

MAATÖÖLISTE JA VÄIKEMAAPIDAJATE KOJA

TEATAJA

Fr. R. Kreutzwaldi
nim. ENSV Riiklik
Raamatukogu

PE 21844

Nr. 1

Jaanuar 1938

II aastakäik

SISU: **Aug. Vaigo:** Uus põllutööliste seadus peab tähistama edusammu. — **Mag. agr. Aug. Muuga:** Kas on tunnustamata isaloomadega paaritamiskeelu kehtimapanek vastu võetav. — Kes omavad valimisõiguse Riigivolikogu valimistel. — **G. Abel:** Maa-kapitali kasutamisel väikemaapidajate huvid esirinda. — Rahvakindlustus Soomes. **L. Kuusental:** Kanapidamine väikemaapidaja tuluallikana. — **G. A.:** Meie tunnustatuid kanakasvandusi. — Turbaküsimus lahendamisel. — Koja tegevusest. — Koja liikmed kirjutavad. — Sotsiaalküsimusi. — Ringvaade. — Välismaalt. — Põllumajanduse töömailt. — Nõuandenurk.

OSTAB

värskeid

MÜÜB

kanamune

värskeid kanamune, kanade jõusööta nagu:

- teokarpe
 - kalajahu
 - karneele (vähjakesi)
 - lihajahu
 - kalajahu
 - kalamaksaõli
 - segajõusööta
 - värvilisi ja
 - alumiiniumist aastarõngaid kanadele ja kukkedele
 - tiivanumbreid

EESTI MUNAEKSPORT

Peakontor: Tallinn, Pärnu 10, tel. 484-22

Ladu: Tallinn, Estonia pst. 25, tel. 484-24

Jikka poolakaid

Töõjõu küsimus põllumajanduses näib tänavugi kujunevat väga aktuaalseks. Tehakse hoolsasti ettevalmistusi välis-töölise suurejooneliseks sissetoomiseks. Käesoleva kuu jooksul pidi iga peremees konvendi tööbüroos registreerima oma soovid poolakate saamise alal. Esialgsete kokkuvõtete järgi nõutavat 4000—5000 võõrtöolist. See arv võivat aga veel tublisti suurenedada.

Korduvalt on rõhutatud, et võõrtööjõudu kasutatakse ainult ajutiselt ja hädabinõuna. Näib, et see loosung on vaid suitsukatteks. Juba möödunud aastal sissetoodud, tööjõust jäeti osa siia ka talveks — seega pooleldi alatiseks. Tänavu tulevat aga kaalumisega poolakate importimine ühes perekondadega. Põlevkivikaevandusse on juba osaliselt toodud järgi naised-lapsed. Nüüd näib järg jõudvat põllumajandussegi. Seda on kinnitanud põllumeeste esindajad avalikultki. Perekonnaga poolakas olevat püsivam ja ei rändavat nii kergesti ühe peremehe juurest teise juurde. Kuid selge on ka see, et perekonna-inimest ei saa sügise tules jälle saata koju sadade kilomeetrite taha, vaid neile peab kindlustama töövõimalusi Eestis pikemaks ajaks, võib olla aastatekski. Perekonnaga töölisele tuleb anda ka vastav uhualune. Talle tuleb loovutada seegi pesapaik, mida seni võis kasutada eesti tööline. Naise ja laste eest tuleb hoolitseda haiguste korral. Lastele tuleb luua õppimisvõimalusi. Terve rida muidki küsimusi kerkib süinjuures üles, sest ei tohi unustada, et tegemist on ikkagi võõrriigi kodanikkudega. Võtame need aga vastu oma riik-kondsusse, siis rajame arvuka vähemusrahvuse, mis ei vabasta ühestki murest, ennem veel suurendab neid.

Poolakate küsimus ei ole kerge küsimus. Poolakate eelistamisega ei tohi jätta vaeslapse ossa eesti kodanikke. Paraku on see seni mõnel määral juba süindinudki. Selle tõttu on Eesti tööliiskonnas tekkimas mulje, et neid ei peeta samaväärseks võõrastega. Teisi ülistatakse, omi inimesi aga laidetakse. Teis-

MAATÖÖLISED JA VÄIKEMAAPIDAJAD!

Kellel on veel tellimata maarahva oma kutseajakiri — Maatöölise ja Väikemaapidajate Koja Teataja —, astugu veel täna sisse lähemasse postiasutisse või tellimiste vastuvõtja juurde ja andku ära aastatellimine. Teataja mak-sab aastas ainult 1 kr. 20 senti, 6 kuu peale — 70 senti ja 3 kuuks — 40 senti.

Maatöölise ja Väikemaapidajate Koja Teataja tellimiste vastuvõtjate vahel, kes hiljemalt 28. veebruariks s. a. kogunud vähemalt 25 Teataja aastatelli-mist, loositakse välja järgmised preemiad:

1	preemia	—	10 krooni sularahas,
3	preemiat	à	5 „ „
5	„	à	3 „ „
5	„		mitmesuguse väärtusliku

kirjanduse näol.

Peale selle antakse tellimiste vastu-võtjale, kes eeltähendatud tähtpäevaks, s. o. 28. veebruariks s. a., võtnud vastu kõige rohkem aastatelli-misi, eripremia 15 krooni suuruses.

Premeerimisel võetakse arvesse ainult neid tellimisi, mille eest tellimishind Koja büroole õiendatud.

tele andestatakse peremeestevahetused, oma töölisi aga soovitakse siduda töö-koha külge isegi kaelakohtuliku karis-tusega.

Ei ole siis imestada, et iga vähegi arukam põllutööline vahetab esimesel võimalusel adrakure ükskõik millise teise tööriista vastu. Ja kriis vaid süve-neb. Põllutöölised siirduvad muudele töö-aladele, perepojad-tütred aga linna kant-seleidesse j. m., täiendades oma ridadega nangunii laialdast poolharitlaskonda. Kes jõuab siis nende kõigi asemele tuua pool-lakaid? Ning kui jõuakski, mis see aga tähendaks meie riiklusele?

Kaheteraga mõõka tuleb käsitseda suure ettevaatusega. Ühe poolega raiu-des ei tohi lõigata sügavale kehha tei-sega.

See poolakate-probleem on sõna õige-mas mõttes säärane kaheteraga mõök, terav ja lõikav.

MAATÖÖLISTE JA VÄIKEMAAPIDAJATE KOJA TEATAJA

ILMUB KORD KUUS

Väljaandja: Maatööliste ja Väikemaapidajate Koda.

<p>TELLIMISHIND: Aastas Kr. 1.20 6 kuu peale ..—.70 3 " " " ..—.40 Üksiknumber ..—.15</p>	<p>TOIMETUS JA TALITUS: Tallinnas, Pärnu mnt. 10—15, telefon 462-15, avatud igal tööpäeval kella 8—3 p. l. Posti jooksev arve 699. Vastutav toimetaja Gustav Abel. Tegevtoimetaja August Vaigo.</p>	<p>KUULUTUSTE HIND: 1 lhk. Kr. 30.— 1/2 " " 15.— 1/4 " " 7.50 1/8 " " 3.75</p>
--	--	---

Uus põllutööliste seadus

peab tähistama edusammu

Kogu maatööliskond ootab pikisilmi uut põllutööliste seadust, mis looks kindla aluse töö- ja teenistusvahekordade korraldamisele põllumajanduses ja asendaks juba ligi seitseteist aastat kehtinud, kuid nüüd täiesti vananenud Põllutööliste tööaja ja palgaolude korraldamise seaduse. Kahjuks aga see oodatav seadus ei ilmu ega ilmu. Töövahekordade alal antakse meil järjest uusi norme, kuid neist ükski ei hõlma põllutöölist, kuigi viimastel on omariikluse ülesehitustöös täita sama suur ülesanne nagu teistelgi kutsetel.

Hiljuti peeti rida nõupidamisi uue põllutööliste seaduse eelnõule lõpliku kuju andmiseks. Seaduse kava ise pidi minema lõplikule otsustamisele juba lähemal ajal. Sest uute töölepingute sõlmimise hooaeg läheneb ja seadust ei saa panna kehtima ometi enam siis, kui töölised on juba kaubeldud. See tekitaks vaid segadust.

Tahame siinkohal veelkord rõhutada, et kui uue põllutööliste seaduse väljaandmine peaks jõudma otsustavasse järku, siis ka üksikasjaliselt ja põhjalikult kaalutaks maatööliskonna õigustatud soove. Uus seadus peaks tulema säärane, et ei peletaks töölisi põllult ega süvendaks maalt põgenemist. Välismaade uued vastava ala seadused püüavad selle nähte vältimiseks anda põllutöölistele mitmesuguseid soodustusi. Ka meie ei pääse neist mööda. Mõõdukat vastutulekut töölistele ei keela ükski teadlikum peremeeski. Tööandjate ridadest öeldakse tihti küll, et meie põllumajandus ei kannata seda välja. Kuid igale on teada, et nii soodsat aega, kui praegu, on meie talud elanud üle harva. Tööliskond vajab edu-

samme ja väärrib edusamme. Ei nõustu nendega peremehed, peab seda võimaldama riigivõim.

Maatööliste linna ja tööstusse valgumise üheks tähtsamaks teguriks on

liig pikk tööaeg põllumajanduses.

Suures osas talundites pole meil selleks üldse mingit piiri. Töötada 14—15 tundi, sageli isegi veel kauem, päevas, samal ajal kui tööstustöölisel on kindlustatud 8-tunnine tööpäev, see on paratamatult põhjuseks, miks iga teadlikum töömees pugeb maalt. See nähe ei esine ainult meil, vaid ka teistes maades, kus valitseb põllutööliste kriis, nagu Tšehhoslovakkias, Taanis, Rootsis, Saksas jne. Selletõttu tuleb seda asjaolu võtta eriti tõsiselt ja leida tema parandamiseks tarvilist rohtu. Loomulik ravi käiks siin tööpäeva lühendamise, vähemalt aga piiramise kaudu. Asjatundjad on tähele pannud, et lühema tööpäevaga ei soorita tööline sugugi vähem tööd, nagu kardetakse, vaid vastupidi, isegi rohkem, sest tema tööjõudlus on suurem. Masingi väsis pika aja kestel ja inimene eriti. Seda peaks arvestama ka seaduse loomisel.

Kahjuks ei taha aga meie kavatses põllutööliste seadus tuua praegusse olukorda nimetamisväärset muutust. Kui kehtiv seadus määrab tööpäeva pikkuseks aastakeskmiselt 9 tundi, siis uus eelnõu jätab tööaja lähema kindlaksmääramise töölepingu hooleks ja annab eeskirju ainult töövaheaegade suhtes. Sellest on vähe. See legaliseerib ainult praeguse olukorra. Ja kus on siis edusamm? Vähemalt tööaja

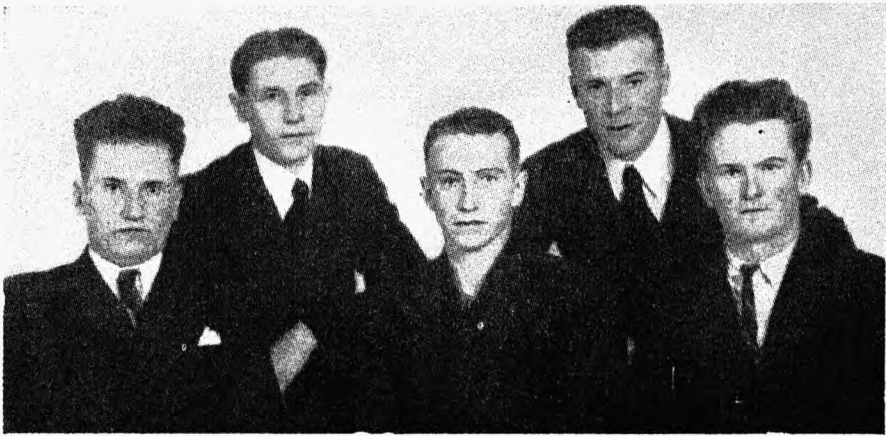
küsimuses ei näe seda uues eelnõus küll kuidagi.

Teine väga oluline küsimus, mida uue põllutöölise seaduse loomisel tuleks arvestada, on see, et seadus peaks

tagama püsivama iseloomuga põllutöölise kaadri kujunemise.

Seadus peaks looma vajalised eeldused neile töölistele, kes kestvalt tahavad töötada põllumajanduses. Need eeldused peavad ilmema töölepingu sõlmimisel, selle täitmisel ja muudes üksikasjadeski. Eriti peaks need soodustused hõlmama perekonnaga-inimesi, kes on püsivamad, kes ei vaheta nii kergesti peremeest ja kes võib

võib tööliselt teatava osa palka kinni pida, kui tööline on seadusevastaselt murdnud lepingu. On aga peremees kihutanud tööliste minema, siis võib viimane nõuda peremehelt palga edasimaksmist teatava aja eest. Edasi soovivad aga tööandjad, et kui tööline sõlmib küll lepingu ja ei ilmu mõnesugusel põhjusel selle täitmisele, siis peab veel peale eeltähendatud rahalise kindlustuse tulema appi riigivõim ja heitma säärase tööliste kriminaalkaristuse alla, mõistes teda aresti või rahatrahvi maksma. See oleks siiski juba liignõudmine. Säärase karmi normiga ei saavutata mingil viisil kavatsatud sihti. See ei taga lepingute austamist, küll vaid peletab üldse igasuguse



Maatöölise sektsiooni juhatus.

Vasakult: H. Rist, esimehe asemik J. Simmo, sektsiooni esimees G. Taalman, A. Tammar ja E. Vassil.

vad tarbekorral talu põllule saata ka abijõude oma perekonnaliikmete näol.

Kolmandaks peaks uus eelnõu täielikult kindlustama töösuhte poolte, s. o.

töölise ja tööandja — üheõiguslikkuse ja üheväärtisuse.

See on moodsa tööõiguse üldtunnustatud printsiipi. See on leidnud vastuvõtmist igal maal ja peaks leidma tee meiegi põllumajandusse. Kahjuks peab aga märkima, et vähemalt tööandjate sooviks on, et uus põllutöölise seadus annaks siin täielise eesõiguse peremehele, kes tegelikult nagu nii on lepinguvahekorra tugevam pool. Töölepingu täitmist kavatses seadus kindlustada kõigepealt sellega, et peremees

lepingu sõlmimisest. Pealegi on see vastulus meie õigusliku korraga, kus puhtakuuline tsiviilvahekord tahetakse varustada kriminaalõigusliku sanktsiooniga. Maatööliskond on kategooriliselt säärase õigusliku uperpalli vastu.

Eeltoodud seisukohti peaks uus põllutöölise seadus pidama silmas kõige tõsisemalt. See seadus on põllutöölise tähtsaim seadus, mis on aluseks kõigile teistele. Jookseb see rappa, tuleb see ilmselt tööliste huvide vastase värvinguga, siis ei saavuta ta kunagi oodatud eesmärke — pidurdada tööliste maaltvalgumist, kindlustada nende olukorda ja süvendada neis tunnet, et nad riigivõimu kaitsel võivad rahulikult minna vastu uuele ajajärgule riigi ülesehitamistöös. Aug. Vaigo.

Kas on tunnustamata isaloomadega paaritamiskeelu kehtimapanek vastuvõetav

Mag. agr. *Aug. Muuga.*

Põllutöoministeeriumi loomakasvatuse nõunik.

Meie loomakasvatuse arendamise heaks on astunud riigivõimu poolt viimastel aegadel üsna põhjaneva tähtsusega samme. On tsentraliseeritud või- ja liha- ja munakaubandused, asutatud Öisu Piimandusinstituut ja käesoleval aastal 1. jaanuarist hakkas kehtima täiesti uus **V e i s e k a s v a t u s e e d e n d a m i s e f o n d i s e a d u s**, millega luuakse ka kindel alus meie piimakarjanduse subsideerimiseks arengu kiirustamise otstarbel. Senini saadi nimetatud toetused ainuüksi riigikassast, kuid nüüd hakkavad ka põllupidajad ise seaduse põhjal eksporditavalt piimalt ja piimasaadustelt ning veiselihalt veisekasvatuse edendamise fondi heaks võetava, mõõduka maksu näol otseselt kaasa aitama selleks, et meie põllu-, rahva- ja riigimajanduse tähtsaim tootmisala — piimakarjandus areneks senisest kiiremini ja kujuneks tõeliseks rahatulu- ning majandusliku jõukuse allikaks riigile ja rahvale.

Loomakasvatuse arendamise kava ei saaks teostatud täiuslikult, kui meil jäetaks tarvitamata abinõud, mis ajavaimu mõjutusel eriti viimastel aastatel on leidnud ulatuslikku rakendamist paljudes välisriikides ja andnud tõhusaid tulemusi arengu edasiviimisel. Need on mitmesugused sundkorraldused, millega keelatakse üksikute põllupidajate kahjustav tegevus üldsusele. Ka meil on loomakasvatavate ringkondade poolt juba mõni aeg tagasi üles tõstetud küsimus, et kas ei saaks panna kehtima kord, millega keelataks nende üksikute põllupidajate kahjustav tegevus loomade tõuaretusel, kes oma ükskõiksusega ja loidusega ei võta kuulda uuema aja õpetusi ning soovitusi loomapidamise

seisukorra parandamiseks, vaid takistavad ja lõhuvad ka maha teiste tööd viisil, et paaritavad tõuaretustööks kõlbmata isaloomadega (pullidega, kultidega, jääradega) peale oma ka naabritele ja tuttavatele kuuluvaid emaloomi, millega halvenevad nimetatud loomade tõud ja väheneb nende majanduslik väärtus. See tegevus on seda halvem põhjusel, et riik annab väärtuslike isaloomade soetamiseks põllupidajatele abiraha ja sel puhul loomulikult sooviks, et tehtud majanduslikud kulutused kannaks täit vilja. Kuna siin kannatajaks on õieti mitu poolt, siis sel põhjusel ongi avaldatud mõtet; et riigivõim peaks astuma vahele ja korrale kutsuma neid, kes oma loidusega ja ükskõiksusega ei hooli enese ega üldsuse huvidest. Kuigi kõnesoleval juhul üldsuse kahjustamine sünnib kaaskodanikkude eneste soovil ja vabatahtliku alistumise näol, ei või see asjaolu olla vabanduseks ega sundabinõude mittetarvitamise põhjuseks, sest võib ju tuua näiteid mitmelt teiseltki alalt (näit. igasuguste selgelt nägijate ja tõeprohvetite tegevus jne.), kus samuti kodanikud omal vabal soovil alluvad üksikisikute kahjustavale tegevusele, kuid ometigi ei või lubada ega sallida riik niisuguseid tegevusi.

Kehtivas Eesti Vabariigi Põhiseaduse § 127 on ette nähtud, et kutsealastel omavalitsustel (kutsekodadel) on õigus antud seaduste piirides panna kehtima oma liikmete kohta kohuslike korraldusi. Toetudes tähendatud paragrahvile, on kavatsus teostada eelkirjeldatud tunnustamata isaloomadega võrastele isikutele kuuluvate emaloomade paaritamiskeeldu Põllutöökoja kaudu. Sel puhul, muidugi mõista, saaks olla

kavatsetav keeld kehtiv ainult Põllutöökajade valimisõigust omavate isikute kohta, väikemaapidajad ei alluks tähendatud korrale. Ent sellele vaatamata on tulnud maatöölise ja väikemaapidajate ringkonnast juba möödunud aastal, mil küsimus oli avalikult päevakorral, kuuldavale hääli, millest selgub, et maatöölised ja väikemaapidajad suhtuvad nimetatud kavatsusele kahtlevalt. Põhjenduseks tuuakse ette, et väikemaapidajatel ei ole võimalik oma ühe või kahe emalooma jaoks pidada tarvilist isalooma ja nad on sunnitud kasutama lähema peremehe omi. Praeguse korra juures, kus iga teine kolmas talu peab pulli, kulti ja jäära, ei ole väikemaapidajatel raskusi oma loomade tiinestamisega. Pannakse aga kehtima tunnustamata isaloomadega võõrastele isikutele kuuluvate emaloomade paaritamiskeeld, siis sel puhul arusaadavalt ei saaks väikemaapidaja tarvitada enam lähema naabri pulli, kulti või jäära, vaid peaks, kui need ei juhtu olema naabertalus, minema oma loomaga kuhugile kaugemale — sugupulli-, kuldi- või jäärajaama, kus tema ilmumist, võibolla, ei nähtagi meelsasti ja igasuguste põhjenduste ning ettekäänete all eesmärki saavutamata tagasi saadetakse. Ka võidakse nõuda looma paaritamise eest kõrget maksu jne., mis praeguse korra juures on väiksem jne. Esimesel pilgul näib, et toodud väited on põhjendatud, kuid asja ligemal analüüsimisel selgub, et nad pole seda siiski. Kõigepealt väide, et isased suguloomad muutuvad raskesti kättesaadavaks kauguse tõttu, ei saa olla mõõduandev, sest kui kirjeldatud paaritamiskeeld pannakse kehtima mõnes konvendis, siis arusaadavalt ainult sel puhul, kui konvendi piirkonnas leidub tarvilisel arvul tunnustatud isaloomi, kes paigutatud põllupidajatele kättesaadaval viisil kogu konvendi maa-alal. Senised kogemused näitavad, et 6—8 km on juba maksimaalne piir, millest kaugemal ei või asuda suguloom, kui ta veel

on meie oludes kättesaadav tarvitajatele. Pole kahtlust, et sellest nõudest peetakse kinni ka edaspidi, kuna keeld kehtimapanek kavatsuste kohaselt võib tulla toime vaid põllupidajate eneste soovil ja algatusel, mille juures loomulikult kaalutakse ka keeldu teostamise tegelikke võimalusi. Mis puutub teistesse ettetoodud väidetes, siis võivad küll esineda juhud, kus mõni ülbe iseloomuga peremees-suguloomapidaja keeldub laskmast oma sugulooma juure väikemaapidaja emaloomi. Need juhud saavad olla siiski harvad, sest meie maa rahva hulgas ei ole olnud seisuste vahed ega poliitilised lahkuminekid kunagi — ka isegi poliitiliste võitluste suurpäevil — tegelikult nii teravad, et oleksid avaldunud üksteise sallimatuses ja vastastikuse abi keeldumises üksteisele. Vahetegemine ja lõhede loomine on olnud ikka elukutseliste poliitikameeste spordiks ja erialaks, kes selle abil püüdnud saavutada enestele majanduslikke hüvesid. Arvestades meie rahva tasakaalukat ja leplikku iseloomu, pole põhjust eeldamiseks, et see edaspidigi teisiti võiks olla. Kui aga siiski mõni jonnakas mulk või isekas Tartumaa mees arvab eelkirjeldatud teoga hakkama saama, siis on võimalik temaga tehtud lepingu põhjal, mille alusel ta on hakanud avaliku sugulooma pidajaks, kutsuda teda korrale ja lõpetada temaga suguloomapidamise lepingu vahekord, andes edasi sugulooma samadel tingimustel teisele, kes on rahvaga leplikum ja oskab luua ning säilitada naabritega paremaid vahekordi. Kõigil kirjeldatud asjaoludel on väikemaapidajate poolt avaldatud kartused kavatsitava tunnustamata isaloomadega võõrastele isikutele kuuluvate emaloomade paaritamiskeeldu kehtimapaneku asjas aluseta ja järele jäävad vaid positiivsed küljed, mis seesuguse keeldu kehtimapanek võib tuua enesega. Pole kellegi saladus, et väikemaapidajate valduses olevad loomad on, üldiselt võttes, tõuväärtuselt ja tootmisvõimetelt palju

Kes omavad valimisõiguse Riigivolikogu valimistel

Mitmed Koja alla kuuluvad kodanikud on pöördunud Koja büroo poole ja teatanud, et neid pole kantud hääleõiguslike kodanikkude nimekirja. Põhjuseks olevat asjaolu, et nad on olnud tööl mitme omavalitsuse piirides ja ei ole seega viimase aasta jooksul elanud püsivalt ühes ja samas valimisringkonnas.

Selgituseks märgime siinkohal, et Riigivolikogu eelseisvatel valimistel on hääleõiguslikud need kodanikud, kes valijate nimekirja parandamise ja täiendamise tähtjaks saanud 22 aastat vanaks. Valimiste peakomitee poolt oli määratud selleks tähtjaks 18. jaanuar s. a. Sellest järgneb, et valimisõiguse omavad peatsetel valimistel need, kes hiljemalt 18. jaanuariks s. a. said 22 a. vanaks ja olnud vahetpidamata vähemalt 3 a. Eesti kodanikkudeks.

halvemad kui sama ümbruskonna põllupidajate omad; pole ka saladus, et maatöölised ja väikemaapidajad saavad parandada ja tõsta oma loomade jõudlusväärtust kõige hõlpsamini siis, kui paraneb loomapidamine neid ümbritsevate põllupidajate juures. Mida aga väikemaapidajad loomapidamise alal saavutada võivad, selleks tarvitseb jälgida vaid meie edasijõudnumate väikemaapidajate loomapidamise seisukorda ja toodangute tulemusi¹. Nende saavutiste esmajärguliseks eelduseks parema söötmise ja hoolde kõrval on loomade jõudlusvõimete tõstmine tõuaretuse kaudu.

Paljude teiste kõrval on tunnustamata isaloomadega paaritamiskeeld, nagu tähendatud kirjutise alguses, üheks tähtsamaks tõuaretuse edustamise abinõuks, mis on leidnud ulatuslikku tarvitamist loomakasvatuse maades viimastel aastatel. Nimetatud abinõu rakendamine osutub vajalikuks ka meil ja kõigil eelkäsitletud asjaoludel tohiks olla tunnustamata isaloomadega paaritamiskeelu kehtimapanek kavatsatud viisil vastuvõetav ka väikemaapidajatele.

¹ Nende küsimuste juures kavatsen peatuda edaspidi. A. M.

deks. Kas valija on nimekirja võetud või sellest eksikombel välja jäänud, seda peab iga kodanik ise kontrollima. Selleks on hääleõiguslike isikute nimekirjad iga linna-, alevi- ja vallavalitsuses välja pandud üldiseks tutvumiseks juba alates 19. jaanuarist.

Riigivolikogu valimise seaduse § 22 järgi kantakse Riigivolikogu valimisteks hääleõiguslike kodanikkude nimekirja need, kellel oli nimekirjade täiendamise ja parandamise ajal — s. o. tänavu 11.—18. jaan. — elukoht või töökoht vastavas hääletamisjaoskonnas ja kui nad on omanud kas elukohta või töökohta sama valimisringkonna (valimisringkonda kuulub maal mitu valda) piirides vähemalt ühe aasta kestel enne nimekirjade koostamist — seega järelikult 11. jaanuarist 1937. a. peale. On kodanikul elu- ja töökoht ühes ja samas valimisringkonnas, kantakse ta hääleõiguslike kodanikkude nimekirja tema elukoha omavalitsuse järgi. Kodanik aga, kelle elu- ja töökoht ei ole ühes valimisringkonnas, kantakse nimekirja samuti elukoha järgi, kui ta 10 päeva jooksul, arvates nimekirja võtmiseks määratud tähtaja lõpust, ei nõua hääleõiguslike kodanikkude nimekirja võtmist töökoha järgi. Seega nende valimiste puhul lõpeb see õigus 28. jaanuariks s. a.

See kodanik aga, kes omab küll elu- või teenistuskoha teatavas hääletamisjaoskonnas, kuid kes pole nõutava ühe aasta jooksul omanud samas valimisringkonnas ei elukohta ega töökohta, jäetakse nimekirja sisse võtmata. Kui aga see asjaolu on tingitud kodaniku elukutselisest tööst, mis ei võimalda kodanikul omada elu- või töökohta nõutava aasta jooksul ühes ja samas ringkonnas, siis kantakse see kodanik selle omavalitsuse hääleõiguslike kodanikkude nimekirja, kus tal oli elu- või töökoht nimekirja koostamise ajal. Kuid seda tehakse ainult kodaniku sellekohasel nõudmisel, mis peab olema tõestatud.

Ka põllutöölise kutse peaks kuuluma säärase elukutselise töö liiki, mis ei võimalda elada püsivalt — kas või ühte aastatki — ühes paigas. Rõhuvas enamuses palgatakse meie talundites töölisi ainult suvets. Talvekuudel peab tööline minema tagasi koduvalda, mis sageli teises riigi servas, või otsima metsatöid kümnete kilomeetrite tagant. Peaks olema loomulik, et seesuguse

elukutse tõttu ei tohiks maatööline jääda ilma hääleõigusest.

Tuleb veel pidada silmas, et kodaniku õigus nõuda enda kandmist hääleõiguslike kodanikkude nimekirja lõpeb 2 päeva enne valimiste esimest päeva — s. o. tänavu 21. veebruaril s. a.

Lõppeks tuleb tähendada, et Riigivolikogu valimistel ei ole hääleõiguslikud need kodanikud: 1) kes on tunnustatud nõdra- või huilumeelseteks; 2) kes on pimedatena, kurtummadena või pillajatena hooldamises all; 3) kes seaduse alusel hoolealustena saavad riigi- või omavalitsuste hoolekandenasutistest või muul teel hoolekande korras isiklikku alalist ülalpidamist; 4) kes on

võetud sundhooldamisele sellekohase seaduse alusel. Samuti on hääleõigusest jäetud ilma need kodanikud, kes seadusjõustunud kohtuotsusega on mõistetud: 1) sunnitööle — 10 aasta jooksul pärast karistuse kandmise lõppu; 2) vangimajja üle ühe aasta — viie aasta jooksul pärast karistuse kandmise lõppu jne. Valimistest ei võta osa ka need kodanikud, kes hääletamise ajal on vahistatud kohtu poolt määratud karistuse kandmiseks või kohtuvõimude poolt määratud tõkkevahendite teostamiseks, kes nakkushaigetena seaduslikus korras on eraldatud vastavatesse raviasutistesse ja sõjaväes ajateenistuses olevad kodanikud.

Maakapitali kasutamisel väikemaapidajate huvid esirinda

Riigivanema dekreedina anti möödunud aastal uus Maakapitali seadus, milleline hakkas kehtima 1. jaanuaril 1938. a. Tähendatud seadusega asutati Maakapital, mille ülesandeks on aidata kaasa põllumajanduslike maade korraldamisele, kultuurpindalade laiendamisele, talude korrastamise soodustamisele asundustegevuse arendamisele ning maauuenduse lõpuleviimisele pikaajalise tähtajaga laenude määramise teel. Tähendatud maakapitali valitsemine kuulub seaduse järgi Eesti Maapangale ja ta moodustatakse varem asunduskapitalist väljaantud laenudest, maaparan- duslaenu fondi arvatud summadest, riigimaade ostuhinnast, riigi tööstusettevõtete, ärikohtade, viljapuuaedade omanduseks andmise seaduse alusel müüdüd maakohtade ostuhinnast, kogukonna-, asutuste- ja erarendimaade korraldamise seaduse alusel eraldatud maakohtade eest makstavatest summadest, maaseaduse alusel rendile antud riigimaade rendist, riiklikust maatagavarast eraldatud maakohtade kasutajatele müüdüd põllumajandusliku inventari ostuvõlgadest, asunikkuudele väljaantud lae-

nudest, elukorterite ehituslaenu seaduse alusel väljaantud laenudest ja mitmesugustest teistest summadest. Seega on maakapitali alla koondatud kõik tähtsamad laenusummad, mis antakse välja üksikmajapidamistele põllumajapidamise arendamise või üksiku majapidamise kohendamise sihiga.

Maakapitali loomisega on ülaltähendatud laenude väljaandmise kord ühtlustatud ja laenude väljaandmine sünnib ühistest keskustest, kust võidakse ka avaldada mõju nende suunamisele. On selge, et pikaajalise ja odavaprotsendilise laenu suunamine ühes või teises sihis ei jäta mõju avaldamata ka kogu meie põllumajanduse arendamisele.

Kahjuks pole peetud meil seni silmas odavaprotsendiliste ja pikaajaliste laenude määramisel küllalt vajalikku ag- raarpoliitilist suuna või meie põllumajandusliku rahva üldisele heakäekäigule kaasaaitamise sihti. Meil on võrdlemisi suured summad läinud laenudega k o o r m a t u d m a j a p i d a m i s t e ü m b e r l a e n u s t a m i s e k s. Sageli on need majapidamised kuulunud selliste hulka, kus pole märgata mingisugust



Väikemaapidajate sektsiooni juhatus.

Vasakult: A. Leib, esimehe asemik R. Allas, esimees J. Post, P. Järv ja A. Ude.

kokkuvõtte, visadust töös ega edasipüüdmissahtki, vaid kus on võrdlemisi kergel käel raha välja antud, sageli ka oma isiklikkudeks lõbudeks. Nende majapidamiste saneerimine kogu rahva töökäte, oskuste ja organiseerimisvõime rakendamise ja õiges suunas juhtimise seisukohalt vaadates pole vist küll alati olnud õige.

Meil on talupidajaid, kellele on antud laenu üks kuni kaks miljonit senti või kelle ümberlaenustatud võlasumma ületab 100% talundi väärtusest. Seega on hoitud meil kunstlikult vee peal inimesi, kellest suuremal osal puudus oskus oma majapidamise korrastamise alal, või kes on kergemeelselt ja ülejõukäival käinud ümber oma varaga. Teisest küljest raskendavad sääraseid kunstlikud abinõud uutele energilistele organiseerimisvõimelistele isikutele juurdepääsu aladele ja kohtadele, kus oleks võimalik näidata oma võimeid. Ka uudismaade premeerimistel on sattunud paljudel juhtudel toetussummad sinna, kus neid hädapärast polekski tarvis.

Teisest küljest aga on meie arvurikas väikemaapidajate pere võrdlemisi vähesel määral saanud kasutada neid soodustatud laene. Kogukonna-, asutuste- ja erarendimaade korraldamise seaduse

alusel eraldatud väikekohtade omanikudel pole olnud üldse võimalusi odavaprotsendilise ehituslaenu saamiseks Eesti Maapangast, kuna seaduslikult pole nende kohad veel eraldatud. Samuti pole neil olnud võimalik ka teiste laenude saamine.

Ka teised edasipüüdlikumad väikemaapidajad pole kuigi suurel määral saanud kasutada odavaprotsendilist ja pikaajalist laenu oma erimajapidamisharude väljaarendamiseks — kanalate ehitamiseks, viljapuuaiade rajamiseks, seemnekasvatuse arendamiseks jne. Suur osa väikemaapidajatest elavad viletsates eluruumides, millised on tervisele kahjulikud, viletsad on ka nende majapidamishooned, kus pole võimalik arendada välja küllaldaselt määral loomapidamist, ega ühtki teist väikemaapidajatele tarvilikku majapidamiskõrvalharu. Nende väikemaapidamiste elujõulisteks muutmine on õige suurel määral seotud ka sobiva laenu juhtimisega tähendatud majapidamistesse.

See on meie põllumajanduse arendamiseala miinimum-küsimus ja siia tulevad rakendada kõik selle ala edasiviimise jõutegurid. Kõikide muude tegurite hulgas ka odavaprotsendilise ja pikaajalise laenu saamise võimalused.

Rahvakindlustus Soomes

Vanaduse ja töövõimetuse vastu kindlustatud kõik töötajad 18. eluaastast alates

Möödunud aasta 31. mail võttis Soome parlament (eduskunta) vastu äärmiselt tähtsa sotsiaalseaduse, mille alusel kindlustatakse vanaduse ja töövõimetuse vastu kõik töötajad alates 18. eluaastast, olgu nad siis töölised, põlütöölised, väikemaapidajad jne. Praegu tehakse kibedasti eeltöid selle suure reformi elluviimiseks. Ettevalmistused on seni läinud säärase edukusega, et pole mingisuguseid takistusi seaduse jõustumiseks ettenähtud tähtajal — s. o. 1. jaanuaril 1939. a.

Kindlustus viiakse läbi kogukondade kaupa. Tavaliselt moodustab iga kogukond ühe kindlustusringkonna. Tarbekorral võib aga kogukonda jaotada ka mitmesse ringkonda, või vastupidi, mitu kogukonda koondada ühte. Ringkonna tööd korraldab vastav ametnik, kes kontrollib ka seda, et kindlustusest saaksid hüvesid ainult need, kellel selleks õigus.

Kindlustuskulud kaetakse maksudest, mida maksavad nii töölised kui ka tööandjad. Sellele lisaks annab toetusi veel riik ja kogukond. Ka alkoholimüügi tuludest läheb teatav osa kindlustusfondi. Summade kogumine on praegu kibedasti käsil. Riik on juba aastaid kogunud toetusrahasid vanaduse ja invaliidsuse kindlustamise otstarbeks. Need summad ulatuvad praegu kuni 700 miljonile margale (1 mark — 8 eesti senti).

Tahaksime näha, et uue Maakapitali seaduse ellurakendamisel arvestatakse nende väikemaapidajate eluliste soovidega ja et selle seaduse alusel väljaandmisele tulevate laenude määramistel oleks sõna kaasa rääkida ka väikemaapidajate esindusel, vähemalt üldiste või põhimõtteliste küsimuste juures.

Ühtlasi peaks Maakapitali seaduse ellurakendamise määruste väljatöötamisel arvestatama ka väikemaapidajate poolt tulnud sooviavaldustega.

G. Abel.

Kindlustusmaksuks võetakse teatud protsent kogukonnamaksule alluvatelt tuludelt. Nii tuleb esimese 5 aasta vältel maksta mainitud tuludelt 1% suurune osa, mis teeb aastas välja umbkaudu 50—500 marka. Sealt peale tõuseb see maks 2%-le ehk 75—1000 margale aastas. Maksust on vabastatud isikud, kes on ületanud 64. eluaasta või kes saavad toetust töövõimetutena. Kindlustusmaks tuleb tavaliselt maksta ühes kogukonnamaksuga.

Pensionid maksetakse samuti kogukondade kaudu selleks loodud pensionikassade poolt. Pensioni saamise õigus on isikutel, kes 65 a. vanad ja vähemalt 10 aastat maksnud kindlustusmaksu. Töövõimetuse korral maksetakse pensioni neile, kes vähemalt 3 aastat olnud töövõimetud. Toetust ei saa aga need, kes töövõimetuks jäänud seadusvastase töötamise või hooletuse tõttu.

Pension koosneb põhi- ja lisapensionidest. Põhipension oleneb ajast, mille vältel kindlustatu on allunud kindlustusele. Nii on see isikul, kes enne 25. eluaastat loetud kindlustuse alla, 700 marka aastas. Kui kindlustuse alla arvatakse 25—40 aasta vanuses, siis ulatub põhipension 600 margale. Üldse ei tohi pension olla väiksem kui 500 m. Lisaks sellele antakse lisapension, mille suurus kõigub 2000—2400 marga vahel.

Kui pensionisaaaja sureb enne pensionisaamist, siis on õigus saada pensioni tema naisel ja lastel.

Invaliidist-pensionärile antakse peale pensioni ka arstiabi, et ta võiks saada tagasi oma töövõime.

Nii laiaulatuslikku sotsiaalkindlustust, kui see on teostamisel meie lahetagusel hõimumaal, võib leida vaid vähestest riikidest. See reform on mitmeaastase töö vilj. Astub ta aga täies ulatuses jõusse, siis võib iga töötav soomlane minna rahulikult vastu vanaduspäevadele.

Kanapidamine väikemaapidaja tuluallikana

Eesti Linnukasvatajate Seltsi sekretär-eriteadlane L. Kuusental.

Kana on väikemaapidajale kõige sobivam loom. Värske muna kõrgeväärtusliku toitainena parandab ja mitmekesis- tab omatoitlust, kuid kanamunast on ka igal ajal hõlpus saada raha. Ja kuna väikemaapidajal on suuremate loomade pidamise võimalused piiratud, siis peab kana kujunemagi väikemaapidaja raha- andjaks. Kuid niisugusel juhul tuleb asuda kanade pidamisele ka täieliku asjalikkusega ja hoolega. Ilma selleta ei saa kanadestki midagi.

Kanapidamise tasuvuse andmed kõnelevad, et hoolikalt korrastatud kanapi- damine on küllaltki tulutoov tööala. 1936/37. kanapidamise arveaastal andis

üks kana keskmiselt aas-
tas 2,56 kr. puhast üle-
jääki,

kusjuures kõrgematoodangulises kas- vanduste rühmas (keskmise munatoo- danguga üle 160 muna aastas kana kohta) oli puhas ülejääk märksa suu- rem ja nimelt 4,04 krooni, kuid mada- lamatoodangulises (alla 160 muna) õige tunduvalt madalam ja nimelt ainult 75 senti kana kohta aastas. Seega käib tasuvuse langus käsikäes toodangu lan- gusega ning muutub teatud toodangu juures nulliks. See on seletatav seega, et olgugi kõrgema toodangu juures ka ku- lud veidi suuremad kui nad madalama

toodangu juures, on teatud osa kulused lindude elatussööda näol alati peaaegu ühesugused, vaatamata toodangule. See- pärast läheb teatud arv mune kindlate kulude katteks ning alles selle toodangu taset ületades hakkab kana andma pu- hast tulu. Tulutoovas kanapidamises peab lindudele olema antud säärased tingimused, mis võimaldavad munemist mitte ainult kulude katteks, vaid ka üle- jäägiks. Hästi hoolitsetud 50—100-lin- nuline kanapidamine võib anda väike- maapidajale õige tähelepanuväärset sis- setulekut.

Korralikuks kanade pidamiseks vaja- takse kõigepealt: a) kanade ruu- mi, mis on ka talvel parajasti soe, kuiv ja valge, b) toodanguvõimelisi linde ja c) säärast lindude eest hoolitsejat, kes oma tööd teeb teadlikult ning lindude vastu tun- neb huvi.

Välkeste kanade ruumide soetamine ei nõua erilist rahalist kulu, sest neid võib saada mõningate ümberkorraldus- tega olemasolevatest hoonetest ja nende pealsetest. Suurema arvu lindude jaoks tuleb asuda paratamatult uue kanala ehitamisele. Igal juhul on soovitav seda teha asjatundjate poolt heakskiidetud plaanide või vähemalt nende näpunäi- dete järgi. Eesti Linnukasvatajate Selt- sist võib saada „Kanalate standart plaan- ne“ hinnaga 20 senti, milles leidub õpe- tusi 50-, 100- ja 200-linnuliste kanalate ehitamiseks.

Kanade ruumide soetamise toetami- seks antakse korralikkude ruumide pealt ehituspreemiat. Selle saamiseks tuleb esitada sooviavaldus ühes kanala ning jooksukopli plaaniga või korraliku skitsiga ning ehituskulude eelarvega Eesti Linnukasvatajate Seltsile hilje- malt 1. aprilliks. Lindude ruum peab saama valmis 1. oktoobriks.

TÄHTIS MESINIKKUDELE!

Järgmine Maatöölise ja Väikemaapida- jate Koja Teataja toob ära üksikasjaliku Eesti taru kirjelduse ühes vastavate joo- nistega, mille järele on võimalik igapäev valmistada endale eeskujulik mesipuu.

Tähendatud taru kirjeldus ja joonised on koostatud meie paremate mesinduseala tundjate poolt ja sisaldavad teatavaid uuendusi meil juba aastate jooksul tar- viduse oleva Eesti taru tüübi kohta.

Muidugi on heast ruumist vähe kasu, kui seda tarvitavad elamiseks vanad ja nõrga jõudlusega kanad, kes ei suuda kuigi palju muneda ka heas ruumis. See-pärast tuleb juba kevadell mõelda sellele, kuidas saada sügiseks uude ruumi ka h ä i d k a n u. Noorte kanade ostmisele sügisel ei maksa kunagi jääda lootma, sest esiteks on häid noori kanu müüa õige vähe. Noori kanu kasvatatakse peamiselt oma karja remondiks ning kui keegi neid kasvatab müügiks, siis tahab ta sellest saada ka tulu, mistõttu noore kana hind on võrdlemisi kõrge. Pealegi tuleb siis suurem summa raha anda korruga välja, kuna ise kasvatades jagunevad kasvatuskulud pikema aja peale, nii ei tundu nad nii ülesaamatud.

Kevadel võib osta kas häid haudemune, kui on, millega neid välja hautada, või päevavanuseid tibusid. Haudemunade ja päevaste tibude ostjatele kanade sugulavade antakse riiklikku abiraha. Abiraha antakse sugulavade kaudu niiviisi, et sugulavapidaja arvestab munade ja tibude hinnast riikliku abiraha maha, mille tõttu ostjal tuleb maksta vähem. Abiraha antakse sugulavade järkude järele ning see moodustab 4—5 senti haudemunalt ja kuni 15 senti päevaselt tibult. Kuna nõudmine tõumaterjali järgi on võrdlemisi suur, siis tulevad kindlad tellimised juba aegsasti sisse anda, eriti päevaste tibude peale.

Mis puutub kanade pidamisega ühenduses olevasse töösse, siis erilist kehalist raskust see ei nõua, küll aga pidevat hoolt nii äri- kui ka pühapäevadel. See muutub talitajale raskeks, kui viimasel puudub lindude vastu huvi ja sõprustunne. Nii oleneb kanapidamise hea kordaminek suurel määral inimesest, kes kana peab ja talitab.

Koja Teataja järgmine number ilmub Vabariigi 20. aastapäevaks. Kaastööd sellesse numbrisse palume ära saata hiljemalt 10. veebruariks.

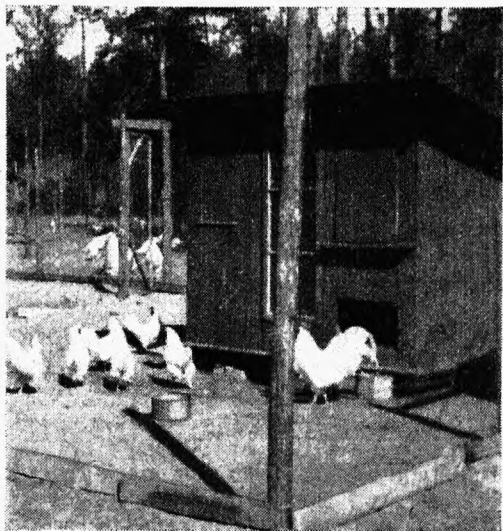
Meie tunnustatumaid kanakasvandusi

Alma Ristikivi kanakasvandus Pääskülas

Alma Ristikivi on saanud paremate kanakasvatavate hulgas erilise tähelepanu osaliseks oma kanakasvanduse järkjärgulise arendamise ja kanade arvu järjekindla suurenemise poolest. Ta on töötanud sellel alal üles piltlikult öeldes „kümne küünega“, ilma erilise kapitalita. Järkjärgult laiendati kanala suurust, järkjärgult tõsteti lindude arvu, nii kuidas võimalused lubasid, nii kuidas kanakasvandusest oli võimalik hankida sissetulekuid.

A. Ristikivi kanakasvandus asub Pääsküla liivasel, mändide ja kanarbikuga kaetud maapinnal, kus pole maa-ala vähesuse, samuti ka selle liivase pinna tõttu võimalik mõeldagi kanade vajaliku toidu produtseerimise üle oma majapidamisest, arvatud välja vaid juurviljakasvatamise võimalused, milliseid võib kasvatada sellel väiksel pindalal tugeva väetamise tagajärjel.

Alma Ristikivi algas oma kanakasvanduse rajamist 1926. a. 20 ostetud kanaga. Kahe aasta jooksul kasutati vaid loomulikku noorte kanapoegade väljahaudumise viisi, kuna 1928. a. mindi üle juba masinaga kanapoegade haudumisele. Samal aastal ehitati ka kanala 100 kana jaoks. 1929. a. valmis kanalal teine kord — samuti 100 kana jaoks. 1934. a. alustati juba uue kanala ehitamist



Kanade suvimaja A. Ristikivi kanakasvanduses.

400 kanale ühes tarviliikkude kõrvalruumide ja kanapoegade haudumisruumi ehitamisega. Alumine osa sellest ehitusest on juba täiesti valmis, kuna ülemine osa valmib käesoleva aasta kevadeks.

Alma Ristikivi kanakasvanduses on praegu 300 kana ümber, kuna 1936.-37. aasta keskmine kanade arv oli 234.

Igal kevadel on siin haudumismasinatega väljahautud kuni 2000 noort kanapoega, kellest enamik on läinud müügile ühepäevaste poegadena.

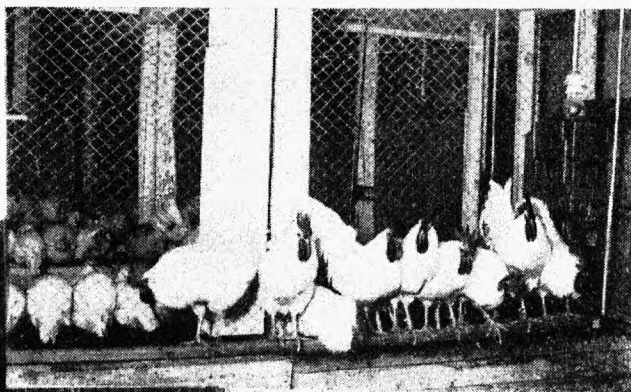
Eeloleval kevadel kavatseb A. Ristikivi hautada välja kuni 4000 kanapoega, neist 3000 müügi otstarbeks ühepäevaste poegadena, samuti ka sügisel noorte kanade müügis.

segu, kuhu aga lisatakse juurde veel 2 teeklaasi täit kalamaksa õli kogu kanakarja kohta ja Eesti Munaekspordi laost müüda- vat väljakeste jahu. Kell 19 antakse teinekord teri, samal arvul ja samas koosseisus nagu hommikulgi ja õhtul kella 21 ajal kustutatakse kanalas tuled.

Vahepeal kella ühe ajal, saavad kanad veel idandatud või kasvama läinud kaeru, kus juures kaeru idandatakse seni, kui idud lähevad juba haljaks või roheliseks. Peale selle antakse kanadele vabalt juua kooritud piima, nii palju kui nad soovivad. Ka teokarpe hoitakse omaette nõus vabalt nokkimiseks.

Seega on päevane toidunorm kana kohta A. Ristikivi kanakasvanduses

A 11: Valge-leghorni kanu teri nokkimas.

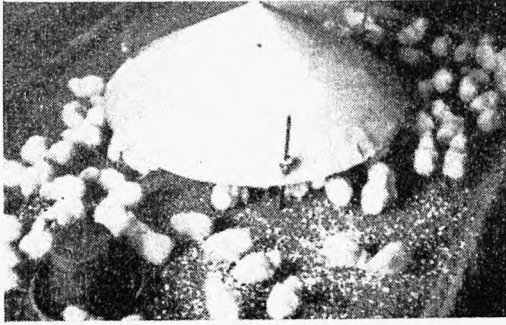


Ü 1 a 1: Soome päritoluga tõukukki.

A. Ristikivi kanakasvanduses on kanade toitmise kord järgmine: kell 5 hom. pannakse põlema elektrituled ja antakse kanadele ette teri. Teravilja koosseisus on 40% kaeru ja 60% nisuteri. Keskmiseks terade normiks on 25 grammi teri hommikuti ja 25 grammi teri õhtuti iga kana kohta, seega kokku 50 gr. teri kana kohta päevas. Kell 9 hom. antakse kanadele ette pehmetoit, mis sisaldab keedetud kartuleid, toorelt katkuraiutud porgandeid, lihajahu või suitsusilgupäid, heinajahu, riiklikku kanade jõusööta, kus on 80% maisi ja 20% päevalille kooke ja kliisid koos fosforhapulubja lisanadiga. Õhtupoolikud — kella 15 ajal — antakse kanadele umbes samasugune pehmesööda

järgmine: kaeru 20 gr., nisu 30 gr., riiklikku kanade jõusööta 20 gr., nisukliisid 10 gr., kartuleid 50 gr., kooritud piima vabalt joomiseks, heinajahu 20—25 gr., juurvilja 80 grammi, teokarpe 8 gr., fosforhapulupja 1 gramm ja keedusoola 0,5 grammi. Sellest toidunormist ei peeta aga alati kinni. Kui kanad söövad rohkem, siis antakse neile lisanorm. Kanadel alalise toidu eeshoidmist aga ei poolda A. Ristikivi, kuna see vähendab üldiselt nende söögiisu.

A. Ristikivi kanakasvatus on rajatud liivasele maapinnale. Neil põhjustel pole olnud tarvidust kanalasse asutada ka laudpõrandat. Kuus kord tuuakse kanamajasse värsket turvast võrdlemisi paksu



Tibud „kuppel-võõrasema“ juures.

kihina. Turbatükid võivad olla küllalt jämedad, kuna kanad nad varsti peeneks siblivad. Kanade ruumi keskele asetatakse puusütt peenendatud kujul koos tuhaga, kus kanad käivad vihtlemas ja siis nokkimas.

Kanu peetakse esimesel aastal täpse kontrolli all. Munemist kontrollitakse vastavate kontrollpesade kaudu, kuhu kana saab küll minna sisse, kuid mitte tulla välja enne, kui ta sealt vabastatakse. Teisel aastal valitakse parematest munejatest sugukanaid, kuna kõik need kanad, kes pole suutnud munedada üle 150 muna aastas, kaotavad elu juba esimese aasta möödudes. Kõige paremaid kanu

peetakse kolm aastat, kuna neljandaks aastaks ei jäeta neid üldse. Verevärskenduseks tuuakse Eesti Linnukasvatavate Seltsi kaasabil noori kukki Soomest, Taanist või Rootsist; et ära hoida suguluspaaritust. Ühes ruumis hoitakse seal tavaliselt 60 lindu. Suvel aga lastakse talveruumidel puhata ja viiakse kanad üle kanamajadesse.

Kanakasvatuse tasuvus on A. Ristikivi majapidamises arvestatud Taluraamatupidamise talituse andmetel 17%-le, mis on parem kui ühegi teise väikemaapidamise ala tasuvus. A. Ristikivile on ta kanakasvandus annud täieliku ülespidamise juba aastate jooksul. See on ühtlasi olnud majapidajale enesele armastatud tööalaks. Palju lootusi ja uusi kavatsusi on A. Ristikivil veel praegugi oma kanakasvanduse arendamise alal, vaatamata sellele, et tal on juba küllalt näitustelt ja võistlustelt saadud auhindasid. Möödunud aastal omas A. Ristikivi ka Põllutööministeeriumi diploma pöllumajanduse edendamiseks ülesnäidatud teenete tunnustamiseks linnukasvatuse alal, milliseid on tähendatud alal välja antud senini ainult üks.

A. Ristikivi saavutused oma kanakasvanduse arendamise alal peaks tiivustama teisi väikemaapidajaid selle ala edasiviimisele.

G. A.

Turbaküsimus lahendamisel

Käesoleval kuul peeti Tallinnas Põllutöökoja turbakomitee asemik kudekogu koosolekut, millest võtsid osa konventide turbakomisjonide esindajad. Koosolekul peeti rida ettekandeid turbaküsimuste üle. Esimesena andis meie kütteprobleemist ülevaate Majandusministeeriumi kütteainete inspektor Uuemõis. Ta tähendas, et seisame praegu kütteküsimuse ümberkorraldamise ees. Metsa pindala on vähenenud meil 14% või 109.000 ha võrra. Enam me selliselt metsa laastada ei tohi. Iga aastaga annab mets juurdekasvu ainult veidi üle 6000 ha; sellest aga tarvita-jaskonnale ei jätku. Seepärast tuleb võtta rohkem tarvitusele teisi kütteaineid, esijoones turvast. Soode ja rabade poolest oleme Euroopas kolmandal kohal. Neis on kütet küllalt. Tarvis vaid anda

hoogu selle hoogsamaks tarvitamiseks. Juba lähemal ajal tuleks turba tootmine tõsta kolmekordseks. Majandusministeerium püüab reguleerida turbatööstuste asutamist nii, et neid ei rajataks liig üksteise lähedusse.

Läbirääkimistel toonitati, et raskusi sünnitab turbarabadesse teede tegemine, samuti ka vee ärajooksu võimaluste rajamine. Siin oleks vajalik riiklik abi. Ka oleks turbatööstuste sisseseadmiseks vaja riiklikku laenu ja asjatundlikku juhtimist.

Turbakomitee ülesandeks on põllumajapidamiste turbagavarustamise korraldamine, turba tootmise alal tegutsevate organisatsioonide töö ühtlustamine ja turba tarvituse propagandamine. Turbakomitee organiteks on juhatus, asemik kudekogu ja

Koja tegevusest

Täiskogu koosolekul valitud maatöölise ja väikemaapidajate **seksioonid** on juba alustanud tööd. Ka mõlema seksiooni juhatus on pidanud esimese koosoleku. Maatöölise seksioonis võeti arutusele kõigepealt **tööaja küsimus** põllumajanduses. Senine tööpäev on liig pikk, see peletab töölisi maalt linna ja mõjub töö produktiivsusele. Tööpäeva pikkus talundites ei tohiks ületada kibedamal tööajal 11 tundi ja aastakeskmiselt 9 tundi. Kaaluti ka palga kinnipidamise küsimusi töölepingute täitmisel. Samuti oli arutusel töötülide lahendamise põllumajanduses. Seksiooni esimehe asemikuks valiti **J. Simmo**.

Väikemaapidajate seksioon valis oma esimesel koosolekul esimehe asemikuks **R. Allas'e**. Põhjalikult sõeluti

asundustegevuse

lähema tuleviku sihtjooni ja väiketalundite hoonestamisküsimusi. Seksioon peab tarvilikuks, et asundustegevust arendataks senisest suuremal määral, kuna maa-soovijate arv on suur. Uute väikekohtade rajamisel tuleks pidada aga silmas nende elujõulisust. Peeti soovitavaks selliste väikemaapidamiste rajamist, kus oleks võimalik pidada vähemalt 2 lehma ja ühe hobuse. **Ehitustegevuse** arendamise alal leiti, et ehituslaenu saamist tuleks väikemaapidajatele laiendada. Ka peaks väikepõllumeestel olema ehitusmaterjali saamisel

turbakomisjonid; viimased asuvad iga konvendi juures. Iga konvendi piirkonnas asuv turbaühisus või organisatsioon, kes omab turbaringi, kui ta on registreerinud Põllutöökoja juures, saadab turbakomisjoni ühe esindaja. Turbakomisjon selgitab turba tarvitamise seisukorda konvendi piirkonnas, aitab kaasa põllumajapidamiste varustamiseks turbaga, organiseerib turba tootmiseks vajaliste masinate muretsemist jne.

Asemikkude kogusse saadab turbakomisjon ühe esindaja. Peale selle saadab sinna ühe esindaja ka Maatöölise ja Väikemaapidajate Koda. Asemikkude kogu arutab turbaga varustamise küsimusi üleriiklikus ulatuses.

Turbakomitee juhatus koosneb 6 liikmest.

soodustusi. Tuleks välja töötada ka väiketalundite musterplaanid.

Koosoleku pidas ka Koja revisjonikomisjon, kus valiti esimeheks **H. Rist**.

Haridusministeeriumis on praegu välja töötamisel

määrus õppetalundite korraldamiseks ja õppinud põllutöölise ettevalmistamiseks.

Koda on põllutöölise ja väikemaapidajate kutsehariduslikkudele küsimuste juhtinud ministeeriumi tähelepanu juba möödunud aastal. Eeltähendatud määrus tahab seda küsimust mõnevõrra lahendada. Määruse kava koostamisel töötas kaasa ka Koja esindaja. Eelnõu läheb veel seisukoha võtmiseks maatöölise seksiooni juhatusse. Üksikasjalisema kirjelduse kavatsustest õppinud põllutöölise ettevalmistamise alal toome lähemates numbrites.

Uue põllutöölise seaduse maksmapanemise asjus esitas Koda Sotsiaalministeeriumile pikema märgukirja. Selle tulemusena kutsuti Sotsiaalministeeriumi kokku Põllutööministeeriumi, Põllutöökoja ja Maatöölise ja Väikemaapidajate Koja esindajad, kus arutati eelnõu veelkordselt läbi. Lahtiseksjäänud küsimuste üle esitas Koda Sotsiaalministrile uue märgukirja. Ka käis Koja peasekretär selles asjas Sotsiaalministri jutul, rõhutades eriti Koja seisukohti vaieldavates küsimustes. Järgmine nõupidamine peeti Põllutööministeeriumis Põllutöö- ja Sotsiaalministrite ja ministeeriumide ning kodade esindajate osavõtul. Seal lahendati osa lahtiseksjäänud küsimustest, kuna osa neist otsustatakse arvestatavasti Vabariigi Valitsuses.

Koja büroo on uuesti üles tõstnud

põllutöölise töövahetalituse ja kogukonnamaksu liigituse

küsimused. Põllutöölise tööturu korraldamine tööandjate kutseesinduse kaudu pole leidnud tööliiskonna poolt vajalist usaldust. Maatöölise seksioon töötab siin välja üksikasjalised põhimõtted, millised Koja juhatusse kaudu esitatakse Sotsiaalministeeriumile. Selleks tuleb seksiooni juhatus kokku lähematel päevadel.

MAATÖÖLISTE JA VÄIKEMAAPIDAJATE KOOSOLEKUD

Esimene koosolek käesoleval aastal oli pühapäeval, 2. jaanuaril, **Vana-Võidu mõisas**, Viljandimaal. Koosolekust võttis osa ligi 30 mõisa ja ümbruskonna põllutöölise. Viljandi ümbruskonna valdades väikemaapidajaid leidub õige vähe. Koosolekul kõ-

neles Koja juhatuse liige Uue-Võidu valla Karula talu aednik-mesinik **M. Tapupere** sellest tööst ja tegevusest, mida on teinud Maatööliliste ja Väikemaapidajate Koda temale alluva ühiskondliku kihi kutsehuvide esindajana. Ettekandele järgnesid läbirääkimised. Toonitati esijoones, et kogukonnaks valdades on kõrge. Avaldati soovi, et omavalitsused teostaks maksu liigitamise. Selleks loodetakse omalt kutsekojalt abi. Koosoleku lõpul kuulati ühiselt Koja peasekretär **A. Vaigo** radiokõnet maatööliskonna haridusliku taseme tõstmisest.

Samasugune koosolek peeti 9. jaanuaril **Uusna vallamajas**. Koja juhatuse liikme **M. Tapupere** ettekandele järgnesid sõnavõttud. Peamiselt rõhutati õppinud põllutööliliste ettevalmistuse tarvidust, avaldati rahulolematust ka viletsate korteriolude üle ja toonitati, et seniste kogemuste järele tundub, nagu oleks põllutööliline põlatud kihiks, kelle tööd ei hinnata ja ei loetagi elukutseliseks tööks.

Järgmised maatööliliste ja väikemaapidajate koosolekud korraldas Koda 23. jaanuaril Avinurme vallas, Tartumaal, ja nimelt **Piilsi algkooli ruumes** ja **Adraku külas**. Osavõtt koosolekutest oli elav. Kõneles Koja peasekretär **A. Vaigo** väikemaapidajate ja maatööliliste päevaküsimustest, puudutades eriti maakorralduse küsimusi, väikemaapidamiste parema korralduse küsimusi ja kavatsusi uute sotsiaalseaduste

alalt. Läbirääkimistel paljud koosolejatest, kes põllulapi harimise kõrval tegelevad ka puuanumate, toolide jt. käsitöösaaduste valmistamise alal, avaldasid õigustatud pahameelt selle üle, et Käsitööstus-koda on arvanud neid oma liikmeks ja saatnud välja maksunõude-kirjad. Mõni oli juba nõutud maksu tasunudki, paaril-kolmel oli maks sundkorras sisse nõutud. Käsitööst saab nagunii vähe sissetulekut, raske on sellest veel ära maksta koja maksu, kuna vallamaksud on isegi kõrged. Ka on kohad väikesed, pinnas vesine ja madal ning vajab kraavitamist. See kõik nõuab kulu. Raske on aga raha saada. Mõnevõrra raskusi on ka käsitöömaterjali ostmisega riigimetsast. Praegu on võimalik osta ainult saetud materjale. Paljud käsitöömeistrid ei saa aga neid kasutada, vaid tahaksid ise lõigata puid paraja pikkusega. Avinurmelased loodavad, et vastavalt poolt selle soovi rahuldamiseks vastu tullakse.

Kõigil koosolekutel on rõhutatud ka ühinemise vajadust. Palju ülesandeid käib väikemaapidajatele üksinda üle jõu, kuid ühiselt saaks siin mõndagi lahendada kergemini.

Koja lähema aja töökavas on selliste informatsioonikoosolekute korraldamine Peipsi rannikul, Lääne- ja Võrumaal jm. Pääle selle korraldatakse rida loenguid maatööliskonnale ja aianduse-mesinduse kursusi.

Koja liikmed kirjutavad

VARSTI JÕUAB KÄTTE AEG, kus meie võime rõõmuga pühitseda oma Vabariigi täieealiseks saamist. Kui tagasi vaadelda möödunud rasketele aegadele, siis ei võinud küll keegi arvata, et meie oma riik on nii palju omas noores põlves edasi jõudnud. Ja kui veel mõelda nende aegade peäle, mis meie Eesti rahvas on tunda saanud endale vabaduse saavutamiseks, siis käivad värinad üle keha, sest mäletan küllalt hästi neid raskeid aegu. Olin siis veel laps ja käisin koolis. See oli 1905. aastal, kus meie eesti rahval oli juba mõte vabaduse rajamiseks ja mõisnikkude ikke alt lahti saamiseks. Kuid sel korral ei olnud meil veel õnne selleks. Ja meie parematest kodumaa poegadest said paljud kannatada nii vangistust ja isegi surmanuhtlust. Ja paljud olid sunnitud võõrsile rändama ja võõra

rahva hulgas endale igapäevast leiba otsima. Kuid siiski ei kadunud nende rinnust vabadusetunne ja isamaaarmastus. Ja nii pidid meie paremad pojad jälle vagusalt ja tagasihoidlikult elama kuni puhkes maailmasõda. Siis ärkas nende rinnust jälle suurem lootus ja igatsus vabaduse järgi. Ja lõppeks see ka tuli. Olgugi, et see küll palju ohvreid ja vaeva nõudis.

Mäletan veel väga hästi, kui meie sõjalii-nil viibisime, siis olime kõik nagu ühed vennad väljas, selleks, et võidelda ja vaba olla. Ja ühiselt oligi jõud võitu saavutada. Selle tänutäheks on küll paljud võitlejad endale auväärseid eluasemeid saanud nende le, maa-aladele, kus enne mõisnikud elasid, ja kus meie isaisad oma palehigi sees olid sunnitud neid orjama. Kuid praegu on veel palju ka neid vabadusevõitlejaid, eriti vaesemate

inimeste hulgast, kelle rinnust tõuseb veel valusaid ohkeid, ja kes elavad nagu linnud oksal, ega ei saa kuhugi endale pesa ehitada. Siiski ei kaota needki veel lootust. Usume, et nende olukorra parandamiseks astutakse samme ja et kui meie omariikluse teist kahtekümmend aastat pühitseme, et siis võime kõik rõõmsad olla, kui üks pere!

P. Järv,
väikemaapidaja, Koja liige

MIKS MAATÖÖLISED LÄHEVAD ÄRA LINNADESSE?

On palju kirjutatud ajalehtedes sellest, et töölised ei taha põllutööd teha ja lähevad linnadesse kergemat ja lõbusamat elu otsima. Neist peapõhjustest aga, mis töölisi otse sunnivad ära linnadesse minema, ei kirjuta keegi. Tahaksin siin kirjeldada neist ühte tähtsat.

Üks peapõhjustest on küll korteriolud. Kortereid sõna sõnas mõttes ei olegi, kuigi igal keskmise suurusega talul peaks olema oma väike tööliselamu. Miks neid keegi ei ehita? Öeldakse selles olevat süüdi popsiseadus. See on küll täiesti põhjendamata ettekäänd, sest ühelgi töölisel ei ole veel sellepärast õigus talust osa omandada, kui ta elab peremehe poolt ehitatud majakeses. Võib olla, et seda takistab tegemast ka majanduslik seisukord, kuid riigi poolt pidi selleks toetust saama. Kortereite viletsus on küll hoolimatus töölise vastu. Kellel on neid töölise elamuid rohkem vaja, kas töölistel või tööandjatel? Arvan küll, et viimastel, sest kui töölisel on oma elamu, oma perekond, siis on tal ka vastutus-tunnet rohkem kui ühel rändtöölisel, kel ei ole rohkem kui see, mis seljas.

Meil on loomisel maatöölise kaader; siis

TÄHELEPANEMISEKS!

1. *Koja kodukorra § 68 järgi on kõik Koja liikmed ja nende asemikud kohustatud Koja büroole ajaviitmata teatama oma elu- ja teenistuskoha muutusest. Koja büroo palub siinkohal seda nõuet lahkesti silmas pidada.*

2. *Kojale saadetud palvetele ja kirjadetele on sageli pandud peale tempelmarke, milliste summa suuremate ühispalvete juures ulatub kümnetesse kroonidesse. See on aga asjatu kulu, kuna Kojaga peetav kirjavahetus on tempelmaksuvaba.*

loomulikult peab olema ka korterid, kus see kaader elab. Sellepärast peab ehitama tööliste elamuid, — see on paratamatu.

R. Marrandi,
maatöoline, Koja liige

VÄHE SÕNADEST, ROHKEM TEGUDELE!

Üheks vaieldavamaks küsimuseks on viimastel aastatel olnud võõra tööjõu küsimus. Mina ei hakka siinjuures arvustama korratuid peremehi, kes peaaegu igal aastaajal vajavad töökäsi ja neid ka siis vajavad, kui meie maa töolistega oleks üle küllatud. Samuti jätaaksin siinkohal arvustamata selle töö, mida tegid möödunud kevadel Põllutöökoja konsulendid kohtadel, et töökäte vajajate arv mitte väike ei tuleks. Samuti jätaaksin pikemalt märkimata ka põllupidajaid, kes vaatamata kihutustööle teatasid, et neil ei ole töolistest puudus nüüd ega ei ole seda ka olnud varem. Tahaksin ainult märkida paari tõsiasja: hiljuti võis igauks ajalehest lugeda meie teadusemeeste arvestust, et aastal 2000 on meid, eestlasi, ainult umbes 800.000, s. t. et meie suureme välja! Kui meie koguduste aruandeid vaatame, siis näeme, et suurem ületab sündimuse ja rahvaarv näitab tagasiminekut. Kui nüüd küsida, mis puutub see meie tööliküsimusse? — Siis pole teist vastust vajagi, vaid võtame statistika ja sealt näeme, et meie rahvas kasvab just töölikonnana arvel. Arvan, et kui võtame sellelt rahvakihilt töö ja anname selle võõrastele ja kitsendame sellega elamisvõimalusi, siis ajame end ise kotti. Ja mis on siis veel meie maa ja riik, kui meil ei ole oma rahvast, või kui on poolakate, venelaste ja teiste muulaste segu!

Õnneks ongi sellest meil arusaamisele jõutud ja on loota rohkem tegusid sõnade kõrval. Nii võisime hiljuti kuulda prof. J. Uluotsa suust muuseas järgmist: „Rahvas, kes tahab oma isamaad täiel määral kasutada ja teda ka teenida, see rahvas ei pea jätma maad inimtühjaks. Rahvaid on olnud laialdastel maaaladel, aga kui nad ei ole oma maad tarvilisel määral täitnud, teda rahvastikuga katnud, on tahes-tahmata jätnud oma maa selleks, et võõrad rahvad tulevad ja teda vallutavad. Sellest tuleb järeldada, et mitte keegi muu kui isamaa ise nõuab, et rahvas ka juurde kasvaks, et rahvas seda juurdekasvu nõnda soetaks, et maa mitte ei vajaks võõrsilt tulijaid. Need võõrsilt tulijad võivad tulla sõjaga, võivad tulla tule ja mõõgaga, aga need võõrsilt tulijad võivad tulla ka rahulikult teel, mitte vägivallega, vaid sagedasti kutsutud võõrastena.

Rahvas, kes tarvilikul määral oma isamaad ei täida, on sagedasti sunnitud kutsuma võõraid selleks, et võõrad aitaksid nende isamaad kaitsta ja hoida ja seda isamaad harida. Vaadake, kui rahvas on nõnda kaugele jõudnud, et ta ise enam oma isamaad ei jõua harida, korraldada ja kasutada, siis see rahvas ei ole küllaldaselt määral mitte seotud oma maaga, ta ei ole sel puhul tunginud sellesse sügavasse mõttesse, et üks elujõuline rahvas, olles ise seotud maaga, ammutab sellest maast tarvilikud jõud edaspidiseks tegevuseks. Häda sellele rahvale, kui ta ei hoolitse oma järelkasvu eest sellisel määral, et ta võõraid ei vajaks!“

Nende sõnade üle peaks tõsiselt kiitust avaldama.

Siia võiks lisada juurde veel kindral Sootsi arvamisi, mida ta väljendas möödunud aasta lõpul Viljandi põllumeeste koosolekul: „Iga peremees pole üldse kõlbuline töolist pidama. Põllutöölise kriisis on meil süüdi talunikud ise. Taludesse võetakse vaid vallalisi, kuna perekonnainimesi töolistena pole pea kusagil näha. Tulemuseks on, et meie põllutöölise juurdekasv on kadunud. Et perepoeg või peretütar ise hakkaks põldu harima, ei tule ial kõne alla, põllutöölisi kasvab juurde põllutöölise enese ridadest — perekonnast. Tuleks ehitada taludesse tööliselamuid ja võtta töolisteks perekonnainimesi“.

Arvatavasti hakkab asi uuel aastal õigest otsast liikuma.

Soovin uuel aastal, et rahvusküsimus saaks suuremaks küsimuseks teiste küsimuste kõrval!

Ants Leib,
väikemaapidaja, Koja liige.

SOTSIAALKÜSIMUSI

Metsatöölised,

kes seisavad a.-s. „Eesti Metsatööstuse (end. Riigi metsatööstuse) teenistuses ja töötavad metsaülestöötamisel, väljaveol, laadimisel, parvetamisel ja teistel metsatöödel, on tööõnnetuste vastu kindlustatud ühel alustel põllutöölisega. Kindlustuskulud tasub Aktsiaselts tervikuna. Seega, kui juhtub metsatöödel vigastus, siis peab tööline sellest otsekohe teatama tööandja esindajale, kelle kohus on tarbekorral saata kannatanu arsti juurde. Metsatöölistel on tööõnnetuste puhul õigus saada prii haiguseravi ja kui nad ravimise kestel on tööõimetud, siis ka abiraha. Kui aga tööline õnnetuse taga-

järjel on kaotanud töövõime kas osaliselt või täielikult, siis maksetakse temale pensiooni. Sureb aga vigastatu õnnetuse tõttu, siis saavad pensiooni tema perekonnaliikmed.

Invaliidsuse, vanaduse ja perekonna kindlustuse seaduse

eelnõu, mille alla on otsustatud viia ka põllutöölised, on Sotsiaalministeeriumis juba valmis, nagu teatas Sotsiaalminister hiljuti Pärnus peetud kontsertaktusel. Vabariigi Valitsus pole aga selle kohta veel seisukohata võtnud. Kindlustuskulude katteks maksetaks teatav osa tööliste tööpalgast, millele riik lisab juurde oma osa. Kui tööandja ja tööline maksaksid kumbki 3% palgast, siis ulatuks riigi juurdemaks 6.-dal kindlustusaastal 316.000 kroonile, 20 aasta pärast aga 2.500.000 kroonile. Kõige suurem oleks see juurdemaks 40 aasta pärast ja nimelt 4.200.000 krooni. Sealt peale see väheneks ja jääks püsima umbkaudu 3.400.000 kroonile aastas.

Möödunud aastal

töötati välja 18 uut sotsiaalseadust ja 28 määrust, millest paljud hakkavad kehtima lähemal ajal. 1. aprillist pannakse loodetavasti maksma ka emade- ja lastekaitse seadus, samuti lastekaitsefondi seadus.

Haiguste vastu

on riigitöölised kindlustatud Riigiteenijate, -töölise ja õppejõudude haiguskindlustuse seaduse alusel, mis pandi maksma möödunud aasta 1. juunil. Selle seaduse alusel võimaldatakse riigitöölistel ravi, sünnitusabi, haigusraha, ühekordset toetusraha, palga edasimaksmist naistöölisele enne ja pärast sünnitamist ja kindlustatu surma korral palgamaksmist tema perekonnaliikmetele.

Põllutöölisega juhtunud tööõnnetusi

oli Sotsiaalministeeriumis kuni 1. jaanuarini 1938. a. registreeritud ühtekokku 910 juhtu, neist 1936. a. 398 ja 1937. a. 512. Põllutöölise õnnetusjuhtumite vastu kindlustamise seaduse alusel oli kuni aastavahetuseni riigi poolt põllutöölisetele määratud pensiooni 81 juhtu.

Metsatöölisega oli uue korra alusel kuni aastavahetuseni registreeritud tööõnnetusi 244.

Riigimõisade tööliste arstiabi

andmine on korraldatud vastava määrusega 1934. aastast. Selle järgi teostatakse arstiabi andmist kõigile riigimõisades teenivatele aasta- ja kuutöölisetele, kes saavad pal-

RINGVAADE

Talude ost-müük riikliku kontrolli alla.

Ajakirjanduse teatel on Põllutööstusministeeriumis välja töötatud maaomandite kaitse seaduse eelnõu, milline sisaldavat rida uusi põhimõtteid talundite tükeldamise alal. Tähtsaks uuenduseks olevat eelnõus kõigepealt see, et edaspidi võetakse kontrolli alla ka talundite ostmine ja müümine. Ka nõudvat eelnõu, et talundi suuruse alammääraks peab olema vähemalt 20 hektaari. Ilma sellekohase loata võib talude küljest eraldada maatükke, milliste suurus vähemalt 10 ha. Eluasemekohti võib aga taludest eraldada kuni poole hektaari suuruste üksustena. Ostumüügi tehingud alluksid kontrolli alla ainult 10 hektaarist suuremate talundite uuele omanikule ülemineku korral. Selle kitsenduse eesmärgiks on takistada talundite üleminekut võraste isikute kätte, kes ise pole tegelikud talupidajad. Teiseks seaduse tähtsamaks sihiks on ära hoida kääbustalude tekkimist, millised viimaste aastate vältel loodavat kuni 700 üksust aastas.

Asundustegevuse juhtimine

ja korraldamine kuulub uue Asundusseaduse järgi Asundusameti ülesandesse. Viimane ongi koostanud eelseisvaks aastaks üleriikliku töökava ühes eelarvega. Selle töökava järgi kavatakse 1938. a. kulutada põllupidajate maaga varustamiseks 800.000 krooni. Selle summaga on kavatsus korraldada uusi maakohti, soodustada töölisrendikohtade asutamist talumaadel, võimaldada talundite ja eluasemekohtade asutamist jne. Praegu on Asundusametil pooleli üle 100 uudistalu väljaehitamine. Samuti on korraldamisel umbes 200 tagavarakohta.

Uue postimäärustiku järgi

moodustatakse postiasutiste võrk rajoonide kaupa üle maa, kusjuures igas rajoonis teotseks üks posti-telegraafi-telefoni kontor ühes vajaliste agentuuridega ja kirja- või postitaludega. Agentuuride vahekauguseks näeb määrustik

palka (rahapalka ja moonu) kokku 500 krooni, siis on tal õigus saada abiraha päevas 91 senti. Kui aga vigastatu paigutatakse haigemajja, kus ta on täielikul ülalpidamisel, siis saab päevas 75% eeltoodud määrast (s. o. 68 s.), kui tal on perekond, ja 25% (s. o. 23 s.), kui ta on üksik.

Kõikide sõrmede kaotuse puhul

on tööline vastavate määruste järgi kaotanud töövõimest 75% (parema käe sõrmede kaotusel) või 65% (vasaku käe sõrmede kaotusel). Kui kõik parema käe sõrmed jäävad vigastuse tagajärjel liikumatuks, siis on tööjõust kaotatud 65%, vasaku käe juures aga 55%. Jäävad aga kõik sõrmed kõveraks, siis on tööjõud vähenenud vastavalt 60 ja 50% võrra.

ka riigimõisade valitsuselt, ja nende tööliste perekonnaliikmetele. Töölise perekonnaliikmeks loetakse naine ja lapsed kuni 15 a. vanuseni, töövõimetud lapsed aga vanusele vaatamata. Mees loetakse naise perekonnaliikmeks ainult siis, kui ta on tegelikult töövõimetu ja tal pole varandust ega sissetulekut. Töölistel ja nende perekonnaliikmetel, kes haiguse tekitanud enesele meelega või kes haiguse saanud kriminaalkohtulikult karistatava süüteo kordasaatmisel, nagu kaklusest osa võttes jne., ei ole õigust saada arstiabi.

Sama määruse järgi antakse arstiabi ja rahalist toetust ka päeva- ja tükitöölistele.

Töö juures tekkinud õnnetusjuhtumite vastu on aga riigimõisade töölisel kindlustatud üldistel alustel — seega Põllutööliste õnnetusjuhtumite vastu kindlustamise seaduse järgi.

Kalurite tööõnnetuste vastu kindlustamise

seaduse põhialused olid välja töötatud juba 1936. a. Põhilausete kohaselt kuuluksid kindlustamisele o s a l i s e l t : 1) need elukutselised kalurid, kes ise kalanduses töötavad, ei oma maad ega muid kinnisvarasid üle seaduses ettenähtud määra ja ei pea palgalisi töölisi ja 2) nende elukutseliste kaluritega kaasa töötavad perekonnaliikmed. Täiel määral alluksid kindlustamisele aga kalanduses töötavad palgalised töölisel. Kindlustuse läbiviimine toimuks üldjoontes samas korras nagu see on teostatud põllutööliste juures. Millal aga need põhilauseaduseks saavad on praegu lahtine.

Kui põllutööl tekib vigastus,

mis on sellise iseloomuga, et parandamiseks vajab arstiabi, siis on tööliste esimeseks mureks sellest ajaviitmatult teatada tööandjale või tema asemikule. Viimane on kohustatud saatma vigastatu arsti juurde. Pole see aga võimalik, peab ta kutsuma arsti kohale. Tööandja on kohustatud ka veel arsti jaoks täitma vastava planketi, milles ta kinnitab, millal sündis õnnetusjuhtum ja et see sündis just tema põllumajandusliku töö juures või töö tagajärjel. Nende eeskirjade täpset täitmist nõutakse, mispärast töölistel tuleb neid hoolsasti silmas pidada.

Kui põllumajandusliku töö juures

vigastatu on vigastuse ravimise ajal töövõimetu, siis maksetakse temale abiraha päevas $\frac{2}{3}$ päevatasu suuruses. Abiraha antakse ka pühade ja pühapäevade eest. Abiraha suuruse väljaarvamiseks jagatakse tööliste aastatasu 365-ga. Kui tööline saab aastas

ette sirgjoones keskmiselt 8 km, kirja- või postitalude vahel aga 4 km. Viimaste juures panakse üles külapostkastid — kirjasaadetiste postileandmiseks ja saabuva posti paigutamiseks.

Tulekindla ehitusmaterjali levitamise

määruse elluviimiseks on Majandusminister andnud täiendav juhendid. Nende kohaselt müüakse soodustatud hinnaga ehitustelliskive maal (valdades ja alevikkudes) uute põllumajanduslikkude ehitiste püstitamiseks ja olemasolevatele ehitistele uute juurdeehitiste ning kapitaalremontide teostamiseks, arvatud kaasa nende ehitiste ahjud, pliidid ja korstnad. Olemasolevate hoonete jooksvaks remondiks aga soodustatud hinnaga telliskive ei müüda. Isikud, kes tänavu soovisid kasutada kirjeldatud soodustusi, pidid esinema vastava avaldisega hiljemalt 27. jaanuariks.

Kanamunade turg kõvema kontrolli alla.

Põllutöoministeeriumis on praegu väljatöötamisel kanamunade kaubandusliku liigituse määruse muutmise eelnõu, mille sihiks on viia kanamunade liigitamist läbi täpsemalt. Uue määruse järgi kavatakse täiesti värsketeks munadeks lugeda ainult need, millede õhuruum ei ületa 5 millimeetrit (seni 8 mm). Määratud kanamunade müügiletoomist tahetakse edaspidi hoopis ära keelata. Kokkuostmist kavatakse ka siseturu jaoks teostada kaalu ja kvaliteedi alusel, nagu see praegu toimub ekspordi otstarbeks. Eelnõu kohta avaldas oma seisukohad ka Maatööliste ja Väikemaapidajate Kojas juhatus.

Veisekasvatuse edendamiseks

loodi vastava seaduse alusel, mis astus jõusse 1. jaan. s. a., Pikalaenu Panga juurde veisekasvatuse edendamise fond. Fondi ülesanne on veisekasvatuse, eriti aga tõuaretuse ja karjakontrolli edendamine, Summe saab fond kõigepealt riigi-eelarve korras ja maksudelt, mis võetakse väljaveetavalt võlt ja teistelt piimasaadustelt, väljaveetavalt elusveistelt ja veiselihalt ja siseturul müüdavalt veise- ja vasikalihalt. Vabariigi Valitsus on kinnitanud eeltähenitatud maksude normid järgmiselt: 1) 1,5 senti igalt 1 kg võlt, samuti 2 kg juustult, 25 kg piimalt või 4 kg koorelt ja 2) pool senti igalt siseturul müüdavalt veiseliha kilogrammilt.

Fondi summe käsutab Põllutöoministeeriumi Põllumajanduse Osakonna direktor.

Põllutöökoja tööbüroo

tähelepanekutel rändavad maalt linnadesse eriti talutütred, kes ei taha teha enam põllutööd. Linnades otsitakse peamiselt majateenijate kohti.

Uudismaade ülesharimise

aktsiooniga on 3 aasta jooksul loodud juurde 25.600 hektari uut kultuurmaad. See võimaldab 19.000 lüpsilehma ülalpidamist ja 38.000 tünni ekspordivõi valmistamist, mille väärtust võib arvestada 3 miljonile kroonile.

Põllutöökooli väikemaapidajatele

soovis asutada Nehatu algkooli hoolekogu, tehes hiljuti vastavatele asutistele ettepaneku, et Haridusministeerium omandaks poolelioleva Nehatu rahvamaja ja kutsuks sinna ellu mainitud õppeasutise. See ettepanek oli arutusel ka Tallinna konvendi juhatuses, kus leiti, et Nehatu rahvamaja kasutamiseks põllutöökoolina puuduvad eeldused, kuna maa-ala rahvamaja juures on väike ja ehitise ei vasta koolihoone nõuetele. Kui aga leitakse võimalusi ehitiste laiendamiseks ja maa juurdemuretsemiseks, siis pole konvent mainitud kooli asutamise vastu.

Põhjalik teos kanakasvatuse üle

Aastavahetusel ilmus müügile K/Ü. „Agrooomi“ kirjastusel Liina Kuusentali „**Kanakasvatuse**“. Äsjailmunud raamat pakub tõhusat ülevaadet kanakasvatuse arengust Eestis, meie oludele sobivaist kana-, hane-, pardi- ja kalkunitõugudest; kanalatest ühes standardplaanidega, kanade söötmisest ja aretusest; hautamisest; tibude kasvatamisest ja vajalik- kudest abinõudest munatoodangu tõstmiseks. Edasi leiab raamatus asjatundlikku käsitust ka hane-, pardi- ja kalkunikasvatuse, ning sagedamini esinevad lindude haigused ja nende tõrje, kui ka riiklik ja seltskondlik linnukasvatuse edustamise korraldus.

Raamat on trükitud heale paberile, rikkalikult varustatud selgitavate plaanide, jooniste ja piltidega. Meile tähtsamad kanatõud on ära toodud maitsekalt värvipiltidel.

L. Kuusentali „Kanakasvatuse“ on vajalik käsiraamat kõigile, kes huvitatud linnupidamisest, ja ehteks igale raamatulauale meie kodudes.

Käsitööstus-ettevõtete arvu piiramise

küsimus on võetud Käsitööstuskoja ringkondades tõsiselt kõne alla. Kuidas see teostub, seda pole veel avalikkusele teatavaks tehtud.

Maaametite asukohad.

Kojale on tulnud sageli järelepärimisi selle kohta, kuhu tuleb pöörata maakorraldusküsimuste asjus, nagu juurdelõigete saamiseks jne. Märgime siinkohal, et nimetatud küsimusi lahendavad maa-ametid, kes uue Asundusseaduse alusel korraldavad ka eraviisilist asundamist. Maa-ametite asukohad on:

1) Harju maa-ametil — Tallinnas, Niine tn. 2; tegevuspiirkond: Harju- ja Läänemaa, arvatud välja Saulepi, Paadremaa ja Veltsa vallad;

2) Virumaa-ametil — Rakveres, Rahvamaja tn. 1; tegevuspiirkond: Virumaa ja Järvamaalt Lehtse, Albu, Ambla, Nõmküla, Vajangu, Võhmata, Kuksema, Esna, Kapu, Rakke ja Väinjärve vallad;

3) Saaremaa-ametil — Kuressaares, Komandandi tn. 9; tegevuspiirkond: Saaremaa;

4) Pärnu maa-ametil — Pärnus, Ellisabeti tn. 19; tegevuspiirkond: Pärnumaa, arvatud välja Uue-Kariste, Pornuse, Polli, Pöögile ja Karksi vallad; Läänemaa: Saulepi, Paadremaa ja Veltsa vallad;

5) Viljandi maa-ametil — Viljandis, Kauba tn. 8; tegevuspiirkond: Viljandimaa ja Pärnumaalt: Uue-Kariste, Pornuse, Polli, Pöogle ja Karksi vallad; Valgamaalt: Taagepere, Lõve, Leebiku, Holdre, Helme, Jõgeveste, Koorküla, Patküla ja Hummuli vallad; Järva-maalt: Anna, Mäo, Koigi, Alliku, Kirna, Väät-sa, Vahastu, Kärü ja Säreve vallad;

6) Tartu maa-ametil — Tartus, Või-du tn. 10; tegevuspiirkond: Tartumaa ja Val-gamaalt: Kuigatsi, Keeni, Sangaste, Tõlliste, Laatre ja Sooru vallad;

7) Võru maa-ametil — Võrus, Karja tn. 18; tegevuspiirkond: Võru- ja Petserimaa ning Valgamaalt: Kaagjärve, Karula, Laane-metsa ja Taheva vallad.

Töölissharidustöö alal

tahab Eesti Haridusliit aidata kaasa populaar-teaduslikkude loengute korraldamisel ja õpi-ringide asutamisel. Loengute teemade valik jääb kohalikkude loengute korraldajate üles-andeks, kuna sel viisil on võimalik arvestada paremini kohalikke olusid. Eesti Haridusliidu kaasabil on võimalik saada lektoreid järgmis-telt ainealadelt: kultuuri- ja haridusküsimused, õigusteatus, majandusküsimused, ühiskonna- ja kodanikuteatus, loodusteatus, eesti ja üldine ajalugu, kirjandus, tervishoid jne. Lektorite saamiseks tuleks pöörduda otsekohe E. Hari-dusliidu poole, Tallinn, Uus tn. 2, märkides soo-itava loengu teema või aineala, mille kohaselt saadetakse välja vastav eriteadlane. Lek-tori tasu ja sõidukulud tasub Haridusliit, kuna ülalpidamiskulu kohapeal jääks loengu korral-dajate kanda.

Oleks tähtis, et ka maatöölised kasutaksid eelkirjeldatud võimalusi, eriti riigimõisades, kus mitmesuguste loengute korraldamine eriti hõlpus.

Meremeeste tööaja seadus

anti Riigihoidja dekreedina ja avaldati Riigi Teatajas nr. 101 — 1936. a. Seadus korraldab meremeeste tööaega, ületunnitööd, ületunni-tasujne.

Möödunud aasta põllumajandussaaduste hindadest.

Võihind tõusis möödunud aasta sügiskuudel välisturul ja see avaldas mõju ka meie eks-portvõli hinna noteeringutele Tallinnas. Ka või väljavedu tõusis samal aastal üle 20%, võrrel-des eelneva aastaga. Arvuliselt kasvas samal

ajavahemikul ka lehmade arv ning karja keskmine saagiand lehma kohta.

Berliinis korraldatud ülemaailmsel võivõist-lusel tuli meie või eraviisil saadud ja kontrolli-tud andmetel teisele kohale, kuna meist ees oli vaid ainult Taani. Seega on meie põllu-töölised ja väkemaapidajad, kes moodustavad suurema osa meie talundites töötajast loomade eest hoolitsejatena, näidanud edu ja arenemist omas töös.

Peekoni hind püsis samuti möödunud aastal kõrgemal eelmiste aastate hinnast. Keskmiselt kõvenesid peekonsigade hinnad 17% võrra, võrreldes eelneva 1936. aastaga. Peekoni väl-javedu langes siiski samal aastal mõne prot-sendi võrra, mis oli tingitud sigade arvu üldi-sest vähenemisest. Aasta lõpuks aga kasvas ka sigade arv meil hoogsalt.

Tapaloomade- ja lihaturg oli võrdlemisi staabiilne kogu möödunud aasta jooksul. Iga-aastast sügisest lihaloomade hinnalangust pol-nud märgata läinud aastal.

Piimahindki püsis eelmisel aastal küllaltki kõrgel — keskmiselt 1 snt. kõrgemal kui 1936. aastal.

Linaturul aga valitses võrdlemisi suur hin-nakõikumine. Aasta algas kõrgete hindadega, kuid aasta teisel poolel nõrgenesid lina hinnad võrdlemisi tugevalt. Detsembrikuul näitas lina-turg uuesti elavnemise ja hinnatõusu tendentsi, kuid need hinnad jäid siiski püsima võrdlemisi tagasihoidlikkuse piiridesse.

Puuvilja saak oli möödunud aastal võrdle-misi hea, mille tõttu suve- ja sügisõunte hinnad langesid siseturul järsku. Eriti palju oli turul nõrgakvaliteedilist puuvilja ja selle hind oli nii-võrd madal, et ei tasunud turuletoomise kulu-sidki. Ka marjade hind oli odav. Taliõunte hind, eriti aga väljavalitud eksportõunte hind püsis aga küllaltki kõrgel tasemel (23—28 senti kg. suurel viisil müües ja ilma pakkimis-kuludeta).

Sibulate ja sigurite hind oli möödunud aastal parem kui eelnevatel aastatel.

Kanamune veeti

1937. a. välja 40,4 milj. tükki (1936. a. — 43,7 milj.), mille eest saadi valuutat 2.620.000 krooni (1936. a. — 2.470.000 kr.). Seega on möödunud aastal saadud kanamunadest raha 150.000 krooni võrra rohkem kui 1936. a., kuigi mune veeti välja 3,3 milj. tükki vähem.

Aiasaadusi veeti meilt välja 1937. a. järgmiselt:

kartuleid	23.829.950 kg	—	1.334.423	krooni väärtuses
sibulaid	109.850	„	23.072	„
kapsaid	6.600	„	270	„
kurke — värsked	340	„	120	„
„ — soolatuid ja marineeritud	143.642	„	52.463	„
sigureid — kuivatatud	674.300	„	127.434	„
kaalikaid — värsked	3.680	„	156	„
õunu — värsked	480.801	„	178.523	„
pohli	83.229	„	18.370	„
jõhvikaid	131.581	„	31.214	„
punaseid sõstraid — vesihoidistes	3.500	„	1.050	„
musti sõstraid — vesihoidistes	31.998	„	26.162	„

VÄLISMAALT

SOOMEST.

Soome väikemaapidaja kasvatab palju aiavilja.

Soome Väikemaapidajate Keskliidu Lõuna-Soome osakond korraldab aianduse võistluse, millest võttis osa 1300 väikemaapidajat. Võistlus toimus 3 sarjas: I — need, kes asutasid oma aiad võistluse kestes, II — need, kes võistluse ajal laiendasid ja parandasid oma end. aedu, III — need, kelle maakohal on võistluse ajal korraldatud aianduskursusi, mille tõttu need olid paremas seisukorras.

Võistlejatele anti nõu Keskliidu instruktorite poolt võistlusaja kestes. Aianduse arendamisel andis võistlus häid tulemusi, sest loodi juurde uusi aedu ja täiendati ka seni kasvatatavaid aiavilja sorte. Erilist tõusu aianduse võistluste tagajärjel märkab aga lavakultuuris. Enne võistlust olid lavad ainult 17% osavõtjaist, peale — 40%! Lavadel kasvatatakse aiavilja taimi oma tarviduseks ja ka müügiks. Suvel kasutatakse lavasid peamiselt lavakurkide kasvatamiseks.

Võistluse tagajärjel on ka väikemaapidajad tutvunenud lähemalt mitmesuguste viljapuu-sortidega ja hakanud rohkem tähelepanu pöörama sordivalikule.

Aedade laiendamisega on kasvanud ka väikemaapidajate ringkondades aia- ja puuvilja kasutamine oma majapidamises. Viljasortide rohkeuse tõttu saab ka väikemaapidamise perenaine mitmekesistada oma toiduseid. Kasvatatakse rohkesti tomateid ja kurke, valmistatakse aiavilja konserve, et ka talvel oleks peale kartuli ja kapsa omalgi muud aiavilja.

Näitena väikemaapidaja aiavilja talvehoidiste tagavarast toob Soome Väikemaapidajate Keskliidu ajakiri loetelu: rabarbereid 19,5 kg., maasikaid — 22 liitrit, kirsse — 4 liitrit, musti sõstraid — 14 liitrit, punaseid sõstraid — 53 liitrit, vaarikaid — 1 liiter, karusmarju — 90 liitrit, kreeke — 2 liitrit, õunakeedist — 30 liitrit, kuivatatud õunu — 50 kg., talveõunu säilitatud — 40 kg., kurke — 30 kg., kõrvitsat — 40 kg. Peale selle muidugi köögivilja: sibulaid, porgandeid, peete, kaalikaid, kapsaid, naereid jne. Samuti oli säilitatud tilli, peterselli, sellerit. Hästisäilitatud aiaviljadest jätkus isegi müügiks talve jooksul, mille eest saadi kõrgemat hinda kui suvel.

Korraldatud võistlustel on ka suured teened kodukaunistamises. Nii mitmeigi väikemaapidaja majakese ümber on tekkinud kaunis ja hästi korraldatud aed, mille otstarbekaks pidamiseks on aiapidaja omandanud nii võistlustel kui ka sel ajal korraldatud kursustel paljugi teadmisi.

Töövõistlused.

Soome väikemaapidajate ühingud on kohapeal korraldanud mitmesuguseid töövõistlusi, näiteks kraavikaevamise, künni, kaevukaevamise, mitmesuguste puutööde jne. alal. Sellised võistlused tõstavad töö ausse, ergutavad saavutada parimaid tagajärgi ja annavad võimaluse üksteiselt õppida nii mõndagi. Mõned

väikemaapidajate perenaised on korraldanud kanapidajate vahel kanakitkumise võistluse. Ringkondades, kus kanakasvatuse pole veel küllalt arenenud ja kanade pidamine müügiks ning oma tarviduseks laiendanud, korraldati enne võistlust kanakitkumise ja -puhastamise kursused. Nii kursused kui ka võistlused on igal pool leidnud elavat osavõttu.

Üle 10.000 kursuse.

Soome Väikemaapidajate Keskkliit on aasta jooksul korraldanud 11.300 kursust. Kursustel on käsitatud 46 eriainet. Peamiselt puudutasid need põllumajanduse, kodunduse ja käsitööde alasi. Kursused on korraldatud võimalikult kitsapiirilisel, et võimaldada osavõttu kõigile väikemaapidajatele.

Soome riigimetsades

küttimiseks on valitsuse poolt eesõigus antud väikemaapidajatele ja maata meestele, kuigi Soome riik ei anna meelsasti eraisikuile jahilubasid oma metsades. Siin on arvestatud väikemaapidajate tarvidusi jahisaagi järele. Jahiload tulevad muretseda metsaülematelt.

Õppeaiad keskkoolidesse.

Gümnaasiumide loodusteaduse õpetajate kongressil tehti ettepanek asutada kõikide gümnaasiumide juurde õppeaiad, millega loodetakse kasvatada noortes armastust aianduse vastu. Praktilise aiatöö kõrval seletatakse noorsoole aiapidamise tähtsust ja aedviljade kui toiduainete väärtuslikkust.

UNGARIST.

Valitsus esitas parlamendile seaduseelnõu põllutööliste ja põllumajanduses töötavate teenijate sundusliku vanaduse kindlustuse kohta. Eelnõu seletuskirjas tähendab valitsus, et see oleks esimeseks sammuks üldises põllutööliste sotsiaalkindlustuse süsteemis. Tööstuses ja kaubanduses töötavad töölised olid kindlustatud juba 1929. a. maksmapandud üldise invaliidsuse, vanaduse ja järelejäänute kindlustuse seadusega. Põllumajanduse alal palgatud töölised olid teatud määral kindlustatud 23. detsembril 1936. a. vastuvõetud otsusega.

Valitsuse poolt esitatud seaduse alla kuuluvad kõik põllunduses palgalistena töötavad töölised ja teenijad, vaatamata palgamäärale. Sunduslik kindlustus on maksev maata põllutööliste ja ka nende kohta, kes omavad ainult väikese maalapikese. Põllutööstusministeriumi andmetel ulatub kindlustatute arv 625.000 isikule. Siia hulka pole arvatud naistöölised, kes töötavad põllumajanduse alal. Esialgul on naistöölised kindlustuse seaduse alt välja jäetud, sest nende kohta töötatakse välja eriseadus.

Kindlustuse läbiviimise teostab selleks loodud Rahvusliku Põllumajanduse Kindlustuse Fond. Fondi organisatsioonis valivad nii töölised kui ka tööandjad oma esindajad võrdse arvul. Erilisi organeid või esindajaid Fondil kohapeal

ei ole. Vahetalitajaiks Fondi organite ning kindlustatud isikute ja tööandjate vahel on kohalikud omavalitsused.

Pensiooni maksmine algab 65. eluaastast. Pensionimaksu maksmise tähtjaks on 15 aastat, kusjuures aasta peab sisaldama vähemalt 15 nädalat, mille jooksul tasutud pensionimaksu. See pensionimaksu tähtaeg ei ole maksev tööliste kohta, kes olid seaduse maksamahakkamisel 51-aastased või vanemad.

Pensiooni algsummaks on määratud 60 pengõ aastast (umbes 43.80 E. krooni), vaatamata sissemakstud pensionimaksu summale. Kuid sellele algsummale tehakse juurdearvestusi nende aastate eest, millal tööline tasus pensionimaksu 25 nädala eest. Vastavalt sellele tõuseb ka pension proportsionaalselt tööliste poolt tasutud pensionimaksu üldsummale.

Põllutööliste kohta, kes seaduse maksmapanekul üle 65 aasta vanad, pannakse maksma ajutine määrus vanaduse toetuse saamiseks. Sama määrust kavatakse kohandada ka tööliste, kes on seaduse kehtimahakkamisel üle 50 aasta vanad ja ei saa kuuluda üldise pensionimaksu tasumise normide alla.

Ressursid pensiooni maksmiseks saadakse tööandjate ja tööliste poolt maksetavatest pensionimaksudest ja riigi ning omavalitsuste toetustest.

Tööliste poolt tasutav pensionimaks on määratud kindlaks 0,20 pengõ (umbes 0,15 E. kr.) peale nädalas, vaatamata palgasummale ja nädalapäevade arvule, mille eest tema selle palgasumma saanud. Tööandjate poolt tasutav pensionimaks on ette nähtud 10—15 protsenti talumajapidamise poolt maksetavast riigimak-

su summast, vaatamata majapidamises töötavate tööliste arvule ja tööliste makstud palgasummale. Väikemaapidajad on vabastatud pensionimaksu tasumisest.

23. detsembril 1936. a. maksmapandud määrase järgi kuulusid sundusliku kindlustuse alla invaliiduse ja vanaduse vastu ning lese- ning vaeslapse pensiooni saamiseks kõik põllumajanduse alal tegutsevad tööliised.

Invaliidiks loeti kindlustatud isik, kui tema tervise kaotuse või füüsilise võimetuse tõttu ei suutnud teenida palgatud töölisena ühte-kolmandikku normaalpalgast, mida saab üks terve põllutööline samade teadmiste, kogemuste ja tingimustega.

Vanaduse ja invaliiduse puhul maksetav pensionisumma on määratud kindlaks 120 pengõ (umbes 87.60 E. krooni) peale aastast, sellele lisandub juurearvamine olenedes pensionimaksudest — kuni 19% kogusummast.

Kindlustatud isik kolme või enam alaealise (all 18 a.) lapsega saab peale alg- ja lisapensiooni veel lisatoetust iga lapse kohta 5% pensiooni summast.

Kindlustatud isiku lesk saab poole kindlustatu pensionisummast. Peale selle maksetakse temale iga alaealise lapse kohta lisatoetust 30% kindlustatud lesepensiooni summast. Lisatoetuste kogusumma ei tohi aga tõusta üle algpensionisumma.

Kindlustatud isiku surma korral on iga alaealine, õppiv vaeslaps õigustatud pensionile, mis teeb välja 60% lesele ettenähtud pensionisummast. Kuid vaeslaste pensiooni summa ei tohi ületada kahekordset lesepensiooni.

Põllumajanduse töömait

Alusturba tarvitamise vajalikkusest.

Enamik meie väikemaapidajatest ei kasuta veel turvast allapaneku materjalina. Tõeliselt aga pole ilma turba tarvitusele võtmiseta üldse võimalik intensiivse põllumajapidamise rajamine.

Turvas aluspõhuna kõrvaldab kibeda aluspõhu puuduse, turba kasutamisele võtmisega võime allapaneku materjaliks tarvitatavald õlgi osaliselt säästa ja loomastõidaks tarvitada, sellega ühtlasi võidakse suurendada ülevalpeetavate loomade arvu. Turba tarvitamisele võtmisega hoiame lauda õhu puhtana, sest turvas imeb endasse kõik vastiku lõhnaga ühendid. Puhast õhk aga omakorda mõjub loomadele ergutavalt, annab neile head söögiisu ja hoiab neid parema tervise juures.

Turba tarvitamine võimaldab toota ka puhtamat piima ja loomade puhastaminegi

ei anna tagajärgi ilma turbast aluspõhuta. Turvas on äärmiselt suure virtsa sisseime mis võimega. Nii näiteks imeb 100 kg rukkiõlgi endasse 250—270 kg virtsa, 100 kg head kuiva samblaturvast aga 600—900 kg virtsa. Turvas imeb endasse ka lauda õhus nii kibedahõhnalisena tunduva gaasi, mis hakkab riietessegi — see on ammoniaakgaas, mida meie väävelhappega seotud kujul ostame kalli raha eest põllurammukski.

Nii on turba tarvitamisele võtmisel väga mitmekülgne ja väga laialtalutav mõju, mis ei jäta mõjustamata kogu väikemaapidamise arenemist.

Kui sügisel pole turvast valmis lõigatud, siis võidakse seda paljudes kohtades teha ka veel nüüd, sest turbarabad harilikult ei külmu nii sügavalt, et turvast ei saaks lõigata. Paljud suuremad turbalõi-

kajad kasutavadki töövaese talvise aja alusturba lõikamiseks.

Kui on alusturvas sügisel või talvel välja lõigatud, siis jääb see talveks külma kätte seisma. Külmutamine tõstab märksa alusturba väärtust: turvas muutub pehmemaks, kaalult kergemaks, pudevamaks, seda on kergem purustada ja virtsa sissetõmbamise võimegi suureneb märksa.

Sellepärast tuleks kõigil väikemaapidajatel kasutada praegust talvist töökehva aega alusturba lõikamiseks, kui seda pole veel seni tehtud.

Piimalehm vajab mineraalaineid.

Kevadpoolsel talvel tuleb ette juhuseid, kus loom viletsa ja ebaõige toidu tõttu jääb niivõrd nõrgaks, et ei jõua maast enam üles tõusta. Säärased loomad on näljutatud ja piimalehmana ei tule nad enam kuigi suurel määral arvesse. Selliseid raskeid haigusjuhuseid tuleb praegu siiski võrdlemisi vähe ette. Kergemal kujul näeme mineraalainete puudust aga küllalt sageli; kui loomad armastavad lak-kuda seinu, puid, kausitükke jne., siis on selge, et nad pole saanud tarvilisel määral mineraalaineid. Katsed on näidanud, et lehm võib lüpsa piimaga maha üle 25% mineraalainetest, mis asetsevad ta kontides, kui loomal puudub vastav toit. Isegi hea toitmise juures lüpsab lehm talvel maha osa mineraalainete oma kontidest, mis sinna olid kogunenud lehma kinni-oleku ajal, või suvel mineraalainete poolest rikkal toidul olles. Sisaldab ju piim läbistikku 0,75% mineraalaineid, milledest umbes üks viiendik osa lujja ja sama palju fosforhapet.

Paremaks talviseks toiduks piimalehmale on ristikhein ja vikk (kui vikis on võrdlemisi suur protsent liblikõislasid). Need liblikõislised taimed sisaldavad palju lujja, mis on loomale kasulik lubjaainetega rikastamiseks. Fosforhapet leidub võrdlemisi palju kliideski. Nende loomulikkude mineraalaineid sisaldavate söötade kõrval võidakse anda loomale ka teatav arv aseaineid — mineraalaineid sisaldavaid söödalisandusi, nagu kriiti, fosforhapulupja, kondijahu, keedusoola j. m. Soovitavaks normiks oleks siin 50 gr mineraalainete segu lehma kohta päevas.

Kuna karjamaa rohi, eriti tugevalt väetatuna, samuti ka tugevalt väetatud ristikhein, on paremateks loomulikkudeks mineraalainete poolest rikasteks loomasööta-deks, siis peaks iga loomapidaja juba varakult hoolitsema ka väetiste hankimise eest.

Vasikate jootmisest.

Kui tahame saada kehaliselt hästiarenenud lehmi, siis tuleb hoolitseda juba vasikate eest alates esimestest elupäevadest. Esimesel kolme päeva jooksul antagu vasikale vaid emapiima või terne- ehk säärpiima. See emapiim on kergesti seeditav; ta avaldab lahtitegevat mõju ja aitab eemaldada vasika soolikatesse kogunenud soolikapigi. Esimesel päeval võib vasikale anda korraga vaid $\frac{1}{3}$ liitrit piima, kuna suuremad piimaannused teevad kergesti noore vasika kõhu lahti. Joota tuleb teda esimestel päevadel 4—5 korda päevas ja piim peab olema kehasoojusega. Piimahlka suurendatakse iga päevaga $\frac{1}{2}$ liitri võrra. Kümne päeva pärast saab siis vasikas keskmiselt 6 liitrit piima päevas. Edaspidine piimahlka tõstmine oleneb vasika suurusest. Selle juures peab pidama silmas, et vasikale antav päevane piimahlk ei tõuseks üle $\frac{1}{5}$ vasika kehakaalu. Täispiimaga joodetakse vasikat tavaliselt 3 nädala jooksul ja siis minnakse pikkamisi külmpiiima või lõssi tarvitamisele. Selline lõssile üleminek toimub harilikult pikkamööda — 4—5 nädala jooksul — arvates täispiimast lõssile ülemineku ajajärgu algusest. Lõssiperioodil antakse vasikale lisasöödaks veel linaseemneid, linaseemnejahu, hästi peenedatud linakooke või kaerajahu ja vähe hiljem nisukliisid. Samuti hakatakse vasikale samal ajajärgul andma ka peeneid hästi alalhoidunud heinu, niipea kui vasikas selleks avaldab isu. Hästi arenenud, tugevaid, sügava rinna, laia laudja ja lühikeste jalgadega loomi saame vaid siis, kui esimesel eluaastal toidame noort looma võrdlemisi tugevalt.

Kartulite aurutamisest.

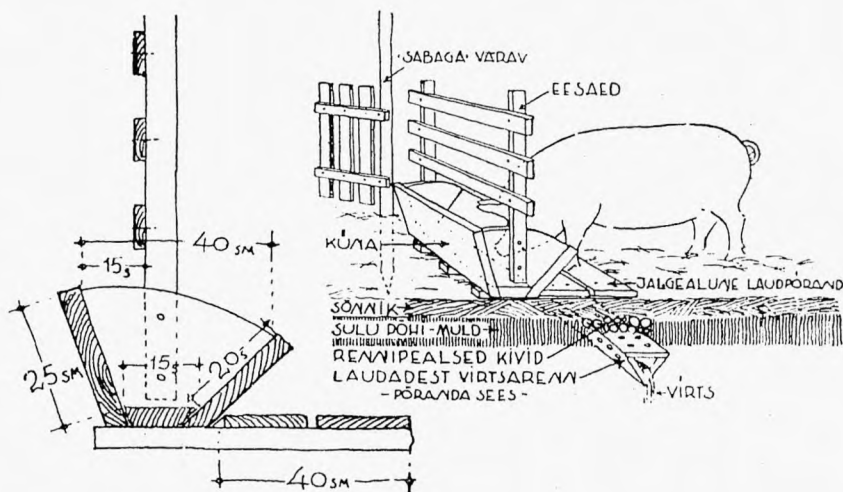
Sigadele söödetakse tavaliselt eriti palju kartuleid keedetult. Kartulite keetmise asemel aga oleks palju otstarbekohasem nende aurutamine. Kartul saaks parem ja ka puid läheks vähem. Kartulite aurutamist võib läbi viia ka harilikus pajas, mille põhjas on puust või rauast rest. Resti peal on kartulid ja resti all vesi. Pada kaetakse pealt tiheda kaanega ja märgade kottidega, et aur ei pääseks välja. Tuli hoitakse ainult paja põhja all, sest muidu kõrbevad kartulid paja tulise seina vastu olles. Paja põhja sees olev veekogu hakkab aurama juba väikese tulega. Aurus keedetud kartul saab pehem. Ka läheb puid vähem.

Praktiline seaküna.

Väikemaapidajate laudad on oma enamikus sõnnikulaudad. Sarnastes sõnnikulaudades on seaküna asetatud tavaliselt lahtiselt sea sulgu. Siga pöörab selle tihutilugu kummuli ja seale toidu etteandmine on tülikas, kuna alati peab toiduga minema seasulgu ja sea sealt vitsaga eemale nüpeldama ja seda nüpeldamist seni kordama, kuni küna korda seatakse, puhastatakse ja toit künasse valatakse. Kui aga küna asetame seasulu esikülje keskele, nii et osa küna jääb väljaspoole

kohta arvatakse 30—40 sm küna pikkust. Küna sügavus seest umbes 20 sm. Põhi ei tohi pörandast sügavamal asuda. Küna laius pealt 35—45 sm. Soovitav on teha küna kahe poolega, nii et tarbekorral saaks sigadele ka vett anda eraldi söödast.

Sulgude vaheseinad tehakse laudadest või lattidest, ning need on niisama kõrged kui vaheaiad. Igasse sulgu tehakse vahekäigust uks, mis tuleb asetada nii, et ta võimalikult vähe eesseinast enda alla võtaks. Seasulu ukse ehitus selgub jooniselt. Uksed käivad lahti sulust väljaspoole.



aeda, kust toidu sisse kallame, ja teine suurem osa künast seasulgu söömiskohana ja kui selle otsadest kinnitame lattide külge, siis on sea söötmine palju lihtsam. Küna lüüakse ka põhjast vastava laudpõranda külge kinni, mis ulatub ettepoole ja on seale kuivaks jalgealuseks. Selle tõttu ei kannu siga jalgadega nii palju virtsa künasse. Tarbekorral võidakse küna ette pöranda sisse teha ka vastav virtsarenn, milline pealt kaetakse laudadega, kus auld sees.

Künasid tehakse puust, tsemendist, põletatud savist jne. Kõige odavam tuleb siiski puust küna. Närimise vastu lüüakse puust künal ääred vitsrauga või plekiga üle.

Kuidas korralik seaküna tuleb sulgu paigutada, selgub joonisest. Vasakul pool all esineb küna läbilõige ühes mõõtudega, paremal pool aga küna asetuse sulus. Küna olgu nii pikk kui sulu eessein seda lubab ehitada. Ühe täiskasvanud sea

Kartulite söötmisest sigadele ja lehmadele.

Praeguste lihahindade juures võib kartuleid sööta sigadele julgesti veel siis, kui kartuleist ei makseta turul üle kr. 2,50 kvintal. Sellejuures on sea eluskaalu hinnaks arvatud sealiha praegune tavaline hind, s. o. 60 senti kilo ja juurdekasvuks 4—4,5 senti iga eluskaalu juurdekasvu kilogrammi kohta, mis on harilikuks normiks keskmistes pidamisoludes.

Kui piima hinnaks arvata 7 senti kilo, nagu seda maksetakse meiereides, siis võime keskmise saagi-anni juures lehmadele sööta kartuleid veel siis, kui kartuleist ei saa turul üle 2,50 kr. kvintal. 4 kilost kartuleist või ühest söötühikust peab saama sel juhul ligemale 1,5—2 kg. piima. See on võimalik vaid keskmise ja hea saagianniga karja juures, kuna alla keskmiste või nõrkade saagiandide juures muutub kartulisöötmise tasuvus selle hinna juures küsitavaks.

Marjapõõsaste paljundamine pistokste kaudu.

Paljudel väikemaapidajatel puudub veel tarvilik arv marjapõõsaid aias. Omatoitluse mitmekesistamise mõttes aga on marjapõõsaste asetamine aeda moodsapääsemata tarvilik. Nüüd talvisel ajal oleks kõige kohasem sellele mõelda ja pistoksad valmis muretseda. Pistokste kaudu marjapõõsaste paljundamine osutub kõige praktilisemaks, samuti ka kõige lihtsamaks marjapõõsaste paljundamise viisiks, eriti aga mustade sõstrate, karusmarjade, samuti ka punaste sõstrate juures. Pistokstest marjapõõsaste paljundamine sünnib järgmiselt: kesktalvel või kevadepoolsel talvel lõigatakse marjapõõsastest 15—20 sm. pikkused läinud aasta kasvud välja. Alumine lõige tehakse seejuures otse alumise punga alt, kuna peamine lõige tehakse vähe kõrgemalt ülemisest pungast. Need pistoksad hoitakse kuni maa sulamiseni varjulises kohas lume sees või jahedas keldris liiva sees. Kui maa on juba sulanud, siis valmistatakse võimalikult rammusale maale vastav peenar, kuhu pistoksad maha pannakse, 10-sentimeetrilise vahekaugusega, 20—25-sentimeetrilise reavahega üksteisest. Pistoksad pannakse maha vähe viltu, et alumine pistiku ots ei tungiks väga sügavale maa sisse. Ka maa sisse asetamine on nii kergem — pungad ei saa vigastada. Pistoksi kasvatakse peenras kuni järgmise sügiseni või kevadeni ja istutatakse siis ümber 40×60 sm. vahedega üksteisest. Sinna jäävad nad kasvama 1—2 aastaks, kusjuures järgmisel kevadel noored põõsad lõigatakse 3—4 punga peale tagasi, et saada paremat põõsa kuju. Paremateks mustasõstra põõsasteks peetakse: Boskopi hiiglast või Rosenthali pikakobaralist musta ja Koljatit. Viimase marjad ei valmi ühtlaselt ja selle noppimine on selle tõttu tülikas. Karusmarjadest eelistatakse väiksemates kasvandustes, kus puuduvad pritsimise võimalused, ameerika jahukastekindlaid sorte, kuna sõstratest „Hollandi punast“ ja „Hollandi valget“ kõige sobivamateks punase ja valge sõstra sortideks peetakse.

NÕUANDE

NURK

KÜSIMUS:

Kas on põllutöeline vastutav selle eest, et tema poolt sooritatud külvitöö polnud tehtud laitmatult?

VASTUS:

Põllutöölist ei saa teha vastutavaks selle eest, et ta ei oskanud teha külvitööd nii, et peremees ei kannaks selle tõttu kahjusid. Sama kinnitas ka Viljandi ringkonnakohus Jüri Noore edasikaebe puhul Suure-Jaani jaoskonnakohtuniku otsuse peale. J. Noor teenis põllutöölisena Olustvere vallas Turu talus.

Möödunud sügisel seemendas ta rukkipollu, kusjuures itsmevedajaks oli peretütar A. R. Rukki ülestulekul ilmnas, et rukis oli külitatud halvasti, oras oli juuline, kohati väga tihe, teisel koguni hõre. Tööandja andis asja kohutusse ja nõudis sulaselt kahjutasu 50 krooni. Jaoskonnakohtunik mõistiski selle summa välja. J. N. aga kaebas selle otsuse peale edasi ringkonnakohtusse, kus kaebaja volinik väitis, et volianija on teinud seemendustöö nii hästi kui oskas ja pole sugugi süüdi selles, et see ei saanud nõuetele vastav. Ei olevat kusagil ette nähtud, et põllutööliselt võib nõuda kõigi talutööde tundmist peensusteni. Ka teenistuslepingus pole öeldud, et sulasel tuleks küllida ja et ta seda tööd peab oskama. Et külv sai halb, selles võib osalt olla süüdi itsmevedajagi. Tavaliselt meie taludes oskavad küllida ainult peremehed. Sulased teevad seda tööd harva.

Ringkonnakohus tühistaski jaoskonnakohtuniku otsuse ja lükkas tagasi tööandja nõude.

KÜSIMUS:

Kui peremees vallandab seadusliku põhjusega tema teenistuses oleva põllutöölise, kas on siis töölisel õigus nõuda palka edasi ja misuguse ajavahemiku eest?

VASTUS:

Põllutöölise töö- ja teenistusvahetuse reuleerib praegu Põllutöölise tööaja ja palgaolude korraldamise seadus (RT 102 — 1921. a.). See seadus aga töölepingute lõpetamise kohta eri eeskirja ei anna, mille tõttu tulevad kohaldamisele Balti eraseaduse vastavad normistikud. Viimastest tuleb kõne all oleva küsimuse puhul käia § 4184 järgi, nagu seda on toonitanud ka Riigikohus (Riigikohtu tsiviil-osakonna toim. nr. 604 — R — 1933. a.). Selle §-i järgi peab peremees, kes seadusliku põhjusega vallandanud tema teenistuses seisva põllutöölise, maksma viimasele kokkulepitud palka edasi kuni lepinguaja lõpuni. Kui aga tööline selle vaba aja jooksul saavutab oma tööga mõnesugust tulu, siis tuleb see summa peremehelt nõutavast palgast maha arvata.

KÜSIMUS:

Olen väikemaapidaja ja oman 6 ha suuruse väikekoha. Ülalpidamise nii endale kui ka perekonnale saan sellest maalapist. Muud tööd ei luba teha hädine tervis, kuigi varem olin eeskujulik müürsepp. Võtsin osa Maatöölise ja Väikemaapidajate Koja valimistest, kus valiti mind isegi Koja valijameheks. Nüüd aga nõuab minult liikmemaksu Käsitööstuskoda. Missuguse Koja alla ma õieti kuulun ja mida pean võtma ette, et vabaneda eeltähendatud maksu tasumisest?

VASTUS:

Käsitööstuskoja seaduse (RT 52 — 1936) § 3 järgi alluvad Käsitööstuskodale: 1) isikud, kes seaduslikult on omandanud meistri, tehniku või õppinud tööliste kutse, kui nad on see suguste tööstusettevõtete omanikud või kaas-

omanikud, millel ei ole üle 10 töölise ja 2) ise-
seisvad tööstusettevõtete pidajad nendelt töös-
tusaladelt, mis on arvatud meistrite, õppinud
töölise ja tööstusõpilaste seaduse alla ja kes
vabastatud tööstusliku äritunnistuse lunasta-
misest ja kui nad ettevõtetest saavad oma peas-
sissetuleku. Järelikult, kui Teie vastate loen-
datud tingimustele, siis allute Käsitööstus-
kojale, olgugi et omalajal võtsite osa Maatöö-
liste ja Väikemaapidajate Koja valimistest.
Sel juhul olete Teie ka välja langenud Maa-
töölise ja Väikemaapidajate Kojast, kuna
Koja seaduse (RT 34 — 1936) § 12 järgi ei
oma selles Kojas valimisõigust need väikema-
apidajad, kes samal ajal omavad valimisõiguse
mõnes teises kutsekojas, käesoleval juhul Kä-
sitööstuskojas. Saate Teie aga peasissetuleku
oma väikekohast, siis võtke selle kohta valla-
valitsusest vastav tõendus ja esitage Käsitöös-
tuskoja juhatuse nimele palve, et nad Teid Kä-
sitööstuskoja alla ei arvaks.

KÜSIMUS:

Olen väikemaapidaja. Minu kasutada olev
maakoh on väike, nii et kuidagi ei suuda toita
oma suurt perekonda. Suuri raskusi on arsti-
abikulude tasumisega. Kas ei ole väikemaapi-
dajate jaoks ette nähtud toetuse andmist hai-
guste ja vanaduse puhul?

VASTUS:

Kahjuks tuleb tähendada, et meil ei ole sot-
siaalkindlustus veel nii laialiselt teostatud, et
see hõlmaks väikemaapidajaid. Isegi põllutöö-
liste juures on korraldatud kindlustamine üksi
tööõnnetuste puhuks, kuna haiguste ja vana-
duse korral saavad toetust ainult riigile kuulu-
vate põllumajapidamiste töölised. Ainus või-
malus on Teil majanduslikkude raskuste puhul
pöörduda kohaliku omavalitsuse poole mõne-
suguse toetuse saamiseks, kuid vaevalt oma-
valitsuski suudab Teie palvet rahuldada, kuna
vastavad krediidid on enamikus piiratud.

VÄIKEMAAPIDAJAD!

Koja büroo kaudu on võimalik soodustatud
hinnaga tellida põllumajanduslikku kuukirja
„Uus Talu“, mis igas numbris toob huvitavaid
ja ülevaatlikke kirjutisi kõigilt väikemaapida-
jate tööaladelt.

„Uus Talu“ maksab aastas ainult 1 kroon
ja poolaastas 50 senti. Tellimisi võtavad vastu
kõik Koja Teataja tellimiste vastuvõtjad.

Muretsege endale veel täna:

1. **Põllumehe tasku kalender-käsiraamat 1938** Hind Kr. 2.—
Ustav põllumehe kaaslane 23 aasta kestel, ilmus endiselt
Mihkel Pilli ja Jaan Hünersoni toimetusel.
2. **Liina Kuusental — Kanakasvatus** Hind Kr. 3.20
Väärtuslik käsiraamat kodulinnukasvatajaile. 240 lk.; 90 joo-
nist, plaani ja pilti; 8 värvipilti.
3. **G. Tehver — Koer** Hind Kr. 3.20
Koerte tõud, pidamine, tervishoid ja haigused. Raamat peaks
iga koeraarmastajat huvitama ja talle osutama asendamatuks
nõuandjaks.
4. **Joh. Michelson — Loomad ja linnud** Hind Kr. 2.40
Põllumehe sõbrad ja vaenlased põllul, aias, metsas ja vees.
5. **M. Reinik — Tegelik mesinik** Hind Kr. 1.—
Üle 4000 eksemplari on aasta jooksul seda raamatut saade-
tud laiali.
6. **A. Priima ja K. Jögise — Seadused ja määru-
sed aianduse ja mesinduse alal** Hind Kr. 1.—
Raamatud on saadaval igas paremas raamatukaupluses,
Eesti Seemnevilja Uhisuse osakondades ja raamatukappidega
ühiskauplustes.

K-ü. Agronoom — Tallinn, Pikk tän. 36.

Maatööliliste ja Väikemaapidajate Koja

TEATAJA

on ainus väikemaapidajate ja maatööliliste
kutseajakiri Eestis.

Teataja

käsitab oma veergudel kõiki väikemaapidajate ja maatööliliste ellu puutuvaid küsimusi, tuues ülevaatlikke kirjutisi kõigilt aladelt, mis on südamelähedased töötavale rahvakihile maal.

Teataja

kirjeldab väikemaapidajate ja maatööliliste töö- ja teenistusvahekorda puutuvaid probleeme, valgustab tähtsamaid sotsiaalküsimusi ning hädavajaliseks osutunud sotsiaalpoliitilisi juhendusi ja annab ülevaate maatöölisi ja väikemaapidajaid hõlmavate seaduste ja määruste üle.

Teataja

toob paremate väiketalandite kirjeldusi, käsitab põhjalikult väikemaapidamistele tähtsaid majapidamisharusid ja tutvustab väikemaapidajate tähelepanuväärseid saavutusi ja töö- tulemusi.

Teataja

sisaldab põhjalikke ülevaateid maatööliliste ja väikemaapidajate elust-olust kohtadel ja loendab kõiki samme ja algatusi, mis võetud ette väikemaapidajate ja maatööliliste elujärje parandamiseks välismaadel.

Teataja

annab tervikliku ülevaate maatööliliste ja väikemaapidajate üle-riikliku kutseesinduse — Maatööliliste ja Väikemaapidajate Koja — tööst ja tegevusest, kirjeldades kõiki algatusi, mida astunud Koda oma arvuka valijaskonna kutsehuvide kaitsmisel.

Teatajast

leiab iga lugeja nõu ja juhatust juriidilisel, kodumajanduslikul ja põllumajanduslikul (eriti aianduse ja metsanduse) alal.

Teataja

on kuukiri, mis peaks leidma tee kõigi põllu-, metsa- jt. maatööliliste ning väikemaapidajate kodudesse, samuti ka iga teise kodaniku lugemislauale, kellele on kallis maatöölise ja väikemaapidaja parem tulevik ning hea käekäik.

Teataja

ilmub kord kuus 24—32-leheküljelisena ja maksab aastas ainult 1 kroon 20 senti, poolaastas — 70 senti ja 3 kuu peale — 40 senti. Teataja tellimisi võtavad vastu kõik postiasutised, Koja büroo, Koja liikmed, liikmeasemikud ja valijasmehed.

Trükitud Eesti Ühistrükikojas, Tallinnas, 29. jaanuaril 1938. a.