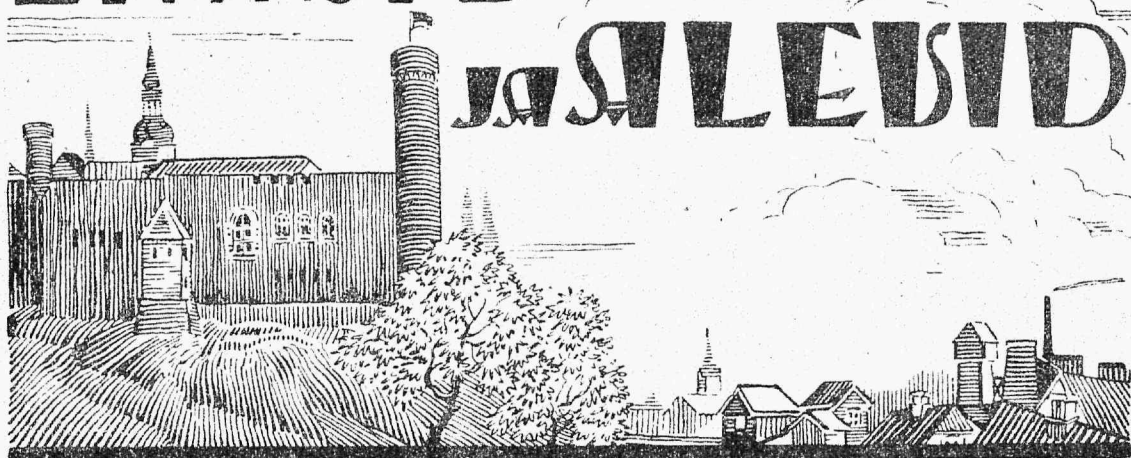


# LINNAD

# JA ALEVID



»EESTI LINNADE LIIDU HÄALEKANDJAK«

Väljaandja: Eesti Linnade Liit, Tallinnas. Vastutav toimetaja: V. Smetanin.

Toimetus ja talitus: Eesti Linnade Liit, Tallinn, Pikk 6.

Ilmub 10 korda aastas.

VI aastakäik.

Numbri hind 25 senti.

Nr. 9

Veebruar

1934

## SISU.

Alevite uus arvepidamiskord ja selle puudusi — *J. Jaaska.*

Alevid Lätis ja Soomes — *O. Angelus.*

Töøbörs töövahendajana — *R. Lind.*

Linnade ja alevite ülesandeid tuleviku aero-keemilis-bakterioloogilises sõjas — *A. Kümmel.*

ELL tegevusest.

Kroonika.

# LINNAD JA ALEVID

## EESTI LINNADELIIDU HÄÄLEKANDJA

Väljaandja: Eesti Linnadeliit, Tallinnas --- Vastutav toimetaja: V. Smetanin

<b>№ 9</b>	Toimetus ja talitus: Eesti Linnadeliit, Tallinn, Pikk 6, telefon 431-58.	<b>1934</b>
<b>VI AASTAKÄIK</b>	Ilmub 10 korda aastas.	<b>Veebruar</b>

### Alevite uus arvepidamiskord ja selle puudusi.\*)

J. Jaaska.

Suure-Jaani alevi sekretär.

(Järg.)

**A r u a n n e.** Raamatupidamise ülesandeks omavalitsusis on jälgida eelarve täitmist ja eelarve täitmise mõjuavaldust bilansile. Seejuures peab raamatupidamine suutma anda igal ajal täpseid andmeid eelarve täitmise ja varandusliku seisundi kohta. Perioodiliselt tuleb anda ülevaade iga kuu kohta (kuubilanss) ja aasta lõpul. Aastaruanne on tagasivaa-de tehtud tööle ja kordaminekule ja selle töö hinnang. Kuuaruandeil (-bilansil) on rohkem praktiline tähtsus, et saada ülevaadet tehtud, veel teha oleva ja tegevuse võimaluste kohta.

Aruande vormi nõudeid peab koostatama vajaduse kohaselt. Eelarve täit-mise aruande vorm sõltub eelarve vormist. Ja seepärast, mis on öeldud ülal eelarve vormi kohta, maksab pea täielikult ka aruande vormi kohta. Parandatakse eelarve vorm nii, et sealt kaob liigne laiutamine, asjatud andmed ja nõuded, siis on sellega lihtsustatud ka aruande vormi. Peale selle on aruande vormis liigsed lisaarvete- ja ülekannete-lahtrid.

Mis puutub arvepidamiskorras ette-nähtud aruandesse, siis kuigi nad kannavad üldise aruande nime, pole neis mitte kõike seda, mida omavalitsuse aruanne peaks sisaldama. See aruanne on ainult eelarve täitmise aruanne ja bilanss. Oleks väga tarvilik, et omavalitsuste aruanne sisaldaks peale eelarve täitmise aruande veel tegevuse aruande, vähemalt arvud selle kohta. Selle asemel peaks aga jääma ära eriaruanded (statistika) hoolekande, hariduse, heakorra jne. alal. Aastaruandeis peaks leiduma omavalitsuse kogu tegevuse ülevaade ja sellest hangiks ka Rii-

gi Statistikeskbüroo ja ministereiumid neile vajalised andmed.

**A r v e p i d a m i s e r a a m a t u d.** Alevivalitsuse arvepidamise korras on nähtud ette 24 raamatut. Kuid siin pole veel kõik, sest nii mõnedki raamatud osutuvad veel tarvilikuks, näiteks lõbustusmaksuraamat, elektriabonentide-raamat jne. Et kõiki Alevivalitsuse arvepidamise korras loendatud 24 raamatut pole tarvilikud, seda on arvepidamiskorra autorid leidnud isegi, kuid nende mittepida-miseks on tarvis järelevalveasutise luba. Tähendab, peab küsima luba järelevalveasutiselt jätta seda tegemata, mida teha pole tarvidust ja teha ei tule. Kas poleks olnud õigem määrata ära ainult need raamatud, mis möödapääsmatult tarvilikud, teiste kohta oleks võinud tarbekorral koostada ainult vormid, kuna nende tarvitusel võtmine vajaduse korral oleks võinud jätta alevivalitsuste otsustada. Alevivalitsusis pole praegu tarvidust päeva-, eelarvete deebitoride ja kreditoride, üldiste hoiumsummade, erikapitalide, erikapitalide hoiumsummade ja väärtpaberite, erikapitalist antud laenude, avansside, eelarvete saadud laenude, materjali-, alevivalitsuse asutiste ja ettevõtete, riigisummade- ja üleminevate summade raamatu järgi. Arveid ja operatsioone, mille tarvis nimetatud raamatud on määratud, on aleviis niivõrd vähe, et saadakse läbi sel teel, et vajalikud arved peetakse pearaamatus.

Riiklikust maatagavarast aleviile antud maade ja päraldiste raamat on küll tarvilik, kuid selle sisseseadmisel oleks tulnud pidada silmas, et alevivalitsusil on tarvis raamatut, millesse oleks kantud

\*) Vt. „Linnad ja Alevid“ nr. 7 — 1933 ja nr. 8 — 1934.

kõik maaühikud ja milles leiduks vajalised andmed iga ühiku kohta. Oleks vajaline maaderegister. Ja mitte kahele leheküljele ei tuleks kanda iga maaühik, vaid ainult ühele, sest muidu lagub raamat varem, kui teda suudetakse kirjutada täis.

Kuna kannete näidetega teisisse raamatuisse võib olla rahul, ei saa seda öelda kassaraamatu kohta. Tekstis kviitungite tähendamine on liigne, maksjate nimede ärajätmine on aga vastolus raamatupidamise üldjuhustega ja ka arveseadusega. Kassaraamatusse tuleb iga dokument (operatsioon) kanda üksikult, sest kassaraamat on algraamat. Kviitungikontsi kogub palju ja aeg-ajalt tuleb neid hävitada, kassaraamat säilitatakse aga jäädavalt.

Nõue, et kassaoperatsioonid kantaks pearaamatusse memoriaali kaudu, on samuti asjatu töö, sest memoriaal on kassaraamatu vääriline algraamat, ainult mittekassaliste operatsioonide tarvis. Selliseid ülearuseid nõudeid on teisigi, millel pole arvepidamise ühtluse seisukohalt tähtsust ja võivad seega jääda iga raamatupidaja parema arusaamise otsustada.

Et eelarve tulude tagasimaksmisi ja kulude tagasisaamisi on võrdlemisi vähe, siis pole eelarve tulude ja kulude raamatuis tarvis erilehekülgi deebet ja krediti jaoks — mõlemad võiks olla ühel leheküljel.

Ülearused arved ja operatsioonid. Sõltudes peamiselt deebitoride ja kreditoride küsimuse mitteotstarbekohasest lahendamisviisist, varanduse ja võlgade keerulisest arvestamisest, on arvepidamiskorras nähtud ette kaks täiesti liigset arvet. Need on eelarvete puudujääkide ja jääkide ja varanduse kahane-mise ja kasvamise arve. Nende arvete olelus teeb bilansi segaseks ja raskarusaadavaks, tehes ühtlasi palju asjatut tööd raamatupidajatele liigsete operatsioonidega. Need arved figureerivad ka maa-valitsuste arvepidamises ja sealgi on raamatupidajad vaieldud nende vastu (vt „Maaomavalitsus“ nr. 6 — 1931).

Arvepidamiskord sisaldab ka raamatupidamise õpetuse, küll mitte teoreetilise osa, vaid praktilise. Kui muidu sellised näited oleks segavad arvepidamiskorras, siis käesoleval juhtumil osutuvad nad tarvilikukski, et mõista kõiki neid omapärasusi, mida sisaldab Alevivalitsuste arvepidamise kord.

Meie väikesil omavalitsusil pole ettevõtteid, millised iseseisvalt toimetaks raha

vastuvõtmist ja väljaandmist. Mõnedes neist ei toimetata üldse rahalisi operatsioone, mõnedes võetakse raha ainult vastu, kuna välja ei anta. Raha antakse edasi üldkassasse ja sealt toimetatakse väljamaksmist ka ettevõtete alal. Seepärast pole neis asutis tarvis ka kassapäeva-raamatuid. Kviitungid tuleksid kirjutada kahes eksemplaris ja ühes rahaga tulevad kviitungikontsad anda kassasse.

Sidemarkused. Nagu paljudes teisis küsimusis, nii on liialdatud ka sidemarkuste suhtes. Sidemarkused on tarvilikud seks, et hõlpsamini leida kandeid raamatuis ja seks on küllalt, kui sidemarkustena tarvitada raamatu nimetuse ja lehekülje äratähendamist. Eelarve jaotuste äramärkimine on liigne. Kitsasse lahtrisse paljude märkuste mahutamise teeb teksti inetuks.

Avansid oma kestvuselt on lühija pikaegsed, alalised. Alevivalitsusis antakse üldiselt lühiaegseid avansse, kuid neidki harva. Pikaageste avansside järgi võiks olla tarvidus ainult koolide suhtes. Tegelikult on ka seal avansid harva tarvitusel, sest harilikult koolijuhatajad ja hoolekogud tasuvad vajalised kulud oma summadest, kuna alevivalitsus maksab raha välja nende poolt esitatud arvete järgi.

Kõnesolev arvepidamiskord näeb ette ainult lühiaegseid avansse. Avansidokument tuleb kirjutada ja raamatuist kanda läbi ka selliseil juhtumeil, kui raha võetakse kassast ostude toimetamiseks, panka või postile viimiseks. Ja igal sellisel juhtumil tuleb avansisumma kanda raamatuist läbi.

Kui arvepidamiskorras lahendatakse avansside küsimus, siis oleks tulnud nii lühiki kui ka pikaageste avansid pidada lubatavaks ja teha vahet nende arvestamise korras. Ja kuna avansidokument on õieti raha asemel ja tõendis sellest, kunas, kellele, mis otstarbeks ja millise tähtajani avanss on antud, siis võib see dokument olla väga hästi kassas raha asemel ja vähemalt lühiaegseid avansse pole tarvis kanda raamatuist läbi. Seda ei tehta ka enamikus asutisist ja katki pole midagi.

Üldse tundub, et avansside küsimus on pandud kirja väheläbimõelduna ja -kaalutuna — toormaterjalina.

Bilanss. Bilansside koostamise nõudmine iga kuu kohta, olgugi et see on ühenduses energia ja aja kulutusega, on vajaline väga mitmesugusel põhjusil.

Antud vormis tuleks aga teha väike, mitte-põhimõtteline muudatus. Omavalitsuste arvepidamises tekitab eelarve täitmise jälgimine aasta piires teatava terviku. Seepärast peaks ka kuubilanss peegeldama summade liikumist aasta algusest. Sel on praktiliselt palju paremusi. Vastavalt peaks bilansi esimene lahter sisaldama alati majandusaasta alguse saldosisid.

Ära peaks jääma ära kirjade saatmine kuubilanssist järelevalveasutisele, sest bilansside ümberkirjutamised tekitavad asjatut tööd ja paberikulu. Äärmisel juhul võiks järelevalveasutisele jätta õigus nõuda kuubilansside ära kirja neilt omavalitsusilt, kus arvepidamine muidu ei toimiks küllalt korrapäraselt.

**J ä r e l e v a l v e.** Järelevalvest on tehtud ülemus. Meil maksva Omavalitsuste järelevalve seaduse järgi valvab maavalitsus aleviomavalitsuste tegevuse seaduslikkuse üle. Aleviseaduse järgi kuuluvad ka mõnedes küsimusis tehtud otsused maavalitsuse ja keskasutiste kinnitamisele.

Alevivalitsuste arvepidamise korra järgi võib järelevalveasutise loaga kassa-raamat, memoriaali ja pearaamatu asemel pidada ka lahtrilist žurnaali — pearaamatut ja jätta mõned abiraamatud pidamata. Sellega järelevalveasutis ei valva enam seadusliku korra järgi, vaid annab lube, s. o. muutub ülemuseks, hakkab sisuliselt juhtima alevivalitsuse tegevust. Siin avaldub ministeeriumi püüe seada omavalitsusi hoolekande alla ja arvamine, et ülemus teab paremini kui kohapealsed tegelased. Selline iganud tendents on leidnud kõrdvalt hukkamõistmist ja see „ülemuse kultus“ peaks kaduma ka arvepidamiskorrast.

**T a g a v a r a k a p i t a l.** Tagavarakapitalil on suur tähtsus, eriti väikeste omavalitsuste juures. Neil omavalitsusil on raske asutada ettevõtteid, ehitada laenudega koolimaju, teid jne. Nende kan-

dejõud on selline, et ainult harukordadel ja väga hääl tingimusil võidakse teha laenu. Seepärast evib tagavarakapital suure tähtsuse ja harilikel ajal peab igapidi püüdma suurendada tagavarakapitali. Seepärast võib tagavarakapitalist võtta summasisid ainult kapitaaltõiks ja ettevõtte asutamiseks, kui teisi allikaid pole, ja kriisiajajul ka eelarve puudujääkide katmiseks. Milgil tingimusel pole lubatav normaalajal kulutada tagavarakapitali harilikkeks väljaminekuiks, ulatugu see kapital ka üle 25% eelarvest. Mida suurem on tagavarakapital, seda parem, seda kindlam alus on omavalitsusel.

**M õ i s t e t e** märkimised pole kõnesolevas arvepidamiskorrast õnnestunud. Sageli on nad liiga pikad ja tekitavad seetõttu väärarusaamisi. Eelarve nimetuks on võetud „Üldine eelarve“. See nimetus eeldab kindlasti veel mõnesuguseid erieelarveid, mida aga pole. Maksude ja kulude nimetused on tihti pikad, maksusisu seletusega (kinnisvaramaksu alevi osa, tulumaksu alevi osa, põhiärimaksu lisa 50% riigimaksust, äripuhtakasumaksu lisa 1/6 osa riigimaksu määra-  
st).

Võttes kokku kõike eelöeldut, peab tulema otsusele, et Alevivalitsuste arvepidamise kord, olgugi rajatud õigele alusele, on liiga venitatud, sisaldab palju asjatuid nõudeid, palju tähtsaid küsimusi tunduvad kergestivõetutena ja vähekaalututena. Seetõttu tekitab ta omavalitsusile palju muret ja kulu. Kuid suureks teeneks tuleb lugeda seda, et selle arvepidamiskorraga on võetud päevakorda meie väikeste omavalitsuste arvepidamise korraldamine ja eelarve ja teiste vormide viimistlemine. Nähtavasti on üldse raske omavalitsusile, eriti väikesile, korraga töötada välja ideaalset arvepidamisviisi. Nähtavasti saab seda katsetamisega, järk-järgselt. Seks aitab kõnesolev Alevivalitsuste arvepidamise kord mõjuvalt kaasa.

## Alevid Lätis ja Soomes.

Ö. Angelus.

Kohtu- ja Siseministeeriumi Administratiivosakonna abidirektor.

Meil kerkis mõne aja eest päevakorrale alevite linnadeks kuulutamise küsimus, kusjuures alevid ise, vähemalt nende valitsused ja volikogud olid sellest küsimusest huvitatud vähem kui kõrvalseisvad asutised ja isikud.

Hiljuti tõstis selle küsimuse uuesti üles Viljandi linnapea A. Maramaa oma brošüüris: „Maavalitsuste kaotamine ja valdade ümberkorraldamine“, mille peasiht on küll näidata maavalitsuste olemuse ülearusust, milles aga puudutatakse

ka alevite linnadeks muutmise küsimust. A. Maramaa' arvamus on „Meie omavalitsused olgu maal vallavalitsused, linnades linnavalitsused. Peale nende ei tunnusta me mingisuguseid muid omavalitsusi. Maavalitsused kaotame. Alevid nimetame linnadeks.“

Nagu teada, muudeti meil 1926. a. Vabariigi Valitsuse otsusega viis alevit linnadeks: Nõmme (RT 82 — 1926), Põltsamaa (RT 68 — 1926), Tapa (RT 68 — 1926), Türi (RT 68 — 1926) ja Tõrva (RT 68 — 1926) ja seda nende elanikkonna soovil. Alles jäid sellest ajast 17 alevit, mis seni alevitena on jäänud püsima: Antsla, Elva, Jõgeva, Jõhvi, Kallaste, Keila, Kilingi-Nõmme, Kunda, Kärkla, Mustla, Mustvee, Mõisaküla, Narva-Jõesuu, Otepää, Sindi, Suure-Jaani ja Võõpsu.

A. Maramaa' arvates olevat muudetud eeltähendatud alevid linnadeks seepärast, et nad olevat suuremad teistist, linnadeks mittemuudetud alevitest. See ei ole päris täpne. Narva-Jõesuus oli tol ajal 3400, Mustvees — 3100, Mõisakülas — 2500, Otepääl ja Kundas — kummaski 2300 elaniku ümber, kuna Tõrvas oli ainult 2200, Põltsamaal — 3000 ja Türil — 3200 elaniku ümber. Muutmine toimus elanikkonna soovil, kusjuures ühel juhtumil tuli ilmsiks, et linnaks muutmise otsus oli tingitud ainult tahtest pääseda maavalitsuse kontrolli alt.

Seni pole vaieldud alevite linnadeks muutmise vastu, kui elanikud seda ise soovivad, kuid allesjäänud alevitest pole ükski avaldanud kindlat soovi saada linnaks. A. Maramaa tähendab õieti, et alevid on astunud Eesti Linnadeliitu, mis on täiesti loomulik, kuna neil on hoopis rohkem ühist linna- kui maaomavalitsustega. A. Maramaa aga eksib, kui ta tähendab, et alevid „nõuavad, et neid kuulutataks linnadeks“. Vähemalt ametlikult pole seda nõutud, võib olla, et siin ja seal on sellest omavahel juttu tehtud. Üks alev tõstis küll mõne aja eest selle küsimuse üles, kuid asi jäi miskipärast soiku.

Küsimus on nüüd järgmine: kuna alevid ja linnad erinevad meil maksvate seaduste põhjal võrdlemisi vähe üksteisest, oleks ehk täiesti otstarbekohane muuta alevid linnadeks, et saada ühtlust nende omavalitsuste kohta nii järelevalve kui muu suhtes. Selle vastu ei saa vaielda. Veidi imelikuna paistab see, kui väikesed

alevid (Võõpsus näiteks on ainult 500 elaniku ümber) või alevid, mis pole õieti muud, kui suured külad, millel pole linnadega muud ühist, kui et neis asub väikesel maaalal võrdlemisi palju elamuid ja inimesi, saavad linnadeks ja ainult seetõttu, et neid ühel või teisel kaalutlusel tehti aleviteks. Linna all oleme tegelikult elus harjunud mõistma mingit majandus- ja kultuurelu keskust; milline keskus ses mõttes on näiteks Kallaste või mõni teine alev? Või milline linn on omavalitsus, kus asub vaevalt 500 elanikku? Õige, Saksamaal leidub praegugi linnaõigusega omavalitsusi, kus on 100—200 elanikku, kuid need on ajaloolised jäänused, on linnad, mis omalajal kandsid täie õigusega linna nimetust, aastasadade jooksul aga olude muutumisel läksid tagurpidi ja on jäänud linnadeks ainult nimepidi. Muidugi võib tekkida küsimus, kas poleks siis õige selliseid alevite, kui tahetakse ilmtingimata näha veel ainult linnu, viia tagasi valdade alla? Vaevalt leidub ühtki valda, mis sellist alevit tahaks tagasi võtta oma piiresse. Nii et päris lihtne see alevite linnadeks muutmise küsimus pausalselt võetuna pole, kuigi võib-olla ülepeaamatuid raskusi ka pole näha ette. Peab aga tähendama, et uus Põhiseadus (§ 75) tagab alevite olemust, nii et võidakse küll praegused alevid nimetada ümber linnadeks, kuid sellega ei kao veel alevid Eesti omavalitsuselust.

Et seda küsimust valgustada võimalikult laiemalt, vaadeldgem allpool alevite seisundit Lätis ja Soomes (esimese kohta ei saa alevitest õieti kõnelda üldse, kuna seal neid polegi; võiks vahest rääkida Läti endisist alevitest, millised on muutunud nüüd linnadeks).

Lätis teotsesid aleviomavalitsused iseiseivate omavalitsusühikutena 1928. aastani, kusjuures nende tegevuse seaduslikuks aluseks polnud, nagu meil, veneaegne Aleviseadus, vaid Läti ajutine seadus 15. novembrist 1920. Üldse oli Lätis 27 alevit, mille elanike arv kõikus 500 ja 4500 vahel ja mille pindala oli 100—300 ha. Neist 27 alevist muudeti linnadeks 1928. aastani 11 nende elanikkude soovil, kuna 16 jäi teotsema iseseisvate alevitena.

Läti seim, arvestades asjaolusid, et linnade ja alevite vahel pole tegelikult vahet, kuna alevite tulude ja kulude eelarved seati kokku samade põhimõtete ja juhiste alusel nagu linnadeski, ja kuna ale-

viomavalitsused võtsid makse samul alusel nagu linnadki, otsustas 1928. a. muuta kõik olemasolevad alevid linnadeks.

1928. aastani muudeti Lätis linnadeks järgmised alevid (nagu tähendatud, nende elanikkude oma soovil): Ainaži (Heinaste), Aluksne (Marienburg), Kraslava, Krustpils (Kreitsburi), Livani (Livenhof), Madona, Plavinas (Stokmanshof), Rigas-Jurmala (Riia mererand), Rujiena (Ruhja), Smiltene ja Auce.

Üldtähendatud seadusega muudeti ülejäänud alevid linnadeks ja nimelt Ape (Hopa), Balvi, Karsava, Kemer, Lejasciems (Leisk), Mazsalaca, Ogre, Preiļi, Priekule, Salacgrīva, Sigulda (Segevoldi), Strenči (Stakelni), Varaklani, Gulbene (Vana-Švanenburg), Vilani ja Viesīte.

1928. a. seadusega muudeti eranditult kõik alevid linnadeks, teiste sõnadega, polnud ühtki juhtumit, kus alev (kas või väikese elanike arvu pärast) oleks viidud tagasi valla alla; selliseid ettepanekuid üldse ei tehtud valdade ega ka alevite poolt.

Mul oli juhus, viibides 1930. a. Riias, kõnelda selle küsimuse üle Läti siseministeriumi omavalitsusdepartemangu direktoriga, kes tähendas muuseas, et seni sel reformil pole olnud mingeid ebasoovitavaid tagajärgi (mida alul ehk kardeti), vaid vastuoksaks — uued linnad täidavad oma ülesandeid samasuguse eduga, nagu vanemadki vastava elanikkude arvu ja maaalaga linnad.

Nii et Läti kord, mille olud vastavad enam-vähem meie omile, näitab, et meie alevite linnadeks muutmise kava pooldajail on kindel alus ja juba katsetatud eeskujuga oma põhimõtete läbiviimiseks. Läti oli reformi teostamine kergem võib-olla ehk ainult seetõttu, et aleviseadus ja aleviomavalitsusis maksev kord üldiselt sugugi ei erinenud linnaomavalitsuses maksvast korrast. Aga ka meil pole see vahe kuigi suur, ainsaks vastuväiteks jääb vist ainult ülaltoodud kaalutus, et iga elaniku suurema arvu kogunemist väikesele maaalale ei saa arvu tõttu nimetada linnaks, kuid kui tahetakse saada suurt linnade arvu (18 asemele korruga 35!), siis võib suurema mureta muuta alevid linnadeks.

Sootuks teine olukord kui Lätis valitseb Soomes.

Kõigepealt peab tähendama, et alevite kohta leidub Soome seaduseandluses õige vähe määrusi. Oieti käsitlevad alevite sea-

duslikku alust ainult kaks paragrahvi — 78 ja 79 — maakogukonnaseaduses.

§ 78 järgi võib alev teotseda erikogukonnana või vastava maakogukonna osana (umbes see, mida meie nimetame alevikuks, kuid teatud omavalitsuse õigustega). § 79 määrab: 1) et alevid oma asjade ajamisel käivad samade seaduste järgi, mis linnadki ja 2) et alevid, mis teotsevad maakogukonna osana, võivad määrata oma elanikele erimakse (peale maksu, mis läheb vastava maakogukonna heaks) niivõrd, kui võrd aleviomavalitsused üldse on õigustatud määrama makse, kuid mitte enam kui 2% maksukohuslaste maksustatavaist tuludest viimase hinde järgi.

Alevi õigused antakse omavalitsusele Soome Vabariigi presidendi erilise määrusega, milles loeteldud ka uue alevi maaala. Varemajal ajal hoolitses riik uue alevi maaala eest, s. o. alevi asutamisel võõrandati vastav maaala ja riik ostis maa välja. Alates 1919. a. loobuti sellest viisist ja sellest ajast peale hakati alevide asutama ka eraisikuile kuuluvail maaaladel, jättes viimased nende omanduseks kõigi maaalal lasuvate õiguste ja kohustustega.

Nagu juba tähendatud, käivad alevid üldiselt linnade kohta maksvate seaduste järgi, tähtsamaist erandist on juttu allpool. Alevil on oma volikogu ja täidesaatev organ alevivalitsuse näol, mis on korraldatud linnavalitsuse eeskujul. Alevivalitsuse esimees valitakse volikogu poolt eluajaks. Tema abiliseks on neli alevivalitsuse liiget. Alevite jaoks on pandud maksma erijuhtnõõrid, mille halb külg seisib selles, et igal alevil olid oma erijuhtnõõrid, mis tihti läksid üksteisest sootuks lahku. Nüüd on Soome Linnadeliidu poolt töötatud välja üldised erijuhtnõõrid, mis on võetud tarvitusele üle riigi väikeste muudatustega ühes või teises alevis, mis on tingitud kohalikest oludest.

Kuid alev moodustab iseseisva omavalitsusühiku ainult administratiivses mõttes, sest ta jääb edasi näiteks selle maakogukonna alla, kuhu ta kuulub varem, samuti jääb ta vastava kihelkonnakohtu tegevuspiirkonda.

Alevi asutamisel ja teotsemisel on võimalik ka selline moodus, et alev jääb edasi selle maakogukonna osaks, mille piires tema asub. Alevi liikmeil on sellisel juhtumil kõik maakogukonnaliikme õigused ja kohused. Selline alev võib aga sõltumatult maakogukonnast, mille piiresse ta kuulub,

ajada oma eriasju, eriti muidugi majandusasju. Kuid tegelikult on piiratud sellise alevi tegevus ka viimases mõttes, sest tema sissetulekud on väikesed, nagu tähendatud juba ülal. Sellise alevi seisund oli toodud ka ainult huvitava näitena, milliste õiguste ja võimalustega alevid on Soome seaduste järgi võimalikud. Tegelikus elus selline kord ei mängi mingit osa, kuna Soomes on jäänud alles ainult üks kirjeldatud tüüpi alev. Majanduslikud olud ei luba selliseil alevitel areneda.

Üldiselt käivad alevid Soomes sama seaduste järgi, mis linnadki. Neil peavad olema kinnitatud aleviplaanid; ehituskorralduse, tuletõrje, tervishoiu ja vastaval juhtumil sadamakorralduse alal maksab neis sama kord, mis linnadeski.

Mõnes osas erinevad alevid linnadest siiski. Alev jääb edasi vastava kihelkonnakohtu alla. See on praktiliselt tähtis ja tähendab seda, et alev ei kanna alama astme kohtu ülalpidamiskulusid, nagu seda peavad tegema linnad, neid kulusid kannab riik tervelt. Riik kannab alevs kõik politsei ülalpidamisega seotud kulud, kuna linnades kannab riik  $\frac{2}{3}$  osa kulu-

dest ja linn  $\frac{1}{3}$ . Siis kannab riik veel rahvakoolide kuludest alevs  $\frac{2}{3}$  (nagu üldse maal) ja linnades  $\frac{1}{4}$ . On selge, et selliste soodustuste juures ei mõeldagi Soomes alevs teha linnu, s. o. Soomes — tingitult muidugi erilist majandusoludest — näeme just vastupidist pilti kui Lätis. Viimasel ajal pole Soomes üldse asutatud linnu, vaid ainult alevs, mis on jäänud alevsiks edasi ja ei pretendeeri linna kõlavale nimele. Seepärast näeme Soome alevs seas mitu sellist, mis elanike arvult ületavad kaugelt mõne linna.

Alevi oma korraldusist ja määrusist üleastumisse puutuvate küsimuste arutamiseks on igas alevs n. n. heakorraldus, mis selles osas vastab linnade magistratidele. Heakorralduse esimehe ja liikmete kandidaatide valimine toimub alevivolikogu poolt, kes valimisist peab alevikult kuulutama. Valimiste tagajärjed saadetakse ühes kõigi valitud isikuisse puutuvate dokumentide ja kirjavahetusega alevivalitsuse kaudu maahärrale, kes kinnitab kandidaatide seast kohtu esimeheks selle, kelle peal seks sobivaimaks, liikmeiks kinnitab maahärra neid, kes on valimisel saanud kõige rohkem häält.

## Töobörs töövahendajana.\*)

R. Lind.

Tartu Linna ja Maa Töobörsi juhataja.

Töobörsid asutati meil Vene Kerenski' valitsuse 1917. aasta määruse põhjal. See 14-punktiline määrus on meil praegugi aluseks töobörside korraldamisel. Määruse järgi peab avatama töobörsid linnades ja maakondades, kus eluneb vähemalt 50 000 elanikku. Tööministril on ka võimalus töobörsi avamist nõuda kohtades, kus vähem kui 50 000 elanikku; sealjuures on omavalitsusil sunduslik töobörsi ülalpidamiskulude kandmine.

Määruse järgi on töobörsi ülesandeks:

- 1) registreerida tööjõu nõudmisi ja pakkumisi,
- 2) korraldada teenijate palkamise vahendust,
- 3) pidada tööjõu nõudmise ja pakkumise jooksvat statistikat,
- 4) koguda andmeid kohaliku tööturu seisundi kohta,

5) aidata korraldada tööjõu nõudmiste ja pakkumiste küsimusi.

Töobörside juhtimine pannakse nõukogude peale, millised koostuvad võrdse arvul tööandjate ja tööliste valitud esindajast ja esimehest, kes on valitud linna- või maavolikogu poolt.

Kohalikkude töobörside tegevusele kaasaaitamiseks on nähtud ette ringkonnatöobörsid. Kõigi töobörside töövahendus on tasuta ja nad esitavad oma tegevusaruanded tööministrile.

Töobörsid katkestavad töövahenduse ettevõtetega ja töölistega lokaali ehk streigi puhul.

Töobörsid evivad juriidilise isiku õigused ja neil on ühesugused õigused riiklikkude asutistega posti, telegraafi ja telefoni suhtes. Siis on veel nähtud ette karistused töobörsi ametnikele, kes ükskõik millisel näol võtavad altkäemaksu.

\*) Kantud ette linnade ja alevite töobörside juhtivate jõudude nõupidamisel Tartus 28. septembril 1933.

Selle määruse kohaselt asutati meil kahes suuremas keskuses — Tallinnas ja Tartus töövahendusasutised tööbörside nime all. Tartu Linnavolikogu oma koosolekul 12. detsembril 1917 määras seks vastavad summad ja sellele järgnes otsekohe tööbörsi avamine. Tegelikult töö juurde võidi asuda alles peale Saksa okupatsiooni lõppu.

Tööbörsi tegevuse arenemise sihi ja suuna määras kindlaks tol ajal peamiselt kaks tegurit — revolutsiooniline meeoleolu ja eeskujude puudumine. Revolutsiooniline meeoleolu väljendub väga selgesti Tartu tööbörsi põhikirjas, kus tööliste tööle saatmine on määratud kindlaks numbrilises järjekorras, kuna seevastu puudub aga igasugune nõue tööliste tööskuse ja isegi isikut tõendavate dokumentide esitamise kohta.

Tööskuse ja teadumuste, eeskujude puudumine väljendus maksmapandud töövii- sis ja kaardisüsteemis, milline ei võimaldanud mingit ülevaadet nii tööandja kui ka tööliste üle. Veel enam, see võttis ametnikult aja olla töövahendajaks, süveneda poolte tundmaõppimisse, kuna ametnik pidi olema „kirjutaja“ — selle sõna otseimas mõttes. Selleaegse korra järgi täitis ametnik töötsija poolt ülesantud andmete järgi kaardi, nõudmata ametioskuse ja isikut tõendavate dokumentide esitamist. Peale registreerimiskaardi pidi ametnik täitma iga tööliste kohta veel nimestiku- kaardi. Kaardi maksvus kestis kuni tööline sai koha või langes nimestikust välja kaardi mittemärkimaskäimise tõttu. Ilmus sama isik mõne ajavahemiku järele uuesti, siis algas ka endine registreerimis- protseduur uuesti, sest oli ju vaja saada uus järjekorranumber.

Kuna tööbörsi kodukorras ega tööle- saatmise määruis polnud tähendatud nõuet töösoovija vanuse ülemmäära ega tervisliku seisundi kohta ja et tööbörsid olid asutatud hoolekandeosakondade juurde, võiks isegi öelda hoolekandeosakonda- de allosakondadena ja kuulusid hoolekan- deosakondade juhatajate alla, siis viimasel hakkasid kasutama tööbörsi, saates neile töösoovijatena hoolealuseid. Eriti silmapaistev oli see avalikkude tööde suhtes; mõnes linnas korraldatigi neid töid tööbörsi kaudu peamiselt hoolealuseile. Tartu linn oli siin väikseks erandiks, kuna kokkuleppes Tartu Maavalitsusega (Tartu linnal ja maavalitsusel on ühine töö- börs) on tähendatud, et tööbörs töövahen-

dajana ei allu administratiivselt kumma- legi poolele, vaid ajab asja nõukogu juht- nõõride, vastavate määruste ja ministee- riumi eeskirjade kohaselt. Et igas olu- korras just liht- (õppimata) töölistel, sa- muti puuduliku oskusega ametmehed, joo- dikud, vanad ja vigased ehk retsidivistid alati on suurimas puuduses ja hädas, on ju loomulik. Arusaadavalt hakkasid nad tööbörsi usaldust kasutama eneste huves, andsid endid alati üles osavate ametmees- tena ja muutusid niiviisi tööbörsis tööt- sijate põhikihiks, tõrjudes eemale korrali- kud töölistel ja ametmehed. Tööandjas- kond polnud kindel korraliku, valitud ja oma tööala tundva tööliste saamises ja tegi sellest oma järeldused. Nii evivad tööbör- sid praegu minimaalse tähtsuse tööturul ja selle korraldamisel. Kuid mis tähtsus võib tööturul ollagi hoolekandeosakonnal, milline teotseb vaid hoolealuste ja pool- hoolealuste registreerimisega ja neile hä- daabitööde korraldamisega. Olukord on aga täbar seepärast, et ei taheta või ei suudeta hinnata tööbörside tähtsust meie majandusel, sest aeg-ajalt peetud töö- börside juhtide koosolekule ilmusid töö- börside nimelised juhid, kes ei suutnud mõista ega hinnata tööbörsi tegelikku tööd ega olukorda.

Kuni tänaseni pole veel määratud kindlaks töötö mõiste. Sügisel, enne ava- likkude tööde algust, siis kui välistööd lõ- pukorral, kogunevad tööbörsi ümber abi- elunaised, marjakorjajad, turul kaubitse- jad ja teised, kes suvel ei elatunud palgatööst, ja nõuavad esimestena hä- daabitööd. Ja kuna need inimesed on tõesti vaesed, siis tuleb tööbörsil, kui hoole- kandeosakonna allosakonnal arvestada esijoones just neid soovijaid, et vabaneda neist, et neid mitte võtta hoolekande alla, kui vaeseid ja nõrgajõulisi. Nii teotsevad meil praegugi mõned tööbörsid vaid talvi- sel hooajal ja sedagi vaid avalikke tööde korraldamisel.

Kuna korralik ja töövõimeline tööline peab endale alandavaks seista hoolealuste- ga koos saabas ja kuna tööbörsil eesõigusta- takse ilmselt viimaseid avalikele tööle saat- misel ja ka abistamisel, siis ilmub kurioos- lik nähe — tööbörsil pole anda töölisti töö- hooajal, kuid hooaja lõppedes esinevad vi- gased ja nõrgajõulised esimestena ja enamnõudlikkudena, sest nad oleval suvel teeninud vähe. Kui juurelda, miks ei tul- nud need nõrgajõulised otsima tööd töö- hooajal, miks ei läinud nad maale hoidma



lapsi või karja, siis vastatakse, et tööhooajal oli neil omal tegemist, nad ei vajanud siis tööbörssi abi. Hoidsid oma poja või tütre last, abistasid söögi ja korteri eest üht või teist tuttavat ja leidsid omale ise jõukohast tööd. Kuna aga tööhooajal puudub abi väljapressimise võimalus töö ette käändel, siis ei tulda ka otsima tööd. Talvel on aga soodus juhused nõuda kas tööd ehk abi.

Sellise konjunktuuri juures on loomulik, et ka tööandjaist pöörduvad tööbörssi poole peamiselt need, kel on raske saada töölisi eraviisil, kel teenijate seas halb kuulsus, kas söögi või töötasu mittemaksmise või mõnel muul põhjusel.

Tartu tööbörss on püüdnud tõkestada sellise olukorra arenemist ja mõjustanud jõudumööda uue suuna määramist.

Juba 1924. a. asus tööbörssi nõukogu seisukohale, et talviseile avalikele tööle, millised korraldatakse tööpuuduse kõrvaldamiseks, tuleb saata isikuid, kes on elatunud senini palgatööst, kes on töövõimelised, töötahtelised ja mitte oma süü läbi kaotanud töövõimaluse. Tööle ei võetud isikuid, kes polnud elatunud palgatööst, kuigi nad kannatasid puudust või olid vaesed. Alates 1924. a. võeti registreeritavaid kõvema kontrolli alla, neilt nõuti isikutunnistise esitamist, millest kanti kaardile isiku nimi, isanimi, sünniaeg, elukoht ja kohapeal elunemise kestvus, samuti isikutunnistise väljaandja, koht ja aeg.

Kasustades Kohtuministeeriumi karistusteateid ja kohaliku kriminaalpolitsei andmeid tehti enne teenistuskoha pakkumist maja- ja taluteenijate kohta kindlaks, et nad on karistamatud. Majateenijailt nõuti teenistustunnistisi ja soovitusi. Taluteenijaid kontrolliti Tartu Maavalitsuselt saadud nimestikkude järgi. Tulemused olid kõigiti rahuldavad. Jäid ära sagedased kaebused teenijate üle, et viimased kauplesid endid tööle, võtsid altkäemaksu, kuid teenima ei ilmunud. Alates 1925. a. on olnud paar juhtumit, kus tööbörssi poolt kaubeldud teenija omandas pere-mehe vara. Nüüd juhtuvad arusaamatused puudutavad vaid teenistust, töös-kust, hoolsust jne. Teostatud korralduse tõttu on Tartu tööbörssi töövahendus talu- ja majateenijate osas isegi tõusnud, kuigi Tartu on tekkinud terve rida kohavahendusbüroid.

Julgustatud neist tulemusist, hakkas Tartu tööbörss 1930. a. otsima abinõusid ja võimalusi töövahenduse ratsionaliseeri-

miseks. Arvestades Lätis, Poolas, Taanis, Austrias, Helveetsias ja Saksamaal saavutatud tulemusi ja teadumusi nende küsimuste korraldamisel, seadis Tartu tööbörss omale skeemi, millest lähtudes hakkas reorganiseerima töövahendust. Jagades kogu meie rahva vanuse järgi kolme suurde rühma ja eraldades neid ringitaolise piirjoonega, võttes I rühma isikud 20. aastani, II rühma — 21. kuni 60. aastani ja III rühma — üle 60. aasta vanad. I rühma kuulub noorte ettevalmistamine tegelikule elule, II rühma — tööstus, põllumajandus ja kaubandus, III rühma ülesanne on võtta vastu ja hooldada kõigi nende eest, kes kas vanaduse, või invaliidsuse tõttu on muutunud kõlbmatuks teise rühma, s. o., keda on praakinud välja tööstus, põllumajandus või kaubandus.

II rühm, kuhu kuulub kogu meie majanduselu, moodustab endast tööturu piirkonna. Kui küsida millisesse rühma asetada tööbörssi, siis saab olla vaid üks vastus — tööbörss kuulub töövahendajana majanduselu, s. o. tööturu piirkonda. Siia kuuluvad veel kutsenõustamine, haigekassad, tööpuuduse vastu võitlemine ehk õigem tööturu korraldamine, tööpuuduse vastu kindlustamine jne. Sellest jaotusest paistab, et vanad, tööjõuetud, nõrgajõulised, invaliidid jt. on küll kunagi kuulunud tööturu piirkonda, kuid kaotanud oma tööjõu on muutunud seal kõlbmatuks ja kuuluvad III rühma. Tööbörss töövahendajana on kui meister, kes peab leidma uue osa majanduselu mehhanismis murdunud ehk kulunud osa asemele. Ta oleks halb meister, kui ta ei suudaks leida uut asetäitjat tagavaraosist ehk uutest juurde-tuli- ja isegi meistri poole ei pöörduks abistamiseks keegi kui ta vana, rikkiläinud osa asemele annab veel halvema hoolekandeosakonnast.

Siit järeldub, et:

1. Tööbörss töövahendajana ei või kuuluda hoolekandeosakonna juurde ega ta ülemvalitsuse alla;

2. Töövahendus numbrilises järjekorras tuleb heita kõrvale. Töölise tööle saatmisel tuleb arvestada viimase oskust ja tublidust, s. o., et igale isikule tuleb anda tööd oskuste ja võimete kohaselt;

3. Harilikust töövahendusest tulevad eraldada noored kuni 18 aasta vanuseni ja neile eraldi korraldada õpilaskohtadevahendust ja kutsenõustamist;

4. Tööbörssi töövahendusest tulevad

kõrvaldada isikud, kes Hoolekandeseaduse järgi kuuluvad hoolekande alla, kes on kaotanud 60 ja enam % tööjõudu ja kes on üle 60 aasta vanad;

5. Töøbörsi töövahendusest tulevad kõrvaldada isikud, kes on enam kui üks kord karistatud kohtu poolt varguse, pettuse, kelmuse jne. eest, samuti ka ulakad, halva käitumisega isikud ja kes tihti põhjusteta vahetavad kohti;

6. Töövahendusest tulevad eraldada mehed ja naised, liht- ja õppinud töölised;

7. Naistööliste töövahendus toimugu nais-, meestööliste töövahendus — meesametniku kaudu;

8. Ametmeeste töövahendus toimugu vastavasse gruppi kuuluva intelligentse ja haritud ametmehe kaudu;

9. Kaardisüsteem peab võimaldama täieliku ülevaate iga töötaja ja tööandja kohta. See peab olema alaline, s. t. töøbörs täidab ainult ühe kaardi isiku kohta ta elu kestes, kuhu märgitakse kõik temasse puutuvad andmed; tema käsitlemisviis peab olema kerge ja lihtne, nii et ametnik võiks olla töövahendajaks ja eviks ülevaate, aga ei muutuks „kirjutajaks“;

10. Töøbörsi ruumid peavad evima eriruumi tööandjale kokkuleppe sõlmimiseks ja töölistega läbirääkimiseks, eriruumi nais- ja meestööliste registreerimiseks, eriooteruumid ja erisissepääsu tööandjale kui ka mees- ja naistöölistele; sealjuures tuleb veel kellaegadega eraldada lihttöölised, taluteenijad, majateenijad ja haritud töötud.

Mis saab siis nõrgajõulisist ja vanust? Nende isikute abistamise küsimust, kes on muutunud kõlbmatuks harilikule tööturule, on võimalik lahendada Zürichis eeskujul — muidugi eeldades, et meil pannakse maksma kogukonnaseadus, milline aitaks jagada ühtlasemalt hoolekande korraldust ja hoolealuste abistamist.

Kogukonna elanikud, kes evivad vaid osalise tööjõu ehk raukuse jne. tõttu on kõlbmatud harilikule tööturule, kuid siiski hoolekande alla täiel määral ei kuulu, võetakse arvele eraldi. Meie oludes võiks see arvelevõtmine toimuda kas hoolekandeseaduse osakonna ehk töøbörsi juures eriametniku kaudu ja erikellaajul. Nende töövahendus erineb teisist seetõttu, et töövahendaja oleks siis ka ühtlasi tööde korraldaja, tööleidja. Linnavalitsuse osakonnad, mõisad, koolid jne. ei saaks võtta omale vabalt tööjõudu selliseile tööle, milliseid on võima-

lik sooritada nõrgajõulistega. Näiteks muruplatside ja parkide korrashoidmine, riibumine ja umbrohist puhastamine, uulide ja turuplatside pühkimine, taimede harvendamine, vahid, puulõhkujad koolele, linnaasutisile jne. Endastmõistetavalt makstakse tasu neile vastavalt nende tööjõule.

Tartu töøbörs on teostanud neist ülesseatud nõudeist järgmised:

1. On eraldatud hoolekandeseaduse niipalju kui see on võimalik ruumiliselt, sest mõlemad asuvad ühes majas;

2. Töövahendus numbrilises järjekorras on lõpetatud ja tööliste tööle saatmine toimub põhimõttel, et igale anda tööd ta oskuste ja võimete kohaselt, arvestades töö ja isiku iseärasusi;

3. On asutatud töøbörsi juure õpilaskohtade- ja noorte töövahendus. Kuna üldiselt maksab nõue, et noorte töövahendus oleks eraldatud, et hoida noori eemale halvust mõjudest ja hingeelust, milline valitseb kutseliste tööliste sees, milliseid leidub ikka ja jälle töøbörsis teiste tööliste hulgas.

Kuna senini oli õpilaskohtade küsimus täiesti korraldamata, otsustas töøbörsi nõukogu avada töøbörsi juurde õpilaskohtade ja noorte töövahenduse järgmise kava järele: büroo on avatud kella 16—18-ni ja kasustab töøbörsi ruume, valgustust, kütet ja kantseleitarbeid. Töövahendus on tasuta. Vastav ametnik astub ühendusse tööandjate ja äridega, külastab neid isiklikult, selgitab neile selle küsimuse korraldamise vajalikkust ja kasu, võtab arvele kõik võimalikud õpilaskohtade ja noortekohtad. Sama ametnik jälgib hiljem tema poolt kohtadele juhutatud õpilaste korralikkust, edukust jne.

Vastuvõtt büroos on õhtupoolikul, et võimaldada töөлkäijail vanemal selle kasutamist ühes lastega. Büroo annab ülevaata töö- ja õpilaskohtade võimalusest ja töötab tihedaimas kontaktis kutsenõunikuga. Büroo saadab õpilased psühhotehnilisile katseile kutsenõuniku juurde ja teatab viimasele vabust õpilaskohtadest. Kutsenõunik saadab need õpilased, keda ta juba katsetanud büroosse arvele võtmiseks.

Büroo võtab ka karjalaste vahenduse enda peale. Seks tulevad vanemad ühes kohasoovija lapsega büroosse, kus nende nõudmised ja tingimused märgitakse üles. On need tingimused talupidajale vastu võetavad (talupidajad võivad oma nõud-

mised esitada ka enne lõunat), siis juhatatakse ta lapse vanemate juurde lõpliku kokkuleppe sõlmimiseks.

Peale ruumide ja kutsealase töövahenduse on teised nõuded teostatud Tartus võimaluse piires. Erilisi raskusi teeb tööbörsile kutsealase töö vahendus. See on laiaulatuslik ja põhjapaneva tähtsusega küsimus, mille lahendamine nõuab eeltöid nii ruumide kui ka ametnikkude suhtes, kuna ametmeeste töösuse kindlaksmääramine meie oludes on väga raske. Mitte kaugeltki kõik oskustöölised, nagu müüri-sepad, puusepad jne. ei evi kutsetunnistisi. Neid ametmehi, kes registreerunud töösuseametis ja saanud vastavad tunnistised, võib Tartus loendada sõrmil. Kuid siiski tahab Tartu tööbörs registreerida

rida tulevikus oskustöölisena vaid neid, kes evivad töösuseametis tunnistised.

Tegeliku töö juures kerkib muidugi sageli teisigi küsimusi, millised võivad tekitada raskusi, kuid kui ülemaaliselt loodud tööbörside-võrk on saavutanud juba siingi esitatud põhinõuded ja püüded, kui tööbörs töövahendajana suudab rahuldada tööandjat ja töövõtjat, leides sellele kiiresti tööliste, teisele tööd, kui ta suudab võita mõlema poole usalduse, siis on ta olemuslikult rahvamajanduslikult õigustatud.

Hästikorraldatud töövahendus annab tõelise pildi ja täpse ülevaate tööturu seisundist, aitab vältida töötute kogunemise üksikuisse kohtadesse ja on esimene abinõu tööpuuduse vastu võitlemisel.

## Linnade ja alevite ülesandeid tuleviku aero-keemilis-bakterioloogilises sõjas.\*)

A. Kummel.

(Järg.)

Soovides ja mõeldes kergendada eelolevat ja võimalikku üldevakueerimist, hakkasid ametivõimud linna ülekoormatuse ja korterikriisi lahendamise ettekäänete all vedama välja mõnesuguseid asutisi ja latusid. Sellega ühenduses katkestasid võimud raudteepiletite vabamüügi linnast välja sõita soovijaile. Seati sisse piletimüügiks erilised load. See oli lõhkevaks pommiks ja kõik taipasid otsekohe lähenevat hädaohtu.

Algas armutu võitlus sõidupileti õiguse hankimise ja rongile pääsmise võimaluste pärast.

Linna külastavad sõdurid nägid omakord sellist meeoleu ja loomulikult levitasid rindel oma silmadega nähtud lugusid toimuvast evakueeringust.

See omakord murdis meeoleu, purustas usu võidusse, langetas silmnähtavalt distsipliini ja rinde vastupanuvõime. Üks väike ebaõnnestumine — rinne purunes ja rullus kiiresti tahapoole. Täni vaid kujuteldud hädaoht muutus reaalseks ja käegakatsutavaks ähvarduseks, milline paisudes hirmsa kiirusega, ligines kabuhirmust vallutatud linnale.

Erapoole tule vaatlejale näis paistma, nagu ootaksid siin inimesed maaväringut ja seega linna peatset hukkamist.

Nii suur oli hirm ja meelesegadus isikuis, perekondades ja asutis.

Põgeneda — maksku, mis maksab — ses seis isikuis üldine soov, elu ülesanne ja moraal.

Põgeneda ise ja aidata põgenema oma lähemaid, sõpru — see muutus iga kultuurinimese ainsamaks elusihiks. Aga et võimu juures seisvad inimesed hakkasid kasutama oma ametivõimu oma perekondade, oma isikliku vara päästmiseks, siis algas linnas vihane võitlus, rahulolematuse ja oma autoriteedi kaotanud võimude avalik needmine.

Linnas valitsev kabuhirm ja segadus paistsid silma erilise jõhkruusega seetõttu, et seisid teravas, otse silmatorkavas vastolus nende elanikkude otse pidulik-uhke tagasihoiu ja sõnaahtra põlgusega, kes, jäädes paigale, ootasid vaenlaste, kui ammuigatsetud külaliste saabumist! Uhede meelega, hingeline kokkuvarisemine kutsusid esile teise osa jäisi muigeid, vandeid ja needusi.

Inimesed muutusid loomiks, kes iga minut valmis kiskuma üksteist lõhki. Ja vaata, saabus viimne päev! Talvine lumelõrtsurohke õhtupoolik. Raske udulinnik katab linna. Harvad, pooltuhmunud uulilaternad vilkuvad udus. Nende küljes ri-

\*) Vt. „Linnad ja Alevid“ n-rid 1, 2, 3 ja 4 — 1933 ja nr. 8 — 1934.

puvad hõljudes poodud marodööride laibad.

Aeglaselt liiguvad mööda uule, tõkestatud üksteist, sõjaväevarustusega koormatud voodid, raskestipõrutavad veoautod, libistlevad kergesti sõiduautod. Rühivad küürus inimesed raskete seljakandamite all, tassides kohvreid ja pampe. Raskesti marsivad sõjaväeosad, tagudes külmunud uulipinnal rütmilist takti. Seal põrub ja väriseb maa kolisevate patareide all. Punase Risti voodid haigete ja haavatud sõduritega. Nende vahel sõeluvad naiste, laste parved, kõik koormatud igasuguse kribu-krabuga. Voorimehed, viimase võimaluseni elava koormaga laaditud regedega! Kõige selle kohal hõljub müra, oiged, karjatused, sõim, naer, metsik hinge puuriv hüsteeriline naer. See kõik nagu keerleks ja hõljuks mõistmatu ja selätamatu kaosena, valgustatud põlemasüüdatud ladude, hoonete kurjaennustavast tulekumast.“

Need suure meistri otseimate muljete all visatud read peaksid tungima hinge ka meie tegelasile ja selgitama, kuhu jõuab meie rahvas, kui teda on vallutanud ohjendamatu kabuhirm. On ülim aeg, et kõik kaitseväe- ja omavalitsustegelased võtaksid selle probleemi tõsisemale kaalumisele ja püüaksid leida abinõusid selle lahendamiseks võimaliku sõjalise konflikti korral. On tarvis kõigil omavalitsustegelasil jõuda juba rahuajal kokkuleppele milliste organisatsioonide või võimude ülesandeks jääks meie linnade ja alevite evakueering, millises järjekorras see toimuks, kuhu juhtida evakueerimist ja kelle ülesandeks jääks tervishoidlikkude, kui ka töömuretsamise probleemide lahendamine ja milliste summadega see toimuks. Seejuures peab meenutama juhtnõörina prantsuse rahva tarkust: „*Ordre, contre-ordre — desordre*“ („Käsklus, vastukäsklus — paanika“). Linnade korrapärase evakueerimise võimaluse alal on välismail hakatud tegema suuri eeltöid.

Itaalia tuntud eriteadlane kindral Alfredo Gianuzzi Savelli nõuab ajakirjas „*Rivista di Artiglieria e Genio*“ evakueerimisplaani koostamiseks ja täitmiseks järgmist:

1) tuleb hankida andmeid linna kodanikkude kohta, kes suudavad kolida välja linnast omal ainelisel jõul. Siia kuulub jõukam klass, kes tavaliselt teostab kestvaid tervis- ja suvitusretki, siis kodanikud, kel nii ehk teisiti on veel säilinud side

maaga, kas suguluse ehk hea tutvuse kaudu;

2) tuleb teha kindlaks kodanikkude arv, kes peavad igal juhtumil jääma linna. Siia kuuluvad kõik aktiivseks ja passiivseks kaitseks mobiliseeritud meeskodanikud, riigi- ja omavalitsusasutuste ametnikkonnad, riiklikkude ja eratehaste, büroode ametnikud, tuletõrje- ja tehnilised hädaabimeeskonnad, siis esmajärguliste tarbeainete, nagu leivatööstuste jt. tööliskond;

3) tuleb määrata umbkaudseltki kodanikkude ja asutiste arvu, kes tulevad ilmingimata evakueerida riigi või omavalitsuste abil ja juhtimisel. Et see grupp on arvuliselt suurim ja tülikaim, siis tuleb veel kord rõhutada, et kaalutaks enne põhjalikult läbi kõik transpordisse, mahutamisse, toitlemisse, töösse, sanitaarsesse alasse puutuvad küsimused ja viidaks süstemaatiliselt ellu seks määratud asutise poolt. Et naiselementi kohandada võitlusaaja tingimusele on välismaal naistele hakatud kooles selgitama sõja, eriti laskeasjanduse algmõisteid ja just psühholoogilisest vajadusest. Seda on tehtud Jaapanis, Türgis, kõnelemata NSVL ja Saksamaast. Võib olla tuleb kord ka meie kätte järg.

Kunas alata tsiiviilelanikkude evakueerimist, milline juba ühel hoobil lööb rööpmest välja normaalelu ja -tegevuse?

Kindral Savelli soovib toimetada tsiiviilelanikkude evakueerimist sundkorras rahutuste ja segaduste vältimiseks, millised on paratamatud, kui langevad ühte vägede üldmobilisatsiooni ja kogunemisega, kas enne või jälle pärast mobilisatsiooni, igal juhtumil mitte paralleelselt. Esimene lahendus, kui see üldiselt võimalik, on parim lahendus. Ja tõesti, enne mobilisatsiooni on teed, eriti raudteed ja selle veerevkoostis vaba elanikkude ja nende hädatarviliku pagasi transportimiseks. Meeled on alles võrdlemisi rahulikud ja kogu tööd on võimalik sooritada kavakindlasti ja rahulikult, välisvaenulise surveta. Pärast mobilisatsiooni on meeled juba kõetud üles, raudtee ja selle veerevkoostis kinni sõjamaterjalide ja vedude all. Vaenulise tegevuse algusega on teed, sillad, linnad alalises hädaohus võimalikkude õhukallaletungide tõttu.

Kõik liikumised jälgitakse ja tõkestatakse vaenlase lennukite poolt ja on raske sooritada tööd kavakindlasti. On ise-küsimus, kas riik, kes seisab raske sõjali-

se katastroofi eel ja püüdes seda vältida viimase võimaluseni, riskib paljastada vastasele oma kaarte tsiviilkodanikkude enneaegse evakueerimisega, milline on ikka üks oluline osa üldmobilisatsioonist. Igal juhtumil on see *casus belli* (sõja põhjus) vastaspoolele ja diplomaatiliselt väheusutav.

Järelikult evakueerimine enne mobilisatsiooni on tehniliselt kergem, poliitiliselt raskem, pärast mobilisatsiooni — tehniliselt ja taktiliselt raskem. Toimetada aga evakueerimist paralleelselt vägede mobilisatsiooniga tähendaks elanikkude villetsuskoorma ja segaduse asjatut suurendamist, nagu seda võis näha maailmasõja algul Vene rindel.

Kui meil oleks võimalik alaliselt takistada ründavat lendurit leidmast ta tulistamisobjekti, oleks teatud punkti tsiviilõhukaitse probleem kui mitte just lahendatud, siis astunud lahendamise suunas võrratu suur samm edasi.

Kahjuks pole praegusel ajal mõeldav, et eriti lihtsate ja odavate vahenditega oleks võimalik takistada lendurit ta lennusihi leidmises, küll on aga olemas rida mitmesuguseid meilegi kättesaadavaid tehnilisi võtteid ja vahendeid, mis raskendavad õhuväenlasele orienteerumist, sihi leidmist, vähendavad kõrgemal määral õhust tulistamise täpsust ja resultaate.

Teiselt poolt tuleb aga pidada silmas fakte, et kaasaja lennunavigatsiooni tehnika evib terve seeria äärmiselt täpseid kontrollinstrumente ja -aparaate, mis võimaldavad lendurile täpset orienteerumist pilkases ööpimeduses, läbipaistmatus udus, raskes sügistormis.

Praegu on jõutud niikaugemale, et ebasoodsad meteoroloogilised tingimused ei avalda suurte lennuliinide korrapärasele funktsioneerimisele peaaegu mingit mõju.

Nii lendas välja möödunud aasta algul tuntud saksa lendur Vende Berliini Tempelhofi aerodroomilt nii raskes udus, et 50 m kauguselt lennukit polnud enam näha. Kogu teel polevat ta kordagi näinud maad, kuid oma suurepärase kontrollaparaatide abil jõudis ta täpselt, vähemagi hilinemiseta sihtpunkti — Amsterdami aerodroomile, lennates üle Saksamaa ja Hollandi.

Seda tõsiasi ei tohi kunagi lasta silmist, kui asuda tsiviilõhukaitse praktilisele teostamisele, liiategi veel ignoreerida.

Uheks olulisemaks, aineliselt meie oludes kättesaadavaks tsiviilõhukaitse osaks, mis püüab raskendada ründavale lendurile leidmast ta tulistamisobjekti, on kahtlemata maskeerimise, moondamise võimalus.

See on esijoonel optiline probleem ja baseerub valguskiirte omapärasele liikumisele.

Et informeerida lugejat maskeerimise, moondamise tehnika algmõistest ja eriliikides, vaadeldagem milliseil eritingimusil tuleb lenduril töötada õhus, et tal oleks täieliku orienteerumise võimalus.

Teades noid eritingimusi, püüdkem leida vastukaitseabinõusid.

Et õhus tiirlev lendur võiks, orienteerudes visuaalselt, leida oma sihti, on tarvis kolm suurt eritingimust:

1) Et otsustav objekt all maapinnal, kas mõne raudteejaama, jõujaama, linna kujul eviks teravaid kontuure, erineks teravalt teda ümbritsevast maastikust, üldse ümbruskonnast.

2) Et valguskiirte vihke objektilt vaatleja lenduri silmadeni oma teekonnal läbi õhumasside ei eksitataks kas suitsu, udu läbi ehk külmade ja soojade õhuvoolude ristlemisest tekkinud õhumasside võnkumiste läbi.

3) Et lenduri enda silmanägemine oleks normaalne ja silm ise kui nägemisorgan terve.

On üks kolmest eeltingimusest rikutud, kaotab lendur visuaalse orienteerumise võime. Ta peab rakendama tööle rida keerukaid kontrollaparaate, mis aga ta tulistamises ja selle tagajärgede arvestamises võivad kutsuda esile suuri ebatäpsusi.

Vastavalt ülaltoodud jaotusele ja pidades silmas millist osa neist kolmest eritingimusest võetakse tegevuse aluseks, jagub ka moondamise tehnika.

Esimesse ossa kuulub n. n. mehaaniline maskeerimine, moondamine. Selle eesmärgiks on mitmesuguste mehaaniliste vahendite, juurdeehitiste ja otstarbekohase maalimisega muuta kaitsetvajava objekti väliskuju nii, et ta kontuurid sulaksid nagu ühte kogu ümbritseva maastikuga ja õhust vaatleja viidaks eksiteele ta tõelisest asukohast. Oieti on see igivana looduses valitseva seaduse, mimikri, järeleaimamine. See „võitlust olemise eest“ kergendav seadus püüab igale elavale olevusele looduses anda sellist värvinngut, mis teda kõige vähem eraldab ta elu

keskkonnast, tehes teda raskleivatavaks vaenlasile.

Maailmasõjas, kui kaugelelaskvaile tulirelvile seltsis veel õhurünnakute hädaoht, leidis maskeerimise tehnika kõige laiemat rakendust.

Mida vähem eraldati ümbritsevast maastikust, mida rohkem sarneldi rohuga, poriga — seda suurem oli võimalus eluga pääsemiseks. Sõdurite khaki-kaitsevärvi, saksa „feldgrau“, valged lumemantlid, siis kahurite, rongide, isegi hobuste laigulised värvingud taotleavad ühte ja sama sihti: kaotada kehade isiklikke eritavaid kontuure ja sulada ühte maastiku fooniga. Vaenlase eksiteele viimiseks ehitati terved valed juurdeveoraudteeharud puurööbastega. Kaeti muru ja põõsastega hoonete katused, raudteed maeti kilomeetrite pikkusel väänkasvude, sambla tunneleisse. Metsade maharaiumise ja ümberistutamise läbi muudeti maastik tundmatuseeni. Meistritööks mehaanilise maskeerimise alal tuleb kahtlemata pidada prantsuse inseneride töid Pariisi moondamise alal. Et varjata Pariisi saksa lennukite korduvate ja purustavate rünnakute eest, ehitati mõnikümme kilomeetrit eemale Seine'i kaldale „uus Pariis“, talle omaste sildade, platside ja hoonetega.

Samal ajal kui tõeline Pariis oli pime, sãras laudadest püstitatud teisik oma suurlinna hiilguses. Kaua loopsid sakslased kahjurõõmsalt sinna pomme, kuni nende vastuluure suutis asjaolusse tuua selgitust.

Loomulikult nõuab otstarbekohane moondamistöö suurt oskust, vilumust ja arusaamist värvide kombinatsioonest, et kutsuda esile vääriilist illusiooni.

Siit siis ka nõudmine välismaa ehituspraktikas, et püstitatavate hoonete grupid moodustaksid omavahel teatava unitaarse terviku, mille üksikud ehitised oma kontuuridega ei erineks nii teravalt.

Mehaanilise moondamise alal on meie linnade ja alevite ehituspraktikas teaduslikult ja plaanikindlasti teostatud väga vähe. Hoonete projektimise, püstitamise ja värvimise alal valitseb igamehe oma heaksarvamine. Ilma vastava töödühtlustava ja sunduslikukstegeva seaduseandlusest on vaevalt loota, et eraalgatus oma initsiatiivil võtaks siin midagi ette. Kuna meie jõuame sinna, seda on absoluutselt võimatu ennustada.

Praegu on linna- ja alevivalitsusil küllalt võimalusi mõjustada, et kodanikud

oma elamute välisvärvimiseks ei tarvita liiga kirevaid ja silmatorkavaid värvikombinatsioone, punaseid katuseid jne., vaid tarvitaks rohkem tumedaid värve, mis oleks kooskõlas ümbritseva maastiku fooniga. Ka tuleksid viibimata lõhkuda maha kõik inetud aiad ja plangud uulide ääres, mis, erinedes teravalt, puutuvad silma ja takistavad mürkgaasipõlvide plahvatusist tekkivate gaasipilvede õhuga segunemist ehk tekitavad „katku ja gaasipuure“. Maskeerimise mõttes on soovitatav istutada linna maaalale ka võimalikult palju kähara krooniga ilupuid ja kõik juurdeveoteede kaldad palistada puudega. Puude leherikkad kroonid maskeerivad maju, takistavad liiklemise jälgimist maanteil ja raskendavad õhust tulistamise resultaate arvestamist.

Keemiline maskeerimine, moondamine püüab takistada objekti leidmist sel teel, et asetab objekti ja lenduri silmade vahelisele valguskiirte teele tihedad pilvekujulised kunstsuitsu- ja -udumassid.

Viimased, kattes ja ümbritsedes objekti tiheda loorina, riisuvad lenduri visuaalse orienteerumise võime. Siin peab jällegi lisama juurde, et ka keemilise moondamise nähted pole me kaasaja vaimu leiutised, vaid suitsukatete tehnikat, muidugi primitiivsel kujul, tunti ja tarvitati juba möödunud ajal.

Põhja sõja päevil, pärast võidukat Narva lahingut, kus Rootsi armee raskuspunkt suundus lõunasse, läks Kaarel XII vägedel korda ületada Daugavat ootamatu rünnakuga märgade õlgede põletamisel tekkivate paksude suitsupilvede kätte all. Olgugi, et jõge valvavad Poola ja Saksi armeed, olles tugevas ülekaalus, püüdsid vaenlast teraselt jälgida, ei teadnud nad midagi, mis toimus teatud kohal tihedate suitsupilvede kätte all.

Maailmasõjas leidsid kunstlikud suitsu- ja udukatted mitmekesisemat rakendust nii maa-, mere- kui ka õhulahinguis. Oieti suitsukattele ja tankide tiheda omavahelise koostööga õnnestuski liitlaste armel teha läbimurdeid sakslaste fortifikatsioonide viimaste nõuete kohaselt ehitatud ja kindlustatud rindest. Suitsu- ja udu-massid varjasid ja pimestasid saksa kahurväe vaatluspostide vaatepiiri niivõrd, et kahurvägi ei saanud võtta vastu tankide marulisi rünnakuid küllalt mõjuva tulega. Suitsukatteta, nagu see ka toimus sõja esimesel perioodil, olid rasked ja kohmakalt liikuvad tankid vaid oda-

vaiks tulistamisobjektiks sakslaste kaugelelaskvaile patareidele. Siit siis tekkiski sakslasil see saatuslik tankide võime alahindamine.

Keemilise maskeerimise head omadused on suitsu- ja udupilvede tekitamise kiirus, ulatus, millist võib arvestada ette, ja hea kattevõime.

Kuid ta on võrdlemisi kallis ja vajab oma ülesande korrapäraseks sooritamiseks palju, kuigi just mitte kalleid, keemilisi aineid. Mõne udu koostis mõjub sealjuures kahjulikult taimestikule ja ehitiste ja aparaatide metallosile.

Kui üldse keemilises sõjas maksab empiirilise reeglipärasusena, et efekt on seda suurem, mida suuremaid keemiliste ainete hulki meie paiskame tegevusse, siis maksab see veel rohkem suitsu- ja udukatete juures.

Mida suurem pilv, seda parem ta kaitsevõime. Väikese pilveribakese mõju on sootuks vastupidine, tõmmates kaitse asemel õhuvaenlase tähelepanu endale.

Pärastsõjaaegseil katsetamisel selgus, et kindlasti paigalpüsiva objekti, näiteks suure linna, kaitse suitsu- ja udupilvede abil on esiteks kulukas ja tehniliselt raskteostatav ettevõtte, milline nähtavasti siiski ei suuda takistada eriti kohaliku maastikuga tuttavale lendurile tulistamisobjekti leidmist. Üldiselt on eriteadlaste arvamusel kaldumas sinna, et keemiliselt loodud suitsu- ja udumasside abil on otsarbekohane maskeerida liikumist, nagu aheliku liikumist maal, laevade ristlemist merel, nagu meil salapiiritusvedajadki teevad, mitte aga paigalpüsivaid objekte.

Väljudes sellest, tuleb suitsu- ja udukatete kaitsega piirduda eritähatsate punktide, nagu sadamate, jõu- ja raudteesõlmjaamade, eriti aga sildade juures. Needki mõne ha suurused maaalad nõuavad mitmele km ulatuvaid suitsu- ja udupilvi ja selle säilitamiseks suitsumasside alalist juurdevoolu. Mis puutub suitsu- ja udukatete tekitamise tehnikasse, siis on see välismaal jõudnud areneda kõrgele tasemele.

On ilmunud rida võimsaid motoriseeritud aparaate kiire ja suure töövõimega.

Meie oludes on suitsukatete laiaulatusliku rakendamise võimalus piiratud seetõttu, et nende koostisse kuuluvad keemikaalid puuduvad meie maapõuevarade hulgas. Olgugi et nad odavad, tuleb neid ikkagi vedada sisse. Kord vilksatas ajakirjanduses, et dr. Öpik, Tartus, olevat

konstrueerinud erilise ahju, mis põlevkivikuttega tekitab suitsupilvi. Olevat teda isegi proovitud kaitseliidu manöövrelil, kuid millised on selle suitsukateteketitaja võime, töö kiirus, selle üle pole teateid jõudnud avalikkuse ette.

Viimasesse rühma kuuluvad mitmesugused võtted, mis püüavad rikkuda lenduri silmade normaalset funktsioneerimist. Esijoones on siin suur väärtus helgiheitjail. Sattudes helgiheitja silmipimes-tavasse kiirekimpu, lakkab lenduri silmade normaalne funktsioneerimine, püüdes võimalikult kiiresti pääseda kiirte mõju alt, hakkab ta „rabelema“, olles heaks märklauaks zenitkuulipildujail ja kahureile. Kuivõrd viimastega suudetaks varustada me linnu ja muid asulaid — on teine küsimus, mis kuulub aktiivse tsiviilkaitseesse.

Etteaimatavad aero-keemilis-bakterioloogilise sõja võimalused sunnivad muuseas orienteerima ümber me linnade ja teiste omavalitsuste üldkasulikke majandus- ja tööstusettevõtteid, olgugi et see ümberorienteerimise vajadus teinekord seisab teravas vastolus eksploatatsiooni normaalsete arvestuste ja praktikaga.

Suureks takistuseks on ka tsiviilehitustehnika praegune inertne ilmavaade ja mõtlemisviis, mis välismaail alles võrratu hiilinemisega ja riikliku võimu otsekoheisel surveel hakkab reageerima revolutsioonile, mis on maailmas toimunud lennutehnika, keemia ja bioloogia arengu läbi.

**V a l g u s t u s.** Valgustusenergiaallikad elektrijaamade, gaasitehaste kujul on kas otsekohe linnade ja alevite omandused ehk töötavad nende kontrolli all. Seetõttu on võrdlemisi kerge teostada majanduslikul teel mõnesuguseid täiendusi ja juurdehitusi.

Arvestades õhurünnakute ootamatust, kiirust ja hävitavaid resultaate on tarvis kogu valgustusliinisüsteem korraldada nii, et oleks võimalik kogu linna ühest teatavast keskmest teha pimedaks kas pooleldi või ka täielikult.

Loomulikult nõuab pimedakstegemise probleem omakord rea äärmise tähtsusega valgustusküsimuste korraldamist. Valguse järsk ärajäämine võib kujuneda isegi katasstroofiks, sest haiglad oma operatsioonisaalidega, staabid, tööstusettevõtted, post ja raudtee vajavad valgustusenergiat.

Valgustusprobleem on teiselt poolt seotud akende ja teiste avaste katmise nõudega, mis omakord vajab teatud vilumust ja ettenägelikkust.

Aeropommide lõhkemise otseimaks tu-

lemuseks on paljude liinide kaunis tõenäoline purunemise võimalus, seepärast tulevad kõik liinid tähtsamate linnaosade ja asutiste vahel kahekordistada ehk koguni kolmekordistada. (Järgneb.)

## ELL tegevusest.

ELL juhatusel koosolekul 25. jaanuaril 1934 arutati Jõuvankrite-seaduse muutmise seaduse eelnõu.

Otsustati nõuda seaduse redigeerimist selliselt, et jõuvankrimaks tasutakse vahenditult omavalitsuse kassasse, bensiini- ja välismaal registreeritud jõuvankrite maks jagataks omavalitsuste vahel proportsionaalselt jõuvankrite arvule, bensiini- ja jõuvankrimaksust laekunud summad arvestataks ja kasustataks ühesuguseil aluseil omavalitsuse teiste summadega, vastav omavalitsus määraks nen-

de summade tarvitamise ja seda revideeritaks üldises järelevalvekorras.

Arutanud Omavalitsusteestuse seaduse eelnõu ja tulnud arvamusele, see vajab mitmes osas põhjalikku ümberredigeerimist, milline toiming nõuab pikemat aega, otsustati pidada küllaldaseks käsitella omavalitsusteestuse ametist vabastamisel Riigiteestuse seaduse §§ 39, 40, 41 ja 42, muus osas tuleks lahendada teenistusvahekord omavalitsuste esinduskogude selkohase määrusega.

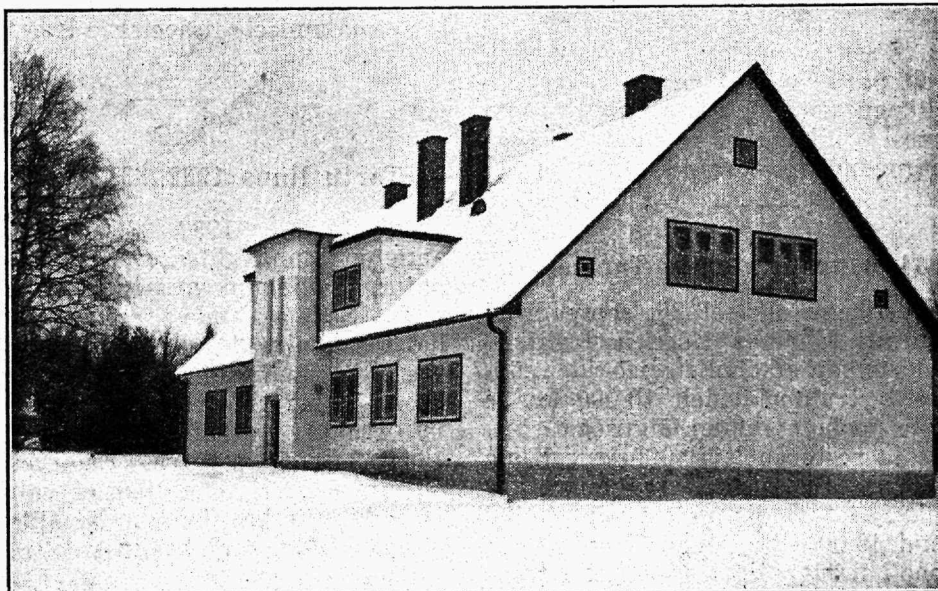
## Kroonika.

### Tartu Linnavalitsuse ehitustegevusest 1933.

Annemõisas ehitati uus elamu linna hoolealuste jaoks. Uus elamu on mõeldud 55 hoolealuse jaoks. Osa ruume, eriti

Maja maksus 17 807 kr. 79 s., millest 12 000 kr. saadi toetusena Haridus- ja Sotsiaalministeeriumilt.

Tähtvere uue pargi piirkonda Emajõe kaldale ehitati uus maja, n. n. „Rannapa-



*Annemõisa vanadekodu.*

pealne kord võetakse kasutamisele tiisikushaigete jaoks, kelle ravimine seal, nagu näitavad kalkulatsioonid, tuleb palju odavam, kui tiisikushaigete haiglas.

viljon“, kus avatakse alkoholiste jookide müügi õigusega einelaud, mis tarvilik talvel talvesportlasile ja suvel pargis jalutajaile.



Ajalehtede müügiks ehitati uued nägusad kioskid, kokku 9, mis asetsevad käidavamail kohtadel. Kioskite välisseinte küljes on kuulutusvitriinid. Kioskid renditati enampakkumise teel.

Emajõe ehitati kolmas, n. n. „Ujuk-sild“. Sild ehitati ujukeile, mis peale nelja Tartu ehitatu saadi Kaitseministeeriumilt. Silla kandejõud on nii tugev, et ta on avatud üle jõe pääsemiseks mitte ainult jalakäijaile, vaid ka õigusega sõidukeile. Selle silla tõttu on liikumine läbi kesklinna, kitsa Kivisilla kaudu, tunduvalt vähenenud.

Tartu suurem algkoolimaja, Karlova 48, krohviti väljastpoolt ja on seega nüüd nägusaimaks koolimajaks Tartus.

On käsil eelmisel aastal alustatud töölismajade ehituse lõpetamine.

### **Trahterite avamise load 1934.—1936. a. Tartus.**

Linnavolikogu nõusolekul on antud luba 31 alkoholist jookide müügiõigusega trahteriäri avamiseks 1934.—1936. a. Neist on 7 seltsi einelauda ja 24 eraisikute poolt peetavat restorani. Tagasi lükati volikogu poolt 5 restorani avamise palvet, sest volikogu ei leidnud soovita-vaks suurendada restoranide arvu.

### **1934. a. trahterimaks Tartus.**

Linnavolikogu otsusel 25. septembrist 1933 määrati kindlaks 1934. a. trahterimaksu üldsumma alkoholist jookide müügi õigusega trahteriäridelt 10 000 kr. ja alkoholist jookide müügi õigusega einelaudadelt ja restoranelt 70 000 kr. Kuna eelmisel aastail võeti trahterimaksu 110 000 kr. aastas, siis on see maks nüüd vähenenud 40 000 kr. võrra.

Alkoholi müügi õigusega trahteriäride

maksu jaotas Linnavalitsus, sest trahteripidajad ise seks komisjoni ei valinud. Linnavalitsuse jaotusega polnud rahul 3 ettevõtjat, kuid Linnavolikogu jättis nendegi kaebused rahuldamata.

Alkoholiste jookide müügi õigusega restoranide ja einelaudade maksu jaotas nende pidajate poolt valitud 9-liikmeline komisjon. Komisjoni jaotusega polnud rahul 13 äripidajat, kes esitasid kaebused Linnavolikogule. Linnavolikogu muutis komisjoni jaotuse, vähendades 11 kaebaja maksu kogusummas 2155 kr. võrra, mis jaotati teiste trahteripidajate vahel proportsionaalselt neile määratud maksusummale.

### **Tartu linnateenijate palkade normeerimise küsimus.**

Tartu linnateenijate palku vähendati nii eelmisel kui ka käesoleval eelarveaastal, mis oli tingitud linna tulude vähenemisest. Nüüd on esitatud Linnavalitsusele sooviavaldus, et võetaks kaalumisele ja leitaks võimalusi linnateenijate palkade tõstmiseks endisele tasemele, arvestades rahavääringu ümberhindamist ja selle tagajärjel tekkinud elukalliduse tõusu. Linnavalitsus on otsustanud võtta see küsimus kaalumisele lisaeelarve koostamisel.

### **Tartu linna 1932./33. a. aruanne.**

Tartu linna 1932./33. a. rahaline aruanne on Linnavalitsuse poolt koostatud ja antud Revisjonikomisjonile läbivaatamiseks. Selle aruande järgi on tulud ja kulud tasakaalus 3 386 892 kr. 44 s. Eelarves on nähtud ette kulusid ja tulusid kokku 3 551 332 kr. Seega on aruande kulud ja tulud vähemad eelarve omist 164 439 kr. 56 s. võrra. Eelarve täitmisel on olnud suuri pingutusi, et vältida puudujääki, mis ka, tänu Linnavalitsuse ettevaatlikule majanduspoliitikale, on õnnestunud.