

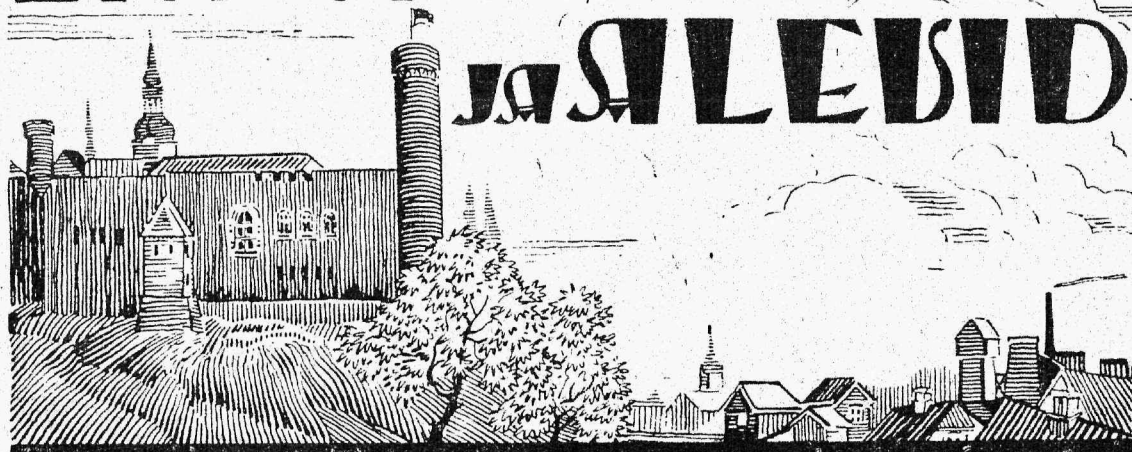
# Linnad ja Alevid

Eesti Linnadeliidu häälekandja

IV aastakäik

1931/32

# LINNAD JA ALEVID



## »EESTI LINNADE LIIDU HÄ'ALEKANDJAK«

Väljaandja: Eesti Linnade Liit, Tallinnas- - - Vastutav toimetaja; V. Smetanin.  
Toimetus ja tallitus. Eesti Linnade Liit, Tallinn, raekoda.

Ilmub 10 korda aastas

IV aastakäik

Numbri hind 25 senti.

Nr. 1 (31)

Aprill

1931

### SISU:

Ülevaade Eesti Linnade Liidu tegevusest 1930/31.

Arvustavaid märkusi „Jalgrataste tarvitamise õiguse, registreerimise ja liikumise korraldamise määruse kava kohta“. — *M. Speek*.

Kolm jubilaari.

Väliskroonika.

Eesti suurim tööstus- ja kaubandusettevõtete erialal

# **A. TÕNISSON & Ko.**

TALLINNAS, Rüütli tän. nr. 28/30

TARTUS, Aleksandri t. 1, tel. 2-70

Telefonid: kab. 430-25, kontor 4-60, kodune 11-83. Telegr. aadr.: „Tõnisko — Tallinn“

## **Tööstusosakond:**

Keskküte, vesivarustus- ja kanalisatsioon majadele, saunadele, supelasutistele, meiereidele jne. Igasugused remonttööd. SEPA-, LUKUSEPA- JA MASINATÖÖSTUS. Kaevude puurimine masinajõul.

## **Kaubandusosakond:**

Laos alati saadaval suuremal ja vähemal arvul kõiki meie tööstuse alasse kuuluvaid materjale, nagu: MUSTI ja TSINGITUD, KATLA-, MALM-, ŠAMOTT- ja TSEMENTTORUSID ja NENDE ÜHENDUSOSAD, VANNID, KLOSETID, MALM- ja FAJANSSKAUSID, ARMATUURID, (kraanid, ventiilid jne. KÄSI- ja JÕUPUMBAD jne. jne.

Paberikaupade, kirjutustarvete ja raamatute suurim ja odavam ostukoht Eestis tarvitajale ja jällemüüjale

## **K/Ü „Rahvaülikooli“ kauplused**

TALLINNAS

soovitavad oma rikkalikust tagavarast riigi-, linna-, seltskonna- ja erasutisile igasuguseid kontoritarbeid, kirjutusmaterjale kontoriraamatuid jne.

Iga aastaga suurenev läbimüük tõendab lugupeetud tarvitajaskonna rahulolu meiega, mis üksi ei toetu tellimiste korralikule ja kiirele täitmisele ja mõõdukaile hindadele, vaid ka meie suurele sortimendile.

Teenimine kiire, vastutulelik ja ausameelne.

## **K/Ü „Rahvaülikooli“ Tallinnas**

Harju tän. 48, oma majas, tel. (2)24-49,  
Jaani tän. 6, panga majas, tel. (20)6-66.

## **Artur Carl Herodes**

Tallinn, Vana Viru tänav 3

Tel. (2)24-11 ja (2)30-52

■

**Parkett, Mellahi põranda  
plated, klasuuritud seinapla-  
ted, linoleum, ahjupotid, ta-  
peedid.**

# LINNAD JA ALEVID

EESTI LINNADE LIIDU HÄÄLEKANDJA

Väljaandja: Eesti Linnadeliit, Tallinnas --- Vastutav toimetaja: V. Smetanin

**№ 1 (31)**

IV AASTAKÄIK

Toimetus ja talitus: Eesti Linnadeliit, Tallinn, raekoda. Telef. 431-32.

Ilmub 10 korda aastas. Numbrihind 25 snt.

1931

April

## Ülevaade Eesti linnadeliidu tegevusest 1930/31. a.

Möödunud eelarveaastaga lõppes Linnadeliidu 11. tegevusaasta. Et Liidu juhatuse volitused kestavad kolm aastat ja langevad ühte linna- ja alevivolikogude liikmete volitustega, siis, arvestades sellega et 1929. a. lõpul ja osalt ka 1930. a. olid linnades ja alevites uued volikogude valimised, Liidu esindajate koosolekul Narvas 15. juunil 1930. a. valiti uus 11-liikmeline juhatus järgmises koosseisus: Tallinnast — linnapea A. Uesson ja linnapea abi K. Virma, Tartust — linnapea K. Luik, Pärnust — linnapea O. Kask, Narvast — linnapea J. Luts, Viljandist — linnapea A. Maramaa, Rakverest — linnapea H. Avikson, Võrust — linnapea F. Suit, Nõmmelt — linnapea abi L. Mühlbach, Kundast — alevivanem A. Einman ja Suure-Jaanist — alevisekretär J. Jaaska. Vastavalt Liidu põhikirjale, juhatus jaotas oma vahel ametid järgmiselt: Esimeheks A. Uesson, ja abideks K. Luik ja K. Virma. Revisjoni komisjoni valiti: Esimeheks Tallinna linnanõunik J. Anton ja liikmeteks G. Gold — Põltsamaa linnapea, O. Tasso — Antsla alevivanem ja H. Alver — Haapsalu linnapea, kuna asetäitjaks liikmeks valiti Rakvere linnavolikogu juhataja J. Jaanis.

Võrreldes juhatuse koosseisu endisega, näeme et uutena liikmetena esinevad vaid kaks: Narva ja Rakvere linnapead — J. Luts ja H. Avikson, kuna revisjoni komisjon valiti täiesti uues koosseisus, sest uutel valimistel endised liikmed jäid välja volikogudest või Liidu Esindajate-Kogust.

Liidu büroo poolt tehtud kokkuvõtte järele linnavolikogude valimised andsid parteide ja rühmituste järgi järgmisi tulemusi (protsentides):

1. Majaomanikud, tööstuse ja kaubanduse ettevõtjad, ning demokraatlikud parteid . . . . .	44,1
2. Sotsiaaldemokraadid . . . . .	20,6
3. Tööerakond . . . . .	12,6
4. Vähemusrahvused . . . . .	10,1
5. Kommunistid, tööliste parteid ja muud sots.-dem. pahempoolsemad rühmad . . . . .	6,4
6. Üürnikud ja muud rühmitused .	2,6

Võrdluseks endiste valimistega olgu siin toodud 1921., 1923. ja 1926. a. a. valimiste tulemused sama liigituse järgi (protsentides):

1926. a.		1923	1921	
1.	40,7	36,7	30,8	34,5
2.	18,6	20,0	9,9	10,7
3.	15,9	18,7	16,2	9,1
4.	9,2	10,6	17,5	12,2
5.	6,0	6,9	8,3	19,7
6.	9,5	7,1	17,3	13,8

Mis puutub Liidu tegevust sisult, siis rea aastate kogemuste ja Liidu põhikirjas määratud suuna järele see on omandanud juba enamvähem kindlama kuju ja sisu.

### I.

Tähtsamaks alaks kahtlemata tuleb pidada linnade ja alevite huvide kaitset seadusandluse ja valitsuse keskasutises.

Aruandeaastal Liidu poolt on järgmised eseaduseelnõud läbiarutatud ja nende kohta seisukohti avaldatud:

1. Vallaomavalitsuse seaduseelnõu.

Loobudes üksikute §§ analüüsist ja parandamisest, Liit märkis ära ainult kaks põhimõttelise tähtsusega küsimust, millelele juhtis Kohsimini tähelepanu ja nimelt, a) kogukonna, kui organiseeritud

üksuse vajadusele ja elanikkude ning kogukonnavaheliste õiguste ja kohuste kindlaksmääramise tarbele ja b) praeguse, üldist poolehoidu võitnud järelevalvekorra alalhoidmise vajadusele.

2. Õppejõudude teenistuse seaduse eelnõu kava.

Loobudes sellegi kava arutamisest §§ kaupa, arutati ainult põhimõttelisi küsimusi ja asuti järgmistele seisukohtadele.

Kavas ettenähtud õppejõudude ametiseseadmise mitu varianti ei paku mingit paremust ja reformeerimiseks ei tundu siin küllalt alust. Suuremates omavalitsustes, kus on haridusnõukogud, õppejõudude valimine jäägu nende kompetentsi, vähemais seda võiksid toimetada omavalitsuste esinduskogud. Õppejõudude vallandamisel valiva asutise otsus peaks olema mõjuvamaks teguriks. Õppejõudude alluvuse redel on ebaselge, seades maa- või linnakoolivalitsuse juhatajaid Hasomini alluvusse, mis pole kooskõlas vastavate omavalitsuste seadustega. Kooli ülalpidajad omavalitsused, kel puudub koolivalitsus, peaksid saama informatsiooni oma koolide pedagoogilisest tegevusest, milleks neile tuleks saata ära kirju koolinõunikude aruannete vastavaist osadest.

Peale selle Liidu seisukohas puudutati veel mõnda muud väiksema tähtsusega küsimust.

3. Õppe- ja kasvatusetöö ülevalve seaduse eelnõu.

Arutades seda eelnõu põhjalikult ja ühinedes Eesti Koolinõunikude Ühingu muudatusettepanekuga, Liidu juhatus otsustas juhtida Riigikogu Hariduskomisjoni tähelepanu veel järgmisele:

a) § 6 nähakse ette haridusnõuniku õigused — karmid abinõud (p. 5) kolmandas punktis loetletud tegelaste suhtes. Kuid peab pidama silmas et p. 3 mainitud tegelased alluvad esijärjekorras koolinõunikele ja oleks mittedoovitatav kui p. 5 loetletud abinõude tarvitamisest koolinõunikele teatatakse ainult post factum. Seepärast tuleks panna maksma sellane kord, et haridusnõunikud ja teised revidendid käiksid revideerimas koole koos vastava koolinõunikuga.

b) § 12. piiratakse koolinõunikude tegevusala ainult alg- ja täienduskoolidega, viies seega järelevalvet kesk- ja kutsekooli suhtes keskkohata, pannes vastavaid kohuseid haridusnõunikele. Sellase korraldusega katkestatakse side kooliülalpidaja

— omavalitsuse ja kooli vahel. Kooliülalpidajale pole sugugi ükskõik kuidas kool töötab ja milliseid tulemusi tema poolt ülalpeetav kool saavutab õppe- ja kasvatustöös. Tarviliku sideme teostajaks on koolinõunikud ja see on tähtis mitte ainult eluliselt, vaid ka õppetöö edukuse suhtes. Seepärast Liit ei saanud kuidagi pooldada kesk- ja kutsekoolide järelevalve tsentraliseerimist ja palus Hariduskomisjoni muuta § 12 vastavalt.

d) § 18 — Neile linnaomavalitsustele kel pole iseseisvat koolinõunikku, tuleks võimaldada võtta oma esindaja kaudu osa koolinõuniku valimisest maavolikogus hääleõigusega.

Peale selle juhiti Hasomini tähelepanu veel muudele asjaoludele mis Liidu arvates oleks parem korraldada teisiti.

4. Ehitusseadustiku eelnõu kava.

Eriti palju tähelepanu ning tööd on Liidult nõudnud süvenemine selle seaduseelnõusse ning motiveeritud seisukoha võtmine, mis tingitud ühelt poolt seaduse keerulikkusest ja teiselt, suurest tähtsusest mis see seadus omab linna ehitusajanduse reguleerimises. Kõnes-olev eelnõu on lähemalt valgustatud ja Liidu seisukoht toodud eriartiklis (v. „Linnad ja Aleviid“ nr. 10 1931. a.)

5. Linnade ja alevite maaga varustamise seaduse muutmise seaduse eelnõu.

Eelnõus tema esialgsel kujul oli nähtud ette et omavalitsusel tuleb tasuda rentniku poolt krundil teostatud ehitiste, ettevõtete sisseseadete, tehtud maaparanduste, maakasutaja omanduseks tunnustatud metsa ja viljapuude ning põõsaste väärtus ka siis, kui rentnik taganeb lepingust omal algatusel. Pealeselle eelnõu sisaldas veel korraldusi mis oleks väga raskendanud üksikute linnade/alevite planeerimist. Liidu poolt tehti Riigikogu Maakomisjonile teatavaks Liidu seisukoht, kus juhiti komisjoni tähelepanu sellele, et eelnõu § 8 teine lõige on linnadele ja alevitele täiesti vastuvõtmatu, sest see seab neid raskesse seisukorda, tekitades asjatuid sekeldusi, ettenägemata suuri kulusid ja rohkearvulisi kohtuprotsesse, kuna aga maksva seadusega (§ 10) ja eriti Vabariigi Valitsuse poolt 13. mail 1928. a. antud määrusega maakasutaja huvid on küllaldaselt kindlustatud. Liidu seisukohaga arvestati ja seadus ilmus pehmen datud kujul.

6. Piirituse ja alkoholiliste jookide müügi seaduse muutmise seaduse eelnõu.

Eelnõu näeb ette rea parandusi, mis osalt kasulikud linnadele ja alevitele, kuid leidub ka omavalitsustele täiesti vastuvõtmataid uuendusi. Tähtsam neist on vastava omavalitsuse piirkonnas alkoholiliste jookide müügi keelu õiguse võtmine omavalitsuselt. Sellase õiguste kitsendamise vastu Linnadeliit otsustas protesteerida. Praegu seaduseelnõu on võetud päevakorrast ära.

7. Tapamajade ja lihajärelvaatuse seaduse muutmise seaduse eelnõu kava.

Omavalitsusi see kava puudutab kõigepealt selles osas, mis näeb ette, et „Avalikus, samuti ka Põllutöoministri loaga asutatud eraeksport-tapamajas tapetud ja nendes tapamajades loomaarstlikel järelvaatusel inimtoiduks kõlbuliseks tunnustatud liha kuulub riigi piires ainult tarbekorral teistkordsele järelevaatusele. Teistkordne järelevaatatus on vaba järelevaatuse maksust“.

Et sama seaduse § 29. põhjal avaliku tapamaja ekspluateerimine peab sündima nii et taksist saadud tulud kataks vaid kulusid, millede hulka arvatakse liha järelevaatamise kui ka tapamaja korrastamise kulud ning ehitiste ja sisseseadete amortisatsiooni harilik protsent, siis on selge et kavatsatud muudatus mõjuks avalikkude tapamajade tuludele halvavalt. Võib isegi juhtuda et linnade tapamajade tulud langevad niivõrd, et nad ei kata enam tarvilikke kulusid, mis raskendaks linnade rahanduslist seisukorda veelgi.

Praegumaksva seaduse järele kinnitab tapamajade loomaarstid Põllutöoministriumi loomatervishoiu osakond, tapamaja omaniku ettepanekul, seega on need loomaarstid ärarippuvad eratapamaja omanikust. Kõnealuse eelnõu järgi aga eraeksporttapamajade juhataja — loomaarst kui ka tegelikud lihajärelvaatajad loomaarstid on vabapalgalised riigiteenijad ja määratakse ametisse selleks ettenähtud ametisse-määramise korras. Loomulikult oleks kui eratapamajade loomaarstid oleks linnateenijad ja ärarippuvad linnavalitsusest. Siis ei tekiks ka konflikte eratapamajade ja linna tervishoidlise kontrolli vahel nagu seda senini kahjuks on juhtunud. Sellisel juhul võiks ka lubada kohalikkudele eratapamajadele saata turule liha ilma teistkordse järelevaatuseta. Kuid igal juhul on tingimata tarvilik, et liha mis linna tuuakse väljast, vaadataks uuesti põhjalikult järele ja et selle eest

võetaks ka lihakauplejatelt maksu. Vastavalt ülaltoodule Liit esitas Riigikogu üldkomisjonile märgukirja, kuid Liidu seisukohaga ei arvestatud.

8. Liidu juhatuse poolt kaaluti küsimust — kas esineda Vabariigi Valitsusele ettepanekuga muuta praegumaksvat „Trahteriärde liikide täiendamise ja omavalitsustele trahterimaksu tulude kindlustamise seadust“. See küsimus sai alguse läinud aastal novembrikuus Tallinnas ärapeetud linnade ja alevite esindajate koosolekul, mis kutsuti kokku Liidu poolt, et selgitada linnade ja alevite käes oleva piirituse ja viina müügi korralduse üksikasju. Mõnede linnade esindajad leidsid et tähendatud seaduse § 61. fikseeritud alus trahterimaksu puudujääva osa katmiseks, ja nimelt 1926. a. tegelikult sissetulnud summad, pole õiglane: ühelt poolt on see alus juhusline ja teiselt poolt, linnadele ja alevitele tasutatavad summad on suhteliselt ja absoluutselt väga lahku minevad. Ühed linnad, vähendades ise trahterimaksu tunduvalt, saavad tagasi kuni 50% arvatud summast mis nad 1926. a. tegelikult ise said; teised — olles tagasihoidlikumad, kas üldse ei vähenda seda maksu, või vähendavad ainult 10—20%. Seejuures võetakse aga omavalitsuste sarnaste puudujääkide katteks igalt müüdavalt  $\frac{3}{4}$ -liitriliselt pudelilt viina 10 senti ja  $\frac{1}{4}$ -liitr. pudelilt 5 senti. Tähendab, need linnad ja alevid kus viina tarvitamine on võrdlemisi suur, kuid trahterimaksu vähendatakse vähe, maksavad tegelikult oma elanikkonnalt võetava lisamaksuga neile omavalitsustele, kus tarvitamine väike ja kus trahterimaksu vähendatakse võimaluse piirini.

## II.

Nagu eelmistel, ka aruandeaastal koostati linnade ja alevite majandustegevuse jälgimiseks ülevaade aruannetest sellekohase tulude ja kulude võrdlusega eelmiste aastate andmetega nii absoluutselt kui ka suhteliselt. Tähendatud finants-statistiline töö on avaldatud tervikuna „Eesti Statistika“ maikuu numbris 1930. a. ja lühendatud kujul „Linnad ja Alevid“ nr. 6 1930.

Erilist tähelpanu ja tööd nõudis aruandeaastal eelarvete ja aruannete uue nomenklatuuri väljatöötamine. Praegumakssev süsteem on osutunud mitmeti puudulikuks ja, mis kõige olulisem — tal puudub

seadusline alus. Liidu büroo poolt töötati välja uue nomenklatuuri kava, mille põhjalikuks kaalumiseks Liidu juhatus moodustas erilise komisjoni juhatusel liikmeid, kuhu koopteeriti ka üksikute linnade raamatupidajaid. Tähtsamaks põhimõtteliseks küsimuseks, millega komisjonil tuli teha tegemist, oli — milline nomenklatuuri süsteem oleks meie oludes kõige otstarbekohasem: — kas praegune — tulude ja kulude paralleelne mahutamise, või reaalse süsteemi, kus nad on järjestiku, nagu see oli tarvitusel vene ajal. Olgugi et viimase süsteemi kasuks räägivad tähtsad asjaolud, kõige pealt see et riigi asutistes ja maaomavalitsustes ta on juba teostatud, et linnade majapidamises ta pakub ülevaatlikku pilti, võttes majapidamist teatud ühikuna jne., paralleelse süsteemi paremus on jälle selles, et ta pakub ülevaadet üksikute tegevusharude järele; Ülemineku puhul reaal-süsteemile on raskendatud võrdlus endiste aastatega, mis aga on väga oluline moment jne. Seepärast nii erikomisjon kui ka Liidu juhatus asusid seisukohale, et meile kõige vastuvõetavam on paralleelsüsteem. Kuid arvestades sellega, et Siseministeriumil on väljatöötamisel eri nomenklatuur alevitele reaalsüsteemi alusel, ja kuna väga tähtsaks osutub et nii alevite kui linnade nomenklatuurid oleksid rajatud ühistele alustele, Liit pööras Kohtu- ja Siseministeriumi poole palvega viivitada alevite nomenklatuuri maksmapanekuga kuni selgub lõplikult alevite maavalitsustest lahutamise küsimus.

Veel on Liidus praegu väljatöötamisel arvepidamise juhtnõõrid, mis esitatakse Kohtu- ja Siseministeriumile koos nomenklatuuriga maksmapanemiseks seaduslikus korras.

Pealeselle jätkati ka linna- ja alevivalitsuste arvepidamise instrueerimist ja ühtlustamist, mida teostati kahel viisil: 1) väljasõitudel linnadesse ja alevitesse, kus arvepidamise alal anti näpunäiteid ja juhatusi. Möödunud aastal käidi kohapeal tutvunemas ja tarviliku juhatusel andmiseks 7. linnas ja 3. alevis. Erilist tähelepanu pöörati seejuures bilansside parandusele ja arvete korrespondentide meetodide ühtlustamise mõttes; 2) kirjavahetuse kaudu, vastates kohtadelt saadetud küsimustele. Märgetes rahandusliku ülevaate kokkuseadmisel aruande põhjal üksikuid kõrvalkaldumisi arvepi-

damise korrast, juhiti vastavate linnade raamatupidajate tähelepanu nende kõrvaldamiseks tulevatest aruannetest jne.

Linnade statistika korraldamiseks korjati linnadelt rohkearvuliste tabelitega mitmesuguseid andmeid, millised võeti kokku ja töötati läbi. Et tihti tuleb anda nii kodumaa kui ka välismaa asutistele teateid mitmesuguste küsimuste kohta, siis sarnaste andmete kogumine on juba puht-praktilisest seisukohast täiesti õigustatud ja kasulik.

### III.

On traditsiooniks saanud linnade ja alevite sekretäreide, statistikute- ja perekonnaseisuametnikkude nõupidamiste korraldamine. Seekord see leidis aset Narvas 18. ja 19. oktoobril 1930. ja oli järjekorralt viies. Iga aasta neid koosolekuid peetakse erilinnas, sest sel teel on kõige parem ja hõlpsam võimaldada nõupidamisest osavõtjatele tutvuneda mitmesuguste töökorraldustega ja töömeetoditega, rääkimata sellest et ka kodumaa tundmaõppimisele see aitab suuresti kaasa.

Nõupidamisel kanti ette järgmised referaadid: „Tulemusi perekonnaseisuseaduse eesmärgi taotlemisel“ — (E. Rosenstrauch, Tallinna perekonnaseisuametnik), „Perekonnaseisuametniku tegelikust tööst“ — (E. Metsik — Tartu perekonnaseisuametnik), „Asjaajamise lihtsustamise küsimus Soome omavalitsuste kogemuste järele“ (H. Avikson, Rakvere linnaapea), „Korteriküsimus ja korteristatistika“ (A. Isotamm, Tartu linna statistika-büroo juhataja). Referaatidele järgnesid elavad läbirääkimised ja võeti vastu rida sooviavaldusi. Lähem ja üksikasjalik nõupidamise töö kirjeldus on toodud „Linnad ja Alevid“ nr. 7, 1930.

### IV.

Aastate jooksul on üheks laialisemaks tegevusharuks kujunenud koostöö mitmesuguste välismaaliste ja rahvusvaheliste omavalitsus-organisatsioonidega. Esimeses järjekorras peab mainima koostööd Rahvusvahelise linnade ja kohalikkude valitsuste liiduga. Aruandeaastal on tulnud vastata selle liidu poolt korraldatud ankeetidele, liidu täiskogule esitatud referaatidele, liidu täiskogule esitatud referaatidele, mitmesuguste järelepärimiste puhul kogutud teateid jne. Praegu on Liidu büroos käsil kahe referaadi koostamine, millised esitatakse 5. Rahvusvahelisele

kongressile, mis seekord peetakse Londonis 1932. a. Referaadid saadetakse ära juba aprillikuus.

Saksamaa „Verein für Kommunalwirtschaft u. Kommunalpolitik“ väljaandel ilmuvale „Deutscher Kommunal-Kalender 1931“ kirjutati ülevaade Eesti linnade ja Linnadeliidu tegevusest viimasel kahel aastal. Ollakse läbikäimises veel Soome, Rootsi, Norra ja Poola linnade liitudega.

Eriti tuleks mainida tihedat kontakti ja koostööd Läti ja Leedu Linnadeliitudega, milline koostöö on kujunenud välja täitsa kindlatesse vormidesse ja mida juhitakse nende kolme Liidu vahelise komitee poolt. Rääkimata elavast ja perioodilisest vastastikusest informeerimisest linnade ja liitude tegevusest, komitee päevakorras seisab Balti riikide II linnaomavalitsuse kongressi kokkukutsumine. Komitee kodukorra järele lasuvad kõik tehnilised ettevalmistustööd sellel Liidul, kelle riigis kongress peetakse ja arvestades sellega, et eelseisev kongress tuleb kokku Tallinnas 3.—5. juulil 1931. a., siis loomulikult lasuvad ka kõik ettevalmistustööd Eesti Linnadeliidul. Tähtsamaks osaks selles töös tuleb nimetada referaatide koostamist. Olgugi et kongressi päevakorras on vaid üks küsimus „Linnade ettevõtted“, see siiski on väga laiaulatusline ja suur probleem, mille põhjalik valgustamine nõuab rohkesti tööd. Liidu büroo poolt on koostatud esiteks referaat ainult Eesti linnade ettevõtete kohta, milleks tuli panna toime eriline ankeet ja teiseks, üldreferaat — Eesti, Läti ja Leedu kohta. Referaatide kava ja põhilauseste väljatöötamine sündis samuti Eesti Linnadeliidus. Referentidena on nähtud ette järgmised isikud: üldreferent — Tallinna linnapea ja Linnadeliidu esimees — A. Uesson, Eesti referent — Tallinna linnapea abi ja Linnadeliidu abiesimees K. Virma, Läti — N. Sudmals — Läti Linnadeliidu abiesimees ja Leedu-Kaunase linnapea ja Leedu Linnadeliidu esimees — J. Vileišis.

## V.

Liidu esindajad võtavad osa mitmesugustest nii alalise iseloomuga asutistest ja nõukogudest kui ka ad hoc loodavatest ministeeriumivahelistest nõupidamistest, komisjonidest jne.

Esimesse liiki kuuluvad:

1. Hoolekande Nõukogu. — Tähtsamaks Liidu esindajate ülesandeks siin on olnud aidata kaasa riigi toetussummade jagamisele vastavalt linnade ja alevite tegelikule tarvitusele. Pealeselle Nõukogus on arutatud Hoolekandeseaduse muutmise küsimust. Sellest küsimusest on kõik omavalitsused eriti huvitatud, sest iga aastaga suureneb hoolekande koorem, mille ärakandmine muutub ikka raskemaks ja raskemaks. Hoolekandeseaduse muutmise küsimuse põhjalikuks kaalumiseks valiti eriline komisjon, millest ka Liidu esindaja võtab osa.

2. Hoolekandeseaduse muutmise komisjon.

Aruandeaastal see komisjon pidas vaid ühe koosoleku, kus valgustati kõige pealt maksva seaduse tehnilisi puudusi. Hoolekande alluvuse määramine tekitab omavalitsuste vahel suuri ja rohkearvulisi arusaamatusi, millede lahendamiseks klub hulk aega ja vaeva. Pealeselle puudutati komisjonis veel muid puuduseid ja seati üles põhialused, millistele tuleks rajada seaduse muutmise seadus. See töö jäi Haridus- ja Sotsiaalministeeriumi esindaja hoolde. Millises suunas ja kuidas areneb komisjoni edaspidine töö, oleneb Vabariigi Valitsuse seisukohast selle seaduse muutmise kohta.

3. Tervishoiu Nõukogu. — Aruandeaastal peeti kaks koosolekut, kus muuseas oli arutamisel „Emade ja laste arstlise nõuandekoha kodukord“, tiisikuse nõuandekohtade võrgu kava, tiisikuse vastu võitlemise nõuandekoha kodukorra kava, määruse kava haigemajade ja ambulatooriumide kohta, haigemajade ja ambulatooriumide kava ning rida muid küsimusi, mis vähem puudutavad linnade huviseid.

4. Tariifi nõukogu. Liidu esindaja on püüdnud ja elavalt toetanud tööstusetaarvis mineva tooresaine raudteetariifi alandamist, mis ka mitmeti on õnnestunud. Pealeselle on päevakorras Tallinna ja Nõmme raudtee sõidutariifi alandamise küsimus, mis loodetavasti elunõuetele vastavalt muudetakse.

5. „Turismi Keskkorraldus Eestis“.

Võttes arvesse et see organisatsioon on alles noor ja õieti organiseerimise ajajärgus, kuna esimesed töötulemused selguvad vaid sügisel pärast turismi hooaja lõppu, siis, loomulikult pole Liidu esindaja tööst ka suuremat märkida. Kuid ühel ajal on



loota et see organisatsioon või selle poolt ellukutsutav kooliõpilaste turismi keskkorraldus saab tähtsat osa edendamata ja nimelt rahvusvahelise õpilaste vastastiku vahetamise alal koolivaheaegadel. Teatavasti pööras Rahvusvaheline Linnadeliit kõigi oma liikmete, muu seas ka Eesti Linnadeliidu poole ettepanekuga, selgitada küsimust kas Liit tunnistab põhimõtteliselt soovitavaks süstematiseerida ja luua Rahvusvahelise Linnadeliidu juures õpilaste vastastiku vahetamise keskkorraldust. Rääkimata suurest kasust keeleäraõppimisele, niisugusel vastastikusel õpilaste vahetamisel on veel suur tähtsus rahvaste omavaheliste sõprussidemete loomisel, millel võib olla tulevikus suur tähtsus. Hinnates kõrgelt Rahvusvahelise Liidu algatust, Eesti Liidu büroo pöördus kohtadele sellekohase järelepärimisega, toonitades seejuures teatava keskkorralduse loomise vajadust, kellega kontaktis töötades, Linnadeliit võib astuda samme Rahvusvahelise liidu ettepaneku realiseerimiseks tegelikus elus. Saabunud vastustest selgus, et kõik pooldavad soojalt Rahvusvahelise Liidu algatust ja keskkorralduse loomist. Et meil juba olemas „Turismi keskkorraldus Eestis“, siis on loomulik et tuli astuda kontakti selle asutisega. Viimane omalt poolt leidis tarvilikuks kutsuda ellu eriline toimikond, kelle korraldusse jääks kooliõpilaste turismi juhtimine nii sise- kui välismaal. Selle toimkonnaga, kus esitatud kõik turismiga ja rahvaste vastastikuse läheneamise alal töötavad seltsid ja organisatsioonid, Linnadeliit loodab viia ellu Rahvusvahelise liidu algatust.

5. Supelkohtade ja supel- ning tervisparandusasutiste keskkorraldus.

See asutus on kutsutud ellu vaid käesoleval aastal, seepärast pole Liidu esindaja ja ka asutise tegevusest veel midagi ette tuua.

6. Riigi Majandusnõukogu, Sanatooriumi Kloostrimets, Vabadussõja mälestamise Komitee jne. tegevusest Liidu esindajal on võtnud osa rohkem informatsiooni otstarbel.

7. Üksikute ministereeriumite-vaheliste komisjonide tööst Liidu esindajad on võtnud osa Sundvõõrandamise seaduseelnõu komisjonist, Teedeministereeriumi raudtee sõiduplaani komisjonist, Teedeministereeriumi ehitusmaterjalide ja tööjõu normide ja hindade määramise komisjonist jne.

## VI.

Põhikirja kohaselt aruandeaastal peeti kaks Liidu Esindajatekogu koosolekut. Esimene nagu juba alul mainitud 15. ja 16. juulil 1930. Narvas. Koosoleku päevakorras oli Narva linnapea J. Lutsu ettekanne Narva linna majapidamise kohta, Teedeministereeriumi direktori dipl. ins. Perna ja dipl. ins. Bõlau ning Sise- ja Kohtuministereeriumi nõunik Selter'i ettekanded uue Ehitusseadustiku-eelkava kohta, ja Kunda alevivanema Einman'i referaat „Alevite lahutamise maavalitsustest“. Viimasele referaadile järgnenud läbirääkimistel toonitati vajadust võtta alevite maavalitsustest lahutamise küsimus lähemale kaalumisele.

Teine koosolek leidis aset Tallinnas jaanuaris s. a.

Päevakorras olid järgmised küsimused:

1. Uue ehitusseadustiku eelnõu kava — referent V. Smetanin.

2. Teede ehitamise kogemused Tallinnas — referent dipl. ins. Parsman.

3. Eelarvete ja aruannete nomenklatuuri küsimus — referent H. Neuhaus.

Mis puutub ehitusseadustiku kavasse, siis on sellest juba eelpool kõneldud. Võiks vahest veel niipalju tähendada, et selle arutamist võtsid seekord osa ka linnade tehnilised jõud, kellel oli koosolekul sõnaõigus.

Teede ehitamise küsimus võeti päevakorda, et tutvustada teiste linnade tehnilisi jõudusid Tallinna võrdlemisi rikkalikude kogemustega sellel alal.

## VII.

Üksikutest küsimustest, mis aruandeaasta jooksul Liidu poolt lahendati või on veel lahendamisel võiks mainida järgmisi:

1. Alevite lahutamise maavalitsustest. See küsimus võeti üles Esindajatekogu poolt avaldatud sellekohase soovi põhjal. Probleemi lähemaks kaalumiseks moodustati erikomisjon. Komisjonis tekkis kahtlus, kas alevite omavalitsustest lahutamise puhul ei suurene alevite väljaminekud, kuna aga tulud vähenevad, mistõttu võib tekkida raske seisukord. Kohtadele tutvumiseks saadetud komisjoni seisukoha peale saabunud vastustest selgus, et lahutamist pooldavad kõik alevid peale kahe, sest tulude vähenemist ja kulude tõusu karta ei ole. Otse vastuoksa

on loota tulude tõusu. Peale selle paluti ka uutelt linnadelt informatsiooni selle kohta kuidas on nende majapidamisele mõjunud maavalitsustest lahutamine. Kõik vastused näitasid et lahutamine on mõjunud soodsalt ja et kogukonna majapidamine on vaid võitnud sellest. Kaaludes küsimust Lidu juhatus ei teinud siiski selles asjas lõpulikku otsust, sest vastused puudusid veel 7. alevilt, lõpuotsus peaks aga tugenema kõigi alevite soovidele.

2. Linnade kümneaastase tegevuse ülevaate koostamine. Kahjuks puuduvad seni veel mitmest linnast materjalid, nii et üldise ülevaate juure asumisega tuleb veel viivitada, kuid loodetavasti saab selle avaldamine võimalikuks järgmisel aastal.

3. Linnatöölise pensioni küsimus. Olgugi et üksikud linnad on juba nii-võiteisiti lahendanud selle küsimuse, üldiselt aga on see veel lahendamata ja nõuab hulka tööd ning kalkulatsioone. Ka selle töö lõpuleviimine jääb järgmiseks aastaks.

4. Erilist tähelepanu Liit pööras aruandeaastal linnade/alevite hoiu-laenukasade küsimusele. Teatavasti on meil viimasel ajal laiad ringkonnad valusalt kannatanud erapankade kokkuvarisemisest. See asjaolu on avatlenud mitmeidki kodanikke võtma pankadest oma raha välja ja hoidma seda kodus. Seega aga on loodud surnud kapitali fond, mis rahvamajanduslikult on kahjulik. Asjaolu, mis õieti paljuid hoiab ära raha pankadesse mahuta-

misest on usalduse vähenemine nende vastu. Et võita rahaasutistele laiemate ringkondade usaldust tagasi, on tarvilik linna/alevivalitsuste kaasabi, mida nad võivad teha, kutsudes ellu oma laenu-hoiukassasid, millede hoiusummade eest nad vastutavad terve oma varandusega. Sarnane kindlustus kahtlemata saab väga soodsalt mõjuma niisuguste laenu-hoiukassade tegevusele ja rahvamajanduslikult saaks nende osa väga tähtis olema. Ühes sellega nende kassade ülesandeks on avatleda elanikke kokkuhoiule, mis nagu välismaa praktika, eriti Saksamaal, näitab, on annud häid tagajärgi. Loomulik, et kutsudes ellu oma laenu-hoiukassasid, tuleks neile vaadata kui sotsiaal-poliitilistele asutistele, loobudes suurte tulude taotlemisest. Liidu büroo poolt on töötatud välja niisuguste laenu-hoiukassade põhikirja kava, mis juba saadetud kohtadele tutvumiseks. Loodetavasti järgmisel eelarveaastal tehakse algust hoiukassade asutamisega ning seega avaneb meie linnade- ja alevivalitsuste ees uus, olgugi vastutusrikas, kuid tänulik ja kasulik, eriti laiematele rahvahulkadele tegevusala.

### VIII.

Aruandeaastal jätkati Liidu häälekandja väljaandmist. On parandatud selle välimust ja otsitud teid ning võimalusi selle sisugi mitmekesistamiseks ja tõstmiseks.

## Arvustavaid märkusi „Jalgrataste tarvitamise õiguse, registreerimise ja liikumise korraldamise määruse kava kohta.\*)

Eesti Maaomavalitsuse Liidu poolt koostatud.

*M. Speek,*

Narva linnavalitsuse abisekretär.

Jalgratta tarvitamise üleriiklise ja ühtlase korralduse küsimuse lahendamisel E. Maaomavalitsuste liit on astunud esimese reaalse sammu ja koostanud üleriikliku „Jalgrataste tarvitamise õiguse, registreerimise ja liikumise korraldamise määruse“ kava. See algatus on küll väärt,

et haarata temast kinni, toetada seda ja hoolitseda, et see kava ei jääks palja kavana paberile.

Iga liikumisvahendi tarvitamise korraldamise juures peab pidama silmas nelja seisukohta: 1) liikumisvahendi tarvitaaja, 2) liikumisvahendi mittetarvitaaja,

\*) Linnad ja Alevid Nr. 9 — 1931. a. lhk. 140.

3) liikumisvahendi omaniku ja 4) riigi ja omavalitsuse huvide kaitse kindlustamine.

Neilt seisukohtadelt väljaminees tulebki vaadelda eelnimetatud kava.

Mida suuremaks ja laiemaks muutub inimese teotsemise ring, seda kiiremalt peab inimene liikuma. Ta otsib välja, kuidugi oma jõukohaselt, selleks tarvili- kud liiklemisvahendid ja püüab kasutada neid viimase võimaluseni, mitte üksi vahendi materjaalse osa kulutuse, vaid ka jõueffekti poolest. See viimane aga on sa- gedasti mitmesuguste, liiklemist segavate vahejuhtumiste põhjuseks, ja näiliselt ning silmapilkselt saavutatud jõueffekt võib anda vastupidiseid tagajärgi, — saa- da liikumist segavaks. See on maksev mitte üksi liikumise kohta üldse, vaid ka iga liikumise kohta antud juhusel ja an- tud liikumisvahendiga.

Ka jalgratta tarvitaja kaldub kasuta- ma ratast viimse võimaluseni, eriti jõu- effekti suhtes, sest jalgratta materjaalse osa maksimaalsest kulutusest ta pole hu- vitatud, väljaarvatud juhtumised kui jalgr- ratta tarvitaja ja omanik on sama isik.

Soov ja tahtmine kasutada oma liiku- missihi saavutamiseks täielist jõueffekti on jalgratta tarvitamise peavedruks. Kui see pole võimalik, siis jalgratta tarvi- mine kaotab mõtte ja külgetõmbavuse. Seepärast, väljaminees jalgratta tarvitaja seisukohalt, tuleks konstrueerida jalgratta tarvitamist korraldav määrus nii, et ta ei muutuks ratta tarvitamist piiravaks, ta- kistavaks, vaid vastuksa — soodustavaks normiks. Selles mõttes see määrus peaks kergendama jalgratta tarvitamist ja hõl- bustama liikumist sellel.

Püüame vaadelda kõnealust määrust sellelt seisukohalt.

Juba paljas mõte — luua üleriik- list korraldust — on õige. Senini va- litsenud olukord, kus iga suurem oma- valitsusüksus korraldas jalgratta tar- vitamist ja pidamist omamoodi, oli laiemalt liikuvale jalgratta tarvitajale raskuseks; kunagi polnud võimalust olla kindel, et ühe omavalitsuse mää- ruste järgi varustatud jalgrattaga, mõne teise omavalitsuse piirkonnas, kus ratta tarvitamise korraldus teistsugune, mõni protokoll või muu äpardus kohaliku mää- ruse täitmatajätmise pärast kaela ei lange. See puudutas peaaesjalikult jalgr- rattal liikumise korraldust ja tehnilist va- rustust. Neid küsimusi lahendab kõne-

aluse määruse kava §§ 1, 7, 11, 12 ja 13 võrdlemisi rahuldavalt. Kava järgi jalgr- ratta tarvitamine on igale kodanikule va- ba, kuidugi kui tarvitaja peab silmas üld- dise sundmääruse nõudeid (§ 1). Missu- gused oleksid siis need? Kõigepealt liiku- mist korraldavate normide sisu (§§ 12 ja 13). Pealeselle veel § 7, mis loob üht- lase korra ratta numbri tarvitamisel. Käesolevas sundmääruse kavas see norm on jalgratta tarvitaja seisukohalt kõige vastuvõetavam. Kuid n. n. „tehniliste nõuete“ püstitamisel siin oleks võinud minna kaugemale, nimelt äramäärates ka jalgratta tehnilise varustuse, väljaminees jalgratta mittetarvitaja, jalakäija, hobu- semehe jne. kaitse seisukohalt, näit.: pi- durid, märguanderiistad, latern jne.

Seda tuleks teha, sest praegu maks- vad jalgratta tarvitamise määrused erine- vad üksteisest just sellepoolest.

§ 2. tähendatud sõidukiirus — linna- des ja alevites kuni 10 klm. tunnis — on jalgratta tarvitaja seisukohalt väikene. Kui juba jõuvankrite-seaduse elluviimise määruse § 51. võimaldab niisugustele suurtele ja raskeltjuhtivatele liikumisva- henditele, nagu autoomnibus, auto jne., suurema liikumise kiiruse (15—40 klm. tunnis), siis jalgratta kerge juhitudus peaks võimaldama suuremat vabadust kii- ruse valikul. Vist oleks kõige parem, kui see § redigeeritaks analoogiliselt jõuvank- rite seaduse elluviimise määruse § 50-le, jättes jalgratturi sõidukiiruse üldse mää- ramata, kuna jalgrattur meie teedel vae- valt jaksab sõita üle 25-kilomeetrilise kii- rusega; ehk siis jätta sõidukiiruse mää- ramine linnades ja alevites kohalikkude omavalitsuste hooleks, kuna siis on võima- lik sõidukiirust kooskõlastada kohalikkude liikumisoludega.

Jalgratta tarvitaja liikumisevabadus peab olema piiratud jalgratta mittetarvi- taja huvides. See nõue on E. Maaomava- litsuste liidu kavas rahuldavalt väljenda- tud. §§ 7, 12 ja 13. kindlustavad jalgr- ratta mittetarvitaja hädaohutu liikumise ühest küljest, teisest küljest aga võimal- davad õnnetusjuhuste puhul süüdlase kindlakstegemist (§§ 7, 9, 10).

Siiani kõnesolev kava on väikeste pa- randustega täiesti vastuvõetav. Need osad sellest kavast aga, mis lahendavad jalgr- ratta omaniku ja omavalitsuse vahekorda ja püüavad lõpuks kindlustada omavalit- suste fiskaalsete huvide kaitset, on vähem õnnestunud.

Kõigepealt tekib siin küsimus: kui kaugele võiks ulatada omavalitsuse korraldus jalgratta valdaja omanikuõiguse kasutamise suhtes? Et niisugune korraldus ei saaks takistuseks jalgrataste pidamise levimisele ja üldise liikumise kiiruse ning raadiuse suurenemisele, see korraldus ei tohiks ulatada kaugemale, kui omavalitsuse ja riiklikkude huvide kindlustuseks minimaalselt tarvilik. Riik ei võta jalgratastelt maksu. Liikumisvahendite registreerimise seaduse mõte seisab, niipalju kui ta puutub jalgratastesse, ainult selles, et mobilisatsiooni korral oleks teada kui palju ja kust kohast saab jalgrattaid.

Teine asi on omavalitsustega.

Jalgrataste omaniku omandusõiguse kasutamise korraldamine on omavalitsustele tarvilik eeskätt fiskaalses huvides, sest nii 1917. a. linnamaksu-seadusega (§ 102) kui ka 1920. a. ajutise seadusega omaval. sisset. jne. (§ 12) jalgratas on omavalitsuste poolt pealepandava maksu objektiks. Loomulik, et omavalitsus peab seepärast jalgrataste pidamise kohta antud määrusega ettenägelikult korraldama maksustamise nii, et poleks karta kahju. Sellelt seisukohalt on nähtavasti väljunudki „Jalgrataste tarvitamise õiguse, registreerimise ja liikumise korraldamise määruse“ autorid. Omavalitsuste fiskaalsete huvide kaitse on selle määrusega kindlustatud kõigiti; §§ 2—11 on kantud ainult sellest põhimõttest. Kuid teisest küljest näib, et neis paragrahvides on astutud üle piiri, mis eraldab selle määruse kasulikkust tema läbi toodava kahju võimalikkusest.

Eelpool on mainitud, et jalgratta omaniku suhtes haldusorgani, — käesoleval juhul omavalitsuse, — jalgratta pidamist ja tarvitamist korraldavad võim võib küünida ainult selleni, et see korraldus ei saaks takistavaks jalgratta pidamise levimisele. Teiste sõnadega öeldes see tähendab, et kui omavalitsus või mõni teine haldusorgan mingisuguseid suhteid korraldades, hakkab oma korraldustega teema suhete sõlmimisele takistusi, siis kodanikkudel kaob huvi niisuguste suhete sõlmimiseks, või jälle hakatakse otsima teid ja viise takistavast korraldusest mööda hiilimiseks.

Käesoleval juhul, kus jutt on jalgratastest ja nende tarvitamisest ning pidamisest, omavalitsuse korraldus ei tohi minna niikaugemale, et kodanikkudel kadu-

ma hakkaks huvi jalgratta pidamiseks ja teisest küljest — et kodanikud hakkaks tarvitama võimalikke ja võimatuid teid kõnealuse sundmääruse § 2—11 nõuetest mööda hiilimiseks.

Siin on kõnealuse sundmääruse kõige nõrgem punkt. §§ 2—11 mõte seisab ju peasjalikult selles, et kindlustada omavalitsusele sissetulekut maksuna jalgrattalt. See kindlustamise viis on aga aetud kole keeruliseks, — nii keeruliseks, et silmnähtavalt võib tekitada raskusi nii jalgratta tarvitamise levimisele kui ka omavalitsustele endile.

Vaadakem, mida kõike on, tarvis, et omavalitsuse sissetulekut kindlustada.

Kõik olemasolevad jalgrattad tulevad registreerida 1. maiks 1931. a., hiljem ostetud aga ühe kuu jooksul. Registreerimisel tuleb esitada sõiduluba ja jalgratas. Kui registreeritakse äri ostetud ratas, peab olema ettenäidata sellekohane ostukaaskiri või arve. Kuid saab ka sellata hakkama: tarvis vaid hankida kaks tunnistajat, kes tõendavad, et ratas on tulinuult ostetud, ja asi on korras; registreerimisel koostatakse siis akt, kus tähendatakse jalgratta ostuaeg, koht, tunnusmärgid, firma number ja müüja nimetus.

Jalgratas jääb registreerituna sellekohasesse nimekirja, kuni ta tunnustatakse sõidukõlbmatuks, või kuni jalgratta asukoht kandub teise omavalitsuse piirkonda.

Registreerimisel omavalitsuse ametnik peab kontrollima ostu-kaaskirjas ja sõiduloas leiduvaid andmeid jalgrattal asuvatega ja lahkumineku korral selgitama lahkumineku põhjused. Peale selle ta võtab jalgratta arvele ja kui tarvis, teatab sellest asutusele kus jalgratas varemalt arvel seisis. Neid teateid võib saata kõigest üks kord aastas.

Jalgratta omandusõiguse üleandmine sünnib omavalitsuses ehk politseis allkirjade kinnitamisega ja müüja ning ostja isikute kindlaks tegemisega. Ühes jalgrattaga lähevad uuele omanikule ka sõiduluba ja number.

Numbrit suuruse, kuju ja värv määratakse ära üldiselt ja iga ratta tarvitaja peab sõiduluba ja maksustuskviitungit alati kaasas kandma; ilma nendeta on sõit jalgrattal keelatud.

Need on lühidalt võetuna normid, mis peavad kindlustama omavalitsustele sissetuleku jalgratastelt.

Juba pealiskaudselt vaadates paistab et neid norme luues arvestati ainult ühe

poolega — omavalitsusega; maksja huvid on jäänud tahaplaanile, s. t. neid on peetud silmas, kuid niipalju kuivõrt see on tarvilik omavalitsuse fiskaalsete huvide kaitseks.

Määruse kava autorid tunnistavad setuskirjas isegi, et määrusega kavatsetud registreerimise kord on natuke keeruline ja raskepärane, kuid loodavad, et sarnane kord võimaldab jalgrataste kaitsmist varguste eest, mis peab olema jalgratta omanikule kompensatsiooniks registreerimisel nähtud vaeva eest.

Kui määruse kavas ettenähtud kord on sellest küljest hea ja vastuvõetav ka jalgratta omaniku seisukohalt, siis ülejäänud osa kohta ei saa ütelda seda.

Milleks näiteks on tarvis viia jalgratas registreerimisel registreeriva ametniku silmade alla? Milleks registreerimise juures igasuguste aktide koostamine ja andmete kontrollimine, ning andmete lahkuminekul viimase põhjuste selgitamine? Esimesel silmapilgul paistab see jalgratta omanikku varguste jne. eest kaitsemiseks tarvilikuna. Küsitav on aga, kas see tõesti pakub kaitset. Kujutleme et sõiduloal ja jalgrattal leiduvad andmed lähivad millegi poolest lahku. Ütleme näiteks, et jalgratta firma silt on kadunud, suur hammasratas või tagumine ratta rumm (rattanaba) on vahetatud. Jalgratta registreerimisest aga on oma 10—12 või rohkem aastat möödunud. Siis tõuseb terve rida „miks“ küsimusi, milliseid registreeriva ametnik on põhjustatud esile tõsta. Jalgratta omanikule tähendab see suuri sekeldusi, omavalitsustele uut määratud töökoormat, mis valdades, võib olla, ei anna end väga tunda, kuid suuremates omavalitsusüksustes, kus jalgrattaid tuhandetena, saab kahtlemata raskuseks.

Ometi aga püüab iga ametiasutus tänapäev sinnapoole, et lihtsustada oma tööd niivõrt, kuivõrt see ei saa asjale enesele kahjulikuks. Kas kõnealuse määruse kava autorid on mõtelnud sellele?

Kuid enne kui minna edasi tuleks peatuda veel ühe küsimuse juures: kas kõnealuse sundmääruse kavas ettenähtud kord kindlustab omavalitsustele jalgratta maksu sissetuleku absoluutselt, nagu loodavad määruse autorid, või vähemalt — kas selle määrusega loodav jalgrattamaksu sissenõudmise kord on parem praegu maksvast? Ei paista, et kavatsetav määrus annaks maksu äratasumise kontrollimiseks uusi ja paremaid võimalusi kui praegune kord.

Kontrollida dokumente ja maksukviitunge võib praegugi ja niisama harva, nagu seda tehakse praegu, sünniks see ka tulevikus. Kui kontrollimist tahtakse elustada, muuta hõlpsamaks, siis kontrollitavad andmed peaks paigutama jalgrattale nii, et nad ise hakkaks kontrollijale silma. Praegune kord on selles mõttes parem määruse kavas ettenähtud korrast. Praegu, nagu teada, vahetavad omavalitsused iga aasta jalgratta registreerimismärgi värve ja kuulutavad sellest Riigi Teatajas. Kontrollijal on siin võimalus otsekohe, sõitjat peatamata näha, et registreerimismaks on tasumata. Tartus maksvat korda, mille järele alaline registreerimismärk on varustatud sõidumärgiga, mis peab näitama, et maks tasutud, ei saa ka pidada kõige paremaks, sest maksu tasumist näitav märk on seal liig väike; kui võtta tarvitusele sellane märk alalisel registreerimismärgil, siis see peab olema iga aasta isekujuline, isevärviline ja nii suur, et ta raskusest hakkaks silma.

Nii ei ole loota „Jalgrataste tarvitamise õiguse, registreerimise ja liikumise korraldamise määruse“ maksmapanemisest suurt paremust jalgrattamaksu tasumise kontrollimises, või teiste sõnadega — jalgrattamaksust saadava omavalitsuse sissetuleku kindlustamises, võrreldes praegu maksva korraga.

Sõitja, jalgratta tarvitaja seisukohalt aga see sundmäärus on, niipalju kui asi puutub maksu tasumisse ja sellega ühenduses sõitmisesse, — täiesti vastuvõetamatu. Peab märkima, et kõnealuse määruse kava teeb rattal sõitmise, s. o. jalgratta tarvitamise olenevaks maksu äratasutuse ja registreerituse formaalsetest tõendustest.

Määruse kava järele jalgratast ei või peale omaniku või valdaja, kelle nimele ratas registreeritud, keegi teine tarvitada, sest määruse kava § 11. nõuab, et sõiduluba (§ 2) ja maksustamise kviitung (§ 6) peavad sõitjal alati kaasas olema, ja sõitja peab esitama neid vastavatele võimudele nende nõudmisel. Kui aga sõitjal neid ei ole, kui jalgratta tarvitaja kasutab sõbra ratast, siis tal on ees terve rida soovimatuid sekeldusi, alates sõidu katkestusega ja lõpetades protokolliga sundmääruse rikkumise eest.

Seda ei saa pidada soovitavaks. Jalgratas on meil saanud tarvitavamaks liikumise vahendiks peale hobuse, ta on n.

ö. „kehva mehe hobune“, ja tema tarvitamise surumine kitsastesse raamidesse pole otstarbekas, sest omavalitsuse seisukohalt peaks jalgrataste tarvitamist õieti hõlbustama, et suurendada nende arvu ja ühtlasi ka omavalitsuse summaarset sissetulekut jalgrattamaksuna.

Nüüd tahaks veel peatuda jalgratta kui maksuobjeti juures, et lõpuks selgitada kuivõrt omavalitsuspoliitika seisukohalt on otstarbekohane delegeerida omavalitsuse sundmääruste andmise õigust riigi keskvalitsusele, s. o. sise-kohtuministeriumile.

Kui räägime jalgrattast kui maksuobjektist, siis peame selgitama, mida me selle juures mõistame.

„Jalgrataste tarvitamise õiguse, registreerimise ja liikumise korraldamise määruse“ autorid määravad maksuobjektiks „iga olemasoleva jalgratta“, vaatamata sellele, kas teda tarvitatakse sõiduks või ei. Isegi kõlbmatuks tunnustatud (§ 3) jalgratta kohta pole tehtud erandit (Seletuskiri L. ja A. nr. 9. lhk. 142). — Nii lihtsalt aga ei saa asja otsustada. Vaatame pigemini õigusallikate võrdlusega kuidas on seaduseandja seda küsimust ühes ehk teises kohas lahendanud.

Linnaseaduses oli jalgrattamaksu võtmine lahendatud lisaga § 134. juure (1912. a. jatku järele, II. Maksust jalgratastelt ja iseliikuvatelt tõldadelt).

Selle lisa p. 2. järele allusid maksule kõik linna piirides sõiduks peetavad jalgrattad, millist mõtet sisaldab täielikumalt selle punkti kohta antud senati näpunäide 1. apr. 1913. a. nr. 7020, mille järele maksustamisele kuuluvad ainult need jalgrattad, mida peetakse sõiduks, jalgrattad aga, mida keegi linna mööda sõiduks ei tarvita ja mis seepärast oma otsekohest ülesannet liikumisvahendina ei täida (katkised, vanad), ei kuulu maksustamisele.

Nii kõrvaldas seaduseandja maksustuse alt tol ajal jalgrattad, mida ei tarvitatud sõiduks.

Praegu maksva linnamaksuseaduse § 102. (Valitsuse seaduste ja korralduste kogu nr. 274. — 6. nov. 1917. a.) on öeldud, et jalgratta maksu võetakse sõiduks linnas peetavatelt (soderžimöh) jalgratastelt. Seda paragrahvi on senini sõnasõnaliselt tõlgitsetudki, ja vist õigustatult, sest pole ju mõtet võtta maksu sõiduks kõlbmatult jalgrattalt; koguni niikaugelt on mõned omavalitsused (Narva) läinud, et jätavad maksustamata ka need jalgrat-

tad, mida ei tarvitata sõiduks, kuid mis muidu on sõidukõlblikud.

Valla- ja maakonna omavalitsuste sissetulekute, väljaminekute, eelarvete ja aruannete kohta antud seaduse (Riigi Teataja nr. 18/19 — 1920. a.) § 11. on näha, et maaomavalitsuste ja vallavolikogudele on jäetud õigus võtta jahgratastelt maksu („võivad . . . . maksu alla pandud saada“), ilma tähendamata, kas jalgratta sõiduks tarvitamise momendil on seejuures tähtsus või ei. Näib aga siiski, et nii laialt, nagu teevad kõnealuse määruse kava autorid, seda paragrahvi tõlgitseta ei saa, sest vastasel korral tuleks maksustada ka sõiduks kõlbmatuid ja isegi veel poes olevaid, tuliuusi jalgrattaid, mida keegi sõiduks ei tarvita, kuid tarvitada võib niisama hästi, nagu igasuguseid teisi jalgrattaid.

Niiviisi laialt tõlgitsetuna on valla- ja maakonna omav. sisset. väljam., jne. seaduse § 11 pandudki kõnealuse määruse kava maksustamise puutuva osa nurgakiviks. Kuid omavalitsused teevad vist targemalt, jättes maksustamata jalgrattaid, mida sõiduks ei tarvitata, olgugi, et nad on sõidukõlblikud. Need, halvemal juhusel, mõnikümme krooni, mis niisugustelt ratastelt maksuna saamata jäävad, ei löö veel omavalitsusel jalgu alt, loovad aga jalgratta omanikus teadmise, et teda maksustatakse siis, kui tal jalgrattast kasu, rääkimata sellest, et maksunorme niisuguse tõlgitsemise korral kaob alus absurdseteks maksustustoiminguteks, nagu näit.: poes asuvate jalgrataste maksustamine.

Võib esitada kohe analoogia. Jõuvankrite maksu võetakse meil ainult niisugustelt jõuvankritelt, mis väljas liiguvad, kuna niisugustelt, mis liikumiselt kõrvaldatud, maksu ei võeta, ka siis kui auto muidu liikumiskõlblik. Tarvis ainult teatada vastavale ametasutusele, et auto ei liigu ja anda registreerimismärgid ühes loaga ära.

(Jõuvankrite seaduse elluviimise määruse § 59. — R. T. nr. 45 — 1929. a.)

Analoogiliselt tuleks talitada ka jalgrataste maksustamisel.

Lõpuks peab tähendama, et õigusteadlisest seisukohast vaadatuna niisugust määrust, nagu kõnealune, ei saa panna ministeeriumi kaudu maksma, sest oma maksustamise õigust omavalitsused ei saa anda ilma seaduslase aluseta ministeeriumile üle. Seepärast, kui tahetakse panna

see määrus ministeeriumi korraldusel maksma, siis tuleks kõigepealt anda välja seadus, millega ministeerium saab omale õiguse täita omavalitsuste ülesandeid, vähemalt kohalikkude omavalitsuste võimupiirkonnas sundmääruste ja maksunormide väljaandmisega.

Sünnib aga see, siis on omavalitsus kaotanud suurema osa omast statutoorse õiguse loomise võimust ja see võib anda koguni tõuke omavalitsuste asendamiseks bürookraatliku ametkonnaga; teisest küljest aga omavalitsused näitaks sellega, et neil on vaja eestkostjat, kelle abiga omavalitsuse sissetulekud saaks kindlustatud. Sellane määruse maksmapanek poleks omavalitsuspoliitika seisukohalt ei soovitatav ega tark samm.

Ühist, ühtlast, üle kogu riigi maksvat jalgratta tarvitamise määrust oleks ju tarvis, kuid seda saab anda välja ka ilma ministeeriumi eestkostuta omavalitsuste liitude koostöoga, kui tahetakse panna see

ühtlasena maksma. Üldiselt aga näib siiski paremana, kui maksustamise ja maksu sissekaseerimise suhtes jäetakse igale omavalitsusele võimalus talitada oma äranägemise järele, kuna sõidumäärused peaksid olema ühtlased üle kogu riigi.

Kokkuvõttes:

Võrreldes praegu maksva korruga, kavatseltavalt määruselt pole loota suuri paremusi. Küll looks see määrus jalgratta tarvitajale, kui tarvitaja ka omanik, väiksel soodustusi, mis olenevad sõidumääruste ühtlustamisest, kuid teisest küljest koormab ta jalgratta omanikku üleliigsete toimingutega jalgratta registreerimisel; juhtumisel aga, kui tarvitaja pole omanik, ta on raskuseks.

Niisama ei saa ütelda et see määrus looks kindlama praegusest korra omavalitsuse kasuks jalgrattalt võetava maksu kättesaamiseks; küll aga koormab ta omavalitsust määratu tööhulgaga.

## Kolm jubilaari. \*)

### Võru linnapea Fritz Suit

pühitses 15. märtsil s. a. oma 50. sünnipäeva.

Fr. Suit sündis 3./15. märtsil Tartus, kus sai ka esimese koolihariduse. Juba 16. a. noormehena ta astus 1897. a. teenistusse ja, ühtlasi oma haridust täiendades, ta on sellest ajast peale käinud läbi pika ja mitmekesise tee nii riigi- ja omavalitsuse töös kui ka ärialal. Kogu selle aja ta on alati innukalt teotsenud ka seltskondlikus töös mitmes seltsis ja organisatsioonis.

Kohaliku linnaomavalitsuse tööst F. Suit võtab osa 1917. aastast, alul linnavolinikuna ja mitme komisjoni liikmena. 6. juunist 1919. a. ta on tänini Võru linnapeaks. Tema linnapeaks oleku ajal on suudetud Võru linna heakorral alal teostada mõndagi.

Olles Linnadeliidu juhatuse liikmeks 1924. aastast peale, F. Suit on osutunud asjalikuks ja erapooletuks omavalitsuste ühiste huvide ja õiguste kaitsjaks.

**Narva linnasekretär Friedrich Verberg** võis 19. märtsil s. a. vaadata tagasi 25-a. teenistusele Narva linnavalitsuses.

Fr. Verberg on sündinud 5. juulil 1874. a. Viru-Alutagusel. Lõpetanud Narva linnakooli, ta õppis kohalikus mere-

koolis ja viibis kaks aastat merimehena kaugesõidu-laevadel. 1895.—1896. a. ta oli maakonnapolitse'i teenistuses kantselei-ametnikuna Jõhvis ja Keilas. Siis vallakirjutajaks Järvel ja 1897.—1906. a. aluni Narva notar T. Ebroki asjaajajaks. Narva linna teenistuses Fr. Verberg on 1906. aastast. 1919. jaanuarikuust ta on tänini linnasekretäri ametis.

### Viljandi linnapea August Maramaa

sai 6. aprillil s. a. 50-aastaseks. Ta on sündinud 25. märts/6. aprillil 1881. a. Tartumaal, Rõugu-Aakres.

A. Maramaa on elukutselt õpetaja ja tegutsenud koolipõllul 1902. aastast, mil lõpetas Tartu seminari. 1913. aastal Maramaa tuli Viljandisse algkooli juhatajaks ja sellest ajast peale ta töötabki seal õpetajana, seltskonna- ja poliitikategelasena ning linnapeana.

Linnapeaks A. Maramaa valiti esmakordselt 1919. aastal. See kordus ka 1927. ja 1930. a. teist ja kolmandat korda.

A. Maramaale omane energia ja töötahe on annud Viljandi linna elu juhtimises rohkeid häid tagajärgi.

Teotsedes 1927. aastast alates ka Linnadeliidu juhatuse liikmena A. Maramaas samuti on avaldunud innukas omavalitsuste õiguste ja huvide kaitsja.

Soovime jubilaaridele hääd tervist ja jõudu ning rohket töötahet senise eduka töö jätkamiseks.

\*) Tehnilistel põhjustel hilinenud.

see määrus ministeeriumi korraldusel maksma, siis tuleks kõigepealt anda välja seadus, millega ministeerium saab omale õiguse täita omavalitsuste ülesandeid, vähemalt kohalikkude omavalitsuste võimupiirkonnas sundmääruste ja maksunormide väljaandmisega.

Sünnib aga see, siis on omavalitsus kaotanud suurema osa omast statutoorse õiguse loomise võimust ja see võib anda koguni tõuke omavalitsuste asendamiseks bürookraatliku ametkonnaga; teisest küljest aga omavalitsused näitaks sellega, et neil on vaja eestkostjat, kelle abiga omavalitsuse sissetulekud saaks kindlustatud. Sellane määruse maksmapanek poleks omavalitsuspoliitika seisukohalt ei soovitatav ega tark samm.

Ühist, ühtlast, üle kogu riigi maksvat jalgratta tarvitamise määrust oleks ju tarvis, kuid seda saab anda välja ka ilma ministeeriumi eestkostuta omavalitsuste liitude koostöoga, kui tahetakse panna see

ühtlasena maksma. Üldiselt aga näib siiski paremana, kui maksustamise ja maksu sissekaseerimise suhtes jäetakse igale omavalitsusele võimalus talitada oma äranägemise järele, kuna sõidumäärused peaksid olema ühtlased üle kogu riigi.

Kokkuvõttes:

Võrreldes praegu maksva korraga, kavatseltavalt määruselt pole loota suuri paremusi. Küll looks see määrus jalgratta tarvitajale, kui tarvitaja ka omanik, väikseltsel soodustusi, mis olenevad sõidumääruste ühtlustamisest, kuid teisest küljest koormab ta jalgratta omanikku üleliigsete toimingutega jalgratta registreerimisel; juhtumisel aga, kui tarvitaja pole omanik, ta on raskuseks.

Niisama ei saa ütelda et see määrus looks kindlama praegusest korra omavalitsuse kasuks jalgrattalt võetava maksu kättesaamiseks; küll aga koormab ta omavalitsust määratu tööhulgaga.

## Kolm jubilaari. \*)

### Võru linnapea Fritz Suit

pühitses 15. märtsil s. a. oma 50. sünnipäeva.

Fr. Suit sündis 3./15. märtsil Tartus, kus sai ka esimese koolihariduse. Juba 16. a. noormehena ta astus 1897. a. teenistusse ja, ühtlasi oma haridust täiendades, ta on sellest ajast peale käinud läbi pika ja mitmekesise tee nii riigi- ja omavalitsuse töös kui ka ärialal. Kogu selle aja ta on alati innukalt teotsenud ka seltskondlikus töös mitmes seltsis ja organisatsioonis.

Kohaliku linnaomavalitsuse tööst F. Suit võtab osa 1917. aastast, alul linnavolinikuna ja mitme komisjoni liikmena. 6. juunist 1919. a. ta on tänini Võru linnapeaks. Tema linnapeaks oleku ajal on suudetud Võru linna heakorral alal teostada mõndagi.

Olles Linnadeliidu juhatusel liikmeks 1924. aastast peale, F. Suit on osutunud asjalikuks ja erapooletuks omavalitsuste ühiste huvide ja õiguste kaitsjaks.

**Narva linnasekretär Friedrich Verberg** võis 19. märtsil s. a. vaadata tagasi 25-a. teenistusele Narva linnavalitsuses.

Fr. Verberg on sündinud 5. juulil 1874. a. Viru-Alutagusel. Lõpetanud Narva linnakooli, ta õppis kohalikus mere-

koolis ja viibis kaks aastat merimehena kaugesõidu-laevadel. 1895.—1896. a. ta oli maakonnapolitsei teenistuses kantseleitameetnikuna Jõhvis ja Keilas. Siis vallakirjutajaks Järvel ja 1897.—1906. a. alguni Narva notar T. Ebroki asjaajajaks. Narva linna teenistuses Fr. Verberg on 1906. aastast. 1919. jaanuarikuust ta on tänini linnasekretäri ametis.

### Viljandi linnapea August Maramaa

sai 6. aprillil s. a. 50-aastaseks. Ta on sündinud 25. märts/6. aprillil 1881. a. Tartumaal, Rõugu-Aakres.

A. Maramaa on elukutselt õpetaja ja tegutsenud koolipõllul 1902. aastast, mil lõpetas Tartu seminari. 1913. aastal Maramaa tuli Viljandisse algkooli juhatajaks ja sellest ajast peale ta töötabki seal õpetajana, seltskonna- ja poliitikategelasena ning linnapeana.

Linnapeaks A. Maramaa valiti esmakordselt 1919. aastal. See kordus ka 1927. ja 1930. a. teist ja kolmandat korda.

A. Maramaale omane energia ja töötahe on annud Viljandi linna elu juhtimises rohkeid häid tagajärgi.

Teotsedes 1927. aastast alates ka Linnadeliidu juhatusel liikmena A. Maramaas samuti on avaldunud innukas omavalitsuste õiguste ja huvide kaitsja.

Soovime jubilaaridele hääd tervist ja jõudu ning rohket töötahet senise eduka töö jätkamiseks.

\*) Tehnilistel põhjustel hilinenud.



Kõige soodsam mööbli ostukoht.



## A. ELKEN'I mööbliäris

Harju länav nr. 48. Telefon 6-78.

TÖÖSTUS: Varblase länav nr. 5. Telef. 24-87.



Kõige soodsam mööbli ostukoht.

Suurim Eesti valmisriieteäri

# „LYON“

Tallinn, Harju l. 39, tel. 32-48, „Kuld-Lövi“ vastas.



Soovitab omast rikkalikust laost kõiksugu meeste- ja naisterahva valmisriideid, kodu- ja välismaa vabrikute toodangust. Eriti suur valjavalik kevade- ja suvemantleist. --

Tellimiste vastuvõtmine.

Omavalitsusametnikele müük orderite vastu 4 kuulise järelmaksuga.

Aktsiaselts

# Vennad Kimberg Tallinnas

Kontor: Rüütli 4, telefon 428-17. Vabrik: Katusepapi 35, telefon 304-34.



Soovitab:

### Omast vabrikust:

Ehitus- ja eriotstarbenaelu. Haljast, põletatud ja vasetatud traati.

### Omast kaubalaost:

Rootsi ja inglise tsingitud katuseplekki. Musta raudplekki. Igasuguseid ehitustarbeid ja tööriistu. Aknaklaasi. Maalri värve jne. jne.

ESIMENE EESTI KINNITUS AKTSIASELTS

# EESTI LLOYD

Asutatud  
1919 aast.

Asukoht Tallinnas, Pikk tän. 11, omas majas.

Toimetab:

tule-,  
elu-,  
õnnetusjuhtumuste-,  
murdvarguste-,  
klaasi- ja  
veokinnitusi.

Edasikinnitus kapitalirikastes väljamaa seltsides. Seltsi poolt seni välja-  
makstud kahjutasude kogusumma ulatab üle

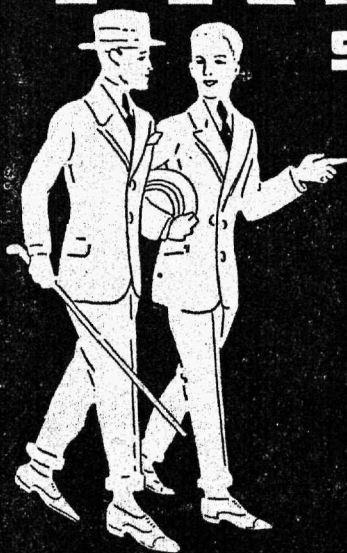
**kahe miljoni krooni.**

Asjaajamine kiire ja korralik ning kahjutasude reguleerimine alati  
sularahas. Esindajad igalpool üle riigi.

# TRETORN

## SUWI KINGAD

### KUMMI TALDADEGA



**KÕRGEM HEADUS - PARIM WÄLJATÖÖTAMINE**

FOX-REKLAMA

EESTI  
RAHVUSRAAMATUKODU  
AR