

Tööliste Hääl

Eestimaa Töölisühingute Keskliidu häälekandja

Nr. 2

Weebruar 1930

III aastakäik

Tellimise hind postiga:

Aastas 60 senti
6 kuu peale 30 "
3 " " 15 "

Tellimisi võtavad vastu kõik postkontorid ja ametiühingud.

Ilmub 1 kord kuus.

Address: Tallinn, W. Pärnu mnt. 31.

Üksiknumber 5 senti.

Kuulutuste hinnad:

1 lehekülj 35 kr.
^{1/2} " " 18 "
^{1/4} " " 9 "

Teksti ees ja tekstis —
50% kallim.

- SISUKORD:
- 1) *L. Johanson*: Töölisklassi võitlusteid II.
 - 2) *K. M.*: Veel ametiühingute liikmemaksu kõrgusest.
 - 3) Riigitööliste puhkeaja küsimus.
 - 4) Haridus kujundab inimese.
 - 5) *A. J.*: Verine 9. jaanuar.
 - 6) *Viedeman*: Näide sellest, kuidas hindasid alla surutakse.
 - 7) Rahvusvaheline ametiühingute liit ja väljaspool Euroopat asuvate maade ametiühingud.
 - 8) Kutseoskuse tõstmise vajadusest.
 - 9) Raudteelaste nõudmised.
 - 10) Tasuline puhkus inglise riigitöölistel.
 - 11) Töölise tasuline puhkus Saksamaal ja teistes maades.
 - 12) Streigid, töösulud ja tariiflepingud Rootsis.
 - 13) Mõnda Tartu metallitöölisest ja tööstusest.
 - 14) Teateid ametiühingutest.

ILMUS
UUS PABEROSI TUBAK

LAFERME

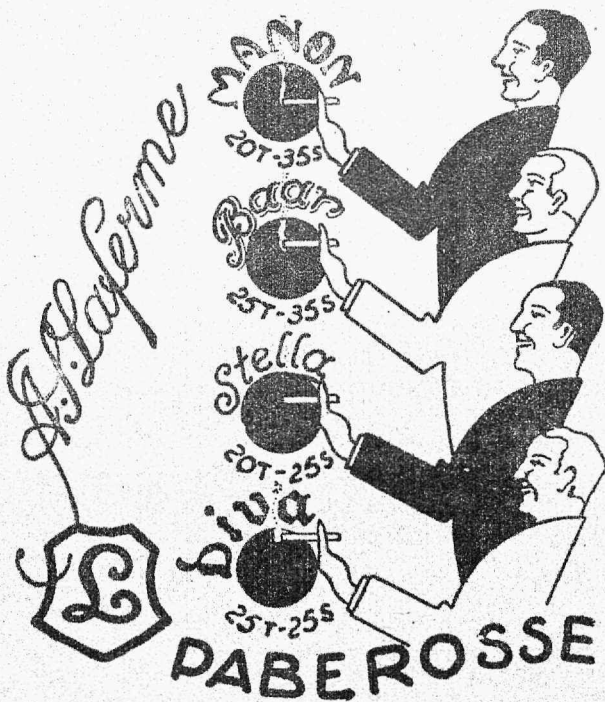
No 10

VEENDUGE HEADUSES!

KESKMINE RANGE
50 gr. kõigest 50 s.

A-S. „LAFERME“.

SUITSETAGE



MEIE VABRIKUS
PUHASTATAKSE
TUBAKAT PNEU-
MATILISEL VII-
SHL TOLMUST JA
TEISTEST TER-
VISELE KAHJU-
LIKKRUDEST LI-
SANDUSTEST

Ilmusid värsketest puhastatud tubakatest valmistatud uudispaberossid

!
U
U
D
I
S
!



Suurepärane maitse! Hea aroom! Iga pabeross on varustatud hügieenilise vatiga.
25 tükki ainult 25 senti.

Tööliste Hääl

PEIS

Eestimaa Töölisühingute Keskliidu häälekandja

Nr. 2

Veebruar 1930

III aastakäik

Töölisklassi võitlusteid.

Senised saavutused ja tulewiku väljavaated.

L. Johanson.

(2õpp)

Masinatööstus, hävitab töömähe, aga rõhub alla ühtlasele tasapinnale tööpälgale. Mitmesuguste proletaarlaste gruppide oluford tarnaneb, nende huwide ühtlus kasvab.

Töölised jõuavad kindlate ühinguteni, kes saavad võitluse kandjateks.

Nüüd algab ühine võitlus ühise waenlase vastu, alguses omamaa piirides, hiljem üleilmlikelt.

Majajoosful tekkivad tugevad organisatsioonid, millel võrratu mõju tööliste waimlike ja majanduslike tasapinna tõstmiseks.

Misjulgused on need organisatsioonid? Misjulguseid sihte nad taotlewad?

Majandusliisi, poliitilisi, kultuurilisi sihte.

Geotkätt — ametiühingud, mis on tugevamad enamarenenud ja nõrgemad vähemarenenud proletariaadiga riigis, ametiühingud, mis ei piirdu ainult proletariaadi jõu koondamisega kutseala järgi, waid ühinevad üle kutseala piiride tugewaks ülemaaliseks jõuks — keskliiduks ning üleilmlikeks jõuks — internatsionaaliks.

Ametiühingute töötulemustest on väga rikas töölisklassi ajalugu. Nad on tööliste waimlikult ja majanduslikult tasapinda tõstnud, sotjiaalset oluforda parandanud, täieliku laostumise ja kokkwarisemise eest hoidnud.

Ametiühingud, kühwates enese jõu hindamist tööliste keskele, aratades klasstiteadwusele ja wähes ühisejõu kasutamisele, kõigepealt on mõjutanud töötajate elu.

Palgatõlde parandamiseks on ametiühingud tegutsenud: kollektiivlepingute ja tariifide sõlmimisega, streikide, boikoti, sabotasji, lebeli ja muude abinõudega, mille käsitamine nõuab ühistunnet.

Kollektiivleping on Geotis wähe tarwitusel just töölisklassi organiseerimatu tõttu. Kollektiivlepingu sõlmimiseks on Geotis maksmas wastaw seadus.

Streigid pole tulemusi annud siis, kui weel suurel augud on töölisklassi ühistundel. Seal, kus töölisklassi ühismees teutsenud, on pea alati streigivõitlus lõppenud töölise wõiduga.

Mujal on kollektiivlepingud laialt tarwitusel ning wõidetud streigid kergendawad töölise töö- ja elutingimusi.

Ka Geotis on töölised läinud aastal pea kõik streigid wõitnud: need olid ühijajalised, nõudmised käideti suurelt jaolt wõi osalt. Nii Eidapere, Areenholmis, raudteedel ja mujal.

Kollektiivleping rätsepatöölistel osalt.

Ametiühingute mõjuawaldus seadusandlusele on suur olnud. Kui puudub toetus ja surwetöölislastelt, ei anna seadusandlus ühtki töökaitsja ja sotjiaalset seadust. Sgal filmapilgul, kus töölised ei ole küllalt tugewad ega walwel pole, ollakse walmis töökaitse seadust häwitama, tööpäewa pikendamata ja tööpäewu alan-dama.

Ametiühingute pealekäimisel on kultuurriikides 8-tunniline tööpäew maksma pandud, tööpäewu kaitse, eriti aia-

ealiste ja naiste kohta teostatud, jotsiaalfindlustus maksmapandud, mitte ainult haiguste ja vigastuste, vaid ka invaliiduse, wanaduse ja tööpuiduse puhuks.

Ametiühingute nõudel on jissepeatud töökaitse inspektioon, järelevalve, töökohtud, tööbörjed ja muud asutused.

Ametiühingute tähtsus oma liigete toetamise alal ei ole praegugi veel väike, kuigi see kõrvaline ülesanne on ja seadusandlus oma korraldustega siin ametiühingute kohustustest järjest on wabastanud.

Ka kultuurilisel alal on ametiühingutel põhjapanemad teened, nad on olnud teematajateks.

Ametiühingud on mõjutanud seadusandlust, walitust ja omawalitust — töölisklassi muise otjustamisel.

Mida enam organiseeritud proletariaat, mida tugewamad ametiühingud, seda suurem see mõju, mille tulemuseks on töölisklassi olukorra paranemine.

Majandusliku ülesandeid taotleb ka tööliste kooperatiivliikumine: tarvitajate ühijused, walmistajate ühijused ja artellid.

Ametiühingud, organiseerides töölisi, äratades klassiteadmust, tõstes arusaamist ühistest huvidest ja kasvatades ühishõõu käsitamijele, — elustamad kooperatiivliikumist.

Ametiühingute kultuurilise tegevuse erinemise tulemuseks on tekkinud — töölisklassi kultuurilised eriorganisatsioonid: töölisülikoolid, tööliskoolid, töölisharidus- ja lastekaitse seltsid, töölisnaisorganisatsioonid, töölissteater, muusika- ja laulukoorid, spordiseltsid jne. pannes kivi kivi kõrvalle tööliskultuuri alusmüürile.

Töölisliikumine, mida kannud eestkätt ametiühingud ja tööliste poliitilisparteilised organisatsioonid, on mõjutanud ka kirjandust, heli- ja kujutawat kunsti. Juba leiame kultuurriikide kirjanduse ja kunstnikkude keskel kujusid, kelle waim, töö ja looming — tööliskultuuri teenistuses.

Meie Gestis rahjuks niikaugele veel jõudnud pole. Meie kunstnikud ei küüni veel palju üle kalmuneidude, ega näe veel proletariaati ta kannatuse ja wõitlusega.

Üldse on töölisliikumisel suur tähtsus haridusalal, kus wõits ta wõiduna märkida:

Makstuta algkooli, millise nõudmise esmakordselt püstitas jotsialistlik tööliskongress ja mis juba suurel osal riikides teostatud.

Loetust kehmematele algkooliõpilastele, keht- kuts- ja ka ülikooliõpilastele antakse riigi eelarwetes jedawõrd, kuidas tugewneb töölisliikumine. Sõukad kihid pole sellest hõwitatud.

Äienduskool, kutsesool, kuresused ja loengud — neid on arwanud töölisklassile — töölisliikumine.

Ühes majanduslik-politiitse wõitlusega on käsitäes käinud töölisklassi wõitlus — kultuurilise tasapinna tõstmise eest, sest kuigi otjustab jõud, siis ainult sarnane jõud, mida juhib mõistus.

Töölisklassilt peale ühishõõu wajas ta juur ülesanne juust mõistust, iseloomu ja tahte jõudu.

Peale puhtmajanduslike ja kultuurilise liikumise on töölisklassile edaswiitaks teguriks ka poliitiline liikumine, mida kannab poliitiline partei.

Ka siin on märkida töölisklassile juuri jaawutusi: töölisklassi tungib edasi, surudes järjest wälja oma wastaseid, kuigi ta pole veel ülekalus.

Töölisklass on wõidelnud ühesõigusluse eest ning wõitnud omale walimisõiguse, üldise, ühetäolise, otsekohese, jalajase ja proportsionaalse, et wõtta osa riigi ja kogukonna juhtimisest.

Töölisklass on wõidelnud — rahwawalituse eest, kodanikkude põhiõiguste ja wabaduste eest.

Ussu, jüdametunnistuse, sõna, trüki, koosolekute jne. wabadused on töölisklassi poliitilisejt programmist ja teostatatakse jedawõrd, kuiwõrd töölisklass neid kaitseb.

Sgal maal tungib edasi surutud klass — töölisklass. Ta edaswiitaks teguriks on — organisatsioon ja distsipliin, mis rajatud klassiteadmusel ja oma ühishõõu äratundmisel.

Ka meil. Siin sünnib aga areng mitme-
fugustel ajaloolistel ja fofiaalsetel põhjus-
tel wifamalt.

Siin on weel ofa töölisklassist wõõras
oma organifafioonidele, ijeeneje huwidele ja
oma ülesannetele.

Selle tulemus: Palgaolud ja töötingi-
mused rängemad kui teistes riikides, wälja
arwatud mõni üffif.

Ka fiin on wiimased aastad näidanud

klassiteadwuse, ifeteadwuse tõusu ja arufaa-
mise kasvamisest, kuigi weel hulk töölisi on
kodanluse fõidifutes, kellele hülidjaks hää-
leks jääwad weel tiifiks ajaks tööliforgani-
fatifioonide kutsed: tunne ifeenast ja oma
kohya oma klassifwendade ja -õdede kestel.

Kuid ifka enam ja enam tunnepad ka
Gesfi töölisklassi liifmed oma kohustusi ja
mõistawad oma ülesandeid, jõudes äratund-
mifele, et proletariaadi peafewahendiks on —
tugew organifafioon.

Weel ametiühingute liifmemaksu kõrgusest.

Liifmemaks olgu wastaw ülesannete suurusele.

Gestimaa Töölifühingute Refliidu loo-
misest peale on meie ametiühingulififele liif-
mifele kashjutud anda ühtlasi raame ning
fifhte ka nende fifemifes korralduses. Selleks
on Refliidu kongressifdel käsitatud wasta-
waid aineid, ning wastawõetud otsusi, pee-
tud fookolekuid ning tehtud felgitustööd aja-
firjanduse kaudu.

Siiski on näha, et meie fiin kuigi palju
weel edasi ei ole jõudnud. Waatamata teh-
tud felgitustööle, tegufjewad meie ameti-
ühingud oma fifemifes korraldustöös igaliks
ife fuinas ning ifefuguste abinõudega.
Üks ametiühing tõstab liifmemaksu, teine
alandab, kolmas moodustab eestfätt tööta-
olekufafasja, neljas matufefafasja jne.

Paistab, et paljudeski meie ametiühin-
gutes ei ole weel felge, mida tuleks eestfätt
läbi wiia ning kuidas asja korraldada. Nii-
wiifi meie edasi minna ei wõi. Kõige pealt
peab meil enestel ning ka liifmeskonnal felge
olema mida meie tahame teha ning kuidas
jeda teha.

Ei pruugi kahelda, et kõifide meie ame-
tiühingute eesofjas tegufjewate felftimeeste
eesmürgiks on teha tugewaks meie ameti-
ühinguid. Kuidas aga jeda teostada, ning
mifefugused teed ja moodused fiin kõige
findlamini ning kiremini fihile wiitwad,
jelles lähewad mõtted kashfu. Ühed arwa-
wad, — tuleks määrata wõimalikult wäike
liifmemaks, et tõmmata juuremaid töölis-
hulki ametiühingufife, teiste arwates tuleks
aga ametiühing kõhe algufest ka rahalifelt
findlale olufefe rajada, ning jelles ka was-
taw liifmemaks määrata.

Nähtawasti efimefest mõttest finni haa-
rates, ongi üks noorematest Tallinna ameti-
ühingufest otsustanud liifmemaksu alandada.

Kas jee aga fihile wiib, on enam kui liif-
taw. Ametiühingute ajalugu ja praattika
näitab hoopis wastupidifst. Ametiühingute
ajalugu näitab wäga felgelt, et maodes, kus
ametiühingute liifmemaks on kõrgem, on
ametiühingud arwufijemad ning kõigiti tu-
gewamad, kui neis kus liifmemaks madalam.

Niihamo ka ühes teifes ametiühingus,
kus mõõdunud aastal liifmemaksu tõsteti
 $\frac{1}{2}$ % pealt 1% peale, on algatatud liifmuis,
kas ei tuleks liifmemaksu alandada, jefst kõrge
liifmemaks hirmutatawat töölifed ametiühin-
gufst eemale. Tõelifelt ongi jelle ühingu
liifmete arw langenud peale liifmemaksu
tõstmifst õige tuntawalt. Kas jee liifmete
arwu langus aga on paratamatu? Urwan
fiiski, et fiin oleks wõidud hea tahtmife juu-
rez juurt langufst ära hoida, kui oleks liif-
meskonda tarwilifil määral ettewahmistatud
liifmemaksu tõstmife wastu ning felgitatud,
mida katwatjeb ühing kõrgema liifmemaksu
arwel ühingu liifmetele wastu anda.

Liifmemaksu alandamifega ei jaada fiin
jeda kätte mida tahetakse. Nimelt: et ta
oleks wähemalt arwufifelt tugew. Wäike
liifmemaksuga ühingufife meelitatud liif-
meskond ei ole kuigi piifw, ning weel wä-
hem wõib jelle liifmeskonnaga ette wõtta
palgawõitlufi ehk murid alffioone. On tar-
wis liifmeskonda fiduda ühinguga. Ning ka
fiin peame meie eeskufu wõtma neilt maa-
delt, kus ametiühinguline liifumine eriti
wiimastel aastatel on teinud hiigla edu-
famme. Nendest on efikohal Sakfamaa.
Sakfamaal ametiühingud on paremaks
kääks igale töölififele. Ametiühingud aitawad
töölifit pea igal juhufel, kui töölifel abi waja,
näitufeks: fuuma, töötaoleku, reifu, haigufife,
inwalidufufe jne., fõrdadel.

Uga neil toetustel on ka teine hea külg: nad teovad liikme ühingu külge. Kui tööline, kes mitu aastat ühingu liige olnud, tahab ühingust lahkuda, siis kaotab ta kõik oma eesõigused, mida ta mitmeaastase liikmesolemise tagajärjel on õigustatud saada. Need on ärateenitud eesõigused ning neist lahkuda ei ole sugugi kerge. Seega saavutatakse ühtlane piisav liikmesfond.

Nende toetuste korraldamine on iseäranis meil tähtis, sest meil ei ole maksmapandud tööpuiduse, invaliidisuse, vanaduse jne. kindlustusi. Toetuste läbi viimiseks on aga tarvis ühingutel raha, ning raha on võimalik ametiühingul saada ainult ühel teel — liikmemaksude näol. Nii vaatame kiust küljest tahes, jõuame lõputulemusele, et kui tahame ühinguid välja viia sellest abistust seisukorrast, milles suurem osa neist praegu asub,

tuleb tõsta liikmemaksu, ning asuda vastavate toetuste korraldamisele. Mitte midagi ei saada aga kätte siin liikmemaksu alandamisega.

Liikmete juurdemõitmiseks aga tuleb korraldada suurejoonelist ametiühingulist propagandat, igas kohas ja igal ajal. Kõige paremaid tagajärgi annab funktsionaalne kihutustöö, kui jeda ühingu juhatused organiseeritult teevad. Uga ametiühingu liikme kohuseks on sellepärast teha kihutustööd uute liikmete juurdemõitmiseks.

Ei mingisuguseid kõverdusi liikmemaksude alandamisega, vaid vastupidi, liikmemaksu tuleb hoida sel kõrgusel, et ta võimaldab ka toetada ühingu liikmeid mitte üksi streigi puhul, vaid ka „rahu“ ajal, kui liikmed jeda vajavad. K. M.

Riigitöölise puhkeaja küsimus.

Wastaw seadus riigikogus.

Rahvusvahelise Tööbüroo möödunud konverentsil oli arutusel töölise juurepuhkeuse küsimus ja seal soovitati jeda uuendust teostada.

Meil Eesti saavad juurepuhkust peaaegu ainult ainult trükitöölised, kes tänu oma heale organisatsioonile, on selle suutnud kätte võita. Teised töölised liigid ei tunne üldse jeebugust „hoodustust“. Ujegi riigitöölised on jäänud jeni ilma juurepuhkujeta. Kuna aga riik ametnikkudele termisepuhkuse on võimaldanud, jeeaga juurepuhkuse vajaduse põhimõttelikult tunnustanud, on Eesti Sotsialistliku Töölise Partei riigikogu rühm esitanud riigikogule „Riigitöölise puhkeaja jeaduse“, lootes, et jeda on ehk kergem läbi viia, kui üldist töölise juurepuhkuse jeadust. Saavad aga riigitöölised juurepuhkuse, siis avaneb võimalus ajuda täie jõuga läbi suruma juurepuhkust ka kõikidele töötajale.

Seaduse jeletuskirjas põhjendatakse jeaduse vajadust nii:

Riigiteenistuse jeadusega (R. L. nr. 149 — 1924) § 25. alusel on kõigil riigiteenijatel (ametnikkudel ja wabapalgalistel) õigus jada wastawalt teenistuse kestwusele igaaastast puhkeajega. Riigiasutuste ja ettevõtete töölistel aga jeni maksimate jeaduste järele puhkeajega ei ole võimaldatud. Sarnane wahetegemine kahe liigi inimeste wa-

hel, kes riigiteenistuses jehawad, ei ole millegagi põhjendatud. Puhkust juurepuhkusel vajavad oma termise parandamiseks ja jõu kogumiseks töölised niisamuti, kui ametnikudki.

Etjatava eelnõu järele saaksid töölised puhkust üldiselt samadel alustel kui ametnikud. Et aga töölised teenistuskohhta harilikult sunnitud on jagedamini wahetama, kui ametnikud, peaksid ka need töölised, kes wähemalt 3 kuud tööl olnud, mõne päewa puhkust jama. Puhkeajega tuleks anda juurepuhkusel, erandlikkudel juhtumistel aga peaks võimalik olema jeda warem wõi hiljem määrata. Sarnasel korral peaks asutuse wõi ettevõtte juhatus töölise warematega kokku leppima. On selge, et puhkeaja eest täielik töötasu maksta tuleb, millise töölise puhkusele minnes kätte peab jama, muidu ei oleks töölisel puhkeaja kasutamine üldse võimalik. Kui aga mõnel aastal tööhurmes puhkuse andmine mõnele töölisele üldse wõimata on, tuleb võimaldada puhkeaja kasutamist järgmise aasta peale üle viia, kui töölise jellega nõus, ehk puhkeaja eest maksta kahelkordne tasu.

Riigikogule esitatud jeaduse tekst ije kolab järgmiselt:

§ 1. Kõigil riigiasutuste ja ettevõtete töölistel on õigus igal aastal jada puhkeajega: peale

ühhaastase töötamise riigiasutustes või ettevõtetes kaks nädalat, peale kaheaastase töötamise üks kuu. Tööliste, kes riigiasutustes või ettevõtetes töötanud alla ühe aasta, aga vähemalt kolm kuud, saavad puhkeaga ühe päeva iga täie kuu pealt, mil nad tööl on olnud.

§ 2. Puhkeae määratakse 1. mai ja 1. oktoobri vahel, kusjuures erandlikul juhul mistel ajutise või ettevõtte juhatusel, kokkuleppel tööliste ehtustega, õigus on puhkeaga varem või hiljem määrata.

§ 3. Puhkeaja eest maksetakse töölistele täie-

lit töötaja, milline puhkeajele minnes ette välja maksetakse. Tööliste maksetakse puhkeaja eest taju, arvesse võttes kestmist teenistust viimase kolme kuu jookul enne puhkeajele minekut.

§ 4. Ajutise või ettevõtte töö huvides ja tööliste nõusolekul on võimalik ühendada kahte väljateenitud puhkust.

§ 5. Kui ajutise või ettevõtte huvides töölistele puhkust määrata võimalik ei ole, maksetakse töölistele, kes puhkeaga saama õigustatud, puhkeaja eest kaheksandne töötaja.

Haridus kujundab inimese.

Ametiühingute esimese järgu ülesanne.

Wäike sisetulek, vähe waba aega, halb eluorter, üksluised ja mustad tööruumid. täiskõhulud bürood ja tööväärtuse alahindamine, need kõik suruvad alla inimese elurõõmu, tahtejõu, teevad inimese araks, tahtistavad tal rõõmu tunda perekonnaelust, kaawatavad jutuväeheid, finniheid isikuid. Sarnased inimesed ei tunne kultuuriväärtusi, neid ei meelita ükski teater; neile ei pakku muusika mingit naudingut. Ent kultuurilised warad aina kasuwarad, muuseum tekitab muuseumi kõrvale, raamatukogud on tulvil täis inimliku waimu paremaid saawutusi. Aga rahwakooll pole ojanud kasuwarad mihjonitesse õiget arusaamist jäärastest kultuurivaradest. Ja halvad elutingimused harwa julgustavad edasiõharimisele. Sellepärast ongi ametiühingute juurimaks ülesandeks praegu, nagu waremaltki, wõidelda parema töötaja, liihema töötaja, korraliku puhkeaja eest ja nõuda töötaoleku, haigete ja intwalidide kindlustamist. Sellega on tihedalt seotud ka ametiühingute wõitlus tööliste, teenijate ja ametnikkude kaasarääkimise õiguse eest majanduses ja riigielus. Ka ametiühingulises liikumises eneses on tarwiline kõrgemal määral ühismastutustunne ja ühine töö, sest ametiühinguline töö ei ole mitte ainult üffiku, waid ühiskonna kasuks. Säärane töö aga nõuab ühiskondlikku inimest ja nõnda siis ametiühingute materjaalsete nõudmistest kõrwal muudubki tähtsaks inimese kujundamise töö. Selles alal ongi saawutatud märgatavat edu, mida tõendab see, et töötaw inimene enam pole nii mahajäänud ja abitu kui mõõdunud sajanõid.

Haridus- ja selgitustöö ei kuulu ametiühingute ülesanneteala teise järku, waid on jama tähtis ja tarwilik nagu töötaja ja töötingimuste parandamine. Meie nõuame uut majanduslikku ja ühiskondlikku korda, selle läbi viimiseks aga wajame ühiskondlikke inimesi. Ja lõppeks on inimese ümberkujundamine ka suure tähtsusega tööliikumise ülesannete laiendamisel, ülesehitamisel ja süvendamisel.

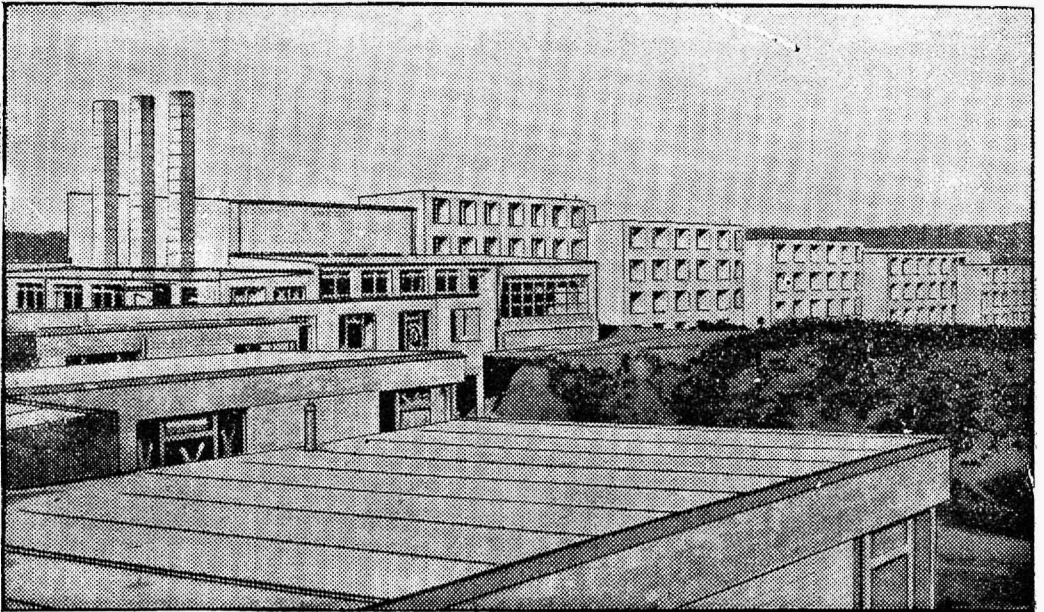
Töötaw inimene suhtub tänapäewal riiki ja majandusse teistiti kui enne sõda. Kuigi pole veel saawutatud kaasarääkimiseõigus, ent siiski on waja liik juba nüüd end ümberkorraldada nii sisetulekelt kui wõitlust. Kui näiteks wõtta kas wõi tariifsepingute asja. Kui tööliste esitaja nõuupidamisel ja lepingu sõlmimisel ei oska seisukohta wõtta majanduslikkudes ja poliitilistes jundmistes, kui tal pole kogemusi tööõiguse ja sotsiaalpoliitika alal ja kui tal pole arusaamist taktilistest toimingutest, siis wõiwad sellest suurele liihmeskonnale tekkida ainult hiigla kahjud. Tööstusnõukogus liikmena olles, wõi tööliste esindajana töötades wahelkohtus tuleb töölistel ühe laua taga istuda akadeemikutega. Siin otustatakse ta ametiühingukaaslaste eluhuwisid, waja on siis ka targalt ja mõjukalt esitada töölistkonda.

Kui noortöeline asub oma kutsetööle, siis leiab ta eest ametiühingu kui iseenesest mõistatama asja. Ta ei liifi selle õrenemislugu ja sellepärast ei näe ka minewikku. Ta ei mõtlegi sellele, et ainult ametiühinguline töö on korwaldanud ebainimlikku käitlemise töölistega, nõrujemad palgad, lõpmata pida töötaja.

Selgitus- ja haridustöö peab korraldust ja täpset liikmematju maksjast tegema töise ametiühinglase, peab ta kujundama töiseks võitlejaks uue ilmaporra heaks. Teda ei tohi täispumbata igasuguste teadustega, vaid talle antagu praktilisi teadmisi tegelikuks tööks majanduse, riigi ja kogukonna alal. Ta peab tundma omi õigusi ja neid kaitsma. Ta peab ametiühinguliste nõudmiste võitluses esinema tema kaitsjana ja esindajana. Sest vabad inimesed, iheiseivad omas mõtlemises, ei kaota usku võidusse. Kasvatuse loob jellaheid istikuid. Nad

side, funktsionääride — usaldusmeeste ja vaimliste juhtide kasvatamine ja töise inimekultuuri loomine ühteagu. Käthe Kollwitz'is, Meunier'is, Gerhart Hauptmann'is väljendub uus kultuur. Votv inimee efinab esirinnas. Aga veel suuremal määral peab väljendust leidma loova inimeje hingeelu.

Juba nüüd on märgata vägemat püüdu ja soovi saada aru muusikast, maalifunstist, arhitektuurist, kirjandusest jne. Seda soovi võime rahuldada vastavate ettekannete kaudu. Ka kinofilm, mis meelitab masse, ja tänapäeval jageli mõjub mürgitavalt, män-



Saksa kutseühingute keskliidu kõrgem kool.

muutuvad üksteise järele teadlikkudeks kultuurivõitlejateks, meie liikumise teadlikkudeks kandjateks. Tööväärtust sunnitakse hindama, ja nii rikastub töölise elu. Vaimlise alaväärtuse tunne peab kõikjal kaduma. Kui töölise on omaiguste keskel, siis kõneleb ta vabalt. Soopis teiseks muutub ta olek, kui tal tegemist inimesega, kes omab mingi aumime või parenta riietuse. Wana kool arendas inimeje mina alahindamist. Meie aga tahame seda inimlikku nõrkust kaotada. Tahtetugevus, inimeste tundmine ja klassiühkus peatvad ümbruskonna arvumist muutma.

Selles mõttes on ametiühingulisel liikumisel vees veel äraarvamata suured ja laialatuslikud ülesanded. On vajaline mas-

gib fard veel ametiühingulises elus suurt oja. Milliseks võib kujuneda helifilmi saatus ametiühingulises haridustöös! Ja kas pole ametiühingutel fard võimalik mõjutada filmide produktiooni? Samuti tänumäärne on raadio. Sellel alal oleme juba edasi jõudnud. Selgitustööks ja laialiste masside haridustööks peab kaotama igasuguseid võimalusi.

Ülalmainitud alade kõrval tuleb ka tehti igatviisi laiendada ametiühinglase filmaringi. Tuleb korraldada ettevõtete ringkäite, mis loob arusaamist ka teiste tööstusharude vastu. Eht jälle väljamaareisiid; kui palju kindlomaas muutub inimee, kes tunneb teiste maade olukordi. Ta hakkab fergemini taipama rahvusvahelisi

fidemenid, õpib tundma teisi maid ja rah-
maid. Ettevõtjad jageli korraldavad jäära-
seid reise ja nende otstarbe pole meile tead-
mata.

Ametiühinguline haridustöö on teata-
wal määral hädaabi. Sest õieti kool, üldsus
peaks hoolitsema; et kasvataks vabad inime-
sed. Ent meie ei või lootma jääda ainult

koolile. Ametiühingutel tuleb jellel alal
täie pingutuslega töötada ja mitte aega viita.
Saksa Ametiühingulise Liidu uus ameti-
ühinguline kool, mille ülesmõtte meie täna-
se numbris, ametiühingutes loodud erilised
haridustoimkonnad — need ei väljenda üffi
ametiühingute muutunud seisukohta kes
asjas, vaid jeda, et ametiühingud on vas-
tutatavad inimsoo juhtes.

Merine 9. jaanuar.

Mälestusi 25 aasta eest.

A. J.

See oli aastal 1904 juures Vene pea-
linnas Peterburis, kui olin alles noortöö-
line, §§-dega pigistatud mabriku feinte wa-
hele, igasugused eeskirjad ja määrused kas-
tus ja seintel. Politseiline valwe töölise
järele äratas mu erilist tähelepanu. Niipea
kui keegi töolistest oli julgenud välja astuda
enda eest, kohe jälgiti teda, mõeti kinni ja ta
kadus filmapiirilt ei tea kuhu. Pärast aga
õeldi „administratiivnõm porjatkom“. Ohus
oli tunda tugevat survet, aga keegi ei tead-
nud, mida lähem tulevik toob. Kõik oli kee-
latud. Aga just sellepärast, et kõik oli kee-
latud, jatkus omavaheliseks arusaamiseks tei-
neford ainult parlamentarist sõnast ehk ühegi filmo-
pilgutusest. Araandmist kardeti rohkem, kui
jeda töepoolest oli. Ettevaatus ei lübanud
foguda juuri organisatsiooni, aga siiski üldi-
dige oluforra teadmatus ja uudishimu tõi
kõkku 3—5-mehelise gruppe, kes omi koos-
olekuid pidasid igaford ije korteris, teineford
ainult 10 minutit, et ainult vastu võtta
jalajase juhi poolt saadetud teateid, milliseid
mõdda linna laiali kandnud juhi ümber
foondunud 10-meheline organisatsioon. Po-
litsei kippus allati kannul olema ja nii juhtus
õige sagedasti, et ta ¼ või ½ tundi hiljem
ilmus koosoleku-korterisse jaaki piüüdma, ent
asjata. Oli fiill ka sissekukkumisi, kuid üldi-
selt siiski väike protsent. Kes aga mõrda
jattus ja mis siis juhtus, jeda juba teatasse,
see on jätnud omad jäljed tööliskirikumise
ajaloosse.

Ühel päeval lagunes jutt laiali, et olla
ajutatud mingisugune töölise-ühing, ühegi
walituse poolt olla jeks luba antud. Üksitud
nimetasid end juba uue ühingu liikmeteks,
teised lubasid astuda, kolmandad tundsid as-
jale ainult kaasa, kuid ettevaatuse pärast

hoidsid esialgu veel eemale. Suuremal osal
töolistest aga puudus üldise teadmine ja
arusaamine, mis on töölise ühing ja juht-
tusid asjasse täiesti ükskõikset.

Ent ratas jattus weerema rõhumise ta-
gajärjel, tõukajaks oli walitus oma kõwa-
de paragrahvidega ja juhtijaks preester
Kapon. Ühingul kasvasid osakonnad oma
ruumidega mitmesse linnaossa, oli kuulda
nõudmistest, mida esitatud juuremates ma-
rifutes ja ärailkewaid wastuseid. Teateid
kanti igalepoole laiali ja jageli juleti ühegi
juure lijada, et oodaku aga, aeg ei ole kau-
gel, mil räägitakse teist keelt... Samal aas-
tal enne jõule oli liikumine võtnud tublisti
laiemat suju. Peeti juba juuremaid koosole-
kuid, avalikke, Kaponi ühingus ja jalajasi
jama firma katte all, wiimaseid ühingu enda
teadmata. Töökohtadesse tekkisid kõigeist in-
formeeritud jeltimehed. Anti edasi teateid,
oli kuulda streikidest, politsei peata-olekust,
uutest koosolekuteist, rasketest kohtuotsustest,
sõjawäest, kelle hulgas poolehoid liikumise
vastu kaswatat jne. Kõik see äratas uudis-
himu ja tähelepanu ka kõige pimedamas
massis, kaajatundjate arw kaswas ka jä-
raste meeste hulgas, kellest jeda waremalt
lootagi ei võinud. Jõulude ja uue-aasta
piühade järele jälle tööle ajudes, kuulsiime et
Peterburi tehastes ja mabrikutes oli 7. ja-
nuaril 1905. a. alganud streik. Kommuniste
teejoonise ajal kõneldi uutest streikidest ka
meie piiblipookijate huglas, ent ei teatudki,
mis juhtub kolme tunni pärast...

Wile... Aur otjas, rattad seisawad,
mabrikusse foguneb mõõraid nägusid, muud
ei ole kuulda, kui „jeltimehed, lõpetage töö“.
Mõned kaastöölised ruttawad weel piibleid
pressi wahela panema, naitjed nutawad, ette-

wõtjalt tahetakse veel küsida, millal jälle tööle ajuda, aga üldine wool tõmbab kaasa ja viis minutit hiljem oleme kõik wabriku wärawa taga, jammume ühes juure masfiiga. Tekkis veel küsimus, mis niisid teha ja kuhu minna? Seldakse, et meie koosolek olla Kisklerowski.

Viigume tänawaid pidi, politsei waatab pealt, mõned ähwardavad neile näkku sülitada. Aga meie ülesanne on juurem, kui et näkku sülitada wõi kedagi piutuda.

Smestama sunnib ka see, et pole meie hulgas ühtki joobnut, ei ole lärmitsemist ega murud jarnast, mis muudu nii tavaline Peterburi tänawail. Sammuajate meeleolu on ülem, ent tõsine ja rahulik, õhus on tunda fewadist wärskust, kuigi alles kehtalw.

Pühapäewal, 9. jaanuaril, kell 9 hommikul olime kohal, korraldasime ridu. Kõikjal aina rahwameri. Rongikäigus polnud näha inimwoolu algust ega lõppu. Aga liikuma hulgaga ühinesid ifka uued ja uued rongikäigud teistest jaostondadest, ja awalitati tõsist fartust, kas mahub kogu see rahwameri Tallwepalee platfile.

Siin-seal awalitati kahtlust, kas saabki kuulda-näha tsaari, kas ulatuvad kõrwu ta jónad. Mõned arwasid aga, et tsaari üldse pole Peterburis.

Oleme jõudnud Ramennoostromski prospektilt ligi Troitski sillani. Gespool on rahwas walgunud laiali. Olen sattunud pea esimestesse ridadesse. Umbes 200 jammu



Viini linna poolt töölistele ehitatud elumajad.

Siin ja seal peatatakse ja küsitakse, kas wabrikus töö lõppenud ja töölised tänawale tulnud. Wastus pea kõigil pool jactan — Peterburi töölised olid kõik töö seisma jätanud nagu üks mees.

Koosolekul oli rahwast väga palju, õht on paks, karjutakse wärskse õhu järele, awatakse afnad. Kõnelejad on küll ruumides, aga et iga awatud aina all tänawal oli oma miiting, siis ei joanud kõnet õieti kuuldagi. Minult niipalju ifkagi selgus, et pühapäewal igaiüks omast jaostonnast rahulikult läheb „tjaar batjuschka“ juure. Ta wõtab meid wastu, siis räägivad meie juhid tjaarile kogu illekohtust, mis meiega sünnib. Tjaar on armuline, ta juba fartseb meid — see on umbes kõik, mis mäletan.

meie ees on wastu päewa waadates üks rida — wist soldatid. Seletatakse omawahel: „Soldatid on wist ülesseatud korrahoidjateks, et üle silla korraga ei lähe liiga palju rahwast. Siid wõiks raskuse all keewakse langeda.“

Korraga trah-tah, trah-tah... Platfil segadus, karjatused, põgenemine, mahalange-mised... Silmi ees läheb fegamini, mõis-tus latab töötannast... Kui toibun, leian end platfilit furnute ja haawatute hulgast. Piilian aidata haawatuid, ent jõud ei luba. Laarun platfil — lastu kui tahawad...

Küsitulega oli tjaar meiega kõnelenud 9. jaanuaril, kell 11.20 min. Minult aga oli joanud teadlik tööline. Ja jeda, kuidas tjaar kõneles oma rahwaga, kuulis kogu ilm.

Näide sellest, kuidas Eestis tööde hindu alla surutakse igal tööalal.

Nende ridade kirjutaja sai juhuslikult tuttavalt teada, et Eesti Tarvitajate Režiühijus rendib Sadama tehastelt omale laudude tarwis tehaste puutööstufo endijed ruumid. Arvasin, et ehk saab seal remontides teenida silgu-leiva raha ja läffin siis töökohta andmeid saama E. L. R. Leidsin sealt isiku, kelle ülesandeshe jee töö kulus, tegin temale teatavaks, mille pärast olen tulnud tema raha rikkuma. Mainitud härra joovitas mulle tööd waadata ja eelarwe kofku teada. Tegin eelarwe ja andsin jelle härrale ära. Tema aga lubas küjida ka teistelt ettemõtjatekt hindu. Mõõdus mõni nädal, kui teade jaadeti, et mõin tööle tulla, seega siis jäädi hindadega rahule. Muu tööde seas oli lupjamihe jilla hinnaks 50 senti. Tegin juba ihe oja tööst autohuuris 51½ jülda walmis. Siis ilmus E. L. R. tehnik ja teatas, et on weel efinenud teine isik, kes jelle töö odawamini teeb ja ainult 40 senti lupjamihe eest nõuab, jellepärast antakse töö uuele pakkujale. Kui ma jelle kohta protesti awaldasin ja lubasin jellist juuräri häbistawat tegevust ajalehes awalikkuse ette tuua, siis ütles tehnik, et teine ettemõtja tulewat järgmihe päewa hommikul, kella 10 paiku, siis jalgurwat lõpult, kes töö omale jaab. Järgmihe päeval ilmus mainitud ajal E. L. R. tehnik ihes maalritööde hantija Wiitiniga, endine maalritöölise ametiühingu liige ja ehitustöölise üidu esimees ja lot korraga hinna 20 senti peale jüld. Et talwine aeg ja mul teist tööd ei olnud teada,

siis olin junnitud ka jelle hinnaga tööd teema, ehk jellest äraüttema. Kas jäärame juur hinna allalaskmine oli ainult filmakirjaline manöwer, et mind sealt wälja jüüa, seda ma ei tea. Aga näis küll niimoodi olemat. Tehnik ja Wiitin olid omawahel sinajõbrad ja mina olin wõhmoõrana jisse tunginud, tarwis oli mind wälja jüüa. Mina aga olin puuduse tõttu nõus 20 sendiga töötama, millest alamale enam ei mindud, wõib olla jellepärast, et liiga ägedaks läffin. Kui tehnik Wiitinilt küjisi, kas jee on ta wiimane hind, siis mina wastasin, et kui ta weel odawamalt lubab teha, siis teen mina päris ilma tasuta, ei nõua töö eest jentigi. Wiitin siis hinda enam alla ei pakkunud ja andis mulle eesõiguse. Riijugurjeid kombinatsioon tarwitatakse juurärjide poolt tööde hindade ja töölise palkade alla jurumiheks. Meie piüid ja eesmärk on töö eest wähegi wääriljemat tasu jada. Aga kuidas wõib ettemõtja rohkem maksta, kui meie ihe hinnad alla lööme?! See on tõesti häbiks meie käsitöölisele, eriti maalritöölisele. Kõige wiletjatamat tasu saame praegu ja seda just jellepärast, et meie ei koondu oma ametiühingu ümber, waid igakuks, kes jaina wõõbata ostab, peab ennast jelle töö juurmeistriks ja hangib töid wõimatu odawate hindadega. Kui siis aga omaga wälja ei tule, jäetakse töölisele maksmata. Maalritöölised, nii jee ei tohi enam edasi jesta. Sellele oluforrale tuleb teha lõpp. T. Wiidemann.

Rahwuswaheline Ametiühingute Liit ja wäljaspool Euroopat asuwate maade ametiühingud.

Huwitawaid arwusid tundmatuult mailt.

Parisi kongressil 1927. a. käsitati mõninga aja takka uuesti Rahwuswahelise Ametiühingulise Liidu (R. M. L.) ja temaga weel mitte iihinunud maade küjinnust, kus juures inglise delegatsioon esitas resolutsiooni, milles tähelepanu juhitate R. M. L. jelles küjinnuses „mitte täielikule organijatsioonile“ ja jootwitatakse nimetada komisjon, kelle ülesandeks oleks „urrida põhjusi ja teha ettepanekuid, mis wõtatakse kaswatada ja tõsta R. M. L. liitunud maade arwu“. Kon-

gressi usaldas ettepaneku täitmise juhaturje hooletks. R. M. L. sekretariaat pöördus siis kirjateel kõigi mitte weel temaga liitunud maade ametiühingute kesklitute poole jootwivaldusega iihineda temaga. Ühenduse astuti Austraaliaga, Briti-Indiaga, Briti-Guayanaga, Ekwadoriga, Jaapaniga, Mehhikoga, Ühendriikidega jne.

Wastused, mis neilt riikidelt jaabusid, polnud aga kuigi julgustawat. Oja mail lubasid wastawa ettepanekuga pöörduda oma

organisatsioonide poole (India, Mehhiko, Uus-Meremaa jne.), teised aga ei andnud enesest ühtki ehmärki. (Jaapan, Ekvador, Briti-Guayana).

Mis puutub asja seisukorda praegusel filmipilgul, siis selle kohta võib selgust anda R. M. L. Kunnirjas avaldatud tabel, kus loetletud R. M. L. ühinenud ja mitte ühinenud organisatsioonid.

Kui vaadelda tabelis nimetatud 62 maad (1928. aasta statistika järgi oli neid 46) ja temast eraldada maad väljastpool Euroopat, siis peab rõõmuga tunnustama, et nende väljastpool Euroopat asuvate riikide Amsterdami poole hoidvate organisatsioonide arv on 6 (1925. a.) pealt tõusnud 21 peale 1928. a.). Selle kategooria liikmete arv on tõusnud 100.000 — 700.000-ni, kusjuures pole juure arvatud Mehhiko, Ühendriikide, Kanada ja Austraalia liidud (neid oleks umbes 6 miljonit).

Kui meele tuleb, et (väljaarvatud viimaseks nimetatud maad) enne ilmasõda ametiühingulistest liikumistest Amsterdami juures, väljastpool Euroopat üldse juttu ei võinud olla, siis on ilalmainitud saavutused küllalt lootustäratavad. Ent jeda rõõmu vähendab märkja tabelile juure lisatud selustusfiri, kus öeldakse, et paljudest kohtadest ei saa mingisugust täpset ülevaadet asja seisukorra kohta. Näiteks on allpool loetletud maade kohta küll teada, et seal on olemas Amsterdami juuresaline ametiühinguline liikumine, kuid organisatsioonide tööst ja olukorrast pole pea mingisuguseid teateid: Guatemala, Kuba, Madalmaade-India, Paraguay, Uruguay, Venezuela.

Nikaraguas, Panamas, Puerto-Ricos ja Salvadoris teatakse ijegi Amsterdami juuresalaste ametiühingute arvu, ent mitte mingisuguseid lähemaid ikkikasju. Hiina, Costa Rica, Korea, Mongoolia ja Filipiinide kohta on olemas ainult Moskva andmed, millelised arme aga ei või hästi usaldada. Mis puutub Hondurat ja Kolumbiat, siis siin peab leppima Pan-Ameerika Ametiühingulise Liidu pealiskaudsete andmetega, Bolivia, Ekvadori ja Peru kohta ei teata peaaegu mitte midagi.

Kui arvestesse võtta jeda, et ijegi Pan-Ameerika Ametiühinguline Liit oma kirjama tegevuspiirkonna (Ladina Ameerika) organisatsioonidest on puudulikult informeeritud ja juuremalt jaolt ijegi oma liikmete kindlat arvu ei tea ja kui maades nagu Kuba ja Panama, kus tema andmete järgi peaaegu

koit kühjetöölijed organiseeritud, ijegi forda ei lähe, nende organisatsioonide mahel luua tihedamat, ühendavat sidet, et moodustada kõiki organisatsioone ühendavat keskliitu, siis pole imestada, et Rahvusvahelisel Ametiühingulise Liidul, kes pealegi peab kaugeft Euroopast tegutsema, läheb koondamise ülesanne raskeks. Järjest üleskühjeid jaata ja ühinemisele õhutada ei või juba jellepärast, et ühinemiseks alles pind puudub ja teiseks jedaalaadi kirjutusjed pitapeale muutujid ametlikku laadi kirjadeks, mis oma mõju täiesti kaotajid.

Sellest hoolimata püütakse muidugi igajuguseid abinõujid ja teid tarvitada, et jelle küsimuse käsitamist jatkata. See on juba jellepärast tarvilik, et ka teijelt nimelt kommunistide poolt tehakse kes juhates juuri pingutusi. Moskva on kaugeft idas organiseerinud mitmejuguseid konverentse ja peab seal üleval oma Pan-pazifilist sekretariaati. Hiljuti korraldas Punane Ametiühingute Internatsionaal kah Ladina-Ameerika maade kongressi Montevideos, kus lõpule viidi Ladina-Ameerika ametiühingulise liidu asutamise eeltööd. Ka Pan-Ameerika Ametiühinguline Liit, kes üldijelt küll seisab enam vähem Amsterdami põhimõtete alusel, aga Ladina-Ameerika ametiühinguid jüstki koondada tahab eraldi, ei jata ühtki juhust kasutamata — olgu tegemist mõne juurema liidu või väiksema ametiühinguga — et aga võimalikult rohkesti koguda enda ümber organisatsioonid. Iii teatas ta alles hiljuti, et Ladina-Guatemala töölijste liit on temaga ühinenud ja ühinemas olla Tshili „Social Labor-Congress“.

Kuigi jellised organisatsioonid jageli nüjama rittu kaovad, nagu nad forda tekkinud, jüstki tuleb neid käsitada kui ärkava elu tunnismärke ja neid püüda juhutada õigele arenemisteele. See aga on R. M. L. jagedasti jellepärast raske, et nende organisatsioonide kohapealne ja poliitiline ijeloom võimatuks teeb juhtimist enda kätte haarata. R. M. L. õigusega liikkab tagasi jäärased võtted nagu neid tarvitab Punane Ametiühingute Internatsionaal, kes rahendab oma manfri ette poliitilisi organisatsioone ametiühingulise tipu all ehk jälle ühtijuid isijuid toetab rahalijelt, et siis võimalik oleks oma nimestikludes uhjeldada ilusate nimedega. Punane Ametiühingute Liit teeb enesele paljudes maades jellega organiseerimise töö õige hõljaks, et ta rahvuslikke tundeid ära kasutab ja jellega oma ümber organisatsioonid ja

liikmeid kogub, kes suudavad küll ka juks olla nende poliitilistele sihtidele, aga waba ametiühinguline liikumise tärkamine on jellea nägemata aja taha tahtstatud (Tuletage meele Hiinat!).

Rahvuswaheline Ametiühingute Liit, kes Euroopas wõitleb rahwustunde ülespiitutamise wastu, mis niikuinii juba küllalt tundlikuks tehtud, püüab ka wäljaspool Euroopat rahwuslikkude tunnete hädaohtrikkude tulekahju mitte tekitada. Aga et teised maad Euroopaga kontakti astudes esijoonega omaks wõtawad Euroopa kõige halvemad omadused, nimelt üliarenenud rahwustunde ja militarismi, siis jellepärast ei saa R. N. L.

da, kus samasugused olukorrad ja probleemid käsitusel, on iseenesest selge. Wäljaspool Euroopat on see niisama selge, nagu Euroopastki, kus juba olemas jellelaadilised wäljemad grupid. Nii on näiteks R. N. L. toetanud Baltimaade Komitee asutamist, kus ühinevad ühiseks jõupingutuseks maad, kel ühised huwid tahtsta, ehk jälle nagu Skandinaawia Komitee, piirimaade istangud, nagu Luxemburg, Saksja, Belgia ja Prantsumaa, erilised konverentsid Balkanil jne.

Samal põhjusel on ka wäljaspool Euroopa maade juhtes siin ja seal ifka jälle üles tekkinud grupeerimise idee. (Rahvuswahelise transporttöölise föderatsioon püüab



Viini linna poolt tööliste ehitatud elumajad.

ühendustööle praegusel filmapilgul olla juuri jaatutuusi. Ent tema tagasihoidlikkus, nagu näiteks Hiinas, leiab kord tunnustuse. Elu jõulisest ja tervest ametiühingulisest põhimõttest finnihoidmine pifapeale taotub end hästi ja tuleb internatsionaalile ainult ka juks.

Terwe ametiühinguline liikumine wõib tekkida ja ja areneda ainult kutselisel alal ja ametiühingulistest põhimõtetest ja tarwidustest. Ametiühingulist pinda wõib küll wäljaspoolt harida, ent ta peab siiski teatud riigis iseenesest juba olemas olema ja ametiühingulise seemne peatwad ifkagi küllima oma maa mehed, kes tunnewad maa pinda, wiljakandumist ja wastupanu jõudu.

Et jelle juures ka juks on ühendada omi teadmisi ja kogemusi ja püüda maadega ühine-

mitmejuguuste ilmajagude transporttöölise koondada huwigruppideks).

Rahwlemata tuleb see probleem kord ka R. N. L. põhjalikule uurimisele. Selleks ongi juba tehtud algust. Nii on R. N. L. mõjul ja toetusel näiteks Kauges-Idas ja Lõuna-Ameerikas juba loodud teatud wäljemad grupid. Ent tähtsaks jääb kõigi nende piiliete juures see, et ei loodaks mingisuguseid eraldawaid huwidestõhkkonda, waid teatud grupeerimiste puhul ifkagi jääks piisima kõiki ühendaw rahvuswahelise liikumise iseloom.

Wõningatel teistel juhtudel on waja küll kõigepealt weel puht teaduslik, s. t. etnoloogiline, kultuuriline ja sotsiaalne uurimistöö. Näiteks Aafrika juhtes. Selle maa kohta, oma 135—150 miljoni elanikuga, et teata mõnes juhtes ka tänapäewal weel pea-

tegu mitte midagi. Sjegi elanikkude arv on dieiti küsitav. Kuigi Aafrika rahvaid fenini kapitalistlik furve on vähe puudutanud, siiski pole üleaarne murida nende ideoloogilisi, sotsiaalseid ja organisatsioonilisi kalduwusi. Kuigi Afsiiris ja Tunisis on prantluse ametiühingulise liidu organisatsioone, ja Egiptuses on märgata ametiühingulise liikumise algust, ja Lõuna-Aafrikas püüdnud hakkawad üksteisele lähenema walge-, musta- ja kollanahalised tööliised, ja Lõuna-Ameerika-Aafrika tööliste liit ühines R. A. L-ga, siiski kaugelt juurem oja Aafrika lugematute rahwastest sejab esialgu weel wäljaspool igasuguseid organisatsioone ja mõjusid. Sahara raudtee, lennuasjandus ja autoühendused mõiwad siin lihtise oja pärast mõjutada juuri muutusi.

Mis puutub Lõuna-Ameerikasse, siis on R. A. L. juba püüdnud luua siin wähegi ühtlast ja ühist wäljaastumist. 1927. a.

korraldatud eelläbirääkimistele järgnes 1928. aastal 11. Rahwuswahelise Töökonverentsi ajal kokkulepe Uruguay, Venezuela, Kuba ja Argentiina juhtide wahel, mille järgi otustati asutada permanentne ametiühinguline büroo Lõuna-Ameerika jaoks R. A. L. kuuluma Argentiina Ametiühingute Liidu juhatusel.

Kuigi just nende esimeste praktiliste katsete ja püüete juures teiwad juured raske, võib siiski loota, et R. A. L. järjekindla poliitika põhjal siiski korda läheb selles kui ka teistes ilmajagudes saavutada seda, mida teised internatsionaalsid juuremalt osalt kahtawad ainult etteäanetena ja kattena teistsuguste sihtide läbiwiimiseks: luua ametiühingulised organisatsioonid, kes töölistele ka tegelikult juudaksid läbi suruda ametiühingulisi hümesid, j. t. nende elujärke parandada.

Kutseoskuse tõstmise wadjadusest.

Meil on juurtööstus furnud ja wäitetööstus, käsitöö on ka suuremas ja põeb raskeid haigusi, millest tema ei parane enne kui meie ise ei paranda.

Käsitöölised on loobunud õpilaste õpetamisest, ei andwat mingit tulu, tegewat waid ainult kulu ja selle tagajärg on see, et meie oskustöölised kaowad täielikult wanade furres. Siis aga tuleb meil hakata impoorteerima oskustöölisi wälismaolt nii kui oli see ennewanasti tjunftide õitseaial. Et õigel ajal teha tarwilist operatsiooni, mis meie käsitööstuse terwendaks, peaksite sissewadma seadusandlisel teel õpilaste wäljaõpetamise riigi, linnade ja töökodade pidajate poolt ja kulul. Teisiti meie enam edasi ei saa, tuleks elluwõtuda kõigil käsitöölisel maksuta koolid, kus antakse põhjalikku õppust alal, mida keegi laps soowib ja kooli lõpetades tuleks anda selle lõpetajale wastaw koht.

Teiseks tuleks meil luua korraldus, et iga kingsepp jäägu oma tiistu juure, tähendab, iga ametmees tehku oma õpitud ameti alal tööd, aga ärgu mingi teisele ametialale oskujeta töölisena: Sellega ainult rõhutakse alla tööde hindu ja tööpalka, nagu see praegusel ajal alataja kordub. Sellest on ka tingitud mõnel ametialal suur tööpuidus, mida iseäranis juurel määril tuleb ette maaldri tööalal, kuhu liikiwad igasugused amet- ja mitteametmehed, riigi- ja linna teenijad, põhjaarmeelased ja teised. Tagajärjeks on see, et tööde hinnad ja tööliste palgad on nii madalaks aetud, et juurel, tööde hooajal, tuleb töötada 8 tunni asemel 18 tundi, kui tahad katta talwel tehtud kulusid ja perekonnale kui ka omale osta kõige hädalitemaid riidehilpe. Siin tuleb ametiühinglastel tegutseda energiliselt ja püüda läbi wiia need parandused, millest eelpool oli jutt.

Ametiühinglased! Saatke „Tööliste Häälele“ kirjeldusi oma töökohadest, palga- ja töötingimustest, ametiühinguliseft tegewuseft ja kõigest, mis puutub tööliste elusse.

Raudteelaste nõudmised

Eesti Raudtee Töölise Ühisuse Walga osakonna peakoosolekul.

Eesti Raudtee Töölise Ühisuse Walga osakonna peakoosolek peeti ära 2. veebruaril, kus otjustati pöörata wabariigi walitjuse ja riigifogu rühmade poole märgufirjaga alljärgnewates küsimustes:

Nõuda töölisele, kes vähemalt aasta raudteel töötanud 2 nädalat puhkeega palga edasi maksmisega;

Teenistuswanuufetaju küsimust läbi arutada, leiti tarwilikuks nõuda töölisele wanuufetaju maksmist samal alusel, kui matjetaffe riigiteenijatele. Wabariigi walitjuse kawa, jätta arstiniise kuludest 20% raudteelaste kanda, leiti kui otsekohene palga vähendamine, eriti praeguse elufalliduse juures, wastumõtmatu olemat ja otjustati kategoorilisel protesteerida selle wastu, ning nõuda et jätatffe alles praegune arstiabi andmise kord.

Urwestades walitjuse ja parempoolsete

riigifogu rühmade kawatfufega, vähendada raudteelastele antawate priifõidupiletite arwu, otjustati nõuda praeguse korra ja arwu makfma jätmist. Iga taluperemees annab wahel oma sulajele hobuse sõiduks, walitjuse ei taha aga raudteelastele alles jätta jeniifki wäikeft joodustuft. Kas on see jonn, wõi lihtfalk tagafikfsumise enese päraft.

Ruma walitjuse oli karpinud wagunite ehituse jumme, mille tagajärjel ahwardab paljuid töölifi täteft tööpuudus, fiis otjustati nõuda karpitud jummade eelarwesse wõtmist.

Otjustati osakonna arwel tellida liikmele 1930. aastaks „Töölise Sääl“.

Osakonna juhatusesse waliti järgmised flm.: J. Pastarus, J. Piis, E. Adelson, J. Saar, B. Wamer.

Rewifionikomifjoni: B. Mets, J. Dja, J. Maafik.

Tasuline puhkus inglise riigitöölisele.

Siljuti otjustas inglise walitjuse lubada kõigile riigitöölisele puhkust kune tööpäewa wältufes aasta kohta. Sel puhul „Ministry of Labour Gazette“ awaldab artikli, milles kõneldakse tafulise puhkuse juureft tähtfufest. Selle artikli järgi jaawad Inglismaal nüüd 1½ miljonit igat jeltfi palgatöölifi õigufe iga-aastafele tafulifele puhkusele, kas üldlepete wõi kohapealsete kofkulepete põhjal. Ent tähtfamatel juurtööstustes, nagu laematööstuses, metallitööstuses, tekstiilitööstuses ja ofalifelt mäetööstuses ei anta efiialgu weel tafulift puhkust. Kofkulepete määrused on wäga mitmesugused. Suuremalt jaolt antakse töölisele peale pühade weel 3—12 päewa tafulift puhkust. Kuid

puhkuse-õigufe omawad harilikult need, kes on töötanud vähemalt 6—12 kuud teatud tööstusalal. Mõnede kofkulepete järgi, mis makfmuftel jalandudetööstuses, Leicesteri willatööstuses, nahatööstuses ja Londoni trükitööstuses, peawad töölifed oma tafulife puhkuse heaks makfma teatud makfu, miline arwatakse päewatöölifitel nädalatafu järgi ja liikitöölifitel samuti töötaju suurufe järgi. Sageli määratakse makf puhkusele eelkõnitud 12 kuw keftmise töötaju järgi. Mõtmejugustes kofkulepetes on kah ettenähtud, et puhkuse päewad peawad iifsteifele otsekoheselt järgnema ja puhkusele tuleb lubada ainult fuwel.

Töölise tafuline puhkus Saksamaal ja teistes maades.

Rahwuswaheline tööamet omas fuufirja „Rahwuswaheline tööülewaae“ 12-mas numbris, firjutab fiwifõekawanduste töölise tööajast ja palhadest ja muufes ka töölise tafulifelt puhkuseft jefl tööstusalal mitmesugustes maades. Saksamaal kulutatakse mäetöölifite tafulife puhkuse otstarbel 28,7 miljonit marka, Lõhehõfelowaffias — 16,1 miljonit krooni ehk 1,9 sakfa marka, Hollandis 724.000 guldnat = 1,2 milj. sakfa marka, Poolas — 6,7 miljonit zloti = 3,1 milj.

sakfa marka, Saari maakonnas — 18,8 milj. franki = 2,2 milj. sakfa marka. Suuremas jaos Euroopa riikides kulutati mäetööstuses töölise puhkuse jaoks ainult ¼ selleft summast, mis Saksas. Saksas ametiühingud tohifid jelle jaawurtife puhul fiilil ühked olla, jefl nad on oma fiwifõekawandustes tafulife tööpukfufe põhimõtte, wõrreldes teiste maadega, kõige paremini wõidule aitanud. — Miilal hakkab oluford meie põlemfiwifõekawanduses jefl mõttes paranema.

Streigid, töösulud ja tariifilepingud Rootsis.

Wõitluspäewade rekordiline arw.

Rootsi jotsiaalvalitsuse arwade järgi oli Rootsis 1928. a. üheteooffu 201 töötüli, sellest 173 streiki, 12 töösulgu ja 16 tülitjuhtumist jegaifeoomuga. Nendest töowõitlustest wõtsid osa 776 tööandjat ja 71.461 töölist. Töowõitluste tõttu kaotufiläinud tööpäewi oli 4.835.000, kõige kõrgem arw, mis 1923. a. jaadik märgitud. Töowõitluste põhjused olid järgmised: palgafüfimaufed 127, töoaeg 2, kollektiwolepingute fifeifeadmise kafuts 14, koalitsioonidigus 3, tööliste palgamine ja töölt wabastamine 17, lepingute mitmetmoodi feletamine 6, teised põhjused 32. Töowõitluste tulemused: 54 tüli, 2386 ojawõtnud töölifega (3,3%) lõpufid täieliku wõiduga töölifetele; 30 tüli — 4927 ojawõtnud töölifega (6,9%) lõpufid kaotufega; 105 töötüli — 63.872 töölifega (89,4%) lõpufid wafafafifu järelandmifega. 12-nel juhtumifel olid tulemused alles teafamata wõi jälle weel fehgumata.

1928. aastal Rootfis üheteooffu jölmitti

868 kollektiwolepingut

3613 ettewõttes — 133.922 töölifega. 1928. a. jölmitud lepinguteft on $\frac{1}{2}$ jölmitud pife-ma aja peale kui 1 aasta. Mitmeaastalife lepingute arw oli juhtelifelt faures ülekaalus, kusfaures 90.731 töölist ehk umbes $\frac{1}{2}$

föigift 1928. a. kollektiwolepinguteft haara-tud töölistest fira alla kuulufid.

868 kollektiwolepinguft oli 4 ülerifilifelt jölmitud (57.900 töölist), 8 ringfonna (5105 töölist), 135 kohapealfelt (8216 töölist) ja 721 üffifilepingut (62.701 töölist).

1928. a. lõpul oli üheteooffu mafwufel 3326 kollektiwolepingut 512.542 töölifega. Nendest olid 42 ülerifilife ulatufega (197.166 töölist), 56 ringfonna (47.620), 943 kohapealfelt (75.778) ja 2285 üffifilepingut (191.978).

Roguti eriti andmeid ka kollektiwolepin-gutes ettenähtud

töölifete puhkufe aja kohta.

Leiti, et 1928. a. mafwufel olemates le-pingutes on ettenähtud puhkus 77,8% töölifistel. 1920./21. a. — kuulufid fira ainult 73,4% töölistest, 1919. a. — 43%. Puhkufe wälfus on üffifufetes tööstufharudes mäga mitmejugune. 258.186 töölifele oli puhkufe aeg wähem kui 1 nädal, keffimifelt 4 päewa; 75.564 töölifel oli puhkufst faada 6 päewaks; 29.139 töölifel oli puhkufaja wälfus 7—11 tööpäewa ja 13.494 töölifel — 12 tööpäewa, kuna 22.483 töölifel oli õigus puhkufst faada enam kui 2 nädalat.

Mõnda Tartu metallitöölifetest ja tööstufest.

Palgad üldifelt madalad, tööruumid enamikus wiletsad.

(Särg)

Gelmifes „Töölifete Säales“ tutwunefime töötügingimustega Tartu fauremates metalli-tööstustes, kus töötawad 50—200 töölist; feeford katfume tutwuneda elu-oluga wähe-mates ettewõtetes, kus töötawad kuni 50 töölist.

„Technik“ — ehitus- ja metallitööstus oma 45 töölifega on 5. kohal töölifete arwu poolest; omanik, tulles Wenemaalt, algas mõne aasta eest paari töölifega mingifugufes koopas ja on nüüd jõndnud korrapärafte tööstufe ruumideni, kuid töölifed on jäänud weel wafefamaks. Kõrgemad palgad on 40 fentitunnis. Ametiühingu üiffimeid mõni üffif, mõned töölifetest teewad küll teadliku näo ette, kuid ife hoiawad oma kufifeühingufst eemale. Tehafje peaaufjalikult wefifwarus-tufe töid.

J. Peetfi piimatööstufe tarwete tööstus — kuni 30 töölifega, on Tartu metallifide feas ettewõte, kuhu tööle nimmafje äärmife häda funnil. Tööruumid kufjad, mustad, töötasu wäiffe ja fedagi on olnud rafste kätte faada. Selle tõttu töötab peaaufjalikult wä-hemarenenud element, kelle feas ei ole ametiühingu üiffimeid.

J. Ratniku mafinafabrik afub faunis nägufas hoones, kuid töölifed, keda arwult 24, kaebawad küllma üle; omanik wõifs nii palju edumeeufst näidata, et oma töölifetele kääpefu wõimalufje fife feaks — fee puudus on ka paljudes teiftes ettewõtetes. Palgad on korralikult wäljamaafstud, kuid need on wähemad kui mõnes teiftes ettewõttes. Näi-tefs faawad fira treialid 37—38 fenti tun-nis, kuna nendelfamadef meestef enne fõda

Peterburis oli kindlustatud 40 kop. tunni-teenistus. Tähendab, nad ei saa siin niigi palju senta kui enne kopikaid, kuna kopika ostujõud oli palju suurem. Üheks puudu- jeks on see, et laupäeviti kestab töö nagu iga päev kella 4 p. l.

U. Hofriichteri wase- ja masinatööstus töötab kuni 15 töölisega, on üks wanematest Tartus. Wasejepad ja treialid jaamad 45 senti tunnis, teised 35—40. Treialite ruum on enam-wähem rahuldaw, kuid jepitoda, kus töötawad kah wasejepad, on päris ter- wistappew suitju ja tõmbetuule poolest. Spilasi peetakse wähe ja needki on rohkem jooksupoisteks. Elektri walgusega ollakse fitfi, tööriistad kehwarõiditu; töö tehakse kor- ralikult ainult töölisete wilumuse tõttu. Pal- gad on wälja maetud. Ühijuse liikmeid on.

Peale ülalloeetute on Tartus wida wähe- ma töölisete arwuga metallitööstusi, nagu

Girjahi teljetööstus, kus töötab üle 10 töö- lise, kelledest juur oja alati oma ühingu liik- med, woodi-tööstused, milledest „Deef“ üle 10 töölisega ja Swand, kus mitmed ühingu liikmed. Siis wida arstiriistade töökodasid, milline tööharu oli enne ühinafõda üks täht- samaid Tartus, sest Tartus arstideks õppi- wad wenelased warustasid end koju jõites arstiriistadega.

Peale selle on veel terve wida wäiksemaid mehaanika- ja autoparanduse töökodasid ning jepitkodasid, kus tööpalgad ja tingimused weel wiletsamad, kui juuremates.

Ka mete kehwaades oludes oleks siiski wõi- malik teenistuse tingimusi wähe parandada, kui meie metallistide seas oleks rohkem oru- saamist oma ühistest hirmudest ja rohkem üksmeelt. Dieks joowitaw, et jeltimehed kohtadel teeksid rohkem ergutustööd metal- listide organiseerimiseks. **Trial.**

Teateid ametiühingutest.

Mõningad muudatused rahvus- wahelistes kutsesekretariaatides.

Rahvuswaheline Ametiühingute Liit teatab:

Wimajel ajal on rahvuswahelistes kut- sesekretariaatides aset leidnud mitmesugused muudatused. Nii otjustas Rahvuswaheline Awastkude Afutiste ja Ettemõtete teenija- konna föderatsiooni wiimane kongress, Van Hinte tagasi astumise järele, oma asukohta üle wiaa Berliini ja sekretäriks nimetada F. Münteri, Schlefische StraÙe 42, Berlin SO 33.

Rahvuswaheline Puutöölisete Unioon ni- metas C. Woudenbergi asemele F. Tarnow'i, Berlin, SO-16, Köllnische Park 2, millega selle uniooni asukoht nüüd Hollandist üle toodi Sakamaale.

Rahvuswaheline Wabrikutöölisete Ühin- gute Liit nimetas senise abisekretäri R. de Jonge sekretäriks. Ta asukohtaks on Am- sterdam—Zuid, Stadhouderskade 65.

Rahvuswaheline Litograafide, Riwitruk- tijate ja teiste siia kuuluwate ühingute liidu juhatus, otjustas sekretär Henri Berdmann'i tagasiastumise järele, esialgu kuni nowembri- kuus Braachas peetawa kongressini walida ajutiseks sekretäriks J. Koelofs'i, Amster- dam — West, Mb. Thijmstraat 5.

Siljuti lõppenud Rahvuswaheline Keraa- mikutöölisete föderatsioon otjustas oma se-

nise, juba 20 aastat töötanud sekretäri Georg Ballmanni asemele nimetada Luisko Apel, Berlin — Charlottenburg 1, Brahestraße 2—5.

Tartu Rahatöölisete Ühing

pidas puhkepäewal, 2. meebr. s. a. oma aas- ta-peakoosolekut. 1929. a. aruanne näitas, et aasta jooksul on nimetamiswääriliselt tööd tehtud, liikmete arw on aasta jooksul poole wõrra kaswanud, mis tõendab, et or- ganiseerimise koosolekute korraldamine tule- must annab; 1929. a. korraldati neid 2. Ühing koosneb juuremalt osalt kingseppadest; parkleid, saduljeppe ja pealishaha tegijaid on kindumalt wähem.

Kuna juurem oja ühingu liikmeid ei kuulu mingisuguse jottiaaljaduse ega kaitse alla, teostab ühing abiandmist oma liikmeile nii hästi kui see iganes võimalik. Ühingul on 3 lepinguarsti, kes wastu wõtawad ühin- gu poolt wälja antud arstitähjega. Sga liige wõib aasta jooksul arstiabi hinnata tarwi- tada 3 korda. Liige, kes wähemalt ühe aas- ta liikmeks olnud, saab perekonnaliikmeile samuti 3 korda aastas hinnata arstiabi, kus- juures perekonnaliikmeiks arwataffe lapsed alla 15 aasta, ema peale 60 aasta ja isa peale 65 aasta ning abikaasa. Peale selle wõtawad lepinguarstid ühingu ja nende pe- rekonna liikmeid wastu Tartu Üldhaigekassa tasu normide järele.

Viiseme haiguse korral antakse ka rahalist toetust kuni 30 krooni. Viige, kes vähemalt üks aasta liige olnud, saab 3-ast haiguse-nädalast alates toetusjaks päevas 1 kroon.

Kes 2 aastat liige olnud, saab 2-st nädalast alates jannuti 1 kr. päevas.

Juhatusse 1930. a. waliti jeltjimehed: M. Sunapuu, A. Panf, W. Kefkowi (endised), J. Puff ja R. Pärtels (uued). Esindajajaks Tartu Töölisiühingute Keskkliitu M. Sunapuu ja A. Panf. Tartu Tööliliste Laenuhoiu ühinguksse J. Warik.

Ühingu kantselei tunnid on esmaspäewiti kella 7 alates „Tööliskodus“ tuba 4.

Tartu Riwitööliliste Ühingu peakoosolek.

19. jaan. peeti Tartu Riwitööliliste ühingu peakoosolek, mille awas esimees J. Aria. Möödunud aastal on tegutsenud tagasihoidlikult, liikmete arv, mis teistes ühingutes tõusu näitas, ei ole tõusnud nimetamiswäärjelt. Ka tasja läbitajid piirdub napilt 100 krooniga.

Juhatusse 1930. a. waliti: D. Reinstein, R. Aster, A. Sein, A. Enbelberg, E. Ründ, J. Sunapuu; rewisjonikomisjon: R. Schultz, J. Aria ja J. Mihkelson; nõukokku: M. Wammus, M. Sohwak, J. Panf ja A. Petrow.

Awaldame lootust, et riwitöölilised käesolewal tegevusjaaral suuremat edu saawutawad. Teatawal määral toeks wärskust juure ka koostöö teiste ühingutega; jeniini feisab riwitööliliste ühing wäljaspool kõiki kehforganijatjioone. Riwitöölilised peakfid jelle feisukoja rewideerimisele wõtma.

Tartu Maalritööliliste Ühing.

Tartu Maalritööliliste ühingu üldkoosolekul waliti juhatusse 1930. a.: R. Luude, J. Pihus, E. Soome, J. Luht, A. Wahi, P. Melle ja J. Roger.

Esindajajaks Tartu Töölisiühingute Keskkliitu A. Mägi ja A. Piile.

Maalritööliliste ühingu organijatjiooniline elu möödunud aastal ei omanud tarwilikku hoogu, kuigi tublisti tööd tehti. Korraldati 2 organijatjierimiskoosolekut, jaadeti wälja ülestutse-lendleht ühinguksse uute liikmete juuretoimamijeks, korraldati paar pidu jne. Liikmete arv näitas tõusu, kuid oleks wõinud weel suurem olla. Kui uus juhatus kogu energia tööle rakendab, ei ole põhjust

farta, et töö ei edene. Siinkohal wõiks aga joomitada, et kõigile ühingu liikmeile käiks „Tööliliste Hääl“, kui tegelikkude ametiühingulikkude teadmiste lewitaja.

Tartu Metallitööliliste Ühing arendab kutseostust.

3. weebriaril algas Tartu Metallitööliliste ühingu poolt korraldatud loengute seeria metallurgia ja mehaanika üle. Lektoriteks on insenerid P. Wolmer ja A. Sapotsky. Loengud on üks kord nädalas — igal neljapäewal kell 7 õhtul. Njawõtt kõigile metallitöölilistele waba.

Tartu Rätsepatööliliste Ühingu

juhatusse 1930. a. waliti aasta üldkoosolekul jeltjimehed: R. Korp, A. Matt, E. Säre, J. Martinjon, E. Sirf, E. Paulmann, B. Dinna, J. Unt ja R. Haug.

Esindajajaks Tartu Töölisiühingute Keskkliitu waliti: R. Ofril, D. Willemjon, A. Roos, J. Adamjon ja J. Undritz.

Liikmemakjuts määrati 30 jenti kuus.

Tartu Puutööliliste Ühingu üldkoosolek

oli 26. jaanuaril. Koosoleku tööst ja ühinguist üldje pikemalt järgmijes „Tööliliste Hääle“ numbris.

Laupäewal, 1. märtsil on ühingu liikmeile ja külalistele finnine wafkla-pidu. Gestawa Tartu Töölilisteatrikt. Mgus kell 9 õhtul.

Tartu Miatööliliste Ühing 10-neaastane.

2. weebr. pühitjes Tartu Miatööliliste ühing oma 10-dat aastapäewa omawahelise kooswibimijega.

Geskujulik otjus.

Tallinna Metallitööliliste ametiühing otjustas tellida „Tööliliste Hääl“ kõigile oma liikmeile.

„Tööliliste Hääl“ Tartu rätsepatöölilistele.

Tartu Rätsepatööliliste ühing otjustas kõigile oma liikmeile 1930. a. tellida „Tööliliste Hääle“.

Mille tõttu on meie suurveski
tooted saavutanud mõne aasta
vältel nii suure menu?

- 1.** Meie tegime õieti, asutades Eestisse moodsaima ja uueaegsema suurveski, milles jahvatus on sedavõrd odav, et oleme võinud valmistada oma jahud alati kõigeparemast viljast.
- 2.** Meie tegime õieti, seades oma uude suurveskisse eeskujuliku puh-tuse, mille tõttu meie jahud, manna ja muud viljasaadused on äär-miselt puhtad ning vabad igasugusest kõrvalmaitsest.
- 3.** Meie tegime õieti, et hakkasime valmistama vaid hääd jahu. Selle tõttu on nüüd üldiselt teada, et parim leib, mida valmistavad leivaküpsetajad, või parim sai ja küpsised, mida valmistavad paga-rid, on valmistatud vaid meie jahust. Meie kaubamärk on muu-tunud hea jahu sümboliks Eestis.
- 4.** Kümned tuhanded perenaised, kes on tarvitanud meie jahu või manna, on aastate vältel veendunud, et meie oma on tõesti parim kõigist kodu- või välismaa jahusortidest. Suur hulk neist perenais-test on annud oma soovitused naabritelegi, suurendades meie tarvi-tajate hulka iga päevaga.
- 5.** Meie manna on puhtaim ja parim toit lastele.

SUURVESKI

J. PUHK & POJAD

TALLINNAS

Jahu ja manna saadaval igal pool.

Töölised omandage töölikirjandust!

Eestimaa Töölisühingute Keskliidu kirjastusel on ilmunud raamatud:

E. Joonas, **Ametiühinguline liikumine meil ja välismaal** hind 10 senti.

E. Joonas, **Ametiühingud, nende ülesanded ja võitlusvahendid** — hind 50 senti.

J. Klesment, **Töölise palgaolude korraldamine seadusandlisel teel.**

„Töölise Hääl“ 1928 aastakäik — hind 75 senti.

„Töölise Hääl“ 1929 aastakäik — hind 75 senti.

Eestimaa Töölisühingute Keskliidul ladus olemas järgmised Rahvusvahelise Ametiühingute Liidu kirjastusel ilmunud raamatud:

C. Mertens, **Die Gewerkschaftsbewegung in Belgien.**
Walter M. Citrine, **Die Gewerkschaftsbewegung in Grossbritannien.**

Joh. Sassenbach, **Fünfundzwanzig Jahre Internationale Gewerkschaftsbewegung.**

Sigrid Hanson, **Die Gewerkschaftsbewegung in Schweden**

Richard Seidel, **Die Gewerkschaftsbewegung in Deutschland.**

Fünftes Jahrbuch des Internationalen Gewerkschaftsbundes 1927.

Tätigkeitsbericht des Internationalen Gewerkschaftsbundes über die Jahre 1924, 1925 und 1926.

Protokoll des IV. Ordentlichen Kongresses des Internationalen Gewerkschaftsbundes.

Internationale Gewerkschaftliche Arbeiterinnenkonferents.

„**Nie wieder Krieg**“! (Ei iial enam sõda!) — hind 1 kroon.
Mõned eks. veel laos olemas.

Raamatuid võib tellida aadressil: Tallinn, V. Pärnu m. 31—4.