

Töölise Hääl

Eestimaa Töölisühingute Keskliidu häälekandja

Nr. 3

Märts 1929

II aastakäik



Tellimise hind postiga:
 Hastas 120 senti
 6 kuu peale 60 "
 3 " " 30 "
 1 " " 10 "
 Tellimisi võtavad vastu kõik postkontorid ja ametiühingud.

Ilmus 1 kord kuus
 Aadress: Tallinn, W. Pärnu mnt. 31.
Üksik number 10 senti.

Kuulutuste hinnad:
 1 lehekülj 20 kr
 1/2 " 10 "
 1/4 " 6 "
 1/8 " 3 "
 Teksti ees ja testis —
 50% kallim.

Sisu: 1) Rahvusvahelise Ametiühingute Liidu sekretär sms Sassenbach sõidab kongressile. 2) Ametiühingud ja haridusküsimus. 3) Sotsiaalkindlustus mitmesugustes maailma riikides. 4) Meremeeste liidu peakoosolek. 5) Raha, kuld ja töölisklass. 6) Inglise ettevõtjate organisatsioonid ja tööstusrahu küsimus. 7) Oskar Wilde. — Noor kuninga kangrute juures. 8) Rätsepatöölise Liidu kongress. 9) Ametiühingulikke pudemeid Tartust.

Rahvusvahelise Ametiühingute Liidu sekretär sms Sassenbach sõidab kongressile.

Ka teisi väliskülalisi oodata.

Magu eelmises numbris teatavame, astub 28. märtsil k. a. Tallinnas kokku Eestimaa Töölisühingute Keskliidu teine kongress, mille päevakorras rida tähtsaid töölisklassi elusse puutuvaid küsimusi.

Kuid peale sissu päevakorra, töötab kongress kujuneda veel sellepoolest eriti huvitavaks, et temast tuleb küllalisenä oja võtma Rahvusvahelise Ametiühingute Liidu sekretär Joh. Sassenbach.

Meie töölisklassi tegelastel ei ole juhusl sageli puutuda kokku teiste maade töölisklassi juhtivate jõududega. See aga oleks kõigiti soovitatav ja isegi hädatarvilik. Iga seejagune kokkusaamine annab alati värskust, kasvatab usku ühisesse asjasse ja valab hinge uut hoogu, — kui kunled, kuidas mujal tööd keeb ja areneb.

Selgimees Sassenbachi küllatulek on aga eriti rõõmstava ja tervitatav. On ju tema see, kes seljab rahvusvaheliselt liitunud miljonite organiseeritud töölisklasside peataabi — Rahvusvahelise Ametiühingulise Liidu



Joh. Sassenbach
 Rahvusvahelise Ametiühingute Liidu sekretär.

du keffkohas, tema kätte koonduvad kogu maailma ametiühingulise liikumise andmed, parem kui sellegil teisel on just temal ülevaade töö ja kapitali vahelisest rahvusvahelisest heitlusest. Seda hinnatavam ja tähelepanuväärivam on just tema, kui rahvusvahelise ametiühingulise liikumise tegelase arvamine. Kuid ka isiklikult on selgimees Sassenbach üks parematest ametiühingulise tööd tundjatest. Omal kodumaal — Saksamaal — on ta töötanud ametiühingutes filma-

paistvatel kohtadel ning ta sullest on ilmnud väärtuslikke kirjutusi. Sellepärast kujuneb tema küllatulek meie ametiühingutele suureks ümbruseks.

Peale selgimees Sassenbachi on oodata veel teisi väliskülalisi — Soomest, Lätist ja võib olla isegi Rootsist.

Usume, et ükski Keskliidu kuulav ametiühing ei jäta kasutamata juhusl oma esindajate kaudu osa võtta kongressist, mis töötab saada ühels sissukamaks ja huvitavamaks seni olnutest.

—S.

Ametiühingud ja haridusküsimus.

Mõtteid eelolewa kongressi puhul.

Ametiühingud on suutnud luua tööliskonnale juba mõningaid tähtsaid sotsiaalseid kergendusi ja õiguslisi paremusi. Nõuandjate aastate kestes. Neil on korda läinud saavutada järje suuremat lugupidamist ja tunnustamist ja nad on muutumas tähtsaks võimuteguriks rahva elus. Mida kaugemale aga ametiühingud edasi tungivad, mida enam kasvab nende mõju ja tähtsus sotsiaalkonfliktis ja majanduslikus elus, seda tugevamini ja kindlamini peavad nad sisetult liituma, seda täiuslikum peab olema nende sisetamine.

Ametiühingud rahvusvahelises ulatuses võivad õigusega ohted olla oma senistele saavutustele ja julgesti ning usaldusega vaadata tulevikku. Kui tööliskond ametiühingute mõtte hoiab kõrgel, siis tungib ta tulevikus jõudjasti edasi nii materjaalsel kui ideelisel pinnal.

Mida suuremaks paisub ametiühingulise liikumise mõjuvõim rahva majanduslikus, sotsiaalses, õiguslikus ja kultuurilises elus, kui ka inimjoo elus üldse, seda tõsisemalt peavad ametiühingud tegemist tegema teaduse ja haridusküsimustega. Meie kasvame pikka aega uude sotsiaalse ja majandusliku omavalitsuse aegjärku, kus tööline majanduselus muutub järje iseseisvamaks ja vabamaks ja sellega ühes muutub kaasvastutajaks rahva majandusliku küsimustes ja teostamistes. Sellepärast peabki ta end waimiliselt kasvata ma.

Enimese väline kui sisetamine wabanemine on peamiselt hariduse küsimus — ja selleks jääb ta ka edaspidi. Sellepärast Saksa ametiühingute liit omal kongressil Hamburgis arutas väga tõsiselt ja põhjalikult ametiühingute haridusülesandeid.

Need ülesanded on suured ja rasked. Ainult riigi ja rahvaelitsuse tõsisel kaasabil on võimalik neid lahendada ja kõigepealt noori warustada teadmiste ja tarviliste kogemustega, mis neilt, koolist ellu astudes, nõuavad praegused olud. Kuid haridusülesanded ei piirdu üksi noortega. Ka wanemad inimesed õhivad haridust. Ka nemad tahavad omi teadmisi laiendada ja oma arusaamis- ja otsustamisvõimet teritada.

Ametiühingud praegusel silmapilgul on agarasti töös oma enese haridusaja laienda-

misega. Üksmaha paljud arvavad, et ametiühingud üksi suudavad lahendada haridusküsimuse. Kuid ülesande suurus ilmnes peagi, ta ületab siiski ametiühingute jõu nii materjaalselt kui ideelisel. Aga nagu teisedki tööliskonna probleemid, nii on ka haridusprobleem lahendatav, kui ametiühingud teda igatviisi toetavad, ja nii liitub endiste võitlusküsimuste (palga- ja töölehtuise, sotsiaalse kindlustuse ja tööõiguste laiendamise küsimus) juure uus ala, nimelt võitlus haridusküsimuse eest.

Ametiühingud võivad omi ülesandeid paremini lahendada, kui tööliskonna üldine haridusline tasapind on kõrgem. Ja järje arenem majandusliku nõuab samuti hariduse tõstmist.

Ametiühingute peahuvi pöördub rahva kutskoolidele. Need mõlemad koolitüübid on tööliskoostöö suureks sotsiaalkonfliktideks. Siin saab tööliskoostöö oma ainuõige põhihariduse. 100 lapsest jäävad keskmiselt 94 algkooli haridusega. Sellepärast peavad ametiühingud nendele koolitüüpide täiendamisele ja edendamisele pöörama kõrgemat tähelepanu.

Viimasel ajal ongi rahvakoolides palju muutunud paremaks. Kirik on temast eemale tõrjutud ja endise elumõõra tuupimise asemel püütakse läbiwita tööõpetust, mis rakendab töö lapse sisetamise tegemushimu, arendab ta loomat jõudu ja äratab õpitava aine vastu huvi, teda sidudes ümbritsewa eluga. Kool on püütud kontakti wiia majanduseluga, millesse laps peab kooli lõpetades astuma. Lunnikatadesse on mõtetud praktilised töötunnid, kus õpetatakse mitmesuguseid käsitöid. Need tunnid kasvatawad tööõbu, vastutuse ja kohusetunnet, nad näitavad ka kuiwõrd lapsel on andeid praktilisteks võimisteks ehk mõneks ühtsiks kutsuks ja annavad head materjali kutsesemaliku nõuandele.

Ametiühingud pooldavad kõigjal koolikohustuse laiendamist, kuigi neile selge on, et see nõudmine leiab wanemate ringkonnas vastuseisu, sest raske majanduslik häda ja wiletsus sunnib wanemaid omi lapsi warakult teenima ajama. Kuid siin peavad riik ja kogukond appi tulema. Ei jäta pikem kooliaeg end ka tasumata, sest kehaltiselt ja waimiliselt tugevamaks firgumid noored astuvad arenemumalt ja julgemalt ellu ja töö juure ja wa-

jawad hoopis lühemat õpilaseks olefu aega ja wõimad nõuda oma wõimiste juures ka kõrgemat õpilase töötasu. Muidugi ei saa eitada, et koolikohustuse laiendamine toob enefega suuri rahalisi kulufid, kuid ei tohi ka unustada, et siin tegu suurima tähtsufega kultuuriülesandega ja laiade rahwahulkade haridustajapinna tõstmisega.

Algkoolile järgnewad täienduskoolid ja kutsekoolid. Need on suurima tähtsufega, sest siin täiendatakse ja süwendatakse teoreetilist kutseharidust. Nad moodustawad orgaanilise osa üldises kutsehariduse wäljakujundamises ja sellistena peawad ametiühingutele pakkuma suurimat huwi. Mida tugewamini ja täielikumalt on korraldatud õpetus täiendus- ja kutsekoolides, jeda suuremaks kasvab tööliste oskusline wõime, jeda paremaks muutub töö.

Seltskondliku ja majandusliku elu põhiliste tundmine on eelduseks wastutuswõimeliste riigifobanikkude kasvatamisel. Sellepärast on kutsekooli ülesanne õpilaste kasvatamisel just neid aluseid filmaspidada, sellega täidawad kutsekoolid sotsiaal-ökonomilisi ülesandeid, mis nii suure tähtsufega, et nende ülesannete täitmist ei tohi jätta üffi õpetajate hooleks, waid siin peawad kaasa aitama kõik majandusringkonnad.

Kuid jelle ajemel näeme igalpool wõimulolewate kihtide wastuseisu. „Sarıdus on wõim“ ja just sellepärast piirawadki tagurlased haridustööd wõimalikult nõnda korraldada, et juurte rahwahulkade jaoks langeffid ainult raasufesed, ülejäädgid jõukama klassi haridustöö laualt.

Kui meie töölisühingute keskkliidu juhatus on lähinewa kongressi päewaforda wõtnud tööliste haridusliidu loomise küsimuse, siis selles ärateadmises, et ka meie ametiühingud peawad puudulikkudest algkoolidest tulewatele noortele korraldama wõimaluse end täiendada ja ettewalmistada nende suurtele ülesannetele, mis neile weeretab ette arenew tööliikumine. Ühtaegu peab ajutatam haridusliit tõstma aga ka juba elluastunute, wanema põlwe arenemismõimelise osa kultuurilist tasepinda, mis tarwilik selleks, et tööliikumise tegelased saaksid teadlikult juhtuda kõigisse elunähtustesse. Ametiühingutel on tarwis inimesi, teadlikke, aruajajaid inimesi. Sa ainult haridustöö korraldamise kaudu saadakse neid wajalikke inimesi.

Weel on kongressini aega, kaalugu ametiühingud põhjalikult jeda küsimust, et oskus kongressil saaks kiips ja üksmeelne, mis kergendab ka selle kiiret teostamist.

Sotsiaalkindlustus mitmesugustes maailma riikides.

Kuna meil praegu riigikogus arutusel uus haiguskindlustuse seadus, siis on huwitaw jälgida, millise astmeni on jõudnud sotsiaalkindlustus ka teistes maades.

Saksa haigekassa kuu-ülewaate järele oli S a k s jaanuari lõpul 1928.a. funduslikult haiguskindlustatuid 18.124.521 isikut. Tööpuuduse wastu kindlustatuid oli 16.402.250 isikut. Wiimane arv on seetõttu eelmisest wähem, et seaduslikult kindlustusest tööpuuduse wastu on weel wabad mõningad grupid. Nii näiteks ei kuulu funduslikule kindlustusele põllu- ja metsamajanduses ja ranna- ja sise-wete laewasõidus need wäikeomanikud ja rentnikud, kes tegelewad wähem kui ½ aastat palgalistena. Siis isikud, kellel kirjalik aastatööleping ehk kui lepingus kirjalikult ette nähtud 6-kuuline ülesütleamise aeg. Wabastatud on ka talumajapidamised, tööstusõpilased 2 aastat wältawa töölepinguga (maal üheaastase) ja mereõidu alal tegutsewad isikud 6000 mrf. aastasisjetulekuga ja mõned teised wähentähtsad grupid. Wabatahtlikult wõimad

end kinnitada need ametnikud, kes kõrge palga tõttu ei kuulu funduslikule kindlustusele. Muidu aga ei ole wabatahtlikku kinnitust.

Ametiühingute kongressil Hamburgis seati üles nõudmine, et loodakse h a i g u s e -, ö n n e t u s e - ja t ö w ö i m e t u s e kindlustuse jaoks ühine, suur teguwõimne kinnitusorgan, sest jeni on sotsiaalkindlustus pidanud palju kannatama jõudude killunemisest. Kuigi ammuni on selgeks tehtud, et riiklik kindlustus suudab märkksa paremini täita omi ülesandeid kui ettemõtete ja professionaal haigekassad, on wiimased siiski alles tegutsemas.

Prantsusmaal

hiljuti maksmapandud riiklik sotsiaalkindlustuseadus tagab kindlustule 60-d a s t e l u - a a s t a s t peale w a n a d u s p e n s i o n i. Kindlustatuid wõib nõuda pensiooni wäljamaksmise alguse edasilükkamist 65-da eluaastani. Kui seadus normaalselt läbi läheb, kujuneb pensiooni juurius keskmisest aastapalgast 40% - liseks. Teenistustasu suurust rehkendades, ar-

westatakse nende fundusliikude maksudega, mis finnitatu iga aasta 16. eluaastast alates tasunud. Peale selle oleneb pensioni väljamaksimine sellest, kas finnitatu 60. ehk 65-das eluaastas saab kindlaks teha, et ta vähemalt 30 täit aastat on finnituskasvu tasunud, kusjuures aasta arvatakse 240 päevaseks. Ülemineku ajal, s. o. ajal, filmapilguni, mil seadus 30 aastat maksuvel oliud ja enam-vähem normaalselt läbi viidud, on finnitatul õigus saada pensioni, mille juurus on vähemalt normaalpensionist nii palju $\frac{1}{30}$ -diffe osafid, kui palju on finnitatu maksnud aastamaksu. Sel tingimusel ja eeldades, et finnitatu vähemalt 5 aastamaksu tasunud, garanteerib seadus üleminekuajal minimaalpension, 600 franki aastas.

Uuenduste hulgas sotsiaal-poliitilisel alal väärib Prantsuses erilise tähtsuse in w a l i i d f u s e - p e n s i o n. Seda pensioni maksetakse katsena esialgu 5 aasta kestes. Viie aasta möödudes invaliid uuritakse uuesti põhjalikult läbi, et kindlaks teha, kas ta vajab veel täit pensioni. Saataval korral pikendatakse pensioniandmist jällegi 5 aasta peale. Võpulikult määratule jääb pension siis, kui selle viimase 5 aasta järele on uuesti uurimine toimetatud. Waheegadel on invaliid kohustatud finnituskasva või arsti nõudel käima järjekindlatel kontroll-uurimistel, kusjuures reisikulud katab kasva. Kui invaliid ei ilmu uurimisele, siis võib ta pensioni kaotada. Pensionidõguist pole ka neil, kes omavad veel üle 50% töövõimest. Kui pensionisaaja paigutatakse haigemajja, siis võibakse pensioni vähendada ja nimelt $\frac{1}{2}$ võrra, kui invaliid peab toitma üht ehk mitut last alla 16 aastat ehk üht ehk mitut perekonnaliiget. Pensioni vähendatakse $\frac{1}{2}$ võrra, kui abisaaja pole abielus ja ei tarvitse hoolt kanda teiste perekonnaliikmete eest.

Ka tööõnnetuskinnituses on läbi viidud mõningad tähtsad parandused. Seni sai õnnetus-wigastatu abi ainult 50% omast töötasust, nüüd aga suurendati seda 75% peale; kuni 15.000 frangi aastajäsetulekuga wigastatule antakse abi isegi terve summa ulatuses. Kui tööline teenis enam, siis saab ta üle selle veel $\frac{1}{4}$ sellest summast, mis 15.000 ja 25.000 frangi vahel, ja $\frac{1}{2}$ sellest summast, mis üle 25.000 frangi. Kui õnnetusele järgneb surm, siis lesktele antakse abi 30% mehe teismisest töötasust.

Inglismaal

on kah tööõnnetuskindlustus päewakorral. Ametiühingute kongress Swansea's nõuab

tööõnnetuskindlustusseadust, mis täieliku invaliiduse puhul võimaldaks abi 75% normaal-nädalatasust, aga alamääraks olgu vähemalt 3 naelsterlingit. Ettevõtjate maksujuurus olenegu tööliste palgasumma kõrgusest, ettevõtete töö kardetavusest ja ettevõtetes läbi viidud ettevaatusabinõude rohkuselt ja otstarbekohajusest. Inglise ametiühingud pooldavad ühe ühise fondi asutamist ja tahavad täielikult kaotada erakinnitusseltsid. Inglise sotsiaalkindlustuse isearalduseks on ka see, et kui finnitatu on õigus ettevõtjalt saada tööõnnetuse abi, siis haigekassad talle mingit toetust ei anna. Viimase ajal on haiguskindlustusseadused ses mõttes muudetud ja haigekassad võimaldavad, sel puhul kui ettevõtja õfutub maksujõuetuks, kannatajale toetust. Üldiselt on märgata, et inglise sotsiaalkindlustusele pole mõju avaldamata jätnud rahmushaheline sotsiaalkindlustusseadusandlus. Ka töötute haigete kinnitamise korda muudeti. Senise korraduse põhjal anti neile abi igasuguse kitsenduseeta, uus seadus piirab seda weidi.

Eshehholowakkias

andis organiseeritud tööliste kaitsewõitlus, mis sihitud kodanlise walitsusbloki kallaltungi vastu, mõningaid enam-vähem kasulikke tulemusi. Kuid siiski ei suudetud täiesti tagasi tõrjuda uues sotsiaalkindlustusseaduses teatavaid halwendavaid punkte. Kodanlise walitsuse kawatus kindlustusest wabas-tada 600.000 seni kindlustatut ei läinud läbi, ainult noored töölijed kuni 16. eluaastani edaspidi enam ei kuulu ei wanadus- ega invaliidus-kinnitusele. Haigekassades tabeti pariteetse esituse kaudu hoopis tahaplaanile juruda kinnitatute mõju. Kuigi walitus seda just sel määral ei suutnud teostada, läks tal ometi korda kinnitatute omawalitsust märkva piirata. Selle eest suudeti veel viimase minutil takistada kodanlaste kawatusi häwitada haigekassade liitu. Eshehholowakkia töölispartei wuutis kõigest hoolimata läbi suruda ka mõningaid küllalt tähtsaid parandusi. Kolmepäewane ooteaeg vähendati 2 päewa peale, wanadus- ja invaliidus-kinnituses vähendati samuti ooteaega, leskede abiraha, mis seni anti ainult töövõimetutele leskede, antakse nüüd kõikidele leskede, kes 60 aastat wana ja nendele, kel on kaks last.

Belgias

praegu wäljatöötusel olewas seaduseelnõus haiguse, tööõnnetuse ja emakaitse kinnituse suhtes on ette nähtud kõik

need nõuded, mida sealne töölispartei üles seadnud juba 1885. aastast alates. Zuba partei ajutamiseft saadik nõuti awaliku abiandmise ümberforraldamist ja kõifide kodanikude riiklist finnitamist haiguse, tööõnnetuse, wanaduse ja surma puhuks.

Uue seaduseelnõu järele on finnituse fihiks:

1. Finnitatu peab saama arstiabi (spetsialistid ja kirurgid); finnitatul ja ta perekonnaliikmetel on õigus saada tarwilikke arstirohte. Perekonnaks loetakse: finnitatu, tema naine, tema lapsed alla 14 aastat ja lähemad sugulased üle 55 aasta wanad, kui nad elawad tema majas ja on tema toita ja katta. Finnitatud naised, kes lesed, oma mehest lahutatud ehk lahus elawad, wallalised emad, kes omi lapsi kaswatamad loetakse perekonna-peadeks. Samuti poissmehed, kes toidawad omi wanemaid ehk õdesid-wendi. Arstiabi täiendatakse weel tiisikuse ja wä h j a h a i g u s e wastu finnitamisega.

2. Kuni seadusliku wanaduspensionii saamise ajani, võib finnitatu haiguse, kestwa haiguse ehk warajase inwaliidsuse korral päewarahalist abi saada.

3. Haiguste puhul, kus finnitatu peab woodsisse jääma ehk haigemajasse wõi sanatooriumi siirduma, peab palgatööl mittekaim naine ehk majapidaja toetusraha saama.

4. Emadefinnituse korral antakse ühefordset toetust ja päewarahalist abi puhke- ja imetamisajal.

5. Finnitatu surma puhul antakse omakstele matuseraha.

Kawatsetud seaduse alla tahetakse kuulumaiks teha kõiki töölist ja ametnikke, kes mitte üle 15.000 frangi aastas ei teeni.

Wabatahtlikule finnitusele kuuluwad need, kes ei seisa ühegi ettewõtja juures teenistuses, kes aga siiski päewast päewa peawad töötama, et elatada end ja oma perekonda ja isikuid, kes peawad leppima õige wäike sissetulekuga. Ssefseiw käsitöoline, wäikekaupmees ja wäikepõllupidaja, siis wabakutsega isikud wõiwad kõik finnitusele wabatahtlikult kuuluda, kui nende sissetulek ei ületa eelpool mainitud summat. Sama käib wäikekoharentnikkude ja ettewõtjate, kaupmeeste ja talupoegade kohta, kelle teenistuses pole enam kui kaks töölist.

Austrias

eelmise aasta lõpul saawutas sotsiaal-demokraatlik partei sotsiaalfinnituse alal terwe rea häid tagajärgi. Suurendati haiguse ja töötaoleku abirahast, parandati tööõnne-

tuste puhul abisaamist, samuti wanadusfinnitust ja abirahast. Ka kõigist parandustest hoolimata on Austrias sotsiaalabiandmises ikkagi weel tunda sealset rasket majanduskriisi. Kui Saksas on finnitatu igapäewase teenistuse ülemääraks 10 m., on Austrias ka uue korralduse järele see ainult 6 fhillingit.

Poolas

püütakse fogu sotsiaalfindlustust uuesti korraldada Saksas eeskujul. Seaduseelnõu, mis esitatud ministrite nõukogule, on endiste preisi maakondade korraldusi eeskujuks wõttes, seatud kokku nii, et ühendatakse haiguse-tööõnnetuse ja inwaliidsuse ja wanaduse finnitust. Peale selle püütakse töötaolekufin nitust ühendusse wiia töömuretsemisega.

Schweitsis

nõutakse esijoones sunduslikku wanaduse findlustust. Schweitsi omapäraseid olukorrad teewad wajalikuks ka wäikekodanikkude finnitamise. Küsimuse leewad keeruliseks talupoegade isefugused nõudmised. Uue seaduseelnõu järele peawad liit ja kantonid tasuma lisafindlustusmaksu. $\frac{1}{2}$ finnitatutest on õigustatud saama 500 franki. Eriliseks ülesandeks jääb korraldada liidu ja kantonide wahelorda wanadusfindlustuse suhtes. Üks on aga selge, et selle tegelikult elluwimine jääb kantonide ülesandeks.

Norras

tahetakse haigusfindlustuse kulusid wähen dada aastas 12 miljoni krooni wõrra, s. o. $\frac{1}{2}$ haigusfindlustuse majapidamiseelarwest. Kõrkuhoibu kawatsetakse saawutada kõige enam emadefinnituse abi wähen damise teel, siis kawatsetakse piirata toetust nende isikute perekonna-liikmetele, kes rawimisel haige majades ja hambaarstimine tahetakse hoopis kaotada. See Norra haigusfindlustuse muutmise seadus leiab tööliste organisatsioonides kõige ägedamat wastuseisu.

Sellal kui Norras on kawatsefufel haigus findlustuse hoone lammutamine, töötati

Soomes

parlamendi sotsiaalkomisjonis wälja seaduseelnõu, mis käsitab sunduslikku haigusfindlustust. Soome haigusfindlustuse tulikiitsemuseks on, kas põllutöölistel peawad kuuluma sunduslikule finnitusele wõi mitte. Wastus on selle wastu, sotsiaalkomisjon aga selle poolt, et põllutöölistel samuti allufid sunduslikule haigusfindlustusele.

Hispaania

walitsusel on teofil töötute kindlustusjeadus. Seaduse eesalgne kawatand, mille wälja töötas sotsiaalse hoolekande instituut, ei näe ette sunduslikku töötute kindlustamist, waid lubab ainult ainelist toetust nendele kasjadele, kes oma liikmetele maksawad töötaoleku puhul abiraha.

Nendes maades, kus sunduslik haiguskindlustus ainult osaliselt ja wäga algelisel kujul olemas, on praegu käimas tugew liikumine sundusliku kindlustuse laiendamise ja süwendamise kasuks.

Rootsis

on haigekassade liidu kongressil otsustatud nõuda ja igatpidi toetada sunduslikku haiguskindlustust. Praegu Rootsis riik toetab ainult wabatahtlikke haigekassaid. Wabatahtlik haiguskindlustus on seal wäga lewinnud, haigekassade liikmete üldarw on umbes 800.000. Kuid kongressil awaldatud aruannete järele on arstiabi andmine ja haigemajades rawimine wäga hooletusse jäetud. Toetuse andmise aeg olla liiga lühike ja toetus ise napp. Sundusliku haiguskindlustuse läbiwiimiseks tuleks riigilt nõuda umbes 13 miljonit krooni ja finnitatutelt umbes 39 miljonit. Kui finnitatute arw ei wähenen, siis oleks riigile sunduslik haiguskindlustus palju odawam, kui praeguse wabatahtliku kindlustuse toetamine. Ka töötute kindlustamine on Rootsis wabatahtlik. Wanaduskindlustus on dieti puudulik ja leskede toetust pole üldse olemas. Minult töönnetuste wastu finnitamine on moodsa sotsiaalkindlustuse põhimõttel läbi wiidud.

Itaalia

karjuwatest puudustest sotsiaalkindlustuse alal wõime kahwatu pildi saada sellest tagasihoidlikust arwustusest, mis nende küsimuste arutamisel Itaalia töölisprobleemide uurimine ülemaalse ühingu kongressil kuuldawale tulid. Töönnetuse- ja töötutekindlustus on puudulik ja sunduslik haiguskindlustus puudub üldse fahistlikus Itaalias. Minuke, mis on jõutud läbi suruda, see on tiisikuse haigete sunduslik kindlustamine. Tiisikuse kindlustusele kuuluwad kõik need isikud, kes inwaliidsuse- ja wanaduskinnitusele alluwad, ja ka uute prowintside elanikud, kus töölised on haiguse wastu finnitatud. Seaduse läbiwiimise määrustes on

peardõh pandud mitte haigete rawimisele sanatooriumides, waid on rõhutatud kodust rawimist.

Kuigi

Ameerika-ühisriikides

ei ole sunduslikku haiguskindlustust, on riik siiski kannud sellel alal teatawaid kulusid. Dr. Folki andmete järele, mis ta ette kandis 1927 a. Pariisis peetud rahwuswahelisel hoolekande- ja sotsiaalpolitika konwerentsil, on Ühisriigid haigusrahadeks kulutanud 1,72 miljardit Saksa marka. Kuigi Ameerikas on palgad hulga kõrgemad Euroopa omadest, tunneb ameerika tööliskond juba õige tuntawalt sundusliku haiguskindlustuse puudumise halbtust. Senine ameerika haigus-hoolekande tundub ka ameeriklastele enestele wäljakannatamatuna.

Austraalias

püüakse ühenduses sotsiaalkindlustusega uuesti organiseerida kogu rahwa terwishoiukorraldust. Tiisikuse haigete suhtes tahetakse läbi wiia sunduslik haigemajades rawimine. Nende sanatooriumide lähedale asutatasse farmid, kus terwemad haiged wõiwad fergert kehalist tööd teha. Et Austraalia on õreda rahwastikuga maa, siis tahetakse haigete transporteerimiseks kasutada küllalt hästi läbiwiidud õhuühendust. Na finnitatuid peawad perioodiliselt alluma arstlikule järelewaatusele. Wabatahtlikudel haigekassadel on asutatud ambulatooriumid, mis sageli ühenduses haigemajadega. Kuid nendele püüetele on arstide organisatsioon waenuk. 40% austraalia arstidest on haigekassade praksisega. Paljud apteegid saawad kassabelt haigekassade liikmetele antud arstirohtude eest aastas paussumma. On ka haigekassade apteek olemas, mis wõimaldawad kassadele õige suurt kokkuhoidu.

Õige omapäraseid probleeme tekitab sotsiaalkindlustus asumaades, kus walgete kõrwal töötawad wärwilised töölised. Uus

Isaanaafrica

wanaduskindlustus ei käia pärismaalaste kohta, waid ainult eurooplaste ja segawerb isikute kohta, kes 65 a. wanaduses hakkawad saama toetust. Walgele maksatam kõrgem finnitustasu on $\frac{1}{2}$ wõrra suurem kui segawerb isikule antaw abi. Wanaduskinnituse maksu ei nõuta, kõik summad hangitakse tollirahadest.

Meremeeste liidu peakoosolek.

Otsustati liituda transporttöölise rahvusvahelise sekretariaadiga.

Tegewus arenenud jõudsasti.

17. weebruaril s. a. peeti Ü. E. Meremeeste liidu korraldust aastapeakoosolekut Meremeestekodu väikestes saalis. Põhku oli tulnud kogukas pere liidu liikmeid. Koosoleku awas liidu esimees A. Tõru. Koosoleku juhatajaks waliti A. Gustawson, abiks E. Treffner, protokollijaks — P. Püis ja abiks E. Luik.

Otsustati ühel häälel ühineda Rahw. Transporttöölise liidu, meremeeste sektsiooniga Amsterdamis, sest Eesti meremehed wajad alaliselt wäljamaadel kohaotimistel ametwendade toetust ja abi.

Liidu tegewus- ja kasja aruanded kandis ette liidu sekretär A. Tiitus. Kasja läbikäik 1928 a. oli Kr. 2270.12 s. kinnitati wastuaidlemata ja ühel häälel. Samuti ka tegewuse aruanne, millest selgus, et liit tugewasti laienuud ja iga päewaga tugeweneb (liikmete arv aasta lõpul oli 496).

Celarwe wõeti vastu ühel häälel Kr. 3428.10 s. suuruses. Pooldati toetus- ja haiguskasjade, kui ka matmiskasjade ellukutsumist, milleks liikmemaaju 3 kr. peale tõsteti.

Laewamotoristide koduford kinnitati ühel häälel ja wastuaidlemata.

Uude juhatusse waliti: A. Tiitus (end.), A. Tõru (end.), E. Luik (uus), P. Püis (uus) ja W. Süld (uus). Rew. kom. waliti: A. Lindemann, H. Kallmann, A. Kruus.

E. T. Keskliidu kongressile M. Liidu esindajateks waliti: A. Gustawson, A. Tiitus, A. Tõru, E. Luik, P. Püis, E. Treffner, W. Süld, E. Domingo ja A. Swirgsdin.

Esindajateks Meremeestekodu juhatusse waliti A. Tõru, A. Telliskivi ja rew. kom. E. Treffner.

Meremeeste haiguskindlustamise asjus otsustati Babariigi Walitjuse ja Riigikogu rühmade poole pöörata, et ka meremehed saaksid sotsiaalkindlustusseadusega kaitstud.

1928 a. Genfis, Rahw. Töökonverentsil wastuõdetud palga alammäära konwentsiooni ratifitseerimist Riigikogu poolt tunnustati hädatarwilikuks.

Meremeeste liidu eluwalibustest ja tegewusest.

Rõnakoosolekud:

Liidu juhatus korraldas läinud aastal 7 referaati, ainetel: „Meremeeste seadus“, „Mere-

meeste kindlustamise küsimus“, „Meremeeste organisatsioonide ülesanded lähemas tulewikus“, refereeris kapten Gustawson. „Eesti meremeeste palgaküsimus“ ja ülewaade Ü. E. M. liidu 10 a. tegewusest, refereeris — A. Tiitus. „Palgaküsimus“, refereeris — Akl. L. Johanson; „Ametiühisuste arenemisteedest“ — refereeris Akl. J. Piiskar, „Palgawõitlusest“ — refereeris A. Tulp.

Dawõtt kõigist neist referaatidest oli elaw, mis julgustab praegust juhatusst soowitada referaate ka tulewikus korraldada.

Organiseerimise ala.

Organiseerimise töötati Ü. E. M. liidu põhifiri täielikult ümber ja lihtsustati liidu tegewust igakülgselt.

1928. a. oli liit esimese aasta eeskujul E. T. Keskliidu liige. Nende läinud aastast kongressist wõeti osa 3 liidu esindaja läbi (E. Tõru, E. Tiitus ja P. Ripper). Kongressil töid M. liidu esindajad ette kõik M. liidu puudused ja eriti meremeeste töökaitse ja õnnetujuhusete, haigusete ja wanaduse wastu kindlustamise pärast.

Wõeti liidu poolt, selleks eriti wolitatud, esindaja A. Gustawsoni läbi osa 21. mail 1928. a. Amsterdamis peetawast A. J. D. M. konverentsist, kus päewakorras oli 8-tunnilise tööpäewa küsimus, meremeeste kindlustamise küsimus, elu julgeoleku küsimus laewades, jne., mis kõigile meremeestele väga tähtis. Ühtlasi käis A. Gustawson Hollandis ja Belgias sadamalinnades kohaotijate Eesti meremeeste olukorraga tutvumas. On püüdnud kohapeal kõigiti konsulite läbi jamme astuda Eesti meremeeste olukorra parandamiseks, eriti Belgias, kus Eesti meremeeste seisukord halb olnud. A. Gustawsonilt saadud informatsiooni tõttu Rahvusvahelise transporttöölise liidu meremeeste sektsiooni kohta, misluguene elujõulisem rahvusvaheline meremeeste koondus terwes ilma., otsustas liidu juhatus põhimõtteliselt ühineda J. T. J. meremeeste sektsiooniga. Samuti otsustas liidu juhatus teiste riikide eeskujul 1929. a. rahvusvahelisel töökonverentsil, kus meremeeste töötaja reguleerimine laewabel päewakorras, 8-tunnilise tööpäewa maksmapanemise eest wõidelda ja piüda sellel koosolekul ka muud paremust meremeeste kasuks endi esindaja läbi saawutada.

Ü. E. Meremeeste liitu on piüdnud kõigi võimalustega elujõulisemaks teha, teda laiendada. Selleks tehti kihutusööb küll suuõnaliselt, küll üleskutsete läbi meremeeste keskel maal ja laewa-

des. Tagajärgepeet saame märkida, et meremehed astuvad liidu liikmeks, kuid ei saa märkimata jätta, et see siiski loialt sünnib. Viit on latenev, kuid ühtlasi langewad eelmiste aastate liikmed liikmenakkude mitteüendamise pärast liikmete hulgast välja ja see on pahe, mida tuleb kõrvaldada. Iga liidu liige peab jüdamesse wõtma kohustused liidu vastu.

Asuti sektiioonide ellukutsumiseks organiseerimistööle ja see on tagajärgi annud. Tallinnas organiseerisid end laewamotoristid liidu sektiioonina. Samuti on weel teisi sektiioone kohapeal ja teistes Eesti sadamalinnaades organiseerimisel.

Eestis on weel palju meremehi ühel wõi teisel põhjusel organiseerimata, keda waja liidu ümber koondada. See ergutagu liidu liikmeid seda energilisemalt endi kaaswõitlejate seas kihutus-tööd tegema. Iga liidu liige seadku endale üles eesmärgi — wõita liidule wähemalt 5 liiget käesolewal aastal juure, ainult sel moel saame meie meremehed endid majanduslikelt kindlustada ja endile soowitud paremusi kätte wõita.

Juhatus ülesandel wõtsid E. T. Keskliidu poolt korraldatud ametiühingulistest kursustest osa A. Tiitus ja A. Tõrn.

P a l g a k ü s i m u s .

Meremeeste palgawõitlust pidas liidu juhatus läinud aastal mitmekülgsest ja suure innuga. Eesti laewaomanikkude ühifuse poole pöörati korduwalt funktsionalisteks läbirääkimisteks ja kirjallikude palgaförgendus-nõudmistega. Pöörati üleskutsetega kõigi laewameeskondade poole ühineda H. E. M. liidu erakorralise peakoosoleku poolt 22. apr. 1928. a. wastuwõetud resolutsiooniga, mis oli mõeldud protestiks E. Laewaomanikkude kongressil 1928. a. 26. märtil wastuwõetud palganormidele, töowältusele ja tööjantusele laewades. (Normid mis E. Laewaomanikkude poolt maksma pandud 1. aprillil 1928. a.)

E. Laewaomanikkude poolt wäljatöötatud ja 1. apr. 1928. a. maksmapandud palganormid ei wõimaldanud meremeestele mingit paremust. Nende normide wäljatöötamisel jätsid laewaomanikud H. E. M. liidu õigustatud nõudmised täiesti tähelepanemata. Küll aga muudeti tööaega ja töowältust laewades wäga tuntawalt meremeeste kahjuks. Liidu juhatus awaldas sel puhul walju protesti E. Laewaomanikkude ees meie laewades kumbeks saanud (kujunenud) tööaja ja -wältuse muutmise vastu, f. o. pikendamise vastu, kuid laewaomanikud ei muutnud endi tehtud otsust. Liidu juhatus jäi palgaförgendamisel enda nõudmistele juure, nõudes laewaomanikkude poolt liidule teatatawaks tehtud palganormidele lisaks prii laewaföökt ja ka esialgu, kuni wastawa tööaja

seaduse maksmapanemiseni, endist kumbeks kujunenud tööaega ja töowältust laewades, samuti ka ületundide tasu.

Palgaolude parandamiseks asuti ühes teiste E. töölisühingutega E. T. Keskliidu läbi samme, et palgamuutused seadusandlikel teel Eesti maksma pandaks. Palgawõitlus kestab täiel hool eelast, uuel juhatusel tuleb seda täie energiaga edasi arendada.

M i t m e s u g u s e d a s j a d .

Läinud aastal wõttis liit oma esindajate läbi ametl. Meremeestetöu juhatusel koosolekuteft korduwalt osa, samuti rewideeris M. K. laekafontrollör korduwalt M. K. kašaraamatuid ja kašat. Ka wõeti osa ühting „Meremeeste Kodu“ juhatusel ja peakoosolekuteft kui ka E. T. Keskliidu juhatusel poolt korduwalt kokku kututud nõupidamiskoosolekuteft.

Telliti ja toetati kaastööga E. T. Keskliidu häälkandjat „Tööliliste Häält“, Samuti telliti ka meri-ajakirja „Laewandus ja Kaasaajandus“, kui ka ajalehte „Rahwa Sõna“ ja „Rahwa Häält“.

Liidul on asjaajaja-organisaator organiseerimistööde ja muude liidu ülesannete korraldamiseks.

Liidu juhatus astus samme Inglise Meremeeste liidus Londonis ja Liverpoolis Eesti meremeeste W. Waheri ja W. Nythbergi pärast, esimehe otsimiseks ja teise pensiooni saamiseks.

Soetuslaenusid ja abirahasid anti wõimalust mööda abitarwitajatele meremeestele, kes täiesti hädas olid. Samuti wõimaldas einelauapidaja G. Promann, juhatusel ettepanekul, mõnele nälgiwale meremehele liidu einelauast tasuta lõunaföögi.

Inglise meremeeste liidu eskujul on liidu juhatus püüdnud ka meil Eestis maksma panna korda, et liidu liikmetel-meremeestel eesõigus laewadele teenistuskoha saamiseks. Esialgul tuleb liidul mõju awalbada, et see kawatsum wastawaks kumbeks kujuneks, pärast seda oleks kergem seda küsimust seadusandlikel teel lahendada.

Läinud aastal sai M. liidul 10 a. tegevuse alguseft. 18. novembril pühitseti 10-aastast tegevusaega. Selleks korraldati aktus-koosolek, kus liidu 10 a. tegevuseft A. Tiitus illewaante andis. Illewaate kokkuvõte eriliselt rõõmustama panewat ei sisaldanud, kuid erakorralisi aegu ja olukorda silmaspidades ei saa minewikul rohkem nõuda. Selle eest on aga tulewik meil ees, mis sünnib juhatusel awaldamata e e l p o o l t o o d u d s o o w i d :

Iga liige wõtku tõsiseft liidu eluawaldušit osa ja püüdke liitu suurendada liikmete juuretoomisega, kui ka sellega, et enda koondust pühkab tarwilisele kõrgusele aidata. Kui ise austame endi koondust, siis teewad seda ka teised.

Raha, kuld ja tölisklass.

Raha — ja kullapoliitika on enamas jaos maades peaaegjalikult riigipankade kumandada ja on seetõttu laiemate hulkade tähelepanust nagu kõrgale jäänud. Üldiselt maksab arvamine, et riik sellel alal teeb kõik, mis teha vaja ja, et sellepärast pole tarwis siin palju rääkida. Alles inflatsioonipäewad näitavad eriti selgesti, kuiwõrd ühiku tööliste palga kõrgus, s. t. ta ostujõud oleneb maa rahanduspoliitikast. Siis ärkas huwi kateepoliitika vastu ja iga tööline sai omal nahal tunda, mis tähendab riigi wastutustundeta rahapoliitika ja selle tagajärjed. Wahepeal on suuremas jaos maades jälle üle mindud kullaalusele; tuntakse end kindlana ja mõte, et liikwelowad paberahad kindlate wäärtpaberite ja kullaga kaetud, lasew rahanduse poliitika paista korraldatuna. Sarnast ettekujutust kasutawad ära raha- ja tööstusilma kapitalistid. Nad waatawad raha — ja kateefüsimustele, kui oma waldkonnale, kus nad weel wabalt peremeestena liikuda wõiwad ja kus ei tarwisse weel tööliste poolt enesele midagi ütelda lasta, sest wiimased pole jõudnud weel tungida kapitalistliku ilmaforra pühama kaja saladustesse sel määral nagu ülbiste majanduskülmuste alale.

Sündmused rahanduse alal kasutatakse teatunud juhustena, et kõige suuremas ülesoleku toonis töölistele lugeda epistleid kõrgemast rahanduse tarkusest ja selgesti teha, et sündmused nendes kõrgetes kodades õieti näitawad, kui utoopilised ja ebawõõrad on töölisklassi liikumise sihid.

Sarnase paraja juhuse leidis hiljuti inglise kaubakoja president Sir Philip Cuncliffe-Dexter ühenduses diskontomäära kõrgendamisega Inglismaal. Et ta selle kõrgendamise halba külge eitada ei saanud, siis tegi ta uhte pöörde ja ütles: „Aga millist mõju oleks awaldanud diskontomäärade asjaolu, kui meil oleks läbiwiidud olnud sotsialistlik poliitika!? Siis oleks, nii mõtles wiist Cuncliffe, nagu ka teiste maade rahanduse suurused, diskontomäär weel palju enam tõusnud, arwestades sotsialistliku kawa läbiwiimise suurte kuludega, waranduste maksustamisega jne.

Kui mõeldakse ainult raha peale, mis waja on korraliku sotsiaalprogrammi läbiwiimiseks, s. t. kui eeldatakse, et lisaks nendele kapitalidele, mis praegu kulutatakse iga-

juugusteks muudeks otstarweteks, waja hankida weel erisumme sotsiaalprogrammi teostamiseks, siis muidugi wõib tulla sarnasele järelewojusele. Kuid töölistejuhid tahawad jeks otstarbeks kasutada neid summe, mis praegu raisatakse ebaproduktiwojeteks wäljaminekuteks.

Miks peab Inglismaal just nüüd raha kalliks minema, kus rationaliseerimisele ajunud inglise tööstus enam kui kunagi warem wajas odawat raha? Mitte ainult töölistejuhid, waid ka kapitalistliku seltskonna toed — sellepärast, et see juhuslikult nende enda rahakotti riwab — on sellele küsimusele wastanud küllalt selgesti. Endine Londoni kaubakoja president, rahwusliku wabrikantide liidu direktor ja isegi suurim ettewõtjate ametiühing „Federation of British Industries“ selles asjus awaldatud manifestis, seletawad, et diskontomäära kõrgendamine on tehtud äärmiselt ebasoosjal ajal ja saab tahestahmata halwama ärielu, kuid ta oli siiski wajalik selleks, et takistada suurt kulla wäljawedu Ameerikasse. Ja milleks, kasutati Ameerikas odawat inglise kulla, mida nii hädasti wajas inglise oma tööstus, kaubandus ja eriti kibealt wäikekaubandus? Peaaegjalikult spekulatsiooniks! „Diskontomäära kõrgendamine“, nii ütleswad inglise kaubailma suurused, „oli waja-lik jeks, et piirata juba liiale läinud meta-ffikut spekulatsiooni, mida wõime tähele panna nii siin kui ka mujal maades.“ Aga mitte ühki sel kujul ei woola raha maalt wälja. Nagu mujalgi, nii ka inglise rahamehed mahutawad kapitalile wõõrastesse maadesse, kui sealt saadaw protsent on wähegi suurem. Ei sellistel puhkudel maksa kapitalistide muidu nii ülilärmikas isamaa armastus! Näiteks leiawad nad küll raha wäljamaal elektriõuajaame käima panna, aga oma kodumaal koheldakse elektrifitseerimistawa äärmiselt wõõrasemalikult.

Mis puutub eriti kullapoliitikasse, siis wiimasel ajal kõneldi palju eelseiswast kullanaappusest ja sellest oli tingitud ka teatud pingulisek rahaturul. Kuid siingi maksab tõsiasi, et on wähem tegemist aine nappusega, kui selle otstarbetu kasutamisega. Ainult hästi läbikaalutud ja mõistlikult korraldatud rahwuswaheline kullapoliitika wõib luua sellise raha ostujõu stabiilsuse, millest huwitatud kõikide maade ettewõtjad, nii töölised, riik kui majandus. Kuid, mil-

lised on lood ses suhtes? Selle asemel, et rahvusvahelisele kokkuleppele püüda, katsumad enamjagu maid, arvestamata olemasolevate tagavaradega kui ka edaspidise tarwidusega, võimalikult palju kokku kuhjata kulda, et selle „ainja kindla tagatise“ omi rahajid võimalikult kõrgelt fatta. Kui ei suudeta kulda tarwikisel määral hankida, siis piiratakse krediidimäär, et sellega kullakatet proportsionaalselt võimalikult kõrgel hoida. Aritegevus aga lähed tagurpidi ja töölijed peawad tööpuudusega ja sellest tin-

gitud palkade kärpimise jne. täitma tühja kohta.

Kindlasti oli tempo, millega õige lühike aja jooksul 31 maad kullaalusele üle läksid, liig kiire. Juba 1922 a. Genfi konverentsil nähti jeda ruttamist ette ja anti firma kogunud riikidele näpunäiteid, kuidas sarnase kullaalusele wiimise ülemineku aja tingitud raskusi pehmedada. Kuid need näpunäited jäeti kasutamata ja selle tagajärjed annawad end praegu ning ka tulewikus walustasti tunda.

J. G. B.

Inglise ettevõtjate organisatsioonid ja tööstusrahu küsimus.

Mõlemad inglise suured juhtiwad ettevõtjate organisatsioonid, „National Confederation of Employers Organisation“, kes peasjalikult harutab tööküsimusi, ja „Federation of British Industries“, kes harutab üldisi kaubanduse- ja majandusküsimusi, on tagasi lükanud Lord Melchetti ümber koondunud tööstuseetevõtjate ja Inglise Ametiühingute Liidu Mond-Turner konverentsi tulemusjed ja ettepanekud ja uue ettepaneku teinud Inglise Ametiühingute Liidu juhatusel, korraldada nendega ühine konverents, kus läbirääkimistele tuleksid mõlemad pooli huwitawad inglise tööstuse küsimused. Omas kirjjas, mis ühiselt mõlemi ettevõtjate organisatsiooni poolt saadetud Inglise Ametiühingute Liidule ja Mond-Turner-konverentsi ettevõtjate grupile, pooldatakse küll majandusrahu edendamise ülijuurt tähtsust, kuid asjaolu, et Mond-Turner konverentsi suurima ettevaatusega tehtud eeltööd, nagu põhimõttelikult ametiühingute wabaduse tunnistamine, töökonfliktide ärarahoidmine, tööstuse ratsionaliseerimine, nüüd peawad asjatuks muutuma, see näitab, et ettepaneku tegijad wiist kuigi kõsi-

jelt ei wõta tööstusrahu küsimust. Inglise Ametiühingute juhatusel koosolek wõtab lähemal ajal selle ettepaneku kohta seisukoha.

Wahepeal on liidu esimees „Daily Herald“ile“ antud interview's muuseas tähendanud järgmiselt: „Kiri ei anna mingisugust lootust, et meie praegusaja majandusprobleemid leiaksid konverentsil rahuldawat lahendust ja käsitamist; ta ei paku mingisuguseid kasulikke tingimusi majanduslikuks koostööks, waid püüab enam kui aasta kestnud tagajärjekalt peetud läbirääkimisi teha naeruwäärseks.“

„Daily Herald“is“ selle kirja puhul ilmunud juhtkirjas öeldakse: „Oma kirjaga on organiseeritud ettevõtjad näidanud, kui wõrd suur on nende juhtiwates ringides oppositsioon ja arusaamatus. Nad on toimetanud äärmiselt lühinägeliselt, tagasi lükkates rahvusliku majandusnõukogu asutamise ettepaneku ja waenuliselt seisukoha wõttes Mond-Turner-konverentsi tulemuste suhtes. Nad on jälle kord näidanud, nagu bourbonidki, et nad wõimelised pole, midagi juure õppima.“

Tööline!



Oled Sa juba ametiühingu liige?

Ainult ametiühingu kaudu wõid oma elutingimusi parandada!

Noor kuningas kangrute juures.

Oscar Wilde.

Rogu ajafirjandus kõneleb sellest, kuidas inglise kroonipärija reisirõõksõelade agulites ja leiab nende elu hirmu olewat. Pole sel puhul üleaarne tuua mälja tolmunud raamatuvirnade alt üht huvitavat firjanduslikku dokumenti, mis ilmunud inglise firjaniku Oscar Wilde sulest ja mis pealfirja all „Noor kuningas kangrute juures“, kujutab enesest suurepärase sotsiaalsete muinasjutu sellest, kuidas noor, ilu armastaja kuningas enne kroonimist näeb unes pilditese kangrute tõeliseid.

Ja magades nägi ta und.

Talle näis, nagu seisaks ta pikas madalas katuskambris keskel murisewaid ja kõlkuwaid kudumistelgi. Sädiine päewawalguis ronis waewäliselt kaudu trellistatud akente ja osutas kõhnadele kangrutele, kes olid tumarigil telgede juures. Rahmatud, haiglaste pilkudega lapsed kiitafid raskestel pallidel. Surnukite wuhijedes fõõstes läbi niitide, pidid nad raskeid nitsefid ules tõstma ja jälle alla lastma. Nende näod olid wäljakurnatud ja nende kõhnad käsiwarred ja käetefed wärisefid suurest jõupingutuselt. Laua ääres kõsufutafid kõhnad naised ja palistafid kangast. Wastif hais täitis ruumi. Öht oli raske ja mädatiine, ja seintelt tilkus ja nirises märga.

Noor kuningas astus ühe kangru juure, jäi ta kõrwale seisima ja waatama.

Kangur heitis talle wihase pilgu ja ütles: „Mis ja wahiid siin! Oled ja ülewaataja, kelle meie ifand siia saatnud meid walwana?“

„Kes on sinu ifand?“ küsis noor kuningas.

„Minu ifand?“ hüüidis kangur kibedusega. „Ta on inimene nagu mina. Tõsi, ainult wäike wähe on minu ja tema wahel: tema kannab ilusaid riideid, sellal kui mina käin nartfudes ja ta on sageli haige liigjõõmisest, sellal kui mina nõrken näljast.“

„Maa on waba“ ütles noor kuningas, „ja ja ei ole kellegi ori.“

„Sõjas tugewam teeb nõrgema oma orjats, rahu ajal rikas teeb waeje oma sulafeks,“ wastas kangur. „Peame töötama, et elada. Nemad aga annawad nii kehwa taju, et sureme. Meie waewame end nende jaoks warahonnikust hilja õõni, nemad aga koguwad kulda oma warafirstudesse. Meie lapsed nartfivad enneaegu. Ja nende näod, keda me armastame, lähewad tigidats ja finniseks. Meie jalad suruwad wiinamarjakobaraid, aga teised joowad weini. Meie külime wilja, aga meie laud on tühi. Kanname kätel, jalgul ahelaid, kuigi seda kellegi film ei näe ja oleme orjad, kuigi meid nimetatakse wabaks.“

„On see kõikidega nõnda?“ küsis kuningas.

„Sah kõikidega,“ wastas kangur, „nii noored kui wanad, nii naised kui mehed, nii lapsufesed, kui need, kes wanadufest küüris. Kaupmehed muljuwad meid ja meie ei jõua neile wastu panna, peame tegema, mida nad käsewad. Preester ratsutab palwetades meist mööda roofikrants käes. Meie eest ei hoolitse aga ükski surelik. Meie päitese paisteta tänawates lohistab end waejus hullunud näljafilmadega ja patt, paistetanud ja punjunud näol, käib ta kannul. Somnikul wara wiletus äratab meid ja õõsel istub häbi meie moodi serwal. Kuid milleks sulle jeda kõike ütelda? Sa ei ole meie hulgast. Sinu nägu helendab õhtralt õnnest.“ Ja pahuralt pöörduis ta kõrwale ja heitis wihaga surnuki läbi niitide ja kuningas nägi, et sellel oli kuldnait peal.

Ja hirmus ängistus nõõris ta siidant ja ta ütles kangrutele.

„Mis riid kood ja seal?“

„Noorele kuningale kroonimisriiid,“ wastas ta. „Kuid mis puutub see sinusse?“

Noor kuningas karjatas waljult ja ärkas, ja waata, ta oli omas toas ja läbi akna nägi ta hämaruses rippumas kuu mesitarwa letta.

Rätsepatööliste Riidu esimene kongress.

Meie noores ametiühingulises liikumises on rõõmuga terwitataw igasugune jõu koondamine, olgu see uute ühingute loomine, wõi olemasolewate liitmine. Rahjuks pole seni suur oja meie ühingutest weel suut-

nud liitusid luua, kuigi püüd sinna poole on olemas.

Liitumise mõttes on üheks õnnelikumaks rätsepatöölijed. 17.—18. weebuarini pidafid nad Tallinnas oma Riidu esimest kong-

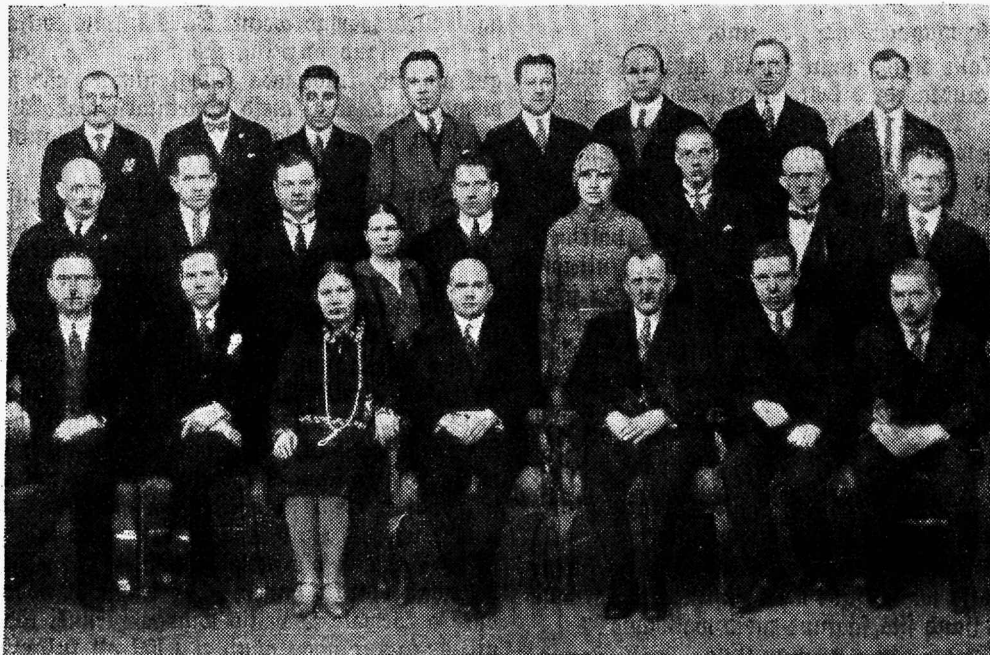
ressi, millest võtsid hääleõiguslistena osa 24 isikut 662 organiseeritud rätsepatöölise esindajana.

Kuigi rätsepatöölise liit faktiliselt oli juba warem asutatud, finnitakse kongressi wastawa resolutsiooni wastuwõtmisega weel ford

Liidu tähtsust

ja määras talle järgmised ülesanded: 1) palgaolude korraldamine ja rätsepatöölise majandusliste ning sotfiaalsete tingimuste parandamine kogu maal;

fiis ei käi suur osa rätsepatöölisest üldise haigekasjade alla. Wäikeste palga ja üldise waejuse tõttu satub aga rätsepatöölise äärmiselt raskestesse seisufordade. Kongress otsustas nõuda, et maksma pandaks riigi ja ettevõtjate kulul sotfiaalne kindlustus kõigi palgaliste ja wähemate sissetulekuga oma käe peal töötajate kohta haiguse, tööpuiduse, wanaduse ja inwaliidsuse puhul. Kongress tegi juhatusese ülesandeks wõidelda sotfiaalse kindlustuse maksmapaneku eest ja töötada tihedas kontaktis kõigi nende töölisklassi asustusega, kes taotlewad sama otstarwet.



Rätsepatöölise Liidu I. kongress.

2) kollektiivlepingute wäljatöötamine ja läbiwõtamine ettevõtetes, kus need puuduwad;

3) organiseerimistöe teostamine rätsepatöölise alal töötawate töölise hulgas. Ühingu loomine seal, kus need puuduwad. Ajakirjanduse kaudu kihutustöö tegemine uute liigete juurewõtmiseks ja rätsepatöölise töö ning palgaolude selgitamine tööliskohadele.

Järgmiseks rätsepatöölise eriti huwitawaks küsimuseks on

haiguskindlustus.

Kuna praegu maksma seaduse põhjal finnitatakse ainult need töölised, kes töötawad ettevõtja juures, kellel wähemalt 5 töölise,

Kuni üldise sotfiaalse kindlustuse maksmapanekuni tuleb olemasolewat haiguskindlustuse seadust laiendada rätsepatöö tegijate palgaliste ja omal käel kodu ühikult töötajate rätsepatöö peale, kusjuures maksude suhtes tuleb läbi wiia põhimõte, et kõik kindlustusmaksud tajusid ettevõtjad, omawalitsused ja riik.

Kuni haiguskindlustuse laiendamiseni rätsepatöölise peale, tuleb ühingu poolest liikmetele anda toetust wastawate kodukordade alusel, mis kooskõlastada E. L. lesta liidu normaalsega.

Sama põnewaks küsimuseks, kui haiguskindlustus, on rätsepatöölisele ka

tööaja ja ületunni tasu

ning töökodade küsimused. Sel puhul was-
tawõtetud resolutsioon annab kujuka pildi
tööludest ja öelab järgmiselt: Kongress
leiab, et rätsepatööstuses töötawad tööliised
on sunnitud äärmiselt ebasoodsates tingi-
mustes töötama selle tõttu, et ettevõtjad ei
ajuta töowalmistamiseks tarwilikke töökoda-
sid, waid isegi liikideeriwad olewaid, sun-
nides sellega rätsepatöölisi muutma oma wi-
letsaid elufortereid töökodadeks, kus töötegi-
jad peawad elamiseks kahjulikkudes ja ter-
wiswastastes oludes oma perekonna keskel
16 ja enam tunde töötama.

Selle pahe kõrwaldamiseks kongress ko-
hustab liidu juhatusi kõiki olewaid abinõu-
sid ära kasutama, et rätsepatöölilistele ja rät-
sepatöö tarwitajatele ajafirjanduse ja kõne-
koosolekute kaabu selgitada jeda ebanormaals-
set oluforda; käsitusele wõtma kõiki olewaid
töökaitse ja terwishoidu korraldawaid sea-
dusi, et sundida ettevõtjaid ajutama tööko-
dast neile tarwisminewa töö walmista-
miseks.

Töötarwitajatele tuleb eriti selgitada, et
praegustes töötingimustes, kus rätsepatöö-
line kodus töötades tellija rilet ja töömater-
jali mõnikord endale magamiseks tarvitab,
ei saa olla töö alati korralik ja osutub sageli
tellijale terwishoidlikelt kahjulikukski.

Lõpuks tunnustab kongress hädatarwili-
kust 8-tunnilise tööpäewa maksmapanemise.
Liidu juhatusese tehakse aga ülesandeks sel-
gitada liitu ja wäljaspool liitu seiswatele
ühingutele 8-tunnilise tööpäewa tähtsust, sa-
muti katsuda läbi wiia sarnaseid korraldusi,
et möödapääsemata ületunnitööde puhul
maksjatele ületunni tasu.

Tähtsama küsimusena olgu weel märgi-
tud

Rahwuswahelise riistetööliliste kutse- sekretariaati

astumine. Kuigi rätsepatöölised oma ühin-
gute liidu asutamiseega on tõendanud, et nad

ostawad hinnata ühinemise tähtsust. tundub
aga weidi üllatawana kutsesekretariaati as-
tumise küsimuse eitawalt otjustamine. Kong-
ressi protokollidest ei selgu, millised olid seal-
juures motiivid. Kui otjustati luua oma
liit, siis oleks ometi loogiline olnud astuda
ka samm edasi ja kogu liit ühendada rahvus-
wahelise sekretariaadiga. Wiimane täidab
ometi üsfitute maade liitube suhtes samu
ülesandeid, mis ühe maa liit oma ametiühin-
gute suhtes.

Kuna liit terwikuna ei astunud Rahvus-
wahelise kutsesekretariaadi liikmeks, jäeti
ometi liitu kuuluwatele üsfitutele ühingutele
see õigus. Nii on siiski algus pandud ja
mete tahakime loota, et rätsepatööliliste liit
terwikuna ühineb rahwuswaheliselt juba
järgmisel kongressil.

Kollektiivlepingute

solmimine kõikide ametiühingute ja ettevõt-
jate wahel tunnistatakse tarwilikuks. Sa-
muti peetakse soowitawaks, et pandaks maks-
ma kollektiivlepingute seadus.

Lõpuks otjustati astuda

Cestimaa Töölisühingute Reßliidu

liikmeks, sest liitu kuuluwad ametiühingud
olid eraldi juba enne liidu asutamist astu-
nud reßliitu.

Rätsepatööliliste liidu liikmemaksjaks mäe-
rati 5% iga üsfitliikme liikmemaksust, kuid
mitte alla 12 s. ja mitte üle 20 sendi liikme
kohta aastas.

Liidu juhatusese waliti smd Adamson,
Whiman, Hammer, Silber ja Tupelkain; re-
wisjonikomisjoni: Gutman, Offrit ja Rosen-
kraanius.

Lõpulikul konstrueeritud Cestimaa Rät-
sepatööliliste Liidule soowime ta tegewuse al-
guse puhul parimat kordaminekut.

Ametiühingulikke pudemeid Tartust.

Käesolew aasta algas Tartu ametiühin-
gulafile rõõmsa tähe all, nimelt oli lootus uusi
kohasemaid ruume endistest Wossi t. ruumest
saada. See teostuski ning 13. jaanuaril asiti-
sid ametiühingud uude majja. Uus maja, mis
asub Tähe t. 13, on wõrdlemisi suur hoone
Tartu kohta — 3-kordne. Nümisel korral
asub einelattu ruum, teisel korral suur saal
pidudeks ja kooswiibimisteks, kolmandal kor-

ral hulk üsfitube ühingute asjaajamise ruu-
mideks. Uutesse ruumidesse asumine tõi isegi
näaklemised üsfitute ametiühingute ja nende
juhtiwamate tegelaste wahel ette. Kuigi
Tartu töölisliikumise keskorgani — Tartu
Töölisühinguste Reßliidu — nõukogu koos-
olekul üleminek uude korteri otjustati jaata-
walt ilma ühegi wastuhädleta, tõstis hiljem
mõned ühingud: majateenijad, ehitustöölised,

hündmatut lärmi ülekolimise vastu. Selles asjas pöördusid isegi linnawalitsuse poole ettepanekuga — toetust anda ühiskõigile ühinguile, kuid mitte keskliidule. See ettepanek jäi teadagi waid „wagats soowiks“, kuigi ta palju tolmui sünnitas.

Kui ehk mõnel ühingul midagi uut ruumide vastu oli, siis oleks pidanud neid ühiskõigile föeluma omawahel keskliidu nõukogu koosolekuil, kuid asja mitte suure tella külge siduma. See näitab, et leidub weel küllaldaselt ametiühingulasi, kes wäga wähe ametiühinguliselt mõtelda juudawad.

Uutesse ruumidesse tuleb on mõnegi senini tardunud ametiühingusse uut elu toonud. Nii korraldasid metallitöölised organiseerimis-koosoleku puhkpäewal 17. weebruaril. Kuna koosoleku ettevalmistused hoolsalt tehtud olid, oli koosolijaid ruumikas jaal täis. Rõneles fms Jaan Piiskar; kõnele järgnesid wäga hoogsad läbirääkimised. Selle koosoleku tulemusena on üle 50 liikme ametiühingusse juurde tulnud.

Samajuline koosolek on korraldamisel nahatöölistel puhkpäewal 17. märtsil, kus kõneleb fms S. Martinson.

Wuutööliste ühingul on käimas hoogsad ettevalmistused ühingu 20. aastapäewa pühitsemiseks, mis on aprillil.

Siis on weel ettevalmistused käimas kahe ühemenelise ja ühesühilise ühingu liitmiseks. Need ühingud on nimelt Tartu Eesti Wabatöölise Abiandmise ühikus ja Tartu Wabatöölise Ühing. Kuudas need asjad arenewad, näitab niidugi tulewik.

Tartu Töölisühijuste Keskliidu aasta-peakoosolek on 21. märtsil, kus walimisele tuleb uus keskliidu juhatus; samuti päewakorras teised aastakoosoleku asjad.

Estimaa Töölisühingute Keskliidu II kongressist wõtawad peaaegu kõik keskliitu kuuluwad ühingud osa. Saadikud on ühingute üldkoosolekuil enamikus juba walitud.

Sassenbachi ja Citrine õiged passid.

Kommunistid hädas.

Mõne aja eest päris Punane Ametiühingute Internatsionaal teateid, kuidas ometi Citrine ja Sassenbachi Rahwuswahelise Ametiühingute Liidu (J. G. B.) juhatusse otjastatud reisil Itaaliasse on üle selle riigi piiride pääsenud. Rahwuswahelise Ametiühingute Liidu ajaleht ei wiitanud seletuse andmisega, s. t. nad teatasid, et mõlemad seltsimehed päris harilikku passiga (sest sisesõiduluba ei nõuta saksa ja briti alamatest) Itaaliasse reisisid ja seal „mingijuguseid läbirääkimisi ei pidanud fashistlikkude isikutega.“ Sinna reisisid nad muuseas lootsid hulgamisil Itaaliasse reisiwate wõrraste seas tähelepanematuks jääda. Selle seletusega oleks wõinud asi lahendatuks jääda. Amsterdamlastel oli, nagu seda tõendab ka Punase Ametiühingute Liidu bulletin, „rohkem õnne, kui Moskwalastel.“

Kuid ootamatult kisuwad Berliinis ilmuw „Rote Fahne“ ja Pariisis ilmuw „Humanite“ terwe selle loo karwupidi jälle wälja ja kinnitawad ilma wähemagi tõenduseta, et Sassenbachi ja Citrine wõltsitud passidega ja Mussolinilt saadud sisesõiduwiiisumiga olla Itaaliasse pääsenud. Sel puhul seldatakse asju, mis on äärmiselt lapsetud ja näitawad täielikku asjatundmatust, et

nende edewuse ja rumaluse tõttu tahtmatult pääst finni haarad. Näiteks on d'Aragona juba aastaid tagasi Rigola-grupist eemale jäänud, elab ja teenib erainimejena oma igapäewast leiba, kuid „Rote Fahne“ teeb tema „komploti“ wägawaks fangelajeks, ja Rigola grupp, mis üldse mingi organisatsioon pole, tehakse julgelt „fashistlikuks Aragona organisatsiooniks.“

Tõsiasi, et Sassenbachi ja Citrine Rahwuswahelise Ametiühingute Liidu juhatusle omaist reisi aru annawad — mis on loomulikum ühes demokraatlikus organisatsioonis? — moondatakse ümber „läbirääkimiste“ jatkamiseks Rigola grupiga. Kuigi algusest peale ametlikult teatati, et see reis korraldati itaalia ametiühinglaste mitmekordsest awaldatud soowil, tembeldatakse see niidud ametiühinguliste põhimõtete äraandmisena. Rigola grupi poolt ajalehtedes mainitud sõbralikud suhted, mis tegelikult piirdus ainult wastastikkude publikatsioonide wahetuslega, nagu seda tehakse arwurikaste kommunistlike organisatsioonidegagi, tehakse ümber südamlikumaks ühistöötamiseks selle organisatsiooniga.

Milleks kõik see wassimine, kui isegi Moskwa jääb rahule J. G. B. seletusega ja nõuab ainult ametlikku aruannet reisi üle, mis kahtlemata peale põhjalikke läbirääkimisi J. G. B. juhatuses, tulemata ei jää ja

mis ammu warem J. G. B. awaldatud seisukohta fashismi suhtes põrmugi ei muuda?

Terwe see lugu kraabiti uuesti wälja ainult sellepärast, et kommunistid wajawad mõningat propagadumunitšiooni nende poolt plaanitsetud anti-fashistlikuks kongressiks! Et fashismi wastane oppositsioon pole mingisugune kommunistide patent, et seda aga sellisena ilmingimata wäljapaista lasta tahetakse, siis waletataksigi eht kommunistlikus stiilis, nagu seisaks Amsterdam otsekoheles läbirääkimistes Mussoliniga. Kommunistid tunnewad juba ette ära, et nende anti-fashistlik kongress, nagu lugematud teised kommunistlikud kongressid, õhku kipub haihtuma, sellepärast püütakse wiimajel silmapilgul walega Amsterdami kulul sellele wähe reliefsi anda.

Nagu ikka, nii pole kommunistidel ka seeford palju tegemist fashistidega, küll aga on püütud järjekorraliselt lõhkuda wabade töölisorganisatsioonide üksmeelt ja usaldust Amsterdami wastu.

Jugoslaawia ettewõtjad sotšiaal-seaduste wastu.

Et ettewõtjad sotšiaal-seadusi ainult niikaua salliwad, kui kaua see nende rahwa wõi rahwuswahelise olukorra tõttu ilmingimata wajalik, seda näitawad hiljuti Jugoslaawia ettewõtjate organisatsioonid, esinedes awaliku seletusega, milles nad ei paljasta üksi oma diletantlikkust majandusolukorra ja ta wajaduste suhtes, waid kus nad nõuawad ka tööliskaitse- ja kindlustusseaduste ärakaotamist. Sellele kirjutišele wastas Jugoslaawia Ametiühingute Riit ajalehe artikliga, kus ta ustawate arwudega tõendab Jugoslaawia majandusele töõrišeid tarweid ja selgeks teeb ettewõtjate arwustuse pealiskaudsuse, kus näiteks põlluharijad, 80 protšenti rahwa üldarwust, hoopis mainimata jäetud.

Wahekohtute küsimus ja kollektiivlepingute seadus Prantsusmaal.

Neil päewil selgitas prantsuse töõminister Loucheur walitsuse komisjonis neid põhjusti, mis ühenduses wiimase aja suurte streikidega teda sundišid esitama seaduseelnõu sundusliku wahekohtu siseseadmiseks. Komisjon ja minister olid ühel nõul töõliste huwi ses asjas esitawa seltsimehe Lafaye interwentsiooniga, mille järele peab kõrwaldama kõik punktid, mis wähegi wõiksid äratada kahtlust nagu oleks seadusega kuidagi

püütud riiwata streigiwabadust. Seadus määraku kindlaks ainult sundusliku wahekohtude korralduse põhimõtted. Peale selle suutis Lafaye nõutada lubaduse töõministrikt Loucheurilt kui ka komisjonilt, et wahekohtude komisjonidesse prefekt waliks esitajaid ühewõrdjelt töõinspektorite maafonna töõkomisjonide, töõliste organisatsioonide ja ettewõtjate hulgašt. Lõpuks on Lafaye juhitud tähelepanu ka sellele, et tähtis oleks kindlustada töõliste ja ettewõtjate omawahelisi suhteid kollektiivlepingute seadusega.

Toidu- ja maitseainete töõliste organisatsioonide rahwuswaheline union.

Selgroowigastused raskustekandjate juures.

Peale selle, kui wiimase rahwuswahelise töõkonverentsi päewakorraldust wälja jäeti paljudele kutsetele ülitähtis suurte raskuste kandmise küsimus, püüawad sellest huwitatud organisatsioonid õigusega seda probleemi uuesti käsitušele wõtta lasta uuel rahwuswahelisel töõkonverentsil. Et neid püüdeid toetada ja töõliskonna terwise ja heafääkõngu huwišid riiwawat küsimust tema ükšikasjades kujutada, awaldame toiduainete töõliste internatsionaali poolt meile awaldamiseks läkitatud artikli selgroowigastustest paki- ja raskustekandjate juures.

Üks näide sellest, kuidas teadus oma uurimismeetodite saawutatud tulemussega peab sageli kinnitama sedasama, mis töõliskond omas kutsealastes kogemustes juba waremalt kindlaks teinud, on suurte raskuste kandmisest tingitud terwishoidlikkude wigastuste küsimus. Et raskustekandjate töõ näitab kõrget töõõnnetuste arwu, seda on sel alal töõtawad töõlised küllalt walufasti omal nahal tunda saanud ja sellepärast on ka ametiühingud juba ammušt ajast nõudnud kindlamišeks määratud raskuste kaalu piiramist.

Seeranis Zürichis toiduainete töõliste uniooni ja Amsterdami rahwuswahelise transporttöõliste föderatsiooni poolt korraldatud propaganda mõjul on wiimase ajal ka arsti-teaduslišelt poolt mitmel korral tähelepanu juhitud nendele wigastustele, mis raskustekandjate kutsele omane.

Raskuste kandmisest tingitud kutsewigastustest märgitakse kõige sagedamini kubemewoolmeid, lamp- ja küttjalga, selgroo kõweldust.

Professorid E. Steinmann (Bernist) ja R. Waegner (Moskwaist) on erilistelt uurinud selgroo seisuforda ja tema tegewust raskustekandjate juures. Mõlemad finnitawad, et raskustekandjate selgroog jageli kõige kõrge- maal määral pingutatud olles on väga suures wigastuste hädahoos: teineford on waja ainult wäikest tõuget ehk ferget jalawääratust, et ületada maksimaalselt koormatud selgroo kandewõimet ja sellega tekitada rasket wigastust. Mida suurem on päewast-päewa kestew selgrookoormatus, jeda enam on ta suuremate wigastuste hädahoos ja icda enam sünnib wäikeid wigastusi, mis pika- peale arenewad alaliseks selgrookõwerduiseks — ja haiguseks. Nad tulewad kokkuwõttes järgmisele otsusele:

„Raskuste kandmine on kahtlemata kutse suurima töõnnetuste armuga. Õnnetus- hädahoht on selle töõ juures wastuwa- dle- mata olemas. Suur protsent raskuste kanda- mise juures saadud wigastustest langeb selg- roomigastustele, kusjuures mitmesugused momendid, nagu kehahitus, külgeüündinud kehaliseid puudused, latente (warjul olev) haigustewastumõtlikkus ühestpoolst wigastusi loodustawad, teiseft küljest wigastuste taga- järgi suurel määral raskendawad. Mida suurem on alaline selgroo koormatus, jeda suurem on haiguste hädahoht. Sellepärast on selge, et raskuste kaalu vähendamisega suu- detakse ära hoida ja tuntawalt vähendada selgroowigastusi. Selle küsimuse lahenda- mine seadusandliselt piiratud raskuste kaalu ülemmääraga, aitaks suuresti vähendada õnnetushaigusi sellel kutsealal.“

Sellele seletusele toetades on toiduatmete- töõliste unioon ja rahwuswaheline trans- porttöõliste föderatsioon ühiselt püstitanud nõudmise, et piirataks kandmiseks määratud raskuse kaalu 75 kilogrammi peale. Sellest huwitatud töõlised kaitsjewad ühel nõul jeda nõudmist. Et neid ka teadus toetab, siis võib loota, et rahwuswaheline töõkonwe- rents selle küsimuse ära otjustab hiljemalt tulewal aastal.

Juriidilist abi

leiwad ametiühinglased E. T. Resk- liidu juures asutatud juriidilisest bü- roost. Ametiühingu liikmetele nõu- andmine maksuta. Tallinn, W. Pärnu mnt. 31.

Sina

oled seni alles organiseerimatu? Kas pole ja kunagi asetanud omale küsimust, miks ometi on ettewõtjad koondunud pea wiimseni oma mitmesugustesse organisatsioonidesse? Kas ei ole ja tõesti järelemõtelnud, kuidas saab töö- liskond panna end maksma ettewõttes, töõs- tuses ja kogu awalikus elus, kui töõlised wiimseni ei tule arusaamisele, et ka nemad kui walmistuse kandjad omandawad täie kaalu ükji siis, kui heidawad waekansile oma ihklike ja kindlasti organiseeritud hulga? Ettewõtjad, olgu nad suured või wäikesed, püüawad praegu ühiselt häwitada organiseeritud töõliskonna saawutusi. Nad usuwad wõitluses organiseeritud töõliskonna wastu tugeneda wõiwat organiseerimatutele, kui oma liiklastele. Kni ja tahad olla ansaks liik- meks töõlispere keskel, siis

pead

ka jina astuma töõlisühingu liikmeks, et mitte muutuda töõlisklassi waenlaste toeta- jaks. Kes meist tahaks ja tohiks jääda kõr- walseisjaks wõitluses kapitali ja töõ wahel? Lastate jookkul on ju organiseeritud kaasla- sed teinud pingutusi palga- ja töõolude pa- randamiseks. On tulnud kanda suuri ohwreid, et saawutada sedagi, mis praegu paremat wõrreldes wanaajaga, kuid jina ei saa jääda peatumata. Kõik hüüwed, mis teiste ohwritega saawutatud, on tulnud

lamuti

sinile osaks. Kni palju aga oleks wõinud olla weel paremad meie palga- ja töõtingimused, kui ettewõtjate leerile oleks wastu seada ter- wes ulatuses töõlisklassi ühine jõud? Kuid ära unusta, et ettewõtjad püüawad praegugi mitte parandada, waid halvendada töõliste seisuforda. Mõlemate leeride tugevus otjus- tab, kummale poole kaldub wõit. Ära tointi nii, et sind wõidakse süüdistada töõlis- konna ühise asja nurjaajamises selle eest, et ja ei liitunud õigel ajal organiseeritute- ga. Sellepärast olgu kõikide hüüdfõna: meie peame

**juba täna astuma oma
ametiühingu liikmeks!**