

# ÜHISTÖÖ



VVAHAR

Nr. 5/6

August-September 1928

I aastakäik

## Heinamaade sügisväetamine- saagi parem kindlustus!

Tuleva-aastase heinasaagi tõstate mitmekordseks ja loomatoidu puudust pole karta, kui peale kevadise väetuse annate ka sügisel pealväetusena:

põlluheinale — fosforiiti,

heina- ja karjamaadele —

fosforiiti — silviniiti

lubilämmastikku.

Nõudke neid väetisaineid ühiskauplustest.

PEALADU:

**Eesti Tarvitajate Keskühisus**

Tallinn, Lai tän. 39/41.

# **Karjapidajad!**

Kõige suuremat sissetulekut saab see, kes oma piima lähemasse piimaühingusse saadab ja nõuab, et ühing oma või

**EPTÜ<sup>le</sup> müügile saadaks,**

sest EPTÜ maksab või eest kõige kõrgemaid päevahindu, jagab aasta lõpul ülejäänud tulu piimatallistele täiendava juurdemaksuna õiglaselt nende või hulga järele. Aitab piimatallistel igapidi või kvaliteeti tõsta. Varustab piimatallitusi kõige paremate masinate ja tarvetega. Hoiab kõrvale igasugusest politika ajamisest, silmas pidades ainult piimatallituste huvisid.

**EPTÜ on piimaühingute keskkorraldus,**

*selle tõttu on tema tegevus iga aasta kasvanud enam kui ühelgi teisel eksportööril. Sellepärast saadku piimaühingud oma või EPTÜle ja astugu tema liikmeks, millega kindlustavad ka oma seisukorda.*

---

**Tallinn, Lai 41. Telef. 20-91 ja 26-07.**

# ÜHISTÖÖ

„UUS TALU“ ÜHISTEGELINE LISA

Väljaandja:

Asunikkuude, Riigirentnikkude ja  
Talupidajate Põllumajandusliit.

Vastutav toimetaja: Agr. A. Oja.

Ilmub 1 kord kuus.

Toimetuse ja talituse aadress:

Tallinn, Lai tän. 39. Kõnetraat 5-32.

Tellimise hind aasta lõpuni **75 senti**.

10 eks. tellijatele 10% hinnaalandust.

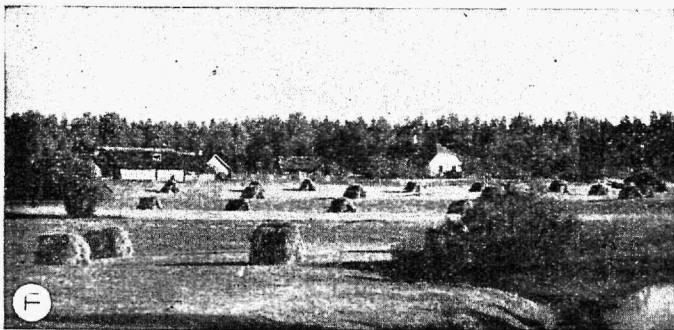
25 " " 15% " "

50 " " 20% " "

Nr. 5/6

August-September 1928

I aastakäik



## Ühistegevusliikumise siht.

**Unders Örne poolt Nahtuswahelises ühistegevuse suwe-  
koolis Saltstjödadenis 1927. aastal peetud loeng (lühend.).**

### II.

Tulen tagasi ühistegevuse eesmärgi küsimuse juurde, mis suguse punkti suhtes meie oleme leidnud nii väga palju lahkarvamisi. Ma jätsin meelega mainimata ühe definitsiooni, nimelt selle, mis on tunnustatud kõigi maade tõeliste ühistegelaste poolt ja on põhjamaadel, nimelt Saksamaal, Schweitsis, Prantsusmaal ja ma loodan ka Suur-Britannias, sellel ühistegelise liikumise suurte eelkäijate maal, kõige kaaluavam. See mõiste lasseb end kõige lihtsamalt väljendada järgmiselt:

„Ühise eesmärgiks on organiseerida liikmeks-olevate perekondade varustamist tarbetega ühise äritegevuse teel majanduslikult seisukohalt kõige otstarbekohasemalt\*“

\*) Autor käsitab küsimust tarv.-ühingute seisukohalt, kuid analoogiliselt mõistmine formuleerida ka teiste üh. liikide eesmärgi, vastatawalt nende tegevuslaadile.

See, ja mitte teistfugune, on ühistegelise ettevõtte tõeline siht. Kui keegi midagi muud tõendab, siis on põhjuselks, et ta ei suuda mõista selle ülesande ulatust ja hinnata seda tähtsust, mis peitub väljenduses „perekondade varustamine tarbetega“. Seda teha on tegelikult inimese töö esimene ja tähtsam eesmärk. Inimese iga muu tegevus tuleb suurelt osalt waadata kui selle täiendust. Sinna kuuluvad poliitika, tehnika, liikumiskorraldus jne. Muudugi ei ole tarvitajateühisus „tütarlaps kõigeks“. Ta peab alluma spetsialiseerumise seadusele. Ta pühendab end tööle: walmistada, soetada ja wälja jagada kaupu, mis wajalikud igas majapidamises. Seda on tema jõududeks ka küllalt.

Rochdale programmi üldosa, mis toetub Robert Oweni ideedele, on moodsa ühingu juhtnõbriks liiga wäheste wäärtusega. Mulle näib, et see pakub waid huwi kui ajalooline kurioosum ajajärgust, kus olid kõigi mõeldawate inimtüüete jaoks ühised organisatsioonid.

Mis Rochdale teerajajate teoses on lugupidamiswäärilist ja püsiwat, see on nende praktiliste põhimõtete püstitamine, mis on ka käesolewal silmapilgul terve maailma tõeliselt edurikaste ühistegeliste ettevõtete põhialusteks. Teerajajate poolt Owenilt laenatud programm ilmaforra wäljaarenemisest tulewikus on selle-wastu wähemalt meie päiwi wäga wäheste tähtsusega.

Ühistegelise asutuse läheb wälja sellest, mis on inimese loomuses kõige omapärasem ja muutmatum, s. o. wajadusest süüa, riuetuda, kufagil ulualust leida, teistest külselt, seda kõike wõimalikult paremini ja wähema ohwriga, wastutatu mõttes. Sel wajadusel ja huwil on wähe tegemist inimese waadetegega poliitilisis ja usulisis küstimusis.

Rüüpe, kui teatud hull perekondi hakkab kaaluma, mis on wõimalik ära teha, et endi kui tarvitajate huwisid kaitsta, peawad nad tulema samadele otsustele kui Rochdale teerajajad, eeldades et nad sama selgelt suudawad mõelda. Nad peawad asutama ühise, liikmete endi poolt juhitawa ettevõtte, peawad sellele muretsema wajaliku talituskapitali, peawad piirama osakasu, kaupade wäljajagamisel waatama selle järele, et nende eest saadaw hind on küllaldane katma kulud ja jätma ülejääki, mis on wajalik ettevõtte edurikkaks arenemiseks tulewikus ja liikmetele ostupreemiana tagastamiseks; peawad jälgima, et ettevõtte müüks waid puhta raha eest ja täiendawalt kaupa ning õige kaaluga, ja lõpuks, et ettevõtte oleks lahtine kõigile, kes tema kaasosanikuks soowib saada.

Puht teoreetiliselt wõib tõendada, et ükski nendest reeglitest ei ole ülearune, ja kõik loos on nad etteseatud sihtide saavutamiseks küllaldased. Ja kogemused kinnitawad seda teooriat igas osas.

Selles peitub mitmesuguste maade ühistegeliste ettevõtete ühtluse põhjus, kes lahkiminewate wäliste tingimuste juures on tekkinud, kuid ikka ühtlaselt püsima jääwad. Seda ei saa järjekulult lugeda järeloomamise wõi propaganda tulemuseks, weel wähem õnneliku kofkulangemise juhuseks. See ei wõi lihtsalt teistil ollagi. Kui tahetasse jõuda sihile, s. t. otstarbekohaselt korraldada ühingu liikmeks olewate perekondade warustamist, siis peab olema ka tahtmist Rochdale reeglite järele sammuda. Nende reeglite täiendamine uutega, näit. nõudmine, et liikmed tunnistaksid üht teatud usku wõi oleksid ühisest elukutsest, wõi peaksid kuuluma teatud parteisse, see kõik, nagu me nägime, ei muuda ühistegelise ettevõtte



tegevuslaadi, kuid piirab selle tööpõldu ja nõrgendab tema töövõimet. Ühistegevusele võõraste sihside külgepoofumine takistab nii liikmete jõudude koondamist kui ka äritegevuse juhtimist, mis on väga oluline ühingu töö tulemuste suhtes. Ma ei suuda aru saada, milline eriline arusaamatus on valdanud neid, kes arvatavad, et ühistegeline liikumine peab olema mõne üfsitu seltkonnatibi eesõiguseks. See waade on nähtavasti selle primitiivse monopolismi väljendus, mis ilmas on sünnitanud nii väga suurt kahju. Ühistegelise ettevõtte käsitatasse kui mingit isehooavat tuluallikat, mille kasu peab saama ühele püüratud osanikkude grupile, et nendel oma kitsarinnalistes taskuhutvides paremini läheks. Tõeliselt on see nii, et ühistegelise ettevõtte ei eksisteeri sugugi mitte ise omaette. Ta eksisteerib vaid kui liikmeks olevate perekondade ühiste püüete tulemus selleks, et nende seisukorda parandada, ja tema töö tagajärjed on iga liikme suhtes selle võõra paremad, mida rohkem tema liikmete üldarv kasvab.

Palun wabandust, et teie aega nii palju olen kasutanud sarnaste lihtsate ja kergesti arusaadavate arutluste käsitamiseks. Et ma seda teha julgusin, selleks andsid põhjust minu paljuaastased tähelepanekud ühistegelises töös, mis lõendatavad, et koguni paljudel tuntud ja asja vastu huvi väljendavatel ühistegelastel ei ole nende küsimuste kohta täit selgust ja õiget waadet. Nad räägivad alati vajadusest ühisele anda kindlat majanduslist võti poliitilist programmi, silti, mida võiks välja riputada idealistide ees, midagi, mis võiks ergutada masside ettekujutusvõimet jne. Ühisus peab, ütlevad nemad, oma eesmärgiks pidama ühiskondlise korra ümberkorraldamise ja püüdma teistega, kel sarnased sihid, koos töötada.

Omalt poolt ei väsi ma kunagi kordamast, et need isikud omavad põhjalikult eksliku mõttekäigu. Ühistegelise liikumine ei suuda iialgi luua midagi väärtuslikku deklaratsioonide ja loofungite abil, mis on pärit võõrastelt tegevusaladelt. Sarnaste abil võid ta vaid esile kutsuda arusaamatusi ja lahkarvamisi. Ei, ühistegelise liikumine on enesest üks uus, revolutsioonilise tähtsusega majandusjüsteem. Kui oleks tarbetega varustamine korraldatud peamiselt ühistegelisel alusel, siis oleks loodud uus „ühiskonnatord“, kus ei oleks enam vajalik see majanduslise tegevuse tõukejõud, mida nimetatasse kasuks, õigmini kasu ahnuseks. Kõik, mida meie, ühistegelased, omades julgemates unistustes loodame, lasseb end saavutada kõigi jõudude kogumise teel meie ühissetevõtte paremaks tegevuseks, ja nende liikmeteringi laiendamisel, nii et see haaraks järjeft suuremat osa tervest rahvast.

Ma julgen lõendada, et ühistegelise liikumine minu kodumaal, Rootsis, alles siis õitsele läbi, kui ühiste liikmete laiad hulgad õigele selgusele jõudsid ühistegevuse eesmärkide suhtes.



Wilja peksimine.

## Wiljapeksugarnituride muretssemisest.

Käesoleval aastal võttis eriti hoogu uute peksugarnituride muretssemine. Eelkõige kokkuvõtte järel on tänavü ostetud üle 200 uue peksumasina.

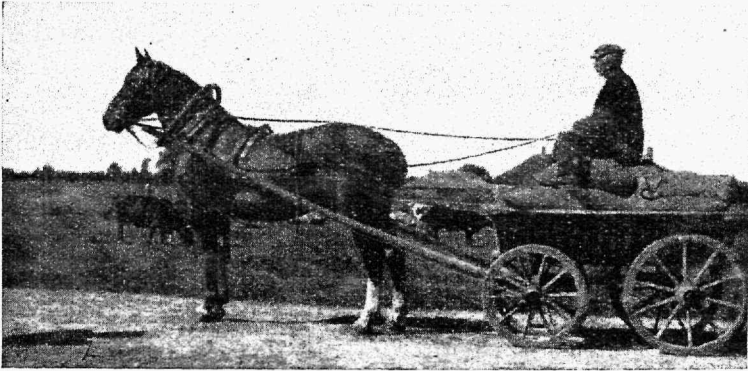
Niisugune suur juurekasv ühe aastaga on seletatav asjaoluga — esiteks, et endised mõisate wanad, suured peksugarniturid on liig wanad ja kõlbmatuks muutunud või mitte otstarbekohased praegustes oludes, kus tuleb masinaid ühest talust teise paigutada ajunikkude oma kohtadele asumise tõttu; teiseks, tuleb praegust peksumasinate arvu vähendada, sest seni puuduvad veel paljudes wanades taludes peksumasinad ja kus neid ka on, on hobuse-rehepeksumasinad, millised ei vasta enam praeguse aja nõuetele, ja kolmandaks annab hoogu uute masinate ostmiseks lahendamad krediidi võimalused.

Et hoogne uute rehepeksugarnituride juuretulek võib kesta veel mitu aastat, siis tuleks selgitada, kui suurt masinaid tohiks osta, arvestades praeguste kui ka edaspidiste töörahkustega.

Praegu ostetakse enamuses peksugarniture 8—10 talu peale kokku — masinatarvitajate ühinguna. Masina ostmisel arvestatakse pehasti peale oma töö suurejooneliste välisteestuse võimalustega ja ostetakse seejuures suured peksugarniturid. Välisteestuse võimalus aga kuitwab viimasel ajal kiiresti kokku ja see on juba saanud paljudele pettumuseks. Tagajärg on kääga katsutav — suure garnituri peale tehtud võlad lasuvad raskustena masina ostjate õlul, ja kapitali kustutus, raha 0% ning masina remont halvab tervet majapidamist.

**Uute masinate ostmisel tuleb arvestada eeskätt ainult oma liikmete tööga**

ja kuigi esimesel paaril aastal on välistöö võimalust, siis võib sellega arvestada kui juhusliku tööga, mis aitab masina peal lasuvat võlga kiiremini



Wilja (terade) vedu kuitatisse.

tafuda. Ei tule kunagi unustada, et järgmisel aastal võitvad ka kümme lähemat naabert ühineda ja omale peksugarnituri osta, mis lähedase välistöö võimaluse ära võtab.

### Misugune peksugarnitur oleks meile kõige kohasem?

Wõttes aluseks, et 8—10 normaaltalu ühiselt endale peksugarnituri muretsesivad, ja see ongi viimasel ajal kõige enam aset leidnud, ning võttes keskmiselt 600 puuda wilja (teri) talu kohta, seega  $600 \times 10 = 6000$  puuda ühingu kohta aastas. Uuemad ja paremad 20 tolli trumli pikkusega peksumasinaid peksavad keskmiselt 30 puuda teri tunnis, seega oleks tööd  $6000 : 30 = 200$  tundi ehk 10-tunnilise tööpäeva juures 20 tööpäeva, või kaks päeva talu kohta. Kuna suurem osa üldisest wiljasaagist suitviti, mille peksuga küllalt aega, siis saab rukkii peksuga kergelt ühe päevaga talus valmis ja seejuures tuleks viimasel ühingu liikmel oodata ainult 10 päeva, misugune ootamise aeg üldse ei saa olla rahulolematuse põhjusteks.

### Wäikse peksugarnituri paremused:

1) 20-tollilise peksugarnituri ümberpaigutamiseks on vaja: peksumasina jaoks heal teel üks ja halbval — kaks hobust; mootori veoks, mis wantrile monteritud — üks hobune, seega garnituri ümberpaigutamist saab teostada ühe talu hobustega ning halvemal juhul tuleks naabrilt üks hobune palgata.

2) Nimetatud peksugarnituri töö juures on vaja 8—10 töölist, keda kahest talust wabalt kokku saab.

3) 20-toll. peksugarnituri ostmiseks läheb waja wähem raha.

Mäiteks:

Peksumasin (Munkell 500) . . . . .	Kr. 1750.—
Mootor 8 hob. jõuline (M. Seiler, Pärnus) . . . . .	700.—
Mootori wanter (M. Seiler, Pärnus) . . . . .	120.—

Kokku Kr. 2570.—



Lina kirkumine.

Künneliikmelise ühingu juures tuleks iga liikme peale ümarguselt 26.000 senti, mis kaheaastase järelmaksuga, nagu seda harilikult äridelt saab, ei sünnita ülepääsemata raskust.

#### 4. Niiugufe peksugarnituri juures oleks aastased kulud:

a) Varanduse kustutus: Peksumasin (15 a.) ca 7% .	Kr. 122.50
Motor wanriga (10 a.) " 10% .	" 82.—
b) Kapitali protsendid — 10% aastast . . . . .	" 257.—
d) Remont: peksumasin 3% . . . . .	Kr. 52.50
motor ühes wanriga 5% . . . . .	" 41.—
e) Kütte- ja määrdeksid . . . . .	" 132.—
g) Motoristi palk . . . . .	" 60.—

Kokku Kr. 747.—

Ühe puuda (terade) peks tuleks maksta ümarguselt

$$74700 : 6000 = 12 \text{ senti.}$$

Kui aga arvesse võtmata jätta kapitali kustutus ja kapitali protsendid, nagu seda harilikult teadmatuses tehakse, kui masin sularahas finni makstud, siis tuleks ühe puuda peks maksta  $27550 : 6000 = 4,5$  senti.

Wälistöös võimaluse puhul tuleks masinajutamine odavam, sest kapitali kustutus ja kapitali protsendid jääks endiseks, kuna kasvaks ainult remondi, kütte- ja määrdeaine kulu ning motoristi palk.

Näiteks: 10 päeva wälistöös ä 300 puuda päevas annaks  $300 \times 10 = 3000$  puuda (teri) lisaks ühingu oma liikmete tööle (6000 p.). Sel puhul oleks aastased kulud:

a) Varanduse kustutus: Peksumasin . . . . .	Kr. 122.50
Motor ühes wanriga . . . . .	" 98.40
b) Kapitali protsendid . . . . .	" 257.—
d) Remont: Peksumasin 3,5% . . . . .	Kr. 61.25
Motor ühes wanriga 6% . . . . .	" 49.20
e) Kütte- ja määrdeksid . . . . .	" 198.—
g) Motoristi palk . . . . .	" 90.—

Kokku Kr. 876.35

Seega tuleks ühe puuda peks maksta ümarguselt

$$87635 : (6000 + 3000) = 10 \text{ senti.}$$

Kui aga võtta suurem peksugarnitur, mida paljud välisöö lootuses praegu ostavad, siis saaksime näiteks 10.000 puuda (terade) peksu juures 27 tolli trumli pikkusega masinaga järgmised kulud:

Garnituri hind:

Peksumasin Munktell nr. 2 <sup>1</sup> / <sub>4</sub> (27 tolli) . . . . .	Sk. 3000.—
10 hob. jõuline M. Seileri mootor . . . . .	" 1050.—
Mootori wanter . . . . .	" 120.—

Kokku Sk. 4170.—

27 tolli masinaga peksab keskmiselt 45 puuda teri tunnis, seega oleks tööd  $10.000 : 45 = 220$  tundi ehk 22 tööpäeva.

a) Varanduse kustutus: Peksumasin — 7% . . . . .	Sk. 210.—
Mootor ühes wantriga — 9% . . . . .	" 105.30
b) Kapitali protsendid — 10% . . . . .	" 417.—
d) Remont: Peksumasin — 3% . . . . .	" 90.—
Mootor ühes wantriga — 5% . . . . .	" 58.50
e) Kütte- ja määrdeslid . . . . .	" 184.—
g) Motoristi palk . . . . .	" 100.—

Kokku Sk. 1164.80

Ühe puuda peks tuleks maksma  $116480 : 10000 = 11,6$  senti.

Jääb aga välispeks ära, siis tuleks oma liikmetel 6000 puuda peksu juures ühe puuda peks maksma ümarguselt 20 senti (kui kapitali kustutus ja kapitali protsendid arveste võtta).

Nagu sellest arvestusest näha, tuleb suurema peksumasinaga peks ühes välisööga pea sama palju maksma kui vähema masinaga ainult oma liikmete tööd tehes. Kuiwab aga välisöö kofku, läheb peks iffa kallimaks ja kallimaks, lõpuks tarvitades suuremat masinat ainult oma jaoks — tuleb ühe puuda peks maksma juba 20 senti.

Sii peaks juba selge olema, et ainult väikene, 20 tolli, peksugarnitur on majanduslikult kasulikum osta. Samuti on selge, et ka vähema garnituri tarvitamine kallis tuleb, kui seda kasutavad ainult 2—3 normaaltalu.

Toodud andmetest on näha, et 8—10 normaaltalu jaoks kõige kohasem on 20 toll. peksugarnitur, sest selle garnituriga jõutakse teha tööd küllaldaselt kiirelt ning ka puuda peksuhind on mõeldukas.

**W. Lindström.**



Eina kratsimine.

## Alaasaaduste müük vajab korraldamist.

Meie väikearvulise ja omaette tegutsuva aednikkude pere majandusline seisuford ei ole viimastel aastatel kadestatav. Kodumaa linnad on väikesed, alasaaduste tarvitajate ja ostjate hulk piiratud, turu mahutus väike, mispärast alasaaduste hinnad muutlikud ja tasuvus väike.

Suuduvad sarnased suured püstitavad turud, nagu meie ennesõjaegne Peterburgi turg oli, mis suuremal hulgal igasuguseid alasaadusi suutis vastu võtta ja hindu enam-vähem ühtlased hoida.

Alasaadustele on jäänud peaaesjalikult kitsas kodumaa turg, mis suuremal hulgal ei suuda alasaadusi üles osta ja ära tarvitada. Välisurg, millele rajatud meie piimakarja-, sea- ja kanapidamine, ei ole alasaaduste reaalseerimisel seni peale mõne üfsiku liigi suuremal määral arvesse tulnud.

Juba parema lõikusega aasta ja vähene kasvupindade laiendamine toob endaga paratumatult hindade languse kaasa.

Näiteks lugesid aednikud veel mõni aasta tagasi tomatikultuuri üheks kõige parema tasuvusega kultuuriks ja panid peardõhku selle kultuuri laiendamisele. Kuid juba paar viimast aastat tõmmasid tomatikultuuri arenemisele kriipsu peale. Ei olnud, kuhu tomatist panna. Ostjate ring oli väike, turg kuhjati üle ja hinnad langesid alla.

Teatav üleproduktioon paistab silma ka mitme teise alakultuuri juures, nagu kurgid, kapsad jne., kus hinnad juba hea saagiaasta korral kohutavalt langenud.

Mitmes kohas, nagu Peipsi venelaste juures ja Petserimaal, kus alasaadusi, nagu sibulad, surnid, suuremal hulgal müügilis kasvatatakse, on madalate hindade tõttu kasvataja majanduslik seisuford hoopis raskeks kujunenud. Need on asjaolud, mis sunnivad selle peale mõtlema.

### Kuidas asja parandada.

Oleks hea, kui suudaksime oma alasaadustele ka välisurgu leida. Välisurgudest võiks kõne alla tulla vaid meist rohkem põhjapoolsemad naaberriigid, nagu Soome ja Rootsi ja needki vast ainult mõne üfsiku alasilja liigi suhtes, nagu õunad, tomatid, sibulad. Kuid neidki võimalusi tuleb igatpidi ära kasutada. Nagu teada on välisurg palju suuremate nõudmistega kui meie oma turg. Sellepärast tuleb välisuru võitmiseks suurt rõhku panna kauba headusele, valikule, pakkimisele ja alalhoidkusele. Tuleb välja arendada kaupade standardid, samuti pakkimise standardid. Alimult kindlate standardkaupadega suudame välismaail püstitavalt pidama jääda. Kui suudame ainult mõnele alasaadusele välisurgu kindlustada, oleme teinud suure sammuga arendamiseks. Ja nagu loe-mused näitavad, ei ole see sugugi võimatu.

Kuid mitte vähema tähtsusega ei ole ka kodumaa alasaaduste turu korraldus. Seni on suurel määral käidud alasaadusi müütamas linna lahtistel turgudel. Sarnasel müügiviisil on palju puudust. Turul käimine on tülikas, raiskab kasvataja aega ja nõuab vastavaid seadeldusi. Turule kuhjuvad kaubad kofku juhuslikult, mistõttu hinnad väga kõikumad. Iga turulkäija püüab oma kaubast lahti saada samal päeval, sest õrna kaupa



edasi-tagasi vedada on raske ja wäheſe kaubaga tihti turul käia ei taſu end ära.

Pealegi nõuab ka kauba müütamine ja pakkimine omajagu oskust ja wilumust, mida kauba walmistajalt teineford raske nõuda. Majaaduste müüki wõib ainult siis ajakohaselt korraldada, kui selleks erilised jõud ja asjatundjad inimesed olemas, kes sellega alaliselt ametis. Meie wäikesed aiapidajad ei suuda ükſikult siin suurt ära teha. Aga seda wõib ja tuleb teha ühise lt.

Tuleks luua suuremates linnades müügiühisused ja alalised aiaſaaduste kauplused. Eſialgu aitaks, kui üks far-nane suurem ühistegeline müügikoht ühes wastawate kaupluste ja ladu-dega awataks Tallinnas, kelle hooleks jääks ka ſidemete loomine wälis-turuga. Teistes wähemates linnades wõiks ajutada wastawad kauba-punktid, kes oma liikmete ſaaduste müügi juures abiks oleks, kas neid ise müües, jällemüüjatele edasi andes wõi suuremale ühijusele Tallinnas edasi toimetaks, kui hinnad selleks soodſad. Sarnased ühistegelised müügikohtad ükſikutes kodu-maa linnades peaksid oma wähel kindlas ühenduses seisma, et sealt, kus ſaaduste hinnad madalad, wõiks kaupasid saata sinna, kus nad kallimad.

Neile ühijustele peawad liikmed omad kaubad ise otseteed ilma ülesost-jate wabetalitujeta müügile ſaatma. See ei ole wõimatu, kui määrataſe kind-laks nõuded kauba häduse, waliku ja pakkimise wiisi kohta ja pannakse maksma kindlad juhtnõõrid kauba ſaatmise, wastuwõtmise ja hindamise kohta.

Ühijuste juure tuleks mureſeda aiaſaadustele wastawad laod ja hoiu-ruumid, kus mõnesuguseid kaupasid wõiks lühemat wõi pikemat aega wärskest alal hoida ja seega kaupade hooaegset kuhjumist reguleerida.

Samuti tuleks jelle peale mõelda, kuidas kergesti rikkiminewaid ſaadusi lihtſate ja odawate abinõudega müügiks ümber töötada ja konſerweerida, nii et neid mitte ainult hooajal, waid konſerweeritult kogu aasta läbi ſaaks müüa. Kuigi konſerweerimised ja ſissetegemised omajagu kapitali ja kulu nõuawad, ja konſerweeritud ainetel oma kalliduse tõttu wäiksem minel, wäheſel määral ja odawate töötamiswiiside juures suudaks see asi ennaſt kindlasti ära taſuda. Wiimased asjaolud ei ole üksi tähtſad aiaſaaduste kaſwatajatele, waid ka tarwitajatele, kes praegu aiaſaadusi suuremal hulgal ainult hooaegadel ſaawad ja suudawad tarwitada.

### **Kas on ülesſeatud nõuded meie oludes teostatatavad ?**

Küsimus wõib lahkarvamisi eſile tuua ainult selles, kui suures ulatuses on kaſulik üht wõi teist praegusel ajal ja praegustes oludes ette wõtta. Selle peale ei ſaagi täpselt wastata. Palju oleneb organiseerimise oskusest. Eest kõik, millest eelpool juttu, nõuab eeskätt ühinemist ja on läbituudatavad waid ainult ühistegelisel teel, kui selle juures muidugi ei puudu ka tehnilised oskused ja wilumused. Majaadustega kauplemine on äärmiselt riisikorikas ja siin wõib talitada ainult kõige suurema ettewaatuslega.

### **Kes peaks seda kõik tegema ?**

Wõib ainult üks wastus olla — need, kes asjaſt ise huvitatud. Meil käitwad aednikud ringi ja kaebawad oma hädasid, peetakse ifegi aednikkude päiwi ja kongresse, kuid ſaaduste müügi küsimust käsitataſe ſeal wähe. Veel wähem leiame aednikkude hulgas neid, kes walmis oleks müügi korraldamiseks

kaasa töötama ehk asja juhtima. Paistab, nagu oodetak, et keegi selle töö nende eest ja nende kasuks ära teeb. Ometi on müügi korraldus praegusel korral aednikkudele suurema tähtsusega kui paljud tehnilised küsimused.

Müükaupa kui ainult ootame, ei saa me lõhkise küna juurest kaugemale. Ainult aiapidajad ise võivad siin midagi reaalselt eneste huvides ära teha.

**U. Sja.**

## Kontrollühingute tähtsusest.

Lätnud sajangu 70—80-aastail, mil teravilja hinnad langesid, läksid põllupidajad üle loomakasvatusele. Enamus hakkas rõhutama piimakarjapidamist. Kuna erilist tähelepanu väärts võti, siis tekkis tarvidus iga karja kui ka iga üksiku lehma võirasvatoodangu kindlakstegevise ehk piima rasvasuse määramise järele.

Eriti Taanis kõneldi laialdaselt Waarao „lahjadest“ ja „lihavatest“ lehmadest ning katsuti teid leida häade ja halbade lehmade kindlaks määramiseks kui ka eraldamiseks. Selleks otstarbeks kutsuti ellu 1895 a. Wejani ümbruskonnas Jüütimaal maailma esimene kontrollühing.

Karjapidajad (13) palkasid ühiselt ametisse assistendi, kes talust talu käies kaalus iga üksiku lehma piima, määras rasva %<sup>o</sup>-i ja tegi kindlaks sõtkulutuse. Alasta lõpul said karjapidajad aruande, kus näidatud iga lehma aastane piimtoodang, keskmine rasva %<sup>o</sup>, võirasvatoodang ja sõtkulutus. Wahed olid üksikute lehmade juures silmatorkatavad ja kergesti avanes võimalus halbade lehmade eraldamiseks häadest lehmadest.

Juba järgmisel aastal ajuti kontrollandmete kasutamisele. Waliti suurema piimatoodanguga ja kõrgema rasva %<sup>o</sup>-ga lehmadest kasuvasikaid. Alasta aastalt tõusid lehmade saagiannid käsitäes parema sõtkimisega. Sarnane tõus ei sündinud ainult üksikuis karjades, waid peaaegu kõigis ja kogu Taani kontrolltalundid tõstsid tunduwalt oma piimakarjade toodanguid.

Jüünis<sup>8</sup> on ühe lehma piimatoodang keskmiselt aasta kohta tõusnud 3101 kg (1899—1900 a.) pealt 3737 kg (1926/27 a.) peale, kusjuures rasva %<sup>o</sup> suurenes 0,35 võrra (3,36% pealt 3,71% peale). Kontrollühingud on saanud Taanis suure poolehoidu osaliseks ja praegu töötab sääl umbes 1200 ühingat, kuhu kuuluvad üle 30 % lehmade üldarwust.

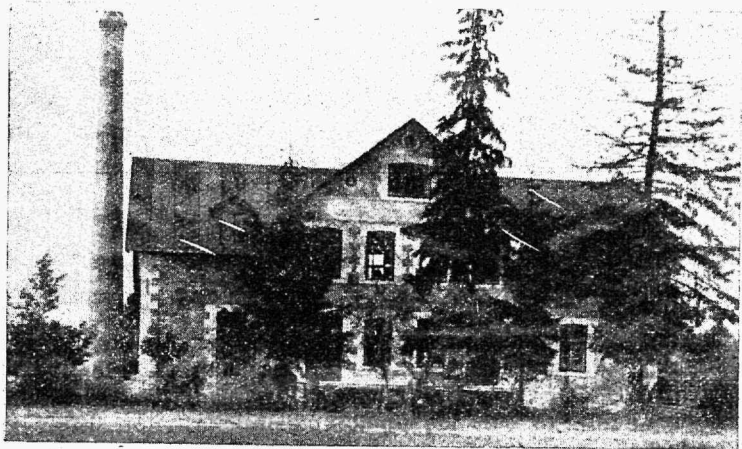
Taanist lewis kontrollühinguline liikumine Rootsi (1898 a.), Norrasse (1898 a.), Soome (1900 a.), Hollandi (1900 a.), Saksamaale (1897 a.), Inglismaale jne. Meile jõudis see 1909 a. Käesolewa aasta juuli kuul tõstasid meil 204 kontrollühingut, kuhu kuulus umbes 9% lehmade üldarwust.

Kuulwõrd meil lühikese ajaga on suudetud toodanguid tõsta, siis selle üle annawad kujuta pildi kontrollandmed. 1921/22 a. oli kontroll-lehmade aasta keskmine toodang 1650 kg piima, 58,60 kg võiraswa (keskmine raswa protsent — 3,55). 5 aasta jooksul s. o. 1926/27 a. aga oli aasta keskmine toodang tõusnud 2274 kg piima, 82,57 kg võiraswa (keskmine raswa protsent — 3,63) peale; suurenemine seega 574 kg piima, ja 23,97 kg võiraswa, mis teeb rahas umbes 60,00 fr. Enamsaagi saamiseks tarwitati küll rohkem sõõte, mis rahasse hinnatult aga kõigest 25—30 fr. teeb. Sellega on meie

Kontrolltalud mõne aasta jooksul piimalehma puhuka ju 30—35 kr. võrra suurendanud. Mõned ühikud karjad on aga palju suuremaid edusamme teinud.

See aranis põnevalks on muutunud ostu-jõufoötade tafuwufe küsimus. Rahjuks ei faadud felles asjas meie kontrolltalundeis ülewaadet, kuid tänawu on asi paranenud rahalise tafuwufe arwestamise fisefoötmifega.

Kuna enamus meie kontrolltalundeist piima meiereisfe wiitwad ehk osalt täispiimana müüwad, siis ei tee iga kuulise fogu toodangu rahalise wäärtufe leidmine mingifuguseid raskusi, sest karja toodang määratakse proowilüpside järele kindlaks. Kuna kontrollraamatuis ka foötkulutus iga kuu kohta märgitud ja säält hõlbus leida ostujõufoötade hulka, mille rahalise wäärtufe



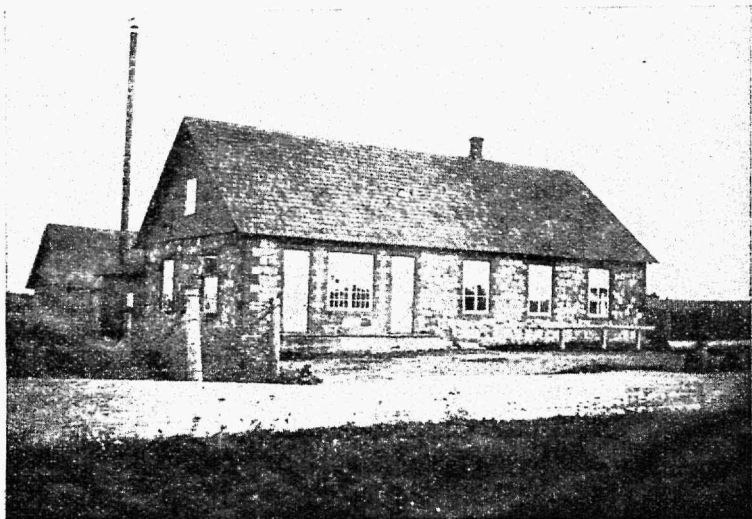
Ühik piimauhing.

iga karjaomanik teab, siis lahutades toodangu fisefetulekuist ostujõufoötade peale tehtud wäljaminekuid, saame rahasumma, mis jääb oma masapidamise faaduste tafuks.

Kui ühel kuul ostujõufoöte ei tarwitatud ja järgmifel kuul seda tehti, siis näitab oma masapid. faaduste tafuks jäänud rahasumma otseselt, kas ostujõufoöt end tafus ehk mitte. On järgmise kuu oma faaduste rahasumma eelmise kuu wastawast summast suurem, siis on ostujõufoöt end tafunud ja wastupidi. Muidugi peame siis andmed ühe foötkühiku peale arwestama, kuna wastafel korral õiget pilti ei saa.

Sarnane lihtne arwestus võimaldab aga igas kontrolltalus ostujõufoötade tafuwufe kontrolli ja on karjapidajaille abiks otstarbekohasel foötmifel. Just tänawu talwel, mil paljud karjapidajad oma faaduste puudusel ostujõufoöte on sunnitud tarwitama, peaks see tähelpanu wäärima.

Meie kontrollühingute wõrgu laienemist takistawad osalt wõrdlemisi halwad aastad. Mõõddunud talwel tuli karjapidajail paljudes kohtades foresõõda puudusega wõidelda ja tänawune aasta ei kõota samuti hääd. Kuid kitjal ajal oleks ühingu abi hädatarwikum.



Tori-Selja ühispimatalitus.

Põllu- ja karjapidajail on raske üsfinda võidelda oma hüvede eest, milleks aga ühisel jõul palju hõlbustusi. Kuna meil piimakari tähtsamaks haruks kujunenud ja kontrollühingute võrgu kaudu selle arendamisel igal maal häid tagajärgi saavutatud, mida ka meie oma andmed tõendavad, siis tohiks ka see osa ühistegeliseft liikumisest hoogneda. On vaid ühehülgne olla piimaühingu liikmeks, mis muutunud enamusele hädatarvilikuks ja enesest mõistetavaks. Igal karjapidajal on tarvis jälgida oma piimakarja ja üsfituid lehma selleks, et halbu eraldada headest. Minult hea kari juudab oma saaduste eest peremehele kõrget hinda maksta. Sää piimakarja soetamiseks on aga karjakontroll tarvilik.

Umbkaudne lüüsfiku põhja vaatamine ei võimalda mingit kindlat otsustamist. Difustada tuleb aga igal karjapidajal ja seda igal aastal, kuna noorkarja talus 25—30%<sup>o</sup>-i ja wäljalangevaid lehma 15—20%<sup>o</sup>. Puht majanduslikust seisukohast wäljudes ei tohiks siin umbkaudselt talitada.

**U. Wast.**

## **„Ühistegelised Uudised“.**

Ainuke rahvalik ühistegeline nädalaleht. Ilmub laupäeviti. Väga tarvilik igale põllupidajale. Toob igas numbris värskemaid turu- ja hinnateateid põllusaaduste müügi alalt jne. Perenaistele tarvilik „Kodu osa“ mitmesuguste kasulikkude õpetustega. **Hind ainult 25 senti kuus, 70 senti veerandaastas.** Tellimisi võtavad vastu kõik ühingud ja postiasutised. **Toimetus ja talitus Tallinnas, Lai tän. 39.**

**Telligu iga põllumees ja ühistegelane!**

# Ühistegevusest välismail.



## Ülewaade Soome ühistegevusest.

### II.

#### Tarvitajateühingud.

Tarvitajate ühistegevusel on olnud eesmärgiks kõrvaldada kõik need väärnähtused, mida suured tarvitajatehulgad tunda on saanud eraettevõtjate poolt toimetatud tarbainete jaotusel ehk vahetalitusel. Ühisel jõul ja ühisel kapitali organiseerimisel on tarvitajate hulgad paljudes maades hakanud ise omal algatusel toimetama kauba jaotust ja vahetalitust võimalikult paremini ja odavamini kui seda on teinud eraettevõtjad.

Soomes oli juba enne ühistegeelise liikumise sündi ja Pellerbo-seltsi asutamist katsutud pääfeda väikekaubanduses kvaliteetsest ja väikekaupmeeste tekitatud võlaorjusest, asutades seltside või ühingute kaolisi kaubandusliisi ettevõtteid, millede tegevus oli rajatud ühistegevuse põhimõtetele. Kuid alles Pellerbo-seltsi asutamise ja ühistegevuse seaduse maksmapanemisega saadi kindel põhi tarvitajate ühistegevusele.

Soome tarvitajateühingud asutati algusest peale tuntud Rochdale kangrute poolt tarvitusele mõetud põhimõtetele: Müüdi kaupa päevabindadega, jagati ülejääkidest ostupreemiat liikmetele, anti koosolekul igale liikmele üks hääl, püstiti erapooletuna jne.

Mitme muu maa ühistegevusest erineb Soome tarvitajate ühistegevus siiski selles suhtes, et ühingute liikmed ei ole siin osamakjudena kokku pannud suuremat kapitali, nagu seda mitmel muul maal on tehtud. Soomes määrati algusest peale liikmete osamakjud õige väikeseks, mille tõttu ühingud on pidanud tarviliku kapitali muretsema erialgu väljaspoolt ühingu. Hiljem on seda kogutud suurel määral liikmetelt ühingute juure asutatud hoiukassade kaudu. Kuid samal ajal, kui teistel maadel makseti ülejääkidest liikmetele võimalikult kõrgeid ostupreemiaid, määrati Soomes ülejäägid suuremalt osalt ühingute tagavarakapitalideks, mille tõttu profenditvabad omakapitalid on kasvanud jõudsasti. On olemas ühinguid, kes loodavad endid lähemal aastail omakapitalidega täielikult rahastada ja alles siis osjatele suuremaid ostupreemiaid maksta hakata. Eesti tarvitajateühingutele sarnanevad Soome ühingu selles, et müüvad samuti põllumajanduse tarbaineid ja ostavad põllusaadusi, kuna mitmel teisel maal selleks erilised ühistegeelised organisatsioonid on tekkinud.

Üldised sihtjooned Soome tarvitajateühingutele määras 1903. aastal peetud tarvitajateühingute ehitajate koosolek. Järgmisel aastal asutasid ühingud oma keskorganisatsiooni Soome Ühiskaupluste Keskühingu — erialgu aatelifeliks tööks, kuid aasta hiljem algas see ka suurkaubandusliisi tegevust. Natelise selgitustöö süvendamisels jagati Soome 1908. aastal ühiskaupluste piirkondadesse, et võimaldada kohalikule ühingutele tihedat koostöötamist ja





Soome kõige põhjapoolsema Petsamo Tarvitajateühingu asukoht loojenematu päike all.

kaasaaitamist ühistegelises selgitustöös. Piirkondade keskelundiks moodustati Üldine Ühiskaupluste Liit, kelle juhatus oli ühine Soome Ühiskaupluste Keskkühingu juhatusega ja kelle tegelikku tööd tegi keskkühingu nõuandebüroo personal.

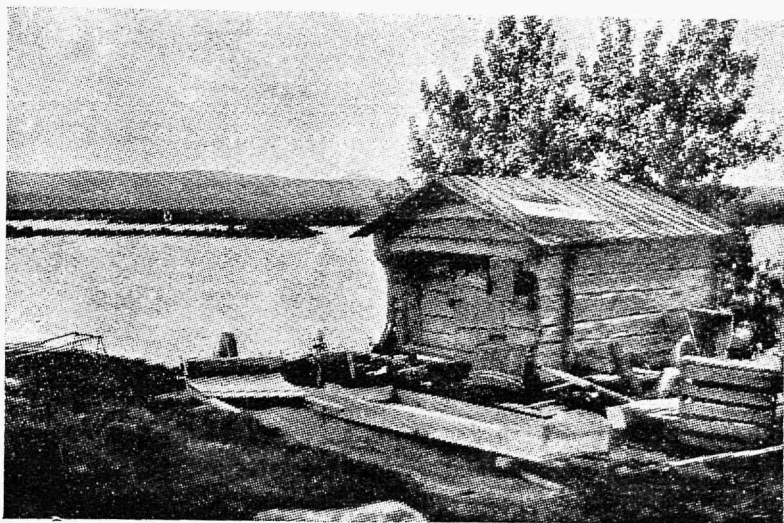
Tarvitajateühingute tegevus ei püsinud Soomes siiski teravikuna, vaid erines 1916. ja 1917. aastatel kahels — nõndanimetatud erapooletuks ja edumeelseks rühmaks. Lahkuminekü peapõhjusestena võib oletada poliitilisi lahkuminekuid kodanlike ja sotsialistlike ilmavaatega tarvitajate keskel. Tegelikult põhjuseks oli aga edumeelsete nõudmine, et keskforganisatsioonide koosseisul oleks kohalistel ühingutel häält vastavalt nende liikmete arvule, kuna erapooletud suure enamuses pooldasid senist hääleõiguse süsteemi, kus igal ühingul oli üks hääl. Kõikulepet saavutamata lahkusid senisest ühisest keskkühingust ühingu, kelle liikmed suuremalt osalt kuulusid tööliskonda ja asutasid oma aatlike keskforganisatsiooni — Tarvitajateühingute Keskkliidu. 1918. aastal asutasid samad ühingu ka oma suurkaubanduslike keskkoha — Ühisuurkaupluse.

Suuremaks takistuseks on see erinemine olnud tarvitajate omatööstuse otstarbekohasele arenemisele. Kuigi omatööstuse alal tegutseb mõlemal rühmal mitmesuguseid esimese järgu tarbaineid valmistavaid tehaseid, peetakse loomulikumaks ja ökonoomsemaks kui tarnaseid tehaseid ei oleks paralleelselt samadel aladel. Viimase ajal ongi mõlemad rühmad kaalunud võimalust, kuidas tarvitajate omatööstust ühtlustada ja võimaldamaks teha.

Kuid mitte üksi poliitilistel kaalutlustel ei tekkinud Soome tarvitajate ühistegevuses erinemist, vaid ka kutselisel ja rahvuslikel põhjustel. Seda nimelt keskkühingute tegevuses.

24 aastat tagasi asutati Bellertvo-seltsi kaasabil n. n. põllumajandusline keskkühing Hankkija, kes pidi olema suur-siseostukohaks põllumeeste seltsidele, ühismetereidele ja muudele põllumajanduslikele ühingutele. Hankkija liikmeteks võeti ka erasiiduid piiratud määral. Hiljem weenduti aga selles, et ostu-müügi ühinguteks on tarvitajateühingud siiski kõige otstarbekohasemad





Soome Pessamo Tarvitajateühisuse kaubajaotuse punkt Põhja-Säämere rannal.

ja selle tõttu on ka põllumeeste seltsid, ühistassad ja ühismeiereid peaaegu täielikult loobunud tarvitajatele kauba muretsemisest, jättes selle tarvitajateühingutele. Sellega on ka Hanckija paralleel-kefifühinguks mõlema rühma tarvitajateühingutele. Hiljem saavutati vastava tööjaotus eri kefifühingute vahel mille tõttu Hanckija muretses tarvitajateühingutele põllutööriistu, seemnecilja ja kunstväetust. Et tähendatud kaupu aga tarvitajate kefifühingud sama hästi võitvad muretseda, on Hanckija viimasel ajal peardõhku hakanud panema põllumajandusliste tööstusettevõtete arendamisele. Hanckija on ehitanud hulga ühismeiereisid, ühisteskid ja elektrofitseerinud suure osa Soome maakondadest. Peale selle on Hanckijal suured sordi- ja seemnekasvatused, puukoolid ning põllutööriistade tehas. Viimases valmistatakse peaaesjalikult „Esa“ rehepeksumasinaid, mida peetakse Soomes kõige paremateks peksumasinateks. Need on lühikese aja jooksul ka Eestis saavutanud hea kuulsuse.

Hanckija eestujul asutasid ka Soome rootslased põllumajanduslike kefifühingu Labori, mille tegevus ei ole aga kaugelki nii laialdane kui Hanckijal.

Praegu on suur hulk Soome erapooletuid ja ka edumeelseid tarvitajateühinguid peale oma kefifühingu ühilaasi Hanckija liikmeks, kuid otstarbekohasemaks peetakse siiski oluforda, kui põllumajanduslike kaupade muretsimine ühingutele oleks tarvitajate kefifühingute käes. Sellega jääks ära ühingute kapitalide kullustamine ja mitme suurkaubanduslike keffkoha valitsemine, kuna põllumajandusliste tööstusettevõtete soetamine, sordiarendamine ja seemnecilja kasvatatus võiks olla ühistegelise eriorganisatsiooni käes.

Soome tarvitajateühingute tegevus, mis veel 6 aastat tagasi võrdlemisi raskest seisukorras oli, on viimastel aastatel suuresti arenenud ja kaubandusalal saavutanud võimsa seisukoha.

Ühingute arenemist viimase seitsme aasta jooksul kujutab järgmine lühike kokkuvõtte:

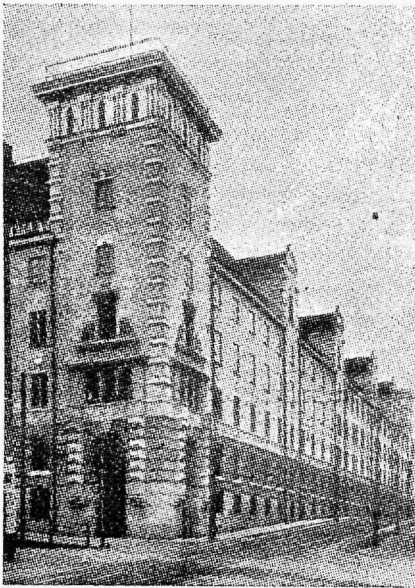
Aasta	Ühinguid	Kauplust	Lüümeid	Kaubamüü milj. Smt.	Omakapit. milj. Smt.	Puhas ülejääk milj. Smt.
1921 . . . . .	606	2605	337.946	1.704,6	82,5	22,4
1922 . . . . .	583	2605	336.393	1.770,1	93,7	25,8
1923 . . . . .	577	2637	345.908	1.920,1	130,8	30,7
1924 . . . . .	571	2751	364.607	2.185,7	173,9	35,0
1925 . . . . .	565	2879	380.212	2.347,6	202,3	39,0
1926 . . . . .	547	2993	396.452	2.533,7	233,5	44,6
1927 . . . . .	535	3193	412.252	2.827,1	264,9	55,7

Sellest näeme, et ühingute arv on 1921 aastast peale järjekindlalt vähenenud, kuna ühingute kaupluste arv sellevastu näitab alalist tõusu.

Soomes tuli ilmsiks siis sama nähtus, mida meil ja ka teistelgi maadel tuntakse, et tarvitajate ühistegevuse tegevuse algaegadel katsuti ajutada võimalikult palju ühisküüninguid. Hiljem nähti aga, et väikeste ühisküüningute asjaajamine, kaubamuretsimine ja valitsemine on liig kulukas, et väikestele ühingutele on raske palgata asjatundjaid ärijuhete ja et väikeste kulukate ja kiratsevate ühingute krediteerimine on eriti keskühingutele tülikas. 1921 a. kriisist peale hakati siis tarvitajateühinguid otstarbekohasemalt koondama eri majanduslekkoha

ühinguteks suurema hulga harukauplustega. Alguses olid sel koondamisel tuntavad raskused suurtest laduseisudest ja vilunud müügi personali puudusest, kuid hiljem on ka nendest üle saadud, ning viimastel aastatel on see koondamistöö, nagu eelolevast tabelistki näha, annud väga häid tagajärgi. Allkirjutatun oli läinud aastal võimalus võrrelda ühendatud ühingute müüki 3 aasta vältel enne ja pärast ühendamist. Suurest hulgast ühendatud ühingute oli ainult 2. ühingu müük püütnud endisel seisukohal, kuna kõigis teistes võis näha tähelepanavat edu; paljudes kohtades oli müük tõusnud mitmekordseks. Seda peaaesjalikult väikeste kulude, parema ärijuhtimise ja parema teenimise tõttu.

Samuti võime eelolevast ülevalt näha, et samas suhtes nagu on teostunud ühingute ümberkoraldamine, on kaotanud ka nende kaubamüüki, omakapitalid ja aastane

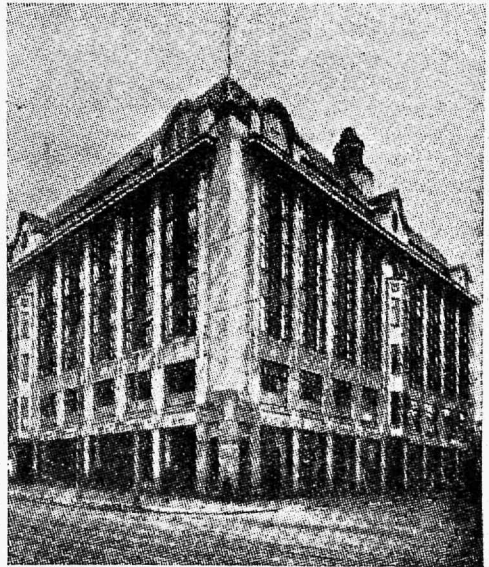


Soome Ühiskaupluste Kesklühingu peakontor Helsingis.

pubas ülejään. Selles on aga kaasaaidanud ühes koondamistööga endiselt energilisemalt arendatud ühingute rahastamine kõige pealt liikmetelt kogutud hoiusummade läbi ja ühiskaupluste personali kasvatamine. Kõiki neid kolme kaugeleulatava tähtsusega uuendustööd on teostanud tarvitajateühingute keskühingud suure hoole ja viisadusega.

Kuid ka uute liikmete kogumine ei ole jäänud tahaplaanile. Nagu näeme, on kriisi aegadel olnud liikmete juurevoolus seisak — erapooletute ühingute juures isegi väike tagasimine. Ühes ühingute majanduslise tegevuse terivendamisega on aga järjest suuremat rõhku hakatud panema liikmete kogumisele.

Aatelist selgitustööd on mõlemad rühmad teinud üksteise võidu ja selle tagajärjel on mõlema rühma ühingute liikmete arv aasta-aastalt jõudsasti kasvanud. Üldse on aateline selgitustöö Soome tarvitajate keskel olnud eriti suur. Peale ühiskaupluste kesforganiatsiooni ja nende nõuandjate kirjajaku ja suusõnaliku selgitus- ja nõuande-tööd, tuleb tähelepanna eriti seda suurt mõju, mida avaldavad peaaegjalikult mõlema rühma ühistegelised rahvalehed, mis levinud ligi 300.000 eksemplaris igale poole Soome kodudesse ja millel on rohkem lugejaid kui ühelgi teisel Soome ajalehel. Peale rahvalehede annavad mõlemad tarvitajateühingute kesforganiatsioonid välja ühingute tegelastele eriajakirju, mida trükitakse kokku ligi 10.000 eksemplaris. Üldse peetakse ühistegelisi ajakirjandusi Soomes kõige mõjuvamaiks ja odavamaks ühistegelise selgitustöö teguriks. Selle tõttu teevad ka ühingute tegelased kõik, mis võimalik ühistegelise ajakirjanduse levitamiseks. Suvitatu on asjaolu, et paljud ühingud otsustavad peakoosolekul jatkuvalt tellida kõigile liikmetele ühingu kulul ühistegelise rahvalehe. Kui on otsustatud jatkuvalt tellida, ei tarvitse seda küsimust enam järgneval aasta-peakoosolekul uuesti otsustada. Ja waetvalt keegi liikmetest soovib seda küsimust ümberotsustamiseks päevaforda võtta. Kohtadel, kus ühingu juhatused on „kõrkuhoiu“ mõttes seda otsust muuta soovinud, pole sarnane katse õnnestunud, vaid liikmed on ikkagi endise otsuse juure jäänud, väites, et kui ühingult muud ei saa, saame omelt ajalehelt. Ja ühistegelised ajalehed ongi muutunud peale oma otsesõhete ülesannete lugupeetud kodumajanduse ja kodukultuuri ajalehtedeks. (Särgneb.)



L. u. Elanto suurkaubamaja Helsingis.

**Peeter Schneider.**

# Ühistegeline lihaloomad müüf Soomes.

## Mida järeldada sellest Gestis?

Gestis on ühistegeline kariloomade müüf alles võrdlemisi algastmel. Esimene ettevõtte sel alal — ühing „Lihaeksport“ \*) — ajab oma tegevuse arendamisel alles esimesi waqusid. Kui suur ja mitmekesine töö siin aga alles ees, näitavad teiste maade kogemused, muude hulgas ka Soome omad, kus ühistegeline loomademüüf juba wanem. „Soome ühistegevuslehe“ viimane number toob pika ülevaate ühistegelisest loomade müügist 1927. a., millest toome siinkohal mõningad tähtsamad andmed.

Üldse töötas Soomes 1927. a. 10 loomade müügiühingut, kuid kahe üle nendest puuduvad andmed, mispärast eeltoodud arvud kätivad ainult 8 ühingu kohta.

Tähenadatud 8 ühingul oli aasta lõpul 4878 liiget ja nad toimetasid aasta jooksul müügil:

Beiseliha . . . . .	2.974.244 kg
Wafitaliha . . . . .	480.004 "
Sealiha . . . . .	1.599.214 "
Lambaliha . . . . .	130.070 "
Hobujeliha . . . . .	205.141 "

Kokku 5.389.042 kg ehk 337.000 puuda.

Kõik kohalikud loomade müügiühingud kuuluvad Soome Karjafesk-ühingusse (Suomen Karjafeskustunta), kelle kaudu nad müügile toimetanud 36,2% kogu oma lihasaagist. Wälja wedanud on ühingud liha ainult 212.193 kg. Kõik ülejääwa lihasaagi, umbes 60%, on kohalikud ühingud realiseerinud kohalikus suur- ja väikemüügis ning osalt worstide walmistamiseks.

Liha ja lihasaaduste väikemüügis oli ühingutel tegutsemas 39 kauplust 78 müügitelalaga. Nende kaudu müüdi liha läbi 27.600.610 Soome marga eest, mis Eesti rahas umbes 270 milj. senti.

Oma tapamajad on asutatud juba 7 ühingul, kusiüures ühel ühingul (Lounais-Suomen Nuusteurastamo, Turus) on isegi kerkweld 8 tapamaja. Enamasti kõik need tapamajad on sisse seatud liha siseturule toimetamiseks, kuna eksporttapamajade nõuetele 14 tapamaja hulgas wastawad ainult 4.

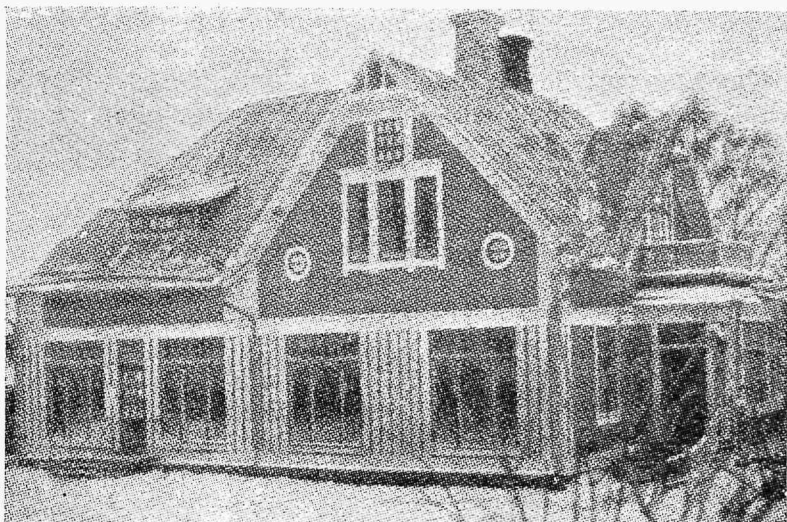
Igal ühingul on peale selle weel oma worstitehas. Üks neist on selle wälja rentinud, kuna ülejäänud 7 tehases, kus ühtekokku 58 töötajat, aastane worstide toodang oli 848.671 kilogrammi (53.000 puuda).

Kahel ühingul on ka oma nahatehased ning kolmel ühingul oma seakaswatusmajapidamised.

Liha kokkutowõtmine sünnib Soome ühinguis mitmel wiisil. Kuna mõne ühingu tegevusspiirkond võrdlemisi laialine, on nad kohapeal asutanud harukontoreid, peale selle ametis pidades weel oma usaldusmeeste wõrka. Usaldusmeestel on igalühel oma tegevusspiirkond kindla korteriga ja kauba wastuwoõtte-kohaga, kust nad tarbekorral ette wõtawad ringsõite loomade ülesostmiseks.

Ülesostmise wiis on samuti mitmesugune ning üks ja seesama ühing tarwitab kord üht, kord teist wiisi. Nii esinewad Turu ühinguis kõrwuti:

\*) Waata „Ühistöö“ nr. 1, lk. 22—23.



Vehma Tarvitajateühing Soomes.

ülesost lahtisel, pärast selgitataval arvel (komisjonimüük, nagu Eesti „Lihaekspordis“), ülesost tapakaalu kindla kilohinna eest ning summaost (nagu seda toimetavad enamasti meie lihunikud) kohemaksetava raha eest. Üks ühing ostab siu ka eluskaalu järgi.

Ühingute tegevuse majanduslised tagajärjed on olnud võrdlemisi soodsad: 7 ühingut on lõpetanud oma tegevuse ülejäägiga, kogusummas umbes 7 miljoni Eesti senti, ning ainult ühe ühingu aasta-aruanne näitab umbes 730.000 senti kahju.

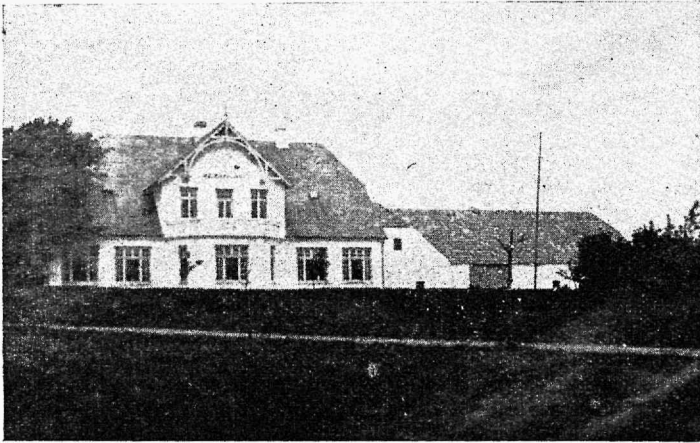
Kui filmas pidada ühingute võrdlemisi väikest liikmete arvu, väikest omakapitale ja nooremate ühingute suuri võlgasid, siis loetakse seda tagajärge täiesti rahuldavaks. Edaspidi, kui paljudes ühingutes asutamiskeskused juba võidetud, tarvilised oskused ja kogemused omandatud ning ka tehniline külg tarvilikult korraldatud, oodatakse kindlasti märksa paremaid tagajärgi.

Kulud tõusevad Soome lihamüügi ühinguis iga müügiletoimetatud liha kilo kohta 87 penni peale (= umbes  $8\frac{1}{2}$  senti kilogrammi või  $3\frac{1}{2}$  senti naela kohta). Seda peetakse nii raskesti käsitatavas vahetalituses, nagu seda on liha müügiletoimetamine, võrdlemisi väikeseks. Kahtlemata on ka mitu korda väiksem kui jamad kulud eralihinikude vahetalituses, ning just see näitabki, kui võrd tarvilik on lihaloomade müügi korraldamine ühistegelisel alusel.

Mida võimalik saavutada Soomes, kus ühistegeline lihaloomade müügi korraldus samuti alles võrdlemisi noor, seda on võimalik muidugi saavutada ka Eestis, ja see peaks ka meid kühutama hoolitsemisele, et siingi kõik lihaloomade müüjad koondusid toetama ja kindlustama algatust, mis sel alal loodud. Kuigi ka alles pisikene ja noor ning tema tegevuses selle tõttu vast puudusedki, kuid kogemustega kõrvaldatakse need nõndasamuti nagu igas teiseski pärastpoole laialipaisunud ühistegelise korralduse alal, mille elujõusse nüüd ei kahtle enam keegi.

**U. Suur.**





Zalu elumaja Taanis.

## Ühistegelised saatutused Taanis.

Möödunud põllumajanduse aasta oli Taanis raskemaisi. Lõikus oli alla keskmise, millist viimase 20 aasta jooksul ei mäletata. Põllumajandusliste saaduste — võdi, pekoni ja munade hinnad olid võrdlemisi kõikumad, mille välja kutsusid suur pakkumine välisturgudel. Peale selle lewines loomade hulgas laialdaselt suu- ja sõratõbi, mis sugust kahju hinnataks 60 milj. krooni peale. Need asjaolud nõrgestasid sisemaal tublisti majanduslist jõukust ja tegid põllupidajatele suuri raskusi nende maadel laenuvaid hüpoteegi protsentide taajuda. Kaasas majandusliste raskustega lõi kõikumata ja valuuta väärtus, mida aasta lõpul siiski stabiliseerida suudeti. Saatamata kõigile raskustele suudeti ühistegemuse abil siiski oma seisutorda kindlustada ja usku tulewiku töösse kõvendada.

### Ühispiimatalituste läbimüük.

Ühispiimatalituse juttufes 1927. a. lõpul 1362. Piimatalituste võrk on juba kindlaks kujunenud ja uute juurde asutamist möödunud aastal ei olnud. Kui Taani ühispiimatalituste võrku meie omaga võrrelda maapiinna suurusst aluseks võttes, siis on seal piimatalituste võrk neli korda tihedam. Taani piimatalitused on kõik auru- ehk elektri-jõulised, koorejaamu seal ei tunnista. Ühispiimatalituste kaudu saadeti läinud aastal piimasaadusi müügile 590 miljoni krooni väärtuses 575 milj. kr. vastu 1926. aastal. Läbimüük tõusis peaaesjalikult toodangu suurendamise arvel.

### Ühistegelised eksporditapamajad.

Ühistapamajasid oli töötamas 48, nendel oli liikmeid 175.000. Stigu tapeti neis tapamajades 4.900.000, mis sugune arv 1926. a. võrreldes





Wejeni Tarvitajateühingu peakauplus ja jõutoidu ivesti Taanis.

1.800.000 sea võrra suurenenud. Pekoni müügist saadi 1927. a. ümarguselt 406 milj. krooni 411 milj. krooni vastu 1926. aastal. Kuigi sigade arv suurt tõusu avaldas, langesid siiski sissetulekud, mille põhjuseks suured hinna kõikumised ilmaturul.

Käesoleval aastal on aga pekoniturg tunduvalt paranenud ja esialgsete andmete järele tõuseb ka sigade arv edasi. Ühistegeliste tapamajade väärtust hinnatakse 17 miljoni krooni peale ja sellest on ligi pool omacapitalidega kaetud.

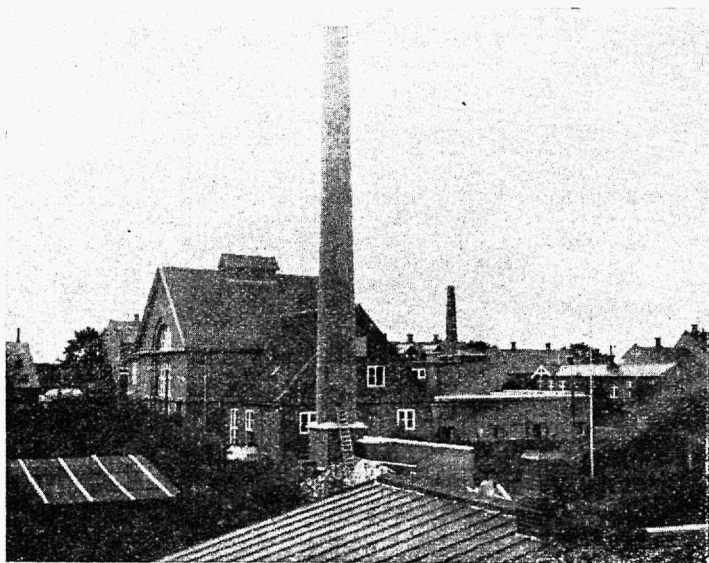
### Munade eksporteerimine

seisab munamüügi ühingute ja ühistapamajade käes. Eksportmunamüügi ühingute kaudu saadeti turule 15 milj. krooni ja 7 tapamaja kaudu 9 milj. krooni väärtuses mune. Munade eksporteerimist teostasid ka eraettevõtted, mis wälja teeb wäiksema osa.

### Tarvitajateühingud ja nende omatööstus.

Tarvitajateühingute läbimüük wähenes, 1926. a. võrreldes, mida põhjustasid ühest küljest hindade normaalsemats muutumine rahawäärtuse stabiliseerimisega ja teiselt küljest ostujõu wähenemine. Üldiselt kõvenes tarvitajateühingute seisuford ja kaswas liikmete arv. 1927. a. lõpul töötasid 1.755 tarvitajateühingut 323.446 liikmega. Tarvitajateühingute keskühinguil on lohwil, margariini ja šokolaadi omatööstused, millistega kaetakse ligemale neljandil nimetatud tarviduste nõudmistest. Omatööstuse tegevus laieneb järjekindlalt ja peab võisflust eraettevõtjatega.

Ühistegelise tsemenditööstus walmistas 1927. a. 630.000 tonni tsemendi. Nimetatud wabrik asutati 1914. a. wastukaaluks tsemenditrustile, kes tsemendi



Bejeni ühismeierei Taanis.

hinnad kõrgele kruitis ja tarvitajate huviwega ei arwestanud. Nüüd on tsemendi hinnad ja wäärtus kindlamini kaitsitud.

Loomatoidu-ühingute läbimüük oli 98 milj. krooni 115 milj. fr. wastu eelmisel aastal. Nende ühingute liikmete lehmade arw tõuseb 500.000 peale.

Peale nimetatute tegutseswad Taanis weel wäga mitmesihilised ühistege-  
gelised asutused põllumajandusliku toodangu ja tarvitajate ühistöö alal.

Andmed näitawad, et põllumajanduslik toodang ja ühistöö Taanis aasta-aastalt suureneb. Raskesti walmistab aga wõistluse ja pakkumise suure-  
nemine ilmatuul ja nendega kaasas käiw hindade langus. **J. J.**

## Uus-Merimaa piimaasjandus.

Uus-Merimaa kuulub Taani järele maade hulka, selle nime ühistege-  
laste keskel, kes arutawad piimaasjanduse praegust seisukorda ja tulewikku,  
kõige sagedamini suhu wõetakse. Olgu temast siingi mõni ülewaatlik rida.

Uus-Merimaa on saar Austraalia juures, mille elanikkudearw  
põhut suurem Eesti omast: 1.400.000. Suurem hulk elanikke on siserän-  
nanud inglased, kes oma rahwuse alal hoidnud nii tugevasti, et uus-meri-  
maalased peatwad end parematekski inglasteks kui on inglismaalased. Saare  
algelanikka — maorisid — loetakse praegu ainult weel 50.000. Weel möb-  
dunud aastajaja keskel kuulusid need inimestesõbjate liiki, kuid selle järele

omandasid nad kiiresti lääne kultuuri. Praegu on neil neli esitajat Uue-Merimaa parlamendis, kus nad tuntud on oma suure kõneanni poolest.

Uue-Merimaa olud põllupidamiseks ja karjakasvatamiseks on väga soodsad. Mõnda seefugune soodustus karjapidamisel aga tähendab, on enesestmõistetav igale Eesti põllupidajale, kelle karjamaal haljast aega ainult mõneks väheseks kuuks. Peale selle on Uue-Merimaa pind aga väga kohane veel nisu, kaera, lina, juurviljade ja puuviljade kasvatamiseks.

Kariloomi on kõige selle tõttu Uuel-Merimaal praegu umbes  $3\frac{1}{2}$  miljoni hinge, neist umbes 2 miljoni nuumlooma ja  $1\frac{1}{2}$  miljoni lüpsilehma, pääasjalikult Nyrshire-, Jersey-, Guernsey- ja Holsteini tõugu. Kõik loomad on hästi toidetud ning õige suur hulk lüpsilehmi kuuluvad rohkearvuliste kontrollühingute alla, millised tegutsesid põllumajandusvalitsuse kontrolli ja järelevalve all. Keskmise võiskasvatoodang on ühelt lehmal umbes 180 naela aastas. Karjad on üldse väga suured.

Lambaid loetakse Uuel-Merimaal umbes 25 miljonit, nagu ainult 500.000 ja hobuseid 330.000. Peale selle peetakse veel kitsesid, kodulinde ja mesilasi.

Piim töötatakse ümber peaaesjalikult ühismeiereides, milliste kehtühing tegutses nime all „The New Zealand Co-operative Dairy Company“. Meiereihooned on enamasti ühekordeid. Masinad kõigiti moodjad ning ettevõtete tehniline külg üldse väga kõrgel järjel. Waremalt toodi enamjagu meiereide-varustust Taanist, kuid viimasel ajal on hakatud tarvitama Austraalias valmistatud masinaid. Oma toodang poolest on paljud ühismeiereid õige suured; tuleb ette niisuguseidki, kelle läbitöötamise tulemuseks on 6 milj. naela võid aastas.

Koor weetakse meiereidesse enamasti igapäev, hartvemini ülepäeviti, ja jõuab kohale harilikult võrdlemisi heas korras. Seal pastöriseeritakse ta ja jahendatakse, kuna võid valmistamine algab alles järgmisel päeval.

Kuna piimalehmad käivad aasta läbi karjamaal ja ei saa jõutoitu, siis on võid oma omaduste poolest alati ühtlane. Koore jahutamise tõttu madala temperatuurini saab võid tihed, milline omadus Uue-Merimaa võile on üldiselt iseloomulik. Tal puudub aga hapukas maitse ja aroom, mis põhjuseks on, et Uue-Merimaa võid siiski ei vasta nõuetele, mida Ameerika arvustus ühemeelselt üles seab ideaalse võid kohta. Üldiselt peetakse Uue-Merimaa võid siiski heaks ja ühtlaseks, ning peale kõige muu on ta võrdlemisi hästi vastupidav.

Võid margiks on sõnajalaleht, mille peale tähendatud nimetus „New Zealand“. Minult selle margi all võidakse Uuel-Merimaalt võid väljale vedada. Kontrolli teostab riik, ning võid, milles alla 80% rasva ja üle 16% vett, loetakse väljaveoks kõlbmatuks.

Niisugune tähtsus on Uuel-Merimaal Inglismaad võiga varustamisel, selgub kas võid sellestki, et Uue-Merimaa Inglismaale viimastel aastatel võid on saatnud umbes  $\frac{2}{3}$  sellest hulgast, mis saadab Taani. Kuid seejuures tuleb velda, et Inglismaale võidvedu iga aastaga kasvab. Näit. saadeti 1927. a. esimese 8 kuu jooksul Uuel-Merimaalt Inglismaale võid 923.010 cwt.\*), 1928. a. sama aja jooksul aga juba 963.037 cwt.

**R. T.**

\*) Cwt. = 50,8 kg.

# Ühingute ja liitude elust.

## Eesti ühistegelise Liidu edukas tegevus.

Eesti ühistegelise Liidu tegevus on käesoleva aasta kahelksa kuu jooksul arenenud tõsisu juunas. Liikmete arv on suurenenud järjekindlalt. Iga päev toob juurde uusi poolehoidjaid. Praegu on E. Ü. Liidus liikmeteks 1420 ühingut, nendest 12 keskühingut, 231 piimaühingut, 185 ühispanka, 251 tarvitajate- ja majandusühingut ja suurem osa teisi põllumajanduslisi ning muid ühinguid.

Lahkunud on Liidu liikmetest 36 mitmesugust ühingut. Suurem hulk väljalangenuisil on oma tegevuse likvideerinud, mõned teistega ühinenud ja üsfilud ka teistesse rewisjonil liitudese üle läinud.

Kewideerimisil on toimetatud 430 ühingus.

Raamatupidamisil on kohtadel korraldatud ja tegelastele nõu antud 206 ühingus.

Ühistegelise selgitustöö sätendamiseks on Liidu tegelased efinenud peakoosolekul, kõnekoosolekul, raadioteel, ühistegevuspäewadel, nõupidamisil ja kursustel 138 korda. Koh-tade wabetalituse alal on kohasotwijauid registreeritud: raamatupidajaid 42 ja müügitelgelaft 29. Koh-tadele on toimetatud 18 raamatupidajat ja 6 müügitelgelaft. Tegelaste nõudmisil on ühingute soowid suuremalt jaolt rahuldatud.

Peale nimetatute on liit korraldanud ühingute tegelastele üleriiklisi nõupidamisil ja efinenud walitfusafutuste ees ühistegevuse huwisil kaitstwate märgukirjabadega, samuti ühis-tegelistestes ajutustesse puutuwate seaduste ja määruste wäljatöötamisil osa wõtnud. Kõike tööd on raste üleslugeda, kuna Liidu tegevus ja ülesanded muutuwad sedatwõrd laiaulatus-listeks. Seda asjaliffu ja erapoolikut tööd on ühingud ja kohalitud tegelased üle maa hinnanud ja Liidu ümber koondunud omas suures enamuses. Wastutöötamine ja etteheidete tegemine teatud ringkondade poolt ei ole suutnud Liidu tegevuse peale awaldada halwawat mõju.

## Eesti Ühistegel. Liidu korralist peakoosolekut

*peeti 15. sept. 1928. a. Estonia teatrimaja punases saalis, millest wõtsid osa 115 esindajat 121 ühingu poolt.*

Koosoleku awab E. Ü. Liidu nõukogu esimees h-ra Joh. Kukk, märkides lühikeses kõnes põllumehe rasket seisukorda käesolewal aastal ja ühise koostöö tarvidust.

Ülewaated ühingute tegevusest kantakse ette liikide järgi. E. Ü. L. juhatause esimees A. Kask annab ülewaate ühispankadest, juhatause liikmed K. Reinmann — piimaühingutest, J. Nihtig majanduse- ja tarvitajateühin-gutest, R. Penno — masinatarvitajate-ühingutest ja Eesti Ühist. Kindlus-tus-Keskseltsi juhataja R. Bibikov — kindlustusseltsidest. Ülewaateist sel-gub, et ühistegevuse arenemisega wõib meil täiesti rahul olla.

1929. a. maksude kawa üle esineb seletusega A. Kask ja paneb Liidu juhatause ja nõukogu heakskiitmisil peakoosolekule ette maksunormid 1929. a. peale jätta endisteks. Selle ettepaneku kinnitab koosolek ilma vastuhäälleta.

## Ühistegelise ajakirjanduse

levitamise üle esineb ettekandega „Ühist. Uud.“ toimetaja J. Mõttus.

Ettekanne kutsub esile elavad läbirääkimised. Sõnawõtjad toonitavad üksmeelselt, et ajakirjanduse levitamine on tingimata tarvilik ning teevad huwitavaid ettepanekuid ühingutele teostamiseks.

Lõpuks võetakse vastu ühel häälel järgmine J. Mõttuse poolt esitatud resolutsioon:

„E. Ü. L. peakoosolek tunnistab tarvilikuks, et ühingud suuremat rõhku paneksid ühistegelise ajakirjanduse levitamisele liikmete keskel ja soovitab, et suuremad ühingud, nagu majanduse-, tarvitajate- ja piimaühingud ning ühispangad igaüks vähemalt 10 eks. „Ühistegelisi Uudiseid“ telliks, ning vähemad ühingud igaüks vähemalt 1 eksemplari. Ühtlasi soovitab peakoosolek ühingutele võimalikult kõiki abinõusid ärakasutada ühist. ajakirjanduse levitamiseks.“

Koosoleku lõpul puudutatakse läbirääkimiste all veel mitmesuguseid küsimusi.

Nii tutvustab A. Kask koosolijaid praegu väljatöötamisel oleva juriidiliste isikute maksuseadusega. Mõned esindajad soovivad Liidule igal aastal statistiliste andmetega varustatud ühistegevuse aastaraamatut välja anda. Teiselt poolt leitakse, et see uusi kulusid teeb. Aastaraamat võiks ilmuda pikemate vaheaegade järele, esialgul tuleks aga statistika osa „Ühistegevuse kalendris“ täiendada.

Sellega lõppes koosolek. Töö oli väga asjalik ja üksmeelne.

## E. T. K. 8 kuu tegevus.

E. T. K. tegevus käesoleval aastal näitab suurt edu. 8 esimese kuu jooksul on kauba läbimüük tõusnud 13.375.351 krooni peale; läinud aastal samal ajal müüdi kaupa läbi 9.643.325 krooni eest, seega on käesoleva aasta enam-müük 3.732.027 krooni. Ühenduses läbimüügi suurenemisega on aga ärikulud protsentuaalselt vähenenud, mis on võimaldanud kauba müüki ühingutele täiesti võistlusvõimeliselt.

Eriti elav on olnud põllutööriistade ja -masinate ning kunstväetiste müük.

1. septembriks s. a. müüdi põllutööriistu ja -masinaid 1.310.000 kr. eest ja mitmesuguseid väetisaineid 341.000 kotti, kunaläinud aastal terve aasta müük oli vastavalt 1.050.000 krooni ja 239.670 kotti.

Juurdekasvu näitavad ka teised osakonnad.

Omatööstuse saaduste nõudmine kasvab aasta-aastalt. Käesoleval aastal on nõudmine eriti suurenenud kala-konservide ja veinide peale.

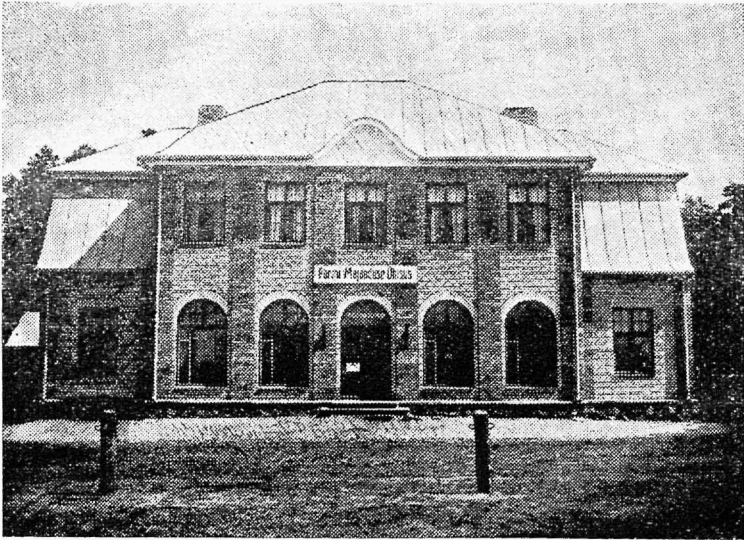
## Eesti Rahvapanga tegevus

on tänavu 8 kuu kestel rahuloldavalt arenenud.

Nii on panga kapitalid selle aja kestel kasvanud Kr. 149.500 pealt Kr. 210.670 peale, hoisusummad Kr. 1.119.800 pealt Kr. 1.884.500 peale, laenusummad Kr. 1.204.200 pealt Kr. 1.912.900 peale, kuna arvete seis on tõusnud Kr. 3.496.000 pealt Kr. 5.314.000 peale.

Sellega ühenduses on loomulikult ka üldine läbikäik kasvanud, võrreldes eelmise aastaga. 1927. a. oli panga üldine läbikäik Kr. 117.720.000 — 1928. a. 8 kuu kestel Kr. 115.919.000.

Tegevuse laienemisega käsikäes on vähenenud panga kulude % laenusummadega võrreldes. Sellega arvestades leidis nõukogu võimaliku



Pärnu Majandusühingu Tööstamaa osakonna kauplus.

olevat algades 1. okt. alandada laenu %/0 ühispankadele 10,5%/0 ja 11%/0 pealt 10%/0 peale, vekslite diskonteerimisel ja 12%/0 pealt 11%/0 peale laenude pealt konto-korrent kujul, teistele liikmetele 12%/0 pealt 11%/0 peale vekslite diskonteerimisel ja 13%/0 pealt 12%/0 peale laenude pealt konto-korrent kujul. Vahetegemine 3-kuuliste ja *pikemate vekslite* pealt jääb ära

## Eesti Ühistegelise Kindlustuskeskseltsi

tänavune tegevus kasvab vastavalt neile lootustele, mis aasta koosolekul üles seati. Ülemääraste vastastikuste kindlustusseltside juurdetulek ja ühise kindlustuste jaotuse koha loomine on tunduvalt laiendanud keskseltsitegevust ja suurendanud tema kindlustuse võimalusi. Samal ajal on ka teiste seltside tegevus tõusnud märksa viljakamaks, sest ühise kesk-koha loomisega on märksa halvatud üleaarne võistlus ja sellega ühenduses olevad kulutused üksikute ülemaaliste seltside vahel. Peale muu väheneb selle läbi ka tarvidus välismaa seltsidelt edasikindlustust nõutada ja sinna maksusid maksta.

Viimasel nõukogu koosolekul otsustati ka rahekindlustusi hakata toimetama, sest üksikud keskseltsi liikmed on selle kindlustusharu sisseadnud ja nõuavad keskseltsist edasikindlustust.

Ühtlasi aga tunnistati tarvilikuks, et riik rahekindlustuse sisse seaks samasuguses abiandmise korras nagu seda tehakse veekahjude, põuakahjude jne. alal, s. o. looks raheõnnetuste puhul abiandmiseks erilise fondi ja täidaks seda eelarve korras.





Bärnu Majandusühingu Töötamata osakonna kaupluse ruum seestpoolt.

## Turu teated.

### Wõdi väljavedu septembris.

Piimasaaduste väljaveo kontrolljaama andmeil veeti septembris Eestiist wõid välja 26.969 tünni ehk 1.372.086,9 kg, millest läks Saksamaale 25.394 tünni (94,2%), Inglismaale 1549 tünni (5,7%) ja Soome 26 tünni (0,1%).

Ühistegelised asutused eksporteerisid septembri kuu wõidist 69,1% ja eraekspordibrid 30,9%. Käinud aasta septembrist oli käesolewa aasta oma suurem 1847 tünni ehk 7,4%.

### Munade väljavedu septembris.

Septembri kuul veeti Eestiist mune välja 3.261.600 tk., mis eelmise kuu omast üle 200.000 muna wõrra suurem. Ekspordibridest oli esiplaanil M.-ü. „Muna“ 792.000 munaga. Mune eksporteeriti nelja wäliskriiki: Saksamaale, Inglismaale, Soome ja Lähti.

### Jõutoitude hinnad

näitawad wälis turul tõusu tendentsi, mis oma soodu ei jäta mõju atwadamata ka siseturu hindade peale:

Praegu noteeritakse Tallinnas suurimägil järgmisi hindu:

Misu liid . . . . .	kr.	2.45—2.50	pd.
Sojatangud . . . . .	"	3.40—3.45	"
E. L. K. segajõutoit nr. 1 . . . . .	"	3.30	"
" " " 2 . . . . .	"	3.00	"
Mais . . . . .	"	3.00	"
Sõddalaer . . . . .	"	2.85—3.00	"
Kuiwatatud linnasejalad . . . . .	"	2.40	"

## Wõi hinnad:

Turgude nimetus	6. IX	12. IX	20. IX	27. IX	4. X
	C f r. F i l o g r a m m				
<b>Londonis:</b>					
Taani wõi . . . . .	3,35—3,38	3,40—3,53	3,56	3,45—3,49	3,49
Leedu wõi . . . . .	—	—	2,78—2,92	—	—
Cesti wõi . . . . .	—	—	3,21—3,24	—	—
Cesti wõi, soolatud . . . . .	—	—	3,13—3,17	—	—
Siberi wõi . . . . .	2,81—2,85	2,85—2,88	—	2,88	2,85—2,88
Uue Merimaa wõi . . . . .	3,21—3,28	3,24—3,31	3,26—3,28	3,20—3,28	3,17—3,24
<b>Berliinis:</b>					
Import I f. . . . .	3,68—3,72	3,70—3,88	3,86—3,93	3,79—3,86	3,82—3,89
"    II " . . . . .	3,22—3,25	3,36—3,40	3,36—3,40	3,36—3,40	3,36—3,39
"    III " . . . . .	3,02—3,11	3,02—3,11	3,02—3,11	3,02—3,11	3,02—3,11
Sisemaa I f. . . . .	3,23	3,38	—	3,42	3,41
Cesti wõi . . . . .	3,32—3,39	—	3,54—3,59	3,49—3,54	3,50—3,55
Läti wõi . . . . .	3,29—3,43	—	3,54—3,63	3,45—3,56	3,48—3,63
Uue Merimaa wõi . . . . .	3,34—3,38	—	3,50—3,52	3,44—3,45	3,45
Siberi wõi . . . . .	3,22—3,25	3,22—3,25	—	3,26—3,29	3,25—3,29
<b>Kopenhagenis:</b>					
Taani wõi . . . . .	3,18	3,34	3,34	3,28	3,28
<b>Tallinnas:</b>					
Ekspordwõi I f. . . . .	2,84	3,00	2,96	2,94	3,00

Septembri kuul avaldasid wõi hinnad tõusu kuu algust keskpaigani 20—25 senti filogrammit, kuid kuu lõpu poole langesid nad jälle 5—7 senti wõrra filogrammit, millisena püüsid oktoobri kuu esimeste päewadeni. Londoni turul oli septembri lõpul nõudmine wainne ja äritegevus sündis ainult tegeliku tarwiduse rahuldamise piirides. Pärale jõudnud saadeti, eriti ajumaadest olid wäiksed.

Wõi toodang mandril näitas juba augusti algust järjekindlat tagasiminekut. Saksamaa hakkas sisemaa toodangu languse tõttu rohkem sisse wedama, millega ta septembris ka Inglise turu seisuforda kergendas. Septembris Cestist wälja weetud wõist läks 94,2% (25.394 tünni) Saksamaale, kuna Inglismaale saadeti ainult 5,7% (1549 tünni).

Üldiselt olid wõi hinnad septembris tunduvalt kõrgemad läinud aasta sama kuu omadest.

Tabelis toodud wälisturu hinnad on mõistetavad importööride ja suurkaupmeeste wahel.

### Pekoni turul

avaldasid hinnad septembri lõppuole wäikest langust, mispärast Balti riikidest pärale jõudnud pekoni leidis Londoni turul head nõudmist. Üldiselt peab täendama, et seisuford oli kuu lõpul wainne ja nõudmine pühendatud odawamatele sortidele.

### Kanamunade

järele suureneb nõudmine järjekindlalt ja eriti paremate sortide järele. Zuru seisuford on kindel ja hinnad püüwad kõrgetena.

### Elusloomade hinnad Tallinnas.

Elusloomade hinnad Tallinnas 9. okt. 1928. a. olid D.-M. Ühing „Lihaekspordil“ järgmised:

I sort — suured rammusad pullid, eluskaalu puudahind	kr. 6.00—6.50
II " — wäikefised pullid, nullikad, muuml. elust.	" 5.50—6.00
III " — keskmiised lehmad . . . . .	" 4.50—5.00
IV " — wanad lehmad . . . . .	" 3.50—4.00

MASINAEHITUS JA KASSAKAPITEHAS

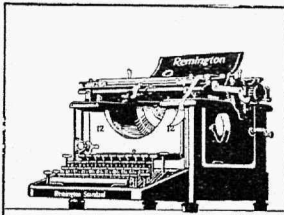
# „LAVERNA“

Tallinnas, Pääsukese tän. 4, kõnetr. 31-12

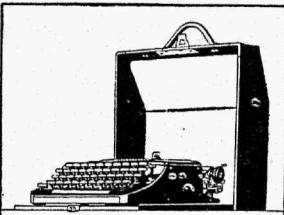
*Valmistab ja müüb ladust:*

**teras kassa-arhiivkappe  
nahvtamootoreid 6—12 h. j.  
piimapastõrisaatoreid ja  
sisseseadeid  
piimapumpe ja vanne.**

*TÖÖDE EEST GARANTII!  
SOODSAD MAKSUTINGIMUSED.*



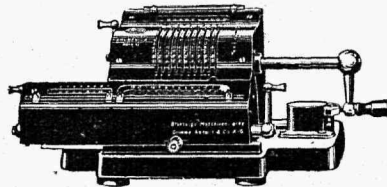
**STANDARD  
TYPEWRITERS**



**PORTABLE  
TYPEWRITER**

## REMINGTON

kirjutusmasinaid tuntud headuses,  
kõikides suurustes ja



## BRUNSVIGA

täpselt töötavaid arvemasinaid  
soovitab

## o/ü. SYSTEMA

TALLINN, Raekojaplats 5. Telefon 709.

# Eesti Rahvapanga

arvete seis 30. septembril 1928. a.

AKTIVA.

PASSIVA.

Kassa ja jooksvad arved teistes pankades . . .	45.761	39	Osa- ja muud kapitalid	253.527	77
Väärtpaberid ja väljamaa raha . . . . .	7.886	69	Hoiusummad . . . . .	1.814.204	48
Laenuid . . . . .	2.050.464	75	Vekslite rediskont ja muud laenuid Eesti Pangas . . . . .	58.324	91
Korrespondendid . . . .	704.758	09	Korrespondendid . . . .	639.556	34
Osamaksud teistes asut.	5.854	34	Garantiid . . . . .	426.893	93
Garantiide debitoorid . .	426.893	93	Riigikassa, tagasimaksetavad riiklis. laenuid ja kalameeste riiklise laenu fond . . . . .	1.025.657	32
Riiklised laenuid . . . .	983.574	21	Mitmesugused passivad	189.044	53
Kinnis- ja vallasvarad . .	150.704	85	Saadud %/o ja komisjon	221.404	76
Mitmesugused aktivad . .	152.087	46	Liikmete lisavastutus . .	415.800	—
Ärikulud, makstud %/o ja komisjon . . . . .	100.628	33			
Liikmete kohustused . . .	415.800	—			
	5.044.414	04		5.044.414	04

Ühistegeline O/M. Ühing

## // Lihaeksport //

Tallinn, Lai tän. 41, telefon 5-90.

Võtab kõiksugu loomi müügile ja maksab **kõige õiglasemat hinda**. See hind on **alati kõrgem** erakauplejate poolt maksetavast hinnast.

Loomamüüjad, valige endi seast usaldusmees, kes teie loomadega kaasas Tallinna tuleb ja meie hinna arvestust jälgib, see on kõige parem tagatis selleks, et alati saate „Lihaeksporti“ kaudu omi loomi müüma.



Eesti Ühistrükikoda, Tallinnas 1928

LESTI  
RAHVUSRAAMATUKOGU  
AR