

# Töö ja Tervis

## Sotsiaalpoliitiline kuukiri

Eesti Haigekassade Liidu ja Sotsiaalse Arengu Eesti Ühingu häälekandja

Nr. 5

XVI aastakäik

1940

### Tellimise hind postiga:

aastas . . . 150 senti  
6 kuu peale . 75 "  
1 " " . 15 "  
Välismaale aastas 200 s.

### Ilmub kord kuus.

Talitus ja toimetus: Tallinn, Pärnu 41,  
krt.3. Telefon 448-35.

Tellimisi võtavad vastu kõik haigekassad  
ja postiasutused.

Üksiknumber 15 senti.

### Kuulutuste hinnad:

1 lhk. . . . . kr. 50.—  
1/2 " . . . . . " 25.—  
1/4—12.50 ja 1/8 lhk. „ 7.25  
Teksti ees — 50% kallim

## Haigekassad erakordsetes oludes

L. Johanson

Haigekassadel Eestis on tulnud kogu oma tegevuse kestvusel töötada rasketes oludes. Kõik haigekassad ei olnud veel tegevust alustanud, kui algas 1914. a. maailmasõda. Peagi tuli revolutsioon ja võimude vahetus. Majanduselu laostus, senine tööstus varises kokku, rahakurs oli kõikuv, muutlik, ja üks rahaüksus asendas teist: Vene rubla, Kerenski rubla, Ober-Ost, mark ja kroon. Haigekassad ei saanud tagavarakapitale koguda. Tulud olid vähesed, kulud suured. On ju töötanud Eestis madalaimaid Euroopas, haigestumiste ja suremuse arv aga on suur.

1917. a. said haigekassad omavalitsuse. Kassaosalised, juhtides ise omavalitsuslikul alusel haigekassasid, on siiski suutnud haiguskindlustuse alal saada väga suuri tagajärgi. Raskustest, ka majanduslike kriiside aegsetest, saadi üle. Haigete abistamine on peale erandite süüdinud seaduses ettenähtud ülemäärades. Ravikorralduse on haigekassad, kes selle enda kätte võtsid, otse võluri osavusega välja arendanud, hoolimata sellest, et 2%-line arstiabi maks kunagi ei ole katnud väljaminekuid. Kannatanud on küll perekonnaliikmete ravimine ja rahaliselt abistamine. Kuna see pole ka sunduslik, siis on alati, kui aineiline olukord muutus raskeks, ka siin sammeid kärbitud. Ka ei ole suudetud teostada profülaktilisi ülesandeid.

Haigekassade ravikorraldusele on alati ette veeretatud raskusi: võeti ära isegi uute vabamiigi apteekide avamise ja pidamise õigus, on ka takistatud seaduses ettenähtud „haigekassade apteekide“ avamist. Haigekassade sanatooriumi asutamise mõttest tuli raha puudusel loobuda: isegi need summad, mis riigieelarve korras üks valitsus lubas, võttis järgmine ära. Puhkekodude asutamiseks ja avamiseks ei ole seni leitud võimalusi, kuigi

just ka sel alal on haigekassadel edaspidi suuri ja tähtsaid ülesandeid. Siiski on osa haigekassasid avanud suvekolooniaid kassaosalisile ja nende perekonnaliikmeile.

Haigekassade ravikulused tõsteti arstimate hinna tõusuga. Minki isegi niikaugele, et keeldi haigekassadele eraapteekides rohtude hinnalt hinnaalanduse andmine.

Haiglata puudus ja oma haiglata puudumine on takistanud kassa haigete ravimist haiglais: haiglais valitseb alatine ruumipuudus. Mõnes linnas ei antud haigekassadele haigla kasutamisel neid soodustusi, mida said teised organisatsioonid.

Hoolimata kõigist raskustest on haiguskindlustus Eestis siiski kehtiva seaduse piirides hästi organiseeritud. Kassaosaliste omavalitsused on oma ülesandeid alati võtnud täie tõsidusega ja andumusega.

Ei ole aga kunagi vaikinud haigekassavastased hääled, eriti need, mis on sihitud omavalitsuste vastu. Kui selle vastu enam muud ei ole ette tuua olnud, siis — lihtsalt kahtlustusi. Nendega opereerimine sünnitab soodsat meeleolu, need kahtlustused on sageli headeks purjedeks, kui tarviline tuul ei puudu.

Võimuiha on leidlik ega vali alati vahendeid: otstarve pühendab siin abinõu.

Agaga ka kõik need püüded pole seni annud tulemusi: haigekassad on täitnud oma ülesanded sotsiaalkindlustuse alal, ilma et nad endid oleks lasknud eksitada. See töö jätkub, selle töö rahulik, katkestamatu ja häirimatu jätkamine on seni olnud tarviline, on tarviline ka praegu ja edaspidigi.

Elame praegu erakordsetes oludes, mis on väga muutlikud: keegi ei tea, missuguse kuju võtab käimasolev maailmasõda. Tundemärgid ennustavad selle laienemist, laastavamaks ja

verisemaks muutumist. Keegi ei tea ka, kuidas ummistub ja laostub maailmamajandus. Tuleb töötada ja tegutseda juhtmõttel: tulgu mis tahes! Igauks aga täitku oma kohustusi viimse võimaluseni.

Juba praeguseski olustikus on tekkinud haigekassadele majanduslikke raskusi. Elukalhdus tõuseb, töömaht väheneb, samuti töönaal paljudes käitistes, töötasu aga ei tõuse. Osa, mida etendab töötasude reguleerimisel töötülide lahendamise komisjon, on väike: töölise ostujõud langeb. Madalate töötasude tulemuseks on see, et haigekassade tulud, mis sõltuvad töötasu suuruselt, ei tõuse mitte vastavalt väljaminekuile, mille suurust mõjutab elumaksumuse tõus. Haigestumiste arv on suur. Töölise olukorda iseloomustab see tõsiasi, et haigestest on esikohal seedimiselukonna haigused. Töölise toitlus on liig ühekülgne ja puudulik. See on tingitud ka meie kliimast. Kui jõukad võivad endale muretseda ka kallil ajal taimtoitu, siis pole see töölisperekonnale kättesaadav. Esmajärguliste toiduainete hinnad on tõusnud: töölisperekonna toidukorv väheneb. Kortarikitsikus ja ebaterved töötingimused põhjustavad haigusi. Lisaks tulevad rohked õnnetusjuhtumid, mille puhul ravimine ja abistamine langeb õige suurel määral haigekassale, ilma et ta tasu saaks kindlustusühingult. Kui mõnes käitises-kaevanduses töölised ei julge oma vigastust registreerida õnnetusjuhtumina, kuna teda ähvardab vallandamine, siis tähendab see haigekassale õigustamata väljaminekut.

Mõnes haigekassas on tekkinud raskused põhjustanud abirahade kärpimist. Võiks arvata, et säärasel juhul töölised ise küsimuse vastu huvi tunnevad. Kuuleme aga midagi muud: töölisi on hakatud ergutama ei kellegi muu kui tööandjate ja nende asjameeste poolt. Nii oleme juba korduvalt lugenud ajalehtedest rasvaste pealkirjadega sõnumeid mõne haigekassa kohta. Näiteks Narva üldise haigekassa kohta loeme ajalehest, et seal peetud 1000-pealine koosolek, vabriku poolt seatud üles valjuhääldajad, „pikema sõnavõttega olukorras esines vabriku juhataja ins. Uusna, kes leidis, et Kiviõli kassaliikmed juba aastaid on püüdnud lahti saada Narva haigekassast, et asutada iseseisev või põlevkivitööstuse vaheline haigekassa, kuna kuulumine Narva haigekassa alla juba algusest olnud suur väärsamm. Ühtlasi teatati koosolekul, et lisaks Kiviõli kassaliikmeile rahulolematu Narva haigekassa vastu on valitsemas ka teises põlevkivitööstuses Sillamäel ja Goldfieldsis“ jne.

„Leiti, et kõigis on süüdi ebaotstarbekas asjaajamine. Kiviõlist saadud tuludega soodustatakse väiksemaid ja kassa asukohale lähemal elavaid kassaliikmeid ning kohalikud volinikud üldistele kärpimistele vaatamata pole alandanud juhatause ja volikogu liikmete tasusid“...

Nii on pandud rahvas liikuma Narva üldise haigekassa vastu. Rahvast võib ka liikuma panna teises suunas.

Tuletagem meele, et „Kiviõli“ on siiski käitis, kus tööõnnetusi on väga palju. Vabrikuvälitsuse ülesanne oleks võtta kõik vahendid

käsitusele tööõnnetuste vältimiseks ja töölise tervise säilitamiseks. „Kiviõlist“ oleme kuulnud ka vigastatute vallandamisest. „Kiviõli“ kohta on toinspektsioon tunnistanud, et tööolud tehaseis on kurnavad ja et 8-tunnine töötamine halbades töötingimustes mõjub töölise tervisele. Siin töötatakse kuumuses, mis tõuseb üle 100°. Siin on ka tööinspektor pidanud soovitavaks 6-tunnist tööpäeva. Siin on margitud teisigi abinõusid, mis on tarvis käsitusele võtta haiguste ja vigastuste vähendamiseks. Seda tuleb teha. See asjaolu, et „Kiviõli“ seljataga seisavad väga mõjuvõimsad isikud, ei tee temale veel mingeid erandeid. Ei, töökaitsja ja tervishoiu eeskirjad tuleb siin ellu viia, nagu seadus seda nõuab.

„Kiviõlis“ on vähem töölisi kui Riigi I põlevkivitööstuses, kus ravikorraldus on tööandja käes. Narva ühine haigekassa on aga „Kiviõlisis“ rohkem arste ja arstlikku personaali ametisse pannud kui seda leiame Kohtla-Järvel, kus Kukurusel isegi seaduse nõuet ei täidetud, mille järgi ambulatoorne abi oleks pidanud töölisele võimaldatud olema iga päev.

Kui „Kiviõli“ töölised ei ole rahul oma volinikega, siis nad valigu uued — selleks ei ole tarvis vabriku välitsuse abi, kulu ega kirja. Valitagu säärased, keda usaldatakse. Kuid ka see ei ole kord, kui tööjuhatajad hakkavad end segama töölise esindajate, isegi töölisnõukogu liikmete, valimistesse. Kui töölised on enesest vähegi lugupidamist, vähegi iseteadvust, siis nad ei lase end mõjutada tööandja esindajaist ja nende valjuhääldajaist neis küsimusis, mille otsustamiseks töölised on seaduse järgi õigus, sõltumata tööandjast.

Omapärane on ka etteheide, et volinike ja juhatause tasu pole alandatud. Need tasud on madalad ja nende vähendamine ei mõjuta haigekassa kulusid nimetamisväärselt.

Ebaõige on aga seletus, nagu „Kiviõli“ käitiseist saadud tulud läheksid teiste, lähemal asuvate, kassaosaliste hüvedeks.

Vaadeldes Narva üldise haigekassa 1939. a. tulusid ja kulusid, näeme järgmist:

Narva linna käitised ja maa väikekäitised andsid tulu (kindlustusmaksu) 68.494 kr., kulu oli: 70.630 kr., ravikulude ja abirahade arvel puudujääk 2.135 kr., üldine puudujääk 8.592 kr.

Eestimaa Õlikonsortsium andis tulu 57.221 kr., kulu 58.129 kr., puudujääk ravikulude ja abirahade alal 908 kr., üldine puudujääk 6.290 kr.

New Consolidated Goldfields andis tulu 20.348 kr., kulu oli 21.087 kr., puudujääk ravikulude ja abirahade alal 738 kr., üldine puudujääk 2.648 kr.

Eesti Kiviõli a.-ü. tulud-kindlustusmaksud olid 109.574 kr., ambulatooriumi kulud 39.774 kr., abirahad 41.904 kr., kassaliikmete ravikulud väljaspool ambulatooriumi 22.239 kr., perekonnaliikmete ravikulud väljaspool ambulatooriumi 7.150 kr., kokku 111.079 kr., puudujääk ravikulude ja abirahade arvel 1.504 kr., valitsemiskulud ja 5% tagavarakapitali 10.303 kr., üldine puudujääk 11.807 kr.

Need arvud tõendavad, et Narva üldine haigekassa oli sunnitud vähendama abistamis-

Kassaliikmete ravimiskapitali aruanded 1939. a.

Tabel 1.

Haigekassade nimetus	Tulud ettevõtete kindlustusmaksust	Muud tulud	Ravimiskulud	Puudujääk kaetud tegevuskapitalist
Rakvere Ühishaigekassa . . . . .	26.424.92	1.376.27	34.583.05	6.781.86
Tartu Üldhaigekassa . . . . .	122.943.89	31.317.69	233.983.48	79.721.90
Viljandi Ühishaigekassa . . . . .	24.318.95	2.935.85	29.391.32	2.136.52
Pärnu Ühishaigekassa . . . . .	54.544.61	6.178.60	83.656.36	22.933.15
Sindi Ühishaigekassa . . . . .	14.676.98	1.580.82	23.066.67	6.808.87
Põltsamaa Ühishaigekassa . . . . .	2.776.42	—	3.901.93	1.125.51
Narva Üldine Haigekassa . . . . .	85.217.13	3.402.79	137.285.88	48.665.96
Tall. Linna Ettevõtete Haigekassa . . . . .	41.183.16	6.723.86	68.610.16	20.703.14
Valga Üldhaigekassa . . . . .	11.550.15	1.007.09	18.646.48	6.089.24
Võru-Petseri Haigekassa . . . . .	23.427.73	49.27	35.923.29	12.446.29

Haigekassade tegevuskapitalide aruanded 1939. a.

Tabel 2.

Haigekassade nimetus	Tulud		Kulud		Puudujääk kaetud tagavarakapitalist		Tagavarakapital 1939. a.				Tagavarakapital 1939. a.			
							1. jaan. 1939. a.		31. dets. 1939. a.		suurenenud		vähenenud	
	Kr.	S.	Kr.	S.	Kr.	S.	Kr.	S.	Kr.	S.	Kr.	S.	Kr.	S.
Rakvere Ühishaigekassa . . . . .	55.525	12	56.539	47	1.014	35	6.436	53	9.117	20	2.680	67	—	—
Tartu Üldhaigekassa . . . . .	270.713	—	285.707	28	14.994	28	18.870	87	18.658	15	—	—	212	72
Viljandi Ühishaigekassa . . . . .	38.422	53	38.018	83	—	—	13.607	22	17.669	53	4.062	31	—	—
Pärnu Ühishaigekassa . . . . .	120.467	90	132.672	01	12.204	11	19.891	72	17.903	97	—	—	1.987	75
Sindi Ühishaigekassa . . . . .	32.766	68	32.124	31	—	—	22.846	48	16.898	72	—	—	5.947	76
Põltsamaa Ühishaigekassa . . . . .	7.273	76	7.340	44	—	—	4.405	82	5.042	84	637	02	—	—
Narva Üldine Haigekassa . . . . .	188.413	93	217.752	40	29.338	47	25.363	97	9.685	46	—	—	15.678	51
Tall. Linna Ettevõtete Haigek. . . . .	93.555	68	103.055	68	9.500	—	38.582	29	35.759	11	—	—	2.823	18
Valga Üldhaigekassa . . . . .	26.523	72	29.123	13	2.599	41	27.541	36	30.543	54	3.002	18	—	—
Narva Kalevi M-ri Haigek. . . . .	22.760	84	24.586	95	1.826	11	23.319	69	22.557	07	—	—	762	62
Kohtla-Järve Haigekassa . . . . .	103.998	72	99.026	37	—	—	18.356	52	33.244	96	14.888	44	—	—
Kütte-Jõu Haigekassa . . . . .	13.701	43	14.201	48	50	—	2.066	51	2.387	09	320	58	—	—
Hiiu-Kärdla Haigekassa . . . . .	12.751	55	12.832	66	81	11	7.677	48	8.817	26	1.139	78	—	—
Narva Linaketramise Haigek. . . . .	39.324	20	44.324	20	5.000	—	24.293	02	21.152	68	—	—	3.140	34
Kunda Haigekassa . . . . .	38.579	39	41.879	39	3.300	—	15.805	98	14.560	25	—	—	1.245	73
Võru-Petseri Üldhaigekassa . . . . .	51.145	62	47.579	72	—	—	17.821	35	21.329	28	3.507	93	—	—

Haigekassade koosseis.

Tabel 3.

Haigekassa nimetus	Kindlustatute arv			
	Oli 1. jaan. 1939	Tuli juure	Läks ära	Jäi 31. dets. 1939
Tartu Üldhaigekassa . . . . .	7571	15441	15395	7617
Viljandi Ühishaigekassa . . . . .	1514	—	—	1693
Pärnu Ühishaigekassa . . . . .	3602	7467	7667	3402
Sindi Ühishaigekassa . . . . .	740	744	768	716
Põltsamaa Ühishaigekassa . . . . .	324	314	285	353
Narva Üldine Haigekassa . . . . .	4553	5908	5605	4856
Tallinna Linna Ettevõtete Haigek. . . . .	1598	2374	2027	1945
Valga Üldhaigekassa . . . . .	692	3459	3446	705
Narva Kalevi M-ri Haigekassa . . . . .	650	99	87	662
Kohtla-Järve Haigekassa . . . . .	2181	1551	1370	2362
A/S. Küttejõu Põlevkivikaev. H. . . . .	300	126	131	295
Hiiu-Kärdla Kalevivabr. Haigek. . . . .	378	54	129	303
Narva Linaketr. M-ri Haigekassa . . . . .	1428	155	134	1449
A/S. Port-Kunda Tsemendiv. Haigek. . . . .	929	351	505	775
Haapsalu Ühishaigekassa . . . . .	734	2076	1957	853
Paide Ühishaigekassa . . . . .	1078	1782	1773	1087
Võru-Petseri Üldhaigekassa . . . . .	1632	9246	9006	1872

Haigekassa nimetus	Perekonnaga kassaliikmeile				Üksikuile kassaliikmeile				Toetusraha makseti	
	Haiguse puhul		Sünnituse puhul		Haiguse puhul		Sünnituse puhul		Mitmendaast pätevast	Kas ka pühadel ja pühapäevadel
	Kodus, s. o. Haigema- ambulats. jäs ravim. ravi korral	Kodus korral	Kodus, s. o. Haigema- ambulats. jäs ravim. ravi korral	Kodus korral	Kodus, s. o. Haigema- ambulats. jäs ravim. ravi korral	Kodus korral	Kodus, s. o. Haigema- ambulats. jäs ravim. ravi korral	Kodus korral		
Rakvere Ühishaigekassa . . . . .	2/3	1/2	2/3	1/1	2/3	1/2	2/3	1/1	4-st	jah
Sindi Ühishaigekassa . . . . .	1/2	1/4	1/3	1/1	2/3	1/2	2/3	2/3	1-st	ei
Põltsamaa Ühishaigek. . . . .	2/3	—	2/3	1/1	2/3	1/2	2/3	1/2	1-st	jah
Narva Üdhaigekassa . . . . .	2/3	1/2	2/3	1/1	2/3	1/2	2/3	1/1	3-st	kui töötas püha- päeviti, jah
Tallinna Linna Ettevõte Haigek.	2/3	1/2	2/3	1/2	2/3	1/2	2/3	2/3	2-st haigusp. kui 12 p. 1-st	ei
Valga Üdhaigekassa . . . . .	2/3	1/3	2/3	2/3	2/3	1/2	2/3	1/2	1-st	kui töötas pühapä, jah
Narva Kalevi M-ri Haigekassa	2/3	2/3	2/3	1/1	2/3	1/1	2/3	1/1	1-st	jah
Kohtla-Järve Haigekassa . . . . .	2/3	2/3	2/3	1/1	2/3	1/1	2/3	1/1	3-st	ei
A/S Kütte-Jõu Haigekassa . . . . .	2/3	2/3	2/3	1/1	2/3	1/1	2/3	1/1	3-st	ei
Hiiu-Kärda Kalevibrüko H.	2/3	2/3	2/3	1/1	2/3	1/1	2/3	1/1	1-st	ei
Narva Linaketrämiv. Haigek.	2/3	2/3	2/3	1/1	2/3	1/1	2/3	1/1	3-st	ei
A/S Port-Kunda Haigekassa . . . . .	1/2	1/2	1/2	1/1	2/3	1/1	2/3	1/1	1-st	ei
Võru-Petseri Üdhaigekassa . . . . .	1/3	1/3	1/3	1/1	2/3	1/2	2/3	1/2	3-st	ei

norme. Seda oleks pidanud tegema ka iga teine haigekassa, kelle alla „Kivioli“ oleks kuulunud.

Meil puuduvad veel mõned haigekassade aruanded, kuid need, mis meil on kasutada, näitavad, et kõigis haigekassades ravikulud toovad puudujaäke. (Tabel 1.)

2% ravikapitalimaks ei kata tänapäeval neid kulusid, mis läheb arstide, rohtude ja raviasutuste peale. Tulusid vähendab ka see, et seaduses ei ole alammäära, millest väiksem arstiabimaksu summa iga üksiku kassaliikme kohta ei võiks olla.

Haigekassade üldisest seisukorrast 1939. a. annavad pildi tabel 2. arvud.

Nagu sellest näeme, on paljudel haigekassadel tulnud oma puudujaäke katta tagavarakapitalidest, mis on vähenenud. Siiski on haigekassadel veel tagavarakapitale, mis aitavad rasketest aegadest üle saada. Seadusega on tagavarakapitali täiendamine sunduslik, aga ka selle kasutamine piiratud. Kui tegevuskapital (+ravikapital) ei kata jooksvaid kulusid, tuleb paratamatult asuda abinormide kärpimisele. Seda nõuab seadus ja see on tarviline, et haigekassa võiks funktsioneerida. Kui teistes riikides maksab ka riik haigekassadele toetust, näiteks ka Lätis, siis Eestis seda lootust ei ole. Haigekassad peavad omadega läbi tulema. Ja tulevadki, kuid mitte ilma kärpimisteta. Selle asemel, et tööandjad hakkavad töölisi kärpimiste puhul üles kihutama, oleks neil võimalus ka omalt poolt haigekassa seisukorra parandamiseks kaasa aidata selle läbi, et nad:

- 1) töötasu tõstavad,
- 2) töötervishoidu ja töötingimusi parandavad,
- 3) haigekassale toetust määravad sellest kasust, mis erakordsetel aegadel ei ole mitte vähem, vaid on isegi suurem.

Haigekassade väljaminekuid tõstab alatine tööliste vahetamine. Ühed lähevad — osa haigetena ja abiõiguselistena, — teised tulevad ja lähevad samuti — osalt abiõiguselistena. Mida stabiilsem on tööliste koosseis, seda parem on see haigekassale.

Tööliste liikumisest käitistes annavad ülevaate arvud tabel 3.

Võib oletada, et mida raskemaks lähevad tööolud, seda ebastabiilsemaks muutub ka haigekassa liikmete koosseis. Nii tuleb ka edaspidi arvestada neid lisakulusid, mis toob haigekassale see tõsiasi, et Eesti käitised on suurel määral „lähikäigu-hooviks“.

Kuidas haigekassad on läinud aastal oma liikmeid abistanud, seda näeme tabelist 4. Need on esialgsed hilisemad andmed, mis annavad pildi seisukorrast haigekassades.

Eesti haigekassadel on varem tulnud töötada rasketes tingimustes, aga tuleb ka praegu ja tulevikuski. Eesti haigekassad on oma ülesandeid täitnud laitmatult. Seda on võimaldanud see vastutustunne, mis omavalitsuse alusel tegutsevate haigekassade juhatustele on omane. Seda tööd tahavad nad jätkata. Jäetagu nad rahule! Ei võida selle läbi ei haiguskindlustus, töölisel, ühiskond ega ka Eesti riik, kui haigekassadele demonstratiivseid kallaletunge hakatakse korraldama.



Näib, et sellane liikumine on tekkimas tööandjate keskel. Mis nad sellega taotlevad, teame väga hästi. Vaid sõge usub, et see kõik sünnib tööliste huvides. Ärgu töölisedki end petku, oletades, et need, kes võitlevad õnnetusjuhtumite ja haigestumiste vastu vallandamisega, võiksid sotsiaalkindlustuse alal töötada tõhusamate tagajärgedega kui haigekassaosaliste esindajaid valitud omavalitsus.

Peetagu ka seda meeles, et need ringkonnad, kes küll on nüüd kanged haigekassa ravikorraldust arvustama, on endale sihiks seadnud tööliste maksuta ravi saamise õiguse kaotamise, see on: tahaksid, et edaspidi haige tasuks osa arstiabi ja rohu kuludest. Praegu on arstiabi ja rohud maksuta, piiratakse vaid patentrohtude tarvitamist.

Ärgu unustatagu, missuguseid kitsendusi tehakse vigastatuile nende ravi, abiraha ja pensioniõiguse saamisel nende ringkondade

poolt, kes nüüd haigekassa ravikorraldust valjuhääldajaga ja oma käsilaste kaudu maha teevad. Kui nad ise pääseksid haigekassat juhtima, siis oleksid alles kitsed kärneriks.

Aeg on tõsine. Palju on kaotada, mitte midagi võita neil, kes ajaraskusi kasutatavatel libedasõnalistel tööliste õiguste vastastel lasevad end meelitada eksiteele. Seepärast kõik need, kes tekitavad praegu vastuolusid haigekassades ning selleks loovad ühisrinnet tööandjatega omavalitsuse alusel tegutsevate haigekassade vastu, on sotsiaalkindlustuse alal reaktsiooni teadlikud või alateadlikud kandidaadid. Haigekassade juhatused aga peaksid ise kõik tegema, mis praeguses raskes majanduslikus olukorras võimalik, et vältida rahulolematust. On tarviline ka alatine side mitte ainult volinikega, vaid ka kassaliikmetega, kellele tuleb küsimusi selgitada ja seletusi anda, et arusaamatused ja eksitused ära hoida.

## Kollektiivse tööõiguse põhimõisteid

### I. R.

Tööline kui üksikisik, indiviid, ei ole võimeline end tööandja suhtes kehtima panema. Ainult tööliste liitumine võimaldab saada üheõiguslust tööandjate suhtes ja riigis. Tööliskonna liitumine kõigi tööliste elatustingimuste oluliseks kujundamiseks ja kindlustamiseks, parema majanduskorralduse taotlemiseks, kujutab endast kollektivismi olemust. Saksa tuntud tööõiguslane Simzheimer ütleb oma palju korratud tsitaadis: „Kunagi oli inimene, kes ei olnud vaba kodanik, asi. Õiguslik ühesarnasus, kujundas temast isiku. Uus kord teeb ta inimeseks.“ See uus kord ongi kollektiivne tööõigus. Omaaegne Saksa kutseühingute liidu sekretär N ö r p e l ütlebki sellepärast põhjendatult, et rünnakud kollektiivse tööõiguse vastu on rünnakud inimõiguste vastu. Kollektiivne tööõigus ei ole midagi abstraktset, vaid see on inimõigus.

Kollektiivse tööõiguse väljendusvormiks ja selle kandjaks on kutseühingud. Kutseühingud kujundavad iseseisva töö tingimusi ja esindavad tööliskonda. Sellest asjaolust on kollektiivse tööõiguse vastased järeldanud, et kutseühingud on võrreldavad ettevõtjate kartellidega. Kõik kitsendid, mida nõutakse kartellide jaoks, peaksid ennekõike rakendamisele tulema kutseühingute suhtes. Ometi on kutseühingute liite juba ammu olnud. Riik-

lik töötülide lahendamine, ühislepinguist järgnevad kohustused jne. osutuvad niigi kutseühingute tegevussfääri loomulikeks kitsendeiks. Kartellid seevastu tahavad valitseda turgu ainult üksikute ettevõtjate kasu huvides. Veel enam, kartellides võitlevad isegi tihtipeale üksikud ettevõtjad omavahel, et üksteist võistluses saaduste turustamise pärast välja lülitada, juhtimist kartellides koondada ikka vähema arvu ettevõtjate kätte ja selle kaudu oluliselt mõjutada riigivõimu, sealjuures kõigest sellest tulenev riisiko taetakse veeretada riigile ja üldsusele, ilma et riik ja üldsus eviksid õigust juhtivalt sekkuda majandusellu. Sellest järeldub, et kutseühingud ja kartellid ei ole võrreldavad, kuid tööliste kutseühingud ei ole võrreldavad ka tööandjate ühingutega. Viimased, vastandina eelmistele, eitavad tööõigust.

Kollektiivse tööõiguse eriliseks ja oluliseks tunnuseks on pariteedi põhimõte, mis paratamatult järeldub kapitalistliku majanduskonna olemusest. Kollektiivse tööõiguse sihiks on nimelt tööjõu ühendamise ja organiseerimise läbi kindlustada kahe kõige tähtsama kihitise — töövõtjaskonna ja tööandjaskonna — huvide ühtlust ja koordineerimist.

See tähendaks ühtlasi vähese tööandjaskonna võrdlemist töövõtjaskonna

suure hulga, kuid ometi puhtakujuline pariteedi põhimõte ei ole praktiliselt teostatav ja huvide ühtlus saavutatav, arvestades kummagi ühenduse erinevat olemust ja põhiliselt erinevat suhtumist tööõigusele. See asjaolu aga tingib pariteedi põhimõttele riigivõimu esindajate lisandumise, mitte ainult tööõiguse, vaid ka majandusõiguse ja teistel elualadel. Saksa majandusteadlane Neumann ütleb põhjendatult, et puhtakujuline pariteedi põhimõte ilma riigiametkonna esindajate osavõtuta on teostamatu, sest vastasel korral majanduselu peatuks. On see aga nii, siis järeldub sellest demokraatliku riigikorralduse oluline tähendus tööliskonna ja kollektiivse tööõiguse jaoks.

Kollektiivne tööõigus, erinevalt n.-n. individuaalsest tööõigusest, evib hoopis erilisi toimeid. Kollektiivset tööõigust käsitlevate seaduste toime ei ole nimelt vahetu, vaid on vahendlik.

Ühislepingute õigus iseenesest on mõttetü ja sisutu, kui ühislepinguid ei sõlmita. Töölisvanemate ja töölisnõukogude kaasaraäkimise ja kaasaotsustamise õigus käitise rakingus (organisatsioon) on samuti sisutu ja mõttetü, kui töölisvanemad või töölisnõukogud on valimata. Kui individuaalne tööõigus, näiteks töölepingute seadus, vahetult mõjub igasse töösuhtesse, niipea kui see on tekkinud, annab kollektiivne tööõigus tööliskonnale vahendi, mida ta vajalike eelduste loomise järele võib kasutada. Individuaalne tööõigus on isendast mõeldav kutseorganisatsioonideta, mitte aga kollektiivne tööõigus. Ei ole ühislepinguid kutseühinguteta, ei ole ka kollektiivseid töötülisid, kui puuduvad organiseeritud töölüste kollektiivid. Kollektiivne tööõigus ja kutseühing on lahutamatud mõisted. Kollektiivne tööõigus kui niisugune ei anna üldpõhimõtteliselt vahetult võimalust nõuda materiaalseid hüvesid. Kollektiivlepingute seadus avaldab toimet alles siis, kui kollektiivleping on sõlmitud, erilisi toimeid aga alles siis, kui selle sõlmijaks ühelt poolt on tugevad kutseühingud.

Jatkuvalt kollektiivse tööõiguse eelduseks on kõige laiemas mõttes töövõtjaskonna ühtlus. Teatavasti

töövõtjaskond koosneb juriidiliselt tööliskonnast ja teenijaskonnast. Tuleb pidada silmas, et teatavas ulatuses, mida teoreetiliselt on võimatu täpselt määratleda, peab tööliskonnale ja teenijaskonnale olema kindlustatud ühtlane õiguslik korraldus, et ei tekiks võimalusi „jaga ja valitse“ põhimõtteks. Sellega ei ole muidugi öeldud, et pole tarviline üksikute kihtide ja töötajate rühmade eriline kaitse, näiteks tööõhtude korral. Sel määral aga, mil määral ei ole vajadust seesuguseks eriliseks kaitseks, tuleb taotleda tööõiguse ühtlustamist, erilisel aga sotsiaalkindlustuse ühtlustamist kõigi töötajate liikide kohta.

Ei saa salata, et hoolimata sellest, et individuaalne tööõigus on tekkinud reaktsioonina hoolekandele ja heategevusele ja seetõttu nendest mitmeti erineb, osutab individuaalne tööõigus laiemas mõttes siiski ka ühtlasi jooni hoolekandega.

Kollektiivne tööõigus erineb põhiliselt hoolekandest. Kollektiivne tööõigus kindlustab töölüstele seda, mida nad ise tegelikult ja silmanähtavalt oma organisatsioonide kaudu on saavutanud. Individuaalne tööõigus tähendab esijoones riiklikku hoolitsemist töötajate eest. Selles mõttes lähevad hoolekande põhimõttele individuaalse tööõiguse eeskirjad töõjõu kriminaalõigusliku kaitse alalt, palkade alamäärade alalt, tööõnnetuste vältimise alalt jne. Kollektiivse tööõiguse hulka kuuluvad seevastu eeskirjad ühinemise õiguse kohta, kutseühingute tunnustamise kohta, ühislepingute kohta, kollektiivsete töötülide lahendamise kohta, käitüste tööliskonna asutuste kohta ja sotsiaalkindlustuses kindlustatute oma halduse kohta. Kutseühingute eesmärgiks on esijoones töötada kollektiivse tööõiguse ja teises järjekorras alles teataval määral hoolekande põhimõttest kantud individuaalse tööõiguse väljaarendamise kasuks.

Sellest aga järeldub, et tuleb omistada enam tähtsust tugevate kutseühingute loomisele kui n.-n. kaitseseaduste väljaarendamisele.

Mis varem kuulus tööandja ainukasutusse ja ainuõigusse, peab kaasajal alluma vastava õigusliku korralduse

tõttu kaaskorraldamisele ja kaasotsustamisele. Kui varem omand oli majanduselu ainus kandja, siis nüüd peab astuma selle kõrvale veel teine tegur, mis ei põhine õiguses esemeile, vaid tööõiguses. Töö lakkab olemast eraomanduslik suhe ja muutub iseseisvaks suhteks. Ka siin kordub areng, mis kõigjal on toimunud, kus ühed inimesed teistega on olnud seotud. Seotud avastavad oma väärtuse, oma jõudluse ja oma tähtsuse tervikus. Iseenda tahte kandjaina ei taha nad enam olla esemed, objektid. Nii pääsis kehtivusele

vanas hooviõiguses aja jooksul ka hoovkonna tahe, isevalitsuslikus võrstitiigis seisuste tahe. See on igavene areng orjusest vabaduseni, alamlusest kodaniku õigusteni, mis kollektiivse tööõiguse kaudu vabastab töajõu eraomandi seotusest. Kutseühingud püsivad seisukohal, et see igavene areng peaks lõppema igasuguse orjuse lakkamisega ja kõige laiemas mõttes kodaniku õiguste tunnustamisega siis, kui uued majandus- ja töörakingulised põhimõtted kõrvaldavad alamlussuhted töövahekorradest.

## Norra rahva sotsiaalne olukord

J. Mikhelson

Saksamaa sissetung Norrasse ja seal käimasolevad võitlused on endise viikingite riigi tõstnud kõigi huvipunktiks. Norra on meile olnud eeskujuks sotsiaalpoliitilisel alal. Tööliste palgad ulatuvad 1—2 kroonini keskmiselt tunnis ja reaalpalgad on umbes 2½ korda kõrgemad kui Eestis. Norras on juba 1935. a. saadik töölispartei valitsus Johan Nygaardsvoldiga eesotsas. Kutseühinguis on ligi 330.000 liiget ja tööliste palgad on korraldatud kollektiivlepingutega, kusjuures iga elatusmaksumuse punkti tõusmisel tõstetakse vastavalt iga töölise tunnipalka teatud arv ööre. Norra sotsiaalsete korralduste tulemuseks on ka see, et Norras on meeste keskmiseks elueaks 60,98 aastat ja naistel 63,84 aastat. Need arvud on haruldasetel kõrged teiste rahvastega võrreldes. Kõrge keskmise eluea pikkus on omakorda tingitud sellest, et suremus laste hulgas esimese eluaasta jooksul on äärmiselt madal — 55,10‰ poiste ja 44,10‰ tüdrukute hulgas, s. o. madalaim arv, mida maailmas tuntakse. Samuti on suremus madal 4—5 aastais. 15—30 aastani suremus tõuseb, eriti tuberkuloosi arvel, kuid hilisemates aastates suremus langeb väga tunduvalt. 1936. a. olid surma põhjuseks 1166 korral õnnetused ja enesetapmised. Sellane suur õnnetustest põhjustatud surmajuhtu-

mite arv on seletatav sellega, et norralastest oli umbes 50.000 merel teenistuses ja kalapüügis ja jahil 196.772. Äärmiselt suur meremeeste ja kalameeste arv laseb mõista õnnetuste suurt arvu, kuna need elukutsed on seoses alatise hädaohuga. Suur õnnetuste arv on tunduv üle 2,8-miljonilise rahva kohta. Sünde oli 1936. a. Norras 42.842 või 14,84‰ ja surmajuhtumeid 29.761 või 10,31‰, juurekasv seega 13.081 või 4,53‰. Võrdluseks võiks öelda, et 1920. a. oli 68.881 sündi ja 33.634 surmajuhtumit ning iive 35.247 või 13,38‰. Madalaim iive oli 1935. a. 11.574 või 4,03‰.

Peale kõrgemate palkade ja elatistaseme väärrib erilist tähelepanu sotsiaalseaduseandlus ja hoolekanne. Omavalitsuste kulutuste üldsummast läks enam kui ⅓ sotsiaalseteks ja tervishoiulisteks otstarveteks, kuna riigi eelarvest läks selleks üle 13% 1934. a., s. o. enam kui riigikaitseks, milleks kulutati 12%. Kulutused sotsiaalsel alal on kasvanud, eriti hoolitsetakse puudusse sattunud kodanike eest ka hoolekande korras. Hoolekande seadus anti juba 1900. a. ja 1934. a. kulutasid omavalitsused hoolekande kuludeks 54,5 miljonit krooni ja riik 2,5 milj. krooni.

Hoolkandele tuleb sotsiaalseaduseandlus abiks. Juba 1894. a. pandi keh-

tima vabrikutöölise õnnetusjuhtumite vastu kindlustamise seadus, mida täiendati 1931. a., ja nüüd kuuluvad kõik tööstustöölised või mehaanilise jõuga töötavate käitiste töölised tööõnnetuste vastu kindlustamise alla. Tööõnnetuste tõttu kannatanud tööliste maksetakse prii arstiabi ja pensioni, mis tõuseb 60%-ni, kui vigastatu kaotas täieliselt töövõime. Rahalise kompensatsiooni suurus oleneb töövõimetuse kaotamise astmest. Alalise töövõimetuse puhul maksetakse invaliidsuse pensioni samuti kuni 60%-ni. Surmajuhtumite puhul on ka järelejäänud kindlustatud. Kindlustuskulud tasutakse tööandjate poolt.

1906. a. anti tööpuuduse vastu kindlustamise seadus Genti süsteemi alusel, kusjuures riik ja omavalitsused maksavad 50% kutseühingute poolt kassaliikmeile maksetud toetustest, kui toetus päevas ei ületa 4 krooni. Kui kutseühingu toetus päevas on üle nelja krooni, siis riigi juuremaks on suhteliselt vähem. 1936. a. oli Norras 22 sellist kassat 69.662 liikmega. Hiljem teostati sunduslik tööpuuduse vastu kindlustus, mis hõlmab vähimalt 600 tuhat inimest. Peale tasuta töövahetluse pandi kehtima 1908. a. kalurite õnnetusjuhtumite vastu kindlustamine, mida täiendati 1920. a. Kalurid kindlustati õnnetusjuhtumite vastu töö ja merel, samuti invaliidsuse vastu, mis võib ulatuda 60%-ni kaluri tavalisest teenistusest oma töö alal. Pealeselle makseti surmajuhtumi puhul toetust ja järelejäänule iga-aastast toetust. Kindlustusmaksud olid 10 kr. aastas, millest kindlustatud maksid 40%, riik 40% ja kalandusfond 20%. 1935. a. oli ligi 100.000 kalurit sel viisil kindlustatud.

Haiguskindlustus pandi kehtima 1909. a., mida täiendati 1930. a. Seaduse järgi kindlustatakse haiguste vastu iga palgatööline üle 15 aasta, kelle aastasissetulek ei ületa 6000 kr. 1936. a. pandi sunduslik haiguskindlustus ka meremeeste kohta maksma. Kindlustatud maksavad nädalas 0,60 kuni 1,25 kr. kindlustusmaksu, vastavalt teenis-

tusele. Riik maksab juure 20%, omavalitsus 10% ja tööandjad 10% kindlustusmaksudest. Pealeselle võivad isikud, kes ei kuulu sundkindlustuse alla, end ka vabatahtlikult kindlustada, kusjuures neil tuleb tasuda üksi kogu kindlustusmaks, kui nende sissetulek ületab 6000 kr. aastas. Haiguskindlustuse seaduse järgi maksetakse toetust haiguse, sünni- ja surmajuhtudel. Kindlustatud isikute perekonnaliikmed saavad arstiabi ja haiglaravi. Haiguskindlustuse alla kuulus üle 751.000 isiku.

1911., 1934. ja 1936. a. seadustega kindlustati kõik meremehed õnnetusjuhtumite vastu laevades alates 50 tonnist ja reisijatelaevides alates 4 tonnist.

Sammeid maksetakse surma ja kehalise vigastuse korral, samuti arstiabi, haiglaravi ja haigusraha, surma puhul matusekulud ja pensioni järelejäänule. Laevaomanikud maksavad kõik kindlustuskulud. 1934. a. oli 42.704 meremeest 2428 laevas kindlustatud. Kindlustatute arv on viimaseil aastail suurenenud.

1936. a. pandi kehtima vanaduse vastu kindlustus, mis hõlmab kõiki isikuid. Pensioni hakati maksma 70 aasta vanuselt. Pensioni suurus oleneb maa-kohast. Maal on pensioni alammääraks 600 ja linnades 800 kr. aastas. Abielulise pension on 50% kõrgem kui üksikisikul. Kindlustatud maksavad pensionikassase 1% palgast või umbes 24 miljonit krooni aastas. Kindlustuskulusid arvati 1960. aastaks tõusvat 55 miljoni kroonini. Riik ja omavalitsus kulutasid seni suuri summasid oma vanadele kodanikele. Pealeselle olid 30 omavalitsuse lesed ja lahuselavad emad kindlustatud. Ühe lapsega ema sai Oslos 600, 2 lapsega 980 kr. aastas. Väljaspool abielu oli sündinud 4000 last ja neile kindlustati õigus isalt saada pärandust ja omandada isa nime, kui ema isa teatavaks teeb. Peale eespoolnimetatud seaduste on terve rida seadusi kalurite, pimedate ja kurtummade toetamiseks.



# Töökaitse areng

L. Johanson

Töökaitse all mõistame kõiki neid seadusi ja määrusi, mille abil riik korraldab tööliste palgalepingut ja töötingimusi selle sihiga, et ära hoida oht ja kahju, mis võib tekkida olukordadest ja vahakordadest, mis tekivad töölistele selle tagajärjel, et ta on palgaline.

Töökaitse seaduseandluse all tuleb mõista kõiki neid norme, millega riik peab tarviliseks, vastavalt tarbeile ja ajanõudeile, kaitsta tööliste tervist ning ta materiaalseid, sotsiaalseid ja kultuurilisi huve.

Töökaitse sisu ei ole püsiv ega muutumatu, vaid ühes ajaloolise momendi, majanduslike olukordade ja poliitiliste muudatustega see areneb ja muutub kiiresti.

Töökaitse seaduseandlus ei arene alati oma sisu laienemise suunas, vaid sageli vastupidi, üldise olukorra muutumisel osa töökaitse seadustest kaotab oma tähtsuse.

Töökaitse sugemeid leiame juba kaugemast minevikust, ka Vanast Testamendist.

Võtame näiteks pühapäevarahu. Juba 2. Moosese 35, 2 sisaldab seaduse eeskirju ja nende vastu eksamise karistamist: „Kuus päeva peab tööd tehtama ja seitsmendal päeval peab teie juures püha olema... kes iial siis tööd teeb, see peab surma pandama.“ Või jälle: 5. Moosese 22, 8, mis sisaldab õnnetuste vältimise eeskirju: „Kui sa uut hoonet üles ehitad, siis pead sa käsipuud oma katuse ümber tegema, et sa ei saada vere süüdi oma hoone peale, kui keegi sealt maha langeb.“

Või jälle sama seaduseandja eeskirjad palgamaksmise aja kohta: „Sa ei pea mitte liiga tegema palgalisele... iga päev pead sa ta palga temale andma, ja päev ei pea enne seda looja minema, sest ta on kehv ja ta himustab väga see järele.“

Töökaitse nüüdisaja mõttes ei ole kuigi vana. Selle algus ulatub 19. sajandi esimesesse aastatesse. Läänud sajandi lõpuveerandilgi oli töökaitse seadusi veel vähe.

Käesoleval sajandil näitas töökaitse erilist arengut pärast maailmasõda, teatud määral ka Versailles' rahulepingu, rahvusvaheliste töökonverentside ja rahvusvahelise tööbüroo tegevuse mõjutusel, peamiselt aga sotsiaaldemokraatliku tööliikumise ja selle kaasas käiva kutseühingulise liikumise töö tulemusena. Tööliste organiseeritud liikumine on mõjutanud ka Versailles' rahulepingusse tööliste õiguste kohta vastavate punktide võtmist ja rahvusvahelise tööbüroo seisukohti ja tegevust. Nii tuleb siis töökaitse ja sotsiaalkindlustuse areng kirjutada tööliste iseteadvuse ja ühistunde arvele. Töökaitse arengus on suureks teguriks olnud tervishoiulised uurimused ja statistika. Nüüd õpetatakse ülikoolides juba tööõigust, tööfüsioloogiat ja töö patoloogiat, mis käsitleb keemilisi protsesse inimorganismis, energieer-

tiikat, liigutuste füsioloogiat, väsimust, puhkust, töö mõju inimese organeile ja normaalset tööd, ja õpetus sisaldab ka teaduslike aluseid töö ja tööaja normeerimiseks ning töö tervemaks ja ratsionaalsemaks muutmiseks.

Töökaitset peetakse tarviliseks rahva tervise ja heaolu, sotsiaalse rahu ja õigluse seisukohalt. Riigivõim, kui ta tahab kaitsta rahva tervist, elu ja tulevikku, peab paratamatult vajaliseks ka töökaitset ja asub selle teostamisele.

Kehtiva põhiseaduse järgi on Eestis töö riigi kaitse all.

Vabrikutööstuse arengu algaastail seaduseandja ainult äärmistel juhtudel ja suurema kahtlusega segas end ettevõtja ja tööliste vahel. Sel ajal valitsevate vaadete järgi oli rahva- ja riigimajanduse õige edukuse peateguriks tööstuse täieline vabadus. Seaduseandlus korraldas küll tööstuse elu vabriku või tööstuse seadusega ja kindlustas eraomanduse kaitset, tööliste õigused aga ei leidnud seadustes kaitset.

Tööstuse arenguga, millega kaasnes ka transpordi, raudteevõrgu, laevaliinide ja kaubandusliku läbikäimise areng, hakkas rahvas maalt linnadesse ja tööstusrajoonidesse valguma. Nii Inglismaal 18. sajandi keskpaigas elas veel  $\frac{5}{6}$  elanikest maal,  $\frac{1}{6}$  linnades, nüüd aga on olukord vastupidine.

Tekkisid hiiglavabrikud ja -tehased, mis mahutasid tuhandeid ja kümneid tuhandeid töölisi, nagu neid tänapäeval näeme kõikjal tööstusmail. Ühes tööliste kontsentreerumisega linnadesse ja tööstuskeskustesse avaldusid ka vabrikuelu eitavad küljed teravini ja äratasid niivõrd suurt tähelepanu, et seda ignoreerida polnud enam võimalik. Riik pidi kasvavate pahede vastu võtma käsitusele vahendeid.

Esimesed töökaitse seadused reguleerivad tööaega ja alaealiste tööd. Selle tulemuseks on nüüd vastavad laste, alaealiste ja naiste töökaitse seadused, mis ka meil on kehtimas, sisaldades peaaegu samu eeskirju, mis olid ex-Vene seaduses.

Kehtiva põhiseaduse järgi korraldatakse emade ja laste kaitse seadusega.

Meil ei ole enam laste tööjõu kasutamist tööstuslikus töös, küll aga kodutöös ja põlütöös, kus alles läinud aastal uue seadusega töölelastavate laste vanusemäära vähendati. Ka alaealiste tööjõu kasutamine sünnib tööstuses piiratult. Alaealiste kohta on kehtimas mitte ainult töökaitse, õppe- ja töölepingu eeskirjad, vaid ka kutseoskuse korraldus, mille sihiks on tarvilise ettevalmistusega oskustööliste ettevalmistamine.

Ajaloo on küllaldaselt juhtumeid, kus töölistes olid ise nende seaduste vastu, mis piirasid nende eneste ja nende laste tööjõu eksploateerimist. Naiste õitöö keeld mõnes vabrikus Eestis leidis ka omal ajal

töölise eneste poolt vastuseisu. Pagarite öötöö keelu seadust rikuvad ka töölised teadlikult ise, samuti töötaja seadust. Ka kõneldi vanemate huvidest siis, kui seadusega põllutöös karjalaste vanusemäärat vähendati. Nüüd on kuulda häälil kodutöö seaduse vastu, kartes siin naiste ja laste tööjõu piiramist, mis rahva tervishoiu ja tuleviku huvides osutub siiski paratamatuks.

Esimesi töökaitse seadusi, mis kitsendasid laste tööjõu tarvitamist ja liig noorte laste käitistesse tööle võtmist, anti Austrias 1786. a., alles järgmise sajandi algul ilmusid vastavad seadused Inglismaal ja teistes riikides. 19. sajandil anti töökaitse seadusi ka Prantsusmaal, Saksamaal, Šveitsis, Belgias, Daanis, Soomes, Hollandis, Itaalias, Hispaanias, Rootsis ja Põhja-Ameerika mõnedes osariikides.

Ilma järelevalveta ja sanktsioonideta jäävad töökaitse eeskirjad vaid paberile.

Töökaitse tegelik algus oli õigupoolest siis, kui loodi fabriku inspektsioon. See sündis suurimal tööstusmaal — Inglismaal — 1833. aastal. Samal ajal ühtlasi keeldi manufaktuuris 13—18-aastasil öötöö ja pandi neile maksta 12-tunniline tööpäev; 9—13-aastasile määrati 9-tunniline tööpäev ja 48-tunniline töönädal. Meil praegu nii noori alaealisi tööstuslikesse ettevõtetesse tööle ei lasta, lastakse alles 14 aasta vanuselt, kuna suuremas osas tööstuskäitistes on keeldud alla 15-aastaste alaealiste tööjõu kasutamine.

Kõikides riikides algab töökaitse laste töö piiramisega, siis järk-järgult laiendatakse selle ulatust ja sisu ka teistele töölisele ja uutele aladele.

Töökaitse ajalugu kõigis kultuurriikides näitab, et fabriku seadused arenesid töökaitse seadusteks, mis laienevad aja jooksul kõigile palgatöölisele, ka käsitöölisele, põllutöölisele ja kodutöölisele. Evolutsioon selles mõttes on loogiliselt paratamatu: pole mingit alust piirata töökaitse seaduseandlust fabriku- ja tehaste töölisega. Fabriku- ja mittevabriku-vahe, iseäranis lepingu tingimuste ja töökorralduse poolest, jääb järjest vähemaks. Ka väikestes ettevõtetes võetakse tarvitusele mehaanilised abinõud. Tsunfii kadumine muutis ka käsitöölise ja peremehe koduse vahekorra palgalepinguliseks. Terve rida töölislaike võib töötada fabriku ja väljaspool fabriku. Seejuures on töötingimused väljaspool fabriku sageli isegi halvemad ja ebatervislikumad kui fabriku, näit. käsi- ja kodutöös.

Töökaitse suhtes vahetegemine kodu-, käsi-, väike-, kesk- ja suurtööstuse vahel osutub põhjendamatuks. See vahe kaob.

Iseseisev Eesti päris Vene riigi töökaitse seadused, millest kaugelt suurem jagu on nüüd asendatud omade seadustega, kuna väike osa sellest pärandusest siiski veel kehtib. Muuseas on ex-Venest ka töölise kindlustusseadused, mis on pärit 1912. aastast.

Vene töökaitse oli ajast maha jäänud. Iseseisvuse kestel on Eesti jõudnud siiski teiste Euroopa kultuurriikide tasemeni, kui jätame arvestamata sotsiaalkindlustuse ulatuse. Kui kehtivaid töökaitse seadusi alati

ei täideta, siis on siin üheks põhjuseks töölise eneste organisatsioonide jõu nõrkus.

Vabrikutööstust hakkas Venes arendama Peeter I, kes 1781. a. ukaasiga lubas osta kaupmeestel külasid ühes inimestega fabriku tarvis, kuid talupoega ei lubanud müüa ilma fabriku. Kui mõisnikud kaebasid, et talupojad põgenevad fabrikuisse, siis Peeter I käskis neil sinna jääda, olgu nad siis kelle pärisorjad tahes. Ukaasiga 1736. a. kinnitati fabriku külge kõik meistrid ja õppinud töölised ühes järeלטuleva sooga.

Kuigi Aleksander II (kuni 1861) valitsemise esimesil aastail oli küllaldaselt ka vabu töönimesi, ka talupoegi, kes olid rendile lastud ega olnud pärisorjuses, siiski suurem jagu töölisi oli juriidiliselt ettevõtja, tööstuskäitise omaniku, omanduseks ja neil ei olnud õigust isegi kaebusega esinemiseks. Nad olid kinnistatud ettevõtte, niinimetatud sessioonivabriku, külge. Mingist töökaitsest polnud tõsisemalt juttugi.

Väärrib siiski märkimist, et 1741. a. anti „tööreeglid“, mis muuseas nõudsid, et tüki- ja töölisele antaks niipalju töömaterjali, et nad tööaega ei kaotaks. Kui seda aga ei tehta, siis tuleb töölisele selle aja eest, kus materjali puudusel tööd teha ei saa, maksta töötasu niipalju, kuipalju ta oleks töötades teeninud. Asutati ka fabriku juure haiglad. Seati sisse trahvikapital, mida kasutati haigemaja ülalpidamiseks ja töölise abistamiseks. Töölisele rahatrahvi määramine tööle hiline misest ja muude eksimuste eest kaotati Eesti iseseisvuse algul.

Tööaeg määrati Venemaal 1741. aastal kella 4 h. — 9-ni õhtul talvel ja kella 8-ni õ. suvel, talvel 1-, suvel 2-tunnilise vaheajaga. Seega oli tööpäev talvel 16 tundi, suvel 14 tundi pikk. Laupäeval võis töö lõpetada kell 12.

Juba 1724. a. korraldusega pidi fabriku juures olema arst ja arstirohud. 1735. a. eeskirjad nõudsid töölise laste lugema ja kirjutama õpetamist. 1785. a. lühendati tööpäeva.

18. sajandi lõpul ja 19. sajandi algul selgus fabrikuandidele, et neile mittevaba töölise tööjõu kasutamine ei ole enam tulus. Tööstust mehhaniseeriti, töö pidi muutuma intensiivsemaks. Pärisorja töö ei olnud intensiivne. Fabriku pidi kohanema turundudele. 1824. a. lubati erilisel loal fabriku- ja talupoegi pärisorjusest vabastada. 1840. a. lubati töölisi vabaks lasta. Seda õigust kasutasid paljud fabrikuandid. Aleksander I valitsemise lõpul olid pooled fabriku töölisest vabapalgelised, Nikolai I ajal vabanes suurtööstus suurelt jaolt teoorjadest. Aleksander II aeg ei annud fabriku seaduste alal peaaegu midagi märkimisväärselt.

1859. a. asutati Peterburis komisjon fabriku uurimiseks. Komisjon leidis, et lapsi, alates 8. eluaastast, ekspluateeritakse armetult — nad töötasid 14 tundi päevas, sageli öösel, hirmsates ja tervishoiuvastastes tingimustes.

Nüüd hakati valmistama vastavat lastekaitse seaduse eelnõu. See kestis 15 aas-

tat. Alles 1882.—1886. a. anti rida töökaitse seadusi, keeldi ka alla 12-aastaste laste töö vabrikuis, 12—15-aastasile määrati 8-tunniline tööpäev, mis ei võinud kesta vaheajata üle 4 tunni, öötöö keeldi kella 9 õ. kuni k. 5-ni hommikul. Neid lapsi, kel polnud algkooli tunnustust, pidi vabrikant laskma koolis käia 3 tundi päevas, 18 tundi nädalas. Seati sisse vabriku inspeksioon, kelle tarvis juhatuskirjad anti 2½ aastat hiljem. 1835. a. keeldi ka alla 17-aastaste ja naiste öötöö tööstusettevõtteis.

1875.—1882. a. oli raske kriis: hulk töölisi vallandati. Nõuti öötöö täielist kaotamist, mida aga ei teostatud ametlikult, küll aga tegelikult.

1897. a. lühendati tööaeg 11½ tunnini, laupäeval 10 tunnini. Piirati ületunnitööd, korraldati muid töötingimusi.

Eesti iseseisvuse aegest töökaitse arengust tuleb märkida esirinnas tööaja (ühes 8-tunnilise tööpäevaga), pühade ja puhkepäevade, tööstusettevõtete nädala puhkepäevade, pagaritööstuses öötöö keelu, kollektiivlepingute, tööliste töölepingu ja palgalise puhkeaja seadusi, tööstuslike käitiste tööõnnetuse vältimise ja töötervishoiu määrusi ning teisi töökaitse seadusi ja eeskirju.

Tööstuslike käitiste töölistkonna asutuste seadusega on asendatud endised eeskirjad, mis küll nõudsid töövanemate valimist juba 10 töölisega käitistes, kuid muidu olid viimistlemata. Samuti anti ka uus tööinspeksiooni seadus.

Töökaitset Eestis on laiendatud äride ja kontorite teenijaile ja majateenijaile (töölepingu ja palgalise puhkeaja seadusega). Kavatsusel on kodutöö seadus, mis peab korraldama nende hulkade kodutööliste olukorda, kes praegu töötavad veel 10—16 tundi päevas koos naiste ja lastega, väga tervishoiuvastastes tingimustes ja madala töötasu eest. Kodutöö kaitse väljaarendamine nõuab veel aega. Puudub ka vaimsel alal töötajate töölepingu seadus.

Töökaitse seaduste ja eeskirjade täitmiseks on olulise tähtsusega üldse kutseühingute ning töölisvanemate ja töölisnõukogude tegevus käitistes, aga kõigepealt ka tööinspektsiooni tegevus. Tööinspektsiooni koosseisu on ka Eestis järjest täiendatud, kuid ülesandeid on neile juure tulnud enam kui koosseisud seda õigustavad.

Teistes riikides tegelevad ka arstidest tööinspektorid. Meil on nende ametisse pane-

kuks vastav krediit 1940/41. a. riigieelarvesse võetud. Inspektorite-arstide erilise tähelepanu osaliseks on tervishoiuvastased ja tööliste tervisele hädaohtlikud tööstused ning abinõude otsimine tervishoiuvastaste tingimuste kõrvaldamiseks, tervishoiu eeskirjade täitmise järele valvamine ja kontroll esmabi üle käitistes.

Töökaitse arengu seisukohalt on väga suur tähtsus vastavate ametnike ettevalmistusel. Säärast ettevalmistust antakse Tartu ülikoolis õigusteaduse osakonna juures, kus asub sotsiaalteaduste ja sotsiaalkindlustuse õppetool. Nende teadmiste võimaldamine noortele juristidele osutub tänapäeval möödapääsmatuks vajaduseks. Need teadmised on vajalised ka inseneridele, kellest tulevad käitiste tegelikud juhid ja tööinspektsiooniametnikud, samuti majandusteadlastele ja arstidele.

Töökaitse seadused ei kaitse mitte ainult töölist, vaid ka tööandjat — vaba võistluse halbade tagajärgede eest. Töökaitse seadus takistab töölist võistlemast oma töökaaslastega, kuna see võistlus töötasu ja töötingimused, seega elutaseme, alla surub.

Töökaitse reguleerib tänapäeval tööaega, normaal- ja ületunnitööd, tööpäeva tasumist, töölepingu sõlmimist, poole vahekorrdi, käitise sisekorda ja teisi üldisi töötingimusi ühesugustel alustel.

Töökaitse seadus ei luba, et ühtede piiritu, ebainimlik ahnus paralüseeriks head tahet teistel, kes tahavad parandada töötingimusi ja tõsta elustat.

Töökaitse ei ole mingi heategu töölistele. Sageli on see reformiks, mille raskus langeb ka töölistele enestele.

Töökaitse ja sotsiaalkindlustuse arengut pidurdab käesoleval ajal uus maailmasõda.

Kuidas see sõda purustab majanduse, alla viib sotsiaalse taseme ja kultuuri, hävitab mitte ainult varandusi, vaid ka inimesi — peale sõdurite ka tsiviilelanikke, naisi, lapsi, hävitab ka inimõigusi, töökaitset ja sotsiaalkindlustust — seda näeme juba lähemas tulevikus.

Kuid töökaitse ja sotsiaalkindlustuse arengut pole katkestanud senised sõjad, majandusliku kriisi lained ja reaktsiooni tõus, see areng jätkub, sest see on tarviline terve rahva ja ta tuleviku, aga ka viljaka töö huvides.

Elu ja väärtusi lõhutakse, aga elu ka kaitstakse ja luuakse uusi väärtusi.

## Tööliste palgaline puhkeaeg

Tööliste palgalise puhkeaja seadus, mis on avaldatud RT 1940, 33, 252, laiendab palgalise puhkeaja saamise õigust kõigile neile töölistele, kelle kohta kehtib tööliste töölepingu seadus. Nii oleks see õigus kõigil isikuil, kes töölepingu põhjal on võtnud enesele kohustuse tööandjale tööd teha. Välja on arvatud vaid riigi- ja omavalitsuste teenijad, erakäitiste vaimutööd tegijad, põllutöölised, metsatöölised, meremehed ja

hooajatöölised. Hooajatöö mõiste määrab sotsiaalminister.

Tööleping loetakse tööandja ja tööliste vahel sõlmituks vastava kokkuleppe põhjal või asjaoluga, et tööandja on töölisel lubanud tööle asuda.

Palgalise puhkeaja saamise õigus on uue seaduse alusel mitte ükski tööstustöölisel, vaid ka majateenijaile, äride ja kontorite töölistel, kelnereil ja kõigil neil, kes

töötavad töölepingu alusel ega kuulu ülalnimetatud erandite alla.

Palgalise puhkeaja saamise õigus on neil töölisel, kes on olnud tööandja teenistuses või töötanud ühes ning samas käitises — vähimalt 1 aasta. Nii ei nõua seadus pidevat, katkestamatut, töötamist, vaid ka neil, kes vahepeal sellest käitisesest on ära olnud, on palgalise puhkuse saamise õigus, kui nad kokku on samas käitises töötanud või olnud tööandja teenistuses vähimalt 1 aasta.

Palgalist puhkust on õigus saada: vähimalt ühe-aastase töötamise järele — 1 nädal, vähimalt 3-aastase töötamise järele — 2 nädalat. Puhkenädalas maksetakse palka 6 päeva eest, kuna seitsmes päev jääb palgata, kuigi on tööstusi ja käitisi, kus töötatakse iga päev. Aga ka majateenijad jne. töötavad nädalas 7 päeva.

Palgalist puhkust antakse kõigile töölisele 1 ja 2 nädala asemel 9 päeva siis, kui käitises on tööl üle 5 töölise, kelledest pooltel või rohkem kui pooltel on õigus saada puhkust alla 2 nädala, ja kui tööandjal on soovitamam anda puhkust kõigile töölisele korraga. On aga nende töölise arv, kel on õigus kahenädalalist puhkust saada, üle poole, siis tuleb kõigile töölisele anda palgalist puhkust vähimalt nii mitu päeva, nagu seda seadus 1- ja 3-aastase teenimise järele ette näeb, hoolimata sellest, kas töölised saavad kõik ühe korraga puhkust või gruppide viisi.

Puhkeage ise peab järjest kestma ja seda ei või jaotada nii, et osa puhkust antakse varem ja osa hiljem.

Kui puhkus antakse korraga, siis võivad tööle jääda need, kellede käitises viibimine on tingimata vajaline ka käitise tegevuse seismise ajal, nagu vahid, veumuretsejad, koristajad, remonttöölised. Nad ei jää seepärast palgalisest puhkusest ilma, vaid peavad seda siiski saama — teisel ajal.

Alaealistel kuni 18 aastani, kaasa arvatud ka õpilased, on õigus 1-aastase teenistuse järele saada puhkust 2 nädalat.

Seadus ei näe ette palgalise puhkeaja asendamist rahalise tasuga, välja arvatud juhtumid, kus tööline oli asendamatu või kus puhkus seadusevastaselt jäeti andmata.

Asendamatusesse tõttu võib puhkuse andmata jätta ainult üks kord järjest. Järgmisel aastal peab ka asendamatu tööline juba tegelikult palgalist puhkust saama.

Kui tekib vaidlus, kas tööline on asendamatu või on teda võimalik asendada teise töölisega, siis otsustab küsimuse tööinspektor.

Kui puhkus jäi saamata töölise asendamatusesse tõttu või seadusevastaselt, siis on tööandja järgneva aasta esimesel palgamaksmisel kohustatud maksuma peale palga töö eest veel poolteistkordse palga nii mitme päeva eest, kui palju päevi ta puhkust ei saanud. Näiteks: 2-nädalaline puhkus jäi saamata. Palk oli 12 päeva eest 36 krooni. Sellele tuleb lisaks maksta poolteistkordne palk 54 krooni.

Seadus annab töölisele kaitset ka selle vastu, et tööandja teda enne aega, mis

õigustab palgalist puhkust, vallandades ei jätkas puhketasuta. Kui tööleping lõpeb või tööandja lõpetab töölepingu töölisega, kes ei ole puhkust saanud, siis tööandja on kohustatud maksuma töölisele vallandamisel 3 päeva palga, kui tööline on töötanud vähimalt 6 kuud, ja 6 päeva palga, kui tööline on töötanud vähimalt 1 aasta. Kui tööleping lõpeb või tööandja lõpetab töölepingu töölisega, kes on töötanud üle 1 aasta ja kes eelmise aasta eest puhkust sai, siis on tööandja kohustatud töölisele, kes on töötanud alanud aastal, mille eest puhkus jäi saamata, vähimalt 4 kuud, maksuma  $\frac{1}{2}$ , 8 kuud —  $\frac{2}{3}$  ja 1 aasta — terve selle puhkeaja palga, mis tööandja oleks kohustatud maksuma töölepingu lõpetamise või lõppemise aastal, kui tööleping töölisele oleks edasi kestnud.

On loomulik, kui puhkust antakse suvekuudel. Seda ka harilikult tehakse. Aja määramine sünnib tavaliselt töölise ja tööandjate vahelisel kokkuleppel, misjuures aga arvestatakse ka tööolusid. Palgaliseks puhkeajaks valitakse harilikult ka see aeg, mis käitise seisukohast on kõige soodsam. Seadus määrab siin vaid piirid: puhkust tuleb anda 1. aprilli ja 1. novembri vahel.

Tööaega, mis õigustab puhkuse saamist, arvatakse töölise tööleostumise ajast. Enne 1. jaanuari 1937. a. tööle asunud töölistel arvatakse tööaega 1. jaanuarist 1937. a.

Ei ole takistusi selleks, et tänavu kuni 1. novembrini võimaldataks puhkust juba ka neile töölisele, kes ei ole veel selle ajani 1 aastat sama tööandja teenistuses olnud või samas käitises töötanud. Kuid seadus ei tee seda kohustuslikuks. Võib ka nii kujuneda, et need töölised saavad puhkust alles järgmisel aastal, kui nad on aga varem töölil lahkunud, siis on neil õigus saada rahalist tasu.

Seadus kohendab ka puhkeaja tasu arvestamise aluseid. Tunni-, päeva- ja tükkitöölistel arvatakse päevapalgaks puhkusele eelneva 3 kuu jooksul normaaltööajal teenitud tasu, jagatud päevade arvuga, mis tööline sel perioodil on tööl olnud. Ületunnitöötasu ei võeta arvesse. Päevapalgaks arvatakse: nädalatöölistel — nädalalalk jagatud 6-ga, kuutöölistel — kuupalk jagatud 25-ga ja aastatöölistel — aastalalk jagatud 300-ga. Natuuras saadud töötasu, kui töölisele seda puhkeajal edasi ei anta, arvatakse ümber vastava kindlustusameti poolt kindlaksmääratud natuuras antava töötasu hindade järgi, kui tööandja ja töölise vahel ei ole kokku lepitud mõnele teisele hinnale.

Kui töölise töölepingus on ette nähtud tööandja toit, siis tuleb tööandjal maksta toidu eest tasu puhkeajal ka sel juhul, kui tööline omal tahtel loobub puhkeajal tööandja toidust. Sest siis, kui tööline läheb puhkusele, tal on võimatu kasutada tööandja toitu.

Seaduse teostamiseks on õigus sotsiaalministril määrusi anda.

Seadus hakkas kehtima kümnendal päeval pärast avaldamist Riigi Teatajas, kus ta ilmus 19. aprillil 1940. a. L. J.



# Töölise palgalise puhkeaja küsimusi

N. Ruus

Töölise palgalise puhkeaja probleem on olnud aktuaalselt rahvusvahelises ulatuses päevakorral juba üle 30 aasta. Koos ametiühingute tugevuse kasvamisega ja kollektiivlepingute süsteemi süvenemisega suuremates tööstusmaades esitati töölise poolt üha sagedamini ka nõudeid palgalise puhkeajale. Rahvusvahelises ulatuses tõsteti küsimus üles Rahvusvahelise Töökonverentsi esimesel koosolekul Washingtonis 1909. a., kus otsustati küsimus võtta järgmise istungi päevakorda. Otsuse motiivides toonitati palgalise puhkeaja vajadust nii töölise kehalise kui ka vaimse tugevdamise huvides. Seejärele aga kadus küsimus Tööstööbüroo päevakorrast kuni 1933. aastani. Siis otsustas Rahvusvahelise Tööstööbüroo juhatus võtta puhkeaja küsimuse 1935. a. konverentsi päevakorda. Selle järele, kui puhkeaja teostamise eeldusi oli Tööstööbüroo 1935. a. konverentsil põhjalikult kaalutud ja kui hiljem oli saadud kõigi Tööstööbüroo liikmeskonda kuuluvate liikmesriikide valitsuste seisukohad puhkeaja teostamise võimaluste suhtes, tõotati välja palgalise puhkeaja konventsiooni eelnõu. Konventsioon võeti vastu Tööstööbüroo 1936. a. konverentsil, kus lisaks konventsioonile tõotati veel välja eriline rekomandatsioon, soovitus, mis sisaldab palgalise puhkeaja teostamiseks üksikasjalisemaid nõudeid.

Tööstööbüroo konventsioon on kohaldatav peamiselt tööstustöö aladele, käsitööle, laevaehitustele, jõujaamadele, ehitustöödele, iga liiki transportettevõtetele, kaevandustele ja murdudele, ärilistele ettevõtetele, kontoritele, haiglate ja hoolekande personaalile, samuti ka hotelli, restorani ja lõbustuskohtade teenijaskonnale. Kõne all olev konventsioon aga ei puuduta meremehi, maatöölisi, majateenijaid ega kodutöölisi. Küll aga võttis Tööstööbüroo konverents vastu neli resolutsiooni, milles nõutakse, et järgmise konverentsi päevakorda võetaks palgalise puhkeaja korraldamise probleemi lahendamine neile töölisile, keda eelmainitud konventsioon ei hõlma.

Tööstööbüroo konventsioon näeb ette palgalise puhkeaja miinimumnormid, milleks on üheaastase vahetu töötamise järele kuuetööpäevane puhkus. Alla 16-a. noortöölised peavad saama vähimalt 12 päeva puhkust. Puhkus tuleb anda katkestamatult. Pikema töötamisaja järele, s. o. üle üheaastase töötamise järele tuleb anda pikem puhkeaeg. Tavalisi nädala ja kalendri puhkepäevi ei tohi lugeda palgalise puhkeaja hulka, samuti ka mitte haiguspäevi. Puhkeaja eest saadav tasu ei tohi olla madalam keskmisest tavalisest töötasust. Kellelgi ei ole õigust loobuda puhkusest või puhkeaja tasust ja selleksuliste erikokkulepetega ei ole võimalik muuta töövõtja palgalise puhkuse õigust. Kui töövõtja palgalise puhkuse ajal töötab mingil muul palgalisel teenistuskohal, kaotab

ta õiguse puhkeaja eest tasu saamiseks.

Meremeeste puhkuse kohta võeti vastu erikonventsioon.

Ei üldine palgalise puhkeaja ega meremeeste puhkeaja konventsioon ei ole Eestis ratifitseeritud, küll on nad aga olnud tõukejõuks sellele, et ka Eestis pandi maksma palgalise puhkeaja seadus.

Rahvusvahelise konventsiooni miinimumnõuded on paljudes maades ületatud.

## TÖÖLISTE PALGALINE PUHKUS NÕUKOGUDE LIIDUS

Nõukogude Sotsialistlike Vabariikide Liidu on palgalise puhkuse õigus kindlustatud kõigile töölisele paremini kui üheski teises riigis, nimelt on seal palgalise puhkuse õigus kõigi kodanike põhiseaduslik õigus. NSVL põhiseaduses öeldakse:

„NSVL kodanikel on õigus puhkuseks. Puhkuse õiguse kindlustavad töölisele rõhuva enamuse tööpäeva lühendus 7 tunnini, töölisele ja ametnikele iga-aastase puhkuse maksmapanek tööpalga edasimaksmisega; laialise sanatooriumide, puhkekodude, klubide võrgu töörahvale kasutada andmine.“

N. Liidus võimaldatakse puhkust kõigile töölisile 11-kuise töö järele raskemate tööde tegijaile 1 kuu ja tavalise töö tegijaile 2 nädalat.

Koos puhkuseõigusega omavad töölised ka õiguse sanatooriumidesse ja puhkekodudesse pääsmiseks. N. Liidus oli sanatooriumides 1937. a. kokku ligi 100.000 voodit ja puhkekodudes üle 100.000 voodi. 1939. a. oli puhkekodude ja sanatooriumide kasutajaid ainult ametiühingutele kuuluyas 890 puhkekodus ja sanatooriumis 3.125.000 isikut. Puhkekodud ja sanatooriumid asuvad tavaliselt linnade läheduses maal ja neid kasutatakse aasta läbi. Tegutsevad ka erilised lastesanooriumid, metsakoolid ja puhkekodud. Olgu siinkohal märgitud, et puhkekodude kasutajaiks ei ole ainult töölised ja ametnikud ja nende perekondade liikmed, vaid väga suurel määral ka kolhoosnikud.

Sanatooriumidesse pääsevad need, kelle tervislik seisukord vajab, vastavalt arsti ettekirjutusele, sanatooriumiravi. Puhkekodude kasutamise õigus aga on eranditult kõigil töötajail, kel on puhkuseõigus. Puhkekodusid on igal aastal juure asutatud niivõrd suurel arvul, et neis ruumipudust ei tunta.

Kuna puhkekodude kasutamine on N. Liidu kodanike põhiseaduslik õigus, siis puhkekodude ja sanatooriumide kasutamise eest tööliselt tasu ei võeta — nii ülalpidamine kui ka ravi puhkekodudes ja sanatooriumides on töölisel tasuta kasutada. Sanatooriumide ja puhkekodude kulud olid 1929.—1932. aastani 264 miljonit rubla ja 1933.—1936. aastani kokku 1,3 miljonit rubla.

Palgalise puhkeaja kasutamise õigus seotult sanatooriumide ja puhkekodude kasuta-

mise võimalusega annab võimaluse igale N. Liidu töötajale vajaliseks enese värskendamiseks.

## PALGALISE PUHKUSE KINDLUSTAMINE KOLLEKTIIVLEPINGUTEGA.

Paljudes tööstusmaades, kus tööliskond on koondunud tugevaise ametiühinguisse, on tööliskond endale kindlustanud streikide abil kollektiivlepingutega palgalise puhkuse ammu enne palgalise puhkeaja rahvusvahelise konventsiooni väljatöötamist ja puhkeaja seaduste jõustumist. Nii näit. Inglismaal, kus tööliste palgalise puhkeaja seadus veel praegugi puudub, kindlustavad kollektiivlepingud palgalise puhkuse tervelt 7.750.000-le töölisele.

Rootsis omab osa töölisi palgalise puhkuse õiguse kollektiivlepingute alusel juba alates 1908. aastast, mil puhkuse õigus oli 14.500 töölisel. Hiljem on puhkuseõiguslike tööliste arv aast-aastalt kasvanud. Puhkuse õiguse omasid:

1908	a.	14.500	tööl.,	s. o.	5,7%	kõigist	tööl.
1919	„	133.000	„	„	43%	„	„
1920/21	„	321.333	„	„	73,4%	„	„
1928/29	„	398.886	„	„	77,8%	„	„
1932/33	„	487.496	„	„	76,3%	„	„
1936/37.	„	574.028	„	„	74,7%	„	„

Praegu kehtib Rootsis töövõtjate palgalise puhkeaja seadus, mis kindlustab kõigile töövõtjatele kahenädalase palgalise puhkuse.

Palgalise puhkuse õigus kollektiivlepingutes on paljudel juhtudel tunduvalt avaram vastavate seaduste normidest. Nii näit. kindlustab Rootsis 668 kollektiivlepingut töölisele palgalise puhkuse juba 1—4-kuise töötamise järele, 2258 lepingut 4—6-kuise töötamise järele ja 1937 lepingut 7—12-kuise töötamise järele. Tööliste valdavale enamusele, nimelt 57,5%-le, on kindlustatud kollektiivlepingutega palgaline puhkus vähema kui 6-kuise tööaja järele. 12,6% töolistest aga omab puhkuseõiguse hoolimata tööaja kestvusest.

Kuigi 1938. aastal Rootsis vastuvõetud töölisele palgalise puhkeaja seadus kindlustab töölisele kahenädalase palgalise puhkuse juhul, kui tööline on aasta kestel töötanud vähimalt 180 päeva, ja seega seaduse eeskirjad pakuvad paljudele töölisele vähemaid soodustusi kui nad omasid kollektiivlepingute alusel, jäävad kollektiivlepinguis ettenähtud soodustused ometi jõusse ja töölise püüdeks on streikide ja kollektiivlepingute abil endale kindlustada üha paremaid soodustusi.

Meremeeste puhkuse kohta on Rahvusvahelise Tööstusbüroo poolt vastu võetud konventsioon 1936. aasta sügisel, mille kohaselt soovitatakse anda laevade juhtkonnas teenijatele vähimalt 12-päevane ja meeskonna

liikmele vähimalt nädalane palgaline puhkus. Konventsioon on Eestis ratifitseerimata. Ka ei ole meil eriseadusega lahendatud meremeeste puhkuse küsimus. N. Liidus saavad meremehed palgalist puhkust ühesugustel alustel teiste töölistega. Daanis saavad meremehed iga töö viibitud kuu kohta ühe päeva palgalist puhkust. Puhkuse andmist meremeeste teostatatakse siis, kui laev on saabunud laeva või meremehe kodusadamasse.

Ehitustöölisel ei nõuta palgalise puhkuse saamiseks pidevalt sama tööandja juures töötamist, vaid nõutav on, et ehitustööline aasta kestel oleks teatud arvu töötunde või tööpäevi tööl viibinud. Prantsusmaal saavad ehitustöölised, kes on aasta kestel töötanud vähimalt 800 töötundi, nädalase palgalise puhkuse, ja ehitustöölised, kes on töötanud aasta kestel vähimalt 1690 töötundi — kahenädalase puhkuse.

Norras omavad ehitustöölised palgalise puhkuse õiguse neljanädalase töötamise järele ühe peremehe juures. Tööandjad maksvad erilisse kassasse 4,5% töölise palgsummast. Puhkusetasu maksetakse töölisele puhkusekassast. Seega ei lange ehitustöölise puhkeaja tasu mitte ainult selle tööandja kanda, kelle juures tööline töötas viimati enne puhkusele minekut, vaid kuulsid kannavad ühtlaselt kõik ehitusettevõtjad.

Hooajatöölise puhkuse küsimus on üldiselt lahendatud samadel põhimõtetel nagu ehitustöölise puhkus.

Belgias omavad hooajatöölised erilised puhkusekaardid, millele kleebitakse igal palgapäeval eriline mark, mis õigustab töölise nõudma puhkuseperioodil puhkeajatasu 2% suuruses saadud palgast. Puhkusetasu maksetakse töölisele erilise puhkusekassast, kuhu tööandjad on kohustatud tasuma vastavad summad. Umbes samasugune on hooajatöölise puhkusetasu saamise kord ka Prantsusmaal.

Kodutöölisel on puhkusesaamise õigus ka Rootsis juhul, kui kodutöölise töötasu summa ühe tööandja juures aasta kestel vastab vähimalt 180-kordsele päevapalgale 8-tunnise tööpäeva puhul. Palgalise puhkuse tasu peab moodustama vähimalt 4% saadud palga kogusumma.

Põllutöölisele on kindlustatud kahe- kuni neljanädalane palgaline puhkus N. Liidus ühesugustel alustel teiste töölistega. Daanis, kus põllutöölised sageli vahetavad töökohti, on palgalise puhkuse õigus neil põllutöölisel, kes on ühe aasta kestel töötanud ühe tööandja juures vähimalt 25 tööpäeva. Puhkust tuleb anda ajavahehommikul 2. maist 30. septembrini. Kui tööiseloorm ei võimalda anda katkestamatut puhkust, ei tohi üks puhkuseperiood siiski olla alla kuue tööpäeva. Rootsi palgalise puhkeaja seadus annab õiguse keelduda puhkuseandmisest neile põllutöölisile, kes tegutsevad karjamaajanduses, kuid neile tuleb siiski tasuda puhkeaja tasu.

# Seadusi ja määrusi

## *Palganõude järjekord.*

Riigikogu võttis vastu „Võlgnikult sissenõutud summade jaotamise osas Tsviilkohtupidamise seaduse muutmise seaduse“ järgmiselt:

§ 1215-a. Esitatud summast tasutakse vastava ringkonnakohtu, ringkonnakohtu alalise liikme või jaoskonna kohtuniku määruse põhjal viivitamata sissenõudmise kulud. Ülejäänud summast rahuldatakse nõuded järgmises järjekorras:

2) tööliste ja teenijate palganõuded, kellele palgasumma kuus ei ületa 120 krooni, kuid mitte rohkem kui 240 krooni ulatuses iga tööliste või teenija kohta.

## *Hooldemaksu määrus.*

Hooldemaksu määrus on avaldatud R. T. 1940, 33. Määruse järgi peavad käitised saatma haigekassale, milles on kindlustatud nende töövõtjad, teadaanded (RT 1935, 3, 17) 50-aastaste ja vanemate töövõtjate kohta kas eraldi lehel või samal lehel eraldatult, järjestades eespool 50—50-aastased ja tagapool 60-aastased ja vanemad. Iga kuu 10. päevaks on nimetatud käitised kohustatud esitama haigekassale möödunud kuu eest tasumisele kuuluva hooldemaksu arvutuse kohta teadaande vormi nr. 1 kohaselt, mis on avaldatud samas RT. Haigekassa peale pannakse selle jälgimise ülesanne, kas vanu töölisi peetakse määratud arvul. Eitaval korral tuleb neil kontrollida, kas käitise poolt on õigel ajal tasutud puuduvailt töövõtjailt hooldemaks, ja pidada hooldemaksu laekumise kohta eriarvet. Õigel ajal mittelaekunud hooldemaksu kohta saadavad haigekassad vastava jaoskonna tööinspektorile teate hooldemaksu sissenõudmiseks. Hooldemaksu peavad käitised maksma Eesti Panka või selle osakonda Tööstusliku töö seaduse § 114 nimetatud erikapitali arvele sissemaksulehega, mille vorm on avaldatud RT, üks eksemplar sissemaksulehest saadetakse haigekassale. Hooldemaksu tuleb käitistel tasuda alates 19. aprillist 1940. a. Käitis peab iga kalendripäeva eest, mil ta on pidanud tööl vanu töölisi vähem kui nõuavad määrad, maksma igalt vähemtöötanud töoliselt 20% tööstusliku töö seaduse § 405 korras täiskasvanud meestöölise kohta kindlaksmääratud lihttöölise keskmisest päevapalgast. Esimene maks tuleb tasuda 15. juuliks 1940. a. aja eest 19. aprillist kuni 30. juunini 1940. a.

Haigekassad saavad neile määrusega peale pandud tööde eest iga aasta 1. maiks sotsiaalministri poolt määratud osa möödunud eelarveaastal nende ringkonnas laekunud hooldemaksust.

## *Suur- ja kesktööstuslikes käitistes 50—60-aastaste töövõtjate töölpidamise määrus*

on avaldatud RT 1940, 33. Määruses on näidatud, missugune protsent käitiste töövõtjate üldarvust tuleb pidada igas käitiste rühmas või tööharus 50—59- ja 60—65-aastasi töövõtjaid. Kõige vähem vanu töövõtjaid on kohustatud tööl pidama riiete valmistamise ja kõik muud kehakatte- ja pudukaubatööstuslikud käitised — 50—59-aastasi 4% ja 60—65-aastasi 1,0%. Jalanõude valmistamise käitistes on see arv juba suurem: 7,0% ja 2,0%. 50—59-aastasi tuleb kõige enam tööl pidada tulitikuvalvabrikuis — 17,0%, siis elektrijaamades ühes elektrivõrkudega ning gaasi- ja vesivarustusega — 16,0%, metallitööstuses, linavabrikuis, mööbli- ja vineerivabrikuis, puumassi-, tselluloosi-, papi- ja paberivabrikuis — 15,0%; puuvillavabrikuis ja puhastustööstuses — 14,0%, toidu- ja maitseainete- ning jookide tööstuses — 13,0%, mineraalide töötlemisel ja nahatööstuses, välja arvatud jalanõude valmistamise käitised — 12,0%, muudes tekstiiltööstuslikes käitistes (peale puuvilla- ja linavabrikute) ja polügraafiatööstuses — 11,0%, puutööstuses (peale mööbli ja vineeri valmistamise käitiste) — 10,0%, keemiatööstuslikes käitistes (peale tulitikuvalvabrikute) — 9,0%, murdudes, kaevandusis, kiviõlivabrikuis ja turbatööstuses — 8,0%, papi- ja pappesemete valmistamise käitistes — 5,0% töövõtjate üldarvust. 60—65-aastasi tuleb tööl pidada märksa vähemal arvul: puumassi-, tselluloosi-, papi- ja paberivabrikuis — 11,0%, nahatööstuses, välja arvatud jalanõude valmistamise käitised, ja linavabrikuis — 9,0%, mineraalide töötlemisel ja tulitikuvalvabrikuis — 8,0%, puuvillavabrikuis ja elektrijaamades ühes elektrivõrkudega ning gaasi- ja vesivarustusega — 7,0%, metallitööstuses, mööbli ja vineeri valmistamise käitistes, toidu- ja maitseainete- ning jookide tööstuses ja puhastustöös — 6,0%, keemiatööstuses, tekstiiltööstuses (peale puuvilla- ja linavabrikute) ja puutööstuses (peale mööbli ja vineeri valmistamise käitiste) — 5,0%, murdudes, kaevandusis, kiviõlivabrikuis, turbatööstuses ja polügraafiatööstuses — 3,0%, papi- ja pappesemete valmistamise ning jalanõude valmistamise käitistes — 2,0%. Kesktööstuslike käitiste valdajad on kohustatud neile kuuluvais käitistes, kus töövõtjate üldarv ei ulatu üle 30, tööl pidama 50—60-aastasi töövõtjaid iga kümne töövõtja kohta vähimalt ühe.

## Seaduste seletusi

Missuguses ulatuses võib allutada maakonnaomavalitsuste teenistujaid tööstuslikele haiguskindlustusele (TTS §§ 257 j. j.).

Maakonnaseaduse (RT 1938, 43, 405) jõustumisega 1. mail 1938. a. sama seaduse

§ 137 jõul maakonnaavalitsuse ametnikud ja teenijad saavad arstiabi maakonnaavalitsuselt ühiseil alusel riigiteenijatega. Kui Riigikohtu adm.-osak. eitas omavalitsuste teenijate allumist TTS § 372 j. j. (õnnetuskindlustusele)

põhjusel, et nad saavad seaduse alusel pensioni, missugused asjaolud aga vastavalt ei ole antud haiguskindlustuse suhtes ja järelikult sel alusel ei saa ühtki omavalitsusteenijat erandada TTS § 257 j. j. kehtivusest (t. 745 — II — 11. XX 1934. a.), siis maakonnaseaduse jõustumisega see kaalutlus on ära langenud ja tuleb rõhutada, et maakonnaomavalitsuste koosseisulistel kohtadel teenivad isikud ei allu TTS § 257 j. j. Järelikult võib kõne alla tulla üksnes nende maakonnaomavalitsuste teenistujate allutamine TTS § 257 j. j. sättele, kes ei teeni koosseisulistel kohtadel, eeldusel, et on antud TTS § 257 j. j. toodud tingimused.

Mis puutub maakonnaomavalitsuste teenijate allutamisse TTS § 257 j. j. ajal enne maakonnaseaduse jõustumist, siis siin peab jääma püsima Riigikohtu adm.-osakonna eeltähen datud ja kinnituskogukogu seletus 3. aug 1934. a. Selle järgi tuleb teha vahet selles, kas isik kuulus maakonnaomavalitsuse administra tiivametnike hulka või mitte. Viimasel juhul võis tulla küsimusse vastava isiku allutamine TTS § 257 j. j. Maakonnaomavalitsuse teedeosakonna ehitus- ja korrashoiutöödel töötavad traktorite, teehöövliite ja autojuhid, arvestades TTS § 257 ja 258, allusid kahtle mata TTS ettenähtud haiguskindlustusele, sest nende teenistusvahetord maakonnaomavalitsusega oli palgalepinguline, järelikult nad ei olnud ka otseselt allutatud avalik-õiguslikule režiimile. Seda seisukohta ei muuda ka maanteede seaduse (RT 1928, 48, 295) § 3, sest nende sätetega ei ole loetud eeltähen datud tööliste vahetorda maakonnaomavalitsusega avalik-õiguslikuks ega mää ratud teistel kui palgalepingu alustel. Oli aga nende töövahetord maakonnaomavalit susega üldkorra kohaselt eraõiguslik, palga lepinguline, ja nad töötasid TTS § 257 tähen datud ehitusettevõttes (teede ehitus ja kor rashoid), siis allusid nad ka TTS tähen datud haiguskindlustusele. Tööandja eraõiguslik käskeldamisvõim järgneb siin juba palgale pingu olemasolust ega olene sellest, et töö juhataja enda (nt. maainseneri) vahetord maakonnaomavalitsusega võis olla avalik-õiguslik.

Lõpuks olgu tähen datud, et täpselt sama dest kaalutlustest lähtudes tuleb lahendada ka linna- ja vallaomavalitsuste teenijate haiguskindlustuse küsimus, sest linnaseadus (RT 1938, 43, 404) ja vallaseadus (RT 1937, 32, 310) sisaldavad analoogilisi eeskirju maakonnaseadusele.

**Riigiteenijate, -tööliste ja õppejõudude haiguskindlustuse seaduse § 25—28 kohaldamist.**

Riigiteenijate, -tööliste ja õppejõudude haiguskindlustuse seadusega (RHS; RT 1937, 41, 366) taheti haiguskindlustamisel soodustada § 25 tähen datud kindlustusjuhtumeid, muuseas ka sünnitamist. Seetõttu ei saa

seadust tõlgitseda nii, et §§ 25 ja 26 tähen datud kindlustusjuhtumeil kindlustatud oleksid ebasoodsamas seisukorras kui kindlustatud kindlustusjuhtumeil § 28 tähen datud üldkorras.

Sellane ebasoodsus esineb sageli, kui kindlustatu kasutab § 25 tähen datud ravi mitte raviasutuse madalaima klassi tasunormide järgi (§ 25 viimane lõige), vaid sellele järgnevas kõrgemas klassis (nt. kui madalaimas klassis pole ruumi), kuigi kindlustus kandja tasub ravikulud kogu ulatuses ravi asutuse madalaima klassi tasunormide järgi, sest sel korral jääks ikkagi tihti kindlustatu kanda enam ravikulusid kui juhul, kui kindlustatule oleksid tasunud ravikulud § 28 tähen datud üldkorra järgi. Ka ei saa eeldada, et seaduseandja oleks tahtnud § 25 tähen datud soodustatud kindlustusjuhtumite ravimist piirata enamravimisega raviasutuse madalaimas klassis kui § 28 tähen datud soodustamatute kindlustusjuhtumite ravimist. Viimasel juhul on kindlustatul hoopis enam võimalusi valida, missuguses raviasutuse klassis kasutada ravi.

Lähtudes § 25 tähen datud soodustatud kindlustusjuhtumite põhimõttest ei saa ka asuda seisukohale, et juhul, kui kindlustatu kasutab ravi § 25 tähen datud soodustatud kindlustusjuhtumeil raviasutuse madalaimale klassile järgnevas kõrgemas klassis, tasutakse temale tema valikul ravikulud kas § 25 viimase lõike korras või § 28 tähen datud üld korras, sest esiteks RHS ei näe ette sellast valikuvõimalust ja teiseks oleks sel juhul toimumud ainult kindlustatute võrrutamine § 25 tähen datud soodustatud kindlustusjuh tumeil § 28 tähen datud üldkorraga raviku lude tasumisel, kuna § 25 viimases lõikes tähen datud soodustus jääks üldse rakenda mata.

Lähtudes RHS § 27 tekstist ja § 25 tähen datud soodustatud kindlustusjuhtumite põhimõttest tuleb tõstetud küsimuses asuda järgnevale seisukohale:

§§ 25. ja 26 tähen datud kindlustusjuhtu meil kindlustatule tasutakse kindlustuskulud täies ulatuses, kusjuures § 25 tähen datud kindlustusjuhtumeil rakendatakse sama para graafi viimset lõiget (tasutakse raviasutuse madalaima klassi tariifi järgi). On kindlus tatu ravikulud suuremad kui §§ 25 ja 26 tähen datud, tasutakse enam kulud (klas side vahe) üldises korras § 28 eeskirjade kohaselt, nagu seda § 27 otseselt sätib, kus juures „kõige muu ravi“ all tuleb mõelda ravi madalaimale klassile järgnevas kõrge mas klassis. Seesugusel tõlgitsemisel pääseks igal juhul kehtivusele §§ 25 ja 26 väljenda tud soodustatud kindlustusjuhtumite põhi mõte ja kindlustatu ei ole neil kordadel pii ratud rohkemas ulatuses kui § 28 väljenda tud üldkorras raviasutuse klassi valikul.

I. R.



# Kindlustusameti otsuseid

Protokoll nr. 22—10.

7. jaoskonna tööinspektori ringkonna kindlustusameti 19. aprilli 1940. a. koosolekult.

Koos olid:

Juhataja: Narva 1. jaoskonna kohtunik K. Kallismaa. Liikmed: Aruandja 7. jsk. tööinspektori k. t. A. Varda. Tööliste esindajad: P. Korkus, H. Jaakmaa, E. Keskpai, R. Vander. Tööandjate esindajad: R. Parts, R. Hermann. Narva linnavalitsuse esindaja: A. Roode. Viru maavalitsuse esindaja: —

Protokollis: asjaajaja A. Tarask.

Seisukoha võtmine küsimuses: „Mittmel päeval nädala's peab tööandja A.-S. Esimese Eesti Põlevkivitööstuse Kohtla-Järve kaevanduse Kukuruse osakonnas arsti vastuvõttu võimaldama (RT 1933, 107, 774, § 17)?“

Aruandja kannab ette 7. jsk. tööinspektori ja A.-S. Esimese Eesti Põlevkivitööstuse juhataja vahelise kirjavahetuse Kukuruse kaevanduses arstiabi võimaldamise üle. Haigekassa liikmeile arstiabi andmise normide ja raviasutuste korraldamise ja ülalpidamise määruse (RT 1933, 107, 774) § 17 järgi toimetatakse ambulatoorset vastuvõtmist käitistes, kus tööliste arv on vähimalt 500, iga päev. Kukuruse kaevanduses, kus on üle 500 töölise (6. apr. 1940. a. — 529), on tööandja poolt korraldatud ambulatoorne vastuvõtmine ainult kolm korda nädalas, seega ei ole eelnimetatud määruse nõue selles käitises täitmist leidnud.

Tööandja seletus, nagu oleks arstiabi, ambulatoorse vastuvõtmise näol, Kukuruse kaevanduse tööliste juba korraldatud Kohtla-Järvel asuva Käva kaevanduse ja õlivabrikute töölistega üheskoos iga päev, ei vasta tõele ja on vastolus tema enda poolt loodud arstiabi andmise korraga Kukuruse kaevanduses.

Esimese Eesti Põlevkivitööstuse A.-S-il on kaks põlevkivitööstust. Üks neist asub Kohtla-Järvel, s. o. Käva kaevandus ja õlivabrikud, ja teine asub 5 km eemal — Kukurusel. Kukuruse kaevandus on koos sorteerimis- ja laadimise töödega. Ei ole mõeldav, et 5 km eemal asuva Kukuruse tööstuse töölised peaksid Kohtla-Järvel arsti juures käima. Sellest on ka tööandja aru saanud ja on arsti vastuvõtu korraldanud koha peal, kuid millegi pärast ei võimaldata arsti vastuvõttu määrukses ettenähtud ulatuses. Tööandja poolt näidatud seadused, mille alusel tema oma tööstuse toodangu ja maksuasjad korraldab, ei reguleeri haiguskindlustust ega vabasta teda igapäevasest arsti vastuvõtu võimaldamise kohustusest Kukuruse tööstuses.

Aruandja teeb ettepaneku kirjutada ette A.-S. Esimese Eesti Põlevkivitööstuse juhatusele korraldada Kukuruse kaevanduses arsti vastuvõtmist iga päev.

Kindlustusamet, aruandja ettekande kuulanud ja asja arutanud, leiab aruandja ettepaneku põhjendatud olevat.

Kindlustusameti seaduse ja kodukorra juhatase 7. jsk. tööinspektori ringkonna Kindlustusamet otsustas ette kirjutada A.-S. Esimese Eesti Põlevkivitööstuse juhatasele korraldada arsti vastuvõtmist Kukurusel iga päev.

Kaebus käesolevale ühe kuu jooksul Kindlustusnõukogule 7. jsk. tööinspektori ringkonna Kindlustusameti kaudu.

Konstantin Vanapätsi kaebeasja arutamine Kohtla-Järve haigekassa vastu.

Aruandja kannab ette Konstantin Vanapätsi kaebuse. Konstantin Vanapätsi kaebuse järgi on ta töötanud Kohtla-Järve kaevanduses maalrina 17. juulist kuni 16. oktoobrini 1939. a. 17. oktoobrist kuni 10. novembrini 1939. a. on K. Vanapäts viibinud ravimisel haiglas ja pärast seda ta on olnud vabastatud tööst käitise arsti dr. H. Kurba poolt 11. kuni 13. novembrini ning Narva-Jõesuu jaoskonnaarsti dr. H. Kruglovi poolt 13.—15. novembrini (ekskl.) 1939. a.

Oma kaebuses K. Vanapäts nõuab:

1) võtta tema keskmise päevapalga arvutamisel aluseks kogu tema haigusele eelnev teenistus;

2) maksa talle kui perekonnaga kassaliikmele abiraha  $\frac{1}{2}$  päevapalga asemel  $\frac{2}{3}$  keskmise päevapalga suuruses;

3) maksa talle haigusabiraha 13. ja 14. novembri 1939. a. eest;

4) võtta keskmise päevapalga arvutamise aluseks tema poolt tööld olnud päevade arv;

5) maksa abiraha ka pühapäevade eest;

6) maksa ära dr. H. Kruglovi raviarve.

Aruandja kannab ette Kohtla-Järve haigekassa kirja 27. III 1940. a. nr. 240, mille järgi haigekassa on rahuldanud K. Vanapätsi nõude selles osas, mis on ette kantud eespool p. p. 1—3 all, nimelt võtnud arvesse käitisel hiljem saadud andmed K. Vanapätsi teenistuse kohta, arvanud K. Vanapätsi perekonnaga kassaliikmeks ja tema abiraha normi haigemajas olemise aja eest kõrgendanud ning maksnud abiraha ka nende päevade eest, mil K. Vanapäts oli töölt vabastatud dr. H. Kruglovi poolt.

Lahendamatuks on jäänud p. p. 4—6 all ettekantud nõude osa.

Kohtla-Järve haigekassa 1939. a. abiandmise normide § 8 järgi arvatakse kassaliikme keskmine päevapalk välja sel teel, et tema haigusele eelneva kolme kuu teenistus jagatakse 75-le, kuid kui see arvutus ei anna õiget tulemust, siis võidakse päevapalga väljaarvamisel arvestada ka enamat või vähemat teenistuse aega.

Haigekassa on K. Vanapätsi keskmise päevapalga väljaarvamiseks tema teenistuse kr. 639,59 jaganud 81-le vastavalt käitisele saadud andmeile. Nagu selgub aga toimetuse juures olevast 7. jsk. tööinspektori abi poolt koostatud aktist, on Konst. Vanapäts

tööl olnud 19. juulist kuni 16. oktoobrini 1939. a., kokku 77 päeva. Eelnimetatud aja- vahemikul on samuti 77 kalendri-tööpäeva.

Kuna K. Vanapäts ei ole selles süüdi, et tööandja tema teenistusaja haigekassale teatamisel on eksinud, siis on K. Vanapätsil õigus nõuda, et haigekassa tema abiraha arvataks ümber ja maksaks välja puuduva osa abirahast.

Mis puutub nõudesse maksa abiraha pühapäevade eest, siis see oleks põhjendatud ainult sel korral, kui K. Vanapäts oleks pühapäeviti töötanud. Seda aga toimiku andmed eitavad.

Dr. Krugloville maksetud ravikulu ei kuulu tasumisele selle põhjal, et Kohtla-Järve haigekassa ei ole kassaliikmete ravimist enda kätte võtnud; pealegi ei ole käitise tööliste vaba arsti valik ette nähtud.

K. Vanapäts ei ilmunud.

Kohtla-Järve haigekassa esindaja ei ilmunud.

Aruandja paneb ette kohustada Kohtla-Järve haigekassa juhatast maksuma Konstantin Vanapätsile haigusabiraha haigekassa abiandmise normide § 8 põhjal arvatatud keskmise päevapalga alusel ja muus osas jätta kaebus rahuldamata.

Pärast asja arutamist, käsitledes Kindlustusameti seaduse ja kodukorra eeskirju Kindlustusamet otsustas ette kirjutada Kohtla-Järve haigekassa juhatastele arvutada Konstantin Vanapätsi haigusabiraha vastavalt abiandmise normidele ja puuduv osa täiendavalt välja maksa; selles osas, milles K. Vanapätsi nõue on rahuldatud, jätta kaebus läbi vaatamata ja muus osas jätta kaebus rahuldamata.

Kaebus ühe kuu jooksul Kindlustusnõukogule Kindlustusameti kaudu.

**Anna Pisarevi sünnitusabiraha nõudmise asi Narva Linavabriku haigekassalt.**

Aruandja kannab ette Anna Pisarevi kaebuse ja toimetuse juures olevad tõendused. Sellest nähtub, et Anna Pisarev on Narva Linaketramise M-ri käitise tööline, ehkki ta puudub haiguse tõttu töölt alates 8. sept. 1939. a. Seega kuulub ta ka sama käitise juures oleva haigekassa liikmete hulka. Haigekassa kirjas 21. märtsist 1940. a. nimetatud TTS § 279 märkus p. 4, s. o. K. N. 15. veebr. 1932. a. seletus käsitleb haigekassa liikme õiguste kustumist, kui tööline on faktiliselt tööandja teenistusest lahkunud, ei hõlma käesolevat juhtu. Anna Pisarev ei ole faktiliselt käitise teenistusest lahkunud, nagu see nähtub käitise kirjast 6. apr. 1940. a. Kindlustusnõukogu üldkoosoleku 5. märtsi 1936. a. seletuse järgi ei ole oluline, kas tööline tõeliselt töötab või ta seisab käitise teenistuses tegevuseta. Haigekassa liikme õigused on tal mõlemal juhul. Seega Anna Pisarev tuleb haigekassa liikmeks lugeda ta sünnituse ajal 21. veebr. 1940. a.

Kaebaja Anna Pisarev ei ilmunud.

Narva Linaketramise M-ri haigekassa esindaja ei ilmunud.

Aruandja teeb ettepaneku kirjutada ette Narva Linaketramise M-ri juures asuva haigekassa juhatastele tasuda Anna Pisareville sünnitusabiraha tööst. tööseaduse § 309 p. 2, § 312 ja nimetatud haigekassa abiraha normide alusel.

Eeltoodut arvestades ja käsitledes TTS III peatüki eeskirju ja Kindlustusameti seaduse ja kodukorra juhatastel 7. jsk. tööinspektori ringkonna Kindlustusamet otsustas kirjutada haigekassa juhatastele ette tasuda Anna Pisareville sünnitusabiraha maksvate määruste järgi.

Kaebus käesolevale ühe kuu jooksul Kindlustusnõukogule 7. jsk. tööinspektori ringkonna Kindlustusameti kaudu.

**Narva üldise haigekassa 14. kuni 20. dets. 1939. a. revideerimise akti läbivaatamine.**

Aruandja kannab ette 7. jsk. tööinspektori k. t. A. Varda, Sotsiaalministeeriumi sotsiaalkindlustuse inspektori A. Süvalepa ja 7. jsk. tööinspektori k. t. O. Pasti poolt 14. kuni 20. dets. 1939. a. toimetatud Narva üldise haigekassa revideerimise akti. Revideerimine toimus tööinspektori algatusel järelevalve korras.

Revideerimise aktis märgitud puudused on väiksemaulatuselised ega kanna kuritarvituse iseloomu. Aktis näidatud puudustele on haigekassa juhatus tähelepanu pöörnud ja on need kõrvaldanud, nagu nähtub haigekassa kirjast 7. jsk. tööinspektorile 12. aprillist 1940. a.

Arvestades eelnimetatud asjaolusid aruandja teeb ettepaneku võtta Narva üldise haigekassa 14. kuni 20. dets. 1939. a. revideerimise akt teadmiseks.

Kindlustusamet, aruandja seletuse ära kuulanud ja asja arutanud, leiab aruandja ettepaneku põhjendatud olevat.

Eeltoodut arvestades ja Kindlustusameti seaduse ja kodukorra juhatastele 7. jsk. tööinspektori ringkonna Kindlustusamet otsustas võtta Narva üldise haigekassa 14. kuni 20. dets. 1939. a. revideerimise akti teadmiseks.

**Narva üldise haigekassa 17. dets. 1939. a. ja 26. märtsi 1940. a. volinike peakoosoleku protokollide ja 1939. a. aruande läbivaatamine.**

Aruandja kannab ette Narva üldise haigekassa volinike 17. dets. 1939. a. ja 26. märtsi 1940. a. peakoosoleku protokollid ja haigekassa 1939. a. aruande ja konstateerib, et haigekassa rahaline seisukord on halvenenud, hoolimata haigekassa juhataste poolt teostatud väljaminekute kärpimisest. Võrreldes 26. märtsi 1940. a. volinike peakoosoleku poolt tehtud uusi väljaminekute kärpimisi ja haigekassa rahalist seisukorda aruandja ei ole veendunud, et kärpimised, mis jõustusid alates 1. apr. 1940. a., küllaldaselt tervendaksid haigekassa olukorda.

Muus osas on volinike peakoosolekuil 17. dets. 1939. a. ja 26. märtsil 1940. a. vastu võetud otsused seadustega ja määrustega kooskõlas.

Aruandja teeb ettepaneku kohustada Narva üldise haigekassa juhatus uuesti kaaluma väljaminekute kärpimist, arvestades seda, et Kindlustusamet ei ole veendunud seniste kärpimiste küllaldasuses.

Muus osas 17. dets. 1939. a. ja 26. märtsil 1940. a. volinike peakoosolekul vastuvõetud otsused ja haigekassa 1939. a. aruanne võtta teadmiseks.

Kindlustusamet, aruandja seletuse ja ettepaneku ära kuulanud, omavahel asja arutanud ja Kindlustusameti seaduse ja kodukorra juhatusel otsustas ette kirjutada Narva üldise haigekassa juhatusel kaaluda veel kord haigekassa väljaminekute kärpimist, arvesse võttes, et Kindlustusamet ei ole veendunud seniste kärpimiste küllaldasuses.

Muus osas 17. dets. 1939. a. ja 26. märtsil 1940. a. volinike peakoosolekul vastuvõetud otsused ja haigekassa 1939. a. aruanne võtta teadmiseks.

Kaebus käesolevale ühe kuu jooksul Kindlustusnõukogule 7. jsk. tööinspektori ringkonna Kindlustusameti kaudu.

8. jsk. tööinspektori ringkonna kindlustusamet pidas oma koosoleku neljapäeval, 25. aprillil 1940. a., Viljandis. Päevakorras oli üldse 11 punkti. Neist esimene punkt oli teadaandeks koosolijatele, 8 päevakorra punkti oli seoses Viljandi ühishaigekassa tegevusega ja 2 punkti puudutas Põltsamaa haigekassat.

Teadaannete all kandis tööinspektor ette Põltsamaa ühishaigekassa uue juhatusel koosseisu. Teise punkti all otsustati Viljandi ühishaigekassa juhatusel kaebus sama tööinspektori ringkonna kindlustusameti otsuse peale Aug. Mutli vorstitööstuse naturaaltasude asjas edasi saata kindlustusnõukogule otsustamiseks, kuna haigekassa kindlustusameti otsusega, kus palkadelt naturas haiguskindlustusmaksu nõudmine kui küllalt mitte tõeks tehtud, jäeti tagajärjeta, ei jäänud rahule.

Veel jäeti rahuldamata ehitusettevõtja A. Lainase kaebus Viljandi ühishaigekassa otsusele temalt haiguskindlustusmaksude sissenõudmise pärast. Nimelt leidis Lainas, et tema ehituse juures olnud alatisealt 1—3 töolist ja et selle arvu tööliste pealt tal ei tulevat makse tasuda. Ettevõtte oli haigekassa alla arvatud kindlustusameti otsusega. Kaebus jäeti tagajärjeta ja maksud haigekassale tulevad tasuda.

Veel jäeti läbi vaatamata end. Viljandi ühishaigekassa liikme ja nüüd vahepeal surnud Võhma eksporditapamaja tööliste Johansonini kaebus Viljandi ühishaigekassa juhatusel otsusele talle haigusabiraha mittemaksmises üle 26 nädala ühtejärge. Kaebus jäeti läbi vaatamata põhjusel, et kaebaja, kellele kutse oli saadetud asja arutamisele ilmumiseks, vahepeal suri. Uus kutse saadetakse tema õiguslikele järglastele või tema varandusele kohtu poolt määratud hooldajale. Muide, asja ära kuulates leiti, et seda kaebust ei saa rahuldada, kuna haigekassa juhatus on käinud seaduse järgi.

Kinnitati Viljandi kui ka Põltsamaa ühishaigekassade peakoosolekute otsused 1939. a. detsembrist ja 1940. a. märtsist ja samuti ka

nende kassade 1939. a. aruanded. Viljandi ühishaigekassa detsembrikuu peakoosoleku otsusega oli kassa vastu võtnud ka kassa kohta kehtivad arstiabi andmise ja tarvitamise erilise arsti korralduseta on haigekassalt abimäärused. Määruste § 11 näeb ette, et ilma saajail keelatud sportida, tantsupidudel käia, külastada joogikohti ja üldse tarvitada alkoholeid jooke. Selle paragraafi jättis Kindlustusamet kinnitamata põhjusel, et kui need asjaolud on kassaliikmele keeldud haiguse ajal, siis peab see olema tehtud ikka ainult raviva arsti korraldusega. Vastupidisel seisukohal oli tööliste esindaja P. Paal, kes selle küsimuse otsustamisel ja protokollide kinnitamisel kaasa ei hääletanud. Ka jäi eriarvamise juure sama haigekassa detsembrikuu 1939. a. protokollis p. 8 kinnitamisel tööliste esindaja Th. Jürgeo, kuna selle punkti all oli Viljandi ühishaigekassa peakoosolek pidanud tarviliseks ja annud volituse kassa juhatusel panna kassa kinnisvarade juure majavanem ning sellele väikest tasu maksa. Selle otsuse on juhatus täide viinud ja ühe juhatusel liikme majavanemaks määranud, tasudes sellele kohuste täitmise eest kr. 5.— kuus kinnisvarast sissetulevatest summadest. Th. Jürgeo leidis aga, et peakoosolek ei oleks saanud läbirääkimiste all (8. punkti all olid peakoosoleku päevakorras läbirääkimised) siduvaid ja rahalistesse väljaminekutesse puutuvaid otsuseid teha ja tegi ettepaneku see peakoosoleku otsuse osa tühistada. Kindlustusamet aga jäi teissugusele arvamisele ja protokollid kinnitati esitatud kujul täieliselt peale eespool nimetatud määruste § 11, juure lisades otsusele Th. Jürgeo eriarvamise.

Pealeselle otsustati tööliste palvel Pärnu ühishaigekassa alt üle tuua Viljandi ühishaigekassa alla Viljandi maakonnas asetsev „Altsi“ saeveski käitis, arvates 1. maist s. a., kuna Viljandi on käitise töölistele rohkem kättesaadavam kui Pärnu ja seega neil kasuga asjaajamine lihtsam.

Veel arvati nii Viljandi kui ka Põltsamaa ühishaigekassade alla rida pisikäitisi. Koosolek kestis kella 12—13.30.

## Haigekassade elu

Narva üldise haigekassa 1939. a. tegevuse aruandest. Aruandeaasta jooksul peeti 4 volikogu korralist koosolekut, 58 haigekassa juhatusel koosolekut ja 34 haigekassa revisjonikomisjoni koosolekut.

Haiguse teatamise ning arstimise korra määruste rikkumise eest trahviti kassaliikmeid: abirahast osaliselt ilmajätmisega 11 juhul, trahvisumma kr. 169.07, ja abirahast täiesti ilmajätmisega 6 juhul, trahvisumma kr. 206.28. Haigekassa juhatus on revideerinud ettevõtteid 45 korral, esinenud jaoskonna tööinspektorile ettepanekuga ettevõtete valdajate-juhatajate vastutusele võtmiseks haigekassa teadete tähtajaks mitteesitamise pärast 24 korral ja tähtajaks tasumata kindlustusmaksude sissenõudmiseks sundkorras 111 korral. Aruandeaasta jooksul kuulus haigekassa koosseisu 460 tööstusettevõtet 1046 kassaliikmega ja haigekassa registreeritud 5559 abioigusliku perekonnaliikmega.

1. jaanuariks 1940. a. jäi 272 käitist 4856 kassaosalisega ja 4192 abiõigusliku perekonnaliikmega. Kassa koosseis on suurenenud aasta lõpuks 3 käitise, 303 kassaosalise ja 509 abiõigusliku perekonnaliikme võrra. Kassaliikmete keskmine arv oli 5020 ja perekonnaliikmete arv 4018 isikut.

Kassaliikmeile ja nende perekondadele abi andmiseks oli aruandeaasta lõpul kassal leping 26 arstiga, 3 hambaarstiga, 2 ämmaemandaga, 2 velskriiga, 2 õe-masseerijaga, 5 haiglaga, 3 sanatooriumiga, 3 laboratooriumiga ja 3 apteegiga. Haigekassa pidas ülal 4 ambulatooriumi, 1 arstiabipunkti ja 1 vabamüügi apteegi. Stationaarset ravi on saanud 914 kassaliiget 13.216 öö-päeva kestel ja 410 perekonnaliiget 4300 öö-päeva kestel. Keemilis-bakterioloogilisi analüüse on tehtud kassaliikmeile 462 korral ja perekonnaliikmeile 69 korral. Röntgeni uuringuid on tehtud kassaliikmeile 361 ja perekonnaliikmeile 121.

Kassaliikmeile ja nende perekonnaliikmeile on antud eriravi: diatermia ravi 676 isikule, 4423 seansside jooksul, röntgeni ravi 1 isikule, masseerimisi 96 isikule, 439 massaaži, 181 isikule 1047 vanni, ambulatoorseid operatsioone on tehtud 180 ja 850 isikule on tehtud 3095 muud eriravi toimingut.

Haigekassa oma raviasutuste — ambulatooriumide — kaudu kuulub arstiabi korralduse alla 94,47% kassaliikmeist, palgaliste arstide alla 3,65% ja visiidi tasu alusel tarvitab arstiabi 1,88% kassaliikmete üldarvust.

Haigekassa on võtnud ravimeid oma vabamüügi apteegist 88,2% ja eraapteekidest 11,8% arstimate kuludest.

Haigekassa apteek arvestab haigekassale retseptuuri pealt 30% hinnaalandust ja ambulatooriumidele annab rohud oma ostuhinnaga juuremaksuga 12% ärikuludeks.

Haigekassa apteegilt haigekassa on saanud rohuarveilt hinnaalandust kr. 4316.48.

Haigekassa apteegi läbimüügist langeb 44,4% vabamüügile ja 55,6% haigekassa arvele.

15. novembrist 1939. a. haigekassa kantselei ja Narva ambulatoorium jätkasid tegevust oma majas. Haigekassa vabamüügi apteek asus samas majas juba varemalt.

Antud arstiabi. Visiitide arv: arsti juures k.-l. 2374, p.-l. 2072; haige juures kodus k.-l. 1938, p.-l. 3408; ambulatooriumis k.-l. 47.667, p.-l. 12.681; retseptide arv k.-l. 40.405, p.-l. 13.359; väljatõmmatud hammaste arv k.-l. 724, p.-l. 466; plommitud hammaste arv k.-l. 1585, p.-l. 1104.

Kassaliikmete haigused. Töölised ja alamteenijad: Nakkus- ja parasitaarsed haigused 553, vähjatõbi (Cancer) ja teised kasvavad 11, reumaatilised, toitumise, sisesekreetsiooni ja teised üldised haigused 248, vere- ja vereloome-elundite haigused 2, kroonilised mürgitused ja intoksikatsioonid 2, erk-konna ja meelte elundite haigused 162, vereringe-elundite haigused 62, hingamis-elundkonna haigused 193, seedimiselundkonna haigused 734, kuse- ja suguelundkonna haigused 73, raseduse, sünnituse ja lapsevoodi haigused 2, naha- ja rakuskoehaigused 262, luu- ja liikumiselundite haigused 39, õnnetusjuhud 1368, selgusetu haigestumised 59, kokku 3770 juhtu. Ametnikud ja tehniline personaal 26; üldse 3796 juhtu.

Tulude-kulude aruanne. Tulud: 1938. a. tegevuskapitali ülejääk kr. 4.816.33, 2% liikmemaksu ja 2% käitiste juuremaksu kr. 170.422.32, 2% arstiabimaksu kr. 85.217.13, kokku kr. 255.639.45, apteegi puhaskasu kr. 2.435.55, muud tulud (kapitali %, kustutatud kahtlased võlad) kr. 1.015.65, puudujääk kr. 29.338.47, kokku kr. 293.245.45. Kulud: toetusrahad kassaliikmeile kr. 83.553.82, abiandmine perekonnaliikmeile: 1) toetusrahad sünni ja surma korral kr. 2.125.—, 2) ravimiskulud kr. 41.364.16, kokku 43.489.16, kassaliikmete ravikorralduskulud kr. 133.883.09, valitsemiskulud kr. 16.967.58, muud kulud (amortisatsioonid, liidu maks, kustutatud võlad jne.) kr. 2.014.41, tagavarakapitali arvele 5% ja eelmise aasta ülejääk kr. 13.337.39, kokku kr. 293.245.45.

#### Raviasutuste kulude aruanne.

Asutuse nimetus	Arstimid ja arstimisvahendid		Teenijate palgad		Majanduslikud kulud ja amortisatsioon		Kokku	
	Kr.	s.	Kr.	s.	Kr.	s.	Kr.	s.
Narva ambulatoorium . . .	3.925	16	14.816	44	5.742	42	24.484	02
Tüsamäe ambulatoorium . .	5.001	52	10.246	93	5.987	10	21.235	55
Kohtla ambulatoorium . . .	1.749	06	4.325	96	3.033	76	9.108	78
Kiviõli ambulatoorium . . .	11.720	60	18.095	75	9.958	43	39.774	78
	22.396	34	47.485	08	24.721	71	94.603	13

13. mail 1939. a. haigekassa omandas ostu teel Narvas Hermanni tän. ja Peetri pl. nurgal asetseva kahekordse kivimaja kr. 80 tuhande eest. Kinnisvara ostuks haigekassa tegi laenu Pikalaenu Pangalt kr. 37.500 20 aasta peale ja Narva Majaomanike Pangalt kr. 22.000 vekslu vastu.

Majas viidi läbi vajaline ruumide seestmine ümberehitus ja remont.

Tagavarakapitali aruanne. Tulud: Saldo 1. jaan. 1939. a. kr. 25.363.97, liikme- ja juuremaksudest 5% kr. 8.521.06, tegevuskapitali eelmise — 1938. a. — ülejääk kr. 4.816.33, viivitusrahad ja trahvid kr. 322.57, kokku kr. 39.023.93. Kulud: Tegevuskapitali puudujäägi katteks kr. 29.338.47, saldo 31. det. 1939. a. kr. 9.685.46, kokku kr. 39.023.93. Haigekassa kinnisvara Narvas, Hermanni



15/17, kasutamise kulud ja tulud 15. maist kuni 31. dets. 1939. a. Tulud; saadud ruumide üüri: üüriknikest kr. 2.183.60, haigekassalt kr. 1.532.50, kokku kr. 3.716.10, muud tulud ja ülekanded kr. 14.556.96, kokku kr. 18.273.06. Kulud: kinnistamise kulud kr. 6.400.—, remondikulud kr. 4.093.21, korrashoid kr. 276.31, võla % 4.263.50, maksud ja tule- ning klaasikindlustus kr. 1.097.13, amortisatsioon kr. 1.600.—, muud kulud kr. 542.91, kokku kr. 18.273.06.

Apteegi tulude-kulude arve 1939. a. Kulud: teenijate palgad kr. 14.752.21, haigekassa maks kr. 541.88, pensionikapitali maks 1.098.80, ruumide üür kr. 1.510.—, küte kr. 270.50, valgustus kr. 201.45, ruumide ja sisseseade remont kr. 156.30, kantselei ja trükikulud kr. 993.72, majanduslikud kulud kr. 243.48, riigimaksud kr. 453.07, tulekindlustus kr. 213.—, vallasvara amortisatsioon kr. 984.15, muud kulud kr. 843.94, puhaskasu kr. 2.495.55, kokku kr. 24.648.05. Tulud: brutokasu kauba müügist kr. 24.512.32, muud tulud kr. 135.73, kokku kr. 24.648.05.

Kauba arve. Deebet: Aasta algul kaupa turuhinnaga kr. 20.676.71, aasta kestes ostetud: kaupa kr. 38.806.26, pakkimismaterjali kr. 812.60, kauba veokulud kr. 570.06, brutokasu kaubamüügist kr. 24.512.32, kokku kr. 85.377.95. Kredit: Kauba müügist: retseptuurist kr. 8.214.48, käsikauplus kr. 16.196.54, deebitoridelt kr. 1.164.97, perekonnaliikmeilt kr. 776.33, haigekassalt kr. 31.297.39, saadud hinnaalandus ja ülekanded kr. 194.72, aasta lõpul kaupa turuhinnaga kr. 27.533.52, kokku kr. 85.377.95.

**Haapsalu ühise haigekassa Ellamaa käitise asuvate kassaliikmete üldkoosolek oli 19. apr. 1940. a. Turbas.** Koos oli 200 kassaliikmest umbes 100.

Koosolekut juhatas A. Jänes, protokolliis pr. A. Kase.

Koosoleku kokkukutsujaks oli käitise nõukogu ja arutusel oli Ellamaa käitise üleviimine Tallinna ühise haigekassa alla. Küsimuse algatajaks oli käitise juhatus, mille tagajärjel Sotsiaalministeeriumi sotsiaal-osakond soovis teada käitise nõukogu seisukohta, kuid et viimane oli lahkarvamisel selles küsimuses, seepärast kutsuti kokku üldkogu asja lahendamaks. Käitise juhatus soovib on läbipaistev, et vabaneda ravikorraldusest (Haapsalu ühisel haigekassal on ravikorraldus käitise kanda), mis möödunud aastal ettenähtud 2% asemel oli 3,8%, seega õige suur ülekulutus. Kassaliikmete ravikorraldus on soovida jättnud, mida nüüd üleviimise pooldajad püüdsid ära kasutada, jättes mulje, nagu oleks senine haigekassa selles süüdi. Püüti hirmutada sellega, et erakordsete aegade tõttu peab haigeil olema vastav luba Haapsalu haiglas viibimiseks üle 3 päeva ja et Tallinna erahaiglad ei saa ülekoomatuse tõttu ka haigeid vastu võtta. Haapsalu arstikond olevat noor, ja veel muid vigu. Koosolekul viibisid kohalikud Haapsalu ühise haigekassa juhatus liikmed kui tead-

likud isikud neist küsimusist, vaidlesid ette toodud väitele vastu ja selgitasid nii ühe kui ka teise haigekassa puudusi ja paremusi konkreetsete andmete najal, arvestades seejuures kohalike olusid.

Koosolek, väikese enamusega, võttis vastu ettepaneku üle minna Tallinna ühise haigekassa alla.

Koosolek oli õige sõnavõturohke, kuid jättis siiski mulje, et paljud hääletasid hurraameelolus, lootes suuresti kiidetud paremusi tulevaselt haigekassalt, sealjuures arvestamata selle nõrku külgi ja ka senise haigekassa tunduvaid paremusi.

**Haapsalu ühise haigekassa peakoosolekult.** Haapsalu ühise haigekassa korriline peakoosolek peeti 7. IV 1940. a. Haapsalus. Koos oli 32 volinikust 26.

Koosolekut juhatas A. Jänes ja protokolliis E. Teras.

Kassa 1939. a. tegevuse ja rahaliste läbikäikude aruande kandis ette asjaajaja. 1939. a. oli tulu kassaliikmete kindl.-m. kr. 14863.38, käitiste juuremaksu kr. 14863.38 ja % hoiussummadelt ja kapit. kr. 937.82; kulud: toetusrahad kassaliikmeile kr. 16828.02 ja toetusrahad ja ravimiskulud perekonnaliikmeile kr. 9984.82. Aruanne kinnitati ilma sõnavõtuta.

Kassaosaliste toetusrahadid otsustati juhatuse ettepanekul kärpida ja esmakordselt ka vahet teha vallaliste ning perekonnaga liikmete vahel. Toetusraha maksmist alatakse 3-st haiguspäevast alates (ennem 2-st) perekonnaga liikmeile  $\frac{2}{3}$  ja vallaliste  $\frac{1}{2}$  keskmisest päevapalgast (ennem oli kõigil  $\frac{2}{3}$  keskm. päevap.) kodusel ravil, niisama ka haiglas. Kärpimine on tingitud haigusjuhtumite suurenemisest üldiselt, kuid õige suuresti mõjutab kuulsa „olümpia-tee“ ehitus tööliste tervist, kelle haigusjuhud on õige sagedased. Mõju avaldab ka hooajatöölise suur voolavus. Iga kassaliige on aasta jooksul 7 korda registreeritud.

Perekonnaliikmete arstiabi ja toetusrahad otsustati jätta endiseks.

Juhatusse valiti Jaani ja Amberg Haapsalust, Loik Ristilt, Ermus ja Tromm Turbast, kõik endised. Revisjonikomisjoni valiti pr. Kase, Lehtme ja Maalmeister Turbast, kõik uued.

Koosolekul viibis EHL sekretär L. Johanson, kes vastas koosolekul algatatud küsimustele. Küsimusi esitati uue haiguskindlustuse seaduse, vanaduse, invaliiduse ja järelejäätunute kindl. seaduse, uue töövõtjate palgalise puhkeaja seaduse ja perekonnaabiraha seaduse kohta.

#### **Tartu üldhaigekassa volinike korriline peakoosolek**

peeti 7. aprillil 1940. a. kell 10 hommikul. Peakoosolekule oli ilmunud volinikke võrdlemisi rohkelt arvu — 109 volinikust oli kohal 90. Pealeselle viibisid peakoosolekul haigekassa asutuse juhid ja haigekassa amet-

nikke ning töösturite esindaja revisjonikomisjonis härra T. Nõmmits.

1. Peakosoleku avas juhatuse esimees A. Atsov lühikese avakõnega, milles ta märkis, et haigekassa majanduslik seisukord ei ole kuigi hiilgav. Arvestades erakordseid olusid ei ole ka paranemist loota. Kuid sellest tuleb üle saada kassaliikmete enese piiramise ja enesedistsipliini abil. Vastasel korral peab peakosolek oma kitsendavate määrustega vahele astuma.

Peakosoleku juhatajaks valiti M. Toom, ta abiks O. Koplus. Protokollisid asjaajaja K. Lukk ja ta abi A. Vuhka.

Peakosoleku päevakorra kinnitamise juures tehti mitu ettepanekut punktide järjekorras. Soovitati võtta kaebused juhatuse otsuste vastu päevakorra algusse. Ettepanekut põhjendati sellega, et siis nägevat volinikut, kuidas senine juhatas on tegutsenud ja kas teda veel valida või mitte. Mõningate sõnavõtude järele kinnitas peakosolek päevakorra juhatuse poolt ettepanud kujul.

2. Haigekassa 1939. a. tegevuse ja kassaruanne kinnitati juhatuse poolt ettepanud kujul. Aruande järgi on haigekassa omakapitalid tõusnud aasta jooksul 1.787.28 kr. võrra, missugune tulemus on vaevalt rahuldav. Haigekassal oli 31. detsembril 1939. a. võlgadeta varandust 71.758.15 kr. Aruandest nähtub, et aruandeaasta algul möllanud mumpsitaud on tekitanud suuri kulusid, mille tõttu tuli haigusraha norme vähendada. Aastaruande arutusel tõsteti päevakorrale haigekassa oma haigla vajaduse küsimus. Enamik volinikke pooldab oma haiglat. Kuid leidus ka häáli, kes suhtusid sellele umbusuga. Puudutati kantsleisummade kitsuse küsimust. Kriipsutati alla vähest kontakti haigekassa ja kassaliikmete vahel, mille loomiseks soovitati korraldada loenguid kassaliikmeile. Kassaliikmed ei suhtuvat haigekassale kui oma asutusele.

3. Haigusraha normide ja maksvate määruste muutmise ja täiendamise küsimuses otsustati: 1) töövõimelistena suvekooloniaise kosumisele saadetule haigusraha mitte enam maksa; 2) fikseeriti määrustes, et ühekordset sünnitusraha 15 kr. suuruses tuleb maksa niihästi naiskassaliikmele kui ka kassaliikme naise sünnituse puhul. Samal viisil oli vastavat otsust ka varemalt tõlgitsetud.

Sama päevakorra punkti all tegi volinik A. Erdmann ettepaneku Uderna suvekoolonia 1940. aasta suveks jätta suletuks, arvestades haigekassa rasket majanduslikku seisukorda. Pikkade läbirääkimiste järele otsustati 35 häälega 34 hääle vastu Uderna suvekoolonia 1940. a. suveks jätta suletuks.

4. Juhatuse liikmeiks valiti Oskar Koplus, Aleksander Erdmann, Mihkel Toom, Gustav Leis (uus), Arnold Laane, Osvald Hirsch (uus) ja Aleksander Lotamõis (uus). Juhatuse liikmete asemikeks valiti E. Kivistik, F. Juus, E. Kastan, A. Helde, E. Paide, V. Koor ja E. Kaiv.

5. Vaadati läbi neli kaebust perekonnaliikmete registreerimata jätmise pärast, millest üks rahuldati, kaks jäeti tagajärjeta ja üks palve rahuldati tingimusi. Edasi vaadati läbi viis kaebust haigusraha kärpimise pärast. Neli kaebust jäeti tagajärjeta, üks kaebus rahuldati.

6. Revisjonikomisjoni liikmeiks valiti G. Lind (endine), K. Hermann ja A. Stein (uued). Revisjonikomisjoni liikmete asetäitjaks valiti S. Lepson, E. Kübar ja A. Sala.

7. Peakosolekul algatati küsimuste all puudutati järgmisi küsimusi: 1) Soovitati haigekontrolöri energilisemalt nõuda haige juure sissepääsu, kuna kontrolör olevat ühekordse koputamise peale lahkunud; 2) soovitati kassateenijate palgaolusid parandada, arvestades elukalliduse tõusu; 3) puudutati haigekassade raviasutuste vajalikkuse küsimust; 4) soovitati „Ravila“ talu ja Uderna suvekoolonia ära müüa; 5) peeti vajalikeks haigekassale uute kantsleiruumide muretsemine, kuigi see kulusid suurendaks.

Sõnavõturohke ja elav peakosolek lõppes kell 16.30.

K. L.

#### VALETEATED TARTU ÜLDHAIGEKASSALE.

4. aprillil k. a. olid Tartu 4. jaoskonna kohtuniku juures arutusel A. Arulo, J. Puustusmaa, M. Lauritsa ja A. Rutkovskaja süüteoasjad Tartu üldhaigekassale valeteadete andmises. Kohtus leidis kõikide süü valeteadete andmises kinnitust.

Karistuseks määrati Tartus asuva rätsepätöta valdajale Albert Arulole, kes end süüdi ei tunnistanud, kaks nädalat vangistust ilma tingimusteta. A. Arulo oli annud valeteadeteid tööliste Meeta Luik'i tööletuleku aja ja talle maksetud päevapalga kohta, näidates, nagu oleks M. Luik päevas teeninud 1 kr., kuigi ta tõeliselt teenis päevas 1 kr. 25 senti.

Tartus asuva peeglitööstusettevõtte valdajale Jaan Puustusmaale, kes oli valesti üles annud tööliste tööletuleku aja, määrati karistuseks kaks nädalat vangimaja tingimisi kaheaastase katseajaga.

Tartus asuva kangakudumistöde ettevõtte valdajale Miili Lauritsale määrati karistuseks valeteadete andmise, tööliste haigekassas registreerimata jätmise ja tööliste palgaraamatute pidamise pärast koostatult kaks nädalat vangimaja tingimisi kaheaastase katseajaga. M. Laurits oli tööliste Arm'i, kes tuli tööle 26. okt. 1939. a., tööletuleku ajaks üles annud 9. nov. 1939. a. ja jätnud osa palka üles andmata. Ka ei antud Armile palgaraamatut. Tööline Must oli üldse jäetud haigekassas registreerimata.

Tartus asuva pesumaja „Soome“ valdajale Agafja Rutkovskajale määrati karistuseks kaks nädalat vangimaja ilma tingimusteta. A. Rutkovskaja oli tööliste Aurelie Rauni tööletuleku aja ja talle maksetud palgasummade kohta annud valeteadeteid ning jätnud tööliste Marie Aleksejeva haigekassas registreerimata.

## Sotsiaalkindlustus

**Tartu üldhaigekassa uus juhatus** asus oma kohuste täitmisele 23. aprillil. Juhatusesse koosseis on ametite jagamise järele järgmine: juhatuses esimees Mihkel Toom, esimene abiesimees Oskar Koplus, teine abiesimees Arnor Laane, juhatus liikmed A. Erdmann, E. Kivistik, G. Leis ja A. Lotamõis.

**Narva Kalevi Manufaktuuri o.-ü. ja haigekassa volinike korraline peakoosolek** oli 3. aprillil 1940. a.

Koos oli 27-st volinikust 18 ja nimelt: Ivan Nilov, Karl Lepp (isa), Karl Lepp (poeg), Aleksander Ivanov, Ferdinand Lageda, Nikolai Semjonov, Villem Ambos, Ivan Gorjunov, Aleksander Mošnikov, Rudolf Jõemägi, Valter Luup, Johannes Kabral, Aleksander Lepik, Konstantin Anton, Nikolai Valter, Nikolai Bem, Joosep Vardja ja Ivan Aleksandrov.

Koosoleku juhatajaks valiti ühel häälel Johannes Kabral ja protokollkirjutajaks Viktor Murre.

1939. a. aruanne kinnitati ühel häälel. Suvekoloonia avamise küsimus 1940. a. Otsustati ühel häälel endiste aastate eeskujul avada Narva-Jõesuus suvekoloonia 15 kohaga: kassaliikmeile 10 ja perekonnaliikmeile 5 kohta, nii et saab saata 6 vahetust, alates 1. juunist kuni 31. augustini 1940. a.

Koloonia juhataja, söögikeetja ja teenija palgad, samuti juhatus ja revisjonikomisjoni liikmete tasud otsustati kontrollimiste puhul jätta endiseks. Lubati võimaluse korral vastu võtta maksulisi lapsi kuni 15 aasta vanuseni 75-sendise tasu eest ööpäeva eest. Kolooniasse saadetavate järjekorra määramine pandi juhatus, revisjonikomisjoni ja kahe käitisevanema peale.

Töölise raamatukogu toetamise küsimus. Otsustati toetamise küsimus korraldada sügisel lisaeelarvega.

**Pärnu ühishaigekassa uus juhatus** jaotas ametid järgmiselt: esimees A. Mühlmann, abiesimees A. Talu, sekretär F. Rallmann, laekur V. Võigemast ja ametita liige A. Elend.

## Tartu Üldhaigekassa Uderna suvekoloonia

avatakse ka käesoleval suvel, vastavalt erakorralise peakoosoleku otsusele 3. maist s. a. Ravile võetakse kosumist vajavaid kassaliikmeid ja nende perekonnaliikmeid. Lahtist tiisikust põdejaid vastu ei võeta. Vastu võetakse ka teiste haigekassade liikmeid ja nende perekonnaliikmeid, missuguse võimaluse kasutamist tuleb soovitada. Uderna suvekoloonia ruumides tehti möödunud aastal põhjalik sisemine remont, tehti ka muud vajalised korraldustööd, nii et ruumid vastavad täieliselt nõudele. Hooaeg algab ettenähtavalt mai-kuu lõpp-päevadel.

**„Töölise omavalitsus tsaari ajal ja Eesti töölised.** „Tööliskoja Teataja“ nr. 4 — 1940 teatel on märtsi lõpul käinud peaministri juures Tööliskoja esimees J. Kurvits ja nõunik A. Renning, esitades koja üldkoosoleku poolt vastuvõetud resolutsioonid. „T. T.“ kirjutab selle kohta muuseas: „Haiguskindlustuse seaduse puhul avaldasid Tööliskoja esindajad lootust, et töölise omavalitsus haigekassades jääb kitsendamata selles ulatuses, nagu see oli kehtimas juba tsaari ajast.“

Sel puhul olgu märgitud, et haigekassadel ei olnud tsaari ajal töölise omavalitsust. 1912. a. seaduse järgi oli haigekassades peakoosolekuil ettevõtte valdajate esindajail kaks kolmandikku haigekassa volinike häälest. Kui peakoosolekul oli koos näiteks 60 volinikku, kes kassaosaliste poolt olid valitud, siis oli ettevõtete valdajate esindajail hääli sel koosolekul 40. Harilikult oli see hääle arv volitustega ühel või mitmel ettevõtete valdajate esindajal.

Haigekassa juhatuses oli liikmete arvuks umbarv. Juhatus koosnes haigekassa volinike poolt valitud ja tööandjate poolt määratud liikmeist. Valida võis juhatus liikmeid peakoosolek enda keskelt, kuna ettevõtte valdaja võis neid määrata ka väljastpoolt. Valitud juhatus liikmeid pidi vaid ühe võrra enam olema kui määratud.

Peakoosolekut juhatus ettevõtte valdaja või tema poolt määratud isik.

Kassa juhatus valis enda keskelt esimehe ja selle abid, kuid põhikirjaga võis määrata, et haigekassa juhatus esimeheks on ettevõtte valdaja.

Alles Vene ajutise valitsuse poolt 25. juulil 1917. a. antud seadusega said haigekassad kassaosaliste omavalitsused, mille järgi peakoosolek koosneb vaid kassaosanike volinikest ja haigekassa juhatus valitakse nende keskelt.

Praegu on kehtiv haiguskindlustuse kohta tööstusliku töö seaduse (SK. XI k., 2. j. 1913. a. väljaanne) neljanda jaotuse kolmas peatükk uues redaktsioonis, mis on kinnitatud Ajutise Valitsuse poolt 25. juulil 1917. a.

Eesti töölise koosolekuil ei ole kusagil ega kunagi nõutud, et töölise omavalitsus haigekassades jääks kitsendamata „selles ulatuses nagu see oli kehtimas juba tsaari ajast“. Eesti töölised on ühinenud üksmeelselt haigekassade kongresside ja päevade seisukohtadega, et ka edaspidi haigekassadele jääks kassaosaliste omavalitsus, mis on praegu kehtiva seaduse järgi püsunud juba 23 aastat.

**Perekonnaga töövõtjate lisapalga seaduses** ettenähtud lisapalga kassa põhikiri on koostatud ja praegu kodades seisukoha võtmiseks. Kassa organeisse kavatsetakse saata töövõtjate esindajaid (25%) Tööliskoja, E. Ametnike Koja ja Meremeeste Kodu poolt.

**Kindlustusametite mitmesugused seisukohad.** 2. jsk. kindlustusamet on otsustanud võtta Haapsalu ühise haigekassa määrustest

lause „Haigel on tööst vabastatud ajal töötamine keelatud, olgu see kodus või väljaspool. Sel puhul on juhatusel õigus haigusabi-rahaga kärpida töötamise algusest kuni haiguse aja lõpuni“ arutusele, kui kindlustusnõukogu on annud TTS § 319 kohta seletuse. Reas haigekassades on kehtivates määrustes sellane eeskiri olemas. TTS järgi on haigekassa peakoosolekul täieline õigus sääraсте eeskirjade maksmapanemiseks.

**Lihttöölise keskmised palgad** 2. jsk. kindlustusameti piirkonnas tulevad võtta revideerimisele, arvab kindlustusamet. Põhjuseks on see asjaolu, et Saaremaa ja teatud osad Lääne- ja Harjumaal peavad kuuluma I elukalliduse rajooni. Paldiski rajoonis töötavad hulganähtiselt, kes elavad Tallinnas ja kes sõidutatakse igal päeval sinna ja tagasi. Keskmiste palgade enne tähtaega muutmiseks on tarviline kindlustusnõukogu otsus.

Kindlustusnõukogu koosolekut on oodata juba lähemal ajal.

**Tööstuslike käitiste arvamine haigekassade alla.** Harju-, Lääne- ja Saaremaal on N. Liidu baasides alanud tehnilised ehitustööd, hoonete püstitamine, ehitusmaterjalide juurevedu, ehituskivide lõhkumine, ehitusmaterjalide laadimine, virnastamine jne. Tööd on jagunevad mitmekümne tööettevõtja vahel nii, et üks veab ehitusmaterjalide, teine laadib ja virnastab neid, kolmas lõhub kive, neljas püstitab hooned jne. Baasides on tekkinud pesukojad. 2. jsk. kindlustusamet on need käitised, mis on tekkinud Saaremaal, arvanud Kuressaare ühishaigekassa, Lääne- ja Harjumaal — Tallinna ühise haigekassa all. Läänemaa käitised tuleks õigupoolest arvata Haapsalu ühise haigekassa alla, kuid kindlustusameti aruandja — tööinspektor — märgib, et „Haapsalu ühine haigekassa on oma areenimiseks jäänud teistest maha ja ei ole kuni käesoleva ajani suutnud korraldada ravi andmist oma liikmetele. Kui nüüd arvata käitise Haapsalu ühise haigekassa alla, siis valdaja on kohustatud korraldama ravi-asutusi oma töölisele. Tegelik elu on näidanud, et alatistes suurtööstusliikudes käitistes antakse siiski ravi töölisele, kesk- ja väiketööstusliikudes käitistes ei anta nimetamist arstiabi. Ehitustööstusliikudes käitistes. kui ajutistes on seisukord veel viletsam.“

Edasi leiab aruandja, et „töölise käitise seisukohalt ja tööandjate seisukorra kergendamiseks (meie sõrendus) tuleks käitised mandril ja Hiiumaal arvata Tallinna Ühise Haigekassa alla.

Kindlustusamet otsustas, et:

1) N. Liidu baaside rajoonis ehitustehnilise sihiga tehtavad igasugused tööd on ehitustööstuslikud käitised.

Toitlustamise alal tehtavad tööd komandöride ja sõdurite söögimajades ei ole tööstuslikud käitised tööstusliku töö seaduse § 257 väljendatud mõiste kohaselt.

2) 2. jaoskonna tööinspektori ringkonna kindlustusameti piirides mandril ja Hiiumaal

asetsevad tööstuslikud käitised arvata Tallinna ühise haigekassa alla.

Nii arvati Tallinna ühise haigekassa alla 52 ja Kuressaare ühise haigekassa alla 6 tööstuslikku käitist.

Olgu tähendatud, et haigekassaosalistele ravi korraldamine kuulub seaduse järgi tööandjate ülesannete hulka. Haigekassad võivad selle oma korraldusse võtta. Arstiabi korraldamise kohta on kehtimas ühtlased eeskirjad nii haigekassade kui ka tööandjate kohta. Ei saa sugugi leppida sellega, et tööandja arstiabi korraldab nii, et see ei ole nimetamisväärne. Ka tööandjad peaksid täitma haiguskindlustuse seaduse nõudeid. Kui nad seda ei täida, siis on olemas vastavad ametiasutused, kes neid selleks peavad sundima.

**A-s. Eesti Turbatööstused on arvatud Haapsalu ühise haigekassa alt Tallinna ühise haigekassa alla.** Küsimuse algatas käitiste juhatus, kelle käes oli ravikorraldus, mis läks ligi kaks korda nii kalliks kui haigekassa võib saada ravikapitalimaksu. Ellamaa turbatööstustes korraldas ravi käitise valdaja. Vaevalt saab siin ka haigekassa enam teha kui seni on tehtud. Haapsalu haigekassa alt lahkumiseks kutsuti kokku töölise koosolek, kus küsimus otsustati  $\frac{1}{4}$  töölise häältega, mis siiski on liig vähenenud.

Nüüd on kindlustusamet küsimuse siiski otsustanud ja 1. maist alates kuulub Ellamaa tööstus Tallinna ühise haigekassa alla. Haapsalu haigekassa jääb nüüd nii väikeseks, et ta likvideerimine on paratamatu.

Meile näib, et Läänemaal oma ühise haigekassa kaotamine on siiski enneaegne. Vähimalt Ellamaa tööstuse Haapsalu haigekassa alt väljaarvamine ei olnud põhjendatud. Enne kui üldine ringkonna haigekassade võrgu kava on koostatud, tuleks säärasest käitiste ühe haigekassa alt teise alla arvamise loobuda.

#### **Kohtla-Järve seisukohti haiguskindlustuse seaduse kohta.**

Kohtla-Järve haigekassa peakoosoleku protokollist 16. märtsil 1940 loeme:

Koosoleku juhataja tutvustab koosolijaid lühidalt käesoleva päevakorra punktiga, mille järele asjaajaja P. Korkus kannab haigekassa juhatuse seisukohana selles küsimuses ette järgmist:

„Kuuldavasti on uus haiguse kindlustuse seaduse eelnõu läbivaatamisel Vabariigi Valitsuse vastavas komisjonis, kust see lähe mate kuude jooksul esitatakse Riigikogule vastuvõtmiseks. Uus seadus näeb ette seniste haigekassade ümberkorraldamise kindlustuskassadeks, mis oma ulatuselt haaraksid suuremaid ringkondi kui praegused haigekassad.

Teatavasti tegutsevad Virumaal suurimad ettevõtted Eestis — põlevkivitööstused. Põlevkivitööstuste töölise koguarv ulatab ümarguselt 7000-ni. Niisama suureks võib pidada ka perekonnaliikmete arvu. Et maapõuevarasid tootlevad ettevõtted on kõik enam-vähem ühtlaste tööstusalaliste tingimustega ja nende liikmeskond samuti ligikaudu võrd-



sete kutsealaliste töö- ja elutingimustega, siis tuleks uue haiguskindlustuse seaduse vastuvõtmisel tingimata arvestada eeltoodud asjaolu ja haigekassade ümberkorraldamisel luua Kaevanduste Ringkonna Kindlustuskassa.“

Volinike peakoosolek, küsimust vastavalt eeltoodule läbi arutades ja sama küsimuse kohta varem vastuvõetud otsuseid ja seisukohti arvesse võttes, kõigi volinike poolthäältega otsustas asuda seisukohale,

1) et uue haiguskindlustuse seaduse vastuvõtmisel peab alale jääma kindlustuskassa liikmeskonna omavalitsus ja tema senised õigused, kuna ettevõtete ja muude esindajate osavõtt tema juhtimisest ei ole otsarbekohane, ja

2) et uue seaduse vastuvõtmisel moodustataks Kaevanduste Ringkonna Kindlustuskassa, mis oma suure ja veelgi pidevalt suureneva kassaosaliste arvu tõttu on elujõuline ja mille liikmeskond on kõige paremini rahuldatud.

Ühtlasi tehakse haigekassa juhatusele ülesandeks kiires korras samme astuda vastavate asutuste eest eelnimetatud seisukoha teatavakstegemiseks, et see leiaks teostamist uue haiguskindlustuse seaduse vastuvõtmisel ja seniste haigekassade ümberkorraldamisel kindlustuskassadeks.

**Rasedate naistööliste vallandamise asjus** on Kaubandus-tööstuskoda pöörnud käitiste valdajate tähelepanu sellele, et võimalikult hoidutaks vallandamisest. „Peaks tarbekorral arstitunnistuse esitamist nõutama ja võimaldamata rasedaile töölviihimise kuni nende tervislik seisukord seda lubab.“

Rasedatele naistöölistele võib pakkuda kaitset vastav seadus, mille alusel nad töölt enne ja pärast sünnitamist vabastatakse, kusjuures nad saaksid abiraha. See aeg võiks olla enne sünnitamist 6—8 nädalat, praegu on see tööstuslikus töös vaid 2 nädalat. Rasedus ja sünnitamine ei võiks olla vallandamise põhjuseks.

**Laste perekondadesse kasvatamiseks andmist on soovitatud** selle asemel, et neid paigutada lastekodudesse. Tegelikult ongi hooldekandeseaduse alusel toetuseõiguslikest vaestlastest osa lastekodudes, teine osa perekondades kasvatada. Perekondadesse kasvatada andmisel on ka omad varjuküljed, nagu meilgi on selgunud: lapse pealt tahetakse teenida, last püütakse eksploateerida. Järelevalve teostamine perekondades on raske. Vähe on neid perekondi, kus ka võõrast last koheldakse tarvilise armastuse ja hoollega, mis on lapsele nii väga tarvilised.

**Töötute toetust Inglismaal suurendati.** Inglismaal suurendati hiljuti uute korraldustega töötuile maksetavat toetust. Perekonna eest hoolitsevale mehele või naisele maksetakse toetust 28 šillingit nädalas. Vallalisele mehele maksetakse 17 šillingit ja vallalisele naisele 16 šillingit nädalas. Eesnimetatud tingimustele mittevastavatele perekonnaliikmeile maksetakse toetust elukoha ja vanaduse järgi. Alla 5-aastaste laste pealt mak-

setakse 3—6 šillingit nädalas lisatoetust. Kodu olevatele kuni 16-aastastele ja neist vanematele lastele suurendatakse toetust kuni 9 šillingini nädalas.

Töölisorganisatsioonid ei pea suurendatud toetusi küllaldaseks, kuna hädavajaliste elutarvete hinnad on tublisti tõusnud. Organisatsioonid väidavad, et hindade tõusu tõttu pole töötuile praegu maksetava toetuse reaalne väärtus suurem kui 1936. a. maksetud toetus.

## Töökaitse

Tööaega on pikendatud Prantsusmaal naistele ja lastele 10 tunnini päevas. Töönädal on 72 tundi. Suletud on 620 kutseühingut.

Tööõnnetuste registreerimiseks N. Venes on maksuma pandud uus kord, millest lähemalt kirjutame ühes ligemas numbris. Vastutavad tööõnnetuste registreerimise eest meistrid, tööjuhid ja painsenerid. Tööõnnetuste arv N. Venes näitab langust.

**Kollektiivlepingute seadus pandi kehtima Lätis.** Kollektiivsete töölepingutega korraldatakse töötasu, tööaega ja muid töötingimusi. Kollektiivlepinguid sõlmivad töövõtjate ja tööandjate organisatsioonid, riigi- ja omavalitsusasutused, aga ka üksikud tööandjad. Lepingud registreeritakse ministeeriumis. Tüliküsimused lahendatakse vastavalt kollektiivlepingu eeskirjadele või, kui neid ei ole kindlaks määratud, siis üldisel kohtulikul teel.

**Tööõnnetuste arv kartuliühingute käitistes** on aasta-aastalt kasvanud, nagu kirjutab „Ühistegevuslehes“ nr. 3 — 1940. a. H. Viitma a. Õnnetuste arv oli 1925. a. — 1, 1935. a. — 12, 1936. a. — 15, 1937. a. — 22, 1938. a. — 28 ja 1939. a. — 17.

**Sõjast ja palkadest** kirjutas Kaubandus-tööstuskoja Teatajas“ O. Hendrikson (endine Eraametnike Koja, nüüd Kaubandus-tööstuskoja peasekretär) ülevaate, tsiteerides mujalt sobivaid kirjutusi ja nende autoreid. Eesti olude kohta arvab O. H., et „samuti kui mujal vajavad ka meil lahendamist endakaitse finantseerimise tõhustamise probleemi: produktiooni tõstmine ratsionaalsemate meetodite, tööaja pikendamise, puhade ja puhkepäevade arvu vähendamise, toorainete säästmise jne. kaudu. Samuti ei pääse me toodetud varade omatarviduse osa vähendamisest, maksude tunduvalt tõusust jne.“ „... tuleb meil võtta lähema vaatluse alla palkade olukord ja arenemine Eestis sõja kestel. Vajadus täpsema seisukoha võtuks on püsinud pikemat aega, sest meie avalikkus on olnud pidevalt üle koormatud teadete elukalliduse tõusu kohta, kuna teisest küljest on saanud peagu psühhoositaolise leviku palgatõstmise nõuded, millisel alal esinetakse isegi 25—30%-lise tõusu nõudmistega“.

O. H. eksib, palgatõstmise nõudmisi ei saa kirjutada psühhoositaolise leviku arvele, vaid need on tingitud elukalliduse tõusust ja palga ostujõu langusest. Hoolimata era-

kordsetest aegadest ei teeni töösturid vähem puhaskasu kui harilikul ajal, mõnel alal teenitakse isegi enam. Hindade tõusust lõikavad harilikult ettevõtjad, kuna kaotajaks on ikkagi tarvitaja-palगतööline. Ei ole tõesti mingeid põhjusi, mis takistaksid töötasu tõstmist. Ka ei ole praegu, kus reas vabrikuis töötatakse isegi juba lühendatud tööndalaga, jättes osa töölisti tööta, mingit põhjust hakata tööaega pikendama ja pühade ja puhkepäevade arvu vähendama. Täiesti ekslik on ka samas kuukirjas toodud dir. J. Kukk'e ettekande põhjal üleriigilisel tekstiiltöösturite ühingu aastakoosolekul vastuvõetud resolutsioon, milles nõutakse, et „tuleb palgapoliitikas hoiduda suurematest muudatustest, kuna iga palगतõus just elukalliduse tõusu kiirustab“. Palgaolude parandamine Eestis ei tõsta elukallidust, sest palgad on liig madalad, töösturite vahelkasu aga põhjendamatult suur. Palku on Eestis tõstetud vaid mõnede protsentide võrra, üksikuis käitised märksa enam, ka 8%, kuid käärid elukalliduse ja töötasu ostujõu vahel lähevad järjest suuremaks. See on tingitud ka sellest, et Eesti tööliste organiseeritud jõud on liig nõrk, et kaitsta oma majanduslikke ja sotsiaalseid huvisid. Töösturite erikaal nii majanduslikul kui ka sotsiaalsel alal on erakorraliselt suur. Tööliste elustandard on siin ikka madal olnud, kuid jääb veelgi madalamaks. Rahva üldise heaolu ja tuleviku seisukohalt on lubamatu resolutsioonist toodud juhtmõte: „Üldisest elustandardi tõstmisest praegusel üldise kehvenemise ajajärgul tuleb loobuda.“ Otse ümberpöörult, ei tule mitte ainult „teatav eksistentsmiinimum säilitada“, vaid peab üldist elustandardit tõstma. Rahval ei ole tõesti sellest mingit kasu, kui kapitalid „erakorralisel ajal“ koonduvad veelgi kiiremini üksikutesse kättesse, kuid rahvas kehveneb, ta üldine elutase langeb, vastolud jõukuse ja vaesuse vahel muutuvad teravamaks. Ka praegu on ühiskondlikult ja majanduslikult suur tähtsus just palgapoliitikal, mille sihiks on töötasu tõstmine, seejuures aga ka elukalliduse ja liigkasu vastu võitlemine. Just erakorralised ajad äratavad neil, kelle käes on kapitalid, isu, mille rahuldamine ei ole sugugi üldsuse, majandusliku ja sotsiaalse elu arengu huvides. Ja see ei ole ka õiglane.

**Konvendi dikteerivad põllutööliliste palku.** Valga põllumeeste konvent on pidanud tarviliseks, et põllutöölisi liigitataks kolme järku, vastavalt nende töövoimeile. Esimese järgu tööliste palgad võiksid olla: naistel 25 kr., teenijatel 35, sulaseil 45 kr., teise järgu töölistel vastavalt — 20, 30 ja 35 kr., kolmanda järgu töölistel — 15, 25 ja 30.

## Tervishoid

Vabamüügiapteekide 1939. a. tegevuse ülevaate toob K. Puusepp „Eesti Rohuteadlases“. Riigi piirides tegutses kokku 2111 vabamüügiapteeki, neist 103 I järgu ja 108 II järgu apteeki. Eelmiste aastate eeskujul on vabamüügiapteekide tegevuse ja rahaliste lä-

bikäikude tõus jätkunud ka 1939. aastal. 1938. a. valmistati ravimeid kokku 1.523.628 retsepti järgi kr. 2.179.107.96 väärtuses, 1939. a. — 1.549.984 rets. järgi kr. 2.332.492.13 väärtuses. Retseptideta müügist saadi kr. 2.040.507.40, seega kr. 194.615.26 võrra enam kui 1938. a. Retseptuuris valmistatud normi keskmiseks hinnaks oli 1938. a. 143,0 senti, 1939. a. 150,4 senti.

Läbikäikude suuruselt on endiselt esirinnas Tallinna ühishaigekassa apteek ja Tallinna linna I apteek, kes kokku valmistavad 24,2% kõigist retseptide järgi valmistatavast ravimeist: Tall. üh. hk. 240.425 rets., T.L. A. 134.980 rets. Tall. ühise haigekassa apteegi rahaline läbikäik oli kr. 565.286.12 ja Tallinna linna-apteegil — kr. 367.838.15.

2111 tegutsevast vabamüügiapteegist kuulus 19 apteeki omavalitsustele ja haigekassadele. (Haigekassadel on 3 vabamüügiapteeki: Tallinna ühisel, Narva üldisel ja Kärkla vabariiku haigekassal.)

Keskmine retsepti hind omavalitsuste ja haigekassade apteekides on 153,4 senti, mis on suurem üleriigilisest keskmisest 3 senti võrra ja suurem 1938. a. keskmisest hinnast 10,4 senti võrra.

Paljudes eraapteekides, kus palgad varem olid alla Rohuteadlaste Koja poolt vastuvõetud miinimumnormi, paranesid teeniva personaali palgaolud tunduvalt, sest R. Koja korraldused on eraapteekidele kohuslikud. K. Puusepp ütleb, et kahjuks ei ole aga paljudes omavalitsustele ja haigekassadele kuuluvates apteekides, kus oldi palgakrediidi osas seotud varem vastuvõetud eelarvetega, töötasude tõstmist ravimite valmistamise eest kasutatud teeniva personaali palgaolude parandamiseks, nagu see oli sotsiaalministri poolt mõeldud, vaid kõrgendatud töötasu lähed omavalitsuste ja haigekassade tulude arvele, kuna teeniva personaali palgad kaugeltki ei küüni R. Koja poolt vastuvõetud miinimumnormideni.

**Leepra-endeemiast Eestis kirjutab dr. P. Parmakson „Eesti Arstis“ nr. 4 — 1940 uuringu.** Leeprahaigete arv oli Eestis ja Põhja-Liivimaal 1901. a. — 552, Eestis 1926. a. — 236, 1937. a. — 158 ja 1939. a. — 137. Dr. Parmakson ütleb kokkuvõttes, et „vanad suuremad leeprapesad on likvideerumas, üksikuid haigusjuhte tuleb vähesel arvul ette linnades ja maal, ka säärseis kohtades, kus seda haigust varem ei tuntud. Rahvatervishoiu seisukohalt leepra esinemine seesugusel määral ja kujul ei näi olevat ohtlik. Me võime loota ka tulevikus nende haigete järjekindlat vähenemist. Sellega osutus ekslikuks meie esialgne oletus, nagu võiks Eestis leiduda registreerimata leeprahaigete suuremal arvul.“

**Võitlustest tuberkuloosi vastu** kirjutab kuukirjas „Eesti Linnad“ nr. 9 — 1940. a. dr. A. Fedorov pikemalt, käsitledes kõigepealt tuberkuloosi sotsiaalset profülaktikat, mis on teostamisel peamiselt Inglismaal laiade ühiskondlike abinõude tarvitamise teel, mille sihiks on kõige laiemate rahvakihtide tervise eest hoolitsemine, nagu linnade tervendamine, veevärkide ja kanalisatsioonide kordaseadmine, linna-

osade ümberehitamine, aedlinnade loomine, toitlustamine ja töö organiseerimine. Inglismaal on kehtiv seadus, mis näeb ette tänavate laiuse ja majade kõrguse ning nõuab, et eluruumidesse pääsvalguse hulk oleks küllaldane. On tekkinud mitmesugused seltsid ja liidud odavate korteritega majade ehitamiseks, kusjuures korterid oleksid õhuküllased, suurte ja päikesepoolsete akendega, koduse kanalisatsiooniga, keskküttega, elektervalgustusega, vannide ja teiste mõnusus- tega. Sotsiaalne profülaktika on riigi, omavalitsuste ja kogu ühiskonna asi. Tuberkuloosi sanitaarne profülaktika koosneb peamiselt eriabinõudest, mida kasutatakse tuberkuloosi hulgalise nakatuse vastu võitlemiseks. Dr. A. Fedorov toob näiteid puutenakkuse, nakkuse kohta määrumisest, piisknakkuse, tolmnakkuse ja loomadelt saadud nakkuse kohta. Ärahoideabinõudeks on: laste eemaldamine tuberkuloosikoldest. Lapsi tuleb selleks hoida väljaspool tuberkuloosihai- ge kodu: lastesõimes, lasteaias, vabas õhus või paigutada nad tervetesse perekondadesse. Tuberkuloosihai- gel peab olema eraldi tuba. Ka imikut tuleb eraldada tuberkuloosikol- dest. Prantsusmaal näiteks loodi erilised lastemajad, kuhu tuberkuloosihai- gete lapsed peavad asuma sündimisest saadik ja kuhu nad jäävad kuni ühe aastani. Või siis pai- gutatakse lapsed perekondadesse, silmas pi- dades hea toitlustamise ja alatise arstiliku järelevalve eeldusi.

Käiv hai- ge peab kasutama Detweileri sül- jekausi, mitte aga sülitama taskurätti, sest röga kuivab seal kergesti ja annab lendavat tolmu. Lamav hai- ge peab evima hästi kinni käiva süljekausi. Röga parim hävitamisviis on selle põletamine, pealeselle võib röga ka välja valada kanalisatsiooni (käimlasse, vala- musse). Kui viimaseid pole olemas, siis tuleb röga kaevata mulla sisse, mitte aga välja valada lahtises kohas.

Soovitav on röga keetmine enne selle väljavalamist. Süljekausi puhastamise järele tuleb käed hoolikalt pesta.

Tuleb keelduda mitte ainult põrandale sülita- mine avalikes paikades, vaguneis, ametiruu- mes, vaid ka kõhimine teiste peale, üldse sinna poole, kus seisavad inimesed.

Lahtist tuberkuloosi põdevad isikud, kel on tegemist toidu- ja joogiainetega, nagu kaupmehi, pagareid, ettekandjaid ja teisi ei tohi lasta toiduainete valmistamise, müügi ja ettekandmise juure.

Tuberkuloosi allikaiks võivad olla ka tuberkuloosihai- ge juuksur, trammikonduktor, ametnik, õmbleja, meistrid, töölisel j. t.

Tuleb õpetada pidama kõhimisel, sülitami- sel, kõnelemisel terve isikuga minimaalset (1-meetrilist) vahemaad.

Dr. D. Fedorov käsitleb lähemalt ka tuberkuloosi profülaktikat koolis.

## Mitmesugust

**Tööpuudus ja ratsionaliseerimine P.-A. Ühendriikides.** Viimasel ajal on Eestis ha- katud suurt tähelepanu pühendama ratsio-

naliseerimisele ja tööstuse tootmisvõime tõstmisele. Paljudes käitistes on sisse seatud uued tööviisid ja tükitöö süsteemid, et töö- liste tööjõudu põhjalikumalt kasutada. Selle tagajärjel on tööliste tootvus näiteks isegi Sindi tekstiilvabrikuis viimaste aastate jooksul tõusnud 33 protsenti.

Ratsionaliseerimises on kõige kaugemale jõutud P.-A. Ühendriikides.

Viimase aastakümne jooksul on Ühendrii- kides jõutud ratsionaliseerimises sellase ta- semeni, et see on muutunud esmajärgulise tähtsusega ühiskondlikuks küsimuseks. Rat- sionaliseerimine on käinud käsikäes tehni- lise arenguga ja täiendustega, mille tulemu- seks on määratu toodangu tõus ja suur töö- puudus, n.-n. tehnoloogiline tööpuudus. Ühendriigid kannatavad 1930. a. saadik suu- re tööpuuduse all, mis ei jäta oma mõju avaldamata kõikidel aladel. Rooseveldi poolt asutatud riiklik organ avaliku tööpoliitika juhtimiseks — Works Progress Administra- tion — on oma ülesandeks võtnud ka teh- noloogilise tööpuuduse uurimise, selgitades selle põhjusi ning leides abinõusid selle vä- ltimiseks ning pehmemdamiseks.

Tööpuuduse küsimuste keskpunktiks on ratsionaliseerimise küsimus. Tehniliste pa- randuste ja tööprotsessi ümberkorraldamise tõttu on palju tööjõudu muutunud üleliig- seks. Massiline tööpuudus sai alguse juba 1930. a. Tööandjate liidu arvestuse järgi võis töötute arv ulatuda umbes 3,8 miljonini, kutseühingute keskliidu, American Federa- tion of Labor, andmeil aga 4,8 miljonini. Töötute arvus saavutati kõrgeim seis 1933. a., mil esimesena nimetatud allika järgi oli 12,8 miljonit ja teise allika järgi 13,7 mil- jonit töötut. Pärast seda on töötute arv aeg- laselt ja suurte võnkumistega vähenenud. 1937. a. oli 5,8 miljonit täiesti ja 3,2 miljonit osaliselt töötud. Kokku moodustab see 16 protsenti 15—74-aastasist kodanikest. 1938. a. oli veel väike töötute arvu tõus ja 1939. a. võis märgata väikest töötute arvu ta- gasiminekut võrreldes 1937. a. arvudega.

Töötute ealist koostist vaadeldes tuleb märkida, et tehnilised uuendused ja ümber- korraldused on raskemalt tabanud just va- nemaid ja nooremaid töölisi. Kõigist 15— 19-aastasist mees- ja naistöölisist oli 1937. a. 16 protsenti töötähta või töötas hädaabitöö- del. 20—24-aastasist oli 17 protsenti töötähta. Meeste hulgas oli tööpuudus veelgi suurem. 20—24-a. meestest oli koguni 21,9 protsenti töötähta. Kokku oli 1937. a. 11 miljonit inimest täieliselt või osaliselt töötähta või töötas häda- abitöödel. Eriti suur protsent vanemaid töö- lisi oli hädaabitöödel.

Tööstusharude järgi oli tööpuudus eriti suur ehitus- ja metallitööstuses ning kauban- duses. Ehituste püstitamisel, raudeede ehi- tamisel j. t. aladel on aset leidnud suur ta- gasimineku.

Tegevuse tagasimineku kaubanduses, rõi- vastus- ja tekstiiltööstuses peegeldab tarbi- mise langust ja elatusstandardi madaldu- mist.

WPA tööstuse eksperdid uurisid käitiste tootmisvõimet iga töötunni ja töölise kohta.

Uurimisel oli 49 tööstusharu, kus töötas pool tervest tööstustöölise perest. Saadud tulemused näitavad, et 1929.—1932. a. langes 49 tööstuses toodang 47 protsenti, tööliste arv 36 protsenti ja tehtud töötundide arv 48 protsenti. Seega suurenes töölise tootvus ühe töötunni kohta ka nimetatud ebasoodsail aastail. 1936. a. saavutas tööstuse produkt-sioon 89% 1929. a. rekordtasemest, kuid töö-võtjate arv oli 91% ja efektiivsete töötundide arv kõigest 73% 1929. a. töötundide arvust. Keskmise töötundide arv nädalas langes 48,2-lt 1929. a. 38,7-ni 1936. a.

Edasi näitab uurimus, et 35 tööstuses toodang langes 1935. a. 1929. a. tasemega võr-reldes. Tähtis on, et  $\frac{3}{5}$  töölistil tööaeg lühe-nes väga tunduvalt. Tootvus ühe töötunni kohta on tõusnud 42 tööstusharus 48-st. 23 tööstuses oli absoluutne produktioon 1935. a. suurem kui 1929. a.

Majandusliku kriisi ajal on tavaliseks nähteks, et tööandjad püüavad vähendada kõikide vahenditega tööstuse ja kapitali ku-lusid. See saavutatakse peamiselt palkade j. t. kulude vähendamisega. Lõkviidsuse sa-utamiseks kirjutatakse maha vananenud osi ettevõttes, uute osakondade asutamisel hoi-takse kuludes äärmiselt kokku ja peetakse käigus ainult äärmiselt ratsionaliseeritud kaitised, kuna vananenud kaitised suletakse. Sellaseid vahendeid kasutatakse kõikides tööstusmaades. Produktiooni kulude vähen-damiseks püütakse arendada tehnikat viim-se võimaliku täiuseni. Seda ei tehtud Ameer-ikas mitte ainult kriisiaastail, vaid see suund on jatkunud pidevalt kuni kõige vii-mase ajani. Uute masinate sisseadmine vähendab vajadust vanemate tööliste järele. Selle asemel esitatakse tööliste ümberõppi-mise nõue. Nõutakse, et tööline peab tõhusalt juhtima ja käsitsema uusi masinaid. Täie-nenud tööviisid asetavad aga uusi pingutusi muskletele ja närvidele. Töötempo tõuseb, vaheajad vähenevad.

Kõik eelnimetatu kokku on põhjustanud alatise ja suureulatuselise tehnoloogilise töö-puuduse. Suure töötute armeed olemasolu pressib palgad ja elatusstandardi alla. Nais-töölised leiavad füüsilise töö kergenenisel tööstuses enam kasutamist. Põllumajanduse mehhaniseerimine ja maa ülerahvastamine surub ka sealt tööjõu reservid tööstusisse.

Väljapääs kitsikusest oleks selles, kui tööstuse toodang ebanormaalselt ja järsku tõuseks, siis vahest surutakse tööpuuduse ulatus „normaalsetesse rööbastesse“, s. o. umbes 1920. a. tasemele.

Tehnilise arengu tulemuseks on, et val-mistuskulud teatud üksuse kohta vähenevad. Käitised muutuvad kord-korralt suuremaks. Üks suur katel tuleb odavam kui 10 väik-semat, ja nii on see igal alal. Isegi põlluma-janduses osutuvad suurkäitised odavamaks. Jõuallikate, eriti elektrienergia, kasutamine on suurkäitistes odavam. Remondikulud on paremate tööriistade tõttu 5—10% langenud. 1936. ja 1937. a. asendati 251 vabrikus 7377 masinast 4666 uutega. Liikuv lint, liht-sustatud transport j. t. vahendid tõstavad

produktiivsust ja vallandavad uusi töökäsi tööstusest.

Kuna tööaeg on lühenenud, on töö pro-duktiivsus tunni ja töölise kohta ning ka kogusummas teatud aladel tõusnud.

Et suurenenud produtseerimise ja tööjõu tarvituse vahel tasakaal luua, on P.-A. Ühendriikide kutseühingud esitanud tööaja lühendamise nõude. Töölised nõuavad 6-tun-nilist tööpäeva ja 5-päevalist töönädalat se-nise nädalapalgaga. Mitmel alal on tööaeg lühendatud 20 tunnini nädalas.

**Naise olukord SSSR'is.** Naisel on SSSR'is mehega ühesugused õigused kõigil majan-duse, kultuuri ja ühiskondlik-poliitilise elu aladel. Põhiseadus kindlustab naisele mehega võrdse õiguse tööle, võrdsele töötasule, puh-kusele, haridusele, ema ja lapse huvide riik-likule kaitsele. 1939. a. oli naistöölisti ja -teenijaid 10,5 milj., mis teeb 37,4% üldisest tööliste ja teenijate arvust. Naised tegelevad igasugustel kutsealadel. Leningradis Kirovi vabrikus töötab üle 7000 naise 280 kutse-alal, kus varem töötasid mehed. Viimasel aastail on naised massiliselt valgunud ras-ke tööstusse. Kümned naised on juba tere-se-valajad, raudteel on 48 naisvedurijuhti, 4500 masinistiabi, naised töötavad ka tehaste ahjude juures. 23.000 naise on saanud ettevalmistuse raudtee eriuksusel ja nad töötavad nüüd määrijaina, valvureina jne. Batumi jaamas, mida juhib naisinsener, on kõik jaama 80 peatöölist naised.

Esimeseks naissoost kaugesõidukapteniks SSSR'is ja maailmas on Anna Stšetina. Praegu on ta ühe sadama kapteniks. Sajad naised on tüürimeesteks, lootsideks ja teis-teks juhtivateks jõududeks Nõukogude Vene laeval. Tuhanded naised on lendureiks. 32.000 naist töötab traktoristidena, 24.000 kombaineritena ja nende abilistena. Üle 33.000 naise juhib piimatalitusi, 36.000 naist juhib töid kolhoosides brigadiiridena. 1939. a. üliiudulisel põllumajandusnäitusel de-monstreeriti naiste töö suuri tulemusi kol-hoosides põllutöö ja loomapidamise alal.

Kõrgemates õppeasutustes on üliõpilaste üldarvust 43% naised, tööstuslikes kõrgema-tes koolides 28% ja arstiteaduse alal — 67,5%. Tööstuses töötab üle 100.000 naisin-se-neri ja -tehniku. Arstidest on 66.000 naist. Ka teaduse alal on silmapaistvaid naisi, nii füsioloog-akadeemik L.-S. Stern, mikrobio-loom E. Jeršova, matemaatik E. Narõžkina, filoloog L. Figlovskaja, selektsionäär Bagda-sarjan j. t. SSSR'is on teadlaste keskel naisi 12.500. SSSR'i kõrgemas nõukogus on 189 naist, liidu- ja autonoomsete vabariikide kõrgemates nõukogudes 1436 naist. Kohali-kes nõukogudes on 422.279 naist. Naised töö-tavad kõigil seltskondliku tegevuse aladel.

Naise-ema eest hoolitsetakse seadustega, vabastades teda raseduse ajal tööst, andes toetust imiku toitmiseks ja tema eest hoi-lemiseks. Emade kasutada on hinnata arst-iahi, sünnitusmajad, nõuandepunktid, söi-meid, lasteaiad. Emad ja imiku kaitset ka-sutatakse aastas umbes 50 miljonit korda. Umbes 700.000 last on alatisealt söimesed,



umbes 5 milj. — lasteaeades ja mänguplat-sidel. Emad, kel on palju lapsi, saavad riigilt toetust. 1939. a. makseti neile 1.103.877.000 rubla. Sõjateenistusest võtavad naised osa arstidena, velskritena, halastajaõdedena jne. Punaarmeeelastena, punaarmee komandöridena ja politsoõlisena on saanud aumärke 376 naist.

**Inimese kasvatamise kuludest ja rahvasse investeeritud kapitalist meil avaldas A. Tõllasepp** uurimuse „Konjunktuuris“ nr. 62/63 — 1940. Uurimistöõ on ilmunud ka eriväljandena. A. Tõllasepp ütleb, et inimese eluga on masina keskmisest elueast palju pikem. Meeste keskmiseks elueaks on meil 53,12 aastat ja naistel 59,60 aastat, keskmiselt 56,36 aastat. Inimese amortisatsiooniperioodiks tuleb pidada aega alates 20. eluaastast kuni keskmise eluea lõpuni, s. o. kuni 53 a., sest inimest võib sellest ajast pidada juba eluikka jõudnuks, kus ta toodang ületab selle rahvakihki keskmise tarbimise, kust ta on pärit. Meeste suhtes võiks seega amortiseerimisaeg kesta 34 aastat ja naistel 37 a., keskmiselt 35 a. Algkooliharidusega tööjõu keskmist rahalist väärtust hindab A. T. võrdseks 7500 kr., gümnaasiumiharidusega — 10.000 kr. ja ülikooliharidusega — 22.000 kr., arvestades neisse paigutatud kapitali. Amortiseerides neid kapitalite 35 aastaga, arvates kapitalile 5% kasvikut, tuleks meil nende aastate jooksul kanda igal aastal amortisatsioonifondi algharidusega isiku arvel 450 kr., gümnaasiumiharidusega — 600 kr. ja ülikooliharidusega — 1320 kr. Tõeliselt peaks ülikooliharidusega kodanike iga-aastane amortisatsioonisumma olema sellest veel suurem, sest nende tööaastate aeg on lühem.

Tööjõu rahalise väärtuse hindamisel jõuab A. T. otsusele, et igasse inimesse on ta kasvatamisel investeeritud suur kapital. Rahvuslike tulude otsimisel tuleks rahuldada kõigepealt inimese õigustatud huvid ja alles teises järjekorras võivad esineda reaalarvad oma nõudmisega.

**Piimaühingute keskliidul „Võiekspor“ oli** 1939. a. peakontori kulu kr. 426.025.19, keskmisei rei ja oma piimatalituste kulu kr. 568.357.48; peakontori tulu kr. 481.892.59, keskmisei rei ja oma piimatalituste tulu kr. 574.406.97. Ülejääk: kr. 61.916.89.

**Õllefabriku a.-s. A. Le Coq'i** äriseis 1939. a. näitab eelmiste aastate kasu kr. 291.966.23 ja 1938/39. a. kasu kr. 109.972.56.

**Hindade tõusust, kaupmeeskonnast ja avalikust arvamisest** kirjutab „Kaubandus-Tööstuskoja Teataja“, „et juhtudel, kui on tege-mist alles protokollide koostamisega, peaks nii õrnas ja võhikule raskelt orienteeru-tavas küsimuses, nagu seda on hinnad, tingi-mata säilitatama anonüümsus“. Edasi mär-gitakse, „et viimasel ajal nende äride nimede avaldamine, kellele protokolle on koostatud, on tervitatavalt tagasihoidlikum ja stüdistu-sed täpsustatumad“. Normaalse vahekasu kohta teatab kuukiri: „Arvestades muuhulgas just ka Kaubandus-tööstuskoja ettepanekuid asus Majandusministerium seisukohale, et

normaalseks tuleb lugeda see vahekasu, ni-melt brutokasu, mis saadi enne 1. septembrit, s. o. enne sõja puhkemist, seega brutokasu, mis enne sõda vabas võistluses oli välja kujunenud“.

**Puhaskasu 723.808 kr. 72 senti näitab Põhja Paberi- ja Puupapivabrikute aktsia-ühisus** (tselluloosivabrik) Tallinnas. Tema äriseis 31. dets 1939. a. oli 41.125.914 kr. 63 s. Aktivas oli: maa-alad kr. 1.411.181.69, hooned kr. 9.163.259.61, masinad kr. 15.942.408.36, raudtee ja inventar kr. 1.451.462.70, vesi-varustus ja kanalisatsioon kr. 941.782.83, kõr-gepingeliinid kr. 97.221.32, ehitusel olev sisse-seade kr. 10.922.79, valmis ja poolvalmis saadused, toorained ja paberipuud kr. 7.825.123.04, kassa, vekslid ja väärtpaberid kr. 761.507.82, a.-s. „Kütte-Jõud“ kr. 1.007.512.41, võlgnikud kr. 2.241.095.44, üle-minevad summad kr. 272.436.62. Passivas oli: põhikapital kr. 14.000.000.—, tagavara-kapital kr. 2.875.000.—, kustutuste arve kr. 19.386.991.47, ametnike ja tööliste heaolu-kapital kr. 529.324.54, dir. B. Makovski ni-meline lastehoolekanda kapital kr. 3.500.—, väljavõtmata dividendid kr. 161.113.48, käi-tusvahendid kr. 900.000.—, võlausaldajad kr. 2.413.049.88, üleminevad summad kr. 43.687.70, 1938. a. kasu ettekanne kr. 89.438.84 ja 1939. a. kasu kr. 723.808.72.

Aruanne näitab müükidest saadud sum-mat, maha arvatud kulutused materjalide ja palkide peale — kr. 2.493.617.83 ja mitmesuguseid sissetulekuid kr. 78.053.56. Välja-minekutes: sotsiaalsed koormatud kr. 89.596.04, riigi- ja kogukonnamaksud kr. 522.042.64 ning mitmesugused kulud ja ku-lutused kr. 1.236.223.99.

Nagu sellest aruandest selgub, on aktsia-ühisus töötanud suuresti kasudega.

**Rauda, terast ja õli vajab tänapäeva sõda.** Mõnede arvestuste järgi on tarvis iga mil-joni sõduri kohta umbes 300.000 tonni rauda ja terast kuus. Ühest miljonist inimesest koosnev armee laseb päevas umbes 10 mil-jonit kg surmakülvavaid kuule ja mürske, suurtes lahingutes mitu korda enam. Rauda ja terast vajab ka õhu- ja sõjalaevastik. Rahvasteliidu 1937. ja 1938. a. andmeil oli raua ja terase tootmise poolset Saksamaa teisel kohal maailmas. 1937. a. töötlesid rauda: Põhja-Ameerika Ühendriigid — 31,8 milj. tonni, Saksamaa — 15,3, SSSR — 14,5, Suur-Briti — 7,8 ja Prantsusmaa — 6,2 milj. tonni; terast — P.-Am. Ühend-riigid — 45,8, Saksamaa — 19,2, SSSR — 16, Suur-Briti — 11,9, Prantsusmaa — 6,7 milj. tonni. Saksamaa tootleb üksi enam rauda ja terast kui Inglismaa ja Prantsusmaa kokku. Kuid siiski peab Saksamaa, et rahuldada oma sõjatarvidusi, väljastpoolt, Rootsist, Ameerika-st jne., ostma 85 prots. nendest metallidest, mida ta vajab.

Minevikusõda ei tunnud niisugust metal-lide pillamist kui tänapäeval. Napoleon ei suutnud endale ette kujutadaagi seda raua ja terase vihma, mis sadas eelmises maa-ilmasõjas ja mida ootab nüüd inimkond. Peale metallide vajab sõda naftat, õli, mis

on motoriseeritud väeosade igapäevaseks leivaks. Naftat produtseerib Saksamaa vähe: 1936. a. vaid 427.000 tonni, kuna tarvis oli sel aastal 2 milj. tonni. Prantsusmaal on naftat veel vähem kui Saksamaal. Nafta ja õli poolest on rikas Inglismaa oma dominioonide ja asumaadega. Prantsusmaa saab oma nafta Inglismaalt ja osalt Põhja-Ameerika Ühendriikidest, kes produtseerib seda ainet kõige enam: 1936. a. — 134 milj. tonni. Rohkesti on naftat ka SSSR'il, kes saab seda aastas üle 25 milj. tonni ja varustab ka Saksamaad. Vask e vajas Saksamaal 1936. a. 244.000 tonni, töötles 28.000, muu osa tuli tuua teistest riikidest, nagu ka teisi metalle — alumiiniumi, nikklit, tsinki jne. — On arusaadav, kui suur tähtsus on eriti sõja ajal metallikaevandustel ja õliväljadel. Kui varem üteldi, et sõda vajab raha, siis nüüd — metalle ja naftat.

**Töölaliste vallandamisest ja töönädala lühendamisest** andis Riigivolikogus ülevaate majandusministri vastus L. Johansonil küsimusele: Tootmise korraldamise komisjon lubas majandusministri kinnitamisel alates 8. detsembrist 1939. a. kuni 30. märtsini 1940. a. 47 ettevõtet vallandada 1163 töölisi, kusjuures 30. märtsil s. a. kasutas neid lube 40 ettevõtet 786 töölise kohta. Samal ajavahemikul lubati töötaja lühendamisi läbi viia 1—3 päeva nädalas 25 ettevõttes 2773 töölise kohta. 30. märtsil s. a. kasutati neid lube 15 ettevõttes 994 töölise kohta.

**Puuvillriide hindu Lätis on normeeritud 22 sordil** nii suur- kui ka väikemüügil. Kuna kaubavedu erapooletutesse riikidesse muudub iga päevaga järjest väiksemaks, siis võib mõnel alal peagi tulla tooraine puudus. See pärast osutub ka Eestis vajalikeks tähtsamate riidesortide ja jalanõude hindade ja müügi normeerimine.

**Elukorterite ehitamine SSSR'is.** Kahe viis-aastaku kestel, 1928.—1937. a., on SSSR'i linnades ja töölisasulais ehitatud elukortereid 50,2 milj. ruutm. põrandapinnaga. Eriti oli suur elukorterite ehitus tööstuskeskustes, linnades ning uute tehaste, kaevanduste, raudteede ja veeteede piirkonnas. Elukorterite ehitamist teostavad tööstusettevõtted ja mitmesugused majanduslikud asutused, samuti ka kohalikud nõukogud. Siberis, Kesk-Aasias, Põhjas, Kaug-Idas, Polaarmail ja muudes rajoonides on ehitatud 354 uut linna, Uuralis üksi neil aastail 27 uut linna, Põhjas uute raud- ja veeteede ääres — 39 linna. Ümber ehitatud on ka vanu linnu: väikesed puumajad, kitsad ja kõverad tänavad on siin asendatud uute majadega, sirgete prospektide ja avarate platsidega. Endise maakonnalinna Tšaritsõni asemele kasvas uus linn — Stalingrad, suur traktoritööstuse keskus. Siin on nüüd kultuurihooned — teatrid, klubid, instituudid, koolid — haiglad ja lasteaiad. Linna suurus on kasvanud kolmekordseks. Novonikolajevski linnake, mis oli tsaari ajal asumisele saatmise kohaks, on nüüd muutunud Siberi suurimaks tööstuskeskuseks Novosibirskiks ja on kasvanud neljakordseks. Murmansk, endine kaluri-

küla, on nüüd tööstuslinn, kus põrandapind on suurenenud üle 300.000 ruutmeetri võrra. Suurt linnade kasvu näitavad ka Ukraina, Valge-Vene, Aserbaidžan, Armeenia j. t. rahvavabariigid. Eriti suur on ehitustegevus Moskvas, kus kasvavad terved uued eluhoonete kvartaalid. Nõukogude valitsuse kestel on Moskvas ehitatud üle 6 milj. ruutmeetri uut põrandapinda, Leningradis üle 2,5 milj. Uued hooned ehitatakse vastavalt ehitustehnilisile ja tervishoiu nõudeile. Kavas on ehitada kolmandal viisaastakul 35 milj. ruutmeetrit uut elukorterite põrandapinda. Tänavu on selleks määratud 3,8 miljardit rbl. — Ka eraehitustegevus püstitab rohkesti uusi maju. 1939. a. anti individuaalehitajatele 5—7-aastast ehituslaenu 243 milj. rubla, 1940. a. on ette nähtud selleks otstarbeks 250 milj. rbl. Pealeselle on antud maale töölislise ja teenijale elukorterite ehitamiseks 5-aastast laenu 47,5 milj. rbl.

Tsaari ajal tuli töölisel kulutada korteriüüriks oma palgast 20%, nüüd 4%.

Tekstiiltööstuses SSSR'is on nüüd 840.000 **töölisi**; nende materiaalne ja kultuuriline elutase näitab iga aastaga tõusu. Võrreldes 1928. a. on töötasud tõusnud 217—319,5 protsenti. Tekstiilvabrikute ümber on tekkinud uued töölisasulad kultuuriasutuste, lasteaedade ja -sõimedega. Ka tekstiilvabrikul Moskvas ja Leningradis on omad vabrikuaajalehed, mida on kokku 64. Eriolist tähelepanu pöördakse lastele, kelle tarvis on asutatud umbes 1000 lasteaeda, kuna sõimedes on umbes 20.000 imikut. Tekstiiltootliste sotsiaalkindlustuse kulud olid 1939. a. 300 milj. rbl. Neid summasid kulutatakse tööliste ravimiseks, abirahade maksmiseks, puhkekodude asutamiseks, laste suvelaagrite jne. tarvis. Tekstiiltöö alal annab kutseharidust rida kõrgemaid õppeasutusi, tehnikume ja kursusi. Kõrgemais õppeasutuses õpib 7500 inimest. Stahhaanovlaste tarvis on erikoolid vabrikute juures, kus õpib 146.000 inimest.

**SSSR'is kõrgematesse õppeasutustesse 1940. ja 1941. õppeaastal** võetakse 180.700 uut üliõpilast, neist 80.700 ülikoolidesse, pedagoogilistesse ja õpetajate instituutidesse; kõrgematesse tööstuse õppeasutustesse võetakse 38.900, arstiteaduslikesse — 24.700 ja põllumajanduslikesse — 16.300. Võrreldes läinud aastaga on üliõpilaste arv tunduvalt kasvanud eriti tööstuslikes ülikoolides. 1940. a. avatakse 5 uut kõrgemat õppeasutust Leningradis, Kiievis, Habarovskis ja Sverdlovskis.

**Ebaloomulik suremus Eestis** näitab tõusu 1928. a. — 1937. a. suri Eestis ebaloomulikult 8081 inimest, neist 6094 meest ja 1987 naist. Kõige enam on ebaloomuliku surma juhtumeid 20—25-a. juures. Esikohal on õnnetusjuhtumid, ka enesetappimiste arv püsib kõrgena. Üle poole ebaloomuliku surma juhtumest on põhjustanud õnnetused. Lääne-Euroopas tuli aastas iga 100.000 elaniku kohta keskmiselt 56 ebaloomuliku surma juhtumit, Eestis 70.

100 õnnetusjuhtumilistest surmast oli Eestis uppumisi 31 prots., kukkumisi ja muljumisi

30 prots., põletisi ja lämbumisi 13, mürgitusi 7, laskevigastusi 3, loomade läbi surma-  
saanuid 3, välgu läbi — 2 ja muid 11 prot-  
senti.

**Relvatööstus ja riigijuhid.** See on vana  
tõde, et sõja läbi kaotab ja kannatab rah-  
vas, kuna rahamagnaadid vaid teenivad.  
Selle ajakohaseks tõenduseks on „News  
Rewiew“ ja „Popolo di Roma“ teated, mida  
edasi andis ka „Eta“, mille järgi Birming-  
ham Arms Company firmat juhib Inglise  
parlamendi liige Hannon. Vickersi firma  
aktsionäride hulgas olevat endine Berliini  
suursaadik krahv Abernon ning parlamendi  
liikmed Nathan Rotschild ja Culverwell.  
Inglise mõjuvõimsaima ajalehe „Times“  
kirjastusäri esimees Astor on aktsionäär  
Bristoli lennukitehases. Teise Inglise mõju-  
võimsa ajalehe „Daily Telegraphi“ direktor  
lord Camrose ja teise ajalehetrusti juht lord  
Kemsley omavat Guest Keen'i ja Nett de  
Folds'i relvade firma aktsiaid. Suure „Im-  
perial Chemical“ trusti osanikeks on lord  
Reading ja sir Felix Brunner. Inglise pea-  
minister lord Chamberlainil oli 1938. a. selle  
firma aktsiaid 5514.

**Põllutöölisi Leedust** on juba Eestisse suu-  
rel hulgal pärale jõudnud.

**Haigeõed töötavad praegu üle 300 tunni  
kuus.** Tervishoiu personaali üleriigiline kut-  
seühing on haigeõdede tööaja lühendamise  
küsimuse käsile võtnud. Tööajaks peetakse  
küllaldaseks 200 tundi kuus.

**Metallitööstus N. Venes** on viisaastakuil  
rikastunud uute hiigelvabrikute läbi, nagu  
seda on Magnitogorski, Kusnetski, Krivo-  
požski, Saporozštali ja teised kombinaadid.  
1939. a. töötas metallurgiaavabrikuis 500.000  
inimest, neist 25.000 inseneri ja tehnikut.  
On tekkinud uued metallitööstuse linnad.  
Magnitogorski ehitused läksid maksma üle  
1400 milj. rubla. Magnitogorskis on 38 kooli,  
22 klubi, draamateater, kaks kõrgemat õppe-  
asutust, mitu tehnikumi. Kusnetski metal-  
lurgiakombinaadi juure ehitati linn Stal-  
linsk, kus on 42 kooli, instituut, tehnikum,  
teater, 25 klubi, 112 raamatukogu. 1940. a.  
kulutatakse metallurgiatöölilistele elukorterite  
ehitamiseks 190 milj. rbl. Tööstuse juures  
on puhkekodud, lastevarjupaigad, umbes 500  
lasteaeda, kultuurilossid, klubid ja muud  
kultuurilised asutused. 27 metallurgia-  
instituudis õpib üle 10.000, 7 metallurgia-  
instituudis — 7229 inimest. Tänavune lend  
annab 1.138 inseneri-metallurgi.

**450.000 peavarjutut on Soomes.** Need on  
maakondadest ja linnadest, mis läksid N.  
Vene valdusse. Neile peavarju muretsemiseks  
luuakse juure uusi talusid ja ehitatakse uusi  
linnu. 450.000 inimesele on tarvis kõlvulist  
maad 321.000 ha. Soome talundite kogupind-  
ala sisaldab 285.390 talu, mis teeb iga 1,4 isiku  
kohta 1 ha maad. Soome on hõredamini  
asustatud kuni Eesti ja tal on maad kül-  
laldaselt.

1912. a. alates on ehitatud Soomes 54.000  
 uut maja. Nüüd tuleb ehitustegevust veelgi  
 enam kiirustada.

Kavatsusel on rajada 23.000 uustalu suur-  
rusega keskmiselt 14 ha.

Arvatakse, et 450.000 peavarjutule uue  
kodu soetamine nõuab kümnekond aastat.

**Kuritöid alkoholi mõjul 1. jaan. — 1. veebr.**  
s. a. loetleb „Eesti Naine“ nr. 3 1940: tapmis-  
katseid 4, surmajuhtumeid 11 ja vigastus-  
tega pääsnuid 12. Pussitamisi, lärmitsemisi  
ja hooletusi viinastunud olekus oli kokku  
165 juhtumit ja riisumisi, vargusi ja muid  
kuritöid kokku 34 juhtumit. Kõiki kokku:  
11 surmajuhtu, 4 tapmiskatset, 12 vigastust  
ja 199 muud kuritööd.

**Kuritöid alkoholi mõjul 1. märtsist kuni**  
1. aprillini s. a. oli „Eesti Naise“ andmeil: 5  
surmajuhtumit, 4 tapmiskatset, 4 vigastust  
ja 206 muud kuritööd.

**300.000 kr. puhaskasu** näitab Scheeli pan-  
ga 1939. a. aruanne. Dividendiks maksetakse  
8 protsenti.

**Mitme koha pidamist ja korporatsioonide  
kaudu kohtadele sokutamist** arvustab ka  
apostliku õigeusu kiriku häälekandja „Elu-  
tõde“, muuseas kirjutades, et: „Meie peame  
likvideerima olukorra, kus üksikud — tihti-  
peale väga saamatud inimesed — peavad  
kinni üle kümne koha, kusjuures „kohapida-  
mine“ seisab selles, et üks kord kuus käiakse  
palgalehele allkirja andmas.“ „... Siin on  
mööduandvad igasugused kombinatsioonid kas  
puhtäriliste tagamõtetega või siis jälle korpo-  
ratsiooni-sõprade ühekülgne upitamise põhi-  
mõttel, et käsi peseb kätt.“

**Hiiglasummad kutsekodadele.** Eestis on  
17 kutsekoda, kellede eelarved ulatuvad  
2.039.490 kroonini, selle hulgas on riigilt  
toetusi 1.202.411 krooni.

**Poolriiklike käitiste 1938. a. aruanded** on  
„Riigi Teatajas“ avaldatud. Nende järele oli  
1938. a. puhastulu aktsiaseltsidel: „Eesti Fos-  
foriidil“ 58 kr. 12 s., „Eesti Laevaliinidel“  
6.008 kr. 73 s., „Eesti Metsatööstusel“  
4.422.216 kr., „Eesti Turbatööstustel“ 86.584 kr.  
30 s., „Esimesel Eesti Põlevkivitööstusel“  
179.511 kr. 38 s., „Kopli Kinnisvaradel 54.259  
kr. 81 s., „Krediit-Pangal“ 138.114 kr. 72 s.,  
„Telliskivi Tehastel“ 1.816 kr. 95 s., kirjas-  
tusühisusel „Postimees“ 16.359 kr. 72 s.,  
„Eesti Pangal“ 695.586 kr. 66 s., o.-ü. „Kodu-  
käsitööl“ 6.110 kr. 08 s., o.-ü. „Tallinna Kül-  
mhoonel“ 26.646 kr. 21 s., „Virumaa Elektri  
Aktsiaseltsil“ 73 kr., Eesti Metsa- ja Tsellu-  
loosi Aktsiaühing (Kehra vabrik) näitab ku-  
ludena: valitsemise ja ärikuludid 50.215 kr.  
88 s., panga protsente 78.636 kr. 03 s., amori-  
tatsioonid 181.501 kr. 42 s.; tuludena: tsellu-  
loosi müügist 271.394 kr. 37 s., kõrvalsaadus-  
te müügist 16.706 kr. 54 s. ja muid tulusid  
17.252 kr. 42 s.

Kõigis neis käitises on riigi käes aktsiaid  
või osatähti 50% ja enam.

**Rahalist autasu 19 töölisel**, kes on töö-  
tanud samas vabrikus 10, 15 ja 20 aastat,  
andis metallivabrik G. ja A. Lellep Tartus.  
Tasu suurus oli 10-aastase töötamise jä-  
rele 50 kr., 15-aastase töötamise järele 100  
kr. ja 20-aastase töötamise järele 150 kr.

## Felix Kauks 40-aastane

Narva kalevivabrikus töötab üle 600 töölise. Töölised nõudsid aasta algul palgalisa 10 senti tunnis, anti 2,5 senti juure põhipalgale.

„Kiviõli“ kaevandused põhjustavad maa sisselangenemist. Mõnel taluperemehel on sisse langenud ka hooned, mispärast on algatatud kaevanduse omanikult kahjutasu nõudmist.

Hulk tööstusele vajalisi tooraineid ja muud kaupa läks mere põhja „Neemega“, mille jää puruks pigistas. See ei jäta oma mõju avaldamata Eesti tööoludele, vaid toob mõnel tööalal raskusi ja töökäte vähendamist.

Aed- ja juurvilja puudus annab end juba tunda. Kaalikad, peedid ja porgandid on juba oma toiduväärtusest palju kaotanud, kuid maksavad siiski kõrget hinda: kaalikad ja peedid 25—30, porgandid 30—40 s. kilogr. Hapud kapsad muutuvad kevade lähenedes ka kõlbmatuks. Praegu maksab hapukapsaste kilo 30—40, peakapsaste oma 35—40 s. Kartuleist, sageli külmavõetuisi, nõutakse üle 10 senti kg.

Vähegi kõlvuliste õunte kilo maksab Tallinnas juba 120—200 s.

Varemail aastail tuli välismaalt apelsine ja sidruneid. Nüüd pole neid enam saada.

Vitamiinidest, mida sisaldavad aed- ja juurviljad, tuleb eesti rahval küll uue saagini loobuda, välja arvatud vahest jõukad, kes võivad maksa salatist 7—8 krooni, spinatist 6—6½ kr. kilo, rediseist 50—60 s. kimp, rohelisist sibulaist 5—7 senti tükk, parematest õuntest üle 200 s. kilo, rosinaist jne. 4—5 kr. kg. Muidugi ei puudu neil ka hoolsasti vekitud keedised.

Kala hind püsib kõrgena, eriti ka räimel ja kilul.

Liha võib harilik surelik tarvitada kõrge hinna tõttu ka väga piiratud.

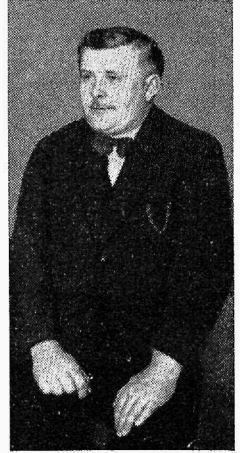
Isegi rukkileib maksab 19—22, omal ajal propageeritud sepik 35—38, sai 35—65 s. kilo.

Töötasu ei ole vastavalt hindade tõusule mitte tõstetud: tööliste ostujõud on juba tunduvalt langenud ja toidunorm vähenenud.

Või eest suvi läbi praegust hinda maksa lubati piimaühingute keskliidu „Võiekspordi“ esindajate koosolekul. Vähimalt sügiseni olevat või praegune hind kindlustatud. Põllutöministri arvates ei võiks olla juttu, et madalam hind määrataks. Küsimus, milliseks võihind kujuneb, olevat valitsuses alles otsustamata.

Võihind on siseturul igal suvel ja sügisel ikka odavam olnud kui talvel. Rahva toitluse huvides see ei ole, kui siseturul võihind kõrge hoiatakse. Elumaksumuse vähendamiseks on tarvis siseturul võihinda alandada. Ei ole tõsiselt põhjusi võihinna ka suvel kõrgel hoidmiseks.

10. aprillil s. a. pühitses Felix Kauks oma 40. ndat sünnipäeva. Juubilar sündis 10. aprillil 1900. a. Tallinnas metallitöölise pojana. Olles töölisperekonnast Felix Kauks pühendas end juba varakult isa elukutsele. Varemalt mitmel pool metallitöö alal töötanud, F. Kauks asus 1922. a. Kohtla-Järvele, kus ta töötab A.-S. Esimese Eesti Põlevkivitööstuse mehaanikatöökogas treialina.



Vabadussõjast võttis F. Kauks osa Peteri rindel pioneerina.

F. Kauks omab tugeva ühiskondliku närvi. Sellega on seletatav ta agar osavõtt ühiskondlikest üritustest, millest siinkohal lühidalt võiks nimetada järgmist:

Haigekassa tegevus on talle alati olnud südamelähedane. Nii näeme teda juba 1924. a. Kohtla-Järve haigekassa tegelasena ja alates 1925. a. lühikeste vaheaegade järele kuni käesoleva ajani juhatuse esimehena.

Juubilar on ühiskonna tahtel niisama innukalt osa võtnud kutseühingu ja töölispõukogu tööst esimehena ja vallaomavalitsuse tööst volinikuna ja abivalitsemisena. Ta tegevus ei piirdu üksnes kohapealsete organisatsioonide tegevusest osavõtuga, vaid ühiskonna esindajana ta on osa võtnud Eesti Haigekassade Liidu, Tööliskoja, Kindlustusameti ja Kindlustuspõukogu tööst pikema aja kestel.

Oma eesmärgiks seades töölis-konna olukorra parandamise on tal sel alal suuri teeneid.

Juubilari tuntakse asjaliku, kainelt kaaluja, ausa ja õiglase inimesena, kes peab alati paremaks ausat tüli kui halba rahu. Tema terav tähelepanu isiklikus töös ja kõigis toimingus on juhitud täpsusele ja korralikkusele.

„Kes ei ole täpne ja korralik pisiasjus, see ei või seda ammugi olla suuremas asjus“, ütleb ta, ja ta on seda nõudnud ka kõigi nende asutuste ja ühingute töös, kellest ta seni on osa võtnud.

Et F. Kauks on alles algavas täismehe eas, siis ei ole meil kellelgi kahtlust, et me teda näeme veel mitme aastakümne kestel endi keskel ühiskonna heaks töötamas.

Selleks palju jõudu ja edu!

Paul Korkus.

Vastutav toimetaja Karl Lukk. Tegevtoimetaja L. Johanson. Väljaandja Eesti Haigekassade Liit. Ilmumise aeg 10. mail 1940. a.

Tallinna Eesti Kirjastus-Uhisuse trükikoda, Pikk 2. 1940.