

Töö ja Tervis

Sotsiaalpoliitiline kuukiri

Eesti Haigekassade Liidu ja Sotsiaalse Arengu Eesti Ühingu häälekandja

Nr. 10

XIII aastakäik

1937

Tellimise hind postiga:	Ilmub kord kuus.	Kuulutuste hinnad:
aastas . . . 100 senti	Talitus ja toim.: Tallinn, Toompuiestee	1 lhk. kr. 50.—
6 kuu peale . 55 "	17-a, k. 13. Telefon 448-35.	1/2 " " 25.—
1 " " . 10 "	Tellimisi võtavad vastu kõik haigekassad	1/4—12.50 ja 1/8 lhk. „ 7.25
Välismaale aastas 150 s.	ja postiasutused.	Teksti ees — 50% kallim.
	Üksiknumber 10 senti.	

Tööliste tervisele enam tähelepanu!

L. Johanson.

Eesti rahva tervishoiuolud on halvad: haigestumiste ja õnnetuste arv ning suremus on suur. Eriti suurem rinalaste, tööliste ja noortööliste keskel. H. Reiman arvab, et suur suremus on isegi ohtlik rahvastiku säilitamisele.

Korduvalt kõneldakse ja kirjutatakse rahva väikesest iibest, sündimuse tõstmise tarvidusest ja selle kummalistest abinõudest, nagu seda on — moraalil jutlustamine, patriootilistele tunnetele koputamine, raseduse ärahoidmise vahendite sisseveo keeld, abiellumisele meelitamine abielulaenudega, lastesünnitamise ergutamine abirahadega ja kümned teised abinõud.

Väikese sündimuse ja suure suremuse põhjustegi juures on peatatud. Tegelikult ei ole sündimuse suurendamiseks ega suremuse vähendamiseks mingeid konkreetseid vahendeid käsitusele võetud.

Ei ole seni pöördud ka erilist tähelepanu tööliste tervishoiule. Esmakordselt tuli see küsimus laiemas ulatuses käsitamisele tänavusel haigekassade tegelaste päeval. Siin näidati arvude varal, et haigestumiste, õnnetuste ja suremuse arv on eriti suur just tööliste keskel. Valgust heidab küsimusele ka H. Reimani poolt „Sot-

siaalkindlustuses Eestis“ avaldatud statistiline ülevaade tööliste terviskust seisundist Eestis. Siin öeldakse, et Eesti rahvastiku tervisliku seisundi kujunemisel etendab suurt osa just ka tööliste tervislik seisund. Tööliste osatähtsus rahvastikus on 29,8%, üldse palgaliste osatähtsus 36,4%.

Tööliste ja teenijate suremus ületab peremeeste kihi suremuse ligi kahekordselt. Käsitööliste suremus ületab veelgi tööliste suremuse.

Suremuskoefitsiendid on: kõigil peremeestel põllumajanduse alal 15,0‰, palgalistega töötajail peremeestel töötuses ja kaubanduses 8,6‰, isetöötajail väikeettevõtjail 15,6‰, töölistel linnas ja maal 36,0‰, ametnikel riigi- ja erateenistuses 13,9‰ ning vabakutselistel 15,3‰.

Haigusjuhte haigekassades oli 100 kassaliikme kohta 1933. a. 36, 1934. a. 39, 1935. a. 42 ja 1936. a. 49.

Keskmine haiguste kestus 1933. a. — 1935. a. 20 ja 1936. a. 19 päeva.

Sageduselt seisavad esikohal peale töö- ja teistest õnnetustest tekitatud haigestumiste (210‰) seedimiselundkonna haigused (112‰), nakkushaigused (107‰) ja hingamiselundkonna haigused (43‰).

H. Reimani statistilised andmed aitavad selgitada neid põhjusi, miks haigestumiste ja suremuse arv on suur. Neile põhjusile pöördi erilist tähelepanu haigekassategelaste päeval, kus küsimust käsitleid dr. M. Püü mets, dr. A. Meerits, dr. K. Jänes, tööinsp. P. Volmer j. t.

Need põhjused on: madal töötasu, elukallidus, viletsad korteriolud, puudulik toitmine, rasked töötingimused, puhkuseeta töötamine, tervishoiuvastased tööruumid — tarviliku õhuta, valguseeta ja soojusteta, kuid tuuletõmbusega ja külmetamisvõimalustega, isikliku tervishoiu nõuete täitmata jätmise, ebanormaalsete töötingimuste tagajärjel rohke õnnetusjuhtude arv jne.

Haigekassade tegelaste päev püstitas need minimaalsed nõudmised, mis vajavad täitmist, et hoida tööliste tervist ja tööjõudu.

Haigekassade tegelaste päeva oma otsustega tuleb pidadagi võitluse alguseks tööliste tervishoiu eest. Siitpeale tulevad haigekassade tegelased ja tööliste konverentsid korduvalt tagasi nende küsimuste juure seni, kuni nõudmised leiavad täitmist, see on — tööliste elu ja tervise kaitseks võetakse käsitusele vastavad abinõud.

Haigekassad on väga palju tööliste tervishoiu alal korda saatnud: on raske ette kujutada seda viletsust, millesse paiskuks haige ja vigastatud tööline siis, kui puuduks seegi piiratud ulatusega, kuid siiski 172.000 inimest hõlmav haiguskindlustus, ja 188.000 inimest hõlmav õnnetuskindlustus, mis on kehtiv Eestis.

Missugust tööd on suutnud teha Eesti sotsiaalkindlustuse asutused, haigekassad ja kindlustusühingud, sellest saame ülevaate „Sotsiaalkindlustuses Eestis“ R. Sõrmuse poolt avaldatud andmeist.

Need asutused on seni väga palju suutnud teha tööliste kasuks, kuid nad asuvad tegevusse vaid siis, kui tööline on juba haige või vigastatud.

Haigestumise ja õnnetuste ärahoid ei käi nende otseste ülesannete hulka,

selleks on teised asutused, eesotsas töökaitse korralduse ja tervishoidliku järelevalve asutused.

Kuid ka haigekassad ja kindlustusühisused ei või piirduda ainult haigeile ja vigastatuile ravi, ravivahendite ja abiraha maksmisega, vaid peavad ka omalt poolt kõik abinõud, mis on nende käsituses, võtma tarvitusele haiguste ja õnnetuste ärahoiduks ja nende tagajärgede vähendamiseks. See — haiguste ja õnnetuste ärahoid — oli teiseks tähtsaimaks küsimuseks, millele haigekassade päev pühendas oma aja, siingi tähtsaimaid nõudmisi püstitades.

Tööliste keskel on tarvis teha selgitustööd, on tarvis töölistele võimaldada puhkust, eriravi, mudaravi, on tarvis neid, kelle tervisele see on tarviline, paigutada sanatooriumidesse, puhkekodudesse, kuurortidesse ja haiglatesse. Ravi ei või piirduda rohu sissevõtmise või pealemäärimisega. Haige tööline tuleb asetada tingimustesse, kus ta tervise ravimine ja tervise kosutamine on võimalik.

Võib oletada, et arvestades statistiliste arvudega ja andmetega hakatakse edaspidi enam tähelepanu pöörama tööliste tervishoiule ja neile tingimustele, kus tööline töötab ja elab oma perekonnaga.

Selleks on tunduvalt kaasa aidanud ka viimane haigekassade tegelaste päev.

Tuleva aasta suvel korraldatakse tervishoiunäitus, kus kavatakse eriti välja tõsta nii töötervishoid kui ka teised alad, millel tulemuste saavutamise tähendab ka tööliste tervishoiu tingimuste paranemist, need on tiiskuse vastu võitlemine, nakkushaiguste vastu võitlemine, korteriolude ja toitlustingimuste valgustamine, eriti ka tööliste büdžeti uurimuste avaldamine.

Need arvud ja andmed, mis senini on avaldatud haigestumiste ja õnnetuste ning suremuse ja nende põhjuste kohta, on ka juba nüüd küllaldased selleks, et pöördaks rohkem tähelepanu rahva tervise säilitamisele, eriti ka tööliste tervishoiule.

Töoliste tervishoid, töökaitse ja sotsiaalkindlustus.

Haigekassade päeva otsuseid.

Haigekassade päev võttis 18. ja 19. sept. s. a. vastu järgmised otsused:

Vanaduse ja töövõimetuse vastu kindlustamise kohta.

L. J o h a n s o n i ettepanekul:

E. Haigekassade päev kordab, et vanaduse ja töövõimetuse vastu kindlustamise seaduse kiire maksmapanek on tarviline, et ära hoida vanade ja töövõimetute töoliste ning töoliste järelejäänute viletsusse sattumist.

Töoliste tervisliku taseme tõstmiseks on tarvis:

1) töoliste ja teenijate töötasu tõsta,
2) elatismaksumuse tõusu pidurdada,
3) töölisi ja teenijaid varustada kättesaadava hinnaga toiduainetega ja esimese järgu tarbeasjadega,

4) korteriolusid parandada, eeskätt ehitades töölisperekondadele tervise nõudeile vastavaid kortereid,

5) kõigile töoliste ja teenijatele võimaldada nädalapuhkust ja palgalist suvepuhkust,

6) tööstusruumid kohandada tervishoiu nõudeile,

7) kaitsetehnilised ning töoliste elu ja tervise kaitse määrused maksma panna,

8) võidelda kavakindlamalt nakkushaiguste, eriti tiisikuse, vastu,

9) levitada rahva keskel teadmisi tervishoiu, eriti isikliku tervishoiu, kohta.

Tervishoiulude parandamiseks

dr. M. P ü ü m e t s a ettepanekul:

Haigekassade tegelaste päev peab tarviliseks:

1) Töötervishoiu muuseumi asutamise, mis võimaldab tööliskonnale lähemalt tutvuda kõigi hädaohtudega, mis teda varitsevad, ja nende abinõudega, mis selle ärahoidmiseks on vajalikud.

2) Tiisikust põdevaid haigeid peab paigutama sanatooriumidesse ja haiglasse, viimaste arvu suurendamisele peab rohkem rõhku panema.

3) Haigekassad peavad katsuma oma liikmeile ja nende perekonnaliikmeile peale muu anda ka mudaravi. Selle läbiviimiseks on soovitatav ühiselt asutada ühiselumajasid, kus ravialuseil oleks võimalik odavalt ära elada.

4) Tuleb suuremat rõhku panna puhkekodudele ja suvekolooniaile, kus haigekassa osalisil ja nende perekonnaliikmeil oleks võimalik oma tervist parandada.

Tööõnnetuste vältimiseks

dr. A. M e e r i t s a ettepanekul:

Tööõnnetuste arv, mis meil Eestis on suurem kui teistes kultuurimaades ja eriti viimasel ajal on näidanud püsivat tõusu, kohustab vastavaid asutusi pöörma sellele senisest suuremat tähelepanu.

Tööõnnetuste vähendamiseks on vaja:

1) Tööstusruumid peavad mahutavuse, valgustuse, soojuste, õhupuhtuse ja korrastuse suhtes vastama tänapäeva tervishoidlikele nõudeile.

2) Kõik tööstusmasinad peavad olema varustatud ajakohaste kaitseabinõudega.

3) Töoliste peab enne teatud masinatega tööle asumist põhjalikult selgitatama masinatega seoses olevad võimalikud hädaohud.

4) Töoliste riietus peab vastama töö iseloomule ja tervishoidlikele nõudeile.

5) Liigväsimuse kui ühe suurema tööõnnetuste põhjuse vastu tuleb võidelda seega, et ei lubata teha väsitavaid ületunde, füüsiliselt rasketele töödele määratakse 1-tunniline töövaheaeg ja senise ühenädalase puhkuse asemel võimaldatakse kõigile töoliste vähimalt kahe-nädalane suvepuhkus, mida ei ole võimalik tasuda rahas ega natuuras.

6) Kõigil tööõnnetusjuhtudel tuleb täpselt registreerida õnnetuste põhjused ja arstidelt nõuda vigastuse kohta ülevaatlikku vigastuse kirjeldust.

7) Raskemad tööõnnetuse läbi vigastatud peavad kuuluma eriarstide

ravile, et ära hoida tööõnnetustega kaasaskäivat tööjõu nõrgenemist ja, kui see ei ole alati võimalik täiel määral, siis tööjõu kaotus oleks minimaalne.

8) Tööõnnetute ravikulud vigastuse esimesest päevast peale peavad kuuluma kindlustusühisuste kanda, sest see on ju kindlustusühisuste kui tervishoiu asutuste ainus ja õiglane ülesanne, et väärida kindlustusühisuse nime, kuna harilike haiguste ravi kuuluks haigekassadele.

9) Töökaitse teenistusse tuleks palgata tervishoiu eriarste, kel oleks ülesandeks uurida ja viia ajakohasele kõrgusele meie tööstuste töötervishoid, ja ühtlasi selgitada tööliiskonnas isikliku tervishoiu tähtsust.

Hammasteravi

dr. Karin Jänese ettepanekul:

1) Võimaldada haigekassa kulul hõbe- ja portselaanplomme ilma juuremaksuta.

2) Võimaldada kunsthambaid vähimalt kõige lihtsamate proteeside kulul kassaosalisile, kes on olnud haigekassa liikmeks teatud aja ja kel on hädavajadus kunsthammastate järele.

Suremuste põhjuste selgitamine.

Haigekassa tegelaste päev peab tarviliseks, et kogutaks andmeid ja korraldataks eriuurimusi selle kohta, mis põhjusil on tööliste keskel suremus väga suur.

Tööliiskorterite ehitamine.

Omavalitsuste ehituspoliitika peab soodustama tööliiskorterite ehitamist, aga mitte seda kitsendama.

Tööliiskorterid.

Dr. M. Püümetša ettepanek:

Tööliste perekonnakorterid tuleb ehitada vähimalt 2-toalised, pealeselle köök ja vannituba.

Õnnetuskindlustus.

M. Toomi ettepanek:

Haigekassade reformiga üheaegselt tuleb teostada ka tööliste kindlustusühisuste reform. Selleks on tarvis:

1) Õnnetusjuhtumiga kaasas käivad ravikulud tuleb panna kindlustusühisuse kanda.

2) Abiraha maksmine vigasaanule kindlustusühisuse arvel haigekassa kaudu peab kestma kuni vigasaanu terveks saamiseni või pensioni kindlaks määramiseni.

Kutsealade kindlustuskassade vastu.

K. Lukki ettepanek:

Ei ole mingit tarvidust kutsealade järgi haiguskindlustuse teostamiseks. Kõigi palgatöölise haiguste vastu kindlustamine peab sündima ühise haiguskindlustuse organisatsiooni kaudu.

Alkoholismi vastu.

V. Maimiku ettepanekul:

Haigekassade tegelaste päev, teades, missuguse hävitava mõju evib alkoholism meie tööliiskonna tervishoius ja majanduslikus olukorras, leiab, et on vajaline kiires korras leida teid selle hädaohu vastu võitlemiseks — karskusidee propageerimise, alkohoolikute kodu asutamise ja tööliste kultuursete lõbustusvahendite võimaldamise abil.

Märkmeid ettevõtte ja käitise mõistest Eesti seaduseandluses.

Ilmar Rebane.

Ettevõtte ja käitise mõisteid tarvita- takse Eesti seaduseandluses üldiselt. Arusaadavalt lai on nende mõistete rakenduspiirkond tööõiguses. Ei ole siiski *expressis verbis* üheski seaduses lähemalt määrateldud, mida mõista üldse käitise ja mida ettevõtte all ja kas et-

tevõtte ja käitise mõistete erinevus on ainult terminoloogiline või sisuline.

Haiguskindlustuse seaduse uus eel- nõu püüab siia tuua teatavat selgust, määrates, et „käitise all... mõistetakse ühte või mitut samale omanikule kuuluvat töökohta, kus töötamisega taot-



Haigekassade päevast osavõtjaid

Pahemalt: Dr. A. MEERITS (Tallinna Ühishaigekassa haigla juhataja), Dr. M. PÜÜMETS (Tallinna linna vanem kooliarst, Arstide Koja esindaja), M. TOOM (Haigekassade päeva juhataja, Tartu Üldhaigekassa esimees), E. KESKPAIK (EHLiidu revisjonikomisjoni esimees, Narva Üldhaigekassa asjaajaja), A. KLEIUS (Balti puuvilla vabriku haigekassa asjaajaja), V. ADO (EHLiidu juhatuses abiesimees, Balti puuvilla vabriku haigekassa juhatuses abiesimees).

letakse teatud ühist sihti, näiteks vabrik, ühes sellega ühenduses oleva kontoriga, kauplus ühes laoga, pank, liiklemisäri, kodune majapidamine, võõras-temaja, restoran, teater jne.“

Meie arvates ei ole see definitsioon siiski küllaldane. Kahtlusi äratab juba näitlik loend. Tähtis oleks ka siin jõuda välja küsimuse üldise ja põhimõttelise lahendamiseni.

Seni, kui puudub käitise ja ettevõtte mõiste legaaldefinitsioon (mõiste määritlus seaduses), peab leidma lahenduse küsimusele teooria, seaduste üldise mõiste ja kohtupraktise alusel. Ja sel viisil jõuame täiesti küllaldaste tulemustele, kuigi võimalike kahtluste vältimiseks oleks siiski praktilisem legaaldefinitsioon.

Käitise all mõistetakse töövõtja rakendamist tööandja alatiste juhiste ja sihtide teenistusse.

Eelnevast järeldub, et käitises peab olema vähimalt kaks isikut: tööandja ja töövõtja. Ei ole käitis n.-n. üksikkäitis, sest siin on vaid üks isik, kes on samaaegselt tööandja

ja töövõtja. Ei ole käitisega tegu ka siis, kui puuduvad töövõtjad tööõiguse mõttes, s. o. töölepingu alusel töösuhetesse seondunud isikut (n. perekonna- liikmed, vangid jne.). Käitise kahe elemendi — tööandja ja töövõtja — kõrval on kolmandaks elemendiks töö, mis avaldub käitise tegutsemise teatud sihipärasuses. Töö sihipärasus avaldub paljude toimingute sarjas, mida sooritatakse mõne suurema ülesande teostamiseks. Vastavalt erisih tide arvule on tegu erikäitistega.

Ettevõtte all mõistetakse tööandja erisihiliste käitiste koondust ühe ühissihi teostuses. Järelkult ettevõtte mõiste eeldab ühe tööandja mitme erisihilise käitise olemasolu, mis eviksid teatud ühissihi, puudub see, pole ka ettevõtet. Tööliskonna küsimus ettevõttes pole oluline. See ei tarvitse olla kuigi arvukas, ei saa aga olla vähem kui kaks.

Kõik muud käitise mõiste määritlused pole juriidilised. Näiteks määritellakse majanduste aduses käitist kui inimtööjõu ja aineliste ning mitteaineliste vahendite kogumit, mis

rakendatakse teatava sihi saavutamiseks.

Neile seisukohtadele on teooria jõudnud juba üldiselt (vrd. prof. A. T. Kliimann, Hueck, Nipperdey, Kaskel j. t.) ja ka meie kohtupraktis (vt. Riigikohutu Administratiivosakonna otsus nr. 741 — 1931. a.) läheneb neile. Tegelikus elus aga valitseb selles küsimuses veel küllalt selgusetust ja kõhklemist, mis nende normide laia ulatuse tõttu, kus käitise mõistet rakendatakse, on väga mõtlemapanev. Ebamäärasus selles suhtes on viimasel ajal paaril juhul avaldunud võrdlemisi teravalt. Allpool püüame esitada selle kohta mõningaid näiteid.

Käsitööstuskoja seaduse (RT 52—1936, art. 440) § 3 järgi kuuluvad Käsitööstuskoja alla: 1) isikud, kes on omandanud meistri, õppinud töölise või tehniku kutse, kui nad on seesuguse tööstus-ettevõtte omanikud või kaasomanikud, millel ei ole üle 10 töölise ja 2) iseseisvad tööstus-ettevõtete pidajad tööaladelt, mis on arvatud Meistrite, õppinud tööliste ja tööstusõpilaste seaduse alla ja kes Otsemaksu seaduse § 453 p. 34 alusel on vabastatud tööstusliku äritunnistuse lunastamisest ja kui nad ettevõttest saavad oma peasissetuleku.

Mõlemal juhul on siin oluline ettevõtte mõiste. Kodutöölisel ja palgalise tööjõuta töötavil meistritel või õppinud töölistel ei ole töölisi, neil ei ole järelikult käitist ega ettevõtet ja neid ei saaks arvata Käsitööstuskoja alla.

Tegelik elu on siin aga läinud hoopis teist teed. Rääkimata sellest, et Käsitööstuskoja alla on arvatud üldiselt iseseisvaid, palgalise tööjõuta töötavaid meistrid, meil on teada juhtumeid, kus isegi kodutöölisi on arvatud Käsitööstuskoja alla.

Olgu samuti tähendatud, et Käsitööstuskoja seaduses siinkohal räägitakse vaid tööstusettevõttest.

Edasi olgu tähendatud, et kui kõne all oleva seaduse mõttes mõista ettevõtet sama tööandja erisihiliste käitiste kogumina eelpool väljendatud tähenduses, s. t. veelgi kitsamana käitise mõistest, siis vabaneb kuuluvusest Käsitööstuskoja alla valdav enamus sinna seni kuulunuist. Seepärast näib meile

kahtlasena, kas Käsitööstuskoja seaduses mõeldi ettevõtet selles tähenduses. Usutavam on, et siin on lihtsalt käitise ja ettevõtte mõiste ekslikult samastatud. Sellegi eelduse juures aga on, nagu nägime, vastolud seaduse ja tegeliku elu vahel küllaltki suured, sest nii käitise kui ka ettevõtte üheks elemendiks on, et palgalised töövõtjad, kodutöölised ja iseseisvad meistrid ning õppinud töölised peaksid igal juhul jääma välja Käsitööstuskoja alt.

Käitiste ja ettevõtete tegelikelt juhatajailt kutsetunnistuse nõudmise määruse (RT 58 — 1937, art. 521) järgi võivad teatud tööaladel käitisi ja ettevõtteid juhatada ainult meistri või õppinud töölise kutsetunnistusega isikud.

Käesoleva määruse järgi tehakse vahet käitiste ja ettevõtete vahel. Ainult nende tegelikud juhatajad on alistatud käesolevale määrusele. Sellest järgneb, et ükski töötaval omanikul, kes võorast palgalist tööjõudu ei kasuta, kel seega käitist ega ettevõtet pole, kutsetunnistust pole töötamiseks vaja. Samuti pole seda vaja kodutöölisel ega platsirentnikul. Meistri või õppinud töölise tunnistust selle määruse järgi on vaja vaid käitiste ja ettevõtete tegelikel juhatajail, olgu viimased omanikud või palgalised.

Käesolev määrus jõustub osaliselt 1. oktoobril 1937. a., osaliselt 1. mail 1938. a. Ei ole seepärast veel kindel, kas seda määrust hakatakse rakendama ka ükski töötavate omanike, kodutööliste ja platsirentnike suhtes. Näib aga, et selleks on teatavaid kartusi, kuna see määrus täiendab vastavat 1936. a. määrust (RT 52 — 1936, art. 552), mida rakendatakse kaunis laias ulatuses.

Piirdudes vaid nende näidetega, mis pole kaugeltki ainsad, tahame rõhutada, et seesugune olukord on mõtlema panev. Jääbki selgusetuks, kas rakendatakse vastavaid seadusi ellu valesti või on seaduseandja mõelnud käitise ja ettevõtte mõistete all, mis on siiski täpsed juriidilised terminid, mingit teist mõistet, millele ta pole mõistnud leida väljendust. Ebamäärasus ja ükskõiksus ses suhtes läheb isegi niikaugele, et samas seaduses tarvitatakse

nähtavalt sama mõiste kohta segamini ettevõtte ja käitise termineid (vrd. Meistrite, õppinud tööliste ja tööstus-õpilaste seadus RT 60 — 1935, art. 557, § 1 jj. „käitis“, § 33 p. 3 ja 50 „ettevõtte“).

Kokkuvõttes tuleb tähendada, et 1) mõisted „käitis“ ja „ettevõtte“ on kindlad juriidilised mõisted, 2) et, kui neid mõisteid tarvitatakse seadustes, siis tuleb neid tarvitada nende täpses

sisus ja vastavalt sellele ka ellu rakendada, ja 3) et, kui seaduseandjal on vaja termineid mingite muude mõistete jaoks, siis ei või olla lubatav segaduste tekitamine nende asemel teiste mõistete tarvitamisega. Seepärast peab käsitledavas küsimuses kas muutuma senine praksis või peab muutma senise praktilise kohaselt seadusi.

Kindlustusametid.

Kindlustusametid vastavad konstruktsioonilt ja koosseisult oma ülesandele. Nende reorganiseerimiseks puudub igasugune vajadus.

V. Luksepp.

Eesti Haigekassade Liidu kongressil 20.—21. märtsini 1937. a. käsitas P. Paal oma referaadis kindlustusameti küsimusi*). Refereerides kindlustusameti ülesandeid, analüüsis nende tegevuse tulemusi jõudis P. Paal otsusele, et kindlustusametid senisel kujul ei ole tarvilised, need tuleks kaotada ja nende ülesanded panna osaliselt tööinspektoreile ja osaliselt kindlustusnõukogule.

Kindlustusametid on tegutsenud niisama kaua kui haigekassad, s. o. 25 aastat. Senini pole keegi, ei töövõtjate ega ka tööandjate organisatsioon, leidnud põhjust rõhutada kindlustusametite ülealusust. Küll on töölisorganisatsioonid püüdnud saavutada kindlustusametite ja -nõukogu demokratiseerimist.

Nii on kindlustusametite kaotamise mõte laiemale ringkondadele täiesti uudiseks.

P. Paal mainis ühe puudusena, et tema teada olevatest kindlustusametite otsustest on paljud säärased, mis ei vasta seaduse nõudeile ja on tühistatud hiljem kindlustusnõukogu poolt. (Kindlustusameti otsuseist on kindlustusnõukogu vaid vähe tühistanud. Toim.)

Kohtute praktilises otsuste tühistamises kõrgema instantsi poolt pole haruldane nähtus. Ka kindlustusametite otsuste tühistamise juhtumeid tuleb võtta päris normaalsete nähtustena.

*) Referaat on avaldatud „Töös ja Tervises“ nr. 4 — 37. a.

Kuid P. Paalile peaks ka teada olema, et vähimalt 90% kindlustusametite poolt vastuvõetud otsuste autorid on aruandjad, s. o. tööinspektoriidid. Missugust paremust võiks antud olukorras P. Paal, olles järjekindel, loota, kui kindlustusameti ülesanded panna tööinspektoreile?!

Kui kindlustusametite otsustes puudub ühtlus (juhtub, et ühes ja samas asjas üks kindlustusamet teeb ühesuguse otsuse, teine teissuguse), siis on see tingitud ainult sellest, et kindlustusametite aruandjail mitte kõigis küsimusis seaduste ja määruste käsitlemisel ei ole ühtlased seisukohad.

On ju selge, et kindlustusameti kolleegiumi otsused rajanevad peaaegiliselt ka aruandja ettekandele, mis on täiesti ka loomulik, sest pole ju mõeldav, et kõik liikmed jõuaksid üksikasjaliselt süveneda aktides leiduvate dokumentide sisusse. Selleks aruandja ongi, et asja käiku ja sisu kokkuvõtlikult kindlustusameti kolleegiumile ette kanda. See peab aga olema äärmiselt erapooletu.

Vahel on juhtunud, et kindlustusamet ühel ja samal koosolekul ühe haigekassa volinike peakoosoleku otsustest tühistab määruse punkti, jättes samasisulise otsuse teise haigekassa määrustikus püsima. Niisugust nähtust peaks võima seletada vististi küll ainult sellega, et kindlustusameti koosolekul sisulisest ettekandest loobumise võimaluse tagajärjel aruandja, kas

ajapuudusel või mõnel muul põhjusel, ei ole süvenenud ühesuguse tähelepanelikkusega kõikide päevakorda võetud küsimuste sisusse.

Kuid siin ei saa olukorda parandada kindlustusametite kaotamise teel, sest siis varitseks hädaoht sattuda vihma alt räästa alla, vaid paremust tooks kindlustusameti aruandjate põhjalik küsimusse tungimine.

Muidugi on kindlustusameti igal liikmel õigus aruandjalt nõuda iga päevakorras oleva küsimuse põhjalikku sisulist käsitlemist. Sageli jäetakse aga see tegemata.

P. Paali arvates on ülesanded, mis kindlustusametid on lahendanud, minimaalsed ja jäävad veel vähemaks siis, kui uus haiguskindlustuse seadus peaks kehtima hakkama, sest uue seaduse järgi kindlustusametid vabanevad väikekäitiste haigekassa alla arvamise ülesandest. Nende väidetega ei saa ühineda.

R. T. nr. 14 — 1931. a. avaldatud kindlustusnõukogu määruse p. p. 4 ja 5 järgi on kindlustusametite ülesandeks käitiste haigekassa alla arvamine neis töötavate tööliste arvust hoolimata, s. o. kesk- ja suurkäitiste. See on haiguskindlustuse seaduse tegelik ellu rakendamise kohustus.

Pealeselle on kindlustusameti olulisi- maid ülesandeid:

1) natuuras antava palga hinna kindlaksmääramine; 2) loa andmine haigekassadele ühinemiseks; 3) haigemajades ülalpidamise ja arstimise eest tasu kindlaksmääramine; 4) seaduses ettenähtud juhtumel haigekassa peakoosoleku kokkukutsumiseks tarviliste käskude andmine; 5) seaduse poolt määratud kordadel haigekassade asjaajamise korraldamine; 6) kaebuste läbivaatamine haigekassa peakoosoleku otsuste vastu ja nende otsuste tühistamine; 7) kaebuste läbivaatamine korravastaste valimiste üle ja niisuguste valimiste tühistamine; 8) haigekassa rahalise seisukorra kui ka haigekassa juhatus asjaajamise, arvepidamise ja aruannete revideerimine; 9) tööinspektori revideerimise aruannete läbivaatamine; 10) haigekassa peakoosoleku ja juhatus tegevuse järelevalve; 11) haigekassa juhatus liikmete ametist ta-

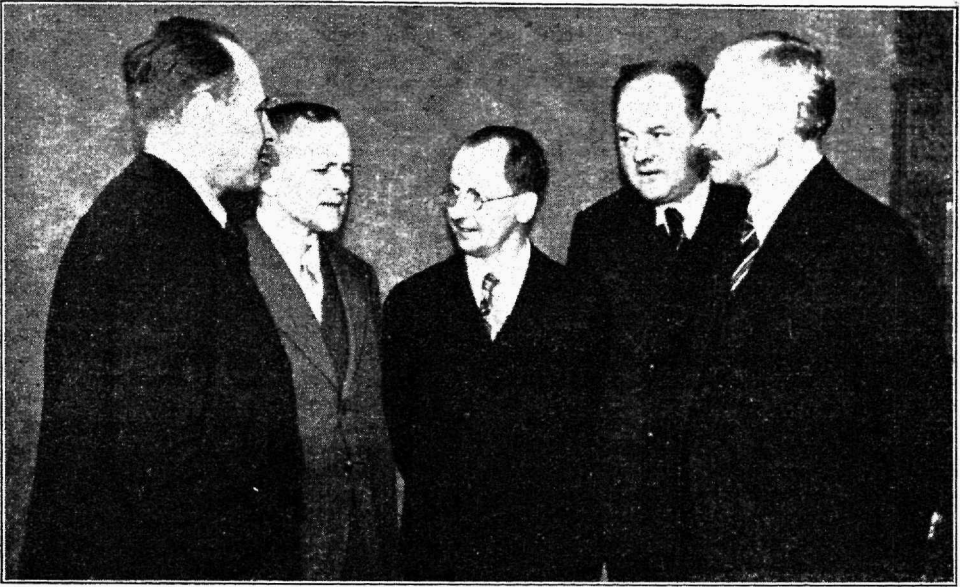
gandamine ja nende kohtulikule vastutusele võtmine; 12) ajutiselt haigek. asjade valitsemise andmine üksikute juhatus liikmete või teiste isikute hoole; 13) haigek. asjade valitsemise andmine teise haigek. juhatus hoole ja haigekassa ühendamine mõne teise haigekassaga; 14) õnnetute juhtumite läbi kannatanute ravimise kulude kindlaksmääramine; 15) lihttööliste keskmise päevapalga kindlaksmääramine; 16) tööinspektori korralduste vastu tõstetud kaebuste läbivaatamine.

Olen kindlustusameti seadusest loetelnud peamiselt need ülesanded, mille tähtsust pole eitanud ka P. Paal. Nii et ülesandeid on küllalt ja pealegi väga olulise tähtsusega ülesandeid.

Missugused ülesanded aga uus haiguskindlustuse seadus paneb kindlustusametitele ja kas need vähenevad või suurenevad, seda on praegu veel vara ennustada. Uuest seadusest pole võimalik saada lähemat ettekujutust. Eelnõusid on ju valmistatud mitu. Küll võib aga arvata, et kindlustusametite tegevuse koormatus seaduse laienemisega enam suureneb kui väheneb.

Kindlustusamet koosneb 10 liikmest, neist on neli tööliste esindajad. P. Paali arvates tööliste esindus peaks olema suurem ja häälte vahekord säärane, et tööliste elu ja haigekassade küsimuste lahendamisel tööliste seisukohtade maksvuselepeäs oleks kindlustatud. Samas aga leiab ta, et kindlustusametid tuleks üldse kaotada, mis tähendab tegelikult seda, et 32 tööliste esindajat (8 kindlustusametit à 4 esindajat) kaotavad kaasaotsustamise võimaluse! Kus on siin järjekindlus?

Kuid kindlustusamet pole seaduseandlik asutus, et põhjust oleks töövõtjate ja tööandjate häälte vahekorrale anda otsustavat tähtsust. Kindlustusametid oma tegevuse iseloomult on kohuasutused. Nende ülesanne on kehtivate seaduste ja määruste elluviimine. Siin põhimõttelisi lahkuminekuid ei saa üldse olla. Seda kinnitab ka P. Paal oma referaadis, mainides, et 4. jsk. tööinspektori ringkonna kindlustusameti koosolekult linna, maakonna ja tööandjate esindajad väga tihti puuduvad (see on, ei ole huvitatud. V. L.), küll aga on tööliste esindajad alati kohal.



Haigekassade päevast osavõitjad

Pahemalt: Sotsiaalministeeriumi töökaitse ja sotsiaalkindlustuse osakonna dir. J. SONIN, sama osakonna abidir. P. MARGNA, V. LUKSEPP (EHLiidu juhatusel liige, Rakvere Ühishaigekassa asjaajaja), N. ANDRESSON (EHLiidu juhatusel liige, Pärnu Ühise haigekassa juhatusel liige), K. LUKK (EHLiidu juhatusel esimees, Tartu Üldhaigekassa asjaajaja)

Eks sellases olukorras ole tööliste esindajail absoluutne häälteenamus...

Referaadi lõpul kordab P. Paal veel kord, et kindlustusametite ülesanded võib osaliselt panna tööinspektorile ja osaliselt kindlustusnõukogule. Kuid samas leiab ta tarviliseks, et kutsutaks ellu üle vabariigi territooriumi ainult üks kindlustusamet, mis asuks Tallinnas ja millele läheksid üle kõik seniste kindlustusametite ülesanded (Minu allakriipsutus. V. L.). Eks ole siin jälle vastolu seisukohtades?!

Praegused kindlustusametid, asukoha igas tööinspektori ringkonnas, on tööliste ja teistele asjaosalistele kergesti kättesaadavad. Nende koondamine Tallinna aga looks olukorra, et kindlustusamet muutub tõesti ülearuseks.

25 aasta kestes on kindlustusametite juhitanud jaoskonna kohtunikud.

P. Paali arvates sobiks kindlustusameti juhatajaks vanem tööinspektor.

P. Paali referaadi kohta haigekassade kongressi põhimõttelist seisukohta ei võtnud. Sellest mindi targu mööda, ilma et oleks sellekohast resolutsiooni esitatud. (Sellest tuleb järeldada, et kongress ei pooldanud senise korra muutmist ja kindlustusametite kaotamist. Toim.)

Küsimus on sedavõrd tähtis, et haigekassadel tuleb võtta oma kindel seisukoht kas kindlustusametite kaotamise vastu või poolt. Omalt poolt esitan ligemale haigekassade kongressile vastuvõtmiseks ettepaneku: „Kindlustusametid vastavad konstruktsioonilt ja koosseisult oma ülesandeile hästi. Nende reorganiseerimiseks puudub igasugune vajadus.“

Korteriolud Eestis.

Johannes Mihkelson.

Riigi Statistika Keskbüroo poolt on avaldatud käesoleval aastal teos „Eesti arvudes 1920—1935“. Selles leidub Eesti korteriolude kohta andmeid. Nende andmete põhjal ei saa korterioludest täpset ülevaadet selt seisu-

kohalt, kuivõrd on rahva sotsiaalhügieeniline olukord korterite osas paranenud kahe rahvaloenduse vaheajal, aga nad võimaldavad siiski teha üldisi järeldusi korteriolude kohta. Asjatundjad on väitnud korterite arvu suu-

rema juureehituse tarvilisust (dr. M. Püüme, „Eesti Arst“ nr. 4—1937, kirjutuses „Tuberkuloos ja elukorter“). Viimasel ajal on Tallinnas ja teistes linnades korterite arv küll kasvanud, kuid töölisel surutakse kokku väikestes ja halbadesse korteritesse.

Rahvaloenduse andmeist selgub, et 1922. a.—1935. a. on Eestis ehitatud elumaju umbes $\frac{1}{5}$ võrra juure. Elumajade arv on suurenenud 162.121-st 196.608-ni ehk 21,3%. Linnades tõsis elumajade arv 24.344-st 31.604-ni ehk 29,8%. s. o. 8,5% enam üleriiklikust keskmisest. Samal ajal on rahva arv kasvanud umbes 19,5 tuhande võrra. Järelikult on maju ehitatud rohkem juure kui on sündinud inimesi. Samuti tuleb arvestada sellega, et uutes majades korterid vastavad enam tervishoidlikele nõudeile kui vanades majades ja õumahutus samuti ka valgustus kortereis on suurem. Akende pind võrreldes põrandapinnaga on uutes majades suurenenud. Muud tarvilised kõrvalruumid on ehitatud otstarbekohasemalt ja tervishoiu nõudeile vastavalt. Endiste kuivklosetide asemele ehitatakse üha enam veeklosette, näit. 1935. a. linnades 1.369 juureehitatud korteris oli 801 veeklosetti ja 379 kuivklosetti, teistega koos klosette 181. Eelmiste aastatega võrreldes on olukord sel alal paranenud. Vannitubade alal on puudus siiski märgatav. Eelnimetatud uute korterite kohta tuli vannitube kõigest 375, kuna 994 korterit olid ilma vannita.

Mis puutub uute elumajade ehitamisesse, siis linnades on kõikjal ehitatud juure uusi elumaju, välja arvatud Narva, kus elumajade arv langes rahvaloenduste vaheajal 2540-st 2466-ni ehk 2,9%. Samal ajal on ka Narva rahva arvu kahanenud, nii et majade arvu langus ükski veel ei peegelda korteriolude halvenemist, vaid siin on olukord viimasel ajal paranenud samuti nagu teisteski linnades.

Majade arv on kasvanud rekordiliselt Nõmmel — 220,5% ehk 809 majast 2593 majani. Nõmmele järgnevad Petseri linn 122,4%, Tapa 121,3% ja Türi 116,2%. Pealinn on kasvanud majade arvult 27,5% ehk 6852-st 8737-ni. Kõige vähem on ehitatud Kuressaares — 5,6%. Isegi väike Paldiski on ehitanud uusi maju 12,1%.

Üleriiklikus ulatuses on alevs ehitatud maju juure 21,1%, mis vastab peaaegu täpselt majade juureehitamise üleriiklikule protsendile. Alevs on ehitatud kõige enam maju Antslas — 152,8%, N.-Jõesuus aga on majade arv koguni langenud 11,2%. Kõige vähem on ehitatud uusi maju alevsist Sindis — 2,7%, kus majade arv on tõusnud 118-lt 121-ni. See protsent ei vasta muidugi enam tänapäeva Sindi elavale ehitustegevusele. Suurt juurekasvu majade arvus näitavad ka Mustla, Elva, Kilingi-Nõmme ja Keila alevs. Nende alevite elanike tõelistest korterioludest saame pildi, kui vaatlme elanike arvu jaotust ühe korteri ja eluruumi kohta.

Elumajade ehitamiselt on vallad alla üleriikliku keskmise. Valdades ehitati elumaju juure 19,7%. Kõige enam on ehitatud Valgamaa, 40,4%, ja Võrumaa, 30,2%, kuna Saaremaa on ehitanud kõige vähem — 9,1%. Saa-

remaa jääb ka siis ehitamiselt kõige taha, kui maakonnale arvestada juure linnad ja alevid. Siis on Saaremaa elumajade juureehitamise protsent teiste maakondadega ja linnadega võrreldes 8,8.

Samal ajavahemikul kasvas üle riigi tühjade majade hulk 2447 — 4588-ni. Tühjade majade jagunemine üle riigi on mitmesugune, kuid eriti rohke tühjade majade arv torkab silma suvituskohtade alevs: Narva-Jõesuus oli tühje maju rahvaloenduste ajal 473 ja 1934. a. 452, Elvas samal ajal 62 ja 42.

Kui arvata vallad, linnad ja alevid kokku maakondade järgi, siis on majade arvult esikohal Harjumaa 30.491 majaga, 73.794 korteri ja 177.259 eluruumiga. Harjumaa arve aitab muidugi suurendada Tallinna linn oma suuremate majadega, kus korterite ja eluruumide arv on suurem kui teistes maakondades ja linnades. Valgamaal see-vastu on maju vähim — 6808, kortereid 11.147, eluruume aga 30.666. Petserimaal oli küll 12.206 maja, aga korterite arv oli kõigest 13.459 ja eluruume oli 19.596. Ühe maja kohta ei tulnud kaht korterit ega kaht eluruumigi. Neist arvudest võib järeldada, et Petserimaa on oma korterioludelt palju taga teistest maakondadest. Petserimaa olukord selgub veel paremini, kui allpool vaatleme elanike tihedust korteri ja eluruumide kohta.

Kui arvestada kõiki kortereid, siis on korterite arv suurenenud rahvaloenduste vaheajal 260.385 — 303.958-ni ehk 16,7%. Valdades suurenes korterite arv 168.068 — 185.452-ni ehk 10,3%, alevs 8026—9772-ni ehk 21,8%. Kui vaadelda majade arvu suurenemist, siis pole korterite arvu suurenemine vastav majade arvule. Kundas suurenes majade arv küll 21,8%, kuid korterite arv vähenes 1%. Narva-Jõesuus vähenes korterite arv 2,7% ja Sindis 0,2%. Ka korterite arvu vähenemine ei ütle veel, et neis alevs oleksid korteriolud tervishoiu mõttes halvenenud, sest samal ajal on elanike tihedus ühe korteri ja eluruumi kohta langenud ja ulatub Narva-Jõesuus kõigest 0,9-ni, mis on pisimaks arvuks linnades ja alevs.

Linnades suurenes korterite arv 84.291—108.734-ni ehk 29%. Nõmme ja Petseri on kasvanud rekordiliselt, esimene neist 246,3% ja teine 117,2%. Vähim on kasvanud Narva — kõigest 1,5%. Pealinnas suurenes korterite arv 33.690—45.219-ni ehk 34,2%. Üle riigi oli tühjade korterite arv 8360 ja teisel rahvaloendusel 13.702. Tühjade korterite arv oli alevs äärmiselt väike, kõige enam suurenes tühjade korterite arv valdades.

Kuna üks korter võib sisaldada mitu eluruumi, siis oli eluruumide arv samal ajavahemikul kasvanud tunduvalt enam kui korterite arv. 1934. a. oli üle riigi 761.925 eluruumi. Andmete puudumisel pole võimalik võrrelda eluruumide juurekasvu 1922. aastaga ülemaailses ulatuses. Linnades oli eluruumide juurekasv suurem kui alevs. Linnades kasvas eluruumide arv 176.662—256.248-ni ehk 45%. Alevs oli juurekasv 28%. Alevs oli eluruume 21.404 ja valdades 484.273. Tallinnas suurenes eluruumide arv õige rohkesti —

66.215—104.265-ni ehk 57,5%. Korterite arvus tuleb aga oluline vähenemine, kui eeltoodud üldisest korterite hulgast arvata maha ühiselukohad ja nende elanikud. Ilma ühiselukohadeta oli kasvanud korterite arv üle riigi 251.906—289.156-ni ehk 14,8%, linnades 79.517 kuni 102.026-ni ehk 28,3% ja aleveis 6831—8462-ni ehk 23,9%, valdades aga 165.558—178.669-ni ehk 7,9%. Protsentuaalselt kasvas valdades korterite hulk kõige vähem. Kui korterite arv jagada eluruumide järgi liikidesse, siis näeme, et Eestis väikekorterite hulk on tähelepanuväärt suur. Ühe eluruumiga kortereid oli 1934. a. 75.158 ja kahe eluruumiga 79.469 üle riigi kokku. 3—4 eluruumiga korterite arv oli Eestis samal aastal 108.645, 5—6 ja enama eluruumiga — 25.884. Neist arvudest tuleb järeltada, et suurem osa rahvast elab ühe ja kahe eluruumiga kortereis, kus tervishoiunõudeid ei saa täita tarvilisel määral.

Kui silmas pidada korterite ehituse arengut linnades ja aleveis, siis ilmneb, et linnades on ehitatud juure kõige enam 3—4 eluruumiga kortereid, 1922—1934. a. 15.912 — 31.529 ehk 98,1%, 1—2 eluruumiga kortereid on ehitatud juure linnades 8,3% või arvult kasvas nende hulk 55.483—60.061-ni. 5—6 ja enama eluruumiga korterite arv kasvas 8122-st 10.436-ni ehk 28,5%.

Aleveis on huvitav nähtus, et 1—2 eluruumiga korterite arvus on sündinud koguni vähenemine 0,4% võrra, kuna 3—4 eluruumiga korterite arv on kasvanud 78% ja 5—6 eluruumiga korterite arv 37,5%. Korterite üldarv aleveis kasvas 6831-st 8462-ni ehk 23,9%. Sama tendentsi näeme ka Tallinnas: 1—2 eluruumiga korterite arv kasvas 24.405—26.832-ni ehk 9,9%, 3—4 eluruumiga — 4894-lt — 12.384-ni ehk 153,0% ja 5—6 ja enama ruumiga — 3110—4144-ni ehk 33,2%. Kokku kasvas Tallinna korterite arv 33,8% ehk 32.409—43.360-ni. Tallinnas torkab silma eriti suur ühe eluruumiga korterite arv — 17.020.

Aleveis on huvitav nähtus, et väikekorterite juureehituses on märgata tugevat tagasiminekut. 1—2 eluruumiga korterite ehitus on läinud tagasi Kallastes 9,8%, Kundas 11,1%, Kärdlas 26,6%, Mustvees 9,9%, Mõisakülas 23,5%, N.-Jõesuus 27,7% jne. Selle vastu on kasvanud ka aleveis tugevasti 3—4 eluruumiga korterite ehitamine, näit. Antslas on kasv koguni 170,3%, Otepääl 300%, Jõhvis 147,6% ja alevite keskmine selles suuruses korterite juureehituse protsent on 78.

Väikesed ja tervishoiu nõudeile kahjulikud „punkrid“ kaovad järkjärgult, kuid linnades on veel küllalt leibkondi, kel puudub oma korter. Inimesed on kuhjatud kokku äärlinna otavamatesse ja vanematesse majadesse, mis ootavamalt lammutamist. Samuti on vaesem kiht sunnitud elama ikkagi vanemates korterites ja ka kesklinnale lähedamates rajoonides, kuna jõukamad kihid siirduvad järkjärgult uutesse ja moodsatesse korteritesse. Üle riigi on veel küllalt ühetoalisi kortereid, 75.158, kahetoalisi on 79.469, 3-toalisi 63.668, 4-toalisi 44.977, 5-toalisi 14.581 ja 6- ning enama-

toalisi 11.303. Kui jälgida korterite ehitamist 1935. a., siis näeme, et linnades ja aleveis püsib sama tendents. 1935. a. ehitati linnades juure 1369 korterit, samal ajal hävis 173 korterit ja eelnimetatud arv jagunes järgmiselt: 1 tuba ja köök — 20 korterit, 1 tuba ja köök — 214, 2 tuba ja köök — 520, kolm tuba ja köök — 314, 4 tuba ja köök — 301. Kahe- ja kolmetoalistele korterite arv kasvas kõige suurem ja see kestab nähtavasti viimase ajani, kusjuures kahetoalistel oli 1935. a. veel tugev ülekaal.

Kui eelpool käsitleti korterite arvu kahes osas — üldiselt ja teises jaotuses ühiselukohad maha arvatud — siis seda põhjendatult, sest 1934. a. oli kogu rahvast 1% ehk 11.408 isikut ühiselukohtades, 1.029.943 isikut ehk 92,1% elas leibkondades ja 77.001 isikut ehk 6,9% üksikult. Tallinnas oli ühiselukohtades koguni 2,1% elanikest ja keskmiseks leibkonna suuruseks oli 3,1 isikut.

Rahva sotsiaalhügieenilist olukorda peegeldavad veel selgemini arvud, mis näitavad, kui palju eluruume tuleb keskmiselt ühe korteri peale, samuti mitu isikut tuleb ühele korterile ja eluruumile, kuigi meil pole selle juures kasutada andmeid korterite põrandapinna, mahutuse ja akende pinna kohta.

Kõigepealt selgub, et eluruumide arv ühe korteri kohta on suurenenud 1922.—1934. a. linnades 2,2—2,5-ni, elanike arv aga on vähenenud ühes korteris 3,5-st 3,2-ni. Samuti on elanike arv vähenenud ühe eluruumi kohta 1,6-st — 1,3-ni. Eeltoodud arvud peegeldavad kõige paremini elanike tiheduse vähenemist korteri ja eluruumi kohta.

Pealinnas on eluruumide arv ühe korteri kohta kasvanud 2,0—2,4, elanike arv on vähenenud 3,8—3,1 ja elanike tihedus ühes eluruumis on langenud 1,8—1,3. Tallinnas oli elanike tihedus 1922. a. tunduvalt suurem üleriiklikust keskmisest. Tallinnas tuli siis elanikke korteri kohta 3,8 — üle riigi 3,5 — ja eluruumi kohta 1,8 — üle riigi 1,6. 1934. a. langes Tallinnas elanike tihedus korteri ja eluruumi kohta umbes üleriikliku tasemeni. Kuressaare on linnadest ainuke, kus ühe eluruumi kohta tuleb kõigest 1 elanik, samuti on seal eluruumide arv korteri kohta suurim — 3,3, elanike arv 3,2. Narvas eluruumide arv korteri kohta suurenes 1,9—2,1 ja elanike arv langes 3,3—2,8 korteris ja ühes eluruumis 1,8—1,3. Eluruumide arvu suurenemist korterite kohta seletab uute suuremate korterite ehitamine, kuid elanike tiheduse langemist pole põhjendanud niivõrd uute korterite ehitamine kui elanike arvu langemine Narvas 3400 võrra.

Linnades on elanike arv ühe eluruumi kohta enamasti vähem keskmisest 1,3-st, ainult Tõrvas on see 1,4. Petseris langes elanike arv eluruumi kohta 1,9—1,3, kuid korteri kohta on Petseris veel 3,7 elanikku. See on suurim tihedus, kuna keskmine oli linnades 3,2 inimest ühe korteri peale. Narvas ja Põltsamaal tuleb vähim inimesi ühe korteri kohta — 2,8.

Aleveis on elanike tihedus korterite kohta väiksem kui linnades, kuigi see 1922. a. oli

suurem. Eluruumide arv on alevs kasvanud ühe korteri kohta 2,2—2,5-ni. — Täpselt niisama palju kui linnades, kuid inimeste tihedus on vähenenud enam — 3,5-st 3,1-ni. Ühe eluruumi kohta on alevs elanike tihedus veel enam langenud — 1,8-st 1,2-ni. Narva-Jõesuus tuleb kõigest 0,9 inimest ühe eluruumi kohta, kuigi majade arv siin näitas rekordilist langust. Siingi tuleb võtta arvesse elanike arvu langemist 700 võrra. Kärklas, Mõisakülas, Kilingi-Nõmmel tuleb kõigest 1 inimene ühe eluruumi kohta. Kallaste alevs valitses aga eriti suur tihedus — eluruumi kohta tuli 2,1 inimest ja korteri kohta 4,6 (1922. a. 5,1). Teine suure tihedusega alev on Mustvee, kus eluruumi kohta tuli 1934. a. 1,6 ja korteri kohta 4 inimest.

Valdades tuli elanikke ühe eluruumi kohta keskmiselt 1,6 ja korteri kohta 4,3. Linnad, alevid ja maa kokku andsid eluruume ühe korteri kohta 2,6, elanikke korteri kohta 3,8 ja eluruumi kohta 1,5. Keskmised arvud tõusevad ülemaaliselt võetuna peamiselt valdade arvel. Petserimaal ühes linnade ja alevi-

tega on korteriolud viletsaimad. Eluruume tuleb ühe korteri kohta kõigest 1,5, elanikke ühe eluruumi kohta 3,3. See on suurim tihedus Eestis ja elanike arv korteri kohta tõuseb 5-ni.

Harjumaa on maakondadest parim. Seal tuleb eluruume korteri kohta 2,5, elanikke korteri kohta 3,5 ja eluruumi kohta 1,4.

Kokku võttes võib ütelda, et elumajade arv on kasvanud, peamiselt uute, juurehitatud majade arv, sellega ühenduses ka korterite ja eluruumide hulk, ning inimeste arv ühe eluruumi ning korteri kohta on langenud. Uute korterite ehitusest võib järeldada valguse ja ruumi mahutavuse suurenemist, vannitubade, veeklosettide, keskkütete arvu liandumist ja paranemist.

Asjatundjate arvates peaks meil olema alatine korterite reserv kolme protsendi ulatuses korterite arvust ja küllaldaselt kortereid vastavalt perekonna suurusele. Praegu aga puudub vajaline reserv ja Tallinnas kasvab nõudmine korterite järele, sest rahvast tuleb linna rohkem kui ehitatakse kortereid.

Trükitoölise sotsiaalküsimusi.

A. Offenbach.

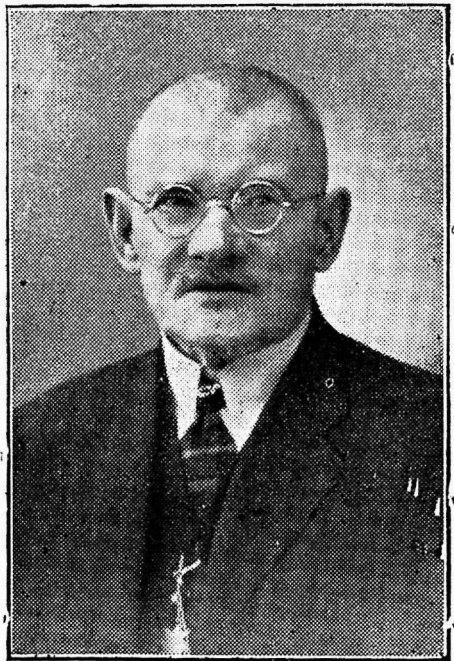
Palgaolude ja töötingimuste parandamise kõrval on ametiühinguil ülesandeks oma liikmeskonna muugi sotsiaalse olukorra korraldamine. See ülesanne on pärit juba sellest ajast, millal ametiühingud hakkasid ümber korraldama endisaegseist tsunftidest tänapäeva ametiühinguiks. Nii näeme, et ametiühinguil on terve rida kassasid, mille ülesandeks on toetuste andmine mitmesuguseil juhtudel, nagu: surma, matuse, reisi, töötaoleku, vanaduse ja invaliidsuse puhul.

Sellaste ülesannete ulatus on igal ametiühingul isesugune, olenedes ametiühingu vanusest, tema majanduslikust jõukusest ja liikmeskonna arusaamisest ja tarvidusest.

Eesti trükitoölise liikumine on sel alal esijoones. Olles majanduslikult kindlustatud, kohustades oma liikmeid tasuma liikmemakse 25 sendist kuni 1 kroonini nädalas, on kohapealseis ühinguis tekkinud reservid, millest kaetakse vastavate sammete kulud. Nii antakse trükitoölise ühinguis järgmisi sammeid:

liikme surma puhul 40—65 krooni ühekordset toetust järeljäänud omakseile,

invaliidi surma korral matuseraha 50 kroonist kuni 90 kroonini,



Vanim trükitoõline ja invaliid
Aleksander Serben

vanaduse puhul antakse neile, kes on saanud 60 aastat täis, toetust abistamise fondist. Sammete suurus oleneb makstud liikmemaksudest, samme suurus on 6 kroonist kuni 9 kroonini nä-

dalas I kategooria järgi liikmemaksu tasunuile,

sama määra saab ka enne seda vanuse piiri invaliidiks tunnistatud tööline,

juriidilist abi antakse töökonfliktide puhul,

kui tööline on tööta ja tal on väljawaateid töökoha saamiseks teises linnas, siis antakse talle sihtkohta raudtee III klassi pilet ja $\frac{1}{2}$ päevapalga suurune toetusraha,

töötaoleku puhul antakse liikmele 5 kuni 40 nädalani toetust, olenedes sisesemaksudest. Abi suurus on sealjuures 2,5 kr. kuni 9 kr. nädalas.

Sellast laiaulatuslikku abistamist ei ole praegu ühelgi ametiühingul Eestis. Trükitöölise ühingut loetakse abistamise poolest eeskujulikemaks.

Olles koondunud üksikute ühingute näol liitu, on ühinguil tendents tsentraliseerida kõik sammed liidu alla. Seda tingib asjaolu, et sel korral langeb riisikolaiemale maksjaskonnale kui seda vahest on üksikud ühingud. Muidu võib tekkida nähtus, kui ühel ühingul tekib korruga palju abivajajaid ja ühing ei suudaks katta oma kohustusi. See kiuks alla ühingu autoriteedi. Nii peeti ka loomulikuks sellaste sammete tsentraliseerimist liidu kassa alla, kusjuures iga ühing on kohustatud vastava fondi arvele kandma teatud protsendi oma liikmemaksu tuludest. Praegu on tsentraliseeritud järgmised fondid:

vanaduse ja invaliidisuse fond — maksu % 15,

reisifond — 1 sent igalt liikmelt nädalas,

streigifond on esialgu seismas, majafond — siia maksavad ainult suuremad ühingud.

Teoksil on praegu töötute abistamise fondi tsentraliseerimine. Siin tahetakse maksustamise protsendiks võtta 15. Tsentraliseeritud on samuti ka vanade või invaliidide surma korral ühekordne toetuse andmine, mis sünnib vastavast fondist.

Kui vaadelda sellaste abiandmisfondide majanduslikku olukorda, siis on pilt esialgu rahuldav. Meil on kasutada siinjuures andmed 1936. aasta lõpul.

Vanaduse ja invaliidisuse puhul kindlustamine:

Tulu saadi vastavast 15-protsendilisest liikmemaksust: 1876,99 kr., invaliidide ja vanade abistamiseks kulutati 1052,50 kr., jäi aasta lõpuks ülejääki 824,49 kr. Koos varemaste aastate ülejääkidega on fondi arvel raha 1116,04 kr.

Reisifondist anti abi 1936. aasta jooksul üldse 104 kr., aasta jooksul laekus 355,95 kr. Koos eelmiste aastate ülejääkidega oli aasta lõpul vaba raha 659,75 kr.

Streigifondis oli seismas sama aja jooksul 310,05 kr.

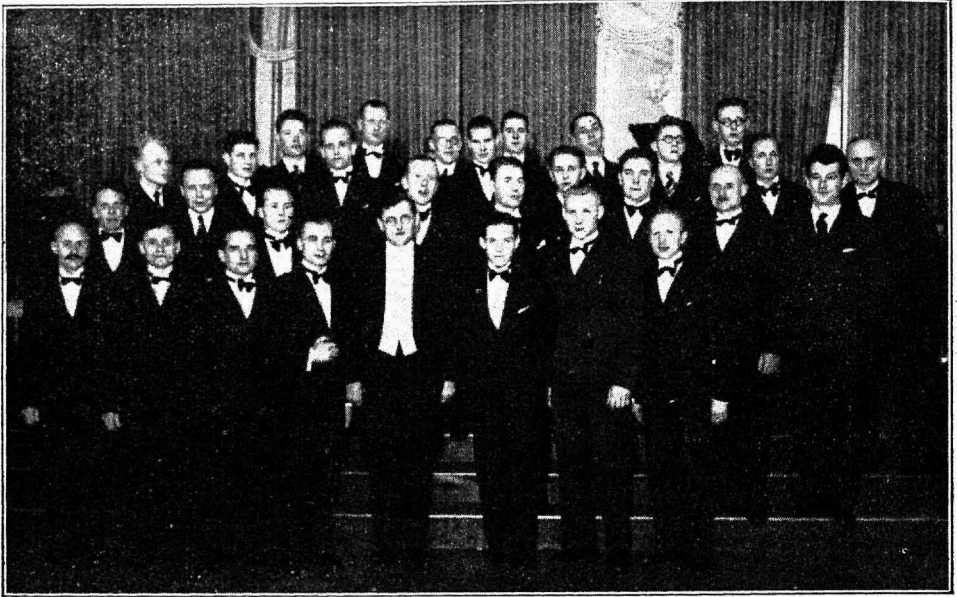
Majafondi arvel viidi lõpule vastava puhkekodu ehitus Aegviidus, selleks kulutades ligi 13.000 kr.

Töötute toetamiseks anti aasta jooksul kõigis ühinguis kokku 743,75 kr. Oli võrdlemisi hea töö-aasta, töötute arv oli väike. Harilikult on see summa ulatunud üle 1500 kr. aastas.

Liidu puhkekodu peale kulutatud summad saadi osaliselt kohapealseilt ühinguilt, osalt aga toetuste näol teisilt asutusilt. Puhkekodu valmis alles möödunud aasta sügiseks ja tänavu aasta kevadel asuti selle kasutamisele. Puhkekodus oli üldse 16 tuba, mille üürimine trükitöölisile oli määratud kindlaks ööpäeva- kui ka nädalaja kuutaksi alusel. Üüri hind olenes voodite arvust. Kestmiselt oli igas toas kaks voodit. Kuna tänavu aasta oli võrdlemisi lühike suvi, siis ei saadud kohe hakata kasutama puhkekodu, mistõttu üürist saadud summad osutusid väikeseks — umbes 250 krooni kogu suvelt. Siiski on see summa rahuldav, kui võtta arvesse, et puhkekodul ei lasu suuremaid võlgu ja tema täiendamine on peaaegu lõpule viidud. Loodetavasti tuleval aastal suudetakse puhkekodu paremate tulemustega kasutada.

Puhkekodu korrastamine läks liidule maksma vastava materjali ja tööpalgade näol üldse 11,5 tuhat kr. Inventari osteti, nagu toole, laudu, voodeid jne., üldse 1439,76 kr. väärtuses.

Aktiivse tegevusega on suudetud organiseeritud trükitöölise peretõsta tänavu üle 750. Võrreldes 1933. aastaga on tõus



Tallinna Trükitöölise Ühingu meeskoor (keskel juhataja M. Laurimaa)

ligi 300-protsendiline. Seega on jõutud likvideerida 1928. a. kaotatud ülemaa-lise streigi laastavad tagajärjed. Selle streigi ebaõnnestumise tulemusena vä-henes kohapealsete ühingute arv, pü-sima jäänud ühingud sulasid liikmes-konna arvult kokku, ühingute kui ka liidu majanduslik alus nõrgenes. Nüüd on ühingud uuesti elustunud ja praegu on organiseeritud trükitöölised järg-mistes linnades: Tallinn, Rakvere, Haapsalu, Kuressaare, Tartu, Võru, Petseri, Valga, Narva, Viljandi ja Pärnu.

Ühingute varanduslik seis koos liidu seisuga oli 1936. aasta lõpul bilanseerunud Kr. 37.491,01 kroonile. Selle hulgas oli ühingute ja liidu rahalised reservid 13.087,98 kr., varandust 10.779,64, väärtusi 8584,01 kr. jne.

Liikmemaksudest saadi üle riigi kokku 11.343,65 kr., seega keskmiselt iga liikme kohta aastas 16 kr. ümber.

Kogu muu tegevuse kõrval on ühin-guis suurt rõhku pandud kultuuri-lisele tegevusele. Suuremais ühinguis, nagu Tallinnas ja Tartus, töötavad vastavad kultuurtoimkonnad. Nende kultuurtoimkondade juure on asutatud sektsioonide võrk mitmesugu-seile erialadele — spordi-, laulu-, män-

gude-, muusika- jne. sektsioonid. On loomisel veel teisigi sektsioone, milliste ülesandeks on rahuldada organiseeri-tud trükitöölise mitmekülgeid hu-visid.

Oma ülesannete ja kavatsuste kui ka seisukohtade avaldamiseks on liidu juures asutatud keskhä äle-kandja „Trükitööline“, ilmu-des 1 kord kuus. See ajakiri hakkas ilmuma juba 1922. aastal, kuid 1928. aastal lõpetas ta oma ilmumise tekki-nud majanduslike raskuste tõttu ja hakkas uuesti ilmuma alles 1934. aastal. Trükitehnilise hariduse tõstmi-seks ja vastava materjali tutvustami-seks trükitöö alal välismailt ilmub liidu kaastoetusel trükitehniline ajakiri „Trükitehnika“, 6 korda aastas. Selle kaastoimetajad on trükitöösturid, meistrid ja reklaam-koondused.

Üldiselt peab märkima, et praegu valitseb korrektne vahekord tööandja-tega, kuna tööandjate kallalekippumi-sed organiseeritud töölisile on lõpnud. Tööandjad on sunnitud tunnistama trükitöölise organisatsiooni kui häda-vajalist trükitööstuse ridade korralda-miseks, milleks nendega juba mõnd aega tagasi peeti vastavaid läbirääki-misi. Lahtised on veel kollektiiv-

lepingu sõlmimise ja palgatariffide parandamise küsimused, mille lahendamine on käimas.

Liit on käinud kindlat rada. Ajast, millal hakkas olemast ametiühingute tsentrum — Eestimaa Töölisühingute Keskliidu valitud juhatus — on liit jätnud tasumata liikmemaksud tsentrumile, korraldades selle küsimuse kongressi otsusega. Liit ei või tunnistada õigeks olukorda, kus tsentrumit juhivad tööliiskonna poolt mittevalitud isikud. On valitsemas ka selge seisukoht demokraatliku valitsemisviisi

kohta üldse. Sihid ja ülesanded, mis on trükitöölise organisatsioonil lahendada, on seevõrd kindlad ja selged, et nende ümber ei teki lahkarvamisi.

Oleme ülalpool püüdnud luua pilti trükitöölise organiseeritud liikumisest ja näidata neid küsimusi, mis tulevad igal organisatsioonil lahendada. Loomulik, et siinkohal ei saa kõiki ülesandeid loetleda, neid on igas ametiühingus palju, kuid peategevus siiski võimaldab anda küllaldast pilti organisatsioonist.

Arstlikud saladused ja haigekassad.

Tähelepanuks haigekassateenijaile.

U. Volmer.

Teatavasti on arstidel, rohuteadlastel jne. keeldud avaldada kõrvalistele isikutele andmeid ravialuste ja abitarvitajate tervisliku seisukorra kohta. Tekib küsimus, kuidas on lugu arstliku saladusega haigekassades. Kümned tuhanded kodanikud, kes kuuluvad haigekassade alla, on muidugi teadlikud sellest, et kirjaliku asjaajamise tõttu haigekassade raviasutustes ja kantseleides andmed nende tervisliku seisukorra kohta ei jää peatuma arsti päevaramatusse. Kuna see on tarviline asjaajamise ja statistika huvides, ei ole vist ühelgi kassaosalisel põhjust selle vastu vaielda.

Siiski tekkis möödunud haigekassade tegelaste päeval mõnel osavõtjal kahtlus, kas haigekassade teenistuses olevad isikud on küllalt hoolikad neile usaldatud andmete varjamises kõrvaliste isikute eest. Osa haigekassade teenijaid, arstid ja rohuteadlased, kes ülikooli filtrist on läbi käinud, annavad kutseõiguste kättesaamise juures pühaliku töötuse kutse-eetika normidest kinnipidamiseks. Teine osa haigekassateenijaist, tervishoidlik abipersonaal ja kantseleiametnikud, tavaliselt kuski ega kellelegi mingisugust töötust ei anna. Nende kätte usaldatud saladuste avaldamisest on neid seniajani

tagasi hoidnud vaistlik sündsustunne. Enamik neist võib-olla ei teagi, et kriminaalseadustikus on § 508, („R. T.“ nr. 56 — 1928. a.), mis kõne all olevat küsimust käsitleb nii üldisel kujul, et selle alla käivad nii arstid, rohuteadlased kui ka kantseleiametnikud, uksehoidjad, ruumide koristajad ja üldse kõik, kes oma teenistuse tõttu puutuvad kokku haigetega ja abitarvitajatega. § 508 kõlab järgnevalt:

„Kes oma teenistuse või tegevuse järgi on kohustatud hoidma salajas temale usaldatud teadet ja kes süüdlane selles, et ta tahtlikult avaldas selle teate mõjuva põhjusega, kui seejuures avaldatud teade võis sünnitada varanduslikku kahju või laimata isikut, kelle kohta teade käis, karistatakse:

arestiga mitte üle kuue kuu või rahatrahviga mitte üle viiesaja krooni.

Kui säärane avaldamine saadeti korra sihiga sünnitada varanduslikku kahju või saada varanduslikku kasu või laimata isikut, kelle kohta käis avaldatud teade, siis karistatakse süüdlast:

vangimajaga mitte üle ühe aasta.

Arvan, et selle paragraafi teadmine on väga tähtis ja suudab vältida arusaamatusi sel alal, kui neid üldse on seniajani ette tulnud.

Haigekassade tegelaste päev.

E. Haigekassade Liidu poolt korraldatud haigekassade tegelaste päev 18. ja 19. sept. s. a. Tööliskoja ruumes oli mitte ainult osa-

võtult rohkearvuline, vaid ka sisurikas. Päeva tulipunktiks oli töö- ja tööliste tervishoid. Vastu võeti resolutsioonid, mis sisal-

davad kaalutud ja põhjendatud nõudmisi, mille täitmine tagab haigestumiste, õnnetusjuhtumite arvu ja suremuse vähenemist.

Päeva avas laup., 18. sept., k. ¼11 h. EHLiidu esimees K. Lukk, märkides päeva tähtsust, ühtlasi avaldades tänu ka neile Riigi Statistikabüroo tegelasile, kes koostasid ülevaate „Sotsiaalkindlustus Eestis“, eriti R. Sõrmusele ja H. Reimani.

Päeva juhatajaks valiti M. Toom (Tartust) ja V. Luksepp (Rakverest), kes juhatasid vaheldumisi, sekretäriks L. Johanson.

1.

Sotsiaalkindlustuse arengust viimaseil aastail

refereeris dir. J. Sonin, andes ülevaate neist sotsiaalseadustest ja muudatustest, mis sel alal viimaseil aastail välisriikides on antud, eriti peatudes Soome vanaduskindlustuse seaduse juures.

Ülevaade ilmub edaspidi „Töös ja Tervises“.

2.

Sotsiaalkindlustusest

refereeris abidir. P. Margna, tähendades, et see propaganda, mis seni on tehtud sotsiaalkindlustusele, ei ole karile joosnud. Paljud neist, kes seni olid vastased, on nüüd kas sotsiaalkindlustuse pooldajad või vähimalt ei ole enam selle vastased. Kuid siiski on ka nüüd veel küllalt sotsiaalkindlustuse vastaseid, kes ei taha tunnustada selle ühiskondliku korralduse vajadust.

Praegu kulub Eestis sotsiaalkindlustuse teostamiseks 1% esemete väärtusest, millega need lähevad tarbija kätte. Kõigi sotsiaalkindlustuse liikide teostamine ei võiks maksima minna üle 2%.

Tähtsaimaks seaduseks, mis Eestis sotsiaalkindlustuse alal on kavatsusel, on vanaduse ja invaliidisuse vastu kindlustamine, mille alla kuuluksid nii tööstus- ja käsitöölised kui ka põllutöölised ja teised palgaliid töövõtjad.

Vanaduse määrad, mille ületamisel pensioniõigus antakse, on teistes riikides väga mitmesugused: 60, 65, 70. Kui Eestis võtta selleks määraks 65, siis tuleks riigil iga aasta vanaduskindlustusele maksa juure 2—4 milj. kr.

Haiguskindlustuse seaduse eelnõus on arvestatud nende asjalike parandusettepanekutega, mis haigekassade tegelased on teinud. Kava kohaselt ei kuuluks haiguskindlustuse alla need, kelle palk ületab 350 kr. kuus. Haigekassamakse neilt, kelle palk on üle 200 kr. kuus, arvatakse 200 kr. pealt, vastavalt arvestatakse ka abiraha. Vabatahtlikku kindlustamist vististi kitsendatakse võrreldes sellega, mis oli esialgses eelnõus. Perekonnaliikmeile tuleb seaduse võtta abistamisõiguse omandamiseks mingi ooteaeg. Volikogule jääksid sammete määramisel suuremad õigused. Kes pikemat aega haigekassa liikmeks on olnud, nende õigust sammetele pärast töölt lahkumist suurendatakse.

Kalameeste õnnetuste vastu kindlustamist teostatakse põllutööliste

õnnetuskindlustuse aluseil. Sellekohane eelnõu on valmimas.

Õnnetuskindlustuse seaduse ümbertöötamisele asutakse edaspidi.

Kindlustuse korraldust ei saa killustada. Üksikud kutsed tahavad endale pisihaigekassasid, mis ei või olla elujõulised.

Haigekassade tehniline personaal ei tarvitseks edaspidi, kui haiguskindlustus ümber korraldatakse, karta tööpuudust. Võib tulla puudus tööjõududest. Tuleb astuda samme haigekassade tehnilise personaali hariduse ja oskuse täiendamiseks. Suuremad haigekassad võiksid oma teenijaid saata isegi välismaale olukorraga tutvuma.

3.

Sotsiaalkindlustusest Eestis

kõneles R. Sõrmus. Ülevaade on avaldatud „Sotsiaalkindlustuses Eestis“.

4.

Tööliste tervislikust seisundist Eestis

kõneles H. Reiman, märkides, et suremus on Eestis sellasel kõrgusel, et see on ohtlik rahvastiku säilitamisele. Tööliste keskel on suremus suur, haigestumisi palju.

Andmestik tööliste tervisliku seisundi kohta on väga puudulik. Mitte kõik haigekassad ei ole tabelite täitmisel olnud hoolikad. Uued reeglid on koostamisel. Statistika olgu täieline. Perekonnaliikmete haiguste kohta on andmed nii puudulikud, et neid ei saa kasutada.

Korraldatagu eriankeet tööliste tervisliku seisundi kohta käitistes.

H. Reimani ülevaade tööliste tervislikust seisukorrast Eestis on avaldatud „Sotsiaalkindlustuses Eestis“.

Läbirääkimistel küsitakse täiendavaid andmeid kavatsusel olevate seaduste kohta. Vastuseist selgub, et haiguskindlustuse seaduse eelnõus on asjaajajate volitusi võrreldes esialgsel kavaga kärbitud. Seadus ei määra ravi viise ega ringkondade suurust.

K. Lukk ütleb, et diagnoosid, mis määratakse haiguslehtedele, ei võimalda teha tarvilist statistikat.

K. Oebius soovib võtta revideerimisele tööliste kindlustusühingute ja haigekassade vahekorrad.

Osa kõnelejaid arvustab ambulatoorset ja vaba arstivalikut, märkides nende puudusi ja paremusi.

5.

Tööõnnetustest

refereerib Tall. Ühishaigekassa haigla juhataja dr. A. Meerits.

Tööõnnetuste arv on suurenenud. Tööõnnetusi tuleb analüüsida ja vaadata, missugune ravi andis tulemusi. Tööõnnetuste ja terviserikete arvu võib vähendada. Tööõnnetuste ravimine peaks toimuma erihaigla ja eriarstide juures. Mida suurem haigla ja mida rohkem on arstil kogemusi, seda paremaid tulemusi annab ravi. Otstarbekohane ravi tuleb odavam ka kindlustusühingule. Tööinspektorite keskel peab ka arste olema.

Dir. J. Sonin tähendab, et riigi tulevase aasta eelarvesse võetakse ka tööinspektori- arsti tasu.

Tööinsp. Volmer märgib, et õnnetused masinate läbi on vähenenud, teistel põhjustel suurenenud. Õnnetusohvril ei tule vaadata mitte ainult haava, vaid ka ta tervislikku seisundit, samuti tingimusi, kus sündis õnnetus. Õnnetuste vältimiseks on tähtis ka käitiste organisatsiooniline külg: töö ja töö- aja jaotus, tööliste valik jne. Õnnetuste arvu vähendab uute määruste elluviimine.

E. Tööliste Kindlustusühingu dir. K. Kolts arwab, et tööõnnetustes on süüdi ka tööli- sed ise.

L. Johanson tähendab, et tööõnnetuste põhjusi on mujal uuritud ja on nenditud, mis- suguses sõltuvuses need on väsimusega ja töötingimustega.

L. Tammaru (Viljandist) kirjeldab neid raskusi, mis on haigekassadel ja tööõnnetuil kindlustusühinguga, kellelt ravikulusid ja sammeid on raske kätte saada. Tuleb tarvi- tada kohtu abi.

Dir. K. Kolts arwab, et umbes 40 protsessi aastas ei ole palju.

K. Lukk toob näiteid, kuidas vigastatuid tuleb haigekassal sageli kaua ravida. Õnnetusjuhtumeid on tegelikult enam kui registreeritakse. Ei tehta alati protokollit. Kindlustusühinguga on vahekord paranenud, kuid see võiks olla veel parem.

A. Pahl (Valgast) toob näiteid raskus- test, mis tekivad kindlustusühinguga.

L. Tammaru tähendab, et kindlustus- ühingud peavad oma kohustusi paremini täit- ma, selleks on neil ainelisi võimalusi. Kohustustest ei tohi kindlustusasutused mööda hiilida.

I. Rebane ütleb, et kindlustusühinguis peaks tööinspeksioon teostama järelevalvet nagu haigekassadeski.

Dir. K. Kolts vastab, et ka kindlustusühin- gud on järelevalve all. Käiakse seaduste jär- gi. Nõudmistest üldisest arvust on 10% neid, kus tunnistused on puudulikud.

Koosolek lõpeb kell 3 p. l.

Teine päev, 19. sept.,

algas kell ¼11.

6.

Tervishoiu alalt haigekassadele,

7.

sanatooriumidest, kuurortidest ja puhke- kodudest

kõneles dr. M. Püümeits, kelle ülevaated avaldame edaspidi „Töös ja Tervises“ artik- leina. Kõneleja peatus suure suremuse juu- res, käsitledes neid vahendeid, millega võib suremust vähendada. Need on: korteriolude ja töötingimuste, toitluse ja riietuse paran- damine. Tööliste perekondadel peavad olema korterid 3 toa, köögi ja vannitoaga. Tegeli- kult on Tallinnas ühetoalisi kortereid 64%. Magatakse mitmekesi ühes voodis, mis on tervisevastane nähtus.

Töötubades ei täideta tervishoiunõudeid. Näiteks — peab olema 10° sooja, on vaid 0°. Tööruumid on mustad. Tööriietega min- nakse koju, viies ka sinna mustust. Kõrval- ruumid on puudulikud. Haigestutakse ka tuuletõmbe läbi. Toitmine on puudulik. Ka töölisi tuleb õpetada oma tervist hoidma. On tarvilised töömuuseumid, kus tööliised võiksid tutvuda ka kaitsevahenditega. Isik- likule tervishoiule tuleb pöörda enam tähele- panu. Haigestumisi tuleb püüda ära hoida.

Tööliste tuleb võimaldada ka mudaravi Haapsalus ja Kuressaares. On tarvilised puh- kekodud, kus tööliised võivad oma tervist pa- randada.

Kaasreferendina käsitleti sanatooriumide, kuurortide ja puhkekodude ravi korraldamist L. Johanson.

Pärast läbirääkimisi kõneleb

8.

dr. Karin Koll-Jänes

hambaravist haigekassas,

soovitades hambaravile pöörda rohkem tähe- lepanu, võimaldada haigekassa liikmeile ka paremaid plombe ja kunsthambaid. Terve inimene ei ole mõeldav tervete hammasteta. Ka teiste haiguste paranemist pidurdavad halvad hambad.

Läbirääkimistel, millest osa võtavad K. Lukk, H. Soilt, O. Koplus ja teised, märgitakse, et haigekassade ravikulud on suured, liikmete koosseis muutuv, nii et teeb raskusi kallimate ja paremate plombide ja kunsthammaste haigekassa kulul võimalda- mine.

9.

Haigekassade päevaküsimusist

kõneleb K. Lukk, kelle kõne toome edaspidi „Töös ja Tervises“. Ta ütleb muuseumis, et haiguskindlustuse seadus tuleks anda parla- mendi kaudu, kindlustusühingud ja hai- gekassad liita, kutse- ja ametnike haigekas- sid mitte asutada, vaid sotsiaalkindlustus teostada üldise seadusega. Tuleb teostada ka tiisikuse vastu ja sportlaste kindlusta- mine.

Järgnevad läbirääkimised.

10.

Haigekassades rakendatavaist seadusist

refereerib töölistekojade peasekr. I. Rebane.

Referaadid avaldame edaspidi „Töös ja Tervises“, kuna nende käsitlemine lühikeses kirjelduses on puudulik ega anna täpset üle- vaadet sellest, mis käsitleti.

Ühel häälel võeti vastu resolutsioo- nid, mis võtavad kokku päeva töö tuuma ja määravad need nõudmised, mille teostamist haigekassade tegelased ootavad. Resolut- sioonid toome eraldi.

Lõpuks tänas juhataja M. Toom kõiki referente ja osavõtjaid, lõpetades päeva kell 3 p. l.

Haigekassade tegelaste päevast võtsid osa:

Narva üldhaigekassast: E. Kes-
 paik, A. Helder, J. Karrus, A. Tidblom, A.
 Trei. Paide üldhaigekassast: O.
 Seppel, K. Oebius, H. Luik, A. Oebius, J.
 Piiber. Vüljandi ühishaigekassas-
 sast: P. Paal, A. Paal, Th. Jürgenson, L.
 Tammaru, J. Koort. Tartu üldhaige-
 kassast: A. Assor, N. G. Lind, E. Väärand,
 H. Rose, A. Laane, H. Laos, R. Taniroo, K.
 Lukk, H. Vaino, E. Paide, O. Koplus, M.
 Toom. Pärnu ühishaigekassast:
 H. Karu, H. Raide, N. Andresson, J. Ränd-
 vee, M. Kalbus, P. Sneegs. Narva Kale-
 vivabriku haigekassast: A. Teras,
 E. Turk, E. Puutükk. Haapsalu ühis-
 haigekassast: J. Loikov, E. Teras.
 Valga üldhaigekassast: K. Madis-
 son, A. Pahla. Kärkla vabriku haige-
 kassast: A. Kersen. „Kütte-jõu“ hai-
 gekassast: A. Valvik, L. Dor-Beck, N.
 Volkov. Kuressaare ühishaigekas-
 sast: V. Niit. Rakvere ühishaige-
 kassast: J. Aboh, M. Peterson, V. Luk-
 sepp. Võru-Petseri üldhaigekas-
 sast: A. Ermel, H. Mölder, H. Vissel, F.
 Lehter, K. Sermat, N. Ivask, V. Neuman.
 Kreenholmi haigekassast: A. Põlts,
 A. Anjago, R. Vander, A. Seerman, K. Jõ-
 giste, G. Frederking, I. Jakobson, E. Andra.
 Põltsamaa ühishaigekassast: M.
 Kongas, A. Puusepp, L. Puusepp, E. Päh-
 kel. Narva linavabriku haigekas-
 sast: M. Ernits, A. Hein. Balti Puuvil-
 lavabriku haigekassast: V. Ado,
 A. Kleius. Kohtla-Järve haigekas-

sast: A. Talu, A. Jänes, F. Kauks, A. Al-
 jand. Sindi ühishaigekassast: A.
 Kandima, A. Kaar, E. Kamensky, A. Tamm,
 H. Meola. Tallinna ühishaigekas-
 sast: H. Soilts, I. Tietser, A. Meerits, A.
 Villemson, H. Ausmees. Tallinna linna-
 ettevõtete haigekassast: F. Hai-
 dak, J. Pink, A. Aderman, J. Madrus, K.
 Liigand, J. Põldre, K. Koll-Jänes. Kunda
 haigekassast: R. Mikkos. Loksa te-
 haste haigekassast: J. Sepp.

Töökaitse ja sotsiaalkindlustuse ametkonnast võtsid osa: dir. J. Sonin, abidirektor P. Margna, van. tööinsp. J. Põllupüü, tööinsp. R. Astrem, tööinsp. O. Juksar, tööinsp. P. Volmer, tööinsp. A. Rode, tööinsp. O. Vahtra, minist. ametnik V. Maimik.

Riigi Statistika Keskbüroost: H. Reiman, R. Sõrmas.

Arstide kojast: M. Püümets, P. Johansson.

Rohuteadlaste kojast: K. Jürison, K. Rähesoo, O. Senter.

Meierite kojast: J. Anderson.

Tööliskojast: I. Rebane.

Eesti Tööliste Kindlustusühisusest dir. H. Kolts.

Kindlustusühisusest „Ühisoma“ K. Viitmaa.

E. Trükitöölaliste Liidust A. Offenbach.

Mõned osavõtjad on jätnud oma nimed registrisse kandmata ega kuulu loetelu hulka.

Töötervishoiu muuseum.

L. Johanson.

Töötervishoiu muuseumi asjus on Eesti Tervishoiu Muuseum saatnud E. Haigekassade Liidule kirja, milles juhitakse tähelepanu sellele, et E. Tervishoiu Muuseumil juba algusest peale on töötervishoiu osakond, mida võiks välja arendada täiuslikuks töötervishoiu muuseumiks, kui selleks leiduksid vastavad ruumid.

Kui Tervishoiu Muuseumi Tallinna osakond aastate eest ellu kutsuti, siis arvati, et see osakond peaks eneses sisaldama eeskätt just töötervishoidu puutuvaid küsimusi, mis Tallinnale kui tööstuskeskusele on enam tarvilised. Tallinna linnavalitsus ei ole aga senini suutnud T. M. Tallinna osakonnale sündsaid ruume anda. Neid ei ole ka teisel teel korda läinud muretse-
 seda. Seepärast oleks kõigiti soovitatav, et Haigekassade Liidu juhatus võtaks ka nimetatud ruumide muretsemise

küsimuse oma ülesandeks. Sisustuse eest võiks hoolitseda Tervishoiu Muuseumi juures asuv esindajaist koosnev töötervishoiu komisjon, kuhu kuulub ka Haigekassade Liidu esindaja.

Kui praegu ei ole Tallinnas selleks otstarbeks sündsaid ruume leida, siis tuleks seda uute ehituste püstitamisel silmas pidada.

Küsimus tuleb EHL juhatusse järgmisel koosolekul kaalumisele.

Meie peame töötervishoiu muuseumi väljaarendamist tarviliseks. See asutus võiks väga hästi jääda Eesti Tervishoiu Muuseumi juure. Ei näi aga olevat loomulik, kui muuseumi ruumide kulud Haigekassade Liit enda kanda võtaks, ka mitte siis, kui tal selleks ainelisi võimalusi oleks.

Töötervishoiu muuseumist ei ole mitte ainult haigekassad huvitatud, vaid samapalju peaksid ta vastu huvi

tundma ka teised asutused, kes töökaitse ja töölisküsimustega tegelevad. Need asutused oleksid peale haigekasade ka tööliste õnnetuste vastu kindlustamise kaks ühisust, siis tööliskoda ja teised töövõtjate kojad, kutseühingute keskliit jne. Kui muuseum Tallinnas avatakse, siis on Tallinna linna omavalitsuse kõlbeliseks kohustuseks ruumide muretsemine. Just kohalik omavalitsus ja riigivõim peaksid töötervishoiu muuseumi väljaarendamiseks vahendeid leidma.

Töötervishoiu muuseumi peaksid õigupoolest toetama ka Vabrikantide Ühisus, Kaubandus-tööstuskoda ja teised säärasead asutused.

Meile näib, et töötervishoiu muuseumi väljaarendamisel ja ruumide soetamisel ei või sääraseid takistusi olla, mis selle teostamise määramata ajaks edasi lükaksid.

Töötervishoiu muuseumi Tallinnas on tarvis mitte ainult töölisile, vaid ka tehnikumi üliõpilasile, tööstus-, kutse- ja teiste koolide õpilasile õppetöoks.

Ettevõtja kohustusest arstiabi alal.

Riigikohtu otsus.

Kui ettevõtja on kriminaalkohtu poolt karistatud selle eest, et ta ei esitanud tööliste haiguste vastu kindlustamise seadusega nõutavaid teateid selles ettevõttes tehtavate tööde, seal töötavate isikute arvu, nende palga suuruse ja palga maksmise viiside kohta ning kui ettevõtja selle süü tagajärjel ettevõttes palgalepingu põhjal töötav isik jäi haigekassa alla arvamata ning ei saa haigestumise korral haigekassalt arstiabi ja tema surma korral tema matja matmiskulu, kas on siis ettevõtte valdaja kohustatud haigestunud töölislele oma kulul andma arstiabi ja tema surma korral tasuma tema matjale matmiskulud? See küsimus tuli lahendada riigikohtul.

Riigikohus seletas, et Töökaitseaduse normid, mis korraldavad ettevõtete tööliste haiguste vastu kindlustamist, on avalikõigusliku iseloomuga, mille täitmine on ettevõtte valdajale kohustuslik kriminaalkaristuse ähvardusel. Kui nüüd ettevõtja jätab need avalikõiguslikud eeskirjad täitmata ja tööline selle tagajärjel haigestumise korral jääb ilma arstiabist, või tema surma korral tema omakend matmisrahast, siis on ettevõtte valdaja

kohustatud kandma vastutust selle eest tööliste ja tema omaste ees, sest BES § 3284, 3288 ja t. ühisest mõttest järgneb, et kahju, mis kellelegi on tekkinud teise isiku seadusevastasest teost või tegevusest, kuulub tasumisele.

Kuna haigekassa alla arvatakse ettevõtte töölisel selleks, et neile anda teatud piirides majanduslikku toetust haigestumise korral ja haigekassa alla tööliste arvamine toimub ettevõtte valdaja teadaande alusel, mida ettevõtja on kohustatud esitama, sõltumata sellest, kas tööline seda nõuab või mitte, siis ettevõtja poolt vastavate teadete mitteesitamine ähvardab töölist ilma jätta haigekassalt saadavast tasust, millega tekib töölislele või tema surma korral ta omastele majanduslik kahju, mispärast see kahju, olles põhjustatud ettevõtte valdaja seadusevastasest tegevusest, kuulub tasumisele ettevõtte valdaja poolt.

Vastupidine tõlgendus, nagu piirduks ettevõtte valdaja vastutus tööliste haiguse vastu kindlustamise seaduse eeskirjade rikkumisel ainult kriminaalkaristusega, on ilmselt ekslik.

Sotsiaalkindlustus

Kaupmeeskonna „sotsiaalkindlustuseks“ on Kaubandus-tööstuskoja eelarve korras määratud vastavaks alusvaraks 5000 kr. Kaupmeeste kui ettevõtjate kindlustamine võiks sündida eriseaduse alusel. Äriteenijad kuuluksid üldise sotsiaalkindlustuse alla, kaupmeeste kui äripidajate kohta üldise kindlustuseaduse laiendamine ei ole tarviline. Mille vastu kaupmeeskonda kindlustada, näib tema organisatsioonidele, kus vastavaid otsuseid on tehtud, veel selgusetu olevat. Kõneldakse pensionikassast. Näib, et pensionimaksmine vanale kaupmehele, kellele äri isegi sissetu-

lekt ja eluüalpidamist annab, on üleaarne. Samuti ei vaja kaupmees, kel ta ärid ja muu tulutoov varandus alles on, mingit haiguskindlustust. Kui kaupmees oma järeljäänule pärandab äri, majad ja muid varandusi, on ka surma vastu kindlustamine üleaarne. Võiks siis peale tulekahju, veeputuse ja muude loodusõnnetuste vastu kindlustamise küll kõne alla tulla kõigepealt pankrottijäämise, see on — vaesestumise vastu kindlustamine.

Töölisile ja teenijaile, üldse palgalisile on eluüalpidamise allikaks töötasu. Kaotades töövoime, kaotab palgateenija eluüalpidamise. Teisiti on ärimehel: ärid ja varandused an-

navad tulu ka siis, kui omanik ise neid ei juhi.

Kaupmeeskonna kindlustamine ei kuulu üldise ja riikliku sotsiaalkindlustuse süsteemi, vaid oleks midagi omapärast.

Haigekassade päevast ja seal vastuvõetud otsuseist töid ülevaateid kõik Eesti ajalehed, eesotsas päevalehed, välja arvatud mõni nädalaleht. Päevast ja ta otsuseist anti lühike ülevaade ka raadios. See on ka loomulik, sest haigekassade päeval tegeldi tähtsamate sotsiaalküsimustega ja esmakordselt võeti laiemas ulatuses arutuse alla tööliste ja töötähtide vahel.

Rohuteadlaste pensionikassa seaduseelnõu on väljatöötamisel Rohuteadlaste kajas. Pensionikassa alla kuuluksid kõik rohuteadlased, nii apteegiomaniigid kui ka kaastöölised kui ka rohuteadlaste abijõud. Pensionikassas tahetakse kindlustada haiguste ja vanaduse vastu. Kutsekassade kohta võttis viimane haigekassade tegelaste päev eitava seisukoha. Ka apteekides palgalisena töötajad tuleksid kindlustada üldise ja sundusliku kindlustuseadusega. Pisikeste kutsekassade asutamine ei ole otstarbekohane ega põhjendatud.

Kindlustusmatemaatikute rahvusvahelisest kongressist Pariisis 17.—24. juunini oli osavõtjaid 40 riigist, kokku 1200.

Sotsiaalkindlustus Peruu on laiendamisel.

Sadamatöölised Rumeenias kindlustatakse.

Vanaduse vastu kindlustamine on teostamisel Põhja-Ameerika Ühendriikides.

Haiguskindlustus Inglismaal laiendatakse ka noortele, kes on alla 16 a. vanad.

Haiguskindlustuskassasid Itaalias on 2089, nende alla kuulub 113.284 käitist 1.670.787 isikuga.

Tiisikuse vastu kindlustatud oli Itaalias 1935. a. aruande järgi 44.809, pealeselle 16.530 perekonnaliiget. Nende ravimiseks kulutati 478,4 miljonit liiri.

Linnades oma hobusega ja veovahenditega töötavad hobusemehed-töövoorimehed ei ole töölised, kui nad on iseseisvad tööstusliku ettevõtte omanikud. Seega nad ei allu tööstusliku töö seaduse IV ja VII peatüki eeskirjadele, sõltumata sellest, kelle ülesandel nad töötavad. (KN otsus 19. juunil 1935. a.)

Arstiabi eest ei või tööandja töölisel tasu võtta. Arstiabi on töölisele maksuta.

Töökaitse

Meremeeste tööaja reguleerimise vastu on Kaubandus-tööstuskoda põhjendusega, et „meil ei ole veel aeg küps meremeeste tööaja reguleerimiseks paindumata seaduse normidega, kuna näilised kasud, mis oleksid sellest meremeeste sotsiaalse olukorra korraldamisel, ei suudaks üles kaaluda neid halbusi, mis sellest järgneksid meie kaubalaevastiku edaspidisele arengule.“

Kui mujal on tööaeg ka meremeestele reguleeritud, on see võimalik ka Eestis, kui

mitte arvestada Kaubandus-tööstuskoda konservatiivseid ja töökaitset eitavaid seisukohti.

Pagaritööstuses öötöökeelu seaduse rikkumine jätkub. Tehakse tööd öösi ja pühapäeval. Tööandjal on pühapäeval töötamine lubatud. On hakatud töölist võtma väikese osamaksumaga „kaasomanikeks“, et neil siis oleks lubatud töötada ka pühapäeval.

Öötöökeelu seaduse elluviimine oleneb suurel määral ka töölistest enestest: kui nad öösi ja pühapäeval töötada tahavad, siis leitakse ikkagi teid seaduse nõudeist möödahilimiseks.

Teatris tuleb tööliste töölepingu seadus käsitamisele vaid füüsilise töö tegijate, näiteks lavatöölised, koristajate, riidehooldajate jne. suhtes. Näitlejad, juhtiv personal ja kantseleitööjõud kuuluvad vaimsel alal töötajate hulka, kelle kohta töölepingu seadus ei ole kehtiv. Neile, kelle kohta töölepingu seadus on maksev, tuleb anda palgaraamat.

Palga arveraamatud või palgalehed tuleb tööandjail seaduse järgi alal hoida vähimalt 5 aastat.

Sisekorra määrused tuleb välja panna kõigis käitises, kus töötab vähimalt 15 töölist.

Palgaraamat töölisel antakse hinnata, ainult kaotuse korral antud uue raamatu eest võib tööandja võtta töölisel tasu, mis ei ole suurem kui raamatu tõeline hind.

Lõhkeainete hoidmise ja tarvitamise sündmäärust on täiendatud § 62^a-ga (R. T. 77 — 1937), mille järgi kivimurru tööde jaoks on kivimurdude pidajail lubatud vastavate pürotehnikute või minööride järelevalve all valmistada lõhkeainet, segades peenendatud salpeetrit, väävlit ja söepulbrit (tahma), korraga koguses mitte üle viie kilogrammi, tarvitades segamiseks puust alust ja puust või klaasist nuiat. Segamine võib teostuda selleks otstarbeks määratud eraldi ruumis või lahtise taeva all.

Hooaja töödel tööaja pikendamist taotleb Käsitöökoda. Tegelikult töötabki osa hooajataöölisi üle 8 tunni päevas. Tööaja seaduseandlikul teel pikendamine tähendab tööliste olukorra halvenemist. Tööaja pikendamise vastu on ka arusaajad käsitöölised.

Käsitöökodas on juhtiv osa ettevõtjail.

Töötundide vargusest Kreenholmis kirjutab „Vaba Maa“. Töölised on 8 tunni asemel töötanud salaja kümme ja enam tundi, et ka enam teenida. „V. Maa“ teab, et vabriku valitsus ei olevat sellest töötundide „vargusest“ midagi teadnud, asi saanud avalikuks teiste tööliste kadedusest tingitud kaebuste tagajärjel...

Seaduse järele vastutab selle eest, et käitises töökaitse seadusi, ka tööaja seadust, täidetaks, kõigepealt vastutav juhataja. Ei saa olla tõenäoline, et töölised, ilma et ükski juhatajaist ja meistreist seda märkaks, saaksid päevas paar ja enam tundi kauem töötada kui see lubatud on. Ka ei saa töökaitse seaduste rikkumisele tähelepanu juhtimisel kõnelda kadedate kaebusest, vaid — töökaitse seaduste rikkumise vastu võitlemine on iga teadliku tööliste kohustus.

Töökaitse ja sotsiaalkindlustus — on pealkirjaks 56-leheküljelisel brošüüril, mis on koostatud ins. R. Rava poolt ja ilmunud k.-ü. „Rahvaülikooli“ kirjastusel. Raamat on lubatud võtta tarvitusele õpperaamatuna kutsekoolides. Kuigi see brošüür ei anna mitte täielist ülevaadet meil kehtivaist töökaitse ja sotsiaalkindlustuse seadusist, siiski võib teda lugemiseks soovitada neile, kes küsimuse vastu huvi peaksid tundma. Hind 75 senti.

Noorpõlv peab tööd tegema — see on „Eesti Naises“ nr. 10 ilmunud kirjutuse „Meie aja kurbmäng“ sisu: „Noore inimese tegevuseta olek ja töötaolek ei mõju halvustavalt üksnes isiku enda arengu seisukohalt. Noorpõlve töötaolu ja tegevusettepanek maksab kätte ka sotsiaalselt.“ See „E. N.“ väide on õige, kuid töötõstmist ei saa jätta ainult noore enese ülesandeks, vaid tuleb asuda sellele seisupaigale, kus asuvad kõik kultuurriigid: Riigivõim koos kohaliku omavalitsusega püüavad nii vanadele kui ka noortele tööd leida majanduselu juhtimisega ja sotsiaalseaduslike korraldustega. Segane on ka „Eesti Naise“ väide, et „meie sotsiaal- ja hariduspoliitika peab omama stabiilsema ilme, nii et ei tekiks ülelligseid reserve nii füüsilises kui ka haritlasvääs.“ Mis selle all mõeldakse, on lähemalt seletamata jäetud. Kui ka seda arvatakse, et tuleb haritlaste üleülluse vastu võidelda võistluseksamite ja muude kitsendustega, siis on see vildak seisukoht, sest neile, kel tung hariduse ja teaduse järele, ei tule selleks teed sulgeda.

„E. N.“ kirjutab: „Isiku rakendamise tema võimetele vastavale tööalale tagand kõrgetarenenud riikliku ühiskonna — viib õitselise meie maa ja rahva tuleviku, mida ootab mitte üksnes võim ülalpool, vaid kogu maa ja rahvas.“ Meie arvates ei saa siin õitsengu ootajaks olla mingi „võim ülalpool“, vaid maa ja rahva tuleviku juhtimine selles suunas, et maa ja rahva tuleviku ja heaolu oleksid kindlustatud, on riigivõimu kandjate tegelikuks ülesandeks.

Meremeeste tööaja seaduse eelnõu, mis Sotsiaalministeeriumi poolt on välja töötatud, on praegu komisjonis läbivaatamisel. Komisjonist võtavad osa ka meremeeste ja laevaomanike organisatsioonide esindajad. Laevaomanike esindajad suhtuvad eelnõule eitavalt, samuti ka Kaubandus-tööstuskoda, kes ei pea tarviliseks meremeeste tööaja sundkorras reguleerimist. Ligilähedalt vastavad eelnõu normid neile, mis praegu juba tegelikult maksmas on. Esmaspäeval pooleni jäänud eelnõu arutamist jätkatakse neljapäeval.

Metallitöölise töönädalat Tšehhoslovakkias vähendati 44 tunnini.

40-tunniline töönädal võtab P.-Ameerika Ühendriigis järjest laiemat ulatust.

40-tunniline töönädal on Uuel-Meremaal teostamisel ka raudteetööstuses.

42-tunniline töönädal on Iiri klaasitööstuses.

45-tunn. töönädala Inglismaal on oma käitises maksma pannud firma „Marconi's Wireless Telegraph Company, Ltd.“ Chelmsfordis. Töötatakse 5 päeva nädalas, päevas 9 t., kella 7.30—12.30 l. ja 1.30—5.30 p. l. Seni töötati

5½ p. ja 47 t. nädalas. Töötasu ei ole vähendatud.

Tekstiiltööstuses Greekas pandi maksma 8-tunniline tööpäev ilma palgavähenduseeta. Tükitöölisel ja tunnipalgalisil tõsteti töötasu 20% võrra.

40-tunnilise töönädala maksmapanek Prantsusmaal on tunduvalt vähendanud tööpuudust. Tööstus on suutnud enam tööjõude tööle maha tadata. Töötatakse ka 32—40 tundi nädalas.

48-tunniline töönädal pandi maksma Belgias võõraste- ja söögimajades, restoranides ja kõrtsides.

Tööpilate kaitseks Põhja-Ameerika Ühendriikides anti uus seadus.

Tööpilate edasiharimist korraldatakse Tšehhoslovakkias uue seadusega, mis määrab õppeaja, koolid ja õppekäigu käitisi.

Metallitöölise edasiharimiseks Poolas asutati kursused, kus peetakse kella 17.30—19.30 loenguid arvestuse, metallide, joonistuse, õnnetuste ärahoidmise jne. üle.

Suureulatuselisi avalikke töid, kuhu tööle paigutatakse töötuid, jätkatakse P.-Ameerika Ühendriikides.

Töötuse vastu Rootsis võideldakse tööturu korraldamisega ja töötute abistamisega.

Tervishoid

Tervishoiunäituse asjus nõupidamine oli Sotsiaalministeeriumis 29. sept. Osa võttis 15 esindajat, nende hulgas ka Haigekassade Liidu esindja L. Johanson. Näitus otsustati pidada juunikuus 1938. Peakomitee moodustati Sotsiaalministeeriumi, E. Tervishoiu Muuseumi, Riigi Statistika Keskbüroo ja E. Punase Risti esindajast. Näitusel tahetakse pearõhk panna kooli- ja töötervishoiule, emale ja lapsele, nakkushaiguste vastu võitlemisele, südame ja reumahaigusele, õnnetustele, tiisikuse vastu võitlemisele ja gaasikaitsele.

Lapsevoodipalavikust kirjutab dr. R. Kleitsman „Eesti Arstis“ nr. 9—1937. Igal aastal sureb Eestis, nagu ametlik registreerimine näitab, lapsevoodipalavikku kuni 30 naist. See surmajuhtude arv võib aga tegelikult veel suuremaks osutuda. R. Kleitsman annab ülevaate lapsevoodipalaviku põhjustist ja ravist, alla kriipsutades Malinovski kolme nõuet: piirata raseda naise suguelundite infitseerimise võimalust, hoida puutumata tarvilisel kõrgusel suguelundite bioloogilised funktsioonid ja viia miinimumini trauma, mis tekib sünnitusakti puhul. Profülaktika seisukohalt tähtsaks momendiks osutub *coitus*’e, sugulise läbikäimise, keeld raseduse lõpul. Dr. Kleitsman ütleb, et „siin asume kindlal seisukohal, et viimase kahe raseduskuu vältel on *coitus* täitsa lubamata ja seda seisukohta peab igal võimalusel abielulisile selgeks tehtama. Kahjuks patustatakse väga sagedasti selle nõudmise vastu, mille tagajärjeks on rasked haigused lapsevoodis.“ Ülikooli naistekliinikus kogutud andmeist selgus, et ühe pooleaasta sünnitajaist oli 51% -il

coitus toimunud veel viimase kahe raseduskuu jooksul, 40,5% — viimase kuu jooksul ja 5,5% — viimase nädala jooksul. Neist juhtudest, kus viimase 2 kuu vältel oli aset leidnud *coitus*, täheldati lapsevoodis temperatuuri tõusu (esimest sünnitusele järgnevat päeva mitte arvestades): 20%-il 37,5° ja üle ja 10%-il üle 38°, vaatamata et nimetatud juhtudel oli aset leidnud normaalne sünnitus ja et neil ei esinenud ka rebendeid peale väikeste limanaha vigastuste ja et neil enne sünnitust ei olnud ka sisemist läbikatsumist tehtud.

Coitus raseduse viimaste nädalate ja päevade vältel ei vii suguelundesse mitte üksi pisikuid, vaid soodustab ka looteveepõie enneaegset rebenemist. Kuiv sünnitus aga soodustab omakorda lapsevoodipalaviku esiletulekut.

Dr. Kleitsman asub vannkümbeluse suhtes raseduse lõppkuudel täitsa eitaval seisukohal. Tuleb asendada vannkümblust saunaga ja selle puudumisel hariliku seebiga pesemisega dušši või pealekallatava vee all. Vannkümbeluse võib mõnikord raseduse lõppkuudel saada raske puerperaalse sepsise põhjustajaks.

Et infektsioonilise protsessi tekkimise, arenemise ja kulu korral etendavad suurt osa ka toitmise küsimused, tuleb lapsevoodipalaviku profülaktika seisukohalt hoolitseda ka korraliku toitmise eest raseduse ajal.

Vitamiinitut toiduainete müügi kontrolli nõutakse Prantsusmaal, nagu kirjutab „Eesti Arst“ nr. 9, sest olevat tõsiselt karta laste ülevitamiinimist heatahtlike emade poolt ja ka väärtusetu preparaate levitamist. Kõik turul pakutavad preparaadid, nagu kiiritatud piim, piimakonservid suhkruuga ja ilma, piimapulber, jahud, suhkur, šokolaad jne. peaksid riikliku katsejaama poolt olema proovitud.

„Eesti Arsti“ nr. 9—1937 sisu: H. Norman: Kerkaegselt araabia meditsiini ja selle tähtsusest arstiteaduse arengus (3 joonisega); P. P. A. M. A. K. S. O. N.: Leepa klassifikatsioonist; A. T. A. M. M.: Platsenta käega kõrvaldamisest (2 joonisega); R. K. L. E. I. T. S. M. A. N.: Lapsevoodipalavikust; joonealused; referaadid; kirjanduse tutvustus; arstiliste organisatsioonide tegevus jne.

Tiisikushaigete sanatooriumidest Eestis on praegu puudus. Taagepera sanatoorium on ravialuseid tulvil. Et sanatooriumi pääseda, tuleb 3—4 kuud „sabas“ oodata. Muidugi on see aeg küllaldane, et pahemal juhul vahepeal ära surra. Hiljuti põles Taageperas üks hoonest maha. Kohtade arv vähenes 16 võrra. Nüüd tuleks uus hoone juure ehitada.

Nakkushaiguste vastu võitlemise kulude kandmiseks toob RT 72 — 1937 avaldatud seadus muudatusi. Katku-, koolera-, rõuge-, põrnatõve ja marutõvehaigete ning marutõvekahtlaste isoleerimise ja ravimise kulud kui ka nende haiguste puhul vajalise sundimmuniseerimise või -vaksineerimise kulud võetakse riigi kanda ja tasutakse omavalitsustele täies ulatuses. Samuti tasutakse omavalitsustele täies ulatuses difteeria ja kõhusoetõve haigete, haiguskahtlaste ning batsillikandjate

isikute laboratoorse bakterioloogilise haiguse uurimise kulud.

Kõhusoetõve, paratüüfuse, tähnilise soetõve, taastuva soetõve, verise kõhutõve, sarlakite, difteeria, epideemilise ajupõletiku ja laste halvatus ravimise kuludest nende taudina esinemise korral, samuti nende taudina levimise vältimiseks tarvitusele võetud kaitseabinõude kuludest tasub riik omavalitsustele 50—100%. Tasumäära ja küsimuse, kas haigestumist tuleb lugeda taudiks või mitte, otsustab sotsiaalministeeriumi tervishoiu- ja hoolekandedirektor, kelle otsus on lõplik.

Raviseerumi kulud ülalmainitud nakkushaiguste korral võetakse täies ulatuses riigi kanda.

Taudide korral ajutiselt avatud raviasutuste või barakkide siseseadmist ja raviabinõude (arstimiristad) muretsemise kulud jäävad omavalitsuste kanda.

Nakkushaiguste ravimine lasub praegu koormana haigekassadel. Eriti rohkelt kulu nõuab tiisikushaigete ravi. Tiisikushaiguse vastu võitlemise huvides on, kui tiisikuse levimise põhjusi kõrvaldatakse, aga ka haiged isoleeritakse sanatooriumidesse ja haiglaisse.

Nende ravimine, kes ise ei suuda kulud katta, peaks sündima eriseaduse alusel ja erifondist, mis tuleks asutada sotsiaalministeeriumi juure.

Leivaküpsetamise mehhaniseerimine N. Venes. Tänavu aasta algul valmistasid SSSR-is mehhaniseeritud leivavabrikud iga päev 24.840 tonni leiba — 75% tervest linnade leivaproduktsoonist. 1928. a. valmistati vabrikuis vaid 5000 tonni leiba päevas. Suurte leivavabrikute arv on praegu Venes üle 300. Ainult 30% leivast valmistatakse rukkijahust ja 70% nisujuhust.

Arstide arv N. Venes kasvab järjest, tõustes juba 106.000-ni.

Kuurortides N. Venes on tänavu umbes miljon inimest. Kuurorte on üle 300. Puhkuse ja ravil on — töölisel, kolhoosnikul, teenijad, õpetlased. 1932.—1937. a. andis SSSR kuurortide ehitamiseks üle 800 milj. rbl. Kohtade arv kuurortides oli 1932. a. 66.000, tänavu 96.000. Kuurortide arv kasvab järjest. Ehitatakse uusi puhkekodusid ja sanatooriume mitte ainult vanemates kuurortides, nagu seda on Sotshi, Kislovodsk, Jalta, vaid ka Kauge-Idas. Elbrusile ehitatakse 1800 meetri kõrgusele kuurort Adõl-Su. Allikad, kuhu see uus kuurort tuleb, annavad ööpäeva jooksul kuni miljon liitrit tervisevett.

Vanu kuurorte laiendatakse alatasa. Musta mere Kaukaasia rannikul Sotshi-Matshesta rajoonis on praegu 62 sanatooriumi, kuna 1913. a. oli neid ainult 2. Kislovodskis ravib kuni 100.000 inimest, kuna enne sõda oli see arv ainult 8—9 tuhat.

Haigemajades on N. Venes kohti tänavu 649.000.

Vähahaigusesse Eestis sureb aastas umbes 1300 inimest.

Difteriiti haigestumisi on viimasel ajal olnud mitmel pool, ka Nõmmel.

Kõhutiüfusse haigestumisi on ette tulnud linnas ja maal.

„Kolm vahetust Nõmme koolidesse?“ oli peal-kirjaks „V. M.“ kirjutusel, kus kõneldakse ruumi-puudusest Nõmme koolides. Kõneldakse ja kirju-tatakse laste ja üldse suurest surevusest, rahva tervise halvast seisundist, leitake raha luksusehi-tustele, mida tarvis ei ole, kuid — koolimajade ehitamiseks ei leidu raha.

Haigekassade tegevusest

Kiviõlis on apteek olemas. „Päevalehe“ 31. augusti numbris ilmus teade pealkirja all „Kiviõlist märgukiri sotsiaalministrile“, millest lugejaile jäi mulje, nagu puuduks Kiviõlis üldse apteek ja selles piirkonnas asuvad umbes 5000 töölisi ja nende pe-rekonnaliiget oleksid sunnitud ravimeid hankima 7 km eemal asuvast Sonda apteegist. Tegelikult tegutseb Kiviõlis juba aastaid Narva haigekassa apteek, mis varustab töölisi tasuta arstimatega.

Hiljuti avaldas Narva haigekassa soovi, selle apteegi tegevust laiendada ja muuta see tööliste vajaduste rahuldamiseks asutatud apteek vabamüü-giapteegiks. Seda aga kehtivad seadused haige-kassale ei võimalda. Väike osa Kiviõli piirkonna elanikke, kes ei kuulu haigekassa alla, on seni end varustanud ravimitega Sonda apteegist, mis asub Kiviõli piirkonna lääneosas umbes 4 km kaugusel.

Sotsiaalministeeriumi Farmaatsia Inspektuuris on praegu selgitamisel, kuid võrd vabamüügi-apteegi avamine Kiviõli piirkonda oleks hädavajaline.

„Päevaleht“.

Saarlase võltsitud haigusleht. Saarlane Joo-sep Kadarik oli saatnud Tallinnas korda petmise, võttes võltsitud haiguslehega Tallinna Ühishaige-kassast välja 69 krooni haiguse abiraha. See kel-mus tuli aga peagi avalikuks ning Kadarik võeti vastutusele. Ta tunnistas end ka petmise süüdi.

Selle asjas toime pandud juurdusel selgus, et Kadarik oli möödunud aasta detsembrikuus esitanud Tallinna Ühishaigekassale haiguslehe, milles oli märgitud, et Kadarik, olles kellegi Joh Vana-aseme majaanituse töodel, saanud seljapõrutuse, mille tagajärjel pidi jääma kuuks ajaks kodusele ravimisele. Haiguslehel leidisid ka ettevõtjate ja arsti allkirjad, nagu nõuab seda vastav kord. Kontrollimisel selgus aga, et kõik allkirjad olid võltsitud.

Joosep Kadarik seletas ise selle kohta, et ta kel-muse saatnud korda terava ainelise puuduse tõttu. Võltsitud haiguslehe koostanud Tallinna peapost-kontoris.

„Uus Eesti“.

Kõnekoosoleku „Kiviõlis“ 22. aug. korral-das Narva üldhaigekassa, mitte aga Tal-linna ühishaigekassa, nagu oli eksikombel märgitud „T. ja T.“ nr. 9. Rohte tuleb ai-nult erahaigeile tuua Sonda apteegist. Haigekassal on Kiviõlis ambulatooriumi juu-res kinnine apteek oma liikmete varustami-seks. Haigekassa volinike peakoosolek otsus-tas nõutada kinnisele apteegile vabamüügi õi-gusi, et võimaldada arstimeid ka mitte-kassa-liikmeile, kuna eraapteegid asuvad kaugel Lü-ganusel ja Sondas.

7. jaosk. kindlustusameti liikmed. Töö-liste esindajaiks valiti järgneavaks kaheks

aastaks: A. Aljand — Kohtla-Järve haige-kassast, E. Keskpäik — Narva üldhaige-kassast, A. Mürsepp — Narva Lina-vabriku haigekassast, A. Põlts — Narva Kreenholmi vabriku haigekassast. Nende ase-mikeks valiti: J. Karrus — Narva üldhai-gekassast, E. Puutükk — Narva Kalevi-vabriku haigekassast, R. Vander — Narva Kreenholmi vabriku haigekassast, H. Ja-kobson — Narva Linavabriku haigekas-sast.

Tööandjate esindajaiks on valitud: N. Ande — Narva Kalevivabrikust, L. Kohler — Eestimaa Ölikonsortsiumist.

Mitmesugust

Töörõomu hulk olgu suurem. „Eesti Kir-janduses“ nr. 7 jätkab Leo Anvelt ülevaadet sel-lest, kuidas suhtuvad tööle tegelased Eesti romaanes aastast 1930—1935. Ta lõpetab: „Kui lõpuks üldmuljete põhjal kokku võtta seda töö-rõomu hulka, mis käsitletava kirjanduse lehekülge-delt töö põhjusena vastu särab, siis vahest igat-seksime, et see oleks suurem. Kuid me ei tohi jällegi unustada, kuidas vaatlusalusesse ajavahe-mikku ulatusid küllalt teravad majandusliku kriisi aastad, mil ümmikuse jooksivate ja koordineeri-mata püüdluste kaoses muutus naeruks palju tö-sist töötahet ja hämaraks palju töömötet.“

Tuletõrjepäevade puhul on naistel üksinda Tal-linnas liikumine olnud hädaohtlik, kirjutab „Eesti Naine“ nr. 10. Ka on Tallinnas trammil keegi joobnud mees hakanud pealetükkivalt tülitama India naisteorganiseerijat pr. Hamid Ali't, kellele jäänud tunne, et kõik kaassõitjad on hoidunud joobnud isiku poole ning tema üle koguni kahju-rõomu tunnud. Meie ei taha uskuda, et Eesti rahvas siiski nii halb on, et „kõik kaassõitjad“ joobnu ulakuse üle kahjurõomu tunnevad. Seda Eesti rahva iseloomujoont ei ole seni veel keegi peale proua Hamid Ali märganud.

„E. Naine“ ütleb: „Maa otse ägab ulakuste all, inimesed hüüavad appi, kuid kõrvad, kuhu nad appihüüedid saavad, on nähtavasti kurdid!“

Kuid trammil on ju konduktor, kes iga joob-nud inimese, kes teisi tülitab, saadab järgmises peatuses minema või annab politsei kätte.

Toidu- ja maitseainete tolli võeti läinud aas-tal 8,7 milj. kr. Kõige enam tollimaksu annab suhkur, kuna seda esimesejärgu toiduainet väga rohkesti kasutatakse. Kõrge piimahinna tagajärjel juuakse perekondades kohvi ja teed, milleks ka suhkur tarviline on. Suhkrult saadi tollitulu 7,3 milj. kr. Kui kõrge suhkrutoll on, näeme sellest, et sisseveetud suhkru väärtus oli 3,3 milj. kr. Nii peab siis kodanik peensuhkru kilolt tolliraha maksma üle 24 sendi.

Kohviube veeti sisse 103.000 kr. väärtuses, tolli võeti 220.000 kr., seega 201,8%. Soomes, näiteks, on kohv enam kui kaks korda odavam kui Eestis, samuti teistes põhjariikides.

Teelt võetakse tolli 81,4%, kakaopulbrilt 90,0% ja kakaoubadelt 19% kaubaväärtusest. Alkoholsete jookide toll on toidu- ja maitseainete tollidega võrreldes palju madalam: kangeilt jooki-delt 52,5% ja veinidelt 57,9%.

Pudukauba toll teeb 43,1% cif väärtusest, tekstiilitööstussaadustel 32,8%.

Kui võidelda elukalliduse vastu, tuleb toiduainete ja tarbeasjade tolli alandada, kõigepealt ka suhkrukt ja kohvilt.

Oakohv oma hinna poolest on praegu vähemalpalgalisile kättesaamatu, tuleb leppida odavate viljakohvidega.

Sõjariistadega alatasa täristamine rikub lapsi. Selle tõenduseks olgu näide Saksamaalt. Hitleri noored olid laagris, kus neid sõjaväeliselt harjutati. Oõ oli palav. 10-aastane poisike tuli telgist välja värske õhu kätte. Teda nägi „patrull“, selle 14-aastane „juht“ kisendas:

— Seisa! Kes tuleb?

10-aastane naeris vastuseks. Käis pauk ja laps langes surnult maha.

Kui 14-aastast „patrullijuhti“ üle kuulati, selatas see:

— Ma arvasin, et on tegemist spiooniga ja vastavalt määrustikule avasin tule.

„Juht“ jäi karistamata. Küll sai aga karistada tapetud lapse isa, sellepärast, et ta sündmusest oli ajalehtedele teatanud ja sellega riigi julgeoleku vastaselt talitanud.

Puurasva valmistamiskatseid tehakse Saksamaal, kus rasvainetest on puudus ja rahva toitlusolud halvad. Puurasvaga toitmise katseid on tehtud Saksamaa vanglaits. Vangimajade valitsus peab puurasva vangide toitmiseks kõlvuliseks.

4000 poolakat Eestisse põllutööle nõutakse põllumeeste konventide poolt.

Tööliste vallandamine tekstiilfabrikuist jätkub.

Hooajatööde lõppemisega jääb hulk töölisi lühemaks või pikemaks ajaks tööta.

Tööliste arvu suurenemist tööstuskäitis ei ole enam oodata.

Töölaagrist Saksamaal kui rahvuslikust ja seltskondlikust sulatusahjust kirjutab ülistavalt „Vaba Maa“ L. Eesti ajakirjanike juures näib Saksa propandaministerium oma hästikorraldatud vastuvõtuga ja sihikindlalt antud informatsiooniga seda saavutanud olevat, milleks Eesti ajakirjanikke Saksamaale ringreisile kutsuti.

Koolides, tehnikumides ja kõrgemates koolides õppis SSSR-is 1932. a. 24,2 milj., tänava 36 milj. inimest, mis teeb 1000 elaniku kohta 201.

Leib Saksamaal on väga halb. Teravilja puudusel segatakse leiva hulka igasuguseid aseinmeid, mis teevad leiva nätskeks, halvamaitseliseks ja raskesti seeditavaks.

Tööpuudus Saksamaal kasvab. Viimasel ajal on suurtest vabrikutest töölisi massiliselt vabastatud.

Saksamaalt töötuid välismaale tööle püüab paigutada saksa tööfront oma välisorganisatsioonide kaudu.

Kutsenõuandekohti noortele asutatakse Poolas, kus on raske tööpuudus.

Sündivus Moskvas. Tänavu 6 kuu jooksul sündis Moskvas 68.279 last, läinud aastal 36.107, seega suurenemine 89 prots. Juulikuus läinud aastal sündis 6.063, tänavu 12.525 last.

Sõda laste ja naiste, kaitseta inimeste vastu. Abessiinia vallutamisel tapsid itaallased rahulikke elanikke. Sama kordub ka Hispaanias: siingi saab lapsi ja naisi rohkem hukka kui sõdureid. Eriti rõvedad on tapmise ajal jaapanlased Hiinas: pilluvad pomme linnadele, hävitavad sõjapõgenikke, lasevad mere põhja: kaluripaate, tapavad kaitseta inimesi. Ei sõdita enam sõduritega, vaid hävitatakse vastase linna ja elanikke, vahet tegemata väeti ja vana, lapse ja täisealise vahel. Rahvasteliit ei suutnud Abessiinia iseisvusust kaitsta, ei suuda ta kaitset anda ka Hispaaniale ega Hiinale.

„Sotsiaalkindlustus Eestis“

Riigi Statistika Keskbüroo väljaanne, on ilmunud ja sisaldab kirjutusi R. Sõrmuselt tööliste tööõnnetuste vastu kindlustusest, raudteelaste tööõnnetuste vastu kindlustamisest ja tööliste haiguskindlustusest, V. Maimikult on kirjutus põllutööliste õnnetuste vastu kindlustamisest, H. Reimanilt — tööliste tervishoidlikust seisundist.

Lõpuks on toodud lühike ülevaade E. Haigekassade Liidust.

„Sotsiaalkindlustus Eestis“ sisaldab kõiki neid andmeid, mis meil on haigus- ja õnnetuskindlustuse ning tööliste tervisliku seisundi üle. Ta on väärtuslikuks raamatuks sotsiaalkindlustuse ja tervishoiu tegelasile, aga ka kõigile teistele, kes sotsiaalsete ja tervishoiu küsimuste vastu tunnevad huvi.

„Sotsiaalkindlustuses Eestis“ toodud andmeid käsitame edaspidi „Töös ja Tervises“.

SISU: 1) Tööliste tervisele enam tähelepanu — L. Johanson. 2) Tööliste tervishoid, töökaitse ja sotsiaalkindlustus. 3) Märkmeid ettevõtte ja käitise mõisteist Eesti seaduseandluses — I. Rebane. 4) Kindlustusametid — V. Luksepp. 5) Korteriolud Eestis — J. Mikhelson. 6) Trükitööliste sotsiaalküsimusi — A. Offenbach. 7) Arstlikud saladused ja haigekassad — U. Volmer. 8) Haigekassade tegelaste päev. 9) Töötervishoiu muuseum — L. J. 10) Ettevõtja kohustusest arstiabi alal. 11) Sotsiaalkindlustus. 12) Töökaitse. 13) Tervishoid. 14) Haigekassade tegevusest. 15) Mitmesugust. 16) Sotsiaalkindlustus Eestis.

Vastutav toimetaja *Karl Lukk*. Tegev toimetaja *L. Johanson*. Väljaandja *Eesti Haigekassade Liit*.
Ilmumise aeg 7. oktoobril 1937. a.