

# Töö ja Tervis

Sotsiaalspoliitiline kuukiri  
Eestimaa Haigekassade Liidu häälekandja

Nr. 12

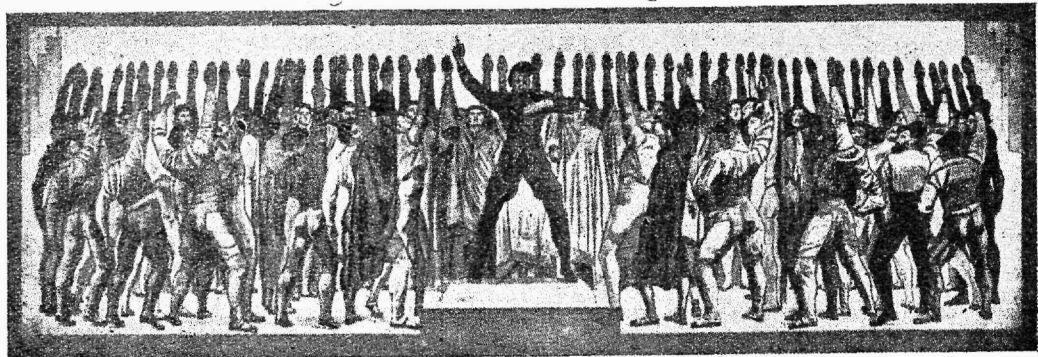
Detsember

1927



R. Kiwit.

*Tervet tööliskonda!*



Ferd. Hodler.

Üksmeel.

## Tuhanded inimesed päästetud.

**Tallinna Ühise Haigekassa kümnendaks aastapäewaks.**

Meile tuli töökaitsja ja sotsiaalkindlustus hiljem kui teistele Euroopa riikidele. Wene-maa ei olnud mitte ainult kultuuriliselt, waid ka tööliste olukorra suhtes Lääne-Euroopast taha jäänud. Alles 1912. aastal, kus juba teistel maadel suur praktika seljataga, anti Wenes wälja esimesed seadused tööliste haiguse ja õnnetuse vastu kinnitamiseks. Need on jäänud meile ka ainukesteks. Teised kinnitus-alad, tööwõimetuse ja wanaduse, leskede ja waestelaste kinnitamine, samuti ka tööpuuduse vastu tööliste kindlustamine, mis teistes kultuurriikides iga aastaga ikka enam arenewad, on Eestis päris sõõdis. Õnnetus- ja haiguskinnitust on wahepeal märksa laiendatud.

Lühike on haigekassade iga Eestis, waewalt mõnel üle 10 aasta. Üks neist, endise tööstuslinna Tallinna ühine haigekassa pühitseb 11. det. oma 10-aastase tegewuse mälestust. See 10 aastat on lühikene aeg, kuid täis wiljakat tööd. Seda tõendawad arwud: 1918.–1926. a. on ta abi ja toetust korraldanud oma liikmetele 36.326 haigus- ja 8280 õnnetusjuhtumisel, peale selle perekonnaliigetele, kelle arw veel suurem on.

Neist kümnetest tuhandetest oleks haigekassata tuhanded arstiabita jäänud, haigus oleks nii ihhu puurinud, etsurm paratamata.

Nende kümnete tuhandete keskel on ainult wäike osa, kes tööwõimetuse ajaks oma majanduslise seisukorra poolest kindlustatud, teisi kõiki ühes nende perekondadega, allealiste lastega, oleks tabanud haigekassa toetuse puudumisel haigusajal – nälj ja wiletsus.

Tuhandete elu on päästnud, kümnetuhandete haigust ja waewa wähenanud Tallinna ühise haigekassa tegewus.

See on suur töö tööliste terwishoiu alal, see on ka suur töö tööjõu kaitseks, rahwa terwise hoidmiseks, mida teewad haigekassad. Nende tegewuspiirkonna laienemine – on rahwa tulewiku huwides. Haiguskinnituse wõrgu tihenemine – on mõjuw abinõu haiguste ja surma vastu. Wõidelge siis haiguskinnituse, üldse sotsiaalkindlustuse arenemise eest, wõidelge pimedate reaktsiooni, tõgasikiskumise ja rumaluse kiuste. Wõidelge, sest see on wõitlus elu eest ja surma vastu!

Olge ka kindlad: wõit ei jää tulemata!

Tööliklass Eestis wõidab omale ajakohased ja otstarbele wastawad kindlustusseadused!

Kuid – ainult wisa, mõistusega wal-gustatud ja kestwa wõitluse järele.

**Eestimaa Haigekassade Liit.**

**Sisu:** 1) Tuhanded inimesed on päästetud! 2) Mälestusi Tallinna Ühise Haigekassa asutamisest — J. Antje. 3) Kümme aastat Tallinna Ühise Haigekassa tegewusest — H. Soilts. 4) Ilmastiku mõju ja atmosfääriline erguhaigus — Dr. S. Merinski. 5) Tööliste põlgaolude korraldamine seadusandlisel teel — J. Klesment. 6) Veel haigekassade tegelastest ja ametnikkudest — W. Luksepp. 7) Tähtsaid seletusi haigus- ja õnnetuskinnituseaduse kohta. 8) Kinnitusameti otsusi. 9) Haigekassade tegewusest. 10) Mitmesugused teated. 11) Kuulutused.

## Mälestusi Tallinna Ühise haigekassa asutamisest.

J. Antje.

See oli 1917. a. aprillikuu lõpul, kui said tol ajal tegutsewad wabrikute haigekassad, kui ka kolm wäikest niinimetatud ühist haigekassat kutse ilmuda S. Karja t. tööliste majja (rahwa keskel nimetati tol ajal seda maja „Kiire“ majaks) koosolekule. Iga haigekassa juhatus, kes kutse saanud, saatis ka oma esitaja tähendatud ajaks koosolekule. Koosolekul selgus, et koosoleku kukutsujad olid kaks agaramat wabriku haigekassa ametnikku: Dwigatelist A. Tulp ja Mayerist A. Adermann. Tähendatud kodanikud olid need, kes hakkasid tööliste keskel tsariwalitsuse ajal lendulastud hüüdsõna „ülelinnaline haigekassa“ teostama. Tol ajal oli Tallinn suur wabrikute linn, kus tööd igal pool tehti täie auru all, nii oli kogunud ka Tallinna palju wenelasi-töölisi. Sellepärast tuli läbirääkimisi kahes keeles pidada, enam-iaгу muidugi wenekelles.

A. Tulp ja A. Adermann tutvustasid koosolijaid lühidalt haiguskinnituseadustega ja haigekassade tüüpidega.

Nad ütlesid, et juba siis, kui esimesed wabriku haigekassad 1914. a. Tallinna asutati, siis oli tööliste üldnõudmiseks ülelinnalise haigekassa asutamine. Kuid tegelikult selleks sammusid astuda ei olnud tsariwalitsuse wõimude poolt mitte lubatud, sarnast katset oleks mässuliseks peetud ja kohe mahasurutud. Praegu on meil tsariwalitsus kukutatud ja ka Tallinna haigekassade tegelased, kes siia kokku on tulnud, peaksid asuma töölikonna üldnõudmise „ülelinnalise haigekassa“ heaks energiliselt tööle.

See arwamine tunnustati põhimõttelikult õigeks ja otsustati selle teostamiseks sammusid astuda. Ühtlasi toodi ka wälisriikide haigekassasid näituseks, kus

tööliste kinnitamine juba kümneid aastaid maksew ja ühised haigekassad tegutsewad. On äranähtud, et wabriku haigekassad töölikonna nõuetele wastawad ei ole. Wabrikute haigekassad on wabrikantide mõju all. Et nende mõju-alt pääseda, selleks tuleb Tallinna töölikonnal „ülelinnaline haigekassa“ luua, mis

ka 23. juuni 1912. a. haiguskinnituseadus ette näeb. Tuleb ainult haigekassade wolinikkude peakoosolekul sarnased mitme kassa ühinemise otsused wastu wõtta. Et seda õigust wõimalikult kõige laiemas piiris tarwitataks, oleneb töölikonnast enesest. Haigekassa, kus wähe liikmeid, ei jõua töölikonnale haiguse korral soovitatat abiraha maksta. Niisama ei saa ta ka enda kätte wõtta arstiabiandmist, mis töölikonnale üks kõige wajalisematest on.

Järgmine koosolek oli samuti kõigi Tallinna haigekassade esitajate

osawõttel. Siin wõttis koosolek juba ühel häälel otsuse wastu, et tuleb kõiki uuendusi, mis tööliste kinnituse alal wõimalik, kohe läbi wiima hakata. Selleks moodustati haigekassa esitajatest haigekassa keskbüroo. Peale selle waliti terve rida komisjone, kellele kohuseks tehti põhikiri wälja töötada ja muid eeltoid teha.

Komisjonid asusid energiliselt tööle, kuid tulid takistused, mis töö ajutiselt seisma pani. Sakslaste pealetungimise ja Riia langemise tõttu hakati Tallinna suuremaid wabrikuid ewakueerima. Suur osa töölisi, nende hulgas ka keskbüroo tegelasi, lahkus Tallinnast. Üldine ärewus sulus ka töö keskbüroos kuni augustikuuni.



Aleksander Tulp.

Üks Tallinna haigekassade ühendamise mõtte algatajaist.



Augustikuu lõpul waliti uus keskbüroo juhatus ja komisjone täiendati uute jõududega. See koosseis wiis ka, kuigi pikkamisi, eeltööd lõpule.



A. Aderman  
Haigek. ühendamise  
agaram teostaja, T. Ü.  
H. esimene asjaajaja  
1917-1919. a.

Esimene Tallinna ühise haigekassa wolinikude peakoosolek peeti 26. nowembril 1917. a. S. Karja tän. tööliste majas. Koosoleku awas keskbüroo asjaajaja A. Adermann ja andis lühikese ülewaatekeskbüroo seitsmekuulise tegewuse kohta. Keskbüroo oli kahes koosseisus, sest esimene lagunes suwel. Kassade ühendamise asja on aga nii kaugele wiidud, et esimene peakoosolek juba koos

oli kaheksa üksiku kassa alla kuuluwate liikmete wolinikkudest, kuna 2 kassat, „Volta“ ja „Peetri laewatehas“ – esimeses lõppes tööstus ewakueerimise tõttu, teine muudeti admiralteedi osakonnaks, otsustanud olid oma warandust Tallinna ühisele

haigekassale üle anda, millest ka juba „Volta“ haigekassa haigemaja sisseseade keskbüroo poolt osalt wastu wõetud oli. Teistes üksikutes kassades oli ühinemise küsimus mõnesugustel põhjustel seni weel otsustamata, kuid loota wõib, et ka neis ühinemine lähemal ajal ära otsustatud saab.

Et nüüd Tallinna ühise haigekassa tegewus awati, siis lõpetas 26. now. (wana kal.) 1917. a. keskbüroo oma tegewuse ja andis oma summad ja warandused ühisele haigekassale üle.

Esimesest peakoosolekust wõtsid järgmised wolinikud osa: J. Pressraud, J. Rätsep, J. Antje, J. Sooken, Al. Laan, J. Neimann, J. Jürisson, A. Jaas, O. Murd, A. Reinfeldt, G. Saum, J. Nei, W. Lemberg, A. Multer, J. Leesi, A. Hein, J. Ringsmann, J. Rütman, J. Schütz, J. Peskmann, H. Karu, J. Reining, G. Tamm, Lind, Oherd, H. Eisen, J. Wiil ja J. Michelson.

Peale nende oli koosolekule kutsutud ja wõtsid nõuandwa häälega osa: keskbüroo liikmed, kassade asjaajajad ja nende kassade juhatusel liikmed, kes seni weel ühinenud ei olnud.

Tallinn, 1927.

## Kümme aastat Tallinna Ühise Haigekassa tegewust.

H. Soifts.

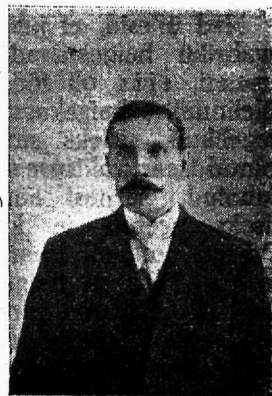
Kümme aastat iseenesest ei ole kuigi pikk aeg, kuid küllaldane, et selle aja jooksul nii mõndagi läbi elada. Sel puhul ei ole üleliigne peatuda Tallinna Ühise Haigekassa kümneaastase tegewuse juures, mis raskete aegade ja erakorraliste olude tõttu nii mõnigi kord väga kriitilises seisukorras on olnud.

### Esimene tegewusaasta.

Tallinna Ühine Haigekassa on rewo-lutsiooni-aegne saawutus. Ajal, kus oli masside hüüdsõnaks „ühenduses on jõud!“, tunti haigekassade ja kinnitustegelaste keskel, et üksikud, wabrikute juures asuwad ja väikesed ühised haigekassad ühise jõu loomiseks ühinema peaksid. Warem moodustatud haigekassade keskbüroo tegelased asusid asja etteotsa, töötasid wälja Tallinna Ühise Haigekassa põhikirja, mis asutajate liikmete Aleksander Adermanni ja

Martin Orgo poolt allakirjutatult registreerimisele saadeti.

Põhikiri registreeriti tollaegse Eesti kubermangu wabrikute inspektori Ritskow'i poolt 13. now. 1917. a. ja juba 26. now. peeti S. Karja tän. nr. 8 „Uue kino“ ruumides esimene Tallinna Ühise Haigekassa wolinikude peakoosolek, kus esimene juhatus järgmises koosseisus waliti: J. Neimann, H. Karu, G. Saum, J. Antje, J. Pressraud, J. Wiil, J. Ringsmann, J. Laiõunpuu, K. Pal-



Gustaw Saum.  
T. Ü. H. esimene juhatusel  
esimees (1917.-1919. a.)



janskaja, O. Murd ja A. Ruut. Rewisjoni komisjoni waliti: O. Aloe, G. Ernesaks, J. Glasen, A. Jaas ja J. Sooken.

Sama peakoosolek otsustas haigekassade keskbüroo tegewuse lõpetada, selle waranduse ja sularaha 933 rbl. 96 kop. Tallinna Ühisele Haigekassale esialgsete wäljaminekute katteks anda. See oli summa, millega tuli haigekassa kantselei sissesead muretseda, ruumid üürida, remonteerida ja korda seada.

Järgmisel päewal, 27. now. (praeguse kalendri järele 10. dets.) peeti ära esimene juhatuse koosolek haigekassade keskbüroo ruumides, kus juhatuse liikmed ametid oma wahel järgmiselt ära jagasid: esimeheks G. Saum, abideks — A. Ruut ja J. Pressraud, ning kassapidajaks J. Antje.

Asjaajajaks palgati 1. dets. 1917. a. endine haigekassade keskbüroo asjaajaja A. Adermann.

Ühtlasi waliti mitmesugused komisjonid, nagu asjaajamise wormide wäljatöötamiseks, ühinevate haigekassade waranduste ülewõtmiseks jne.

Haigekassa kantselei ruumid üüriti Pikk tän. 67, kus ka wastaw remont haigekassal endal tuli teha.

Abirahade ja arstiabi normide hulka wõeti ka arstiabiandmine perekonna liikmetele ilma mingisuguse kitsendusega, liigetele haigusabiraha kõige suuremal määral, mis seadus lubas.

Järgmine peakoosolek peeti 29. dets. 1917. a. haigekassa kantselei ruumides Pikk tän. nr. 67, kus kinnitati juhatuse poolt ette pandud abirahade ja arstiabi normid, määrati kindlaks liikmemaks 1918. a. peale 2% suuruses, wõeti juhatuse poolt kokkuseatud 1918. a. eelarwe 400.000 rbl. suuruses wastu. Juhatuse ja rewisjoni komisjoni liikmetele otsustati tasu maksta juhatuse ja rewisjoni komisjoni koosolekute eest 2 rbl. tunnis.

Seega oli peakoosolek omal kahel koosolekul oma töö haigekassa tegewuse alustamiseks teinud, haigekassa pidi esimese peakoosoleku otsuse järele 1. jaan. 1918. a. abirahade wäljamaksmisega algust tegema, mis aga mõnesugustel põhjustel kuni 22. jaanuarini 1918. a. edasi lükati.

Awamise ajaks oli Tallinna Ühise Haigekassa alla ületulnud a.-s. „Dwigateli“, Rotermanni, R. Mayeri ja „Peetri laewa-watehase“ juures asuwad haigekassad ning ühised haigekassad „Sojuznaja“, „Metall“ ja „Typografskaja“. Ühinemise puhul nende poolt Tallinna Ühisele Haigekassale üle antud sularaha oli 136.090 rbl. 53 kop., peale selle kantselei sissesead.

Eelnimetatud kapitaaliga tuli Tallinna Ühisel Haigekassal tegewust alustada, kuid haigekassa juhatusel olid kassa tulewiku kohta kõigeparemad wäljawaated, sest tolleaegsed palgaolud wõimaldasid kassale sissetuleku, millega haigekassa wäljaminekuid wabalt katta wõis.

Kuid esimene katsumise aeg ei olnud kaugel! Weebruarikuu lõpul tuli Saksa okkupatsioon. Tööstused sulesid ukسد kas täiesti wõi jäiwad wähehaawal kiratsema ja nendegi tööliste palk, kellel korda läks teenistust leida ja tööstusettewõttesse edasi töötama jäid, suruti okkupatsiooni wõimude poolt sellekohase määrusega alla. Endised 16–20-rublalised päewapalgad määrati 3–4 rbl. peale. Mõned haigekassa alla kuuluwad tööstused, eriti just trükikodade omanikud, tundes okkupatsiooni wõimudes endal tugewat seljatangust, jätsid haigekassamaksud tasumata. Nende sunni-

wiisil sissenõudmiseks haigekassal walitsetawatel wõimudelt mingisugust wastutulekut ei olnud.

Sarnane olukord wiis noore, weel mitte elujõuliseks saanud T. Ü. Haigekassa wäga raskesse seisukorda. Töölt wallandatud kassaliikmetele ja nende perekondadele tuli abiraha ja arstiabi anda, esimestele muidugi enne okkupatsiooni teenitud kõrgete palkade järele.

Ka sai haigekassa asjaajamine raudkõbara wõimu tunda. Katkestati iga-sugune läbikäimine posti- ja telefoniteel, keelati ära koosolekute pidamine.

Suure tegemise ja mitmekordsete palwete peale anti wiimaks juhatuse koosolekute pidamiseks luba, nii et wähe-malt esialgu haigekassa tegewus edasi wõis nihkuda. Kuid mõni nädal peale okkupatsiooni ilmusid wõimud Pikk t.



Julius Antje.  
T.Ü.H. juhatuse praegune esimees (1919.–1921. a., 1924.–1925., 1926.–1927. aastani).

nr. 67 haigekassa kantseleisse ja nõudsid kantseleiruumide võimudele üleandmist kolme päewa jooksul. Et võimudele vastuseisimine mõtteta, oli haigekassa



*Heinrich Soilts.*

T. Ü. H. praegune asjaajaja (1919.—1927. a.).

sunnitud oma asjaajamist Wiru t. nr. 16, kontori- ja kantseleiteenijate kutseühisuse ruumidesse üle wiima ja mõni kuu warem remonteeritud kantselei ruumid sakslastele jätma.

Olukord oli niihästi poliitiliselt kui majandusiselt väljakannatamata ja raske. Kassa kapitaalid sulasid kokku, kuid selle vastu abinõusid tarwitusele wõtta ei saanud, sest tolleaegsete võimude poolt peakoosoleku pidamiseks luba ei antud. Wiimaks, oktoobrikuus läks korda peakoosoleku luba saada, kuid seal tarwitusele wõetud abirahade vähendamise ei suutnud kassa seisukorda parandada, sest wahepeal pääses lahti „Hispaania haigus“, mis haiguste ja suremiste arwu kassaliikmete hulgas ennekuulmata suureks tõstis.

Kuid enne, kui haigekassa täielikult kokku warises, langes okkupatsiooni võim. Eesti ajutine walitsus oli kinnitusasjus palju nõudlikum ja sellekohase ringkirja peale töökaitse komissari poolt, maksid ettewõtted okkupatsiooni ajal maksmata jäänud haigekassa maksud tagantjärele haigekassale ära.

Need erakorralised sissetulekud kindlustasid haigekassa majanduslise seisukorra ja üleminek 1919. aastasse oli rahaliselt enam-wähem kindlustatud.

1918. aasta lõpuks oli haigekassa all 20 tööstusettewõtet 2014 kassa- ja 4007

perekonnaliikmega. Kassa warandusline seis oli 31. dets. 1918. a. Mk. 72.169,92. Haigekassa teenijate arw 4. Sama aasta 23. dets. tuli jälle haigekassal korterit wahetada ja S. Karja tän. nr. 18 „Tööliste Majasse“ ümber kolida.

### Teine tegewusaasta 1919. a.

Oli haigekassale eelmisest õnnelikum. Taudide teraw iseloom oli raugemas ja ettewõtted olid enam-wähem korralikumalt tööle asunud. Oli wõimalus eelmisel aastal rahalise puuduse tõttu alla surutud abirahasid ja arstiabinorme suurendada. Peakoosolekutel 18. mail ja 20. aug. kõrgendati abirahade norme seaduses ettenähtud kõigekõrgemate määradeni, arstide sõidurahad haigete juure wõeti haigekassa kanda ja sõlmiti kohalikkude arstide organisatsioonidega, samuti hambaarstidega, haigekassa kulul arstiabiandmise lepingud. Samal aastal wõeti ülesse haigekassa ambulatooriumi ja haigemaja awamise, kassaliikmetele arstiabi korraldamise haigekassa kätte wõtmise ja haigekassa häälekandja wäljaaandmise küsimus. Neist kawatsustest ei saadud ühtegi just erakorraliste olude tõttu täidewiia.

Hulk ärksamaid haigekassa tegelasi: J. Schutz, Joh. Allik, Aug. Masing, Jüri Lepik, Aleks. Karrik, Aleks. Hein, Mihkel Hoop, Karl Wolbrück, Joh. Peskmann, Joh. Rätsep ja haigekassa usaldusarst dr. Rebane — saadeti siseministri otsusega maalt wälja, Wenemaale, kuid mitmed neist surmati enne üle piiri saatmist.

1919. a. 18. mai peakoosolekul waliti haigekassa juhatusse: J. Lepik, M. Kulmann, G. Saum, A. Hellmann, J. Antje, H. Niggol, J. Wiil, A. Wildt, K. Poljanskaja ja A. Wanaweski.

Rewisjoni komisjoni waliti: T. Kadak, A. Tannebaum, A. Hein, A. Rosenberg, O. Aloe, J. Allik ja Ed. Jürgens.

Samal aastal oli ka mitmekordne haigekassa asjaajajate wahetus. Senine asjaajaja A. Adermann lahkus teenistusest 1. weebr., et Tallinna linna kauplusesse ärijuhiks minna. Tema järeltulijaks pal-



*Konstantin Pappel.*  
T. Ü. H. juhatusese esimees (1921.—1923. a.)

gati M. Wasar, kes teenistuses oli ainult 19. weebr. kuni 24. aprillini. Tema äramineku puhul täitis asjaajaja kohuseid haigekassa raamatupidaja K. Neimann kuni 29. juulini, kus asjaajajaks palgati H. Soilts, kes tänini teenistuses püsib.

Aasta lõpuks oli kassa all 74 ettevõtet 4068 kassa- ja 6801 perekonnaliikmega. Kassa warandusline seis oli 31. det. Mk. 302.177,80.

### Kolmas tegewusaasta 1920. a.

Möödus ilma suuremate muudatusteta. Wabrikud töötasid enam-wähem korralkult, ja olgugi, et sel aastal kaks korda arstide tasu tuli kõrgendada ja arstimiswahendite hinnad alafasa tõusid, saadi sellest ikkagi üle, sest ka ettevõtjad olid sunnitud wahepeal kassaliikmete palkasid kõrgendada, sest järjekindel elukalliduse tõus andis selleks tõuget. Aasta lõpu-poolle wõis peakoosolek isegi kassaliikmete ja perekonnaliikmete abirahasid tõsta. 1920. aastaks waliti haigekassa juhatusse K. Sepp, Aug. Wildt, Aug. Järw, J. Wiil, A. Waldmees, M. Keelmann, A. Eilmann, Aug. Kasperk, A. Pustowalow, R. Burmann, A. Tikerpää, J. Antje ja A. Wanaweski. Rewisjonikomisjoni waliti: A. Rosenberg, O. Aloe, E. Kull, E. Tofelmann, F. Kadak, G. Püürmann ja A. Rebane.



Jaan Rohho.  
T. Ü H. juhatuseseimees (1925. a.).

Aasta lõpuks oli kassa all 78 töös-tuseetvõtet 6048 kassa- ja 10.056 pere-konnaliikmega. Kassa warandusline seis 31. det. 1920. a. 1.091.234 m. 65 p.

Eelmisele aastale wastawalt möödus ka

neljas tegewusaasta 1921. a. ilma suuremate muudatusteta. Wõiks ainult märkida, et sel aastal aktiivseid samme astuti kassaliikmete rawimise haigekassa kätte wõtmi-seks. Põõrati sellekohase ettepanekuga wabrikantide ühisuse poole, kes aga rawimise üleandmisest ka-tegooriliselt ära ütles. Sellepeale esitas haigekassa juhatus wasta-wad märgukirjad töö-hoolekandeministrile ja kõigile riigikogu rühmadele. Samuti paluti, et töökaitse komissaar selle, s. o. kassaliikmete rawimise haigekassa kätte wõtmise küsimuse kinnitusameti koosolekule esitaks. Kuid kõigi palwete ja märgukirjade peale waatamata jäi küsi-mus otsustamata.

Haigekassa tegewus-aasta algul ilmus kinnitusameti määrus, et ka kassaliikme-tele antawa toiduainete pealt haigekassa maksu maha hakati arwama, mille tõttu haigekassa sissetulekud järsku umbes  $\frac{1}{3}$  wõrra tõusid.

Peakoosolekuid peeti aasta jooksul ainult üks, kus kõrgendati kassaliikmete matuselabiraha ja perekonnaliikmetele sünnitus- ja surma puhul antawaid toetusrahasisid.

Peakoosoleku poolt waliti juhatusliik-meteks: E. Tofelmann, A. Järw, A. Waldmees, J. Wiil, A. Multer, K. Pappel, A. Pustowalow, P. Sakkeus, J. Kangur, J. Wehlmann, A. Wunder, A. Hellmann ja H. Niggol. Rewisjoni komisjoni liik-meteks: A. Rosenberg, A. Wiil, E. Kull, E. Nei, A. Maritow, H. Rosson ja J. Ode.

Aasta lõpuks oli haigekassa all 166 ettevõtet 8395 kassa- ja 14.327 perekon-naliikmega. Haigekassa kantsleisid töötasid 9 tööjõudu. Warandusline seis 31. det. oli 3.620.147 m. 71 p.

### Wiies tegewusaasta 1922. a.

Algas taudide tähe all. Plekiline soe-tõbi, mis eelmise aasta detsembrikuus algas, wõttis maha terwed perekonnad. Kassast makstawad abirahade summad tõusid 100 % sissetulekute suuremaks,



Johannes Tietzer.  
T. Ü H. rewisjoni k. end. esimees, praegune raamatupidaja.



peakoosolek oli sunnitud juba weebruarikuus perekonnaliigetele antawat arstiabi wähendama. Muuseas otsustati arstide sõidukulud haigete juure abitarwitajate kanda jätta.



*Adolf Rosenberg.*

T. Ü. H. rewisjonikomisjoni kauaaegne liige ja esimees.

Sõidukulude mittemaksmise tõttu wähenes ka arstiwiiside arw haigete juures. Et märtsi- ja aprillikuus taud raugema hakkas, siis paranes kassa seisukord suwe poole ja aasta lõpuks võimaldas isegi ülejäägi.

Ka kassaliikmete arstiabi andmisega katsuti jälle õnne. Seekord peeti läbiraäkimisi ainult wäiketöösturitega, kelle juures arstiabiandmine weel halwemal järjel kui kesk- ja suurtööstustes. Ka seekordne katse läks nurja, sest wäiketöösturid asusid seisukohal, et niikaua, kuni ettewõtete esitajad ei ole ühetasa esitatud kassaliikmete esitajatega haigekassa juhtimises, keelduwad nad haigekassaga läbiraäkimast.

Selleks aastaks oli juhatusse walitud: E. Kull, J. Wiil, P. Pärtel, E. Tofelmann, K. Pappel, J. Ode, K. Jürgens, J. Wehlmann, H. Lukk, E. Martin, A. Hellmann, J. Rohho, A. Pustowalow, M. Temp ja J. Hergeauk. Rewisjoni komisjoni: A. Wiil, A. Rosenberg, H. Rosson, H. Klaus ja K. Kopp.

Aasta lõpuks oli haigekassa all 223 ettewõtet, kus töötasid 11.695 kassaliiget, kellel 18.741 perekonnaliiget. Kassa warandusline seis 5.516.338 m. 11 p.

## Kuues tegewusaasta 1923. a.

Oli üks rahulikumatest. Tegewuses mingisuguseid muudatusi ei olnud. Sel aastal otsustas kinnitusnõukogu kassaliikmetele arstiabi andmise Tallinna Ühise Haigekassa korraldusse anda, kuid wabrikandid ei jäänud kinnitusnõukogu selleskohase otsusega rahule ja kaebasid edasi riigikohtusse, kus mõnesugustel wormilistel põhjustel kinnitusnõukogu otsus muudeti. Seega olid sedakorda jällegi ettewõtjad wõitnud ja kassaliikmetel tuli paremaid aegu oodata.

Sel aastal asuti ka haigekassa apteegi awamise küsimuse juure. Astuti samme apteegi awamise loa saamiseks. Wäljawaated olid head, sest töö-hoolekandeministeerium ja terwishoiu peawalitsus toetasid haigekassa ettewõtet.

Takistus tuli aga teiselt poolt. Apteekide omanikud alustasid haigekassa apteegi wastu sõjakäigu. Pandi kõik rattad käima, et võimalik oleks haigekassa apteegi awamist nurja ajada. Esitati walitsusele ja riigikogule proteste. Küsimus jäeti esialgu seisma.

1923. aastal olid juhatuses: A. Hellmann, A. Onel, M. Temp, J. Kaewats, J. Tõnisson, P. Partel, J. Kuld, J. Ode, E. Laurits, H. Karu, J. Rohho, A. Järw, J. Mumma, K. Jürgens ja K. Pappel. Rewisjoni komisjonis: A. Rosenberg, A. Nurk, H. Rosson, J. Tietzer ja K. Kopp.

Aasta lõpuks oli haigekassa all 401 tööstusettewõtet 12.981 kassa- ja 21.662 perekonnaliikmega. Kassa warandusline seis 31. dets. oli 7.791.817 m. 39 p.

## Seitsmes tegewusaasta 1924. a.

Algus oli jällegi mitte just normaalne. Haigusi tekkis kassaliikmete ja perekonnaliikmete keskel üle hariliku normi. Kassa tegewust ähwardas tagurpidi minek. Haigekassa peakoosolek oli sunnitud kassa tulude ja kulude kooskõlastamiseks abirahasid ja arstiabi wähendama. Kassaliikmetele otsustati pühapäewade ja pühade eest abiraha mittemaksta ja perekonnaliigetele keelati ära kõrgustikupäike



*Elwine Rode.*

Tall. Üh. Haigekassa arweametnik algusest kuni tänapäewani.

ja massaash. Samuti kitsendati ka perekonnaliigete hammaste rawimist.

Selle tagajärjel muutus kassa olukord jälle normaalseks ja aasta lõpuks oli isegi ülejääki.

Sel aastal oli ka niikaugele jõutud, et oma apteegi awamisega wõis algust teha, sest apteekrite wastutöötamise peale waatamata wõeti siiski riigikogus uus apteegi-seadus vastu, millega haigekas-sadele oma apteekide awamiseks luba anti.

Apteegi sisseseadjaks ja juhatajaks palgati prow. N. Schmidt, kes energiliselt tööle asudes asja niikaugele wiis, et 8. märtsil 1925. a. Tatari tän. nr. 15 haigekassa wabamüügi apteek awati.

Kassa juhatusesse waliti: J. Kleemann, H. Karu, J. Rohho, E. Tofelmann, A. Hellmann, J. Kaewats, A. Repmann, K. Pappel, P. Pärtel, M. Temp, A. Järw, K. Jürgens, E. Martin, L. Permann ja J. Antje. Rewisjoni komisjoni: A. Rosenberg, A. Wiil, Joh. Tietzer, R. Alt ja K. Kopp.

Aasta lõpuks oli haigekassa all 428 ettevõtet 10.453 kassa- ja 19.766 perekonnaliikmega. Kassa warandusline seis aasta lõpul oli 10.803.173 m. 70 p.

### **Kaheksas tegewusaasta 1925. a.**

Oli haigekassa ajaloo üks tähtsamatest. Sel aastal teostati mitmed aastad õhus rippunud kassaliikmete rawimise ja oma apteegi awamise kawatsused. Kuid samal aastal detsembrikuus tagandati kinnitusameti poolt haigekassa peakoosolekul walitud juhatus ja asetati määratud isikutega.

Aasta algas ilusate wäljawaadetega. Otsustati isegi oma maja soetada, milleks peakoosoleku poolt juhatusele tarwilikud wolitused anti ja isegi wastaw krediit määrati. Kuid ka see jäi alljärgnewail põhjustel vähemalt esialgu teostamata.

Nagu eelpool nimetatud, awati sama aasta kewadel haigekassa apteek ja ka kassaliikmetele arstiabi korraldamine haigekassa läbi oli kindlustatud, sest kinnitusnõukogu otsusega 23. maist olid takistused kõrwaldatud.

Peakoosolekul 24. mail otsustatigi kassaliikmetele arstiabiandmist 1. sept. haigekassa kätte wõtta, saades selle kuluks 2% kassaliikmete teenistusest. 1. sept. olid kõik eeltööd tehtud ja kassa awas arstiabi andmise.

Haigekassal tuli arstiabi anda ka neile haigetele, kes enne 1. septembrit haigeks olid jäänud, olgugi, et haigekassa nende rawimiseks pennigi ei saanud. Samuti ütles Eesti tööliste kinnitusühisus õnnetusjuhtumiste puhul haigemajas rawimise ja orthopeediliste arstimise abinõude kuludest lahti, olgugi, et tema poolt need enne seda teistele haigekas-sadele, kelle käes ka kassaliikmete rawimine, wälja maksti.

Kassaliikmetele oli wõimaldatud kõige laialisem arstiabi, waba arsti ja haigemaja walikuga. Samuti olid lubatud igasugused erirawimise wiisid, patentrohud ja arstimisabinõud.

Kassaliikmed, kes senni ettevõtete poolt wõrdlemisi halwa arstiabi olid saanud, wõi mõnes wäiketööstuses sellest üldse ilma olid, asusid nüüd oma haigusi arstima.

Niisugusele arstimisele ei suutnud haigekassa vastu panna. Paari kuu pärast selgusid suured puudujäägid, mida arwesse wõttes haigekassa tulude ja kulude tasakaalustamiseks 15. nov. 1925. a. peakoosolek juhatuse poolt kokku kutsufi. Peakoosolek piiras kassaliikmetele antawat arstiabi, tehti arstiabi andmiseks ümberkorraldus, wähendati perekonnaliigetele antawat arstiabi ja kustutati kassa kulul arstiabi ja abiraha saajate perekonnaliigete nimekirjast kõik kassaliikmete waned ja muud perekonnaliikmed. Nimekirja jäid ainult naine ja lapsed. Kohalike arstide organisatsioonidega tehti leping, mille järele neile kuu-arwete järele ainult kuni 1.000.000 m. wälja makseti. Üle selle tõusnud summa kuu-lus kärpimisele haigekassa kasuks.

Ühtlasi awati detsembrikuus oma hambaarsti kabinet, kus kõik perekonna ja kassaliikmed oma hambaid piiramata arwul rawida wõisid lasta. Ainult wäljaspool Tallinnat jäiwad ka mõned erahambaarstid. Kassaliigete ja perekondade ambulatoorseks arstimiseks tehti algust oma ambulatooriumide awamisega.

Kinnitusamet oma koosolekul 28. nov. tegi juhatusele kohuseks esitada 15. jaan. 1926. a. aruanne detsembrikuu tegewuse kohta, millest selguma pidi, kas peakoosolekul wastu wõetud abinõud ja määru-sed, kui ka juhatuse korraldused kassa tegewust reguleerida suudawad wõi ei. Kuid enne antud tähtaega, s. o. juba 18. det. tagandas kinnitusamet haigekassa

juhatuse ja asetab määratud isikutega, kuhu kuuluvad töö-hoolekandeministeriumi juriskonsult W. Grohmann, Dr. A. Lübeck, Dr. H. Hirsch, a/s „Fr. Krulli“ tehase pearaamatupidaja L. Uhlberg ja trükikoja omanik J. Zimmermann.

Tegewusaasta lõppes üle 6 miljonilise puudujäägiga kassaliikmete arstamise kapitali arvel. Puudujääk kaeti tagawara kapitalist.

Aasta lõpuks oli kassa all 544 ettevõtet 12.965 kassa- ja 14 984. perekonnaliikmega. Kassa warandusline seis 31. dets. 1925 a. oli 14.233.194 m. 95 p.

Peakoosolekuid sel aastal oli 5, nende rohke arv oli tingitud sel aastal üleelatud erakorralistest asjaoludest.

1925. a. olid peakoosoleku poolt walitud juhatused: H. Karu, J. Ringsmann, J. Antje, J. Rohho, M. Temp, E. Martin, A. Roosmann, A. Waldmees, ja E. Tofelmann. Rewisjoni komisjonis: K. Kopp, J. Tietzer, A. Rosenberg, A. Wiil ja M. Luik.

### Üheksas tegewusaasta 1926. a.

Algas nii õelda „okkupatsiooni“ tähe all. See kestis kuni 17. märtsini, kus tagandatud juhatuse edasikaebuse peale kinnitusnõukogu poolt ajutine juhatuse kõrwaldati ja haigekassa juhtimine seadusliku juhatuse kätte tagasi anti.

Aasta algul oli waade tulewikku õige pessimistlik. Eelmise aasta puudujääk tuli katta, vähemalt osaliselt, kuid selle juures tuli silmas pidada, et maksmata pandawat kitsendused ja määrused kassaliikmetele nii väga luusse-lihasse lõikawad ei oleks.

Juhatuse koha peale asumisega märtsikuus tuli eestkätt detsembrikuus pooleli jäänud korralduste juure asuda, neid võimalikult kassaliikmete huwidele wastawalt muuta ja igawiisi täiendada.

Energilise töö tõttu wõis aga aasta lõpul rahuldustundega aastase tegewuse peale tagasi waadata, sest eelmisel aastal tekkinud kassa katastroofilise seisukord oli kõrwaldatud, wõlad ja puudujäägid kaetud.

Peakoosolekuid peeti sel aastal neli, nendest jäeti 24. okt. peakoosoleku otsused kinnitusameti poolt kinnitamata, motiweerides sellega, et peakoosoleku kokkutsumine põhikirjaga kooskõlas ei olnud. See oli esimene sarnane juhtumine üheksa aasta jooksul.

Juhatuse liikmeteks 1926. a. peale olid

walitud: J. Ringsmann, A. Hellmann, H. Karu, C. Raudsepp, G. Lääts, J. Murma, J. Antje, E. Laurits, A. Luik, E. Tofelman, ja M. Temp. Rewisjoni komisjoni liikmed olid: J. Noorlind, A. Rosenberg, J. Laid, K. Weiss ja A. Wiil.

Aasta lõpul oli haigekassa all 611 ettevõtet 12.646 kassa- ja 14.769 perekonnaliikmega. Kassa warandusline seis oli 21.688.149 m. 74 p.

### Kümnenda tegewusaasta, 1927. a.

juures peab konstateerima, et haigekassa ajaloos see üks rahulikumatest on. Eri-lisi muudatusi ega katastroofe ei olnud. Kassa tegewus on arenenud loomulikku rada, ja on wõidud isegi kassaliikmete abirahasid ja perekonna liigete arstiabi suurendada. Aasta lõpuks on ettenäha kassa suurenemist niihästi kassaliikmete poolest, kui ka aineliselt.

Praegusesse juhatusse kuuluvad: J. Antje, J. Ringsmann, H. Karu, A. Hellmann, E. Tofelman, G. Lääts, M. Kangur, A. Waldmees, A. Wakker, J. Nurk, ja K. Ello. Wiimane astus 22. nov. juhatusest wälja langenud K. Musta asemele.

Rewisjoni komisjoni liikmed on: Esimees J. Laid ja liikmed A. Wiil, K. Nurk, R. Tepwei ning M. Luik. Wiimane astus rewisjoni komisjonist nowembrikuus wälja langenud A. Rosenbergi asemele.

Pilku heites haigekassa tegewuse peale, näeme, et samad isikud, kes kümme aastat tagasi esimeses juhatuses haigekassat organiseerima hakkasid, ka praeguses juhatuses ei puudu. Mõned neist on küll lühemat aega „ametipuhkusel“ olnud, kuid haigekassa wolinikkudena on nad siiski haigekassale ligidal seisnud ja selle tegewuse juhtimisest osa wõtnud. Eriti peab nimetama rewisjoni komisjoni liiget A. Rosenbergi, kes haigekassa tegewuse esimesest aastast kuni käesolewa aasta nowembrikuuni esiteks komisjoni liikmena ja wiimastel aastatel esimehena wahetpidamata on tegutsenud.

Haigekassa juhatuse ja rewisjoni komisjoni on iga aasta uusi liikmeid „were-wärskenduseks“ juure walitud, kuid suurem osa nendest on olnud ainult aasta wõi vähemgi ja eemaldunud jällegi haigekassast. Sellest wõib järeldada, et nende isikute tegewus, kes püsivad pikemat aega, on wäärinud kassaliikmete täielikku usaldust ja lugupidamist.



## Juhatuse esimehed.

Haigekassa juhatuse esimeesteks on olnud: Gustaw Saum 10. det. (27. now.) 1917. a. kuni 19. maini 1919. a. Julius Antje 20. maist 1919. a. kuni 5. sept. 1921. a. Konstantin Pappel 6. sept. 1921. a. kuni 9. juulini 1923. a. August Järw 10. juulist 1923. a. kuni 14. aug. 1923. a. Jaan Rohho 15. aug. 1923. a. kuni 30. juunini 1924. a. Julius Antje 1. juul. 1924. a. kuni 25. maini 1925. a. Jaan Rohho 26. maist 1925. a. kuni 17. juunini 1926. a. Julius Antje 18. juunist 1926. a. kuni käesolewa ajani.

## Haigekassa asutused.

Haigekassa tegewus, mis kümne aasta eest algas kolme kassa teenijaga, on kaswanud kõige suuremaks Eestis. Praegu on haigekassal oma asutustena: apteek, hambakabinett, 5 waba ambulatooriumi ja kolm kinnist ambulatooriumi ainult kassaliikmetele arstiabi andmiseks. Neis

asutustes on haigekassal 67 kindlapalgalist isikut ametis.

## Oma maja on tarwilik.

Et ülalnimetatud asutused üüriruumides mööda linna laiali on, nende üürid üle miljoni marga aastas äraneelawad, siis on tingimata tarwilik oma maja soetamine, milleks ka wiimasel ajal juhatuse poolt, nii hästi krundi kui ka walitsuselt laenu saamise asjas aktiivseid samme on astunud, kuid ka see kawatus ei taha niipea teostuda, sest nagu kuulda, ei ole laenu saamise peale niipea lootust.

Kuid nagu eelpool nägime, on iga algatus raske, kuid raskustest on ülesaadud. Et haigekassal ees on terve rida ülesandeid, siis ei saa esimese katse nurjamineku pärast tagasi kohkuda, waid tuleb seda energilisemalt tööle asuda, sest iga puu ei lange mitte ühe laastuga, waid teda peab järjekindlalt rajuma — kuni ta langeb.

## Ilmastiku mõju ja atmosfääriline erguhaigus.

Dr. S. Merimski.

Kõigil on teada, et ilmastikul on mõju inimese meeleolule ja enesetundele. Iseäranis awaldub see mõju nende haigete juures, kes põewad rheumat, soonte haigusi, asthmat (hingeldustõbi, rinnatardumine), neuralgiat — erguwalu (migraena, ühepoolne peawalu; ischias, reieerguwalu, puusawalu jne.), neuritist, ergupõletikku, samuti ka need, kellel on selgroo kuiwamine, kopsutiisikus, kondikesta haigus, wanad haawad ja wigastused, keskkõrwa haigus jne.

Nende haigete enesetunne ja meeleolu läheb halwemaks mitte ainult ilmastiku muutumise momendil, waid palju warem, nii et neid wõib pidada teatud määral elawateks baromeetriteks.

Ilma muutumise peatingimiseks on õhurõhumise muutumine, mida mõödab baromeeter. Harilikkudes elutingimustes on õhurõhu muutus harwa nii kiire, et enesetunde peale mõjuks. Ainult suure tormi ja äikese eel, kus õhurõhu muutus järsk, wõib märkida enesetunde ja meeleolu muutust suuremal wõi wähemal määral mitte ainult haigete, waid pea kõigi inimeste juures. Õhu rõhumise langusele wäljaspool organismi rea-

geerib organism rõhu kõrgenemisega organismis, mis kutsub esile halwa tunde. Baromeetri kõrge seis tekitab terwetes inimestes erksa ja hea enesetunde.

Mitte ainult baromeetri muutused ei seleta seda mõju. Ronides mäele 1000 meetri kõrgusele, kui inimene mõni minut on madalarõhu piirkonnas, ei tunne ta enesel nii halb olewat, kui ilmastiku muutumisel õhurõhu wähema langemise juures. Mäehaigeks wõib jääda iseäranis kõrgetele mägedele tõustes.

Haiguslisi nähtusi seletatakse päämiselt tsüklonite lähinemisega. Tsüklon on õhu piirkond, kus rõhk järsult langeb wõrreldes selle piirkonna ümbrusega. Tsükloni põhjus — maakera keerlemine. Tsükloni ilmumine kutsub esile sinna õhuwoolu kõrgema rõhuga kohtadelt, maapinnalt. See õhuwool on imunud maa-aurudega, elanikkudega kohtades toob kaasa gaasisid, mürkaure, mustawe kaanalite mädanemise saadusi jne. Enne tsükloni tekkimist hakkab õhk wärisema, mis on sedawõrd tugew, et wiib tasakaalust inimese tundeorganid, kus õhku on.

Tsükloni tulekul ilmuwad haigusnä-

tused on kolmes liigis: 1) reumaatiline, 2) kõhu-soolte ja 3) ergu-peaju.

Tundemärgid esimeses liigis on: haiglane väsimus, soonte ja lihaste walud, külje ja närwide walud.

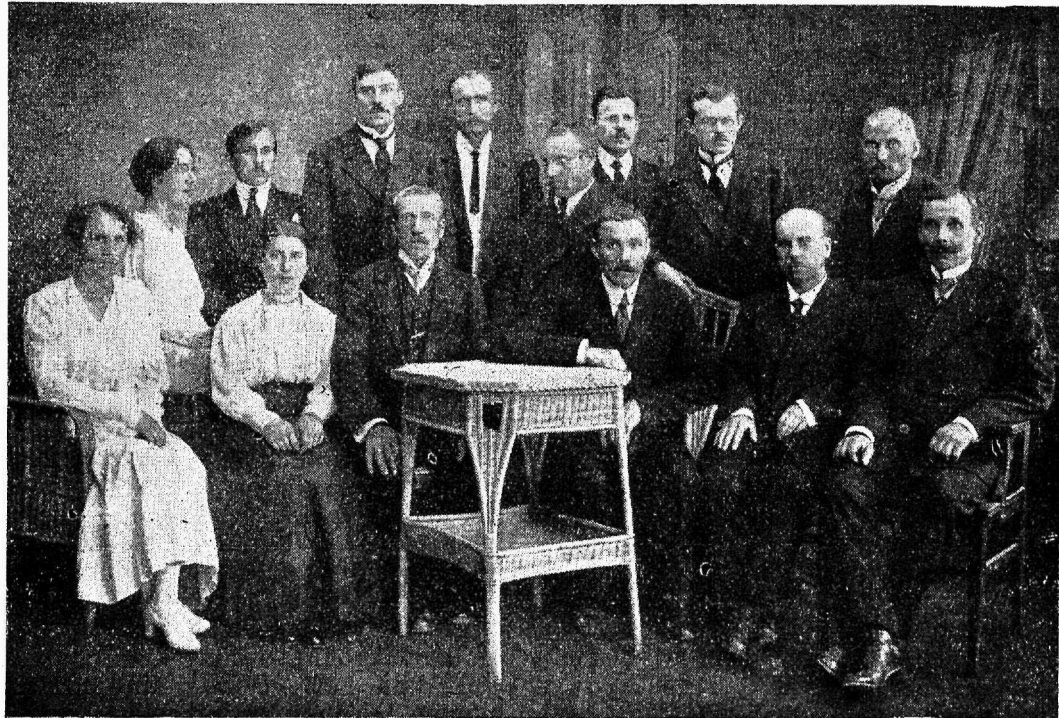
Teises liigis: söögiisu kadumine, südamepööritus, halb maik suus, kõrwetised, kõhu pundumine, kõhu kinni- ja lahti-olek.

Kolmandas liigis: äritatud olek, tahtejõu ja mõtlemisvõime nõrgenemine, unine olek, sageli aga ümberpöörduft — unepuudus, peawalu, sumin kõrwus jne.

ja tähelpanu olid nii rõhutud, et suure waewaga sai rehkendada lihtsamaid ülesandeid. Seda haiget arstiti keha karastamisega. Iga hommiku haige hõõrus keha märja käterätiga, wõttis õhu- ja päiksewanne 8–30 min., kolm korda päewas. Hiljem, kui paranes, määrati talle meresupelus, alguses 1–2, hiljem kuni 5 minutit.

Sellesse haigusesse jääwad närwinõrgad, neurasteenikud. Sellepärast on siin tähtis osa ka psühhoteraapia!

Hästi mõjub näo, kukla ja käte



*Tallinna Ühise Haigekassa esimene juhatus ja teenijad.*

1. rida alt wasakult: E Rode (ametnik), K. Poljanskaja (juhat. I.), J. Neimann (juhat. I.), G. Saum (esim.), J. Antje (juhat. I.), M. Laan (juhat. I.).  
2. rida: K. Neimann (raamatup.), H. Niggul (juhat. I.), J. Pressraud (juhat. I.), A. Ermas (juhat. I.), K. Kerstenson (ametn., kassap.), A. Tulp (end. keskbüroo I.), A. Adermann (asjaajaja).

Need ergu-aju nähtused on sageli nii tugewad, et suruwad inimese woodi, tekitades haigust, mida kutsutakse atmosfääriliseks erguhaiguseks. Tundemärgid näiteks: inimene tunneb enesel äkitselt halb olewat, teda tabab rõhutud meeleolu, ükskõiksus, apaatia. Haigusnähtus kaob mõne päewa pärast ja mõne aja tagant ilmub uuesti, misjuures haige seisukord raskemaks muutub. Wiimasel astmel lamas haige woodis ilmetu, maskitaolise näoga. Tema waimline tegewus

pesemine külma weega ning soojad wõi wahelduwad-soojad wannid jalgadele, söehapu- ja leigid wannid terwele kehale, mida muidugi arst peab määrama.

Tsüklonid käiwad suuremalt jaolt Islandi ja Briti saarte lähikonnas ja liiguwad enamwähem kindlat teed läänest idapoole. On erikaartid, kus nad märgitud. Mõnes kohas on tsüklone aastas kuni 5, teistes 10, 15, kuni 30. Kõige vähem on — Kanaaria saartel ja Madeiral.

# Tööliste palgaolude korraldamine seadus- andlisel teel.

J. Klesment.

## Palga alammäära seadused Austraalias ja Uuel-Meremaal.

### Victoria.

Victorias moodustati juba 1884. a. parlamendi komisjon, kes töö- ja palgaolusid pidi uurima. Selle komisjoni tööde

suuri waielusi 28. juulil 1896. a. vastu wõeti (The Factories and Shops Act 1896.) Seaduse alla käiwad ettewõtted, kus warasid müügi jaoks walmistatakse ja kus: a) 4 ehk rohkem palgatöölisi, b) auru-, wee-, gaasi, petroleumi- wõi elektrijõudu kasutatakse, c) üks wõi roh-



*Tallinna Ühise Haigekassa praegune juhatus, rewisjoni-komisjon ja teenijad.*

1. rida alt wasakult: E. Paal, R. Tepwei (rewk.), E. Tarasow, R. Kuusk, J. Laid (rewk.),
2. rida: Dr. Th. Jürgenson, Dr. K. Eilmann, M. Alaots (apt. juhat.), V. Roost (pearaamatup.), A. Rosenberg (rew. kom. esim.), J. Antje (juhat. esimees), H. Soilts (asjaajaja), Dr. A. Rode, Dr. K. Niggul, Dr. R. Jakobson (hambaarst).
3. rida: A. Hellmann (juhat. abiesim.), E. Rode, E. Onno-Luts (hambaarst), A. Kowalenko, A. Tomast, J. Shypris, A. Roosmann, J. Remmelt, A. Kulemina, E. Hansen, G. Wieweger.
4. rida: K. Must (juhat. liige), O. Traat, M. Kangur (juhat. l.), A. Waldmees (juhat. liige), A. Pöld, A. Schmitt, J. Tietzer, H. Roost, J. Waari, E. Solin.
5. rida: K. Kerstenson, A. Wiil (rewk.), A. Wakker (juhat. liige), J. Ringsmann (juhat. liige), A. Kukk, E. Tofelmann (juhat. l.), B. Awik, W. Woimann, A. Paldrok, K. Teng.
6. rida: R. Ahe, P. Kramm, H. Achmann, A. Sawisik, H. Wahtrik, W. Männiko, U. Volmer, H. Pöld, J. Nurk (juhat. abiesim.), G. Läärt (juhat. l.). Pildilt puuduwad 16 isikut.

tulemusena esitas sir A. C. Peacock 4. juunil 1895. aastal parlamendile seaduseelnõu palgaalammäärade kohta, milline peale

kem hiinlasi töötawad; d) mõõbleid walmistatakse wõi leiba müügi jaoks küpsetatakse. Seaduse peatülesanne oli ma-



dalate palkade vastu wõidelda kodutöös. Seaduse järele ei ole tööliste palkade määramine ettevõtetes enam wabakokkuleppe asi, waid palgad määratakse palgaametite poolt, millised moodustawad tööliste ja ettevõtjate esindajad ühesugusel arwul ja erapooletu eesistuja.

Järgnes rida nowellisid, millised esimesi seadusi täiendasid ja parandasid.

23. dets. 1907. a. seadusega laiendati tuntawalt palgaametite wõimupiire. Nende ülesanne on uue seaduse järele kõikide palgatööliste palkasid normeerida, ka nende, kes wäljaspool wabrikuid ja töötubasid töötawad. Alammäära määramise alusena ei ole palgaametid enam seotud „lugupidamist wääriwate ettevõtjate“ (reputable employers) poolt maksetawate keskmiste palgamääradega.

Seadus määras ise kindlaks tööharrud, mille kohta palgaametid wõis sisseseada. Uute tööstuste kohta seaduse mõjupiire laiendada wõis ainult seadusandlisel teel erinowellidega. 4. jaanuaril 1911. a. wõeti vastu seadus, millisega see kitsendus kaotati ja walitsusele õigus anti tööametid oma äranägemisel ja parlamendi igakordsete otsuste põhjal kõikide tööstusharude kohta sisseseada. Sama seadus annab walitsusele õiguse ühe tööstuse wõi tööstuse-grupi jaoks tarbekorral mitut palgaametit ellukutsuda ja äramäärata üksikute palgaametite tegewuspiirkondi, sisseseades kohalikka palgaametid. Palgaametid seatakse sisse ka maatööliste kohta. Palgaameti liiget-töolist ei wõi töölt lahki lasta tegewuse pärast, kus ta palgaameti liikmena toimib. Walitsuse ettepanek, wõimaldada töölistele palgaameti liikmeks walida ka töölisorganisatsioonide sekretääre, lükati ülemkoja (Legislativ Council) poolt tagasi ning wõeti seadusse nõudmine, et palgaameti liigeteks ainult isikuid walida wõib, kes vähemalt 6 kuud wastawas tööstuses tööline wõi ettevõtja olnud. Ettevõtja, kes tõrjub palgaameti otsuste täitmises, langeb karistuse alla.

Palgaametite tegewuspiire laiendati weel 31. dets. 1912. a. ja 2. now. 1914. a. nowellidega.

### Uus Lõuna-Wales.

Esimesed palgaametid, samadel alustel kui Victorias, kutsuti ellu 16. now. 1896. a. seadusega walmisriiete, mõõbli ja leiwaküpsetamise ettevõtete jaoks. 16. now.

1896. a. seadusega tehti tööliste palkade määramine mõõblitööstuses linnawalitsuste ülesandeks. 27. now. 1897. a. seadus annab linnawalitsustele õiguse kõikide palgaametite otsuseid uueks läbiwaatamiseks tagasi saata. Palgaameti teistkordne otsus omab kohe jõu. 20. weebr. 1900. a. seadus annab walitsusele, parlamendi ühe koja nõusolekul, õiguse palgaametid kõikides tööstustes ja tööharrudes sisseseada. 30. okt. 1903. a. seadusega kitsendati seadus selles mõttes, et palgaameti sisseseadmine wõib sündida ainult mõlema koja otsusel ja alamäärade aluseks tuleb wõtta „lugupidamist wääriwate“ ettevõtjate poolt maksetawad palgad. Palgaameti otsuste peale wõib kohtusse edasi kaebada. Kohtul on õigus ameti poolt määratud palkasid wähendada wõi suurendada. 30. juuni 1905. a. nowelliga piirati seaduse maksuse kestwust 3 aastaks, s. o. kuni 30. juunini 1908. a. 1908. a. algul esitatud eelnõu järele, mis 20. mail 1908. a. seaduseks sai, wõeti üldiselt omaks need alused, mis maksawad Victorias. Kollektiivwepingud omawad siduwa jõu.

24. apr. 1908. a. ja 20. dets. 1909. a. seadusega kuulutati streigid ja lokautid seadusewastasteks ja nende korraldajad ja osawõtjad langesis karistuse alla. 15. apr. 1912. a. muudeti need seadused, kuna tööpartei parlamendis enamuse sai.

Sellesama 15.IV.1912. a. seadusega mindi üle wahekohtute süsteemile. Kaotati ära palgaametid ja moodustati nendesamade ülesannetega tööstus-ametid (Industrial Boards), millised tööministri poolt tööstuse wahekohtu ettepanekul ellukutsutakse. Koosnewad tööstuswahekohtu ettepanekul määratud eesistujast ja kahest wõi neljast liikmest, kellest pooled tööliste, pooled tööandjate esindajad. Tööstusameti esimees püüab asjaharutamisel poolte wahel kokkulepet sobitada. Ei lähe see korda, teeb amet otsuse (award), milline kõige rohkem kolmeks aastaks poolte wahel jõusse jääb. Edasikaebe instants on tööstus-wahekohus. Seaduse järele wõib tööstus-amet (ja tööstus-wahekohus edasikaebe instantsina) kindlaks määrata päewa-, tüki- kui ka ületunnitöö-tasu, samuti otsustada, et töölisorganisatsioonide liikmetel kohasaamisel eesõigus on. (Maksab ka Queenslandis.) Kui aga töölisühing wõi suurem osa tema liigetest streiki alustab wõi sellest osa

wõtab, kaotab ühing oma liigete kohta selle eesõiguse. Riigitööliste palgad ei tohi madalamad olla eratööstuste tööliste palkadest. Otsuste mittetäitjad, kui ka kollektiivlepingute rikkujad, langewad karistuse alla.

Kui tööameti liikmed ühisele arwamisele ei tule, antakse asi edasi tööstuswahekohtule, kel sarnasel korral kõik õigused, mis tööametitel.

Sõetööstuste jaoks näeb seadus ette erilisi lepitus-komisjone (Conciliation Committees), millised ellukutsutakse ettewõtetes, kus üle 500 tööliste ja töölisel ühingu moodustawad. Koosnewad nad ministri poolt nimetatud liikmetest (ühepalju mõlemilt poolt), kes omale ise waliwad eesistuja, kokkuleppe puudusel määratakse eesistuja kuberneril poolt. Saawutatud kokkulepped omawad kollektiivlepingu jõu.

1919. a. seadusega on wahekohtud sisesetatud kõigi riigiteenistuses olewate isikute kohta ning tööstus-ametiitele õigus antud omi otsuseid kohe täitmisele pöörata ning tarbekorral neile tagasiminewat jõudu anda. Pooled wõiwad ka selle 3 aasta kestel, mil eelmine otsus maksew, tööstusameti poole pöörata ja endise otsuse muutmist paluda, kui elamistingimused muutunud.

1920. a. seadusega wõib tööstuswahekohus elafismiinimumi üle riigi maksmata panna, milline kohalikkudele ametitele siduw.

### **Quensland.**

15. apr. 1908. a. seadus palgaametite kohta on peaaegu sõna-sõnaliselt wõetud Wictorias makswast seadusest. Edaspidise seadusandlusega on siin Uue Lõuna-Walesi eeskujul tööstuswahekohtud ja tööstusametid sisseseatud.

### **Lõuna-Austraalia.**

Tööstus- ja töökaitseseadused on 1894., 1900., 1904. ja 1906. a. seadustega maksmapandud Wictoria eeskujul. 23. dets. 1907. a. seadusega kustutatakse määrus palga aluseks wõtta „lugupidamist wäärivate“ ettewõtjate poolt maksetawad palgad. Uueks aluseks palkade määramisel on töö iseloom, töötingimused, tööliste wanus ja tööwõime ning üldised elamistingimused. Ametitel on õigus kõikide töötingimuste kohta määruseid maksmata panna (töö aeg, töö algus ja lõpp, õitöö tasu jne.)

1920. a. seadusega wiiakse ka siin palkade korraldamine wahekohtute alusele ja asutatakse tööstusametid (Board of Industry). Palgad peawad wastama elamisnõuetele. Ametite alla ei käi riigiraudteed ja riigiteenijad, muidu kui parlamendi otsusel, kui wastaw krediit lubatud on. Ametite otsused jääwad 3 aastaks jõusse. Erilistel juhtumistel on kuberneridel õigus otsuse täitmisi seisma panna, samuti enne 3-aastase tähtaja lõppu uue otsuse tegemist nõuda.

Tööstusametid koosnewad kuberneril poolt määratud esimehest, abiesimehest ja 4 kommissarist, wiimastest peawad 2 töölist, 2 ettewõtjaid esitama.

Kõikide tööliste kohta maksab nõue, et palgad alla 10 shillingi nädalas langeda ei tohi.

**Lääne-Austraalias** palgaalammäära seadusi ei ole.

### **Tasmania.**

10. jaan. 1912. a. ja waremate seaduste järele on tööliste palgaalammäärad seadusega otse kindlaks määratud. Iga palgaline peab saama esimesel töö-aastal vähemalt 4 shillingit nädalas, teisel aastal 7 sh. ja nii edasi kuni 6 aastani, kus palk vähemalt 19 sh. nädalas peab olema. 7. aastast peale on palgaalammäär 20 sh. nädalas.

Nowellidega 1910., 1911., 1913. ja 1917. a. seati sisse palgaametid, mida kubernerid parlamendi otsustel ellukutsuwad. Ameti liikmete arw on 4–10, esimeheks kuberneril poolt määratud ametnik. Otsused wiiakse ellu peainspektori ettekandel tööministri poolt. Edasikaebe instants on kõrgem kohus. Streigid ja lokautid on keelatud.

Need nowellid asetas 1920. a. seadus, mille järele kuberneril õigus palgaametid ka parlamendi istungjärkude waheajal tööstusharude kohta ellu kutsuda, kus ta seda tarwilikuks peab. Peale palga kindlaks määramise on ametitel õigus kuni 14-päewalist puhkust määrata, õpilaste arwu kindlaks määrata, peremehe poolt antawa korteri ja söögi hinda määrata jne.

Kõikides Austraalia riikides on laste, allealiste ja naiste palgaalammäärad seadusega otse kindlaks määratud. Nad ei tohi olla alla 10 shillingi nädalas Lõuna-Austraalias, alla 5 sh., Quenslandis, alla 4 sh. Uues Lõuna-Wa-

lesis, alla 2½ sh. Victorias ja alla 4 sh. Tasmanias.

### **Austraalia riikide liidu seadusandlus.**

Austraalia riikide liit (Commonwealth) püsib 1901. a., mis ajast peale kuuluvad tema alla endised Lõuna-Austraalia põhjapoolsed maa-alad ja osa Uuest Lõuna-Walesist.

Liidu võimkonda kuuluvad umbes sarnased funktsioonid, kui Ameerika-Ühisriikide kesk-walitsusele (post, telegraaf, läbikäimised välisriikidega jne.).

Töökaitse alal on liidu asi töötülidesse puutuwate küsimuste lahendamine, mis üle üksikriigi piiri ulatavad. 1921. a. wastuwõetud seadusega kuulutas liidu parlament elatismiinumumi ja normaal tööaja pikkuse kindlaks määramise liidu-walitsuse poolt ellukutsutawa segatribunaali ülesandeks, millise otsused on üksikriikidele siduwad. Tribunaal koosneb nii liidu kui üksikriikide poolt määratud kohtunikudest.

24. dets. 1912. a. seadusega loodud riikidewaheline wee-õigusse puutuwate küsimuste lahendamise komisjoni ülesanne on palkade määramine merimeestele, samuti muude merimeestesse puutuwate tööwahekordade lahendamine ja tööpuuduse wastu wõitlemine. Koosneb kolmest kindralkubernerit poolt määratud liikmest, kellest üks peab olema õigusteadlane.

Suhkrutööstuse tööliste kohta on liiduministril õigus palgaalammäärasid määrata. Nii määrati 1907. a. suhkrutöölise nädal-palgad 22 shillingi 6 pensist kuni 25 shillingini täiskaswanutele ja 15 shillingist kuni 1 naelani alleaiistele ja wanadega ühes sõõgiga. Suhkruhindade tõusuga peawad 1922. a. seadusega tõusma wastawalt tööliste palgad. Samuti on liidu-walitsuse poolt rauatöölise, petroleumi-töölise j. t. kaewandustöölise palgad normeeritud. Kõik konfliktid kuuluvad wahekohtute lahendamisele.

### **Uus-Meremaa.**

1901. a. seadusega on palgaalammäärad kindlaks määratud. Seaduse art. 31, 1. jagu nõuab, et iga wabrikutöölise õigustatud on wabrikuomanikuga kokkulepitud tasu saama, mis aga ei tohi mingil tingimusel langeda alla 5 shillingi nädalas kuni 16 aasta wanustel töölistel

ja töölistel üle 16 aasta kuni 20 aasta wanaduseni iga aasta kohta vähemalt 3 shillingi wõrra kõrgem peab olema. 1902. a. täiendati seda §-i sellega, et alla 20 a. töölistel esimesel aastal, mil nad tööle on, peawad saama vähemalt 5 sh. nädalas, millisele palgale igal järgmisel aastal kuni 20 aasta wanaduseni 3 sh. nädalas juure peab arwatama. 1905. a. seadusega peab tööline, kes üle 20 a. wana ja vähemalt 4 aastat wabrikutöölise olnud, saama 17 sh. nädalas esimesel ja 20 sh. järgmistel aastatel. Nii on töölistel, kes 16 a. wanustel wabrikutööliseks läinud, seaduse järele palgaalammäär kindlustatud: 16 a. wanustel 5 sh. nädalas, 17 a. w. — 8 sh., 18 a. w. — 11 sh., 19 a. w. — 14 sh., 20 a. w. 17 sh. ja üle 20 a. w. — 20 sh. nädalas. 1907. a. seadus muudab endised seadused selles mõttes, et alammäär rippuw ei ole tööliste wanadusest, waid töö kestwusest, kusjuures palgamäära alused endiseks jääwad.

Lepituskodade ülesanne, mis koosneb tööliste- ja tööandjate ühingute (ühingute loomine on 1894. a. seadusega sunduslik!) esindajatest, on alammäärasid üksikutes tööstustes kindlaks määrata. Lepituskodad ei wõi, loomulikult, seadusega kindlaksmääratud alammääradest madalamaid palkasid määrata.

7. juuli 1908. a. seadusega seatakse sisse lepitusnõukogud, mille esimeheks politseikohtunik ja 2 liiget, kelledest üks ettewõtjate ja teine tööliste esindaja. Järgmine instants on kohus, kellel õigus perekonna elatismiinumumi kindlaks määrata. Streigid on keelatud, kuna kõik palgakonfliktid lepitusnõukogu ja kohtu poolt peawad lahendust leidma.

Streikide keeld on muudetud 1913. a. seadusega selles mõttes, et töökonfliktide puhul minister erilise konfliktkomisjoni ellukutsus, kes peale asjaga tutwunemist ja lepituskatseid otsustab, kas streiki lubada wõi mitte.

\* \* \*

Eeltoodust näeme, et wäga paljude riikide poolt maksma on pandud seadused, mis tööliste palgaolusid korraldavad. Walitsused ja seadusandlised kodad on tulnud arusaamisele, et tööliste töötasu määramisel n. n. wabast kokkuleppes ei saa juttu olla, kuna kontrahendid siin mitte ühejõulised ei ole.



Töölisel puudub võimalus öelda wabrikandile: „kui sa niipalju palka ei maksa, kui ma tahan, ei tule ma tööle“. Tööline peab tööle minema, et enesele ja oma perekonnale mõnesugustki ülespidamisewõimalust muretseda. Loomulik, et sarnastes oludes etfewõtjatel täielik võimalus on palkasid oma äranägemise järele võimalikult madalad määrata ja tööline peab etfewõtja poolt makstud palgaga rahul olema.

Et aga madalad palgad töölise wiivad wastu väljasuremisele ja sellega terwe rahwa edenemise wõimatuks teewad, on kultuurriigid arusaamisele tulnud, et ei wõi tööliskonda, kes moodustab suurema osa rahwast, rippuwaks teha üksikutest omakasupüüdjatest etfewõtatest, waid walitsused ja seadusandlik wõim peawad hoolitsema tööliskonna elamiswõimaluste eest. On arusaadud, et see suure ulatusega riiklik küsimus on.

Riikides, kus töölisliikumine õige tugew, kus maksawad kollektiiv-lepingud ja töölisühingud küllalt jõulised, et nende täitmise järele walwata, ei ole riikisel palgaolude reguleerimisel nii suurt tähtsust. Ometi näeme wastawaid seadusi ka Inglismaal ja Ameerikas.

Sarnastes oludes, kui meil Eestis, on aga palgaalammäärade seadusandlik korraldamine tööliskonna eluküsimus. Jäetakse meie tööiised ikka edasi wabrikantide meelewalla alla, ähwardab meie töörahwast väljasuremine ja kõdunemine.

Sellest suure riikliku tähtsusega küsimusest ei ole meie walitsused ja riigikogu enamusrühmad weel suutnud aru saada. Meil aetakse ühlepäewa poliitikat, hüüdsõna all „jätke jutt tulewastest põlwedest“, et aga praegused wõimu lähedal olijad kildkonnad töölise arwel mõnusalts elada saaksid.

Meil on maksew küll Ajutise Walitsuse poolt 11. apr. 1920. a. wastuwõetud „määrus töö-hoolekande ministeeriumi õiguste laiendamisest“, mis töö-hoolekandeministrile õiguse annab etfewõtete kohta „välja kuulutada tariifi määruseid neis tööta wate töölise palgaolude korraldamiseks ja selles asjas poolte wahel tehtud kokkuleppeid määrusena wäljakuulutada“. See seadus on puudulik, ega pole seegi käsitamist leidnud. Meil on maksew 1. now. 1921. a. wastuwõetud „põllutöölise tööaja ja palgaolude korraldamise seadus“, mis põllutöölise palkade mää-

ramise jätab segakomisjoni hooleks. Et aga seaduse § 20 järele komisjoni juhatajaks on komisjoni oma poolt walitud isik, mitte erapooletu esitaja walitsuse määramisel, ei ole ka sellel seadusel tagajärgi olnud. Komisjonid pole saanud üldse mingid otsuseid teha, kuna tööandjad pole tahtnud komisjonidega arwestada.

13. mail 1921. a. wastuwõetud seadusega pandi 1921/1922 põllutöö aasta kohta põllutöölise palgaalammäärad seadusega maksuma. Pärastise aja kohta seadust enam uuendatud ei ole.

Riigikogu liige Leop. Johanson esitas II riigikogule, peale selle laialiminemist III riigikogule, „töölise palgaalammäärade seaduse eelnõu“, mis töö-hoolekandeministrile õiguse annab töölise palgaalammääri maksuma panna kõigis tööharudes.

See eelnõu tuli riigikogus harutusele oktoobrikuus käesolewal aastal. Sotsialistide esitajad põhjendasid seaduse wastuwõtmise tarwilikkust peajaslikult meie töölise praeguste äärmiselt wiletsate palgaoludega. Walitsusel ei ole võimalust töölise palgaolude korraldamiseks midagi ette wõtta. Töö-hoolekandeminister Tiefskatse palkasid parandada töösturite ja walitsuse wahelisel kokkuleppel ebaõnnesus täiesti. Ka paremalt poolt toodi kuuldawale hääli (rkl. J. Tõnisson), et meil tööpooldest töölise palgaolud parandamist nõuawad. Tööerakonna esitaja Aderkopp awaldas arwamist, et walitsusele peab õigus antama töölise palgaolude korraldamisel kaasa rääkida, kuigi ta esitatud seaduseelnõu konstruktsiooniga nõus ei olnud.

Waatamata kõigi selle peale, lükati eelnõu parempoolsete hääle ülekaalu tõttu tagasi, ilma et walitsus oma seisukohta oleks otse awaldanud.

Eesti Töölise Keskliit on rahwuswahelise tööbüroo wastawa ankeet-lehe peale teatanud, et töölised palgaalammäärade seadust tarwilikuks peawad. Sama küsimuslehe peale teatas hiljuti wabariigi walitsus, et jutt wõiks olla segakomisjonide moodustamisest töösturite ja töölise wahel palgaolude korraldamiseks. Sundnormide makspanemist sel alal ei pea parempoolne walitsus tarwilikuks.

Töölise palgaolude parandamine wõib teostuda ainult töölise ühinemise kaudu tugewateks ametiühisusteks. Ainult selle

tee kaudu on mujal riikides töölistel korda läinud oma kätte wõidelda paremaid elamistingimusi. Kui ametiühisused tugewad, on ka walitsus ja riigikogu sunnitud töölistega arwestama.

Tööliste majandusliku olukorra parandamiseks peab riigikogu eeskätt palgalolude seadusandlikule korraldamisele asuma, nagu seda nõuab ka meie organiseeritud tööliste keskkohd.

## Weel haigekassade tegelastest ja ametnikkudest.

Wastuwäited J. Kraani artiklile „Haigekassa tegelastest ja ametnikkudest“.

W. Luksepp.

Eelmises „Töö ja Terwis“ käsitab J. Kraan haigekassa tegelaste ja ametnikkude kursuste ülesandeid ja wõtab üksikasjalisele arulflusele küsimuse: kas kursuste korraldamine on tarwilikum haigekassa juhatus- ja rewisjonikomisjoni liigetele wõi ametnikkudele?

Artikli aluseks wõtab J. Kraan Narwa Üldhaigekassa hiljutisel peakoosolekul juhatusesele tehtud etteheite, et see möödunud aastal kursustele saatis kõigest ühe ametniku kolme hulgast.

Tähendatud etteheide oli tehtud nende ridade kirjutaja poolt, kes wiibis tol korral Narwa Üldhaigekassa peakoosolekul, mispärast wõtangi sõna asja selgituseks. Weel rohkem aga sellepärast et J. Kraani seisukoht kursuste ülesannete suhtes liig kitsarinnaline ja mõneski suhtes wale alusele rajatud on.

J. Kraan jätab kahjuks selgitamata need asjaolud, millest ülaltähendatud etteheide tingitud oli.

Peakoosolekul oli etteheite momendil raamatupidajate küsimus päewakorral. Selgus, et haigekassa teenistuses on kaks raamatupidajat (kokku 4 ametnikku), kuna arwepidamine ikka sassis, mis peakoosoleku poolt mitte-loomulik leiti olewat, silmaspidades haigekassa suurust. Mina tähendasin, et haigekassas on arwepidamine wale alusele rajatud ja et praegune kauaaegne raamatupidaja saaks üksi wäga hästi tööga hakkama, kui ta tarwilikud juhtnõõrid saab. Ühtlasi tähendasin, et näpunäiteid oleks saanud kursustel, kuid haigekassa juhatus, kahjuks, saatis sinna juhatus- kui ka rewisjonikomisjoni liikme, kuna tähtsam oleks olnud raamatupidajal seal osa wõtta, sest esimesed on rohkem liikuw element ja woiwad haigekassa tegewuspiirkonnast kergesti lahkunuks osutada.

Nii oli etteheide ainult ülaltoodud olukorra kohaselt tehtud, aga mitte põhi-

mõttelisel asja arutusel. J. Kraan peaks siin wahet tegema.

Millaski ei ole mina wäljendanud mõtet, et juhatus ei tohi kinnitusküsimustes arendada wõrdselt ametnikkudega (kui nad aga seda suudaks).

J. Kraan arwab, et haigekassa töölistest-tegelased tohiwad kinnitusküsimustes, kui ka kassa asjaajamises igakülgsest arenenud olla. Milleks niisugune wäide — tohiwad? Kes on siis keelanud ehk saabki keeata?

Just wastuoks. Igal sammul ja wõimalusel on seda rõhutatud ja soowitawaks peetud nii kõnekoosolekul kui ka kirjanduses. 1926. a. esimeses „Töö ja Terwis“ numbris esimesel leheküljel kirjutab L. Johanson muu seas: „Suurt selgitustööd ja wisat wõitlust on tarwis enne, kui ka Eesti töölistes omale otstarbekohased kinnitusseadused saawad. Kes peab seda selgitustööd tegema? Kes muu kui tööliklass ise. Kas tema suudab? Peab suutma, sest see on tarwilik?... Kas need sõnad räägiwad tohtimisest? Ei — nõutakse!

Selleks on peetud Liidu korraldusel kõnekoosolekuid, Tallinnas, Narwas ja igal pool mujal. Selleks antakse ajakiri „Töö ja Terwis“ wälja.

Wõi arwab J. Kraan, et ainult kursuste abil on wõimalik tööliklassi arendada. Wähemalt ta teisi arwamisi oma artiklis ei nimeta.

Olen J. Kraaniga täiesti ühel arwamisel, et kassategelased peawad wõimalikult suuremal arwul kursustest osawõtma. Kuid suurel arwul nende prowintsis Tallinna sõidutamise ja ülewaltpidamise sünnitaks haigekassadele ülejoü kulusid ja oleks ikkagi piiratud. Wõiksid „etteheited“ tulla, et miks üks juhatusliige saadeti ja teine mitte. Sellepärast tuleks

kursused kohapeal korraldada, sellega awaneks kõigile kassaliigetele kuulamise võimalus (kui ainult osawõtjaid oleks!)

Üks katse tehti Tallinnas, mis kahjuks ei annud tagajärgi. Kursus tuli pooleli jätta osawõtjate puudusel. Katset wõiks korrata Narwas ja mujal — ehk prowints on wastuwõllikum.

J. Kraan leiab, et kassa juhatusliikmed ametnikkude heatahtlikkusest ärarippuwad, kuid ei too selle põhjenduseks ühtegi argumenti.

Kui Narwa üldhaigekassa hiljutisel peakoosolekul, mis kestis öö läbi ja väga waielusrikas oli, ametnikud kordagi waielustest osa ei wõtnud — kas see on ärarippuwus? Kui Narwa Üldhaigekassa juhatus omaajal ametnikkudele koosolekul wiibimist ei wõimaldanud — kas see on ärarippuwus? Wõib ju olla, et J. Kraan omal ajal juhatusliige olles, ametnikkudega rohkem arwestas kui waja. Kuid mujal seda märgata pole olnud.

Ametnikkudel peab igas asjas seisukoht olema, sest ta tunneb asjaolusid peensusteni ja kui see õigeks osutub, miks ei peaks juhatus sellega arwestama ja omaks wõtma? Ametnik esineb aruandjana, kes asja ettekannab ja oma seisukoha awaldab. Juhatus otsustab.

Täiesti õieti hindab J. Kraan, et mõnedki tublid tööjõud on wõrsunud endiste kassaliigete hulgast. Kuid asjata on sel-

lest järeldada, et teistelt aladelt (kas wõi kantseleist) tööjõudusid ei wõi wõrsuda, kui ainult töölis-kassaliigetest. Samuti ei saa weel sellest järeldada, et ka igast juhatusliikmest tingimata tubli haigekassa tegelane wõrsub.

Ilmawaateid, mis peategur kohuste täitmisel, ei määra elukutse, waid inimese sisemine arusaamine ühiskondlikust korrast ja ülesannetest.

Kas leidub wähe tööliklassi hulgas prowokaatoreid — tööliste äraandjaid? Arwan, liigagi palju. Kas prowokatsioon on tööliste hingeelu awaldus?

Wastandina wõime jälle aristokraatia hulgas leida töölisjuhte (würost Kropotkin). Kas Lenin wõrsus tööliklassi hulgas? Ei maksa ühekülgne olla.

Lõpuks jõuab J. Kraan selgusele, et praegune ametnikkudest ärarippuw haigekassade asjaajamine eeldawat kurikuulsat bürokraatiat, mis kui iganenud ja kõlbmatut tulla esimeses järjekorras maha raputada!

Noh, J. Kraan on siin, pehmelt öeldes, üle aisa lõõnud ja ei ole suutnud õigel ajal sulge peatama jätta. Bürokraatline kord haigekassades praeguse haiguskinnitusseaduse ja põhikirja juures! Siin ei saa muud järeldada, kui et J. Kraan ei tea sõna „bürokraatia“ täpset tähendust ja see on kõik, mis pärast pikemat selle juures üldse peatamine ei tasu waewa.

## Tähtsaid seletusi haigus- ja õnnetuskinnituseaduse kohta.

### Kinnitusnõukogu otsusi.

Kinnitusnõukogu üldkoosolek 7. now. 1927. a. kell 12 päewal töö-hoolekandeministri kabinetis.

Juhataja: töö-hoolekandeminister Dr. J. Masing.

Liikmed: töökaitse ja sotsiaalkindlustuse direktor Joh. Sonin, abidirektor E. Nerep, terwishoiu- ja hoolekande abidirektor Dr. H. Männik, kohtuminstri abi A. Mahoni, rahaministeeriumi esitaja H. Tomp, kaubandus-tööstusministeeriumi esitaja J. Michelson, tööandjate esitajad: K. Maurits ja J. Reinthal, tööliste esitajad: L. Johanson, J. Wirk, W. Luksepp, K. Tammemägi ja K. Eesti.

Aruandja: Töökaitse ja sotsiaalkindlustuse abidirektor E. Nerep.

Protokollikirjutaja: töö- ja sotsiaalkindl. walitsuse abisekretär A. Jeberg.

### I.

#### Eelmise koosoleku protokollki kinnitamine.

Kinnitusnõukogu üldkoosolek, ärakuulates aruandja ettekannet, otsustas kinnitusnõukogu 21. septembri 1926. a. üldkoosoleku protokollki kinnitada.

### II.

#### Päikesepiste on õnnetusjuhtumine.

Narwa üleüldine haigekassa teatas kirjaga 13. sept. 1927. a. Nr. 747, et a/s. „Silwa“ Narwa osakonna lauawabrikus on kaks töölist palkide ja laudade wäljawedamisel saanud päikesepisted. Seda juhtumist on etfewõttes registreeritud kui



õnnetusjuhtumist. Hiljem on aga Eesti tööliste kinnitusühisuse Narwa esitaja haigekassale teatanud, et tema päikese-pistet ei saa töö-õnnetuseks lugeda ning wastutust kinnitusühisuse kanda võtta. Narwa üldlise haigekassa arwates tuleks töö iseloomu arwesse wõttes nimetatud juhtumist töö-õnnetuseks lugeda, mille tõttu wastutust peaks kandma Eesti tööliste kinnitusühisus, ning palub sellepärast kinnitusnõukogu seletust, kuidas tuleks waadelda nimetatud juhtumist, kas töö-õnnetusena wõi haigusena.

Kinnitusnõukogu üldkoosolek, käesolewat küsimust igakülgsest kaaludes, ühtlasi käsitades terwishoiu nõukogu poolt 1. juunil 1924. a. wastuwõetud ja „Riigi Teatajas“ Nr. 87/88 — 1924. a. awaldatud reegleid tööjõu kaotuse äramääramise kohta, mille punkt 1 kohaselt ei tule arwata töö-õnnetusena mitte ükski haawamiswigastusi otsekohehes mõttes, waid ka igasuguseid terwisrikkeid, kui näd mehaanilise, keemilise, termilise, elektri wõi mõne muu terwistrikkuwa mõju järsu tegewuse läbi on sünnitatud,

otsustas:

tööstuslise töö-seaduse § 383 põhjal seletada, et sama seaduse § 372 ettenähtud ettewõtte töö juures selle ettewõtte töölisega olnud päikese-piste tuleb lugeda töö-õnnetuseks § 384 mõttes.

Otsuse poolt anti 9, wastu 2 häält.

III.

**Juhatusliikme wäljalangemine juhatusest.**

**Kas juhatusliige wõib haiguse ajal juhatuse koosolekust osa wõtta?**

Kinnitusnõukogu, küsimust igakülgsest harutades,

otsustas

seletada, et

1) haigekassa juhatuse liige, kes haigekassa liikmete hulgast lahkub, langeb wälja nii haigekassa wolikogust kui ka juhatusest; juhatuse liige, kes ainult wolikogust lahkub, kuid kassaliikmeks edasi jääb, ei lange juhatusest wälja,

2) et kui haigekassa arst haigele juhatuse liikmele wäljas liikumise ära pole keelanud, ehk otsekohe ette pole kirjutanud terwislistel põhjustel igasugusest tegewusest eemal hoida, ei saa teda keegi takistada juhatuse koosolekutest osawõtmast.

Otsus tehti ühel häälel.

IV.

**Haigekassa tegelaste kursuste toetamine.**

Kinnitusnõukogu, leides, et nimetatud kursuste korraldamine oli kõigiti soowitaw,

otsustas:

lubada töö-hoolekandeministeeriumile kinnitusnõukogu ja ametite organiseerimiseks ja ülewaltpidamiseks 1927/28 a. eelarwes määratud summadest äratarwitada haigekassade liidu poolt 17.—19. septembrini 1927. a. korraldatud haigekassade ametnikkude ja tegelaste kursuste toetamiseks 10.480 mk.

Otsuse poolt anti 10, wastu 2 häält.

V.

**Hankijate poolt palgatud tööliste kinnitusseaduse alla kuuluwusest.**

Kinnitusnõukogu, küsimust igakülgsest arutades,

otsustas

seletada:

1) kui tööstuslise töö-seaduse § 257 ja 372 nimetatud ettewõtete omanikkude (waldajate) poolt on töowõtjale (hankijale, podrjatshikule) wäljaantud töid ettewõtte walmistusalalt, siis on wastutaw tööliste kinnitamise eest tööst. töö-sead. III. ja IV. peatüki alusel töid wäljaandew ettewõtte omanik (waldaja);

2) kui aga töowõtjale (hankijale, podrjatshikule) wälja on antud töid, mis ettewõtte walmistusala hulka ei kuulu, siis on nende tööde juures tegutsewate tööliste kinnitamise eest, kui tähendatud tööd wastawad tööst. töö-sead. § 257 ja 372 tunnustele, wastutawad töowõtjad (podrjatshikud).

Otsuse poolt anti 8, wastu 4 häält.

VI.

**Kas haigekassa maksu tuleb ka preemiade ja gratifikatsioonide pealt maksta?**

Kinnitusnõukogu, olles esitatud küsimusi igakülgsest arutanud, pooldas põhimõttelikult töökaitse ja sotsiaalkindlustuse walitsuse ettepanekut kinnitusnõukogule, et tööst. töö-sead. § 267 ettenähtud teenistustasu mõiste alla kuuluwad ainult need tasud, mis tööliste palgatingimustes ette nähtud. Seega ei kuulu § 267 mõiste alla erakordsed tasud-gratifikatsioonid, mis kannawad kingituste ja ühtlasi ka juhuslikkude sissetulekute iseloomu, kuid

otsustas ettepaneku anda 3-liikmelisele komisjonile ettepaneku täpsema redaktsiooni väljatöötamiseks. Komisjoni waliti lahtisel hääletamisel kinnitusnõukogu liikmed Mahoni, Nerep ja Johanson.

Teise küsimuse kohta kinnitusnõukogu otsustas seletada, et isikutele, kes on palgatud juhustele töödele, mis üle ühe nädala ei kesta, pole kohustatud tööstuslise tööseaduse III peatüki alusel arstiabi korraldama ei haigekassa ega ettevõtja. Tööstuslise tööseaduse IV ja VII peatüki järele on kinnitusühisus wõi ettevõtja neile tööliste töö-õnnetuse korral kohustatud tasuma rawitsuskulud. Kui aga kinnitusühisus wõi ettevõtja soovib korraldada töö-õnnetuste korral töölistele arstiabi natuuras, wõib ühisus wõi ettevõtja selleks kasutada igat arsti, kuigi see ka haigekassa teenistuses seisab, sest iga arst on kohustatud arstiseaduse põhjal abi andma, kui temalt seda palutakse. Arstimiskulud tasub kinnitusühisus wõi ettevõtja ise.

#### VII.

### Kinnitusnõukogu I, II ja III osakonna liikmete ümberwalimine.

Tööliste esitajateks kinnitusnõukogu osakondadesse seatakse ülesse järgmised: Liikmeteks: I. osakonda — J. Wirk, II osakonda — W. Luksepp ja III osakonda — L. Johanson. Asetäitjateks: I osak. — K. Eesti, II osak. — K. Tammemägi ja III osak. — W. Luksepp.

#### VIII.

### Haigekassade aastaaruannete uute kawade küsimus.

Kinnitusnõukogu, ühinedes töökaitsja ja sotsiaalkindluse walitsuse ettepanekuga, otsustas

haigekassade uute aastaaruannete välja-töötamine tarwilikuks tunnistada ning selleks walida 3-liikmeline komisjon. Komisjoni walitakse lahtisel hääletamisel tööhoolekandeministeeriumi esitajana töökaitsja ja sotsiaalkindlustuse abidirektor E. Nerep, tööliste esitajana Rakwere ühis-haigekassa asjaajaja W. Luksepp ja tööandjate esitajana K. Maurits.

#### IX.

### Tööõnnetuse läbi wigasaanud töölistele pühapäewade eest abirahade maksimisest.

Omas kaebuses toob kinnitusühisus ette, et Balti puuwilla wabriku j. a. haigekassa wolinikkude peakoosolek on

otsustanud õnnetusjuhtumiste puhul abiraha maksta  $\frac{2}{3}$  päewapalga suuruses ja ka pühapäewade eest, kuid haiguste puhul  $\frac{1}{2}$  päewapalka ja ainult kaotsiläänud tööpäewade eest.

Kinnitusnõukogu üldkoosolek, leides, et esitatud küsimus vajab põhjalikke kaalutlemisi, otsustas walida wiieliikmelise komisjoni, kes järgmisele kinnitusnõukogu üldkoosolekule oma seisukoha selle küsimuse kohta esitaks. Komisjoni waliti lahtisel hääletamisel kinnitusnõukogu liikmed — Mahoni, Sonin, Nerep, Johanson ja Maurits.

#### X.

### Eesti tööliste kinnitusühisuselt nõutakse seaduse täitmist.

### Tööstuslise tööseaduse § 406 käsitamisest.

Tööstuslise tööseaduse § 406 näeb ette, et pensionääride soowil ja kinnitusühisuse nõusolekul wõiwad pensionid ühekordsete wäljamaksudega asendatud saada, kui aastane pensioni summa ei tõuse üle 15% wigasaanud isiku aastast töötasust. Nimetatud ühekordne wäljamaks arwatakse sama § p. 1 alusel nii, et aastane pensionimäär kaswatatakse kümnele. Töökaitsja ja sotsiaalkindlustuse walitsuse arwates ei wajaks § 406 mingit seletust, kuna tema mõte täiesti selge, kuid Eesti tööliste kinnitusühisus ei näi arwestawat töökaitsja ja sotsiaalkindlustuse walitsuse seletusega, sest sageli on kordunud juhtumised, kus esinetakse kaebustega ministeeriumi ees, et kinnitusühisus pakub wigasaanule  $\frac{1}{2}$ — $\frac{3}{4}$  neile kuuluwast 10 aastast pensionist, wõttes sealjuures wigasaanult allkirja, et wiimasel kinnitusühisuselt wigastuse eest kahjutasuna enam midagi nõuda ei ole. Töökaitsja ja sotsiaalkindlustuse walitsus, leides, et sarnane kinnitusühisuse teguwis on täiesti lubamatu, palub tööstuslise tööseaduse § 383 põhjal kinnitusnõukogu autoriteetset seletust tööst. tööseaduse § 406 käsitamise kohta.

Kinnitusnõukogu üldkoosolek peale küsimuse arutamist ühinedes töökaitsja ja sotsiaalkindlustuse walitsuse seisukohaga,

#### otsustas

seletada, et kui kinnitusühisus tööstuslise tööseaduse § 406 põhjal oma nõusoleku annab eluaegse pensioni asemel ühekordse toetuse wäljamaksamiseks, siis wõib kokkulepe sõlmitud saada ainult tähen-

datud paragrahwi p. 1 ettenähtud alustel s. i. ühekordeks loetuseks tuleb wõtta aastane pensiooni summa kaswatatud kümnele, silmaspidades p. p. 2 ja 3 eritingimusi. Kokkulepete sõlmimiseks, mis § 406 norme wähendawad, pole kinnitusühisustel seaduslisi alust, niisugused kokkulepe-

ped tulewad tunnistada maksuwusetaks. Ühtlasi awaldab kinnitusnõukogu üldkoosolek soowi, et ministeerium asuks tööstuslise töö-seaduse IV peatüki ümber-töötamisele, seades kinnitusühisuste tegevust ministeeriumi tugewama järelewalwe alla.

## Haigekassade tegevusest.

### 1. jsk. tööinspektori ringkonna kinnitusameti koosolek 2. nov. 1927. a.

Koosolijad: Kinnitusameti esimees 7. jsk. rahukohtunik A. Kömmel, liikmed: 1. jsk. tööinspektori abi H. Ewart, Harju maawalitsuse esitaja E. Lasberg, tööandjate esitajad J. Oja ja W. Kesker, tööliste esitajad A. Mosel, J. Antje, J. Roho ja G. Adler.

#### Haigekassade kuuteatelehed.

Kohila paberiwabriku j. a. haigekassa, Kuresaare ühise, Haapsalu ühise, Hiit-Kärdla kalewibrikku j. a. ja Balti puuwillawabrikku j. a. haigekassa kuuteatelehed kassa seisukorra üle.

Otsustati: Teadmiseks wõtta.

### Tööplatside muutumine ei wabasta õnnetuskinnituseadusest.

J. Dicks ja Co. Limited juhataja toob oma palwes ette, et ettewõtte on äriiline, kus leiawad päewatöölised ainult juhtumisi tööd ja nende arw on muutlik, samuti olla tööpilsid muutuvad. Palub töölist E. T. Kinnitusühisuse alt wälja arwata.

Aruandja kannab ette, et kohapealse laualaadimise ja ladumise tööde juhataja poolt antud andmete järele on tööl olnud üle 30 inimese ja et laualaadimise tööd tööst. tööd sead. § 372 p. põhjal tööst. tööd sead. IV peatüki alla kuuluvad. Soowitab palwet tagajärjeta jätta.

Otsustati: Tagajärjeta jätta aruandja poolt ettekanud moliiwidel.

### Eesti Tööliste Kinnitusühisus ei arwesta kinnitusnõukogu otsustega.

20. weebruaril 1926 aastal seletas kinnitusnõukogu, et töö-õnnetuse läbi wigasaanule on kohustatud Eesti Kinnitusühisus tasuma rawimiskulud, kui wigasaanut ei rahulda haigekassa arstiabi korraldus ja tema ennast ise rawida laseb.

Tartu Üldhaigekassa, austades kinnitusnõukogu, kui wabariigi kõrgema kinnituskohu autoriteetlikku seletust, ei ole kellegile arstiabi keelanud tööõnnetuse puhul, kui selleks soowi on awaldatud.

Kuid juhtus sarnane asi, et kassaosaline J. W., kes teadlik oma õigustest, töö juures wigasaamise tagajärjel arstiabi wajas ja arsti tarwitas omal arwel ning arstifasu arwe kinnitusühisuse kohalikule esitajale esitas wäljamaksmiseks. Kuid arwet wälja ei maksetud ja juhiti kassa-

osaline haigekassasse, kes kohustatud olewat arwet tasuma. Ka on kassaosaliselt järele päritud, kes teda olewat õpetanud kinnitusühisuse poole pöörama, mille peale kassaosaline wastanud, et häda teda õpetanud seda tegema.

Kuna kinnitusühisus ära ütles rawimiskulude tasumisest, andis kassaosaline J. W. asjale kohtuliku käigu.

Millega asi lõpeb, näitab tulewik.

### Tartu Üldhaigekassa hambaarstistikabinetti

awafi 9. nowembril Tartus, Aleksandri uul. nr. 38. Kabinetis töötawad kaks omal alal wilunud jõudu. Kabineti juhatajaks ja arstiks on Dr. Joh. Waldmann ja hambaarstiks A. Köster, senine Tallinna Ühise Haigekassa hambaarstistikabineti juhataja. Wastuwõtmise aeg on kassaosalistel soodne, hommikul kella 9-11 ja õhtul kella 4-7-ni. Kabinetti töötab kahe tooliga. Kabineti sissesead on täiesti uus ja korralik. Ka kabineti ruumid ei jäta midagi soowida, on uuesi remonteeritud, on walged ja õhuküllased, ning wastawad igapidi oma ülesandele.

Kabinetis leiawad wastuwõtmist ainult kassaosalised ja nende perekonnaliikmed. Plombeerimise juures tarwitatakse kõige paremat materjali ja pandakse ka hõbe- ja portselan plombid ilma lisatasuta. Waremalt lepingu-hambaarstide juures rawimisel oli harilikuks nähtuseks, et hõbe- ja portselanplombide eest tunlawaid summe kassaosalistel juurde tuli maksta.

Ka perekonnaliikmete hambaid plombeeritakse, mida senini ei wõimaldatud. Tegelikkuude plombi-materjali kulude katteks wõetakse esialgul 25 mrk. iga plombi pealt.

On märgata, et oma kabineti wastu kassaosalistel usaldus nagu suurem, kui lepingu-hambaarsti juures rawimisel. Käesolewal aastal on lepingu-hambaarstide poole pööranud igal päewal keskmiselt 7 uut haiget. Oma hambaarstistikabineti senise tegevuse jooksul on aga igal päewal keskmiselt 9 uut haiget olnud.

Nagu kuulda, on Tartu hambaarstide selts mingisuguse sõjakäigu uuesi awatud kabineti wastu ette wõtnud. Kuid see on arusaadaw, kui arwesse wõtta, et haigekassa hambaarstimise kabineti awamine era-hambaarstide huwisid riiwib. K. L.

### Riigitöölaliste puhkeaja seadus,

kes ettenähtud ka tööliste suwepuhkus ühes palga wäljamaksmisega, ei leia riigikogus wastuwõtmist. Walitsuse ja tööstusettewõtete juhatajate seisukoht on eitaw.



# Mitmesugused teated.

## Kuidas terwist hoida?

Saksa Punane Rist omas samapealkirjalises raamatul annab terwise hoidmiseks järgmist nõu:

1. Waimline ja kehaline terwis on — suurem õnn; wõlke tarwitusele kõik abinõud tema kaitseks.

2. Esimene nõudmine on — laitmata puhtus.

3. Tehke enam arukaid kehalisi harjutusi. soowitawad on — mängud, mis liigutusi nõuawad, kergesport, ratsutamine jne.

4. **Hoidke hambaid.** Emad, walwake oma laste hammaste järgi! Peske hambaid kaks korda päewas, aga ka igakord peale söömist.

5. Sõõge segamata rukkileiba, kartulid ühes koorega, ärge wisake ära weft, milles keedeti juurewilja, ta on wäga kasulik. Sõõge enam salatid, porknaid, tomateid. Liha pole absoluutselt tarwilik: lastele andke teda harwa. Ühekülgne liha-toit on kahjulik; nädalas vähemalt päew wõi kaks ei tule üldse liha süüa. See on kasulik — haiguste ärahoidmiseks. Kõige parem jook on piim.

6. Hoiduge alkoholi tarwitamisest igasugusel kujul. Ta wähenab töewõimet ja organismi wastupidawust, teeb kahju kudele.

7. Hoiduge suguhaigustest.

8. Pidades meeles et tiisikus on nakkaw. Haigusidud antakse edasi päämiselt kõhaga: haiged ärge kõhigu teiste lähikonnas. Ei tule kunagi põrandale sülitada. Elanikkude tihedus elukorterites, puhtuse puudus, puudulik toitmine ja kehaline nõrkus teewad inimese haiguste wastuwõtlikuks ja aitawad kaasa haiguste lewinemisele.

9. Hoidke tulewat põlwe: wõidelge laste surewuse wastu, ja ärge unustage hoolitsemast raseda ema eest.

10. Jagage päew wastawalt terwise nõuetele: 8 tundi tööd, 8 tundi unet (lastele on enam tarwis) ja 8 tundi arukat ajawõidet ja puhkust. Kunagi ärge tehke ööd päewaks!

## Werekaotus lõikuse juures.

Mõne Inglise silmapaisiwa kirurgi uurimiste järgi kaotab inimene werd: pimesoolika ussijupi äralõikamisel keskmiselt umbes 200 kubiksenti-meetrit, sapipõie lõikusel 50—150 kubiksenti-  
m, rinnawähja lõikusel naisterahwastel 400 — 700,

kilpnääre lõikusel — 250—500, konditüdi mädanemise kõrwaldamiseks tehtawa operatsiooni juures 175—200 kubiksenti-  
m, soolte wäljatuleku kõrwaldamiseks tehtawal lõikusel — 10—50 kubiksenti-  
m.

Rohke on werekaotus neeru äralõikamisel — kuni 800 k. sm.

Ilma hädaohuta wõib täiskaswanud inimene ühel korral kaotada kuni 1 liiter, see on 1000 kubiksenti-meetrit werd.

## Wähjahaiguse nakkawus.

Pariisi arstiteaduse akadeemias peetud loengus käsitati hiljuti Dr. Schatoni poolt vähjahaiguse nakkawust. Ta toob andmeid 165 arstilt. Mär-  
giti 79 juhtumist, kus wähk antakse edasi päri-  
wuse teel ja 25 juhtumist, kus nii mees kui naine mõlemad sellesse haigusesse jäid. Üteldakse, et wä-  
hahaigust ühes ja samas perekonnas tuleb seletada sellega, et need inimesed elawad ühesugustes tingimustes, ühtiwiisi endid toidawad, teewad ühes-  
gust tööd jne. Madalates ja rõsketes kohtades on enam vähjahaigust, kui kõrgetel ja kuiwades kohtades. Seal, kus inimesed joowad weft mine-  
raalhallikatest, vähjahaigust üldse ei ole.

## Kaitserõuged leetrite wastu.

Ühes Saksa laste warjupaigas pandi 45 lapsele kaitserõuged leetrite wastu. Neist jäid leetritesse kergelt haigeks ainult 4, teised lapsed jäid ter-  
weks, kuigi puutusid haigetega kokku.

## Kas on onanism kahjulik?

On kahjulik nii allealisele, kui ka täiskaswa-  
nule. Ta rikub terwist, iseäranis närwistüsteemi, teeb inimese tusaseks, haiglaseks. Et onanismist wabaneda, tuleb kõige pealt korralikku eluwiisi pida-  
da. Tuleb hoiduda äritawast foidist, ei tule enne magama minekut kõwasti süüa, tuleb enam wabas õhus wiibida, teha turniharjutusi, kergel sporti, kawakindlat tööd, ning enam inimeste kes-  
kel wiibida.

## Siifilis wäheneb.

Wiimased andmed, mis saadud Euroopa 50 suuremast suguhaiguste kabinetist, tõendawad, et siifilise haigus wäheneb, mida kirjutatakse salwar-  
sani arwele. Selle wastu aga fripperi haiguse arw kuskil pole langenud.

4. aastakäik.

4. aastakäik.

## SOTSIAALPOLIITILISE KUUKIRJA

# „TÖÖ JA TERWIS“

1928. aasta tellimiste ärasaatmisega palume rutata.

„Töö ja Terwis“, Eestimaa Haigekassade Liidu häälekandja, ilmub 1928. a. endises suuruses (16—24 lhk.), tuues ülewaateid ja kirjutusi töölis-, töökaitse-, kinnituse-, terwishoiu-, hoolekande j. t. sotsiaalküsimuste aladelt, töölis-samariitlaste liikumise üle Eestis ja välismaal.

„TÖÖ JA TERWIS“ ES“ awaldatakse kinnituskogu ja -ametite tähtsamad otsused.

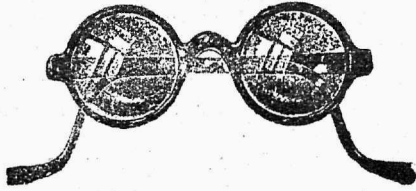
„TÖÖ JA TERWIS“ paneb 1928. a. erilist rõhku just ajakirja sisu mitmekesisusele.

Tellimishind (postiga): 12 kuud (12 numbrit) — 120 mrk., 6 kuud (6 numbr.) — 60 mrk., 3 kuud (3 numbr.) — 30 mrk. Üksiknumber 10 marka.

Tellimisi wõtawad wastu kõik postiasutused ja haigekassad.

Talituse aadress: Tallinn, Tatari tän. nr. 15, „Töö ja Terwis“.

## Haigekassa liikmed!



### PRILLE

Tallinna ühise haigekassa arvel saab

## G. BERGER'i optikaärist

Nunne tän. 1, Pikajala juures  
Asutatud 1863. — Tel. 31-09.

Hea töö — odavad hinnad.

Soovitame ühtlasi bandaashe,  
kubemerihamu ja igasuguseid  
rawitsemisabinõusid.

## 100%

wõrra laieneb kõigi silmaring, kes loeb  
Ameerika kuulsu kirjaniku Upton Sinclair'e  
huwitawat ja põnewat romaani tööiskonna  
elust

## Sada protsenti.

182 lhk., hind 125 marka.

Saada „Töö ja Terwis'e“ talitusest ja  
raamatukauplustest.

Tööliste Kirjastuse Ühisus.

### HAIGEKASSA LIIKMED!

## KARL PUKK'i

koloniaalkauplus,

TALLINNAS, Wabadusplatsil nr. 1, Tatari  
täna w nurgal. Telefon 10-25.

Soowitab **kõiksugu pühade tarwitusi**  
rikkalikus walikus wõimalikult

odawate hindadega.

Wabadusplats nr. 1, Tatari tän. nurgal.

## TALLINNA ÜHISE HAIGEKASSA kaotatud liikmeraamatud,

mis maksuwusetaks tunnistatakse:

6. Karl Tamm'i nimele, liikmeraamat —  
nr. 14.445.
7. Elisabeth Kipper'i nimele, liikmeraamat  
nr. 4840.
8. Leena Grünberg'i „ „  
nr. 13.385.
9. Helene Negfeldt'i „ „  
nr. 14.572.
10. Agnes Kurtmann'i „ „  
nr. 7456.
11. Marie Waller'i „ „  
nr. 7040.
12. Jaan Jürna nimele, perekonna liikme-  
raamat nr. 1241.



*Nüüd wõin ma rahulikult koju  
minna, sest optik*

## August Amose

*walmistatud prillid on ees. Seda ei  
hakkagi teile ütlema, et temal on  
ladus kõige paremad kiiikrid, baro-  
meetrid, kraadiklaasid, mikroskoobid,  
taskulambipatareid, habemenoad ja  
juukselõikamise masinad.*

*Suures walikus Soome pusse, müük  
wabriku hinnaga suurel ja wäikesel  
arwul.*

TALLINNAS, Jaani tän. 11, Wiru  
tän 21.

RAKWERES, Pikk tän. 26.

NARWAS, Joela tän. 26.

TARTUS, Aleksandri tän. 6.