

MAAOMAAVALITSUS

EESTI MAAOMAAVALITSUSTE LIIDU HÄALEKANDJA

27. oktoobril 1934. a.

Nr. 10

KAHETEISTKÜMNES AASTAKÄIK

Väljaandja: Eesti Maaomavalitsuste Liit.

Toimetaja: F. Wellner.

Tellimise hind;	Toimetus ja talitus;	Kuulutuste hind:
Aastas Kr. 5.—	Tallinnas, Suur Roosikrantsi nr. 12. Tel. 452-72. Posti j. arve nr. 252.	1 lhk. Kr. 20.—, ½ lhk. Kr. 10.—, ¼ lhk. Kr. 5.—, 1/8 lhk. Kr. 2.50, 1/16 lhk. Kr. 1.25.
Pooles aastas „ 2.50	Jooksvad arved: Eesti Panga Tallinna osak. nr. 609, E. Rahvapangas nr. 991 ja Põllumeeste Keskpangas nr. 728.	Dokumentide kaotamise kuulutused 50 senti dokumendi pealt.
1923 aastak. „ —.50		
1924—1931. a. à „ 2.50		

Ilmub üks kord kuus, 12 numbrit aastas.

SISU:

Leedu omavalitsuse korraldusest —	
Paul Mäggi	Lhk. 147
Uus kord omavalitsuste hangete alal —	
Ferd. Vellner	„ 150
Leedu tuletõrje ja omavalitsuste osa selle korraldamisest — L. Kahkra	„ 151
Vallaomavalitsuste tulud ja kulud 1934./1935. a. eelarvete järele	„ 152
Palga ja pensioni saamine korraga on lubamata ja ebaõiglane	„ 156
Eesti Maaomavalitsuste Liidu ja omavalitsuste tegevusest	„ 157
Omavalitsuste päevauudiseid	„ 159
Küsimusi ja vastuseid	„ 160
Kuulutusi	„ 146

Kuulutatakse maksusetaks:

- 1) Otto Neumanni hobusepass, väljaantud Vana-Kuuste vallavalitsusest 12. augustil 1931. a. nr. 280 all — Eduard Lõivukene'le.

Vallavalitsustele.

Hobusepasside ja teiste dokumentide maksusetaks tunnistamisest on kõige kasulikum kuulutada meie ajakirjas „Maaomavalitsuses“.

„Maaomavalitsuse“ toimetus.

Eesti Omavalitsuste Kinnitus A.-S.

„OMA“

**Põhi- ja tagavarakapitalid üle
Kr. 520.000.—**

toimetab

tule-,

elu-,

rahe-,

koduloomade-,

murdvarguse- ja

klaasikindlustusi

Edasikindlustuste vastuvõtmine valdade vastastikku kindlustusseltsidelt.

Seltsi osanikkudeks on kõigi maakondade omavalitsused, paljud linna-, alevi- ja valdade omavalitsused.

Seltsil omad majad Tartus ja Viljandis.

Juhatus ja peakontor: Tartus, Riia tn. 41. telef. 44 ja 5-62.

Peaagentuurid:

Tallinnas, Väike-Karja tn. 3, telef. 437-59

Rakveres, Viru Pangas, telef. 109.

Pärnus, Rütli tn. 29, telef. 2-30.

Agentuurid kõigil pool üle maa.

Tähelepanu!

Liidu laos on veel piiratud arvul saadaval

„Sundnormide kogu maaomavalitsuste kohta“

Koostanud E. Maddison ja J. Kaiu.

Liidu juhatuse otsusega on otsustatud, et likvideerida ladusolevat vähest tagavara lõpulikult ja et vastutulla raamatu tarvitajatele, müüa viimaseid eksemplare broshüüritult 6 krooni ja nahkkoites 8 krooni 50 senti eksemplar.

Raamat sisaldab üle 1000 lehekülje ja mahutab eneses kogu vene- kui ka omariikluse aegse normide kogu maakonna-, valla-, alevi- ja osaliselt ka linnaomavalitsuste kohta.

See raamat ei tohiks puududa üheski omavalitsuse- ega riigiasutuses ja on vajaliseks käsiraamatuks igale omavalitsustegelasele ja ka igale kodanikule.

Tellimised saata: Eesti maaomavalitsuste liit,
Tallinn, S. Roosikrantsi 12.

Leedu omavalitsuse korraldusest.

Paul Mäggi.

Leedu Vabariigi põhiseadus näeb ette kolme liiki omavalitsusi: valla-, maakonna- ja linnaomavalitsusi. Põhiseaduses on kõik kolm liiki loetletud. Samuti, nagu teistes Balti riikides, põhjeneb see maaomavalitsuste struktuur veneaegse korralduse peal, kuid aegamööda on sellesse korraldusesse tekkinud terve rida muutusi, täiendusi, kompetentsi ja võimupiiride alal, ning kõik see enam-vähem tsentralistliku valitsemisekorra suunas. Endine, pealesõjaaegne, üldine tõlgitsemine, et riik teostab kogu oma valitsemist omavalitsuste kaudu on järk-järgult taganema pidanud keskvalitsuse püüdele ühe valitsemise ala teise järele enda kätte võtta ja omavalitsused oma järjekindla järevalve alla saada, minnes nii kaugemale, et pea kõik tähtsamad omavalitsuse juhtivad isikud pole enam valitavad, vaid nimetatavad valitsuse poolt. See tendents kestab edasi veel tänapäevgi.

Peale eelpoolnimetatud olukorra Suur-Leedus valitseb hoopis isesugune seisukord Väike-Leedus (nagu selle nime all mõistetakse Klaipeda (Meemeli) piirkonda). See piirkond seisab Rahvasteliidu kontrolli all ja tema! on õige laialdane omavalitsus ja suur sõltumatus Leedu keskvalitsusest. Sealne omavalitsus on tekkinud erakordseist oludest, mille tõttu tema! vähe ühist on Leedu riikliku korraga; ei ole põhjust tema juures pikemalt peatuda.

Suur-Leedus on 20 maakonda, 248 valda, I järgu linnu 10 ja II järgu linnu 22. Need oleksid kõik omavalitsuse ühikud.

Asume vaatlema lähemalt Leedu maaomavalitsust. Algüksuseks maaomavalitsuses on nagu meilgi vallaomavalitsus. Erinevus meie vallaomavalitsusega pole sisuliselt suur. Vallaomavalitsuse algrakuks on külakond — seniunija. Külakond moodustab osa vallast, elanike arvuga 500—1000. Ta ajab oma asju külakonna täiskogu läbi, mis aastas paar korda kokku tuleb, ja täiskogu poolt valitud külavanema — seniunas — läbi. Külakonna hääleõiguslisteks liigeteks on kõik kodanikud, vähemalt 24 a. vanad, kes kas 1) maksavad oma enese nimel mingisuguseid makse, 2) on riigi ehk omavalitsuse ametnikud ehk 3) omavad kõrgema hariduse. See hääleõiguslike kodanike täiskogu külakonnas arutab kohalisi päevaküsimusi,

nii majandusliku kui ka heakorral, valib külvaneema ja külakonna esitaja vallavolikogusse. Külakonna otsused oma piirkonna elanikele on kohustavad, muude küsimustes on otsused sooviavaldustena vallavolikogule ehk vallavanemale. Külakonna otsuste vastu võivad huvitatud isikud kaebust tõsta vallavolikogu ees ja peale selle on ka vallavanemal õigus külakonna täiskogu otsused seisma panna ja küsimuse ümberotsustamist vallavolikogult nõuda. Külvaneemaks (harilikult valitakse ka abi) võib valida iga hääleõigusliku kodaniku. Need valitud isikud kinnitatakse ametisse maaülemale poolt. Mittekinnituse puhul tuleb uuesti valimine ette võtta. Külvaneem valitakse 3 aasta peale. Tema on vallavanema otsekohene käsualune, selle korralduste ja otsuste kohapealne täitja; kõikide teiste ametastute ja ülemuste korralduste teostaja, külakonna elanike nimekirjade koostaja, täiskogude korraldaja ja juhataja, selle soovide ja otsuste täitja ja edasiandja. Samuti lasub külvaneema peal külakonna sisemiste asjade korraldus, külakonna esindamine, maksude sissenõudmine ja külapoliitiseilised funktsioonid. Külvaneem saab väikese tasu, külakonna täiskogu poolt määratud suuruses. Selle tasu miinimumi määrab kindlaks maavalitsus. Maaülemal on õigus vabastada külvaneema ja tema abi ametist enne tähtaega ja kuni uue valimiseni täiskogu poolt määrata mõne kohaliku elaniku asetäitjaks.

Vallad on Leedus, võrreldes meie omadega, suured: keskmiselt 8000 elanikuga. Vallaomavalitsuse organiteks on: vallavolikogu ((taryba), vallavanem (viršaitis) ja valla revisjoni komisjon. Vallavolikogu koosneb külakondadest valitud esitajatest, kelle volituse kestvus 3 aastat; volikogu liigete arv oleneb külakondade arvust. Vallavanem ei ole volikogu liige, kuid omab seal hääleõiguse ja on volikogu juhataja. Vallavolikogu kutsutakse kokku vallavanema poolt. Volikogu kompetentsi kuuluvad kõik sarnased küsimused nagu meilgi, s. t. valla majanduslikud, administratiivsed ja heakorral küsimused. Peale selle vallavanema ja esitaja maavolikogusse valik, ning revisjoni-komisjoni moodustamine. Vallavolikogu otsused lähevad järevalve korras maaülemale läbivaatamiseks ja kinnitamiseks. Maaülem võib

oma äranägemise järele otsused kinnitamata jätta teatades sellest vallavolikogule 10 päeva kestel otsuse saamise päevast arvates. Siis tuleb otsus volikogus ümberotsustamisele. Kui maaülema poolt ei ole teadaannet mittekinnitamise kohta selle aja kestel, võib otsuse täideviia. Maaülema teguviisi peale edasikaebust ei ole, väljaarvatud valla eelarve, mille mittekinnitamise puhul maaülema poolt, volikogu võib kaebust tõsta siseministeeriumi ees. Valla eelarve kinnitatakse maaülema poolt. Vallavolinikud päeva- ja sõiduraha ei saa. Vallavanemaks võib valida iga oma valla hääleõigusliku kodaniku, kes vähemalt 30 aastat vana on, ta ei tarvitse vallavolikogu liige olla. Vallavanemale valitakse ka abi, kes on vallavanema käsualune ja täidab neid ülesandeid, mis vallavanem talle peale paneb, samuti vallavanema korraldusel täidab vallavanema ülesandeid. Vallavalitsust, kui kollegiaalset organi ei ole olemas. Vallavanem ja ta abi valitakse 3-ks aastaks. Palk on umbes 150—300 litti kuus (1 litt = 60 senti). Vallavanem on vallas täidesaatev võim. Vallavanema valik volikogu poolt kinnitatakse maaülema poolt. Ka palga miinimum määratakse maavalitsuse poolt. Kui maaülem valimist ei kinnita, esitab vallavolikogu teise kandidaadi ja ka selle mittekinnitamisel juba määrab maaülem ise vallavanema, arvestamata vallavolikoguga.

Vallasekretär määratakse ametisse maaülema poolt ja vabastatakse ametist samas korras. Sekretäri palk on valla suuruse järele 200—350 litti kuus ühes prii korteri, kütte ja valgustuse ja palgamaaga. Teised palgalised vallaametnikud määratakse ametisse ja vabastatakse sellest vallavanema poolt. Kõikide palgaliste ametnikkude tasu miinimumini määrab kindlaks maavalitsus. Vallavanem on kogu vallas õige suure mõjuvõimuga isik, kes juhib kogu valla majandust, täidab keskvalitsuse, maavalitsuse ja vallavolikogu otsuseid ja vastutab kogu valla asjaajamise eest. Vallavanema teguviisi peale võib kaebust tõsta maaülema juures. Maaülemal on õigus igal ajal vallavanemat enne tähtaega ajutiselt ametist vabastada, arvestamata vallavolikogu arvamisega ning paluda siseministeeriumi sanktsiooni jäädavaks vabastamiseks. Vallavanemal ei ole vallavolikogu otsuste kohta veto õigus.

Valla revisjonikomisjon on kolmeliikmeline. Valitakse vallavolikogu poolt 3 aastaks kas iseendi liikmete seast ehk

ka väljaspoolt. Revisjoni komisjoni liikmed saavad vallavolikogu poolt kindlaks määratud päevaraha koosistatud aja eest. Revisjoni komisjoni kompetents ja funktsioonid on täpselt samasugused nagu meil. Valla majapidamist ja asjaajamist on peale selle veel õigustatud revideerima: maaülem, maavalitsus oma volitatud isikute kaudu ja siseministeeriumi omavalitsuste departament.

Keskmine valla eelarve on 40—50.000 litti aastas. Tuludest on peasjalikult maksud: maamaks, kinnisvaramaks, kaubandus-tööstusmaks jne. Isikumaksu ei ole.

Ühesugustesse õigustesse vallaomavalitsustega on seatud II järgu linnad. Oma sisemises korralduses ja struktuuris nad baseeruvad linnaomavalitsuse seadusele, kuid nende alluvus ja võimupiirid on nagu vallavalitsustel. Nende kohta käivad kõik korraldused ja määrused, mis ei anta eriliselt ainult maa jaoks.

Maakonna omavalitsuse organiteks on: maavolikogu (taryba), revisjoni komisjon ja maavalitsus. Maavolikogu koosseisu kuuluvad: iga maakonnas olevast vallavolikogust üks valitud esitaja ja vallavanem, igast II järgu linnavolikogust üks valitud esitaja ja linnapea. Maavalitsuse liikmed ei loeta mitte maavolikogu liigeteks, kuid nendel on volikogus hääleõigus. Maavolikogu valib enese seast esimehe üheks aastaks. Maavolikogu liikmete volitused kestavad 3 aastat. Maavolikogu sekretäri kohuseid täidab mõni maavalitsuse ametnikest. Volikogu käib koos tarviduse järele, kokku kutsub teda maavalitsuse esimees, kes on ühtlasi maaülem. Maavolikogu kompetentsi kuulub kõikide küsimuste arutamine ja otsustamine, mis seoses maakonna majanduslike ja heakorra küsimustega, maavalitsuse ettepanekute arutamine, maavalitsuse eelarve ja aruande vastuvõtmine ja kinnitamine jne. Maavolikogu otsused lähevad maaülemale läbivaatamiseks ja mis vajalikud seaduse järele, kinnitamiseks. Kui maaülem mõnda otsust ei kinnita, jääb otsuse täideviimine seisma. Mittekinnitamise puhul võib volikogu edasi kaevata siseministeeriumile 15 päevase tähtaja jooksul maaülema kaudu. Samuti on kõik teised asjast huvitatud isikud õigustatud kaebama maavolikogu otsuste peale siseministeeriumi — ka need kaebused lähevad läbi maaülema. Maavolikogu liikmed saavad sõidu- ja päevaraha tööpäevade eest, maavolikogu enda määramisel, kuid

siseministeeriumi kinnitamisel. Maavolikogu valib enese liigete seast 3-me liikmelise revisjoni komisjoni. Revisjoni komisjoni funktsioonid on täpselt samad nagu meie endiste maavalitsuse revisjoni komisjonidel. Revisjoni komisjoni liikmed saavad tasu päevarahade näol, mille suurus määrab kindlaks maavolikogu. Maavolikogu poolt vastuvõetud maavalitsuse eelarve läheb siseministeeriumi kinnitamisele. Aruanne ei vaja kinnitamist.

Maavolikogu ülesandeks on ka kahe maavalitsuse liikme ja kahe kandidaadi valimine. Neid valitud liikmeid kinnitab ametisse siseministeerium. Kui sisemin. ei leia võimalikuks kinnitada valitud kandidaati, peab volikogu uued valimised ettevõtma. Valida võib igat hääleõiguslikku kodanikku ja valimine sünnib 3 aasta peale. Siseministeerium on õigustatud vabastama valitud maavalitsuse liiget ametist, arvestamata volikogu seisukohaga, enne volituste lõputähtaega. Maavalitsus on kolmeliikmeline: Maavalitsuse esimees, kes ühtlasi ka maaülem ja 2 volikogu poolt valitud liiget. Maaülem — maavalitsuse esimees määratakse ametisse siseministeeriumi poolt määramata aja peale. Samuti tema ametist vabastamine oleneb ainuüksi ministeeriumi tahtest. Seega on maaülem — maavalitsuse esimees rigiametnik, aga ühtlasi ka omavalitsuse teenistuses. Vastavalt sellele saab tema 50% palgast riigilt, teine osa maavalitsuse eelarvest. Maaülema kogupalk on umbes 1000 litti kuus. Maavalitsuse esimees — maaülem on nagu ühendavaks lüliks ja vahemeheks keskvalitsuse ja omavalitsuse vahel. Tema kätte on koondatud õige suur võim nii keskvalitsuse kohalise kõrgema ametnikuna, kui ka omavalitsuse kõrgema juhina. Seega on kogu kohaliku valitsemise võim tema käes. Valitud kaks maavalitsuse liiget saavad tasu maavalitsuse summadest. Põhimõtteliselt saavad nad ainult tasu maavalitsuse koosolekute eest, 10—15 litti korra pealt, kuid tegelikult on asi nii väljakujunenud, et nad on ka ühtlasi maavalitsuse ametnikud palgalistel kohtadel, juhataades mõnda maavalitsuse tegevusharu ehk osakonda. Seega on nende palk umbes 500—600 litti kuus. Maavalitsus on kollegiaalne asutus, kus otsused tehakse häälteenamusega. Sealjuures on aga maavalitsuse esimehel otsuste suhtes veto õigus, nende seisma panemise mõttes. Maavalitsuse otsuste peale võib kaevata siseministeeriumi 15 päevalise tähtaaja kestel maaülema kaudu.

Maavalitsuse kompetentsi kuuluvad volikogu otsuste täideviimine, keskvalitsuse korralduste täitmine ja igasugused maa-konna valitsemise küsimuste teostamine. Kõik maavalitsuse ametnikud määratakse kohtadele ja vabastatakse nendest maavalitsuse esimehe korraldusel. Palgad määratakse kindlaks eelarves, mis maavolikogu kinnitab. Seega ei ole maavalitsusel ametnike määramisega asja. Et valitud maavalitsuse liikmed harilikult on maavalitsuse ka palgalistel kohtadel, siis on nad otsekohe alluvad esimehele ja nende iseseisev otsustamise võime ja tahe maavalitsuse koosolekul on loomulikult piiratud. Maavalitsusel on juriidilise isiku õigused ja tema valdusel on palju kinnisvaru ja varandusi, milliseid ta valitseb ja kust ta endale tulusid hangib. Maavalitsuse eelarve on keskmiselt 500.000 litti aastas. Eelarve tulud moodustavad peaaegalikult mitmesugused maksud: maa-maks, kinnisvara maks, kaubandus-tööstusmaks, trahterimaks jne. Peale selle tulud oma ettevõtetest ja varandustest. Maavalitsuse tegevuse harud on umbes sarnased nagu meil, haarates oma alla pea samad alad, milledele on rakendatud ka meie maavalitsuste töö. Ühtlasi on maavalitsus nagu meilgi järelevalve organiks valdade ja II järgu linnade üle.

Ülemjärelevalve kõikide omavalitsuste üle on siseministeeriumi omavalitsuse departamenti (Sawivaldibiu Departamentas) käes. See departament vastab meie siseministeeriumi administratiiv osakonnale oma ülesannete ja töö laadi poolest.

Kokkuvõttes peab konstateerima, et Leedu maaomavalitsus on nii mõneski suhtes lahkuminev meie omast. Juba esinduskogude valimise viis ei ole otsekohe — ainult esimeses astmes — küla-konna täiskogus — saab kodanik ennast otsekohe väljendada — teised esinduskogud moodustatakse juba kaudsel teel.

Täidesaatvates organites on isikuprintsiip õige tugevasti väljaarenenud. Vallavanem, külvavanem ja iseäranis maavalitsuse esimees — nende võim ja tegevuse ulatus on märksa suurem kui meil.

Kollegiaalsuse põhimõtte täidesaatvates organites tegelikult on teostamata — maavalitsuse töös ja tegevuses on ikkagi peatsustajaks ja mõõduandjaks maavalitsuse esimees.

Raske on ütelda, kas praegune Leedu maaomavalitsuse seisukord rahuldab kodanikke ja seltskonda. Lihtkodanik vahest ei näe põhjust nurisemiseks, kuna

praegune struktuur vastabki tema hingelolulisele tasemele — kuna Leedus on praegu ametnik siiski võrratu tähtsam isik rahva silmis, kui meil. Erakondliselt ja vabameelsemalt mõtlevad kihid ei ole muidugi selle korruga rahul, sest et omavalitsuse mõte ja tema väljendus on liiga palju kannatanud keskvalitsuse mõju läbi, iseäranis, kui arvestada sellega, et peale revolutsiooni ja sõdade oldi ju sel kindlal veendumusel, et omavalitsus peab äärmiselt avar ja kõikehaarav olema. Sarnane avar omavalitsuse tõlgitsemine on nüüd muidugi ämmu kõrvale jäetud. Tundub, et keskvalitsus ka veel edaspidi püüab kitsendada maavalitsuse õigusi sel teel, et ka kõik teised omavalitsuse täidesaattavad isikud oleksid määratavad ja muud sinna suunavad uuendused.

Maakonnavalitsust, kui vahetalitajat valdade, II järgu linnade ja keskvalitsuse vahel ei ole mõeldud kuidagi viisi ära kaotada, kuna tema peal lasuvad ülesanded

on võimata kellegi teise asutuse peale panna.

Nende päevade sees saabus teade Leedust, et umbes nädal tagasi on omavalitsuse seadustes järgmised olulised muudatused läbiviidud:

1) kaotatakse ära kõikides omavalitsustes revisjoni komisjonid, kui omavalitsuse organid. Nende asemele määratakse siseministeeriumi juurde mitmed ametnikud, kes kohapeal revisjoni korraldavad.

2) ühes sellega tulevad kinnitusele edaspidi ka eelarvelised aruanded, mis seni lasus volikogude peal.

3) vallavanemate, nende abide, maavalitsuse liigete ja II järgu linnade linna- ja valdade volitused pikendatakse 3 aasta pealt 7 aasta peale.

4) peale selle on tehtud kindlam definitsioon täidesaattavate organite õiguste ja kohuste ja töö korralduse suhtes.

Nagu sellest selgub, on maavalitsuse struktuur jällegi kaunis sügavavolitusliku muudatuse pidanud läbi tegema.

Uus kord omavalitsuste hangete alal.

Ferd. Vellner.

Uue Riigi hangete seaduse järgi laiendati riigiasutuste kohta maksvat hangete korda ka omavalitsustele, nende seas ka ajutistele maavalitsustele ja vallaomavalitsustele. Ajutiste omavalitsuste suhtes maksid riigi hangete kohta käivad eeskirjad senini küll juba teedeosakonnas hangete alal.

Uue seadusega on sellega omavalitsuste tööd pandud kindla kontrolli ja täpselt määritletud reeglite alla. Kuna uus Riigi hangete seadus hakkas maksma 1. oktoobrist 1934. a., siis peavad kõigi tööde teostamine nii vallaomavalitsustes kui ka ajutistes maavalitsustes arvates sellest momendist sündima uue korra alusel.

Kuna uue seaduse normid on redigeeritud ja koostatud aluseks võttes riigiasutuste koosseise ja organe, siis oli paratamatu määrusandlikul teel kohaldada neid norme omavalitsuste suhtes. Seaduse redaktsioonis esinevad kõikjal, nii hangete kavade kinnitamisel, eelhinna määramisel, kindlustuste vastuvõtmisel, vähem- ja valikpakkumiste kinnitamisel jne. — vastavad organid ja asutused, millised figureerivad ainult riigiasutustes, nagu vastav minister, osakonna juhataja jne. Nen-

de isikute võimupiirid ja ülesanded hangete teostamise alal tuli kohaldada omavalitsuste vastavate organite ja ametnike suhtes.

Vabariigi Valitsuse poolt väljaantud määruses omavalitsuste, ajutiste maavalitsuste ja kultuur-omavalitsuste organite võimupiiride kohta hangete alal (RT nr. 80 — 1934. a.) on ka nimetatud küsimus lahendatud. Kuna nii ajutiste maavalitsuste kui ka vallaomavalitsuste ja samuti ka teiste omavalitsusühikute, nagu alevi- ja linnaomavalitsuste organite koosseisud on piiratud, siis on küsimus lahendatud šabloonselt ja lihtsalt. Hangete teostamisel hangete seaduses ja viimase alusel antavates määrustes ettenähtud Vabariigi Valitsuse või ministri otsustamisele kuuluvaid küsimusi lahendab: omavalitsustes — vastav linna-, alevi- või vallavalitsus, ajutises maavalitsuses — ajutine maavalitsus ja kulturomavalitsuses — kultuurvalitsus. Samuti ka ministeeriumi valitsuse või osakonna juhataja ülesandeid täidavad vastava linna-, alevi- või vallavalitsused, ajutised maavalitsused ja kultuurvalitsused, arvatud välja ainult Tallinna ja Tartu linnaomavalitsused, kus need ülesanded on pandud osa-

konna juhatajate — linnavalitsuste liigete peale.

Sellega kõik tööd ja toimingud hangete alal ajutistes maavalitsustes ja vallavalitsustes sünnivad vastavate asutuste täidesaatvate organite, s. o. ajutiste maavalitsuste ja vallavalitsuste kaudu.

Sellest üldisest korrast on siiski tehtud üks erand ja nimelt hangete kinnitamise alal. Nimelt kuulub vähem- või valikpakkumise komisjoni otsus kinnitamisele vastava linnaeape, alevivanema, vallavanema, ajutise maavalitsuse esimehe või kultuurvalitsuse esimehe poolt. Kuna hangete seaduse § 32 põhjal vähempakkumisi toimetab komisjon, mille koosseisu määrab ministeeriumi valitsuse või osakonna juhataja resp. ajutine maavalitsus või vallavalitsus, milline kord § 59 alusel kohaldatakse ka valikpakkumiste suhtes, siis nimetatud komisjoni otsus, milline komisjon määratakse ajutise maavalitsuse või vallavalitsuse poolt, kuulub kinnitamisele üksikule isikule — s. o. ajutise maavalitsuse esimehele või vallavanemale. Sellega on määrusandlikul teel taotletud juba üksikisiku võimu printsiibi esilenihutamist ja väljatõstmist. Sellega ajutine maavalitsus ja vallavalitsus, kui kollegiaalne valitsemisorgan on alluvaks tehtud kuigi mitte otseselt, siis kaudselt üksikisikule, s. o. ajutise maavalitsuse esimehele ja vallavanemale. See on täiesti uus põhimõte ja näitab väga selgelt, millises suunas võib sündida ka tulevikus maakonna ja vallavalitsemise ümberkorraldamine.

Muuseas olgu nimetatud, et kuna seadus näeb ette vähempakkumise ja samuti ka valikpakkumise komisjoni, siis antud määruse alusel tuleb see moodustada ka niihästi ajutise maavalitsuse kui ka vallavalitsuse poolt pakkumise toimetamiseks.

Uus kord toob esialgu kindlasti suuri raskusi omavalitsustele, eriti vallaomavalitsustele, kuna ta on siiski otseselt mõeldud riigiasutustele ja selle laiendamine omavalitsustele on seotud teatud raskustega ja pingutustega. Lohutusena osutub ainult asiolu, et seaduse § 68 järgi han-

keid, mille hind ei ulata üle 1000 krooni, võib teostada ka ilma vähem- ja valikpakkumiseta. Kuna valdades tihti suurem osa hankeid on alla 1000 krooni, siis ei tule alati kohaldamisele seaduses ettenähtud normid vähem- ja valikpakkumise alal. Suuremate hangete alal aga, nagu koolimaja ja vallamajade ehitused jne. tulevad muidugi kohaldamisele ja teostamisele uue korra eeskirjad ja reeglid. Ja siis tuleb neist täpselt kinni pidada ja need täita.

Riigi hangete seaduse § 6 alusel on Vabariigi Valitsusel õigus anda määrusi ja juhtnööre seaduse teostamiseks. Aluseks võttes seda on ka juba väljatöötatud „Riigi hangete seaduse elluviimise määrus“, milline tahetakse maksma panna ja vastu võtta võib olla juba lähemal ajal. Nimetatud määruses korraldatakse üksikasjaliselt ja lähemalt väga mitmesuguseid hangete alasse puutuvad küsimusi. Nii sisaldab määrus norme hankeesemete proovide, kirjelduste, jooniste ja projektide, eelarvete ja pakkumiste tingimuste, eelhinna nõutamise, perioodiliste hangete kasude, vähempakkumiste toimetamise korra, välismaa ettevõtetega kokkulepete sõlmimise kohta ilma vähem- või valikpakkumiseta, kindlustuste, lepingu täitmisel tagatistrahvi nõutavuse ja määra, ekspertiiskomisjoni asjaajamise korra, hankija kõrvaldamise, hankija korratuks ettevõtjaks tunnustamise ja lõpparvete kokkuseadmise korra kohta. Määruse § 1 järgi kohaldatakse kõik need määruse eeskirjad ka omavalitsuste kohta. Sellega tuleb omavalitsustel peale seaduses ettenähtud normide silmaspidada veel neid määruses ettenähtud eeskirju.

Nagu juba tähendatud eelpool, kõigi nende normidest ja eeskirjadest kinnipidamine on omavalitsuste suhtes küllaltki tülikas ja keeruline. Kuid kuna seadus seda nõuab, siis tuleb need täita, lootes aga ühtlasi, et uus kord ka tegelekus elus tõesti looks kindlama korra ja aluse omavalitsuste tööde teostamise ja korraldamise alal.

Leedu tuletõrje ja omavalitsuste osa selle korraldamisest.

L. Kahkra.

Enne maailmasõda Leedus oli tuletõrje korraldatud samuti kui mujal Vene provintsid ja alluv otsekohe politseile. Tavaliselt tuletõrje meeskonda kuulusid ala-

mad politseinikud ja nooremad riigiametnikud, kuna tulekahju ajal tuletõrje tegevust juhtis kõrgem politseiametnik ehk

(Järg vt. lhk. 154.)

Vallaomavalitsuste tulude ja kulude arvestus

Tulude nimetus	Harju		Järva		Lääne		Petseri		Pärnu	
	Kr.	%	Kr.	%	Kr.	%	Kr.	%	Kr.	%
1. Maksud:										
1. Kinnisvaramaksu osad	116.551.—	25,96	95.313.—	36,49	82.168.—	25,41	38.648.—	18,48	86.684.—	22,60
2. Tulumaksu osad	17.965.—	4,00	8.821.—	3,38	13.780.—	4,26	12.750.—	6,09	15.046.—	3,92
3. Vallaomaval. maksud	242.870.—	54,10	127.145.—	48,67	162.968.—	50,39	133.896.—	64,01	193.738.—	50,52
4. Erimaksud dokumentidelt	2.307.—	0,52	1.389.—	0,53	1.509.—	0,46	2.528.—	1,21	2.169.—	0,57
5. Muud maksud	35.—	0,01	—	—	—	—	—	—	—	—
Kokku ptk. I.	379.728.—	84,59	232.668.—	89,07	260.425.—	80,52	187.822.—	89,79	297.637.—	77,61
2. Varandused	7.085.—	1,58	5.432.—	2,08	3.474.—	1,07	420.—	0,20	4.836.—	1,26
3. Kapitalid	2.035.—	0,45	1.043.—	0,40	2.899.—	0,90	906.—	0,43	3.286.—	0,86
4. Valla asutused	11.164.—	2,49	4.714.—	1,81	3.751.—	1,16	1.876.—	0,90	6.390.—	1,67
5. Valla ettevõtted	668.—	0,15	350.—	0,14	3.560.—	1,10	—	—	520.—	0,14
6. Üldkulude tasud	13.659.—	3,05	4.939.—	1,89	3.604.—	1,12	6.748.—	3,23	9.145.—	2,38
7. Üldtoetused	336.—	0,07	400.—	0,14	—	—	100.—	0,05	1.300.—	0,33
8. Mitmesugused tulud	7.441.—	1,66	5.144.—	1,97	4.079.—	1,26	7.969.—	0,81	8.847.—	2,31
9. Erakorralised tulud	26.774.—	5,96	6.540.—	2,50	41.616.—	12,87	3.330.—	1,59	51.559.—	13,44
Tulude kogusumma	448.890.—	100%	261.230.—	100%	323.408.—	100%	209.171.—	100%	383.520.—	100%
Kulude nimetus.										
1. Vallavolikogu	6.947.—	1,55	6.323.—	2,42	6.422.—	1,98	7.404.—	3,54	7.821.—	2,04
2. Vallavalitsus	134.516.—	29,97	83.122.—	31,82	99.461.—	30,75	82.017.—	39,21	110.541.—	28,82
3. Sotsiaal-administratsioon	7.244.—	1,61	4.370.—	1,67	7.224.—	2,23	6.153.—	2,94	6.913.—	1,80
4. Heakord	11.095.—	2,47	4.150.—	1,59	4.795.—	1,48	5.624.—	2,69	6.060.—	1,58
5. Haridus	122.628.—	27,32	78.195.—	29,93	79.883.—	24,70	68.372.—	32,69	79.270.—	20,67
6. Hoolekanne	88.282.—	19,67	59.155.—	22,64	48.643.—	15,07	22.521.—	10,77	75.464.—	19,68
7. Valla ettevõtted	—	—	—	—	2.360.—	0,73	37.—	0,02	150.—	0,04
8. Valla üldvarandused	2.098.—	0,47	1.006.—	0,39	1.134.—	0,35	413.—	0,19	1.524.—	0,40
9. Valla kapitalid	5.878.—	1,31	1.542.—	0,59	5.941.—	1,84	10.—	0,01	3.114.—	0,81
10. Laenu ja % tasumine	22.776.—	5,07	5.398.—	2,07	11.475.—	3,54	2.453.—	1,17	19.914.—	5,19
11. Mitmesugused kulud	8.711.—	1,94	4.436.—	1,70	5.911.—	1,83	6.373.—	3,05	9.650.—	2,52
12. Tagavara summa	11.941.—	2,66	7.493.—	2,87	8.543.—	2,64	4.464.—	2,13	11.540.—	3,01
Erakorralised kulud	26.774.—	5,96	6.040.—	2,31	41.616.—	12,86	3.330.—	1,59	51.559.—	13,44
Kulude kogusumma	448.890.—	100%	261.230.—	100%	323.408.—	100%	209.171.—	100%	383.520.—	100%

id ja kulud 1934/35. a.

e järele.

Saare		Tartu		Valga		Viljandi		Viru		Võru		Kokku	
Kr.	%	Kr.	%	Kr.	%	Kr.	%	Kr.	%	Kr.	%	Kr.	%
47.151.—	20,72	157.259.—	23,99	35.872.—	23,69	95.290.—	24,01	151.063.—	29,31	73.742.—	19,76	979.741.—	24,83
10.107.—	4,44	26.480.—	4,03	4.850.—	3,21	10.246.—	2,58	24.138.—	4,68	18.431.—	4,94	162.614.—	4,12
110.124.—	48,39	329.897.—	50,30	80.496.—	53,17	191.993.—	48,38	257.623.—	49,99	201.751.—	54,06	2.032.501.—	51,50
845.—	0,37	3.385.—	0,51	1.037.—	0,68	1.562.—	0,39	2.239.—	0,45	2.429.—	0,65	21.499.—	0,54
—	—	3.008.—	0,46	—	—	—	—	—	—	—	—	3.043.—	0,08
168.227.—	73,92	520.029.—	79,29	122.255.—	80,75	299.091.—	75,36	435.163.—	84,43	296.353.—	79,41	3.199.398.—	81,07
959.—	0,42	11.545.—	1,76	6.307.—	4,16	2.029.—	0,51	5.399.—	1,05	9.856.—	2,64	57.342.—	1,45
485.—	0,21	5.328.—	0,81	2.499.—	1,65	3.791.—	0,95	10.978.—	2,13	1.481.—	0,40	34.731.—	0,88
2.317.—	1,02	14.693.—	2,24	2.645.—	1,75	8.217.—	2,10	9.354.—	1,81	4.725.—	1,27	69.846.—	1,77
—	—	2.147.—	0,33	—	—	—	—	—	—	120.—	0,03	7.365.—	0,18
5.204.—	2,29	19.751.—	3,01	3.673.—	2,42	5.749.—	1,44	16.832.—	3,27	8.419.—	2,26	97.723.—	2,50
620.—	0,27	200.—	0,03	—	—	864.—	0,21	—	—	—	—	3.820.—	0,09
4.208.—	1,85	10.142.—	1,55	5.482.—	3,62	16.578.—	4,17	17.350.—	3,37	14.228.—	3,81	101.468.—	2,57
45.550.—	20,02	72.015.—	10,98	8.540.—	5,65	60.569.—	15,26	20.294.—	3,94	37.990.—	10,18	374.777.—	9,49
227.570.—	100%	655.850.—	100%	151.401.—	100%	396.888.—	100%	515.370.—	100%	373.172.—	100%	3.946.470.—	100%
6.350.—	2,79	14.718.—	2,24	3.417.—	2,26	9.629.—	2,43	11.495.—	2,23	9.001.—	2,41	89.527.—	2,27
58.816.—	25,85	212.441.—	32,30	53.729.—	35,49	124.759.—	31,43	163.385.—	31,70	128.137.—	34,34	1.250.924.—	31,70
3.377.—	1,48	11.957.—	1,82	3.955.—	2,61	7.806.—	1,97	10.446.—	2,03	8.350.—	2,24	77.795.—	1,97
4.913.—	2,16	15.589.—	2,38	2.548.—	1,68	4.458.—	1,13	19.603.—	3,80	7.775.—	2,08	86.610.—	2,19
54.758.—	24,06	140.410.—	21,41	27.958.—	18,47	81.059.—	20,42	154.156.—	29,91	74.009.—	19,83	960.698.—	24,34
32.190.—	14,15	106.554.—	16,25	35.951.—	23,75	68.041.—	17,14	84.221.—	16,34	70.277.—	18,83	691.299.—	17,52
—	—	255.—	0,04	—	—	—	—	—	—	—	—	2.802.—	0,07
202.—	0,09	2.146.—	0,33	1.070.—	0,71	3.698.—	0,93	1.065.—	0,21	2.078.—	0,56	16.434.—	0,42
2.136.—	0,93	9.013.—	1,37	100.—	0,06	1.730.—	0,44	7.509.—	1,46	2.208.—	0,59	39.181.—	0,99
10.764.—	4,73	32.552.—	4,96	6.000.—	3,96	9.374.—	2,36	21.329.—	4,14	12.956.—	3,47	154.991.—	3,93
3.126.—	1,37	18.018.—	2,75	3.118.—	2,06	11.442.—	2,88	8.066.—	1,56	6.748.—	1,81	85.599.—	2,17
5.388.—	2,37	20.182.—	3,08	5.015.—	3,31	14.323.—	3,61	13.801.—	2,68	13.643.—	3,66	116.333.—	2,95
45.550.—	20,02	72.015.—	10,98	8.540.—	5,64	60.569.—	15,26	20.294.—	3,94	37.990.—	10,18	374.277.—	9,48
227.570.—	100%	655.850.—	100%	151.401.—	100%	396.888.—	100%	515.370.—	100%	373.172.—	100%	3.946.470.—	100%

sageli ka isiklikult politseimeister, nagu tol ajal nimetati prefekti ametit.

Vene sõjaväe taganemisel praegusest Leedu riigi piirdest, viidi evakueerimisel ära ka suurem osa tuletõrje varustust: hobused, masinad ühes teiste riistadega, kuna tuletõrje meeskonnad lahkusid maalt suuremalt jaolt ühes taganeva Vene armeeaga. See tuletõrje varustus, mis jäeti kohtadele, osutus enamalt jaolt tarvita- miseks kõlbmatuks ja oli vananenud.

Kuni 1923 aastani oli kogu tuletõrje- asjandus Leedus sõna tõsisel mõttes otse halletamisväärses seisukorras, kuni suu- red tulekahjud Kaunases ja mujal, mis aset leidsid 1919 ja 1920 aastatel, andsid jõulise tõuke tuletõrje uuesti organiseeri- misele ja juba ajanõuete kohaselt.

Esijoones asus elanikkond omal alga- tusel ja omavalitsuste aktiivsel toetamisel tuletõrje organiseerimisele nii linnades kui ka maal. Juba 1923 aastal asutati üle kogu Leedu 36 uut ning vastsete varustus- abinõudega varustatud vabatahtlikku tu- letõrje organisatsiooni. Sama aasta mai kuus hakkas Leedus ilmuma esimene tule- tõrjele pühendatud kuukiri „Leedu tule- tõrjemees“, mis ilmub tänaseni Leedu tu- letõrje organisatsioonide liidu häälekand- jana, saades riigilt toetust. Tänu selle ajakirja aktiivsele propagandale ja laie- mate hulkade valgustamisele, tuletõrjeas- jandus Leedus on võimsalt arenemas. Juba 1933. a. oli üle riigi 314 tuletõrje- organisatsiooni.

Need uued tuletõrje organisatsioonid on mitmet tüüpi. Nende seas leidub muu- hulgas näiteks vabatahtlikud tuletõrjed, omavalitsuste poolt ülalpeetavad elukutse- lised tuletõrjed, raudtee, kaitseväe, vabri- kute jne. tuletõrjed. Kõik need tuletõrje organisatsioonid arenesid küll pikaldaselt, kuid jõudsalt ning edukalt, täiendades val-itsevale rahakitsikusele oma varustust moodsaimate masinatega.

Kuna ühelt poolt Leedu tuletõrje asjan- duse uuesti ülesehitamine ning korralda- mine oli algatatud omavalitsuste ning seltskondlike organisatsioonide poolt, näi- tasid samast 1923. aastast saadik ka riigivalitsuse organid, esikohal siseministeerium, suuremat aktiivsust tuletõrje kor- raldamise alal. Seadusandlikul teel mää- rati võitlus tulekahjudega omavalitsustele ülesandeks.

Omavalitsuste tuletõrje tegevuse ula- tus nähtub asjaolust, et viimaste aastate jooksul kõik Leedu omavalitsused kuluta- sid kokku 4,7% oma eelarvest tuletõrjele

kuna maaomavalitsused 0,4% kogu oma eelarvest.

Tulekahjud tekitasid ainelist kahju Leedus 1918 aastast kuni 1928 aastani 92.042.543 litti, kuna aga kõik tuletõrje kulud moodustasid samal ajal 4.767.907 litti. Kõikide Leedu tuletõrje-organisat- sioonide inventari hinnatakse praegu üle 3.500.000 litti.

Sama ajavahemiku vältel — 1918. a. kuni 1928. aastani — leidis Leedus aset 9103 tulekahju. Suhteliselt see arv pole kuigi suur. Väikene tulekahjude arv mõ- nede asjatundjate arvates on seletatav võrdlemisi suure õhuniiskusega. Kuid peamiseks selle põhjuseks näib olevat as- jaolu, et Leedus ehitused asetsevad veel võrdlemisi suurtes kaugustes üksteisest.

Tulekahjude arv ja tule läbi hävitatud ainealine väärtus kasvab iga aastaga. Sel- les nähtes ei ole midagi iseäralikku, kui arvestada, et Leedus on praegu veel hoogsalt käimas maailmasõja läbi kannatanud maa intensiivne ülesehitamine. Statisti- lise andmete järele viimaste aastate jook- sul Leedus on ainuüksi linnades iga aasta kerkinud 13 uut usulist ehitust, 155 töös- tuslikku ehitust, 55 avalikku hoonet, 1738 elamut ja 1097 teist ehitust. Mitte vä- hema hooga käib ka ehitustegevus maal. Viimasel ajal külades on aastas kerkinud 13.736 uut elamut ja 7218 teist hoonet.

Arusaadavalt, et rööbiti ehitustegevuse arenemisega kasvab ka tulekahjude arv ja selle läbi sünnitatud ainealine kahju, mis põhjustatud ka sellega, et Leedus ehitati seni peamiselt puuhooneid ning kogu ehi- tustegevusel puudus igasugune plaanikind- lus. Sellepärast viimasel ajal riigivalit- suse erilisel rõhutat, et tulekahjude ära- hoidmiseks ja võitmiseks on hädatarvilik äratada elanikkonna huvi tulekindlamate ehitusviiside ning ehitusmaterjalide: tel- liskivi, raudbetooni, betoonliiva ja savi- betooni vastu. Samuti sünnib nüüdsest peale tulekahjude vähendamise otstarbeks uute hoonete püstitamine ning suurte tu- lekahjude läbi kannatanud väikelinnade uuesti ülesehitamine vaid viimistletud ajakohaste plaanide alusel. See kindlus- tab ja hoiab linnu ja aleveid täieliku mahapõlemise vastu ja eriti juhul, kui peaks puhkema sõda. Tähtsaks teguriks ja toeks tulekahjude vastu võitlemisel on tu- letõrje hoolas organiseerimine ühes ehi- tustegevuse ajakohase juhtimisega ja vä- ga täiuslik statistika. Viimane on kor- raldatud juba Leedu iseseisvuse algpää- vilt siseministeeriumi omavalitsuse de-

partemangu poolt. Statistika näitab nii mõndagi huvitavat ja õpetlikku ka meile.

Leedus on keskmiselt 910 tulekahju aastas, mis teeb kuu peale välja umbes 75 ja ühe päeva jooksul 2—3 tulekahju. Aastakümne jooksul — 1918. kuni 1928. a. on registreeritud 9103 tulekahju kustutamist, millest tuletõrjeorganisatsioonid ja lentsalgad aktiivselt on osavõtnud vaid 26,2% kõigist juhtudest. Ülejäänud osa tulekahjust on aset leidnud maakohadel, kus puudus oma tuletõrjeorganisatsioon, ehk kuhu halva teede seisukorra tõttu ei võinud pääseda lähedale naabruses asetsevad tuletõrjed. Ühes tuletõrjeorganisatsioonide võrgu laienemisega, mis sünnib järjest arenevas tempos, tõuseb ka nende tulekahjuste protsent, kus kustutamistöö sünnib tuletõrje osavõtul.

Leedu tuletõrje arenemist iseloomustavad alljärgnevad arvud. Tuletõrje organisatsioonide oli Leedus:

1918. aasta alul	18
1918. „ lõpul	24
1919. aastal	39
1920. „	48
1921. „	58
1922. „	68
1923. „	75
1924. „	86
1925. „	102
1926. „	110
1927. „	120
1928. „	147
1929. „	185
1930. „	218

1933. aasta andmete järgi on, nagu ülalpool mainitud, Leedus juba 314 tuletõrjeorganisatsiooni. Kui 1924 aastal tuli keskmiselt üks tuletõrje-organisatsioon iga 23.593 elaniku peale ja üks tuletõrjuja iga 500 elaniku peale ja 1928. a. üks tuletõrje-organisatsioon iga 17.653 elaniku peale ja üks tuletõrjuja iga 384 elaniku peale, siis 1933. a. juba üks tuletõrjuja umbes iga 150 elaniku peale.

Tulekahjuste ärahoidmiseks ja vähendamiseks tulevikus võetakse vastuabinõude leidmiseks arvesse ka statistilised andmed tulekahjuste tekkimise põhjuste kohta. Leedus jääb tulekahjuste põhjustest 43,9% selgitamata. Andmed tulekahjuste põhjuste kohta on väga õpetlikud ja annavad otsemaid näpunäiteid kohaste vastuabinõude leidmiseks. Nii näiteks tulekahjuste põhjustena on tehtud kindlaks, et 12,7% tuleb panna puuduliku korstnapühkimise arvele või koguni korstna pühkimata jätmisele, mis on ka arusaadav, kuna

Leedus korstnapühkimise korraldus on kaunis primitiivne ja nõrgalt organiseeritud. Alles viimasel ajal siseministeriumi algatusel on omavalitsused asunud selle ala korraldamisele.

Teistest tähtsamatest tulekahju põhjustest on pikselöögid — 12%, süütamised — 8,4% ja tulega hooletu ümberkäimine — 11%.

Nagu tulekahjuste statistikast nähtub, kahaneb süütamiste arv Leedus aastate jooksul järjekindlalt. Süütamiste protsent enne maailmasõda tulekahjuste koguhulgas oli 1911 aastal 15,1%, Leedu omariikluse ajal on see kiirelt langenud: 1923. a. — 12,3%, 1924. a. — 10% ja 1928. aastal vaid ainult 7%. See nähe on väga huvitav ja iseloomustav, kuna mujal näeme sageli just ümberpöörduvat pilti.

Meil, Eestis, aga süütamiste arv 1925. aastast kuni 1930. aastani (eriti maal) on kasvanud järjekindlalt, enam kui 130% võrra. Süütamise põhjus on Leedus väga omapärane paljudel juhtumel. Kui uskuda ametlikku statistikat, siis süütamisi põhjustab sageli kättemaksuhimu. Mujal teatavasti annab tõukeid sellele kuriteole kindlustussumma kättesaamise himu. Leedus ei mängi see tegur vististi seepärast suuremat osa, et aastakümne jooksul tule läbi hävinenud varandusest või väärtusest oli vaid 11,35% kindlustatud.

Tuletõrje tööd Leedus raskendab eriti kaunis suurel määral veepuudus. Sellepärast tule kustutamisel tuleb sageli piirduda ja leppida ainult põlevate hoonete lammutamisega. Veega kustutamisel vee kokkuhoiu mõttes tuleb Leedu tuletõrjujatel töötada sageli suurimas hädaohus — tulele väga ligil. Millega ka seletatav suur õnnetusjuhtude arv tuletõrjujatega. Nii aastatel 1921 kuni 1928 on tulekahju kustutamisel 119 meest saanud surma ja 268 meest enam-vähem raskeid haavu.

Erilise tähelepanu osaliseks on saanud tuletõrje-organisatsiooni ning kutsehariiduse küsimus. Kuni 1923. aastani puudus Leedus täiesti tuletõrjeasjandust käsivat kirjandust. Alles 1923 aastast peale hakkas ilmuma, nagu ülalpool tähendasime, eri ajakiri, mis peaaesjalikult pühendatud organisatsioonilistele ja tehnilistele küsimustele. 1926. aastal ilmus trükist siseministeriumi väljaandel esimene tuletõrje-käsiraamat leedu keeles, mille koostas siseministeriumi omavalitsuste departemangu tuletõrje-referent D. Semaska. „Leedu tuletõrje“ ajakirja propageerimise tagajärjel tuli 1924. aastal Kaunases kok-

ku esimene Leedu tuletõrje kongress, kus pandi alus Leedu tuletõrje organisatsioonide liidule. Tuletõrjeasjanduse kiiremaks arendamiseks ja kõigi organisatsioonide koostöö süvendamiseks, osutusid vajalikeks üleriiklikud kongressid, mis annud häid tulemusi.

Leedu tuletõrje liit mängib tähtsat ja juhtivat osa tuletõrjeasjanduse arendamisel: igal aastal korraldatakse juba traditsiooniliselt lühiajalised tuletõrje kursused, kust aastas tuleb umbes 30 uut tuletõrje instruktorit. Tuletõrje organiseerimiseks ja meeskondade väljaõpetamiseks provintsis saadab liit kohtadele erilisi instruktoreid. Rahalist toetust saab tuletõrje liit siseministeeriumi omavalitsuste departemangult. Iga aasta korraldatakse liidu poolt ülemaaline tuletõrje nädal koosolekutega, avalikkude päevakohaste ettekannetega jne. Leedu tuletõrje liit on ka aktiivselt töötanud kaasa sellele, et Riias 1926. a. kokkukutsutud Eesti, Läti ja Leedu tuletõrje liitude konverentsil pandi alus kolme Balti riigi tuletõrje liidule.

Suuremates linnades on hästi organiseeritud ning ajakohaselt varustatud kutselised kindlapalgalsed tuletõrjed, kuna nende ülalpidamise kulud kannavad omavalitsused. Väiksemates linnades saab ainult brandmeister ja osa meeskonnast omavalitsustelt tasu.

Mujal annavad omavalitsused vabatahtli-

ke tuletõrje-organisatsioonidele pritsid ja mõned vajalised tööriistad ning toetavad neid ka rahaliselt.

Leedu teedeministeeriumi tuletõrjed, mis väga hästi organiseeritud ja moodsate bensiin-mootorpritsidega varustatud, mängivad julgeoleku alal suurt ja tähtsat osa. Kõigis tähtsamates raudteejaamades on tuletõrjekomandod, — (Kaunas, Radviliskis, Panevezys, Maslikiai, Klaipeda), kes ruttavad alati elanikkonnale häda korral appi vaatamata sellele, et tulekahi on tekkinud väljaspool raudtee piirkonda.

Viimasel ajal on märgata Leedu politsei eriti aktiivset osavõttu võitluses tulekahjudega ja üldse tulehädadohu vastu, kes töötavad siseministeeriumi poolt väljatöötatud eeskirjade järele. Seega omab suure tähtsuse eelpooltähendatud siseministeeriumi omavalitsuse departemangu eeskiri — tulekahjude vastu võitlemise määrused, millega on ühtlustatud senini kõik omavalitsuste poolt avaldatud sellekohased laialipillatud määrused.

Kuigi riigivalitsus ja eraalgatus on mänginud Leedu tuletõrjeasjanduse arendamisel ja loomisel tähtsat osa, andes tööle au, see tähelepanuväärne edu on siiski peamiselt Leedu omavalitsuste teene, mis väärib kõrgemat hinnangut, sest Leedu ei pärinud, nagu näiteks Eesti ja Läti tuletõrjeasjandust, vaid Leedu tuletõrje ala korraldamist tuli alata algusest peale.

Palga ja pensioni saamine korruga on lubamata ja ebaõiglane.

Raske on praegu noortel inimestel astuda ellu. Kust leida teenistust ja tööd? — see küsimus viib neid sageli meeletele.

Abitult käivad töötud tööd otsimas. Olgugi, et töötute nime alla püüavad enast peita hooaja töölised vabal ajal, kuid tõsiselt tööd vajajaid inimesi on meil siiski palju.

Katsuge ainult kuulutuse kaudu tööd pakkuda. Kohe näete, et väiksepalgalise koha soovijaid on nõnda palju, et teie ei jõua pakkumisi lugeda.

Samal ajal aga, kui ühed tööd otsides viiakse meeletele, sünnib meil kohtade jaotamisel suur ülekohus. On terve rida pensionisaajaid isikuid, kes on ühtlasi riigi- ja omavalitsuseasutustes palgalistel

kohtadel. See tundub ülekohtuna töötute suhtes.

Pensioniseadust on juba mitu korda parandatud, kuid veelgi on ta nõnda halb, et tema abil karistamata palju ülekohut võib teha.

Kui mees ja naine mõlemad on riigi või omavalitsuse teenistuses, siis saab lapsega naine mehe pensioni ka siis, kui ta ise ametisse jääb. Kui tegemist on noore inimesega, siis maksab riik temale pensioni näol mitu miljonit. Samal ajal peab teine ametnik ainult palgast elama ja sageli suurt perekonda ülalpidama. Riigil aga tuleb ülalpidada ka töötuid ja maksta neile toetusi. Samal ajal aga räägitakse kitsast ajast ja raskest rahalisest seisukorrast.

Näib koguni, et käesoleval juhul ei ole juttugi kitsast ajast ega raha puudusest, sest niisugune raha väljaandmine annab tunnistust suurest rikkusest. Ajal, kus inimesed otsivad asjata tööd, võivad sarnased pensionärid nende üle irvitada. Asjata oleks arvata, et nad kaastundmuse pärast loobuksid palgast või pensionist. Senini ei ole seda keegi teinud ega tee seda tulevikuski.

Sama ülekohtune on asi, kui pensionile läinud isik on riigi või omavalitsuseasutuses edasi teenistuses ning saab seega palka ja pensioni korruga. Seaduses on küll öeldud, et pensionär ei saa pidada ametit, mis ka omakord pensioni annab. Kahjuks on võimalik hiilida seadusest mööda. Maksab ainult ametnikku nimetada ajutiseks tööjõuks. Sarnasel juhul võib ta rahulikult riigi või omavalitsuse asutuses teenida. Harilikule kodanikule näib see olevat lausa võimatu. Kuidagi

ei peaks see olema mõeldav tööpuuduse ajal. Kahjuks on aga asi ometi nii. Sellekohta võiks tuua näiteid, kuid et see neile isikutele ei oleks meeldiv, siis jätame seekord nimed nimetamata.

Mõned sarnased pensionärid on juba üle kümne aasta olnud ametis, kuid ikka nimetatakse neid ajutisteks tööjõududeks.

Kui küsida nende ülemustelt, mis nad sõna „ajutise“ all mõistavad, siis ütlevad nad, et terve inimese elu on ju ainult ajutine.

Muidugi on siin süüdi ka seaduse täitjad, kuid ometi ei saa neid seaduse rikkumise eest karistada, kuna seadus on puudulikult koostatud.

Tuleb nõuda kategooriliselt, et juba mitu korda parandatud ja veelgi puudulik pensioniseadus tuleb nõnda koostada, et sarnased suured eksimused ühiskonna vastu oleksid tehtud võimatuks.

E. Maaomavalitsuste Liidu ja omavalitsuste tegevusest.

**Liidu juhatuse koosolek 3. okt. 1934. a.
Liidu büroo ruumides.**

§ 1.

Seisukoha võtmine Kirna vallaval kirja kohta Jahiseadusest tingitud vormulaaride asjus.

Kirna v/val. on pööranud Liidu poole palvega, et koos Põllutöoministeriumiga töötataks välja vallavalitsustele vastavad vormulaarid, millised on vajalised Jahiseaduse nõuete täitmiseks.

Otsustatakse pöörata Põllutöoministeriumi poole palvega, et ministerium töötaks välja üldised vormulaarid ja avaldaks ka üldise juhatuskirja. Vormulaaride trükkimine Liidu poolt peetakse aga mittesoovitavaks, kuna nende vähese mineku tõttu nende trükkimine ei tasu end majanduslikult.

§ 2.

Seisukoha võtmine Liigvalla v/val. kirja kohta kantseleimaksu määra asjus.

Liigvalla v/val. on pööranud Liidu poole palvega astuda samme selleks, et omavalitsuste heaks võetava kantseleimaksu määra suurendaks 9 sendilt 10-le.

Otsustatakse esineda Siseministeriu-

mile märgukirjaga, et nimetatud kantseleimaksu määr tõstetaks 20-sendile.

§ 3.

Seisukoha võtmine Väätsa v/val. kirja kohta Maanteede seaduse muutmise asjus.

Väätsa v/val. poolt on saadetud Liidule teadmiseks seisukoht, millise on vastuvõtnud vallavolikogu, et Maanteede seadust muudetakse nii, et naturaalkohustuse alusel korrashoitavate klassiteede korras hoid määrataks valdadele ainult nende oma piirides.

Asutakse seisukohale, et Väätsa vallavolikogu seisukohta ei saa põhimõtteliselt pooldada, kuna naturaalkohustuste arvel korraspeetavate teede pikkus on üksikutes valdades väga erinev ja samuti on ka väga erinev maade hinne puhtakasurublade järele, mille alusel sünnib tee-osa väljaarvestamine.

Aluseks võttes Väätsa vallavolikogu poolt soovitatud põhimõtet kannataksid need vallad, kelle piirkonnas palju naturaalkohustuste arvel korraspeetavaid teid ja samuti ka need, kelle piirkonnas maad, mille hinne puhtakasurublade järgi on kõrge. Küll aga tuleb pooldada põhimõtteliselt seisukohta, et naturaalkohustuste arvel korraspeetavad teesad oleks võimalikult teetegijale lähemal.

§ 4.

Seisukoha võtmine Tori v/val. kirja kohta Tori jsk. loomaarsti koha loomise asjus.

Tori v/val. poolt on saadetud Liidule palve toetada v/val. palvet, et Torisse määrataks loomaarsti koht.

Otsustatakse pöörata Põllutöoministeeriumi loomatervishoiu osakonna poole märgukirjaga, et Tori jsk. loomaarsti kohustused võiks panna Tori hobusekasvatuse seltsi loomaarsti peale. Kui aga leiaks ministeeriumil krediite, siis luua eraldi jaoskonna loomaarsti koht Torisse.

§ 5.

Seisukoha võtmine Põllutöoministeeriumi poolt koostatud Piimaseaduse teostamise määruse kohta.

Põllutöoministeeriumi poolt on saadetud Liidule seisukoha võtmiseks Piimaseaduse teostamise määrus.

Otsustatakse nimetatud määruse kava jätta Liidu aseesimehe P. Männiku ja peasekretär F. Vellneri hooleks, kes ühtlasi astuks kontakti Põllutöökojaga ja Liidu seisukohad Põllutöökoja seisukohtadega kooskõlastaks.

§ 6.

Seisukoha võtmine Maanteevalitsuse poolt koostatud Jõuvankrite seaduse muutmise seaduse kava kohta.

Teedeministeeriumi Maanteevalitsuse poolt on saadetud Liidule seisukoha võtmiseks Jõuvankrite seaduse muutmise seaduse kava põhimõtted.

Otsustatakse Liidu esindajaks Teedeministeeriumi vastavasse komisjoni saata Harju aj. maavalitsuse abiesimees Paul Mäggi, kes esineks vastavate parandusettepanekuga ja seisukohtadega Liidu poolt.

§ 7.

Seisukoha võtmine Eesti vallasekretäride seltsi märgukirja kohta vallaametnikkude palga ja tööolude korraldamise asjus.

Eesti vallasekretäride selts on saatnud Liidule ära kirja seltsi palvest siseministritele, vallaametnikkude palga ja tööolude korraldamise asjus.

Asutakse seisukohale, et kuna praegu lähemas tulevikus seisab ees maakondade ja valdade ümberkorraldamise küsimus,

kus revideerimisele tulevad ka nii maakondade kui valdade ametnikkude koosseisud ja õigused ning kohused, siis on praegu varajane vallasekretäride seltsi poolt esiletõstetud küsimusi lõpulikult lahendada. Küll leiab aga Liidu juhatus, et vallaametnikkude palga ja tööolude korraldamise asjus on hädavajaline ettevõtta parandusi ja muudatusi ja millised peaks tingimata sündima maakondade ja valdade reformi teostamisel.

§ 8.

Seisukoha võtmine Maamõõte juhatuskirja kohta.

Põllutöoministeeriumi poolt on saadetud Liidule seisukoha võtmiseks Maamõõte juhatuskirja, kusjuures ühtlasi palutakse Liidu poolt Maamõõte seaduse alusel loodud geodeetilisse komiteesse määrata Liidu esindaja.

Otsustatakse Liidu esindajaks geodeetilisse komiteesse määrata Harju aj. maavalitsuse abiesimees Paul Mäggi. Ühtlasi otsustatakse juhatuskirja kava läbivaatamine ja seisukohtade võtmine selle kohta jätta Paul Mäggi ja peasekretär F. Vellneri hooleks.

§ 9.

Riigiteenijate teenistusvanuse tasu seaduse täiendamise küsimus.

Peasekretär F. Vellner kannab ette, et praeguses riigiteenijate teenistusvanuse seaduses ei ole ettenähtud omavalitsusteenijate teenistuse arvestamise juhul, kui omavalitsusteenija astub riigiteenistusse. Sellepärast tuleb nimetatud seadus täendada sellega, et omavalitsusteenija teenistusaeg võetakse arvesse riigiteenistusse astumisel teenistusvanuse tasu väljaarvestamise juures.

Otsustatakse saata vastav märgukiri Siseministeeriumile, et riigiteenijate teenistusvanuse seadus täiendatakse vastavalt sellele, et omavalitsuse teenistuses olevatel isikutel riigi teenistusse astudes võetakse arvesse teenistusvanuse tasu arvestamisel omavalitsusasutuses teenitud aeg.

§ 10.

Vallaomavalitsuste Liidu liikmeks registreerimine.

Võetakse vastu Liidu liikmeteks järgmised vallaomavalitsused: Iisaku — Võrumaal, Hellamaa — Saaremaal, Kodaso — Harjumaal, Pärsti — Viljandimaal, Petseri — Petserimaal, Keeni — Valgamaal ja Laatre — Pärnumaal.

§ 11.

Informatsioon kohapealse valitsemise ümberkorraldamise kohta.

Informatsiooni maakondade ja valdade ümberkorraldamise kavade ja seisukorra kohta annab Liidu aseesimees P. Männik tähendades, et Liidus on kogutud andmeid

ning materjale nii välismaa omavalitsuste korralduse kohta kui ka meie oma omavalitsuste kohta, millised on vajalised reformi kavade koostamisel.

Otsustatakse järgmisel juhatusel koosolekul võtta arutusele Liidu aseesimehe P. Männiku ja peasekretäri F. Vellneri poolt väljatöötatud üksikasjalised põhilised kohapealse valitsemise reformi alal.

Omavalitsuste päevauudiseid.

Vallasekretäride kutseeksamitest.

Harju maavalitsuse korraldusel peeti järjekordsed vallasekretäride kutseeksamid 17.—22. septembrini s. a. Eksamile ilmumiseks oli antud 85 sooviavaldust, kuid ilmusid 78 sooviavaldajat. Neist pärast kahe kirjaliku töö sooritamist, raamatupidamise töö ajal lahkus 7, jäi eksami lõpuni 71 eksaminanti. Pärast kõigi kirjalikkude tööde sooritamist kõrvaldati ega lastud suusõnalisele eksamile 25 isikut, kelle neljast kirjalikust tööst kolm osutusid nõrgaks. Seega suusõnalisile eksamile pääsis 46 isikut, kellest eksami sooritasid 25 isikut ja omandasid vallasekretäri kutseõiguse ja nimelt:

Voldemar Altberg, Vidrik Hallop, Voldemar Järg, Vassili Kahur, Johannes Klaus, Theodor Lõun, Jakob Lind, Johannes Mõtus, Peeter Mölder, Osvald Mütt, Evald Must, Karl Mikk, Elfriede Narusk, Edmund Oja, Jaan Parts, Eduard Paas, Salme Roos, Ida Roden, Artur Ritsing, Elsa Suurvärav, Alfred Saar, Konstantin Tautson, Otto Tubarik, Aleksander Tänav.

Hariduse järgi kutsesooritajad jagunevad: ülikooli lõpetanud — 2, ülikoolis lühikest aega õppinud — 1, keskkooli lõpetanud — 10, õppinud keskkooli I—III klassides — 3, algkooli lõpetanud — 9.

Senise teenistuskoha järgi 16 isikut teenivad vallasekretäri abilistena või kantseliametnikuna, 6 isikut on teeninud vallavalitsuses, 1 teenib alevivalitsuses, 1 maavalitsuses, kuna 1 omavalitsustes ega muudes ametiasutustes ei ole teeninud.

Möödunud eksamite kohta üldiselt võib tähendada, et eksaminandid olid ettevalmistunud väga nõrgalt. Isegi eksami sooritanuist osa ei suutnud lahendada antud

ülesandeid tarviliku oskusega; neile anti kutsetunnistused välja kauaaegse teenistuse või hariduse tõttu. Suur osa olid eksamil kolmandat-neljandat korda, kuid siiski ei suutnud sooritada sekretäri kutset. Tundus, et paljud olid tulnud eksamile hea õnne peale. See eriti ilmnes vanade „tuttavate“ juures, kes mitmendat korda eksamile tulnud õnne katsuma. Tundes ja teades ülesseatud nõudmisi, paljud ei suutnud lahendada vallaomavalitsuse tegevusse puutuvaid algelisemaidki asju. Nähtavasti mõned võtavad vallasekretäri kutseõiguse eksami liiga kergelt, unustades, et praegune aeg nõuab vallasekretäriks palju. Vallasekretär peab omama teadmisi igalt ühiskondlikult alalt.

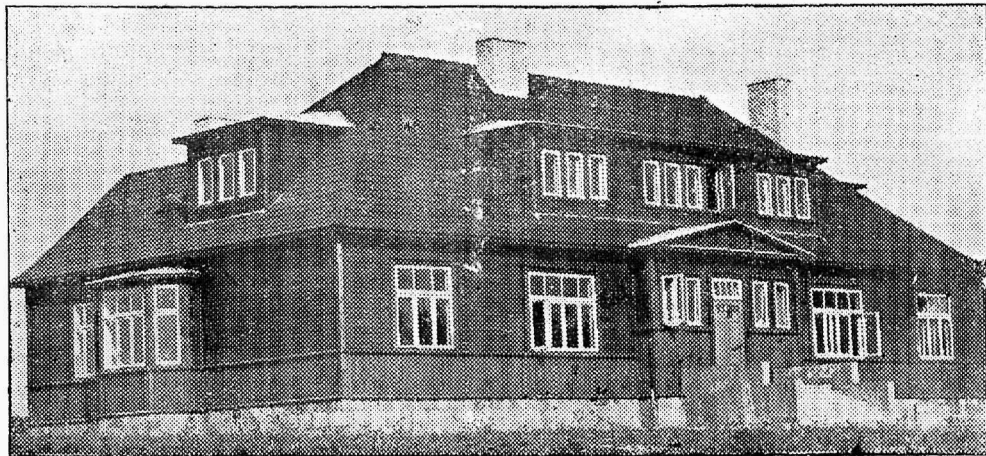
Eksaminantide puudulikkude teadmiste tõttu vallasekretäride kutseeksamid on muutunud mingisuguseks laadaks, inimeste kogumispaigaks, kuhu tullakse õnne katsuma. Asjatult tehakse kulu eksamikorraldajale, tülitatakse katsekomisjoni, ja rikutakse enda närve ning tekitatakse kulu eksamile sõitmisega. Selle nähte kõrvaldamiseks tuleks muuta eksami kava. Eksamist osavõtmise eest tuleks määrata maksu ja eksami mittesooritanuil (läbikukkunuil) lubada eksamile tulla teist- või kolmat korda pärast teatud ajavahe- mikk (2—3 aastat). Ka muudes osades kava vajab täiendamist ja muutmist.

—t.

Kirna vallale uus vallamaja.

Kirna uue vallamaja avamist toimetati 30. sept. k. a. Peopäev algas vallavolikogu piduliku koosolekuga uues vallamajas, kus loeti ette ka valla kroonika, mis koostatud vallasekretär A. Tammiste poolt.

Võeti vastu ka uue vallamaja ehituse aruanne, mis tasakaalus Kr. 9914.16 suu-



Kirna uus vallamaja.

ruses. Ehituseks võlga pole tehtud.

Vallamaja õnnistustalitusel avas vallavanema poolt antud võtmega vallamaja ukse Järva maavalitsuse esimees V. Vesart, mille järele maja õnnistamist toimetas Türi koguduse abiõpetaja. Peale hulgaliste tervitajate oli saabunud veel terve rida tervitustelegramme.

Avati uus Saku valla-, kooli- ja rahvamaja.

30. sept. k. a. avati ja õnnistati Saku uus kahekordne valla-, kooli- ja rahvamaja. Ehitus on senini maksma läinud umbes 30.000 krooni ja ehituse peal võlga ei ole.

Maja õnnistas Hageri praost Tamson. Oli palju tervitusi nii suulisi kui kirjateel.

Küsimusi ja vastuseid.

Küsimus Nr. 16. Valla kantsleiametniku koha tagasisaamise õigusest.

Kui vallavalitsuse kantsleiametnik läheb kaitseväe teenistusse sundaega teenima ja vallavalitsus temale üles ei ütle, kas on pärast kaitseväe teenistust temal õigus oma teenistuskoha tagasi saada, kui sinna on valitud uus ametnik; kui on, millise seaduse alusel?

K. vallavalitsus.

Vastus: Valla kantsleiametnike teenistusse võtmine ja vabastamine olemeb vallavalitsusest vallavalitsuse ja ametniku vahel sõlmitud teenistuslepingu alusel. Peale vallasekretäri ei näe vastavad seadused teiste vallaametnike kohta ette mingisuguseid kitsendusi teenistusse võtmisel ja vabastamisel. See käib harilike tsiviilõiguslike normide alusel ja sellega ei oleks õigus käesoleval juhul vanal kantsleiametnikul tagasi saada kohta, kui selleks ei ole lepingus ettenähtud vastavaid tingimusi.

Küsimus Nr. 17. Perekonnaregistri lehekülje täiendamisest seadustatud vallaslapse kohta.

Vallas põlves olevale neiu sündis 1928. a. poeglaps. Tema abiellus 1931. a. lapse isaga. Abielupoolte ühisel palvel seadustas siseministerium lapse, andes sellele isa lihaliiku lapse õigused peale abiellumise. Perekonnaregistris on vallaslaps sissekantud sünniaegsete andmete kohaselt. Millised parandused tulevad nüüd vallaslapse kohta teha peale seadustamise perekonnaregistri leheküljel?

P. valla perekonnaseisumetnik.

Vastus: Perekonnaregistris tuleb sissekanda isa lahtrisse andmed isa kohta, millised ettenähtud seaduses. Ühtlasi tuleb märkuste lahtrisse sissekanda vastav märkus, et laps omab seadusliku lapse õiguse vanemate abiellumise päevast. Peale selle omab tema samuti samast päevast isa perekonnanime, kusjuures tema endine perekonnanimi tuleb märkida sulgudesse.

Vastutav toimetaja: F. Wellner. Väljaandja: Eesti Maaomavalitsuste Liit.