

# MAAOMAVALITSUS

EESTI MAAOMAVALITSUSTE LIIDU HÄALEKANDJA

10. AUGUSTIL 1931. A.

Nr. 12

ÜHEKSAS AASTAKÄIK

Väljaandja: Eesti Maaomavalitsuste Liit.

Toimetaja: H. Avikson.

### Tellimise hind:

Aastas . . . . .	Kr.	5.—
Pooles aastas . . . . .	"	2.50
Üksik number . . . . .	"	—25
1923 aastak. . . . .	"	—50
1924 . . . . .	"	3.—
1925—1930 a. ä . . . . .	"	5.—

### Toimetus ja talitus:

Tallinnas, Suur Roosikrantsi  
uul. Nr. 12.  
Telefon Nr. 4—72.  
Jooksev arve: Eesti Panga Tal-  
linna osakond Nr. 609.

### Kuulutuste hind:

1 lhk. Kr. 20.—, ½ lhk. Kr. 10.—,  
¼ lhk. Kr. 5.—, 1/8 lhk. Kr. 2.50,  
1/16 lhk. Kr. 1.25.  
Dokumentide kaotamise kuulu-  
tused 50 senti dokumendi pealt.

Ilmub 20 korda aastas, iga kuu 10. ja 25. päeval, mai, juuni, juuli ja augusti kuudel ainult 10. päeval.

## SISU:



Kas kaotada või reformeerida? . . . . .	Lhk.	191
Maavalitsuste 1931/32 a. eelarvelised kulud . . . . .	"	194
Omavalitsustegelased:		
Gustav Günther . . . . .	"	200
Aleksander Vibo . . . . .	"	201
Heinrich Lauri . . . . .	"	202
Aleksander Siitam . . . . .	"	203
E. Maaomaval. Liidu ja maaomavalitsuste		
tegevus . . . . .	"	203
Küsimused ja vastused . . . . .	"	212
Kuulutused. . . . .	"	190

## Teie kinnitate

oma liikumata ja liikuvat varandust  
tuleõnnetuse vastu

kõige soodsamatel tingimustel

**Eesti Omavalitsuste Kinnitus A./S.**

# „OMA“

mis on omavalitsuste ühine kinnitusettevõtte ning mille tegevusest saadud tulud omavalitsuste kaudu rahvale tagasi lähevad.

Seltsi põhi- ja tagavarakapitalid üle Kr. 368.000.—.

Seltsi juhatus: Tartus, Riia tän. 41, oma majas, kõnetr. üldine 3-44 juhatus 5-62.

Peaagentuur: Tallinn, Harju tn. 48, kõnetr. 18-58.

Agendid kõigil pool.

## KUULUTUS.

**Haljala vallaval. vajab  
Põdruse algkoolile**

# naisõpetajat.

Valimine vallamajas  
21. augustil s a. kell 14.

**Vallavalitsus.**

### Kuulutatakse maksvusetakts:

1) Johan Tilki hobusepass, väljaantud Tori vallavalitsusest 4. jaan. 1921 a. Nr. 12 all.

2) Kristjan Lill'e hobusepass, väljaantud Vee vallavalitsusest 7. mail 1931 a. Nr. 10 all.

3) Jaak Henu p. Järve hobusepass, väljaantud Pöögile vallavalitsusest 24. märtsil 1931 a. Nr. 1 all.

4) Hobusepassi planket Nr. 157473, T a h e v a vallavalitsusest.

## Eesti Maaomaval. Liidu kirjastusel on ilmunud ja temalt saada:

„Maaomavalitsus“	1923 a.-k.	Kr.	—50	„Vallaomavalitsuste ameerika-	
„	1924 a.-k.	„	3.—	viisiline raamatupidamine“	Kr. 2.50
„	1925 a.-k.	„	5.—	„Eesti ravitsus- ja suvitus-	
„	1926 a.-k.	„	5.—	kohad“ . . . . .	„ —70
„	1927 a.-k.	„	5.—	Omavalitsustegelaste kalender	
„	1928 a.-k.	„	5.—	1930 a. press-paan köites à	„ 1.20
„	1929 a.-k.	„	5.—	kuldköites . . . . .	„ 1.75
„Esimene Eesti omavalitsuste-				„Meie maaomavalitsuste üm-	
gelaste kongress“ . . . . .		„	2.50	berkorraldamise sihid“ . .	„ —60
Seesama omavalitsustele . .		„	2.—	„Vallaomavalitsuste ameerika-	
„Sundnormide kogr maaoma-				viisilise raamatupidamise	
valitsuste kohta, 1 eks. 70				revideerimise kava“ . . . . .	„ —50
s., 5 vihku 3.25 s., 10 vihku				Vallavolikogude kodukord . .	„ —15
6.50 s., 20 vihku . . . . .		13.—		„Maaomaval.“ köidetut kallimad: kooliköide 80 s.	
				kalingorköide 125 snt., nahkköide 1,50 snt.	

## Kas kaotada või reformeerida?

V. Maakeri seadus. — Pommipanemine riigihooone nurga alla. — Halb igadipidi. — Vallategelaste asjatu mahategemine. — Peasüüdlased. — Poliitika tüdimus. — Omavalitsus on ja jääb riiklise iseseisvuse kaljuks. — Mitte kaotada, vaid reformeerida.

Maavalitsuste kaotamise või reformeerimise kohta lähevad sõnavõtmised viimasel ajal sagedaks. Sel samal ajal, kui E. Maaomavalitsuste Liidus küsimusele lähidale on asutud, kui Liidu juhatus ja vastava komisjoni poolt maavalitsuste reformi põhilased väljatöötatud, on küsimuse kohta ajalehed sõnavõtnud, samuti Vallasekretäride Selts. Kõige lihtsama tee küsimuse lahendamises leidis Riigikogu liige V. Maaker, kes Riigikogust lahkumisel esitas seaduse eelnõu maavalitsuste kaotamiseks rahvahäälte korras.

Tema poolt Riigikogu juhatusel esitatud seaduse eelnõu ütleb:

„§ 1. Maavalitsused kaotatakse arvates 1. aprillist 1933 a. Nende ülesanded lähevad üle valla- ja alevivalitsustele ja valit-susasutustele.

§ 2. Eelmises, § 1., tähendatud põhimõtete teostamiseks antakse eriseadus.“

Riigikogu juhatus, uskudes ajalehtedes ilmunud teateid, sellele eelnõule käiku ei anna, sest see „seadus,“ mille otsustamist ta rahvaalgatuse korras nõuab, on niisugune, et seda üldse rahvahäälendamisele panna ei saa, kui meie rahvahäälendamisele tõsiselt vaatame ja naeruks ei taha teha. On päevaselge, et niisugusele põhiseaduse vastasele algatusele käiku ei saa anda“ („Kaja“ 22. juuli).

Ei saa V. Maakeri eelnõu käiku puht vormilistel põhjustel, siis on see küsimuse üks kõige kitsamatest külgedest. Miks V. Maaker sellise seaduse eelnõuga esines, selleks leiab „Kaja“ sellesamas numbris väga omapärase rühmapoliitilise põhjenduse:

„Mitmedki teised erakonnad polnud samal ajal aga sugugi maavalitsuste kaotamise poolt. Esijoones nõudis k o o n d u s maavalitsuste allesjätmist. Tema hääle kandja ei väsinud põllumeestekogusid süüdistamast, et kuidas need tihkavat maavalitsuste kaotamist nõuda, mis olevat väga

tarvilikud asutused ja tulevat tingimata alles jätta.

Maavalitsuste pooldaja oli koondus kuni viimaste maavalimisteni, kus tal räbalasti läks. Teised erakonnad olid koonduse saagihimust tüdinenud ja jätsid ta ukse taha, ei lasknud teda enam maavalitsustesse korruptsiooni ja korralagedust tekitama.

See ajas koondusel kopsu üle maksa. Ta salgas nüüd oma endised seisukohad üle öö maha ja hakkas ka maavalitsuste kaotamist nõudma. Seda muidugi mitte tõsiselt, ega mingi kindla veende tõttu, vaid üksnes sellepärast, et teda oli maavalitsustest välja jäetud. Oleks tal õnnestunud seal jämedat otsa oma kätte saada, oleks koondus olnud tänapäev sama äge maavalitsuste kaitsja, kui paar-kolm aastat tagasi.“

Omavalitsusteenijate kongressil tänavu jaanuari kuus teadis tuntud omaval. tegelane seletada, et asunikkude juhtidel olla maavalitsuste vastasus ainult teatud võte hääle juurdesaamiseks.

Mis tagamõttega terve see rahvahäälteuse asi ettevõeti ja kas siin tegelikult rökema kui ühe isikuga tegu on, need on küsimused, mille lahendamine sugugi nende ridade ülesanne ei ole. Sellegipärast ei saa sellest faktist siin kohal mööda minna, et allakriipsutada nähet, kui kaugele võib laskuda isegi isik, kellel au rahvaesindaja olla.

Maavalitsuste kaotamise küsimus on riigi hoone lõhkumise küsimus. Seda ei saa teostada mass, kui tahetakse hoone kokkuvarisemist ärahoida, seda peavad teostama asjatundlikud käed. Kuid leidis ometi üks rahvasaadik, kellel aega ei ole oodata, kui Vabariigi Valitsus küsimuse lahendab, nagu ta omas deklaratsioonis lubas, vaid tahab massi viia lõhkumist teostama, küsimata, mis pärast saab. Ja teiseks, mis keelab V. Maakeri eeskuju tarvitamast teistel kaaskodanikkudel palju

mõjuvamatel põhjustel? Kui maavalitsuste vastu olemist põhjendakse sellega, et rahvas neid ei salli, ja kui selle sallimatuse peale tahetakse rajada rahvahääletamist, siis palju rohkem on õigust nii mõnelgi kodanikul esitada rahvahääletusele seaduseelnõu, et riigikogu kaotatakse, sest tema seadusandlusega ja poliitikaajamisega ollakse tihtigi väga vähe rahul. — Kaugele sarnane tegutsemine meie riigi aga viiks? Sellepärast tuleb V. Maakeri sanumu, maavalitsuste kaotamise seadus viia rahvahääletamisele, võtta kui väga karde-tavat pommi panemist meie demokraatliku riigihoone nurga alla.

Tahaks uskuda, et nii saivad tema rühmakaaslased aru tema sammust, ja sellepärast lendaski ta Riigikogust enese pandud pommist.

\* \* \*

23. juulil arutab „Kodanik“ „Postimehes“ maaomavalitsuste küsimust ja leiab selle raske olema. On selge, et m. v. ei olda rahul, neil on puudused, kuid nende kaotamisel jäävad ülesanded, mida sugugi kerge ei ole üleanda, mispärast terve see küsimus lahendamata seisab: on tarvis midagi ära teha, kuid kuidas ja missugusel kujul, sellele ei leita vastust. Õigusteadlaste päevgi ei suutnud seda küsimust lahendada korruga, mispärast „Kodanik“ soovib asjaosalistel küsimust kaaluda ja eestkätt m. v. asjaajamist lihtsustada, kuna ülearune paberlikkus ja vormaliteedid m. v. kodanikkudes vastolu tekitada.

Viimase põhjenduse kohta peaks tähendama, et asjaaj. paberlikkus pole m. v. suurem, kui muudes asutustes ja omavalitsused oleks õnnelikud, kui neid lubataks lihtsamalt läbitulla, kuid vormaliteedid ei ole omavalitsuste oma teha.

Õige vist on see, mis „Kodanik“ oma artikli algul ise ütleb: „Teed ühte viisi, on halb, teed teiseti, on halb.“ Tehku m. v. nii ehk teiseti, ikka halb ja halb sellepärast, et praegu on moehaiguseks eriti maavalitsuste vastu olla.

Vist sellest samast haigusest aetult kirjutab keski teine mõni päev hiljem „Postimehes“, et m. v. vastu tuleb olla sellepärast, et m. v. revideerivad vallavalitsusi, ei tee seda küllalt karmilt, mispärast vallaval. tegevuses tuleb palju kuritarvidusi ette. Kui oleks m. v. valitava ametniku asemel rippumatu riigiametnik, järelevalve teostaja, küll siis oleks vallaval. asi korras.

See artikkel ei ole otsekohe seotud m. v.

kaotamise ehk reformiga, kuigi ta eksi-kombel sellele adresseeritud, sest valla- ja alevivalitsuste järelevalve ei ole sugugi m. v. põhiõigus, vaid on erinovelliga m. v. delegeeritud õigus, kuid kui sellest artiklist mitte mööda ei läinud, teda nimetamata, siis sellepär., et näidata, kui kaugele saab minna teatud haiguse hoos ja mida kõike hävitada, et ennast ka näidata m. v. vastuolijate reas. Vallavalitsuste tegelaste hea nimi ja au on tühi puru selle artikli kirjutaja ees! Tema — allkirja kahjuks ei mäleta — kirjutuse järele on kord vallaval. ainult halastamatu riigiametniku kontrolli all. Kui nii, noh, siis on asi selge: omavalitsused üldse kaotada, kui vallas ilma kurja kontrollita ei suudeta õigust teha. Seni on ikka vallategelastest palju teistsugune arusaamine olnud. Neid on peetud asja pärast ametisoli jaoks, kes head nõu tarbekorral heatahtliselt vastuvõtavad. Erandid on olnud, kellega teisiti on tulnud ümberkäia. Ja m. v. järelevalve on püüdnud just see heatahtlik nõuandja olla, tarbekorral aga ka kasutada temale antud õigusi korra maija toomiseks. See hea nõuandja vahakord peaks artikli kirjutaja arvates muutuma teiseks. Kui see uus ihaldatud võim, kes rippumatu, kes juhitud ainult enese heaksarvamistest, igaveseks närimas on, kui „kommissar“ jälle vene moe järele käes, ei tea mis laulu siis „Post.“ artikli kirjutaja laulaks. Seniks lugegu ta tänasest numbrist, mis vallasekretärid omal päeval Otepääs kõnelesid keskkoha nõudmistest — praegusegi „lodeva“ korra juures.

\* \* \*

Kui mingi asi oma ülesandele ei vasta, siis peab kõige pealt teada olema, milles nimelt viga. Nii ka maavalitsuste vastuolemises peab eestkätt tõestatud olema asjaolud, mis nimelt tema puudused, tõsised puudused on. Kui kergekäeliselt öeldakse, nad on kallid, nad on asjatud vahetajad, siis need on asjatundmatute põhjendamata lööklaused. Omavalitsustegelastel on need peapuudused ammugi teada, nende korraldamist on ka nõutud, kuid hea on, kui neid ka väljaspoolt nähakse.

Nii läheb „Demokraat“ „Vaba Maas“ 24. juulil maaomaval. probleemi lahendamisel nende tõsiste põhjuste juurde, mis reforme nõuavad:

„Väga segane ja puudulik on omavalitsuste maksuseadustik. Mitte päris aluse-ta pole mõnegi vallategelase ütetus, et tsaa-riajal vallanõukogul suur vabadus oli mak-

se võtta, kuna nüüd volikogu ainult peäraha võib teatud piirides reguleerida. Ka maavalitsustel pole lugu parem. Otse bürokraatliku ettevaatusega on kõik fikseeritud, kus maavalitsus sissetulekuid võib hankida, harilikult on need restid igasugustest riiklikest maksudest. Teisest küljest on aga paljud väljaminekud seadustega fikseeritud ja normeeritud, ilma et omavalitsusel siin midagi muud ütelda oleks, kui ainult raha anda. — Suurimaks maakonna omavalitsuste nõrkuseks on aga see alus ja süsteem, kuidas nad valitakse. See valimiseviis, olgugi paberil väga demokraatiline, on kõige pealt süüdi selles, et maavalitsused on saanud poliitiliste intriigide ja demagoogia taimelavadeks, miks nende tegevuses on niipalju eitavaid külgi, miks omavalitsuse mõte laiemate hulkade silmis saanud nii ebameeldivaks ja karikaatuuriliseks. Maanõukogud valitakse proportsionaalsel alusel poliitiliste erakondade nimekirjade järele.“

Edasi võtab „Demokraat“ maavolinikud väga terava arvustuse alla, kes küll valimiste eel head kõnemehed ja vastaste materdajad, aga ettevalmistamatud oma ülesannete jaoks maavolikogus. Valitsemise teostajateks valitakse isikud partei liikmekaardi, mitte ametioskuse järele ja sellises seaduses erilisi nõudmisi tsensuse kohta üles ei seä. Selle tõenduseks tuuakse rida lubamata nähteid mv. sekretäri, hariduse- ja adm.-osak. juh. kohta. Kui „V. M.“ faktid õiged, siis nad tõendavad omakorda väga kibedat tõtt, et süüdi terves selles loos on partei poliitika, et see teeb korraliku mehe kõlbmatuks ja miitingukõneleja kõlblikuks igale suurele tööle. Kuid ei saa äramärkimata jätta ühte asjaolu „V. Maa“ faktide juures. Kui ta näitab, millist hoolimatust üks haridusosakonna juhataja üles on näidanud õpetajate lahtiregistreerimisel, et kohte muretseda oma rühma meestele, siis tähendan, et just see näide on väga hea selleks, et õigustada maavalitsuste põhimõtet. Mv. on kollegiaalsed valitsemisasutused. Haridus- asjad oma eriseadusega on antud maakoolivalitsuste ehk haridusosak. kätte, kus tegelikult lahendab küsimused haridusosak. juhataja. Kui ka selles töösas valitseks kolleeg. võim, siis need nähtused puuduksid.

Seega on ka pea „kurjategijad“ maavalitsuste puudustes leitud ja „kurjategijad“, mida juba 1924. a. peetud I. omavalitsustegelaste kongress avalikkusele tõi ja mi-

da H. Avikson oma 5. mai referaadis E. Maaomaval. Liidus veel kord allakriipsutas ja mille kõrvaldamiseks ta oma maaomaval. reformi kava rajas.

Peapõhjus proportsionaalne valimiseviis parteipoliitikaga ja sellest tingitud parteimeeste valimine. Parteipoliitika maa- ja linnavolikogudes, parteipoliitika Riigikogus. See poliitikategemine on kodanikud hingepõhjani tüütanud. Meil valitseb poliitikatüdimus.

\* \* \*

Kui nüüd mõned poliitikamehed tahavad seda poliitikatüdimust kasutada maa- val. kaotamiseks, siis on see aj. tähelpanu kõrvalejuhtumine sellest kohast, kus see poliitikategemise õpetamise keskkohast on, ja mis lõpuks võib kujuneda kardetavaks demokr. riigi tüdimuseks.

Mida siis teha maaomavalitsusega kui II. astme omavalitsusega?

Kui on süüdi teatud asjaolud, kui neis põhjustes ei ole kahtlust, siis kaotada ainult need, uuendada, reformeerida. Isegi „Demokraat“, kes nii halastamatult kriipsutab alla väärnähtusi, ütleb oma artikli lõpul „V. Maas“:

„Kuid last ei tule ühes veega vannist välja visata! Omavalitsus iseenesest on siiski säärane suur väärtus ja kindel rahva edu pant, et selle kaotamisest ja tema ülesannete üleandmisest keskvalitsuse ametnikkudele ei saa meie oludes juttugi olla. Ka on praegused kurvad kogemused vägagi õpetlikult näidanud, et poliitiline korrupsioon keskvalitsuse organite kaudu võib levida vägagi edukalt. Mitte asjata ei tõstnud paljukogenuid vallasekretärid mõne päeva eest Tallinnas peetud kongressil selles mõttes oma häält maavalitsuste kaotamise vastu. Omavalitsused on ikkagi rahvale lähemal, neid on raske lõplikult paenutada kitsarinnaliste rühmade tahte järele. Siin on ikkagi veel riiklikku mõtlemist, majanduslikku arusaamist, patriotismi, mis tarbekorral võivad parteiussidest läbipuretud riigilaeva vee peal hoida... Samuti ei saaks kõiki omavalitsuse ülesandeid anda valdade kätte, sest ülemaakondlikud asjad, näit. tervishoid, teed, hoolekanne, heakord, vajavad ikkagi keskkorraldust, juhtivat administratiivset organit.

Parteilisel ja proportsionaalsel alusel aga säärast asutust moodustada on võimata, nagu senised kogemused seda näitavad. Maakonnanõukogu valimised kõlavate lööksõnade järele loovad küll min- Järg tabelite järele.

## Maavalitsuste 1931/32 a.

Kulude nimetus	Harju		Järva		Lääne		Petseri		Pärnu	
	Kr.	%	Kr.	%	Kr.	%	Kr.	%	Kr.	%
<b>I. Maavolikogu.</b>										
1. Sõidu- ja päevarahad	1 600	0,25	1 500	0,34	2 800	0,55	2 300	0,68	2 800	0,46
2. Maavol. protokollide koostam.	40	0,01	—	—	—	—	300	0,09	60	0,01
3. Maavolikogu valimised	—	—	—	—	—	—	—	—	—	—
Kokku ptk. I	1 640	0,26	1 500	0,34	2 800	0,55	2 600	0,77	2 860	0,47
<b>II. Maavalitsus.</b>										
<b>A. Personal:</b>										
1. Palgad	26 704	4,19	18 840	4,30	21 660	4,25	21 960	6,51	30 960	5,19
2. Teenistusvanuse tasud	550	0,09	1 521	0,35	—	—	—	—	440	0,08
3. Kortrid	—	—	1 200	0,27	—	—	1 800	0,53	—	—
4. Arstiabi	800	0,12	600	0,14	500	0,10	200	0,06	1 000	0,19
5. Perekonna abirahad	290	0,04	504	0,11	—	—	—	—	—	—
6. Sõidu- ja päevarahad	800	0,12	1 900	0,43	600	0,11	1 100	0,33	2 000	0,34
7. Lisatööde tasud	1 500	0,24	940	0,21	500	0,10	250	0,07	120	0,03
<b>B. Muud kulud.</b>										
1. Kantselei	5 700	0,90	3 850	0,88	3 520	0,69	2 950	0,88	4 530	0,76
2. Majapidamiskulud	4 600	0,73	960	0,22	900	0,17	920	0,27	1 000	0,19
3. Komisjonid ja esindused	100	0,01	300	0,07	—	—	300	0,09	—	—
Kokku ptk. II	41 044	6,44	30 615	6,98	27 680	5,42	29 480	8,74	40 050	6,78
<b>III. Sotsiaal-administratsioon.</b>										
<b>A. Personaal.</b>										
1. Juriskonsult	600	0,09	—	—	—	—	1 200	0,36	—	—
2. Vangimaja kuraator	360	0,06	60	0,01	120	0,02	—	—	240	0,04
3. Vallasekretäride lisatasud	4 850	0,77	500	0,11	—	—	—	—	—	—
4. Omavalitsusteg. teadm. täiend.	50	0,01	—	—	50	0,01	100	0,03	100	0,01
<b>B. Muud kulud</b>										
1. Valla- ja alevivalitsuste revid.	600	0,09	400	0,09	350	0,07	150	0,04	350	0,05
2. Tuletõrje	750	0,12	500	0,11	545	0,10	448	0,13	1 000	0,17
3. Postijaamad	1 100	0,17	200	0,04	—	—	—	—	—	—
4. Öömajad	754	0,12	—	—	—	—	—	—	—	—
5. Maaposti veo korraldamine	—	—	1 000	0,23	—	—	—	—	—	—
6. Vangide vedu ja söök	—	—	—	—	400	0,08	—	—	—	—
7. Arhiivi korraldamine	—	—	—	—	—	—	—	—	—	—
Kokku ptk. III	9 064	1,43	2 660	0,59	1 465	0,28	1 898	0,56	1 690	0,27
<b>IV. Haridus.</b>										
<b>A. Personaal.</b>										
1. Koolinõunikud	1 924	0,31	1 644	0,37	1 467	0,29	782	0,23	2 224	0,37
2. Tagavara õpetajad	870	0,12	500	0,11	400	0,08	—	—	414	0,07
3. Asetäite tundide tasu	100	0,01	—	—	—	—	—	—	100	0,02
4. Arhitekt	—	—	—	—	120	0,02	—	—	2 220	0,37
5. Algkooli õp. arstiabi ja toel.	4 500	0,70	2 000	0,46	2 100	0,41	2 500	0,74	6 000	1,00
6. Õpet. palk eelm. aast. eest	—	—	1 000	0,23	—	—	—	—	—	—
<b>B. Muud kulud:</b>										
1. Raamatukogud	150	0,02	400	0,09	270	0,05	450	0,13	700	0,12
2. Rahvaülikoolide korraldam	1 000	0,16	—	—	—	—	—	—	100	0,02
3. Pühapäeva- ja õhtukoolid	—	—	—	—	—	—	—	—	400	0,07
4. Kursuste korraldamine	—	—	400	0,09	100	0,02	100	0,03	250	0,04
5. Õppevahendid	600	0,09	100	0,02	—	—	1 000	0,03	100	0,02
6. Kongr. ja ekskursioon. kor.	50	0,01	—	—	—	—	—	—	100	0,02
7. Toetus. alg- ja täienduskool.	2 000	0,31	—	—	—	—	—	—	450	0,07
8. Toetused erakoolidele	300	0,05	—	—	—	—	—	—	500	0,08
9. Toetused kehvematele õpil.	1 500	0,23	—	—	500	0,10	2 000	0,59	300	0,05
10. Stipendiumid	250	0,04	150	0,03	—	—	200	0,06	600	0,10
11. Toetused kultuur. organisats.	750	0,12	700	0,16	—	—	250	0,07	50	0,01

## eelarvelised kulud.

Saaremaa		Tartu		Valga		Viljandi		Võru		Võru		Kokku	
Kr.	%	Kr.	%	Kr.	%	Kr.	%	Kr.	%	Kr.	%	Kr.	%
1 200	0,35	3 250	0,40	1 000	0,45	2 500	0,49	3 400	0,44	1 950	0,33	24 300	0,42
15	0,01	100	0,01	—	—	60	0,01	—	—	120	0,02	695	0,01
—	—	—	—	—	—	—	—	400	0,04	—	—	400	0,01
1 215	0,36	3 350	0,41	1 000	0,45	2 560	0,50	3 800	0,48	2 070	0,35	25 395	0,44
17 016	5,00	36 060	4,44	15 080	6,76	24 960	4,90	32 460	4,19	22 260	3,83	267 956	4,65
—	—	4 084,60	0,50	—	—	—	—	—	—	2 998	0,52	9 597,60	0,17
—	—	—	—	—	—	—	—	2 400	0,31	—	—	5 400	0,10
150	0,04	1 200	0,15	600	0,27	1 000	0,20	2 000	0,27	350	0,06	8 400	0,14
—	—	1 100	0,14	760	0,34	900	0,18	1 488	0,20	—	—	5 042	0,09
600	0,18	2 700	0,33	800	0,36	2 000	0,39	1 800	0,24	1 500	0,26	15 800	0,27
50	0,01	1 500	0,18	—	—	—	—	390	0,06	—	—	5 250	0,09
1 640	0,48	6 500	0,80	2 250	1,01	3 700	0,73	6 650	0,87	3 550	0,61	44 840	0,78
1 010	0,30	3 650	0,45	720	0,32	890	0,17	3 800	0,51	1 300	0,22	19 750	0,34
100	0,03	—	—	320	0,14	—	—	—	—	—	—	1 120	0,02
20 566	6,04	56 794,60	6,99	20 530	9,20	33 450	6,57	50 988	6,65	31 958	5,50	383 155,60	6,65
—	—	2 220	0,27	1 300	0,59	—	—	915	0,12	—	—	6 235	0,11
60	0,01	—	—	120	0,05	—	—	120	0,01	120	0,02	1 200	0,02
—	—	600	0,07	3 200	1,43	1 500	0,30	7 000	0,90	—	—	17 650	0,31
—	—	—	—	—	—	200	0,04	125	0,02	—	—	625	0,01
200	0,06	300	0,04	100	0,04	200	0,04	2 360	0,30	200	0,03	5 210	0,09
400	0,12	827	0,10	750	0,34	570,08	0,11	726	0,09	500	0,08	7 016,08	0,12
—	—	3 745,70	0,46	100	0,04	100	0,02	100	0,01	300	0,05	5 645,70	0,10
—	—	—	—	—	—	—	—	—	—	—	—	754	0,01
—	—	4 572,41	0,57	—	—	—	—	—	—	—	—	5 572,41	0,10
—	—	—	—	150	0,07	175	0,03	—	—	500	0,09	1 225	0,02
—	—	—	—	—	—	—	—	150	0,02	—	—	150	0,00
660	0,19	12 265,11	1,51	5 720	2,56	2 745,08	0,54	11 496	1,47	1 620	0,27	51 283,19	0,89
1 112	0,32	3 586	0,45	726	0,32	2 154	0,42	4 036	0,52	2 150	0,37	21 805	0,38
300	0,09	4 150	0,52	—	—	788	0,15	772	0,10	500	0,09	8 624	0,15
650	0,19	250	0,03	100	0,04	50	0,01	250	0,03	100	0,01	1 600	0,03
—	—	2 220	0,28	—	—	—	—	—	—	—	—	4 560	0,08
2 400	0,70	8 500	1,04	1 000	0,45	3 600	0,70	3 000	0,39	3 000	0,52	38 600	0,67
—	—	—	—	—	—	—	—	—	—	—	—	1 000	0,02
200	0,06	250	0,03	200	0,09	100	0,02	250	0,03	300	0,05	3 270	0,06
—	—	400	0,05	—	—	—	—	3 000	0,39	—	—	4 500	0,08
—	—	750	0,09	—	—	—	—	—	—	—	—	1 150	0,02
100	0,03	250	0,03	150	0,07	100	0,02	200	0,02	—	—	1 650	0,03
100	0,03	500	0,06	—	—	50	0,01	150	0,02	—	—	2 600	0,04
100	0,03	100	0,01	—	—	100	0,02	100	0,01	—	—	550	0,01
—	—	1 000	0,12	—	—	—	—	1 250	0,16	700	0,12	5 400	0,09
100	0,03	750	0,09	—	—	200	0,04	3 250	0,42	5 750	0,99	10 850	0,19
—	—	3 000	0,37	500	0,22	500	0,10	—	—	—	—	8 300	0,14
—	—	—	—	—	—	—	—	400	0,05	—	—	1 600	0,03
200	0,06	750	0,09	—	—	—	—	1 000	0,13	800	0,14	4 500	0,08

Kulude nimetus	Harju		Järva		Lääne		Petseri		Pärnu	
	Kr.	%	Kr.	%	Kr.	%	Kr.	%	Kr.	%
12. Mitmesug. muud toetused	—	—	—	—	—	—	—	—	750	0,12
13. Muinsusvarade korrashoid	—	—	—	—	—	—	—	—	—	—
C. Alg- ja täienduskoolide kulud	1 697	0,27	3 157	0,72	—	—	—	—	9 013,17	1,51
D. Kutsekoolide kulud	—	—	3 000	0,69	23 435	4,60	—	—	7 505,60	1,26
E. Keskoolide kulud	7 430	1,17	11 260	2,57	—	—	—	—	9 282,80	1,55
F. Kutsevaliku nõuande büroo	—	—	—	—	—	—	—	—	—	—
Kokku ptk. IV	23 051	3,61	24 311	5,54	28 392	5,57	7 282	2,15	41 059,57	6,87
V. Tervishoid.										
A. Personaal:										
1. Palgad	23 040	3,61	6 060	1,39	14 400	2,83	9 100	2,7	13 380	2,24
2. Teenistusvanuse tasud	156	0,02	231	0,05	—	—	—	—	—	—
3. Korterid, küte, valgustus	4 400	0,69	3 446	0,79	3 200	0,63	2 880	0,85	5 304	0,89
4. Arstiabi ja perek. abiraha	300	0,05	50	0,01	50	0,01	100	0,03	200	0,03
5. Sõidu- ja päevarahad	4 500	0,71	400	0,09	650	0,13	50	0,01	1 500	0,25
6. Kantselei kulud	650	0,10	400	0,09	780	0,15	—	—	650	0,11
7. Kutsehariduse täiendamine	—	—	50	0,01	—	—	100	0,03	—	—
B. Muud kulud.										
1. Haiguste vastu võitlemine	400	0,06	100	0,02	1 500	0,29	4 500	1,33	100	0,02
2. Kaitserõugele panemine	—	—	200	0,04	200	0,04	400	0,12	250	0,04
3. Arstirohud ja abinõud	550	0,09	100	0,02	50	0,01	—	—	100	0,02
4. Arstiriistade muretsemine	—	—	—	—	—	—	—	—	—	—
5. Tervishoidline selgitustöö	—	—	—	—	—	—	100	0,03	50	0,01
6. Suvitus- ja rahitsukoht korr.	1 000	0,16	—	—	—	—	—	—	—	—
7. Toetused	200	0,03	—	—	150	0,03	100	0,03	4 000	0,67
C. Haigemajad	12 000	1,88	21 357	4,88	47 941	9,40	32 222	9,56	1 501	0,25
D. Ambulatooriumid	—	—	—	—	—	—	—	—	—	—
E. Laboratooriumid	—	—	—	—	—	—	3 766	1,12	—	—
F. Emade- ja rinnalastenuandla	—	—	—	—	—	—	—	—	3 762	0,62
Kokku punkt V.	47 196	7,40	32 394	7,39	68 921	13,52	53 318	15,81	30 797	5,15
VI. Hoolekanne.										
A. Lahtine hoolekanne:										
1. Laste kasvat. võõr. perekond	5 000	0,79	1 200	0,27	3 000	0,59	3 000	0,89	3 000	0,50
2. Toetused puudustkan. vane- mate laste kasvatamiseks	7 000	1,10	3 800	0,86	7 000	1,37	4 000	1,19	23 000	3,85
3. Juhuslised toetused	—	—	150	0,03	150	0,03	500	0,16	350	0,05
4. Arstimine	1 000	0,16	400	0,09	600	0,12	500	0,16	2 000	0,33
5. Matmine	—	—	100	0,02	—	—	100	0,03	50	0,01
6. Muud kulud	—	—	—	—	—	—	—	—	300	0,05
B. Lastekodud	20 547,30	3,22	16 339	3,75	—	—	—	—	20 849,36	3,49
C. Lasteaiad	100	0,01	—	—	—	—	500	0,16	—	—
D. Vanade ja vigaste kodud	6 960,44	1,09	15 118	3,45	17 770	3,48	2 649	0,79	62 632	10,48
E. Tööbõrs	50	0,01	120	0,03	—	—	—	—	100	0,02
Kokku ptk. VI.	40 657,74	6,38	37,227	8,50	28 520	5,59	11 249	3,38	112 281,36	18,78
VII. Põllumajandus.										
A. Personaal:										
1. Palgad	—	—	2 520	0,58	3 780	0,74	6 840	2,03	2 040	0,34
2. Teenistusvanuse tasud	—	—	83	0,02	—	—	—	—	—	—
3. Korterid, küte, valgustus	—	—	—	—	—	—	—	—	—	—
4. Arstiabi	—	—	50	0,01	50	0,01	50	0,01	40	0,01
5. Perekonnaabirahad	—	—	72	0,01	—	—	—	—	—	—
6. Sõidu- ja päevarahad	1 600	0,25	600	0,14	150	0,03	400	0,12	300	0,05
7. Kantselei kulud	—	—	250	0,06	—	—	180	0,05	50	0,01
B. Muud kulud:										
1. Agronoomiline nõuanne	—	—	120	0,03	—	—	—	—	—	—
2. Kursuste korraldamine	200	0,03	200	0,04	200	0,04	500	0,15	100	0,02
3. Õppevahendid ja kirjandus	123	0,02	—	—	—	—	100	0,03	—	—
4. Katsepõllud	200	0,03	50	0,01	—	—	550	0,16	—	—
5. Näituste korraldamine	100	0,01	200	0,04	100	0,02	100	0,03	250	0,04
6. Maaparandus	5 900	0,92	703	0,17	2 200	0,47	9 200	0,66	500	0,08



Saaremaa		Tartu		Valga		Viljandi		Viru		Võru		Kokku	
Kr.	%	Kr.	%	Kr.	%	Kr.	%	Kr.	%	Kr.	%	Kr.	%
—	—	2 150	0,26	—	—	—	—	—	—	—	—	2 900	0,05
2 200	0,65	—	—	—	—	—	—	—	—	—	—	2 200	0,04
7 000	2,05	—	—	3 397	1,53	16 767,96	3,29	5 771,16	0,74	—	—	46,803,29	0,81
5 330	1,57	—	—	—	—	8 126	1,59	—	—	—	—	47,396,60	0,82
9 631,12	2,83	8 849,82	1,09	3 450	1,55	24 878	4,9	24 138,60	3,11	8 220	1,41	107,140,34	1,86
—	—	2 105,72	0,26	—	—	—	—	—	—	—	—	2 105,72	0,04
29 423,12	8,64	39 561,54	4,87	9 523	4,27	57 413,96	11,27	47 567,76	6,12	21 520	3,70	329 14,95	5,72
11 708	3,44	29 370	3,62	7 260	3,26	14 016	2,75	29 520	3,80	14 640	2,52	172 494	3,00
—	—	4 125	0,51	—	—	—	—	—	—	322	0,05	4 834	0,08
1 880	0,56	8 760	1,08	500	0,22	2 970	0,58	500	0,06	5 072	0,87	38 912	0,68
—	—	600	0,07	436	0,19	—	—	200	0,02	200	0,03	2 136	0,04
1 500	0,44	1 750	0,22	150	0,07	2 160	0,42	2 000	0,26	1 200	0,21	15 860	0,27
470	0,14	1 690	0,21	290	0,13	822	0,16	850	0,11	600	0,10	7 202	0,12
—	—	—	—	—	—	—	—	—	—	—	—	150	0,00
100	0,03	3 300	0,41	150	0,07	400	0,08	3 200	0,41	1 800	0,31	15 550	0,27
200	0,06	450	0,05	100	0,04	—	—	1 000	0,13	350	0,06	3 150	0,05
100	0,03	450	0,05	35	0,01	—	—	1 100	0,14	100	0,02	2 585	0,04
200	0,06	—	—	—	—	—	—	—	—	30	0,01	230	0,003
50	0,01	100	0,01	—	—	100	0,02	—	—	30	0,01	430	0,01
—	—	200	0,02	—	—	50	0,01	—	—	—	—	1 250	2,02
300	0,09	350	0,04	—	—	800	0,16	—	—	500	0,09	6 400	0,11
31 600	9,28	2 000	0,25	—	—	15 412	3,02	2 923	0,38	4 500	0,77	171 456	0,99
595	0,17	—	—	—	—	50	0,01	820	0,10	—	—	1 465	0,02
—	—	—	—	—	—	2 300	0,46	—	—	800	0,14	6 866	0,12
8 668	2,55	1 948,80	0,24	4 718	2,12	620	0,12	—	—	900	0,15	20.616,80	0,36
57 371	16,86	55 093,80	6,78	13 639	6,11	39 700	7,79	42 113	5,41	31,044	5,34	471 586,80	8,18
3 800	1,12	600	0,07	1 200	0,54	1 000	0,20	6 000	0,77	1 000	0,18	28 800	0,50
3 000	0,88	4 000	0,50	5 400	2,41	2 500	0,49	16 000	2,06	6 000	1,03	81 700	1,42
100	0,03	200	0,02	200	0,09	300	0,06	250	0,03	250	0,04	2 450	0,04
50	0,01	500	0,06	200	0,09	100	0,02	1 250	0,16	500	0,09	7 100	0,12
50	0,01	100	0,01	—	—	100	0,02	—	—	250	0,04	750	0,01
—	—	290	0,03	—	—	—	—	—	—	—	—	590	0,01
11 223,80	3,30	22 823	2,81	1 850	0,83	11 694,84	2,29	23 529,56	3,03	22 740	3,93	151 596,86	2,64
—	—	250	0,03	—	—	—	—	—	—	—	—	850	0,01
5 330,64	1,57	25 195,80	3,10	11 245	5,04	30 812,70	6,05	13 634,99	1,75	35 630	6,15	226 978,57	3,94
—	—	3 660	0,46	—	—	—	—	—	—	450	0,08	4 380	0,08
23 554,44	6,92	57 618,80	7,09	20 095	9,00	46 507,54	9,13	60 664,55	7,80	66 820	11,54	505 195,43	8,77
1 320	0,39	6 720	0,83	4 560	2,04	—	—	4 468	0,59	1 200	0,21	33 448	0,58
—	—	348,30	0,04	—	—	—	—	—	—	—	—	431,30	0,01
—	—	—	—	—	—	—	—	—	—	720	0,12	720	0,02
—	—	—	—	50	0,02	—	—	—	—	—	—	240	0,00
—	—	—	—	96	0,04	—	—	—	—	—	—	168	0,00
450	0,13	—	—	200	0,09	—	—	100	0,01	630	0,11	4 430	0,08
80	0,02	—	—	—	—	—	—	—	—	—	—	560	0,01
—	—	150	0,02	—	—	—	—	—	—	500	5,00	770	0,01
—	—	1 000	0,12	150	0,07	—	—	300	0,04	250	2,50	2 900	0,05
—	—	150	0,02	50	0,02	—	—	140	0,02	300	3,00	813	0,01
—	—	350	0,04	100	0,04	—	—	—	—	—	—	1 250	0,02
100	0,03	150	0,02	—	—	—	—	750	0,10	—	—	1 750	0,03
450	0,13	1 000	0,12	700	0,32	—	—	1 650	0,22	1 000	0,07	16 503	0,29

Kulude nimetus	Harju		Järva		Lääne		Petseri		Pärnu	
	Kr.	%	Kr.	%	Kr.	%	Kr.	%	Kr.	%
7. Toetused	3 590	0,57	870	0,20	400	0,08	1 850	0,55	1 360	0,23
8. Võistlusteks	1 120	0,18	—	—	—	—	—	—	—	—
C. Põllutöökoolid	3 752,80	0,59	16 750,15	3,83	1 975	0,39	—	—	—	—
D. Kodumajanduskoolid	5 874,80	0,92	—	—	1 916	0,37	—	—	—	—
Loomatervishoid. A. Personaal.										
1. Palgad	6 720	1,05	960	0,22	2 560	0,05	5 400	1,61	1 200	0,20
2. Teenistusvanuse tasu	—	—	—	—	—	—	—	—	—	—
3. Korterid, küte, valgustus	2 178	0,35	1 200	0,28	2 200	0,43	1 560	0,06	1 680	0,28
4. Arstiabi	200	0,03	30	0,01	50	0,01	50	0,01	—	—
5. Sõidu- ja päevarahad	3,500	0,55	200	0,04	1 000	0,02	150	0,04	25	0,01
6. Kantselei tarbed	445	0,07	70	0,01	600	0,12	350	0,10	380	0,06
B. Muud kulud.										
1. Loomataudide vastu võitlem.	—	—	50	0,01	50	0,01	30	0,01	—	—
2. Arstirohud ja abinõud	—	—	—	—	200	0,04	50	0,01	50	0,01
3. Arstiriistade muretsemine	—	—	150	0,03	300	0,06	300	0,09	50	0,01
4. Loomatervishoidline selgitustöö	—	—	—	—	100	0,02	—	—	50	0,01
C. Loomakliinikute kulud	—	—	480	0,11	—	—	600	0,18	60	0,01
Kokku ptk. VII	35 503,60	5,57	25 608,15	5,85	18 031	3,54	21 260	6,30	8 135	1,36
VIII. Maavalitsuse ettevõtted.										
A. Põllumajanduslike ettevõtete puudujäägid	—	—	—	—	—	—	—	—	—	—
IX. Varandused.										
A. Kinnisvarad. § 1. Muretsemine									5 432,31	0,90
§ 1 <sup>a</sup> . Parandus	4 100	0,64	3 300	0,76	2 233	9,44	7 500	2,22	3 250	0,54
§ 2. Kinnitus	510	0,08	300	0,07	75	0,01	990	0,30	338,96	0,05
§ 3. Puhastus ja korrashoid	0 290	0,04	100	0,02	150	,03	—	—	—	—
§ 4. Avalikud maksud ja kohustused	1 060	0,17	400	0,09	144	0,03	400	0,12	176,13	0,03
§ 5. Maade rendid	1 673,84	0,27	—	—	223	0,05	85	0,02	—	—
B. Vallasvarad.										
§ 1. Muretsemine	50	0,01	200	0,04	80	0,01	600	0,18	300	0,05
§ 2. Kinnitus	75	0,01	100	0,02	—	—	300	0,09	8,65	0,00
§ 3. Parandus	100	0,01	800	0,19	80	0,01	200	0,06	50	0,01
§ 4. Puhastus ja korrashoid	—	—	50	0,01	—	—	50	0,01	—	—
§ 5. Maksud	—	—	—	—	—	—	—	—	—	—
Kokku ptk IX	7 858,84	1,23	5 250	1,20	2 985	0,58	10 125	3,00	9 556,05	1,58
X. Kapitalid	—	—	—	—	—	—	—	—	250	0,04
XI. Laenud	3 815,45	0,60	14 081	3,22	17 125	3,36	16 408	4,86	1 540,60	0,25
XII. Mitmesugused kulud.										
§ 1. Eelarvete puudujäägid	—	—	—	—	15 700	3,08	2 000	0,59	—	—
§ 2. Pensionikapitali maks	2 919,60	0,46	4 864	1,11	1 797	0,35	1 991	0,59	2 466,50	0,42
§ 3. Maks teede kapitalile	—	—	1 500	0,35	813	0,16	2 000	0,59	5 120	0,86
§ 4. Maksude sissenõudmine	200	0,03	—	—	370	0,07	50	0,01	70	0,01
§ 5. E. Maaomaval Liidu liikmemaks	910,10	0,14	500	0,11	717	0,14	600	0,18	750	0,12
§ 6. Kohtukulud	500	0,08	800	0,18	500	0,10	1 000	0,30	250	0,04
§ 7. Veoabinõud	—	—	1 700	0,39	200	0,04	1 000	0,30	500	0,08
§ 8. Mitmesugused kulud	800	0,02	101,06	0,02	—	—	380	0,11	—	—
§ 9. Toetused (kaitseliidule jne.)	750	0,12	500	0,11	—	—	—	—	1 750	0,29
§ 10. Eituskulud	250	0,14	—	—	200	0,04	—	—	400	0,07
§ 11. Teedeosak. kants. personaal	8 841	1,39	—	—	—	—	—	—	—	—
Kokku ptk. XII	15 170,70	2,38	9 965,06	2,27	20 297	3,98	9 021	2,67	11,30650	1,89

Saaremaa		Tartu		Valga		Viljandi		Viru		Võru		Kokku	
Kr.	%	Kr.	%	Kr.	%	Kr.	%	Kr.	%	Kr.	%	Kr.	%
2 000	0,59	250	0,30	350	0,16	1 500	0,29	8 000	1,03	1 880	0,32	22 050	0,39
—	—	—	—	—	—	—	—	—	—	700	0,12	1 820	0,03
1 864	0,55	—	—	—	—	9 277	1,83	5 649,40	0,71	4 872	0,84	44 140,35	0,77
2 640	0,78	1 480	0,19	—	—	—	—	5 466	0,70	—	—	17 376,80	0,20
3 000	0,88	840	0,10	720	0,33	2 232	0,44	8 580	1,10	600	0,10	32 812	0,57
—	—	156	0,02	—	—	—	—	—	—	—	—	155	0,00
780	0,23	4 200	0,52	456	0,20	2 116	0,41	800	0,10	2 400	0,41	19 570	0,34
—	—	—	—	—	—	—	—	—	—	35	0,01	365	0,01
350	0,10	—	—	—	—	150	0,03	300	0,04	450	0,08	6 125	0,11
200	0,06	966	0,12	200	0,09	525	0,10	500	0,06	565	0,01	4 801	0,08
—	—	—	—	200	0,09	—	—	150	0,02	—	—	480	0,01
35	0,01	100	0,01	—	—	—	—	—	—	200	0,03	635	0,01
100	0,03	500	0,06	—	—	534,72	0,10	100	0,01	450	0,08	2 484,72	0,04
—	—	—	—	—	—	50	0,01	80	0,01	—	—	280	0,00
50	0,01	225	0,03	—	—	4 572,97	0,90	1 366,78	0,18	1 920	0,33	9 274,75	0,16
13 411	3,94	18 585,30	2,29	7 832	3,51	20 957,69	4,11	38 400,18	4,94	18 672	3,21	226 403,92	3,93
1 320	0,39	—	—	—	—	—	—	—	—	—	—	1 320	0,02
—	—	—	—	—	—	—	—	—	—	—	—	5 432,31	0,10
450	0,13	2 750	0,34	1 500	0,67	1 650	0,32	12 810	1,65	—	—	39 533	0,69
70	0,02	692	0,08	170	0,08	215,31	0,04	362	0,05	—	—	3 723,27	0,06
300	0,09	850	0,10	50	0,01	50	0,01	150	0,02	—	—	1 940	0,03
400	0,12	3 372,90	0,42	150	0,07	547	0,10	10	0,00	—	—	6 660,03	0,11
—	—	1 175	0,14	10	0,01	7,68	0,00	205	0,02	—	—	3 279,52	0,06
400	0,12	300	0,04	265	0,12	250	0,05	500	0,06	150	0,02	3 095	0,05
—	—	200	0,02	—	—	45	0,01	24	0,00	—	—	752,65	0,01
250	0,07	1 750	0,21	124	0,06	100	0,03	250	0,03	100	0,02	3 804	0,07
—	—	—	—	—	—	—	—	—	—	—	—	100	0,00
—	—	400	0,05	—	—	—	—	—	—	—	—	400	0,01
1 870	0,55	11 389,90	1,40	2 269	1,02	2 864,99	0,56	14 301	1,83	250	0,04	68 719,78	1,19
100	0,03	—	—	—	—	—	—	—	—	—	—	350	0,006
1 860,50	0,55	55 717,84	6,85	—	—	3 500	0,69	8 925	1,14	12 658	2,17	135 631,39	2,35
—	—	—	—	—	—	—	—	—	—	—	—	17 700	0,31
1 131,64	0,33	3 446,64	0,43	994,32	0,45	1 936,24	0,38	3 201,37	0,41	930	0,16	25 678,31	0,44
750	0,22	7 500	0,92	750	0,34	1 440	0,28	1 930	0,25	552	0,09	22 355	0,39
—	—	150	0,02	—	—	2 000	0,39	500	0,06	—	—	3 340	0,06
540	0,16	1 279,25	0,16	290	0,13	655,08	0,13	1 147,44	0,15	760	0,13	8 148,87	0,14
100	0,03	150	0,02	100	0,04	500	0,10	50	0,01	350	0,06	4 300	0,07
—	—	2 500	0,31	450	0,20	500	0,10	2 600	0,33	—	—	9 450	0,17
500	0,15	1 000	0,12	307,68	0,14	—	—	550	0,07	—	—	3 638,74	0,06
—	—	—	—	—	—	—	—	—	—	250	0,04	3 250	0,06
—	—	—	—	—	—	200	0,04	450	0,06	—	—	1 500	0,03
—	—	—	—	—	—	—	—	—	—	—	—	8 841	0,15
3 021,64	0,89	160 25,89	1,97	2 892	1,30	7 231,32	1,42	10 428,81	1,34	2 842	0,48	108 201,92	1,88

Kulude nimetus	Harju		Järva		Lääne		Petseri		Pärnu	
	Kr.	%	Kr.	%	Kr.	%	Kr.	%	Kr.	%
XIII Tagavarasummad	7 425,27	1,16	2 500	0,57	2 137	0,42	4 360,50	1,29	3 000	0,50
Korralised kulud kokku	232 427	36,46	186 111,21	42,45	218 353	42,81	167 001,50	49,53	262 526,08	43,92
Erakorralised kulud	50 000	7,84	11 778,79	2,69	30 000	5,88	40 000	11,86	10 975	1,84
Teedekapitali kulud	335 046	55,7	240 551	54,86	261 554	51,31	261 554	38,61	323 936	54,24
<b>Kulude kogusumma</b>	<b>637,473</b>	<b>100%</b>	<b>438,441</b>	<b>100%</b>	<b>509 907</b>	<b>100%</b>	<b>337 195,47</b>	<b>100%</b>	<b>597 437,08</b>	<b>100%</b>

gisuguse lobisemisekogu, mitte aga tegu- võimsa ja vastutusvõimsa demokraatlise asutuse. Need tarvilikud omadused saaks nõukogu ainult siis, kui ta koosneks vallavolikogude esitajatest — vallavanematest. Seega oleks loodud kindel kontakt maakonna ja valla vahel. Iga vald oleks nõukogus esitatud. Vallavanemad on aga harilikult väga kogenud ja ettevaatlikud mehed omavalitsusliikudes küsimustes. Vana auväärt talitaja kuju, keda mitmeks ajaks tagasi valitakse, on jällegi valdades välja kujunemas. Maavalitsuse liikmete valimine peaks jääma endiselt nõukogu kätte, kuid nad tuleksid valida pikemaks ajaks, näit. 5—10 aastaks ning neilt tuleks nõuda teatud hariduse-, vanaduse- ja teenistusestaashi. Säärases nõudes pole midagi ebademokraatlist, sest selle põhimõtte järele komplekteeritakse terve riigi ametkond, sõjaväejuhid, kohtud. Isegi vabais elukutseis (advokaadid, arstid) on vastav erialaline ettevalmistus ning praksis endastmõistetavad asjad. — Säärastel tingimustel võiks omavalitsuse juhtideks saada tublid asjatundlikud mehed ja kaoksid siit need demagoogilised parteipoliitilised võtted, mis nii põhjalikult on jõudnud omavalitsuse mõtet rahva silmis profaneerida. Nii siis — tarvis reforme, uusi põhimõtteid, kuid omavalitsus ise peab jääma. Praegused ajutised väärnäh- tused ei tohi omavalitsuse ideed ennast rahva silmis tumestada. Tuleb meeles pi-

dada, et tõsist demokraatiat, tervet rah- vavalitsust ei saa luua ilma tugeva oma- valitsuseta. Omavalitsuse ratsionaalne ümberkorraldamine pole aga lihtne asi. Siin on tarvis palju kaaluda ja järele mõ- telda. Ei saa seepärast ühineda ringkon- dadega, kes maaomavalitsuste kaotamist nõuavad. Ratsionaalse korralduse juures suudaks omavalitsus alati odavamalt riik- likke ja ühiskondlikke ülesandeid teosta- da kui riigiametnikud. Tarvis ainult luua siin kindel süsteem ja anda omavalitsu- sele lõplik kindlakujuline korraldus. Hoid- ke meid keskvalitsuse bürokraatia ja kut- serühmade printsiiбилageduse eest, sest need söövad ära riikliku mõtte ja ühtluse! Hoidke meid ükskõikse keskkohast nime- tatud ametniku — karjeristi eest! — Omavalitsus on ja jääb selleks kaljuks, millele rajatud meie riiklik iseseisvus ja kultuuriline olemasolu.“

Kui lõpuks veel juurde lisada, et meie riikline aparaat on kindla korra järele ülesehitatud, et muudatused, mis selles aparaadis tehakse, peavad kindlale konst- ruktsioonile tugenema, ei ole teatud ehi- tuskordade väljaheitmine nii lihtne asi kui V. Maaker seda arvab, kui ei taheta kaalule panna meie vabariigi olemasolu, mispärast kõnelelda saab ikka maavalits. reformeerimisest, mitte kaotamisest. Ja reformeerimise kavad on E. Maaomavalit- suste Liidus valmimas.

5. aug. 1931.

## Omavalitsustegelased.

**Harju-Kabala vallasekretär Gustav Günther'i 40-aastane teenistusjuubel.**

Kabala vallasekretär Gustav Günther möödunud kuul pühitses oma 40-a. teenis-

tuse juubelit riigi ja omavalitsuse asu- tustes.

Juubilar on sündinud 1871. a. Lääne- maal, Sinalepa vallas, lõpetanud Haapsalu

Saaremaa		Tartu		Valga		Viljandi		Viru		Võru		Kokku	
Kr.	%	Kr.	%	Kr.	%	Kr.	%	Kr.	%	Kr.	%	Kr.	%
1 424,30	0,42	4 618,22	0,57	1 500	0,67	4 269,42	0,84	3 769,05	0,47	2 550	0,44	37 544,16	0,65
155 805	45,78	331 011	40,73	85 000	38,09	221 200	43,42	292 453,35	37,65	192 004	33,05	2 343 892,14	40,67
21 780	6,40	9 500	1,17	—	—	7 400	1,45	1 000	0,13	77 500	13,34	259 933,79	4,51
162 750	47,82	472 183	58,10	138,137	61,91	280,821	55,13	483 210	62,22	311 341	53,60	3 159 722,97	54,82
340 335	100%	812 694	100%	223 137	100%	509 421	100%	776 663,35	100%	580 845	100%	5 763 548,90	100%



**G. Günther.**

Vene kiriku kihelkonnakooli 1887 a. Pärast kooli lõpetamist 1888—1891 õppinud Võnnu vallakirjutaja juures vallasekretäri ametit. Iseseisvalt asus teenistusse vallasekretäri kohale Sinalepa valda 1892 a., töötades seal kuni 1897 a. Sinalepast asus Hiiumaale, Keina valda 1898 a., jäädes sinna kuni 1906 aastani. 1907—1915 a. on olnud Haapsalus rahukohtuniku ja maksuinspektori juures kirjutajaks, 1917—1919 a. on teist korda Keina vallasekretäriks ja 1920—1921 a. Mereasjanduse Peavalitsuses, kust 16. juunil 1921 astus Kabala vallasekretäriks. Senisel kohal olnud 10 a. vahetpidamata. Seega vallasekretäriks olnud 26 aastat.

H-ra Günther oma praeguses teenistuskohas on teeninud elanikelt austuse ja lugupidamise, mida tõendab ühe kuu palga määramine vallavolikogult. Ka 1905 a. sündmustele h-ra Günther seisid lähedal, mis pärast vallasekretäri kohal püsimine

tolleaegsete ametivõimude pealekäämisel osutus võimatuks. Pärast pikka vaheaega uuesti vallasekretäri kohale asudes 1917 a. sattus ta revolutsiooni ja okupatsiooni keerisesse, kus tuli võidelda igasuguste raskustega, lahendada kodanike ja ametivõimude vahel tekkinud arusaamatusi kodanike huvide kaitsmise mõttes.

Tuleb tähendada, et juubilar pühts ühtlasi 60-aastast sünnipäeva, seega juubel kahekordne.

Soovime juubilarile head tervit ja tööjõudu edaspidiseks. —t.

**10 aastat Valga Maavalitsuse liikmena ja Haridusosakonna juhatajana.**



**Aleksander Vibo**

Käesoleva aasta 4. juulil sai kümme aastat täis ajast, mil Aleksander Vibo va-

liti Valgamaa esimese Maavolikogu poolt maavalitsuse liikmeks. Kogu selle aja on Al-der Vibo käes olnud Valgamaa Haridusosakonna juhatamine.

Al-der Vibo on seega Valga maaomavalitsuse algpäevist alates püsinud Valgamaa hariduseelu juhtimise vastutusrikkal kohal, sest kuni 1921. aastani ei olnud veel Valga maaomavalitsust, vaid oli ainult Valga Maavalitsus, kes oli moodustatud sõjavõimude poolt, nimelt sõjavägede ülemjuhataja päevakäsu põhjal Valga linna komandandi poolt. Tolleaegsel Maavalitsusel oli ka praeguse Maavolikogu võim. 1920. aasta 6. septembri seadusega loodi Valga maaomavalitsus. Ja 1921. aasta algul toimetatud valimistel valiti Al-der Vibo maavolinikuks ja Maavolikogu poolt Maavalitsuse liikmeks.

Al-der Vibo on ainuke Valga Maavalitsuse liige, kes on püsinud alates maaomavalitsuse esimesest valitsusest kuni tänaseni Maavalitsuses ja kes on läbi teinud kõik need raskused, mis tuli võita Maavalitsuse ülesehitavas töös kuni tänaseni.

Aleksander Vibo on olnud Maavalitsuses 1921. a. kuni 1924. aastani Maavalitsuse liige, 1924. a. kuni 1930. a. Maavalitsuse abiesimees ja 1930. a. kuni senini Maavalitsuse liige-sekretär ja kogu see aeg, nagu juba mainitud, haridusosakonna (maakoolivalitsuse) juhataja.

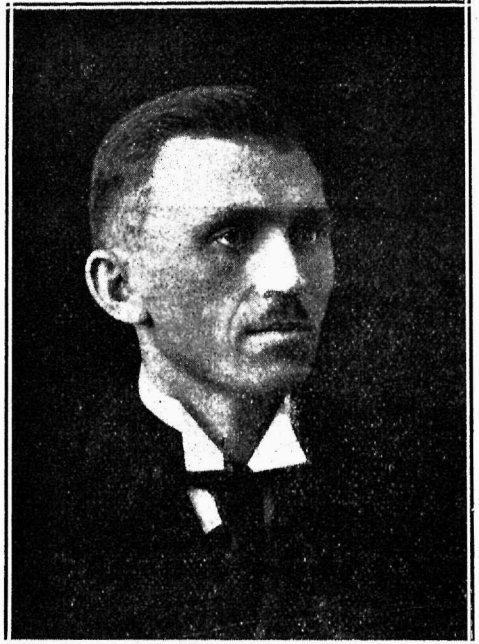
Need möödunud kümme aastat on olnud Valgamaa hariduseelule suureks ülesehitamise ajaks. Kõige tähtsam selle aja jooksul oli aga meie 6. klassilise algkooli loomine ja arendamine. Et Valgamaa oli esimestest, kus maksma pandi 6. klassilise algkooli kohustus ja sealjuures ruumide, sisseseade jne. suhtes teostati 6. kl. algkool ilma eriliste täkistusteta, selles on tõsiselt palju teeneid Valgamaa hariduseelu juhil — Aleksander Vibol.

Aleksander Vibo on sündinud 27. aprillil 1890. a. Saaremaal Põide kihelkonnas. Lõpetas 1907. a. Kuresaare linnakooli ja omandas õpetaja kutse 1908. a. Haapsalu linnakooli juures pedagoogilistel kursustel. Õpetajana on ta töötanud alates 1908. a., nii et Al-der Vibo võib paari aasta pärast tagasi vaadata ka oma veerandsaja aastase õpetajaametite tegevusele. Et kui Haridusosakonna juhataja olla lähedas ühenduses koolieluga, on A. Vibo ka tundiandja linnakoolis.

Vanemale maaomavalitsuse tegelasele parimaid soove järgnevaks aastakümneks ja et ta omi kogemusi veel tüsedalt raken-

daks maaomavalitsuse raskele ja vastutusrikkale tööle!  
V. R.

### 10 aastat Viljandimaa juhiks.



Heinrich Lauri

25. juulil sai kümme aastat täis ajast, mil praegune Viljandi Maavalitsuse esimees Heinrich Lauri oma kätte võttis Viljandi Maavalitsuse juhtimise. Möödunud kümme aastat on H. Lauri seisnud Viljandi Maavalitsuse eesotsas, lõppu tehes enne seda valitsevale sagedasele esimeeste vahetamisele Viljandi Maavalitsuses.

Et Viljandi Maavalitsus oma esimeeste valimises enne H. Lauri alati õnnelik ei olnud, seda kinnitab asjaolu, et ainult Viljandi Maavalitsusele on langenud osaks olla kohaks, kus omal ajal tegutsenud on isikud, kellel tuli kohtus vastust anda oma mitteseadusepärase tegude eest varanduste valitsemisel. Ühel ajal sellega tekkisid maavalitsuse tegevuses suuremad puudujäägid ja kassa raskused, millest ülepääsmiseks vaja leiti olemä erakordseid abinõusid tarvitusele võtta.

Selsamal ajal toodi põllumeeste kogude kutsel Viljandisse uus ja võrdlemisi noor jõud, end. Pärnu Maavalitsuse liige Heinrich Lauri, ja seati uue maavalitsuse etteotsa. Saaremaal maakonna agronomina

varemalt tegutsenud ja paljudes admin. auametites oma võimeid näidanud H. Lauri ei jätnud oma valijaid häbisse, vaid kindlakäeliselt viis oma töökava läbi: katta senised m.-v. puudujäägid kokkuhoiuga ja kokkuhoiuga. Puudujäägid olid peagi kaetud ja maakonna oma raha niipalju kogutud, et näiteks Viljandimaa vist ainsa maakonnana on suutnud omal kulul sarnaseid suuri sildu ehitada, nagu seda Navesti sild on, mis miljoneid maksis.

H. Lauri töö on leidnud sedavõrd hindamist, et ta kolm korda maavolikogu poolt tagasi on valitud maavalitsuse esimeheks ja majanduse- ning haridusosakondade juhatajaks, ning võis nüüd, 25. juulil, oma 10-aastase töö peale maaomaval. majanduse ja hariduse ala juhtimisel tagasi vaadata.

Mitte ainult Viljandimaa ei ole H. Lauris töömeest tunnud ja ta tööd hinnanud, vaid seda on teinud ka teised omavalitsustegelased, valides teda ikka ja jälle tagasi Eesti Maaomavalitsuse Liidu esimeheks, millisel kohal ta juba kaheksa aastat püsinud.

Kümneaastase m.-v. esimehe juubeli puhul soovivad kõik maaomavalitsustegelased H. Laurile tervist ja edu edaspidiseks tööks Viljandimaa ja omavalitsuste üldhuvide heaks.

H. A.

### 10 aastat Viljandi Maavalitsuse sisemist korda juhtimas.

Ühes Maavalitsuse esimehega võis ka Viljandi Maavalitsuse sekretär Aleksander Siitam 25. juulil s. a. oma 10. aastase töö peale Viljandi Maavalitsuses tagasi vaadata. Need 10 aastat on A. Siitam terveni olnud m/v. sisemise korra juht sekretärina, peale selle rea aastaid administratiiv osak. juhatajana hoolitsenud ka valla- ja alevivalitsuste töö ja asjaajamise korralikkuse eest.

Hra Siitamil ei ole põhjust nende möödunud aastate pärast kahju tunda, ei usu aga, et ta ise sel tagasivaatamise päeval enese peale uhke oleks olnud: selleks on A. S. liig tagasihoidlik. Seda uhkem võis aga Viljandi M/v. ja maavolikogu olla, et tal korda on läinud leida sarnast töömeest oma sisemise korra juhiks, kui seda A. Siitam on olnud ja praegu on.

A. S. ei ole meie omavalitsustegelaste harilik tüüp, vaid üks vähestest eranditest. Ta ei ole miitingu ega poliitika mees. Teda ei ole kõned ega valimistel esinenised teistest väljatõstnud, vaid need, kes ta Pärnu Maavalitsusest ametniku kohalt Viljandi kutsusid, olid näinud tema tööd, tema töösse süvenemist ja põhjalikkust töös. Sarnasena on tegutsenud ta 10 aastat ka Viljandis — töömehena, äärmiselt nõudlikuna kõige pealt enese vastu, aga ka asjatundjana omal alal ning asjatundjana valdade järelevalves. Kõige selle juures ei ole A. S. kirjatähenärija ja masiniline ettekirjutuste täitja, vaid peaga töötaja ning arvustaja ja julge uuenduste läbiviija ka ettekirjutud asjades, kui veendumisele on jõudnud, et ettekirjutused ei ole otstarbekohased, ja elu ning lihtsus nõuab muud. Sellele vaiksusele töömehel ei ole võõras ka esirinnas minemine, kui vaja- vada seda nõuab. Nii on A. Siitam maavalitsuste arhiivide korraldamises esimesena suure eeskujuliku töö ärateinud.

Harilikult määravad meil omaval. juhtide kohale tõusmise poliitiline seisukoht ja teened sellel alal. Viljandi maavolikogu on hindanud tööd ja töömeest. Seda tahan A. Siitami juubeli puhul heal meelel kui head eeskju allakriipsutada, mis kasuks on olnud Viljandi M/v. ja kasuks meie omavalitsuste prestiihile üldse, juubilarile enesele aga sojemad tervitused ja paremad soovid kauaaegseks töö jätkamiseks senises hoos ja sihis.

H. A.

## E. Maaomaval. Liidu ja omavalitsuste tegevus.

Maaomavalitsuse teise astme ümberkorraldamise kava väljatöötamise komisjoni koosolek 3. juulil 1931 a. Pärnu Maavalitsuse saalis.

Koos olid Liidu juhatuse liikmetest H. Lauri, J. Sõnajalg, O. Pärilin, A. Einsehn

ja E. Mällo, erikomisjonist A. Kohver, J. Nurk, E. Laanberg ja P. Leinbock.

Koosolekut juhatab Liidu I aseesimees A. Einsehn.

Maaomavalitsuse teise astme ümberkorraldamise kava väljatöötamise juurde asudes tõstab H. Lauri üles põhimõttelise kü-

simuse otsustamiseks: Kas on meil teise astme maaomavalitsust üldse tarvis?

Maaomaval. II. astme olemasolu leiab üldist pooldamist, ning komisjon tunnistab ühel häälel, et teise astme maaomavalitsus on meile tarvilik.

Kuna komisjonile on esitatud kaks maaomavalitsuse teise astme ümberkorraldamise kava, üks O. Suursöödilt ja teine H. Aviksonilt, siis tuleb otsustamisele, kumba kava komisjon võtab oma töö aluseks.

Et O. Suursöödi kava näeb ette maavanema määramist keskvalitsuse poolt, siis leiab komisjon, et sellega saab ühtlasi rikutud ka omavalitsuse mõiste ja ei pea võimalikuks selle kava pooldamist.

Peale pikemaid mõttevahetusi, nii ühe kui teise esitatud kava kohta, võetakse vastu H. Lauri ettepanek, et komisjonil tuleb H. Aviksoni kava juurde jääda (v. „Maaomavalitsus“ Nr. 11) ja sellest kavast väljamineks, mõningate parandustega, väljatöötada uus kava.

H. Aviksoni kava harutamise juurde asudes tuleb kõne alla kõige enne maavolikogu ja selle valimised, kus otsustatakse kavas ettenähtud valimise kord muuta ja praeguse maavolikogu valimise viisi juurde jääda. Ainsa uuendusena praeguse valimise korra juurde otsustatakse P. Leinbocki ettepanekul sisse võtta kavas ettenähtud kord, et maavolikogu valimised saaksid valimisringkondade viisi läbi viidud ühel ajal vallavolikogude valimistega.

Selleks juhtumiseks, kui põhiseadus enam takistusi ei tee, võiks teise variandina kõne alla tulla maavolikogu moodustamine valdade esindajatest.

Ka maavolikogu võimkonna juures otsustatakse praeguse korra juurde jääda ja kavas ettenähtud kord vastavalt muuta. Maavolik. juhat. asjus otsustatakse kavas ettenähtud kord vastu võtta, kus maavolikogu juhatajaks on ettenähtud maavanem või tema abi.

Edasi tuleb harutuse alla maavalitsus, kus pikemaid läbirääkimisi kutsub esile maavalitsuse sekretäri küsimus. Ühed pooldavad põhimõtet, et sekretär peab olema maavalitsuse liige, teised jälle, et maavalitsuse sekretär peab olema alaline ametnik, nagu vallasekretär.

Et aga alalise sekretäri ametisse võtmisega maavalitsuste ametnikkude arvu jällegi suurendada tuleb, mida soovitavaks ei või pidada, kulude kokkuhoiu mõttes,

siis otsustatakse kavas sisse jätta kaks varianti: 1) kus maavalitsuse sekretär oleks ühtlasi ka maavalitsuse liige ja 2) kus sekretär oleks alaline maavalitsuse ametnik.

Maavalitsuse liikmete arv otsustatakse kindlaks määrata järgmiselt: Maavalitsus on kollegiaalne ja koosneb kolmest liikmest, kuid võib ka ühe liikmeline olla.

Maavalitsuse liikmete teenistuse ja vanuse staashi juures otsustatakse kavas ette nähtud korra juurde jääda.

Sekretäri vanaduse alammäära otsustatakse kavas ettenähtud 25 aasta pealt tõsta 30 aasta peale.

Edasi kavas järgnevad punktid, mis käsitlevad maavalitsuste töö korraldusi ja järelevalvet, võetakse muutmatult vastu, väljajättes osakondade kirjelduse ja jaotuse, mida otsustatakse kavast üldse välja jätta, sest see on iga maavalitsuse oma sisemine korraldus ja tööjaotus.

Järgmiste punktidenä tuleb harutuse alla maavalitsuste ulatused ja piirid ja maaomavalitsuste kompetents, mis kavas esitatud kujul vastu võetakse.

Maavalitsuste kohustustest ja ülesannetest kavas ettenähtud kujul, otsustatakse vastu võtta administratiiv, hariduse, hoolekande, tervishoiu, majanduse, teede ja ühenduse alal ettenähtud kohustused.

Suuremaid vaielusi kutsub esile põllumajanduseala. Ühed soovivad seda hoopis välja jätta, teised jälle kavas ettenähtud kujul vastu võtta. P. Leinbock leiab, et tuleks jätta ainult need alad sisse, mis eriseadustega maavalitsuste peale pandud, nagu vee läbijuhtimine läbi võõra maa jne.

A. Kohver leiab, et vabatahtlik põllumajanduse edendamine tuleks jätta vabatahtlikkude organisatsioonide ülesandeks, kuna maavalitsustele jääks ainult puht administratsiooni iseloomuga funktsioonid.

See mõte leiab kõige rohkem poolehoidu, mis pärast A. Kohveri ettepanekul otsustatakse põllumajanduse alasse sisse võtta ainult administratsiooni iseloomuga funktsioonid, kuna kõik muu jätta eraorganisatsioonide kätte, ning vastavalt sellele põllumajanduse ala uuesti ümberredigeerida.

Sellega on H. Aviksoni kava komisjoni poolt läbiharutatud ja eelpool nimetatud parandustega väljatöötatud uus kava.



## E. Maaomavalitsuste Liidu juhatuse koosolek 3. juulil 1931 a. Pärnus, Maavalitsuse saalis.

Koos oli 5 juhatuse liiget. Päevakorras 6 küsimust, neist tähtsamad:

### Arhiiviseaduse eelnõus

ühineti maavalitsuste seisukohtadega ja otsustati need koostatult teatavaks teha Riigi Keskarhiivi juhatajale.

### Eesti Omavalitsuste Teenijate Liidu

ettepanekutest otsustati need rahuldada, millele maksvad normid takistusi ei tee, kuna teiste kohta seletada, et nende rahuldamiseks puudub võimalus: seaduslikud takistused.

## Eesti Maaomavalitsuste Liidu nõukogu koosolek 4. juulil 1931 a. Pärnumaa Kaubanduskooli ruumes.

Koos on 46 nõukogu liikmest 36. Peale nõukogu liigete võtavad koosolekust osa H. Kukk — Majandusministeeriumist ja K. Selter Kohtu- ja Siseministeeriumist.

### Koosoleku avamine ja juhatuse valimine.

Koosoleku avab Liidu juhatuse esimees H. Lauri kell ½11 homm.

Erakorraliselt saab sõna Pärnu Maavalitsuse esimees J. Markson, kes Maavalitsuse nimel tervitab kokkutulnud Liidu nõukogu liikmeid, soovib nende tööle edu ja palub koosolekule ilmunuid oma nimed Mv. külaliste raamatusse kanda.

Koosoleku juhatajateks valitakse ühel häälel H. Lauri ja J. Markson, protokollkirjutajaks Liidu sekretäri k. t. H. Taklai.

Päevakorda täiendatakse A. Kohver'i ettepanekul II kl. teede tegemise ümberkorraldamise küsimusega ja võetakse järgmiselt vastu:

- 1) Koosoleku avamine ja juhatuse valimine,
- 2) Omavalitsuste maksude tulevane korraldus,
- 3) Elanikkude registreerimine valdades,
- 4) II kl. teede tegemise ümberkorraldamine,
- 5) Päevakorda tõusvad küsimused.

### Omavalitsuste maksude tulevane korraldus.

Esimesena selle küsimuse üle refereerib K. Selter — Kohtu- ja Siseministeeriumist, andes ülevaate meie maksude senisest korraldusest ja neist põhimõtetest, mis aluseks peaksid olema iga riigi teo-

reetiliselt põhjendatud maksude jaotusel. Sellest väljaminees seadis kõneleja üles põhimõtted, et praegune maksude korraldus ei ole meil kõigile nõuetele vastav. Tulevane maksude korraldus peaks tuginema kõneleja arvates põhimõtetele, et kõik kaudsed maksud, seal hulgas ka tulu- ja tööstusmaks, peaks kuuluma riigile. Selle vastu aga maksud, mis on seotud kohalikkude oludega, nagu kinnisvaramaks ja ärimaks, peaksid kuuluma omavalitsustele.

Et oma ülesandeid paremini ja otstarbekohasemalt täita, selleks tuleb omavalitsustele leida vastavaid tuluallikaid ja anda neile maksuvõtmise võimalusi, kuna riiklikud toetused tuleksid ära jätta.

Omavalitsuste maksude korraldus on riiklise maksu korraldusega sedavõrd tihedalt seotud, et neid tuleb koos lahendada ja kõige paremad maksukorraldused saame meie siis, kui riigi keskasutused omavalitsuste esitajatega käsikäes küsimuste lahendamisele asuvad.

Veel peatub kõneleja uue maksustamise korraldamise seaduse eelnõu juures, kus tähendab, et see seaduse eelnõu määrab lähemalt ära maksu protsessi alused, kuna maksusi endid ta sugugi ei puuduta, mis jäetakse eriseaduste hooleks ja hiljem maksuma pannakse.

Järgmisena refereerib A. Eichenbaum, kes peatab peaaegjalikult valla maksude juures.

Kuna riik omale sissetulekuid saab peaaegjalikult oma ettevõtetest ja kaudsetest maksudest, siis on see vallaomavalitsustes otse vastupidi, kus peasissetuleku moodustavad otsemaksud.

Peale otsemaksude saavad vallad omale sissetulekuid veel oma varandustest nende realiseerimise teel, kapitalidest ja ettevõtetest. Edasi leiab kõneleja, et maksu määramise alused on väga mitmesugused ja mitte õiglased. Nii oleneb isikumaksu suurus valla jõukusest, kusjuures maks on seda kõrgem, mida raskemas seisukorras on vald majanduslikult. Ka ei ole õiglane, et maaelanikud peavad üksi isikumaksu maksuma, kuna linnaelanikud sellest maksust vabad on. Referendi arvates ei ole teenistusvõimalused maal sugugi paremad kui linnades. Enam-vähem õiglase maksu leiab olevat kinnisvarade maksu, mille suurus oleneb puhtakasu rublade suurusest. Maksude sissenõudmiste juures leiab referaat, et maksu peaaegu enam ilma politseita ei tasuta, seda teevad veel

vanemad — teatud traditsiooniga inimesed. Et kindla teenistuse ja sissetulekuta isikutelt midagi politseil võtta ei ole, siis on ta sunnitud maksujõuetuse akti kokku seadma, mille põhjal siis maks hiljem kustutamisele tuleb. Nii võivad selle maksu eest hulk elanikke, iseäranis liikuv element, endid kõrvale hoida, mis valla sissetulekute peale väga halvasti mõjuvad, mis pärast tuleks maksma panna Soomes maksev kord sellel alal.

Omavalitsuste tulude suurendamiseks peaks tulevikus suuremaid võimalusi leidama. Omavalitsused peaksid osa saama ka kaudsetest maksudest, nagu tolli- ja aktsiisimaksust.

Lõpuks peatub kõneleja veel tulekinnituse juures, kus leiab, et see tuleks teha sunduslikuks. Tuleks asutada hindamise komiteed või komisjonid, kes asuks kas maavalitsuste või valdade juures ja kes siis õiglasemalt hooneid hindaks ja õiget kinnitust võimaldaks. Tulekinnituse ala tuleks viia vastastiku abiandmise alusele ja tuua omavalitsuste korraldusse.

Viimasena refereerib maksude korralduse küsimuse üle P. M ä n n i k, kes peatab eriti maavalitsuste maksude ja üldise finantspoliitika juures. Kõneleja võrdleb arvudes riigi- ja omavalitsusasutuste administratsiooni kulusid, leides, et maavalitsuste administratsiooni kulud teevad üldistest kuludest ainult veidi üle 7%, kuna see valdades 36,9% ja riigil üle 30%. Ka juhib referent tähelepanu sellele, et mujal riigis maaomavalitsused saavad suurema %-di riigi tuludest kui meil. Nii läheb maksudest riigi käsutusse Norras 40%, Taanis 50% ja Schveitsis 28%, kuna meil vastav % on 79,5. Et maavalitsused suurema osa oma tuludest saavad toetusena riigilt, mis käesolevas eelarves moodustavad kuni 50% kogu tuludest, siis avaldab referent arvamist, et maavalitsuste sissetulekuid tuleks suurendada otse laekuvate maksude näol, selle määrani, mille moodustavad praegu riiklised toetused. Selle juures jääks riigil nende keeruline jaotus ära ja annaks teataval määral ka kokkuhoidu. Niisama tuleks teha ka teiste omavalitsuste toetustega.

Edasi leiab referent tarviliku olevat uut maksureformi arendada üldiseks riigi ja omavalitsuste maksureformiks. Lõpuks peatub kõneleja veel H. Kukk'e ettepaneku juures Majandusministrile, mille esimene osa räägib sellest, et omavalitsustel tuleks tulude hankimisel ja kulude määramisel

kitsendused läbi viia. Teine osa sellest ettepanekust näeb ette maavalitsuste ära kaotamist. Maavalitsuste ära kaotamist põhjendatakse sellega, et maavalitsused saavad oma tulud suuremalt jaolt toetusena riigilt ja on sellega üleaurused vahelid teiste omavalitsuste ja riigi vahel.

Referent leiab, et need andmed, mille najal niisugune ettepanek on tehtud, peab olema rajatud mitte õiglastele andmetele. Need andmed tuleks revideerimisele võtta, sest meie maavalitsused ei ole sugugi üleaurused, kuigi neil on omad puudused, mis tuleks põhjalikumale revideerimisele võtta.

Edasi järgnevad läbirääkimised, kus esimesena pikemalt peatub selle küsimuse juures Maksuvalitsuse direktor H. K u k k. Ta rõõmustab, et omavalitsustegelased ise on jõudnud otsusele, et meie maksude asi tuleb ümberkorraldamisele võtta. Täheleb, et meie maksureformi esialgne kava on Ministeeriumil juba olemas, kuid on praegu seismas ja asutakse selle elluviimisele alles sügisel.

Edasi peatub küsimuste juures, mis peaksid enne otsustatud saama, kui asuda maksureformi enese juurde. Neist küsimustest oleks tähtsamad: 1) Kas on meil maksureformi üldse tarvis ja 2) kumb on meile kasulik, kas tsentraliseeritud või deentraliseeritud maksureform? Toob ette välismaadest näiteid, kus on tsentraliseeritud maksureform läbi viidud ja eelistab seda. Leiab, et riik peab oma tulud saama nii kaudsetest kui ka otsemaksudest, kuid maksureform tuleb nii läbi viia, et ta praegust maksukoormat ei suurenda. Uus maksureform peaks läbi viima ainult maksude uue liigitamise, kusjuures tuleks luua uued maksud ja kaotada mõned endised. Ühtlasi arvab, et majanduspoliitiliselt seisukohalt ei ole soovitatav omavalitsustele anda õigust mõnede maksude määramisest osa võtta. Maksude määramise õigus tuleks anda keskvoimu kätte, sest siis saavad need maksumäärad õiglasemad ja ühtlasemad.

Edasi tutvustab kõneleja koosolijaid Ministeeriumi uute kavatsustega, kus kinnisvara pärandusmaks tahetakse viia uutele alustele — puhtakasu rublade peale. Kinnistusmaksu juures tahetakse aluseks võtta kinnisvara oksjoni hind, mitte aga kinnitusseltsi poliis, nagu see senini maksev on. Ka on kavatsus omavalitsuste käest tulu- ja kinnisvaramaksude vastu-

võtmine üle viia postiagentuuride juhatajate kätte.

Lõpuks rõhutab kõneleja, et otstarbekohasema uue maksude korraldamise kindlustab kõige paremini see, kui kesk- ja omavalitsused ühiselt selle korralduse kava välja töötavad. Ühtlasi pooldab ka põhimõtet, et niihästi maksureform kui ka omavalitsuste reform peaksid ühel ajal läbiviidud saama.

Koosolijaid rõõmustab eriti asjaolu, et Maksude valitsuse direktor ühestöötamist omavalitsustega allakriisutas, kuna omavalitsustel seni just Majandusministee-riumiga igasugune koostöö on puudunud.

Edaspidiste läbirääkimiste juures peab O. P ä r l i n otsemaksude juures, kus leiab, et kinnisvaramaks pole meil ka päris õiglane maks, sest keegi ei küsi seda, kas kinnisvara annab seda tulu või mitte, mida puhtakasu rublad ette määravad. Kinnitusseltside juures leiab, et tuleks liikuma panna idee, kus omavalitsuste piirkonda kuuluvad hooned tuleksid kinnitada selle valla kinnitusseltsis, mis annaks võimaluse õiglasemale hindamisele ja hoiaks meie välisvaluutat suurel hulgal kokku, mis praegu edasikinnituste näol väljamaale läheb.

P. M ä n n i k pooldab põhimõtet, et omavalitsustele saaks sunduslikuks tehtud tagavarakapitalide asutamine, mis võimaldaks sealt hädakorral laenu teha. See aitaks palju kaasa meie eelarve tasakaalu viimisele niihästi riigil kui ka omavalitsustel. Maksude reformi läbiviimisel tuleks enne selgusele jõuda, kui põhjalikult seda teha kavatsetakse.

K. S e l t e r pooldab detsentraliseeritud maksureformi, sest ei ole õiglane, et omavalitsused saaksid oma maksud keskvalitsuse läbi eelarve korras, sest siis kaoks omavalitsuste üldse ära. Omavalitsustele peaks jääma võimalusi rohkem iseseisvaid tulusid saada.

A. K o h v e r leiab, et maksude reformeerimise alal riigi ja omavalitsuste vahel praegu suuri lahkuminekuid esile pole toodud ning et reformeerimise kavad Ministeeriumil juba olemas on, siis tuleks paluda hra H. Kukkk'e, et ta selle küsimuse üle järgmisel Liidu nõukogu koosolekul refereeriks, kus see küsimus uuesti näevakorda tuleks võtta.

E. R o s e n b e r g pooldab ka põhimõtet, et riigi ja omavalitsuste maksureform tuleks ühiselt teostada, nii nagu H. Kukkk

seda soovitas, kuid enne reformi tuleks omavalitsuste kompetents ja korraldus kindlaks määrata ja alles siis asuda maksureformi enese juurde. Veel tuleks selgusele jõuda enne reformi enese juurde asumist, kas tsentraliseeritud või detsentraliseeritud maksureform on meile kasulik. Pooldab isiklikult detsentraliseeritud maksureformi, mis ka koosolijate seas üldist poolehoidu leiab.

A. Kohver teeb ettepaneku selle küsimuse üle praegu läbirääkimised lõpetada ja edaspidisel koosolekul seda küsimust uuesti päevakorda võtta.

H. L a u r i pooldab põhimõtet, et omavalitsuste seadused peavad ühel ja samal ajal sündima maksuseadustega ja et maksuseadus ei tohi puudutada meie omavalitsuste põhiõigusi, vaid need määrab kindlaks uus omavalitsuste seadus. Omavalitsustele ei või enne seadustega uusi kohustusi peale panna, kuni ei ole äranäidatud selleks vastavaid tulusid, millega neid kohustusi täita suudetakse.

Aluseks võttes ref. P. Männiku poolt esitatud teiseid ja koosoleku juhataja H. Lauri poolt tehtud referentide ja läbirääkimistest osavõtnute mõtteavalduste kokkuvõtet, E. Maaomavalitsuste Liidu nõukogu võtab ühelhäälel vastu resolutsiooni:

Arakuulates hrade K. Selteri, P. Männiku ja A. Eichenbaumi referaate omavalitsuste tulevase maksukorralduse üle ja läbirääkimisi selle küsimuse üle, Liidu nõukogu, ühinedes referentide seisukohadega, leiab, et

1. Praegu maksev maksukorraldus ei vasta omavalitsuste ülesannetele ja nõuab ümberkorraldamist;

2. Majandusministeeriumi poolt algatatud maksureform tuleb arendada üldiseks riigi- ja omavalitsuste maksureformiks;

3. Maksureformi teostamisel tuleb väljamina põhimõtetest:

a) Maksuseadused ei tohi puudutada omavalitsuste põhiõigusi, vaid need määrab kindlaks omavalitsuste seadus;

b) Omavalitsuste seadused peavad ühel ajal sündima maksuseadustega;

c) Maksutulude jaotamine riigi ja omavalitsuste vahel tuleb teostada nõnda, et seniste toetusrahade asemel omavalitsustele määrataks otseselt laekuvaid makse nende ülesannetele vastavalt, s. o. tuleb teostada detsentraliseeritud maksureform;

4. Otstarbekohase uue maksude korraldamise kindlustab kõigeparemini see, kui keskvalitsus ja omavalitsused ühiselt selle korralduse kava väljatöötavad;

5. Maksude korraldamise küsimus lähemaks arutamiseks Liidu nõukogu lähemate koosolekute päewakorda uuesti üles võtta.

#### Elanikkude registreerimine valdades.

Refereerib seda küsimust E. Laanberg, näidates puuduste peale, mida kutsub esile uus isikutöestamise ja liikumise seadus, mis läinud aastal maksma hakkas ja mis on avaldatud R. T. Nr. 48 — 30 a.

See on täiesti eluvõõras seadus, kuna ta võimatuseni raskendab asjaajamist valdades. Nii teeb ta peaaegu ülesaatuid raskusi ülesannete täitmisel, mis teiste seadustega vallavalitsuste peale on pandud, nagu koolikohusliste laste nimekirjade ja kaitsevähke kutsutavate nimekirjade koostamine ning hoolekande küsimuste lahendamine, kuna vastav seadus nõuab hoolekande alla võetava elukoha kindlaks tegemist viimse 3 aasta kohta. Nii on tekkinud valdade vahel palju kohtu protsesse, kus võimatu majaraamatute puudumise tõttu elukohti kindlaks määrata.

Läbirääkimiste juures leiab J. Suursaar, et majaraamatute kaotamisega maal, kus elanikkude registreerimine ei ole enam sunduslik, leiavad kõigesuuremat kaitset just kuritahtlikud isikud, kes ilma registreerimata vabalt elada ja liikuda võivad.

H. Lauri juhib tähelepanu sellele, et mõned vallad elanikkude registreerimist toimetavad praegu endises korras. Nad teevad seda vabatahtlikult, mis selge tõenduse selleks annab, et see on tarvilik ja et kasu sellest on suurem, kui see vaev, mis registreerimine enesega kaasa toob. Leiab, et siin tuleb elanikkude registreerimine ja majaraamatute pidamine maal uuesti sunduslikuks teha ja senine kord muuta. Seda seisukohta pooldatakse üksmeelselt kõigi järgmiste kõnelejate poolt, kusjuures ka arvamus avaldatakse, et registreerimine võiks sündida mitte 7 päeva tagant, nagu endine kord seda nõudis, vaid harvemini, kas kord kuus või ka veel harvem.

Lõpuks võetakse vastu A. Kohver'i ettepanek, mis näeb ette, et Liidu juhatus astuks sammusid Vabariigi Valitsuse ja Riigikogu rühmade ees uue isikutöestamise ja liikumise seaduse muutmiseks, mis on puudulik ja vajab ümbermuutmist.

#### II kl. teede tegemise ümberkorraldamise küsimus.

Refereerib A. Kohver, kes annab lühikese ülevaate II kl. maanteed korrahoiust, mis ei ole igalpool ühesugune ja mis esile kutsub mitmesuguseid puudusi. Jõuab seisukohale, et otstarbekohasem on II kl. maanteed võtta teedekapitali arvele, maavalitsuste korrahoiudisel, kusjuures kruusa vedu jääks naturaalkohustuse korras maapidajate hooleks. Ka tuleks II kl. maanteed teehööveldamise abil korras hoida ja teehööveldite arvu selleks veidi suurendada. Pooldab mõtet, et maapidajad peaksid kruusa vedama teatud kvantumi kantmeetrites, kusjuures kantmeetrite arv võiks ärarippuv olla kinnisvara puhtakasu rubladest. Leiab, et 100 puhtakasu rublalisel kinnisvaras omanikul tuleks vedada umbes 4 kantmeetrit kruusa, mis teeb välja umbes 10—12 koormat. Kui igal maapidajal on oma kindel kvantum kruusa vedada, siis jääks ära: 1) igasugune puudulik kruusa vedu, kus üks viib vähem, teine rohkem ja 2) põllupidajatel ei oleks tarvis mitte kibedal tööajal oma aega teetegemise peale kulutada, kuna nad võivad kruusa väga hästi talvel juba välja vedada, nagu see praegu I kl. maanteedel suuremalt osalt sünnib.

Lõpuks esitab järgmise ettepaneku:

Tunnistada tarvilikuks II kl. maanteed võtta teedekapitali arvele, maavalitsuste korrahoiudisel alates 1. apr. 1932 a. ehk hiljemalt 1. apr. 1933 a., kusjuures kruusa vedu jääks naturaalkohustuse korras maapidajate hooleks. Ühtlasi paluda Teedeministeeriumi, et ta teedekapitali ja teehööveldite arvu vastavalt suurendaks.

Läbirääkimiste juures vaidleb sellele ettepanekule vastu J. Markson, kes leiab, et seda küsimust ei saa nii järsku otsustada, sest ta on alles koosoleku päeval päevakorda võetud, mispärast kõik maavalitsused ei ole saanud omale selles küsimuses seisukohta võtta. Arvab, et seda küsimust võiks otsustada alles järgmisel Liidu nõukogu koosolekul.

J. Marksoni vastuväidet pooldavad ka J. Vessart ja E. Rosenberg, mispärast nõukogu ühel häälel võtab vastu järgmise A. Kohver'i uue ettepaneku:

II kl. maanteed korrahoiu küsimus anda kalkulatsioonide tegemiseks ja kindla seisukoha võtmiseks maavalitsustele, et nad võiksid järgmisel Liidu nõukogu koosolekul nendega esineda.

### Läbirääkimised.

Läbirääkimiste juures avaldatakse soovi, et tuleks kaalumisele võtta küsimus, kas ei oleks võimalik riigi maksude pealt 2% viivitusraha võtmist ära muuta, mis maksumaksjate seas tõsist pahameelt sünnitab.

Et läbirääkimiste juures sõnasoovijaid enam ei leidu, siis teatab J. Markson, et homme, s. o. pühapäeval, korraldab Pärnu Maavalitsus koosolekust osavõtjatele, väljasõidu Sindi vanadekodusse, mispärast väljasõidust osavõtta soovijatel tuleb homme kell 9 homm. koguda Pärnu Maavalitsuse juurde, kust väljasõit algab ja kus ka omnibus ootab.

Lõpuks annab Liidu esimees H. Lauri lühikese kokkuvõtte tehtud tööst ja tänab Pärnu Maavalitsust ruumide võimaldamise ja sõbraliku vastuvõtu eest, lõpetades koosoleku kell 1/48 õhtul.

### Sindi nõrgamõistusliste ja kõrvalabivajavate kodus.

Pühapäeva hommikune väljasõit end. Sindi mõisa võimaldas paljudel esimest korda näha sarnast asutust. See ei ole harilik vanadekodu. Suurema hulga hoolealustest moodustavad just nõrgamõistuslised, noored ja vanad. Kõiki hoolealuseid oli 240 ümber, kellest mehed paigutatud end. härrastemajasse, naised end. mõisa laudast ümberehitatud kahekords. hoonesse.

Hoolealuseid on üleriigi, neist suur hulk Harid. ja Sotsiaalministeeriumi kulul.

Kuigi toitlus võrdlemisi korralik, ulatavad toitluskulud praeguste hindade juures vähe üle 30 sendi päevas. Seda võimaldab teatud määral kodu enese majapidamine suurema põllumaa, karjaga ja suure aiaga. Osa hoolealustest, kelle tervisline seisukord seda võimaldab, võtab kodu majapidamise tööd osa.

Ruumid, sissesead ja majapidamine leiti kõige paremas korras olevat. Ainuke puudus, tulehädahooldus lampidega, kõrvaldatakse tänava sügise elektri valgustuse sisseseadmisega.

Paaritunnilise kodu tutvumise järele, mille aja jooksul lahke pererahvas ka külalisi einega kostitas, sõitsid külalised Pärnu tagasi — laialisõiduks toredast suvitlunnast Pärnust.

### Naturaal kohustuste teedetegemise küsimuse lahendamisest.

Kohtu- ja Sisemin. administratiiv osakond ringkirjaga 10. I. 30 Nr. 1061 seletas, et naturaalkohuste täitmine — teede ja sildade ehitamine, parandamine ja korras-hoid, on kinnisvarade valdajate kohuseks. Maanteede seadusega on naturaalkohuseid küll märksa vähendatud teede ja sildade ehitamise ja korrashoiu tööd suure osa teedekapitali arvele võtmisega, kuid järele jäänud osa teostamine on jäetud endist viisi naturaalkohuste alusele (§ 19), ainult teenäitajate ja kaitsetöketes ülesseadmine III kl. teedel on tehtud valdadele kohuseks nende üldise eelarve summadest M. s. § 23 II lõikega. See on ainus erand. Seepärast kõik muud naturaalkohuste täitmisega seotud tulud ja kulud, nagu: teede ja sildade ehituse, paranduse ja korrashoiu kulud jne. tulevad valla üldisest eelarvest eraldada ja paigutada eri naturaalkohuste eelarvesse.

Sellest Kohtu- ja Sisem. ringkirjalisest seletusest tuleb järeldada, et on lubatud ja tuleb võtta erilist naturaalkohustuste maksu teede parandamise jne. heaks järgmiste kulude katteks:

1) Naturaalkohustuse alusel korraspeetavate valdade teosade vahemärkide ülesseadmiseks, mis on valdade kohus ja teostatakse nende arvel (M. s. § 23 I j.).

2) Kilomeetripostide ülesseadmiseks III kl. teedel, mis on valdadele sunduslik vastavate maavolikogu otsuste põhjal (§ 23 III j.).

3) Teetähiste ülesseadmiseks ja tee sõidukõlblikuks hoidmiseks naturaalkohustuse alusel korrashoitavatel teedel talvel, mis sünnib vallavalitsuste korraldusel ja kulul, kas küüdi korras või kokkuleppe alusel palgatud jõududega (§ 44).

4) Kuna Maanteede seadus ei lahenda küsimust, kes on kohustatud naturaalkohustuse alusel korraspeetavatel teedel üksikute naturaalkohuslaste teosade vahemärke kohale asetama ja kelle kulul need valmistatakse, siis seletas Teedemin. Maanteede ja Ehituse osakond ringkirjaga 19. V. 29 Nr. 272, et teekohuselasele ei saa kohuseks teha tema teosa vahepostide valmistamist ja kohaleseadmist. Teosa kättenäitamine on vallavalitsuse ülesandeks ja sünnib viimase kulul.

5) Teedemin. Maanteede ja Ehituse osakond ringkirjaga 25. XI. 30 Nr. 1060 seletab, et „korraldamata teed tuleksid võima-

likult enne naturaalkohuslastele väljajagamist korda seada. Teed korda seada võib vald ka omal kulul, kuid lubamata on seda tööd üksiku teekohuslase peale panna.“

6) Maanteede seaduse § 49 järele kruusateede korrashoid ja parandamine ühes tarvilikkude III kl. teedel asuvate sildade ja truupide ehitamisega, mille avaused alla 3 m., teostatakse naturaalkohustuse alusel. Et aga sildade ja truupide ehitamist, samuti ka üksikute halbade teeosade parandamist on võimata või raske jagada üksikute naturaalkohuslaste vahel puhtakasu rublade järele, siis teostavad vallad neid töid palgatud töölistega, millist korda täiesti otstarbekohaseks tuleb pidada, sest ei ole kuidagi otstarbekohane ega mõeldav näiteks silla tegemist naturaalkohuslaste vahel ära jagada, või ka ainult osa neist silla tegemisele käsutada, kuna nende hulgas vast ühtegi isikut ei leidu, kes korraldiku silda teha suudaks.

Nii võime eeltähendatud kulud jagada kolme liiki:

a) kulud, mis seaduse järele tulevad katta valla üldeelarvest; siia alla kuuluvad kulud, mis on ühenduses teenäitajate ja kaitsetökete ülesseadmiseiga III kl. teedel ja mis on valdadele kohustav (M. s. § 23 II j.),

b) p. p. 1—5 tähendatud kulud peab kandma „vald“, kuid kust vald selleks raha saab, seda pole selgitatud, ja

c) p. 6. tähendatud kohustused peavad kandma naturaalkohuslased, millised aga otstarbekohasuse seisukohalt on valla poolt üleviidud raha eest palgaliste poolt tehtavateks.

Teedeministeeriumi Maanteede ja Ehituse osakond ringkirjaga 12. VI. 31 Nr. 1181<sup>30</sup> aga seletab, et „valdadel puudub Maanteede seaduse maksamahakamisega seaduslik alus maksu määrata teede naturaalkohuslastele, vaid teed peavad kõigi naturaalkohuslaste vahel ärajaotatama.“

Kuna sellega ministeeriumide seletused üksteisele vastu käivad, siis tuleb siin Kohtu- ja Siseministeeriumil selgitada, millest tulevad katta eelpool tähendatud kulud (p. p. 1—6); kas vallad on õigustatud teede parandamise jne. heaks naturaalkohustuse maksu võtma ning jaataval korral, kas selle maksu arvele võib kanda kõik p. p. 1—6 tähendatud kulud või ainult p. 6 tähendatud kulud. Selle küsi-

muse selgitamiseks on Pärnu Maavalitsus pööranud Kohtu- ja Siseministeeriumi poole.

### Vallasekretäride Seltsi üleriiklik koosolek.

Pühapäeval, 19. juulil oli Harju Maavalitsuse ruumes Vallasekretäride Seltsi üleriiklik peakoosolek.

Juhatusse valitakse G. Laupa (Lehtsest), E. Vainomets (Koigist), M. Tapp (Kurnalt), R. Hammer (Rakverest) ja H. Nurk (Tallinnast) ning rev.-kom. Agurauja (Raasikult), Hummel (Amblast) ja Lõigema (Rägaverest).

Varemalt on seltsi põhikiri näinud ette, et iga seltsi liige peab liikmemaksuks maksma 1/2% oma palgast. Nüüd muudetakse aga vastav § nii ära, et tulevikus määrab liikmemaksu iga aasta ära peakoosolek.

Riigiteenijate arstiabi andmise korra muutmine pole jätnud riiyamata ka vallasekretäre. Seni oli neil arstiabi korraldatud ühesugustel alustel riigiteenijatega. Koosolek otsustab juhatusel ja nõukogul töötada välja sobiv moodus arstiabi andmiseks vallasekretäridele.

Terava arvustuse osaliseks saab distsiplinaarseaduse eelnõu. Leitakse, et see on liig bürokraatlik. Karistuse määrana on maavalitsuse esimees ja karistusena figureerivad rahatrahv ja ametist vallandamine. Otsustati astuda samme selleks, et seal tehtaks vastavad parandused. Rahatrahv ja vallandamised peaksid distsiplinaarseadusest ära jääma ning karistuse määrajaks peaks olema kollegiaalne, s. o. maavalitsus kogu oma koosseisus.

Mööda ei pääsenud vallasekretärid ka kavatsetavast maaomavalitsuse reformist, sest end. rkl. Maakeri poolt on esitatud seaduseelnõu, mille järele peaksid maavalitsused kaduma 1933. a. 1. aprilliks.

Küsitakse: millise seisukoha peame siis meie (s. o. sekretärid) võtma? Leitakse, et kogu see kava on puudulik. On päris lahtine küsimus, mis tuleb asemele. Ainult ajakirjanduses on sõelutud asja pikemalt. Poliitilised rühmitused pole omi seisukohti avaldanud. Isegi õigusteadlaste päev pole julenud siin kindlat seisukohta võtta.

Mõned vallasekretärid teevad ettepaneku, jääda ootavale seisukohale, et näha, mida küpsetavad poliitikamehed.

Sellele ükskõiksele seisukohale astub teravalt vastu sekretär L o y. Tema arvates ei tohi sekretärid selle küsimuse juures ükskõikseks jääda. Vene ajal olid maamavalitsuste asemel tshinovnikud, komissarid. Pole kahtlust, et need tagasi siis tulevad, samasugused tshinovnikud. Need ainult väänavad vallasekretäridele karistusi, nagu omal ajal komisargi. Ka ei tunne need õieti olusid.

Toob ette, et kui meil olid komissarid, siis ohati, et miks pole meil semstvot. Nüüdne maavalitsus on aga parem kui semstvo, aga seda tahetakse kaotada. See on samm tagasi, aga mitte edasi.

Vallasekretär P u d i s t leiab, et maavalitsuste kaotamine on päris hädaohtlik. Nüüd saame põllumeestekoja. Mis see tegema hakkab, pole teada. Kuid ei puudu võimalus, et tshinovnik satub selle koja mõju alla. Ka on lõõnud meil läbi moodus, et ministeeriumi poolt määratakse ametnikkudeks ainult omi mehi. Selle tagajärjel võib tekkida niisugune olukord, et oma mees tshinovnik hakkab aga teistsuguste vaadetega vallasekretäridele vitsu andma.

Lõppeks võetakse seisukoht, et maavalits. peavad jääma, kuid neid tuleb nii ümber korraldada, et nad tuleksid odavamad kui senised.

Kinnitatakse juhatuse ja nõukogu otus, et vallasekretäride selts astub omavalitsuseteenijate liitu.

Läbirääkimistel võetakse kõne alla perekonnaseisu registrite pidamise asi. Vallasekretäre karistatakse, et nende pidamine polevat korras, aga vallasekretäridel pole mingit käsiraamatut, kuidas toimendada. Üks revident ütleb nii, teine teisiti. Ka polevat õige see, et lutheriusu perekonnakirju peetakse esimese järgu dokumentideks, kuna vene õiguseu omi aga teise järgu omadeks, just nii, nagu oleks olema meil praegu mingisugune riigikirik. Samuti tunnistatakse tarvilikuks, et ka vanu vallavalitsuste perekonnakirju tuleb pidada küllaldasteks, kui teisi pole.

### Vallasekretäride kongress Otepääl.

4. ja 5. juulil peeti vallasekretäride seltsi Tartumaa osakonna korraldusel Otepääl üleriiklist kongressi. Esitatud olid kõik maakonnad, peale Virumaa. Kongressi esimesel päeval, laupäeval, ulatus osavõtjate arv 100-ni, kuna teisel päeval osavõtjaid märksa rohkem oli.

Kongressi esimene päev pühendati perekonnaseisu seaduse käsitamisele, kus juhatust andis siseministeeriumi perekonnaseisu asjade juhataja Teder. Elavaid mõttevahetusi kutsus esile perekonna kirjade avamisel perekonna registrisse sissekandmisel nõutavate dokumentide muretsemine, mida tihti kusagilt pole võimalik saada. Maksva perekonnaseisu seaduse järel loetakse tõendavaks dokumendiks perekonna kirjade avamisel ainult kiriku meetrika alusel väljaantud dokumente. Kongressil võeti vastu resolutsioon, kus lubatakse meetrika asemel tarvitada ka teise järgu tähtsusega dokumente tõendusena perekonna registrisse kandmisel, näit. valla rulliraamatu andmeid, sõjaväe kohustuse tunnistusi, koolitunnistusi jne.

Esimesel päeval kestis töö kella 11—5-ni, millele järgnes lõunavaheaeg. Peale lõunavaheaja tehti ühine väljasõit Pühajärvele, kuna õhtul Otepääl tuletõrje seltsi saalis omavaheline koosviibimine aset leidis.

Pühapäeval algas töö kell 9 homm. Enne seda oli Tartumaa osakonna aastapeakoosolek, kus kinnitati möödunud aasta tegevusaruanded, võeti vastu tegevuskava ja valiti osakonna juhatust.

Teisel kongressi päeval olid sõelumisel vallaomavalitsuse asjaajamise puutuvad küsimused, eriti arvepidamine, mis on äärmiselt keeruliseks tehtud, nii et valla revisjonikomisjoni liikmed, kel harilikult puudub eriharidus raamatupidamise alal, vallaomavalitsuse raamatupidamisest aru ei saa, sellega ka takistatud on kontrolli vallavalitsuse tegevuse üle kohaliku revisjonikomisjoni poolt.

Pikemalt peatuti ka distsiplinaar seadustiku eelnõu juures, mis muuseas ette näeb ka vallavanemale õiguse distsiplinaar karistust määrata vallasekretärile ja teistele kantselei tööjõududele. Maimitud punkt seaduseelnõus ei leidnud pooldamist, sest et sarnasel korral tülid vallavalitsuse tegevuses möödapääsematud oleksid.

Järgmine kongress otsutati kokku kutsuma järgneval suvel kas Põltsamaal või Elvas.

### Maksude sunni sissenõudmiste korra ja arvestamise lihtsustamise asjus.

Vaivara vallavalitsuse poolt ülestõstetud küsimustes maksude sunnisissenõudmise korra muutmise ja arvestamise liht-

sustamise asjus teatab Maksudevalitsus, et tema arvates vaevalt kõnesolevad kavavad kõik vastuvõetavad on, kuna nende otstarbekohasus ja loodetav siht — töö kokkuvõtteid — küsitavaks jäävad. Iseäranis ei saa pooldada Maksudevalitsus sissenõudmise korra muutmise kava selles osas, et vallavalitsused konstaablitele nõudelehtede asemel võlgnikkude nimekirjad annaks, kuna siin asjasse lähemalt süvenedes palju võita ei oleks. Peaks siin ehki väike töö kokkuvõtteid vallavalitsuses olema, siis on selle võrra seda rohkem poliitiseasutusel. Pealegi arvab Maksudevalitsus, et selle uue kava juures kahtlemata tekiks mitmesugused arusaamatused ja ebatäpsused.

Küll võiks kantseleitöö lihtsustamist saavutada muul teel, näiteks — nõudelehtede lauajuhendites registreerimise ärajätmise läbi, kusjuures nõudelehed võlgnikkude nimekirjas oleva nr. nr. all välja

saata võiks, nagu see süsteem juba mõnel pool käsitamist on leidnud.

### Kinnisvaramaksualuste muudatuste

väljasaatmise asjus, aluseks võttes Pärnu maavalitsuse ettepanekut, et mitmes maakonnas on kinnisvaramaksu aluste (puhtakasu rublade) muudatused seni väljasaatmata, mis ei võimalda vallavalitsustel neis maakondades maksulehtede väljasaatmist ega selle maksu sissenõudmisele asumist, ja mispärast neis maavalitsustes tulud praegu vähe sisse tuleb ja ei võimalda hädavajalisi kulusid katta. Liidu juhatus pööras märgukirjaga Riigi Kinnisvarade maksu-ameti ja Katastriameti poole, et nad kinnisvaramaksu aluste muudatused neis maakondades, kus need seni väljasaatmata, kõige kiiremas korras välja saadaks.

## Küsimused ja vastused.

Küsimus Nr. 31 Abielu registreerimise kohta.

Perekonnaseisu seaduse § 39 teise lõike põhjal juhtumistel, kui abiellumisteadaande tehakse perekonnaseisuametnikule väljaspool ühe poole alalist elukohta, saadab perekonnaseisu ametnik kuulutuse ka vastavale perekonnaseisu ametnikule, poole alalise elukoha järgi väljapanemiseks ja teatamiseks väljapanemisajast või tõstetud vaidlustest. Sama § esimese lõike järele võib vaidlust tõsta 14 päeva jooksul abieluseaduse § § 29—ettenähtud põhjustel.

Kas võib registreerida abielu enne, kui pole veel jõudnud tagasi vastavalt perekonnaseisu ametnikult temale väljapanemiseks saadetud kuulutust, olgugi et abiellumisteadaande saaja perekonnaseisu ametniku ametruumis on kuulutus väljapanud olnud 14 päeva?

Perekonnaseisuametnik.

Vastus:

Ei või abielu enne registreerida, kuni ei ole tagasi jõudnud teiselt vastavalt perekonnaseisuametnikult sinna väljapanemiseks saadetud kuulutust, olgugi et sellest on möödunud juba 14 päeva.

Küsimus 32 Nr. Surnute kohta erilehekülgede avamise asjus.

Palun selgitada küsimuste ja vastuste osakonna kaudu järgmist küsimust:

„Kuidas tuleb mõista „R. T.“ nr. 27—1931 a. nr. 167 all avaldatud juhatuskirja perekonna koosseisu tunnistuste nõudmise kohta kohtukäijatel jne. punkt 1., s. o. kas peab avama perekonnaregistris lehekülje surnud isiku kohta, kes on sündinud enne 1. juulit 1926 a., surnud peale 1. VII. 1926 a., kelle perekonnakirjad omavalitsuses senini alles sisseseadmata ja kelle pärijad nüüd soo-

vivad kohtulist pärandusõigustesse kinnitamist. Kas võib kohus rahulduda sarnasel juhul kiriklise perekonnaseisu tunnistusega?

Perekonnaseisuametnik.

Vastus:

Kohtu ja siseministri poolt kinnitatud juhtnõõrid perekonnaseisu seaduse kohta (§ 60-RT. 165—1931) ei sisalda ei nõudmist perekonnaregistris erilehekülje avamiseks surnute kohta, ega näe ka ette, kelle nõudmisel peaks see sündima. Arvestades seda, tuleb järeldada, et kõnealoleval juhul tuleb asjaosalistel esitada kohtule perekonnaseisu tunnistuse asemel muud ametlikud dokumendid, mis väljaantud perekonnaseisu asutiste poolt.

Küsimus Nr. 33 Pärandustombule kuuluva varanduse osa valitsemise kohta.

Kuidas tuleb vallakohtul teostada hoolekärge surnud isiku pärandustombu üle, kui pärandustombu moodustab pool mõttelist osa kinnisvarast teise poole omanik aga elus on.

Käesoleval korral on pärandustombuks pool mõttelist osa talukohast, s. o. pärandustomp on praegu lahutamata ühenduses teise mõttelise poolega, mille omanik elus on. Milline osa sellest varandusest tuleb hooldajatele kätte näidata, kui pool osa, siis kuidas on võimalik hooldajatel jagada tulusid ja kulusid teise mõttelise poole omanikuga?

Vallasekretär.

Vastus:

Kõnealoleval juhul tuleks hooldajatele anda üle vastavad dokumendid, mis neile võimaldaks asuda pärandustombu kasutamisele. Kasutamisel tuleb käia normide järgi, mis maksavad ühisomanduse kasutamisel.