

MAAOMAAVALITSUS

EESTI MAAOMAAVALITSUSTE LIIDU HÄÄLEKANDJA

25. APRILLIL 1929. A.

Nr. 8

SEITSMES AASTAKÄIK

Väljaandja: Eesti Maaomavalitsuste Liit.

Toimetaja: H. Avikson.

Tellimise hind:	Toimetus ja talitus:	Kuulutuste hind:
Aastas Kr. 5.—	Tallinnas, Suur Roosikrantsi	1 lhk. Kr. 30.—, 1/2 lhk. Kr. 15.—,
Pooles aastas " 2.50	uul. Nr. 12.	1/4 lhk. Kr. 8.—, 1/8 lhk. Kr. 4.—
Üksik number " —.25	Telefon Nr. 4—72.	Omaavalitsustele 30% hinna-
1923 aastak. " —.50	Jooksev arve: Eesti Panga Tal-	alandust.
1924 " " 3.—	linna osakond Nr. 609.	Dokumentide kaotamise kuu-
1925 — 1928 a. ä " 5.—		lutused 50 senti dokumendi pealt

Ilmub 20 korda aastas, iga kuu 10. ja 25. päeval, mai, juuni, juuli ja augusti kuudel ainult 10. päeval.

SISU:

Ühisel jõul üldhuvide eest	Lhk.	119
Maavalitsuste raamatupidamise kodukord	"	122
E. M. Liidu ja omaavalitsuste tegevusest	"	138
Riigikohtu seletused	"	140
Küsimused ja vastused	"	140
Kuulutused	"	118

Õnnetus käib inimesi mööda —

sellepärast hoidke, et tema Teid ootamata ei taba. — Seda teha võimaldab Teile

Eesti Omavalitsuste Kinnitus Aktsia Selts „OMA“,

kes teostab:

tulekinnitusi, elukinnitusi ja rahekinnitusi.

Seltsi põhi- ja tagavara kapitaalid üle 270.000 krooni.

Soodsad kinnitustingimised. — Kõik kasu rahvale tagasi.

———— Seltsi juhatus: TARTUS, Lihaturg 7. —————

Omavalitsused, võtke osa Seltsi tegevusest nii aktsiate omandamise, kui ka varanduste „Oma“ seltsis kinnitamisega.

Meie maaomavalitsuste ümberkorraldamise sihid

A. Kohver
J. Jans
E. Maddison
H. Raid

Hind 60 senti.

Eesti Maaomavalitsuste Liidu
väljaanne

Kuulutatakse maksvusetaks:

1) Gustav Tompe'r'i hobusepassid Nr. Nr. 335 ja 336, väljaantud Rae vallavalitsusest 28. dets. 1920 a.

2) Hans Jaani p. Raudsepp'a hobusepass Nr. 35, väljaantud Jõõpre vallavalitsusest 27. dets. 1920 a.

3) Ludvig Jaani p. Veinberg'i kaks hobusepassi, väljaantud Kunda-Malla vallavalitsusest 3. dets. 1920 a. Nr. 295 ja Nr. 310 all Eugen Girard de Soucanton'i nimele.

4) Mihail Arhipi p. Sudov'i hobusepass.

Sundnormide kogu maaomavalitsuste kohta,

mille ilmumises seisak oli väljaandjast mitteole-
nevatel põhjustel, ilmub nüüd kiirendatud korras.

Vihk Nr. Nr. 20 ja 21 on ilmunud. **Vihk Nr. 22** on praegu trükis.

Ühisel jõul üldhuvide eest.

Ühine jõud pariteetlisel alusel. Mis valdadeliidu asutamisest arvatakse. Ühemeelne töö.

Olgu ala mis tahes, kuid kui midagi kätte tahetakse saada, siis hinnatakse jõudu, nimelt ühist jõudu. Lahusolevad jõud on küll jõud, kuid vaatamata sellele, et nad kogusummas arvuliselt suuremad võivad olla kui ühisjõud, ei suuda nad saavutada neid tagajärgi, mis viimased, sest neil puudub kooskõlastatud tegevuse juhtimine.

Sarnane ühine jõud on kätte saanud maaomavalitsustel, s. o. maa- ja vallavalitsustel Eesti Maaomavalitsuste Liidu põhikirja muutmise tagajärjel maksma pandud pariteetlise alusega Liidus, mille nõukogus maa- ja vallavalitsustel mõlemil 23 liiget ja mille juhatusse 20. märtsil peetud esimene laiendatud nõukogu tagasiastuva juhatuse ettepanekul valis selsamal alusel 4 maa- ja 4 vallavalitsuste esindajat.

Et suurendatud ühine jõud rohkem suudab ära teha, kui senini tehtud on, selles ei saa kahtlust olla, kuigi veel näib isikuid olema, kes jõudude koondamise asemel seda lõhkuda tahavad, nagu „Vaba Kodanik'us“ ilmunud kirjad seda tõendavad, kus enam kui lapsikult kõik maavalitsuste eelarve kulusummad kokkuhoiuks ristitakse, kui maavalitsusi ei oleks, arvesse võtmata jättes, et üle 90% maavalitsuste eelarvetest läheb hariduse, tervishoiu, hooldekande, teede, põllumajanduse j.n.e. kuldadeks, millised kulud ikka jäävad, teostagu neid ülesandeid kes tahes. Juba 1926 a. langes mõnel maavalitsusel volikogu ja maaval. ülespidamine 7,4% peale eelarve summast ja see protsent näitab alalist langemist kõigis maavalitsustes. Ainult sellest protsendist saaks kui vaieldavast rääkida, kes need ülesanded odavamalt täita suudaks. Mitmekordselt suurendatud tegelikule kulusummale järeldusi rajades kriipsutab seesama leht siis vajadust alla valdade liidu järele, kelle ülesanne oleks — maavalitsuste kaotamine, ja kurdab, et Vabariigi Valitsus sarnase ülesande jaoks uut liitu ei registreeri. Kah arusaamine omavalitsuste liitudest ja nende ülesannetest! Isegi valdade liidu mõtte algataja Järve vallavanem E. Kitsas leiab, et uuendatud E. Maaomav. Liidu koosseis

kaotab vajaduse valdade liidu järele ja nüüd enam valdade liidul mõtet ei oleks, sest valdade ja maavalitsuste ühistöö vastab ka tema arusaamise järele maaomavalitsuste huvidele. Omas kirjas 5. märtsist s. a. Nr. 2516 all kirjutab härra E. Kitsas E. Maaomaval. Liidu sekretärile küsimuse kohta nimelt järgmist:

„Pealegi olen isiklikult veendumusele jõudnud, et praegu ei oleks ka **enam mõtet valdade liidul, kui** maaomavalitsuste liit põhikirja muutmise kohaselt ümberkorraldatud saab, eeldades, et liidu juures valdade sektsioon luuakse. Ainult need ringkonnad, kes jonnakalt ja kangekaelselt ning **järelmõtlematult otsekohe maavalitsuste ärakaotamist nõuavad**, võiksid veel näha mõtet valdade liidust. Mina aga ei ole sellel seisukohal isiklikult kunagi asunud, ehkki järk-järgulist üleminekut üheastmelise maaomavalitsuse süsteemi peale pooldada tuleb. Küsimus seisab aga siin selles, kas see üldse enam nüüd läbiviidav oleks, sest see reform nõuaks suurt tööd ja meil 10 a. jooksul antud seaduste ümberkorraldamist ning muutmist, sest seadusandlus on arvestanud maaomavalitsuste olemasoluga. On vastuvaidlematalt selge, et üheastmelise maaomavalitsuse süsteemi juures meie vallaomavalitsused elujõulisemad olla suudaksid, kuid on vist hilja nüüd selle peale mõtlema hakata. Meie maavalitsused tekkisid revolutsiooni keerises ning olid tol silmapilgul hädatarvilikud, nüüd aga nende hädatarvilikkust enam tunnistada ei saa, kuid et nad juba 10 aastat tegutsenud, siis ei saa ka kuidagi pooldada nende otsekohest uisapäisa ärakaotamist. Tühi koht tuleks millegagi asendada ning siin tekib küsimus, kas sarnane asendamine tasub seda suurt reformi ära. Sellepärast ei ole mina kusagil toonitanud maavalitsuste otsekohe äärakaotamise vajadust, küll aga näidanud, et ilma nendeta vallaomavalitsuste majanduslik seisukord praegusest parem oleks. Ja sellest seisukohalt väljamineks ei pea mina ka jonnakalt kinni valdade liidu loomise mõttest, vaid **leian valdade ja maavalitsuste ühistöö praeguse olukorra juures otstarbekoha-**



R. Kuris

Harju maaval. esimees. Liidu esimees.



A. Einseln

Vaikna valla omav. teg. Liidu aseesimees.



O. Pärlin

Tartu maaval. esimees. Liidu aseesimees.



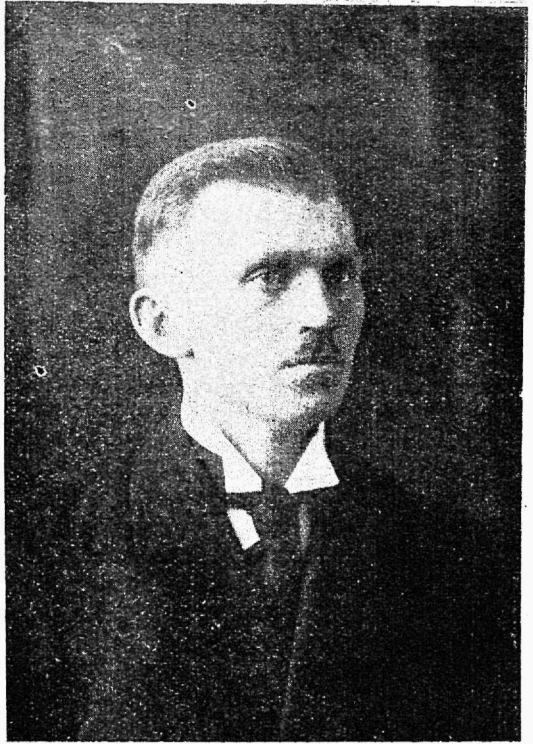
A. Adamberg

Üue-Vändra vallavanem.

juhatuse liikmed.
jaganud 12 aprillil 1929 a.



A. Eichenbaum
Pätküla vallasekretär.



H. Lauri
Viljandi maaval. esimees,



G. Püss
Rakvere vallavanem.



J. Sõnajalg
Järva maaval. esimees.

sema maaomavalitsuse huvidele, kuid mõlemad pooled peavad üheväärtiselt ja üheõiguslikult selles ühistöös esitatud olema. Seda tahab ka võimaldada muudetud maaomavalitsuste liidu põhikiri, mis pärast valdade enda liidu järgi selles suhtes enam vajadust ei oleks.“

Sellele seisukohale on ka kõik need vallad jõudnud, kes viimasel ajal otsuse teinud E. M. Liidu liikmeks astuda.

Kui sellele arusaamisele ka need vallad jõuavad, kes seni E. Maaomaval. Liitu astumise küsimuses äraootavale seisukohale jäänud, siis võib rääkida, loodetavasti pea, et kõik valla- ja maavalitsused on oma ühise liidu ümber ühiseks jõuks koondunud.

Et valla- ja maavalitsused üheskoos ja ühiste huvide heaks töötada saavad, seda näitab senine E. M. Liidu töö, kus huvide lahkuminekut ei ole ettetulnud, küll on aga

nii mõndagi nende huvides kättesaadud. Olgu selle tõenduseks värskem, kuigi sisuliselt mitte suure tähtsusega, näide: 20. märtsil tunnistas Liidu nõukogu tarvilikuks, et vallavalitsused ise oma arveramatud registreeriks ja kinnitaks, ja 26. märtsil pani Siseminister Liidu ettepaneku kohaselt uue korra juba maksma.

On omavalitsused ise omavahel ühisele seisukohale jõudnud, on ka keskvalitsusel kerge seda seisukohta sanktsioneerida.

Töö suurendatud ja pariteetlisele alusele rajatud E. M. Liidu nõukogus algas ühemeelselt. Niisama ühemeelsel otsustas ka uus Liidu juhatus 12. aprillil oma esimesel koosolekul ligi 20 küsimust. See üksmeel, loodame, ennustab seda, et E. Maaomaval. Liidu ümber koonduvad kõik vallaomaval. maaval. eeskujul töötamiseks ühisel jõul üldhuvide eest.

18. aprillil 1929.

Maavalitsuste raamatupidamise kodukord.

E. Maaomavalitsuste Liidu nõukogu volitusel 20. märtsist 1929 a. Liidu juhatusel otsusega 12. aprillist ajut. maksmapandud käsitamiseks maavalitsustele ühtluse saamiseks arvestamises.

I. Üldised määrused.

§ 1. Maavalitsuse raamatupidamine sünnib arvejaoskonnas, mis allub Majandusosakonna juhatajale. Arvejaoskonna juhatajaks on pearaamatupidaja.

§ 2. Raamatupidamine sünnib kahekordse Itaalia ehk parandatud Saksa süsteemi ja büdshetilise viisi järele (v. § 7), keskraamatupidamise kujul.

Märkus: Ärilistel ettevõtetel ja asutustel, nagu apteekidel, põllumajandustel, erimajapidamistel, koolidel ja kodudel jne., kellel on eriline tarve ja tööjõud eriraamatupidamiseks, võib olla oma raamatupidamine. Põllumajanduslised ettevõtted, mis ei moodusta eraldi üksust ja mille saadused lähevad tema juures oleva asutuse, näit. lastekodu, vanadekodu, käsutusse, loetakse ühiseks asutuseks ja neis peetakse ühine arve. Suurpõllumajandused, mille saadused ka müügile lähevad ehk mille juures asuvad tööstuslised ehk ärilised ettevõtted, nagu piirituse vabrikud, veskid, aiaärid, piimatallused, elektrijaamad jne., peavad eri arvet.

Põllumajandus-tööstusliste ja äriliste ettevõtete netto tagajärjed kantakse aasta lõpul nende asutuste aruannete põhjal maavalitsuse raamatutest läbi, kõigi muude maavalitsuste asutuste läbikäigud aga brutto suuruses.

§ 3. Raamatud jagunevad järgmiselt:

- a) põhiraamatud: kassaraamat, memoriaal ja pearaamat,
- b) abiraamatud, jaotatult pearaamatu arvete järele.

§ 4. Pearaamatus avatakse järgmised arved:

1. Kassa arve,
2. Hoiusummade arve,
3. Kinnisvarade arve,
4. Vallasvarade arve,
5. Avanside arve,
6. Väärtpaberite arve,
7. Asutuste ja isikute (debitoride ja kreditoride) arve,
8. Eelarve tulude arve,
9. Eelarve kulude arve,
10. Eelarve debitoride arve,
11. Eelarve kreditoride arve,
12. Eelarve täitmise arve,
13. Antud laenude arve,
14. Saadud laenude arve,
15. Riigisummade arve,
16. Varanduse kapitali arve,

17. Erikapitalide arve,
 18. Teedekapitali arve,
 19. Materjalide arve,
 20. Teedekapitali materjalide arve,
 21. Varanduste kasvamise ja kahane-
mise arve,
 22. Eelarve puudu- ja ülejääkide arve.
- § 5. Arvete korrepondeerimist toime-
takse järgmiselt:
- a) Kassa arvele kantakse kõik rahalised
sissetulekud ja väljaminekud;
 - b) Hoiusummade arvele sissemaksetud
ehk hoiusummade arvel väljamakse-
tud summad arvestakse hoiusum-
made arve kaudu;
 - c) Kinnisvara omandamisel ehk võõran-
damisel eelarve korras sünnib arves-
tus kõigepealt eelarveliste tulude ehk
kulude arve kaudu ja teiseks memo-
riaal operatsioonina kantakse oman-
datud vara kinnisvara arve debet-
tisse ja varanduse kapitali arve kre-
ditisse, võõrandatud vara nende ar-
vete vastaspooltele; samuti arves-
takse kinnisvara kapital-remondid;
tasuta saadud kinnisvarad arvestakse
otse kinnisvara ja varanduse kapi-
tali arvete kaudu; viimati nimeta-
tud arvete kaudu arvestakse ka va-
randuse ümberhindamisest saadud
vahed;
 - d) Vallasvara arvet korrespond. selles-
samas korras ja nendesamade arvete
abil vallasvarasse puutuvate operat.
puhul;
 - e) Avanside arvele kantakse teatud
ülesannete teostamiseks väljaantud
eelsummad, väljaarvatud ametnik-
kudele väljaantud summad, mille
edasimaksmine päev ehk paar nõuab,
mis ajutise kvititungi vastu välja-
antakse, mis kassas rahana hoitakse
vahetamiseni väljamakse tõendavate
dokumentide vastu; riigisummadega
tehtud tööde arvel maksetud summe
ei arvestata avanside arve kaudu,
vaid need maksetakse vastavalt han-
gete seadusele ja kantakse otse vas-
tava kulu arvele;
 - g) Väärtpaberite arvele kantakse iga-
sugu protsent- ja väärtpaberid, osa-
maksud, aktsiad jne.; korrepondeer-
imine sünnib pt. c näidatud korras
väärtpaberite ja varanduse kapitali
arvete kaudu;
 - h) Asutuste ja isikute arve kaudu kor-
repondeeritakse igasugu edasianta-
vad summad, mis riigisummade ar-
vesse (v. pt. p.) ei kuulu, näit. val-
dade tulumaks, piirituse asemaks ja
tiisikuse pärast tapetud loomade ta-
sud; peale selle juhuslised võlavahe-
korrad, mis eelarve debitoride ja
kreditoride ega laenude arvega seotud
ei ole, nagu Punase Risti ja Kul-
tuurkapitali maksud, valdade, ale-
vite ja maavalitsuste asutuste ar-
ved, ametnikkudele palga arvel ette-
antud summad, kautsjonid ja muud
isikute ja asutuste arved, väljaarva-
tud pt. e-s nimetatud avansid, lühikese-
ajalised mitte eelarvelised saadud
laenu ja Riigikassalt maksude
arvel saadud avansid;
 - f) Eelarve tulude arve all tuleb mõista
ainult käesoleva aasta tulude arvet
ja selle arve kreditisse kantakse,
väljaarvatud teedekapitali tulud, 1)
kõik aasta jooksul saadud ja 2) aasta
lõpul kindlasti saada jäävad tulud
selle aasta eest, 3) eelarvel. debito-
ride arvel enam saadud summad ja
4) käesoleval aastal ettenägemata
tagasisaadud kulud eelmiste aastate
eest, kuna selle arve debetisse lähe-
vad käesoleva aasta tuludest tagasi-
maksetud tulud; eelarve tulude ar-
vele tulevad kanda riigi summadest
maaval. eelarves, olen üldeelarves ehk
selle lisades, ettenähtud ja maavalit-
susele antud toetused, nagu toetu-
sed õpetajate palkadeks, hoolekande
asutuste sisseseadeteks, postiweo
korralduseks jne., väljaarvatud toe-
tused teede kapitalile, mis teede ka-
pitali arve kaudu arvestada tulevad;
 - j) Eelarveliste kulude arvet debiteeri-
takse 1) kõigi käesoleva aasta eel-
arve põhjal väljaantud summadega
ja 2) aasta lõpul maksta jäänud eel-
arveliste kulude summadega, välja-
arvatud teede kapitali kulud, kuna
tagasisaadud käesoleva aasta eelarve
kuludega seda arvet krediteeritakse;
 - k) Eelarve debitoride arve debetisse
kantakse 1) eelmiste aastate eest
saada jäänud tulud (v. pt. i) (saldo),
2) eelmiste eelarvete järele ta-
gasimaksetud tulud ja 3) lõppeval
aastal saada jäänud tulud, kreditisse
aga: 1) eelmiste eelarvete järele
saadud tulud, 2) eelmiste eelarvete
kustutatud tulud ja 3) saldosse saada
jäänud tulud a) eelmiste aastate eest
ja b) lõppenud aasta eest;
 - l) Eelarve kreditoride arve debetisse
kantakse: 1) eelmiste eelarvete mak-
setud kulud, 2) eel. eelarvete vabaks

- jäänud kulud ja 3) saldosse aasta lõpul a) eelmiste eelarvete maksmata jäänud kulud ja b) lõppenud aasta eelarve maksmata kulud, kreditsisse aga: 1) eelmiste aastate maksmata kulud (saldo) ja 2) lõppeval aastal maksta jäänud eelarvelised kulud;
- m) Eelarve täitmise arvet debiteeritakse aasta lõpul eelarve kulude arve kogusummaga, krediteeritakse eelarve tulude kogusummaga, kuna eelarve puudu- ehk ülejääk kantakse eelarve puudu- ja ülejääkide arvele;
- n) Eelarve korras antud laenu arvestatakse esiteks eelarveliste kulude ja kassa arve kaudu ja teise operatsiooniga antud laenu ja varanduse kasvamise ja kahanemise arve kaudu, kuna väljaspool eelarvet antud laenu arvestakse antud laenu ja kassa arve kaudu;
- o) Eelarve korras saadud laenu arvestatakse esiteks kassa ja eelarveliste tulude arve kaudu ja teiseks varanduse kasvamise ja kahanemise arve ning saadud laenu arve kaudu, kus juures selle arve abiraamatus arvestatakse riigi asutustelt saadud laenu nende asutuste nimelistel eriarvetel, kes laenu annud, lahus eralaenudest;
- p) Riigisummade arvele tulevad kanda need riiklikud avansid ja krediidid, mis riigiasutused oma eelarvete järele maavalitsustele üksikute ülesannete täitmiseks või teiste edasiandmiseks annavad ja mis maomavalitsuste eelarves ei ole ettenähtud, näit. pensioni rahad, kehvemate õpilaste riikline toetus, toetused raamatukogudele, seltsidele, valdadele, alevitele, õpetajate palga riigi osa, melioratsiooni summad jne.; riigisummade arve abiraamatus peab arvestus läbiviidud olema summade andja asutuste ja summade tarvitamise eriotstarvete järele, s. o. arve pealkiri peab sisaldama krediidi andja ja otstarbe nimetust;
- r) Kolmest kapitali arvest kuuluvad erikapitalide arve alla kõik võimalikud kapitalid peale varanduse kapitali ja teede kapitali; viimase kaudu arvestatakse teede kapitali eelarvelised tulud ja kulud, kirjutades teedekapitalist tehtud kulud selle arve debetisse, tulud kreditsisse; teede kapitali tuludeks arvatakse ka tagasi-
- saadud kulud ja kuludeks tagasi-maksetud tulud, missugused sissekanded abiraamatus tehakse nende eraldamiseks erivärvilise tindiga; varanduse kapitali arvesse kantakse peale pt. pt. o, d, g nimetatud operatsioonide aasta lõpul varanduse kasvamise ja kahanemise arve lõpuresultaat;
- s) Materjali arvele kantakse need saadud materjalid, mille tarvitamise otstarb omandamise ajal kindel ei ole, näit. põletispuude kogu ost mitme asutuse jaoks, kuna teatud otstarbeks ostetud materjalid otse vastava eelarvelise kulu punktile kantakse; materjalide arvele kantud materjali väljaandmisel teatud otstarbeks debiteeritakse eelarvelise kulu arvet (abiraamatus teatud kulu punkte) ja krediteeritakse materjalide arvet, materjalide muretsemisel materjalide arvel, mis ei lähe jooksva aasta tarveteks eelarve kuluna, vaid jäävad tagavaraks järgnevateks aastateks, tuleb arvestamiseks kasutada erikapitalide arve vastavat alaarvet; kuni sellekohase kapitali soetamiseni arvestakse muretsetud materjalid ühekordselt kassa arve kaudu;
- t) Teede kapitali arvel muretsetud tagavara materjalid arvestatakse teede kapitali materjalide arve kaudu;
- u) Varanduse kasvamise ja kahanemise arve kaudu arvestatakse pt. n ja o näidatud operatsioonid;
- v) Eelarveliste puudu- ja ülejääkide arvet debiteeritakse lõppeva aasta eelarve puudujäägiga ehk krediteeritakse lõppeva aasta eelarvelise ülejäägiga.

§ 6. Pearaamatu arved avatakse ja lõpetatakse saldodega.

§ 7. Sissekanded pearaamatu arvele tehakse ilma tekstita, kas otsekohe kassa raamatust ja memoriaalist igapäev (Itaalia viis) ehk nii, et kuu lõpul kassalised arved läbikäigud kuu kogusummades kokkuvõetult kahe lausendiga memoriaalshurnaali ja sealt pearaamatusse kantakse (parandatud Saksa viis).

§ 8. Kõik arveraamatud peavad enne sissekannete tegemist nummredatud ja lehtede ehk lehekülgede arv viimasel leheküljel maavalitsuse esimehe ja sekretäri allkirjadega kinnitatud olema. Kõik arve- ja kviitungiraamatud registreeritakse erilises arveraamatute registris. Registreerimise järjenumbr tuleb registreeritava

raamatu viimasel leheküljel kinnituspealkirjas äratähendada.

§ 9. Raamatupidamises ettetulnud vead tulevad arvepidamise seadustele vastavalt äraparandada ehk storneerida.

§ 10. Pearaamatu järele seatakse iga kuu möödumisel proovibilans kokku ja võrreldakse abiraamatutega.

§ 11. Maavalitsuse otsustega igasuguste rahaliste toimingute üle, samuti raamatupidamisse puutuvate küsimuste kohta tuleb pearaamatupidajat enne otsuse täideviimist informeerida.

§ 12. Igasugused rahalised dokumendid, nagu panga tshekid, transferdid, postist rahasaamise volitused, ülekandmise dokumendid panga arvetelt jne. peavad ametnikkude poolt, keda maavalitsus selleks määranud, allkirjutatud olema.

II. Raamatupidamise kord.

§ 13. Kassaaraamatutesse kantakse kõik rahalised päevased läbikäigud pearaamatu arvete kohaselt grupeeritult, memoriaali aga kõik mittekassalised läbikäigud sama põhimõtte järele.

§ 14. Läbikäigud abiraamatusse kantakse dokumendi tekstiga ja tarviliste andmetega järgmiselt:

- a) Eelarveliste kulude üle peetakse pearaamatus üks üldine arve, kuna abiraamatutes iga kulu arvestatakse üksikasjaliselt eelarves ettenähtud paragrahvidele ehk punktidele vastavalt.
- b) Samuti arvestatakse eelarvelised tulud pearaamatus ühel üldisel arvel, kuna tulude abiraamatus iga tulu paragrahvile ehk punktile eriarve avatakse.
- c) Aruande aasta lõpul kantakse eelarve kreditoride arvele kõik kindlad väljamaksmisele kuuluvad kulud, kuna eelarve debitoride arvele kantakse need läinud aasta tulud, mille saamise õigus ja suurus kindel on.
- d) Kõik teised arvete nimestikus § 4 loetletud arvete abiraamatud peetakse harilikus kahekordse raamatupidamise nõuetele vastavas korras, peale vararaamatu ja teedekapitali arvestuse, mille kohta järgnevad eriosad.

III. Varanduste arvestamine.

§ 15. Vallasvaraks loetakse ja arvestatakse niisugused asjad, mis kuuluvad üldise mõiste — invetaari — alla ja mille iga on pikemaajaline, nagu hobused, ma-

sinad, tööriistad, mööbel, sisseseaded. Asjad, mille väärtus väikene ja mis kergesti rikkiminevad ehk ärakuluvad, varanduse arvel ja vararaamatutes ei arvestata.

§ 16. Vallasvara üle peetakse osakondades, jaoskondades või maavalitsuse asutustes vastavad vara- (inventari) raamatud, kuhu varandused sissekantakse otsekohe nende muretsemisel ehk enne varanduse muretsemise dokumendi üleandmist arvejaoskonnale, kusjuures dokumendil, millega varandus saadud, peab varanduse vastuvõtja allkiri ja inventariraamatu järjenumbr ülesmäärgitud olema. Samuti tuleb inventari müümisel ehk võõrandamisel varanduse kahanemine inventari raamatus vastava numbri kohal äramärkida.

Märkus: Maavalitsuse ruumides oleva üldvaranduse üle, nagu mööbel, masinad jne., peetakse inventariraamat majandusosakonnas.

§ 17. Aruande aasta lõpul on iga osakond, jaoskond ehk asutus kohustatud oma vararaamatu järele arvejaoskonnale esitama varanduse aastase juurdekasvu ehk kahanemise aruande ühes kahanemist tõendavate dokumentidega. Peale nende aruannete läbivaatamist ja võrdlemist kantakse muutused pearaamatu vastavatele arvetele. Arvejaoskond peab üldise maavalitsuse vallasvara raamatu, milles iga asutuse vallasvara jaoks oma eri osa avab. Vallasvara juurdekasvu ja kahane-mise kannab jaoskond sellesse raamatusse üksikasjaliselt aasta lõpul.

§ 18. Kinnisvarade kohta peetakse arvejaoskonnas eriraamat, kuhu kinnisvarad sisse kantakse erigruppides, nagu: koolehooned, arstimajad, postijaamad jne.

Märkus: Kinnisvarade all arvestatakse ka hooned riigi ehk rendimaa peal ja seisuste kaotamise seadusega maavalitsuse valdamisele läinud kinnisvarad.

IV. Avansid.

§ 19. Isikutele, asutustele ja ettevõtjatele, kes mõnesuguste ülesannete täitmiseks volitatud ehk ettevõtjatena tööd teevad, antakse maavalitsuse kassast tarvilised avansid.

§ 20. Avansina antud summad kantakse saaja isiklisele arvele ja kustutakse sealt maha ainult aruande ja dokumentide ehk arvete esitamisel avansi äratarvitamise kohta. Kuni mahakirjutamiseni vastutab avansi saaja täielikult saadud summade eest.

§ 21. Avansi saamise juures peab saamise dokumendil äratähendatud olema

tähtaeg aruande sisseandmiseks, missugune tähtaeg järelyvalveks isiklikel arvel äratähendatakse. See tähtaeg ei või pikem olla kui aruande aasta lõpuni, väljaarvatud asutuste juhatajatele antud alalised avansid.

§ 22. Aruannetes näidatud avansi väljaminekud peavad dokumentidega tõendatud ja avanside aruanne allakirjutatud olema.

§ 23. Aruanne antakse vastavasse osakonda, kes esitatud aruande ja ligipandud dokumendid õigeks tunnistab ja peale kinnitust selle arvejaoskonnale ette paneb arvestamiseks.

§ 24. Avansi ülejäägi aruandja on kohustatud aruandega ühel ajal maavalitsuse kassasse sissemaksma.

V. Raamatupidamise dokumendid, nende korraldamine ja hoidmine.

§ 25. Kõik sissekanded kassaraamatuse ja memoriaali peavad vastavate dokumentidega põhjendatud olema. Iga dokument peab kas kassaraamatu ehk memoriaali vastavat järjekorra numbert kandma.

§ 26. Dokumendid koondatakse järjekorra numbrite järele kuude kaupa järgmistesse kaustikutesse: 1) kassa sisetuleku dokumendid; 2) kassa väljamineku dokumendid ja 3) memoriaal dokumendid. Selle korra alla ei kuulu teedekapitali ja maavalitsuse eriasutuste ning ettevõtete dokumendid, mis koondatakse erikaustadesse aastate kaupa.

Märkus: Asutuste dokumendid hoitakse kas arvejaoskonnas ehk asutustes maavalitsuse otsuse kohaselt.

§ 27. Iga avaljamaksetud dokument peab sisaldama:

a) rahasaaja nimetust ja tema aadressi, b) maksu üksikasjalist kirjeldust, hindu ja kogusummat, c) rahasaaja allkirja kogusumma vastuvõtmise üle ühes saamise aja äratähendamisega, d) vastava osakonna juhataja ehk maavalitsuse kinnitust, e) ostetud esemete ehk varanduse vastuvõtja allkirja ja inventariraamatu numbert, kui dokument varanduse ostu tõendab, g) eelarve kulu nomenklatuuri numbrit, kui väljamaks eelarves ettenähtud kuluks läheb, ehk arve nimetust, kust väljamaks sünnib, h) tarvilisel määral kustutatud tempelmaksu ehk märkust tempelmaksust vabastamise üle ja i) raha väljamaksja allkirja. Nende teadete eest, samuti tempelmaksu õige tasumise eest, vastutab dokumendi kinnitaja.

§ 28. Kassa sissemaksud sünnivad orderi kaudu, mis koosneb kolmest osast: kviitungist, orderist ja kontsust. Orderid, kviitungid ja kontsud seab kokku ja kviiteerib kassapidaja, kusjuures orderitele, millel ei ole juurde lisatud sissemaksja poolt esitatud maksu kaaskirja, kirjutab alla ka maksja. Maksu kaaskiri, kui see esitatakse kassasse, lisatakse orderile juurde. Maksukaaskirja puudumisel peab order sisaldama kõiki tarvilikke teateid sissemaksu õigeks arvestamiseks.

Märkus 1: Kviitung antakse rahamaksjale, order arvejaoskonnale, kuna konts kassasse jääb. Kasutab arvejaoskond arvestuse jaoks kviitungi kontsa, siis koosneb kviitungiraamat ainult kontsast ja kviitungist. Sissemaksu kaaskiri lisatakse siis kontsa juurde.

Märkus 2: Kviitung, selle konts ja order, kui ta olemas, kirjutatakse korraga kopeerpaberi ja tindipliitsi abil.

§ 29. Raamatud ja sinna juurde kuuluvad dokumendid hoitakse arvejaoskonnas kuni eelmise aasta aruande lõpuliku kinnitamiseni maavolikogu poolt. Pärast seda antakse nad mittetarvitamise korral arhiivi alalhoidmiseks.

VI. Rahalised operatsioonid.

§ 30. Kassapidaja kohuseks on rahaliste operatsioonide toimetamine vastavate dokumentide järele (§§ 27 ja 28).

§ 31. Kassapidaja peab kassa päevaaraamatut, missugune raamat igapäev lõpetatakse ja saldo järgmise päeva peale ülekantakse.

§ 32. Järgmise operatsioonipäeva algul annab kassapidaja kõik eelmise päeva sisetulekute ja väljaminekute dokumendid ühes kassa päewakokkuvõtete aruandega pearaamatupidajale üle.

§ 33. Kassa päevaraamat hoitakse ühes rahaga tulekindlas kapis.

VII. Teedekapitali eelarve ja arvestus.

A. E e l a r v e.

§ 34. Maanteede seaduse põhjal moodustab teedekapital eripeatüki maavalitsuse eelarves.

§ 35. Teedekapitali tulude eelarve § 2-sele võrdne summa, maavalitsuse toetus teedekapitali heaks, võetakse korralise eelarve kulude peatükk XI-dasse § 3-sse.

B. A r v e s t u s.

§ 36. Teedekapitali arvestamiseks avatakse pearaamatus eraldi arve nimetusega teedekapitali arve. Kõik teedekapitali ar-

vel sissetulnud summad arvestatakse selle arve kaudu, samuti ka kõik teedekapitali arvel sündinud väljamaksud.

M ä r k u s: Maavalitsuse poolt (v. § 35) teedekapitali heaks määratud toetussumma ehk selle osa kirjutatakse selle teedekapitali käsutamisele andmise puhul eelarveliste kulude arve debetisse ja teedekapitali arve kreditisse.

§ 37. Teedekapitali arvele peetakse teedekapitali eelarve nomenklatuuri järele liigitatud abiraamatud nimetusega 1) teedekapitali tulude raamat ja 2) teedekapitali kulude raamat. Need raamatud on ühtlased maavalitsuse eelarvel. tulude ja kulude raamatutega ja peetakse nendega ühtlase korra järele.

§ 38. Teedekapitali kulude nomenklatuuri §§ 10-da ja 11-da järele tehtud tööde kohta peetakse eraldi ala-abiraamat, nimetusega Teede ehituse ja paranduste nimestiku, milles tähendatud §§-de järele alajaoosena iga üksiku töö kohta eraldi arve avatakse ja millised kokkuvõetult §§-de summadega teedekapitali kuluderaamatus võrduvad.

§ 39. Teede ehituse ja paranduste nimestiku üksikud arved sisaldavad:

- a) Pealkirjana töö nimetust, kinnitatud eelarve summat, ehitaja nime, ehituse tähtpäivi ja märkmeid tagatiste kohta.
- b) Kredit poolele märgitakse alul töö eest saadav summa ja valmisaamisel täiendavalt lisatööde hind väljakujunenud määral;
- c) Debet poolele kantakse dokumentide ja kannete põhjal üksikasjaliselt ühes lahtris ettevõtjate osalised maksud ja teises lahtris eraldi tehtud kulud maksmise järjekorras, mille järele ja millised järjekorras ka dokumendid eraldi kausta paigutatakse (vaata lisa nr. 1).

§ 40. Teedekapitali tulude dokumendid paigutatakse eraldi kausta.

§ 41. Teedekapitali kulude dokumendid paigutatakse kannete järjekorras ühiselt eraldi kausta, väljaarvatud §§ 38 ja 39 nimetatud operats. kulu dokumendid, millised üldisest teedekapitali dok. kaustast eraldatuna Teede ehitus ja paranduste nimestiku numeratsiooni järele iga üksiku töö kohta eraldi sellekohastesse kaustadesse paigutatakse.

§ 42. Teede dokumendid hoitakse alal ühte viisi teiste maavalitsuse dokumentidega.

§ 43. Materjalide muretsemine taga-

varadena sünnib teedekapitali arvel väljaspool kulude nomenklatuuri, ja tagavara materjalid kuuluvad kapitali saldo koosseisu. Teedekapitali saldo äranäitamisel tuleb see näidata a) rahas, b) materjalis.

§ 44. Tagavaramaterjali kohta peetakse laoraamat.

§ 45. Materjal kantakse laost väljaandmisel ja äratarvitamisel teedekapitali kuluks vastava tööde nomenklatuuri järele tehnilise personali sellekohaste aruannete põhjal, millised kulude tõendusena algdokumendi iseloomu omavad.

§ 46. Teedekapitali arvel vallasvara muretsemine sünnib nomenklatuuri järele ja võetakse maavalitsuse juures varanduse kapitali arvel arvele ning eraldatakse teedekapitali arvel muretsetud vallasvara.

§ 47. Teedeministeeriumi teedekapitali arvel muretsetud ja kasutamiseks saadud masinate ja muu vallasvara kohta peetakse väljaspool raamatupidamist eraldi nimekirjad väärtuse, saamise ja edasiandmise aja äratähendamiseks.

§ 48. Maanteede seaduse §§ 49 ja 65—68 ettenähtud tehingud sünnivad teedekapitali arvel väljaspool kulude nomenklatuuri kapitali saldo koosseisu arvel.

VIII. Eelarve.

§ 49. Maavalitsuse eelarve seisab koos kahest osast: a) korraline (üld) eelarve, ja b) erakorraline eelarve. Eelarve jaguneb peatükkidesse, paragrahvidesse ja punktidesse. Korralise eelarve viimane peatükk moodustab teedekapitali eelarve (tuludes peat. 9, kuludes peatükk 13). Erakorraline eelarve, kui ta olemas, kuulub järgmistele peatükkide alla (tuludes 10., kuludes 14). Niihästi tulude kui kulude poolel võetakse kõik eelarve osad üldtulude ja üldkulude summaks kokku. Korralise eelarve tulud ja kulud, ilma teedekapitalita, peavad omaette võrduma, samuti ka teedekapitali eelarve tulud ja kulud omaette ning erakorralise eelarve tulud ja kulud omaette.

§ 50. Maavalitsuse asutuste, näit. koolide, haigemajade, lastekodude, vanadekodude, loomakliinikute, suuropellumajandusliste, tööstusliste ja äriliste ettevõtete jne. eelarved seatakse eriti kokku ja nad moodustavad eelarve teatud §§ ehk pt. pt. lisad, kuna nende asutuste eelarvete lõpusummad, tulud ja kulud, lähevad korralisse eelarvesse brutto summades, väljaarvatud põllumajandus-tööstuslised ja ärilised ettevõtted, mis eelarvesse annavad netto re-

sultaadid, puudu- ehk ülejäägi (v. § 2 märkus). Asutuste eelarvetes, s. o. korralise eelarve lisades näidatud puudujäägid, mis maavalitsuse kanda jäävad korr. eelarvesse edasikandmisel arvesse ei võeta.

§ 51. Eelarve tulud ja kulud peavad märkuste lahtris varustatud olema vastavate seletustega, kalkulatsioonidega, näit. palga ja pensioni tabelid, eelmise eelarve ehk aruande andmed.

§ 52. Maavalitsuste eelarved peavad kõik ühise nomenklatuuri järele kokkuseatud olema ja iga tulu ehk kulu liik peab kandma teatud paragrahvi ehk punkti nr. (§§ 53, 54, 55), kuigi selle juures ühe ehk teise tulu või kulu puudumisel paragrahvid ehk punktid vahele jäävad.

§ 53. Maavalitsuse korraliku eelarve juures tuleb täpselt kinnipidada järgmisest tulude ja kulude nomenklatuurist:

Maavalitsuse korralikkude tulude nomenklatuur.

I. peatükk.

Maksud omavalitsuste maksuseaduse järele.

- § 1. Kinnisvarade maks.
- § 2. Tulumaks.
- § 3. Äritunnistuste maks.
- § 4. Trahterimaks.
- § 5. Laada- ja turuplatsi maks.
- § 6. Lõbustusmaks.
- § 7. Laskeriista lubade maks.
- § 8. Jahilubade maks.
- § 9. Maks liikumisabinõudelt veeteedel.
- § 10. Suvitajate maks.
- § 11. Kantseleimaks.

II. peatükk.

Toetussummad.

A. Riiklised:

§ 1. Hariduse alal:

- a) õpetajate palgad,
- b) täienduskoolidele ja klassidele,
- c)
- d)

§ 2. Tervishoiu alal:

- a)
- b)

§ 3. Hoolekande alal:

- a)
- b)

§ 4. Põllumajanduse alal:

- a)
- b)

B. Eraasutustelt ja isikutelt:

§ 1. Mitmesugused toetused:

- a)
- b)

III. peatükk.

Tagasisaadavad kulud.

§ 1. Administratiiv alal:

- a) juriidilise büroo sissetul.,
- b) maaposti veotasud riigilt,
- c) postijaamadest,
- d)

§ 2. Hariduse alal:

- a) Linnavalitsustelt koolivalitsuse (haridus osak. ülespidamise kulude katteks),
- b)
- c)

§ 3. Tervishoiu alal:

- a) Alevitelt tervishoiu kulude katteks.
- b) Riigilt epideemia vastu võitlemise kulude katteks.
- c)

§ 4. Hoolekande alal:

- a) Tagasimaksetavad arstimise kulud,
- b)

§ 5. Põllumajanduse alal:

- a)
- b)

§ 6. alal:

- a)
- b)

IV. peatükk.

Maavalitsuse asutused.

(Üldtulu asutuste eelarvete järele.)

A. Kesk-, kutse- ja täienduskoolid:

- a) kool,
(Kooli nimetus, vaata lisa Nr.).
- b) kool,
- c) "
- d) "
- e) "

B. Haigemajad:

- a) haigemaja,
(Haigemaja nimetus, vaata lisa Nr.).
- b) haigemaja,
- c) "

C. Lastekodud:

- a) lastekodu,
- b) "
- c) "

D. Vanadekodud:

- a) vanadekodu,
- b) "
- c) "

E. Põllutöökoolid:

- a) põllutöökool,
- b) "
- c) "

F. Kodumajanduskoolid:

- a) kodumajanduskool,

- b) „
 c) „
 G. Loomakliinikud:
 a) loomakliinik,
 b) „
 c) „

V. peatükk.

Ettevõtete puhastulu.

A. Põllumajanduslised ja tööstuslised ettevõtted:

- a)
 b)
 c)
 d)

B. Ärilised ettevõtted:

- a) apteek,
 b)
 c)
 d)

VI. peatükk.

Varanduste tulud.

§ 1. Kapitalide protsendid:

- a) Hoiusummade pealt.
 b) Aktsiate ja osamaksude dividendid.
 c) Ettevõtete operatsiooni kapitali protsendid.
 d)

§ 2. Rendid ja üürid:

- a)
 b)
 c)

§ 3. Tagasimaksuta ülekanded kapitalidest:

- a) Tagavara kapitalist.
 b) „
 c) „

VII. peatükk.

Laenu d.

§ 1. Laenu d riigilt:

- a)
 b)
 c)

§ 2. Laenu d pankadelt.

§ 3. Laenu d oma kapitalidest.

VIII. peatükk.

Mitmesugused tulud:

§ 1. Viivitusprotsendid.

§ 2. Eelarve ülejäägid eelmistest aastatest:

- a) 192.. aastast.
 b) 192.. „

§ 3. Juhuslised tulud.

Maavalitsuse korralikkude kulude nomenklatuur.

I. peatükk.

Maavolikogu:

§ 1. Sõidu- ja päevarahad:

- a) Maavolikogu liigetele.
 b) Esindajatele ja komisjonide liigetele.

§ 2. Maavolikogu sekretäri tasu.

§ 3. Valimiskulud.

II. peatükk.

Maavalitsus.

§ 1. Palgad:

- a) Valitsuse liigetele.
 b) Ametnikkudele.
 c) Teenijatele ja töölistele.

§ 2. Perekonna abiraha.

§ 3. Korterirahad.

§ 4. Arstiabi ja toetused.

§ 5. Sõidukulud ja päevarahad.

§ 6. Komisjonid.

§ 7. Kantseleikulud:

- a) Kantseleitarbed, trükitööd, koolutuste kulud, tempelmaksud jne.
 b) Post-telegraf-telefon.
 c) Kirjandus ja ajakirjandus.

§ 8. Majanduslised kulud:

- a) Üür.
 b) Küte.
 c) Valgustus.
 d) Puhastus.
 e) Parandus.
 f) Muud kulud.

III. peatükk.

Administratiivala.

§ 1. Palgad:

- a) Juriidiline büroo.
 b) Vangimaja kuraator.

§ 2. Valdade revideerimise kulud.

§ 3. Omavalitsuse tegelaste kursused.

§ 4. Vallasekretäride lisatasud:

- a) Teenistuslisa.
 b) Perekonna abiraha.
 c) Arstiabi.

§ 5. Tuletõrje kulud.

§ 6. Vangide söögi ja öömaja kulu.

§ 7. Postijaamade korraldus.

§ 8. Maaposti korraldus.

§ 9. Öömajade korraldus.

IV. peatükk.

Haridus.

A. Inspeksioon.

§ 1. Koolinõunikkude palgad.

§ 2. „ sõidu- ja päevarahad.

§ 3. Koolinõunikkude korter.

§ 4. „ arstiabi.

B. Algkoolid.

§ 1. Õpetajate palgad:

- a) normaaltundide eest,
- b) lisatundide eest,
- c) asetäite tundide eest,
- d) vähemusrahvuste kultuuroma-

§ 2. Õpetajate arstiabi.

§ 3. Tagavaraõpetajate söidu- ja päeva-

raha.

C. Kesk-, kutse- ja täienduskoolid:

- (Üldkulu koolide erieelarvete järele.)
- a) kool.
 - b) "
 - c) "
 - d) "
 - e) "

D. Toetused.

§ 1. Toetus algkoolidele.

- a) Täiendusklasside sisseseadeks.
- b) Kooliaianuduse edendamiseks.
- c) Kirjanduse muretsemiseks.
- d) Õppevahendite muretsemiseks.

§ 2. Toetus erakoolidele:

- a) koolile
- b) "

§ 3. Toetus kehvematele õpilastele.

§ 4. Stipendiumid:

- a)
- b)
- c)
- d)

E. Haridustöö väljaspool kooli:

§ 1. Rahvaulikoolid.

§ 2. Kursused.

§ 3. Lasteaiad.

§ 4. Toetused seltsidele.

§ 5. Raamatukogud:

- a) Maavalitsuse keskraamatukogu.
- b) Raamatukogu võrgukogudele.
- c)

§ 6. Õppevahendid.

§ 7. Kutsevaliku nõuande büroo.

§ 8. Muud kulud.

V. peatükk.

Tervishoid.

A. Personaal.

§ 1. Palgad:

- a) Maa-arst.
- b) Jaoskonna-arstid.
- c) Ämmaemandad.
- d) Velsker.
- e) Desinfektor.
- g) Halastajaõed.

§ 2. Arstiabi.

§ 3. Söidu- ja päevarahad.

§ 4. Kantseleikulud:

- a) Kantseleitarbed.
- b) Post-telegraaf-telefon.

§ 5. Majanduslised kulud:

a) Arstlise personali korterid.

b) " " korteri küte.

c) " " " val-

gustus.

d) Arstlise personali korterite pa-

randus.

e) Arstlise personali korterite tu-

lekinnitus.

§ 6. Arstiriistade muretsemine.

B. Haiguste vastu võitlemine.

§ 1. Hakkavad haigused.

§ 2. Arstirohud ja abinõud.

§ 3. Tervishoidline selgitustöö.

§ 4. Suvituskohtade heakord.

C. Haigemajad.

a) haigemaja

(nimetus) (vaata lisa).

b)

(Kordub.)

c)

(Kordub.)

D. Muud kulud tervishoiu alal.

§ 1. Toetused.

a)

b)

c)

§ 2.

VI. peatükk.

Hoolekanne.

A. Lastekodud.

a) lastekodu

(nimetus) (vaata lisa).

b)

(Kordub.)

c)

(Kordub.)

B. Vanadekodud.

a) vanadekodu

(nimetus) (vaata lisa).

b)

(Kordub.)

c)

(Kordub.)

C. Lahtine hoolekanne.

§ 1. Abirahad:

a) Puudustkannat. vanematele toe-

tus lastekasvatamiseks.

b) Laste võõraste perek. kasvatada

andmiseks.

c) Juhuslised toetused.

§ 2. Arstimine.

§ 3. Matmine.

D. Töörõhke.

§ 1. Palgad.

§ 2.

§ 3.

VII. peatükk.

Põllumajandus.

A. Personaal.

§ 1. Palgad:

- a) Maakonna agronom.
- b) Jaoskonna agronomid.
- c) Kultuur tehnik.
- d) Maakonna loomaarst.
- e) Jaoskonna loomaarstid.
- f) Loomavelskerid.

§ 2. Arstiabi.

§ 3. Sõidu- ja päevarahad.

§ 4. Kantseleikulud:

- a) Kantselei tarbed.
- b) Post-telegraf-telefon.

§ 5. Majanduslised kulud:

- a) Korter.
- b) Küte.
- c) Valgustus.
- d) Parandus.

B. Põllumajanduskultuuri arendamine.

§ 1. Kursused.

§ 2. Katsepõllud.

§ 3. Näitused.

§ 4. Melioratsioon.

§ 5. Maaparanduse eelplaanid.

§ 6. Agronoomiline abiandmine.

§ 7. Põllumajandusliste organisatsioonide toetus:

- a)
- b)
- c)

§ 8.

C. Põllutöökoolid.

- a) (vaata lisa).
(nimetus).

- b) (vaata lisa).
(Kordub).

D. Kodumajanduskoolid.

- a)
(Nimetus, vaata lisa).

- b)

- c)

E. Loomakliinikud.

- a)
(Nimetus, vaata lisa.)

- b)

- c)

F. Loomataudide vastu võitlemine.

§ 1. Arstirohud ja abinõud.

§ 2. Arstiriistad.

§ 3. Selgitustöö.

VIII. peatükk.

Ettevõtete puudujääk.

A. Põllumajanduslised ja tööstuslised ettevõtted:

(Netto puudujääk, vaata lisa).

- a)
- b)

c)

d)

B. Ärillised ettevõtted.

a)

b)

c)

d)

IX. peatükk.

Varanduste kulud.

A. Kinnisvara:

§ 1. Korrashoid:

a) Remont.

b) Kinnitus.

c) Puhastus.

d) Muud kulud.

§ 2. Maksud:

a)

b)

c)

B. Vallasvara.

§ 1. Muretsemine.

§ 2. Korrashoid:

a) Remont.

b) Kinnitus.

X. peatükk.

Laenud.

§ 1. Laenude tasumine.

§ 2. Laenude protsendid.

XI. peatükk.

Mitmesugused kulud.

§ 1. Liikumis- ja veoabinõud:

a) Abinõude muretsemine.

b) Abinõude korrashoid.

c) Abinõude üleväljpidamine.

d) Maksud.

e)

§ 2. Pensioni maksud.

§ 3. Toetus teedekapitali heaks.

§ 4. E. Maaomavalitsuste Liidu liikme-

maks.

§ 5. Kohtukulud.

§ 6. Maksude sissenõudmise kulud.

§ 7. Toetused seltsidele ja organisatsioonidele.

§ 8. Esituskulud.

§ 9. Juhuslised kulud.

XII. peatükk.

Tagavara summa.

§ 1. Üle eelarve peatükkide krediitide ulatavate väljaminekute katteks.

§ 2. Väiksemate väljaminekute katteks.

§ 54. Teedekapitali tulude ja kulude nomenklatuur on:

Teedekapitali tulud.

IX. peatükk.

§ 1. Riikline toetus.

- § 2. Maavalitsuse summad.
- § 3. Maksud teedekapitali heaks:
- Liikumisabinõude maks.
 - Tööstus- ja kaubandusettevõtete maks.
 - Bensiini maks.
 - Naturaalkohustustest vabastamise maks.
- § 4. Ujuvate sildade ja parvede maksud.
- § 5. Maade ja varanduste müügist saadud summad.
- § 6. Juhuslikud sissetulekud.
- § 7. Eelmiste aastate tarvitamata krediidid (Teedemin. ringk. Nr. 3921 — 3 april. 1929 a.).

Teedekapitali kulud.

XIII. peatükk.

- § 1. Palgad:
- Kantselei tehniline personaal.
 - Ehitus-tehniline personaal.
 - Mehaanikute personaal.
 - Ajutised töötajad.
- § 2. Toetus:
- Arstiabi.
 - Perekonna abirahad.
 - Kinnitus.
 - Pensioni maks.
- § 3. Päevarahad.
- § 4. Kantselei kulud.
- § 5. Vallasvara muretsemine.
- § 6. Majapidamine:
- Üür.
 - Küte.
 - Valgustus.
 - Puhastus ja korrashoid.
 - Mitmesugused kulud.
- § 7. Sõidukulud:
- Tasu sõidu eest.
 - Sõiduabinõude korrashoid.
 - Sõiduabinõude ülevõlpidamine.
- § 8. Veoabinõude korrashoid.
- § 9. Ehitusmasinate ja tööriistade korrashoid.
- § 10. Uued ehitused:
- Sillad ja truubid.
 - Teed.
 - Parved.
 - Hooned.
 - Vee ärajuhtivad kraavid.
- § 11. Kapitali ümberehitused:
- Sillad ja truubid.
 - Teed.
 - Parved.
 - Hooned.
- § 12. Ehituste suvine korrashoid:
- Kruusateed.
 - Kunstteed.
 - Sillad, truubid ja parved.

d) Tee tähised.

e) Kaitseabinõud.

§ 13. Ehituste talvine korrashoid:

a) Teed.

b) Sillad ja truubid.

c) Tähised.

§ 14. Maa ja kruusaaukude võõrandamine ja korrashoid.

§ 15. Segakulud.

§ 10 ja § 11-ndal üksikute tööde järele 1, 2, 3, 4, 5 jne. alajaotus.

§ 55. Erakorraline eelarve koosneb järgmistest tuludest ja kuludest:

Tulud:

X. peatükk.

§ 1. Kinnisvara müügist:

a)

b)

c)

§ 2. Kapitalidest:

a)

b)

c)

§ 3. Laenud:

a) Antud laenude tagasimaks.

aa)

bb)

b) Tehtavad laenud.

aa)

bb)

§ 4. Ülekanded tagavaradest:

a)

b)

c)

§ 5. Toetused:

a)

b)

§ 6. Muud:

Kulud:

XIV. peatükk.

§ 1. Kinnisvarade omandamine, ehitus ja juurdeehitused:

a)

b)

c)

§ 2. Kinnisvarade kapitali remont, kanalisatsioonide ehitus ja elektri valgustuse sisseseadmine:

a)

b)

c)

§ 3. Asutuste sisseseadete muretsemine:

a)

b)

c)

§ 4. Kapitalide ja fondide asutamine ja täiendamine:

- a)
- b)
- c)

§ 5. Laenud:

- a) Antavad laenud:
 - aa)
 - bb)
- b) Laenude tasumine:
 - aa)
 - bb)

§ 6. Erakorralised toetused:

- a)
- b)

§ 7. Muud:

- a)
- b)
- c)

(V. lisa Nr. 2).

§ 56. Maavalitsuste asutuste tulu ja kulu eelarved, mis kokukorra § 50 järele moodustavad korralise eelarve lisad, peavad kõik ühise nomenklatuuri järele kokuseatud olema, s. o. peavad kandma teatud tulu ja kulu paragrahve ja punkte, vaatamata selle peale, et mõne tulu ehk kulu liigi puudumisel paragrahvid vahele jäävad.

§ 57. Asutuste tulu ja kulu nomenklatuurid on:

Tulud:

§ 1. Toetused:

- a) Riiklised.
- b) Teistelt omavalitsustelt.
- c) Eraasutustelt ja isikutelt.

§ 2. Öppemaksud.

§ 3. Ravitulud.

§ 4. Ülespidamisrahad:

- a) Riigilt vaimuhaigete eest.
- b) Teistelt omavalitsustelt.
- c) Erasisikutelt.

§ 5. Rendid ja tüürid:

- a)
- b)

§ 6. Põllumajapidamise ja aianduse tulud:

- a) Põllust:
 - aa) rukkid,
 - bb) suvevilja,
 - cc) vikki,
 - dd) ristikhaina,
 - ee) kartulaid,
 - ff) muud juurevilja,
 - gg) põhku.
- b) Karjast:
 - aa) piima,
 - bb) vasikaid.
- c) Sigade kasvatamisest.
- d) Aiandusest.

e) Muud tulud talupidamisest.

§ 7. Muud tulud.

Kulud.

§ 1. Palgad, perekonna abirahad ja lisatasud:

- a) Juhatajale:
 - aa) palk,
 - bb) perekonna abiraha,
 - cc) lisatasu.
- b) Juhataja abile:
 - aa)
 - bb)
 - cc)
- c)
- d)
- e)
- f)
- g)

§ 2. Personali arstiabi.

§ 3. Sõidu- ja päevarahad.

§ 4. Kantselei kulud:

- a) Kantselei tarbed.
- b) Post, telegrahv, telefon.

§ 5. Majanduslised kulud:

- a) Üür.
- b) Küte.
- c) Valgustus.
- d) Korterite jooksev parandus.
- e) Tulevastu kinnitus.
- g) Ruumide puhastus ja korrashoid.
- h) Muud kulud.

§ 6. Vallasvara muretsemine ja parandamine.

§ 7. Öppetarbed ja vahendid.

§ 8. Spordi- ja mänguasjad.

§ 9. Praktilised tööd.

§ 10. Töö õpetus.

§ 11. Arstiriistad.

§ 12. Raamatukogu.

§ 13. Kirjandus ja ajakirjandus.

§ 14. Esituskulud.

§ 15. Veokulud.

§ 16. Ekskursioonid ja õppereisid.

§ 17. Toitmiskulud:

- a) Personaal.
- b) Hoolealused.

§ 18. Varustus (pesu, riided, saapad):

- a) teenijate varustus,
- b) hoolealuste varustus.

§ 19. Majapidamine:

- a) pesupesemine,
- b) personali ja hoolealuste puhtus,
- c)

§ 20. Asutuse arstlised kulud:

- a) arstiabi,
- b) koduapteek, rohud ja sidematerjal,

- c) laboratoorium,
- d) desinfektsioon.

§ 21. Registreerimised, usulised talitused ja matmiskulud.

§ 22. Hoolealuste ülevalpidamine ja õp-pekulud väljaspool asutust.

§ 23. Maksud:

- a) pensioni kassasse,
- b)
- c)

§ 24. Põllumajanduslikud ja aianduskulud:

a) P a l g a d.

Rahapalk:

- aa) Töö juhatajale.
- bb)
- cc)
- dd)

Moon:

- aa)
- bb)
- cc)
- dd)

b) Seeme:

- aa)
- bb)
- cc)

c) Kunstväetis:

- aa)
- bb)
- cc)

d) Hobusepidamine:

- aa)
- bb)

e) Karjapidamine:

- aa)
- bb)

f) Sigade pidamine:

- aa)
- bb)

g) Üldmajapidamise kulud:

- aa) põllumajapid. hoonete remont,
- bb) põllumajapid. hoon. küte,
- cc) põllumajapid. hoonete valgustus,
- dd) masinate küte ja määred,
- ee) tööriistade ja abinõude omandamine ja remont,
- ff) mitmesugused kulud.

h) Maksud:

- aa) rent,
- bb) kinnisvaramaks,
- cc) tule vastu kinnitus,
- dd)

i) Aiapidamine:

- aa)
- bb)

- cc)
- dd)

j) Muud alad:

- aa)
- bb)

§ 25. Muud kulud:

- aa)
- bb)

§ 58. Põllumajandusliste ja tööstusliste ning äriliste ettevõtete eelarved, lisad korralise eelarve tulude peat. V. ja kulude peat. VIII. juurde seatakse kokku ettevõtete iseloomust tingitud ja maavalitsuse poolt heaks kiidetud eri nomenklatuuri järrele.

IX. Aruandmine.

§ 59. Eelarve aasta möödumisel seatakse kokku aasta aruanne, kusjuures osakonnad, asutused jne. on kohustatud arvejaoskonnale esitama antud tähtajaks kõik aruande kokkuseadmiseks tarvilikud andmed, nagu: aasta lõpuks veel makstajäänud kindlad kulusummad, vallasvara aruanded, erimajapidamiste aruanded jne.

§ 60. Raamatud lõpetatakse peale aruande waavalitsuse poolt kinnitamist.

§ 61. Aasta aruanne koosneb järgmistest aruannetest:

- a) Üldine läbikäikude aruanne ja varandusline seis.
- b) Eelarveliste tulude aruanne.
- c) Eelarveliste debitoride aruanne.
- d) Eelarveliste kulude aruanne.
- e) Eelarveliste kreditoride aruanne.
- f) Abiraamatute bilansid (alaarvete läbikäikude tabelid saldogega).

M ä r k u s: Teedekapitali tulud ja kulud paigutatakse kooskõlas eelarvega eripeatükina üldise eelarveliste tulude ja kulude aruannetesse, nii et eelarveliste tulude aruande lõppkokkuvõtte näitab korralise eelarve, sealjuures teedekapitali eelarve ja erakorralise eelarve tulude üldkokkuvõtet, eelarveliste kulude aruanne samuti kõigi nende eelarve kulude üldkokkuvõtet.

§ 62. Üldises läbikäikude aruandes (§ 61 pt. a) on lahtrid (v. lisa nr. 3).

1. Järjekorra Nr.
2. Pearaam. „
3. Arvete nimetus.
4. Seis 1. aprillil 1929 a.
 - a) Aktiva.
 - b) Passiva.
5. Läbikäik eelarve aasta jooksul.
 - a) Debet.
 - b) Kredit.

6. Kokku:
 a) Debet.
 b) Kredit.
 7. Seis 31. märtsil 1930 a.
 a) Aktiva.
 b) Passiva.

§ 63. Aruanded eelarveliste tulude ja kulude üle peavad andma täieliku ülevaate eelarve täitmise, peavad näitama eelarve iga üksiku peatüki, paragrahvi ja punkti järgi kui ka kogu eelarve kui terviku järgi kokkuvõetuna:

1) kui palju määrati tulusid sisse võtta ja kulusid välja anda põhieelarvega ja lisa-eelarvetega;

2) millisel määral tulusid ja kulusid suurendati või vähendati ülekannetega ühest peatükist ja paragrahvist teise;

3) millisteks selle järele kujunesid eelarve lõpulikud tulu- ja kulumäärad;

4) kuipalju aruandeaasta jooksul määratud tuludest sisse võetud ja kuludest välja antud;

5) kuipalju sissetulnud tuludest tagasi makstud ja väljaantud kuludest tagasi saadud;

6) kuipalju jäi määratud tuludest (p. 3) sisse võtta ja kuludest välja anda aruandeaasta lõpuks;

7) kuipalju määratud tuludest osutus lootusetuks ja kustutati arvelt ning kuipalju määratud kuludest vabanes väljandmisest tarviduse möödumisel. (Vaata lisa Nr. 4 ja 5.)

§ 64. Eelarve debitoride ja kreditoride arvete seisu ja läbikäikude kohta seatakse niisamaugused aruanded kokku kui eelarve tulude ja kulude kohta, kusjuures aruandeaasta alguses saada ja maksta jäänud summad (saldo) asetavad eelarve.

§ 65. Eelarve täitmise ja eelarvel. debit. ning kreditoride aruannetes näidatud läbikäikude summad peavad võrduma üldise läbikäikude aruande vastavate summadega. Juhtuvad lahkuminekul ekslikkude läbikäikude tõttu peavad seletatud olema.

§ 66. Abiraamatute bilanssides peavad muu seas kõik riiklised toetussummad ja krediidid näidatud olema liigitatult krediidi andja asutuste ja otstarbe järele.

Lisa Nr. 2 (§§ 53, 54, 55 ja 57 juurde)

Seletuskiri eelarve nomenklatuuri juurde.

1. Eelarve kokkuseadmisele asudes tuleb kõigepealt kindel vahe teha, millised tulud ja kulud kuuluvad korralisesse, millised erakorralisesse eelarvesse.

Erakorralisesse eelarvesse lähevad kõik need kulud, mis erakordselt päevakorrale tõusevad ning suuremaid summe nõuavad, nagu kinnisvarade omandamine, nende kapitalremondid, kapitalide asutamine, antavad laenud ja laenude tasumine, mis tehtud erakorralise eelarve järele ehk mis tehtud enne erakorralise eelarve tarvitamisele võtmist, kuid mille tasumine ei sünni korrapäraselt iga aasta vastavate korraliste tulude puudusel.

Vastavalt erakorralistele kuludele tulevad leida tulud, mille iseloom samuti erakorraline (v. § 55). Korralistest tuludest (näit. maksudest) saadavad summad võivad erakorralisesse eelarvesse minna ülekannetena tagavaradest ja kapitalidest.

Kõik need tulud ja kulud, mille erakorraline iseloom puudub, väljaarvatud teedekapitali arvel tehtavad tööd, kuulub korralisse eelarvesse.

2. Et maavalitsuste praeguse rahalise seisukorra juures korralikku kulu eelarvet saadavate tuludega nii tihti katta ei saa, vaid selleks laenu tuleb teha, figureerib laen sel puhul niihästi korralises kui ka erakorralises eelarves, niihästi tuludes kui kuludes, samuti kui ülekanded kapitalidest. Vallasvara muretsemine asutuse siseseadmiseks, kui suurem kulu, kuulub erakorralisesse eelarvesse, iga-aastane vallasvara täiendamine korralisesse eelarvesse.

3. Kodukorra § 2. märkuse põhjal tuleb eelarve kokkuseadmisele asudes kindlaks määrata, mis nimelised asutused ja ettevõtted kuuluvad asutuste hulka (eelarve tulu peat. IV ja kulu peat. IV C, peat. V C, peat. VI A, B, pt. VII C, D, E), missugused on ärilised ettevõtted (eelarve tulu peat. V, kulu peat. VIII), sest esimestel kantakse eelarvesse brutto tulud ja brutto kulud, teistel ainult üle- ehk puudujääk. Ülekandes asutuste brutto tulusid eelarve lisast eelarve tulu peat. IV-sse tuleb meelepidada, et sinna kantakse tõelised tulud, mitte maavalitsuse poolt kaetav puudujääk. Näit. on ühe asutuse tulud (v. koduk. § 57 tulud) 8100 kr., puudujääk, mille maavalitsus ise katab, 900 kr. ja kulud 9000 kr., siis kantakse eelarve tulu peat. IV. 8100 kr. ja eelarve kulu vastava peatüki 9000 krooni.

4. Kuna maavalitsuste asutuste eelarved seatakse kokku eraldi ja need moodustavad eelarve lisad ja brutto tulude kogusummana lähevad kõik asutuste tulud üld-eelarvesse, seega ka asutuse heaks saadavad toetused (v. k. § 57 tulud § 1), kuuluvad eelarve peat. II-se, et kahekordset ar-

Töö nimetus

Ettevõtja

Aeg	Dok. Nr.	Sissekande seletus	Ettevõtjale antud		Maavalitsuse enda poolt kulutatud	
			üksiksumma	kuus kokku	üksiksumma	kuus kokku

Märkus: Aasta lõpul 2. ja 4. summade lahtri summad all kokkuvõtta.

Üldine läbi

Järekorra Nr	Pearaam. lhk. Nr.	Arvete nimetus	Seis 1. aprillil 1929 a.	
			Aktiva	Passiva
1	2	3	4	5

Eelarveliste

Tulude nimetus eelarve nomen- klatuuri järele	Põhi ja lisaelar- vete järele määratud	Ülekandmisega ühest peatükist ja paragrahvist teise		Eelarve lõpulik summa	Sisse- tulnud eelarve aastal
		suurenda- tud	vähenda- tud		
1	2	3	4	5	6

Eelarveliste

Kulude nimetus eelarve nomen- klatuuri järele	Põhi ja lisaelar- vetega määratud	Ülekandmisega ühest peatükist ehk paragrahvist teise		Eelarve lõpulik summa	Välja- antud eel- arve aastal
		suurenda- datud	vähenda- tud		
1	2	3	4	5	6

vestamist ära hoida, ainult need toetused, mis ei ole otsekohe seotud teatud asutusega, mida maavalitsus ise üleval peab ja mis asutuste hulgas eelarves figureerib.

5. Iga asutuse eelarve, selle järele ka aruanne, peab näitama selle asutuse kõiki tulusid ja kulusid õige resultaadi kättesaamiseks. Sellepärast näeb asutuste nomenklatuur (k. § 57, kulud § 23 pt. a) ette

ka pensioni maksud asutuse personali pealt, mispärast eelarve kulu peat. XI. § 2 lähevad pensioni maksud ainult nende ametnikkude palga järele, kes maavalitsuse asutustes ei teeni, nagu maavalitsuste ametnikud, algkoolide õpetajad jne.

6. Kulude peat. XI § 7-sse lähevad need toetused seltsidele, mis peat. IV., V., VI. ja VII alla ei kuulu.

E. Maaomaval. Liidu ja omavalitsuste tegevus.

E. Maaomaval. Liidu juhatuse koosolek 12 aprillil.

Koosolekust võtavad osa kõik kaheksa liiget.

Ametite jaotamisele asudes määratakse kindlaks järgmised ametid: esimees ja kaks asemikku, viimastest üks valdade, teine maavalitsuste esitajatest.

Senine esimees **H. Lauri** soovib esimeheks valida uue isiku ja võimalikult Tallinnast, sest tema on juba üle 6 aasta esimehe kohusi täitnud, kuna esimehe Tallinnast valik kergendaks Liidu asjade ajamist. Sedasama pooldab ka senine abiesimees **J. Sõnajalg** ja tahaks enese asemel ka esimehe asetäitja kohal värsket jõudu näha. **R. Kuris** tõstab küsimuse üles, kas ei oleks sünnis esimehe koht valdade esitajale anda. Et valdade esitajad juhatuses kõik kaugelt, leiavad viimased, et valdade esitaja esimeheks valimine halvaks täiesti Liidu tööd. Mitmed juhatuse liikmed soovivad senise esimehe tagasi valimist. Peale omavahelist nõupidamist valitakse ühel häälel: **esimeheks R. Kuris**, Harju maavalitsuse esimees, **asemikkudeks O. Pärlin**, Tartu maavalitsuse esimees ja **A. Einseln**, Vaikna valla esinaja Läänemaalt.

Maavalitsuste raamatupidamise kodukorra täiendatud kavas, mis kokkuseatud juhatuse poolt moodustatud komisjoni poolt, millest osavõtsid Liidu sekretär H. Avikson'i juhatusel Tartu maavalitsuse pearaamatupidaja A. Pärjel, Võru maavalitsuse pearaamatupidaja A. Hiielo ja Järva maavalitsuse pearaamatupidaja M. Orgo, tehakse parandused § 12, 34, 49 ja 61-es, mille järele Liidu juhatuse, aluseks võttes maavalitsuste raamatupidajate nõupidamise tulemusi 18. ja 19. jaanuarist 1929 a. ja arvestades ministriumite vahelise nõupidamise soovidega 13. märtsist 1929 a. kooskõlas Liidu nõukogu seisukohaga 20.

märtsist 1929 a. ja viimase volitusega sellesamast kuupäevast paneb ajutiseks maksma maavalitsuste raamatupidamise kodukorra, mis „Maaomavalitsuses“ Nr. 8 s. a. ilmub ja mille järele, ühtluse saamiseks, kõiki maavalitsusi käia palub, kuni aastase kogemuse järele selles tarvilised parandused tehakse kodukorra lõpuliikude maksmapanemiseks.

Vallavolikogude kodukorra kava, mis kokkuseatud, aluseks võttes Tartu maavalitsuse poolt maksma pandud kodukorda, Harju maavalitsuse, Ulila vallavalitsuse, Väinjärve vallavalitsuse ja Pala vallavalitsuse poolt kokkuseatud kodukordade abil, otsustatakse avaldada „Maavalitsuses“ palvega, et asjast huvitatud selle parandamiseks ettepanekuid teeks, mille peale, peale vastavate paranduste tegemist, kodukord kinnitamiseks esitatakse.

Alevite raamatupidamise ühtlustamise asjus ärakuulates Pärnu maavalitsuse ettepanekut 6. aprillist ja selles väljendatud Siseministriumi soovi, otsustatakse alevitsuste raaamtupidamise ühtlustamise küsimus lahendada ühiselt Linnade Liiduga, kellega alevid ühinenud ja kellel praegu linnade raamatupidamise ümberkorraldamine päevakorral, mis ühtlasi materjale annab ka alevite raamatupidamise ühtlustamiseks.

Tulekaitse finantseerimiseks on Vabatahtlik Noortemeeste Tuletõrje Tallinnas kokkuseadnud seaduse põhimõtted, mille toetamist Liidult palutakse.

Selle kava järele tuleks võtta makse tulekaitse heaks:

1) Iga kinnistatud kinnisvara pealt, mille pealt kinnisvara maksu maksetakse, linnades 5 kr., valdades ja alevites 3 krooni aastas.

2) Kaubanduslised ja tööstuslised ettevõtted 1—10 krooni.

3) Kinnitusseltsid 2% tulekinnituse

preemia bruttosummadest.

4) Margimaksu tulekinnituspoliisi pealt 1—4 krooni.

5) Margimaksu ehituse ja ümberehituse loa palve pealt 2 krooni.

6) Kinnisvara kinnitamise ja obligatsiooni sisseandmise pealt 4 kr.

7) Lõbustuskohtade loa pealt 4 krooni.

8) Riigivalitsus määrab toetust 5 senti iga elaniku kohta aastas.

9) Omavalitsused määravad 1—1½% oma eelarve summast.

Tutvunedes nende põhimõtetega leiab juhatas, et eelnõu paneb kodanikkude peale suured ja mitte küllalt õiglaselt jagatud maksud (kõik kinnisvarad, väiksed ja suured, maksaksid ühesuuruse maksu, mis pealegi mitu korda suurem võib olla kui terve kinnisvaramaks riigile, maavalitsusele ja vallale kokku), mispärast Liit seda toetada ei saa, seda enam, et Eesti Maaomavalitsuste Liidu poolt Rahaministrile esitatud sunduslike tulevastu kinnituse seaduse eelnõu lahendab juba teatud määral tulekaitse finantseerimist.

Vallasekretäride eksamineerimise kava täiendamise asjus Posti-telegraafi-telefoni Peavalitsuse järelepärimist ärakuulates ja läbikaaludes ning silmaspidades seda, et sekretärid postikorda nii kui nii tundma peavad, leidis juhatas, et temal selle vastu vaidlemiseks põhjust ei ole, kui posti-telegraafi-telefoni agentuuri teenimise teadmised vallasekretäride eksamineerimise kavasse võetakse. Sellejuures rõhutab aga Liidu juhatas, et kõne all olevad teadmised peavad moodustama vallasekretäride eksamineerimise üldkava teatud osa ja neis võib eksamineerida neid, kes vallasekretäri kutses tahavad omandada. Ametisoliijatelt sekretäridelt ja sekretäri kutses omandanud isikutelt täiendavat eksamineerimist agentuuri teenimise alal ei saa Liidu juhatas õigustatuks pidada.

Sõmerpalu vallavolikogu ettepanekut, kellel ainukese vallana Eestis vähemusrahvuste kultuur-omavalitsuse seaduse § 4 alusel saksa algkool ülevalpidada, ärakuulates, otsustab Liidu juhatas selleks vastavad sammud astuda, et selle kooli kulud riigi kanda jääksid.

Järve vallavanema protesti 5. märtsist s. a. Nr. 2516 all Virumaa valdade esitaja valimise asjus Eesti Maaomavalitsuste Liidu nõukogusse ärakuulates ja teadmiseks võttes, et täiendavatel valimistel Liidu nõukokku Virumaa vallad oma esitajad valisid ainult kuni lähema valdade esitajate koosolekuni, Liidu juhatas otsustas Viru-

maa valdade poolt valitud Liidu nõukogu kõigi liikmete ümbervalimise küsimuse Virumaa valdade esitajate lähema koosoleku enese otsustada jätta.

Liidu esitajaks tervishoiu nõukokku määratakse Liidu esimees R. Kuris.

Üleriiklise Tuletõrje Liidu 10 a. juubeli aukomiteesse valitakse Liidu esitajaks esimees R. Kuris.

Liidu liikmeteks registreeritakse vallavolikogude otsuse põhjal rida valdasid.

Jõuvankrite ehituse, liikumise ja maksustamise määruse kava teistkordsest lugemisest 9. aprillil ei saanud Liidu esitaja osavõtta kutse hilise kättesaamise pärast, mispärast otsustakse Teedeministrile märjukiri saata, paludes esimeest seda isiklikult ministrile edasianda ja asja põhjendada, sest eelnõu nõuab parandamist järgmistes paragrahvides:

1) Eelnõu § 11 järele korraldavad jõuvankreid registreerivad omavalitsused üldist jõuvankrite järelevaatust ja § 15 järele vaatab jõuvankreid registreeriva asutuse poolt määratud eriteadlane või erikomisjon jõuvankri üle. § 13-ma I. variant teeb registreerivateks asutusteks linnavalitsused. Ometi on teada, et vähematel linnavalitsustel üldse ei ole ametis tehnilise haridusega isikuid, kes §§ 11 ja 15 täita saaks. Maavalitsuste teede osakonnas on aga Teedeministeeriumi enese poolt ametisse kinnitatavad eriteadlased, mispärast ainuke nõuetele vastav moodus see on, et registreerivateks asutusteks on kõik maavalitsused ja Tallinna, Tartu ning Narva linnavalitsused, nagu § 13-ma II. variant seda ette näeb. Sellepärast palub Liit teise variandi kinnitada.

2) Jõuvankrite maksustamisest saadud summade õiglaseks jaotamiseks on vaja teada auto tegevuspiirkond. § 14 pt. 2 näeb ette, et registreerimise sooviavalduses peab tähendatud olema jõuvankri alaline asukoht ja k e s t v a ühenduse juures — tegevuspiirkond. Tegevuse piirkond on kõigi autode juures erilise tähtsusega, sest linnas oleva autoomaniku auto võib terved suved maal raskusi vedada ja teid lõhkuda ja ainult talvel oma alalises kohas, linnas garaashis, seista. Sellepärast palub Liit kõigi autode kohta tegevuse piirkonna äramärkimist nõuda ja § 14 pt. 2 järgmiselt redigeerida lasta:

2) Jõuvankrite alaline asukoht ja tegevuse piirkond.

3) Ühenduses § 13 teise variandi maksma panemisega tuleks § 17 ülesloetud

linnade nimed asetada, peale kolme esimese, maavalitsuste nimedega ja vastavate eraldumismärkidega.

Muud küsimused. Peale selle lahendas juhatus mitu sisemise tähtsusega küsimust.

Riigikohtu seletused.

Kas vangimaja kuraatorit tuleb sellena seni aktsepteerida, kuni temalt pole ametit üle võtnud omavalitsuse poolt valitud kuraator?

Vastus jaatav.

Kui mõne vangimaja kuraatori volitused on lõppenud, siiski tuleb teda aktsepteerida kuraatorina seni, kui temalt ei ole ametit üle võtnud omavalitsuse poolt valitud uus kuraator, sellepärast, et vastasel korral oleks vangimaja teatava aja jooksul jäänud ilma kuraatorita, kuna aga Vangimajade valitsuskorra järele kuraatorite peale on pandud mitmesugused ülesanded, missuguseid ülesanded keegi säärasel korral täitnud ei oleks ja see võiks halvavalt mõjuda vangimajas valitseva korra peale. Kuraatori volituste lõppemine võib ainult põhjuseks olla omavalitsuselt uue kuraatori valimise nõudmiseks. Pealegi ei ole Vangimajade valitsuskorra seaduses (R. T. nr. 5 — 1919 a.) ette nähtud, et kuraatorid on õigustatud teotsema ainult just nelja aasta jooksul valimise päevast arvates ja et nad oleks kohustatud just peale

nelja aasta möödumist nende peale pandud kohustiste täitmisest loobuma.

(R. Adm. t. nr. 755² — 1928 a.)

„Õigus“.

Kas Haridusministeeriumil on õigus maavalitsuse kooliosakonna korralduste peale algkooli õpetajate lahtiregistreerimise asjus antud kaebusi arutada ja neid muuta?

Vastus jaatav.

Säärane haridusministeeriumi õigus põhineb Eestimaa koolivalitsuse aj. korralduse (R. T. nr. 6 — 1918 a.) § 4 p. k. 1. Adm. kohtu korra maksmapanemisega ei ole eelnimetatud seaduse määrus oma maksvust kaotanud. Ainult sel juhul ei või haridusministeerium asja arutada, kui sama maakoolivalitsuse korralduse peale on juba Adm. k. korras kaebus antud rahukogule, samuti kui rahukogu ei või sama asju arutada, kui juba maakoolivalitsuse korralduse peale on kaebus antud haridusministeeriumile. (R. Adm. t. nr. 670¹¹ — 1928 a.)

„Õigus“.

Küsimused ja vastused

Küsimus Nr. 21. Maksude jaotamisest omaval. piiride muutmise puhul.

Kas on õigus nõuda omavalitsusel, kelle administratiiv piire laiendati maksuaasta keskpäigas (I. VIII.), teiselt omavalitsuselt, kelle arvel see sündis, osa eelarve maksuaasta makse endale, näit.: kinnisvara-, isiku-, jalgratta-, äritunnistusemaksu jne?

S. alevivalitsus.

Vastus:

On õigus nõuda.

Küsimus Nr. 22. Väljaspool abielu sündinud lastest, kes seadusliste lastenaristitud.

Venemaal opteeris Eestisse 1920 a. isik ühes abikaasa ja poja Alekseiga Eestis elades sündisid nendel veel 2 last, tütar Linda ja poeg Anton, missugused saidvad isa poolt kiriku õpetaja juures ristitud tema seaduslikuks lasteks, enne perekonnaseisu seaduse maksmata

hakkamist ja kannavad isa perekonna nime. Pärast aga selgus, et tähendatud abielupaar seaduslikus korras abiellunud ei olnud, kuna koguni mehe seaduslik abikaasa Eestis elas ja ka praegus alles elus on. Palun seletada kuidas tulevad perekonnaregistrisse kanda nende lapsed ja kes on kohustatud alustama isa vastutusele võtmist laste mitte õigeste registreerimist kiriku õpetaja juures

U. valla perekonnaseisu ametnik.

Vastus:

Kui asjaoludest selgub, et küsimuses tähendatud isikud ei ole abielus, s. t. ei ole abiellunud ei Venemaal ega Eestis ettenähtud korras, siis tuleb nende lapsi, olgugi et nad meelrika raamatutes on märgitud sündinuteks seaduslikus abielus, perekonnaregistris märkida väljaspool abielu sündinuteks. Asjast on perekonnaseisu ametnik kohustatud teatama vastavale prokuröörile.