



ERAETTEVÖTETE AMETNIKKUDE KOJA TEATAJA

Riigiraamatukogu

Nr. 2 (8) S. S. O. S. Märts-Aprill 1939 ~~8/1939~~ II aastakäik

Tellimise hind:		Kuulutuste hind:	
1 aastaks	Kr. 0.75	1 lehekülj	Kr. 35.—
1/2 "	" 0.40	1/2 "	" 20.—
Üksiknumber 15 s.		1/4 "	" 10.—
		1/8 "	" 5.—
		1/2 esilehekülge	" 25.—

Hind 6 korda aastas vähemalt 24 leheküljelisena.

Vastut. toimetaja E. A. Koja peasekret. O. Hendrikson,
tegev toimetaja E. A. Koja nõunik sekret. V. Tehve.
Toimetus ja talitus Tallinnas, Pärnu m. 21—3, tel. 479-06.

SISUKORD:

1) Lugejaile. 2) V. Tehve: Töötava ametniku asend tööprotsessis ja tema majanduslik olukord. 3) E. Liidumäe: Inglise pangaametnik ja tema kodu. 4) A. Gustavson: Haiguskindlustus ja erasutuste ametnikkond. 5) O. Hendrikson: Erakütistite tehnilise personali puhkeaja seadus. 6) J. M: Liikmemaksud kutseühingu tulude aluseks. 7) Majandusliku kutseoskuse seadus võeti Riigivolikogust tagasi. 8) A. Künkmaa: Milleks on tarvilik eraettevõtete kontoriametnikkude organiseerimine kutseühingusse. 9) V. T.: Äride ja kontorite töötervishoiu määrus jõustus. 10) E. A. Koja kuues täiskogu oli koos. E. A. Koja tegevuse aruanne. 11) Kutseühingute tegevusest. Tallinna Äriteenijate Ühingu üldkoosolekult. 12. Viljandi Äriteenijate Ühingu üldkoosolekult. 13) Pärnu Äriteenijate Ühingu tegevusest.



Viljandi Äriteenijate Ühingu
juhatus ja toimkondade liikmeid 1938. a. Keskel ühingu
juhatuses esimees M. Esmann.

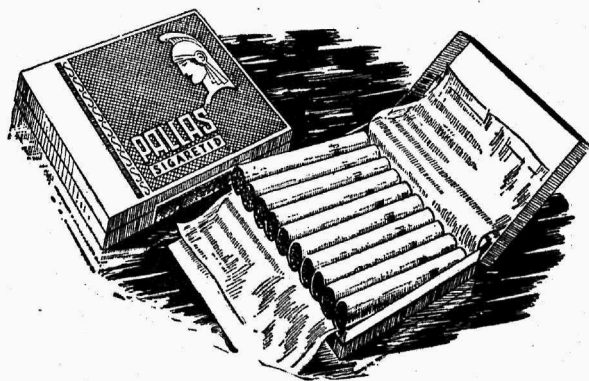
E. A. Koja Teataja tellija.

E. A. Koja juhatusel oli kavatsus veel käesoleval kevadel korraldada 12.000—13.000 Koja valija seas ankeet eraettevõttes teeniva ametniku majandusliku olukorra uurimiseks. Koos sellega kavatses Koja juhatus kõigile Koja valijaile saata Koja tegevuse aruandebrošüüri ühes Koja Teataja eksemplariga.

Kuna aga säärase suure statistilise loenduse edukaks läbiviimiseks sel kevadel ametnikkude puhkusele mineku tõttu eeldused vähenesid, siis otsustas Koja juhatus ültähendatud ankeedi läbi viia käesoleva aasta vara sügisel. Sellest oli ka tingitud Koja Teataja ilmumise paarinädalane viibimine, mida Teid lahkesti palume vabandada.

Uhtlasi palub Koja Teataja talitus neid tellijaid, kellel veel 1939. a. tellimisraha tasumata, seda enne suvepuhkusele minekut lahkelt õiendada, tasudes Kr. 0.75 posti jooksvale arvele nr. 700 või kutseühingute juhatuste liikmeile.

E. A. Koja Teataja
toimetus ja talitus.



ETK

UUDIS SIGARETID

PALLAS

MAKSULL-TUBAKATE ERIKOMPOSITSIOON

Töötava ametniku asend tööprofesssis ja tema majanduslik olukord

Villem Tefve, E. A. Koja nõunik-sekretär

Eesti töötavate eraettevõtete ametnikkude majandusliku olukorra, nende töötingimuste, tööpinge ning kutsehuvide kaitse uurimisele pole seni ajani osutatud tarvilikku tähelepanu. Seoses majandusliku elu arenguga nii meil kui mujal ei ole ametnikkude kihitus suuremate töövõtjate rühmituste kõrval enam väikese tähtsusega, vaid on kujunenud majanduselu üheks olulisemaks ja paratamatuks lüliks.

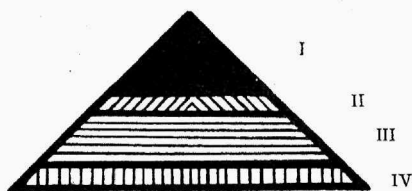
Peaaegu kõikejal seisab ametnik, kellele tugineb majandusliku tegevuse juhtiv, kavandav ja haldav osa, ning kes selle eest nõuab ühiskonnas kaasaraäkimise, kaasamõjutamise õigust.

Ametniku asend tööprofesssis, tema suhe tööandjaga, kutsealalised funktsioonid, kutseharidus, ametnikkonna ajalooline areng ja muud momendid on

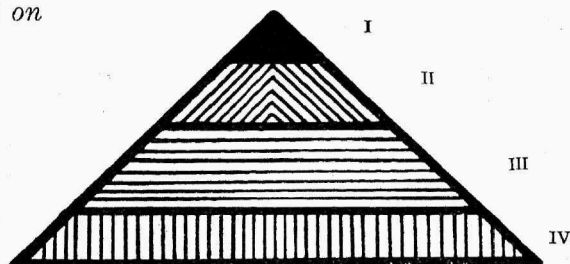
ühingud igasugusteks juhtudeks, mil üksik palgasaaja või nende üksikud grupid satuvad kitsikusse ja vajavad abi. Koda teostab oma valijate kutsehuvide kaitset ja abistamist ulatuslikumalt, kuid üldisemate vahenditega. Ta on vastavate võimuvahenditega varustatud uuriv, nõuandev, seaduseelnõusid väljatöötav asutis.

Koja tegevuse edukus sõltub oluliselt sellest, kui võrd tihe on side koja, tema organite, tema tööjõudude ja koja valijate vahel; see edukus sõltub sellest, kui võrd ollakse tuttav ja teadlik ametnike tõelise olukorraga.

Et ametniku olukorda õppida õieti hindama, peame teda vaatlema käitises, büroos, äris ja kontoris niisugusena,



Joon. 1.



Joon. 2.

I. Tööandja funkts. II. Juhtivad ametnikud. III. Keskm. ametnikud. IV. Harilikud ametnikud

oluliselt kärpinud ja takistanud tekkimast seda võrdsust ja solidaarsust kutsehuvide kaitsmisel, mida meie võime näha füüsilisel alal töötajate seas. Teiselt poolt on äris, kontoris ja büroos töötav ametnik vaid väikse arvu suurus võrreldes töölistega. Ometi aga eeldab ametniku kõrgem haridus suuremat arusaamist ja teadlikkust oma olukorra hindamisel.

Ametniku majandusliku olukorra parandamine ja kutsehuvide kaitse on teostatav vaid vastavate organisatsioonide kaudu, nii avalikõigusliku omavalitsuse — koja — kui ka kutseühingute kaudu. Viimased moodustavad endast ametnikkude vastastikused kindlustus-

nagu ta on. Ametnikke nende töökohal vaadeldes paneme seal tähele ametnikkude kihitust ehk astendust. Neid on kolm: 1. kõrgemad ametnikud; 2. keskmised ametnikud; 3. harilikud ametnikud.

Jaotada ametnikke säärase astenduse alusel ei ole kerge, sest selge piirjoone tõmbamist takistab käitiste erinev laad, individuaalsed olukorrad ja muud põhjused. Kõrgema astme ametnikud on kõrgemal määral iseseisvad, juhtivad ja kavandavad tööd sooritavad jõud. Ta on tööandja — peremehe — esindaja ja volinik. Ajalooliselt on olukord olnud varem teistsugune (vt. joon 1). Majanduselu arenguga on

tööandja sunnitud osa oma ülesandeid ikka enam ja enam andma palgalistele juhtivatele ametnikele. Seda näitab joonis nr. 2.

Nendel kihitustel on igalhel oma erifunktsioonid ja nende olukord ja suhted erinevad teineteisest vastutavuse, palga, alluvuse, töökoormise ja töötingimuste suhtes.

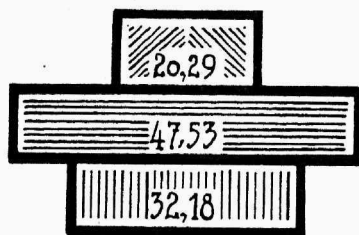
Umbes sarnasele üldliigitusele on vastav ka Eraettevõtete Ametnikkude Koja sektsioonide jaotus, kusjuures III sektsioonis raskuspunkt lasub kaupmehele alal teotsevail ametnikel-äriteenijail. Millele viitab säärane jaotus? Kõik sotsiaalseadused (vanuse, invaliidsuse, haiguse vastu kindlustamise alal) töökaitse, kutseoskuse ja muud ametnike kohta kehtivad ja väljatöötamisel olevad seadused, palgaastmed ja

4. Iseseisva tegevusega (bilansi raamatupidajad, nõuandjad).

5. Juhtiva tegevusega (osakonna juhataja, prokurist, direktor).

Tänapäeval kujunenud olukorrad viitavad täielikule väljavaatetusele, et ametnikul oleks võimalik hiljem iseseisvalt majandusalal teotsema hakata, samal ajal kui ettevõtete omanikud on sunnitud suurendama ametnike armeed. Üksikuid väikesi võimalusi vanemaile ja kogemustega ametnikele iseseisvalt teotsemiseks pakub väike- ja esinduskaubandus.

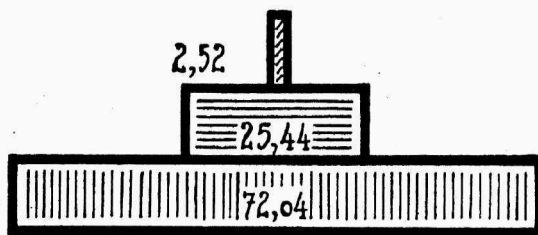
See on tänapäeval rõhuva enamiku ametnike saatus, töötada sõltuvuses kätisest väljavaatega säilitada ainult senisaavutatud positsiooni enamal või vähemal määral. Eraametniku ametialaline kiire ja kõrge tõus kuulub suu-



Joon. 3.

M e h e d

Meeste ja naiste osatähtsus %-des juhtivate, keskmiste ja harilike ametnikena (Kaldjoon — juhtiv. am.; pikutijoon — keskm. am.; püstjoon — haril. am.)



Joon. 4.

N a i s e d

tariifid kannavad suuremal või vähemal määral säärase jaotuse tunnuseid.

Üksikute ametnikkude kihituste osatähtsus soolisest seisukohast lähtudes on suurelt erinev (joon. 3 ja 4). Naiste osatähtsus juhtivatel kohtadel on märkimisväärselt väike, kuid alamaastme funktsioonidel jällegi valdav. Meesametnikel on suhe 3:5:2 (joon. 3) ja naisametnikel 7:2½:½ (joon. 4).

Ametnikke võib liigitada ka nende tegevuse laadi seisukohalt:

1. Skemaatilise tegevusega (karto-teegi ametnik, tabelipidaja, arvekirjutaja jne.).
2. Kvalifitseeritud tegevusega (raamatupidaja, müüja, korrespondent).
3. Osaliselt iseseisva tegevusega (sekretärid, dekoraatorid, jne.).

rele vähemikule. Suurem osa ametnikkest lõpetab oma ametniku karjääri keskmises ametnike kihituses. See omakorda tõendab, kui vajalik on mõttetut ametnikkude juurevoolu sellesse suurde armeesse tõkestada ja kõikide nende väljavaateid ja illusioone purustada, kes veel usuvad kergesse edasijõudmise võimalusse.

Mis puutub eraettevõtete ametnikkude töökoormisse ja tööpingesse, siis on see võrreldav vaid teiste vaimsel alal töötajate palgaliste rühmitustega näit. riigi- ja omavalitsusteenijatega, õpetajatega jne. On kindlaks tehtud, et üldreeglina kasutaotlevate eraettevõtete ametnikkude tööpinge on üldiselt suurem riigi- ja omavalitsusametnike tööpingest, sealjuures on tööaeg pikem ja puhkeaeg lühem. Eraametniku töö ei tohi muutuda ametnikku kurnavaks;

samuti mitte töövõimetuse põhjustajaks enne pensioniikka jõudmist. Töökaitse- ja töötervishoiu seisukohalt on siin vastavad normid juba kehtima pandud.

Võrreldes eraametnikku riigiteenijatega on märgiliseks tunnuseks esimese kohta asjaolu, et tema töötab majanduslikult ebakindlates tööoludes, kuna riigiametniku positsioon tööprotsessis on kindlam, sinna juurde arvatud ka kindlustus sotsiaalse riski (haigus, töövõimetus, vanus) vastu. Eraametniku töökoht on majandusehu rütmiga tihedalet seotud.

Eraametniku töökaitse alal puuduvad meil täielikult andmed ületunnitööde ja normaaltööajast kinnipidamise suhtes. Tõsioludele vastavate statistiliste andmete kogumine selle kohta peab varem või hiljem kindlasti leidma aset.

Kahtlemata tuleb arvestada ka sellega, et ametnikkond rõhuvas arvus (90%) kuulub linnalise rahvastiku valdkonda. See tõsiasi seob ametniku majandusliku olukorra analüüsi korteriküsimusega, kütte, kehakatte ning kultuursete meelelahutuste ja muude linnalise eluga seoses olevate probleemidega linna seisukohalt.

Millistes korterioludes elavad ametnikud, kui suure osa oma tulust mahutab eraametnik oma eluaseme üürimiseks, toitlustamiseks ja kehakatteks, kui suur osa eraametnikest on sunnitud elama mitterahuldavais korterioludes, on küsimused, millised vajavad laiaulatusliku selgitust.

On väidetud, järeltuleva soo soetamise suhtes on haritlased — keskkihid — ametnikud maha jäänud tööstus- ja põllutööstusest ja on vaja vastavat murrangut mentaliteediks, et rahvuslikku iivet ka selles rahvastiku osas tõsta.

Eraametnike abiellumise, leibkonna ja lastetuse probleemi on seni uuritud koos teiste väimsel alal töötajate rühmitustega — riigi- ja omavalitsusametnikega ja õpetajatega. Sisuliselt pole see küsimus mitte ainult mentaliteedi, vaid ka majandusliku kindluse küsimus. Eraametnikul tuleb alatasa töötada majanduslikus ebakindluses ning sageli ka halbades palga- ja korterioludes. Harilikku keskmise ametniku jaoks on tööturg, tööväli väga kitsas,

tööpakkumine suur ja töövõimalusi vähe. Üksi Tallinnas on hulgaliselt töötuid haritlasi-ametnikke, kelle võimed lühikese kohanemise järgi küüniavad alama astme ametniku ülesandeid täitma.

Erilist huvi eraametkonnas on tekitanud E. A. Koja poolt palgaolude uurimisele võtmine juba selletõttu, et palk, olles hüvitluseks ametniku tööjõudlusele, huvitab ametnikku kõige enam. See on esimene võimalus eraametnikele nii Vene kui ka Eesti valitsusaja vältel jälgida statistika andmeil koostatud ülevaateid eraametniku palgaolude kujunemise kohta.

Palgastatistika näitab rahuldavate palkade kõrval ka palku, milliste kõrgus ei kannata võrdlust mitmete tööstuste oskustöölise palkadega ja milliseid ei saa elukalliduse viimaseaegse tõusu tõttu lugeda kaugelki rahuldavaks.

Elukalliduse tõusuga ja reaalpalkade langusega on organiseeritud tööliskond pidevalt hoolitsenud selle eest, et nende töötasu suudaks enam-vähem sammu pidada elukalliduse tõusuga. Nõrgalt organiseeritud eraettevõtete ametnikkude suurel osal pole võimaldatud mitmesuguseil põhjusil säärasest õnnistusest osasaamine, vaid palgatingimused kujunevad siin enamikus tööandja tahte kohaselt. Traditsioonid on loonud ametnikele nende tegevuses teistsuguse miljöö.

Milline on olnud eraametnike palgaolude kujunemine 1938. a. vältel ja kas palgaolud näitavad paranemist? E. A. Koja andmeil on üldise ametnikkude arvu tõusuga kontori ametnike (II) sektisoonis märgata palkade aeglast tõusu, kuid palkade tõus võrreldes suhteliselt elukalliduse tõusuga on väike. Palkade paranemist on märgata eeskätt raamatupidajate, arveametnike ja pangametnike kutsealadel. Esimestel palgarühmas kuupalgaga 91—110 ja 111—150 kr. kuus ja arveametnikel ja pangametnikel 51—90 ja 91—110 kr. kuus.

Samal ajal on vähenenud nende ametnike arv, kelle kuuteenistus kõigub 30—50 ja 51—70 kr. vahel kuus.

Arveametnikkude ja ametnike kutsealal on töötajate arv tõusnud 200 võrra ja mitmesuguste kontorikutsete osas

Inglise pangaametnik ja tema kodu

E. Liidumäe

II.

Inglane armastab oma kodu ja kogu maailmas tuntud „Englishman's Castle“ ei olegi võõrale nii ligipääsematu kui üldiselt arvatakse. Inglane on oma kodu heameelega nõus näitama sõpruse võitnud võõrale. Sellepärast kasutage juhust ja võtke ta küllakutse otsekohe vastu.

Enamik inglasi elab omaette majas või majapooles. Kui siiski juhtub, et elatakse hoomes, mis välimuselt meenutab kontinendi kasarm-elamut, siis on selles elamus igal omaette sissekäik tänavalt; tagaküljelt viib köögiuks õuele või aeda. Inglise pangaametnikud viimast laadi elamutes ei elutse. Nende suurem sissetulek võimaldab elada tagasihoidlikumal juhtumil kahe-perekonna majas, enamikus aga elatakse päris oma ette.

Maja alumisel korral on peale ruumika esilku köök, söögituba ja saal. Ülemisel korral on vähimalt kolm magamistuba ja vannituba. Vanni-

toas on alaliselt jooksev soe ja külm vesi. See on ka õieti ruum, mille muugavusi võõras, eriti aga palju madalama elustandardiga maalt välja pääsenud Foreigner, kõige õigemini hinnata oskab. Inglisele endale elu ilma sooja ja külma veeta pole üldse kujutletav. Pese mine pärast tolmust ja tahmast sõitu või reisu on tööpoolest naudingurikas ja väga värskendav. Teine ruum, mille võlusid ükski võõras pea eluilmaski ei unusta, on saal. Siin on too kolle, mille sütetuld paljud perekonnad ka kõige kuumemal suveajal kustuda ei lase. Siin on ka kaks peaaegu reeglina esinevat sügavat klubitooli. Siin võetakse külaline vastu, siia pannakse ta kohe vestlemiseks istuma.

Nagu palju traditsioone inglise ühiskonnas, nii on ka kolle kõikidest modern-aja ratsionaliseerimistest puutumalt läbi pääsenud. Niisama vähe kui ta andis sooja Willem Vallutaja ajal, annab ta ka praegu, Georg VI ajal. Kolm-

isegi 450 võrra, kuid ettevaatlikult probleemi käsitades ei või öelda, et see oleks otsene töövälja avardamine, tööturu laienemine täies ulatuses, vaid siin kahtlemata on esile kerkinud osa nende ametnikkude peidetud reservist, kes seni E. A. Koja alla ei kuulunud.

Naisametnike palgakõrgusastmete ebavõrdsus meesametnikega võrreldes on jäänud endises suhtes püsima. Nagu välismaal, nii on ka meie olude üks paratamatusi, et naistööjõudlust tasutakse tublisti väiksema kroonide arvuga kui mehe oma.

Praeguses olukorras umbes $\frac{1}{10}$ (482 isikut) kontoriametnike sektsiooni valijaist teenivad veel kuupalgana 30—50 krooni kuus ning 317 neist on naistööjõud. Palgarühmas 51—70 krooni kuus teenib 15,6% ehk 860 selle sektsiooni ametnikkude koguarvust. Üle Kr. 150.—kuus teenib 836 kontoriametnikku 5279-st ametnikust.

Palgatõus on vähe riivanud kassapidajaid ja masinakirjutajaid. Peaaegu

endisele tasemele on jäänud korrespondentide, korrektorite ja asjaajajate palgad.

Öeldakse, et eraametnike paradüüsiks on Tšiili oma 400.000 äris, kontoris, pangas ja büroos töötava eraametnike armeega, kelle hea põli seisab võrratutes palgaoludes ja eeskujulikes töötingimuses. Kuid see on ka ainuke, mida Tšiili võib ammutada oma suurtest loodusvaradest, kõik muu on kas võörkapitali valitseda või viimase omandus.

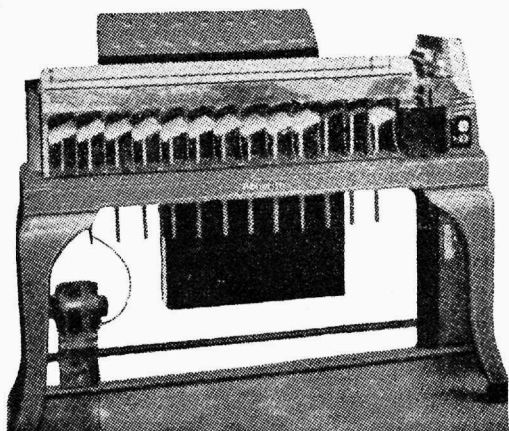
Meie majandus ei ole ses suhtes säärases olukorras kui Tšiili, meil on oma kapitaliga töötavaid, küllaldase majandusliku kandevõimega ettevõtteid, kes oma ametnikele maksavad madalaid palku, kuid on suutelised palgakõrgendamise suuredama ostuvõimet. Meie elame siiski veel ajajärgul, kus kõrgem palk teeb töötava inimese ka õnnelikumaks.

(Kokkuvõtte nõunik-sekretär V. Tehve poolt peetud referaadist E. A. Koja VI täiskogu koosolekul.)

veerand võimalikust soojusest kaob korstna kaudu taevalaotusse, veerand hajub kamina ette; toanurgad jäävad aga koldeküttest puutumata. Ahju ehitamise mõttele ei tule aga inglane üldse. Ta pole ahju näinudki, välja arvatud vast need, kes Maailmasõja ajal sattusid Poolasse. Aga ega ahju järgi pole ka erilist tarvet, sest harva juhtub, kui talvine külm nii tõsiseks muutub; et ahjusoojust inglasele vaja läheks. Tuleb rõhutada „inglasele“, sest võõrale põhjast on inglise kerge ja niiske külm palju raskemini talutav kui käre pakane.

Modern inglise elamus on kõik üks huvitavamaid ruume. Eriti sellepolest, et see on ainuke ruum moodsas majas, kus puudub kolle. Selle eest on siin gaasipliit. Köök on nii ahtakene, et tekib kahtlus, kas siin üldse toite valmistatakse. Ja selgubki, et köök niisuguses edasijõudnud maal, nagu Briti, on oma tavalisest tähtsusest palju pidanud loovutama vastavaile toitainete tehastele. Soovitakse teha magusat rooga, siis on küllalt, kui valmis on vaadatud C. W. S. (Inglise ühistegelise keskmüügiühingu) puuviljatehases valmistatud kuubik želeed, konserveeritud karp aprikoose ja kuuma vett. Vastava osavusega neidprodukte käsitades saadakse kiiresti ja hõlpsasti maitserikas roog. Mõni eelistab kodus valmistatud lõunaid. Väga lihtne. Perenaisel läheb vaja juhendiks ainult kokaraamatut; telefoniteel teatab ta lähemasse kauplusesse, millised ained tal vaja läheb; need tuuakse talle teataval määral ettevalmistatult koju kätte. Nüüd tarvitseb tal vaid aineid retsepti järgi ahju panna, gaas põlema reguleerida ja teatava aja möödumisel sealt välja võtta oivaliselt küpsetatud lõuna. Kerge ja kiire. Perenaine võib palju omast ajast muudele toimingutele kulutada. Kindlasti mitte aga pesemisele, sest igal esmaspäeval kogub lähem ühistegeline pesumaja tarvitatud pesu kokku ja toob neljapäevaks puhtalt tagasi. Inglise perenaine on üldse väga korraarmastaja. Ta koldeesine on ikka korras. Ka armastab ta väga sagedasti pintslit ja värvipotiga majas ringi liikuda.

Nii on täiesti loomulik ja tavaline, et jõukam inglane, nende seas ka kesk-



Rootsi Äriteenijate Liidu statistika arvutusmasin, mille läbilaske võime on 1500 kaarti või vormulari tunnis.

mine pangaametnik, teenijat ei pea. Pole ka koristajat ehk „passijat“ vaja, sest aknaid puhastab aknapuhastamise-tööstus ja tuha viib kodust ka vastav „tööstus“.

Kadestava pilgu võiksime heita veel inglase magamistuppa. Suur, lai voodi täidab pea terve toa, põrandat katab pehme vaip. Vaipu leidub üldse majas rohkesti, põrandail, treppidel jne. Magamistoas on ka kolle, mida väga harva köetakse. Sooja annavad villased vaibad voodis, mida aastaajale vastavalt võib voodis leida isegi kuni kümme konda.

Kui külalisega jutt sisustusele ja selle kallidusele kaldub, siis möönab ka peremees ise seda. Kuid raha on aegsasti kogutud ja sisustus pole soetatud korraga. Esimeste abieluaastate vältel kuluvat väga suur osa palgast sisustuse soetamisele. Laenu seks kasutatakse õige vähesel määral. Aga rahaga ka ei olda kitsi, ei mõelda palju sellele, et tuleks mustade päevade jaoks ka midagi varuda. Inglise pangaametniku tulevik paistab olevat palju kindlam ja selgejoonelisem kui meil. Oled kord pangas, siis tähendab see eluaegset kohta. Ja üks viimaks jõua kätte ka aeg, kus raha hakkab üle jääma. Et see nii on, seda teab just pangaametnik kõige paremini. Ega muidu oleks raha nii odav, et intressimäärad hoiustelt võivad kõikuda $\frac{1}{8}$ ja veel väiksema % piirides.

Rahaküllus lubab inglasi kasutada asju ja esemeid, mis on mihuselt esma-

järgulised. Ainult inglane võib lasta endale teha rõivad riidest, mille materjal on selline, et suru kas või pliiaats läbi, ilma et märkigi riidele näha jääks. Niisugune ülikond ei maksa rohkem kui keskmise pangaametniku nädalapalk.

Inglise pankades lõpeb tööpäev võrdlemisi hilja; koju minna on kaugel, mispärast just palju aega enda jaoks ei jää. Siiski töötatakse usinasti endarendamiseks. Võetakse osa mitmesugustest kursustest, peaaesjalikult kutsealastest. Pangaametnike kursustest osavõtmisega koos käib ka otsekohene materjaalne tulu palgatõusu näol.

Inglise pangaametnik kulutab palju aega jalgpallile, kriiketile või rooside kasvatamisele. Roosid on korraliku inglase nõrkus. Ilma roosipuudeta ei ole aed maja ümber nagu aed.

Nii mõnedki pühendavad oma aja kirikule, õieti palvemajale (Chapel) ja tegutsevad pühapäevakooli jutlustajainana. On silmatorkav, et enamuse igapäevainimesi ei näi inglise ametlikku kirikusse kuuluvat, vaid kuuluvad mõnda usulahku. Oma kirikut külastatakse järjekindlalt. Palvemajade juures võib ka näiteks aega veeta piljardisaalis. Mandrieurooplasele tundub niisugune võimalus ebasünda, inglane aga ütleb, et on see parem kui selleks kõrtsi

minnakse. Pühapäevastel koosolekutel käsitletakse niisuguseid teemasid nagu „Briti eraldamispoliitika Lõuna-Aafrikas“. Ettekandjaks on L.-Aafrika neeger, kes tublisti inglise survepoliitikat ründab. Või jälle vaieldakse küsimuse üle — kuidas murda Hitleri väge, kas kristlikus vaimus relvad maha pannes ja nii Hitlerit järeleandmisele meelitades või kogu rahvast hambuni relvastada.

Inglise ametnik külastab joogikohti võrdlemisi sageli. Juuakse mõistlikult, enamasti õlut, mida loetakse rahvuslikuks joogiks.

Kino on väga populaarne. Teaater on aga vähem eelistatud. Teaater on ka väga kallid. Muusikalavastusel kõige odavama kohta eest tuleb maksta Kr. 3.50. See tundub aga ka inglase heade palkade juures kallid olevat.

Veeremäng (bowling) on vanemate härrade süvine vabaõhu ajaviide. Golf ja golfi alaliigid (nagu „Putting“) on kõigi sport. Tennis on väga armastatud. Kohalikud omavalitsused hoolitsevad suure innuga golfiradade, tennisplatside, kriiketi- ja hokiväljade rajamise eest. Kasutamine on väga odav. Omavalitsuse tennisplatsi tund maksab 6 d (ümmarguselt 50 s.). Inglise palkade juures on see naeruväärt odav.

Haiguskindlustus ja eraasutuste ametnikkond

Aug. Gustavson,

Rahvusvahelise Tööstööbüroo korrespondent Eestis

(Järg.)

Eelmises numbris vaatlesime lühidalt haiguskindlustuse ülesandeid, jaotust ja üldkorraldust. Jälgime nüüd pisut lähemalt, kuidas on haiguskindlustus teostatud ühes või teises riigis, peensusustesse tungimata. Süsteemi mõttes peatume esiteks riikidel, kus esineb sundkindlustus ja hiljem vabatahtliku kindlustuse maadel. Sundkindlustuse riike võime omakord jaotada kahte rühma: 1) maad, kus haiguskindlustus moodustab osa n.-n. üld-sotsiaalkindlustusest kui tervikust ja 2) maad, kus haiguskindlustus on elu viidud eriseadusega ja eksisteerib lahuses teistest

kindlustuse liikidest. Alamal näeme, milline on olukord ühes või teises riigis.

Läti. Kuigi Läti on osa endisest Venes riigist, kus sotsiaalkindlustus oli väga mahajäänud, esineb siin praegu laiaulatuslik haiguskindlustus. 1930. a. määruse alusel kuuluvad Lätis haiguskindlustusele praktiliselt kõik palgalised vähemate eranditega, vaatamata tööalale, soole, palgale jne. 1938. a. laiendati haiguskindlustus ka põllundusele. Kindlustamine toimub haigekassades, mis üldiselt vastavad meie haigekassadele vahega, et haigekassade juhatused on praegu määratavad.

Kindlustuse kulude katteks maksavad kindlustatud ise 1%—2% palgast (haigekassa peakoosoleku määramisel), sama palju maksab tööandja, kuna riigi toetus haigekassadele on $\frac{3}{4}$ tööandjate poolt maksetavast kindlustusmaksust. Lisaks sellele maksab tööandja haigekassale ravikulude katteks 2% kindlustatu palgast.

Kindlustatud isikul on õigus järgmistele sammudele. Haiguse puhul arstlik hoolitsemine ja ravi, ühes arvatud ravi haiglas. Ravi võimaldatakse piiramata aja kestel, kui kindlustatu ei puudu töölt. Kui haigus põhjustab aga töövõimetuse, siis antakse ravi rohkemalt 26 nädalat või korduvate haiguste puhul 30 nädalat aastas. Haige peab ise maksma 15% medikamentide hinnast, välja arvatud medikamentid sünnitamise või elukardetava haiguse puhul. Kui kindlustatu oli enne haigestumist vähemalt 1 aasta haigekassa liige, siis võidakse talle haigekassa peakoosoleku otsusel pikendada ravi 50 nädalani. Haigekassa võib ka perekonna ravikulud oma peale võtta.

Haigestunud on õigus saada 60%—90% palgast, alates 4. haiguse päevast, rahalist abi. Abiraha makstakse sama kaua kui võimaldatakse ravigi.

Haigekassa naisliige saab sünnitamise puhul kassa kulul arstiabi täies ulatuses ja täispalga 4 nädalat enne ja 8 nädalat pärast sünnitamist, eeldusel, et ta oli 3 kuud enne sünnitamist haigekassa liige. Kindlustatu surma puhul makstakse perekonnale 30—50-kordne kindlustatu päevapalk.

Leedu. 1925. a. seadusega viidi Leedus ellu kohustuslik haigusekindlustus tööliste ja ametnike suhtes töötuses ja kaubanduses, ühes arvatud koduteenijad. 1. jaanuaril 1934. a. jõustunud seadusega muudeti algseadus. Praegu kuuluvad haigusekindlustusele kõik palgalised kaubanduses ja tööstuses, (ühes arvatud pangad, kommertsalalised kontorid jne.), kelle palk ei ületa 1000 litti kuus. Kindlustusmaksu võtmiseks ja sammude andmiseks on kindlustatud jaotatud palkade suhtes 6. palgarühma. Igal palgarühmal on oma kindel kindlustusemaks, mis kõigub keskmiselt 5—6% palgast. Kindlustusemaksu maksavad kindlustatu ja töö-

andja pooleks, kuna riik toetab haigekassasid omapoolsete juuremaksudega. Haiguse puhul saab kindlustatu 4. haigusepäevast arvates rahalist toetust, vähemalt 50% päevapalgast. Abirahade maksmise kestvus oleneb sellest, kui kaua oli isik enne haigestumist kindlustatud. Isikud, kes olid kindlustatud enne haigestumist 1 kuu, saavad abiraha rohkemalt 4 nädalat, kes olid kindlustatud 3 kuud — 8 nädalat, kuna pärast 6-kuulist kindlustust on õigus saada abiraha 26 nädalat aastas. Sama aja kestel võimaldatakse ka haigekassa poolt ravi.

Haigekassad on asutatud territoriaalsel alusel, s. t. teatud piirkonna jaoks on oma haigekassa, mille liikmeks on kõik selles piirkonnas elavad kindlustatud, vaatamata nende kutsele või tööalale. Haigekassa juhatuses on 2 kindlustatute ja 2 tööandjate esindajat, kuna 5. liige määratakse ministeeriumi poolt.

Poola. Vaatamata sellele, et Poola kuulub n.-n. uute riikide perre ning ta viimaste sõdade tagajärjel palju kannatas, on siin sotsiaalkindlustus hästi korraldatud. 1933. a. sotsiaalkindlustuse üldseadus hõlmab haiguse-, sünnitamise-, invaliidisuse-, vanaduse- ja perekonna kindlustust. Mõningate hilisemate parandustega püsis see üldseadus tänaseni. Vastavalt 1. apr. 1935. a. muudatuselle on selle seaduse alusel haiguste vastu kindlustatud pea kõik palgalised isikud, vaatamata tööalale, kelle kuupalk ei ületa 725 zlotti (ca Ekr. 540.—) kuus. Vabatahtlikult on võimalus jätkata kindlustamist, kes ühel või teisel põhjusel sundkindlustamise alt välja langevad, samuti kõrgemapalgalistel. Kindlustusemaks on ametnikel 4,6% palgast, mis makstakse tööliste ja tööandja poolt pooleks. Lisaks sellele maksab kindlustatu väikese osa arsti ja arstimise kuludest (0,2 zl. iga arstivisiidist ja 0,1 zl. iga retseptilt).

Haiguse puhul makstakse 3. haigusepäevast arvates 60% kindlustatule, kellel aga on alaealised lapsed, kuni 75% palgast. Ravi ja abiraha antakse rohkemalt 39 nädalat aastas, erijuhtudel võimaldatakse ravi ka kuni 52 nädalat. Kindlustatud naisisik saab abiraha sünnitamise puhul 8 nädala kestel 75% pal-

gast. Kindlustatu surma korral makstakse perekonnale 3 nädala palk. Kindlustusemaksude ja sammede jaoks on kindlustatud jaotatud palgarühmadesse.

Kindlustamise teostamiseks on asutatud 65 ringkonna kindlustusekassat, millede juhatuse liikmed on osalt valitud, osalt määratud. Mainitud kindlustuskassad korraldavad kindlustamist ka teiste sotsiaalsete riskide vastu.

Saksamaa. Esimene haigusekindlustuse seadus anti Saksamaal 1883. a. tööstustöölise kohta (see oli üldise esimene sundkindlustuse seadus haiguste suhtes maailmas). Seda seadust järkjärgult täiendati ning juba alates 1892. a. hõlmas haigusekindlustus Saksas praktiliselt kõiki palgalisi. Kuna viimasel ajal on siin aga sotsiaalkindlustuse korraldusi järjekindlalt mitmeti muudetud, siis on raske ütelda, missugusel kujul see praegu esineb.

Prantsusmaa. Üldsotsiaalkindlustuse seadus, mis hõlmab kõiki sotsiaalseid riske, välja arvatud tööõnnetused, anti 5. apr. 1928. a. Hiljem on seda korduvalt muudetud ja täiendatud. See seadus hõlmab praegu kõiki palgalisi tööstuses ja kaubanduses, kelle palk ei ületa teatud piiri. Esialgu oli palga ülemmääraks 18.000 fr. aastas. Kelle palk oli üle mainitud piiri, need võisid kindlustuda vabatahtlikult. Viimasel ajal on aga seda palga ülempiiri just kõrgemapalgaliste soovil järkjärgult

tõstetud ning alates 1. okt. 1938. a. kuuluvad sundkindlustamisele kõik, kelle palk on alla 30.000 fr. aastas. Haigusekindlustuse katteks makstakse 4% palgast, sellest maksab kindlustatu ise 2% ja tööandja 2%. Riigi toetus oleb kindlustusekassade väljaminekuist. Haigestunule võimaldatakse ravi, mille kuludest kannab kindlustatu ise kuni 20%. Ravi võimaldatakse maksimum 6 kuud aastas. Rahalist toetust antakse 4. haigusepäevast alates kuni 6 kuu kestes. Abiraha suurus on sellest, kui palju on kindlustatu arvel makstud kindlustusfondile kindlustusemaksusid. Vastavalt sellele kõigub abiraha 3—25 fr. päevas. See on omapärane viis haiguse puhul abirahade maksmisel. Üldmainitud kindlustusemaks katab ka kindlustamist naistöölistel sünnitamise puhuks. Kindlustusefondid on peamiselt regionaalse ilmega.

Laiaulatuslik ja kohustuslik haigusekindlustus esineb ka Norras, Hollandis, Inglismaal, S. S. S. R. jne. Kuid ka Balkanimaad: Jugoslaavia, Bulgaaria, Kreeka sammuvad sotsiaalkindlustuse alal teiste riikide eesrinnas. Mainitud Balkani riikides on lisaks tööliste ka ametnikud kindlustatud sundslikult pea kõikide sotsiaalsete riskide vastu.

Vabatahtlik haigusekindlustus esineb Daanis, Rootsis ja Soomes. Nende juures peatume järgmises numbris.

Erakäitiste tehnilise personali puhkeaja seadus

O. Hendrikson, E. A. Koja peasekretär

Erakäitiste teenistuses seisab peale tööliste ja kontoriameetnikkude terve kaader ametnikke, kes täidavad tehnilise iseloomuga ülesandeid või teostavad ettevõtte või selle osakondade töö juhtimist ja järelevalvet. Sellesse gruppi kuuluvate eraametnikkude puhkeaja küsimus on korraldamata ja vajab lahendust.

Tööstustöölise palgalise puhkeaja ja töölepingu lõpetamiseks tarviliku ülesütlemise aja pikendamise seadus (RT 1934, 108) ja Tööstustöölise palgalise puhkeaja andmise määrus (RT.

1935, 5) näevad ette palgalise puhkeaja andmist töölistele tööstustes, kes töötab vähemalt viis töölit. Tööliseks loetakse nende normide alusel kõik käitise valdajaga palgalepingu vahekorras seisvad isikud, välja arvatud need, kellega palgaleping on sõlmitud kuu või pikemaajalise palga alusel.

Äride ja kontorite töökorralduse seaduse (RT. 1938, 42) alusel saavad palgalist puhkust kaubandusalal töötavad kaupluste, ladude ja kontorite tööjõud ning tööstuslikkude käitiste kontorites töötavad ametnikud.

Toodud seadused ei haara mitte kõiki töövõtjaid. Näiteks on tööstuslikul alal töötamas hulk isikuid, kelle palgaleping on sõlmitud kuu või pikemaajalise palga alusel, kes aga teisest küljest ei kuulu otseselt käitise kontori ametnikkude hulka. Siia tuleb arvata esmajoones tööstuse tootmisprotsessis vahenditult kaasatootavad tehnilised töötajad, nagu meistrid, tööjuhid, insenerid, keemikud, tehnikud, laborandid, tööjuhatajad jne.

Neil töövõtjail ei ole seni olnud võimalik nautida palgalise puhkuse hüvesid, ka mitte selles ulatuses, kui see on võimaldatud lihttöölilistele.

Rääkimata sellest, et puudub iga-sugune alus puhkuse mittelubamiseks tööstusliku käitise tehnilistele töötajatele, lisandub käesoleval juhul veel nähe, et seaduses leiduv lünk võimaldab ka olemasolevatest puhkeaja seaduste eeskirjadest kõrvalekaldumist. Ühe näitena võiks tuua kontori ametniku mõiste kitsendavat tõlgitsemist, mille abil loetakse kontori ametnikuks vaid vabriku peakontoris töötavad isikud, vabriku üksikute osakondade juhatajad ja tehnilised kui ka kontoritöötajad osakondade juures, kes tegelikult ka täidavad puht kontoritöötajate funktsioone, nimetatakse meistriks, inseneriks, tehnikuks, joonestajaks või kalkulaatoriks jne. Sellega saavutatakse võimalus neile mitte anda seaduses ettenähtud puhkeajaga, kuna nende ametinimetuse tõttu ei peeta võimalikuks neid kontori ametnike hulka arvata.

Eraettevõtete Ametnikkude Koja valijate poolt on olnud korduvaid pöördumisi Koja poole, milledes palutakse mainitud küsimuse lahendamiseks astuda samme. Eriti riivab palgalise puhkeaja seaduse puudumine tööjuhatajaid, meistreid ja koorejaama juhatajaid.

Olles kontakti astunud vastavate tööalade esindajatega ja olemasolevate kutseühinguliste rühmitustega, leidis Koja juhatus ka viimaste juures samu seisukohti ning ühist soovi mainitud küsimuses saavutada võimalikult peatset lahendust seadusandlisel teel.

Neil alustel on Koja juhatus ülesandel välja töötatud esialgne kava

Erakäitiste tehnilise personaali puhkeaja seaduse eelnõu kohta. Kava on viimistlemisel juriidilises komisjonis ning esitatakse seejärel Koja juhatusse edaspidise käigu andmiseks.

Alljärgnevalt esitame lgp. Koja valijaile kava tema praegusel kujul ning palume kõiki asjast huvitatuid lahkesti saata oma seisukohavõtted, arvamusel ja ettepanekud Koja juhatusse Tallinna.

Erakäitiste tehnilise personaali puhkeaja seadus.

1. peatükik.

§ 1. Erakäitiseks käesoleva seaduse mõttes loetakse:

1. Käitised, mis on kohustatud registreeruma Aride registreerimise seaduse alusel;
2. Ühistegevuskaja registris olevad käitised;
3. eripõhikirja alusel töötavad riigi ja omavalitsuste ärilised käitised;
4. Ühinguks ja nende liitude seaduse alusel tegutsevad ühingud ja nende liidud;
5. Sihtasutiste seaduse alusel tegutsevad asutised ja käitised;
6. Tööinspeksiooni järelevalve alla kuuluvad asutised ja käitised;
7. Eesti Pank.

§ 2. Tööandjaks käesoleva seaduse mõttes loetakse käitise varade valdaja või tema poolt määratud vastutav käitise juhataja.

§ 3. Töövõtjaks käesoleva seaduse mõttes loetakse eelmises paragrahvis loendatud erakäitiste insenerid, keemikud, meistrid, käitise juhatajad, tööjuhatajad, tehnikud, meierid, koorejaama juhatajad ja muud tehnilise personaali kuuluvad ametnikud, vaatamata sellele, mis alusel ja millise kestusega on sõlmitud nende tööleping.

§ 4. Igal töövõtjal, kellel on täitunud pidevalt teenistuses olemise ajana ühes ja samas käitises täis aasta, on õigus saada katkestamata puhkust, peale 1 aastast teenistus vähemalt 2 nädalat, peale 3 aastast teenistust vähemalt 3 nädalat ja peale 5 aastast teenistust vähemalt 4 nädalat.

Töövõtjatele, kes töötavad töödel, kus puutuvad kokku lõhkeainete või mürgiste gaasidega või röntgenkabinettides, antakse igal aastal vähemalt 2 nädala võrra pikem puhke-ae.

§ 5. Ühe aasta pidevalt töötanud töövõtjaks loetakse ka töövõtja, kes on haiguse või mõnel muul mõjuval põhjusel töölt puudunud, või kuigi mõjuva põhjuseta, siis mitte üle 10 päeva kokku aasta jooksul, või kui ta on tööpuuduse või mõnel muul põhjusel val-

landatud, kuid kolme kuu jooksul peale valdamist uuesti tööle võetud.

§ 6. Kui erakäitises vähemalt ühe aasta töötanud töövõtja lahkub töölt enne järgmise teenistusaasta täitumist, siis on temal õigus saada ühe tööloldud kuu eest $\frac{1}{12}$ temal käesoleva seaduse § 4 alusel saadaolevast puhkusest.

Tööloldud kuudeks loetakse teenistuspäevade kestvuse täied kalendrikuud.

§ 7. Tööandja on kohustatud andma puhkust ajavahemikul 1. maist kuni 1. oktoobrini.

Töövõtja ja tööandja kokkuleppel võib puhkust saada ka kahes osas ning ka väljaspool eelmises lõikes ettenähtud ajavahemikku.

Käitise omaniku või valdaja või käitise firma vahetus ei mõjusta töövõtja õigust puhkeajale.

§ 8. Puhkeajal saab töövõtja teenistustasu edasi.

§ 9. Kui tööandja töövõtjale, kes on pidevalt töötanud terve aasta, ei ole andnud käesolevas seaduses ettenähtud puhkeajaga, on ta kohustatud 1. oktoobriks või kokkulepitud puhkeaja lõpupäevale järgneval palgamaksu päeval või lõpuarve tegemisel maksma töövõtjale tasu, mis võrdub saamatajäänud puhkeajale vastavale palgale.

§ 10. Puhkuse mittevõimaldamine tööandja poolt ning selle asendamine lisapalgaga võib toimuda ainult käitise tööprotsessi normaalkäigu tõsise katkemise vältimiseks ja mitte sagedamini kui kahel aastal järgimööda.

§ 11. Puhkusele laskmisest teatab käitise valdaja töövõtjale vähemalt kaheks nädalat ette.

§ 12. Käesolevas seaduses paragrahv 9 ettenähtud tasu ei kuulu teenistustasu hulka, mille järgi arvutatakse haiguse- ja tööõnnetuste abiraha ja pensioni. Samuti ei arvestata neilt tasudelt haiguse- ja tööõnnetuste kindlustuse maksu.

2. peatükki

§ 13. Järelevalve käesoleva seaduse eeskirjade täitmise üle kuulub tööinspeksiooni ametnikkonnale.

§ 14. Erikokkulepped, väljaarvatud kokkulepped § 6 alusel, käitise valdaja ja töövõtja vahel käesoleva seaduse eeskirjade mitteametlikult on tühi.

§ 15. Käitise valdajat, kes süüdlane selles, et ta ei täitnud käesoleva seaduse eeskirju, karistatakse Krim. Sead. § 350 alusel.

§ 16. Sotsiaalministeeriumil on õigus anda määrusi ja juhtnööre selle seaduse elluviimiseks.

Liikmemaksud kutseühingu tulude aluseks

Kutseühingu eduka tegevuse aluseks on vajalikud kolm eeltingimust: suur liikmete arv, tublid juhid ja tugev kassa. Majanduslikult nõrgal alusel seisev ühing ei suuda sageli ka suuremate pingutustega oma sihte saavutada ainult juhtide ja suure liikmete arvuga. Suur liikmete arv võib ühel või teisel põhjusel hakata kahanema. Et kutseühingu tegevus oleks stabiilne, selleks tuleb liikmed ühinguga siduda. Üheks selliseks siduvaks vahendiks on kutseühingu juure asutatud mitmesugused toetusfondid. Fondid peavad olema nii korraldatud, et neisse laekuks regulaarselt tarvilisel määral raha, ja et fondid oleksid suutelised toetama ühingu liikmeid juhul, kui nad ühe või teise sotsiaalse riski puhul toetust vajavad.

Peale selle on vaja raha ühingu tegevuse eriharude väljaarendamiseks, büroo, palgaliste, posti, ruumide jne. jaoks.

Seepärast on kutseühingu rahanduse otstarbekas korraldamine ühingule väga oluliseks ülesandeks. Kust hangib kutseühing endale tulusid? Liikmemaksu-

dest, annetustest, ühingu ettevõttest, pidudest j. t. selletaolistest üritustest.

Liikmemaksu üle on avaldatud väga mitmesuguseid arvamusi. Meie kutseühingulise liikumise algajatel ja isegi veel viimasel ajal on arvatud, et liikmemaks peaks olema võimalikult madal ja ühing peaks hankima endale sissetulekuid muudest eelmimetatud allikatest. Seda moodust on meil ka võrdlemisi rohkesti kasutatud, kuid tulemused pole sugugi rahuldavad, sest kõik need sissetulekute allikad — peale liikmemaksu — kannavad juhuslikku iseloomu. Teiseks kandub ühingu tegevus omalt otseselt kutseühinguliselt alalt kõrvale ja toob enesega kaasa mitmesuguseid ebasoovitavaid väärtusi.

Ühingu rahanduse vundamendiks on olnud ja jääb ka tulevikus liikmemaks. Seda on näidanud teiste maade vanemate kutseühingute ja meie oma kogemused. Eestis on suutnud viimaste aastate jooksul juba terve rida kutseühinguid luua endale võrdlemisi rahuldavad rahalised tagavarad ja toetuskas-

sad. See on võimalik olnud vaid seetõttu, et neis kutseühinguis on liikmemaks tõstetud tunduvalt kõrgemale tasemele kui teistes kutseühinguis.

Liikmemaksu alammäära suhtes on asutud kõikides maades seisukohale, et see peab võrduma vähemalt ühele töötunni tasule nädalas. Siis suudab kutseühing juba midagi oma liikmete majandusliku olukorra parandamiseks teha. Sellised ühingud abistavad oma liikmeid töötaoleku, vanaduse, töövõimetususe, tööpuuduse, surma j. t. juhtumitel.

Kõrgema liikmemaksu küsimus on olnud viimastel aastatel sageli kutseühingute üldkoosolekutel arutusel. Kõrgemate liikmemaksude sisseseadmisel on tõstetud alati hädalkisa, et see laostab ühinguid, liikmed astuvad ühingust välja, kõrgeid liikmemakse on võimatu sisse kasseerida jne. Tegelikult elu kogemused meil ja välismail kõnelevad aga hoopis teist keelt. Need kutseühingud, kus kõrgemad liikmemaksud on juba mitme aasta jooksul kehtimas, näitavad oma tegevuses stabiilsust ja koguni järjekindlat tõusu. Liikmete arv on suurenenud ja liikmed on püsivalt ühinguga seotud. Kõrgemaid liikmemakse tasudes tekivad ühingu liikmel õigustused ühingu vastu ja siis on liikmel juba hoopis raskem ühingust eemale jääda, kuna ta siis kaotaks oma õigused ühingu toetuskassadest abisaamiseks.

Kartus, et ühingu liikmete arv kõrgema liikmemaksu juures katastroofiliselt langeb, ei pea paika. Algul võib tulla väike seisak või koguni tagasimineki liikmete arvus, kuid varsti nähakse, et kõrgemaist liikmemaksudest on tegelikult kasu ja siis hakkab liikmete arv uuesti suurenema. Endised eemalejääjad liituvad uuesti ühinguga ning uusi liikmeid tuleb juure.

Kui vaadelda neid kutseühinguid, kellele liikmemaks on olnud kõigest 50 senti või 1 kroon aastas, siis tuleb konstateerida tõsiasi, et selliste ühingute liikmete arv pole madalale liikmemaksule vaatamata massiliseks paisunud ja ühing on kogu oma tegevuses jõuetu. Selle kohta võiks tuua

meie kutseühingulise liikumise kogemustest küllaldaselt näiteid.

Mis puutub liikmemaksude laekumisse, siis tuleb kutseühingus alati sellega arvestada, et iseenesest ei laeku kunagi ei väike ega kõrge liikmemaks. Neid liikmeid on ühingus vähe, kes ise meeletoletuseta laekuri üles otsivad ja oma kohustused ühingu vastu korralkult täidavad. Ühingu juhatus ja laekur peavad oskama korraldada liikmemaksu kasseerimist nii, et liikmetel ei tekiks suuri kohustusi tasumata liikmemaksude näol. Inimesel on raske loobuda korraga suuremast summast ja selle tulemusena võib olla liikme eemale jäämine ühingust. Selle pahe vastu võitlemiseks tuleb asutada ühingu juure juhatusel abiks usaldusmeeste võrk, kes liikmelt allati järjekindlalt liikmemaksu sisse kasseerivad. Siis ei kasva tasumata liikmemaksud kunagi suureks ega ületa liikme „majandusliku kandevõimet“.

Liikmemaksu süsteemi on väga mitmesuguseid. Algul määrati liikmemaks kõikidele liikmetele ühesuurune. Hiljem nähti, et see pole küllalt õiglane. Liikmemaksudes võeti ette liigitamine vastavalt liikme tegelikule teenistusele nädalas, kuus või aastas. Liikmemaksude klassifitseerimine osutus vajalikuks ka abistamiskassade korralduste tõttu. Kui liige maksab kõrgemat liikmemaksu, saab ta abistamisfondist sellele vastavalt enam toetust. Peale selle on viimasel ajal liikmemaksude kategooriasüsteem rajatud vabatahtliku valiku alusele. Kes soovib ühingult rohkem toetust, s. o. omada suuremaid õigustusi, see kannab ka ise suuremaid kohustusi kõrgema liikmemaksu näol. Selline moodus on mitmes kutseühingus väga häid tulemusi annud. Peale kindla summa on määratud liikmemakse ka protsendi alusel. Näiteks ühele nädalatunni tasule vastab umbes 2% palgast.

Kindlale majanduslikule alusele rajatud ühingud on oma tegevuses edukad ja seepärast peaks liikmemaksude tõstmise ja maksude sissekasseerimise küsimus usaldusmeeste kaudu iga kutseühingu üldkoosolekul arutusele võetama.

J. M.

Majandusliku kutseoskuse seadus võeti Riigikogust tagasi

Käesoleva aasta märtsikuu algul tuli Riigivolikogu pleenumis esimesel lugemisel arutusele Rahvakasvatuse ja kultuuri komisjonis vastu võetud Majandusliku kutseoskuse seadus.

Majandusliku kutseoskuse seadus, sellest hoolimata, et Rahvakasvatuse ja kultuuri komisjonis oli kärbitud tublisti seaduse ulatuslikkust, selle alt välja jäetud kontoriametnikud ja büroojuhid ning kõrvaldatud kutseoskuse nõue kaubanduslikul alal teotsetajate suhtes, tekitab Riigivolikogu pleenumis võrdlemisi elavaid põhimõttelisi vaidlusi. Seaduse seletuskirja tuum ei olnud kahjuks nende osade selgitamiseks pühendatud, millised olid ebaselged ja milliste kõrvaldamiseks seaduse seletuskirjas oleksid olnud hädavajalised mõningad märkmed.

Mitmed rahvasaadikud arvustasid seadust tema tarviduse seisukohalt, leides, et seadust pole üldse vaja ja et ta ei ole kõlvulik meie majanduslikku kutseoskust korraldama ning maalisid oma kõnedes ette tonte, millised seaduse ellurakendamisel võivad kollitama hakata. Mõnegi rahvasaadiku sõnavõttust selgus, et ei ole küllalt süvenetud seadusse endasse ja seadusest on loetud välja seda, mida seaduse mõttest kuidagi välja lugeda ei saa.

Kahtlemata oli seadus liinklik ja sisaldas šabloonseid meistrite, õppinud tööliste ja tööstusõpilaste seadusest laenatud eeskirju, milliste kohaldamine majandusalal teotsevaile ei olnuks sobivad. Kuid sellelt seisukohalt lähtudes ei saa üldiselt eitada kutseoskuse tarvidust ja selle korraldust säärase normidega, mis majanduselule on sobivad ja kohased. Kui seadused üldiselt tekivad tegeliku elu tarvidusest, reguleerides sobivate ja eluliste normidega üht või teist ala, siis kahtlemata ka majandusliku kutseoskuse korraldamine peaks alluma säärasele põhimõtetele.

Seaduse eelnõu kohaselt oli õppinud kauplejal või ärijuhil siirdumine ühelt alalt teisele liiga püüratud. Arvestades tegelikkude oludega, tundusid need

normid liiga teravana, eriti siis, kui töövõimalused peaksid teatud alal vähenema.

Seaduse seitsmes peatükk, mis käsitles majanduslike kutsete omanike õigusi, oli seaduses täiesti üleaarne. Kui MKS üldiselt ei püstitanud kutseoskuse nõuet, siis jättis ta sisuliselt võrdseiks ka õigused, millised on kutsetunnistuse omanajal ja mitteomanajal. § 37 samas peatükis märgib, et õppinud ärijuhil on õigus juhatada majanduslikke ettevõtteid, õpetada majandusõpilasi jne., samal ajal kui mitteõppinud ärijuhiks tunnustatud isikul seaduse mõtte kohaselt oleks olnud samad õigused.

Samuti andis seadus võrdsed õigused juhtival majandusalal teotsemiseks Tartu Ülikooli majandusteaduskonnas ning usu- või loomaarsti või mõne muu teaduskonna lõpetanuile, kui need on vastaval alal teotsenud kolm aastat. Siinjuures on arvestamata jäetud asjaolu, et majandusteadlane on saanud vastava erihariduse.



Milleks on tarvilik eraettevõtete kontoriametnikkude organiseerumine kutseühingusse?

A. KÜNKMAA, E. A. Koja juhatuse liige

Tänapäeval, kuhu meie ka ei vaataks, näeme kõikjal üksikute kutsealade organiseeritud rühmitusi, kelle ülesanne on pakkuda rühmitusse või ühingusse kuuluvaile majanduslikku kaitset ja kindlustust. Me näeme, et paljude eriliikide tööstustöölise ja maatöölise, meremeeste ning vabakutseliste kõrval on isegi riigi- ja omavalitsuse ametnikud koondunud vastavasse kutseühingusse, kuigi nende kutsehuvide kaitse tarve ei osutu nii pakiliseks, sest riik on oma ametnikele kindlustanud minimaalpalga, tööpäeva pikkuse, korraliku puhkuse, pensioni, haiguse-, töövõimetuse puhul saadavad tasud jne.

Sootuks teistsugune olukord nähtub, kui vaatleme eraettevõtete kontoriametnike kutsealal töötavaid. Siin märkame väga nõrka organiseerimistaset. Miks puuduvad seitsmel tuhandel eraettevõteteis teenival ametnikul oma kutsehuvide kaitseks vastavad võimsad kutseühingud? Mis on selle põhjuseks?

Sellele vastata pole sugugi kerge, sest neid põhjusi on mitu. Isiklikkude veenete ja kogemuste põhjal loen üheks suuremaks ja raskelt kõrvaldatavaks põhjuseks lihtsalt loidust, tagasihoidlikkust, huvi puudust ja ebateadlikkust, kuigi eraametnike seas on külluses arukaid päid ning teovõimsaid inimesi, kes kutseühingulises tegevuses enda ja kogu ametnike pere hüvanguks võiksid ennast tööle rakendada. Oeldakse aga südametunnistusega: „eks teised tee“! Need „teised“ asuvad samale seisukohale ja tulemused kujunevadki negatiivseiks. Ometi pole suure hulga ametnike palga- ja töötingimused kaugeltki sääraseid, mis õigustaks sellist „vaikivat olekut“. Kutsehuvide kaitse on kõikide ametnikkude huvides ja mugavuse tõttu ei tohi kedagi õigustada ühiste huvide eest võitlemist veeretada „teiste“ õlgadele.

Tekib küsimus — milleks on meil vaja organiseeruda? Kellega on meil vaja „rinda pista“? „Rinda pista“ ei kavatse meie kellegagi ja see pole ka meie ega meie kutseühingute siht. Küll aga tahame ja peame oma kutsehuvide ja tööolude



A. Künkmaa

parandamise eest valvel olema, selleks kõiki seadusepäraseid vahendeid kasutades. Meie endi ühine asi on püüda hea seista selle eest, et ametnikule maksetakse tema tööjõule vastavat palka, et meid ei ekspluateeritaks ja et meie poleks kui linnukesed oksal.

Vastastikune kindlustus ja kutseühinguline kaitse on tarvilik esmajärjekorras seal, kus tööandja ametniku tööjõudlust väärilt ei hinda ja kus on vajalik ametniku töö- ja tervishoidlikkude tingimuste parandamine. Tõsi küll, meil on olemas rida soliidseid ettevõtteid, milliseid võib eeskujuks seada teistele, kuid on ka suur arv sääraseid, kelle omanikud ei taha aru saada sellest, et ta oma ametnike olukorda püüaks parandada

Riigivolikogu pleenumis tehti esimesel lugemisel vaidluste lõppedes ettepanek, anda Majandusliku kutseoskuse seadus paranduste tegemiseks tagasi komisjoni, kuna seaduse aruandja tegi ettepaneku seadus esimesel lugemisel vastu võtta. Esimene ettepanek sai poolt 22 ja vastu 3 häält. Seega MKS läks tagasi komisjoni läbivaatamiseks ja ümbertöötamiseks.

Vahepeal oli seaduse kohta arvatavasti niipalju paranduse ja muudatuse ettepanekuid tehtud, et Peaminister K. Eenpalu peale ülestõusmise pühi tea-

tas Riigivolikogule, et Vabariigi Valitsus on Majandusliku kutseoskuse seaduse Riigivolikogust tagasi võtnud. Seega on loota, et Majandusliku kutseoskuse seadus säärasena ei pääse kehtima tulevikus.

Majandusliku kutseoskuse seaduse tagasivõtmisega Riigivolikogust kannatavad kõige enam majandusõpilased, kelle tegevusalad, õppekorraldused ja töölepingulised vahekorrad jäävad normeerimata. Majandusõpilaste osa oli seaduse kõige väärtuslikum ja tarvilikum osa.

ja elatusvõimalusi kindlustada. Pahatihti aga püütakse mitmesuguste võtetega kõrvale hiihida algelisematestki töökaitse seaduse eeskirjadest, pikendatakse tööpäeva ületunnitööd tasumata ning ei anta seaduses kindlustatud puhkuse normi.

Kõikide säaraste võimalikkude nähete vältimiseks ja enda majanduslikuks kindlustamiseks haiguse, surma või mõne muu riski vastu on meil, kontoriametnikel, tarvilik koonduda oma kutseühinguisse.

Ühing peab E. A. Koja kõrval olema ametnikule kohaks, kuhu ametnik oma hädad südameilt puistab, mis ametniku kaitseks ning õiguste jaluleseadmiseks kõigi seaduspärase vahenditega kaasa aitab. Koda on uuriv, seaduse eelnõusid väljatöötav ja nõuandev asutis. Kojal on raske kaitsta oma 12000—13000 valija huve siis, kui need on organiseerumata.

Paljud eraettevõtete ametnikud kaebavad, et nende tööandjad tõlgendavad kehtimapanud töökaitse seadust oma arusaamise järele; on näiteks kärbitud puhkeajaga seaduses ettenähtud miinimum normini, kui lubatud puhkeajaks oli seaduses ettenähtud normist suurem. Samuti lastakse kontoriametnikke, eriti keskmistes ja väikekontorites töötada enam kui 7 tundi päevas, ületunnitöötasid

maksmata. Kas ei ole siin õiglast olukorda võimalik jalule seada?

Need on üksikud näited. Suur osa kaebusi jääb hiiudjaks hääleks kõrves senikaua, kui ametnikud oma kutsehuvisid ei kaitse organiseeritult — kutseühingu kaudu. Meie välismaade kolleegid on meist jõudnud kaugele ette, tänu nende arusaamisele ja nende võimsatele organisatsioonidele.

Ametnikkude kutseühingulise organiseerimise alal on meil esimesteks pääsukesteks Narva ja Tartu eraametnikkude kutseühingud, millised on suureks toeks oma liikmeile.

Tallinnas on kavatsusel luua üks suur ühine Tallinna kontoriametnikkude ühing, mille asutamiseks juba eeltööd on tehtud, kuid normaalpõhikirjade puudumine viivitab ühingu ellukutsumist. Mõnes provintsi linnas on ühingute asutamistoimkonnad tööle rakendatud.

Kutseühingute loomisele, nende tegevusele ja võimsuse tõstmisele peavad kõik ametnikud kaasa aitama. Käed külge, kolleegid! Raputagem enesest loidus ja ükskõiksus! Lakakem mõtlemast sellest, et — „eks teised tee“! Meie ühisest tööst sõltub meie parem tulevik.

Äride ja kontorite töötervishoiu määrus jõustus

1. aprillil s. a. hakkas kehtima 22. detsembril 1938. a. Sotsiaalministri poolt antud Äride ja kontorite töötervishoiu määrus. Tähendatud määrus, antud AKT seaduse § 21 alusel, on hädavajaliseks lisandiks ning pikisilmi oodatud täienduseks senikehtivale töökaitse seaduse eeskirjadele.

Äride ja kontorite töö- ja kõrvalruumide tervishoidlike tingimustele vastavus sõltus seni suurelt osalt tööandja vabast tahtest ja arusaamisest ning nendest tegelikkudest eeldustest, mida meie linnade ärikeskused pakkusid.

Suuremate äride ja kontorite traditsionaalne kesklinna asukoha orientatsioon (kesklinna vanades ehitustes asuvad ärid ja kontorid), ajakohaste sundnormide puudumine, senipüsinud vabadus ja hoolimatus tervishoidlike töötütingimuste reguleerimise allal ja mitmed muud põhjused olid tõkkeks ärides ja kontorites töötajate tööhügieeniliste tingimuste parandamisel. Ehitusseaduse ning linnade ja maade ehitusalaliste suundmääruste eeskirjad ei korraldanud ega parandanud käitiste tööhügieenilisi tingimusi töövõtjate seisukohalt. Selle

tõttu oli hädavajaline vastava ajakohase määruse kehtimapanek, milline püstitab ajakohased tervishoiu eeskirjad äride ja kontorite töö- ja kõrvalruumide, nende ruumikuse, valgustuse, ventilatsiooni, temperatuuri ja korrashoiu kohta.

Ametniku, eriti äriteenija, kutsetegevus, nagu vastavad andmed näitavad, on oma iseloomult säärane, et töövõtja kõige ettevaatuse ja hoole kiuste ähvardab kaotada oma töövõime enne pensioniikka jõudmist. Mitterahuldavate korteri- ja palgaolude kõrval on lubamatu töövõtja asetamine ka tööolles halbadesse tervishoidlikesse tingimustesse.

Ajal, mil rahvaarvu tõstmine ja rahva tervishoiu eest hoolitsemine on tõusnud üldriikliku tähtsusega küsimuseks, oleks kahtlemata ekslik, kui ametniku ja äriteenija tervise ja töövõime säilitamiseks juba varakult vastavad abinõud tarvitusele võtmata jäetakse. See on ohtlik mitte ainult üksikisiku — töövõtja, — vaid ka kogu rahva tervishoiu seisukohalt.

Viimasel ajal ehitatud tervishoidlike ja moodsate kontori- ja äriruumide kõr-

val on olemas terve hulk äri-, kontori- ja laoruume, milliseid ei tohitaks üldse kasutada, kuna need on ohtlikud ter- visele, tekitades pikaajalise töötamise järgi raskeid kutsehaigusi. Eriti halb olukord on lao ning lihakarvide, lina-, vilja- ja munaärade müüjail-ostjail, kes tihti peavad töötama rasketes, külma- des laoruumides või tuuletõmbelistes kuurehitistes.

Äride ja kontorite töötervishoiu mää- rus püüab nende töötamistingimusi pa- randada, ettekirjutades, et kui tööta- jal tuleb töö iseloomu tõttu töötada mitteköetavas ruumis või ruumis, kus temperatuur kauba iseloomust tingitult peab olema madal, peab töötajale ajuti võimaldatama ennast soojendada soojas ruumis.

Võrreldes linnaga pole maallasuvate äride ja ladude teenijad paremas olu- korras, kuna maaärade ja ladude lahti- oleku aeg on pikem, ulatudes 11—14 tunnile päevas.

Määruste kohta tekkis tööandjate seas nurinat juba enne selle jõustumist, kuna see sisaldavat liig täpseid ja ka ülearuseid eeskirju. Selle juures ei to- hi aga unustada seda, et enne avalda- mist esitati määrus seisukoha võtmi- seks Kaubandus-Tööstuskojale, kelle poolt tehtud korrektiive ka arvestati.

Äride ja kontorite töötervishoiu mää- rus on võrdlemisi täpsete normide kogu, millised omavad ainult siis täit väär- tust, kui neid täpselt ja korrektselt täi- detakse. Määruse eeskirjad võimalda- vad tööinspektsiooni ametnikele vaada- ta ja hinnata olukorda oma silmaga, nii nagu ta on, vastandina näit. AKT seaduse ületunnitööde ja normaaltöö- päeva pikkuse eeskirjadele, mille mitte- täitmist sageli isegi põhjaliku juurdlu- sega on raske kindlaks teha, sest äri- teenijad ja ametnikud vallandamise (kartusel ei julge tunnistada tegelikku seaduse rikkumist. Seda on tulnud tööinspektoreil korduvalt kogeda.

Äride ja kontorite töötervishoiu mää- ruse normid on mõõdukad ja tagasi- hoidlikud, võimaldades neid eeskirju teenijate tervishoiu huvides suuremate raskusteta ja kuludeta ellu viia ka nen- des ärides ja kontorites, mis tervishoiu nõudeile veel ei vasta. Sellepärast tu- leb määrus ellu viia määruseandja mõt-

te kohaselt. See on seda kergem, et määrus on küllaldaselt selge ega anna võimalusi erinevaks tõlgendamiseks.

Kaubandus-tööstuskoja Teataja (nr. 2 s. a.) suhtub asjasse kartva ja hoiata- tava tooniga, kirjutades: „Samal ajal ei tohiks järeivalveasutised määruse eeskirjade tõlgendamisel olla kitsarin- nalised ja rippuda kangekaelselt sea- dusetähe küljes, vaid nad peaksid alati silmas pidama määruse täit- mise tegelikke võimalusi. Vastasel korral võiks määruse rakenda- miseks tekkida suuri arusaamatusi ja koguni otsest kahju neile, kelle huvides määrus peamiselt antud.“

Samas artiklis tuuakse eeskujuks ja leitakse kohane olevat Inglise Shops Act'i terminoloogia. Säärastest mit- mesugust tõlgendamist võimaldavatest sõnadest nagu „küllaldane“, „sobiv“, „mõõdukas“, „paras“, „tarvilik“ jne. on seadus- ja määrusandlus püüdnud alati vabameda ja neid asendada täpse- mate mõistete ja määradega. Erand- juhtumel tuleb kasutada sääraseid määrsõnu siis, kui ei ole võimalik või tarvilik määrust eriliselt täpsustada või kui nad esinevad deklaratiivse ise- loomuga paragrahvides, millist täpsus- tavad järgnevad normid. (Äride ja kont. töötervishoiu määruse §§ 6, 22, 13, 14 j. t.). Võõrast seadusest võib laenata ja eeskujuks võtta seda, mis on kohane.

Arvestamata ei tohi ka jätta seda, et Inglise äriteenija teenib sootuks teistsugustes töötingimustes ja tööolu- des ja inglise äriomanik on niisugustes küsimustes arusaajam; selletõttu ei olegi tarvilik kõike seadusnormides ette kirjutada meetritega ja luxidega, ega pole karta ka erilist ohtu seaduse rik- kumiseks säärastest mitmesugust tõl- gendamist võimaldavatest sõnadest Inglise Shops Act'is.

On loomulik, et määruse rakendami- sega võib tekkida mõningaid raskusi ja kulusid tööruumide ja kõrvalruumide kohta käivate eeskirjade kohta täitmi- sel. Äride ja kontorite ventilatsiooni, temperatuuri, valgustust, ruumide kor- rashoidu ja kaitsevarustist normivad eeskirjad ei tekita tööandjale erilisi ras- kusi. Need normid peaksid olema sel-

letõttu korralikult täidetavad. Kõik ruumid peavad olema puhtad ja valgustatud ja samuti peab neis olema värske õhk. Viimane on tarvilik eriti siis, kui ruumid on väikesed.

Et äride aknad vaateaknatena kaotavad oma tähtsuse loomuliku valguse

läbilaskjana, on arusaadav, kuid ei õigusta seda hämarust, mis sageli ärides valitseb.

Määruse kehtimahakkamisel jääb vaid loota et neid norme püütakse tööandjate poolt heatahtlikult ellu viia.

V. T.

E. A. Koja tegevus

E. A. Koja 6. täiskogu oli koos

E. A. Koja esimeheks valiti tagasi A. Oinas. Juhatuse koosseis endine. Aruanded kinnitati. Tulemas ankeet 12000 koja valija majandusliku olukorra uurimiseks

15. aprillil s. a. tuli kokku Eraettevõtete Ametnikkude Koja täiskogu koosolek. Sektsioonide koosoleku lõppedes kell 11.50 Koja juhatuses esimees A. Oinas avab täiskogu koosoleku. Päevakorras on: 1. koosoleku rakendus; 2. koja nõunik-sekretäri V. Tehve referaat; 3. 1938. a. aruanded; 4. valimised; 5. algatatud küsimused.

Täiskogu koosoleku abijuhatajaks valitakse K. Tammer III sektsioonist. Protokollib peasekretär O. Hendrikson. Päevakorras tehakse muudatusi päevakorra p. 2 ümberpaigutamisega p. 4 järgi.

Kolmanda päevakorra punkti all esitatakse 1938. a. tegevuse ja rahalised aruanded, millised on kõigile täiskogu liikmeile kirjalikult koju kätte saadetud. Tegevusaruande juurde annab koja esimees seletusi selle kohta, millises staadiumis on mitmesugused seaduse eelnõud. Äride lahtiolekuaaja seadus püsib ikka veel Majandusministeeriumis; tööandjate kodad on esitanud selle kohta mõningaid parandusi. Koja poolt on välja töötatud tehnilise personaali puhkeaja seaduse eelnõu, milline on hädavajalik meistritele ja tehnilisele personaalile, sest AKT seadus ei kindlusta neile puhkeaega. Veel peatub A. Oinas elukorterij küsimuse lahendamise juures. Majandusministeeriumis on väljatöötatud uus seaduse eelnõu, kuid see ei ole parem eelmisest projektist. Tööandjad ei poolda, et neile asetatakse majanduslikke koormisi oma käitise personaali korteriküsimuse lahendamisel. Vaimsel alal töötajate töölepingu seadus, vanuse ja invaliidisuse ning haiguse vastu kindlustamise seaduse eelnõud peavad jääma ootama sügisest istungjärku, sest sel kevadel on Riigivolikogul veel üle 20 seaduse vastu võtta.

A. Oinas informeerib täiskogu liikmeid juhatuses kavatsusist ankeedi korraldamiseks 12000 koja valija seas ning koja tegevuse ülevaadet käsitleva brošüüri saatmist kõigile koja valijatele. Juhatuses ettepaneku suhtes asub täiskogu pooldavale seisukohale ning nende ülesannete teostamisega tekkida võivad lisakulutusi Kr. 1000.— suuruses võib



A. Oinas.

koja juhatus katta koja eelarve ülejääkide arvel kuni lisaelarve vastuvõtmiseni järgmise täiskogu koosoleku poolt. III sektsiooni seisukoht — asendada brošüüri Koja Teatajaga, milline välja anda kaksiknumbrina ja saata kõigile koja valijatele tasuta ühes ankeetlehega, võetakse teatavaks ja kaalumiseks.

Valimiste päevakorra punkti all juhatas täiskogu koosolekut abijuhataja K. Tammer. Koja esimehe kandidaadi kohale esitavad kõik kolm sektsiooni A. Oinas'e esimesest sektsioonist, kes kinnise hääletamise järgi valitakse koja juhatuses esimeheks järgmise kahe aasta peale kõigi koosolijate häälega. Ühel häälel valitakse revisjonikomisjoni esimeheks A. Otti Tartust.

Enne täiskogu koosolekut aset leidnud sektsioonide koosolekul valiti sektsioonide

esimeesteks ja seega ka ühtlasi koja juhatusel liikmeteks järgmised isikud: L. Parkas (I sekts.), A. Künkmaa (II sekts.) ja K. Tammer (III sekts.), I sektsiooni büroo liikmeteks valitakse P. Juhanson ja A. Kiviste ning asemikeks E. Kindel ja M. Hornbruch; II sektsiooni büroo liikmeteks B. Kerem ja A. Melles ning asemikeks K. Mertzlin ja V. Palm; III sektsiooni büroo liikmeteks R. Palandi ja M. Vestung, asemikeks A. Matti ja E. Pärn. Revisjonikomisjoni liikmeteks valitakse S. Jant-ra (I sekt.), H. Veiss (II sekts.) ja M. Esman (III sekts.), ja asemikeks J. Klasen, V. Vidau ja J. Kasak.

Koja esimees A. Oinas koosolekut uuesti juhutama asudes teatab, et koja täis-

kogust on surma läbi lahkunud J. Ustav ning teda asendab A. Nagel Tartust. I. Ustav'it mälestatakse püstitõusmisega.

Järgmisena esineb täiskogule referaadiga koja nõunik-sekretär V. Tehve eraametnike majandusliku olukorra kohta. Konjunktuur instituudi referent hra Sõrmus tutvustab seejärgi täiskogu ankeedi korraldamise üksikasjadega ning selle läbiviimisega.

Algatatud küsimuste all tõsteti üles klubiruumide soetamise küsimus. Võetakse vastu seisukoht, millega täiskogu pooldab koosviibimise ruumide soetamist koja valijaile koja ruumes Tallinnas ja suuremates provintsi keskustes, sealjuures tehes juhatusel ülesandeks selleks eeltoide ja kalkulasioone teha järgmiseks täiskogu koosolekuks.

Eraettevõtete Ametnikkude Koja 1938. a. tegevuse aruanne

Kojamaksu tasunud vallijate arv oli 31. detsembril 1938. a. 11.377 isikut 10.421 vastu sama aasta algul.

1938. a. vältel peeti kakskümmend täiskogu koosolekut. Koja juhatusel koosolekuil on peetud 36. Juhatusel koosolekute päevakorras on arutusel ja otsustamisel olnud kokku 172 küsimust.

Koja täiskogu koosseisus on toimunud järgmised muudatused: Koja valijaskonnast välja langenud Th. Kanemägi asemele kutsuti P. Vollmann I sektsioonist ja surma läbi lahkunud J. Ustav'at asemele A. Nagel III sektsioonist.

Koja poolt 1937. a. Vabariigi Valitsusele esitatud Äride ja kontorite töökorralduse seadus pandi Riigiloidja poolt dekreediga kehtima 20. aprillil 1938. a. (RT 38, 42, 400).

Töötati välja ja esitati Sotsiaalministrile ettepanekud ja seisukohad ületunnitöötasude registreerimise vormi ja töötervishoiu määruse kohta ärides ja kontorites. Ärides ja kontorites peetava ületundide ja ületunnitöötasude arve vormi kehtimapanemise määrus anti Sotsiaalministri poolt 12. novembril 1938. a. (RT 38, 95, 820) ja Äride ja kontorite töötervishoiu määrus 22. detsembril 1938. a. (RT 38, 106, 929).

Koja juhatus on korduvalt käinud Peaministri, Sotsiaalministri ja Majandusministri juures haiguse ning vanuse ja töövõimeuse vastu kindlustamise seaduse kehtimapanemise kiirustamiseks. Üksikud sektsioonid on võtnud seisukohti üllaltähendatud seaduse eelnõude üksikute osade kohta.

Majandusliku kutseoskuse seaduse eelnõu kohta on korduvalt esitatud parandusettepanekuid ja seisukohti Haridusministeeriumile, Riigivolikogu Rahvalkaskvatuse ja kultuuri komisjonile, eraldi ja koos teiste kutsekodadega.

Koda esitas Vabariigi Valitsusele Majandusministri kaudu Äride lahtiolekua-ja seaduse eelnõu, milline on olnud arutusel Majandusministeeriumi juure loodud vastavas komisjonis ja milline loodetavasti esitatakse lähemal ajal Riigivolikogule.

Vaimsel alal töötajate töölepingu seaduse kehtimapanemiseks on astunud samme Peaministri, Sotsiaalministri ning Majandusministri juures delegatsioonidega ja märgukinjadega.

Koja poolt esitati Sotsiaalministrile kehtimapanemiseks Vaimsel alal töötajate kutseühingute ja nende ülitunde normaalpõhikirjade kavad.

Koda on oma esindajate kaudu osa võtnud kutseühingute ümberkorraldamise küsimuste lahendamiseks korraldatud koosolekuist koos Äriteenijate Kutseorganisatsioonide Liiduga ja teiste eraametnike kutseühingutega.

Koja esindajad on võtnud osa riiklikkude keskasutiste ja kutseomavalitsuste juurde loodud komisjonide tööst.

Koja poolt esitati Peaministrile märgukiri, millega paluti Rahvusliku Ehituskomitee juurde luua erisektsioon üürikorsterite ehitamise ja omanduskorterite omandamisega ühendusolevate küsimuste lahendamiseks. Märgukinjaga koos esitati Peaministrile vastava organisatsiooni kodukorra kava.

Koda võttis uurimisele eraettevõtete ametnikkude palgaolud, kogudes ja ümbertöötades vastavaid statistilisi andmeid.

Koda hakkas avaldama kuus korda aastas oma häälekandjat — ajakirja „Eraettevõtete Ametnikkude Koja Teataja“.

Koda korraldas oma valijaile augustil kuul õppekursiooni Rootsi, kontorite ja ärikäitiste eluga tutvumiseks.

Äriteenijate ja kontoriametnike organisierimiseks on Koja poolt ellu kutsutud üksikute linnades kutseühingute asutamistoimkonnad. Normaalpõhikirjade puudumise tõttu on uute eraametnike kutseühingute asutamine praegu takistatud.

Koja poolt asutatud usaldusadvokaatide võrgu kasutamine on olnud tagasihoidlik. Koja usaldusadvokaadid asuvad kõigis suuremates linnades.

Koja töövahenduses oli registreeritud 31. detsembril 1938. a. 107 kohasoovijat. 1938. a. vältel tuli töövahendusele 68 tööpakumist, millistest rahuldada suudetud vaid väike osa.

Koja haridustöö on suurenenud üleniigilises ulatuses. Tallinnas korraldati kursusi raamatupidamises 50-le isikule, majanduslikus inglise keeles 25-le isikule, majanduslikus saksa keeles 25-le isikule; Veksli- ja Tšekiseaduse loenguist võttis osa 280 kuulajat, maksumusõiguslikest loenguist 90 isikut üga loengul. Peale selle korraldati Tallinnas loenguid töökaitses, kultuuri ja majanduslike küsimuste kohta, millest võttis osa 207 Koja valijat.

Provintsi linnades toimus eraametnike haridusliku taseme tõstmine kutseühingute kaudu, kusjuures kursusi ja loenguid toetas Koda rahaliselt. Provintsi linnades leidsid aset kursused ja loengud Narvas, Tartus, Petseris, Viljandis ja Rakveres. Tallinnas ja Narvas toimusid eksamid raamatupidamises

komisjonide ees, millede koosseisu kuulusid Haridusministeeriumi ja Koja esindajad. Tallinnas 50-st osavõtjast lõpetas raamatupidamise kursuse 21 isikut ja Narvas 76-st osavõtjast 27. Eksami sooritamule anti Koja poolt välja vastavate diplomid.

Haridusministeeriumi on Koja poolt saadetud seisukohad mitmesuguste kutsekoollide õppekavade kohta.

Koja haridustööd toetas Haridusministeerium rahaliselt Kr. 400-ga.

Mitmesuguste eriküsimuste otsustamiseks on Koja haridustöö-, sotsiaaltoimkonnad ning sektsioonide bürood pidanud rea koosolekuid.

Koja valijaile on peetud selgituskoosolekuid Narvas, Tartus, Viljandis, Rakveres, Valgas, Võrus, Petseris, Haapsalus, Narva-Jõesuus ja Jõhvis.

Eraettevõtete Ametnikkude Koja bilanss 31. detsembril 1938. a.

AKTIVA

Kassa	145.24
Hoiusummad	15.000.—
Jooksvad arved	4.422.26
Vallasvara	3.474.69
Koja Elluviimise Komitee	7.294.82
Mitmesugused isikud ja asutused	53.25
	<u>30.390.26</u>

PASSIVA

Organiseerimisfond	1.500.—
Tegevusfond	14.915.57
Vallasvara kustutuskapital	3.474.69
Majandusministeeriumi avanss	10.500.—
	<u>30.390.26</u>

E. A. Koda saatis märgukirjad Ühistegevus- ja Kaubandus-Tööstuskojale

Eraettevõtete Ametnikkude Koja juhatase poolt saadeti märgukirjad Ühistegevuskoja ja Kaubandus-Tööstuskoja juhatasele, milles paluti tähendada kodade kaasabi Äride ja kontorite töökorralduse seaduse korrektseks elluviimiseks.

On ilmnenu asjaolu, et ühe osa tööandjate poolt on asutud väärtõlgendama Äride ja kontorite töökorralduse seadust. Seaduse eeskirjad on võetud aluseks ja ettekäandeks, et halvendada töövõtjate töötingimusi, seejuures mõista andes, et seaduse eeskirjad otseku kirjutaksid ette sarnane talitusviisi.

Nimelt on väga suures osas ettevõtteis juba enne AKT seaduse kehtimahakkamist sõlmitud töölepingute põhjal maksvusel paremad töötingimused, kui AKT seaduse eeskirjad seda nõuavad.

AKT ettenähtud määrad on minimaal-nõuded, nagu nähtub ka seaduse sõnastusest. Seaduse eelnõu arutamisel Majandusministeeriumi komisjonis asuti seisukohale, et seadus on vajalik vaid „halvemate“ liiki äridele ja kontoritele, kuna teistes ettevõtetes jääks maksma seni kehtinud olukord ja ei esineks mingeid tagasitõmbamisi. Samal seisukohal oli ka Kaubandus-Tööstuskoja ja Ühistegevuskoja esindajad, kes arvasid võivat väita, et vastavate kodade aru-

saamine seaduse mõttest ja sihist on samasugune.

E. A. Koja juhatus, pöördudes nimetatud kodade poole, palus juhtida tööandjate tähelepanu mainitud seaduse õigele mõttele ning märkida, et ametnikkonna suhtes tuleksid jätta kehtima kõik enne AKT palgalise suvipuhkuse tingimused, kuiivõrd need on paremad AKT seaduses ettekirjutatuist.

E. A. Koja ringkiri kõigile maa- ja linnavalitsustele

1. aprillil s. a. hakkas kehtima Äride ja kontorite töötervishoiu määrus, milline reguleerib ametnikkude ja äriteenijate töö hügieenilisi tingimusi, olles esimeseks sellesarnaseks määruseks äride ja kontorite kohta üldse Eestis. Määrus püstitab rea eeskirju tööruumide, kõrvalruumide, nende temperatuuri, valgustuse, ventilatsiooni ja korrashoiu kohta ärides ja kontorites (vt. Koja Teataja nr. 6/1938).

Äride ja kontorite töötervishoiu määruse täitmise otsene järelevalve kuulub tööinspeksiooni ametnikele. Sealjuures on aga ka omavalitsuse asutistel osatähtsus eriti uute ehituste kontori-, äri- ja laoruumide projektide ja ümberehituste projektide kinnitamisel.

Arvestades nimetatud asjaolu ning määruse tähtsust, saatis Eraettevõtte Ametnikkude Koda ringkirja kõigile linna- ja maaomavalitsustele, juhtides nende tähelepanu jä-

relvalve tarvidusele, paludes omavalitsuse asutusi teostada kontrolli Äride ja kontorite töötervishoiu määruse eeskirjade täitmise suhtes.

E. A. Koja ekskursioon suvel Soome.

Eraettevõtete Ametnikkude Koda korraldab oma valijaile 22.—26. juunini s. a. ekskursiooni Soome.

Ekskursiooni eesmärgiks on peale Helsingi vaatamisväärsuste külastamise, tutvustada Koja valijaid kohalikkude kutseühingute, eeskujulikumate äride ning käitiste tegevuse, töömeetodite, büroomasinatega jne.

Võimaluse korral kavatsetakse sooritada väljasõidu ka Helsingi lähemas ümbrusse.

Esialgse kava kohaselt toimub väljasõit Tallinnast 22. juunil kell 21 õhtul, et võimaldada ka väljaspool Tallinna asuvaile Koja valijaile, kes vabanevad Võidupüha laupäeval kell 12, ekskursioonist osavõttu. Võidupüha hommikul on võimalus Helsingis kuni kella 13-ni külastada ärisid ja ettevõtteid.

Tagasisõit toimuks pühapäeval. 25. juuni õhtul. Sel juhul saavad ekskur-

sioonist osavõtjad äriteenijad-ametnikud juba esmaspäeva hommikul tööle ilmuda.

On kaalutud ka teist moodust — sõita tagasi teisipäeval kell 10 hommikul. See on vastuvõetav neile, kes saavad esmaspäeval, 26. juunil töölt puududa.

Nimetatud kava on praegu veel esialgne ning sõiduajad määratakse kindlaks vastavalt Koja valijate tarvidusele.

E. A. Koja märgukiri Siseministrile kauplemisaja sundmääruse asjas.

Mitmed linna- ja maaomavalitsused on välja töötanud ja vastu võtnud kauplemisaja sundmääruse muudatused kauplemisaja kooskõlastamiseks Äride ja kontorite töökordluse seaduse eeskirjadega ja need kinnitamiseks saatnud Siseministeeriumile. Nende muudatustega kavatseti lühendada äride lahtioleku aega linnades 8-le ja maal 9-le tunnile päevas, ja maksuma panna täielik pühapäevarahu. Omavalitsuste poolt vastu võetud kauplemisaja sundmääruste muudatused on aga jäetud Siseministeeriumis kinnitamata ja selletõttu on endiselt püsima jäänud raskusi tekitav olukord.

Tähendatud küsimuses saatis Eraettevõtete Ametnikkude Koda märgukirja Siseministrile, paludes linna- ja maaomavalitsuste poolt esitatud äride lahtiolekuaja sundmääruse muudatuse ettepanekud kinnitada.

Kutseühingute tegevusest

Tallinna Äriteenijate Ühing soetab endale teise puhkekodu

Üksmeelne T. Ä. Ü. üldkoosolek

N. Teliste valiti auliikmeks

16. märtsil s. a. leidis aset Kaubandus-tööstuskoja saalis Tallinna Äriteenijate Ühingu korraline üldkoosolek. Koosoleku avas ühingu esimees K. Tammmer. Koosolekut juhatas L. Engmaa ja protokollis H. Rosenfeldt. Päevakorras oleva auliikme valimise puhul saab sõna K. Tammmer, kes märgib, et valitav auliige kuulub küll töandjate leeri, kuid on suhtunud äriteenijate kutseühingutesse kõigiti soojalt ja heatahtlikult, olles ühtlasi ka Tartu Äriteenijate Ühingu asutaja lii-

ge. N. Teliste on osutanud korduvalt ühingule erilisi teeneid. Üldkoosolek valib N. Teliste ühel häälil ühingu auliikmeks.

Järgmisena saab sõna Eraettevõtete Ametnikkude Koja esimees Aleksander Oinas, kes annab ülevaate Koja senisest tegevusest ning selgitab tulevikukavatsusi. Puudutades ÄKT seadust märgib hra A. Oinas, et äriteenijaid ega ka E. A. Koda ei rahulda ÄKT seaduses äriteenijaile ettenähtud 2-nädalane puhkeaeg.

See määrpeab varem või hiljem tulema reguleerimisele kontoriteenijatega võrdsele tasemele. Äride lahtiolekuaja reguleerimisest ei oleks E. A. Koda otseselt huvitatud, kuid et see on tihedalt seoses äriteenijate normaaltööpäeva pikkuse kindlustamisega, siis tuleb äride lahtioleku aega linnades reguleerida 8 ja maal 9 tunnile päevas. Seaduse eelnõus on ette nähtud ka pühapäevarahu kõikidele äriteenijatele, peale toiduainetekauplustes teenivate. Veel puudutas A. Oinas haiguse, vanaduse ja invallidsuse vastu kindlustamise seaduse eelnõusid, töölepingu seadust, palgaküsimust ja hoiukassade asutamise tarvidust ettevõtete juure.

Ühingu peasekretär R. Palmer esitab üldkoosolekule tegevuse aruande, tähendades sealjuures, et ühingu liikmete arv on tõusnud 55 võrra, ulatudes praegu 607-le. Abistamisfondist on välja maksetud haiguse puhul 170 krooni, surma puhul 200 krooni ja töötaoleku puhul 30 krooni. R. Palmer puudutas veel toimikondade ja naissektiooni tegevust, puhkekodu kasutamist ja kultuurilist tegevust, millistel aladel kõljkjal on märgata tõusu.

Laekur R. Palandi poolt esitatud ühingu 10. aasta juubeli, 1938. a., tulude-kulude, abistamisfondi, puhkekodu kasutamise rahalisel aruanded kinnitatakse juhatusel poolt esitatud kujul. Lõpubilanss 31. dets. 1938. a. kinnitatakse tasakaalus Kr. 13.272,78.

Juhatusel nimel V. Viini poolt tehtud ettepanek, määrata 1939. a. liikmemaksuks Kr. 1.—, toetavliikmeile Kr. 5.— ja sisseastemaksuks Kr. 0.50 võetakse ühel häälel vastu. Tasumise tähtpäevadeks on 1. mai ja 1. august s. a.

Üldkoosolek võtab vastu eelarve tasakaalus Kr. 3040.—, volitusega lubada juhatusel Rannamõisa puhkekodus teha vajalisi parandusi ja uuendusi puhkekodu fondi arvel. Eelarvet selgitavas sõnavõtus teatab esimees K. Tammer, et ühingul on kavatsusel ehitada Kloogale teine puhkekodu. Vastav krunt on ühingul juba varem olemas.

Juhatusse tuleb valida kolm liiget. Juhatusel on surma läbi lahkunud J. Ustav, loosi läbi R. Palmer ja loobunud

V. Kapre. Juhatusse valitakse R. Palmer, H. Krause ja A. Matti; asemikeks jäävad O. Tomson, R. Tõnnisson ja A. Neumanskraft. Rev.-komisjoni valitakse E. Allas, G. Sõerde ja M. Tihane. Naissektiooni valitakse E. Vahter-Leen (esinaine), A. Veltmann, E. Post, M. Toimre (sekr.), L. Hermann, E. Kärk ja E. Nilbe.

Ühingu sportlik tegevus usaldatakse järgmise koosseisuga sporditoimikonna hooleks: A. Sõgel (esimees), V. Viiron, A. Kiisel (sekr.), F. Kimberg, P. Jelletski, H. Viik ja K. Kulbas.

Peo- ja muusikatoimikond kujuneb järgmiseks: R. Saar (sekr.), K. Ese, A. Annus (esimees), R. Reitel, G. Karklin, F. Bachtejev ja K. Seelmann.

Üldkoosolek volitab juhatusel ühes edasivolitamise õigusega ühingu põhikirja ümber registreerima vastavalt kehtimahakkavale kutseühingute normaalpõhikirjale.

Äriteenijate Kutseorganisatsioonide Liidu asemikkude koosolekule valitakse esindajailks K. Tammer, R. Palandi, R. Palmer, V. Viin, A. Matti, H. Krause, K. Ese ja V. Viiron.

Koosoleku lõppedes K. Tammer palub liikmeid innukamalt osa võtta ühingu ja toimikondade tööst, arvestades seda, et ühingul seisab ees uus ja töörohke tegevusaasta ning kriipsutab alla liikmeile E. A. Koja Teataja tellimise tarvidust.

Üksmeelne ja hoogus koosolek lõpeb kell 21.15.

T. A. Ü. juhatusel koosseisus on praegu ametid jaotatud järgmiselt: esimees — K. Tammer; peasekretär — R. Palmer; laekur — R. Palandi; abisekretär — F. Korrovits; abilae-kur — H. Krause; liikmed — A. Matti ja V. Viin.

Viljandi Äriteenijate Ühingu üldkoosolekult.

23. märtsil leidis aset Viljandi Äriteenijate Ühingu korraline üldkoosolek, milline toimus üksmeele tähe all. Koosoleku avas ühingu esimees M. Es-

T.Ä.Ü. bilanss 31. detsembril 1938. a.

AKTIVA

Kassa	43.26
Pangad	9310.20
Vallasvara	903.38
Kinnisvarad	3015.94
	<hr/>
	13.272.78

PASSIVA

Abistamisfond	2.912.10
Tegevuskapital	6.586.31
Puhkekodu	1.380.47
Amortisatsioon	954.—
Kultuurfond	1.439.90
	<hr/>
	13.272.78

mann, koosolekut juhatas *A. Pill* ja protokollis *V. Lepkai*.

Erasettevõtete Ametnikkude Koja nõunik-sekretär *Villem Tehve* andis ülevaate Koja tegevusest ja tulevikukavatsust, kriipsutades eriti alla Äride ja kontorite töökorralduse seaduse tähtsust äriteenijate töö- ja tervishoidlike tingimuste parandamisel. Kõneleja puudutas lähemalt veel *Majandusliku kutseoskuse seadust*, tähendades, et loodetavasti kutseoskuse nõue äriteenijate kohta kohe kehtima ei pääse, kuna see oleks esialgu liig uudne. Seetõttu on loota, et seadusest kujuneb õppeseadus, milline oleks ettevalmistajaks hilisemale kutseoskuse nõudmisele. Äride lahtiolekuaia reguleerimine ja pühapäevarahukehtimapanemine vastava seadusega on hädavajalik. Vastav seaduse eelnõu on esitatud *E. A. Koja* poolt Vabariigi Valitsusele ja on arutusel olnud Majandusministeeriumi juure loodud komisjonis.

Üldkoosolek kinnitas juhatuse poolt esitatud tegevuse- ja rahalised aruanded. Ühingu tegevus on näidanud töusu peaaegu kõikidel aladel. Sisetegevus ühingu on elavnenu, eriti kultuurse te ürituste osas. Möödunud aastal tuli ühingu juhatusel kaitsa ühingu liikmete kutsehuviseid pühapäevarahu kindlustamisel Viljandi näituspäeval. Vastavad läbirääkimised ja nõupidamised tööandjatega lõppesid *E. A. Koja* mõjukal vahendusel äriteenijatele soodsalt. Ühing on täiendanud oma raamatukogu ja soetanud mitmesugust vallasvara.

Liikmemaksu määrad ja 1939. a. eelarve kinnitatakse juhatuse poolt esitatud kujul.

Ühingu juhatusse valitakse *M. Esman*, *M. Rubin*, *P. Sester*, *A. Mäeorg* ja *V. Kärt*. Asemikud: *A.*

Kubjas, *V. Antson*, *J. Pääsuke*, *R. Reitel* ja *A. Enger*.

Revisjonikomisjoni valitakse: *A. Karu*, *M. Uibo* ja *A. Johanson*. Peotoimkonda valitakse prd. *Orav*, *Anton*, *Rubin*, *Puskar*, prld. *Mihkelson*, *Holland*, *Vilpus*, hrd. *Mauring*, *Tõigast*, *Koll*, *Andresson*, *Pill*, *Eska* ja *Lond*.

Raamatukoguhoidja ülesanded usaldatakse *P. Kala*le. Majavanemaks valitakse *J. Öunapu* ja paadivane-maks *E. Riismandel*.

Valimiste päevakorrapunkti all *E. A. Koja* nõunik *V. Tehve* selgitab usaldusmeeste küsimust, märkides, et usaldusmeeste võrgu ellukutsumine tagab ühingu edaspidise tegevuse edukuse.

Viimase päevakorrapunkti all saab sõna *V. Lepkai*, kes esitab kokkuvõtlikult ühingu tegevuse viimaseil aastail, märkides ühingu esimehe *M. Esman*'i teeneid Viljandi Äriteenijate Ühingu edukas tegevuses ja juhtimises ning teeb ettepaneku valida *M. Esman* nn Viljandi Äriteenijate Ühingu auliik-meks.

Ettepanek võetakse kiiduavaldustega vastu. Peale nõunik-sekretär *V. Tehve* tervitussõnavõttu *M. Esman* ni auliikmeks valimise puhul lõpeb koosolek.

Üldkoosolek otsustas saata tervitus-telegrammid Vabariigi Presidendile *K. Päts*ile ja Sotsiaalminister *O. Kask*ile.

NARVA ÄRITEENIJATE ÜHINGU TEGEVUSEST.

Seoses uutesse ruumidesse asumisega, Vestervalli tn. 27, on ühingu juhatusel nüüd võimalik liikmeskonnale kättesaadavaks teha mitmesugused kultuurilised üritused, floengud ja mõistlikud meelelahutused. Ühing on korraldanud ühiseid koosviibimise õhtuid ja võistlusi.

19. märtsil lõppesid liikmetevahelised lauatenise võistlused, kus esikohale tuli B. Tšugunov.

Ühingu liikmete poolt kogutud rahaga osteti ühinguale raadioaparaat ja gram-mofon. Ühingu liige R. kinkis ühinguale valjuhääldaja ja suuremal arvul gram-mofoniplaate.

Ühingu meelelahutus- ja klubiõhtud on igal kolmapäeval, neljapäeval ja pühapäeval. Juhatusese koosseisu kuuluvad praegu: A. Sarap — esimees; Ed. Pärn — peasekretär; R. Võrno — laekur; R. Vee — varahoidja; A. Alekseev — abiesimees; L. Libene — abilae-kur ja P. Maldre — abisekretär.

Pärnu Äriteenijate Ühingu 1938. a. tegevusest.

Ühingu juhatus kohe peale ametisse astumist on võtnud endale eesmärgiks kergenda liikmetele puhkuse saamist ja ületundide tegemise piiramist. Kui puhkeaja seadus hakkas kehtima, siis juhatus, kogudes andmeid liikmeilt, kellele peremehed ei andnud eelmistel aastatel puhkust, pöördus palvega töökaitse inspektori poole, et ta saadaks ametliku pärimiselehe nendesse äridesse kus puhkust seni ei antud. Sarnane toiming, mis muidugi teostus töökaitseinspektori lahkel kaasabil, andis üllatavalt häid tagajärgi, sest paljud äriteenijad, kes seni ei unistanudki puhkuse saamisest, said esmakordselt täieliku puhkuse. Ületundide tegemisega on asi keerulisem. Suurem osa äriomanikest on ise kaotanud ületundide tegemise, üksikud annavad äriteenijatele ületundide eest üks tööpäev nädalas vaba päevana, väiksemas osas ärides lakkab ületundide tegemine endiselt ja täiesti tasuta. Võib-olla, et juhatus oleks saavutanud rohkemgi, kuid äriteenijad ise takistavad seda tööd õige rohkesti.

Oli juhtumeid, kus suurematest äridest üksikud äriteenijad pöördusid juhatuse poole palvega, et saaks takistatud nende ületundide tegemine, mis toimuvad ebaseaduslikult ja kui juhatus saatis neisse äridesse töökaitseinspektori, kes teostas kontrolli ja tegi äriomanikele märkuse, siis kõne all olevatest äridest teine osa äriteenijaid võib-olla äriomanike mõjutusel avaldasid juhatusele protesti, tehes etteheiteid, et kutseühingu juhatus segab end nende töölepingulisse vahekorda. Sarnast ülekohut oli kindlasti valus taluda neil, keda kutseühing ruttas kaitsema.

Üks suurimatest üritustest juhatusel, mida kõik äriteenijad üksmeelselt kviteerisid, oli, et Pärnu aastalaada pikendamine möödunud aastal jäi juhatuse vahelisele teostamata. Seoses sellega kerkinud vaidlused ja lärm viisid aastalaada edaspidise pidamise kaalumisele ja Sotsiaalministri soovil kaotati aastalaad üldse.

Aastalaada kestvus oli seadusega kinnitatud 6.—26. augustini, kuid Pärnu linnavalitsus pikendas näituse puhul tema kestvust ühe nädala võrra, kaasa arvatud üks, s. t. neljas pühapäev. Pöördudes küsimusega linnavalit-suse poole, et kas ärid on ka avatud, vastati jaatavalt. Siis pöörduti küsimusega töökaitse-inspektori poole, kas ei saa kuidagi takistada äride avamist; tööinspektori vastus oli samuti eitav. Ka linnapea ei saanud muuta linnavalit-suse otsust ja rääkis, et mitmed äriomanikud on lubanud äriteenijatele anda ületundide tasu. Siis ei jäänud muud üle, kui minna Pärnu linna politseikomissari jutule. Sealt helistati linnavalitsusse ja tehti korraldus, et ärid oleksid suletud ja ajalehes vastav teadaanne avaldatud.

Muuulgas on ühing korraldanud 3 teeõhtut. Keeltekursused ebaõnnestusid. Tänavu on moodustatud peatoimkonna kõrvale ka ajaviite toimkond, et tõsta omavahelist läbi-käimist ja leituda uusi võtteid liikmete ühin-guse kogumiseks.

Pärnu arstide seltsidega on saavutatud kokkulepe, et haiguse kindlustuse seaduse maksmahakkamiseni saavad äriteenijad arstiabi riigiteeni-jatega ühisel tariifil.

Tänavuse eelarve täitmiseks on möödunud aasta juhatus kogunud toetajate-liikmete maksudest ja matsekassa fondiks üle 150.— krooni raha, mis anti üle uuele juhatusel.

Eraametnikkude kutseühingute põhi-kirjade registreerimise asjas.

saatis Äriteenijate Kutseorganisatsioonide Liit (Ä.K.L.) avalduse Siseministrile, milles oli märgitud, et uued, asutamisel olevad kutse-ühingud ootavad möödunud aastast alates tegevuse alustamist, kuid normaalpõhikirjade puudumine ja uute ühingute mitteregistreeri-mine takistavat seda. Ä.K.L. oma avalduses palus eraettevõtete ametnikkude ja äriteeni-jate kutseühingute põhikirjad erandina reg-istreerida.

Samasisuline kiri saadeti ka Sotsiaalmin-istrile, kellelt paluti toetavat seisukohta üldtähtendatud küsimusele.

Saksa Ametnikkude Ühingu tegevusest.

Veebruari kuus s. a. pidas saksa ametnike ühing Mustapeade klubi ruumes oma aasta üldkoosolekut. Nagu aruannetest selgus, ulatub ühingu liikmete arv praegu 463-le. Ühingu on oma suvepuhkekodu Pirital, vanade-kodu Pääskülas ning 367-kõiteline raamatu-kogu. Puhkekodu kasutati aasta vältel elavalt. Liikmeile on antud laenu Kr. 770.— suuruses summas. Möödunud aasta suvel võeti vastu Läti Saksa ametnikkude ühingu kü-lalisedelegatsioon. Tallinna Saksa ametnikkude ühingu liikmeid paluti Riia sakslaste poolt vastukülaskäigule.

Ühingu juhatusse 1939. a. valiti R. Loes-ner (esimees), F. Gebauer, G. Liiv (laekur), G. Rosenberg (sekretär), G. Eick, H. Haecks, I. Knüpffer, B. Vitte ja M. Engelhardt.