

EESTI KINDLUSTUS

REDAKTOOR: A. KESK

248

25

LEHEPÜÜ



NR. 2 APRILL 1932 - IV AASTAK

Seltsi 25-ks aastapäevaks.

Vann. adv. **J. Ostrat**, Seltsi juhatuse esimees.



Kindlustusselts „Eesti“ asutati Eesti ühistegeliku liikumise alg-aastail. Seltsi asutamine oli tingitud rahva majandusliku elu nõuetest. Kakskümmend viis aastat tagasi olime kindlustuse alal sõltuvad muulaste kindlustusettevõtetest, kes meie rahva liikmeist varanduste omanikkudele kindlustustarvete rahuldamisel vajalisel määral vastu ei tulnud.

Et majanduslikult edasi jõuda ja selle juures oma rahvuslikku iseteadvust alal hoida ning arendada, oli tarvis ennast vabastada rippuvusest võõraste heaksarvamisest ka kindlustusalal. Isetegevuse ja vastastikuse omaabi korraldamise alusel loodeti jõudude ühendamise teel kujuneda suureks jõuks, mis aitaks lahendada ülesandeid kindlustuse alal kogu rahvuslikus ulatuses.

Nendele põhimõtetele rajatuna on K.-S. „Eesti“ kahekümneviie

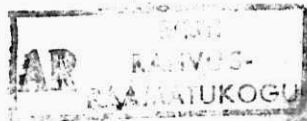
aasta jooksul oma tegevust ja kindlustustegevust üldse, vaatamata maailmasõja ja sellele järgnenud segaste aegade peale, tagajärjekalt arendanud.

Käesoleva „Eesti Kindlustuse“ juubelinumbri artiklite kaudu esile kerkiv edasijõudmise pilt tunnis-tagu Seltsi asutajate tahtmise ja töö kõrget väärtust meie rahva käekäigus. See oleks lühidalt Seltsi mineviku kohta.

Mis toob meile aga tulevik? Ei ole õige näha ainult minevikku, tarvis on pilku juhtida ka tulevikku. Ei tohi jääda puhkama seniste saavutiste juure. Elav inimene otsib ja püüab edasi alati. Sedasama peame ka meie, K.-S. „Eesti“ tegelased. Meie kohus on tungida kindlustustegevuses ikka enam ja enam täiuslikkuse poole.

Tahame edasi minna selles kindlas teadmises, et suudame oma peale võetud ülesandeid tulevikus veelgi paremini täita. Praegune aeg on küll aineliste võimaluste poolest ebasoodus, kuid teadlikud olles aineliste võimaluste suhtes püüame saavutada ka antud olukorras tulemuste maksimumi. Nõnda tegutsedes võime julgesti tulevikku vaadata.

Kõigile seltsi tegelastele — endistele ja praegustele juhtijatele ja töötajatele, lähedal ja kaugel, kes oma tööga Seltsi arengule 25 aasta kestel kaasa on aidanud, kui ka seltsi liikmetele ja sõpradele ütleb Seltsi juhatustõsist



tänu ja tervitab neid kõiki kindlas usus üksmeelsete püüete jõu sisse.

Truuks jäädes Seltsi asutajate poolt rajatud kõrgetele põhialustele ja kindlasti kinni pidades oma

sihist, töötada omal alal eesti rahvamajanduse rippumatuse heaks, loodab juubilar teisel veerandsajandil saavutada senisest suuremaid tagajärgi. *J. Ostrat.*

Miks me asulasime Eesti Kindlustusseltsi.

„Eesti Kindlustusele“ kirjutanud välisminister *Jaan Tõnisson*, Seltsi esimene ja kauaaegne nõukogu esimees.

Esimeseks kihutajaks oli muidugi meie püüd end vabastada võõra eestkoste ja majandusliku ülevõimu alt. Ise tahtsime oma asju ajada. Iseäranis oli tähtis meie inimesi ka oma vara kindlustamise poolest õhutada isetegevusele ja **v a s t a s t i k u s e l e** omaabile. Ühtlasi oli meie soov ära hoida suurte summade valgumist eesti ringkondadelt võõraste ringkondade kätte. Ei olnud ometi loomulik, et teised meie kinnis- ja vallasvara omanikkude kindlustussummadest oma kindlustusseltside direktoritele, ametnikkudele ja agentidele rohkem tasu muretsedes ise ülvalt meie inimestele alla vaatasid, nagu peaksid need veel eriliselt tänulikud olema, et nii armulik oldi ja nende varandust tule vastu kindlustati. Selle asemel võisime meie vastastikuse kindlustustegevuse teel otsekoheste üldise iseenda aitamise kõrval veel oma inimestele, kes kindlustuse alal töötaksid, iseseisvat tööd ja väärilikku tasu muretseda.

Eriti oli aga minul isiklikult silmes veel suur aineeline **t o e t u s**, mida meie oma kind-



lustustegevust korraldades võimaldaksime oma rahvuslikele kultuurilistele ja üldkasulikkudele ettevõtetele.

Nimelt olin huviga iseäranis Saksamaal, aga ühtlasi ka Soomes ja teisel võinud tähele panna, kuidas kindlustusseltside odavaprotsendiliste tagavara- ja muude omakapitalidega olid üles ehitatud uhked seltsimajad ja avalikud kultuurhooned, millel kerge oli oma kuludest üle saada, kuna

odav ehituskapital ei nõudnud ülearu suuri väljaminekuid.

Eesti Põllumeeste Seltsi esimehena eesti näitusehoonete ehitamise raskusi tundes, ja Vane muise maja ehitustoimkonna esimehena kapitali muretsemise muredest läbi käies küsisin endalt, — miks ei võiks eesti kindlustusseltsid tulevikus oma tagavarakapitale ja muid seisusummasid ära kasutada seks, et võimaldada eesti avalikkude kultuurihoonete, seltsimajade, koolimajade

ülesehitamist, ilma et kallis kapitaliprotsent ära sööks kõik summad, mis oleksid tarvilikud rahvuslike kultuurasutiste otsekoheste sihtide teostamiseks.

Ei oleks vististi ülearune ka nüüdsel ajal jälle meelde tuletada neid kaalutlusi, mis on kihutajaks olnud esimese ülemaalse vastastikuse eesti kindlustusseltsi asutamisel.

11. aprillil 1932. a.

J. Tõnlsson.

Kindlustusselts „Eesti“ algpäevist ja tulevikuvaadetest.

„Eesti Kindlustusele“ kirjutanud Riigikohtu esimees **H. Parts**,
Seltsi auesimees.



Häda on suur õppemeister. Häda on see, kes meid ajas, kui aeg oli küps, vastastikuse omaabi teele. See oli aasta 30 eest, kui hakkasime asutama ühistegevuse najal suuremastiililisi majanduslikke organisatsioone, mis meil enne

puudusid, nii kui laenu-hoiuühisusi, krediitühisusi, majandusühisusi, paralleelselt nendega aga ka puhtkultuurilisi üritusi, nagu hariduse, kirjanduse ja noorsoo kasvatusel, rahvaraamatukogusid, teatreid, muuseumi jne. — Selle ühiskondliku omategevuse ellupuhangu ajajärku kuulub ka kindlustusselts „Eesti“ asutamine. Ei või väita, et mainitud ajal oleksid puudunud asutised kindlustuse alal. Ei, neid oli siin terve rida tegutsemas, peaaesjalikult vene aktsiaseltsid, nagu Vene Kindlustusselts, Esimene Vene Kindlustusselts, Põhja (Severnoje) Kindl. S., Piiteri (Peterburi) K. S., Moskva K. S., „Rossija“, „Salamandra“, „Moskva“, „Volga“, Üldine (generalnoje) k.-s., „Jakor“, „Nadežda“, „Varssavi“ k.-s. Kuid kindlustust otsivatel varanduste omanikel tuli oma va-

Kindlustuselts "Eesti" esimene juhatatus 1907.

Cand. jur. K. Parts.



Dr. A. Eisenschmidt.



P. Juck.

randuste kindlustamine nende abil kallis maksma, kaugelt kallim kui seda õigustas põlevus, sest aktsiaseltsid olid omavahel loonud sündikaadi, et oma preemiaid neile küllalt sündsas kõrguses hoida. Nii võeti Tartu linnas, mis kahjude hädaohtlikkuse poolest kolme raiooni oli jaotatud, puueluhoonetelt kõva kattega (plekk, kivitõrvapapp) 5—8 rubla tuhande pealt, missugune preemia aga hädaohtu suurendavatel tingimustel muidugi vastavalt veel kõrgenes. Siin oli küll olemas ka oma Tartu Vastastikune Tulekindlustuse Selts, asutatud 1864. a. saksa majaomanikkude poolt, ja töötas üsna madalate preemiatega (eelmainitud hoonetelt makseti üle linna ühetaoliselt $2\frac{1}{2}$ pro mille kindlustusmaksu), kuid see selts teotses ainult tolleaegse linna piires ja sealgi kitsalt piiratult; kuna temal edasikindlustust ei olnud, võttis ta üksikutest kvartaalidest oma kindlustusele ainult mõned üksikud majad. Seltsi valitsus oli sakslaste kätes, kes eesti soost majaomanikkude vastuvõtule, eriti sest saadik, kui eestlased linnas majanduslikult ja kul-

tuuriliselt suuremat osa hakkasid mängima, eitavalt suhtusid. Hiljem, vene ajastiku lõppaastail ühines see selts Liivimaa Vastastikuse Tulekindlustuse Seltsiga, mille juhatus ka Tartus asus. Viimane meie seltsi asutamise ajal linnades kindlustusoperatsioone ei toimetanud. See oli Liivimaa mõisnikkude asutis, ellu kutsutud 19. sajandi algaastail, mis alles pärast Vene esimese revolutsiooni aastaid ka linnades tegutsema hakkas ja hiljemini, eesti ajal aktsiaselts „Polaris'ega“ ühines.

Otsest tõuget eesti kindlustuseltsi asutamiseks andis majaomanikkude häda uuesti tekkinud Karlova ja Tähtvere eeslinnades. Ehitamine sündis siin suurelt osalt krediidi abil, mida E. Laenuja Hoiu-Ühisus ehitajaile võimaldas ja mis võrdlemisi kaunis kallis oli ($7-7\frac{1}{2}\%$). Et aktsiaseltsid siin veel eriti kõrget preemiat võtsid, mis ulatus kuni $10\frac{0}{00}$ sealjuures ka veel 1% linna tuletõrje heaks maksu võeti, et see huvitatud oleks ka eeslinnas õnnetuste puhul abi andma, siis kippusid maksud majaomanikkudel üle jõu minema.

Mäletan, kui 1906. a. suve lõpul ühel pühapäeval pealelõuna tundidel eeslinna majaomanik Iltal koos hra Villemiga või kellegi teisega, mind mu kodus üles otsis, et nõu pidada, kuidas siin abi leida. Jõudsimel selgusele, et tuleb edasilükkamatult oma kindlustusasutis ellu kutsuda ja seda teha vastastikuse vastutuse alusel. Kuna seltsi asutamine võis sündida siseministeeriumi loaga, sellest aga teati, et tema eelistab juba olemasolevate seltside põhikirjade eeskujuks võtmist, pidi muretsetama Valga ja Rakvere linna vastastikuste tulekindlustuseltside põhikirjad, mis mõni aasta varemini Vene linnade vastastikuste kindlustusseltside eeskujul olid asutatud, et selle järele lõplikule põhikirja koostamisele asuda, mille ma oma hooleks võtsin.

Põhikirja kavas läksin mainitud eeskujudest lahku esmalt selle poolest, et seltsi tegevuspiirkonda



E. Übst

Seltsi esimene ja kauaaegne asjaajaja.

kõik Eesti piirkonna linnad kui ka maa võtsin; teiseks, et kohtadel eriliste hindamiskomisjonide asutamise ette nägin, et kohalikku rahvast asjale kaasa tõmmata ebaõigete hindamiste ärahooldmiseks, valveks ja kaitseks ning võitluseks spekulatiivsete püüete vastu ja lõpuks, kolmandaks, et seltsi liikmete arvu kasvamisel ja seltsi tegevuse arenemisel väljapoole Tartut volinikkude kogu sisse seada tuleb, kes oleks seltsi valitsemise ülemaks organiks peakoosolekute asemel. Et selts pidi kõigepealt Tartus teotsema hakkama ja siia ka tema juhatuse asukoht jääma, siis tekkis kartus loasaamise pärast juba mainitud Tartu vastastikuse tulekindlustusseltsi olemasolu pärast, eriti, et kas vahest meie asutises ei nähta sellele seltsile asjatut ja soovimatut võistlejat. Selle vastu pidi ette toodama, et Tartu selts oma üle 40 a. tegevusele vaatamata ainult ühe väikese murdosa ($\frac{1}{6}$) Tartu linnas asuvatest varandustest oma kindlustusele võtab ja edasikindlustusest hoidudes ka viimastel aastatel enam kasvamistendentsi ei avalda.

Põhikirja kavandi saatsime sügisel 1906. a. siseministeeriumi kinnitusele, kes siis tavalised järelepärimised tegi Liivi kubermanguvalitsuse kaudu kohapealt seltsi asutajate üle. 1907. a. veebruarikuus teise Vene riigi volikokku sattunud, oli mul hõlpsam Piiteris ministeeriumis asja lahendamise kiirendamist taotella. Peab ütlema, et ministeeriumi kindlustusosakond osutas arukat vastutulekut ja isegi meie nime-

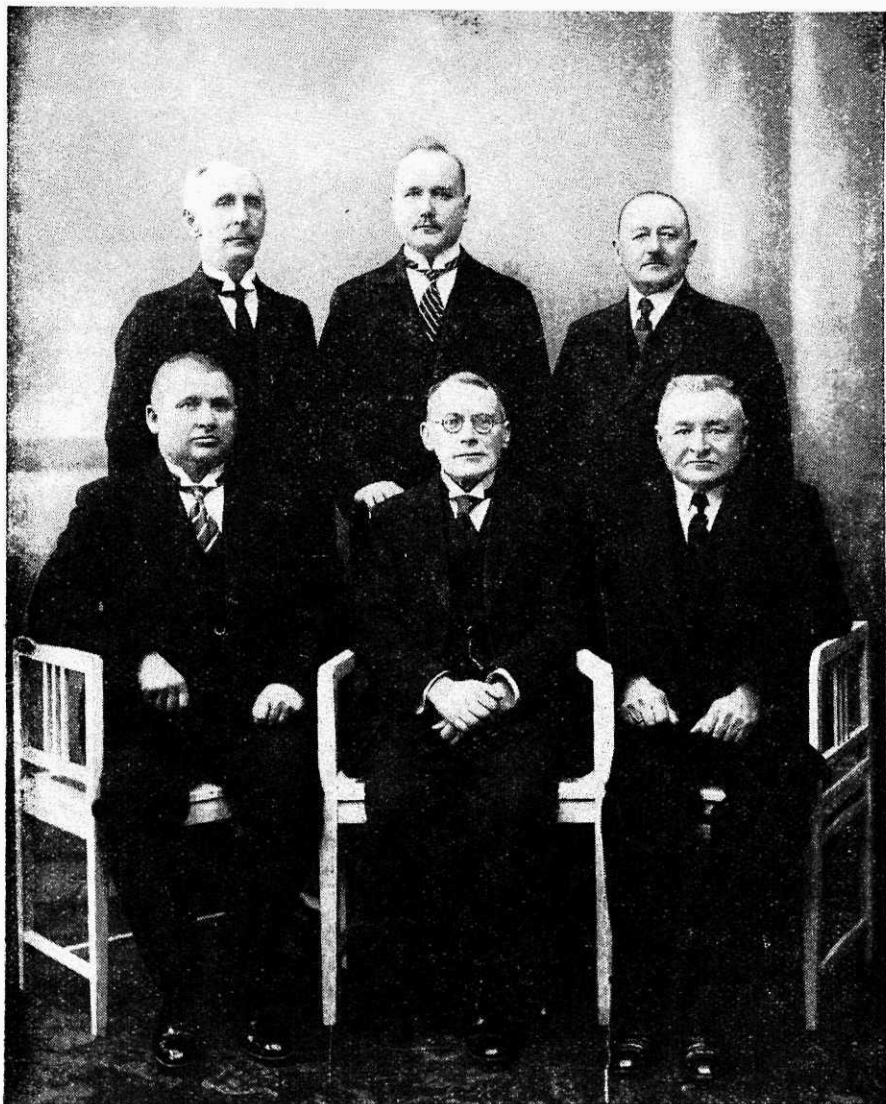
Hindlustusselts «Eesti» nõukogu.

Istuvad (vasak. paremale): M. Pärn, O. Rütli (esimees), H. Ruus.
Seisavad: K. Reinhold, A. Miller, G. Roht.
Puuduvad: M. Mardi ja J. Riet.

tuse pärast „Eesti Kindlustuse Selts“ tüli norima ei hakanud, olgugi et muidu tol ajal vähemusrahvuste nimetuste väljatoomist üldiselt ametiasutistes ei sallitud. 22. märtsil (4. apr.) järgneski kinnitus. Selle järele koguti asutajate ja seltsi sõprade käest vastutuskohustusi suurema summa peale, et esimesile varanduste kindlustusele toojatele reaalselt kindlustust pakkuda. Ühtlasi sai seltsi juhatus ja nõukogu organiseeritud. Esimesse ajutisse juhatusse kuulusid hrad A. Eisen-schmidt ja P. Juck, hiljem valiti sinna hrad K. Zirkel († 1910. a.) ja H. Ruus, kelle viimasega vahetpidamata kuni eesti ajani koos töötasime.

Selts töötas algusest saadik märksa madalamate preemiatega kui seda tegid aktsiaseltsid. Viimased olid sunnitud järjest oma preemiaid meie eeskujul alandama. Odavama preemiatariifi tarvitusele võtmist võimaldas meil eriti see asjaolu, et olime varanduste kindlustusele võtmisel äärmiselt ettevaatlikud ja täpsad. Koostati hindamisreeglid ja tak-sid, muidugi teatava liikuvusega. Hindamisi toimetas noil aegadel asjaajaja ühe või teise juhatusliikme osavõttel. Mina isiklikult olin sellest kohustisest vabastatud, kuid võtsin siiski ka mitmest hindamistoimetusest osa. Nii mäletan hindamisi Narva, Fortuuna, Jänese, Puiestee, Herne ja Turu uulidel, samuti Karlova eeslinnas, Tähe ja t. uulidel. Mõõtsmie täpsalt hoonete ja nende üksikute ruumide suurused, pikkused, laiused, kõrgused; täpsalt märgiti

üles ehitusviisid, seinte paksused, pindalad, kas krohvitud ja tapitseeritud, kas põrandad värvitud, misügused ahjud olemas, missügused ukсед, nende arv, isegi trepi astmed loeti üles, ja missüguses seisukorras hooned peetud. Vähehinnalised kõrvalised ruumid, puukuurid jne. said lühidamalt kokkuvõetult hinnatud. — Selle tagajärjel ei olnud meil väär- või ülehindamisi, mis vararomanikke kiusatusse võivad viia ja ka kahjude tekkimise ja nende likvideerimise puhul tekitavad raskusi kahju suuruse kindlaksmääramisel. Võtsin mitmel puhul ka kahjude ülevaatusest osa. Olid hoonel kohapeal põlenud ja rikutud osad kindlaks tehtud, läks likvideerimine libedalt mõlemate poolte rahulolemiseks. Kõige aja kestel, mil mina juhatuses olin, s. o. 1920. aastani, ei olnud Seltsil ühtegi protsessi. Selts kasvas iga aastaga, olgugi et tagasi vaadates viimastele aegadele peab küsima, kas kasv ka algaastail ei oleks võinud veel jõudsam olla. Tol ajal töötati ilma agentideta. Asutati osakonnad Pärnu, hiljem Viljandi ja Võrru. Kohapeal Tartus oli asjaajajaks algusest saadik hra Ed. Obst, väga täppis, korralik ja suur töömees. Palk oli madal, alguses ainult 25 r. kuus. Asjaajamine toimus Krediidühisuse (nüüdse Kauba Panga) väikeses vahetoas, mis esialgu hinnata seltsi tarvitada oli. Kulude kokkuvõtte mõttes ei nõudnud asjaajaja kunagi suuremaid ruume, ei pooldanud isegi ametnikkude juurdevõtmist, kuigi töötas terve päeva läbi, harilikudel panga äritundi-

Kindlustusselts "Eesti" juhatas.

Istuvad (vasak. paremale): J. Ostrat (esimees), K. Parts (auesimees), J. Kaart.
Seisavad: T. Tamm, prof. P. Köpp, P. Juck.

del talituse ruumes, hommikul vara, enne talitusetunde ja peale lõunat aga väljas mõtlemisel ja materjali kogumisel, õhtul hilja, isegi keskösi, kodus hindamise tulemusi kokku võttes ja arvestusi tehes. Kui juhatuse poolt nii mõnigi kord temale lisatööjõudude palkamist soovitati, vastas ta optimistlikult, et oleme kokkuhoidlikud, ajame veel ise läbi, ja alles mitme aasta pärast oli ta nõus abijõudude juurdevõtmisega, kui seks tubleid leidis, nagu esmalt hra Tõnischof, siis hra Klemmer ja Rõõm.

Okupatsiooni ajal 1918. a. tahti seltsile põial peale panna. Selts suleti, selle lihtsa ettekäänatud põhjendusega, et meie ei olnud esitanud väljakuulutatud tähtpäevaks loopalvet ja põhikirja, mille tõlkimine millegi pärast viibis. Okupatsioonivõimude sõjaväelistel esindajatel oli see nagu leitud sööt, millest kinni haarati. Neil olid kaasa võetud saksa majandustegelased, kes Saksamaale, saksa majanduslikele ettevõtetele meie Maarjamaa pidid „aufschliessen“, lahti käänama. Meie aktsiaseltside kõrged kindlustuspreemiad olid neil nagu leitud marjad. Muu seas oli siis Tartus ka üks saksa kindlustusteadlane, doktor Hobe, sõjaväelase mundris, kes meile kõvasti peale käis, meie seltsi elujõuetuks tembeldades ja ei millestki kuulda tahtes. Ei meeldinud temale ei üks ega teine asi, eriti ka mitte see, et meie oma tariife madaimal hoidsime (ja edasi tahtsime hoida), kui vene aktsiaseltsid, kelle tegevus siin nüüd ka suleti,

kuid keelede kõrgeid tariife pidid ära kasutama hakkama siin värskest käima pandud saksa kindlustusseltsid, vaatamata et meie vastu väitsime ja näitasime, et ka Saksamaal tariifid on vene omadest kaugelt madalamad. Kui meid üldse elama jätta — nähtavasti ei olnud tema veel lõplikult kindel meie seltsi sulgemises Armees ülemkomando poolt, kelle poole me olime pöördunud — siis pidime tema esialgse nõudmise järele arvatavasti 90% edasi kindlustama Saksamaa seltsides, kusjuures tema meile oma vahetalitust pakkus. Kuna meil tema vastu usaldust ei olnud, ei tarvitanud meie tema vahetalitust, kuid ei saanud ka nendelt seltsidelt, kelle poole ise vahetumalt pöördusime, rahuldavaid vastusi. Kohale oli ilmunud hulk Saksa kindlustusseltside agentuure, kes nagu heinaritsikate parv siinsete kindlustusotsijate peale heitsid ja kasutades oma monopolset seisukorda kõik vene aktsiaseltside päranduse oma kätte kiskusid, sest vene aktsiaseltsid, kelle varandus enamlaste poolt oli natsionaliseeritud, pidid muidugi oma tegevuse lõpetama, samuti puudusid nendel siin valitsused; meid seati väljasuremise seisukorda, ei tohtinud me uusi kindlustusi vastu võtta ega ka vanu uuendada. Saksa natsionalist toimib, kui tema kedagi oma üleolemisega õnnestab, juba põhjalikult. Ainult kui Saksa front lääne piiril hakkas kokku varisema, lubati meil viimaks 1918. a. oktoobri teisel poolel vanade kindlustuste uuendamist ette võtta, lubati ka tule-

Kindlustusselts «Eesti» revisjonikomisjon.

Vasakult paremale — ülemine rida: A. Kullam, A. Nirk.
Alumine rida: J. Sisask, A. Thomson, J. Mürsepp.

vikus uute vastuvõtmist, nüüd küll juba vähemaprotsendilise, kas 60 või 70% edasikindlustamise tingimusega, kusjuures aga ikkagi edasikindlustuse leping pidi esmalt Saksa sõjaväevõimude eelkontrollist läbi käima ja heakskiitmist leidma. Seda luba meenamine vajanud.

Pilku tulevikku heites oleks mul soovida, et jätkataks uute kindlustusharude väljaarendamist ja kindlustustegelaste põhjalikku ettevalmistamist oma tegevusele. Selts peab end ka vabastama nendest suurtest kuludest, millega on seotud uute kindlustuste vastuvõtud ja millele

teda on võistlevate seltside meetodid vähehaaval tõuganud.

Peame leidma esindajaid, kes uute kindlustusesemete otsimisel ausa normaalsuga lepivad, ja ainult niisuguste kaasabi tarvitama. Arvan, et neid leidub ja et need on seltsile väärtuslikumad kui suurte protsentide nõudjad, kel muidugi oma tasu tihti niisuurte osa mängib, et unustatakse kõik muu. Ei või ju põhimõttelikult kellegi varandust kindlustamiselt hoopis tagasi tõrjuda, sest see toimetuviis oleks ühehülgnene, kuid peab võimalikult inimese olukorda, tema varanduslikku seisukorda ja kalduvusi tundma õppima ja

kindlustusoperatsioon nii korraldama, et kindlustusevõtjal huvi oma varanduse sihilikuks hävitamiseks, äritegemiseks ei võiks tõusta. Kõik püüd peab minema kindlustuste odava kste gemisele. Seda saab kätte ainult vähesel põlevusel. Ettevaatlikul vastuvõtul usavate agentide ja kohalike tegelaste kaasabil võib selts oma preemiaid minu veendumusel veel rohkesti alandada, nagu ta seda senini oma liikmete huvides järjest on teinud. Preemiate alandamise eest võideldes võidab ta omakorda rahva hulgas püsivat poolehoidu. Ettevaatliku kindlustustegevusega looks selts võimalusi preemiate alandamiseks ja sunniks ka teisi kindlustusasutisi oma järele käima, oma kulusid kokku tõmbama, eriti nende meeletuid uute kindlustuste hankimise kulusid vähendada.

Ei saa küllalt ja küllalt allakriipsutada, et kindlustusoperatsioon peab toimetama ettevaatlikult, hindamisi vastavalt tõeoludele ette võtma, iga üksiku kindlustaja isikut ja olusid uurima, kõik omalt poolt tegema, et kindlustuslepinguid ei sõlmitaks spekulatsiooni sihiga ja et nad ei

muutuks kiusatuseks, rahva reaalarade hävitamiseks, ja niiviisi kõige sellega täitma kindlustusasutiste kõrget ühiskondlikku ja rahvamajanduslikku ülesannet: aidata õnnetusejuhtudel kahjukannatajail oma hävinenud või kahjukannatanud majandusliku ettevõtte uuesti üleshitamist ja elujatkamist ilma ühiskonna koormamiseta. Selleks on kindlustusseltsil tarvis vilunud kõrgemoraalseid kaastöölisi, kes oma ülesannet truult ja kõlblise vastutustundega täidavad. Kergekaalulised mehed siia ei sobi.

Mingu kindlustusselts „Eesti“ ja tema juhtidel korda oma rahva teenistuses olekut eduga jätkata, vankumata silmas pidada oma kõrget sihti, rahvamajanduse kasvatamist ja ühiskonna heaoleku teenimist, ja oma ümber häid kaastöölisi koguda ja neid koos hoida. Niisugustel, ja ainult niisugustel tingimustel seisaks selts oma ülesande kõrgusel ja saavutaks järgmistel kahekümneviendatel aastatel kindlasti veel suuremaid tulemusi.

Et see kõik nii läheks!

K. Parts.

Üks kõigi eest, kõik ühe eest!

„Eesti Kindlustusele“ kirjutanud konsul O. Rütli, seltsi nõukogu esimees.

Ühistegevuse laine, mis Inglismaalt Saksamaa kaudu selle sajandi alul J. Tõnisson'i algatusel meieni jõudis, aitas rasketel ma-

janduslikudel hetkedel omaabi põhimõtete tegelikult maksmapanemisel meie majandust kokkuvarisemise eest hoida, aitas meil

isegi leida uusi teid majanduse korraldamiseks ning kogu meie rahva majandusliku järje ja heakäekäigu tõstmiseks. Kõige tähtsam oli murrang mõtlemisviisis, mille meis tekitas ühistegevus: ühinedes põhimõttel, „üks kõige eest ja kõik ühe eest“, peitub meis, olgugi väikeses rahvas, suur jõud majanduslikul alal. See arusaamine lõi meil ka rahvusliku poliitilise mõtlemisviisi ja valmistas kogu rahvast, olgugi alateadlikult, poliitilisele iseseisvusele ette. Ei ole rahvaste elus poliitilist iseseisvust olemas ilma majandusliku iseseisvusega. Need mõlemad eluavalduused on teineteisest sõltuvad ja lahutamatud. Mõlemate hea kord — süsteem — on riikliku elu aluspõhi, nagu sambad, milledele tugeneb iseseisev riik. Langeb üks, siis langeb ka teine. Surm võitja vaenlase läbi ei ole kellelegi armas, kuid aeglane näljasurem on veel hirmsam. Seepärast on ka iga kodaniku kohus niihästi üksikult kui ka teistega üheskoos alati valvel olla nii poliitilise kui ka majandusliku julgeoleku eest. Nende mõlemate eluavalduste eest hoolitsemises ja nende korrahoidmises seisab meie elu ja hea käekäik tulevikus. Meie maa on ju loodusvarade poolest väene, kuid siiski küllalt rikas meid ülal pidama ja meid väärikselt elada laskma, kui end hoolega tööle rakendame ja raskustega võitluse astume nii poliitiliselt kui ka majanduslikult ühiselt kindla kava järele.

Meid ei hirmuta ei tollimüüride ega välismaade sisseveokeelud,



kui meie ise omaga püüame rahul olla ja läbi ajada. Et see võimalik on, selles ei ole kahtlust, sest keegi võõras ei kingi meile iial midagi, vaid kui meile midagi antakse, siis ainult vastutasuks ja sealjuures katsutakse meie arvel veel teenida. Praegune kitsikuse aeg ehk avab meie juhtidel jälle silmad ning valitsus paneb piiri kõige selle võõra sisseveo ülistamisele, mis meie sugugi hädavarilik pole. Meie kaupade sisseveo alal sünnib seda sama, mis meie noorsoo õpetamise alalgi. Ka seal impoteeritakse noorsoole kõiksugu riigivastaseid ja ühiskonna elu hävitavaid mõtteid. Sellele kontrabandile tuleb lõpp teha kindlal käel ja noorsugu tuleb kasvatada samadel põhimõtetel: üks kõigi eest ja kõik ühe eest — Eesti iseseisva parema tuleviku tarvis.

Selle põhimõtte alusel on Kindlustusselts „Eesti“ töötanud kõrvale kaldumata, teisi oma huvilisi sihte taotlemata, ja tema ka-

hekümneviie-aastane tegevus on näidanud, mida meie ka oma väikestes oludes suudame teha ning kui suured, õilsad ja kasutoovad tagajärjed on meie ühisel tegevusel. Kindlustusala on üldse üks tähtsamaid meie majandusaladest, sest kindlustus on veel enam kui kokkuhoid. Tema hoiab kogu rahva varanduse — mineviku kokkuhoiu vilja — stabiilsena ja loob julgeoleku tuleviku tarvis ning annab tagatise, et ei tuli, vargus ega muud õnnetused ei hävita su varandust tulevikus ja isegi perekonna pea surm ei too perekonnale majanduslikku kitsikust. Seesugune julgeolek, seesugune mõtlemisviis kasvatab julgeid, iseseisvaid ja riiklikult mõtlemaid kodanikke ning kind-

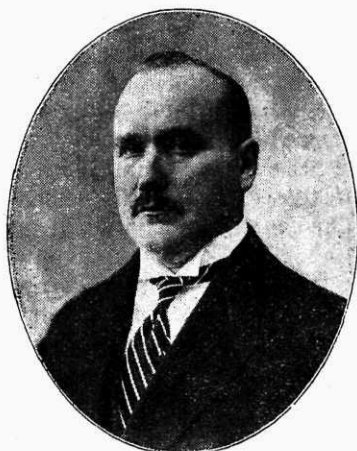
lustab meie majandusliku iseseisvuse kaudu ka meie poliitilist iseseisvust.

Juubilar — Kindlustusselts „Eesti“ — on sel alal olnud üks tähtsamaid teerajajaid, temale oleme kõik palju tänu võlgu. Nüüd, tema kahekümneviie-aastase tagajärjerikka tegevuse ülevaate puhul võime ütelda, et Kindlustusselts „Eesti“ on meid nii majanduslikult kui ka poliitiliselt iseseisvusele ette valmistanud, ning nüüd oma täies eas ja täies tööjõus aitab meid veel õieti põhimõttel „üks kõigi eest ja kõik ühe eest“ ka rasketest aegadest üle saada ning meie iseseisvat majandust alles ja tervena hoida.

O. Rütli.

Solidaarsuse ja õigluse tähe all.

„Eesti Kindlustusele“ kirjutanud prof. dr. agr. **S. Kõpp**. Juhatuse liige.

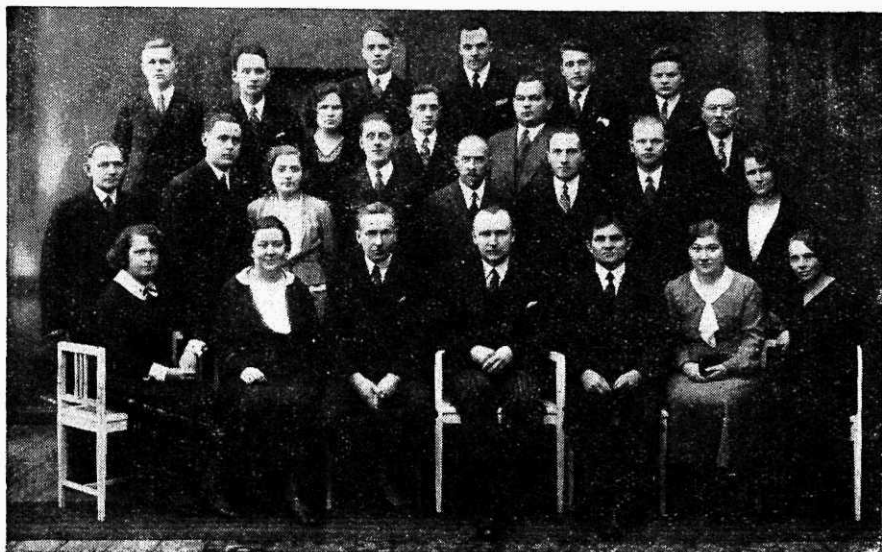


Suurim hulk rahulolematusi ja tülisid inimeste keskel on tingitud majanduslikest põhjustist. Üksi-

kute saagihimu ühelt poolt ja sellest inimeste keskel tekkinud umbrusaldus oma kaaskodanikkude vastu teiselt poolt õõnestavad järk-järgult rahuliku kooselu ja koostöö alused, mille tulemuseks esialgu vähem või suurem rahulolematumus, mis aga aja möödudes võib areneda üldise maksva korra rikkumiseni ja kaaskodanike verevalamiseni.

Sellepärast olgu iga rahu ja õiglust armastava kodaniku õilsaimaks sooviks ja parimaks püüdeks majandusliku tegevuse juhtimine üheõigluse ja solidaarsuse alusel.

Kaua on pidanud inimpeaaju töötama sellise majandusvormi

Kindlustusselts „Eesti“ peakontori ametnikkond.

Istuvad (vasakult paremale): H. Vihvelin, L. Lubi, A. Sukk, J. Nirk, G. Aan, E. Massakas, B. Varik.
 Seisavad (alumine rida): A. Kruus, A. Kiusalaa, H. Parts, V. Pöder, A. Laane, J. Koort, F. Tamm, L. Paal.
 Keskmine rida: E. Must, E. Opman, J. Konze, A. Pohla.
 Ülemine rida: J. Pikkat, E. Abel, E. Brüller, N. Feldman, K. Kasak, A. Zupping.

otsinguil, mis rahuldaks eespool mainitud nõudeid, kuni rohkete katsete ja kogemuste põhjal jõuti välja kooperatsioonini ehk ühistegevuseni, mis nüüd kogu maailmas võimsalt areneb ja ikka alatasa uusi kaasvõitlejaid inimesoo parema tuleviku eest oma ridadesse kogub.

Kindlustusselts „Eesti“ oma 25-a. sünnipäeval võib sügava rahuldustundega vaadata 30.000-liikmelisele perele üle kogu Eesti, kes on tulnud otsima varju ja kindlustust enestele ja oma perekondadele sellelt tugevalt tam-

melt, mis 25 a. tagasi meie tulised rahvuslased ja rahva parema tuleviku eest võitlejad olid istutanud Taaramäele. Kindlustusselts „Eesti“ võib sügava rahuldustundega enesele õnne soovida, olles täiesti veendunud, et ka tema on meie rahvamajanduslikule arengule solidaarsuse ja õigluse põhimõtetel ja kaaskodanike vastastikuse usalduse ja rahuliku koostöö kindlustamisele kaasa aidanud ja sellega kannud ühistegelise liikumise õilsamaid soove ja püüdeid.

P. Kõpp.

Vanad leheküljed jutustavad.

Seltsi asjaajaja **J. Nirk.**



Vanad kolletanud lehed räägivad alati sügavat elutõtt. On aga ajajärkused, mil meie seda hästi taibata ei taha, mil end lahti rebime kõigest vanast, algame iseisvaid otsinguid, eksisõitused siia ja sinna. Kuid lõpptulemus on ikkagi üks ja sama: vanadelt kolletanud lehtedelt leiame kristalliseerunult selle elutõe, mida me alul ei osanud taibata ning mileni jõudsime kogemuste kaudu.

Sirvides vanu seltsi ellu puutuvaid dokumente, sulab nagu iseenesest kokku eelarvamus leida sealt vaid andmeid ja fakte, mis tänapäeva jaoks midagi ei suuda pakkuda ning millel ainult ajalooline väärtus. Mida rohkem süveneda vanade lehekülgede lugemisse, seda tungivamalt tahaks hüüda: kui ka tänapäev nii mõeldaks ja teotsetaks. On otse hämmastav, et neilt vanadelt veergudelt ei leia pea midagi, mis oleks vananenud ja meie aja jaoks

kõlbmatuks muutunud. Kõik oleks nagu otse tuliste tähtedega kirjutatud tänapäevale, kuigi olukord vahepeal põhjalikult on muutunud. Kuid elu algtõed ei muutu, kuigi neist vahest mõistmatult kõrvale kaldutakse.

Tegevust ei alata enne, kui 200 kindlustusobjekti kogutud, kohe ei alustata tööd üle peakaela laialt, vaid reserveerides põhikirjas laienemise võimalused, piiratakse alul tegevust piirkonnalt ja aladelt, midagi ei kopeerita teistelt mehaaniliselt, vaid nopitakse välja see, mis uuele seltsile vajalik ning kasulik, ei minda hea õnne peale, ollakse ettevaatlik riskide valikus, võetakse tarvitusele riisiko suurusele vastav preemia ja hangitakse sobiv ning otstarbekohane edasikindlustus, kahjude korraliku tasumise garanteerimiseks moodustatakse toetajate kogu, kelle liikmed kannavad suurt varanduslikku vastutust, õhutatakse kohalikkude eesti seltside asutamist oma edasikindlustuse keskkohta loomiseks jne., — need kõik on põhimõtted, mis pea eranditult ülekantavad tänapäeva.

Jõudes üle esimese veerandsajandi läve, tüürib meie selts ikka enam ja enam meheikka. Sooviksin, et ta ka tulevikus, olgu ajad millised tahes, laseks juhtida oma tegevust neist põlistest elutõdedest, mida pajatavad seltsi ajaloo kolletanud, kuid elutargad leheküljed.

J. Nirk.

Kindlustusselts „Eesti“ 1907—1932.

Esimene eestlaste asutatud laiaulatuselise kindlustusettevõte.

Suurima liikmete arvuga ühing kodumaal.

4. aprillil s. a. möödus 25 aastat, mil kindlustusselts „Eesti“ (tookordse nimega Eesti Vastastikune Tulekinnituse Selts) tegevuse avamisele põhikirja kinnitamisega Vene siseministri poolt tegelik alus pandi. Oma kindlustusseltsi asutamise tarve oli tekkinud Tartu eesti soost majaanike ringkonnis, kelle arv aasta-aastalt oli jõudsalt kasvanud ning kelle majade kindlustamisel tule vastu, eriti äärlinna osas, kohapeal töötavate saksa vastastikuste ja vene aktsiaseltside poolt tarvilikku vastutulelikkust üles ei näidatud. Endast mõistetavalt seltsisid neile puht-praktilistele kaalutlustele ka üldrahvuslikud motiivid, eriti kui arvesse võtame, et algatus tekkis Tartus, meie rahvusliku liikumise keskkohas, ning et asja etteotsa astusid Tartu koondunud rahvuslikud tegelased, nagu K. Parts, J. Tõnisson jt. Eriiselt leiab rahvuslik joon allakriipsutamist põhikirjas, mille järgi oli tegevuse piirkonnaks ette nähtud Baltimaa kogu eesti osa, s. o. peale Liivimaa eesti maakondade ka Eestimaa kubermang. Seega on kindlustusselts „Eesti“ esimene eestlaste asutatud kindlustusselts, kellele juba enne revolutsiooni oli võimaldatud tegevust avaldada kogu eestlaste maal.

Tegevuse algaastad.

Sirvides vanu seltsi ellu puutuvaid dokumente, nähtub neist, et asutajad on võtnud oma ülesannet väga tõsiselt ning püstitanud juba tol ajal vähimaidki kogemusi omamata, põhimõtteid, mis veel praegu võivad auga seista seltsi tegevuse aluseks. Nii otsustati juba avamiskoosolekul töötada kindlate ettemakstavate preemiatega vastavalt riisiko suurusele ning kasutada edasikindlustust. Vi-

mase leidmine tekitas alul raskusi, kuna algaja seltsiga ükski edasikindlustusselts ei tahtnud ühendusse astuda või oli nõus seda tegema äärmiselt raskendatud tingimustel. Lõpuks saadi edasikindlustus vene vastastikuste seltside Pensa ühenduses, kus 99% edasi kindlustati. Lisaks edasikindlustusele asutati veel eriline toetajate kogu, kelle poolt kokkupandud kapitali abil garanteeriti kahjutasude kiire väljamaksmine juhtudel, kui kahjutasu kättesaamine edasikindlustuse seltsilt oleks viibinud. Tänu sellisele korraldusele pole veerandsaja aasta jooksul ükski seltsi äriaasta lõppenud puudujäägiga, kuigi mõnel algaastal põlevus ületas aastase preemiasaagi.

Tegevust arendati tarviliku järjekindluse ja ettevaatusega. Alul võeti tegevuspiirkonnaks üks Tartu linn ning kindlustati ainult kinnisvarasid. Järkjärgult laiendati tegevust ka valasvara ja kaupade kindlustamise peale. Tariifid ja tingimused on hoolsalt läbi töötatud ning neid sõelutakse peakoosolekutel võrdlemisi üksikasjalikult. Seltsi mitte kitsapiirilise kohaliku, vaid üldrahvusliku ja kaugelenägeliku joon väljendub ka näiteks 1909. a. peakoosoleku otsuses, millega nõukogule ja juhatusele tehakse ülesandeks mõjuda, et kohtadel tekiks kohalikud ühistegelised kindlustusseltsid, kellega koos oleks võimalik luua keskkohata edasikindlustamise otstarbeks. Seega on kindlustusselts „Eesti“ juba tol ajal üles tõstnud keskseltsi asutamise mõtte.

Tegevuse laiendamine.

Saksa okupatsiooni ajal suleti Saksa võimude poolt seltsi tegevus mitmeks kuuks. Seda intensiivsemalt alustati seda uuesti Eesti vabariigi alguses, laiendades tegevust peale tulekindlustuse ka teistele aladele. Praegu töötab selts tule-, elu-, õnne-

tusjuhtumite-, murdvarguse-, kodu-loomade-, klaasi-, rahe- ja veokindlustuse aladel. Seltsi läbikäigid on aasta-aastalt järjekindlalt tõusnud ning nende suuruselt omab kindlustusselt „Eesti“ teiste kodumaa ühistegeteliste seltside hulgas esikoha.

Viimase 10 aasta tegevusest annab ülevaate järgmine tabel:

Aasta	Kindlust. arv	Kindl. summa snt.	Preemia snt.
1922.	11.447	2.053.089.179.—	8.424.768.—
1923.	13.098	3.552.388.326.—	14.359.024.—
1924.	16.623	5.993.182.852.—	21.140.162.—
1925.	17.650	7.732.975.132.—	25.577.113.—
1926.	19.041	8.253.363.841.—	26.802.400.—
1927.	20.131	8.511.613.742.—	29.821.302.—
1928.	44.166	9.877.305.100.—	38.158.576.—
1929.	68.237	11.699.866.400.—	51.591.146.—
1930.	133.887	14.589.353.491.—	60.017.907.—
1931.	140.036	16.270.533.100.—	63.004.654.—

1. jaanuariks ulatus kindlustusselts „Eesti“ liikmete arv üle 32.000, milline arv on suurem kui ühelgi teisel ükskõik mis alal fõötaval ühingul meie kodumaal. Selts töötab nii otse kui ka edasikindlustuse aladel ning võtab peale sissemaa edasikindlustusi ka välismaalt vastu.

Oma tegevusaja kestel on kindlustusselts „Eesti“ tasunud üle 3.000 kahju enam kui 200.000.000 senti väärtuses. Seltsil on omad kinnisvarad omandatud Tartus ja Rakveres ning seltsi rahasummad on ligi 100 ühispanga kaudu kohtadel meie rahvamajanduse heaks tööle rakendatud. Kindlustustehniliste teadmiste levitamiseks ja kontakti pidamiseks oma rohkearvulise tegelaskonnaga annab selts välja ajakirja „Eesti Kindlustus“.

Seltsi juhtivatest tegelastest nii keskkoahas kui ka kohtadel on suurem osa pikemat aega püsinud oma ametis, mõned koguni seltsi tegevuse algusest peale. Erilist tänu võlgneb aga selts oma auesimehele — riigikohtu esimehele hra K. Parts'ile, kes välja töötanud seltsi põhikirja, selle läbiviimiseks Vene võimude juures mõjuvalt sammusid astunud ning kes pikemat aega seltsi algaastatel juhatuses esimehena tegelikku tööd juhtinud.

Pidades õigeks, et eestlased omas riigis ka majandusalal peavad peremehed olema, ja seades oma sihiks selle saavutamise kindlustusalal, loodab juubilar teise veerandsajandisse astudes koguda enda ümber senisest veelgi suuremat poolehoidjate hulka.

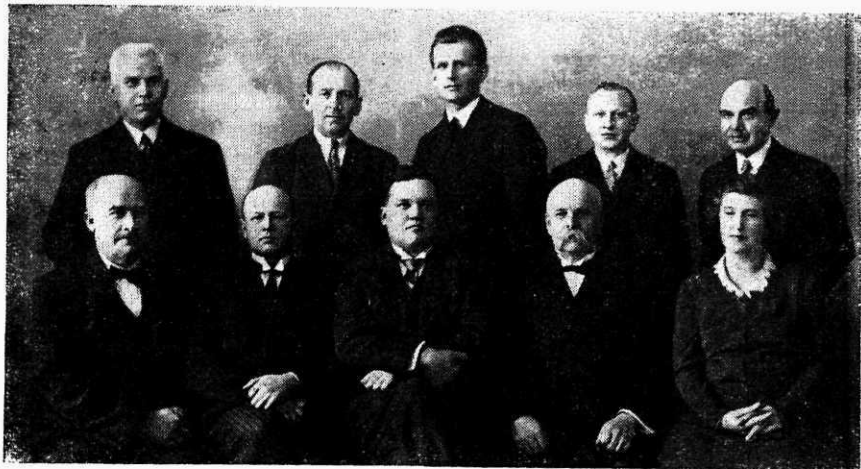
Osakonnad.

Seltsil on 8 suuremas linnas ava-

tud osakonnad, mille arenemisest toome allpool vanuse järjekorras ülevaate:

Pärnu osakond.

Pärnu osakonna asutamise koosolek peeti 27. märtsil 1911. a., kuhu kokku tulnutest 29 asutajateks liikmeteks heitis ja kus valiti esimene osakonna juhatus, ja nimelt: tookordne „Postimehe“ Pärnu väljaande toimetaja raamatukaupmees Jaan Karu, ehitusmeister Jaan King ja advokaat Hugo Reimann. Jaan Karu, kes ka osakonna esimeseks asjaajajaks oli, tegutseb tänapäevani osakonna juhatuse liikme kohal. Esimene tulekindlustuse leping sõlmiti juba järgmisel päeval peale avamis-koosolekut, s. o. 28. märtsil 1911. a. Esimeseks kindlustajaks oli seltsi liige Jakob Jansen, kes julges oma kinnisvara Pärnus, Kooli tän. 14 vastavatud seltsis kindlustada, missugune kindlustus senini püsib, kusjuures selts 1926. a. otsustas esimest kindlustajat preemiamaksu kohustusest vabastada, missugust võimalust esimene kindlustaja ka senini kasutab. Esimese tegevusaasta jooksul suudeti sõlmida 22 tulekindlustuslepingut 26 linnamaja kohta. See töö polnud kerge, kuna puudus alles usaldus oma ettevõtte maksuvõime kohta, olgugi et

Pärnu osakond.

Istuvad (vasakult paremale): J. Välbe, A. Tammann, H. Kuusner, J. Karu, E. Liebert.

Seisavad: M. Kangro, J. King, V. Kangur, A. Uustalu, J. Pajo.

esimesel tegevusaastal ühtki kahju ei ei juhtunud.

Osakonna juhatuses lahkub 1912. a. adv. H. Reimann ja tema asemele valitakse kohalik loots ja majaomanik Martin Matsi, kes ka ainult paar aastat juhatuses püsib, kuna tema asemele valitakse 1914. a. advokaat Hugo Kuusner, kes seniajani seltsi osakonna juhatuses töötab.

Tegevuse suurenemise ja ettevõtte arendamise vajaduse tõttu võtab osakonna juhatus 16. aug. 1913. a. noore advokaadi, Jaan Timusk'i, praeguse rahukohtuniku, alaliseks asjaajajaks ja 16. märtsil 1915. a. otsustatakse seltsi osakonna asjaajamine ja asukoht üle viia Pärnu Eesti Laenu- ja Hoiu-Ühisuse ruumidesse „Endla“ maija, Rüütli tänavale, missuguse rahaasutisega osakond on seniajani kõige suuremas kokkukõlas töötanud ja kelle allüürnikuks alati olnud.

Senine asjaajaja J. Timusk suundub Eesti riikluse algusel omavalitsuse tööle ja uueks asjaajajaks valib osakonna juhatus 15. veebruaril 1919.

a. senise õigeusu vaimuliku, preestri Jüri Välbe.

Okupatsioonivõimude langusega kadusid Pärnust saksa kindlustuseltside esindused ja ainukeseks elujõuliseks seltsiks, peale hingusele läinud sakste Liivimaa Mõisnikkude Vast. K.-S., jäi „Eesti“, kusjuures liikmete pere juba 1919. a. lõpul 489 peale tõusis ja on seniajani alatasa tõusnud, hoolimata suurest võistlusest ja uute seltside ellukutsumisest. Kindlustuste võtmisel on alati ettevaatlikult toimetatud, mitte riskeeritud, üks osa riisikost alati kindlustusevõtja õlgadele jäetud, ja tagajärjed on olnud seesugused, et Pärnu osakonna sissetulekud on olnud alati suuremad kahjudest ja kuludest.

Ülevaltoodud juhatuses koosseisus sündis viimane muudatus 1924. a., kus J. Kinga asemele, kes nüüdki osakonna ametnikuna edasi töötab, juhatusse tuli hra August Tammann.

Kaastööliste sammaldumise vastu on osakond abinõusid otsinud ja noori jõude tööle rakendanud, mis on alati häid tagajärgi andnud.

Pärnu osakond on kasvanud suureks organisatsioonilülik ja temas kindlustatud varanduste ja kapitalide hulk ulatub juba 14,027,878 kroonini, kusjuures ainult tule vastu kindlustatud varanduste üksuste arv ulatub 3228 peale. Sisse võtnud on osakond kogu oma tegevuse ajal ümmarguselt 450.000 krooni ja kahjutasusid maksnud 222.600 krooni.

Viljandi osakond.

Osakonna asutamise mõte tekkis Viljandis 1914. a. Alul oli kaks voolu: ühed soovisid iseseisvat Viljandi kindlustusseltsi asutada, teised jälle pooldasid Tartu Vastastikuse Tulekindlustuse Seltsi osakonna asutamist. Viimaks jäädi üksmeelselt Tartu Eesti Vastastikuse Tulekindlustuse Seltsi osakonna asutamise mõtte juure, sest tolleaegsete olude tõttu oli iseseisva seltsi asutamine äärmiselt raske, kuna osakonna asutamine oli hoopis kergem. Tehti siis Viljandis

kitsamas ringis ettevalmistusi ja jõuti viimaks niikaugele, et 3. mail 1915. a. võidi „Koidu“ seltsi ruumidesse kokku kutsuda avalik koosolek Eesti Vastastikuse Tulekindlustuse Seltsi osakonna asutamiseks. Ilmunud oli 70 isikut. Koosolekut juhatas cand. rer. merc. Leo Sepp (pärasine minister), protokollkirjutas Fritz Roosmann (praegune esimees), kuna pikema selgituskõnega esines kooliõp. Villem Tubin. Kokkutulnud 70-st isikust astus 35 isikut kohe asutatava osakonna liikmeks ja tasus sisseastumismaksu. Otsustati kohe tegevust alustada ja valiti esimene juhatus, kuhu said: V. Tubin, Fr. Roosmann, Joh. Vichvelin.

Esimesena kindlustab uues osakonnas oma varandused Fr. Roosmann. Maikuu lõpul on osakonnal juba 46 liiget ja 23.400 rbl. väärtuses varandusi tuleõnnetuste vastu kindlustatud, kuna sissetulekuid on olnud 123 rbl. ja 96 kop. Sellest ajast peale on osakonna tegevus aasta-aastalt kasvanud ja laienenud ning haarab

Viljandi osakond.



Istuvad (vasakult paremale): E. Rängel, J. Taagen, J. Riet, Fr. Roosmann.
Seisavad: P. Rängel, A. Kurik, J. Suurkuusk.

praegu tervet Viljandi linna ja maakonda. Osakonna kasvamisest algusaastast tänaseni annab pildi järgmine tabel (arvud võetud 5 a. järele):

	1915. a.	1920. a.	1925. a.	1931. a.
Osak. üldtulud olid . . .	1267 rbl.	296.521 mk.	2.232.456 mk.	5.821.004 snt.

Alguses osakonnal palgalisi ametnikke ei olnud, vaid juhatuse liikmed tegid kõik töö ise ära. Järjest suureneva töörohke töttu läks see viimaks juhatusele raskeks. Sellepärast 18. juunil 1918. a. juhatuse otsustas võtta ametisse palgaline asjaajaja, kelleks sai hra August Tibar. Too härra siirdus aga pea poliitilisele tööpõllule, valiti Viljandi Maavalitsuse esimeheks ja loobus osakonna tööst. Asjaajaja puudumise töttu oli 1918. a. lõpul ja 1919. a. alul osakonna tegevus soikunud. Uueks asjaajajaks valis juhatuse siis 20. veebruaril 1919. a. maagümnaasiumi õpetaja Peeter Rängeli, kes oli varemini mõnda aastat kindlustusalal töötanud ja seega kindlustustegevusega üldiselt tuttav. P. Rängel on asjaajaja kohal olnud tänaseni, töötades alul poole tööjõuga ja hiljemini pühendades end täielikult kindlustustegevusele.

Osakonna valitsevate organite liikmetest, kes osakonna kasvamisele kaasa aidanud, olgu nimetatud: asjataja liige dir. V. Tubin; esimees Fr. Roosmann, kes 17 a. juhatuses kaasa tõmmanud, J. Vichvelin, kes 16. a. juhatuse liige olnud; J. Riet, kauaegne juh. liige, jne. Praegu on osakonna juhatuses: Fr. Roosmann, esimees; liikmed: J. Riet, J. Taagen. Palju on veel teisigi sõpru, kes ühel või teisel viisil aastate jooksul abiks olnud. Siis veel mitukümmend ustavat töömeest — esindajat, kes pole väsinud kaasa töötamast.

Võru osakond.

Võru osakonna avamiskoosolek peeti „Kandles“ 15. mail 1915. a., kuhu oli kokku tulnud 40 linna kinisvaraomanikku. Johan Jaason, tolleaegne agaram seltskonnategelane ja

seltsi osak. asutamise tulisem mõttealgataja, tutvustas koosolijaid peaseitsi tegevusega, ühtlasi valgustades vastastikuse kindlustuse häid külgi ja

selle suurt vajadust ning selle paremust aktsiaseltside ees. Siin tuldi üksmeelsele otsusele, et on tarvilik tegevusega kohe alata, ning avaldati kahetsust selle üle, et sarnane ülikasulik asutis siin seni veel puudus. Koosolek valis esimesse juhatusse Johan Jaasoni (esimees), Rudolf Kaveri (kassapidaja) ja Jakob Tonekure (asjaajaja), kes ka otsekohe tegevusse asusid. Nii lühidalt avamiskoosolekust.

Esialgu lasus kõik tegelik töö ja tegevus juhatusliikmete õlgadel, kes hoolega püüdsid igal teel juure tõmmata laiemat ringkonda. Et aga siis oldi täiesti võõras kindlustusalale ja et esimesed asjaajajad-juhatusliikmed püüsid ainult lühikest aega oma kohal, siis ei suudetud esimesel tegevusaastal rohkem kui kümme kindlustuslepingut sõlmida. Osakonna tegevus muutus intensiivsemaks, kui tegelik asjaajamistöö läks Thomas Kõpu kätte (1915. a. sept.).

Esimesed aastad kindlustati ainult linnas asuvaid varasid ning alates 1918. a. otsustas osak. juhatuse oma tegevust laiendada ka maakonnas. Siitpeale võtab osakonna tegevus hoogu ja laieneb päevast-päeva, mille töttu tuli mõelda juba palgalisele tööjõule. Esimeseks palgaliseks asjaajajaks valiti Aug. Uder, kes töötas sellel kohal okupatsiooni tulekuni. Nüüd tekib osakonna tegevuses vaikus kuni üldiste olude paranemiseni. 1918. a. lõpul asub osak. juhatuse liikmeks ja ühtlasi ka asjaajajaks Thomas Kõpp, kes sellel kohal püüdis kuni 1929. a. veebruarini ning vahepeal oli laiendanud osakonna tegevust nii suureks, et osakonnal avanes võimalus ametisse palgata peale asjaajaja veel üht ametnikku.

1929. a. alul viiakse osakond üle Th. Köppu korterist Aleksandri tän., kus see asus pea asutamiseast saadik, Jüri tänavasse nr. 24. Samal ajal valitakse asjaajajaks August Mägi, kelle surma järele (15. aug. 1930. a.) lühikest aega on asjaajaja k. t. kauaaegne ametnik Aleks. Hüvato. 1930. a. sügisel tuleb asjaajajaks Ed. Abel, kes astudes seltsi inspektori kohale oma volitused edasi andis praegusele asjaajajale Valter Kuusele käesoleva aasta veebruaris. Selle aasta algusest saadik asub osakond Aleksandri tän. 20.

Praegu kuuluvad osakonna juhatusse: Paul Korrol (esimees), Aleksander Kuus ja August Ebber ning revisjoni komisjoni: Johan Jaason (esimees), Viktor Neuman ja August Korul.

Kindlustusselts „Eesti“ Valga osakond.

Valga vanematelt kindlustusseltsi tegelasilt kuulduv sageli ütlust, et meie osakond on vanem kui peaselts. Selline ütlus tundub küll ebaloomulikuna, kuid — see pole ka mitte hoopis alusetu.

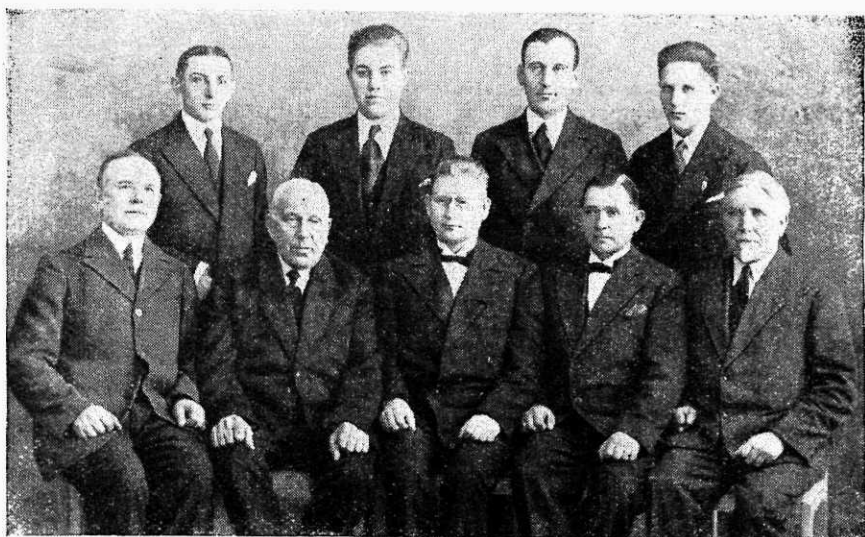
Juba 1904. a. pandi Valga majaomanikkude keskel liikuma mõte, et on vajaline asutada oma kindlustusselts, mis oleks juhitav oma eneste liikmete hulgast valitud tegelaste poolt ja oleks vaba mõjutustest võr-rastelt. Silmas pidades rahvuselt kirjut peret (eestlased, lätlased, venelased, sakslased) oli oma seltsi ellukutumine küllaldaselt raske ülesanne. Kuid energiliste eestvõtjate — linnapea hr. J. Märtsoni ja koolitegelase hra T. Grünbergi (praegune osakonna juhatuse esimees) tõttu viidi organiseerimistöö läbi. Registreeriti põhikiri, töötati välja juhtnõõrid ja tariifid ning 1905. a. algusel võis „Valga Linna Vast. Tulekinnituse Selts“ tööle asuda. Selts oli ülevene-maalises kindlustusseltside liidus ja tegutses kuni maailmasõja lõpuni edukalt. Venemaast eemale jäämisega ja Eesti Vabariigi loomisega jäädliidust välja; tagavarad, mis vene rahaasutistes hoiul olid, kaotasid oma

väärtuse ning seltsi elus algas raske ajajärk. Iseseisvalt tegutsemine osutus võimatuks ja sellepärast hakati nõu pidama, kuidas seltsi kokkuvarisemist ära hoida. Algasid läbirääkimised Eesti Vast. Tulekinnituse Seltsiga Tartus (praegune kindlustusselts „Eesti“), mis Valga linna Vast. Tulek. Seltsi põhikirja alusel oli asutatud 1907. a. ning tegutses ülemaaliselt. Pikemate läbirääkimiste järele jõutigi 1919. a. sügisel niikaugele, et otsustati iseseisva Valga Linna Vast. Tulekinnituse Seltsi tegevus lõpetada ja ühineda „Eesti Kinnituse Seltsiga“ Tartus. 21. det. 1919. a. peeti „Säde“ seltsi saalis seltsi volinikkude ja osakonna juhatuse liikmete valimise koosolek. Juhatusse valiti hrad: T. Grünberg, J. Soo, M. Gross ja 1. jaanuaril 1920. a. algas Valga osakond oma tegevust.

Osakonna juhtivatest tegelastest peab nimetama hra T. Grünbergi, kes kogu aja jooksul juhatuse liikmena kui ka seltsi volinikuna on energiliselt kaasa töötanud, olles selle aja kestel 8 aastat juhatuse esimeheks. Juhatuses on veel töötanud: hrad. J. Soo ja H. Tuul — 6 aastat, hra A. Reiman 5 aastat ja K. Vassil ning M. Gross — 4 aastat. Käesoleval aastal moodustavad osakonna juhatuse: esimees koolidirektor ja majaomanik T. Grünberg, majaomanik A. Reiman ja advokaat J. Kokk.

Osakonna algpäevil täitsid asjaajaja kohuseid peaseltsi ametnikud A. Raud ja G. Aan. Peale nimetatute olid esimesel tegevusaastal asjaajajateks K. Rätsep, N. Kõiv ja adv. J. Peri, kõik lühikest aega. Viimane lahkus ajapuudusel 9. mail 1921. a., mil asjaajajaks valiti rentei ametnik H. Leiur, kes kuni käesoleva ajani seda ametit on pidanud. Esimese 4 a. jooksul tuli asjaajajal üksi töötada, kuid tegevuse kasvades osutus vajalikuks (1924. a. alates) abijõudu palgata.

Osakond, mis esimestel aastatel tegutses linnas, on nüüd oma tegevust laiendanud üle kogu Valgamaa ja on aastast aastasse järjekindlat kasvu näidanud. Selle tõenduseks mõned arvud:

Võru osakond.

Istuvad (vasakult paremale): A. Korul, A. Kuus, P. Korrol, A. Ebber, J. Jaason.
Seisavad: P. Ebber, V. Kuus, A. Hivato, V. Ventsel.

Aasta	Liikm.	Kindl. s.	snt.	Preem. s.
1920. a.	300	20.000.000		44.966
1923. „	475	198.000.000		760.000
1926. „	1266	560.000.000		2.026.000
1929. „	1598	608.000.000		2.721.000
1931. „	1876	741.000.000		3.216.000

Johan Kukk, kes osakonnas oma varanduse esimesena kindlustanud, on kogu aja jooksul jäänud seltsi liikmeks ja ka käesoleval 1932. a. oma hoonete kindlustuse uuendanud esimesena. Esimese aasta liikmetest on kuni tänaseni püsima jäänud 84.

Liikmetest, kes osakonna ja ühtlasi ka Valga linna vast. tulekinnituse Seltsi liikmeks olnud algusest kuni käesoleva ajani, on püsima jäänud 25, kusjuures esimene osakonnas kindlustatud liige on majaomanik Johan Kukk.

Kuresaare osakond.

Kuresaare Vastastikune Tulekindlustuse Selts, missugune oli asutatud 1913. aastal kohapeal vastastikku

abiandmise põhimõttel, tegutses iseisvalt kuni 1921. aastani. Maailmasõda, sellele järgnev revolutsioon ja Saksa okupatsiooni aeg takistasid tunduvalt kohapeal asutatud Vastastikuse Tulekindlustuse Seltsi tegevust, nii et aastate vältel liikmete arv kunagi üle 50-ne ei kasvanud, mille tõttu suuremate tuliõnnetuste likvideerimisel kahjutasudeks väiksearvuliselt liikmeskonnalt lisavastutust tuli nõuda, mis sagedasti ülejõu käiv oli. Seepärast astuti suurema vastastikku kindlustusseltsiga ja nimelt „Eesti Kindlustusseltsiga“ (asut. 1907. aastal) — Tartus, ühinemise asjas läbirääkimisele, mille tulemuseks oli ühinemine tähendatud seltsiga. Nii kujunes ja asutati „Eesti Kindlustusseltsi“ (praegune K.-S. „Eesti“) Kuresaare osakond 26. märtsil 1921. aastal.

Samal päeval anti Kuresaare Vastastikku Kindlustusseltsi asjaajamne ja varandus ühes 28 kindlustusega „Eesti Kindlustusseltsi“ voliniku hra A. Raud'ile üle.

Osakonda hakkas kohapeal juhti-

ma endise Kures. Vastast. Kindluseltsi juhatus endises koosseisus. Need olid hrad mag. Aleks. Allik, adv. P. Varest ja A. Haamer. Samad tuntud kohapealsed tegelased on osakonna tegevust vahetpidamata kuni käesoleva ajani juhtinud, mil osakond oma 12-ndasse tegevusaastasse astub ja selts 25 aastasele tegevusele tagasi vaadata võib.

Osakonna asjaajajateks on olnud hrad A. Haamer, adv. P. Varest, adv. S. Schidlovsky ja 1928. aastast kuni käesoleva ajani hra K. Mölder.

Aastate jooksul on väiksest 28-liikmelisest kindlustajasperest järjekindla liikmete arvu kasvamisega osakonna ümber koondunud ligi 500 liikmeline kindlustajaskond.

Osakonna tegevus on viimaste aastate jooksul mitmekordseks kasvanud. Aastavahetusel oli osakonna portfelligis üle 100 miljoni sendi väärtuses kindlustusi ja käesoleva aasta möödunud kuude jooksul on nii kindlustussummad kui ka liikmete arv veelgi tõusnud.

Tallinna osakond.

Seltsi pealinna osakond osutub oma tegevuse ulatuselt osakondade peres suurimaks. Enne osakonna avamist töötas Tallinnas seltsi esindajana Julius Kühle, kellele lisaks asus 1923. a. osakonna avamiseks ettevalmistustööd tegema seltsi Irboska esindaja Tõnis Ventser. Osakonna avamiskoosolek peeti 29. sept. 1924. a., mil valiti juhatusse v. adv. A. Nirk, ärimees Aug. Kapsi ja ehitusmeister J. Mamberg. Esimeseks osak. asjaajajaks sai T. Ventser. Osakonna tegevus võttis tänu energilistele ja andekatele esindajatele kohe algusest peale suurt hoogu, milline on kestnud lakkamatult kuni siiamaani ning vaatamata takistavatele kriisiaegadele on juurekasv just viimastel aastatel olnud kõige intensiivsem. Tegevuse arenemist näitavad järgmised preemia-saagi arvud:

1927. a.	Kr.	68.144.—
1929. „	„	102.181.45
1931. „	„	153.513.73

Peale T. Ventseri lahkumist on os. asjaajajateks olnud J. Nirk, A. Pa-

kosta, P. Rosenberg ja 1928. a. M. Lepik, kes tänini sellel kohal töötab.

Osakonna juhatuses töötavad praegu Aug. Kapsi, P. Uritam ja J. Mamberg.

Petseri osakond.

Petseri osakonna asutamise ajaks tuleb lugeda 17. mai 1924. a., mil osakond Tartu-Wõru Rahukogu poolt registreeriti. Sellele järgnes osakonnas organiseerimistöö kuni aasta lõpuni. 1925. a. alul, kus osakonnal oli juba üle 600 kindlustusevõtja-liikme, peeti esimene osakonna peakoosolek. Juhatusse valiti: kohtuprivast M. Kakk, maavalitsuse liige G. Grünthal ja linnanõunik M. Dondukov, kes vahetpidamata kuni käesoleva ajani juhatuses püsinud. Osakonna organiseerijaks oli N. Grünthal, kes kogu osakonna kestusel olnud osakonna asjaajajaks.

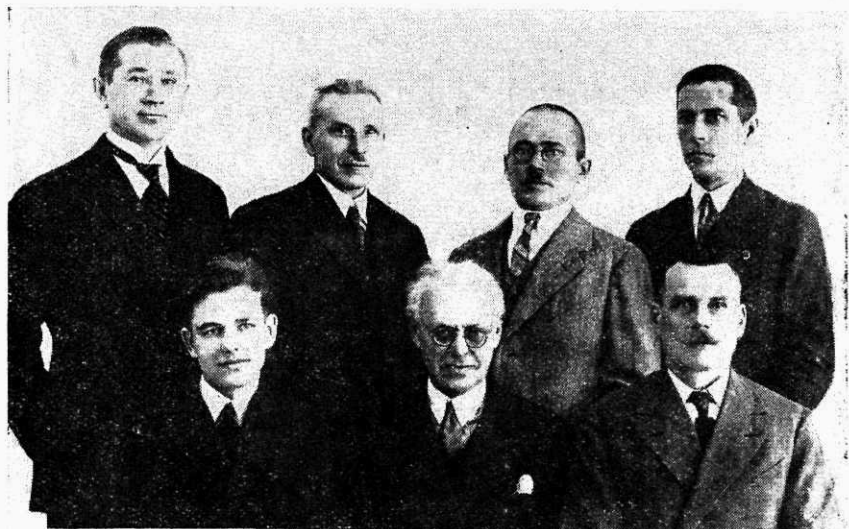
Osakond on elanikkude hulgas sooja poolehoidu võitnud, mille tõenduseks osakonna portfelligis üle 3000 kindlustuse.

Petserimaa kindlustusolude parandamiseks on osakonna algatusel sõlmitud rida kindlustuseltsidevahelisi kokkuleppeid ja maksma pandud kitsendavaid määrusi, mis puhul tulekahjude arv Petserimaal vähenemas.

Rakvere osakond.

Osakonna asutamise mõte sai alguse 1924. aastal, ajal, mil Virumaa kindlustuse tööpõllul täielikud perekonnad olid kindl.-aktsia-seltsid. Kuigi K.-S. „Eesti“ (tookordse nimega Eesti Kindlustuse Selts) oli suhtunud organiseerida Virumaal agentide võrgu, oli agentidel raske tegutseda, kuna seltsi nime laiemates rahvahulkades siis veel vähe tunti. Loodud agentide võrguga kontakti pidamine oli raskendatud just seltsi peakontori kauguse tõttu. Niisamuti oli ka raskendatud riskide kontrollimine.

Esimese sammuna senise umbse olukorra lahendamiseks sõlmiti seltsi ja Rakvere Ühispanga juhatuste vahel leping, millise põhjal Rakvere Ühispank võttis seltsi agentuuri Rakvere linnas ja Virumaal enda peale.

Valga osakond.

Istuvad (vasakult paremale): J. Kokk, T. Grünberg, A. Reiman.
Seisavad: H. Leiur, A. Zimbrot, K. Tiivel, R. Kõrge.

Juba poole aasta kestel andis töö häid tulemusi. Hea organisatsiooni juures võis loota seltsile Virumaa veel suuremat poolehoidu ja edu. Viimasest asjaolust tingituna otsustas Rakvere Ühispanga juhatus pöörduda seltsi juhatuse poole palvega, võtta kaalumisele Rakvere osakonna avamise küsimust. Seltsi juhatuse ja nõukogu, asja ühiselt kaaludes, otsustaski avada seltsi Rakvere osakonna, tegevuspiirkonnaga Virumaa ühes Rakvere linnadega.

30. novembril 1924. aastal peeti Rakvere Ühispanga ruumes esimest osakonna peakoosolekut. Tegevust algas osakond 1. jaanuaril 1925. aastal.

Esimene tegevusaasta kulus peamiselt organiseerimistöele. Järgmistel aastatel arendati agentide võrku, panes erilist rõhku kindlustuste hankimisele. Tehtud töö kandis rikkalikku vilja. Kindl.-aktsia-seltsid pidid tunnustama, et neile on tekkinud tõsine võistleja.

Erilist rõhku on pandud riskide kontrollimisele ja valikule, mis kahjude % vähendab. Kokkuvõetult osa-

konna 7-aastase tegevuse kestel oleks kahjude prots. — 25% saadud preemiaist.

1927. aastal lahkus osakonna asjaajaja V. Karuks. Uueks asjaajajaks kutsuti R. Lemets, kes sellel kohal püsinud tänini.

1. juunist 1931. a. viidi osakonna büroo Laiast uul., Rakvere Ühispanga majast üle Pikale uul. nr. 15, Virumaa Ühispanga ruumesse.

Osakonna tegevuse alalise ja järjekindla suurenemisega tekkis mõte omale püsivat asukohta soetada. 7. septembril 1931. a. avaneski soodne juhus omandada enampakkumisel Rakveres, Tallinna uul. südalinna asuvat kivimaja, kuhu osakond asub siis, kui maja juures viidud läbi ümberehitus.

Vaatamata praegusele majanduslikule surutisele ja äärmiselt pinevale konkurentsile, on K.-S. „Eesti” kohalik osakond ka läinud aasta tegevuse lõpetanud eduga, missugune ka käesoleval, seltsi juubeliaastal edast kestab.

Kindlustusselts Eesti juhatuse, nõukogu ja revisjonikomisjoni koosseisud.

Aasta	Juhatus	Nõukogu	Revisjoni komisjon	Asjaajaja
1907	K. Parts, A. Eisen-schmidt, P. Juck	J. Tõnisson, O. Rütli, M. Grünberg, J. Tüür, V. Sternfeldt, F. Mauritz	H. Margens, E. Aule, M. Ilthal	Esialgne juhat. H. Margens E. Obst
1908	K. Parts, E. Kivastik, M. Grünberg, P. Juck	J. Tõnisson, M. Pärn, K. Nurk, T. Aua, M. Toba	O. Rütli, H. Ruus, A. Heringson, K. Zirkel	E. Obst
1909	K. Parts, P. Juck, H. Ruus, K. Zirkel	Samad	H. Leppik, J. Otter, J. Tõnisson, K. Moks	E. Obst
1910	Samad	J. Tõnisson, M. Pärn, K. Nurk, M. Toba, J. Nilp	H. Jõesaar, J. Otter, H. Leppik, A. Kask	E. Obst
1911	Samad	J. Tõnisson, M. Pärn, J. Nilp, E. Sabel, J. Villem	J. Otter, K. Moks, H. Leppik, H. Jõesaar	E. Obst
1912	Samad	J. Tõnisson, M. Pärn, J. Villem, V. Tillmann, A. Kruus	H. Leppik, O. Lina, K. Moks	E. Obst
1913	K. Parts, H. Ruus, P. Juck, J. Kaart	J. Tõnisson, M. Pärn, J. Villem, V. Tillmann, O. Obermann	K. Moks, H. Leppik, K. Laagus, K. Sööt	E. Obst
1914	K. Parts, H. Ruus, J. Kaart, J. Luik	J. Tõnisson, M. Pärn, V. Tillmann, E. Sabel, O. Obermann	K. Sööt, K. Laagus, O. Allik, K. Moks	E. Obst
1915	Samad	Samad	Samad	E. Obst
1916	Samad	J. Tõnisson, M. Pärn, V. Tillmann, E. Sabel, E. Kivastik	E. Aule, K. Sööt, O. Allik, K. Moks	E. Obst
1917	Samad	J. Tõnisson, M. Pärn, E. Sabel, G. Roht, E. Kivastik	E. Aule, K. Sööt, K. Moks	E. Obst
1918	K. Parts, H. Ruus, J. Kriisa, J. Luik	O. Rütli, M. Pärn, E. Sabel, G. Roht, E. Kivastik	Samad	E. Obst
1919	Samad	Samad	K. Sööt, K. Moks G. Lellep	E. Obst J. Rõõm
1920	Samad	O. Rütli, M. Pärn, G. Roht, E. Kivastik, A. Kullam	J. Busch, A. Ernits, P. Juck	J. Rõõm

Aasta	Juhatus	Nõukogu	Revisjoni komisjon	Asjaajaja
1921	K. Parts, H. Ruus, J. Luik, J. Peterson	O. Rütli, M. Pärn, G. Roht, E. Kivastik, A. Kullam	P. Juck, A. Ernits, O. Allik	J. Rõõm
1922	Samad	Samad	P. Juck, A. Ernits, J. Sisask, H. Tibar, O. Allik	J. Rõõm
1923	K. Parts, H. Ruus, J. Kaart, T. Tamm	O. Rütli, M. Pärn, G. Roht, P. Juck, E. Kivastik	J. Sisask, G. Lellep, A. Ernits, K. Sõõt, A. Pedel	J. Rõõm
1924	J. Ostrat, J. Kaart, T. Tamm, P. Juck	O. Rütli, M. Pärn, G. Roht, H. Ruus, K. Rein- hold, O. Kask	J. Sisask, A. Ernits, A. Laas, A. Kullam, J. Madisson	J. Rõõm
1925	Samad	Samad	J. Sisask, A. Ernits, A. Laas, A. Kullam, A. Miller	J. Rõõm
1926	Samad	O. Rütli, M. Pärn, G. Roht, H. Ruus, K. Rein- hold, O. Kask, J. Riet	J. Sisask, A. Ernits, A. Laas, A. Kullam, A. Thomson	J. Rõõm
1927	Samad	Samad	Samad	J. Rõõm
1928	J. Ostrat, J. Kaart, T. Tamm, P. Juck, P. Köpp	Samad	J. Sisask, A. Kullam, A. Thomson, J. Müürsepp	J. Rõõm J. Nirk
1929	Samad	O. Rütli, M. Pärn, G. Roht, H. Ruus, K. Reinhold, O. Kask, J. Riet, A. Miller	J. Sisask, A. Kullam, A. Thomson, J. Müür- sepp, A. Nirk	J. Rõõm J. Nirk
1930	Samad	Samad	Samad	J. Rõõm J. Nirk
1931	Samad	O. Rütli, M. Pärn, G. Roht, H. Ruus, K. Reinhold, J. Riet, A. Miller, M. Mardi	Samad	J. Nirk

Kindlustusselts „Eesti“ asutajad liikmed.

(Asutamiskoosoleku protokollis kantud järjekorras).

- | | |
|--------------------|--------------------|
| 1. Jaan Tõnisson. | 5. Jakob Prost. |
| 2. Jüri Tõnisson. | 6. Jaan Sogenbits. |
| 3. Karl Kärner. | 7. Andres Tilga. |
| 4. Jaan Pääsukene. | 8. Peeter Kase. |

- | | |
|---------------------|------------------------|
| 9. Hans Margens. | 21. Willem Sternfeldt. |
| 10. Jaan Leppik. | 22. Karl Sasmin. |
| 11. Juhan Hirt. | 23. Friedrich Mauritz. |
| 12. Märt Peljo. | 24. Michail Ilthal. |
| 13. Jaan Ots. | 25. Adolf Laas. |
| 14. Mihkel Kruuse. | 26. Jüri Tüür. |
| 15. Peeter Napp. | 27. Kusta Palav. |
| 16. Peeter Jukk. | 28. Karl Vahtrik. |
| 17. Juhan Kontor. | 29. Jaan Laosson. |
| 18. Hans Gutmann. | 30. Peeter Keermann. |
| 19. Kusta Sikk. | 31. August Ehrlich. |
| 20. Luise Pintmann. | 32. Jakob Kedder. |

Seltsi vanemaid tegevasi.

Seltsi asutamisest peale kuni siiani on järgmised isikud mitmesugustes ametites seltsis pikemat aega tegevad olnud:

25 a a s t a t

Seltsi auesimees K. Parts.

Üle 20 a a s t a

nõukogu liige M. Pärn.

„ „ H. Ruus.

Pärnu osak. juh. liige J. Karu.

„ „ ametnik J. King.

Üle 15 a a s t a

nõukogu esimees O. Rütli.

Juhatuse liige P. Juck.

„ „ J. Kaart.

Pärnu os. juh. esim. H. Kuusner.

Viljandi os. juh. l. Fr. Roosmann.

„ „ end. juh. l. J. Vihvelin.

Seltsi peainspektor G. Aan.

Üle 10 a a s t a

end. nõuk. esim. J. Tõnisson.

nõukogu liige G. Roht.

revisjoni komisj. liige J. Sisask.
Valga os. juh. liige T. Grünberg.
Tallinna os. juh. liige J. Mamberg.
Kuresaare os. j. l. mag. A. Allik.
„ „ A. Haamer.
„ „ P. Varest.

Võru osak. juh. liige A. Kuus.

seltsi end. asjaajaja Ed. Obst.

„ „ „ J. Rõõm.

„ pearaamatupidaja A. Sukk.

„ kassapidaja B. Varik.

„ raamatupidaja A. Laane.

„ peakont. am. H. Vihvelin.

end. Võru os. asjaaj. Th. Kõpp.

Valga os. asjaajaja H. Leiur.

Viljandi os. asjaajaja P. Rängel.

Pärnu „ „ J. Välbe.

Pärnu osak. ametnik E. Liebert.

Häädemeeste es. P. Dubkovsky.

Mõisaküla esindaja E. Glück.

Järva-Madise esind. E. Einmann.

Selj esindaja J. Erikson.

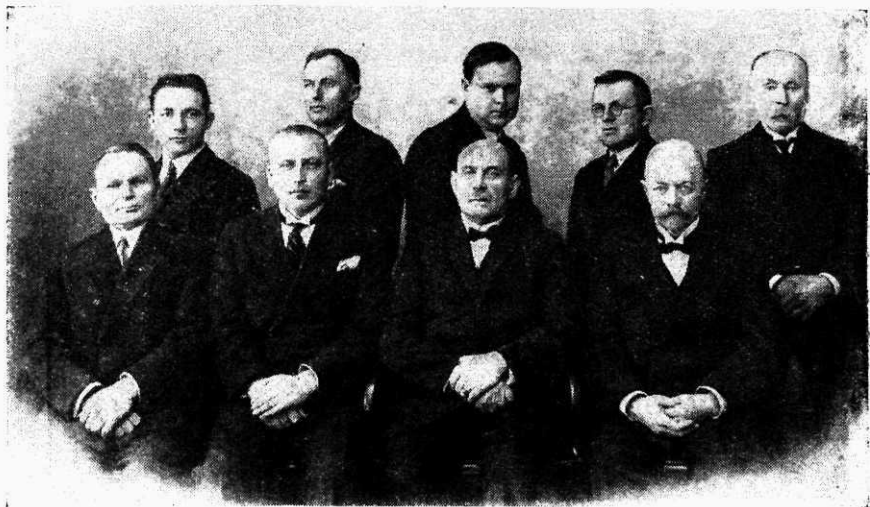
Põltsamaa esind. C. Jürmann.

Antsla esind. K. Kivi.

Elva esind. J. Kompus.

Tallinna esind. J. Kühle.

Kasepää esind. K. Lasarev.

Hüresaare osakond.

Istuvad (vasakult paremale): J. Haab, P. Varest, mag. A. Allik, A. Haamer.
Seisavad: J. Pöld, A. Landström, K. Mölder, E. Gerban, A. Grass.

Vasknarva esind. F. Pertshatkin.
Vastseliina esind. J. Pütsep.
Võru esind. A. Pöder.
Kaarepere esind. F. Saag.
Kilingi-Nõmme es. J. Tomberg.
Kaagjärve esind. E. Tuvikene.
U.-Suislepa esind. K. Unt.
Otepää esind. P. Vulff.

Esimesest volinikkude-
kogu

liikmetest (1910) on praegu volinikkude-kogus veel tegevad: P. Juck, J. Kaart, K. Parts ja M. Pärn ning esimestest Pärnu osakonna volinikest (1913) J. Karu ja H. Kuusner.

Agent.

See nimetus on meie ajal saanud omapäraseks sõimusõnaks. Temaga koheldakse igat kindlustustegelast. Selle sõna nimetusel kodanik tahtmatult vaatab ümber põrniitseva pilguga, nagu ägava liigutusega nina ümber piriseva sääse tõrjumiseks. Kuid kaastegelased, kas peame tõesti häbi-punal lõkendama selle nimetuse juures? Arvan, et meil pole põh-

just punastumiseks. Mida tahame ja teeme oma „agendi“ ametis? Me tahaksime, et kaaskodanik õnnetuste puhul, mis elus möödapääsematud, varanduslikult uuesti kosuda suudaks, et vaesust ja viletsust maa peal vähem oleks — et tulest hävitatud varandus jälle ülesehitatud saaks, et enneaegselt surmavikati ohvriks langenud pe-reisa lapsed abita ei jääks jne.

On see siis häbistav soov?! Ei! Võtame oma „agendi“ ametit kui ausamat ja aatelisemat tööaladel. Eriti siin, kus teeme seda peremehe ülesandel, kelle lipukirjaks on ühistegevus, kus peale loomuliku töötasu saaja tegelase ei ole üksikut isikliku kasu saajat, ettevõtjat.

Meie lugupeetud peremehe 30.000 pealisest liikmeskonnast koosneva k./s. „Eesti“ juubeli

päeval mina sean ennast „piduvormi“, katsun saavutada enesele ka pidupärase „meeleolu“ ja julgelt, ehtsa agendi uhkuse tundes tervitan lugupeetud peremeest ja kõiki kaastegelasi, agente, soovides neile väsimatut töötahet ausa agendi töös kaasini-
meste hädade kustutamise põllul.

J. Välbe,

Pärnu osakonna asjaajaja.

Elukindlustus kokkuhoiuviisina

Kindlustusselts „Eesti“ elukindlustustegevus 1922–1932.

Mag. **E. Brüller**, elukindlustuse jsk. juhataja.

Käesoleva aasta augustikuu neljandal päeval möödub 10 aastat Kindlustusselts „Eesti“ esimese elukindlustuspoliisi väljandmise päevast. Aasta 1922, mil selts alustas oma tegevust elukindlustusalal, kuulub elukindlustustegevuse algaastasse meie kodumaal. Elukindlustus on meil Eestis seega alles noor. Ei saa aga salata, et lühikesele tegevuseajale vaatamata on meie kodumaa kindlustusseltsid elukindlustusala arendamisel saavutanud küllalt tähelepandavaid tulemusi. On kadumas eelarvamused ja kahtlused elukindlustuse vajalikkuse suhtes, millega tuli võidelda tegevuse algaastail, on suudetud võita poolehoidjaid pea kõikidest rahvakihtidest.

Sellele vaatamata avardub meie kodumaa kindlustusseltsidele elukindlustusalal ulatuslik tegevusväli; tarvitseb näiteks ainult võrrelda kindlustatute ja kogu rahva

arvu protsentuaalslet vahekorda meil ja välismail. Kahtlemata on elukindlustuse arengus mõõduandvad üldised majanduslikud olud ja rahva jõukus, kuid erinevus välismaaga on siiski liiga suur, et seda kirjutada ainult majandusolude arvele. Põhjusi tuleb otsida mujalt. Näiteks meil Eestis on praegu kindlustatud umbes $1\frac{1}{2}$ % kogu rahvast, meie naaberriigis, Soomes, on aga kindlustatud umbes $\frac{1}{3}$ kogu rahvast, s. o. $33\frac{1}{3}$ %. See suur protsent on põhjaliku selgitustöö vili. Sest kuigi Soomes on mitmelaadilisi hoiuasutisi, ei ole ükski neist suutnud hoiupropagandat nii võimukalt teostada kui elukindlustusseltsid. Wahendiks on neil olnud kirjad kümneis tuhandeis eksemplares, ajalehekirjutised ja enne kõike suusõnaline propaganda ning selgitamine.

On seepärast tõsiasi, et elukindlustus, olles tähtsamaid te-

Tallinna osakond.

Istuvad (vasakult paremale): A. Gustavson, P. Pabstel, J. Mamberg,
A. Kapsi, R. Uritam, P. Männik.
Seisavad: O. Mamberg, E. Rebane, M. Lepik, M. Alksnit, V. Kask.

gureid rahva majandus- ja sotsiaalelus, vajab rohkem, põhjaliku ja igakülgset selgitustööd, enne kui suudetakse laiema rahvakihtides äratada huvi elukindlustuse vastu ja neid viia veendumusele selle vajalikkuses.

Ei oleks seepärast ülearune puudutada käesolevas kirjutises lühidalt neid põhialuseid, mille rajaneb elukindlustus, vaadelda selle järele elukindlustustegevust meie kodumaal ja lõpuks Kindlustusselts „Eesti“ elukindlustusala arengut 1922.—1923. aastani.

Elukindlustuse ülesanded ja tema tähtsus.

On vastuvaidlematu tõsiasi, et elukindlustus omab niihästi üksikisiku kui ka kogu rahva majan-

duses suurt tähtsust. Tegelik elu näitab, et majanduslikult ja kultuuriliselt kõrgel tasemel seisvate rahvaste juures on elukindlustus väga arenenud ja ümberpöördukt.

Elukindlustuse leving on arenenud majandus- ja kultuurelu tunnuseks, ja sellisena tuleb seda ka hinnata.

Lähtudes üksikmajanduse seisukohalt, selguvad lähemal vaatlusel järgmised elukindlustuse hüved:

1. Üksikmajandusest toodab elukindlustus kapitali.

Kui surma või õnnetu juhtumi läbi üksikmajandus kaotab tootja (ülevalpidaja), siis omavad järelejäädjad elukindlustuse kaudu kahjutasu. Kahjutasu on vastu-

tasuks majanduslikule kaotusele, mis tekib tootja surma läbi. Elukindlustuse tähtsus üksikmajandusele seisabki selles, et elukindlustus toob üksikmajandusse uut kapitali, mis võimaldab üksikmajanduse eksisteerimist (edasielamist) ja hoiab ära majandusliku kokkuvarisemise, mis ilma elukindlustuseta oleks olnud paljudel juhtudel paratamatu.

Kõikide ameerika kindlustuseltside poolt on näiteks ainult 1926. aastal elukindlustuses väljamakstud kahjutasudena 1,23 miljardit dollarit, s. o. 4,6 miljardit Eesti krooni. Selle hiiglasumma võrra rikastusid kogusummas ameerika üksikmajandused ainult ühe aasta vältel.

2. Üksikmajandusestalletab (kogub) elukindlustuskapitali.

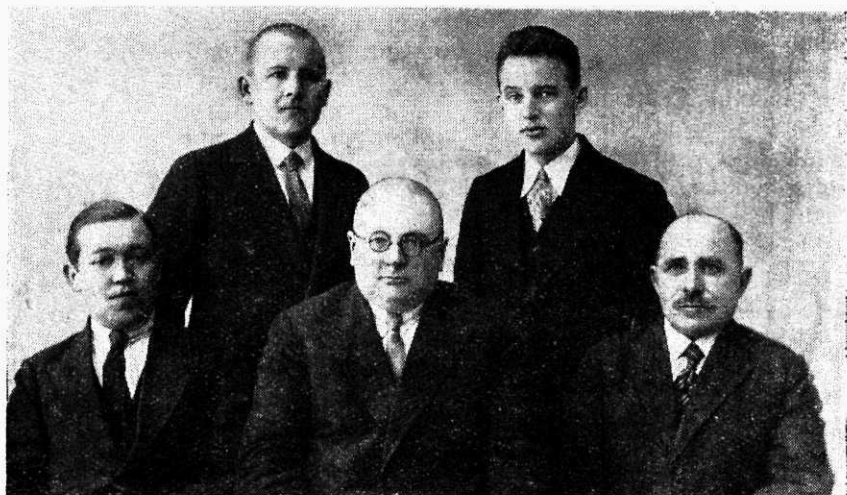
Igas üksikmajanduses tekib teatud ajal tarve kapitali järele, näiteks vanaduspäevade tagavara, majanduslik toetus perekonnatoitja surma korral, laste kasvatusraha jne. Kapitali saamiseks peab seda koguma. Mida rohkem suudetakse kokku hoida, seda jõukam ja elujõulisem on üksikmajandus.

Kapitali kogumisel on ainult siis väärtus, kui see toimub järjekindlalt ja kui kogutav kapital on kaitstud enneaegse kasutamise eest.

Eestähendatud nõudeile vastab kapitali kogumine elukindlustuse kaudu. Esiteks teostub kogumine siin kindla korra järgi, s. o. preemiamaksmine sünnib järje-

kindlalt ja kindlaksmääratud tähtaegadel, teiseks — kogutav kapital makstakse välja ainult siis, kui selle järele on tarve, s. o. kindlustatu surma korral toetuseks perekonnale, üleelamise korral vanaduspäevade tagavaraks või kindlal tähtajal lapsele õppeerahaks, kaasavaraks jne. Võiks mõelda, et mõni teinegi kapitali kogumisviis rahuldab eestähendatud nõudeid. Ei saa siin kuidagi alahinnata teiste kokkuhoiu viiside tähtsust, eriti mis puutub kogumist pankadesse, kuid ei taha allakriipsutamata jätta neid iseloomustavaid jooni, mis on kokkuhoiul elukindlustuses. Need on järgmised:

Esiteks, kokkuhoiu puhul elukindlustusena on kogumine olematu koguja eluea kestusest. Kes tahab koguda sel viisil, et ta ise järjekindlalt kõrvale paneb iga aasta teatud summa, peab kindlasti teadlik olema selles, et ta seda saab teha pikema aja vältel. See on aga võimatu. Näiteks kui kapitalikoguja, kes arvab 30 aasta jooksul suutvat koguda oma perekonnale vajaliku kapitali, sureb mõne aasta pärast, siis on sel viisil kogutud summa alles väga väike. Hoopis teisiti on korraldatud kokkuhoid elukindlustuse kaudu. Koguja enneaegse surma korral omavad ta omaksed sel juhul kogu kapitali, mille kogumine oli seatud eesmärgiks. Elukindlustuses kaetakse tuhandete teiste kogujate poolt kogutud summade murdosadest puuduv summa, mis vajalik kogutud summa täienduseks koguda kavatsetava summa suuruseni. Selle töt-

Setseri osakond.

Istuvad (vasakult paremale): G. Grünthal, M. Kakk, M. Dondukov.
Seisavad: N. Grünthal ja G. Kiljak.

tu on elukindlustuses igale kogujale juba esimesest kogumispäevast alates garanteeritud kogutav kapital. Üks kõige eest ja kõik ühe eest on põhimõte, millele on rajatud elukindlustus ja iga muugi kindlustusala. Olenematus koguja eluea kestusest on see, mis teeb kogumise elukindlustuse läbi väärtuslikuks.

Teiseks, kokkuhoid elukindlustuse läbi toimub kindla korra järgi. Preemiamaksimine sünnib kindlail tähtajul ja koguja on paratamatult sunnitud teostama kokkuhoidu. See kaudne sund teebki võimalikuks intensiivse kogumise, kuna ilma selleta kõige tahtevõimelisemgi isik ei suudaks sageli teostada kokkuhoidu kül-

laldaselt järjekindlalt. Seepärast elukindlustuses aluseks olev kogumismoodus erineb muudest kogumismoodustest, kus tallele pannakse see, mis jääb üle muist kuludest; elukindlustus erineb veel sellegagi, et kahandab muud väljaminekut kogumise ulatust silmas pidades ja sunnib nii paratamatult kokkuhoiule. Elukindlustusevõtja kaalub ja otsustab, millise summa ta vajab elukindlustuse kaudu, kellele see summa läheb surma korral ja kas see võib tarvis tulla eneselegi vanauspäeviks. Elukindlustuse kaudu võetakse endale teatavad kohustused omaste kasuks. Seesuguse hoidmisviisi istutamine kõikidesse rahvaklassidesse on ühtlasi rahva moraalse taseme tõstmine.

3. Elukindlustusel on suur eetiline väärtus.

Eespooltoodud tõsiasjad tuge-nesid kainetele majanduslikele kaalutlustele. Ei saa siin aga kuidagi mööduda elukindlustuse eetilise väärtusest. Kui iga teise kindlustusala juures kindlustusevõtja hoolitseb esijoones iseenese eest, siis mõtleb ta elukindlustuse sõlmimisel kõige enne oma perekonnale; nende julgeolekut tahab ta kindlustada oma surma korral ja nende heaks loobub ta preemiamaksmise tõttu nii mõnestki hüvest, mida ta muidu enesele võiks lubada. Eetilise seisukohast on see täiesti mõistetav, sest ei oleks midagi raskemat perekonnale kui perekonnatoitja kaotus. Nii on elukindlustuses majanduslik enesekasvatus läbi põimitud hoolitsemisega oma ligimese eest.

Eespooltoodud puudutasime elukindlustuse tähtsust üksikmajandusele. Ka kogu rahvamajanduse ja rahva sotsiaalelu seisukohalt omab elukindlustus määratud tähtsust. Esimene siab selles, et elukindlustusseltsid oma preemiatagavarad, kuhu aegade vältel koguvad suured kapitalid, rakendavad tööle rahvamajanduse huvides.

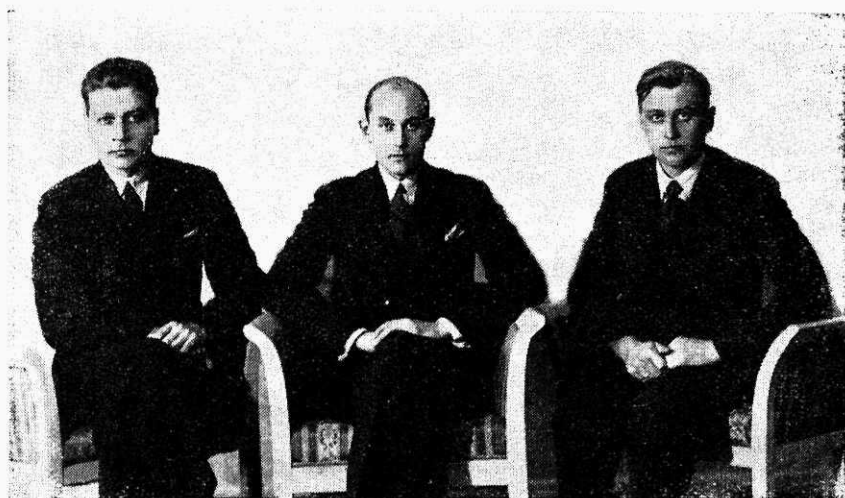
Maaailma rahandus- ja majanduskeskustes omavad elukindlustusseltsid hoiu- ja laenuasutistena pankade kõrval tähtsama koha ja mõnel pool, nagu Ameerikas, ületavad isegi pankade tegevuse tunduvalt. Nii näiteks maailma suurima New-Yorgis asuva elukindlustusseltsi „Metropolitan Life“ aktive kogusumma ulatus 1930. aasta lõpul 3,3 miljardile

dollarile, milline summa on tunduvalt suurem ameerika kõige suurema panga aktivest. Seega ei ole maailma suurim rahaasutus mitte pank, vaid elukindlustusselts. Soome elukindlustusseltside preemiatagavarade kogusumma oli 1929. a. alul 8,3 miljardit eesti senti, milline summa võrdub ligikaudu meie riigi eelarvele. Kui võrra tulukalt seal nimetatud kapital on paigutatud rahvamajanduse huvides, näitab see asjaolu, et umbes 75% preemiatagavaradest on välja antud hüpoteeklaenukena maakondadele, linnadele, valdadele, kirikutele, koolidele, haigemajadele jne.

Ei saa siin märkimata jätta ka elukindlustuse tähtsust rahva sotsiaalelu seisukohalt. Väljamaksitud kahjutasusummad on hoidnud tuhandeid ja tuhandeid majapidamisi kokkuvarisemise eest, millised vastasel korral oleksid paratamatult muutunud koormaks ühiskonnale. Sellega kergendab elukindlustus ühtlasi ühiskondliku hoolekannet. Tuleb hinnata ka rahva tervislike olukorra parandajana elukindlustust, sest sageli avastatakse just elukindlustuse arstlikul ülevaatusel haigused, milles ülevaadatav varem kunagi ei olnud teadlik.

Elukindlustuse areng Eestis.

Nagu tähendatud, elukindlustustegevuse algus meie kodumaal ulatub neisse aastasse, millal alustati kogu meie riigi ja meie majanduse ülesehitamist. On arusaadav, et ala uudsuse tõttu

Rakvere osakond.

Vasakult paremale: A. Losberg, R. Lemets, F. Eljas.

elukindlustus areneb esimesil tegevusaastail väga aeglaselt. Hoogsam areng ilmneb juba 1926. a. ja eriti 1927. a., millal meie raha stabiliseeriti kulla alusele. 1929. a. lõpul ulatus kõikide eesti kindlustusseltside kindlustussummade kogusumma 22,3 miljonile kroonile ja tänapäeval võib seda hinnata ligikaudu 30 miljonile kroonile.

**Kindlustusselts „Eesti“
elukindlustuse areng
1922.—1932.**

Kindlustusselts „Eesti“ elukindlustusportfelli arengut näitab käesolevas ajakirjas lk. 53 toodud graafika. Sellest nähtub, et seltsi tegevus areneb elukindlustusalal kuni 1927. a. lõpuni aeg-

laselt. Alates 1928. aastast pöörab selts erilist tähelepanu selle ala arendamisele ja aasta lõpuks ulatub seltsi elukindlustusportfell 100 miljoni sendile. 1929. aastal täiendab selts oma preemiatariifide kogu rea uute ja moodsate kindlustusviisidega, nagu näiteks kindlustus kindlustussumma kahekordse väljamaksuga, kindlustus odavamate algpreemiatega esimeste kindlustusaastate vältel, invaliidsuse lisakindlustus jne. Samuti paneb selts maksma kasujagamismooduse, mille järgi kõik (100%) elukindlustuse kaudu saadud kasud makstakse tagasi kindlustatuile. Uuendused leidsid kindlustusevõtjate peres sooja poolehoidu ja seltsi 1929. aasta uusproduktioon ulatus ligi 200 miljoni sendile, s. o. juure-

kasv on 200% kindlustusseisust aasta alul. Mõõdunud aastal täiendas selts oma preemiatariifiide kogu veel uute lapsekindlustusviisidega — õpperahakindlustus pojale või tütrele ja kaasavarakindlustus tütrele, kindlustussumma väljamaksmisega tütre abielumise korral. Uued lapsekindlustusviisid erinevad endistest selle tõttu, et siin preemiamaksmine lõpeb vanema surmaga, kuna kindlustus jääb sellele vaatamata täies summas jõusse.

Tänapäevani on seltsi poolt välja antud kaugelt üle 4000 elukindlustuspoliisi, kindlustuste kogusummaga üle 500 miljoni senti. Tuleb märkida, et selts oma praeguse elukindlustusportfelli on loonud õieti nelja viimase tegevusaasta vältel, saavutades selle aja vältel üle 500 miljoni senti ulatuses uusi kindlustusi, milline asjaolu on tõenduseks seltsi edukast tegevusest elukindlustuses viimaste aastate vältel.

Kahjutasudena elukindlustuses on selts välja maksnud kogusummas 5,4 miljonit senti.

L õ p p k o k k u v õ t e.

Puudutades eespooltoodud elukindlustusala põhjanevaid alu-

seid, ei saa siinjuures märkimata jätta üht asjaolu, mis meil sageli on pidurdavaks elukindlustuse arengule. See on paljude ükskõikne suhtumine sedavõrd kaaluvates majanduslikes küsimustes, nagu seda on elukindlustus.

Ei püüta sageli pealiskaudseltki tutvuneda elukindlustusega, pidades seda võib-olla ülearuks, sageli ka liiga moodsaks meie oludes.

See aga, kes vaevaks on võtnud tutvuda nende põhialustega, millele on rajatud elukindlustus, on kindlasti veendunud elukindlustuse pooldaja, kuigi tal võib-olla alati otsekohe majanduslikel põhjustel võimalik ei ole tegelikult teostada lepingu sõlmimist. Seda teeb ta kindlasti hiljem.

Loodame seepärast, et meie laiemad rahvakihid pööravad täit tähelepanu elukindlustusele ja seda hindavad kui väärtuslikku kokkuhoiu vahendit. Sest elukindlustus tõstab rahatootvust, kasvatab süstemaatilisele kokkuhoiule ja on ühtlasi teerajaks, mis viib majanduslikule jõukusele ja hüveolule.

Tartus, 4. aprillil 1932. a.

Tütre kaasavara kindlustus leiab välismaal suurt poolehoidu!

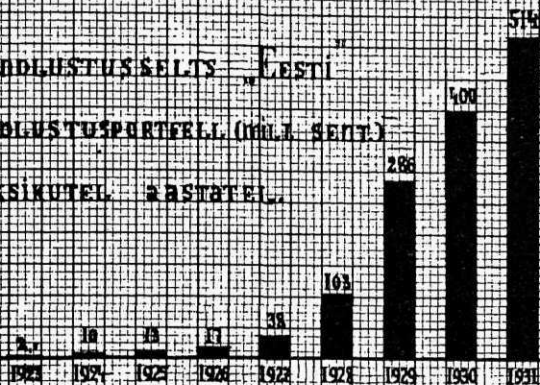
Kindlustusselts „Eesti”, kes moodsate ja tegeliku elu nõuetele vastavate kindlustusviiside läbiviimisel on sammuks meie kodumaa kindlustusseltside esirinnas,

pani maksma mõõdunud aastal rea uusi lapsekindlustuse preemiatariife, nende seas ka kaasavarakindlustuse tütardele, kindlustussumma väljamaksuga tütre

KINDLUSTUSSELTS „EESTI“

ELUKINDLUSTUSPÖRTFELL (MILL. SENTI)

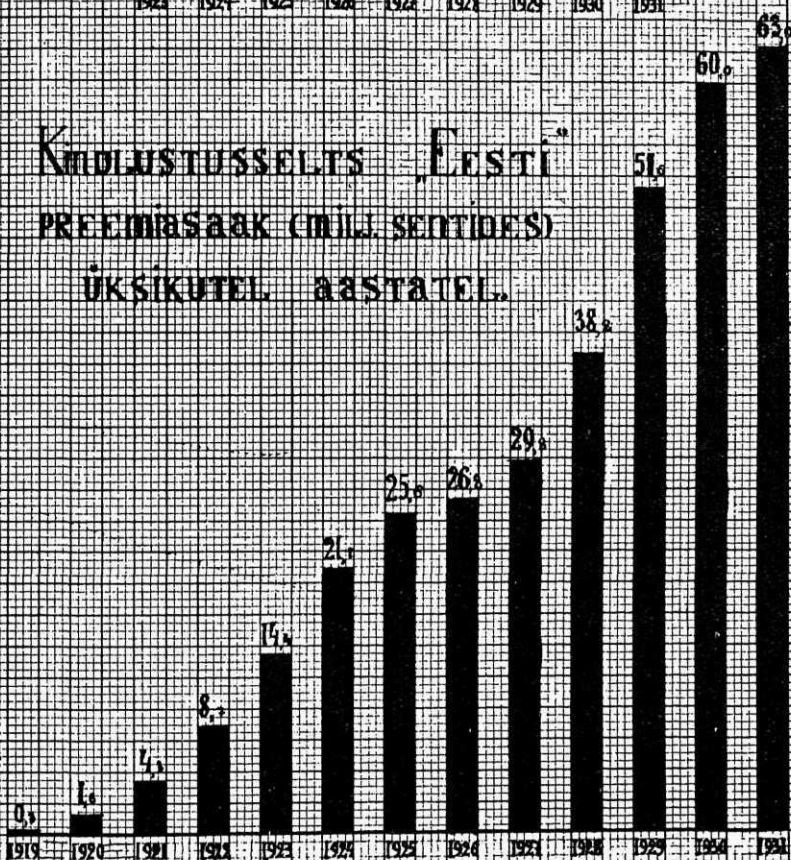
ÜKSIKUTEL AASTATEL



KINDLUSTUSSELTS „EESTI“

PREEMIASAAK (MILL. SENTIDES)

ÜKSIKUTEL AASTATEL



abiellumisel. See kindlustusviis leiab seltsi kindlustusevõtjate peres head poolehoidu.

Nüüd loeme ühest saksa suuremast kindlustusajakirjast, et ka Saksamaal on kaasavarakindlustus hästi levinud. Nimetatud ajakiri kirjutab järgmist:

Kaasavarakindlustus tütardele leiab viimastel aastatel saksa elukindlustuses järjest kasvavat poolehoidu. On huvitav, et tänapäev kaasavarakindlustus, mis sisaldab ühtlasi abiellumise riisikot, on umbes 20 saksa kindlustusseltsi poolt maksuma pandud. Neil päevil alustas kindlustuste vastuvõtmist nim. kindlustusviisi järele saksa suuremaid kindlustusseltse Gerling-Kontsern, Kölnis.

Edasi puudutatakse nim. ajakirjas Gerling-Kontserni kaasavarakindlustuse lähemaid tingimusi, millised on huvitaval kombel täpsalt ühtuvad meie seltsi tingimustega:

Kindlustussumma makstakse välja tütre abiellumisel, kuid mitte enne tütre 18. eluaasta täitumist. Juhul kui 25. eluaasta täitumisel tütar ei ole abiellunud, makstakse kindlustussumma kohe välja.

Kindlustusevõtja (lapsevanem

või hooldaja) surmaga lõpeb preemiamaksmine, kuid kindlustus jääb selle peale vaatamata muutmatult jõusse, s. o. tütre abiellumisel või 25. eluaasta täitumisel makstakse terve kindlustussumma.

Tütre surmaga enne kindlustussumma väljamaksmist lõpeb kindlustus ja tasutud preemiad makstakse tagasi.

Peale selle juhitakse eesnimetatud ajakirjas veel tähelepanu, et samuti sobivaks ja heaks kaasavara- ja üldse lapse hooldamise kindlustuseks osutub kindlustusviis, mille juures kindlustussumma makstakse välja kindlaksmääratud tähtajal, olenemata sellest, kas lapsevanem on sel ajal elus või mitte. Selle kindlustusviisi juures, samuti nagu eespoolnimetatud kaasavarakindlustuse juures, lapsevanema surmaga lõpeb preemiamaksmine, kuid kindlustus jääb selle peale vaatamata täies suuruses jõusse. Kindlustusselts „Eesti“ kindlustusviiside hulgas vastab nimetatud kindlustusviisile õpperaha- ehk lapse hooldamise kindlustus. See kindlustusviis on sobiv niihästi poegkui ka tütarlastele.

Arvhiiglasid maailma suurima kindlustusseltsi „Metropolitan Life“ tegevusaruandes.

Selts töötab ühistegelisel alusel.

Maailma suurimaks kindlustusseltsiks osutub elukindlustusalal töötav „Metropolitan Life“ New-Yorgis. Jälgides arvhiiglasid selle maailma suurima kindlustusseltsi

1931. aasta tegevusaruandes, saame huvitava ülevaate selle kohta, kuivõrt levinud ja poolehoidu on võitnud elukindlustus Ameerika-Ühendriigis.

Varanduste kogusumma 3,6 miljardi dollarit.

„Metropolitan Life“ varanduste (preemiatagavarad, kinnisvarad, mitm. kapitalid jne.) kogusumma 1931. a. lõpul ulatus 3,6 miljardi dollarile s. o. 13,5 miljardit eesti krooni. Viimase summa suurusel saame umbkaudse pildi, kui silmas peame, et ainult 1% tulu aastas „Metropolitan Life“ kapitalidelt on 135 miljonit krooni, milline summa vabalt kataks terve meie riigi aasta väljaminekud, sest nagu teada on Eesti riigi eelarve 82 miljonit krooni.

3,6 miljardi dollari suuruse varanduste koguväärtusega on „Metropolitan Life“ kõige suurem rahaasutis maailmas, milline asjaolu veel kord tõendab elukindlustuse tähtsust majandusel.

Üle 100 miljoni dollari dividende 1932. aastal.

102 miljonit dollarit = 383 miljonit eesti krooni on selle seltsi poolt määratud 1932. aastal kindlustusevõtjatele elukindlustuse alal, dividendideks. See on suurim dividendide väljamaks, mis kunagi sooritatud ühe kindlustusseltsi poolt ühe tegevusaasta vältel.

Ainult „Metropolitan Life“ aasta dividendide kogusumma kataks terve meie riigi aasta väljaminekud ligi viiekordselt!

Väljamaksud kindlustatuile.

Kindlustatuile makseti 1931. a. kogusummas 460 miljonit dol-

larit = 1,7 miljardit eesti krooni, sellest üleelamise korral 308 miljonit doll. ehk 67% ja surma korral 152 miljonit dollarit ehk 33%. Meie näeme, et väljamaksud üleelamise korral ületavad kahekordselt väljamakse surma korral, milline asjaolu näitab, et Ameerikas elukindlustust, kui soodsat kapitali kogumisviisi kõrgelt hinnatakse.

Päevane produktsioon.

Väga huvitav on jälgida selle kindlustusseltsi-hiiglase ühe päeva keskmist produktsiooni. 1931. a. tasuti päevas keskmiselt 2177 kahju, anti välja 18 959 uut poliisi kindlustuste kogusummaga 11,3 miljonit dollarit ehk 42,4 miljonit eesti krooni, milline summa on suurem kui kõikide Eesti kindlustusseltside portfelli 1931. aasta lõpul.

Selts töötab ühistegelisel alusel.

Huvitav on, et „Metropolitan Life“, kes oli varem aktsiaselts, moodustati aga pärast ümberühistegeliseks. Seltsi kindlustatud lugesid ebaloomulikuks, et aktsionäärid, kel aktsiakapital oli 2 miljonit dollarit s. o. keskmiselt ainult $\frac{1}{400}$ seltsi iga-aastast tuludest, valitseksid oma äranägemise järele seltsi hiiglavaranduste üle. Nimetatud põhjusel osteti kindlustatute poolt seltsi aktsiad ära ja selts muudeti ühistegeliseks.

25 TEGEVUS AASTA VÄTEL

LEHEPUU



on kindlustusselts „Eesti“ püstitanud meie rahva-
likul kindlustuspõllul tähelepanuväärt tähise.

Ilmub 6 korda aastas ja saadetakse tasuta kõigile seltsi tegelastele.

Toimetus: Tartus, Suurturg 10.

Väljaandja: Kindlustusselts „Eesti“.

Vastutav toimetaja: J. Nirk.