

Kopli ranna aedlinn

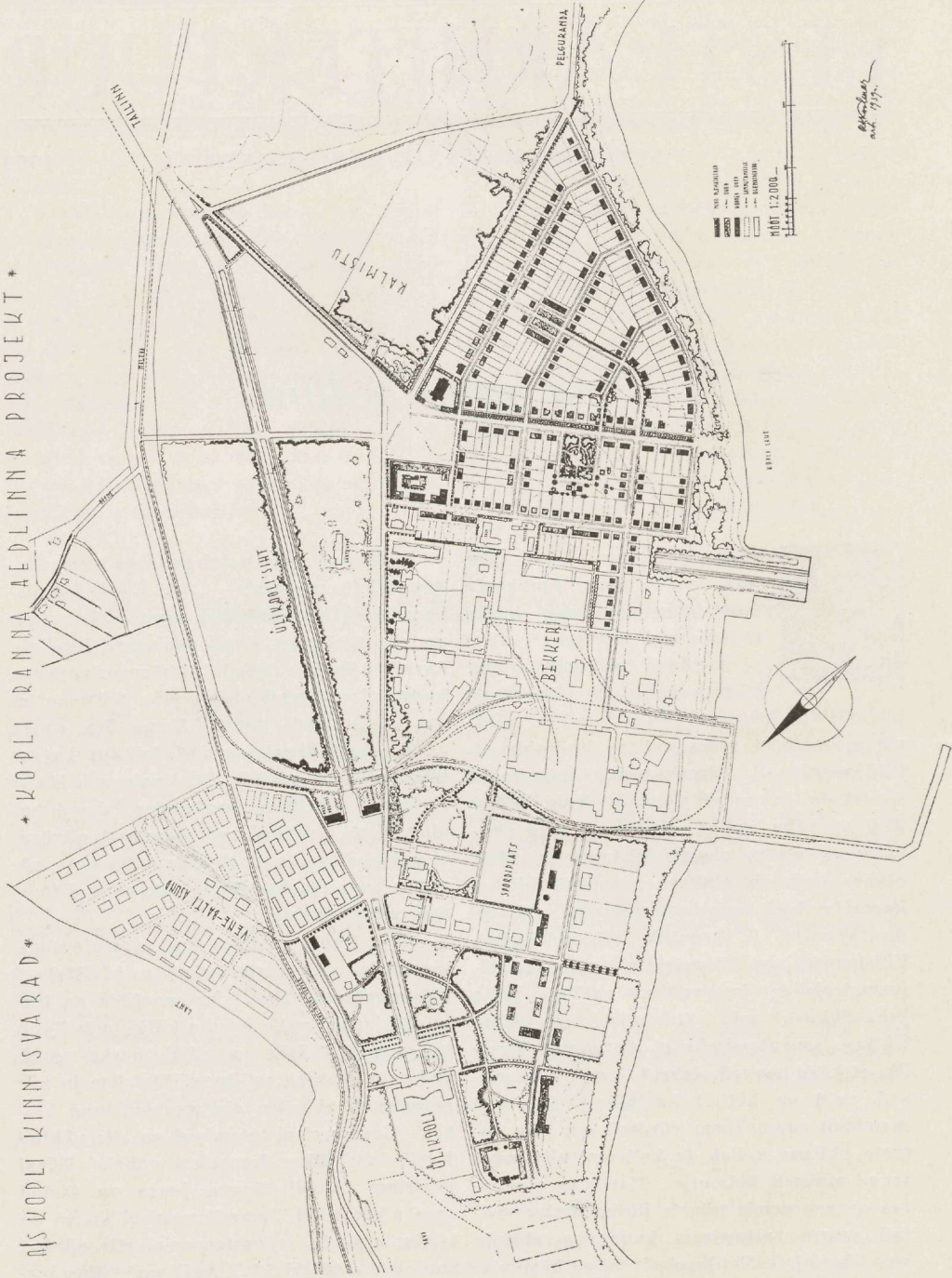


aedlinna probleem ei ole meil uus, kuid selle probleemi teostamine on annud harva rahuldavaid tulemusi.

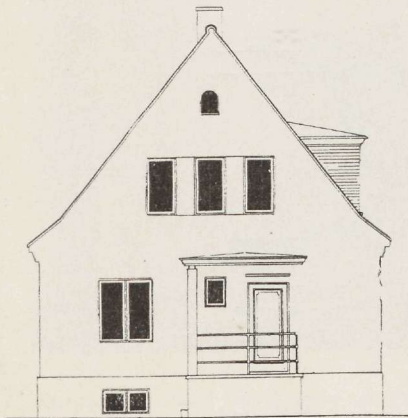
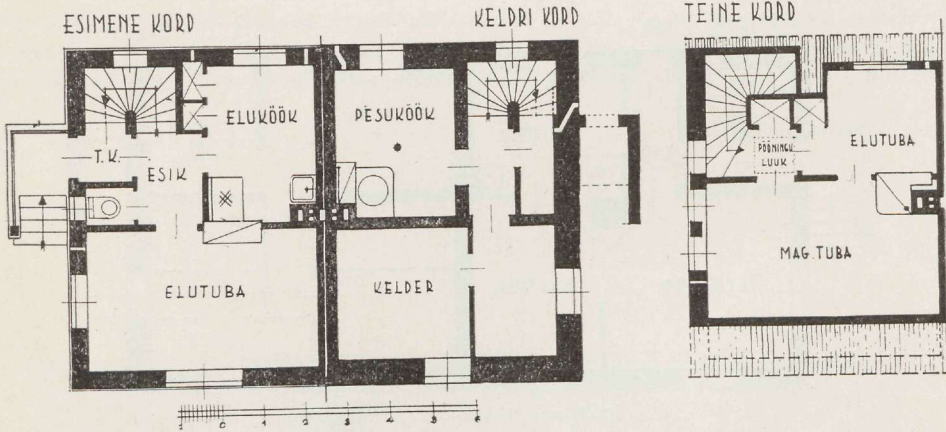
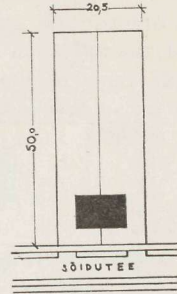
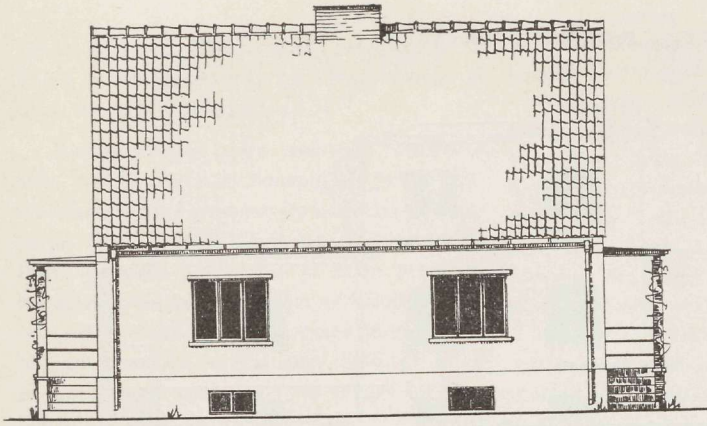
Aedlinna rajamiseks on kõigepealt vajalik põhjalikult läbimõeldud planeerimiskava, milles leiaksid arvestamist maastikulised iseäraldused, liiklemissuunad, ilmakaared, ajakohased tervishoiu ja muud nõuded. Kuid sellest üksi on vähe, kui ei ole korraldatud ehistamisega seoses olevad küsimused. Meie oludes kujuneb olukord sagedasti nii, et korraldav käsi saab tegevuses olla vaid teede rajamisel ja kruntide väljamõõtmisel. Ehistamisel aga, hoonete ilme, suuruse, ehitusmaterjalide jne. valikus valitseb palju juhuslikkust, mis üldmuljet halvendab. Ühtluse saavutamiseks ei ole sugugi tarvilik, et kõik hooned oleksid täpselt ühetaolised, vaid on küllalt ka sellest, kui nad massidelt enamvähem võrdsed on. Ka katuste ühtlane kallak ja katematerjal määravad oluliselt üldmulje. Harilikus olukorras on aga nende nõuete ühtlustamine seotud suurte raskustega, kuna iga ehitaja oma elumaja individuaalselt tahab käsitada. Täiesti eriline on sellevastu olukord teoksiloleva Kopli aedlinna kujunemisel.

Kopli poolsaar kuulub peaaegu terves ulatuses ühele omanikule — „A/S. Kopli Kinnisvarad'ele“, kes nüüd on asunud korraldama ehitustegevust Kopli poolsaarel kindlate kavade järel. Kopli üldplaneerimiskava koostamisega tehti algust juba 1938. aastal ins. A. Loman'i poolt. Tema ära sõites „A/S. Kopli Kinnisvarad'ele“ juhatus kutsus tööd jätkama arhitekt R. Koolmar'i. Nüüd on planeerimiskava peajoontes lahendatud ning Kopli aedlinna osa valminud niivõrd, et oktoobrikuus s. a. oli võimalik asuda esimeses hoonestamise järgus ette nähtud hoonete püstitamisele.

Uus Kopli aedlinn on projekteeritud maa-alale, mis asub Kalmistu ja Bökleri tööstusrajooni vahel. See maatükk on trapsikujuline, mille laiema külje loob Kopli lahe rand. Selle maatüki keskel asub praegu metsatukk, milline säilitatakse ja mis moodustab roheline ala uue aedlinna keskel. Uued metsaistutused on ette nähtud Kopli lahe ääres hoonetest vabaks jääval maaribal. Kopli tänava juure on jäetud avar plats, mille hommikupoolisel serval on kiriku asukoht ja vastaspoolel ette nähtud suurem ehitusblokk. Aedlinna ühendustänavate kogu laiuseks on võetud 10 m, milles sõidutee laiuseks 5 m. Aedlinna pea-

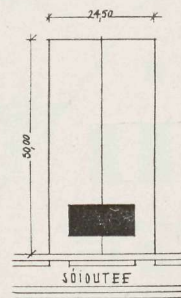
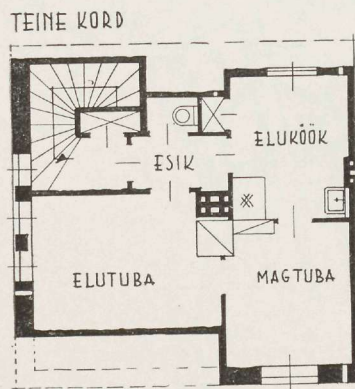
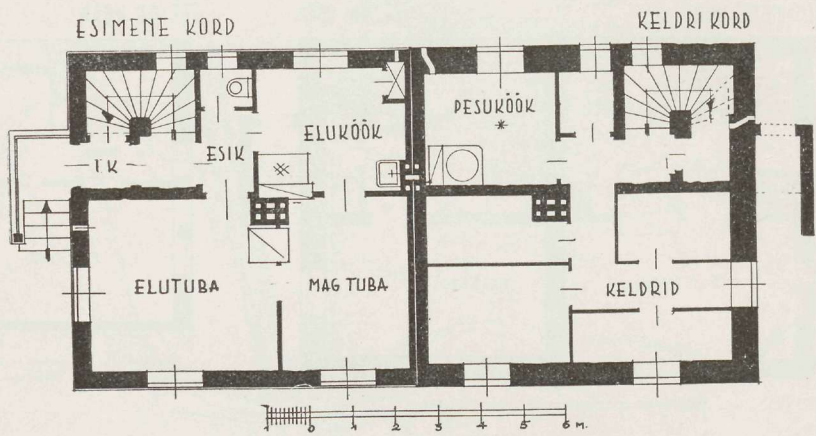
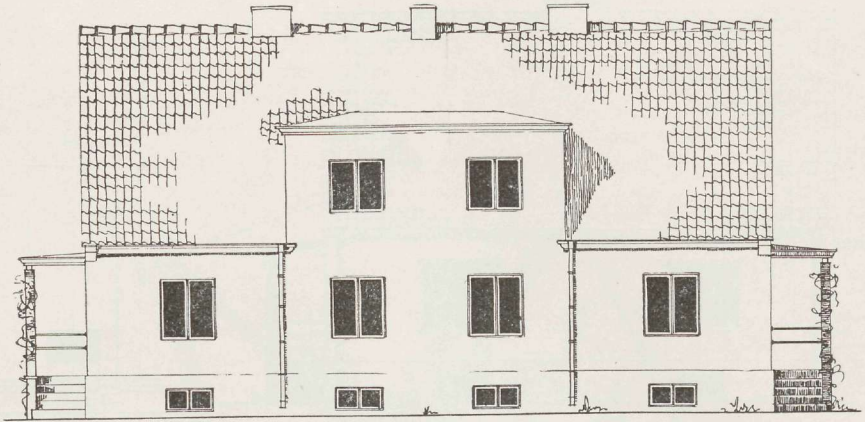


Kopli ranna aedlinna planeerimise kava



Kaksik-elamu tüüp I

Üleval: esivaade, keskel: põhi-
plaanid, all: otsvaade



Kaksik-elamu tüüp II. Esivaade ja põhiplaanid

tänav on 18 m lai, sellest sõidutee 6 m. Teine laiem ühendustee on Pelgurannaga ja jookseb rööbiti kalmistuga.

Hoonestatakse kogu maatükk ühekordsete, katusekorraga, suuremalt jaolt kaksik-elamutega. Esimeses järjekorras püstitavad hooned (üldplaani mustad) on kahte tüüpi — kahe perekonna ja nelja perekonna kaksik-elamud. Need on mõeldud peamiselt ajakohasteks töölis-elukorteriteks. I tüübil on alumisel korral üks tuba ja köök ja katuse all kaks tuba. II tüübil on alumisele korrale projekteeritud 2 tuba ja köök, katusekorral on väiksem korter samuti 2 toa ja köögiga. Hooned varustatakse ahjukütte, elektrivalgustuse, vee ning kanalisatsiooniga. Ehitusmaterjalidest on seinte

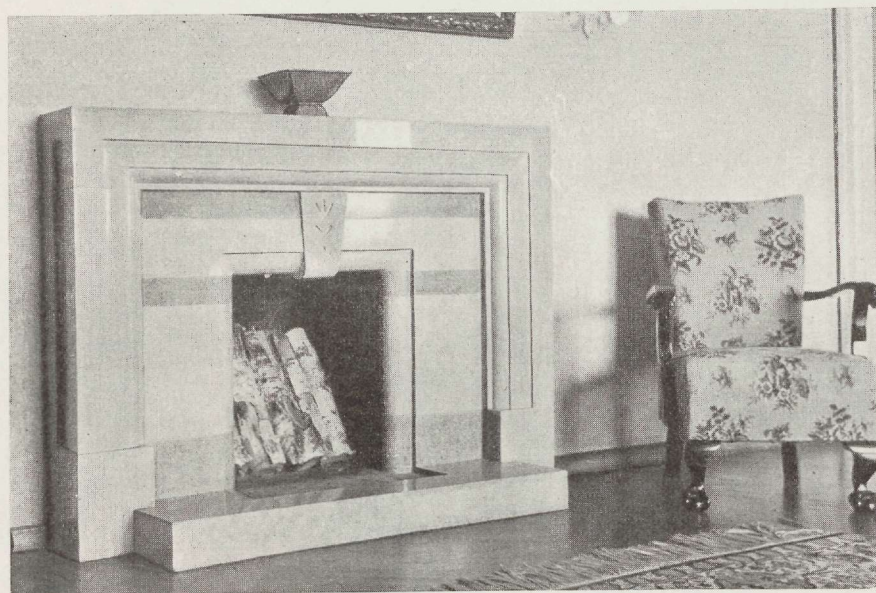
konstruktsiooniks ette nähtud kergtellised, katuse kattedeks põletatud savikivid.

Peale uue aedlinna projekteerimise on ette võetud ümberplaneerimisi ka Kopli poolsaare muis osades. On loodud uus ühendustee Tallinnaga, nn. „Ülikooli Siht“. See juhib Tallinnast tuleva Kopli tänava otse läbi Kopli keskel asuva metsa, sirgjoonena üle Kopli tsentrumi, Ülikooli monumentaalsele peahoonele.

Tehnikaülikooli ümbruses on ette nähtud ümberkorraldamised, mis annaksid võimaluse sinna püstitada üliõpilasmaja ja elamuid õppejõududele ja ametnikele.

Nagu näha, on kavatsused suureulatuselised ja kui nende teostamisele asutakse kavakindlusega, võib Kopli poolsaarele tekkida ajakohane väikelinn.

A. K.



Kamin poleeritud Vasalemma marmorist

Arh. R. Koolmar

Kaminast



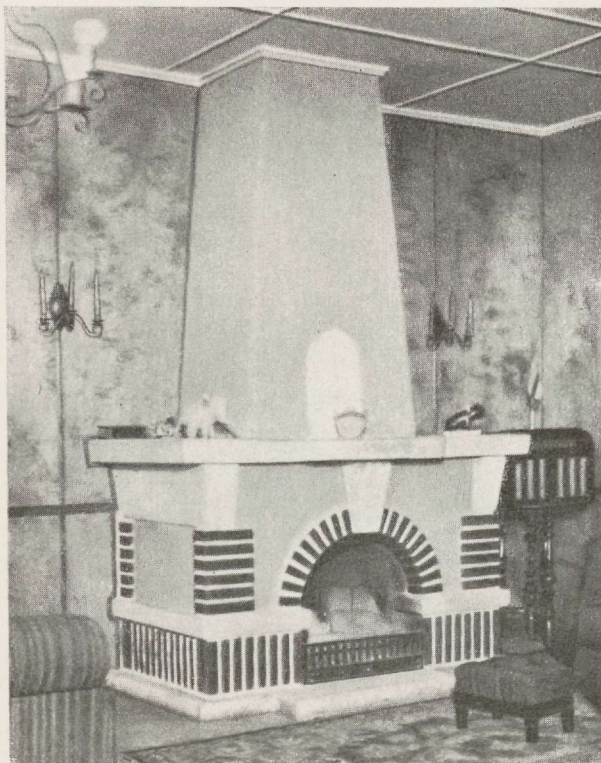
amina algkujuks on lahtine tulekolle, millist aegade jooksul on hakatud arhitektooniliselt kujundama, kusjuures iga ajajärk on kamina välisilmele oma pitsati vajutanud.

Ahjuude tarvitamiselevõtmisega ruumide soojendamiseks kaotas kamin oma praktilise tähtsuse, sest et ta soojust ei salvesta, vaid ainult kiirgamise teel edasi annab — seega rohkesti kütet nõudes.

Sellegi peale vaatamata on kamin esinenud kõigil aegadel ahju kõrval. Eriti rohkesti aga Inglismaal ja Prantsusmaal, kus isegi hooned kamina pikkade korstnate

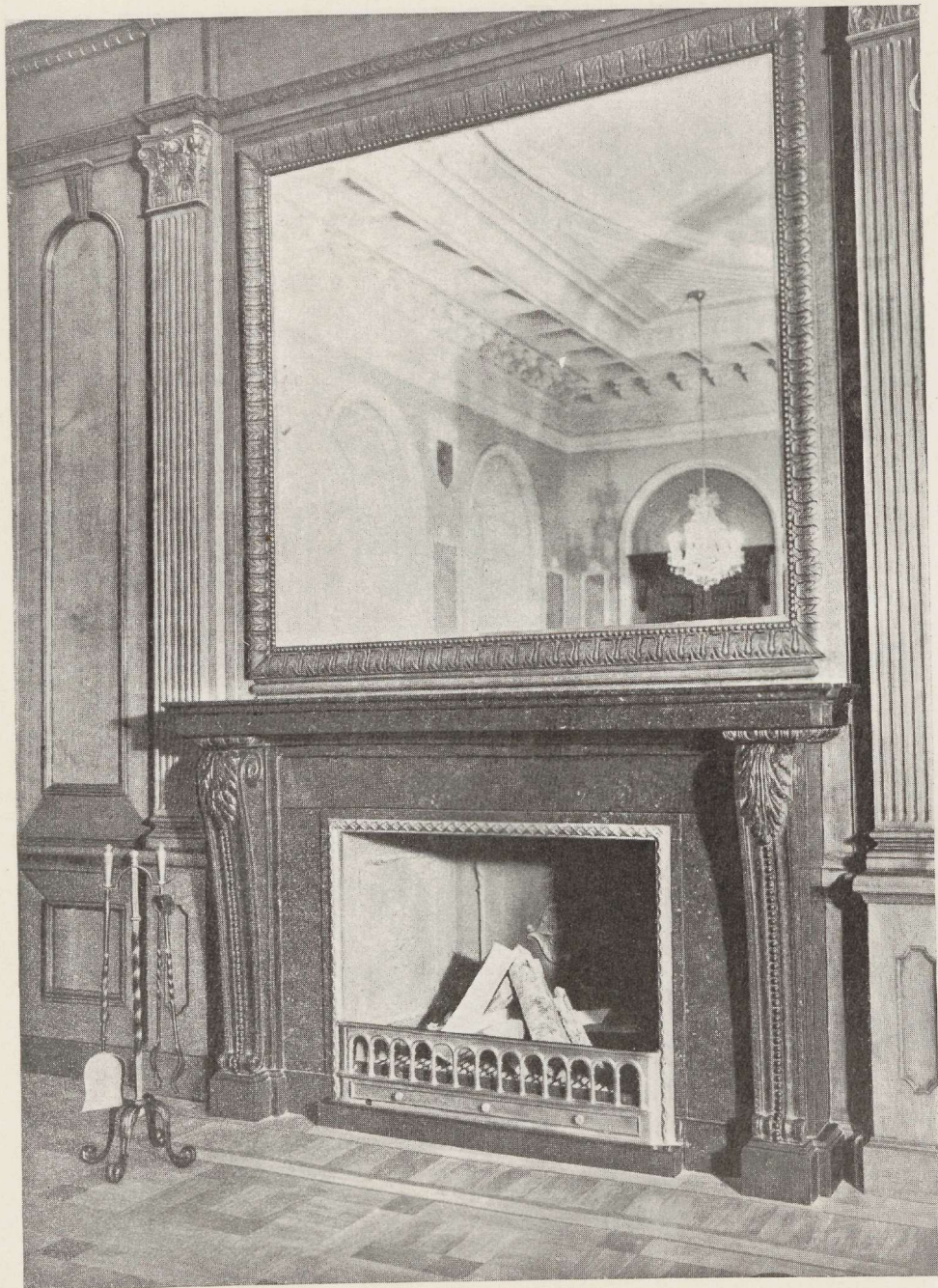
tõttu on võtnud erilise ilme. Kamina-kultuuri püsimit ja elustumist tänapäev võib seletada elavas tuleleegis peituva võluga ning selle ümbrusse tekkiva hubasusega, mistõttu kamina juures istumine on rahustavaks puhkuseks pingutavale argielule.

Sellest on tingitud ka püüd kamina lähemat ümbrust kujundada puhkepaigaks mugavate istmetega, sagedasti ka raamaturiuliga läheduses; kaminat ennast aga arhitektooniliste ja kunstiliste vormidega tervikuks, millel silm meelsasti puhkab. Puht praktilisest küljest vaadelduna võimaldab kamin ruumi head ventileerimist ning kesküttega majades, kuhu lisanduvad veel



Kamin lihvitud Uasalemma marmorist ja telliskivist. Suuremad pinnad on kaetud pitskrohviga

Arh. R. Koolmar



*Esinduslik kamin Toompea lossi valges saalis
Materjal: poleeritud graniit*

Arh. J. Ostrat



Kamin Nõmmel

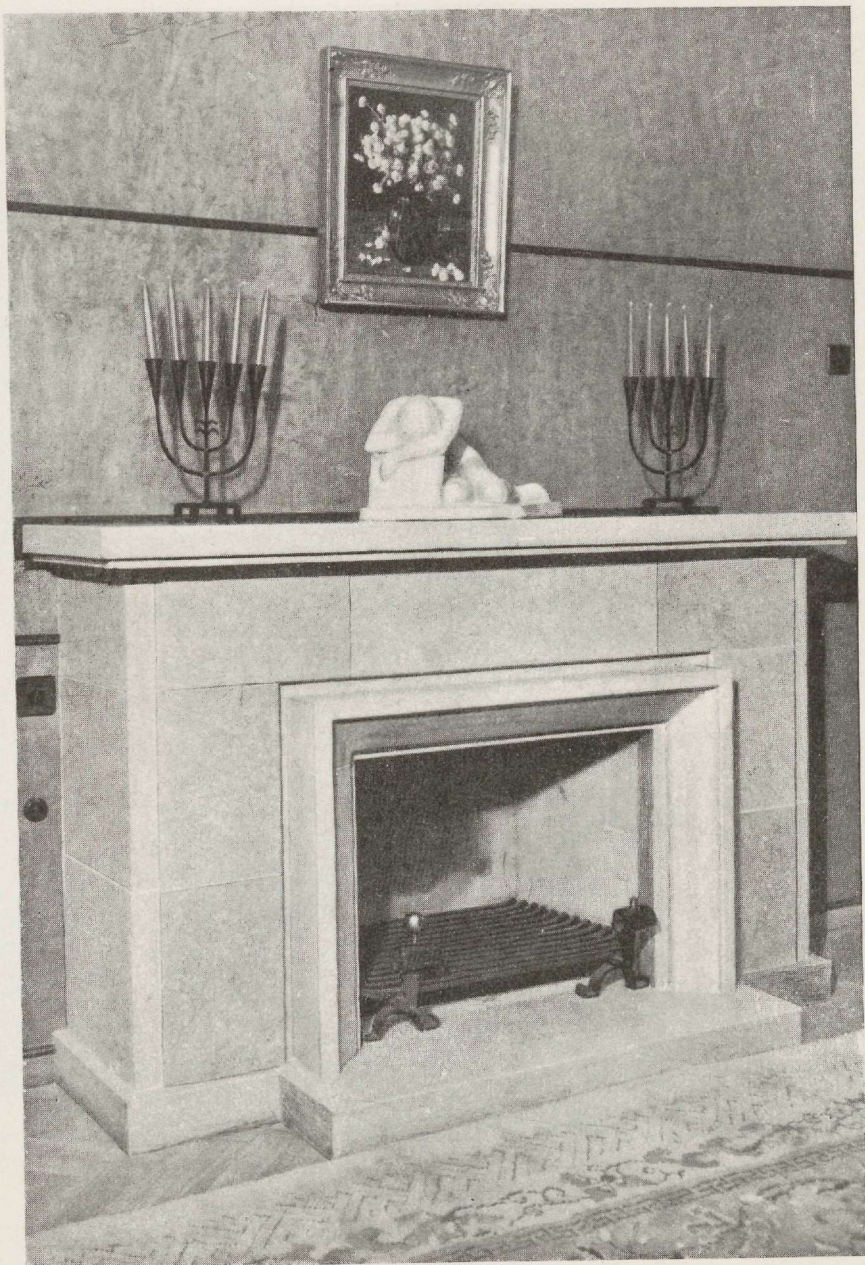
Materjal: poleeritud Üsalemma marmor ja kips-ilustused

Arh. E. Lohk



*Kamin Kadrioru administratiivhoones
Materjal: lihvitud Vasalemma marmor*

Arh. A. Kotli



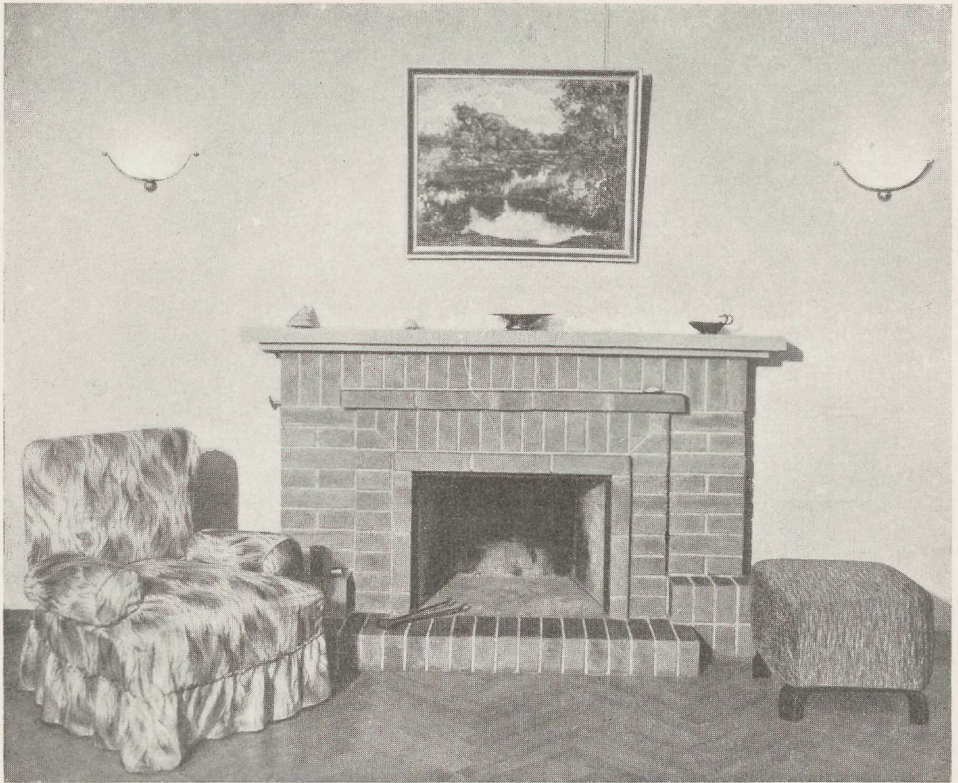
*Kamin Kadrioru administratiivhoones
Materjal: lihvitud Vasalemma marmor*

Arh. A. Kotli



*Nurgakamin
Materjal: Uasalemma marmor*

Arh. E. Lohk



Lihtne telliskivist kamin, poleeritud Vasalemma kivist katteplaadiga

Arh. R. Koolmar

elektripliidid köökides, ainsat tuleaset, kus võimalik midagi põletada.

Enne iseseisvusaega leidis meil kaminaid vaid maal mõisahoonetes, linnas esinduslikes ning härraskorterites, kus see täitis peamiselt dekoratiivset osa. Sellest ajajärgust leiame seetõttu mõningaid väga hinnalisi ja kunstiväärtuslikke kaminaid, enamalt jaolt välismaa marmorist. Alles viimastel aastatel võib konstateerida üha rohkem kaminade esinemist meie elukorterites.

Materjalina nende kaminade ehitamisel tulid alguses arvesse peamiselt ahjupotid, vahelduseks ka telliskivi ja klinker. Uute kodumaa ehitusmaterjalide levikuga on uusi materjale kasutama hakatud ka ka-

minade ehitamisel. Eriti esile tõsta tuleks siin Vasalemma marmorit, milline materjal laseb end mitmeti viimistella ja võimaldab kaminade mitmekesist kujundamist. Kasutamist leiab Vasalemma marmor poleeritult või lihvitult. Vähem sobiv on Saaremaa dolomiit, kuna see kivi on liiga pehme. Saaremaal esinev vähemtuntud dolomiidi eriliik — luukivi kollakaits, pruunikaits, hallikaits mahedais toonides huvitava struktuuriga, lihvitav ja poleeritav — on seevastu kaminade ehitamiseks väga kohane.

Nimetatud ehitusmaterjalide kõrval esineb ka kunstmarmor, krohv ja paekivi.

Toodud näited annavad väikse ülevaate kirjeldatud materjalide kasutamisevõimalusest.



Nurgakamin

Materjal: klinker ja klasuuritud ahjupotid

Arh. R. Koolmar

Siinjuures olgu aga tähendatud, et kamina ilu ei olene mitte ainult hinnalisest ehitusmaterjalist ja selle peenest viimistlusest; ka lihtne paas või telliskivi lubavad kujundada huvitavaid vorme.

Pole kahtlust, et kamin meie kodudele

annab mugavust, hubasust, suurendab kodususe tunnet, seepärast võib uues vaimus tekkivat kaminakultust täiel määral pooldada, millisest lõbust äraütleamiseks ei peaks põhjuseks olema ka puht majanduslikud kaalutlused.

R. K.



Üldvaade

Üürimaja Tallinna Roosikrantsi tänaval arhitekt E. Habermann'ilt

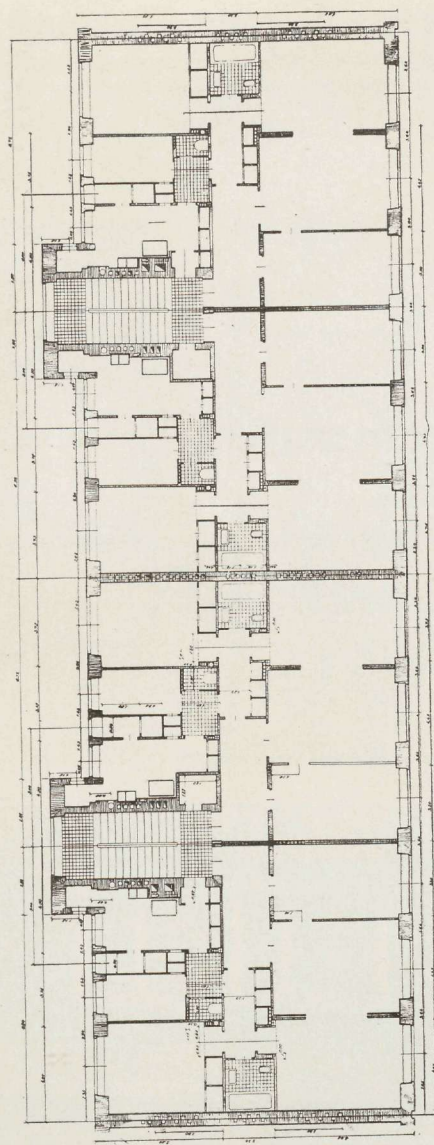


õõmustaval kombel leiavad uute ehituste juures üha enam kasutamist fassaadide kattena meie looduslikud kiviliigid. Ühes sellega võime jälgida, kuidas nende materjalide kasutamisel kujuneb uusi võtteid, millede õige ärakasutamine ehitiste välisilme arhitektoo-

nilisel kujundamisel võimaldab luua omapärast väärtuslikku arhitektuuri.

Eriti õnnestunud näiteks selles mõttes võib pidada siin toodud üürimaja, mille juures on kasutatud Vasalemma marmorit. Ehitis koosneb õieti kahest iseseisvast majast, millega seletatav keskmine laiem akende vahepost, mille kohal asub tulemüür. Fas-

Reinhold 1908



II korra põhiplaan

saadi katteks tarvitatud Vasalemma kivi esineb kahes käsitusviisis, nii on aknaraamistuste sees olevad akendevahelised pinnad poleeritud, muus osas aga on plaadid lihvitud. Esimese korra ulatuses on äriakende-

vahelised postid kaetud poleeritud graniidiga. Akendepealne karniis on viimisteldud graniit-krohviga. Hoone fassaad mõjub eriti hästi suursuguse lihtsusega ja materjalikohaste vormide tõttu.

A. K.



Detailvaade

„Varamu“ arhitektuuri osak. toimetaja A. Kotli. Väljaandja: K-o/ü. Kultuurkoondis.
A-s. „Ühiselu“ trükk, Pikk 42, Tallinn. 1939.