

KAUBANDUS-TÖÖSTUSKOJA

Nr. 10. XII aastakäik

TEATAJA

15. mail 1937

Ilmub kaks korda kuus.

Tellimishind:		Toimetus ja talitus:	Kuulutuste hinnad:	
Aastas . . .	kr. 2.50	Kaubandus-tööstuskoda, Tallinn, Pikk t. 20	1/1 lhk.	kr. 30.00
Poolaastas . . .	” 1.50	Kõnetraat 426-15. Toimetaja kõnetunnid:	1/2 ”	16.50
Välismaale . . .	” 5.00	lgal äripäeval 12—2 p. l.	1/4 ”	10.00
Poolaastas . . .	” 3.00		Kaanekülgedel—kokkuleppe!	

SISU: Majandusloenduse eesmärk. Kaubandus-tööstuskoda arutas põllumajandusmasinate ja -riistade kontrolli määruse eelnõu. A.-S. „Eesti Kunstsarve Tehased“ 10-aastane. Kindlatele hindadele üleminek laieneb. Töösturid sõeluvad seaduse eelnõusid. Veel väliskaubandusest L.-Aafrika Ühendriikidega. XXIII rahvusvaheline töökonverents. Äride register. Ableluvaranduse lahutamise lepinguid. Toiduainete turg. Välisbörsid. Kaubahindu Tallinna börsi kursisedelid

MASINAEHITUSVABRIK

A/S. FRANZ KRULL

Tallinnas, Kopli nr. 68. Tel. 425-35.

Tartu osakond: Raekoja 13. Tel. 17.

OSAKONNAD:

Katelsepa-, mehaanika-, treimise-, sepa-, malmi- ja vasevalamise-, maali- ja puutöö alal.

VABRIK ONEESTIS KÕIGE SUUREM JA TÄIELIKUM PÖLLUTÖÖMASINATE JA -RIISTADE VALMISTUSE ALAL.

Eriti nõutavad on meie:

adrad, äkked, hekslimasinad, viljasortijad, hobuseredad, kartulivõtmis- masinad, loomatoiduaurutajad, kultivaatorid, seemendusadrad, vilja- - - peksumasinad ja aparaadid ristikehinaseemne pesemiseks. - -

Alati laos — suurel hulgal heast terasest adrahõlmu ja -terasid valmis- ja poolvalmis-kujul.

UUDISKAUBAD SUVI 1937

A/S. „TEKLA“

RIIDEKAUPLUSED:

TALLINN, Suur Karja 15

TALLINN, Pärnu 6

HAAPSALU, Ehte 2

KURESSAARE, Kauba 2

MUSTVEE, Tartu 15

NARVA, Peetri pl. 2

PETSERI, Kaubarida 6/7

PÄRNU, Laidoneri 6

RAKVERE, Turuplats

VALGA, Kesk 14

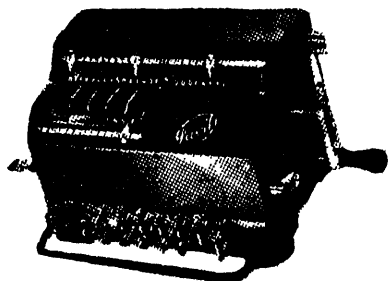
VILJANDI, Tartu 6-a

VÖRU, Jüri 5-a

Müügil kindlate hindadega järgmiste kodumaa vabrikute saadused:

BALTI PUUVILLA KETRAMISE JA KUDUMISE VABRIKU A/S-i
KREENHOLMI PUUVILLASAADUSTE MANUFAKTUURI O/Ü-se
SINDI TEKSTILVABRIKUTE ÜHISUSE
O/Ü. EESTI NIIDIVABRIKU

**O m a n d a g e 10-sõrme-
süsteemiline arvutaja**



«FACIT»

mis oma kerge käsitusviisiga
teeb arvutamise hõlpsaks

Esindaja

Vd Loun & Schitikov

Tallinn, Niiguliste tänav nr. 18

NAHKA ja NAHAKAUPU

talla, pasila, pinsoli, pealis- ja voodri-
nahad, rihmad, tööpõlled, kindad jne.

J A L A N O U S I D

nahasi: a/s. «Globus'e» tehasesi, kum-
mist: o/ü «Põhjala», «Quadrai», «Nokia»
kummikingad, tennisingad, sandaletid,
liistupastlad ja soomesussid

K I N G S E P A

ja sadulsepa-tarbed, saapatikud,
lõngad jne.

H O B U S E R I I S T A D

J A L G R A T T A

sise- ja väliskummid o/ü. «Põhjala»,
«Quadrai», «Nokia» tehastesi

Müük suurel ja väikesel arvil

Järelmüüjatele vabrikuhindadega

N. BÖSTROV

Tallinn, Veneturg 1, telefon 313-13

Majandusloenduse eesmärk.

Majandusloendus taotleb kõigi majandusringkondade huve.

Meie majandusstatistika käsitajail on tihti tulnud seista olukorras, kus teatud probleemi lahendamise osutub võimatuks andmete puudumise tõttu. Kõige puudulikumad on senini olnud andmed tööstuse, kaubanduse ja transpordi osas. Meil ei ole täpseid teadmisi nimetatud aladel leiduvate ettevõtete arvu, tegevuslaadi, tehnilise varustuse, toodangu, kapitalide ega teiste majanduslikult tähtsate küsimuste kohta. Naiteks ei ole praegu lähemaid andmeid käsitöö olukorra õigeks hindamiseks, kuigi sellest elatab end suur osa rahvast. Samuti on tulnud seni ka teistel eelpoolnimetatud aladel leppida tihti oluliste küsimuste selgitamisel ainult üldiste oletustega.

Mida enam aga kergib esile majanduselu juhtimisel kavakindluse nõue üldiselt kui ka üksiku ettevõtte seisukohalt, seda rohkem on tarvis täpseid ja usaldusväärseid andmeid. Lähemal ajal esmakordselt Eestis teostatakse üleriiklikus ulatuses majandusloendus, mis haarab kogu tööstuse koos käsitööga, kaubanduse ja transpordi alad. Majandusloenduse tulemused peavad moodustama vajalise täienduse rahvaloenduse kutsestatistikale ja võimaldama üksikasjalisemaid ning sügavamaid teadmisi meie majanduselu sisemisest ehitusest ja tegevusest.

Majandusloenduse teostamisel lähtutakse tõekspidamisest, et majanduselu juhtimisel on võimalik lahendada ülesandeid hästi vaid siis, kui majandusstatistika näol on olemas küllaldane ülevaade kõikide tähtsamate majandusalade kohta. Kuid ka üksikutele majandusaladele enestele ja nende avalik- kui ka eraõiguslikele organisatsioonidele on eluliselt tähtis saada ülevaadet vastavate alade tõelise olukorra kohta, et esitada oma soove avalikkuse ja vastavate asutuste ees põhjendatud kujul. Selgus üksikute majandusalade osatähtsusest rahvamajanduses lubaks mõnelgi puhul hinnata paremini nende tähtsust ning anda uusi juhtimõtteid.

Möödunud aasta novembris väljaantud

seaduse (RT nr. 93 — 1936) ning 5. mail 1937. a. väljaantud majandusloenduse teostamise määruse alusel teostatakse Eestis 20. maist kuni 20. juunini 1937. a. majandusloendus.

Loendamisele kuuluvad: a) tööstus- ja käsitööettevõtted; b) kaubandus, kaubanduse abialadel ja vahendusladel tegutsevad ettevõtted, kaasa arvatud teatrid ja kinod, võõrastemajad, pansioonid, restoranid, einelauad ja saunad; c) transport- ja laevandusettevõtted; d) panganduse ja kindlustuse alal tegutsevad ettevõtted.

Tööstusloendus haarab kõik tööstuslikud ettevõtted järgmiste peaküsimuste ulatuses:

a) üldandmed ettevõtte kohta (ettevõtte nimetus, omanik, asukoht ja organisatsioon).

b) Ettevõtte hooned, ehitused ja tulekaitsevahendid.

c) Transpordivahendid.

d) Tehniline sisseseade.

e) Töötajate arv ja palga üldsumma.

f) Materjalide tarvitus 1936. a.

g) Kütteainete tarvitus 1936. a.

h) Toodang 1936. a.

i) Kaupade läbimüük ja müügi korraldus.

j) Ettevõtte kulud ja tulud 1936. a.

k) Varad ja kohustused 31. detsembril 1936.

l) Ettevõtte krediidid 1. jaanuaril 1936. ja 1. jaanuaril 1937.

m) Ettevõtte arvete seis ja arvete käive 1936. a.

n) Tehnilise personali ja õppinud tööliste nimestik.

Kaubandusloendus haarab kõik kaubanduslikud ettevõtted järgmiste peaküsimuste ulatuses:

a) Üldandmed ettevõtte kohta (ettevõtte nimetus, omanik, asukoht ja organisatsioon).

b) Ettevõtte kirjeldus (äriala ja -tüüp).

c) Transpordivahendid ja kaubavedu.

d) Ettevõtte ruumid, hooned ja tehniline sisseseade.

e) Töötajate arv ja palga üldsumma ning isiklik leht iga ettevõtte tegevusest osavõtja isiku kohta.

f) Läbimüük ja laoseis.
g) Ärikulud.
h) Varad ja kohustused 31. detsembril 1936.

i) Ettevõtte krediidid 1. jaanuaril 1936 ja 1. jaanuaril 1937.

j) Ettevõtte kulud ja tulud 1936. a.

k) Ettevõtte arvete seis ja arvete käive 1936. a.

Transport- ja laevandusettevõtted on kohustatud koostama majandusloenduse jaoks andmestiku järgmiste küsimuste kohta:

a) Üldandmed ettevõtte kohta.

b) Transpordivahendite arv ja kirjeldus.

c) Töötajate arv ja palga üldsumma ning isiklik leht iga ettevõtte tegevusest osavõtja isiku kohta (välja arvatud mere-mehed).

d) Ettevõtte tegevus ja teenistus 1936. a.

e) Ettevõtte ärikulud 1936. a.

f) Ettevõtte arvete seis ja arvete käive 1936. a.

g) Ettevõtte kulud ja tulud 1936. a.

Pangandus- ja kindlustusettevõtted on kohustatud koostama majandusloenduse jaoks järgmise andmestiku:

a) Üldandmed ettevõtte kohta.

b) Ettevõtte ruumid ja hooned.

c) Töötajate arv ja palga üldsumma ning isiklik leht iga ettevõtte tegevusest osavõtja isiku kohta.

Majandusloendus teostatakse loendajate kaudu 1937. a. mai viimaste ja juuni esimeste nädalate kestes. Andmete saamiseks külastavad loendajad iga loendusele kuuluvat ettevõtet. Ettevõttele, kes soovivad ise formularid täita, antakse kätte vastavad formularid, mis nad teatud tähtajaks peavad täitma või võivad ka soovi korral täidetud formularid saata vahetult Riigi Statistika Keskbüroole (Tallinn, Toomkooli 13), viimasel juhul teatades sellest loendajale.

Majandusloenduse hea kordaminek ei olene ainult loendust teostava personali heast tahtest ja hoolest, vaid see eeldab kõigi loendusest haaratavate ringkondade arusaamist loenduse tähtsusest ja nende heatahtlikust vastutulekust.

Kuna loendusel saadud andmeid kasutatakse ainult statistiliseks otstarbeks, ei ole põhjust kahelda, et meie majanduslikud ringkonnad täielise arusaamise ja usaldusega selle suure töö korralikuks läbiviimiseks kõige heatahtlikumalt kaasa aitavad.

Kaubandus-tööstuskoda arutas põllumajandusmasinate ja riistade kontrolli määruse eelnõu.

Eelnõu praegusel kujul on kojale vastuvõtmatu.

Põllutöoministeriumi Põllumajanduse Osakonna poolt saadeti Kaubandus-tööstuskojale arvamise avaldamiseks ja seisukoha võtmiseks Põllumajandusmasinate ja -riistade kontrolli määruse eelnõu.

Tutvudes eelnõuga torkab kõigepealt silma, et eelnõus on jäetud „põllumajandusmasinate, -riistade ja nende osade“ mõiste lähemalt defineerimata. Palju masinaid ja riistu, nagu näiteks mootoreid, lokomobiile jne., kasutatakse ka teistel tööaladel, seepärast on tarviline määruks täpselt defineerida masinaid ja riistu, missuguseid määruse andja peab põllumajanduslikeks. Vastasel korral jääks selgusetuks nii määruse sisuline ulatus kui ka see, missugused ettevõtted peavad end määruse § 17 alusel registreerima Põllutöoministeriumis.

Meie arvates oleks otstarbekohane, kui küsimus lahendataks viitega „Riigi Teatajas“ nr. 108 — 1935. a. art. 895 avaldatud nimekirjale ja selle täiendustele või samasuguse loetelu sissevõtmisega määruksesse.

Määrukses ei ole avaldatud põllumajandusmasinate ja -riistade proovimistööde eeskirju, vaid määruse § 2 näeb ette ainult seda, et vastavad kavad töötavad välja Põllumajanduse Osakonnast.

Põllumajandusmasinate ja -riistade kontrolli seaduse § 3 annab proovitavate masinate või riistade omanikule õiguse kontrolli teostaja vastu esitada kahjutasu nõudmise, kui viimane on rikkunud proovimise kohta antud eeskirju ning selle tagajärjel on masina või riista omanik saanud kahju. Võime oletada, et masinate ja riistade rikkumisi võib vähimalt esialgu küllalt sa-

gedasti ette tulla, kuna proovimiseks puuduvad tarvilised abinõud, sissescaded ja kogemused.

Selleks, et kahjusaaaja saaks kasutada talle seadusega antud õigust, tuleksid määruses proovimise eeskirjad avaldada üldiseks teadmiseks.

Põllumajandusmasinate ja -riistade kontrolli seaduse § 1 alusel alluvad põllumajanduses tarvitatavad masinad ja riistad nende kasutamise kõlvulisuse mõttes Põllutööstusministeeriumi kontrollile, teiste sõnadega, kui Põllutööstusministeerium tahab selgitada mõne masina või riista kasutamise kõlvulisust, võib ta teostada masina või riista proovimist. On proovimine teostatud, siis ei saa aga Põllutööstusministeerium seaduse alusel ise kinnitada proovitööde tulemusi või anda proovitud masinate ja riistade kohta otsuseid, vaid seadusega on see õigus antud seaduses ettenähtud komisjonile (§ 4). Juhul, kui komisjon jätab proovitööde tulemused kinnitamata, ei saa ka Põllutööstusministeerium ise proovitööde tulemusi kinnitada ja proovitud masinate kohta otsust anda, kuna ka selleks juhuks seadus ei anna Põllutööstusministeeriumile volitusi. On komisjon jätnud proovimise tulemused kinnitamata, siis järelikult ei ole proovimine annud tagajärgi ning proovimist võib pidada nurjunuks.

Oli aga seaduse andja tahe sellane, tuleb määruse § 11 kustutada ceskiri, et vastuvõetud (komisjoni) otsused kinnitab Põllumajanduse Osakonna direktor, kui seadusevastane.

Samuti ei ole koja arvates seadusega kooskõlas ka määruse § 6 ettenähtud komisjoni koosseis. Kui seaduseandja oleks tahtnud komisjonis näha kaht Põllutööstusministeeriumi esindajat ning teiste asutuste poolt ainult üht, oleks ta seda tahtet ka seaduses väljendanud. Seaduse § 4 ei tee aga Põllutööstusministeeriumi esindajate arvu kohta mingisugust erandit, seepärast võib asutuste esindajate arv komisjonis olla ainult võrdne.

Arvestades ülaltoodut tuleks määruses ette näha vaid üks või teiste asutuste esindajate arvule võrdne arv Põllutööstusministeeriumi esindajaid, kusjuures tuleks ette näha, et komisjoni esimeheks on Põllutööstusministeeriumi esindaja ja et komisjoni esimehe asetäitja valib komisjon oma liikmete hulgast.

Määruses tuleks ebamäärane sõna „asjaosalistele“ suurema selguse mõttes asendada sõnadega „proovitavate masinate või esemete omanikule ja teistele asjaosalistele“, ning proovitöödeks ettenähtud kolmepäevane tähtaeg tuleks asendada seitsmepäevase tähtajaga.

Tähtaja muutmise ettepanek on põhjendatud sellega, et paljud välismaa tootjad soovivad, kas isiklikult või oma esindaja-eriteadlase kaudu, võt-

ta osa proovimistöödest, seepärast on kolmepäevane tähtaeg liiga lühike.

Ka peaks komisjon võima kas oma algatusel või proovitavate masinate või esemete omaniku palvel proovitööde juure kutsuda eriteadlasi väljastpoolt.

Komisjoni liikmeil, samuti juurekutsutud eriteadlasil peaks olema õigus osa võtta kõigist masinate ja riistade omaduste selgitamiseks korraldatud proovitöödest ja katsetest. Asjatundjate kutsumise õigus peaks komisjonil olema alati, kui ta seda peab tarviliseks, mitte aga ainult eriküsimuste arutamise ja otsustamise korral.

Proovimised peaksid toimuma tasu eest, mille suuruse kohta lepatakse kokku Põllutööstusministeeriumi Põllumajanduse Osakonnaga.

Tööstus- ja kaubandusettevõtjad, kes kasutavad proovi- ja kontrolliandmeid oma masinate või riistade reklaamiks, peaksid võima kasutada selleks proovi- ja kontrolliandmeid komisjoni poolt ettekirjutatud viisil.

Määrus tuleks redigeerida sääraselt, et kodumaa tööstusettevõtted, kes valmistavad müügiks põllumajandusmasinaid, -riistu ja nende osi, samuti kaubandusettevõtjad, kes impordeerivad nimetatud masinaid, riistu ja nende osi, välja arvatud väiketööstuslikud ettevõtted, kui nad ei valmista põllumajandusmasinaid või -riistu, mille tööle rakendamiseks on vajaline mehaaniline jõuallikas või hobuse veojõud, oleksid kohustatud endid registreerima Põllutööstusministeeriumi Põllumajanduse Osakonna juures ja saatma Põllutööstusministeeriumi Põllumajanduse Osakonnale nimekirjad, milles tuleb märkida valmistatava või impordeeritava masina või riista nimetus, suurus, töö, milleks ta on ette nähtud, ja kaubamärk, mille all masin või riist läheb müügile. Tähen- datud esemete kohta tuleb enne nende müügile laskmist esitada nimekiri. Impordeeritud esemete kohta tuleb märkida ka nende päritolumaad.

Tööstus- või kaubandusettevõtjad on kohustatud nimekirju täiendama või muutma, kui need ei vasta enam valmistatavatele või müüdavatele põllumajandusmasinatele või -riistadele.

Arvesse võttes, et väiketööstuslikus ettevõttes võib seaduse järgi tegutseda kuni viis töölise, suudavad säärased valmistada ja turustada meid oludes tähelepanitava hulga masinaid ja riistu. Sääraste ettevõtete kontrolli alt väljajätmine ei ole soovitav, criti veel seepärast, et nende toodete kvaliteet nõuab kontrolli suuremal määral kui see on maksev suuremate ettevõtete kohta.

Sõna „tööstus“ tuleks asendada mõistekohase terminiga „tööstusettevõtte“ mõtte selgemaks väljenduseks.

Üldse on eelnõu terminoloogia pisut kõikuv. Mõnes paragraafis kõneldakse komisjonist, teistes kontrollkomisjonist jne.

Kooskõlas Põllumajandusmasinate ja -riistade kontrolli seaduses tarvitatud terminiga tuleks ka määruses vastavatel kohtadel tarvitada väljendust „erikomisjon“.

Samadel motiividel oleks määruses soovitav vastavatel kohtadel tarvitada sõnade „Põlluma-

janduse Osakond“ ja „Põllumajanduse Osakonna direktor“ asemel sõnu „Põllutööstusriigi Põllumajanduse Osakond“ ja „Põllutööstusriigi Põllumajanduse Osakonna direktor“.

Ülalloeteldud põhjusil ja eriti seepärast, et põhilised probleemid — määruse ulatus ja tegeliku kontrolli läbiviimise kord — on täiesti fikseerimata, peab Kaubandus-tööstuskoda määruse maksmapanemise senisel kujul vastuvõtmatuks.

A/s. „Eesti Kunstsarve Tehased“ 10-aastane.

Dir. Oskar Kersoni 50 a. juubel.



Oskar Kerson.

Käesoleva aasta 16. aprillil möödus iseseisva Eesti kestusel tekkinud ühe väljapaistvaima eksporttööstuse — a.-s. „Eesti Kunstsarve Tehaste“ — asutamisest 10 aastat. Samuti pühitses 12. mail s. a. kunstsarve tehaste asutajaid, kaasaminek ja praegune peadirektor dipl. agr. Oskar Kerson oma 50-dat sünnipäeva.

Kunstsarvetööstusele kui pioneerile oma alal pandi Eestis alus 16. aprillil 1927. a., millal algas Tallinnas end. Mayeri vabriku maa-alal tegevust a.-s. „Eesti Kunstsarve Vabrik“. Kunstsarv tarbena on leidnud viimasel ajal kogu maailmas üha suuremat kasutamist. Kunstsarve tootmiseks meil hakati kasutama kaseiini, mida saadakse piimast, sadestades selle juustuainet laabi abil. Kunstsarvetööstuse tekkimine ja selle poolt kor-

raldatud organiseerimistöö õhutasid Eesti meie reidid kaseiini valmistamisele. Algul ei jõudnud aga kodumaa turg kiiresti arenevale tööstusele anda küllaldaselt määralt toorainet ja seetõttu vabrik oli sunnitud lisaks sisse vedama välismaise päritoluga kaseiini. Toore kaseiini tarvitus kunstsarvetööstuses ulatub praegu 3000 tonnini aastas, mille hulgas viimaseil aastail pole enam välismaise päritoluga kuiva kaseiini. Kunstsarvetööstus on nüüd lõplikult kujunenud tööstusrühmaks, mis põhineb kodumaisel toorainel.

Rööbiti suure tööga, mis tehti kodumaise tooraine turu arendamise alal, on ettevõtte — praeguse nimega a.-s. „Eesti Kunstsarve Tehased“ — ise arenenud moodsaks suurtööstuseks. 1927. a. toodeti ainult 11 tonni, 1930. a. juba 236 t., 1933. a. 450 t., 1934. a. 662 t., 1935. a. 768 t. ja 1936. a. 785 tonni kunstsarve.

Rööbiti toodanguga kasvas ka aasta-aastalt kunstsarve väljavedu, olles 1927. a. 6,8 tonni, 1930. a. 152 t., 1934. a. 553 t., 1935. a. 657 t. ja 1936. a. 646 t. Viimaseil aastail on kunstsarvetööstus keskmiselt 83% oma toodangust realiseerinud välisurgudel, tuues oma tegevuse jooksul 10 milj. krooni ümber valuutat Eestisse.

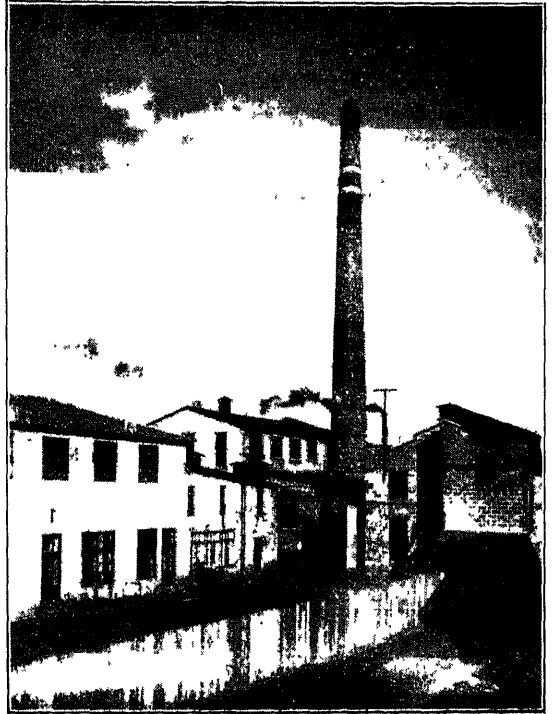
Ilmelt väljapaistva eksport-tööstusena on a.-s. „Eesti Kunstsarve Tehased“ loonud endale tähtselt laialdase välisurgude võrgu. Tähtsaimaks välisurruks oli aastaid Saksa, kuhu mahutati umbes 50% üldväljaveost, viimasel ajal on aga Briti turg saavutanud ülekaalu. Lähemaist naabreist ostavad meilt kunstsarve Leedu, Poola ja Rootsi. Teistest Euroopa maadest tulevad kõne alla veel Tšehhoslovakkia, Itaalia, Ungari, Austria jne. A.-s. „Eesti Kunstsarve Tehased“ on turgude võrgu arendamisel ulatunud oma toodetega ka ookeanitagusesse maisse, näit. Kanadasse, Argentiinasse, Brasiiliasse, Austraaliasse.

Eesti siseturul pani kunstsarvetööstuse kui täiesti uue tööstusharu ellukutumine aluse mitmesuguseile kunstsarvest esemeid tootvaile tööstustele, mis varustavad täiesti siseturgu ja on mõjuvalt tegevuses eksportimise alal. Neist on välja paistvaimad Tartus ekspordiks töötav kammi-vabrik ja Tallinnas tegutsev nõõbivabrik ning rida vähemaid tööstusi. Need ettevõtted ja a.s. „Eesti Kunstsarve Tehased“ toovad aastas Eestisse mitu milj. kr. valuutat ja annavad tööd umbes 1000 isikule. A.s. „Eesti Kunstsarve Tehastes“ enestes leiab tegevust peale 350 töötaja ja aastas maksetakse palkadeks üle 200.000 krooni.

*

A.s. „Eesti Kunstsarve Tehaste“ asutajana ja peadirektorina on kogu aja tegutsenud Oskar Kerson, kes sündis 12. mail 1887. a. põllupidaja pojana Laatre mõisas Valgemaal. 1910. a. lõpetas O. K. Nižni-Novgorodi kommertsikooli ja 1914. a. Riia politehnikumi põllumajanduse osakonna dipl. agronoomina. Pärast kõrgema hariduse omandamist lõpetas O. K. Kaasani sõjakooli ja võttis osa maailmasõjast n.-leitnandina, olles hiljem mürgaaside komando ülemaks Turkestani sõjaringkonna staabi juures. 1918.—1920. a. tegutses ta Turkestani põllutöökomissariaadis taimekahjurite vastu võitlemise osakonna juhatajana ja Taškendi gümn. füüsikaõpetajana.

1921. a. algas ta Eestis majanduslikku tegevust P. K. „Estonias“, 1922.—1924. a. oli Eesti-Vene kaubandusdelegatsiooni liige, 1924.—1926. a. kaubanduslik atašee Eesti saatkonna juures



Detailvaade A/s. „Eesti Kunstsarve Tehastele“.

Moskvas. 1927. a. asutas a.s. „Eesti Kunstsarve Tehased O. Kerson & Co“ ja on senini nimetatud ettevõtte juhatuses esimeheks ja tegelikult juhiks. 1935. a. alates on O. Kerson Greeka aupeakonsul Eestis.

Kindlatele hindadele üleminek laieneb.

Valmisriietelev kindlad hinnad Tallinnas 1. juunist s. a.

Kaubandus-tööstuskoja aktsioon kindlatele hindadele üleminekuks kestab.

4. mail s. a. Kaub.-tööstuskojas peetud koosolekul otsustasid Tallinna valmisriiete kaupmehed oma ärides 1. juunist s. a. üle minna kindlatele hindadele. Sellekohane kokkulepe kirjutati 14 asjaosalise poolt koosolekul kohe ka alla. Hiljem ühinesid kokkuleppega eranditult kõik Tallinna valmisriiete ärid, välja arvatud laadaplatsi kaupmehed, kus kauplemine sünnib eriolukorras. On aga arvata, et hiljem ka seal asuvad kauplused võtavad kindlate hindadega kauplemise omaks, nagu seda on teinud juba mitmed linnaäärtel asuvad väiksemad riidekauplused, kes otseselt riidekaupmeeste vahel sõlmitud kokkuleppega ei ühinenud.

Valmisriiete kaupmeeste vahel Tallinnas sõl-

mitud kokkulepe kannab veidi erinevat ilmet võrreldes riidekaupmeeste n.-n. aumehekokkuleppega. Kokkuleppel on täpsemalt märgitud lepinguosaliste kohused, samuti on ette nähtud lepingu rikkumise puhul mõnesugused sanktsioonid, millede tarvitusele võtmise otsustab viieliikmeline komisjon, kelle koosseisu määrab iga-kordselt Kaubandus-tööstuskoda. Loomulikult tehakse see otsus lepinguosaliste kulul ostjaskonna laiematele ringidele nii ajalehtede kuulutuste kui ka vastavate teadaannetega raadio kaudu teatavaks.

Vastavad kokkulepped on mitmel pool üle riigi sõlmimisel. Nii on esialgne kokkulepe saavutatud kojal teada olevail andmeil ka Valgas.

Küsimus on liikumas ka Viljandis, Tartus ja mujal.

Töösturid sõeluvad seaduse eelnõusid.

Kaubandus-tööstuskoja suurtööstuse (IV) sektiooni täiskogu koosolekul puudutati palgalise puhkeaja seaduse muutmise kava, mis hoolimata sellest, et senise korra muutmist on Eesti tööstusele korduvalt peetud ebasoovitavaks, on ikka veel pävakorral. Uue variatsiooni järgi mõeldakse jätta küll 7-päevaline puhkeae, kuid iseseisvus- ja võidupüha puhul kohustada ettevõteteid töölistele palka maksuma. Palga arvestamine sünniks kolme eelmise kuu keskmise päevatasu alusel. Kahe palgalise päeva lisamine tõstaks kogu Eesti tööstuse kulusid 110.000 krooni ulatuses päevas. Antud olukorras, kus valitsuse püüdlus kui ka ettevõtjaskonna ohvrid on suunatud elumaksumuse tõusu ärahoidmisele, osutub tööstuse maksukoormatuse tõstmine ilmselt eeltoodud eesmärgile vastukäivaks.

Pracguse üldiselt suure maksukoormatuse ja toorainete kallinemise tõttu puuduvad tööstustel

reservid, kust võtta summasid vabriku seisupäevade eest palga maksmiseks. Ka on täiesti ebasobiv puhketasude väljaarvestamine kolme eelmise kuu keskmise alusel, kuna see tooks asjatu lisakoorma ettevõtete ametkonnale ja sunniks rea ettevõteteid, näit. metallivabrikuid, puhketasude arvestamiseks ametnike personaali suurendama.

Veejõu seaduse eelnõu puhul leiti, et selles on neli põhilise tähtsusega puudust, mis meie eramaajanduslikul alusel rajanevale tööstusele edu asemel kujunevad pidureiks. Vastuvõtmatud kogu töösturkonnale on nimelt veejõudude kasutamise riigi omaks tunnistamine, veejõudude maksumatuse näol ettevõtete kohustuste suurendamine, liiga lühikesajaliste kontsessioonide andmine ja võõrandamise korral vaid riigiametnikest hindamiskomisjoni moodustamine, milline tõenäoliselt ei taga craisikute huvide kaitset, eriti juhtudel, kui võõrandamine sünnib riigi kasuks.

Veel väliskaubandusest L.-Aafrika Ühendriikidega.

„Kaubandus-tööstuskoja Teatajas“ nr. 9 2. maist s. a. toime ülevaate Eesti väliskaubandusest L.-Aafrika Ühendriikidega, mille kaubavahetuse juriidilise aluse ossa on sattunud mõningad kahtlusväärased ebatäpsused.

Välisministeeriumi väliskaubanduse osakonnast saadud andmeil kasutavad Eesti kaubad Inglise poolt kirjaga 8. okt. 1926. a. teatatud enamsoodustuse käsitlust: Austraalias, Uus-Meremaal, Lõuna-Aafrika Ühendriikides, Iiri vabariigis, Lõuna-Rhodeesias ja Indias, kõigis asumaades, protektoraatides, mandaatmaail.

Siinjuures on märkida, et L.-Aafrika Ühendriikides on maksvad kolm sisseveolariifi, millest minimaal-tariifi kasutatakse ainult Briti impeeriumi riikide vahelises läbikäimises, vahepealset („intermediate“) enamsoodustatud välismaade ning maksimaal-tariifi mittesoodustatud maade suhtes.

Eesti kui enamsoodustatud riigi kaubad käivad L.-Aafrika Ühendriikides „intermediate“ — vahepealse — tariifi alla. Seega Eesti kasutab kõiki neid soodustusi, mis iga teine välismaa on suutnud endale välja kaubelda.

XXIII rahvusvaheline töökonverents.

3. juunil s. a. algab Genfis XXIII rahvusvaheline töökonverents. Konverentsi pävakorras on järgmised küsimused:

1. Eeskirjad tööliste julgeolku säilitamiseks chitustööstuses tellingite ja tõsteabinõude juures.
2. Tööaja lühendamine tekstiiltööstuses.
3. Avalike tööde organiseerimine seoses töölise töövõimalustega.
4. Tööaja lühendamine graafikatööstuses.
5. Tööaja lühendamine keemiatööstuses.

6. Tööstuslikele töödele lastavate laste kohta käiva konventsiooni osaline muutmine.

7. Mittetööstuslikele töödele lastavate laste kohta käiva konventsiooni osaline muutmine.

Esimesed kaks küsimust on teisel, s. o. lõplikul, arutusel, kuna aga teiste kohta otsustab konverents, kas lugeda arutus esimeseks või lõplikuks.

Peale ülaltoodud küsimuste arutluse leiavad konverentsil aset veel:

1. Administratiiv-nõukogu valimised.
 2. Direktori aruande vaidlused.
 3. Riikide aruannete arutlemine konventsioonide täitmise kohta.
 4. Õnnetuskindlustuse konventsiooni 10-aastase kehtivuse kohta käiva aruande arutlemine.
 5. Kutschaiguste kindlustuse konventsiooni 10-aastase kehtivuse kohta käiva aruande arutlemine.
 6. Emigratsiooni inspektsiooni konventsiooni 10-aastase kehtivuse kohta käiva aruande arutlemine.
 7. Sundusliku töö konventsiooni 10-aastase kehtivuse kohta käiva aruande arutlemine.
- Kaubandus-tööstuskoja IV sektiooni täiskogu

poolt on nimetatud konverentsile Eesti tööandjate delegaadi kandidaadiks üles seatud koja nõunik ja Eesti Vabrikantide Ühisuse sekretär Konrad Mauritz. Määramine sünnib vabariigi valitsuse poolt. K. Mauritz on Eesti tööandjate esindajana võtnud osa ka mitmest varemast töökonverentsist.

Laiemaulatuselised näitused ja messid juunikuus k. a.

Ljubljanas (Jugosl.) — 5.—14. VI.

Paduas (Itaalia) — 9.—24. VI.

Bordeaux's (Prantsusm.) — 13.—28. VI.

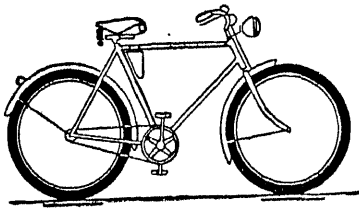
Brüsselis (Belgia) õhusõidu näitus 18.—30. VI.

Äride register

Aprillikuu teisel poolel.

Registreeritud uued firmad:

1. A. Aas, Jõgeva, Suur 30, jalgratta- ja kellasepaäri, ärip. August Aas.
2. J. Adamson, Tartu, Liiva 9/11, saun, ärip. Johannes Adamson.
3. Adu Allik, Koonga v., Pikavere k., segakauplus.
4. R. Allilender, Tartu, Tähe 92-a, toakingatööstus, ärip. Roleida Allilender.
5. J. Andresson, Viljandi, Pärnu mnt. 13, toiduainetekauplus, ärip. Jaan Andresson.
6. Jaan Lunpuu elektri-lemendi- ja patareitööstus „Valgus“, Valga, Härrade 13.
7. Andres Avikson, Tori v., jahuveski.
8. Valentine Bachmann, Nõmme, Valdeki 58, toiduainetekauplus.
9. P. Belikov ja M. Kovrigin, Tallinn, Niguliste 10—4, kodused lõunad, täisühing, täisosanikkudeks Pavel Belikov ja Mihail Kovrigin, osakapital Kr. 1.520.—.
10. Alfride Christiansen, Tallinn, Narva mnt. 62—2, erapansion.
11. Ehitusettevõtte Vennad dipl. ins. A. ja M. Edenberg, Tallinn, Toompuiestee 30—5, täisühing, täisosanikkudeks Adolf Edenberg ja Max Edenberg, osakapital Kr. 1.000.—.
12. J. Elgas, Viljandi, Uus 16, toiduainetekauplus, ärip. Juuli Elgas.
13. Johann Erkman, Pärnu, Pärna 8, toiduainetekauplus.
14. Paul Friedemann, Kloostri v., Ranna k., segakauplus.
15. A. Haar, Tallinn, Toompuiestee 31, kosmeetika- ja värvikauplus, ärip. Alfred Haar.
16. Pauline Hansen, Tallinn, Harju 39, puuvilja- ja maiustusteäri.
17. N. Hint, Tallinn, Uus 13, toiduainetekauplus, ärip. Natalie Hint.
18. R. Jantra, Tartu, Võru 65, pudukauplus, ärip. Rudolf Jantra.
19. L. Jaroff, Tallinn, Vana-Kalamaja 7, puuviljakauplus, ärip. Leonid Jaroff.
20. R. H. Johanson, Viljandi, Tartu 3, kala-kauplus, ärip. Reinhold-Hans Johanson.
21. A. Juhandi, Viljandi, Laidoneri palts 9—2, rätsepatööstus, ärip. Ants Juhandi.
22. A. Jõõras, Kuigatsi v., Priipalu as., segakauplus, ärip. Artur Jõõras.
23. Kristine Kanne, Tallinn, Kesk-Luha 8, toiduainete- ja piimakauplus.
24. Alide Kant, Pärnu, Laidoneri 12, toiduainetekauplus.
25. Elfriede Kobli, Tallinn, Mehaanika 14, toiduainete- ja piimakauplus.
26. M. Kreela, Tallinn, Veizenbergi 27, toiduainete- ja õllekauplus, ärip. Minna-Pauline Kreela.
27. L. Kristjansen, Tallinn, Kaupmehe 20, toiduainetekauplus, ärip. Leopold Kristjansen.
28. R. Lepsalu, Haapsalu, Metsa 4, toiduainetekauplus, ärip. Rein Lepsalu.
29. Herta Lüdig, Pärnu, Uus-Elisabeti 37, toiduainetekauplus.
30. O. Maala, Olustvere v., Kitse t., jahuveski, ärip. Oskar Maala.
31. Selma Miller, Tallinn, Suur Tartu mnt. 19, juuksetööstus.
32. Arnold Muna, Kuressaare, Kohtu 6, raadioaparaatide-, muusikariistade-, jalgrataste- ja õmblusmasinateäri.
33. J. Muru, Tallinn, Suur-Tartu mnt. 20, toiduainetekauplus õlle- ja värvimise ärip. Johanna Muru.
34. K. Neuland, Tartu, Kuu 23, lihakauplus, ärip. Karl Neuland.
35. „Semper novum“ Nõmberg & Ko, Tallinn, Lauupeo 3, keemilise puhastamise ja värvimise tööstus, usaldusühing, täisosanikuks on Erika Nõmberg, osakapital Kr. 4.800.—.
36. Linda Parveste, Tallinn, Tina 24, toiduainete-, piima- ja õllekauplus.
37. A. Peda, Tartu, Ülikooli 25—3, teadete- ja reklaambüroo, ärip. Alfred Peda.
38. Alice Pedasto, Pärnu, Riia 275, toiduainetekauplus.
39. T. Piir, Kuremaa v., koloniaalkauplus, ärip. Therese Piir.



Parimad

jalgrattad

NAUMANN, MARS, BRENNABOR,
BALTİK, ORIGINAL, RET j. t.

ostate soodsa järeelmaksuga

KR. SAAR & KO.

Tallinnas, Viru 3.
Tartus, Raekoja 2.

40. Toiduainetekauplus „Ait“ E. Ponna, Tallinn, Koidu 104, toiduainete-, piima- ja õllekauplus, ärip. Efrosine Ponna.
41. Alide Poots, Pärnu, Rääma 80, toiduainetekauplus.
42. V. Preobraschensky, Tartu, Rüütli 12, kirjutusmaterjali- ja mänguasjadekauplus, ärip. Viktoria Preobraschensky.
43. N. Põrk, Võisiku v., Kaavere k., segakauplus, ärip. Natalie Põrk.
44. August Raudsepp, Tartu, Raua 12, toiduainete- ja piimakauplus.
45. Johan Rauk, Maasi v., Raugu k., metsatööstus.
46. August Remmer, Tallinn, Pärnu mnt. 117, lihakauplus.
47. T.-Ü. Rool — V. Rosenberg ja Ko., Tartu, Riia 80, autobusediliinid Tartu linnas, täisühing, täisosanikud Valter Rosenberg, Jaak Sarv ja Johan Kuhlup, osakapital Kr. 75.000.—.
48. Rosin, Laius-Tähkvere v., segakauplus, ärip. Ida Rosin.
49. Kriiditööstus R. Sergo & Ko., Tallinn, Paljasaare tee 68, usaldusühing, täisosanikuks Rudolf Sergo, osakapital Kr. 20.000.—.
50. A. Sõmer ja Ko., Tallinn, Dunkri 6, söögisaal, täisühing, täisosanikud Arnold Sõmer ja Kastor Kogermann, osakapital Kr. 200.—.
51. Peeter Tamme, Abja-Paluoja, pagariäri.
52. Vilhelmine Teder'i toiduainetekauplus, Türi, Suur-Pärnu 19.
53. A. Tilt, Tallinn, Paldiski mnt. 15, kivinõude- ja majapidamistarvetekauplus, ärip. August Tilt.

54. M. Tooren, Tartu, Saekoja 3, toiduainete- ja piimakauplus, ärip. Marie Tooren.
55. L. Vedler, Tallinn, Liiva 9, toiduainetekauplus, ärip. Leida Vedler.
56. E. Vehterstein, Tallinn, Sakala 26, põletispuudeäri, ärip. Endel Vehterstein.
57. Liisa Viljak, Veltsa v., segakauplus.
58. A. Visnapuu, Tartu, Raekoja 55—1, mööblitööstus ja Tartu, Kalaturg 4, mööblikauplus, ärip. Aleksander Visnapuu.

Registreeritud muudatused:

1. Erich Amos'e siirupidööstus asub Kloodi as., Viru mk. (enne Vodja mõis, Järva mk.).
2. Mchaaniline saapatööstus „Fagus“ A. Aug asub Tallinnas, Vene 16 (enne Vanaturukael 3).
3. Heinrich Beckmann'i mööblitööstus asub Tallinnas, Kreutzvaldi 29 (enne Laulupeo 5).
4. Ernst Blumberg lõpetanud Kaagjärve v., Ala as., talurahvatarvetekaupluse ühes riigipiirituse-, viina- ja õlle müügiga; avanud koloniaalkaupluse Laanemetsa v., Koiküla as.
5. N. Christiansen ja Co., speditsoon ja laevaklaarimine, asukohaks Tallinn, Narva mnt 11 (enne Lai 34).
6. Pauline Dorbek jätkab äritegevust, avades Tartus, Riia 85, toiduainetekaupluse firma all „P. Dorbek“.
7. Elfriede Duubas'e saapaäri asub Tallinn, Valli 4 (enne Pärnu mnt. 10).
8. Eesti Paberi Aktiaselts, Tallinn, Lai 11, juhatuse liige Moses Bialik surma läbi lahkunud, juhatuse liikmeks valitud Boris Katlama.
9. Riidekudumisetööstus „Elka“ J. German asub Tallinn, Narva mnt. 8 (enne Vana-Viru 15), ärialaks on pesuõblemisetööstus.
10. Jakob German'i kaelasidemetete- ja pesukauplus asub Tallinn, Narva mnt. 8 (enne Tallinn, Vana-Viru 15).
11. Ellen Gross lõpetanud toiduainetekaupluse Tallinnas, Imanta 45; samasuguse kaupluse avanud Tallinnas, Vesivärava 36.
12. Rudolf Holst'i talurahvatarvetekauplus asub Tammistu v., Tammistu as. (enne Tartu, Narva 24).
13. Johannes Järv jätkab äritegevust avades raamatute kirjastamise Tallinnas, Kentmani 11-a, firma all „Eesti Kultuurilooline Kirjastus Joh. Järv“.
14. T. Kabanov ja M. Šepelev, Tallinn, Liivalaia 26, rohu- ja värvikauplus, täisosanik Tatjana Kaba (end. Kabanov) ühinguist lahkunud. Ettevõtte tegevust jätkab Mihail Šepelev ainuiskliku äripidajana firma all „M. Šepelev“.
15. Mihail Kann lõpetanud toiduainetekaupluse pidamise Tallinnas, Kaupmehe 20; samasugust kauplust Tallinnas, Katusepapi 11, peab edasi.
16. Aleksander-Ludvig Kessler'i vahetalitusekontor asub Tallinn, Gonsiori 13—11 (enne Karu 11—14).
17. Olga Kirsch'i, kes peab majapidamistarvetetäri Tallinnas, Kopli 12, uueks perekonnanimemeks on abiellumise tõttu „Saar“.
18. Joosep Kongi jätkab äritegevust avades lihakaupluse Rakveres, Pikk 16.
19. Katarina Kotkas avanud toiduainetekaupluse Tallinnas, Jõe 15; samasuguse kaupluse Tallinnas, Liiva 10, lõpetanud.

20. M. Kruusimägi, Tallinn, Vana-Kalamaja 25, pagari- ja kondiitriäri ja pagari- ja kondiitritööstus, ettevõtte üle läinud üsaldusühingule „M. Kruusimägi ja Ko“, kus täisosanikuks on Mathilde-Sophie Kruusimägi, osakapital Kr. 1.500.—.
21. Nikolai Kultas lõpetanud Tartus, Aleksandri 15 asunud kino pidamise, avanud kohviku Tallinnas, Vabadusväljak 10, firma all „Kohvik Kultas“.
22. Johanna Kuuskmann lõpetanud Kloosti v., Harju-Madises, talurahvatavetekaupluse pidamise; avanud Kloostri v., Kaseperes, sega-, põllutööriistade-, jalgrataste- ja nende osade kaupluse.
23. Voldemar Kähr peab Tartus, Kauba 13, naha-kauplust (enne segakauplust).
24. Aleksander Laks'i toiduainetekauplus asub Paides, Turuplats 8 (enne Pikk 6).
25. Gustav Leis avanud talurahvatavetekaupluse ühes õlle- ja riigiviinamüügiga Tähtvere v., Rõhu k., firma all „G. Leis“; peab edasi ka piimatööstust samas.
26. Gustav Lilienthal'i pudukauplus asub Tallinn, Pärnu mnt. 26 (enne Pärnu mnt. 10).
27. Hermann Lutz peab Tallinnas, Kullasepa 5, vorsti- ja delikatesskauplust ja vorstitööstust firma all „H. M. Lutz“.
28. A. Markus ja H. Seezen, Tallinn, Viru 19, ettevõtte üle läinud täisühingule, kus täisosanikudeks on Artur Markus ja Heinrich Seezen, osakapitaliks Kr. 3.000.—.
29. Robert Onno lõpetanud lihakaupluse Võrus, Kreutzvaldi 41; edasi peab Võrus, Jüri 11 liha- ja vorstikauplust ja vorstitööstust.
30. Gustav Pehmann'i, kes peab toiduainete- ja piimakauplust Tallinnas, Uus-Kalamaja 31, uueks perekonnanimeks on „Algmaa“.
31. Kristjan Peterson'i, kes peab pudukauplust Tartus, Riia 117 (enne Aleksandri 15), uueks perekonnanimeks on „Saarep“.
32. Jakob Pukšberg avanud Tallinnas, Pikk 37, ülikondade väljaüürimise äri, samas peab edasi rätsepatöökoda.
33. Põhja Paberi- ja Puupapi Vabrikute aktsiaühisus, Tallinn, Suur-Tartu mnt. 86, prokurist Christlieb Pfaff surma läbi lahkuunud.
34. Tartu spordiriistade vabrik J. Raudsepp & ko. avanud Tartus, Emajõe 5, veel võimlemis-, spordi- ja kontoritarveteäri.
35. Johannes Reinhold lõpetanud apteegi pidamise Türil, Paide 4; avanud apteegi Narvas, Joala 21, firma all „Juhkentali apteek J. Reinhold“.
36. Mihkel Reinot jätkab äritegevust avades toiduainetekaupluse Tartus, Kastani 121, firma all „M. Reinot“.
37. I. Resvov, Tartu, Kaubahoov 17, naha- ja heeringakauplus, ettevõtte ühes firma tarvitamise õigusega üle läinud täisühingule, kus täisosanikudeks on Peeter Resvov ja Nikolai Lenkin, osakapital Kr. 80.000.—.
38. Aktsiaselts A. Rosenvald ja Co., Tartu, Suurturg 8, prokuura antud Robert Lipping'ile.
39. Aleksei Rostunovi tiseritöökoda asub Tallinnas, Pühavaimu 13 (enne Narva mnt. 32). Firmaks on „Mööblitööstus Uranus' A. Rostunov“.
40. Makaroni- ja nuudlitööstus „Capri“ M. Rutopõld, Tallinn, Paldiski mnt. 46, ettevõtte üle läinud täisühingule „Täisühing Makaronivabrik „Capri“ M. Rutopõld & Ko.“, kus täisosanikudeks on Marie Rutopõld ja Meier Ostrovski, osakapital Kr. 2.500.—.
41. Rudolf Saar lõpetanud talurahvatavetekaupluse Pajusi v., Pajusi as., avanud pagariäri-kohviku Põltsamaal, Jõgeva mnt. 17.
42. Mihkel Saks jätkab äritegevust avades restorani Pärnus, Põhja 7.
43. Heinrich Sewigh Soome Tehnikabüroo asub Tallinn, Kõleri 14—12 (enne Rataskaevu 9—5).
44. Jaan Siimer'i manufaktuur- ja segakauplus asub Põltsamaal, Jõgeva mnt. 20 (enne Jõgeva mnt. 7).
45. Friedrich Sobocinski veskimasinatööstus asub Tallinn, Sakala 28-a (enne Lutri 48-a).
46. Jaak Sumberg'i toiduainetekauplus asub Viljandis, Paisu 4 (enne Pärnu mnt. 11).
47. Johannes Teimann avanud veel pudukaupluse Türil, Sauna 2.
48. Käsmu Laevaomanikud O. Tiedemann & Ko. asukohaks on Tallinn, Vabadusväljak 10—11 (enne Uus 3).
49. Mart Tikkar'i raadio-, foto- ja elektritarveteäri asub Tallinn, Viru 13 (enne Viru 8—2). Firmaks on „Raadio-, foto- ja elektritarveteäri „Ra-fo“ Mart Tikkar“, prokuura antud Martin-Boris Tikkar'ile.
50. Johan Tomberg peab Rõngu v. jahuveskit ja villatööstust (enne Vana-Roosa v. lukusepa-töökoda ja jahu- ja saeveski).
51. Türi Paberi- ja Puupapi Vabriku A.-S., Tallinn, Suur-Karja 1, juhatase liikmeks valitud Artur Tedder, prokuura antud Voldemar Veelma'le.
52. Oskar Urmela toiduainetekauplus asub Tapa, Pikk 45 (enne Lai 11).
53. Aleksander Uuslant lõpetanud segakaupluse pidamise Sinalepa v., Parila as.; peab edasi samasugust kauplust Ridalas.
54. Trükitööstuse osahisus Vaba Maa, Tallinn, Pikk 54—58, juhatase liikmeteks valitud Volde- mar Päts ja Ants Piip.
55. Valter Vainlo jätkab äritegevust avades toiduainetekaupluse Tallinnas, Jakobsoni 47.
56. Ella Wengerfeldt avanud jalanõudekaupluse veel Tallinnas, Kopli 2.
57. Aleksander Vester'i jalanõudetööstus asub Tartus, Aia 2 (enne Gustav-Adolfi 8).
58. Jaan Vidaja toiduainetekauplus asub Tartus, Vallikraavi 8 (enne Keskk 27).
59. Minna Visnapuu jätkab äritegevust, avades Tartus, Suur-Kaar 51, piimakaupluse firma all „M. Visnapuu“.
60. Oskar Värsi lõpetanud kübara- ja moeäri Tartus, Suurturg 9, avanud saapatööstuse Tartus, Gustav-Adolfi 33, firma all „O. Värsi saapatööstus TUGEV“.

Firma tegevuse lõpetamine registreeritud:

1. Mart Dubas, Tallinn, Pärnu mnt. 26, toiduainetekauplus.
2. Eesti Baptisti Kirjanduse Selts, Tallinn, Iisraeli 12, ettevõtte tegevus lõpetatud.
3. Olga Endorf, Valga, Tartu 50, toiduainetekauplus.
4. Julie Essaul, Rakvere, Pikk 3, pudukauplus.
5. Ernst Glassmann, Kondiitriäri „Maiasmokk“, Tartu, Võidu 19.
6. Pappkarbitööstus „Ilukarp“ S. Gurviš, Tallinn, Uus 14.
7. August Hahn, Nõmme, Valdeki 58, toiduainetekauplus.

Kindlustus-aktsiaselts

EESTI LLOYD

Äriseis 31. detsembril 1936. a.

Aktiva

Passiva

Kassa	3.399.65	Aktsiakapital	60.000.—
Hoiuarved	210.924.20	Tagavarakapital	20.000.—
Väärtpaberid	222.149.47	Amortisatsioonikapital	6.388.05
Hüpoteegid	292.250.—	Preemiatagavara omal arvel	1.252.356.27
Laenud elukindlustus-poliiside pantimisel	235.070.93	Kahjukatte-tagavara	23.763.63
Ajatatud preemiad	121.574.11	Elukindlustusvõtjate dividendi- tagavara	27.924.36
Kinnisvara	160.000.—	Kindlustusasutused	41.429.86
Kindlustusasutused	111.224.62	Kreeditorid	489.81
Deebitorid	70.980.85	Muud passivad.	35.571.77
Vekslid.	24.592.34	Puhaskasu.	10.724.19
Vallasvara.	18.663.11		
Muud aktivad	7.818.66		
Kokku: 1.478.647.94		Kokku: 1.478.647.94	

Eesti Panga nädalaaruanne

7. mail 1937. a.

AKTIVA

PASSIVA

1. Kattevara:		1. Põhikapital	5.000.000.—
kuld: rahas ja kangides	34.184.579.15	2. Tagavarakapital	908.496.77
välisraha	15.333.883.47	3. Jooksvad kohustused:	
2. Vahetusraha	1.504.040.67	a) pangatihed liikvel	44.520.389.—
3. Sisevekslid:		b) jooksvad arved:	
kaubavekslid	10.438.439.12	valitsuse	26.320.135.74
põllumajandusl.	2.363.385.19	pankade	6.193.999.60
metsatööstusl.	116.664.42	teised	2.850.522.55
4. Laenud:		4. Muud passivad	9.076.923.24
valitsusele	—		
teistele *)	10.170.688.73		
5. Kinnis- ja vallasvara	3.385.939.45		
6. Muud aktivad	17.372.846.70		
94.870.466.90		94.870.466.90	

Kattevara vahekord jooksvate kohustustega: 61,99%.

*) Selles summas Vab. Val. poolt garanteeritud laene Kr. 1.789.886.23.

JUHATUS.

8. Ida Kalla, Tartu, Elva 18-a, toiduainete-kauplus.
 9. Liina Kaltmann, Tallinn, Jakobsoni 47, toiduainetekauplus.
 10. L. Kingu, Tallinn, Rataskaevu 24, toiduainete-, õlle- ja piimakauplus.
 11. Elisabeth Krönström, Tallinn, Uus-Kalamaja 19, toiduainete- ja piimakauplus.
 12. „Modern“ naisterahvakübaraari E. H. Kuusik, Tartu, Riia 17.
 13. H. Künnap, Koonga v., Pikavere k., segakauplus. (Järgneb.)

Abieluvaranduse lahutamise lepinguid.

Varanduse lahutajate nimed	Mis ajast	R. T. lisade nr. nr.	Elukoht
Kristen-Kristjuhan ja abik. Hilda, sünd. Kaasik	6. III 37	R. T. lisa nr. 31 13. IV 37	Nõmmel, Raudtee 67 Tallinnas, V. Kalamaja 8
Johannsonn, Roman ja Luik, Anne-Marie	18. III 37	„	Nõmme, Harku 59
Akman, Johannes ja abik. Benita, sünd. Paju	6. III 37	„	Nõmme, Rahu t. 25
Kühns, Richard ja abik. Herta	15. III 37	„	Tallinn, S. Kloostri 14
Loog, Karl ja abik. Raissa	10. III 37	„	„ Roosikr. 7
Larka, Johannes ja abik. Lucie-Ellen	12. III 37	„	Saue v. Voore k.
Rubinstein, Abram ja abik. Saara	12. III 37	„	Tallinn, Eston. pst. 13
Liik, Peeter ja abik. Minna	1. III 37	„	Hiiu-Kärdlas
Vriidler, Mihkel ja Tuubal, Marie Jaani t.	8. III 37	„	Haimre v. Velise v.
Jürvetson, Artur ja Päts, Silvia	10. III 37	„	Tallinn, Vabaduse v. 8 „ S. Tartu 11
Paulus, Aleksander ja abik. Elga-Miralda	8. III 37	„	„ Nõmme t. 23
Massa, Alma ja abik. Rudolf Tõnise p.	29. I 37	R. T. lisa nr. 32 16. IV 37	
Silberfeldt, Karl ja Uustal, Julie	22. II 37	„	Kirbla v.
Bresinsky, Valter ja abik. Gerda	21. III 37	„	Nõmmel, Õie t.
Koppel, Ernst ja abik. Melitta-Anette	11. III 37	„	
Johanson, Johan Maie p. abik. Kadri Tooma t.	17. III 37	„	

Toiduainete turg.

London.

Bacon, kaal 112 Ingl. naela

Iiri	sh. 90/- — 98/-
Daani	„ 95/-
Hollandi	„ 92/-
Eesti	„ 88/-
Rootsi	„ 92/-
Poola	„ 88/-

Nisu, kaal — 496 Ingl. naela = 225 kg

Northern Manitoba	sh. 48/6
Rosario Santa Fe	sh. —

Jahu, kaal — 140 Ingl. naela = 63,5 kg

Good Canadian	sh. 20/9
-------------------------	----------

Odrad, kaal — 112 Ingl. naela = 50 kg sh. 9/-

Kaerad, kaal — 112 Ingl. n. = 50 kg. sh. 9/9

Linad, cif per tn.

Livonian, Basis Risten	£ 90/-
Tows Soviet	„ 87/-

Manchester.

Või,

Eesti	sh. 105/- — 107/-
Läti	„ 104/- — 106/-
Soome	sh. 107/- — 110/-
Rootsi	„ 107/- — 110/-
Daani	„ 110/- — 113/-
Uus Meremaa, finest	„ 108/-
„ „ first	„ 105/-

Hamburg.

Nisu.

Sisemaa, 50 kg eest	
Manitoba, cif 100 kg eest term. \$	—
Hard Atlantic, cif 100 kg eest term. „	5.54

Rukis 1000 kg eest

La Plata, Hamburgis.	sh. 215/-
„ „ Amsterdamsis.	„ 213/-

Suhkur, cwt. (50 kg)	Või, Berliinis,	
toores sh.	Deutsche Markenbutter	Rmk. —
Belgia "	Feine Molkereibutter	" —
Tšehhi "	Molkereibutter	" —
Poola "	Landbutter	" —
Hollandi "	Kochbutter	" —
Riis, Burmah II Rmk. 15.20		

Välisbörsid.

	L O N D O N										
	29. IV	30. IV	1. V	3. V	4. V	5. V	6. V	7. V	8. V	10. V	11. V
Frank . . .	110.28	110.44	110.35	109.85	109.78	110.03	109.96	110.01	109.91	110.15	110.13
Dollar . . .	4.9460	4.9465	4.9405	4.9352	4.9377	4.9357	4.9395	4.9380	4.9362	4.9370	4.9417
Rootsi kroon	19.408	19.406	19.402	19.398	19.396	19.397	19.397	19.397	19.397	19.397	19.397
Daani kroon	22.400	22.400	22.400	22.400	22.400	22.400	22.400	22.400	22.400	22.400	22.400
Norra kroon	19.901	19.901	19.901	19.901	19.901	19.901	19.901	19.901	19.901	19.901	19.902
Saksa mark.	12.300	12.297	12.285	12.275	12.282	12.277	12.287	12.281	12.277	12.281	12.296
Soome mark	226.18	226.18	226.18	226.15	226.18	226.15	226.25	226.25	226.25	226.25	226.20
Floriin . . .	9.02	9.0175	9.0075	8.9950	8.9987	8.9950	9.00	8.9981	8.9956	8.9906	8.9868
Liira	93.95	93.97	93.87	93.75	93.80	93.78	93.82	93.82	93.78	93.80	93.95
Helveetsia fr.	21.573	21.587	21.580	21.572	21.578	21.575	21.580	21.580	21.577	21.577	21.575
Tšehhosl. kr.	141.75	142.—	141.87	141.68	141.62	141.68	141.68	141.68	141.68	141.68	141.87
Belga	29.282	29.282	29.257	29.237	29.237	29.228	29.233	29.230	29.230	29.257	29.291
Peseeta . . .	48.650	48.625	48.700	48.700	48.800	48.800	48.800	48.650	48.650	48.650	48.650
Silling	26.43	26.43	26.43	26.37	26.43	26.31	26.31	26.31	26.31	26.31	26.37
Slott	26.09	26.09	26.09	26.—	26.—	26.03	26.03	26.03	26.03	26.03	26.05
Pengo	24.90	24.90	24.90	24.85	24.85	24.85	24.90	24.90	24.90	24.90	24.90
Latt	25.25	25.25	25.25	25.25	25.25	25.25	25.25	25.25	25.25	25.25	25.25
Eesti kroon.	18.25	18.25	18.25	18.25	18.25	18.25	18.25	18.25	18.25	18.25	18.25
Litt	29.—	29.—	29.—	29.25	29.25	29.25	29.25	29.25	29.25	29.25	29.25
Tšerv.	25.95	25.99	25.99	25.85	25.83	26.49	26.46	26.46	25.86	25.87	25.91
Hõbe p/unts	20 ³ / ₈	20 ¹ / ₄	20 ³ / ₈	20 ⁵ / ₁₆	20 ⁵ / ₁₆	20 ⁷ / ₁₆	20 ⁷ / ₁₆	20 ³ / ₈	20 ³ / ₈	20 ³ / ₈	20 ³ / ₈
Kuld p/unts	140 sh.	140 sh.	140 sh.	140 sh.	140 sh.	140 sh.	140 sh.	140 sh.	140 sh.	140 sh.	140 sh.
Plaat. p/unts	6 d.	3 ¹ / ₂ d.	8 d.	10 d.	8 ¹ / ₂ d.	9 ¹ / ₂ d.		8 d.	200/—	9 d.	7 ¹ / ₂ d.

	B E R L I N										
	27. IV	30. IV	3. V	4. V	5. V	7. V	8. V	10. V	11. V		
Naelsterling.	12.305	12.335	12.295	12.305	12.300	12.310	12.30	12.295	12.305		
Frank	11.10	11.16	11.165	11.235	11.17	11.16	11.185	11.18	11.15		
Dollar	2.490	2.490	2.490	2.492	2.492	2.493	2.492	2.491	2.491		
Rootsi kroon	63.38	63.53	63.33	63.41	63.39	63.44	63.38	63.35	63.42		
Daani kroon	54.93	55.06	54.88	54.93	54.91	54.95	54.91	54.88	54.93		
Norra kroon	61.82	61.97	61.77	61.82	61.80	61.85	61.80	61.77	61.82		
Soome mark	5.43	5.45	5.485	5.44	5.44	5.44	5.435	5.485	5.44		
Floriin	136.59	136.60	136.57	136.74	136.70	136.77	136.75	136.70	136.84		
Liira	13.10	13.10	13.10	13.10	13.10	13.10	13.10	13.10	13.10		
Helveetsia fr.	57.03	57.11	56.97	57.02	56.98	57.02	56.99	56.96	57.—		
Belga	42.07	42.09	42.05	42.09	42.08	42.11	42.08	42.05	42.03		
Latt	48.75	48.75	48.75	48.75	48.75	48.75	48.75	48.75	48.75		
Eesti kr. . . .	68.—	68.—	68.—	68.—	68.—	68.—	68.—	68.—	68.—		
Litt	42.—	42.—	41.98	41.98	41.98	41.98	41.98	41.98	41.98		

Tallinna börsikomitee juures asuva kaupade ja prahtide komisjoni poolt koteeritavate kaupade nimekiri ja hinnad (en gros).

J. Puhk ja Pojad suurveski saadused:	Kroonid.		
Nisupüütl (hinnad on arvatud tihes valge puuvillase kotiga):		"Granular"	100 kg. 40.—
"Sampo"	100 kg.	Poolsõre	" 44.—
"Kungla"	"	Sõre	" 45.—
"Kalev"	"	Manna	" 45.—
"Eesti parem"	"	Leivajahu	100 kg. 15.00—15.50
	"	Runkipüütl	" 24.50
	"	nisu pehme — sõre	" 26.00—45.00
	"	Kaerahelbed	" 35.—

	Kroonid.		Kroonid.
A/S. Rotermanni teh.			
Jahud: leivajahu 100 kg.	15.—	Kivistüsi, sepa, fr. Tallinn 1000 kg.	35.—
„ rukkipiül „	20.—21.—	Kivistüsi, auru, Newcastle, fr Tall. „	30.—
„ nisu, pehme — sõre „	25.00—45.—	Seemned: ristikehina, punane,	
Nisu „	24.00—25.—	hiline 100 kg.	150.00
Rukis „	13½—14½	timuti „	60.00—70.00
Kaerad, toidu „	17½	Koks, gaasi, Tallinna gaasivabr. 1000 kg.	50.—
Odrad, õlle „	—	Kütteturvas (riigi turbat.) „	9.—
„ toidu „	19 50—24.—	Põlevkivi, netto „	8.—
Herned. toidu, rohelised „	28 00—30.—	Kütteõli vaadiviisi, netto 100 kg.	5.10
Riis, Burma II „	46.30—47.—	Raskeõli A. B. C. „	7.25
Kartulid, piirituse „	—	Estobituumen A. B. C (gudrong) 100 kg.	
„ vabriku „	—	ttünnid br.	—
„ sõõgi „	—	„ A. B. C. D. E. F. (pigi) „ „	8.75
Kartulitärklis Supérieur“ „	23.—	Katuselakk, „ „	9.25
Siirup, kartuli, 42% „	24.00—26.—	Fenolaat, tünnides, netto „ „	4.75
Glükoos „	24.—	Karbolineum „Estokarbolineum“	
Margarin, kodumaa „	77.50—87.50	A. B. C. netto „	7.75—10.75
Kakao, Hollandi 1 kg.	1.80—2.40	„Estokarbolineum“ B, netto „	—
„ Eesti „	1.00—2.30	C „ „	—
Kohv, Rio, Santos jne. „	2.65—3.30	Raualakk, tünnides, netto „	16.75
„ Kesk-Ameerika sordid „	4.75—5.75	Imbutusõli D, C, netto, tünnides „	5.75—6.75
Tee, laht., oranž Pekoe, Tseilon „	5.50—6.—	Maanteeõli 100 kg.	5.50
Tee, laht., oranž Pekoe, Java „	5.00—5.50	Asfaltmastiks „	5.25
Suhkur, peenike, Inglise 100 kg.	45.25—45.50	„ emulsioon „	9.25
„ „ Vene „	44.—44.25	Viljapuu-karbolineum, netto ltr.	0.30
„ „ Poola „	—	Autobensiin „	0.26
Sool, lahtine, Vene, fr. vagun		Diiselnافت 1kg.	0.10
Irboška ja Narva „	2.50	Mootorpetrooleum, „	0.11
„ lahtine, Saksa, fr. Tallinn „	2.50	„ -nafta „	0.10
„ „ vene „	2.10—2.30	Putukamürk „Puttox“ „	1.50
„ „ hispaania meresool	2.10	Raud, sordi 100 kg.	20.00—22.00
Heeringad,		„ latt „	20.00—21.00
Šoti „Matties“, I sort, tünn	48.—49 —	„ vits „	25.00—30.—
„ sama koormaviisi „	—	„ plekk „	32.00—36.—
Šoti „Matfulls“ I sort „	52.—53 —	„ plekk, tsingitud „	42.00—46.—
„ „Matfulls“ II s. „	—	„ talad „	24.00—26.00
A-s. Kalandus, „K“ vag. viisi „	40.—	Teras, talla, ree „	19.00
„ „Matties“ „	42.—	„ vedru „	23.00—25.—
„ „Matfulls“ „	—	„ valu „	80.00—90.—
Liha, sea, I sort 1 kg.	00.82—00.84	Inglistina „	570.—590.—
Liha, looma, I sort „	00.36—00.56	Seatina „	65.—70.—
Õlikoogid, linaseemne 100 kg.	12.00—13.—	Vaskplekk, punane „	210.—260.—
Sojatangud „	15.75	„ valge „	180.—210.—
Nisukliid „	10.—	Tsinkplekk „	75.—80.—
Puuvillane riie, Bjas, netto mtr.	0.49.5—0.62.5	Masinaõli, „	18½—21.—
„ „ Mitkal „ „	0.36.5—0.47.5	„ poola „	—
		„ ameerika „	—
		Mootoriõli, ameerika „	35.00—60.—
		Autoõli, ameerika ja daani „	42.00—105.—
		O/Ü. Eesti Kiviõli põlevkivi küt-	
		teõli, tsistern. 1000 kg.	50.00—52.—
		Linaseemneõli 100 „	63.00—65.—
		Värnits „	64.00—66.—
		Tsilindriõli, Ameerika „	30.00—48.—
		Nafta, Vene „	11½—12.—
		„ Ameerika „	—
		„ Poola „	—
		Petrooleum, Vene, tsist. ja vaadid	12½—13½
		„ Ameerika „ „	12.50—13.10
		Bensin, Eesti, riigi põlevkivi-	
		tööstuse segabensiin, fr. Tallinn, pr. I.	—28
		O/Ü. Eesti Kiviõli bensin „Estolin“,	
		tsistern fr. Tall., ühesteedemaks. „	—29
		Bensin, I s. välisbensin „	—31
		Piirit., puh., eksp. (ekskl. v.) fob. Tall. h/alk	33.00—35.—
		Peusooda, kodumaa 100 kg.	8.25—8.75
		Seebikivi „	25.50—27.50

Linahindade noteerimise komisjon noteeris järgmised lina kokkuostuhinnad sentides ühe kg eest franko kokkuostja ladu riiklike standardsortide alusel (s. o. sortide eest, mis vastavad Põllutööstusministeeriumi lina väljaveo kontrolli nõuetele nii omaduste kui ka harimise ja sidumise poolest):

Tendents:	Petseri- ja Võrumaal	Mujal Eestis
Lina, ristna R	—	—
hoffsdreiband HD	—	—
dreiband D	—	—
ordinäärdreiband OD	—	—
liivi ordinäärdreiband LOD	—	—
takupraak H	—	—
Takud Codilla I 1 kg.	—	—
„ „ II „	—	—
„ „ III „	—	—
„ ehituse „	—	—
Õhulinaseemned, baas 100 kg.	—	—
Linaseemned, külvi, baas „	28.—	—

		Kroonid	I sort II sort III sort IV sort			
Värvid, nigros., vees sulav, välism. 1 kg.		6.50				
„ tsinkvalge, välism.	„	0.66—0.68	60—72 kg	0.90	0.85	0.79
„ tinavalge, „	„	0.98—1.00	55,5—59 „			
„ ooker, „	„	0.16—0.29	72,5—75 „	0.85	0.81	0.75
Väetisained: Superfosf. ingl. 18/20% kott		5.40	50—54,5 „	0.81	0.77	0.74
Superfosfaat holl. 18/20%	„	5.15	75,5—80 „			
„ vene	„	4.85				
„ „ lahtiselt, fr. piir 100 kg.		4.25				Siseturu hinnad
Kaalisool 40%	„	10.55—10.65				
Salpeeter, tshiili 16%	„	14.35—14.45				
Lubisalpeeter 15 1/2%	„	13.75—13.85				
Lubiammoonsalpeeter 20,5%	„	16.00—16.10				
Vävelhapu ammonium 20,6%	„	14.00—14.10				
Nitrofoska (14 : 14 : 18%)	„	23.35—24.45				
Segafosfaat 22—23%	„	—				
Paber, rotatsiooni 100 kg.		23.20				
Tsement,						
Portland, Kunda, pütt 170 kg, fr. Rakvere		5.85				
„ paberkottides	„	5.15				
Kriit, toores 100 kg.		4.15—4.40				
„ pestud	„	4.25—4.40				
Kivitrölv	„	14.00—24.—				
„ Riigi põlevkivitööst.	„	9.25				
Puutrölv	„	18.—				
Lubi fr. vagun Tamsalu	„	2.20				
Põllukips, jahvatat., fr. Irboska	„	15.—				
Kips, krohvimise, fr. Irboska	„	30.00				
Tellisikivi, I s. fr. Tallinn 1000 tk.		44.00—45.00				
Silikaat, I s., fr. vabrik	„	40.00—42.00				
Tulitikut, originaalkast . . (5000 toosi)		—				
Tallanahk, eesti nahast . . . 1 kg.		2.30—2.60				
Tallanahk, Ameerika, I s.	„	2.60—2.80				
Metsamaterjalide hinnad fr. laduplats Tallinn.						
Palgid: kuusk ja mänd thm. kr.		19.00—21.				
Pakud, kuusk r.-m. „		8.50—9.50				
„ mänd	„	8.00—9.00				
Paberipuu	„	7.00—8.00				
Toepuud	„	7.00—8.00				
Pakud: kask thm. „		20.00—30.—				
„ lepp, I sort	„	32.—				
„ „ II sort	„	20.—				
„ haab I „	„	35.—				
„ „ II „	„	25.—				
Prussid	„	35.00—37.00				
Saetud materjal, plangud + 25% laudu:						
„ kuusk u/s	„	47.—				
„ „ IV sort.	„	43.—				
„ mänd u/s	„	48.—				
„ „ IV s	„	44.—				
Kastilauad	„	64.—				
Krohviliistud	„	29.00—35.00				
Liiprid 25 cm × 25 cm × 272 cm tk. „		—				
Tendents: tagasihoidlik.						
Lambavill 15. VIII 36. a.						
„ I sort 1 kg Kr.		3.55				
„ II „	„	2.80				
„ III „	„	2.05				
Puuvill, Liverpooli börs.						
American Fully Middling inglise nael (lbs) eest ingl. pennides (d) loko		7.44, mai 7.17, juuli 7.22, okt. 7.16, detš. 7.12.				
Või. — Tendents: vaikne.						
Isort 1 kg Kr. 1.38, mis tulnud sisse 3. V—9. V s. a.						
Lambaliha. 5. V 1937. a. Eksporditava värskelambaliha hind Tallinna tapamajades headuse järgi 85—95 sent. kg.						
Peekonsigade nädalahinnad Tallinnas 8. V 1937. a.						
Peekonsigade tapakaalud:						
7. V 37. Kanamunad. Tendents: vaikne.						
1 kg eksportmune koos juuremaksuga hinnad fr. kogumispunkt Kr. —.60.						
üle 60 gr. raskuste munade juures Kr. —.40 kümme						
50—60 gr. „ „ „ „ „ „ —.35 „						
Siseturu m. 50—60 gr. rask. juures „ „ —.33 „						
alla 50 „ „ „ „ „ „ —.25 „						
Püm. Noteerimise komisjon noteeris 10. V 1937. a. talupidajate poolt müüdava piima hinnaks Tallinnas ühe liitri eest:						
I valiku rõõskpiim lahtistes nõudes kauplustele müües					11	s. ltr.
I valiku rõõskpiim lahtistes nõudes piimatööstustele müües					10	„ „
II valiku rõõskpiim lahtistes nõudes kauplustele müües					9	„ „
II valiku rõõskpiim lahtistes nõudes piimatööstustele müües					8	„ „
3. V 1937. a. Juust. — Tendents: vaikne.						
Juustu hinnaks noteeritakse ilma riikliku juuremaksuta fr. Tallinn Šveitsi juustu eest						
						Siseturu juust
			sort 12 A 110 senti kg.	Šveitsi	125.—	
			„ 11 A 105 „ „	Hollandi	100.—	
			„ 12 B 102 „ „	Backstein	100.—	
			„ 11 B 98 „ „	Konserv.	130.—	
Kartulid. Tendents: nõrk.						
Sõgikartul: raudteejaamades . Kr. 2.20—2.50 kv.						
Lääne rannas . „ 2.50—3.00 kv.						
Tõöstuskartul: tärglisevabrikutes „ 1.70—2.20 „						
Aiasaadused. 30. IV 1937. a.						
Sigurid: ekspordikõlv. fr. kogumisp. 15,5—16,0 s. kg						
Tendents: kindel.						
Kurgid konservitud, ekspordikõlvilikud ca 5 kg. plekknõu Kr. 2.00						
Tendents: plüvis						
Sidrunid					23.00—24.—	
Apelsinid					20.00—23.—	
Lina Prahid.						
Tallinn — Stettin 50—100 l. 1000 kg. RMk. 14.25						
„ — Gent sh. 31/—						
„ — Dundee „ 32/6 —						
Puumaterjalid. Standard						
Tallinn — London sh. 40/— nt						
„ — Hull „ 45/— gr.						
„ — Manchester „ 52/6						
„ — Grangemouth „ 37/6						
„ — Belfast „ 50/—						
„ — Dundee „ 38/6						
„ — Antwerpen „ 36/—						
„ — Gent „ 36/—						
„ — Rotterdam „ 38/—						
„ — Amsterdam „ 40/—						
Segakaup.						
Tallinn — Stettin 1000 kg rmk. 18.00—30.—						
„ — London 1016 kg sh. 17.00—40.—						
„ — Stokholm 1000 kg rmk. 11.00—30.—						
„ — Stettin, või, tünn rmk. 1.50						
„ — London „ sh. 2/6						

Väärtpaberite kursid

Tallinna börsil 30. IV 1937. a.

Väärtpaberid	Nomin- väärt	Viimane divid.	Tehtud	Ostjad	Müüjad	Kroonides	
1927. a. 7% E. v. välisl. \$	1000	—	—	3650	3750		
1927. a. 7% välislaen £	100	—	—	1780	1830		
Riigik. pantk. võõrandat. maade eest tasu maksm. s. A. B. C. (55 a.) 2.66%	100	—	—	66	—		
Majandusmin. rahandus- osakonna pantkirjad:							
seria D. (20 a.) 2.66%	100	—	—	57	—		
" E. (20 a.) 2.66%	100	—	—	60	—		
" F. (9 a.) 2.66%	100	—	—	52	—		
Pikalaenu Panga:							
pantlehed (20 a.) 6%	1000	—	—	1000	—		
võlak. (20 a.) 5%	5000	—	—	5000	—		
" (5 a.) 5%	5000	—	—	5000	—		
" (5 a.) 4½%	5000	—	—	5000	—		
" (5 a.) 4%	5000	—	—	5000	—		
Asunduskapit. 4% võlakirj.	100	—	—	90	—		
4% Asundusk. võlakirj., mis antud E. Maap. poolt Kre- diitasut. nende nõudm. ümberlaenustamisel . . .	100	—	—	—	100		
60% E. Hüpot. Panga pantl.	100	90	—	90	91		
5% E. Maakrediits. pantl.	100	96	—	96	97		
5% T. Immoilp. pantl. rbl.	100	—	—	3	3.25		
4½% E. Maap. pantl. (7 s.)	100	—	—	100	—		
4½% " " " (8 s.) 5a	100	—	—	100	—		
4½% " " " (9 s.)	100	—	—	100	—		
Aktsiad:							
Eesti Panga aktsiad . . .	50	8%	—	63	66		
Krediit Pank	50	5%	—	—	—		
Pärnu Krediit Pank	50	3%	—	—	—		
Tartu Tööstuse Pank, a/s.	50	4%	—	—	—		
Balti Puuvilla Ketr. ja Kud. Vabr. A/S.	50	—	—	—	—		
Eesti elektrimasin. ehi- tuse a.-s., end. „Volta“.	100	—	—	—	—		
„Eesti Union“ kindl. a/s.	50	—	—	—	—		
„Ephag“ Eestim. rohu- ja apteegikaub. ühing . . .	100	—	—	—	—		
Eestimaa trükkikoda a/s. . .	50	—	—	—	—		
„Ilmarine“ a/s.	100	—	—	—	—		
„Fr. Krull“ a/s.	50	—	—	—	—		
„Hansa“ kinnit. a/s.	50	20%	—	—	—		
„Kinnisvara“ o/üh.	50	—	—	—	—		
„Kütte Jõud“ a/s.	100	—	—	—	—		
„Majaomanik“ kinnisva- rade kasut. o/ü.	50	—	—	—	—		
„Massoprodukt“ a/s.	50	—	—	—	—		
„Mobot“ o/ü.	50	60	—	—	—		
Narva Kirjastusühisus	50	—	—	—	—		
Piirit. puhast. vabr. o/üh.	500	—	—	—	—		
„Polaris“ Eesti kindl. a/s.	50	—	—	—	—		
„Port-Kunda“ a/s.	50	—	—	—	—		
Põhja kindlustuse a/s.	50	—	—	—	—		
Saku õlletehas a/s.	50	—	—	—	—		
C. Siegel a/s.	50	—	—	—	—		
Sind Tekstiilvabrikute Üh.	50	—	—	—	—		
Türki Pab. ja Puup.-v. a/s.	50	—	—	—	—		
„Ühiselu“ a/s.	50	—	—	—	—		
O/ü „Tarlon“	50	—	—	—	—		
Krengholmi Puuvillasaa- duste Manufakt. o/ü	5000	—	—	—	—		
„Eesti Kiviõli“ a/ü. 1922. ja 1936. a.	50	—	—	—	—		
O/ü. Raadio-Elektrotehn. Tehas „Ret“	100	—	—	—	—		

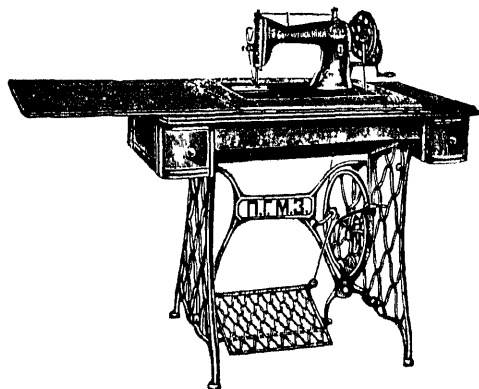
Tallinna fondibörsi

kursisedel.

		5. V 1937	7. V 1937	8. V 1937	10. V 1937	11. V 1937	12. V 1937
New York dollar	T.	—	—	—	—	—	—
	O.	3.64	3.65	3.66	3.66	3.66	3.64.5
	M.	3.71	3.71	3.72	3.72	3.72	3.71.5
London 1 nael- sterl.	T.	—	—	—	—	—	—
	O.	18.11	18.11	18.11	18.11	18.11	18.11
	M.	18.35	18.35	18.35	18.35	18.35	18.35
Berliin (clea- ring) 100 s. riigim.	T.	—	—	—	—	—	—
	O.	138.00	138.00	138.00	138.00	138.00	138.00
	M.	141.50	141.50	141.50	141.50	141.50	141.50
Helsingi 100 soo- me m.	T.	—	—	—	—	—	—
	O.	7.98	7.98	7.98	7.98	7.98	7.98
	M.	8.10	8.10	8.10	8.10	8.10	8.10
Stokholm 100 root- si kr.	T.	—	—	—	—	—	—
	O.	93.40	93.40	93.40	93.40	93.40	93.40
	M.	94.60	94.60	94.60	94.60	94.60	94.60
Kopenh. 100 daa- ni kr.	T.	—	—	—	—	—	—
	O.	80.85	80.85	80.85	80.85	80.85	80.85
	M.	82.05	82.05	82.05	82.05	82.05	82.05
Oslo 100 nor- ra kr.	T.	—	—	—	—	—	—
	O.	90.95	90.95	90.95	90.95	90.95	90.95
	M.	92.15	92.15	92.15	92.15	92.15	92.15
Pariis 100 prants. fr.	T.	—	—	—	—	—	—
	O.	16.40	16.40	16.43	16.44	16.41	16.42
	M.	16.70	16.65	16.68	16.09	16.66	16.67
Amsterd. 100 flo- riini	T.	—	—	—	—	—	—
	O.	200.70	200.65	200.70	200.75	200.80	200.95
	M.	203.70	203.65	203.70	203.75	203.80	203.95
Riia 100 latti	T.	—	—	—	—	—	—
	O.	71.40	71.40	71.40	71.40	71.40	71.40
	M.	72.50	72.50	72.50	72.50	72.50	72.50
Zürich 100 helv. fr.	T.	—	—	—	—	—	—
	O.	83.70	83.70	83.70	83.70	83.70	83.70
	M.	84.95	84.95	84.95	84.95	84.95	84.95
Brüssel 100 bel- gat	T.	—	—	—	—	—	—
	O.	61.75	61.75	61.80	61.75	61.70	61.65
	M.	62.65	62.65	62.70	62.65	62.60	62.55
Milaano 100 liirat	T.	—	—	—	—	—	—
	O.	19.20	19.20	19.20	19.25	19.24	19.22
	M.	19.50	19.50	19.50	19.60	19.59	19.57
Praha 100 tšehh. kr.	T.	—	—	—	—	—	—
	O.	12.74	12.74	12.74	12.74	12.74	12.72
	M.	12.94	12.94	12.94	12.96	12.96	12.94
Viin 100 austr. sh.	T.	—	—	—	—	—	—
	O.	67.95	68.25	68.25	68.25	68.25	68.10
	M.	69.65	69.95	69.95	69.95	69.95	69.80
Budapest 100 pen- got	T.	—	—	—	—	—	—
	O.	—	—	—	—	—	—
	M.	—	—	—	—	—	—
Varssav 100 slotti	T.	—	—	—	—	—	—
	O.	69.10	69.00	69.00	69.00	69.95	68.95
	M.	70.80	70.70	70.70	70.70	70.65	70.65
Kaunas 100 litti	T.	—	—	—	—	—	—
	O.	61.80	61.80	61.80	61.80	61.80	61.80
	M.	63.30	63.30	63.30	63.30	63.30	63.30
Danzig 100 guld- nat	T.	—	—	—	—	—	—
	O.	69.10	69.00	69.00	69.00	68.95	68.95
	M.	70.80	70.70	70.70	70.70	70.65	70.65
Madrid	T.	—	—	—	—	—	—
	O.	—	—	—	—	—	—
	M.	—	—	—	—	—	—

NÕUK. VENE ÕMBLUSMASIN

«UNION»



Võistleb kvaliteedilt maailma parima-
tega, kuid hinnalt on 30—40% odavam

Müük üle Eesti,
müügikohtades kõik tagavaraosad saadaval

ESINDAJA:

M. NARITS ja Ko.

NIGULISTE 14. KÕNETRAAT 446-68. TALLINN

Moodsaid suvehooaja uudisriideid,

Suures mustrite valikus trükkriideid.

Puuvillast pleekimata pesuriidet ja lõimi.

Kõrgekvaliteedilisi cotton-sukki,

Meeste sokke ja laste sukki,

Võimlemis- ja ujumiskostüüme,

valmistab tuntud headuses

A/s. OSKAR KILGAS

vabrik Tallinnas.