

KAUBANDUS-TÖÖSTUSKOJA

Nr. 16. XI aastakäik

TEATAJA

12. augustil 1936

Ilmub kaks korda kuus.

Tellimishind:

Aastas . . . kr. 2.50
Poolaastas . . . " 1.50
Välismaale . . . " 5.00
Poolaastas . . . " 3.00

Toimetus ja talitus:

Kaubandus-tööstuskoda, Tallinn, Pikk t. 20
Kõnetraat 426-15. Toimetaja kõnetunnid:
Igal äripäeval 12—2 p. l.

Kuulutuste hinnad:

1/1 lhk. . . kr. 30.00
1/2 " . . . " 16.50
1/4 " . . . " 10.00
Kaaneväljandeks—kokkuleppel

SISU: Active Estonia. Briti kaubanduskodade delegatsiooni külaskäik. Eesti majanduslik side Britiga. Eesti ja Briti kaubandussuhted 1922—1935. a. Äride register. Toiduainete turg. Välisbörsid. Kaubahindu. Tallinna börsi kursisedellid.

LEIPZIGI SÜGISMESS 1936

30. augustist kuni 3. septembrini



60% hinnaalandust saksa riigiraudteedel

Kõiki andmeid annab: **HERBERT E. RENTER**

Tallinn, C. R. Jakobsoni 71/11. 9-13. Tel. 310-00.

Telegr.: „SHIPRENTER“

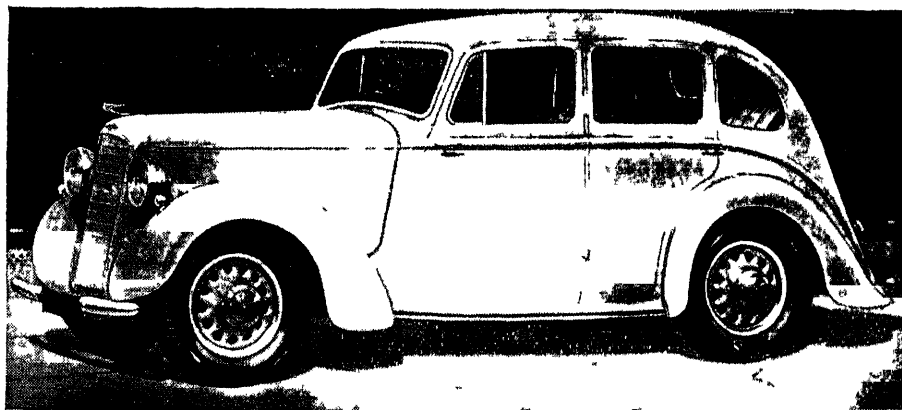
LEIPZIGER MESSAMT (Leipzig) Deutschland

Kuulsaimad Inglise
SÕIDU- JA VEOAUTOD

HUMBER
HILLMAN

COMMER

TALBOT
KARRIER



AINUESINDAJA

J. Puhk ja Pojad

Tallinnas, Põhja p. 21. Tel. 426-40.

Active Estonia.

On the occasion of the visit to Estonia of economic delegates from the United Kingdom on August 10th and 11th.

In the intercourse of nations the necessity and desire of individual countries to acquaint other nations with their achievements, variety and capacity of production, and with the economic conditions and structure has become more and more essential. Estonian economic circles and representatives of public opinion have had ample opportunities during the last 10 years to study Danish, Czechoslovakian, German, Polish, nothing to say of Finnish and Latvian economic life. Now to the list of states interested in mutual economic propaganda may be added the British Empire of whose economic circles we were accustomed to think of as being too conservative, or too little interested in the limited extent of our market. The invitation of Estonian business-men to England last year, and the present arrival of British economic delegation to Estonia proves that the foresighted economic policy of Great Britain is directed towards the maintaining of intensive relations also with her smaller clients.

Great Britain is the backbone of the world economic structure of which we are but a small link. However, on the occasion of the present visit of British delegates it is our task to give a picture of our economic activities and achievements during the short period of our independence.

In order to do this, it is necessary to draw parallels between Estonia as it was at the beginning of its independent existence and now. When Frenchmen themselves as well as others consider the restoration of certain sections of France which were devastated during the World War as a great wonder, then the rebirth of our own country from a feudal agricultural state which it actually was under the Russian regime, with industries designed to produce for the extended Russian market, into a state whose national economy must meet the special needs and exigencies of independent state existence, is not a lesser wonder.

Our agricultural land equals to 2.6 mill. ha. Of this up to 1919 by far greater part was owned by big landholders and the State. The measures of Land Reform effected radical changes in the whole structure of Estonian agriculture. 2.3 mill. ha. of agricultural land was parceled out and foundations thereby laid for an extensive land settlement, and Estonian agriculture developed in the direction of small land-holdings and land ownership. In less than two decades tenth of

thousands of buildings were erected and 33.000 settlement farms were established.

At the conclusion of hostilities in defence of independence Estonian industry, consisting in part of a number of very extensive enterprises, suffered keenly. After a period of great activity during the World War it fell into a state of stagnation. The loss of the important Russian market had struck at the very foundations of Estonian industrial production, and in order to cope with the demands of Western European and home market, a thorough reconstruction of the industry became essential. New conditions required the establishment of new industries. This was done. The number of large-scale enterprises rose from 122 in 1920 to 303 in 1935, while the value of industrial production increased at the same time from 57 mill. kronas to 116 mill. kronas. Some of the older industries, such as cellulose, textile, and paper industries survived the period of reorganisation and crises. To these a number of new industries, like artificial horn, rubber, aluminium etc. were added during the years of independence.

One of the greatest natural resources of Estonia consists of oil shale deposits. In less than a decade, and out of a pioneer industry, an important industrial center has developed around the oil shale deposits with large oil refineries. Aside from Narva — the „Estonian Manchester“ this region has become second in importance. In 1935 the output of oil shale amounted to 604,090 tons, of crude oil to 46,900 tons and that of benzine to 6000 tons. Thus, Estonia is the only country among the Northern European countries which will soon be able to satisfy domestic demand of oil by domestic production.

Intensive industrial activity during the last and present year has brought up the question of further industrialisation of the country, and set up the parole: the future economic development of the country depends upon the present industrial developments.

In connection with the increased industrial activity Estonia is at present one of the few countries in the world where the problem of unemployment is absolutely liquidated, and the question of importation of foreign industrial workers is being considered.

Industry in Estonia is not developing in the direction of competition with other European countries, but is tied up with the natural bases

of the country. It consists primarily of working up the natural resources of the country into semi-manufactured goods and industrial raw materials which go to the world market as cellulose, wood-pulp, plywood, artificial horn etc. Last year was the first year in the history of independent Estonia when the value of industrial output was considered as equal to that of agricultural.

The economic welfare of the Estonian nation is easily seen from the even rise of the purchasing power and standards of living, from the increase of total wages paid, and from the development of sanitation and social welfare.

Achievements during the period of independence are not confined to industry and agriculture alone, but are still greater in the realm of arts, letters, and public education. There is a break taking place in the cultural orientation as well. The hegemony of the German language in secondary schools was broken up by the introduction of the English language as the first compulsory foreign language.

Parallel to the development of industry and agriculture run the electrification of the country, extensive land improvement work, settlement of marshes and marsh and forest lands, and the construction of motor and highways. From the point of modern transportation, Estonia is covered with

a dense network of autobus lines, with modern vehicles in service. The network of railways has also increased by 85% (652 km). All this together with shipping and airlines has opened up beautiful rocky shores, idyllic lakes, and historical cities to the tourist. The number of tourists visiting Estonia has grown from a few thousand at the beginning of independence to 91,000 in 1935.

Persistency and soberness, common to all nations of Finno-Ugri race are characteristic features of Estonians. In present-day Estonia, therefore, there is a strong dislike for bluff and „fire-works“. New beginnings are carried out in business-like manner and with very little excitement. Love for work stands at the basis of Estonian culture, and regardless of short span of time and small number of inhabitants, very much has been achieved. The parole of modern Estonia is to give an example of a small nation with a strong national culture, and living largely on its own natural resources.

Estonia has not tied the becoming of independent with fantastic pretensions; all the innate powers of the nation are harnessed on realistic bases, and if happily led, will do wonders. Estonia wants to prove to those who have helped her to achieve her independence, and particularly to Britain, that she deserves to live a free life on the shores of Baltic Sea.

Briti kaubanduskodade delegatsiooni külaskäik.

10. augustil kell 9.40 saabus Riist Tallinna Briti kaubanduskodade delegatsioon, külastades Balti riike nende riikide kaubanduskodade kutsel.

Külaskäigu sihiks oli lähim tutvumine Balti riikide majanduseluga ja tihedamate ärisidemete loomine siinsete majandusringkondadega isiklike kokkupuudete teel, ühtlasi oli külaskäik ka vastuvisiidiks Balti riikide kaubanduskodade esindajate möödunudaastasele külaskäigule Britti sealsete kaubanduskodade kutsel. Delegatsioon, mis evib Briti valitsuse täielise usalduse, koosnes juhtivaist Briti majandusmeestest, kuuest Briti kaubanduskojast — Londonist, Manchester'ist, Sheffield'ist, Newport'ist, Newcastle'ist ja Wolverhampton'ist, kokku 17 isikut.

Delegatsiooni juhtis sir Alexander Gibb, Londoni kaubanduskoja asepresident ja Balti riikide sektsiooni esimees. Temaga kaasas

oli ka ta poeg mr. Michael Gibb. Sir Alexander Gibb on maailmakuulsa autokummi vabriku „Dunlop'i“ juhatuse liige.

Delegatsiooni koosseisu kuulusid mr. Henry Rutherford, Londoni kaubanduskoja Balti riikide sektsiooni abiesimees ja Venesta Ltd direktor, kindral-major sir Evan Gibb, Londoni kaubanduskoja transportkomitee liige, mr. A. Hollom, eksportfirma John Batt & Co direktor, mr. Norman Neville, Becos Associated Works Ltd direktor, mr. G. de Boer, kuulsa bensiini- ja õlifirma „Shell'i“ Balti niikide osakonna juhataja, ja lõppeks mr. A. de V. Leigh, kes Londoni kaubanduskoja sekretärina on ühtlasi ka Briti impeeriumi kaubanduskodade liidu sekretär.

Manchester'i kaubanduskoja poolt kuulus delegatsiooni sealse kaubanduskoja direktor ja Kauge-Ida sektsiooni esimees, firmade The Man-



Inglise kaubanduskodade esindajad vastuvõtjatega Balti jaamas.

chester Ship Canal & Co Ltd. ja Thorne & Co Ltd. direktor sir Kenneth Stewart. Edasi kuulusid delegatsiooni Newcastle'i kaubanduskoja nõukogu liige ja kivisöe eksportööride William Dickinson & Co Ltd. direktor kolonel Arnold Irwin; Uruguay konsul, Newcastle'i konsulaarkorpuse sekretär ja kivisöe eksportööri ja laevamaakleri Mathwin & Son Ltd. direktor mr. C. G. Wilkinson abikaasaga.

Newporti kaubanduskoja esindajana võttis delegatsioonist osa selle koja asepresident ja riikliku majanduskomitee liige, Anglo-Baltic Produce Co Ltd, ja New-Zealand Produce Association Ltd. esimees sir Thomas Allen.

Sheffield'i kaubanduskoda esindasid selle koja president ja firma W. Fearnough Ltd. direktor mr. Robert S. Fearnough ja mr. H. T. Wordsworth, firma Sanderson Bros. & Newbold direktor.

Wolverhamptonist võtsid delegatsioonist osa sama linna kaubanduskoja president ja firmade J. Legge & Co Ltd. ning Willenhall Gas Co direktor mr. Joseph Legge ja mr. V. B. Beaumont, sama kaubanduskoja sekretär.

Delegatsiooni ametlik vastuvõtt toimus 10. augustil kell 11.15 Kaubandus-tööstuskoja loor-

beripuudega kaunistatud saalis pidulikult koosolekul, kus Kaubandus-tööstuskoja juhatuse esimees Joakim Puhk tervitas delegatsiooni kõnega, mis tõlgiti inglise keele, üteldes järgmist:

„Kaubandus-tööstuskoja nimel tervitan Briti kaubanduskodade lugupeetud esindajaid meie kojale külla tuleku puhul.

Minul on eriline rõõm tuletada meele meile möödunud aastal Teie kodulinnades osaks saanud lahkete vastuvõttu. Kustumatuks on jäänud suurepäraseks muljed Teie suurist ettevõttest, sadamaist, Teie kaubandusest ja Teie kutsehuvide esindusasutustest, kaubanduskodadest.

Kasutan juhust, et siin Teile, minu härrad, südamlukku tänu avaldada selle sooja vastuvõtu eest, mis meile Inglismaal üles näitasite, ja avaldan lootust, et Teie tänane külaskäik juba olemasolevat sõprustunnet vastastikku veelgi kõvendab ja meid kõigiti teineteisele lähendab.

Meie püüame Teile, Teie sünni viibimise ajal, meie maad ja rahvast ning tema tegevust lähemalt tutvustada, et koju minnes Te võiksite võtta kaasa teadmise, et ka meie väike rahvas võib tõsiselt pakkuda Teile äriliste huvide laiendamist ja süvendamist.

See vana linn, milles Teie praegu viibite, on enam kui 700 aasta jooksul trult kaupu vahetanud kõigi Teie sadamalinnadega.

Kui aastasadade eest Hansa-ajal Teile siit veeti karusnahku, puud, tõrva, rasva ja vilja, siis hiljem seltsisid neile veel lina, mitmesugused põllu- ja karjasaadused, paberimass, tselluloos ja paber.

Vastukaubana oleme saanud rauda ja terast, jõu- ja töömasinaid, põllutööriistu ja transpordivahendeid; meie tööstusele tarvitsi tooraineid; puuvilla, villa, džuuti ja mitmesuguseid toitevahendeid: suhkrut, soola, heeringaid, koloniaalkaupu.

Külastades meie vabrikuid Te leiata nendes väga palju oma kodumaa kätetööd. Teie kohata nimedega, mis Teile aastakümnete jooksul on olnud tuttavad.

Eesti iseseisvuse saavutamise järele, milles Inglismaa poliitilistel juhtidel on harukordsed teened ja mille eest meie inglise riigile ja rahvale erilisel tänulikud oleme, võttis kaubavahetus sootuks uue ilme. Inglismaa oli esimene riik, kes sõlmis kaubalepingu iseseisva Eestiga — 20. juulil 1920. a. Liialdamata võime kinnitada, et endised kaubanduslikud sidemed sellest ajast peale on tunduvalt laienenud ja tihenunud.

Sisseveetavate inglise kaupade nimestik on paisunud palju pikemaks kui ta oli endistel aegadel. Vabrikute töömasinate kõrvale on tekkinud viimase aja tehnika saavutusi, nagu raadio saate- ja vastuvõtuseadeldised, lennukid, allveelaevad, riigikaitse varustus, mitmesugused keemiatööstuse saadused jne.

Kaupade mitmekesidusest ja elavamast läbikäimisest tingituna tõusis kaupade läbikäik aast-aastalt, saavutades kõrgseisu 1928. aastal, mille järele maailmamajanduskriisi süvenedes algas tagasimineku. Uus tõus ilmnes 1933. aastal ja sellest ajast peale on inglise-Eesti kaubavahetuse osatähtsuse tõus protsentuaalselt suurem kui Eesti väliskaubanduse tõus üldiselt. Kui meie kaubabilanss 1932. aastal oli 79,5 miljonit krooni, tõusis ta 1935. a. 148,8 miljoni kroonini, s. o. 88% võrra, kusjuures Briti-Eesti kaubavahetus tõusis 20,6 miljonilt kroonilt 49,0 miljoni kroonini, s. o. 112% võrra, ja nimelt Eesti sisseveo osas 160% ning väljaveo osas 100%. Siinjuures ei ole arvesse võetud meie tellimisi riigikaitse varustuse alalt ning meie maksukohustusi Suur-Britannia vastu. Need arvud näitavad selgesti, kuivõrd Eesti on püüdnud täita kaubalepingutega endale võetud moraalselt kohustust — püüda juhtida oma sisseoste Inglismaale.

Minul on eriline heameel siinkohal märkida, et Eesti ka kõik oma materjaalsed kohustused Briti vastu, nii kaubaarveil kui ka riiklike laenude arvel, on täitnud.

On üldine põhimõte, mis on oma neni Teile kui ka meile: osta kaupu sealt, kust neid saab kõige odavamalt, ja müüa sinna, kus maksetakse nende eest kalleimat hinda. Briti kaubad ei kuulu hinnalt odavate liiki, aga nende kvaliteet on ülemaailmselt tunnustatud. Meie, Eesti, kaupmeeskond, inglise kaupade kõrget kvaliteeti silmas pidades, on püüdnud siiski oma sisseoste suunata Inglismaale nii palju, kui palju see meie maal, kes oma ostuvõimet peamiselt põllumajandussaaduste madalalt hinnatasemelt peab arvestama, võimalik on olnud.

Vaadeldes Eesti-Briti kaubavahetust näeme, et siiski on kaupu, mille sissevedu tõesti on läinud tagasi, näiteks kivisüsi ja õlid. Nendele on võistlejaks ilmunud Eesti oma maapõuevarad — põlevkivi ja selle aetised (destillaadid): bensiin, kütte- ja määrdeõlid. Pealeselle veel kütteinena turvas. See kahtlemata vähendab meie kivisöe ja õlide importi. Kuid Eesti ostab siiski kogu oma tarvidusest vähimalt 85% kivisüüt Britist.

Edasi tekstiilialal. Me teame, et Briti meie tekstiilindustri on väga huvitatud, aga me ei saa midagi parata, et meie oma tekstiilvabrikud, mis endisele suurele Vene turule töötasid, nüüd oma tegevuse on suunanud siseturule ja siin end maksma pannud. Teie, mu härrad, tutvudes meie ettevõtetega, saate loodetavasti aru meie riigi valitsuse püüdest kindlustada oma 11.000 kodanikule tööd ja ettevõtjatele nende investeeritud kapitali tasuvust. Siinjuures ei tule unustada, et meie tekstiiltööstussaaduste import Britist on ainult kahel aastal — 1923. ja 1928. a. — olnud suurem kui 1935. a., ja sedagi ainult mõne protsendi võrra. Briti osatähtsus tekstiiltööstussaaduste sisseveos oli aga 1935. aastal kaugelt suurem kui 1923. ja 1928. aastal, moodustades nimelt 37% kogu meie tekstiili sisseveost. See on veel kord tõenduseks, et Eesti püüab oma ostusid Britist suurendada nii palju kui see on vähegi võimalik.

Vaadeldes Eesti-Ingelse kaubavahetuse bilanssi tekib mulje, nagu oleks bilansi aktiivsuses Eesti eriti soodsal seisukohal. Arvestades aga veel teisi tegureid ja komponente, mis etendavad tähtsat osa kahe riigi vahelises vastastikusel majanduslikus läbikäimises, leiame, et ainuüksi väliskaubanduse bilanss ei anna

täielist pilti Eesti-Briti majanduslikest suhteist. Meil on Inglismaa vastu täita mitmesugused rahalised kohustused, nagu Rahvasteliidu laenu ja eralaenuade protsendid, laevaprahid, kindlustuspreemiad, mis kaubabilansis ei esine, kuid millede korrapärase täitmine Eesti maksubilansile Briti suhtes sootu teise ilme annab.

Seda asjaolu arvestate kahtlemata ka Teie ja ka Briti valitsus.

Eesti-Inglise kaubandus on rajatud asjalikule ja otskohesele püüdele, anda vastastikku soodustusi võimalikult väheste piirangutega ja moraalse kohustusega teha kõik, mis võimalik, õiglase ning rahuldava tulemuse saavutamiseks.

Lõpuks tahaksin veel heal meelel märkida, et vahendid, mis hiljuti veel kaubanduslikku läbikäimist tõkestasid, üha enam kaovad. Kaupade ostuks Britist ja nende eest maksmiseks ei ole meil enam mingisuguseid takistusi. — Tõkestatud on ainult Eestis teenitud kapitalide tulude väljaviimine, sooviga, et neid meie rahvamajanduse hüvanguks kasutataks, kuna Eesti teatavasti kuulub kapitalikehvade maade hulka.

Joakim Puhk'i kõnele vastas delegatsiooni juht sir Alexander Gibb.

Kell 12.15 võttis delegatsiooni vastu majandusminister K. Selter, millele järgnes Põhja Paberi- ja Puupapivabriku külastamine ja eine 60 inimesele „Kuld Lõvis“, mille andis delegatsiooni auks majandusminister.

Esimese päeva kavas oli veel tutvumine Vana-Tallinna vaatamisväärsustega, milleks külastati Toompead, raekoda jne. Kell 17 oli külalistele koja esimehe Joakim Puhk'i juures korraldatud pärastlõunatee ning õhtul kell 20.30 pidulik dinee Kaubandus-tööstuskojas umbes 90 inimesele, millest peale delegatsiooni liikmete olid kutsutud osa võtma vabariigi valitsuse liikmed, Inglise ja Briti riikide diplomaatlikud esindajad, koja juhtivad tegelased, tegelikud kaupmehed ja töösturid ning teised külalised.

Teise päeva kavas oli peamiselt tutvumine meie kiviõlitööstusega ja Narva suuremate tööstusettevõtetega.

Kolmapäeval, 12. augustil, lahkuvad külalised Eestist.

Eesti majanduslik side Britiga.

Ühendatud kuningriigi majandusdelegatsiooni külaskäigu puhul Eestisse 10. ja 11. aug.

Briti impeerium on maailma kõigi aegade kõige suurem riik. Ta haarab maakera pinnast 38,8 milj. r.-km, 493 milj. elanikuga. Võrdluseks võiks märkida, et maa-alalt on järgmine Nõukogude Liit oma 22,5 milj. r.-km, kuid ainult 170 milj. elanikuga, ja rahvastikult Hiina 486,2 milj. elanikuga, mis on kokku surutud 8,4 milj. r.-km. maa-alale. Inglise seisukohast Eesti oma 0,05 milj. r.-km. maa-ala ja 1,2 milj. elanikuga on mõõdulelt Britiga vaevalt kõrvutatav.

Briti hiigladimensioonide kohaselt on areanud ka viimase majandus. 1846. a. saadik oli Briti majanduspoliitika aluskiviiks vabakaubandus. Kuid pärast sõjaaegsed olud USA ja Jaapani konkurentsiga majanduslikel võitlusväljadel, dominioonide üha edenev industrialiseerimine ja seega võõrdumine emamaast põhjustasid Inglismaalgi teatud määral majanduspoliitiliste põhitõdede ümberhinnangu. Rahva hulka kanti parool: „Empire-Fee-Trade“. Selleks, et tugevdada impeeriumi kokkuvõidu, peeti vajaliseks panna maksma kaitsetolle mitte-Briti riikide suhtes ja säilitada vabakaubandust impeeriumi piirides. Nimetatud põhimõte pääsis täies

ulatuses maksvusele 1. märtsil 1902. a., millal loodi kogu Euroopas hästi tuntud Briti turu kaitsetollid. Eelnimetatud sammule järgnesid uued kaubalepingud just nende riikidega, kellede väliskaubandus Inglismaaga on aastate kestes püsinud Briti seisukohast passiivseks, kes oma juures maksma pannud sisseveotakistused ja kelledelt impeerium ootab nüüdsest peale põhimõttest kinnipidamist: osta maaalt, kes on sinu kaupade ostjaks, kuid pidades silmas siiski üldtunnustatud põhimõtet: osta sealt, kus kaup parem ja hind odavam.

Briti ja Eesti territooriumi kokkupuuted on arenenud ajaloolisel taustal normaalsel teel, olnud algul sõjalist laadi (Vene-Liivi sõja päevil 16. s. võitlesid siin šoti palgasõdurid, Krimmi sõjas pommitas Briti laevastik meie rannikut, vabadussõjas kasutasime Briti otsest abi), kannud siis kultuurilist ilmet just Eesti poolt Briti vaimumaailmaga tutvumise suunas ja saanud lõpuks korraldatud majandusliku läbikäimise kujul 20. mail 1920. a. sõlmitud kaubalepingu näol. Siia liitub 1926. a. allakirjutatud meile soodus kaubaleping ja lõpuks 11. juuli 1934. a. kokkulepe, kus juba on rakendatud Briti uue

majanduspoliitika põhimõte „do ut des“ (an-nan, et annaksid). Võiks arvata, et Briti kui ulatuslik tööstusmaa suudab end vajalisel määral varustada toorainetega oma impeeriumi pii-rides. Tegelikult näeme, et tööstuses vajalisest toorainete hulgast Briti varustub oma impeeriu-mi alalt peale metallide ja õli vaid villa, džuu-di ja suures enamikus ka kautšuki ning mõne muu ainega. Teistest riikidest on Briti sunnitud oma tarviduste katmiseks ostma umbes 10-kordselt enam kui ta ise toodab: puuvilla, ehitus-, ja tarbepuid; ligi 5-kordselt lina jne.

Toorainete sissevedu on Briti impeeriumi seisukohast paratamatus. Tuleb silmas pidada seda, et meie ekspordid Inglisesse moodustavad ülekaalukalt ja peamiselt osas just toorained — metsamaterjal, tselluloos, lina ja vineer — ning toiduained või ja peekon. Seega vastab meie väljaveoainete koostis täieliselt Inglismaa kui tööstusliku riigi struktuurile. Seevastu koosneb meie sissevedu esijoonel inglise tööstus-saadusist ja tooraineist, mida toodab Briti. See nähtus on teiseks alustoeiks Eesti-Briti majan-dussuhete tervele vundamendile ja kestusele.

Briti majanduspoliitiline struktuur, juure arvatud veel tihedasti rahvustatud maa toilitus-tamise probleem, näitab, et Briti ei saa muutuda päris „suletud maaks“. Teisest küljest Briti impeeriumi maailmapoliitiline mõju ja võim seisab suures ulatuses just ta majanduses ja kaubanduslikus läbikäimises teiste riikidega. „Ookeani perekonna“ (The Family of Oceana), nagu nimetab Froud Briti impeeriumi, riigi mõte on kahepalgeline: üks pale on suunatud sissepoole enesekaitsele ja soovib vallutatud „jahimaid“ tugevasti kindlustada, siin on õigu-poolsest peidetud „commercial union“, suletud majandustervik; teine pool Briti riigi palgest otsib aga uusi jahivõimalusi, taoteles laiemaid sihte, Briti võimu- ning jõuallikaile tuleb veel juure ta rahvastiku kõikumatu usk oma maa-ilmamissiooni.

Autoriteetne Rudolf Kjellèn kirjutab Albioni poegade puhul: „Inglased on härrasrahvas, välja-paistvam kui ükski teine roomlaste ajast arva-tes, ja nende võimutahtele ei ole muid piire kui meie planeet. Ettenägelikkuse võime, mis väi-kestel, piiratud võimalustega rahvastel puudub, on inglasile külgesündinud omadus; kallasteta nagu ookean nende kodumaa väravate ees on ka nende lautamistung.“

Arvestades neid Briti olemuse mõningaid väl-japaistvaimaid jooni saab ehk ka enam mõiste-tavaks Eesti ja Briti vahelise majandusliku lä-bikäimise side. Eesti osatähtsus Briti kauban-duses on iseenesest imeväike, kuid inglise ma-janduslike suhete süsteemis on tal kindel koht. Meile on aga Briti turg 38% kogu väljaveost ja kaubabilanss seisib Eesti kasuks 1935. a. 17 milj krooniga aktiivne. Need arvud on ko-gu Eesti majandusele mõjuvalt suure kaaluga.

Briti majanduspoliitika, kuigi see on valda-vas enamuses seotud oma dominioonide ja teiste majanduslike suurtegurite võistluse küsimuste-ga, taoteleb sihikindlalt oma kaugemaid ja kaud-seid eesmärke, ja üheks sellase suuna väljendu-seks on ka majandussidemete kindlustamine Balto-Skandia rahvastega.

Meil on korduvalt toonitatud ning väga õieti, et Briti ei taotle oma väliskaubanduses Eestiga kaugeltki täielist tasakaalustamist. Eestilt kui ka realt teistelt — Britiga samasuguses ma-janduslikus vahekorras olevailt mailt kui meie — oodatakse, et nad näitaksid üles tõsist tahet suurendada oma ostusid Ühendatud Ku-ningriigist. Seda soovi on meil arvestatud ja kui võrrelda 1934. ja 1935. aasta väliskau-banduse andmeid võib näha, et meie sissevedu Britist on kasvanud 44% võrra, kuna väljavedu sinna vaid 8% võrra.

Briti tegelik majandus-maailm on olnud seni liialt seotud oma dominioonide ja teiste majanduslike suurteguritega vahekordade kor-raldamises, nii on nagu jäänud kahe silma va-hele mõned väiksemad kontrahendid — nende seas ka Eesti, mis meil koguni süvendanud vaadet, et Briti on pannud vähem rõhku kui mõned teised riigid Balti turgude sissetöta-misele.

Eriolist agressiivsust Briti poolt meie turul on põhjust vaevalt kunagi oodata. Et aga tea-tud elavnemist majanduslikus läbikäimises soo-vitakse sealtpoolt näha, seda tingib juba prae-gu maksev kaubaleping ja sümboliseerib Briti juhtivate majandustegelaste külaskäik Eestisse 10. ja 11. augustil.

Veel on Briti majandusdelegatsiooni külaskäik meile eriti teretulnud ka seepärast, et Ühendatud Kuningriik on põline eramajandus-maa ja hindab täiel määral arvamist, et vaba eramajandus moodustab kogu maa ja riigi jõu-kuse ning rikkuse allika.

Sks

Eesti ja Briti kaubandussuhted 1922.—1935. a.

Ülevaade Briti kaubanduskodade delegatsiooni külaskäigu puhul.

Suur-Britannia on evinud senini ja evib ka tulevikus esmajärgulise tähtsuse Eesti väliskaubanduses. On seega ülimal määral tervitatav Briti majandusringide kasvav huvi Balti riikide — nende hulgas ka Eesti — vastu, mille otseks tulemuseks oli möödunud aastane Balti riikide majandusmeeste visiit Inglismaale Briti kaubanduskodade kutsel ja äsjane Briti kaubanduskodade vastukülaskäik Balti riikidesse.

Kahtlemata tuleb selle huvi üheks tekkepõhjuseks Briti poolel pidada Briti tahet turustada oma kaupu senisest suuremal määral neis riiges, kust Briti ostab oma kaubad. See tendents tekkis 1932. aastal, millal Briti väliskaubanduspoliitikas tekkis järsk murrang, mis seisis selles, et Briti loobus vabakaubanduse põhimõtteist ja asus tollipoliitika ja teiste majanduspoliitiliste vahenditega kaitsma oma põllumajandust kui ka tööstust välismaa võistluse vastu. Kahtlemata oli selle üheks põhjuseks maailma majanduskriis, mis sundis riike sulgema oma piire väliskaupadele. Loomulikult ei jätnud see mõju avaldamata ka Briti kaupade minemile. Need tõrjuti oma turgudelt välja, asendades neid kas oma toodetega, või jälle teiste maade odavamate kaupadega. Sellele seltsis veel Briti valduste nõue, seada nende poolt Britti sisseveetavad kaubad eelisseisukorda teiste riikide kau-

pade ees, missugune nõue leidis ka täitmise Ottava kokkuleppe sõlmimisega, mille alusel Briti valdusist tulevad kaubad kasutavad sisseveol emamaale märgatavaid soodustusi. See pidurdas mitte-briti riikide väljavedu Britti, mille tõttu vähenesid ka ostud Britist. Kõik see sundis Britit senisest suuremal määral katsuma müüa oma kaupu neisse riikidesse, kelle kaupu ta ise tarvitab.

Iseenesest kõigiti mõistetav põhimõte, eriti tänapäeva tasakaalustatud kaubavahetuse printsiibi õitsengu ajal. Ja siin tulebki kodade vaheliste vastastikuste külaskäikude tähtsus suurelt esile, mis seisab selles, et siin puutuvad mõlema maa juhtivad majandusmehed isiklikult kokku, mis tähendab enam kui igasugune kuiv informatsioonimaterjaal, tutvuvad, nii palju kui see aja piiratuse tõttu on võimalik, selle või teise maa majanduseluga, tööstustega ja tarvetega.

See võimaldab küllaldase objektiivsusega suhtuda vastava maa majandusse, arvestada selle kandejõudu, samuti määratella objektiivselt tarbingu suurust, võimet jne. Eriti on see tähtis väikeriikide suhtes. Tihti hinnatakse üle nende tarbingu võime, surutakse neile peale rohkem kaupu kui nad on suutlised vastu võtma, või jälle piiratakse oste väikeriikidest sel määral, mis suurriigi majandusele on väga väikese

Tabel nr. 1.

Eesti kaubavahetus Britiga võrreldes kogu Eesti väliskaubandusega ja Briti osatähtsus Eesti väliskaubanduses.

Aasta	Eesti väljavedu							Eesti sissevedu						
	Briti emamaale		Briti asumaille		Kokku		Üldse	Briti emamaalt		Briti asumailt		Kokku		Üldse
	1000 kr.	% kogu Eesti väljaveost ca	1000 kr.	% kogu Eesti väljaveost ca	1000 kr.	% kogu Eesti väljaveost ca	1000 kr.	1000 kr.	1000 kr.	% kogu Eesti sisseveost ca	1000 kr.	% kogu Eesti sisseveost ca	1000 kr.	1000 kr.
1922	11 762	22	—	—	11 762	22	52 816	8 297	15	—	—	8 297	15	55 894
1923	21 069	34	2	—	21 071	34	61 818	19 924	20	—	—	19 924	20	100 999
1924	25 194	34	73	—	25 267	34	75 271	10 979	14	206	—	11 185	14	78 509
1925	24 127	25	—	—	24 127	25	96 646	11 844	12	755	1	12 599	13	96 546
1926	27 687	29	67	—	27 754	29	96 236	11 585	12	2 750	3	14 335	15	95 570
1927	33 255	32	83	—	33 338	32	105 776	13 759	14	3 083	3	16 847	17	96 417
1928	44 171	35	456	—	44 627	35	127 109	14 390	11	4 310	3	18 700	14	131 373
1929	44 707	38	589	1	45 296	39	117 471	12 360	10	5 447	4	17 807	14	122 967
1930	31 154	32	489	1	31 643	33	96 434	8 467	9	4 368	5	12 835	14	98 370
1931	25 990	37	424	1	26 414	38	71 073	4 710	8	2 424	4	7 134	12	61 224
1932	15 623	37	363	1	15 991	38	42 571	5 071	14	1 517	4	6 588	18	36 860
1933	16 891	37	348	1	17 239	38	45 558	7 037	13	1 522	4	8 559	22	39 030
1934	27 894	41	928	1	28 820	42	63 973	9 071	16	2 222	4	11 293	20	55 275
1935	30 066	38	1 080	1	31 146	39	80 118	13 052	19	2 670	4	15 722	23	68 757

tähtsusega aga väikeriigile tähendab tema majanduse kardetavat ohustamist. See kõik sünnib seepärast, et ei tunta küllaldasel määral väikeriigi olukorda, tema tööstuse seisukorda ja üldse tema elulisi huve. Siin aitavad majandusmeeste vastastikused küüskäigud tõhusalt täita lünki teineteise mõistmises. Sellelt seisukohalt on eriti tervitatav Briti kaubanduskodade delegatsiooni küüskäik.

Asudes järgnevas Eesti-Briti kaubavahetuse lähemale vaatlusele, vaatame neid õiguslikke tingimusi, millel teostub kaubavahetus mõlema riigi vahel. Briti kaubad pääsevad Eestisse õiguslikel tingimustel, mida kasutab Eestis enamsoodustatud välisriik, välja arvatud soodustused, mis langevad osaks Soomele, Lätile ja Leedule n.-n. Balti klausli alusel ja ka Nõukogude Venele 1926. a. Eesti-Briti maj. lepingu alusel.

Enamsoodustatud riigi käitlus kindlustati Britile 1920. aasta kokkuleppega ja 1926. a. kaubandus- ja laevanduslepinguga.

1934. a. kaubandusliku lisakokkuleppe alusel on antud vastastikku veel tunnuid soodustusi ja on võetud endale kohustusi kaubavahetuse intensiivsustamiseks.

Samuti pääsevad ka Eesti kaubad Briti turule võrdseil tingimustel teiste riikide omadega, välja arvatud Briti asumaile antud erisoodustused.

Briti on olnud alati Eesti kaupadele kõige suuremaks turuks, välja arvatud 1925. a., millal väljavedu Saksa oli suurem väljaveost Britti. Ajavahemikul 1922.—1935. a. Eesti väljavedu

Britti on kõikunud 22—41% vahel väljaveo koguväärtusest. (Tabel nr. 1.) Ainult 1922., 1925. ja 1926. aastal langes ta alla selle, moodustades vastavalt 22, 25 ja 29% kogu väljaveost. Briti osatähtsus Eesti väljaveos oli suurim 1934. aastal, millal 41% kogu meie väljaveost läks Britti. Summaliselt olid suurimaiks väljaveo-aastaiks majanduskriisi eelaastad — nimelt 1928. a. ja 1929. a., millal eksportisime Britti kummalgi aastal üle 44 milj. krooni väärtuses kaupu. See-ga umbes 50% enam kui mõeldud aastal, kus väljavedu tõusis veidi üle 30 milj. krooni. Väljaveo liikumises kajastub selgesti meie majanduslik areng. Kuni 1929. aastani toodangu pideva suurendamisega käsikäes tõuseb väljavedu Britti pidevalt, siis algab kriisi süvenedes langus, madalseis saavutatakse 1932. aastal, millal Eesti väljavedu Britti oli veel ainult 15,5 milj. krooni, sellejärele tuleb uus pidev tõus tingituna algul vääringu ümberhindamise elustavast mõjust, millele hiljem seltsib ka üldise konjunktuuri paranemine. See tõus kestab ka käesoleval aastal.

Briti osatähtsus sisseveos on kõikunud 8—20%-ni kogu sisseveetud kaupade väärtusest. (Tabel nr. 1.) Kõige väikesem on see olnud 1931. aastal — ainult 8% kogu sisseveost väärtuse järgi. Suurima osatähtsusega esinevad 1923. ja 1935. aasta, millal tõime Britist vastavalt 20 ja 19% kogu sisseveost. Kuni 1928. aastani moodustasid Briti kaubad väärtuselt Eesti sisseveos keskmiselt 12—14%. Seega võrdlemisi väikese osa, mis on tingitud peamiselt Briti kaupa-

Eesti sissevedu Britist (emamaalt) 1922.—1935. a. üksikute kaupade ja kaubarühmade järele

Kauba nimetus	1922			1923			1924			1925			1926			1927		
	1000 kr.	% üldsisseveost Britist	% vastava kauba üldsisseveost	1000 kr.	% üldsisseveost Britist	% vastava kauba üldsisseveost	1000 kr.	% üldsisseveost Britist	% vastava kauba üldsisseveost	1000 kr.	% üldsisseveost Britist	% vastava kauba üldsisseveost	1000 kr.	% üldsisseveost Britist	% vastava kauba üldsisseveost	1000 kr.	% üldsisseveost Britist	% vastava kauba üldsisseveost
Metallid, metallkaup ja masinad	828	10	6	2 653	13	11	1 545	14	11	2 009	18	14	2 471	21	15	3 977	29	19
Tekstiiltööstussaadused	2 533	31	27	2 951	15	25	1 625	15	25	1 602	14	18	1 758	15	19	2 115	16	19
Tekstiiltoorained																		
Suhkur	181	2	4	659	3	12	106	1	2	191	2	4	—	—	—	1 613	12	23
Kivisüsi ja koks	2 418	29	97	3 066	15	100	2 501	23	81	1 381	11	58	923	8	38	1 215	9	58
Heeringad	748	9	67	1 296	7	59	842	8	40	1 414	12	43	2 410	21	73	1 680	12	79
Nisupüü	398	5	10	245	1	8	1 051	10	39	2 096	17	55	1 189	11	50	915	6	48
Muud kaubad (keemia-, mineraal-, paber-, naha-, pudukaubad jaeraldinim. toiduain.)	1 191	14	—	3 088	16	—	597	4	—	1 357	11	—	1 217	10	—	1 565	11	—
Kõik kaubad kokku	8 297	100	—	19 924	100	—	10 979	100	—	11 844	100	—	11 585	100	—	13 759	100	—

de kallidusest, kui ka vahest sellest, et teiste riikide kaupu energilisemalt pakuti, tihti veel ka soodsamail tingimusi. 1928. aastast, millal algab väljaveo vähenemisega käsikäes sisseveo järjekindel tagasimineku, väheneb ka Briti kaupade osatähtsus järjekindlalt, olles 1931. a. veel vaevalt 8%. (See näitab kujukalt, et kallimad Briti kaubad tõrjuti teiste riikide odavamate kaupade poolt meie turult osaliselt välja. 1932. aastal tarvitusele võetud ja hiljem veel enam süvendatud majanduspoliitiliste abinõudega on Briti osatähtsus sisseveos tõstetud 1935. aas-

taks 19%-ni, seega rohkem kui kahekordseks võrreldes 1931. aastaga. Summaliselt saavutas sissevedu Britist kõrgseisu 1928. aastal (välja arvatud erandlik kõrgseis 1923. aastal, tingitud ettevõtlikkuse erakordsest tõusust, ikaldusest ja mõnest teisest põhjusest), millal imporditi Britist üle 14 milj. kr. väärtuses kaupu, s. o. umbes 1½ milj. kr. eest enam kui möödunud aastal, millal sissevedu nii üldse kui ka Britist oli eriti intensiivne.

Ei ole huvitusest märkida Briti asumaade osatähtsust meie väliskaubanduses. Kui väljavedu Briti asumaadesse vaevalt ulatub 1%-ni, olles harilikult alla selle, siis sisseveos on asumaade osatähtsus tähelepanav, kõikides nimelt 4—5% vahel, missugune asjaolu kaubabilansi aktiivsust Britiga laiemas mõttes, märksa vähendab. (Tabel nr. 2.)

Kaubabilanss Britiga on Eestil seni alati olnud suuresti aktiivne, s. t. oleme müünud sinna alati enam kui sealt ostnud, mis on ka loomulik, kui võtame arvesse, et Briti kasutab välismaail investeeritud kapitalide tuluseid, Eestil aga tuleb tasuda oma välisvõlgu. Kaubavahetuse saldo 1935. aastal oli Eesti kasuks 17 milj. krooni 18 milj. kr. vastu aasta varem. (Tabel nr. 2.)

1935. aastal moodustas sissevedu Britist 43% sinna eksporditud kaupade väärtusest. Aasta varem oli see 33% ja 1931. aastal ainult 18%. Keskmiselt oleme viimaseil aastail ostnud Britist 2—3 korda vähem kui sinna müünud.

Eesti ostude koostus on olnud üldiselt vähe muutuv, välja arvatud mõnede ainete, nagu nisu-

Tabel nr. 2.

Eesti-Briti kaubavahetuse tulemused 1922.—1935. a.

Aastad	Eesti väljavedu Britti (emamaale) 1000 kr	Eesti sissevedu Britist (emamaalt) 1000 kr.	Sissevedu Britist %0-des väljaveost Britti (ca)	Eesti-Briti kaubavahetuse saldo 1000 kr. (Eestikasuks +, kahjuks -)
1922	11 762	8 297	71	+ 3 465
1923	21 069	19 924	95	+ 1 145
1924	25 194	10 979	40	+ 14 215
1925	24 127	11 844	49	+ 12 283
1926	27 687	11 585	42	+ 16 102
1927	33 255	13 759	41	+ 19 496
1928	44 171	14 390	33	+ 29 781
1929	44 707	12 360	28	+ 32 347
1930	31 154	8 467	27	+ 22 687
1931	25 990	4 710	18	+ 21 280
1932	15 628	5 071	32	+ 10 557
1933	16 891	7 037	42	+ 9 854
1934	27 894	9 071	33	+ 18 823
1935	30 066	13 052	43	+ 17 014

Tabel 3.

1000 kroonides ja %0/0-des üldsisseveost Britist ning vastava kauba üldsisseveost.

1928			1929			1930			1931			1932			1933			1934			1935		
1000 kr.	% üldsisseveost Britist	% vastava kauba üldsisseveost	1000 kr.	% üldsisseveost Britist	% vastava kauba üldsisseveost	1000 kr.	% üldsisseveost Britist	% vastava kauba üldsisseveost	1000 kr.	% üldsisseveost Britist	% vastava kauba üldsisseveost	1000 kr.	% üldsisseveost Britist	% vastava kauba üldsisseveost	1000 kr.	% üldsisseveost Britist	% vastava kauba üldsisseveost	1000 kr.	% üldsisseveost Britist	% vastava kauba üldsisseveost	1000 kr.	% üldsisseveost Britist	% vastava kauba üldsisseveost
3319	23	13	2 244	18	9	2 145	25	10	1 580	36	11	1 742	33	20	2 073	29	21	2 143	24	15	3 533	27	16
2819	19	18	2 199	17	17	1 296	15	12	896	19	12	618	12	11	940	13	20	1 746	19	25	2 746	21	37
717	5	5	444	4	3	285	3	3	90	2	2	258	5	7	572	8	12	763	8	10	132	9	11
742	5	11	101	1	2	—	—	—	—	—	—	1 454	29	68	1 752	25	73	1 792	20	66	2 418	19	95
1 423	10	81	1 690	14	84	1 245	15	78	537	10	44	368	7	65	477	7	68	446	5	59	817	6	88
2 569	18	87	2 567	21	97	1 600	19	98	782	16	96	103	2	100	325	5	98	525	6	97	612	5	92
963	7	44	948	8	52	749	9	56	170	4	44	—	—	33	—	—	—	2	—	100	—	—	
1 838	13	—	2 167	17	—	1 147	14	—	655	13	—	519	10	—	898	13	—	1 654	18	—	1 794	13	—
14 390	100	—	12 360	100	—	8 467	100	—	4 710	100	—	5 071	100	—	7 037	100	—	9 071	100	—	13 052	100	—

puüli sisseveo ärajäämine kodumaa nisuprodukt-siooni suurenemisel, mis võimaldab seega täieliselt katta oma nisu tarbimist.

Britist sisseveetavaist kaupadest moodustavad metallid, metallkaup ja masinad, tekstiiltööstusaadused ja tekstiiltoorained, edasi kivisüsi ja koks, suhkur, heeringad ja varemail aastail nisujahu, keskmiselt umbes 90% kogu meie sisseveost. Ülejäänud 10% langeb mitmesuguste keemia-, mineraal-, paber-, naha- ja pudukaupadele ning mõnesuguseile toiduvahenditele. (Tabel nr. 3.)

Metallide, metallkauba ja masinate sissevedu (Tabel nr. 4) moodustas

Tabel nr. 4.

Metallide, metallkauba ja masinate *) sissevedu Britist ja Briti osatähtsus nende üldsisseveos.

Aas-tad	Tonnides			1000 kroonides		
	Sisse veetud Britist (emamaalt)	Sissevedu Britist 0,0% o-des üldsisseveost ca	Üldse	Sisse veetud Britist (emamaalt)	Sissevedu Britist 0,0% o-des üldsisseveost ca	Üldse
1922	3 125	8	38 167	828	6	14 333
1923	4 168	11	38 124	2 653	11	25 307
1924	2 270	10	22 871	1 545	11	14 530
1925	2 860	11	27 223	2 009	14	14 432
1926	4 384	15	28 948	2 471	15	16 905
1927	14 719	34	43 902	3 977	19	20 643
1928	4 763	11	43 143	3 319	13	26 382
1929	3 273	7	44 982	2 244	9	26 213
1930	3 373	8	42 978	2 145	10	22 452
1931	3 252	12	28 325	1 580	11	15 022
1932	3 898	15	25 178	1 742	20	8 843
1933	3 970	14	27 619	2 073	21	9 682
1934	3 507	12	29 303	2 143	15	13 916
1935	5 958	13	46 293	3 533	16	21 778

1935. aastal 27% väärtuse järgi kogu Britist sisseveetud kaupadest ja samal ajal 16% kogu selle rühma kaupade sisseveost, tõustes summaselt 3,5 milj. kroonini, seega jäädes ainult vähe maha 1927. a. kõrgseisust, millal imporditi nimetatud kaupu Britist ligemale 3,9 milj. kr. väärtuses. Üldse on Briti osatähtsus selle rühma kaupade sisseveos kõikunud 6—21%, tõustes 1927. aastani pidevalt, millal tekkis langus tingituna osaliselt juba mainitud Briti kaupade kalidusest, mis eriti kriisiaastail nende sissevedu

*) Siia kuuluvad tähtsamad artiklid: latt, vorm-, sordi-, leht jne., raud ja teras, inglistina, tina, alumiinium, tsink jne. kangidena, tikklidena, traktorid, igasugused jõu- ja töömasinad (tekstiiltööstuse masinad, õmblusmasinad jne.) ja nende osad, elektrimasinad, elektrilaparadid ja -tarbed, igasugused instrumendid, sõidu- ja veoautod, nende raamid, osad, jalgrattad ja igasugune muu metallkaup.

pidurdas. 1932. ja 1933. aastal ilmnenu Briti osatähtsuse uus tõus kuni kõrgseisuni, olles 1933. a. 21% kogu metallide, metallkauba ja töö- ning jõumasinate sisseveost, oli tingitud mõningaist majanduspoliitilistest põhjustest. 1934. a. aga langes Briti osatähtsus tunduvalt, nimelt 15%-ni, et järgnevatel aastail, tingituna Eesti-Briti kaubanduslikus kokkuleppes antud kohustusist, oste Britist suurendada, jälle tõusta.

Tekstiiltööstusaaduste, villase-, puuvillase- ja kunstiidilõnga ja niidi ja riide sissevedu (Tabel nr. 5) Britist on kõikunud

Tabel nr. 5.

Tekstiiltööstusaaduste *) sissevedu Britist ja Briti osatähtsus tekstiiltööstusaaduste üldsisseveos.

Aas-tad	Tonnides			1000 kroones		
	Sisse veetud Britist (emamaalt)	% üldsisseveost (ca)	Üldse**)	Sisseveetud Britist (emamaalt)	% üldsisseveost (ca)	Üldse**)
1922 ***)	2 701	43	6 299	2 543	27	9 418
1923	638	27	2 379	2 951	25	11 725
1924	245	20	1 231	1 625	25	6 499
1925	190	15	1 250	1 602	18	8 864
1926	199	17	1 193	1 758	19	9 305
1927	202	17	1 201	2 115	19	11 015
1928	266	15	1 737	2 819	18	15 718
1929	199	15	1 332	2 199	17	12 767
1930	126	10	1 314	1 296	12	11 188
1931	104	10	1 008	896	12	7 861
1932	138	15	906	618	11	5 641
1933	195	26	743	940	20	4 716
1934	251	28	890	1 746	25	7 133
1935	375	38	980	2 746	37	7 455

11—37%-ni väärtuse järgi tekstiilsaaduste üldsisseveost. Sissevedu Britist oli suurim 1923. aastal, ulatudes 2,9 milj. kroonini. Siis tekib suur langus. Tekstiiltööstusaaduste sissevedu läheb umbes 40% tagasi, mis on seletatav eelmisel aastail ostetud kaupade latu jäämisega. 1925. aastast algab jälle pidev tõus, millejuures Briti osatähtsus on väga püsiv — kõikudes 18—19% ümber. 1929. aasta lõpul maksma pandud kaitsetollid, mida veel täiendati 1931. a. litsentsüsteemi maksma panekuga, pidurdasid tekstiiltoodete sissevedu nii üldse kui ka Britist. Seal-

*) Tähtsamad artiklid: villane lõng, kunstiidilõng ja -niit, puuvillane lõng ja niit, puuvillane riie, villane riie, siid- ja kunstiidriie, masinarhmad jne.

**) Siin hulgas eesti kauba tagasivedu välismaalt kui ka välismaa kauba ajutine sissevedu töötlemiseks, millised moodustavad niit. 1931.—1935. a. 802—2000 tuhat krooni aastast, s. o. kuni 28% väärtuse j. kogu sisseveost

***) 1922. a. andmeist tekstiiltoorained ja tekstiiltööstusaadused koos.

juures on tähelepanuvääriv see, et Briti osatähtsus neil aastail, s. o. 1930.—1932. a., eriti suu- resti langes. See oli tingitud jällegi Briti kau- pade kallidusest, mis kõrge tolliga kaotasid oma võistlusvõime, kuna muutusid hinnalt tarbijale raskelt kättesaadavaks. 1932. aastal oli Briti osatähtsus ainult veel 11% väärtuse järgi. Osa- liselt on sellane langus seletatav sellega, et Britist hakati tooma vähemväärtuslikku kaupa, sest samal ajal kui osatähtsus väärtuse järgi langes tunduvalt, tõusis see kaalu järgi (vt. ta- bel nr. 5). Alates 1933. aastast, millal sisseveo- võimalused hakkasid pikkamööda avarduma, tõu- sis ka Briti osatähtsus, mida eriti põhjustas 1934. a. kokkulepe. Nii tõusis Briti osatähtsus 1935. aastal 37%-ni ja summaliselt 2,7 milj. kroonini, jäädes 1923. a. kõrgseisust maha ainult 0,2 milj. kr.-ga.

Tekstiiltoorainete, peamiselt puu- villa, villa, kanepi ja džuudiv sissevedu Britist (Tabel nr. 6) näitas kuni 1932. aastani pidevat

Tabel nr. 6.

Tekstiiltoorainete *) sissevedu Britist **) ja Briti osatähtsus tekstiiltoorainete üld- sisseveos.

Aastad	Tonnides			1000 kroonides		
	Sisse veetud Britist (emamaalt)	% üldsisse- veost (ca)	Üldse	Sisse veetud Britist (emamaalt)	% üldsisse- veost (ca)	Üldse
1923	2 463	45	5 435	5 966	49	12 194
1924	975	28	3 473	2 712	29	9 470
1925	1 021	15	7 049	1 794	11	16 923
1926	1 121	19	5 988	1 617	15	11 076
1927	227	3	7 591	679	6	11 015
1928	207	2	8 820	717	5	14 442
1929	126	1	9 723	444	3	14 481
1930	110	1	8 351	285	3	10 790
1931	47	1	7 172	90	2	4 937
1932	168	3	6 476	258	7	3 810
1933	330	5	6 261	572	12	4 939
1934	273	3	7 807	763	10	8 001
1935	466	5	9 439	1 132	11	9 911

langust, langesdes 6 milj. kroonilt, mille väärtuses veeti sisse Britist tekstiiltooraineid 1923. aastal 0,09 milj. kroonini 1931. aastal, olles 1931. a. ümarguselt 60 korda väiksem kui 1923. a. Alates seega 1927. aastast oli Briti osatähtsus teks- tiiltoorainete sisseveos Eestisse minimaalne, kõi- kudes 2—3% ümber. See oli tingitud P.-Amee-

*) Tähts. artiklid: puuvill, vill, kanep, džuudiv, lina, toorsiid.

**) Võrdluseks tekstiiltoorainete sissevedu Briti asumaid. (Dominioonid, asumad, valdused, protektoraadid ja mandaat- territooriumid). Viimase kolme aasta jooksul:
1933 — 2542 tn — Kr. 976 300.—
1934 — 3012 „ — „ 1 519 000.—
1935 — 3358 „ — „ 1 663 000.—

rika Ühendriikide suurest võistlusest, eriti puu- villa alal, ja samuti ka asjaolust, et Eesti hakkas tegema oste otse tootjalt — Egiptusest, Indiast ja teistest Briti asumadest. 1933 aastast peale on tekstiiltoorainete sissevedu Britist suurenenud, püsides 10—12% ümber kogu tekstiiltoorainete sisseveost ja ulatudes summaliselt 1935. aastal üle 1 milj. krooni. Samal ajal andsid aga Briti asumad üle 1½ milj. krooni väärtuses tekstiil- tooraineid. Viimaseil aastail ilmnenud sisseveo tõus on tingitud meie tekstiiltööstuse suurenenud tegevusest, kusjuures üldsissevedu on kaalult saavutanud ja osalt juba ületanud kriisieelse ta- seme, kuigi väärtuselt see tase on saavutamata. See asjaolu on tingitud kiudainete — eriti puu- villa — hindade langusest.

Suhkru sissevedu Britist (tabel nr 7) omas varemil aastail suurema tähtsuse ainult

Tabel nr. 7.

Suhkru sissevedu Britist ja Briti osa- tähtsus suhkru üldsisseveos.

Aastad	Tonnides			1000 kroonides		
	Sisse veetud Britist (emamaalt)	% üld- sisse- veost ca	Üldse	Sisse veetud Britist (emamaalt)	% üld- sisse- veost ca	Üldse
1922	520	4	14 638	181	4	4 993
1923	1 738	12	14 537	659	12	5 335
1924	252	2	15 867	106	2	6 952
1925	679	4	18 341	191	4	5 280
1926	—	—	20 852	—	—	5 904
1927	5 131	23	22 125	1 613	23	7 104
1928	2 732	11	24 637	742	11	6 677
1929	452	2	27 331	101	2	5 877
1930	—	—	30 238	—	—	5 086
1931	—	—	30 067	—	—	3 790
1932	13 658	69	19 720	1 454	68	2 139
1933	14 962	80	18 803	1 752	73	2 388
1934	15 368	73	20 845	1 792	66	2 722
1935	22 119	95	23 330	2 418	95	2 551

1927. aastal, millal 23% kogu suhkru sisseveost tuli Britist. Vahepeal, mõnedel aastatel, puudus suhkru sissevedu Britist täiesti. Meie tarbed sel alal kaeti peamiselt Poola ja N. Vene suhkruga. Alates aga 1932. aastast asub meid suhkruga varustajate esirinda Briti, kust imporditi kaugelt üle poole üldse sissetoodud suhkrust. 1932. aastal moodustas suhkur umbes 30% kogu Briti sisse- veost. Möödunud aastal toodi Britist suhkrut Eestisse enam kui kunagi varem — üle 22.000 tonni või 95% kogu suhkru sisseveost.

Kivisöe ja kooksi sissevedu Britist (Tabel nr. 8) on olnud aastast-aastasse väga kõikuv. Nimetatud ainete üldsissevedu püsis kuni 1931. aastani võrdlemisi stabiilselt 95—100 tuhande

Tabel nr. 8.

Kivisöe ja koksi sissevedu Britist ja Briti osatähtsus kivisöe ja koksi üldsisseveos.

Aastad	Tonnides			1000 kroonides		
	Sisseveetud Britist	% üldsisseveost (ca)	Üldse	Sisseveetud Britist	% üldsisseveost (ca)	Üldse
1922	89 720	97	92 434	2 428	97	2 495
1923	110 415	100	110 893	3 066	100	3 079
1924	80 638	90	99 673	2 501	81	3 093
1925	49 216	57	86 401	1 381	58	2 383
1926	34 441	38	91 083	923	38	2 459
1927	58 580	61	96 339	1 215	58	2 083
1928	77 714	82	95 193	1 423	81	1 750
1929	86 472	83	104 463	1 690	84	2 013
1930	73 859	77	95 607	1 245	78	1 595
1931	36 150	38	94 856	537	44	1 239
1932	30 200	61	49 456	368	65	564
1933	33 467	66	50 523	477	68	701
1934	26 231	62	42 311	446	59	760
1935	51 080	90	56 892	817	88	923

tonni ümber aastas, samal ajal aga kõikus Briti osatähtsus 38—100% kaalu järgi. Üldse on langenud kivisöetarbing põlevkivi ja turba tarvituselevõtu tagajärjel tunduvalt. Möödunud aastal, mis ju kõigiti tähistab tööstuslikku tõusuaastat, veeti sisse ainult 57.000 tonni kivisütt ja koksi, seega kahanemine umbes 40%. Sellejuures tuli

aga Britist 90% kaalu ja 88% väärtuse järgi. Teatavasti oleme 1934. a. lisakokkuleppe põhjal kohustatud vähimalt 85% oma kivisöest ostma Britist, millest on tingitud ka Briti osatähtsuse tõus.

Heeringate sissevedu Britist (tabel n. r. 9) suurenes mõningate kõikumistega kuni

Tabel nr. 9.

Heeringate sissevedu Britist ja Briti osatähtsus heeringate üldsisseveos.

Aastad	Tonnides			1000 kroonides		
	Sisseveetud Britist (emamaalt)	% üldsisseveost (ca)	Üldse	Sisseveetud Britist (emamaalt)	% üldsisseveost (ca)	Üldse
1922	4 177	64	6 501	748	67	1 125
1923	7 583	64	11 843	1 296	59	2 190
1924	3 011	38	7 882	842	40	2 115
1925	4 457	43	10 415	1 414	43	3 265
1926	8 118	69	11 857	2 410	73	3 322
1927	6 163	77	8 047	1 680	79	2 136
1928	9 584	86	11 163	2 569	87	2 961
1929	9 980	96	10 384	2 567	97	2 649
1930	6 374	98	6 522	1 600	98	1 629
1931	3 422	96	3 568	782	96	813
1932	503	100	503	103	100	103
1933	1 459	96	1 515	325	98	332
1934	2 989	95	3 158	525	97	542
1935	3 489	85	4 088	612	92	669

Eesti väljavedu Britti (emamaale) 1923.—1935. a. üksikute kaupade ja kaubarühmade

Kauba nimetus	1923		1924		1925		1926		1927	
	1000 kr.	% üldväljaveost Britti	1000 kr.	% üldväljaveost Britti	1000 kr.	% üldväljaveost Britti	1000 kr.	% üldväljaveost Britti	1000 kr.	% üldväljaveost Britti
Või	1847	9 33	1970	8 20	3968	16 19	7793	28 33	8295	25 30
Peekon	165 ¹⁾	1 48	334 ¹⁾	1 49	744	3 100	2270	8 100	3537	11 100
Munad	5	0 0	343	1 31	648	3 43	336	1 36	598	2 37
Lihakonservid	—	—	—	—	—	—	—	—	—	—
Sokolaad ja kompekid	1	0 25	—	—	—	—	16	0 17	100	0 47
Metsamaterjal	12120	58 87	14454	57 83	12947	54 77	13498	49 74	14316	43 73
Puutööstussaadused	—	—	—	—	—	—	—	—	144	0 8
Paberimass ja tselluloos	706	3 12	199	1 3	455	2 4	498	2 5	657	2 7
Paberitööstussaadused	3002	14 28	6176	25 38	3404	14 26	1688	6 14	3736	11 36
Lina	—	—	—	—	—	—	—	—	—	—
Tahvelklaas	—	—	—	—	—	—	—	—	—	—
Kunstsarv	—	—	—	—	—	—	—	—	—	—
Muud kaubad (kartul, linaseemned, puustsi, puuvillane riie, linane riie, lõng, kunstsarvest tooted jne.	3223	15 —	1718	7 —	1961	8 —	1588	6 —	1872	6 —
Kõik kaubad kokku	21 069	100	25 194	100	24 127	100	27 687	100	33 255	100

1) Sealihä üldse.

1929. aastani, millal toodi heeringaid Britist 9980 tonni 2,5 milj. kr. väärtuses ehk 96% kogu heeringate sisseveost. Sellast heeringate sissevedu Britist ei ole hiljem ega varem olnud. Alates aga 1930. aastast väheneb heeringate sissevedu, ulatudes 1932. aastal veel ainult 503 tonni või 0,1 milj. kroonini, mis kõik toodi Britist. See heeringate sisseveo kolossaalne vähenemine oli tingitud kõige otsemalt esiteks majanduskriisist, mille tõttu heeringas suhteliselt kalli kaubana asendati omamaa kaladega ja teiseks aitas sellele kaasa Eesti oma heeringapüük. Briti osatähtsus heeringate sisseveos on olnud alati suur, eriti alates 1927. aastast, millal ta on kõikunud 79—100%-ni, keskmiselt olles 95%.

Nisujahu sisseveo alal (tabel nr. 10) katsume alates 1925. aastast keskmiselt poole oma tarvidusest sisseveoga Britist, kusjuures aastail 1926—1929 toodi meile Britist keskmiselt aastas 3.300 tonni nisujahu, umbes 950 tuh. krooni väärtuses. Hiljem, alates 1931. aastast, millal Eesti oma nisujahu tarvitamisele üle läks, on sissevedu jäänud kõige minimaalsemaks — näit. 1934. aastal ainult 17 ja aasta varem 3 tonni. 1935. aastal ei esine nisujahu üldse enam sisseveetavate ainete hulgas.

Teiste ainete sissevedu Britist on olnud märksa väikesem.

Tabel nr. 10.

Nisujahu sissevedu Britist ja Briti osatähtsus nisujahu üldsisseveos.

Aastad	Tonni des			1000 kroonides		
	Sisse veetud Britist (emamaalt)	% üldsisseveost ca	Üldse	Sisse veetud Britist (emamaalt)	% üldsisseveost ca	Üldse
1922	1343	9	14.371	398	10	4.199
1923	1030	8	13.380	245	8	3.186
1924	3266	35	9.458	1051	39	2.705
1925	5859	56	10.488	2096	55	3.792
1926	3504	50	6.954	1189	50	2.359
1927	2673	43	6.252	915	43	2.133
1928	3205	45	7.199	963	44	2.190
1929	3467	37	6.708	948	52	1.832
1930	3080	56	5.551	749	56	1.347
1931	938	45	2.065	170	44	385
1932	66	34	195	9	33	27
1933	3	100	3	0,6	100	0,6
1934	17	100	17	2	100	2
1935	—	—	—	—	—	—

Eesti väljaveost Britti moodustavad 90—95% järgmised kaubad: või, peekon, munad, lihakonservid, šokolaad ja kompvekid, metsamaterjaal, puutööstussaadused, paberimass ja tselluloos, pakkimis-, trüki- ja ro-

Tabel nr. 11.

järgi 1000 kroonides ja %/0-des üldväljaveost Britti ning vastava kauba üldväljaveost.

1928			1929			1930			1931			1932			1933			1934			1935		
1000 kr.	% üldväljaveost Britti	% vastava kauba üldväljaveost	1000 kr.	% üldväljaveost Britti	% vastava kauba üldväljaveost	1000 kr.	% üldväljaveost Britti	% vastava kauba üldväljaveost	1000 kr.	% üldväljaveost Britti	% vastava kauba üldväljaveost	1000 kr.	% üldväljaveost Britti	% vastava kauba üldväljaveost	1000 kr.	% üldväljaveost Britti	% vastava kauba üldväljaveost	1000 kr.	% üldväljaveost Britti	% vastava kauba üldväljaveost	1000 kr.	% üldväljaveost Britti	% vastava kauba üldväljaveost
11293	26	34	15835	35	45	10596	35	34	9876	38	38	5300	34	34	4492	27	37	5623	20	48	7368	25	45
2590	6	100	2182	5	100	1395	4	100	2154	8	100	2192	14	100	2931	17	98	3252	12	99	2954	10	97
743	2	31	86	0	3	24	0	1	74	0	5	54	0	5	233	1	18	870	3	47	896	3	34
—	—	—	—	—	—	—	—	—	—	—	—	1	0	10	2	0	17	16	0	42	104	—	45
438	1	94	334	1	80	406	1	77	467	2	72	107	1	33	96	1	32	128	0	32	205	1	46
20199	45	73	10421	23	71	6662	21	70	3491	13	62	1679	11	71	4270	25	78	10142	36	80	6331	21	74
890	2	19	3839	9	73	3383	11	72	2269	9	72	1373	9	65	1135	7	54	1761	6	54	2121	7	54
1619	4	13	2829	6	43	3342	11	46	4364	17	48	2883	18	53	1953	11	32	2307	8	32	4514	14	53
4437	10	49	6047	14	71	2591	9	65	951	4	52	782	5	51	858	6	14	2076	7	72	3353	11	75
—	—	—	47	0	20	28	0	27	9	0	12	7	0	3	67	0	27	276	1	36	468	2	76
—	—	—	13	0	9	44	0	18	79	0	17	80	1	17	80	0	14	136	1	15	270	1	18
1962	4	—	2535	6	—	1996	6	—	2016	8	—	1090	7	—	618	4	—	1123	5	—	1314	4	—
44 171	100	—	44 707	100	—	31 154	100	—	25 990	100	—	15 628	100	—	16 891	100	—	27 894	100	—	30 066	100	—

tatsioonpaber, lina, tahvelklaas ning kunstsarv. Ülejäänud 5—10% hulka kuuluvad kartul, linaseemned, puuvillane ja linane lõng ja riie, puu- ja turbasüsi, kunstsarvest kammid, nõöbid j. m. pudukaup. (Tabel nr. 11.)

Või väljavedu jaguneb teatavasti peamiselt kahe riigi vahel — Saksa ja Briti. Viimase osatähtsus meie tähtsaima eksportkauba väljaveos on kõikunud väheste eranditega 33—48% vahel väärtuse järgi (tabel nr. 12). Kaalu järgi tõu-

Tabel nr. 12.

Või väljavedu Britti ja Briti osatähtsus või üldväljaveos.

Aastad	1000 kroonides		
	Britti (emamaale)	% üldväljaveost (ca)	Üldse
1922	550	26	2 117
1923	1 847	23	5 531
1924	1 970	20	9 794
1925	3 968	19	21 297
1926	7 793	33	23 770
1927	8 295	30	27 663
1928	11 293	34	33 063
1929	15 835	45	35 507
1930	10 596	34	31 563
1931	9 876	38	25 661
1932	5 300	34	15 513
1933	4 492	37	12 228
1934	5 623	48	11 780
1935	7 368	45	16 224

seks Briti osatähtsus märksa, kuna oleme saanud Saksa turgudel tavaliselt alati kõrgemat hindama või eest. Kahel viimasel aastal on Briti osatähtsus või väljaveos olnud õige stabiilne. Nimelt läks 1934. a. 48% ja 1935. a. 45% v. j. kogu meie või väljaveost Britti. Keskmiselt on või väljavedu moodustanud 25—30% kogu meie väljaveost Britti.

Rahaliselt saime Britti eksporditud või eest kõige enam 1929. aastal, nimelt ligi 16 milj. krooni, millal võihinnad maailmaturul olid märksa kõrgemad kui nüüd. Võrdluseks võiks tuua, et 1934. a. saadi või eest Britist kõigest 5,6 milj. ja 1935. a. 7,4 milj. krooni — seega 2—3 korda vähem kui 1929. aastal, kuigi kvantitatiivselt on või väljavedu Britti isegi suurenenud.

Karjasaaduste teise tähtsama artikli — peekoni — peaaegu 100%-seks turuks on alati olnud Briti. (Tabel nr. 13.) Ainult viimasel kolmel aastal on Briti osatähtsus veidi vähenenud, püüdes 97—99% piirides. Saanud oleme peekoni eest Britilt viimasel aastail keskmiselt 3 milj. krooni ümber aastas.

Peekoni väljavedu Britti ja Briti osatähtsus peekoni üldväljaveos.

Aastad	1000 kroonides		
	Britti (emamaale)	% üldväljaveost	Üldse
1922	4 908*) 1)	6*)	82 509*) 1)
1923	165*)	48*)	391*)
1924	334*)	49*)	692*)
1925	744	100	747
1926	2 270	100	2 273
1927	3 537	100	3 539
1928	2 590	100	2 590
1929	2 182	100	2 182
1930	1 395	100	1 395
1931	2 154	100	2 154
1932	2 192	100	2 194
1933	2 931	98	2 981
1934	3 252	99	3 267
1935	2 954	97	3 025

Munade väljaveos on Briti osatähtsus olnud haruldaselt võnkeline, mis on tingitud puht konjunktuurilistest põhjustest: oleme müünud sinna, kust oleme saanud paremat hinda. Briti osatähtsus on kõikunud 1—47%-ni, kusjuures kõige enam veeti meilt mune Britti kahel viimasel aastal, kummalgi aastal ca 900 tuh. krooni eest. (Tabel nr. 14).

Tabel nr. 14.

Munade väljavedu Britti ja Briti osatähtsus munade üldväljaveos.

Aastad	1000 kroonides		
	Britti (emamaale)	% üldväljaveost (ca)	Üldse
1922	529*)	—	19 308*)
1923	5	—	375
1924	343	31	1 098
1925	648	43	1 511
1926	336	36	923
1927	598	37	1 609
1928	743	31	2 355
1929	86	3	2 339
1930	24	1	2 098
1931	74	5	1 429
1932	54	5	1 095
1933	233	18	1 328
1934	870	47	1 836
1935	896	34	2 666

Põllumajandussaaduste väljaveos Britti on veel märkida kõige viimasel aastail ilmnunud lihakonservide väljavedu (tabel nr. 15). Nende väljavedu algab üldse alles 1932. a., millal veeti välja ainult 10 tuh. krooni eest, sellest 10% Britti. Väljavedu tõusis aga möödunud aastaks

*) Eriarvestuse puudumisel sealiha üldse.

1) Puudades — arvestus väärtuse järgi puudub.

*) Puudades, arvestus väärtuse järgi puudub.

Tabel nr. 15.

Lihakonservide väljavedu Britti ja Briti osatähtsus lihakonservide üldväljaveos.

Aastad	1000 kroonides		
	Britti (emamaale)	% üldväljaveos	Üldse
1922	—	—	—
1923	—	—	—
1924	—	—	4
1925	—	—	—
1926	—	—	—
1927	—	—	—
1928	—	—	—
1929	—	—	—
1930	—	—	—
1931	—	—	—
1932	1	10	10
1933	2	17	12
1934	16	42	38
1935	104	45	232

juba 232 tuh. kroonini, seega 23 kordseks, millest Britti läks 45%.

Igatahes on lihakonservide väljavedu kõigiti arenguvõimeline, mida takistavaks teguriks aga kergib vastava liha puudus (vasikaliha).

Maiusainete alal on šokolaadi ja kompvekkide väljavedu Britti tähelepandava tähtsusega. Alates 1928. aastast on meil välja veetud šokolaadi ja kompvekke ümarguselt 4—500 tuhande krooni eest aastas. (Tabel nr. 16.)

Tabel nr. 16

Šokolaadi ja kompvekkide väljavedu Britti ja Briti osatähtsus nim. ainete väljaveos.

Aastad	1000 kroonides		
	Britti (emamaale)	% üldväljaveost (ca)	Üldse
1922	—	—	2 600*)
1923	1	25	4
1924	—	—	3
1925	—	—	34
1926	16	17	97
1927	100	47	214
1928	438	94	468
1929	334	80	417
1930	406	77	523
1931	467	72	651
1932	107	33	325
1933	96	32	295
1934	128	32	406
1935	205	46	477

1928.—1931. a. oli Briti nende ainete suhtes meie peaturuks, kuhu läks aastas 94—72%. Siinjuures on märkimisväärne, et uute turgude

*) Puudades — väärtuse j. arvestus puudub.

leidmisega Briti osatähtsus on pidevalt kuni 1935. aastani langenud, näidates 1935. a. jälle tõusu. Möödunud aastal veeti šokolaadi ja kompvekke Britti 200 tuhande krooni väärtuses või 46%.

Palju suurema tahtsuse kui toiduvahendid (väljaarv. või ja peekon), omavad väljaveos Britti lina, metsamaterjal ja mitmesugused tööstuskaubad.

Lina, Eesti ühe tähtsama eksportartikli peaturuks on alates 1928. aastast erandita olnud Briti, kuhu on lainud aastatel 1929—1935 kaugelt üle poole kogu väljaveetud linast. Briti osatähtsus on kõikunud 50—72% vahel. (Tabel nr. 17). Lina väljavedu kahanes 1924. a.

Tabel nr. 17.

Lina* väljavedu Britti ja Briti osatähtsus lina üldväljaveos.

Aastad	1000 kroonides		
	Britti (emamaale)	% üldväljaveost (ca)	Üldse
1922	3 150	32	9 879
1923	3 002	28	10 848
1924	6 176	38	16 905
1925	3 404	26	12 868
1926	1 688	14	11 712
1927	3 736	36	10 371
1928	4 437	49	9 140
1929	6 047	71	8 549
1930	2 591	65	3 984
1931	951	52	1 822
1932	782	51	1 524
1933	858	64	1 348
1934	2 076	72	2 894
1935	3 353	65	5 143

peale järjekindlalt (1929. a. välja arvatud) moodustades 1933. aastal veel ainult $\frac{1}{16}$ osa 1924. aasta lina väljaveost väärtuse järgi. Sellase väärtuse kahanemise põhjustasid maailmaturul valitsevad lina hinnad, mis sundisid lina kasvatamist ja väljavedu vähendama. Rohkem kui kvantitatiivselt väljavedu vähenes, läksid tagasi lina eest saadud rahasummad, tingituna hindade suurest langusest. Seejuures tõusis aga Briti osatähtsus, kuna Briti turul olid hinnad siiski soodsamad.

Möödunud aastal ja juba ka osaliselt eelneval ilmnunud tõus maailmaturu linahindades on suurendanud nii lina väljavedu üldse kui ka linaeksporti Britti, kusjuures 1935. a. saime Britist lina eest ligi 3,5 milj. krooni.

Tähelepandav on veel linaseemnete ja linatakkude väljavedu, millest suurem osa läheb samuti Britti.

*) Peale lina on tähelepandav lina-seemnete ja linatakkude väljavedu, millest suurem osa läheb samuti Britti.

Metsamaterjaali, peamiselt laudade ja plankude ning tugipuude (propside) peamiseks ja parimaks turuks on seni alati olnud Briti. Alates 1929. aastast on Briti osatähtsus olnud 70—80% kogu meie metsamaterjaali ekspordist. (Tabel nr. 18).

Tabel nr. 18.

Metsamaterjaali*) väljavedu Britti ja Briti osatähtsus kogu metsamaterjaali väljaveos.

Aastad	1000 kroonides		
	Britti (emamaale)	% üldväljaveost (ca)	Üldse
1922	7 096**)	79**)	9 020**)
1923	12 120**)	87**)	13 970**)
1924	14 454**)	83**)	17 524**)
1925	12 947**)	77**)	16 879**)
1926	13 498**)	74**)	18 328**)
1927	14 316**)	73**)	19 631**)
1928	20 199**)	73**)	27 784**)
1929	10 421	71	14 699
1930	6 662	70	9 468
1931	3 491	62	5 670
1932	1 679	71	2 353
1933	4 270	78	5 494
1934	10 142	80	12 659
1935	6 331	74	8 575

Möödunud aastal veeti Britti metsamaterjaali, peamiselt laudu, planke, tugipuid ja kastilaudu, ümarguselt 6,3 milj. kr. eest, ehk 74% — aasta varem 10 milj. kr. ehk 80% vastu. Siinjuures on märkida, et 1934. a. erakordselt suur väljavedu oli tingitud hea konjunktuuri ärakasutamise erakordsete raielankide raiumisele võtuga. Kahe viimase aasta metsamaterjaali väljavedu Britti vastab väärtuse järgi umbes 1929.—1930. a. väljaveole.

Puutööstussaaduste, nende hulgas peamiselt vineeri- ja vineertoolipõhjade-väljavedu Britti on viimaseil aastail läinud tagasi, olles viimasel kolmel aastal 54% kogu selle rühma väljaveost eelmiste aastate 72—73% vastu. (Tabel nr. 19.) Puutööstussaaduste alal on nähtavasti turgude jaotus hästi välja kujunenud, mida tõendab Briti osatähtsuse erakordne stabiilsus (1933.—1935. a. iga aasta 54%).

Samuti on Briti olnud 1929. a. peale tähtsaks turuks meie paberimassile ja tselluloosile. Enne seda aastat ei olnud Briti osatähtsus kuigi suur. Üldse algas meie paberimassi ja tselluloosi väljavedu Britti alles 1927. aastal, tõustes aga juba 1929. a. 2,8 milj. kroonini, s. o. 43% meie kogu paberimassi ja tsellu-

Tabel nr. 19.

Puutööstussaaduste*) väljavedu Britti ja Briti osatähtsus kogu puutööstussaaduste väljaveos.

Aastad	1000 kroonides		
	Britti (emamaale)	% üldväljaveost (ca)	Üldse
1922	7 096**)	79**)	9 020**)
1923	12 120**)	87**)	13 970**)
1924	14 454**)	83**)	17 524**)
1925	12 947**)	77**)	16 879**)
1926	13 498**)	74**)	18 328**)
1927	14 316**)	73**)	19 631**)
1928	20 199**)	73**)	27 784**)
1929	3 839	73	5 235
1930	3 389	72	4 734
1931	2 269	72	3 158
1932	1 373	65	2 121
1933	1 135	54	2 108
1934	1 761	54	3 276
1935	2 121	54	3 963

loosi väljaveost. Umbes sellel tasemel, välja arvatud 1933. ja 1934. aasta, millal Briti osatähtsus langes 32%-le, on Briti osatähtsus püsunud senini, näidates isegi tõusu. 1935. aastal veeti Britti 4,5 milj. kr. väärtuses paberimassi ja tselluloosi, mis kogu nende ainete väljaveost moodustas 53%. (Tabel nr. 20.)

Tabel nr. 20.

Paberimassi ja tselluloosi väljavedu Britti ja Briti osatähtsus nim. ainete väljaveos.

Aastad	1000 kroonides		
	Britti (emamaale)	% üldväljaveost (ca)	Üldse
1922	—	—	14 458*)
1923	—	—	—
1924	—	—	113
1925	—	—	5
1926	—	—	119
1927	144	8	1 930
1928	890	19	4 697
1929	2 829	43	6 533
1930	3 342	46	7 230
1931	4 364	48	9 090
1932	2 883	53	5 479
1933	1 953	32	6 075
1934	2 307	32	7 190
1935	4 514	53	8 453

Paberitööstussaaduste, trüki-, rotatsioon- ja pakkimispaperi ekspordis on Briti osatähtsus olnud keskmiselt 10% ümber. Aastail

*) Peamised artiklid: lauad ja plangud, kastilauad, propsid, haavapakud jne.

***) Siin hulgas ka puutööstussaadused.

*) Peamised artiklid: vineer, vineer toolipõhjad, polsterdamata mööbel.

***) Siin hulgas on ka metsamaterjaal.

*) Puudades — kuna puudub arvestus väärtuse järgi.

Igale perenaisele hea ja odav õmblusmasin

Nõuk. Vene õmblusmasin

„UNION“

Nõuk. Vene õmblusmasinad „UNION“

on valmistatud kõige paremast materjaalist, paremate rahvusvaheliste asjatundjate juhatusel, on vaikse, kerge käiguga ning teevad peene ühetasase õmbluse

Nõuk. Vene õmblusmasinad „UNION“

on enne turulesaatmist põhjalikult proovitud ja võistlevad julgesti maailma parimatega.

Tagavarad saadaval kõlgis müügikohtades.

MÜÜGIKOHAD ÜLE RIIGI Kõikides linnades ja alevites.

Peaesindaja Eestis **M. NARITS ja Ko.**

V. Posti 5. TALLINN. Tel. 446-68.

Tabel nr. 21.

Paberitööstussaaduste *) väljavedu Britti ja Briti osatähtsus paberitööstussaaduste üldväljaveos.

Aastad	1000 kroonides		
	Britti (emamaale)**)	% üldväljaveost (ca)	Üldse
1922	28	—	5 961
1923	706	12	5 902
1924	199	3	6 461
1925	455	4	11 354
1926	498	5	10 090
1927	657	7	10 144
1928	1 619	13	12 469
1929	539	8	6 441
1930	681	11	6 403
1931	240	7	3 307
1932	80	6	1 276
1933	156	12	1 299
1934	182	10	1 898
1935	168	9	1 850

*) Peamiselt trüki-, rotatsioon- ja pakkimisepaber (ca 95%).

***) Tähelepanev on paberi ja tööstussaaduste väljavedu ka Briti aasumadele.

1933—1935 on meilt Britti veetud paberit 160—180 tuhande krooni väärtuses. (Tabel nr. 21.)

Siinjuures on mainida paberitööstussaaduste suhteliselt küllalt märgatavat väljavedu Briti aasumadesse.

Tabel nr. 22.

Tahvelklaasi väljavedu Britti ja Briti osatähtsus tahvelklaasi üldväljaveos.

Aastad	1000 kroonides		
	Britti (emamaale)	% üldväljaveost (ca)	Üldse
1922	—	—	—
1923	—	—	—
1924	—	—	—
1925	—	—	—
1926	—	—	—
1927	—	—	—
1928	—	—	—
1929	47	20	239
1930	28	27	105
1931	9	12	78
1932	7	3	280
1933	67	27	252
1934	276	36	759
1935	468	76	614

Tabel nr. 23.

Kunstsarve väljavedu Britti ja Briti osatähtsus kunstsarve üldväljaveos.

Aastad	1000 kroonides		
	Britti (emamaale)	% üldväljaveost	Üldse
1922	—	—	—
1923	—	—	—
1924	—	—	—
1925	—	—	—
1926	—	—	—
1927	—	—	—
1928	—	—	—
1929	13	9	152
1930	44	18	241
1931	79	17	452
1932	80	17	464
1933	80	14	572
1934	136	15	891
1935	270	18	1481

Üldiselt on aga paberitööstussaaduste väljavedu tublisti tagasi läinud.

Veel on nimetada tahvelklaasi väljavedu ja Briti tõusvat osatähtsust selles. 1929. aastal, millal algas tahvelklaasi väljavedu, läks sellest Britti 20% väärtuse järgi 1935. aastal aga juba 76%. (Tabel nr. 22.)

Lõpuks peab nimetama kunstsarve väljavedu, millest Britti läheb keskmiselt 17—18%. Kui kunstsarve eksport Britti oli 1929.—1933. aastani veel vähese tähtsusega mitte tõustes üle 80 tuh. krooni, tõusis see 1935. aastal

RESTORAAN

„METROPOL”

TALLINN

DUNKRI T. 4. TEL. 434-65.

Hea köök

Omaette mugavad kabinetid

Muusika

Külastage! *Külastage!*

juba 270 tuh. kroonini ehk 18% kogu meie kunstsarve-väljaveost. (Tabel nr. 23.)

Teiste ainete osatähtsus Eesti väljaveos Britti on olnud märksa väiksem.

Äride register juulikuu teisel poolel.

Registreeritud firmad:

1. Johann Agassild, Pärnu, Riia mnt. 54, pruugitud mööbli ja tarbeasjade kauplus.
2. Eduard Avik, Rakvere, Tallinna 64, naha- ja segakauplus.
3. V. Bitelev, Tallinn, Raua 45-a—7, kaubanduskontor (peamiselt tee, kohvi ja kakao müük), äripidaja Vilhelmine Bitelev.
4. E. Eltermann, Tallinn, Väike-Ameerika 23-a—4, petrooleumi müük väikesel arvul autost, äripidaja Eduard Eltermann.
5. „Techno“ U-Ü N. Jantson & Ko., Tallinn, Pärnu mnt. 30, tööstustarvetekauplus, usaldusühing, täisosanik Nikolai Jantson; osakapital Kr. 9.000.—
6. M. Minsker, Tallinn, S. Tartu mnt. 75—112, Saapapealsete tööstus, äripidaja Meier Minsker.
7. Apteek Karl Mägi, Talli v.
8. Eesti-Vene Kaubandusühing J. Nihtig & Ko., Tallinn, Tatari 28, metallide ja masinate suuräri, usaldusühing, täisosanik Johan Nihtig, ühingu osakapital Kr. 50.000.— Prokurist Villiam Salomon.
9. Erich Rosenfeldt, mööblitööstus, Tallinn, Kollane 5.
10. Ernst Starost, Tõrva, Välja 7, potisepatööstus.
11. L. Uibopuu, Tallinn, Türipu 9, toiduainetekauplus, äripidaja Linda Uibopuu.
12. Juuksetööstus Uudel, Tallinn, Pikk 41, äripidaja Auguste Uudel.
13. U-Ü. „Varustus“ J. Vellner & Ko., Tallinn, Päikese 4, tehnilised kaubad ja eksport, usaldusühing, täisosanikud Johan Vellner, Ervin Krause ja Voldemar Hausvalter, osakapital Kr. 3.500.—
14. Mahlatööstus „Eesti Puuvili“ Adeline Vendt, Nõmme, Põllu 79.

Speditsioon A.-S. Grünberg ja Ko.

Pärnu mnt. 6-43 (Urla maja)
Tel. 445-16.

Speditsioon Fr. Strauss ja Ko.

Pärnu mnt. 6-43 (Urla maja)
Tel. 445-27.

15. Aleksander Viitmann, Tallinn, Ka-
tusepapi 1-a—4, paemurd.
16. Kaubanduskontor E. Öun, Tartu, Turu 36—
3, äripidaja Erich Öun.
17. Kindatööstus „Ilta“ A. Zion, Nõmme,
Metsa tän. 73, nahkindatööstus, äripidaja
Albert Zion.
14. Karl Pillmann'i jahuveski pidaja
Audru v., Malda k., uueks perekonnanimeks
on Piilemaa ja firmaks „Karl Piilemaa“.
15. U.-Ü. J. Ramat & Ko. „Majandus“,
Tartu, Rütli 6, osakapital suurendatud Kr.
4.000-lt Kr. 6.500-m.

Registreeritud muudatused:

1. Mordhai Abramovitš'i saapapealse-
tööstus asub Tallinnas, Suur-Tartu mnt.
70-a (enne Hermann 12—10).
2. Karbitööstus Raudkarp I. Bernstein &
E. Klas-Glass asub Tallinnas, Narva mnt.
13—15 (enne Sauna 8).
3. P. Bornhold ja Co., Tallinn, Philipp
Martenson'i prokuura kustunud.
4. Kaubamaja Thomas Clayhills & Son,
Tallinn, täisühing muudetud usaldusühin-
guks ja osakapital suurendatud Kr. 30.000-ni.
5. Elektriarmatuuridatööstus Rex I. Firk, J.
Landmann & Ko. asub Tallinnas, Dunkri 4
(enne Pikk 33—7).
6. Hammerbeck & Hansen, esindused ja
agentuurid, asub Tallinnas, Kuninga 3 (en-
ne Nõmme, Torn 3).
7. „Vennad Jeerik“ peale Pärnus, Tal-
linna mnt. 17, asuva kaupluse on avanud
Eesti vabariigi piirides raadio ja jalgrataste
müügi autost.
8. Meta Katz on lõpetanud Tallinnas, Maak-
ri 17, asunud rauakaupluse ning peab Tal-
linnas, Suur-Tartu mnt. 8, vanarauakauplust.
9. K.-M. Jüri Kodres, Tallinnas, Harju 21,
avatud teine paberi- ja kirjutusmaterjaali-
kauplus Tallinnas, Viru 3.
10. Alice Kremm jätkab äritegevust, ava-
des Tallinnas, Paldiski mnt. 27, toiduainete-
ja piimakaupluse firma all „A. Kremm“.
11. Paul Meisner'i naha-, hobuseriista- ja
saapakauplus asub Rakveres, Tallinna 32
(enne Laada 31).
12. Karl Metslang jätkab äritegevust, ava-
des Saue vallas vesi-jahuveski firma all „K.
Metslang“.
13. Narva Linaketramise Manufaktuuri Ühisus,
endine Parun A. L. Stieglitz'i Linavabrik,
Tallinn, Pärnu mnt. 11, lahkunud juhatuse
liige Thomas Coulson, sen., juhatuse liik-
meks valiti Thomas Coulson, jun.
16. Nikolai Raudsepp on avanud kübara-
tööstuse Tallinnas, Valli 2, endise firma
„N. Raudseppa“ all; peab edasi mehaanika-
töökoda Tallinnas, Uus-Kalamaja 22—1, ja
moeäri Tallinnas, Valli 2.
17. Sergei Redlich on avanud Elvas, Kesk
33, kosmeetika- ja värvikaupluse, peab sam-
mas edasi apteeki.
18. Heinrich Rimmelgas. Tallinn, Lii-
valaia 29—4, jätkab äritegevust, avades
pudukauba müügi autost firma all „H.
Rimmelgas“.
19. Heinrich Romot'i mööbli- ja pruu-
gitud asjade äri asub Rakveres, Tallina 7
(enne Laada 1).
20. Joosep Saar'e toiduainetekaupluse asu-
kohaks on Kalvi v., (enne Mustvee, Pihka 5).
21. Juuli Sarum jätkab äritegevust, ava-
des Tallinnas, Suur-Tartu mnt. 83, puuvilja-
ja maiusainetekaupluse.
22. Aktsiaselts „Savi“, Tallinn, Väike-Pärnu
mnt. 21, August Laos'e prokuura kustunud,
prokuura antud Hans Preisman'ile.
23. Eduard Schiller, Tallinn, Tedre 15,
aiatööstus, äripidaja uueks ees- ja perekon-
nanimeks on „Juhan Sillar“ ja vastavalt sel-
lele firmaks „Juhan Sillar“.
24. Kaubamaja Oscar Stude, Tallinn, Arnold
Mulda ja Paul Treumann'i prokuura kus-
tunud.
25. Tallinna ühise Ekspreside Seltsi juhatuse
asukohaks on Tallinn, Vanaturg 3—6 (enne
Pikk 28—3).
26. Olga Tamman jätkab äritegevust,
avades Pärnus, Hommiku 5, toiduainete-
kaupluse.
27. Kustas Verber on avanud leivatööstuse
Tallinnas, Liiva 9; peab edasi toiduainete-
kauplust, Tallinnas, Väike-Ameerika 28.
28. Claus Wrangell, koloniaal- ja keemia-
kaupade esindus, asukohaga on Tallinn,
Harju 43—2 (enne Vene 11).

Tegevuse lõpetamine registreeritud:

1. Villem Alvin. Tallinn, Suur-Ameerika 5—3, kauba väljapakkuja.
2. Kaubaduskontor N. Bitelev, Tallinn, Raua 45-a—7, äripidaja Natalie Bitelev.
3. G. Elmi, Käina v., talurahvatarvetekauplus, äripidaja Gustav Elmi.
4. Erich Enson, Pärnu, Hommiku 5, toiduainetekauplus.
5. Marie Imerk, Pärnu, Suur-Kuke 9, toiduainetekauplus.
6. Vasalemma apteek A. Jantra, Vasalemma, Jaama 16, äripidaja Adalbert Jantra.
7. Vanda Lasimir, Tallinn, Suur-Tartu mnt. 75, tisleeritöökoda.
8. H. Lass, Tallinn, Suur-Pärnu mnt. 54, toiduainetekauplus, äripidaja Hilda Arak, sünd. Lass.
9. P. Lepp, Tallinn, Paldiski mnt. 27, toiduainete- ja piimakauplus, äripidaja Pauline Lepp.
10. Daamide ja härrade juuksetööstus „Junona“ E. Ponn, Tallinn, Narva mnt. 23, äripidaja Elisaveta Ponn.
11. Anton Roba, Kärü v., segakauplus.
12. N. Tehnas, Nõmme, Turuplats 2, kudemistööstus, äripidaja Nikolai Tehnas.
13. A. Temant, Saue v., Pääsküla, jahuveski, äripidaja Alide-Emilie Temant.
14. Vassili Treimann, Tallinn, Maakri 8, maalritööstus.
15. Karl Tauts, Pärnu, Suur-Kuke 36, toiduainetekauplus.

ELUSLOOMADE, LIHA JA
LIHASAADUSTE EKSPORT

ESTONIAN BACON EXPORT Co, Ltd.

EESTI PEEKONI EKSPORTÜHISUS

Juhatus: Tallinnas, Pärnu mnt. 23

„Kave“ vastas

Telefon: juhatus 450-27, kontor 463-63

Toiduainete turg.

London 24. VII 36. a.			
Bacon, kaal 112 Ingl. naela		Northern Manitoba	sh. 39/3
Iiri	sh. 98/- — 101/-	Rosario Santa Fe	sh. —
Daani	” 99/- — 100/-	Jahu, kaal — 140 Ingl. naela = 63,5 kg	
Hollandi	” 97/- — 98/-	Good Canadian	sh. 14/9
Eesti	” 92/- — 93/-	Odrad, kaal — 112 Ingl. naela = 50 kg	sh. 5/6
Rootsi	” 97/- — 98/-	Kaerad, kaal — 112 Ingl. n. = 50 kg	sh. 7 1/2
Poola	” 92/- — 93/-	Linad, cif per tn.	
Nisu, kaal — 496 Ingl. naela = 225 kg		Livonian, Basis Risten	£ 60/-
		Tows Soviet	” 61/-

Ostes Inglise kvaliteet-tööstussaadusi – loetad iseennasi!

Ransomes

kvaliteet-

vilja- ja ristikheinaseemne peksumasinad, lokomobiilid, sahad, äkked, randaalid, kultivaatorid, „Hornsby“ rohuiniitjad, kartulivõtmismasinad, käsikülvimasinad, trenaashahad, mullakühvlid, muruniitjad, „Trehvella“ kännujuurimismasinad.

RUSTON – maailmakuulsad

petrooleumi-, nafta- ja diiselmootorid, puugaasimootorid, tigupagerid, pumbad, diisel-lokod jne.

Edukad ja stabiilsed Eesti oludes. Tagavaraosad Tallinna laos. Tefniline teenimine.

Peaesindaja V. M. Laussen,
Tallinn, Süda tn. 9-14. Tel. 466-26.

Eesti Panga nädalaaruanne

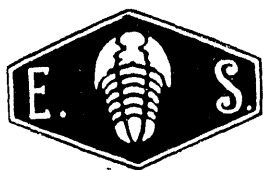
31. juulil 1936. a.

AKTIVA	PASSIVA
1. Kattevara:	1. Põhikapital 5.000.000.—
kuld: rahas ja kangides 34.153.353.57	2. Tagavarakapital 704.876.51
välisraha 4.186.641.88	3. Jooksvad kohustused:
2. Vahetusraha 1.510.322.81	a) pangatähed liikvel 40.048.700.—
3. Sisevekslid:	b) jooksvad arved:
kaubavekslid' 7.671.333.51	valitsuse 13.678.527.31
põllumajandusl. 1.634.485.76	pankade 9.949.566.76
metsatööstusl. 68.493.23	teised 2.871.915.33
9.374.312.50	26.500.009.40
4. Laenud:	4. Muud passivad 5.989.922.87
valitsusele —	
teistele *) 9.122.121.86	
5. Kinnis- ja vallasvara 2.986.080.77	
6. Muud aktivad 16.910.675.39	
<u>78.243.508.78</u>	<u>78.243.508.78</u>

Kattevara vahetõr jooksvate kohustustega: 57,61 0/0.

*) Selles summas vab. val. poolt garanteeritud laene Kr. 1.365.064.95.

Juhatus.



EESTI KIVIÕLI A/Ü.

Estonian Shale Oil Co., Ltd.

Largest shale oil works at Estonia.

Head Office & Central Sales Dept.:

Tallinn, Pärnu mnt. 10

Works and Mines: at Kiviõli.



Tallinna börsikomitee juures asuva kaupade ja prahtide komisjoni poolt koteeritavate kaupade nimekirjad ja hinnad (en gros).

	Kroonid.		Kroonid.
„J. Puhk ja Pojad“ suurveski saadused. Hinnad arvatud 50 kg eest ühes valge puuvillase kotiga.		Heeringad, a.-s Kalandus, sort „K“ vaguni viisi ¹ / ₂ tünni	—
Nisupütül:		Liha, sea, I sort 1 kg.	00.75
„Eesti parem“ 100 kg.	45.—	Liha, looma, I sort „	0.34—0.50
„Kalev“ „	37.—	Õlikoogid, linaseemne 100 kg.	—
„Kungla“ „	34.—	„ päevalille „	—
„Sampo“ „	24.—	„ karjasõõt „	—
Manna „	47.—	Sojatangud „	—
Granular „	43.—	Nisukliid „	—
Poolsõre „	47.—	Puuvillane riie, Bjas, netto . . mtr.	0.49.5—0.62.5
Sõre „	47.—	„ „ Mitkal „ . . . „	0.36.5—0.47.5
Rukkipütül „	22.—	Linahindade noteerimise komisjon noteeris 31. VII 1936. a. järgmised lina kokkuostuhinnad sentides ühe kg eest franko kokkuostja ladu riiklike standardsortide alusel (s. o. sortide eest, mis vastavad Põllutöministeeriumi lina väljaveo kontrolli nõuetele nii omaduste kui ka harimise ja sidumise poolest):	
Kaerahelbed 1 kg.	—32		
Jahud: rukki 100 kg.	14.20—15.—	Lina, ristna R	92 91
„ pütül „	22.—	hoffsdreiband HD	83 82
„ nisu, pehme — sõre „	24.00—47.—	dreiband D	74 73
Kaerahelbed (Herkulo) 1 kg.	—32	ordinäärdreiband OD	63 62
A/S. Rotermanni teh.		liivi ordinäärdreiband LOD	52 51
Jahud: rukki 100 kg.	14.10	takupraak H	40 39
„ „ pütül „	18.60—21.—	Ehitustakk	
„ nisu, pehme — sõre „	16.00—45.—	Tendants: vaikne.	
Nisu, „	15.00—20.—	Takud Codilla I 1 kg.	—52
„ Vene „	—	„ „ II „	—40
Rukis „	11½—12½	„ ehituse „	—17
Kaerad, toidu „	—	Õlilinnaseemned 0/0 baas 100 kg	18.00—19.—
Odrad, õlle „	—	Linaseemned, külvi, 0/0 baas „	—
„ toidu „	—	Kivisüsi, sepa, Yorkshire, 2 korda pestud, fr. Tallinn 1000 kg	28.—
Riis, Burma II „	44.50—45.50	Kivisüsi auru, Newcastle „	26.50
Kartulid, piirituse „	—	„ „ saksa „	—
„ vabriku „	—	Koks, kütte „	—
„ sõõgi „	—	„ gaasi, Tallinna gaasivabr. „	50.—
Kartulitärklis „Supérieur“ „	26.00—28.—	Kütteturvas (riigi turbatõöst.) „	8.30
Siirup, kartuli, 42 ^o /o „	28.00—30.—	Põlevkivi, fr. ladu Tall., netto	8.—
Glükoos „	29.—	Kütteõli 100 kg.	4.60 (v. 5.—)
Margariin, kodumaa „	70.00—80.—	Raskeõli „	7.25 (v. 5.—)
Juust, „schweitsi“, kodumaa 1 kg.	1.20—1.30	Estobituumen A. B. C (gudrong) 100 kg.	
Kakao, Hollandi „	1.80—2.40	tünnid br. „	8.75
„ Eesti „	1.00—2.30	„ D. E. (pigi) „ „	8.75
Kohv, Rio, Santos jne. 1 kg.	4.35—5.—	Katuselakk, „ „	9.25
„ Keskk-Ameerika sordid „	6.50—7.50	Fenolaat, tünnides, netto „ . . . „	4.75 (v. 5.—)
Tee, laht. oransh Pekoe, Tseilon „	5.50—6.—	Karbolineum „Estokarbolineum“	
Tee, laht., oransh Pekoe, Java „	5.00—5.50	A. B, netto „	9.75—10.75
Suhkur, peenike, Inglise Poola „	42.75—43.—	„ „ „ „ „ „	(v. 8.—)
„ „ „ „ „ „	42.50—42.75	„Estokarbolineum“ C, netto „	7.75 (v. 8.—)
Sool, lahtine, Vene, fr. vagun		Raualakk, tünnides, netto „	16.75 (v. 8.—)
„ Irboska ja Narva „	2.50	Imbutusõli A, netto, tünnides „	—
„ lahtine, Saksa, fr. Tallinn „	2.50	„ B „ „ „ „	—
„ „ vene „	2.30	„ C „ „ „ „	5.25 (v. 5.—)
„ „ hispaania meresool „	2.00—2.10	Tolmuõli 100kg.	5.— (v. 5.—)
Heeringad,		Äsfallmastiks „	5.25
Šoti „Matties“, I sort tünn sama koorma viisi „	44.—47.—	„ emulsioon „	9.25
„ „ „ „ „ „	—		
„ „ „ „ „ „	—		
Šoti „Matfulls“ I sort sama koorma viisi „	49.—52.—		
„ „ „ „ „ „	—		
„ „ „ „ „ „	—		
A.-s. Kalandus, s. „K“ ¹ / ₁ „	—		
„ „ „ „ „ „	—		
„ „ „ „ „ „	—		
„ sama koorma viisi ¹ / ₁ „	—		
„ „ „ „ „ „	—		
„ „ „ „ „ „	—		

Tartu näitusele

4.—7. sept. s. a.

*võetakse vastu nii põllumajanduslikke
kui ka tööstuslikke väljapanekuid*

üleriiklikus

ulatuses

**Kõik
väljapanekud võivad
kuuluda auhindamisele**

Rutake ülesandmisega!

Näituse 31, tel. 1-01 (büroo) ja 26 (direktor)

Eesti Põllumeeste Selts Tartus

Viljapuu-karbolineum, netto . . . ltr.	Kroonid	Tallanahk, Ameerika, II s. . . 1 kg.	2.40
Autobensiin	0.26	" " III "	2.40
Diiselmootornafta 1kg.	0.10	Metsamaterjaalide hinnad fr. laduplats Tallinn.	
Mootorpetrooleum, fr. iga sihtj.	0.11		Kroonid
" -nafta	0.10	Palgid: kuusk ja mänd . . . thm. kr.	13.00—14.—
Raud, sordi 100 kg.	14.00	Pakud, kuuse thm. "	—
" latt	14.00	" kase thm. "	14.00—24.—
" vits	18.00—18.50	" lepp, I sort "	32.—
" plekk	18.00—26.—	" " II sort "	20.—
" plekk, tsingitud	30.00—34.—	" haab, I " "	35.—
" talad	14.50	" " II " "	25.—
Teras, vedru	23.00—25.—	Saetud materjaal, plangud + 25% laudu	
" valu	80.00—90.—	" kuusk u/s	28.—
" talla, ree	—	" " IV sort.	24.—
Inglistina	440.—450.—	" mänd u/s	29.—
Seatina	38.—40.—	" " IV s	24.50
Vaskplekk, punane	135.—180.—	Kastilauad	45.00—47.00
" valge	120.—160.—	Krohviistud	24.00—26.00
Tsinkplekk	63.00—75.—	Paberipuu r.-m.	6.—
Masinaõli	20.00—21.—	Toepuu	5.—
Mootoriõli, ameerika	35.00—60.—	Tendents: tõusev.	
Autoõli, poola	—	Puuvill. Liverpooli börs.	
" ameerika ja daani	42.00—105.—	American Fully Middling inglise naela (lbs) eest	
O/Ü. Eesti Kiviõli põlevkivi küt-		ingl. pennides (d) loko	7.10, aug. 6.74,
teõli, tsistern. fr. Tallinn . 1000 kg	45.00—50.—	okt. 6.56, det. 6.46, jaan. 6.46, märts 6.45, mai 6.43	
Linaseemneõh 100 kg	71.00—73.—	Peekonsigade nädalahinnad Tallinnas 31. VII 1936. a.	
Värnits	70.00—72.—	Peekonsigade tapakaalud:	
Tsilindriõli, Ameerika	29.00—43.—	I sort II sort III sort IV sort	
Nafta, Vene	10.00—11.—	60—72kg 0.95 0.90 0.84	Siseturu hinnad.
" Ameerika	10.00—10.50	55—59,5 " } 0.90 0.86 0.80	
" Poola	10.00—10.50	72,5—75 " }	
Petrooleum, Vene, tsist. ja vaadid	11.50—12.50	50—54,5 " } 0.86 0.72 0.79	
" Ameerika " " " " "	11.50—12.50	75,5—80 " }	
Bensiin, Eesti, riigi põlevkivi-		Kanamunad. Tend. eksp.-m.: kindel; siset.: äraootav.	
tööstuse segabensiin, fr. Tallinn, pr. 1.	0.26	Kanamunade hinna noteerimise komisjon noteeris	
O/Ü. Eesti Kiviõli bensiin, "Estolin",		järgmised kanamunade hin-	
tsistern fr. Tall. ühesteedemaks. " "	—0.29	nad: 1 kg eksportmune hind franko kogumispunkt Kr. 0.62, koos juuremaksuga hinnad franko kogumispunkt Kr. — kg., mis vastab:	
Bensiin, I s. välisbensiin . . . 100 kg	40.—	50 gr. raskuste munade juures kr. 0.31 kümme	
Piirit., puh., eksp. (ekskl. v.) fob. Tall. hkl	32.00—34.00	55 " " " " " 0.35 "	
Pesuosoda, kodumaa 100 kg	8.50—9.—	60 " " " " " 0.38 "	
Seebikivi	27.—29.—	1 kg siseturu mune Kr. —, mis vastab:	
Värvid, nigros., vees sulav, välism. 1 kg.	6.—	üle 50 gr. raskuste munade juures Kr. 0.26 kümme	
" tsinkvalge, välism.	0.41—0.44	üle 40 " " " " " 0.33 "	
" tinavalge.	0.75—0.80	Või. — Tendents: vaikne.	
" ooker, "	0.19—0.30	I s. 1 kg kr. 1.54, mis on tulnud sisse 28. VII—31. VII s. a.	
Superfosfaat kott	—		
Segafosfaat 22—23%	—		
Lubisalpeeter	—		
Lubiammoonsalpeeter kott	—	Lina	
Väävelhapu ammoniaak 20%	—	Tallinn — Gent 1016 kg. sh	26/—
Fosforiit, eesti, 25—27%	—	" — Dundee " "	27/6
Nitrofoska	—	" — Belfast " "	37/6
Paber, rotatsioon 100 kg.	23.20	Puumaterjaalid. Standard	
Tsement, Portland, Kunda, paberkottides fr. Rakvere pütt	5.95	Tallinn — London " sh	30/— n.
Kriit, toores 100 kg.	4.15—4.40	" — Hull " "	35/— gr.
" pestud	4.15—4.40	" — Southampton " "	
Kivitõrv	14.00—24.00	" — Manchester " "	40/—
" Riigi põlevkivitõrv	9.25	" — Grangemouth " "	28/—
Puutõrv	15.00—17.00	" — Belfast " "	42/6
Lubi	2.55—3.—	" — Dundee " "	29/6
Kips tükkides, fr. vagun Irboska 1000 kg.	25.—	" — Antwerpen " "	33/6
" jahvatatud	15.—	" — Gent " "	33/6
" krohvimise fr. Tallinn	32.00	" — Rotterdam " "	30/—
Telliskivid, I s., Loksa, fr. Tallinn 1000 tk.	—	" — Amsterdam " "	34/—
Silikaat, I s., fr. vabrik	36.00—37.00	Segakaup.	
Tulitükid, originaalkast . . . (5000 toosi)	126.—	Tallinn — Stettin 1000 kg rmk.	18.00—30.—
Tallanahk, eesti nahast . . . 1 kg.	2.30—2.60	" — London 1016 kg sh	17.00—40.—
Tallanahk, Ameerika, I s.	2.40—2.60	" — Stokholm 1000 kg rkr.	11.00—30.—
		" — Stettin, või, tünn rmk.	1.50
		" — London " sh.	2/6

Väärtpaberite kursid

Tallinna börsil 30. VI 1936. a.

Väärtpaberid	Nomin- väärt	Võimane divid.	Tehtud	Osfjad	Müüjad
	Kroonides				
1927. a. 7% E. v. välislaen (dollarites) \$	1000	—	—	3600	3700
1927. a. 7% välislaen £	100	—	—	1750	1800
Riigik. pantk. võõrandat. maade eest tasu maksm. s. A. B. C. (55 a.) 2.66% Majandusmin. rahandus- osakonna pantkirjad:	100	—	—	66	68
seeria D. (20 a.) 2.66%	100	—	—	60	—
" E. (20 a.) 2.66%	100	—	—	62	—
" F. (9 a.) 2.66%	100	—	—	60	—
Pikalaenu Panga:					
pantlehed (20 a.) 6%	1000	—	—	1000	—
võlak. (20 a.) 5%	5000	—	—	5000	—
" (5 a.) 5%	5000	—	—	5000	—
" (5 a.) 4½%	5000	—	—	5000	—
" (5 a.) 4%	5000	—	—	5000	—
Asunduskapit. 4% võlakirj.	100	—	—	90	—
6% Eesti Hüpoteeegi Panga pantlehed	100	—	—	90	91
5% Eesti Maakrediitseltsi pantlehed	100	—	96	96	97
5% Tall. Immoobilpanga pantlehed rbl.	100	—	—	3.—	3.25
4½% Eesti Maapanga pantlehed (7 s.)	100	—	—	—	—
Aktsiad:					
Eesti Panga aktsiad	50	8%	—	63	66
Krediit Pank	50	5%	—	—	—
Pärnu Krediit Pank	50	3%	—	—	—
Tartu Tööstuse Pank, a/s.	50	3%	—	—	—
Balti Puuvilla Ketr. ja Kud. Vabr. A/S.	50	3%	—	—	—
Eesti elektrimasin. ehituse a.-s., end. „Volta“ a/s.	50	8%	—	—	—
„Eesti Union“ kindl. a/s.	50	6%	—	—	—
„Ephag“ Eestim. rohu- ja apteegikaub ühing	100	6%	—	—	—
Eestimaa trüükikoda a/s.	50	3%	—	—	—
„Ilmarine“ a/s.	100	—	—	—	—
„Fr. Krull“ a/s.	50	—	—	—	—
„Hansa,“ kinnit. a/s.	50	16%	—	—	—
„Kinnisvara“ o/üh.	50	—	—	—	—
„Kütte Jõud“ a/s.	100	—	—	—	—
„Majaomanik“ kinnisvare kasut. o/ü.	50	—	—	—	—
„Massoprodukt“ a/s.	50	—	—	—	—
„Motor“ o/ü.	50	6%	—	—	—
Narva kirjastusühisus	50	—	—	—	—
Piirituse puhastamise vabrikute o/üh.	500	3%	—	—	—
„Polaris“ Eesti kindlustuse a/s.	50	12%	—	—	—
„Port-Kunda“ a/s.	50	4%	—	—	—
Põhja kindlustuse a/s.	50	8%	—	—	—
Saku õlletehas a/s.	50	—	—	—	—
C. Siegel a/s.	50	6%	—	—	—
Sindi Tekstiilvabrikute Üh. Türi Paberi- ja Puupapivabrik a/s.	50	—	—	—	—
„Ühiselu“ a/s.	50	—	—	—	—
O/ü. „Tarlon“	50	—	—	—	—
Kreenholmi Puuvillasaaduste Manufakt. o/ü.	5000	1½%	—	—	—

Tallinna fondibörsi kursisedel.

		4 VIII 1936	5. VIII 1936	6. VIII 1936	7. VIII 1936	8. VIII 1936	10. VIII 1936
New York dollar	T.	—	—	—	—	—	—
	O.	3.60	3.60	3.60	3.60	3.60	3.60
	M.	3.68	3.68	3.68	3.68	3.68	3.68
London 1 naelsterl.	T.	—	—	—	—	—	—
	O.	18.11	18.11	18.11	18.11	18.11	18.11
	M.	18.35	18.35	18.35	18.35	18.35	18.35
Berliin (clearing) 100 s. riigim.	T.	—	—	—	—	—	—
	O.	135.—	135.—	135.—	135.—	135.—	135.—
	M.	138.50	138.50	138.50	138.50	138.50	138.50
Helsingi 100 soom. m.	T.	—	—	—	—	—	—
	O.	7.98	7.98	7.98	7.98	7.98	7.98
	M.	8.10	8.10	8.10	8.10	8.10	8.10
Stokholm 100 rootsi kr.	T.	—	—	—	—	—	—
	O.	93.40	93.40	93.40	93.40	93.40	93.40
	M.	94.60	94.60	94.60	94.60	94.60	94.60
Kopenh. 100 daani kr.	T.	—	—	—	—	—	—
	O.	80.85	80.85	80.85	80.85	80.85	80.85
	M.	82.05	82.05	82.05	82.05	82.05	82.05
Oslo 100 norra kr.	T.	—	—	—	—	—	—
	O.	90.95	90.95	90.95	90.95	90.95	90.95
	M.	92.15	92.15	92.15	92.15	92.15	92.15
Pariis 100 prants. fr.	T.	—	—	—	—	—	—
	O.	23.70	23.70	23.70	23.70	23.65	23.65
	M.	24.05	24.05	24.05	24.05	24.—	24.—
Amsterd. 100 floriini	T.	—	—	—	—	—	—
	O.	245.20	245.20	245.—	244.95	244.65	244.50
	M.	248.75	248.75	248.55	248.50	248.20	248.05
Riia (clearing) 100 latti	T.	—	—	—	—	—	—
	O.	—	—	—	—	—	—
	M.	113.30	113.30	113.30	113.30	113.30	113.30
Zürich 100 helv. fr.	T.	—	—	—	—	—	—
	O.	117.55	117.50	117.50	117.35	117.20	117.05
	M.	119.45	119.40	119.40	119.25	119.10	118.95
Brüssel 100 belgat	T.	—	—	—	—	—	—
	O.	60.70	60.65	60.60	60.60	60.55	60.50
	M.	61.85	61.80	61.75	61.75	61.70	61.65
Milaano 100 liirat	T.	—	—	—	—	—	—
	O.	—	—	—	—	—	—
	M.	29.50	29.50	29.50	29.50	29.50	29.50
Praha 100 tšehh. kr.	T.	—	—	—	—	—	—
	O.	14.85	14.85	14.85	14.80	14.80	14.80
	M.	15.20	15.20	15.20	15.15	15.15	15.15
Viin 100 austr. sh.	T.	—	—	—	—	—	—
	O.	68.60	68.60	68.60	68.60	68.60	68.60
	M.	70.00	70.00	70.00	70.00	70.00	70.00
Budapest 100 pengot	T.	—	—	—	—	—	—
	O.	—	—	—	—	—	—
	M.	—	—	—	—	—	—
Varssav 100 slotti	T.	—	—	—	—	—	—
	O.	68.—	67.85	67.85	67.70	67.70	67.85
	M.	69.15	69.—	69.—	68.85	68.85	69.—
Kaunas 100 litti	T.	—	—	—	—	—	—
	O.	60.70	60.70	60.70	60.70	60.70	60.70
	M.	62.35	62.35	62.35	62.35	62.35	62.35
Danzig 100 guld- nat	T.	—	—	—	—	—	—
	O.	68.—	67.85	67.85	67.70	67.70	67.85
	M.	69.15	69.—	69.—	68.85	68.85	69.—
Madrid	T.	—	—	—	—	—	—
	O.	48.70	48.50	47.70	47.30	—	—
	M.	49.80	49.60	49.20	48.80	—	—



USE ENGLISH

**SHELL-KEROSENE
SHELL-BENZINE
SHELL-GASOILS
SHELL-LUBRICATING OILS
SHELL-GREASES AND
AEROSHELL FOR MOTORCARS.**

THE SHELL COMPANY OF ESTONIA, Ltd.

T A L L I N N

MEREPUIESTEE 17.

TEL. 310-54, 305-94,

304-02.

**BRANCHES AND PLACES OF SALE ALL OVER
ESTONIA.**

EESTI SUURFIRMA

A/S. A. M. LUTHER

TALLINNAS



tegutseb tihedas koostöös Inglise firmaga Londonis

Venesta Limited

oma vineerisaaduste müügi alal kogu maailmas.

Mõlemad koos, A. M. Luther ja *Venesta Ltd.*, teevad väärtuslikku tööd, müües Eesti parimaid vineeritööstuse saadusi kogu maailmale. *Venesta Ltd.* laia ulatusega organisatsioonil on agentuurid ja ärisidemed kõikjal, kus tarvitatakse nende poolt müüdavaid või valmistatavaid kaupu. Seesugune organiseerimisviis võimaldab, et kõigi maade rahvad võivad osta seda, mida Eesti suudab pakkuda, ja see asjaolu kindlustab ja suurendab ta väliskaubanduse edu.

Venesta Ltd. ei piirdu oma tegevuses ainult vineeriga, kuigi see on ta peala. Ta on teinud enesele nime igasuguste metallpakkimislehtede valmistajana (tee, sigarettide, šokolaadi, kondiitrisaaduste ja luksusartiklite tarvis) ja metalltuubide toormaterjaali valmistajana (hambapastade, tualettkreemide, kontsentreeritud toiduainete ja lugemata teiste tarbimisvõimaluste jaoks). *Venesta Ltd.* lubab endale seega pöörda Eesti töösturite tähelepanu.

Informatsiooni annab

A/S. A. M. LUTHER

Tallinn, S. Pärnu 27, või

Venesta Limited,

Vintry House, Queen St. Place, London E. C. 4.

UNITED BALTIC CORPORATION, LTD.

158, Fenchurch Street, London, E. C.

Owners of

A N G L O - B A L T I C L I N E

maintaining a regular Mail, Passenger & Cargo Service

between

L O N D O N

and

DANZIG, GDYNIA, KLAIPEDA, RIGA and TALLINN.

All steamers fitted with refrigerating Machinery of Lloyd's
highest class.

TALLINN to HULL and LONDON

every WEDNESDAY.

Through-cargo with prompt transhipment in LONDON to:

NEWCASTLE-ON-TYNE, LEITH and GLASGOW

and to the main Provincial Inland towns, also to:

ANTWERP, BRUSSELS, DUNKIRK

and to

SPANISH and NORTH AFRICAN PORTS, U. S. A.,
GULF PORTS, PACIFIC COAST, SIAM, INDIA,
AUSTRALIA, NEW ZEALAND, SOUTH AFRICA,
PALESTINE, etc.

For particulars regarding freight-rates etc. apply to:

UNITED BALTIC CORPORATION

(ESTONIAN AGENCY — R. KINGHORN)

TALLINN, Pärnu mnt. 10.

Tel. 444-34.