

KAUBANDUS-TÖÖSTUSKOJA

TEATAJA

Nr. 9. XI aastakäik

1. mail 1936

Ilmub kaks korda kuus.

Tellimishind:	Toimetus ja talitus:	Kuulutuste hinnad:
Aastas . . kr. 2.50	Kaubandus-tööstuskoda, Tallinn, Pikk t. 20	1/1 lhk. . . kr. 30.00
Poolaastas . " 1.50	Kõnetraat 426-15. Toimetaja kõnetunnid:	1/2 " . . " 16.50
Välismaale . " 5.00	lgal äripäeval 12—2 p. l.	1/4 " . . " 10.00
Poolaastas . " 3.00		Kaanekülgedel—kokkuleppel

SISU: Ärikasud. Puhaskasumaksu valusaid külgi. Miks pole soovitatav rahvusvaheliselt reguleerida meie kaubalaevastikus töötavate inimeste koosseise ja töötunde. 6. üleriiklik kaupmeeste kongress. Omakulud tööstuses ja nende arvestamine. Äride register. Majanduslikke teateid kodu- ja välismaalt. Toiduainete turg. Välisbörsid. Kaubahindu. Tallinna börsi kursisedel.

STANDARD

PETROOLEUM
BENSIINID
MÄÄRDEÖLID
N A F T A

A.-S. Eesti Petrol, Tallinn, S. Karja 4, tel. 446-72

Ärikasud.

Üldiselt valitseb laiemates rahvahulkades arvamine, et kaupmehed äritehingute pealt võtavad väga suuri vahekasusid. Säärane arvamine on tarvitajaisse juurdunud täiesti ekslikult, kuna laiemal rahvahulgal pole kuigi selget pilti ärikasudest. Osalt on siin süüd ka koolidel, kus ei selgitata küllaldaselt kaubanduslikku arvestamist ja seetõttu juurdub laiasse tarvitajaskonda ekslik vaade, nagu oleks ostu- ja müügihinna vahe täieliselt kaupmehele kuuluv ärikas. On ju üsna arusaadav, et tarvitajale on hindade moodustumine äris tundmatuks maaks, kuna talle seda keegi lähemalt ei selgita ja pealegi veel aast-aastalt ärikasu mõistet õpetatakse sellaselt, mis tegelikult elus ei vasta tõele. Ei ole seepärast imestada, kui inimeses selle eksliku arusaamise tõttu kujuneb arvamine, et ärimehed on nõõrijad, ja et selle väärettekujutuse alusel omandatakse valesisukohad ka teisteski majanduslikes küsimusis. Selle tagajärg loomulikult on, et ostjaskond suhtub kaupmehele kuidagi kahtlevalt, ilma et selleks oleks vähimatki alust, teisest küljest jälle usub ta kergesti igasuguseid valeprohveteid, kes isiklikes huvides või mõningatel teistel motiividel püüavad inimestesse sisendada usku, et kaupmees võtab teenimatult suuri vahekasusid. On ju meil paraku küllalt sääraseid „tegelasi“, kes kuulutatavad mingisugust uut imeõpetust majanduslikul alal, äratades inimestes petlikke lootusi, nagu võiks kaupade jaotamine tarvitajale sündida kuidagi odavamalt kui see on seni toimunud kaupmeeste kui kauba levitajate kaudu. Lühike ülevaade ärist ja ärikasust võiks ehk osaliseltki kõrvaldada sääraseid põhjendamatud ja ekslikud ettekujutused.

Esijoones peame kohe märkima, et ostu- ja müügihinna vahe pole kaugeltki veel ärikasu selle sõna otsekoheses mõttes, sest ostu- ja müügihinna vahele tekib rida erikulusid, enne kui kaupmees saab arvutada oma lõplikku ärikasu. On ju üsna selge, et kaupmees peab juba enne kauba kättesaamist tasuma selle hankimise kulud, kauba veo- ja prahirahad, tolli- ja sadamamaksud jne. Teiseks tekib kaubaalahoist terve rida kulusid, nagu laokulud, laotüür ja hoiukulud jne. Edasi tulevad kõne alla otsesed müügi- kulud, millede hulka kuuluvad äriteenijate palgad, reklaamikulud, äriruumide üürid, kauba kojusaatmise kulud jne. Kuid kaupmehe väljaminekud ei piirdu üksnes veel eelmainitud kuludega, sest juure tuleb arvata veel mitmesugused maksud, protsendid, valgustus, küte, post, telegraaf,

telefon ja kontorikulud. Lõppeks ei tohi jätta arvestamata ka seda, et kaup võib muutuda kõlbmatuks või võlgu müües võivad tekkida võimalahjud, mis jällegi neelavad ära osa ärikasudest. Nii on selge, et müügi- ja ostuhinna vahe pole kaugeltki veel ärikasu, kuigi seda mõni, kes ei tunne kaubanduslikku kalkulatsiooni, võiks arvata.

Tõeline kasu on vaid kaubamüügist saadud nettokasu. Selleks võime nimetada väikest hinnavahet, mis jääb järele, kui ostuhinnale lisatakse juure kõik kulud, võttes arvesse ka äriomaniku palga. On ju arusaadav, et kaupmees peab endale arvutama palgaks vähimalt niisama palju kui ta saaks teenides palgalisema teise ettevõttes. Kaupmehe tegelik teenistus kaubanduslikust ettevõttest on siis, kui palka mitte arvestada, väike nettokasu, mis paljudelt kaubanduslikelt erialadelt kogutud statistiliste andmete järgi kõigub keskmiselt 1,5—2% läbimüügist, kuigi kulud võivad tõusta kuni 15% läbimüügist ja mõnedel erialadel isegi rohkem. Niisiis, krooniselt tehingult on kaupmehe nettokasu 1,5%, seega poolteist senti, või kümnekrooniselt tehingult 15 senti. Siit selgub, kui suure kapitali peab kaupmees investeerima ja kui suurt käivet saavutama, et teenida nimetamisväärsel summat. Kümne miljoni sendilise käibe juures, mis on meie oludes juba keskmine ettevõte, oleks kaupmehe keskmine nettokasu 150.000 senti ehk Kr. 1500.— Tõepoolest, seda summat ei saa ometi pidada kuigi suureks, kui võtta arvesse, missugust suurt kasu toob kaubandus riigile maksude näol ja kodanikele üldse kaupade levitamise mõttes. Igasugused kõnelused aga kaupmehe suurtest kasudest on, nagu näeme, täiesti alusetu, ja kui neid siiski tarvitajate hulgas püütakse levitada, siis peitub selle põhjus kusagil mujal.

Kuigi äri keskmine nettokasu on nii väike, nagu eelpool tähendatud, siis ei tähenda see veel seda, et mõnel üksikul poleks erilist õnne ärialal. Kuid sel juhtumil on ikka tegemist isikutega, kes on leidnud midagi sootuks uut või kel on õnnestunud mõnel põhjusel kaupa osta sisse tunduvalt odavamini kui teistel. Kauba sisseostuks on vaja suurt asjatundmist ning palju kogemusi. Siin peab kaupmees tundma — niisõnna ette haistma — iga konjunktuuri muutust. Kui võtaksime vaevaks arvutada, kui suureks kujuneb äri nettokasu % võrreldes kauba omahinnaga, siis näeksime, et nettokasu sageli osutus lõpmata väikeseks. Siin mängib suurt osa nimelt läbimüügi suurus ja selle kõõkuvus. Harilike kau-

pade juures, missuguste müügi alal võistlus on kujunenud teravaks, ei või olla juttugi suurest nettokasust.

Üldiselt peame konstateerima, et kaubahindade kujunemisel on ärikasu võrreldes kuludega

minimaalne. Ostja seisukohalt pole ärikasu mingi ohver, veel vähem „nöörimine“ kaupmehe poolt. Kaupmees on tarviline lüli valmistaja ja tarvitaja vahel ja sellena peab ta täitma oma sageli üsna tänamatut osa.

Puhaskasumaksu valusaid külgi.

Kust ärimeestel king pigistab.

Praegu on jälle käes aeg, millal maksuamet paneb ettevõtete kasud ja maksud paberile. See pärast tundub kohasena puudutada mõnd küsimust maksustamise alalt, mis igal aastal ikka ja jälle kergivad üles, tekitades maksnike hulgas pahameelt ja paksu verd.

Ärimehed kurdavad, et nad kunagi ei oska ette arvata, missugused üllatused neid maksustamise alal ootavad. Need, kelle ettevõtteid maksustatakse keskmiste kasuprotsendi normide järgi, ootavad põnevusega, missuguseks kujuneb nende ettevõtete käive, kuna ju maksukomisjon võib ettevõtja poolt esitatud andmeid suurendada. Säärasel korral on iseloomustavaks nähtuseks see, et maksuamet väga harva maksukohuslast „ebaõigelt ülesantud läbimüügi eest“ trahvib, kuigi seadus seda kirjutab ette, mis lasub oletada, et maksuamet neil juhtudel käivet on suurendanud, ilma et tal oleks olnud selleks kindlaid objektiivseid andmeid.

Ettevõtted aga, kes ennast soovivad lasta maksustada raamatute alusel, kahetsevad seda sageli, kuna maksuamet arvestab esitatud raamatuid ainult käibe kindlakstegemise mõttes, jättes arvestamata ettevõtte kulud.

Ärimehed kurdavad veel, et maksukomisjonides valitseb pahatihti maksniku vastu usaldamatuse õhkkond ning seetõttu kaldutakse arvama, et maksukohuslased muudkui püüavad maksude maksimisest hoiduda ja riiki tüsata, kus aga saab. Säärane arvamine maksnike kohta on enam kui haavav, sest suur enamus meie maksukohuslastest on siiski teadlikud riigikodanikud ja ausad maksjad. Kibedust tekitab vaid üldiselt tuntud asjaolu, et meil maksuamet kipub asja ajama ühekülgselt, nimelt üksnes fiskuse huvides, ja maksukohuslaste kahjuks.

Väga laialt kuuleme äriinimestelt kaebusi selle kohta, et maksuametis ohtrasti kasutatakse raamatute ja esitatud andmete „mitteusaldusväärseks tunnustamist“, ilma seda lähemalt motiveerimata. Seetõttu kujuneb asjaajamine maksukomisjonides sageli lihtsaks vaidluseks — maksukomisjon tunnustab maksniku poolt esitatud

andmed „mitteusaldusväärseks“ ja maksniku vastuväiteist hoolimata hindab komisjon maksualuse kasu oma äranägemisel „möödukalt“.

Kuigi fiskus on huvitatud sellest, et maksukohuslastelt võimalikult rohkesti maksude näol saada raha, siis ei tule ometi unustada, et maksustamine peab olema õiglane, nagu see mõte punase joonena läbib meie maksuseaduste tekstid ja nagu see ka terves reas seaduse paragraafides on väljendatud ning normeeritud. Maksustamise alal põrkavad kokku fiskuse ja maksukohuslaste huvid — siin peaks maksuamet olema erapooletuks ja õiglaselt otsustajaks, et ei sünniks ülekohut nõrgema poole, s. o. maksniku, arvel. Ebaõiglane maksustamine tooks riigile suurt moraalset kahju: maksumaksja kodanik hakkaks kartma ametnikku, ja ametnik kaotaks usalduse kodaniku vastu.

Ebameeldivas olukorras on siis eriti need ettevõtjad, kes on palganud endale raamatupidaja, püüdes pidada oma ettevõtte raamatuid õigesti ja korralikult, kui need raamatud aga mõne tühise vormivea pärast maksuameti poolt lükatatakse tagasi. On tehtud asjata suuri kulusid, sest raamatud võivad maksuametile näida mitteusaldusväärseina. Sellega ühenduses tekivad aga nähtused, et ka halvasti ja ebaõigesti peetud raamatud teinekord maksuameti poolt leiavad vastuvõtmist, kui nende najal on võimalik saavutada kõrgemat maksustamist kui keskmiste kasuprotsendi normide alusel. Ja ümberpöörduvalt: üsna korralikult peetud raamatud võiakse lükata tagasi mitteolulise vea pärast, kui raamatud ei näi olevat küllalt usaldusväärsed.

Huvitav on märkida ka seda asjaolu, et maksuameti eksperdid ei võta nende poolt koostatavasse akti üles ekspertiisi tulemusi küsimuse kohta, kas raamatud on — ja milleks nimelt — kõlvulised, kuigi selleks just ekspertiisi tehaksegi. Maksukomisjon ise sageli ei mäegi maksukohuslaste raamatuid. Nii siis oleneb raamatute tunnustamine või mittetunnustamine enamasti vaid sellest, kuipalju need näitavad maksualust tulu maksustatavale ettevõttele ja kuipalju saab

selle alusel maksu määrata. Pole ime, et nii mõnigi ettevõtte sääraсте asjaolude juures tunneb pettumust ja oma raamatupidaja, olgugi viimane täiesti süütu, vallandab ning tulevikus laseb end maksustada jällegi keskmiste kasu protsendi normide alusel.

Finantsõiguse teooria ütleb, et riigile on parem ühest kroonist maksust ilma jääda kui maksnikult 1 sendi võrra maksu sisse nõuda üle

seadusliku normi. Seda peaks ka meie maksuamet võtma arvesse ja maksustamise küsimusis toimima vastavalt. Elame ju praegu riikliku ülesehitamise ajajärgul ja oleks väga soovitav, et tõsta maksnike usaldust riigi maksuaparaadi vastu ja arendada kodanike ja asutuste vahelist head läbisaamist.

Miks pole soovitav rahvusvaheliselt reguleerida meie kaubalaevastikus töötavate inimeste koosseise ja töötunde.

Meie laevasõidu ringkonnad arutasid kaubalaevastiku koosseise ja nende töötunde reguleeriva rahvusvahelise konventsiooni ja rekommendatsiooniga ühinemise küsimust, jõudes selles küsimuses eitavale seisukohale.

Laevadel teenivate meremeeste koosseisu ja tööaja rahvusvaheline ja ülemaailmne reguleerimine oleks loomulik siis, kui kõigis riikides oleksid laevastikud oma vanaduse, tehnilise taseme ja keskmise suuruse poolest ühesugused. Samuti peaksid olema ühtlased ka majanduslikud eeldused ja alused laevastiku arenemiseks, nagu laevaseltsidel kasutada olevad kapitalid, kogemused, tehnilised võimed, samuti ka veod ning riikide mõju nende vedudele. Kui aga seda ei ole, siis koosseisude ja tööaja reguleerimine tähendaks nõrkade, vähemarenenud laevastike ohvriks toomist tugevaile laevastikele, mis ei oleks nende riikide ja rahvaste huvides, kus kaubalaevastik on alles arengu algastmel ja kus nii rahalised ressursid kui ka majanduslik olukord ei ole nii tugevad kui vanades ja rikkastes mereriikides. Piltlikult üteldes ei tuleks neis riikides, kus tööstus kannab veel käsitöö ilmet, tööstuse tarvis panna maksma tööaja jne. suhtes norme, mis maksavad riikides, kus tööstus on organiseeritud tehnika viimaste saavutuste kohaselt.

Tuleks pidada silmas ka kliimaatilisi tingimusi. Põhjamaades, kuhu kuulub ka Eesti, on mered talvel kinni ja laevastik 3—5 kuu jooksul seisus. Täheandab, laevadel sõitvad inimesed peavad 7—9 kuu jooksul teenima ka ülejäänud kuude tarvis aastas, millal neil ei ole võimalik töötada. On loomulik, et sama teenistustasu juures peab niisugustes laevades tööaeg sesooni kestes olema pikem, kui tahetakse, et mere-mehe teenistus oleks vähegi tasuv.

Laevasõidus on veel tähtis, missugusesse gruppi laevastik kuulub: kas on need liinilaevad või tramplaevad, kas pika või lühikese reisi laevad. Liinilaevandus üldiselt on äriliselt paremas seisukorras kui tramplaevandus. Seetõttu on võimalus neis riikides, kus kaubalaevastik koosneb suures osas liinilaevadest, lubada sotsiaalselt ka avaramaid tingimusi, kuid teisest küljest on liinilaevades inimeste töö üldiselt palju intensiivsem kui tramplaevades, sest laevad on aastas rohkem aega merel ning ka sadamais on töö intensiivsem kui tramplaevades. Sama on maksev nii lühikui ka pikka sõidu laevadele. Liinisõidu tramplaevad mõnedel vedudel, nagu näiteks metsaveos, on keskmiselt $\frac{1}{3}$ ajast merel ja $\frac{2}{3}$ aega sadamais. Pika maa sõidu laevad või näiteks uued moodsad laevad, kus laadimise-lossimise vahendid on viidud täiuseni, on aga $\frac{1}{2}$ — $\frac{2}{3}$ aega merel ja $\frac{1}{2}$ — $\frac{1}{3}$ aega sadamas. On arusaadav, et esimestes laevades ei ole meresõit niivõrd koormav, ja vastavalt sellele võiks tööaeg olla teisiti jaotatud.

On veel terve rida teisi asjaolusid, mis mõjutavad majanduslikult kui ka faktiliselt laevade koosseise ning tööaega ja mis kõigis riikides ei ole ühtlased. Seetõttu tööaja ja koosseisude reguleerimine laevades rahvusvaheliselt ja ülemaailmselt on ülesanne, mis on kui mitte sootuks läbiviimatu, siis vähimalt liiga varajane, eriti siis, kui pidada silmas, et praegu laevasõidus kestab kriis edasi, mille lahendamiseks riigid on sunnitud kulutama riigikassadest suuri summasid laevastike toetamiseks, mida aga teised vaesemad või teistes majanduslikes tingimustes olevad riigid teha ei suuda.

Paralleelina võiks märkida, et kuigi tööaja reguleerimine tööstuses on lihtsam kui laevasõidus, ei ole seda siiski suudetud lahendada

rahvusvahelise konventsiooniga ning omal ajal Washingtonis vastuvõetud konventsioon on alles paljude riikide poolt ratifitseerimata.

Eriti ei oleks soovitatav Eesti seisukohalt meemeeste tööaja ja koosseisude ühtlustamist ette võtta rahvusvahelise konventsiooni või rekommandatsioonid kaudu, sest Eesti kaubalaevastik oma koosseisult ja majanduslikult jõult kuulub algastmel oleva laevastiku hulka. Laevastiku koosseis on väga kirju: 1) purjekate ja väikeste sesooniliselt töötavate laevade protsent on suur; 2) laevastiku keskmine vanadus on mitu korda kõrgem teiste Öhtu-Euroopa riikide laevastikest. Vanemad laevad nõuavad teatavasti rohkem kulusid ja hoolt ning vaeva korrashoiuks, nad on ka sadama märksa rohkem aega kui uued tehniliselt moodsad laevad; 3) Eesti kaubalaevastik koosneb peale 3 välissõidu liinilaeva ainult lühisõidu trampilaevadest, millised on meres keskmiselt kuni 50% vähem aega kui liinilaevad või pika maa sõidu laevad; 4) Eesti kaubalaevastiku majanduslik alus on veel koguni nõrk.

Edasi, nagu näitab praktika, koostatakse rahvusvahelised konventsioonid harilikult rikkamate ja enam väljaarenenud suurriikide standardeid arvestades, mis meie olukorra juures võivad osutada takistavaiks edaspidisele arengule.

6. üleriiklik kaupmeeste kongress.

26. aprillil s. a. astus kokku 6. üleriiklik kaupmeeste kongress Kaubandus-tööstuskoja saalis. Kongressi, millest võttis osa 246 saadikut, tervitas riigivanema ja enese nimel majandusminister K. Selter. Tervitustelegrammid saadeti riigivanemale, kaitseväge ülejuhatajale, peaministri asetäitjale, sotsiaalministrile ja haridusministri kohusetäitjale. Peaministri asetäitjalt K. Eenpalult saabus kongressile telegraafiline tervitus.

Kongressil valitses kogu aeg töömeeleolu ja täieline üksmeel. Kongressi juhatas Üleriikliku Kaupmeeste Seltside Liidu esimees H. Simm.

Kongress lõppes juhataja lõppsõna ja hümniga kell 20.45.

Eramajanduse nädala ülesandeist kõneles kongressil Joakim Puhk, kelle kõne leidis väga elavat vastukaja. Kokku võttes ütles kõneleja järgmist:

„Ühistegelased on viimasel ajal erakaupmeeste vastu lubamatu väljakutsuvat tooni tarvitanud. On mindud isegi nii kaugemale, et on soovi-

Kõige selle alusel arvame, et Eestil tuleks asuda seisukohale, et meresõidus ei ole veel aeg küps koosseisude ja tööaja reguleerimiseks rahvusvahelise konventsiooni või rekommandatsioonid kaudu.

See ei tähenda aga sugugi, nagu oleksime sellega mingisuguse tagasikiskuva sotsiaalpoliitika poolt, vaid ainult seda, et pooldame painduvat reaalpoliitikat, jättes iga riigi isemiseks asjaks oma sotsiaalseadusandlust meretöö alal korraldada oma rahva huvide ja võimete kohaselt. Sellest seisukohast väljudes ning võrreldes Eesti praegusi kaubalaevastiku koosseise kui ka tööaega teiste riikide omaga ei või ütelda, et Eestis oleksid tingimused töötajatele halvemad. Seetõttu ei ole ka mingisugust praktilist vajadust küsimust reguleerida rahvusvaheliselt, millega Eesti ennast asjata teoks ja asetaks ühele astmele riikidega, kus majanduslikud ja faktilised alused laevade töötamiseks ja võistluseks ei ole meie omadega võrdsed.

Kui siiski Eesti peaks võtma osa vastavast konventsionist ning seal oma vaateid küsimuse kohta avaldama, siis oleks meie arvates võimalik rahvusvaheliselt ühineda vaid rekommandatsiooniga, mis määraks ära üldised põhimõtted merel tööaja ja koosseisude kohta, jättes kõik detailid vastavate riikide seadusandluse hooleks.

tatud koolilastel teha oste erakauplustest ja ühistegelitest ettevõtetest ning oste siis hinnata ja headuse suhtes võrrelda. Ühistegelased on kõnelnud „mativõtjaist“. Kuid halvem lugu on meil matisaajatega... Ühistegelaste raamatus nimetatakse erakaupmehi räpasteks ja koristamata inimesteks. (Vahelehiüded: Häbematus! Häbi!) Samades raamatutes lastakse välja paista, et ühiskaubandus saab oma vahekasu mõistlikult, erakaupmees aga rikastab end rahva hädade arvel.

Kõneleja tõi ette rea arve, mille põhjal ta väitis, et see populaarsus, mis ühistegelisele kaubandusele on antud, ka riigivõimu poolt, ei olevat kuidagi õigustatud.

Seejuures ühistegelise kaubandus on saanud ekspordiks mõnel alal kuni 100 protsenti välis-turgu enda kätte. Sisseveos mõnedel aladel valitseb sama pilt. Kui ühistegelise kaubandus on sisuliselt tarvitajate omaabi korraldus, siis oleks loomulik, et näiteks väetisaineid ja põllutööriistu

tooksid sisse põllumeeste ühingud. Nüüd teevad seda aga „tarvitajad“, kes turustavad muuseas ka kogu Nõukogude Vene petrooleumi, mis Eestisse sisse tuuakse. See olevat ebaloomulik nähtus.

Kui ühistegevusele peaks langema osaks mingisugune eelistamine, siis peaks tal ka erakaubanduse ees mingeid paremusi olema. Seda me aga ei näe. Mis vahe on siis lõpuks ühistegelise suurettevõtte ja erakaubamaja vahel, kel on oma osakonnad provintsis?

On küsitud, kas kaupmeeskond siis ühistegevust üldse vajaliseks ei tunnista.

Võib ütelda, erakaupmees ei ole ühistegelise kaubanduse vastu, kuid ta on ebakorrektselt „ühistegevuse“ vastu. Erakaupmees tunnustab ainult sellast ühistegevust, mis korrastab majanduselu oma-abi põhimõttel. Kui aga hakatakse ülesostetud produkte edasi turustama, siis on see juba sootuks teine asi.

Kõneleja jutustab, kuidas ta talvel käinud maal ja sõitnud mööda raudteelaste tarvitajate-ühisusest. Ta küsinud voorimehelt, kuipalju neid raudteelasi siis kohapeal elavat. „Kolm-neli meest ikka on,“ vastanud küsiteldav. „Me tahame, et sellased ettevõtted tunnistataks harilikkeks ettevõtteiks,“ ütleb referent. (Vahelehiüüded: Õigus! Õigus!).

Mis vahe on siis õigupoolest ühistegelise direktori ja erakaupmehe vahel? Eriti maal. Seal ühistegelise ettevõtte juht elab kindlasti paremini kui erakaupmees. (Vahelehiüüded: Õige! Maal elab iga ühistegelise ettevõtte müüjagi paremini.) Ideaalid on neil ühed ja samad. Üks tahab jõuda paremale järjele ja võimaldada oma lastele paremat tulevikku, sama tahab ka teine. Vahe on ainult selles, et üks vastutab oma isikliku varaga, oma nahaga, teine aga ühisuse varandusega. See on kõik. (Õigus! Õigus!).

Peatudes eramajanduse nädala juures tähendas kõneleja, et Kaub.-tööstuskoda on otsustanud neid korraldada vastuaktiioonina. Need ei ole mõeldud pealetungiks, vaid eramajanduse kaitseks. Eeskujuks võetakse selles Soomet, kus eramajandusnädalaid on korraldatud juba viis-kuus aastat väga heade tulemustega.

Kongress võttis vastu resolutsiooni, millega eramajanduse nädalate korraldamine kiidetakse heaks. Neil nädalail tuleb eriti esile tõsta erakaubanduse osatähtsust meie majanduselu tegurina ja tarvitajaskonna

teenijana ning selgitada, et erakaubandus on suuteline rahuldama kõige soodsamalt tarvitajate nõudeid.

Kaupmeeskonna sotsiaalkindlustuse korraldamisest refereeris H. Simm, näidates, et statistilised eeldused sotsiaalkindlustuse loomiseks on olemas. Erakaupmeeskonnas kui sotsiaalses klassis võime ettevõtjate-pere-meeste arvu hinnata umbes 10.000. Erakaupmeeskonna ühiskondlik kaal annab end tunda peamiselt linnades. Viimase rahvalloenduse andmed näitavad, et kogu Tallinna elanikkonnast kuulub töö ja ülalpidamisallika poolest kõige suurem osa tööstuse alla, nimelt 56.709 inimest, moodustades 49,2 prots. kogu elanikkonnast.

Teisel kohal seisab kaubandus, andes tööd ja leiba 20.924 inimesele ehk 15,9 protsendile, s. o. umbes ühele kuuendikule Tallinna elanikkonnast.

Kõige esimeses järjekorras kaupmeeskond vajab haiguskindlustust. Edasi vajab ta säärast sotsiaalkindlustuse viisi, mida võib nimetada kindlustuseks äriõnnetuste vastu ja mis oleks sarnane mitmes riigis tööstustöölisele loodud kindlustusele töötaolu vastu.

Referendi ettepanekul otsustati ellu kutsuda avalik-õiguslikul alusel tegutsev fond või sihtkapital, mis kaitseks kaupmeest ja ta perekonda majandusliku viletsuse eest niisugustel juhtudel, nagu raske haigus, invaliidsustumine, perekonnataotleja surm, tööjõu raudgemine vanaduses ja äriiline kokkuvarisemine temast mitteolenevatel konjunktuuriilistel põhjustel. Fondi asutamine võiks leida teostamist Kaub.-tööstuskoja juures, kusjuures maksud fondi heaks peavad laekuma sundkorras, koos Kaub.-tööstuskojale võetavate maksudega.

Tallinna Kaupmeeste Seltsi esimees N. Tediste oma referaadis kaubanduse ja tööstuse vahelkordadest protesteeris ägedasti ühe osa meie suur-tööstuse vastu, kes on asunud ise oma saadusi levitama detailkaupluste kaudu. Kuna see osa meie tööstusest ei taha tunnustada kaupmeeskonna osatähtsust majanduselus ning on endale sihiks seadnud iseseisva kaupmehe väljasurumise tema tegevusalalt, siis meie tööstuse ja kaubanduse vahele selles osas on tekkinud raskesti lahendatav konflikt. Tööstused toovad oma teguviisi põhjenduseks ette väite, nagu tahaks iseseisev kaupmeeskond asuda siseturu varustamisel monopolisti seisukohale. Edasi heidavad nad ette, et kaupmeeskond ei soovivat

levitada kodumaa tooteid. See väide on aga väär. On selge, et kodumaalt ostes saab kaupmees suurte hõlbustuste ja soodustuste osaliseks. Kuid kaupmehele on kohustusi ka ostjaskonna vastu.

Kurb on kaupmehelevitaja seisukord sel juhul, kui välismaa samakvaliteediline toode tollidele ja transportidele vaatamata tarvitajale odavamini kätte tuleks kui samasugune kodumaa saadus. Peab meeles pidama seda, et praegune majanduspoliitiline kaitse kodumaa tööstustele on ikkagi ajutine ning et varem või hiljem tuleb kodumaa tööstustel kannatada välja välismaa toodete võistlus mitte üksi kvaliteedi, vaid ka hinna suhtes.

Peale tekstiiltööstuse hakkab ka meie šokolaaditööstustes avalduma tendents vabrikute detailäride avamiseks. Edasi ilmneb see nähtus saapatööstuses, ühistegelises keemiatööstuses jne.

Selle vastu tuleb kaupmeeskonnal alustada energilist võitlust, et leida väljapääsu ebanormaalsest olukorrast.

Suureks valulapseks kaupmehe seisukohalt on ka meie tubakatööstus. Sel alal kaupmehelevitaja teenistus on surutud alla viimse võimaluseni.

Kuulanud ära N. Teliste ettekande, kongress otsustas Üleriikliku Kaupmeeste Seltside Keskliidu juhatusele teha ülesandeks astuda samme riigivõimu ees ja seal, kus see vajaline, et normaalne vahekord tööstuse ja kaubanduse vahel jalule seataks.

Peahuvi kongressil oli pöördud kaupmeeste majandusliku organiseerimise ja oma üleriikliku majandusliku keskuse küsimuse arutamisele. Refereeris Kaub.-tööstuskoja nõunik A. Mändvere.

Võitlus ühistegelise-kaubanduslike ettevõtete-ga annab end valusasti tunda kõikidele erakaupmeestele. Seejuures ühistegelastel on oma ETK, mis soodustab ühistegelise kaubanduse kiiret arengut. Et tõsta oma võistlusvõimet, peaks ka erakaubandus looma enesele majandusliku keskuse.

Konstateerides, et erakaubanduse kõrval on ühistegeline kaubandus arenenud riiklikele soo-

dustustele toetudes tugevaks tsentraliseeritud majanduslikuks organisatsiooniks oma tugeva keskusega, sealjuures ühistegeline kaubandus aga on kaldunud kõrvale puht-ühistegelistest põhimõtetest, moodustades praegu sisuliselt väärühistegevuse, otsustas kongress tunnistada tarviliseks lähimas tulevikus asuda ühise majandusliku organisatsiooni loomisele, võttes sealjuures põhimõtteks, et see teostuks osaühingu või aktsiaseltsi näol. Vastukaaluks loodud keskus peab võimaldama kaupmeestele hulgiarvise sisseostul soodsamaid ostutingimusi. Majandusliku keskuse organiseerimiseks otsustati valida 15-liikmeline korraldav komitee, mis Kaub.-tööstuskoja ja Kaupmeeste Seltside Keskliidu kaasabil peab asuma juba lähimas tulevikus selle küsimuse praktilisele selgitamisele ja selle organisatsiooni struktuuri loomisele.

Maakaupmeeste organiseerimise küsimusest kõneles E. Seim, kelle ettepanekul otsustati luua üle riigi tihe maakaupmeeste kutseorganisatsioonide võrk, kusjuures ühes ja samas maakonnas asuvad maakaupmeeste seltsid moodustaksid maakondlikud maakaupmeeste koondused, mis omakorda kuuluksid liikmena ÜKS Keskliitu, moodustades selles maakaupmeeskonna sektiooni. Kongress valis igast maakonnast esindajad, kes moodustavad Kaub.-tööstuskoja eestvõttel ja koos ÜKS Keskliidu esindajatega organiseeriva toimkonna. Soovitavaks peeti igas maakonnas korraldada maakondlikke kaupmeeste päevi ja välja töötada ning trükkida loodavate kaupmeeste seltside standardpõhikiri kui ka juhtnöörid tegelastele. Oleks tingimata vajaline, et juba kõige lähemas tulevikus Kaub.-tööstuskoja ja ÜKS Keskliidu poolt organiseeritaks rändav ärikool, kus antaks õpetust kaupluste ajakohases korrastuses ja müügiioskuses. Tuleb korraldada omavahelisi võistlusi kohtadel vaateakende dekoreerimises, ärde siselkorrastuses, puhtuses, teenimise oskuses ja teistel kaubandust arendavatel aladel. Võistluste edukaks läbiviimiseks asutatagu auhinnad.

Lõpuks refereeris maksustamise reformi vajadusest A. Virma ja turgudel ning laadadel kauplemise korraldamise küsimusest A. Mändvere.

Kongressil vastuvõetud resolutsioonid toome täieliselt ära meie ajakirja järgnevas nris.

Omakulud tööstuses ja nende arvestamine.

J. Kangur.

Sissejuhatus.

A. Üldiselt. Kulude ja tulude probleem moodustab igas majanduslikus ettevõttes „olla või mitte olla“ küsimuse. See on esimesi probleeme, mis tuleb lahendada igasuguse majandusliku ürituse juures. Ja sellest, kuivõrd ratsionaalselt on lahendatud tähendatud probleem, oleneb ka majandusliku tegutsemise edukus üldse. Kulud ja tulud on iga käitise saatuse mõjutajad ja määravad üldises majanduslikus võistluses.

Tekib küsimus, kas ei saa neid käitise saatuse mõjutajaid tegureid ka ise mõjutada, panna neid liikuma soovitud suunas?

Kui asuda sellelt seisukohalt probleemi juure, siis slegub, et käitise tulud ei lase enesele avaldada üksikettevõtja poolt peaaegu mingisugust teadlikult ja tahtlikult suunatud mõju. Iga käitise tulud kogusummas olenevad üldisest tegureist, mis on sõltumatud üksikettevõtjast. Niisuguseiks üldisiks tegureiks on majanduslik konjunktuur, konkurentsi pinge ja mitte viimisel kohal ka üldine majanduspoliitika.

Vaadeldes samalt seisukohalt aga käitise kulusid näeme, et need lasevad end igas käitises teatud määral mõjutada. Kui suurel määral — see oleneb iga üksiku käitise iseloomust ja organisatsioonist. Et aga käitise kuludele saaks teadlikult mõjuda, selleks peab olema põhjalikult, vähimategi detailideni küündivalt tuttav kogu käitise organisatsiooni ja eluavaldustega. Niisuguse põhjaliku käitise elutegevusega tutvumise võimaldab ainult täieliselt organiseeritud kulude ja tulude arvestamine käitises. Mida ratsionaalsemalt on käitis korraldatud, seda täielisem on ka ta kulude ja tulude arvestamise süsteem.

Nagu eelpool tähendatud, saab käitises harilikult mõjutada ainult kulude poolt. Seepärast on ka igas käitises suurim tähelepanu juhitud kuludele. Kulude probleem omandab erilise aktuaalsuse majanduskriiside ajal. Siis on kulude probleemi lahendamisel otsustav tähtsus käitise olemasolule.

B. Omakulude mõiste. Asudes üldise kulude mõiste juurest kitsama — omakulude — mõiste juure tuleb lühidalt selgitada seda mõistet.

Üldiselt on suuremas osas käitistes omakulude mõiste täiesti identne käitise kulude mõistega üldse. See tähendab, et käitise kulud koos-

nevadki ainult omakuludest. Kuid omakulude mõiste on väga erinev üksikute majandusharude juures. Nii on kaupmehe omakulude koosseis hoopis teissugune kui töösturil, viimasel jälle erinev põllumehes omakuludest jne. Kuna käesoleva kirjutuse ülesandeks on selgitada omakulude probleemi tööstuses, siis tuleb peatuda ka ainult töösturi omakulude mõiste juures.

Lihtsalt defineerides tähendavad omakulud tööstuses kõiki neid kulusid, mis on seotud tööstuses toodetava produkti valmistamise protsessiga kogu selle protsessi kestes. Teiste sõnadega — omakulud tähendavad nende majanduslike varade (selle sõna laiemas tähenduses) väärtuste kogusummat, mis on ära tarvitatud uue produkti loomiseks.

C. Omakulude arvestamine, vahekord üldise arvepidamisega ja ülesanded.

Minnes edasi omakulude arvestamise küsimuse juure tähendab viimane teatud põhimõtete järgi korraldatud arvestamise süsteemi käitises produktide tootmisel tehtud kulude kohta, et neid siduda toodetava produktide väärtusega. Tarvitades Kölni prof. E. Schmalenbachi sõnu on omakulude arvestamine käitises tehtavate kulude projekteerimine loodavatele produktidele.

Igas käitises on peale omakulude arvestamise veel üldine arvepidamise süsteem, mille ülesandeks on näidata käitise tegevuse üldist edukust. Omakulude arvestamine on õigupoolest selle üldise arvepidamise osa, olles viimasega orgaaniliselt seotud. Tarvilised andmed omakulude arvestamiseks annab üldine arvepidamine, saades need omakulude arvestamiselt jälle tagasi, kuid juba läbitöötatud kujul. Vahe üldise arvepidamise ja omakulude arvestamise vahel seisab selles, et üldine arvepidamine on seotud teatud ajaüksusega, milleks võib olla kuu, aasta jne. Üldine arvepidamine on sellega perioodiline, ilmutades oma tulemused alles iga perioodi lõpul. Omakulude arvestamine on aga vaba ajamomendist, kuid on selle asemel seotud jälle produktsiooniga ja selle üksustega. Kui üldine arvepidamine annab võimaluse võrrelda käitise üldist tegevust ning selle edukust kahel või rohkemal üks-teisele järgneval ajavahemikul, siis omakulude arvestamine võimaldab võrrelda produktsiooniüksuse saamise väärtusi kas omavahel või turuväärtustega.

Kui puudutada omakulude arvestamise üles-

andeid detailsemalt, siis võib nimetada esmajärjekorras käitise sisemise elujõu kontrollimist ja hinna kalkuleerimist.

Nagu eelpool juba tähendatud, võimaldab käitise tegevuse kontrollimist ka üldine arvepidamine, kuid omakulude arvestamine toob üldisesse kontrolli uue elemendi, nimelt kiiruse. Omakulude arvestamine, olles vaba ajaseosest, avastab igal tarvilisel silmapilgul vead ja puudused käitise tegevuses, kuna üldine arvepidamine suudab seda teha alles teatud perioodi lõpul. Seejärest võimaldab ka omakulude arvestamine käitise tegevuses igal ajal ette võtta vajalisi suunamuutusi, selle järgi, kuidas igakord seda nõuab olukord.

Omakulude arvestamise teise peaülesandena on eelpool nimetatud hinna kalkuleerimine. Kui üks ettevõtja, tööstur, asub monopolisti seisukorras, siis tal on teatud määral vabad käed hinna määramisel oma ettevõtte saadustele. Monopolistil pole tarvis teada omakulusid detailset, aitab sellest, kui ta teab need umbkaudselt. Teisiti on aga vabavõistluse juures. Vabavõistluse juures peab iga tööstur võimalikult täpsemalt teadma omakulude suurust ja alles selle järele võib ta siis määrata müügihinna oma saadustele, s. t. niisuguse hinna, mis oleks võimalikult kõrge, kuid siiski ka nii madal, et tööstur saaks kogu oma toodangu mahutada turule. Niisuguse hinna kalkuleerimist võimaldabki omakulude arvestamine.

Omakulude laad ja koosseis.

A. Laad.

Asudes omakulude lähemale vaatlusele võib need üldiselt jagada nelja ossa, olenevalt käitise tegevuse intensiivsusest. Need on: 1) kindlad, 2) proportsionaalsed, 3) progressiivsed ja 4) degressiivsed kulud.

1) Kindlad kulud.

Kindlate kuludega on tegemist siis, kui käitise tegevuse intensiivsus ei avalda peaaegu mingisugust mõju kulude suurusele, s. t. kui kulud seisavad ühel kõrgusel nii käitise nõrga kui ka elava tegevuse puhul. Kindlate kulude juures võib tähele panna, et käitise tegevuse intensiivsuse suurenemisel vähenevad igale üksikule produktiooniüksusele langevad kulud. See on ka arusaadav, sest et üks ja sama kulude summa jaguneb siis palju suurema arvu produktiooniüksuste vahel. Kindlate kulude iseloomustajaks, nagu öeldud, on asjaolu, et käitise tegevuse intensiivsus ei mõjuta neid. Küll aga võib neid muuta mõni teine tegur. Näiteks

hinna muutumine turul nendelt materjaalidelt, mis põhjustavad kindlaid kulusid. Käitisi, millel oleksid üldsummas ainult kindlad kulud, pole olemas. Küll on aga mõningaid käitisi, millele kulud on lähedased kindlatele kuludele. Niisugused käitised ei kuulu aga tööstusse.

2) Proportsionaalsed kulud.

Kui käitise kulud on tihedasti seotud käitise tegevuse intensiivsusega ja muutuvad viimase muutumisel vastavas proportsioonis, siis on meil tegemist proportsionaalsete kuludega. Kui proportsionaalsete kuludega käitise suurendab oma produktiooni kahekordseks, siis suurenevad ka käitise kulud kaks korda jne. Näiteks:

Aasta	Produktioon	Kulud	Kulud 1-le produkti.-üksusele
I	500 üksust	Kr. 1.000.—	Kr. 2.—
II	1 000 „	„ 2.000 —	„ 2.—

Nagu toodud näitest näha, jäävad proportsionaalsete kuludega käitise tegevuse intensiivsemaks muutumisel ühele produktiooniüksusele langevad kulud muutumata.

Proportsionaalsete kuludega käitisteks on harilikult niisugused käitised, millel puuduvad suured käitisvarad. Kuid niisugusteski käitistes pole kulud alati täpselt proportsionaalsed, vaid on seda ainult ligikaudu. Proportsionaalsed kulud domineerisid n.-n. kodutööstuses. Selle järgi aga, kuidas moodsate käitiste arenemine on tõrjunud välja kodutööstuse, on ka proportsionaalsed kulud kaotanud oma tähtsuse omakulude seas.

3) Progressiivsed kulud.

Kui käitise kulud muutuvad käitise tegevuse intensiivsuse muutumisel teatud progressioonis, siis on tegemist progressiivsete kuludega. Progressioon võib olla selle juures suurem või väiksem. Näiteks:

Aasta	Produktioon	Kulud	Kulud 1-le produkti.-üksusele
I	1.000 üksust	Kr. 2.000.—	Kr. 2.—
II	1.500 „	„ 3.375.—	„ 2,25
III	2.000 „	„ 5.000.—	„ 2,50

Progressiivsete kulude juures näeme, et vastavalt produktiooni suurenemisele suurenevad teatud progressioonis ka kulud ühele produktiooniüksusele.

Progressiivsed kulud tekivad käitise ülemäärasel koormamisel. Näiteks — kui koormatakse jõumasinaid senisest suuremal määral; kui suurendatakse spetsiaalmasinate töökiirust; kui odavamapalgalised nõrgema kvaliteediga töölised asendatakse kõrgemapalgaliste spetsialistidega jne. See kõik kokku võttes viib kulude progres-

siivsele suurenemisele. Niisugune käitise ülekoormamine ei tarvitse igakord tähendada veel haiglast nähtust. Kui käitis suudab vastavalt suuremale koormatusele suurendada ka oma üldist ulatust ja läbimõõte, siis lõpeb ka kulude progressiivne tõus.

4) Degressiivsed kulud.

Degressiivsed kulud on niisugused kulud, mis käitise tegevuse intensiivsuse suurenemisel küll ka suurenevad, kuid suhteliselt produktsioonist väiksemal määral. Näiteks:

Aasta	Produktsioon	Kulud	Kulud 1-le produkts.-üksusele
I	1.000 üksust	Kr. 2.000.—	Kr 2.—
II	1.500 „	„ 2.625.—	„ 1,75
III	2.000 „	„ 3.200.—	„ 1,60
IV	2.500 „	„ 3.875.—	„ 1,55

Toodud arvudest nähtub, et degressiivsete

Aasta	Produktsioon	Kulud
I	100 üksust	Kr 200.—
II	200 „	„ 200.—
III	300 „	„ 300.—
IV	400 „	„ 500.—
V	500 „	„ 750.—
VI	600 „	„ 810.—

kulude puhul langeb produktsiooni suurenemisel kulude hulk ühe produktsiooniüksuse kohta.

Kulude degressioon on aga piiratud ja oleb käitise koormatuse pingest. Kui käitis on koormatud algul normaalsest pingest väiksemal määral ja kui siis koormatust järkjärgult suurendades lähenetakse normaalkoormatusele, siis ilmub kulude degressioon. Kui aga käitis on jõudnud juba normaalkoormatuseni, lakkab kulude degressioon. Ja kui koormatus tõuseb üle normaalse, siis hakkavad ilmuma juba progressiivsed kulud.

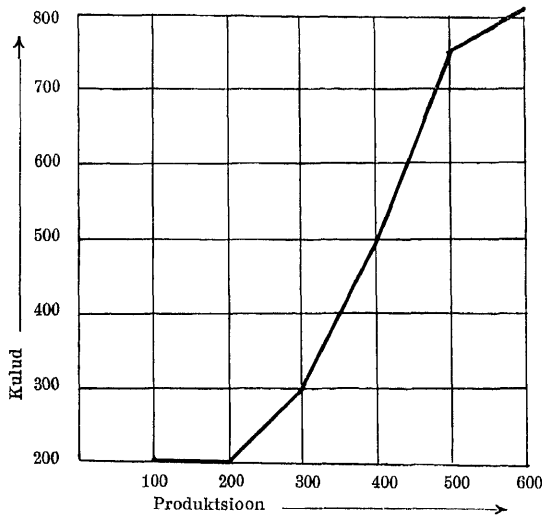
Degressiivsed kulud iseloomustavad harilikult mäetööstust. Suured põletusahjud ja retordid nõuavad produktsiooni suurendamisel ainult vähe suurenevaid kulusid.

5) K o k k u v õ t e.

Eelpoolkirjeldatud kulude üldliikide omavalhelisi vahekordi võib iseloomustada alljärgnevalt:

Kulud 1-le produkts.-üksusele	
Kr. 2.—	} Kindlad kulud
„ 1.—	
„ 1.—	
„ 1,25	} Progressiivsed kulud
„ 1,50	
„ 1,35	} Degressiivsed kulud

või graafilisest:



Käitise üldised kulud koosnevad üksikkuludest, missuguste arutus järgneb hiljem. Kõik eelpoolkirjeldatud üldkulude omadused, s. t. kindlus, proportsionaalsus, progressiivsus ja degressiivsus, kuuluvad ka üksikkuludele. Selle järgi, missuguse iseloomuga üksikkulud domineerivad üldkuludes, saavad viimased ka oma ilme.

B. Koosseis.

Koosseisult võib tööstuse omakulud liigitada kolme peagruppi: 1) materjaali-, 2) töötasu- ja 3) lisakulud.

Need kolm liiki omakulusid ei esine ühtlaselt kõigis tööstusharudes. Ühes tööstusharus võib olla üks liik omakulusid ülekaalus, teises — teine. Kuid on ka tööstusharusid, kus üks liik omakulusid, harilikult materjaalikulud, üldse puudub. Niisugusteks tööstusharudeks on mitmesugused käitised, mis tegelevad artiklite ümbertöötamise ja täiendamisega. Need käitised uusi produkte ise ei loo, nad vaid töötavad vastava tasu eest ümber teistes käitistes valmistatud produkte. Niisugustes ümbertöötamiskäitistes jääb siis materjaalikulude ära, kui mitte arvestada ümbertöötamise juures tarvisminevaid materjaale.

Kui eelpoolmainitud omakulude gruppe analüüsida lähemalt, siis võib igaühes neist viia läbi veel alajaotused.

1. Materjaalikulud.

Materjaalikulud võib jaotada produktsiooni materjaalikuludeks ja käitise materjaalikuludeks.

Produktsiooni materjaalikulude all tuleb mõista kõiki neid materjaale, mis tarvitatakse käitises loodavate produktide valmistamiseks ja mis kas täieliselt või osaliselt ilmuvad jälle nähtavale valmisproduktis. Niisugusteks materjaalideks on näiteks raud, mis tarvitatakse masina ehitamisel; puu, mis tarvitatakse mööbli valmistamisel jne.

Käitise materjaalikulude alla kuuluvad materjaalid, mida otsekohe ei tarvitata produkti loomiseks, vaid mis ainult kaudselt võtavad osa loomisprotsessist. Niisuguseid materjaale on küttematerjaal, mitmesugused puhastus- ja määrdõlid, masinarihmad, lihvimismaterjaal jne.

Käitise materjaalikulude koosseis võib olla väga erinev, olenedes käitise iseloomust. Näiteks võib ühes käitises mitmesugused tööriistad, mis on intensiivselt tarvitusel ning selle tõttu ruttu kuluvad, nõudes sagedast uuendamist, lügeda käitise materjaalikulude hulka. Teises käitises jälle, kus samasugused tööriistad on harva tarvitusel, kuuluvad nad harilikku vallasvara hulka, mis amortiseeritakse aasta lõpul teatud protsendi ulatuses.

2) Töötasukulud.

Töötasukulud jagunevad otseseiks ja kaudseiks.

Otsesed töötamiskulud on need tasud, mis maksetakse töölistele ja teistele isikutele, kes on vahenditult seotud produkti loomise protsessiga. Näiteks: tasud valajatele, seppadele, mehhanikutele jne. metallitööstuses; tasud ketraajale, kuduajale, käärirajale jne. tekstiilitööstuses jne.

Kaudsed töötasukulud on tasud, mis maksetakse töölistele ja teistele isikutele, kes ainult kaudselt on seotud produktisiooniga. Nii: tasud kütjale, meistreile, direktsoonile jne.

Nii otsesed kui ka kaudsed töötasu kulud võib liigitada veel järgmiselt: töötasu aja järgi (tund, päev, nädal, kuu), töötasu tööulga järgi — n.-n. akordtöötasu, preemiatastu ja puhaskasust osastamine.

Üldiselt võib töötasukulude kohta ütelda sama mis materjaalikulude kohta — need võivad olla erinevad mitmesuguste käitiste juures.

3) Lisakulud.

Lisakulud jagunevad kahte ossa: produktisiooniga seotud lisakuludeks ja turustamisega seotud lisakuludeks.

Esimeste hulka kuuluvad: valgustus-, jõu-, kütte- ja teised säärasead kulud, edasi — amortisatsioonid käitise hooneilt, masinailt, tööriistadelt, mudeleilt jne., kindlustuspreemiad, mitmesugused protsendid jne.

Turustamisega seotud lisakulude hulka kuuluvad: müügikulud, reklaami- ja propagandakulud, proovireisijate ja agentide kulud, mis on seotud kauba turustamisega, mitmesugused maksud, kindlustuspreemiad, protsendid, mitmesugused hinnaalandused kaubaostjale jne.

4) Kokkuvõtte.

Puudutades käesoleva kirjutuse alguses omakulude arvestamise ülesandeid tuli nimetada ühe ülesandena hinna kalkuleerimist. Nüüd, olles tutvunud lähemalt omakulude koosseisuga, võib peatuda ka hinna kalkuleerimisel.

Üldiselt sünnib hinna kalkuleerimine järgmise valemi järgi:

	Materjaalikulud
+	Töötasukulud
	Lisakulud, mis on seotud produktisiooniga
	<hr style="width: 100%;"/>
	Saamiseväärtus
+	Lisakulud, mis on seotud turustamisega
	<hr style="width: 100%;"/>
	Omahind
+	Kasu
	<hr style="width: 100%;"/>
	Müügihind

Kui lähemalt analüüsida toodud valemit, siis näeme, et osa suurusi selles valemis on olenemata käitise sisemisest organisatsioonist. Niisugusteks suurusteks on ühelt poolt materjaalikulud ja teiselt poolt müügihind. Need olenevad harilikult üldistest turutingimustest. Nende arvel ei saa üksikettevõtja ise suurendada teda kõige rohkem huvitavat osa hinna kalkuleerimise valemis, nimelt kasu. Seepärast langeb igas käitises suurem tähelepanu ülejäanud suurustele. Ja käitise ratsionaalse organisatsiooni juures on võimalik neid suurusi vähendada ja sellega ühtlasi tõsta saadavat kasu.

Omakulude arvestamine.

A. Üldine jaotus.

Omakulude arvestamist võib siduda mitmesuguste momentidega ning selle järgi liigitada.

Võttes aluseks ajamomendi, võib omakulude arvestamise liigitada: eel-, järel- ja vahekalkulatsiooniks.

1) Eelkalkulatsioon.

Eelkalkulatsioon on niisugune omakulude arvestamine, kus on tegemist mitte veel tehtud, vaid lähemas tulevikus tehtavate — sellega enam-vähem oletatavate — kuludega ning nende järgi püütakse tuletada teatud produkti saamise väärtust.

2) Järeلكalkulatsioon.

Järeلكalkulatsioon sünnib siis, kui kulud on juba tehtud ning sellega täpselt teada. Järeلكalkulatsiooni ülesandeks on kontrollida eelkalkulatsiooni tulemusi.

3) Vahekalkulatsioon.

Vahekalkulatsioon esineb erisuguseil juhtumel. Näiteks: kui käitist on tabanud mingisugune õnnetus ja tarvis on määrata kindlaks kindlustuseltsilt saadav kahjutasusumma, edasi — kui aasta lõppbilansile andmete andmiseks on tarvis hinnata poolfabrikaate.

Ulatuse järgi jaguneb omakulude arvestamine üksik- ehk spetsiaalkalkulatsiooniks ja üld- ehk generaalkalkulatsiooniks.

4) Üksikkalkulatsioon.

Üksikkalkulatsiooni juures sünnib omakulude arvestamine ühe produktsiooniüksuse kohta.

5) Üldkalkulatsioon.

Üldkalkulatsiooni puhul arvestatakse omakulud kogusummas terve käitise ja selle produktiooni kohta.

Harilikult toimuvad üksik- ja üldkalkulatsioon paralleelselt, ühel ajal arvestatakse nii üksikule produktsiooniüksusele langevad kulud kui ka terve käitise kulud.

Olenedes ülesandeist võib omakulude arvestamise liigitada veel sisseostuhinna kalkulatsiooniks, saamise väärtuse kalkulatsiooniks ja müügihinna kalkulatsiooniks. Viimaseksmainitud kalkulatsioonist on räägitud juba eelpoolgi.

6) Sisseostuhinna kalkulatsioon.

Sisseostuhinna kalkulatsioon toimub niisuguste artiklite juures, mis käitis ise ostab väljastpoolt. Sisseostuhinna kalkulatsioon peab aitama selgitada kõige soodsamaid ostutingimusi turul.

7) Saamiseväärtuse kalkulatsioon.

Saamiseväärtus kalkuleeritakse artiklite juures, mis käitis ise valmistab. Saamiseväärtuse kalkulatsioon on aluseks müügihinna kalkulatsioonile.

8) Müügihinna kalkulatsioon.

Kõige tähtsamal kohal on igas käitises müügihinna kalkulatsioon. See võimaldab käitisel võrrelda oma võistlusvõimet teiste käitistega.

B. Üldised põhjooned.

Iga moodne tööstuslik käitis kujutab endast võrdlemisi keerulise struktuuriga organismi, mis jaguneb väga mitmesugustesse eriülesannetega osakondadesse. Iga osakond moodustab ühe lüli üldises tervikus ja on orgaaniliselt seotud teiste samasuguste lülidega. Kuid igal osakonnal on ka oma erinev sisemine organisatsioon ja tegevus,

mis tingib erineva käitisvarade tarbe, erinevad töömehoodid jne. Olenedes sellest on ka igal osakonnal oma erikulud, mis üldises kokkuvõttes annavadki käitise omakulude summa.

Käitise jagunemine osakondadesse jagab ka üldise omakulude arvestamise süsteemi erifaasisse. Käitises arvestatakse iga osakonna omakulud eraldi, lahus teiste osakondade omakuludest. Ainult niiviisi korraldatud omakulude arvestamine tagab omakulude õige jagamise produktsiooniüksuste vahel. Seda aitavad väga kujukalt selgitada alljärgnevad arvulised näited.

Oletame, et üks metallitööstuslik käitis A koosneb valamise-, vormimis-, lihvimis-, värvimis- ja lakkimisosakondadest. Edasi oletame, et sel käitisel on maksa aastas otsekoheseid töötasusid kogusummas Kr. 1.000.— ja lisakulud Kr. 1.500.—. Võttes aluseks selle vahekorra arvestatagu käitises lisakulud lihtsalt 150%-lise juurearvamisega töötasude summale. Selle arvestamisviisi järgi tuleks üks produktsiooniüksus maksma järgmiselt, kui oletada, et produktsioonist võtavad osa valamise-, vormimis- ja lihvimisosakonnad:

Materjaalikulud . . .	Kr. 10 —	
Töötasu: valamisosakonnas	Kr. 1.—	
vormimisosakonnas	„ 1.50	
lihvimisosakonnas	„ —.50	
	Kr. 3.—	
+150% lisakuludid	„ 4.50	„ 7.50
Saamiseväärtus . . .	Kr. 17.50	
+20% turustamiskuludid . . .	„ 3.50	
Omahind . . .	Kr. 21.—	
+ 15% kasu	„ 3.15	
Müügihind . . .	Kr. 24.15	

Võrdluseks oletame, et metallitööstuslik käitis B, mis töötab samasugustes tehnilisemajanduslikes tingimustes kui käitis A, arvestab omakulud iga osakonna kohta eraldi. Käitises B olgu otseste töötasude kogusumma ka Kr. 1.000.— ja lisakulude summa Kr. 1.500.— ning need jagunegu arvestuste järgi osakondade vahel järgmiselt:

	Otsesed töötasud Kr.	Lisakulud Kr.	Lisakulude % otsestest töötasudest
valamisosakond . . .	250.—	400.—	160
vormimisosakond . . .	375.—	750.—	200
lihvimisosakond . . .	125.—	100.—	80
värvimisosakond . . .	150.—	180.—	120
lakkimisosakond . . .	100.—	70.—	70
	1.000.—	1.500.—	

Käitises B toimub siis kalkulatsioon ühe produktsiooniüksuse kohta järgmiselt, kui ole-

tada, et produktsioonist võtavad osa, samuti nagu käitises A, valamise-, vormimis- ja lihvimisosakonnad:

Töötasu:	Materjaalikulu —	Kr. 10.—
valamisosakonnas —	Kr. 1.—	
+ 160% lisakulusid „	1.60	Kr. 2 60
valamisosakonnas —	Kr. 1.50	
+ 200% lisakulusid „	3.—	„ 4 50
lihvimisosakonnas —	Kr.—.50	
+ 80% lisakulusid —	„ —.40 „ —.90 „	„ 8 —
	Saamiseväärtus —	Kr 18.—
+ 20% turustamiskulusid —	„	3.60
	Omahind —	Kr. 21.60
+ 15% kasu —	„	3.24
	Müügihind —	<u>Kr. 24.84</u>

Võrreldes nüüd mõlema käitise tulemusi müügihinna kalkuleerimisel näeme, et käitises B, kus kalkulatsioon toimub õigesti — tegelike omakulude järgi — tuleb ühe produktsiooniüksuse omahind ja võrdse kasuprotsendi juures ka müügihind kõrgem kui käitises A. Kuna aga käitis A laseb oma toodangu turule madalama, valesti kalkuleeritud, hinnaga, on ka käi-

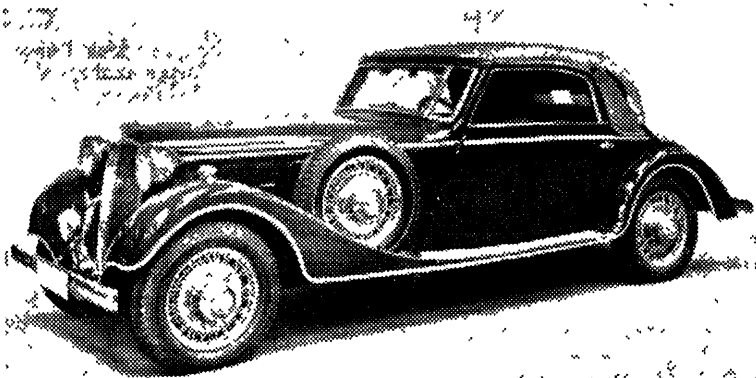
tis B, kui ta tahab oma toodangule leida ostjaid, sunnitud minema käitisele A hindades järele. Sellest näeme, et üks käitis, mille hinnakalkulatsioon toimub põhimõtteliselt ekslikel aluseil, rikub turuhindu, tuues kahju nii endale kui ka võistlejaile.

Veel üks näide ekslikust kalkulatsioonist. Võtame eelpooltoodud käitised, kuid produktsiooni-käigust võtku osakonnad osa teises kombinatsioonis.

Käitises A olgu hinnakalkulatsioon järgmine:

	Materjaalikulu . . .	Kr. 15 —
Töötasu: valamisosakonnas	Kr. 2.—	
lihvimisosakonnas .	„ —.75	
värvimisakonnas.	„ 1.25	
lakkimisakonnas .	„ —.50	
	Kr. 4.50	
+150% lisakulusid „	6.75	„ 11 25
	Saamiseväärtus . . .	Kr. 26.25
+ 20% turustamiskulusid . .	„	5 25
	Omahind . . .	Kr. 31.50
+ 15% kasu	„	4.73
	Müügihind . .	<u>Kr. 36.23</u>

STOEWER 1936



ÕHUJAHUTUS, ÕLIPIDURID, VÕNKTELJED, KESKÕLITUS.

Üks proovisõit ja Teie veendute, et see on masin Teile.

ESINDAJA: Tehn. büroo E. MIHKELSON

TATARI TÄN. 13. TEL. 460-59.

Käitises B toimub hinnakalkulatsioon kulude arvestamisega iga osakonna kohta eraldi:

Materjaalikulu	Kr. 15.—	
Töötasu: valamisosa-		
konnas.	Kr. 2.—	
+160% lisakulusid „	3.20	Kr. 5.20
lihvimisosakonnas	Kr. —.75	
+ 80% lisakulusid „	— .60	„ 1.35
värvimisosakonnas	Kr. 1.25	
+120% lisakulusid „	1.50	„ 2.75
lakkimisosakonnas	Kr. —.50	
+ 70% lisakulusid „	— .35	„ —.85
		Kr. 10.15
Saamisevärtus. . .	Kr. 25.15	
+ 20% turustamiskulusid . .	„ 5.03	
Omahind. . .	Kr. 30.18	
+ 15% kasu	„ 4.53	
Müügihind . .	<u>Kr. 34.71</u>	

Sellest näitest näeme, et käitise A kalkulatsioon annab kõrgema müügihinna kui käitise B kalkulatsioon. Kui käitis A tahab pidada kinni oma kalkuleeritud müügihinnast, siis loomulikult kannatab selle all tema saaduste minek, sest käitis B laseb samasuguseid artikleid turule hoopis odavamaga.

Eeltoodud kahest näitest jätkub, et veenduda, kuivõrd tähtis on igal käitisel omakulude arvestamine osakondade kohta eraldi. Ja veel enam, kus olud seda lubavad, tuleb ka igas osakonnas läbi viia kulude alajaotus, nimelt masinate ja töökohtade järgi. Sest käitises, mis ei tooda ühtlasi massartikleid, vaid mitmesuguseid artikleid, nõuab iga eriliik artikleid erisuguseid masinaid, erisuguste jõu- ja teiste kuludega. See pärast on ka tarviline, et iga eriliigi artiklite kohta arvestataks ainult need kulud, mis on tingitud vastava liigi artiklite tootmisest.

(Järgneb.)

Äride register

aprillikuu esimesel poolel.

Registreeritud firmad:

- Vera Aljas, Tallinn, Luha 32, toiduainete- ja piimakaupl.
- E. Antsov, Tartu, Rüütli 12, pagari- ja kondiitritööstus ja -äri, äripidaja Eduard Antsov.
- Keemia-tehniline Laboratoorium Vennad Beckmann & Ko., Tallinn, S. Pärnu mnt. 14, täisühing, täisosanikud Harald Beckmann, Kurt Beckmann, Friedrich Breyer. Ühingu osakapital Kr. 1.000.—
- Aleksander Eenmaa, Kunda alev, metsatööstus.
- Richard Friedmann, Tallinn, Narva mnt. 9—6, veoettevõte.
- Benjamin Gordin, Pärnu, Gustav Adolfi 14, tekstiilitööstus.
- M. Grünberg, Tallinn, Toom-Kuninga 32, põletuspuude- ja turbamüük, ärip. Moric (Moritz) Grünberg.
- Osvald Haas, Pärnu, Rüütli 32, elektriinstallatsiooni, -masinate ja -aparaatide parandus.
- Gustav Hallik, Illuka v., Ohakvere as., telliskivitehas.
- Leena Hausmar, Kuessaare, Turu 3, segakauplus.
- A. Herbst, Kalja- ja limonaaditööstus „Eksport“, Tartu, Soola 26, ärip. Anton Herbst.
- Suure-Kõpu apteek L. Jaanson, Suure-Kõpu v., ärip. Luise Jaanson.
- Mihkel Kalm, Põltsamaa, Jõgeva m. 20, toiduainetekauplus.
- Alma Kangro, Tartu, Narva 9, restoran.
- Hermine Kask, Jõgeva al., Suur 45, lihakauplus.
- L. Kirschbaum, Tallinn, Pärnu 36, manufaktuuri- ja fotoäri, ärip. Luise Kirschbaum.
- Kristjan Krillo, Harku v., Mustjõe, toiduainete- ja õllekauplus.
- J. Köver, Tallinn, Imanta 23, keskkütte- ja veevärgi-sisseseadetööstus.
- Jakob Leoke, Elektrotehniline laboratoorium ja katsetöökoda „ELK“, Tartu, Meltsiveski 13.
- Jaan Lind, Pärnu, Tallinna mnt. 19, toiduainete-kauplus.
- Gertrud Linkvist, Vormsi saar, pansion.
- Jüri Lodo, Tartu, Ülikooli 35, puutrelali-töökoda.
- Keemia-tehniline laboratoorium „Calida“ F. Lueder & Ko., Tallinn, S. Ameerika 19-a, täisühing, täisosanikud Friedrich Lueder, Voldemar Tiesenhäusen. Ühingu osakapital Kr. 2.000.—
- Aleksei Marjähin, Skarjatina v., Kondusi k., pudukauplus.
- Fototehniline laboratoorium „Miki“ Kurt Mill, Tallinn, Pärnu mnt. 36.
- A. Offril, Narva, Surnuaia 4, aiaäri, ärip. Arnold Offril.
- Vennad Offril ja Ko, Vesneri v., põllusaaduste ja põllurammu ostu-müügiäri, täisühing, täisosanikud Hugo Offril, Verner Offril, Evald Polajenne. Ühingu osakapital Kr. 750.—
- Johan Pilt, Misso v., jahuveski.
- Lilli Plaks, Tartu, Puiestee 86, toiduainete- ja piimakaupl.
- Eva Puhk, Põltsamaa, Jõgeva mnt. 22, segakauplus.
- Tõrvatööstus „Eesti tõrv“ Gustav Punder, Tallinn, Müürivahe 29.
- Rudolf Runtal, Aleksandri v., Mustjõe, sega- ja õllekauplus.
- Aleksander Sallo, Tallinn, Teras 16, toiduainetekauplus.
- Pudu- ja moeäri „Maie“ V. Saviauk, Tallinn, Kopli 2, ärip. Veera Saviauk.
- Erika Siimtal, Tallinn, Madara 6, toiduainete-kauplus.

36. Johannes Simulson, Tallinn, Laadaplats 210, kööginõudekauplus ja Tallinn, S. Pärnu mnt. 46, plekisepatöököda.
37. K. Sõugand, Tallinn, Pikk 15, rätsepatööstus, ärip. Kristjan Sõugand.
38. Sporditarveteäri Joh. Tamm, Pärnu, Kuninga 34, ärip. Johann Tamm.
39. Kino „Endla“ J. Taug, Nõmme, Turuplats 2, ärip. Jaan Taug.
40. Nicola Tiliaco, Tallinn, Kuninga 6—3, pesukäsna ja nuustikute müük.
41. Alfred Tramborg, Rakvere, Pikk 17 (enne Laada 31), pudukauplus.
42. M. Uring, Tallinn, Dunkri 3, naismantlite õmblustööstus, ärip. Mary Uring.
43. Rosalie Vaher, Pärnu, Suur-Kuke 1, toiduainetekauplus.
44. Marie Veinberg, Tallinn, Valgevase 5, toiduainete- ja piimakauplus.
45. Ed. Vesilind, Tallinn, Turukaubamaja 34, lihakauplus, ärip. Eduard Vesilind.
46. Herb. Viitpoom, Tallinn, Pikk 36, koloniaal- ja veinikauplus, ärip. Herbert-Edmund Viitpoom.
47. Ekaterina Vinogradov, Tallinn, Pirita tee 19, toiduainetekauplus (suvitushooaja ettevõtte).
48. Oskar Voormann, Tallinn, Laadaplats 167, saapakauplus.
16. Leopold Liivar jätkab äritegevust, avades Tallinnas, Narva mnt. 39, toiduainetekaupluse.
17. Jaan Malin jätkab äritegevust, avades Tartus, söögiturg 4, pudukaupluse firma all „J. Malin“.
18. Jaan Matsik jätkab äritegevust, avades Haapsalus, Karja 7, segakaupluse.
19. Salme Minn jätkab äritegevust, avades Tallinnas, Kollane 5, mööblitööstuse (Riisipere v., Soonistes, liha- ja toiduainetekaupluse lõpetanud).
20. Eesti kaubandus-tööstuslik aktsiaselts D. Mirvitz ja Pojad avanud Tallinnas. S. Tartu mnt. 13, asuva majandustarvete- ja valgustusabinõudeäri, ja selle juures lambikaupade korraldamise ja kivinõude kaunistamise tööstuse.
21. Eveline Mähle perekonnanimeks „Varbola“ ja tema Tallinnas, Paldiski mnt. 3 asuva juukse-tööstuse firmaks „E. Varbola“.
22. Kristjan Näripä jätkab äritegevust, avades Türis, Suur Pärnu mnt. 20, mütsi- ja pesukaupluse firma all „K. Näripä“.
23. Artur Oksenberg jätkab äritegevust, avades koloniaal- ja veinikaupluse Tallinnas, S. Karja tän. 17.
24. Bluma Pevsner jätkab äritegevust, avades Tartus, Kauba 15, mütsikaupluse firma all „B. Pevsner Mütsikauplus „Odav““.
25. Kartulitärklise- ja siirupivabrik o.-ü. „Prima“ likvideerimisele asunud; likvideerimiskomisjoni liikmeteks valitud Meier Ostrovski, Karl Bruun, Robert Peterson. Likv.-komisjoni asukoht Tallinnas, Viru 5—2.
26. Mihkel Põiklik nahakaupluse, Rakveres, Lai 24, lõpetanud; jalanõudekauplust Rakveres, Lai 36, peab edasi.
27. Salme Sirk'i nimel tegutsenud foto- ja majapidamistarveteäri Tallinn, Tehnika 2, kuulub täisühingule, kus täisosanikeks Salme Sirk ja Meeta Tepp, kes tegutsuvad firma all „Sirk ja Ko“. Ühingu osakapital on Kr. 1.700.—.
28. Adalbert Toom jätkab äritegevust, avades Tartus, Kalaturu 3, vanaraamatukaupluse firma all „A. Toom Vanaraamatukauplus „Vaht““.
29. Johannes Tusti lõpetanud koloniaalkaupluse pidamise Tallinnas, S. Karja 17, ja avanud kaubanduskontori (peamiselt koloniaalkaup ja välismaa veinid) Tallinnas, Vene 4, firma all „Joh. Tusti“.
30. August Uustalu jätkab äritegevust, avades Pärnus, Rüütli 53, raamatu- ja kirjutusmaterjalikaupluse.
31. Kaubanduskontor „Soliid“ J. Vigderhaus & Ko., asukohaks Tallinn, Vana-Viru 6 (enne Kinga 10).
32. Elisabet Vintbergi perekonnanimeks „Ristmets“ ja tema Tallinnas Heeringa 12-b asuva toiduainetekaupluse firmaks „Elisabet Ristmets“.
33. Jaan Zettermann jätkab äritegevust, avades Tartus, Ulikooli 12, mööbliäri.
34. Abram Zipikov lõpetanud vorstitööstuse Tallinnas, Vilmsi 23, ja avanud puuvillase riide ja restikaupluse Tallinnas, S. Tartu mnt. 34.

Tegevuse lõpetamine registreeritud:

1. Kudumistööstus M. Berlin, asukohaks Tartu, Narva 32 (enne Poe 9).
2. Egmont Brock, Valveinstituut „Argus“, asukohaks Tartu, Kastani 77.
3. U/Ü. Keila Villaketramise- ja Kudumisetööstus Deutsch, Sacharov ja Schönberg, Tallinn, Soo 27, ettevõtte üle läinud usaldusühingule, kus täisosanikeks on Ernst Deutsch, Paul Sacharov ja Jüri Schönberg; ühingu osakapitaliks on Kr. 80.000.—. Piiratud prokuura antud Hermann Knorringile.
4. Karl Gailit avanud Nursi vallas villatööstuse; varem on registreeritud jahu- ja saeveski.
5. Ivan Ivanov jätkab äritegevust, avades Rakveres, Pikk 6, pruugitud asjade kaupluse.
6. Georg Juurup jätkab äritegevust, avades Tartus, Suurturg 11, vahetaliituskontori.
7. Luule Jänes jätkab äritegevust, avades Tallinnas, Uus 4, juukse-tööstuse.
8. Marie Kulderknup jätkab äritegevust, avades Nehatu v., Iru k., toiduainetekaupluse.
9. Miina Kuur jätkab äritegevust, avades Tallinnas, Liivalaia 23, pudu- ja kirjutusmaterjalikaupluse firma all „M. Kuur“.
10. Villem Käärid, segakaupluse asukohaks Uuemõisa v., Orisaare alevik (enne Leisi v.).
11. Liisi Kõvask lõpetanud söögimaja pidamise Valgas, Vabaduse 41, ja avanud toiduainetekaupluse Valgas, Võru 5.
12. Oskar Leilov jätkab äritegevust, avades Pärnus, Tallinna mnt. 3, seemnekaupluse.
13. August Leimanni perekonnanimeks on „Leidema“ ja tema Polli v., Lillis, asuva segakaupluse firmaks on „August Leidema“.
14. August Lepp, lõpetanud toiduainetekaupluse Tartus, Fortuna 44, ja avanud kompveki- ja maiusainetekaupluse Tartus, Aia 8.
15. August Liivamees jätkab äritegevust, avades Tallinnas, Kaupmehe 22, jalanõudetööstuse firma all „Aug. Liivamees“.
1. Arthur Alla, Tallinn, Toom-Kuninga 32 (enne V. Ameerika 26), turbamüük.
2. Trükikoda „Eha“ A. Antov, Tallinn, Linda 7, ärip. Ado Antov.
3. Arnold Antsov, Tartu, Tähe 62, pagari- ja kondiitritööstus ja -äri.

4. „Vennad Brock“, omanik Egmont Brock, Tartu, Kastani 77, teras-, klaas- ja portselanasjade-kauplus.
5. Koloniaal- ja veinikauplus Vennad Fomin, Narva, Suur 18.
6. V. Kallas, Tallinn, V. Tartu mnt. 6, pagari-äri, ärip. Voldemar Kallas.
7. Karl Kleinert, Järva-Jaani alevik, Vöhmuta v., lihakauplus.
8. Aleksander Koitla, Nõmme, Turuplats 2, toiduainetekiosk.
9. Marie Kruuson, Pärnu, Tallinna mnt. (Jäneselja) 19, talurahvatarvetekauplus. (Jär_ neb)

Majanduslikke teateid kodu- ja välismaalt.

Kaupade hinna äratäendamise määrus.

Ärides ja äriakendel väljapandud kaupade hinna äratäendamise määruse (R. T. 33 — 1932) nõudel tuleb kaupluste pidajail linnades oma ettevõtete akendel väljapandud ja äriruumides müügiks määratud kaubad avalikult väljapandud hindadega ära märkida; seejuures ei tohi kauplusepidaja kaubaesemete eest võtta kõrgemat hinda kui on avalikult välja pandud.

Selle määruse täitmine tekitab kaupluste pidajaile väga palju tüli. Kauplustes on ju väga rohkesti mitmesuguseid kaubaesemeid ja neid kõiki avalikult hindadega märkida on äärmiselt raske, eriti siis, kui selle nõude täitmist politsei poolt nõutakse täie karmusega. Nii on viimasel ajal Võru kaupmeestele tehtud mitmed protokollid kõnesoleva määruse riikkumise eest.

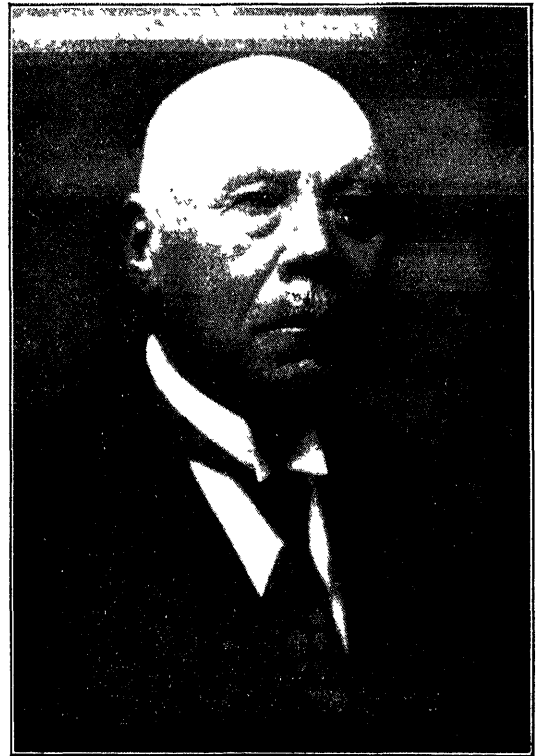
Võru kaupmehed seletavad, et nad märgivad küll kaubahinnad vaateaknal ära, kuid iga pisema kui asja äramärkimist on lihtsalt võimatu täita. Olevat isegi seda ette tulnud, et vaateaknale asetatud dekoratsiooni- esemele on ka nõutud hinnasedeli juure panemist, olgugi et see ese ei kuulunud müügile. Teistes linnades ei nõutavat määruse täitmist mitte nii kurtjalt kui Võrus, kus politseivõimud tõlgendavat määruse teksti kauplusepidajate kahjuks.

Kaubandus-tööstuskoda pöördus selles asjas politseidirektori poole palvega teha korraldus, et politseivõimud selle määruse täitmise suhtes suhtuksid kauplusepidajaile heatahtlikumalt, ja seal, kus erilist määruseriikkumist pole ette tulnud, hoiduksid protokollide tegemisest.

Kaubandus-tööstuskoja arvates on hindade väljapanemise nõudmine praegusel korral täiesti ilmaaegne, kuid et sellekohane seadus ja selle alusel antud määrus püsivad ikka veel kehtivusel, siis oleks küll väga soovitatav, et see määrus leiaks võimude poolt vähimalt pehmendavat tõlgendamist.

Hans Sinisoff †

26. aprillil s. a. kell 2 päeval sulges lühikese ja raske haiguse järele silmad igavesele unele vanimaid eesti soost tööstureid ja ärimehi H a n s



Sinisoff. Hoolimata oma kõrgest vanadusest tegeles kadumu kuni viimase ajani ikka veel äri- asjadega, ilmutades tugevat tervist ja erakordset vastupanu haigustele. Külmuse tagajärjel saadud äge kopsupõletik aga murdis maha väsimatu töömehe.

Hans Sinisoff sündis 13. jaan. 1857. a. Kullamaal mõisatöölise pojana. Lõpetanud küllakooli, siirdus ta juba 18-aastase noormehena Tallinna, taskus kolm rubla, kogu isalt saadud varandus. Tallinnas asus ta tööle müüri- sepana, kuid varsti oli terane moormees juba kümnikulks ehitustöödel, võttes hiljem enda peale ka väiksemaid ehitusi. Siitpeale algaski H. S. iseseisev tegevus ehituse alal, mis on olnud väga ja väga viljarikas, mil- leni küünib vaevalt mõne teise ehitusettevõtja tegevus Eestis. Nii on H. S. ehitanud Eestis vähemasti 30 viinavabrikut, terve rea kirikuid, näiteks Juuru kiriku j. t., siis rohkesti mõisahoov-

neid ja igasuguseid teisi eluhooneid. Oli mõni aeg maal veskirentnik, kus asus ta perekond, kuna kadunu ise ehitas Kuramaal piiritusevabrikuid.

Hiljem aus H. S. uuesti Tallinna, kus ehitas endale maja Tatari t. 12, ja asus uuesti ehitustegevusele, nüüd juba Tallinnas. Nii on tema ehitatud suur osa Lutheri vabriku hooneist, Volta vabrik ühes kõigi eluhoonetega, kõik Dvigateli vabriku hooned, välja arvatud ainult juhatuse hoone, Graniidi tänava koolimaja ja üle 100 mitmesuguse eluhoone Tallinnas. Mainimisväärne on ka see, et Hans Sinisoffi ehitatud on ka meie kaks viimast laululava Tallinnas.

Ehitustegevuse kõrval arendas kadunu väga suureks ka põllutööriistade ja -masinate kaubanduse. Vene valitsuse ajal, millal ta peakontor asus Tallinnas, osakonnad aga Gatšinas, Tartus, Rakveres, Pärnus, Valgas ja mujal, oli H. S. kõige suurem põllutöömehhanika ja -riistadega kaupleja kogu Baltimaal ja impordis neid kaupu täied laevakoormad.

Selle silmapaistva mehe elust ja tegevusest võiks kirjutada terveid raamatuid. See väsimatu edasirühkija mees võlgnes tänu vaid omaenese tahtejõule ja energiale, oli nii-ütelda täieliselt self-made-man. Olgu talte kerge kodumaa muld!

Kaubandus-tööstuskoja 2. sektsiooni täiskogu koosolek Tartus.

Reedel, 17. aprillil s. a., peeti Tartus Kaubandus-tööstuskoja 2. sektsiooni täiskogu koosolek, millest võttis osa 20 täiskogu liikmest 12 liiget. Koosolekut juhatas sektsiooni esimees N. Teliste Tallinnast. Kõigepealt arutati äriraamatupidamise uut seaduseelnõu. Nagu teada, kehtib meil praegu sel alal veneaegne kaubandusseadustik. Nüüd on aga Kaubandus-tööstuskoja poolt töötatud välja äriraamatupidamise uus seaduseelnõu, mida tahetakse maksma panna 1. jaanuarist 1937. a. Seaduseelnõu järgi oleks raamatupidamine kohustuslik avalikule aruandmisele kuuluvaile ettevõttele, kuna teised ärid võivad raamatuid kas pidada või mitte, vastavalt oma soovile. Kui aga üks või teine äri on hakanud raamatuid pidama, siis peab ta seda tegema vastavalt seaduses ettenähtud nõudeile. Seaduses on nähtud ette ka, et äriraamatud hoitakse alal senise 10 aasta asemel 5 aastat. Praeguse tsiviilseadusega tuleb aga äriraamatuid hoida alal 10 aastat.

Koosollijate poolt otsustati äriraamatupidamise seaduseelnõu tunnustada põhimõtteliselt vastuvõetavaks vähemate redaktsiooniliste parandustega.

Teisena oli arutusel ärimaksu reformi küsimus, mille kandis ette koja nõunik R. Berendsen. Selles asjas Tartu kaupmeeste poolt on esitatud kojale märgukiri, milles nõutakse äride maksustamist läbikäikude alusel, mitte aga puhaskasult raamatupidamise andmeil. Täiskogu koosolek tunnistas selle põhimõtte vastuvõetavaks ja otsustas astuda samme, et äriliste ettevõtete maksustamine kasumimaksuga (puhaskasumaksuga) peaks toimuma läbikäikude alusel, vastavalt kohaldatud puhaskasu normidega kooskõlas, ilma et arvestataks äriraamatupidamise andmeil näidatud puhaskasu. Säärane maksustamisviis tuleks kohaldamisele kõigile äriisile ettevõttele, järelikult ka aruandvaile ettevõttele.

Kolmandaks võeti vastu veel resolutsioon, millega tunnustatakse tarviliseks astuda samme kaupmeeskonna sotsiaalolukorra kindlustamiseks vanaduse puhul ning juhtumil, kui kaupmees on majanduslike olude tõttu vaesestunud.

Läbirääkimiste all arutati veel muidki vähemtähtsaid sektsiooni tegevusse puutuvaid küsimusi.

Dir. H. Neuhaus 50-aastane.



Laupäeval, 25. aprillil 1936. a., pidas A/S. Tallinna Laevaühisuse dir. Heinrich Neuhaus oma 50-dat sünnipäeva.

H. Neuhaus on sündinud 25. apr. 1886. a. Tallinnas. Pärast keskkooli lõpetamist töötas ta Pihkva apteegis ja hiljem Pihkva kubermangu kantseleis (1904—1911). Tulles Pihkvast Tal-

linna, astus H. N. teenistusse Joh. Pitka & Ko. laevatarvete ärisse, olles samal ajal ka A/S. Tallinna Laevatühisuse raamatupidajaks-asjaajajaks. Eesti iseseisvuse algul oli ta tegev riiklikus laevasõiduametis ärijuhina-raamatupidajana (1918—1920) ja alates 1921. a. A/S. Tallinna Laevatühisuse juhatuse liige ja juhatuse esimees.

Praegu on dir. H. Neuhaus ka Eesti Laevamõnikoosse ühingu esimees, A/S. Eesti-Inglise laevaliini juhatuse esimees ja liige, laevasõidu ja merekaubanduse edendamise seltsi „Laevanduse“ juhatuse liige ja abiesimees, riigi majandusnõukogu liige. Omal ajal oli H. Neuhaus Kaubandus-tööstuskoja ajutise elluviimise komitee liige ja hiljem koja nõukogu liige. Juubilar on peale selle tegev veel paljudes ettevõtetes ja seltskondlikes organisatsioonides.

Soovime omalt poolt lugupeetud juubilarile palju õnne ja edu tulevikuski!

Üleriiklik Kaupmeeste Seltside Liidu peakoosolek

peeti 26. apr. s. a. juhatus A. Veiler, protokollis A. Keiserman. Ülevaate juhatuse tegevusest andis H. Simm. Rahalisest aruandest, mille esitas V. Teliste, selgus, et keskliidu „Teated“ on annud 975 kr. ülejääki. Ajalehe eelarve võeti vastu 8500 kr. ja keskliidu büroo eelarve 1800 kr. suuruses.

Juhatusse, mida suurendati, valiti J. Toming Tartust, V. Neuman Valgast, P. Kontkar Tallinnast, Volke Tallinnast, H. Pärn Nõmmelt, K. Henning Tartust; endised — H. Simm, J. Krahe, A. Keiserman, A. Meister, A. Trankman (kõik Tallinnast), J. Andrekson Pärnust, E. Rammulus Rakverest. Revisjonikomisjoni valiti: J. Jaanson, K. Pukk, A. Silberg ja A. Veiler (kõik Tallinnast). Koosolekust võttis osa 23 organisatsiooni 100 liikmega. Üldse on Eestis 35 kaupmeeste seltsi, neist on liidus 32. Kõik otsused võeti vastu ühel häälel.

Peakoosolek võttis vastu kodukorra, mille

jargi keskliit annab edaspidi kaupmeestele audiploome ja rinnamärke. Audiploomi saavad need, kes on kuulunud kaupmeeste seltsidesse 10 aastat. Rinnamärke annetatakse teenete eest.

Kaubavahetus N. Venega.

Märtsikuus on Eestist N. Venesse läinud kaupu kokku 30 vag. 150 tn., nende hulgas suuremal määral elussigu 13 vag., bensiini 8 vag. 96 tn., ja tallanahka 5 vag. 34 tn.

Samal ajal tuli N. Venest Eestisse kaupu kokku 241 vag. 3258 tn., sellest suuremal määral superfosfaati 71 vag. 1255 tn., soola 42 vag., 641 tn., karusnahku 32 vag. 137 tn., malmi kangides 14 vag. 201 tn., linaseemne õlikooke 14 vag. 231 tn., põllumajand. masinaid 10 vag. 39 tn., kaoliini 18 vag. 300 tn. ja muid kaupu vähemal arvul.

Kaubavahetus Lätiga.

Märtsikuu jooksul on Eestist Lähti läinud kaupu kokku 95 vag. kaupu kogukaaluga 1040 tn., selle hulgas suuremal arvul bensiini 32 vag. 373 tn., põlevkiviõli 17 vag. 251 tn., segakaupa 17 vag. 11 tn., tsementi 13 vag. 208 tn. ja muid kaupu vähemal arvul.

Sama aja jooksul on Lätist Eestisse tulnud kaupu kokku 89 vag. 683 tn., selle hulgas suuremal määral peent suhkrut — 23 vag. 378 tn., segakaupa 22 vag. 23 tn., takke 19 vag. 95 tn., linu 11 vag. 102 tn.; muid kaupu toodi vähemal määral.

Eesti vabariigi peakonsulaat Rotterdamis

on muutnud oma asukoha ja asub nüüd uuel kohal. Praegune peakonsulaadi aadress on järgmine:

Aan het Consulaat-General van Estland, Willemskade 22, Rotterdam.

Toiduainete turg.

London

24. IV Bacon, kaal 112 Ingl. naela

Iiri	sh. 84/—94/—
Daani	” 92/—
Hollandi	” 86/—
Eesti	” 80/—
Rootsi	” 84/—
Poola	” 80/—

Nisu, kaal — 496 Ingl. naela = 225 kg
Northern Manitoba sh. 31/3

Rosario Santa Fe	sh. —
Jahu, kaal — 140 Ingl. naela = 63,5kg	
Good Canadian	sh. 14/9
Odrad, kaal—112 Ingl. naela = 50 kg	sh. 5/7 ¹ / ₂
Kaerad, kaal — 112 Ingl. n. = 50 kg	sh. 6/1 ¹ / ₂

Linad, cif per tn.

Livonian, Basis Risten	£ 68/—
Tows, Soviet	” 70/—

Või, Manchester 24. IV 36. a.

Rukis

Rmk.

Eesti	sh.	89/—	91/—
Läti	"	89/—	91/—
Soome	"	95/—	98/—
Rootsi	"	96/—	99/—
Daani	"	104/—	107/—
Uus Meremaa, finest	"	94/—	
" " first	"	91/—	

La Plata, Hamburgis	"	3.30
" " Amsterdamis	"	3.25
17. IV. Suhkur, cwt. (50 kg.)	sh.	
Toores	"	
Hollandi	"	6/4 ¹ / ₂
Belgia	"	6/1 ¹ / ₂
Tšehhi	"	6/6
Poola	"	5/9

Riis Rmk. 10.50

Hamburg.

Või 24. IV.

Nisu.

Sisemaa, 50 kg eest	Rmk.	
Manitoba I, cit 100 kg eest term. fl.	5.45	
Hard Atlantic, cif 100 kg eest term. "	5.60	

Deutsche Markenbutter	Rmk.	130.—
Feine Molkereibutter	"	127.—
Molkereibutter	"	123.—
Landbutter	"	118.—
Kochbutter	"	110.—

Välisbörsid.

	L O N D O N										
	14. IV	15. IV	16. IV	17. IV	18. IV	20. IV	21. IV	22. IV	23. IV	24. IV	25. IV
Frank . . .	74.94	74.94	74.94	74.94	74.90	74.94	74.94	74.94	74.91	74.98	75.01
Dollar . . .	4.9418	4.9431	4.9418	4.9431	4.9406	4.9406	4.9406	4.9368	4.9343	4.9368	4.9381
Rootsi kroon	19.395	19.395	19.395	19.395	19.395	19.395	19.395	19.395	19.395	19.395	19.395
Daani kroon	22.40	22.40	22.40	22.40	22.40	22.40	22.40	22.40	22.40	22.40	22.40
Norra kroon	19.902	19.902	19.902	19.902	19.902	19.902	19.902	19.902	19.902	19.902	19.902
Saksa mark.	12.275	12.280	12.282	12.285	12.280	12.285	12.285	12.285	12.285	12.280	12.280
Soome mark	227.06	227.06	227.06	227.06	227.06	227.06	227.06	227.06	—	—	—
Floriin . .	7.2775	7.2775	7.2775	7.2775	7.2775	7.2775	7.2775	7.2775	7.2750	7.28	7.28
Liira . . .	62.68	62.68	62.68	62.62	62.68	62.68	62.68	62.68	62.68	62.68	62.68
Helveetsia fr.	15.162	15.162	15.162	15.162	15.155	15.162	15.160	15.160	15.162	15.160	15.16
Tšehhosl. kr.	119.43	119.50	119.50	119.50	119.43	119.43	119.50	119.50	—	—	—
Belga . . .	29.215	29.205	29.209	29.210	29.195	29.205	29.215	29.210	29.200	29.205	29.190
Peseeta . .	36.160	36.160	36.160	36.160	36.160	36.160	36.160	36.160	36.160	36.160	36.190
Šilling . . .	26.37	26.37	26.31	26.31	26.31	26.31	26.31	26.31	—	—	—
Slott . . .	26.25	26.25	26.25	26.25	26.25	26.25	26.25	26.25	—	—	—
Pengo . . .	28.25	28.25	28.25	28.25	28.25	28.25	28.25	28.25	—	—	—
Latt	15.12	15.12	15.12	15.12	15.12	15.12	15.12	15.12	—	—	—
Litt	29.25	29.25	29.25	29.25	29.25	29.25	29.25	29.25	—	—	—
Tšerv. . . .	24.98	24.98	24.98	24.98	24.97	24.98	24.98	24.98	—	—	—
Eesti kroon.	18.25	18.25	18.25	18.25	18.25	18.25	18.25	18.25	—	—	—
Hõbe p/unts	20 ¹ / ₁₆	20 ¹ / ₄	20 ⁷ / ₁₆	20 ³ / ₄	20 ¹ / ₁₆	20 ¹ / ₂	20 ⁹ / ₁₆	20 ⁹ / ₁₆	20 ³ / ₈	20 ⁷ / ₁₆	20 ³ / ₈
Plaat. p/unts											11 ² / ₈
Kuld p/unts.	140 sh 10 d.	140 sh. 10 d.	140 sh. 10 ¹ / ₂ d.	140 sh. 10 d.	140 sh. 10 ¹ / ₂ d.	140 sh. 10 d.	140 sh. 9 ¹ / ₂ d.	140 sh. 11 d.	141 sh. 1 ¹ / ₂ d.	140 sh. 11 ¹ / ₂ d.	—

	B E R L I I N										
	14. IV	15. IV	16. IV	17. IV	18. IV	20. IV	21. IV	22. IV	23. IV	24. IV	25. IV
Naelsterling.	12.30	12.30	12.30	12.30	12.295	12.30	12.30	12.29	12.29	12.29	12.29
Frank . . .	16.405	16.415	16.405	16.405	16.42	16.415	16.405	16.40	16.40	16.395	16.39
Dollar . . .	2.489	2.488	2.488	2.488	2.489	2.489	2.489	2.489	2.490	2.490	2.489
Rootsi kroon	63.38	63.38	63.38	63.38	63.36	63.38	63.38	63.33	63.33	63.33	63.35
Daani kroon	54.91	54.91	54.91	54.91	54.89	54.91	54.91	54.87	54.87	54.87	54.87
Norra kroon	61.79	61.79	61.79	61.79	61.77	61.79	61.79	61.74	61.74	61.74	61.74
Soome mark	5.42	5.42	5.42	5.42	5.42	5.42	5.42	5.42	5.42	5.42	5.42
Floriin . .	169.01	169.07	169.07	168.93	168.95	168.93	168.93	168.88	168.92	168.88	168.82
Liira . . .	19.70	19.70	19.70	19.70	19.70	19.62	19.62	19.62	19.62	19.62	19.62
Helveetsia fr.	81.11	81.12	81.08	81.11	81.15	81.13	81.11	81.08	81.11	81.10	81.08
Belga . . .	42.12	42.12	42.09	42.11	42.11	42.13	42.11	42.08	42.08	42.08	42.11
Latt	81.—	81.—	81.—	81.—	81.—	81.—	81.—	81.—	81.—	81.—	81.—
Eesti kr. . .	68.—	68.—	68.—	68.—	68.—	68.—	68.—	68.—	68.—	68.—	68.—
Litt	41.93	41.95	41.93	41.93	41.95	41.95	41.93	41.91	41.92	41.92	41.92

Tallinna börsikomitee juures asuva kaupade ja prahtide komisjoni poolt koteeritavate kaupade nimekirjad ja hinnad (en gros).

		Kroonid.			Kroonid.
„J. Puhk ja Pojad“ suurveski saadused. Hinnad arvatud 50 kg eest tühes valge puuvillase kotiga.					
Nisupütl:					
„Eesti parem“	100 kg.	42.—	Liha, sea, I sort	1 kg.	0.55—0.58
„Kalev“	”	35.—	Liha, looma, I sort	”	0.25—0.41
„Kungla“	”	33.—	Ölikoogid, linaseemne	100 kg.	11.50—12.25
„Sampo“	”	24.—	” päevalille	”	—
Manna	”	44.—	” karjasõöt	”	9.25
Granular	”	38.—	Sojatangud	”	12.—
Poolsõre	”	44.—	Nisukliid	”	8.50
Sõre	”	44.—	Puuvillane riie, Bjas, netto	mtr.	0.49.5—0.62.5
Rukkipütl	”	22.—	” Mitkal	”	0.36.5—0.47.5
Kaerahelbed	1 kg	—30	Linahindade noteerimise komisjon noteeris 17. IV 1936 järgmised lina kokkuostuhinnad sentides ühe kg eest franko kokkuostja ladu riiklike standardsortide alusel (s. o. sortide eest, mis vastavad Põllutööstusministeeriumi lina väljaveo kontrolli nõuetele nii omaduste kui ka harimise ja sidumise poolest):		
Jahud: rukki	100 kg.	14.20—15.—	Petseri- ja Mujal Võrumaal Eestis		
” pütl	”	22.—	Lina, ristna R	95	94
” nisu pehme — sõre	”	24.00—44.—	hoffsdreiband HD	86	85
Kaerahelbed (Herkulo)	1 kg.	—30	dreiband D	77	76
A/S. Rotermanni teh.					
Jahud: rukki	100 kg.	14.40—14.80	ordinäärdreiband OD	66	65
” ” pütl	”	18.60—21.—	liivi ordinäärdreiband LOD	55	54
” nisu, pehme — sõre	”	24.00—43.—	takupraak H	43	42
Nisu	”	18.00—22.—	Ehitustakk		
Rukis	”	12.00—12.50	Tendents: langev.		
Kaerad, toidu	”	11.50—12.—	Takud Codilla I	1 kg	55
Odrad, õlle	”	15.00—16.00	” ” II	”	43
” toidu	”	15.—	” ehituse	”	17
Riis, Burma II	”	44.50—45.50	Linaseemned, külvi,	100 kg	27.00—28.—
Kartulid, piirituse	”	—	Õlilinaemned 0/0 baas	”	18.00—19.—
” vabriku	”	2.00—2.60	Kivistisi, auru, Yorkshire,		
” söögi	”	2.50—2.75	2 korda pestud,	1000 kg	—
Kartulitärklis „Supérieur“	”	23.—	” auru, Newcastle	”	26.—
Siirup, kartuli, 42% ⁰	”	24.00—26.—	” ” sepa	”	28.50
Glükoos	”	24.00—26.—	” ” saksa	”	—
Margariin, kodumaa	”	70.00—80 —	Koks, kütte		
Juust, „schveitsi“, kodumaa	1 kg.	1.25	” gaasi, Tallinna gaasivabr.	”	50.—
Kakao, Hollandi	”	1.80—2.40	Kütteturvas (riigi turbatõöst.)	”	8.30
” Eesti	”	1.00—2.30	Põlevkivi, fr. ladu Tall., netto	”	8.—
Kohv, Rio, Santos jne.	1 kg.	4.35—5.—	Kütteõli	100 kg.	4.60 (v. 5.—)
” Kesk-Ameerika sordid	”	6.50—7.50	Raskeõli	”	7.25 (v. 5.—)
Tee, laht., oransh Pekoe, Tseilon	”	5.50—6.—	Estobituumen A. B. C (gudrong)	100 kg	—
Tee, laht., oransh Pekoe, Java	”	5.00—5.50	tünnid br.	”	8.75
Suhkur, peenike, valge	100 kg	43.00—43.25	” D. E. (pigi)	”	8.75
Sool, lahtine, Vene, fr. vagun					
Irbooska ja Narva, mäesool	”	2.50	Katuselakk.	”	9.25
” lahtine, Saksa,	”	2.50	Fenolaat, tünnides, netto	”	4.75 (v. 5.—)
” ” Vene,	”	2.30	Karbolineum „Estokarbolineum“		
” ” Hispaania meresool	”	2.00—2.10	A. B, netto	”	9.75—10.75
(v. 8.—)					
Heeringad, Šoti Spent	tünn	26.00—29.—	„Estokarbolineum“ C, netto	”	7.75 (v. 8.—)
” ” „Matties“ I s.	”	37.00—40.—	Raualakk, tünnides, netto	”	16.75 (v. 8.—)
” ” „Matties“ II s.	”	34.00—35.—	Imbutusõli A, netto, tünnides	”	—
” ” „Matfulls“	”	40.00—45.—	” B	”	—
” C					
(v. 5.—)					
Tolmuõli					
100kg. 5.— (v. 5.—)					
Asfaltmastiks					
” emulsioon					
9.25					

Viljapuu-karbolineum, netto . . . ltr.	Kroonid	0.30
Autobensiin		0.26
Diiselmootornafta 1kg.		0.10
Mootorpetrooleum, fr. iga sihtj.		0.11
" -nafta		0.10
Raud, sordi 100 kg.		14.00
" latt		14.00
" vits		18.00—18.50
" plekk		19.00—27.—
" plekk, tsingitud		30.00—34.—
" talad		14.50
Teras, vedru		23.00—25.—
" valu		80.00—90.—
" talla, ree		17.50
Malm		—
Inglistina		450.—470.—
Seatina		38.—42.—
Vaskplekk, punane 100kg.		135.—180.—
" valge		120.—160.—
Tsinkplekk		63.00—75.—
Masinaõli,		18.00—19.—
Mootoriõli, ameerika		35.00—60.—
Autoõli, poola		—
" ameerika ja daani		33.00—60.—
O/Ü. Eesti Kiviõli põlevkivikut- teõli, tsistern. fr. Tallinn . 1000 kg		45.00—50.—
Linaseemneõli 100 kg		71.00—73.—
Värnits		72.00—74.—
Tsilindriõli, Ameerika		29.00—43.—
Nafta, Vene		10.50—11.—
" Ameerika		10.00—10.50
" Poola		10.00—10.50
Petrooleum, Vene, tsist. ja vaadid Ameerika " " "		11.50—12.50
Bensiin, Eesti, riigi põlevkivi- tööstuse segabensiin, fr. Tallinn, pr. I. netto 0.26		—
O/Ü. Eesti Kiviõli bensin „Estolin“, tsistern. fr. Tall., ühesteedemaks.		—29
Bensiin, I s. välisbensin . . . 100 kg		40.—
Piirit., puh., eksp. (ekskl. v.) fob. Tall.		32.00—34.00
Pesuosoda, kodumaa 100 kg		8.50—8.75
Seebikivi		28.50—31.00
Värvid, nigros., vees sulav, välism. 1 kg.		6.—
" tsinkvalge, välism.		0.42—0.44
" tinavalge,		0.75—0.77
" ooker,		0.16—0.26
Superfosfaat kott		4.65—5.05
Segafosfaat 22—23%		4.15
Kaalisool		10.65
Lubisalpeeter		13.75
Lubiammoonsalpeeter kott		16.—
Väähelhapu ammoniaak 20%		14.—
Fosforiit, eesti, 25—27%		3.15
Nitrososka		21.15—25.—
Paber, rotatsiooni 100 kg.		23.20
Tsement, Portland, Kunda, pütt 170 kg, fr. Rakvere, pütt		6.45
Krlit, toores 100 kg.		4.00—4.50
" pestud		4.00—4.50
Kivitõrv		14.00—22.00
Puutõrv		15.00—17.00
Lubi		3.—
Kips, jahvatatud		13.—
" krohvimise		32.00
Telliiskivid, I s., Loksa, fr. Tallinn 1000 tk.		48.00
Silikaat, I s., fr. vabrik		40.00
Tulitikud, originaalkast . . . (5000 toosi)		126.—
Tallanahk, eesti nahast 1 kg.		2.30—2.60
Tallanahk, Ameerika, I s.		2.40—2.60

Tallanahk, Ameerika, II s. 1 kg.		2.40
" " " III "		2.40
Metsamaterjalide hinnad fr. laduplats Tallinn. Kroonid.		
Palgid; kuusk ja mänd . . . thm. kr.		13 00—14.—
Pakud, kuuse rm. "		7.—
" kase thm. "		14.00—24.—
" lepp, I sort "		32.—
" " II sort "		20.—
" haab, I " "		35.—
" " II " "		25.—
Saetud materjal, plangud + 25% laudu		
" kuusk u/s		27.—
" " IV sort.		23.—
" mänd u/s		28.—
" " IV s		24.—
Kastilaud		40.—
Paberipuu r.-m.		6.—
Toepuu		5.—

Tendents: muutuseta.
Puuvill. Liverpooli börs.
 American Fully Middling inglise naela (lbs) eest
 ingl. pennides (d) loko 6.60
 apr. 6.29, mai 6.18, juuli 6.— okt. 5.70, det. 5.64.
Peekonsigade hindadeks on 20.—25. IV 1936:
 Peekonsigade tapakaalud:

	I sort	II sort	III sort	IV sort	
60—72 kg	0.70	0.65	0.59		Siseturu hinnad.
55—59,5 " }	0.65	0.61	0.55		
72,5—75 " }					
50—54,5 " }	0.61	0.57	0.54		
75,5—80 " }					

Kanamunad. Tendents
 Põllutöministeeriumi Põllumajand. Osak. kana-
 munade hinna noteerim. komisjon noteeris
 järgmised kanamunade hinnad: 1 kg ekspordimune
 hind franko kogumispunkt Kr. —, koos juure-
 maksuga hinnad franko kogumispunkt Kr. — kg.
 mis vastab:
 50 gr. raskuste munade juures kr. — kümme
 55 " " " " " " — " "
 60 " " " " " " — " "
 1 kg siseturu mune Kr. —, mis vastab:
 üle 50 gr. raskuste munade juures Kr. — kümme
 üle 40 " " " " " " — " "
Või. — Tendents: 20. IV.
 I s. 1 kg kr. 1.16, mis on tulnudsisse :1. IV—17. IV 36.

Prahid.

Lina			
Tallinn — Gent 1016 kg.	sh		26/—
" — Dundee	"		27/6
" — Belfast	"		37/6
Puumaterjalid.		Standard	
Tallinn — London	sh		30/— n.
" — Hull	"		34/— gr.
" — Southampton	"		
" — Manchester	"		38/—
" — Grangemouth	"		27/6
" — Belfast	"		42/6
" — Dundee	"		29/—
" — Antwerpen	"		33/6
" — Gent	"		33/6
" — Rotterdam	"		30/—
" — Amsterdam	"		34/—
Segakaup.			
Tallinn — Stettin 1000 kg.	rmk.		18.—30.—
" — London 1016 kg.	sh		17/—40/—
" — Stokholm 1000 kg.	rkr.		11.—30.—
" — Stettin, või. tšinn	rmk.		1.50
" — London	sh.		2/6



ESMAJÄRGULISE VÄLJATOOTUSEGA
K R A A S I D
IGASUGUSEKS OTSTARBEKS

ERITI: KAMMIMATA JA KAMMITUD VILLA, PUUVILLA JA
PUUVILLAJÄTETE KETRUSE, KANEPI, ASBESTI, JUTE JA
SIIDI, SAMUTI MÄRG- NING KUIV-VANUTAMISE JAOKS

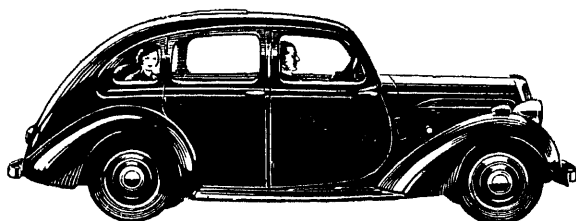
ESINDAJA EESTIS:

E. SCHÄDLICH & Ko. TEL. 472-31

TALLINN, PÄRNU 6 (VALLI 10, URLA MAJA)

MOODNE STANDARD

1936. a. mudel



Käesoleva aasta ilusaim sõiduauto. Tu-
gevaima konstruktsiooniga, võrratu öko-
noomne ja suurimaid mugavusi võimal-
dav inglise sõiduauto

Joh. Freybach,

Tallinn, V. Karja 8

TEADAANNE

Käesolevaaga teatan oma lugu-
peetud ostijaskonnale, et olen oma
en detail äri S. Karja tän. 17

üle annud

ja asutanud

väliskaubanduskontori

asukohaaga

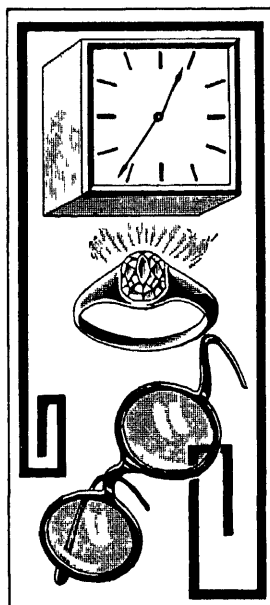
VE NE T. 4

Telefon 446-18

kodune 475-90

Austusega

JOH. TUSTI



Nõmme
kella-,
kulla-
sepa-
ja
optika-
tööstus

Prille,
foto-
tarbeid
jne.

BRUNO GRÜNBLADT

S. Pärnu mnt. 133, telefon 523-48

SUURIMA VALIKU KÕIGIST HOO-
AJA RIIDEKAUPADEST LEIATE

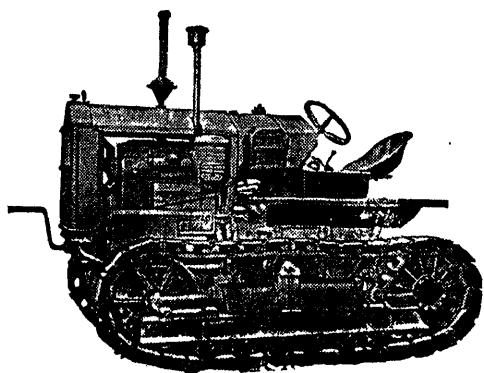
KODUMAA VABRIKUTE RIIDEKAUPLUSEST

HERMAN RÕIVAS

TALLINNAS,

ESTONIA PUIESTEE 11. TELEFON 304-80

MÜÜK SUUREL JA VÄIKESEL ARVUL



Igasuguse põllumajapidamise jaoks

ehitame meie aastakümnete suuruse
praksisega igasuguseid ökonoom-
seid kõrgevõimelisi veoriistu, olgu
see siis lüli- või ratastraktor. Meie
palume Teid enne, kui Teie traktori
ostu otsustate, meie poole pöörduda,
et meie Teile kiireimas korras vasta-
vaid andmeid tuntud ja hinnatud

HANOMAG-DIESEL'i

kohta välja saata saaksime. Selle odavalt ja käitamiskindlalt töötava traktori
võidukäiku ei saa enam pidurdada. Ka Teie majapidamise jaoks on HANOMAG-
DIESEL parim aitaja. Kirjutage veel täna

HANOMAG

traktorite peaesindajale

VICTOR TÕNISSON,

Vene tän. nr. 11-14, Tallinn, telefon 464-83.

