

KAUBANDUS-TÖÖSTUSKOJA

Nr. 8. IX aastakäik

TEATAJA

15. aprillil 1934

Tellimishind:

Aastas . . .	kr. 2.50
Poolaastas . . .	" 1.50
Välismaale . . .	" 5.00
Poolaastas . . .	" 3.00

Toimetus:

Kaubandus-tööstuskoda, Tallinn, Pikk t. 20
Kõnetraat 426-15. Toimetaja kõnetunnid:
Igal äripäeval 12—2 p. l.

Kuulutuste hinnad:

1/1 lhk. . .	kr. 30.00
1/2 " . . .	" 16.50
1/4 " . . .	" 10.00

Kaanekülgedel—kokkuleppel

SISU: Linamonopol jääb tulemata. Laevanduse seisukord möödunud aastal. Väeringute stabiliseerimise ja maailmamajanduse ülesehitamise küsimused arutisel Rahvusvahelises Kaubanduskogas. Kolmanda järgu kubandusliku äritunnistusega kaubelda keeldud kaupade nimestiku muudatus ja täiendus. Mõningaid majanduslikke märkmeid. Majandusellu puutuvad seadusi ja määrusi. Äride register. Abieluvaranduse lahutamise lepinguid. Majanduslikke teateid kodu- ja välismaalt. Teadaanne meremeestele. Toldualnete turg. Välisbörsid. Kaubahindu. Tallinna börsi kursisedel.

Linamonopol jääb tulemata.

Valitsuse eitav otsus linamonopoli sisseseadmise küsimuses.

Kaubandus-tööstuskoda on juba kauemat aega võidelnud linamonopoli sisseseadmise vastu, mida mõnelt poolt nii väga on soovitatud. Küsimust on Kaubandus-tööstuskogas mitmel puhul arutatud ja ikka on tulnud seisukohale, et see ei oleks otstarbekohane ja tooks linakasvatusele ja -kaubandusele kasu asemel vaid kahju.

Hiljutisel vabariigi valitsuse koosolekul, kus kõne alla tuli linamonopoli sisseseadmise küsimus, ühines valitsus põllutöominister N. Taltsi ettepanekuga, tunnustades linamonopoli sisseseadmise meil vastuvõtmatuks järgmistel põhjustel:

Kõigepealt ei saa praegu mõtelda juuremaksufondi loomisele linahindade arvel, selleks on praegused linahinnad liig madalad. Ka riigikassalt ei ole juuremaksufondi loomiseks summasid loota. Linaharimise taseme sunduslik tõstmine kokkuostu standardi abil on seotud suurte raskustega. On ette näha, et 1934./35. a. talvel maailma linaturgudel pakkumine suureneb ja hinnad langevad madalamale praegustest, kuigi loodetavasti nad võimaldavad tasuda lina omahinna meil. Kuid langenud või langevate hindade juures nõuda põhjalikumalt ja puhtamat linaharimist võib see otsekohe kutsuda välja linakasvatamise vähendamise.

Et monopol suudaks väljaveetavate linade otstarbekohasema ja ühtlasema sortimisega ja

Eesti lina konkurentsivõime tõstmisega saada välisurgudel kõrgemaid hindu ja vastavalt neile ka talupidajaile rohkem maksa välja kui saavad praegused eksportöörid praeguse väljaveo kontrolli juures, selleks on lootust üsna vähe, nagu on näidanud Eesti ja Läti linahindade välismaiste noteeringute jälgimine 1933. ja 1934. aastal. Meie lina konkurentsivõimet on võimalus veel vähesel määral tõsta praegusegi väljaveo kontrolliga, kui viimast käsitleda senisest karmimalt.

Samuti on küsitav, kas linamonopol suudaks talupidajaile välisuru hindadest maksa välja niisama suure osa kui teevad seda praegused eksportöörid. Põllutöökoja kava kohaselt peab monopolile tarvilise operatsioonikapitali andma riik laenuna 25 aasta peale. Selle kustutus ja protsentide tasumine ajaksid linamonopoli ärikulud läbikäinud linade iga 1 kg kohta kõrgemale kui see on praegustel eksportööridel nendevahelise terava konkurentsi tõttu.

Ka on kahtlane, kas monopolile leitakse küllalt vilunud ja asjatundjaid juhtijaid, praake-reid ja kokkuostupunktide pidajaid. Kuna monopol on suur äriiline ettevõtte, siis võib tema tegelaste oskamatus, ärimomentide valesti mõistmine (kas üleliigne ruttamine või viivitamine) riigile tuua suuri kahjusid, nii et monopolisse mahutatud summade tagasisaamine ei ole riigikassal küllalt kindel.

Laevanduse seisukord möödunud aastal.

Eesti laevaomanike ühing pidas aastakoosoleku.

Eesti laevaomanike ühing pidas oma aasta-peakoosoleku pühapäeval, 8. aprillil. Koosolek oli õige rohkearvuline, esindatud oli umbes 75% tonnaazist. Koosolekule esitati kokkuvõtlik ülevaade ühingu tegevuse kohta 1933. a. kui ka Eesti laevasõidu ja kaubalaevastiku tegevuse ning selle resultaate kohta. Nagu viimasest selgub, on Eesti kaubalaevastikul tulnud võidelda läinud aastal suurte raskustega, kuna rahvusvaheline prahi- ja eesti ranna vedudeturg ei ole mitte paranenud, vaid võrreldes 1932. a. on prahid veelgi langenud 4—8% võrra. Seetõttu üldist laevade tegevuse resultaati äriliselt tuleb lugeda viletsaks. Väga paljud laevad on pidanud aasta lõpetama puudujääkidega, ilma et oleks olnud võimalust laevu amortiseerida või reserveerida summaksid survey-remontideks. Iseäranis raske oli aasta esimene pool, nii et mai-kuu lõpuks seisis üle 30.000 br.-reg.-tn. laevu.

Ühenduses krooni ümberhindamisega paranes seisukord vähe ja seisvate laevade tonnaaz langes augustis umbes 7000 br.-reg.-tn. peale. Kuid aasta lõpul ja 1933./34. a. talvel halvenes olukord jällegi, nii et 15. det. üksi juba 5 suuremas sadamas seisis üle 17.000 br.-reg.-tn. laevu, missugune arv talvel veelgi suurenes. Aasta viimasel poolel kui ka 1934. a. navigatsiooniks pressivad prahihindu alla veel mitme riigi poolt laevadele antavad otsesed sõidu toetused, kuna Eesti kaubalaevastik on võistelnud seni vaba võistluse alusel, vähimatki toetust saamata. Eesti laevaomanike ühine arvamine on, et ka edaspidi peab laevasõit jääma vaba võistluse alusele ning et laevasõitu ei tule rajada otseseile juuremaksudele riigi poolt. Küll aga tuleks Eesti riigil põhjalikumalt jälgida laevasõidu tegevuse tingimusi ning suurejoonelisemalt ja edukamalt astuda samme teatavate raskuste kõrvaldamiseks ja tegevustingimuste kergendamiseks, ilma milleta kestaksid Eesti kaubalaevastiku raskused ja laevastikul oleks raske saada tagasi oma elujõudu.

Samuti ollakse tihel arvamisel, et sihikindla ja julgema laevasõidu-politika juures oleks võimalus mitte üksi kõiki olemasolevaid laevu panna sõitu, vaid ka uusi töövõimalusi luua juure, vähendades tööpuudust meremeeste hulgas kui ka vastavais metalli- ja remonttööstustes. Seda võiks teostada igatahes vähemate kuludega rahva poolt kui paljudel teistel tootvaid aladel.

Aruandest on näha, et kaubalaevastiku juurekasv läinud aastal on olnud väiksem kui

eelmisel aastal; nimelt kõigest 5 laeva 4841 br.-reg.-tn., kuna eelmisel neljal aastal oli kasvamine keskmiselt 15.000 tn. aastas.

1. jaan. 1934. a. Eesti kaubalaevastik võrdus 130.725 br.-reg.-tn., millest era-prahilaevastik oli ümmarguselt 120.000 br.-tn. ja reisijate-prahilaevu ca 3000 tn. Redutseerides purjekate tonnaazi vastavalt veovõimele oleks eralaevastiku redutseeritud võime umb. 110.000 br.-reg.-tn. See laevastik võiks, kui kõik laevad töös, aastas vedada praegustes oludes umbes 1.500.000 tn. kaupu (keskmiselt 1000 miili peale), peale selle reisijad.

Kaubalaevastikus ühes abilaevadega, kui kogu laevastik töös, leiaks otseselt tööd kuni 3000 meremeest, nendest üle 2000 välissõidulaevades. Läinud 1933. a. on eesti kaubalaevad vedanud ümmarguselt 1 milj. tn. kaupu, millest saadud keskmiselt 9 milj. kr. veoraha brutto, peale selle ümmarguselt 60.000 reisijat, nendest 5200 välissõidus. Eesti oma väliskaubanduse läbikäik oli läinud aastal sisse- ja väljaveos kokku 541.200 tn. (1929. a. 945 tuhat tn.), näidates eelmise aasta vastu tõusu vaid 24.000 tn. (metsamaterjalid üksi tõusid 85.000 tn.). Eesti laevadel veeti nendest kaupadest vaid 162.000 tn. Reisijate läbikäik välissõidus oli 40.800, millest Eesti laevad vedasid vaid 5200. Rannasõidus näitas kaupade vedu võrreldes eelmisega 16.000 tn. tõusu, jõudes 75.200 tn., reisijate vedu suurenes üle 9000 inimese, tõustes 54.700 inimeseni.

Kaubalaevastiku poolt makseti aastas meremeestele palkadeks ja tasudeks umb. 2,5 milj. kr. ja remonttööstustele umb. 0,7 milj. kr., missugused summad võivad olla veelgi suuremad, kui võimalduks kogu tonnaazil püsida töös ning remonte kodus viia läbi, mida takistavad kõrged dokkimishinnad.

Ühingu peakoosolek võttis vastu terve rea otsuseid, millega tahetakse esineda valitsusele ja mis aitaksid pehmenendada kestvaid raskusi ning võimaldaksid ka laevasõidul ja sellega ühenduses olevil tööstusaladel suurendada tunduvalt töökvantumit. Ühing töötab sel alal käsikäes Kaubandus-tööstuskoja laevasõidu sektsiooniga.

Koosoleku poolt kinnitati palganormid 1934. a. välissõidulaevadele, jättes muutmata maksima praegused normid, mis on maksavad 1932. a. kevadest. Koosolekul võeti ka lõplik seisukoht meremeeste õnnetusjuhtumite kindlustuse seaduse kava kohta, mis on välja töötatud Kaubandus-tööstuskoja ja ühingu poolt, vastuseks haridus-sot-

siaalministeeriumi poolt 1932./33. a. esitatud kavale.

Nagu selgub, tooks kindlustuse teostamine laevaomanike kulul viimaseile aastas umb. 7,5 milj. senti juure uusi kulusid, mis praegusel majanduslikult raskel ajajärgul oleks ülejõukäiv. Üksmeelselt võeti vastu otsus, et kindlustus lugeda põhimõtteliselt vajalikeks ning läbiviidavaks esitatud seaduse kava kohaselt, kuid teostamine oleks lubatav ainult selle järele, kui viidaks läbi muudatused deki- ja masinajuhtkondade sõidu seadustes, vastavalt hiljuti veeteede valitsuse poolt väljatöötatud kavadele.

Ühingu juhatusse valiti:

Esimeheks H. Neuhaus, abiesimeheks O. Tiedemann, juhatusse liikmeteks: A. Vielhaack, A. Horst, E. Masik, J. Loosberg, J. Rang, G. Sergo, E. Bergmann, H. Soone, E. Kristenbrun, Altenbrun, J. Martinson, A. Maanidi, K. Uusmann. Revisjonikomisjoni valiti: A. Neuhaus, J. Kallas, T. Kain, R. Nelberg, G. Kristenbrun. Seega on juhatuses esitatud kõik suuremad laevaomanike grupid ja ka väike-laevaomanikud, mis võimaldab ühingu juhatusel tegutsemise kogu merekaubalaevastiku nimel.

Vääringute stabiliseerimise ja maailmamajanduse ülesehitamise küsimused arutusel Rahvusvahelises Kaubanduskojas.

26. märtsil 1934. a. Rahvusvaheline Kaubanduskoda avaldas seletuse oma nõukogu üksmeelse otsuse üle vääringute stabiliseerimise küsimuses. Otsus oli pikemat aega ettevalmistamisel vastavas erikomisjonis Belgia Natsionaalpanga direktori Georges Theunis'e juhatusel. Eri-komisjoni töödest võtsid osa — tuntud asjatundja majandusalal professor T. E. Gregory ja komisjoni liikmena sir Alan G. Anderson (Suur-Britannia), E. Arthur Baldwin (Am. Ühendr.), Giuseppe Bianchini (Itaalia), Louis Dapples (Šveits), Abr. Frowein (Saksamaa), Camille Gutt (Belgia), E. Helderling (Hollandi), Keizo Hirano (Jaapan), sir Kenneth Lee (Suur-Britannia), prof. Charles Rist (Prantsusmaa), E. Georg v. Stauss (Saksamaa) ja Carl Trygger (Rootsi).

Komisjoni otsused rõhutavad kindlasti asjaolu, et vääringute kõikumise probleem on tihedasti seotud kõigi faktoritega, mis viimaseil aastail kaupade vahetamisele rahvusvahelisel kaubaturul on teinud suuri takistusi, nagu seda on tollipoliitika, kontingendid, deviiside kitsendused ja moratooriumid.

„Võidujooks odavaima vääringu poole on jõudnud lõpule. Võib öelda, et on iseenesest tekkinud loomulik tasakaal, mille läbi kulutused ja

hinnad neis maades, kus need varemalt ei olnud üksteise suhtes normaalses vahekorras, on tasakaalustunud rohkem kui kunagi enne maailmasõja algusest peale.“

See väliskaubandusliku seisukorra panemine üksikutes maades, kes on ära nihkunud kuldvääringu aluselt, on sündinud kullaalusele jäänud maade vaikival nõusolekul. Rahvusvaheline Kaubanduskoda konstateerib seda tegelikku olukorda ja on arvamusel, et kullaalusest äräläinud riigid nii ruttu kui võimalik asuvad oma vääringu kindlustamisele.

Edasi juhitakse tähelepanu tõsiasjale, et viimasel ajal, millel on kestnud relatiivne vääringute stabiilsus, produktsioon on tõusnud ja töötute arv vähenenud, mis on kindlasti tõenduseks, et „loomulik tasakaal“, millest oli juttu eespool, püsib edasi. Rahvusvaheline Kaubanduskoda on seepärast kindlas veendumuses, et maailma riikidel on jõudnud kätte aeg tõsiselt asuda vääringu stabiliseerimise küsimuse lahendamisele. Seejuures arvab Rahvusvaheline Kaubanduskoda, et see äratundmine, et rahvusvaheliste maksude tasumine võib sündida ainult kaupadega, on soodsaks eeltingimuseks stabiilse rahvusvahelise vääringu edukale funktsioneerimisele.

Kolmanda järgu kaubandusliku äritunnistusega kaubelda keeldud kaupade nimestiku muudatus ja täiendus.

Riigi Teatajas nr. 82 — 1933. a. ilmus majandusministri poolt kokkuleppel vastavate ametkondadega kinnitatud kolmanda järgu kau-

bandusliku äritunnistusega kaubelda keeldud kaupade nimestik, mis väikekaupmehi täies ulatuses ei rahuldanud. Nimestikuga oli keeldud väike-

kaupmeestel kaubelda rea kaupadega, mis rahvas igapäevases elus sageli tarvitab ja seepärast ka väike-ärises müügil peaksid olema, eriti maal ja alevikes. Seepärast käisid Kaubandus-tööstuskoja väikekaubanduse sektsiooni esindajad käesoleva aasta alul majandusministri juures ja esitasid märgukirja palvega kõnesolevat nimestikku ses mõttes muuta ning täiendada. Majandusminister vastu tulles väikekaupmeeste soovile. kokkuleppel vastavate ametkondadega, täiendas kolmanda järgu kaubandusliku äritunnistusega kaubelda keeldud kaupade nimestiku (R. T. nr. 82 — 1933 art. 609) I osa p. p. 5, 6, 14, 15 ja 20 ja pani need maksuma järgmises redaktsioonis:

5. Igasugused masinad, mootorid ja nende osad, arvatud välja põllumajanduslike masinate osad. Masinateks ei loeta: kohviveskid, lihamasinad ja muud lihtsamad abinõud, mis koduses elus tarvitusel.

6. Mehhaanilised liikumisvahendid, vedru-sõiduriistad, jalgrattad ja nende osad, hobuse-riistad, arvatud välja tööhobuseriistad ja jalgrataste üksikud osad müügihinnaga kuni 2 kr.

14. Ševroo-, seemis-, glasse-, lakk- ja presitud ilustustega mahk ning neist valmistatud asjad, arvatud välja väiksemad mälestus- ja tar-

beesemed, nagu rahataskud, taskublokid ja teised samalaadilised esemed.

15. Apteegikaubad, välismaa lõhnaõlid ja kosmeetilised vahendid; kodumaa kosmeetilised vahendid, mille müük on piiratud haridus- ja sotsiaalministeeriumi tervishoiu- ja hoolekandevalituse määrustega; igasugused värvid, tapetid, arvatud välja: lihtsad värvimullad, nagu kriit, ooker, umbra ja muud sarnased; riidevärvid ja tapetid, mille rullihind ei ületa 50 senti.

20. Meeste- ja naisterahva peakatted, mille hind ületab 8 krooni.

Sama nimestiku II osa täiendatakse uue esimese lõikega järgmises redaktsioonis:

Kellasepa-, kinda-, kingsepa- ja kübaratöökodade valdajatel, kelle palgatud tööliste arv ei ületa nelja, lubatakse pidada kolmanda järgu äritunnistusega üht kaubandusasutust, mis koosneb mitte rohkem kui ühest töökojaga vahetus ühenduses seisvast ruumist, käesoleva nimekirja punktides 1, 14 ja 20 nimetatud oma töökojas valmistatud saaduste müügiks.

Käesolev nimestik hakkab maksuma 1934. maksuaastast.

Nimestik on avaldatud R. T. nr. 28 — 1934.

Mõningaid majanduslikke märkusi.

Hõimuvõllede abi võõrais vetes salakaubitsemise vastu võitlemiseks.

Meie poliitilised ajalehed tõid teate, et Soome saadikutekoda on võtnud vastu seaduse, mille järgi soome tollivalvelaevad võivad salakauba-veolaevu ajada taga ka võõrais vetes ja võtta neid kinni.

Salakauba sisseveo vastu võitlemine on paljudel riikidel väga tülikas ja kulukas. Seda nägime alkohooliliste jookide sisseveo suhtes Ameerika Ühendriikides ja ka Soomes. Ega see meiegi väikesel Eestil ole kerge. Tollivalve ja nende laevade ülalpidamine maksab meiegi riigile suuri summasid. Seepärast on tervitatav soome saadikutekoda seisukoht, et soome vahilaevad hakkavad ka võõrais vetes, võib arvata ka Eesti vetes, korraldama tollivalvet. Küsimuseks jääb ainult, kuidas sellast korraldust kooskõlastada rahvusvaheliste kommetega? Me ei tihka ometi oletada, et Eesti valitsus oleks oma rannakaitse annud kellegi teise, olgugi meile nii sõbraliku riigi, hoole. Või sõidavad sellest peale

Eesti tollivalvelaevad ka Soome randa, kimbutama sealseid „gangstereid“? Muidugi peaksid sel juhtumil olema vastavad kindlad kokkulepped, et pärast neist asjust tekkinud kulude ja teenete küsimus ei rikuks head vahekorda hõimurahvaste vahel.

Kauplema peab, aga kaupu ei lubata.

Enne kevadpühi palusid suuremad klaas- ja kristallasjade kauplused kristallkaupade sisseveo luba Soomest. Lubati tuua sisse mainitud kaupu vaid 5000 krooni väärtuses, mis iga palvetavaldanud firma kohta teeb välja kaupa ca Kr. 650.— väärtuses. Kui võtta arvesse pühade eelset kauplemise hooaega ja mainitud kauba turulolevat vähesust, siis tundub, et sellane kaupade sisseveoloa andmine ei kõlaks nagu tõsiselt. Ometi ka need kauplused, kes säärase artiklitega, nagu seda on kristallasjad ja -esemed, peavad tegutsema, äkki neid likvideerida ei saagi, kui selle all ei kannataks nii fiskuse kui ka kolmandate isikute huvid. Igatahes loetakse neid tänapäev tegutsevaiks ja nende mak-

sustamise aluseid arvatakse praegu kokku. Meil pole õigust segada end riigivõimu korraldustesse, aga meie otsene soov oleks küll see, et kauplustele, kes kauplevad eriliselt teatavate esemetega, ka tarvilisel arvul ja määral võimaldataks tuua sisse vajalisi kaupu. Muidugi vaid neil juhtumel, kui meil samu kaupu vajalises arvus ja kvaliteedis ei valmistata. Muidu jääksid meile kauplused, kus puuduvad kaubad.

„Ilus on surra, kui oled veel noor!“

Seda ütlesid linamonopoli saatuse otsustajad ega lasknudki seda ärgata tegelikku ellu. Igal lapsel peab loomulikult olema isa; linamonopoli isa otsimisel aga viivad jäljed ikka rohkem segadusse: ei soovinud seda tegelikud põllumehed-linakasvatajad, ei linakaupmehed ega linade ülesostjad. Siin pidi olema mingi saladuslik sohi-

isa, kes madam-monopolile mitte oma taskust, vaid riigikassast kavatses maksa sünnitusvalude tasuks ca Kr. 1.800.000.—. Teiste sõnadega: rahva ja riigi rahade arvel taheti tunda lõbu. On eriline heameel tunnustada, et vabariigi valitsus ka selle küsimuse otsustamisel seisis kaugelt kõrgemal mõningate kitsaste eriringkondade sepitsusest, kellele vahest oleks valmistanud lõbu sohilapse soetamine, kelle kasvatamiskulud poleks läinud küll mitte haridus-sotsiaalministeeriumi, vaid linakasvatajate-põllumeeste ja, võib-olla, kogu riigikassa kanda. Embrios ta oli, embrios ta suri, ja keegi ei nuta ta järele. — Ei jätnud ta maha ei kreditore ega kohta kaotanud direktoreid. Nii vaikselt ja rahulikult lõpetas ta loodes oma elu. Öeldagu nüüd veel, et „ilus pole surra, kui oled veel noor!“

Spectator.

Majandusellu puutuvaid seadusi ja määrusi.

1) Seltskondlikes huvides elanike tarviduste rahuldamiseks tehtavate tööde nimekiri, mille jätkamine on lubatud pärast kella 12 päeval suurte pühade laupäevadel.

Vaikselt laupäeval, jõululaupäeval, vana-aastal, nelipühi laupäeval ja võidupüha laupäeval (22. juunil) lubatakse töötada

kuni kella 14 —

kauplustes, välja arvatud toiduainete kauplused, linna administratiivpiirides ja kondiitritööstustes;

kuni kella 16 —

veskites välispool linna administratiivpiire;

Teatan lugupeetud kaupmeestele ja tööstureile, et 1. jaanuarist 1934. a.
on avatud

Kaubandus-tööstuskoja einelaud

Pühavaimu tän. nr. 5.

Mõõdukate hindadega igal ajal saadaval: hoolsa kontrolli all valmistatud alati värsked külmad toidud ja soojad road à la carte.

Keldris parimad kodu- ja välismaa vahuveinid, konjakid, liköörid, napsid, veinid jne. jne.

Asjatundlik bankettide ja dineede korraldamine.

Eeskujulik köök ja korralik teenimine.

Austusega

EINELAUAPIDAJA.

kuni kella 17 —
kauplustes välispool linna administratiivpiire ja riiete kiirpressimise ning puhastamise käitistes;

kuni kella 18 —
toiduainete kauplustes linna administratiivpiirides, söögimajades, restoraaanides ja kohvikuis;

kuni kella 18.30 —
juukselõikamise ja habemeajamise käitistes;

kuni kella 21 —
saunades;
piiramatuult —
majateenistuses.

Eraldi vanal-aastal lubatakse töötada piiramatuult teatritel, kinodel, restoraaanidel ja teistel lõbustuskohtadel.

Nimestik on avaldatud R. T. n. 26 — 1934.

2) Pagaritööstuses öötöö keelu seaduse muutmise ja täiendamise seadus.

Selle seadusega muudetakse pagaritööstuses öötöö keelu seaduse (R. T. nr. 30 — 1929) §§ 5, 8 ja 9 ja pannakse need maksma järgmises redaktsioonis:

I.

§ 5. Ettevõtte juhatajat, kes süüdi käesoleva seaduse eeskirjade rikkumises, karistatakse rahatrahviga viiekümnest kuni kolmesaja kroonini.

§ 8. Käesoleva seaduse ja selle põhjal antavate määruste täitmise järelevalve, samuti ka seaduse ja määruste rikkujate vastutusele võtmine kuulub tööinspeksioonile ja politseile.

§ 9. Tööinspeksiooni ja politsei ametnikel on õigus igal ajal toimetada järelevaatust § 1 ettenähtud ettevõtteis.

II.

Sama seadust täiendatakse § 10 järgmises redaktsioonis:

§ 10. Haridus- ja sotsiaalministril on õigus ajutiselt või jäävalt ära võlta pagaritööstuse pidamise õigus pagaritööstuse ettevõtjalt, kelle ettevõtte juhatajat on käesoleva seaduse § 5 järgi karistatud vähemalt kaks korda.

Seadus on avaldatud R. T. nr. 27 — 1934.

Äride register

märtsikuu teisel poolel.

Registreeritud firmad:

1. Gustav Aad, Küti v., segakauplus.
2. Voldemar Aamann, Liigvalla v., Rakke, pagariäri.
3. Magnus-Heinrich Aasumets, Aaspere v., segakauplus.
4. Leena Akel, Mõisaküla, Pärnu 18, toiduainetekauplus.
5. E. Ansel & Ko, Tallinn, Kopli 34, liha-kauplus; täisühing, täisosanikud Emilie Ansel ja Elvine Ansel, osakapital Kr. 50.—
6. Restoraan „Kodumaa“ — Anna Ariva, Viljandi, Tallinna 8.
7. Veera Aro, Tallinn, S. Tartu mnt. 50, pagariäri.
8. Saamuel Ast, Meremäe v., segakauplus.
9. Paadremaa „Seljaveski“ Mihkel Bakhoff, Paadremaa v., jahuveski ja villatööstus.
10. Anastasia Balagina, Irboska jaama juures, koloniaaläri.
11. Benita Baltement, Nehatu v., Iru k, toiduainetekauplus; Benita Baltement'i, kui alaealise, eestkostjaks on ta isa Eduard Baltement.
12. Dimitri Barošnikov, Senno v., põlusaaduste ostmine ja müük.
13. Mary Baumann, Tallinn, V. Kalamaja 13, kübara- ja pudukauplus.
14. Valter Borck, Tallinn, Köhleri 19—4, välismaa ja sisemaa firmade esindused.
15. Marie Butler, Kasaritsa vald, Võru raudteejaam, einelaud.
16. Karl Böckler, Vao v., V. Maarja, jahuveski.
17. Anton Danilson, Kaisma v., toiduainetekauplus.
18. Martha David, Saulepi v., auru-jahuveski.
19. Maria Eiland, Paadremaa v., segakauplus.
20. August Elbrecht, Tallinn, Paldiski mnt. 35, lihakauplus.
21. Salme Enniko, Rägavere v., segakauplus.
22. Aleksander Ernesaks, Peningi v., saeveski.
23. Johannes Ernits, Petseri, Tartu 16, mehhaanika-töökoda.
24. Söögisaal „Helsingi“ Mihkel Ervin, Tallinn, Keskkalamaja 6.

25. „Nurtu „Vainu“ pood Madis Gilde-
mann“, Velise v., talurahvatarvete ja pu-
dukauplus.
26. „Tallinna moe- ja puduäri“ A. Hõbemä-
gi ja L. Asem, Rakvere, Tallinna 24, täis-
ühing, täisosanikud Arthur Hõbemägi ja
Ludmilla Asem, osakapital Kr 600.—
27. Rudolf Hürden, Võhmuta v., Järva-
Jaani, jahuveski.
28. Ruvín Itskovitsch, Tallinn, J. Vilmsi
43-b—12, elusloomade ja lihaga kauplemine.
29. Helene Ivanov, Võhmuta v., Järva-
Jaani, pagariäri.
30. Karksi apteek Mag. Felix Jacoby,
Karksi-Nuia.
31. „Pada-Oru vesiveski“ Julius Juurik,
Pada v., jahuveski.
32. Eduard Jõe, Asuküla v., segakauplus.
33. Voldemar Jürss, V. Vändra v., sega-
kauplus.
34. Erich Kala, Küti v., segakauplus.
35. Klara Kalde, Paide, Tallinna 11, toidu-
ainete- ja segakauplus.
36. Väike-Maarja villatööstus A. Kask ja Joh.
Piilberg, Vao v., Väike-Maarja, täis-
ühing, täisosanikud August Kask ja Johan-
nes Piilberg, osakapital Kr. 1000.—
37. Boris Katlama, Tallinn, Põhja pst. 19,
tubakatehas; prokurist Abram Katlama.
38. Ferdinand Kiolein'i jahu- ja sae-
veski, Rapla v.,
39. Jaak Kippak, Abruka v., tuuleveski.
40. „Estotünn“ J. Kivisild, A. Tiivas & Ko,
Tallinn, Siimoni 1, võitünni- ja vaadivabrik,
täisühing, täisosanikud Jaak Kivisild, Au-
gust Tiivas, Friedrich Kuhlberg, Johannes
Mitt ja Tõnis Muru. Osakapital Kr. 10.500.—
41. Mary Kofkin, Lihula, maja nr. 41, riide-
ja valmisriieteäri; prokurist Simon
Kofkin.
42. Eduard Kotkas, Mäo v., Valgma k.,
segakauplus.
43. Sina Krievinš, Pärnu, Vilmsi 11, paga-
ri-, kondiitriäri ja kohvik.
44. Taali Krinal, Tallinn, Estonia pst. 27,
tee- ja söögimaja.
45. Margareta Kulbas, Tallinn, S. Pärnu
mnt. 2, kübaratööstus.
46. Karl Kull, Tallinn, S. Tartu mnt. 34,
kirjutustarvete- ja mänguasjadekauplus.
47. Hendrik Kurm, Pati v., metsatööstus.
48. Voldemar Kuulberg, Koigi v., sega-
kauplus.
49. Hilda Kägi, Nõmme, Staadioni 9, toidu-
ainetekauplus.
50. Ida Kunnap, Tallinn, S. Ameerika 8,
toiduainetekauplus
51. Hilda Lillimägi, Undla v., Kadrina,
apteek.
52. Paide turbaladu Eduard Lindemann,
Tallinn, Petrooleumi 2, turba ja muu kütte-
aine müük.
53. Tiina Loopmann, Tallinn, Laadaplats
206, saapakauplust.
54. J. Loot ja A. Rits, Viljandi, Tallinna 5,
toiduainetekauplus, täisühing, täisosanikud
Jaan Loot ja Anna Rits; osakapital
Kr. 200.—
55. Elfriede Luts, Haimre v., segakauplus.
56. Karliine Luus, Mõisaküla al., Kesk 3,
lihakauplus.
57. Alvine Lätti, Tallinn, Niine 9, toidu-
ainete- ja piimakauplust.
58. Talurahvakauplus Hugo Lübeck, Ha-
geri v.
59. Heinrich Mahr, Pärnu, Ussi 2, nõõri-
tööstus.
60. Basse Majofiss, Tallinn, S. Tartu mnt.
25, peegli- ja klaasikauplus.
61. Alide Masurin, Tallinn, Võrgu 3-a,
toiduainetekauplus.
62. Helmi Mauer, Tallinn, Härjapea 10,
turbamüük.
63. Endel Meier, Haljala v., tärglise- ja
siirupitööstus
64. Marie Michelis, V. Vändra alevik, sega-
kauplus.
65. Mihkel Mihkelson, Häädemeeste v.,
segakauplus.
66. Linda Mikiver, Järve v., segakauplus.
67. Johannes Mudama, Kärkla alev, liha-
kauplus.
68. Johanna Muuga, Tallinn, Lossiplats 3,
toiduainetekauplus.
69. Aleksander Mänd, Tallinn, Laada-
plats 133, pesuriidekauplus.
70. Karl Niemann, Tallinn, Uus Kalama-
ja 9-a, pruugitud riiete kauplus.
71. Truuta Oksenberg, Tallinn, Estoonia
pst. 17/15, klaas-, kivi-, plekk- ja savinõude
kauplus.
72. Ida Orre, Salla v., segakauplus.
73. Viu Paas, Lihula v., Peanse k., sega-
kauplus.
74. Anton Palm, Tallinn, Linda 7, lihakaup-
lus.
75. Gertrud Pielbaum, Tallinn, Lembitu
7, pagariäri ja -tööstus.
76. Hilda Pisa, Tallinn, Telliskivi 38, sega-
kauplus.

77. Helene Pless, Tallinn, Keemia 6, toiduainete- ja piimakauplus.
78. Amalie Ploompuu, Nehatu v., Maardu as., talurahvatarvetekauplus.
79. Joann Põlder, Mustjala v., segakauplus.
80. Jaan Pürmann, Tallinn, Schubbe 2, toiduainetekauplus.
81. Liisa Raamat, Lähtru v. ja as., koloniaalkauplus.
82. Kaljo Rebane, Nõmme, Valdeki 7, lihakauplus.
83. August Reisser, Sinalepa v., jahuveski (tuuleveski).
84. Gavril Romanov, Petseri, Võru 19, koloniaalkauplus.
85. Marie Rondik, Keila v., Vasalemma ja Riisipere v., lihakauplused; prokurist Gustav Rondik.
86. Ida Rosenblatt, Mõisaküla, Vabriku 6, toiduainetekauplus.
87. Kaubaladu „Metall“ Erik Rosenholm, Tallinn, Hobuse 10, teras- ja rauakaubaäri.
88. Evald Saar, Orava v., Hanikase k., segakauplus.
89. Johannes Saarmann, Rägavere v., vesiveski.
90. Amanda Saksen, Tallinn, Hollandi 28, söögimaja.
91. Bascheva Schlieffstein, Tallinn, Kullasepa 10—3, pruugitud grammofoniplaatide müük.
92. Maksimilian Schults, Valk, Härrade 11—13, õlle ja mineraalvete müük.
93. Maksimilian Schults'i Valga limonaaditehas, Valk, Härrade 11/13.
94. Hermine Seeblum, Tallinn, Harju 17—2, vanade kirjamarkide kauplus.
95. Albrecht Seeger, Undla v., Kadrina, segakauplus.
96. Gustav Selg, Kolovere-Kaljo v., segakauplus.
97. Johan Sieberk, Kilingi-Nõmme al., Pärnu 2, segakauplus.
98. „Sipa“ kauplus Oskar Silber, Sipa v., segakauplus.
99. Mihkel Sommer, Uulu v., segakauplus.
100. Meta Sopp, Tallinn, V. Brookusmägi 10, lihakauplus.
101. Vilhelm Stein, Tallinn, Tehnika 2, värv- ja kosmeetikakauplus.
102. Paul Suija, telliskivide valmistamise tööstus, Karula v.
103. Hans Tael, Torgu v., tuuleveski.
104. Erich Tamm, Küti v., segakauplus.
105. Gustav Tam mets'a kartulitarklise-tööstus, Albu vald.
106. „Rumba vesiveski Liisa Thomborg“, Kirbla v., jahuveski.
107. Maria Tiidermann, Hellama v., segakauplus.
108. „Kabala veski Otto Timberg“, Kabala v., jahuveski.
109. Adele Tulpe, Tallinn, S. Tartu mnt. 47, kübaraäri.
110. Herman Unuks, Mäetaguse v., mootorjahuveski.
111. Maria Usar, Türi, Viljandi 5, segakauplus.
112. Anna Veide, Tallinn, Lutri 14, toiduainetekauplus.
113. Evald Veiderpass, Saksi v., segakauplus.
114. „Varudi piirituse vabrik“ Konstantin Veiss, Pada v.,
115. Salme Vellner, Tallinn, Kullasepa 10, raadioaparaatide ja grammofonide parandustöötuba.
116. Nikolai Venediktov, Irboska v., vesiveski.
117. „Russalu veski Hans Viik“, Varbola v., jahuveski.
118. Aleksander Vladimirov, V. Vändra al., lihakauplus.
119. Ivan Žuravlev, Senno v., koloniaalkauplus.

Registreeritud muudatused:

1. Elisabeth Bataškov'i moeäri asetseb Tallinnas, Pikk 15 (varem S. Tartu mnt. 8).
2. „Karbitööstus „Raudkarp“ J. Bernstein ja E. Klas-Glass“ asetseb Tallinnas, Sauna 8 (varem V. Tartu mnt. 29).
3. Tööstus-kaubandus-aktsiaselts „Samuel Besprosvanie“, Tallinn, S. Karja 12, surma läbi on lahkunud juhatusse liige Samuel Besprosvanie, kelle asemele on astunud Max Besprosvannõi, Tallinnas, V. Posti 3 asunud osakond likvideeritud, avatud osakond Viljandis, Tartu 7.
4. Adele Brecher'i toiduainetekauplus asetseb Tallinnas Hermanni 6 (varem S. Tartu mnt. 43).
5. Riina Busch jätkab äritegevust, avades Pärnus, V. Sauga 1, toiduainetekaupluse.
6. Friedrich Karu jätkab äritegevust, avades Tartus, Vaksali 7, küttepuude ja ehitusmaterjalide lao.
7. Maksujouetuks tunn. Aktsiaselts Esimene Eesti Võitünni- ja Vaadivabrik J. Kivisild & Ko konkursivalitsuse esimeheks on v. a.

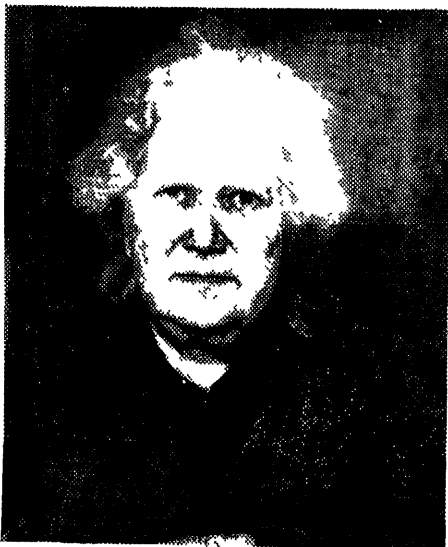
- Nikolai Teiss ja kuraatoreiks Johan Streff ja v. a. a. Samuel Lurje. Konkursivalitsuse asukohaks on Tallinn, Mundi 3—5
8. Edith Klesment on avanud Narvas, Peetri p. 2, tekstiilkaubaari, peab edasi Tallinnas, Müürivahe 16, riide-, valmiskleitide- ja pesukauplust.
 9. Voldemar Laanberg peab Tallinnas, S. Tartu mnt. 42, jalgratta- ja elektritarvete kauplust ning Laadaplatsil 10 jalgratta osade kauplust.
 10. Voldemar Lubi jätkab äritegevust, avades Tallinnas, Liiva 9, toiduainetekaupluse ühes piimamüügiga.
 11. „Tartu vilja- ja jahuäri, Hans Muggu“, Tartu, Kastani 103, Tallinna osakond asetseb Tallinnas, Söörensi 11—6 (varem Tehnika 19).
 12. Nikolai Nasari jätkab äritegevust, avades Petseris, Turupl. 14, segakaupluse firma all „Segakauplus „Elita“ N. Nasari“
 13. Anna Otsep on lõpetanud Tallinnas, Kemia 6, asetsenud toiduainete- ja piimakaupluse ning on avanud Tallinnas, Liivalaia 44, samasuguse kaupluse.
 14. August Panksepp jätkab äritegevust, avades Nõmmel, Raudtee 13, rauakaupluse.
 15. Pavel Ponomarjev'i heina- ja kaerakauplus asetseb Tallinnas, Siimoni 1 (varem Aia 19).
 16. Rudolf Seene jätkab äritegevust, avades Rakveres, Vaksali 21, mööblikaupluse.
 17. Juliane Siim jätkab äritegevust, avades Satserinna vallas apteegi.
 18. Anna Sõtina on lõpetanud Sondas asetsenud abikaupluse (toiduainetekauplus), peab edasi kauplust Kohla jaama juures.
 19. A.-S. Tallinna Liimi- ja Kunstväetise Tehas, end. Tofer, Tallinn, Kadaka tee 8, lahkunud juhatuse liikme Leonid Pumpiansky asemele on valitud Aron Nisse.
 20. „J. Tähe jahuveski“, Keila; moodustatud täisühing, kus täisosanikeks Johan Tähe, Anton Tuberg ja Ernst Kuljus, osakapital Kr. 20.000. Firma nimetuseks on „Keila jahu- ja püülvieski Tähe & Ko“.
 21. Johannes Vealaks jätkab äritegevust, avades Rakveres, Lai 4, söögisaali.
 22. Kaubanduslikul alal maksujõuetuks tunn. Oskar Veemees'i, end. äripidaja Sangaste vallas, varanduse vannutatud hooldajaks on v. a. a. Guido Valter, Valk, Kesk 15/17.
 23. Vilhelm Vöhrmann on avanud Tallinnas, J. Vilmsi 37, tehnikabüroo, peab samas edasi soolteetööstust.
 24. „Raamatukauplus „Ajakirja Valgus“ V. Ölvingsson“ asetseb Tallinnas, Kodu 18—7 (varem Kodu 15).
- Tegevuse lõpetamine registreeritud:**
1. Oskar Aarna, Asuküla v., jahuveski.
 2. Elfriede Akmann, Tallinn, Niine 15, naha- ja kingsepatarvete kauplus.
 3. Aliine Einamann, Tallinn, Hollandi 28, söögimaja.
 4. Mihkel Heine, Tallinn, Turukaubamaja 38, lihakauplus.
 5. „Tallinna Siidi Manufaktuur“ Roman Hohlov, Tallinn, Volta 3, siidriide kudumise vabrik.
 6. Linda Johannson, Tallinn, Lille 15, lihakauplus.
 7. Restoraan „Euroopa“ Liisa Kasvandt, Rakvere, Lai 26.
 8. „G. F. Liblik“, Tartu, Suurturg 10, tehnikaaari.
 9. Karl Lintnermann, Väinjärve v., elusloomade ja toiduainete ostu- ja müügiäri.
 10. Kristjan Lintnermann, Väinjärve v., elusloomade ja liha ost ja müük.
 11. Hans Lustberg, Tallinn, S. Ameerika 8, toiduainetekauplus.
 12. Helene Lõhmus, Nõmme, Raudtee 97, toiduainetekauplus.
 13. Voldemar Mauer, Tallinn, Härjapea 10, turbamüük.
 14. Vanda Naumann, Tallinn, S. Tartu mnt. 75, kübara- ja pudukauplus.
 15. Artur Oksenberg, Tallinn, Estonia pst 15/17, klaas-, kivi-, savi- ja plekknõudekauplus.
 16. Aurelie Otsmann, Tallinn, Lembitu 7, kondiitri- ja pagariäri ja -tööstus.
 17. Kristjan Preisman, Tallinn, V. Brookusmägi 10, lihakauplus.
 18. Tee- ja söögimaja „Priatelj“ Alide Pärn, Tallinn, Estonia pst. 27.
 19. Jüri Reinhaus, Tallinn, Tondi 7-a, lihakauplus.
 20. Maria Tilk, Tori v., segakauplus.
 21. Oskar Triisa, Vastemõisa v., põllu- ja karjasaaduste ülesostu- ja müügiäri.
 22. Johannes Vanberg, Rägavere v., metsatööstus.
 23. Linda Vels, Erra v. toiduainetekauplus.
 24. Rudolf Vööli, Tallinn, Hollandi 28, söögimaja.

Abieluvaranduse lahutamise lepinguid.

Varanduse lahutajate nimed	Mis ajast	Riigi Teat. lisade nr. nr.	Elukoht
Silvester, Robert-Ferdinand, ja Peet, Helga Augusti t.	20. XI 33.	R. T. lisa nr. 20 13. III 34.	Tartus, Karlova t. 6 " Gustav-Adolphi 52
Mälberg, Daniel Pauli p., ja Kosapoig, Salme Danieli t.	12. I 34.	" R. T. lisa nr. 23	Võrumaal, Toolama v. " Aleksandri v
Erlang, Villem, ja abik. Marie, sünd. Küttnberg	20. II 34.	22. III 34.	Tallinnas, Köhleri 6—2
Tammer, Jaan, ja tema abik. Alma-Johanna, sünd. Rohel	3. III 34	"	" S. Tartu m. 74
Jahnsen (Jantson), August, ja abik. Helene .	12. I 34.	"	Harjumaal, Kõnnu v.
Schasmin, Karl Aleksandri p., ja abik. Marie Madise t.	9. X 33.	"	Tartus, Riia t. 32.
Tõhk, Peeter Matsi p., ja abik. Marie Mihkli t.	11. XI 33.	"	"
Reesev, Johannes, ja abik. Marie, end. Komp	12. II 34.	"	Järvemaal, Veinjärve v.
Orgo, Martin, ja Mandel, Ellinor	13. II 34.	"	Paides, Rüttili uul. 4
Holtsmann, Jüri Jüri p., ja abik. Marie Hendriku t.	12. III 34.	R. T. lisa nr. 24 28 III 34.	Tallinnas, Heeringa 6—4
Braman, Karl, ja abik. Militza, sünd. Voinoff	12. II 34.	"	" Merepuiest. 10
Dumazert, Paul, ja abik. Aglaida, sünd. Voinoff	12. II 34.	"	" Merepuiest. 10
Lipavsky, Gerson, ja abik. Sara, sünd. Teitelbaum	7. III 34.	"	" Koidula 14—7
Simonson, Villem Juhani p., ja abik. Meeta Gustavi t.	26. I 34.	"	Läänemaal, Paslepav.

Majanduslikke teateid kodu- ja välismaalt.

H. Gutkini äriametniku Luise Vahtriku ametijuubel.



Luise Vahtrik.

Mõni päev tagasi pühitses oma 40 aasta ametijuubelit Inglis magasinis H. Gutkini elatanud kassapidaja Luise Vahtrik. Juubilar, kes on sündinud Virumaal Kandle mõisavalitseja tütreana 7. juunil 1864. a., omandas hariduse peamiselt iseõppimise teel. Juba 1894. a. asus ta kassapidajana ametisse H. Gutkini ärisse, millisel kohal teenib praegugi vaatamata oma võrdlemisi kõrgele vanadusele, täites kohusetruult ning hoolega oma ametikohuseid.

Märgime meeeldi seda püsivust ja andumust, millega Luise Vahtrik on jäänud truuks ühele ja samale ettevõttele aastakümnete jooksul. Äriomanik H. Gutkin on seda omalt poolt kõrgelt hinnanud, korraldades juubilarile auks Juudi Klubis õhtusöögi, millest võtsid osa kutsutud külalised ja kus juubilarile töid õnnesoove ning kingitusi ta kaasteenijad.

Soovime ka omalt poolt elatanud äriametnikule juubeli puhul õnne ja veel palju helgeid päevi tulevikus.

Lunamaksu saatmise korda raudtee saadetistelt kavatakse muuta.

Raudteevalitsus kavatseb seada sisse korra, et raudtee saadetistele pealepandud lunamaksud maksetaks välja postiasutuste kaudu. Selle korra juures tuleks kaubasaatjal tähendada kauba saatekirjas lunamaksu summa ja kauba saaja nimi ning aadress.

Sihtjaam lunamaksu sisse nõudes annaks selle kohe postile, kust see vastava aadressi järgi lunamaksu saajale nagu postisaadetis edasi saadetakse ja välja makstaks. See kord hõlbustaks tunduvalt lunamaksu kättesaamist, sest post saadab lunamaksu saajale vastava kutselehe.

Uusi kulusid see kord lunamaksu saajale juure ei tooks. Kojas kaaluti küsimust ja leiti see kord olevat otstarbekohane.

Raadiooperaatorite kutseeksamid.

Teisipäeval, 24. aprillil s. a., kell 10 korraldab postivalitsus järjekorralised raadiooperaato-

rite kutseksamid ja raadioamatööride eksamid. Eksamineerimine teoneb postivalitsuse ruumides Kreutzwaldi t. 10, Tallinnas, kavade kohaselt, mis on ette nähtud vabariigi valitsuse sellekohases määruses Riigi Teatajas nr. 26 — 1934.

Eksami rahuldavalt sooritanuile antakse postivalitsuse direktori poolt tunnistused, millega seotud õigused on tähendatud määruse §§ 8—15.

Registreerimata rändavad seemnekauplused ei saa tulevikus äritunnistust.

Väljaspool linna piire veo- ja kandekaupluse äritunnistusega müüa lubatud kaupade nimesitiku (R. T. 42 — 1933 art. 341) p. 7 järgi on lubatud ka aedvilja- ja lilleseemnete müük. Et aga seemnete müügi korralduse seaduse (R. T. 20 — 1921) kohaselt maksmapandud määruste (R. T. 24 — 1921, 73 — 1928) §§ 15 ja 15¹ alusel registreerimata äridel ja isikuid seemnetega kauplemine on keeldud ning rändavaid seemnetega kauplejaid ärisid ja isikuid üldse ei registreerita, kui neil samas kohas või mujal alatist seemnete müügi kohta ei ole, siis Kaubandus-

Eesti Panga nädalaaruanne.

Aktiva

31. märtsil 1934. a.

Passiva

1. Kattevara:		1. Põhikapital	5.000.000.—
kuldrahas ja -kangides	20.431.618.30	2. Tagavarakapital	388.031.37
välisraha	6.103.973.79	3. Jooksvad kohustused:	
2. Vahetusraha	1.525.248.37	a) pangatähed liikvel	34.540.251.—
3. Sisevekslid:		b) jooksvad arved:	
kaubavekslid	7.872.585.—	valitsuse	4.848.842.33
põllumajandusl.	1.245.369.85	pankade	7.568.551.30
metsatööstusl.	9.258.91	teised	2.954.087.96
4. Laenud:		4. Muud passivad	3.611.532.69
valitsusele	3.000.000.—		
teistele*)	7.202.683.53		
5. Kinnis- ja vallasvara	2.250.703.94		
6. Muud aktivad	9.269.344.96		
	<u>58.911.286.65</u>		<u>58.911.286.65</u>

Kattevara vahekorrald jooksvate kohustustega: 53,17%.

Juhatus.

*) Selles summas

vab. val. poolt garanteeritud laene Kr 3.499.822.83.

tööstuskogas on tulnud otsusele, et ulaltahendatud nimestiku p. 7 tuleks üldse kaotada, kuna rändavate seemnemüügi ettevõtete kontrollimine tähendatud määruste kohaselt tegelikult on võimalu.

Kaupade vahetus N. Venega.

Märtsikuus s. a. on Eestist N. Venesse läinud kaupu kokku 37 vag. kaaluga 460 tn., selle hulgas oli kartuleid 21 vag. 328 tn., kliisid 6 vag. 71 tn., tallanahka 5 vag. 30 tn. ja muid kaupu üksikute vagunite viisi.

Sama aja jooksul on N. Venest Eestisse tulnud kaupu kokku 566 vag. 8151 tn., nende hulgas propse 277 vag. 4336 tn., nisukliisid 110 vag. 1340 tn., soola 51 vag. 871 tn., karusnahku 44 vag. 366 tn., viina 18 vag. 269 tn., kaoliini 14 vag. 228 tn., loomatoitu (õlikoogid) 14 vag. 237 tn. ja muid kaupu mõned üksikud vagunid.

Kuidas panna piir äritunnistusega kauplemisele autodelt ja teistelt liikuvalt sõidukeilt.

Käesoleva aasta alul pöördus Kaubandus-tööstuskoda palvega maksudevalitsuse poole, et viimane püüaks astuda samme selleks, et ilma õigete äritunnistusteta liikuvad kaubaautod ja ringisõitvad veokauplused, millised tekitavad kohapealsele kauplusile suurt meelekihedust, maksustataks 2. järgu äritunnistusega kaupluste kohaselt, millisesse liiki need oma iseloomult ja läbikäikudelt ka kuuluvad.

Selle peale teatas maksudevalitsus kirjaga, et maksuinspektoreil, kelle tegevus on koondatud peamiselt linna, on aeg läbisõidul maal viibides

seevõrra piiratud, et neil võimatu on jälgida liikuvaid kauplusi ja kontrollida nende äritunnistusi. Seepärast palub maksudevalitsus, et kohapealsed kauplused siin maksuametile appi tuleksid ja liikuvatel veoriistadel asetsevate ning vastava äritunnistusega kauplevate äride peale juhiks kohaliku politsei konstaabli tähelepanu. Politseiametnikud on M. K. S. § 126 põhjal kohustatud koostama ärimaksu seaduse rikkumisest protokollid ja ka toimetama iseseisvalt juurdlust.

Maksudevalitsus on veendumusel, et ainult kohapealsete kaupmeeste kaastöö selles asjas suudab olukorda parandada ja kõrvaldada väärnähtuse, et liikuvad kauplused maksustamisest hiilivad mööda.

Kaupmeeste kutseoskuse seaduse eelnõu jälle päevakorral.

Teatavasti töötati juba möödunud aastal Kaubandus-tööstuskogas välja kaupmeeste kutseoskuse seaduse eelnõu, mille elluviimiseks soovitaval kujul möödunud aastal puudusid välja vaated. Nüüd on see seaduseelnõu jälle päevakorrale võetud ja tuleb kojas lähemal ajal uuesti arutusele.

Inglismaa:

Munade sisseveo piiramine.

Inglise valitsus tegi ettepaneku riikidele, kes ekspordivad mune Inglismaale, võtta tarvitusele abinõud, mis kindlustaksid, et nende munaeksport Inglismaale käesoleva aasta 15. märtsist kuni 14 septembrini ei oleks suurem kui möödunud aasta vastaval ajal. Säärast korraldust soovitakse kaitseks munahindade langemise vastu Inglise turul.

Teadaanne meremeestele.

Kohtade ja asutuste nimekiri Eestis, kus Eesti teadaanded meremeestele on välja pandud ja kus on võimalik välismaaliste „Teadaannetega Meremeestele“ tutvuda.

a) Eesti teadaanded meremeestele on välja pandud:

Tallinnas — Veeteede Valitsuses, Sadama Kapteni kantseleis, Sadama Kontoris.

Pärnus — Sadama Kapteni kontoris.
Narvas — Sadama Kapteni kontoris.
Kundas — Tolliametis.
Kuressaares „
Haapsalus „
Paldiskis „
Loksal „

b) Välismaalised teadaanded meremeestele tutvumiseks:

Tallinnas, Veeteede Valitsuses: Briti, Daani, Hispaania, Hollandi, Läti, NSVL, Norra, Poola, Portugali, Põhja-Ameerika Ühendriikide, Rootsi, Saksa ja Soome teadaanded.

Pärnus, Sadama Kapteni kontoris: Saksa, Soome ja Rootsi teadaanded.

Narvas, Sadama Kapteni kontoris: Saksa, Soome ja Rootsi teadaanded.

Kohtade ja asutuste nimekiri välismaal, kuhu saadetakse Eesti „Teadaanded Meremeestele“:

Eesti Konsulaat — Antwerpen.
Nautische Abteilung der Marineleitung — Berlin.
Eesti Konsulaat — Danzig.
Biuro Hydrograficzne — Gdynia.
Afdeeling Hydrographie — 's Gravenhage.
Hamnkontoret — Göteborg.
Deutsche Seewarte — Hamburg.
Eesti Konsulaat — Helsinki.
Merenkulkuhallitus „
Eesti Konsulaat — Hull.

Det Kongelige — Kopenhagen.
Sjøkort — Arkiv „
Eesti Konsulaat „
Eesti Konsulaat — Leningrad.
L'Administration Générale „
D'Hydrographie „
Eesti Konsulaat — Liepāja.
Direcção de Hydrografia — Navegaçāoe.
Meteorologia Nautica — Lissabon.
Hydrographic Department — London.
Eesti Saatkond „
Sjøkarverket — Oslo.
Eesti Konsulaat „
Service Hydrographique de la Marine — Paris
Hydrographic Section of Marine Department — Riga.
Eesti Konsulaat — Riga.
Eesti Konsulaat — Rotterdam.
Instituto y Observatorio de Marina, Servicio Hidrografico de la Armada — San Fernando
Kungl. Sjökarteverket — Stockholm.
Eesti Saatkond „
Hydrographic Office — Washington.

Toiduainete turg.

London.

Nisu, kaal — 496 Ingl. naela = 226 kg.	
Northern Manitoba sh.	—
Rosario Santa Fe „	—
Jahu, kaal — 280 Ingl. naela = 127 kg.	
Good Canadian sh.	11/3—11/6
Odrad, kaal—112 Ingl. naela = 50 kg. sh.	6/3
Kaerad, kaal—112 Ingl. n. = 50 kg sh.	6/3
Linad, cif. per tn.	
Livonian, Basis Risten £	63/—
Tows, Soviet „	48/—49/—
Bacon, kaal 112 Ingl. naela	
Iiri sh.	82/—94/—
Daani „	77/—79/—
Hollandi „	71/—74/—
Eesti „	68/—70/—
Rootsi „	72/—74/—
Poola „	68/—70/—
Munad — 120 kg.	
Inglise „	9—9/6
Või.	
Daani „	84/—
Läti „	71/—72/—
Leedu „	72/—
Eesti „	—

Hamburg.

Nisu.	
Sisemaa, 50 kg eest Rmk.	9.55—9.60
Manitoba, cif 100 kg. eest term. fl.	—
Western II, cif 100 kg. eest „	—
Hard Winter, cif 100 kg. eest „	—
Ameerika jahu \$	—
Rukis.	
Sisemaa, 50 kg eest loco Rmk.	8.30—8.35
Kaerad.	
Sisemaa, 50 kg eest loco „	7 65—7.70
Suhkur, cwt. (50 kg)	
Toores sh	4/6 ³ /1
Hollandi „	—
Belgia „	—
Tšehhi „	—
Poola „	—
Riis, Burmah II, 50 kg eest Rmk.	9.85
Või	
Sisemaa I sort Rmk.	—
II „	—
III „	—
Eesti „	—
Läti punane „	—

Välisbörsid.

	L O N D O N										
	29. III	31. III	3. IV	4. IV	5. IV	6. IV	7. IV	9. IV	10. IV	11. IV	12. IV
Frank . . .	78.09	77.84	78.39	78.40	78.09	78.09	78.34	78.46	78.21	78.21	78.21
Dollar . . .	5.1337	5.12	5.1568	5.1725	5.1512	5.1556	5.1706	5.1768	5.1643	5.1612	5.1631
Rootsi kroon	19.39	19.392	19.39	19.392	19.392	19.392	19.392	19.397	19.397	19.397	19.40
Daani kroon	22.39	22.39	22.39	22.392	22.39	22.39	22.39	22.902	22.395	22.395	22.397
Norra kroon	19.902	19.902	19.902	19.902	19.902	19.902	19.902	19.902	19.907	19.905	19.903
Saksa mark .	12.95	12.89	12.99	13.027	12.95	12.962	13.—	13.08	13.052	13.07	13.072
Soome mark	226.50	226.50	226.50	226.50	226.75	226.75	226.75	226.75	226.75	226.75	226.75
Florin . . .	7.6175	7.5975	7.6425	7.66	7.6275	7.6150	7.6350	7.6425	7.6275	7.6275	7.63
Liira . . .	59.76	59.62	60.06	60.06	59.87	59.81	60.12	60.15	60.21	60.28	60.31
Helveetsia fr.	15.915	15.87	15.975	15.985	15.925	15.915	15.975	15.985	15.947	15.935	15.942
Tsehhoosl. kr.	123.12	123.31	124.25	124.37	124.12	123.81	124.18	124.37	124.—	124.06	124.12
Belgia frank	22.04	21.98	22.13	22.14	22.03	22.02	22.09	22.11	22.04	22.05	22.06
Silling . . .	28.—	28.—	28.—	28.—	28.—	28.—	28.—	28.—	28.—	28.—	28.12
Slott . . .	27.18	27.25	27.37	27.37	27.31	27.25	27.37	27.50	27.43	27.30	27.31
Pengo . . .	25.—	25.—	25.—	25.—	25.—	25.—	25.—	25.—	25.12	24.75	24.75
Latt . . .	16.—	16.—	16.—	16.—	16.—	16.—	16.—	16.—	16.—	16.—	16.—
Litt . . .	30.75	30.50	31.—	31.50	31.50	31.50	31.50	31.50	31.—	31.50	31.50
Tšerv. . . .	5.901	—	5.907	5.907	5.971	5.971	5.971	5.966	5.966	5.968	5.968
Eesti kroon .	18.—	18.—	18.—	18.—	18.—	18.—	18.—	18.—	18.—	18.—	18.—
Höbe p/unts	19 ^{15/16}	—	20.—	19 ^{7/8}	20.—	20.—	19 ^{7/8}	19 ^{15/16}	20 ^{1/4}	20 ^{1/4}	20 ^{3/16}
Plaat. p/unts	—	—	—	—	—	—	—	—	—	—	—
Kuld p/unts .	136.05 ^{1/2}	—	135.02	134.05	134.08	135.01	134.07	134.04	134.06	134.10	134.10

	B E R L I I N										
	27. III	28. III	29. III	3. IV	4. IV	5. IV	6. IV	9. IV	10. IV	11. IV	12. IV
Naelsterling .	12.795	12.81	12.86	12.92	12.98	12.94	12.88	12.96	12.95	12.91	12.92
Frank . . .	16.52	16.52	16.52	16.52	16.52	16.52	16.52	16.52	16.52	16.52	16.52
Dollar . . .	2.513	2.515	2.513	2.513	2.503	2.507	2.503	2.505	2.503	2.506	2.505
Rootsi kroon	65.95	66.05	66.30	66.60	66.90	66.70	66.40	66.75	66.70	66.70	66.60
Daani kroon	57.10	57.20	57.40	57.70	58.—	57.80	57.55	57.85	57.80	57.60	57.65
Norra kroon	64.25	64.35	64.60	64.90	65.20	65.—	64.70	65.05	65.05	64.85	64.90
Soome mark	5.65	5.65	5.675	5.705	5.725	5.71	5.70	5.715	5.715	5.705	5.705
Florin . . .	169.—	169.10	169.25	169.40	169.35	169.35	169.45	169.55	169.65	169.55	169.40
Liira . . .	21.55	21.55	21.62	21.62	21.60	21.60	21.57	21.55	21.55	21.40	21.46
Helveetsia fr.	81.03	81.03	81.—	81.—	81.—	81.05	81.02	81.04	81.—	81.04	81.03
Belgia frank	58.52	58.55	58.56	58.53	58.55	58.55	58.53	58.56	58.67	58.64	58.60
Latt . . .	80.—	80.—	80.—	80.—	80.—	80.—	80.—	80.—	80.—	80.—	80.—
Litt . . .	41.95	41.95	41.95	41.95	42.—	41.95	41.95	41.90	41.90	41.95	42.—

Tallinna börsikomitee juures asuva kaupade ja prahtide komisjoni poolt koteeritavate kaupade nimekirjad ja hinnad (en gros).

„J. Puhk ja Pojad“ suurveski saadused. Hinnad arvatud 50 kg eest ühes valge puuvillase kotiga.

Püülijahu:

Rukkipüü patent (à 50 kg).

„Eesti Parema“ saiajahu

„Kalev“

„Taara“

„Kungla“

„Sampo“

Manna

Granular

Kroonid.

Saiajahu poolsõre 100 kg. 41.—
 „ sõre „ 43.—

Jahud: nisu, pehme, Ameerika ja Inglise 100kg. —
 „ sõre, Ameerika ja Inglise „ —

„J. Puhk ja Pojad“ suurveski Jahud: rukki „ 13.90—14.70
 rukkipüü „ 24.—
 nisu, pehme —
 sõre „ 28.00—43.00
 Kaerahelbed (Herkulo) . . . 1 kg. 0.29

	Kroonid.		Kroonid.
A/S. Rotermanni teh.			
Jahud: rukki 100 kg.	14.—	Koks, kütte 1000 kg.	50.00—55.00
" " pütül "	24.—	" gaasi, Tallinna gaasivabr.	" 50.—
" nisu, pehme — söre "	27.20—45.00	Kütteturvas (riigi turbatööst.)	" 8.30
Nisu, Eesti "	18.00—23.00	Põlevkivi, I-a, fr. ladu Tall., netto	" 8.50
" külvi, suvi „Rubin“ "	—	Kütteõli, fr. ladu Tallinn, netto · 100 kg.	5.25 (v. 5.—)
Rukis, Eesti, "	13.00	Raskeõli "	8.25 (v. 5.—)
Kaerad, toidu, Eesti "	11.50—12.00	Estobituumen " A, B, C (gudrong)	
Odrad, õlle, Eesti "	18.—19.—	" " " " " " " " " " " "	
" toidu, Eesti "	16.50—17.00	" " " " " " " " " " " "	
Herned, peluskid, külvi "	—	" D. E. (pigi) " " " " " " " "	" 9.25
Riis, Burma II "	44.00	Katuselakk, " " " " " " " "	" 9.25
Kartulid, eksport "	—	Fenolaat, tünnides, netto "	" 5.50 (v. 5.—)
" piirituse "	1.50—1.60	Karbolineum „Estokarbolineum“	
" vabriku "	1.50—1.60	" A. B. netto "	" 10.75 (v. 8.—)
Kartulitärklis „Supérieur“ "	18.00—20.00	" Estokarbolineum“ C, netto "	" 8.75 (v. 8.—)
Siirup, kartuli, 42 ^o /o "	26.00—28.00	Raualakk, tünnides, netto "	" 18.75 (v. 8.—)
Glükoos "	27.00	Imbutusõli A, netto, tünnides "	" —
Või, eksport, I sort 1 kg.	—	" " B1D " " " " " " " "	" 7.75 (v. 5.—)
Margariin, välismaa "	—	" " C " " " " " " " "	" 5.75 (v. 5.—)
" kodumaa "	0.65—0.70	Tolmuõli "	" 8.75 (v. 5.—)
Juust, „schveitsi“, kodumaa 1 kg.	1.15—1.20	Asfaltmastiks " " " " " " " "	" 5.75
Kakao, Hollandi 1 kg.	2.00—2.60	" emulsioon "	" 9.75
Kakao, Kave, Tallinn "	1.50—2.50	Viljapuu-karbolineum, netto ltr.	0.30 (v. 5.—)
" „Extra“ "	—	Autobensiin "	" 0.26
" „President“ "	—	Diiselmootor-nafta 1kg.	" 0.11
Kohv, Rio, Santos jne. "	6.10—6.60	Mootor-petrooleum, fr. iga sihtj.	" 0.12
" Kesk-Ameerika sordid "	6.60—7.40	" -nafta "	" 0.11
Tee, laht., oranž Pekoe, Tseilon "	6.60—7.50	Putukamürk, Puttox "	" 1.50
" oranž Pekoe, Java "	5.50—6.80	Raud, sordi 100 kg.	12.00—12.25
" Moning, Hiina "	5.80—6.50	" vits "	" 17.00—17.50
Suhkur, peenike, valge, Saksa 100 kg.	—	" plekk "	" 16.00—26.50
" " „Inglise“ "	42.25—43.00	" plekk, tsingitud "	" 38.00—40.00
" " „Poola“ "	—	" talad "	" 11.50—12.—
Sool, lahtine, Vene, fr. vagun		Teras, Inglise "	" —
" Irboska ja Narva "	4.20—4.30	" valu "	" 25.00
Sool, lahtine, Saksa "	4.40—4.65	" talla, ree "	" 16.50—17.00
" " „Poola“ "	3.90—4.65	Inglitina "	" 480.00
Heeringad, Yarmouth, „Matties“ tünn	33.00	Seatina "	" 35.00—36.00
" „Matfulls“ "	35.00	Vaskplekk, punane "	" 140.—160.—
" „Fulls“ "	—	" " valge "	" 125.—140.—
" Šoti „Spent“ "	32.00—35.00	Tsinkplekk "	" 65.00—70.00
" " „Matties“ I s. "	50.00—55.00	Masinaõli, mitmesugune "	" 24.00—28.00
" " „Matfulls“ "	58.00—61.00	Mootoriõli, mitmesugune "	" 35.00—50.00
" Islandi, 1/1 "	37.00	Autoõli, mitmesugune "	" 40.00—60.00
" " 1/2 "	20.50	O/Ü. Eesti Kiviõli põlevkivi küt-	
Liha, sea, I sort 1 kg.	0.56—0.59	teõli, tsistern. fr. Tallinn · 1000 kg	48.00—55.00
Liha, looma, I sort "	0.32—0.49	Linaseemneõli 100 kg	72.00
Õlikoogid, linaseemne 100 kg.	11.50—12.00	Värnits "	" 72.00—75.00
" päevalille "	11.00—11.50	Tsilindriõli, ameerika "	" 30.00—55.00
" palmi "	—	" " Vene 280 ^o "	" —
Jahu, päevalille "	11.50—12.00	" " 3200 "	" —
Segajõutoit I sort "	—	Nafta, Vene "	" —
" II sort "	—	" " Ameerika "	" 11.00—12.00
Sojatangud "	11.50—12.00	" " Poola "	" 11.00—12.00
Nisukliid "	7.50—8.00	Petrooleum, Vene, tsist. ja vaadid	" 12.00—13.00
Maapähklikoogid "	—	" " Ameerika " " " " " " " "	" 12.00—13.00
Puuvillane riie, Bjas, netto . mtr.	0.49.50—0.62.50	Bensiin, Eesti, riigi põlevkivi-	
" " Mitkal " "	0.36.50—0.47.50	tööstuse segabensiin, fr. Tallinn, pr. l. netto	0.27
Lina, ristna R 1 kg	00.94—00.91	O/Ü. Eesti Kiviõli bensiin Estolin	
hoffsdreiband HD " "	00.85.75—00.82.75	tsistern. fr. Tall. ühes teede-	
dreiband D " "	00.77.50—00.74.50	maks. "	" 33.00—35.00
ordinäärdreiband OD " "	00.69.25—00.66.25	Bensiin, I s. välisbensiin "	" 0.29
liivi-ordinäärdreiband LOD "	00.61—00.58	Pesusooda, kodumaa 100 kg	9.00—10.00
takupraak H 1 kg	00.49—00.46	Seebikivi "	" 28.50—34.50
Tendants:		Värvid, nigros., veessulav, välism. 1 kg.	6.00
Õlilinaseemned, 90 ^o /o, baas, 100 kg	—	" tsinkvalge, välism. "	" 0.58—0.60
Linaseemned, külvi, 95 ^o /o,		" tinavalge, "	" 0.80—0.85
baas, "	—	" ooker, "	" 0.20—0.25
Kivisüsi, auru, Yorkshire,		Superfosfaat 18—20 ^o /o " kott	4.90
" 2 korda pestud · 1000 kg.	35.00—36.00	Segafosfaat 22—23 ^o /o "	" 4.00
" auru, Newcastle " "	33.00—35.00	Kaalisool 40 ^o /o "	" 10.60
" sepa "	38.00—40.00	Salpeeter, õili 16 ^o /o "	" 13.92
		Lubisalpeeter 15 ^o /o "	" 15.50
		Lubiamoonsalpeeter 30 ^o /o "	" 15.90

	Kroonid
Väavelhapu ammoniaak 30% 100 kg.	13.90
Fosforiit, Eesti 25—27%	3 00
Nitrofoska	27.25
Paber, rotatsioonid	22.00
Tsement, Portland, Kunda, pütt 170 kg, fr. Tallinn tünn	7.40
Kriit, toores 100 kg.	4.50—5.00
" pestud	5.25
Puutõrv	17.00—18.00
Lubi	3.50
Kips, tükides, fr. v. Irboska 1000 kg.	20.00
" jahvatatud	25.00
" krohvimise	35.00
Telliskivid, Is., Loksa, fr. Tallinn 1000 tk.	40.—
Silikaat, Is., fr. vabrik	37.50—39.00
Tulitükid, originaalkast . . (5000 loosi)	130.—
Tallanahk, eesti nahast . . . 1 kg.	2.10—2.40
" " Ameerika, I s.	2.50—2.60
" " " II s.	2.30—2.40
Paberipuu, kooritud, fr. laduplats, rmtr.	6.45

Liverpooli börs. Puuvill.

American Fully Middling inglise naela (lbs) eest ingl. pennides (d) loko 6.44, mai 6.12, juuli 6.09, okt. 6.07, jaan. 6.06.

Peekonsigade nädalahinnad Tall. 7.—13. IV 1934. a.

Turg: nõrk.

Peekonsigade tapakaalud:

	I sort	II sort	III sort	IV sort
60—72 kg	0.62	0.57	} siseturu hinnad	
55—59.5 " }	0.57	0.53		
72.5—75 " }				
50—54.5 " }	0.53	0.49		
75.5—80 " }				

Võl. Tendents: vaikne.

I s. 1 kg. kr. 0.83, mis tulnud sisse 25. III — 6. IV 1934. a.

Prahid:

Lina	Jääklausel.	
Tallinn — Stettiin 1000 kg.	rmk.	15.—18.—
" — Gent 1016 kg.	sh	24/—
" — Dundee	"	27/—
" — Belfast	"	40/—

Puumaterjalid. Jääklausel	Standard
Tallinn — London	sh 30/—
" — Hull	" 32/6
" — Southampton	" 37/6
" — Manchester	" 39/—
" — Grangemouth	" 27/—
" — Belfast	" 40/—
" — Dundee	" 29/—
" — Antwerpen	" 32/6
" — Gent	" 32/6
" — Rotterdam	hfl. 12.50
" — Amsterdam	" 14.—

Segakaup. Jääklausel.

Tallinn — Stettiin 1000 kg.	rmk.	18.—
" — London 1016 kg.	sh	17/—40/—
" — Stokholm 1000 kg.	rkr.	10.—30.—
" — Stettiin võl,	rmk.	1.50
" — London	sh.	2/6

Tallinna fondibörsi kursisedel.

		7 IV 1934	9 IV 1934	10 IV 1934	11 IV 1934	12 IV 1934	13 IV 1934
New-York 1 dollar	T.	—	—	—	—	—	—
	O.	3.51	3.50	3.49	3.50	3.50	3.50
	M.	3.59	3.58	3.57	3.58	3.58	3.58
London 1 naelsterl.	T.	—	—	—	—	—	—
	O.	18.11	18.11	18.11	18.11	18.11	18.11
	M.	18.35	18.35	18.37	18.35	18.35	18.35
Berliin 100 s. riigim.	T.	—	—	—	—	—	—
	O.	139.65	139.25	138.55	138.70	138.60	138.55
	M.	141.50	141.10	140.40	140.55	140.45	144.40
Helsingi 100 soome m.	T.	—	—	—	—	—	—
	O.	7.98	7.98	7.98	7.98	7.98	7.98
	M.	8.10	8.10	8 10	8.10	8.10	8.10
Stokholm 100 rootsi kr.	T.	—	—	—	—	—	—
	O.	93.40	93.40	93 40	93.40	93.40	93.40
	M.	94.60	94.60	94.60	94.60	94.60	94.60
Kopenh. 100 daani kr.	T.	—	—	—	—	—	—
	O.	80.85	80.85	80.85	80.85	80.85	80.85
	M.	82.05	82 05	82.05	82.05	82.05	82.05
Oslo 100 norra kr.	T.	—	—	—	—	—	—
	O.	90.95	90.95	90.95	90.95	90.95	90.95
	M.	92.15	92.15	92.15	92.15	92 15	92.15
Pariis 100 prants. fr.	T.	—	—	—	—	—	—
	O.	23.15	23.10	23.05	23.15	23.15	23.15
	M.	23.45	23.40	23.35	23.45	23.45	23.45
Amsterd. 100 floriini	T.	—	—	—	—	—	—
	O.	237.65	237.05	236.90	237.40	237.40	237.30
	M.	240.65	240.05	239 90	240.40	240.40	240 30
Riia 100 latti	T.	—	—	—	—	—	—
	O.	112.75	112.35	112 25	112.55	112.60	112.60
	M.	115.—	114.60	114.50	114.80	114.85	114.85
Zürich 100 helv. fr.	T.	—	—	—	—	—	—
	O.	113.75	113.35	113.25	113 55	113.60	113.60
	M.	115.25	114.85	114 75	115.05	115.10	115.10
Brüssel 100 belgat	T.	—	—	—	—	—	—
	O.	82.20	81.95	81 85	82.15	82.10	82.10
	M.	83.40	83.15	83.05	83.35	83 30	83.30
Milaano 100 liirat	T.	—	—	—	—	—	—
	O.	30.20	30.05	30.05	30.—	30.—	30 —
	M.	30.70	30 55	30.55	30.50	30.50	30.50
Praha 100 tšehh. kr	T.	—	—	—	—	—	—
	O.	14.60	14 55	14 50	14 55	14.55	14.55
	M.	14.90	14 85	14 80	14 85	14 85	14.85
Viin 100 austr. sh.	T.	—	—	—	—	—	—
	O.	65.70	65.50	65 40	65.55	65.55	65.55
	M.	67.10	66 90	66.80	66.95	66 95	66.95
Budapest 100 pergot	T.	—	—	—	—	—	—
	O.	—	—	—	—	—	—
	M.	—	—	—	—	—	—
Varssav 100 slotti	T.	—	—	—	—	—	—
	O.	66.45	66.15	65.85	66.—	66.30	66 30
	M.	67.45	67.15	66.85	67.—	67.30	67.30
Kaunas 100 litti	T.	—	—	—	—	—	—
	O.	58.45	58.25	58.15	58.35	58.35	58.35
	M.	59.35	59.15	59.05	59.25	59.25	59.25
Moskva 100 rubla (tšekk)	T.	—	—	—	—	—	—
	O.	—	—	—	—	—	—
	M.	—	—	—	—	—	—
Danzig 100 guld-nat	T.	—	—	—	—	—	—
	O.	113.75	113.35	113.25	113 55	113.60	113.60
	M.	115.25	114.85	114.75	115 05	115.10	115.10