

KAUBANDUS-TÖÖSTUSKOJA

TEATAJA

Nr. 22. VII aastakäik

15. novembril 1932.

Tellimishind:

Aastas . . .	kr. 2.50
Poolaastas . . .	” 1.50
Välismaale . . .	” 5.00
Poolaastas . . .	” 3.00

Toimetus:

Kaubandus-tööstuskoda, Tallinn, Lai t. 45
Kõnetraat 426-15. Toimetaja kõnetunnid:
Igal äripäeval 12—2 p. l.

Kuulutuste hinnad:

1/1 lhk. . .	kr. 40.00
1/2 ” . . .	” 22.00
1/4 ” . . .	” 12.00

Kaanekülgedel—kokkuleppel

SISU: Uus kord arvete väljakirjutamisel. Talvine lisamaks kaupadelt Tallinna sadamas. Rahvusvaheline elutarbeainetega väikekauplejate lihing. Inglise naela kursist. Eesti või müügivõimalusi Põhja-Inglismaal. Surutis Saksamaal ja v. Papeni majandusprogramm. Kaubandus-tööstuskoja teateid. Äride register. Abieluvaranduse lahutamise lepinguid. Majanduslikke teateid kodu- ja välismaalt. Toiduainete turg. Välisbörseid. Kaubahindu. Tallinna börsi kursisede!

Uus kord arvete väljakirjutamisel.

Hakkab maksma 1. jaanuarist 1933. a.

End. majandusminister Zimmermann tegi 3. septembril s. a. korralduse (Riigi Teataja nr. 71 — 1932), mille järgi 1. jaanuarist 1933. a. peale I ja II järgu kaubanduslikud ettevõtted ja I—VI järgu tööstuslikud ettevõtted oma arved, m's nad ostjaile annavad, peavad lõikama välja talongraamatuid (tempelm. sead. § 17 p. 7).

Talongraamatud või talongvihikud tulevad valmistada nõnda, et väljaantav dokument ja ta talong (konts) või duplikaat või ärakiri kirjutatakse ühele ja samale lehele üksteise kõrval ja et dokumendi äralõikamise järele raamatusse või vihikusse jääb kas talong (konts), duplikaat või ärakiri. (Juhtnõõrid tempelm. sead. § 17 p. 7 käsitamiseks; Riigi Teat. nr. 71 — 1932.)

Talongraamatud või talongvihikud peavad enne tarvitamist olema köidetud või brošeeritud ja nende lehed järjekorras nummerdatud. Väljaantava dokumendi blankett ja selle talongi, duplikaadi või ärakirja blankett peavad kandma üht ja sama numbrit.

Kui aasta jooksul teatud liiki dokumentide väljaandmiseks tarvitatakse mitu talongraamatut või -vihikut, siis raamatute või vihikute lehtede nummerdamiseks igas üksikus ettevõttes võib tarvitada ainult üht kat-

kestamatut numeratsiooni iga kalendri- või tegevusaasta kohta.

Tempelmargid tulevad enne dokumendi äralõikamist talongist, duplikaadist või ärakirjast kleepida joone kohta, mis lahutab dokumendi talongist, duplikaadist või ärakirjast, niiviisi, et väljaantava dokumendi lõikamise järele tempelmargi parem pool (vaadates margi esiküljest) jääb dokumendile ja pahem pool talongile, duplikaadile või ärakirjale.

Kui dokument ja talong, duplikaat või ärakiri kirjutatakse ühel ajal kopeerpaberi abil, siis jääb tempelmargi parem pool dokumendi teisele küljele.

Need määrused ei ole maksvad nende asutuste ja ettevõtete kohta, kellele tempelm. sead. § 17 p. 19 alusel majandusministri poolt on lubatud tempelmaksustamist toimetada sularahas Eesti Panga osakondades.

See ülaltoodud majandusministri korraldus on äriettevõtete pidajate keskel kutsunud ellu mõnesuguseid kartusi ja kahtlusi. Kardetakse nimelt, et ei lähe korda majandusministri määrust täpselt täita; edasi on paljudele ebaselge, kas äriettevõtetes peab olema ainult üks talongraamat, millest arved välja lõigatakse, või võib neid olla ka rohkem, kusjuures aga kõikide

nende talongraamatute kohta peab olema ainult üks katkestamatu numeratsioon kogu aasta kohta. Suuremais äriettevõtteis, kus arvete väljakirjutamine on harilik asi, ei saadaks kuidagi toime ühe talongraamatuga, kuna siis võiks ainult üks isik korraga arveid välja kirjutada, mis aga halvaks ettevõtte korrapärasest tegevust.

Et küsimuse kohta saada täit selgust, selleks pöördus Kaubandus-tööstuskoda majandusministeeriumi poole, kust talle lahkesti seletati järgmist:

„Arvete tempelmaksustamine tempelmaksuseaduse § 17 p. 7 ettenähtud korras on võetud tarvitusele õigluse mõttes, et ettevõtted nende poolt väljaantavad arved seaduslikul määral tempelmaksustaksid, kuna seni tuli ette mõnede poolt sellest kohustusest kõrvalekaldumisi.

Tempelmaksusead. § 17 p. 7 käsitamise juhtnõõrid ei nõua sugugi, et ettevõttes võiks korraga tarvitusel olla ainult üks talongraamat või -vihik. Juhtnõõrid nõuavad ainult, et raamatute või vihikute lehtede numeratsioon oleks katkestamatu aasta jooksul, kuid raamatuid võib korraga olla tarvitusel rohkem kui üks.

Nagu tähendatud, võib raamatuid korraga olla tarvitusel rohkem kui üks ja seepärast võib neid ka rohkem kui ühe inimese arvete kirjutamiseks kasutada, kui väljaantavate arvete rohkus seda nõuab või kui arveid antakse välja mitmes ruumis.

Arvete tempelmaksustamine talongi korras ei võiks takistada arvete masinal kirjutamist, sest tempelmaksusead. § 17 p. 7 ja selle käsitamiseks antud juhtnõõride (RT 71 — 1932) mõte on see, et tempelmargid peab peale kleebitama enne arve väljalõikamist talongraamatust. Seepärast, kui soovitakse arvet masinal kirjutada, tuleb arve blankett talongraamatust tempelmak-

sustada arve summale vastaval määral ja seaduses ettenähtud korras. Pärast seda võib blanketi talongraamatust lõigata välja ja arve masinal valmis kirjutada. Harilikult antakse kaubaostjale kohe faktuurra või saateleht ja arve saadetakse hiljem. Säärase korra juures kuuluvad tempelmaksustamisele tariifi nr. 14 p. A järgi 0,2% määral saatelehed või faktuurad ja tempelmaksuseaduse § 17 p. 7 ettenähtud korras (majandusministri korralduse põhjal 3. sept. s. a. nr. 451/g, RT 71—1932 art. 568) tempelmaksustamisele kuuluvad need saatelehed või faktuurad, kuid mitte arved. Saatelehed ja faktuurad kirjutatakse harilikult aga käega. Nõnda tegelikult tähendatud korraldus ettevõtete tööd ei suurendaks. Pärast tariifi nr. 14 p. A järgi tempelmakstud saatelehtede või faktuurade väljaandmist saadetakse arved kuuluvad tempelmaksustamisele 5 sendi määral iga arve (tariifi nr. 14 p. B), ja niisugusel korral ei ole sunduslik tempelmaksusead. § 17 p. 7 tarvitamine, mis pärast sääraseid arveid on ka võimalik kirjutada kirjutusmasinal.“

Nagu sellest majandusministeeriumi seletusest nähtub, ei tee majandusministri korralduse täitmine ülesamatuid raskusi, kuigi ta teataval määral ettevõtete kontoritööd raskendab. Kuid võttes arvesse, et kõnesolev kord on pandud maksma õigluse mõttes, et tempelmaksukohustust kannaksid kõik ettevõtted, kuna sellest kõrvalekaldumisi seni sageli ette tuli, siis tuleb sellega leppida ja peab ainult äriettevõttele panema südamele, et nad ministri korralduse täitmise ei kalduks kõrvale, mis neile võiks tuua soovimatuid sekeldusi.

Kuna aasta lõpuni jääb veel poolteist kuud aega, siis oleks küll nüüd kõige õigem aeg, et iga äriettevõtte oma talongraamatud aegsasti valmis muretseks.

Talvine lisamaks kaupadelt Tallinna sadamas.

Saksa laevaliini pidajad on teinud üldiselt teatavaks, et kaupadele, mis saadetakse nimetatud liini laevadel Breemeni, Stettiini või Lübecki sadamast Soome, Baltimaade ja teistesse ümberkaudseisse sadamasse, pannakse peale talvine lisamaks, kusjuures Tallinna sadam arvatakse jääolude ja maksustamise suhtes üheväärselt Helsingi ja teiste Soome sadamatega. Samal ajal on aga Riia sadam, mis jääolude suhtes tegelikult asub palju raskemais tingimustes kui Tallinna sadam, arvatud palju soodsamasse maksustamistingimustesse. Nii

võetakse lisamaksu Tallinna sadamasse minevaid kaupadelt alates juba 15. oktoobrist, kuna sama maksu Riiga minevaid kaupadelt hakatakse võtma alles 15. novembrist. Samuti on tehtud vahet ka maksuprotsendimääras. Tallinna kohta on see määr 1. jaanuarist kuni 31. märtsini 50%, Riia kohta aga samal ajal — 40%; edasi — Tallinna kohta 1. aprillist kuni 30. aprillini — 25%, Riia sadama kohta aga, kus teatavasti Riia lahe jääolude tõttu seisukord võrreldes Tallinnaga on tunduvalt raskem, 1. aprillist — 12. aprillini 25%.

Tallinna sadam on üldiselt tuntud oma kergete jääoludega ja seda on ikka ja alati käsitatud kui soodsat looduslikku talvesadamat. Kaubandus-tööstuskoja tungival nõudmisel ning püüdmistel Tallinna kui kergete jääoludega sadama kuulsuse tunnustamiseks, milline võitlus kestis kauemat aega, oli tagajärge ja ka Hamburgi kindlustusseltsid leidsid, et koja väited Tallinna sadama asjus on täiesti õiged ning kõigiti põhjendatud, ning otsustasid kindlustuse küsimuses Tallinna ja Paldiski sadamad arvata jääolude mõttes 1. jaanuarist kuni 15. veebruarini üheväärseiks Stokholmi sadamaga.

Neid asjaolusid arvestades ei tohiks ka talvisel ajal kaubaveolt võetav lisamaks Tallinna sadama kohta ületada Stokholmi kohta maksmapandud norme, s. o. 25%, ja aega, mille

jooksul seda maksu võetakse, 1. novembrist kuni 31. märtsini. Saksa laevaliinide pidajad on aga oma tariifidega Tallinna asetanud palju raskemasse tingimustesse kui Riia sadama, mis loob viimasele eesõigustatud seisukorra ja halvab Tallinna sadama võistlusvõimet.

Kaubandus-tööstuskoda, kaaludes seda küsimust ja kuulates ära eesti laevasõidu, kaubanduse ja teiste küsimusest huvitatud ringkondade arvamised, jõudis otsusele, et siin sünnib Tallinna sadamale ja kaupmeeskonnale põhjendamatu ülekohus, mille kõrvaldamiseks tuleb astuda mõjuvaid samme. Koda ongi juba pöördunud siinsete saksa laevaliinide esindajate poole palvega, et need oma poolt aitaksid kaasa selleks, et kõnesolevad lisamaksutariifid Tallinna suhtes võetaks revideerimisele.

Rahvusvaheline elutarbeainetega väikekauplejate ühing.

Viie aasta eest, s. o. 1927. aastal, kutsuti Berliinis ellu rahvusvahelise iseloomu ja ulatusega organisatsioon elutarbeainete detailkaubanduse huvide kaitse alal. Praegu on organisatsioonil — Internationale Vereinigung des Lebensmittel-Einzelhandels — liikmeid juba 11 Euroopa riigist, nende hulgas Saksamaalt, Prantsusmaalt, Itaaliast ja teistest riikidest. Rahvusvahelise elutarbeainete väikekaubanduse (detailkaubanduse) ühingu liikmeiks võivad olla ametialalised kutseorganisatsioonid ja sisseostuühingud, resp. väikekaupmeeste ühissetevõtted koloniaal-, delikatess- ja toidu- ning maitseainete alal. Ühing asub oma põhikirja kohaselt selle riigi territooriumil, millisest organisatsioon-liige annab ühingu esimehe. Mitme viimase aasta kestes on selle rahvusvahelise organisatsiooni esimeheks olnud Helveetsia maitseainete ühingu esindaja Jakob Lauri, mispärast ka ühingu asukohaks on olnud selle aja jooksul Helveetsia.

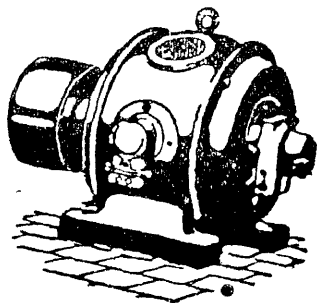
K. a. 5. septembril saabus Kaub.-tööstuskoja väikekaubanduse sektsioonile ühingu esimehelt J. Laurilt ettepanek astuda kojale ühingu liikmeks; liikmemaksu määraks on seal seni olnud 100—1.000 Helveetsia franki liikmelt, arvestades üksiku liikme suurust ja tähtsust. Kongresse on ühingul seni peetud: Donais, Essenis, Viinis ja Pariisis; järgmine kongress 1933. aastal on ette nähtud Roomas.

Nii üldjoontes mõningaid andmeid selle väikekaupmeeste rahvusvahelise organisatsiooni tekkimisest ja tegevusest. Allpool lühidalt ühingu

põhikirjast, sihtidest ja ta tegevust kandvaist põhialuseist.

Rahvusvaheline elutarbeainete väikekaubanduse ühing, olles täiesti apoliitiline asutus ja neutraalne usuasjades, seab oma ülesandeks kaitsta eramajandust, eeskätt aga säilitada ja kindlustada kesk- ja väikekaupmeeskonna ametialalist tegevust lähedase vastastikkuse koostöötamise abil. Selle eesmärgi saavutamiseks loeb ühing oma kohuseks: 1) vahetada ja avaldada oma liikmete vahel igasuguseid andmeid ja teateid majandusellu puutuvaist seadusist, määrusist ja korraldusist, 2) ühiste jõududega kindlustada liikmeile säärane majanduslik olukord, mis annab ja loob iseseisvale koloniaal-, delikatess- ja toiduainete kaupmeeskonnale vabad arenemise võimalused, 3) parimate sõbralike vahekordade ja suhete loomise kõigi oma liikmete vahel, 4) kaubandusliku läbikäimise loomise ühingu üksikute liikmete vahel, 5) uurida ja levitada oma liikmeskonnas väljakujunenud metoode ostjaskonna säilitamiseks ja uute juuretõmbamiseks, 6) informeerida üksteist tähtsamaist sammudest kaupmeheliku kutseala korraldamises ja sellekohaseist kavatsusist, 7) uurida ja levitada oma liikmeskonnas metoode laialdase tarvitajaskonna huvide paremaks kaitseks.

Rahvusvahelise ühingu organideks on: rahvusvaheline kongress, rahvusvaheline nõukogu, asjaajamisbüroo ja ühingu esimees. Kongress kutsutakse kokku esimehe korraldusel üks kord aastas ja eelmise kongressi vastava otsusega ette-



ELEKTROTEHNIKA BÜROO V. ENGEL.

Tallinn, Pikk tänav 45. Tel. 444-53.

Elektrimootorid,
„ armatuurid,
„ keedunõud,
„ lambid jne.

Elektrivalgustuse ja -jõu sisseseade
tööd.

nähtud ja kindlaksmääratud kohas. Rahvusvahelise ühingu liikmeiks võivad olla mitu vastavat organisatsiooni ühest ja samast riigist, kuid kongressil ei oma nad rohkem kui üheainsa hääle; peale nende on kongressil hääleõigus veel ühingu esimehel ja nõukogu liikmeil. Kongress valib ühingu esimehe. Rahvusvahelise ühingu liikmed-organisatsioonid saadavad riikide järgi nõukokku igaüks ainult ühe liikme ja ta asemiku; hääle poolekslangemisel on kongressil rahvusvahelise ühingu esimehe ja nõukogus — nõukogu esimehe hääle otsustav. Asjaajamisbüroo koosneb ühingu esimehest ja kolmest 1 aasta peale valitud liik-

mest, kellelt nõuetav rahvusvaheliste keelte tundmine ja kelle õlgadel lasub otsuste täideviimine, kirjavahetus ja ühingu üldine tegevuse korraldamine. Ühingu põhikirja võiakse muuta koosolijate liht-hääleteenamusega, kuna rahvusvahelise ühingu tegevuse lõpetamiseks on vaja vähemalt „kõigist liikmete üldarvust. Tegevuse lõpetamise korral läheks ühingu varandus ühele selle riigi kesk- ja väikekaupmeeste heategevale asutusele, kus ühing likvideerimise ajal asub.

Detailkaupmehed moodustavad igas riigis, mis põhjeneb demokraatlikel põhimõtetel, kandvaima osa keskmistest rahvakihtidest. Keskmiste rahvakihtide liikumine üldse on kolme viimase sajandi vili. Eelmainitud rahvakihtidesse kuuluvad ringkonnad on oma vaateilt, kalduvustelt ja huvipiirkondadelt suured individualistid, omaette tegutsejad; igaüks püüab minna läbi elust, tuge-des vaid omaenda jõule ja võimeile. Seega ongi seletatav, et keskmisi rahvakihte moodustavad ametialad ja ettevõtjaskond (detailistid ja keskning väiketöösturid) on suutnud pikkade aastate vältel organiseeruda õige puudulikult üksikute kohalike ühingute näol, kelledest paljud isegi nagu varjusurmas viibivad. Ühinetakse meelsamini igasugu koondustega teistest rahvakihtidest ja aladelt kui oma kaasvõitlejaga. Kibedad kogemused omavahelise, taltsutamatu võistluse alalt, ühtlasi aga ka valitsusvõimu poolt ellukutsutud ja soodustatud riigi-, omavalitsus- ja kooperatiiv-ettevõtted, on otse sundinud rahva keskklassidesse kuuluvat detailkaupmeeskonda ühinema üksikute riikide või nende osade järgi. Kui 1927. aastal saksa kolleegade poolt, eesotsas „Edeka“ ja „Rekofei“, kelledest esimene üksi koosneb 430 detailkaupmeeste sisseostuühingust, kokku 30.000 liikmega, kel on samuti oma rahaasutus jne., pandi alus elutarbeainete detailkaubanduse rahvusvahelisele organisatsioonile, siis ei olnud see vaid midagi „otsitut“, küll aga võistlustulemus majanduslikul rindel: ühel pool teostub võimas kapitali kontsentreerumine, teisel — kasvab hädaoht riigistamise ja ühismajapidamise sisseseadmise näol.

(Järgneb.)

Inglise naela kursist.

Inglise naela kursi järsk langemine viimastel päevadel on muutnud naela kursi küsimuse jälle akuutseks. See kursi langemine ei ole finantsringkondade arvamusel välja kutsutud mitte ühe või teise erijuhtumiga, vaid on üks sümptoomidest üldises pikaajalises naela kursi langemises, mis kestab juba ligi pool aastat. Dollari kurssi 3.48—3.44 dollarit naela eest on olnud võimalik hoida ainult ametliku

abiga. Arvestades seda, et raha pariteedi aluseks on ta ostujõud, tuleb jõuda otsusele, et inglise naela senine kurss (3.45 ümarguselt) on olnud liig kõrge. Kullaalusele jäänud maa-des (suuremais — Saksa, Prantsuse, Ameerika) on aasta jooksul palga indeks umbes 11 ¼ % langenud; niisama palju on ka keskmiselt langenud kaubahinna indeks nendes maades (Prantsusmaal veidi vähem). Kui see hinnalangus

võtta aluseks Britile ja arvestada 1931. aasta septembri kurssi 3.90, siis oleks ingl'ise naela kurss praegu 3.38. See rippuvus kullamaade hinnapoliitikast annab ennast tunda ka Briti ekspordis. Esimestel kuudel pärast kullaalusest loobumist paranes eksport, kuid viimased kuud annavad vähem põhjust optimismiks: kaubahindade langemine mõjub langetavalt ka inglise naela kursile. Madal tuluprotsent, mis investeerimised Briti rahaturul annavad, on lõpude lõpuks ka Briti rahamehi meelitanud Ameerika ja teiste maade börsidele ja see on kutsunud välja suuremaid valuutanõudmisi kui majanduslik seisukord seda reaktsioonita võib välja kannatada. Sõigise hooaja import seisab ees — suured puuvilla- ja Kanada nisu saadetised on teel ja tekitavad suuremaid dollari nõudmisi.

Teadmatus selles, missugust poliitikat ajab Briti valitsus Ameerika sõjavõla osalise tagasimaksmise asjus, suurendab kindlusetust rahaturul, sest £ 30.000.000 sõjavõla maksmine 15. detsembril nõuaks reserveid üleviimist ulatuses, mis finantsringkondade arvamise järgi nõuaks peagu kogu valuutareservi ülekandmist. Peale raskuste, mis niisugune finantstransaktsioon tekitaks puht-rahaliselt, kõigutaks niisugune samm ka lootusi Lausanne'i konverentsi tulemustesse. Kõik need asjaolud kokkuvõetult annavad põhjusi

inglise naela nõrkusele. Seda loomulikku seisukorda kasutatakse ära spekulatsioonist otstarbel — eriti teevad seda Ameerika pangad, kes naela müüvad ohtrasti termini peale lootuses neid kolme kuu pärast saada odavamalt tagasi. Naela ettemüügid lühikese terminiga näitavad seetõttu kaunis suurt diskontoprotsenti, mis kolmekuise termini juures teevad välja 12 prants. senti.

Loomulikku kontrolli spekulatiivsete naela müükide üle saaks valitsus teostada ainult kursi madalal hoidmisega. Suurest Briti sõjavõla konversioonist konverteerimata jäänud osa, mis 1. detsembril tuleb tagasimaksmisele, meelitab ka spekulatiivsele naelte müümisele 1. detsembriks lootuses, et naela siis jälle madalama kursiga saab osta tagasi. Naelakursi langemine kutsus välja aasta eest suurema raha tagasivoolu Britist saadud laenude arvel. Kui suured need summad olid, on raske kindlaks teha. Laene, mis seni on jäänud tasumata, tuleb pidada enam-vähem kinnikülmanud laenudeks ja inglise naelal on vähe lootust abi peale sellest allikast. Kokkuvõetult peab ütleva, et inglise naela stabiilseks muutumiseks praegu ei ole põhjusi, ja arvestades rahaturu nõudmisi peab oletama, et naela nõrkus kestab edasi kuni uue aasta alguseni, millal väljavaa- ted paranemiseks võivad muutuda soodsamaks.

Eesti või müügivõimalusi Põhja-Inglismaal.

Müügirajoonid Eesti võile Põhja-Inglismaal.

Eesti võil võib Põhja-Inglismaal olla minekut peamiselt nendes rajoonides, kus ta mõnd teist võisorti võib asendada. Kuna Eesti või oma omaduste poolest kõige rohkem sarnaneb Soome ja Rootsi võisortidele, siis peaksime suutma kõige soodsamini oma võid töötada sisse neis rajoones, kus müüakse Soome ja Rootsi võid. Daani võid Põhja-Inglismaal ükski võisort ei saa asendada, kuna seda peetakse igalpool välispool võistlust olevaks. Teiseks põhjuseks meie või minekule neis rajoones, kus Soome ja Rootsi või ennast on sisse töötanud, on asjaolu, et Põhja-Inglismaal müüakse neid võisorte üle leti „välismaa“ või nime all, Daani oma müüakse „daani“ nime all. Seega satub meie või, samuti nagu Soome ja Rootsi omad, üksikkaubanduses ühte ja samasse liiki („välismaa“ või alla). Soome ja Rootsi võid veeti viimaste aastate jooksul Inglismaale sisse 4—4—450.000 tsentneri ümber aastas, milline kogus tervena mahutati ära Põhja-Inglismaal,

Impeeriumi turundamise komitee (Empire Marketing Board) poolt selgitati 1929. a. üksikute võiliikide tarvitamist Inglismaal üksikkaubanduses. Selleks otstarbeks käidi läbi ligi 3000 üksikkauplust. Ankeedi tulemuste järgi tarvitati % üksikkaubanduses igas piirkonnas erinevaid võisorte järgmiselt (aprillist — juunini 1929. a.):

Või sort	Lon- don	Bir- ming- ham	Liver- pool	Man- ches- ter	York- shire	Šoti	Kokku
Daani	12	83	63	84	80	80	58
Uus-Merimaa	49	64	54	24	8	9	35
Iiri	3	5	10	3	2	17	12
Austraalia	16	29	7	8	2	—	10
Soome	—	1	1	12	7	2	4
Rootsi	—	2	6	2	3	3	2
Siberi	1	12	—	1	1	—	2
Muud	26	9	2	3	7	9	9
Segatud või							
lahtiselt	28	8	4	2	1	1	9
Või pakkides	53	46	24	23	25	27	32

Tabelist näeme, et Põhja-Inglismaal, s. o. Manchesteris, Yorkshire'is (Sheffield, Leeds, Hull, Bradford, Wakefield) ja Šotis, domineerib peamiselt Daani või, kuna Londonis — asumaade segatud ja pakitud või.

Soome ja Rootsi võid ei tarvitatud Londonis üldse; kõige rohkem tarvitati Soome võid Manchesteris — 12% läbikäidud kauplustes oli Soome või esindatud, siis Yorkshire'is 7%, edasi Šotis — 2% ja Liverpoolis ning Birminghamis 1%. Rootsi võid tarvitati protsentuaalselt kõige rohkem Liverpoolis — 6%, siis Yorkshire'is ja Šotis — 3%, Manchesteris ja Birminghamis 2%. Seega peaksime meie Eesti või mineku kõige soodsamaiks rajooneks pidama Manchesterit, kus Soome ja Rootsi või oli esindatud 14% läbikäidud kauplustest. Manchesteri rajooni — Lancashire'i krahvkonda — kuulub ka Liverpool 7%-iga. Peale Lancashire'i on meie soodsaimaks paigutamisrajooniks Yorkshire suurte poolemiljonilise elanikearvuga linnadega — Sheffield'i, Leeds'i ja Hulliga, kus Soome ja Rootsi või on üksikkaubanduses esindatud 10%-ga. Sellele järgneb Šoti. Hilisemate sama komitee uurimuste põhjal on Soome ja Rootsi võid rohkesti tarvitatud Lancashire'ist lõunapoolsemas krahvkonnas — Staffordshire'is. (Elanike arv Lancashire'is on 5,0 miljonit, Yorkshire'is 4,2 ja Staffordshire'is 1,4 miljonit.)

Kokkuvõetult näeme, et Eesti või paigutamise rajoonid on esijoonel Manchester, siis Yorkshire ning edasi Šoti. Seepärast tuleb meil loomulikult erilist tähelepanu pöörda Manchesteri rajooni sissetöötamisele.

Surutis Saksamaal ja v. Papani majandusprogramm.

Esimene kord majandusliku surutise aja algusest tulid juuli- ja augustikuus Saksamaal ilmsiks paranemise sümptoomid, mille põhjal konjunktuuri uurimise büroo viimased aruanded olid õige optimistlikud. Need seisukorra paranemise peatunnused on esiteks optimistlik meeleolu ja väärtuste tõus börsil, teiseks soodus tendents töötute arvu liikumises. Börsil on küll pärast esimest hoogsat tõusu peaaegselt augusti- ja septembrikuu esimesel poolel selle kuu lõpuks kursid lõdvenenud, kuid on jäänud siiski püsima kõrgemale tasapinnale kui nad olid enne tõusu algust. Optimism börsil algas Ameerika mõjul, kuid sai hiljem v. Papani majandusprogrammi esimese osa avaldamise jä-

Asumaade või propaganda ja päritolumaa nimega märkimise määruse mõju võikaubandusele Põhja-Inglismaal.

Juba 1929. a. peale hakati Põhja-Inglismaal, kus asumaade võil oli nõrk minek, korraldama suurt propagandat nende võisortidele. Ärieringkondade arvates on see propaganda näidanud teatavat mõju asumaade või tarvitamise suurenemise suunas, kuid kaugeltki mitte sel määral kui loodeti. Põhja-Inglise tarvitaja, keda peetakse kõige vanameelsemaks kogu Inglismaal ja kes aastakümnete viisi on harjunud tarvitama Daani ja Daani võile sarnaseid sorte, on ka neile võisortidele truuks jäänud.

Käsitöös omamaa kaupade propagandaga maksimaalselt pandud määrus, millega nõuti, et üksikkaubanduses kõik võisordid oleksid märgitud kas päritolumaa nimega või jälle kui „välismaa“ või „impeeriumi“ või, tõi Daanile Põhja-Inglismaal isegi suure paremuse, kuna Põhja-Inglismaal 55—58% tarvitatavast võist oli Daani või ja selle nime all teda ka ostjaskond tundis. Seni kui märkimise määrus ei olnud jõus, müüs suurem osa üksikkauplejaist teisi paremaid võisorte, nagu Soome ja Rootsi omi, üle leti Daani või nime all. Märkimise määruse maksmahakkamisel aga tuli Rootsi ja Soome võid eraldi ja nimelt „välismaa“ või nime all hakata müüma. Yorkshire'i rajoonis arvati kaubandusringkondades, et „välismaa“ nime all müüdava või osa on näidanud väikest tagasiminekut, võttes arvesse omamaa saaduste propagandat. Manchesteri rajoonides seda ei märgatavat.

Ka praegu tõendavad suurkaupmehed, et umbes 60% vähemaist üksikkaupmeestest müüb Soome ja Rootsi võid üle leti Daani või nime all.

rele uut hoogu juba sisemistel põhjustel. Mis puutub töötute arvuks, siis on see viimaseil aastail olnud vähim juuni- ja juulikuus, et järgneval kuudel uuesti kasvada. Tänavu on alates 15. märtsist, millal see arv oli jõudnud haripunkti (6.129.000), töötute arv kuni 1. oktoobrini järjekindlalt ja vahetpidamatult kahanenud (5,2 miljonit). Aktsiate keskmine tõus on 20%.

Tähtsaimaks valitsuse poolt ettevõtetud sammuks kriisi pehmendamise sihis oli septembrikuu esimestel päevadel väljakuulutatud majanduslik programm, mis oma ulatuselt ja julguselt on esimeseks ja ainsaks kriisi algusest. Kõik senised abinõud, ka Brüningi

kahe ja poole aastase valitsemise ajal, on selle kõrval ainult palliatiivid. Programm koosneb kahest osast: 1) abinõud tööstuse elustamiseks ja tööta oleku vähendamiseks ning 2) abinõud põllumajanduse toetamiseks. Esimene osa kuulutati välja 4 nädalat enne teisi. Teisest osast, mis pidi sisaldama abinõusid põllumajanduse võlakooramatuse kergendamiseks ja kontingentide sisseseadmist põllusaaduste hindade tõstmiseks, on seni pandud maksma ka ainult esimene osa. Takistuseks on põllumajanduse ja tööstuse huvide lahkumine, kusjuures nende kahe vastukäivate huvide esindajad valitsuses seni mitte ainult pole leidnud mingit kompromissi, vaid — vastuoksa — on oma võitluse valitsusest kannud üle avalikkusesse.

Majandusliku programmi peasisu on maksumaksete andmine nominaalselt 2,3 miljardi marga suuruses, mis läheb erandita töösturite heaks, kusjuures riigikassa sissetulekud sealäbi ei vähene enne kui 1934. a., kuna kogu operatsioon pole muud kui oletatavate tõusu-aastate (pärast 1934) riigi sissetulekute diskonteerimine. On liigagi selge, et majandusliku programmi teise osa elluviimine, mille tagajärjeks on Saksa väljaveo võimaluste kitsendamine, peab programmi esimese osa mõju halvama.

Siin ilmneb v. Papeni kabineti nõrkus. Tal ei õnnestu üksikuid valitsuse liikmeid sundida end pidama kogu Saksa huvide kaitsjaks, aga mitte ühe eri huvigrupi esindajaiks valitsuses. Põllumeeste nõudmistele toetajaks valitsuses võib nähtavasti pidada peale Brauni veel kaitseminister v. Schleicherit, opositsioonis on v. Papen ise, siis majandusminister Warmbold, rahaminister krahv Schwerin von Krosigk ja välisminister v. Neurath. Neid toetab ka riigipanga president Luther. Hindenburgi sümpaatiat kuulub nähtavasti v. Braunile ja ta mõtteosalisile.

On huvitav ära märkida üksikuid momente võitluses majandusprogrammi põllumajandusliku osa ümber. Kokkulepe, mis selle kohta valitsuses saavutatakse, on kaunis mõõdukas. V. Braun kuulutab selle välja Münchenis koosolekul, mis koosneb tema pooldajast, ja nähtavasti mõjub auditorium tema peale nii, et ta oma kõnes on palju radikaalsem kui määrus,

mis mõne päeva pärast avaldatakse. Seni vaikinud minister Warmbold ja riigipanga president Luther vastavad v. Braunile avalikes kõnedes, kus nad põllumajanduse nõudmised lükkavad tagasi ja deklareerivad, et Saksamaa peab arvestama välismaad. Siis käib võitlus selle ümber, kes peab olema komisjoni esimeheks läbirääkimistel maadega, millede sissevedu kontingenteerimise läbi peab kannatama: kas majandusministeeriumi või toitlusministeeriumi esindaja. Võidab viimane. Järgneb kiire kokkuleppe saavutamine belglastega, mille sisu aga peab jääma salajaseks kuni kõikide läbirääkimiste lõpetamiseni. Kuid mõni päev hiljem pääseb majandus- ja välisametile lähedal seisvasse ajakirjandusse Belgia kokkuleppe sisu, mis oma tagajärjelt on tühine — Belgia reserveeris endale enamsoodustuse juhtumiks, kui mõni teine riik peaks saama suuremaid kontingente. Pealegi moodustavad kontingenteeritud kaubad kõigest 1% Belgia väljaveost, nii et on arusaadav kiire kokkuleppele jõudmine.

Üldse on Saksamaa sattunud juba õige halba seisukorda ta põllumajanduslike huviringkondade maksmapanemise tõttu: Skandinaavia riikides kaotas Saksamaa viimase poolaasta jooksul juba osa oma turust, mida inglased intensiivselt ära kasutavad. Hollandis on kasvamas meeolu Saksa kaupade boikoteerimiseks ja sinnasõitnud komisjonil tuli sõita ära ilma, et Hollandi valitsus pidas võimalikuks Saksa ettepanekuid diskuteerida. Itaalia on Saksa suhtes pannud maksma sundusliku kliiringu, mis tähendab faktiliselt kaubabilansi tasakaalustamist, mille läbi Saksamaa väljavedu Itaaliasse 60 miljoni marga suuruses aastas väheneb (kui võtta aluseks 1931. a. kaubavahetus).

Kõige selle juures peab pidama silmas, et kontingenteerimise alla kuuluvaid kaupu vedas Saksamaa sisse 1931. a. ca 720 miljoni marga väärtuses ja 1932. a. esimesel poolel 215 milj. marga eest. Need riigid, kelle elulisi huve praeguse kontingenteerimise läbi puudutatakse, ostsid Saksamaalt 1931. a. kaupu ümarguselt 4 miljardi marga eest. Nii siis riskerib Saksa valitsus, et oma põllumajandusele anda uusi müügivõimalusi mitte enam kui 200 miljoni marga suuruses, kaotada tunduva osa 4-miljardilise väljaveost.

Kaubandus-tööstuskoja teateid.

Sepasüte sisseveo küsimus.

Välismaalt veetakse metallkaupu sisse dumping-hindadega.

Praegu maksva tollitariifi alusel on majandusministrile antud võimalus lubada laevandusel ja tööstusel kivisütt ja koksi tuua sisse 75% tollimaksu alandamisega. Töösturite poolt on aga tulnud kaebusi Kaubandus-tööstuskojale, et majandusministeerium selles küsimuses pole kuigi vastutulelik ja et sääraseid palved enamasti jäetakse rahuldamata.

Meie metallitööstus valmistab väga mitmesugust kaupa, eriti siseturu vajadusteks, kuid tema tollikaitse on, võrreldes teiste tööstusaladega, tunduvalt vähem. Mõningate saaduste pealt metallitööstuse alal on tollikaitse seevõrra väike, et see kaugeltki ei karu üles soodustusi ja paremaid töötamise võimalusi, mille osalised on välismaa ettevõtted metallitööstuse alal.

Ei tohiks unustada ka seda, et metallkaupu veetakse meil sisse väga sageli dumpinghindadega. Seepärast tuleks meil selle vastu võidelda sel teel, et lubatakse peale tollivaba toor- raua sisse vedada kergendatud tingimustel ka sepasüsi, vähemalt tollitariifis juba ettenähtud tollialandusega.

Praegu, millal tööpuudus on alatiselt kasvamas, on ju eriti tähtis, et kodumaa metallitööstus suudaks võistelda Belgiast, Saksamaalt ja teistest metallitööstuse maadest sisseveetavate kaupadega. Soodsamate töötamisvõimaluste juures suudaks meie metallitööstus valmistada ka sääraseid kaupu, mida praegu ostame välismaalt; sel teel hoiaksime ära ülaruse välisvaluuta väljavoolu.

Võttes arvesse ülaltoodud asjaolusid peaks majandusministeerium suhtuma metallitöösturite sellokohasele palvele heatahtlikult ning sepasüte sisseveos neile tulema vastu tollitariifis ettenähtud võimaluste piires.

Selle küsimuse kohta esitas Kaubandus-tööstuskoda uuele majandusministrile hra Jürmani'le märgukirja palvega, et metallitöösturite õigustatud soovid selles küsimuses leiaksid heatahtliku rahuldamise.

Äride register

oktoobrikuu teisel poolel.

Registreeritud firmad:

1. Jaan Alev, Tallinn, Koidu 80, liha-kauplus.
2. „Vene Raamat“ Julia Baioy, Tallinn, Harju 39, venekeelsete raamatute kauplus.
3. Ella Baumann, Nõmme, Sulevi 8, turbamüük.
4. Anette Burm, Tallinn, Ahju 5, toiduainete- ja piimakauplus.
5. Vasalemma Esimene Marmorlubjatehas ja Marmorimurd „Kaltsiit“, Nikolai Dehn, Vasalemma, Keila v.
6. Erich Ehrlich, Tallinn, Tornimäe 7, plekisepatöökoda.
7. Anette Eichhorn, Rapla al., pagariäri.
8. Jakob Erbsen, Tallinn, Liivalaia 3, lihakauplus.
9. Aleksei Jalak, Uue-Saaluse as., talurahvakauplus.
10. Karl Johanson'i jahuveski Antslas, Antsla, Tuletõrje 14.
11. Johannes Järv, Tallinn, Graniidi 1, piimakauplus.
12. Magda Kitvell, Tallinn, Nunne 12, pesu- ja pudukauplus.
13. Leonhard Klein, Haljala v., Mahedak, teemaja.
14. August Kobrand, Märjamaa al., jalanoode- ja koolitarvetekaupluse.
15. Anna Krassmann, Tallinn, Pagari 4, söögimaja.
16. Artur Krevald, Tallinn, Võrgu 19, kalasoolamistööstus.
17. Plekitööstus ja litograafia Richard Krevald, Tallinn, Jahu 3, prokurist Erna Krevald.
18. Richard Kühns, Tallinn, Suur-Kloostri 14—1, agent (raud-, tehnilised artiklid ja masinad).
19. Tõnis Kõiv, Tallinn, Kordese 9, toiduainetekauplus.
20. Voldemar Leinberg, Tallinn, Vana-Kalamaja 6, lihakauplus.
21. Aleksander Lepik, Tallinn, Kunderi 8, toiduainete- ja piimakauplus.

22. Simon Lieberthal, Tallinn, Siimoni 15—1, pudu- ja manufaktuurkauba esindus.
23. Johannes Loode, Tallinn, Erne 15, toiduainetekauplus ja leivatööstus.
24. Peeter Malahov, Tallinn, Võrgu 3, kalatööstus; prokurist Pavel Malahov.
25. Aleksander Mets, leivatööstus, Tallinn, Sitsi 16.
26. Artur Mikado, mehhaaniline saapatööstus, Tallinn, Maakri 6.
27. Karl Mikkov, Tallinn, Oa 3, liha-kauplus.
28. Karl Mätlik, Tallinn, Narva mnt. 33-c, toiduainetekauplus.
29. Johannes Mühlbach, Tallinn, Sireli 13, lihakauplus.
30. Moeateljee „Bato“ Claudia Nikonoff, Tallinn, Vene 19—5.
31. Gertrud Nordheim, Tallinn, Soo 16, toiduainetekauplus.
32. Mihkel Ohi, Tallinn, Girgensoni 29, lihakauplus.
33. Reet Pill, Viljandi, Uueveski tee 11, toiduainetekauplus.
34. Vilhelmine Pragi, Valga, Lai 49, toiduainetekauplus.
35. Osvald Press, Haanja v., segakauplus.
36. Arnold Raja, Tallinn, Tehnika 1, liha-kauplus.
37. Jüri Reinboom, Tallinn, Falkpargi 18-a, lihakauplus.
38. Söögisaal „Toompea“ Martha Reinwald, Tallinn, Kohtu 2, prokurist Johannes Reinwald.
39. Karl Reinvart, Tallinn, Tina 17, põletispuude müük.
40. Maria Rõuk, Tallinn, Kullasepa 8, puuvilja-, veini- ja napsikauplus.
41. Hilda Samm, Tallinn, Heeringa 17, lihakauplus.
42. Eesti Majanduse Propaganda Büroo „ETHAG“ Edgar Šmeidt, Tallinn, Suur-Karja 6—3, kirjastus- ja reklaamibüroo.
43. Emilie Švaiko, Tallinn, Soo 6, toiduainetekauplus.
44. Veleida Sepp, Tallinn, Väike-Pärnu mnt. 36, kübaraäri.
45. August Silbergleich, Tallinn, Prii 12, lihakauplus.
46. Johan Simroth, Tallinn, Narva mnt. 28, söögimaja.
47. Kaubanduskontor Agnes Stahlberg, Tallinn, Raekojaplats 11—3, kala- ja põllusaaduste eksport ja kübarate, rauakauba jne. import.
48. Hans Sutermae, Tallinn, Kivimurru 4, toiduainetekauplus.
49. Felix Säärman, Tallinn, Uus 22, liha- ja vorstikauplus.
50. Aisik Teitelbaum, nahakauplus, Valga, Vabaduse 14.
51. Voldemar Walther, ümbrikutööstus, Tallinn, Kotsebue 13.
52. Maria Westerblom, Tallinn, Uus-Maailma 1, toiduainete- ja piimakauplus.
53. Voldemar Vidik, Tallinn, Suur-Roosikrantsi 15—5, esindaja: kemikaalid, rohud, kummi, klaas, haigemajade varustus, rahakapid.
54. Maria Viil, Nõmme, Näituse 11, toiduainetekauplus.
55. Bertha Viilup, Tallinn, Kopli 80, toiduainetekauplus.
56. Jaan Ülemaantee, Tallinn, Narva mnt. 13, puuviljakauplus.

Registreeritud muudatused:

1. Olga Bersoniense jätkab äritegevust, avades Tallinnas Kalevi 17 toiduainetekaupluse.
2. „Estokamm“ W. Ehrenstein & Co., Tallinn, Maakri 2, kammitööstus, firma nimetus muudetud järgmiselt: „„Estokamm“ W. Ehrenstein & H. Danziger“; täisosanikeks on Wulf Ehrenstein ja Henoch Danziger, osakapital Kr. 5.000.—.
3. August Erne puu- ja rauatööstus üleviitud Lutri tänavalt 44 Laiale 31—1, Tallinnas.
4. Voldemar Hindrekus avanud Tallinnas Liivalaia 30 lihakaupluse (varem registreeritud Tallinn Imanta 22 toiduainetekauplust peab edasi).
5. Alma Hint jätkab äritegevust, avades Tallinnas Telliskivi 32 toiduainetekaupluse.
6. Helene Kivilohk lõpetanud Tallinnas Kivimurru 4 asunud toiduainetekaupluse ja peab edasi samasugust kauplust Tallinnas Suur-Pärnu mnt. 40.
7. Gustav Koch avanud Tallinnas, Uus 29, kaubanduskontori, klaasi- ning köögi- ja lauanõude import (varem registreeritud esindused).
8. Joachim Christn. Koch, Tallinn, Vene 12, prokuura antud Carl Borck'ile ja Arno Koch'ile.

9. Olga Kresling jätkab äritegevust, avades Tallinnas Viru 6 söögimaja, mida peab firma all: „Söögisaal Salme O. Kresling“.
10. Gena Kron üle annud Tallinnas Harju 43 asunud pudu- ja pesuäri Sora-Gittel Lerenmann'ile ühes õigusega tarvitada firmat „Gena Kron“.
11. Kusti Kuivjõgi üle viinud toiduainetekaupluse Hollandi põiktänavalt 4 Kauna 3, Tallinnas.
12. Mihkel Kärm jätkab äritegevust, avades Tallinnas Astri 16 lihakaupluse.
13. Jaan Laiande üle viinud toiduainete- ja piimakaupluse Lille tänavalt 3 Luise 13, Tallinnas.
14. Aleksander M. Leesmann avanud Tallinnas Kalda 10 kilutööstuse (varem registreeritud Narvas asuvat kalatööstust peab edasi).
15. Helene Linkmann jätkab äritegevust, avades Tallinnas Kunderi 25 toiduainetekaupluse.
16. Aktsia-selts „Loksa Tehased“, Loksa, Kõnnu v., lahkunud juhataste liige Theodor Krewitz, juhataste liikmeks valitud ja asjaajajaks-direktoriks nimetatud Egolf Zur-Mühlen.
17. Jaan Loormann üle viinud valmisriietekaupluse Maakri tänavalt 6 Kullasepa 13 (ehk Kuninga 1), Tallinnas.
18. Alvine Maamägi üle viinud toiduainetekaupluse Vaestekooli tänavalt 19 Os-kari 6, Tallinnas.
19. V. Matson ja Ko., koloniaal-, jõutoidu- ja majapidamistarvete importäri, üle viidud Vene tänavalt 11-a—4 Suur-Karja 18—5, Tallinnas.
20. Lidia Moorits üle viinud toiduainetekaupluse Siimoni tänavalt 5 Graniidi 31, Tallinnas.
21. Voldemar Mühlbaum jätkab äritegevust, avades Tallinnas Kungla 8 toiduainetekaupluse.
22. Oskar Ollberg üle viinud köie- ja nõõrikaupluse Pikalt tänavalt 6 Laiale t. 21, Rakveres.
23. Agentuurkontor J. J. Paulson üle viidud Narva maanteelt 53 Estonia pst. 25, Tallinnas.
24. Nadežda Petermann üle viinud toiduainetekaupluse Suur-Tartu maanteelt 22 Vana-Viru 9, Tallinnas.
25. Aleksander Pääro jätkab äritegevust, avades Rakveres Pikk 47 toiduainetekaupluse.
26. Rannamõisa kivitööstuse osatühisus, Tallinn, Toompuiestee 11, likvideerimisele asunud, likvideerimiskomisjoni liikmed: Gustav Tombach, Nikolai Teisenroth, Karl Martin ja Hans Heinrichson.
27. Katarina Schreiber üle annud Tallinnas Pikk 22 asuva majandustarvetekaupluse ühes firma „Eduard Schreiber“ tarvitamise õigusega Oscar Schreiber'ile.
28. Maksujõuetuks tunnistatud August Sikk'i asjas on moodustatud konkursivalitsus koosseisus: esimees vann. adv. abi N. Rõuk, liikmed: vann. adv. abid O. Luukk ja O. Teär. Konkursivalitsuse asukoht Tartu Suurturg 3.
29. Johannes Sipper avanud Nõmküla vallas jahu- ja tanguveski (varem registreeritud saeveskit peab edasi).
30. Hans Toater jätkab äritegevust, avades Tallinnas Sireli 2 puude- ja turbamüügi.
31. Anna Tropmann üle viinud toiduainetekaupluse Lauupeo tänavalt 14 Hollandi-põik 4, Tallinnas.
32. J. Tähe & Ko. villatööstus ja jahuveski, Keila al., lahkunud täisosanik Johannes Gutmann, ainuisiklikuks äripidajaks jääb Johann Tähe, kes tegutseb firma all „J. Tähe villatööstus ja jahuveski“.
33. Türi Paberi- ja Puupapivabriku A.-S., Tallinn, lahkunud asjaajaja-direktor Moses Pumpiansky; juhataste liikmeks valitud August Meerits ja prokuura antud Constance Campe'le.
34. Abram Umov jätkab äritegevust, avades Tallinnas Paldiski mnt. 10 pudukaupluse.
35. Jalanõudetööstus „Ekspress“ Uleman ja Thamm, Tallinn, Raekojaplats 5, lahkunud täisosanik Nikolai Thamm, tegevust jätkab ainuisikliku äripidajana Albert Uleman firma all „Jalanõudetööstus Ekspress Uleman“.
36. Aleksander Veske üle viinud toiduainetekaupluse Tuuliku tänavalt 8 Mäekalda 40-a, Tallinnas.
37. Trükikoda Zvetkov & Kitzel, Tallinn, Vene 1, lahkunud täisosanik Edmund Kitzel, tegevust jätkab ainuisikliku äripidajana Oskar Zvetkov firma all „Trükikoda O. Zvetkov“.

Tegevuse lõpetamine registreeritud:

1. „Vene Raamat“ A. Bajov, Tallinn, Kuninga 3, raamatukauplus.
2. Jüri Brück, Rapla al., pagariäri.
3. Aleksander Ebber'i õlleladu ja limonaaditööstus, Viljandi, Mõisa tee 12.
4. Hans Eilemann, Tallinn, Herne 15, toiduainetekauplus ja leivatööstus.
5. Marie Jeegeer, Tallinn, Pagari 4, söögimaja.
6. Anna Kand, Tallinn, Kunderi 8, toiduainetekauplus.
7. Elfriede Kepler, Tallinn, Väike-Pärnu mnt. 36, kübaraäri.
8. Marie Kinkar, Tallinn, Suur-Pärnu mnt. 108, toiduainetekauplus.
9. Aleksander Kirm, Tallinn, Loode 1-a, toiduainetekauplus.
10. Richard Krevald, Tallinn, Võrgu 19, kalatööstus.
11. Kohvi- ja siguritööstus „Fortuna“ Kropmann & Ko., Tartu, Auriku 1.
12. Linda Kunder, Tallinn, Heeringa 17, lihakauplus.
13. Karl Laks, Tallinn, Võrgu 3, toiduainetekauplus.
14. Jaan Männik, Tallinn, Kordese 9, toiduainetekauplus.
15. Erich Müller, Tallinn, Pikk 3, elektriäri.
16. Nikolai Neider, Tallinn, Tondi 7-a, toiduainete- ja piimakauplus.
17. Katta Nöör, Tallinn, Narva mnt. 28, söögimaja.
18. Bernhard Pappel, Tallinn, Jakobsoni 52, lihakauplus.
19. Jaan Reesar, Tallinn, Vana-Kalamaja 6, lihakauplus.
20. Alide Rehepapp, Tallinn, Kalevi 17, toiduainetekauplus.
21. Rudolf Remmel & Johannes Stepanov, Pärnu, Rüütli 29, jalanõude-, nah- ja jalgrattakauplus.
22. „Fluxon“ K. Samson, Tallinn, Lai 38, kərbsepiüdjatetööstus.
23. Metsakaubandus Abram Schein, Tallinn, Kunderi 6.
24. Nadežda Sentšev, Tallinn, Ahju 5, toiduainetekauplus.
25. Julie Siimann, Tallinn, Kungla 15, lihakauplus.
26. Fedi Sommer, Tallinn, Koidu 40, koloniaal-, veini- ja õllekauplus.
27. Alfred Tamberg, Tallinn, Lubja 5, toiduainetekauplus.
28. O. Tiedemann, G. Kristenbrun & Ko., Tallinn, Uus 3, laevade talitus.
29. Eduard Treikelder, Tallinn, Koidula 11—1, elusloomade ja lihamüük en gros.
30. Hermann Westerblom, Tallinn, Uus-Maailma 1, toiduainete- ja piimakauplus.
31. Johannes Viilup, Tallinn, Niidi 42, toiduainetekauplus.
32. Anton Wundermann, Tallinn, Soo 6, toiduainetekauplus.

Majanduslikke teateid kodu- ja välismaalt.

Posti-telegraafi-telefoni tariifid revideerimisel.

Nagu postivalitsusest kuuleme, on praegu Tallinnas koos postiasutuste ülemad provintsist, kes on kutsunud nõupidamisele posti-telegraafi-telefoni tariifide revideerimise asjus. Üldine tendents on tariifide alandamise poole.

Samuti on kavatsusel telefoni aastamaksude ja arvatavasti ka raadiomaksu tasumist võimaldada kuude viisi, kusjuures abonentidele kavatakse maksutasumist teha võimalikult hõlpsaks sel teel, et kirjakandjad maksu ka abonendi kodus võivad vastu võtta.

Raadiomaksu tasumise korra kohta on abonentide keskel korraldatud ankeet, mille tulemused veel teadmata.

Järjekordsed raadiooperaatorite eksamid.

Posti-telegraafi-telefoni valitsus teatab asjast huvitatuile, et s. a. detsembris korraldatakse järjekordsed raadiooperaatorite kutseksamid ja raadioamatööride eksamid. Eksamite algus on neljapäeval, 1. detsembril, kell 10.00 homm. postivalitsuse ruumides, Kreutzwaldi t.

10. Eksamineerimine teostub korras ja ka-

vade kohaselt, mis on ette nähtud vabariigi valitsuse määrustes Riigi Teatajas nr. nr. 73—1929. ja 13—1932. a.

Eksamile ilmuda soovijad peavad andma postivalitsuse direktorile sellekohased sooviavaldused hiljemalt s. a. 24. novembriks, lisades nimetatud eksamimääruse §§ 5 ja 6 ettenähtud dokumendid. Eksami rahuldavalt õiendanuiile antakse postivalitsuse poolt vastavad kutsetunnistused, millega seotud õigused sisalduvad tähendatud määruse § 7.

Tallinna sadama tegevus oktoobris 1932.

Tallinna sadamas on oktoobris käinud välisõidulaevu üldse 130, kogu-tonnaažiga netto-reg.-tn. 65.802. — Nendest oli 80 laeva laaditult 49.071 netto-reg.-tn. mahuga. Laadungiga väljus sama aja jooksul 102 laeva 55.555 rg.-tn. mahuga, teised tühjalt.

Rannasõidulaevu tuli Tallinna sadamasse oktoobris 132 laeva 6.263 rg.-tn. ja väljus 134 laeva 5.243 rg.-tn.

Kaubavahetus N. Venega oktoobris 1932. a.

Oktoobris on Eestist N. Venesse üle antud kaupu üldse 4 vag. 20 tn., sellest oli 1 vagun põllutööriistu, 1 vineeri, 1 puid ja 1 vagun segakaupa.

Samal ajal tuli N. Venest Eestisse kaupu kokku 37 vag. 527 tn. Sellest arvust oli 11 vag. masuuti, 184 tn.; 10 vag. kaolini, 165 tn., ja muid kaupu üksikud vagunid.

Hollandi firma G. von Roon

otsib äriühendust eesti firmadega impordi ja ekspordi alal. Peaartiklid: toiduained, suhkur, puuvill, kapokk, mets, nahad j. m. s. Aadress: Burgem. Meineszlaan 70-b, Rotterdam—West, kuhu asjast huvitatuid palutakse pöörduda saksa, inglise või prantsuse keeles.

Teadaanne merimeestele, välja antud veeteede valitsusest.

Nr. 11. Tallinn, 5. oktoobril 1932. a.

Kõik sihid on õiged, mere poolt.

Nr. 51. Tallinna laht. Naissaare sadam. Tulepaak üles seatud. Naissaare sadama silla otsale, laius $59^{\circ}33'22''N$ ja pikkus $24^{\circ}33'17''O$, on neljakandilise punaseks värvitud raudpaagi otsa üles seatud la-

tern, mis näitab 4 plingilist valget tuld. Tule kõrgus maapinnast 3 m, merepinnast 8 m. Tuli on nähtav kaldast üle S ja W kaldani ja ta karakter on järgmine:

Plink	0,4 sek.
Pime	0,6 „
Plink	0,4 „
Pime	0,6 „
Plink	0,4 „
Pime	0,6 „
Plink	0,4 „
Pime	12,6 „

Kordub 16 sek.

Tulepaaki valgustatakse ainult tarviduse korral.

Sisse kanda Eesti Tuletornide nimekirja 1932. a. nr. 42-a all.

Nr. 52. Soome lahe lääneosa. Tulelaevade vahetus.

Tulelaev Nekomangrundi, laius $59^{\circ}5,5'N$, pikkus $22^{\circ}12,2'O$, kohale asub 15. detsembrist 1932. a. kuni umbes 1. jaanuarini 1933. a. t/l. „Reserve“, mille tulekarakter sama, mis t/l. Nekomangrundil, kuid udusignaali see, mis t/l. „Reserve“ jaoks ette nähtud.

Eesti Tuletornide nimekirja 1932. a. nr. nr. 62 ja 172.

Nr. 53. Soome laht. Suuropi ülemine tuletorn. Sektor muudetud.

Suuropi ülemine tuli valgustab nüüd: 70° üle O ja S kuni $261\frac{1}{2}^{\circ}$. Ülejäänud osa pime.

Eesti Tuletornide nimekirja 1932. a. nr. 44.

Puuturu seisukord.

Seisukord Soome puuturul.

Augusti lõpul muutus seisukord Soome puuturul elavamaks, ostud suurenesid. Septembrikuu jooksul eksporteeriti Soomest saetud puukaupa 85.000 stand. ja 1. oktoobriks oli müüdüd 575.000 st., s.o. 25.000 st. võrra rohkem kui 1931. a. samal ajal. Ka hinnad paranesid sügiskuudel. Prantsusmaale ja Belgiasse müüdüd kaubast saadi 10 kuni 15 šill. rohkem standardist kui suvekuudel. Hollandis tõusid hinnad 1:25 kuni 2:50 floriini standardilt.

Metsavalitsuse poolt pakuti augustis oksjonel müüa 1.681.154 palki püsti metsas ja 1.717.577 riigi metsatööstuse poolt rajutud palki. Seni on müüdüd - püsti metsa 1.299.949 palki keskmise hinnaga smk. 1:36 inglise kantjalast

ja riigi metsatööstuse poolt mahavõetud puid 1.312.329 palki keskmise hinnaga smk. 2:69 inglise kantjalast. Müük oksjoneil kestab veel mitmes kohas edasi. Võrreldes läinud aasta metsaoksjoneil müüdud määradega on k. a. rohkem metsa müüdud ja ka hinnad paranenud soome markades. Tapio aastaraamatu andmeil müüdi kogu 1931. a. jooksul riigimetsadest püstpuid 1.201.667 palki, hankepuid 1.349.333 palki. Esimeste keskmine hind oli 84 penni kantjalalt ja järgmiste keskmine hind smk. 2:26 kantjalalt. Nii on k. a. hinnad püstpuudelt 52 penni ja hankepuudelt 43 penni kantjalalt kõrgemad kui l. a.

Rootsi puu ja puumassi väljavedu.

Oktoobrikuu 15-ni oli Rootsi müünud puud 600.000 st. nagu Soomegi. Viimasel paaril nädalal on nõudmine olnud kaunis elav Inglismaal, samuti Prantsusmaal, Belgias, Hispaanias, Hollandis, isegi Daanis. Hinnad ei ole tunduvalt paranenud, kuid tõusvat tendentsi on märgata.

Puumassi alal asuvad müüjad 1932. a. tellimiste suhtes äraootavale seisukohale, lootes hindade tõusule. Ka ei ole üksikute tselluloosivabrikute vahel veel jõutud kokkuleppele müügikartelli asjus, millest varemalt oli juttu.

Puuturust Belgias.

Asekonsul Antwerpenis kirjutab: Siinseis asjatundjais ringkondades arvestatakse metsamaterjaali hindade juures peatset tõusu. Siinseid hinnad olenevad täiesti inglise turu hindadest. Kõige madalamad hinnad tehakse soomlaste poolt. On kuulda, et Nõukogud soomlastest odavamalt enam müüa ei saa, sest midu tuleks neil metsaekspordile maksta juure: nende organisatsioon minevat väga kulukaks. Hindade rikkujajaks osutuvat aga Poola eksportöörid, kel puuduvat tihti vilumus selles äris ja kes seetõttu suuri partiisid hädaga iga hinna eest on sunnitud likvideerima.

Toiduainete turg.

London.

Nisu, kaal — 496 Ingl. naela = 225 kg.		
Northern Manitoba sh	26/—	
Hard Winter "	—	
Rosario Santa "	23/9	
Jahu, kaal — 280 Ingl. naela = 127 kg.		
Manitoba £		
Austraalia "		
Kansas "		
Odrad, Kanada nr. 3, kaal —		
370 Ingl. naela = 170 kg. . . sh.	20/	
California, kaal — 424 Ingl. naela = 192 kg. "	28/9	
Kaerad, kaal — 320 Ingl. naela = 145 kg.		
La Plata sh.	12/9	
Canada nr. 2 "	18/3	
5. XI. Linad, cif. per tn.		
Riga Livonian Z. K. £	50.0—50.10	
Pärnu H. D. "	48.0—48.10	
Slanetz U/A Medium "	55.0	
Bacon, kaal 112 Ingl. naela		
Iiri sh	72.0	
Daani "	51.0—52.0	
Hollandi "	44.0—45.0	
Munad, — 120 tk.		
Inglise "	21.0—22.6	
Daani "	20.0	
10. XI. Või, per cwt. (50 kg.)		
Daani "	124.0	
Läti "	—	
Leedu "	—	
Eesti "	—	
Siberi "	86.0—88.0	
Austraalia "	—	
Uus-Meremaa "	—	

Hamburg.

11. XI.		
Nisu.		
Sisemaa, tonni eest Rmk.	10.40—10.45	
Manitoba, cif 100 kg.eest term. fl.	—	
Western II, cif 100 kg. eest "	—	
Hard Winter, cif 100 kg. eest term. "	4.97	
Ameerika jahu \$	3 ³ / ₄ —4 ¹ / ₄	
Rukis.		
Sisemaa, tonni eest loco Rmk.	8.10.—8.15	
Kaerad.		
Sisemaa, tonni eest "	6.90—7.10	
Odrad, suve.		
Sisemaa, tonni eest "	8.80.—9.10	
Odrad, talve.		
Sisemaa, tonni eest "	8.60—8.65	
Suhkur, cwt. (50 kg.)		
Hollandi, laadimisel sh	—	
Tsehho — do — "	7/7 ¹ / ₂	
Poola — do — "	7/6	
Riis, Burmah II, 50 kg. eest "	9/4 ¹ / ₂	
Rasv, tierces = 191 l.		
American Purelard \$	—	
Steamlard "	—	
Berliin.		
10. XI. Või, tsentneri eest (50 kg.)		
Sisemaa või I sort Rmk.	115	
" " II " "	105	
" " III " "	96	
Eesti "	123—124	
Läti, punane "	125—126	
" must "	122—123	
Soome "	124	
Siberi "	—	
Daani "	—	

Välisbörsid.

	L O N D O N										
	31. X	1. XI	2. XI	3. XI	4. XI	5. XI	7. XI	8. XI	9. XI	10. XI	11. XI
Frank . . .	83.69	83.79	84.59	83.81	83.72	83.94	84.26	84.22	84.28	83.81	84.00
Dollar . . .	3.2856	3.2881	3.3237	3.2968	3.2931	3.2981	3.3075	3.3068	3.3056	3.2856	3.2931
Rootsi kroon	19.11	19.095	19.075	19.02	18.98	18.94	18.915	18.90	18.91	18.86	18.87
Daani kroon	19.205	19.21	19.22	19.21	19.20	19.19	19.20	19.20	19.20	19.19	19.20
Norra kroon	19.60	19.62	19.74	19.65	19.64	19.63	19.64	19.63	19.63	19.60	19.605
Saksa mark .	13.84	13.84	13.985	13.885	13.855	13.79 ^{1/8}	13.95	13.94	13.925	13.815	13.85
Soome mark	230.—	230.—	230.—	230.—	230.—	230.—	230.—	230.—	230.—	230.—	230.—
Floriin . . .	8.1750	8.1750	8.2650	8.1825	8.1812		8.2325	8.2275	8.2275	8.18	8.2025
Liira . . .	64.15	64.18	64.87	64.43	64.31	64.40	64.65	64.56	64.53	64.31	64.37
Helveetsia fr.	17.045	17.05	17.235	17.08	17.075	17.11	17.17	17.155	17.165	17.07	17.105
Tšehhosl. kr..	111.—	110.—	112.37	111.12	111.12	111.12	111.43	111.48	111.75	110.81	111.—
Belgia frank	23.645	23.64	23.885	23.66	23.63	23.5037	23.775	23.80	23.82	23.68	23.73
Sillingid . . .	27.75	28.—	28.—	28.—	28.—	27.87	27.87		28.12	28.12	28.12
Slott . . .	29.25	29.25	29.56	29.37	29.37	29.37	29.37		29.50	29.25	29.43
Pengo . . .	24.50	26.—	24.—	25.12	24.15		25.—	25.—	24.87	24.87	24.87
Latt . . .	17.—	16.50	16.50	16.50	16.50	16.50	17.25	17.—	17.—	16.50	16.25
Litt . . .	33.—	32.50	32.50	32.50	32.50	32.50	32.50	33.—	33.—	33.—	33.—
Tšerv. . . .											
Eesti kroon .	12.—	12.50	12.50	12.50	12.50	12.—	12.—	12.—	12.—	12.50	
Hõbe p/unts	18 ^{1/8}	18 ^{3/16}	18 ^{1/16}	18 ^{1/8}	18 ^{9/16}	18 ^{1/4}	18 ^{1/4}	18 ^{3/8}	18 ^{3/8}	18 ^{3/16}	18 ^{1/8}
Plaat. p/unts											
Kuld p/unts .											
	B E R L I I N										
	31. X	1. XI	2. XI	3. XI	4. XI	5. XI	7. XI	8. XI	9. XI	10. XI	11. XI
Naelsterling .	13.85	13.85	14.—	13.87	13.85	13.88	13.91	13.93	13.93	13.84	13.87
Frank . . .	16.545	16.54	16.54	16.56	16.56	16.56	16.55	16.54	16.535	16.53	16.53
Dollar . . .	4.213	4.213	4.213	4.213	4.213	4.213	4.213	4.213	4.213	4.213	4.213
Rootsi kroon	72.30	72.70	73.30	72.80	72.80	73.05	73.35	73.60	73.60	73.25	73.45
Daani kroon	72.—	72.—	72.80	72.25	72.15	72.20	72.40	72.50	72.50	72.10	72.15
Norra kroon	70.55	70.55	71.20	70.35	70.40	70.60	70.75	70.85	70.85	70.50	70.65
Soome mark	6.03	6.03	6.08	6.05	6.05	6.05	6.05	6.06	6.07	6.05	6.05
Floriin . . .	169.60	169.55	169.65	169.80	169.85	169.75	169.65	169.50	169.45	169.40	169.40
Liira . . .	21.58	21.58	21.58	21.58	21.58	21.58	21.58	21.58	21.58	21.57	21.57
Helveetsia fr.	81.23	81.18	81.20	81.27	81.27	81.23	81.21	81.15	81.16	81.13	81.12
Belgia frank	58.58	58.58	58.58	58.58	58.60	58.60	58.60	58.58	58.55	58.48	58.48
Eesti kr. . .	110.59—	110.59—	110.59—	110.59—	110.59—	110.59—	110.59—	110.59—	110.59—	110.59—	110.59—
	110.81	110.81	110.81	110.81	110.81	110.81	110.81	110.81	110.81	110.81	110.81

Tallinna börsikomitee juures asuva kaupade ja prahtide komisjoni poolt koteeritavate kaupade nimekirjad ja hinnad (en gros).

„J. Puhk ja Pojad“ suurveski saadused. Hinnad arvatud 50 kg. eest ühes valge puuvillase kotiga.	Kroonid.	Kroonid.
	Saiajahu poolsõre	100 kg. 43.—
	„ sõre	„ 45.—
Püülijahu:	Jahud: nisu, pehme, Ameerika ja Inglise 100kg.	—
Rukkipüül patent (ä 50 kg.) harilik	„ sõre, Ameerika ja Inglise „	—
„Eesti Parem“ saiajahu (ä 50 kg.)	„	100 kg. 31.50
„Kalev“	„	28.50
„Taara“	„	40.50
„Kungla“	„	38.—
„Sampo“	„	37.—
Manna	„	31.—
Granular	„	25.—
	„J. Puhk ja Pojad“ suurveski	
	Jahu: rukki	15.50—16.00
	„ rukkipüül	28.50
	„ nisu, pehme —	
	„ sõre	25.00—45.00
	„ Kaerahelbed (Herkulo)	1 kg. 0.29

	100 kg.	Kroonid.		1000kg.	Kroonid.
A/S. Rotermanni teh.			Koks, kütte		55.00
Jahu: rukki		15.40—16.00	Kütteturvas (riigi turbatööst.)		9.50
" püül		27.60	Põlevkivi, I-a, fr. ladu Tallinn,		
" nisu, pehme — sõre		26.50—46.60	netto		5.50
Nisu, Eesti,		17.00—21.00	" I-b, " " "		4.90
" külvil, suvi „Rubin“		—	" II s. " " "		4.00
Rukis, Eesti, riigihind		14.—	" III s. " " "		2.20
Kaerad, toidu, Eesti		10.00—10.50	Toorõli, fr. ladu Tallinn, netto	100 kg.	6.25
" Vene		—	Raskeõli " " "		9.25
Odrad, õlle, Eesti		13.00—14.00	Estobituumen A, B, C tünnid. br.		9.75
toidu, Eesti		10.00—12.00	" D. E. (pigi) " " "		9.75
Herned, peluskid, külvil		—	Katuselakk, " " "		10.00
Vikid		—	Fenolaat, tünnides, netto		8.75
Ristikhein, punane, siberi, külvil		—	Karbolineum „Estokarbolineum“		
punane, läti, külvil		—	A & B, netto		14.75
Riis, Burma II		44.00—45.00	„Estokarbolineum“ C, netto		12.75
Kartulid, eksport		—	Raualakk, tünnides, netto		20.75
" piirituse ja vabriku		1.20—1.30	Imbutusõli A, netto, tünnides		8.75
Kartulitärklis „Supérieur“		23.00—25.00	" B " " "		8.00
Siirup, kartuli, 420/0		30.00	" C " " "		7.25
Glükoos		28.00	Asfaltmastiks		6.25
Või, eksport, I sort	1 kg.	1.40—1.45	Viljapuu-karbolineum, netto	ltr.	0.25
Margariin, välismaa		—	Autobensiin		0.27
" kodumaa		0.65—0.75	Diiselmootor-nafta	1 kg.	0.10
Kaseiin, Eesti, toores	100 kg.	15.00	Mootor-petrooleum, fr. iga sihtj.		0.11
Juust, „Schweitsi“, kodumaa	1 kg.	1.15—1.20	" -nafta		0.10
Munad, eksport, Is. (kast 360 tk.)	kast	26.00	Raud, sordi	100 kg.	9.50
Kakao, Hollandi	1 kg.	1.60—2.10	" vits		14.00—19.00
Kohv, Rio, Santos jne.		5.00—5.50	" plekk		13.00—24.00
" Kesk-Ameerika sordid		5.75—6.75	" plekk, tsingitud		33.00—35.—
Tee, laht., Orange Pekoe, Tseillon		6.00—6.50	" talad		9.50
" " Orange Pekoe, Java		4.30—5.50	Teras, Englise		70.00—100.00
" " Moning, Hiina		5.35—5.85	" Saksa		70.00—100.00
Suhkur, peenike, valge, Saksa	100 kg.	—	" vedru		22.00—22.50
" " Tšehhoslov.		—	" talla, ree		14.00—14.50
" " Englise		42.50—43.00	Inglistina		280.00—300.00
" " Poola		—	Seatina		35.00—40.00
Sool, lahtine, Vene, fr. vagun		—	Vaskplekk, punane		135.00—140.00
jaam Irboska ja Narva		—	" valge		110.00—120.00
" " Saksa		3.40	Tsinkplekk		65.00—70.00
" " Poola		3.25	Masinaõli, poola		23.00—24.00
Heeringad, Yarmouth, „Matties“	tünn	—	Mootoriõli, poola		30.00—35.00
" Schoti, „Matties“ I sort		36.00—42.00	Autoõli, poola		40.00—60.00
" " II " "		—	Eesti Kiviõli O/Ü. Põlevkivi, küt-		
" " „Matfulls“		45.00—48.00	teõli, tsistern. fr. Tallinn		5.5—6.1
" Islandi, kuninga 1/1		33.00—36.00	Linaseemneõli		56.00
" " 1/2		18.50—20.00	Värnits		58.00
Liha, sea, I sort	1 kg.	0.48—0.50	Tsilindriõli, Ameerika		29.00—60.00
Liha, looma, I sort		0.15—0.23	" Vene 280 ⁰		—
Õlikoogid, linaseemne	100 kg.	9.50	" " 320 ⁰		—
" päevalille		—	" Ameerika 280 ⁰		—
" puuvilla		—	" " 320 ⁰		—
Jahu, päevalille		—	Nafta, Vene		—
Segajõutoit I sort		—	" Ameerika		11.00—11.50
" II sort		—	" Poola		10.50—11.00
Sojatangud		—	Petrooleum, Vene, tsisternid ja		
Nisukliid		6.50—7.00	vaadid		—
Maapähklikoogid		—	" Ameerika tsistern. ja vaadid		10.00—11.00
Loomajahu		—	" Poola, tsistern. ja vaadid		10.50—11.00
Puuvillane rite, Bjas, netto	meeter	0.45—0.56	Bensiin, eesti, riigi põlevkivi-		
" Mitkal		0.36—0.43	tööstuse segabensiin, fr. Tallinn		36.50
Lina, „Petseri“, saatejaam	1000 kg.	488.00—518.50	O/Ü. Eesti Kiviõli bensiin Estolin,		
" Võru		488.00—518.50	tsistern. fr. Tall. ühes teedemaks.		34.00—35.50
" Liivi		457.50—488.00	Bensiin, Shell		—
" Tartu		—	" poola, I sort		—
Õlilaseemned, 90%, baas,		—	Piiritus, eksport (ekskl. vaat), fob liiter		—
saatejaam	100 kg	14.65—14.95	Pesusooda, kodumaa	100 kg	8.00—8.50
Linaseemned, külvil, 95% baas,		—	Seebikivi		29.00
saatejaam		—	Värvid, nigros., veessulav, välism.	1 kg.	5.50
Kivisüsi, auru, Yorkshire,		—	" tsinkvalge, välism.		0.50—0.55
2 korda pestud	1000 kg.	32.50—33.00	" tinavalge,		0.61—0.65
" auru, Newcastle		31.00—32.00	" ooker,		0.14—0.18
Kivisüsi, sepa		36.00			

		Kroonid.
Väetisained:		
Superfosfaat 18—20%	kott	—
Segafosfaat 22—23%	"	—
Kaalisool 40%	"	—
Salpeeter, tsüüli	"	—
Lubisalpeeter	"	—
Lubiammonsalspeeter	"	—
Vävelhapu ammoniaak	"	—
Fosforiit, Eesti, 25—27%	"	—
Nitrofoska	"	—
Kondijahu	"	—
Paber, rotatsiooni	100 kg.	23.20
Tsement, Portland, Kunda, pütt 170 kg, fr. Tallinn	tünn	7.90
Kriit, toores	100 kg.	—
" pestud	"	3.75—4.50
Kivitorv	"	12.00
Puutorv	"	18.00
Lubi	"	3.50
Kips, jahvatatud	1000 kg.	20.00
" krohvimise	"	36.60
Telliskivid, Is., Loksa, fr. Tallinn	1000 tk.	45.00—50.00
Silikaat I s., fr. vabrik	"	39.00—40.00
Tulitikud, originaalkast (5000 toosi)	"	130.—
Nahk, talle, Eesti	1 kg.	2.20—2.50
" " Ameerika, I s.	"	2.45—2.60
" " " II s.	"	2.15—2.30

Liverpooli börs. Puuvill.

American Fully Middling inglise naela (lbs) eest ingl. pensi (d) loko 5.64, dets. 5.36, jaan. 5.35, märts 5.37, mai 5.40.

Peekonsigade nädalahinn. Tall. 6. XI—12. XI 1932

Turg: veidi kindlam.

Peekonsigade tapakaalud I sort II sort III/IV sort
 60—72 kg 0.31 (0.46) 0.27 (0.42) —
 55—59,5 " } Teised kaalud ja sordid
 72,5—75 " }
 50—54,5 " } siseturu hinnad.
 75,5—80 " }

Juuremaks fondist iga I ja II sordi peekonsest eest tapakaaluga 60—72 kg. 10.— kr. Klambreis tähen-
 datud hinnad maksavad ühes riikliku juuremaksu-
 suga keskmiselt 65 kg sealt.

Lina Prahid:

Tallinn — Stettiin 1000 kg. Rmk. 15.—18.
 " — Gent 1016 kg. sh 25/—
 " — Dundee " 27/
 " — Belfast " 45/—

Puumaterjaalid Standard
 Tallinn — London " sh 32/6
 " — Hull " 35/—
 " — Manchester " 42/6
 " — Grangemouth " 32/6
 " — Belfast " 50/—
 " — Dundee " 35/—
 " — Antwerpen " 35/—
 " — Gent " 30/—
 " — Rotterdam hfl. 16/—
 " — Amsterdam " 17/—

Segakaup
 Tallinn — Stettiin 1000 kg. Rmk. 18.—
 " — London 1016 kg. sh 17/—40/—
 " — Stokholm 1000 kg. rkr. 10.—30.—
 " — Stettiin võl, tünn Rmk. 1.50
 " — London " sh 2/8

Kartulid
 Tallinn — 1000 kg. Ekr. —

Tallinna fondibörsi kursisedel.

		7. XI 1932	8. XI 1932	9. XI 1932	10. XI 1932	11. XI 1932	12. XI 1932
New-York	T.	—	—	—	—	—	—
	O.	3.7175	3.7150	3.72	3.7250	3.7250	3.7250
	M.	3.7675	3.7650	3.77	3.7750	3.7750	3.7750
London 1 nael-sterl.	T.	—	—	—	—	—	—
	O.	12.20	12.25	12.25	12.25	12.15	12.25
	M.	12.50	12.55	12.55	12.55	12.45	12.55
Berliin 100 s. riigim.	T.	—	—	—	—	—	—
	O.	87.85	87.80	87.75	87.85	88.05	88.05
	M.	89.85	89.80	89.75	89.85	90.05	90.05
Helsingi 100 soo- me m.	T.	—	—	—	—	—	—
	O.	5.30	5.30	5.30	5.30	5.30	5.30
	M.	5.50	5.50	5.50	5.50	5.50	5.50
Stokholm 100 root- si kr.	T.	—	—	—	—	—	—
	O.	64.25	64.50	64.50	64.50	64.25	64.50
	M.	66.75	67.—	67.—	67.—	66.75	67.—
Kopenh. 100 daa- ni kr.	T.	—	—	—	—	—	—
	O.	63.25	63.50	63.50	63.50	63.25	63.25
	M.	65.75	66.—	66.—	66.—	65.75	65.75
Oslo 100 nor- ra kr.	T.	—	—	—	—	—	—
	O.	62.—	62.—	62.—	62.25	62.—	62.—
	M.	64.50	64.50	64.50	64.75	64.50	64.50
Pariis 100 prants. fr.	T.	—	—	—	—	—	—
	O.	14.60	14.60	14.60	14.60	14.60	14.60
	M.	14.90	14.90	14.90	14.90	14.90	14.90
Amsterd. 100 flo- riini	T.	—	—	—	—	—	—
	O.	149.75	149.50	149.50	149.75	149.75	149.97
	M.	152.75	152.50	152.50	152.75	152.75	152.75
Riig 100 latti	T.	—	—	—	—	—	—
	O.	72.—	72.—	72.—	72.—	72.—	72.—
	M.	72.45	72.45	72.45	72.45	72.45	72.45
Zürich 100 helv. fr.	T.	—	—	—	—	—	—
	O.	71.70	71.70	71.70	71.80	71.80	71.90
	M.	73.20	73.20	73.20	73.30	73.30	73.30
Brüssel 100 bel- gat	T.	—	—	—	—	—	—
	O.	51.75	51.75	51.70	51.70	51.70	51.75
	M.	53.15	53.15	53.10	53.10	53.10	53.15
Milaano 100 liirat	T.	—	—	—	—	—	—
	O.	19.05	19.05	19.05	19.10	19.05	19.05
	M.	19.70	19.70	19.70	19.75	19.70	19.70
Praha 100 čehh. kr.	T.	—	—	—	—	—	—
	O.	11.05	11.05	11.05	11.—	11.05	11.05
	M.	11.40	11.40	11.40	11.35	11.40	11.40
Viin 100 austr. sh.	T.	—	—	—	—	—	—
	O.	—	—	—	—	—	—
	M.	53.50	53.50	53.50	53.50	53.50	53.50
Budapest 100 pen- got	T.	—	—	—	—	—	—
	O.	—	—	—	—	—	—
	M.	65.—	65.—	65.—	65.—	65.—	65.—
Varssav 100 slotti	T.	—	—	—	—	—	—
	O.	41.75	41.75	41.75	41.75	41.75	41.75
	M.	43.25	43.25	43.25	43.25	43.25	43.25
Kaunas 100 litti	T.	—	—	—	—	—	—
	O.	37.05	37.05	37.10	37.15	37.15	37.15
	M.	37.65	37.65	37.70	37.75	37.75	37.75
Moskva 100 rubla (tšekk)	T.	—	—	—	—	—	—
	O.	—	—	—	—	—	—
	M.	193.75	193.75	193.75	193.75	193.75	193.75
Danzig 100 guld- nat	T.	—	—	—	—	—	—
	O.	72.—	72.—	72.—	72.—	72.—	72.—
	M.	74.—	74.—	74.—	74.—	74.—	74.—