

KAUBANDUS-TÖÖSTUSKOJA

TEATAJA

Nr. 19. I aastakäik

15. novembril 1926

Ilmub kaks korda kuus.

Tellimishind:		Toimetus:	Kuulutuste hinnad:
Aastas	Emk. 250.—	Kaubandus-tööstuskoda, Tallinn, Lai t. 45	1/1 lhk. . Emk. 4000.—
Poolaastas	„ 150.—	Kõnetraat 17-77, toimetaja kodus 1-35	1/2 „ . „ 2200.—
Välismaale	„ 500.—	Toimetaja kõnetunnid: igal esmaspäeval,	1/4 „ . „ 1200.—
Poolaastas	„ 300.—	kesknädalal ja reedel kella 2—3 p. l.	Kaanakülgedel—kokkuleppel

SISU: Kavatsesavad riiklikud monopolid. Kaubandus-tööstuskoda ja börsikomiteed. Kaheksugusest tööstuse arengisuunast. Kaubandus-tööstuskoda sektsoonide tegevusest. Kaubandus-tööstuskoda majanduspoliitilise komisjoni seisu kohta riiklike monopolide küsimuses. Kaupmeeste organisatsioonide koosseis. Kartulite sisseveomäärusi Inglismaal. Ratsionaliseerimise ning koondamise tagajärjed Saksa tööstuses. Leedu krediidolud. Eesti-Saksa kaubaleping. Linaseemnete tarvitamisest ja väljaveost. Daani kütteseadmete kriis ja Eesti põlevkivitööstuse väljavaated. Teiste riikide majanduslik elu-olu Teateld Eesti majanduslikust elust. Lühemaid teateid välismaalt. Uusi seadusi ja määrusi. Laevade liikumine Tallinna ja Pärnu sadamas. Äriettevõtete koosseis. Turgude ülevaade. Kaubahinnad. Börsikursid.

Kavatsesavad riiklikud monopolid.

Tubaka-, tubakasaaduste-, tiku- ja õllemonopolide sisseseadmise seaduseelnõud.

On selge, et riiklike monopolide sisseseadmise küsimus on päevakorrale võetud ühenduses riigi tulude tõstmise küsimusega. Seda väidet põhjendab ka monopoli-seaduse juure lisatud selletuskiri, milles lootust avaldatakse, ülaltähendatud monopolide sisseseadmises riigile aastas ümmarguselt 80 miljonit marka puhastkasu saada. Sellel otstarbel kavatsesatakse riiklike ettevõtete võrgu laiendamist ja teatavaid ärialasid riigi kätte võtta.

Riikliku monopoli sisseseadmise-ega tahetakse veel võidelda ebaloomulikkude nähtuste vastu, mis tulevad ilmsiks ühenduses võistlusega üksikute ettevõtete vahel, eriti aga katsete vastu seda võistlust siseturul sündikaatide organiseerimise teel teha kahjutuks.

Jättes kõrvale küsimuse, kui kaugelt sündikaate moodsas majanduselu korralduses tuleb pidada ebaloomulikuks nähtuseks, tähendame vaid, et kõikides kapitalistlikult arenenud riigis sündikaadid on tunnustatud kui möödapäasmatult tarvilikud organisatsioonid majanduselu korraldamisel, millede tegevust mitte ei püüta takistada ja illegaalseks teha, vaid otse vastupidi —

seadusandlikul teel reguleerida, kõrvaldades nendega kaasaskäivaid ebasoovitavaid nähtusi.

Mis puutub monopolide sisseseadmises loodetavatesse riigi tuludesse, siis tuleks küll enne põhjalikule kaalumisele võtta, kas riiklikud ettevõtted meil ja ka mujal nende peale pandud lootusi on tänini rahuldanud. Eriti meil tuleb sellega tähtsal määral arvestada, kuna meie riigi valitsemisaparaat on veel noor, ametnikud vähese vilumusega ja traditsioonideta ja monopolide-seaduse elluviimisel on kahtlemata karta korruptsiooni hädaohtu suurenemist. Edasi ei seisa meie arvates riigi majanduse tugevus mitte riiklike ettevõtete võrgu laiendamises, vaid kodanikkude majanduslikus jõukuses ja eraettevõtete arenemises. Selleks on aga tarvis kindlustada kodanikkudele töövõimalusi ja töötasuvust.

Need viimased põhimõtted on poolehoidu ja õigekspidamist leidnud kõigis kultuurriikides, maha arvatud Nõukogude Venemaa, ja on tahaplaanile tõrjunud arvamise, et riik ise võiks edukalt tegutseda kaubanduse alal. Tööstuse ja kaubanduse riigi kätte võtmine piirab loomulikult kodanikkude töövõimalusi neil aladel, vähendab

nende maksujõudu ja loob lõpuks seisukorra, kus riik loodetavate kasude asemel kahju saab, rääkimata veel sellest, et üks osa kodanikke tööpuduse ja majandusliku kitsikuse alla kannatama jääb. Riigi- ja rahvamajanduslikult oleks see soovimatu nähtus. Sellest äratundmisest juhituna ongi asutud vabakaubanduse ja vabavõistluse arendamisele rahvamajanduses.

Kui peatuda nende üksikute kaubaliikide juures, milliste müüki riik oma monopoliks kavatseb teha, siis tuleks eestkätt toonitada, et meie arvates õllemonopoli sisseseadmine äärmiselt ettevaatamatu samm oleks, sest õlu, kui kergesti rikkiminev aine, oleks küll vaevalt see artikkel, mille müüki riik oma monopoliks võiks teha. Siin oleksid kahjud otse käegakatsutavad.

Mis puutub eriti tubaka- ja tubakasaaduste monopolisse, siis väärib see küsimus suuremat tähelepanu, seda enam, et riik tubaka- ja tubakasaaduste monopolist just suuremat sissetulekut loodab. Monopoli eelistajad toovad ette, nagu saaksid suurkaupmehed tubakasaaduste pealt läbistikku 20%, mis üldise tubaka- ja tubakasaaduste väljamüügi hinna, mk. 1.109 miljoni juures, ümmarguselt 220 miljonit marka aasta kohta välja teeb. Meil käepärast olevate andmete põhjal võime kinnitada, et tubakasaadusi lastakse müügile läbistikku 14% vahekasu juures, millisest vahekasust langeb suurkaupmeeste osaks kõigest 3% ehk 29,6 miljonit marka, kuna väikekaupmeeste osaks langeb 11% ehk ümmarguselt 123 miljonit marka üldsummast. Kavatsetava monopoli juures tahetakse aga väikekaupmees jätta, ainult suurkaupmees, kui vahelüli, kõrvaldada. Seeläbi võiks riik teenida kõige rohkem 29,6 miljonit marka, aga tal tuleb võtta enda peale riikliku kaupade rikkimineku eest, ta peab kandma monopolivalitsuse kulud ja tal tuleb arvestada ka sellega, et suurkaupmeeste läbimüügi vähenemisega tubaka saaduste arvel väheneb ka nende kaupmeeste maksujõud ja riigil ei ole enam võimalust neilt endisel määral kõrgeid äri- ja tulumakse saada, mis praegusel korral õige suure summa igas aastas välja teevad. Nii on väga küsitav, kas see osa monopoli fiskusele osutub kasulikuks, või ähvardab tuua koguni kahju.

Aga ei tohi unustada, et meie suuremad tubakakauplused tööd ja leiba annavad paljudele äritenijatele, keda sel korral, kui tubaka- ja tubakasaaduste müük riiklikuks monopoliks tunnistatakse, paratamatult teenistusest vabastada tuleb. Nii tuleks umbes paarsada intelligenttöölist uulisale heita, ja kui praegust majanduslikku kitsikust ja tööpudust arvesse võtta, peaks riigivalitsus nende eest hoolt kandma hak-

kama, vastasel korral aitaks ta ise nurinat ja rahulolematust riiklikkude korralduste vastu kasvatada.

Tubakamonopoli sisseseadmine võib veel järgmisel asjaolul meie rahvamajandusele raske hoobi anda. Praegu müüvad paljud meie suuremad tubakakauplejad tubakakaupu jällemüüjatele lahtisel arvel, kusjuures summad, mis neil kauba eest saada, mõnel äril mitmesse miljonisse ulatuvad. Kui nüüd maksma panna ke tubakamonopol, on loomulik, et monopolivalitsus ainult sularaha eest kaupu võib müüa. Väikekaupmeestel tuleks sularaha eest tubakakaupu osta, kusjuures neil loomulikult nii suurt teenimisvõimalust ei jää, et ka endiste võlausaldajate nõudmisi rahuldada. Nii jääks küsitavaks, kas endistel võlausaldajatel üldse avaneb võimalust oma summad neilt tagasi saada või võiksid neid tagasi saada ainult majandusliku sissenõudmise teel, mis viiks aga kokkuvarisemisele paljud ettevõtted. Riigi- ja rahvamajanduse seisukohalt ei tohiks aga soovitav olla, kui ettevõtted kokku varisevad, vaid riigi heakäekäiguks on tarvilik, et ettevõtted edukalt töötaksid.

Monopoli sisseseadmine ei kõrvaldaks kaugeltki haiglast nähtusi Eesti tubakatööstuses, vaid võib neid isegi suurendada, sest monopol toob enesega kaasa terve rea uusi pahesid, mida praegu mible ei ole. Esimene ja kõige kardetavam neist on tervele ja igale arenevale tööstusele hädatarviliku võistluse kõrvaldamine, mis halvavalt mõjub kui edaspidise tehnilise edu nii saaduste kvaliteedigi paranemisele. Eelnõu järele standardiseeritakse kaubad teatud sortide järele ja saadetakse turule ilma vabrikumärgita kui monopolivalitsuse kaup. Selle tagajärjeks peaks olema iga vabriku loomulik püüe nii odavat kaupa valmistada nii odava materjalist, kui monopolivalitsuse tingimused iganes lubavad, sest vabrikutel kaob igasugune huvi oma kauba kvaliteeti tõsta, kuna ta ju selle tagajärjel ei saa suurendada oma läbimüüki. Sel teel surutakse alla kauba kvaliteet ning ühes seega ka kauba tarvitamine. Et siin riigi järelevalveaparaat suudaks parandavalt mõjuda, ei taha ometi keegi tõendama tulla, sest senised kogemused mujal maailmas on näidanud, et ainult ettevõtja majanduslik huvi ja vaba võistlus suudab sundida läbi viima tehnilisi täiendusi ja kauba kvaliteedi tõstmist, mitte aga riigi järelevalveaparaat, kui pealegi arvesse võtame, et meil selleks tarvilik õppinud personaal puudub.

Muidugi oleks liig julge oletada, nagu loobuks suur osa suitsetajaid tubaka tarvitamisest, aga hakatakse kodusel teel paberose valmistama ja altkäe müüma. Tubaka salakaubavedu

kasvaks, sest tubakat salakaubana sisse tuua ei ole nii väga raske. Meie näeme ju praegu, et piiritust suurel määral sisse tuuakse, hoolimata, et piirivalve väga energiliselt salakaubitsemise takistuseks töötab. Siis muutuks aga salakaubitsemine elavamaks, mis sunniks järelevalvajate arvu suurendama, mis loomulikult suurte kuludega ühenduses; sealjuures kahaneks aga väikekaupmeeste tegevus ja teenistus, sellega ühes langeks nende maksujõud ning riik ja rahvamajandus kannataksid jällegi kahju.

Mis puutub tikumonopoli sisseseadmisesse, siis ei looda meie ka sellest mingit head, osalt just samadel põhjendustel, mis tubakamonopoli juures esile tõime, nimelt et kaupmeeste tegevuse vähenemisega vähenevad ka riiklikud maksud, väheneb tarvidus tööjõu järele, aga kasvab tööta tööliste hulk ja majanduslik kitsikus.

Ülal ettetoodud kokku võttes jõuame järgmistele lõpptulemustele:

1. On enam kui kahtlane, kas riik kavatsavate monopolide läbi suudab loodetavat puhast tulu, 80.000.000 marka aastas, kätte saada, sest monopolide sisseseadmisega langeb paljude äriteoste maksuvõime, selle läbi ka riigi sissetulek äri- ja tulumaksu näol, kuna kasvaks salakaubavedu ja ühes sellega võitlemine salakaubitsemise vastu, mis seotud suurte kuludega ja riisikoga inimeste elude arvel.

2. Monopolide sisseseadmisega jääksid paljud ilma tööta ja teenistusest; kasvaks tööta tööliste arv, aga alaneks riigi tulumaks, mida riik praegu neilt kodanikkudelt saab.

3. Paljud ärid, mis praegu monopoliseeritavate kaupadega kauplevad, kaotaksid lahtisele arvele müüdnud kaupade eest saadaolevad summad, mis viiksid neid kokkuvarisemisele, aga ühes sellega nõrgendaksid meie riigi majanduslikku organismi.

4. Monopolide sisseseadmine võiks kasvata korrupsiooni, seda enam, et meie riigi ametnikkude personaal on võrdlemisi noor ja sellel alal vilumatu

Kui riik tubaka- ja tubakasaaduste müügi alal oma sissetulekuid tahab suurendada, siis võib ta seda teha meie arvates järgmiselt:

1. Tubaka ja tubakasaaduste väljamüügi hinda tõsta, mistõttu tõuseks aktsiis tubaka- ja tubakasaaduste pealt.

2. Tubaka ja tubakasaaduste väljamüügi hinna ülemmäärad kindlaks määrata, banderollide pealt kaubahind ära näidata ja selle järele aktsiisimaks fikseerida. See aitaks kaasa, et vabrikute omavahelise võistluse puhul, kus kaubahinnad alla lüüakse, riik kahju ei kannaks, sest aktsiisimaksu saaks ikkagi kaubahinna ülemmääralt vastavalt, olgugi, et kaup vahest odavamalt turule lastakse.

Kaubandus-tööstuskoda ja börsikomiteed.

E. M.

Kaubandus-tööstuskoja asutamise seaduse alusel 11. detsembril 1924. a. loodi meie kaubandus- ja tööstusringkondadele omavalitsuslikul alusel võimalus õige paljude küsimuste lahendamiseks ning korraldamiseks, mis ette nähtud Koja seaduse § 2-ses ning üldiselt põhjeneb Saksa ja Prantsuse k.-t.-kodade eesmärgil ja ülesannetel. Nende hulgas olgu nimetatud: 1) valitsus- ja omavalitsusasutustele oma arvamide ja soovide teatamine kaubandusesse ja tööstusesse puutuvates küsimustes kui ka seaduste ja rahvusvaheliste lepingute kohta; 2) kaubandusregistri pidamine; 3) börside valitsemine ja asutamine, 4) üldkasulikkude asutuste ellukutsumine, 5) kaubanduse ja tööstuse esitajate valimine valitsus- ja omavalitsusasutustesse, kus need ette nähtud, 6) tunnistuste ja teadete väljaandmine, 7) statistika, 8) komiteete ja mõistete selgitamine ja registreerimine, 9) vahekohtute asutamine ja asjatundjate juhata-

mine, 10) krediivõimete kohta teateid andvate asutuste järelevalve jne.

Koja seadus annab temale õige laialised ja suured tegevuspiirid ning õiguse korraldada omavalitsuslikul alusel õige palju kaubandusesse ja tööstusesse puutuvaid küsimusi. Kojal on õigus, kuna ta on üldkoda, kohtadel oma osakondi asutada (§ 3), nii et ka kõik kohalikud ülesanded täitmist leiaksid. Endisel Vene ajal meil kaubandus-tööstuskodasid ei tuntud, kuid nende ülesannet täitsid n. n. börsiseltsid, missugused olid asutatud ka meil Tallinnas ja Pärnus. Nende seltside ülesandeks oli kõrgemalt poolt kinnitatud vastavate põhikirjade järele esimeses järjekorras kohalike börside asutamine ja nende tegevuse organiseerimine (maaklerid) kui ka valitsemine. Seltsile alul 5-liikmeline börsikomitee, keda lubati valida I või II gildi kaupmeestest. Komitee ülesandeks on kinnitatud põhikirja järele börsitegevuse järele

valvamine, maakerite valimine, summade valitsemine ning peale selle — 1) abinõude teatamine kohaliku kaubanduse ja tööstuse arendamiseks või puuduste kõrvaldamiseks, 2) kaupmeeste palvel olla vahemeheks vaeluste tekkimisel kaubanduse alal. Põhikiri näeb ette õige täpselt komitee poolt palvete esitamise korra vastava ülemuse kaudu jne.

Meie teades Eesti ajal Tallinna börsikomitee oma põhikirja ei ole registreerinud, mida küll tegi Pärnu börsikomitee, kes muutus lihtsalt eraseltsiks, kelle eesmärgiks Pärnu kaubanduse ja tööstuse arendamise eest hoolitsemine, mille juures põhikiri loomulikult ei saa anda mingisuguseid õigusi kolmandate isikute suhtes, — nagu kaubandusliikude kommete registreerimine, millel sunduslik iseloom oleks, vahekohtu õigused jne.

Kas Tallinna börsikomiteel need õigused edasi kestavad ja kas komitee üldse seaduslikult edasi kestab ning võib isegi sunduslikke makse võtta, nagu see praegu sünnib, jätame juristide lahendada, siinkohal aga peatume vahekorra juures Koja ja börsikomitee ülesannete vahel.

Nagu nägime, on Kojale seadusega antud välismaade k.-t.-kodade eeskujul õige laiaulatuslikud ja tähtsad õigused ning ülesanded, mis Koja muudavad avalikõiguslikuks asutuseks ning annavad Kojale võrdlemisi suured õigused kaubanduse ja tööstuse korraldamisel.

Muu hulgas näeb Koja seaduse § 2 p. 3 ette, et Koja ülesandeks on börside valitsemine ja asutamine. Sellest oleks selge, ja nii oligi Koja asutamisel arvatud, et Koda on kõikide Eesti pinnal tegutsevate või asutatavate börside valitsejaks, nii nagu see on ka välisriikides, kus börsi peale vaadatakse kui kaupmeeste või töösturite poolt organiseeritud vahetuluskoha peale, mis käib kaubanduskodade järelevalve alla. Arusaadavalt peaks ka Tallinna börs ja selle organid Koja valitsemise alla käima ja Kaubandus-tööstukojal kui niisugusel tuleb välja töötada vastav kord börsi sisemiseks valitsemiseks, mis sugune kord kuulub kaubandus-tööstusminisri kinnitamisele, kellele on antud järelevalve Koja tarvis. Ei võiks alust olla, et Tallinna börs, kes tegutseb 1872. a. põhikirja järele, mis meie oludele enam sugugi ei vasta, kuna isegi puuduvad alused, mis ära määrasid börsiselti valimised (seltsi põhikiri § 8, mille järele valijateks I ja II gildi kaupmehed), samuti nagu põhikiri on vastolus terve meie praeguse valitsemiskorraga.

Teiseks on arusaadav, et Koja asutamisega vastavatesse valitsus- ja omavalitsusasutustesse pidid kohe Koja poolt valitud esitajad minema, sest Koja seaduse § 33 ütleb täiesti selgesti: „Kõigil

neil juhtumistel, kus seadustes või nende põhjal välja antud määrustes on ette nähtud kaubanduse, tööstuse, krediitasutuste, kinnitusseltside või laevanduse esitajate osavõtmine valitsuse või omavalitsuse asutuste koosseisudest, toimetatakse nende esitajate valimist Kaubandus-tööstuskoja poolt.“ Siin oli aluseks võetud see põhimõte, et Koja asutamisega on tema ainukeseks avalikõiguslikuks üleriiklikuks kaubandus-tööstus-rahajanduse-laevaõidu keskkohaks, kes ka kõik need esitajad valib, mis enne valiti mitme asutuse poolt, nagu vabrikantide ühisus, börsikomitee jne. On viimane aeg seadusega ülesseatud nõudmisi teostama hakata ja tahame loota, et kaubandus-tööstusministerium Koda sellejuures omalt poolt kõigiti toetab. Sellega langeks muidugi ka ära kõikides asutustes börsikomitee esitaja saatmine, sest börsikomitee valijateks on samad isikud või seltsid, kes Kaubandus-tööstuskotta ja pealegi alluvad, nagu nägime, börsid Kojale.

Edasi kui võtta tähtsat funktsiooni, mis enne oli börsikomiteel—vahekoht—siis näeb Koja seadus § 2 p. 9 ette Koja ülesandena „vahekohtute asutamise“. Järelikult on see õigus antud Kojale või Koja kaudu tema osakonnale, ning peaks ometi arusaadav olema, et sama kohus, samal territooriumil ja samade isikute kohta ei võiks ometi kahe asutuse poolt valitud olla. Sellega peaks vahekohtu õigus olema ainult Kojal. Sama seisukord on ka ekspertidega, kelle juhatajaks Kojale on õigus antud § 2 p. 9 alusel, ning arusaadavalt peab Koda seda oma õigust ja kohustust maksma panema ning ekspertide tarvitajad sellega rehkendama.

Viimaks veel õige tähtis ja vastutusrikas tegevusala millel kaubanduses suur tähendus — kaubandusliikude kommete ja mõistete (uansside) selgitamine ja registreerimine, milleks Kojale on antud õigus seaduse § 2 p. 8 läbi. Sellel on kaubanduslikus tegevuses ülisuur tähendus, kuna lahkavamate ja kohtuprotsesside puhul harilikult tunnustatakse ainult keesuguseid kombeid, mis on registreeritud selleks seadustes kindlaksmääratud asutuse poolt. Meil tundus sellel alal Koja asutamiseni suur puudus, kuna börsikomiteede kinnitatud põhikirjad seda õigust nende ei ole annud ning komiteede ja seltside eneste tegevus eraselti iseloomu kannab. Seetõttu on suure tähtsusega, et Koja seaduses see funktsioon täpselt on ära määratud, mille järelduseks see, et ainult Koja poolt registreeritud kommetel ja mõistetel siduv iseloom. Seesuguste kommetega ja mõistetega tuleb aga meil kui mereäärsel riigil väga palju kokku puududa, eriti sadamate tegevuses, registreerimiskorra fikseerimine seadusega on ka sellel alal suure

sammu edasi viinud. Ka sellel alal te-
gutsevad börsikomitee ja Pärnu hõrsi-
selts edasi, välja kuulutades isegi veel sellel aastal Tallinna ja Pärnu sadamate kombeid, saatmata neid Kojale registreerimiseks. Arusaadavalt ei ole nendel usanssidel seaduse järele senikaua siduvat iseloomu, kuni nad pole kinnitamist leidnud seaduses ette nähtud korras. — Selle näite illustreerimiseks toome Soome, kus ka valitses seni selgusetus sadama kommete registreerimisel, nii et tihti kohtud ei tunnustanud kohalikkude erasutuste poolt teatatud kombeid. Seetõttu on Soome eksportöörid pöörnud keskaubanduskoja poole, kellele seaduse järele antud kommete registreerimise õigus, et kaubanduskoda seda teeks. Ka meie Koda peab selle tähtsa funktsiooni peale erilist rõhku panema ning kohalikud asutused, kes siin kasulikud võivad olla, peaksid seda silmas pidama.

Viimaks peatume veel ühe tähtsa ülesande juures, millega Kaubandus-tööstuskoda seaduse kui ka tegeliku tarviduse tõttu kokku puutub — see on meie sadamate, eriti Tallinna ja Pärnu, sisemise korra loomine ning valitsemisest osavõtmine.

Meie sadamatel, eriti Tallinnal, on määratu suur majanduslik tähendus, kuna sadama tegevuse kaudu juhitakse mitte üksi meie kaubandust, vaid sadam on võimsaks sissetulekuallikaks ka välismaade kaubanduslikust liikumisest osavõtmisel. Selleks on Tallinna sadamal suured eeldused, kuna temal väga laialised tagamaad. Küllalt on selleks nimetada, et Tallinn on Siberile 300 klm. ligemal kui näiteks Riia, ligemal on Tallinn ka Rõbinsk-Jaroslavl-Ivanovo-Vosnessenski raioonile. Kavatsatud Tartu-Petseri raudtee toob Tallinna ligemale ka Pihkvale ja selle laialdasele tagamaale. — Seetõttu peab Tallinn enese kaubanduslikult läbi lööma, kui tahetakse võistlust Riia-Vindavi-Liibavi-Kõnigsbergiga välja kanda, milleks suured eeldused, kuna Tallinn ka navigatsioon suhtes heas seisukorras, kauguse suhtes aga Riiaga võrreldes Öhtu-Euroopast ainult 39 miili võrra kaugemal, millel mingit tähendust pole. — Seetõttu on Tallinna sadamal suured eeldused edenemiseks, milleks aga sadam peab ajakohaselt, tehniliselt ja kaubanduslikult arenema, et võimaldada kiiret, hõlpsat, odavat ja asjakohast sadamategevust ja võimalikult ühtlast kaupade edasi-tagasi liikumist, mis kõik mõjub kaupade läbilaskehinna peale.

Kõige selle teostamiseks peab sadam olema tehniliselt kui ka kaubanduslikult hästi valitsetud kõikides osades, mis käsitavad — laevade liikumist ja kaiteenistust, väljalaadimisi ja ladude teenistust, kaupade transiitliikumist ja kaupade ettevalmistamist edasisaatmiseks, samuti ka kaupade

liikumist raudteele või vastupidi ja raudteed kaudu. Terve see süsteem moodustab sadama valitsemisaparaadi, mis on võrdlemisi õige tähtis, laialdane ning tundeline kaubanduslik ettevõtte, mis peab olema hästi organiseeritud ning ühtlustatud. Tutvunedes meie praeguse seisukorraga näeme, et meie sadamates, ka Tallinnas, puudub imelikul kombel täiesti sarnane ühtlane sadama valitsemise orgaan, kuna kõik need funktsioonid on ära jaotatud üksikute ametiasutuste või eraettevõtete vahel, nii et ühtlane valitsemine ja sadama tegevuse kaubanduslikult (millest järeldeb ka tehniline) juhtimine puudub. Kes on meie Tallinna sadama kui ühise mehhanismi ja kaubandusliku ettevõtte juhataja? Sadamakapten seda ei ole, sest tema on ainult sadama basseinites liikumise juhataja ja laevade kohade näitaja ning korra järele valvaja sadamas. Tema ei ulatu enam ei laadimis-lossimise korraldamisesse, ei ladudesse. Kai-teenistus (Kajebetrieb) ripub meil osalt sadama valitsusest, osalt erastevedoridest. Ladude teenistus (Schuppenbetrieb), millel sadama sisemises korras võimatu suur tähendus, kuna sellest ripub suurel määral kaupade asjakohane ja odav liikumine, on meie sadamas mereasjanduse peavalitsuse (elevaator, kaiaidad) võimu all, kes neid rendib ja korraldab, terve rida aitu on tollivalitsuse käsutuses, kolmandad jälle erasisikel ning neljandad isegi raudteevalitsusel. Puudub aga täielikult ladude-teenituse ühine valitseja ja korraldaja. Kaupade hooldmise, ümberkorraldamise- ja jahutamissesseedad alluvad jällegi eriasutustele. Lühidalt, meie sadamas puudub täielikult sadama kui üksuse valitsemine (Hafenbetriebs-Verwaltung), mille tagajärg on see, et sadama kui ühise mehhanismi ja tähtsa kaubandusliku ettevõtte sisemine korraldamine kui ka sadama tehniline ja kaubanduslik arendamine on jäetud täielikult juhuslikuks — sellega teeb vähehaaval tegemist terve rida asutusi, nagu—mereasjanduse peavalitsus, sadamakapten, tollivalitsus, raudteevalitsus, börsikomitee, Vene esitus, eraettevõtted jne.

Niimoodi meie sadam edasi ei saa, vaid kui tahame näha sadama tegevuse parandamist, sadama kavakindlalt arendamist, sadama kaubanduslikku korraldamist, siis tuleb viibimata asuda sadama ühtlase valitsemise loomisele, millest peavad osa võtma samuti valitsuse kui ka kaubanduskoja ja kohaliku kaupmeeskonna ning linna esitajad, andes sadamavalitsusele kindlad tegevuspiirid ning võimu talitamiseks.

Niimoodi on korraldatud kõikide moodsate sadamate valitsemine, olgu see Öhtu-Euroopas või Ameerikas. Niimoodi korraldati ümber ka 1. jaan. 1925. a. kõik Prantsuse kroonusadamad, mis olid

jäänud maha teistest Euroopa sadamatest sama-
suguse löhestatud valitsemisviisi tõttu, nagu
nägime meie sadamas. Sest, kordan
veel — sadama peale tuleb vaadata
kui ühise peenikese mehhanismi peale, mis
algab muulide sissetuleku tulede vahelt ning lõpeb
kuni kauba läbikäiguni raudtee vagunini. Õige
sadamavalitsus ja kaubanduslik korraldaja viib
oma mõju muidugi veel edasi merele kuni laevade
julge vastuvõtmiseni, tagamaadel aga kuni kau-
pade tarvitamise kohani.

Eesti ajal on meie Tallinna sadama valitsemi-
ne ja kaubanduslik korraldamine eriti ilma süs-
teemita, kuna endise ühe valitsuse asemele, kel-
lele lisaks oli veel võrdlemisi laialdasel alusel
konstrueeritud «Присутвiе по управленiю
дѣлами револьскаго порта», on tulnud peale
sadamavalitsuse veel mitmed keskvalitsused.

Tallinna börsikomitee on ka sadama valitsemi-
ses püüdnud jõudumööda kaasa aidata, korralda-
des kaiteenistust ning osalt laduteenistust ning ka
järelevalvet, kuid see tegevus ei ole ennast suut-
nud täielikult avaldada ühtlase sadamavalitsuse
puudumisel.

Kahesugusest tööstuse arenemissuunast.

Tootmistehnika arenemine.

Saaduste tööstusliku tootmise evolutsiooni- ehk
arenemisküsimus osutub meile ülitähtsaks. Juurel-
des seda küsimust, näeme praegusajal, et meie
juures on tööstuslikus arengus tähistumas kaks
suuna. Esimeseks on väljaveo-tööstuse, teiseks —
siseturule tootva tööstuse arenemistee. 1. novembri
nr-is ilmunud artiklis vaatlesime vaid üksi viimast,
teist teed, kirjeldades omamaa tööstuslikke koon-
deid.

Sellest eraldi esinevad õige suured paberi- ja
manufaktuurtööstuse ettevõtted, mis seotud vaid
üksi välisturu tööga. Ent on kesk- ja väiketööstusi,
mis töötavad kui sise- nii ka välisurule. Selliste
hulka kuuluvad näiteks saeveskid. Nüüd, käes-
oleva aasta lõpuks, on saeveskite kohta selgunud
paljud asjaolud, mis olid tundmata ega olnud ka-
sutusel metsatöösturite poelt 3—4 aasta eest. Mõ-
nedel näiteks on tekkinud vajadus niisuguste
hõlpsasti edasikantavate masinate järele, mis regu-
leeriks valmistatavate laudade ja lattide laiust,
lisandusega 1½—2½/100 laiuse kokkukuivamise ar-
vel. Vajatakse samuti ka edasikantavaid servamis-
saagi, mis võimaldaksid laudade kokkukuivamise
lisanduse kiiret reguleerimist neis piirides. Kuid
ühtlasi peavad need masinad olema vastupidavad,
odavad ja lihtsad käsitlemises ning peavad omama

Et Tallinna sadamal on tarvis võistlust pi-
dada moodsal alusel valitsetavate Öhtu-Euroopa
sadamatega, nagu Stettin, Königsberg osalt Riia,
siis peab selles asjas viibimata sammusid astuta-
ma ühtlase sadama valitsemise aparadi loomi-
seks, kus Kojale peab jääma suur ja tähtis tege-
vuspõld, nagu see on ka välismaades.

Kokkuvõetult näeme, et kaubandus-tööstus-
koja seadus on Kojale peale pannud terve rea täht-
said ülesandeid, mille teostamisele Koda juba
osalt on asunud ning asuma peab. Koja asutami-
sega kaotavad börsikomiteed oma tähenduse
nende ülesannete täitmisel, mis Kojale on määra-
tud, sest ka siin peab valitsemise ühtluse põhimõte
ning börsikomiteed peavad piirduma nende üles-
annetega, mis puutuvad börside asja korraldami-
sesse, milleks tulevad Koja poolt välja töötada
vastavad juhtkirjad, kuna Koda on börside valitse-
jaks. Kohalikkude eriülesannete täitmisel peab
aga Koda koondama vastavad erihuviringkonnad
ning tema peale pandud ülesannete täitmisele
asuma.

suure läbilaskevõime. Selliste saagide suur läbi-
laskevõime saavutatakse kiire käigu läbi (maks-
maalselt kuni 60 mtr. minutis) ja võimalusega
asendada seda kiirust teiste, väiksematega, olene-
vuses läbilastavate laudade jämedusest. Väga pal-
jude välismail (enamikus Saksamaal) valmistatud
masinate ehituse vaatlemisel leiame need nõuded
vaid osaliselt rahuldatuina. Ei tule arvesse või-
malus, et sakslased hakkaksid kohanema meie
metsatöösturite erinõudeile. Seks pakub neile väike
läbimõõgi võimalus vähe huvi. Siit järeldus —
peab ootama selliste, meile tarviliste masinate il-
lumist, valmistatuina meie oma ettevõtteis. Nende
riidade kirjutajal on teateid, et need masinad il-
murvad varsti müttgile.

Meile näib, et üksikasjalisel tundmaõppimisel
võime avalikuks teha meie juures tööstusliku eden-
nemise, mis areneb üsna õieti võetud sihis.
Ülaltoodud väike näide selgitab, mida mõtleme
ütlusega „õige siht“. Eriti tahaksime määrata
kindlaks, et selline edenemine on leidnud aset
siseturu nõuete rahuldamiseks töötavas tööstuses.

Enesestki mõistetav, et väljaveo-tööstuses sün-
nid meil pidev arenemine, eeskätt just sissesade
paranemise suunas. Üks vabrik seab üles praegus-
ajal moodsate kõrgerõhu (kuni 40 atmosf.) katelde
patarai, teine varustab end uute, tähtsa ajakohaste
valmistusosakondadega j. n. e.

Tööstusliku organisatsiooni arenemine.

Tehnika saavutuste omandamine on, nagu õpetab ajalugu, kergem kui organisatsiooni erivormide omandamine. Eriti raske on saavutada üksikute tööstuslike rühmade huvide ühinemist. Me tahame ütelda, et hõlpsasti on teostatav väike- või isegi suureulatuslik ettevõtte tehniline täiendamine. Viimase vajalikkusest saadakse kergesti aru, see on teostatav suurema vaevata, peab vaid kasutada olema tarviline raha. Tulemused avalduvad kohe.

Teisiti on asi korraldusküsimuses. Kui võrra paljud töösturid on meil seni näidanud endid vabrikute sisseadmisel heade tehnikute ja inseneridena, samavõrd vähe näeme nende hulgas tööstuse organisatsioonide suuremas mõõdus. Tahame ütelda, et meil on seni jatkunud, isegi ülemäära olnud ettevõtlikkuse vaimu, ent pole olnud sünteesi, tervikuse ühinemise vaimu, huvide liitumist terve teatud tööstusharu ulatuses, pole olnud huvide trustilise liitumise vaimu.

Võistlemise püüe on meil määratu. Väga tugevasti tahame üksteisega võistelda. Kuid aade, et rohkemat kui võistluse teel on võimalik saavutada tootmise ja müügi ümberkorraldamise teel rahvusliku majanduse huvides, — see aade on meil alles idus.

Ometi on praegu ülihästi tuntud saaduste valmistamise ratsionalisatsiooni meetodid. Ratsionalisatsiooni eesmärgiks on müügihindade alandamine. Iga rahvuslik majandus võib õitsvalt areneda, kui tööstussaadused on odavad, tarvitajaskonna ostuvõime kasvamas ja läbimüük, ühes seega ka valmistushulk, suurenevas.

Seda on võimatu saavutada ainuüksi võistlusega ja alalise hindade alandamisega teiste, odavamate pakkumiste survele. See on saavutatav vaid täkeldatud tööstusliku aparadi korraldamise teel mõnesuguseks sirgejooneliseks kujundiseks, parimini muidugi ettevõtjate huvide ühendamise teel selleks, et ühiselt tegutseksid kõik paremad ja selgemad pead ühiselt seatud eesmärgi sihis.

Ses mõttes võib ütelda, et pole kaugel aeg, mil sellise korralduse vajaduse küsimus võetakse selgel kujul päevakorda. Meie vaatleme seda täitsa loogilise sammuna tööstuse arenemiskäigus.

Kuid arvestades asjaoluga, et meil tähistub ses arenemises kaks suuna, kaldume arvamisele, et selline trusteerumine avaldub erinevalt kui puhaskäiguga tööstuses, nii siseturugi tööstuses.

Eeskätt viiakse eksport-tööstus vajaduseni otsida ja leida eneses huvide ühtlust välismaa ettevõteta ja koondistega. Et see kujuneb nii, seda tõendab ses suhtes jõudsasti avaldunud liikumine Läänes. Ent sellele väliturule tootet tööstus ei või kauaks jääda mõjustamata sellest huvide liitumise võimsast liikumisest.

Välismaal.

Õieti ütelda — liitumispüüdes esmalt rahvuslikus, selle järele rahvusvahelises ulatuses, avaldub ajavaim. On tuntud tööstussaaduste standardiseerimistõid, mis algasid 3—4 aasta eest peaaegu kõigis Euroopa riiges, Ameerika Ühisriikides ja Jaapanis (tuutest Baltiriikidest ainuüksi Soomes) ja jätkuvad praegugi. On ära peetud juba mitu rahvusvahelist konverentsi standardiseerimisküsimuses, viimane neist Ameerika Ühisriiges. Siin näib asi arenevat selles suunas, et selgitada saaduste standardiseerimisel esialgselt kõik rahvuslikud iseärasused, ja alles siis algavad, tõenäoliselt, rahvusvahelised lepped samas küsimuses. Elektrotehnikatööstus on näiteks, mis tõendab selle täielist võimalikkust. Mõned selle tööstusharu saaduste liigid on standardiseeritud üleilmlikus ulatuses (näit. elektripirnide padrunid ja pesad, rääkimata sellest, et standardiseeritud on kõik elektri mõõduüksused, nagu watt, amper j. n. e.).

Edasi, tööstuse organiseerimises rahvusvahelises ulatuses teostus hiljuti väga suureulatuslik sündmus, mida mõned kõrvutasid ta tähtsuse suhtes Rahvasteliidu tekkimisega. See oli terase tootmise ja müügi rahvusvahelise lepingu sõlmimine 30. septembril s. a. Sellesse liitu kuulub üle 1/4 kogu maailma ja üle 2/3 kogu Euroopa terasetoodangust. (See on n. n. Saksa-Prantsuse kokkulepe). Lepingu esimene punkt määrab ära terasetoodangu hulga. On määratud kindlaks aastanormina 27,5 miljonit tonni. Teine punkt puudutab n. n. ühtlustuse- ehk elvastuskassat. Tegelikult müüdüd terasetonni eest maksab müüja riiki kassasse 1 dollari, iga üle normi müüdüd tonni eest aga 4 dollarit. Ent juhul, kui see või teine riik mõnesuguseil põhjuseil ei teosta müüki määratud normi ulatuses, saab ta iga müümata jäänud terasetonni eest kuni 10% ni oma normist 2 dollarit tagasi. See viis sunnib õige ettevaatlikult kindlaks määrama terase hindu ja toob üldse kaasa hindade ühtlustamise turgudel.

Meile on veelgi huvitavam viimase poolaasta kestes tublisti ilmnunud tööstuse keskenemine ehk kontsentratsioon.

Majandusmehed on arvamisel, et see avaldus kõikjal ettevõtetud tootmise ratsionalisatsiooni järeldusena.

On tuntud hiljuti kujunenud Saksa keemia- (värvi- ja keemiatööstuse) vabrikute suureulatuslik sündikat. Samasugune liikumine on teostumas Saksa- maale nii suure tähtsusega kaalitööstuses. Samuti sõe- ja metallurgiatööstuseski.

Eriti tugev on liikumine masinaehituse tööstuses. Sel alal on liitunud veskisiseseadid valmistavad ettevõtted (Mieg Frankfurdis). Tähelepanu väärrib see, et ka veskid on isekeskis liitunud. Nii

on praegu olemas kaks tugevat kontserni: üks Reinil, jahuroodanguga üle 1500 tonni päevas, ja teine Berliinis, ligi 1000-tonnilise toodanguga ööpäeva kohta.

Edasi on teostunud liitumine ka vaguniehitustööstuses, mis kõvasti kannatas korraldamatuse all. Varem takistas liitumist nende tehaste toodete mitmekesisus. On alanud läbirääkimised kuue Saksamaa suurima vaguniehitus-tehase vahel. Siin kavatakse ühendada kõigi ettevõtete kapitalid ja luua üks ainus aktsiaselts. Samal viisil on sündinud või aga on teostumas Saksamaal katlatehaste, linoleumivabrikute, optikatööstuse, tikutööstuse jne. liitumine.

* *
*

Kaubandus-tööstuskoja sektsioonide tegevusest.

1. sektsiooni (pangad ja kinnitusseltsid) üldkoosolek 25. oktoobril.

Päevakorra esimese punktina oli arutusel

laenu- ja hoiuprotsendi küsimus.

See küsimus on juba arutusel olnud Tallinas ja teistes suuremates provintsilinnades peetud kohapealsete pankade esitajate koosolekutel.

Tallinna pankadenõukogu poolt, nagu teada, on otsus vastu võetud protsendimäärade alandamist läbi viia Tallinnas, alates 1. jaanuarist 1927. a. Selle otsuse järele on laenuprotsentide ülemmäärad ühes igasuguse komisjoniga järgmised: vekslidiskonto kuni 3-kuulise tähtajaga — 13% p. a. ja üle 3-kuulise tähtajaga — 13½% p. a., kontokorrentlaenu — 14% p. a. Hoiusummade pealt aastase tähtajaga maksetakse selle otsuse järele — 10% p. a., 6-kuulise tähtajaga — 9% p. a., 3-kuulise tähtajaga — 8% p. a. ja jooksvate arvete pealt — 6% p. a.

Teistes linnades ei ole seevõrra tunduvalt tagajärgi saavutatud, aga protsendimäärade alandamise tendents on ennast peaaegu igalpool avaldanud.

Pärnus saavutatud kokkulepe on protsendimäärade poolest kõige lähedam Tallinna pankadenõukogu otsusele.

Provintsi esitavad sektsiooni liikmed töid ette olude mitmekesisust, mis takistab tunduvalt protsendimäärade ühtlustamist, kusjuures, eriti Tartus, pankade suure arvu juures on otsekohe raske tunduvalt protsendinormide alandamist läbi viia.

Sektsiooni juhatus pani ette vastu võtta sooviva avalduse, et provintsis peaks tarvituseleolevaid

Võib eeldada, nagu väljendasime ülalpool, et meie väljaveotööstus ei või jääda mõjustamata sellest trusteeerumise liikumisest. Osalt ongi viimase 1½ aasta jooksul liitumine juba teostunud, näiteks paberi-, tubaka-, naha-, manufaktuur-, tiku- ja õlletööstuses. Selles loetelus esinevad kui puhas-väljaveo- ja seega, nii ka vaid siseturule tootev tööstus.

Oma tarvituseks, siseturule valmistava tööstuse huvid, millest öieti on aru saadud, nõuavad samuti organiseerimist ja omavahelist tegevuse ühtlustamist.

Siseturu tööstuse organiseerimine rahvusliku majanduse huvides, s. o. ratsionalisatsiooni meetodite rakenduse teel — on meie tehnilis-kaubandusliku loomingu päevakorraliseks küsimuseks.

Insener J. Podsolov.

protsentinorme ühtlustatama ja vähemalt 1. jaanuarist 1927. a järgmiste normideni alandatama: laenu ühes igasuguse komisjoniga 15% p. a., tähtajalised hoiusummad — 10% p. a.; jooksvad arved — 7% p. a. Ettepanek võeti vastu.

Teise päevakorra punktina tuli arutusele

tempelmaksu seaduse kava,

eriti just need määrused ja tariifimäärad, mis puutuvad otsekohe panga- ja kinnitusseltsandusesse.

Seaduse kava § 3 p. 3 võib tõlgitseda sarnaselt, et peaaegu kõik panga-kirjavahetus, kui äriine, käib tempelmaksu alla, seal hulgas ka pankade poolt oma klientidele ja korrespondentidele, kel arved pangas, saadetavad teadaanded arve bedeteerimise või krediteerimise üle. Büroo poolt tehti ettepanek, tunnistada tarvilikuks, et see punkt täiendataks märkusega, et pankade ja nende klientide- ja korrespondentidevaheline sellekohane kirjavahetus on vabastatud tempelmaksust. See büroo ettepanek ja ka kõik ettepanekud tariifi määrade muutmise kohta võeti vastu.

Koosolekul võeti kõne alla ka viimastel päevadel mõne ajalehe poolt avaldatud artiklitest selgunud asjaolu, et

Eesti Panga ümber on käimas poliitiline võitlus.

Sektsiooni täiskogu, täiesti puutumata jättes sisulise külje, leidis, et kuigi Eesti Pangas peaksid avalduma mõned soovimata nähtused, on nende avalikkuse ette kiskumine, kui see sünnib poliitilise sihiga, kahjulik. Pank saab seeläbi diskrediteeritud laiemate majanduslikkude ringkon-

dade silmis sisemaal, ja mis veel halvem, ka välismaal. Kui aga juba välismaal usaldust meie riigipanga vastu kõigutatakse, siis ei jäta see mõju avaldamata ka üldiselt meie majandusliikude vahekordade peale välismaaga, mis eriti puudutab erapanku, kellel tihe äriline ühendus välismaaga.

Iseäranis kahjulik on see poliitiline võitlus

praegu, kus meil kavatsuel rahareformi teostamine ja meie majanduselu saneerimine.

Arvesse võttes tähendatud asjaolusid otsustas sektsiooni täiskogu pöörduda Koja juhatuse kaudu rahaministri poole, juhtides tähelepanu tekkinud olukorra peale, paluda hra ministrit abinõusid leida, et ära hoida Eesti Panga muutmist poliitilise võitluse tallermaaks.

Kaubandus-tööstuskoja majanduspoliitilise komisjoni seisukoht riiklikkude monopolide küsimuses.

28. oktoobril 1926. a. pidas Kaubandus-tööstuskoja majanduspoliitiline komisjon riiklikkude monopolide, eriti tubakamonopoli küsimuse arutamiseks koosoleku, millest osa võtsid majanduspoliitilise komisjoni esimees hra R. Tofer ja komisjoni liikmed hr. hr. P. Lätte ja K. Mikita; peale selle olid koosoleku töödest osa võtma palutud Koja nõunik hra K. Mauritz, rahaministrieriumi esitaja hra A. Thomson, vann. adv. hra A. Peet ja järgmiste tööstusettevõtete ning kaupmeeskonna esitajad:

- 1) A.-s. Astoria poolt William Tomingas;
- 2) A.-s. Julius Trumm'i poolt Julius Trumm;
- 3) E. Steinberg & Co. poolt E. Steinberg;
- 4) Õllefabrik Livonia poolt, Tartust, H. Silbergleich;
- 5) A.-s. Laferme poolt A. Katlama;
- 6) Tubakavabrik Kungla poolt H. Valdmann;
- 7) A.-s. Lendra poolt.
- 8) O.-ü. Tubak'u poolt E. Alver;
- 9) Saku õlletehase poolt M. Girard.

Juhatab majanduspoliitilise komisjoni esimees hra R. Tofer, protokoleerib alaliste komisjonide a-jaajaja V. Tomson.

I.

Majanduspoliitiline komisjon, ära kuulates töösturite ja kaupmeeskonna arvamisi tubaka, tubakasaaduste-, tulitikkude- ja õllemonopoli sisseadmise kavatsuse kohta, tutvunedes seaduseelnõuga ning arvestades kõgu selles asjas komisjonile esitatud kirjaliku materjaliga, tuleb käefolevas küsimuses üksmeelselt järgmistele otsusele:

1) seaduseelnõu, komisjonile läbivaatamiseks esitatud kujul, ei sisalda ühtki täpsemat kalkulatsiooni monopolide sisseadmise ühenduses seisvate tulude ja kulude kohta. Komisjoni arvates on monopolide sisseadmise riigile loodetavad tulud väga küsitavad, kulud ja kahjud ainete rikkimineku näol aga kindlad ja käegakatsutavad. Eriti sarnase õrna monopol

objekti valitsemisel nagu õlu, tekivad tingimata kahjud, millele kohta seaduseelnõu midagi ei ütle, missugusest summast monopolivalitsus need katma peab.

2) Monopolide sisseadmise riigile loodetav tulu — 80.000.000 marka — on iseenesest meie riikliku eelarve juures kaunis tähtsuseta ja teeb ainult 1% riigi sissetulekust välja. Tekib küsimus, kas maksab sarnast ümberkorraldust, nagu see eelnõus ette nähtud, sellepärast ette võtta, eriti kui arvesse võtta töösturite poolt avaldatud arvamisi, et seda summat kokkuleppe teel vastavate ettevõtetega palju lihtsamini ja kindlamini kätte võiks saada.

3) Peab eriti silmas pidama, et riik sellest loodetavast kasust, mida tema monopolide sisseadmise järelmüüjatele antava tasu vähendamise teel saab, teisest küljest teiste allikate, nagu äri- ja tulumaksu, ärajäämisega jälle kaotab. Näiteks tubaka ja tubakasaaduste läbikäik maksustatakse praeguse korra juures 3 korda: tubakavabrikutes, suur- ja väikejällemüüjate juures. Monopoli sisseadmise kaotaks riik selle kindla tulu, kuna riigile veel juure tuleks kohustus hoolt kanda nende inimeste eest, kes sarnase ümberkorraldamise tõttu ilma teenistuseta ja ülalpidamisvõimaluseta jäänud.

4) Riiklikud monopolid kui sarnased, kujutavad enesest võrdlemisi vananenud maksustamismoodust, mispärast teoreetilisest seisukohast juba nende maksmapanemise kavatsusi toetada ei saa.

5) Ka rahvusliku kapitali kaitse seisukohast välja minnes ei ole võimalik monopolide sisseadmise kavatsust kaitsta, sest et meie maa liig kapitalivaene on selleks, et oma jõuga läbi saada. Pealegi on seni just püütud väliskapitali iga abinõuga Eestisse meelitada. On väga küsitav, kas isegi monopol suudaks ära hoida väliskapitali tungimist sinna, kus tema seda kasuliku leiab olevat.

6) Kui peaks leitama, et tubaka, tubakasaa-
duste, tulitikkude ja õlle valmistamine vajavad
riiklikku kontrolli nende toostu alade sündikaati-
deks organiseerimise arahoidmiseks, siis korral-

dagu riik seadusandlikul teel eda küsimust, või-
deldes riikliku kontrolli sisseeadmisega ainete
hinna ning headuse suhtes sündikaatide pahede
va tu.

Kaupmeeste organisatsioonide koosolekuid.

Reedel, 5. nov. s. a. pidas Lõuna-Eesti
Väikekaupmeeste Selts Tartus
Tööstus-Kaubandusseltsi ruumes oma erakorral-
list koosolekut, millest ka kaupmehed välja pool
seltsi osa võtma olid kutsutud. Tähtsaks päe-
vakorra punktiks oli K.-t.-koja III sektsiooni sek-
retäri hra Lipmann'i kõne aine üle: „Maksuva-
riigi ärimaksuseaduse kavatselavad muudatused
ning täiendused ja maksutamise küsimus Lää-
ne-Euroopas“.

Riigi ärimaksuseaduse parandamine ja täien-
damine tunnistati kiireks, kuid kaheldi, kas jär-
jekorraline seaduse lappimine ettevõtjaskonda
maksuummikut suudab päästa. Riigi majandu-
nõukogu poolt omal ajal vastuvõetud otsused ja
sõrviavaldued võiks selles töös ära kasutada,
ehk nendes küll mõnedki väikekaupmehi puuduta-
vad küsimused lahendamist ei leia. Koosolekul

võeti vastu ukameelne otsus — tuleks välja töö-
tada uus, üldine ärimaksuseadus, mis maksusta-
mise aluseks teeks ettevõtte läbikäigu (läbimüü-
gi), s. o. brutto-kasu.

6 skp. kell 8 õhtul korraldas Võru Kaup-
meeste Selts kohapealse Käsitöölise Seltsi
ruumes kõnekoosoleku, kus K.-t.-koja poolt hra
Lipmann e-ines referaadiga „Arvepidamine ja
sellele tähtsus detailärides“.

Sissejuhatuses peatus kõneleja lühidalt ar-
vepidamise tähtsuse ja selle tarviduse juures de-
tailärides. Edasi leidsid käsitamist tegeliku raa-
matupidamise sisseeadmisega ühenduses seisvad
küsimused kui ka kõigi mõistete ja küsimuste
tehnilise külje selgitamine. Lõpuks avaldati soc-
vi, et Kaupmeeste Seltsi juures kutsutaks ellu
lähem nõuandekoht äriraamatute sisseeadmi-
seks.

VIKTOR THOEN & Co.

AGENTUR-KOMMISSION

TALLINNAS, KENTMANNI T. 8.

Telegrammi aadress: THOENCO.

Kõnetraat 19-89.

*

Esitused:

Keemiavabrik E. MERCK, Darm-
stadt.

JULIUS GROSSMANN, Ham-
burg, keemiaained.

ARZBERGER, SCHÖPF & Co.,
Eisenach, maaldrivärvid.

BENS DORP & Co., Bussum
(Holland), kakao, liim, side-
materjalid jne.

Nahkkabinett- mööbleid

soovitame mitmesuguses
väljatöötuses I-a headuses

Mööblivabrik
A.-S.

„Massoprodukt“

Tallinnas

S. Tartu mnt. nr. 61-b

Tel. 18-96

Kartulite sisseveomäärusi Inglismaal.

Meie Londoni peakonsulaadi teatel kartulite sisseveo asjus Inglismaale maksavad 1922. a. 31. mai määrused, mis näevad ette, et imporditav kartul peab vaba olema kartulihai- gusest ja kahjuritest, nagu seda on kartulivähk (synchytrium endebioticum), Koloraado mardikas (Leptinotarsa decemlineata) ja kartulikoi (Phthorimaea operculella), mis ka Eesti kartuli väljaveo kontrollmäärustes ette nähtud.

Eesti väljaveo kontrollinspektori poolt välja- antav „kartulite järelevalve tunnistus“ peab kok- ku seatama kolmes eksemplaris iga saadetise ko-hta ja saadetama importöörile ühes konossemendi ja kinnituspoliisiga. Üks eksemplar kuulub et- tenäitamisele tollivõimudele sihtsadamasa ja teine peab importööri poolt kaubasaajale edasi antama.

Peale selle on määrustes antud ka nõuetava järelevalve tunnistuse tekst ja saatja poolt an- tavad üksikasjalised teated saadetise kohta, mis ka Eesti määrustega kooskõlas.

On tarvilik, et järelevalvetunnistus eesti- keelse teksti kõrval ka ingliskeelset kannaks.

Määrustes on küll ette nähtud, et järele- valve tunnistuse esitamise peale vaatamata Briti põllutöoministeeriumi inspektor saadetise siiski võib läbi vaadata, kuid tegelikult elus seda harilikult ei sündivat.

Vahepeal on firma George Coleman Ltd.ilt saadud ettepanek äritegevuse loomiseks Eestiga kartulite alal. Nad oleksid valmis Inglismaal müügiagentidena tegutsema ja seda võimalikult kõikide Eestist Inglismaale tulevate kartulite peale. Nemad soovivad, et Eesti kartulite väl-

javedajad looksid keskorganisatsiooni, mis te- gutseks vast põllutöoministeeriumi kontrolli all. See kindlustaks pakkimise ja kauba uhtluse, mis väga tarvilik sarnase kauba edukaks ja tulu- kaks müümiseks siin.

Kaup peab muidugi olema vaba haiguste- st ja kahjuritest, mis Briti määrustes ette nähtud. Pakitud peavad nad olema 50 või 51 kg. netto kottidesse, viimane kaal vastaks 1 Inglise cwt.ile.

Nim. firma valiku korral müügiagentiks Inglismaal võtaksid nad enda peale saadetiste mahutamise usaldusväärilistele kaupmeestele, müümise käigu järele valvamise, müügist saa- dud raha sissenõudmise ja veoga, ladus seismi- sega, sadama maksudega jne. ühenduses ole- vate kulude maksmise. Nim. kulud oleksid umbkaudselt 10/- tonni pealt ja nad läheksid väl- javedaja kanda. Telegrammide ja teised, müügi- operatsioonidega ühenduses olevad juhuslikud ku- lud nõuaks firma tagasi, nende kanda jääksid aga kantselei- ja teised sarnased väljaminekud.

Komisjoni tasuks müügi eest nõuaksid nad kokku 10/- tonni pealt.

Uhtlasi arvab firma, et turu konjunktuuri arvesse võttes praegused kartulihinnad võivad tõusta. Praegune keskmine suurmüügihind (£ 7 per tonn) on £ 2 võrra tonni pealt kõrgem kui läinud aastal samal ajal. Üksikasjalisemaid and- meid nim. firma kohta saavad soovijad põlluma- janduse peavalitsuselt.

Eelpool antud teated ja ettepanekud teeme siinkohal Eesti kartuliväljavedajatele teatavaks.

Ratsionaliseerimise ja koondamise tagajärjed Saksa tööstuses.

Ratsionaliseerimis- ja koondamisprotsess on praegu kogu Saksa tööstuses käimas. Eesrinnas sammusid siin raua-, terase- ja söetööstused ja läinud majanduslik depressioon andis hoogu, et ka teistes tööstusharudes ratsionaliseerimis- protsess kiiremini hakkas liikuma. Ei ole praegu tööstusharu, kus koondustest ja koostöötamisest ei kõnelda ja iga päev toob uusi liitumisi üksikute ettevõtete vahel juure. See koondamise ning rat- sionaliseerimise hoog on arusaadav, kui vaadel-

da neid tagajärgi, mis kavakindlat läbiviidud ratsionaliseerimine Saksa raua- ning terasetöös- tuses seni annud.

Saksa toore raua augustikuu toodand on en- ne-sõjaaegsest kuukeskmisest 60.000 tonni ehk 6,6% võrra küll veel väiksem, kuid selle toodan- gu valmistamiseks töötas ainult 2/3 enne-sõjaaeg- setest ahjudest. Enne sõda töötas 910.000- tonniline kuutoodangu valmistuseks 204 ahju; 1924. a. oli 138 ahju toodang 650.000 tonni ning

Kaupmehed ja töösturid!

On juba aeg uuendada „Kaubandus-Tööstuskoja Teataja“ tellimist 1927. a. peale.

läinud aastal saadi 735.000 tonni ainult 96 ahjuga. Käesoleva aasta augustis töötas veel 84 ahju, kuna kogu toodang oli läinud-aastasest 16% võrra suurem.

Samal ajal on ka tööliste arv märksa vähenenud. 1925. a. septembris oli üldse 21.000 inimest tööl, tänavaugustis aga ainult 17.000. Üksiku töölise päevane töösaavutus tõusis 1,17 tonnilt 1,6 tonni peale ehk 37% võrra.

Samasuguseid tagajärgi on saavutatud ratsionaliseerimise teel ka terasetööstuses. Läinud aasta augustikuu toodang oli 900.000 tonni, käesoleva a. augustikuus 1.140.000 tonni. Tööliste arv on aga samal ajal 3000 võrra, 5.000 peale langenud. Üksiku töölise päevane toodang tõusis 1,23 tonnilt 1,77 tonnile ehk 44% võrra.

Söökaevandustes kõnelevad arvud samuti ratsionaliseerimise tagajärgedest:

	Sõetoodang	Tööliste arv	Üksiku
	(1000)	(1000)	töölise too-
			dang kg
Kuu keskmine 1913	9546	428.806	928
„ „ 1922	8112	552.188	585
„ „ 1925	8672	467.167	842
Juuni „ 1926	9206	366.382	1081

Võrreldes juunikuu andmeid enne-sõjaaegsete kuukeskistega, ei ole väga suurt edu märgata; seda suuremaid tagajärgi on aga saavutatud nelja viimase aasta jooksul.

On arusaadav, et ratsionaliseerimine osalt tööliste arvutõusule põhjust andis. Viimaste kuude jooksul on aga siin järkjärgulist paranemist märgata. Kevadest saadik on nende arv 600.000 võrra langenud. 1. oktoobril ulatus kogu töötute arv 1.395.000 peale ning vähenemise tendents kestab.

Leedu krediidiolud.

Krediitasutusi on Leedus üldse 416, nendest 388 väikekrediitpanku, 13 vastastikku krediitühisusi, 2 ühistegelise keskpanka, 7 akts. kommertspanka, 5 erapangamaja ja -kontorit, Maapank ja Leedu Pank (Emissioonipank).

Need asutused peavad krediteerima Leedu põllumajandust, tööstust ja kaubandust. Nende seas ei leidu ühtki, mis võiks pikaajalist krediiti lubada tööstusele ja põllumajandusele.

Leedu Panga otsekohene ülesanne on paber- ja väljalaskmine ja liiti kursi hoidmine; peale selle — reguleerida krediiti ja arendada piima- ja lihasaaduste väljavedu, toetada neid tööstusettevõtteid, mis valmistavad välis- ja siseturu tarbeid. Sel moel võib Leedu Pank rahuldada vaevalt 30% kõigist nõudmistest.

Maapank laenab otsekohe obligatsioonide vastu, kooperatiivide ja oma korrespondentide kaudu, s. t. ühistege. krediitasutuste kaudu. Maapank rahuldab ka ainult väikese osa nõuetest: väikepõllupidajate ja asunikude nõudmised rahuldatakse kuni 80-ne protsendini, teistest nõudmistest on vaevalt 20—30 prots. rahuldatud.

Riigikassa võlgnikud on suurelt jaolt omavalitsused, ühistegelised ja põllumajanduslikud organisatsioonid ja asunikud. Maapank ja riigikassa annavad laenusid madalate protsentidega

5,5—6%, viimane isegi laenab asunikudele üsna ilma protsentideta. Need on ainukesed allikad, kust põllumajandus saab krediiti oma tegevuseks.

Teised pangad töötavad välisrahaga ja, välja arvatud ühistegelised pangad, on kõikidel oma siht. Suurem osa neist, näiteks: Ukio pank (Majanduspank), Juudi pank, teetavad ühistegevust, teised on oma tagavarakapitalid mahutanud liikumata varandustesse. Kõikidel neil puudub oma raha, töötavad väliskapitaliga ja maksavad kõrgeid protsente hoiusummade pealt ning võtavad ise ka väga kõrgeid protsente laenude pealt.

Ühistegelised pangad, vastastikku krediit- ja väikekrediitühisused töötavad suuremalt jaolt mitte nii hoiusummade, kui Leedu- ja Maapanga rahadega.

Nagu sellest näha, ei rahulda eravastastikku krediitühisused palju meie majanduslikke nõudeid. Suurem osa erapankadest on ainult vahetalitajateks ja tahavad oma vahetalituste eest veel hästi teenida.

Nii siis on krediidiküsimus Leedus küllalt terav, ei ole veel seda ala, mis krediiti saaks küllaldaselt, madalate protsentidega ja pika aja peale. —

Eesti-Saksa kaubaleping.

„Aussenhandelskorrespondenz“ toob kaubandusosakonna juhataja jutujamamise „Päevalehe“ esitajaga, ning avaldab ühtlasi Saksa seisukoha kaubalepingu suhtes, mis nähtavasti ametlikult poolt testavaks tehtud, ning mis järgmises aval-

dub: „Saksamaa ei saa oma suure tööstuse ning muude määratute majanduslikkude jõudude juures huvide vastastikkuse tasakaalustamise põhimõtet omaks tunnustada (mõeldud on Saksa 50-miljonil, tollivõitu Eesti 20-miljon. tollivõidu kõr-

val). Kui mõlema riigi väliskaubanduse andmeid vaadelda, siis paistab selge olevat, et suur osa Eesti väljaveost Saksas turgu leiab, selle vastu läheb Saksa väljaveost ainult väikene murdosa Eesti turule.

Ning seepärast ei ole Eesti kaugeltki mitte nii ühevõrdselt huvitatud kaubalepingu sõlmimisest, et Saksal tarvidus oleks kaubalepingu kasu- sid tasakaalu viia.

Sellest hoolimata on aga Saksa valmis Eesti olulistele nõuetele vastu tulema, kuna Saksa rajariikide õit:selepääsmisest ning majanduslikult iseseisvaks kujunemisest ammu suurt huvi tunneb (weil man an dem Aufblühen der Randstaaten und ihrer wirtschaftlichen Verselbststän-

digung von jeher ein grosses Interesse hat). Pealegi on loota, et pärast kaubalepingu sõlmimist rida Eesti- ning Saksa vahelisi lahtisi küsimusi ilma raskuseta lahendamist leiab.

Mis sellesse puutub, millal Saksa pool kaubalepingu allakirjutamist oodatakse, siis on ajalehed teateid toonud, et sellega juba sel aastal arvestada võib.

Need teated dementeerib poolametlik „Industrie- und Handelszeitung“ ning tähendab, et läbirääkimistes praegu seisak on. Põhjust tuleb sellest otsida, et Eesti valitsus praegu uut tollitariifi välja töötab, mille valmismist Saksal ära tuleb oodata, enne kui uusi läbirääkimisi alustada.“

Linaseemnete tarvitamisest ja väljaveost.

Meie tööstus on hakanud iga aastaga rohkem linaseemneid tarvitama. Suur- ja kesktööstus tarvitasid linaõli ja värnitsa valmistamiseks kokku ainult 942 meetertonni. 1922. a. tõusis tarvitamine juba 1537 tonnini, 1923. a. 2278 tonnini ja 1924. a. 3163 tonni peale. 1925. a. kohta ei ole veel lõpulikku kokkuvõtet, aga arvatavasti on tarvitus suurem olnud kui 1924. a.

Meie linaseemnete kogumaak oli statist. andmete järele 1919. — 1923. a. läbistikku 7.600 tonni, 1924. a. 11,700 ja 1925. a. 12.400 tonni. Sellest toodangust tarvitas põllumajandus ise üsna vähe külvisemneks. Kui arvata, et 8 puuda seemet hektarile külvatakse, siis läks seemneks 1924. a. 4.000, 1925. a. 6.000 ja 1926. a. 4.500 tonni. Kõrgete linahindade avatlusel 1924./1925. a. linade müügi hooajal külvati 1925. a. erakorraliselt palju linu. Harilikuks külviks võiksime arvata ümmarguselt 4.000—4.500 tonni viimasel ajal. Sellele tööstuses tarvitatud seemnehulk juure arvatud, oleks tarvitamine seemneks ja tööstuses 7.000—8.000 tonni.

Võtame sisse- ja väljaveo andmed, siis leiame, et 1923. a. meil linaseemnete sissevedu ei olnud, aga välja vedasime 503 tonni. 1924. a. oli linaseemnete väljavedu ainult 268,8 tonni sisseveost suurem ja 1925. a. vedasime 529,8 tonni rohkem välja kui sisse. Tänavune väljavedu esimese 9 kuu jooksul on ainult 303 tonni.

Sisse- ja väljaveo andmeid kõige täpsemateks pidades peame arvama, et linaseemnete toodang on väiksem kui saagi andmed näitavad, või jälle et sisemaa tarvitab märksa rohkem kui 7.000—8.000 tonni aastas. Olgu nii või teisiti, selge on, et kui tööstus oma tarvitamist veel suurendab, siis linaseemneid edaspidi rohkem tuleb sisse vedada. Arvata, et meie linaseemnete toodang edaspidi suureneks, nii et tööstusele ja väljaveoks rohkem jatkuks, ei ole põhjust. Tänavu oli linade külvipind juba vähemaks jäänud kui 1925. a. ja nüüdsed linade ja linaseemnete hinnad ei avatle põllumehi linade külvipinda laiendama.

Daani kütteinete kriis. Eesti põlevkivitööstuse väljavaated.

Inglise söestreiigi järeltulijal tõusevad söehinnad kohutavalt. Läänud aasta sel ajal maksis laevaküttesüsi Kopenhaagenis 25 krooni tonn, kuna see praegu 70—80 kr. maksab. Seejuures on tagavarad seevõrra väikesed, et kavatsetakse sisemist tarvitamist normeerida ning väljavedu ära keelduda. Praegune seisukord olevat raskem kui sõja ajal. On küll suured tellimised antud

Poolale, Saksamaale ja Tšehhoslovakkiale, kuid kohalevedu on raske veoabinõude puudusel. Saksamaale antud tellimise täitmiseks on isegi diplomaatlikul teel samme astunud. Kuna Saksa kaubavagunid praegu suhkrunaeriste vedamisega kinni olevat, on Daani nõusolekut avaldanud oma kaubavaguneid süteveoks abiks andma. Kõige odavamini saab praegu Tšehhoslovakkias

süsi, 60 kr. tonn, kuid ka sealt ei garanteerita tellimiste täitmist. Ameerikast oodatakse soelaadungite päralejõudmist alles detsembrikuus. Seni aga ähvardab mitmeid vabrikuid seismajääk. Mitmed provintsi gaasivabrikud on selle tagajärjel juba gaasihindu tõstnud (kuni 33%). Muu seas ähvardab seismajääk ka Maglemölle paberivabrikut (500 töolist) ja mitut klaasivabrikut.

Sarnane konjunktuur, mis arvatavasti mitte ainult Daaniga ei piirdu, peaks häid väljavaateid meie põlevkivitööstusele looma. Kuna siin juba varemalt on Daani kütteõli sisseveoäride tähelepanu meie põlevkiviõli peale juhitud, hindu ja muid andmeid saadetakse, aga ikkagi on ainult üks firma tunnud huvi ning tellinud proove, ja seda-

gi mitte endale, vaid oma ärisidemele Londonis. Nüüd aga paistab olukord paranevat, kus juba konsulaat ise järeleparimisi on hakanud saama. Nii tahab kuninglik portselaanivabrik meie kütteõli proovi. Samuti teatas ühe mootorfirma (Aktiebolaget de Lavale Angturbine Motorfabrik, Stockholm) peaesitaja Daanis, et nende mootorite jaoks meie kütteõli on kohane. Arusaadavalt ei jäta konsulaat sarnaseid huviavaldusi kasutamata.

Ka meie purjelaevastikule näib konjunktuur kohane olevat. Seda võib järeldada sisetest nähtustest, kuna purjelaevad siia laadungitega tulles varemalt siit tihedamini tühjalt välja sõitsid kui nüüd.

Teiste riikide majanduslik elu-olu.

Soome:

Eesti tutvustamine Soomes näib viimasel ajal nagu hoogu olevat võtnud. Akadeemiline hõimuklubi korraldas 16. okt. suurepärase peo, kus eriti suurt tähelepanu äratas prof. Tallgreni kõne udupiltidega Saaremaalt ja Soome-Eesti üliõpilaste korraldatud Eesti rahvantsud, mille jaoks Tallinna muuseumist rahva-riided tellitud.

Üldise tunnustuse on ajakirjanduses saanud mag. Väisäneni Eesti rahvalaulude tõlkekogu „Heimokannel“ ja neil päevil Eesti välisministeeriumi toetusel Helsingi Akadeemilise Hõimuklubi toimetusel ilmunud uus Eesti tutvustamise teos „Viron-Kirja“, kus Eesti parimad asjatundjad Eesti üle kirjutavad. Vanamo-selts (loodusteaduslik) kavatses välja anda erilise Eesti numbri oma kuukirjast „Luonnon Ystävä“, kus seltsi tegelased avaldavad oma tähelepanekuid ja muljeid viimase-suvisest ekskursioonist Eestis. „Suomen Maatalous“ kuukirja viimases numbris on täieline ülevaade Eesti põllumajanduslikkudest organisatsioonidest ühes piltidega. Kirjutajaks on Soome põllumeeste liidu sekretär, agronom Mattson, kes sügisel paar-kolm päeva Eestis ringreisil viibis. Ilmunud on Soome keeles ka Carl Robert Jakobsoni elulugu.

„Suomen Puu“ lehes kirjutab meie Helsingi konsul Eesti metsasaaduste ja paberiväljaveost. Hiljuti kõneles mag. Helanen raadiokirjandusest, mis puudutab Eestit ja ilmunud Soome keeles. Raadiokuulajaid on Soomes 10.000. On näha, et mitmel pool Soomes soovetakse majanduslikul alal õigeid teateid Eestist ja et paistab, nagu aateline kultuurühendus üksi ei suudaks soomlasi rahuldada.

Eesti telliskividel ja tsemendil on edasi rohkem nõudmist Soomes. Prahihinaks telliskividelt Loksalt Helsingi on olnud 135 1000 kivit ja 60—65 Smk. tsemenditonnist. Mitmed Eesti laevamehed kõnelevad, et teenistus on olnud võrdlemisi hea.

Punaste telliskivide hind on neil päevil tõusnud Helsingis 50 Smk. 1000-lt ja lubja-telliskivide hind 100 Smk. 1000-lt. Praegu on punaste telliskivide hind 800—850 Smarga ümber 1000-lt, Helsingis. Loksa kividest on makstud 750 Smk. ilma tollita.

Nagu teada, on tänava suvel rohkem toodud Eestist telliskive Soome. Hindade tõus lubab Eesti kividetele veelgi rohkem nõudmist. Telliskive ostab Helsingis N. M. Lax'i büroo, Kruunuvoorenkatu 5 ja Tiilikonttori, Annankatu 28 B.

Soome tööstus 1925. aastal näitab arenevat tendentsi. Tööstuskohti oli 1924. a. 3212, neis 139.429 töölist, 1925. a. 3.317, neis 141.005 töölist. Tööpalkasid maksti 1925. a. 1.670,8 milj. ja 1924. a. 1.604,7 milj. Smk. Tooresainete väärtus 1925. a. oli 5.081,3 ja 1924. a. 5.407,3 milj. Smk. Bruttotoodangu väärtus oli viimasel aastal 10.126,2 milj., 9.345,1 milj. S. marga vastu 1924. aastal. — Soome väliskaubandus on edasi passiivne. Septembrikuu väljavedu oli küll 110 milj. Smk. suurem kui sissevedu, aga kui arvesse võtame aasta 9 esimest kuud, on sisseveo ülekaal 29 milj. Smk.

Kas tollid Soome paberipuule? Soome tööstusringkondades on hakatud nõudma, et kuusepuule oleks vaja kõrge väljaveotoll panna, et Soome paberitööstuse tooresaine oleks kindlustatud. Põllumehed ja metsaomanikud jälle tahavad, et kuusepuu väljavedu oleks edasi

vaba, nii et kodumaa töösturid üksi hinda ei määraks, vaid et hind kujuneks vaba võistluse teel. Teiselt poolt on küsimus aratatud, kas Soomest üldse jatkub veel paberipuid väljavedamiseks. Nüüd teeb juba väljavedu umbes 1½ milj. kub.-meetrit aastas. Riigi poolt on asutatud komitee, kelle ülesandeks antud uurida, milline on kuusepuu toodangu ja tarvitamise vaheline suhe. Seni kui komitee ei ole oma arvamist avaldanud, ei ole võimalik lahendada kuusepuu väljaveotelli kõrgendamise küsimust.

Soome rahaturul on igal sügisel väikest rahapappu tähele panna. Raha küsimine on elav. Importöörid teevad ostusid talve jaoks ja vilja korjamine on ka sidunud raha. Soome Panga sedeli andmise õigus on kahanenud 41 milj. Smargaga. Tõsi küll, Soome on müünud saetud puukaupa 905.000 stand., aga väljalaadimine on olnud väiksem kui vastaval ajal viimasel aastal, põhjuseks on Inglise söestriik. Aga et tuleval aastal laadimiseks on juba rohkesti puukaupu müüdnud, hakkab neist eelmakse sisse tulema, samuti on loota, et käesoleval aastal veel on vähemalt paar kuud aega puukauba väljavedamiseks. Asjatundjad arvavad, et praegune osaline raha vähesus on varsti möödaminev. Nii sama aitab valitsuse poolt võetud 15 milj. dollar. laen tunduvalt rahaturu seisukorda parandada. Praegu on selle raha jagamine Eduskunnas käsil. Kavatakse jagada see raha järgmiselt: koloniasatsiooni töö teetamiseks 80 milj., põllumajanduslike krediidolude parandamiseks 80 milj., üldraadiojaama ehitam. 8 milj., Soome Panga seisukorra kindlustam. 184 milj. Sm. ja lõpp vähem kasulikkude riigi võlgade konsolideerimiseks. Eduskunta on ratifitseerinud Soome-Türgi ja Soome-Jaapani kaubalepingud.

Leedu:

Põllumajandus. Külvipind võrreldes 1925. aastaga püsib endisena ja on ennesõjaaegselt suurem. Tänavune saak on aga kehvem eelmisest. Puudujääk kaetakse läinud aasta ülejääkidest, mida 120.000 tonni ümber hinnatakse. Põllumajanduses valitseb ajutine kriis, mille põhjused on: põllusaaduste liig madalad hinnad, põllumeeste tarbeainete kallidus, siseturu väike mahutavus, tugev võistlus väliseturul, transporti ja krediidid puudulikkus ning põllumajandusliku kultuuri üldine madalus.

Tööstuses tundub krediidipuudust. Raudtööstus, mis enne Vene turu nõudmistele oli kohandatud, on kõvasti kokku tõmbunud; teised tööstusharud elutsevad ainult kaitsetollide varal. Leedu tööstust võiks elustada protektsionismiga, kuid selle tagajärjeks oleks elukalliduse tõus

ning põllumajanduse seisukorra raskenedmine, seepärast ärgu lootku Leedu töösturid tollide tõstmise peale. Valitsuse teetust saavad ainult need tööstusharud, kes eriti on kohanenud siseturu nõuetele.

Kaubandus. Siin areneb võitlus era- ja ühistegelise kaubanduse vahel, mida eriti tunda on põllumajanduse alal. Väliskaubanduses on meil 9 kuu bilanss aktiivne 6 milj. liti võrra. Leedu kaubad ei ole väliseturu nõuetele kohanenud, mis nende võistlusvõimet vähendab. Heaomaduslik Leedu lina ja linaseeme esinevad välisurgudel võõra nime all (peaasjalikult Läti margi all, sest väljavedu läheb Riia kaudu, kus ka kaup Läti standardide järele ümber sorteeritakse ning siis Läti kaubana väliseturule ilmub. H. O.) ning jääb tegemata niiviisi Leedule kasulik kaubandus-propaganda. Leedu kaupade peatarvitaja on Saksa (50%), siis Inglise (25%) ning Läti (10%). Sisseveos on esimesel ja teisel kohal samuti Saksa ja Inglise, kolmandal — Tšehhoslovakkia.

Leedu Pank. Litt seisab kõikumata, sest emissioon on kaetud 40% kullaga ja 40% väärtkindla välisvaluutaga, olgugi, et panga põhikiri kõigest 33%-list katet nõuab.

Krediidid reguleerimisel on panga seisukord raskem seetõttu, et tal on tulnud subsideerida põllumajandust. Augustis jagunesid Leedu Panga krediidid järgmiselt: tööstusele — 22.200.000 litti, kaubandusele — 6.400.000 litti, põllumajandusele — 4.700.000 litti. Praegu on krediidide summa suurenenud 47.000.000 litini. Üldse on Leedu Pank suutnud rahuldada 30% nõudmistest.

Maapank. Maapank ei suuda oma kiire kasvu peale vaatamata kõiki tarvidusi rahuldada. Esimeses järjekorras annab ta laenu asunikkuudele (80% nõudmisi) ja suurmajapidamistele (20%).

Erapangad tegutsevad suurte raskustega, sest et nad tihti kõrvale kalduvad harilikkuude kommerts-operatsioonide piirkonnast. Seetõttu peavad nad võtma kõrgeid protsente ja rahapuudusel oma operatsioone piirama.

Protesteeritud vekslid. Esimese 8 kuu kestes on protesteeritud vekslid 21.900.000 liti väärtuses. Läinud aasta sama aja eest oli see summa kõige-t 12.300.000 litti. Vekslipidajad on tänavu kasulikumaks pidanud vekslid protesti minna lastes odavamalt krediiti viimase võimaluseni ära kasutada.

1927. a. eelarve. Esildatavas eelarves on otskohesed maksud vähendatud 31.300.000 liti pealt 27.000.000 peale.

Valitsusel on kavatsus ette panna maamaksu vähendada. On ka ette nähtud maksu vähendamist tubaka pealt.

Kuluarve aluseks on pandud kindel kokkuhoidmise reshiim. Esimeses järjekorras on vähendatud kulusid presidendi ja ministrite kabineti peale. Tõstetud on 2.000.000 liti võrra ametnikkude põhipalka, samuti on uurendatud haridusministeeriumi kuluarvet ja peale selle assigneeritakse 900.000 liti haigekassade põhikapitali suurendamiseks.

Daani:

Põllumajanduslik kriis, mis tingitud Daani krooni järsust tõusu- ja karjasaaduste hindade langemisest maailmaturul, annab ennast ikka valusamini tunda. Käesoleva aasta okt.-kuu algul oli Daani või Londoni turul 23% odavam kui aasta tagasi. Selle hinnalangemise tõttu on Daani tänavuse aasta 1-se septembrini juba 300 miljonit krooni kahju saanud (arvata aasta algusest). Kuna sissetulekud vähenevad, püsivad aga valmistuskulud endisel kõrgusel. Selle tagajärg on, et põllupidamine ennast enam ära ei tasu. Daani põllumajanduslik tööstusbüroo avaldas hiljuti oma uurimise tulemused põllumajanduse rentabiliteedi kohta Daanis 1925.—26. a. Büroo leiab, et Daani põllumajanduslik kapital on selle aja jooksul ainult 0,9% puhaskasu andnud. Sarnased madalad sissetulekud ei kata omaniku ja tema pere igapäevaseid väljaminekuid, vaid need võetakse juba kapitalist enesest.

Andmed räägivad tõsisest keelt. Selle juures tuleb silmas pidada, et 80% Daani ekspordisissetulekutest langeb just põllumajanduse peale. (Keskmiselt 1200 milj. krooni aastas.) Iseäranis raske on nende talupidajate seisukord, kes inflatsiooniga aegadel laenu said ja nüüd üle 90 ööri iga laenuks saanud 60 ööri pealt tagasi peavad maksma. See tundub kõige raskemalt Lõuna-Jütis, kus isegi käärimine talupoegade seas tõusnud. Nende juht Cornelius Petersen on praegu Daanis päevakangelane. Tema on praeguse parlamentaarse riigikorra avalik vastane ja tahab kohapeal talupoegade valitsust luua, mis keskvoimust rippumatu oleks. Kopenhaagen on Peterseni ja tema poolehoidjate maailmavaate järele suur poliitiline, mis üle maa raha kokku imeb ja härrasid ülal peab, kes käivad, mapid kaenas. Oma lehes „Bondens Selvstyre's“ (Talupoegade omavalitsus) nimetas tema peaminister Stauningit rõõvlite pealikuks. Kohus mõistis ta selle eest 3 kuuks vangi. P. kaebas edasi ning teises instantsis muudeti karistus rahatrahviks 2000 krooni suuruses. Selle juures tõi kohus pehmen-dava asjaoluna Stauningi sõnad ühel avalikul valijate koosolekul: „Kui talupojad ei taha enam oma majapidamist jätkata ja taludest soovivad ära minna, siis mingi, meil on 50.000 töötä töö-

list, kes valmis on aset täitma,“ mis Peterseni sarnasele avaldusele kihutada võis. See kõik karakteriseerib kriisiajajali t meeleolu Lõuna-Jütis.

Ka tööstuslik kriis ei ole veel möödas, ehk kull krooni pariteedini viimisest ja stabiliseerimisest selle likvideerimist oodati. Kuid krooni tõus oli kiirem kui valmistuskulude, peaa-jalikult töötasu, langemine. Tööstust koormavad samuti kõrged maksud ja kõiksugused sotsiaalkohustused. Hinnad püsivad kõrgel, väliskonkurents on suur. Töösturid nõuavad tollide tõstmist, kuid valitsus leiab, et see on kardetav eksperiment ühele maale, kelle eksport peaa-jaliselt põllumajandusel lasub. Ainult tekstiil-, tubaka- ja nahatööstuses võivad veel kaitsetollist kõnet olla, kuna neis töötusharudes tunduvat kriisi võrdlemisi nõrgemalt.

Saksamaa:

Üldine majanduslik seisukord on mitmendat kuud paranemist näidanud ning töot. b edaspidi veel jõudsamat paranemist. Majandusel enesel on sisemine jõud tõusuks olemas ning viimase kuu poliitilised sündmused üldise rahu sihis mõjuvad julgustavalt kaasa.

Maksujõuetuste arv on märksa vähenenud; juulis oli nende arv 693, augustis 490. Börsil näitasid kõvenemist aktsiate hinnad suurpankadel, elektritööstuses, värvitruustil, söetööstusel ning kunstiiditööstusel. Söetööstuses on Briti streigi tõttu seisukord pikemat aega elav. Endised ladud on tühjaks müüdnud ning produkt-sioon on tõusnud. Ka Inglise streigi lõpp ei looks söetööstusse tunduvat halvenemist. Välismaaga on müügilepingud pikema aja peale sõlmitud ning ostjad on järelikult Saksa söega seotud.

Ühenduses elav-ega söetööstuses on eriliselt tõusu märgata laaditud kaubavagunite arv: aprillis laaditi päevas keskmiselt 21,7 tuhat vagunit, juulis 28,2 ning augustis 29,7 tuhat. Samuti nagu söetööstus, on ka rauatööstus Inglise streigist kasu saanud. Edaspidist seisukorda kindlustab Saksa-Prantsuse-Belgia rauapakkt. Traditöösturid sõlmisid hinnakonventsiooni Belgia ja Hollandi töösturitega, mille järele iga maa teatud hinna miinimumist kinni peab pidama, et sel teel omavahelist võistlust välisturgudel reguleerida.

Üksikute tööstusharude seisukorra paranemine on mõju avaldanud ka tööturu peale. Augusti algul oli töötute arv 1,6 miljonit, septembris 1,5 milj. ning oktoobriks on see arv veel vähenenud.

Põllumajanduses arvestatakse üldiselt keskmise saagiga. Põllusaaduste hindades

on märtsist alates alalist tõusu märgata, tööstussaaduste hinnad on aga langenud. Märtsis oli põllusaaduste hindade üldindeks 111, augustis 128,9; tööstussaaduste indeks oli märtsis 128,0, augustis 123,5. Hindade reguleerimise tagajärjel on põllupidajate ostujõud kasvanud ja saaduste vahetus põllumajanduse ja tööstuse vahel normaalsemaks muutunud.

Väliskaubandus oli septembris aktiivne; sisse veeti 823 milj. (augustis 920 milj.), välja veeti 836 miljoni (augustis 834 miljoni) eest. Aktiivteet on järelkult sisseveo vähenemisest tekkinud. Toiduainete sisseveo on üksi 124 miljoni võrra väiksem kui eelmisel kuul, mis seletatav seega, et enne tollikõrgendusi toiduaineid suuremal hulgal tagavaradeks sisse veeti,

millest nüüd pikema aja peale jätkub ning millega eelmiste kuude passiviteet teataval määral korrigeeritakse. Toiduainete sisseveo kahane-mise kõrval on aga toorainete ning poolvalmis saaduste sissevedu 18 miljoni võrra kasvanud, mis peaaegselt läinud tekstiil-, naha- ja rauatööstuse tarviduste katteks, kus tegevus elavamaaks kujunenud.

Kivisöe väljavedu on septembris natuke vähenenud, kuid selle tasuks on koksi ning pressitud kivisütt rohkem välja veetud. Tähelepanuväärt on masinate väljaveo kasv 11,7 miljoni võrra.

Kolmveerand aasta väliskaubandus on kokkuvõttes 360 miljoni aktiivne: sisse veeti üldse 6900 miljoni, välja — 7265 miljoni eest.

Teateid Eesti majanduslikust elust.

Eesti marga kurss

seisis oktoobrikuu esimesel poolel kindel. Nii septembrikuu lõpupäevadel kui ka 15. oktoobril pakkusid ostjad dollari eest 372 ja naelsterlingi eest 1805 Emk., kuna müüjate nõudmine dollari eest 375 ja naelsterlingi eest 1820 Emk. oli.

Liikvel olev raha.

Riigikassa tähtede ja Eesti Panga tähtede hulk, mis rahana liikumas, oli augustikuus 124.937.914 marga võrra suurenenud. Liikvel oli:

	Riigik. tähed. Emk.	E. Panga tähed Emk.
1. jaan. 1922.	2.757.181.270,15	300.016.400
1. aug. 1926.	1.440.821.208,65	1.841.617.400
1. sept. 1926.	1.540.311.422,65	1.867.065.100

Kokku riigikassa ja Eesti Panga tähti:

	Emk.	%
1. jaan 1922.	3.057.197.670,15	100
1. aug. 1926.	3.282.438.608,65	107,4
1. sept. 1926.	3.407.376.522,65	111,4

Kaubahindade liikumine.

Tallinna börsi andmete järele seisid tähtsamad kaubad suurmüügil oktoobri esimesel poolel Tallinnas enamasti püsivas hinnas. Odavamaks on läinud: rukkijahu 20 marka, õlleõdrad 5 mk., kartulitärklis 25 marka, veiseliha 40—80 marka, õlikoogid 30 mk. ja õlilinasemned 10 marka puudalt. Kallinesid: või 320—400 marka, sealihha 20—40 marka, Tschehhoslovakkia suhkur 5 marka, Inglise kivisüsi 12—23 marka ja koks 5 mk. puuda pealt.

Suurmüügi hindade liikumises oktoobrikuu lõpupoolel oli või, linade ja kohvi hinnas langesid märgata. 27. okt. maksti eksportvõi pd. eest 3.920—4.080 Emk. 13. okt. oli näidatud

hind 4.200—4.400 marka. Kallimaks on läinud munad mõnisada marka kasti (1.440 tükki) eest. Vähest hinnatõusu oli märgata ka rukiste ja ot-rade juures. Kivisüsi ja koks on ka kallinenud.



Rätsepaäri

Max Johanson

Peterburist

Tallinn, Lühike-jalg nr. 6,
kõnetr. 30-89.

Uuemad uudised Londonist.

Et vastu tulla iga telliale olen oma riide tagavara täiendanud suure valikuga, moodsate muustritega. Et riide tellin otseteed Inglismaalt siis on hinnad minu äris väga soodsad. Seejuures püüan rõhku panna riide headuse peale ja tellin ainult kõige kuulsamatest Inglise firmatelt. Minu äris töötab vilunud tööjõud. — mille tõttu ka kõige nõudlikumad tellijad võin rahuldada. — Minu töö kiidab iseennast, mida tunneb kogu Tallinn ja terve Eesti.

Kartuli väljaveo võimalusi Prantsusmaale.

Meie saadik Pariisis hra Pusta teatab, et tänavune kartulisaak Prantsusmaal möödunud kui-

va suve tõttu olevat halb. Arvatakse, et 152 miljoni kvintaali asemel tänavune saak saab olema kõigest 75 milj. kvintaali. Lõuna-Prantsusmaa kartuli, peaaegaliselt seemnekartuli tarvitajad on Hispaania, Portugal, Vahemere kallas, Brasiilia ja Argentiina. Et nüüd sinna seemnekartuli nime all söögikartuleid piiramata arvul välja veetakse, tahab põllutöoministeerium võtta tarvitusele kitsendavaid määrusi, muu seas luba-

takse vedada välja vaid kastides, kaaluga mitte üle 34 kilo, mis odava söögikartuli veo teeks võimalikuks. Teiselt poolt loodetakse aga väljast vedada sisse odavamad kartulid ja seda siin müüa edasi, et oma turgusid väljaspool mitte kaotada.

Et meil kartulisaak käesoleval aastal on hea, siis peaksid meie kartulivedajad kaaluma, kas ei saaks sel alal äriühendust Prantsusmaaga.

Lühemaid teateid välismailt.

Uued paberivabrikud Venemaal.

Hiljuti Saksamaalt tagasi jõudnud Vene paberitruusti komisjon andis kaheksakuuliste läbirääkimiste järele suuremad tellimised Saksamaale, millest suurim on uue paberivabriku ehitamine Põhja-Lääne piirkonda, mis 600.000 rubla maksma läheb. Tuleval majandusaastal antakse veel tellimisi Saksa paberivabrikutele, kokku 3½ miljoni rubla peale. Peale selle kavatakse Põhja-Lääne piirkonnas veel nelj uut paberivabrikut ehitada, milline kavatus töö- ja kaitsenõukogu heakskiitmist leidvat.

Inglise laen Vene väljaveo finantseerimiseks.

Ühe Inglis-Eesti eksportseltsi poolt anti Vene vilja ülesostu organisatsioonile „Eksportklubile“ laen, 2 miljoni naelsterlingi suuruses, vilja kokkuostmise finantseerimiseks Venes. Selts kavatseb Inglismaa ja asumaade jaoks suuremal hulgal vilja osta. — Vene vilja väljavedu Saksamaale finantseeritakse samuti peamiselt Inglise äride poolt.

Soome-Vene kaubandus.

15. oktoobril sõitsid Soome eksportkrediitkomitee liikmed A. Solitander (paberitööstus), dr. E. Järnström (Keskaubakoda), kolonel K. M. J. Collan (põllumehed) ja ins. Ström (masinatööstus) Venemaale, et sondeerida pinda, kas väljaveo võimalusi leidub. — Viimasel ajal on tähele panna, et Soome-Vene vaheline kaubandus on veidi elavamaks läinud. Viimase kuu jooksul on Venemaalt rohkesti vilja toodud (231

vagunit), kuna samal ajal on paberimassi Soomes Venemaale viidud 549 vagunit. Nähtus on sama kui varemaltki. Nimelt, et kui Vene oma viljast Soomes raha saab, suudab ta asemele paberit osta. Teadagi, et Vene tahaks heameelega Soome paberit osta, aga ei ole raha. Seepärast katsuvad eeltähendatud asjatundjad selgusele jõuda, kas Venele on võimalust krediiti anda. Meie mäletame, kuidas viimasel sügisel Soome paberitöösturid venelastele mingisuguseid krediitsoodustusi ei lubanud, mispärast nad venelasi ajasid Rootsi paberit ostma. Arvatavasti tahetakse nüüd see eksisamm parandada.

Nõukogude Liit ja rahvusvaheline viljatrust.

Moskvast teatatakse, et Nõukogude valitsuse ja ülemaailmliku viljatrusti vahel peetavat läbirääkimisi Nõukogude Liidu liitumise üle trustiga. Nõukogude valitsus olevat nõus trusti astuma tingimusel, et talle kindlustataks teatud müügihulk. Vene pool tervitatakse trusti astumise mõtet, sest siis kaoks senine võistlus. Samuti reguleeruks selle läbi viljamüük terves maailmas ja vilja kasvatamine üksikult maades.

Inglise-Vene laevaliin.

Sovtorgflot peab läbirääkimisi Inglise laevaäri „Ellerman Wilson Line“ korrapärase reisi- ja teliliini sisseeadmise üle Leningraadi ja Southamptoni vahel. Liini peamiseks ülesandeks oleks väljarändajate vedu Venest Inglismaa kaudu Lõuna-Ameerikasse.

Uusi seadusi ja määrusi.

Liha ja lihasaaduste väljaveo määruse („R. T.“ nr. 27/28 — 1924. a.) muutmise määrus.

Liha ja lihasaaduste väljaveo kohta vabariigi valitsuse poolt 6. veebruaril 1924. a. vastu võetud määruse („R. T.“ nr. 27/28 — 1924. a.)

— alus: „Tapamajade ja liha järelevalvatusseaduse“ § 30, („R. T.“ nr. 108 — 1923. a.) § 5 muudetakse järgmiselt:

„Eesti sigadest valmistatud soolatud seaküljed (bacon) jäävad ilma riikliku templita, neid varustavad eksporttapamajad oma ärimärgiga. Vene bekon tembeldatakse alloleva rombikujulise tempeliga „Russian Bacon, Prepar. in

Estonia". Templi pikkus olgu 10 sm, laius 7 sm. Iga seakülg varustatakse kontroll-märgiga § 9 nimetatud pappsedeliga, mille tekst täiendatakse järgmiselt: „This bacon is cured at the factory of the..... Slaughterhouse, Ltd, Tallinn (Reval) and has been pumped with brine under a pressure not less than 80 Cbs to the square inch and subsequently soaked in brine for a period of not less than four days". Vene bekonil külge kinnitatakse pappsedel, teisele küljele trükitakse ülalnimetatud rombikujuline tempel.

Pappsedelid kinnitatakse peale selle ka iga bekonil palli külge."

Narva linnavolikogu poolt 14. septembril 1926. a. vastuvõetud maks linna heaks igasuguste ärisiltide või -maalide pealt, mis reklaami otstarbel Narva linna piirkonnas välja pannakse, (avaldatud „R. T.“ nr. 76 — 26. oktoobril 1926. a.)

Määrus kuldfrangi kursi kohta tolli- ja sadamamaksude võtmisel.

Määrusega 29. dets. 1924. a. („Riigi Teataja“ nr. 150 — 1924. a.) maksmapandud kuldfrangi kurss (1 k.-fr. = 75 Emk.) jäetakse maksvaks ka 1926. a. novembrikuuks.

Laevade liikumine Tallinna sadamas

25. oktoobrist — 10. novembrini.

Klaaritud sisse mitmesuguse kauba ja reisijatega üldse 120 auru- ja mootorlaeva, nendest: Eesti lipu all 82 aurikut ja purjelaeva, Saksa lipu all 15 aurik. ja mootorl., Soome lipu all 14 aurik. ja mootorl., Rootsi lipu all 3 aurik. ja mootorlaeva, Inglise lipu all 2 aurik., Danzigi lipu all 2 aurik., Daani lipu all 1 aurik., Norra lipu all 1 aurik.

Sama aja jooksul klaariti sadamast välja mitmesuguse kauba ja reisijatega 122 laeva.

Pärnu sadama tegevus

10. okt. — 10. nov.

Sisse klaaritud üldse 22 laeva.

Eesti lipu all 18 aurikut ja mootorl., Daani lipu all 1 aurik, Läti lipu all 1 aurik, Saksa lipu all 1 aurik, Norra lipu all 1 aurik.

Laevad töid peaauguliselt reisijaid ja segakaupa, üks laev tõi kivist.

Sama aja jooksul klaariti Pärnu sadamast välja 23 mitmesugust laeva, peaauguliselt reisijate, segakauba ja metsamaterjaliga, 2 laeva viisid Soome õunu.

Äriettevõtete koosolekuid.

18. novembril.

A.-s. „Rob. Holst ja Ko“ erakorraline koosolek kell 5 õht., Tartu tän. 23.

20. novembril:

A.-s. „Arthur V. Jaekel“ aktsionäride koosolek kell 10 homm., Pikk t. 52.

26. novembril:

Sindi Kalevivabriku ühisuse erakorraline koosolek kell 5 p. l., S. Karja t. 13.

Turgude ülevaade.

Kivisüsi. Nõudmine Saksa kivisüseturul on tunduvalt kasvanud. Siseturu nõudmist suudetakse täielikult rahuldada, kuna välistellimiste täitmine sünnib kohati väikese viivitusega, mida põhjustab osalt ka vagunitepuudus. Prantsusmaal on samuti söega varustamises tulnud ette mõnesuguseid raskusi, kuna Inglise süseturul valitseb tõusvate hindade juures erakorraline elavus. Westfaalia pesemata sütt pakutakse 55—60 s. tonnist.

Metallid. Metalliturul on ühenduses rahvusvahelise vasesündikaadi loomisega tekkinud kerge kõikumine. Ameerika Ühend. riikide metalliturul aga püsivad metallihinad kindlad.

Raud. Saksa rauaturul on rohkete välistellimiste mõjul tõusutendentsi märgata. Nõutakse esimeses jões poolfabrikaate. Prantsuse rauaturul on seisukord muutusetu. Siseturul valitseb tagasihoidlik nõudmine, kuna välistellimiste arv kasvab peamiselt Inglise tellijate arvel. Hinnad püsivad kindlad.

Puuvill. Puuvillaturul on märgata hindade langust, mida põhjustab tarvitajate tagasihoidlikkus eriti Saksamaal. Ameerika Ühend. Riiges on New-Yorgi puuvillaturul lokohind 13,05 peale tagasi läinud.

Teravili. Saksa turul on meeleolu äärmiselt muutlik. Nisuhinnad olid eelmisel nädalal 259—262 Rmk. 1000 kg. pealt, rukkihinna on aga tõusnud 216—221 Rmk. peale 1000 kg. eest. Samuti on pisut tõusnud ka Chicago turul nisuhind — 141,87.

Suhkur. Viimased teated suhkuruturu seisukorra kohta kõnelevad suurtest tagavaradest, mis eelmiste aastate oktoobrikuu tagavaradest maailmaturul kaugelt üle ulatuvad. Eriti suured on need tagavarad Saksamaal, kus ümarguselt 4,40 miljonit tsentneri eelmise aasta lõikusest ülejääki olemas. Eelmistel aastatel olid need arvud vastavalt 1,64 ja 1,38 miljonit tsentneri. Inglismaal on suhkru tarvitamine käesoleval aastal (9 kuu jooksul) olnud vähem umbes 1,30 miljoni tsentneri võrra kui eelmisel aastal.

Karjasaaduste turg: Või Londoni turul näitab väikest hinnatõusu. Daani või 2 sh. tsentnerit kallim kui oktoobri lõpul. Samuti on

väikest tõusu näidanud ka Uus-Meremaa või. Turu seisukord on endiselt vaikne. Kopenhaageni noteerimine oli läinud nädalal 308 kr., võrreldes 300 kr. eelmisel nädalal. Daani või kõvenemine on tingitud Saksamaa kasvava nõudmisega.

Pekoniturul on nõudmine hiljuti pisut paranenud. Balti riikide pekon leiab head vastuvõttu.

Munad. Hinnad tõusevad eriti paremate ja värske munade pealt. Meeleolu turul kindel.

Toiduainete-turg.

10. XI. 1926. a.

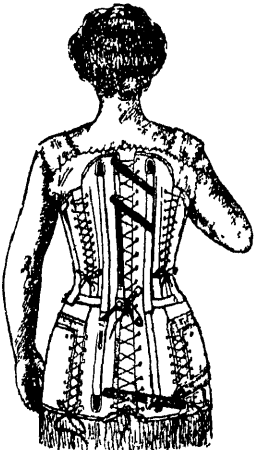
Nisu, kaal — 496 Inglise naela		
Northern Manitoba	£	59/9
Hard Winter		58/6
Rosario Santa	"	
Jahu, kaal — 280 Inglise naela		
Manitoba	"	45/9
Austraalia	"	43/—
Kansas	"	43/—
Odrad		
Kanada Nr. 3, kaal — 370 Inglise naela	"	34/—
Kalifornia, kaal — 424 Inglise naela	"	40/6
Kaerad, kaal — 320 Inglise naela		
La Plata	"	22/6
Kanada Nr. 2	"	—
6. XI. Linad, cif.		
Riga Z. K	"	57
Pärnu H. D	"	55
Slanetz U/A Medium	"	65

London.

Bacon, kaal — 112 Inglise naela			Sh.
Iiri	"	107/—	— 121/—
Daani	"	108/—	— 112/—
Kanada	"	104/—	— 108/—
Ameerika	"		—
Munad, kaal — 120 Inglise naela			
Inglise	"	28/6	— 30/—
Iiri	"	23/0	— 27/—
Või, kaal — 112 Inglise naela			
Hollandi	"	170/—	— 172/—
Daani	"	178/—	— 180/—
Uus-Meremaa	"	134/—	— 170/—
Austraalia	"	112/—	— 168/—
Argentiina	"	130/—	— 154/—
Eesti või	"	—	— —
Läti " I sort	"	—	— —
" " II "	"	—	— —

Kuldauraha

Tartus 1913.



Esimene auhind

arstiteaduslikul näitusel Tartus 1921

G. SAKS

Tartus, Riia tän. 39.

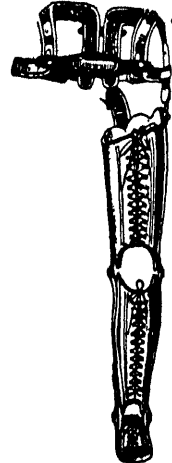
Kõnetraat 612.

**Vanem ja täielikum
ortopeediline ja arsti-
riistade tööstus Eestis.**

(Asutatud 1907. a.)

Kuldauraha

Tallinnas 1922.



Aastate jooksul omandatud teadmiste ja kogemuste põhjal, tehniliselt järjest täiendatult, valmistame passivaid ja vastupidavaid proteeesisid, nagu: kunstjalgu, -käsi, tugiaparaate vigastele jalgadele, korsette selgrookõverduste ravitsemiseks, kehasidemeid, kubemerihamu jne.

Märkus: Tallinnas võtab tellimisi vastu ja annab seletusi dr. **Jullus Prisko** tema ortopeedia-instituudis Suur Kompassi tänav nr. 28.

Hamburg.

10. XI. Nisu

Sisemaa, tonni eest . . .	Rmk.	276 — 282
Manitoba, cif. 100 kgr. eest t.	Fl.	17.25
Hard Winter, cif 100 kgr. eest termiin	"	16.40
Ameerika jahu, cif 100 kgr. eest termiin	\$	8½—9½

Rukis

Sisemaa, tonni eest . . .	Rmk.	232 — 236
Western II, cif 100 kgr. eest	Fl.	12.70

Kaerad

Sisemaa, tonni eest . . .	Rmk.	190 — 200
---------------------------	------	-----------

7. XI. Odrad, talve,

Sisemaa, tonni eest . . .	"	200 — 208
---------------------------	---	-----------

Odrad, suve,

Sisemaa, tonni eest . . .	"	215 — 260
---------------------------	---	-----------

10. XI. Suhkur

C. S. R. Feinkorn, 50 kgr. eest loco	£	15/9
Saksa „Eksport“, 50 kgr. eest termiin	"	15/8¼
Jaava 50 kgr. eest termiin	"	16/—
Riis		
Burmah II, 50 kgr. eest	,	15/7½

Rasv

Purelard American, 100 kgr. eest	\$	33¼
Steamlard 100 kgr.	"	31¼

5. XI. Või, Berliini en gros tsentneri eest sisemaa I sort	Mrk.	173.— — —
" " " II "	"	149.— — —
" " " III "	"	125.— — —
Välismaa I sort	"	201.— — 206.—
" II "	"	175.— — 177.—
" III "	"	160.— — 165.—
Eesti või	"	178.— — 180.—

Välisbörsid.

	L O N D O N										
	28. X	29. X	30. X	1. XI	2. XI	3. XI	4. XI	5. XI	8. XI	9. XI	10. XI
Frank . . .	158.25	153.50	153 ⁵ / ₈	152.37	152.87	149.75	144.—	146.12	148.00	149.43	150.12
Dollar . . .	4.843 ³ / ₄	4.8471	4.842 ¹ / ₃₂	4.8462	4.8459	4.8468	4.8453	4.8456	4.8481	4.843 ³ / ₄	4.8471
Rootsi kroon	18.15	18.14 ¹ / ₂	18.14 ¹ / ₂	18.14 ³ / ₄	18.14 ³ / ₄	18.15 ¹ / ₂	18.15 ³ / ₈	18.15 ³ / ₄	18.16 ³ / ₈	18.16	18.15 ³ / ₄
Daani kroon	18.23	18.23 ³ / ₄	18.24	18.25	18.24	18.23	18.22 ¹ / ₂	18.22	18.22 ³ / ₄	18.23	18.21
Norra kroon	19.23	19.46	19.47 ¹ / ₂	19.41	19.24	19.36	19.35	19.36	19.38	19.38	19.35
Saksa mark.	20.39 ¹ / ₄	20.38 ¹ / ₂	20.37 ¹ / ₂	20.37 ¹ / ₂	20.37 ¹ / ₄	20.37 ¹ / ₂	20.37 ¹ / ₂	20.38 ¹ / ₂	20.42 ¹ / ₂	20.42 ¹ / ₂	20.42
Soome mark	192.50	192.62	192.50	192.62	192.62	192.62	192.62	192.53	192.59	192.62	192.65
Floriin. . .	12.1237	12.1218	12.12 ¹ / ₈	12.1187	12.1181	12.1175	12.12	12.1237	12.1243	12.1212	12.1181
Liir	112.27	110.25	113 ¹ / ₈	112.79	114.62	113.00	112.62	112.75	114.93	115.62	116.25
Helveetsia fr.	25.15	25.14	25.13 ¹ / ₂	25.14	25.13	25.13	25.13	25.13	25.15	25.14	25.13
Tshehhosl.kr.	163.62	163.62	163 ⁵ / ₈	163.62	163.62	163.62	163.62	163.62	163.62	163.62	163.62
Belgia frank	34.85 ³ / ₄	34.85 ¹ / ₂	34.84 ¹ / ₂	34.85	34.84 ¹ / ₄	34.84	34.82 ¹ / ₄	34.81 ³ / ₄	34.83 ¹ / ₄	34.83 ¹ / ₄	34.83 ¹ / ₄
Shillingid .	34.35	34.35	34.34 ¹ / ₂	34.35	34.35	34.35	34.35	34.34	34.40	34.41	34.41
Poola slot .	43.50	43.50	43.50	43.50	43.50	43.50	43.50	43.50	43.50	44.00	44.00
Pengo . . .	347.700	347.700	347.700	347.700	347.700	347.700	347.700	347.700	347.700	347.700	347.700
Latt	25.18	25.18	25.18	25.18	25.18	25.18	25.18	25.18	25.18	25.18	25.18
Litt	49.50	49.50	49.50	49.50	49.50	49.50	49.50	49.50	49.50	49.50	49.50
Tshervonets.	941.00	940.50	940.50	940.50	941.00	941.00	941.00	941.00	940.50	940.50	940.50
Kuld p/unts.	84/11 ¹ / ₂	84/11 ¹ / ₂	84/11 ¹ / ₂	84/11 ¹ / ₂	84/11 ¹ / ₂	84/11 ¹ / ₂	84/11 ¹ / ₂	84/11 ¹ / ₂	84/11 ¹ / ₂	84/11 ¹ / ₂	84/11 ¹ / ₂
Hõbe p/unts	2/ 7 ¹ / ₁₆	2/ 13 ¹ / ₁₆	2/ 13 ¹ / ₁₆	2/ 15 ¹ / ₁₆	2/ 15 ¹ / ₁₆	2/ 9 ¹ / ₁₆	2/ 11 ¹ / ₁₆	2/ 5 ¹ / ₁₆	2/ 15 ¹ / ₁₆	2/ 7 ¹ / ₈	2/ 13 ¹ / ₁₆
Plaat. p/unts	—	—	410/-	—	—	—	—	—	—	—	—

	B E R L I N										
	29. X	30. X	1. XI	2. XI	3. XI	4. XI	5. XI	6. XI	8. XI	9. XI	10. XI
Naelsterling.	20.385	20.322	20.380	20.372	20.378	20.398	20.392	20.40	20.412	20.419	20.421
Frank . . .	13.17	13.27	13.39 ¹ / ₂	13.32	13.56	14.10	13.78	14.03	13.84	13.71	13.54
Dollar . . .	4.204	4.2045	4.204	4.2035	4.2045	4.2055	4.209	4.208 ¹ / ₂	4.211	4.2115	4.202
Rootsi kroon	112.31	112.30	112.30	112.25	112.18	112.28	112.30	112.33	112.38	112.42	112.46
Daani kroon	111.82	111.78	111.78	111.75	111.75	111.90	111.90	111.92	112.04	112.05	112.14
Norra kroon	104.75	104.75	104.80	105.45	105.50	105.25	105.32	104.95	104.95	105.35	105.41
Soome mark	10.58	10.575	10.578	10.575	10.578	10.581	10.587	10.589	10.592	10.596	10.60
Floriin. . .	168.17	168.15	168.15	168.06	168.13	168.02	168.15	168.24	168.38	168.28	168.50
Liir	18.45	18.00	18.13	17.92	18.07	18.09	17.98	17.95	17.72	17.68	17.59
Helveetsia fr.	81.07	81.08	81.06	81.05	81.08	81.10	81.11	81.10	81.15	81.00	81.00
Tshehhosl.kr.	12.432	12.452	12.452	12.45	12.456	12.46	12.467	12.467	12.477	12.47	12.475
Belgia frank	58.50	58.50	58.51	58.30 ¹ / ₂	58.52	58.60	58.62	58.60	58.65	58.65	58.65

Tallinna börsikomitee juures asuva kaupade ja prahtide komisjoni poolt koteeritavate kaupade nimekiri ja hinnad (en gros).

Jahud: nisu, pehme, kõrgem s., Ameerika ja Inglise	pd.	850—905	Tangud soja	pd.	330
„sõre, kõrgem sort Ameerika ja Inglise	”	890—910	Jahu, päevalille	”	255—265
„J. Puhk ja Pojad“ rukkijahu	”	325—335	Segajõutoit I s.	”	225—235
„J. Puhk ja Pojad“ suureski saadused. Hinnad arvatud 50 klg. eest ühes valge puuvillase kotiga:	”	440—480	„ II s.	”	190—205
Püülijahu:			Nisukliid	arss.	41,50—51,50
Rukkipüütl patent (à 50 kg.) puud	mk.	560	Puuvillane riie, Bjas	”	31,50—38,50
„harilik (à 4 pd.)”	”	465	„ Mitkal	pd.	1350
„Eesti Parem“ saiajahu à 50 kg.	”	905	„ Petseri	”	1450—1500
„Kalev“	”	865	„ Võru	”	—
„Taara“	”	835	„ Tartu	”	1400
„Kungla“	”	815	„ masinapuhastus T. F.	”	—
„Sampo“	”	730	Linaseemne õli 87½/200 basis	”	260—280
Manna	”	950	Linaseemne külvi	”	300—320
Jahu: nisu, pehme — sõre	”	685—910	Takud, Codilla, I	”	900—950
A/S. Rotermanni tehaste jahud:			„ II sort	”	700
Rukkijahud	”	325—335	„ III	”	400
„püütl	”	450—470	Kivisüsi, auru, Yorkshire, 2k.pest.	”	—
„nisu, pehme — sõre	”	685—915	„ Newcastle	”	—
Nisu, Eesti	”	510—520	„ sepa	”	120
Rukis, Eesti	”	310—315	Koks, valu	”	110
„Poola	”	310—315	„ gaasi	”	—
Kaerad, toidu	”	245—250	Põlevkivi, I sort A	”	10
Odrad, õlle	”	300—310	„ I „ B	”	9
Odrad, toidu	”	270—275	„ II „	”	7,50
Herned, rohelistes, Eesti	”	—	„ III	”	5
„Hollandi	”	680—695	„ Fenolaat	”	200
Riis, Burma II	”	680—700	„ Gudroon	”	250
Kartulid, eksport	”	52—55	„ pigi	”	190
Kartulitärklis „Superieur“	”	575	Raud, sordi	”	235—245
Piim, pudelites	ltr.	17	„ vits	”	340—520
„lahtine	tp.	17	„ plekk	”	370—510
Või, eksport, I sort	pd.	4080—4240	„ plekk, tsingitud	”	690—770
Margarin, välismaa	”	1960—2240	Raudtalad	”	250—270
Kaseiin, Eesti	”	1250—1350	Teras, vedru	”	480—510
Juust „Schweitsi“, kodumaa	”	2700—2900	„ tööriistade	”	1200—1400
Munad, eksport I s. (kast 1440 tk.)	kast	15.480	„ talla	”	275—300
„ II s. („ 1440 tk.)	”	14.760	Malm	”	170—180
Kakao, Hollandi	pd.	2000—2400	Inglitina	”	10.800—11.000
„ Inglise	”	1800	Seatina	”	1250—1300
„ Ameerika	”	1400—1600	Vaskplekk, punane	”	3500—3600
Kohv, Rio, Santos	”	4800—5200	„ valge	”	3200—3400
„ Kesk-Ameerika sordid	”	6000—7800	Tsink-plekk	”	1800—2200
Tee, lahtine, Orange Pekoe, Tseilon	”	9000—9800	Masinaõli, Vene, Nobel	”	480—530
„ Orange Pekoe, Java	”	8000—9000	„ Poola	”	—
„ Moning, Hiina	”	4700—5600	„ Ameerika	”	570—640
Suhkur, peenike, valge, Dantsigi	”	700—705	„ mootor	”	700—760
„ Saksam.	”	700—705	„ auto	”	950
Suhkur, peenike, valge, Poola	”	700—705	Linaseemneõli	”	1500—1550
Siirup, kartuli, 420/0	”	625	Värniits	”	1580—1600
Glükoos	”	600	Tsilindriõli, Vene	”	625—950
Sool, lahtine, Saksa	”	56	„ Poola	”	—
Heeringad Yarmouth, Matties	tünn	3900—4100	„ Ameerika haril. aur. 280 ^o	”	570—590
„ Matfulls	”	4200—4400	„ ülekuum. „ 3200	”	935—975
„ Shoti, Matties	”	4500—4600	Põlevkiviõli	”	180—210
„ Matfulls	”	4800—5000	Nafta, Vene	”	240
„ Norra Sko	”	2500	„ Poola	”	—
„ Islandi	”	2000—2900	„ Ameerika	”	215—225
Liba, sea, I sort	pd.	1600—1680	Petrooleum, Vene, siseternid ja vaadid	”	250—260
„ koorma, I sort	”	720—1080	„ Poola, sist. ja vaadid	”	—
Õlikoogid, linaseemne	”	235—245	„ Am., sisetern. ja vaadid	”	270—290
„ päevalille	”	245	Bensiin, Vene	”	545—585
			„ Poola	”	—
			„ Ameerika	”	560—580
			Resusõoda, välismaa	”	195
			„ kodumaa	”	170—175
			Seebikivi	”	500—540

Värvid, nigrosiin, vees sulav, välism. pd.	9200
„ tsinkvalge, välism.	1500—1650
„ tinavalge, „	1590—1620
„ ooker, „	360—470
Väetisained, salpeeter, Norra . . . pd.	—
„ „ Tshiili pd.	—
„ superfosfaat 18—200/0 kott	—
„ thomasjahu 15—16%	—
„ kaalisool 30%	—
„ „ 40%	—
„ kainiit 12%	—
Väävelhapuammoniaak	—
Lubjalämmastik	—
Vosvoriit, Eesti 6%	—
Eesti rikast, vosvoriit 28—30%	—
Paber, rotatsiooni pd.	440
Tsement, Portland, Kunda	—
„ pütt 10 pd. 10 nl. tünn	875—925
Tsement, Aseri	875—925
Kriit, toores pd.	—
„ pestud	118—120
Asfalt	120
Kivitõrv	300—320
Puutõrv	350—400
Lubi	48—50
Kips, tükkides	25
„ jahvatatud	40
„ krohvimise	50—75
Telliskivid, I sort tuhat	6000
„ A.-s. „Silikaat“	4000—4500
Tulitikud, orig. kast (5000 toosi)	4250—4750
Nahk, talla, Eesti, kodumaa tooresnahast valmist, pd. I s. pd.	5400—5600
Nahk, talla, Ameerika tooresn. valmistatud, I sort	6000—6400
Nahk, talla, Ameerika tooresn. valmistatud, II sort	5800—6200
Tooresnahk, väikesed ja suured	—
Silikaat D/B/B	—
Puumaterjalid, saetud	—
Eesti Strd I, II ja III s. frko Tall.	—
„ IV s.	—
„ propsid; 7×7	—
„ liiprid	—
Põletispuud, seg. 20 kaski, k.-s.	—

Prahid:

Lina	
Tallinn — Stettiin	tonn sh. 30/—
„ — Gent	„ —
„ — Dundee	„ —
„ — Belfast	„ —

Takud	
Puumaterjalid D/B/B	Standard
Tallinn — London	sh. —
„ — E. C. C. P. (Inglise ida- ja läänerand)	„ —
„ — Antwerpen	„ —
„ — Southampton	„ —
„ — Manchester	„ —
„ — Amsterdam	„ —
„ — Dundee	„ —

250% talve juuremaks.	
Segakaup (250% talve juuremaks.)	
Tallinn — Stettiin	tonn sh. 12—25/
„ — London	„ —
„ — Stokholm	Rkr. 12—25

Või	
Tallinn — Stettiin	tünn 1/6
Kartulid	
Tallinn — Stokholm	tonn Rkr. —

Tallinna börsi kursisedel.

		29. X.	1. XI.	3. XI.	5. XI.	8. XI.	10. XI.	—
1 dollar	T.	—	—	—	—	—	—	—
	O.	372	372	372	372	372	372	—
	M.	375	375	375	375	375	375	—
1 nael-sterling	T.	—	—	—	—	—	—	—
	O.	1803	1803	1803	1803	1804	1803	—
	M.	1818	1818	1818	1818	1819	1818	—
100 Saksa marka	T.	—	—	—	—	—	—	—
	O.	8850	8850	8850	8850	8850	8850	—
	M.	8975	8975	8975	8975	8975	8975	—
100 Soome marka	T.	—	—	—	—	—	—	—
	O.	937	937	937	937	937	937	—
	M.	947	947	947	947	947	947	—
100 Rootsi krooni	T.	—	—	—	—	—	—	—
	O.	9975	9975	9973	9975	9975	9975	—
	M.	10.075	10.075	10.075	10.075	10.075	10.075	—
100 Daani krooni	T.	—	—	—	—	—	—	—
	O.	9925	9925	9925	9925	9925	9925	—
	M.	10.025	10.025	10.025	10.025	10.025	10.025	—
100 Prantsuse franki	T.	—	—	—	—	—	—	—
	O.	1145	1175	1175	1225	1200	1175	—
	M.	1220	1250	1250	1300	1275	1250	—
100 Hollandi guldenit	T.	—	—	—	—	—	—	—
	O.	14.900	14.900	14.900	14.900	14.900	14.900	—
	M.	15.100	15.100	15.100	15.100	15.050	15.050	—
100 latti	T.	—	—	—	—	—	—	—
	O.	7150	7150	7150	7150	7150	7150	—
	M.	7250	7250	7250	7250	7250	7250	—
100 Tšehhoslovakkia krooni	T.	—	—	—	—	—	—	—
	O.	1105	1105	1105	1105	1105	1105	—
	M.	1130	1130	1130	1130	1130	1130	—
100 Helveetsia franki	T.	—	—	—	—	—	—	—
	O.	7190	7190	7190	7190	7190	7190	—
	M.	7290	7290	7290	7290	7290	7290	—
100 Norra krooni	T.	—	—	—	—	—	—	—
	O.	9225	9225	9300	9300	9250	9275	—
	M.	9525	9525	9600	9600	9550	9575	—
100 Belgia franki	T.	—	—	—	—	—	—	—
	O.	1025	1025	1025	1025	1025	1025	—
	M.	1100	1100	1100	1100	1100	1100	—
100 Itaalia liiri	T.	—	—	—	—	—	—	—
	O.	1625	1600	1585	1585	1550	1550	—
	M.	1700	1675	1660	1660	1625	1625	—
100 Ungari krooni	T.	—	—	—	—	—	—	—
	O.	5,15	5,15	5,15	5,15	5,15	5,15	—
	M.	5,40	5,40	5,40	5,40	5,40	5,40	—
1 Austria shilling	T.	—	—	—	—	—	—	—
	O.	52,50	52,50	52,50	52,50	52,50	52,50	—
	M.	54,00	54,00	54,00	54,00	54,00	54,00	—
1 tšervonets	T.	—	—	—	—	—	—	—
	O.	189,50	189,50	189,50	189,50	189,50	189,50	—
	M.	192,50	192,50	192,50	192,50	192,50	192,50	—
1 Poola slot	T.	—	—	—	—	—	—	—
	O.	38,00	38,00	38,00	38,00	38,00	38,00	—
	M.	43,00	43,00	43,00	43,00	43,00	43,00	—
1 Eesti kroon	T.	100	100	100	100	100	100	—
	O.	—	—	—	—	—	—	—
	M.	—	—	—	—	—	—	—

Tallinna Linnapanga

arvete seis 1. oktoobriks 1926. a.

Aktiva.

Passiva.

Kassa ja arved teist. pankades	13.713.340.—	Põhikapital	10.016.633.—
Väärtpaberid	91.102.—	Tagavara- ja erikapitalid	3.272.441.—
Välismaa raha	986.374.—	Hoiusummad	135.989.264.—
Laenud	99.762.964.—	Rediskont ja laenud teist. pankades	—
Korrespondendid:		Korrespondendid:	
„Loro“	363.624.—	„Loro“	2.737.223.—
„Nostro“	45.548.277.—	„Nostro“	30.402.—
Garantiilaenude deebitorid	9.17.513.—	Väljaantud garantiid	9.176.513.—
Kulud ja makst. 0/0 ja kom.	4.638.361.—	Saadud 0/0 ja komisjon	11.631.104.—
Muud aktivad	1.319.356.—	Muud passivad	2.746.331.—
	<u>175.599.911.—</u>		<u>175.599.911.—</u>

Eesti

Mehaanilise Puutööstuse Aktsia-Selts

A. M. LUTHER

Tallinnas

VALMISTAB:

mööblit, vineer-kartonge, vineer-kohvreid, vineer-kooll-ranitsaid, vineer-aktimappe, vineer-käsitrumleid, vineer-toolipõhju, vineer-platesid, vineer-labidaid j. n. e. j. n. e.

MÜÜGIKOHAD:

TALLINNAS, Vana Posti tän. nr. 9.
Kõnetraat 616.

TARTUS, E. V. Jürgensi juures,
Vana tän. nr. 17. Kõnetr. 788.

VALGAS, P. Saaretok'i juures, Kesk
tän. nr. 15.

PETSERIS, P. Nassar'i juures kau-
bareas.

VILJANDIS, R. Eitelberg'i juures.
PAIDES, M. Müllersdorf'i juures,
Turuplats nr. 13.

RAKVERES, R. Jürgens'i juures.
PÄRNUS, J. D. Ammende juures.

Väljaandja Kaubandus-tööstuskoda.

Vastutav toimetaja H. Anto.

Tallinna Eesti Kirjastus-Ühiseuse trükkikoda, Pikk t. 2.