



EESTI METS

METSA JA JAHINDUSE KUUKIRI

SISU:

Metsameeste ülesandeid meie kodumaa sotsialistlikus ülesehitamistöös — *T. K.*

1941. a. Eesti Metsatööstuse loomise plaanist, majandusest ja administratsiooni ümberkorraldamisest. — *P. Rummo.*

Meie saetööstuse ümberorganiseerimisest. — *N. Küttis.*
Tööproduktiivsuse tõstmisest raletööl. — *V. Riitsaid.*
Metsamaterjalide väljaveo tööde (metsast) kogused ja maksumus 1938/39. aastal Eesti metsatööstuse tööpirkonnas. — *K. Keerdoja.*

Punaka männivaablase (*Lophyrus rufus* Rtzb) esinemisest Eestis 1934. ja 1939. a. — *Aug. Karu.*

Aru- ja sookase 1939. ja 1940. a. seemne omadusist. — *E. Kohh.*

Metsa- ja põllukultuuri vahekorrist maaviljakuse seisukohalt. — *A. Hansen.*

Mõningaid märkmeid põimendus-, valik- ja järguliste raletööstamise juure. — *E. Saar.*

Hall-pähklipuu (*Juglans cinerea* L.) kultuur Jõgeva metsakonnas. — *A. Ostrat.*

Valmistamine odavalt müübit. — *A. Andressalu.*

Pudemid metsakasvatuse ja looduskaitses alal. — *Ar-mer.*

Jahindus.

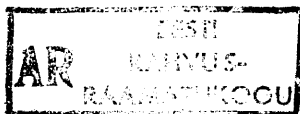
Mitmeaeguseid teateid.

1940. DETSEMBER NR. 12

XX AASTAKÄIK

AD

Väljaandjad: Akadeemiline Metsaselts ja Eesti Metsaühingute Liit



„Eesti Metsa“ lugejad ja kaastöölised!

Kuna „Eesti Metsa“ väljaandjad organisatsioonid on likvideerunud ja likvideerumisel nende ülesannete uutele organisatsioonidele ja asutustele ülemineku tõttu, siis lõpetab ülalmainitud kuukiri käesoleva numbriga oma edaspidise ilmumise.

Uuel aastal algab metsameeste häälekandjana ilmumist uus ajakiri „Metsamajandus“. „Metsamajandus“ ilmub ENSV Põllutöö Rahvakomissariaadi väljaandel kuus korda aastas. Ilmudes „Eesti Metsast“ umbes poole suuremas kaustas käsitleb uus ajakiri põhjalikult küsimusi metsateaduse kui ka metsa tegeliku majandamise ja ülestöötamise alalt, millised on õpetlikud ja tarvilikud nii metsandust juhtivaile kui ka tegelikele metsas töötajaile töömeestele.

Avaldades siiraimat tänu kõigile kuukirja „Eesti Mets“ kaastööliste kaastöö ja rohkearvulisele lugejaskonnale toetuse ja tähelepanu eest loodab „Eesti Metsa“ toimetus, et uus ajakiri leiab eest veel ulatuslikuma kaastööliste pere ja rohkearvulisema lugejaskonna kui neid oli ta eelkäijal. Praegusel ajastul ei peaks leiduma metsamehi, kes ei telli ega loe oma kutsealalist ajakirja.

„Eesti Metsa“ toimetus.

EESTI METS

METSANDUSE JA JAHINDUSE KUUKIRI

<p>VÄLJAANDJAD: Akadeemiline Metsaselts ja Eesti Metsaühingute Liit.</p>	<p>Peatoimetajad Prof. O. DANIEL ja V. MUTT. Vastutav toimetaja VASSILI MUTT.</p>	<p>TOIMETUSE AADRESS: Tallinn, postkast 97. TOIMETUSE ASUKOHT: Tallinn, Lai tñn. 39/41, tel. 464-76. POSTI JOOKSEV ARVE NR. 155</p>
---	---	---

XX aastakäik

Detsember, 1940

Nr. 12

Metsameeste ülesandeid meie kodumaa sotsialistlikus ülesehitamistöös

T. K.

Vana kodanliku ajastu üheks iseloomustavaks jooneks oli klassivahede eriline toonitamine, nende kunstlik paisutamine ja allakriipsutamine. Ikka oli väikemees omaette maailm ja suur — omaette. Neid vahesid muidugi suurendati, ja suurendati nii kuidas vähegi võimalik. Pole siis ime, et see ulatus ka meie metsameeste perre, kus vahed metsaülemast kuni metsavahini ja metsatööliseni olid vahel päris imetlustäratavalt suured. Kuid üldise elusuuna ja kapitalistliku maailma-vaate juures polnud see teisiti mõeldavgi. Kogu elu käis põhimõtte järgi, mida toonitas Lenin oma kõnes noorsoole, kui ta märkis neid jooni, mida jälgib kodanlik maailm: „Emb-kumb, kas sina röövid kedagi või röövib teine sind, kas sina töötad kellegi jaoks või töötab keegi sinu tarvis, oled kas orjapidaja või ori.” Ja muidugi kõige selie juure asjaolu, et maailm teisiti olla ei saagi, alati on ja jäävad orjade ja isandate klassid — siit välja rabelda, uut ühiskonda luua. on lihtsalt võimatu.

Ja nõnda elas siis metsameeski kapitalistliku ajastu õis- ja väärnähtusile kaasa.

Ei olnud hiilgav metsamehe elu kodanlikul ajastul. See ei olnud isegi

rahuldav. Metsavaht sai näljapalka, metsatöölise elu polnud parem. Nii üks kui ka teine kuulusid alamasse seisusse. Metsavahtide teenistus oli naeruväärselt väike, suutmata rahuldada kõiki vajalisi nõudeid, rääkimata kultuurilistest tarvetest või muudest elumugavustest. Ja kui mõni metsavahtidest veel „iseseisvuse” ajal jaksas end teatava jõukuseni üles töötada, siis sündis see ta enese puhkuse ja inimväärse elu arvel. Tuli kokku hoida seal, kus kokku hoida õigupoolest midagi ei olnudki, kus kokkuhoid tähendas inimese enda kultuurilist allakäiku. Aga mure leiva ja homse päeva pärast surus selle paratamatult peale, eriti siis, kui omati tütreid-poegi, keda taheti jalule seada.

Muinasjutte metsameeste-töölise heast elust veeretati meil alatihti, metsavahi rahuldavast elujärgest, metsatöölise tublist teenistusest jms. asjadest. Tegelikult siiski oli ju osalt õige, et vilunud ja osav metsatöölise võis vahel hästi teenida, kuid see tuli omakorda tervise arvel ületöötamisest. Ei leita harva metsameeste keskelt südamehaigeid inimesi, kes kapitalistliku ajastu tööõnnistuse käes nüüd oigavad, kolmekümneaastasi mehi, kes on „läbi“, põevad reumat jms.

Majanduslik surutus, mis sundis metsamehi — olgu metsatöölisi, metsnikke või metsavahte — leppima kõige vähemaga, ei väljendunud muidugi ainult kehvas palgaoludes, mis ei võimaldanud paremat elu. Siin olid peale muu veel halvad korteriolud. Tarvitseb vaid mõelda metsameestele, ja silme ette kerkivad enamalt jaolt viletsad hurtsikud, mida kümneid aastaid pole remonteeritud, kus köögipõrand on mullane, külm tuul vuhisemas läbi seinte, kus puuduvad saunad jne. jne. See pilt ei ole kiiduks kodanlikele valitsusele. Kuidas on rikutud meie rahva tervist, sellest ei kõnele andmesitikud, kuid sellest kõnelevad töölisrahva koltunud näod, nende muremuljutud mõtted.

Inimestelt ei röövitud mitte ainult nende elementaarseid õigusi korralikule elule ning puhkusele, vaid surutus avaldus veel muuski. Metsameeste omavanelises suhtumuseski ei tohtinud olla inimlike jooni. Väga paljudes metskondades olid valitsemas lausa sulase ja härrasrahva vahelised suhtlemisviisid. Kirjutas ju isegi vastav riigimetsade juhend ette täpsed vormelid, mida metsavahid ja alamad metsaametnikud pidid tarvitama ühenduses metsaülemaga kõrge auastmega. Metsavaht-metsnik pidi vastama siis, kui härra metsaülem suvatses küsida — ja vastama „just nii-dega“ „saan aru-dega“, ja üldse käituma veltveebellikult oma kõrge ülemuse ees. „Kas lubate sisse astuda, härra metsaülem,“ „kas lubate lahkuda, härra metsaülem“, „kuulen, härra metsaülem“ jne. Halvemal ei maksa vist lisada, pilt peaks niigi olema selge. Tekkis isegi probleeme ja küsimusi selles, kas metsaülem tohib ja kas talle on sobiv või mitte läbi käia metsnikuga. See oli küsimus, mis teatavasti leidis sellise lahenduse, mille järgi metsaülem ja metsnik ei käinudki omavahel läbi, — eri klasside ja seisuste toonitamiseks. Lisagem veel, et metskondade kantseleides vanade vene-aegsete metsaülemate mälestuste järgi polnud kunagi olnud sellist paberiuputust ja bürokraatismi kui iseseisvuse ajal, ja meile metsamehe elu bürokraatlikud-

reaktsioonilised küljed küllaltki ilmsed.

Krooni kõigele pähe pani aga asjaolu, et oma olukorra parandamist ei saadud avalikult nõudagi. Mäletame hästi, kuidas metsameeste viletsatest palgaoludest ja elamistingimustest räägiti küllalt omavahel ja nelja silma all, kuid suuril kokkutulekuil, kus oleks olnud paras koht neid väärnähtusi sõeluda ja otsida teid nende parandamiseks, vaigiti kõik olematuks ja saadeti tervitustelegramme „tarkadele“ valitsejatele. Teadagi, miks. Sest kui keegi sõandas juhtida tähelepanu sellele, et oleks vaja palku tõsta ja metsamehe olukorda parandada, siis ta sai Tallinna bürokraatlikult Metsade Peavalitsuselt vastuse kokkuvõtetult säärase: „Võite lahkuda, kui ei meeldi.“ Nii puudus tegelikkuses iga sugune võimalus töötajate palgavõitluseks.

Mõelgem ka veel sellele, et lisaks kõigele muule jäi sootuks unarusse hool metsamehe kui inimese eest. Tema kultuuriline tõus ja areng ei huvitanud valitsevaid kihte. Selle hoolimatuse tippnäiteks on meie endine seltskondlik elu maal kui ka linnas. Vabahariduslike seltside loov töö maal võrdus arvule, mida ei tihka kirjutadagi. Seda peagu ei olnudki. Selle suunitlust näitas küllalt selgelt see, millise ebaratsionaalse ehitusviisiga rahvamaju meil püstitati, — rahvamaju, mis matkisid rehealust sulasrahvale. Kas toodi kultuuri metsameestele maale, maainimestele üldse? Raamatut? Kunsti? Teadust? Ei, muidugi mitte. Ebainimlik elu madala palgaga viletsais elamuis, elu surutuses, — see pidi neist puudusist üle aitama. Üteldi: Milleks neile kultuuri! See on tarbetu. Hakkavad mõtlema ja mõistma ning peksavad meid, isandaid, minema.“ Kapitalistliku korra valvurid teadsid, et teadmine on võim, mis on kardetav neile endile.

Tänapäev on toonud sellesse kõigesse tugeva muutuse. Koos härrade-prouade tiitlitega taganeb kogu härrasklass. Ta taganeb visalt, kuid ta kaob, ja kaob lõplikult sotsialismi üles-

ehitamise protsessi kestel — kui palju see ka aega ei võtaks.

Kaovad klassid ja nende ideaalid. Ideaaliks oli jõuda välja — abinõusid selleks valimata, oma keskusest, vaesusest, viletsusest ja saada härrasmeheks, kurnajaks, kes siis omakorda hakkab põlastama alamal seisvat vaest kihti. Vaesust aga peeti loodri tunnuseks! Nüüd aga ei ole enam ideaaliks see, et ainult kuhugi välja jõutakse, vaid terve rinne, kõik peavad jõudma eluni, mis on kultuurne, inimlik, jõukas ja majandusliku surveta. Siht on olemas, kuhu koos püüda, ja partei annab siin juhendeid, näpunäiteid.

Ei ole enam seisuste vahesid. Kõigist kapitalidest kõige väärtuslikum on inimene. Igaühel on oma koht ja töö täita ja kõik on üks ning ühine seltsimehelik pere.

Ei ole enam seisuste vahesid, kuid ei ole ka võimalust jätkata endist passiivsust, ka mitte erapoolikust. Sest kes pole poolt, see on vastu.

Lenin on ütelnud kõrgemast haritlaskonnast, et see ei otsi kedagi muud kui ainult seda, kes teda ülal peaks, ja seda tõendamast ei väsi praegunegi olukord, kus eilsed rahva vaenlased, vapside ja „Isamaaliidu“ ideoloogiaga mehed, esimesena demonstreerivad oma punast värvingut. Teadku seda tõe ka aktiivsed metsamehed, ja nemad just eriti, sest nad on revolutsiooni kõige eesmisem ja edasiviivam alus ning kandejõud. Nendega kasvab sotsialistlik ühiskond ennekõike.

Neil ei ole midagi kaotada, võita aga kõik. Ja sellepärast tulgu nad välja julgesti ja kõhklemata: riik vajab neid nüüd nii nagu ei kunagi varem. Võtku metsavaht, metsatööline ja metsnik käsile kõik see, mis nad on läbi elanud. Vaadatagu, kuidas nendega on sündinud ülekohut, ja ärgu lastagu enam valitseda neil, kes on kunagi, kasutades ülekohtuselt oma ametvõimu, teinud töörahvale liiga. Unustamine on siin suisa ülekohus. Inimesed, kes olid töölisrahva vaenlased, ei kuulu enam amugi töörahva juhtkonda. Veel juht-

konda jäänud kodanliku klassi esindajad on ainult oma koha tõttu vägagi häälestatud töörahvast pooldavalt. Ja kui säärased inimesed püsivad seal, kus nad pole ilmingimata asendamatud, siis on see sotsialistlikule ühiskonnale häbiks ja meil pole näpuga näidata kellelegi muule kui vaid iseendale. Ja ärgu metsamehed mõtelgu, et härrasrahvas veel püsib härrana. Seda ei saa olla ega olegi. Kes veel vaatab üles endise juhi, reaktsioonilise metsaüleme poole, see on paratamatult sotsialistliku riigi reetur, on lihtsalt pime, ebaeadlik inimene. Seda aga ei tohi olla.

Ja kui kuulduv sosinaid, et töörahvas ei suuda püsida võimul, et töörahvas langeb, siis on see vale jutt, mille on käiku pannud töörahva vaenlaskond. Kapitalism püsib kapitalistlikes riikides mitte oma „heade omaduste“ tõttu, vaid sellepärast, ütleb sms Stalin, et proletariaadil pole küllalt usku oma võidu võimalikkusse. See ütlus on määrav meilgi. Endine kurnatud, rõhutatud tööline lihtsalt ei usu, et ta võiks püsida võidul. Ta kahtleb, ja see kahtlus on ohtlik talle endale kõigepealt, sest see võtab talt tööjõu ja innu. Aga vaja on uskuda enesesse ja töölisrahva tulevikku ning töötada selle kasuks.

Töötada, aga kuidas?

Kõigepealt sellega, et mitte jääda passiivseks pealtvaatajaks, ootajaks, reetlikuks-erapooletuks. Passiivsus on praegusel momendil kurjast. Meie rakendame oma jõu tööle jalamaid. Kõik töötavad mehed ja naised — põllult, metsast, vabrikust — on seekord rohkem kutsutud kui olid need, kes olid mineviku tuusad. Töörahva diktatuur on olemas, ja see on nii oluline ja määrav asi, et selle olemasolu peab endale selgeks tegema iga töötav inimene. Töörahva diktatuur tähendab seda, et töörahva huvid on need, mis määravad praeguse elu käigu. Silmas peetakse ainuüksi töötavat rahvast, olgu see tehasest, maalt, intelligentsi hulgast, teaduse, kirjanduse, kunstimaailma tööliskond. Ja seda diktatuuri, töörahva enesemääramist tugevdada, peab

aitama iga teadlik tööline väljastpoolt otsesest riigiparaati. Kõik peavad aita-
ma tööd ellu viia, sest kui kõigil aladel
töötavad käed ja pead annavad oma

parima ja kõik ühiselt kaasa sammu-
vad, ehitame kiiresti üles sotsialistliku
Eesti.

(Järgneb.)

1941. a. Eesti Metsatööstuse tootmise plaanist, majan- dusest ja administratsiooni ümberkorraldamisest

P. Rummo

Eelmises „Eesti Metsa“ numbris an-
nab sms Salev ülevaate metsamajan-
duse arendamisest ja tootmisplaanist
1941. a. Kuna suur osa „Eesti Metsa“
lugejaid on ka tegevad Eesti Metsa-
tööstuses, siis arvan, et neid huvita-
vad ka ühe meie suurema tööstusala
kavad eeloleval aastal.

Ülalmainitud artiklis on autor juba
puudutanud plaanimajanduse seadus-
likku alust, mul jääks üle lühidalt puu-
dutada seda küsimust sotsiaal-majan-
duslikust seisukohast.

Möödunud juunirevolutsioon ei too-
nud meile muudatust mitte üksi poliitilises
struktuuris, vaid see hõlmas ka
meie majanduselu, pannes aluse uuele
majandussüsteemile — sotsialistlikule
majandusele. Kapitalistlikus majan-
dussüsteemis ei olnud tootmistegevus
juhitud plaanikindlalt riigivõimu poolt,
kapitali hulk oli mõõduandev ja see
reguleeris tootmise võimalusi. Sotsia-
listlikus riigis, kus tootmisvahendid
on riigi valduses, on need rakendatud
tööle kogu majanduses tegelike vaja-
duste kohaselt ja kogu ühiskonna hu-
vides. Kuna riik on kõigi tootmisvahen-
dite peremees, siis osutub mõõdapääs-
matuks vajadus majandust ja tootmis-
tegevust juhtida kindla plaani alusel.
Hinnates plaanimajanduse suurt täht-
sust sotsialistlikus majanduses on ka
ENSV Konstitutsioonis eri § 11 ette
nähtud selle seaduslikud alused. Eesti
NSV majandusplaani peab olema täie-
liselt kooskõlastatud Nõukogude Liidu
üldise majandusplaaniga, arvestades
sealjuures meie looduslikke eeltingi-
musi, tööstuslikku ja põllumajandus-
likku iseloomu ja muid kohalikke ise-
ärasusi.

Praegune olukord on ülemineku aja-
järgk, ees seisab veel palju ümberkor-
raldustöid, et üle minna täies ulatuses

plaanimajanduslikule tootmistegevuse-
le. 1941. a. peab tootmine arenema
koostatavate ja kinnitatavate tootmis-
ja majandusplaanide piirides. Kinnipi-
damine plaanist on vajalik lünkade ära-
hoidmiseks tootmistegevuses ja ma-
jandusliku elu kavakindlas arenda-
mises.

Plaani koostamine peab rajanema
kõige täpsematele andmetele tegelikust
olukorrast; kui puudub sellest täpne
ülevaade, siis pole võimalik koostada
head plaani. Mida täpsemalt saab koos-
tada kohtadel tööstusplaani, seda täp-
semalt saavad keskasutused vastava
tööstusala üldplaani koostada ja rahul-
dada tööstusest olenevaid teisi tööstusi
ja tarvitajaskonda õigeaegselt ja va-
jalisel määral materjalidega. Kui met-
satööstuse plaanis on ette nähtud vi-
neeri, puumassi, tikutööstuste varus-
tamiseks teatud kogus puumassi, selle
täitmisel selgub aga, et me vähem ole-
me valmistanud ja välja vedanud, siis
satuvad raskustesse tööstused, kes oma
tegevust rajasid ja plaani koostasid
metsatööstuse plaani alusel. Samuti kui
metsatööstus rajas oma tegevuse teda
varustava tööstuse plaanile ja viima-
sed seda ei täida, siis pole metsatöid
kerge teostada, näit. kui ei saa vajali-
kul määral tööriistu, saapaid jne. See
näitab, et plaani ebatäpne koostamine
ja täitmine võib väga suuri raskusi
tuua tootmistegevusele ja kogu rahva-
majandusele. Plaani mittetäitmine mõ-
jub halvavalt meie majandusele: kui
toodang ei küüni ettenähtud tasemini,
siis jäävad vähemaks rahvamajanduse
tulud, mis olid ette nähtud riigi fi-
nantsplaanis, mis sunnib vähendama
plaanis kalkuleeritud kulutusi. Kulu-
tuste vähenemisel pole riigil võimalik
arendada ehitustegevust, põllumajan-
dust jne.

Nii näeme, et plaan sotsialistlikus majanduses on tähtis tegur ja selle koostamine ja täitmine vastutusrikas töö, sest kõigi üksikettevõtete plaanid on omavahel seotud ja ühe nendest mittetäitmine annab end tunda valusasti kogu rahvamajandusele.

Seepärast, seltsimehed, kes teie metskondades kui ka lauatehastes koostate tööstus- ja finantsplaane, püüdke need koostada täpselt ja asuge nende koostamise eeltöödele aegsasti. Kui on võimalik, võtke arvesse endisi kogemusi ja tulemusi. Uusi kavatsusi nendele rajades võib loota, et metsatööstuse plaan on hästi ja õigesti koostatud. Samuti tuleb ka täie innuga ja tõsidusega asuda plaani täpsele täitmisele, et mitte meie süü läbi ei häiritaks teisi tööstusi ja kogu rahvamajandust, mis on rajanud oma kavad meie plaanidele.

Et meie metsateenijail oleks võimalus saada ülevaadet, mida eeloleval 1941. a. metsatööde alal on kavatsatud, toon siinkohal lähemaid andmeid 1941. a. koostatud EMT tööstusplaanist. Eesti Metsatööstuse tuludest ja kuludest täpse ülevaate andmiseks puudub aga momendil võimalus, kuna üleminek Nõukogude valuutale, töötasude ümberkorraldus ja saaduste hindade ümberhindamine tingib juba koostatud finantsplaani ümber tegemise.

1941. a. plaan jaguneb Nõukogude Liidu plaani kohaselt nelja kvartaali, igasse kvartaali on arvatud kolm kuud. Majandusaasta algab 1. jaan., lõpeb 31. detsembril.

1941. a. on nähtud ette Riigi Metsade Talituselt saadavast metsast valmistada tarbematerjale 1.315.000 tm ja küttepuid 1.445.000 tm, kokku 2.760.000 tm ja nimelt:

Materjalide nimetus	I kvart.	II kvart.	III kvart.	IV kvart.	Kokku
	1. I—31. III	1. IV—30. VI	1. VII—30. IX	1. X—31. XII	
	t i h u m e e t r i t				
Tarbematerjale	582.500	172.750	74.250	485.500	1.315.000
Küttepuid	580.000	235.000	95.000	535.000	1.445.000
Kokku:	1.162.500	407.750	169.250	1.020.500	2.760.000

Valmistatud materjalidest on nähtud ette vedada välja üleande- ja müügi-kohtadesse: tarbepuitu 963.000 tm ja küttepuid 700.000 tm = kokku 1.663.000 tm. Vedu teostuks metsast peamiselt I ja IV kvartaalis, edasivedu autodel aasta läbi.

Valmistatud ja veetud materjalidest on nähtud ette suurem osa ümber töötada seni Eesti Metsatööstusele kuuluvais: Tallinna, Tartu, Saru ja Punapargi lauatehases ning natsionaliseeritud ja Eesti Metsatööstusega liidetud Pärnu I ja II, Holdre-Nahksepa, Valga, Võru, Antsla, Misso, Orava, Kiltsi ja Tallinna II lauatehases. Väheosa töötaksid ümber Kergetööstuse Rahvakomissariaadi teistele Peavalitsustele ja kohaliku Tööstuse Rahvakomissariaadile kuuluvad lauatehased erilepingute alusel. Liiprite, sindlite ja prusside valmistamine teostuks Eesti Metsatööstuse ja kohalikes vähemates lauatehastes.

Kogusummas kavatsetakse ümber töötamisele võtta palke 300.000 tm, liipripakke 33.000 tm, nimetatud materjalidest loodetakse saada 173.000 tm mitmesuguseid saetud materjale, 7000 tm kaste ja kastilaudu, 22.000 tm laia ja kitsa tee liipreid — laia tee omi 140.000 tk. ja kitsa tee omi 120.000 tk. — ning 2000 tm raudtee pöörmeprusse.

Töökava on suur ja ainult juhul, kui kõik töötajad täie enrgiaga kaasa aitavad, on võimalik seda kava täita.

Arvates 1. detsembr. s. a., vastavalt sellekohasele korraldusele, minnakse üle rublades arvestamisele. Seetõttu tuleb kõigil uue valuutaga kiiresti kohaneda, et arveraamatute pidamisel ja tarviliste dokumentide koostamisel ei juhtuks arusaamatusi.

Plaanimajandus nõuab ka aruandmist, mis võrreldes senisega on nähtud ette kiirem ja täpsem. Seniseid aruannete esitamise tähtaegu tuleb tublisti lühendada, nii koha peal kui ka kesk-

asutustes. Kiire ja täpne aruandmine on tingitud vajadusest võimaldada riigi keskorganitel ja ka Nõukogude Liidu vastavil ametiasutusil värsket ja õiget ülevaadet tööstuse käigust, toodangust, töötajate arvust, makstud töötasust, tuludest, kuludest, kapitalide mahutusest ja majanduslikest tulemustest. Nõutav uus aruandmise kord nõuab ümberorganiseerimist, et oleks võimalus esitada keskasutusele ettekirjutatud tähtaegadeks vajalisi andmeid ja aruandeid. Et kohtadel suudetaks tarvilisi töid täita, on nähtud ette kontoritööjõudude arvuline suurendamine, kusjuures raskusi võib tekkida tarviliste kvalifitseeritud tööjõudude leidmisel. Ühtlasi on loota, et vastavad instantsid võtavad arvesse metsatööstuses töötajate töö eriseloому ega keeldu võtmast revideerimisele nende palganorme. Teine suurem mure on teenijatele tarviliste elukorterite leidmine. Siin peaksid kohalikud vastutavad tööjuhid aitama kaasa oma nõu ja abiga ja, kui vaja, ka oma eluruumides võtma ette koondamisi olukorra kohaselt. Loodan, et kõik ühiselt aitavad kaasa uute ülesannete lahendamisele.

Eesti Metsatööstuse keskasutuses on teostatud ja teostamisel juhtimise reorganiseerimine, kusjuures on silmas peetud üleskerkinud uusi nõudeid ja seniseid kogemusi. Eesti Metsatööstus on riiklik ettevõtte ja allub Puidutööstuse Peavalitsuse kaudu Kergetööstuse Rahvakomissariaadile. Eesti Metsatööstust juhivad ainujuhtimise põhimõtetel direktor kolme asetäitja, peainseneri, peametsateadlase ja ökonomisti nõuandel ning 6 tööalajuhi kaasabil. Direktori ülesandeks on järelevalvet teostada tööstuse tegevuse üle, esitada asju kohtuasutusse, palgata ja vallandada ning ümber paigutada töölisi ja teenijaid, anda voli- ja eeskirju, kinnitada tegevuse, asjaajamise ja arvepidamise juhiseid jne. Oma ülesannete täitmisel kannab direktor vastutust plaani teostamise, finants- ja töödistsipliini ning majanduslikult korraliku asjaajamise eest. Eesti Metsatööstuse kirjavahetus, rahalised käsud ja dokumendid kannavad direktori või tema poolt volitatud isikute allkirja. Direk-

toril on asendajad, kellede ülesandeks on vastutavalt juhtida tööstustegevuse alasisid. Asetäitjail on vastutavalt juhtida: esimesel asetäitjal — peainseneril — tööstus-tehniline ala ja tööstusele tarviliste materjalide ning ainete soetamine ja jaotamine; II asetäitjal — peametsateadlasele — metsaraietööd ja saadavate materjalide valmistamine ja vedu, metsa- ja saetud materjalide turustamine, tööde instrueerimine ja inspeksioon; III asetäitjal — ökonomistil — plaan ja statistika, majandus, arvepidamine ja sekretariaat.

Tööalade järgi jaguneb keskasutus kuude osakonda: 1) metsatööde, 2) turustamise, 3) tööstus-tehniline, 4) varustuse, 5) majanduse osakond ning 6) sekretariaat. Osakondi juhivad juhatajad, sekretariaati — sekretär-juriskonsult.

Osakondade ülesandeks on:

Metsatööde osakonnal — Põllutöö Rahvakomissariaadilt saadava metsa vastuvõtmine ja raie tööde ning materjalide valmistamise korraldamine ja saadud materjalidest liiprite, pruside, sindlite ning laastude valmistamine; metsamaterjalide vedude korraldamine, praakrite ja teiste tööjuhtide palkamise, vabastamise ja ümberpaigutamise ettepanekute tegemine; metsamaterjalide valmistamise ja veotööde kavade ning töötasu normide väljatöötamine; töö normimine; töötajate elamisruumide ja veoteede ehitamiseks ning korrastamiseks vajalike ettepanekute tegemine tööstus-tehnilisele osakonnale; tööjuhtide ja töötajate kaadrite õpetamine; kursuste ja õppepäevade korraldamine, töövõistluste korraldamine ja premeerimine, töötajatele tervislike tarbeainete ja tööabinõude soetamiseks varustusosakonnale nõudmiste esitamine ja seoses metsatöödega — tööprotsessi mehhaniseerimine ja ratsionaliseerimine, sotsialistlik võistlus ja teiste küsimuste lahendamine.

Turustamise osakonnal — metsa- ja saetud materjalide tarviduse suuruse selgitamine; materjalide sortimentide kavade koostamine; müügi- ja jaotuskavade koostamine ning müü-

kide teostamine sise- ja välismaal; laoplatside hankimine ja korraldamine; metsamaterjalide transport raudteel ja veeteedel, tööjõudude palkamise, vabastamise ja ümberpaigutamise ettepanekute tegemine; lepingute sõlmimine ja nende täitmise järelevalve; müügiarvete koostamine ja esitamine; metsamaterjalide ostude teostamine; kõigi tööde korraldamine, mis on seoses metsamaterjalide turustamisega.

Tööstus- tehnilisel osakonnal — puidutööstuste, elamute ja teede ehitamine ning korrastamine, autopargi järelevalve ja korrastamine; töökavade ja eelarvete koostamine ning projektide valmistamine; puidutööstuste juhtimine ja järelevalve; teenijate instrueerimine tehaseis, sotsialistliku töövõistluse korraldamine ja premeerimine; teenijate ja tööliste palkamise, vabastamise ja ümberpaigutamise ettepanekute tegemine; tehniliste ja tööstuslike materjalide ning abinõude vajaduste selgitamine ja ettepanekute tegemine nende soetamiseks ning jaotamiseks varustuse osakonnale; tööprotsessi mehhaniseerimine ja rationaliseerimine; kõigi tööde korraldamine, mis on seoses tööstus-tehnilise alaga.

Varustuse osakonnal — metsa- ja puidutööstuses tarvisminevate tarbe- ning tehnilise varustuse hankimine ja jaotamine; töölisile ja vedajaile toiduainete ning varustuse muretsemise korraldamine; autotranspordi jaoks kütteaine ja autoosade hankimine; tööde mehhaniseerimiseks tarviliste masinate ja abinõude muretsemine.

Majanduse osakonnal — plaani koostamine ning selle täitmise järelevalve; aruannete koostamine; statistikapidamine ja korraldamine; tulude-kulude eelarve koostamine ja täitmise järelevalve; metuskondade ja lauatehaste finantseerimine; vajaliste kulkrediitide nõutamine ja jaotamine; arvepidamisjuhiste väljatöötamine, korraldamine ja instrueerimine; kohtadelt esitatavate aruannete kontrollimine; kohapealse arvepidamise ja majandusliku tegevuse revideerimine; tulude-

kulude aruannete koostamine; aasta-aruande ja bilansi koostamine, majandus-arvepidamise ala teenijate palkamise ja vabastamise ja ümberpaigutamise ettepanekute tegemine ja tegevuse järelevalve; majandusliku kirjavahetuse pidamine ja korraldamine.

Sekretariaadil — tööstuse kirjavahetuse korraldamine; teenistuskirjade pidamine, koosseisude arvele võtmine; raamatukogu ja arhiivi korraldamine; juriidiline nõuanne ja kohtuasjade ajamine; sotsiaalkindlustuse ja üldiseloomuga asjade ajamine; kesk-asutuse maja valitsemine ja korrashoidmine ja muude ülesannete täitmine.

Kaadrite kohta andmete kogumine ja hoidmine ning eriosa korraldamine on pandud selle ala juhatajale.

Tööde juhtimine metuskondades jääb endiseks; vastutavaks üldjuhiks ja Eesti Metsatööstuse volinikuks on Põl-lutöö Rahvakomissariaadile alluv met-saülem, keda ta ülesandeks abistavad metuskonna teenijad ja Eesti Metsatöös-tuse poolt palgatavad praakrid ja ajut. kümnikud, raamatupidajad, arvendajad ja ajut. kontoritööjõud. Majandus-arve-pidamist juhivad vastavalt Eesti Metsa-tööstuse raamatupidaja, kellele on allu-tatud teised kontoritööjõud. Metuskonna üksikuid tööpiirkondi juhivad abimetsa-ülemad, metsnikud ja praakrid, kus-juures neid abistavad metsavahid ja kümnikud.

Tööde juhtimine lauatehaseis on allu-tatud lauatehaste juhatajale ja Pärnu I ja II lauatehases — Pärnu eksport-keskuse juhatajale.

Tallinna eksportkeskust juhivad vahe-tult Turustusosakond.

Seega olen toonud lühida ülevaate Eesti Metsatööstuse tööplaani ja ad-ministratsiooni jaotuse ja loodan, et see selgitab lugejale mõndki ja aitab üleskerkivaid küsimusi lahendada vajalises kohas ja vastavate ametiisikute juures. Jääb ainult üle soovida edu ja jõudu kõigile metsameestele nende uues sotsialistlikus plaanikindlas töös ja tegevuses.

Meie saetööstuse ümberorganiseerimisest

Nikolai Küttis, maq. rer. for.

Viimane pool aastat on olnud meie metsatööstuslikus tegevuses äärmiselt pingerohke. Sotsialistliku majandussüsteemi asendamine kapitalistlikuga on toonud tööde ümberorganiseerimist kõigil metsatööstuse aladel. Eriti murangulised on tööstusalalised ümberorganiseerimised, mis just meie oludes nõuavad rohkesti ettenägelikkust, uute töömeetodite rakendamist, tööde rationaliseerimist jne. Saetööstus kui üks metsatööstuse kandvaimaid alasid vajab eriti meil suurt ümberorganiseerimist. Alamal vaatleksimegi päevaküsimusi meie saetööstuse alal.

On teada, et saetööstustele on vaadatud meil kui vähearenenud tööstusalale. Põhjused selleks on olnud väga mitmesugused. Teatavasti oli peamine saetööstuslik tegevus varemil aastail eraettevõtete käes, kus omaniku peasihiks oli saavutada võimalikult suuremat kasu. Sellest tingituna pühendati vähe hoolt tööstuse tehnilise sisseseade viimistlemisele; põhjalikke remonte teostati ainult niipalju kui osutus vajalikuks tööstuse tegevuse jätkamiseks — piirdudes peamiselt väikeste parandustega. Uute sisseseadete soetamist meie era-saetööstuste juures peagu kunagi ei toimunud ning seetõttu olid saetööstused vananenud sisseseadega, ajutiste hoonetega ja korratute laoplatsidega.

Samal ajal oli saetööstuste arv Eestis usumatult suur — umbes 600 saeveskit. Küsimusele, millest on tingitud saeveskite nii suur arv, pole raske leida vastust. Eraettevõtjad, nagu eespool nimetatud, olid peamiselt saetöösturid, kes polnud huvitatud suuremate saetööstuskeskuste asutamisest väga mitmesugustel kaalutlustel. Ka metsamassiivide laialiolek soodustas omakorda väiksemate saeveskite tekkimist. Kõige selle tulemuseks oligi, et saetööstus, olles kapitalistide teenistuses ülesandega anda omanikule võimalikult suurt tulu, jäi ise selle juures kiratsema. Ei saa jätta märkimata ka seda, et metsamaterjalid, eriti aga saetud okaspuumaterjalid, olid oma hin-

naküsimustes peamiselt olenevad välisturust, mis omakorda oli väga ebakindel, ja see sundis meie metsaga hangeldajaid olema oma investeerimisega ettevaatlikud, et mitte oma varandust mõne välisturu võnke tõttu kaotada. Ei tohtinud investeerida kinnisvaradesse, veel vähem tööstustesse.

Äri ebaõnnestumise korral oleks järgnenud pankrot ja läinud kaduma tööstusse investeeritud kapital. Peab ütleva, et niisuguseid juhtumeid oli palju. Mitte ühelgi teisel alal pole esinenud Eesti kodanliku valitsuse ajal nii palju pankrotte kui metsakaubanduslikul alal.

Kõik eelmainitu tõendab, et meie saetööstus vajab ümberorganiseerimist ja seisab tõsise ümberorganiseerimise ja ülesehitamise ees. Elujõulises sotsialistlikus ühiskonnas ei või üht juhtivat tööstusala jätta vajaliku hooleta. R.e. Eesti Metsatööstus on meie saetööstuste ümberorganiseerimisel astunud esimesi samme. On välja töötatud kavasad saetööstuse organiseerimiseks, kooskõlas tänapäeva elu-nõuetega. Kõige esimene ülesanne on eraldada 600-st saetööstusest ainult paarkümmend, need otstarbekohaselt tööle rakendada, varustada toormaterjalidega ja ajakohaste seadeldistega; organiseerida töövõistlusi ja ratsionaliseerida tööprotsessi kõigis selle üksikosades. Kõige selle kõrval ei saa meie jätta mainimata nende tööstuste mitmesuguste sotsiaalküsimuste lahendamist. Kui kapitalistlikul ajastul saetööstuste tööliste sotsiaalolude eest ei kantud vähematki hoolt, siis nüüd ja edaspidi, võttes eeskujuks N. Liidus maksva korra, tuleb kõigi tööliste ja saetööstuste tööliste sotsiaalolusid parandada. Seda on võimalik teostada ainult siis, kui väikeste kiratsevate käitiste asemele asutada võimsamad, suurema produktiooniga ja paremate tehniliste sisseseadetega saetööstused. Sel puhul on võimalik hoolitseda ka tööliskonna sotsiaalolude eest — asutada paremaid tööliselamuid, lastekodusid, toitlaid jne.

Uue saetööstuse kava kohaselt kujuneksid elujõulisteks saeveskiteks pikemaajaliste tööperioodidega keskused, nagu Tallinn, Pärnu, Tartu, Järvakandi, Narva ja Saru (Lõuna-Eesti). Mainitud keskustesse oleks võimalik koondada suuremaid toormaterjalide hulki ümbertöötamiseks. Nagu tähendatud, suurema tööhulga juures on võimalik lahendada palju kergemini neid küsimusi, millede lahendamine on tülikas väikeste käitiste juures, nagu sotsiaalsed küsimused kui ka tööstuslikud uuendused, töövõistluste korraldamine ja rida teisi soodustusi ja eeldusi. Ka puht kalkulaatorilisel on suurtööstus kasulik, sest koondades suuremaid toormaterjalide hulki ühte keskusse ja organiseerides suuremaid tööstusi on võimalik saetööstustes töötada pidevalt pikemaajade perioode ja anda tööliskonnale pidevat tööd suuremas osas aastast. Ka võimaldavad suuremad tööstuskeskused administratsioonikulude kokkuhoidu, valmismaterjalide paremat säilitamist ja pidevat tööliiskaadri kujundamist.

Meie saetööstuste tööliiskaader pole iseenesest suur. Tööstushooajal leiab tööd saetööstustes 6000—7000 töölist, mis jääb maha mõnest teisest meie tööstusharust. Saetööstuse töö mitmekesisus, eriti aga üksikute töömeetodite otstarbekohane ja ratsionaalne rakendamine nõuab sel alal vilunud tööliiskonda, kuid loob ka meile suured võimalused selle tööharu edasiarendamisel. Ainult suuremates ja organiseeritud tööstustes saame kasvatada võimelist tööliiskonda.

Nagu juba varem mainitud, puuduvad meil suured metsamassiivid. Metsad asuvad laialipillatuna üle riigi ja seepärast palkide koondamine ainult mõne suurema saetööstuse juure osutuks äärmiselt kulukaks ning meie oludes raskesti läbiviidavaks. Seetõttu tuleb vähimalt esialgu luua ka väiksemaid saetööstuskeskusi, millede töökkestvust võiks arvata umbes poole aasta kestvusega.

Niisugusteks keskusteks oleksid Vaiste, Tihemetsa, Valga, Võru, Vara, Taagepera, Holdre, Kiltsi, Antsla, Karksi ja veel mõned teised. Need

tööstused asuksid metsarikastes kohtades ja toormaterjalide juuretoimetamist oleks võimalik teostada võrdlemisi suurel määral lühematel distant-sidelt hobustega lumeteega. Kui saetööstuse tööhooaeg on lõppenud ja enamik töölisi töölt vabanenud, siis ei jää tööline mitte lageda taeva alla, vaid tal on võimalik hankida tööd mitmesugustel metsa- ja veotöödel. Seesuguse saetööstuse metsatöölise eest kanti seni vähe hoolt, kuigi tema õlgadel lasus lõpmata suur tähtsus niihästi meie saetööstuse kui ka metsatööde tegelikul tegemisel.

On ju selge, et metsa-saetööstuse tööliste töövilumus, mis esile kerkib kindlailmelisema töökaadri kujunemisel ja eriti siis, kui töö omab pidevama iseloomu, aitab meie saetööstuse ümberorganiseerimisele omalt poolt tunduvalt kaasa.

Peale eeltoodud suuremate saetööstuskeskuste ja ka väiksemate saetööstuste jääksid tegevusse mõned väiksemad tööstused mitmesuguste kõrvaltööstusharudega, nagu jahuveskid, telliskivitehased jne. Nende töökestvus oleks ainult mõni kuu ning nad rahuldaksid saetud materjalide osas kohalikke turunõudeid ning pindade ja saepuruga kombinaattööstuse kütetarvidust.

Toodud saetööstuste asukohtade loetelust selgub, et meil jääks elujõulistena tegevusse umb. paarkümmend saetööstust. See arv on ligemal 10 korda väiksem eelmisel hooajal käigus olnud tööstustest. Seesugust suurt murrangut meie saetööstuses osutub võimalikuks läbi viia ühe tööstushooaja vältel — ainult sotsialistlikus ühiskonnas. Kapitalistlikus ühiskonnas oleks see kestnud aastakümneid.

Teadagi, et seesugune saetööstuste ümberorganiseerimine vabastab rohkesti tööjõudu administratiivametnike seas. Senised mitmekümne peremehe poolt juhitud käitised alluvad ühele keskusele, kus tööjuhiste ja korralduste andmine on tsentraliseeritud ja kergendatud.

Eespool olid kokkuvõtlikult märgitud meie saetööstuse peamised ümber-

organiseerimise põhimõtted. Usume sel alal saavutada paremaid tulemusi. Mitte üksi need saetööstuste ümberkorraidamise kavad, millest eespool oli juttu, ei vii meid paremustele. On veel rida teisi eeldusi ja üheks tähtsaks on saetööstuse kõrge tase N. Liidus.

Pole sugugi liialdatud, kui ütelda, et saetööstus N. Liidus pole üksnes eeskujuks meile, vaid kogu maailmale. N. Liidus on saetööstuse alal väga palju ära tehtud: rida uuendusi töö ratsionaliseerimise, masinate moderniseerimise, töömeetodite j. t. aladel. Seni on N. Liidu saavutused sel alal jäänud meie eriteadlasile kahjuks nägemata, kuid vastava ala kirjanduses ja paljude instituutide töö tulemustes on seda suudetud näha ja selles veenduda. N. Liidus on saetööstus suurtööstuse tüüp. Seal võime leida tööstusi, kus töötab kümnekond saeraami ühes mitmesuguste kõrvalmasinatega.

Saetööstusi, millede aastatoodang ületab kogu meie aastatoodangu, võime leida ainult N. Liidus.

Kõrge saetööstuslik tase N. Liidus on tingitud kahtlemata eeskätt sellest, et selle tööstusharu arendamiseks on riik õigeaegselt ja otstarbekalt teinud investeeringuid. Selles sihis peame ka meie oma tööd suunama. Saagimistöö hooaeg on meil käesoleval momendil juba osaliselt alanud. Varemil aastail seisid sel ajal veel kõik saetööstused, kuid uue erakordselt intensiivse ehitustegevuse tõttu, kus vajatakse rohkesti mitmesuguseid ehituste juures tarvisminevaid sortimente, on saetööstused tööle rakendatud juba nüüd.

Kuigi peatööhooajani on veel paar kuud, tuleks selle lühikese aja jooksul lahendada veel mõned meile olulised küsimused. Nii on käimas paremate saetööstusmasinate koondamine nendes kaitistesse, kus on ette näha rohkem tööd. Nagu eespool mainitud, on meil olemas üle riigi umb. 600 saetööstust, saeraamide arv on meil mõnekümne võrra suurem. Paremad saeraamid, seimrid ja kappsad, missuguseid paraku leidub õige vähe, tuleb rakendada töösse neisse tööstustesse, kus on ette nähtud töö.

Paralleelselt tööstuse remonttöödega on korrastamisel ja ehitamisel ka tööliiskonna ühiselamuid, lastekodusid jne. Kõik see tegevus — nii laiaulatuslik kui ta ka on — nõuab suurt hoolt, kuid teadmine, kui suure tähtsuse omab meie nüüdne saetööstuslik ümberkorraldus, aitab omakorda teoksilolevaid töid edukalt lõpetada. Enne tõelise tööstuse algust poleks ülearune alla kriipsutada ühele olulisele küsimusele. Nagu teada, saetakse meil materjale inglise tollides. Niihästi välisturud kui ka sisemaa tarvitajad on harjunud tollimöödduga niivõrd, et teised möödud väevalt võivad tulla arvesse. Kas on see otstarbekohane, et lauapaksus on 22 mm (7/8") 20 mm asemel ja 51 mm (2") 50 mm asemel jne. ning laiused 102 mm (4") 100 mm asemel ja 152 mm (6") 150 mm asemel jne., on problemaatiline. Igatahes on kindel, et kõik arvestused on lihtsamad, kui materjalid saetakse võimalikult ümargustes arvudes. N. Liidus on saetud materjalide mõõtude küsimus lahendatud ja lihtsustatud. Saetööstustes saetakse siseturu materjale paksusega 5-mm vaheastmetega, s. o. 10 mm, 15 mm, 20 mm, 25 mm jne., ja laiustega 10-mm vaheastmetega, s. o. 100 mm, 110 mm, 120 mm jne. Ka materjalide pikkus on poolemeetriliste vaheastmetega, millega juba palgi lange misel arvestatakse. Eksportmaterjale nõutakse N. Liidus arusaadavalt nendes mõõtudes, mida ostjad soovivad. Seepärast on seal osa saetööstusi, mis valmistavad ainult eksportmaterjale, ja osa, mis valmistavad ainult siseturumaterjale. Valik saetööstuste vahel on langetatud olenevalt nende asukohast, materjalide headusest jne.

Kas ka meil saetud materjalide mõõtude suhtes ümberorienteerumine tuleks läbi viia, ühtlustades seda N. Liidus maksva süsteemiga, pole seni lõplikult veel otsustatud. Kuna saagimistööhooaeg on lähedal, tuleb küsimus lahendada lähemal ajal. Olenevalt meie eeloleva aasta saetud materjalide müügijaotusest, s. o. vahekorra eksporditavate ja siseturule müügiks määratud materjalide vahel, lahendatakse ka see küsimus.

Sel aastal jääb saetud materjalide eksport umbes kolm korda väiksemaks eelmisel aastal eksporditud materjalide kogusest. Välismaale ei saadeta mitte üle 15.000 std. materjale. Siseturu tarvidus sealjuures ületab 50.000 std., missugune arv on erakordselt suur. Võiks märkida ka seda tõika, et sel hooajal on eriti rohkesti metsamaterjale meile veetud sisse N. Liidust, tingituna suurest ehitustegevusest. Meie ehitustegevuses pole ette näha seisakut, vaid on edasimineku. Eeloleval hooajal töötab ehitustegevus paisuda ja seepärast seisame otsustuse ees, kas mitte minna üle materjalide valmistamise alal sellele meetodile, mis on tarvitusel N. Liidus, ja nimelt materjalide saagimine tollide asemel pool- ja täis-sentimeetris. On võimalik, et ka meil enamikus saetööstustes, kus enamik materjale oli saetud ainult siseturu nõuete rahuldamiseks, saagimistööd tuleb korraldada N. Liidu eeskujul, ja mõnes sellises saetööstuses, kus eksportmaterjalide saagimist teostatakse tollimõõtudes.

Kas saetud okaspuumaterjalide eks-

port kui niisugune eeloleval hooajal jääb, arvestades suurt ehitustegevust, pole veel selgunud. Pole kahtlust, et kogu meie saetud materjalide toodang läheb meie ehitustegevusse, kuid peame arvestama ka seda, et paljud meie sadamad omavad äärmiselt suuri eeldusi saetud materjalide ekspordiks (Tallinn ja Pärnu).

Saetööstuse edukuse alal omab suure tähtsuse erialalise kaadri küsimus. Saetööstuse vilunud kaadri ettevalmistamisele on meil seni pandud äärmiselt vähe rõhku. Samuti pole hoolitud heade töötamisvõimalustega saetööstuste asutamise, nii oli ka organiseerimata saetööstuste vilunud tööjuhtide kutsealaline ettevalmistus.

N. Liit on ka siin meile suureks eeskujuks, sest seal on rida erialalisi instituute ja kõrgemaid õppeasutusi saetööstuslikul kutsealal ettevalmistamiseks. Loodame, et suur N. Liit meile nendes küsimustes annab oma rikkalike kogemusi meie sotsialistliku tööstuse, sealjuures ka saetööstuse, üleshitamiseks.

Tööproduktiivsuse tõstmisest raietööl

V. Ritslaid

Sotsialistlikus ühiskonnas viib inimesi vastu ilusamale tulevikule — sisukamale ja õnnelikumale elule — jõuliselt sooritatav mõtestatud töö. Kapitalistlikus ühiskonnas suhtutakse töösse kui raskesse paratamatusse, mida peavad tegema vaesed oma elu ülalpidamise teenimiseks. Vastandina sotsialistlikus ühiskonnas mõtestatud tööd iseloomustatakse kui iga inimese aukohustust, mis eraldab inimese alamal arenemisastmel olevaist elusolendeist. Töö on iga sotsialistlikku ühiskonda kuuluva inimese aukohuseks ja tööproduktiivsuurendamine tarvilik, et sotsialistlik majandus järjest tugevneks.

On ilmne tõsiasi, et sotsialistlikus ühiskonnas, kus käitised, tehased ja kõik tööalad toodavad laiaade masside — ühiskonna — jaoks, ei saa olla tarbeartiklite üleproduktiivsuurendamine ning se-

ses sellega ka mitte tööpuudust; pigem — seistakse töökatte puuduse ees. Töökatte puuduse vähendamiseks ja nende vabastamiseks üha laieneva loomisprotsessi jaoks on vajalik tõsta tööjõudlust-tööproduktiivsuurendamist.

Raietööl tööproduktiivsuse suurendamiseks aitavad kaasa: 1) otstarbekas töö organiseerimine, 2) läbimõeldult valitud ja otstarbekalt järjestatud töövõtted, 3) sobivalt valitud ning hästi kordaseatud tööriistad ja 4) üldine töösse suhtumise positivistamine.

Otstarbekas töö organiseerimise osas on tähtsad ülesanded nii raietööde juhtidel kui ka tööd teostajatel töölistel. Tööjuhtide määrata on raielankidel tööühmadele antava raietöö laiuse. Kui esi võetakse liialt kitsas, kaotavad töötajad aega sellega, et nad peavad liialt palju tähelepanu pühen-

dama naabereel teostatavale tööle. Nad peavad jälgima, et naabereel puu langetamisel see neile ohtlikuks ei saa ja et oma eel puude langetamisel need ei langeks naabereel töötajatele peale. Tööliste osas tööorganiseerimise seisukohast aitab tööjõudluse suurendamisele kaasa tööjaotuse rakendamine raie töödel. Seoses sellega kerkib esile tööühma suuruse küsimus. Suuremaarvulise (4—6) tööühma puhul üks või vajaduse korral kaks töölise teostavad puude langetamist, järgmine laasimist, edasi puutüve lahtisaagimist, järgnevalt oksade ja hagude koristamist ning materjalide koondamist. Vähemalt üks töölistest peaks hästi valdama tööriistade korrashoidu. Et Eesti NSV raie tööde ja raie tööliste koosseisu omapärasusest tingitult raie töödel esinevad peamiselt kahemehelised tööühmad ning suur hulk töölisi töötab üksikult, siis vähemalt esialgu ei ole võimalik rakendada tööjaotust eeltoodud viisil laialatuslikult. Väiksemate tööühmade juures tööjaotust kaudselt saab rakendada ja rakendatakse sel teel, et puude langetamist teostatakse seeriata viisi, langetades $\frac{1}{2}$ päeva või suurema normi puud korraga, ja selle järele asutakse nende laasimisele, siis lahtisaagimisele, sortimentide lõplikule valmistootamisele ning koondamisele. Üldiselt tööjaotuse printsiibil tööde organiseerimine aitab kaasa tööjõudluse tõstmisele. Erandjuhtudel, nagu surnud metsa ja valikraie puude ning harvikute ülestöötamisel tuleks töötajail juba igal erijuhul otsustada, kas töö läbiviimisel tööjaotuse printsiipi rakendada või mitte.

Töövõtete otstarbeka valikuga ja selles osas paranduste ning muudatuste tegemisega on võimalik saavutada suurel määral kokkuhoidu energia kulutuses kindla tööühma sooritamisel ning sellega suurendada tööproduktiivsust. Suur vahe on selles, kas puu langetamise eel hammasraie raie võetakse kuuirutades või tehakse seda põlvili-asendis. Uurimused on näidanud, et põlvili-asendis töötamisel kulub juba töötaja kehaasendi tõttu vähem energiat kui kummardudes töötamisel. Põlvili töötamisel põlvede kaitseks tu-

leb kasutada vastavaid kummist, prehendist või nahast põlvekaitsemeid. Samuti kui raieasendis on põlvili-asendis otstarbekam ka saagimisel. Koorimistööl on tähtis, et liimeistrika koorimisel kooritav sortimendi nott kindlasti asetatakse vastavale pukile, kusjuures N. Liidus korraldatud katsed on näidanud, et koorimistööl töötulemused on tunduvalt suuremad, kui kooritav materjal asetseb umbes 45° all kaldasendis. Nii teostatakse koorimise töökaik ülalt allapoole, mis kergendab ja võimaldab intensiivsemat tööd.

Virnmaterjalide koondamistööl kergendamiseks kasutatakse ja on soovitatav kasutada säärast viisi, et puud langetatakse diagonaalselt ee või langi keskjoonele, kuhu laetakse virnad. Arvestades asjaolu, et virnmaterjalid peamiselt tulevadki puutüve ladvasast, juba puu langetamise abil koondatakse virnmaterjalid ladumiskoha ligidusse. Selle juures tuleb aga pidada silmas, et pikad tarbematerjalid, nagu palgid ja lehtpuupakud, asetseksid piki väljaveosuunda, tüükaotsaga väljaveokoha poole. Küttepuidel puude langetamisel on võimalik kogu tähelepanu pöörata vaid puunottide virnadesse koondamise kergendamisele, langetades puutüvede ladvad kokku.

Töövõtete viimistlemise ja nende hulgast ratsionaalsemate rakendamise kõrval aitab tööproduktiivsiooni suurendamisele kaudselt kaasa ka iga osatöö puhtalt sooritamine. Kui puude langetamisel hammasraie nurgad jäetakse lahti lõõmata, siis sageli puu mitte ainult ei lange töötajale mittesobivas suunas, vaid tüvi võib lõheneda, põhjustades tarbematerjali kadu kui ka vastava puu ülestöötamisaja pikene- mise.

Samuti kahekordistub laasimistööl kuluv aeg, kui puutüve esialgsel laasimisel hoolikalt ei lõõda igat oksa puu koorepinnaga ühekõrguseks, vaid need jäetakse pikemaks. Hiljem need oksatüükad tuleb maha raie, milleks kulub lisa-aega ja mis vähendab üldist tööjõudlust.

Tööriistade osa raie tööde tööproduktiivsuse tõstmisel on mõõduan-

dev. Saagidest on tarvis kasutada sobiva pikkusega (kahemehesaagidel mitte alla 4', s. o. 1220 mm) ja suuremat tööjõudlust võimaldava hammas-tusega kahe- või ühemehesaage. Selle juures viimastega töötamine on tunduvalt edukam, eriti peenemate, kuni 30 sm jämeduste, puude saagimisel. Töö edukus ühemehesaagidel on kahemehesaagide omast suurem ka jämedamate puude juures, kuid töö väsitab töölist liialt palju. Ühemehesaagidest kitsamate saelettetele on vajalik kasutada tugevat pinget võimaldavat kasepuust raami või terastoruvibu, kuna puust vibud sobivad vaid laiemate ühemehesaete lehtede jaoks. Kahemehesaagide juures peale eelnimetatu aitab tööproduktiivsusele kaasa ka käepidemete kuju ja saelete külgeasetamine viis. Kõverad käepidemed on eelistatavamad. Kirvestest oleks õige kasutada raikumiseks ja laasimiseks eriti väljatöötatud metsakirvest, mil palged on keskelt kannast ja ninajoone poole kumerdatud. Lõhkumiskirves on kumerdatult kiiljas ka veel terajoonest lõõgipinna poole. Koorimistöö võimaldab suuremat tööproduktiivsust poolpuhtaks koorimisel koorimisraua ja täispuhtaks koorimisel liimeistri kasutamine. Peale selle on otstarbekas kasutada puude langetamisel õige langemissuuna andmiseks ja langetamisel ning tüvede lahtisaagimisel sae-tee lahtihoidmiseks vastavaid kiile, materjalide tõstmiseks ja keeramiseks vastavaid tõstetange, pöörämishaake ning konkse ja materjalide koorimisel ning tüvede lahtisaagimiseks vastavaid pukke. Väga oluline on tööriistade hoolas kordaseadmine ja korrashoidmine.

Pöördeliselt tähtis tööproduktiivsuse tõstmiseks on töösse suhtumise muutmise — töö positiseerimine. Töö ausse tõstmisega suureneb tööroõm ja sellega ühtlasi ka tööproduktiivsus. Et muuta laiade masside

suhtumist töösse, on oluliselt vajaline austada suure produktiooniga töömehi ja N. Liidus tõstetakse neid teiste hulgast välja kui edukamaid, kui lööktöölisi ja kui töösangareid, kes on oma oskuste, töövahendite valiku ja kasutamise taibukusega saavutanud suuremaid töötulemusi, aidates nii jõuliselt kaasa sotsialismi ülesehitamisele.

Meil Eesti Metsatööstuse raie töödel on rakendatud edukamate raie tööliste selgitamiseks sotsialistlikud raie töö võistlused, millede I kahenädalane faas on vajalik igal pool lõpetada käesoleval aastal. Edaspidi võistluste I faasi järele selgitatakse maakondlikus ulatuses edukamad ja siis üleriigilised edukamad raie töölistes.

Teiselt poolt suurema tööproduktiivsusega tööliste tunnustamiseks on rakendatud Eesti Metsatööstuse raie töödel preemiate maksmine üleliidulise Kommunistliku (bolševike) Partei ja NSV Liidu Rahvakomissaride Nõukogu otsusega 15. nov. 1938. a. kinnitatud viisil. Selle alusel maksetakse suurendatud töötasu ühelt poolt neile, kes on 1/2 kuu jooksul ületanud 12 tööpäevaks ettenähtud normi, ja neile, kes raiehoajaga on teinud tööd rohkem kui 40 tööpäevaks ettenähtud normi.

Sotsialistlike võistluste pingutused võimaldavad nagu igal alal ka raie töödel leida julges võistluselevuses paremaid töömeetodeid, mis aitavad suurendada tööproduktiivsust. Nad peaksid aga ka tiivustama suuremat tööjõudlust võimaldavate tööriistade kasutamisele ning avastama konstruktoore, kes annaksid seniste tööriistade kõrvale või asemele veel suurema jõudlusega vahendeid kui senised. Sotsialistlikel võistlustel on piiritud ülesanded tööproduktiivsuse suurendamisel. Nagu sportlased lühikese ajaga on ületanud oma kui ka teiste rekordsaavutusi väga suurtes mõõtudes, nii peaksid muutuma ka isiklikud töönormid raie töödel.

Eesti metsateenijad!

Esmakordsetel tõeliselt demokraatilistel valimistel 12. jaanuaril 1941. a. ilmume saajaprotsendilisel valimiskastide juure. Kõik hääled kommunistide ja partei-tute stalinliku bloki kandidaatidele, ENSV töötava rahva parimatele poegadele ja tütardele! Elagu Nõukogude rahvaste vennalik sõprus ja liit! Elagu Stalinlik Konstitutsioon ja tema looja ja isa, meie suur juht, seltsimees Stalin!

Metsamaterjalide väljaveo tööde (metsast) kogused ja maksumus 1938/39. aastal Eesti Metsatööstuse tööpiirkonnas

K. Keerdoja

Metsamaterjalide veo tööd omavad suure tähtsuse metsa- ja rahvamajanduses. Nende edukast sooritamist oleb keskuste ja tehaste varustamine tarbe- ja küttematerjalidega ühes kõikide sellest sõltuvate tagajärgedega ning paljude töötajate teenistus transportmajanduses. Kuna veotööd kuuluvad meil seni väheuuritud alade hulka ja vajavad hädapärast ratsionaalsemat ümberkorraldamist, otsustas LVJ juures asuv Metsamaterjalide Transportolude Uurimise Allkomisjon (koosseisus esimees metsat. K. Keerdoja EMT-st, liikmed mag. K. Salev RMT-st ja metsat. V. Ritslaid EMT-st, sekretär metsat. J. Visnapuu LVJ-st) selgitada ennekõike praegused tööolukorrad ja töötingimused, et nendest lähtudes asuda süsteemikindlale parandusettepanekute väljatöötamisele.

Ühe esimese ülesandena koguti 1939. aasta oktoobris metskondade kaudu EMT poolt andmeid sooritatud metsamaterjalide väljaveo tööde koguse ja maksumuse kohta ajavahemikul 1. 9. 1938 — 31. 8. 1939, vastavalt veoviisidele (reega, vankriga, jõuvankriga) ja veokaugustele, eraldi okaspuupalkide ja -postide (ilma liipripakkudeta), lehtpuupakkude (kase-, lepa- ja haavapakud), paberi-sulfaatpuude ning küttepuude kohta. EMT veotööde juures peatuti põhjusel, et need moodustavad silmapaistva osa meie üldise metsaveo töödest, nende kohta on võimalik saada täpseid andmeid koguste, kauguste ja maksumuse kohta ning neist andmeist saadavad tulemused üldiselt peaksid

vastama meil veo alal valitsevale olukorrale. Andmete selgemaks käsitlemiseks jäeti ankeedist välja mitmesugused muud materjalid ja piirduti ülalnimetatud peamiste sortimentide jälgimisega. Mõningad vahed metskondade poolt esitatud andmete ja EMT aastaaruande andmete vahel ei oma olulist tähtsust ja on tingitud asjaolust, et ankeedi andmed saadeti ära enne aastaaruande lõplikku koostamist.

Kogutud andmed käsitlevad ainult materjalide väljavedu metsast reega või vankriga kas lõppsihtkohta või ajutisele laoplatsile ning edasivedu sealt lõppsihtkohtadesse jõuvankreil, nagu see tegelikult toimus. Veomaksumuses on märgitud ainult otseselt vedajaile maksetud töötasu, ilma tee paranduse ja korrashoiu, laoplatside, administratsiooni ja muude lisakulutusteta. Samuti ei puuduta andmed vedusid raudteel, laadimistöid, parvetustöid, laeva-vedu, eksportkulutusi ega saetud materjalide vedusid. Koguselt hõlmavad andmed 981.241 tm metsamaterjalide väljavedu üldkuluga kr. 2.139.447.—, milline summa moodustab veidi üle poole kogu EMT samaaegsest veotööde üldkulusummast (kr. 4.079.173.—). Andmete kokkuvõtte töö sooritas Riigi Statistika Keskbüroo.

1. Ajavahemikul 1. 9. 1938. a. — 31. 8. 1939. a. töötati EMT poolt üles ja veeti välja metsamaterjale järgmiselt (tihumeetris — EMT aastaaruande järgi):

Üldiselt ülestöötatud metsamaterjalide kogusest 1.547.738 tm suuruses

Tabel I.

Metsamaterjalide ülestöötamine ja väljavedu 1938/39. a. hooajal.

Sortiment	Üles töötatud	Välja veetud EMT arvel	Väljaveo % valmistusest
1. Okaspuupalgid ja -postid	461.845	311.639	67,5
2. Lehtpuupakud (kase-, lepa-, haavapakud)	67.956	67.487	99,3
3. Paberipuud, kuusepakud, propsid, sulfaatpuud	324.711	345.177	106,3
4. Küttepuud	623.961	261.179	41,9
5. Muud	69.265	34.513	49,8
Kokku	1.547.738	1.019.995	65,9%

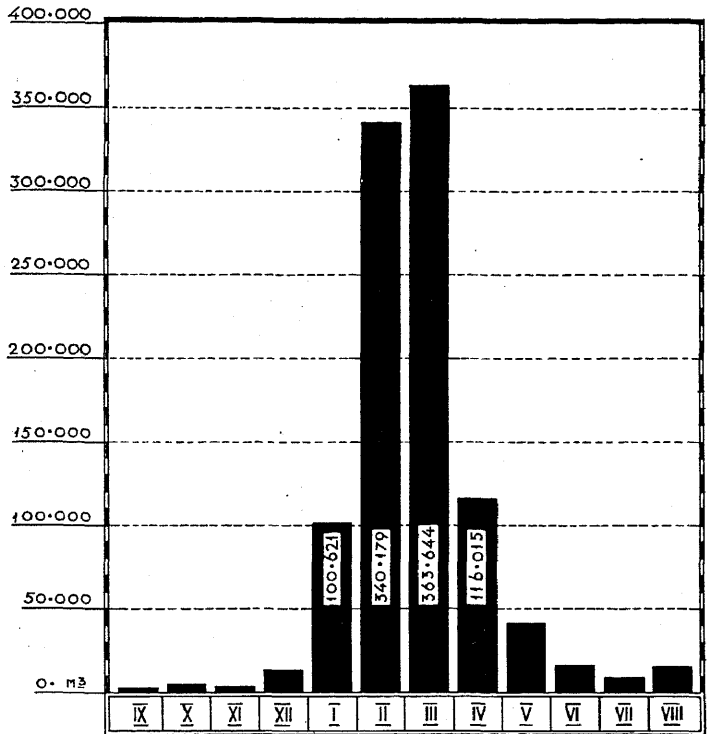
veeti EMT arvel metsadest välja 1.019.995 tm ehk 65,9%, ülejäänud osa müüdi ära metsas raiekohtadel. Ülestöötamisel on mahukaimaks sortimendiks küttepuud, sellele järgnevad palgid ja kolmandal kohal on paberipuud-sulfaatpuud. Väljaveos omavad esikoha paberipuud-sulfaatpuud, nende kannul on okaspuupalkide kogus, kuna küttepuud langevad kolmandale kohale.

Paberipuid - sulfaatpuuid veeti välja rohkem kui neid valmistati (106,3%), kuna tehaste nõudmiste katteks osutus vajaliseks metsas olevat saldot vähendada. Lehtpuupakke veeti välja peagu kogu valmistuse ulatuses (99,3%) ning okaspuupalke ja -poste — 67,5% ulatuses valmistusest. Küttepuude väljavedu moodustas vaid 41,9% nende üldisest valmistusest, suurem osa realiseeriti raiekohtadel.

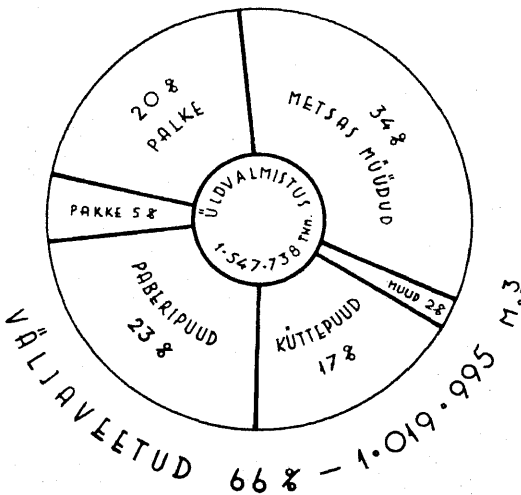
Arvesse võttes, et hooaja lõpuks metsa jäävate materja-

lide kogus tähendatud ajavahemikul vähenes võrreldes hooaja algusega 393.128 tihumeetrit 299.827 tihumeetritele (sellest küttepuud 249.104 tm), võib veotööde sooritamist lugeda küllaldase intensiivsusega toiminguks.

2. Väljaveo ajaks on peami-



Joon. nr. 2. Metsamaterjalide väljaveokogused kuude viisi



Joon. nr. 1

selt talvekuud jaanuarist märtsini, lumetee kestvuse ajal, millal leidub veotöödeks ka suurimal määral vaba tööjõudu. Veetud kogused hobuseveo osas on kuude viisi tähendatud järgmiselt:

Nagu joonisest selgub, on vaatluse all oleval hooajal intensiivne vedu olnud võimalik vaid veebruari- ja märtsikuus. Samast nähtub kujukalt, millise pingega neil kuudel metsameestel tuleb veoval töötada ja millise tähtsuse omab veovahendite, veoviiside ja veoteede ratsionaalne ümberkorraldamine looduse kapriisidest vabanemiseks ja meil leiduvate veojõu reservide töövõime tõstmiseks, et õigeaegselt ja majanduslikult kasulikult lahendada veoküsimuste vastutusrikas ülesanne.

3. Väljavedu metsast regedega ja vankritega toimus

kas lõppsihtkohta või ajutisele laoplat-
sile, kust materjalid jõuvankritega hil-
jem viidi edasi lõppsihtkohtadesse. Osa-
liselt realiseeriti materjale ka ajutistel
laoplatesidel, millede edasivedu EMT ar-
vel sellega ära langes. Veotingimused
olid tähendatud ajavahemikul üldiselt
võrdlemisi rasked — talvine hooaeg oli
küll suhteliselt külm, kuid äärmiselt

lumevaene, ja lumetee kestvus oli lü-
hike. Veotööd anti välja vabal kokku-
leppel veovõtjatega kokkuleppehinda-
dega, mis püsisid üldiselt EMT poolt
väljakujundatud veohindade piirides.
Metskondadest saadud andmeil kujunes
tähtsamate sortimentide väljavedu
metsast järgmiseks:

Tabel II.
Väljavedu metsast regedega ja vankritega 1938/39. a. hooajal.

Sortimendid	Veetud kogus	Kogu veo- maksumus kr.	Keskmine veo- hind ühiku (tm või rm) kohta kr.
I. Vedu regedega:			
Okaspuupalgid ja -postid (tm)	231.603	287.727	1,24 (tm)
Lehtpuupakud (tm)	57.114	102.270	1,79 (tm)
	rm 379.110	319.187	0,84 (rm)
Paberipuud, kuusepakud, propsid ja sulfaatpuud	tm 265.377		1,20 (tm)
	rm 321.951	262.894	0,82 (rm)
Küttepuud	tm 225.866		1,17 (tm)
Kokku (tm)	779.460	972.078	1,25 (tm)
II. Vedu vankritega:			
Okaspuupalgid ja -postid (tm)	86.777	112.722	1,30 (tm)
Lehtpuupakud (tm)	11.611	19.182	1,65 (tm)
	rm 105.835	90.793	0,86 (rm)
Paberipuud, kuusepakud, propsid ja sulfaatpuud	tm 74.085		1,23 (tm)
	rm 41.869	34.787	0,83 (rm)
Küttepuud	tm 29.308		1,19 (tm)
Kokku (I + II)	201.781	257.484	1,28 (tm)
Okaspuupalgid ja -postid (tm)	318.380	400.449	1,26 (tm)
Lehtpuupakud (tm)	68.725	121.452	1,77 (tm)
	rm 484.945	409.980	0,85 (rm)
Paberipuud, kuusepakud, propsid ja sulfaatpuud	tm 339.462		1,21 (tm)
	rm 363.820	297.681	0,82 (rm)
Küttepuud	tm 254.674		1,17 (tm)
Üldse (tm)	981.241	1.229.562	1,25 (tm)

Ilmastikuoludest tingituna kujunesid veolud regedega veoks võrdlemisi ebasoodsaiks, jõuvankreile ja vankreile üldiselt sobivaiks. Seega on seletatav vankriveo võrdlemisi suur osatähtsus, nimelt on üldisest veokogusest 981.241 tm veetud regedel 779.460 tm ehk 79,4% ja vankreil 201.784 tm ehk 20,6%. Selle juures on küttepuude ja lehtpuupakkude vedu teostunud tähendatud vahekorra rohkem regede poolel, kuna palkide ja paberipuude-sulfaatpuude veol aga vankriveo osatähtsus osutus sellest normist suuremaks.

Metsast väljaveo maksumus on kogusummas nende sortimentide kohta kr. 1.229.562.— ehk kr. 1.25 pro tm.

Kallimaks osutus lehtpuupakkude väljavedu keskmiselt kr. 1,77 pro tm, sellele järgnevad okaspuupalgid kr. 1,26-ga pro tm, lõpuks virnmaterjalid veohinnaga kr. 1,21 pro tm. Näiliselt ei ole regedega veo ja vankriveo maksumuse vahel tähelepanuväärivat vahet, kuid nagu hiljem näeme, on see tingitud sellest, et vankriveo kaugused on lühemad regedega sooritatud vedude kaugustest.

4. Tingituna lühikesest talitee hooajast ja vabal turul piiratud kujul leiduvaist hobuseveojõu reservidest, ei saa kõiki materjale hobuseveoga toimetada kaugematesse sihtkohtadesse, vaid piirduakse väljaveoga ligema teeäärse laoplatkini, kust edasivedu on võimalik

jõuvankritega. Suureks abiks veotööde sooritamisel on siinjuures olnud need kulutused, mis EMT viimaseil aastail on teinud veoteede korrastamiseks ja mille tõttu me praegu omame metsades

võrdlemisi tiheda teevõrgu. Kuivõrd suurel määral nende kaudu on jõuvankritega materjale toimetatud edasi EMT arvel, näeme alltoodud andmeist.

Tabel III.
Metsamaterjalide edasivedu jõuvankritega.

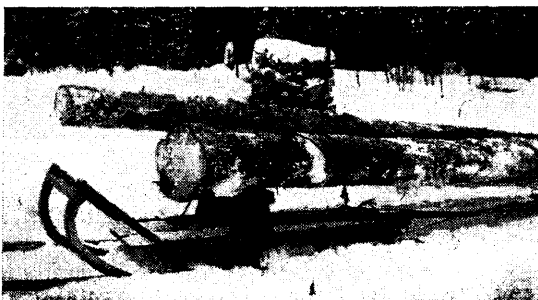
Sortimendid	Veetud kogus	Kogu veomaksumus kr.	Keskmine veohind ühiku (tm või rm) kohta kr.
III. Vedu jõuvankritega:			
Okaspuupalgid ja -postid (tm)	138.640	303.006	2,19 (tm)
Lehtpuupakud (tm)	32.248	92.890	2,88 (tm)
Paberipuud, kuusepakud, propsid ja sulfaatpuud	rm 289.311		1,24 (rm)
	tm 202.518	358.881	1,77 (tm)
Küttepuud	rm 134.642		1,15 (rm)
	tm 94.249	155.108	1,65 (tm)
Kokku (tm)	467.655	909.885	1,95 (tm)
Kogu väljavedu (I+II+III)			
Okaspuupalgid ja -postid (tm)	318.380	703.455	2,21 (tm)
Lehtpuupakud (tm)	68.725	214.342	3,12 (tm)
Paberipuud, kuusepakud, propsid, sulfaatpuud	rm 484.945		1,59 (rm)
	tm 339.462	768.861	2,26 (tm)
Küttepuud	rm 363.820		1,24 (rm)
	tm 254.674	452.789	1,78 (tm)
Üldse (tm)	981.241	2.139.447	2,18 (tm)

Nagu andmeist nähtub, veeti väljaveo üldkogusest, 981.241 tm-st, jõuvankritega edasi 467.655 tm ehk 47,7% Veomaksumuse üldkogusest kr. 2.139.447.— langes jõuvankrite osaks kr. 909.885.— ehk 42,5%. Veovahendena kasutati veoautosid, mis töötasid kõigiti korralikult ja täitsid ülesanded ka rasketes teeludes laitmatult, selle juures võrdlemisi odavasti, milleks küll omajagu mõjus kaasa nende tugev omavaheline konkurent. Katsetati ka traktoriveoga, kuid meie kliima-, tee- ja raieoludes ei annud katsed majanduslikult tasuvaid tulemusi.

Vahekorrad üksikute sortimentide veokuludes püsisid umbes samades piirides kui hobuseveo juures, kusjuures keskmiseks tihumeetri veohinnaks kujunes kr. 1,95. Kogu väljaveetud materjalide keskmiseks otseseks veokulaks, nii hobuseveo kui ka jõuvankritega veo alal kokku, kujunes kr. 2,18 pro tm.

5. Metsamaterjalide veokulud tm ja rm kohta vastavalt veokaugustele 1938/39. a. hooajal on toodud tabelis IV.

Nagu andmeist nähtub, ulatuvad hobuseveod maksimaalselt kuni 20 kilomeetri kauguseni (vankrivedu okaspuupalkidel ja -postidel kuni 30 km on tingitud telefonipostide laialiveost Sidevalitsuse ülesandel ja omab erakorralise juhuveo iseloomu), jõuvankrite vedu toimub aga kuni 70 km kaugustest. Veohindade poolest on vankrivedu umbes 10% kallim regedega veost ja umbes 100% kallim jõuvankritega veost. Kõikumised suuremates kaugustes on tingitud eriti rasketest veoludest ja käsitavad ainult väikesi kogusid.



Palgiveoregi Orujõe metskonnast

Foto V. Ritstaid

Tabel IV.

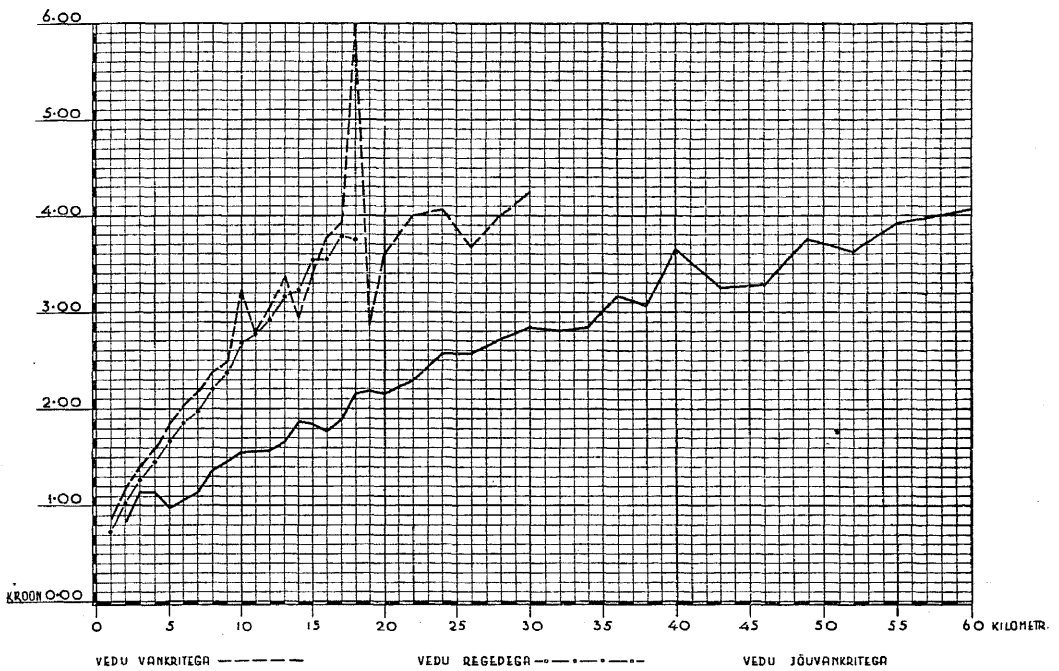
Metsamaterjalide veokulud tm ja rm kohta vastavalt veokaugusele
1938/39. a. hooajal (kr.).

	Vedu regedega				Vedu vankritega				Vedu jõuvankritega			
	Okaspuupalgid ja -postid tm	Lehtpuupakud tm	Paberipuud, kuusepakud, propsid ja sulfaipuud rm	Küttepuid rm	Okaspuupalgid ja -postid tm	Lehtpuupakud tm	Paberipuud, kuusepakud, propsid ja sulfaipuud rm	Küttepuid rm	Okaspuupalgid ja -postid tm	Lehtpuupakud tm	Paberipuud, kuusepakud, propsid ja sulfaipuud rm	Küttepuid rm
Kuni 1	0,73	1,01	0,59	0,56	0,88	1,16	0,69	0,64	—	—	0,30	0,30
1—2	1,02	1,26	0,73	0,73	1,18	1,46	0,84	0,82	0,82	—	0,52	—
2—3	1,26	1,51	0,80	0,79	1,41	1,68	0,91	0,83	1,14	0,74	0,54	0,65
3—4	1,45	1,74	0,90	0,88	1,60	1,94	0,98	1,00	1,14	1,38	0,62	0,57
4—5	1,67	2,00	0,97	0,95	1,86	2,10	1,09	0,95	0,98	1,39	0,63	0,64
5—6	1,86	2,26	1,04	1,04	2,04	2,39	1,11	1,10	1,05	1,40	0,74	0,79
6—7	1,97	2,55	1,15	1,13	2,18	2,48	1,21	1,19	1,13	1,49	0,74	0,81
7—8	2,20	2,64	1,19	1,20	2,38	2,91	1,29	1,27	1,36	1,63	0,76	0,81
8—9	2,38	2,99	1,29	1,28	2,49	3,26	1,41	1,34	1,44	1,79	0,79	0,64
9—10	2,49	3,23	1,43	1,33	3,23	3,33	1,56	1,34	1,54	2,01	0,93	0,84
10—11	2,77	3,36	1,46	1,43	2,78	3,31	1,57	1,36	1,55	2,13	0,93	0,86
11—12	2,92	3,88	1,57	1,41	3,04	3,25	1,62	—	1,56	2,14	0,99	1,05
12—13	3,18	4,27	1,56	1,50	3,37	4,00	1,54	1,71	1,67	2,34	1,00	0,99
13—14	3,23	4,07	1,66	1,66	2,94	3,50	1,80	—	1,87	2,55	1,04	1,05
14—15	3,54	4,29	1,69	1,72	3,40	4,25	1,63	—	1,85	2,52	1,09	1,08
15—16	3,54	4,80	1,69	1,67	3,78	4,91	2,00	—	1,78	2,61	1,15	1,13
16—17	3,79	4,65	1,74	—	3,93	4,97	2,00	—	1,89	2,76	1,13	1,14
17—18	3,75	4,23	1,74	1,77	6,00	—	—	—	2,16	2,86	1,23	1,28
18—19	—	4,60	1,90	—	2,86	—	—	—	2,19	3,00	1,19	1,23
19—20	—	4,67	—	—	3,10	—	—	—	2,16	3,08	1,26	1,17
20—22	3,90	—	1,98	—	4,00	—	—	—	2,30	3,18	1,30	1,25
22—24	—	4,84	—	—	4,07	—	—	—	2,57	3,15	1,34	1,28
24—26	—	—	—	—	—	—	—	—	2,57	3,45	1,39	1,39
26—28	—	—	—	—	4,00	—	—	—	2,72	3,50	1,51	1,40
28—30	—	—	—	—	4,25	—	—	—	2,85	3,65	1,62	1,50
30—32	—	—	—	—	—	—	—	—	2,80	3,71	1,59	1,55
32—34	—	—	—	—	—	—	—	—	2,84	3,80	1,67	1,67
34—36	—	—	—	—	—	—	—	—	3,18	4,00	1,76	1,66
36—38	—	—	—	—	—	—	—	—	3,08	4,08	1,82	1,75
38—40	—	—	—	—	—	—	—	—	3,65	4,25	1,90	2,01
40—43	—	—	—	—	—	—	—	—	3,25	4,28	1,90	1,89
43—46	—	—	—	—	—	—	—	—	3,29	4,28	2,15	1,95
46—49	—	—	—	—	—	—	—	—	3,75	4,31	2,09	—
49—52	—	—	—	—	—	—	—	—	3,63	4,73	2,18	—
52—55	—	—	—	—	—	—	—	—	3,92	4,89	2,41	—
55—58	—	—	—	—	—	—	—	—	4,00	—	2,27	2,30
58—61	—	—	—	—	—	—	—	—	4,08	4,63	2,28	2,31
61—64	—	—	—	—	—	—	—	—	4,35	—	2,33	2,37
64—67	—	—	—	—	—	—	—	—	4,57	—	2,63	2,70
67—70	—	—	—	—	—	—	—	—	4,53	—	2,57	2,83
70 ja enam	—	—	—	—	—	—	—	—	4,81	6,23	2,86	—
Kokku .	1,24	1,79	0,84	0,82	1,30	1,65	0,86	0,83	2,19	2,88	1,24	1,15

Loomulikult käsitavad veohinnad tookordseid olukordi ja veotingimusi. Hindade ebakorrapärane asetus kaugematel vedudel on seletatav väikeste kogustega nendel kaugustel, kusjuures vahed üksikute metskondade vanei põhjustavad suuri kõikumisi hindade reas. Kuupalju on andmeid võrdlemiseks tookordsete veohindadega meie naabermais lõuna ja põhja poolt, osu-

tuvad meie veohinnad odavaiks, samuti püsivad nad EMT tookordsete veohindade piirides, milles asjaosalised tookordsete tabelite najal kergesti võivad veenduda.

6. Kõige rohkem huvi selles tabelis pakub aga keskmiste veokauguste küsimus. Nende arutamiseks seni puudusid kindlakujulised alused ja sellepärast on arvamised selles küsimu-



Joon. nr. 3

ses olnud väga lahkuminevad. Võttes arvesse keskmisi veokulusid iga sortimendi ja veoviisi kohta ja võrreldes neid tabelis toodud andmetega tegelikult maksetud veohindadega samal veoviisil ja sortimendil saame keskmisteks veokaugusteks:

Tabel V.

Keskised veokaugused metsamaterjalide väljaveol:

	Regedega veol	Vankriveol	Jõuvankriveol
Okaspuupalgid .	2,4 km	2,0 km	19,0 km
Lehtpuupalgid .	3,6 "	2,4 "	18,0 "
Paberipuud-			
sulfaatpuud .	2,9 "	1,8 "	19,0 "
Küttepuud . . .	2,8 "	1,7 "	18,0 "

Keskised veokaugused kõiguvad regedega veol 2,4—3,6 km vahel, vankritega veol 1,7—2,4 km vahel, jõuvankritega veol 18,0—19,0 km vahel. Säärased lühimaalised väljaveod hobustega on võimalikud ainult sel eeldusel, kui vajalikel määral on võimalik kasutada autode vedu.

Üldiselt on väljaveo kaugus tunduvalt lühem senistest arvestustest. Sel asjaolul on väga suur tähtsus veotööde läbiviimisel, kuna vedaja päevane töösaavutus on seda suurem, mida lühem on tee.

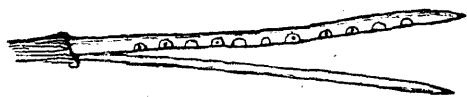
Eeloleval 1941. a. I kvartaalil tuleb veo alal sooritada ligikaudselt kahekordne töö võrreldes senisega. Selle suure ja riiklikult tähtsa ülesande täitmine nõuab tööde organiseerijailt erakordseid pingutusi ja väga suurt hoolt. Tuleb ära kasutada kõik võimalused tööde ratsionaalsemaks ja kiiremaks läbiviimiseks, võttes tarvitamisele kõik tööd kergendavad abinõud ja sobivad töövõtted. MTÜ allkomisjoni poolt mõeldud talvel sooritatud sellealised katsed ei selgitanud veel välja edukamaid tööriistu ja neid katseid kavatsetakse jätkata ka eeloleval talvel. Nii tuleb tööde korraldamisel metskondades esijoones tugeneda koha peal leiduvale kogemusele ja tähelepanekuile. Suureks paremuseks meile on asjaolu, et saame nüüd vahenditult ära kasutada N. Liidu vastavaalalisi rikkalikke kogemusi.

Punaka männivaablase (*Lophyrus rufus* Rtzb.) esinemisest Eestis 1938. ja 1939. a.

Aug. Karu

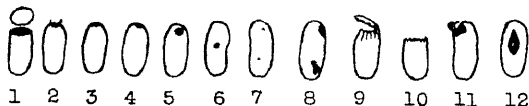
Urimusi vaenlasist.

Punakal männivaablasel nagu teistelgi männivaablase liikidel on palju vaenlasi, kes neid hävitavad nende mitmeastmelise eluea kestes, kõige enam aga kookonis olles. Juba varsti pärast munemist (augustis, septembris) hakkavad väikesed kires-käovaablased (*Chalcididae*) üles otsima punaka männivaablase munemiskohti, et sinna veel ise muneda. Nendest munadest ei tule loomulikult enam punaka männivaablase ebaröövikuid, vaid järgmisel kevadel lendab välja väike kires-käovaablane. Parasiteeritud munad on tagantjärele kergesti äratuntavad, sest kires-käovaablase väljatuleku kohta tähistab täisümargune väike auguke okka küljel männivaablase munaaseme kohal; punaka männivaablase ebaröövik tuleb välja aga okkaserva lõhe läbi.



Joon. 1. Skeemiline joonis punaka männivaablase munaparasiitide väljalennuaukudest

Üldiselt ei olnud munaparasiitidel meie viimase paariaastase punaka männivaablase rüüste puhul kuigi suurt tähtsust, sest 1938/39. a. talvel Kloostri metskonna Klooga vahtkonnas üle 2000 punaka männivaablase munadega uuritud okkapaarist leidis ainult mõni üksik okkapaar parasiteeritud munadega. Kõige rohkem parasiteeritud punaka männivaablase mune leiti Orava metskonnast saadud proovist, keskmiselt 20%, mõnes proovis isegi kuni 50%.



Joon. 2. Skeemiline joonis punaka männivaablase kookoneist neid avanud isendite järgi

A — koorumisavad: 1. Punakas männivaablane, 2. ja 3. rööviku kliinid, 4., 5. ja 6. käovaablased, 7. kires-käovaablased.
B — purustamisavad: 8. naksurlased, 9. ja 10. hiired, 11. linnud, 12. tundmata

Kookonite avamise ja purustamise viisid.

1. Punaka männivaablase poolt avatud kookon. *) Kookonis valminud männivaablane, et pääseda välja, lõikab kookoni ühe otsa kaanekujuliselt pealt ära, mis üsna sageli jääb kookoniga ühendusse väikese riba kaudu. Männivaablase koorumisauk on suur, mitte palju vähem kookoni suurimast läbimõõdust, ümargune, ja ta servad on tasaselt ning siledalt lõigatud.

2 ja 3. Röövikukliinid (*Tachina*) avavad kookoni täiskasvanud larvina. Avausle on iseloomustav, et ta asetseb täpselt ühe otsa keskel.

4 ja 5. Tüübiline käovaablase (*Ichneumonidae*) koorumisauk on alati väiksem männivaablase omast ja reeglipäraselt asetseb ekstsentriliselt ühel otsal või küljel otsa läheduses, välja arvatud mõni meil vähe esinev liik, nagu *Hemiteles areator*, **) mille koorumisauk asetseb kookoni küljel, nagu on näidatud kujutisel 6. Käovaablased koorumisauku valmistamisel ei lõika kookonist kaanekest välja, vaid teevad algul väikese augu ja närivad seda järjest suuremaks, kuni nad pääsevad välja. Sel teel saab koorumisauk küll enam-vähem ümargune, kuid ta ääred pole nii ühtlased ja teravad kui männivaablase omal, vaid on veidi lainelised.

7. Kires-käovaablased (*Chalcididae*) on väikesed putukad ja neid tuleb ühest parasiteeritud männivaablase kookonist mitukümmend tükki, kuna männi- ja käovaablasi tuleb igast kookonist ainult üks. Koorumisauke on tavaliselt mitu, kuid vahel ka ainult üks, ilma kindla asukohata kookoni külgedel või ka otstel. Augud on palju vähemad kui käovaabladel ja alati täisümargused.

8. Naksurlased (*Elateridae*), traatussid, kahjustavad kookoneid sel teel, et nad puurivad end väljastpoolt kookonisse ja purustavad selle sisu, kuid ei tarvita seda toiduks, sest nad on taimtoitlased. Nende poolt tehtud piklik-ovaalseil või korrapäratuul avadel on ääred väljapoole painutatud. Nad purustavad terveid kookoneid, eriti aga vanu tühje kesti.

9 ja 10. Hiirte poolt avatud kookonid on ühest otsast veidi kokku pigistatud ja nende ots on lahti hammustatud, kusjuures ots võib olla täiesti ära hammustatud, kuid tavaliselt jääb kookoniga ühendusse. Harvemini juhtub, et mõlemad otsad on lahti hammustatud. Lahtihammustatud kohal on hiirehamba jäljed alati nähtavad.

11. Linnud avavad kookoni küljelt, lüües nokaga kookoni seinast tüki välja, mis tava-

*) Kirjeldatud punaka männivaablase kookonite avamise viisid on maksavad ka teiste männivaablase liikide kohta.

**) Määratud M. Hertz'i järgi (1933).

liselt ühe kitsa otsa kaudu jääb kookoniga ühendusse. Auk on suur ja ilma kindla kujuta. Kuid linnud võivad kookonit ka rohkem purustada.

12. Tundmata vaenlase poolt purustatud kookon. Kookonil on küljelt tükk välja hamustatud, mis on enam-vähem rombiline; augu suurus on muutlik. Leitud kohati rabadel.

Vähesel määral võidi konstateerida punaka männivaablase munade hukkumist okka kuivamise läbi, kuid see tegi ainult 1—3% munade üldhulgast. Seega võis 1939. a. kevadel kooruda punaka männivaablase ebaröövikuid 95—99% munetud munadest (Kloogal). 1938/39. a. talv ei kahjustanud punakat männivaablasi, olgugi et munad hakkasid juba 1938. a. sügisel arenema erakordselt soojade ilmade tõttu ning läksid talvele vastu lootelise olekus. Möödunud 1939/40. a. talv oli juba liig vali punaka männivaablase munade jaoks. Käesoleva aasta mai lõpus tehtud vaatlustel võis konstateerida nende hukkumist külma läbi Purila metsk. Luiga vahtkonnas, Kloostri metsk. Klooga vahtk. ja Tallinna metsk. Saku vahtkonnas. Külmast rikkumata mune lootelises astmes ja kooruvaid ebaröövikuid leidsin (28. ja 29. mail) Nõmme linna piiridest ja üksikult Aegviidu metsk. Sillaotsa vahtkonnast. Kuid ka nendes viimati mainitud kohtades oli näiliselt külmast rikutud mune tunduvalt rohkem (üle 60%) kui rikkumataid.

Kõige vähem tülitavad vaenlased punakat männivaablasi ebaröövikuastmes, see on ajal (juunis-juulis), mil nad männiokaste söömisega metsa kahjustavad. Pole teada ega pandud ka meil paaril viimasel suvel punaka männivaablase rüüste puhul tähele õigupoolest ühtki looma, lindu ega putukat, kes oleks punaka männivaablase ebaröövikuid siis hävitanud ning nende arvu nimetamisväärselt vähendanud. Ka ilmastikule osutusid nad haruldastel vastupidavaiks: vilud vihmased ilmad ja ka öökülmad pole neid märgatavalt kahjustanud, nagu võidi kogeda paaril viimasel kevadel. Halvad ilmad ainult pikendavad nende arenemiskäiku, kuid ei hävita neid. Üksnes rahe ja ka tugev tormine vihm võib neid puudelt maha ja puruks peksta, nagu see

juhtus 1939. a. juulis Kärda metskonnas metsaülesma Laiuse teatel, kus tormine vihm peksis punaka männivaablase ebaröövikuid puudelt maha ja nad jäidki enamuses kadunuks.

1938. a., palju enam aga 1939. a., ilmnes juuli algul massiline punaka männivaablase ebaröövikute suremine puude otsas, mille eel käis teatud haigestumisperiood: ebaröövikud ei toitunud enam, ei reageerinud nende puudutamisel pea tõstmisega või tegid seda loiult, muutusid kahvatuks ja surid okaste küljes. Haiguse tekitaja kohta on teadlaste peres mitmeid arvamisi, kuid üldiselt tuntakse seda männivaablase viirushaigusena. Seda männivaablase viirushaigust peetakse tähtsaimaks teguriks selles, et männivaablasi massilised paljunemised järsult kokku varisevad.

Alles siis, kui ebaröövikud on juba täiskasvanud ja valmistuvad kookoni kudumiseks, hakkavad mitmesugused käovaablasi liigid (*Ichneumonidae*) nende vastu huvi tundma ja tõttavad ebaröövikute peale munema. Mõned käovaablasi liigid munevad männivaablasi ebaröövikuile ka pärast kookoni kudumist läbi kookoniseina. Igal juhtumil hakkab käovaablasi muna arenema alles siis, kui männivaablasi ebaröövik on juba kookoni kudunud. Arenev käovaablasi tõuk toitub männivaablasi ebaröövikust. Imedes seda kasvab ta ise ja täiskasvanuks saades ta valmistab endale veel õhukese nahkse kesta ümber, milles ta nukkub. Seega evivad käovaablasi poolt parasiteeritud tupid seespool voodri, mida männivaablasi puhul ei ole.

Peale tavaliste käovaablasi (*Ichneumonidae*) parasiteerivad, kuigi vähesel määral, männivaablasi ebaröövikuid kookonist veel röövikukiinid (*Tachinidae*) ja kires-käovaablasi (*Chalcididae*). Käovaablasi ja röövikukiine tuleb parasiteeritud männivaablasi kookonist ainult üks, ka siis, kui männivaablasi ebaröövikule munetakse mitu muna (2—3), sest arenevad parasiidid söövad peale peremehe (männivaablasi ebarööviku) lõpuks ka oma kaaslasi, kuni jääb järele ainult üks. Kires-käovaablasi tuleb aga ühest kookonist kümneid, sest nad on väikesed.

Küllalt tähtsaiks männivaablaste kookonite hävitajaiks on osutunud hiired, kes toitumise otstarbel hammustavad lahti kokoonite otsad, et kätte saada sees olev männivaablase ebaröövik või nukk. Putukaist oleks kookonite hävitajaina mainida naksurlaste (*Elaterridae*) tõuke, keda tuntakse traatusside nime all. Need ei tarvita toiduks kookoni sisu, kuid purustavad kookoneid igasuguses olekus; olgu need täis või tühjad, värsked või vanad. Tähtsust on muidugi ainult värskete kookonite purustamisel.

Punaka männivaablase kahjustamist kookonis parasiitide ja mitmesuguste teiste vaenlaste poolt uuriti Anija, Haapsalu, Kloostri, Orava, Permisküla, Triigi, Vigala ja Vihterpalu metskonnas. Kuna männivaablaste kookonid võivad pinnases aastaid püsida enne kui nad hakkavad kõdunema, siis saab selles osas rüüsteid ka tagantjärele uurida. Ühe aasta vältel pärast rüüset on parasiidid (mitmesugused käo-

vaablased) ja rõhuv enamus männivaablasi kookoneist lahkunud, hiired ja teised väljastpoolt purustajad on suurema osa oma tööst teinud ning saab üsna kerge vaevaga selgitada normaalselt koornud männivaablaste hulka ja üksikute vaenlaste osatähtsust. Seda võimaldab asjaolu, et kookoneist väljatulevail männivaablasil, käovaablasil, kires-käovaablasil, kookoneid hävitavatel hiirtel ja teistel vaenlastel on erinevad viisid kookonite avamiseks, mis skeemiliselt on kujutatud joonisel 2. Tahetakse aga kookoneist välja kasvatada männivaablasi ja parasiite, siis tuleb kookoneid koguda rüüstesuvel, pärast ebaröövikute puudelt lahkumist, juuli lõpus või augusti esimesel poolel.

Et pakkuda teatud ülevaadet kookoneist ilmuvate männivaablaste ja neid hävitavate vaenlaste vahekorrast, esitan allpool nelja proovianalüüsi andmed Kloostri ja Triigi metskonnast kogutud kookonimaterjali kohta.

Tabel 1.

Proovi nr.	Koht	Terveid kookoneid %	Punakaid männivaablasi %	Kookonist tulnud			Kookoni purust.		Kookoni purustaja tundmata %	Kokku %	Uuritud kookoneid tk.
				Käovaablasi %	Kires-käovaablasi %	Röövikukiine %	Naksurlased %	Hiired %			
1	Kloostri mk.										
2	Klooga vk. kv. 8 ⁱ	13,0	14,6	47,8	0,9	—	2,5	20,5 (46,1)	0,7	100,0	1040
1	„ „ kv. 6 ^f	6,6	19,7	39,0	1,7	—	4,7	27,8 (48,8)	0,5	100,0	907
3	„ „ kv. 16 ^e	67,5	9,5	3,3*	—	—	4,9	14,8 (18,1)	—	100,0	305
	Triigi mk.										
4	Puusepa vk. kv. 6	—	29,2	42,8	0,8	2,0	2,7	20,8 (37,4)	1,7	100,0	404

Kaks esimest proovi on 1938. a. rüüste alalt, kuid materjal on kogutud 9. ja 10. septembril 1939. a. Neis prooves on olulisimaks vaheks asjaolu, et kv. 8 lit. i-lt kogutud kookonimaterjal, võrreldes kv. 6 lit. f-lt kogutuga, on olnud tugevamini kahjustatud käovaablaste poolt. Selle nähtuse põhjus peaks peituma nende kohtade erinevais ökoloogilisis tingimuis, mida kõige kergem on iseloomustada taimkatte abil. Kv. 8-i domineerivad taimkattes samblad ja samblikud (*Hypnum*, *Cladonia* j. t.), kuna puhmalikke marjavarisi (mustikas,

pohl) ja ka rohttaimi on vähe või need isegi puuduvad. Puistu vanuselt kuulub V klassi. Kv. 6-f seevastu valitsevad pinnakattes just puhmalikud marjavarred ja kamarbik; puistu vanus — III kl. Esialgsele vaatlemisel näib olevat ka hiirte kahjustuse tugevuses küllalt suur vahe kõnealuseis puistuis, kuid tegelikult pole see nii, sest tabelis toodud andmed hiirte poolt purustatud kookoneist käivad vaid selle osa kohta, milledes olid punaka männivaablase ebaröövikud või nukud. Hiired kookonite purustamisel ei tee vahet, kas kookonis on männivaablane või selle parasiit (käovaablane j. t.) ja ühes männi-

* Hiirte poolt purustatud käovaablaste poolt parasiiteeritud kookonid.

vaablaste hävitamisega nad hävitavad ka nende parasiite. Kui tabelis toodud hiirte poolt kahjustatud kookonite protsendile arvata juure ka need hiirte poolt purustatud kookonid, milles olid käovaablased, siis näeme, et kv. 8-i käis hiirte hammaste vahelt läbi 46,1% ja kv. 6-f 48,8% kookoneist, millised suurused tabelis on näidatud klambreis hiirte kahjustuse lahtis.

Nagu eespool tähendatud, koguti tabelis toodud kahe esimese proovi kookonimaterjal 1938. a. rüüstealadelt 9. ja 10. septembril 1939. a., seega ajal, mil neist oli juba välja lennanud punakaid männivaablasi kaks korda: esimene kord 1938. a. augusti lõpus ja septembri algul ja teine kord 1939. a. augustis-septembris. Nende kohta tabelis toodud suurused pole lõplikud, sest 1939. a. sügisel jäi maasse veel terveid kookoneid, milledest 1940. a. või ka hiljem võib välja tulla punakaid männivaablasi ja nende parasiite, kes seega on mitu aastat olnud puhkestaadiumis (*diapaus*). Kõnealusel 1938. a. rüüstealal puudus 1939. a. täieliselt punaka männivaablase kahjustus ning puudusid ka värsked 1939. a. kookonid. Täielisema ülevaate saamiseks parasiteeritavusest ja üldse punaka männivaablase ebaröövikute hukkumisest kookonis tuleb arvesse võtta ka 1938. a. rüüsteala terveid kookoneid, mis jäid suletuks pärast 1939. a. lendu. Kvartaali 8-i proovis oli neid 135 (13,0%) ja kv. 6-f proovis — 60 (6,6%) tükki. Need sisaldasid elusaid punaka männivaablase ebaröövikuid ja käovaablaste vastseid ja ka rohkelt hukkunud, peamiselt hallitusseente läbi. Arvulised andmed on toodud tabelis 2.

Tabel 2.

Koht	Elusaid		Hukkunud		Kokku %
	p. männivaabl. %	käovaabl. %	männivaabl. %	käovaabl. %	
Kv. 8i	33,3	16,3	7,0	13,4	100,0
Kv. 6f	53,4	13,3	20,0	13,3	100,0

Hallitusseente läbi hukkunud juures ei olnud igal juhtumil võimalik vahet teha männi- ja käovaablaste vahel. Käovaablaste lahtis on toodud ainult kindlate tunnustega kookonis hukku-

nuu käovaablased, kuna kahtluselused on arvatud männivaablase juure. Kuid neid ei olnud nimetamisväärselt palju. Hallitanuid ja üldse kookonis hukkunud oli märgatavalt rohkem kv. 8-i proovis, mille arvele tulebki panna selle proovi suur terveid kookonite hulk võrreldes kv. 6-f-ga, sest „surnud“ kookonid jäävad avamata; ainult naksur-lased, kes kookonite purustamisel ei taotle toidusaamist, võivad ka neid purustada.

Kui nüüd tabelis nr. 1 toodud käovaablase poolt parasiteeritud kookonite suhtarvule, mis näitab väljalennanud käovaablase hulka 1939. a. sügiseks, juure arvata terveist kookoneist leitud käovaablased (elusad ja hukkunud koos arvatud), siis näeme kuipalju parasiteeritud käovaablased punakaid männivaablasi 1938. a. rüüste kohal Kloostri metskonna Klooga vahtkonnas. Selle järgi oli kv. 8-i käovaablase poolt parasiteeritud 51,6% ja kv. 6-f — 40,8% punaka männivaablase kookoneid. Kires-käovaablase ja naksur-laste tähtsus oli võrdlemisi väike.

Milliseks kujuneb lõplikult väljatulevate punakate männivaablase hulk kõnealusel rüüste kohal, seda ei saa veel ütelda, sest osa kookonis olevaist punaka männivaablase ebaröövikuist hukub kahtlemata veel hiirte ja ka teiste kahjustajate läbi, mistõttu ka hiirte kahjustust illustreerivad arvud ei ole päris lõplikud.

Tabelis nr. 1 on toodud andmeid ka 1939. a. kahjustusalalt kogutud kookoneist, kv. 16-e-lt, mis on eelmise aasta rüüste koha läheduses. Seal oli 27—30-aastane ebaühtlase täiusega männipuistu, mille taimkate oli peagu sama mis kv. 6-f-il: kanarbik, samblikud (kohati), kukemari, pohl. Kookonimaterjal koguti samal ajal kui 1938. a. rüüstealadeltki. See proov koosneb peamiselt terveist kookoneist, mis on ka arusaadav, sest neist on lahkunud ainult üks lend punakaid männivaablasi — 1939. a. augustis-septembris — kuna käovaablased on kõik sees, sest need hakkavad lahkuma alles järgmisel suvel ja hiired pole ka lühikese aja jooksul suutnud neid kuigi palju purustada. Seepärast võis kahjustajaist saada täpseid andmeid parasiitide koh-

ta, kes on kookonis. Kookonite lahti-
lõikamisel ilmnes, et käovaablaste poolt
oli kogusummas — kaasa arvatud ka
need käovaablaste poolt parasiteeritud
kookonid, mis hiirte poolt olid juba pu-
rustatud — parasiteeritud 48,2% puna-
ka männivaablase kookoneist. Seega
pole see palju erinev 1938. a. rüüsteala
kookoniproovidest.

Neljas proov on Triigi metskonna
Puusepa vahtkonna vanast rabamänni-
kust 1928. a. rüüstealalt. Kookonikes-
tad koguti 1940. a. sügisel. Selles proo-
vis puuduvad täieliselt terved kooko-
nid, sest pika aja vältel on lahkunud
kõik männivaablased ja parasiidid ning
ka teised kahjustajad on oma töö tei-
nud, seega igasugused tulemused lõpli-
kul kujul. Suurima erinevusena võrrel-
des Kloostri metskonna Klooga vaht-
konna proovidega paistab silma tundu-
valt suurem kookoneist väljatulnud pu-
nakate männivaablaste protsent, kuna
hiirte poolt kahjustatuid on vähem.
Käovaablaste poolt parasiteeritute hulk
on küll vähem Klooga kv. 8-i omast,
kuid teiste Klooga proovidega peagu
võrdne. Kires-käovaablaste ja traat-
usside kahjustus oli kõikjal vähese

tähtsusega. Hallitussente läbi ja üld-
se kookonis hukkunud puudusid täie-
liselt Puusepa vahtk. rabamännikust
kogutud proovis. Haruldasimate kahju-
ritena, mida mujalt pole leidnud, oli
seal esinenud röövikukiine, kuigi vähe-
sel määral.

Tehes kokkuvõtet eespooltoodust jä-
reldub: 1) 1939/40.a. talve pakase läbi
hukkusid punaka männivaablase mu-
nad sisemaal kuni 100-protsendilisel,
rannikul vähem — 60—70 protsenti.
2) 1938. ja 1939. a. rüüste puhul osu-
tusid punaka männivaablase ebaröövi-
kud väga vastupidavaiks halbadele il-
mastikuliste tingimustele. 3) 1939. a.
ja kohati ka 1938. a. põhjustas männi-
vaablase viirus punaka männivaablase
ebaröövikute massilise suremise puude
otsas. 4) Kookonisse läinud ebaröövi-
kute tähtsaimaiks vaenlasiks osutusid
käovaablased ja hiired, kuid rüüste le-
viku pidurdamist nende läbi ei võidud
konstateerida. 5) Parimad vegeteeri-
mistingimused näib punakal männi-
vaablasel olevat rabadel, kus hiirte
kahjustus on vähema tähtsusega ja
puuduvad hallitussened.

(Järgneb.)

Aru- ja sookase 1939. ja 1940. a. seemne omadusist

E. Kohh

Kaskede tähtsus tarbe- ja kütte-
materjalina on senini järjest suurene-
nud. Sellest tingituna omistatakse
neile puile ka metsakasvatuses üha
ulatuslikumat tähelepanu. Lisaks on
kaskedel mitmeid ülesandeid puht-
metsakasvatustlike ülesannete täitmi-
sel. Järgnevalt tuuakse mõningaid
andmeid kaskede seemne kohta aast-
taist 1939 ja 1940, kusjuures erilist
huvi pakub 1940. a. seeme oma kõrge
kvaliteedi tõttu.

Üldiselt peetakse kaski puuliikideks,
mis seemet kannavad sagedasti, kuid
seemne idanevus on võrdlemisi madal.
Üksikult kasvavad kased kannavad
seemet tõesti tihti, kuid võib esineda
ikkagi aastaid, mil isegi neilt ei saada
seemet. Puistikased evivad aga seem-
ne-aastaid nagu meie teisedki metsa-
puud. Viimasel ajal kaskedel on ol-
nud kaks eriti rikkalikku seemne-aas-

tat: 1930. ja 1940. a. Neist 1940. a.
seemnerohkuselt siiski ei küündinud
1930. a. tasemeni. Arukask on suute-
line produtseerima seemet tunduvalt
rohkem kui sookask. Arukase seemnel
on tunduvalt kõrgem idanevus, kuid
kaalult ta on kergem kui sookase
seeme.

Kaskede seemne idanevus kõigub
aastate järgi suurepiirilisel ja nähta-
vasti on seda kõrgem, mida rikkalikum
on seemne-aasta: vähimalt 1930. ja
1940. a. kogutud kaskede seemned olid
kõrge idanevusega. Selle põhjuseks
tohiks olla kaskede tuulega tolmlemine,
sest nõrga õitsemise korral jääb suur
osa emaõisi vähese õietolmu pärast su-
gutamata. Vahel tolmlemine võib
äparduda veel hiliskülma läbi, mis ri-
kub isaõisi. Tavaliselt arvestatakse
kaseseemne idanevuseks 15—25%.
Kõrgeimaks kaseseemne idanevuseks

on märgitud I. R a f u'i seemneäri 25-a. juubeliväljaandes (1912) 80,7%. Tun- tuimaist metsakasvatuse autoreist toob M. T u r s k i (1924) näite kaseseemne kohta, mille idanevus oli 60%.

1939. a. oli aru- ja sookasel seemet väheselt. Seemne idanevus oli äärmiselt madal. Sagadi katsemetskonnas kogutud arukase seemne idanevus oli 7,0%, sookasel 3,5%; Sõmerpalu seem- nel — arukasel 3,9% ja sookasel 0,7%. Ainult Voltvetis kogutud arukase see- me evis 13,6%-lise idanevuse, kuna sookase seemet tema vähesuse pärast ei kogutud. 1939. a. kaskede seemnega tehtud külvid äpardusid peale Voltveti arukase seemne. Viimane külvati samal sügisel peenrasse. 1940. a. sügi- seks olid sirgunud elujõulised kasetai- med, mis asetsesid ühtlaselt üle kogu külvatud ala ja millede tihedus oli isegi

suurem kui vaja. Tuleb lisada, et seemet külvati rikkalikult, mis alati on soovitatav kaseseemne juures, eriti aga siis, kui pole teada seemne ida- nevus.

Täiesti omaette kvaliteedi evis kas- kede 1940. a. seeme. Sagadis kogutud arukase seemne keskmine idanevus oli 48,9%. Sõmerpalus arukasel keskmiselt 86,6%, kuna ühel 400-teralisel proovil idanevus oli isegi 89,2%, ja soo- kasel ikkagi 33,2%. Ligi 90%-line idanevus tuleb lugeda kaseseemne koh- ta harukordseks. 1000 tera kaal oli Sagadi arukase seemnel 0,17 g; Sõmer- palu arukasel 0,18 g ja sookasel 0,32 g. Harilikult on meil arukase seemnel 1000 tera kaal 0,14—0,17, kuna soo- kase seemne üle pole veel kogutud kül- laldaselt andmeid.

Metsa- ja põllukultuuri vahekorrist maaviljakuse seisukohalt

A. Hansen

Paljude inimpõlvede vältel on olnud õigupoolest maaviljakus mitmesugusel kujul selleks teguriks, mis on annud enamusele rahvastest nende otsese toi- tumisvõimaluse ja kultuuri-, majandus- ja tööstusalade arenemiseks vaja- lise kaudse eeltingimuse ja kandejõu.

Jahimehest, kalastajast ja karjapi- dajast põllundust harrastajaks arene- nud inimesel kujunes kogemuste põhjal välja kriteerium maakasutamise vali- kuks selle otstarbekuse seisukohalt. Kõiki mullastiku formatsioone ei olnud kasulik üles harida, sest jõud ja töö, mis sinna tuli paigutada, ei katnud ku- lutusi ega annud küllaldast saaki, seega ka ülalpidamist.

Kuna suurem osa praegusi põllun- duse maid roogiti lähemas või kauges minevikus metsa alt, siis oli viimane tihti peale selleks näitajaks, mis maa väärt on, s. t. missugust vil- jakust see lubas loota antud metsa- kasvu pildi alusel.

Enamikus valiti põllupidamiseks sää- raseid maid, kus metsakasv oli hea, mullastik paraja niiskusega ja soe. Seetõttu meie oludes sattusid põllu- kultuuri alla alad, mis olid kaetud ha-

rilikult tugevatüveliste laanemetsadega (kuuse, männi ja vähesema lehtpuu, haril. kase, seguga) ja mis asusid see- juures kõrgendikel ning lõunapoolseil nõlvadel. Enamikku meie vanemaid asundusi ja põlistalusid silmitsedes ilm- neb sellelaadiliste olude eelnevus.

Ootused, mis selliste maade ülesha- rimisest järgnesid, täitsid harija mõt- teid ja kavatsusi täies ulatuses pidevalt enamvähem paremail muldadel Lõuna- ja Kesk-Eestis, talundeis, kus karjan- dus ja põllundus oli rohkem tasakaa- lustatud ja kus võimaldus maid põhja- likumalt harida ning anda rikkaliku- mat iga-aastast väetust koos põllukul- tuuride vaheldusega.

Siiski kohati ka siin, rohkem aga Põhja-Eesti leetunud liivmuldadel, oo- side ja moreenseljandike nõlvadele asu- tatud põllumaadel kiratsesid vaevalise saagiga põllud ning langesid üsna tihti mõne aja möödunult uuesti metsa- maaks tagasi.

Niisugustel aladel levis tihti vahel- dud põldmetsa-käitus, õigemini põllu- majanduslik vahakasutus metsa su- tes, kus ülesharitud endisel metsamaal või kännustikul paari- kuni kolmeaas-

tase põlluvilja kasvatamise ja mulla vastavate varude kasutamise järele see uuesti koos viimase aasta viljaga metsaks külvati.

Nii on metsa järgi maahindamise pilt pahatihti petlik põllumajanduslikust seisukohast, kuna alati seal, kus kasvab hea mets, ei kasva hästi põllukultuuri taimestik (samuti ka ümberpöörduvalt).

Paljud talundid on jätnud põlde sööti seetõttu, et sellelt ei saanud seemetki kätte, kuigi sinna samal ajal võis matta suurel hulgal väetist. Pinnase mullastik oli muutunud aegade jooksul nii vaeseks, et see enam ei sisaldanud mingisuguseid toiteaineid ega suutnud neid ka kinni hoida, mis sinna kunstlikult juure toodi. Varem olid aga samad alad kaetud metsaga, mis praegusegi kõrvalseisva metsaseina pildi järgi tuleks lugeda heaks või vähemalt üle keskmise kasvukoha boniteedi klassi kuuluvaiks.

Millest on siis tingitud need suured vahed metsa- ja põllutaimestiku arenemisvõime astmeis samal kasvukohal? Kas on siin tegemist ebaühtlaste maade hindamise alustega või peituvad selles teised põhjused?

Maaviljakuse all kitsamas mõttes, peam. inimese töö ja tegevuse tulemusena, tähendatakse harilikult pealmise mullapinna osa, pinnase, produtseerimisvõime suurust mõnesuguse saagi näol (lõikuse üldine brutokaal, terakaal, orgaanilise ainese kuivkaal jne.). Maaviljakus on seda suurem, mitmekülgsem ja täielikum, mida arvukamalt erinevad kultuure resp. taimeleiki on suutelised andma samal pinnasel maksimaalseid või sellele lähedasi saake, teiste sõnadega, mida suurem arv erinevaid kultuure on hästi kohaldatavad ühele või teisele kasvukohale ja kuivõrd need suudavad oma arenemiseks vajalisi aineid ammutada pinnasest ning seda kasutada orgaanilise aine ülesehituseks. Sellega seoses peab mullastik omama küllaldaselt hulga ja mitmekesisuses vastavaid vajalisi toiteelemente ühenditena kujul, mis taimetele on kättesaadavad. Järelikult on maaviljakuse mõiste seotud ühelt poolt tema pinnal kasvavate taimeli-

kide arvuga, teiselt poolt aga nende liikidele kasvamiseks vajaliste ainete küllaldase varustamise nõudega.

Nii võib teatavalt juhtumisel võrdleva ülevaate saamiseks maa viljakusest ja selle toitainete rikkusest kasutada ka teisi mõisteid kahe taimeühingu rühmituse töötulemusis orgaanilise aine produtseerimisel kui seda on saagi otsene kaal. Selleks võivad olla näiteks mineraalainete sisalduse üldine hulk (tuhk) kui ka üksikute taime- toitainete, kaaliumi, kaltsiumi, fosforhappe ja teiste ühendite orgaanilise aina seotud kvantumid*).

Kuigi metsataimestiku ja põlluviljade olemuses ning arenemises on ühiseid aluseid, on nende sarnasus ja side siiski peamiselt botaaniline ja ökoloogiline. Mis puutub aga majandamise alusesse, ökonoomiasse, käitusesse ja tegevusperioodidesse, s.t. majandus-, lõikus- e. raieringi, siis on siin suured vahed.

Kui põlluviljade kultuuri elujõu, kasvukäigu ja saagi kohta on võimalik esitada kokkuvõtteid harilikult 1- või 2—3-aastase vegetatsiooniringi lõpul, siis metsa elus ja arenemises kulub selleks aastakümneid ja vahest isegi -sadu. See ajaline erinev mõõde on suurim mitmepalgeline tegur, mis eraldab neid kaht taimeriigi maailma teineteisest. Sellest on siis ka tingitud, et kõik arvestused ja kokkuvõtted, nii sisuliselt kui ka mõtteliselt tulevad kõrvutamiseks redutseerida võrreldavaiks suurusiks, kuna metsa pikas elus esineb palju komponente, mis üheaastase kasvuringi vältel põlul üldse ei ilmne.

Põlluviljade kiire kasvuring tingib ka ainete kiire ringvoolu, kusjuures näit. igal aastal viiakse põldudelt ja nurmedelt ära suurel hulgal aineid, mida taimed maapinnast on hankinud.

* Taimeliikide võrdleva ainetetarvituse, järelikult mulla toiteainete üldiste varude kasutamise kohta saadud üldpilt ei määra aga veel kultuuri (taimeliigi) sobivust teataval kasvukohal, kuna igal liigil on erinev võime ka võrdsetest keskkondadest ammutada orgaanilise aine moodustamiseks vajalisi mineraalühendeid suurte erinevustega (näitena akaatsia ja männi võrdlus eespool).

Seetõttu väheneb muldade toitainete tagavara pidevalt, kui seda kunstlikult väetustena ei täiendataks ega asendataks.

Metsamaal niisugust iga-aastast ainetekadu sel kujul ei esine, kuna siin ainete kulutus, mis aastase juurekasvu moodustamiseks on vajalik, kaetakse osaliselt lehtede, okaste, peenemate okste ja teiste variosade humifitseerimisest ning alataimestiku kõdunemisest. Saagi koristamise puhul, s.t. metsa raiumise korral, eemaldatakse seevastu aga korraga materjalide, peam. puitaine, hulk, mis aastakümnete jooksul kogunenud.

Et saada metsa- ja põllumajandusliku maakasutuse bilansist mõningat kujutlust, peamiselt nende mullastiku väärtuse ja toitainete varude kasutamise ning rakendamise vahetõrude osas, selleks tuleb peatuda mõningail konkreetseil üksikasjul.

On pandud tähele, et mineraalpinna normaalne olukorras, peam. niis-

kuse, reljeefi ja ekspositsiooni mõttes, metsa all huumusest ja toitainest rikastub ja oma tootivõimes ning väärtuses püsib või koguni tõuseb, kuna põllupind seevastu kiiresti vaesestub.

Toitainete tarvituse jälgimised ja orgaanilise aine analüüsid näitavad, et puu erinevad osad sisaldavad muutlikul hulgal mineraalaineid (tuhka): kõige vähem on seda tüveosades (0,3—0,4%), rohkem peenemais okstes (0,8—1,2%), rikkalikumalt aga okastes ja lehtedes (1,3—9,0%). Arvatakse selle põhjuseks asjaolu, et peenemais taimeosades on rohkem aktiivseid, elavaid rakke, mis sisaldavad ja seovad enam mineraalaineid.

Kui võrrelda samadel pindadel niidu- ja põllutaime pealmaaosade tuhasisaldavust näiteks männipuistu aastaseks juurekasvuks vajaliku mineraalainese hulga, siis näeme, et metsa tarvitus üldhulgas ja aineis eraldi on mitu korda väiksem.

Aastane tarvitus toitaineid hektaarilt (Morosov'i järgi).

Kultuur	Ained		Kokku mineraalaineid		Kaali		Fosforhape		Märkmeid
	kg	%	kg	%	kg	%			
Männipuistu	70	100	4,5	100	5,2	100	Pealmaa osades kokku		
Põlluhein	335	480	83,0	1845	31,0	595			
Nisu	250	360	41,0	910	25,0	480			

Esitatud tabelist nähtub, et okas- (männi-) metsa aastaseks juurekasvuks kulub ligikaudu 5 korda vähem mineraaltoitaineid kui samal pinnasel kasvanud põlluheinale; üksikaineina, nagu kaali, koguni kuni 18 korda vähem. Kui siinjuures arvestada, et põlluheina kasvaks vajalike ainete keskkond on oma ulatuselt märksa piiratumal pinnase osal (pealmises mullakihis) ja et igal aastal need ained taimeisse seotult koristamisega eemaldatakse, siis selgub ühe põhjusena, miks pinnas oma tootvas osas põllukultuuri all kiiresti vaesestub, teiselt poolt aga põhjus, miks mets suudab kasvada aladel, kus põllukultuur enam üldse küsimusse ei tule (absoluutne metsamaa toitainete vaesuse mõttes).

Metsas jääb peale vähese toitainete tarvituse veel igal aastal okaste ja lehtede varisemisega, samuti kõduneva pinnataimestiku ja teiste variosadega, mis kõige rohkem mineraalaineid sisaldavad, suur hulk taimetoitaineid soodsas kujus paigale. Eriti suur on variseva materjali hulk aastail, mil metsa juurekasv on kõige intensiivsem (vanuses 20—40 a.), tasakaalustades ja täiendades seega mullastiku varusid.

Ka metsa lõpliku koristamise puhul jääb suhteliselt suur hulk orgaanilist materjali kännupuiduna ja juurtena raiepaigale, kusjuures eriti viimased etendavad suurt osa mulla õhustamisest ja mikrofauna tekkimisel, põimides, vastupidi põllukultuuri hari-

missügavuse enamvähem kindlapiirilisele horisondile, pinnase pealmist osa märksa sügavamalt ja ulatuslikumalt.

Metsamullastiku suhtelist ainete rikkust tõendab ka nähtus, et uudismaadel esimesed lõikused ka kehvaldelgi pinnastel on küllalt rahuldavad, kuid langevad mõne aasta möödunult kiiresti, kuna metsamaana võib sama pinnas püsida ühtlases tootmisvõimes mitmeid metsa põlvkondi, s. o. aasta-sadu.

Kuigi puuliigid toitainete tarvituses ei ole ühtlased, siiski ei saa seda alati määrata nende mineraalainete sisalduse järgi. Aastase lehestiku resp. okkamassi orgaanilistes osades (kudedes) esinev tuha hulk näiteks akaatsial (*Robinia Pseudoacacia*) võrreldes hariliku männiga (*Pinus silvestris*) on enam kui 30 korda suurem (võrrelduna muidugi võrdsetes hulkades), kuna akaatsia seejuures on ometi suuteline kasvama (näit. Ungaris) ka kõige vaesematel liivmuldadel heade tulemustega.

Seega on puuliikide kohaldamise võimalus, tingituna nende mineraalühendite hankimise erinevaist võimeist toitainetevaeseil pinnaseil, märksa kergem kui teiste põllu- ja niidutaimedega.

Üldiselt on okaspuud vähem nõudlikud ja pinnase suhtes tootmisvõimes ökonoomsemad, kuna neil mitmeaastase okka püsimise tõttu suurem osa iga-aastasest orgaanilise aine ülesehitusest langeb puidule.

Olgugi et metsavegetatsioon on üldiselt vähem sõltuv pinnase eriomadustest, võrreldes teiste kultuuridega, produtseerib ta siiski seejuures suhteliselt rohkem orgaanilist materjali kui põllu- või niidutaimestik, teiste sõnadega, töötab ja toodab intensiivsemalt.

Selle illustreerimiseks võiks tuua näitena 100-a. kuusepuistu üldise orgaanilise ainese produktsiooni võrdluse põlluheinasaagiga.

100-a. kuusepuistus võib arvata üldtoogi suurust keskmisel pinnasel hektari kohta aastas ümarguselt 7000 kg-le (puitu 1000 tm = 500.000 kg,

kännupuitu ja juuri 200 tm = 100.000 kg, iga-aastast okka massi ligik. 1000 kg — 100 aasta vältel 100.000 kg, kokku 700.000 kg, mis teeb aasta kohta keskmiselt 7000 kg), kuna põlluheina saak ha kohta aastas ulatub keskmiselt ainult 5000 kg-ni. Seejuures on assimileeriv pind puistuis 2—10 korda väiksem põllu- ja niidutaimestiku vastavast pinnast.

Nii ei ole pinnas metsamaana sugugi ebatootvamalt rakendatud. Kuna metsal on aga väga mitmekülgeid, üldisi ja kaugeleulatuvat eesmärgiga ülesandeid täita, siis peab otsustama põhjaliku kaalutlusega metsamaade rookimist teisteks kõlvikuteks.

Suuremat tähelepanu tuleks seevastu pöörda maade otstarbekamale kasutamisele, mille tulemusena kerkib teravalt esile kõlvikute vahetuse ja ümberasutamise küsimus.

Selles töös on eriti Põhjamaad, Soome ja Rootsi, oma väga erinevate ja kiirelt vahelduvate pinnase formatioonide tõttu tulemusi saavutanud, asustades metsi kivistele mäekülgedele ning kõrgematele platoodele ja põllupidamiseks sookultuurist võidetud pinnaseile.

Ei oleks õige ka meil kasutada sõredaid liivikuid ja oose Põhja-Eestis ning väljauhutud muldadega kupleid Lõuna-Eestis põllukultuuriks ja sinna matta aastast aastasse tohutul hulgal ning väärtuses väetisaineid, et saada minimaalsetki saaki. Pealegi on need alad püsivalt kannatamas teravalt ilmastiku mõjude all, kus saagi lootused on suurel määral sõltuvad peamiselt sademeist ja nende jaotusest vegetatsiooniaja kestel. Niisuguste maade tootvus metsana oleks märksa otstarbekam ja viljakam, kuna need ka suuremas ulatuses varematal aegadel täitsid oma ülesannet metsamaadena.

Seevastu peab suuremat tähelepanu pöörama madalsoo tüüpi kuuluvaile aladele, kus vähese investeerimise ja tööga võimaldub saavutada suurt tasuvust nii põlluna, niiduna kui ka metsamaana. Eeldused selleks tegevuseks praegusel ajal on veel eriti tõusnud, kuna nõuanne, veeühingute tegevus

ja traktorijaamade võrk on leidnud laialdast arendamist ning suurejoonelist riiklikku toetust.

Käesoleva põhjaliku ja suure maa-reformi puhul oleks aga täieline eksisamm suunata kavatsusi, peamiselt uudistalundeis, jällegi esmajoones juureplaneeritud metsaosadele ja metsapinna vähendamisele ja leida selleks põhjendusi, aluseid ning toetust. See oleks ühepäeva-majapidamine, mis maksab valusalt kätte juba lähemate aastate jooksul.

Absoluutse metsamaa mõiste määratlemine aga üldisil kaalutlusil ei tohiks teostuda edaspidi üksnes metsa

väliste tunnuste ja iseloomu, maapinna reljeefi ja kasvukoha mullastiku pealiskaudse kirjelduse järgi, vaid väga põhjaliku ja üksikasjalise lokaalsete kasvutingimuste analüüsi ning üldise olukorra ja majandamiskaalutluste alusel.

Selle teostamiseks oleks aga hädavajaline seaduslik tugi ja absoluutse metsamaa konkreetse mõiste laiendamine, mis aitaks lõpetada põliste ja ainukõlvuliste metsamaade vähenemist ja kadumist ning takistada otstarbekate ja maksimaalses toogivõimes alade laostumist ekstensiivseiks ja nimetuiks ääre- ning jäätmaiks.

Mõningaid märkmeid põimendus-, valik- ja järguliste raiete teostamise juure

E. Saar

Metsamajandusel on võrdlemisi tähtis ülesanne üldises rahvamajanduses. Oige ja otstarbekohane metstatagavarade kasutamine, metsakaitse igasuguste hädaohtude eest ja ta õigeaegne uuendamine ainult suurendavad neid väärtusi, mida pakub meile mets.

Sotsialistliku metsamajanduse juures tuleb metsameestel ja kõigil neil, kes ühel või teisel viisil on seotud metsa majandamisega, oma tähelepanu pöörda metsa varitsevatele hädaohtudele, metsa õigeaegsele ja korralikule uuemisele ning ta tehnilise väärtuse tõstmisele.

Peamiseks kasutusobjektiks on puu tüvi, kuna känd, latv ja oksad harilikult leiavad vähem kasutamist ja jäävad metsa, kusjuures latv ja oksad kas põletatakse või laotatakse hunnikusse või jäetakse lihtsalt laialipillatuna metsa maha. Küttematerjali tarviduse suurenemisega leiavad kasutamist ka kännud, ladvad ja osaliselt ka oksad, kuid osa neist jääb tarvitajate puudumisel paratamatult metsa, kus need kas põletatakse või jäävad sinna hunnikusse või laialipillatuna, olles seega huumuse suurendajaiks ja uuenduse soodustajaiks.

Raiejääkide põletamisel põimendus-, valik- ja järguliste raiete teostamisel võivad olla positiivsed kui ka negatiivsed küljed.

Positiivseks küljeks siin on uuenduse soodustamine. Tähelepanekud on näidanud, et tulepesade ümber peatselt tekivad noored puutaimed. Hiljem, 3—5 a. möödumisel, kui põletamise tagajärjel tekkinud leelisus on vähenenud, uuenevad ka tulepesad. Häid tagajärgi näeme eriti nendes kohtades, kus toorhuumuse kiht on paks, s. o. mustika, paluka ja soosambla tüüpi metsades. Et põletamise läbi saavutada tagajärgi, seks peab tekitama pinnasel rohkem põletuspesi. Neid võiks olla hektaari kohta umbes 50—100. Põletamiseks mitte tarvitada suuri raiejääkide hunnikuid, vaid vähemaid. Suurte hunnikute põletamise puhul tiheneb pinnas ning tekib hulk tuhka ja sütt, mis raskendab uuenemist.

Negatiivseks küljeks on asjaolu, et tuletgemisel kuumuse läbi rikutakse puude tüvesid ja kroone. Seda kahju esialgu ei märgatagi ja see ilmneb järgmisel kevadel või suvel puude kuivamise, koore lõhkemise ja ohtra vaigujooksu näol. Tähelepanekud on näidanud, et tulepesast um-

bes ühe meetri kaugusel olev puu tüvi saab juba igakülgselt rikutud üle 5 m kõrguse. Mida kaugemal asetseb puu tulepesast, seda vähem on kahjustus, mis ulatub kuni 5—6 m kauguseni, olenedes muidugi tule suurusest ja tuule suunast.

Eriti hädaohtlik on kuumus külmanud puudele, kus ühekülgse sula-mise tagajärjel tulepoolne tüveosa paisub rohkem ja seega tekivad lõhed koosesse ja tüvesse ning rikutakse rakkude normaalset tegevust.

Samuti rikutakse ka puude võrasid. Rikke suurus võib ulatuda kuni 90%, kui tulepesa asetseb otse puu all, kuna 5—6 m kaugusel olev puu võra kannatab juba minimaalselt.

Nagu eeltoodust näeme, rikutakse tuletegemise läbi tüvi kui ka võra, ja seda tugevamini, mida lähemal tulepesale puu asetseb. Säärastele rikutud ja kasvujõus nõrgendatud puudele ilmuvad hiljem kooreüraskid, kellede tegevus on nõudnud metsalt palju ohvreid. Et sellest hoiduda, tuleb raiejääkide põletamine ette võtta vähimalt 10—12-m läbimõduga lagendikel.

Ka võib raiejääkide põletamise läbi põletatud või rikutud saada noor järelkasv, eriti raiete läbiviimise viimases osas, kus see juba on olemas.

Mis puutub raiejääkide, s. o. oks- te ja latvade, hunnikuisse ladumise, siis tähelepanekud ja ka NSVL tehtud vastavad uurimused on näidanud, et hunnikuis raiejääkide kõdunemine on väga pikaldane ja ulatub kümneisse aastaisse, eriti suuremate

hunnikute puhul. Loomulikule uuen- damisele säärased hunnikud aitavad vähe kaasa, vähimalt esimese 10—15 aasta jooksul. Hiljem, kui kõdune- mise aste on küllalt tugev, tekib elu- jõuline uuendus hunnikute äärtel, kuna okste hulgas tekkivad taimed on enamuses pühendatud hukkumi- sele.

Üheks pinnase füüsilise ja keemi- lise omaduse parandamise abinõuks, seega ka loomuliku uuenduse soodustajaks, on kahtlemata raiejääkide ühtlasem laialilaotamine pinnasel. Märkimisväärne on asjaolu, et oksad tuleb latvade küljest lahti ja pikemad katki raiuda, et nad võimalikult kiiremini liituksid pinnasega, mille tõtu kiireneb ka nende kõdunemine. Kõige soodsam uuendusele on 1—2 sm paksune raiejääkide kord. Pak- sema kihi kõdunemine on pikaldane, mis takistab uuenemist. Kiirem kõdunemine aitab ka kaasa kahjutulede tekkimise ja leviku ärahoidmisele.

Kokku võttes olgu tähendatud:
1. Raiejääkide põletamine väikes- tes mahustes, mis on laiali paisatud pinnasel, aitab kaasa loomulikule uuendusele.

2. Et põletamisel mitte rikkuda kasvavaid puid, tuleb raiejääkide põ- letamine ette võtta lagendikel, mil- lede läbimõõt on vähimalt 10—12 m.

3. Hunnikuis raiejäägid kõdune- vad väga pikaldaselt, mis ei soodusta esialgu loomulikku uuenemist. Lühen- datud raiejääkide ühtlane laialilaota- mine kiirendab nende kõdunemist, parandab pinnast ja soodustab loo- mulikku uuenemist.

Hall-pähklipuu (*Juglans cinerea* L.) kultuur Jõgeva metskonnas

A. Ostrat

Eestis leidub rohkesti mitmesugu- seid võoramaa puuliikide kultuure, mis on laiemale üldsusele vähe teada, kuid selle juures väga huvitavad.

Üks selliseist on hall-pähklipuu (*Juglans cinerea* L.) kultuur Jõgeva metsk. Kuremaa metsandikus kv. 111-e ja kv. 113-f peal. Takseerikirjel- duse andmete järgi 1936. a-st on kv. 111-e peal asetseva kultuuri suurus

0,6 ha, II van.-kl. Kultuuri täius on 0,8, keskm. kõrgus 8 m, keskm. diam. 6 sm ja tagavara pro ha 30 tm. Kultuur kuulub III bon. kl., ta headuse aste on 2 ja vanus 30—35 aastat. Järelkasvuks on märgitud Lv, 10 aastat vana. Maa- kate — maasiikad ja vaariikad.

Kv. 113-f peal asetseva kultuuri suu- rus on 0,2 ha, vanus sama mis eelmi- selgi. Täius 0,9, keskm. kõrgus 11 m,

II bon. kl. Alusmetsaks on loomulikult teel tekkinud Ks, Lv, Pa, Sa ja Ta. Pinnakate — kõrrelised ja angervaks.

Mõlemad nim. kultuurid asetsevad naabruses olevates kvartaalides ning neid eraldab teineteisest vaid kvartaali siht, nii et nad moodustavad enam-vähem ühtlase terviku, seda enam, et looduses on mõlemate kultuuride vahe palju väiksem kui seda takseerikirjelduse järgi võiks oletada.

1939. a. sügisel oli mul võimalus külastada nim. kohta ja võtta kv. 113 peal asetsevast kultuurist puistu iseloomustamiseks 0,08 ha suurune proovitükk (mööted 20×40 m).

Proovitüki andmed:

Rinna- kõrguse diam.	Juglans cinerea		Alnus incana	
	Puude arv	Lõike- pinnad	Puude arv	Lõike- pinnad
8	25	0,1257	1	0,0050
10	28	0,2199	2	0,0157
12	25	0,2828	2	0,0226
14	27	0,4155	1	0,0154
16	14	0,2815	—	—
18	8	0,2036	—	—
20	4	0,1257	—	—
22	2	0,0760	—	—
24	1	0,0452	—	—
26	—	—	—	—
28	1	0,0616	—	—
Kokku	135	1,8375	6	0,0587

Märge:

Proovitükil olevad puud kuulusid kõik I rindesse. II rinde ja alla 8 sm jämedusi puud proovitükil ei esinenud.

Viies proovitüki andmed üle ühele hektaarile saame järgmised suurused:

	Puude arv	Keskm. kõrgus	Keskm. diameeter	Lõike- pindade summa	Tagavara
Proovitükil	141	12	13,1	1,9862	10,2
Hektaaril	1763	—	—	23,7025	127

Kultuuri lähemaks iseloomustamiseks võib veel lisada järgmist:

Kultuur asetses sügavapõhjalisel savialuspõhjalise pinnasel, orus, nõlvakul vastu ida, kusjuures puistu oli avatud idatuultele. Puude vanus oli 37 aastat.

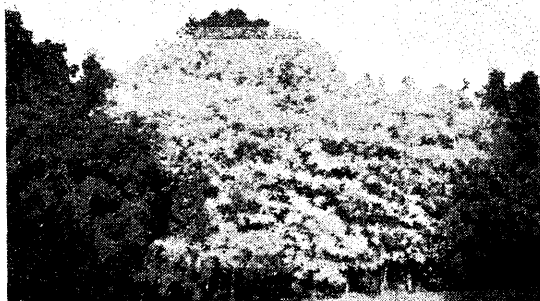


Foto A. Ostrai 1939. a.
Juglans cinerea kultuuri üldvaade Jõgeva metsk.

Proovitükil tehtud 0,7 m sügavune prooviauk andis järgmised tulemused:

- 0—3 sm metsakõdu pooleldi lagunenud lehtedest,
- 4—30 sm juurtega läbipõimitud must muld,
- 30—45 sm heledam liivakas savi,
- 45— tumedam liivakas savi.

Alustaimestik: *Rubus idaeus*, *Aegopodium podagraria*, *Urtica dioica*, *Filipendula ulmaria*, *Festuca gigantea*, *Rhynchospora triquetra*, *Mnium undulatum*.

Puud asetsesid korrapärastes ridade põhjast lõunasse. Võrad olid laiad ja liitunud. Välisabitusest tuletasid pähklipuud meele raeremmelgaid (*Salix caprea* L.). Esimesed oksad asetsesid 1,5—2 m kõrgusel. Tüve vorm oli enamikul puudest võrdlemisi halb — tüvi muutus ruttu okshikuks, kusjuures oksad olid tugevad. Üldiselt ei

ületanud sirge tüveosa palju 4 meetrit. Üksikutel puudel esines ka seenkahjustusi (*Fomes ignarius*'e viljakad).

Väliselt jättis kultuur täiesti elujõulise puistu mulje. Pressleri puuriga



Foto A. Ostrat 1940. a.

Külma tõttu hukkunud jugl. cinerea kultuur Jõgeva metsk. Näha raagus puud ja tihe kännuvõsu

võetud diameetri juurekasvu proovid andsid järgmise tulemuse:

Puu diameeter	10 aasta raadiuse juurekasv
14 sm	30 mm
14 „	26 „
14 „	22 „
14 „	24 „
15 „	24 „

Puud kandsid rohkesti pähkleid, mis Luua metsavahi taimeaias toimunud külvi järgi otsustades olid kõrge idanemise protsendiga. Üksikuid seemnest tärganud taimi võis leida ka kultuuri hõredamatel kohtadel.

Käesoleval aastal sama kohta uuesti külastades selgus, et suurem osa puid oli talve jooksul külmunud. Saatuslikuks sai kultuurile 1940. a. erakordselt külm talv väga suurte temperatuuri kõikumistega. Nii langes lähedal asetseva (ca 16 km) Jõgeva met. jaama andmeil Jõgeval temp. 15. jaan. 1940. a. 0,0° C kuni —36,0° C ja püsis

madalana nädalapäevad (madalaim temp. oli 17. jaan. —44,0° C).

Erakordselt külmi ilmu ja suuri kõikumisi esines ka veebruarikuus.

Nähtavasti peajasaliselt just sellised järsud temperatuuri kõikumised saidki sellele kultuurile saatuslikuks. Huvitav on siin juures märkida, et vaevalt 0,5 km eemal asetsevas Luua mõisa pargis on vanemad ja ka miisama vanad pähklipuud jäänud kõik külma poolt kahjustamata. Põhjuseks võib siin olla asjaolu, et mõisa pargis kasvavad puud asetsevad teiste puude vahel ja kasvasid tasasel maal, kuna kirjeldatud kultuur oli täieliselt avatud külmadele idatuultele ja asetses lohus, kuhu külm õhk eriti kokku vajus.

Enamik puid oli käesoleval sügisel täiesti raagus, ainult üksikutel leidis mõni roheline leht. Samal ajal olid puude juured aga elujõulised ja puud olid välja ajanud rikkaliku kännuvõsu, mis sept.-kuu keskel oli umbes 1 m kõrge, kuid selle juures enamuses alles puustumata. Võib oletada, et eeloleval talvel kannatab see kännuvõsu uuesti külma all.

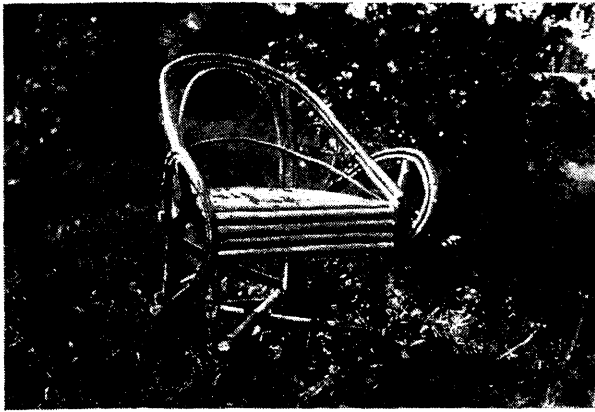
Kultuuri säilitamiseks tuleks kõik külmavõetud puud eeloleval talvel maha võtta ja järgmisel kevadel tärganud kännuvõsust varakult valida iga kännu kohta üks virve, kuna teised kõrvaldada. Allesjäänud võsud suudavad sügiseks küllalt pikaks kasvada ja enamikus puustuda, nii et selle huvitava kultuuri olemasolu oleks kindlustatud, sest kui ka pähklipuude kasvatamine metsas pole meil ehk majanduslikult tasuv, on selline kultuur meie oludes ainulaadne ja pakub niivõrd dendrooloogilist huvi, et ta olemasolu on õigustatud.

Valmistame odavat mööblit

A. Andressalu

Metsamees, eriti algaja, kui sul puudub hädatarvilise mööbli ostmiseks raha, siis kasuta talveõhtuid ning meisterdada ka ise endale midagi, kas mõni

tool, diivan või väike lauake. Leidub ju peagu igas metsas sarapuid ning kadakaid, ja neid saab väga hästi kasutada küllaltki tugeva ja vastupidava



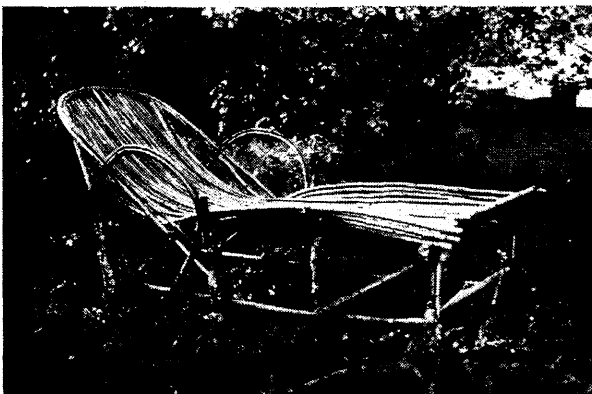
Pilt nr. 1

Foto: A. Andressalu

mööbli valmistamiseks. Ei nõua see „tisleritöö“ ka erilist vilumust, iga mees, kes oskab kirvest, saagi ja haamrit käsitada, saab sellega hakkama. Tarvis on ainult metsast parajad kepid välja otsida, need koju tuua ning tööd alustada. Töö hõlbustamiseks tahan siinkohal tuua mõningad mõõdud, kuid lõpuks on see igatihe enda asi, kui kõrget või kui laia tooli või lauda ta soovib.

Tool (pilt nr. 1).

Esimeste jalgade kõrgus 55 sm, vahelaius eest 41 sm. Tagumiste jalgade kõrgus 75 sm, vahelaius 33 sm. Jalgade vahelaius küljelt — alt 36—38 sm ja ülalt 32 sm. Tooli põhja kõrgus maast 40 sm. Põhi teha 0,5—1,0-sm



Pilt nr. 3

Foto: A. Andressalu

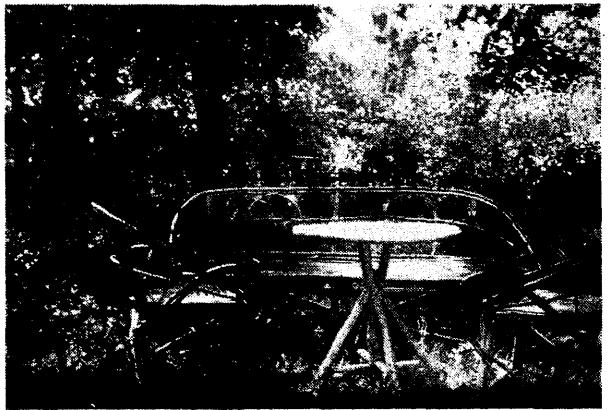
laudadest ja neile lüüa pooleksaetud sarapuu- (kadaka-) liistud väikeste naeltega.

Diivan (pilt nr. 2).

Jalad niisama kõrged kui toolil, ainult 3 paari. Üldine jalgade vahelaius eest 175 sm, tagant 140 sm. Jalgade vahelaius küljelt 50 sm. Põhi teha ainult varbadest.

Lamamistool (pilt nr. 3).

Jalgade kõrgus jalutsis 30 sm, siis 35 sm, 3 paari 30 sm, ja pea pool 40 sm. Üldkõrgus pea poolt 75 sm. Keskmised ja-



Pilt nr. 2

Foto: A. Andressalu

lad on soovitava kumeruse saamiseks 5 sm kõrgemad. Pikkus 190 sm (vastavalt kasvule) ja laius 60 sm. Seltsel toolil on metsamehel päris mõnus väsinud jalgu puhata.

Laud (pilt nr. 2).

Kõrgus 65 sm. Läbimõõt soovi järgi. Teha kõigepealt laudadest soovitud läbimõõduga sõõr, sinna peale lüüa ristuvad (rööbikud) lõhestatud pähkli-puu (kadaka) kepid. Kõiki eespool nimetatuid on väga lihtne teha ja — peasi — nad ei maksa midagi — ainult mõnikümmend senti naelte kulu.

Pudemeid metsakasvatuse ja looduskaitse alalt

On huvitav teada,

et vanimaks elavaks olendiks maailmas peavad loodusteadlased hiiglasuurt palmi, nimega „vanaisa Peeter“, mis kasvab Aust-raalias, Queenslandis Tamborine mäe jalal. Tema vanuseks kinnitavad loodusteadlased olevat mitte vähem kui 15.000 aastat. Samas ümbruses kasvavad teised palmid pole ka just väga noored, kuna nende vanuseks arvatakse olevat 3000 kuni 8000 aastat;

*

et sordivaliku ja otstarbeka ristlemise teel peetakse võimalikuks saavutada ka metsapuude hiiglakasvu ja suurendada tunduvalt massiproduksiooni. Nii on tehtud väga lootustandvaid katseid Rootsis ja Soomes hiiglaelupuude, lehiste ja paplite kasvatamisega. Samuti võib aretamise teel kiirendada kuusemetsa kasvu nii, et see kuni 20 aastat varem saab raieküpseks kui tavaliselt;

*

et toitevaeses liivases keskuses suudavad areneda pistikute juured tunduvalt kiiremini ja paremini kui toiterikkas mul-
las;

*

et Harjumaal Ingliste vallas kasvab Vanamõisa talu maal erakordselt suur ja vana jalakas, mille ümbermõõt rinnakõrgu-
selt on umbes 5 meetrit;

et Jaapanis on võetud looduskaitse alla kõik metsad ja puud, mis asuvad templite ümbruses;

*

et seedrid ja palmid kasvavad siiski ka meie maal, ja nimelt Tartus botaanikaaias, kus teiste hulgas leidub kasvuhooenis seesu-
guseid troopilisi puid nagu bambus, banaan, kokaiinipuu j. t. Ka apelsinid, sidrunid ja mandariinid valmivad siin kõigiti korralikult;

*

et märkimisväärseim pärna puhtpuistu Eestis asetseb Viljandimaal, endise Heimtali mõisa lähedal, kus 0,5 ha suurusel alal kasvavad kuni 25 m kõrgused ilusad pärnad, keskmise läbimõõduga rinnakõrguselt 32 sm. Kuna meil pärn tavaliselt kasvab vaid alusmetsana ja segaliigina teiste puude seas, siis Heimtalis on tegemist üherinde-
lise pärna puhtpuistuga, mis on meie kodumaal küllaltki haruldane. Olgu mainitud, et üldse on Eestis riigimetsas pärna-alasid ainult 16 hektaari;

*

et Harjumaal Nõva vallas leidub ühe talu põllul Kärema külas mitme meetri kõrgune mänd, mis ei juurdu mitte maapinnas, vaid suurel rändrahnul. Seesuguseid uuenemistingimusi kivil tuleb vist küll pidada kaunis räbalaiks, samuti ka kasvu-
tingimusi;

Ar—mer.



JAHINDUS



Seltsimehed, pidurdage sala- ja röövküttimise levimist!

Viimasel ajal on ette tulnud juhtu-
meid, kus sala- ja röövkütid meie jahimajandust kahjustavad ja ühis-
konnale kuuluvat loodusvara, peami-
selt meie suurimaid ja haruldasimaid
jahiloomi, hävitavad. Olles teadlikud
sellest, et praegusel ülemineku-ajajär-
gul on T.-T. Miilitsa võimudel täita
teisi väga kiire ja tähtsa iseloomuga
ülesandeid ja ka metsateenijad on töö-
dega koormatud, püütakse tekkinud
olukorda kasutada meie metsades elu-

nevate metskitsede ja põtrade hävita-
miseks.

Nüüd, kus loodusvarad (ka metsloo-
mad ja linnud) on ühiskonna oman-
dus, peaks igaühele olema selge, et kui
meie, töötajad, ise kaasa ei aita rööv-
ja salaküttimise pidurdamisele, võivad
kuritahtlikud ja vaenulised isikud hä-
vitada kõik meie suuremad ja harulda-
semad jahiloomad. Et säärase vastu-
tustundeta isikute jahikirge ning
sala- ja röövküttimise levimist pidur-

dada, oleks iga sotsialistliku riigi kodaniku kohuseks ja ülesandeks, et selliseid jahipidamistest viivitamata teataks kohalikule T.-T. Miilitsa volinikule, lähimaile metsateenijatele või edaspidi lähimale brigaadimiili liikmele.

Kuna paljud meist, töötajaist, meeldi veedaksid oma puhkepäevad vabas looduses jahispordiga tegeldes, siis tahan loota, et meie töötav klass igati kaasa aitab meie metsloomade ja lindude säilitamiseks, sest teab ju iga tööline, et aeg, kus jahisporti harrastasid peamiselt kapitalistliku kihi esindajad, on kadunud minevikku ja nende asemele on asunud töölised tehaseist ja töötajad teistelt aladelt.

Siinjuures ei saa jätta märkimata,

et nüüd, kus on teoksil T.-T. Miilitsa abibrigaadide organiseerimine, omab see väga suure tähtsuse ka jahimajanduse seisukohalt. Kuna brigaadimiilid organiseeritakse territoriaalsel printsiibil, mis haarab ka maal asuvaid sovhoo, kolhoo ja töölisasulaid, ning brigaadimiili võivad astuda kõik ENSV kodanikud mõlemast soost, kelle vanus on üle 18 a., ja kuna selle tegevus suunatakse otsustavaks võitluseks ühiskondliku korra rikkujate jne. vastu ning sotsialistliku omanduse kindlustamiseks, siis pole kahtlust, et brigaadimiilide tegevusse rakendamisel kaovad sala- ja röövkiitimid ning jahiseaduse rikkumised ja kindlustatakse meie jahimajanduse areng. T.

Moskva hagijate jaam kümneaastane

Käesoleva aasta oktoobrikuus möödus kümme aastat Moskva hagijate jaama asutamisest.

Moskva hagijate jaam asutati Moskva jahioorganisatsiooni „Moskovski ohotnik“ poolt eesmärgiga anda jahimeestele võimalus kasutada jahipidamistel hästi väljaõpetatud ja oma ülesannete kõrgusel seisvaid hagijaid. Kümne aasta jooksul on tähendatud jaam olnud avatud aastas keskmiselt 29 päeva, neist 12 tööpäeval. Selle aja jooksul on hagijate jaamas välja õpetatud 189 koera, kelledest on hinnatud 124 ja diplomeeritud 56 koera. Maastikel korraldatud katsetel on selgunud, et parimaid omadusi töötamiseks omavad 5-aastased hagijad. Seda tõendab ka selles vanuses diplomeeritud hagijate arv, mis moodustab 52%

jaamas õpetatud hagijate arvest. Ka selgus katsetel, et kõige paremaid maastiku omadusi näitavad vene ja inglise-vene hagijad. Hagijate hindamisel evisid esmajärgulise tähtsuse nende poolt maastikul näidatud omadused, kuna kõige hinnatavamaks omaduseks peetud hagija töö ja hääl numbrilisel hindamisel osutus vähem tähtsaks. Vaatamata sellele, et Moskva hagijate jaam ei töötanud täiekoormatusega, suutis ta siiski tema peale pandud ülesanded hagijate kasvatamise ja õpetamise alal lähedalt täita ja jahimeeste mõuded rahuldada. Samal ajal suudeti välja töötada ka meetodid koerte õpetamiseks ja määrus õpetatud koerte hindamiseks ning töötati ümber tabel koerte töö hindamiseks. J. T—o.

NSUC tarvitatavaist jahipidamise mooduseist

„Sovetski ohotniku“ teatel.

Rostovi oblasti Tarasovski rajooni jahimees sms V. J. Galuškin rebastele jahti pidades tarvitas metsloomade ligimeelitamiseks järgmist moodust, mille juures tal avanes võimalus maha lasta 2 hunti, 10 rebast ja 10 jänest: lähimast asundusest 2—3 km kaugusele sms V. J. Galuškin kaevas augu, mille laius oli 1,5 m ja sügavus 1,2 m, ning maskeeris selle ümbruse maastikule

vastavalt. Jahipüssi laskekaugusele august ta asetis metsloomade ligimeelitamiseks kasside ja koerte ja mõnikord ka rebaste laipu. Sms V. J. Galuškini tähelepanekute järgi harjus rebane mõne päeva pärast sööta külastama, algul arglikult, kuid hiljem juba täiesti julgelt, ja nii avanes kütil võimalus eestähendatud arvul ulukeid söödalt maha lasta ja kätte saada.

Mitte vähem huvitav pole jahipida-

mise abinõu, mida kasutasid sama rajuoni jahimehed vennad Maksimovid. Neil on õnnestunud kätte saada kahel teel loomi ajades rebaseid, hunte ja jäneseid. Jahti pidades kasutasid nad enda maskeerimiseks valgeid kitleid, samuti kui meil varem neid kasutati talvel peamiselt luigejahil olles. Rietatud valgesse, läksid vennad Maksimovid metsas varem kokkuräägitud kohas üksteisest lahku umbes 2 km kaugusele ja võtsid seal ooteasendi laskevalmis püssidega. Kui nende vahele tuli rebane või mõni teine uluk, siis üks

küttidest vabastas end valgest kitlist. Loom ootamatult inimest nähes loomusunnil põgenes vastassuunas. Märkamata ees valgesse rietatud ja varitsevat kütiti ligines ta kiiresti sellele laskekaugusele, kus ta kütile saagiks langes. Sel viisil hävitasid vennad Maksimovid 1938/39. a. talve jahihooajal 33 rebast ja 81 jänest.

Möödunud hooajal võeti säärane jahipidamise moodus tarvitusele paljudes Nõukogude Liidu jahibrigaadides, mis seal on annud väga häid tulemusi.

J. T-o.

Mitmesuguseid teateid

Muudatusi riigimetsateenijate koosseisus

Ametisse nimetatud:

Feodor Fedotov Pagari metsk. metsniku ajut. kohustetäitjaks 19. XI 1940. a.

Alfred Püll Tudu metsk. metsniku ajut. kohustetäitjaks 16. XI 1940. a.

Oskar Uusorg Vihterpalu metsk. Saunamäe vahtk. metsavahiks 2. X 1940. a.

Mihkel Kajandi Petseri metsk. Järve vahtk. m/v. ajut. kohustetäitjaks 11. X 1940. a.

Sergei Laredei Mötsu metsk. Jäärumetsa vahtk. metsavahiks 23. X 1940. a.

Bernhard Kohtla Audru metsk. Peraküla vahtk. metsavahiks 21. X 1940. a.

Ümber paigutatud:

Aegviidu metsk. metsnik Jüri Malmel Orava metskonna metsnikuks 16. XI 1940. a.

Orava metskonna metsnik Arnold Peterson Aegviidu metskonna metsnikuks 16. XI 1940. a.

Audru metsk. Peraküla vahtk. m/v. Jaan Tam m Saueaugu vahtk. metsavahiks, pannes temale ühtlasi III jsk. metsniku ülesanded 21. X 1940. a.

Mötsu metsk. Jäärumetsa vahtk. m/v. Albert Pukk sama metsk. Musta vahtk. metsavahiks 16. X 1940. a.

Petseri metsk. Liiva vahtk. m/v. Theodor Schults Jõgeva metsk. Luusaare vahtkonna metsavahiks 10. XI 1940. a.

Ametist vabastatud:

Metsakasutuse Büroo juhataja Edgar Vester Kommunaalmajanduse Rahvakomissariaadi teenistusse ülemineku tõttu 1. XI 1940. a.

Metsainspektor Albert Milk omal palvel 11. XI 1940. a.

Kambja rev.-metsaülem Aadu Valmet omal palvel 16. XI 1940. a.

Torma metsk. asjaajaja Leopold Kraus parandamatu haiguse pärast 16. XI 1940. a.

Purdi metsk. Vahesaare vahtk. m/v. Villu Ilomäe omal palvel 1. X 1940. a.

Audru metsk. Saueaugu vahtk. m/v. ühtlasi III jsk. metsniku k.-t. Vassili Hannus omal palvel 21. X 1940. a.

Kambja metsk. Veskimõisa vahtk. metsavaht August Lestal surma tõttu 28. X 1940. a.

Karjalasma metsk. Kangruselja vahtk. m/v. Arvo Kivisto omal palvel 1. XI 1940. a.

Mahu valla perekonnaseisuatmetniku otsusega on Sonda metskonna metsnikule Valter Petersonile uueks nimeks ja perekonnanimeks määratud Rein Paikre.

Perekonnaseisuatmetnike otsustega on metsavahtidele määratud uusi nimesid ja perekonnanimesid järgmiselt:

1) Ahja metsk. Akste vahtk. m/v. August Käsperile — Käspre.

2) Audru metsk. Järve vahtk. m/v. Maria Johansonile — Järvila.

3) Jäärja metsk. Sookuninga vahtk. m/v. Aleksander Märtonile — Arvo Mäeste.

4) Kilingi metsk. Saesaare vahtk. m/v. Hans Songile — Ants Sang.

5) Orava metsk. Tuderna vahtkonna m/v. Eduard Juulile — Enno Juurna.

6) Räpina metsk. Kollo vahtk. m/v. Samuel Zernantile — Kaseorg.

7) Sõmerpalu metsk. Kaagri vahtk. m/v. Johannes Parmannile — Paimre.

8) Voltveti metsk. Sanga vahtk. m/v. Hans Hiobile — Talve.

Vastutav ja tehniline toimetaja V. Mutt. Korrektörid: S. Vasard ja L. Randman. Ladumisele antud 7. XII 40. a. Trükki antud 24. dets. 1940. a. 2¹/₂ trükipoognat. Tiraaž 2400. Tellimisnumber 4821. MB—1621.

Журнал „Эстонский Лес“ на эстонском языке.