

Festi Mets

*** METSA-JA JAHINDUSE KUUKIRI ***



NR. 4

APRILL 1939

• XIX. AASTAKÄIK

METSAPÄEVADE ERINUMBER.

SISU:

Talumetsanduse arendamise sihtjooni	<i>EM Liit.</i>	Ehitusplaadid puidunarmastest Saaremaa kadarikud ja sarapikud	<i>A. Vaharu.</i> <i>A. Küng.</i>
Talumetsade kasvatamisest ja tasuvusest	<i>A. Mathiesen.</i>	Kui palju valmistada kultiveerimiskohti pro 1 ha	<i>P. Rõigas.</i>
Kas tasub väikepõllupidajal kasvatada metsa?	<i>E. Vesterinen.</i>	Ilupuude ja -põõsaste pügamine	<i>Alf. Kivisild.</i>
Soome peaministri prof. A. K. Cajanderi 60. sünnipäeva puhul	<i>A. Mathiesen.</i>	Jatkame kodukaunistamise tööd	<i>V. Ritslaid.</i>
Maa kasutam. põlluks või metsaks	<i>K. Keerdoja.</i>	Olümpiatee kutsub	<i>V. Pöder.</i>
Intensiivsemale talumetsamajapidamisele metsakasvatustlike raiete kaudu	<i>V. Küng.</i>	Metsakaitsest talumetsades . .	<i>E. Saar.</i>
		Muljeid ülikooli metsaosakonna õppe-ekskursioonilt	<i>A. Hansen.</i>
		Jahindus.	
		Mitmesuguseid teateid.	

SOOME RIIDEKAUPLUS

TALLINNAS

J. LAANE

A. MUTT

ESTONIA TEATRIMAJAS NR. 13, TELEF. 457-46.

KEVADE- JA SUVIRIIDEDE

kodu- ja välismaa vabrikulist rikkalikus valikus kohale jõudnud.

Metsniku koht vahetada.

Ühtlasi teatada ka neil, kes kavatsevad lähemal ajal teenistusest lahkuda. Kirjad saata: Tabivere, pk. 5. E. Kask.

EESTI METSA JA TSELLULOOSI A/Ü.

ostab

propse ja sulfaatpuid

Peakontor: Tallinn, Pärnu mnt. 10—6, telef. 474-50



Esindajad:

Kehra tehased — J. Eensalu, telef. Kehra 30

Jõhvi — A. Epelbaum, Uus t. 14

Tartu — Ed. Hindper, Kesk-Kaar 69-4

Valga — Ä. Tamm, Kungla 29, telef. 114

Pärnu — E. Radik, Riia 10, telef. 679

Türi — E. Rosimannus, Koidula 17-a, telef. 100



Viljapuude pritsimiseks varakevadel tarvige mõjuvat taimekahjurite tõrjevahendit

viljapuu-karbolineumi „ESTOLEUM“

mis hävitab puule pritsitult taimekahjurid ja nende munad.

„Estoleum“ on **vees kergesti lahustuv** ja on müügil 2-, 5- ja 10-ltr. tarvitamisõpetusega varustatud plekknõudes ja umb. 200-ltr. laenuvaatides.

Saadaval era- ja ühiskauplustes üle maa.

EESTI KIVIÕLI

A.-Ü.

Müügibüroo: Tallinn, Pärnu mnt. 10

Telef. 478-66.

EESTI METS

METSANDUSE JA JAHINDUSE KUUKIRI

VÄLJAANDJAD: Akadeemiline Metsaselts. Eesti Metsateenijate Ühing. Eesti Metsaühingute Liit. Riigimetsateenijate Keskkogu.	Peatoimetaja Prof. O. DANIEL. Tartu, Gustav Adolphi t. 70. Vastutav- ja tegevtoimetaja VASSILI MUTT.	TOIMETUSE ADDRESS: Tallinn, postkast 97. TOIMETUSE ASUKOHT: Tallinn, Lai tän. 39/41, tel. 464-76. POSTI JOOKSEV ARVE NR. 155
--	--	--

XIX aastakäik

18. aprillil 1939

Nr. 4

Talumetsanduse arendamise sihtjooni

Meie talumetsade pindala arvestatakse 160.000 ha. See arv on saadud 1929. a. põllumajanduslikul üleskirjutusel ja ei vasta tegelikule talumetsade pindalale. Üleskirjutus toimus ikkagi maa omaniku suulise ütluse järgi, mis baseerus katastri andmeil. Katastri andmed on aga tunduvalt vananenud, ja seda eriti just Lõuna-Eestis, kus maade hindamine toimus enam kui 35 aastat tagasi. Siin esinevad sageli juhtumid, et seal, kus katastri andmeil peab olema mets, lokkavad nüüd viljapõllud või endist metsa asendab vähetootev metsik karja- või heinamaa. Kuid vastandiks eelmisele ei ole ka harvad juhtumid, kus katastris näidatud karja-, heina- ja isegi põllumaa on kattunud korrapärase metsaga. Neid viimaseid alasid ei ole aga metsana arvestatud ja need kannavad kas karja- või heinamaa nimetust, tootes nii puitu kui ka rohtu.

Talumetsade pindala, asukoha ja tagavara selgitamiseks on astutud vastavaid samme. Riigi Statistika Keskbüroo on selles küsimuses vastu tulnud ja juba eelseisval põllumajandusloendusel saadakse osa vajalisi andmeid talumetsamaade kohta. Metsanduskonsulendit selgitavad oma tööpiirkonnas juba teist aastat täpsemalt talumetsanduse ja talundite kütte- ning tarbematerjaliga varustamise küsimusi. Ka käesoleval aastal

on vaatluse alla võetud üle 600 talundi. Kuni uute, täpsemate, andmete saamiseni tuleb leppida olemasolevatega.

Seniste vaatluste ja kalkulatsioonide järgi on talumetsadest (ühes arvatud karja- ja heinamaametsad) viimase 10 aasta jooksul 1937. a. tagasi arvates raiutud aastas ümmarguselt 1.400.000 tihumeetrit puitu. Säärane kasutus ületas talumetsade normaal-kasutuse: ei kasutatud juurekasvu (protsente), vaid kasutati ka tagavarakapitali.

Nagu teada, on talumetsade agarat raiumist põhjustanud juba aastaid kestnud talundite majanduslikud raskused, mis on osalt tingitud põllutöölise palkade kallidusest ja sellest sõltuvalt põllusaaduste vähesest tasuvusest. Kuna talumetsade raiumine on toimunud korrapäratult, juhitud ostjate huvidest, on järelejäanud metsade seisukord halb. Lageraie puhul on tekkinud rohkesti looduse hoole jäetud kannustikke. Valikraie teostamisel on metsast paremad puud välja raiutud. Järelejäanud harvikuis, kus sageli karjatatakse loomi, on puud okslikud, jässakad ja mäda südamega. Muidugi on ka korralikke ja hooldatud talumetsi, kuid kahjuks vähe. Nüüd, kus juba paar aastat talumetsade kasutamine sünnib normaalpiires, arvestatakse nende met-

sade aastast puidu hulka 1.100.000 tm, mis teeb välja enam kui poole meie riigimetsade aastasest puidu toogist. Seega omavad meie talumetsad üldmetsamajapidamises suure tähtsuse.

Üldine metsatagavarade vähene mine ja metsasaaduste kasutusvõimaluste laienemine toovad paratamatult kaasa metsamaterjali hindade tõusu, mis tulevikus raskendab talundite puiduga varustamist. Metsavaestes rajoonides valmistab juba praegu raskusi talundite metsamaterjalidega varustamine ja talunikud soovivad metsanduskonsulentide eestkostmist riigimetsast soodustatud hindadega materjalide saamiseks. Samas ei mõeldagi oma maale metsa rajamisest ja jäetakse kannustikud looduse hoole. Kuna oleme kasutanud oma esivanemate poolt pärandatud metsi ning tunneme nii metsa majanduslikku väärtust, kohustab see meid mõtlema oma tulevikule, oma järglasile, et ka edaspidi oleks kasutada sellane tagavarakapital metsa näol.

Raie tike ja metsamaa legendike metsamine ning olemasolevate metsade korrastamine on esimesi ülesandeid meie talumetsanduse seisukorra parandamiseks.

Esmajoones tuleksid metsata kõik talumetsade raie tiked ja legendikud. Metsamiseks tarvisminevate puutaimede ja seemnete hankimine ei tekitata talupidajale erilisi raskusi. Iga talupidaja, kel on metsa alla 10 ha, võib lähimalt riigimetsaülemalt igal kevadel oma talumaade metsamiseks tasuta saada kuni 6000 okaspuutaimet või kuni 2 kg männi- ja kuni 3 kg keskmise idanevusega kuusesemet. Kui lähim metsakond ei suuda rahuldada neid soovet, siis saab kõigilt metsaülemalt, metsaühingu usaldusmeestelt ja metsanduskonsulentidelt informatsiooni, kust saab soovitud taimi või seemneid. Soovib aga maa omanik korraga rohkem tasuta taimi või seemneid, võib neid saada keskvalitsuse loal. Metsamistööde läbiviimiseks vajaminevat nõuannet ja tööriistu on võimalik tasuta saada metsaühingute usaldusmeestelt ja Põllutöökoja metsanduskonsulentidelt. Ei saa nime-

tamata jätta ka preemiat, mida maksetakse hektaari kohta 10—15 krooni iga õnnestunud metsakultuuri eest.

Rajatud noormets vajab hooldamist. Need hooldustööd ei ole küll suured ega nõua erilisi kulusid, kuid need nõuavad siiski oskust, milleks on vajaline eriteadlaste nõuanne. Tihti tekitab üksikule talunikule raskusi ka metsa järelevalve teostamine, kuna seda sageli kipuvad ründama kurjad käed. Ühise valve korraldamisega on see pahe välditav.

Rajades, kasvatades ning hooldades metsa ei rahuldu omanik üksi metsa esteetilise ja tervishoiulise tähtsusega, vaid ta huvid on suunatud ka metsa rahalisele väärtusele. Et metsast saada suuremat tulu, peab oskama seda otstarbekohaselt üles töötada. Iga langetatud puu tuleb nii üles töötada, et kõik tarbeks sobivad osad valmistataks tarbeterjaliks, kusjuures tuleb arvesse võtta sortimentsiooni ja hindu.

Metsamaterjalide müümisel omab olulise tähtsuse materjalide hulk. Suuremal hulgal müües saadakse alati paremat hinda, kuna vähese kvantumi müügil on ostjat sageli raske leida. Sellest tingituna on väikemetsaomanikel alati kasulikum oma metsamaterjale ühiselt ostjale üle anda.

Põllumajandusliku riigina on ja jääb meil esikohale põllumajapidamine. Kuid meil on väga suur hulk sääraseid maid, mis praegu ega ka tulevikus ei kõlba põllumajanduslikult kasutatavateks maadeks, ja kui neid sellaseina kasutatakse, siis ei tasu nad kunagi seda tööd ja vaeva, mis kulutatakse nende harimisel.

Säärasteks aladeks oleksid: liiva- ja kruusaseljandikud, kivised maaalad, kadaka- ja kanarbikuväljad, viletsad heina- ja karjamaad ning lahuseisvad osatükid, mida ei ole võimalik ratsionaalsemalt kasutada. Need maaalad, mis umbkaudsel arvestusel küünivad 400.000 ha, kõlbavad ja on sageli isegi head metsakasvatamiseks.

Et juba lähemas tulevikus osaliseltki vältida raskusi talunike puiduga varustamisel, tuleb esijoones metsa-

vaestes rajoonides metsata põllumajanduseks kõlbmata maid.

Meie talumetsanduse arendamise, edendamise ja toetamise alal tegutseb juba kümnendat aastat Eesti Metsaühingute Liit, kei on üle maa 15 metsaühingut ning tihe usaldusmeeste võrk.

Kõik maaomanikud ja metsasõbrad, kel on huvi metsa kasvatamise, hooldamise ja korrapärase metsakasutamise vastu, peaksid koonduma metsaühingusse, astudes olemasolevate metsaühingute liik-

Kui metsarohketes kohtades, kus riigimetsadest on külluses saada odavat metsamaterjali, ei peeta vajalikeks talumetsa pindala laiendamist, peaks siiski iga talu loovutama umbes 0,5-hektaarilise maa-ala väärtuslikuma tarbepuude (tamm, vaher, jalakas jne.) kasvatamiseks.

Need sihid on kaugeleulatuvad ja küllalt tahtmist, oskust, aega ning kulu nõudvad. Nende sihtide saavutamiseks on talumajapidamise nõuande organisatsioonidel kui ka teistel, kel meie riigi ja rahva heaolu

Tarbekased talu
koplis
Kaeravälja talu
Jõgeva v.



Foto A. Raukas

meiks või kutsudes ellu uusi metsaühinguid. Metsaühing ei koorma oma liikmeid mingisuguste kohustustega, küll aga pakub ta neile rohkeid soodustusi. Peale tasuta taimede, seemnete ja igakülgse metsandusliku nõuande saavad ühingu liikmed ka tasuta mitmesugust metsanduslikku kirjandust. Samuti on metsakasvatustalust võistlusist võimalik osa võtta ainult ühingu liikmeil.

Talumetsanduse arendamise lõppsihiks oleks, et kõik talud, mis on üle 15 ha suured, suudaksid varustada oma majapidamist oma talu maalt saadava puiduga. Suuremad talud ja keskmised talud kehvadel maadel peaksid kasvata metsa ka müügiks. Nii tegutsedes saavutame olukorra, kus talundis leiduvad maad on kõik otstarbekalt kasutatud.

on südame lähedal, kaasa aidata järgimise tööde läbiviimiseks:

1. Selgitada olemasolevad talumetsad ja metsamaad ning nende seisukord. Üks osa neist andmeist saadakse eelseisval põllundusloendusel, teine osa tuleb koguda hiljem, Põlütöökoja konsulentide ja riigimetsametnike kaudu.

2. Nõuande korras ära määrata maa-alad, mis peaksid metsa alla jääma ja mis tuleksid metsa alla võtta. Selle küsimuse peaks lahendama maaomanik koos eriteadiasega ja nii tuleks jõuda lõplikule otsusele, misugused maad jääksid metsa kasvatamiseks ja missuguseid tuleks pidada mõne muu kultuuri all.

3. Selgitada talumajapidamistes tarvitatava kütte- ja tarbepuidu hulk. Saanud selles küsimuses täpsemad

andmed, oleme teadlikud, kui suure maa-ala talu peaks metsa alla võtma, et rahuldada vähimalt oma majapidamise tarbeid.

4. Metsandus peaks esinema talumajapidamise korrastamise kavas kindla osana ja selle äramääramisel peaksid mõjuvalt kaasa aitama agroomilise nõuande teostajad. Erialaliste küsimuste lahendamisel aitavad kaasa metsateadlased.

5. Kasvav noorsugu peab teadlik olema metsa väärtusest ja otstarbest, kuid ühtlasi ta peab tundma ka metsa rajamise viise ja hooldamise võtteid. Peab kasvavat noorsugu õpetama metsa armastama ja hoidma. Selle saavutamiseks, kui neid õpetame metsa ja tema eluavaldusi tundma. Selleks tuleb metsanduse õpetamine suuremas ulatuses võtta põllunduskoolide õppekavasse ja metsanduse algmõistetega tutvumine — algkooli õppekavasse. Põllunduskoolides tuleks metsanduse õpetamist teostada praktiliselt, andes selle aine õpetamise, kus selleks vähegi võimalusi, tegeliku metsamehe kätte.

6. Vabariigi Valitsuse otsuse kohaselt ellukutsutud ostu-müügi keskused ostavad talupidajailt metsamaterjale, mis on ka kõige otstarbekam talumetsa müügi viis. Metsa ülestõõtamine on seotud kuludega ja talumetsaomanik, kel enamail juhtumel selleks puudub kapital, seisab sageli raskuste ees ning on sunnitud oma metsa müüma metsakauplejaile kasvava metsana, saades seejuures mõnikord ainult poole õiglasest hinnast. Et vältida säärast olukorda ning laialisemalt abistada metsarajamist ja

metsamaa kuivendamise töid, on vajaline lähendada laenu- ja toetuste küsimus. Tuleb luua Põllutöökoja või metsamajanduse kapitali juure eriline metsanduse fond laenu- ja toetuste ja abi andmiseks.

7. Praegune metsaühingute võrk on hõre. Meil on üle riigi ainult 15 metsaühingut, Soomes — 300. Metsandusnõuande talupidajaile kättesaadavaks tegemiseks, nende metsade järelevalve teostamiseks ja eriteadlaste (metsnike) ametisse võtmiseks tuleb jätkata talupidajate koondamist metsaühingusse.

Kuna metsad omavad mitte üksi suure majandusliku, vaid ka kliimalise esteetilise ja tervishoiulise tähtsuse, siis on seda parem, mida varem ka meil hakatakse talumetsamajapidamisele laiemates ringkondades juhtima tõsisest tähelepanu. Nagu tavaliselt, kohustab ka käesolev kevad nii põllu- kui ka metsamehi ühiselt teostama metsarajamise töid. Edukamad põllupidajad, teostades oma talus metsarajamise töid, on parimaks eeskujuks ja õhutamiseks naabreile. Iga ajaga kaasas käiv metsamees korraldagu käesoleval kevadel oma lähemas ümbruses metsanduslike oskuste ja teadmiste levitamiseks vähimalt kaks metsapäeva. See on loov töö ja iga loov töö kannab vilja ja annab lõikust.

Eesti Metsaühingute Liit soovib algavaile metsapäevadele head kordaminekut ja metsapäevade korraldajaile head tahet ja püsivat energiat kaasa aidata meie suurima vara — metsa — kasvatamisele.

EMLiit.

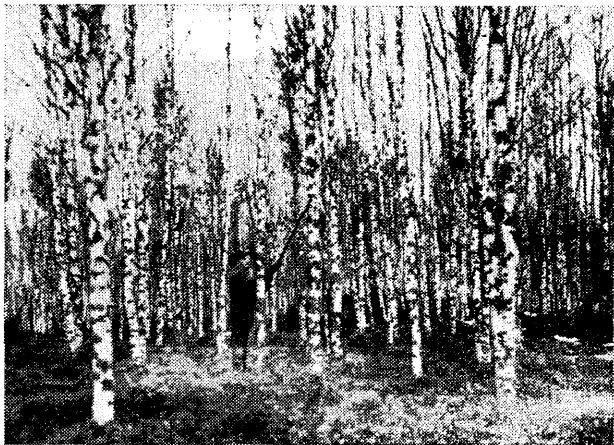
Talumetsade kasvatamisest ja tasuvusest

Prof. dr. A. MATHIESEN, T. Ü. õppe- ja katsemetskonna juhataja.

Metsade majandamine on sõltuv ajast ja kohast rohkem kui ükski teine käitis. Metsade soetamisel tuleb alati arvestada antud ümbruskonna nõudmisi; tuleb alati meeles pidada, et metsasaadused on võrdlemisi odavad esemed ja nende kauge vedu ei ole majanduslikult vaate-

kohalt õige. Küttepuidu vedu hobusega piirdub harilikult 25—30 km kaugusega; kaugemalt küttepuid turule saates jääb metsaomanikule metsakasvatamisest niivõrd väike tulu, et see enam ei kata metsakasvatamisega seotud kulusid. See on tähtsaimaks asjaoluks,

mida talumetsade rajamisel tuleb silmas pidada. Seal, kus läheduses on suured riigimetsad, leidub neis metsades alati rohkesti odavamaid sortimente, mida kaugemale turule saata ei ole mõtet. Seega metsarikastes kohtades vähemate küttepuumetsade kasvatamine ei ole küllalt tasuv. Kuid nende tarbepuude, millede arv riigimetsades on piiratud ja mis koduse majapidamise juures on alati vajalised, kasvatamine on alati tasuv ja tervitatav. Sääraste tarbepuude hulka kuuluvad tamm, saar, künnapuu ning mõned pajud. Metsavaestes maakohtades ja seal, kus suuremad riigimetsad asuvad kümne või paarikümne km kaugusel, on ka küttepuude kasvatamine oma majapidamise nõuete rahuldamiseks küllalt otstarbekohane. Suuremate linnade läheduses võib küsimusse tulla ka küttepuude kasvatamine müügi otstarbeks. Nii näiteks Tartu lähemas ümbruses võivad mõned maapidajad saada head tulu ja ka teenistuse võimalust, kui nad soetavad endale vähemad metsad, mida võib talvekuudel ise üles töötada ja turule vedada. See kõrvaltegevus ja tulu on suureks toetuseks majapidamises. Tartu varustamine küttepuudega toimub peamiselt vee teel Peipsi ja Võrtsjärve ääres asuvates metsadest. Tartu lähedal on küll võrdlemisi suured metsad Tähtvere, Imatsalu ja Vesneri massiivides, kuid seal on valdavas enamuses kuusepuistud. Heade kaseküttepuude turule mahutamise on alati võimalik ja on ette näha, et ka tulevikus nõudmine kase järele ei lange, vaid isegi ehk tõuseb, sest korterite pindala suureneb iga aastaga ja seega suureneb ka kütte vajadus. Kaseküttepuude kasvatamisel on alati võimalik paremaid puid üles töötada kasepakkudena, mis meil viimase kümne aasta vältel või, õigemini, kogu meie iseseisvuse ajal on olnud paremas hinnas kui okaspuude saepalgid. Kasetarbepuu kasvatamine on olnud küllalt tasuv, ja on ette näha, et nõudmine selle tarbepuu järele püsib tulevikuski. Kui kasepuistuid hästi hooldada, siis on võimalik neid raiuda parematel kasvukohtadel, s. o. Lõuna-



Valitud tüvede laasimine Soomes.

Foto E. Vesterinen.

Eesti liiv-savisel mullal, 60 või isegi 50 aasta vanuselt. Juba kümne aasta vanuse puistu juures saab raiuda hagu, s. o. metsa tuleb harvendada ja 1 ha kohta on seejuures võimalik saada juba kuni 5 rm hagu. 15 a. vanuses puistus tuleb uuesti teha harvendamist ja saadakse osalt hagu, osalt kaikapuid, kokku kuni 10 rm. Nõnda kordub see iga viie aasta järele, kus materjalide hulk nii massi kui ka väärtuse järgi alatiselt suureneb. Säärase alatise hoolduse juures, mille peamiseks ülesandeks on, et neil parematel tüvedel, mis on sirged ja omavad hea ladvajuurekasvu, oleks ka küllalt ruumi võra kasvatamiseks. Mida parem on võra arenemine, seda parem on juurekasv ja seda kiiremini saab tarbepuid. Kui oksad seejuures küllaldaselt kiiresti ei laasu, siis tuleb valitud tüvedel, mida on kavatsus kasutada vineeripakkudeks, pidevalt laasida kuivi oksa. Laasitakse sellekohase erilise peenehambulise saega võimalikult tüve läheduses sileda lõikega kuivi oksa kõrvaldades. Laasimist saab teostada kuni 6 m kõrguseni kerge te vartega saagide abil. Sääraseid saage on viimasel ajal valmistatud Reimi metsatööriistade töökojas Pärnus. Hästi hooldatud ja korduvalt harvendatud kasepuistu parematel kasvukohtadel võib 50 aasta pärast teha lõppraie. Lõppraiel saadakse eespool toodud nõudmiste täitmisel kuni 100—120 tm kasetarbepuid ja 200—250 tm kaseküttepuid. Praeguste hindade juures saaks metsakasvataja kännu-

rahana ha kohta 3000—5000 kr. Kui peremees ise oma metsa üles töötab ja turule saadab, siis ta saab linnas või raudteejaamas 5000—6000 kr. Siin on arvesse võetud kohad, mis asuvad Tartust kuni 15 km kaugusel. Võib arvata, et hooldustöödega seotud kulud on tasutud harvendusest saadava materjali väärtusega ja lõppraie puhas tulu teeb seega keskmiselt aasta kohta ca 40 kr., mis kannab metsarendi nimetust. Sellest rendist langeb maarendi arvele umbes 8—10 pr. pro ha; ülejäänud osa on metsakasvataval puistu väärtuse all oleva kapitali intress. Kui talu suurus on 50 ha, siis on hästi mõeldav, et metsa alla võiks eraldada kuni 5 ha kogu talu pindalast. Pideva majandamise juures saadakse küllalt sobivalte kasvukohtadel iga aasta 5 ha suuruselt pindalalt kuni 40 tm kütte- ja tarbepuid kokku, mis võimaldab talul saada tööd nii metsa ülestöötamisega kui ka veoga vähimalt ühe kuu vältel talvisel ajal, millal on palju vaba aega muude tööde vahel. Kui aga mõnel talul on võimalust metsastada suuremat ala, siis võib arvata, et 20 ha metsa intensiivne majandamine võimaldab ka talvekuudel ühe sulase tööjõu täielist ärakasutamist. See on küsimus, mida peab arvestama, kui on raskusi ainult suvekuudeks tööjõudude leidmisel. Kaskke võib kasvatada ka liivastel ning märgadel soostunud aladel, kuid viletsamatel kasvukohtadel on võimalik saada kasest vaid küttepuid. Liig kuivadel liivadel ja kõrgetel turbaradel kask ei kasva.

Olgu mainitud, et kasepuistute kasvatamisega on suurel määral teostatud vastava maakoha kaunistamist, rohkem kui seda saavutataks hoonete vööpamisega. Kui ilusad on mõned maakohad Viljandimaal, kus kasesalud vahelduvad põldudega. Kui ilusad on need kasepuistud varakevadel oma õrna rohelise värviga ja kui ilusad on nad sügisel oktoobrikuus kui lehed on õrnalt kollased; kui imeilusad on nad, kui nad vahelduvad kuusemetsadega, mis sügisel eriti tunduvad tumerohelistena, kui looduses kõik muu on muutunud kas kollaseks või halliks.

Metsakasvatamisel tuleb arvestada mitte ainult praeguse aja nõudeid, vaid tuleb ette näha ka kõiki tuleva aja nõudeid. Võib julgesti loota, et meie rahva

majanduslik kandejõud paraneb. Kui me viimase paarikümne aasta vältel oleme teinud pingutusi oma elamute ja muude hoonete ajanõudeile vastavaks muutmiseks, siis ühes sellega on üles kerkinud ka nõudmine eluhoonete kaunima ja otstarbekohasema sisustuse asjus. Siit järgneb, et mööblite valmistamiseks peab olema saadaval küllalt head ja püsiva väärtusega materjali. Võib ette näha, et hoonete sisustamise alal tulevikus leiab rohkem nõudmist tamm ja saar ning mitmesuguste tarberiistade tegemisel künnapuu — vähimalt on loota, et nõudmine nende puuliikide järele on tulevikus märksa suurem kui praegusel ajal. Nende puuliikide kasvatamist tuleb igas majapidamises kohe alustada, olgu siis vähemal või suuremal määral. On ette näha, et nende puuliikide müümine turul võib tulevikus toimuda küllalt soodsatel tingimustel. Tarbepuu saamisel tuleb neid puid hästi ravida ja laasida nagu kaskegi. Saarel võime kõrvaldada ka tooreid oksid, kuid tuleb arvestada, et võra oleks ikkagi hästi välja kujunenud. Tamme ja teiste kõvade lehtpuude kasvatamisega võib tulu ha kohta olla hulga suurem kui kaskede kasvatamisega. Pean mainima, et Lõuna-Eestis on harilikult tegemist liiv-savidega ja need mullad on küllalt sobivad kõikide siin mainitud puuliikide kasvatamiseks.

Ei saa vaikides mööduda ka haavast. Kuigi see puuliik on harilikus elus ja koduses majapidamises meil vähe hinnas, on ta meie tööstuses ja ka välis-turu kaubana hästi hinnas. Haavatarbepuu on ligikaudu kaks korda kallim okaspuu saepalkidest (kask umbes 1½ korda). Haab kasvab kiirelt ja ta juurekasv püsib väga kaua. Veel saja-aastased puistud omavad tihtilugu silmapaistva juurekasvu, kasel langeb aga juurekasv juba 50—60-aastaselt ja kauem puude jalal hoidmine ei ole enam tasuv. Kuid haava juures on siiski mõned pahed, mis selle liigi kasvatamises teevad raskusi: haaval on liig palju vaenlasi, on need siis haavikuemandad või metskitsed või putukad või mardikad või isegi seemned. Raske on kasvatada tervet haaba, harilikult metsas haab muutub praegustes oludes juba noorelt seest mädaks. Nagu vaatlused tõendavad, on selles süüdi esijoones meie

metskits, kes ei ole sugugi haruldane metsloom. Siin on talumajapidamises rohkem lootusi ja võimalusi tervete haabade kasvatamiseks ja see tasuks end niisama hästi kui kaskede kasvatamine või isegi paremini. Siin võiksime võistelda teiste maadega, kus haabade kasvatamine on esialgu vähe arenenud. Haab hea juurekasvu saamiseks vajab erilist hoold võra suhtes; ta nõuab kindlasti paremaid kasvukohti ning tuleb arvesse talumetsade soetamisel vaid tarbepuude kasvatamise mõttes.

Olen meelega esijoones maininud lehtpuid, sest meil võetakse sageli küsimust nõnda, et lehtpuu justkui oleks küttepuid ja okaspuu tarbepuu. Ollakse arvamusel, et lehtpuu on vähema väärtusega, ja selle eksiarvamise tulemuseks on sageli olnud nähtus, et segapuistuis hooldustööde puhul kõrvaldatakse lehtpuid, ja sageli väga heade tüvedega lehtpuid, okaspuude kasuks. Sellega saaks veel mõnesugusel ettekäändel leppida, kuid juhul, kui säärast hooldamist tehakse mõnesuguse liigi oksliiku männi või kuuse päästmiseks, on see äärmiselt rumalus, sest okslik määnd ja kuusk võivad sageli tulevikus omada hulga vähema väärtuse kui heakasvuline ja terve tarbepuuks kõlvuline kask. Segapuistuis on õige rõhku panna mitte puuliigi nimetusele, vaid sellele, mis temast on võimalik saada ja milliseks osutub puu väärtus ta raiumisel.

Okaspuu-palgimets suure linna külje all on ka hästi tasuv ja võib loota, et ehituste püstitamise linnades alati toimub kas vähema või suurema intensiivsusega. Seega nõudmine ehitus- ja saepalkide järele on alati kindlustatud. Kuid saepalkide kasvatamiseks on vaja rohkem aega kui lehtpuude, eriti kase, kasvatamiseks. Liiv-savidel on soodsam kasvatada kuuske kui määndi ja saepalke võib siin saada juba 70—80-aastasises puistuis, alatise püsiva hooldusraie puhul isegi juba 60 a. vanuselt.

Kuna lõppraie saabumine siin hilineb, siis tulu kuusikuist ei ole suurem kui kasepuistute kasvatamisest. Juhul, kui karjamaadel juba esinevad segapuistud, olgugi hõredad, on võimalik neid hooldada, kusjuures kõige parem on puude asetus väikeste salkadena või gruppidenä. Sääraseist karjamaa-puistuis saadakse hooldamise teel ka küllalt häid tarbepuid. Hooldamisel on tarvis peaarõhk panna sellele, et puud oleksid vigastusteta, et võrad oleksid küllalt hästi arenenud ja et puud ei oleks okslikud. Kuivi oksti võib ja tulebki siin laasida. Okste laasimise kohta üldse oleks ütelda, et laasimist tuleb teha noorte puude juures, kui puude läbimõõt on kõigest 10—15 sm. Vanemate, 25—30-sm läbimõõduga, puude juures laasimisel ei ole enam mõtet. On soovitatav, et laasimist tehtaks vaid nende puude juures, millel on hea juurekasv, siis on loota, et haav ruttu kinni kasvab ja saadakse hea materjal kas laudadeks või vineeritööstuse jaoks juhul, kui tegemist on lehtpuudega. Kui mõnes kohas karjamaadel on rohkesti noori puude taimi, siis võib säärase karjamaa jätta päris metsa alla, lagedamatele kohtadele metsa juure istutades.

Talumetsade majandamisel on pere-mehel alati võimalusi oma metsa vabadel tundidel vaadata; mets ja metsavaatus on justkui puhkuseks. Selle vaatluse puhul võib siis alati teha puude märkimist; märknoaga või kriidiga võib eraldada puud, mis on mõnesuguse puudusega ja tuleksid teiste kasuks kõrvaldada; mõnesuguse õlivärviga võib aga eraldada ka need puud, mis on laimatu tüvega ja võiksid jääda valitud eliitpuudena lõpp-raieni; nende valitud eliitpuude raiumine annab tulevikus maksimaalse tulu, kui neid alatiselt laasitakse ja hooldatakse. Õlivärviga tehtud märk võimaldab ka kergemini teostada puude alatist jälgimist ja hooldamist. — Väikeses talumetsas on vaatluse objektiks iga tarbepuu tüvi omaette!

Kas tasub väikepõllupidajal kasvatada metsa?

Kirj. Emil Vesterinen, metsateadlane Helsingis.

Maareformi kaudu on Eestis iseseisvuse ajal juure tulnud umbes 100.000 uut väikekohta. Endistega kokku on

nüüd Eestis statistiliste andmete järgi üldse 160.000 iseseisvat maakohta, millele kuulub umbes 3 milj. ha maad.

Metsa all on sellest vist vaid umbes 160.000 ha või veidi üle 5%; igal Eesti eratalul on siis keskmiselt ainult 1 ha metsa. Loomulikult on talusid, mil on metsa 30—50 ha ja isegi üle 50 ha, kuid neid talukohti, kus metsa on 50 ha ja enam, on vähe.

Ka Soomes on rohkesti väikekohti. Kohti, mille metsamaa on alla 50 ha, on prof. Osara andmete järgi 75% maa-kohtade üldarvust, kuid metsa kuulub

eeldus metsakasvatuses. Koos sellega tuleb teinegi eeldus. Puu, mille kasvu võib jälgida aastate kestes, muutub lähedaseks. Seda on kindlasti igatiks tunnud. Samuti lähedaseks ja armsaks muutub mets, mida hästi tuntakse ja mille arengut aastate kestes on võidud jälgida. Tärkab nagu iseendast soov kasvatada seda metsa, hoolitseda selle eest, mitte vaid seepärast, et see toodaks rohkem, vaid just kiindumuse pä-



Väikese talu mets Põhja-Eestis. Kõik suuremad lehtpuud on põletispuuks välja raiutud.
Foto Emil Vesterinen.

neile ainult 27% erametsade üldpindalast. Väikekohtade metsaküsimus on ka Soomes eriti tähtis, sest neile kuuluvad maa parimad metsamaad, kuid nende metsad on praegu võrdlemisi nõrgad. Väikekohapidajate metsakasvatuse parandamise töid püütakse edendada m. s. metsaparanduslaenude ja metsaühingute (arvult 300) tegevuse kaudu, nagu Eestiski.

Kas tasub siis väikekohapidajal kasvatada metsa?

Väljudes jaatavast seisukohast mainin, et väikekohapidajal on metsakasvatusest märgatav kasu, mida pole küllalt toonitatud. Ta võib nimelt ilma raskusteta tundma õppida oma metsa kuni üksikasjadeni, peaaegu iga üksikut puud. Metsa tundmine on tähtis

rast. Eesti sõbrana olen aastate kestes vaadelnud paljude Eesti väikekohtade metsi. Need on tõesti väikemetsad, ühed paari-kolme hektaari, teised ainult poole hektaari suurused. Üldiselt on need võrdlemisi puuvaesed, kuid nende hulgas võib leida ka õige hästi hoolitsetud metsi, väikekohapidajate endi kasvatatud metsi. Mõnel pool peetakse häbiasjaks metsa hoolimatut kasutamist; metsa hoitakse igal viisil. Saladus seisab selles, et maakohad püsivad kauemat aega ühe suguseltsi käes ning isa õpetab oma pojale juba hästi varakult metsakasvatuse üksikasju. Kui vaid jõutaks laiades piirides selleni, et väikegi mets muutuks talu uhkuseks, mille alalhoidmist uus põlv peaks oma auasjaks!

Asjaolu, mis Soomes suuresti mõjutab väikekohapidaja metsakasvatust, on küsimus, mis otstarbeks väikekohapidaja peaks kasvatama metsa. Varem oldi arvamisel, et väikemetsa ainukeseks otstarbeks on koduse vajaduse rahuldamine. See käsitlus on osalt põhjuseks, et metsakasvatust väikekohtadel pole võinud areneda. On leitud, et metsa erilise hoolitsuseta annab niipalju, et kodune tarve on rahuldatud. Kuid olu-

sul sündinud otsustav pööre paremusele. Nüüd võib saada ostja kas või üheleainsale puule või puidu kuubikmeetrile.

Paljudes väikekohtades esineb siiski üks varjukulg, mida on raske kõrvaldada. Mõtlen loomade karjatamist metsas. Metsa seisukohalt tuleks kari sealt eemal hoida. Kuid väike põlluala sunnib sageli kasutama ka metsa karjamaaks. Harimiskõlvulist, karjamaaks sobivat maad pole ka alati käes. Kahju



Väikese talukoha mets Kuusalu Koitjärvel. Lust vaadata!

Foto Emil Vesterinen.

de sunnil on väikekohapidajad hakanud puitu müüma. Oma tarvidust on vähendatud ja on tarvitatud vähem väärtuslikku puitu ja risu või on ostetud seda mujalt. Kui ma ei eksi, arenevad asjad Eestiski samas suunas. Seda tuleb tingimata pidada õigeks suunaks. Oleks ju otse raiskamine tarvitada näiteks head paberipuud või vineeripakku põletispuuks. Väikemetsades peab siis, nagu mujalgi, püüdma kasvatada väärtuslikku, müügikõlvulist puitu. See tõstab metsa väärtust omanikugi silmis, mis omakorda näitab, et niisugust metsa tasub hakata kasvatamagi.

Varemalt peeti väikemetsade suuri maks nõrkuseks seda, et väikeste hulka kaupa oli võimatu puitu müüa kasulikult. Selles suhtes on aegade jook-

on ka muidugi väikest metsaala selleks otstarbeks veelgi vähendada. Teatud määral aitab vähimalt seegi, et lambaid metsa ei lasta. Ka on hea, kui poleks vaja lehma suve läbi pidada metsas. Eriti kevadel peaks metsal olema rahu. Kui võimalik, peaks ka kergemini kahjustatavad istutus- ja uuendusalaad aega eraldatama.

Kumb on siis parem, kas mets või põld? Kas pole siiski mõlemad ühevõrra tähtsad, kuid üks ja sama ala ei või olla ühtlasi põld, karjamaa ja mets. Seda küsimust on põhjamaades viimasel ajal palju puudutatud.

Vesiste maade kuivatamine on väikekohtadel tähtis küsimus. Väikesest metsa pindalast ei tohiks olla vähimigi osa ebaproduktiivne. Metsa kraavitus-



Puisniit Harjumaal.

Foto Emil Vesterinen.

tööde korraldamine on praegusel ajal ka väikekohapidajail täiesti võimalik, mis on Eesti riigi maaparanduse seaduse teene. Kui kraavituse kaudu on saadud maid juure, muutub ka karjamaade korraldamise küsimus kergemaks. Ka Eesti puisniidud on probleem, mille lahendamine langeb väikepõllumehle ka- suks.

Käesoleva artikli algul tähendati, et väikekohtade metsade seisukord üldiselt on nõrk, eriti on nende puutagavara väike. See pahe on sageli pärit sellest ajast, mil väikekoht ei kuulunud pärisomanduseks. Talumetsade seisukord nõuab parandamist. Ka hea metsamaa ei või toota, kui see on lage või kui puid on vaid siin-seal. Esimene asi

metsakasvatust korraldama hakates on puude tagavara suurendamine. Puutaimi ja noori puid on väikemetsas sageli küllaldaselt. Neid peab ainult laskma kasvada. Kapitali kasvades kasvab ka protsent. Tühi ei tooda midagi. Raitagu siis vaid kasutuid puid, niisuguseid, millest ei või kasvada korralikku metsa. Teisi aga hoitagu. Ei tohi ka hakata müüma enne kui tõesti on mida müüa. Müüdugi on sellane säästmispoliitika raske, kuid ainult sel teel võidakse

metsa produktiivsust suurendada.

Need on metsateadlaste peres üldiselt tuntud mõtted. Võidakse ju tähendada, et metsa säästmine pole metsakasvatuseks. Päris õige. Kuid ka parim metsakasvatuseks ei anna tulemusi enne kui on mida kasvatada.

Metsa headus ja suhteline toodang ei olene pindala suuruselt, vaid teadmisest, oskusest ja armastusest metsa vastu. Väikekoha mets võib olla suhteliselt produktiivsem kui suure talu mets. Eestis on kõik eeldused ratsionaalseks metsamajanduseks. Või leidub ehk keegi, kes selle tunnistas võimatuks?

Soome peaministri professor A. K. Cajanderi 60. sünnipäeva puhul

4. aprillil 1939. a. pühitses oma 60. sünnipäeva meie vennasrahva valitsuse juht, kes Soome peaministri kohal on juba kolmandat korda. Seda sünnipäeva pühitseti ka väljaspool Soomet paljudes riikides, sest professor Cajander on metsateadlasena väga lugupeetud isik, olles paljude teaduslike seltside auliikmeks ning mitme ülikooli audoktoriks. Suurt lugupidamist professor Cajanderi isiku vastu tõendab juba see lihtne asjaolu, et rahvusvaheliste metsakongresside puhul teda on harilikult valitud

kongressi juhatusse auväärsetele kohtadele.

Professor Cajanderi teaduslik töö oli esialgu suunatud taimeteaduse, eriti taimehingekondade ja taimegeograafia, aladele. 1904. a. nimetatakse ta dotsendiks botaanika alal. Rohkete teaduslike uurimisreiside ning metsade sagedase külastamise tagajärjel kasvab temas huvi metsanduse vastu. Kui aastal 1908 otsustati lõpetada Evo metsa-alkadeemia tegevus, sest kultuursest keskusest kaugel asuv metsakool ei

suutnud rahuldada metsateadlaste ettevalmistamise alal kõiki nõudeid, siis tehti dr. Cajanderile ülesandeks organiseerida metsateaduse õpetuse andmist Helsingi ülikooli juures. 1908.—1911. a. dr. Cajander tegutseb ülikooli metsaosakonna organiseerijana ja professori kohuste täitjana. 1911. a. valitakse Cajander Helsingi ülikooli esimeseks metsakasvatuse professoriks. Aastal 1918 prof. Cajander määratakse Soome riigimetsade valitsuse juhatajaks, kuid olles metsade valitsuse juhiks jääb ta ülikooli juure edasi töötama, kandes oma õlgadel kõik raskused nooremate õppejõudude ettevalmistamise ning õppeasutuste täiendamise alal. Kuna surm ootamatult röövis ta lähima kaastöölise metsakasvatuse alal, prof. Lauri Ilvesalo, siis tuli prof. Cajanderil ülikooli tööd jätkata pidevalt kuni viimase ajani. Suured teened on prof. Cajanderil ka Soome metsateadlaste seltsi asutamise ning Soome metsandusliku katsetegevuse rajamise alal. Need sündmused on seotud Helsingi ülikooli metsaosakonna rajamise ajaga. Kuna Cajanderil oli võimalus omandada põhjalikku loodusteaduslikku haridust, siis oli tal välja kujunenud selge ja kaine pilt metsadest, nende sisemisest struktuurist, kasvutingimustest ning metsade loomulikuks arenemiseks vajalike tegurite kohta. Pidev töö nooremate teadlaste ettevalmistamise ning nende tööde juhtimise alal on annud häid tulemusi: praegu võib rääkida „Cajanderi koolist“, kuhu kuuluvad peaaegu eranditult kõik silmapaistvad Soome metsateadlased. Selle kooli mõju on aga tunda ka paljude teiste maade metsateadlaste juures. Siin peitub siis põhjus, et Cajanderi nimi on praegusel ajal niisama teatav ja tuttav kui vanade klassiliste metsateadlaste Heinrich Cotta ja Georg Ludvig Hartigi nimed möödunud sajandil.

Kuid mitte ükski teadlasena ei vääri Cajander tunnustamist, vaid ta on ka silmapaistev organisaator ja administraator. Metsade valitsuses on ta kogu aeg, alates 1918. a., olnud mitte ainult juhtival kohal, vaid ta on ka neil aastail, kus tal tuli juhtida Soome vabariigi valitsust, tegelikult olnud juhiks metsamajandamise alal. Metsavalitsuse juhina on Cajander palju teinud Soome



Soome peaminister, prof. A. K. Cajander.

metsatööstuse arendamise ning metsamajanduse tulukuse tõstmise alal.

Prof. Cajanderi kaasabil on ka eesti metsateadlastel võimalik olnud oma teadmisi Soomes täiendada, kusjuures Soome Riigimetsade Valitsuse juhina ta on alati heatahtlikult soodustanud kõikide õppereiside, ekskursioonide ning ülikoolis õppimise teostamist meie noorematele metsateadlastele.

Cajander on palju teinud selleks, et teiste teaduste esindajad küllalt väärilt hakkasid suhtuma metsateadusele. Ka siin oli küllalt raskusi, sest metsateadus ei leidnud kaua vanemate teaduseharude poolt küllalt õiget tunnustamist.

Teaduse arendamise vajadust, eriti aga metsateaduse arendamist, on professor Cajander pidanud korduvalt käsitlema nii oma ettekandeis kui ka isiklikes läbirääkimistes. Selles osas väärrib tähelepanu ta ettekanne Riia ülikooli aulas jaan.-kuus 1935. Sellest võiks võtta mõned sisukamad laused, mis annavad pildi ta maailmavaate koh-

ta: „Teadus on üldine, rahvusvaheline; teadus on selleks, et tõde otsida ja leida; teadusele ei saa kohuseks teha üksikuid rahvaklasse nende erinõuete suhtes teenida või üksikute eraseltside või kontsernide huve kaitsta. Kuigi suuremate rahvaste juures on rohkem ainelisi võimalusi teaduslike uurimiste korraldamiseks toetusi anda, ei või ka väikesed riigid ja rahvad selles osas jääda vaid teistest sõltuvaiks, vaid nad peavad ka ise olema võimelised teadusele midagi omalt poolt andma, sest ainult siis suudetakse ühest rahvast, eriti ühest väikesest rahvast, aru saada, et

temale suhtuda tarvilise lugupidamisega.“

Suurest töökoormast hoolimata tundub professor Cajander veel täiesti elurõõmsana ja oma aastate kohta välimuiselt veel täiesti noorena. Võib loota, et ta veel kaua suudab olla meie vennasrahval publiks juhiks ning et tema ja tema poolt loodud kooli teaduslik tegevus tulevikuski kannab niisama head vilja üldise metsateaduse kasuks kui seni. Selleks härra peaministrile palju õnne ja pikka iga!

A. Mathiesen.

Maa kasutamine põlluks või metsaks

Karl Keerdoja.

Viimasel ajal on Soomes teravalt võetud uurimisele küsimus, kas on kasulikumaad kasutada põlluks või metsaks. Seda küsimust on kaalunud ja uurinud eriline komitee ja Põllumeesteltside Keskliidu kongressil veebruaris 1939 see küsimus jõudis avalikule käsitlusele. Soome metsapäevade üldkoosolekul 3. aprillil s. a. käsitles Soome põllutööministri abi oma kõnes sama küsimust, mainides selle suurt tähtsust rahvamajanduse arengule. Kuna küsimus on meilegi suure tähtsusega, toome allpool ülevaate komisjoni põhjendatud ettepanekuist kongressile.

Põllumajanduse seisukohast elutarvete tootjana on viimasel aastakümnel sündinud väga tähelepandivad muudatused. Senine arvamine, et maailmas toiduaineist võib tulla puudus, on varisenud ja asemele on astunud mure, kuhu paigutada põllumajandussaaduste ülejäägid. Paljudes maades on just need põllumajandussaaduste paigutuse mured muutunud pea- ja ühtlasi raskeimini lahendatavaiks küsimusiks. Põhjuseks on siin esijoones toodangu kiire tõus pärast maailmasõda. Põldude pindala on laienenud ning saagid on tõusnud paremate sortide, parema väetuse ja parema maaharimise tõttu. Loomade liigid on paranenud ja toodang on tunduvalt tõusnud. Kulutuse kasv on aga tõusnud palju vähemal määral, kuna rahvaarvu kasv ei arene kaugeltki sel määral, ja teiseks osa põl-

lumajandussaadusi (vill, puuvill, lina, siid, piiritus) asendatakse tööstussaadustega. Edasi hobuste asendamine masinajõuga on näiteks ühendriikides vabastanud umbes 20 miljardit söötühikut aastas ehk Soome kogu maa viiekordse toodangu. Õlgedest võiakse valmistada väärtuslikku toiduainet, puidu jäätmeist suhkrut, lämmastikuühendustest valkaineid. Neil asjaoludel on toodangu ja tarvituse tasakaalustamine muutunud nii mõnelgi maal väga tähtsaks põllumajandus-poliitiliseks küsimuseks ja ülesandeks. Soome põllumaa pindala on iseseisvuse aja, s. o. 1920—1937. a., kestes suurenenud 2.015.000 ha-lt 2.577.000 ha-ni, s. o. umbes 25% võrra, kusjuures asundustegevuseks on eraldatud riigimaadest 1.140.000 ha ja rahalisi preemiaid uudismaa harimiseks maksetud umbes 200.000 Soome marka.

Ühe elaniku kohta on põllumaa suurus sama aja kestes tõusnud 64 aarilt 73 aarini (Eestis 91 aarilt 95 aarini, Lätis 91-lt 107-ni, teistes maades on vähenemine).

Põllumaa toodang, kogusummas 1938. aastal 4104 milj. söötühikust, on tõusnud umbes 50% võrra, nimelt 1067 söötühikult 1578 söötühikule pro ha, kusjuures eriti suuresti on tõusnud rukkii ja nisu toodang (263 milj. kilolt 590 milj. kiloni). Kokku võttes suudab Soome praegu rahuldada juba ca 80% kogu oma toiduainete tarvidusest (enne sõda vaid 58%).

Need edusammud on seni maale olnud suureks paremuseks, kuid nüüd ei saa enam jätkata tööd sama hooga, kuna toodangu hinna hoidmine maailmaturu hindadest kõrgemal tasemel (ilma selleta põllumajandus ei ole tasuv) muutub üha raskemaks. Sel põhjusel nõuavad just põllupidajate huvid, et põllumajanduse toodang ei kasvaks kiiremini kui siseturu tarvidus.

Analüüside olukorda jõuab komitee otsusele, et puuduva 20% tootmist on kõige ratsionaalsem saavutada esiteks põllumaa parema kasutusega ja teiseks ekspordartiklite (või, juust, liha, munad) valmistuseks kuluva jõu juhtimisega siseseveteavate artiklite asendamisele ühel võiteiselteel, kuna põllumaa pindala selleks enam pole vaja laiendada.

Komitee on uurinud ka metsamajanduse olukorda ja tähtsust pinnase kasutamisel. Erametsade omanikele on maksetud kännurahana viimaste aastail ligi 2.000 milj. Sm. aastas; raie-, veo- ja parvetustöödel on töölisel teeninud aastas ligikaudu 500 milj. Sm. Need summad on läinud otseselt maarahvale selle eluolu tugemiseks.

Väliskaubanduse väljaveo osas on Soome puutööstus ja tselluloosi-paberitööstus täiesti määrava tähtsusega:

1933. a.	82,6%	Sm.	4.378	milj.	väärtuses
1935. a.	84,0%	„	5.212	„	„
1937. a.	84,0%	„	7.787	„	„
1938. a.	80,9%	„	6.819	„	„

See protsentarv näitab selgesti, et Soome iseseisvusaja saavutused on olnud võimalikud peamiselt metsa tõttu.

Võrreldes põllumajandustoodete hindadega (ilma tollita ja juuremaksuta), saame Lõuna-Soome kohta järgmise pildi:

10 kantjala saetud puumaterjali hinna eest saadi:

	Rukist kg	Võid kg
1890. a.	10,5	1,0
1913. a.	27,0	1,7
1926.—29. a.	25,5	1,5
1930.—34. a.	35,1	1,6
1935.—37. a.	44,0	3,4
1938. a.	50,7	4,8

1 rm paberipuude eest saadi:

	Rukist kg	Võid kg
1913. a.	40	2,5
1926.—29. a.	54	3,1
1930.—34. a.	90	4,1
1935.—37. a.	61	4,7
1938. a.	70	5,4

Muidugi on raske ennustada, missuguseks kujunevad hinnasuhted tulevikus, kuid vaevalt nad muutuvad põllundus- ja saadustele soodsamaks.

Metsamaterjalide hinnad maailmaturul on üldjoontes püsivad ühtlasel tasemel, kõikides neil aastail, mil materjal oli puudu, kõrgemale ja hiljem jälle langedes normaalsele tasemele. See olukord tähendab seda, et puitaine tootmiseerimine ei kannata ületoodangu hädaohu all ja et seda võib jätkata senises ulatuses.

Puitainete kulutus tarvitajates maades on koguse järgi olnud peaagu ühtlane ajavahemikel 1909.—1913. a. ja 1925.—1929. a., s. o. maailmasõda ei ole kuigi palju mõjutanud kulutuse suurst.

Puitainete väärtus maailmakaubanduses oli 1936. a. statistiliste andmete järgi järgmine:

Maailmakaubanduse üldväärtus oli 51,2 miljardit Rmarka, sellest oli:

Puitmaterjalid	1085	milj. Rmarka	ehk	2,12%
Paber	963	„	„	1,88%
Puumass	522	„	„	1,02%
Kokku:	2570	milj. Rmarka		5,02%

Võrdluseks mainitagu, et rauatoodete osatähtsus samal aastal oli 4,84%, puuvillal — 4,12%, villal — 2,38%, nisul — 2,25% ja autodel — 2,22%.

1929. a. oli puitainete osatähtsus 3,71% kogu kaubandusest.

Sellest selgub, et puitmaterjalide alale ei võioletada kulutuse ega väärtuse vähenemist.

Nagu juba mainitud, on Soome riigimaadest iseseisvuse ajal ära planeeritud umbes 1 miljon hektari. Soome metsavalitsus on järele uurinud umbes 1400 uuesti asutatud talu seisukorra ja selle juures on selgunud, et umbes 34% juhtumest on loovutatud metsamaale mõjunud väga halvasti, mets on laastatud

ja kännustikud seisavad jõude, karjatamisega rikutakse metsa kasvu ja metsamaa võõrandamine ei ole hästi mõjunud metsanduslikult seisukohalt, ennem võib oletada vastupidist nähtust.

Mis puutub maa kasutuse tasuvusse põllu või metsa all, siis on kõigi andmete najal tulnud järgmistele tulemustele:

Metsamaa hektaar annab keskmiselt puhastulu aastas umbes 480 Sm., kulutades kõige rohkem 2,5 mehe tööpäeva aastas; põllumaa hektaar annab keskmiselt puhastulu 580 Sm., kulutades umbes 36—37 mehe tööpäeva aastas. Nii on puhastulu hektaarilt mõlema maakasutuse juures peagu võrdne, kuid tööd annab põllumaa kaugelt rohkem. Selle juures pole aga arvestatud asjaolu, et metsamaterjalide ümbertöötamisel tehaseis kulub väga palju tööpäevi ja et tööstus suurendab põllumajanduse toodete tarvidust siseturul, mille tõttu praeguses olukorras metsamajanduse edu on eriti kaalukas.

Kõigil neil asjaoludel komitee esitab järgmised põhilauseid:

1. Kuna elutarvete toodangu kasv on suurem kulutuse lisandumisest ja puuduvad võimalused elutarvete ülejääkide soodsaks turustamiseks, on nende ülejääkide tekkimine tulevikus vältimatu.
2. Põllumajandustoodangu tõstmiseks on suured võimalused olemas intensiivsemate majandusviiside kaudu, mis esijoones tuleb rakendada töösse.
3. Uudismaade harimist tuleb esijoones teostada seal, kus
 - a) põldu on nii vähe, et selle toodang ei kata kohaliku tarvituse nõudeid;

- b) põllumaast ei jatku kogu pere tööjõu ärakasutamiseks;
- c) maaharimine on kerge ja maal ei kasva kasvu jõulist metsa.

4. Kääbustalundite loomisest talude lõhkumise teel tuleks loobuda.
5. Põllumajanduse toodangu tõus on tarvis juhtida säärasele aladele, kus kodumaine toodang ei kata tarvidust.
6. Karjamajanduses on vajaline lõpetada karjatamine metsades.
7. Pinnaüksuse kohta annab põllundus küll suurema rahvamajandusliku ja töötulu, kuid puhastulu on parematel metsamaadel täis-tihedates metsades suurem, mille tõttu metsamaa muutmist põllumaaks tuleb igakord üksikasjaliselt kaaluda.
8. Metsa tõusva tähtsuse tõttu tuleb hoolega edendada metsade seisukorra parandamise töid.
9. Riigimetsade planeerimisel on vajalised kindlad tõkked metsade hävitamise ärahoidmiseks.

Esitatud juhtlauseid on leidnud elavat kaalumist kongressil ja ajakirjanduses ja üheks lõpptulemuseks saab olema kahtlemata see, et, kasutatagu maad kas põlluks või metsaks, mõlemal juhul tuleb maakasutus viia läbi kõige otstarbekamalt ja nii, et see annaks võimalikult suurema majandusliku tulu.

Kuigi olud Soomes ja meil nii mõneski suhtes on erinevad, on meilegi väga olulisi põhjusi see küsimus võtta põhjalikule kaalumisele ja revideerida seniseid vaateid metsa ja metsamajanduse kohta nii talus kui ka riiklikus ulatuses.

Intensiivsemale talumetsamajapidamisele metsakasvatulike raiete kaudu

V. Kung.

Praegune talumetsade seisukord ja majandamine enamikus talumajapidamistes jätab palju soovida. Puudused metsa uuenduse, hooldamise ja kasutamise alal on tingitud kas metsaomanike ükskõiksusest, vähestest metsakasvatulikest teadmistest või üldisest vaa-

test metsale kui looduseannile, mis ise kasvab ning areneb ilma inimese juhtiva tegevuseta. On harjutud leppima selle saagiga, mida looduse hoole jäetud metsamaa suudab anda. Kui teiste maakasutusviiside alal maaomanikud maa parema tasuvuse eesmärgil teevad

pingutusi suurema ja parema saagi saamiseks, siis metsamaalt parema saagi saavutamiseks on maaomanikud kaunis vähe rakendanud oma tööjõudu.

Metsakasvatus vajab samuti kui iga teine maakasutusviis peremehe tähelepanu ja hooldamist. Looduse hoole jäetud metsad ei anna seda tulu, mida võimaldavad vastavalt metsamajanduslikele nõudeile hooldatud ja majandatud metsad. Metsa looduse hoole jätmise riivab maaomaniku tulunduslikke huve ja seepärast peame teadliku vahelesegamisega soodustama metsa kasvutingimusi ja juhtima metsa arenemist soovitavas suunas, andes metsale sellase koosseisu ja kuju, et see tooks majapidamisele maksimaalset tulu.

Üldine metsade vähenemine ja seejuures püsiv metsasaaduste tarvituse tõus ei luba jääda ekstensiivse metsamajapidamise juure, vaid sunnib ka väikemetsaomanikke-talupidajaid jälgima ajakohase ja intensiivsema metsamajapidamise põhimõtteid.

Talumetsade toogivõime ja tulukuse tõstmise võimaluste alalt vaatleme siinkohal metsakasvatustlike raieid, mille ülesandeks oleks ühelt poolt metsa kasvukäigu juhtimine soovitavas suunas ja teiselt poolt talumajapidamisele igaaastase vajalise puumaterjali muretsemine.

Talumajapidamises tuleb peaaegu igal aastal teostada vähemaid raieid oma tarbe rahuldamiseks. Neid teostatakse tavaliselt põllutööde vaheaegadel. Vajalise puumaterjali muretsemisel peab metsaomanikul olema selgus selle kohta, mida ja kust raiuda, et metsa seisukord ei halveneks, vaid järjekindlalt paraneks.

Metsas teostatavate raiumiste kaudu võime metsa kasuks või, ümberpöörduvalt, metsa kahjuks väga palju korda saata. Õige raieviis aitab parandada metsa kasvuvõimet ja tõsta metsa väärtust. Ebaõige raieviisiga võime metsale teha ainult kahju. Kui näiteks raiume metsast iga aasta jooksvate tarviduste rahuldamiseks juhuslikult, ilma kindla kavata, ainult paremad, ilusamad puud välja, jättes jalale hõrendatud vigastest, äravarjatud ja vähese toogivõimega puudest koosneva metsa, siis sellane mets ei suuda anda poolltki seda tulu

metsaomanikule kui õigesti majandatud mets.

Järgnevalt peatume lähemalt raiete juures, mille teostamine on tarviline metsa hooldamise seisukohalt ja mille teostamisel saadud materjal aitab rahuldada talumajapidamise omatarvidusi puitaine alal.



Korrastatud talumets.

Metsa kasvukäigu juhtimise eesmärgil teostatavad tööd algavad pärast metsa raiumist ja lõpevad selle kasutamisele võtmisega. Noortes metsakultuurides kui ka loomulikult teel tekkinud metsaosades võib ilmuda hulki ebasoovitavaid puuliike, põõsaid ja võsa. Seejuures on mitmed lehtpuud, nagu pajud, valgelepp, pihlakas, toomingas jne., vähese väärtusega ja kasvama jäädes allandavad tunduvalt metsa väärtust. Kuna okaspuud, eriti kuusk, on noorelt aeglasema kasvuga kui lehtpuud, võivad viimased võtta võimust ja rõhuda kui ka suretada kasvus allajäänud okaspuud. Säärastel aladel jääb metsaomaniku tähtsaimaks ülesandeks vabastada puhastusraietega soovitav peapuuliik ja hoida vaos väärtuseta kõrvalliigid.

Puhastusraieil saadakse kütteks hagu. Talundeis, kus jämedamast küttematerjalist pole puudust, võib peenema puhastusraietel saadava haomaterjali jätta metsa maha, kus see ära kõduneb ja maapinda rikastab huumusainetega. Kuigi puhastusraietel saadakse vähema väärtusega küttematerjali, ei tohi neid jätta teostamata, kuna need on tarvilised metsakasvatustlikust

seisukohast ja tehtud töö end hiljem tasub.

Pole tarviline ja isegi mitte lubatav, et noortest okaspuukultuuridest ja loomulikult uuendusel tekkinud metsaosadest kõik lehtpuud välja raiutakse. Kuusk isegi tahab noorelt kasvada hõreda varju all. Nii on noorele kuusele kaitset ja varju tarvis madalatel kohtadel, kus kevaditi öökülmad kevadisi kuusevõrseid ehk -kasve rikuvad. Eriti kaskedele ei tohiks vaadata kui vähesoovitavale puuliigile. Kus kased asuvad teiste vahel, võivad need rahulikult kasvada eesõigustatud puuliigi kaaslastena.

Metsakasvataja ei või asuda ainult ühe puuliigi soodustamisele ja kasvatamisele. Segamets suudab paremini rahuldada talumajapidamise mitmekesiseid nõudeid. Ka on segametsad kindlamad mitmesuguste hädaohtude, nagu metsakahjulike putukate, seenhaiguste, metsapõlemiste, tuuleheidete jne., vastu. Hooldusraietel, kus maapinna olud seda lubavad, soodustame mitut puuliiki.

Metsavaestes maakohtades, kus on suur nõudmine küttepuude järele, pole mõtet soetada ainult tarbepuumetsa. Kiirema kasvuga ja kaks korda lühema raieringiga lehtpuumetsad võivad selles kohtades olla tulukamad.

Eriti produktiivsed küttematerjali tootmisel on 10—15-aastase raieringiga valgelepa haometsad. Metsavaestes kohtades omab valgelepp haoküttena tähtsa koha. Talundis, kus metsa on küllaldaselt ja küttematerjalina kasutatakse jämedamaid küttepuid, ei leia väheha kütteväärtusega valgelepad eluõigust.

Noore metsa hooldusraieid, mille eesmärgiks on kõrvalpuuliikide vaoshoidmine, peapuuliigi enamuse kindlustamine ja metsale soovitava koosseisu andmine, korratakse tarviduse järgi. On noorele metsale antud soovitatav koosseis, algab metsa edaspidises arenemiskäigus, pärast puuvõrade liitumist, üksikute puude omavaheline võistlus. Edaspidine kasvuruumi laienemine võib sündida ainult nõrgemate, kasvus mahaäänud naabrite arvel.

Pikemat aega kestval võistlusel peavad kannatama ka need puud, mis võiksid kasvada elujõulisteks. Tihedalt üks-

teise vastu surutult tarvitavad noored puud palju kasvuenergiat vastastikusele võistlusele, ilma et neist ükski suudaks hästi kasvada. Tihedalt kasvanud puud on nõrgad, jõuetud, alluvad haigustele, lumevaalimistele ja tuulemurdeile.

Nii leidub sageli noori kunstliiku või loomuliku külvi teel tekkinud kuusikuid, mis on niivõrd tihedad, et sellasest padrikust inimene läbi ei pääsegi. Siin möödub asjatult hulk aastaid enne kui üksikud kuused suudavad naabreist ette jõuda. Puud on sellases tihnikus peenikeste tüvedega ja kokkusurutud väikeste võradega. Puude arenemine on üksteise takistamise tõttu aeglane.

Metsaomaniku ülesandeks on minna appi kirvega ja vabastada paremad ja lootustandvad tulevikupuud. Tihedad noorendikud ja latiealised metsad tuleb harvendada nii, et puud jääksid kasvama üksteisest umbes 1 meetri kaugusele. Siis ei jää noor mets kasvus kängu ja areneb kiiremini. Õigeaegse harvendamisega anname puudele parajaid kasvuruumi ja sellega soodustame puude edukat arenemist ja suuremat massi juurekasvu.

Peale kasvumahaäänud ja kuivama hakkavate puude raiutakse harvendusraietel välja ka säärased, mis on kasvustest liiga palju ette jõudnud, endid liialt laiutavad ning seejuures haraliseks ja okslikuks arenevad. Ühes nendega tuleb igal harvendusel kõrvaldada kõik halvatuvelised, kõverad ja vigased puud.

Harvendused latiealises metsas tehakse tagasihoidlikult, korrates neid tarviduse järgi, näiteks iga 5 aasta tagant. Tuleb silmas pidada, et üksikute puude väljaraiumisega ei tekiks puuvõrade vahele suuri vaheruumi. Vaheruumide täitmise eesmärgil võib esialgu kasvama jätta ka vähese väärtusega puid seni, kuni peapuuliigid hakkavad rohkem kasvuruumi nõudma.

Liig hõredaks raiutult jäävad puud lühikeseks ega laasu alt. Noores kuni keskikka jõudnud metsas hoitakse puud paraja tihedusega, nii et puude oksad ulatuksid üksteisega kokku. Seega sunnime puid kasvatama pikki sirgeid tüvesid. Kui puude pikkuskasv on lõp-
nud ja tüved on alt laasunud, võib teha tugevamaid läbiraieid. Liituse suurem

lahendamise, alates keskealisest metsast, osutub tarviliseks puude jämeduskasvu soodustamiseks.

Üldreeglina raiume metsast talumajapidamisele vajalise küttematerjali saamiseks kõik vähema väärtusega, vigased ja kuivama hakkavad, puud. Nii kaua kui metsas leidub halvemaid puid, ei tohiks asuda paremate puude mahavõtmisele. Ainult seal, kus metsa tiheus lubab ja see on metsakasvatustlikust seisukohast tarviline, tuleks välja raiuda ka paremaid puid enne lõplikku metsakasutust. Kütteks tuleks ära kasutada võimalikult odavamad materjalid. Kuigi sellane halvemate puude väljaraiumine kogu metsa pindalalt on aegaviitvam kui kodule lähema metsatüki mahavõtmine, ei tohiks talvel suuremale ajakulule rõhku panna, kuna seda tööd võib teostada põllutööde vaheajal, pealegi kui sellega säilitame väärtuslikuma osa metsast.

Väiksemates metsades võib metsakasvatustlike raiet teostada üle kogu metsapinna. Suuremates metsades muutub säärase raiete teostamine suurema pindala tõttu raskeks. Otstarbekohane on jagada suurem metsaala osadesse, näiteks viide ossa, ja iga aasta teostada ühes osas kõik tarvilised hooldustööd. Viie aasta pärast jõuame töödega esimese osa peale tagasi.

Metsakasvatustlike või hooldusraiate

sihikindla ja teadliku teostamisega suureneb metsa üldtook ja tulukus. Jättes teostamata läbiraiet sureb ja kõduneb osa puid kasutamatuks. Läbiraietel saadav eelkasutuse osa koos lõppraie saagiga võib olla hooldatud metsas keskmiselt 30—50% suurem kui hooldamata metsa lõppraie, kus pole ära tarvitatud kõik aja jooksul metsa koosseisust lahkuvad puud. Kiduramate ja viletsamate puude väljavõtmisega loome ühtlasi soodsamaid kasvutingimusi tulevikupuudele, mis on suurema produktiivivõimega ja toodavad väärtuslikumat puumaterjali.

Ainult väike arv esialgselt noore metsa puude arvust jõuab metsa raietööks. Mida vanemaks muutub mets, seda vähemaks jääb puude arv. Hooldusraietele väärtust rõhku pannes oleks võimalik ära kasutada kõik metsa koosseisust väljalangevad puud ja tõsta tunduvalt metsa tulukust. Juba varakult hakkab mets andma sissetulekut hagude, teivaste, lattide, hiljem postide ja muu materjali näol. Väikemetsaomanik on suuteline ära tarvitama kõik puud, ilma et ükski asjatult metsas kõduneks. Peenema kuuse- ja männimaterjali kasutamise võimalused on suurenenud eriti nüüd, kus töötab riiklik sulfaattselluloosivabrik, milles leiavad kasutamist ka männi-paberipuud alates 5-sm läbimõõduga.

Ehitusplaadid puidunarmastest

A. Vaharu.

Kuukirjas „Holz als Roh- und Werkstoff“ nr. 2 1939. a. on dr. ing. F. Kollmann avaldanud ülevaatliku kirjutuse kergete ehitusplaatide valmistamisest puidunarmastest. Kuna säärsed plaadid mõningail juhtumil hea eduga võivad asendada okaspuulaudu, siis luban enesele nimetatud kirjutuse juures lähemalt peatuda ja sellest „Eesti Metsa“ lugejatele vabas tõlkes tuua mõningad väljavõtted.

Puidunarmasplaatidest üldiselt:

DIN 1101*) eeskirjade järgi nimetatakse puidunarmasplaatideks puidunar-

maist ja mineraalsideainest valmistatud ehitusplaate. Kuigi sideainete valik pole DIN-i eeskirjadega piiratud, võib seniste kogemuste kohaselt väita, et tegelikult on sideainena läbi löönud vaid magneesiit, kips ja tsement. Esimesed puidunarmasplaadid lasti Saksamaal turule umbes 1926. aastal. Esijoones olid need tsement- ja veidi hiljem ka magneesiit-sideseväljalõigatud plaadid. Tekkis elav võistlus kummagi plaadi liigi vahel, mis aga peagi vaibus, kuna plaatide tehnilised omadused osutusid võrdseiks ja turu vastuvõtuvõime nende toodangust suuremaks. Kips-sideainel valmistatud plaadid ilmusid müügile alles tunduvalt hiljem, kui olid leid-

*) Deutsche Industrienormen.

nud rahuldava lahenduse mitmed töös-
tuse protsessis esilekerkinud raskused.

Millist tähelepanu tarvitajaskond pü-

hendab puidunarmasplaatidele, seda
võib järeldada nende plaatide läbimüüki
käsitlevatest arvudest:

1932. a. müüdi puidunarmasplaate	2,33 miljonit m ²
1933. a. " "	4,45 " "
1934. a. " "	9,79 " "
1935. a. " "	10,64 " "
1936. a. " "	15,13 " "
1937. a. " "	20,25 " "
1938. a. müüdüd plaatide arvatav hulk on	23,00 " "

1937. a. müüdüd plaatide väärtust
hinnatakse 21,73 miljoni RMK, mis an-
nab plaatide hinnaks tehases 1,03 RMK
pro m² või 41,36 RMK pro m³.

Puidunarmasplaatitööstuse kiire ja
jõudne areng võimaldas ja põhjustas ta

toodete normeerimise, mis, nagu eespool
juba tähendatud, teostus DIN 1101 ees-
kirjadega.

Viimaste järgi peavad plaadid vasta-
ma järgmistele tingimustele:

pikkus sm	laius sm	paksus sm	Kaal		Paende- tugevus vähemalt kg/m ²	Soojuse juh- tivus 120° kuivadel plaatidel kaaluga kuni 460 kg/m ³	Kokkupressimus surve all 3 kg/sm ² kõige rohkem
			kg/m ²	kg/m ³			
lubatavad kõrvalekaldumised							
± 5 mm	± 5 mm	+ 5 mm - 2 mm					
200	50	{ 1,5 { 2,5 { 3,5 { 5,0 { 7,5 { 10,0	8,5 11,5 14,5 19,5 28,0 36,0	570 460 415 390 375 360	17 10 7 5 4 4	— ≙ 0,08*) kcal mh°	— } 15% paksusest

ja nad peavad kandma valmistaja fir-
ma nime ja DIN märki.

Nagu nähtub läbimüügi kokkuvõt-
teist, on kõige suuremat poolehoidu leid-
nud plaadid 2,5 sm paksuses: 1937. a.
turustatud 20,25 miljon m² plaatidest
langes 2,5 sm-tele 11,33 miljonit m²;
teisel kohal olid 1,5-sm plaadid 4,99 mil-
jon m² ja viimsel kohal 10-sm — ainult
14.845 m².

Puidunarmad toorainena.
Statistika andmeil 1936. a. kasutati
15,13 miljonit m² puidunarmasplaatide
valmistamiseks kuusepuitu 48477 tonni
ja männipuitu 19715 tonni — kokku
68192000

Kui arvata kasutatud puidu keskmiseks
kaaluks (18% niiskusemäära juures)
510 kg/tm, saame kogukasutuse

$$\frac{68192000}{510} = 133700 \text{ (tm) suuruses.}$$

Kui rahulduda ligikaudsete arvudega,
siis võib väita, et iga 1000 m² plaatide
valmistamiseks tarvitati

$$\frac{133700}{15170} = 9$$

tm või (kui arvestada keskmise plaadi
paksusega 2,5 sm) iga sm³ plaatide val-
mistamiseks

$$\frac{9}{25} = 0,36 \text{ tm. puitu. Iga}$$

valmistatud m² plaadi kohta 2,5 sm
paksuses võrdub puidutarvitus seega
umbes 4,5 kg.

Toetudes toodud arvudele võib puidu-
narmasplaatitööstuses 1937. a. ärakasut-
atud puidu hulka hinnata ümarguselt
180.000 tm või umbes 0,24% kogu Saksa
tarbepuidu kasutusest. Seejuures ei saa
jätta mainimata, et narmaste valmista-
miseks tarvitatakse peamiselt säärast
puitu, mille kasutamine ehitusmaterja-
lina oleks raskendatud, osalt aga koguni
võimatu, ja et männipuidu tarvitamine
järjekindlalt suureneb, kuna kuuse osa-
tähtsus väheneb. Mis puutub pöögisse,
siis on temaga korraldatud katsed pai-

*) kuival puidul 0,13.

guti annud juba rahuldavaid tulemusi, eriti siis, kui teda kasutada koos männiga. Takistava tegurina, mida pole kahjuks võimalik kõrvaldada, tuleb pöögijuures mainida ta kõvadust, mis narmamasina toodanguvõime võrreldes männiga viib kuni 30% võrra alla.

Puidunarmasplaatide valmistamiseks tarvitatakse narmad omavad laiuse 3—6 mm, paksuse 0,2—0,4 mm ja pikkuse vähimalt 80 mm. Eelistatuid on narmad nr. 5 — 0,33 mm paksuses.

Narmaste valmistamiseks kasutatakse peagu eranditult õhkkuiva puitu, mis üldiselt peab olema terve ja mitte liig jämedate okstega. Halud, pikkusega 25—50 sm, võivad olla lõhestatud kui ka lõhestamata; halgude jämeduse suhtes erinevusi pole üles seatud.

Sideained.

Sideainete tarvitus Saksa puidunarmasplaatitööstuses ulatus 1936. a. 86257 tonnini. Sellest oli tsemendi 33729 tonni, magnesiiti 29881 tonni ja kipsi 22647 tonni.

Iga ruutmeetri plaadi kohta 2,5 sm paksuses võrdus sideainete tarvitus keskmiselt 5—6 kg. Kipsi puhul on see arv natuke suurem — umbes 6 kuni 8 kg/m².

Nagu toodud arvudest nähtub, on kõik kolm seni kasutatud sideainet peagu võrdselt läbi löönud, mis lubab järeldada, et nendest valmistatud plaatide omadustes ei peaks esinema nimetamisväärsed erinevusi.

Meie, Eesti, oludes, magnesiit sideainena muidugi ikõne alla ei saaks tulla, kuna Eestis seda ei toodeta. Mis puutub aga kipsisse ja tsemendis, siis võiksime neid kasutada suurima eduga.

Tsemendi kohta olgu lisatud niipalju, et ta end puiduga võrdlemisi halvasti seob, eriti siis, kui kasutatakse vaigurikast puitu. Viimase nähtuse kõrvaldamiseks on vaja puidunarmaid enne tarvitamisele võtmist keemiliselt ette valmistada. Tavaliselt sünnib see narmaste lihtsa kastmisega lubjapiimasse või kloorkaltsiumi lahundisse. Kipsi sortidest kasutatakse peamiselt krohvikiipsi, mille põletamise temperatuur kõigub 107—300° C vahel ja mis rahuldavalt seob juba 30 minuti jooksul.

Plaatide valmistamise viisidest.

Puidunarmasplaatide valmistamise alal on aja jooksul välja kujunenud mitu erinevat talitusviisi. Põhimõttelt on nad siiski ühtlased, ja nimelt: puidunarmad segatakse sideainetega ja pressitakse selle järele plaatideks. Vahe seisab peamiselt vaid selles, kuidas ja missuguste tehniliste vahenditega üks või teine manipulatsioon sooritatakse.

On talitusviise (eeskätt väike- ja kesktööstuses), kus peaaegu kogu tootmisprotsess toimub nii-ütelda käsitsi või lihtsaimate tehniliste vahenditega (dr. Gaspary talitusviis). Samal ajal esinevad aga säärased suurettvõtted, nagu Saksa Heraklith A/S. tehase Simbach'is, kus kõik on viimse võimaluseni mehhaniseeritud. Nimetatud tehase on välja arendanud oma n.-n. heraklith-talitusviisi, mis võimaldab toota ööpäeva jooksul kuni 33000 m² kõigile nõudeile vastavaid puidunarmasplaatide. Tehase kogupersonaal seejuures koosneb 635 isikust.

Saaremaa kadarikud ja sarapikud

A. Küng.

Harilik kadakas — *juniperus Communis* — on levinud kogu kodumaal, peamiselt aga saartel, kus ta esineb mitme ruutkilomeetri suuruste väljadena, kadarikenä ja hõredates metsades alusmetsana. E. Schabaki andmeil on Saaremaa kadakaväljade ulatus umbes 25.250 ha. Leppides ikõhnade pinnaste-

ga on kadakas siin kohanenud liivastel ja lubjarikastel rühkmuldadel. Karjamaadel, millena kadarikke peamiselt kasutatakse, lammaste poolt püगतuna, esinevad kadakapõõsad ilusate kerade ja kuhikutena. Seal aga, kus loomad oma „aednikutööd“ pole teinud ja kus kadakad on hoole- ja kaitsealused, leidub ük-

sikuid arenenud eksemplare kuni 15 m kõrgusega, mõned neist ilusa püramidaalse võraga. Loomade kärbimisest vabanenud sihvakas-sirgeid eksemplare on rohkesti Kuusnõmmes ja Pidulas.

Saaremaa kadarike asemel on nähtavasti vanematel aegadel olnud harilikud metsad, mis on asendunud kadakaväljadega sel teel, et pärast metsade hävimist loomulikult teel ilmunud järelkasv hävitati loomade poolt, jäi vaid kadakas. Seda oletust tõendavad muuseas vanematelt inimestelt noorespõlves kuulnud jutud, et siin-seal on nende vanemad näinud praeguste kadarike asemel kasvamas harilikke metsi. Ka nüüd on märgata kadarike laiavalgumise tendentsi.

Kuna kadakapuit on kerge, elastne ja mädanemiskindel, tarvitatakse teda siin ohttrasti mitmesuguste majapidamistarvete valmistamiseks. Eriti hinnatav on ta aiateivaste materjalina. Perenaised tarvitavad kadakaoksi desinfitseerimisvahendina kuumutamise ja suitsetamise teel. Peamist kasutamist leiab ta siiski küttematerjalina. Kadaka vilja — sinikasmusta marja — tarvitatakse arstimina kui ka taari (kali) ja likööri valmistamiseks.

Mõni suurem Saaremaa kadarik, luulemeelega vaadatuna, manab esile pildi suurest tumerohelisest vaibast, mille keskel talud või külakesed meenutavad sissetikitud ilustusi.

Olgu siinkohal toodud üks Saaremaa kadakaanekdoot. Saarlane Mihkel Petabära hoopleb mandriil mõisnikule von Ziegenbockile, et Saaremaal kasvavad suured kadakametsad, kust võib valmistada kuni viiesütlaseid kadakapalke. Kuuldust vaimustatuna tellib Z. kohe 100 palki, andes lepingu tagatiseks 100 rubla käsirahana. Z., tähtajaks palke mitte saades, palub siinsetelt suguvendadelt M. P. kohta teateid ja saab vastuse, et Petabära-nimelist meest ei tunta ja et siinsed kadakad on nagu väikesed nutakad.

Nüüd, kus külade ühised kadakaväljad on krunditud, avaneb nende omanikele võimalus neid metsastada. Selle teostamine on seda kergem, et tarviline nõuanne ja seeme on võimaldatud tasuta, tuleb vaid esineda avaldusega ko-

halikule metsakonsulendile. Esijoones tuleks tähelepanu pöörda lõuna-ida-osal, kus kadarikke on rohkem ja metsi vähem, sellele järgneks metsarikkam põhja-lääne-osa.

Ei puudu ka varemast ajast sel alal tehtud katsed. Umbes aastat 85—90 tagasi on Saaremõisa oma karjamaast (Luhinaväli) eraldanud paarihektaarilise ala ja sellele külvanud mändi. Külvanud on tehtud vilja alla, nagu kaasaegsed ise olevat näinud. Asutatud männik arenes rahuldavalt, nii et kümmeaastat tagasi oli võimalik sealt asunikke varustada ehitusmetsaga. Muuseas võiks mainida, et see männik, nagu „väravatammedki“, oli merel sõitjatele teejuhiseks, peamiselt nende kahe eseme vahekorra rippuvalt. See vanemast ajast pärit olev katse tõendab, et pole võimatu rühkmuldadel asuvaid Saaremaa kadarikke — ajaloolisi metsi — uuesti elustada. Sellest julgustatuna ongi mainitud männiku naabruses kadakavälja metsamisega algust tehtud.

Hea tahe ja püsivus on tuleviku edu!

Harilikke sarapuid — *corylos avellana* — leidub üle kodumaa peamiselt alusmetsana ja puisniitudel. Puht-sarapuumetsad — sarapikud — on mandriil haruldus, Saaremaal aga tuleb tihti ette kümneisse hektaaridesse ulatuvaid sarapikke. Kuigi sarapuu on võimeline kiiresti paljunema kannuvõsast ega taha kergesti käest anda oma kasvu-kohti, on ta siiski nüüd sunnitud paratamatult alistuma maareformi võidukäigule. Juba enne maareformi oli siin tunda nende vähenemise tendentsi, nüüd on aga selles protsessis märgata kiirenemist. Sarapuu vilja — pähklit — tarvitatakse kohalike elanike poolt maiustoiduks. Sügisel korjatakse pähkleid hoolega ja hoitakse alal jõulupühadeks, kus siis nendega kostitatakse külalisi ja korraldatakse pähklimänge (mängudest lähem. E. M. nr. 7/8 — 26. N. J.). Ausaim ja väarikaim on see peretütar või noorik, kes suudab siis rohkem pähkleid välja panna. Turustamisobjektina pole Saaremaa pähkel veel läbi löönud, olgugi et teda on juba müügil märgata ka väljaspool Saaremaad.

Puit on kõva, painduv, läheb tünnivitsadeks, korvmööbliks ja haamrivar-

teks. Sarapuuhagu on metsakehval saarel väärtuslik kütteenaine.

Läbi Väikese väina 1892—94. a. 3,6 km ulatuses ehitatud Saaremaa ja Muhumaa ühendava maanteetammialuspõhja täiteks on tarvitatud sarapuuhagu, mida sinna merepõhja uputati tuhandeid rm. Kaasaegse kuberneriga

auks ristiti valminud tamm tema nime järgi Zinovjevi tammiks.

Kaarma-Suures vallas asuv Upa sara-pik on läinud ajalukku sellega, et 21. II 1919. a. löödi selle pöösastikus ägedaim ja lõplik Saaremaa mässu mahasurumise lahing.

Kuupalju valmistada kultiveerimiskohti pro 1 ha

P. Rõigas, assist.

Paljasraiekäitise puhulosutub kunstlik metsauuendamine sageli ainsaks viisiks uue metsapõlve rajamiseks liikvideeritud vanametsa asemele. Kuigi metsakülv või metsaistutamine näib oma tegevuselt olevat üsna lihtne ja teataval määral šablooniline, võivad hilisemad tulemused mitmesugustel põhjustel kujuneda siiski sääraseiks, et need ei õigusta küllaldaselt määral tehtud kulusi.

Allpool püütakse kultiveerimistööde juhtijate tähelepanu siduda küsimusega, mis omab olulise tähtsuse kultiveerimistööde praktilisel teostamisel, nimelt, kui tihedas seades teostada kultiveerimistöid, s. o. kuupalju külvilappe, resp. istutamiskohti, valmistada ühe hektaari kohta mitmesuguseis erinevais tingimusi. Esitatud küsimuse käsitletu puudutaks käesoleval korral ainult kahe meie tähtsaima okaspuuliigi, s. o. männi ja kuuse kultuuride, rajamist.

Üheks oluliseks nõudeks kultuuride asutamisel oleks pinnase varjamise nõue, s. o. et teatava lühema ajavahe-miku järele kultuur oleks seevõrd liitunud, et ta annaks lageraie tõttu kaitseta jäänud pinnasele vajalist kaitset, ja seda eriti päikese kahjulike mõjude vastu. Eriti tuleks seda nõuet toonitada kehvemate ja kuivemate männialade puhul, kus pinnas kaitseta olekus muutub kergesti steriiliseks.

Vahemikuks kultuuri asutamisest kuni selle küllaldase liitumiseni arvestatakse harilikel tingimustel 6—8 aastat. Mõned saksa autorid nõuavad isegi, et juba viieaastane kultuur peaks olema küllaldaselt liitunud ja varjaks vajalisel määral pinnast.

Eeltoodud nõue saavutatakse parema-boniteedilisel metsamaal teataval määral

hõredama kultuuride seadega (kultiveerimiskavaga), sest parematel kasvukohtadel on puukeste arenemistingimused soodsamad ja kasvujõud ning juurekasv suurem kui kehvemaboniteedilistel kasvukohtadel. Viimaseid tuleb esitatud nõude täitmiseks asustada vastavalt tihedamaseadeliste kultuuridega, seda enam, et taimede hukkamise % ja hukkamise võimalused on kehvematel kasvukohtadel tunduvalt suuremad kui parematel kasvukohtadel.

Kuusemaad tavaliselt alluvad tugevale rohukasvule ja ka siin on vajaline kultuuri kiire liitumine, et lämmitada arenevat rohukasvu.

Teatavad vaatlused Thüringis II bon. kuusepuistuis näitasid, et hõredamas seades (ca 4500 taime pro 1 ha) arenev üksikpuu mass 30—40 aasta vanuselt on tunduvalt suurem kui samas vanuses tihedas seades kasvanud (ca 9000 taime pro 1 ha) üksikpuu mass. Kuid samal ajal puistu rinnaspindade summa pro 1 ha ei näita suuri erinevusi. Edaspidine kasvukäik on juba täiel määral reguleeritav põimendusraiate teostamisega ning sellest olenevalt võib lõppkasutus massi suhtes kujuneda siia- või sinna-poole.

Antud olukorras on tihedamas seades kasvanud puidu tehniline väärtus parem, tingituna vähemast okslikkusest. Samuti võib märkida, et kasvukohtade boniteediklassis oli hõredama seade puhul kaldumus halvenemisele, tihedama seade puhul aga teatav tendents paranemisele.

Meie oludes arvestatakse kuuse kunstlikul uuendamisel keskmiselt 6000 taime (kultiveerimiskohta) pro 1 ha.



Hõredaseadeline 'männi-istandu (3200 kultiveerimiskohta pro 1 ha).

Foto P. Rõigas

Pinnase varjamise nõue arvestatakse paremaboniteedilistel männimaadel täidetuks 6000—8000 kultiveerimis-

kohta valmistamisega pro 1 ha, kui taimed arenevad normaalselt. Kehvemail ja kuivemail männimail, kus taimede kasvujõud ja juurekasv on väike, tuleks, nagu juba eespool nimetati, kultiveerimiskohti valmistada vastavalt rohkem, kuna just säärastel kasvukohtadel kergib teraval määral lageraie puhul esile pinnase kiire varjamise nõue.

Tuleks veel märkida asjaolu, et liig hõreda kultiveerimisseade puhul arenevad üksikute puukeste külgoxasid liig jõuliselt ja tugevaiks (foto nr. 1), mistõttu okslikkus vähendab tuleviku tarbepuidu tehnilist väärtust. Ka kujuneb üksikute puukeste haabitus säärasel korral liialt põosakujuliseks, missugune asjaolu kõrguskasvule ei jäta avaldamata negatiivset mõju.

Ilupuude ja -põõsaste pügamine

Alfr. Kivisild, Voltveti Metsakooli aednik.

Tihti valitseb arvamine, et puude ja põõsaste okste lõikamine on tarviline ainult viljapuude ja marjapõõsaste juures, kuna ilupuude ja -põõsaste juures see ei oma erilist tähtsust, olgugi et ilupuude ja -põõsaste pügamine nende ilu säilitamises on hädavajaline. Ilupuude ja -põõsaste pügamisel väljutakse puht ilu seisukohast. Siin toimetatakse pügamist või lõikamist teatud vormide saavutamiseks, rikkalikuma õitsemise esilekutsumiseks, õite suurusele kaasaaitamiseks, nõrgemate liikide tugevamatest vabastamiseks ja esiletõstmiseks, puude ja põõsaste noorendamiseks ja külmaõrnade liikide võrsete paremaks puitumiseks.

Tähtsaimad lõikused on parandus- ehk täienduslõikused, mida tehakse vabakujuliste vormide võra parandamiseks ja täiendamiseks. Kõrvaldatakse kõik kuivanud, vigastatud, haiged ja taime üldkujuga mittesobivad oksad, püüdes arendada igale liigile ja sordile omast kuju, andes taimele nägusama välimuse. Väljalõikamisele kuuluvad kõik vastupidises sihis, teistega risti kasvavad oksad. Põõsa harvendamisega aidatakse kaasa õite rohkuse ja suuruse tõstmise-

le. Lõikamist toimetatakse varakevadel, mil mahlad ei liigu, et tekkinud haavad võiksid kiiremini paraneda. Oksalõiked tehakse tüve või suurema oksa pinnaga tasa. Suuremate okste lõikepind tehakse poolviltu ja kaetakse puuvaha või õlivärviga. Vabakujuliste ilupõõsaste tagasilõikamine sünnib vanade liig puitunud okste väljalõikamisega ja soovitatavat kõrgust ületades nooremate okste kärpimisega.

Hekkide, vormipuude ja -põõsaste pügamine algab juba nende taimede nooremas eas, s. o. puukoolis. Erandiks võiks siin olla heki kasvatavat harilik kuusk, mille pügamisega alatakse siis, kui kuused on juba umbes 10-aastased ja aastane kõrguskasv muutub tugevaks. Soovitav on esimesel kuuskede pügamisel kõrvaldada $\frac{2}{3}$ viimase aasta kasvust ja järgnevatel aastail toimetada juba sirgjoonelisel pügamisel, nõõri, lati või silma järgi. Tavaliselt põetakse okaspuid 1 kord aastas, augustikuu esimesel poolel, kuid tihtipeale toimetatakse pügamist ka varakevadel. Lehtpuude ja -põõsaste hekke on meie kliima oludes soovitatav samuti tugevasti pügada 1 kord aastas — au-

gustikuu esimesel poolel. Kergemaid paranduslõikusi võib teha ka kevadel. Mõned kiirema kasvuga heki- taimed (jalakalehine põõsasenasel, läätspuud, kahe- ja üheemakane viir- puu ja isegi harilik liguster), eriti nooremas eas, vajavad tugevamat pügamist kevadel ja suvel (augusti- kuu algul). Pügada tuleb iga aasta järjekindlalt hekikääridega või mõne muu vastava abinõuga. Hekke põe- takse külgedelt tavaliselt loodjoo- nes või veidi längus, pealt sirgeks (tasaseks), kumeraks, teravaks, kan- diliseks või nii nagu see igale heki- kasvatajale endale meeldib. Hekkide rajamisel tehakse vahet kõrgete (üle 3 m), poolkõrgete (1,5—3 m), kesk- miste (1—1,5 m), madalate (alla 1 m) ja kääbushekkide (10—20 sm) vahel. Vastavalt kõrgusele tuleb heki raja- miseks tarvitada sobivaid taimi ja neid vastavalt pügada.

Üksikpuude ja -põõsaste reeglipa- raste vormide kasvatamisel on tun- tud püramiid-, kera- ja leinakujuli- sed vormid. Väänkasvulised ja roni- jad taimed moodustavad omaette grupi, mil lõikusega on vähe tege- mist. Tuleb välja lõigata ainult kui- vanud ja vahete-vahel puhmaid har- vendada. Pideva kõrguskasvu tõttu omavad puud üldiselt püstaka kuju, eriti okaspuud (Siberi nulg, harilik elupuu, iirimaa jugapuu, iirimaa ka- dakas). Lehtpuudest on silmapaistva- mad väljaarendatud püramiidvormid (püramiidtamm, püramiid. Must- ja siimonipappel, püramiidjalakas j. t.). Suurema osa püramidaalsete vormide saamiseks tuleb kasutada pookimist, mille järele puud kasvavad püramiid- sed täiesti iseseisvalt. Pideva lõiku- sega on võimalik paljudest puuliiki- dest arendada täiesti püramiidseid ja keravorme. Nii on üldiselt tuntud mitmekujuliselt vormitud lihtsad elu- puud (harilik elupuu). Üsna sageli esineb kindlakujuliselt piiratud vaht- raid, pärnu, pupleid, pajusid, viir- puid, pukspuid, ligustreid j. p. t., okaspuulistest harilikke kuuski, ka- dakaid, jugapuid j. t. Eriti põõsas- taimede juures esineb väga rikkali- kult püगतavaid liike. Nii ei kasva harilik mustpappel kunagi täiesti pü-

ramidaalseks, kui teda iga aasta ei lõigata. Igal kevadel tuleb kõik eel- misel aastal kasvanud kõrvaloksad kuni ladvani 10—15 sm pikkuselt ta- gasi lõigata, jättes igale kontsule paar-kolm punga. Et tüvi areneks tugevaks, tuleb ka latva vahete-vahel tagasi lõigata ja uus latv kasvatada. Rohkem püramidaalse võra saavuta- miseks lõikus on tarviline ka püram. must- ja siimonipapli taimede juures. Nagu ma eespool nimetasin, toimetat- takse lehtpuude vormilõikust talvel ja varakevadel. Tarbe korral võib neid lõigata ka augustikuu esimesel poolel, mil toimub ka okaspuude vor- milõikus. Kerakujulist pügamist või- maldavad: elupuu, pukspuu, viirpuu, liguster, kadakas, kuusk j. m. teised liigid. Leinavormide juures on lõi- kus üsna vähesse tähtsusega, kõne alla võiks tulla kuivanud okste välja- lõikamine ja vahel harvenduslõikus. Suurem osa leinavorme saadakse pookimise teel.

Ilupõõsaste lõikamisel, kui see sün- nib ainult teatud vormide moodusta- miseks, ei saa arvesse võtta taimede õitsemist ja viljakandmist.

Tuleb silmas pidada, et varakeva- del tuleb lõigata ainult neid ilupõõ- said, mis õitsevad hiljem — suve tei- sel poolel või sügisel. Nendest roh- kem tuntud on: harilik- ja lõhnav jasmiin, lumemari, liguster, pööris- õiene hortensis, põõsasmaran, euroo- pa põisakaatsia, harilik lüütsium, lod- japuu, lehine põõsasenasel, mitmes. ubapõõsa ja põõsasenasela liigid.

Peale varakevadise ilupõõsaste lõi- kuse tuleb eristada suur hulk ilupõõ- said, mida tuleb lõigata suvel. Siia kuuluvad kõik kevadel õitsevad liigid, mille õitepungad tekivad eelmise aas- ta kasvudele: harilik näsiniin, rohe- line ja looklev forsüütia, maulei eba- küdoonia, jaapani kerria, kolme- hõlmne väike mandlipuu, murel, kirss, sirel, villane lodjapuu, kaunis deut- sia, sarapuu, keskmine, kärbitud lehi- ne ja Thunbergi põõsasenaselad, kõik rododendroni liigid, puuliikidest hari- lik, mägi- ja tatari vaher, kanada lod- japuu j. t.

Nõrk tagasilõikus varakevadel on lubatud liikidel, millel õiepungi lei-

dub ka mitmeaastastel okstel: suur ja väike läätspuu, harilik ja läikiv tuhkpuu, maulei ebaküdoonia, kartuliroos, kaunis ja lemoine'i deutsia, läikiv hõbepuu j. p. t.

Tavaliselt suvine lõikus sünnib kohe pärast õitsmist. Kõrvaldamisele kuuluvad õitsnud võrsed, mille vili ei oma erilist dekoratiivset väärtust. Põõsagruppides, kus tugevad varjavad pisemaid väärtuslikumaid põõsaid, tuleb tugevaid põõsaid kär-

pida, et võimaldada pisematele valgust ja tõsta neid rohkem esile.

Väga oluliseks osutub tagasilõikus kõikide ilupuude ja -põõsaste juures, mis meie kliima oludes pole täiesti külmakindlad. Lõikuse järele võrsed puituvad paremini ja nende katmine talveks on kergem. Kõikidel suurtel ilupuudel tuleb iga aasta kõrvaldada kuivanud oksad, mis tunduvalt rikuvad nende ilu.

Jatkame kodukaunistamise tööd

Kevade tulek toob päevakorradele uued ülesanded, millede hulgas tähtsal kohal seisab kodu korraldamise ja kaunistamise probleem.

sammuvad koolid, vallamajad ning metsameeste laia pere kodud.

Kodukaunistamise töö on aga nagu Tallinna linn, mis ei saa kunagi valmis ja tööd sel alal ootavad veel paljudes kohtades algatajaid käsi, teisel alatud töö jätkamist ja kolmandas kohas tehtud töö korrahoidmist ning silumist.

Kus seni pole jätkunud aega või head tahet koduümbruse kaunistamiseks, seal alati sellega. Piiratagu õu aiaga, eraldatagu laudaesine muust õuest või kaitsatagu majaesine aiaga loomade eest. Istutagem noori puid õueväravate kõrvale ja hoonete vahele kaitseks tuleohu korraks ja iluks majapidamiseks.

Kus kodukaunistamisega on juba alatud, seal on vaim vastaval alal liikvel ning uued ülesanded tulevad iseendast tehtud töödele lisaks. Vaja on rajada ai-

teid, tarvis on luua mõningad okas- või lehtpuuhekid. Siin on koht põõsade ning sinna sobib suurepäraselt lehtpuude või okaspuude rühm, millede varju edaspidi võib panna pingi. Unustusse ei tohi jätta ka lehtla valmistamist kas suurekskasvavate elupuude, pärnade või jallakate ruudukujulise või ümarguse platsi ümber istutamise ja lattidest valmistatud raamistikku metsviinapuude või teiste väänkasvudega ülekasvatamisega.

Kui kodukaunistamise alal on juba küllalt palju tehtud, siis jääb järele veel igakevadine viimistlemine ja täiendamise ülesanne. Elustarandid on vaja pügada, põõsastest tuleb kuivanud oksad



Koduümbruse muudavad kauniks aiateed ja nende ääre istutatud hekid ning lilled.

Foto V. Riislaid.

Kolme aasta eest, kui meie kõrgeauuline President, tookordne Riigivanem, võttis oma kaitse alla kodukaunistamise ürituse, asuti kõikjal meie kodumaa pinnal senisest hoogsamalt kodude korraldamisele ja maastiku ilme muutmisele.

Ja ilme on muutunud, Tallinnast mööda Narva maanteed väljudes näed papleist ja vahtraist palistatud puisteed. Läbistad Viljandi-, Võru- või Tartumaad, näed tee ääres kasvamas noori puid. Ja nii on kõikjal.

Agas mitte ainult teede kaunistamisega ei ole meil piirdutud, vaid kodukaunistamise õilis mõte on leidnud tee ka majapidamistesse, kus pioneeridena

välja noppida, lillepeenrad ümber kaevada ja lilled uute kombinatsioonidena peenardele istutada, aiateede ääred sirgeks kaevada ja võimaluse korral üle kruusata.

Korraldamata koduümbruse vabanduseks vahest tuuakse määratud tööhulka ja ka seda, et kodukaunistamise idee pole meie rahva hingest välja kasvanud. Tööd see nõuab, aga see on töö, mis ta teostajale annab igal hetkel võimaluse rõõmustamiseks ja rõõmus meeleolu

tingib teiste ettevõtete kordamineku. Töös me kasvame järjest tugevamaks rahvaks. Töös ning armastuses oma looduslikult kauni kodumaa jaoks ja eneste hüvanguks täiendame kultuurse kodukaunistamisega looduse loomingu.

Juba Taara ajal kaunistasid meie esivanemad metsapuude ja pöösastega hiisi ning kodusid ja seda tööd jätkab meie põlv.

Selleks jõudu ja tahet!

V. Ritslaid.

Olümpiatee kutsub . . .

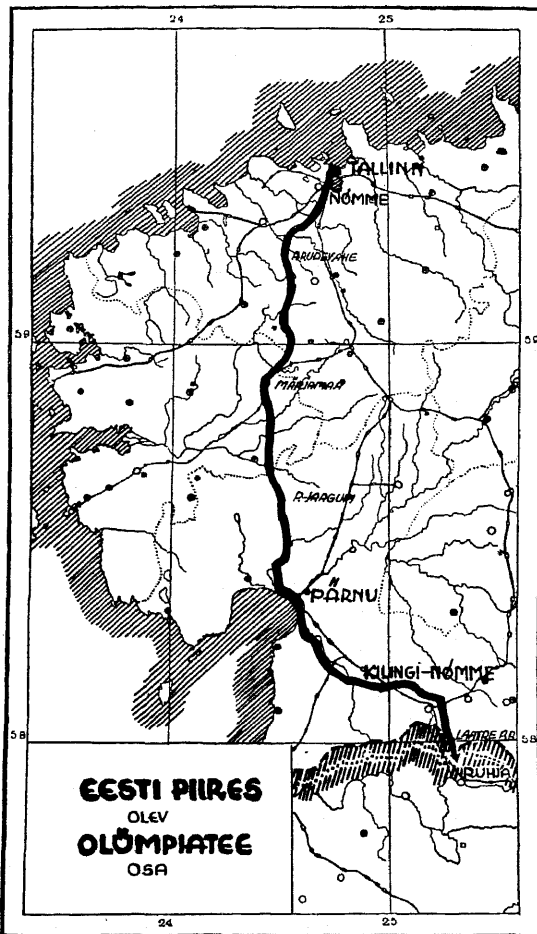
Mõtteid olümpiatee äärte korrastamise puhul.

Valdar Pöder.

On mitmel juhul ka käesoleva ajakirja veergudel sõna võetud teeäärte kaunistamisest ja teeäartel olevate metsade korrastamisest. Ei ole nendes kirjutustes kutsutud üles vaid teede ääri kaunistama, pole tahetud nendega kutsuda metsade ja maade omanikke ja valitsejaid vaid dekoratsiooni loomisele — ei, neis kõikides on rõhutatud esma-joones seda momenti, et hea eeskujuga kutsume teisi kaasa. Edasi muidugi peame silmas ka seda, et meie metsade halbadeist ja headest külgedest räägitakse nendega põhjalikult tutvumata, ainult pealiskaudse esimese mulje järgi. Ja kui see esimene mulje on halb — olgugi et majapidamine seda ei õigusta — siis kaotame võõraste lugupidamisest eneste vastu palju.

Ja teede äärtega ongi just nõnda. Piki neid liikudes, olgu kiirelt või aeglaselt, ikkagi ümbrus surub mällu midagi, kas siis halba või head — ja see mulje säilib. Aitame kaasa, et see, mis jääb mällu, oleks hea ja kaunis! Ja need head muljed, mida saame, on ka meile enesetele õpetuseks. Nad suudavad meile näidata uusi tõerad ja meid, metsamehi, oma töös tiivustada.

Ei kahtle vist keegi, et maanteedes ääres olevad metsad ei tohi olla hooldamata, ei tohi olla „kaunistatud“ kõrbenud pruunidest latvadest ega tohiiks seal kaua näha murtud puid ega tuuleheiteid. Sellane on meie eneste arvamine, kui läheme metsavahelisi teid — ja ega see



ole teine ka meid juhuslikult küllastavil võõrail-välismaalasil. Vastuoksa,

võõras näeb kõigis asjus hoopis kergemini halbu külgi ja arvustab neid kibedamalt; aga ta näeb ka kergemini meist enestest meie häid külgi ja on valmis seda ka teistele edasi teatama. Ja miks ei peaks me end siis laskma paista heas valguses? Kindlasti — ja veel eelolevate suursündmuste puhul.

1940. a. Helsingis peetavatele olümpiamängudele sõidavad kindlasti paljud autodel. Autoteeks on maantee, mis saabub Riiaist üle Ruhja Laatre piiripunkti kaudu Eestisse ja läheb läbi Pärnu Tallinna. See n.-n. olümpiatee on I klassi maantee, välja arvatud 14,9 km pikkune osa Laatre piiripunktist kuni Tartu-Pärnu maanteeni. Nagu juuresolevalt skitsilt näha, läbib olümpiatee kolme maakonda: Pärnumaa, Läänemaa ja Harjumaa.

Eelmise aasta sügisel olid nende maakondade esindajad koos, kus arutati pikemalt olümpiateesse puutuvaid küsimusi.

Pearõhk Teedeministeriumi Maanteede Talituse töös langeb teede õgvendamisele ja uute teosade valmistamisele — nõnda siis tee profiili ja sillutise eest hoolitsemisele. Samuti suunatakse nende piirkondade teemeistrite puude istutamise töö olümpiatee äärtele, mis rajatakse uuesti, kuid võimalusi mööda ka neisse kohtadesse, mis kindlasti jäävad muutmata, kus ka tulevikus õgvendamist ei vajata.

Kuna Maanteede Talituse töäjõud on olümpiatee piirides häälestatud viimase kaunistamiseks, ei tohiks see olla teisiti ka metsameeste ja kohalike elanikega.

Olümpiatee, mille kogupikkus on üle 216 km, läbib enam-vähem võrdsel määral tervet rida metskondi, Laatre alates Polli, Voltveti, Lodja, Pärnu, Pärnu linna, Hallingu, Velise, Märjamaa, Sutlema, Keila (väike osa) ja Tallinna metskonna. Kuid peale riigi- ja omavalitsuse metsade läbib tee ka talumetsi. Siin peaksid end selles suunas tööle rakendama nende piirkondade metsanduskonsulendid Pärnu-, Lääne- ja Harjumaal.

Kõik selle piirkonna metsamehed peaksid jõudu mööda kaasa aitama selleks, et meie 1940. a. esindustee oleks esinduslik ka metsanduse seisukohalt.

On ju nii, et ilu peab olema seal, kus teda on näha. Kui meile kaunid asjad on meelele kättesaadavad, siis alles saame neid kiita, nendest rõõmu tunda — ja sellepärast ongi õigustatud teede äärte ja käidavamate kohtade suurem korrastamine kui mujal, eemal liiklustest.

Mida siis õigupoolest metsamehed peaksid tegema?

Olulisim ja tähtsaim on siin muidugi hooldamistöö. Põimendus- ja läbiraied peaksid olema korralikult teostatud; peaks kõrvaldatama kõik tuuleheited, tuulemurrud, surnud ja surevad puud, sest pole midagi halvemini mõjuvat võõrale silmale kui see, kui nähakse metsas kasutult roiskumas materjale, hävimas varandusi. Ega võõras hakka analüüsima, kas see murdunud ja roiskuv materjal kannatab välja kohalikes oludes üles-töötamise ja transpordi kulud. Ei, nemad — olles peagu eranditult linlased — võtavad hävivat materjali oma vaatenurgast. Ja kui nad on veel pärit tihedalt asustatud keskusest, siis tõlgitsevad nad sellast nähtust pillamise ja suurima hooletusena. Seda me ei tohi aga enestele lasta ütelda!

Poleks ülearuane neis kohtades teostada ka kuivade okste laasimist. Koristamata hagu ja korratult laotud materjalid ei tohiks samuti olla teeäärte dekoratsiooniks. Kõik need tööd saame läbi viia võrdlemisi vähese aja- ja materiaalse kuluga. Selleks on tarvis vaid head tahet.

Peale hooldamistööde suudaksime käesoleval aastal korda saata ka muud nimetamisväärset oma esindustee kaunistamiseks.

Vajab ju iga rändaja pikemate matkade puhul puhkust. Selleks ta valib koha, kus ta segamatult võib puhata, või jälle paiga, kust saab silmitseda ümbrust ja ta ilu. Sellastele kohtadele teede ääres, kus rändurid meelsasti peatuvad, kus mõni üksik puu kutsuvalt oma oksid laiutab, kus vuliseb allikas, lookleb hõbedane oja, kust avaneb avar või kaunis vaade ümbrusele, paigutagem puhkeks pingid!

Need ei pruugi olla kuigi toredad, ei pruugi olla seesugused, nagu neid kasutatakse parkides. Nad võivad olla vägagi lihtsad, lattidest valmistatud. Aga

eriti tore on, kui nad on tehtud kõvuratest metsapuudest, pähkadest, sõlmes-
tunud tüvedest ja paljudest teistest
moondunud ja erilise kuju omandanud
puu osadest.

Kuid ärgem mõtelgem mitte vaid aastale 1940. Olgem peremehelikud ja vaadake avasilmi ka kaugemasse tulevikku. Tavalises ümbruses mõjuks vägagi hästi ilus kultuur, mille serv on palistatud kauni lehestikuga puudest. Tunduvat elevust tekitab ühetoonilises männimetsas teeäärne palistamine lehiste, pooppuude, pihlakate, kaskede või muu puuliigiga, mis seal kasvaks. Samuti kutsuvad ka teede ristid, käändekohad ja teelahkmed nii paluvalt loovat metsameest, et see sinna paigutaks dekoratiivseid rühmi nii okas- kui ka lehtpuudest.

Ka orud, nõlvakud ja mäetipud on kohtadeks, kuhu iluarmastav kultuuri-

tööde juhtija peaks paigutama vaheldust pakkuvaid puuliike rühmadena ja üksikpuudena.

Olgu need avaldatud mõtted üksikute võimaluste loeteluks, kuidas saaksime oma kauni looduse rändurile luua veelgi kenamaks.

Nende tööde tulemused ärataksid metsameeste vastu suuremat lugupidamist, suuremat kui seda eales suudab äratada mingi sõna, olgu see siis karm või soe.

Viime läbi sellase algatuse käesoleval aastal oma esindustee — olümpiatee — äärtel. Olgu see meile enestele õpetuseks, pildiks elust: mida selle töö juures näeme head, tunnustatavat, seda rakendame ka teisel ellu.

Olgu see töö üheks sihiks ja need laused üheks juhtmõtteks algavatel metsapäevadel!

Metsakaitsest talumetsades

E. Saar, Metsahoiukomitee sekretär.

Üksikuid puid ja metsi on alati varitsemas hädaoht mitmesuguste kahjurite näol. Inimene, kes küll on seatud kõige eest hoolitsejaks, sageli oma mõistmatu teguviisi läbi soodustab üht või teist kahjurit. Käesolevas kirjutuses tahaksin puudutada üht rühma kahjureid, kes alatiselt on tegutsemas ja kellele levikut inimene tihti soodustab, s. o putukaid. See rühm metsakahjureid (on ka kasulikke putukaid) on võrdlemisi suur ja mitmekesine, nii et nende kõikide kirjeldamine läheks pikale ega ole ka põhjendatud, kuna need on käsitlemist leidnud prof. O. Danieli metsakaitse käsiraamatus.

Meie kodumaa oma geograafilise asendi tõttu kuulub paraja ilmastiku vöö põhjapoolsesse ossa. Temperatuuri kõikumiste amplituud on küllalt suur ja veel tähtsam on õhulis- ja varakülmade esinemine, mis suuresti takistab metsakahjurite siginemist. Kuid on olnud juhtumeid, kus soodus ilmastik, metsa halb tervislik seisukord ja metsaomaniku mõistmatu teguviis on soodustanud kahjurite siginemist, ja siis nende tegevus on saanud metsale hädaohtilikuks.

Kes on siis need kahjurid, kellele siginemise üle ei peaks ükski metsaomanik tundma rõõmu? Esitan ainult need, kes oma tegevuse läbi on osutunud väga kahjulikeks ja kellele

vastu on võideldud ja kulutatud summasid. Kahju seisab koore, puidu ja juurte vigastamises, mähakoore hävitamises ja puusäsi söö-
mises, millega viiakse puu kuivamisele-
suremisele või rikutakse ta tehniline väär-
tus ja summitakse puid enneaegselt maha
raiuma. Siia rühma kuuluvad kärsaklased ja
ürasklased.

Tähtsaim kärsaklasist on harilik männi-
kärsakas (Hylobius abietis L.). See
tumepruun, kollakate punktidega katetiiba-
del, 10—13 mm pikkune mardikas on täht-
saim metsakahjur. Ta muneb värsketele
okaspuu, peamiselt männi, kändudele ja juur-
tele. Puudub aga värskete materjal, lepib ta
ka eelmise aasta kändudega. Kahju seisab
selles, et mardikas tarvitab oma toiduks 3—6-
aastaste, vahel ka vanemate, männi- ja kuu-
setaimede koort, mille tagajärjel taimed ära
kuivavad. Eriti armastab ta kultuure ja selle
tõttu on ka majanduslik kahju tähelepanuvää-
riv. Kahjuri siginemise ärahoidmiseks on
tarviline, et kändud kevaditi põhjalikult koo-
ritaks, samuti ka maast väljaulatuvad juured,
mis on tähtsaimateks munemispaikadeks.
Kuna mardikas armastab jala rännata, siis
kultuuride kaitseks tuleb need piirata püst-
loodis kraavidega. Kraavide põhja teha um-
bes 20 sm sügavad ja niisama laiad augud,

kuhu mardikad kukuvad, kus neid on kerge kätte saada ja hävitada. Mardikate korjamist on soovitatav võimalikult ette võtta iga päev, vabastades sealjuures kasulikud jooksumardikad. Peale kraavide kärsaka püüdmiseks võib tarvitada püüniskoori, püünishagu ja püünisroikaid, millede juure mardikad kogunevad ja kus nad siis hävitatakse, kuid need annavad rahuldavaid tagajärgi ainult siis, kui hävitamine teostub järjekindlalt.

Riigimetsades on viimasel ajal männikärsaka levik vähenenud, kuna raiumist teostatakse kitsaste ja ükssteisele järjest mitte liituvate lamkidena, mis kärsakale ei näi meeldivat; samuti kooritakse korralikult kännud ja kaevetakse püügikraavid. Eriti märgatavalt sigines männikärsakas Aegviidu metskonnas 1930/31. a., kus enne seda raiuti erakordselt 720 ha metsa.

Viimaseil aastail nõuab erilist tähelepanu kärsakale väga sarnane latipihklane (*Pissodes piniphilis* Hbst.). See on 4—5 mm suurune roostepruuni värvust ja katetiibadel helelavärvilise laiguga mardikas. Munad muneb viimane kasvavate mändide tüvedele, eelistades kiduraid ja vigastatud noori — latijämedusi. Nende puudumisel ta läheb üle ka tervetele. Tõugud söövad mähakoori, mille tagajärjeks on puude kiratsemine ja surm. Kahju on eriti suur selle tõttu, et hukkuvad noored, kasvualised, 30—40-a. puud. Riigimetsades esimesena märgati latipihklase hulgalist esinemist Ahja metskonnas 1934. a., kust ta levis ümbruskonna — Erastvere, Võru, Veriora, Kastre, Orava, Vastseliina ja Otepää — metskondadesse. 1937/38. majandusaastal ta oli levinud 20 metskonda ja asustanud umbes 3200-ha pindala, millest 770 ha kannatas eriti tugeva rüüste all. Kahjuri hävitamiseks tuleb välja raiuda kõik haiged puud, mida tuntakse nende kahvatuist või kollakaist võradest ning tüvel olevaist vaigulaikudest. Puud tuleb koorida, koored ja ladvad ära põletada. Et mardikas muneb kogu suve läbi ja talvitab ka täiskasvanud tõuguna või nukuna puu koore all, siis välja-raiumist ja koorimist tuleb ka teostada sügisel või talvel.

Kohati esineb hulgaliselt ka kuusepihklane, kelle elukohaks on keskealised või vanemad kuused.

Ürasklased on võrdlemisi liigirikas sugukond. Nad tegutsevad alatiselt meie metsades, ükskord suuremal, teinekord vähemal määral. Oma pesituspaikadeks nad valivad haiged, tuulemurtud ja -heidetud ning viga-

seid puid, koorimata palke, kände, latvu ja oksa. Sõja ajal ei pandud metsakaitse nõudeile peaaegu mingisugust rõhku ja raiumine teostus plaanitult, mille tagajärjel esines hulgaliselt tuulemurdeid ja -heidet, mis kõik koristamatult metsa jäeti. Samuti ei pandud rõhku okaspuu kändude ega ka metsamaterjali koorimisele. Ka planeerimise läbi hävitati tuulekindlad metsaservad, millega suurendati tuulemurret. Selle tagajärjel esinesid kooreüraskid meie metsades massiliselt ja nende hävitustöö ei olnud väike. Võitlus nendega on kestnud tänaseni ja lõppu ei näigi tulevat.

Ürasklasist tähtsaim on suur kuusekooreürask (*Ips typographus* L.). Ta eelistab vanemaid kuuski, eeskätt vigastatud, murdunud ja värskest raiutud puid, kuhu kevadel soojadel päevadel ta paneb oma munad. Kahjur on 4—5 mm pikkune tumepruuni või musta värvust mardikas, kelle katetiibade murdeääred mõlemal pool on nelja kidaga, milledest kolmas ülalt on kõige tugevam ja varustatud nupuga. Leviku ärähoidmiseks on tarviline haigete ja vigastatud puude välja-raiumine, tuulemurru- ja -heidetpuude koristamine ja metsamaterjalide koorimine kevadeks. Tähtsamaid on veel suur säsiürask (*Blastophagus Piniperda* L.). See pruunikasmust või must 3½—4½ mm pikk mardikas paneb varakevadel oma munad männikändudesse, koorimata palkidesse ja halgudesse, samuti ka murdunud ja vigastatud puudesse. Munemise järele asuvad emamardikad vanade mändide võradesse ja virvestesse, kus toimub uuenemissöömine, mille järele munemine jätkub. Noored mardikad peavad suguvõime saavutamiseks sooritama valmistoitumise, õonestades ja süües männi virvestes säsi, mille tagajärjel need kuivavad ja maha langevad. Selle tõttu jäävad puuvõrad paljaks ja võib järgneda ladva kuivamine. Eritiselt kannatavad meie metsad laduplatside, saeveskite ja raudteede ääres, kuhu veetakse koorimata metsamaterjale.

Oma eluviisilt eelmisele väga sarnane on väike säsiürask (*Blastophagus minor* Htg.), kes on vahest rohkem kahjulik, kuna ta asub ka võrdlemisi terveile puule. Harilikult pesitsevad ühel puul suur säsiürask tüve alumises, väike aga ülemises osas. Tõrjeviisideks soovitab T. Ü. Metsanduslik Uurimisinstituut järgmist:

1) Jalal asustatud säsiüraskipuude langetamine ja koorimine mai lõpul ja juuni algul. Puud leitakse nõrgalt kollaka

võra järgi ja kontrollitakse koorel asetseva ning koputamisel lenduva sõreda ja pruuni närripuru järgi.

2) Märtsi lõpul langetatakse püügipuid, ha-le keskmiselt 0,5—1,5, thm, jämedusega 14 sm ja enam. Hauete arengu jälgimise ja ülestöötamise hõlbustamiseks puud võiksid asuda gruppides. Püügivõime suurendamiseks soovitatakse oksad laasida ning laduda tüvele — tõuseb vaigulõhn ja jääb püsima vari.

3) Varakevadel märtsis või aprilli esimesel poolel valmistatud materjalidest jäetakse odavamaid sortimente tõrjeks, püügimaterjalideks. Püügimaterjale võiks jätta keskmiselt kuni 1 thm, ha-le, enamuses siledakoorelisi materjale, sest tugevama kahjustuse puhul domineerib harilikult väike säsiürask. Püügivõime tõuseb, kui materjalid laotakse aluspuule (palgid) või püstkaldu (sulfaatpuud) kuni paari meetri pikkusele harilatile, mis otstest kinnitatuna toetub maasse vaiatud teivastele. Kui tõrjeks jäetakse vimalaotud koorimata sulfaatpuud, siis võib lihtsamal juhul piirduda ühe või mõlemate (pikem virn) otsateivaste äravõtmisega ja pakude laialiajamisega. (Virnas asustatakse ainult pealmised pakud ja alumiste pakude otsad.) Eriline rõhk asetatagu jalal asustatud puude otsimisele ja ülestöötamisele.

Noonte puulkeste juuri ja tüvesid koorivad männi-juureürask (*Hylastes ater Payk*) ja kuuse-juureürask (*Hylastes cunicularius Er*).

Männi-juureürask on musta värvust 4—4½ mm pikk mardikas, kes vara kevade soojadel päevadel muneb männi kändudesse ja ülemistesse juurtesse. Tõukude söömine on metsale kahjuta, sest nad ei asusta kasvavate puude juuri, kahjulik on vaid mardika toitmissööm, mis toimub 3—10-a. mändide koorimise teel osalt maas, juuresõlme ja peajuure, osalt maa peal tüvekesse koore närimisega, mille tagajärjel taimed kuivavad.

Kuuse-juureürask sarnleb igati eelmisele, kuid pesitseb kuuse kändudes ja juurtel ning tarvitab toiduks kuusetaimede koort. Mõlemate leviku ärahoidmiseks tuleb hoolega kändud ja juured koorida ja kultuuride kaitseks tarvitada piüniskraave.

Need üksikud kahjurid, mis siin ette toodud, on tähtsaimad metsakahjurite perest. Riigimetsades on agarasti nende vastu võitlusse astunud ning see võitlus on annud tulemusi, olgugi et on tulnud tuua ohvreid nii

rahaliselt kui ka metsamajanduslikust seisukohast.

Missugune on siis olukord talumetsades?

Maareformi teostamisel oli paratamatu osa metsamaade planeerimine uustalundele. Varsti algas ka nende raiumine, kas müügi otstarbel või ka ehitusmaterjali saamiseks. Peab alla kriipsutama asjaolu, et metsasaajad ei olnud teadlikud sellest, kui suurt riigi- ja rahvamajanduslikku kahju võivad sünnitada metsakahjurid. Sellest tingituna jäeti tihti oksapuu kändud koorimata, oksad ja ladvad koristamata, mis soodustas metsakahjurite signemist ja levikut.

Vanatalundite omanikud, kes olid enamuses hoidnud oma metsi, hakkasid ka kriisiaegadel neid müüma. Muidugi ei hoolinud ostja metsakaitse nõudeist midagi, kui seda müügi juures ei nõutud. Teadlikumad sellest hädaloost, mis kahjurid võivad tekitada, pidasid kinni metsahoitu eeskirjadest, teised aga lasksid raiuda nii kuidas juhtus.

Kahjuks sellane seisukord kestab osaliselt veel praegugi. Metsades liikudes võib tähele panna koorimata kände, koristamata raiekohti ja metsavaheliste teede ääre veetud koorimata metsamaterjale, mis sinna jäävad palju kauemaks ajaks kui see on lubatud.

Kehtiv metsaseadus nõuab, et kõik okaspuul kändud ja suveks metsa piirkonda jääv ümarik okaspuumaterjal 15. maiks kooritaks ja õigel ajal tarvitusele võetaks vastavad abinõud metsale hädalohtlike putukate leviku ärahoidmiseks. See ei ole ükski maksev metsaomaniku kohta, vaid ka nende kohta, kellele metsaomanik on annud õiguse metsa kasutada. Vastava määru järgi peab iga metsa piirides asuvatel lao- ja saeveskiplatsidel samaks tähtajaks olema kooritud kõik ümar okaspuumaterjal, kuid tihti patustatakse selle kõige tähtsama nõude vastu. Metsakaitse-eeskirjad on maksvad metsade kohta, hoolimata nende suuruselt.

Jutuajamistel metsaomanikega on tähendatud, et ega see kändude koorimine ja risu koristamine olegi nii oluline, sest kändud kuivavad varsti ja risu on tarviline metsapinna väetiseks. Oeldu vastuväiteks tõingi ette kõige tähtsamad metsakahjurid — putukad, kust selgub, et nende pesituspaikadeks ongi okaspuu kändud, koorimata ladvad ja ümar metsamaterjal. Mis puutub näiteks männihagudesse, siis need on hunnikus olekus männikärsaka kogunemiskohtadeks, mille tõttu tuleb haod (risu) jämeduses alla 5 sm ühtlaselt üle metsapinna laiali laotada, kus neist kui

metsapinna väetisest on ka tõesti kasu, jämedamad aga metsast välja vedada.

Kärsakate ja ürasките rüüste on kui kahjutuli ja metsaomanikud on kui tuletõrjujad. Ei saa kujutella tuletõrjujaid, kes kustutaksid küll suurema lõoma, kuid jätaaksid alale tulepesa, kust tuli uuesti võib välja hüüa. Riik kui suurim metsaomanik võitleb ja saab võidu ühe ja teise kahjuri rüüstest, kuid pesad tahumetsades jäävad tihtigi puutumata, et soodsal juhul rüüstet uuesti alata.

Me sammume igal alal tõusu ja kultuuri teed. Mets kui suurim varandus on häda ajal aidanud riiki ja ka taluomanikke ja sellepärast peaksime tegema kõik, et saada metsast väärtuslikke materjale. Ürasките läbi rikutud ja sumnud puud seda ei anna. Pealegi oleme summitud puid raiuma noores eas, millest muidugi hinnalisemat materjali pole võimalik saada. Seepärast tuleb igal metsaomanikul, olgu tal metsa kuipalju tahes, et mitte kahju teha endale, oma naabrile ja riigile, koorida 15. maiks oma metsas leiduvad okaspuukännud, koorida või vedada metsast välja ümber okaspuumaterjal, ladvad ja jämedamad oksad ja peenemad laotada laiali üle metsa pinna. Kui see on tehtud, siis ei ole üksinda ära hoitud metsakahjurite levik, vaid on ka näidatud, et oskame lugu pidada

oma varandusest — metsast — ja et meil on ka ilutunnet.

Järelevalve selles on pandud riigimetsateenijaile ja politseile.

Loodame, et metsaomanikud, märgates oma metsas puude kuivamist või kiratsevat kasvu, asuvad selgitama selle põhjusi. Peaks aga põhjuste kindlakstegemine tekitama raskusi, siis kindlasti ei keeldu riigimetsateenijad ja metsanduskonsulendid nõu andmast, kui aga nende poole pöördutakse.

Oleks soovitav, et ametnikud, olgu nad maamõõtjad, telefoni- või elektriliinide rajajad või muud, kes ühel või teisel juhul oma ametikohuste täitmisel peavad raiuma kasvavaid okaspuid, õigeaegselt teataksid sellest metsaomanikule puude üraskeist rikkumise vältimiseks.

Tuhanded kodanikud, kes sõitsid läinud suvel rongil Tallinn-Pärnu, võisid Liiva ja Männiku jaama vahelisel maa-alal veenduda selles, kuidas elektriliini alla antud maa-alal kauemat aega olid koristamata maharaiutud männid. See igatahes riiivas kodanike ilutunnet, rääkimata kahjust, mis selle läbi metsale sündis.

Kui on tehtud vigu, siis katsume neid parandada, lootes, et ka eeltoodud read selleks kaasa aitavad.

Muljeid ülikooli metsaosakonna õppe-ekskursioonilt 13.—16. okt. 1938. a. Edela-, Lääne- ja Kesk-Eesti metsadesse

A. Hansen, T. Ü. metsakorralduse kab. assistent

(Järg)

Nägime tee ääres ka noori kuuseküngaskultuure, mille soodustamiseks oli raiutud lehtpuuvõsa ridade kohalt ribadena. Niiskemais paigus võiks aga ka neis oludes, toetudes teisele näitele, oodata kohati kuuse loomulikku järelkasvu, mida pärastises metsa koosseisus saab hooldusraietega aidata küllalt sobivaks. Sama tee ääres võis näha ka rõõmsak kasvulisi noori männikultuure — lapikülvi, millele oli lisandunud loomulikult kuusk ja kask, moodustades antud tingimuses ja kallakuul kohaseid segusid. Omapärast vägikaukavedamist metsamehe (praeguse rev.-metsaülema) ja vanajumala vahel, seekord õnneks (või kahjuks) esimese võiduga, võis näha noores männi-lapikülvikultuuris, kus

pinnase niiskuse ja iga-aastase kohrutamise tõttu kultuuri ähvardas hukkumine. Metsaülem laskis siis naistel noori taimi mullata nagu kapsavõsukeksi. Praegu on mets kasvanud pikkuses juba üle peakõrguse ja on kindlasti üle ka mainitud hädast.

Veel viivuke sõitu ja tuleb lahkumine U.-Kariste metskonnast ning selle sõbralikust juhust, et võtta samas vastu Vol'tveti metsaülemat, härra mag. K. Salev'it, ta mure- ja töökohas — põlenud nõmmede metsastamiskatsete juures.

Kohati on see küsimus meil väga akuutne (Põhja-Eestis, Pärnu luitealadel jm.). Palju on sellega nähtud vaeva analoogilistes või veelgi kehvemates tin-

gimustes Lätis — Inčukalni metsonnas, kus pinnas on võtnud juba luidete-körve iseloomu. Voltveti kui katse-metskond tegeleb selle küsimusega nii väiksemate proovialade kui ka laiemate maaharimise ja pinnase ümberkujundamise võtetega. Nõmm, mis korduvate põlemiste tõttu on kaotanud mulla struktuuri ja mikrofauna, leetub ja kaldu nõrgkivi moodustamisele. Pealiskiht kattub hapu toorhuumusega kanarbikust ja mõnest kidurast männist. Korduv kultiveerimine ei ole siin annud enam tagajärgi, seepärast katsutakse teisi, kuigi kalleid, teid. Katsetamisel on maaharimine kändude juurimise, kraavide kaevamise ja sügavkänniga, missugune pinnase ettevalmistamise viis, arvestamata kraave, maksab ca 70 kr. hektaar. Metsandusliku Uurimis-instituudi poolt on rajatud samas rida katseid katselappide lupjamisega, et selle väetuse lisamisega neutraalida pinnast ja kasvutingimusi noorile taimile muuta soodsamaks. Esimesena nimetatud töö on algatatud sel aastal ja on praegu pooleli. Lupjamiskatseile mõjus äärmiselt ebasoodsalt möödunud põuane suvi, seepärast on praegu järelduste tegemine raske.

Nii püsivad töö ja probleemid. Samas läheduses oli vanem mõisaegne männikultuur, mis oli tehtud sügavkänni harjadele („rabatikultuur“) ja võrdlemisi kordaläinult hukkus tules umbes 20 a. vanuses. Korduvad katsed ka sel alal mändi kultiveerida ei ole seni annud kuigi rõõmustavaid tulemusi.

Üldiselt omab Voltveti metskond kuuse-enamusliigi, missugused puistud on korralikult hoolitsetud ja läbi raiutud. Sääraseid pilte nägime kiirel sõidul ka tee äärest vilksatamas.

Voltveti kooli jõudsimise väikese hilinemisega, mis ilmselt ajanäitajate õiendamisel. Juhataja härra A. A. Uksmann tutvustas ekskursioonile oma lähemaid kaastöölisi ja näitas kooli ruume ning kooli valgusallika — dünamo „jõujaama“ — omapärast ning meil võrdlemisi uudset puidugaasi-generaatorit. Lühike ringkäik kooli hästikorraldatud liigirohkes taimeaias ja pargiosas lõppes sõbralike käepigistustega ja sõideti edasi Laiksaare suunas.

Seni püsinud sajune ilm pöördus ja andis põhjust suurele meeoleu tõusule. Võtnud kaasasõitjaks meid ootava Pärnu rev.-metsaülema härra B. Tuiskvere, kes jagas lahkeks tutvumiseks oma metskonna andmestiku kokkuvõtteid, läbistasime Lodja metskonna nõmmede liivase ja raske tee, et laskuda Laiksaare madalikku, kus meid ootas juba lodumetsade piiril Laiksaare rev.-metsaülem-veteraan hra V. Vallner.

Lühike ringkäik teeäärseis lehtpuu ja kuuse segapuistuis, samuti hilisemad muljed Laiksaare metskonnast tundusid paljudele tuttavaina, kuna puistute iseloom ja kasvukoht oma ilmelt sarnleb tugevasti ülikooli õppe- ja katsemetskonna omale, kus toimuvad pingutus- ja mälestusrikkad üliõpilasaastate suvised praktilised tööd.

Laiksaare on töörohke metskond, kus aastalank ulatub ligi 120 hektaarini, massiga 28.000—30.000 tm. Umbes pool aastasest raiepinnast kultiveeritakse oludele vastavalt paiguti omapärasele viisil, enamasti kuuse ja kohati männiga. Raiete illestootamisel, mis kipuvad ka jääma ette, on kasutatud vangide abi. Kuna kvartaalid on suured (1 ruutverst), siis on alatud raietega enamasti kahest kohast.

Laiksaare pakub huvi ka oma varajasemate melioratsioonitööde osas, mis on rajatud juba Vene valitsuse ajal ja nüüd näitavad häid tulemusi. Metskonnal on käbikuivatus, mis toodab kuusesemmet oma metsa käbidest, männiseemneiks aga neid ostab enamasti Liivi lahe äärseist puistuis; samuti nägime taimeaeda, kus on leidnud ruumi ka meie tuntuimad ilupuud ümbruskonna nõudmiste rahuldamiseks.

Metsa kultiveerimise tööd on huvipakkuvad selles mõttes, et siin püütakse okaspuid viia lehtpuu loomulikku uuendusse, ja seda võimalikult lihtsal teel. Nii näidati väiksemat prooviala n.-n. „kontsakülvi“ teel kuusega uuendatuna, mis seisab selles, et vähemale lapile või paljastatud pinnasele, mille võib saavutada ka tugeva saapatõmbega, külvatakse kuusesemmeid, mis kaetakse liivaga.

(Järgneb.)



Kana- ja raudkullide hävitamisest

Jälgides meie metsade kasulike jahilindude elu näeme, et viimaste arv kas püsib või — sageli — väheneb. Säärast olukorda ei saa metsamehe ega ka jahimehe seisukohast pidada normaalseks.

Säärase olukorra põhjustajaks on meie metsades rohke kana- ja raudkullide arv. Tuleks rohkem tähelepanu pöörda viimaste arvu vähendamisele, et soodustada kasulike jahilindude arvu kasvamist.

Kullide hävitamine püssi ja pesade lõhkumise teel ei anna tulemusi nende arvu vähendamises. Märksa edukamalt areneb hävitamine kullikorvi või kullipüüesega püügi teel.

Kullikorv kujutab enesest traatvõrgust korvi, mille kaanele on kinnitatud rauad, mis surmavad kulli, kui viimane on puutumud astmerauda, mis vabastab rauad pingul-asendist.

Peibutuslinnuks korvis on tuvi. Kullikorvi heaks omaduseks on ta kerge kaal, mille tõttu ta on kergesti ümberpaigutatav.

Korvi halvaks omaduseks on aga see, et tuvi on kaitseta vihma eest, mille tõttu tuvid ei pea kaua vastu, vaid surevad, kui neid ei vabastata pärast vihma.

Korvi võiks vihmaajaks katta pealt plekk-kaanega, kuid viimane toiming on küllalt tülikas, pealegi ei ole kaetud korv püügikorras. Vaatlused aga näitavad, et kullide püük on soodus just vihmastel ning udustel päevadel.

Pealeselle tuleb ette juhtumeid, kus kull ründab tuvi külje pealt, missugusel juhul ta võib rebida peibutuslindu, kuid ise jääb püüdmata. Viimase väärnähtuse ärahoidmiseks võib korvi külgedelt läbi põimida kuuseokstega.

Praktika aga näitab, et ka korvi külgede läbipõimimine ei anna soovitud tulemusi.

Kullikorv kas surmab või vigastab püütud kulli, nii ei jää võimalust süütu kulli vabastamiseks.

Tuleb ette juhtumeid, kus rauad haaravad kulli tiibadest, kuid jalgadega ta surmab tuvi, kes erutusest haaratult pea võrgu vahelt välja ajab.

Kõik need esitatud puudused on kõrvaldanud hra rev.-metsaülem J. Hellat oma kullipüüesega, muutes kullipüügi edukaks ja mugavaks.

Kullipüüs on ehitatud traatvõrgust 6 lendava luugiga, mis sulguvad, kui kull läheb haarama peibutuslindu ning möödapääsmatult puudutab seadeldist, mis vabastab luugi. Peibutuslind on niivõrd kaitstud, et rebimisi kulli poolt ette ei tule.

Sademetel eest on peibutuslind kaitstud katusega, mille tõttu ei esine peibutuslinnu suremisi.

Peibutuslinnuks on tuvi. Küllaldase ruumi puhul on seltsi mõttes soovitatav kasutada kaht tuvi, kuid tuleb kindlasti silmas pidada, et ühte ei satuks kaks isa, missugusel juhul tekib võitlus, mis kestab ühe linnu surmani.

On aga peibutuslindudeks paar, s. o. isa ja ema, siis on viimaste elu kõigiti lõbus. Linnud munevad, haurvad ja kasvatavad pojagi üles.

Toitmine kullipüües juures on korraldatud nii, et suvel, kui aega on vähe, võib toitmine toimuda üle päeva, sest söögi- ja jooginõud võimaldavad neisse asetada 2 päeva tagavara. Talvel tuleb aga kindlasti toita iga päev, sest joogivesi külmub ning tuvi võib janusse surra.

Korraliku hoolitsuse juures elavad tuvid kullipüües kaua. Tõrvaaugus on tuvid elanud 6 aastat päevast päeva kullipüües.

Peibutuslindude (tuvide) vahetamine ei ole kuidagi õigustatud, sest rasked on just esimesed päevad, s. o. harjumispäevad, harjunult aga on tuvid väga rahulikud.

Heaks kullipüües omaduseks on see, et, püüdnud ühe kulli, püüs ei ole püügist välja kilitatud, vaid ta 5 avaust on

veel püügikorras. On esinenud juhtumeid, kus ühes püüses on 2 kulli. Säärast olukorda ei saa aga esineda kullikorvi juures.



Kulli surmamine tangidega — tangide vahel on näha uimaseks pigistatud kanakull.

Autori foto.

Ka püüab kullipüüis kõik kullid elusalt ning vigastamatult, mille tõttu avaneb võimalus süüüd kullid vabastada.

Ettetoodust näeme, et hra J. Hellat on oma kullipüüisega muutnud kullipüügi äärmiselt mugavaks ja tagajärjekaks ning on sellega osutanud tänuväärse teene jahimajandusele.

Püüdjale jääb valida vastav koht, kuhu kullipüüis üles seada 1,0 m kõrgusele 3-jalgsele pukile. Kolmjalg tuleb maskeerida kuuse- või kadakaokstega.

Parimaiks püügikohtadeks on raiestikud, kus elavad tedred. Kui olud lubavad, tuleks kullipüüis seada raiestikule 60—100 j.-m. kaugusele vanametsa servast, sest kanakull armastab luurata vanametsa serval puudel, kust siis avaneb võimalus näha kullipüüises olevaid tuve.

Kui jälgida kullipüüki kuude järgi, siis selgub, et parimateks püügikuudeks on aprill, mai, august, september ja oktoober.

Lõpuks mõningaid andmeid kullipüügi tagajärgedest Kabala metstkonnas:

Kulle on püütud Kabala metstkonnas üle 10 aasta, kusjuures aasta saak on olnud 60—70 kana- ja 30—40 raudkulli.

Suurimaks püügiaastaks on seni olnud 1938. a., mil püüti 110 kana- ja 28 raudkulli.

Raudkullipüügiks tarvitatakse sama tüüpi kullipüüst, ainult veidi väiksemat, ning peibutuslinnuks on 2—3 varblast.

Niisiis, metsa- ja jahimehed, pühendage rohkem tähelepanu meie metsa elule — hävitage linnuriigi suurimad kahjurid kana- ja raudkulli näol.

Kullipüüise saamiseks pöörduge Metsamajanduse Büroo poole.

Kabala metstkonnas valmistati käesoleval talvel 30 kanakullipüüist, milledest mõned on veel vabad. Püüste hinnaks on kr. 30.—

J. Muiste.

Mitmesuguseid teateid

Riigimetsateenijate Keskkogu juhatusel informatsioon

I.

Riigimetsateenijate Keskkogu peakoosolek peetakse 22. aprillil s. a., algusega kell 10 homm., Tallinnas, Estonia rohelises saalis alljärgneva päevakorraga:

- 1) Koosoleku avamine ja juhatusel valimine.
- 2) Informatsioon juhatusel ja kohatudelt.
- 3) 1938. a. aruande kinnitamine.
- 4) Liikmemaksu suuruse määramine (§ 14, 15 ja 69).
- 5) Keskkogu juure laenu- ja toetuskapitali asutamine.

- 6) 1939. a. eelarve vastuvõtmine.
- 7) Riigimetsateenijaile A/s. Eesti Metsatööstuse poolt maksetav liisatasu. Refereerib metsaülem T. Tava.
- 8) Juhatusel täiendamine ja valimised põhikirja järgi (§ 82 ja 92).
- 9) Koosolekul riigimetsateenijate kogude alal algatatud küsimused ja nende otsustamine.

Märkus: 1. Peakosolekust osavõtjate registreerimine algab ½10 homm. koosolekurtummis.
2. Vormis ilmumine ei ole kohuslik.

II.

Keskkogu peakoosoleku saadikuile, kes kuuluvad a/s. Eesti Metsatööstuse teenijaskonda, maksab peakoosolekust osavõtmise kulud a.-selts, kuna nimetatud sõidud seltsi juhatuse otsusel loetakse ametialaliseks.

III.

Riigimetsateenijate Keskkogul on kavatsus teostada käesoleval kevadel jalgrattaste ühistellimist oma liikmeile (ühes arvatud ka perekonnaliikmed), kuna sel viisil on loota saada hinnaalandust umbes kr. 15—25 jalgrattalt. Läbirääkimised on käimas mitmete firmade esindajatega (kodu-maa, Rootsi, Saksa ja Inglise). Et soodsalt juhul oleks võimalus sõlmida vastavat kokkulepet, palub keskkogu juhatuse hiljemalt 1. maiks k. a. teatada, kes sooviks sellest ühistellimisest osa võtta ja mil määral. Teated saata koondatult metskondade viisi.

Seejuures olgu juba ette teatatud, et valiku alla tulevad vaid sääraseid jalgrattad, mille kohta võib eeldada, et need metsamehe raskele teenistusele on küllalt vastupidavad ja tunnustatud ja et on saadaval nende tagavaraosi. Sääraseid jalgrattaste hinnaks tuleks arvata kr. 100—125.

Kuna tavaliselt sularahas ostu puhul tehakse lisahinnaalandus kuni 5%, siis on kavatsus ikasutada just säärast mak-suviisi. Siin olekski sobiv võimalus asu-tatavatel laenukassadel olla vajaduse korral abiiks.

IV.

See mnevilja on metsateenijail, esijoones just algajail, võimalus saada laenuks Põllutöoministeeriumile ja ka Haridusministeeriumile kuuluvaist riigimõisadest, alates k. a. kevadest. Vastava põhimõttelise nõusolu on keskkogu juhatuse asjaomastelt keskasutustelt juba saanud. Lähem kord ja üksikasjad on tehtud teatavaks kõigile metsa-ülemale, kelle poole tarbe korral palu-takse pöörduda.

V.

Balti Metsateadlaste Liidu järjekord-ne, 1939. a., suvine kongress ühes ekskursioonidega toimub tänavu Lätis au-gustikuu esimesel poolel. Kuigi üksikas-

jalisem kava ühes arvatavate kuludega selgub edaspidi, on teada, et esimene päev pühendatakse Riias kongressile ja linnaga tutvumisele, kaks järgmist päeva aga ekskursioonidele, neist üks met-sadesse ja teine peamiselt Läti vaata-misväärsustega ning üritustega tutvumiseks. Osavõtjaid oleks igast riigist 25.

Lähemad andmed tehakse teatavaks niipea kui need Lätist saabuvad.

VI.

Balti Metsateadlaste Liidu üheks üllesandeks on aidata kaasa Balti riikide metsateadlastele isiklike sidemete ja tutvuste loomisel kui ka liitu kuuluvate maade metsandusega ja eluvaldustega tutvumisel üldse.

Selle eesmärgi saavutamisel tahaks Balti Liit alates 1939. a. suvest olla vahetalitajaks ja abiliseks. Riigimetsateenijate Keskkogu kui Eesti esindaja liidus, palub seepärast kõiki härrasid metsateadlasi, kes soovivad 1939. a. suvel oma puhkeaega või osa sellest veeta külalisena Lätis või Leedus mõne kolleegi juures, ning ka neid härrasid met-sateadlasi, kes tänavu oleksid nõus ise vastu võtma külalisi-kolleege Lätist või Leedust, teatada oma soovist keskkogu juhatusele hiljemalt 15. maiks k. a. Teate juures on tähtis tähendada: 1) ku-hu soovitakse sõita, 2) mis ajal ja kui kauaks, 3) missuguste metsanduslike alade vastu tuntakse erilist huvi, 4) missugust võõrkeelt valitsetakse, 5) kas ollakse huvitatud ka jahipidamise võimalustest ning 6) millal, kas 1939. või 1940. a., ja mis kuus on soov endal külalist vastu võtta. Kõige lihtsam ja õiglasem on ju sääraseid külaskäike teostada vastastikkuse alusel, kuid soo- vi korral võib katsuda leida ka muid mooduseid. Seejuures pidas Balti Liidu juhatuse vajaliseks eriliselt alla kriipsu-tada ja informeerida, et soodustusena külalistele oleks mõeldud vaid tasuta korter ja söök vastuvõtja poolt, ja need- ki täieliselt tavalise igapäevase elamise raames, ilma liigsete kuludeta ja luksu- seta. Kõik kulud sõitude ja lõbustuste peale jääksid asjaosaliste eneste kanda.

Keskkogu juhatuse loodab, et meie härrade metsateadlaste seas leidub neid,

kel on tahtmist ja huvi oma silmaringi laiendamiseks ja naabermaade metsandusega tutvumiseks kasutada käesolevas kirjeldatud soodsat võimalust.

VII

Riigimetsateenijate seas leidub alati neid, kes soovivad osta või jälle müüa oma pruugitud jahipüssi, revolvi, püstoli, jahikoera või jahisarve. Et kaasametnike vahelised ostud-müügid kõnesolevais asjus toimuksid vahetult, s. o. kasulikumalt, selleks asub keskkogu registreerima eelnimetatud relvade ja jahikoerte ning -sarvede müügi ja ostu soove ning anda asjahuvilistele vajalisi teateid.

Metsateenijad, kes soovivad neis ostudes-müükides kasutada keskkogu abi, teatagu Riigimetsateenijate Keskkogu juhatusel:

A. Müügi soovi korral:

1. relvade suhtes — liik, firma, püsside suhtes veel, mitu rauda ja mis-suguste kalibritega, kas kukkedega või ilma, suitsuga või suitsuta rohule, relva umbkaudne seisukord (hea, keskmine) ja hind.

Püssidest tuleksid kõne alla ainult tagantlaetavad püssid.

2. jahikoerte kohta: koera tõug, vanus, kõrgus (hagijal), kas koer on õpetatud või õpetamata, ja nõutav hind;

3. jahisarvede kohta — seisukord ja hind.

Teade müügisoovi kohta ja aadress saata kirjas, lisades sellele vahetalituse kulude katteks 20 senti (kirja- või tempelmarkides) igalt müüa pakutavalt esemelt.

Niipea kui mõni Riigimetsateenijate Keskkogus registreeritud ese on müüdud, tuleb sellest kohe Riigimetsateenijate Keskkogule teatada.

B. Osta-soovijad pöörduvad Riigimetsateenijate Keskkogu juhatusel poole järelepärimisega, milles nad lähemalt märgivad oma soovid ja täpse aadressi. Järelepärimine tuleb teostada kirjaga, lisades ümbrikusse veel vastuse jaoks kas margistatud postkaardi või 10-snt. kirjamargi. Riigimetsateenijate Keskkogu informeerib siis ostasoovijaid vastavalt soovile esitatud sobivatest pakkumistest. Edaspidine ostu-müügi-tehing jääb asjaosaliste endi korraldada, kuid kui see on toimunud, tuleb müüjal Riigimetsateenijate Keskkogule sellest teatada esemete nimekirjast kustutamiseks.

Metsamaterjalide hinnad f-co laoplatz Tallinn

(Tallinna Börsikomitee noteering)

12. IV 1939. a.

	Kr.		Kr.
Palgid — kuusk ja mänd . . . tm	15—16	Saetud materjal + 24% laudu:	
Kapp-palgid „	30—33	kuusk u/s. tm	38
Pakud: kuusk rm	—	kuusk IV s. „	34
mänd „	—	mänd u/s. „	36
Paberipuud „	8,00—9,90	mänd IV s. „	32
Toe puud „	7—8	Kastilauad „	50—60
Pakud: kask tm	16—30	Luuavarred „	—
lepp I s. „	32	Krohviliistud „	29—38
lepp II s. „	18	Liiprid tk.	3
haab I s. „	32	Sulfaatpuud rm	5,65
haab II s. „	25	Märge: sulfaatpuud on noteeritud f-co laoplatz Kehra.	
saar „	18—30	Tendents: tõusev.	
tamm „	—		
Prussid „	34—36		



VÄSITAVA PÄEVATÖÖ JÄRELE

PAKUB

„Päevaleht“

JÄLLE UUT JA HUVITAVAT

„**LASTE RÕÕM**“ ON LASTELE KASVATUSLIKUKS ALUSEKS

KIRJANDUST,
kooliraamatuid,
koolitarbeid,
kirjutusmaterjale,
joonistus- ja
maalimistarbeid,
paberikaupu,
kantseleitarbeid
jne jne.

soovitavad suures valikus

„**PÄEVALEHE**“ **RAAMATUKAUPLUSED**

TALLINN, SUUR-KARJA 23

PIKK 2

A-S. ESIMENE EESTI PÕLEVKIVITÖÖSTUS

ENDINE RIIGI PÕLEVKIVITÖÖSTUS

„Taimekaitse teostamise määruses“ (R. Teat. 21/1938)
ettenähtud tingimustele vastav

VILJAPUUKARBOLINEUM R. P. T. 33

viljapuude kevadiseks pritsimiseks. Müügil 2-, 5-, 10- ja 20-liitrilistes plekknõudes ja 200-liitrilistes vaatides; igal karbolineumi nõul on tarvitamisõpetus kaasas.

HINNAD:

Vaadiviisi — 25 senti liiter franko sihtjaam. Vaadi arvestame eraldi (Kr. 5.— kuni kr. 8.—) ja võtame sama hinnaga franko Kohtla jaam tagasi.

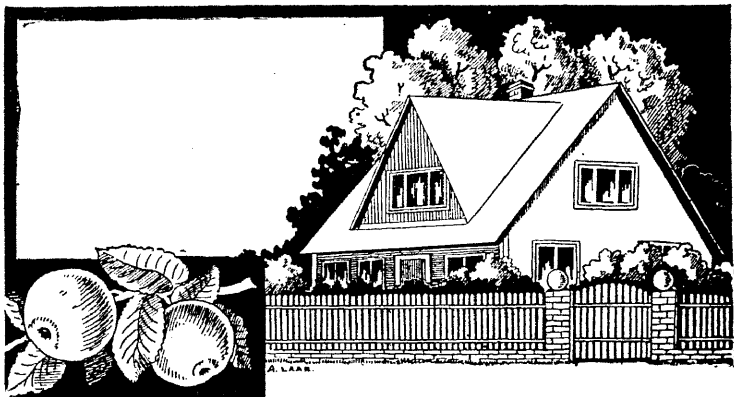
Plekknõudes —

2 ltr.	—	Kr. 1.10	franko	sihtjaam	(ühes	nõuga)
5 ”	—	Kr. 2.—	”	”	”	”
10 ”	—	Kr. 3,50	”	”	”	”
20 ”	—	Kr. 675	”	”	”	”

Tellimistega ja järelepärimistega pöörduda aadressil:

A-S. ESIMENE EESTI PÕLEVKIVITÖÖSTUS

Tallinn, Valli t. 4—3. Tel.: 450-85, 474-76 ja 450-62. Posti jooksev arve nr. 296.



**Kauni aiaga
kodu paradiisiks!**

***Kevadiseks istutamiseks
soovitame suures ja aja-
kohases valikus***

*ETK õuna-, pirni-, kirsipuude ja
marjapõõsaste istikuid, maaskate
ja vabarnate taimi.*

*Aia- ja koduümbruse kaunistami-
seks – ETK ilupuude, -põõsaste ja
püsililled istikuid.*

Asjaõuvilistele hinnakirjad.

**ETK Põltsamaa puukool,
Põltsamaal**

*Aeg
kohustab!*



Ule öö muutus Euroopa kaart ja miljonite saatus. Iga päev toob põnevaid ja suuri uudiseid kõikjalt, kodumaalt ja kaugelt maailmast.

Kõik see kohustab iga teadlikku kodaniku lehelugemisele.

«UUS EESTI»

valgustab kõiki elunähteid kartmatult ja tõetruult.

Lugege „Uus Eestit“ iga päev.

Postiga koju tellides maksab „Uus Eesti“ esimene veerandaasta Kr. 5.—, edasi iga kuu Kr. 1.50.

„UUS EESTI“ TOIMETUS JA PEAKONTOR
TALLINNAS, PIKK T. 40.

Eriti METSA- ja põlluteedele

Sõiduks metskonnas on **Wanderer-mootorjalgratas** ületamatu. Vaatamata oma tugevale konstruktsioonile omab ta kerge kaalu, võimaldades ka halbadel teedel kindla juhtimise ja vajaduse korral ka tõstmise üle takistuste. 98 ccm-line kahtaktiline mootor annab $2\frac{3}{4}$ H.J., kuigi tarvitab 100 km katmiseks ainult 2,2 l küttematerjali. Nii maksab jooksev kilomeeter vaid 1 snt. Wanderer-mootorjalgratas on varustatud 15-vatilise elektervalgustusega, pasunaga, tavotipressiga, kahe plekist riistakastiga ja riistadega. Hind kr. 550.—

K/M. LIER & ROSSBAUM

TALLINN, VIRU 7

TEL. 479-79

