



EESTI METS

METSA JA JAHINDUSE KUUKIRI

SISU:

Vabariigi President K. Päts Eesti metsade hooldajana.
Okstest ja nende laasimisest — *A. Mathiesen.*
Punakas männivaablane — *Aug. Karu.*
Juurepess paeräha-kausikul — *J. Kristian.*
Pooltarbepuu hindamisest — *K. Salev.*
Meeleoludest metsaturgudel — *N. Talts.*
Mõtteid iseseisvuspäeval — *Enn Uibo.*
Puidu ja puidutööstussaaduste väljaveost — *A. V-u.*
Märkmeid Soome metsa- ja puidumajandusest 1938 —
Emil Vesterinen.
Metsakasvatuse võistlustest — *V. Muitt.*
Revident-metsailema ja temale vahetult alluva mets-
konna nimetusest — *A. Ilves.*
Paar päevaküsimust — *V-et A.*
Õppepäevad metsa ülestöötamise töö juhtidele —
V. Riitsaid.
Jahindus.
Mitmesuguseid teateid.

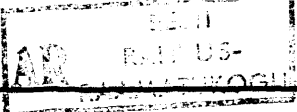
1939. 18. VEEBRUAR NR. 2

XIX AASTAKÄIK

AD

Akadeemilise Metsaseitsi, Eesti Metsateenijate Ohingu, Eesti Metsaühingute
Liidu ja Riigimetsateenijate Keskkogu häälekanaja

Tellimise hind kr. 3.50 aastas, kr. 2.— poolaastas, kr. 1.— veerandaastas, üksiknumber 40 senti.



Gladiolid! Gladiolid! Gladiolid!

Kas Teie vajate lillesibulaid? Kui Teie neid vajate, peaksite teadma, et meie firma Teile müüb kõige odavamalt kvaliteetkaupa.

Ostke täna, nüüd müüme Teile kõige paremat kaupa järgmiste hindadega
fob. Amsterdam:

	1000 tüki eest Gulden	1000 tüki eest Gulden
Gladiolid, õie pikkus 14 sm ja üle .	30.—	Ranunculused — prantsuse ja pärsia 8.—
” ” ” 12 ” ” ” .	20.—	Lilliad (Regale, Umbelatum, Tenufo-
” ” ” 10 ” ” ” .	15.—	lium, Tigrinum) 45.—
” ” ” 8 ” ” ” .	10.—	Montbreiitiad — sortide järele . . . 5.—
Begooniad (lihts. ja kahekords.) 4—6sm	50.—	Oxallis (õnneristikhein) 3.—
” ” ” ” 3—4 ”	30.—	Cloxinior — värvides 70.—
Daaliad — uuemad sordid	150.—	Calystegia (rippuv taim) 20.—
Anemoonid — uuemad sordid, lihtsad ja kahekordsed	10.—	

Meile tuntud ostjatele müüme 30-päevase järelmaksuga. Meile mittetuntud ostjatel maksmine kauba kättesaamisel

Ettetaksimisel 10% hinnaalandust

A. Guldemon Lillesibulate kasvatus
HAARLEM-HOLLAND

Metsatööstuse hooajaks

metsateadlase

K. KEERDOJA TOIMETUSEL

ilmunud

1938-39. A. METSAMEHE

KALENDER-

KÄSIRAAMAT

sisaldab metsa, metsamaterjalide ja saetud materjalide kuupimise ja hindamise tabeleid; metsanduslikke andmeid ja artikleid

HIND KÖIDETULT KR. 2.50

ja E. Metsateenijate Ühingu liikmetele Kr. 1.75

Müük Eesti Metsateenijate Ühingu Keskjuhatuse laos, Tallinn, Falkpargi 4, ja raamatukauplustes

Raamatu hinna tasumisel Eesti Metsateenijate Ühingu posti jooksvale arvele nr. 178 saadetakse raamat tellijale postikuludeta

EESTI METSATEENIJATE
ÜHINGU KESKJUHATUS

EESTI METS

METSANDUSE JA JAHINDUSE KUUKIRI

VÄLJAANDJAD :

Akadeemiline Metsaselts.
Eesti Metsateenijate Ühing.
Eesti Metsäühingute Liit.
Riigimetsateenijate Keskkogu.

Peatoimetaja
Prof. O. DANIEL.
Tartu, Gustav Adolfi t. 70.
Vastutav- ja tegevtoimetaja
VASSILI MUTT.

TOIMETUSE ADDRESS:

Tallinn, postkast 97.

TOIMETUSE ASUKOHT:

Tallinn, Lai tän. 39/41,
tel. 464-76.

POSTI JOOKSEV ARVE NR. 155

XIX aastakäik

18. veebruaril 1939

Nr. 2



*Dabariigi President Konstantin Päts
23. II 65-aastane*

Vabariigi President K. Päts Eesti metsade hooldajana

Mis suudaks veel enam tiivistada tegija tahet ja tööindu, kui teadmine, et iga samm, iga algatus, iga töö ja toiming on juhitud kindlat üldkasulikkuse rada. Seda teadmist oskavad hinnata metsamehed, kes möödunud kahel aastakümnel on tunda saanud mitmeidki tuuli ja rajusid ja neist läbikäinuna võivad nüüd siira tööroömuga tervitada suurt väsimatut töömeest, kes riigi ja rahva kõrgeima juhina on oma raskes ja vastutusrikkas töös suutnud olla siiski nii lähedal meie metsale.

Rahuldustundega siirdub metsamehe pilk viimase viie aastaga läbikäidud teele. Mõteldes neile tähiseile, mis üles seati President K. Päts'i poolt isiklikult või rajati tema heakskiitmisel ja osavõtlikul kaasabil, tuleks loetleda tervet rida metsandusse puutuvaid põhjapanevaid korraldusi, mis on loonud eeldused rahulikuks ja tulemusrikkaks tööks ning on määranud selge suuna tulevikku.

Foto A. Raukas



President K. Päts alustamas tammiku istutamist
Orul 15. okt. 1938. a.

määranud selge suuna tulevikku. Pikemalt peatumata metsanduse senises suunas pööret tähistavate seaduseandlike korralduste juures, mis Riigivanema dekreedina omandasid kehtivuse 1934. a., tuletaksime meele neid põhjalikke ümberkorraldusi rahvamajanduse aladel, mis üksteisele pidevalt järgnedes on annud metsandusele tähtsa koha rahvamajanduslikus üldtervikus. Ehitus- ja kütteenete tarvitamise ümberkorraldamine, üheõigusluse kehtimapanek talupidajate varustamises metsamaterjalidega, metsasaaduste kasutamise rationaliseerimine uute tööstusharude kaasabil, metsa kasutamise, ümbertöötamise ja ekspordi ümberkorraldamine, erametsanduse edendamine ja

toetamine, metsateenijate teenistusliku olukorra parandamine, nende õiguste laiendamine ja ühise tervikliku kutseorganisatsiooni loomine — kõik need korraldused, olgugi osalt veel kujunemise järgus, on annud kindla ja selgesuunalise aluse edaspidiseks tööks.

Rääkides kõrge juubilarialgatusist metsanduse alal ei saa jätta mainimata metsameeste üldisest põhjendatud veendumusest, et President K. Päts pole metsanduse reformeerimises teegutsenud ainult valitsusaparaadi juhina, vaid on kogu aeg asjale isiklikult kaasa löönud suure metsa- ja loodusesõbra armastusega. Üle maa kokkukutsutud metsaülemaile 1934. aasta sügisel väljendas President K. Päts tollaegse Riigivanemana sellast süvenemist meie metsanduse senistesse hädadesse, et ühelgi metsamehel ei jäänud vähimatki kahtlust riigi kõrgeima juhi isiklikus osavõtus nende südamelähedasest asjast.

Tollest päevast möödunud aeg on seda veendumust tõestanud.

Kes ei tunne President K. Pätsi algatusi ja püüdeid säilitada metsade ilu liiklemisteede ja -keskuste läheduses, kaotada meie pealinna ümbruse maastiku melankoolset tühjust teeäärte ja paealade metsamisega, asutada parke ja puiestikke rahvakeskustesse ja väärispuude puistuid metsadesse? Vesteldes President K. Pätsiga nende küsimuste üle peab tahtmata imetlema seda mõtete värskust ja sügavust, seda lõpmatut energiat ja inimlikku arusaamist, millega ta neisse küsimustesse on süvenenud. Mõteldes temast kui metsasõbrast ei tea lõpuks otsustada, kas on tema olemuses ja mõtteis säilinud midagi ta sünnitalu ümbruses kohanud metsade tõsidusest, kargusest ja elujõust, või on tema isikus peegeldunud suure esteedi hingesugulus põhjamaisele loodusele ja selle suurimale ehtele.

Metsamehed kasutavad siinkohal juhust väljendada suurele juubilarile oma siirast lugupidamist soovides üksmeelselt talle õnne ja jõudu veel paljudeks aastateks meie riigi ja rahva juhtimisel.



President K. Päts laseb käiku Kehra tehast.

Okstest ja nende laasimisest

A. Mathiesen

Metsatöösturite poolt on esitatud oluline nõudmine, et saepalgid ja vineeripakud oleksid võimalikult väheste ja tervete okstega. Kõige ideaalsem oleks seisukord, kui ülalmainitud metsamaterjalid oleksid täieliselt ilma oksteta. Nendele nõudmistele vastavalt tuleb metsakasvatajal puistuile anda säärane ilme, et puud oleksid peente nõrkade okstega, mille tõttu oksad kuivamisel kergesti variseksid ja tüve laasimine kuivadest okstest toimuks kindlalt ning küllalt kiiresti: siledad tsilindrikujulised tüved on ideaal, mille poole tegevust suunatakse. Metsamajanduse ülesandeks on produtseerida metsamaterjale, mis tarvitajaskonna nõudeile, seega ka metsatöösturite nõudeile, võimaluse piires täies ulatuses vastaksid ja metsaomanikule annaksid maksimaalse tulu. Nendest paarist reast selgub, et oksad metsapuude juures on justkui sobimatuiks esemeiks.

Aianduses on aga koguni teine vaatesuund: viljapuude kasvatamisel on soovitatav, et puud oleksid võimalikult tugevamate ja tüsedamate okstega, sest sääraseid tüved on suurema toogivõimega ega ole kartust, et tuul viljapuudele kurja teeks, sest tugevamatele okstele vastab ka tugevam, suurema läbimõõduga, tüvi, mis puule võimaldab küllaldase tuulekindluse.

Ka metsamajanduses peame olema teadlikud, et hea või normaalse juurekasvu saamiseks peab võra olema hästi arenenud. Seega peab juurekasvu kindlustamiseks olema küllaldasel määral oksid ja oksad peavad olema elujõulised, küllalt tugevad. Kui jälgida oksid ja nende asetust, kus pealmised on harilikult veidi ülespoole juhitud ja alumised asetatud rohkem horisontaalselt, siis selgub, et okste asetusega on juba võrale antud kuju, mille juures on võimalik paigutada maksimaalset lehtede üldist pindala. Mida suurem on aga lehtede roheline pindala, seda rohkem võib puu assimileerimisega õhust koguda aineid ja saavutada maksimaalse juurekasvu. Okste abil on võimalik

suurendada ja arendada lehtede pindala, seega on oksad möödapääsmatult vajalised. Ainult üksikud puuliigid, nagu saagopalmid ja pärispalmid, suudavad lahendada assimileerimise ülesande ilma oksteta. Selleks on neil suured mitmekordselt hargnevad liitlehed, mis ilma oksteta otseselt on kinnitatud tüvele tipuosas suure kimbuna.

Meie lehtpuude ja okaspuude juures on aga oksad alati esitatud ja nad pole mitte üleliigsed, vaid on vajalised esemed. Tuska teeb vaid see asjaolu, et oksad pärast oma ülesande täitmist jäävad hulgaks ajaks tüvede külge ja kuivanud või kõdunenud kujul kasvavad tüvesse, vähendades puidu väärtust. Oksi jälgides näeme, et oksad allgavad kuivamist tipuosas. Seega iga oksa basaalne osa kuivab mõne aasta võrra hiljem või, teiste sõnadega, oksa alus püsib veel mõnd aega toorena, et kuivanud osa varisemisel puudusse jääks vaid toores ning ilma haiguste idudeta oksa ühenduskoht. Looduses on see nõnda targasti mõeldud, kuid inimene on metsa ellu siiski tugeval määral kaasa mõjunud. Puude kasvatamist tehakse suure ajakulu kokkuhoiuga, puud kasvatatakse võimalikult suurema juurekasvu saavutamise sooviga, ning tulemus on see, et oksad siiski ei varise, vaid püsivad puudel sageli aastakümneid kuivadena ja sageli isegi kõdunenud olekus. Looduses on see küll mõeldud nõnda, et surnud oks variseb oma raskuse, lumevajutuse või tuule ja vihma mõjul ja et murdekoht on kohe tüve juures, s. o. oksa kinnituskohal. Tegelikult murdub oks aga nõnda, et jääb 15—25 sm pikkune oksa tüükaosa tüve külge ja säärane oma vähese pikkuse ja raskuse tõttu enam ei varise, vaid kasvab puusse. Tüsedamad ja lihavamad oksad, eriti mändide ja saarte juures, moodustavad säärasel kujul n.-n. tubakaoksi. Ühel puul on laasumine märksa parem kui teisel, ühest saab head tarbepuud, kuna teine, mis on kasvanud samas kohas, tuleb kogu ulatuses arvata küttepuiduks tüve

suure oksliikkuse tõttu. Halvasti laasunud tüve väärtus võib selle tõttu olla viis kuni kuus korda vähem kui hästi laasunud tüvel. Nii näiteks oli mõni aasta tagasi õppe- ja katsemetskonnas okaspuu-tarbepuu kännuhind kr. 15 ja küttepuul kõigest kr. 3 pro tm.; saare-tarbepuu kännuhind on ca kr. 20, saareküttepuu oma aga kõigest kr. 4 pro tm.

Mis on siis põhjuseks, et ühel ja samal kasvukohal ning ühel ja samal puuliigil ühe ja sama vanuse juures esineb eksemplare, mis okstest hästi laasuvad, ja teisi, mis laasuvad õige halvasti — kus oksad on liig tugevad ja neid on rohkel arvul. Harilikult katsutakse seda küsimust lahendada põhjendades nähtust puude mitmesuguse päritoluga. Päritolu-küsimust võetakse meil harilikult nõnda, et Saksamaalt saadud seemneist põlvnevad puud on rohkem okslikud kui kodumaise päritoluga seemneist saadud puud. Selle seletuse juures ei ole arvestatud asjaolu, et ka kodumaise päritoluga puistud võivad kohati olla õige puudulike tehniliste omadustega. Ei ole arvestatud asjaolu, et sageli loomuliku uuenduse puhul saadakse ka liig okslikke tüvesid, kusjuures vanemad emapuud olid vastuvaidlematult kodumaise päritoluga.

Tundub, et põhjuste liigitamisel peaks esimeses järjekorras võtma oksliikkuse põhjuseks puistute arenemiskäigu noores eas: kõik liig hõredalt nõrgalt liitunud puistuis kasvanud puud omavad kaua püsiva eaga oksad. Nii näiteks hästi liitunud männipuistuis 10—12-aastastel puudel on vaid viie- või kuueaastased oksad toored, kuna teised kõik on valguse puudusel kuivanud; hõredais puistuis aga on 8—9-aastased oksad veel toored ja võrdlemisi suure läbimõõduga. Ühes ja samas puistus on sihtide ja teede ääres kasvavatel puudel ning hõredamates salkades esinevatel puudel tugevamad ja kauem püsivad oksad kui tihedates gruppides kasvanud puudel.

Teiseks okste esinemise põhjuseks on puu liig tugev kasv noores eas, mis omakorda võib oleneda paljudest tegureist. Nii näiteks põllumaadele või mahajäetud põllule istutatud puud kasvavad esimese kahekümne või kolmeküm-

neaasta vältel liig lihvalt. Hiljem võivad nad küll kasvus kinni jääda. Ka kuivatatud soodel, eriti üleminekusoodel, on esimese generatsiooni puudel esimese paarikümne aasta vältel lihav juurekasv suuremate seni kasutamata toitainete tagavarade tõttu pealmistes küllaldaselt kõdunenud mullakihtides, hiljem, kui juured jõuavad vähem kõdunenud kihtideni, võib ka juurekasv kinni jääda. Lihava noorepõlve juurekasvu tulemusena jäävad aga tugevad oksad tüvedele hulgaks ajaks püsima.

Alles kolmandas järjekorras võiks mainida päritolu küsimust, mis sageli seisabki vaid selles, et päritolu tõttu puud noores eas kasvavad liig tugevasti ja käsikäes sellega omandavad liig tugevad oksad, hiljem aga jäävad kasvus kinni, nagu see on omane lõuna pool kasvavale metsale.

Neljandaks põhjuseks on vigastused, mis iseloomult võivad olla väga erinevad. Vigastused võivad olla inimeste, kodu- ning metsloomade ja putukate rüüste või seente esinemise tagajärjel. Karja vigastuse puhul, kui lehmad kärbivad noorte kuuskede võrseid, muutuvad oksad tugevaks ja rohkearvulisteks ning püsivad tüve alumises osas õige kaua, sageli kuni metsa raiumiseni raieküpses vanuses. Ligikaudu sama ilme omavad ka metskitsede poolt vigastatud kuused, kusjuures ladva kärpimise tagajärjel külgoxjad üksteise võidu tahavad kõrvaldatud latva asendada, muutudes tugevaks ja suunates kasvu üles. Üksikud puud muutuvad sääraсте vigastuse tõttu isegi kaheharulisiks.

Männipuistuis männi-virvemähkuri vigastusel muutuvad puude pealmised oksad tugevaks, omavahel võistlejaiks, kusjuures sageli kaks võrdse tugevusega oksa moodustavad kaheharulise tüve. Ladvavirve hävimise tõttu pealmised külgoxjad muutuvad liig tugevaiks ja jäävad kaua püsima.

Rohkearvulised kauapüsivad oksad võivad kuuskede juures esineda ka kevadiste hiliskülmade tulemusena, kusjuures külmahädaoahu puhul kuuskede noored ladvavirved ja külgakasvude võrsete tipud korduvalt hävivad, kuni puu lõpuks saab üle kolme meetri kõrgeks. Iga hävinud punga või võrse asemele

kasvab mitu ja puu tüvi kattub selles osas tihedasti okstega, mis omakorda mõjub kaasa külmahädaohu vähendamisele. Külma tõttu hävivad ladvavirved sageli ka saarte ja tammede juures. Külmamise tõttu muutuvad ka need liigid sageli kaheharulisiks või omavad tugevaid ülesjuhitud oksid. Saarel kui valgusenõudlikul liigil kuivavad oksad ja ülesjuhitud tugevad oksad jäävad püsima ning on hiljem tubakaokste moodustajaks.

Siin on loeteldud vaid tähtsamad tegurid, millede tõttu esinevad kas liig tugevad või rohkearvulised oksad, mis raskesti laasuvad. Pealeselle võib esineda üksikjuhtumel veel palju teisi põhjusi. Rohkesti oleneb see ka puuliigist, sest mida valgusenõudlikum on puu, seda kiiremini kuivavad ehk surevad külgoksad valguse puudusel ja omaenese raskuse tõttu või tuule ja lumevajutuse tagajärjel murduvad tüve kinnituse kohal, mis hiljem kattub kallusega ja aastakümnete möödumisel muutub täiesti siledaks. Kergesti laasub kask kui kõige valgusenõudlikum kodumaa lehtpuudest. Mänd oma iseloomult kuulub ka kergesti laasuvate puude hulka. Lehis on küll valgusenõudlikum männist, ta oksad kuivavad õige ruttu, kuid ta kuivanud oksad jäävad meie oludes kauaks püsima. Sageli võib näha, et lehiseil kuivad oksad algavad alt rinnakõrguselt ja ulatuvad kuni 10—12 meetri kõrguseni. Eriti visalt laasuvad duglaasia ja seedrimänd. Harilikul kuusel püsivad oksad ka suhteliselt liig kaua. Mõnel puuliigil püsivad oksad kaua ka selle tõttu, et puit on liig kõva. Nii on lugu näiteks tamme ja duglaasiaga.

Mida tihedamad on puistud noores eas, kuni 15-meetrilise kõrguse saavutamiseni, seda vähem on puudel oksid ja seda peenemad on need, kuid ka puud ise on läbimõõdus tiheda seisu tõttu märksa peenemad ja vähema läbimõõdu juurekasvuga kui hõrendatud puistuis kasvavad tüved. Puu pikkus meetreis on säärasel juhul harilikult suurem kui läbimõõt sentimeetris, kuna hõreda liituvuse juures kasvanud tüvedel on läbimõõt sentimeetris suurem kui pikkus meetreis. See seadusepärased ilmneb harilikult keskealises puistuis, va-

nemas eas pole seda enam võimalik jälgida.

Olen korduvalt jälginud ja imestanud, et põhjamaadel leidub rohkesti ilusaid hästi laasunud puistuid, eriti männimetsades. Hulk aega püsisin arvamisel, et siin on tegemist mitte ainult aeglase kasvu tõttu hästi laasuvate peente okstega, vaid et nende puude juures tüvede erilise sileduse põhjus peitub ka selle põhjapoolse rassi ehk geograafilise teisendi eriomadustes. Kuid põhjamaadel leidsin ka tihedais puistuis kohati rohkesti okslikke tüvesid. Võib-olla on siin tegemist teatud määral rassi omadustega, kuid olen nüüd veendunud, et osaliselt võivad siin põhjuseks olla ka metsapõlemised, mida põhjamaadel juhtub rohkel määral. Mul oli võimalik jälgida, et noored puistud, mis said vähesel määral kannatada ja jäid kasvama, kaotasid metsapinna maakamara põlemise puhul suure kuumuse tõttu siiski osa alumistest okstest: oksad kuivasid ja varisesid varem kui kõrval kasvavatel tulet puutumata mändidel. On küllalt alust oletada, et suurem osa männipuistuis põhjamaadel on vähimalt üks kord tulikahjust tabatud, mõned isegi korduvalt, ja nad esinevad siledatüvelistena osaliselt nende põlemiste mõju tagajärjel. Võib-olla olid ka meie kodumaa vanemate männimetsade eluea kestes metsapõlemised neid tabanud ja selle tõttu olid ka vanemate männipuistute tüved sageli hästi laasunud. Varematal aegadel, näiteks XVIII sajandil, korduvalt antud määrused ja seadused metsapõlemiste ärahoidmiseks lasevad oletada, et põlemised siin esinesid märksa suuremal arvul kui praegusel ajal.

Häid tulemusi okste laasumise alal oli võib-olla minevikus ka selle tõttu, et esines rohkel arvul segapuistuid, kus mänd kasvas koos kasega ja kus kask mõjus kaasa selleks, et männi oksad ei muutunud ülemäära tugevaks. Möödunud sajandi alguses püstitati aga nõudmine, et okaspuude puistud tuleb kasvatada puhtpuistuina: ühevanune kõrgetüveline puhtpuistu oli siis ideaaliks, mille poole metsamajandus tüüris. Neil puistuil ilmnes aga hiljem palju puudusi. Näiliselt on ka okslikkus osaliselt sõltuv sellest, et nooris puistuis

armutult roogiti välja kõik kased ja muud lehtpuud, mis oleksid üdanud okaspuudel laasuda.

Ka praegusel ajal on soov saavutada aja kokkuhoidu, kasvatades puid kiiremas tempos, kuid need kasvatada siiski heade tehniliste omadustega. Seejuures me ei saa rahulikult oodata, millal oksad iseenesest varisevad: me ei saa jääda vaikseks pealtvaatajaks, kui tüvedel esinevad kuivanud oksa kontsud; me ei saa jääda ükskõikseks, kui tüve laudadeks saagimisel esinevad tubakakokad ja ebameeldivad arvul esineb kuivi oksa, milledest osa võib hiljem laudadest välja kukkuda.

Metsakasvataja peab siin leidma õige väljapääsu, et saada suurt juurekasvu küllaldase okste arvu juures, kuid ühtlasi saada siledaid oksteta tüvesid ja head puitu. Ainuke võimalus siin väljapääsu leida seisab selles, et hooldustöödena puud tuleb varakult laasida ja säärest laasimist teostada korduvalt. Kui juba on tehtud kulused metsa asutamisel kas külvide või istutamiste või lihtsalt maapinna ettevalmistuse töödega, siis ei saa keelduda ka väikeste iisakulude tegemisest nende puistute hooldamisel.

Okste laasimisel tuleb teostada parema kvaliteedi tarbepuude saamiseks ja eeskätt parema boniteedi puistuis. Vajaline on teostada laasimistööd tamme-, saare-, kase-, männi-, kuuse- ja haava-tarbepuude saamiseks. Ei ole mõtet teha laasimisi III, IV ja V boniteedi kasepuistuis, ei ole mõtet teostada laasimistöid juba kitsede poolt vigastatud haavapuistuis, ei saa tasuvaks tööks arvata ka IV ja V boniteedi männipuistute laasimist.

Laasimisele kuuluksid mitte kõik puud, vaid ainult väljavalitud puud, mis jäävad püsima kuni raieringi lõpuni. Arvestades seda, et raieküpses puistus on umbes 400 puud, kiirkasvukäitise ning tugevate läbiraiete puhul vaid kuni 300 puud, võiks laasimisele võtta 500 kuni 600 puud, s. o. poolteist korda rohkem kui puid esineb raieküpses puistus, et kindlustada juhusliku väljalangemise tõttu küllaldast laasitud puude arvu metsa raiumisel. 500—600 puud tuleb laasida, kui see töö tehakse keskealises puistus, kus puud on omanda-

nud tugevate lattide kuju ja juba on selgunud, missuguste puude jätmise lõppraieks on kõige sobivam. Juhul, kui laasimist tehakse noores puistus, nagu see normaalselt peaks toimuma, on soovitatav esimese laasimise puhul laasida 1000—1500 puud. Kui alustada laasimist 15 a. vanuste puistute juures, siis on kindlustatud, et puistus ei esine märgatavalt kuivi oksa. Laasimist tuleb siis iga 5 a. järele korrata, kusjuures igakordse laasimisega puhastatakse tüvi 1,5—2 m ulatuses ning kolme või neljakordse laasimisega suudetakse kõrvaldada kõik kuivad oksad 6 m pikkuse saepalgi ulatuses.

Sageli korduvate laasimistega hoitakse ära suuremate kuivade okste esinemine puistus. Üldiselt soovitakse laasida kuivi oksa, kuid selles asjas on ka teisi vaatekohti, mille üle võib sõna võtta tulevikus. Praegu on meil aga küllalt tegevust kuivade okste laasimisega. Laasimisel tuleb kõrvaldada kõik kuivad ja ligikaudu kuivad oksad.

Normaalne laasimise käik oleks see, kui tööd algaksid noorte, ca 6—10 sm jämedate 15-aastaste, puude juures ja korduksid perioodiliselt. Kuna meil seni ei ole laasimist tehtud, siis on mõeldav seda teostada ka keskealises puistuis, kus korruga saab laasida tüvesid kuni 6 m kõrguseni. Sellast tööd tuleb teostada kolmes või neljas järgus: esiteks kõrvaldada mõnesuguse nüri riistaga, näiteks kiini seljaga, kõik murdunud oksad; siis järgneb saagimine kuni 2—2½ m kõrguseni; järgnev saagimine kõrvaldab oksad kuni 4—4½ m kõrguseni ja viimne saagimine kuni 6—6½ m kõrguseni.

Enne laasimist tuleb puistu hõrendada, et tihedalt asetsevate tüvede tõttu ei oleks laasimisel takistusi ja pika varrega saega töötamisel oleks küllalt vaba ruumi. Pärast harvendusraiet tuleb keskealises latipuistus väljavalitud tüved märkida õlivärvi või kriidiga. Puude valikut ja märkimist teostab metsaametnik. Noores, 10—15-a., puistus säärane märkimine võib jääda teostamata, kui laasitakse kuni 1000 puud ha kohta. Laasimiseks peab iga kõrguse jaoks olema vastava pikkusega saagimise abinõu. Kui töötab üksainus tööline, siis tuleb sel iga laasimise tsükli

järele vahetada saevars. Kui aga on võimalik töötada mitme töölisega, siis tuleks keskealises 12—16 m kõrguses latimetsas tööle rakendada 4 töölist — neist üks laasib kuni 2½ m kõrguseni, teine 4½ m kõrguseni ja kaks töötaksid pikavarreliste saagidega ning laasiksid puid 4½—6½ m piires. Kõrgemal asetsevate okste laasimine nõuab umbes kaks korda rohkem aega ja töökuulu kui alumiste okste laasimine; ka on oksad selles osas harilikult tugevamad kui tüve alumises osas.

Laasimisel tuleb oksad lõigata võimalikult tüve lähedusest. Saagilaasimiseks peab olema kerge, samuti peab olema kerge sae vars. Kuni 4½ m kõrguseni laasimine ei tee raskusi. Sae varreks võiks olla sile kuusest tehtud puulatt või vibu. Kõrgemalt laasimise puhul peene ja kerge sae vars vibutab ja selle tõttu on otstarbekohane suuremate kõrguste puhul tarvitada bambussaevart. Sellaste puudumisel võivad kasutamist leida ka hästi kuivad ja kerged kuusevibud.

Saag peab olema kerge, peenehambuline, ja ta hambad peavad olema nii, et oleks võimalik sae lükkamisega oks läbi saagida. Peenehambuline saag on eriti tarviline kõvade ja tihedatoimeliste puude okste laasimiseks. Sobivaiks osutusid saed, kus 1 sm kohta oli 3 hammast. Sae pikkus peab olema küllaldane selleks, et oleks võimalik oks ühe lükkega läbi saagida. 1½-sm läbimõõduga kuuse ja kuni 2 sm jämeduste männiokste läbilõikamiseks peab saelehe pikkus olema umbes 60 sm.

Toon mõningad andmed laasimise tulemuste kohta dr. P. Reimi töökojas valmistatud laasimissaega:

Saelehe pikkus 60 sm, laius 2,5 sm, sae hammaste arv 5 sm kohta 14 tk., kaal 0,65 kg.

Assistent Th. Kriguli poolt detsembrikuus tehtud vaatluste järgi selle saega oli võimalik ühel töölisel 1 tunni vältel laasida kuni 3 m kõrguseni 25 puud, kuni 4 m kõrguseni 20 puud. Puude üldine kõrgus oli 11 m, läbimõõt rinnakõrguselt 12 sm; puud olid võrdlemisi okslikud. (Õppe- ja katsemetsk. kv. 33.)

Kaski laasiti kv. 93 peal ja neid oli ühel töölisel võimalik kuni 3 m kõrguseni laasida 1 tunni vältel kuni 38 puud.

Veebruarikuus dr. P. Reimi töökojast saabus täiendavalt kaks mudelit saage, kusjuures osutus sobivamaks saag, mille saeleht asetseb rööbiti varrega. Kuid ka teine mudel, kus saeleht asetseb nurga all, töötas küllalt rahuldavalt. Saagide hind ilma varreta oli kr. 3.—.

4. veebr. 1939. a. õppe- ja katsemetsk. täiendavalt tehtud laasimistel saadi järgmised tulemused: kv. 110 männipuistu, 40 a. vana, 12 m kõrge; laasitud puude läbimõõt 12—14 sm; laasiti 6—6½ m kõrguseni; 4 aari suurusel pindalal laasiti 21 puud, tööd tehti kolmes järgus: kiiniga kuni 1,8—2 m kõrguseni, saagimisel (sae vars 3 m pikk) kuni 4½ m kõrguseni ja teiskordsel saagimisel (sae vibu 5 m pikk) kuni 6½ m.

Kiiniga töötamiseks oli ajakulu 15 minutit; saagimiseks 2 meetrist kuni 4½ m kõrguseni 24 minutit ja laasimiseks 4½ m kuni 6½ m kõrguseni 50 minutit, kokku 21 puu laasimiseks maapinnast kuni 6½ m kõrguseni oli ajakulu 89 minutit. 1 ha kohta oli seega laasitud 525 puud; selleks oli vaja 37 töötundi ja töö maksis kr. 9.25.

Teine vaatlus tehti 17 a. vanuses männipuistus kv. 125 peal. Puistu on 1922. aasta külv ja on 1937. a. harvendatud. Puistu keskmine kõrgus laasitud alal 4½ m.

Toored olid viimase 7—8 a. oksad, kuna alumised olid kuivanud. Osaliselt esinesid kōdunenud oksad. Kiiniga laasiti kuivad oksad 1½—2 m kõrguseni ja saega laasiti üks ring kõvemaid kuivi oksid ja kaks rida tooreid oksid, mis oleksid kuivanud kahe järgneva aasta vältel. 4 aari suurusel pindalal laasiti 41 puud (ha kohta 1025 puud). Kiiniga töötamiseks kulus aega 35 minutit ja saega töötamiseks 30 minutit. Kokku ajakulu ha kohta 27 töötundi ja töötasu 6.75 kr.

Puud laasiti 2,8 m kõrguseni.

Kuna üksikutel puudel esines selles vanuses juba vähemaid tubakaoksi, siis tehti vaatlus veel nooremate, resp. vähemate puude juures. Kv. 111 peal laasiti 4 aari suurusel pindalal 2½ m kõrguste mändide juures kiiniga kuivad ok-

sad kuni 1,2 m kõrguseni. Laasitud puude arv oli 56 puud, seega ha kohta 1400 puud. Ajakulu oli 21 minutit, ha kohta 8¾ töötundi või rahas kr. 2.20. Viie aasta möödumisel võib edasi laasida ca 1000 puul 2 m ulatuses saega, mis nõuab analoogiliselt kv. 125 tehtud saetööle ha kohta 12½ töötundi või rahas kr. 3.15. Kui veel korrata kaks korda laasimist, igakord puude arvu vähendades, saame ha laasimise kuluks (kuni 6½ m kõrguseni) ca kr. 10.—, mis on kooskõlas kv. 110 tehtud töökuluga.

Kv. 110 peal laasiti veel lehiseid. Puude kõrgus 18 m, vanus 45 a., läbimõõt rinnakõrguselt 20 sm. Oksad olid kiuvanud ca 10 m kõrguseni. Seega suu-

vanus 30—50 a. Laasitud puude arv ha kohta oli 500—600 puud.

Öppe- ja katsemetskonnas 4. veebr. 1939. a. kv. 77 peal tehtud vaatluste järgi kulus kaskede laasimisel kuni 4½ m kõrguseni ühe puu kohta 0,8 minutit, saartel sama kõrguseni ligikaudu 1 minut. Tammedel laasiti kv. 85 peal oksid kuni 3½ m kõrguseni. 26 minuti vältel suudeti laasida 20 puud, kusjuures kõrvaldati 111 oksa, keskmise läbimõõduga à 2 sm.

Toodud arvudest nähtub, et tüvede laasimisega ühe pikema saepalgi või kolme lehtpuupaku ulatuses hooldustööde kulu ha kohta tõuseks 10—15 kr., olenedes hooldatud tüvede arvust ja okste rohkusest. Puistu väärtus võib

Andmeid kasvavate puude laasimisest Audru metskonnas 1938/1939. a. talvel.

Vahtkond	Kvartaal	Puuliik	Vanus	Keskmine		Üldine tööaeg ühe mehe tunni	Üldine laasitud puude arv	Laasitud puudel on			Kulud			Märkused
				kõrgus m	läbimõõt rinnakõrgusel sm			saetud oksid	okste keskm. jämedus sm	üldine kulu kr.	kulu ühe laasitud puu kohta senti	kulu pr. ha kr.		
													läbisegi tk	
Saueaugu	31	M	35	13	14	14	163	40	1.8	3.5	2.14	12.—	1. Puudel on ära saetud kiuvanud oksad 6 m kõrguseni. 2. Hektaari kohta on laasitud 400—600 puud. 3. Kulude arvestamisel on arvesse võetud ainult päevatöölise töötasu. 4. Okste arv ja jämedus on hinnatud umbkaudselt.	
	56	M	50	15	16	28	300	45	2.2	7.00	2.34	13.—		
Pottsepa	88	M	35	12	14	32	330	50	2.0	8.00	2.42	13.—		
Saueaugu	61	Ku	40	15	15	15.5	110	65	1.8	3.85	3.50	18.—		
"	61	Ks	30	12	13	12	155	25	1.8	3.00	1.94	10.—		

deti laasida vaid kuni 6½ m kõrguseni. Laasitud oksad olid kergesti murduvad ja neid oleks sobivam olnud puudest eemaldada tõukamisega mõnesuguse puude koorimise rauaga.

Saega laasimiseks kuni 4½ m kõrguseni kulus aega 33 puul kuni 28 minutit; sama aja vältel laasiti 4½ meetrist kuni 6½ m 21 puud. Ha kohta oleks ajakulu seega saagimisel 20 töötundi.

Dr. P. Reimi poolt Audru metskonnas detsembris ja jaanuaris tehtud laasimised sama tüüpi saega andsid tulemusi, mis on ligikaudu kooskõlas Peravallas saadud andmetega. Töökulu ha kohta kõikus 10—19 kr. vahel, kus kõige odavamaks osutus laasimistöö kaskede juures, siis mändide juures, ja kalleim oli kuuskede juures. Laasitud puude kõrgus oli 12—15 m, läbimõõt 13—16 sm,

aga selle töö tõttu tõusta vähimalt kolmandiku võrra, võib-olla mõnel juhul isegi mitmekordselt.



Okste laasimise saed

1. Peravallas valmistatud raudkaarega saag. Kaal 1,07 kg, saelehe pikkus 54 sm, saelehe laius 2 sm, sae hammaste arv 5 sm kohta 6. Saag töötab eemale tõugates. Saag on raske ja hambad liig suured, mistõttu kuivade kuuseokste laasimine on raskendatud.

2. Dr. P. Reimi töökojas valmistatud saag. Kaal 0,65 kg, saelehe pikkus 60 sm, saelehe laius 2,5 sm, sae hammaste arv 5 sm kohta 14. Töötamine on kerge ja toimub ilma tõrketeta.

3. Peravallas valmistatud raudkaare-

ga saag. Kaal 0,89 kg, saelehe pikkus 36 sm, laius 1,6 sm, hammaste arv pro 5 sm 16 tk. Lõikab hästi kuid on veidi raskevõitu. Saeleht on liig lühike.

4. Nugasaag. Kaal 0,20 kg, saelehe pikkus 31 sm, laius 5 sm, hammaste arv pro 5 sm 11. Lõikab enda poole tõmmates, jämedamate okste juures paindub ebameeldivalt ja jääb sageli kinni. Seda tüüpi saed olid Daanimaal okste laasimiseks, kuid need olid kuni 40 sm pikad ja tugevamad.

Punakas männivaablane

Lophyrus rufus Rtzb. (*L. sertifer* Geoffr.)

(Järg.)

Aug. Karu

Tõrje.

Ulatuslik tõhus tõrje on praegustes oludes teostamatu. Kui kahjustus piirdub ainult noorte ja madalate puudega, siis saab ebaröövikuid puukestel hävitada katkipigistamisega kinnastatud käe või laukesega; ka saab neid puruks tallata, kui nad paljakssöödud puudelt rändavad uutele. Öpperaamatuis mainitud isoleerkraavide kaevamised, pinnakatte kokkukraapimised ning kustutamata lubjaga segamised j. t. sellelaadsed võtted ei eelda kuigi suuri tulemusi. Samuti on pritsimised väga kulukad (tavalisim segu: 10 l. petrooleumi, 15 l. vett ja 1 kg rohelist seepi) ja on võimalikud teostada ikkagi ainult väikesel aladel (pargis).

Kindlamaid tulemusi suurematel aladel on saadud tolmutamisega kontaktmürkidega.

Tolmutamismürkidega katsetati ulatuslikumalt Saksamaal, Baadenis, 1927. a. Selleks tarvitati arseenpreparaati „Esturmit“, mida tolmutati mootortolmutajaga lennukilt. Lennati madalalt üle puude võrakatuse ning saadi reeglipärane tolmutusväli. Tolmutusvahend vajus peenima jaotusena puude võradele ja kattis, nagu proovid näitasid, oksad ning okkad viimseni väga õhukese hästi külgehakkava „Esturmiti“ kihiga. 70 ha suurusel alal tarvitati

3500 kg „Esturmiti“, s. o. 50 kg pro ha. Tulemused olid head: 3—4 päeva pärast ei leitud tolmutatud alalt ühtki elavat ebaröövikut.

Tolmutada katsuti ka maa pealt, milleks mootortolmutaja asetati kahele rattale ja veeti hobusega edasi. Töötamisel vajati kolme inimest: hobusejuhtija, montöör mootori juures ja tolmutustoru käsitaja. Soodsail tingimusil võib sel viisil ca 10 ha päevas üle tolmutada. Tolmutada saadi kuni 16 m kõrguseni, millises kõrguses andis end tunda õhuvoolude segav mõju; kauguses kuni 20 m saadi kõvema tuulega tolmutada laiemalt.

Tolmutamisel oleneb töötamisvõimalus täiesti ilmastikust. Pealeselle on tolmutamine liig kulukas praktiliseks tarvitamiseks. Lennukilt tolmutamine maksis 105 kr. (70 RM) pro ha; palju odavam ei tulnud ka maast mootoriga tolmutamine.

Kõige odavam oli tolmutamine noortes, kuni 3 m kõrgustes, kultuurides käsitolmutajaga, millega saab töötada ka kõvema tuule juures ja mis pole sedavõrd olenev tuule sihist. Üks mees võib 8-tunnilise tööpäevaga tolmutada ca 4 ha. Hektaari kogu tõrjekulu oli ca 15 kr. (10 RM), teisel (tihedas, lopsakas kultuuris) kuni 30 krooni. See viis võiks meiegi oludes praktiliselt kõne alla tulla, sest olgu tähendatud, et

ka röövikute hävitamine purustamise teel võib maksma minna 30 kuni 50 krooni hektaari kohta. Tolmutamine annab alati paremaid tulemusi, sest minnes ebaröövikuid tapma mehaaniliste vahenditega jääb neid ikkagi küllaldaselt järele (ei leita üles, kukuvad maha jne.) ning mõni päev hiljem võib tõrjealal leida uusi kahjustuspesi.

Mainitud arseenpreparaat ei ole kahjulikku mõju avaldanud loomadele, lindudele ega teistele putukatele.

Ülesandeid punaka männivaablase poolt rüüstatud männipuistuis.

Nagu mainitud, pole meil kuigi suuri eeldusi tagajärjekaks otseseks punaka männivaablase tõrjeks, ja kui loota, et rüüste läheb tagasi pärast paariaastast kordumist, nagu seda varemalt on juhtunud, siis ei võiks männivaablase poolt tekitatud otsene kahju kujuneda väga suureks ega tarvitseks ka midagi erilist ette võtta.

Kuid, nagu eespool mainitud, rüüstatud puistuis tuleb arvestada teatud määral puude juurekasvu tagasiminekut, mis tähendab ühtlasi puistu elujõu nõrgenemist ning võib kujundada soodsaid tingimusi teiste kahjurite (säsiüraskid, pihklased j. t.) paljunemiseks, kes võivad metsale saada väga kardetavaks. Seepärast tuleks momendil punaka männivaablase poolt rüüstatud puistud pidada pideva valve ja jälgimise all ning tarvitusele võtta kõik võimalikud ettevaatusabinõud, et vältida teiste, metsanduslikult hädaohtlike mate, kahjurite sigimist. Nende (koo-reüraskite, pihklaste j. t.) ilmsikstulekul asuda kohe tõrjele kõigi võimalike vahenditega.

Ühtlasi tuleks igal metsamehel selgusele jõuda, kas temale alluvates metsades on 1939. aastal karta punaka männivaablase hulgalist esinemist või mitte, et vältida võimalikke üllatusi. Selleks tuleb uurida möödunud suvel rüüstatud puistuis, nende ümbruses ja ka mujal, kas ja kui võrd ulatuslik ja intensiivne on olnud möödunud sügisene punaka männivaablase munemine, langetades vajaduse korral puid. Munetud

on okastele ja munemiskohad on, nagu eespool kirjeldatud, tunda okkaserva mõlemal küljel väikeste kollakate lai-gukeste reana.

Pärast käesoleva artikli koostamist oli veel võimalus käia täiendavalt andmeid kogumas Kloostri ja Vihterpalu metskondades punaka männivaablase munemise kohta möödunud sügisel.

Saadud andmete järgi on olnud möödunud sügisene punaka männivaablase munemine kohati väga intensiivne ning palju laiaulatuslikum kui aasta varem. Nii näiteks Kloostri metskonna Klooga vahtkonnas oli möödunud suvine rüüsteala ca 100 ha. Toetudes möödunud sügisesele munemisele on karta, et 1939. aasta rüüsteala võib kujuneda kuni kaks korda või isegi enam suuremaks. Munemisala on laienenud kõige rohkem hommiku- ja lõuna suunas (möödunud-aastane oli peamiselt vahtkonna põhja- ja lääneosas), haarates niihästi noori kui ka vanu raieküpsi puistuid. Kloogal esinesid intensiivsemad munemiskohad möödunud suvel rüüstatud puistuis, kuna väljaspool möödunud suvist rüüsteala oli munemine olnud märgatavalt nõrgem.

Vanemais, IV ja V vanuseklassi, puistuis (III boniteet) oli munemisel eelistatud jõulisemaid puid, mida möödunud suvine rüüste oli vähem puudutanud, kuna puid, mis raske punaka männivaablase ebaröövikute kahjustuse tõttu olid põdema jäänud (okkad lühemad), põlnud möödunud sügisene munemine peagu üldse puudutanud. Vastupidine nähtus ilmes nooremais, näiteks II vanuseklassi, männipuistuis (ka III boniteet). Neis on möödunud sügisel munemisel eelistatud just sääraseid puid, mis olid rohkem kannatanud ning evisid kidurama ilme möödunud suvisel rüüste tõttu, kuna tugeva kasvujõuga puude võradelt (need võisid olla ka kahjustatud möödunud suvel, kuid mitte sedavõrd, et see oleks avaldanud kasvujõus) ei leitud mitmel juh-tumil ühtki munemiskohta.

Vihterpalu metskonna M a i s u vahtkonnas oli intensiivsem munemine olnud mõnisada meetrit lääne pool möödunud-

suvist rüüsteala, nii et on karta teatud mõttes rüüsteala ülekandumist. Möödunudsuvisel rüüstealal oli noores kultuuris munemine intensiivsem kui kõrvalolevas III vanuseklassi puistus. Munemisala ülekandumine võiks olla tuule põhjustatud.

Kloostri ja Vihterpalu metskonnast saadud muljete järgi on karta punaka männivaablase rüüsteala tunduvat laienemist tuleval suvel, kuid ei puudu ka märgid, mille põhjal võiks loota rüüste äpardumist. Nimelt selgus ligemal vaatlusel, et punaka männivaablase munad on kuni 100%-selt arenema hakanud ning et okkaid olevad ebaröövikute looted on juba 1—2 mm pikkused. Kirjanduse andmeil ei hakka munad arenema enne kevadesoojuse tulekut. Möödunud sügisel meil ilmnenud nähtus, et punaka männivaablase munad hakkasid arenema sügisel, tuleb panna sooja suve ja sügise arvele, mis põhjustas varase munemise. See asjaolu on ka õigupoolest ainsaks troostiks, mille põhjal võiks eeldada loodetava rüüste äpardumist juhtumil, kui arenemahakanud munad — lootestaadiumis olevad ebaröövikukesed — osutuvad sedavõrd õrnadeks, et nad hukuvad talve külmade käes.

Kirjandus.

Daniel, O.: Metsakaitse, Tartu 1935.
Döbner, Dr.: Einige Bemerkungen über schädliche Forstinsekten. Allgemeine Forst- u. Jagdztg. 1862.

Hess-Beck: Forstschutz I, Neudamm 1927.

Martti, H.: Tutkimuksia tavallisesta männynneulas-pistiäisestä. Metsätieteellisen tutkimuslaitoksen julkaisuja 18. 6. Helsinki 1933.

Mitteilungen der Deutschen Dendrologischen Gesellschaft 1918.

Nehring, A.: Raupenfrasz am Knieholz im Riesengebirge. Forstw. Centralblatt 1894.

Rettich: Das Auftreten der Kiefernbuschhornblattwespe (*Lophyrus pini*) in Baden 1927. Silva 1928.

Schönwiese, Fr.: Beobachtungen und Versuche anlässlich einer Übervermehrung von *Lophyrus sertifer* Geoffr. (*rufus* Panz.) in Südkärnten in den Jahren 1931/1932. Zeitschrift für angewandte Entomologie 1935.

Vonhausen, W.: Auftreten von *Lophyrus rufus* bei Bensberg. Allgemeine Forst- und Jagdztg. 1861.

Zolk, K.: Männivaablane (*Lophyrus rufus* Latr.) ülemiste järve noore männiku hävitajana. EMA I 1926.

Juurepess paeräha-kuusikuis

J. Kristian

A. Kasvutingimused.

Enam kui 10 aastat on riigi metsamajapidamises tähelepanu nõudnud Keski-Eesti (peamiselt Järvamaa) kuusikuis levinud kahjustused, mis on toonud suuri rahvamajanduslikke kahjusid ja mille likvideerimiseks toodud inimtööjõu ja rahalised ohvrid pole seni loonud rahuldavat olukorda. Käesoleva kirjutuse ülesanne oleks valgustada nende kahjustuste looduslikke algpõhjusti ja anda ülevaade ühest tähtsaimast seenkahjurist.

Jagan kõne all olevad kuusikud, kus pinnases esineb paas, kahte rühma:

1. **Plaatpaekuusikud** — kihtidena või suuremate plaatidena esinev

paas moodustab pinnase aluskivimi ja esineb niivõrd lähedal, et talkistab kuuse juurte tungimist vajalise sügavuseni. Plinkpaekihtidel võib leiduda ka purustatud paat.

II. **Paerähakuusikud** — paas esineb pinnases tükkidena mitmesuguses hulgas ja suuruses. Sügavamal võib paas esineda kihtidena, kuid kuuse juured ei ulatu nendeni.

Käesolevas kirjutuses käsitlem vaid paeräha rühma kuuluvaid kuusikuid. Vaatlused on tehtud 1938. a. suvel Porkuni metskonnas Porkuni metsandikus, mis kogu ulatuses kuulub paeräha rühma ja on laialdaste kuusealade kohta tüübiline.

Paeräha-kuusikud kuuluvad peamiselt II boniteeti (IV ja V bon. puudub) ja on puht-puistud. Seguna esineb vähesel määral arukaske, valgeleppa ja mändi, harva haaba. Reljeefilt on need alad lainjad tasandikud. Alusmetsana, mis kohati on tihe, kasvavad põõsastest tüübilisena kuslapuu (*Lonicera xylosteum*), sagedasti vaarikas, pihelgas ja sarapuu, harvemini sõstrad (*Ribes alpinum* ja *R. rubrum*). Rohttaimestik on tihe: väga rohkesti esineb maasikas (*Fragaria vesca*), sagedasti jänesekapas (*Oxalis acetosella*), piiphein (*Luzula pilosa*), lillakas (*Rubus saxatilis*), uibu-lehed (*Pirola*), nõges (*Urtica dioeca*) ja hõrenenud kohtades kõrrelised. Sammalkate on keskmise tihedusega, koosnedes *Hylocomium*'i ja *Rhytidiadelphus*'e liikidest. Selle muldkonna iseloomustavateks taimedeks põllupeenardel on kuldkann (*Helianthemum helianthemum*) ja verev kurereha (*Geranium sanguineum*). Kuna kirjeldatud taimestikuga metsatüüp prof. Cajander'i metsatüüpides puudub, tarvitan teda kirjutas *Lonicera-Fragaria* tüübi nime all.

Selle tüübi kuusikute huumuserikas kiht on võrdlemisi paks — keskm. 15 sm. Selle all asetseb savi-liivakiht. Jäme paerähik algab harilikult 15—30 sm sügavuselt ja muutub allapoole järjest peenemaks ja tihedamaks; alates 40 sm on harilikult labidaga võimatu kaevada. Arvestades huumusekihi paksust (ühelkordsel määramisel huumuse % Porkuni metsand. II bon. kuusikus 15 sm sügavusel osutus õige kõrgeks. — 3,8), alumiste kihtide keemilist iseloomu ja rohttaimede koosseisu ei tohiks kuusel siin ühestki toitainest puudust tulla. Kuuse kasvu pidurdajaks on siin ebasoodsad niiskuseolud. Huumuserikkas kihis on niiskuse määr rahuldav (juuli lõpus 15 sm sügavuses keskm. veidi alla 20%), kuid langeb kiiresti sügavamates kihtides (40 sm sügavusel juuli lõpus alla 10%). Savikamatel aladel on niiskuse määr üldiselt kõrgem ja kuuse kasv parem kui liivakatel aladel. Põhjavesi on puudele kättesaadamatus kauguses (kaevude sügavus kohati üle 20 meetri). Halvad niiskuseolud on tingitud pinnase füüsilisest omadustest: suure poorsuse tõttu

valgub vesi kergesti sügavustesse ja pealmistesse kihtidesse jääb vett liig vähe peatuma. Põhjavee suure sügavuse ja maakihtide nõrga kapillaarsuse tõttu puudub niiskuse liikumine alt üles. Kuna pealmine kiht on kariloomade poolt kinni tallatud, omab ta hea kapillaarsuse, mille tõttu vähesed veetagavarad, mis huumuserikkasse ja selle all asetsevasse savi-liiva-kihti on peatuma jäänud, pealiskihhi kaudu peagi aurustuvad. Rohkesti tarvitab niiskust ka rohttaimestik. Paari mm-ne vihmasadu puujuurteni üldse ei ulatu kuuse tiheda võrastiku, rikkaliku rohttaimestiku ja sammalvaiba tõttu. Vähesed niiskuse tõttu mulla t° on kõrge, võrdudes peaaegu keskm. õhu t°-le. Ka sügavamates kihtides (40 sm) on mulla t° juulis üle 10° C. Sügavamates kihtides niiskuse puudusest, pinnase tihedusest ja toitainete vähesusest tingituna jääb kuusk *Lonicera-Fragaria* tüübis madalajuureliseks — juured esinevad peamiselt 5—35 sm sügavusel.

B. Kahjustavad tegurid.

Peale surnud looduse kahjulike tegurite (pinnas ja atmosfäär) kahjustavad kuusikuid mitmed looma- ja taimeriigi esindajad. Metsakirjanduses on juhitud tähelepanu kooreüraskeile (*Ips duplicatus*, *J. typographus*, *Pityogenes chalcographus*, *Dendroctonus micans* j. t.), juurepessule (*Trametes radiciperda*) ja külmaseenele (*Armillaria mellea*). Kasvukoha tegureist tulevad kõne alla tuul ja kuivus. Tekib küsimus, missugused neist kahjustavaist tegureist on primaarsed? Kahtlemata primaarsete algteguritena esinevad kasvukohast tingitud kahjulikud tegurid — kuivus ja tuul, täiendades teineteist. Porkuni metsandikus leidub jalal kuivanud puid, millel ei saanud kindlaks teha seente ja ürasekite kahjustusi. Senised tähelepanekud (vt. A. Raukas „E. M.“ 1936) lubavad oletada, et ürasekid esinevad peamiselt vaid sekundaarsete kahjuritena, tingitult primaarselt kahjustavatest seentest ja osalt kasvukoha kahjulikest tegureist. Seente kahjustamine (külmaseen ja juurepess) on seotud kasvukoha teguritega, viimased (niiskus, tuul) omakorda on mõjutatud seente ja putukate kahjus-

tusist: metsa hõrenemine seente ja putukate kahjustusist kutsub esile suurema tuule mõju jne. Seega on siin tegemist keerulise kompleksnähtusega, mille üksikuid tegureid isoleerimise võimatuse tõttu on raske jälgida. Kohati kahjustavad primaarselt külmaseen ja juurepess eraldi, kuid üldisemaks nähteks on, et mõlemad seeneliigid esinevad teatud aladel koos, korraga samal puul. Kumb neist varem puud asustab ja kui suurel määral üks seeneliik teise elutegevust mõjutab, on raske kindlaks teha. Igatahes Flack avastas juhtumeid, kus külmaseen oli juurepessu eelkäijaks, ja ta oletab, et see on sagedane nähe. Rohmeder peab seda nähet haruldaseks. Kõigis kuusepuistuis pole kahjustused ühesugused, mis lubab oletada, et primaarselt esinevad kahjurid ei ole igal pool samad ja et esinevad kahjustavate tegurite mitmesugused kombinatsioonid. Majanduslikult suurima tähtsusega on esmajoones tehniliselt kahjustavad seened, milledest paeräha-kuusikuis omab tähtsuse peaaegselt juurepess. Vähesel määral leidub ka teisi puitu kahjustavaid seeni (*Polyporus sp. sp.*, *Trametes pini*). A. Raukas'e poolt käsitletud külmaseen kahjustab ka mõnel juhul tüve puitu, näit. Rava mk. Norski vk. kv. 30 lehvikutaolise mütseeliga külmaseene poolt oli kahjustatud tüve (40-a.) alumine osa säisni lillakate laikude ja joonte näol puidus, kuid enamuses piirdub puht-külmaseene kahjustus puude surmaleviimisega, puidu tehnilist väärtust suuremal määral mõjutamata. Kindlaks teha, kuivõrd suure tähtsuse omab külmaseen juurepessu ja teiste kahjurite primaarse algtegurina, ei kuulu käesoleva kirjutuse ülesandesse, kuna see küsimus vajab väga täpseid ja põhjalikke eriuurimusi, millega metsateadlased seni laiemas ulatuses pole tegelema.

C. Juurepessu kahjustuse iseloom.

Infektsioon toimub juurtest ja seen hiljem tungib tüvedesse, kahjustades tüve kõige jämedamat ja hinnalisemat osa. Vanemas staadiumis leidub kolmesuguseid kahjustusi:

1. Õõnesmäda, mis praegu kehtiva raieküpsuse juures (80—100 a.) puud veel harilikult ei surma; kahjustatud kannupinna % võrreldes järgmistele mädade astmetega on kõige väiksem. Mäda tungib keskmiselt 1 m kõrgusele tüves. Leidub vähe. Tarbepuu kadu kuuse juures, mille kõrgus 26 m ja diam. 28 sm, on ca 17%.

2. Pehme mäda kahjustatud kannupinna % on õõnsa mäda omast suurem. Puu sureb harilikult enne raieküpsust tuuleheitena. Küüinega kahjustatud puidu ristpinnale vajutades küüs tungib kergesti puitu. Pehme pruun mäda ulatub keskm. 2 m kõrgusele, millele lisandub ca 1,5 m violetjat mäda. Esineb sagedasti; on tõenäoselt õõnsa mäda noorem aste, mis mõnel põhjusel puu suremiseni õõnsaks mädaks ei kujunegi. Eespooltähendatud mõõdetega kuuse juures on tarbepuu kadu ca 45%.

3. Kõva mäda kahjustab kannupinnast 90—100%, surmates sagedasti kuuski 60—70-aastaselt. Tungib tüvesse kõige kõrgemale, ulatudes raieküpsuses eas keskm. 4 m kõrgusele. Tarbepuu kadu vähimalt 50%, kui mitte arvesse võtta alaväärtusliku ehituspuidu ja sulfaatpuu valmistamise võimalusi. Ristpinnale küüinega vajutades küüs ei tungi puitu. See kahjustusviis puu surmamiseni ei muutu pehmeks ega õõnsaks mädaks. Esineb kõige sagedamini.

Õõnsa ja pehme mäda puhul mäda ja terve puidu vahel esineb tihti 2—7-mm laiune roheline värvinguga riba — võib-olla on siin tegemist primaarselt kahjustavate bakteritega, nagu seda Flack on kindlaks teinud. Kuiigi viljakeha, mis siin tuuleheidete juurtel sagedasti leidub, ühtub saksa kirjanduses leiduvate kirjeldustega, leidub siinsetes kahjustustes märkimisväärseid erinevusi:

1. Kahjustatud puidus ei leidu üheski kahjustusstaadiumis selgeid musti täppe.

2. Seen kahjustab ka kõige välimisi aastaringe (pehme ja kõva mäda), mida eitatakse välismaa kirjanduses (dr. Chr. Wagner).

3. Välismaa kirjanduses ei leidu märkmeid, et juurepess surmaks poolraieküpses ja raieküpses eas kõva mäda näol kuuski — nähtus, mis näit. Porkuni metskonnas on üldine.

Seetõttu tekib kahtlus, kas siin kõik mäda vormid lkuuse tüves on tekitatud hariliku juurepessu poolt või on meie paealadel tegemist mõne juurepessu eri-alaliigiga.

Tuule ohvriks langevad peagu eranditult juurepessust kahjustatud puud. Sagedasti on mäda tunginud kooreni ja juuri nii tugevasti kahjustanud, et puud langevad ümber ka erilise tuuleta. Kasvav kuusk siin harilikult enne ei sure kui mäda on tunginud kambiumini. Okkad püsivad surevatel puudel (ka tuuleheiteil) kaua rohelistena. Haigete puude võra hõreneb ja okkad erinevad tunduvalt tervete omist — nad on pikemad, tugevamad ja kõverdunud, tuletades meele nulu okkaid. Juurte koor maapinna piiril kuivab kõige enne; siin leidub mitmesuguses suuruses vaigupesi, milledest mulda eraldub rohkesti vaiku. Haigete puude tüvel (ka kõrgemates osades) leidub sagedasti vaigujooksu. Sureval puul on sisekoor vaigujooksu kohalt pruun. Neid kohti eelistab *Ips typographus* haude rajamisel. Surnud koor jämedalt juurtelt tungib tihti aheneva ribana tüvel üllespoole. See vigastus ei too kohe puule surma ja neid kohti tüvel asustab hiiglaürask (*Dendroctonus micans*). Mäda levik tüves horisontaalsuunas on „mältsosas“ palju aeglasem kui „lülisosas“ mahlade liikumise tõttu. Juurepessust tabatud kuuski leidub nii üksikuina kui ka kogumikena. Viimane juhtum on sage ja kõige kardetavam, sest puud väljalangemisel jäta-

vad tühja koha puistusse, mis tuule ja putukate kaasabil radiaalselt järjest suureneb. Selles haiguse pesas jääb üksikuid puid kasvama, kuna need pole seentest vigastatud. Haiguse pesi on märgata kohati juba noores eas (alla 40 a.) ja aja jooksul, kuni kuusik kuulub raiumisele (80—100 a.), on puistust jäänud järele vaid harvik lage-date kohtadega. Arukask ei kannata seente all ja jääb vahel ainsa puuliigina lagendikule kasvama, omades väga hea juurekasvu. Porkuni mk. leidis juba 65 a. vanuseis kuusikuis ligi 0,5 ha suurusi ja hulganisti vähemaid lagendikke.

Lõpuks toon mõned kirjandusest pärinevad märkmed juurepessu bioloogia kohta. Peale kuuse nakatab juurepess tugeval määral mändi, kuid kahju ei ole siin õnneks tehnilisest küljest suur, sest vaigujooks takistab mäda tüvesse tungimast. Chr. Wagner leidis, et vanad vaigutatud kuused kannatasid vähem juurepessu all kui mittevaigutatavad. Vaigutatud kuuskedel mäda tungis haavast mitte enam kui 1 m kõrgusele. Siinjuures jäi kindlaks tegemata, kas vaigutatud puudes mäda oli tekitatud juurepessust. Boden oletab, et juurepess elutseb kõikjal maapinnas (ka põldudel) lämmastikurikkas huumuses. Juurepessu viljakeha on mitmeaastane, kusjuures iga aasta uuen-dub valge pooride kiht. Peale basiidide (tael) moodustuvad ka koniidid, mis asetsevad erilistel kandjatel ja ilmuvad harilikult juurepessu kunstlikul söödapinnal kasvatades. Puu infektsioon on võimalik ainult vigastatud koha kaudu, kuid kunstlik infitseerimine ei anna alati tagajärgi.

(Järgneb.)

Pooltarbepuu hindamisest

K. Salev

Jalalseisvate puude hindamiseks raie-lankidel ja üksiku puu kasutusel tuleb puud lugeda, mõõta rinnakõrguselt ja liigitada. RMIMN-se juhendi § 341 (1936. a.) järgi mõõtmisel-lugemisel jaotatakse puud 3 liiki: tarbe-, pooltarbe- ja küttepuidudeks. Liigitamisel

on aluseks eeskätt puu tehnilised omadused. Tarbepuidudeks loetakse puud, mis okulaarsel hinnangul sisaldavad tarbematerjaliks kõlvullist massi 60 või enam % tabeli järgi arvestatavast tarbemassist, pooltarbepuidudeks — samasugused puud 25—60% ja küttepuid-

deks — puud alla 25% tarbemassi sisaldusega. Andmete ülekandmisel metsahindamislehele pooltarbepuud jaotatakse tarbepuu ja küttepuu vahel ära nii, et alates kõrgeimast jämedusastmest esimene pooltarbepuu arvatakse tarbepuuks, teine küttepuuks, kolmas tarbepuuks, neljas küttepuuks jne. Sellane pooltarbepuude liigitus on üle võetud veneaegsest praktikast ja oli õigustatud olukorras, kus puust saadavaid sortimente oli vähe ja kus nõuded tehniliste tingimuste suhtes olid väga karmid. Nüüd töötatakse tarbematerjalideks metsakuivad, kõverad ja isegi mäda südamega puud, tehnilisi tingimusi on pehmendatud ja uusi sortimente on juure tulnud. Mainitud asjaolu peaks põhjustama senise pooltarbepuude jaotuse revideerimist.

Pooltarbepuude jaotuse küsimus on viimasel ajal Nõukogude Veneski üles kerkinud. Küsimuse selgitamiseks on kogutud palju arvulist materjali ning uurimuse tulemused võiksid meilegi mõnesugust huvi pakkuda. Seda arvestades esitan siinkohal I. P. Tretjakovi kirjutuse ajakirjast „Metsatööstus“ (Lesnaja Industria) nr. 6 1938. a. lk. 42 — „Pooltarbepuude takseerimine“.

Nõukogude Venes varem aastail liigitati pooltarbepuudeks need puud, mis okulaarsel hinnangul poleks annud tehnilistele tingimustele vastavamöödulisi palke. Kui aga viimasel ajal peale palkide, paberipuude ja küttepuude hakati turustama ka muid sortimente, nagu liipripakke, kuusepakke jne., siis leiti, et senine pooltarbepuude jaotus pole enam ajakohane.

Vastavaks eriuurimuseks oli autoril kasutada õige suurearvuline andmestik. Nimelt oli Leningradi kub. paljudes metsatööstuste piirkondades üles töötatud 206 katseala, kus esines mitmesuguse vanusega (60—300 a.) ja kõrgusjärguga puid. Katsealadel ülestöötatud 9107 pooltarbepuud jagunes kõrgusjärkude järgi järgmiselt: III — 918, IV — 2469, V — 2612, VI — 1891, VII — 1049 ja VIII — 168. Rinna kõrguse d järgi jagunesid pooltarbepuud:

d. s. — 8 12 16 20 24 28 32 36 40

44 48; arv — 194 1107 1684 1896 1591 1106 774 438 183 92 72.

Pooltarbepuude ülestöötamisel hinnatud puumass 4032 tm jagunes sortimentideks järgmiselt:

Saepalgid I s.	605 tm.
„ II s.	502 „
„ III s.	248 „
Ehituspalgid	502 „

Palgid kokku	1857 tm.
Liipripakud	375 tm.
Vimtarbematerjalid	750 „
Kokku tarbematerjal	2982 tm.
Küttepuud	765 tm.
Massi kadu	285 „

Kõik kokku 4032 tm.

Jaotades pooltarbepuid senisel viisil, s. o. pooled tarbepuudeks ja pooled küttepuudeks, oleks sortimendi tabelite järgi saadud:

Saepalgid I s.	665 tm.
„ II s.	322 „
„ III s.	100 „
Ehituspalgid	163 „

Palgid kokku 1250 tm.

Liipripakud	20 tm.
Vimtarbematerjalid	425 „

Tarbematerjalid kokku	1695 tm.
Küttepuud	2095 tm.
Massi kadu	242 „

Kõik kokku 4032 tm.

Seega senisel viisil pooltarbepuud jaotades tarbe- ja küttepuudeks oleks hindamisel saadav tarbepuu mass tegelikul ülestöötamisel saadava tarbemassiga võrreldes vähem 1287 tm. ehk 32%, küttepuude hulk oleks aga suurenenud 1330 tm. ehk 33% võrra üldisest pooltarbepuu massist.

Sortimentide jaotust %-%-des kujutavad tabelid nr. 1 ja 2, millest selgub, et seni kehtiva pooltarbepuude jaotuse juures saab tarbepuid poole vähem kui samamööduliste tarbepuude ülestöötamisel, tegelikul pooltarbepuude ülestöötamisel saadi tarbemassi vaid 10% vähem kui tarbepuude ülestöötamisel.

Erandiks on vaid, et tegelikul pooltarbepuude ülestöötamisel I s. palke saadi 2 korda vähem, II s. palke veidi

Tabel nr. 1.

Sortiment	S a a d a k s e %		
	Tingimusel, et kõik puud on tarbepuud	Præguse korrald. juures (50% tarbe-, 50% küttepuude juure)	Tegeliku ülestöötamise alusel
Saepalgid I sort	33	16	15
" II "	16	8	12
" III "	5	3	6
Ehituspalgid	8	4	13
Palgid kokku	62	31	46
Liipripakud	1	—	9
Vintarbemater.	21	11	19
Kokku tarbemater.	84	42	74
Küttepuud	6	52	19
Massi kadu	10	6	7
Kõik kokku	100	100	100

Tabel nr. 2.

Sortiment	Saadakse pooltarbepuudest hindamisel %	Saadakse pooltarbepuudest tegelikul ülestöötamisel %
Saepalgid I sort	39	20
" II "	19	16
" III "	6	8
Ehituspalgid	10	18
Kokku palgid	74	62
Liipripakud	1	12
Vintarbematerjalid	25	26
Kokku tarbemater.	100	100

vähem, III s. palke veidi rohkem, ehituspalkke 2 korda rohkem ja liipripakke palju rohkem kui tarbepuude ülestöötamisel. Teiste sortimentide % ei muutu palju.

Omski kub. metsades töötati palkideks ja küttepuudeks 1114 puud, neist oli 763 tarbe-, 182 pooltarbe- ja 169 küttepuud. Võttes tarbemassi tagavara võrdseks 100%-le, saadakse I s. palke 38%, II s. 19% ja ehituspalkke 14%. Üldine pooltarbepuude mass oli 205 tm. Jaotades selle tarbe- ja küttepuude vahel, saame eelmist sortide suhet kasutades pooltarbepuude hindamisel: I s. — 39 tm., II s. — 20 tm. ja ehituspalkke 14 tm., kokku 73 tm. Tegelikult nende pooltarbepuude ülestöötamisel saadi I s. palke 25 tm., II s. — 43 tm. ja ehituspalkke 28 tm., kokku 96 tm. Seega saadi palke 11% enam kui seni kehtiva jaotuse puhul.

Vene uued sortimentitabelid Leningradi kub. kohta näitavad, et tüve alumises osas oleva mädaga puude üles-

töötamisel saadakse tarbemassi vähem 21% (85% asemel 64%), mädaga keskmises osas — 16% (85% asemel 69%) ja ladvamädaga — 9% vähem (85% asemel 76%). Eespool mainitud 9107-st puust oli 6095 puud ehk 67% alumise tüvemädaga, 2004 puud ehk 22% keskmise tüvemädaga ja 1008 puud ehk 11% — ladvamädaga. Seega ülekaalus oli alumine tüvemäda, keskm. $\frac{2}{3}$ puudest. Alumise tüvemädaga puudel saadakse tarbemassi vähem 21%, keskmise tüvemädaga puudel 16%. Keskmiselt pooltarbepuud annavad 20% vähem tarbepuutu kui tarbepuudena hinnatud puud. Eeltoodud arvestuste ja andmete kohaselt tuleks pooltarbepuudest vaid $\frac{1}{5}$ osa paigutada küttepuude juure.

Uusi sortimendi tabeleid kasutades selgub, et pooltarbepuude ülestöötamisel saadakse vähem I s. palke 25% (35%-lt 10%-ni), II s. palke vähem 5—10%, III s. jääb muutuseta, ehituspalkke saadakse 5% enam, liipripakke 10% enam ja küttepuud 20% enam (I ja II s. palkide vähenemise arvel).

Kõigest eeltoodust teeb autor järelduse, et lihtsustatud pooltarbepuu hindamisel tuleb küttepuude hulka viia vaid $\frac{1}{5}$ osa pooltarbepuudest, kuna $\frac{4}{5}$ tuleb hinnata tarbepuuna. Õiglasem olevat koguni pooltarbepuud hinnata eraldi, neid mitte segades tarbe- ja küttepuudega. Pooltarbepuid tarbepuudena hinnates tuleks toimida järgmiselt: vähendada palkide massi 30% võrra üldisest pooltarbepuu massist ja vastavalt suurendada 10% võrra liipripakkude ja 20% võrra küttepuude massi. Kui on kasutada sortimendi tabeleid, siis tuleks I sordi palkide massi vähendada 25% võrra üldisest pooltarbepuu massist, II s. palkide massi vähendada 10% võrra, ehituspalkide massi suurendada 5% võrra, küttepuude massi 20% ja liipripakkude massi 10% võrra üldisest pooltarbepuu massist.

Oleks soovitav, et meilgi mõnes metskonnas, kus esineb mädasüdame või seenhaiguste tõttu pooltarbepuid suuremal arvul, vastavat arvulist materjali kogutaks pooltarbepuude tegeliku ülestöötamise teel, et õigustada või täiendada praegu kehtivat korraldust pooltarbepuude hindamisel.

Meeleoludest metsaturgudel

N. Talts

Mõned 1937. a. metsaturu tendentside hindajad on iseloomustanud metsa-impordfirmade meeleolu 1937. a. esimesel poolel sääraselt, nagu oleks neid vallutanud mingi psühhoos, et metsamaterjalid turgudelt kaovad, ning et tuleks püüda osta niipalju kui veel võimalik, hoolimata hinnast.

Tõepoolest 1937. a. esimesel poolel osteti niipalju kui saadi ja makseti hinda, mida nõuti eksportööride poolt. Kui aga materjalid 1937. a. suvel kohale jõudma

majanduselu arengule mõjus masendavalt.

On täiesti arusaadav, et kõige selle tagajärjel metsaturul tekkis pinge ja et hinnad hakkasid järsku alla minema. See tagasimineku tendents püsis kuni 1938. a. lõpuni, mida võime näha saematerjalide hindade liikumise tabelist, kus andmed on toodud Inglise turu kohta, hinnad £ pro standard c. i. f. London.

Sellest tabelist võime järeldada, et

Saematerjalide hindade liikumise tabel.

		1. IV 37.	1. VII 37.	1. I 38.	1. XI 38.	1. XII 38.	1. I 39.
a) Rootsi esmaklass. toodang	mänd 2½ × 7" u/s.	17.10	18.0	16.5	13.10	13.10	13.15
	" 2½ × 7" V.	16.15	17.0	14.10	11.15	11.15	12.5
	kuusk 2½ × 7" u/s.	16.10	17.0	15.10	13.5	13.10	13.15
b) Esmaklassiline Lõuna - Soome produktsioon:	" 2½ × 7" V.	15.10	16.0	14.10	11.0	11.5	11.15
	mänd 2½ × 7" u/s.	16.10	17.5	15.0	12.15	12.15	13.0
	" 2½ × 7" V. s.	15.10	16.5	13.15	11.15	11.10	12.0
c) Poola riiklik valmistus	kuusk 2½ × 7" u/s.	15.15	16.10	15.0	12.15	13.0	13.15
	" 2½ × 7" V.	14.15	15.10	13.15	11.10	11.10	12.0
	mänd 2½ × 7" u/s.	17.12	17.12	15.12	14.10	13.0	13.0
d) Eesti (Riigi Metsatööstus ja A.-s. Eesti Metsatööstus)	" 2½ × 7" V.	16.12	16.12	14.12	13.10	12.0	12.0
	kuusk 2½ × 7" u/s.	16.10	16.10	16.0	13.5	12.10	12.10
	" 2½ × 7" V.	15.12	15.12	14.10	12.15	11.5	11.10
	mänd 2½ × 7" u/s.	15.17	—	11.10	12.—	—	12.10
	" 2½ × 7" IV.	15.26	—	10.15	11.—	—	11.10
	kuusk 2½ × 7" u/s.	15.50	—	13.—	—	—	13.7/6
	" 2½ × 7" IV.	14.17	—	12.—	—	—	12.7/6

hakkasid ja laod täitusid, selgus jälle müüjail, et nende materjalide järele ei olegi kuigi suuri nõudmisi importmaade ostjaskonnas. Et materjalidest lahti saada, oldi sunnitud ükskeelse võidu hindu alandama hakkama ja tekkis tunne, et metsamaterjale on kõikjal ülikülluses.

Selle tagajärjel 1937. a. lõpu poole importmaade suurostjad üldse keeldusid uusi oste tegemast ja see turult tagasitõmbumine kestis kuni märtsikuuni 1938. a.

Vahepeal oli võimalik sõlmida vaid üksikuid tehinguid ja importööride üldine väljendus oli „eelistame ära oodata“. Müüjail ei jäänud muud järele kui lasta ostjaid oodata, sest viimased ei olnud nõus üldse läbirääkimisi pidama uute ostude asjus ja neil oli tekkinud tunne, et kogu maailm on üle kuhjatud igasuguste metsamaterjalidega.

On vaidlemata selge, et segane poliitiline olukord seda „äraootamise“ meeleolu omalt poolt veel kõvendas ja kogu

alates 1937. a. kõrgseisu ajast kuni 1. novembrini 1938. a. on saematerjalide hinnad Inglismaal langenud umbes £ 4.— standardi kohta. Saematerjalide hindade langus on möödunud aasta lõpul jäänud peatuma ja 1939. a. algul võime märgata juba väikest tõusutendentsi.

Propside turul on hindade langus olnud veel suurem, nimelt 110/130 šillingilt f. o. b. Inglise kantsüld on need langenud 55/- ja praegu kõneldakse 63/65 šillingist f. o. b.

Suure languse on läbi teinud ka paberipuude hinnad, mis 1937. a. lõpul olid eriti kõrged.

Kuni praeguse ajani ei ole välisturgudel veel paberipuude lõplik hind välja kujunenud. Kindel on, et ka siin võrreldes 1937. a. hindadega peab arvestama hindade tagasiminekut, kuna sulfiit- ja sulfaat-tselluloosi turg on ka märksa nõrgenenud.

Vähem kõikumisi on kaasa elanud viineritööstus ja ka haavapakkude turg. Niihästi kase- kui ka haavapakkude hinnad on olnud üldiselt püsivad ega ole kaasa teinud teiste metsamaterjalide suuri hindade kõikumisi.

Missugused on siis praegused meeleolud?

Arvestades asjaolusid, et poliitiline pi-

nevus on vähenenud ja rearmeerimine siiski igal pool kõvasti hoos, mis ka suurendab metsamaterjalide tarbimist, võime loota usalduse tõusmist müüjate ja ostjate, eksportööride ja importööride vahel ning selle tulemusena ka üldist kindlamat meeleolu metsaturul.

Püsib arvamine, et käesolev veebruarikuu või vähimalt märtsikuu algus toob täielise selguse metsaturule.

Mõtteid iseseisvuspäeval

Enn Uibo

Kord küsitud ühelt targalt, et mida ta tahaks selle eest, kui ta end üheks aastaks annaks isandaile orjaks.

Säärase küsimuse üle tark naernud ja ütelnud, et keegi pole iganes nõnda tark, et ta võiks teada, mis sünnib sellases olukorras, mida tal on võimatu ette kujutada.

Aga kui siis targale arusaamatuses otsa vaadatud ja lausutud, et ega's orjapõlve olegi ju võimatu ette kujutada, siis vastanud tark, et ta võib küll vähiselt ori olla ja kütkeid kanda, aga tõeliselt-seesmiselt võib ta seda väarikamana ja kõrgemana isandate üle naerda.

See meenus mulle iseseisvuspäevale mõeldes. Ka eesti rahvas pole seesmiselt kunagi ori olnud. Muidu poleks ta võimeline olnud äkki tõusma ja ajaloo näitelavale asuma iseseisva rahvus-

üksusena — oma kõrgete kultuuriliste jõududega.

Ori ei või uuest vaimust sündida üleöö. Ori kannab oma olemises ja tegudes ahelate jälgi: ta on raske ise oma sammu seada, ta tahaks joosta vabadesse — ürgloodusse, kuid mitte ialgi minna lagedale — organiseeritud, teadliku lõõgiüksusena võitlusse iseseisvuse eest, nagu selle teostas eesti rahvas 1918.—1920. a. rindeil.

Need olid Lembitu Võidumehe järeltulijad, need ei olnud orja Kaupo laste-laste-lastelapsed. Ja see on tähtis seik meie ajaloos, mis peaks edaspidi olema määrava tähtsusega asjaolu meie ajaloo-uurijaile paljudegi nähtuste vaatlemisel selles tumedas seitsmes sajandis, mis aga sisemiselt omavad isegi nähtamatut valgust... Ja kes seda valgust näeb, see näeb selles ka meie rahva sügavas varjatud elujõu-varasalvi.

Puidu ja puidutööstussaaduste väljaveost

A. V-u

Ühenduses 1938. a. asetleidnud hindade langusega rahvusvahelisel puiduturul on ajakirjanduses korduvalt esinenud lühiteateid ja märkmeid, mis lugejaskonnas paratamata pidid tekitama mulje, nagu tabanuks meie metsa-väliskaubandust tugev tagasilöök. Et seisukorda objektiivselt valgustada, olen koostanud alljärgneva tabelikuju- lise ülevaate viimase kümne aasta väljaveo kohta, millest nähtub, et vähimalt esialgselt ei peaks ärevuseks olema erilist põhjust. Mis puutub 1939. a. väljaveosse, siis on muidugi

raske olla ennustajaks, kuid arvestades asjaolu, et metsa parim ülestöötamise hooaeg meie erametsade osas möödus tavalise elevuseta, võib arvata, et töötlemata puidu ja saetud-tahutud materjalide väljaveokogused ei ulatu 1938. a. tasemeni. Selles ei maksaks aga näha veel hädaohtu meie metsamajandusele, kuna hindade madala taseme tõttu oleks isegi kasulik toodangut natuke piirata, et tekkivaid reserve turule lasta siis, kui hinnad paranevad, milleks väljaveateid ei puudu.

Metsamaterjalide ja puidusaaduste väljavedu.

Ainetete liik	V ä l j a v e o a e g										
	Hulk ja väärtus	1929. a.	1930. a.	1931. a.	1932. a.	1933. a.	1934. a.	1935. a.	1936. a.	1937. a.	1938. a.
1. Tõõtleмата puit . . .	tm	185.734	129.744	144.034	37.805	51.253	164.633	143.805	152.644	116.340	72.787
2. Saetud-tahutud materjalid	Kr.	2.056.638	1.610.263	1.401.219	391.914	689.291	2.085.264	1.918.252	1.951.108	2.254.707	1.655.437
	std.	62.179,15	45.518,41	29.692,10	17.068,5	46.877,1	78.915,85	50.242,39	40.232,33	58.468,95	35.750,51
3. Igasugune vineer . . .	Kr.	12.613.303	7.852.445	4.253.294	1.960.261	4.798.630	10.546.755	6.646.900	5.749.758	13.097.919	7.314.363
	kg	19.977.686	17.904.827	15.245.161	11.643.986	12.044.382	14.814.000	17.414.489	18.981.098	20.027.874	15.445.061
	Kr.	4.865.565	4.354.729	2.874.649	2.072.108	2.059.075	3.230.858	3.876.464	4.254.669	4.910.675	4.304.868
4. Puust polsterdamata mööbel ja muud tooted puust	kg	868.107	763.180	725.408	106.244	82.454	79.000	120.728	98.782	437.695	1.573.961
	Kr.	370.424	330.910	283.156	48.874	48.789	43.147	85.653	60.217	185.841	405.507
5. Tikud ja tikutraat . .	kg	1.903.010	1.688.468	631.675	522.475	333.485	305.305	415.680	260.665	371.355	359.725
	Kr.	926.000	735.746	284.323	163.217	140.810	134.060	163.735	104.136	149.728	144.570
6. Tselluloos	kg	36.079.649	40.488.517	59.705.011	54.273.800	57.966.179	56.247.000	70.173.558	60.706.077	60.874.273	68.652.478
	Kr.	6.527.375	7.035.623	8.668.714	5.138.846	5.711.243	6.846.336	7.924.663	6.767.796	7.899.400	9.608.681
7. Igasugune paber . . .	kg	25.624.059	26.321.402	16.456.663	7.403.196	7.729.401	9.346.000	9.318.183	8.824.680	9.329.187	8.459.717
	Kr.	6.441.329	6.403.428	3.306.966	1.239.521	1.261.254	1.854.142	1.813.226	1.723.723	2.407.810	2.083.526
8. Puidu mass	kg	127.500	3.207.500	10.569.185	15.338.077	15.549.800	11.380.000	18.757.289	19.108.515	15.588.937	11.685.290
	Kr.	6.039	144.214	421.607	340.466	361.675	344.115	527.692	431.023	461.853	417.428
Kokku	Kr.	33.806.673	28.517.358	21.493.928	11.355.207	15.070.767	25.084.677	22.956.585	21.042.430	31.367.933	25.934.380

Väljaveosaaduste valmistamiseks tarvitatud puitaine tihumetrites.

1. Tõõtleмата puit	133.784	129.744	144.034	37.805	51.253	164.633	143.805	152.644	116.340	72.787
2. Saetud-tahut materj.	497.433	372.147	237.538	136.548	375.017	628.905	401.939	321.859	467.752	286.004
3. Igasugune vineer	74.844	67.186	57.187	43.867	45.365	56.342	65.304	71.179	75.104	57.919
4. Polsterdamata mööbel ja muud tooted puust	5.035	4.350	4.135	606	470	450	688	563	4.265	11.876
5. Tikud ja tikutraat	7.993	7.091	2.653	2.190	1.398	1.282	1.746	1.095	1.560	1.511
6. Tselluloos	169.574	190.296	280.614	255.087	272.475	265.373	333.324	288.364	289.153	326.039
7. Igasugune paber	102.496	105.286	65.827	29.613	30.918	37.384	37.273	35.299	37.317	33.839
8. Puidumass	153	3.849	12.633	18.406	18.660	13.656	22.509	22.930	18.707	14.022
Kokku tm.	991.312	879.949	804.671	524.122	795.556	1.168.029	1.006.588	893.923	1.010.193	804.037

Märkmeid Soome metsa- ja puidumajandusest 1938. aastal

Kirj. Emil Vesterinen

1937. a. lõpul alanud langus puidukaupade ja puidutööndussaaduste hindades kestis edasi kogu läinud aasta. Saepalkide hinnad olid 2—3 marka kantjalalt madalamad 1937. aasta kõrgeimaist hindadest, paberipuude hinnad aga langesid 140—150 margalt 75—85 margani pro rm metsas kännul. Samal ajal langes tselluloosi hind üle 50—60%. Kuid sellest hoolimata osutus 1937/1938. a. raiehoogaeg siiski väga elavaks, kuna 1937. aastal sõlmitud lepingute täitmiseks teostati raiumisi umbes 80.000 talundi metsas, ja juba ainult kännuhindadena makseti ligemale 3.000 milj. ja metsatööde paljadena üle 1.000 milj. marga. Arvete lõppkokkuvõtte oli seega hea, tulemus isegi rekordne ja aasta teataval viisil tähtaasta. Käesoleval raiehoajal jõutakse vaevalt küll pooleni eelmainitud arvudest. Riik on küll müünud üle 90% või praktiliselt võttes kõik käesoleval raiehoajal müügiks ja raiumiseks ettenähtud puidumäärad, kuid erametsades aasta kestes sooritatud metsaraietest on olnud väga vähe kuulda. N.-n. ETEC*)-maade kokkuleppe põhjal on Soome saetud materjalide väljaveoosa 1939. aastaks vähendatud 804.000 standardini. Tselluloositoodangut on samuti vähendatud. Mitmes tselluloosi- ja paberivabrikus oli kas lühema- või pikemaajaline tööseisak, mille põhjustas tellimiste puudumine ja hindade langus allapoole tasuvuspiire. Võrreldes eelmise aastaga vähenes saetud materjalide väljavedu 164.000 stand., vineeriväljavedu 16.000 tonni, ümarguse puu väljavedu 1 milj. m³ ja maarjakase väljavedu 2.500 m³. Saepalkide väljavedu seevastu suurenes 20.000 tihumeetrit, kuna paberipuude väljavedu kahanes 660.000 tm. ja propside oma 460.000 tm. Tselluloosi väljavedu vähenes 140.000 tonni ja paberi väljavedu 10,5%. Kuna puumaterjali ja paberitoodete väljavedu vör-

reldes eelmise aastaga vähenes ligemale miljardi marga võrra, kogu sissevedu aga ainult 8%, oli välismaa kaubabilanss passiivne 181 milj. marga võrra, ja seda nimelt esmakordselt käesoleval aastakümnel.

Läinud aastal metsamajandust käsitlevaist küsimusist mainitagu, et parlament ei võtnud kevadel vastu n.-n. propsiseaduse eelnõu, mis põhjustas ägeda mõttevahetuse. Seadus oli mõeldud ümarguse materjali väljaveo reguleerimiseks. Selle asemel aga eduskund võttis vastu uue puumaterjalide mõõtmise seaduse, mis oma mõõtmisjuhiste-ga kõrvaldab ülemõõtude andmise kohe. Mainitud seadus hakkas kehtima käesoleva aasta algul. Juba komiteestmel olles põhjustas see seadus mitmeis ringes lahkuminevaid arvamisi ja ostjate hulgas vastuseisu, kuid tundub, et ta mõju praktilises elus polegi nii kohutav kui algul arvati. Ka pooldas eduskund uue metsakooli asutamist Karjalasse. Seega asutatakse Soomes lähemas tulevikus juba kuues metsanduskool, missugune koolide arv kindlasti rahuldab metsatööde juhtijate tarvidust. Sügisistungjärgu lõpul jättis valitsus eduskunnale seaduseelnõu ümber töötamata ja pooleldi ümbertöötatud puidu väljaveo piiramise või keelamise kohta meie kauba kaitsmise mõttes, eriti maadesse, kus kõrgete tollidega takistatakse ümbertöötatud puidukaupade (tselluloos, paber) sissevedu. Sellele täiesti põhjendatud seaduseelnõule on mõnedes ringides tugevasti vastu töötatud. Eduskund lükkas eelnõu arutamise edasi. Mainitagu veel, et eduskund, käsitledes uut tollitariifi eelnõu, otsustas panna maarjakasele 1 mark ja 50 penni ja lõomkasele 50 penni väljaveotolli kilolt. Selle tulemuseks on nõrgema okskliku maarjakase väljaveo täieline ärajäämine ja üldse maarjakase ja lõomkase väljaveo vähenemine. Ka tõsteti puumaterjali ja ümbertöötatud puidu veo makse raudteel. Valitsus on teinud vastavale komiteele ülesandeks koostada ettepanek aktsia-

*) Euroopa puidueksportijate maade koondis.

seltside maaostmist käsitleva seaduse uuendamiseks. Mai kuus hakkas kehtima rahvaparkide ja looduskaitse alla kuuluvate maa-alade seadus. N.-n. paberipuu-komitee, mis oli töötanud paar aastat ja mille töö sihiks oli koostada seaduseelnõu paberipuude väljaveo takistamiseks, jättis sügisel valitsusele arvamise avalduse, milles nenditi, et meie kuusikuis on sooritatud liig suuri raieid, ja anti väärtuslikke andmeid paberipuu väljaveo ja kauba kohta, kuid lõpliku ettepaneku tegemine jäeti seniks, kui selguvad riigimetsade inventeerimise tulemused.

Uudisena olgu tähendatud, et uus kunstsiidivabrik Ensos hakkas läinud suvel töötama.

Läinud aasta septembris pandi pealinnas nurgakivi ülikooli maa- ja metsateadusliku teaduskonna metsaosakonna ja metsateadusliku uurimisinstituudi ühisele ehitusele. See suur ehitus valmib tuleval suvel ja nii saavad need kitsais ruumes töötanud asutused ajakohase peavarju.

Metsanduskomisjonide instituut sai kõne all oleval aastal 10-aastaseks. Metsamajanduse edendamise töö on selle aja kestes avaldanud üha suuremat mõju. Riigilt saadud abirahade ja laenude abil sooritatav metsakraavitamine ja kõvade maade metsaparandustöö on edenenud laiaulatuslikult. Soid on kuivatatud läinud aasta kestes 33.000 ha ja metsaparandustöid on tehtud umbes 31.000 ha-l. Metsanduskesksetside juhtiv töö ja metsandusühingute tegevus on samuti laienenud, uusi ühinguid on asutatud ja riigi poolt ühinguile määratud abirahasid on suurendatud. Tegevaid ühinguid oli aasta lõpul 275, nende metsade pindala umbes 2 milj. ha ja liikmeid umbes 20.000. Ka teistsugune metsamajanduslik nõuandetegevus on olnud elav ja on avaldanud suurt mõju. Eriti peab nimeutama metsakultiveerimistööde laiendamist ja metsaringide töö rakendamist metsamajandusse (ringides on 50.000 liiget). Metsapuude taimi on võidud erametsadesse istutada enam kui varem, kuna uusi puukoole on juure asutatud ja endisi laiendatud. Puutööstus

annetas 1936. aastal 1 milj. marka puutaimede muretsemiseks metsaomanikele. Läinud aasta detsembris otsustas puutööstuse keskkliit jälle kinkida algavaks kolmaastakuks 600.000 marka samaks otstarbeks ja jagada edaspidi igal aastal 10.000 marka auhindadeks ülikooli riigiüksamiks sooritatud parimate metsateaduslike uurimistööde eest. Mõned metsaaktsiaseltsid on korraldanud koos metsanduskomisjonidega erametsades metsakasvatuse alal võistlusi ja seks otstarbeks välja pannud suuri auhindu. Seda erafirmade ühistööd metsanduskomisjonidega tuleb eriti hinnata.

Metsamajanduslik propagandatalitus on omalt poolt püüdnud jagada juhtnõore metsaomanikele, levitades ajalehtede kaudu metsamajanduslikke artikleid (173 artiklit a. 1938). Neis on pöördud tähelepanu metsamajanduse parandamisele ja puutööstust puudutavaile ajakohasele küsimusele. Ka laiemas massis on püütud äratada huvi metsamajanduse vastu. Meeleheaiga peab nentima ajakirjanduse heatahtlikku suhtumist mainitud selgitustöele.

Möödunud aasta kohta võidakse ütelda, et see oli puutööstusele raske aasta, mõnel alal otse kahjutoov, kuid metsamajandusele siiski võrdlemisi soodus, sest andsid ju metsad ilusa sisetuleku. See, et sügise poole müüdi metsi vähem kui varem, tähendab teiselt poolt metsade kokkuhoidu tulevase tarviduse varuks. Meie metsad tõesti vajasisid puhkehetke, sest statistilised andmed nendes teostatud liig suurte raiete kohta pole kuigi lohutavad. Ootame põnevusega kogu riigi metsade takseerimise tulemuste avaldamist. Läinud suvel viidi lõpule liinitakseerimise välised tööd. Plussiks tuleb märkida seegi, et hoolimata väheseist müügitehinguid erametsades suvel ja sügisel sooritati siiski metsade hooldamise töid, nagu harvendus- ja puhastusrasid, kraavitusi, külvi ja istutamist, rohkem kui varem aegadel. On soovitatav, et niisugune harrastus ja hooigus tegevus jatkuks käesolevalgi aastal.

Metsakasvatuse võistlustest

V. Mutt



Ed. Aasnurm saavutas kuuse metsa kasvatamisvõistlustel 75-st punktist 69 punkti ja sai seega I auhinna.

Talumetsanduse edendamiseks ja arendamiseks on Eesti Metsaühingute Liit kasutanud mitmeid abinõusid. Üheks sääraseks abinõuks on olnud kuusemetsa kasvatamise võistluse korraldamine. Võistlused, mille sihiks oli kuusemetsa kasvatamise ergutamine talumetsaomanike keskel, algasid 1. oktoobril 1936. a. ja lõppesid 1. juulil 1938. a. Võistlustest võisid osa võtta kõik metsaühingute liikmed, kel oli vähimalt 3 hektaari kuuse enamusega metsa. Võistlejate metsamajapidamistes olid ette nähtud järgmised tööd: metsa loomulik ja kunstlik uuendamine, metsa harvendamine ja põimendamine, metsa kaitse ja müügi korraldamine ning metsamaa parandamine. Tehtud tööde kohta oli arvepidamine kohustuslik.

Kohaliku Metsaühingu ja Riigimetsade Talituse esindajate poolt toimetati võistluse algul võistlevate talude metsa ülevaatus ning kokkuleppel maaomanikuga määrati kindlaks, mis ulatuses omanik võistluse aja kestes pidi mainitud tööd läbi viima. Võistlusaja möödumisel toimetas komisjon, kuhu peale eespool mainitud esindajate kuulus veel EMLiidu esindaja, talumetsamajapidamise ja selles sooritatud tööde ülevaatus ja hindamist. Hindamine toimus võistlustingimustes ülesseatud punktide alusel, kusjuures maksimaalselt võis saavutada 75 punkti. Enamuse punktide saavutajale olid ette nähtud auhinnad.

Rahalisi toetusi auhindadeks määrasid järgmised metsafirmad: Põhja Paberi- ja Puupapivabrikute a/ü., Järvakandi Tehased, a/s. Koil, Türi Paberi- ja Puupapivabrik a/ü. ja Joa Veski.



Teise auhinna saaja „Kapumetsa“ talu omanik dr. A. Lüsi.

Võistluste lõpptulemuste alusel Eesti Metsaihingute Liidu juhatus määras Ed. Aasnurmele I auhinnana Kr. 100.—. Aasnurme talu asub Viljandimaal Holstre vallas ja on auhinna-saajate taludest kõige suurem — 107,24 ha. Talul on 11,0 ha metsa, kuid omanik on hakanud metsa pinda laiendama vähetootvate heinamaade ja looduslike karjamaade arvel. Uue metsa-põlve rajamise ja metsahooldamise töid on teostatud korralikult ja tagajärjekalt.

Ad. Lüsü'le, kes oli saavutanud 62 punkti, määrati II auhinnana Kr. 75.—. Ad. Lüsüle kuuluv Kapumetsa talu, 38,0 ha suur, asub Järvamaal Räkke vallas. Omanik, kes koha peal tegutseb arstina, pühendab kogu vaba aja talumajapidamistöödele, kuna enamused töid teostatakse hoolsa, usina ja rohke lastearvuga (8) pereema juhtimisel. Selles talus on kõik maa otstarbekalt ära kasutatud, kusjuures kehvemad maa-alad kultiveeritakse metsa alla, olgugi et talul on 22,0 ha metsa.

Tartumaal Luke vallas oleva Latika talu pidajale Rud. Panksepale, kes saavutas 61 punkti, määrati III auhinnana Kr. 50.—. Talul, mille üldsuurus on 76,4 ha, on metsa 18,0 ha. Ettenähtud töödest olid erilise hoolega läbi viidud metsa hooldamise tööd. Samuti olid metsas leiduvad lagendikud enamuses kultiveeritud.

Viljandimaal Vana-Võidu vallas oleva Nuija talu omanikule Linda Kodares'ile määrati saavutatud 60 punkti alusel eriauhind Kr. 40.—. Nuija talu omanikud on juba põlised metsasõbrad. Siin lasus võistlustööde raskuspunkt kuusiku, mis aastakümnete eest külvi ja istutamise teel rajatud, hooldamises, kuid 4—5 ha noore kuusemetsa kordaseadmine talutööde juures nõuab enam aastaid.

Teise eriauhinna, Kr. 35.—, sai Tar-



Foto V. Mutt.

H. Alajaan'ile kuuluva „Lesta“ talu hooldatud kuusik.

tumaal Luke vallas oleva Lesta talu omanik H. Alajaan. Lesta talul, mille üldsuurus on 79,3 ha, on 16,1 ha metsa. Selles talus oli peale metsa hooldamise tööde hoolikalt teostatud metsa uuendamine.

Üldiselt peab tähendama, et võistluste tulemused on täiesti rahuldavad.

Uutest metsakasvatustlikest võistlustest, mis EMLiidu poolt lähemal ajal välja kuulutatakse, muutub osavõtt loodetavasti märksa elavamaks.

Olgu siinkohal öeldud EMLiidu siiras tänu neile asutusile ja ettevõtetele, kes võistlusi rahaliselt toetasid, ja ka neile, kes võistluse läbiviimisele tööga kaasa aitasid.

Revident-metsaülema ja temale vahetult alluva metskonna nimetusest

A. Ilves

Revident-metsaülemate instituut on esile kutsunud arutusi ning omavahe-lisi mõttevahetusi selle üle, kuidas ni-

metada rev.-metsaülemale vahetult alluvat (oma) metskonda. Mitmesuguste arvamide hulgas nähtub, et sageli kal-

dutakse rev.-metsaülevaade kui ameti nimetust laiendama ka temale alluvale metstkonnale, tuletades sellest „revident-metstkonna“, missugust nimetust mõned rev.-metsaülevaadid tarvitavad nime laudadel, mitmesugustes pealkirjades, ametlike kirjade nurgastampides jne. See asjaolu on tekitanud veel tänini ebahütluse, mis sisuliselt ei kuulu maitseküsimusse, vaid käsitleks kohapealsete metssaametkondade nimetusi puudutab seega organisatsiooni. Organisatsiooni mõistmises peaks aga valitsema ühtlus ning selgus. Seepärast peatume lühidalt küsimusel, kas n.-n. „revident-metstkonna“ nimetuse tarvitamine on õigustatud, tugeades kehtivaile seadusile ja organisatsioonile.

Metsaseaduse § 109 kohaselt riigimetsad jagunevad metstkondadeks ja § 110 alusel metstkonna valitsemist ja majandamist teostab metsaülem. Edasi leiame MS § 111, et kohtadel määratakse vilunuimaist metssaülevaade rev.-metsaülevaade, kes alluvas ringkonnas metssaülevaade ameti kõrval teostavad ka metstkondade revideerimisi ja metsandusliku nõuannet. Seega organisatsioon riigimetsade valitsemise, majandamise ja revideerimise alal tunneb vaid metstkondi ja ringkondi, kuna „revident-metstkondade“ mõistet ei leidu.

Mis puutub rev.-metsaülevaade nimetuse, siis MS § 111 selgub, et see on isikuline ametinimetus vilunumale metssaülevaade, kellele metssaülevaade ameti kõrval on ette nähtud teatud ülesanded ning õigused naabermetstkondade (ringkonna) suhtes. Tavalline nähtus on, et asutuse või üksuse nime järgi nimetatakse ka selle juhti või ülema. Kuna metsaseaduses on rev.-metsaülevaade alluva ringkonna mõiste kohapealsete metssaametkondade suhtes olemas, siis õigupoolest tuleks tarvitada ametinimetuseks „N ringkonna rev.-metsaülevaade“. Et aga lühiduse tõttu ei tarvitata näiteks „N metstkonna metssaülevaade“, vaid lihtsalt „N metssaülevaade“, siis analoogia põhjal oleks õigem ka siin sõna „ringkonna“ ära jätta ning tarvitada „N rev.-metsaülevaade“. See on põhjendatud veel seda enam, et ringkonna nimetus ühtub rev.-metsaülevaade alluva metstkonna nimetusega

ning seepärast praktiliselt „N rev.-metsaülevaade“ nimetus käib nii ringkonna kui ka oma metstkonna kohta, kuna „N ringkonna rev.-metsaülevaade“ nime tarvitamine oma metstkonna ametlikus asjaajamises (nurgastamp jne.) ei oleks aga sisuliselt alati õige. Rev.-metsaülevaade kui ameti isikulise nime tarvitamine ka oma metstkonna juhi mõistes on loogiliselt täiesti õigustatud, lähtudes organisatsioonist ja koosseisust.

Ametiisiku nimetusest, eriti veel juhul, kui sellega tähistatakse ühtlasi ametiastet, ei saaks tuletada seesuguseid administratiiv- või territoriaalasutusi, mida ametkonna organisatsioonis ei ole ette nähtud. Asjaolu, et osa metstkondi juhatakse vahetult rev.-metsaülevaade poolt, ei loo veel alust selle metstkonna kui ametiasutuse ümberistamiseks. Küsimuse reljeefsemaks selgituseks olgu märgitud, et rev.-metsaülevaade nimetuse asemel võinuks olla näiteks ülem-metsaülevaade, vanem-metsaülevaade j. t., kuid vaevalt oleksid sel juhul mõeldavad tuletused nagu „ülem-metstkond“, „vanem-metstkond“. Kui nimetaksime metstkonda „revident-metstkonnaks“, „ülem-metstkonnaks“ jne., siis mõisteliselt järelduks, et selle metstkonna kogu isiklik koosseis omaks teiste (ringkonna) metstkondade suhtes järelevalve, revideerimise, nõuandmise j. t. ettenähtud ülesandeid. Teatavasti aga seda ei ole ning metsaseadusega antakse neid õigusi ainuüksi rev.-metsaülevaade.

Arvestades seda, et metstkondades tarvitati seni ametlike kirjades erinevaid nurgastampe, milles eriti silma torkas rev.-metsaülevaade asutuste mitmekesiselt nimetamine, nagu näiteks „N revident-metstkond“, „N revident-ringkonna rev.- metssaülevaade“ jne., määrati asja keskasutuse poolt kindlaks metstkondades edaspidi tarvitusele võetava nurgastambi ja pitsati tekst, lähtudes ühtluse mõttes ametinimetusest. Sellekohaselt kaoks seni tarvitusel olnud asutuste ebahütlane nimetus ning asemele tuleks igal pool ametiisikuline nimetus, nagu „... N metssaülevaade“ või „... N rev.-metsaülevaade“. Rev.-metsaülevaade nimetuse eest „ringkonna“ ärajätmine on sündinud ülaltoodud kaa-

lutlusil. Seega ametlikus kirjavahetuses saavutatakse tulevikus teatud ühtlus ning põhimõtteline järjekindlus, kusjuures „revident-metskonna“ ja „revident-ringkonna“ nimetused enam ei esine.

Juhtinud tähelepanu sellele, et keskasutuse vahendusel härra Põllutöoministri otsusega kaotatakse metsaametkonna kohapealsete asutuste nimetuste süsteemita tarvitamine nurgastampides ja pitsateis, oli siinkohal püüdeks

selgitada ühtlasi põhimõtteliselt rev.-metsaülemale alluva metskonna nimetust. Jääb veel soovida, et keskasutuse poolt ametliku asjaajamise (nurgastampi, pitsati) kohta väljendatud põhimõtte leiaks rakendamist kohtadel ja et, arvestades käesolevas toodud väiteid, kaotataks aja jooksul „revident-metskonna“ või selletaolised ebamäärased tuletused rev.-metsaülemale alluvas metskonnas ilma keskasutuse vaheleastumiseta.

Paar päevaküsimust

Viimasel ajal käib ajalehtedest päevaküsimusena läbi põllutöölilistele korteri soetamise küsimus. Selleks on valitud komisjonid, kes koostavad vastavaid kavu ja teevad ettepanekuid. Nende komisjonide liikmete nimestikus ei leidunud RMTalituse esindajat. Allakirjutanul on teadmata, missuguses staadiumis on metsatööliliste korterite ehitamise küsimus, seepärast lubatagu selles asjas paar sõna.

Et alatiste metsatööliliste järgi mõnes metskonnas on väga suur vajadus, sellest ei maksa siin pikemalt rääkida, sest seda on koosolekuil korduvalt selgitatud. Mainin ainult, et mul ei ole siin mõttes metsaülestöötajate-puulõikajate korterid, vaid puhtal kujul RMTalitusele kuuluvate tööde jaoks vajatavate tööliliste korterite küsimus. Intensiivselt majandatavates metskondades leiaks metsakultuuritöödel, metsaravitsemistöödel, kraavide korrashoius, sildade parandusel jne. igas jaoskonnas või metsandikus vähimalt kaks alatist metsatöölilist iga päev tööd, ilma et neil aega jatkuks EMTa/s. materj. ülestöötamiseks. Pike-ma aja jooksul omandaksid need töölilised suurema vilumuse ja muutuksid teataval viisil oskustöölisiks, kel metsaametnik ei tarvitseks alati juures olla, mis oleks suureks aja kokkuhoiuks.

Kas ei oleks kuidagi võimalust alatiste metsatööliliste küsimust ühes põllutööliliste küsimusega kaalumisele võtta ja lahendada?

*

Teine küsimus kutsub kindlasti esile vastuväiteid nii metsameeste kui ka

jahimeeste poolt ja sellasena ta ongi mõeldud.

Möödunud aastal metsateadlaste päeval rääkis prof. A. Mathiesen jahiloomade poolt metsale tehtud kahjust.

Küsimuse üle oli metsateadlaste päeval ja hiljem veidi ajakirjanduses mõtetevahetusi, kuid varsti vaibus kõik, ilma et sel kõigel oleks olnud erilisi tagajärgi. Seni ei ole ma kusagilt leidnud andmeid selle kohta, kuipalju on meil riigimetsadest saadud tulu jahipidamisest, kuipalju on kulusid sel alal, juure arvatud metsloomade poolt tekitatud kahjude tasumisega seotud kulud, ja kuipalju on metsloomade poolt tekitatud kahju metsale, mille eest ei ole küll kellelegi kahju tasutud, kuid kahjud langevad iseenesest metsamajapidamise defitsiiti. Huvitav oleks kuulda ja näha võrdlused, mis selgitaksid, kas meil tuleks jahindust arendada ja metsloomi hoida tulu pärast või ainult metsa ilu ja spordi huvides. Vastuvaidlematult on siis küsimus lahendatud jaatavalt, kui tulu on kulusid ja kahjust suurem. Küsimust võib pooldada ka ilu ja spordi huvides, kuid viimasel puhul ei peaks see olema üleriigiline, vaid tuleks eraldada metskonnad ja metsamassiivid, kus metsloomad oleksid soovivad ja igati kaitstavad ja hoitavad jahi ja muuks tarbeks, ja metskonnad, kus jahiloomad oleksid sallitavad või kohati isegi mittesallitavad. Nii eraldataks jahimetsad või -metskonnad neist metsadest, kus peaarõhk on pandud ainult otsesele ja intensiivsele metsamajandusele, kõrvaldades kõik seda takistavad tegurid. Jahimet-

sad ja -metskonnad võiksid olla kaugel keskustest ja kohtades, kus on suuremad metsamassiivid ning kus metsakasvatamine, eriti metsa kasutamine, on raskendatud — muidugi eeldusega, et need metsad oleksid sobivad jahiloomade ja lindude arendamiseks, kuna linnade, teede jne. läheduses, kus intensiivne metsamajapidamine on võimalik ja vajaline, tuleks peaarõhk panna ikka ainult metsale, selle kasvatamisele ja hoidmisele, kõrvaldades, nagu öeldud, kõik seda takistavad tegurid. Selle asemel, et teostada üleriigiliselt ulukite kaitset ja aretamist ja selleks kulutada summasid, oleks ehk palju tagajärjekam, kui kõik selleks ettenähtud kulutused koondataks kitsamatesse piiridesse või maa-alale, mis võimaldaks sel-

leks ettenähtud töid teostada otstarbekamalt. Ka omandaksid metsaametnikud neis metskondades, kus jahindus on peamiseks haruks, selleks paremaid kogemusi ja neid saaks vastavalt iseloomule ja kalduvustele kohale asetada, mis oleks jahindusele ainult kasuks.

Lootes, et see küsimus kutsub esile poolt- ja vastuväiteid, lõpetan prof. A. Mathieseni sõnadega, mis ta ütles möödunud suvel Leedus käies Leedu kolleegidele: „Metsamajapidamise rajamisel ja arendamisel tuleb enne võtta kindel seisukoht, milleks ettenähtud mets peab olema ja mis tast tahetakse saada, kas seal jahti pidada või metsa kasvatada — mõlemaid soovides ei saada kumbagi.“

V-et. A.

Õppepäevad metsa ülestöötamise töö juhtidele

Valdek Ritslaid

A/s. „Eesti Metsatööstuse“ poolt korraldati käesoleva metsaraie hooaja algul, oktoobri- ja novembrikuus, aktiivselt metsa ülestöötamise töö juhtide instrueerimiseks rida õppepäevi. Ühepäevased õppepäevad peeti Püssi,

Jõhvi, Kloostri, Kärü, Kariste, Pärnu, Valga, Võru, Kambja, Tartu ja Porkuni metskonnas. Õppepäevadest osavõtt oli võimaldatud ka asjast huvitatud metsatöölisele.

Pearõhk õppepäevadel langes tööriis-



Pahemal — vibusaag, sobib ka puude langetamiseks.

Paremal — ühemehe raamsae kasutamine.

All — demonströör selgitab hõvelhammastega sae kordaseadmise saladusi.

Foto V. Ritslaid.



tadega seoses olevate küsimuste lahendamisele. Ettekandeid peeti tööriistade ja nende korrashoiu, tüvede sortimentideks lühendamise ja üksikutest kohtades ka tööõnnetuste ja haiguskindlustuse üle.

Kuna õppepäevad viidi läbi metsas raiekohtadel, siis oli võimalus paralleelselt ettekannetega teostada ka tööriistade kasutamise ja korrashoiu demonstreerimist.

Tööriistadest käsitati kursustel kõiki metsa ülestöötamisel kasutatavaid tööriistu, milledest pearõhk langes metsasaagidele ja kirvestele kui tähtsaimatele ülestöötamise tööriistadele.

Demonstreerimiseks oli kursuste korraldajail kaasas aktsiaseltsi „Eesti Metsatööstus“ poolt korraldatud saagide katseil sobivaiks osutunud Rootsi firma „Sandviken“i“ hõrendatud hammastega kahemehe-saag nr. 218 ja sama firma hõovelhammastega saag nr. 915 ning „Eia“ kahemehe-saag. Ühemehe-saagidest demonstreeriti „Sandviken“i“ hõrendatud hammastega nr. 102 ja hõovelhammastega nr. 132 ning „Eia“ ühemehe-saage. Katsete varal on kindlaks tehtud, et eelnimetatud saed töötavad edukamalt kui meil tarvitusel olev vene-tüübiline harilik kolmnurkhammastega saag.

Õppepäeval kujunes igal pool võistlusi demonstreeritavate tööriistadega ja töölistel kasutada olevate tööriistadega töötamisel, millede puhul töötajad selgitasid uuematüübiliste saagide paremust.

Kirvestest demonstreeriti „Arvika“ õhema silmaga laasimiseks ja raiumiseks sobivat kirvest ning paksema silmaga ja eelmisest raskemat dr. P. Reimi lõhkumiskirvest.

Tüvede lühendamiseks ettemärkimise küsimuse selgitamisel pandi eriline rõhk tarbematerjalidest saepalkide ja lehtpuupakkude lühendamisele, millede puhul tehtavad vead vähendavad suurel määral materjalide hulka, väärtust ja hinda (v. dr. P. Reimi art. „Tarbematerjalide lühendamisest“ „E. M.“ nr. 11—14. XI 38).

Õppepäevad osutusid tõsisteks ja huvitavateks tööpäevadeks, kus läbirääkimiste osas kursustest osavõtjad elavalt arutasid kursustel ettekantud kui ka muid vastavasse alasse puutuvaid küsimusi.

Eriti lubatagu siinkohal avaldada tänu härradele metsaülematele, kellede õlgadel lasus kursuste korraldamine kohtadel ja kes aitasid kaasa kursuste sisustamisele oma rikkalike tähelepanekute avaldamisega.

Metsata metsamehed

(Matkamuljeid.)

Erumetsamees A. Küng.

Ei ole vist üleliigne pilku heita erumetsameeste ellu ja vaadelda möödaminnes, kuidas nad on kohanenud.

Üks suurimaid keskusi on Tartu, mille endale on valinud eluasemeks väga mitmed väljalülitatud metsamehed. Kas väljalülitamine oli loomulik või oli see saatuse kiuste peale sunnitud, pole käesoleval juhul oluline. Võiks vaid märkida niipalju, et esimene grupp metsamehi on pensioneeritud, teine mitte.

Vaadeldes siia, Emajõe Ateenasse, peatuma jäänud erumetsameeste erubegevust näeme, et neist, kellel enne oli ühine püüe ja siht — meie suurima loodusevara, metsa, hooldamine — on nüüd igaiüks võtnud ise süna, on annud voli endis varjul püsinud „magavatele pungadele“, lubades meil vabalt puhkeda. On märgata mitmele alale siirdumist, peamiselt siiski andumist äritsemisele. On kinni haaratud sellest kui lihtsaimast, kättesaadavaimast ja äraelamise võimalusi töötavast alast.

Mõned neist aga, olles ühte kasvanud metsaga ja sellesse nii ammunud, et nad ei

saa seda hüljata, on sellele truuks jäänud, mitte saades seda oma südamest välja juurida. Need külastavad seda igal võimalikul juhul, nähes ja kujutades igas Tartus leiduvas puistus metsa. See on sama nähtus, mis ilmneb mujalgi: erruläänud põllumees arvab igal pool tundvat mailla lõhna ja vana meremees tunneb kindlat maad jalge all hõljuvat. Tartu pargid ja aiad võivad küll uhkustada, et nad on saanud erilisel mõne eks-metsamehe armualluseks ja vaatluse objektiks: on jälgitud nende lehtmist, õilmitsmist, viljumist, lehtede värvingu muudatusi ja nende varisemist. Ega nende talverüüdi ole jäetud tähele panemata.

Vähe on veel sellest, mis siin leidub. Sooritatakse matku ümbruskonnas asetsevatesse metsadesse. Erilise tähelepanu ja korduva rünnaku oaliseks said möödunud suvel-sügisel Kambja metskonna Vana-Kuuste metsad, milledest nende kunagine hooldaja V. B-n oli erilisel huvitatud, tahtes pilku heita oma kasvandikele, mis tema juhatusel on aastat 38—42 tagasi kasvama pandud ja hiljem ravi-

tud, et näha, kuidas nende käsi käib tänapäeval.

Tõele au andes pidi hra. B-ni matkakaaslane mentima, et siin on omal ajal — ligi pool-sada aastat tagasi — tehtud tõsist metsamehe tööd, armastuse, hoole ja oskusega, mida nüüd tunnustavad lokkavad korrapärased, sihvakad nagu pilliroog, okaspuupuistud, mis teede ja sihtide ääres on dekoreeritud lehistega ning teiste välismaa puuliikidega, pakkudes väga meeldivat pilti.

Oleks soovitav, et ka nüüd metsakultiveerimistööldele sellastele dekoratsioonidele enam tähelepanu pöördaks. Sel matkal võis märgata, et pole tehtud mitte üksi korrapärast uuendamist alatistel matsamaadel, vaid et on metsa alla pandud ka rohkesti vähetootvaid põlluservi.

Hardusele, millega vanameister siin oma kasvandikke kohtles, elas kaasa ka ta matkakaaslane. Silmates mõnd „metsahunti“ lausub B., et see ja see „vanaema“ pole selle aja jooksul oma välimust palju muutnud.

Olid ka meeles ja näidati neid kohti, kus mõni reinuvader või teine-kolmas uluk oli jätnud oma elu ja kus siis nende kadumute mälestuseks oli liike tehtud.

Tugedes toodule tuleks võtta reservatsiooniga seni püsinud töökspidamist, et metsakas-

vatajate poolt vaiksest ja tähelepanematult tehtud töid hindab tõsiselt alles järeltulev põlv, kuna siin leiame tõenduse vastupidisest, kus paarikümneaastase noormehe poolt tehtud töid võib ta nüüd ise hinnata ja nende kordaminekust rõõmu tunda.

Puistute headus siin on tingitud küll parematest boniteetidest, kuid teame ka, et parematel pinnastel on metsauuendust eriti raske — rohke ja lopsaka rohukasvu tõttu, kus just rohikatte hoolas ja püsiv õigeaegne kõrvaldamine ja tehtud noorendike ravimine annavad soovitavaid tulemusi.

Edasi jälgiti teisi metsaga seoses olevaid nähtusi ja nenditi muuseas, et 1938. a. hooaeg pole olnud soodus härjapõlvlaste perekonnale — seentele, välja arvatud „kukekesed“, mis normi välja andsid. Haaslava Tuigul leiti, et hoone, milles mainitud ajastul elas „oberförster“, sumises nüüd kui taru — siia on asunud kool.

Kuna meil, erumetsameestel, nüüd puudub võimalus olevikus oma erialale tegelikult kaasa elada, siis oleme summitud rahulduma vaid mineviku mälestustest, vaadeldes ja jälgides neid „rohelisi monumente“, mis oleme kunagi püstitanud. „Jah, siiski oleme vaid rändurid!“



JAHINDUS



Ahja riigimetsateenijate kogu Räpina osakonna õppejaht ja jahipidu 3. XII 1938. a.

Juba rida aastaid peetakse Räpina metsameeste peres õppejahte. Need viimased on neile niivõrd omaseks saanud, et ilma nendeta ei oskaks nagu õiget metsamehe elu ette kujutada. Mis põllumeestele on iga-aastased traditsioonilised lõikuspeod, seda meile, rohelise kuue kandjale, on iga-aastased õppejahid ja sellega seoses olevad jahipeod. Oodatakse pikisilmi sügise saabumist, et jällegi kord ühiselt sammuda mühavasse metsa, et seal oma laskeosavust proovida mõnel jahiloomal. Pole siin sugugi olulise tähtsusega jahisaagi rohkus, vaid üksnes see tunne, et võiakse kord aastast ühise perena raputada endilt kõik igapäevased mured, pisihä-

dad ja tunda end vabade looduslastena. Kui seni kõik eelmised jahid on peetud Räpinas, siis tänavune otsustati korraldada Meeksis. Nii ongi meil olukord sääraseks kujunenud, et iga-aastasi õppejahte peetakse eri vahtkonnas. Selle tagajärjel, ehkki linnulennuliselt, õpitakse tundma nii kaasvõitlejate hoole antud metsi kui ka neis elutsevaid eriliigilisi ulukeid. Mis tänavusele jahile andis just erilise ilme, oli asjaolu, et sellest võtsid osa ka järgmised härrad: metsainspektor A. Telem, Ahja revisent-metsaülem J. Okas, Räpina metsaülem L. Puksoo, Kaitseliidu Räpina malevkonna pealik kapten A. Kiudorv ja Mehikoorma vallasekretär J. Hint. Naa-



Siin näete meie šeffi jahidiktaatoriga olukorda hindamas.

bermetskonnad — Ahja ja Veriora — olid esindatud ikumbki kahe mehega, kuna aga räpinlased ilmusid kahekümneliikmelises koosseisus; puudusid vaid üksnes Kastre metsamehed. Jahiliste kogunemine algas 3-da detsembri hommikul Meeksi rahvamaja juures. Ajujahi üldkorraldajaks oli energiline I jsk. metsnik Arno Vaher.

Kokku võeti õhtuks läbi 12 masti ja 43 püssipaugu ohvriks langes 1 rebane, 13 jänest ning 1 laanepüü.

Kui varemate tähelepanekute järgi võis märgata Meeksi ja Kalsa vahtkonnas jäneste arvu vähenemist, siis seekordne õppejaht näitas hoopis vastupidist. Jäneste arvuline seis neis vahtkonnas on endine või on isegi suurenenud. Kuna Rápina metskonna Meeksi ja Kollo vahtkonnas on puhtad ja laiad kvartaalide sihid, siis oleks soovitatav seal jahikapitali toetusel läbi viia kvartaalide sihtide ülesharimine ning neil jäneste ja kitsede söödaviljade kasvatamise teostamine, mis tunduvalt suurendaks jahiloomade arvu. Kui nüüd vaadelda jahisaagi ja laskude arvu, siis paistab, et tabamuste protsent on üpris väike. Eriti on seda märgata nooremate metsameeste juures. Viimane asjaolu, et ei osata jahipüssist lasta, viib alla nende inimeste jahiinnu. On paratamatult tarviline, et siin metskondade juhtiv kaader senisest rohkem tähelepanu pööraks

jahipüssist laskmise treeningule. Samuti peaksid nooremad metsamehed ära õppima õige laskekauguse ja olukorra hindamise, et ära hoida asjatut ulukite haavamist. Olgu juhitud tähelepanu hr. metsainspektor Telemi arvamisele, et jahisarve puhujate vähesus noorema metsameeste generatsiooni juures kaotab palju romantilisust jahipidamises.

Juba varavalgest saadik võidi märgata erilist vilgast liikumist „Karukoopa“ ja Meeksi rahvamaja vahelisel teel. Liikus ju seal meie metsameeste pere õrnenem sugu, kel käes kauss, kel korb, ikka ruttu ja ruttu ühest uksest sisse, teisest välja: tuli ju väsinud mehi väärikalt vastu võtta. Ja ikui õhtul videviku ajal ilmusid metsast jahimehed, siis oligi kõik nende vastuvõtmiseks valmis. Algas jahipidu. Kui eelmistest jahipidudest võtsid osa ainult mehed, siis tänavusele olid palutud ka abikaasad, tütreid, pojad jne. (Poissmehed võisid kutsuda oma pruute, kel need olemas.) Siin talitati meie lgp. Ahja revidentmetsaütlema J. Okase eeskujul, kes sääraseid perekondlikke jahipidusid juba ammust ajast korraldab oma metskonnas. Jahipeo avas Ahja riigimetsateenijate kogu Rápina osakonna esimees A. Karu, kes tervitas kõiki pidulisi ja soovis neile head pidutuju. Järgnes pidukõne meie osakonna noorima liikme hr. Voldemar Vaide poolt teemal: „Riigi-



Esiplaamil Vene-Jaapani sõja veteran Samuel Zernand. Sõjas — neljas kahurvälane — GOM-bapoup, nüüd vaid — moonamuretseja.

metsateenijate kogude osatähtsus riiklikus ja ühiskondlikus arengus“. Peo muusikaline osa oli usaldatud Kaitseliidu Meeksi komp. orkestri juhi hr. Unt'i osavasse kätte, kelle juhtimisel orkester mängis nii häid kontsert- kui ka tantsupalu. Samuti esines peol Kaitseliidu meeskvartett oma ilusate lauludega. Lavalist osa juhtis Mehikoorma vallasekretär hr. J. Hint. Nii esitati laval tema juhtimisel ja osavõtul tema improviseeritud tummnäidend „Jahimeeste seiklusi“, milles innukalt kaasa mängis meie jahidiktaator ise ja ka orkestrijuht. Vaheaegadel mängisid pillimehed tantsulugusid ja nende helide

saatel löid tantsupõrandal vahvasti tantsu nii verivärske noorus kui ka soliidset vanemad daamid ja härrad.

Oma lauakõnes toonitas hr. inspektor Telem jahi ja selle korraldamise tähtsust metsameestele.

Edasi puudutas Ahja revident-metsaülem hr. J. Okas neid olukordi, mil metsamehed võivad pidutseda ühise perena.

Lõbusalt vesteldes ja tantsu lüües kadus ajake ja ligines lahkumise tund. Kuid mälestused, need ei kustu...

Lõpuks osakonna nimel kõigile vaevanäijajale suurim tänu.

Aadu Karu.

Soomes lasti 1938. a. 655 põtra

Edg. Vester

Soome „Metsalehti“ teatel on metsavalitsusel valminud kokkuvõte 1938. a. põdrajahi tagajärgede kohta. Selle jahihooaja tulemused ei ole eriti silmapaistvad, sest laskmiseks määratud põtrade arvust on kätte saadud ainult 57%. Jahi osaliseks ebaõnnestumiseks tuleb lugeda lühikest, vaevalt paarinädalast, jahiaega ja külmi ilmu, mil paljal külmanud maal ei leia põtrade jälgi ja kütil on peaaegu võimatu kuulmatult liikuda.

Avaldusi esitati 1474 põdra laske loa saamiseks, kuid luba anti ainult 1157 põdra laskmiseks põhjusel, et igal pool ei ole põtrade hulk veel küllaldase arvuni tõusnud. Laskelube anti peaaesjaliselt nendesse piirkondadesse, kus põtrad põldudel ja noores metsas juba tegid hävitustööd. Maakondade järgi lasti põtru 1938. aastal järgmiselt:

Neist andmeist nähtub, et riigimaalt on põtru lastud väga tagasihoidlikult, eriti emapõtru. Eramaadel on emapõtru lastud tunduvalt rohkem, kuna nende arv sealt kogusummas lastud põtrade teeb välja 37%.

Lastud põtrade hulk on Soomes aastast aastalt tõusnud, mis tõendab nende üldarvu suurenemist otstarbekohase jahimajanduse tagajärjel. Nii näitavad alltoodud andmed järgmist:

Aasta	Laskelube antud	Lastud	Laske %
1934	334	85	25
1935	458	214	47
1936	612	404	66
1937	869	547	64
1938	1157	656	47

Laskelubade arv näitab pidevat tõusu, samuti ka lastud põtrade arv. Laske % on kõige suurem olnud 1931. a., siis näitab pisut langust, mis on tingitud peamiselt jahi ajal valitsevast ilmastikust.

Põtrade poolt tekitatud kahjud tasutakse metsavalitsuse poolt iga aasta pärast kahjude põhjuse ja ulatuse kindlaksmääramist. Ka seal esitatakse iga aasta hulgaliselt kaebusi ja kahjutasu nõudmisi, kuid osa jääb siiski tasumata. Nii on 1938. a. avaldusi esitatud umbes 200.000 Soome marga ulatuses ja on tasutud umbes 160.000 Smk. Käesolevaks aastaks on selleks otstarbeks ette nähtud 250.000 Smk.

Maakond	Isapõtru		Emapõtru		Kokku	
	eramaal	riigimaal	eramaal	riigimaal	eramaal	riigimaal
Uudenmaal .	140	—	72	—	212	—
Turus ja Poris	160	10	102	1	262	11
Hämes . . .	75	6	56	2	131	8
Vaasas . . .	6	—	1	—	7	—
Viiburis . .	5	2	2	—	7	2
Mikkelis . .	—	—	—	—	—	—
Kuopios . . .	2	3	—	—	2	3
Oulus	1	6	—	—	1	6
Lapis	—	4	—	—	—	3
Kokku . . .	389	31	233	3	622	34
	420		236		656	

Katsed nikeldatud haavlitega

Jahimeestele on meie turul seni müügil olnud kaht liiki haavleid — tinast ja „karastatud“ haavlid. Viimased valmistatakse samuti tinast, juure lisades mingeid lisandeid, mis muudavad haavlid oma iseloomult kõvemaks. Sealjuures need haavlid muutuvad veidi kergemaiks harilikest haavleist.

Viimasel ajal on hra Vassar Tartus hakanud valmistama kolmandat liiki haavleid, nimelt nikeldatud.

Et jõuda otsusele nikeldatud haavlite heade ja halbade omaduste üle, katsetasin kõiki kolme liiki paralleelselt, kusjuures iga liigi juures tarvitasin ühesuguseid tingimusi: üht ja sama sorti püssirohtu, troppe ja haavleid, kusjuures oli võetud 20-kal. jahipüssi juures 1,5 g rohtu ja 25 g haavleid ühele laengule.

Lasknud iga haavliliigiga 40 lasku, jõudsin tulemuseni, et kõige paremini täidavad oma ülesannet nikeldatud haavlid ja just järgmistel põhjustel:

1) Nikeldatud haavlid ei tinuta püsi õont sel määral kui seda teevad teised liigid, seepärast on laperguste terade arv ühes laengus väiksem kui teiste liikide juures ja ka külvipind on ühtlasem.

2) Pikaajalise seismise järele niiskes kohas need haavlid ei higista,

s. t. ei kattu halli korruga, ega muutu kõlbmatuks. Hra Vassarilt nikeldatud haavlite valmistamisviisi kohta järele pärides sain vastuseks: „Võetakse harilikud tinast hea kvaliteediga haavlid ja nikeldatakse need paraja niklikorruga üle, kusjuures niklikord ei tohi olla liig paks ega liig õhuke.“

Kartsin, et eelnimetatud haavlid on liig kallid, kuid kalkulatsioon näitab, et ühe kg hind võrreldes harilike haavlite kg hinnaga on umbes 20 snt. võrra kallim.

Nikeldatud haavlid pole mingi uudis, vaid need on juba pikemat aega tarvitusel P.-Ameerikas elukutseliste jahimeeste juures. Sealse valmistamisviisi kohta puuduvad mul aga andmed.

T. Looring.

Õiendus.

„Eesti Metsa“ nr. 1 — 1939. a. artiklis „Jahimajapidamisest 1918. kuni 1938. a.“ lk. 36 leiduva tabeli järel asetsevasse teise lausesse on sattunud eksitav viga. Lauses on märgitud, et kolme viimase aasta jooksul lastud mõtuseist on jäänud jahilisel kätte saamata 717, peab aga olema 104, mitte 717, nagu ekslikult lauses on märgitud.

J. T-o.

Mitmesuguseid teateid

Riigimetsateenijate Keskkogu ringkiri kõigile kogudele

Keskkogu juhatus, kasutades „Eesti Metsa“ toimetuse lahket vastutulelikkust, alustab käesolevaga metsateenijaskonna kutsealalise informatsiooni avaldamist „Eesti Metsa“ veergudel. See peaks kujunema suureks soodustuseks meie arvukale liikmeskonnale, tehes kutsealalise informatsiooni ja korraldused kõigile alatiselt kättesaadavaks. Ringkirju senisel kujul saadetakse tulevikus vaid erijuhtumel, olgu

siis vaid kohaliku kogu juhatusisse puutuvais korraldusis.

I.

Keskkogu juhatusel on heameel konstateerida, et meie häälekandja „Eesti Metsa“ tellimise aktsioon on metsateenijaskonnas leidnud soodsat vastukõla. See on tõenduseks meie ühistundest ja ühtlasi ka parimaks eelduseks edukale tegevusele.

Metsateenijaskonnas on „Eesti Metsa“ tellijate arv tõusnud seniselt 1200-lt tellijalt 1700-le tellijale, olles sellega suurenenud 41,66% võrra.

Kõigile, kes selle aktsiooni edukale kordaminekule on kaasa aidanud, avaldab Keskkogu juhatus suurimat tänu.

II.

Sõidu- ja päevarahad moodustasid 1938. a. suurima osa kohalike kogude kuludest. Seejuures on nende tasumisel talitatud väga erinevalt: ühed tasusid kõigile peakoosolekust osavõtnuile täielised sõidu- ja päevarahad riigi normide järgi, teised otsustasid kõik sõidukulud jätta esindajate endi kanda. Säärased äärmuslikud talitusviisid pole aga õiglased ega ka soovitatavad.

Kuna selles küsimuses kohalike kogude peakoosolekud on oma otsuseis täiesti sõltumatud, siis keskkogu juhatus esineb omalt poolt vaid soovitustega-ettepanekutega, ja nimelt: tasuda edaspidi kohalike kogude peakoosolekuist osavõtjatele ja juhatusse ning revisjonikomisjoni liikmeile ainult tegelikud sõidukulud ilma päevarahata; juhtumil aga, kui esindajail on linnas ööbimine paratamatu, siis ka tegelikud ööbimiskulud. Enamus kogudest ongi 1938. a. juba sääraselt talitanud, jääb vaid soovida, et see leiaks üldist rakendamist.

Et ühtlustada kohalike kogude ning juhatusse ja revisjonikomisjoni koosolekuist osavõtnuile sõiduraha maksmise korda, peab keskkogu juhatus, Tartu Riigimetsateenijate Kogu juhatusse ettepanekul, soovitavaks tarvitusele võtta ühtlase sõidurahamaksmise tabeli vormi. Vormis on nähtud ette üks vaba lahter päevaraha või ööbimiskulude märkimiseks, kui peakoosolek on selle jaatavalt otsustanud. Tabeli viimsel küljel on toodud peakoosoleku otsuse kava, mida iga kogu võib tabelile märkida vastavalt tehtud otsusele. Seejuures tuleks aga silmas pidada, et otsus sisaldaks kõiki tasu liike, mis tabeli järgi maksmisele kuuluvad. Sõidukulud ja peakoosoleku otsuse kohaselt ka muud kulud maksetakse esindajatele kogu kassast enne tagasisõitu.

III.

Esitades allpool lühikese ülevaate kohalike kogude möödunud aasta tegevusest ja üritusist loodab Riigimetsateenijate Keskkogu juhatus, et see võiks olla kohalike kogude juhatusile peakoosolekute eel heaks ideede allikaks alanud aasta tegevuskava koostamisel.

Laskevõistlusi on korraldanud $\frac{2}{3}$ kogude arvust, lisaks sellele veel mõned kahe-kolme metskonna vahelised ning metskondade sisevõistlused. Võistlusaladena olid peamiselt laskmised sõja-, jahti- ja väikekaliibripüssist, kuid ka vabapüstolist. Võistlusi korraldava juhtnõoriga (nr. 5048/27 — 9. VII 38) jäädi üldiselt rahule, soovides muudatust vaid punktide arvestamises jahipüssist jänese kuju pihta laskmisel. Laskevõistluste heaks kordaminekuks on kohalikud kogud suuresti kaasa aidanud ka omapoolsete rahaliste toetustega laskemoona ja auhindade hankimisel.

Õppejahte on korraldatud arvukalt (kogusummas 59), küll ametkonnad üksikult kui ka ühiselt. Mõlemad moodused on leidnud pooldamist. Kuid naabermetaskondadest kas või üksikute esindajate küllakutsumine tooks jahile enam elevust ja pidulikkust, virgutaks suuremale püüdlikkusele ning aitaks tunduvalt kaasa jahiohkuse levikule.

Ekskursioonid on korraldatud arvult 16, neist mõned mitme ametkonna ühissõiduna. Oma iseloomult ja eesmärgilt tuleb ekskursioonid jagada kahte rühma: huvisõidud ja õppe-ekskursioonid. Huvisõitude suhtes rõhutatakse peagu üksmeelselt, et neid oleks parem korraldada üksikute ametkondade viisi, kuid koos perekonnaliikmetega. Seejuures võib sõita külla teatud metskonda (näit. metsapeo puhul) või pikema reisi puhul mitmel pool lühemat aega peatuda küllastamise eesmärgil. Õppe-ekskursioonid on suure tähtsusega kutseoskuse süvendamisel. Neid tuleks korraldada senisest rohkem. Ulatuselt need võiksid olla kahesugused: oma metskonna piires oma ametkonnale ja revidendi või kohaliku kogu piirkonna kohta — ühine teatud metskonnas. Igal juhtumil oleksid need ilma perekonnaliikmeteta ja toi-

muksid täpselt ning hoolsalt ettevalmistatud kava kohaselt, sisaldades lühi-ettekandeid ja läbirääkimisi koha peal vabas looduses. Midagi õpetlikku ja vaatamisväärlist on tehtud ja leidub meil ju igas metskonnas, samuti metsamehi, kes on suutelised huvipakkuvaist küsimusist kõnelema.

Metsapidused on korraldatud arvult 3 ja näitusil on esinetud 6 juhtumil. Ka need alad väärivad enam viljelemist. pealegi on peod osakondadele peamiseks „omakapitali“ hankimise vahendiks. Koduümburse korrastamisele ja kaunistamisele ergutamise ja kaasaaitamine (talgud, auhinnad, võistlused jne.) tuleb võtta üheks tegevusalaks. Seni on sel alal tegutsetud omal jõul ja omapead.

IV.

Keskikogu peakoosolek tuleb pidamisele aprillikuus. Riigimetsateenijate Keskikogu juhatus palub kõiki kogude juhatusi ja liikmeid, kel on olemas küsimusi, mõtteid või algatusi, mis on seotud meie kutsetegevusega ning mis väärivad käsitlemist üldsuse seisukohast, neid küsimusi arutada peakoosolekul ja need ka Riigimetsateenijate Keskikogu juhatausele teatavaks teha, et neid saaks peakoosolekul käsitlemiseks ette valmistada. Omaalgatus on see, mis elus edasi viib ja sellele ka tõelise sisu annab.

Tallinn, 8. II 1939. a. nr. 25.

Esimees V. M a t i i s e n.

Sekretär E. P a i m r e.

Uus metsaühing

Pühapäeval, 5. veebruaril, peeti Tudulinna kohaliku põllumeeste seltsi juhatuse algatusel Tudulinna Metsaühingu avakoosolek. Kokku oli tulnud üle 90 talumetsaomniku ja metsasõbra.

Kõmede ja ettekannetega esinesid lisaku maatulunduskonsulent, Viru-Järva metsanduskonsulent, Avinurme metsaülem ja EMLiidu teaduslik sekretär. Ettekandeid jälgiti suure huviga. Ettekandeile järgnenud läbirääkimised muutusid väga elavaiks ja

asjalikeks. On eriti huvitav, et Tudulinna, meie kodumaa ühes metsarikaimas rajoonis, ollakse enam huvitatud metsa rajamise kui metsa müügi küsimusist.

Metsaühingu juhatusse valiti J. Luugenberg, E. Thimoteos, R. Madar (põllumehed), A. Michelson (metsaülem) ja A. Suuroja (metsanduskonsulent); revisjonikomisjoni — M. Tamm, E. Ruuben ja Taimre (põllumehed).

Tudulinna metsaühing on ellu kutsutud põllupidajate keskel ja ta liikmeist on 99% põllupidajad.

Metsamaterjalide hinnad f-co laoplatst Tallinn.

(Tallinna Börsikomitee noteering).

8. II 1939. a.

Palgid — kuusk ja mänd tm	Kr.	15—16
Kapp-palgid "	"	30—33
Pakud: kuusk rm	"	—
mänd "	"	—
Paberipuud "	"	7,50—9,50
Toe puud "	"	6—7
Pakud: kask tm	"	16—30
lepp I s. "	"	32
lepp II s. "	"	18
haab I s. "	"	32
haab II s. "	"	25
saar "	"	18—30
tamm "	"	—
Prussid "	"	34—36
Saetud materjal + 25% laudu:		
kuusk u/s. tm	Kr.	35
kuusk IV s. "	"	31
mänd u/s. "	"	33,50
mänd IV s. "	"	29,50
Kastilauad "	"	50—60
Luuavarred "	"	—
Krohvilliistud "	"	28—34
Liiprid tk.	"	3
Sulfaatpuud rm.	"	5,65

Märge: sulfaatpuud on noteeritud f-co laoplatst Kehra.

Tendents: püsiv.

Talumetsamaterjalide hindade noteerimise komisjoni poolt noteeriti 16. veebruaril 1939. a. sulfaatpuude ja propside hinnad järgmiselt:

Materjalide nimetus	Kehra tehase laoplatstil	Raudteejaamades	Mere-, Peipsi järve ja parvetuse jõgede kaldail
Sulfaatpuud rm	Kr. 5,65	Kr. 4,05	Kr. 3,00
Propsid "	" 6,00	" 4,50	" 3,45

Märge: On sulfaatpuud nõuete kohaselt ideaalselt kooritud, maksetakse ruumimeetri eest 50 senti enam.

Muudatusi riigimetsateenijate koosseisudes

Ametisse nimetatud:

Heinrich Noor — Avinurme metsk. Linnanõmme vahtk. metsavahiks 1. XI 38. a.

Paul Soomets — Jõgeva metsk. Kaarepere vahtk. metsavahi aj. kt. 1. XI 38. a.

Harald Ehrlich — Väätša metsk. Aela vahtk. metsavahiks 1. XI 38. a.

Oskar Laur — Roela metsk. Tudusilla vahtk. metsavahi aj. kt. 1. X 38. a.

Gustav Suub — Paasvere metsk. Poomi vahtk. metsavahiks 20. X 38. a.

Hendrik Suursepp — Sangaste metsk. jahimetsavahiks 1. XI 38. a.

Albert Varend — Petseri metsk. Ulitino vahtk. metsavahiks 10. XI 38. a.

Joann Nelis — Karjalasma metsk. Kangru selja vahtk. m/v. aj. kt. 16. XI 38. a.

Hans Steffenson — Kuressaare metsk. Ruhno vahtk. m/v. aj. kt. 1. IV 38. a.

Harry Kotkas — Sangaste metsk. Naadi vahtk. metsavahiks 11. XI 38. a.

Elmar Aasa — Rakke metsk. Imukvere vahtk. metsavahiks 16. X 38. a.

Jaan Kukk — Saare metsk. Nõmme vahtk. metsavahi aj. kt. 21. XI 38. a.

Valter Askola — Sangaste metsk. Kullamäe vahtk. metsavahiks 23. XI 38. a.

Vello Uusküla — Kõnnu metsk. Alemäe vahtk. metsavahi aj. k. t. 10. XII 38. a.

Eduard Valge — Jõgeva metsk. Kivijärve vahtk. metsavahi aj. k. t. 1. XII 38. a.

Aleksander Lehtsalu — Sangaste metsk. Uulitse vahtk. metsavahiks 21. XI 38. a.

Jüri Kullerkupp — Purdi metsk. Kuusiku vahtk. metsavahiks 1. XII 38. a.

Arvo Tali — Kärdla metsk. Silde vahtk. metsavahi aj. k. t. 16. XI 38. a.

Osvald Õunap — Sagadi metsk. Oandu vahtk. metsavahiks 15. XII 38. a.

Arnold Tamme — Vigala metsk. Looritse vahtk. metsavahiks 1. XII 38. a.

Jüri Asten — Torma metsk. Säasekõrve vahtk. metsavahiks 1. I 39. a.

Nikolai Hain — Orava metsk. Põltsamaa vahtk. metsavahiks 18. XII 38. a.

Johannes Karro (Karu) — Rava metsk. Tartusaare vahtk. metsavahi aj. k. t. 1. I 39. a.

Tarmo Velliste — Paasvere metsk. Vassivere vahtk. metsavahiks 3. I 39. a.

Paul Tarum — Püssi metsk. Sala vahtk. metsavahi aj. k. t. 1. I 39. a.

Ümber paigutatud:

Väätša metsk. Aela vahtk. metsavaht Kristjan Kahre Saare metsk. Olevi vahtk. 1. XI 38. a.

Alatskivi metsk. metsnik Elmar Raun Lodja metsk. II järgu metsnikuks 1. XI 38. a.

Kärdla metsk. metsnik Arnold Vatsel Alatskivi metsk. metsnikuks 1. XI 38. a.

Piirsalu metsk. asjaajaja Herman Puhvel Vigala metsk. II järgu asjaajajaks 10. XI 38. a.

Vigala metsk. asjaajaja Adine Leetberg Piirsalu metsk. II järgu asjaajajaks 10. XI 38. a.

Vaivara metsk. Auga vahtk. metsavaht Aksel Munak Narva metsk. Tõrvala vahtk. 16. XI 38. a.

Rava metsk. Tartusaare vahtk. metsavaht Julius Eirand Rava metsk. Sõnajala vahtk. 15. XI 38. a.

Sangaste metsk. Kullamäe vahtk. m/v. Eduard Kikkas Sangaste metsk. Pekko vahtk. 23. XI 38. a.

Saare metsk. Nõmme vahtk. m/v. Gustav Märtsoo sama metsk. Kose vahtk. 10. XI 38. a.

Rakke metsk. Imukvere vahtk. m/v. Erich Kruusimaa sama metsk. Lasinurme vahtk. 16. X 38. a.

Orava metsk. Põltsamaa vahtk. m/v. Osvald Korjus sama metsk. Kähri vahtk. 16. XII 38. a.

Teenistusest vabastatud ja metsateenijate nimekirjast kustutatud.

Avinurme metsk. Linnanõmme vahtk. m/v. Jüri Müilet, omal palvel, 1. XI 38. a.

Jõgeva metsk. Kaarepere vahtk. m/v. Enn Avasoo, omal palvel, 1. XI 38. a.

Narva metsk. Tõrvala vahtk. metsavaht Jvan Kalašnikov, parandamata haiguse tõttu, 15. XI 38. a.

Rava metsk. Sõnajala vahtk. m/v. Aadu Väli, parandamata haiguse tõttu, 15. XI 38. a.

Sangaste metsk. Naadi vahtk. m/v. Kotter Kattai, parandamata haiguse tõttu, 10. XI 38. a.

Sangaste metsk. Pekko vahtk. m/v. Arvel Laanes, omal palvel, 15. XI 38. a.

Kõnnu metsk. Alemäe vahtk. m/v. Hans Uusküla, surma tõttu, 23. XI s. a.

Saare metsk. Kose vahtk. m/v. Jaan Mägi, parandamata haiguse tõttu, 1. XI 38. a.

Jõgeva metsk. Kivijärve vahtk. m/v. Hans Valge, parandamata haiguse tõttu, 1. XII 38. a.

Sangaste metsk. Uulitse vahtk. m/v. Jaan Madissoo, parandamata haiguse tõttu, 20. XI 38. a.

Sagadi metsk. Oandu vahtk. m/v. Voldemar Kajandi, omal palvel, 5. XII 38. a.

Veriora metsk. Otsipalu vahtk. m/v. August Kiudusk, surma tõttu, 23. XII 38. a.

Paasvere metsk. Vassivere vahtk. m/v. Edmund Aru, omal palvel, 3. I 39. a.

Petseri metsk. Ulitino vahtk. m/v. Ivan Kütke, parandamata haiguse tõttu, 1. XI 38. a.

Orava metsk. Kähri vahtk. m/v. Daniel Lepik, parandamata haiguse tõttu, 15. XII 38. a.

Purdi metsk. Kuusiku vahtk. m/v. Juhan Joosep, parandamata haiguse tõttu, 1. XII 38. a.

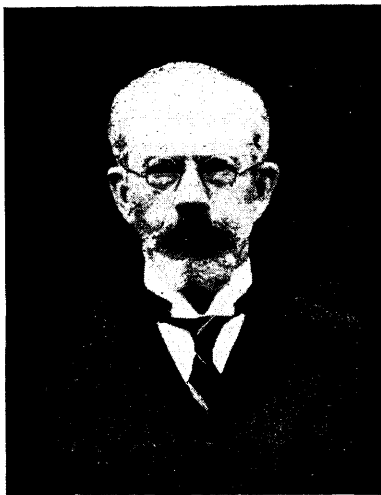
Püssi metsk. Sala vahtk. m/v. Otto Soolep, omal palvel, 1. I 39. a.

Vigala metsk. Looritse vahtk. m/v. Tõnis Tamm, parandamata haiguse tõttu, 1. XII 38. a.

Torma metsk. Sääsekõrve vahtk. m/v. Andres Pöder, vanaduse ja parandamata haiguse tõttu, 1. I 39. a.

Valga metsk. abimetsaülem August Sessmann, surma tõttu, 27. XII 38. a.

Alfred Auksmann 60-aastane



16. veebruaril astub Voltveti metsakooli juhataja üle 60-da aastaläve. See pole väike aeg sammuda läbi sellane suur rida aastaid

ja olla ikka veel tulvil energiat, töötahet ja elurõõmu. Pole siinkohal üleaarne pillku heita tubli töömehe mitmekesisesse elukäiku ja juubilariga koos meenutada mõningaid tema kui metsamehe elus esinenud sündmusi.

Alfred-August Peedi p. Auksmann sündis 16. veebruaril 1879. a. Polli mõisas Pärnumaal. Viljandis alg- ja Tartus gümnaasiumihariduse omandanud, oli ta kühemat aega Kanksi mõisas metsaülem Corneliuse juures metsandust õppimas. Selle järele ta siirdus Saksamaale, kus õppis 1900.—1902. a. Hannover-Mündeni metsaakadeemias, mille kursuse lõpetas 8. aug. 1902. a. Selle järele ta tuli kodumaale, kus täitis kühemat aega Heimtali mõisa metsaülem kohuseid, siis oli 1903.—1905. a. Erastvere mõisas ja 1905.—1911. a. Audru mõisas metsaülemaks.

1911.—1918. a. ta oli Waldhofi vabriku volinikuks ja metsaülemaks. 1918.—1919. a. — sõjaaegsete metsakahjude hindamise komisjoni esimeheks, 1919. a. — Võru metsaülemaks ja Metsade Peavalitsuse vanemaks nõunikuks, 1919.—1921. a. — A/S. „Silva“ asjaajajaks direktoriks. Pärast A/S. „Silva“ tegevuse lõpetamist A. Auksmann astus uuesti Metsade Peavalitsuse teenistusse, olles 1921.—1925. a. metsainspektor-revidendiks, 1925.—1926. a. — Ida-Harju ringkonna metsarevidendiks, 1926.—1931. a. — samas ametis Järva ringkonnas, kust ta 1. aprillil 1931. a. määrati Voltveti metsakooli juhatajaks, missugusel kohal ta kuni käesolevani on rakendanud end suurele loovale tööle — meie noorele metsameeste perele vajaliste teadmiste jagajaks oma suurest kogemuste varasalvest.

Juubilar on kõikjal seltskondlikust elust agaralt osa võtnud. Eriti tuleb märkida ta osavõttu ja algatust omaaegse Eesti Metsaülemate Ühingu asutamisel ja E. Metsateenijate Ühingu, Eesti Metsaühingute Liidu ja kuulkirja „Eesti Metsa“ töös.

Kaastöölised ja mõttekaaslased soovivad juubilarile ta tähtpäeva puhul jõudu ja edu meie metsade heaks töötamises ja noore kasvava metsameeste pere õpetamises.

August Undritsa 20-a. teenistuse puhul

3. veebruaril 1939. a. pühitses metsameeste peres tuntumaid mehi, Tallinna metskonna revident-metsaülem August Undrits, oma 20-a. riigiteenistuse juubelit.

Sündis juubilar 28. mail 1884. a. Viljandi-
maal Loodi vallas „Rahetsema“ veski möldri
pojana. Üldhariduse sai Tartu realkoolis,
hiljem astus Eberswalde metsaakadeemiasse



Saksamaal ja lõpetas selle 1907. a. metsatead-
lasena.

Kodumaale tulnud töötas ta algul Karksi
metsaülema Korneliuse juures, hiljem Balti
Metsakultuuri Büroo ülesandel metsahindajana
ja metsaülemana mitmes erametsamajapidami-
ses. Pärast ta tegutses metsaülemana Narva
ligidal Lilienbachi ja Emilino mõisas. 1904. a.
alates Volmari metskonna — Lätimaal —
Dikli ja teiste mõisade metsaülemana. Enam-
laste võimuletulekul vangistasid need juubilar
ja mõistsid ta surma. Tal õnnestus põgeneda
kodumaale kuulirahe all jaanuaris 1919. a. Sa-
mal aastal asus ta Eesti Vabariigi metsatee-
nistusse. Rahulepingu sõlmimisel N. Venega
oli ta Eesti Vabariigi poolt määratud metsa-
asjanduse eksperdik. 1920.—1925. a. oli juu-
bilar Harju, Lääne ja Järva maakonna metsa-
ülemaks, siis Ida- ja Lääne-Harju, pärast
Viimsi ja hiljem Tallinna metskonna revident-
metsaülemaks. Viimasel kohal töötab juubi-
lar praegugi.

Nii näeme, et juubilaril elu on olnud mit-
mekesine. Juba Eesti Vabariigi algpäevist
saadik, koos kadunud J. Kitsing'iga, esimese
Metsade Peavalitsuse juhatajaga, on ta tööta-
nud haruldase innu, selge vaate ning kindla
otsustus- ja teguvõimega.

Ametnikuna ja inimesena on juubilar alati
heatahtlik, sõbralik ja huumorimeelne.

Oma ringis ta on alati kõige huumoritunde-
lisem naljahammast, kelle lõbusus nakatab tei-
sigi.

Juubilar võtab elavalt osa ka avalikust
elust, olles tegev K. L. Tallinna Maleva Suu-
rupi Merekindluse divisjoni majanduspealikuna
ja paljudes teistes pealinna organisatsioonides
ja seltsides.

Juubilar kuulub korp! Fraternitas Estica
vilistlasperre.

Aumärkidest on juubilarile annetatud Eesti
Punase Risti poolt teenete rist.

Õnne ja jõudu veel hulgaks ajaks töötada
Eesti metsanduse kasuks soovivad tubli
metsamehele sõbrad ja kaasteenijad.

Otepää metskonna asjaajaja kahekordne juubel

5. veebruaril s. a. pühitses Otepää mets-
konna asjaajaja Alma Velliste 40 a. sünni-
päeva ja 10 a. riigiteenistust.

A. Velliste on sündinud 5. veebr. 1899. a.
Võrumaal Kahkva vallas, 1924. a. lõpetanud
Tartu ülikooli majandusteaduskonna. Olnud



Otepää Tarvitajate Ühingu raamatupidaja ja
Otepää keskkooli asjaajaja 1925.—1929. a., mis
ajast teenib Otepää metstk. asjaajajana.

Peale oma otsese tegevuse ta on agaralt
osa võtnud organisatsioonilisest tööst. Olles
Naiskaitseliidu Vana-Otepää jaoskonnas sek-
retär ja tegutsedes Otepää Naisseltsis, Eesti
Punase Risti samariitlaste kolonni Otepää osa-
konnas jne.

Üldiselt tuntakse A. Vellistet kui korralikku ametnikku ja heasüdamlikku kaaskodanikku.

Otepää metsateenijate pere nimel soovin A. Vellistele tema kahekordse juubeli puhul tervist ja jõudu.

O. A.

Metsnik ja seltskonnategelane Ado Välja 50-aastane

Jõhvi metskonna I jsk. metsnik Ado Jaani pg. Välja on sündinud 17. veebruaril 1889. aastal põllupidaja pojana Vaivara vallas Per-



jatsi külas. Hariduse ta omandas Vaivara kihelkonnakoolis. Alates 1907. a. õppis metsasajandust Vaivara mõisa metsailema juures ning hiljem metsailem R. Kruuse soovitusel asus Hiiu-Saare Kõpu metsandiku metsnikuks, kust 1912. aastal omal soovil tuli Narva Kreenholmi vabriku metsaametnikuks. Metsade riigistamisega 1920. aastal ta viidi üle riigiteenistusse, Vaivara metskonna I jaoskonna metsnikuks, kust teenistuse huvides paigutati 1927. aastal ümber Jõhvi metskonda samuti I jaoskonna metsniku kohale, kus teenib praegugi.

Seltskondlikust tegevusest on A. Välja osa võtnud paljudes organisatsioonides: 1921—1927. a. ta oli Eesti Metsateenijate Ühingu Vaivara osakonna esimeheks, alates 1927. a. sama ühingu Jõhvi osak. juhatuses liikmeks,

Metsateenijate Ühingu Keskjuhatuses liikmeks 1923.—1928. a. ja 1932.—1938. aastani sama ühingu revisjonikomisjoni liikmeks. Alates 1939. a. ta on Eesti Metsateenijate Ühingu keskjuhatuses liige.

Narva Maleva juhatuses liige ta oli 1925.—1927. a., Narva Maleva Vaivara malevkonna V kompanii pealik 1926.—1927. a., Jõhvi patareisuuritüki pealik 1928.—1931. a., Jõhvi valla kompanii pealik 1931.—1937. a. ja Jõhvi malevkonna propagandapealik alates 1939. a. Jõhvi malevkonna juhatuses liige 1931.—1938. a.

Narva Tarvitajate Ühisuse juhatuses esimees 1924.—1925. a., ETK Narva osakonna nõukogu esimees 1924.—1925. a., Narva Kooperatiivühingu juhatuses esimees 1924.—1927. a., Narva linna Riigi- ja Omavalitsusteemijate Ühingu juhatuses liige 1925.—1927. a., Jõhvi Ühispanga nõukogu liige 1935. a. peale, Riigimetsateenijate Narva kogu juhatuses liige.

Oma teenistusaja kestes on metsnik Välja võitnud oma kaasteenijate täielise usalduse ja lugupidamise, samuti ümbruskonna rahva austuse oma otsekoheste meele ja vastutulelikkusega.

Kui hinnata metsaametniku hoolsust ning armastust metsa vastu, siis A. Välja poolt osutatud hool ei ole piirdunud üksi oma hoolealuse riigimetsa hüvanguks töötamisega, vaid juubilar on üks energilisemaid talumetsanduse heaolu eest võitlejaid. Olles Jõhvi metsaühingu agaramaid tegelasi on ta püüdnud E. M. Liidu õilsaid sihte põllumeeste huvides ellu rakendada. Juubilari teeneid sel alal on E. M. Liit hinnanud sinise metsamärgi annetamisega. Ametnikuna on A. Välja äärmiselt kohusetruu, usaldusväärne ja täpne, mida ta nõuab ka igal juhul oma alluvailt. Ta omab elava ja rõõmsa iseloomu, mispärast ei näi talle olevat raskeimgi ülesanne.

Juubelipäevaks soovivad kõik metsanduslikud ja seltskondlikud organisatsioonid, et juubilar seda rõõmsat meelt ja head tahted jõudu omaiks veel hulk aastaid, mis aitaks tal pidada oma vastutusrikast ametit.

Anton Umjärve 20-a. riigiteenistuse juubel

25. detsembril 1938. a. tähistas Rooküla metskonna I jsk. metsnik Anton Umjärve oma 20-dat riigiteenistuse juubelit.

Ta sündis 7. novembril 1893. a. Pärnumaal Polli vallas põllumehe pojana. Õppis Karksi-Nuia kihelkonna- ja Viljandi linnakoolis ning metsaasjandust Polli mõisas metsaülem A. Reinbachi juures. 1912. a. astus teenistusse



Venemaale Smolenski kubermangu metsaülema abina ja saevabriku juhatajana. Maailmasõjast võttis osa ohvitserina, kusjuures ta teeneid hinnati mitmete aumärkidega. Eesti Vabandussõjast võttis osa algusest lõpuni.

1920. a. juunikuus lahkus sõjaväeteenistusest reservi omal palvel kapteni aukraadis.

Sama aasta augustikuus astus teenistusse Metsade Peavalitsusse, kus ta teenis lühemat aega metsakorralduse osakonnas asjaajajana. Sama aasta oktoobrikuust kuni augustikuuni 1921. a. teenis raudtee politseis Tallinnas I jsk. ülemana. 1. septembril 1921. a. astus tagasi riigimetsateenistusse Rooküla metskonna abi-metsaülemaks, missugusel kohal teenis kuni koha kaotamiseni — 1. jaanuarini 1934. a. — ja sellest ajast kuni senini I jsk. metsnikuna.

Peale ametialalise tegevuse on A. Umjärv innukalt osa võtnud seltskondlikust elust, organiseerimisest ja tegevusest. Muuseas ta on üle 10 a. olnud tegev Kaitseliidus, sellest 8 aastat Kose malevkonna pealikuna. Kaitseliidu tegevuse eest talle on annetatud III kl. Valgerist.

Oma õiglase, vastutuleliku ja heasoovliku iseloomuga on A. Umjärv lugu peetud kõikide poolt, kel temaga on olnud kokkupuuteid, kas ametialal või isiklikes asjus.

Rooküla metsk. kaasteenijad soovivad juubilarile üksmeelselt õnne ja jõudu edaspidiseks tööks.

Kaasteenijad.

Kabala metskonna asjaajaja A. Oja 40-aastane

Pühapäeval, 29. jaanuaril 1939. a., pühitses Kabala metskonna asjaajaja riigimaade alal Aleksander Oja oma 40 a. sünnipäeva.

Juubilar sündis Viljandimaal Loodi valla Madise talus taluomaniku pojana. Hariduse sai ta Loodi vallakoolis, Paistu kihelkonnakoolis ja Tartu õpetajate seminaris. Pärast pedagoogilise hariduse lõpetamist oli vallakoolmeistriks 1916.—1918. a. Loodi vallakoolis. Eesti Vabadussõjast võttis osa alates 1919. a., teenides 3. diviisi väeosades. Pärast Vabadussõja lõppu astus riigiteenistusse Viljandi ringkonna riigimaade valitseja asjaajajana, kellenä teenis kuni 1924. a., millal määrati Põltsamaa ringkonna riigimaade valitsejaks. Viimases ametis teenis kuni 1932. aastani, s. o. kuni selle koha likvideerimiseni. Alates 1932. a. teenib Kabala metskonnas asjaajajana riigi-



maade alal, töötades Kabala, Kõpu, Vastemõisa, Tarvastu ja Loodi metskondades, likvideerides nimetatud metskondades riigimaade ja -kohti.

Oma ameti kõrval on A. Oja leidnud mahti pühendada ennast seltskonnategevusele, töötades mitmeiste organisatsioonides. Oma iseloomu omaduste tõttu on hra Oja leidnud enesele palju poolehoidu ja sõpru. Parimaid tervitusi juubilarile.

Hans Pehk

5. veebruaril 1939. a. pühitses Antsla metskonna Matsimäe vahtkonna metsavaht

Hans Pehk oma 60-dat sünnipäeva ja 25-aastase metsateenistuse juubelit.

H. Pehk sündis 6. veebruaril 1879. a. Valgamaal Laatre vallas talurentniku pojana. Üles kasvas ta Taagepera vallas, kus lõpetas sealse Karjatnurme algkooli. Võttis osa maailmasõjast, kus sai haavata. Varem teenis riigiteenistuses muudel aladel. Praegusele ametikohale Matsimäele asus juubilar 1913. a. kevadel.

Asjatundliku ja kohusetruu töömehena on H. Pehk hinnatud nii ülemuse kui ka kaasteenijate poolt. Oma vastutulelikkusega ja otsekohesusega on ta võitnud laialdase ümbruskonna rahva täielise lugupidamise.

Soovime südamest juubilarile palju õnne. Jatkugu tal jõudu ja head tahet paljudeks aastateks meie metsade teenimisel.

Kaasteenijad.

Aadu Väli



15. novembril 1938. a. lahkus metsateenistusest parandamata haiguse tõttu Rava mets-

konna Sõnajala vahtkonna metsavaht Aadu Väli.

Lühidalt ta elukäigust:

Sündinud 10. III 1875. a. Saaremaal Pihtla vallas. 1896.—1901. a. sundaega teenimas vene sõjaväes Poolamaal. 1904.—1906. a. Vene-Jaapani sõjas. 1912.—1914. a. erametsateenistuses Järvamaal Seidla mõisas. 1914. a. maailmasõjas, kus langes vangi sakslaste kätte. 1. I 1924. a. astus teenistusse Rava metstkonda Sõnajala vahtkonna metsavahiks, kus teenis kuni lahkumiseni.

A. Väli lahkumisega Rava metstkond kaotas oma tublima metsavahi. Väli on üldiselt hinnatud oma eeskujuliku kohusetunde, õigluse ja täpsuse poolest. Tema täpsus ametialaliste ülesannete täitmisel on saanud niivõrd populaarseks, et ümbruskonnas on tekkinud kõnekäänd „täpne nagu Väli“.

A. Väli peale oma hoolealuse metsa teisi huve nagu polnudki. Ta leppis piskuga — teame kõik, kui kasin on metsavahi tasu — ja päevast-päeva rändas oma metsas püss õlal, seljakotis võileib.

Nii mõnigi külamees, kes rajuse ilmaga oli ajanud oma loomad riigimetsa kultuurile, teab rääkida, kuidas äkki nagu ilmutus puged lagedale märjast põõsast metsavaht Aadu Väli...

Teenistuse raskused kahtlemata mõjusid halvasti kohusetruu metsavahi tervisele. Hädine tervis sundis lõpuks teda maha panema armsakssaanud ameti enne 65. aasta vanusepiiri jõudmist.

Soovime südamest lugupeetud veteranile palju häid rahulikke elupäevi!

Oma asjas.

Kaastöö palutakse toimetusele saata hiljemalt 5-daks kuupäevaks.

Kaastöö palutakse kirjutada selgesti ja ainult paberi ühele küljele.

Riigimetsateenijate kogu liikmetele, kes kuukirja eest on tasunud täie hinna, kantakse enam tasutud summa 1940. a. tellimise arvele. Enam maksetud raha saadetakse tagasi ainult siis, kui metstkond seda ühiselt soovib. Üksikult posti kaudu raha kättesaatmine on kulukas ja piiratud tööjõu tõttu seda pole võimalik teostada.

EESTI MEHAANILISE PUUTOOSTUSE

AKTSIASELTS

A. M. LUTHER



Saaduste müügikohad:

Tallinnas: V.-Posti 9, tel. 446-16

„ Pärnu mnt. 69, tel. 482-60

Tartus: Ülikooli 2, tel. 7-88



KOGU MAAILMA

SÜNDMUSTEST OLETE TEADLIK,

KUI LOETE

„Päevalehte“

«LASTE RÕÕM»

EI TOHI PUUDUDA ÜHESKI
LASTEGA PEREKONNAS

KIRJANDUSE • KOOLIRAAMA-
TUTE • KOOLI-, KANTSELEI-
MAALIMISTARVETE • PABERI-
KAUPADE JNE.

ALAL

RAHULDAVAD TEID TAIESTI

„PÄEVALEHE“ RAAMATUKAUPLUSED

TALLINNAS SUUR-KARJA TÄNAV 23

PIKK TÄNAV 2