



# EESTI METS

## METSA JA JAHINDUSE KUUKIRI

### SISU:

Andmeid okaspuu loomuliku uuendamise kohta laageral. — *A. Rühl.*  
Lehis väärrib senisest suuremat tähelepanu. — *E. Tuiskvere-Tiismann.*  
Veel kord sindlipakkude osatähtsusest tarbepuuna — *VegA.*  
Tselluloosist ja selle toodangust Soomes. — *Aleksander Pals, rer. for.*  
Sarapuu kui pähklipuu tähtsusest. — *A. Pulst.*  
Maakultuuride ja veolude (tee-ehituse) küsimusi riigi-, omavalitsuse ja talumetsades. — *Mihkel Vaher.*  
Riigiteenijate kutseühingute uute organiseerimise aluste otsinguid. — *J. Piipar.*  
Rähvide metsamajanduslik tähtsus. — *J. Michelson.*  
Metsloomade mõistusest. — *E. Šabak.*  
Lähenevate metsapõlvade puhul. — *E. Vester.*  
Jahindus.  
Loodusekaitse.  
Mitmesuguseid teateid.

1936. 11. APRILL. NR. 4

XVI AASTAKÄIK

AD

Akadeemilise Metsaseltsi, Eesti Metsateenijate Ühingu, Eesti Metsaühingute Liidu ja Eesti Metsaülemate Ühingu häälekandja.

Tellimise hind kr. 3.50 aastas, kr. 2.— poolaastas, kr. 1.— veerandaastas, üksiknumber 40 senti. Kuulutuse hind kr. 20.— leheküljel.

# Ü.-K. EESTI RAHVAPANK

TALLINNAS, S. KARJA NR. 19

TELEFON 425-55

---

Toimetab kõiki pangaoperatsioone  
nii liikmetega kui ka võõrastega

Ostab ja müüb välisraha ja  
igasuguseid kindlaprotsendilisi

väärtpabereid

JUHATUS

# EESTI METS

## METSANDUSE JA JAHINDUSE KUUKIRI

**VÄLJAANDJAD:**  
Akadeemiline Metsaselts.  
Eesti Metsateenijate Ühing.  
Eesti Metsaühingute Liit.  
Eesti Metsaülemate Ühing

Peatoimetaja  
Prof. O. DANIEL.  
Tartu, Gustav Adolffi t. 70.  
Vastutav- ja tegevtoimetaja  
EDGAR VESTER.

TOIMETUSE AADRESS:  
Tallinn, postkast 97.  
TOIMETUSE ASUKOHT:  
Tallinn, Lai tän. 39/41,  
tel. 464-76.  
POSTI JOOKSEV ARVE NR. 155.

XVI aastakäik

11. aprill 1936

Nr. 4

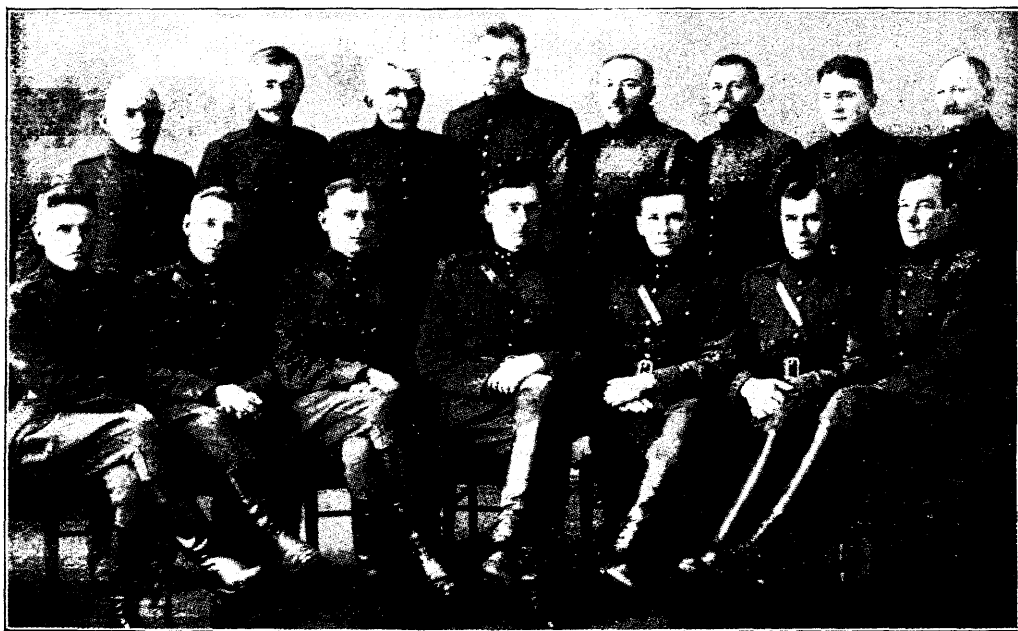
## Andmeid okaspuu loomuliku uuendamise kohta lageraiel

A. RÜHI

Nagu Edg. Vesteri artiklist „Eesti Metsa“ 1936. a. jaanuarikuu numbris näha, leidub okaspuu, eriti kuuse, uuendamiseks selle ajakirja veergudel juba rohkesti kirjutusi. Arvesse võttes selle küsimuse tähtsust julgen veel kord seda probleemi käsitleda ja tahan lugupeetud „Eesti Metsa“ lugejaskonda lühidalt tutvustada minu vastavate uurimuste

tulemustega. Olen mõni aasta tagasi okaspuu loomuliku uuendamise selgitamiseks paljasraidel uurinud läbi Alutagusel ja Edela-Eestis terve rea proovitükke, millede suurus 200 ruutmeetrit ja mis asusid kindlaksmääratud kauguses (15 m) raieküpselt okaspuu enamusega metsast.

Kuivades kanarbikurik-



Haapsalu rev.-metskonna ametnikud. Keskel rev.-metsa-ül. A. Jurkatam

kaismetsades\*) leidus 3—12 a. vanusega raismikel keskmiselt 500 männitaimet ha kohta. Ühelgi proovitükil ei läinud korda rohkem kui 1000 männitaimet ha kohta kindlaks teha, mitmed, isegi vanemad raismikud, olid täiesti uuendamata. Suurem osa männitaimedest on siin, nagu ka järgmistes tüüpides, tärgranud juba esimesil aastail pärast vana metsa maharaiumist, vaid harva leidus vanemal raismikel noori männitaimi. Loomuliku uuenduse ebaõnnestumise peapõhjuseks loen kuiva huumusekihi esinemist, kuna paljastatud mineraalpinnal leidub sagedamini noori männitaimi.

Rabastunud kanarbikurikaismetsades on männi loomulik uuendus märksa parem, nimelt leidus 3—12 a. vanusega raismikel keskmiselt 1500 männitaimet ha kohta. Ei leidunud ühtki täiesti uuendamata proovitükki ja kohati leidus kuni 3000 männitaimet ha kohta. Üldiselt on aga männi uuendus võrdlemisi ebaühtlane, männitaimi leidus peamiselt soosambla-patjadel, kuna kuivemal mättail esines vaid harva mõni männitaim. Kehva pinnase tõttu on noored männid harilikult enam-vähem kidurad.

Rabametsades leidus raismikel keskmiselt 700 männitaimet ha kohta ja äärmiselt ebasoodsate kasvutingimuste tõttu (paks kõdunemata turvas) on noorte mändide kasv vilets.

Rabastunud soometsades (üleminekusood, minu poolt varem kirjeldatud *Equisetum palustre* lodumetsa nime all) on okaspuu loomulik uuendus juba märksa parem. Keskmiselt leidsin raismikel 2300 männitaimet ha kohta ja kohati tõusis taimede arv 7500-ni.

Kõige parema kuuse loomuliku uuenduse tegin kindlaks harilikes lodumetsades (keskmiselt 6200 ja ühel proovitükil isegi 12500 kuusetaimet hektaaril). Suuremalt jaolt esinevad kuusetaimed mätaste alumisel osal, kus niiskuse tingimused on kõige soodsamad. Kraavitatud lodumetsades on kuuse loomulik uuendus sagedasti puu-

\*) Olen kasutanud minu poolt varem avaldatud metsatüüpide klassifikatsiooni (VI Eesti metsand. aastaraamat) selle vahega, et mitmed üksteisele lähedal seisvad tüübid olen ühendanud.

dulik. Kui läheduses asub männimets, siis on harilikult ka männi loomulik uuendus hea.

Salusarnaseis lodumetsades on kuuse loomulik uuendus üldiselt hea, kuigi taimede keskmise arvu minu poolt uuritud proovitükkidel on väiksem kui eelmises tüübis.

Sellevastu on aga loomulik kuuse uuendus salumetsades väga puudulik. Keskmiselt leidsin ha kohta kõigest 600 kuusetaimet ja mitmed raismikud olid täiesti uuendamata. Samasugust pilti pakuvad ka värskete mustikarikaste metsade raismikud, kus okaspuu loomulik uuendus alati ebaõnnestub.

Rabastunud mustikarikakaismetsades on okaspuu loomulik uuendus märksa parem, kuigi mitte nii hea kui lodumetsades (keskmiselt 3200 okaspuutaimet hektaaril). Ühelt poolt soodustab siin alati niiske sooja karusambla kiht okaspuuseemne idenemist, kuid teisest küljest jälle takistab liiga tihe karusamblavaip noorte okaspuude edenemist. Sagedasti võib tähele panna, et noorte mändide juured ei suuda läbi tungida tihedast karusamblast, mille tõttu sammasjuure asemel arenevad pikad külguured.

Kui võrrelda okaspuu loomuliku uuenduse käiku eelnimetatud tüüpides, siis paistab kohe silma, et võrdlemisi kuival pinnal okaspuu loomulik uuendus esimese 10 aasta jooksul harilikult ei anna rahuldavaid tagajärgi, kuna aga niiskel ja isegi vesisel pinnal loomulik uuendus ei sünnita raskusi. Sealjuures oli mul võimalik tähele panna, et taimestiku koosseisul on võrdlemisi väike mõju okaspuu loomulikule uuendusele. Võrreldes ühe ja sama tüübi proovitükkide kuusetaimede arvu kõrreliste tiheduskraadiga polnud võimalik kindlat vahet tähele panna. Pole mingit kahtlust, et liiga tihe kõrreliste kate lämmatab noored okaspuutaimed. Kuid see võib sündida vaid mõni aasta pärast vana metsa maharaiumist, sest esimesil aastail on taimkate alles võrdlemisi hõre. Sellest hoolimata puudusid kuivemais metsades ka nooremail raismikel nimetamisväärsel arvul okaspuutaimed, kuna niiskemates metsades loomulik

uuendus tekib juba harilikult esimesil aastail pärast lageraie teostamist. Neil põhjusil arvan, et ühesuguste seemenda-

mise võimaluste juures oleneb okaspuu loomuliku uuenduse edu paljasraiel peamiselt pinnase ülemise kihi niiskusest.

# Lehis väärib senisest suuremat tähelepanu

B. Tuiskvere-Tiismann

(Järg.)

Kas eelistada siberi või euroopa lehist? Puitaine produtsseerimise kiirusega ületavad sobival pinnal lehised kaugelt kodumaa puuliike:

1) Kuulus Raivola siberi lehise kultuur Soomes 185 a. vanuses sisaldas 1040, kohati isegi 1636 tm massi pro ha;

2) Vastseliina siberi lehise 70-aastase puistu mass, nagu öeldud eel-pool, on 516 tm pro ha;

3) Vigala 120-a. siberi lehise metsa puiduvara pro ha on 1100 tm lehise ja 43 tm kuuse alusmetsa massi (B. Haller, V E. Metsanduse Aastaraamat);

4) Loodi metskonna Matuse vahtkonnas 36-a. siberi lehise kultuuri puiduvara on pro ha 414 tm (A. R ü h l, T. ü. Metsaosakonna toimetised Nr. 9);

5) Laatres on 36-a. siberi lehise kultuuri puiduvara pro ha 298 tm (R ü h l, l. c.);

6) Uue-Karistes sisaldab 30-a. siberi lehise kultuur 172 tm pro ha (R ü h l, l. c.);

7) T. ü. õppe- ja katsemetskonnas (Haller, l. c.) on 35-a. siberi lehise kultuuri puiduvara 273 tm pro ha;

8) Kõnnu metskonnas on 35-a. euroopa lehise kultuuri puiduvara 348 tm pro ha (R ü h l, l. c.);

9) Loodi asunduses Loodi-Püstmäel kasvab savisegusel liivamaal pindalalt väheldane euroopa lehise puistu, mis on asutatud 1820. a. paigu tolleaegse mõisaomaniku Heinrich August v. Bock'i poolt Saksamaalt Harzi mägistmaalt (?) kaasatoodud seemneist\*). See puistu oli 1933. a.,

\*) v. Bock'i perekonna-arhiivi (end. Vardi m. omaniku hr. Bock'i valduses Viljandis) andmeil. Nimetatud Heinrich August v. Bock on üldse esimesi metsakultiveerijaid Viljandimaal. Perekonna-arhiivi andmeil on tema poolt Loodis istutatud ka *Pinus cembra* (1802. a.) ja hõbepappel (1826. a.). Loodi metskonna Var-

s. o. 112 a. vanuses, keskm. 34 m kõrge, keskm. läbimõõt 40 sm (28—56 sm), puiduvara pro ha umbes 1100 tm (550 puud pro ha, puhtpuistu), kusjuures puude kaju ja tervislik seisukord on laitmatu.

Ülaltoodud andmeist (neid võib iga metsamees täiendada oma isiklike tähelepanekutega) on selge, et sobival pinnasel on meil võimalik väga heade tagajärgedega kultiveerida nii siberi kui ka euroopa lehist. On ju õige, et üle riigi leidub ka küllalt ebaõnnestunud lehisekultuure, nii siberi kui ka euroopa omi, mis omavad viletsa kasvu, on sammeldanud, väljasuremisel. On levinud arvamine, ja seda arvamist kinnitavad tõepoolest õige paljud kultuurid, et euroopa lehis ei sobi meile, kuna ta kasvab „kõveraks nagu korgivinn“. Teisest küljest nii mõnigi hea euroopa lehise kultuur, muuseas ka ülalnimetatud Loodi-Püstmäe 112-aastane, tõendab veenvalt, et see ei ole mitte igal juhtumil nii. Üksikute kultuuride lahkuminevad kasvuomadused peale kasvukoha pinnase ja kultiveerimise viisi ning hooldamisolude olenevad väga suurel määral seemne päritolust. Nimelt on euroopa lehisel oma loomulik levimisalal palju kasvukoha rasse, ja mõne rassi seemned annavad sirgetüvelisi, teised kõveratüvelisi järeltulijaid (A. Mathiesen. Dendroloogia. Tartu 1934), kuid ka siberi lehis esineb kohati kõveratüvelise nuuna. Kuivõrd tähtis on seemne päritolu lehise juures, näitab asjaolu, et näit. Saksimaal mõned omal ajal tundmata päritoluga seemneist kasvatatud

di vahtkonnas Tõlba metsatöölise koha läheduses olev mets on tema poolt kultuuri teel asutatud end. põllule 1793. aastal. Loodi männik Loodi kõrtsi ja Simialliku mägede rajoonis on külvatud 1809. ja 1810. a. ja on praegu, osalt juba teises põlves, ilusaimaid väljasõidukohti Viliandi lähikonnas — osalt, kahjuks, purustatud maareformi teostamisel.

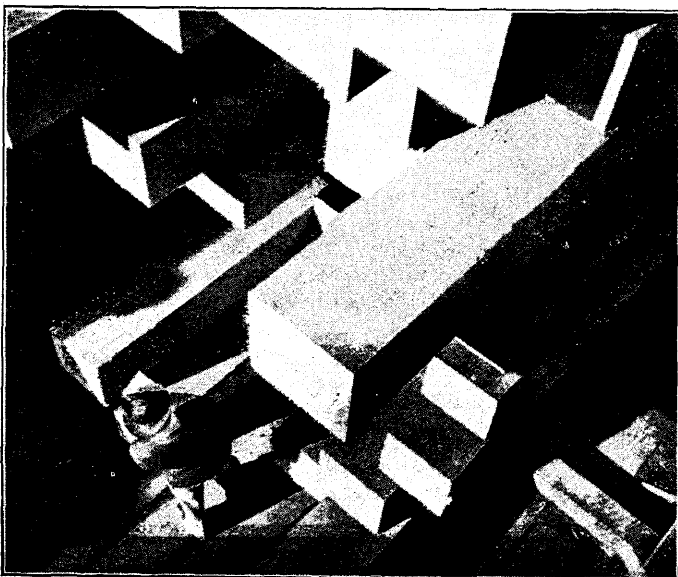
euroopa lehise puistud annavad elujõulisi, terveid järeltulijaid, kuna alpiinse päritoluga (nimelt Tiroomist osetud) seemneist kasvatatud puistud näivad alul küll elujõulistena, kuid hiljem jäävad kängu ja hääbuvad lehisevähi kätte (V. Langner, Bestandesgeschichtliche Untersuchungen über Samenherkunft und ihre forstliche Bedeutung. „Tharandter Forstliches Jahrbuch“ H. 1—2, 1935). Braunschweigis annavad Sudeetidest päritolevast seemnest kasvatatud euroopa lehised suurepäraseid peeneoksaliste tüvedega puistuid, kuna harilik müügiseeme, mis oli enamuses Tiroomi päritoluga, annab „kövera, viltukasvava, jämedate okstega, tihti vähihaige lehise, nagu see tavaliselt saadakse Tiroomi seemnest“ (R. Paes. Die Geschichte der Lärche im Braunschweigischen als Beitrag zur Lärchen-Rassenfrage. „Tharandter Forstliches Jahrbuch“ H. 6—1935).

Eelpoolöeldust tohiks järelduda, et sobiva päritoluga seemneist sobivalt kasvukohtadel saame ka euroopa lehise suurepärase puiduproduktisiooniga puistuid, ja kui meil euroopa lehise puistud on ebaõnnestunud, siis on see tõenäoliselt tingitud kasvukoha mullastikuoludest, ebakohasest kultiveerimisest viisist, enamikul juhtumil aga mittesobiva päritoluga seemneist. Kuna siberi lehis aga harilikult annab häid tüvesid, tuleks üldiselt eelistada

seda lehise liiki; euroopa lehist võiks hea eduga kasvatada ainult juhtumil, kui teame seemne päritolu ja omadusi, muuseas seega ka meil headeks osutunud vanade puistute seemneist.

Lehisele vaatavad eranditult kõik autorid, kes seda küsimust seni on käsitelnud, kui tere-tulnud liikmele meie metsades (v. ka O. Daniel. Metsakasvatatus II. Tartu 1927); samuti suhtuvad küsimusele ka soome metsamehed. Suuri lootusi pannakse viimasel ajal ka Kurili lehisele (*Larix curilensis*), kuid katsed sel alal on veel noored.

Milleks kultiveerida lehiseid? Eelpool toin Reim'i andmeid Vastseliina metsavahi talu lehisest aiapostide kohta, mis olid üle 10 aasta pannud vastu mädanikele. Vigalas on lehisepuidu haruldane vastupidavus tõestatud vanade sildade lammutamisel, kus selgus, et lehisetalad olid täiesti terved ja kõdunemata, männitalad aga kõdunenud kõlbmatuseeni. Füüsilistehniliste omaduste poolest läheneb lehisepuit kõvade lehtpuuliikide — tamme ja saare — puidule. Vene andmeil (A. S. Jablakov. Lehise kultiveerimine ja puistute hooldamine. Moskva 1934, venekeelne) suudab lehisepuit täiel määral asendada kõvu lehtpuuliike lennukite, autode, vagunite, põllutöömashinade jne. ehitamises, isegi len-



*Puumaterjaalid ootavad eksporteerimist, et riigile valuutat tuua.*

nukipropellerite ja vesilennukite pootoonde juures olevat importeeritav ja kaunis punane puit asendatav lehisega. Kuna lehis on väga kiiresti kasvav puu, produtseerides lunikese ajaga haruldast palju kõrgeväärtuslikku puitainet, ja kuna seda puitainet saab kasutada väga mitmesuguseiks otstarbeiks (peale eelpoolloeteldute tammid ja muud vesiehitused, raudteeliiprid, kaevurakked, laudad, telefonipostid, jalased, tseluloos, muusikariistad, veneetsia tärpentiin jne.), olevat lehis vene seisukohalt tõeline „puuliik-kombinaat“.

Eeltoodud asjaoludel on lehise kultiveerimine kasulik ka meie rahvamajandusele. Erielse tähtsuse omab aga lehis meie metsaasjanduses veel seetõttu, et temale kõige sobivamad kasvukohad on osalt nähtavasti samad mis praegu kannavad meie kuusikuid. Kuusemetsad, eriti puhtkuusikud, kannatavad teatavasti meil rängalt ürasekite rüüstete ja seente tegevuse tagajärjel (v. A. R a u k a s. Külmasen. „E. M.“ 2—1936) ja mõnes metskonnas on viimasel ajal kahjurite tegevus muutunud otse häirivaks, omades kohutava ulatuse. Ürasekite ja seente tegevusega on seoses suured rahvamajanduslikud kahjud. Oleks vahest kohane mõnedki rüüstete tagajärjel tekkinud erakordsed raismikud taas metsata mitte kuusega, vaid lehisega; samuti väga paljudel juhtumel peaks olema lehis sobiv puuliik end. põllumaade metsamiseks. Selle küsimuse kohta võtab loodetavasti omal ajal autoriteetse seisukoha asutamisel olev metsanduslik katsetalitus, kelle esimesi tähtsaid ülesandeid on kuusemetsade seisukorra uurimine ja preventiivning tõrjeabinõude (otseste ja kaudsete) leidmine haiguste likvideerimiseks.

Missuguseil pinnaseil asutada lehise metsi? Pinna suhtes on lehis eriti nõudlik väljaspool oma loomulikku levimisala. Prof. M a t h i e s e n i andmeil (Dendroloogia, lhk. 108) on T. Ü. õppe- ja katsemetskonnas varemõil aastail istutatud siberi lehiseid niiskeile kasvukohtadele, kus nad teistest puudest on täiesti jäänud maha ja kus pärast pikemat kiratse-

mist suurem osa neist on surnud. M a t h i e s e n i jargi lehis kasvab kiiresti kruusaseil ja kergeil saviliivaseil värskeil muldadel, kus ta kasvab kuni 40 m kõrgeks ja omab suurema maassi juurekasvu kui kodumaa puuliigid. Š a b a k (Puuseltside valimisest Eesti metsamajandusele. „E. M.“ 2—1922) seletab, et kodumaa vanemate katsetega olevat tõendatud siberi lehise ja kuuse vahelduvates ridades kultiveerimise hüved liivaseil tasase pinnaga maadel (toredad 30-a. istandused Tartumaal Kuustes ja Kambjas, kus jõudsalt kasvav lehis hoiab oma ladva 1½' üle varjukannatava kuuse; Võrumaal Orava-Vastemõisas 90-a. lehise metsa kvartaal). Ka siberi lehise loomulikul kasvualal — Arhangeeli kubermangus ja Siberis — olevat Š a b a k näinud lehiseid segatult ainult kuusega.

Lehisele sobivam pinnas on värske, lahe, ilma seisva veeta liivasegune savi- või savisegune liivamaa, mitte väga lubjavaene (soovitav lubjasel aluspinnal).

Lehise kultiveerimise viisi ja lehise metsade hooldamise küsimuse kohta leiame üksikasjalisi näpunäiteid prof. D a n i e l i Metsakasvatuses (II osa lhk. 168 j. j.). Eriti tuleb pidada silmas, et siberi lehiseid võib kultiveerida veidi tihedamas liituses (näit. 1,5×1,5 m) kui euroopa lehiseid (näit. 1,8×2,0 — 2,0×2,0 m), sest nad kannatavad rohkem varju. Et vältida pinnaseolude halvenemist lehise hõreda puistu all, on soovitatav asutada lehiste all alusmetsa, tarvitades selleks vahest kuuske või nulgu (istutades näit. pro ha 2500 lehist puhtas reas ja nende ridade vahele 5000 kuuske). Edasi tuleb valvata, et ei tekiks võrade (lehise võra suurem osa olgu vaba!) ja juurte konkurentsi. Kõne alla võiks tulla hõreda lehisepuistu all pinnasekaitsjana sara-puu, vahest ka läätsepuu (*Caragana arborescens*) või pärn.

Meie metsamajanduse vastalanud ülesehitamise ajajärgus pakutagu lehisele väärne koht kodumaa metsades, sest sellega rikastame oma metsi väärusliku ja ilusa puuliigiga. (Lõpp.)

# Veel kord sindlipakkude osatähtsusest tarbepuuna

VegA.

Väga kiiduväärne samm hra Vaiksoo poolt, et ta sindli-laastupakkude kohta sõna võtab („E. Mets“ nr. 1 — 1936). On ju sindlipakkude muretsemine mõnes metsavaesemas rajoonis väga valus küsimus ja metskondades on võidud tähele panna, missuguseid lahinguid nende saamiseks lüüakse. Lubatagu seepärast ka mulle mõningad märked. A. Vaiksoo mainib, et nõutakse eeskätt männi-sindlipakke, ja kuuske alles siis, kui muud saada ei ole. Teenin aga säärases metskonnas, kus olukord on üpris vastupidine. Kõigepealt nõutakse ikka kuuse-sindlipakke ja mändi võetakse ainult viimse hädaga. Samuti nagu ei osteta männipalke, vaid eelistatakse sellele isegi kuuse surnud puust palke, kuna aga Võrumaa mees ei tahtvat kuidagi osta kuusepalke, vaid ikka mändi. Nii paistab, et küsimus ei seisa mitte puu vastupidavuse õiges hindamises, vaid teatavas kohalikus harjumuses. Vastupidavuse küsimus ise aga väärriks küll pikemaid katsetamisi ja uurimist.

Ka on kohalikuks harjumuseks saanud kas sindel- või laastkatuse tarvitamine. On ju teatavaid kohti, nagu enamik Mulgimaad, kus ei tarvitata sugugi sindleid, vaid ikka laaste, ja mulk ütleb, et sindelkatus on küll ilusam, aga kestab kõigest 20 aastat, laastkatus aga kestab 30 aastat, tulles ise odavam. Osaliselt paistab see väide olevat õige, sest laaste saab valmistada palju odavamast ja halvemast materjaalist kui sindleid. Laastude lõikamine pakkudest on palju lihtsam töö ega nõua nii palju vilumust kui sindli lõikamine. On ju suurim viga sindelkatuse kestuse juures see, et sindlid on väga halvasti valmistatud: soon on

viltu, või on ühel äärel, sindel ise ühest otsast paksem või laiem kui teisest jne. Töötatakse ju meie taludele sindleid üles peaaesjaliselt rändavate töösturite poolt, kes aga, et võistlejat hinna odavusega maha võistelda, ei panegi rõhku saadava materjaali headusele. Kui nüüd halvale sindlile veel panna juure korratu katuse katmine, ei ole ime, et sindelkatus 15 aastaga on läbi, nagu seda näeme juba mõnede asundustalude juures, mis on ehitatud esimestel asundusaastatel. Kõiki ülaltoodud puudusi on võimalik vähendada laastkatuse juures, kuna, nagu mainisin, nende valmistamine on lihtsam. Katuse katmine ise nõuab küll rohkem aega ja hoolet kui sindelkatuse juures, aga katus saab seda parem. Mis aga on peaasi — laastudeks saame kasutada suurema eduga haava- ja lepapuud kui sindleiks.

Mul on olnud juhus näha haavalaastudest katust, mis ustavate tõenduste järgi oli 42 aastat vana ja mida alles siis lapiti esimest korda. Selle katuse katmiseks saadud laastud olid valmistatud veel käsitsi. Olgu ka tähendatud, et laastkatuse lappimine on kergem ja sellega võib katuse iga märksa pikendada, kuna sindelkatust edukalt lappida on peaaegu võimatu.

Et aga nii üht kui ka teist katust rohkem kestvaks teha, selleks tuleks need värvida, ja siin peaks metsavalitsus oma hoonete katustega andma head eeskujut.

Muidugi tuleb rõõbiti sellele teha kihutustööd, et talupidajad rohkem betoonkividest katuste peale hakkaksid üle minema. Siin oleks tänuväärne töö teha metsaühinguil koos talumajanduse nõuandjatega.

## Tselluloosist ja selle toodangust Soomes

Aleksander Pals, rer. for.

Viimaste aastate sulfiittselluloositoodangu suur tõus kõigis ekspordiriikides on tekitanud turu ülekuhjumist ja põh-

justanud riikide vahelise leppe loomist — SPS — (Sulphate Pulp Suppliers) paremate turuolude ja hindade saavu-



tamiseks. Seega on pandud ka teatav piir uute sulfiittselluloositööstuste tekimisele või vähemalt ei ole lähemas tulevikus loota sellast kiiret toodangu tõusu kui seda on senini olnud üksikuis maades.

Soomes valmistati 1925. a. sulfiittselluloosi ainult 302.790 tonni. 1930. a. — 518.670 tonni ja 1935. a. juba 840.000 tonni. Toodang tõusis seega 10 a. jooksul mitmekordselt. Lisades siia veel uue Valdhofi tehase toodangu saame kokku 977.000 tonni või 89% võrra suurenemist 1930. aastast. Tooraine kulutus seejuures oli koorimata puudena, arvestades kuuski: 1925. a. 2,0 milj. tm, 1930. a. — 3,5 milj. tm ja 1935. a. — 5,6 milj. tm. Võrreldes tselluloosi hulga tõusuga näeme neist arvudest toormaterjaali hulga suhteliselt vähemat tõusu, mis on tingitud paljudest uuendustest tselluloosi valmistamisel.

Sulfaattselluloositööstusel on sulfiidist paremaid eeldusi nii kindlama turu kui ka toormaterjaali suhtes. Kasutades saetööstustes ülejäävaid jättaid, metsahooldamise töödel läbiraieid jne. saadavaid peenmaterjaale, mil puuduvad suurel määral kasutamise võimalused, on sulfaattselluloositööstused ühelt poolt kui männimetsade hooldamisele sundijaid ja teiselt poolt kui männi peenmaterjaali väärastajad leidnud aina suuremat tähelepanu. Soomes on hiljuti ehitatud ja praegu ehitamisel uus tehas ja teatavasti meilgi on tehtud selleks põhimõttelisi otsuseid.

Sulfaattselluloos leiab laialdast kasu-

tamist poolvalmisainena — jõupaberina — paberi-, kartongi- jne. tööstustes, asendades varem kasutatud tekstiil-, vineeri- jne. tooteid. Seetõttu on ka turg kindlustatud pikemaks ajaks ja puuduvad raskused, mida on sulfiittselluloosi turustamisel.

1925. a. valmistati Soomes sulfaattselluloosi ainult 64.324 tonni. 1930. a. juba 116.324 tonni ja 1935. a. ligi 300.000 tonni, sellele lisandub veel uue töösoleva Kaukopää ja Oulu ehitatava tehase toodang, tõstes lähemas tulevikus toodangu 500.000 tonnini.

Ühe tonni sulfaattselluloosi valmistamiseks kulub umbes 7—8 tm männipuid, olenevalt käitlusviisidest. 500.000 tonni valmistamiseks kulub seega ca 3,5 miljonit tm koorimata mändi või samal hulgal saetööstuse jätteid.

Seega kulub Soomes tselluloosi valmistamiseks toorainet 9—10 milj. tm ümber, kusjuures sulfaattselluloosi valmistamiseks kasutatakse samal määral igasuguseid jättematerjaale saetööstustest.

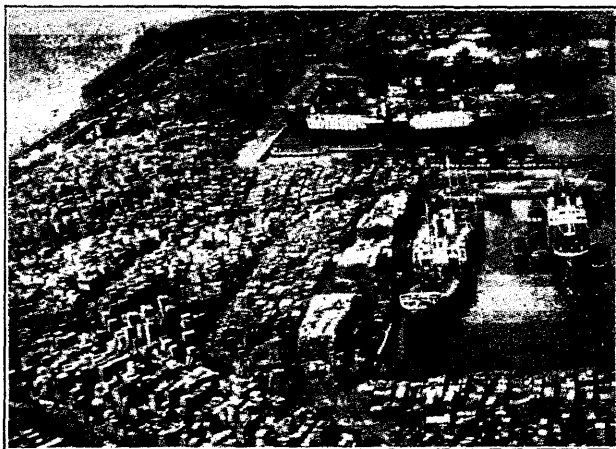
Arvestades kogu maailma tselluloosi toodangut 10,0 milj. tonni näeme, misugune suur osatähtsus on Soomes saematerjaaliturul kõrval tselluloositurulgi.

#### KÜTT AAFRIKAS.

„Meie viimane jahiretk oleks võinud lõppeda väga kurvalt — sõitsin autoga vastu puud.“

„Ja mis siis juhtus?“

„Mitte midagi — õnneks oli see kummpuu.“



Vaade Šotimaa puusadamale. Sadamakaidel on näha rohkesti propse ja saematerjaale.

# Sarapuu kui pähklipuu tähtsusest

A. PULST

(Järg.)

Kuna sarapuu ja tema alaliigid ning teisendid kuuluvad niisuguste puuliikide hulka, mis ei ole seemnekindlad, s. t. kus seemnest kasvanud puu alati ei ole omaduste ja välistunnuste poolest emapuu sarnane, siis tarvitatakse laiema sarapuu kasvatajate pere poolt rohkem vegetatiivseid paljundusviise. Olgu tähendatud, et seemnest kasvanud puu on alati juurestiku ja tüve arenemise, kasvutugevuse ja eluea poolest igast vegetatiivsel teel paljundatud puust ees, kuna vegetatiivsel teel paljundatud taimed tihti, kui mitte alati, on nõrgemad. Kõrgetüveline sarapuu, *C. colurna*, on seemnekindel. Vegetatiivseist paljundusviisidest oleks nimetada kännu ja juurte võsu, võrsikuid või muid oksa ja põõsa jagamist. Kuigi sarapuu ei ole seemnekindel, siiski peab tähendama, et ka tema juures saadakse sageli seemnetega paljundamisel väga häid eksemplare, mis täitsa ühtuvad emapuuga, kuid nende % on siiski väike, sest ühes soovitud taimedega tuleb üles kasvatada ka palju ebasoovitavaid taimi. Seemnetega paljundamisel on suur tähtsus uute kultuursortide leiutajail ja arendajail; on olnud juhtumeid, kus just seemnest saadi väga häid uusi kõrge väärtusega kultuursorte. Ei ole huvituseta ära märkida, et kuna Paland Goeschke Lange on arvamises, et kultuursortide seemneist või pähklikest saadakse häid järglasi harva, on Lukas vastupidises arvamises, kuna tema poolt Reitlingheimi pomoloogia instituudis 500 istikust arenenud viljakandvaast põõsast osutusid väga paljud headeks kultuursortideks ja hea maitsega suure viljaga sarapuudeks. Korraldades niisuguseid katseid Lukas jõudis lõpuks otsusele, et sarapuuistikud varieeruvad nii kasvu kui ka vilja poolest. Saksas on siiski juba 200 a. tagasi seemnete abil saadud häid sorte. Kui soovitakse meie sarapuu sordiomadusi tõsta, et välja arendada meie oludele vastavat kultuursorti, siis tuleks alata sarapuu sordi parandust üksikvaliku teel risttolmlemise abil. Sarapuu risttolmlemisel on aga tihtilugu suureks takistajaks asjaolu, et üksikud põõsad,

liigid, teisendid ja sordid õitsevad harva ühel ja samal ajal. Siin õite arenemisel võib tekkida mõnepäevane vaheaeg. Sellega võib seletada, miks külvi tagajärjel saadakse harva häid tulemusi, kuna siin iga põõsas tolmleb omaette ja igasugune värskendav tolm juurepääs naaberpõõsast jääb sageli ära. Kui huviga sel alal töötada, võib kindlasti jõuda heade tulemusteni (Mitschurin). Tihtilugu rohke saagiga suured kultuurpähkliid ei ole nii maitavad kui väikesed harilikud pähkliid. On keegi otsustanud sarapuud paljundada seemnete abil, siis tuleb selleks tarvitada hästi valminud mahavarisevaid tugevate paremate hästi välja arenenud eksemplaaride pähklikeid. Hästi haritud ja väetatud peenrale või vaoharjale külvatakse kas sügisel oktoobris või kevadel aprillis iga 13—15 sm laiuse vahe järele 1 pähkel. Enne külvi tehakse peenrale või vaoharjale 4—5 sm sügavune vaoke, mis pärast pähkli asetamist mullasse kaetakse 3—4-sm mullakorraga. Peenra laiuseks võib olla 1 m, kuna vao vahe laiuseks jätkub 50 sm. Sügisese külvi juures vaokesed kaetakse talveks leheprahiga, mis aga kevadel kuulub kõrvaldamisele. Esiteks kujuneb sarapuul juur, mis tungib otse mulda, kuna noore taime tõusmed ilmuvad hiljem. Ilusa ilmaga kevadel tuleb rea vahed üles kohendada, umbrohust puhastada ja tarvilisel korral isegi kasta. Sügisesele külville võivad mõnikord saada ohtlikuks hiired, kuna siin tõusmed ilmuvad alles mais. Kevadiseks külviks, mis toimub aprillis, tuleksid pähkliid hoida alles liivakastis, s. o. eelidandada (stratifitseerida), kas keldris või muus niiskes kohas, kus temperatuur ei ületa 4—5° C. Ilma eelidanduseta pähkliid idanevad kevadise külvi juures mõnikord aasta pärast. Esimesel külviaastal tuleb hoolitseda, et vaod ja peenrad oleksid umbrohust puhtad ja ühtlasi kohevaks haritud. Heades kasvuoludes arenevad noored taimed suve jooksul 25—30 sm pikkuseks. Järgmisel kevadel seemnest saadud istikud paigutatakse 40—60-sm vahelaiusega teisele kohale ruutudesse,

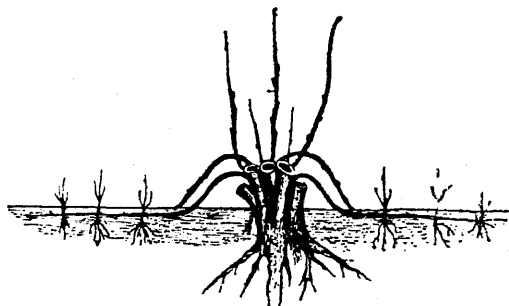
kus need arenevad noorteks puudeks. Ümberistutamisel võib üksikuid juurteosi terava noaga kärpida. 2 a. pärast on noored puud-põõsad arenenud nii kaugele, et neid võib istutada kas alatisele kohale või veel kord 1—1,5 r.-m. ruutudesse ümber istutada puukoolis, kust need siis 2—3 a. pärast hästi arenenud põõsaina alatisele kohale ümber istutatakse. Pähklist arenenud põõsas kannab vilja 6—10 a. pärast. On niisugune põõsas 3—4 a. järgemööda head ja rohket vilja kannud, tuleb see alles jätta, vastasel korral aga kuulub see kõrvaldamisele. Ka kannab kultuur-sarapuu sortidest Lambert varemalt vilja kui Zelleri sordid. Harvem, peamiselt dekoratiivsete vormide juures, tarvitatakse sarapuuistikuid alusteks ja väärisoksaks. Vääristamist on siin palju raskem läbi viia kui viljapuude juures.

On tõesti, ükskõik mil teel, saadud heade omadustega sarapuu, siis tema omaduste edasiantmine on kindlaim, lihtsaim ja hõlpsaim vegetatiivse paljundusviisi abil, missugustest oleks nimetada juure-kännu võrsikute ja muldokstega paljundamist ja põõsa jagamist.

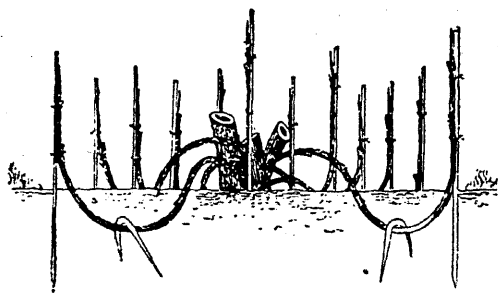
Juurevõrsikutega paljundamine: On kuni pinnani kevadel maharaiutud vana põõsa asemele tekkinud 1—2-aastased võrsikud, kevadel põõsa ümber parajasse kaugusse kaevetakse 20—30 sm sügavune järskude kallastega kraavike. Tugevad sirged kõrvalharudeta võrsikud painutatakse ettevaatlikult radiaalses suunas kraavi ja kinnitatakse konksu abil kraavi põhja. Kiirema juurdumise saavutamiseks tehakse võrsikule konksu all sisselõige või koore rõngastamine. Kraavist väljaulatuvad ladvad umbes 10 sm painutatakse kaunis järs-

ku üles ja kinnitatakse tiku külge. Kraav kas täieliselt või suuremas osas täidetakse võimalikult parema, rammusama, mullaga ja sõtkutakse kinni. Aasta pärast on võrsikud juurdunud ja need võib emataimelt eemaldada.

Ei ole juurdumine küllalt täielik, tuleb veel aasta oodata. Niisuguse juurega võrsik peab pärast emataimest eemaldamist ühe aasta puukoolis kasvama, kus temast hea taim välja areneb. Kõik võrsikud eelpool kirjeldatud loogakujulise painutamise viisi juures annaksid ainult ühe taime, mis pikkade võrsikute juures ei oleks küllalt otstarbekohane. Et siin võiks ühest võrsikust saada mitu taime, selleks kaevetakse emataime ümber vastavalt võrsiku asetusele ja pikkusele radiaalsed võimalikult tasase põhjaga vaod. Nüüd väänatakse võrsikud emataime juurest, painutatakse madalalt maha, kinnitatakse mitmes punktis puukonksude abil ühtlaselt ja võimalikult rõhtsuunaliselt vao põhja ja jäetakse need sinna lahtiselt. Selles rõhtsuunalises olekus hakkavad võrsiku pealmise külje pungadest arenema enam-vähem võrdse tugevusega uued virved. Ulatuvad virved 10—15 sm üle vao serva, aetakse vagu mulda täis ja sõtkutakse tublisti kinni. Nüüd



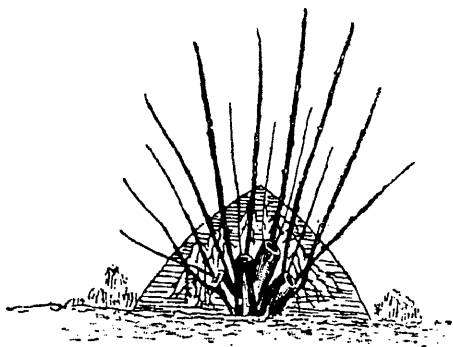
Nõndanimetatud Hiina-viisiline võrsikutega paljundamine



Võrsikutega paljundamine

algab varsti noorte virvete juurdumine ja sügisel on võimalik igast võrsikust saada hulk noori taimi kas puukooli või alatisele kohale istutamiseks. Painutamise võib läbi viia kas kevadel või sügisel. Vahest eelistatakse sügisest painutamist, kuna siis töö läbiviimiseks on rohkem aega. Muldokstega paljundamise viisi juures emapõõsa kannust tekkinud 20—25 sm kõrgused virved kaetakse 15—20 sm paksuse rammusa

mulla kihiga, missugust toimingut kor-  
ratakse 4—5 nädala pärast. Sügiseks  
on virved juurdunud ja need võib ema-  
taime küljest (hästi kännu ligidalt)



*Muldokstega paljundamine.*

lahti lõigata mulda asetamiseks. Et  
kännud suudaksid iga aasta virveid  
anda, tuleb siin tugev iga-aastane väe-  
tamine ette võtta. Kehvemas mullas  
tuleb niisugusel kännul 1 a. puhata.  
Kõigi painutatud võrsikute piirkonna  
maad tuleb umbrohust puhtad hoida,  
kuival kevadel või suve alul ei ole ka  
niisutamine ülearune.

Hoopis hõlpsam on sarapuid paljun-  
dada põõsaste jaotamise teel. Paljun-  
damiseks tuleb võtta vähemaid noore-  
maid põõsaid, millelelt kõik vanad ok-  
sad on kõrvaldatud, mis lagedal kohal  
on kasvanud, kuna suure metsa alt võe-  
tud põõsas ei anna nii häid saake. Ja-

gamise juures kas võetakse emapõõsas  
täitsa välja ja jagatakse siis soovi ko-  
haselt või eemaldatakse juurte ümbert  
muld ja eraldatakse põõsa osad, mis on  
enam-vähem tugevate iseseisvate juur-  
tega, kuna emapõõsas jääb kohale. La-  
hutatud põõsa osa istutatakse kohe ala-  
tisele kohale.

Harilikult võrsikute, muldokste ja  
põõsa jagamise teel paljundatud sara-  
puud kannavad vilja 3—5 a. pärast ala-  
tisele kohale istutamist. Painutamise  
juures tuleb hoolitseda selle eest, et  
võrsik ei moodustaks järsku kaart, sün-  
niks võimalikult juurte lähedalt ning  
oleks tugevasti maha surutud.

### Sarapuuistanduse asutamisest.

Oma pähkliarvete rahuldamiseks ai-  
tab sarapuist, kui neid istutada kas  
kaitsepuudena, põõsastena aia ümber,  
elavaiana tee äärtele, üksikute põõsas-  
tena või tukkadena kas aeda või mujale  
kodu lähedale. Tahetakse aga sarapu-  
istandusest saada rohkem tulu, siis tu-  
leb selleks juba eraldi sarapik ehk  
pähkliistandus asutada. Sarapuu istuta-  
misel asetatakse põõsad reas üksteisest  
3—4 m kaugusse, kuna rea vaheks jäe-  
takse 4—5 m. Mida rammusam ja pa-  
rem maa, seda suurem võib olla vahe  
laius. Väga hea maa juures võib arv-  
vata kuni 6 r.-m ühe põõsa kohta. Täht-  
tis on siin, et õhk ja päike põõsastele  
takistamata juure pääseksid.

(Järgneb.)

## Maakuivenduse ja veolude (tee-ehituse) küsimusi riigi-, omavalitsuse ja talumetsades

Mihkel Vaher

(Järg.)

### 2. Riigile ja omavalitsusele kuuluvad metsad.

Kuna metsakorraldustöödel üldjoon-  
tes on nagu sarnasust maakorraldus-  
töödega, kuigi kumbki taoteleb erilisi  
sihte, siis olgu enne metsade kuivenda-  
mise ja teedeehituse küsimusele lähe-  
male astumist heidetud kiirpilk maa-  
korraldustööde arenemisele ja välja-  
kujunemisele meil, mainides mööda-  
minnes vaid neid jooni, milledele met-  
sakorralduse alal võib aimata paral-  
leele.

Kui algatati maakorraldust meil, siis  
toimus see esialgu enam-vähem n.-ü.  
„isa-isade vaimus“. See tähendab, mõi-  
sad tükeldati ning maad jagati ilma, et  
maareljeefile oleks pöördud tähelepanu,  
välja arvatud n.-n. „looduslikud pii-  
rid“, nagu näit. suuremad jõed, järved  
jne. Asja kultuurtehniline külg ei tul-  
nud üldse kõne alla. Pöörde asjasse  
tõi teataval määral 1929. a., kus muu-  
seas „Geodeet“ IV-das R. Tiitso ilmutas  
artikli „Mõni sõna meie maakor-  
ralduse üle“, milles eriti rõhutati va-  
jadust siduda ka meil maakorraldus

kultuurtehnikaga, nagu see Lääne-Euroopas on praktiseeritav. Kas nüüd selle artikli või mõne muu asjaolu tagajärjel, aga umbkaudu sellest ajast alates ongi kultuurtehnikat meil üha enam haaratud maakorraldusse. Ja nüüd juba palju maid, eriti uudismaid, loodimata ja mag.-kraavideta välja ei anta, sündigu see siis maakorralduse või asunduse komisjonide kaudu. Valmistatakse ka juba detailkuivenduskavasid.

Teine asi, millele maakorralduses alul pühendati üpris vähe tähelepanu, oli tee. Harilikult ei tehtud viimasest talude planeerimisel mingit „probleemi“, vaid see lahendati lihtsalt sellega, et plaanile tõmmati joon, mis näitas sõidutee juriidilise asendi, kuid kuidas seal tegelikult liiklemisega toime tuldi, see jäeti maapidajate eneste mureks. Alles 1933/34. a. on kerkinud esile maakorralduses kavatsetud suuremate teede suhtes nõudeid, mis riivavad teede sihtide korrapärasust ning otstarbekat kujundamist looduses ning üldse teede ehitustehnilist külge. Ja seda teedeministriumi mõjul, kuna suuremate teede, nimelt tulevaste klassiteede, loomiseks on vajaline teedeministeriumi nõusolek. Järelikult tuleb arvestada ka teede-ehituse kohta maksivaid seadusi ja määrusi.

Nagu põllumajanduses on vaja korralikke teid liiklemise huvides ja kraave maapinna kuivendamiseks, nii on neid samal otstarbel tarvis ka metsamajanduses. Nagu põllumajanduses on mag.-kraavide ja teede „ideaalne“ asend saavutatud siis, kui neid saab kasutada taludevahelisteks piirideks, nii on metsakraavide ja -teede soovitavaks asendiks niisugune seisukord, kus neid saab kasutada kvartaalisihtidena. Mainitud nähtustes ja veel mõnes muus seisabki analoogia maakorralduse ja metsakorralduse tööde vahel.

Edasi võiks mainida, et metsakuivendustöödele on meil juba, kuigi alles viimasel ajal, langetatud vajaline tähelepanu ning paiguti võrdlemisi energiliselt asutud metsade kraavitamisele, eriti mõnes riigimetsakonnas. Millele aga senini pole osutatud küllaldaselt huvi, on metsateed. Tihti peale leidub viimase asemel vaid mõni vankri-

jälg looklemas puude vahel rohukamarras, aga siiski uusi ja täielikumaid teid — nähtavasti harjumuse põhjal — ei kavatsetagi. Ja ometi on teed metsamajanduses niisama tähtsad kui kraavidki, ja seda mitte ainult vedude mõttes, vaid ka sellega, et nad võivad moodustada hea positsiooni tule vastu võitlemiseks metsapõlemiste puhul.

Kuna ei ole loota, et teedeministerium astuks samme metsa teedeasjanduse arendamiseks, välja arvatud suuremad veeteed ja üldiselt kasutatavad maanteed, siis ei ole teist tegurit liiklemisolude parandamiseks metsas kui metsamajandus ise.

Et teede-ehitus iseseisva joonena ning tööna on võrdlemisi kulukaid ettevõtteid, siis peab püüdma kasutada kõiki asjaolusid, mis lubavad ning aitavad teede rajamist võrdlemisi vähema vaeva ning kulutusega. Ja üks sääraseid tee-ehituse hõlbustamise viise on kahtlemata moodus — siduda tee-ehitus kraavikaevamistöödega, nagu seda ülalpool Johanseni Eestimaa Maakultuurbüroo töö ning tegevuse vaatlemisel nägime ning mainisime.

Kraavimulla asetamist üldiselt ja teeks planeerimist eriti oleme käsitlenud ühes varem „Eesti Metsas“\*). Siin mainisime lühidalt ning täiendavalt, et näit. kraavi puhul, mis asetseb risti või põiki maa üldkallaku suhtes, tuleb muldkeha tõsta ühele, ja nimelt sellele, kraavikaldale, mis üldkallaku seisukohalt võttes on madalam. Muld asetada 1—2 m kraavi servast. Siia võib ta jääda vallina või — kui tarvidus nõuab — võib ta planeerida teeks soovitava pealtlaiusega, andes muldkeha külgedele libaduse 1:1,5 (kõrgus : alusega). Mis puutub metsatee pealmisse laiusse, siis see võib olla mitmesugune, alates 2 m kõrvaliste teede juures ja lõpetades 6 m magistraalteede juures. Keskmise tähtsusega teede pealtlaiuseks tuleb arvata 4 m.

Kohtades, kus maapind on väga vedel ning pehme, tuleb kõvendada tee muldkehaalust maapinda. Selleks võib

\*) Vaata „Eesti Mets“ nr. 6 — 1933. a. M. Vaher: „Kraavimulla teeks planeerimisest“.

kasutada kas haokubusid, neid muldkehale põiki teed alla pannes, või paralleelkraavi teispool teed, tee muldkeha kõrval. Kui see erilisi raskusi ei sünnita, siis võib rakendada mõlemad abinõud korraga. Eriti soovitav ning tarviline on paralleelkraav sel juhul, kui planeeritav tee asetseb kraavikaldal, mis jookseb piki maapinna üldkallakut, ülalt alla.

Teede-võrk tuleb ette näha juba üldkuivenduskavas \*) ühes magistraalkraavide võrgu kavaga. Et üldkuivenduskava koostada ühes teedega, seks on vaja metsamaal loodimist vähimalt üldloodimissüsteemigi \*\*) kohaselt.

Üks raskeimaid „probleeme“ mainitud kava koostamisel on — kraavide vahekauguse määramine. Siin kindlaid reegleid ei saa seada, ja kui neid seataksegi, tuleb neid igal juhul võtta skeptiliselt. Sest nii muutlik kui maastik, nii muutlik on ka kraavide vahe. Siin peab projekterija igal erijuhul aimama õige kuivendussüsteemi vastavate vahekaugustega kraavidele.

Artikli alguses mainitud J. C. Johanseni Eestimaa Maakultuurbüroo loobus metsamaadele detailkuivenduskavade valmistamisest, lugedes säärast kuivendusviisi metsa kohta liiga kalliks. Selle asemel võttis ta kasutusele üldkuivenduskavad, milledega nähti kraavid ette 135 kuni 450 m vahekaugusega.

\*) Üldkuivenduskava all tuleb mõista (magistraal-) kraavide võrku detailkuivenduskavata, täh. ekstensiivset kuivendust.

\*\*) Loodimissüsteemi on käsitletud käesoleva aasta „Eesti Metsas“ nr. 1 ja 2.

gusega, asetades kraavid võimalikult paralleelselt. Kraavideks arvati lahti-ved veejuhtmed, dimensioonides, mis oleksid suutelised võimaldama äravoolu detailkuivendusele. Metsakraave projekterides arvestati olevaid kvartaalisihte, kui need lubasid süstemaatilise kuivendus- ja liiklemisvõrgu. Kus aga kvartaalisihid olid ebakorrapärased, seal loodi uued kraavid ja teed, nii et tulevane metsakorraldus võis neid kasutada järgnevatil metsakorraldustöödel kvartaalisihtidena. Igal juhul tuli toimida projekterides nii, et kraavid kui ka teed moodustasid teatud süsteemi, nii et projekt polnud vastuvõetav mitte ainult majanduslikult seisukohalt nähtuna, vaid ta pidi rahuldama ka esteetilisi kaalutlusi. Seejuures ei lastud siiski nõudeid viimase suhtes mängima peaosas, vaid need pidid piirduma sekundäarse osaga, vastates lihtsalt sellekohaseid põhimõtteid, nagu näiteks inglase Unwin'i ja saksa prof. Hoepfner'i omi ehituse ja planeerimise alal, et — kõik, mis peab tege-ma, tuleb teha ilusasti\*).

Siin, nagu näha, leidub jällegi paralleelse põllu- ja metsamajanduse vahel, sest viimatimainitud juhtidee tuleb tunnistada maksvaks ka maakorralduse ülesannete lahendamisel. Kui nüüd ühel või teisel alal puutub silma midagi sellega mitte kooskõlas olevat, siis tuleb otsida põhjusi kustki mujalt, mitte põhimõttest. Säärasel puhul tuleb otsida ning analüüsida, et leida, kus on viga.

(Järgneb.)

\*) Vt. „K. A. Hoepfner — Grundbegriffe des Städtebaues“.

## Riigiteenijate kutseühinguile uute organiseerimise aluste otsinguil

Eesti Metsateenijate Ühingu keskjuhatuse abiesimees

J. Pipar

(Järg.)

Organisatsiooni ülesannete määramisel tuleks silmas pida alltoodud nõudeid:

a. teenijate olukorra, puuduste ja tarviduste selgitamine ning nende ettekandmine ametasutustele;

b. osavõtt teenijate atesteerimise, eksami-

neerimise, ametikõrgendamise komisjoni tööd;

d. osavõtmine nende määruste ja seaduste koostamise tööst, mis korraldavad teenijate majanduslikku, sotsiaalkindlustuse, õiguslikku korda ja muud teenistusliku ala tegevust;

e. teenijate puhkeaja ja -korra küsimused;

g. osavõtmine oma esindajate kaudu riigi- ja omaval- asutuste eelarvete koostamise tööst, nimelt teenijate koosseisude ja palgatulu kindlaksmääramisel;

h. üldiselt esindab ta kogu riigiteenijaskonda valitsusasutustes kaasaraäkimise õigusega üld-, amet- või kutsealalistes küsimustes;

i. organisatsiooni kasuks teenijailt võetava liikmemaksu suuruse kindlaksmääramine; organisatsiooni eelarvete ja rahaliste aruannete koostamine;

j. teenijaile puhke-, vanade- ja lastekodude, raviasutuste, ühistegeliste kooperatiivide ning rahaasutuste avamisele ja organiseerimisele kaasaaitamine.

Riigiteenijate kutseühingutele uute organiseerimisaluste otsingul on ilmnunud kaks tähelepanavat momenti: 1) politseiametnike kogu loomisel oli kavatsus seaduse kava laiendada kogu riigiteenijaskonnale ja 2) hiljem politseiametnike kogu seaduse vastuvõtmist koostati riigimetsateenijate kogu seaduse kava. Neist momentidest võib teha järelduse, nagu võtaks riigiteenijate organiseerimine kogudes- de reaalse kuju.

Mõlemal juhul on riigiteenijate kutseorganisatsioonid peatunud nimetatud organiseerimise printsiibil, mispuhul on leitud kavatsusi niihästi positiivseid kui negatiivseid külgi.

Peaminister K. Eenpaluga kõneldes tähendas ta riigiteenijate esindajatele, et kaitseväge ning politseiametnike organisatsioonid on teis- test riigiteenijaist lahkuminevad, aga kuidas sünnib riigiteenijate edaspidine organiseerimine, siis selle põhjaluste väljatöötamine on praegu siseministriumis teoksil.

Mis kaalutlused olid riigimetsateenijate kogu seaduse väljatöötamisel — kaitseväge-ohvitseride kogu eeskujul — pole seni kutseühinguil teada.

Kui vaatleme lähemalt riigimetsateenijate kogu seaduse kava, siis näeme, et selle positiivseimaks küljeks võib lugeda:

1. Eesti metsaülemate ja metsateenijate ühingute liitumist;

2. et kogu orgaanide ülesanded loetakse teenistusallaliks ülesandeks ning asjaajamiseks võib kasutada ametiruumi ja teenistustarbeid;

3. kogu kirjavahetuse ametasutustega vastastamine tempelmaksust;

4. liikmemaksu kasseerimise hõlbustamiseks sundusliku liikmemaksu võtmine kuni 1% palgast.

Kirjeldatud hüved on küll oma kohast suure tähtsusega organisatsioonilises elus, kuid sellaste hüvede saavutamisel tuleb seni- seil kutseorganisatsioonidel väga palju kaotada. Neist kaotusist ja seaduse negatiivseist külgedest olgu siin toodud mõned näited:

1. suletakse vabalt organiseeritud mõlemad metsateenijate kutseühingud ja kogutud varandused tuleb kogule üle anda;

2. kogu peakoosolek ei koosne demokraatlikel alusel valitud saadikuist, vaid suure kaalus seadusega automaatselt määratud kõigist revidentmetsaülemast ning neile võrdseist või neist kõrgemaist riigimetsateenijaist;

3. kogu aukohus koosneb küll peakoosoleku poolt valitud isikuist, aga neid võib valida metsaülemast, neile võrdsete või neist kõrgemate riigimetsateenijate hulgast;

4. kogu võib oma ülesannete edukaks läbiviimiseks liituda ainult teiste riigiteenijate avalik-õiguslike kutseorganisatsioonidega, aga kaugemale ulatuvad tegevuspiirid kogul puuduvad.

Toodud riigimetsateenijate kogu negatiivsete nähtuste selgituseks olgu lisatud, et seni- seil metsateenijate kutseorganisatsioonidel on seljataga juba 15-aastane ajalugu, mille kestes on soetatud kinnisvaru ja muid varandusi, kuidas peaks siis organisatsioon neid üle andma uuele organisatsioonile, milles puudub vaba kaasaraäkimise võimalus. Samuti on 15-aastase tegevuse kestes olemasolevad organisatsioonid soetanud naaberriikide samanimeliste organisatsioonidega sõprussidemeid, ja kui need organisatsioonid kuuluvad metsateenijate kutseühingute sulgemisest, siis võib see tuua välismaal mitmesuguseid väärarvamisi esile.

Mis puutub aga küsimusse, et riigimetsateenijate kogu võib oma ülesanne edukaks läbiviimiseks liituda ainult avalik-õiguslike kutseorganisatsioonidega, siis selles küsimuses on kogu ülesehitamise suurim raskuspunkt. Ei ole mõeldav luua üksikut riigiteenijate ametalalist kogu, kui sel kogul ei ole näha teiste riigiteenijatega ühise üleriikliku organisatsiooni tippu. Praegu oleks metsateenijail võimalik liituda ainult kaitseväge- ja politseiametnike samalaadsete avalik-õiguslike kutseorganisatsioonidega, s. o. kogudega, aga siin on raske leida ühiseid ülesandeid ja liitumise võimalusi. Samal ajal aga eraldab metsateenijate kogu seadus metsateenijad organisatsioonidest, kus metsateenijate kaasalöömine oli seni tarvilik ning nende kutse kohane, nagu osavõtt

Metsaühingute Liidust, allveelaevastiku sihtkapitali valitsusest, Ühisabist, nimede eestitamise toimkonnast, seltskondlikust komiteest, Riigi- ja Omavalitsusteenijate Keskliidust jne.

Lõppeks olgu tähendatud, et niihästi riigiteenijale (kui ka organiseeritud ühiskonnale on väga tähtis, et demokraatlike riikide eeskujul riigiteenijad oleksid organiseeritud nii, et nad koos oma arvurikka perekonna liikmetega oleksid esindatud ka loodavas rahvaesinduses. Kui see on mõeldav ülemkoja kaudu, siis tuleks riigiteenijate organisatsioonid sellele vastavalt organiseerida, aga kui seda mõningaül kaalutlusil ei peeta soovitavaks, siis peaks riigiteenijate kutseorganisatsioonidele jääma majanduspoliitilise organiseerimise vabadus, mis väldiks kutseorganisatsioonide lõhenemise ning riigiteenijaskonna sattumise ühe kui ka teise poliitilise voolu rüppe.

Kojad ja kogud ongi mõeldud Eesti ühiskonna uue organiseerimise alusena, misparast võib arvata, et ka riigiteenijaskond peaks kuuluma organiseeritud ühiskonda. Dr. J. Vilms Tallinna ERK kõnekoosolekul (25. III 1936. a.) ette kandes „Meie kodade süsteemi puudusi ja arengu väljavaateid“ seadis kodade ja kogude organiseerimisel üles järgmised teesid:

1. Kojad on rahva üksikute majanduslike või majandus-kutseliste erifunktsioonide korporatiivsed korraldused. Kodade loomisel ei ole tähtis rahva eri-töörühma kuuluvate liikmete arv.

2. Kodade loomine on Eesti ühiskonna uus organiseerimise alus, mis sellasena peab tulema rakendusele kõigi töörühmade suhtes.

3. Olemasolevad kojad koos mõne kavatsetavaga haaravad enda alla ainult väikese osa meie rahvaelu funktsioone ega hõlma kogu Eesti ühiskonna organiseerimist uuel alusel. Poolikuna on sel organiseerimisel aga rida eitavaid tagajärgi.

4. Kodade saamine ei tohi muutuda eesõiguseks mõnele kihile.

5. Seniseid kodasid iseloomustab kohati kivinenud ja bürokraatlik joon.

6. Sektsioonid paljudes praegustes kodades ei oma tervikulist iseloomu ega vasta seetõttu täieliselt oma ülesandele.

7. Õige koda peab: a) korraldama ühiskondlikku homogeenset \*) erifunktsiooni, b) koondama selle funktsiooni, eriti majandusliku külje, kogu tervikus, c) omama sisemiselt elavama ja liikuvama konstruktsiooni, d) panema rohkem rõhku ühiskondlikele kohustusile, e) mitte omama eneses heterogeenseid \*\*) osi, f) sisaldama vaid homogeensetes kodades sektsioone.

8) Otstarbekohane on luua palju erikodasid või kodasid erisektsioonidega, mis omavad suuri autonoomseid õigusi. Viimasel juhul oleks see ühiskoda.

9) Kojad on seni loodud peamiselt kihihuvide organiseerimiseks ja kaitseks.

10. Sõna „koda“ kõrval võiks tulla tarvitusele mitte puht-majanduslike erirühmade puhul sõna „kogu“. Mitme koja koostöö organ oleks „ühiskoda“. Korporatsiooni mõiste võiks vastata „ühiskogu“.

11. Rahvaesinduse II koja ja riigi majandusnõukogu vabastamiseks vähema tähtsusega ja eriküsimustes, samuti sotsiaalse rahu ja ühiskondlike funktsioonide täieliseks korraldamiseks on vajaline kodade arengu II aste n. n. „ühiskodade“ ja „ühiskogude“ korralduse näol.

12. Eestis on vajaline varem-hiljem anda kodade süsteemi korraldamise seadus.

Seni kuni Eestis pole maksma pandud kodade süsteemi korraldamise seadust ning pole teada rahvuskogu poolt vastuvõetava põhiseaduse ulatust ühiskonna organiseerimise küsimuses, peaks küll riigimetsateenijate kogu ellukäitumisele jääma äraootavale seisukohale.

\*) Homogeenne = ühtlane.

\*\*) Heterogeenne = mitteühtlane.

## Rähnide metsamajanduslik tähtsus

Roheline rähn, meltsas (*Picus viridis L.*).

See kollakasroheline rähn omab punase pealpea. Vastandina eelnimetatuile liigub ta meeleldi maa peal. Ka võib teda leida sageli sipelgahunnikul, kus ta on teinekord sügavas, enese poolt uuristatud, augus, nõnda et lindu ennast pole nähagi: roheline rähn on siis sipelgajahil.

Rohelise rähni magusid on uuritud 52, neist 47 — Viljandimaalt ja 5 — Pärnumaalt.

1927. a.

Vana-Võidu 23. XI. Maos 53 siilkärblast (*Tachinidae, Pollenia*), 1 sipelgas ja putukate, peamiselt kärbest, peenist. — Uusna 24. XI. Maos 104 siilkärblast ja nende osi, 2



liblikat ja 2 valget tõuku. Vastemõisa 25. XI. Maos mitu sada sipelgat ja 1 peenike tõuk. Tuhalaane 2. XII ja Viljandi v. 3. XII. Kummaski maos oli mitu sada sipelgat. Viiratsi 3. II. Maos oli üle 100 siilkärblase. Heimtali 22. XII. Maos oli mitu sada sipelgat.

1928. a.

Vana-Võidu 15. X. Maos 8 siilkärblast ja hulk peeneid kärbeste osi. Uue-Võidu 10. X, Tarvastu 22. X, Uue-Võidu 27. X. Kõik maod olid sipelgaid täis. Täna silma 28. X. Magu täis väikesi musti sipelgaid. Aidu 4. XI. Magu täidetud suure hulga mustade sipelgatega, kelle hulgas on mõned kollased. Viljandi v. 11. XI. Maos ainult hulk musti sipelgaid. Aidu 11. XI. Maos ainult punased metsasipelgad. Holstre 23. XI — 2 magu ja Kõo 3. XII. Magudes ainult sipelgad.

1929. a.

Vana-Võidu 8. I, Kabala 13. IV. Maod olid täis punaseid metsasipelgaid. Vana-Võidu 25. IV, Kõo 16. VI. Magudes ainult sipelgad. Tarvastu 3. VIII. Magu täis sipelgaid ja nende nukke. Vana-Võidu 28. IX. Maos ainult sipelgad. Aidu 6. X. Maos ainult sipelgad, peamiselt suured punased metsasipelgad. Kõo 9. X. Maos ainult sipelgad: väikesed mustad ja mõned väikesed punased. Tori 2. XI, Heimtali 4. XI. Magudes olid väikesed mustad sipelgad. Tori 22. XI. Magu täis punaseid metsasipelgaid. Aidu 10. XII. Magu täis sipelgaid.

1930. a.

Eidapere 3. IV, Vastemõisa 5. IV, Eidapere 9. IV — 2 magu. Kõik 4 magu täis sipelgaid. Oiu 24. IV. Maos punased metsasipelgad. Oiu 24. IV. Maos punased metsasipelgad ja kollased väikesed sipelgad. Viljandi v. 10. VII. 2 magu täis sipelgaid ja sipelganukke. Heimtali 13. VII. Magu täis sipelgaid. Heimtali 9. VIII. Magu täis väikesi sipelgaid ja nende tõuke. Loodi 20. IX. Magu täis sipelgate jäänuseid. Maos võrdlemisi palju peenikest liiva. Viljandi v. 5. X. Magu täis kollaseid sipelgaid, nende hulgas natuke musti. Viljandi v. 5. X. Magu täis musti sipelgaid. Uusna 6. X. Magu täis suuri musti sipelgaid. Viljandi v. 10. X. Magu täis väikesi musti sipelgaid. Pärsti 2. XI, Viljandi v. 10. XI. Maod täis sipelgaid.

1931. a.

Holstre 25. I, Pärsti 28. X. Maod täis punaseid metsasipelgaid. Pärsti 18. XII. Maos

hulk siilkärblasi ja punaseid metsasipelgaid. Veel 1 röövik (4 sm pikk).

1932. a.

Uue-Võidu 4. VIII. Magu täis sipelgaid. 1935. a.

Sürgavere 2. I. Magu täis punaseid metsasipelgaid, kelle seas oli 12 ♀ Veel natuke liiva.

Nagu magude analüüsist nähtub, on roheline rähni toiduks peamiselt sipelgad. Sipelgaid leidis 49 juhtumil (94%), kusjuures ainult sipelgad olid toiduks 46 juhtumil (88%). Mõnel aastal, nagu 1929. a., kus on uuritud 12 magu, ja 1930. a., kus on uuritud 17 magu, leidis roheline rähni toidus ainult sipelgaid.

Nimetamisväärse toidupoolisena on veel nii hulgalt kui esinemise sageduselt kärbsed. Paaril korral määramisel osutusid kärbsed *Pollenia* perekonnast, siilkärblaste (*Tachinidae*) sugukonnast ja olid nähtavasti kõigil juhtumel sellest perekonnast. Neid otsis rahn muidugi talvitumiskohtadelt mõnest urkast, sest nimetatud kärbsed talvituvad hulgana üheskoos. Kärbsed leidis magudes 5 korral (10%), kusjuures 2 korral (4%) olid maos ainult kärbsed.

Teiste putukate esinemine toidus oli juhuslik.

Nii siis on roheline rahn üldjoontes sipelgate hävitaja. Kuna sipelgad, eriti punased metsasipelgad (*Formica rufa*), on metsale kasulikud, siis tuleb lugeda rohelist rähni metsale kahjulikuks linnuks.

### Hallpea-rähn (*Picus canus* Gm.).

See väliselt rohelisele rähnile kaunis sarnane rähn erineb temast külgspea, pealpea tagaosa ja kaela halli värvuse poolest. Punast on hallpea-rähnile peal vähem (kuni keskpeani) kui rohelisel rähnile. Ka on ta rohelisest rähnist natuke väiksem.

Hallpea-rähni magusid on uuritud 24, neist 23 Viljandimaalt ja 1 Pärnумаalt.

1927. a.

Pärsti 4. XII. Maos niivõrd peened osad, et neid võib tunnistada putukate omadeks, aga liiki määrata ei saa.

1928. a.

Heimtali 8. II. Maos mitukümmend siilkärblast (*Tachinidae*). Tarvastu 27. II. Magu peaaegu tühi, ainult mõned ebamäärase putukate osad. Viljandi v. 16. III, Vana-Võidu 22. III. Maos olid ainult siilkärblased. Vana-Võidu 10. IV. Maos 1 suure nuku jäänused ja natuke õige peeni putukate osi. Viljandi v. 11. XI. Maos ainult sipelgad. Paistu 3. XII. Maos on väikesed sipelgad ja siilkärblased; sipelgaid on enam. Olustvere 14. XII. Maos ainult sipelgad.

1929. a.

Kõo 5. I, Vana-Võidu 20. I, Loodi 27. I, Viljandi v. 26. II ja Vastemõisa 1. III. Kõigis magudes olid ainult siilkärblased. Kõo 9. X. Maos kõige enam sipelgaid, milledest muist on tiivulised, mõnikümmend siilkärblast, 2 toomingamarja ja 1 lai lame seeme. Olustvere 16. X. Lastud toominga otsast, kus söi marju. Maos oli mitu toomingamarja.

1930. a.

Loodi 18. XI. Magu täis siilkärblasi.

1931. a.

Heimtali 2. I ja Uusna 25. I. Maod olid täis siilkärblasi. Olustvere 24. IV. Maos hulk mitmet liiki sipelgaid.

1932. a.

Suure-Kõpu 1. I. Maos mitukümmend siilkärblast ja 2 ämblikku.

1933. a.

Sürgavere 1. V. Magu täis sipelgaid: väikeste mustade vahel on mõned kollased. Uue-Võidu 1. X. Maos mõni pihlakamari ja putukate osad.

1935. a.

Abja 24. XI. Maos vähimalt 69 siilkärblast, 2 lehemardikat (*Chrysomelidae*). Vanemast toidust leidus putukate peenises vähimalt 86 väikese sipelga pead.

Nagu magude analüüsides nähtub, on hallpea-rähn peamiselt putukatoiduline lind, aga sööb vahest ka marju. Putukaid leidus toidus 23 juhtumil (96%) ja ainult putukaid 21 juhtumil (87,5%). Ainult marju leidus 1 juhtumil (4%), kuna taimelist toitu leidus üldse 3 juhtumil (12,5%).

Mis puutub putukaisse, siis paistis siin silma sagedane kärbeste söömine, keda see rähn otsib nende talvituspaikadest, kus nad on hulgana koos. Ka siin, nagu roheline rähn juures, olid

kärbsed siilkärblaste (*Tachinidae*) sugukonnast, *Pollenia* perekonnast.

Ainult kärbsed olid toiduks 11 juhtumil (46%), kuna üldse esinesid kärbsed toidus 15 juhtumil (62,5%). Sipelgaid sööb hallpea-rähn palju harvemini kui roheline. Ainult sipelgad olid siiski toiduks mõnel juhtumil: 4 korda (17%) ja üldse leidus sipelgaid toidus 7 korda (29%). Teised putukad ja ämblikud esinesid toidus juhuslikult.

Toidu järele võib hallpea-rähni lugeda kasulikumaks kui rohelist, sest sipelgate söömine on esimesel harvem kui teisel. Siiski otsekohesid kahjureid hallpea-rähn hävitab vähe ja teda võib lugeda metsale ükskõikseks linnuks.

Kui nüüd võrrelda rähne omavahel, katsuda neid rühmitada kasulikkuse järele, saame järgmise pildi.

Kõige kasulik rähn toidu poolest on väike kirju-rähn, sest ta sööb ainult putukaid, neist mitmeid metsakahjureid, kuna kasulikke putukaid ta ei hävita.

Ka on õige kasulik musträhn. Sööb ainult putukaid, nende seas ka metsakahjureid. Siiski vahest sööb ka metsale kasulikke putukaid, nagu metsasipelgaid.

Suur kirjurähn on ka metsale kasulik, sööb palju putukaid, ka kahjulikke. Aga see rähn sööb ka üsna palju seemneid, peamiselt okaspuuseemneid, missugune tegevus osalt vähendab tema kasulikkust.

Hallpea-rähni võib lugeda metsale peaaegu ükskõikseks. Siilkärblaste söömine on osalt kasulik tegevus, aga sipelgate söömine ei ole seda, olgugi et viimane tegevus esineb harvem kui esimene. Kaunis juhuslik metsamarjade söömine on ükskõikne tegevus.

Lõpuks rohelist rähni ei saa lugeda metsale kasulikuks linnuks, sest tema peamiseks toiduks on sipelgad, kes üldiselt on metsale kasulikud. Siiski see kahjulik tegevus pole nii suur, et rohelist rähni tuleks jätta ilma sellest kaitsest, mida pakub kõigile rähnidele jahiseadus: nagu teada, rähne ei tohi hävitada. Ainult erikaitset ja soodustusi, mida väärivad rähnid, ei tarvitse laiendada rohelinele rähnile.

I. Michelson, Olustveres.

# Metsloomade mõistusest

E. Šabak

(Järg.)

## Mesilased (*Apis mellifica*).

Selle väikese imeloomakese kohta on olemas palju õpperaamatuid, nagu H. K. Sprengeli „Das entdeckte Geheimnis der Natur“, Ludwig Büchneri „Das Geistesleben der Tiere“, Romanes'i „Loomade mõistusest“ (vene keeles) j. t. Neist huvitavaim on kuulsa Belgia kirjaniku M. Maeterlinck'i traktaat „Mesilaste elu“, mille venekeelne tõlge (133 lhk.) leidub 1915. a. väljaantud koguteoses, mis on olemas ka meie ülikooli raamatukogus.

Koosnedes umbes kuni 4500 liigist, peatume siin ainult meie kodumesilasel kui kõigest parimini väljaarenenud seltskonnakommetega insektil. Kodumesilase keha üldsuurusest umbes  $\frac{1}{6}$  omab pea, mis on varustatud kahe „antenniga“, kus on kuni 12 000 katsekarvakest ja kuni 5000 haistmisaukudest. Ta peaju raskus on 174. osa keha kogukaalust (sipelgal 296. osa).

Kodumesilaste vabariigis päris-käskijad pole olemas, sest niihästi preema või n.-n. kuninganna kui ka lesed ja soota töölised (Maeterlinck'i järele) alluvad kõik „mesipuu või maailma vaimule“, mille peaeesmärgiks on kogu pere kindlad tulevikuväljavaated. Sellele tulevikule tuuakse siin ohvriks kõigi, mitmekümne tuhande (kuni 50—60 000) üksiku pereliikme, isiklikku elu ja saatus. Võrreldes inimeste kooselu seadustega on mesilaste vabariik palju ideaalsem, sest siin allub kõigi kodanike tegevus looduse seadustele, kuna inimesele on antud võimalus neist ka kõrvale kalduda. Peavõim näib olevat selle riigi rikkuste ja tagavarade tootjate, s. o. tööliste, käes, sest oma tormilisel „koosolekuil“ nad otsustavad niihästi parve väljalennu aja kui ka uue elamu kõlbavuse; nad valvavad sellegi üle, et vabariigis ei püsiks elus rohkem kui üks ema, kuigi neid tagavaraks kergede rakukesis kasvatatakse 5—8 tükki; needsamad töölised pärast emakese pulmalennul sigitamist halastamata tapavad ka ülearused ja laisad söödikud-lesed; samuti on tööliste käes korrapidamise ja julgeoleku abinõud

ja ilma nende nõusolekuta keegi ei pääse uksehoidjaist mööda ei sisse ega välja. Imelik ja otse üllatav on mesilaste vabariigis sissesetatud tööjaotus, mille järele ühed lendavad välja ja toovad lilleõite tolmu, teised teevad sellest mett, vaha ja kleepimisainet, kolmandad „inseneridena“ tarvitavad neile üleantud ehitusmaterjaali, plaanikindlalt luues otstarbekohaseimaid kuuekandilisi prismalisi rakukeste aluseid mõlemal pool vertikaalset vaheseina, kinnitades need sellele kolmekandiliste romboidi püramiidi taoliste põhjadega. Et alguses liig vedel mesi horisontaalselt paigutatud rakukestest välja ei jookseks, on nende avauseid umbes 4—5-kraadilise nurga all põhjast kõrgemale ehitatud, ja pealeselle erilised „lehvitajad“ oma tiibadega panevad õhu liikuma, et värsket meest ülearune vesi rutem ära auraks.

Selle vabariigi elukorda ja kombeid ei või pidada tardunud, šablooniliseks harjumuseks, mis põlvest põlve pärvuse teel edasi on antud n.-n. „instinkti“ näol, misjuures poleks näha mingit progressi või evolutsiooni. Vastupidi, on pandud tähele, et samad kodumesilased meeleldi võtavad vastu inimese poolt masinal vahast pressitud kergede vertikaalseinu, milles vastastikuste rakukeste kolmekülje-püramiidilised põhjad juba on ära tähendatud; samuti töötavad nad nähtava rõõmuga edasi tsentrifuugil meest tühjendatud raamkärgedes.

Teiseks meie kodumesilase elukommete painduvuse tõenduseks võib pidada asjaolu, et üleviiduna lõuna poole soojasse Aafrikasse või Austraaliasse ta kohe paneb tähele talve puudust, jätab meetagavara kogumise täiesti maha ja nähtavasti tahab elada n.-ö. „peost suhu“, kogudes mett ainult niipalju, kuipalju seda jätkub päeva toiduks; ainult suure vaevaga on nende omanikel korda läinud seda päevatagavara perioodiliselt ära võttes sundida neid tagasi pöörma endisile põhjamaaga seotud kombeile.

Kuivõrd mesilane allub looduse seadustele, on tähele pandud järgmises

katses: tühja veekaravini paigutati 6 mesilast ja 6 kärbest; siis pandi karavini aknalaua peale, põhi päikese ja lahtine avaus toa poole. Mõne aja pärast plaanita ümberhulkuvad kärbsed pääsivad vanglast välja, mesilased aga ahastuses virisesid kangekaelselt karavini põhjal, püüdes läbi klaasi valguse

poole lennata. Et inimesest muutmata looduses kuskil kunstlikke klaasseinu pole olemas, siis sihivad mesilane selgi korral oma liikumise otse valguse poole. Samal põhjusel löövad rändlinnudki endid surnuks tuletornide paksude klaaside vastu.

(Järgneb.)

## LÄHENEVATE METSAPÄEVADE PUHUL

Kevade tulekuga koondavad metsa- ja loodusesõbrad jälle oma ridu algavaks tööhooajaks. Kui talve jooksul on teostatud nõuandetoide büroodes, korraldatud kursusi ja metsatunde, siis sunnib kevadine loodus meid kõiki jälle asuma tegeliku külvi- ja istutustöö juure.

Käesoleval kevadel on meil senisest veel suurem kohus asuda täie jõuga ühisele propagandatööle meie kodumaa metsade, maastiku ja talude kasuks. Kogu maa seisab metsaraiumiste normaalseks muutumise tõttu teatava määranäilise puitainete puuduse ees, mida põhjustas senine pillamine puidu tarvitamises ja ettevaatamatus talumetsade kasutamises. Paljud metsaperemehed on sunnitud olnud oma metsa maharaiumise järele pöörduma riigimetsade poole materjali saamiseks, kuid kõiki ei suudeta loomulikult riigimetsadest ka rahuldada. Riigimets peab ka oma peremehele — riigile — välisvaluutat andma ja kõiki metsasaadusi ei või meie oma siseturul ehitusteks või ahjukütteks ära tarvitada. Igal talul oleks olnud võimalus juba metsa asutada ja hoida, kui peremehel oleks metsa vastu huvi olnud.

Meil aga pole õigust sääraсте ükskõiksete metsaperemeestega hakata halvemaks pidavalt ümber käima, vaid meie kohus on neile ja teistele metsatalundele appi minna nõu ja jõuga metsa asutamisel. Tuleb õhutada metsa asutamist täiel rindel. Iga aasta, mis lagendike, raies- tike, põllumajanduseks kõlbmata maalade ja teiste metsata osade tühjaltseisimine edasi kestab, sunnib meid tulevaste põlvete ees nende mälestustes tõsiselt aru andma. Kui vanem põlv ei looda oma elupäevil metsast tulu saada, suudab noorem peremeeste põlv siiski metsa õieti asutades ja selle eest

õieti hooldes kandes oma asutatud metsast kindlat saaki saada. Selleks on aga tarvis ka meil, metsasõpradel, asja võimalikult kiiremal liikuma panna ja õigel ajal nõuga abiks olla.

Teine suurem pooleliolev töö on meie kodukaunistamise töö. Kui seni ongi mitmelt poolt kodu- ja teedeümbruse vajadust propageeritud ja teatavaid tagajärgi saavutatud, ei ole need tööd täie hooga käimas. Käesoleval kevadel läheb aga kodu- ja teedeümbruse kaunistamise aktsioon hra peaministri asetäitja Eenpalu juhtimisel üle kogu maa teostamisele ja siin peavad Eesti Metsaühingute Liit, metsaühingud ja nende usaldusmehed täie energiaga kaasa lööma. Ka selle töö juures ei tohi kõhklemist ega viivitamist olla. EMLiit loodab taimede nimestikke metskondade järele kõigile edasi saata varsti peale lihavõttepühi, millega avaneb võimalus soovijaile vastavaid teateid taimede tagavarade üle anda.

Kolmandaks jätkub tarbepuude kasvatamise tarviduse selgitamine endiste aastate eeskujul, sest ilma tarbepuuta on talumajanduses ka raske läbi saada.

Kõiki neid töid tuleb lähenevatel metsapäevadel käsitada vastavalt sellele, milline küsimus on kõige aktuaalsem. Käesoleval aastal ei tohiks enam leida metskonda ega usaldusmeest, kes ei ole suutnud korraldada metsapäevi, õppekäike, metsatunde, koduümbruse kaunistamist või mõnd teist EMLiidu sihtidele vastavat üritust. Kui aeg nõuab, olukord kohustab ja meil kellelgi midagi selle töö ja nende sihtide vastu ette tuua ei ole, siis lööme täie jõuga kaasa.

E. Vester.



## Mõnd jäneste maksahaigustest.

P. Viidik.

Meil on rohkesti võetud sõna jahinduslike küsimuste kohta selle sõna otsetes mõttes, aga sootuks tagaplaanile oleme seni surunud metsloomade tervishoiu ja sellega seoses olevad küsimused. Oleme teadmatutes nii mõneski metslooma haiguses, taudis või vigastuses, selle arenemises ning vältimises. Eriti viimane peaks olema lähedasim ühele tõsisele loodussõbrale ja jahimehele.

Vastavate taudide levik võib saada saatuslikuks mitte ainult metsloomadele endile, nende massilise surevusega, vähendades seega tunduvalt jahimeeste saagivõimalusi, vaid ka jahisaaduste väärtus langeb teinekord sedavõrd, et muudab need tarvitamiskõlbmatuks. Vähe sellest — erijuhtumel, nagu marutõve (Lyssa), põrnatõve (Anthrax, ja keeritustõve (Trichinosis) juures on tegemist inimesoolegi kardetavate nakkushaigustega, mis tavaliselt põhjustavad raskeid haigestumisi ja pahatihti lõpevad patsiendi vaevarikka surmaga. Nii haigestus 1911. a. Saksas põrnatõveesse 276 inimest, kellest 39 isikut, s. o. 14,1%, suri. Selle tõve edasikandjaks metsarikastes ümbrustes peetakse rebaseid ja vareseid. Aga sellest hiljem pikemalt.

Praeguses kirjutuses tahaksin lühidalt peatuda maksataudi juures, mis möödunud aastal eriti laastavalt vohas meie jänesperes. Lahkamistel ilmnes, et see parasitoloogilise ilmega taud oli põhjustatud kahel viisil, ja nimelt:

- a) paelussi läbi, tekitades *Cysticercosis hepatis*,
- b) alglooma läbi, tekitades *Coccidiosis hepatis*.

Vaatleme kõigepealt esimest juhtu.

### *Cysticercosis hepatis.*

Selle maksahaiguse tekitajaks on *Cysticercus pisiformis*, see on koertes elutseva paelussi *Taenia serrata* põistang. Suuruselt 0,5—2,0 m, on

*Taenia serrata* varustatud väheldase peaga, mille ümber sõõrikujuliselt on asetunud 34—38 konksu või haaki, millega paeluss kinnitub vastava koe külge. Liikmete (segmentide) arv tõuseb 400-ni. Nende kuju on tavaliselt neljakandiline, keskosas enam-vähem ruuduline, keskkohast kaugenedes aga muutuvad ilmesti piklikuks. Munad on ovaalsed, 36—40 mikroni suurused.

Koerte väljaheidetega heidetakse paelussi munad välja, kust nad siis toiduga ja joogiveega satuvad jäneste siskonda.

Paelussi munad võivad väljas kas vabalt maa peal, heintel või rohukõrtel või muil esemeil, pikemat või lühemat aega arenemisvõimet säilitades püsida. Tavaliselt kestab nende eluiga mõned päevad, päikesepaistelistel ilmadega vaid üks päev. Vajalise niiskusega võib nende elujõulisus kesta koguni viis nädalat. Kuna möödunud aasta oli vihmane, on ka jäneste massiline haigestumine arusaadav.

Paelussi muna, sattunud jänese siskonda, areneb rasvikus (omentum) ja keskmis (mesenterium) põistangiks (*cysticercoid*). Neljatunnilise kõhus viibimise järele puurivad paljud neist peensoolest läbi, sattudes maksakapillaaride kaudu maksatõmbsoontesse ning lõpuks isegi kopsu või teisisse elundeisse. Maksas olles puurivad nad soontest läbi, pääsedes pealispinnale ja tekitades igal pool puurkääike, või jälle rändavad keskmesse, arenedes seal edasi.

Selle tagajärjeks on akuutne ning verine (hämoraagiline) maksapõletik, tekitades ka sageli laialdase kõhukelme-põletiku.

Suuremate veresoonte vigastamine põhjustab surmava verevalangu. Jäävad loomad kauemaks ellu, areneb akuutsest maksapõletikust hiljem maksa kuivamine ja kõvenemine. Ka kopsu õhutorude põletik pole haruldane.

Vastavate anatoomiliste muutuste pärast näivad seesmiste elundite välised kestad tuhmid, on karedalt ebasiledad ja kirju-täpilise mustriga. Siin ja seal leidub valgeid läbipaistvaid põikesi. Elund ise on habras.

Haigestunud loomad liiguvad ilmsesti ebakindlalt, on märgatavalt kõhnad ning surevad järsku. Haigus ilmneb väliselt juba 9. päeval, millega käsikäes käib kiire kõhnenemine, ning paari nädalaga järgneb surm.

Selle haiguse leviku tõkestamiseks oleks soovitav:

1) koerad (eriti jahi- ja karjakoerad) vähimalt kaks või kolm korda aastas vastavate arstimitega vabastada paelussidest; soovitatav on rohtude asetamine želatiinkapslisse, mis siis toidusse peidetuna koerte poolt kergemat vastuvõtmist leiavad;

2) tuleb hoiduda söötmast koertele infitseerunud jäneste jäänuseid, eriti nende siseelundeid. Kahtluse korral oleks soovitav kas üldse loobuda nende söötmisest või siis neid süüta ainult hästi läbiköödetult;

3) taudi suure leviku puhul on soovitav ka suurema arvu jäneste surmamine; selleks tuleks jahiaega pikendada ja võimalust mööda surmata kahtlased ning haiged loomad.

Olgugi et inimesele jäneste maksa-taud on kahjuta, avaldab teadmiste haigest loomast teadlikule jahimehele vastikust, nii et ta sageli, kui haigus õige tugevasti on looma mõjutanud, ta liha toiduks jätab tarvitamata.

Järgnevalt kuulub kirjeldamisele jä-

neste maksatõbi *Coccidiosis hepatis*, olles põhjustatud *Coccidium cuniculi* läbi. See on üherakune algloomake (*protozoa*), mis pesitseb jänese sooles, sapijuhas (*ductus choledochus*) ja maksas. Haigus esineb harilikult taudina.

Haige looma peensool on kõhust kuni üleminekuni jämesoole täidetud kollase, läbipaistva ja limase ollusega, milles mikroskoopiliselt munakujulised *coccidiumid* ääretul hulgal asuvad. Pealeselle leidub soolte olluses katarri tagajärjel lahtisi katekoe rakke ja valgeid verekehakesi. Haige maks on kaetud kollaste kanepitera kuni herne suuruste sõlmedega või mügarustega, mis sisaldavad pudrutaolist ollust ja on täidetud *coccidiumidega*. Väliselt on loom kõhn ja liikumises eriti loid.

Selle haiguse vastu võitlemine on aga võrdlemisi raske. Siin mängivad ilmastik ja pinnaseolud suurt osa. Sademeterikkail aastail esineb ta eriti laialdaselt, tekitades jäneste seas suurt surevust. On tähele pandud, et huumusrikkais, raskesti läbilaskva aluspõhjaga metsades on haiguse levik olnud haruldaselt suur. Selle tõttu soovitatakse põhjalikku kraavitamist kui sobivaimat võitlusvahendit haiguse leviku tõkestamiseks. Nagu eelmisel taudil, nii siingi on jäneste suuremal arvul mahanottimine soovitav.

Eelpoolnimetatud taudid on sagedamini esinevaid haigusi meie jäneseil. Peale nende esineb veel terve rida, mille vaatlemisele tuleme ehk kord jälle tagasi.

## Mõnd jahi keeluaegadest.

### E. V.

Meie uue jahiseaduse iga on vaevalt paar aastat, kuid seadus ise on jahimeeste ringkonnis saanud täielise lugupidamise osaliseks. Vastuhääli on kuuldavale tulnud põllupidajate hulgast jäneste-hädaohu suhtes ja osalt juhuslike küttide poolt jahipiirkondade moodustamise vajadusest.

Nagu möödunud jahihooaja tulemusel näitasid, on meie jäneste arv suuresti tõusnud. Seda asjaolu ei saa aga

sugugi lugeda ainult jahiseaduse teeneks, vaid siin on koerte marutõve tõttu koerte kinnipidamise ja eriti heade ilmastiku olude mõju peatähtsusega. Vanad jäneseid elasid talve kergesti üle, kevadised „hangepojad“ jäid juba kasvama, hilisematest rääkimata, kuna koerte kinnipidamise tõttu noored jäneseid jäid maha murdmata. Hulkuvate koerte hädaohtu aitas loomulikult väga suurel määral vähendada uus jahi-

seadus, mis omas tähtsuse mitte ainult jäneste suhtes, vaid ka metskiitsede rahuliku arenemise ja jahilindude pesakondade kasvamise suhtes. Huvitav on jälgida eeloleval jahihooajal jäneste maksatõve mõju jäneste arvule.

Jahi keelutähtaegadest on kõne all olnud ainult jänesejahi tähtaeg. Leitakse, et sügisel on ilmad külmad, niisked, maapind porine, ja kui saabub ilus talveilm lumega, on keeluaeg käes. Kuid jahimees kui sportlane ei arvesta nii väga vihmakartvat jahidressi ja saabaste poriseks saamist, vaid liigub metsas ja niidul ka saju ning poriga enda lõbuks. Talvel värske lumega kujuneb jaht ikkagi jahiloomade tapmiseks suurema saagi mõttes, ja seda võime endale lubada ehk tulevikuski, kui meil jahiloomi on ülikülluses.

Teiselt poolt on viljapuuaegade oma-

nikud jäneste-hädaohus. Siin ei aita jäneste armuta hävitamine, sest jahimeeste ja koerte käest pääsnud vana pikk-kõrv teeb aias veel hullemat kahju ainsa öö jooksul. Aednikul tuleb puukool siiski piirata kindla aiaga, noored viljapuud aias aga okstega või õlgedega katta. Ei aita kuigi palju jäneste-hädaohtu vähendada ka pikem jahihooaeg ega öine jäneste valvamine viljapuuaias. Eks jännes kipu hoonete lähedale suurte külmadega ja varitsejal peab olema hea kannatus.

Edasi ei oleks ehk huvituseta vaadelda ka meie naabrite — Läti ja Soome — jahikeeluaegu. Ka nendes maades on kehtimas uued jahiseadused ja nimelt — Lätis 1935. aastast ja Soomes 1934. aastast. Jahikeeluajad on toodud võrdluseks alljärgnevas tabelis:

Jahiloomade nimed	Eesti	Läti	Soome
	k e e l u a j a d		
Põdrad, emahirv, vasikad . . . . .	kogu aasta	kogu aasta	kogu aasta
Isahirv . . . . .	kogu aasta	1. veebr. — 1. sept.	kogu aasta
Metskits, talled . . . . .	kogu aasta	kogu aasta	
Metssiga . . . . .	kogu aasta		
Lendorav . . . . .	kogu aasta	kogu aasta	
Piiber (kobras) . . . . .		kogu aasta	
Emafaasan . . . . .	kogu aasta	1. nov. — 1. sept.	kogu aasta
Emamõtus . . . . .	kogu aasta	kogu aasta	1. nov. — 1. sept.
Emateder (vanad) . . . . .	kogu aasta	1. okt. — 1. sept.	1. nov. — 1. sept.
Kakulised, valge ja must toonekurg	kogu aasta	kogu aasta	
Kõik linnud peale jahilindude . . . . .	kogu aasta	kogu aasta	
Sokk . . . . .	15. sept. — 1. juul.	1. jaan. — 20. juul.	
Isamõtus . . . . .	15. maist — 1. apr.	1. juun. — 15. aug.	1. jaan. — 1. sept.
Tedrekukk . . . . .	{ 1. juun. — 15. aug.	1. juun. — 15. apr.	1. märts. — 1. sept.
	{ 1. dets. — 15. apr.	1. veebr. — 15. apr.	
Metskurvits, riukukk . . . . .	1. juun. — 15. aug.	1. juun. — 15. aug.	1. jaan. — 1. sept.
Metstuvi . . . . .	1. juun. — 15. aug.		1. märts. — 1. sept.
Rabakana . . . . .	1. nov. — 15. aug.	1. veebr. — 15. aug.	1. märts. — 1. sept.
Laanepüü . . . . .	15. dets. — 15. aug.	1. veebr. — 15. aug.	1. jaan. — 1. sept.
Emahahk . . . . .	15. dets. — 15. aug.		kogu aasta
Isahahk . . . . .	25. maist — 25. juul.		1. märts. — 1. juul.
Põldpüü . . . . .	1. nov. — 15. sept.	1. nov. — 1. sept.	21. okt. — 15. sept.
Vutt . . . . .	1. nov. — 15. sept.	1. juun. — 15. aug.	kogu aasta
Sookurg . . . . .	1. dets. — 15. aug.		
Hallhani . . . . .	1. dets. — 15. aug.	15. maist — 20. juul.	1. märts. — 20. aug.
Rabahani . . . . .	15. maist — 15. aug.	15. maist — 20. juul.	1. märts. — 20. aug.
Metspart, koovitaja, kiivitaja, nepid	1. dets. — 25. juul.	1. jaan. — 20. juul.	1. märts. — 20. aug.
Jänes . . . . .	15. jaan. — 15. okt.	1. veebr. — 1. okt.	1. märts. — 1. sept.
Isafaasan . . . . .	15. jaan. — 15. okt.	1. juun. — 15. aug.	1. dets. — 1. okt.
Määr . . . . .	1. jaan. — 15. okt.	1. jaan. — 1. okt.	
Nugis . . . . .	1. märts. — 1. dets.	1. märts. — 15. nov.	
Orav . . . . .	1. märts. — 1. dets.	1. märts. — 15. nov.	1. märts. — 1. jaan.
Luik . . . . .	15. maist — 15. aug.	15. maist — 20. juul.	kogu aasta
Rebane . . . . .		1. märts. — 1. okt.	

Eeltoodust selgub, et iga maa on oma jahindust korraldanud vastavalt oludele. Soomes mõjutab tähtpäevi pikk talv ja

põlised metsalaaned (75% on seal ümarguselt metsa all), Lätis on talv lühem ja tähtajad vastavalt sellele kõi-

guvad ka edasi-tagasi. Pealeselle on Soomes veel mõnes maakonnas eri tähtpäevad, mis aga siinkohal on jäetud näitamata.

Lätis on peaaegu kõik keelutähtajad lühemad kui meil. Sokujaht on sügisel lubatud kuni vana aasta õhtuni, kuigi see algab alles 20. juulil, s. o. umbes jooksuaja algusega. Isamõtuse laskmine on lubatud ka sügisel ja talvel. Eriti huvitav on rebaste kaitseaeg 1. märtsist kuni 1. oktoobrini. Kas rebaste vähesus selleks on põhjust andnud või on seal mingid teised põhjused, ei ole siin kahjuks teada.

Soomes ei tunta meie metskitse ega sokku. Neid olevat harva mõni üksik Leningradi poolt Karjalasse sisse rännanud. Külmal talv ja sügav lumi ei anna neile võimalust elamiseks. Jahilinnud on seal võrdlemisi pikkade keeluaegade kaitse all. Huvitav on, et isamõtust ja tedrekukke ei tohi seal lasta kevadisel mänguhooajal, vaid alles pärast 1. septembrit. Seega jääb neil palju jahiroantikak ja erutust läbi elamata, sest kevadine mõtusemäng on üks ilusamatest jahtidest, nõudes kütilt ka küllaldast füüsilist tugevust ja püsivust.

## Hävitagem salaküttimine

V. Hartmann

Ei ole kahtlust, et ulukite juurekasv Eestis on takistatud kolme asjaoluga, nimelt: 1) salaküttimisega, 2) hulkuvate koertega ja 3) asjatundliku hoole puudusega.

Praegustes kolme-, viie- ja enamruutkilomeetritelistes vahtkondades on vaevalt võimalik viia läbi salaküttimise ja hulkuvate koerte põhjalikku puhastustööd. Isegi siis, kui oletame, et metsavaht on huvitatud jahist, on täiesti kartusevaba ja omab küllalt aega, et temale usaldatud vahtkonda reeglipäraselt valvata, on tal ainult harvadel juhtudel võimalik tabada salakütiti või lasta jahtivat koera. Huvi jahi vastu ja täieline kartmatus ei ole aga sagedane nähtus ja seda ei saagi nõuda keskpäraselt metsavahilt, kelle peatülesanded on hoopis teisel alal. Kuigi salakütiti tabamine käib tasu alla, on selle tagajärg metsavahile enamasti kahjulik. Juhul, kui salaküttit tabatakse ja kaevatakse kohтусse, on metsavahil palju askeldamist kaugete sõitudega linna, protokollikirjutamisega, tunnistajate muretsemisega jne. Palju kaaluvam on siinjuures asjaolu, et metsavaht soetab endale vaenlasi, keda ei tule sugugi alahinnata, sest need on otsustusvõimelised ja raskesti tabatavad vaenlased, kes võivad metsavahi elu väga kibedaks teha. Sama, kuigi vähemal kujul, on maksev ka hulkuvate koerte laskmise kohta.

Asjaolude niisuguse seisjuures ei tule imestada, et keskpärane metsa-

vaht, kes pealegi on koormatud otsuste ametikohustustega, ei näita salakütiti ja hulkuvate koerte jälgimisel energiat ja püüdlikkust küllaldasel määral, vaid parema meelega hoiab neist kõrvale. Kannatab selle all järjekindlalt uluki-seis.

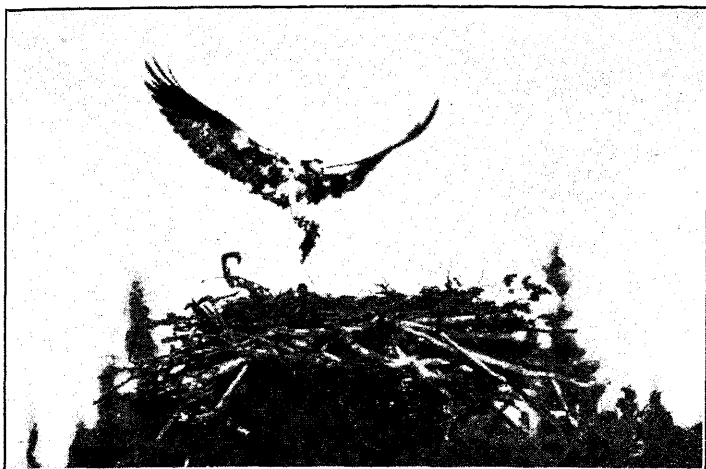
Tähtsuseta pole ka röövuluki liiga suur paljunemine mõnedes kohtades, millele saab täielise piiri panna ainult püüniste asjatundliku ülesseadmisega. Ka selleks puudub metsavahil aeg, huvi ja asjatundlikkus.

Takistavalt mõjub, eriti metskitsede ja mõtuste juures, mitterahuldav ja ebajahimehelik äralaskmine. Kõik haiged ja nõrgad soku peaks ära lastama, mitte ainult suguloomadeks kõlvulised eksemplaarid. Nüüd aga lastakse ainult üks osa äralaskmisele määratud sokkudest. Mõtuseist peaks lastama ära parimate asjatundjate (näit. krahv Sylva-Tarouka) arvamise järgi vähimalt pooled mängivad isamõtused, esmajoones aga kõik päris vanad kuked. Tegelikult ei saavutata kunagi niisugust vahekorda ja lastakse vaevalt pool õigest normist.

Kuidas saaks nüüd seda väärnähtust parandada, ilma et riigile tekiks märgatavaid kulusid või et jaht muutuks seetõttu palju kallimaks? Näib, et lahendus — ja tõesti radikaalne lahendus — ei ole sugugi raske ega eriti kalline. See on järgmine:

Võimaluse korral igas maakonnas —





*Kalakotkas saagiga pessa  
saabumas*

kindlasti aga nendes metskondades, kus on võimalik jahti arendamine — peaks olema elukutseline jääger politsei-ametniku õigustega.

Need elukutselised jäägrid peaksid esmalt saama põhjaliku erialalise õpetuse kõikides jahiharudes. See esimene, umbes kümnest jäägrist koosnev kaader peaks õppima välja seal, kus jaht on kõrgemal astmel, näit. Saksamaal või Inglismaal. Isegi siis, kui selle väljaõppuse kulud arvestame inimese kohta Kr. 1500 ja õppeaja kestvuseks 2 aastat, annab see ainult umbes 30.000-kroonise summa. Edaspidised jäägrid võiksid omandada väljaõppuse Eestis, olles praktikantidena välismaal õppinud kutseliste jäägrite juures. Niisugusel viisil võiks õpetada välja 4—5 aasta kestusel 40—50 jäägrit, nii et lühikese aja jooksul oleks elukutseliste jäägrite tarvidus kaetud. Eestis tuleks väljaõppus rohkem kui pool odavam väljaõppusest välismaal.

Kuidas saada nende väljaminekute katteks raha?

Minu arvates ei tohiks see olla ülesaamatu, kusjuures muidugi riik peaks kõigepealt määrama 20.000-kroonise aastase fondi.

Esmalt peaks määratama salaküttide kindlaksmääramiseks kaunis suur preemia, mille maksab esmajoones salakütt ise, mitte alla Kr. 50 igalt juhult. Kiskjate äralaskmise preemiad poleks tähtsuseta sissetulekuallikad. Edasi võiksid jäägrid kui jahtide juhid saada normeeritud eritasu, jahimeeste saat-

misest hiilimisjahil ja mängu ajal teatud summa ja lõppeks mitte tähtsuseta sissetuleku koerte dressuurist.

Ei ole palju nõutud, kui riigi maade ja metsade valitsus maksaks juure oma summadest nendele jääger-politseinikele, ja nimelt järgmise kaalutluse tõttu:

Elukutseline jääger, kes oma omadusest kui politsei-ametnik on salaküti kättemaksule vähem kättesaadav, oleks üksikuile metsavahtidele tähtsaks toetuseks puuvaraste ja metsarikkujate jälgimisel.

Lühidalt, metsa- ja jahiasjandusse tuleks see distsipliin, mis praegu kahjuks puudub, nagu see teisiti ei saa olla, ja mis ometi on iga edeneva ulukihooldamise vältimatu nõue.

Aga ka siin tuleb kiiresti haarata asjast kinni, kuna salaküttimine, eriti metsarohketes kohtades, on praegugi väga laialdane.

## Nalju

Kõiks sõpra einestavad ühes parimas restoranis. Kui mõne klaasi veini järele alkohol neile veidi on mõjunud, tekib neil vaidlus serveeritud prae suhtes, mispärast üks neist hüüab: „Härra ober, tooge mulle kasulike jahiloomade ja nende saadustega kauplemise registreerimise kaustik.“

Kelner kaob. Veidi aja pärast tuleb ta tagasi: „Palun andestust, peremees laseb ütelda, et meil pole sellast kaustikut, kuid et õhtusöögi eest, mis teile serveerisin, ei tarvitse te maksa.“

# Virumaal lasti maha 2 ilvest

Viimasel, 1935. a. korraldatud, suuremate ja haruldasemate metsloomade loendamisel saadud andmeil elutses Virumaal alatiselt teatavais metskonnis 7 ilvest. Pealeselle märgati veel ilveseid, kes endal kindlat asukohta ei pidanud, vaid ühest metskonnast teise liikusid. Viimaste arv ulatus 10-ni. Võttes arvesse, et ilvesed on kahjulikemaid loomi meie jahimajapidamisele, korraldati neile kohapealsete metsaametnike poolt juba möödunud talvel jahte, aga kahjuks ei annud need mingisuguseid tulemusi. Ka möödunud sügisel lume tulekul panid Kivimõmme metskonna metsaametnikud tähele, et Kivimõmme metskonna piirides elutsevad alatiselt 5 ilvest. Korraldati jahte, et neid hävitada ja kasulike jahiloomade ja lindude julgeolekut seega kind-

lustada, aga need ei annud tulemusi, sest ilvesed oskasid alati oma nahka tagaajajate ja jahiliste käest päästa. Viimati, 1. märtsil 1936. a., Kivimõmme metskonna metsaametnike poolt korraldatud jahil õnnestus siiski Muunamaa-ru vahtkonna metsavahiõpilasel Robert Ojamaal üht ilvest Kohatu ja teist Ojamaa vahtkonnast maha lasta. Mõlemad mahalastud ilvesed osutusid emaseks. Üks ilveseist, kelle kaal 17,6 kg, annetati Eesti Metsaülemate Ühingu muuseumile topiste kogu täiendamiseks, kuna teise mahalastud ilvese pea edaspidi täiendab sama muuseumi metsloomade pealuude kollektsiooni. Lähem ja üksikasjalisem ülevaade korraldatud ja tagajärgi annud ilvesejahist ilmuks loodetavasti edaspidi.

J. T-o.

## Ülevaade Pääsküla-Tänassilma Jahimeeste Ringi tegevusest 1935/1936. jahiaastal

(Sulgudes arvuised andmed eelmise jahiaasta kohta.)

Au- ja tegevliikmete arv 42 (36)  
Tegevliikme aastamaks Kr. 16 (12)

Jahimaade pindala:

Pääsküla jahipiirkonnas,  
Harjumaal, ha 3304 (3280)

Künnapää jahipiirkonnas,  
Läänemaal, ha 1009 (1009)

k o k k u: ha 4313 (4289)

mis teeb ühe jahilise peale: ha 103 (119)

Jahisaak oli:

A. Pääsküla jahipiirkonnas:

jäneseid, halle 142 ( 79)  
„ valgeid 8 ( 8)  
tetri, (vanu) 12 ( 8)  
„ (noori) 27 ( 24)  
rabakanu (keelu all) — ( 1)  
põldpüüsid 207 (150)

metstuviseid 2 ( — )  
metskurvitsaid 1 ( 1)  
muid neppe 15 ( 23)  
metsparte (sinikaelu) 31 ( 35)  
„ (priparsparte) 12 ( 10)  
hanesid, halle 1 ( — )

kokku kasulikke jahiloomi: 458 (339)

ühe jahilise peale 10,9 (9,4)

rebaseid 1 ( — )  
nirke 1 ( — )  
kulle 8 ( 5)

pasknääre }  
hallvareseid } 112 ( 55)  
harakaid }

kokku kahjulikke jahiloomi 122 ( 60)

ühe jahilise peale 2,9 (1,7)

B. Künnapää jahipiirkonnas:

Tetri, noori 5 ( 5)

# Kiisa-Kusti kitsejahi

J. A. Põllumees

Oli külm küünlakuu õhtu. Koiduvalge oli kustunud. Kuupaat seisis ankrus kesk põhjatut taevamerd ja kallas valgust alla lumisele maapinnale. Kõik näis olevat surnud ja liikumatu seal kõrges tardunud vaikuses. Tähed, mis paistsid sakiliste, helendavate äärtega pilverüngaste vahelt, värisesid kergesti nagu matuseküünlad puusärgi äärel, milliseid puudutab nagu manalast tungiv kerge-kerge, vaevalt märgatav tuulehõng...

Pakane oli möödunud päevaga võrreldes veelgi valjenenud ja plaksutas oma jäisi hambaid... Polnud kellelgi mõnus sellase õhtuga viibida väljas.

Kiisa talu kambris vurises vokk nurgas nagu vurriluu, perenaise Mari tuhm nagu vaatas valge linakoonla kõrvalt sõnatult pere-mehe Kusti poole, kes voodi veerel suitsetas „pinutagust“. Mari pistis näpu sagedasti suhu, venitas koonlast kiude ja liigutas paljast labajalga, mis vokiratta pani veerema.

Kusti istus ikka veel konukil voodiveerel, suitsetas, ja ta vaade oli jäänud peatuma Mari liikuvale labajalale.

„Et sa näe Kustit! No mis sa peaksid vahtima nii rumalasti?“ urises Mari. „Kas sa mu jalga täna alles esimest korda näed?“

Kusti pööris nüüd näo kõrvale, maigutas mõtlikult suud, tõusis siis voodiveerelt üles, läks vaatas korraks aknast õue, sammus ahju juure, võttis sealt müüriinööri kuivavad vil-lased rätikud, mässis need jalgade ümber ning vedas vanad säärikud otsa. Ajas mitu kruube ja lambanahkse tõlpkasuka selga, mässis pea ja suu salliga kinni, tõmbas läki-läki peale ning võttis voodikoti alt püssi. Kusti oli kõva salakütt.

„Küll sul, Kusti, on aga himu!“ urises Mari. „Väljas kõrvetab külm nagu soolvesi, aga sa ei mõista kambris olla...“

Kusti vaatas rahul olles oma tüsedale kogule, lõi Mari jutule käega ja lausus:

„Ära sa, Mari, muretse minu eest! Lähen õige orasepõllule vahti pidama. Kitsed, nirud, tükivad orastele, ehk õnnestub neist mõnd maha põmmutada. Ise oled ju maias kitse-liha peale...“

„Ja, jaa, seni sa, Kusti, ikka kütimas käid, kuni viimaks seaduse kätte langed!“ ohkas Mari.

Kusti ei pannud Mari juttu täheleegi, puges ühes aurupilvega köögiuksest õue, viskas

püssi rihmapidi õlale ja hakkas mööda tänavat sammuma orasepõllu poole, mis asetses otse riigimetsa veerel. Läki-läki karvad tõmbusid hingeaurust härma, lumi rudises saabaste all ja pakane lõi aiateiba paukudes lõhki.

Kusti hiilis pikkamisi üle aia, asetas enda metsa suure männi najale, kust oleks hea orasepõllule vaadata ja kitsede tulekut oodata. Püssi haaras ta kätte ja seadis laskevalmis.

Ei läinud palju aega, kui Kusti märkas midagi liikuvat, õige kaugel, sootu teises orasepõllu otsas.

Seal oligi kaks kitse, kes korjasid õhukese lumekorra alt oraselt toitu ega aimanud sugugi, missugune hädaoht neid on piiramas. Ega inimenegi igakord tea, mis teda varitseb, kuidas peab siis veel seda teadma kits.

Kitsed tulid oraselatvu lume alt otsides Kustile ligemale ja kütil põksus suure männi all seistes süda põues, et teine neist jõuab peagi paraja maa peale ja surmamäng võib alata. Kusti oli oma „tuletoru“ peale julge, et nii kui ta ikka põmaka annab, kitsel kohe koivad taeva poole püsti!...

Kits jõudiski viimaks umbes neljakümne sammu ligedale ja nüüd seadis Kusti püssi kõvasti palge, et lasta.

Aga seal käis pauk ja Kusti hüppas nagu poole aruga paar silda männist eemale, otse vastu orasepõllu aeda...

Midagi hirmsat oli sündinud. Kohkunud pilgul vaatas ta tagasi ja hoidis käega istumisekohast kinni. Teda oli seljatagant lastud. Selgesti võis kuulda lume rudisemist ja jala astumist, keegi läks kaugemale. Aga seda ei olnud Kusti ennem kuulnud, et keegi oleks tulnud ligemale.

Kusti toibus varsti; jooksis tagasi suure männi alla, võttis püssi maast, mis paugu ajal oli maha kukkunud, ja andis siis jalgadele jõudu kodu suunas.

Kusti ei võinud aimata, kes võis olla laskja, kas metsavaht või keegi teine kade salakütt. Kustile jäi see mõistatuseks.

Ta jäi kodu lähedal hingeldades seisatama ja tundis, et oli haavatud. Valu suurt ei olnud, aga koledasti kipitas. Haavlid olid sees, sest veri nõrgus mõlemaid sääri mööda alla...

Koju jõudes ohkas Kusti südamest ja ju-

tustas lühidalt Marile, et teda kitse laskmisel oli haavatud. Mari seda kuuldes puhkes haledasti nutma ja aitas Kustil riietest ruttu vabaneda.

Kui Kusti seisis paljakskooritult Mari ees, leiti, et viis haavlit oli saatnud korda kuritöö, kolm neist oli pugunud pehmesse lihasse ja kaks möödaminnes riivanud jalasäärt.

Mari tõi ruttu aidas olevalt riulilt poliituuripudeli ja pesi hoolega lõhutud kohti ning sidus haavad hoolikalt kinni.

„Kas ma sulle, Kusti, küll ei ole öelnud ja sind hoiatanud, et ära käi salaja kütimas,“ noomis Mari. „Näe nüüd, kaotad veel viimaks enne õiget surma elu!“

„Ma ei lähe nüüd enam iialgi püssiga metsa! Usu seda, Mari! Peaks ometigi see tänane juhtum jääma saladuseks, et ükski hing ei saa teada, mis mul metsas kitselaskmisel juhtus,“ hädaldas Kusti ja lõi käe järsku ta-

hapoole. „Oi sa kurat, istumisekoht on valus nagu tuli!“

Tööpoolest oli Kustil valus, seda teadis ka Mari...

Aga Kusti ja Mari ei suutnud siiski haavu katta nii, et need oleksid jäänud saladuseks. Mõne aja pärast saadi siiski teada, et Kiisa-Kustit olevat „kuhugi“ lastud...

Kohalikul metsavahil Mikkilil oli sel korral pooltotakas tööpoiss. See suurustanud Palivere laadal sooja peaga, et Kiisa Kusti olevat kaks sülda karanud üles, kui käinud pauk.

Pooltossukese juttu ei maksa uskuda, nii kõrgele ei saa inimene üldse hüpata, aga teda peeti sellegi poolest laskjaks.

Kes oli tõsine laskja, see jäi ikkagi saladuseks.

Saladused on aga ainult siis ilusad ja meeldivad, kui neid iga inimene üles ei leia ja läbi ei tuhi...



## LOODUSEKAITSE



# Must toonekurg — loodumälestus Eesti metsades

E. Sits

(Lõpp)

Pesa laius on umbes 1,5 m, paksus umbes 0,7 m. Pesas oli 4 peaaegu täiskasvanud poega. — 2. juunil 1934, kui sama pesapaika külastas hr. A. O k l o n, oli pesas 3 alles hiljuti koorunud poega ja 1 üliväga hautud muna, milles poeg piiksus. Üks vanadest lindudest seisis inimeste lähenedes pesal ja lendas alles siis ära, kui vastu puud klopiti. Inimeste pesa juures tegeldes lendlesid mõlemad vanemad läheduses. — Sama mustade toonekurgede paar pesitses endisel kohal ka 1935. aasta suvel ja kasvatas pojad üles. 24. juulil 1935, kui mina toonekurgede pesapaika külastasin, olid pojad juba pesast välja lennanud. Nähtavasti jäid nad aga elutsema pesarajooni lähemasse ümbrusse, kus neid Tiinuse vhtk. metsavaht K r u p p korduvalt pani tähele. Vigala metsaülem

R. N i s s e n'i teatel nähti samas vahtkonnas juunikuus 1935 veel teist mustade toonekurgede paari. Vigala metskonna rahulikud metsad meelitavad edaspidi ehk sellegi paari sinna pesitsema. — Kesk-Läänemaal on nähtud veel üht mustade toonekurgede paari 1931. aasta suvel Koloveres metsas Kullamaa khk. Pesitsemisest puuduvad aga andmed.

Lõuna-Läänemaal leidus kuni viimaste aegadeeni üks asustatud musta toonekure pesapaik Mõtsu metskonnas, Tuudi-Kunila metsades, kus need linnud pesitsesid järjekindlalt igal aastal. Varematel aegadel leidus samas veel teisegei paari pesapaik kv. nr. 23 peal. 11. juunil 1933 külastasin mina Tuudi-Kunila metsades musta toonekure pesapaika, missugune asub Tuudi vhtk. kv.



3. joon. Musta toonekure pojad pesas  
(Vigala metskond) Foto E. Sits

nr. 18 peal. Pesapuu on siingi mänd ja asetseb ühe hõredama koha serval niiskes männi-segametsas (myrtillustüüp). Pesamänd on umbes 25 m kõrgune sale puu, mille tugevate okste hargnemiskohal maast umbes 20 m kõrgusel asetseb pesa. Sel kohal muud oksastikku pole, nii on pesa täiesti varjamatu. Viimane on märksa nõrgem ja väiksem ehitus kui Vigala metskonna mustade toonekurgede pesa: tema laius on umbes 1 m, paksus 0,5 m. Viimast korda pesitses siin must toonekurg 1931. aastal. Tuudi vhtk. metsavahti Aug. Eri lase arvamisel põhjustas toonekurgede lahkumise läheduses kv. nr. 17 peal pesitsev hiireviu-paar, kes elas toonekurgedega pidevas tüllis. Hiireviud võis näha vahest kõrgel õhus musta toonekurega tülitsemas, ja kui metsavaht tõi kulli munad pesast ära, muutusid nad nii talumatuks, et peksid mustade toonekurgede munad pesast alla. Pärast seda jätsid toonekured oma pesapaiga maha ega ole siin viimastel aastatel enam pesitsenud. Küll on neid siin aga korduvalt nähtud, viimastel aastatel näit. 1934. aasta mais ja 1935. aasta kevadel. — Mõtsu metskonna lõunapoolseimas osas on nähtud musta toonekurge vaid läbilennul.

Ka Matsalu lahe ümbruses on musta toonekurge korduvalt tähele pandud, kuhu teda meelitab nähtavasti rikkalik toit. Üks lasti 1924. aastal Kasari luhas. 1928. aasta suvel sain Mägede vhtk. metsavaht V. Rosenberg'ilt

(sen.) teate, et tema on näinud korduvalt, ka varematal aegadel, musta toonekurge Keskvere soometsas (Haapsalu metskond, Martna khk.). Sama vhtk. praegune metsavaht V. Rosenberg (jun.) on näinud viimastel aastatel seda lindu vahest Matsalu lahe kirdesopi ääres, mis jõesüvendustööde tagajärjel on veest kuivaks tõmbunud. 12. juunil 1934 nägin mina üht isendit Kasari deltal, Mustarahu juures süvendatud Kasari jõe ääres. Lind lendas minu eest üles, suundus põhja poole ja laskus Matsalu lahe kirdesopi ääre Raana metsa. Sama aasta 24. juunil lendas kõrgel õhus keereldes üksik must toonekurg Keskvere rannaheinamaade kohal ja laskus lõpuks alla heinamaale. Matsalu lahe lõunarannikul pole ma näinud musta toonekurge.

Neid andmeid kokku võttes võib öelda, et must toonekurg pole Läänemaal haruldus ja Sise-Läänemaal, kus on suuremaid metsi, võib teda pidada järjekindlaks haudelinnuks. Hiiumaalt puuduvad tema kohta igasugused teated.

### Saaremaa.

Isoleeritud saareline asend, suuremate pidevate metsade puudumine ja mitmed muud mandrist mitmeti erinevad tingimused põhjustavad Saaremaal erilimelise metsalinnustiku. Tähelepanev on metsade ürgasukate — hiigellindude — vähesus. Nii ei ole ka teateid, et must toonekurg Saaremaal oleks pesitsenud, ja teda võib pidada siin vaid eksiküllaliseks.

Kirjanduslikud andmed Saaremaalt on äärmiselt napid. Szeliiga-Mierzeyewski (1923): Haruldane läbirändaja — Kaarma, Sandla, Mõntu ja ükskord juulis 1893 (?) Järve juures. Härms (1931): Taanis Põhja-Jyllandis 1923. a. suvel pesas pojana märgistatud must toonekurg lasti sama aasta 15. sept. Saaremaal. See lind on selle asemel, et lõuna poole rännata, eksikombel põhja poole lenanud. — Samast linnust teatavad Härms'i kirjaliku teate põhjal ka Grosse-Transhe (1929), kelle teade tema esinemisest saartel väga haruldase haudelinnuna näib põhinevat oletustel, et sellane võimalus on olemas. Härms (1933) ütleb koguteoses „Saaremaa“,

et see lind satub Saaremaale vaid juhuslikult. — 1935. aasta sügisel nähti üht eksempl. Roomassaares, kes seal teadmata põhjusel peatus mitme päeva jooksul. Need andmed ongi kõik Saaremaa kohta.

### Virumaa.

Virumaa suured metsad tohiks id peita eneses märksa enam musta toonekure pesapaiku kui see on praegu teada ja nagu seda võimalik oli kanda levimiskaardile. Ka on selle maakonna läänepoolsed metsad pidevas ühenduses Järvamaa metsadega, kus must toonekurg leiab endale kõige sobivamaid elamistingimusi ja mis asetseb tema esinemistsentrumi keskosas. Väheste teadete tõttu ei saa me praegu Virumaa kohta lähikaudsetki pilti linnu tõelisest levimisest.

Kirjanduslikud andmed Virumaalt on alljärgnevad. Koch (1911): Metsaülem A. Steinberg leidis 19. mail (uue kalendri järgi 1. juulil E. S.) 1910 Pagari metsaülema asukoha läheduses Permiskülas pesa munadega, mis asetses tihedas kuusemetsas ühe haava otsas. Samuti ütleb Koch (1911): Narva jõe ääres nähakse teda mitte harva. Sama autor (1911): Ka Palmes on ta esinenud pesitsejana. Härm s (1927) ütleb teda esinevat haruldase haudelinnuna Narva jõe jõgikonnas. Piiper (1935), kelle andmeid ka Silla (1924) on kasustanud, teatab musta toonekure pesitsemisest Paasvere ürgmetsades. Metsavaht V. A. teatab toonekurgede pesitsemisest Vaivara metskonnas („Eesti Mets“ 1935, pp. 278—279), kes nähtavasti on mustad toonekured. Teade on järgmine: Juba mitmeid aastaid pesitseb üks toonekure paar Vaivara metskonnas K. vahtkonnas kv. nr. 273 peal. Pesa asukohaks on ta valinud magistraalkanaali läheduses oleva jämeda männi, mis on ümbritsetud kaunis tiheda kuusemetsaga. Pesa on tehtud männi alumisele harulisele oksale, lõunapoolsesse külge. Käesoleval kevadel aprillikuus panin tähele, et eelnimetatud toonekure paar külastab iga päev oma elukohast paar kilomeetrit eemal olevaid talupidaja põlde... Näib, et siinsed toonekured valivad pesitsemise asukohadeks kanaalide ja kraavide äärseid



4. joon.

Musta toonekure pesapaik Mõtsu metskonnas

Foto E. Sits

metsi. Möödunud suvel teine toonekurepaar pesitses eelnimetatust umbes kaheksa kilomeetrit eemal Narva Kalevivaabriku metsas.

Kas Virumaa pindalaline suurus ja ulatuslikud metsad annavad asu suhteliselt samavõrdselt ka rohketele mustadele toonekurgedele haudelindudena, ei saa praegu öelda. Küll näib nende lindude esinemistsentrumiks olevat aga Kesk-Eesti metsaderikas maakond.

### Järvamaa.

Miks see just nii on, ei ole esialgselt võimalik lähemalt piiritella. Kaunis rohked andmed (ehkki osalt üldist laadi) Põhja-Järvamaalt tõendavad, et siin must toonekurg ei kuulu kõige haruldasemate haudelindude hulka, vaid, hoopis vastupidi, lubavad hellitada lootusi, et just see maakond peaks andma tulevasele loodusmälestuste registrile mitmeidki uusi pesapaiku. Jääme lootma Järvamaa metsameestelt huvitavaid lisandeid musta toonekure levimise ja ökoloogia tundmiseks.

Materjaale mustast toonekurest Jär-

vamaal: M i d d e n d o r f f (1887): K o l u s 1. mail (u. k. järgi 13. mai 1877, E. S.) peaaegu lennuvõimelised noored seisid pesaäärisel. K o c h (1911): Ka K o l u s on ta esinenud haudelinnuna. Sama autor (1911): Edasi on teda nähtud mitu korda Lehtse-Aegviidu metsades. Samas võeti suvel 1893 metsnik B o t h e poolt kahest pesast kummastki kaks poega. M i d d e n d o r f f (1910) ütleb isiklikult Aegviidus küll ainult kaks korda musta toonekurge näinud olevat, kuid teab kohta Põhja-Eestis, kus ta veel järjekindlalt pesitseb. Kahjuks ei nimeta aga seda kohta. Veel ütleb K o c h (1911): Parun W o l t e r S t a c k e l b e r g teatab, et ta musti toonekurgi 1890-dail aastail ja kuni 1902. aastani igal aastal suvel ja rändel, peaaegu alati seltsivalt valgete toonekurgedega, ühel suurel uhtniidul öötlas on vaadelnud, ja mainib üht temale teatavaks saanud pesa Öötla ja Palu mõisade piiril, missugune oli asutatud kuni 1890-date aastate keskpaigani. 10. augustil (u. k. järgi 23. aug. E. S.) 1891 tabati seal üks noor, vaevalt lennuvõimeline lind.

Uuemad teated mustast toonekurest Lõuna-Järvamaal puuduvad, küll leidub neid aga Põhja-Järvamaa kohta. J. L u n t s (1931): Tarvasjões Järva-Harju piiril on 1929. aasta suvel nähtud musta ja valkjaskirjut kurge, üleni läikivmust, kõhualune valge, tiibade alt lennul valkjashall. Suuruselt vähemad hallidest, kuid julgemad. Nähtud üksikult ja paaris. Nende pesitsuskohta siin ümbruses ei teata. Neid kaitstakse, nii et mahalaskmist ei ole karta. — Sama teate avaldab ka V i l b e r g (1931) oma raamatus „Eesti loodusmälestusmärke“.

1934. aasta augustis külastasin mina Põhja-Järvamaad. Ebasoodsa aja tõttu — pesitsemisaeg juba möödas, läbikäändeks aeg veel varajane — oli vähe võimalusi toimetada laiemas ulatuses ornitoloogilisi vaatlusi, seda enam sain aga andmeid koguda suurte ja haruldaste lindude kohta kohalikest küttidest ja linnudetundjailt. Järva-Madise khk. ekskurreerisin Lehtmesa-Risti koolijuhataja hr. J u l. L u n t s'i saatel, külastades m. s. Kakerdaja järve läheduses asetseva Noku talu peremeest

hr. B o k m a'n'i. Viimane andis musta toonekure kohta järgmisi teateid. Pidevalt aastast aastasse üle 30 aasta (!) vältel pesitses üks paar musti toonekurgi Noku talust umbes 1,5 km läänes metsas suure kase otsas — kuni pesapuu ühes teiste puudega 1932./33. aasta talvel küttepudeks maha saeti! Pesa asetses maast umbes 8 m kõrgusel külgharude vahel ja oli tüse ehitus jämedaist oksist. Pesapuu asukohaks oli segamets. Peale selle pesapaiga teisi lähemas ümbruses ei tea. Käeosolev mustade toonekurgedega paar Kakerdaja rabasse ei lennanud, küll aga otsis toitu metsaraiendikel ja Kilvandu juures Jägala jõe ääres. 1934. aasta kevadel oli üht mustade toonekurgedega paari kaunis tihti ümbruses lendamas näha — nii on võimalik, et nad kuhugi ümbrusesse uuesti pesitsema asusid. Vahest on nad peatunud ka Noku talu põllul. 1915. aasta augustis peatus salk musti toonekurgi puu otsas selle talu juures.

Lehtmetsa küla elanik hr. J. B a u m a n, kes on suur jahimees ja tunneb linde hästi, arvab pesitsevat praegusaajal Järva-Madise ja Ambla khk. vahemalt 2 paari musti toonekurgi. Kõige rohkem nähakse neid Tarvasjõe ääres (Navassaare lage, Kukevere heinamaa). 1934. aasta kevadel nähti neid toonekurgi sama jõe ääres ka Pajupõõsa metsas.

### Pärnumaa.

Hoolimata oma suurtest metsadest leidub sellest maakonnast vähe teateid musta toonekure kohta, mis kahtlemata suurelt osalt tuleb panna Pärnumaa ornitoloogilise uurimatuse arvele. Metsameestele on antud seega palju võimalusi saata uusi väärtuslikke teateid.

Kirjanduslikke andmeid: M i d d e n d o r f f (1887): Kõnnus 28. juunil (u. k. järgi 11. juulil 1887, E. S.) kaks pesapoega ja kaks mädamuna pesas. V i l b e r g (1931): Kilingi metskonnas Kikepera rabas ja Anderpera soos pesitsevad mustad toonekured (K. Aun 1931). H ä r m s (1930) koguteoses „Pärnumaa“ ütleb, et selles maakonnas nähakse harva mõnd musta toonekurge. — Peale selle sai Tallinna preparaator K. K a i t s a ühe eksempl. juuni algu-

ses 1932 Pärnumaalt toppida, kelle lähem laskekoht on aga teadmata. Teine Tallinna preparaator M. R õ i g a s, kes topib linde alates 1920. aastast, pole saanud kogu Eestist ainsatki musta toonekurge. Võrreldes näit. suurte kotkastega lastakse meil röömustaval viisil vähe musta toonekurge. Jahiseadusega on see lind kogu aasta kaitse all.

### Viljandimaa.

Põhja-Viljandimaa näib kuuluvat samuti nagu Järvamaagi musta toonekure sagedamasse esinemispiirkonda, hoolimata sellest, et kunj kõige viimase ajani puudusid siit igasugused teated. Kuigi vanemas kirjanduses ei ole andmeid tema esinemisest Viljandimaal, ei ole tõenäoline, et ta siis oleks siin olnud väga palju haruldasem kui praegusajal. Võib olla koguni ümberpöördukt. Seepärast on oluline, et teadjad isikud avaldaksid nüüd tagantjärele ka selle linnu endisi pesapaiku Viljandimaal, et selle järele oleks võimalik rekonstrueerida täielikumat pilti.

Uuemad andmed on esitatud alljärgnevalt. Tartu ülikooli zooloogiamuuseumi kogudes leidub topitult abimetsaülem Alberti kingitusena üks must toonekurg, kes on lastud 7. augustil 1930 Põltsamaa metskonnas. Vilberg (1931): Kaks paari musti toonekurgi mitu aastat tähele pandud Pedja jõe haru Umbuse jõe lahus; pesitamispaiķ nähtavasti seal lähedal lehtmetsas (A. Gabriel 1931). Samuti Vilberg (1931): Kaks musta toonekure pesitamispaiķa Kabala metskonna Kallisaare ja Saeveski vahtkonnas (J. Rosen 1931). — Üks must toonekurg, tabatud Kabala metskonnas 1932. aastal, asub Tallinna Metsamuuseumi kogudes metsaülem J. Rosen'i kingitusena. Hr. A. Leckbandt'i teatel lasti 1932. aasta augustis Viljandimaal ja topiti Viljandi preparaator Raudsepa poolt 3 musta toonekurge, kellest üks asub hr. Leckbandt'i kogus Kundas. Kõik nad olevat juv. (üks pesakond?).

Kuivõrd soodsaid esinemistingimusi mustale toonekurele pakub Lõuna-Viljandimaa, on küsitav. Metsarikkam Põhja-Viljandimaa vääriks aga lähema vaatluse alla võtmist.

### Tartumaa.

Ka Põhja-Tartumaa suuremad metsad võivad peita eneses mõne senitundmatu musta toonekure pesapaiga. Vähemalt on selleks teoreetiline võimalus olemas, sest Loode-Tartumaa metsad on orgaanilises seoses siit loode ja lääne pool asuvate selle linnu esinemisaladega, mis oma üldiseloomult näivad olevat üksteisele võrdlemisi sarnased, pakkudes linnule soodsaid elutingimusi.

Kirjanduslike andmete põhjal asuvad musta toonekure Tartumaa elualad üksteisest võrdlemisi pillatult. H. M. teatab (ajakiri „Loodus“ 1923, p. 377): Emajõe lai luht Ulila mõisa ja kõrgemal Kaabe karestiku piirkonnas on selleks haruldaseks kohaks, kus meil esineb must toonekurg. Läänud suvel läbisõitudel nägin neid siin 3—4, tänavu ainult üht. Nähtavasti pesitavad nad siin läheduses olevates põlistes metsades. H ä r m s (1925) koguteoses „Tartumaa“: Emajõe luhas võime kevadel isegi haruldast musta toonekurge näha. Koguteos „Tartumaa“ (1925), p. 270: Uue linnuliigina ilmus Kaiu järve ümbrusse 20 aasta eest must kurg, kes seal praegugi pesitseb (Maarja-Magdaleena khk.). H ä r m s (1927): Must toonekurg elutseb haruldase haudelinnuna suuremais metsis Emajõe jõgikonnas. Vilberg (1931): Musta toonekure pesa Kastre-Peravalla Haavametsa vahtkonnas kv-is 235, põhjaserval vastu heinamaid ühe lehtpuu otsas; samas Liispõllu vahtkonnas kv-is 115 keskel ühe kõvera sanglepa otsas (E. Kolga 1931).

Peale selle on major A. Oklon näinud musta toonekurge Põhja-Tartumal Peipsi ümbruse metsades ja end. Tartu ülikooli zooloogiamuuseumi preparaator M. Leppik arvab teda pesitsevat Laevas (Kursi khk.), kus neid nähakse igal aastal, vahest 3—4 tk. üheskoos.

### Valgamaa.

Puuduvad igasugused teated. H ä r m s (1932) koguteoses „Valgamaa“ ütleb teda üpris harva pesitsevat.

### Võrumaa.

Igal juhul näib olevat tunduvalt haruldasem kui Kesk- ja Põhja-Eestis.



Andmeid on vähe. Busch (1926) koguteoses „Võrumaa“: Pesitseb lõunapoolseis Misso metsades (Vastseliina khk.). Vilberg (1931): Mustad toonekured pesitavad Kärgula valla Esssool (G. Vüllemson 1931). — Peale selle teatas mulle kooliõpetaja hr. Luther, et 1933. aasta suvel pesitses üks paar musti toonekurgi Kasaritsas, Kubija järve lähedal metsas kõrge männi ot-sas. Pesa asetses männi külgharude vahel umbes 15 m kõrgusel. Ka suvel 1934 nähti samas musti toonekurgi.

### Petserimaa (Setumaa).

Samuti kuulub must toonekurg Petserimaal juba haruldaseks jäänud lindude hulka. Teada on vaid ainus pesapaik 40 aastat tagasi — Zarudnõi (1910): 1895. aastal pesitses üks paar Belkovi riigimetsas (Irboska lähedal). Sama autori järgi on must toonekurg haruldane ka Pihkva kubermangus. Härmssi (1928) järgi kohatakse teda Petserimaal õige harva. Buchholtz (1928) koguteoses „Setumaa“: Riigipiiri metsades leidub ka musti toonekurgi (Rootova vallarühm).

### Kokkuvõte.

Ülalesitatud täpsete esinemiskohtadega fikseeritud maakondlikud andmed olen kannud musta toonekure levimiskaardile. Sealjuures mõiste „endised pesapaigad“ ei tarvitse tähendada seda, et lind peaks seal tänapäeval haudelinnuna puuduma, vaid enamail juhtudel pole mul lihtsalt võimalik olnud kontrollida neil pesapaikadel musta toonekure praegusaegset esinemist. Seepärast on väga soovitatav teadjail isikuil saata korregeerivaid teateid. Enamikus pärinevad sellised pesapaigad vanemast kirjandusest. Rõhutan veel kord asjaolu, et käesolev töö saab peegeldada ainult seda pilti mustast toonekurest Eestis, mis mul võimalik oli konstrueerida nii või teisiti kättesaadavate andmete põhjal, ega saa seetõttu olla mingiks tühjendavaks uurimuseks. Kahtlemata peaks musta toonekure pesapaikade ja esinemiskohtade arv Eestis olema veel märksa suurem.

Levimiskaarti aluseks võttes saame musta toonekure uuemaaegseid pesa-

paiku Eestis 17, endisi pesapaiku 13. Seega on teada Eestis kogusummas 30 musta toonekure pesapaika. Tihedamalt on nad koondunud Kesk-Eestisse — Järvamaale, Põhja-Viljandimaale ja Ida-Harjumaale, kus näib asuvat selle linnu esinemistsentrum. Kaardil on see ala piiratud punktiiriga. Ka Läänemaa siseosades pesitseb must toonekurg rohkemal arvul. Mujalt on andmeid nii vähe, et pole võimalik saada selget ülevaadet musta toonekure kindlaist esinemisaladest. Saartel ei ole teada ainatki pesitsemisjuhtumit.

### Musta toonekure ökoloogiast.

Kuna musta toonekure elutingimused ja eluviisid on Eestis väga vähe tuntud, siis jäävad siin kõigile avarad uurimisvõimalused, kes tahavad selle toreda metsalinnu lähemaks tundmiseks kaasa aidata ja kelle elukoht või ametalaline tegevus viib teda musta toonekure esinemisrajoonidesse. Asjahuvilistele on tänuväärne tutvuda eeskujulike fotograafiliste piltidega raamatuga — Horst Siewert: Störche. Erlebnisse mit dem Schwarzen und Weissen Storch. 80 pilditahvlit. Berlin (Dietrich Reimer), 1932. 208 lk. Hind köites 4,80 RM.

Musta toonekure elualaks on meil üldiselt suuremad niiskevõitu metsad. Nii on leitud tema pesapaiku niiskes vanas männikus (Tiinuse Läänemaal), männisalusegametsas (Kunila Läänemaal), tihedamas kuusikus (Pagari ja Vaivara Virumaal), niiskes segametsas (Järva-Madise khk.), lehtmetsas (Põltsamaa khk.? Viljandimaal), raba- ja soometsas (Kilingi metsakond Pärnemaal ja Urvaste khk. Võrumaal), kuid ka kuivas männikus (Kasaritsa Võrumaal). Pesapuude ja pesaasukoha kohta kirjutab Stoll (1904) väga õieti: üldiselt ehitab must toonekurg meil oma pesa tüvest kaugeemale vanade okslike mändide külgokstele; pesa leitakse aga ka tammedel, sangleppadel, haabadel ja kaskedel. — Eestis on sagedasemaks pesapuuks mänd (Alavere Harjumaal, Tiinuse Läänemaal, Kunila Läänemaal, Vaivara Virumaal ja Kasaritsa Võrumaal), vähem haab (Pagari Virumaal), kask (Järva-Madise khk.), sanglepp (Kast-

re-Peravalla Tartumaal) ja üks liiki mainimata lehtpuu (Kastre-Peravalla). Pesa asetseb enamasti puu külgekstel (Tiinuse Läänemaal, Vaivara Virumaal, Järva-Madise Järvamaal, Alavere Harjumaal ja Kasaritsa Võrumaal), harvem kotkapesa taoliselt puu ladvaosas peatüve haruokste vahel (Kunila Läänemaal). Pesa kõrgus maapinnast on enamasti õige tunduv: Kunilas Läänemaal umbes 20 m, Tiinusel Läänemaal umbes 15 m, Kasaritsas Võrumaal umbes 15 m; Järva-Madise khk. oli pesa aga ainult 8 m kõrgusel. Pesapuud on enamikus vanad ja masiivsed. Tiinusel oli pesa mõõdeteks umbes 1,5 m läbimõõt ja 0,7 m paksus, Kunilas olid vastavateks mõõdeteks 1 m ja 0,5 m. Et meie musta toonekure pesade lähemat iseloomustust ja kirjeldust, samuti andmeid nende asukoha ja kõrguse kohta maapinnalt asjata võib otsida kirjanduses, siis oleks vastavate andmete rohkearvulisem saamine eriti oluline.

Veel väärtuslikumad oleksid andmed musta toonekure munade ja poegade arvu, munemise alguse, haudeaja vältuse, poegade munast koorumise, nende sulistumise, lennuvõimeliseks saamise ja pesast väljalendamise aja kohta. Et meie zooloogilistes kogudes (isegi Tallinna Provintsi muuseumis Koch'i täielikus munadekogus) puudub kodumaine musta toonekure munade materjal, siis on raske otsustada isegi selle üle, millal meil võib leida musta toonekure värskeid mune — täit kurna. Vähesed leiduvad andmed küsimuste kohta olgu esitatud alljärgnevalt. Metsaülem A. Steinberg'i järgi leidis Pagari metskonnas Virumaal 1. juunil 1910 pesas alles mune. Middendorff'i järgi olid Kolus (Järvamaal) leitud pesas 13. mail 1887 juba peaaegu lennuvõimelised pojad — teade, mis varajase ajaga arvestades ei taha kuigi hästi sobida. Sama autori järgi oli Kõnnus (Pärnumaal) 11. juulil 1887 pesas 2 poega ja 2 mädamuna. Seega oli musta toonekure munade arv siin 4. Stackelberg'i järgi tabati 23. augustil 1891 öötlas (Järvamaal) üks vaevalt lennuvõimeline noor — pärit küll vist mõnest hilisest pesakonnast. Koch'i andmeil leiti suvel 1893 Leht-

ses-Aegviidus 2 pesa, millest kummaski oli 2 poega. — Üksikasjalisemaid andmeid leidub musta toonekure pesitsemisökoloogia kohta Tiinuse Vigala metskonnast. Juulis 1927, kui Schults seda pesapaika külastas, oli pesas 2 veel valges pesasuletikus poega. 2. juunil 1934 leidis Oklon samas pesas 3 äsjakoornud poega ja 1 üliväga hautud muna, milles poeg piiksus. 4. juulil 1934, kui mina sama pesa vaatamas käisin, olid kõik 4 poega peaaegu juba täiskasvanud. 24. juulil 1935 külastasin jälle Tiinuse musta toonekure pesapaika. Sellesuvised pojad olid kohaliku metsavahi teatel pesast juba välja lennanud. — Nende väheste andmete põhjal oleks võimatu katsuda meie musta toonekure pesitsemisökoloogiat lähemalt iseloomustada.

Must toonekurg on väga asukohatu linn. Seepärast pesitseb ta kaua aega ühes ja samas pesas, kui teda seal ei segata. Järva-Madises oli pesa asustatud umbes 30 aastat. Vigala metskonnas pesitseb ta alates 1913. aastast. 1915.—1925. aastani oli pesa tühi. Uuesti ilmusid linnud pesitsema 1926. aastal ja pesitsevad seal kuni tänini. Kas nad on aga samad linnud, kes seal enne sõda pesitsesid, on küsitav. — Toidu otsimiseks külastab must toonekurg sageli pesast eemal asuvaid paiku. Järva-Madises nähti teda sel otstarbel metsaraiendikel ja Jägala jõe ääres, aga ka 1,5 km kaugusel asetseva Noku talu põldudel. Samuti oma elukohast paar km eemal asuvaid põlde külastab ta Vaivaras Virumaal. Läänemaal on ta toitumispaigaks muu hulgas Kasari delta. Mõtsu metskonna must toonekurg tuleb vahest Kunila as. põldudele ja Tiinusel nähakse teda niihästi soodes kui ka Tiinuse jõe ääres.

Inimese suhtes on must toonekurg võrdlemisi julge. Niihästi Kunilas kui ka Tiinusel laskis ta inimese sagedasti isegi pesapuu alla ja lendas alles siis pesalt ära. Hr. J. Teino teatel on Kabala metsailemal kahe sookure hulgas üks taltus must toonekurg. Pesitsemisajal on ta erakuline ja haudepaarid otsivad üles oma üksildased pesaraioonid. Muul ajal võib näha neid väikestes salkades ja Stackelberg'i andmeil seltsisid nad öötlas

Järvamaal meelsasti ka valgete toonekurgedega. — Pesapaikade pärast näib tekkivat mustal toonekurel vahest ägedaid tülisid teiste suurte metsalindudega, eriti kullidega. Nii pani Tiinuse metsavaht Krupp 1934. aasta kevadel tähele kisklemist musta toonekure ja naabruses pesitseva madukotka vahel ja 1931. aasta kevadel oli Kunila metsavaht Erilas pealtnägijaks hiirevi ja musta toonekure korduvaile riidudele. Mõlemal puhul lendasid asjaosalised kaunis kõrgel metsa kohal, kusjuures kull osavama lendajana ründas energiliselt musta toonekurges, mida viimane püüdis ära pareerida. Ka mõned väiksemad linnud avaldavad sallimatust kohmaka toonekure vastu. 24. juunil 1934 nägin Matsalu lahe kirdesopi ääres, kuidas teda taga ajasid üks

suur koovitaja ja mitu kalakajakat, millest aga must toonekurg suurte väljagi ei teinud.

\*

Et must toonekurg meie metsade haruldusena ja uhkusena väärib kõikide ühist kaitset, peaks olema selge. Ka kütid ja kolleksionäärid peaksid aru saama, et täistopitud must toonekurg või tema munakurn rikastab palju vähem nende kogu väärtust kui elusana vabas looduses kodumaa looduse väärtust. Meie haruldusena looduse mälestuste-lindude laskmiseks ja nende munade kogumiseks (ka teaduslikul otstarbel) tuleks edaspidi tingimata hakata nõudma igakordset eriluba ja eriti haruldaste lindude puhul nende laskmine ja munade kogumine koguni ära keelda.

## Musta toonekure pesitsemisest

Musta toonekure pesitsemise koht asub ka Tartumaal — Kärevere metskonna Karusaare vahtkonna kv. nr. 9 peal. Tähendatud musta toonekure olemasolu panin tähele juba 1910. a. samas vahtkonnas kv. nr. 10 peal. Et aga tähendatud kv. aeti lankideks ja vana mets lõigati ära, siis hävis ka kurepesa.

Kuni 1931. a. polnud musta kure asukohta Karusaare vahtkonnas enam näha. 1931. a. suvel panin tähele, et must toonekurg oli enesele pesakohaks valinud kv. nr. 9 vanas metsas kasvava umbes 25 m kõrguse haava ning pesa rajanud kroonist väljakasvanud üksikule oksale. Kuni läinud suveni on kurg seal korralikult pesitsenud ja perekonda kasvatanud ja teeb seda edaspidigi, sest et ümbruskond on selleks soodus. Kuid ka selles kv. on musta kure pesa hävimisel, kuna vana

metsana tuleb see ligema 5—6 a. jooksul raiumisele ja siis hävib ka, loomulikult, selle haruldase kurepaari pesa. Rohkem pole ma selles ümbruskonnas musta toonekure asupaika tähele pannud.

R. Kangur.

Must toonekurg (*Ciconia nigra L.*) on pesitsenud juba aastaid Laiksaare metskonna Mustjõe vahtkonnas kvartaalil 6. Möödunud aastal tal ei olnud enam pesa vana kohas, kuid et lindu nähti sagedasti Mustjõe poole lendamas, võis arvata, et ka pesa asetses kusagil mujal seal ümbruses.

V. Vallner.

## Mitmesuguseid teateid

### Ärgem unustagem auvõlga!

Ärgem unustagem oma auvõlga! Kas pole me sageli neid sõnu kuulnud? Kas pole me neid vahest isegi teistele lausunud? Nende sõnade saatel on üle kodumaa tekkinud sadasid, tuhandeid monumente vabadussõja kangelasile, kes luues vaba Eestit ohverdasid oma elu võitlusareenil.

Metsamehed, kaasteenijad! Äрге unustage teiegi oma auvõlga. 18 iseseisvuse aasta jooksul on vaba Eesti metsameeste perest arvutu hulk kangelasi varisenud manalasse. Tuletaga vaid meelega neid õilsaist sihtidest tiivustatud kangelasi, kes oma ametikohuste täitmisel on mõrvari käe läbi langenud. Tule-

tage meelega ka neid, kes oma parima elu, terve, on ohverdanud kodumaa sinavate metsade kaitsel.

Palju on olnud aastate vältel neid vaikesid, endasse süvenenud mehi, kasvõitlejaid, kellele ainsaks elu ülesandeks on hoolitseda kodumaa metsade ja nende elanikkonna eest. Võlureina on nad võlunud liivaluuteile ja kannarbikunõmmedele mühavaid metsasalku. Relv käes paukuvas pakases on nad neid kaitsnud ööl ja päeval saagiahnete käte eest,

avaldamata ainsatki kaebust tööraseuse, vastutuse suuruse üle. Oma parima on nad annud metsale ja meile. Oleks tänamatus, kui unustaksime nad.

Käed külge! Kustutame oma aastaid seisnud auvõla. Kerkigu nägus monument kuhugi laanesügavikku põlispuude alla, sinna, kus kord oli lahkunud kangelaste tööpõld, sinna, mida nad oma elu ohverdades kaitsid ja kasvatasid.

H. Vilu.



Metsavaht A. Mäkk



Mihkel Maurer †



P. Ehrenbusch †

### Metsavaht A. Mäkk 60-aastane

7. veebr. 1936. a. pühitses Haapsalu rev.-metskonna Valgevälja vahtkonna metsavaht A. Mäkk oma 60. hällipäeva. M.-v. A. Mäkk on sündinud Läänemaal Võnnu vallas 7. veebruaril 1876. aastal selleaegse Võnnu mõisa metsniku pojana.

Ta sai hariduse kohalikus Võnnu algkoolis, oli pärast kooli lõpetamist kodus isa abiliseks, pärast seda Haapsalu linna haigemaja teenistuses, 1916. a. kevadest alates 1 a. ja 7 kuud sõjaväljal, kust tagasi tulles asus Haapsalu metskonda praktikant-metsavahina õppusele, mille tagajärjel määrati 1. aprillil 1919. a. samasse metskonda Paralepa vahtkonda m.-v. Oli samal kohal 2 aastat, kust hiljem määrati sama metskonna Espri vahtkonda ja Espri-Valgevälja vahtkondade liitmise tõttu Valgevälja vahtkonna metsavahiks, millisel kohal ta teenib praegugi.

Tähelepanndav on, et A. Mäkk'i vanaisa oli olnud ka metsavaht, seega on A. Mäkk kolmanda põlve võsu metsateenistuses ja A. Mäkk'i poeg Johannes õpib praegu Haapsalu rev.-metskonnas ka metsavahi õpilasena.

Juubilari austasid ta sünnipäeva puhul

kaasteenijad, kinkides talle mälestuseks reiseki.

Soovime juubilarile oma valitud ja armsaks saanud metsateenistust jätkata.

J. S.

### Mihkel Maurer †

31. jaanuaril s. a. nõudis surm ohvriks Kärü metskonna metsateenijate ridadest Saare vahtkonna metsavahi Mihkel Maureri. Surma tõi mehele soole keerd. Esialgu ei suutnud arst haigust kindlaks teha, hiljem, kui häda selgus, oli anstiaabi hilinenud.

Kadunu sündis Kärü vallas 29. juunil 1882. a. Astus Kärü mõisa Saare vahtkonna metsavahiks 1. mail 1911. a., millisel kohal ta teenis vahetpidamata kuni surmani. Mõne kuu pärast täitub aeg, millal lahkunu oleks võinud tagasi vaadata oma püsivale 25-aastasele metsateenistusele. Lahkunu asetati maa- mulda Kärü kalmistul 8. veebruaril s. a. kõigi kaasteenijate saatel, samuti oli ilmunud rohkesti kaitseliitlasi Kärü kompaniist lahkunud kasvõitlejale viimset au avaldama.

E. M. Ü. Kärü osak.

## P. Ehrenbusch †

16. dets. 1935. a. lahkus metsameeste pe-rest pikaldase haiguse tagajärjel Kärevere metskonna „Murru“ vahtkonna metsavaht Paul Roberti p. Ehrenbusch.

Paul Ehrenbusch on sündinud 2. aprillil 1882 Laeva mõisas Tartumaal teramehe po-jana. Hariduse omandas ta kohalikus valla-koolis. Hiljem isa siirdus ühes perekonnaga sama mõisa juure kuuluva „Aruvälja“ vaht-konna metsavahikohale. Isaga tihti kaasas käies ja talle abiks olles tekkis Paulilgi ar-mastus metsa vastu. Ta leidis, et mets oli saanud ta lahutamatuks sõbraks. 1910. a. määrati siis Paul Ehrenbusch sama mõisa juure kuuluvasse „Murru“ vahtkonda metsa-vahiks, kus ta vahet pidamata teenis kuni surmani.

Kadunu oli kohusetruu ja tubli metsa-mees, kes nii mõnelegi nooremale võis olla heaks eeskujuks.

Matmine Laeva kalmistule toimus 22. det-sembril 1935. a. sõprade, sugulaste ja kaas-teenijate saatel. Osakonna poolt asetati pärg värskete kalmukünkale. Olgu kerge sulle ko-dumaa muld!

## Rahvusvahelisi nõupidamisi Helsingis

Hiljututi Kopenhaageni leppega liitunud — Europe Timbre Exporters Convention — Euroopa suuremate puukauplejate maade esin-dajad pidasid 14. ja 15. veebruaril k. a. Hel-singis oma teise istungi. Esindatud olid Soome, Rootsi, Poola, Tšehhoslovakkia, N. Vene ja Austria. Käsiteldi peamiselt praegust olu-korda Euroopa saematerjalide turul. Üks-meelselt tõendati, et praegune olukord sel alal maailmaturul näitab tõusutendentsi. Käesoleva aasta jooksul müüdnud saemater-jaalide hulgad ületavad kõigis riikides eel-mise aasta samaaegse osa. Hinnad, mis möö-dunud sügisel olid ebakindlad, on paranenud, ei ulatu aga siiski veel 1935. a. samaaegsete hindadeni.

Järgmine istung otsustati pidada Moskvas k. a. mai lõpul.

Samal ajal toimus ka teine istung pa-beripuude turuga seoses olevate küsimuste arutamiseks. Sellest võtsid osa lisaks eelmis-tele veel Läti, Rumeenia ja Jugoslaavia.

Istung oli kinnine ja avalikkust ei ole in-formeeritud arutatud küsimustest.

**Küsimus:** Kas metsavahil on õigus oma kulul kanda diagonaalset vormiriidet?

**Vastus:** Riigi metsateenijate vormiriiete kirjelduses ja vormiriietega varustamise mää-ruses nähakse ette metsnikest kõrgemate met-sateenijate kuueriide sordiks tumerohelakashall

villane riie või samavärviline diagonaal. Metsnike, metsnike-jäägrite, metsa- ja jahivahtide kuueriidet erinevalt kir-jelduses aga ei nimetata, vaid tuues erinevuseks kuuere krae tumerohelisest kalevist mainitakse, et „kõiges muus nagu eelmine“, s. o. niisu-gune, nagu metsnikest kõrgemal metsateeni-jail. Järelikult võib metsavahtide kuub olla ka diagonaalist või mõ-nest muust villase riide sordist, mis on ette nähtud kõrgemate metsateenijate jaoks. Püksid aga on määruse kohaselt samast riidest, millest kuub.

Kui vormiriietega varustamise seisukohalt antakse riie kõrgematele metsateenijatele erine-va väärtusega kui metsnikele ja metsavahti-dele, siis ei ole see takistuseks viimastel las-ta valmistada oma kulul vormi paremast riid-esordist kui see vastab metsateenijate vormi-riiete üldisele kirjeldusele.

**Küsimus:** Kas metsavaht võib palga-maad anda pooleterale, kui selle pidamine osutub talle endale võimatuks?

**Vastus:** Pooleterale võib palgamaad anda RMMV nõusolekul (MS § 130).

**Küsimus:** Missugusele seisukohale on asutud möödunud aasta dets.-kuu „Eesti Met-sas“ ilmunud uue metsateenijate palga kava suhtes?

**Vastus:** RMMV poolt on välja töötatud uued palgaastmed, alammääraga Kr. 12.—. Uued palgamäärad pannakse maksma 1. apr. sel aastal.

**Küsimus:** Kui metsavaht on teeninud 4 kuud ja ta vahtkond likvideeritakse, kas ta saab siis koha kaotamise tõttu tagantjärele 3 kuu palga, kui ta kohe ei saa uut kohta, või vabastatakse ta ametist BES järgi 2-nä-dalase etteütleamisega?

**Vastus:** Metsavaht, kui vabateenija, ko-ha likvideerimisel 3 kuu palka ei saa.

**Küsimus:** Kui metsavaht määratakse vahtkonna likvideerimise tõttu uuele kohale, kas kannab siis ümberpaigutamise kulud riik või tuleb need kanda metsavahil endal?

**Vastus:** Ümberpaigutamise kulude väl-jajaksimine oleneb sellest, kes ümberpaiguta-misest on huvitatud. Kui ümberpaigutamine toimub teenistuse huvides, maksetakse ümber-paigutatavale ümberpaigutamise kulud riigi poolt välja, toimub ümberpaigutamine aga

ümberpaigutatava huvides, jäävad ümberpaigutamise kulud viimase kanda.

**K ü s i m u s:** Kuidas on laste-abiraha saamisega sel juhtumil, kui laps jõuab abiraha saamise ajast üle, aga ta tervislik seisukord ei luba endale ülalpidamist muretseda? Kas maksetakse abiraha edasi, kui esitatakse sellekohane arstitunnistus?

**V a s t u s:** Laste-abiraha maksetakse lastelt kuni 18-aastaseks saamiseni, nende tegeliku töövõimetuse korral aga vanadust arvestamata, kusjuures tegelikult töövõimeuiks loetakse need, kes töövõimest on kaotanud vähimalt 75%.

Tegeliku töövõimetuse üle võivad otsustada ja anda selle kohta tunnistuse riigi või omavalitsuse teenistuses olevad arstid või arstide komisjon.

**K ü s i m u s:** Omal ajal makseti laste-abiraha, kui laps mõnesuguses kõrgemas koolis käis, kuni kooli lõpetamiseni, hoolimata sellest, et laps teatud vanuse ületas (18 a.). Kuidas on nüüd?

**V a s t u s:** Kooliskäijate laste kohta ei ole laste-abiraha maksmisel mingit erandit ette nähtud.

### Nimetatakse ametisse:

A. Sarapuu — Aegviidu-Kaalepi m.-v. aj. k. t., arvates 1. XI 35.

O. Künnapas — Putkaste-Kõpu m.-v., arvates 1. XI 35.

V. Kreeves — Sangaste-Punso m.-v., arvates 1. XI 35.

E. Valdman — Väätsa-Tammistu m.-v., arvates 1. XI 35.

E. Oha — Alatskivi-Mõisametsa m.-v., arvates 1. XI 35.

M. Rubis — Purdi-Laane m.-v., arvates 1. XI 35.

O. Kuhi — Veriora-Laane m.-v. aj. k. t., arvates 1. XI 35.

J. Arvisto — Karula-Põlde m.-v., arvates 16. I 36.

K. Neider — Kuusiku-Tõrasoo m.-v. aj. k. t., arvates 1. I 36.

V. Vedler — Sõmerpalu-Ruhingu m.-v. aj. k. t., arvates 8. I 36.

### Vabastati teenistusest B. E. S. § 4215 korras:

Antsla-Kirsi m.-v. V. Lust — arvates 1. XI 35.

Kuusiku-Tõrasoo m.-v. O. Valdman — arvates 1. I 36.

Piirsalu-Tuula m.-v. J. Krupp — arvates 1. XII 35.

Sõmerpalu-Ruhingu m.-v. L. Land — arvates 1. I 36.

**Õ i e n d u s:** Kongota-Sautre m.-v. A. Mäeloog lugeda ümberpaigutatuks sama metskonna Vidriku v.-k. metsavahiks, arvates 1. XI 35.

### Vabastati teenistusest parandamatu haiguse pärast:

Purdi-Laane m.-v. H. Lubja, arvates 1. XII 35.

Purdi-Vähi m.-v. J. Lehmann, arvates 1. XII 35.

Sangaste-Punso m.-v. J. Kreeves, arvates 1. XII 35.

Väätsa-Tammistu m.-v. H. Valdman, arvates 1. XII 35.

Alatskivi-Mõisametsa m.-v. J. Puustak, arvates 1. XII 35.

Veriora-Laane m.-v. K. Kuhi, arvates 1. XII 35.

Adavere-Pärtliiaia m.-v. J. Pärkman, arvates 1. II 36.

Antsla-Koemetsa m.-v. A. Kull, arvates 16. I 36.

### Surnud:

Sagadi-Olvandi m.-v. H. Peetermann, arvates 20. XII 35.

Kohtla-Külmajõe m.-v. H. Linnardt, arvates 26. XII 35.

Kärevere-Murru m.-v. P. Ehrenbusch, arvates 16. XII 35.

Antsla-Ruusa m.-v. E. Roosen, arvates 1. II 36.

### Uued nimed:

Jõhvi m.-v. J. Kreos'ele — Kalda.

Rakvere m.-v. A. Šönfeldt'ile — Söendu. Taagepera m.-v. Aleksander Soovikule — Rein Soovik.

Kastre m.-v. Max-Rudolf Ratnik'ule — Mait Rannik.

Roela m.-v. R. Neublau'le — Neemsalu. Jõgeva m.-v. J. Tolbats'ile — Linnu-mäe.

Permisküla m.-v. Aleksander Anton'ile — Märt Anton.

Veriora m.-v. K. Glaser'ile — Lemsalu. Väätsa m.-v. K. Rumessen'ile — Lehis. Iisaku m.-v. O. Uulmann'ile — Uibumets.



## Noort metsa ja ilupuid

peab tingimata väetama

## kaalifosfaat- väetistega

Väetus kiirendab kasvu, teeb  
tüve tugevaks ja vastupidavaks  
ning kuded elastsemaks

K u u k i r i

## „Eesti Metsa“

talitusel on müüa endiste aastakäikude olemasolevaid numbreid

à Kr. 1.90  
aastakäik

Metsamehed, jahimehed, metsatöösturid ja metsaomanikud!

Lugege ja tellige kuukirja

# Eesti Mets 1936

XVI aastakäik

Ainuke metsanduse ja jahinduse kuukiri

**Metsamajandus, kutseala, jahindus, teateid puuturgudelt j.n.e.**

Ilmub 1936. a. suurendatud kaustas parimate eriteadlaste kaastööl ja toimetusel

Tellimishind: aastas Kr. 3.50, poolaastas Kr. 2.—, EMT Ühingu osakondadele ühistellimiste puhul Kr. 3.— aastas

Toimetus ja talitus: Tallinn, Lai tn. 39/41, postkast 97.

Posti jooksev arve nr. 155

oidke endi jalatseid  
ning hobuserakmeid!

AINULT  
KEEMIA TEHAS ELT  
„EESTI DESTILLAAT“  
KONTOR: VALLI 10 (URLA MAJAS)  
TELEF. 451-39, 438-95, 438-82,

OSTATE SOODSA HINNAGA

tälesti puhast, mingisuguste kahjulikkude  
lisanditeta,

**KASETOHUTOKATIT**

mitmesugustes hulkades ning pakendeis.



Viljapuude pritsimiseks varakevadel tarvitage mõjuvat  
taimekahjurite tõrjevahendit

**VILJAPUU-KARBOLINEUM'it**  
**„ESTOLEUM“**

mis hävitab puule pritsitult lehekirbud, kilp- ja lehetäid,  
külmaliblikad, mähkurid jne. nende munad, haiguste  
eosed ja samblikud.

„ESTOLEUM“ on müügil 5 ja 10 liitriistes tarvita-  
miseõpetusega varustatud plekknõudes ning vaatides.

Tellimisi võetakse vastu

**EESTI KIVIÕLI A/Ü.**

KONTORIS, Tallinnas, Jaani tn. 6, kõnetr.: 464-50  
ning tehases Kiviõli jaamas, kõnetr.: Sonda 15.