



EESTI METS

METSA JA JAHINDUSE KUUKIRI

SISU:

Uueks aastaks. — *Toimetuse.*

Riigivanema otsus rahvahääletuse ja rahvuskogu kokkukutsumise kohta.

Rahva otsus riigikorra kujundamiseks.

Riigiteenija eeloleval rahvahääletusel. — *J. Pipar.*

Kuuseralestike uuendamisest. — *Edg. Vester.*

Metsateenijate vormist. — *A. Ives.*

Männi V boniteet ja raba kidurmets. — *S. Kostjukovič.*

Metsakaubanduslikke päevaküsimusi välisurgudelt.
— *N. Küttis.*

Jahindus.

Loodusekalitse.

Mitmesuguseid teateid.

1936. 22. JAAN. NR. 1

XV AASTAKÄIK

AD

Akadeemilise Metsaseksi, Eesti Metsateenijate Ühingu, Eesti Metsaühingute Liidu ja Eesti Metsaülemate Ühingu häälekandja.

Tellimise hind kr. 3.50 aastas, kr. 2.— poolaastas, kr. 1.— veerandaastas, üksiknumber 40 senti. Kuulutuse hind kr. 20.— lehekülgl.

Igale majale ilus aed ja mesila!

Selleks vajate ajakohast asjatundlikku aianduse ja mesinduse nõuannet!
Et nõuandja Teil alati oleks kergesti kättesaadaval — oma kodus — seepärast

***tellige 1936. a. E. Aianduse-Mesinduse Keskseltsi
eriajakirjad***

„Aed“ ja „Mesila“

„A E D“

on rahvuslik aianduse ajakiri igale edasipüüdlikule põllumehel ja aiandushuvilisele. „Aias“ kirjutavad kõik meie paremad aianduse asjatundjad.

„MESILA“

on ajakiri igale mesilastepidajale. Ta on nõuandjaks mesila asutamisel ja asendamatuks juhiks kõigi tööde juures mesilas.

„Aed“ ilmub kord kuus, vähimalt 32-leheküljelisena, hind 2 krooni. „Mesila“ ilmub samuti kord kuus ja maksab 1 kr. 50 s.

***„Aed“ ja „Mesila“ koos tellides maksavad ainult
3 kr. aastas.***

Tellida on kõige lihtsam ja kindlam lähemast postiasutusest.

Nõudke hinnata proovinumbreid!

E. AIANDUSE-MESINDUSE KESKSELTS

S. KARJA 10—2, TALLINN. TEL. 467-30.



EESTI METS

METSANDUSE JA JAHINDUSE KUUKIRI

VÄLJAANDJAD: Akadeemiline Metsaselts. Eesti Metsateenijate Ühing. Eesti Metsaühingute Liit. Eesti Metsaülemate Ühing	Peatoimetaja Prof. O. DANIEL. Tartu, Gustav Adolffi t. 70. Vastutav- ja tegevtoimetaja EDGAR VESTER.	TOIMETUSE ADDRESS: Tallinn, postkast 97. TOIMETUSE ASUKOHT: Tallinn, Lai tän. 99/41, tel. 464-76. POSTI JOOKSEV ARVE NR. 155.
XVI aastakäik	22. jaanuar 1936	Nr. 1

Uueks aastaks.

Kuueteistkümnendat korda astub „Eesti Mets“ üle uue aasta läve. Juba mõnd aastat on samm järjest kindlamaks, ülesseatud eesmärgid lootusrikkamaks muutunud ja kartus kavatsuste läbioimise kokkuvarisemise ees on kadunud. On tavaline komme, et uut aastat ei võeta vastu noruspäi ega kõheldes, ka kõigil „Eesti Metsaga“ kaasasammujail olgu usk ja lootus meie kodumaa paremasse tulevikku. Materiaalselt on möödunud aasta meie metsandusele soodus olnud: metsahinnad on tõusnud, stabiliseerunud, ja metsaperemehed — nii riik kui ka taluomanikud — saavad ka metsa eest hoolitsemisele suuremat tähelepanu pühendada. Ka „Eesti Metsale“ on möödunud aasta võrdlemisi õnnelik olnud. Kuigi tegevuse lõpuks tuli kulusid kärpida, ei teostatud seda sisu väärtuse vähendamisega. Kuukirja kaust on senini järjekindlalt suurenenud ja tõusis aasta lõpuks 432 leheküljele. Pilte ja jooniseid on sisukuse tõstmiseks ¼ võrra rohkem avaldatud kui eelmisel aastal ja lõpuks suudeti ka huvitavamate kaastööde hankimiseks tõsta honoraari kaastöölistele. Rõõmustaval viisil on ka lugejaskond suurenenud ja mitmekesistunud, mis tõendab huvi tõusmist „Eesti Metsa“ vastu.

Uuel aastal on „Eesti Metsal“ lootust ka materiaalselt täiesti edurikkalt tegutseda, kuna tellijate arv on muutumas suuremaks ja püsivamaks. Kaastöö saatmine olgu igale metsasõbrale südamelähedane küsimus, sest me peame suutma oma ainukese metsandusliku kuukirja muuta veel huvitavamaks. Kaust ja paber jääks endiseks.

Lootuses, et uus aasta toob meie metsanduslikesse küsimustesse täie selguse, mis igale metsasõbrale valmistaks suurimat rõõmu, soovib „Eesti Mets“ oma lugejaskonnale ja kaastöölistele head edu ja palju õnne.

Toimetuse.

Riigivanema otsus rahvahääletuse ja rahvuskogu kokkukutsumise kohta.

Hääletus 23., 24. ja 25. veebruaril.

8. jaanuaril kirjutas riigivanem K. Päts vabariigi valitsuse koosolekul alla järgmisele otsusele:

„Esitan Eesti rahvale vabariigi põhiseaduse paragrahvide 1 ja 27 alusel otustamiseks alljärgneva rahvuskogu kokkukutsumise otsuse kava ja määrän rahvahääletuse 23., 24. ja 25. veebruariks 1936.

Eesti rahva otsus rahvuskogu kokkukutsumiseks.

Eesti riigivõimu kõrgeima kandjana Eesti rahvas rahvahääletusel 23., 24. ja 25. veebruaril 1936. aastal otsustas:

1) anda riigivanemale volituse kokku kutsuda rahvuskogu, kelle ülesandeks on vastu võtta vajalikud parandused maksvas Eesti vabariigi põhiseaduses või vajaduse korral töötada välja ja vastu võtta uus põhiseadus;

2) et põhiseaduse parandamisel või uue põhiseaduse väljatöötamisel tuleb rahvuskogul võtta juhtnööriks, et Eesti jääb rahvavalitsuslikul alusel valitsevaks vabariigiks, kus kõrgeim võim on rahva käes, ja et Eesti riiki juhib valitav riigipea tema poolt ametisse kutsutava valitsuse ning kahekojalise rahvaesinduse tasakaalustatud koostööl;

3) volitada rahvuskogu vastu võtma põhiseaduse elluviimiseks vajalisi seadusi;

4) rahvuskogu koosseisu ja tegevuse kohta määrata järgmist:

— rahvuskogu on kahekojaline;

— rahvuskogu esimesel koyal on 80 liiget, kes valitakse rahva poolt üldisel, ühetaolisel, otsesel ja salajasel hääletamisel isikuvalemise põhimõtte alusel riigivanema poolt antavas sellekohases valimisseaduses ettenähtud korras;

— rahvuskogu teisel koyal on 40 liiget; teine koda koosneb kohtute, omavalitsuste, majanduslikkude ja kutsete omavalitsuste, vähemusrahvuste kultuurvalitsuste, Tartu ülikooli, kaitseliidu ja kirikute esindajaist riigivanema poolt määratavail alusel ja põhiseaduse väljatöötamiseks vajaliste teadmistega ja kogemustega isikute hulgast riigivanema poolt määratavast kümnest liikmest;

— rahvuskogu esimene ja teine koda töötavad eraldi; kui lahkuminekute puhul rahvuskogu kodukorras määratud alustel ettevõetavad kooskõlastamiskatsed jäävad tagajärjetuiks, moodustavad nad rahvuskogu üldkoosoleku, kus küsimus otsustatakse häälteenamusega;

— rahvuskogu peab lõpetama temale pandud ülesanded kuue kuu jooksul arvates tema kokku astumisest;

— rahvuskogu liikmed ei saa palka, kuid neile tasutakse istungitest osavõtmise kulud.“

Rahva otsus riigikorra kujundamiseks.

Riigivanem on pöördunud rahva poole otsusega saada volitust rahvuskogu kokkukutsumiseks kehtiva põhiseaduse parandamiseks. Selle aktiga on asutud teostama praeguse valitsuse sihte — jõuda välja riikliku korra ehitamisel kindlal alusel funktsioneerivate riiklike asutuste juure, nagu riigivanem mitmel juhul on

avalikkusele lubanud. Nii on sel volitusel suur tähtsus stabiilse riigikorra loomiseks, mis puudutab kõiki kodanikke.

Rahvuskogu kokkutuleku ja riigikorra ülesehitamise esimeseks sammuks on eelseisev rahvahääletus 23.—25. veebruarini k. a. Hääletamisele pandava riigivanema otsuse kohta on toodud ajakirjanduses riigivanema ja peami-

nistri asetäitja seletusi. Samuti on ajalehtede juhtkirjades avaldatud selgitusi nimetatud küsimuses. Riiklikult mõtlejad kodanikud peavad suhtuma teadlikult ja täiearusaamisega riigivanema kōne all olevale algatusele. Seepärast püütakse käesolevas kirjutuses alla kriipsutada mõningaid küsimusi, mis aitaksid selgitada rahvalt soovitud volituste põhimõtteid.

Meie riigijuhid on jõudnud kindlale veendumusele, et praeguses olukorras kehtiva põhiseaduse kohaselt ettenähtud valimisi ei saa teostada. Tegelik elu on näidanud puudusi praeguses põhiseaduses, mida on otsustatud parandada. Riigivanem koos vabariigi valitsusega on võtnud endale sihiks viia maa sellesse seisukorda, et demokraatlikele põhimõtetele tugineva põhiseaduse elluviimine võiks teostuda ilma vapustusteta, ilma lahkhele sünnitava sisevõitluseta. Tekkinud olukorras on see möödapääsmatult vajaline ja seepärast on kõigiti tervitatav selle teostamisele asumine.

Teisiti mõtlejate, s. o. praeguse põhiseaduse edasikehtimise pooldajate, tähelepanu olgu juhitud peaministri asetäitja hra Eenpalu väljendustele Isamaaliidu Harjumaa komitee täiskogu koosolekul 11. jaanuaril k. a., et rahvale esitatud volitusseaduse tagasilükkamine ei kindlusta riigikogu kokkutulekut ega valimisi praeguse põhiseaduse kohaselt. Ka ei teeks valitsus sellest usalduse küsimust, vaid läheks oma töös edasi. Selleks tuuakse ette kaaluvaks motiiviks vältida segadusi ja ärevust tekitavaid mässumeeleolusid, mis oleksid mõeldavad pöördumisel tagasi enne 12. märtsi 1934. a. valitsenud korra juure. Praegu on teostatavad vaid need sammud, mis toovad maale rahu ja võimaldavad rahva osavõttu valitsuse tööst üksmeelselt, mitte aga laialikis- tuid kildkondadena.

Kehtiva põhiseaduse parandamise üheks olulisimaks motiiviks on ühtlasi

võimu edasiandmise kindla korra kujundamine. Praeguse põhiseaduse juures on ette näha järjekordseil valimistel rahva meelte üleskütmist, mis killustab rahva üksmeelt ja võib viia isegi mässudeni.

Riigivanema rahva poole pöördumise otsuse juriidilist külge on selgitatud üksikasjaliselt ajalehtedes. Siinkohal olgu alla kriipsutatud vaid selle otsuse mõningad põhimõtted.

Sisuliselt rahvas oma otsusega eel- seisval hääletusel volitaks riigivanemat kokku kutsuma rahvuskogu, kelle ülesandeks oleks teha vajalisi parandusi maksvas põhiseaduses. Märkimisväärne on siin asjaolu, et volitusseaduses ehk otsuses antakse põhimõttelisi juhtnõore põhiseaduse parandamiseks. Nii määratakse kindlaks, et Eesti jääb rahvavalitsuslikul alusel valitsetavaks vabariigiks, kus kõrgeim võim on rahva käes. Edasi selgub, et riigi juhtimine jääb valitseva riigipea kätte ühes tema poolt ametisse kutsutava valitsuse ja kahekojalise rahvaesinduse tasakaalustatud koostööl.

Põhiseaduse elluviimine on aga jäetud volitusseaduses lahtiseks. Järelikult jääb ka selle maksmapanemine rahvuskogu otsustada, kusjuures ei ole võetud ära võimalust esitada rahvuskogu poolt väljatöötatud ning heakskiidetud põhiseadus üldisele rahvahääletusele, kui rahvuskogu leiab selle olevat tarvilise. Näib, et riigivanem ei ole tahtnud siin piirata rahvuskogu ülesandeid ning temale peale suruda oma tahet.

Järgnevalt võib tekkida küsimus, kas rahvas rahvuskogu, s. o. oma valitud esindajate, kaudu saaks täiesti oma tahet läbi viia. Rahvahääletusele esitatud otsuses on toodud rahvuskogu kahekojaline koosseis, milles esimene koda rahva poolt üldisel, ühetaolisel, otsesel ja salajasel hääletamisel isikuvalimise põhimõttel valitud 80 liikmega on täielises ülekaalus teisest kojast, kelle koosseisus on 40 liiget kutse- ja omavalitsusasutuste esindajaist. Rahva esindajate kandidaatide ülesseadmise ja valimise esimesse kotta on riigivanem lubanud respektierida

täielist vabadust antavas valimisseaduses.

Jättes rahvahääletuse ja rahvuskogu valimise üksikasjade selgitamise teiseks korraks, jääks siinkohal veel juhtida riigimetsateenijate ja kõigi käesoleva ajakirja lugejate tähelepanu eelseisva rahvahääletuse rahvuslikule ning riiklikule tähtsusele. Rahvahääletus on määratud vabariigi aastapäevaks kolme

päeva kestes. Seega on tahetud alla kriipsutada, et riigi uuendamine on niisama pidulik ning rahvuslik sündmus nagu riigi loominegi. Hinnates ise kainelt ning objektiivselt olukorda, olgu meie püüdeks kaasa aidata riigivanema sammudele riiklikus ülesehitavas töös.

Riigiteenija eeloleval rahvahääletusel.

Läinud aastast meenub juhus, kus härra riigivanem tähendas riigiteenijate delegatsioonile, kes selgitas riigiteenijate kutseorganisatsioonide olemasolu ja ümberkorraldamise küsimust, järgmist: „meie eitaha näha tsaariaegset korda, kus tšinovnik tehku ainult tööd ja pidagu suu!“

Neist tähendusriikkaist härra riigivanema sõnadest võib riigiteenija selgesti loetella kaht tõsiasja:

1) Riigiteenijatele kindlustatakse kutseorganisatsioonid, millede kaudu riigiteenija võib riiklikus ja rahvuslikus vaimus rääkida kaasa oma kutsealistes, majanduslikes, sotsiaalsetes ja õiguslikusse korrasse puutuvais küsimusis ning vabalt arendada ka seltskondlikke ning kultuurilisi rakendusi;

2) Kui need eelmises punktis loeteldud suurimad ideelised alused kindlustatakse riigiteenijate kutseorganisatsioonidele, siis seda enam õigustab see kindlat usku ja lootust ka härra riigivanema õilsasse tahtesse — viia Eesti riiklik korraldus rahvusriiklikule ning demokraatlikule alusele.

Kirjeldatust võime kindlasti uskuda, et praegune härra riigivanem, kes tsaari ajal võitles pikemat aega eestlaste rahvuslike õiguste ning demokraatia eest, nüüd põhiseaduse muutmise vajadusel rahva poole pöörates näeb kaugemale ette demokraatliku riigikorra säilitamise vajaduse.

Praegusel ülemineku ajajärgul oleme

võinud tähele panna, et riigiteenija materdamine, mis varematal aegadel tihti ajakirjanduses kajastus ja halvaks ka ametasutuste tegevust, on nüüd vaibunud ning riigiteenijat arvestatakse kõikjal väärse kodanikuna. Veel enam, on riigiasutustele antud kindlad koosseisud, mille ümber varematal aegadel nii palju tolmu keerutati ja mistõttu peaaegu iga uue eelarve-aasta algul sunniti riigiteenijaid pühitsema „jüripäeva“.

Kutseühingu püüdeks olgu toetada kõigiti riigikorra rajamist kindlatesse raamidesse ja kaasa aidata algatatud õilsate sihtide taotelemisele. Seepärast minu käesoleva kirjutuse peamiseks sihiks on juhtida mõtlejate metsateenijate tähelepanu sellele, et kui meie tahame riigi olemasolu ja selle demokraatlikke aluseid tõsiselt kaitsta, siis peame juba aegsasti süvenema rahvahääletuse vajadusse.

Murrangud ja kõikuvused pimestavad meie väikerahva poliitilist taevast ning võivad tuua meile ootamata korraloojaid ka väljaspoolt Eesti piire, seepärast metsateenijad mõtelge hoolega järele eeloleva põhiseaduse muutmise vajaduse üle ning hääletage oma parima arusaamise järgi eeloleval rahvahääletusel, misjuures pidage silmas Eesti rahva õilsamaid tulevikusihte!

Tallinn, 15. jaan. 1936. a.

EMÜ keskjuhatuses abiesimees

J. Pipar.

Kuuseraiestike uuendamisest.

Rohkem tähelepanu kuuseraiestike uuendamise eeltingimuste loomisele.

Edg. Vester.

„Eesti Metsa“ veergudel on juba 1921. a. alates leida kirjutusi, milles käsitletakse kuuseraiestike metsamise-



Hästiõnnestunud kuuse loomulik uuendus
Varangu m/k. Laasmiku v/k.

Foto A. Raukas.

ga seotud raskusi. Neist artikleist oleks nimetada: 1921. a. „E. M.“ nr. 1 ja 8 — E. Schabak — kõrgemais kuuseraiestikes määndi külida tuulte hädaohu vältimiseks, kuusk tekib loomulikult järelle; madalamates võsaga kaetud kohtades iga 3 arss. tagant võsast läbi-raiutud ridadesse kuuski istutada. 1921. a. „E. M.“ nr. 10 — V. Vallner — öökülma ja rohulämmatamise hädaohu, mille vältimiseks kuusekultuuridele tuleb anda varju. 1926. a. „E. M.“ nr. 10 ja 11/12 — J. Luik — umbrohu hävitamine ja põõsaste esialgne allesjätmine. 1927. a. „E. M.“ nr. 3/4 — J. Luik — umbrohu hävitamiseks ei ole tihti midagi ette võetud. 1927. a. „E. M.“ nr. 10 — E. Schabak — kuuse uuendusest. 1928. a. „E. M.“ nr. 5 — P. Reim — kuuseraiestike kultiveerimine. 1928. a. „E. M.“ nr. 7 — A. Auks-

mann — okaspuumetsa kunstlikust uuendamisest. 1930. a. „E. M.“ nr. 5 — A. Auksmann — kuusekultuuridest. 1931. a. „E. M.“ nr. 3 — A. Auksmann — raiestike puhastamisest. 1932. a. „E. M.“ nr. 3 — A. Auksmann — okaspuu loomulikust uuendamisest. 1933. a. „E. M.“ nr. 10 — E. Schabak — järelekasv raiumata juurele jätta. 1934. a. „E. M.“ nr. 1 — H. Aun — paljasraidest. 1934. a. „E. M.“ nr. 4 — A. Auksmann — metsakultuurid — rohukasvu vastu rohkem risu jätta raiestikele. 1935. a. „E. M.“ nr. 4 — A. Auksmann — kuusemetsa loomulikust uuendamisest.

Kõik need artiklid, olgu nad kirjutatud otsekohe asja enese huvides või vaidluse korras, tõendavad, et meie oludes kuuseraiestike uuendamine on suuremalt jaolt seotud suurte raskustega.



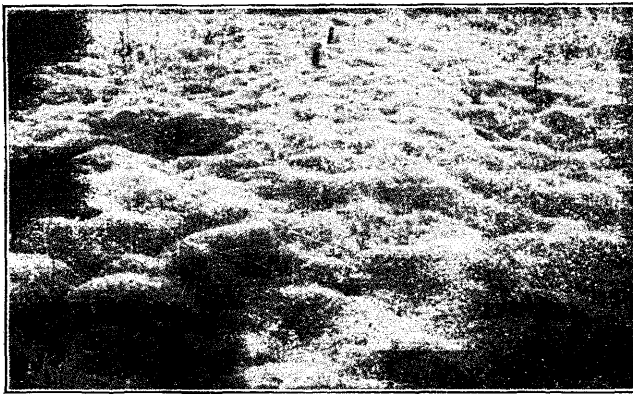
1933. a. kuusekülv salumetsa tüübilisel pinnal.
Calamagrostis arundinacea lopsakas kasv
Püssi m/k. Koolma v/k.

Foto A. Raukas.

Kuid nende artiklite sooviavaldused ja ettepanekud on leidnud ikkagi vähe käsitamist ja tarvituselevõtmist, mis-

pärast ka käesolevas artiklis on see küsimus uuesti üles tõstetud.

Olgu siinkohal veel kord toodud meie salumetsatüüpi kuuseraieistike üldise- maid iseloomustusi: kuuse paljasraidel tekib mõne aasta järele rohukasv, mis harilikult on niivõrd lopsakas, et see sügisel maha langedes isegi vastava istutus- või külviaugu tundmatuseni ära katab, loomulikult tärganud või kultuuritaimede kinnimatmisest rääki- mata. Kuigi õnnestub taimedel rohust välja pääseda, on väga sagedasti öö- külmad omakorda mai lõpul — juuni



Kiirelt pealekasvav karusammal on matnud kuusekülvi. Paistavad vaid külvikohi tähistavate vaiade otsad. Püssi m/k. Pülse v/k.

Foto A. Raukas.

algul noorte kasvuvirvete kallal ja noor puu omandab teatava põõsa kuju. Hulk aastaid läheb siin kaduma enne kui puuke juhuslike soodsate kevadete abil saab sirguda umbes mehekõrgu- seks, millal harilikult latv jõuab juba väljaspoole külmaohtu.

Kui rohi üldse ei lase okaspuul tärgata, suudab lehtpuuvõsa siiski väga tihti rohust võitu saada ja sirgub ime- kiiresti. Rohu elupäevad on nüüd oma- korda loetud, aga ka kuuse tekkimine võtab mõne hea aasta. Pealegi on ka kuusk pikaajalisele vangipõlvele pühen- datud, kui metsamees õigel ajal appi ei rutta ja lehtpuutihedust ei vähenda. Arusaadavalt tekib harilikult ükskord lehtpuu asemele kuusk, kuid sellega kaotatakse palju aega. Kui lehtpuuna tekiks kask, ei oleks kahju veel liiga suur, kuid sageli on raieistikud kaetud

tiheda juurevõsast tekkinud haava-, pihlaka-, valglepa- jne. võsaga, mis ei anna mingit tulu metsaperemehele.

Et rohu, öökülmade ja metsaumb- rohu tekkimise hädaohtu vältida, tuleks



45 sm pikkune karusammal. Kuuse juured deformeerunud ega suuda sambla pseudo- juurte viltjast tihnikust läbi tungida. Sambla peale kasva- des on kuusekesel arenenud männastena 4 rida juuri. Püssi m/k. Veneoja v/k.

Foto A. Raukas.

kuusele luua teatavat kaitset — turvet. Ja seda juba võrdlemisi varakult, et mitte asjata aega kaotada. Selleks loo- vad soodsaid eeltingimusi mitmesugu- sed raieviisid, kuid ka paljasraie juu- res peaks olema võimalusi hädaohu väl- timiseks teataval määral kaasa aidata.

Meie paljasraie osatükkidel, olgu nad müüdnud enampakkumisel või riigi metsatööstusele, nõutakse raiekohtade puhastamist. Meil on see nõue šabloo- niliselt kuni jämedamate okste kokku- korjamiseni ja igasuguse lehtpuuvõsa ning ka kasvujouetute mõne meetri pikkuste allajäänud okaspuude raiumi- seni. Siis loetakse pärast materjaalide kõrvaldamist ka raiekoht puhastatuks.

Kuid kas ei oleks siin õigem katsuda jätta kasvama, niipalju kui vähegi saaks, säärase lehtpuuvõsa ja noori allajäänud puid, mida metsaostja ise

ei tarvita, vaid mis ta ainult maha raiub ja ära põletab? Muidugi tuleb sel juhul arvestada raiestiku ülestöötamise ja materjaalide väljaveo võimalusi ja muid eritingimusi. Ja mida annaks see võsa kasvama jätmine? Nimelt — 1) varjuandmisega kas või kohati pidurdaks rohukasvu ja võimaldaks kuuse tekkimist kas loomulikul või kunstlikul teel, 2) pakuks tõhusat kaitset öökülmade vastu, 3) aja ja kulude kokkuhoidu. Peaaegu kunagi ei ole raiestik ühtlaselt võsaga või allajäänud okaspuuga kaetud, kuid tähtis on asjaolu, et iga puuke ja põõsas pakub noorele õrnale taimetele kaitset, takistades rohukasvu ja varjates taime öökülma eest. Kui säärast võsa või tihnikut juhtub olema liiga tihedasti, saab asja parandada harilike koridorikeste läbiraiumisega, mida siis ka ikkagi tuleks teha, kui raiestikku puhtaks raiudes ootame lehtpuuvõsa tekkimist ja rohu lämmatamist. Kuid võidetud on vähemalt 3—5 aastat. Kui aga on tarvis kasvamajäetud allajäänud okaspuid kõrvaldada, on see töö ikkagi kindlasti odavam kui rohu

kitkumine ja kulu kõrvaldamine ning taimede otsimine ja leidmine.

Hoolimata sellest, et eelpool käsitletud küsimuse päevakorraks kerkimist näeme juba alates 1921. a., ei ole meie kuusemetsade uuendamise moodustamiseks kõiki võimalusi ära kasutatud ja uuendamine on seotud suurte raskuste ning kuludega. Nende raskuste ja kulude vältimiseks tuleks eriti parema boniteedi kuusikuis pärast vastava raieviisi tarvitusele võtmist muuseas suuremat rõhku panna ka eeltoodud raiekohtade puhastamise küsimusele ja selle otstarbekus välja selgitada. On see õige ja otstarbekohane, tuleks muuta raiekohtade puhastamise tingimusi, mis kindlasti ei tuleks meie kuusemetsade uuendamisele kahjuks. Ka oleks selle pika aja jooksul meie metsanduse katseasjandus selle kohta pidanud avaldama andmeid.

Kuuseraiestike uuendamise meetodid jäägu siinkohal käsitlemata, käesolevaga on vaid juhitud tähelepanu ainult osaliselt soodsamate eeltingimuste loomisele.

Metsateenijate vormist.

A. Ilves.

Psühholoogiliselt näib olevat täiesti põhjendatud, et see, mis on käes, ei vääri enam kuigi kõrget hindamist, vaid kauniks ning himustamisväärseks peetakse seda, mis on kättesaamatu või mis teisel. Seesugune nähtus võib kerkida esile ka metsaametkonnas, kui hakatakse kandma esmakordselt riigi poolt väljaantud vormiriiet ning ühes sellega ilmneb arvustusi nii vormi kandjailt enestelt kui ka kaaskodanikelt. Need arvustused võivad olla täiesti õigustatud, sest korraga täiuslikku asja saavutada õnnestub harva. Seepärast on loomulik, et ka äsjavalminud metsateenijate vormis võib leida mõningaid puudusi, peamiselt vahest löike pisiasjades ja osalt stiili järjekindluses. Vajalised muudatused ja täiendused selguksid vaid vormi kandmise kogemusel. Praegu oleks liiga vara hakata neid puudutama, eeskätt tuleb lasta õmmel-

da vorm korralikul rätsepal. Kuigi peaksid selguma mõned puudused, siis tuleb arvestada seda, et vormi täiendamise võime märgata peaaegu iga ametkonna vormi juures. Ei saa jätta märkimata ka asjaolu, et riigimetsateenijate vormi kirjelduse määrus tuli koostada erakordselt kiiresti, prooviülikonda valmistamata.

Iga ametkonna vormi kujundamise peamiseks aluseks on eesmärk, mida vormiga taotellakse, ja olukord, milles vormi tuleb kanda. Metsaametkonna vormi sihtidena on esikohal otstarbeka kehakatte loomine välisestusega seotud metsateenijatele ja nende väline eraldamine kaaskodanikest. Seega on vormi juures peetud tähtsaimaks teguriks praktilisuse nõuet, mida tingib olukord, milles metsateenijail tuleb töötada. Sellest sõltuvalt on neile metsateenijatele, kelle peamine tegevus sünnib

väljas, nähtud ette kinnine kuub, lühikesed püksid (breeches) ja säärsaapad. Neile aga, kel tuleb töötada võrdlemisi rohkesti kantseleis, on lubatud kanda lahtist kuube. Siin ei ole tahetud luua mingit erinevust ametite vahel, vaid teatud ühtlust, pidades silmas tingimusi ning olukorda, mis ümbritseb teatud liiki riigimetsateenijaid. Ka on siin mõõduandev majanduslik kokkuvõide.

Vaadeldes metsateenijate vormi võime märkida, et üldjoontes on selles nii mitmetiigi hästi lahendatud vormile esitatavad üldised nõuded. Eeskätt on vormi tähtsaim tunnus — sümboolne värv — täiesti õnnestunud. On loodud ühisesse perre kuuluvuse tunnuseks ühtlane mütsimärk ja õlaku-ilustus — trafarett. Ametiastme tunnuste asetamist kraele kui silmapaistvaimale kohale võib pidada otstarbekaks lahenduseks. On saavutatud mehelik soliidus, sest praeguses vormis ei leidu midagi karjuvat, naiselikku, ja n.-n. „kassikuld“ on vähendatud miinimumini. Kaugemale siin vaevalt saaks minna, sest kui veelgi suurema järjekindluse saavutamiseks ametiastme tunnused muuta ka oksüdeerituks, siis kujuneks vorm liiga kahvatuks, piltlikult üteldes — „surnupärjaks“. Teatud soliidus ja ka nägusust tõstaks ametiastme tunnuste, eriti suure ja väikese täрни kombinatsiooni juures, ja ka õlaku-ilustuste väljaõblemise, mis aga on seotud lisakuludega. Tarvitades metallist märke on metsateenijate vormi eraldusmärkide soetamine võrdlemisi odav — ainult mõnekümnesse sendisse ulatuv. See asjaolu kriipsutab veel kord alla vormi ökonoomsuse põhimõtet.

Vorm kui välimust peegeldav kehakate peab vastama peale praktilisuse veel seltskondlikele nõudeile — nägususele. Kinniselõikelise kuuega on tahetud kriipsutada alla rohkem ametlikku mehhist välimust, mida vajab eeskätt metsavaht, metsnik j. t., kel on rohkem läbikäimist rahvaga. Lahtiselõikelise kuuega on püütud aga võimaldada seltskondlikele nõudeile vastavamat riietust, peamiselt selle poolest, et kohandada vormi kandmist tsiviilriideile ülesseatud nõudeile, vahetades üksikuid vormi-

esemeid. Seega tegelik elu kutsub esile vajaduse vähemalt kahesuguse vormi järgi, mida üksteisest eraldamiseks nimetaksime töö- ja piduvormiks.

Töövormi moodustab kõigile metsateenijatele kinnise kraega kuub, lühikesed püksid (breeches) ja mustad või pruunid säärsaapad või poolsaapad nahast tulpäärtega. Lisaesemeist kantakse töövormi juures vöörihma, välja arvatud erandina juhud, millal vöö kandmine ei ole kohustuslik, nagu tööde juures metsas ja juhtudel, millal ei nõuta relva kandmist. Metsnikest kõrgemal metsateenijail lubatakse kanda erandina kinnise kuue asemel lahtist kuube valge või rohekashalli kaelusega ja pikuti kantava musta kaelasidemega. Rohekashalli kaeluse (s. o. rinnaesise ja krae) juures võib kanda kaelusega üht värvi kaelasidet.

Töövormi üldnimetatud kujul kantakse põhimõtteliselt ametlikel esinemistel ja ülemuselt kindlaksmääratud kogunemistel ja õppustel. Muil juhtudel on metsnikel ja neist kõrgemal metsateenijail lubatud kanda säärsaabaste ja lühikeste pükste asemel poolsaapaid või kingi ja pikki pükse, kusjuures seda vormi võib kanda ilma vöörihmata. Metsavahid võivad viimati nimetatud vormi kanda väljaspool välisteenistuse kohuste täitmist, kui nad oma kulul muretsevad pikad vormipüksid. Suvipluusi võib kanda kõigil juhtudel, millal ei nõuta ametlikku esinemist või millal ei ole kohustuslik piduvormi kandmine.

Metsateenijate piduvorm on lõikelt kahesugune: lahtise kuuega — metsnikest kõrgemate, ja kinnisega — metsnike ja neist alamate metsateenijate jaoks. Kummagi kuue juures on nõutav kuuega üht värvi pikkade pükste kandmine, kusjuures metsnikest kõrgemal metsateenijail on lubatud kanda siniseid pükse. Lahtiselõikelise kuuega piduvormi kandmisel on tähtsaimaks tunnuseks valge kaelus, mahakeeratud kraega ja pikuti kantava kaelasidemega, kusjuures juhtudel, kus seltskondlike kommete järgi kantakse frakki, lubatakse kanda tärgeldatud valget triiksärki pöördud nurkadega püstkraega ja musta ristkaelasidemega (smokingikaelus). Samuti on lahtise-

lõikelise kuuega piduvormi juure nähtud ette esindusvöö, kuna kinnise kraega kuube kantakse piduvormina vöörühmata või kuueriidest valmistatud vööga. Väljas olles kantakse piduvormi juures vastavale aastaajale ettenähtud mütsi, palitit või vihmapalitit, valgeid või halle kindaid ja salli (lahtise kuue juures).

Piduvormi kantakse: a) õhtustel vastuvõttudel, b) visiitidel, d) seltskondlikel või tähtsamail perekondlikel pidudel ja e) aktustel, mis toimuvad pärast kella 1700.

Selgituseks olgu tähendatud, et riigimetsateenijate vormikirjelduse ja varustuse määruses ei nimetata pikki pükse metsavahi vormi loetluses. See näib olevat tingitud majanduslikest kaalutlustest, sest lähemal ajal ei näi olevat väljavaateid pikkade pükste muretsemiseks metsavahtide varustamiseks. Igal juhul ei ole tahetud takistada metsavahtidel pikkade pükste kandmist, kui need muretsetakse oma kulul. Ka ei ole neid käesoleval aastal antud välja teistele metsateenijatele, kuigi vormikirjelduse määruses need eksisteerivad, sest käesoleva aasta krediit on võimaldanud soetada varustust vaid osaliselt — piirdudes töövormi vajalisimate artiklitega. Seega tuleb piduvorm soovijail muretseda oma kulul.

Mis puutub teistesse piduvormi juure kuuluvatesse artiklitesse, siis olgu tähendatud, et metsnikel ja metsavahtidel peale pikkade pükste ja poolsaabaste või kingade ei tulekski midagi muud juure muretseda. Küsimuses on vahest vöö, sest rohkem pidulikkuse ning kerguse mõttes on mõeldud jätta ära vöörühm (nahkne), lubades olla kas ilma vööta või kuueriidest valmistatud ja lihtsa tavalise, nõopidega üht värvi, oksüdeeritud pandlaga vööga. Selle muretsemine ei tekita nimetamisväärseid lisakulusid. Samuti vajaks veel üksikasjalisemat väljatöötamist ja soetamist metsnikest kõrgemaile metsateenijatele ettenähtud esindusvöö. Kuni selle muretsemiseni tuleks esineda paratamatult ilma vööta.

Piduvormi peamiseks nõudeks on, et pikad püksid oleksid korralikult pressitud, poolsaapad või kingad puhtad ja eriti kaelus kõigiti korralik. Lahtise

lõikega kuue kaelus, s. o. nii rinnaesine (särg) kui ka krae, olgu valge ja täiesti puhas. Krae peaks olema tärgeldatud (köva või poolköva), kaelaside must, ilma mustrita, ja korralikult seotud. Mansetid olgu võimalikult tärgeldatud. Kinnise kraega kuue juures on soovitatav kanda valget kraed kuue krae all. Praktilisem näib olevat ömmelda sellekohased kraelapid valgest (linasest, pikeest jne.) riidest, mis sobivad hästi püstkrae alla, väldivad kaela hõõrumist ja on kergesti pestavad.

Vaadeldes metsateenijate vormi liigitust ja vormiesemete kandmise kombinatsioone, võib tekkida küsimus, kas sellast jaotust on vaja. Kuna tsiviliseeritud maailmas pannakse riitusele suurt rõhku ja seatakse üles sel alal valjud nõuded, siis ei saa ükskõikseltselt, seltskonna kombeid arvestamata, suhtuda ka metsateenijate vormi kandmisele. Siin tuleb eeskätt arvestada vanemate vormikandjate (kaitseväe, kaitseliidu, politsei) traditsioone ja kogemusi, kohandades neid metsateenijate olukorrale. Näib, et vahest maal ei oma piduvorm veel küllalt tähtsust, kuid siin tuleb igakord kaaluda, kuhu on sobivam ilmuda töövormis ja kuhu piduvormis. Seega ülalnimetatud juhud vormi kandmiseks on toodud vaid üldiseks orienteerimiseks ning neist ei saa igal pool pidada täpselt kinni.

Vormi juures kantavaid lisaesemeid ei tahaks siinkohal üksikasjaliselt puudutada. Olgu vaid nimetatud, et vormis olles on lubatud kanda au- ja mälestusmärke, mis on annetatud või kanda lubatud vabariigi valitsuse poolt või mis on annetatud kaitseliidu, E. Punase Risti ja tuletõrje poolt. End. Vene riigi au- ja mälestusmärkidest võib kanda ainult neid, millised on annetatud kuni 6. dets. 1917. a. sõjaliste teenete ja sõjast osavõtmise eest. Samuti on lubatud kanda eraldusmärke, nagu hariduse-, kutse-, oma ametkonna, laske- jne. märke. Au-, mälestus- ja eraldusmärke kantakse ainult kuuel ettenähtud korras ning kohal. Au- ja mälestusmärkide asemel võib töövormi juures kanda nende lintide, kusjuures aga lintide ja märkide

kandmine koos ei ole lubatud. Eraldusmärke ei või korruga kanda üle viie.

Vorm on ühtlase pere väliseks tunnuseks ning seepärast kohustab ta iga liiget kandma vormi väärilikalt mitte ainult oma isiku, vaid kogu ametkonna huvides. Ühtlane vorm tingib ka vajaduse vastastikuseks lugupidamise avalduseks. Seega vorm kohustab hoolitsemata oma välimuse, vormiesemete reeglipärase kandmise ja käitumisreegleist kinnipidamise eest. Kartus, et vorm liigselt kohustab, on alusetu, sest lugupidamise avaldus

vastastikuse tervitamise näol ei võiks kujuneda koormavaks metsateenijate laiali asumise tõttu. Vormi hoolikas kandmine on aga enesestmõistetav nõue, mis ei sünnita mingisuguseid raskusi seltskondlikult arenenud kodanike juures.

Siinkohal jääb veel loota, et äsja tarvitusele võetud riigimetsateenijate vorm suudab rahuldada selle kandjaid pikemaks ajaks, kui mitte arvestada võimalikke väiksemaid täiendusi ja muudatusi. Samuti loodetakse, et vorm lastakse ömmelda rätsepail, kes oskavad valmistada hästi istuva vormi iga-suguse kehaehituse jaoks.

Männi V boniteet ja raba kidurmets.

Takseerimise juures ilmneb tihti raskusi piiri määramisel männi märja V boniteedi ja raba kidurmetsa vahel. *Vargas de Bedemar*'i normaalkasvutabelite järgi 100 aasta vanuses männi V boniteedi keskmine kõrgus on 16,4 m ja tagavara — 146 tm hektaaril. Prof. Schwapach'i tabelite järgi samas vanuses see kõrgus võrdub 12,5 m ja tagavara on 160 tm pro ha. Metsakorralduse juhendi puistute boniteerimise tabelis männi V boniteedi kõrguse alamäär 100-aastases vanuses on 13,0. Nagu näha, lähevad andmed tublisti lahku. Takseerimise juures tulebki neid võtta arvesse ainult üldnäpunäiteina. Metsas leidub kohti, kus kõrguse järgi männipuistu annaks välja V boniteedi, kuid ta kasvab soostuval pinnasel ja on niivõrd hõre ja vilets, et tema pinda metsamaana tunnistada pole võimalik. Juhtub aga veel enam, et metsa kõrgus on märksa madalam tabeleis määratud normidest, kuid puistu kasvab hea täiusega, on võrdlemisi rahuldavas seisukorras ja turustamiseks kõlvulise tagavaraga. Siin tuleb teda metsamaa hulka arvata metsakorralduse juhendi § 21 ettenähtud V — (viienda miinus) boniteedi arvel.

Männi V boniteedi eraldamisel avaldavad suurt mõju ka kohalikud turutingimused — kus metsandik asetseb rahvarikas ja metsavaeses kohas, kus

metsamaterjaalide nõudmine on suur, seal V boniteedi ja kidurmetsa piir peab, loomulikult, nihkuma kidurmetsa poole. Purdi metskonna Paide metsandikus takseerimise juures ilmnis, et V boniteedi alla oli võetud osa päris kidurmetsa, kuid hoolimata sellest osteti sealsed langid enamasti juba esimesel aastal. Sama metskonna Anna metsandikus, mis asetseb raudteest 30 km kaugusel, oli olukord vastupidine. Seal oli võrdlemisi head V boniteedi metsa müüa kaunis raske. Seepärast tuli Anna metsandikus V boniteedi ja kidurmetsa vaheline piir tõmmata nii, et osaliselt tabelite järgi V boniteedi maad pidi jätma kidurmetsa külge.

Turutingimused aga ajajooksul muutuvad — metsamaterjaalide nõudmine järkjärgult suureneb, kuna riigimetsade pinnasuurus planeerimise tõttu väheneb. See tõstab metsamajandamise intensiivsust. Need asjaolud nõuavad ka V boniteedi kõrguse alammäära alandamist. Vastseliina metskonna Misso metsandikus 1922. aasta arvestamise juures männi V boniteedi pinnasuurus võrdus 62,6 ha, 1934. aasta metsakorralduse andmete järgi see pindala suurenes kuni 218,3 hektaarini, sest osa endistest kidurmetsaga kaetud rabadest oli 1934. aastal takseerimise juures liidetud metsamaa külge.

Sellest nähtub, et männi V boniteedi

eraldamisel ei saa piirduda ainult tabelite normidega, vaid tuleb tingimata arvestada ka tegelikku olukorda, peasjaliselt turustamise võimalust. Seejärel alandatakse metsakorralduse tööde juures tihti männi V boniteedi kõrguse alammäär 100 aasta vanuses kuni 10 meetrini ja tagavara täius 0,5—0,6 juures 60—70 tm pro ha. Näiteks, Pagari metskonna endise Kurtna metsandiku kv. nr. 142 lit. „o“ raba kidurmetas oli võetud 1935. aastal proovipind (nr. 7), mille andmed olid: vanus 139 aastat, täius 0,7, keskmine diameeter 21 sm, keskmine kõrgus 12 m ja tagavara 92 tm. 1935. aasta takseerimise juures see osa oli takseeritud V boniteedi puistuks, sellest hoolimata, et ta keskmine kõrgus oli ainult 12 m, kuna boniteerimistabeli järgi 140 aasta vanuses kõrguse alammäär pidi olema 14 m. Puistu tagavara — 92 tm — on aga võrdlemisi suur ja turustamiseks kõlvuline, sest Pagari metskonna 1935. a. enampakkumisele läinud lankide keskmine tagavara oli ainult 155 tm pro ha.

Takseerimise juures tuleb pidada silmas ka järgmist asjaolu: männi V boniteedi mets tihti ei lõpe järsku, vaid muutub järkjärgult raba kidurmetaks, ja nende piir ei ole sirgjooneline. Takseerija osavusest oleneb leida nende vaheline piir otstarbekaimalt — siinjuures muidugi mõni osa V boniteedist jääb kidurmetsa hulka ja teises kohas osa kidurmetasast satub metsamaa külge.

Eelpool peatusin vanemaealise (100-a. ja vanema) männi V boniteedi ning kidurmetsa vahelise piiri määramisel. Kuid veel enam vajab takseerija osavust ja praktikat noore või keskealise V boniteedi eraldamine. Siin tuleb arvestada peale puistu keskmise kõrguse ja seisukorra ka üldkasvutingimuste olusid — soostumise protsessi arenemist või kuivatustööde võimalusi ja mõju.

Lõppeks võiks tähendada, et männi V boniteedi eraldamise juures on suured võimalused takseerija subjektiivsete omaduste ilmnemiseks ja ka eksimiseks.
S. Kostjukovič.

Metsakaubanduslikke päevaküsimusi välisurgudelt.

Puuhinnad välisurgudel paranesid. Rahvusvaheline puuturg reguleersemaks. Kopenhaageni kongressi otsuseid. Läti 1935. a. metsakaubandusest. Nõukogude Vene väljavedu Inglise turule jääb endiseks.

N. Küttis.

Uue aasta tulekuga tõusid puuhinnad välisurul. Meie saematerjaalid paranesid Inglise turul 10—15 šillingi võrra standardilt (2—3 kr. tm). Üldist puumaterjaalide hinna tõusu põhjustas mitu tegurit. Inglise suurima ajalehe — The Timesi — teatel olevat käesoleva aasta ehitustegevus Inglismaal hoogsaimaid. Seejärel olevat saematerjaalide järele tarvidus suur. Asetleidnud saematerjaalide väljaveo normeerimine Kopenhaageni kongressil hoiab ära ülepakkumise ja lisaks töötab ka Kanada oma väljavedu Inglismaale vähendada, kuna Ameerika ühendriigid on vähendanud Kanadast sisseveeta-

vate puumaterjaalide tollinorme 50% võrra, alates 1. jaanuarist 1936. a. Need asjaolud ongi põhjustanud paremaid saematerjaalide müügi võimalusi välisurul, mis eriti möödunud aastal olid allapoole keskmist.

Möödunud aasta novembrikuus leidis aset Kopenhaagenis rahvusvahelise metsakaubanduse komitee (Comité permanent international de la production, de l'industrie et du commerce du bois — C. I. F.) kongress, millest võtsid osa N. Vene, Soome, Rootsi, Poola, Austria, Rumeenia, Jugoslaavia ja Tšehhoslovakkia esindajad. Kongressi üheks

akuutseimaks küsimuseks oli saematerjaalide väljaveo reguleerimine ja normeerimine tähtsaimate nimetatud riikide vahel. Vastuvõetud üldpõhimõtete ja kavade leidsid kinnitamist kuu aega hiljem Berliinis peetud järelkongressil. Seal kinnitati kõikide nimetatud eksportriikide saematerjaalide väljaveo kogusummaks 3.850.000 std suurune üldkvantum. Üksikute riikide vahel on nimetatud kvantum jaotatud järgmiselt:

Soome	1.005.000 std.
Nõukogude Vene	950.000 „
Rootsi	820.000 „
Poola	313.000 „
Austria	275.000 „
Rumeenia	223.000 „
Jugoslaavia	168.000 „
Tšehhoslovakkia	96.000 „

Võrdluseks olgu toodud eeltoodud eksportmaade eksportkvantumid 1930. aastast alates, mis olid üheks aluseks normide koostamisel:

	1934. a.	1933. a.	1932. a.	1931. a.	1930. a.
Soome	1.082.000	978.000	732.000	780.000	900.000
N. Vene	1.033.000	989.000	969.000	967.000	964.000
Rootsi	923.000	909.000	763.000	750.000	1.026.000
Poola	275.000	281.000	148.000	252.000	311.000
Austria	247.000	206.000	197.000	254.000	318.000
Rumeenia	262.000	189.000	209.000	295.000	301.000
Jugoslaavia	178.000	152.000	109.000	141.000	236.000
Cehhoslovakkia	102.000	46.000	42.000	68.000	101.000
Kokku	4.102.000	3.750.000	3.169.000	3.507.000	4.157.000

Nagu andmeist näha, puuduvad eksportriikide seas Norra ja Balti riigid. Ka Kanada ja Ameerika Ühendriigid ei figureeri normeeritavate seas. Nimetatud riikide esindajaid kongressil polnud. Ka pole Norra ja Balti riikide eksportkvantumid kuigi mõõduandvad, kuna nende saematerjaalide aastane eksport kogusummas on umbes 300.000 std. Ka Ameerika puueksportööridega on raske leida koostööd ja seepärast pole viimaste eemalolek olulise tähtsusega.

Saematerjaalide väljaveo normeerimisega on kahtlemata astunud suur edusamm tänapäeva metsakaubanduses. Viimase aastakümne jooksul asetleidnud üleproduktioonid on põhjustanud korduvaid hinnakõikumisi ja seetõttu on paljud eksportettevõtted lõpetanud oma tegevuse, sattudes raskustesse. Ka üldine metsamajandus on selle all raskesti kannatanud.

Asetleidnud normeerimine töötab välisurgu hoida kindlana ja nõudmist püsivana. Määratud eksportnormid pole koostatud mingisugusele väljaveo üldkvantumi pealesurutud või kunstlikule vähendamisele, vaid eeltoodud normid on enam-vähem tõelised müügi-suurused, mida iga eksportriik nor-

maaloludes on suuteline eksporteerima. Isegi väikest üleprotsenti olevat arvestatud.

Suuremad eksportriigid, nagu Soome, N. Vene ja Rootsi, võtavad tehtud otsuseid väga tõsiselt. Nii on nimetatud riikides juba määratud vastavad järelevalve ametnikud.

Nagu eelpool tähendatud, võis viimasel aastakümnel märgata metsamaterjaalide korduvaid ülepakumisi. Eriti N. Vene on selles osas üldiselt tuntud. Nüüd on ka N. Vene annud kindla lubaduse pidada antud lubadust ja mitte üle ettenähtud normi tõsta aastast eksporti.

Metsamaterjaalide ülepakumise kindlaimaks tõenduseks on üldine puumaterjaalide madal hinnatase välisurgudel. Kui võrrelda puuhindu kümne aasta eest praegusega, siis võib konstateerida suurt hindade vahet. Tänapäeval on puuhinnad välisurgudel väga madalad. Veidi petliku pildi võib pakkuda, kui võrdlusandmed seada rahauksustele, mis vahepeal on teinud läbi kursilangusi. Võrreldes puumaterjaalide hindu mõne teise kindla artikli või kulla väärtusega leiame, et puuhind on momendil oma madalaimas staadiumis.

Puuhindu püütakse nüüd parandada eksportkvantumi normeerimisega.

Kas asetleidnud väljaveo kvantumite reguleerimine aitab puuhindade tõusule kaasa, ja kui, siis millisel määral, seda on momendil raske kindlakujuliselt ütelda. Küll võib arvata, et puuturu reguleerimisega ja tiheda koostööga eksportriikide vahel tõuseb metsade kasulikkus tunduvalt. Puu tarvidus maailmaturul on endine, kuid puutagavarad metsades on vähenenud. Üleraiete ärajäämisega tõuseks nõudmine ja ühes sellega ka hinnatase.

Olgu täiendavalt lisatud, et juba varemäl aastail on C.I.F. poolt tõstetud üles metsamaterjaalide väljaveo reguleerimise küsimus. Esimene otsus selles osas tehti Viini kongressil 1934. aastal. Siis peeti soovitavaks vähendada 1935. aasta väljavedu 10% võrra — võrreldes 1934. a. väljaveoga. Tol korral otsusest kinni ei peetud, kuna paljud riigid avaldasid küsimuse suhtes passiivsust.

*

Läti möödunud aasta metsakaubandusest kirjutab The Timber Trades Journal'i viimane number. Ajakiri märgib kiitvalt neid edusamme, mis on leidnud aset Läti metsakaubanduses. Saksamaale on Lätist müüidud möödunud aasta jooksul umbes 20.000 std. saematerjaale ja saadud hinnad on otse uskomatult kõrged. Nii olevat lätlased saanud I ja II sordi eest kuni £ 25 (458 Ekr.)! Hariliku Läti u/s. (meie I kat.) hinnaks on £14—£15 (257—275 Ekr.). Suure müügi tõttu Saksamaale on Lätil raskusi kliiringus. Arvatavasti on eelmisel aastal Lätist eksport Saksamaale raskendatud ja peaturuks jääks Inglise turg.

Lätis tegutses möödunud aastal riiklik järelevalveasutus metsamaterjaalide eksportööridele. Seal on iga metsaeksportöör kohustatud end vastavas



Taimeaed Anija m/k. Kiiu metsandikus.

ametiasutuses registreerima. Kui eksportasutus ei täida oma seaduslikke kohustusi välisturul, siis on Läti riiklikul järelevalveasutusel õigus metsaeksportööri tegevust lõpetada. Nimetatud järelevalveasutuse sisseseadmisel Lätisse loodeti pakkuda välisfirmadele suuremat usaldust sisemaa firmade vastu. Senini oli välisfirmades palju rahulolematusi Läti metsaeksportööride tegevuse suhtes.

Läti riiklik metsaeksport olevat 1935. a. edukas. Väljasaadetud saematerjaalid on enamikus (95—100%) teraskan-dis, keskmine pikkus hea ja sorteerimine ligilähedane Rootsi sorteerimistingimustele. Seetõttu olevat Läti riigi metsaeksport Inglise turul saavutanud hea tunnustuse ja usalduse.

*

Nõuk. Vene saematerjaalide kvantumi suurus Inglise turule on momendil määramisel. Nõukogude Vene ja nende täisvolilise agendi The Timber Distributors, Ltd. vahel on hinnaküsimustes läbirääkimised ja aastane väljaveo kvantum arvatakse kinnitatavat 400.000 std peale. Sama hulk ekspordeeriti ka möödunud aastal. 1934. a. oli Nõukogude eksport Inglise turule 350.000 std.

Sindlipakkude osatähtsus tarbepuuna.

A. Vaiksoo.

Maal asuvate elamute katusekattena tarvitatakse viimasel ajal peamiselt puitainet — sindlit ja laastu. Metsariikides kohtades näib otse haruldasena

uutel elamutel õlgkatust. Sellest tingituna on sindlipakkude ja laastupakkude nõudmine kohati paisunud nii suureks, et metskonnad ei suuda täiel määral

kohalikke nõudeid rahuldada. Kui varemalt nõuti ainult okaspuupakke, siis kasutatakse nüüd päris rahuldavate tagajärgedega lehtpuudest sangleppa ja haaba. Lähtudes seisukohalt, et katusekattena saame ära kasutada mändi, kuuske, sangleppa ja haaba, ja võrreldes nende kõdunemise iga saame järgmise paremusjärjekorra: 1) mänd, 2) kuusk, 3) haab ja sanglepp. Riigi metsatööstuse müügihindade järjestus osutub aga teissuguseks — 1) kuusk, 2) mänd, 3) haab, kuna sanglepp üldiselt müügiartiklina ei esine. Müügihindade järjestus teissugusel kujul, kui katteväärus, on loonud säärase olukorra, eriti sindlipakkude juures, et esimeses järjekorras ostetakse ja nõutakse männi- ja haavasindlipakke, kuna kuusk leiab ostjaid alles siis, kui teisi sortimente ei ole enam saadaval. Raiestikel tegeliku töö lihtsustamise mõttes oleks soovivat laduda ja teha vahet ainult kahe sortimendiga, s. o. okas- ja lehtpuupakud. Samuti peaks olema ühine ka

nende müügihind, mis on erinev vaid okas- ja lehtpuul.

Kui aga arvestada iga puuliigi osatähtsust pakkudena, siis leiame, et ehituspaldi mõiste viimisega töökohale raiestikku, kus lubatakse palkidele suurem kõverus, vähemad mädanikuga rikked, siis kahtlemata vähendab see üldiselt okassindli- ja laastupakkude kogust. Suunates pilku veel kaugemale, kus lähemate aastate jooksul võib-olla saab teoks sulfaattselluloositehase ehitus, on männi-, kuuse- ja haavasindlipakkude mass terves ulatuses ärakasutatav sulfaattselluloosiks. Jääb järele meil üldiselt vähetarvitatav sangleppapakk, mida leidub meie metsades küllaldaselt tarbepalkide jäägina kõveruse ja peene materjaali tõttu. Ei oleks ülearune kohtadel, kus sindlipakkude nõudmine ületab valmistatud pakkude koguse, katsetada ka sangleppapakkude müügiiga, muidugi siis, kui nende müügihind vastab haavapakkudega müügihinnale.

Rähnide metsamajanduslik tähtsus.

Väike kirjurähn (*Dryobates minor*).

See väiksem meie rähn esineb harvemini kui suur kirjurähn. Liigub metsas, metsatukades, aedades, parkides. Väikese kirjurähni magusid on uuritud 7, kõik Viljandimaalt.

1927. a.

Olustvere 27. V. Maos oli 4 umbes 2 sm pikkust valget tõuku, 1 väiksem tõuk (umbes 1 sm pikk), 8 roosat liblikaröövikut, 8 hall-valget peenikest tõuku ja 1 kärbse ebanukk.

1928. a.

Olustvere 29. II. Maos 1 suur, 3 sm pikk, röövik, 5 peenikest, aga niisama pikka tõuku, 5 kooreüraskit ja üras-kite osi.

1929. a.

Kõo 12. I. Maos 7 umbes 1 sm pikkust tõuku, 10 väiksemat, peenemat tõuku ja mõned väikesed mardikate osakesed.

1931. a.

Pilistvere 6. I. Maos hulk väikesi tõuke. Suuremad (umbes 1 sm pikad) on tumedad, väiksemad on valged. On veel niineüraskite (*Hylesinini*) osi ja 1 väike lehemardikas (*Chrysomelidae*).

Viljandi v. 11. I. Mao sisu väga peenike. Siiski tunneb mõnd väikest tõuku, üras-kite osi ja 1 kärbse ebanuppe.

Viljandi v. 17. V. Maos hulk mardikate osi.

1932. a.

Olustvere 10. I. Maos üle 20 siklase (*Cerambycidae*) tõugu, 1 jooksiklase (*Carabidae*) tõuk ja mõned mardikate osad: mitmed kooreüraskid (*Ipidae*) ja 1 jooksiklane (*Carabidae*).

Kogutud väikesse kirjurähnisse puutuv materjaal on väike ja seegi kuulub aasta esimesse ossa. Aga siiski on märgata mõningaid iseärasusi, eriti siis, kui võrrelda antud materjaali suure kirjurähni omaga. Kõigepealt paistab silma täieline taimetoidu puu-

dumine. Mingeid seemneid pole leitud väikese kirjurähni maos isegi ajal, millal suurel kirjurähnil olid sagedasimaks toiduks just okaspuuseemned. See laseb oletada kaunis tõenäoliselt, et ka teistel aastaagadel, kui suurgi kirjurähn on enam putukasööja, on väike kirjurähn seda veel enam. Ka puudusid viimase toidus kasulikud putukad, nagu sipelgad. Kõik see laseb lugeda väikest kirjurähni metsale väga kasulikuks linnuks, igatahes kasulikmaks kui seda on suur kirjurähn.

Valgeselg-kirjurähn (*Dryobates leucotus*).

See rähn esines ainsa korra (Loodi 4. XII 1927. a.) ja selgi korral oli magu tühi.

Musträhn (*Dryocopus martius*).

See üleni must, punase pealaga lind on suurim meie rähnidest. Ta hoidub enam suurematesse metsadesse, aga juhuslikult tuleb ka väiksematesse saludesse. Musträhni magusid on uuritud 14 — 12 — Viljandimaalt, 1 — Pärnumaalt ja 1 — Virumaaalt.

1927. a.

Olustvere 13. X. Maos 808 suurt kuuse kooreüraskit (*Ips typographus*), 6 suuremat ja 16 väiksemat siklaste (*Cerambycidae*) tõuku, 6 kärbsetõuku. Pealeselle veel kooreürasklaste tõuke.

Viljandi v. 23. X. Magu oli täidetud mustade sipelgatega, keda oli üle 2000. Leidus veel 5 koosesiku (*Rhagium*) osi ja 10 siklaste tõuku.

Pärsti 28. XI. Maos 62 valget, paksu, 7 mm pikka tõuku ja veel üle 100 sipelga.

Vastemõisa 21. XII. Maos 21 siklaste tõuku, vähemalt 25 säärase tõugu pead, 1 mardika osad ja peeni tõukude osi.

Viljandi v. 21. XII. Maos 9 suurt siklaste tõuku ja natuke nende peeni osi.

1928. a.

Rakvere 10. I. Maos 1 suur jooksiklase (*Carabidae*) tõuk, 4 suurt (umbes 2 sm pikka), 6 keskmist ja 7 väikest (alla 1 sm) siklaste tõuku, 2 kooresikku (*Rhagium*), 4 jooksiklast (*Carabidae*), 3 pikka (ligi 2 sm) peenikest tõuku ja putukate osi.



Sügise maapinna ettevalmistamine
Anija m/k. Völlaskatku v/k.

Loodi 18. IX. Maos 1 kooresikk (*Rhagium*), 2 teist liiki sikku, 32 suurt siklaste tõuku, 1 nukk, üle 20 peenike väikese tõugu, umbes 150 sipelgat ja üle 50 kooreüraski ning nende osi.

Suure-Kõpu 12. X. Maos mõned siklaste tõugud ja hulk nende päid.

Vana-Tänassilma 23. X. Maos 40 kooreüraskit, 5 sipelgat, 6 valget kärbsetõuku, 1 siklaste tõuk ja hulk ürasklaste ja sipelgate osi.

1930. a.

Eidapere 8. III. Maos ainult punased metsasipelgad (*Formica rufa*).

Heimtali 10. III. Maos natuke sipelgate osi, 2 siklaste tõuku, 1 peenike kahetiivalise tõuk ja mõned tõukude osad.

Vastemõisa 8. IV. Maos ainult mitu sada sipelgat.

Loodi 18. XI. Maos 1 suur siklaste tõuk, 5 siilkärblast (*Pollenia*), 1 suur jooksiklane (*Carabus*), 1 raisamardikas (*Silphidae*), 1 väike jooksiklane (*Harpalini*) ja hulk punaseid metsasipelgaid (*Formica rufa*).

1931. a.

Loodi 15. XI. Maos 2 kooresikku (*Rhagium*), 1 väike jooksiklane (*Harpalini*), 1 siilkärblane (*Tachinidae*), vähemalt 40 siklaste tõuku, mõned peened kahetiivaliste tõugud ja hulk putukate peenosi.

Nagu näha magude sisust, on must-rähn puhtalt putukasööja lind. Seejuures oli tal maos enamasti mitmet liiki putukaid korruga. Ainult 4 juhul (29%) oli mao sisu ühtlane: kahel juhul sipelgad ja kahel juhul siklaste

tõugud. Üldse esinesid siklaste tõugud kõige sagedamini musträhni toidus — 11 korda (79%), vahest ka koos mõne sikuga — valmikuga (4 korda — 29%). Juba nende kahjurite hävitamise pärast on musträhn kasulik. Sipelgad esinevad küll 7 korda (50%), aga sipelgad üksi olid toiduks, nagu tähendasin, kahel korral (14%). See- ga on sipelgate söömine, kes on metsas kasulikud putukad, osalt juhuslikku laadi ja enamasti muule toidule lisaks, samuti nagu kasuliku suure jooksiku (*Carabus*) söömine (1 juhul). Ka teisi putukate liike oli juhuslikult maos. Veel väärub märkimist metsakahjurite-kooreüraskite söömine 4 juhul (29%), kusjuures ühel juhul oli maos 808 suurt kuuse kooreüraskit (*Ips typographus*) ja sellele lisaks veel ürasekite tõuke.

Nõnda et kokku võttes tuleb lugeda

musträhni metsale õige kasulikuks lin- nuks.

Kolmevarbane rähn (*Picoides tridactylus*).

See haruldane rähn sattus ainult 1 kord minule saagiks. Ta on osalt suure kirjurähni sarnane, sellest natuke väiksem ja kergesti eraldatav kollaselt värvuselt peapeal. Lasksin selle rähni Olustveres 12. I. 1928. aastal metsas suurel kuivanud kuusel.

See isane lind omas maos 11 siklaste tõuku (üle 1 sm pika), 3 umbes 2 sm pikka röövikut, 37 tõuku (3—6 mm pikka) ja mitukümmend viimaste tõukude osi.

Muidugi ei saa ühe mao sisu järgi otsustada kolmevarbase rähni toidu üle üldiselt, aga antud juhul oli rähn kasulik.

J. Michelson.

Templikirves metsamehe teenistuses.

Ed. P.

Meie metsa kui riigi suurima vara lu- kuks tuleb pidada metsaametnike temp- likirveid. Kui vaatleme üldse templi- kirve tarvitamise põhjusi ja levikut, siis näeme, et ta omab riigimetsas kõige suurema tähtsuse, suurema kui kusagil mujal.

Ei tule metsas ühtki puud valiku teel maha võtta ilma ette tembelda- mata, ei ole ühtki materjaalivirna ilma templimärgita. Ja kännud, need luge- matud kännud, kõik peavad kandma templimärki, välja arvatud lageraided.

Kuid see suur tarvitamise ulatus ja tähtsus seab tahes-tahtmata üles oma nõuded templikirve suhtes. Ei ole üks- kõik, missuguse templikirvega tembeldamistööd kui suurimad läbi viiakse ja missuguseid tagajärgi see annab. Selle mitteametamisest kannatab töö inten- siivsus ja — veel tähtsam — otsene templikirve tähtsus. Eriti viimane võib end halvasti tunda anda, kui ei saada jäädvustada püsivat templimärki.

Käesolevat küsimust on sundinud üles tõstma praegune riigimetsa amet- konna templikirveste märk, nii metsa-

ülemal, abimetsaülemal ja metsnikul. Eriti valusasti tundub ta viimase amet- niku juures, kui kõige rohkem tembel- dajal. Välimuselt peab ütleva, et ta on otstarbekohane oma märkidega. Kuid selle tegelikul tarvitamisel mitme- sugustes olukordades pettub vist iga- üks. Mäletatavasti on mõnedel E. M. T. üh. kongressidel võetud sõna prae- guse templikirveste puuduste üle, nii et võib konstateerida üldist väidet, et praegune templikirves ei täida oma ülesannet.

Peapõhjus, mis selle küsimuse on lii- kuma pannud, seisab selles, et templi pind on suur ja sellest suurest pinnast peab palju kohti, nagu vapp, numbrid ja ääred, puusse lööma. Kuid sealjuures tuleb võtta arvesse, et palju, ja pea- aegu 70—90%, tembeldamisi tuleb viia läbi just külmal, viimasel, lumisel ja jäisel ajal. Neil ilmastikuoludel on praeguse templikirvega eriti püsivat templit kännule lüüa tõesti raske. Templimärki üldse puusse ei võta. Ja siis võib kevadel tulla juhtumeid, kus leiad, et kännud on tembeldamata, või

kui tempel selgub, siis õige vaevaliselt. Ka värv ei too siin kaasa mingit paremust. Ühes selle puuduse ilmnemisega käib kaasas liigne ajakulu. Peab piinlikult mitmed hoobid jagama ühele kändule. Kõige teravam on see puudus, nagu tähendatud, külmanud, märgade ja jäätanud kändude juures. Kuiv puu ei tule kõne alla.

Teise tähtsa ja olulise puudusena tuleb mainida seda, mis ilmneb metsamaterjaalide vastuvõtmisel, kus tuleb virnu tembeldada. Siis selgub, et templi märgi ja saba vaheline raud on natuke lühike, mille tagajärjel võib sõrmekondid taguda veriseks. Ja säärase tembeldamise korral jääb harilikult materjaalidele templimärgi esimene äär, kuna templimärgist kui säärasest ei ole jälgegi.

Templikirve suuruse suhtes peab tähendada, et ta on ehk ikkagi suur. Teda tuleb alatiselt ligi kanda, olgu see siis puude märkimisel, kändude tembeldamisel, revideerimisel, omavoliliste juurdluste toimetamisel jne. Nii et 80—90% ametikäikudest ja liikumistest peab metsametnikul templikirves olema kaasas. Palju otstarbekohasem oleks, kui kirves oma kaalult ja kogult oleks väiksem. Ka praeguste templikirveste teras jätab palju soovida.

Hea templikirves peab evima head omadused, nagu seda soovib hea jahimees oma püssilt, olgugi et võiakse igasuguste suitsutorudega surmata jahiloomi.

Neist seisukohtadest väljudes kergivad üles nõuded templikirve suhtes,

mida metsamees oma alatiselt tööriis-talt tahaks loota: 1) Templimärk olgu võimalikult selge, lihtne ja kõrgete templimärkidega. 2) Tera olgu heast terasest. 3) Kogult olgu kirves väike — hõlpus käsitamiseks ja kaasaskandmiseks.

Esimese nõude täienduseks peab ütleva, et templis olgu võimalikult vähem neid osi, mis peavad puusse jätma märgi, kuid sealjuures olgu need kõrged, et märgi jälg saaks sügav. Nende asjaolude juures saadakse ilma vaevata ja igasuguse ilmastiku juures korralik templimärk kändule, puule või valmismaterjaalile.

Nende asjaolude selgituseks võib vaadelda kas või uus RMT praakerite templikirve märke, millised on vormilt lihtsad, sealjuures aga omavad kõrged märgijäljed. Kui ollakse arvamises, et lihtne templikirves leiab ehk mõnelt poolt järeletegemist, siis peab tähendama, et ka praegune templikirves ei ole millegagi kaitstud järeletegemise vastu. Samuti peab ütleva, et teisedki esitatud nõuded on küllalt olulised, et nendest teha juttu.

Küsimus näeb ehk olevat tühine, kuid see ilmneb igal päeval ja igal metsamehel, kes kasutab praegust templikirvest oma ametikohuste täitmisel, on seega väga laiaulatuseline. Astutaks tõesti suur samm edasi templikirve otstarbekohasuses, kui kuidagi lahendataks need puudused, mis ilmnevad praeguste riigimetsa ametnike templikirveste juures.

Loodimisest ja selle rakendusviisidest kultuurtehnikas meil.

Mihkel Vaher.

Loodimine, nagu teada, on üksikute maapinna punktide kõrguste võrdlev vaatlus ühelt tasapinnalt kui aluselt. Loodimisresultaadid, kõrgusarvud, võivad olla relatiivsed või absoluutsed. Kui aluseks on võetud merepind, meil n.-n. Kronštadi mell (end. vene kindralstaabi plaanidel leiduvate kõrguste põhjal), siis on tegu abso-

luutsete kõrgustega. Muudel juhtudel aga, kus alus on vabatahtlik, on kõrgused relatiivsed.

Oma eesmärkide taotlemise ja loodimispunktide tiheduse järgi võib loodimisviise jagada järgmiselt: 1) Sihiloodimine (joonloodimine) 2) üldloodimine (Generalnivellement), 3) pinnaloodimine (Flächenni-

vellement) ja 4) segaloodimine. Kõigis neis süsteemides võib kasutada nii relatiivseid kui ka absoluutseid kõrgusi.

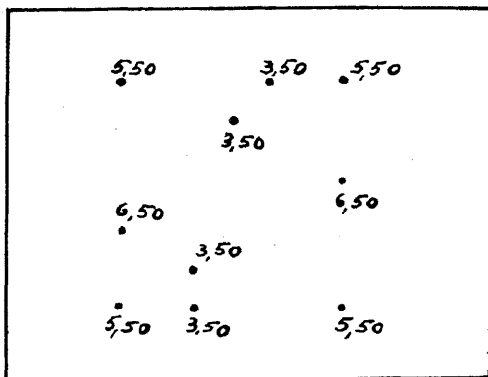
A. Sihiloodimine on lihtsaid loodimissüsteeme, kus määratakse maapinna kõrguspunktid antud joonel, ilma et võetaks uurimise alla pindalasi loodimissihi ümbruses, välja arvatud mõned väikeseulatuselised tööd, nagu näiteks äravoolukraavi loodimine jne. Sihiloodimist kasutatakse peamiselt teede, ent üksikuil juhtudel ka kanalite trasseerimistöödel, järvede allalaskmisel jne.

B. Üldloodimine on loodimisviise, kus harvu sihte, vahega 300 kuni 600 m, loodides määratakse antud maatüki üldkalle. See süsteem rakendatakse peamiselt eeljooksu- või äravoolukanalite asendi määramiseks suurte, kuivendust vajavate pindalade puhul.

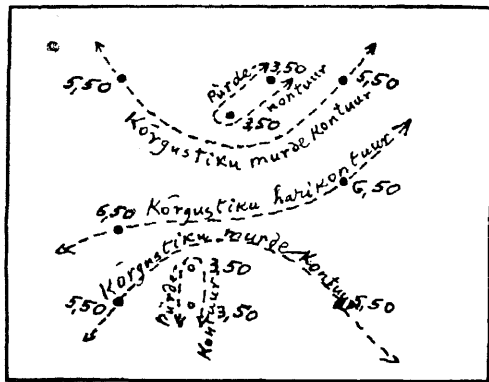
C. Pinnaloodimise all tuntakse loodimisviisi, kus antud maapinnal määratakse tiheda loodimisvõrgu ja pinnakontuuride ülesvõtmise abil selle maapinna täpne kuju, kandes plaanile selle reljeefkujundi. Peale loodimissihtide, millede tihedus kõigub 20—100 m vahel, kasutatakse siin ka veel abipunkte sihtide kõrval ja kontuure, nii et on võimalik saada täielist ülevaadet kõigist lohkudest ja küngastest uurimusse haaratud pindalal. Pinnaloodimist kasutatakse peamiselt detailkuivenduskavade valmistamiseks.

Äsjamainitud pinnakontuuride selgituseks olgu üteldud, et nende all tuleb mõista looduslikke piirjooni, millega üks pinnakuju eraldub teisest, nagu näiteks vahejoon kõrgustiku ja madaliku vahel, mägestiku harijoon, kõrgustiku murdjoon jne. Neil kontuuridel on väga oluline tähendus pinnakuju edasiandmises. Võib ütelda, et rahutut reljeefi ei saagi kanda plaanile ainult loodimise resultaatidega. Siin peab võtma arvesse ning kandma plaanile ka kontuurid (kõrguskontuurid), kuna vastasel korral jääks plaan raskesti, mõnel juhul isegi võimatult loetavaks — niikaua kui pole kantud plaanile horisontaaljooni. Kuna aga horisontaal- või loodjooned baseeruvad, painduvad kontuurjoonte järgi, siis on mõistetav, et õige asendi ning

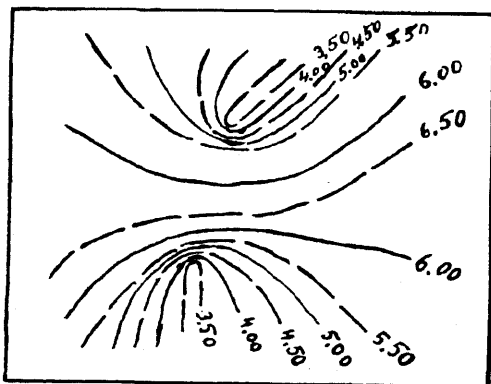
suuna võib leida horisontaaljoonte ainult kontuurjoonte abil. Olgu toodud järgmised joonised kui skeemid kontuurjoonte vajalikkuse selgitamiseks:



Joon. 1.



Joon. 2.



Joon. 3.

Toodud jooniseist nr. 1 näitab väljavõtet looditud pindalast muutliku reljeefiga. Siin puuduvad kontuurjooned ja seetõttu ei saa kuidagi teha kindlaks looditud punktide vahel oleva pindala kõrgusi.

(Järgneb.)

Kilde Voltvefist.

Õieti ju suursündmusi siin sügissemestri kestes pole olnud, kuid mõni sündmus siiski on väärt kirjapanemist. Kõige esmalt peab mainima sügisel toimunud vastuvõtu katseid metsakooli metsavahtide klassi. Jällegi oli tung suur, kuigi sissepääsu tingimused olid seekord seatud kõrgemateks. Nii nõuti sisseastujaile juba 6-kl. algkooli eelharidust, samuti kontrolliti enne katseile pääsmist arstlikus komisjonis kõigi kandidaatide tervishäkkude seisukorda, et tagada tubli tervisega tulevast metsameeste koadrit. Katseile pääsis 67 kandidaati, kellest võeti vastu 25 parimat.

Töö algas sügisel praktiliste töödega metsakasvatuse alal, kusjuures rajati mitu lehise- ja tammekultuuri. Järgnes metsa ülestöötamine lage- ja põimendusraideil. Uue õppeainena käsitletakse sügisest alates riigikaitsealset õpetust, et kasvatada metsateenijaid nooremateks juhtideks sisekaitseteenistuses. Metsateenijate lasketaseme tõstmiseks kutsuti ellu laskering ja kevadel ehitatakse kooli juure lasketiir.

Teataval määral elevust tõi RMT poolt 1935. a. 21.—23. novembrini kohalikus metskonnas ja metsakoolis korraldatud täienduskursus Pärnu- ja Viljandimaa metsaametnikele ja praakereile, millest osavõtjaid kogunes üle 30. Kursuste juhina tegutses inspektor K. Kerberg, lektoreina koolijuhataja A. Auksmann, metsailem M. Visnapuu, õpetaja K. Salev, RMT pearaamatupidaja P. Rummo ja dr. H. Tallo. Katsetati sel puhul tegelikku töö juures ka uusi tööriistade tüüpe, kuid vilumatuse tõttu oli töö edukus nendega

töötamisel üsna väike. Vaatamata lühikesele kursuse kestusele suudeti tööjuhtidele anda mõnesuguseid tulusaid näpunäiteid edukaks töö juhtimiseks metsa ülestöötamisel.

Igivanade tseremooniade kohaselt korraldas õpilaskond üsna hooaja alul tantsukursuse, et selgi alal omandada vajalist vilumust. Jõuluvahetaja sissejuhatuses kujunes muusikaringi poolt korraldatud jõulupuu. Kava osas esines ringi meeskoor ja orkester uues koosseisus märgatava eduga, esitati lõbus jõulujutt ja hiljem muhe jõuluvana jagas kinke jõulupuu juures. Kinkide juures olid mõnusad vahelugemised ega puudunud sobivad saatesalmidki.

19. detsembril korraldati kooli õppejaht ühes metsaametnikega Kutsiku vahtkonnas. Kuna ilm oli jahiks kõigiti sobiv ja haavikuemandaid leidus õige rohkesti, siis langes viimaseid küttide saagiks 14. Suuremaid loomi küttide ette ei sattunud, kuigi üks lehemees järjekindlalt karusid Voltveti metsas oli näinud ja kavatses nende peale isegi jahti pidada, kui julgust oleks jatkunud.

Pühade eel üks kohalik laimujutu-veski laskis turule järjekordse kaubaproovi, milline aga tarvitajaskonna puudusel ei levinud. Näib nii, et laimujutujahvatajal tuleb oma töösaadus ise ära seedida. Sinne metsameeste pere jätkab endise innuga loovat positiivset tööd.

Lugupeetud „Eesti Metsa“ toimetusele, lugejaskonnale ja endisile voltvetlasile soovib praeguse pere poolt head ja edukat uut aastat.

Kaasiku Kaarel.

Suurem sulfaattselluloosi tehas Soome. Praegune toodang ei rahulda.

N. K.

Sulfaattselluloositoodangu tõstmiseks Soomes on kavatsus ehitada üht suuremat sulfaattselluloositehast. Tehas kavatakse ehitada Põhja-Soome — Kemi — Raahe — Tornipiirkonda. Nimetatud piirkonnas on väga rohkesti saetööstusi. Arvatakse, et Kemi — Raahe — Tornipiirkonna saetööstuse aastatoodang on 200.000 std. saematerjaale. Saetööstustest loodetakse saada üht osa tehases tarvisminevast toormaterjalist, sest saetööstuse jäägid, nagu rimud, servad ja pinnad, on väga heaks sulfaattselluloosi tooraineks. Seesuguste jääkide kasutamine mõneks muuks otstarbeks pole kaugelki nii tasuv kui sulfaattselluloosi tooraineks.

Nimetatud tehase ehitamist on peamiselt põhjustanud vähene sulfaattselluloosi valmis-

tus Soomes, võrreldes Rootsiga. Nii on Rootsil aastatoodang 900.000, Soomel aga 300.000 tonni. Sealjuures on mõlema maa toorainete tagavarad võrdsed või Soomel isegi suuremad.

Uus ehitatav sulfaattselluloositehas oleks 80.000 — 100.000 tonnilise aastatoodanguga.

AJALEHE TEATED.

„Ajalehtede teated jahiloomade ja lindude arvu suurenemisest vastavad tõele.“

„Millest seda järeldad?“

„Kusti ostis jõulupuu, ja kui ta seda hakkas tuppa tooma, leidis ta selle otsast orava.“



Aastavahetusel.

Head uut aastat, „Eesti Metsa“ jahimees-lugeja.

Usk, lootus paremasse tulevikku, see on kõigi aegade imettegev läte, kust ammutame uut jõudu — see on ka Eesti jahimeest kannud edasi tänase päevani.

Jaht on ajalooliselt seotud meie esivanematega, jaht oli ju üks nende põldudest, kuigi mitte praeguste olude kohaselt sport, vaid ülalpidaja.

Jaht on ja jääb tulevikuski Eesti metsas hiiesaluks, kus ta kumardajad käivad ohverdamas.

Mitmesuguseid raskeid päevi ja ajajärke on meie Eesti kuldlokkidega jahijumalanna pidanud üle elama — ohates lootusest, et ehk tuleb kord aeg, kus metsade luule ja uhkus leiab kaitset, kus võiks natukenegi puhata ja osaliseltki vaibuks-unuks hirmus unenägu — röövküti verejanu.

Uue jahiseadusega oleme osa neist ohetest vähendanud.

Kuigi möödunud aasta esimene pool paljudel jahiseltsidel ja üksikutel jahimeestel möödus jahipiirkondade moodustamise tähe all, on seda enam meil julgust loota, et just nüüd jahipiir-

kondade omanikud ise selleks kõigiti kaasa aitavad, et söötijäänud jahipõld korralikult üles haritaks, et jahipiirkonna omanikel oleks selge pilt jahiludest.

Mitte üksi jahipidamine, vaid igakülgne hoolitsemine jahiloomade juurekasvu eest, paksu lume ja külma tulekuga toidu väljapanemine jahiloomadele, täpne kinnipidamine kaitseagegast, kindel valve oma jahipiirkondades kahe- ja neljajalgsete ümberhulkuvate koerte üle!

Oleme veendunud, et jahikapital, kui sinna koguneb veeringeid, ainult jahikaitseks ja õigel ajal ära kasutatakse.

Loodame ka, et tänini jahilude paranemisele hoogsalt kaasa aidanud politsei terav silm linna turgudel laualt ja laua alt leiab üles keeldud jahisaagi.

Kui kõik kolm koos — jahimehed ise, metsade valitsus ja politsei — väsimatu hoolega jahipõldu harivad, siis näeme peagi looduse templis Eesti jahijumalanna lehvivaid juukseid ja kuuleme ta rõõmsat hüüdu: **jaht!**

Toimetus.

Linnukoerte võistlused.

Eesti Kennelklubi poolt 15. sept. 1935. a. Tartu ligidal asuvatel „Kwistenthali“ ümbritsevatel maalidel põldpüüde peale korraldatud võistluse tulemusi:

Kohtunikeks olid härrad R. Ehlers ja A. Favre. Korrapidajaks oli härra Joh. Glück.

Võistlused toimusid põldudel ja heinamaadel. Atmosfäärsed tingimused olid ebasoodsad — ilm oli vihmane ja umbne. Kuni katsetatava koera nr. 7 polnud tuult. Koera nr. 9 katsetamise ajal hakkas sadama äikesevihma. Pärast liisuvõtmist tuli koertel esineda alljärgnevas järjekorras:

SAKSA LINNUKOERAD:

Noorte klassis „Dix“, omanik h-ra Väljaots; vanemate klassis „Boy“, omanik prof. Saral.

INGLISE TÕUGU KOERAD:

Kõik koerad esinesid vanemate klassis.

Nr. 1. pointer „Tiell“, omanik kol.-ltn. Silbermann; nr. 2. inglise setter „Waris of Ilga“, om. kol.-ltn. Lukins, Riia; nr. 3. ingl. setter „Sportfield Speed“ om. dr. Söber; nr. 4. ingl. setter „Joy“, om. h-ra Must; nr. 5. iiri setter „Boy“, om. h-ra Vieckberg;



Loomakapsad jahiloomade toitmiseks
Anija metskonnas.

nr. 6. ingl. setter „Top III Willmort“, om. h-ra Šuras; nr. 7. ingl. setter „Sportfield Night“, om. h-ra Smelkov; nr. 8. ingl. setter „Sparkling Sunlight“, om. kol-ltn. Knorring, ja nr. 9. ingl. setter „Rex“, om. kol-ltn. Kattai.

Koeri juhtisid võistlustel nende omanikud, välja arvatud nr. 2, „Waris of Ilga“, keda juhtis h-ra Meyendorff, ja nr. 6, „Top III Willmort“, keda juhtis härra Karzov.

Saksa linnukoerad:

„Boy“ hinnati II järgu diplomiga.

Töötas kella 1000 kuni kella 1050.

Koera juhatakse rahulikult, kuid hüüetega ja jämeda vilega. Seda vilet tarvitatakse oht-rasti, mis ei jäta ilusa väljaõppe muljet. Koer on vilunud ja hästi dresseeritud. Jooks keskmine, kuid raske. Nimelt on koer üle toidetud. Selle all kannatab koera loomupärane stiil ega nähtu küllaldaselt temperamenti, mis tal aga tegelikult on olemas. Otsimine on lühike ja korratu. Koer on kogenud ja otsib üldiselt hästi. Hea dressuur, hästi apporteerib. Jala juures käib hästi ja käsu peale heidab korralikult maha. Pärast lasku pole aga küllalt rahulik. Sõnakuulmine hea. Näitas kesk-pärast haistmist. Oma vilumuse ja hea dressuuri tõttu hädavaevvalt väärib II järgu diploma.

„Dix“ — hinnati III järgu diplomiga, kuid õiguseta auhinnale.

Töötas kella 0900 kuni kella 0955.

Juhil puuduvad kogemused ja ta juhib koera oskusetult, lühendades kogu aeg koera käiku. Tarvitab oht-rasti väga jämedat vilet, mis jätab jämeda väljaõppe mulje. Koer on kiindunud oma juhisse ja viimase soovide teadasaamiseks vaatab sageli tagasi. Tõuomadused — väga head. Jala juures käib hal-

vasti, mis on saksa linnukoerale suureks puuduseks. Samuti võiks ta käsu peale korralikumalt maha heita. Muidu on sõnakuulmine hea. Pärast lasku rahulik. Jooks — hea. Kirg on koeral olemas. Stiil — hea. Näitab kesk-pärast haistmist. Sageli seisab väikelindude ees. Ei apporteer, mis on kohuslik saksa linnukoerale. Võistluste reeglite kohaselt ei auhinnata seesuguseid koeri. Kohtunikud aga, arvestades seda, et Tartus võistlused toimuvad esmakordselt, et koera omanik seda reeglit ei teadnud ja et koer on noor, otsustasid sellest hoolimata hinnata koera III järgu diplomiga, kuid auhinnaõiguseta. Koer on huvitav ja võiks parema dressuuri juures tulla kõrgemale kohale.

Inglise tõugu koerad:

Esimesele kohale II järgu diplomiga tuli „Rex“.

Töötas kella 1700 kuni kella 1745.

Koera juhatakse omaniku poolt mitte küllalt rahulikult. Koer omab palju stiili ja temperamenti. Jooks — kiire ja kerge. Otsimine reeglipärane ja küllalt lai. Muljet rikub aga see, et koer, huvitades väikelindudest, katkestab otsimise. Esimene töö oli tihnikus. Koer oma algatusel anonseerib, kuid läheb kiiresti linnu juure tagasi. Peremees kutsus koera vilega ära, kuid viimane eemaldub jälle niisama kiiresti. Pärast seda kutsutakse ta teiskordselt ära ning nüüd läheneb ta ühes peremehega palju rahulikumalt linnule. Pead ilusasti kõrgel hoides viib küllalt kiiresti pesakonna juure. Pärast lasku heidab peremehe tasase käsu peale maha. Koer tegi ühe vale (põhjuseta) seisaku.

Teise töö juures, millal ta haistis linde, olles neile liiga ligidal, tuleb arvestada seda, et linnud vihmasaju ajal olid vaevalt lennanud kasvavasse kaera. Kui koer oleks vähem huvitunud väikelindudest, otsimisel teeks vähem pöördeid tagasi ja kui ta näitaks rohkemalt haistmist, siis ta võiks tulla kõrgemale kohale.

„Sparkling Sunlight“ hinnati teisena II järgu diplomiga.

Töötas kella 1600 kuni kella 1650.

Omanik juhhib koera oskusega. Koeral on palju stiili, energiat ja temperamenti. Jooks on kiire ja kerge. Otsimine väga lai, kuid korrapäratu, ning koer eemaldub, tehes suuri ringe. Dressuur mitte küllaldane. Seisak kindel. Täieline anons, kuid koer läheb liiga kiiresti linnu juure tagasi. Tegi ühe vale (põhjuseta) seisaku.

(Järgneb.)

Laskevõistlus Orajõel.

27. nov. korraldas E. M. Ü. Orajõe osakond oma liikmete vahel laskevõistluse jahipüssist ja püstolist. Osavõtt laskevõistlusest, mis peeti metskonna kantselei ligidal mere ääres, oli üle ootuse elav. Osakonna 19 liikmest oli ilmunud 16 ehk protsentuaalselt 84%. Laskevõistluse tingimustega tutvudes loobus osavõtust 2 liiget, nii et tegelik laskevõistlus toimus 14 liikme vahel. Üldkorraldajaks ja peakohtunikuks oli metsaülem N. Sikka ja abikohtunikeks E. Suster ja J. Sulg. Kogunemine oli laskerajale kell 10 homm., kus osavõtjatele tehti teatavaks laskevõistluste kord ja võistlustingimused. Samas koostati ka nimekiri võistlejast ja märgiti osavõtva relva süsteem ja kaliiber.

Esimesena toimus jahipüssist laskmine veenevale kettale 30 m kauguselt, kusjuures ketta dm. oli 20 sm ja nähtav jooksumaa umbes 8 meetrit. Kahelpool laskerada asuvad liivavallid takistasid võistlevat laskjat nägemast ketta etteviskajat. Enne viset hoiatas etteviskaja laskjat vilega, et see end teaks seada laskevalmis. Nõudeks oli, et visked peavad toimuma võimalikult ühesuguse hoo ja et kettaviskaja ei teaks, kes laseb. Või-dupunktid loeti igaalt tabavuselt, kuna haavlite arv ei olnud mõõduandev. Saadud tabavused ja haavlite arv kettal kanti vastavasse tabelisse.

Samadel tingimustel toimus ka n.-n. „tuvide“ laskmine. Lastavaiks „tuvideks“ ei olnud mitte elavad tuvid, nagu seda, kahjuks küll, juhtub Itaalias, vaid selleks kasutati eelmise võistlusviisi juures tarvitatud dimensioonidega puust kettaid. Parimaiks jahipüssist laskjaiks osutusid lõppkokkuvõttes metsaülem N. Sikka, kaliiber 12 püssiga, metsavaht Esing ja metsnik Sulg. Kõik 75% tabavusega. Hea laskja ja kuulus kütt H. Talts ei suutnud

tema peale pandud lootusi täita ja jäi nõrgemate võistlejate hulka. Väljasõidu tõttu puudus võistlustelt vanameister A. Raekson, kelle kuulsaid võimeid sel alal nii mõnigi noorem tahtnuks näha.

Pärast jahipüssist laskmist toimus võistluslaskmine püstolist kaitseliidu duell-laskevõistluste tingimustel. Arvestades seda, et siin sihtimine ja lask peavad toimuma piiratud aja, s. o. 3 sek., jooksul ja et muudki nõuded on kaunis valjud, üllatasid laskevõistluse saadud resultaadid kõiki osavõtjaid. Parimaiks püstolist laskjaiks osutusid lõppkokkuvõttes metsaülem N. Sikka, metsnik J. Kahre ja metsavaht M. Grents, 80%-lise tabavusega. Kokku tehti püstoleist ühes proovilaskudega 67 lasku ja kõik andmed kanti vastavasse tabelisse. Õnnetusi ega arusaamatusi laskevõistluste ajal ei ilmnunud. Protesti ei avaldatud. Laskevõistluste tagajärjed protokolli osakonna juhutuse poolt ja kinnitati vahekohtunike poolt. Laskevõistlus lõppes kell 3 p. l. Politseile oli laskmisest teatatud.

Lõpuks peab ütlema, et saavutatud tagajärjed, eriti jahipüssist laskmisel, võinuksid olla hästi paremad, kuid siinjuures on tähtis asjaolu, et laskevõistlus toimus ilma auhinna või kiituse saamise lootusega, samuti — mis veel tähtsam — ilma eelharjutusega. Varemalt ei ole korraldatud ühiseid laskevõistlusi ja igaüks on oma silma ning kätt harjutanud vaid omaette, ilma et olnuks võimalust võrrelda oma tagajärgi kaasvõitlejate omadega. Võistlustel avaldati arvamist ja soovi, et tasuta riigi päralt olevate relvade väljandmisel metsavalitsus esimeses järjekorras varustaks piiriäärseid metskondi ja metsaametnikele laskemoona hankimisel looks soodustusi.

J. K.

VIIMNE KÜTT.

(Vabalt H. Bartši ainetel.)

L. B.

On kevad. Kogu loodus ootab. Kaugel taamal voolab Saave lugematuis harukesis Kroaatia pinnale. Veel on suur osa veenõresid jääkorra all, kuid puud ja linnud ei lase end petta. Midagi värsket ja pakatavat jalakate ja

hõbepaplite okstes, midagi õrna ja otsivat neis pesitsevate hakiparvede kraaksumises reedab kevade tuleku.

Kõrgel järskude kinkude keskel asetseb Straža loss. Valvet tähendab see või luurepaika. Oma vana sammaldu-

nud katuse ja nelja torniga, mille aknad on nagu murelikud silmad, ei näe see piiriloss elamise järgi välja. Vana muinasaegne kindlus, mis on näinud võitlusi ungarlaste ja türklastega, luurab nüüd ülal täis jonni ja kurbust ja ootab kas viimset vaenlast või viimset abi.

Vana loss suigub pärastlõunauinakus. Raagus kuused sirutuvad sügavast kaitsekraavist kuni lossi akendeni, nagu küsides, kas seal siis kõik on surnud.

Nüüd vaatab siiski keegi ühest aknast, — see on vana daam. Hall juus paindub alandlikult laubal, murejooned ümbritsevad suud ja häid silmi, ja siiski vaatavad samad silmad kaugusse, maantee poole, armastuse ja lootusega. Vana auväärne daam on kaotanud palju: mehe, nooruse ja ilu, oma suguvõsa rikkuse. Jäänud on talle ta ainuke poeg, praegune lossiomanik ja kirglik kütt. Ema silmad on tunnud üksikus teekäijas noore kojuruttava jahimehe.

Hans, Straža lossi viimane omanik, erines omaaegseist noormehist. Kuna ta sõbrad laiali mööda linnu lõbutseid, oli tema kohe pärast metsainstituudi lõpetamist asunud maale. Linna kivi-müürid olid ta avarusega harjunud silmale ja jahimehe hingele kitsad ja masendavad. Seal ta nüüd elas oma vana emaga varisevas lossis, kaaslasiks väljasurnud suguvõsa pilte seintel ja troostiks ta jahimehe uhkusele üheksasada viiskümmend kaks sokusarve, mis Hansu esivanemad viimase viiekümne aasta jooksul olid lasknud ja alalhoiuvääriliseks tunnistanud. Liig elurõõmsad olid olnud ta esiisad — keegi ei suuda päästa Straža lossi võlakoormast. Loss, majapidamine, maa ja mets lähed varem või hiljem võõrastesse kätte. Kuid siin ilmeski Hansu omapärasus: iialgi ei suhtunud ta oma varandusele kui äramineja, kes võtab, mis veel on võimalik võtta. Ei, Hans oli küll kirglik kütt, kuid samal ajal kõikide loomade kaitsja röövjahipidamise vastu. Sest viimasel ajal oli Kroaatia talupoegadel igasugune lugupidamine oma peremehe vastu kadunud ja nad laastasid oma vaenlase — ja selleks pidasid nad Hanssu — vara igal viisil, küll petmise, varastamise ja salajahi-

pidamise teel. Üha sagedamaiks muutusid omaniku ja äsja puuvarguselt või röövkalapidamiselt tabatu kokkupõrked. Eriti muutus salaküttimine viimasel ajal päris järjekindlaks, ilma et Hansul oleks õnnestunud süüdlast teolt tabada. Mõnigi kord kuulis ta eemalt pauku kõmavat, ei leidnud aga juure rutates kedagi. Ka püüniseid oli ta leidnud. Seepärast veetis Hans päev päeva kõrval metsas, astus oma hääletut jahimehesammu, kuulatades ja uurides jälgi. Nii möödusid kaunid kevadilmad, lähenesid kevadpühad.

Neil ilusail vaikseil päevil, millal iga olevus armastusega ja hoolega valvab oma pesa, kuulis ta igal ööl metsas ja nurmel suuri koeri jahti pidamas. Mitte haukudes, ei, need olid arad, teadlikud õgijad, keda reetis vaid lõõtsutamine, sahin põõsas või sumbutatud metsik urin. Nagu varjud liikusid nad, kargasid kõrvale, kui nad ta häält kuulsid või lõhna haistsid, ja kadusid enne kui ta jõudis lasta. Ja siis kuulis ta ehmunud faasani ülestõusmist ja noore jänese lapsetaoline hädakisa lõikas ta südant.

Igal hommikul nägi ta kahe koera jälgi, mis viisid küla poole. Viimaks läks ta külla. Siin ei tohtinud Hans neile küll midagi teha, kuid ta nägi neid koju tulemas. Öisest kastest pulsunud märg karv ja tugevasti täidetud kõht olid selged tunnused nende öisest jahipidamisest. Esimese, punaselaigulise, kaotas ta silmist, teist, mustakarvalist, verd täis valgunud silmadega, nägi ta kargavat sepa õue. Hans oli vihane, ei teadnud aga, mis teha.

Järgmisel ööl nägi ta jälle koeri, ei tabanud neid aga. Möödus päev, kaks. Seal kohtas ta kõrtsi ees joodikut seppa. Viimane oli kõvasti purjus, tervitas alandlikult Hanssu ja kurtis janu üle.

„Kas sul raha enam ei ole, Hermagor?“

„Ah, härral hea küsida, temal vara küllalt.“

„Hermagor, müü mulle oma koer.“

„Minu kallis koer, oh härra, härra! Mis tahate te minu armsale koerale teha?“

„Kolm mõõtu viina, Hermagor!“
„Oo, minu koer on enam väärt kui nael kulda!“

„Kõrtsmik, too see väike vaat kirsiviinaga siia. Noh, Hermagor? See sisaldab üksteist liitrit, sa võid juua kaks nädalat. Kuidas jääb?“

Hermagor silmitses vaadikest ja hakkas nutma.

„Härra, pai härra, mis te ometi tahate sest vaesest mustast penist? Ta pole ju jahikoer.“

„Sa ei taha siis viina, sepp?“

„Oh ma vaene vilets mees!“ oli hädaline vastus.

„Hermagor, kui sa koera ei müü ja teda ketis ei pea, lasen ma ta metsas maha.“

„Ja mina kaitsen oma koera, nii tõesti kui ma elan,“ hüüdis sepp nuttes.

„Kõrtsmik, vii vaat pealegi ära,“ ütles Hans näiliselt ükskõikselt ja tegi minekut.

„Härra, härra!“ hüüdis joobnu mee-
leheitlikult.

Hans tuli tagasi. „Noh?“

„Tehke nii nagu te just tegema peate,“ vingus mees.

„Siis tule kaasa, Hermagor.“

„Ja te annate mulle üksteist liitrit parimat kirsiviina?“

„Lubasin ja annan.“

Sepp pööris tagasi, kallas värisevate kätega klaasi täis ja tühjendas selle. Siis läks ta Hansuga õue ja vedas oma musta koera rihmapidi rahulikult lähedale. See urises algul jahimehele ähvardavalt vastu, kuid kiiresti taipas ta koerale omase vaistuga, et uuel pere-
mehele on kindel käsi hirmu ja armu jagamisel. Sõnakuulelikult sörkis ta Hansuga uue elukoha poole, kus ta küll pidi igavesti loobuma iseseisvast jahipidamisest, selle eest aga oli kindlustatud teenimata jalahoopide vastu, mida joodik sepp oli senini ohtrasti jaganud.

Teise koeraga talitas Hans kiiremini. Ühel varahommikul lõi kas ta koera tee külle ära ja varsti nägi ta rukist lainetamas. Midagi suurt liikus seal. Sakk? Sihtides jälgis püssitoru üle lainetava kõrre risti ja põigiti looma liikumist. Siis lakkas liikumine ja samal

ajal kostis jänese hädakisa. Hans sihtis kohale, kus rukkikõrs veel värikes, pauk kõmas ja vali ulgumine kostis rukkist. Jahimehe süda löi kiiremini vihases rõõmus ja sügavasti hingates kargas ta rukkisse, kuni ta nägi koera. Punasetäpiline istus läbilastud ristluul ja näitas hambaid. Kuul vuhises ja lihavõtte-jäneseid võisid rahus nosida.

Koertest oli Hans oma jäneseid ja linnud küll vabastanud, salakütte aga ikkagi mitte tabanud. Kavakindlalt asus ta nüüd tööle, alates „vähemate vendadega“. Päevad läbi ronis ta padrikuis otsides traat- või hobusejõhv-püüniseid. Lõppeks arvas ta küllalt teadvat ja asus luurele.

Ta valvas metsikus tihnikus, kus ei näinud sammu kaugusele midagi. Siin oleks olnud hirvede ja jäneste paradisi ja faasanid võinuksid siin rahulikult haududa, kui nooruke salakütt Janko seda paika poleks eelistanud. Väikesed tunnelid, mis jäneseid endale teinud, ja kitsad, sageli ainult kaks jalga kõrged, hirvekäigud olid täis püüniseid. Ühel hommikul aga, kui Janko lämbunud hirve püünisest võttis ja vaese looma haletsemisväärsest murdunud pilgust hoolimata laulis laulu, kostis äkki otse tema taga teine hääl li-
saks. Lõbusasti laulis Hans temale hästituntud laulu kaasa ja paindub pillirookepp vuhises juba esimeste sõnade juures Janko pähe ja selga. Janko lakkas laulmast ja kumardas kepihoopide all vaikselt nagu jänese. Seetõttu muutus see osa, mida jahimehed nimetavad „peegliks“, täiskuuks ja Hans ei lasknud salaküttil karistajale parimast seisangust põrmugi nihkuda. Kepp vuhises nii, et roog viie minuti järele pragueks mitmeks osaks. Hans aga kasutas keppi ikka samaks otstarbeks seni, kuni heast kepist olid jäänud järele riismed. Selle aja jooksul Janko vaikis — kepp vuhises ja vilistas. Janko mõirgas — kepi tempo kiirenes. Janko vingus ja palus — kepp laulis oma karmi laulu edasi. Nüüd oli tosinaid püütud jäneseid tasutud. Kui Hans kargas tagasi tihnikusse, jäi Janko nagu eba-
jumalate kumardaja minutiks samasse sunnitud seisangusse. Siis ajas ta end valuga sirgeks ja vaatas kartlikult

ringi. Hirv ja püünis olid ära. Järsku haaras ta põuest noa ja lõi metsikult sellega suunas, kuhu Hans oli kadunud.

Aga iga liigutus tegi haiget. Nii ajas Janko enese oigega sirgeks ja lonkis minema. (Järgneb.)

Naabri tujud.

L. Peets.

Kui Peeter jõudis välja õuele, kuulis ta veel selgesti paugu kaja. See valgus aeglaselt laiali, raugedes kord-kordalt ikka enam ja enam. Kusagilt lõunast kostis veel jahikoera kilkeid. Need aga vaikisid kohe. Ja kuivõrd ka Peeter oma kõrvu enam ei teritanud, ei kuulnud ta ometi enam midagi.

Ta tõmbas palituhõlmad koomale, sest tundus vilu, ja hakkas kiireil sammudel minema äsjakuuldud häälte suunas. Hahkjäs taevas näis umbsena ning tundus nagu oleks sadanud veidi peent vihma. See võis aga samahästi olla ka langeva udu niiskus.

Täna oli pühapäev. Tavaliselt poleks Peeter täna metsa läinudki. Kuuest tööpäevast nädalas piisas vahtkonna valvekäikudeks. Viimaseil kuudel oli hakanud ta metsa aga külastama keegi raskesti tabatav salakütt, kelle pärast ta juba nii mõnegi korra oli pidanud minema metsa. Seni, kahjuks, aga ikka tagajärjetult, sest too omavolitarvitaja näis nagu kohe teadvat, millal tema, Peeter, viibis oma koduseil toil. Seks ajaks aga, kui ta jõudis kodust laskmispaigale, oli kütt alati juba kadunud. Ka tänagi ei lootnud Peeter teda tabada.

Oli äsja sadanud ja tee tundus libedana. Siin-seal, piki teerada laiutas koguni poriseid veelompe. Koltuma lõõnud puulehilt tilkus jahedaid veepiisku, mis, puudutades käsi, kiskusid vastikuid värinaid ihule.

Võis juba märgata talve lähenemist — kased hakkasid raostuma ja olid silmatorkavalt kollased. Kaugemal erinesid kuuskede rohelusest haabade karmiinpunased laigud. Sügis oli muutunud tujukalt puulehtede värve. Rohelisi, punaseid, violetseid ja kollaseid lehti hõljus tuules, et aeglaselt langeda sügisporri, keereldes ruttamatult.

Peeter oli jõudnud kohale, kus ta enda arvates oli kuulnud püssilaskmist.

Ent nüüd oli siin kõik vaikne ja miski ei annud mõista, et äsja alles oli siin liikunud keegi. Ei olnud märgata isegi jälgi. Ta ei heitunudki sellest, sest oli seda juba arvanud.

Peeter otsustas jääda valvele. Kui aga tükil ajal kõik jäi endiselt elutuks, pöördus ta kodu poole. Selle juures hakkas taaju nagu läbi paksu udu selgitama, et kuulnud koera hääli tundus talle kuidagi tuttavana. Kuid kellele just kuulus koer, ei tulnud tal meele, kuigi ta seda kogu tee püüdis meenutada.

Nii mõteldes jõudis ta teelahkmeni. Siin hargnes tee kaheks: üks viis Peetri kodutallu ja teine naabri õuele. Nende elamute vahet võis olla vaevalt pool kilomeetrit. Selgesti võis näha üksteise askeldusi.

Peeter peatus hetkeks, kaalutelles, kumba teed minna. Lõpuks langes liisk viimasele ja ta sammus naabri talu poole.

Õueväravas kohtas ta naabrit. See näis teda juba ootavatki. Nagu varemailgi korral, nii ka täna, istusid nad värava juure pingile, mille moodustas kaks maasse kaevetud pakuotsa ja üle nende asetatud lauätükk. Peeter uudistas naabrit. Leidis selle olevat nagu ikka — habemesse kasvanuna ja rahuliku. Isegi nimi Toomas tundus nagu kuidagi erilisel sobival sellele neljakümneis-aastais olevale mehenässile. Juba koolipingil olid nad olnud naabrid. Päterdanud koos karjamurul. Üheaegselt muutunud künnipoisteks ja teeninud „kroonut“. Ja kui siis lõpuks Toomas oli võtnud üle vanemait talujuhtimise ja tema, Peeter, isalt metsavahiameti ja palgamaa, oli see kõik sündinud nii endastmõistetava lihtsusega ja peaaegu märkamatult. Ja nüüd, hiljem, kui nad endi minevikku katsusid tuletada meele, tundus, et aeg oli möödunud otse lendava kiirusega. Nii

värskelt püsis mõni noorpõlve mälestus veel ajus.

Nende ees õuel mängisid lapsed koe-raga. Koera nimi oli Pauka, ja näiliselt kuulus see nagu enamik külakoeri tavaliselt, segavereliste hulka, kes võivad karjamurul kihutada taga mullikaid, aga kes ka heal juhtumil võtavad ette jänese.

Korruga ilmus õuele kusagilt kass. Silmapilkselt jättis koer lapsed ja lip-pas kassile järele. Viimane, märgates hädadohtu, ronis seina najale toetatud redelit mööda lakaluugile ja jäi sealt, selga rahulikult vimma tõmmates, koe-rale näkku vahtima. See ärritas koera ja ta hakkas haukuma.

Kerge värin läbistas seejuures Peetri. Esmakordselt märkas ta, et Pauka hää larnanes väga hommikul metsast kostnud häälele. Imelik, kuidas polnud ta seda märganud varemalt! Vist see-pärast, et sellane asi talle vaevalt oles tulnud pähe. Midagi niisugust arvata oma naabrist, näis tõesti ab-surdne ja ta püüdis kohe alguses läm-matada selle hetkeks ajju torganud mõttesähvatuse. Kui ta aga hiljem sammus kodu poole, ei suutnud ta ome-ti päriselt vabaneda tollest kiuslikult pähetükkivast mõttest.

*

Sügis süvenes. Aegamisi raostusid lehtpuud täieliselt. Tuul lõõskas kül-malt ja paisus ajuti tormiks. Lumepil-vedki tekkisid vahete-vahel taeva alla ja ikka lühemaks suruti kahe videviku vahele niigi juba lühike sügispäev. Päev-päevalt siirdus lõunasse melan-koolselt häälitsevaid kurgedeparvi ja ühel hommikul hakkas tibutama lund, alul küll veel üsna hõredasti.

Kas oli see nii?

Lehtede teatel pidi Venemaal, Odessa lähedal, suures metsas maha raiutama mitmesaja-aastane tamm, kuna see oli hakanud kuivama ja kõdunema. Saagides paksu tamme tüve sattusid puusaagijad mingile takistusele. Jat-kati ettevaatlikult tüve purustamist ning lõpuks ilmus nähtavale hästisäilinud täieline karu luukere murdega selgroos. Loodustead-

Oli möödunud juba nädalaid, mil Peeter enam polnud kuulnud metsast jahikoerte kilkeid, ja vana lugu hakkas juba ununema. Oli ju ka nüüd uuematki, mis köitis meeli. Venest oli opteerunud kodumaale Peetri õde oma mehe ja kahe lapsega. Peetril jätkus nüüd aega tihemini metsa minekuks, kuna kodused tööd jäid rohkem teiste hooleks. Kord ühel hommikul alustas ta siiski ise künniga. Ei arvanud lihtsalt vajaliseks minna metsa. Paar korda oli ta jõudnud juba vaoga käia üle põllu, kui ta pilk jäi äkitselt peatuma Toomale, kes näiliselt ilma erilise vajaduseta sammus metsa poole. Näis, et ta püüdis end varjata Peetri eest kopl pöösaste varju. Kannul sörkis tal Pauka.

Peeter jättis künnitöö õemehe hoo-leks ja hiilis ise Toomale järele. Algu-ses näis, et ta oli kahtlustanud naab-rit asjata, sest viimane kõndis ümbru-sele vähimatki tähelepanu omistamata edasi mööda sihiteed.

Nad olid juba jõudnud tema vaht-konna piiridest välja ja Peeter pöördus kojuminekuks. Korraks vaatas ta veel tagasi. See viimane pilk pidi aga saama Toomale saatuselikuks, sest samal hetkel tiris ta parajasti põuest välja tuliuue kaheraudse jahipüssi. Peeter muutus nüüd tähelepanelikuks. Ja järgmine, mis ta võis konstateerida, oli, et Toomas hakkas koera juhti-ma looma jälgedele.

Kui Peeter nüüd äkki ilmus Tooma ette, vahtis viimane teda tükk aega nagu mõnd maa alt ilmunud lummu-tust. Isegi suu ununes tal lahti. Lõpuks siiski sõandas ta ütelda: „Sa pidid ju täna lõpetama oma künni!“

lased jõudsid otsusele, et karu oli puu otsa ronides kukkunud puuõõnsusse ning lõp-nud seal saadud selgroovigastuse tõttu. Aastate jooksul oli puutüvi paisunud ning matnud karu luukere endasse. Puu vanadust arves-tades arvatakse, et karu luukere võis puus olal umbes 175 aastat.



Eestis on loodusekaitse seadus.

Ülevaade loodusekaitse seaduse küsimuse arenemisest.

Dr. G. Vilbaste,

11. detsembril 1935. a. kirjutas riigivanem alla loodusekaitse seadusele, mis hakkas maksma avaldamisega. Sellega on täies jõus seadus, mille maksma hakkamist oodati teatud ringides juba aastaid.

Ülevaate saamiseks peatutagu loodusekaitse seaduse küsimuse arenemisel, nagu seda võib jälgida peamiselt Looduseuurijate Seltsi loodusekaitse sektsiooni kirjakogus.

Juba sektsiooni algusest peale (1920) oli Eesti loodusekaitse sektsioonile — siis küll veel Eesti loodusekaitse, taime- ja loomade geograafia sektsioon — küsimus küllalt selge, et üksikud iseloomustavamad maa-alad, vanemad ja haruldasemad esemed looduses tuleb võtta kaitse alla ja neid püüda säilitada tulevastele aegadele loodusmälestusmärgina. Kuidas seda teha, see oli alguses selgusetu, kuid loodeti, et vastavad ministriumid oma otsustega ja päevakäskudega sektsiooni ettepanekuid toetavad ja tarvilise loodusekaitse teostavad. Sellast toetust ongi osa Eesti loodusekaitse osakonna ettepanekuist leidnud ja meil on juba mitu ala loodusekaitse all, nagu Kastre-Peravalas, Hiiumaal, Tahkuna poolsaarel jne. Kuid vajadus loodusekaitse seaduse järgi läks üha tunduvamaks. 1925. a. võeti vastu suvitus- ja ravitsuskohtade seadus (vt. „Riigi Teataja“ 1925 nr. 109/110), mille alusel võetakse tervishoiu kaitse alla ka pargid, millise nimekirja koostab tervishoiu peavalitsus, leppides kokku põllutöoministeeriumiga. See oli vaid osaline loodusekaitse, mil olid õieti muud ülesanded, mis pole seotud otsuste loodusmälestusmärkidega või kaitsetväärivate esemete ja alade alalhoiduga. Loodusekaitse seadust

oli aga vaja, see oli kindel sellest küsimusest huvitatud isikuile. 1927. a. pöörduti ülikooli kaudu haridusministeeriumi poole küsimusega, kas on väljatöötamisel parkide kaitse seadus. Vastus saadi eitav. 1928. a. algupoolel tegi Tartu ülikooli geoloogia instituudi ajutine juhataja A. L u h a ettepaneku Kaali järv ja selle ümbruses olevad lehtrid Saaremaal võtta kaitse alla ins. J. R e i n v a l d t i kava kohaselt. Loodusekaitse osakond pooldas ettepanekut täiel määral, saadeti kirjad vastavatesse ministriumidesse, püüti viimaks Kaali järve kaitset viia muinasvarade kaitse seaduse § 1 p. 6 alla, aga asi ei nihkunud. Haridusministeeriumi teaduse ja kunsti peavalitsuse direktor tähendas (20. VI 28), et sellaste alade kaitse kuulub loodusvarade kaitse alla, kuna muinasvarade kaitse seadusele see nagu ei rakenduks. Ta tegi ettepaneku loodusekaitse osakonnale töötada välja loodusevarade kaitse seaduse eelnõu. Vastav komisjon valitigi 1928. a. novembris (prof. A. Mathiesen, A. Luha, E. Spohr, G. Vilberg). Seaduse kava arutati komisjonis mitmel koosolekul ja see võeti vastu 1929. a. märtsis.¹⁾ 1929. a. lõpul saadeti see kava haridus- ja sotsiaalministeeriumi ja ka riigi metsadevalitsusele tutvumiseks ja seisukoha võtmiseks. Riigi metsadepartemang pooldas kava täiel määral (kiri 18. I 30), kuna HSM-i teaduse- ja kunstiosakonna direktor saatis selle tagasi sel kujul, nagu see HSM-i poolt oli välja töötatud (21. X 30), lisas aga, et majandusministeeriumi poolt on neil

¹⁾ Selle loodusekaitse seaduse kava juures on peatunud pikemalt „Eesti Metsas“ 1932. a. nr. 1, lk. 11—12, mispärast ma siin seda ei käsitle.

kõva eeskiri mitte algatada uusi ettevõtteid, mis kuludega seotud, uus seadus aga kulused ette näeb, pole seda kuhugile esitatud ja eelnõu jäi esialgu seisma. Loodusekaitse sektsioon oma koosolekul 23. X 30 rõhutas aga loodusekaitse seaduse vajadust ning esimehe prof. Mathieseni ettepanekul püüti loodusekaitset väärivate esemete ja alade alalhoidu katsuda teostada üksikute paragraafidega uues metsakaitse seaduses. Seaduse kooskõlastamiseks ja erinevuste kõrvaldamiseks metsaseadustega valiti komisjon (prof. Mathiesen, U. Mühlberg ja G. Vilberg).

Nüüd järgnes pikem vaheaeg, kus loodusekaitse seaduse küsimus ei nihkunud edasi. Seaduse vajadust rõhutati koosolekuil ajakirjanduse ja kirja-saatjate kaudu saadud teadete alusel, loodi ühendus Eesti Metsaühingute Liiduga, kus töötab ka loodusekaitse sektsioon, kel metsameeste hulgas on suur toetus. Kirjastati „Eesti loodusemälestusmärgid“, saadeti see hinnata laiali koolidele ja maaomanikele, kelle krundis oli kaitsetväärivaid esemeid, kirjutati ajakirjanduses artikleid loodusekaitse seaduse vajadusest, registreeriti uusi esemeid loodusemälestusmärkideks jne. Uut hoogu saab loodusekaitse seaduse küsimus 1934. aastal. Suuremate linnade läheduses läheb parkides ilupuude rüüstamine kohutavaks; ajakirjanduses juhitakse sellele agarasti tähelepanu, soovitakse näha sellele tõket, kuna muidu muutuvad puud vähem kaitstud iluaedades täiesti raagseks. Kui 12. märtsi järele töö ministereiumides muutub hoogsamaks, tuleb ka loodusekaitse seadus jälle päevakorda. Ajalehist läbib teade, et haridus- ja sotsiaalministeeriumil on kavatsus viia edasi loodusekaitse küsimust. Loodusekaitse seaduse eelnõu on juba varemalt koostatud, ja kuigi maksmahakanud metsa- ja jahiseadus osaliselt lahendab loodusekaitse ala, asub HSM sellest hoolimata seisukohal, et loodusekaitse küsimus ei ole sellega veel lõplikult lahendatud. Nähtavasti ei ole aga Eesti loodusekaitse osakonna poolt koostatud loodusekaitse seaduse kava HSM-nile küllalt vastuvõetav ning valitsevate arvamistega kooskõlas, sellepärast esita-

takse sealt poolt rahvakultuuri ja rahvahariduse nõukogu koosolekule 4. juuniks 1935. a. uusi loodusvarade kaitse seaduse põhimõtteid. Selle kava järgi oleks loodusvarade kaitse ülesandeks hoida hävimisest iseloomustavaid moodustusi kodumaa looduses, olgu need maastiku osad, maapinnavormid või taime- ja loomariigi haruldased esindajad. Kaitsevahendiks on vastavate objektide või maa-alade registreerimine ning viimaste kasutuskavade koostamine ning maksmapanemine. Kui kasutuskava nõuab kaitse alla võetud objekti omanikult kulusid või vähendab ta tulusid, siis on tal õigus nõuda ühekordset tasu, mille määrab vastav komisjon. Ka võiakse kaitse alla võetud maa-ala omandada riigile sundvõõrandamise teel. Loodusvarade kaitset oleks teostanud haridus- ja sotsiaalministeerium tema juure kuuluva loodusekaitse nõukogu abil, kuhu oleksid kuulunud esindajad haridus- ja sotsiaalministeeriumist, põllutöministeeriumist ja riigiparkide valitsusest, igaihes üks esindaja, ja Loodusuurijate Seltsi poolt kaks esindajat.

Ülaltähendatud koosolekul oli loodusvarade kaitse seadus arutusel. Kuna kavatsatud kaitse teostamine ja ka kaitse ulatus ei osutunud küllaldaseks, tegi prof. T. Lippmaa ettepaneku küsimuse lõplik otsustamine lükata edasi, et töötada välja üksikasjalik loodusekaitse seadus, mida oleks võimalik varsti esitada kinnitamiseks. Moodustati ka vastav komisjon. Suvel hakkas loodusekaitse seaduse küsimus uuesti nihkuma, kuna asja vastu tundis huvi mõne aja eest asutatud riigiparkide valitsus eesotsas direktor P. Pätš'iga. Arvesse võttes neid asjaolusid koostas prof. Lippmaa loodusekaitse seaduse eelnõu, pidades silmas kogemusi, mis oli saadud sel alal teistes maades, eriti aga Poolas, Rootsis ja Soomes. Selles eelnõus oli nähtud loodusekaitse teostamiseks järgmine aparaat: 1. loodusekaitse nõukogu haridus- ja sotsiaalministeeriumi, metsade peavalitsuse ja riigiparkide valitsuse esindajaist, igalt poolt üks, ja Tartu ülikooli ning Loodusuurijate Seltsi esindajaist, kummaski kaks; 2. loodusekaitse inspek-

tor, kelleks võib olla kõrgema haridusega loodusteadlane või metsateadlane; 3. loodusekaitse usaldusmehed, miline amet on tasuta auamet. Ebaselgeks jäi esialgu küsimus, kas on otstarbekohane luua loodusekaitse keskus haridus- ja sotsiaalministeeriumi või riigiparkide valitsuse juure. Ühenduses riigiparkide nõukogu koosolekuga 27. sept. 1935, kus oli päevakorras riigiparkide valitsuse järgmise aasta töökava, muutus möödapäästamatuks selguse tarvidus küsimuses, kellele kuuluks tulevikus loodusekaitse teostamise ülesanne. Prof. Lippmaa läbirääkimistel härra haridus- ja sotsiaalministri 27. sept. m. a. selgus, et minister pooldab kõigiti loodusekaitse seaduse kiiret maksmapanemist, ning seepärast saavutati võimalus juba 28. sept. kanda ette küsimus härra riigivanemale. Sel nõupidamisel, millest võttis osa ka härra haridus- ja sotsiaalminister, jõuti järgmiste seisukohtadeni: 1) tuleb kiiresti maksta panna eriline loodusekaitse seadus; 2) tuleb luua loodusekaitse nõukogu; 3) tuleb luua loodusekaitse inspektori koht ja 4) loodusekaitse nõukogu ja loodusekaitse inspektori koht tuleb luua riigiparkide valitsuse juure. Selle juures väljendas härra riigivanem arvamist, et asja võib arvatavasti teostada kiiresti, nii et juba sel sügisel eelpooltähendatud korraldus hakkaks maksta. Tähtendatud asjaolusid arvestades pidas Looduseuurijate Seltsi juhatus ja tema juures olev Eesti loodusekaitse osakonna juhatus tarviliseks võtta seisukoht selles küsimuses, kusjuures kiideti heaks prof. T. Lippmaa poolt koostatud loodusekaitse seaduse kava. Mainitud kava arutati läbi oktoobrikuu alul riigiparkide nõukogus, pooldati kava ja anti see kohtuministeeriumi esindajale kontrollimiseks ja lõplikuks koostamiseks. Järgneval koosolekuil tehti veel vähemaid täiendusi ja viimaks valmis loodusekaitse seadus, mille koostamisel on osavasti näidanud oma võimeid kohtuministeeriumi esindaja, kodifikatsiooni-osakonna nõunik, J. K l e e s m e n t. Novembri lõpul oli seadus arutusel vabariigi valitsuses ja 11. detsembril 1935. a. kirjutas loodusekaitse seadu-

sele alla härra riigivanem ning see hakkas maksta avaldamisega „Riigi Teatajas“ 17. detsembril 1935.¹⁾

Loodusekaitse seadus on saanud seega tõsiasiaks ning vastavad korraldused võivad toimuda juba lähemal ajal. Meie loodusekaitse seadus on täiesti hea, võrreldes naabermaade loodusekaitse seadustega. See annab avarad võimalused teostada neid üritusi, mida on alustanud Eesti loodusekaitse osakond juba üle 10 aasta eest, ning laiendada tegevust uutele ettevõtetele loodusekaitse suunas.

Ühele asjaolule olgu siin veel juhitud tähelepanu. Loodusekaitse ja loodusemälestusmärkide asutamine on enam-vähem ideeline või puht-teadusele rajatav küsimus, millest ei ole loota erilisi majanduslikke tulusid. Kuid sellest hoolimata peab see kujunema otse rahvuslikuks küsimuseks, sest siin tahtakse säilitada neid esemeid, mis on eestlasele kallid (ohvrikiivid, vanad hiiepuud, rahvatraditsioonidega seotud esemed jne.), mis on omased Eestile (tüübilised maastikud, osad põlisest metsast, rabast jne.), mis seovad rahva oma kodumaa külge (ajaloolised mälestusmärgid, sõdadega seotud vanad puud jne.). Siin peab oskama rahvast kaasa tõmmata, sest paljas seaduse paragraaf ei kaitse alati kõige paremini. Loodusekaitse seaduse järgi on loodusekaitse tegelik korraldamine ja propageerimine loodusekaitse inspektori otseseks ülesandeks, ja selle isiku teguvõimest oleneb suuresti loodusekaitse edu või selle nurjumine. Sellest peab olema teadlik niihästi loodusekaitse inspektor ise kui ka need, kes juhivad loodusekaitse inspektori tegevust.

¹⁾ Loodusekaitse seadusega tutvustab kokkuvõtlikult metsaülem Ed. Viirok järgmises kirjutuses. Toimetaja.

Vagunis.

Pühapäevakütt jahilt tulles ja vagunis istet võttes küsib konduktorilt:

„Ons see vagun suitsetajaile?“

„Ei, mu härra.“

„Kust on siis siia sattunud paberossi-otsad?“

„Need on reisijailt, kes seda ei küsinud.“

Loodusekaitse seadus.

Ed. Viirok.

Meie loodusekaitse seadus, mis on antud hra riigivanema poolt dekreedina 11. dets. 1935. a., ilmus „Riigi Teatajas“ ja hakkas maksma 17. dets. 1935. Seadus jaguneb 5 peatükki, mis kokku sisaldavad 27 paragraafi.

Peatk. I § 1 sisaldab üldeskirju, mis määravad loodusekaitse otstarbe ja loodusekaitse objektid. Selle järgi on loodusekaitse otstarve kõigi looduse iseloomustavate moodustuste alalhoid ja kaitse, nagu maastiku osad, maapinnavormid, taime- ja loomariigi esindajad või eluta looduse esemed.

Vastavad loodusekaitse alad või esemed võivad asuda ükskõik kus ja kelle halduses Eesti vabariigi piirides. Nagu sellest nähtub, ei takista loodusekaitse objekti asukoht ja haldus selle objekti loodusekaitse alla võtmist. Loodusekaitse teostamise juures ei saakski see teisiti olla, sest vastasel korral oleks loodusekaitse läbiviimine tihtigi takistatud ja sõltuks suurel määral vastava objekti haldaja heast tahtest ning huvist asja vastu.

Peatk. II §§ 2—14 määravad kindlaks loodusekaitset teostavad organid ja nende ülesanded. Selle järgi jaguneb loodusekaitset korraldav organ kolme instantsi: 1) riigiparkide valitsus ühes loodusekaitse nõukoguga, 2) loodusekaitse inspektor ja 3) loodusekaitse usaldusmehed. Loodusekaitse suunda ja tegevust määrav on loodusekaitse nõukogu, mis koosneb viie ministeeriumi 1) haridus- ja sotsiaalministeeriumi, 2) kohtuministeeriumi, 3) majandusministeeriumi, 4) põllutöoministeeriumi riigimaade ja metsade valitsuse ja 5) siseministeeriumi) esindajaist, riigiparkide valitsuse direktorist ja kahest Tartu ülikooli õppejõust. Loodusekaitse nõukogu peamiseks ülesandeks on üldiste loodusekaitsesse puutuvate küsimuste suhtes seisukoha võtmine, vastavate vajalike sundmääruste kavade läbivaatamine ja juhtnõotide andmine loodusekaitse alal tegutsevaile isikuile. Otsese loodusekaitse alal aga ettepanekute tegemine

vastavate alade või esemete loodusekaitse alla võtmiseks ning loodusekaitse ulatuse kindlaksmääramine nende alade või esemete suhtes ja tarbekorral ka loodusekaitse alt vabastamise (s. o. loodusekaitse registrist kustutamise) otsustamine.

Vastavate alade loodusekaitse alla võtmise otsustab vabariigi valitsus, kuhu selle ettepaneku esitab riigisekretär, kuulates ära põllutöoministri arvamise asja kohta. On aga loodusekaitse objektiks ainult üksik ese (mõni vana, põline puu, suur kivi jne.), siis vajab selle loodusekaitse alla võtmise ettepanek ainult üksi riigisekretäri kinnitamist. Kinnitatud otsused avaldatakse „Riigi Teatajas“.

Loodusekaitse nõukogu otsuste täideviiv võim on riigiparkide valitsus, kuhu kuulub loodusekaitse tegevuse üldine korraldamine, üksikasjaliste juhtnõotide andmine loodusekaitse inspektorile ja teistele loodusekaitse alal tegutsevaile isikuile. Ühtlasi peetakse ka riigiparkide valitsuses n.-n. loodusekaitse register, kus on registreeritud kõik loodusekaitse objektid ühes juurekuuluvate vajalike andmetega ning vastavate korraldustega selle objekti suhtes.

Loodusekaitse inspektori õlgadel lasub tegelik loodusekaitse korraldamine antud juhtnõotide kohaselt, ettepanekute tegemine, kavade koostamised, aruannete esitamised jne. ning lõpuks kõige olulisem osa — loodusekaitse propageerimine, millega õieti peaks saama kõige rohkem ära teha ja mille peale on kõikjal viimasel ajal üle mindud. Tarvis oleks ainult koha peal äratada huvi asja vastu ja võib olla kindel, et asi hakkab liikuma, sest praegu puuduvad selleks initsiaatorid. Selleks ongi peamiselt mõeldud kohapealsed loodusekaitse usaldusmehed, kes oleksid asjast huvitatud ja aitaksid kaasa loodusekaitse teostamisele sellega, et teatavad loodusekaitse inspektorile uute loodusekaitset väärivate esemete leidudest. Loodusekaitse alal maksmapandud mää-

ruste ja eeskirjade rikkumise puhul teatavad nad sellest loodusekaitse inspektorile või tarbekorral ametivõimudele, kellelel neil on alati õigus paluda abi loodusekaitse teostamise huvides. Loodusekaitse usaldusmeesteks vastavates piirkondades võivad olla ka riigivõi omavalitsusteenijad, kui selleks on olemas vastav kokkulepe.

Peatk. III §§ 15—24 käsitlevad loodusekaitse teostamise üldisi korraldusi. Need paragraafid räägivad loodusekaitse registrisse võetud alade kaitsest tegevuse vastu, mis võiks olla kahjulik loodusekaitse teostamisele, loodusekaitse alla võetud loomariigi esindajate kaitsest kui ka elutu looduse igakülgne kaitse hävimise või rikkumise vastu. Nende keeldude ulatus määratakse kindlaks igal üksikul juhul eraldi, mis kantakse sisse loodusekaitse registrisse, avaldatakse üldiseks teadmiseks „Riigi Teatajas“ ja tehakse teatavaks vastava loodusekaitse objekti haldajale. Erandid on lubatud erilool, teadusliku uurimise otstarbel, nende objektide teistmoodi kasutamiseks.

Loodusekaitse alla võetud ala või eseme omanik (valdaja) on ühtlasi ka hoolitseja selle eest, et vastavatest maksvatest keeldudest peetaks kinni. Ta on kohustatud viivitamata teatama loodusekaitse inspektorile või vastavale usaldusmehele kõigist juhtumeist, mis võivad riivata vastava objekti kohta maksmapandud keelde või korraldusi. Kõik kahjud, mis vastava loodusekaitse objekti haldaja saab loodusekaitse huvides maksmapandud keeldude ja korralduste tõttu, tasutakse omanikule riigiparkide valitsuse poolt. Loodusekaitse registrisse kantud alad võib vabariigi valitsus ka tarbekorral vabastada omavalitsuse maksudest ja teistest kohustustest.

Peatk. IV § 25 käsitleb ajutiselt loodusekaitse alla võtmise korda. See on õieti tähtis juhtumeil, kui on ette näha mõne loodusekaitset vääriiva objekti kiiret hävimist. Niisugusel korral võib loodusekaitse inspektori ettepanekul maa-alade ja veekogude suhtes riigisekretär ja üksikute esemete suhtes riigiparkide valitsuse di-

rektor otsustada nende viivitamata kaitse alla võtmise, ühtlasi sellest teatades vastava objekti haldajale. Ajutiselt loodusekaitse alla võtmine kaotab maksvuse kolme kuu möödumisel, seega siis peab selleks ajaks vastav otsus kaitse alla võtmise või mittevõtmise kohta vastava instantsi poolt olema tehtud. Pole aga seda kolme kuu möödumisel sündinud, siis vabaneb vastav objekt loodusekaitse alt automaatselt.

Erilise tähtsuse omab see peatükk laastamiste ja sihilike hävitamiste puhul looduses, nagu seda oli omal ajal Vaivara Sinimägede laastamine ja on olnud väga paljusid end. haruldasi mõisaparkide laastamisi. Õnneks on senini mõned sellase looduseilu hävitamise aktsioonid pandud seisma avaliku lärmi tõttu ajakirjanduses. Kuid tihti pole ka see igal pool aidanud ja nii mõnigi kodumaa kena kohake või looduse on langenud ohvriks inimese väiklusele, omakasupüüdlikkusele või hoolimatusele. Nüüdsest peale saab sellastele barbaarsetele tegevustele astuda vahele, need panna seisma ja hävitamist § 25 korras kiiresti tõkestada. Seda oleks olnud hädasti tarvis juba meie riigi algaastaist saadik, tänu taevale, et selle nüüdki saime!

Peatk. V §§ 26—27 sisaldavad seaduse lõppeeskirju. Kuna mainitud seadus on peamiselt raamseadus, siis on jäetud vabariigi valitsusele õigus anda määrusi loodusekaitse seaduse elluviimiseks ja teostamiseks. Maksma hakkas seadus selle avaldamisega.

TRAHVI ÕIENDAMINE.

Õngitseja istub järvekaldal ja õngitseb. Ilmub järvevaht:

„Kuulge, härra! Õngitsemine on siin keeldud, teil tuleb omavolilise õngitsemise eest maksa viis krooni trahvi.“

Õngitseja avab rahakoti ja sõnab:

„Mul on kümnekrooniline.“

„Pole viga, minge mööda järvekallast kümnekond sammu edasi ja proovige oma õnne seal; taban teid teiskordselt, siis pole rahavahetamiseks enam vajadust.“

Mitmesuguseid teateid

Muudatusi metsametkonna koosseisus.

Avinurme metsaülem Oskar Luiga vabastati teenistusest vabariigi valitsuse otsusega 11. detsembrist 1935. a.

Kabala abimetsaülem August Mihelson nimetati Avinurme metskonda II järgu metsaülema ajut. k. t., arvates 16. jaan. 1936. a.

Orava metsnik Johannes Mädasson nimetati Kabala metskonda II järgu abimetsaülema ajut. k. t., arvates 16. jaanuarist 1936. a.

Karl Matson, kes on lõpetanud Tartu ülikooli metsaosakonna, nimetati Orava metskonna II järgu metsniku ajut. k. t., arvates 16. jaan. 1936. a.

Anija metsnik Hans Sepp paigutati teenistuse huvides Öisu metskonda metsnikuks, arvates 16. jaan. 1936. a.

Öisu metsnik Jaan Madisson paigutati tema enda palvel Mõtsu metskonda metsnikuks, arvates 16. jaan. 1936. a.

Mõtsu metsnik Eduard Keir paigutati tema enda palvel Petseri metskonda metsnikuks.

Petseri metsnik Arved Härmaste paigutati tema enda palvel Anija metskonda metsnikuks, arvates 16. jaan. 1936. a.

Kivinõmme metsnik Heinrich Pedajas nimetati tema enda palvel Purdi metskonda metsavahiks.

Karl Aasa, kes on lõpetanud Tartu ülikooli metsaosakonna, nimetati Kivinõmme metskonna II järgu metsniku aj. k. t.

Antsla abimetsaülem Albert Nipper vabastati teenistusest parandamata haiguse pärast, arvates 10. dets. 1935. a.

Kaarel Kadak, kes on lõpetanud Tartu ülikooli metsaosakonna ja töötanud ajutise töäjõuna Antsla metskonnas, nimetati Antsla metskonna II järgu abimetsaülema k. t., arvates 10. detsembrist 1935. a.

Torma metsnik Johan Töldsepp vabastati teenistusest parandamata haiguse pärast, arvates 1. jaanuarist 1936. a.

Leonhard Ungru, kes on lõpetanud Voltveti metsakooli metsnike kursuse ja 1. XI — 1934. a. teeninud Karula metskonnas metsavahina, nimetati Torma metskonda metsniku aj. k. t., arvates 1. jaan. 1936. a. V. K.

Jalgrataste asjus.

Eesti Metsateenijate ühingu kaudu ostatevate jalgrataste asjus on ühing, arvestades

paljude osak. liikmete soove, tulnud vastu rataste ostmises ja maksutingimustes järgmiselt:

Rataste hinnaks on, nagu juba ringkirjaga teatatud, Kr. 98.— kohapeal.

Rattaid saab osta viiekuise järeilmaksuga, kusjuures esimesel kuul, s. o. jaanuaris, tuleb sisse maksta vähemalt Kr. 25.— ja igal järgneval kuul vähemalt Kr. 15.—.

Kuna viimseks tellimise tähtpäevaks on 22. jaanuar, ja käesolev kuukiri saabub lugejatele kätte hiljem, siis võib käesolev informatsioon olla hiline. Arvestades seda, et tellimise lõppvormis ärasaatmises tuleb kahtlemata mõnepäevaseid viivitusi, on võimalik, et lühemaid rataste tellimisi saab võtta arvesse, pärast kiiret järelepärimist keskjuhatusest.

Jänesejahi tähtaega pikendatud.

Põllutööministrilt antud „Jahipidamise keelu tähtpäevade ümberpaigutamise määrusega“ (RT 1 — 1936) on jänesejahi keelu tähtpäev ümber paigutatud 1936. aastaks 29. jaanuari peale.

Ühenduses sellega on mõnelt poolt kerkinud üles kahtlusi jahipidamise viiside tarvitamise suhtes, alates 15. jaan. kuni 29. jaanuarini s. a., sest Jahis. § 27 keelvat koertega jahipidamise alates 15. jaanuarist.

Küsimust kaaludes ja selgitades jõuti otsusele, et jänesejahi tähtaja pikendamisega on ka selle jahilooma liigi peale maksvad jahipidamise viisid (ajujaht, koertega ajamine), s. o. kuni 29. jaanuarini s. a.

Seda teatavaks tehes, palub riigi maade ja metsade valitsus arusaamatuste ärahooldamiseks eelnimetatu alluvaile ametnikele teatavaks teha. Ühtlasi teatakse, et metsaosades, kus elutsevad metskitsed, jahipidamist jänestele koertega mitte lubada.

Teadanne.

Akadeemilise Metsaseltsi juhatus juhib käesolevaga metsanduslikust kirjandusest huvitatute tähelepanu veel kord sellele, et Akad. Metsaseltsi kirjastusel ilmunud raamatute odavmüük lõpeb raamatuaastaga, s. o. 24. veebr. 1936. a.

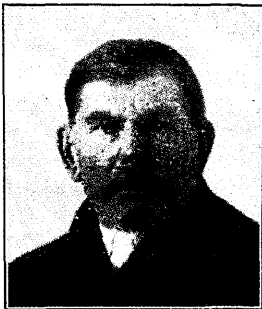
Odavmüügi hinnad on järgmised:

		Alghind Kr.	Odavmüügi hind Kr.
1.	I Eesti Metsateadlaste Päev	111 lhk.	1.00
2.	Eesti Metsanduse aastaraamat I	160 "	1.50
3.	" " " II	352 "	3.50
4.	" " " III	207 "	2.50
5.	" " " IV	196 "	2.25
6.	" " " V	250 "	2.50
7.	" " " VI	408 "	4.00
	A. M.-S-i liikmeil		1.00
8.	A. Pavlov — „Puud ja pöösad“	156 "	2.50
9.	A. Mathiesen — „Geodeesia põhijooned“	360 "	4.00
	A. M.-S-i liikmeil		2.50
10.	A. Mathiesen — „Metsamehe abiraamat“	223 "	3.00
	A. M.-S-i liikmeil		1.00

Postiga tellijaile saadetakse odavmüügi-
raamatud lumamaksuga, kusjuures saatelkulud
arvatakse hinnale juure.

Akadeemilise Metsaseltsi juhatus.

Metsameeste perest lahkunule.



A. Neiman.

1. dets. 1935. a. lahkus metsateenistusest
vanaduse tõttu Valga metskonna Tinnusaare
vahtkonna metsavaht Aleksander Peetri poeg
Neiman.

Lahkunu on sündinud 4. märtsil 1867. a.
Hummuli vallas Valgamaal, Lõu rendikoha
pidaja pojana.

Olles iseloomult korralik ja hoolas, üksus
selleaegne Hummuli mõisaomanik ta aastal
1900 Tinnusaare metsavahi kohale, millisel
kohal on Aleksander Neiman teeninud 36 aastat,
nendest viimased kuus aastat olles riigi-
metsavahiks.

Oma teenistuse kestusel on ta näinud nii
mitmeid ülemusi ja kaasteenijaid, kuid vana
Neiman on jäänud ikka truuks oma kohustuste-
tele, kohale ja pidanud pühaks oma ameti
tähtsust.

Ta hoidis tema hoole alla usaldatud riigi
suurimat vara — metsa — palju suurema
hoolega kui mõnigi põllumees oma viljapõldu
või taimeaeda. Tal oli valus näha, kui mõni

puuvedaja oli julgenud sõita talvel hobusega
üle kultuuri nurga. Ta ei saanud enne rahu,
kui pidi tegema kindlaks, kes oli süüdlane.

Õnnetu oli mees, kelle vana Neiman sai
kätte keelust üleastumiselt.

Metsas olid Neimani vahtkonnas ainult
kindlad teed, kus inimesed võisid liikuda.
Igale kõrvalteele olid üles seatud teivastest
kolmjalad — tähiseiks, et sealt läbimine on
keeldud. Seetõttu oli tal jällegi, eriti talvel,
kontroll lihtsustatud.

Veel omapärasemaid keelukohtade tähiseid
võis panna tähele tema vahtkonnas. Kultuu-
ridele minnes paistsid juba kaugelt silma üles-
löödud pikad ristid tähiseina, et seal on keel-
dud marjakorjamine ja karjatamine.

Kui mõnel jalakäijal oli tulnud tarvidus
minna metsast või sihti mööda otsemat teed,
siis ei tulnud vana Neiman enne metsast ko-
jugi, kui selgus, mispärast see oli sealt käi-
nud, kuigi ta tema vahtkonna piiridest oli ka-
danud.

Ka „sõprade“ kohta, kes nii mõnelegi met-
samehele on saanud saatuslikuks, ütles ta:
„Kui mina hakkas tema käest juba viina vas-
tu võtma, siis ei ole mina oma metsas enam
peremees — siis teeb tema juba oma tahtmise
järgi.“

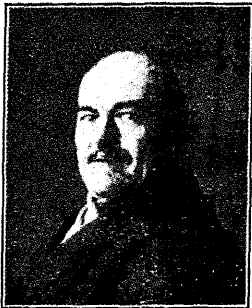
Oma teenistuskohuste täitmisel metsavaht
Neiman on olnud alati korralik ja täpne, pü-
hendades kogu oma energia raskele teenistu-
sele, omandades seega ülemuse rahulolu ja
kaasteenijate lugupidamist.

Osakonna kutsetegevusest on A. Neiman
alati võtnud osa täie innuga. Tundes huvi
metsanduse arenemise vastu, on ta olnud meie
metsameeste kuukirja „Eesti Metsa“ alatine
lugeja.

Tema ikalleima hoolealuse — metsa —
hooldajaks ja poolehijäänud tööde jätkajaks
määrati K. Treial Valgamaalt, Sangaste val-
last, kes on lõpetanud 1935. a. sügisel Volt-
veti metsakooli metsavahtide kursuse.

Lahkunud vanale veteraanile palju rahulikke aastaid tema vanaduspühkuse päevil soovib kaasteenijate nimel Joh. M.

Metsavaht Jaan Kreeves.



1. detsembril 1935. a. asus pensionile Sangaste metskonna Punsu vahtkonna metsavaht Jaan Kreeves. Viimane kuulus EMÜ Sangaste osakonna liikmeskonda ja oli agaramaid liikmeid kõikidele osakonna üritustele kaasa lööma. Lahkujale anti osakonna poolt kaasa mälestuseks jalutuskepp kui sümbol vanale kaasvõitlejale.

Jaan Kreeves sündis 7. jaanuaril 1868. a. Laatre vallas Öru karjamõisas Valgamaal, kus ta isa Ott oli Laatre mõisa teomeheks. Noorpõlves kuni 22 a. töötas Jaan Kreeves oma isa juures põllutööl. Kuid hakkajal ja püüdlikul noormehel oli sellest vähe. 1890. a. läks ta Keeni mõisa kuppjaks, kust pärast nelja-aastast teenistust läks 1894. a. Uniküla mõisaomaniku juure metsavahiks. Selles kutses oli Jaan Kreeves leidnud endale kodu. Nii teenis ta kohal kuni 1903. a., kust läks edasi Sangaste mõisaomaniku krahv Fr. Bergi juure metsavahiks Punsu vahtkonda. Suurima metsasõbra krahv Bergi poolt hinnatud teenijana püsis ta selle teenistuses kuni metsade riigistamiseni. Pärast seda oli ta samal kohal riigi metsavahiks kuni 1. detsembrini 1935. a., mil tal tervisliku seisukorra ja vanaduse tõttu pidi lahkuma teenistusest oma parimal tööpõllul — metsas — ja andma aset oma pojale, kes pärast kutse omandamist sai samale kohale metsavahiks hr. direktori lahkkel nõus-olul ja määramisel.

Jaan Kreevesi mõlemad pojad on siirdunud oma isa tööpõllule — poeg Värdis metsavahina isa kohale ja Arnold praakerina RMT teenistusse.

Lahkujast püsib kõige südamlikum mälestus Sangaste metsameeste peres.

Ed. P.

„Vana-Kogril“ rauges jõud.

Juhan Mürsepp pensionile.

1. novembril 1935. a. lahkus teenistusest E. M. Ü. Saare osakonna vanim liige, põline Kogri vahtkonna metsavaht Juhan Mürsepp, keda ta kaasteenijad ja samuti ka ümbruskonna elanikud juba aastaid tagasi olid hakanud nimetama „Vana-Kogriks“. Lahkumise põhjusiks olid kõrge vanadus ja pealetükkiv haigus, mis elatanud töömehele tegid üha raskemaks hooldamise ta kasvandike, Kogri kuuskede ja mändide, eest ja viimaste kaitsmise kahejalgsede röövikute vastu.

Juhan Mürsepp sündis 6. jaanuaril 1864. aastal Saare vallas Tartumaal, väikekohapidaja pojana. Oli 1896.—1899. a-ni tollaegse Saare mõisa omaniku krahv Manteuffeli juures metsatööliseks ja määrati 1899. a. viimase maade külge kuuluva Kogri metsa vahiks. Nimetatud kohal teenis Juhan Mürsepp kuni 1935. a., lõpetades seal oma tegevuse metsa alal ülalmainitud põhjusil.

„Vana-Kogri“ oli nii oma ülemuste, kaasteenijate kui ka ümbruskonna elanike hulgas tuntud lugupeetava metsamehena. Isegi julgunud kahejalgsed röövikud häbenesid ta kasvandike rahu rikkuda. Ja kui juhtuski mõnikord korrarikkumisi, siis ei lakanud „Vana-Kogri“ jooksmast ja uurimast enne kui selle põhjustaja tabati ja oma teo eest vastavalt karistati.

E. M. Ü. Saare osakond, mille asutajate hulka kuulub ka Juhan Mürsepp, tänas ligi 40 aastat metsapõllul töötanud ja nüüd väsinud töömeest sellega, et palus ta ühes elatanud abikaasaga jõululaupäeva õhtul osakonna esimehe korterisse Söörule, kus lahkete kaasteenijate juuresolekul särava jõulukuuse valgel talle osakonna esimehe poolt anti üle väike, kuid kaunis mälestuse. Hiljem istuti koos lauda, kus maitsi jõulutoite, rüübiti kapakalja, vesteldi ja lauldi kuni hommikuse aovalguseni. Sellasest koosviibimisest oli vana metsamees väga liigutatud. See, ütles ta, jäävat talle parimaks mälestuseks ta metsamehe-päevilt ja ühtlasi ka tõenduseks, et ta elutöö on kaasteenijate poolt leidnud väärikust hindamist.

Koosutavat ja rahulikku puhkust soovides

A. Lepiman.

Metsavaht Mart Vonder 60-aastane.

27. novembril 1935. a. pühitses Jõgeva metskonna Kaarepere vahtkonna metsavaht Mart Vonder oma 60. sünnipäeva. M. V. on

sündinud 14. novembril (vana kalendri järgi) 1875. a. Tartumaal Kaarepere vallas talupidaja pojana. Ta on olnud ametis ühel ja samal kohal Jõgeva metstk. Kaarepere vahtk. metsavahina 20 a., kuhu ta astus teenistusse 1915. a. kevadel. Metsavahina on M. Vonder ülemuse, niisama ka kaasametnike, poolt lugupeetud. Sünnipäeval pidasid kaasteenijad ametivenda meeles kingitusega-mälestusesemega. Tervist ja jõudu edaspidiseks tööks!

A. A.

Metsavaht Aleksander Puhtzit pensionile.



1. oktoobril 1935. a. lahkus metsateenistusest ja läks vanaduspuhkusele Jõgeva metstkonna Kassinurme vahtk. metsavaht Aleksander Puhtzit. A. Puhtzit on sündinud 16. detsembril 1866. a. Viljandimaal, hariduse saanud Viljandi kreiskoolis, metsasajandust õpinud Polli ja Pöögile mõisa metsasaksa Gursoni ja ülemmetsahärra Knerschi juures. On olnud Kavastu mõisa omaniku von Oettingeni juures abimetsaülemaks 1890.—1896. a., metsaülemaks Paasvere mõisaomaniku, keisri kammerhärri landrat parun Maydelli juures 1896.—1905. a., metsaülemaks Pöögile mõisaomaniku Mellini juures 1905.—1910. a., metsaülemaks Luua mõisaomaniku landrat von Oettingeni juures 1910.—1918. a., metsade riigistamisega samal kohal 1918.—1931. a. metsavahiks ja lõpuks ümberpaigutamise tõttu Jõgeva metstkonna Kassinurme vahtk. metsavahiks 1931. kuni 1. nov. 1935. a. Oma teenistuskohuste täitmisel on A. Puhtzit alati olnud korralik, pühendades kogu oma energia raskele teenistusele. Kaasteenijate poolt annetati lahkujale mälestuskink. Olgu lugupee-

tud kaasteenijale ta vanaduspäevad tõsiseks puhkuseks pika elutöö ja vaeva järele.

A. A.

Harry Linnardt †.

Kohtla metstk. Külmajõe vk. metsavaht.

Jälle kaotus kodumaa metsade valvurite ridades!

Alles kolme aasta eest lõpetanud põllutöökooli ja teinud läbi praktika metsanduse alal, asus H. Linnardt tööle noorena, elurõõmsana, rahul maailma ja inimestega. Oli vist leidnud oma õige ala — või oli see noore tulipea uljas töörõõm — teenistuse raskused ei saanud jagu ta muretusest. Haigus aga sai. Küll tahtis saada veel terveks. Kui tundis end paremana, haaras jälle töö järele. Võitles vaikides, viisalt, meeletult, taganedes samm-sammult läheneva paratamatuse ees. Valgete jõulupühade saabudes jõudis üle elupiiri igaveste metsade vaikusse.

Olgu kerge ta põrmule kodumaa muld!

Küsimused.

1. Kui kaua loetakse metsavahile ametialalise tegevuse pärast antud noomitus karistuseks, kas kogu teenistusaeg või kaotab see kunagi oma tähenduse, jaataval korral mitme aasta pärast?

2. Kui metsavahil revideerimisel tuleb ilmsiks, et keegi tundmatu isik on omavoliliselt raiunud riigimetsa, mida metsavaht ei ole märganud, siis, kas metsavahi poolt nimetatud kahju tasumine loetakse distsiplinaarkaristuseks metsavahile, või on see lihtne riigi kahju tasumine, mil ei ole karistuse iseloomu?

3. Kas metsavaht on riigiteenija või vabateenija ja kas metsavaht kuulub vallandamisele administratiivkorras riigivanema poolt dekreedina antud metsaseaduse järgi või Balti Eras. järgi?

4. Kas metsavahil on õigus veeta oma vaba aega väljaspool vahtkonna piire otseselt ülemuselt luba küsimata?

5. Kas adm.-korras teenistusest vallandatud metsavahil on õigus saamata jäänud palgapuid tagant-järele saada kuni vallandamiseni? Jaataval korral, kas tasutakse see rahas või natuuras?

6. Kui metsavaht on vallandatud BES järgi, kas siis pärast hoonete üleandmise ja põllusaaduste jagamise juures on metsaülem õigustatud tarvitama metsaseaduse paragraafe, kui vallandamise juures neid ei ole käsitletud?

Vastused.

1. Määratud karistused, alates noomitu-sega, kantakse teenistuskirja ja neid sealt ei kustutata.

2. On lihtne riigikahju tasumine, kuid niisugused kahjutasu nõudmised pööratakse metsavahi vastu siis, kui ta leitakse kahju tekki-mises olevat süüdi, hoolimata sellest, kas süü-asjas järgneb erikaristus või mitte. Endise N. S. normide järgi, kui metsaametnik kahe kuu jooksul ei olnud omavolilise raiumise as-jale annud seaduslikku käiku ja hiljem süüd-lased selle tõttu jäid avastamata, pöördi riigi-kahju nõudmine süüdlase ametniku vastu ja siis loeti seda juba karistuseks.

3. Metsavaht on vabapalgaline riigitee-nija. Teenistusest vallandamine võib sündida teenistusse määraja ülemuse korraldusel: 1) metsaseaduse § 127 alusel, kui vastavad põhjused olemas, ja 2) teenistusvahekorra lõpetamise puhul, mis peab sündima B. E. S. § 4215 korras, s. o. teenistuskohata üles üteldes vähemalt 2 nädalat enne teenistusvahe-korra lõpetamist. Viimasel juhul ei ole tee-nistusest vabastamise põhjuste avaldamine sundslik.

4. Ei ole õigust.

5. Ei ole õigust.

6. Hoonete üleandmise ja põllusaaduste jagamise juures on õigus tarvitada metsasea-duse paragraafe.

Küsimus: Kas on metsavahil õigus korraldada oma vahtk. ühe ajajaga rebase peale ajujahti ilma erilise loata, sest jahisea-duse § 25 p. 1 näeb ette mitte-kaitseluste jahiloomade hävitamise igasuguste abinõude-ga, välja arvatud mürk?

Metsavaht.

Vastus: Kahjulike jahiloomade hävita-misel metsavaht võib tarvitada ajaja abi, kuid ajaja peab olema jahiriistata.

Küsimus: Kas on metsavahil õigus korraldada oma vahtkonnas ajujahti ühe aja-jaga jäneste peale ilma päevapiletita ja met-saülema juuresolekuta? Jahiseaduse § 19 p. 1 näeb ette tasuta jahipidamise võimaluse riigi-metsade ametnikele-teenijatele neile alluvais piirkondades, jättes vaid lahtiseks jahipida-mise viisid.

Metsavaht.

Vastus: Ajajaga jänesejaht loetakse samasuguseks jahipidamisviisiks nagu hagi-jaga jaht, mille tõttu see ka on vastavalt kiti-sendatud.

Palun vastata järgmistele küsimustele:

Küsimus: Kas on ostjail nende poolt ülestöötatud surnud ja tuulemurtud küttepoo-dele (ümargused puud), 2 m pikad, õigust nõu-da ülemõtu?

Vastus: Taksitabeli märkuste p. 2 põh-jal ülemõõt 5 sm ühe meetri kohta.

Küsimus: Kas metsnikud võivad oma palgamaad anda pooletera peale ilma kes-kasutuse loata?

Vastus: Ei või metsasead. § 180 põh-jal.

Küsimus: Kas metsateenijad võivad müüa või edasi anda palgamaalt saadud põl-luheina, näit. timutit ja ristlikheina?

Vastus: Ei ole keeldud.

Küsimus: Kas Voltveti metsakooli lõ-petajad võivad ikanda kooli lõpumärki vormi-riiete juures?

Vastus: On lubatud. Lähemalt samas „E. M.“ numbris metsainsp. A. Ilves'e artik-lis „Metsateenijate vormist“.

Küsimus: Palun minule „Eesti Met-sas“ vastata, kas on metsnikul ja metsavahil õigus ametiasjus kohtusse ilmumise korral tunnistaja tasu sõidu- ja päevarahana saada oma metsaülemalt kr.kp.s. § 731 järgi või tuleb seda ikka nõuda harilikus korras koh-tult. Metsnik.

Vastus: 1) Sõidu- ja päevarahad tasu-takse ametisõitude tasude seaduse alusel ame-tiasutuses:

a) ametisikuile, kelle ülesandeks on sea-duse järgi ja kes on toimetanud arutusel ol-nud asjas juurdlust, algatanud või jälitanud süütegu, avastanud süüteo revideerimise, jä-relevaatuse või mõnel muul viisil;

b) süüdistajatele ja tsiviilnõudjatele krimi-naalasjus.

Neil juhtumel ei tule nõuda kohtult sõi-du- ja päevaraha. Metsavahid neil alustel tasu ei saa.

2) Sõidu- ja päevarahad tasutakse vaba-riigi valitsuse poolt määratud kohtu takside järgi (R. T. nr. 11 — 1935. a., art. 100), kuid ametiasutuse poolt ja krediidist:

a) riigiteenijaile-tunnistajatele krim. asjus, kus tunnistamine sünnib riigiteenija ameti-ülesannete alasse puutuvas asjus, — juhtu-meil, kui riigiteenijad ei saa tasu p. 1 alusel (metsavahid). Ka siin ei tule nõuda kohtult päeva- ja sõiduraha.

3) Ametialasse mittepuutuvas asjus tu-leb kohtult või kohtu-uurijalt paluda tasu. Asutus ise neil juhtumel ei maksa.

Ainus metsatööriistade tööstus Eestis.

Tellijatele saadetakse kiirelt välja:

Märknuge

Templikirveid

Paberipuude koorimise raudu

Koorimise liimeistreid

Lühendamise mõõdupuid

Kõiki teisi metsa ülestöötamisel ja metsa kultiveerimisel vajatavaid tööriistu.

Hinnakiri saadetakse soovijalle tasuta.

Dr. PAUL REIM — Pärnus, Poska tän. 21 — Tel. 5-54.

Ostän piiramata arvul

7- ja 8-jalaseid

propse

ja koorimata **kuuse latte**, 22 ja 28 jalga pikad ning 2 ja 2½ tolli ladvaotsast jämedad

A. Malkov-Panin

Tallinn, Piiskopi (endine Duglase) tän. 2

Tel. 465-02.

Müüa

- 1) 1 isane saksa karmikarvane, 5-kuine, importeeritud vanematest (pruun);
- 2) 1 inglise pointer, emane, valge-pruuni lappidega, 8-kuine, importeeritud vanematest.

Aadres:

**PAIDE, PRÄÄMA ASUNDUS
E. RENTELN, telef. 56-a, Paide.**

Kuukiri

„Eesti Metsa“

talitusel on müüa endiste aastakäikude olemasolevaid numbreid

à Kr. 1.90

aastakäik.

Metsaäri
Ernst Bergmann

TALLINN,
Vabadusplats nr. 7, EKA majas

ostab propse

Pärnu sadamas ja Pärnu
rajooni raudtee jaamades

Esindaja Pärnus

J. VARRIK,

Gustav Adolfi t. 2, II korral.
Telef. 599.

Haavapakke

ostab kogu Eestis
kõigis jaamades

A/s.

THE TIMBER COMPANY

Pakkumistega palume pöörduda

TARTU, Sõbra tän. 56, tel. 4-86
või

TALLINN, Vabadusplats, EKA maja,
tel. 440-76

METSAEKSPORT



A/s.

BRITI-EESTI
METSATOOSTUS



TALLINN, ESTONIA PUIESTEE 15
TEL. 469-51 ja 469-57

A. Schein & Co

METSAEKSPORT



TALLINN, RAUA 21-6
TEL. 305-78