



EESTI METS

METSA JA JAHINDUSE KUUKIRI

SISU:

- Metsakultiveerimise tööriistadest. — *Paul Reim.*
Riigimetsateenijate relvade kandmisest ja tarvitamisest — *A. Iloes.*
Metsapõlemine ja selle vastu võitlemine. — *Edg. Vester.*
RMT metsamaterjalide valmistamise edaspidine suund. — *Karl Kerberg.*
Meie kodumaa massiivsemald metsi. — *P. Erik.*
Kutseala.
Jahindus.
Loodusekaltsed.
Mitmesuguseid teateid.

1935. 15. NOV. NR. 11

XV AASTAKÄIK

AD

Akadeemilise Metsaseltsi, Eesti Metsateenijate Ühingu, Eesti Metsaühingute Liidu ja Eesti Metsaülemate Ühingu häälekandja.

Tellimise hind kr. 3.50 aastas, kr. 2.— poolaastas, kr. 1.— veerandaastas, üksiknumber 40 senti. Kuulutuse hind kr. 20.— lehekülj.

H a g i j a - k u t s i k a i d

uuele jahiseadusele
vastavatesti sortidest:

1) «Beagle», inglise kolmekarva,
40—45 sm. kõrge.

2) «Dachsbracke», must-punane-
kirju, punane-kirju, hašijakarva või
hall-must-punane-kirju, 35—40 sm.
kõrge.

Vereuenduseks Lätimaalt too-
dud üks paar «Dachsbracken» ja
isane «Beagle», viimane impor-
teeritud vanematesi.

Sealsamas iragid mustad taksid
(mägrakoerad), keskmine suurus.

Kutsikad neist sortidest saada
igal kevadel Karlsbergi talus,
Penuja p. ag., telefon Penuja 8.

R. OETTINGEN.

EESTI METS

METSANDUSE JA JAHINDUSE KUUKIRI

VÄLJAANDJAD: Akadeemiline Metsaselts. Eesti Metsateenijate Ühing. Eesti Metsaühingute Liit. Eesti Metsaülemate Ühing	Peatoimetaja Prof. O. DANIEL. Tartu, Gustav Adolffi t. 70. Vastutav- ja tegevtoimetaja EDGAR VESTER.	TOIMETUSE AADRESS: Tallinn, postkast 97. TOIMETUSE ASUKOHT: Tallinn, Lai tän. 39/41, tel. 464-76. POSTI JOOKSEV ARVE NR. 155
---	--	--

XV aastakäik

15. november 1935

Nr. 11

Metsakultiveerimise tööriistadest

Paul Reim

Metsakultuuri arenguga käib käsi-
käs mitmesuguste tööriistade soetami-
ne. Metsakultiveerimise tööriistade ko-
gu metskonnas annab sagedasti kaunis
tõetruu pildi metsameeste huvist oma

tööpõllu vastu. Nendest nähtub, kui-
võrd leidlikult osatakse ära kasutada
erinevate tööriistade omadusi ja kohan-
dada tööriistu antud asupaiga tingi-
mustele. Alljärgnevas tahan lühidalt



E. METSATEENIJATE ÜHINGU SAGADI OSAKOND.

I-ne rida vasakult: asunikude metsahind. salgavanem V. Obet, asjaajaja V. Olesk (osakonna kassapidaja), RMT. ametnik A. Uukvolber, metsailem O. Krüner, abimetsailem N. Muromets (osakonna esimees), metsnik J. Rihk ja metsnik J. Laanemets.

II-ne rida: RMT. aj. töäjõud R. Altrof, metsavahid: H. Tommula, R. Prits, K. Altrof, J. Reizberg, E. Kaldenberg ja J. Käsokond (osakonna sekretär).

III-as rida: metsavahid: E. Schefler, V. Jallai, J. Kaljula, O. Tammist.

IV-as rida: metsavahid: J. Veidenberg, M. Jams, metsnik J. Tõldsepp, metsavahid: J. Kuku, F. Tingas, S. Niišuhin ja M. Veeremets.

käsitella oma muljeid ja tähelepanekuid metsakultiveerimise tööriistade levikust meie riigimetsades.

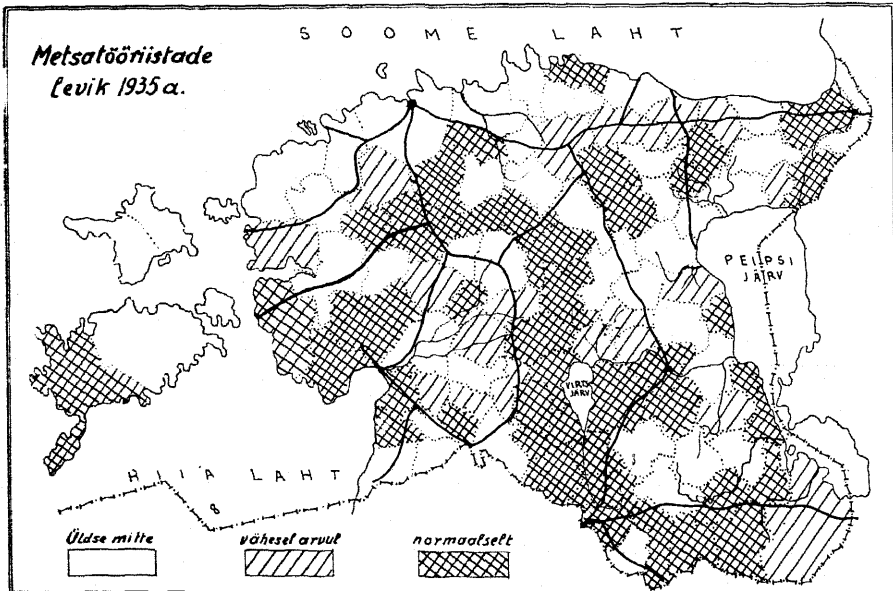
Metsakultiveerimise töödel on meie metsades juba kaua enne maailmasõda kasutatud väga mitmesuguseid tööriistu, nagu istutamispuurid, -kiilud, -kirved, külviaparaadid jne. Paljudes metskondades leidub praegugi veel üksikuid ennesõjaegseid tööriistu. Enamik neist valgus sõja- ja revolutsiooni-aastail rahva hulka laiali ja neist riigistati ainult väike osa. Meie iseseisvuse alguses oli selle tõttu riigimetskondade metsakultiveerimisriistade hulk väga napp. Aastate jooksul on neid aga soetatud rohkesti. Mõnes metskonnas on neid juba nii rikkalikult, et riistade puudus ei takista enam kultiveerimismetoodide valikut ja edukat töö juhtimist. On aga olemas ka metskondi, kus metsakultiveerimise tööriistad peagu puuduvad. Metsakultiveerimisel on neis kohtades võimalik kasutada ainult sääraseid metoode, mis on teostatavad lihtsate taludes leiduvate tööriistadega. Töölisil peab neil juhtudel olema kaasas oma töövahendid.

Neis metskondades, kus metsamajandus juba enne maailmasõda kasutas mitmekesiseid tööriistu, on tööriistade muretsemine teostunud üldiselt hoogsamalt kui teistes metskondades, kus varemalt ei ole kasutatud erilisi metsa-

kultiveerimise tööriistu. Sobivate mudelite puudumine on olnud suureks takistuseks tööriistade soetamises.

Käesoleva aasta kevadel asutasin mina Pärnus töökoja metsakultiveerimise tööriistade valmistamiseks. Ei ole huvitusetä jälgida minu töökojas valmistatud tööriistade senist levikut. Juuresolev kaart pakub sellest väikese ülevaate. Sel on metskonnad, kuhu olen saatnud tööriistu vastavalt tellimistele, varjundatud kahes tiheduses. Tumedamalt varjundatud metskondadesse on saadetud tööriistu vähemalt sel määral, nagu seda täieliselt varustatud metskonnad harilikes oludes vajavad kulunud tööriistade asendamiseks ja uute tööriistade soetamiseks. Nõrgemalt varjundatud metskonnad on tööriistu tellinud vähesel arvul rohkem proovieksemplaaride näol. Metskonnad, kuhu tööriistu ei ole saadetud, on varjundamata.

Pilk sellele kaardile kinnitab, et Lõuna-Eestisse on metsakultiveerimise tööriistu saadetud rohkem kui Põhja-Eestisse. Kõige vähem on neid läinud Lääne- ja Harjumaale. Need on meil teatavasti maakonnad, kus metsadest enne iseseisvust ja hiljem on hoolitud vähem kui mujal. Juba sellest nähtub, et oleks ekslik arvata, et neis metskondades, kuhu tööriistu pole saadetud, on tööriistade kogu nii täieline, et seal



uute järgi ei ole vajadust. Üksikasjalisem metskondade jälgimine annab põhjust kinnitada, et metskonnad, kus mitmekesiselt tööriistu juba varem oli olemas, on tunnud rohkem huvi uute tööriistade soetamise vastu kui need, kus tööriistu oli vähem.

Kuigi tuleb arvestada seda, et minu töökoda ei ole ainukeseks kultiveerimistöörüstade valmistajaks ja et osa metskondi on tööriistu võinud saada teisist allikaist, näib tõenäolisena, et arusaamine mitmekesisest tööriistade vajadusest tekib käsikäes sellega, kui tegelikus töös on võidud jälgida töö edenemist ja töö tagajärgi eri kultuurriistade juures. Kus selleks pole olnud võimalusi, seal näib sagedasti valitsevat põhimõte: kui seni on tulnud toime ilma tööriistadeta, siis tullakse ka edaspidi.

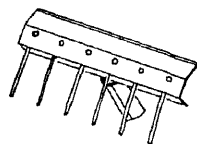
Üksikute tööriistade käsitamisele asudes tuleks kõigepealt peatuda maapinna ettevalmistamisel külviks kasutatavatel tööriistadel. Nende hulgas on kõige rohkem levinud maakirves, mättakirves ehk kõblas. Kirjanduses on ta rohkem tuntud viimase nimetuse all. Rahvas ei taha aga maakirve nimetusest hästi loobuda ja kõpla all mõeldakse harilikult väiksemaid umbrohist puhastamisel kasutatavaid aiakõplaid. Maakirveid kasutatakse kõikides metskondades, kuid on siiski olemas ka metskondi, kes endale neid ei ole soetanud ja töölisilt nõuavad, et nad tööle tulles muretseksid maakirved ise. Metskondades ja taludes leiduvate maakirveste kuju on väga erinev. Selle juures ei ole aga eriolude jaoks välja kujunenud kindlaid tüüpe. Maakirveste erinevus on rohkem juhuselise asi. Paljudel neist on õige olulised puudused, nagu liigne raskus, halb, kergesti nürinev või murduv materjal, vars ei püsi otsas jne.

Kohati (näit. Järvamaal Purdi metskonnas) valmistatakse külvi- ja istutamise lapid labidate abil (kamardunud maal).

Vähesel määral kasutatakse maapinna ettevalmistamiseks raudreha. Reha kasutamine näib viimaseil aastail laienevat. See nähtus on tervitatav ja soovitatav. Sagedasti on kergeil liiva-

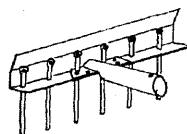
mail ja soostunud metsades võimalik rehaga maad palju otstarbekohasemalt külviks ette valmistada kui maakirve abil. Töö edu oleneb seejuures väga suurel määral reha headusest. On tähtis, et reha piid oleksid tugevad ja siledad, kuid mitte jämedad. Vastasel korral on rehad kas liig nõrgad, kergesti sambla ja lehtedega ummistuvad või jälle liig rasked.

Läinud kevadel lasksin ma turule uue rehatüübi, mis on eriti mõeldud just maapinna ettevalmistamiseks metsakülviks. Nagu juuresoleval joonisel näha,



Joon. nr 2.

Autori poolt konstrueeritud reha metsa külvi jaoks.



on see õieti reha ja kõpla kombinatsioon. Reha üht poolt saab kasutada lahtise prügi ja komu, mis muidu piide vahelt läbi läheb, äratõmbamiseks ja ka peente juurte katkilöömiseks. See reha sai suure leviku osaliseks ja näib, et ta suudab täita temale pandud lootusi ja ülesandeid.

Mitmel pool (näit. Pärnu metsk.) on hea eduga kasutatud maa ettevalmistamiseks kartulikonkse. Kohtlas on metsainsp. R a u k a s lasknud heinaharkidest (hang, vigel) selleks otstarbeks teha konksud. Kohati on lastud seppadel teha kartulikonksude sarnased tugevama ehitusega konksud (Karksi, Voltveti). Viimased on suureks abiks ka taimeaias maa puhastamisel umbrohujuurtest.

Tähtsaks metsakülvamise tööriistaks on h a r k a d e r. Enne maailmasõda oli ta metsakülviks sagedamini kasutatav kui praegu. Meie riigimetskondades, kus puuduvad alatiseid metsatöölised, on praegu vähem kui endisel ajal võimalusi selleks tööks kasutada kõigiti vilunud mehi ja kohaseid hobuseid. See on tähtsaimaks põhjuseks, miks

harkadra tarvitamine ei taha hästi levida, hoolimata sellest, et see tõesti oleks soovitatav ja et tema propageerimiseks ka „Eesti Metsa“ veergudel mitmel korral on võetud sõna. Mitmes metstkonnas, kus harkadra kasutamisest tõsisemalt on haaratud kinni, on tema tarvitamine siiski laienemas (näit. Kambja metstk.).

Sagadi metstkonnas on proovitud üht rootsi metsaatra (Vidén'i), mis ühtlasi külvab ka seemne, ja üht soome metsaatra (Teijo). Nende abil on saavutatud küllalt suur kulude kokkuvõtteid, kuid sellest hoolimata kasutatakse neid harva.

Rava metstkonnas on viimase 4 aasta kestes valmistatud ette palju kuusemet-saraiestikke kuuse täiskülvi jaoks Hankmo äkkega, mida põllumajanduses kasutatakse söödi kamara purustamiseks.

Loomuliku uuenduse jaoks maapinna ettevalmistamiseks on mitmel pool püütud kasutada heinamaaäkkeid ja harilikke sikk-sakk-äkkeid. Enne maailmasõda on mõned leidlikud metsamehed püüdnud ise konstrueerida selleks otstarbeks erilisi äkkeid, mille näitena leidub üks eksemplar Tartu ülikooli metsamuuseumis. Omapärase lihtsa äkkena on praeguse Lodja metstkonna piirides enne maailmasõda kasutatud okslikke kuuski, millele jäeti alles pikad oksatüükad ja mille ladva külge rakendati hobune.

Seemnete külvamine kas lappidele või vagudesse teostub meil enamalt jaolt käega. Selle tõttu kõigub hektaari kohta külvatav seemnehulk ka väga suurtes piirides. Liig ohtrat seemnekulutust nähakse sagedamini kui see on õigustatud. Mitmesugustest külviaparatuuridest on meil kõige rohkem levinud Borisovi külviaparaat. Kilingi metstkonnas kasutatakse hulk aega Brumanni külviaparaati. Orava metstkond on võtnud tarvitamisele Rootsis ja Soomes levinud Hallströmi külvikannu. Kui juure arvata minu poolt leitud külvamiskiil, mis käesoleval kevadel oli 24 metstkonnas katsetamisel, oleksid loeteldud kõik meil kasutatud külviaparatuurid. Kõikide nende abil saab seemet

ühtlaselt, vastavalt vajadusele, külvata ja saavutada kokkuvõtteid niihästi seemnehulgas kui ka ajakulus. Külviaparatuuride levikuks ja uute külviaparatuuride leidmiseks on meil palju võimalusi.

Ka Meldersi külvilabidaid on meil mitmes metstkonnas kasutatud (näit. Voltveti, Anija, Kambja).

Istutamise tööriistadest tuleks esimeses järjekorras peatuda kiillabidail. Neid on meil kasutatud kaua enne maailmasõda. Mõnel pool (näit. Porkuni ja Saare metstk.) on nad olnud üleni rauast. Teistes kohtades aga on nad olnud puust, kusjuures alumine ots oli kaetud paksu raudplekiga ja varustatud terasest teraga (näit. Audru ja Pärnu linna metstk.).

Raudkiilud sobivad eriti hästi kivistel rühkmuldadel. Puukiillabid sobivad aga kergetele liiva- ja moreenmaadele. Üldiselt on kiillabida kasutamine iseseisvuse ajal olnud suurem ennesõja-aegsest. Kiillabidaga istutamine on meil praegu kõige rohkem levinud istutamisviisiks.

Kaunis rohkesti, eriti aga Põhja-Eestis keskasutusele ligemal asuvais metstkondades, on näha kolmekandilisi istutamisvaid, mis on valmistatud Voltveti metsakooli juhataja A. Auksmanni juhiste järgi. Kivirikul rühkmuldadel on istutamisaugu valmistamine sellega hõlpsam kui puust kiillabida abil.

Enne maailmasõda kasutati meie metsades võrdlemisi laialt istutamispuure. Kohati oli raiestike kultiveerimine mätastaimedega puuride abil põhisüsteemiks (näit. Roosna-Allikul, Järvamaal). Iseseisvuse ajal ei ole istutamispuuride kasutamine laienenud. Neid tööriistu leidub küll enamikus metstkondades, kuid neid kasutatakse vähem kui see on võimalik. Istutamispuuridest on kõige rohkem levinud täispuurid ehk tsilinderpuurid ja Rosaanovi puurid. Viimati nimetatud puurid on eriti harva töös, kuigi neid on meil levitatud alles pärast iseseisvust. See tööriist ei ole meie mitmekesistel maadel nii praktiline nagu teised puurid ja selle edaspidiseks levitamiseks ei ole tarvidust. Selle asemel on aga vähem levinud poolpuurid meie

oludes märksa praktilisemad kui täispuurid ja Rosaanovi puurid. Need on ka enne maailmasõda meil, eriti idapoolses osas, olnud tarvilusel. Neid on võimalik väga mitmekesistel maadel kasutada väga mitmekesisteks otstarveteks, mispärast nende levimist peab lugema soovitavaks.

Voltveti metskonnas võtsin mina kasutamisele ka Biermanni puure. Need osutusid vähem praktilisiks kui poolpuurid. Kõpu metskonnas on juba mõisa-ajast saadik olnud tarvilusel isesuguse ehitusega täispuurid, mida on võimalik alt lahti teha.

Karksi metskonnas kasutati metsaülem Corneliuse ajal erilisi istutamiskirveid. Corneliuse õpilaste poolt on seda tööriista ka mujal kasutatud (näit. Vorbuse mõisas, Tartu metskonnas), kuid erilist poolehoidu ta ei ole võitnud. Pärast Corneliuse surma on see tööriist kadunud ja minul ei ole seni läinud korda ühtki eksemplaari sellest näha. Kui neid mõnel metsavahtlil peaks olema alles, oleks küll soovitav, et üks neist toimetataks ka ülikooli või riigimaade ja metsade valituse metsamuuseumi.

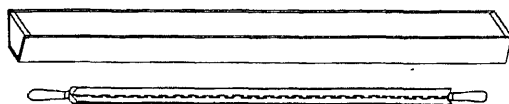
Veel tuleks nimetada istutamispulki. Neid kasutatakse kohati aastaste männitaimede istutamiseks. Käsi käes kiillabida soetamisega väheneb istutamispulga tarvitamine metsas ja ta tõrjutakse rohkem taimeaeda koolitamise tööriistaks.

Levimas on ka hariliku labida kasutamine istutamiseks. Koolitatud kuuskede istutamine toimub teatavasti ainult labida abil. Samuti on uute, Voltveti metsakooli juhataja A. Auksmanni poolt soovitatavate, istutamismetoodide juures harilik labidas ainukeseks vajaliseks tööriistaks.

Väiksemates taimeaedades tullakse töö juures sagedasti toime ainult labidate ja rehadega, mis seejuures harilikult on tööliste omad. Suuremates taimeaedades kasutatakse aga palju teisi metskonna poolt soetatud tööriistu, nagu rennivajutamisraam või laud, istutamispulk, koolitamislauud, taimepritsid jne.

Kilingi metskonnas on kaua kasutatud Kupferi külviaparaati. Paljudes

metskondades on hea eduga võetud kasutusele külviistud (Esslingeri külviistu mudeli kohaselt valmistatud). Rohke leviku osaliseks sai käesoleval kevadel minu poolt konstrueeritud reguleeritav külviist. Sellega töötamine teostub samuti nagu Esslingeri külviistuga. Seeme hoitakse erises künas ja külviistuga võetakse sealt seemet ühtlaste annuste kaupa. Tema ehitus on aga teissugune. Ta koosneb kahest liistust, mis on ühendatud kruvide abil, nii et üht saab teise peal edasi ja tagasi nihutada. Nihutamiseks käsikäes vähenevad või suurenevad augud, mille täis seemneid igal korral künnast peenrale tõstetakse. Juuresolev joonis selgitab külviistu ehitust. Tai-

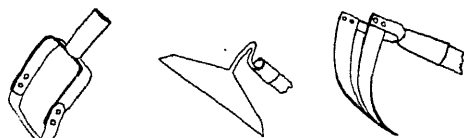


Joon. nr. 3.

Autori poolt konstrueeritud reguleeritav külviist ühes seemnekünaga.

mepritsidest on metskondades levinud suured seljaskantavad õhusurvel töötavad pritsid ja väikesed käsipritsid. Esimesed on üldiselt paremad, kuid ka kaunis kallid. Viimaseil aastail müügile ilmunud ämberpritsid on metsameeste ringkondades vähem tuttavad. Kuna nad on seljaskantavaist umbes 2 korda odavamad, töötamise juures aga mõnes suhtes isegi praktilisemad, võib ennustada neilegi levikut. Kuna 2-aastaste männitaimede kasvatamine ilma pritsimiseta on meil muutunud peaaegu võimatuks ja viljapuuaedade arendamine ning nende korrashoidmine ka nõuab sagedat pritsimist, on pritside levimine meil möödapääsmatu.

Võrdlemisi vähe kasutatakse meie taimeaedades abinõusid umbrohu kõr-



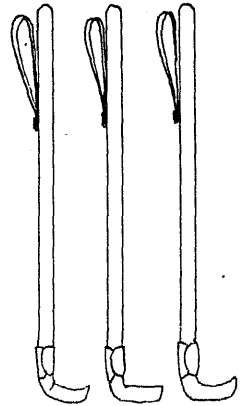
Joon. nr. 4.

Aiakõplad: vasakul vähkkõblas, keskel taani kõblas, paremal soome kõblas.

valdamise hõlbustamiseks. Ainult mõned üksikud metskonnad (näit. Orava) on selleks otstarbeks muretsenud eritööriistu. Viimasel ajal aianduses suure poolehoidu leidnud väkkõplad ja taani kõplad võimaldaksid ka metsataimeaedades umbrohu hävitamisel saavutada töökulude kokkuhoidu.

Kultiveerimise tööriistade käsitamist lõpetades, oleks ütelda mõni sõna veel kultuuride hooldamisel kasutatavate tööriistade kohta. Valgusnõudlike puuliikide kultuurides on sagedasti otstarbekohane ülesanne võsa niita maha võsavikatitega. Neid ongi meil levinud üsna rohkesti. Nad on suureks abiks ka sihtide korrashoiul ja maanteede äärtel võsaniitmisel. Kuusekultuurides ja loomulikult tekkinud metsa esimesil puhastamisel ei saa tarvitada võsavikati, ka kirves on siin liig kohmakaks tööriistaks. Mitmes metskonnas on selle töö jaoks võetud kasutamisele meie esivanemate poolt aletagemisel kasutusel olnud tööriist: võsanuga ehk võssai. See väikese vikati kujuline tööriist võimaldab väga kerge vaevaga ilma selja küürutamisetä kõrvaldada pee-

nikest võsa ja isegi kuni 5 sm jämedaid puid. Neis metskondades, kus seda tööriista tuntakse, teostatakse puhastusraided peaaesjaliselt tema abil. Väga paljud metskonnad ei tunne aga kahjuks veel seda tööriista.



Joon. nr. 5.
Kolm võsanoa tüüpi.

Võsakäärid ja välismaail puhastusraietel tarvitavad mitmesugused erinevad ei ole meil seni veel leidnud kasutamist.

Riigimetsateenijate relvade kandmisest ja tarvitamisest

A. Ilves

Relvade kandmist ja tarvitamist riigimetsateenijailt oma ametikohuste täitmisel on käsiteldud varemini selle ajakirja veergudel peamiselt mõtteavalduste ja ettepanekute näol küsimuse seaduslikuks lahendamiseks. Riigimetsateenijate relvade kandmise ja tarvitamise määrusega (RT 59—1935), mille sisu on toodud ka „Eesti Metsas“ nr. 9 — 1935*), on loodud põhimõtteline seaduslik alus. Kuna aga määrus jätab lahtiseks selle käsitelamise üksikasjad, siis osutub paratamatuks anda

täiendavaid juhiseid määruse põhimõtete ühtlaseks tõlgendamiseks ja teostamiseks. Riigi maade ja metsade valitsus on kavatsenud seda teha vastavate reeglitega „Riigimetsateenijate teenistusejuhendis“, mille kava on trükiks ettevalmistusel. Küsimuse aktuaalsuse tõttu tuuakse siinkohal mõningaid põhimõtteid ja juhiseid määruse tegelikuks käsitelamiseks.

Eeskätt vajaks selgitamist, keda loetakse riigimetsateenijaks, kellel on õigus kanda ja tarvitada relva määruse alusel. Lahendust sellele püütakse anda teenistusjuhendis, mille kavas loetakse riigimetsateenijaks riigi maade ja metsade valitsuse koosseisus metsaametkonna juhtimise, metsa- ja jahivalve alal tegutsevad riigiteenijad. Relva kandmise ja tarvitamise õiguse mõttes kuuluksid selle alla: riigi maade ja

*) Toimetuse palub nimetatud numbris ilmunud määruse pealkirjas tekkinud viga parandada, lugedes õigeaks pealkirjaks „Riigimetsateenijate relvade kandmise ja tarvitamise määrus“ ja § 2 „riigiteenijad“ asemel lugeda „riigimetsateenijad“.

metsade valitsuse direktor, abidirektor, büroode juhatajad, metsainspektorid, metsaülemad, abimetsaülemad, metsnikud, metsavahid ja riigiteenistuses seisvad jäägrid ja jahivahid. Peale loeteldute ametisikute on veel relva kandmise ja tarvitamise õigus neil, kellele on riigi maade ja metsade valitsuselt luba välja antud. Teistel riigiteenijail riigi maade ja metsade valitsuse koosseisus ei oleks õigust relva kanda ega tarvitada määruse põhimõtete kohaselt.

Teine küsimus on, missuguseid relvi ja millal neid kantakse ja sellest sõltuvalt, millal riigimetsateenija võib relva tarvitada? Määruse alusel riigimetsateenija võib kanda riigi poolt väljaantud ja hoidmiseks ja kandmiseks lubatud isiklike relvi, kusjuures määruses (§ 2) piiratakse relva tarvitamist ainult ametikohuste täitmisega. Seega väljaspool ametikohuste täitmist võivad riigimetsateenijad kanda ja tarvitada relvi vaid üldiste kehtivate seaduste ja määruste kohaselt.

Kui lähemalt tõlgendada määruse põhimõtteid, siis näeme, et punase joonega läbib tahe vähendada miinimumini relva tarvitamist kõigil määruses lubatud juhtumel. Teatud kitsendusega kohtame juba tarvitada lubatud relva kindlaksmääramisel. Arvestades määruses allakriipsutatud nõuet, et relva võib tarvitada ainult ametikohuste täitmisel, tuleks siin mõista just selle relva tarvitamist, mis on välja antud talale kui riigimetsateenijale ja mille tarvitamine on ette nähtud oma ametialal. Seega püssi või püstolit, mille hoidmiseks ja kandmiseks on luba antud riigi maade ja metsade valitsuselt, tuleb vaadelda kui relva, mille kandmine ja tarvitamine on õigustatud ametikohuste täitmise huvides. Teisi, mitte riigi maade ja metsade valitsuselt lubatud eriülesanneteks välja antud relvi, näit. kaitseväe püssi või püstolit, ei oleks õigus tarvitada määruse alusel. Sellele juhitakse tähelepanu ka määruse § 2 viimases lõikes, mille kohaselt relva tarvitada ühtlasel alusel kaitseväge ja politseiga avaliku korra kaitse ülesannete täitmiseks on õigustatud ainult need riigimetsateenijad, kelle peale vastavad ülesanded on pandud kehtivate seadus-

te, määruste või korraldustega. Järelikult, seni kuni riigimetsateenijate peale ei ole pandud nimetatud ülesandeid, võivad nad tarvitada kaitseväe püssi või püstolit vaid siis, kui nad tegutsevad kaitseväelastena, täites sellekohaseid kohuseid või ülesandeid vastava seaduse, määruse või korralduse alusel. Kaitseväe püssi tarvitamine väljaspool kaitseväe tegevust keeldakse ka kaitseväe kodukorra §§ 133 ja 134.

Vaadeldes juhtumeid, mil relva tarvitamine määruse alusel on õigustatud, võime märkida, et osaliselt see õigus põhjeneb kriminaalseadustikus ette nähtud relva tarvitamisele „hädakaitse“ korral. Määruses on tahetud aga hädakaitse mõistet laiendada enesekaitse mõistega, mille järgi relva tarvitamine on õigustatud ka ülekaalus jõulisel vastutegevusel, mis otseselt takistab riigimetsateenijal ametikohuste täitmist, vaatamata kas ta elu on ohus või mitte. Pealeselle õigustatakse määruses tarvitada relva metsavõõrriiklaste rikkujate jälitamisel, kuid seda võidakse teha vaid tingimusel, kui seaduserikkuja on relvastatud või kui ilmnevad samad asjaolud, millal relva tarvitamine on lubatud enesekaitseks ja ametikohuste täitmise jätkamiseks ülekaalus jõulisel vastupanul. Uuduseks on siin vaid asjaolu, et relva võib tarvitada siis, kui seaduserikkuja ei alistu tulirelva mahapaneku nõudmisele. Järelikult, tulirelvata süüteo tõlgendamisel ja ka siis, kui tulirelvaga varustatud isik ei ole saanud hoiatust relva mahapanekuks, ei ole õigus relva tarvitada.

Relva mõiste tõlgendamisel tuleb pidada silmas, et selle all mõistetakse nii tuli- kui ka terarelva, kusjuures tuleb arvestada erandeid, kus määruses lähemalt nimetatakse relva liik (näit. § 2 p. 3).

Üldiseks nõudeks relva tarvitamisel on, et seda võib teha vaid tõsisel enesekaitse vajadusel ja aktiivse vastupanu ilmnemisel. Seega kuriteo teostajate vastu on maha pannud passiivne vastupanu, näit. loobumine kaasatulekust isiku kindlakstegemiseks, ei õigusta relva tarvitamist. Igal juhul ei või relva tar-

vitada rohkemal määral kui on hädavajaline enesekaitseks, aktiivse vastuhakkamise kõrvaldamiseks ja seaduslike abinõude saavutamiseks. Tulirelva tuleb tarvitada vaid siis, kui teiste vahendeiga ei ole võimalik saavutada tagajärgi.

Tulirelva tarvitamisel on eeltingimuseks enda kui ametiisiku kindlaks-tegemise nõue suuliselt või välistunnuste (vormi) järgi sellele, kelle vastu relva kavatsetakse tarvitada. Arusaamatuste vältimiseks on soovitatav, et väliteenistuses olles kantaks vormiriideid. Teiseks tingimuseks on h o i a t u s, mis peab olema täiesti arusaadav ja selge. Tulirelva tarvitamise eel tuleks hoiatada suuliselt, näiteks, „seis, ma lasen!“, ja anda õhku hoiatuspauk, kui olukord seda vähegi võimaldab. Suulist hoiatust tuleb anda võimalikult kaks korda või ka enam. Tulistada tuleb võimalikult haavlipüssist, hoidudes elukardetavate kehaliste vigastuste tekitamisest, kui enesekaitse vajadus seda tungivalt ei nõua. Tulirelva tarvitamine juhul, kui mitteasjaosalisele isikule võib lask saada ohtlikuks, ei ole lubatud.

Missugused kohused ja toimingud oleksid täita riigimetsateenijal pärast relva tarvitamist?

Isiku vastu relva tarvitanud riigimetsateenija on kohustatud eeskätt tegema kindlaks selle tagajärjed. Kui laskmisel on saanud keegi haavata või surma, tuleb sellest teatada politseile kõige kiiremal viisil, kasutades näiteks telefoni, telegraafi, mootorsõidukit või teisi kiireid liiklemisvahendeid, sõltuvalt kohalikest oludest. Samuti tuleb teatada relva tarvitamise tagajärgedest oma vahetule ülemale igal juhtumil suuliselt või kirjalikult, sealjuures pidades silmas, et metskonna teenijaskonnal tuleb informeerida oma metsaülemat.

Juurdlust tulirelva tarvitamise üle oma metskonna alluvailt, kui selle tagajärjeks oli haavamine või surm, toimetab reeglina metsaülem (tema äraolekul asetäitja) isiklikult kohe pärast

sündmuse teatavakssaamist, vaatamata politseilisele juurdlusele. Metsaülema kohta toimetab juurdlust revident-metsaülem ja viimase suhtes metsainspektor või inspektor riigi maade ja metsade valitsusest. Lõpuleviidud juurdlus saadetakse edasi riigi maade ja metsade valitsuse direktorile, kusjuures asitõendused jääksid põhimõtteliselt politsei- või kohtuvõimudelt toimetatud juurdluse juure, niipalju kui viimased neid vajavad.

Relva tarvitamise tagajärjel haavata saanud isikule on riigimetsateenijad kohustatud abi andma, kui see ei ole seotud hädaohuga ta elule. Viimasel juhul on ta kohustatud hoolitsema abiandmise või haavatu haiglasse saatmise eest kohaliku ametivõimu või kodanike kaasabil. Tarbekorral kutsutakse kohale arst.

Surmajuhtumil jääb surnukeha puutumata kuni arsti ja kohtu- või politseivõimu kohale jõudmiseni. Samuti peavad jääma kõik asitõendused samasse seisukorda, nagu nad olid relva tarvitamise momendil, kusjuures selle nõude täitmise üle on riigimetsateenijad kohustatud eriti valvama.

Relva tarvitamisel piiri ääres naaberriigi territooriumile jõudnud ja sinna haavatult maha langenud isikut ei ole õigus riigimetsateenijal minna ära tooma ega ka abi andma, vaid sellest on ta kohustatud viibimata teatama kohalikele piirivalvele ja ühtlasi politseile, informeerides sündmusest oma ülemat.

Metsa- või jahiseaduse rikkujalt ta tabamisel süüteolet ära võetud või jälitamisel maha visatud tulirelva on riigimetsateenija kohustatud võtma enda valve alla ja toimima Jahiseaduse § 50 kohaselt.

Need oleksid kokkuvõetult peamised juhised, mida relva kandmisel ja tarvitamisel tuleb pidada silmas. On loomulik, et kõiki võimalikke juhtumeid ei saa täpselt ette näha, vaid üldreeglinas tuleks toimida kehtivate õiguslikkude normide, eriti aga siinkohal käsitletud määruse, põhimõtete kohaselt.

Metsapõlemine ja selle vastu võitlemine

EDG. VESTER

Pikil põuapäevil vaatleb põllumees kurval meel el koltumalöövvat vilja, kuna metsamehele tekitab peale põua hävitustöö veel metsapõlemise hädaoht palju hoolt ja vaeva. Ja seda viimast täie õigusega, sest kui on kuskil metsas puhkenud tuli, ei ole selle möllavat lööma enam kerge ohjeldada. Seetõttu tuleb metsameestel aegsasti teha korraldusi ja ettevalmistusi tuleohu vältimiseks.

Meil, Eestis, kus inimasulad ei ole ka kõige pãratumais paigus üksteisest kaugemal kui paarkümmend kilomeetrit, ei tule enam ette metsapõlemisi, mis vältaksid nõdalaid ja mis ulatuksid kümnete kilomeetriteni — kuid paari-pãevased metsapõlemised võivad meilgi tekitada väga suuri kahjusid. Meie riigimetsade põlemise läbi tekkinud kahjusid on nõadatud alljärgnevas tabelis:

Põlemise aasta	Tulikahjude arv	Põlenud maap. suurus ha			Riikliku kahju suurus Kr.		
		Metsaga	Muud	Kokku	Põlemise läbi	Kustutus-kulud	Kokku
1921	437	1288,4	989,9	2278,3	41.559,32	4.127,14	45.686,46
1922	43	39,1	72,7	111,8	1.812,50	788,16	2.600,66
1923	74	132,6	52,6	185,2	4.318,61	425,04	4.743,65
1924	93	111,4	171,5	282,9	1.881,43	583,26	2.464,69
1925	187	308,0	675,7	983,7	11.700,39	1.738,44	13.438,83
1926	331	695,8	370,9	1066,7	33.063,80	5.673,74	38.737,54
1927	254	831,1	1266,5	2097,6	31.118,28	9.646,49	40.764,77
1928	186	261,3	152,0	413,3	12.496,27	675,33	13.171,60
1929	149	237,6	869,8	1107,4	10.707,03	1.198,58	11.905,61
1930	403	1110,4	1845,7	2956,1	99.478,57	6.441,55	105.920,12
1931	130	172,8	230,5	403,3	8.523,27	2.123,22	10.651,49
1932	288	370,4	508,4	878,8	20.643,67	3.918,84	24.562,51
1933	578	1559,3	3173,7	4733,0	68.611,97	17.182,67	85.794,64
1934	351	419,9	968,3	1388,2	27.952,76	3.679,67	31.632,43
1935	196	304,6	422,0	726,6	28.711,22	1.847,04	30.558,26
Kokku	3700	7842,7	11.770,2	19.612,9	402.579,12	60.054,17	462.633,29

Vaadeldes lähemalt tulikahju tekkimise põhjusi torkab silma suur hulk metsapõlemisi, mis said alguse tulega hooletult ümberkõimisest. Näiteks on 1934. a. 351 metsapõlemisest 22 juhul tuli tulnud üle piiri, 7 — raudteevedurist, 125 — tulega hooletult ümberkõimisest, 14 — kuritahtlikust süütamisest ja 183 teadmata põhjusest. Kuid see viimane on samuti tulega hooletust ümberkõimisest, nii et 351 juhust tuleb tulega hooletu ümberkõimise arvele 308 juhtu ehk 88%.

Et metsapõlemine metsa peremehele võib sünnitada väga suurt kahju, on selle õrahoidmiseks seadusandlikult pandud maksma hulk karistusnorme. Nii on metsaseaduse §§59—72 üksikasjaliselt käsitletud tuletegemise keeldu, tulekustutamist osavõtu kohustust,

tulekustutamistõõde juhtimist ja metsapõlemise asjus juurduse toimetamist. Edasi on M. S. § 77 põhjal pandud maksma metsapõlemiste ja taime- ning loomariigist pärit olevate metsakahjurite tekkimise ja levimise õrahoidmise määrus (R. T. nr. 86—1935. a.). Selle määruse §§ 1—8 on käsitletud veel üksikasjalisemalt metsapõlemise õrahoidmise abinõusid. Karistused sundmääruste mittetõitmise, tulega hooletult ümberkõimise ja suitsetamise kohta on nõatud ette Krs. §§ 235—238, kuna kuritahtlik süütamine langeb väga raske karistuse alla.

Kuid metsapõlemisi ei aita õra hoida ainult karistused ja õhvardused. Siin tuleb metsaperemehel: 1) kasvutada õmbrust tulega hoolikalt õmber kõima ja 2) võtta tarvitusele ettevaatuse abi-

nõusid vahitornide, kaitseribade, kaitsekraavide jne. näol. Tähtis on, et juba maast-madalast inimesi õpetatakse tulega nii kodus kui ka metsas suurima hoolega ümber käima ja et lastele lihtsalt keeldaks tulitikkudega mängimine. Samuti ei luba õige peremees oma karjasel metsas tulega mängida ega kuival heinaajal töökohtadel tuld teha. Ka on soovitatav selles küsimuses koolides õpilasile juba varakult anda selgitust ja neid õpetada tulega ettevaatlikult ja hoolikalt ümber käima. Kui juba noorelt on hoolimatus tule suhtes külge harjunud, ei saa sellest vanemas eas enam kergesti lahti. Kuid iga hektari metsa põlemine on meie enese varanduse vähendamine. Ei tohiks enam tulla ette juhtumeid, kus metsa kuritahtlikult süüdati, et tasuda kätte mõnele ametnikule või mõisnikule. Praegu on riigimets samuti rahva üldvarandus nagu eramets selle omanikule. Ainult tulusaamine on esimesel juhul kaudne, teisel aga otsekohene.

Ettevaatusabinõudena on seni meil olnud tarvitusel vahitornide ehitamine ja sihtidele ning teeäärsetele kaitseribade tegemine. Vahitorne on ehitatud metsavalitsuse poolt, osa otsekohe selleks ettenähtud krediidi arvel ja osa koos kaitseväge hüdro-topograafia-osakonnaga. Eriti on viimane moodus teostatud võrdlemisi õnnelikult, sest kõrgemaid kohti valivad mõlemad ja

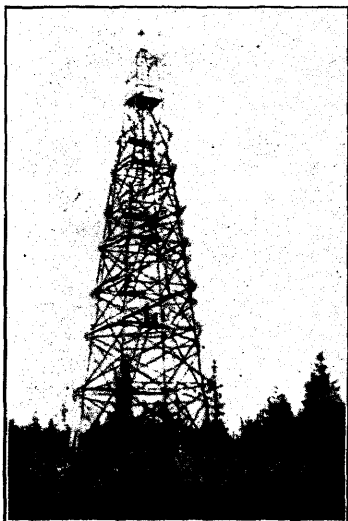


Foto -E. Vester.

Ojapära
tulevahitorn
Kõrgus 36 m.

metsavalitsuse soovi kohaselt lihtsa reldi valmistamise asemele trepi valmistamine ei nõua peaaegu mingisuguseid lisakulusid. Sääraseid torne on ehitatud Vihterpalu, Kolga, Anija, Triigi, Rava, Varangu, Adavere, Alatskivi, Otepää, Aakre ja Sangaste metskondades. Tüübilt on nad täiesti triangulatsioonitornid, nagu näitab ka pilt nr. 1. Kõrgus kõigub 20—40 meetrini, vastavalt maapinna kõrgusele. Tornid on lahtised, ilma tuule- või päikesekaitseta. Hariliku triangulatsioonitorni eapikendamiseks on metskondades nurgapostidele valatud tsemendist alused, milleks kulub paar vaati tsementi. Samuti tõrvatakse postide alumised otsad ja trepid nende vastupidavuse tõstmiseks. Seega on püstitatud võrdlemisi odavasti otstarbekohased vahitornid.

Teine tüüp on puust ehitatud vaate-torn (v. pilt nr. 2). Sel on ülal katus päikese kaitseks ja tornis viibimine on mugavam kui esimese tüübi juures. Kuid säärase torni ehituskulud on ka palju kallimad kui triangulatsioonitornide ehitamisel. Triangulatsioonitornide ehitamist teostavad eriti selleks spetsialiseerunud juhid ja töölised, kuna metsavalitsuse tornide ehitamiseks on raskem leida oskustöölisi. Nii on Kaiavere metskonna torni ehitamine nõudnud ca Kr. 3600.—kulusid, kuna triangulatsioonitornikeskmise kulu oli Kr. 1030.—, millest pool jäi metsavalitsusekanda. Arusaadavalt on Kaiavere torni ehitus palju tugevam, kuid ka triangulatsioonitornid täidavad oma otstarbe. Ehkki mõlemad ehitajad saavad kuludeks summasid riigikassast, on säärane odavam ehitusvõimalus siiski krediidi üldsumma koormatuse vähendamine ja leiab metsavalitsuse poolt õiget ärakasutamist.

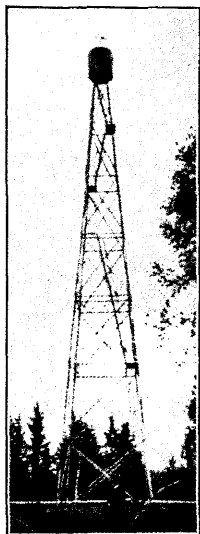


Kaiavere metsk.
vaate-torn. Kõrgus
23 m.
Foto J. Velbaum.

Kolmanda tüübi esindajaks on Saare metstkonna rauast vahitorn (v. pilt nr. 3). See on ehitatud juba enne maailmasõda. Maailmasõja ajal tuli aga tornid vene sõjajõudude nõudmisel lõhkuda maha. Kuid abimetsaülem Barbits oli optimist, laskis raudtorni tükkhaaval maha võtta ja eesti ajal ehitati torn tema juhtimisel uuesti üles. Siin on torni redelid traatvõrguga kaitstud ja torni tipus on eriline kinnine ruum tuule ja torni kaitseks. Sääraste tornide ehitamine käib aga praegu üle jõu.

Nii tormise kui ka ilusa kuiva ilmaga viibivad tulevahid valgest valgeni tornides. Nad on varustatud vastavate kaartidega ja binoklitega, et igast kerki-vast suitsupilvest tuletornis leiduva telefoni kaudu metstkonna kantsleisse teatada. Sääraste tornide tähtsus ei piirdu ainult ühe metstkonnaga, vaid sealt antakse teateid ka naabermetstkonnas tekkinud tulikahjude asukohtade kohta.

Otseseks tuleohu vältimiseks või vähimalt suurel määral tuleohu vähendamiseks on väga otstarbekohane asutada kaitseribasid. Neid kaitseribasid tuleks asutada kuivades nõmmedes metsasihitidele ja käidavaimate teede ääre. Kvartaali sihtidelt tuleks kõigepealt niita kanarbik ja siht siis sahaga 2—3 meetri laiuselt üles künnda. Kanarbik tuleb niita põhjusel, et see kündmisel jääb saha ette ega lase ka liiva hästi üles pöördä. Sihte saab kündmiseks hektaari viisi välja anda, makstes Kr. 25—50 ha-lt. Hind oleneb loomulikult sihi seisukorrast, s. t. kas ta läbibastab noort kasvumetsa, kus puujuu-



Saare metstk. vaate-torn. Torn kõrgus 37+2 m. Ülemine kinnine ruum 2×2×2 m.

Foto J. Velbaum.

red on peenikesed, või vana metsa, kus jämedad juured ulatuvad ühest sihi äärest teise. Künnda on kasulik nii, et äärmine vagu on pöördud väljapoole ja künni lõpetus on kesk sihti. Samuti ei ole soovitatav küntud sihti vedrutada kohe esimesel suvel, vaid teisel või kolmandal suvel, kui kanarbiku juured on kuivanud. Pärast seda tarvitseb sääraseid sihte aegajalt ainult äestada.

Teeäärteel on meie oludes soovitatav ca 5 meetri kaugusel maantee kraavist arvates 0,75 m laiuselt ribalt maakate kõrvaldada ja liiv läbi hakkida. Seda saab maakirvega — kõplaga — võrdlemisi kergesti teha, kiskudes maakatet kaitseribalt metsa poole. Säärase riba jooksva meetri eest tuleb töölisele hariliku päevapalga saavutamiseks maksa 1—1,5 senti. Jällegi oleneb hind maapinna kattest. Neid kaitseribasid ühendatakse maanteega risti-ribadega iga 50—100 meetri tagant, et vähendada tule jõudu piki teeäärte põlemise korral. Ka raudteede ääres on säärase ribade asutamine, eriti Kesk-Euroopas, suuresti tarvilikul. Teede äärseid ilusaid kaitseribasid leidub palju Pärnu linna-metsades, samuti Sagadi ja Kolga metstkondades.

Eri tulekaitsekraave pole meil seni kaevatud. Nõmmedes saab selleks otstarbeks hästi kasutada putukapüüd-mis- ja kaitsekraave, millel liiv ühele kaldale visatakse ja ühtlaselt hästi lai-ali aetakse.

Kuid mitte ainult vahitornide ja kaitseribadega ei piirdata tuleohu vältimise abinõude otsimisel, vaid ka puistike asutamisel jäetakse lehtpuudest n.-n. kaitsevööd. Siin on tähtis valida puuselts, mille all kasvav taimkate on raskesti süttiv. Meie oludes on sobivaimaks puuseltsiks kask, kuna see kasvab ka kehvemates nõmmedes. Säärased ribad ei tarvitse olla eriti laiad, sest juba 10—20 meetri laiune 50-aastane kaasik peatab noorest metsast peale-tungiva ladvatule, kuna nooremas kaasikus tuli maapinnal eriti kiiresti edasi tungida ei jaksa.

(Järgneb.)

RMT metsamaterjaalide valmistamise edaspidine suund

Karl Kerberg

Käesoleval aastal ühelt poolt siseturu tarbimismahu suurenemise ja teiselt poolt raiutava metsapindala vähene-mise tõttu on eriti elavalt käsitatud RMT poolt metsamaterjaalide ülestõta-mise küsimust. Eratöösturite poolt on kriipsutatud alla väidet, nagu ei suu-daks RMT materjaale otstarbekalt töö-tada üles ja kasulikum oleks metsa-raiumist teostada eraettevõtete kaudu. Selle väite põhjenduseks pole suudetud esitada küll mingeid paikapidavaid ot-seseid argumente ja jääb mulje, nagu keerleks kogu küsimus vaid selles, kelle taskusse jäävad metsade ülestõtami-sest saadavad kasud, sest valmistatud toormaterjaalide hulk jääb ikka niisa-masuureks, sündigu raiumine kelle poolt tahes, samuti ei olene raiutava metsa omaniku nimest ka teatava töö hulk ega või eratöösturid põhjendada mille-gagi oma tööjoudude paremat kvalifi-katsiooni, võrreldes RMT tegevuses seotud ametnikega, kellel seljataga sa-muti aastakümnete-vanune praksis, erialaline haridus või samades eratöös-tustes omandatud staaž. Kuid RMT tööpiirkondade laialatuslikkus ühelt poolt ja suured riiklikud ülesanded tei-selt poolt kohustavad riigi metsaüles-töötamistöodel tegelevaid tööjõude jär-jest täiendama tööviise, süvendama töö järelevalvet ja tihendama tööjuhti-mist, et saavutada veel paremaid tule-musi kui seni ja et vältida kõiki või-malikke etteheiteid, millised siin ja seal suure töö juures võivad leida aset. Selles mõttes ja eriti arves-tades asjaolu, et siseturu mahu-tavus on suurenenud ja parane-nud teolude tõttu kõik materjaal ka kaugemais metsakolkais on suute-line leidma turgu, võiks RMT metsa-materjaalide valmistamise edaspidist suunda määrata järgmiselt:

1. Metsamajanduse intensiivsemaks muutmisega pannakse RMT kaudu metsade ülestõtamisel erilist rõhku sellele, et kõik raided teos-

tuksid pidades silmas metsa-kasvatustlikke nõudeid. Met-saomanike huvides on saagi korista-mist võimalikult tihedalt siduda järe-lekasvu tekitamise ja säilitamise kui ka kasvama jäänud metsa toogivõime tõstmisega. Arvestades meie metsade seisukorda on tarvis järjest suuremal määral teostada turberaideid metsa loomuliku uuenemise edendamiseks, põimendusraideid metsa toogivõime tõstmiseks ja metsa tervislikku sei-sukorda parandavaid raideid koore-üraskite, tuule, tule ja teiste kahjurite poolt rikutud puude kõrvaldamiseks metsa tervest ühiskonnast. Harven-dus- ja puhastusraideid tuleks noore metsa kasvuvõime tõstmiseks teostada neis kohtades, kus saadava materjaali realiseerimisest on võimalik katta vä-hemalt ülestõtamiskulud. Mõisteta-valt kuulub siia ka allkasvu säilitamise nõue neis lageraielankides, kus elujõuli-ne allkasv on olemas või kus igasuguse allkasvu säilitamine on vajaline metsa-uuendustööde teostamiseks, nagu seda on meil paepealsete ja tuiskliivarajoo-nide metsamaad. Kuna sarnaste met-sakasvatustlike raiete läbiviimine on võimalik vaid siis, kui raiumine sünnib metsaomaniku enese korraldusel, siis kuuluvad need RMT tegevuskavasse, kusjuures neid töid suure hoole ja tä-helepanuga on vaja teostada. See on võimalik vaid siis, kui ülaltoodud põ-himõte punase joonena käib läbi ter-vest RMT tegevusest, nagu see juba mõnd aega teostub vanade kultuur-maade ja viimasel ajal isegi meie ida-naabri mehhaniseeritud metsamajan-dusviisides.

2. Rööbiti eelmainitud n.-ü. kasva-ma jääva metsa eest hoolekande on RMT tegevuse teine peasuund juhi-tud raiutava puitaine ots-tarbekale kasutamisele. RMT on esijoones majanduslikul põhjalusel töötav asutus, seepärast on tema seni-ses tegevuses kui ka tulevases töös alati

rõhutatav põhimõte, et kõik raiutav puitaine võimalikult otstarbekamalt ja väärtuslikuma tarbematerjalina töötataks üles. Suurenenud nõudmine metsamaterjalide saamiseks, seniste tööjõudude vilumuse laienemine ja tööjõudude arvu suurenemine loovad soodsaid eeldusi selle nõude täitmiseks. Kuigi RMT tööhulk jääb 1935/36. aastal peagu endise aasta tasemele, suurendatakse praakerite arvu umbes 30% võrra ja võimaldatakse ajutiste tööjõudude krediidi arvel rakendada töösse materjalide lühendamise ettemärkijaid seal, kus olemasolevaist tööjõududest selleks ei jätaku. Praakerite peamine tegevus viiakse metsadesse, vabastades neid säärasest kantseleitööst, mida teised võivad korraldada. Tööoskuse tõstmiseks ja töövõtete ühtlustamiseks korraldatakse riigi metsaülestötamisega seotud ametnikele lühiajalisi praktilisi õppetöid, käsitades neis niihästi välis- töid metsades, materjalide ümbertöötamist kui ka arvepidamise küsimusi. Sel aastal korraldatakse neid kursusi Tapal, Sondas, Tartus, Võrus, Voltvetis ja Märjamaal. Saadud kogemusi annavad tööjuhid edasi töölistele, kusjuures vilunud metsatöölise kaadri suurendamiseks on kavatsus asutada veel ligemal ajal umbes 500 metsatöölise kohta üle riigi, hiljem seda arvu veel suurendadagi, sest metsatöö nõuab vilunud oskustöölisi. Niiviisi suurendades ja kvalifitseerides nii tööjuhtide kui ka tööliste kaadreid tagatakse ülesseatud suuna kavakindel täitmine.

3. Arvestades tegelikult metsamaterjalidele nende otstarbe täitmisel esildatavaid nõudeid, meie metsades kasvava puuvara iseloomu ja naabermaades maksvaid usansse, kohaldatakse metsamaterjalide valmistamise tehnilised tingimused turukonjunktuurile võimalikult õiglasel tasapinnal. Loomulikult ei saa need olla lõpmatuseni kehtivad, kuna nad muutuvad vastavalt puidu kasutamise mitmekesisustumisele, kuid ligemate aastate jooksul äsja 1. novembril s. a. põlutööministri poolt kinnitatud juhtnõod, millised peatselt ilmuvad trükist ja

saadetakse kätte kõigile metsaametnikele, saavad olema nendeks minimaalnõudeiks, millised eraldavad tarbepuuküttepuust. Peale mõningate üldmõistete täpsema määritletu, nagu mõõtmisviisid, oksad jne., jaotatakse okaspuupalgid uute tingimuste kohaselt kvaliteedi järele saepalkideks ja ehituspalkideks, milline vahetegemine ka varemalt mõnel pool on olnud maksev; saepalkide lühendamist nõutakse igas pikuse astmevahes, nagu see kõige kasulikum on puidu kasutamise mõttes; lepa- ja haavapakkude nõudeid on kohaldatud välisturu ja meie puuvara nõuetele; liiprid võivad teatud piirini olla okslikud, telefonipostid laiema ladvaläbimõõduga ja paberipuudel, kui nad muidu on vastavad, on lubatud mõned koorealused ürasekikõrgused. Muudatus- test, võrreldes seniste tingimustega, väärrib mainimist veel virnmõõtudes laotavate materjalide ülemõõtude vähendamine, nimelt küttemetsas 12 sm-le, paberipuudel koorega metsas 17 sm-le, kooritult 7 sm-le ja laduplatsidel toorel materjaalil 5 sm-le ja kuival — 2½ sm-le ühe kõrgusmeetri kohta.

4. Raie- ja veotöödel metsades on pearõhk suunatud majandusliku tasuvuse saavutamisele. Kõik tööd tuleb viia läbi varem koostatud ja läbikaalutud töökavade kohaselt, milles on märgitud tööde teostamise järjekord ja tööjaotus ametnike vahel, milliste eest viimased on vastutavad. Paremate tulemuste saavutamiseks on vaja kasutada häid tööriistu ja tulusamaid tööviise, milleks iga ametnik oma tegevusalal peab pöörama rohkem tähelepanu tööuurimustele ja katsetamisele nendel aladel. Siia kuuluvad lühenduskohtade ettemääramine, millest oli varem juttu, tööde õigeaegne läbiviimine, autovedude kasutamine, veoteede parandamine ja otstarbekohane tööde organiseerimine ja järelevalve, mis kõik aitavad vältida asjatuid kulusid. Et anda metsaülemale lähedamaid võimalusi tööde läbiviimiseks, selleks on võimaldatud tööhindade kalkuleerimisel määrata neid keskuste loal üles- või allapoole kinnitatud töötasu-norme, kui aga üle terve metskonna need ei ületa kinnitatud

tasunorme. Nii saab ka halvemates tööoludes töid kiiremini viia läbi.

5. Materjaalide ümbertöötamise ja realiseerimise alal on RMT esimeseks ülesandeks täita oma otseseid ülesandeid riigi- ja omavalitsusasutuste kui ka kohaliku elanikkonna rahuldamise alal. Neis piirides teostub ka materjaalide saagimine ja ainult möödapääsmatu vajaduse korral minnakse sellest üle, et jätta ruumi ka eratööstusele. Spekulatsioonivältimiseks edaspidi müüakse ühele tarvitajale ainult Kr. 500.— eest materjaale aastas ja ülejääk läheb enampakkumise teel turule. Sama sihti taoteleb ka painduv hinnapoliitika kohtadel, kusjuures metsaülemale on lubatud teatud hinnakõrgendused, et realiseerida peenmaterjaali ja kauge- mais kohtades ülejäävat metsamaterjaalide reservi, millele muidu kergesti ei leidu kasutajaid. Metsamaterjaalide realiseerimine toimub peamiselt ettemüükide kaudu, kusjuures kohalikel tööjuhtidel on vajaline jälgida pidevalt, et sõlmitud lepingud täidetaks ka õigesti ja õiglaselt, ülejääkidest või puudujääkidest teatades varakult kesk-

kohta. Kuigi meie oludes, kus 80% metsadest on riigi valduses, tuleb RMT suuri tagavarasid jätta linnade ja suurimate riigiasutuste (raudteed, kaitseväge jne.) varustamiseks, jätkub siiski suuri tarbematerjaalide hulki palkide, paberipuude, lehtpuupakkude ja peenmaterjaali näol tööstuse varustamiseks ja eksportööridele müümiseks. RMT oma saeveskid Tallinnas ja Kastres töötavad peamiselt otseste ülesannete lahendamiseks. Otsest eksporttegevust RMT ei kavatse hakata teostama ja sellele tuleb asuda vaid siis, kui materjaalide realiseerimine senisel kujul muutub liig raskeks.

RMT laiaulatuslik ja mitmekesine tegevus on seni annud tagajärjerikkaid tulemusi ja osutunud otstarbekohaseks. RMT on võimsaks vahendiks metsaomanikule, riigile, metsamajanduse eduka ja sihikindla väljaarendamise teel kui ka riigi ülesannete täitmisel elanike varustamisel metsamaterjaalidega. Neid ülesandeid täidab RMT hästi ka tulevikus, kui selleks täie andumusega ja pidevalt töötavad kaasa kõik RMT tegevusega seotud töäjõud.

Meie kodumaa massiivseimaid metsi

P. Erik

Motto: „Vaatkem metsad pilve poole tõstvad latvu uhkuses.“

Viimaseil aegadel on kirjutustes Eesti metsade üle tundunud hädalist soigumist. Metsaelu vaatlejad nagu oleksid seal näinud vaid panoraame, kus kannustikud vahelduvad võsametsadega, mis metsade laastamisest jäänud järele, ja nende kirjutusi lugedes tundub, et meie põlised laaned on sellaselt kokku kuivanud, et need üle laiate lagendike enam suuremat silma ei paistagi.

Well! Kännustike ja lagendike olemasolu ma ei eita, see on loomulik nähtus igas tulundusmetsas meil maksvate raideviiside juures, kuid meie metsade seisukord pole kaugeltki nii halb, et ainult kannustikud ja lagendikud peaksid meie meeli köitma. Meil on veel tuge-

vaid metsatagavarasid, meil on ka säilinud otse haruldasi oma koosseisult ja kasvult põliseid laasi.

Audru metskonnas, kus mina teinisin kuni läinud aasta kevadeni, oli rai-deküpse metsa tagavara suur. Metsad kippusid seal kohati roiskuma nende liigse jalal seismise või üleseismise pärast. Kuid Audru metsad, mis tuntud üldiselt heade metsadena, suudavad anda aastalangil keskmiselt massi ühe ha kohta vaevalt kuni 200 tm.

Minule praegu alluv Alatskivi metskond annab ühe ha peale keskmiselt kaks korda nii palju massi kui metsad Läänemere kaldal. Nii näit. võrdus möödunud aastal oksjonile määratud metsa keskmine mass ühe ha kohta

358 tm ja käesoleva aastalangi keskmine mass ühe ha kohta 300 tm, kusjuures langi alla on arvatud ka turberaide kohad.

Küpsed ja raideringist üleseisnud metsad ületavad Alatskivil kahekordselt ja ühes majanduses isegi kolmekordselt 10-aastase raideperioodi normaalsuuruse. See näitab, et vana metsa tagavara on Alatskivi metskonnas väga suur. Ja need vana metsaga kaetud pindalad sisaldavad suures enamuses haruldaset suuri massitagavarasid.

Männi-majanduses vääriavad erilist tähelepanu metsad, mis kasvavad mäekünkail ja nõlvalisel maapinnal. Metsakorralduse kava järgi võrdub männi puumass ühe ha peal Järvepera vahtkonnas kv. 44, lit. g, suurus 2,8 ha, 480 tm. Mets kuulub VII vanuse klassi, II boniteeti, 2. headusesse ja II tüüpi. Sellasel pinnasel kasvav männimets ületab II ja III boniteedi metsades massi tihti üle 400 tm ühe ha kohta. Nii näit. võrdub Kärgandi vahtkonnas kv. 39, 1935. a. lank, osatükk 9, suurus 2,54 ha, kasvava männimetsa mass 1063,41 tm ehk ühe ha peale 418,6 tm. Puude kõrgus okaspuule I järk, lehtpuule II järk. Mets kuulub VII vanuse klassi III boniteeti, 2. headusesse ja II tüüpi. Puude arv osatükil 2367 ehk ühe ha peal 931. Niisikeil lausikmaadel kasvava männimetsa mass ei küüni küll sarnaste kõrgusteni, kuid sealgi leidub küllalt kõrget massi. Näiteks Jüra vahtk., kv. 20, lit. k, on metsakorralduskavas ühe ha kohta näidatud 350 tm.

Kuusemajandusse kuuluvad metsad ei ole sarnaselt mõjutatud maapinna reljeefist. Nii mäenõlvakuil kui ka lausikmaadel leiame uhkeid kuusikuid, kus mass ühe ha kohta tõuseb 400 tm. Nii leiame metsakorralduse kavast Mõisametsa vahtk. kv. 13, lit. a, suurus 3,4 ha, kuusiku, kus mass võrdub ühe ha kohta 430 tm. Sama vahtk., kv. 7, lit. e, suurus 5,00 ha, mass võrdub ühe ha kohta 400 tm. Kuna kuusemetsad Alatskivi metskonnas suurelt osalt on reserveeritud turberaide pindala alla, siis pole mul võimalik anda laiemaulatuslikke hindamisandmeid selle majanduse metsatagavarade kohta. Näiteks toon hindamisandmed Mäike vahtkon-

nast kv. 24, 1933. a. lank, tükk 3—2, suurus 0,19 ha, kus mass võrdub 85,54 tm ja puude arv 117. Ümber arvatult ühe ha kohta annaks see 450 tm ja 601 puud.

Ka lehtpuumajandusse kuuluvad metsad, mis levinud siin peaaegselt luhaterrassil, ei jää oma massi tagavaradelt okaspuumetsadest maha. Metsakorralduse kava järgi on näiteks Väänastu vahtkonnas, kv. 41, lit. b, suurus 6,00 ha, lehtpuu-metsamasse ühe ha peal 400 tm. Selle metsa koosseis: k $\frac{5}{10}$ — 62 a., h $\frac{2}{10}$ — 60 a., ku $\frac{3}{10}$ — 67 a. Mets kuulub VII vanuse klassi, I boniteeti, 2. headusesse, III tüüpi. 1935. aasta langi osatükkidest, kust küll välja on raiutud Lutheri kased, vääriavad tähelepanu lehtpuumetsad Saburi vahtkonnas kv. 91, tükk 14—3, suurus 1,00 ha, mass 373,93 tm, ja tükk 14—4, suurus 1,00 ha, mass 387,15 tm. Puude arv esimesel osatükil 851, teisel osatükil 1050. Puud kuuluvad I—III kõrguse järku, VIII vanuse klassi, II bon., 2. headusesse ja III tüüpi.

Metsahindamise andmeist selgub, et Alatskivi metskonna metsade suur massitagavara oleneb peaaegselt metsa täiusest ja puude jämedusest, kuna metsa kõrgus peagu kusagil ei ületa I kõrguse järku. Metsakorralduse kava lehitsedes näeme, et praegu maksva raideperioodi alla ei ole valitud paremaid metsaosi, suured massitagavarad domineerivad siin üldiselt raideküpseis metsades. Küll on võidud aga tähele panna, et massitagavarad peagu igal pool on metsakorralduse kavas näidatud ennemini vähemad kui metsahindamistel harilikult saadakse.

Sarnase harukordse metsade kasvu, suurte massitagavarade põhjuseks tuleb arvata siin metsakasvule soodsat maapinda. Mullastiku-kaardi järgi domineerivad siin kerged ja ka rasked mullaliigid. On arusaadav, et Läänemere ranniku madala ja keskmise rühk-mulla maadel kasvavad metsad pole suutelised võistlema Peipsi ranniku kesk-kohal kasvavate laantega. Need laaned kuuluvad siin Alatskivi, Saare ja Kaia-vere metskondadesse ja katavad Ema-jõe ja Omedo jõe sängide vahelise maa-

ala suure metsamassiivina. See metsamassiiv sisaldabki meie kodumaa haruldasimaid ja suurima massitagavara-dega metsi.

„Peremehe jalg väetab põldu“, ütleb Eesti vanasõna. Peipsi ranniku metsapinda on väetanud esimese Eesti suure peremehe, Kalevipoja, jalg juba vanal hallil ajal. Seda suurt peremeest ei ole meie muinaslugu asjatult lasknud ala-

tasa liikuda Peipsi rannikul: see on meie kodumaa rikkaimaid maakohti juba metsadest looduse varadelt.

Keda on ära tüüdanud meie seltskonda haaranud „kännustiku-palavik“, kes tahab oma elurõõmu ammutada ürgaegadest pärit olevaist põliseist laantest, see „seadku sammud sõudemaie, mööda metsi matkamaie, pikil käigel piiramaie Peipsi ranniku radasid“.

Metsateenijate reaalpalk tuleks mingisugusel kujul määrata kindlaks.

Eesti Metsateenijate Ühingu keskjuhatuse abiesimees J. Pipar.

Juba vabariigi algaastaist peale on Eestis jäänud maksvusele vaade, et alametsateenijail on kasutada palgamaad, mis pärast neile rahapalka pole vajagi. Sellane vaade on rohkem pärit veneaegsest metsamajapidamisest, kus metsavahtidel olid kasutada suured palgamaatalud ning neil ei olnud kuigi intensiivset tegevust metsas. Praegused metsateenijate palgamaad on enamalt jaolt kuski sooveerel või metsas, millel perekonnaga inimese elamine osutub suureks kunstiks. Pealegi nõuab metsamajapidamise intensiivsus, et metsavaht olgu peaaegu iga päev metsas — millal ta seda palgamaad siis harib? Ei saa aga metsavahi palgaks lugeda neid palgamaa saadusi, mis on kogutud metsavahi naise ja laste töövaevast.

Neil lühidasil kaalutlusil asus Eesti Metsateenijate Ühingu keskjuhatuse uuringu metsateenijate reaalpalka ja selle töö kokkuvõtteks esitas ta 15. oktoobril s. a. härra põllutöoministrile alljärgneva märgukirja:

K. a.

Härra Põllutöoministrile.

Ühenduses uue pensioniseaduse ka-

1) metsaülemal I jsk. — korter	Kr. 26.—;	küttepuid	Kr. 6.—;	palgamaad	—	Kokku	Kr. 32.—
2) „ „ II „ „	22.—;	„	6.—;	„	—	„	28.—
3) „ „ III „ „	20.—;	„	6.—;	„	—	„	26.—
4) abimetsaül. I „ „	18.—;	„	4.80;	„	—	„	22.80
5) „ „ II „ „	16.—;	„	4.80;	„	—	„	20.80
6) metsnikul I „ „	13.—;	„	3.60;	„	Kr. 16.94	„	33.50
7) „ „ II „ „	12.—;	„	3.60;	„	16.94	„	32.50
8) asjaajaja I „ „	16.—;	„	—	„	—	„	16.—
9) „ „ II „ „	15.—;	„	—	„	—	„	15.—
10) metsavahtidel palgamaa ja korteri arvel metsavahi kõrgem rahapalk	Kr. 45.—	sellele juurde					
arvatud küttepuid —	Kr. 3.60	= kokku:				Kr. 48.60	

Praegu saadav palk.

Tabel nr. 1.

Ametnimetused	Arv	Rahapalga		Sõidurahad		Korteri hind		Kütte hind		Palgamaa väärt.		Vormiriide hind		Saadav reaaltasu summa kuus	Saadud palk kogusummas
		norm kuus	summa aastast	norm kuus	summa aastast	kuus	kokku aastast	kuus	kokku aastast	kuus	kokku aastast	kuus	kokku aastast		
Revident metsatülem . . .	1	140	1680	50	600.—	15	180.—	2,43	29,16	—	—	2,95	235,40	210,38	
Revident metsatülem . . .	25	135	40500	50	15000.—	15	4500.—	2,43	7,29	—	—	2,95	8,85	205,38	
Metsatülem I jrk. .	55	105	69300	30	19800.—	15	9900.—	2,43	1603,80	—	—	2,95	1947,—	155,38	
" II " . . .	21	90	22680	30	7560.—	15	3780.—	2,43	612,36	—	—	2,95	743,40	140,38	
Abimetsatülem I jrk.	34	81	33048	18	7344.—	8	3264.—	1,94	791,52	—	—	2,95	1203,60	111,89	
" II " . . .	35	74	31080	18	7560.—	8	3360.—	1,94	814,80	—	—	2,95	1239,—	104,89	
Asjaajaja I jrk. . .	1	75	900	—	—	5	60.—	1,46	17,52	—	—	—	—	81,46	
" I " . . .	82	74	72816	—	—	5	4920.—	1,46	1486,64	—	—	—	—	80,46	
" II " . . .	52	69	43056	—	—	5	3120.—	1,46	911,04	—	—	—	—	75,46	
Metsnik I jrk. . .	134	62	99696	4	6432.—	10	16080.—	1,46	2347,68	2,08	3336,37	2,04	3280,32	81,58	
" II " . . .	102	59	72216	4	4896.—	10	12240.—	1,46	1787,04	2,08	2539,61	2,04	2496,96	78,58	
Metsavahid . . .	1439	24,50	423557	—	—	6	103608.—	1,46	25211,28	1,96	39909,50	2,04	35226,72	35,96	
Asjaajaja I jrk. . .	2	74	1776	15	360.—	5	120.—	1,46	35,04	—	—	—	—	95,46	
" II " . . .	1	70	840	15	180.—	5	60.—	1,46	17,52	—	—	—	—	91,46	
" II " . . .	10	69	8280	15	1800.—	5	600.—	1,46	175,20	—	—	—	—	90,46	
Lisa kindlad sõidurahad piiriharset, ametnikele . . .	—	—	—	—	5856.—	—	—	—	—	—	—	—	—	—	
K o k k u :	1994	—	921425	—	77388.—	—	165792.—	—	36519,—	—	39785,48	—	47057,40	—	1287967,48
Eelarves ettenähtud :	—	—	942958	—	77388.—	—	—	—	—	—	—	—	70000,—	—	

Märknud: a) Vormiriide väärtus on arvatud kandjatele, kusjuures ettenähtud kuue kandesjaks 2 aastat ja pükstele 1 aasta.

b) Metsavahi keskmiseks rahapalgaks on võetud ametlikult tarvitusel olev keskmine raha palk Kr. 24,50, kuid tegelikult on enamikus metsavahte, kes saavad alla keskmise rahapalga kuus, alates 6 kroonist kuni 45 kroonini. Peale selle on veel 40 metsavahti, kes rahapalka üldse ei saa. Viimaste reaalpalgaks osutub sel juhul Kr. 11,46.

Kuid hiljem on leitud, et sel-line natuuras saadava palga ümberarvamine raha peale ei ole reaalne ja Riigimaade ja metsade valitsus oma kirjas Põllutööministeeriumi kantseleile 22. XI 34. a. nr. 5102 hindas turuhinna alusel natuuras maksetavad tasud ühe kuu kohta järgmiselt:

Amet	Küttepuud	Korteriüür	Palgamaa
metsaülem	2,43	15.—	—
abimetsaülem	1,94	8.—	—
asjaajaja	1,46	5.—	—
metsnik	1,46	10.—	2,45
metsavaht	1,46	6.—	2,45

Praegu on Eestis metsateenijate reaalpalk kokkuvõetud juurdelisatud tabel nr. 1. Võrdluseks lisame juurde tabeli meie naaberriikide — Leedu ja Läti — metsateenijate rahapalkadest,

millest näha, et meie naaberriikide metsateenijad saavad mitmekordselt kõrgemat rahapalka kui Eesti metsateenijad, seejuures on nendel tasuta kasutada palgamaa sõidurahade arvel.

Tekkinud olukorras ja riigi eelarve koostamise ajal Eesti metsateenijate ühingu keskjuhatuse avaldab oma arvamist, et metsateenijate natuuras saadava palga tulu raha peale ümberarvestamiseks tuleks maksma panna kindlad alused ja reaalpalk kindlaks määrata nii, et teenijail ei tuleks maksta pensionikapitali heaks maksu arvatava tulu pealt. Et aga selle juures on ette näha ka senise teoreetilise palgasumma vähenemine, siis tuleks tasude reguleerimist teostada nii, et metsateenijad pensionile minekulgi ei satuks senisest halvemasse seisukorda.

Leedu metsateenijate palgad.

Tabel nr. 2.

Jrk. Nr.	Ametnimetus	Arv	Kuupalk Litti	Kuupalk Eesti Kr.	Keskmine palgamaa suurus, mis antud.
1.	Revident-metsaülem.	—	600.—	372.—	15 hektaari
2.	I järgu "	—	540.—	334.80	"
3.	II " "	—	450.—	279.—	"
4.	Abimetsaülem "	—	380.—	235.60	"
5.	Metsnik I järk.	} 333	340.—	210.80	10 hektaari
6.	" II " "		300.—	186.—	"
7.	" III " "		280.—	173.60	"
8.	" IV " "		200.—	124.—	"
9.	Metsavaht kõige alam aste		65.—	40.80	6 hektaari
10.	" kõrgem aste		200.—	124.—	"

Märge: Üks Leedu litt on umbes 62 eesti senti.

Läti metsateenijate tasud.

Jrk. Nr.	Ametnimetus	Kuupalk Latti	Kuupalk Eesti Kr.	
1.	Peametsaülem	242—326	290—391	Sõidurahade arvel kasutavad tasuta palgamaad: Peametsaülem ja metsaülem 13 ha, metsavaht 7 ha, asjaajajal on kasutada tasuta 0,5 ha põllum. ja 2—3 ha heinam. Küttep. on kõigil ametn. tasuta.
2.	Ilma jaosk. metsaülem	206—236	247—233	
3.	Raiooni metsaülem	181—207	217—250	
4.	Peametskonna asjaajaja, raamatupidaja ja II järgu metsaülem	159—182	190—218	
5.	Kirjatoimetaja	103—114	124—137	Perekonna abiraha saavad 8% palgast, kusjuures see ei olla mitte alla Kr. 10,80 ja mitte üle Kr. 18.— lapse pealt kuus.
6.	Metsaülema kandidaat	121—137	145—164	
7.	Ülem metsavaht	95—106	114—127	
8.	Jaoskonna metsavaht.	84—108	100—108	

Märge: Üks Läti latt on umbes 1,20 eesti krooni.

- Palkadest arvatakse maha:
- 1) töötaja töölise fondile 2%.
 - 2) riigimaksuks 3—20% (keskmiselt 9%) — metsavahtidel maha ei arvata.
 - 3) Pensionikapitali heaks 4%.
 - 4) 1/9 palka korteri eest, kes kasutab riigikorterit.

Võttes arvesse metsateenistuse eriliisi tingimusi ja nõudeid, mis lähedased politseiteenistusele, peaksid metsaametnike-teenijate reaalpalgad seisma politseiametnike palkade tasemel, nii et palga suhtes rev.-metsaülem vastaks abiprefektile, metsaülem — politseikomissarile, abimetsaülem — abikomissarile, metsnik — konstaablile ja metsavaht — kordnikule.

Sellele lähemale jõudmiseks — riigikassa väiksemate kuludega — tuleks osa metsateenijatel kindlad sõidurahad liita palgaga ja maksta palga arvel ning palga- ja rendimaad anda neile tasuta kasutamiseks sõidurahade arvel, nagu see on teostatud meile lähemates naaberriikides Lätis ja Leedus.

Tabel nr. 3

Praegune metsavahtide rahapalga jaotus:

Aste	Kuu norm Kr.	Metsavaht. arv
I	45.—	3
II	43.50	1
III	42.—	6
IV	40.50	5
V	39.—	11
VI	37.50	14
VII	36.—	22
VIII	34.50	29
IX	33.—	45
X	31.50	61
XI	30.—	104
XII	28.50	104
XIII	27.—	149
XIV	25.50	205
XV	24.—	192
XVI	22.50	93
XVII	21.—	147
XVIII	19.50	61
XIX	18.—	47
XX	16.50	24
XXI	15.—	27
XXII	13.50	11
XXIII	12.—	11
XXIV	10.50	4
XXV	9.—	3
XXVI	7.50	2
XXVII	6.—	6
XXVIII	rahapalgata	40
Kokku teenistuses metsavahte:		
rahapalgal		1387
rahapalgata		40
Kõik kokku		1427
Kokku rahapalga kulu kuus	Kr. 35.145.—	
" " " aastas	" 421.740.—	

Erilist tähelepanu nõuab metsavahide teenistustasude ja koosseisude kindlaks määramine. Eesti metsateenijate ühingu keskjuhatusel olevatel andmetel on praegu teenistuses metsavahte rahapalgaga alates Kr. 6.— kuni Kr. 45.— kuus — 1387, ilma rahapalgata — 40 ja vakantseid kohti — 10.

Kõik metsavahid on rahapalga suhtes jagatud 28-sse astmesse, nagu juurdelisatud tabel III näidatud. Seejuures viimase astme metsavahid rahapalka üldse ei saa ja nende reaaltasu moodustab küte, korter ja tihti päris vilets palgamaa. Seega nende kogu palga reaalkäärtus tõuseb kuus ainult Kr. 11,46.

Kuid ka need 28 palgaastet ei ole kindlad, vaid rahapalga määramine teostub nii kuidas on selleks krediiti. Näiteks olgu toodud, et kui uue metsaseaduse nõuete täitmiseks tuli osa metsavahtidele maksta korteriraha, siis saadi sellest üle seega, et varem määratud palgast eraldati üks osa ja makseti korteriraha nime all, kuna aga palga arvel seevõrra vähem maksti. Palga vähemmaksmine tõi omakord kaasa teenistusvanusetasu vähendamise, mille tagajärjel seaduses ettenähtud korteriraha asemel sai ametnik palga vähendamise.

Kindla koosseisu ja palgaastmete puudumine tekitab arusaamatusi ka pensionileminekul. Nii ei arvesta Haridus-Sotsiaalministeerium praegu Maakorralduse ja metsade peavalitsuse peadirektori käsukirjas 27. IX 28. a. nr. 65 kindlaks määratud tasu suurusega nende metsavahtide pensionile määramisel, kes üldse rahapalka ei saa.

Arvestades metsateenijate natuuras antava palga liig vähest reaaltulu ja metsamajapidamise intensiivsust, Eesti metsateenijate ühingu keskjuhatus palub Teid, härra Minister, lasta lähemalt uurida metsavahtide reaalpalga suurust ning teenijate soovidele tulla vastu järgmiste põhimõtete alusel:

(Järgneb.)

Rähnide metsamajanduslik tähtsus.

Rähnid on meie harilikemad metslinnud. Metsas liikudes võib kuulda nende häälitsemist, nokalööke puus urgitsemisel või käbi seest seemnete väljakoukimisel. Kevadel võib kuulda omapärast põristamist nokaga vastu oksa.

Rähne loetakse kasulikeks lindudeks, olgugi et neile vahest heidetakse ette puidu rikkumist. Tõesti võib vahest leida puid, milledesse on taotud rähnide poolt suured augud. Aga seda teevad rähnid peale vähete pesaaukude urgitsemise ainult toiduotsimiseks. Rähn rikub puud, milles ta leiab toitu, s. o. putukaid ja nende tõuke. Tervete puude kallale läheb rähn vaid erandjuhtumeil. Putukaist vigastatud puud peaks koristatama metsast aegsasti, siis poleks ka rähni vigastuste võimalust.

Et selgitada lindude põllu- ja metsamajanduslikku tähtsust meie oludes, olen uurinud 1927. aastast senini lindude toitu peamiselt nende magude analüüsi kaudu. Selle ajaga olen analüüsinud 1665 linnumagu. Et säärase materjaali kogumine enesel on raske, siis on mul kokkulepe Viljandi linnutoppijaga hra Raudsepaga. Kõigi tema poolt topitavate lindude pugud ja maod pannakse nummerdatud riiekotikestes formaliini. Sama numbri all märgitakse linnu tabamiskoht, -aeg ja liik. Määramist kontrollin ise magude äratoomisel. Nõnda sain topija kaudu 1279 magu, kuna ise hankisin ja sain õpilaste kaudu 386 magu.

Mao ja pugu sisu tuleb vaatlusele, määramisele ja lugemisele või mõõtmisele. Tarvitatud toidu järgi võib teha otsuse lindude kasulikkuse ja kahjulikkuse kohta.

Ka rähnid on kasulikud peamiselt nende toidu poolest. Seda ligemale vaatlusele võttes selgub, et kõik rähnid pole ühesuguselt kasulikud metsale. Vaatame rähnide liike üksikult.

Suur kirjurähn (*Dryobates major*).

See rähn esineb peaaegu igal pool meil kõige sagedamini rähnide seast.

Tema magusid on uuritud 65, neist isiklikult hangitud 7.

Magusid uurisin: 1927. a. — 5, 1928. a. — 23, 1929. a. — 11, 1930. a. — 15, 1931. a. — 8 ja 1932. a. — 3.

Magudest oli 60 Viljandimaalt, 4 — Pärnumaalt ja 1 — Virumaalt.

Magude sisu kronoloogilises järjekorras.

1927. a.

Olustvere 13/X. Maos oli palju peeneid putukate osi.

Olustvere 17/XI. Maos oli ainult kuusesemneid.

Puiatu 4/XII. 2 magu. Mõlemas oli ainult okaspuu- (kuuse-, männi-) seemneid.

Rakvere 7/XII. Maos oli ainult okaspuuseemneid.

1928. a.

Heimtali 3/I. Maos oli üle 100 kooreüraski jäänuse ja 4 valget siklase tõuku.

Kabala 7/I, Viljandi v. 10/I — 2 magu, Tarvastu 10/II — 2 magu, Tarvastu 25/II — 2 magu, Olustvere 29/II, Viljandi v. 5/III — 2 magu, Olustvere 23/III ja Vana-Võidu 2/IV — kokku 12 magu sisaldasid kõik ainult okaspuuseemneid.

Viljandi v. 22/VII. Maos oli üle 100 sipelganuku ja hulk punase metsasipelga osi.

Suure-Kõpu 12/X. 2 magu sisaldasid ainult okaspuuseemneid.

Viiratsi 15/X. Maos oli 2 mädamailase (*Cossus cossus*) röövikut, 1 vaksiku röövik, 1 suurem siklase tõuk, 3 väiksemat siklase tõuku, 6 pikka peenikest tõuku, 2 peenikest valget kärsetõuku ja peeneid mardikate osi.

Tänassilma 3/X, Paistu 3/XII — 2 magu ja Kõo 9/XII — kokku 4 magu olid täis okaspuuseemneid.

Kõo 18/XII — magu tühi.

Heimtali 28/XII — maos oli ainult okaspuuseemneid.

1929. a.

Kõo 1/I, Loodi 12/I — 3 magu, Olustvere 13/I, Päri 18/I — 2 magu ja Uusna 1/III — kokku 8 magu sisaldasid ainult okaspuseemneid.

Olustvere 8/XI — maos oli umbes 30 sinist lehemardikat, mõned väiksemad lehemardikad, 1 liblikanukk, 1 väike tõuk, 1 odraseeme ja mõned marja-seemned.

Heimtali 13/XI. Maos ainult putukate osad. Võis tunda 7 punaka lutika osi ja muu peenis oli ka nende oma.

Uue-Võidu 4/XII. Maos oli 2 kännusiku (*Rhagium*) jäänuseid, umbes 10 valget tõuku, enamuses siklaste omi, mõni peenike tõuk ja putukate peeneid osi.

1930. a.

Eidapere 3/X. Söögikõris olid mõned tõukude ja putukate jäänused, maos hulk sipelgate osi ja üksikuid kuuse-seemneid.

Uue-Võidu 7/IV. Maos 12 peenikest pikka (kuni 3 sm) tõuku, 11 valget, umbes 1 sm pikkust, kärbsetõuku, mõned (3—4) õige peenikesed, umbes 2 sm pikkused, tõugud, hulk peeneid putukate osi.

Eidapere 9/IV. Maos kuusesemneid ja mõned sipelgate jalad.

Eidapere 9/IV. Maos 3 mädamailase (*Cossus cossus*) röövikut, 1 tuhatjalg, 1 lühitiiblane (*Staphilinidae*), 3 mardikatõuku, mõned peened tõugud ja putukate peeneid osi.

Lelle 3/V. Maos ainult sipelgaid.

Loodi 18/VI. Maos kõige enam sipelgaid ja nende osi. Veel olid mõned tõugud ja mõned mardikate osad.

Uue-Võidu 3/VIII. Maos hulk peeneid kooreüraskite osi ja 1 tõuk (1 sm pikk).

Loodi 4/VIII. Maos natuke sipelgaid.

Uue-Võidu 22/VIII. Maos 47 kõrvahargi (*Forficula*) jäänust (harki), 4 väikest röövikut ja 6 kuusesemmet.

Viljandi 5/X. Maos ainult valged peened seemnete osad (puru), mille liik määramata.

Pärsti 20/X. Maos hulk õige peeneid valgeid jalutuid (2—3 mm) tõuke ja natuke okaspuseemneid.

Uue-Võidu 26/XI. Maos mitukümme lamedat lutikat.

Viljandi v. 20/XI. Maos õige palju väikesi ja suuremaid ämblikke ja nende osi. Veel mõned väikesed jooksiklased (*Harpalini*).

Viljandi v. 20/XI. Maos niivõrd ebamäärased osad, et ei saa neid määrata.

Viljandi v. 25/XI. Mõned siklaste tõugud ja palju õige peeneid valgeid tõuke. Veel palju kooreüraskite tõuke.

1931. a.

Aidu 11/I. Maos rasvataoline keha ja selles hulk ürasklaste osi.

Viljandi v. 22/II. Suur hulk ürasklaste osi ja mõned valged tõugud.

Pilistvere 30/VII. Maos 30 sõstraluukest, sipelgate osad ja nende tiivad.

Olustvere 18/X. Maos 9 siklase tõuku, 1 suurema ja 1 vähema mardika osad, 1 kahetiivalise peenike tõuk ja putukate peeneid osi.

Sürgavere 31/X. Maos 14 lamedat musta lutikat ja enam kui kümme kooreüraski tiivad, putukate peeneid osi ja 2 kuusesemne tiiba.

Pärsti 30/XI, Viljandi v. 15/XII ja Vana-Võidu 30/XII: kõigis kolmes maos ainult okaspuseemneid.

1932. a.

Uue-Võidu 15/II. Maos 5 suurt (üle 3 sm) siklase tõuku, 7 samade tõukude suuosa ja 1 liblikanukk.

Uue-Võidu 15/II. Magu tühi. Ainult 1 putuka osa — nuku tükk.

Loodi 18/XI. Maos palju ümargusi lutikate vastseid, mõned piklikud lutikad, üle 10 naerimardika, palju üraskite ja peeneid putukate osi.

Vaadates läbi ülaltoodud andmed leiame, et kõige sagedamini on olnud toiduks suurel kirjurähnil ainult seemned ja peamiselt okaspuu (kuuse) seemned: 35 juhul, mis teeb välja 53,8% uuritud magudest. Ja polegi imestada, sest rähnidest on suur kirjurähn just see, kes tassib käbid kuhugi valitud kohta, kus käbi mahub hästi praosse, et käbist hankida seemneid toiduks. Mahakukkunud tühjad käbid säärase koha all sünnitavad teinekord hunnikud — „rähnide sepikojad“. Okaspuseemneid on leidunud ajavahemikul

12. oktoobrist kuni 2. aprillini. Mõnel aastal on seemnete tarvitamine toiduks sagedasem, nagu 1927.—1929. a., kuna 1930. a. oli seemneid söödud harvemini.

Seemnete söömist ei saa lugeda suure kirjurähni otseseks kahjustuseks, sest seemneid söömiseks jätkub. Aga kuipalju on suur kirjurähn seemnete söömisel, niipalju ta ei tegele putukate hävitamisega.

Ainult putukaid, ja 1 kord ka ämblikke, on söönud suur kirjurähn 21 korral (32,3%). Üldse loetakse loomi, kes söövad putukaid, kasulikeks, aga igakord pole see nõnda, sest kasulike putukate sööja on arusaadavalt kahjulik.

Ka suur kirjurähn pole igakord kasulik putukate söömisega. Kooreüraskite, siklaste, mädamailaste, liblikate röövikute hävitamist tuleb lugeda väga kasulikuks tegevuseks, kuna nimetatud putukad on metsale kahjulikud. Teine lugu on sipelgate söömisega, eriti punaste metsasipelgate (*Formica rufa*) hävitamisega. Need sipelgad on met-

sale kasulikud putukad, sest nad hävitavad ise hulga mitmesuguseid putukaid ja nende tõuke, sealhulgas ka mitmeid metsakahjureid. Seepärast tuleb lugeda sipelgate söömist suure kirjurähni kahjulikuks tegevuseks. Siiski sööb suur kirjurähn sipelgaid vaid juhuslikult. Ainult sipelgad olid maos 2 juhul (3,1%) ja sipelgad muu toidu hulgas 2 juhul (3,1%).

Segatoitu — putukaid ja seemneid — oli tarvitanud suur kirjurähn harvemini — 7 juhul (10,8%). See näitab, et sagedamini sööb rähn ühesugust toitu: kas seemneid või putukaid.

On näha vahest koguni veel kitsamat toiduvalikut. Kui suur kirjurähn sööb seemneid, siis juba ühe taimeliigi omi. Ja putukate söömisel on ka mitmel korral säärane pilt: on söödud peamiselt sipelgaid, või jälle kooreüraskeid või lutikaid või siklaste tõuke või koguni kõrvaharke suuremal hulgal.

Kahel juhul (3,1%) olid maod tühjad või ebamäärase sisuga.

J. Michelson.

Soome saetööstuskool Viiburis.

N. Küttis.

Oleks raske kujutada Soome õpetatud saetööstus- ja parvetöölise ja eriti nimetatud tööharude juhtiva tööliiskonna, s. o. tööjuhatajate, väärilist kutseoskust, kui poleks Soomes seesugust eriettevalmistuskooli nagu seda on Soome saetööstuskool Viiburis.

Nimetatud kool asutati 1921. aastal Viiburis — sealsete omavalitsusasutuste, Soome riigi ja mõnede Soome saetööstuste ja saetööstuslike ühingute toetusel.

Varemalt puudus Soomes samaladane korralikum õppeasutus. Kord varemalt aastail, ja nimelt 1888. a., oli Tampere Alote-nimeline jahvatus- ja saetööstuskool, kuid oma vähese õpetajaspere ja lõpetajate arvu tõttu lõpetas kool oma tegevuse juba mõned aastad pärast avamist. Rida Soome valitsuse kavatsusi — asutada ajakohane saetööstuskool pärast Alote kooli tegevuse lõpetamist — nurjusid kas algkapitali puudusel või hiljem maailmasõja vaheletuleku tõttu.

Nagu tähendatud, saetööstuskool alustas oma tegevust Viiburis 1921. aastal. Tol ajal oli koolil õpilasi aastas 48. Tänapäeval on see arv, tänu kooli tegevuse laienemisele ja täienemisele, suurenenud paarikümne võrra. Nii sai kool alles hiljuti endale avarad ruumid, ja seetõttu võib arvata, et kooli õpilaspere veelgi suureneb, kuna alati on osa sisseastujaid jäänud ruumipuudusel koolist välja.

Ka meil on mõnel puhul olnud juhus kuulda õppiva generatsiooni soovist minna Soome õppima saetööstuslikku kutseoskust, ja et sel puhul on puudutatud ka Soome saetööstuskooli, seepärast tutvustaksin siinjuures lühidalt nimetatud kooli õppe tegevusega.

Soome saetööstuskooli õppekestus on üks aasta. See aasta on jaotatud kaheks semestriks. Esimene semester algab augustikuu keskel ja lõpeb detsembrikuu keskel; teine algab jaanuari alul ja lõpeb augustikuu keskel.

Koolis on kaks osakonda: saetööstus- ning metsaparvetus-osakond. Sis-

sepäas kooli on võimaldatud kõigile, kel on keskkooli (gümnaasiumi III kl.) haridus ja vähemalt üheaastane praktika saetööstuses — saetööstuse osak. sisseastumisel, või parvetustöödel metsaparvetusosakonda sisseastumisel. Kui sisseastujal puudub nõutav haridus, on tal kooli sisseastumiseks tarviline kaheaastane tööpraktika ja ta peab sooritama mõnes lisaaaines eksamid. Kui sisseastujaid on üle ettenähtud määra, siis korraldatakse võistluseksamid.

Kooli õppekavasse on võetud väga palju tarvilisi alásid. Nii on Soome saetööstuskooli õppekavas: matemaatika, geomeetria, mehaanika, masinajoonistus, jõumasinate õpetus, ehitusõpetus, puu tehnoloogia, maamõõtmine, tööstuse organiseerimise õpetus, raamatupidamine, ühiskonnateadus, mitmesugused seadusetundmised, soome keel, inglise keel (vabatahtlik) metsahindamine, metsakasutus, parvetus ja sae- ning puusepatööriistade õpetus. Peale nimetatud ainete on n.-n. „erivainetena“ saetööstusosakonnas veel: soojuseõpetus, elektriõpetus, masinate konstruktsioon, laudade sorteerimine ja vineerimasinad ühes vineerivalmistusega; metsaparvetusosakonnas oleksid eriaineiks: üldine metsateadus ühes praktiliste töödega metsas, parvehitus ühes parvede joonestustega ja parvetamisseadused.

Nagu näha, on Soome saetööstuskooli õppekava paisunud väga laiaks ja seetõttu võib tahes-tahtmatult arvata, et osa üldhariduslike ja teoreetilisi õppeaineid tuleb käsitlese pealiskaudselt. Seevastu puhtpraktilise iseloomuga alad leiavad käsitlel põhjalikult, kuna koolil on kasutada praktiliseerimise õsttarbeks rida Viiburis asetsevaid saetööstusi, vineerivabrikuid j. m. s. tööstusasutusi.

Soome saetööstuskooli praktilist väärtust aitavad tõsta kooli õppetegevusse kuuluvad

puhtpraktilised tööd suvel kolme kuu vältel paljudes Soome tööstusasutustes, mida kool võimaldab kooli õppetegevuse II semestril. Lõputunnistuse saamiseks on tarviline nimeetatud tööajast esitada diplomtöö.

Kooli õppemaks on aastas 2000 Smk. Kohapealne elukallidus ja kooli juures olemas olev odavahinnaline internaat lasevad arvata, et koolis õppimiskuludeks ühe aasta kestes on tarviline umbes 10.000 Smk.

Oma viieteistaastase tegevuse jooksul on Soome saetööstuskooli lõpetanud umbes 800 isikut. Statistiliste andmete järgi on neist 80% siirdunud tegutsema oma alale, s. o. saetööstuse, parvetuse ja metsatöö juhatajatena, puukaupmeestena, metsanduse instruktoritena jne. Paljud lõpetajad on leidnud häid teenistuskohi ka välismail. Nii on paljud tegutsemas Kanadas, Ameerika Ühendriikides, Austraalias, Saksas, Nõuk. Venes ja teistes riikides.

Olgu lisatud, et Soome saetööstuskooli lõpetaja ei ole töökoha saamises mingisuguse seadusliku tagatisega eesõigustatud, vaid ainult isiklikud ja koolist kogutud oskused on kooli lõpetajad teinud otsitavaks tööjõuks Soome nii era- kui ka riiklikes metsades ja metsatööstuslikes ettevõtetes.

Kohal järele pärides välismaalaste sisseastumise võimaluste kohta eelnim. kooli selgus, et tarvilise eelpraktika ja -hariduse omamisel on see võimalik. Ka soome keele oskusele ei pandavat alul suurt rõhku ja juba mõnekuulise õpingu järele saab keelekõikumustest üle.

Kas ja kuidas oleks lugu mõne eestlase sisseastumisega Soome saetööstuskooli, see on täiesti individuaalne asi. Samas aga oleksid seesugusest õppeasutusest saadud kogemused alati teretulnud meiegi tööstusele.

Puidu tehniline osa Poola messil.

Stud. rer. for. H. Osi.

Käesoleva aasta 31. augustist kuni 15. septembrini leidis aset Lvovis, Kirde-Poola suurimas linnas, Poola mess ehk ametliku nimetusega „Targi Wshodnie“. Mess oli arvult 15-nes, seega teatavas ulatuses juubelinäitus.

Kuigi see oli mõteldud peamiselt Poola omatööstuse suurparaadiks, siiski oli

see kujunenud võrdlemisi rahvusvaheliseks, kuna hobuserauakujulise peahoone platsil lehvisid paarikümne esi- neja rahvuse lipud. Suuremate väljapanekutega esinesid peale Poola veel Ameerika, Inglise, Saksa, Rootsi, Ungari, L.-Slaavi j. t. Näituse laiaulatuselised väljapanekute hulgad ja äärmine

dekoratiivse külje esiletõstmine, jätsid juba esimesel pilgul suurepärase mulje. Rohkete väljapanekute — tekstiil, portselaan, klaas, karusnahad, masinad, veinid j. t. — kõrval oli omaette halle pühendatud ka metsandusele, täpsemalt — puidule ja selle ümbertöötamisele.

Ümbertöötamise abinõudest oli esitatud rohkesti lint- ja kaater- ning kreissaage, peamiselt Ameerika ja Rootsi firmadelt.

Silmatorikavalt rohkesti väljapanekuid oli paarilt Poola kastitööstuselt. Pakk-kaste oli mitmesuguste ainete pakkimiseks nii sise- kui ka välisturu tarvis. Nagu juba trükitud ja põletatud kaubamärkide järgi võis otsustada, olid need määratud puuvilja, kanaanunade, margariini, kalade, kohvi, vankrimäärde jne. pakkimiseks. Kastilauad olid oksavabad või esinesid ainult väikesed toored oksad.

Tünnitöösturid esitasid suurepäraseid tammeankruid ja pöögist eksportvõi tünnilaudu komplektides. Oli ka väljapanekuid parketitööstureilt parkettpakkude näol.

Paar lauatöösturit esitas eksport saetud materjaale. Peamiselt olid esitatud tamme-, pöögilauad ja -plangud. Välja pandud olid laudadeks saetud täiesti oksavabad pakud, millede tüve diameeter ulatus isegi üle 1 m. Lauad ja plangud olid komplektidena, s. t. ühest pakust saadud materjaalid olid

koondatud ühte pakki. Lõhenemise vältimiseks lauad ja plangud lüüakse otsest üle liistudega või värvitakse õlivärviga.

Puidu ümbertöötamise alal paelus erilist tähelepanu sisearhitektuuri-hall. Seal oli esitatud umbes 50 mitmesugust toasisustust, enamikus Varssavi ja Lvovi mööblitööstureilt. Puidu loomuliku tekstuuri ärakasutamine ühes kunstliku läike andmisega oli viidud äärmuseni. Kogu näitusest paelus mööblihall küllastajate suurimat tähelepanu, ja seda ka täie õigusega. Juba näituse esimesel nädalal paljud garnituurid kandisid silti „müüdüd“. Hinnad tundusid sealjuures, võrreldes vastavate mööbli-garnituuri hindadega meil, odavamad.

Puidu kasutamist sõiduriistade valmistamise alal esitasid mõned tollasepa väljapanekud sõiduvankritega.

Suure halli oma alla võttis ka lennütööstus, mis omab Poolas suure tähtsuse peamiselt vabatahtliku organisatsiooni LOTT*) propagandal ja õhutusel. Esitatud olid nii mootoriga kui ka mootorita lennukite kered ja propellerid.

Kokku võttes ja võrreldes puiduala väljapanekuid messi teiste osakondadega, nähtus, et puidu ümbertöötamisele Poolas pannakse küllaltki suurt rõhku ja sel on olnud suured tagajärjed saaduste kõrge kvaliteedi näol.

Metsakeskseltsi „Tapio“ tööst.

E. V.

Teatavasti on Soomes metsa all 74% kogupindalast ehk 25.263.500 ha, millest kuulub riigile 39,8%, taluomanikele 51%, tehastele 7,5%, ühinguile 1%, linnadele j. t. 0,7%. Kogu riigi puidu ca 1620 miljoni tm hulgast langeb üle poole erametsadele, kuna 44,4-milj.-tm aastast juurekasvust umbes 65% kuulub erametsadele. Seetõttu on ka arusaadav eriline tähelepanu ja huvi erametsanduse vastu.

Erametsanduse seisukorra parandamiseks ja metsade tähtsuse propageerimiseks on alates 1905. a. Soomes töötamas metsakeskselts „Tapio“. Nagu vanasti Tapio oli soomlastele metsa-

jumalaks, sümboliseerib ka praegune samanimeline metsaselts metsakaitset ja -kasvatamist. „Tapio“ tööala oleks kokkuvõetult järgmine: metsanduslik propaganda, erametsaomanike varustamine seemnete ja taimedega, metsahoiu seaduste täitmise järelevalve, metsamaade parandamine ja kuivatamine ning metsamine, nõuanne metsamaterrjalide müügi ja ostmise juures ja üldine metsanduslik konsultatsioon. Eeltähendatud tööde läbiviimiseks on „Tapio“ peale keskorganisatsiooni kohtadel: a) 16 metsänhoitolautakunta, kus

*) Öhuasjanduse liit.

korraldatakse metsapäevi, -kursusi ja -võistlusi ning võetakse ette puude märkimisi, b) 9 metsaparanduspiirkonda, kus peamiselt teostatakse maakuivatustöid. Neil tööaladel on „Tapio“ 1934. aasta jooksul saavutanud tagajärgi, millest on lühidalt nimetada järgmisi: toimetatakse 4 korda kuus ilmuvat ajakirja „Metsänlehti“ 10.000 tellijale, samuti levitatakse suuremal arvul metsanduslikke brošüüre. Erametsaomanike nõudmiste rahuldamiseks asutatud taimeaedadest on müüdnud viimasel aastal 1.161.000 taime, millest kuusetaimi oli 1.027.000. Juba see müüdnud kuusetaimede arv tõendab kuuse erilist tähtsust ta hea tasuvuse mõttes. Aasta lõpul jäi taimeaedadesse 8.079.000 taime. Järelejäänud taimed, enamuses kuused, on istutamiseks noored (1—2-aastased), kuna vanemate taimede nõudmine ületab suuresti nendega rahuldamise võimalused.

Metsakuivatustöödel on kaevatud 743 kohas 6069 km kraave 38.219-ha kuivatuspindalale. Väljakaevatud mulla hulk on 4.547.477 m³. Kogu töökulu on smk. 18.738.526.—, millest ümarguselt riigi abirahana 5 milj. smk., laenu- ja talupidajatele 13 milj. smk. ja taluomanike poolt tehtud kuludena 740.000 smk. Seega on ühe hektaari kuivatamiseks kaevatud 159 jm kraave, kogukuluga 490 smk., kuna ühe m³ kaevamine maksis 4,12 smk.

Metsaparandus- ja metsamistööid on teostatud 6.102,5-ha pindalal, millest külvi 1.684 ha, istutatud 1200 ha, ravitusraideid 2462 ha ja ülejäänud raiumist ning põletamist metsa loomulikult uuenduse kaasaitamiseks. Kogu kulu on 1.470.355,40 smk. Keskmine kulu ühe hektaari kohta on olnud: külvil 130 smk., istutamisel 186 smk. ja harvendamisel 116 smk.

Propagandatöödeks on korraldatud metsapäevi 789 juhul õpilastele, 1 — skautidele ja 10 — sõdureile. Kogusummas on 800 metsapäeval külitud 243 kg seemet ja istutatud 108.539 taime. Külvipindala oli 278 ha ja istutus- pindala 50 ha, kokku 328 ha.

Metsamüügiks on märgitud 5.913.325 puud ja 1.815.521 rm metsamaterjaale. Et iga rm peale arvestatakse 7 kasva-

vat puud, siis on kogusummas tembel- datud 18.621.972 kasvavat puud. Peale- selle on 11.070 ha raidepindalale märgi- tud 133.132 kasvamajäävat seemne- puud.

Kursusi ja loenguid metsandusest on peetud 236 juhul, kuna koolides on an- tud 530 metsatundi.

Suure tähtsuse metsanduse propa- ganda omab võistlustalundite korral- damine. See ala on Soomes juba ligi 30 aastat vana ja on hästi välja kujun- datud. Võistlustest osavõtjate talude metsades on korraldatud: võistluste alul 575 ja lõpul 550 ülevaatust. Need oleksid peajoontes ainult tähtsamad töö- alad ja tagajärjed.

Kõigi nende rahvamajanduslikult suure tähtsusega tööde läbiviimiseks ja korraldamiseks on metsaparanduspiir- kondades 9 metsaülemat, 14 abimetsa- ülemat ja 52 tööjuhatajat (metsnikku) ja metsänhoitolautakuntades 33 metsa- ülemat, 137 konsulenti, 194 abilist ja 28 tööjõudu, kokku palgalistena 56 eri- teadlast ja 411 abitööjõudu. Ja see kva- lifitseeritud tööjõud täidab temale pan- dud ülesanded hästi.

Uueks alaks „Tapio“ töös on metsa- hoiu-ühisuste asutamine. Selleks liitu- vad metsaomanikud ja palkavad ühiselt endale tööjuhatajaid-metsnikke, kes annavad juhatust metsaasutamise hool- damis- ja raidetöodes, viimasel raiuta- vaid puid märkides. Sääraseid ühisusi on asutamisel 200 kohas ja neil on ju- ba umbes 150 metsameest ametisse pal- gatud. Need metsahoiu-ühisused töö- tavad metsänhoitolautakuntade juhata- sel ning järelevalvel ja saavad riigilt ca 1 milj. smk. abiraha. Abiraha jaotatakse metsänhoitolautakuntade poolt ja seega saavad nad teostada järeleval- vet ühisuste tegevuse üle. Kuid väga suure tähtsuse omab nende ühisuste ühismüügi korraldus, kus ühiselt suu- rema metsamaterjaali kvantumi eest saadakse alati paremat hinda kui seda saaks üksikmüügil. Metsahoiu-ühisuste liikmeil on maks metsahektaarilt 1—2 smk. ühisuse kassasse, kuna palgatud metsametniku sõidu- ja päevarahad samuti tuleb tasuda sellel, kelle met- sas oldi töö. Ühisuste kulud on aastas keskmiselt 15.000—20.000 smk.



Käesoleva aasta ilmastiku mõju jahiloomile Kaagu-Eestis

Möödunud talv oli jahiloomile soodus, sest lumi püsis kogu aeg väga madal, tuisud puudusid peagu täiesti, samuti ka käredate külmad. Ükski loom ei kannatanud kestva toidupuudust ega saanud ilmastiku tõttu otsa. Kõik säilisid tublidena ja terveina kevadeni, mistõttu võis loota massilist jahiloomade juurekasvu. Nüüd on aga selgunud, et jahimeeste lootused ei ole täitunud: jahiloomade arv ei ole eelmise sügise hulgast palju suurem, vaid püsib suurema jao jahiloomade — eriti lindude — juures umbes samal tasemel. Mis on siis selles süüdi, või millest see tingitud? Eelmisel aastail oleme harjunud nägema, et kui kevadeks jäi jahiloomi palju, siis oli nende juurekasv tunduv ja igapäevane silmnähtav! Kui tuletame meele ilmastiku olusid ühenduses metsloomade elu-oluga, siis avastame selle põhjuse.

Nii algas möödunud kevad erakorraliselt vara. Juba veebruari lõpul kadus madal lumi põldudel peagu täielikult ja märtsi keskpaiku olid ka metsad lumest vabad. Kestvamat lund ei tulnudki enam. Ilmad olid, kui mitte just soojad, siis niivõrd soodsad, et meelitasid juba märtsis metslinnud kevadisele mängule. Juba märtsi lõpul algas mõtuse- ja tedremäng, millest esimene aprilli keskpaiku tõusis haripunktile, kuigi mõned ööd olid kaunis külmad. Aprilli algul algas ka lindude munemine. Pühade nädalal leiti pardipesi, kus part juba haudus, see oli aprilli teisel poolel. Kaunis külmad ööd keetsid vaheldumisi soojemate ilmadega aprilli- ja ka maikuu läbi, ja sel ajal munesid isegi põldpüüed. Sellest võib otsekohe järeldada, et mõnes osas pesis külmas osa mune ära, kuna teised pesad hävisid külma tõttu täieliselt. Nii leidis tedreperekondi ühe ja kahe

pojaga külluses ja väga palju leski emasid. Samuti leidis kaunis palju väikesearvulisi pardiperekondi ja küllalt hilisel jahiajal veel väikesi pardi poegi, s. o. nende poegi, kellele esimene pesa oli täielikult hävinud. Sama nähtus väikeste poegadega kordus ka põldpüüde juures, millest aga allpool.

Teine hävitav periood algas juulikuu teisel poolel suurte ja kestvate vihmavalingutega. Vihma sadas mõnikord vahet pidamata mitu päeva, ja seejuures oli ka soojust vähe. Selle tagajärjel leidis tervete perekondade viisi hilisemaid põldpüüpoegi kobaras surnuina ja ka üksikuid tedrepoegi. Nad said läbimärjaks, ära kuivada ei olnud võimalik ja nii kõngesidki külma- ja näljanõrkuse kätte. Sellest tingituna leidis väga palju väikesearvulisi põldpüüperekondi. Nii olid üldiselt jahilinnud suuruselt jahi alguks väga mitmesugused ja perekonnad lindude arvult väga kõiguvad. Ka leidis väga palju üksikuid leski emasid, milles peasiüdlaseks olid ebasoodsad ilmastikuolud.

Mis puutub jänesesse, siis need kevadkülmade all ei kannatanud ja noored võrsusid küllalt edukalt, nähtavasti kuiv külm ei teinud neile liiga. Kuid hilisemad vihmad on ka neile juba oma mõju avaldanud, sest laipu leitakse tihti. Liigniiskus rikub nende tervist, mistõttu surevus suureneb, kuid taudi igatahes seni märgata ei ole olnud. Liig vihmane ja jahe ilmastik mõjub üldiselt jahiloomile väga pahasti: muudab toidud kõlbmatuks ja toitlustamise raskeks, mis omakord nõrgestab neid. Nii võibki iga looma ja linnu liigi hulgas leida palju vähearenenud ja ilmselt vigaseid eksemplaare.

Kokku võttes mõtuste, tetrede, laanepüüde ja ka partide juurekasvu mär-

gata ei ole, vaid nende hulk on jäänud eelmise sügise tasemele. Kuigi parte mõnes jõgikonnas ja järve ümbruses rohkem on kui eelmisel aastal, leidub neid teistes kohtades samavõrra vähem! Üldist väikest suurenemist on märgata põldpüüde juures, kuigi leidub kohti, kus ka nende arv vähenenud on. Jäneseid ja oravaid on tunduvalt rohkem, mispärast ka esimesed jänesejahid olid küllalt saagirohked. Eriti sil-

mapaistev on hallide jäneste juurekasv. Valged jäneseid elutsevad rohkem laanemetsades, kuhu praeguste ilmastikuloode tõttu juurepääs on raske, mispärast ka nende hulga suurenemise kohta kindlamad andmed puuduvad, kuid kindlasti on neid rohkem, sest juba suvel oli neid võrdlemisi palju näha.

Teiste jahiloomade hulgas, võrreldes eelmise sügisega, märgatavaid muutusi ei ole.

K. S.

Võrumaal lasti maha merikotkas

Võrumaal Järevere asunduses elaval Anna Theril kadus mõne päeva jooksul talu õuelt ära kuus kana. Põhjalikule otsimisele vaatamata ei leitud kanu ka talu lähemast ümbrusest. Esmaspäeval, 28. okt., pani kahjusaaaja tähele, et talu lähedal puude otsas varitses saaki suur kull. Olles kindel, et kanade kadumaminekus võib süüdi olla ainult nähtud kull, keda ka mõni päev tagasi talu ümbruses oli nähtud, ruttas Iher teatama lähema Mustjaspalu vahtkonna metsavahile kulli olemasolust ja selle poolt äraviidud kanadest. Et aga metsavahti kodus ei olnud, seal aga juhuslikult keegi kolmas isik viibis, siis läks viimane püssiga varustatult ühes kahjusaaajaga Järeveresse kulli tabama. Jõudes talu nr. 30-da piiridesse märkasid nad mõlemad kulli talu hoonete taga Mustjapalu vahtkonna piiri läheduses. Kullile laskekauguseni hiilides ja sealt tulistades langes „kananäppaja“ — suur kull — prantsatades alla.

Lähemal vaatlusel selgus, et mahalastud

kull ei kuulu ümbruses harilikult ettetulevate vähemate kulliliste perre, vaid on kodumaa suuremate veekogude ümbruses ja mererannikul ning saartel elutsevate kulliliste esindaja, merikotkas — *Haliaeetus albicilla* (L.).

Mahalastud merikotkas osutus nooreks kotkaks, mis saadeti edasi Tallinna Eesti Metsaülemate Ühingu muuseumi topistekogude täiendamiseks. Arvatakse, et mahalastud kotkas on jäänud peatuma Järeveresse läbilennul, sest ka varemalt on meil ette tulnud juhtumeid, kus merikotkas veekogudest kaugel asetsevaist suuremaist metsamassiivest on läbi lennanud ja toidupoolist otsides ülesseatud kullipüünistesse sattunud.

Vaatamata sellele, et merikotkas elatab end kaladest ja peab jahti kõigile ettetulevaile lindudele kuni hane suuruseni, on ta meil kui haruldanim ja suurim maksva jahiseadusega tunnistatud kaitsealuseks arvates 1. IV — 31. VIII.

J. T—o.

Jahivaheajat



Sõber Volbre rebasejaht

Deste

Sõber Volber elas Pelgulinna, pealinna külje all, kus ta omas kaks korralikku maja ja paar autot ning maal suure talu. Elu olu- nuks mõnus kui miljonäri kunagi, kuid see va tervislik külg kippus viimaseil aastail minema sandiks. Oli käinud küll arstide pool oma häda kaebamas ja ravinud end nende poolt väljakirjutatud vahenditega, kuid tulemusteta. Suvel oli ta katsetanud enda tervendamiseks kasutada päikesekiiri Pelgurannas ja võtnud mudavanne Mustajõe mõisa all olevas roostikumudas, kuid ka see ei aidanud. Kui hakkasid majas liikuma jutud, et peremees ihnutseb ega taha kasutada õiget tervismuda, pahasdas see teda niivõrd, et ta sõitis isegi järgneval pühapäeval korraldatud huvirongiga Haapsallu proovima sealset tervismuda. Oli küll päeva läbi istunud rannas — poris, kuid tagajärgi polnud ikka veel märgata.

Ühel õhtul Pelgulinna pealinna poole loides kohtas ta oma vana tuttavat Volli Sinet, kellele ta kaebas oma häda. Volli arvas, et tõvest lahtisaamiseks tuleks pidada nõu. Et aga see tänaval oleks raskendatud ja tänavaliiklemist võiks takistada, soovitas ta astuda lähimasse nõupidamispunkti — kõrtsi. Küsimust seal igakülgselt kaaludes jõudis Volli otsusele, et tõvest lahtisaamiseks vajab sõber Volber värsket õhku ja liiklemist looduses. Juhtides tähelepanu enesele tähendas ta, et ta oli samuti tõbe põdenud, kuid sellest oli saanud lahti siis, kui oli hakanud jahimeheks. Liiklemise ja värske õhu tõttu tekkinud varsti ennenägematult hea söögiisu, kahvatu näo värv muutunud punaseks ja tervis saabunud märkamatult. Sõber Volber Vollile näkku vaadates, arvatavasti kontrollides teise ütlust, leidiski teise näos punast jume (ehkki mõne „stribitski“ järele ninarajoonis). Arvas siiski, et temast jahimeest ei saa, kuna tal puudus huvi metsloomade tagaajamiseks ja tapmiseks.

Omal ajal oli ta küll teeninud Poolamaal soldatina, kuid püssiga tegelnud väga vähe seepärast, et määrati juba mõni päev pärast saabumist polgu kööki kokale abiks, kus ta teenis kuni kaitsevääst vastastamiseni. Kuuldes aga Vollilt, et jahisport peale tervise enamasti annab ka ainelist tulu tapetud metsloomade nahkade näol, andis Volber Vollile lubaduse jahiklubi liikmeks astumiseks.

Hoolimata kodustest lahkelistest oli sõber Volber nädala aja pärast siiski jahiklubi liige

ja lubas tuua naisele esimeselt jahiretkelt rebaste. Jahipüüsi ja -tarbed oli Volber muretse- nud parimast ärist, samuti ka aasta-jahiloo ametiasutustest, ja oligi seega esimeseks jahiretkeks valmis.

Laupäeva õhtul astus ta klubisse ja tutvus seal Volli kaudu mitme suurema kütiga. Kõikjal kõneldi jahiseiklustest. Sõber Volber sattus vestlema õllelauas ühe vanema spetsiga, kes Venemaal oli tapnud karusid ja teisi suuremaid jahiloomi ja kodumaal erilist poolehoidu avaldas rebasejahile. Kuuldes sellelt, et jahti pidamine rebastele sünnib mitmet viisi ja et neid meelitatakse ligi ka lõpnu loomade- ga, valmis sõber Volbrel jahikava, mille täitmiseks ta alustas ettevalmistusi juba teisel päeval.

Pühapäeva hommikul, kui kojamees veel pühkis tänavat, ilmus sõber Volber ja tegi kojamehele korralduse kõigi kasside kinnipüüdmiseks, kes ilmuvad maja õuele või seal ringi jooksevad, lubades kojamehele selle eest väärilise tasu. Mõne päeva pärast oli kojamehel maja õuelt ja ümbruse tänavailt püütud kinni kümnekond kassi. Kinnipüütud kassid asetati elusalt suure tünni ja kaeti puldaniga. Et kasside kontsert linnaelanikke ei häiriks, võeti sõit ette öösel. Vaevalt jõudis auto välja linnapiiridest, kui kassikontsert läks niivõrd valjuks, et hakkas sumbutama raske veo- auto liiklemisel tekkivat müra. Et aga Volber ise asus tüüri- ratta taga ja kassikontsert sündis tema selja taga alla tuult, siis ei tundunud see olevat nii väljakannatamatu ja sõit läks lodusasti edasi. Sõitnud ligi kolm tundi, tuli suurelt maanteelt pöörduda külavahelisele teele. Siin kuulis Volber, et kontsert tünnis oli sellane, mida ei oska ette kujutada ega välja kannatada. Volber kiirustas sõitu ja oli ülevas meeleolus, et sellest koormast varsti pääseb, kuna sihtpunkt — Männivere metsaüles- ma asukoht — oli juba käega kätav. Jõudes õue märkas ta, et talliuks oli avatud, ja nähes seal ruumi külluses vedas ta autolt vaadi talli, kus selle puldan- kattedest vabatas. Kassid, märgates vabanemise võimalust, tormasid ka seda kasutama, mille juures üks sõber Volbrele nii õnnetult külge kargas, et tekkis palgele punane viirg. Volber oli sellest ehmunud ja pahasdas jahipidamise raskuste ja ettetulevate sekelduste pärast. Edaspidi kavatses ta rebastele jahti pidada mõnel lihtsamal viisil, kas või koortega. Lahkudes tal-

list kohtas ta teenijat, kellelt kuulis, et ametiasjad on peremehe juba kodust välja viinud. Volbre tuju langes nüüd silmanähtavalt, sest ta oli sellelt lootnud abi jahikorraldamises ja rebaste tabamises. Nüüd pidi ta aga seda teostama oma käel ja äranägemisel. Küttide klubis kuulnud õpetuse kohaselt tappis Volber paar kassi, asetas need jahikotti ja viis metsa rebastele söödaks, kuna suurem osa kasse, kes talli lakka ja nurkadesse hirmuga laiali valgusid, jäi esialgu ellu — tagavarasöödaks. Metsa jõudes asetas ta tapetud kassid värsele lumele kahte kohta rabaservale, mingisuguse metslooma jälgede lähedusse, ja jäi ise vaikselt varitsema rebaste ilmumist. Nii oli ta suure küti seletusest aru saanud...

Läheduses asuva kännu otsa istet võttes ja oodates jäi aga rebane nägemata. Lõpuks tüdines ta mõnetunnilise ootamise järele niivõrd, et hakkas lonkima tulnud teed tagasi kodu poole. Sinna jõudes selgus, et peremees oli vahepeal koju jõudnud ja oli tema kohalejõudmisest ning metsaminekust teadlik. Kuuldes, millise eesmärgiga Volber oli kassikoormaga kohale jõudnud, puudusid naljal piirid. Et aga suurem osa kasse jäi talli ellu, soovitati tal ellujäänud kassid kohe välja otsida, kinni püüda, linna tagasi viia või ära tappa ning viia metsa teistele lisaks. Ühtlasi selgitas metsa-

ülem sõber Volbrele rebasejahti üksikasjalisemalt ja tegi ettepaneku rebasejahi pidamiseks järgmisel päeval, millega ka Volber rõõmuga nõustus. Kassijaht tallis vältas hilise õhtuni. Kasside laipu lugedes tuli ilmsiks, et mõned neist olid siiski täiesti vabadesse pääsnud ja nende tabamine pimeduses osutus võimatuks.

Järgmisel päeval jahil olles hakkas Volbrele, kõigist arusaamatustest ja seiklustest hoolimata, jahipidamine niivõrd meeldima, et ta ka edaspidi sellest meelälahutusest ei lubanud loobuda. Vaatamata sellele, et nina oli kriimustatud ja hulk vaeva nähtud, omas Volber koju jõudes säärase toreda jahimehe tuju, et naine oma silmi ei suutnud uskuda. Kui aga Volber jahikotist võttis välja „oma“ jahisaagi, polnud naise rõõmul enam piire. See „oma“ jahisaak — rebasenahk — oli küll odava raha eest ostetud õnnelikult metsavahilt, kes ka oma elus laskis esimese rebase. Sõber Volbrel oleks peagu ka rebase laskmine õnnestunud. Viga seisis ainult selles, et autoga sai rebasele jõuda ette küll maanteel, aga rebane ei tulnud auto juure tihnikust välja. Peagi oli kogu majarahvas teadlik sõber Volbre jahisaagist ja nii mõnigi keldrikorra elanik kirus, et peremees säärase õnnetähe all oli sündinud ja isegi jahipidamisel omas õnne.

— 0.

Asendaja.

Pühapäevakütt jahilt tagasi tulles naisele: „Kas märkasid minu puudumist, kui viibisin jahil?“

Naine: „Ei, kallis, istusin kohvikus tõelise kütiga.“

Jahisõiduk.

„Mõtusejahilt tagasi tulles lasksin mehaanikul oma auto vaadata järele ja see ütles, et kogu sõidukil on korras vaid üksainus osa.“

„Ja see on?“

„Linnukuju jahutajal.“



LOODUSEKAITSE



Saksa uus loodusekaitse seadus

Loodusekaitse küsimuste lahendamine on Saksas võrdlemisi vana. Prof. H. Conwentz'i poolt püstitatud juhtmõtted on leidnud mitmeti käsitelimest ja vastavate korraldustega on püütud loodusmälestusmärkide ja loodusekaitsealade kaitset juhtida õigetessee roobastesse. On antud mitmeid seadusi, on kinnistatud sajad esemed ja alad loodusekaitset väärivaiks ning nii on

tekkinud neist tihe võrk üle maa ning need alad ja esemed olid juba kindlasti üldise kaitse all.

Kuid vastavad korraldused ei rahuldanud täiel määral kodumaa looduse-sõpru. Nõuti uut loodusekaitse seadust, mis määraks kindlamaks vahekorrad riigi ja loodusekaitse vahel. Seni oli tähtsaimaks asutuseks „Riiklik loodusmälestusmärkide eest hoolitsemise

amet Preisis“, mis kuulus teaduste-, kunsti- ja rahvaharidusministeeriumi alla. Provintside olid oma ametid. Osalt oli väja loodusekaitse korraldust koordineerida ja seepärast mõeldi ka uue loodusekaitse seaduse andmisele. See toimuski tänavu, sest uuele loodusekaitse seadusele kirjutasi alla vastavad võimud 26. juunil 1935 ja seadus hakkas maksma 1. oktoobril s. a.

Peatume sel n.-n. riigi loodusekaitse

Foto E. V.



Hara „Suur kivi“ Kolgas.

seadusel pikemalt. Alguses juhitakse tähelepanu sellele, mis on põhjustanud riigi loodusekaitse seaduse andmist. „Tänapäev, nagu ammugi, on olnud loodus metsas ja väljal saksa rahva igatsus, rõõm ja puhkus,“ märgitakse seaduse sissejuhatuses. „Kodumaa maastik on võrreldes varemate aegade põhjalikult muutunud, ta taimkate on pingasa (intensiivse) põllu- ja metsamajanduse ning ühekülgse niidupuhastuse ja okasmetsakultuuri läbi omandanud mitmeti teise välimuse. Loodusliku eluruumiga on kadunud ka liigirikas metsas ja väljal elav looma-riik.

Sellane arenemine oli sagedasti majanduslik vajadus; kuid tänapäev seisavad selgesti silme ees ideelised, aga ka majanduslikud kahjud, mis on toonud sellased Saksa maastiku muutused. Käesoleva sajandi alul tekkinud „loodusmälestusmärkide eest hoolitsemine“ võis vaid osaliselt olla tagajärjekas, kuna puudusid tarvilised poliitil-

sed ja maailmavaatelised kaalutlused. Saksa inimese ümbermuutumine vahest löi mõjuva loodusekaitse eeltingimused. Ja Saksa riigivalitsus näeb olevat selles oma ülesande, et ta ka vaesemaile rahvaliikmeile võimaldab ja kindlustab nende osa Saksa loodusekaunidustes. Seepärast on ta ka riigi loodusekaitse seaduse kinnitanud.“

Need põhimõtted on ka olnud mõõduandvad loodusekaitse seaduse koostamisel. Suurem osa põhjeneb vanadel korraldustel, kuid on ka täiesti uusi seisukohti.

Uus Saksa loodusekaitse seadus puudutab a) taimi ja mittekütitavaid loomi, b) loodusmälestusmärke ja nende ümbrust, d) loodusekaitsealasi ja e) teisi maastiku osi vabas looduses, mille alalhoid on tarviline nende harulduse, kenaduse, omapärasuse pärast või mil on teaduslik, kodumaaline, metsateaduslik või jahinduslik tähtsus üldistes huvides (§ 1). Taimede ja mittekütitavate loomade kaitse ulatub neile taim- ja loomaliikidele, mis on haruldased ja võivad oma kasvukohtadel ja asupai-kades kuritahtlikul kasutamisel koguni hävida (§ 2). Loodusmälestusmärki-deks arvatakse selle seaduse järgi looduse üksikesemed, mille alalhoid on vajaline nende teadusliku, ajaloolise ja rahvateadusliku tähtsuse pärast või mis on teiste omapärasuste poolest avalikuks huviesemeks (näit. kaljud, rändrahnud, paljandid, jääliustiku-kriimud, allikad, veenõvad, joad, vanad või haruldased puud jne. (§ 3). Loodusekaitsealadeks on kindlasti piiristatud alad, milles on vajaline eriline loodusekaitse kas tervikuna (näit. maateaduslikult tähtsad maastiku vormid, looduslikud taimeühingud, looduslikud loomaühiskonnad) või on kaitstavad vaid üksikud osad (näit. linnukaitsealad, linnukaitsepuud, taimekaitsealad jne.) teaduslikel, ajaloolistel, kodu- ja rahvateaduslikel kaalutlustel või on alalhoiu põhjuseks maastikuline ilu või omapärasus. Riigimaadest võib võtta suuremaid alasid loodusekaitse alla (riigi loodusekaitse alad) kas tervelt või osaliselt (§ 4). Ka muidki maastikuosi võib võtta kaitse alla vabas loo-

duses, mis on maastiku iluks või loomastiku, näit. laululindude ja jahiloomade, alalhoiuks (nagu üksikud puud, puude ja põõsaste rühmad, põlluservad, puisteed, hekid, pargid, kalmistud), — siin võib kaitse ulatuda vaid niikaugemale, et maastiku pilt ei muutuks inimeste mõjutuste läbi (§ 5).

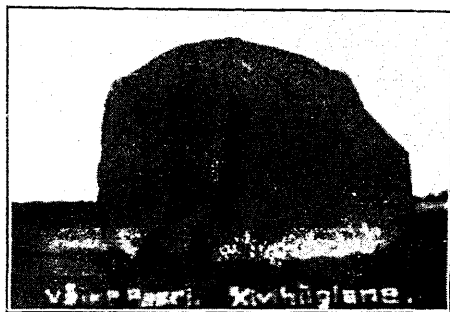
Loodusekaitset teostavad riigimetsaülem (Reichsforstmeister), kes on kõrgeim loodusekaitse ülem kogu riigis. Temaile nõu andjaks on kõrgemad ja alamad loodusekaitse ametnikud oma ringkondades. Iga loodusekaitse ametnik moodustab loodusekaitseameti (Stelle für Naturschutz), mille ülesandeks on toimetada oma loodusekaitsealadel teaduslikke uuringuid, alatisi ja kestvaid vaatlusi; samuti valvavad nad loodusekaitse alasid, võtavad tarvitusele kaitseabinõud ja valvavad selle järele, et loodusekaitse seadust täidetak. Ülemaks ametiks on riigi loodusekaitse amet (Reichsstelle für Naturschutz), kes on ka Saksa huvide kaitsja internatsionaalses loodusekaitses; samuti kuulub tema valve alla ka lindude rõngastamine. Riigi loodusekaitse ametil on abiks loodusekaitse nõukogu, kelle liikmed kutsub ülem loodusekaitse ametnik, s. o. riigi metsaülem (§§ 7—10).

Loodusmälestusmärkide ja loodusekaitsealade üle peetakse vastavat nimestikku ning märgitakse esemed kaardile. Vahekorrad maaomanike ja loodusekaitset väärivate esemete vahel määratakse kindlaks vastavate paragraafidega (§§ 11—15). Keeldud on loodusekaitse nimestikku kantud loodusmälestusmärkide hävitamine, eemaldamine või muutmine, samuti ka loodusekaitsealade kahjustamine. Loodusekaitsealade uurimine on lubatud vaid kõrgemate loodusekaitse ametnike loaga (§§ 16—17). Riigimaadest võib riigi metsaülem üksikud alad määrata riigi loodusekaitse aladeks, kusjuures eramaatükid, mis on täiesti ümbritsetud riigimaadest, võib omanikelt võõrandada, kui see on ühtlase saamiseks vajaline (§ 18). Enne maastikupildi muutmist on kõik ametnikud kohustatud sel-

lest loodusekaitse ametnikele teatama (§§ 19—20).

Loodusekaitse seaduse vastu meelega eksijad langevad karistuse alla vangistusega kuni 2 aastani või vastava rahatrahviga. Hooletuse pärast loodusekaitse seaduse vastu eksijaid karistatakse rahatrahviga kuni 150 riigimarka või ka vangistusega (§§ 21—22). Viimased paragraafid (23—27) korraldavad teede ehitamist loodusekaitsealadele, samuti

Foto R. Hallimäe.



Kivihiiglane Väike-Pakril. Kõrgus umbes 4 meetrit.

ka seaduse jõusseastumist ja endiste seaduste kaotamist.

Riigi loodusekaitse seaduses on täiesti uus mõiste riigi loodusekaitsealad, milleks riigi metsaülem võib vastava ministriumiga kokku leppides riigimaadest eraldada suuremaid-vähemaid loodusekaitsealu. Nagu juba eelpool mainitud, võib selle juures isegi riigimaade keskel olevaid eraomandusi võõrandada ja seniseid omanikke asendada mujale.

Loodusekaitsealade valitsuslik kord on samuti uus. Varemalt kuulus loodusekaitse teaduste-, kunsti- ja rahvaharidusministeeriumi alla, nüüd on ses küsimuses ülimaks asutuseks riigi metsaülem, kes vastavate ametnikega korraldab loodusekaitset kogu riigis. Loodusekaitsega ühenduses olevad kulud kannab riik. Ka saavad ametnikud vastavat palka.

G. Vilbaste.

Pööre meie loodusekaitse korralduses

Ed. Viirok

Ükskord ometi ehk oleme jõudnud niikaugemale, et hakkab vist saama teoks meie loodusekaitse seadus. Seda on loodusele lähemal seisvad ja loodusest huvitatud ringkonnad juba ammust aega pikisilmi oodanud. Nagu hästi informeeritud allikaist kuuldu, on loodusekaitse seadus viimistelemlisel ja see katsetakse anda ning maksma panna h-ra riigivanema poolt dekreedina. Sellega ühes oleksime jõudnud kultuurriikidele tubli sammu lähemale, kus loodusekaitse seadus on kehtimas aastaid ja vanemais riikides juba aastakümneid.

Kui palju on meil juttu olnud loodusekaitse vajadusest! Sellest on räägitud väga palju, juba meie riigi algaastaist saadik, küll ülikooli juures asuvais selt-sides, küll põllutöoministeriumis ja mujalgi. Mitte vähem pole sellest ka kirjutatud nii E. Metsa veergudel kui ka teistes loodusteadusega seotud ajakirjades, samuti on neid küsimusi nii mõnigi kord sõelutud ajalehtedes.

Asi ei tahtnud senini kuidagi nihkuda, sest puudusid vastavad jõud, kes seda tööd oleksid saanud teha oma otse-seks ülesandeks. Seda tehti vaid oma ametiülesannete kõrval, heast tahtest ja huvist asja vastu ning puht oma vabast ajast. Uue seaduse maksmahakkamisega on ehk loota kindlate orgaanide tööle rakendamist loodusekaitsealale, siis saab ehk ka midagi põhjapanevat korda saata ja paljutki päästa, mis läheb vastu hävimisele. Ja tõesti on viimne aeg selleks, et saaksime endale loodusekaitse seaduse. Kui vaadelda meie suvituskohti, end. mõisa ja teisi parke ja muid kauneid alasid ning looduse haruldusi, siis avaneb pilt, mis iga loodusest huvitatu paneb mõtlema. Meil ei tegutseta igakord nendes kohtades tahtega säilitada seda, mis loodus oma vabas arenemises on kinkinud või mida suurte kulude ja püsiva huviga asja vastu on rajatud. Tihti tegutsetakse väiklase omakasupüüdlikkusega, mis nii paljugi ilusat ja kaunist meie kodumaal on hävitanud.

Et veel päästa seda, mis päästa an-nab, ja säilitada kohatigi looduse ilu ja maastiku omapärasusi või haruldusi, selleks ehk saab uus seadus nii mõneski suhtes kaasa aidata. Väga tihti on puutunud silma asju, mis väga valusasti riivavad isikuid, kelledele looduse ilu ja looduse kaitse on lähedal. Üksikasju tutvustamises looduse vastu ei taha siin esitada, see viiks liiga pikale ja sellest on mitmeid ja mitmeid kordi võetud sõna küll eriajakirjades, küll ajalehtedes. Kohati on asjade avalikkuse ette toomine ka neid kuritegusid looduse vastu pidurdanud ja mõnigi kaunis kodumaa nurgake või looduse haruldus on tänu sellele päästetud.

Väga ligidalt on loodusekaitsega seotud ellukutsutud riigiparkide valitsus. Nimi ise määrab juba ära ta peafunktsioonid. Praegu kuulub riigiparkide valitsuse korraldusse Kadriori, Oru park selle juure kuuluva metsaga, Keila-Joa park ühes metsapargiga ja end. Pühajärve mõisa park. Mainitud pargid on õieti ju meie esinduspargid, mis peaksid olema eeskujulikult korraldatud, kui me ei tahaks punastada diplomaatlike ega teiste väliskülastajate ees. Senini seisid need pargid küll hävimise eest kaitstuina ja Kadrioru park isegi küllalt hästi korras peetuna, kuid kui esinduspargid jätsid nad mõndki soovida. Selle põhjuseks oli osaliselt ka möödunud kriisiaeg, samuti nagu orgaani puudumine, kelle kompetentsi asi otse-selt oleks kuulunud. Praegu näivad need takistused olevat kõrvaldatud ja asi liigub suurte sammudega paremuse poole. Selleks on nähtavasti kõige rohkem aidanud kaasa riigiparkide valitsuse ellukutsumine.

Praegu on riigiparkide valitsusel teoksil suurejoonelised ümberkorraldused, ümberplaneerimised ja ehitused temale alluvais parkides. Kavade teostamine sünnib aastate jooksul ja nende teostumisel ei taha me suuremaid parke, võrreldes praegusega, enam äragi tunda. Esialgu on siia juba tööle rakendatud maaparanduse insener ja mäe-

insener, kellede juhtimisel sünnib parkide eeskujulik kuivendamine (seda vajas just Kadriorg kõige rohkem) ja planeerimine. Sellele järgneb alles päristöö parkides endis. Nii töötab hra riigivanema residentsi ümbritsev park — Kadriorg — saada tagasi oma hiilguse, nagu see oli selle pargi rajamisel Peeter I ajal 18. sajandi alul. Vastavad projektid on juba koostatud ja osaliselt on nende täitmisele asutud piirides, kuivõrd seda eelarve lubab. Ka teistes parkides on käimas intensiivne

töö. Üksikasjade juure pöördun ehk tagasi teinekord, sest see on omaette peatükk meie riigi parkide ajaloos.

Jääb vaid oodata meie loodusekaitse seaduse peatset maksmahakkamist, millega seoses saaks paljugi korraldada nii loodusekaitse kui ka parkide alal — saaksime ka ses suhtes väärseteks teiste kultuurriikidega. Selleks kõige paremaid lootusi ja head töötahet neile, kes nende küsimustega otseselt või kaudselt on seotud.

Mitmesuguseid teateid

Uued perekonnanimed määrati:

Karjalasma metsaülemale A. Langerile — Kaselaid; Sonda metsaülemale P. Hermanile — Hermaste; Puurmanni abimetsaül. H. Birkenbergile — Kaseste; Sonda metsk. asjaajajale B. Hermansile — Härmas; Metsakasutuse büroo juh. A. Netzele — Vaharu; Riigim. am. instruktoreile A. Persmanile — Parmaste; Kohtla metsk. metsnik F. Kreisbergile — Mäetalu; Väätša metsk. metsnik R. Heinrichsonile — Heinsoo; Kohtla metsaülemale H. Petersonile — Parmas; Antsla rev.-metsaülemale O. Soplepmannile — Soolep; Roela metsnik A. Vaademannile — Vahasalu; Jõhvi metsnik J. Koikale — Koitsalu; Sagadi metsnik J. Laupmannile — Laanemets; Aegviidu m.-v. J. Rosenstrauchile — Randla; Jõhvi—Pühajõe m.-v. A. Kalansile — Kasesalu; Jõhvi—O. u m.-v. E. Klelmentsonile — Kølvi; Jõhvi—Jõe m.-v. A. Hoffile — Vaade; Karksi—Tauga m.-v. T. Kõlule — Kallaste; Kurista—Lombi m.-v. J. Johansonile — Tammaru; Kambja—Tammjärve m.-v. K. Grossbergile — Tammeorg; Piirsalu—Rõuma m.-v. J. Aasmannile — Aasma; Porkuni—Loigu m.-v. Ernst Brokmannile — Jüri Kandla; Purila—Kärevere m.-v. A. Mühlbachile — Paas; Räkvere—Rihula m.-v. A. Malbergile — Malmi; Rooküla—Kreo m.-v. K. Kivibergile — Kiviloo; Vaivara—Jogusoo m.-v. H. Staakile — Saaremäe; Varangu—Krulli m.-v. R. Neudorfile — Hallasmaa; Vastemõisa—Pikametsa m.-v. H. Kändsimoorile — Kandsimäe; Alatskivi—Padakõrve m.-v. E. Märtsinile — Kasesalu; Kaiavere—Vedu m.-v. Gerhard Libertile — Tõnu Roolaid; Kõlu—Õisu m.-v. K. Resovile — Reesalu; Piirsalu—

Kudina m.-v. J. Feldmannile — Vanaaus; Pärnu—Uulu m.-v. H. Pallole — Palu; Taali—Pikanõmme m.-v. R. Määrfeldtile — Meripõld; Aegviidu—Tindimäe m.-v. J. Tõnissonile — Madar; Aegviidu—Krani m.-v. A. Tiirmannile — Tiirmaa; Audru—Toberaani m.-v. E. Soomannile — Soosalu; Kõpu—Paasma m.-v. K. Numburgile — Kasemets; Kõpu—Pulgaaru m.-v. J. Reinbergile — Roomets; Sagadi—Soone m.-v. M. Virksile — Veeremets; Tartu—Laane m.-v. T. Reibaumile — Roosalu; Vigala—Tammiku m.-v. J. Päärmannile — Päärmaa; Voltveti—Kutsiku m.-v. O. Virnhofile — Maidle; Kloostri m.-v. A. Tõnissonile — Madar; Kärü m.-v. A. Hansenile — Haljasaar; Tallinna—Harku m.-v. A. Raskatševile — Nurme; Polli abimetsaülemale P. Ritsbergile — Ritspärj; Velise metsnikule R. Pähmannile — Ojala.

15 a. E. M. Ü. Rava osakonda.

Käesoleva aasta kevadel (täpset aega pole võimalik kindlaks teha varajasema kirjavahetuse kaotsimineku tõttu) pühitseb E.M.Ü. Rava osakond oma 15 a. juubelit.

See oli mõni aeg enne I üleriiklikku metsateenijate kongressi Pärnus 1920. a., kui asutati Rava metskonna metsateenijate poolt E.M.Ü. Rava osakond. Alguses oli asi uudne, mille tõttu asuti suure innuga asja juure, ja nii võisimegi näha juba sama aasta 13.—14. juunini peetaval kongressil osakonna 5-liikmelist delegatsiooni esotsas metsaülem H. Schütsiga, kes valiti kongressi enamuse poolt kongressi juhatajaks ja hiljem kesk-

juhataste liikmeks. Nagu nähtub säilinud kirjavahetusest, on osakond oma saadikutega iga-aastasist kongressidest järjekindlalt võtnud osa. Osakonna saadik metsaülem H. Schüts valiti kongressidel 1920. ja 1921. a. keskjuhataste liikmeks ja 1923. a. revisjonikomisjoni liikmeks. Osakonna asutamisel küündis liikmete arv 40-ni. Hiljem metskondade korraldamisel, ametikohtade likvideerimisel ja muil põhjusil langes liikmete arv. Praegu on osakonnal 18 liiget. Metskonna ümberkorralduse läbi vähenenud liikmete arvu ja oma energilise juhi H. Schütsi lahkumisel soikus osakonna tegevus 1924. a. alates. Küll võttis ka nüüd osakond saadikute läbi kongressi töödest endiselt osa, kuid senine tööind näis andvat aset loidusele, mille tagajärjeks oli, et osakond ei suutnud oma kohustusi keskjuhataste suhtes täita. Nii leidub säilinud kirjavahetuses E.M.Ü. keskjuhataste kiri 14. sept. 1927. a. nr. 057, milles teatatakse, et osakonnal on 1924. a. alates liikmemaks keskjuhatastele tasumata. Hili-semaist andmeist aga nähtub, et tolleaegne osakonna juhataste eesotsas metsaülem B. Eichhorniga veel samal 1927. a. keskjuhataste vastu oma kohustused täitis ja osakonna tegevuse viis normaalsesse olukorda. Õieti tulebki 1927. a. osakonna tegevuses lugeda pöördeastaks, sest kuni 1927. a. piirdus osakonna tegevus peaaegu ainult kongressidest osavõtuga, siit edasi näeme aga osakonna tegevuses kultuurseid ja ühiskondlikke sihte. Nii näeme, et osakond korraldas juba mõni aeg hiljem rahalise peo, millest saadi rahuldavat sissetulekut. Samuti asusid osakonna liikmed energiliselt korraldama tööpüürkonnas metsapäevi. Ka langeb osakonnale see au, et tema liikmeskonda kuuluv abimetsaülem A. Tiits korraldas esimesena metsandusliku näitekohtu, millisel üritusel metsandusliku propaganda mõttes on aukoht. Teise, peaaegu samasuguseid sihte taoteleva, metsandusliku näitekohtu organiseerimisele ja selleks eel-tööde tegemisele on ka hiljuti asutud. Metsanduslike teadmiste levitamisele laiemale hulkadele on osakonnal suuri teeneid. Osakond on esinenud oma väljapanekutega kahel suuremal näitusel — 1933. a. üle-järvamaalisel põllumajand. näitusel J.-Jaanis ja Ambla põllumajand. näitusel Amblas 1934. a. Esimesel näitusel krooniti väljapanekuid I auhinnaga ja diplomiga väikesele kuldauraha-le, teisel esinemisel II auhinnaga, diplomiga suurele hõbeaurahale ja 5 krooniga rahas er-gutusena. Rahuldustundega võib mainida, et

osakonna liikmeskond on küllaldaselt kultuur-ne, mille tõttu igasugused ilusad üritused leiavad vastukõla ja kaasatöötamist. Kui puh-kes nimele eestistamise laine, siis oli esimes-kest metsavaht A. Ainomäe, kes leidis, et sak-sapärane Einberg pole küllalt sobiv ametni-kule, ja heitis selle jäävalt kolikambrisse. Ka hakatakse panema rohkem rõhku koduümb-ruse kaunistamisele. Veel käesoleval aastal kavatsetakse kaunistada vähemalt kahe ametniku eluaset. Suurimat rõhku paneb aga osakond ühistunde arendamisele. Selleks korraldatakse ühiseid koosviibimisi, käesole-vast aastast alates metsaülema lahel loal ja kaasaaitamisel isegi ühiseid jahte ja väl-jasõite kodumaa kauneimaisse kohtadesse. Seni on väljasõite korraldatud Aegviitu, Võ-sule ja möödunud aastal L.-Eestisse, Otepää-le ja Pühajärvele. Eriti huvitavaks kujunes viimane retk, kuna see sattus kokku meie riikliku sini-must-valge lipu 50. juubeli pi-dustustega, milliseid oli võimalik päeva jook-sul Otepääl jälgida. Teiste aastate eeskujul on ka käeoleval aastal kavatsus korraldada väljasõitu. Asukohana on kõne all olnud Olustvere kui ka Neeruti. Praegu juhib osa-konna tegevust esimehena metsnik H. Vilu 3. aastat, laekurina metsavaht J. Entsen 3. a. ja kirjatöimetajana metsavaht A. Toom 2. a.

Lõpetades käesolevat lühikest ülevaadet osakonna 15. saavutuste vaatlemisel võib rahuldustundega mainida, et see töö, mis 15. a. jooksul on tehtud, võiks olla tulevikuski eeskujuks ja õhutada veelgi hoogsamale, pro-duktiivsemale tööle kodumaa metsade san-garlikke valvureid. „Isamaa, üksmeel ja au-sus“ olgu ja jäägu alati sihiks, mille poole püüda. „Üks kõigi eest, kõik ühe eest“ seda mõtet kandku iga osakonna liige oma süda-mes. Teadlikud olles neist sõnadest suuda-dame olla ka küllalt võimsad võitluses oma heaolu ja armastatud metsa eest.

H. Vilu, esimees.

Karud murdsid lambaid.

Juulikuus k. a. murti karude poolt Rake metskonnas, Mäistemäe vahtkonnas neli lam-mast, pealeselle vigastati seitse lammast. Karjale tungis kallale emakaru ühes pojaga, olles õige jultunud. Alles juurerutanud kar-jase ja koerte kisa peale põgenesid karude ümbruskonnas on peaaegu igal suvel karude poolt murtud lambaid, kuid vähemal arvul.

M.

Eesti Metsateenijate Ühingu soodustus metsateenijale.

Eesti Metsateenijate Ühingu on kaubelnud välja erakorralise soodustuse oma liikmeskonnale — metsaametnikele — Inglismaalt ostetavate jalgrataste ostuhinnas. Nimelt on ühingu läinud korda ühe üldtuntud ja hea Inglise jalgrattasuurtööstusega astuda läbirääkimistesse rataste ostu asjus ja need soodustused, mis Inglise firma teeb Eesti metsameestele, on enam kui üllatavad. Firma on nõus Eesti metsaametnikele andma erakorralist hinnaalandust rataste ostu puhul, mistõttu rattad tulevad kohapeal mitukümmend krooni odavamad kui ostes läbi mitme agendi ja vaheltkaupmehe, nagu meil harilikult on tehtud.

Täpsed rataste hinnad saadetakse ühingu poolt osakondadele ja kuna rataste ostu asjus peab vastuse saatma võimalikult kiiresti, siis tuleks rataste ostjail küsimus aegsasti läbi kaaluda.

Eesti Metsateenijate ühingu tuleb seesuguste metsaametnike omaabistamise ürituste puhul soovida ainult head edu. Olgu lisatud, et kõnesolev Inglise jalgrataste firma andis lubaduse hakata tarvitama Eesti puumaterjaale, mil puhul ühingu teeneid on põhjus veel eriliselt alla kriipsutada.

N. K.

Metsavaht Toomas Vist 75-aastane.

22. oktoobril 1935. a. pühitses Vändra metskonna Kobra vahtkonna metsavaht Toomas Vist oma 75. sünnipäeva. Arvesse võttes metsavahi Visti kõrget vanadust ja seda, et tema ülaltähendatud kohal vahetpidamata on pidanud 47 aastat metsavahi ametit, otsustati EMÜ Vändra osakonna juhatusel poolt pühitada seda päeva vääriliselt ja korraldada juubilaril auks ühine koosviibimine metsaülesma majas. Päev korraldati nii, et juubilaril endal sellest ei olnud aimu. Sellega saadi ka toime, sest palgapäev oli määratud juubilaril sünnipäevaga ühte. Vändra metskonnas on pruugiks palgapäevi mitte alati 20. kuupäeval pidada, vaid seda tehakse tarviduse järgi, kas mõned päevad hiljem ja ka 20. kuupäeval. Seekordne palgapäev oli määratud 22. oktoobrile, mis ühtis metsavahi Visti sünnipäevaga. Kui kantseleis kõik igapäevased toimingud ja palgamaksmine lõpetatud oli, asuti ühisesse pidulauda, kus juubilarile oli valmis-

tatud autool, mis kandis vastavat aastaarvu ning oli ilustatud elupuuokstega ja kuhu juubilar istuma asetati. Juubilar oli sellest tõsiselt üllatatud.

Ühises lauas sooviti juubilarile palju õnne ja pikka iga. Ülemuste poolt seati teda nii paljudeski asjus eeskujuks noortele metsameestele. Tõesti peab imestama, et juubilar, kes sai 75 a. vanaks, omab veel täiesti hea tervise ja suudab käimises võistelda nii mõnegi noormehega.

EMÜ Vändra osakonna esimehe poolt anti üle osakonna liikmete ühine kingitus, millest juubilar väga liigutatud oli. Lauldi juubilarile palju aastaid ja lasti teda ühises laulus mitmel korral elada. Koos istuti ülevas meeleolus kuni õhtuni, kust lahkudes kõigile jäi hea mulje ja mälestus selle auväärse vana metsamehe pidupäevast.

Olgu temale kerged vanaduse puhkuspäevad selle pika tehtud töö järele. Ehkki juubilar tunneb ennast veel noorena, tuleb tal lähemal ajal siiski maksva korra kohaselt minna pensionile ja töövõimalusi nooremale põlvele loovutada. Oma tehtud pikaajalisest tööst võib aga juubilar tunda tõsist uhkust.

K.—

Jakob Haraki 35-aastane ametijuubel.



13. oktoobril s. a. pühitses Võru metskonna Husari vahtkonna metsavaht Jakob Harak oma 35 aasta ametijuubelit ja ühtlasi ka oma 63. sünnipäeva.

Juubilar on sündinud 11. oktoobril 1872. a. Võrumaal Vastse-Kasaritsas, Räppo kroonumetsavahi pojana, kus ka üles kasvas. Noor-

mehena teenis ülalpidamist väljaspoolt kodu, sest et vanem vend Ado jäi isa järeltulijaks. Pärast venna Ado surma kutsuti ta sünnikohta tagasi ja määrati 7. juulil 1900. a. Räppo metsavahiks, kus teenis kuni selle vahtkonna likvideerimiseni, s. o. kuni 10. maini 1926. a.

Pärast Räppo vahtkonna likvideerimist ja arvesse võttes juubilari pikka metsamehe-teenistust, tublidust ning huvi metsateenistuse vastu, määrati ta Liiva vahtkonna metsavahiks, arvates 10. maist 1926. a., kus teenis kuni 1. novembrini 1928. a.; 1. novembril 1928. a. oma palvel paigutati ta ümber Husari vahtkonna metsavahiks.

Vaatamata vanadusele, on juubilar tugeva tervise juures, ei ole kogu eluajal kordagi haige olnud, täidab ametikohuseid korralikult, on oma sõbraliku ning hea vahekorra tõttu võitnud kaasteenijate ja ülemuse täielise lugupidamise, mille tulemuseks oli, et kaasteenijad juubeli puhul revident-metsaülemaga eesotsas ilmusid juubilari majja talle austust avaldama ja õnne soovima, annetades väikese mälestuskingi.

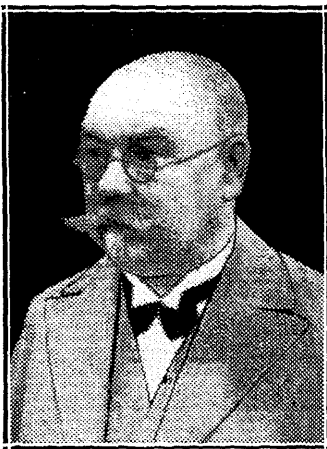
Viibides koos lähemate sugulaste ja kaasteenijate seas, töötas vana hallpea oma ametit pidada ja kohuseid täita nii kaua kui seadused seda võimaldavad.

Selleks tervist, õnne ja edu.

J. Kattalsepp,

Võru metsk. asjaajaja.

Johannes Ruutopõld †.



2. septembril 1935. a. suri pika, raske haiguse järele metsamajanduse büroo vanem maamõõtja Johannes Ruutopõld.

Kadunu sündis 2. jaanuaril 1874. a. Nabala vallas Harjumaal, kooliõpetaja pojana. Lõpetas Tallinna linnakooli ja selle järele oli 1891.—1899. a. Nabalas abikooliõpetajaks. Hiljem, 1902. a., sooritas Peterburi riigimaade ameti juures maamõõtja-eksami. 1903.—1908. aastani oli maamõõtjaks riigimetsade korralduse alal Peterburi ja Pihkva kubermangudes. Lühikest aega oli ta ka Tverdovskoje metskonna abimetsaülemaks. 1908.—1919. aastani teenis Mohilevis ja Minskis maamõõtjana Vene riigimetsade korralduse alal. 1919. aastal pööris uuesti kodumaale tagasi ja astus teenistusse Metsade Peavalitsuse juure, kus teenis kuni surmani metsamajanduse büroo vanema maamõõtjana.

J. Ruutopõld oli võitnud oma kaasametnike ja sõprade hulgas täielise lugupidamise ja poolehoidu. Teda tunti kui head ja vastutulelikku inimest, kes igasugusest arusaamatusest ja tülist püüdis hoida eemale. Olgu kerge temale puhkamine kodumaa mullas.

Küsimus: Kas metsavahil või metsnikul on ka lubatud, et võib päevapileteid saada metsaülema käest jahipidamiseks vabal ajal, oma v.-k. ehk naabrusevahtkonnas nii kui teistel kodanikel.

Metsavaht.

Vastus: Teenistuslikult alluvas piirkonnas on igal metsateenijal õigus pidada jahti RMMV poolt maksmapandud korralduste kohaselt. Mujal jahipidamiseks tuleb muretseda omaval. asutuselt vastav jahiluba, samuti riigimaadel päeva- ehk aasta-jahiluba.

Küsimus: Kutseta metsavaht. Kui kaua aegse teenistuse järele tunnustatakse metsavaht kutsevääriliseks?

Vastus: Peale vastava katse sooritamist.

Küsimus: Kellel on koha vabanemisel eesõigus, kas metsavahil, kes teeninud kuus aastat metsavahina, reserv. noorem-allohvitsjer ja kaitseliitlane, ehk metsakooli lõpetajatel metsnikul-metsavahil.

Metsavaht.

Vastus: Sarnased juhused lahendatakse RMMV direktori otsuste kohaselt. Eesõigus antakse harilikult kõrgema haridusega ametnikule.

1-21
21- / 480184



MOODSA MÖÖBLIGA

*tutvuda võite
Teie alati meil
ilma vähimagi
ostmise kohus-
tusega.*



A/s. A. M. LUTHER

Dana Posti 9. Tel. 446-16.