



EESTI METS

METSA JA JAHINDUSE KUUKIRI

SISU:

Katsete tulemusi ja tähelepanekuid Voltveti katse-
metskonnast 1929.—1934. *P. Reim.*

Kuivenduse mõju metsa juurekasvule mitmesugusel
sootüüplidel. *R. Riisberg.*

Märkmeid metsakülvamisest. *A. Rühl.*

Okaspuude istutamine ja hoolitsemine nende eest.

E. Lepp.

Soome Metsateadusliku Seltsi 25-a. juubel. *B. Koljo.*

Kutseala.

Jahindus.

Looduskaitse.

Kirjanduslik ringvaade.

Jooksvaid töid metsas.

Mitmesuguseid teateid.

1934. 10. JUULI NR. 7

XIV AASTAKÄIK

AD

Akadeemilise Metsaseltsi, Eesti Metsateenijate Ühingu, Eesti Metsaühingute
Liidu ja Eesti Metsaülemate Ühingu häälekandja.

Tellimise hind kr. 3.50 aastas, kr. 2.— poolaastas, kr. 1.— veerandaastas, üksiknumber 40 senti. Kuulutuse
hind kr. 20.— lehekülg.

M Ü Ü A K S E

1. ja 4. augustil 1934. a. kell 11 sega-enampakkumisel alljärgnevad äri- ja tööstuskohad:

- a) 1. **Ahja metsk. metsaülema kantseleis**, Ahjas — Kiidjärve ärikoht nr. A-30, suurusega 0,60 ha, ühes päraldistega. Alghind Kr. 223.—.
2. **Sealsamas, Kiidjärve ärikoht** nr. A-31, suurusega 0,60 ha, ühes päraldistega. Alghind Kr. 370.—.
- b) 3. **Avinurme metsk. metsaülema kantseleis**, Avinurmes — Avinurme ärikoht nr. A-213, suurusega 0,97 ha, ühes päraldistega. Alghind Kr. 106.—.
- c) 4. **Kohtla metsk. metsaülema kantseleis**, Kohtlas — Kohtla ärikoht nr. A-177, suurusega 5801 m². Alghind Kr. 109.—.
5. **Sealsamas — Kohtla ärikoht** nr. A-196, suurusega 7986 m². Alghind Kr. 130.—.
6. **Sealsamas — Kohtla ärikoht** nr. A-197, suurusega 7066 m². Alghind Kr. 75.—.
7. **Sealsamas — Kohtla ärikoht** nr. A-200, suurusega 7546 m². Alghind Kr. 77.—.
8. **Sealsamas — Kohtla ärikoht** nr. A-219, suurusega 5364 m². Alghind Kr. 65.—.
9. **Sealsamas — Kohtla ärikoht** nr. A-220, suurusega 5325 m². Alghind Kr. 65.—.
- d) 10. **Loobu metsk. metsaülema kantseleis**, Loobus — Kärmu tööstuskoht nr. A-52, suurusega 0,50 ha, ühes päraldistega. Alghind Kr. 3169.—.
- e) 11. **Sonda metsk. metsaülema kantseleis**, Uljastel — Sonda tööstuskoht nr. A-64, suurusega 1,73 ha, ühes päraldistega. Alghind Kr. 127.—.
12. **Sealsamas — Sonda tööstuskoht** nr. A-63, suurusega 1,53 ha, ühes päraldistega. Alghind Kr. 117.—.
- f) 13. **Kunda metsk. metsaülema kantseleis**, Mallas — Selja ärikoht nr. A-128, suurusega 0,49 ha, ühes päraldistega. Alghind Kr. 253.—.
- g) 14. **Purdi metsk. metsaülema kantseleis**, Purdis — Esna end. piiritusevabrikukoht nr. A-133, suurusega 1,05 ha, ühes päraldistega. Alghind Kr. 662.—.
- h) 15. **Varangu metsk. metsaülema kantseleis**, Pikeveres — Koeru ärikoht nr. A-45, suurusega 7499 m². Alghind Kr. 125.—.
16. **Sealsamas — Koeru ärikoht** nr. A-52, suurusega 10702 m². Alghind Kr. 159.—.
- i) 17. **Tallinna metsk. metsaülema kantseleis**, — Tallinnas, Lai t. 41 — Lagedi tööstuskoht nr. A-59, suurusega 1,33 ha, ühes päraldistega. Alghind Kr. 1960.—.
- j) 18. **Purila metsk. metsaülema kantseleis**, Härkulas — Hagudi ärikoht nr. A-59, suurusega 7410 m², ühes päraldistega. Alghind Kr. 339.—.
- k) 19. **Sutlema metsk. metsaülema kantseleis**, Sutlemas — Laitse lubjahju koht nr. A-163, suurusega 0,29 ha, ühes päraldistega. Alghind Kr. 49.—.
- l) 20. **Triigi metsk. metsaülema kantseleis**, Paunkülas — Kose ärikoht nr. A-326, suurusega 94,64 m², ühes päraldistega. Alghind Kr. 245.—.
21. **Sealsamas — Kose ärikoht** nr. A-360, suurusega 9716 m², ühes päraldistega. Alghind Kr. 419.—.
22. **Sealsamas — Kose ärikoht** nr. A-361, suurusega 9541 m², ühes päraldistega. Alghind Kr. 409.—.
- m) 23. **Anija metsk. metsaülema kantseleis**, Lillil — Kuusalu ärikoht nr. A-83, suurusega 8346 m². Alghind Kr. 84.—.
24. **Sealsamas — Kuusalu ärikoht** nr. A-82, suurusega 8678 m². Alghind Kr. 84.—.
- n) 25. **Kärdla metsk. metsaülema kantseleis**, Kärdlas — Heltermaa ärikoht nr. A-150, A-150-a, suurusega 5,63 ha, ühes päraldistega. Alghind Kr. 2178.—.
- o) 26. **Mõtsu metsk. metsaülema kantseleis**, Mõtsus — Valste „Kolga“ vesiveski nr. A-8, A-8-a, suurusega 16,93 ha, ühes päraldistega. Alghind Kr. 1981.—.
- p) 27. **Haapsalu metsk. metsaülema kantseleis**, Haapsalus — Vormsi ärikoht nr. A-33, suurusega 5800 m², ühes päraldistega. Alghind Kr. 430.—.
28. **Sealsamas — Vormsi ärikoht** nr. A-40, suurusega 4900 m², ühes päraldistega. Alghind Kr. 586.—.
- r) 29. **Vigala metsk. metsaülema kantseleis**, Vigalas — Mihkli ärikoht nr. A-23, suurusega 6,05 ha, ühes päraldistega. Alghind Kr. 92.—.

Kirjalikud pakkumised ühes kautsjoniga kinnistes ümbrikes 1 kr. tempelmargiga varustatult tulevad saata tähendatud aadressidel pakutava kinnisvara nimetusega ümbrikul 1. augustini k. a. kell 11, millisest ajast algavad suusõnalised pakkumised.

Suusõnalised järelepakkumised toimetatakse 4. augustil k. a. kell 11 samades kohtades.

Kirjalikult kui ka suusõnal pakkujail tuleb enne pakkumist kautsjoniks rahas maksa 10% pakutavast hinnast, missuguse summa ostja ostu-müügilepingu sõlmimisel täiendab 15%-ni pakutavast hinnast.

Ostutingimusi võib näha Riigimaade Ametis, Vismari tän. nr. 7, tuba 20, ja ülaltähendatud metsaülemate kantseleides ametitundidel.

RIIGIMAADE JA METSADE VALITSUS.

EESTI METS

METSANDUSE JA JAHINDUSE KUUKIRI

VÄLJAANDJAD: Akadeemiline Metsaselts. Eesti Metsateenijate Ühing. Eesti Metsaühingute Liit. Eesti Metsatülemate Ühing	Vastutav toimetaja Prof. O. DANIEL. Tartu, Gustav Adolffi t. 70. Toimetuse sekretär KARL KERBERG. Tel. 438-90.	TOIMETUSE ADDRESS: Tallinn, postkast 97. TOIMETUSE ASUKOHT: Tallinn, Pikk tän. 40, tel. 464-26. POSTI JOOKSEV ARVE NR. 155.
XIV aastakäik	10. juuli 1934	Nr. 7

Katsete tulemusi ja tähelepanekuid Voltveti katsemetskonnast 1929.—1934.

P. Reim.

Pudetõve tõrje.

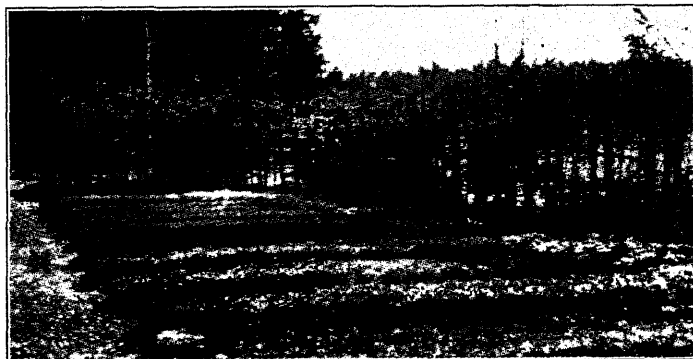
Pudetõve all mõeldakse esijoones noorte kaheaastaste männitaimede punaseks minekut taimeaedades. Pudetõve esilekutsujaks on esijoones seenhaigus *Lophodermium pinastri Cheval.* Seene mõjulepääsmiseks aitavad kaasa ebasoodsad meteoroloogilised tingimused: niiske suvi, pehme taiv, sagedased öökülmad kevadel ja päikesepaistelised ilmad sel ajal, kui lumeta maa on külmanud. Mõnelt poolt avaldatakse arvamist, et ebasoodsad meteoroloogilised tingimused võivad pudetõve kutsuda esile ka seenhaiguse kaasmõjuta. Hausrath ja Mayr väidavad, et päikesepaistelised ilmad sel ajal, kui maa on

külmanud, võivad suretada okkad ja kutsuda esile pudetõve. Neger väidab, et kõva külm kevadel sel ajal, kui okastes on alanud elutegevus, samuti võib kutsuda esile pudetõve.

Pudetõve esinemisel märgitakse harilikult juba eelmisel sügisel okastel kollaseid plekke, mille hulk taive kestes suureneb. Kevadel tulevad taimed lumelt välja üldmuljelt rohelistena. Väikesed kollased plekid ei paista kuigi kaugele. Mõni nädal hiljem, kui taimevad peaks algama elutegevus, lähevad okkad punaseks. Harvem tuleb ette juhtumeid, kus taimed juba talvel lähevad punaseks. Pudetõve esinemisel õige raskel kujul sureb suurem osa taimi

Pilt nr. 1.

Männi peenrad Alva taimeaias 1932. a. kevadel. Ristiga märgitud peenral on taimed haiged.



ja ainult vähesed kiratsevad edasi. Kergemalt esinemise korral jääb taimedel osa okkaid roheliseks ja taimed kasvavad edasi. Haiged okkad langevad suve esimesel poolel maha. On loomulik, et sel korral taimede kasvamine on kiduram, ega ole soovitatav neid taimi tarvitada metsa istutamiseks. Umbes kümme aastat tagasi on Voltveti metskonnas olnud võimalik terveid männitaimi kasvatada tarvitamata pudetõve vastu mingisuguseid tõrjevahendeid. Hiljem aga pole enam õnnestunud tõrjeta saada terveid 2-aastasi männitaimi.

Pudetõve tõrjele asuti 1931. aastal. Tõrjevahendiks valiti n.-n. bordoo-vedelik, missugune Saksamaal on osutunud mõjuvaks ja mille tarvitamist meilgi on korduvalt soovitatud. Vedeliku kangus valiti samuti Saksamaa eeskujul 2-protsendiline.

Bordoo-vedeliku ülesandeks on männiokkaid katta õhukese vasevitriooli sisalduva lubjakorraga enne, kui teostub taimede tabamine seeneeoste poolt. Sellele kihile sattuvad eosed ei saa hakata arenema ja tungida okastesse. Tubefi uurimuste järgi teostub massiline seeneeoste valmimine suve keskel ja teisel poolel ja taimede tabamine langeb peaaegaliselt suve teisele poolele. Suve esimesel poolel on männiokkad kiires kasvamishoos ja okaste katmine tõrjevahendiga sel ajal ei või anda tagajärge põhjusel, et okka pind alatasa suureneb rebestades teda katva tõrjevahendi kihi. Seepärast on mõeldav selle tõrjevahendi tarvitamisele võtmine ajal, kui okkad juba on saanud enam-vähem lõpliku suuruse. See sünnib meil juulikuus. Bordoo-vedeliku näol männiokkastele pritsitud kiht püsib alles kaunis kaua, kuid tuule, vihma, päikesepaiste vaheldusel ta paksus väheneb ja seepärast on vajaline pritsimist teatud aja möödumisel korrata. Neil kaalutlustel korraldati katsed nii, et osa taimi pritsiti alates juuli lõpust iga kuu tagant kolm korda, osa kaks korda, osa üks kord ja mõned peenrad jäeti hoopis pritsimata.

Katsed korraldati kolmes taimeaias. Neist üks asetses liivamaal väikesel lagendikul keskealisest kuusemetsast ümbritsetuna (Punapargis), teine la-

gedal kõhnal liivanõmmel (Pirumäe), kolmas noore segametsa poolt ümbritsetud liivase maaga madalal maapinnal — (Alva). Kahes (Punapargis, Alval) teostati katse nii, et alul pritsiti ainult kolmekordsele pritsimisele määratud peenrad ja igal järgmisel pritsimisel võeti pritsimisele uusi peenraid. Kahekordse pritsimisega peenraid pritsiti seega augusti lõpul ja septembri lõpul, ühekordse pritsimisega aga ainult septembri lõpul. Ühes (Pirumäe) taimeaias pritsiti esimesel korral kõik pritsimisele määratud peenrad ja igal järgmisel pritsimisel jäeti osa eelmisel korral pritsitud peenardest pritsimata. Siin said ühekordse pritsimisega taimed vedelikku juulis, kahekordse pritsimisega peenrad aga juulis ja augustis.

Järgmisel (1932. a.) kevadel selgus järgmist:

Punapargi taimeaias on selge vahe pritsitud ja pritsimata peenarde vahel. Viimaseil esineb pudetõbi mitte raskel kujul. Kaks ja kolm korda pritsitud peenardel on taimed täitsa terved. Üks kord (septembris) pritsitud taimedel on aga ka punaseid okkaid ja mõnele on kollaseid plekke.

Alva taimeaias esines pritsimata taimedel pudetõbi raskel kujul. Rohelisi okkaid leidis neil peenardel 29. IV 1932. a. õige vähe ja neid leidis ainult peenra servades kasvavatel taimedel. Kolm pritsimata peenart harvendati eelmisel kevadel harvaks, et näha, kas ehk harvem taimede asetused suudab päästa haigestumist. Ka harvendatud peenardel esines pudetõbi raskel kujul. Samuti läksid punaseks taimed pritsimata peenral, mis eelmisel aastal oma taimede lopsakusega teistest eraldusid. Üks kord (septembris) pritsitud peenardel oli peenra keskel ka haigeid taimi, andes peenra keskkohale määratud rohelise värvi. Kaks ja kolm korda pritsitud peenrail olid taimed ilusad rohelised ja ainult üksikuil oli märgata haiguse tunnuseid.

Pirumäe taimeaias oli üks kord (juulis) pritsitud peenral väga vähe punakaid okkaid, kaks ja kolm korda pritsitud peenardel olid taimed terved. Pudetõve esinemine oli selles taimeaias üldiselt nõrk.

Peale nende kolme taimeaia teostati samal ajal kahekordset pritsimist, augusti lõpul ja septembri lõpul, veel Kutja taimeaias. Taimed jäid seal terveks. Seal aga ei jäetud pritsimata peenraid ja jäi selgitamata, kas pudetõbi üldse oleks esinenud või mitte.

Järgmisel kahel suvel (1932. ja 1933. aastal) teostati pritsimisi kõigis taimeaedades kahel korral, s. o. juuli lõpul ja augusti lõpul. Mõlemal aastal päästis pritsimine taimed haigestumisest. Pritsimata taimedel esines pudetõbi mõlemal aastal.

Üks aasta varem eelpool kirjeldatud katseid teostati (1930. a.) pritsimine Punapargi taimeaias. See ei päästnud

semiseks ning määrata kindlaks pritsi saamise järjekord. Pritsimist tasub võtta ette ainult kuiva ilmaga. Pritsitatud vedelik peab okastel enne vihma tulekut ära kuivama, muidu uhub vihm lubjakorra okastelt maha ning pritsimine muutub mõjutuks.

On vajaline, et vedeliku valmistamise alal töö teostajale antaks kõik tarvili- sed õpetused ja näpunäited mitte kantseleis, vaid otsekohe tegeliku töö juures. Ilma tarvili- se elteadmiseta ja hooleta valmistatud vedelik võib kergesti osutada mõjutuks või isegi kahjulikuks.

Kaheprotsendilise bordoo-vedeliku valmistamiseks võetakse kaalu järgi võrd- sel hulgal vasevitriooli ja kustuta-

Pilt nr. 2.

*Männi taime-
de pritsimine seljas-
kantava pritsiga.*



aga taimi haigestumisest. See ebakõla on seletatav sellega, et tol aastal metskonnal puudus kõlvuline prits. Pritsimiseks kasutati üht metsakooli tulekustutuse pritsi ja üht udustajat mesilaste pritsi.

Kõik need katsed lasevad järeldada, et kahekordne pritsimine 2-protsendilise bordoo-vedelikuga, nimelt juuli lõpul ja augusti lõpul, hoiab ära pudetõve esinemise taimeaedades kaheaastastel männidel.

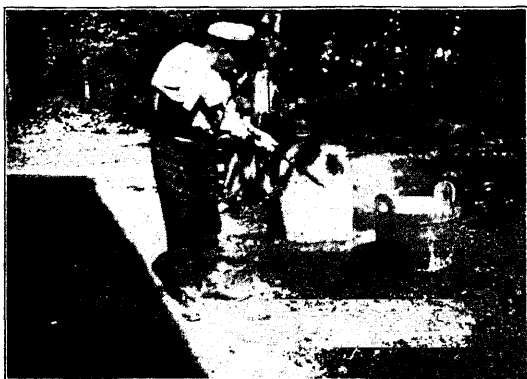
Ühtlasi selgusid pritsimise kohta järgmised näpunäited:

Kuu lõpp on riigi metsades kohaseks pritsimise ajaks põhjusel, et palgapäeval on hõlpus metskonna kantseleis metsnikele või metsavahtidele anda tarvili- sel määral vasevitriooli ja lakmus- paberit, teha korraldused lubja muret-

mata lupja ning mõlematest valmista- takse eraldi neljaprotsendiline lahu. Vasevitriooli lahustumine teostub kõige kiiremini (12—24 tunni jooksul) siis, kui vitriool riidest kotikese sees ripu- tatakse vette. Head lubjalahu (lubja- piima), milles lubi ei sadene põhja, saab valmistada ainult tükilisest kustumata lubjast. Enne vedeliku valmistamist kustutatakse lubi aeglaselt vee peale- pritsimise teel. Kui lubi on kustunud (pulbriks lagununud), lisatakse tarvili- sel määral vett ja segatakse lubi üles (saadakse lubjapiim). 20 liitri bordoo- vedeliku valmistamiseks kulub 400 gr. vasevitriooli ja 400 g. kustutamata lupja. Kummagi aine lahustamiseks võetakse seega siis 10 liitrit vett. Kui vitriool on lahustatud ja lubjapiim val- mistatud, kallatakse mõlemad vedelikud aeglaselt alatise ümbersegamise juures kolmandasse nõusse. Üldse soovitatakse

vedeliku valmistamisel tarvitada puunõusid. Tarviline vedeliku hulk kõikus 0.5—1.0 liitri vahel peenra pinna ruutmeetri kohta. Üldse oleneb hulk osalt pritsist, osalt taimede suurusest. Esi-mesel pritsimisel kulub rohkem kui järgnevatel.

Pritsimiseks kõlvuline prits peab tingimata olema varustatud udustajaga. Head on seljaskantavad kinnised õhusurvel töötavad viljapuude pritsimise pritsid (pilt nr. 2). Need mahutavad korraga umbes 10 liitrit vedelikku. Nad on aga kallid (umbes 60 kr.) ja nende



Pilt nr. 3.
Väike vasest käsiprits.

transporteerimine on tülikas. Kui metskonnas kasvatatakse männitaimi paljudes taimeaedades, on otstarbekohasem muretseda üks või kaks väikest käsipritsi (v. pilt nr. 3), mis maksavad 10—13 kr. Need töötavad laitmatult hulk aega. Pritsimise hooaja lõpul tuleb prits puhastada ja nahk õlitada. Bordoo-vedelikku tuleb vahete-vahel, et hoida ära lubja sadenemist nõu põhja, segada. Juhul, kui ei lähe korda saada tükilist kustutamata lupja, ollakse sunnitud tarvitama pulbriks lagunenuid, vähem või rohkem kustunud lupja. Seda peab neutraalse lahu saamiseks võtma kuni kaks korda rohkem. Üldse peab vedelik pritsimise ajal olema neutraalse või veidi lehelise reaktsiooniga. Sinine lakmuspaber ei tohi lahuga kokku puu-

tudes muutuda punakaks, kui see aga on nii, siis tuleb lahule lisada lupja, kuni seda enam ei juhtu. Punane lakmuspaber võib vedelikus muutuda siniseks. Kuigi lakmuspaber pole bordoo-vedeliku reaktsiooni määramiseks küllalt tundeline, ei soovitaks ma kellelgi ilma selleta, lihtsamate näpunäidete varal, teha otsust vedeliku reaktsiooni üle.

Mis puutub kuludesse, siis on need täitsa tühihed. Pritsimise juures ei tule tarvitada palgalist tööjõudu. See on metsnike ja metsavahtide ülesanne. Kulu seisab ainult vasevitriooli ja lubja hinnas ning pritsi amortisatsioonis. Kuna 1 kg vasevitriooli maksab 0,70 kr. ja lubi 0,025 kr., tõstab kahekordne pritsimine 1000 männitaimet omahinda 2—3 sendi võrra. Pritsi amortisatsioon mõjutab omahinna tõusu veelgi vähem kui vedeliku valmistamise kulu. Samuti on tühine lakmuspaberi hind. See kalkulatsioon on mõeldav oletusel, et pritsimata samalt pinnauksuselt saadakse niisama palju istutuskõlvulisi taimi. Pudetõve esinemise korral ka kõige nõrgemal kujul väheneb aga pritsimata osas istutuskõlvuliste taimede hulk väga tunduval määral ja pritsimise kulu on selle kahjuga võrreldes täiesti tühine. Saksamaal on pandud tähele, et bordoo-vedelikuga pritsimine ka terve taimede peale mõjub parandavalt. See võib tulla peaaegselt sellest, et sinakas lubjakord takistab üleliigset auramist. On tõenäoline, et juba selle taimede kasvu soodustamisega pritsimiskulud kaetakse.

Meil on aga üldiselt väga vähe kohti, kus pudetõbi ei esine kahe-aastaste männitaimede kahjustajana. Neis kohtades on pritsimine möödapääsmatu. Ilma selleta ei saada üldse istutuskõlvulisi taimi.

Kirjeldatud katsed lasevad loota, et kaheprotsendilise bordoo-vedelikuga pritsimine meil võib kujuneda heaks abinõuks pudetõve ärahoidmisel, niikaua kuni meil pole leitud mõnd teist paremat tõrjevahendit.

(Järgneb.)

Kuivendusmõju metsa juurekasvule mitmesuguseil sootüüpidel.

R. RIISBERG.

Viimasel ajal on meil hakatud juhtima tähelepanu soode metsastamisele riigimetsades ja selleks määratud suuremaid summasid. See nähtus on kõigiti tervitav, kui metsapinna suurendamise püüe, kuna seni on kestnud järjekindel metsamaade vähenemine. Metsarikkas Soomes on isegi talumaa-del teostatud kavakindlaid laiaulatuse-lisi sookuivendustöid riiklikul toetusel ja ainult keskmetsaselts Tapio otsesel juhtimisel on läinud aastal kraavitami-sega üle 50.000 ha väheproduktiivset sood võidetud metsale.

Soode kuivendamisel metsastamiseks peab paratamatult arvestama maa-parandusse paigutatud kapitali tasuvust ja peab olema teadlik, missugust metsa võib anda kuivendatud soo.

Vanimaid sookuivenduse maa-alasid on endine Kastre-Peravalla mets, praegune Tartu Ülikooli Õppe- ja Katse-metskond, kus süstemaatiliste maa-

parandustöödega tehti algust 1885. a. ja kraavidevõrgu täiendamise-ga on see kestnud käesoleva ajani. Nii on siin sookultuur kestnud küllalt kaua, et teha mõningaid konkreetseid resultaate kokkuvõtteid, millest lubatagu siinkohal tuua konspektiivne ülevaade.

Kraavide kuivendusmõju jälgimiseks eri sootüüpidel on käesolevate ridade kirjutaja võtnud proovialasid 10, 50, 100 ja 150 m kaugusel kraavidest kitsaste ribadena (10×100 m) pikema küljega paralleelselt kraavile.

1. Üleminekusoodede kuivendustagajärjed.

Kuna ülikooli Õppe- ja Katsemetskonnas on parimaid tagajärgi saavutatud laiaulatuseliste üleminekusoodede kuivendamisega, siis on metsakasvu uurimiseks neil aladel tehtud arvukaid proovitükkide ja mudelipuude mõõtmisi.

Tabel nr. 1.
Kv. 21 kuivatatud üleminekusoo proovitükkide aruanded.
Soo kraavitati 1885. a., proovitükid võeti 1926. a.

Proovi tükkide	Rinne	Mudelipuu kõrgus m.			Mudelipuu rinnakõrg. diam. sm.			Mudelipuu kõrg.jooksev juurek. sm.			Puude arv pro ha			Puude mass pro ha tm.			Boniteet 10 a. kõrguse juurekasvu järele			
		mä	ku	ka	mä	ku	ka	mä	ku	ka	mä	ku	ka	mä	ku	ka	mä	ku	ka	
1	10	I	22.8	20.6	22.1	25.0	21.5	18.9	23.0	42.5	25.0	380	128	120	216.22	43.94	32.40	II	I	I
		II	16.4	11.1	16.6	9.0	9.5	9.3				4	1196	60	0.20	41.86	1.20			
Kokku I r + II r 1888 p. massiga 335.82 tm																				
2	50	I	18.4	18.6	19.1	22.0	16.3	17.1	23.0	36.0	20.0	456	76	104	157.36	13.85	19.76	II	I	II
		II	13.0	9.0	14.7	11.9	8.8	13.3				12	980	172	0.75	19.60	15.48			
Kokku I r + II r 1800 p. massiga 226.80 tm																				
3	100	I	17.2	17.3	14.7	23.1	19.3	18.9	21.0	25.5	1.80	376	40	224	124.08	9.60	47.04	III	III	III
		II	15.3	9.7	12.6	14.7	9.6	13.7				12	876	100	1.44	21.90	11.00			
Kokku I r + II r 1628 p. massiga 215.06 tm																				

Tabel nr. 1 sisaldab kokkuvõtetul andmeid endisel üleminekusool (kv. 21) tekkinud metsa kohta 41 aastat pärast kraavitamist. Analüüsi-
puude uurimi-

sel saadud andmeil on siin enne kraavitamist kasvanud kidurad männid ja kased, kuna kuuski on leidunud vaid üksikuid, kõrgusega kuni 1,5 m.

Proovitükk nr. 1 — kraavist 10 m kaugusel. Metsa koosseis: 7 mä, 2 ku, 1 ka. Täius 0,8. Vanadus I r. 40—90 a. Kuna mets on liitunud, leidub taimestikku esindajaid pindkattena vähesel arvul ning surnud kate moodustab ligikaudu 50%. Taimest leiame: *Athyrium filix femina*, *Aspidium filix mas*, *Asp. phegopteris*, *Chrysosplenium alternifolium*, *Pirola rotundifolia*, *Pirola secunda*, *Oxalis acetosella*, *Majanthemum bifolium*. Samblaid esindavad *Hylacomium*, *Dicranum* ja *Mnium* liigid. Turba sügavus on 1—1,2 m, koosnedes *Equisetum*, *Carex*, *Phragmites* ja *Sphagnum*'i liikide jääneist, esinedes värvuselt mustana ja hästi lagunenu. Aluspõhi on hall vesiliiv vähemate savimoodustustega. Maapind on puujuurte asendi järele vajunud 50—30 sm võrra.

Proovitükkidel nr. nr. 2 ja 3 metsa koosseisus ja maapinna kattes erilisi lahkuminekuid, võrreldes proovitükk nr. 1-ga, pole märgata. Eelnimetatud proovitükid asetsevad ka-

he kraavi vahel, missuguste vahekaugus on 200—210 m. Kraavid lõikavad siin peaaegu kogu ulatuses turbakihi läbi ja kõrvalt pealevalguv vesi on lõigatud ära.

Tabel nr. 1 leiduvaist andmeist on näha, missugust metsa võib umbkaudu anda intensiivselt kuivendatud üleminekusoo nelikümmend aastat pärast kraavitamist. Kuivenduskulu pro ha ei tõuse üle 40 kr. ühes kraavide korrashoiuga, kuid on saadud keskmiselt 250 tm suuruse puumassiga mets, millest vähemalt 30% on tarbepuud.

Suuremaulatuseline üleminekusoo ala püsis Öppe- ja Katsemetskonna Haavametsa vahtkonnas peaaegu täiesti puutumata kuni 1924. a., millal algasid suuremad kuivendustööd. Kuni 1924. a. läbistas kogu vahtkonda vaid üks magistraalkraav, mille mõju jälgimiseks võetud proovitükkide andmed kokkuvõetuna sisalduvad tabel nr. 2.

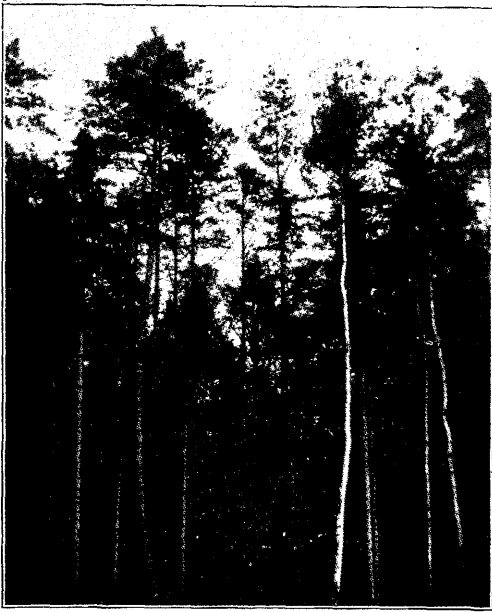
Tabel nr. 2.

Kv. 176 kuivatatud üleminekusoo proovitükkide aruanded.
Soo kraavitati 1898. ja 1899. a., proovitükid võeti 1926. a.

Proovitükki- de	Rinne	Mudelipuu kõrgus m.			Mudelipuu rinnakõrg. diam. sm.			Mudelipuu kõrg. jooksev juurek. sm.			Puude arv pro ha			Puude mass pro ha			Boniteet 10 a. kõrguse juurek. järele			
		mä	ku	ka	mä	ku	ka	mä	ku	ka	mä	ku	ka	mä	ku	ka	mä	ku	ka	
1	10	I	11.50	11.35	11.78	14.0	11.5	10.0	38.0	52.0	34.0	512	712	768	44.95	44.43	34.52	II	I	III
		II	6.2	5.8	6.5	6.7	6.6	5.5				112	448	560	0.56	1.79	5.60			
Kokku I r + II r 3112 p. massiga 131.85 tm																				
2	50	I	8.94	6.94	5.72	12.0	7.7	6.9	32.4	38.0	24.0	568	440	1200	30.10	6.90	14.40	III	II	IV
		II	6.0	5.3	5.9	5.7	5.3	4.7				72	496	704	1.08	2.48	3.52			
Kokku I r + II r 3480 p. massiga 58.48 tm																				
3	100	I	7.68	6.40	6.30	10.8	7.3	6.6	27.8	32.0	17.0	760	320	624	29.10	4.83	7.30	IV	III	V
		II	4.9	5.1	5.4	4.6	4.9	4.6				144	440	688	0.57	1.32	3.44			
Kokku I r + II r 2976 p. massiga 46.56 tm																				
4	150	I	5.22	5.20	5.30	9.6	5.8	8.3	22.7	18.5	15.5	824	312	216	9.88	2.18	2.16	IV	V	V
		II	4.2	3.6	3.8	4.5	4.6	4.1				248	160	56	0.99	0.48	0.11			
Kokku I r + II r 1816 p. massiga 15.80 tm																				

Missugune ilme on sool välispool kuivendusemõju, selgub pr. tk. nr. 4., asukohaga 150 m kaugusel kraavist. Metsa koosseis: 7 mä, 1 ku ja 2 ka; täius 0,4, tagavara 16 tm pro ha. Puude vanadus on väga varieeruv, alates noortega ja lõpetades vanade väljasurevatena. Põõsast leidub mitmeid paju liike ja

Rhamnus frangula. Pindkattes esineb *Carex diandra*, *Carex chordorrhiza*, *Carex dioeca*, *Equisetum heleocharis*, *Equisetum palustre*, *Calamagrostis lanceolata*, *Phragmites communis*, *Comarum palustre*, *Vaccinium oxycoccus*, *Cirsium palustre*, *Caltha palustris* ja *Menyanthes trifoliata*. Samblaist on ülekaalus *Sphag-*



T. Ü. Öppe- ja Katsemetskond kv. 21, kuivendatud ülemineku soo, 48 a. pärast kraavitamist, 50 m kraavist. (Autori foto 1934.)

num esindajad ja *Polytrichum commune*, kuna kõrgemal künkail esineb *Mnium* ja *Hypnum* liike. Turbakihi paksus on 1,2—1,3 m, mis koosneb *Equisetum*, *Carex*, *Phragmites* ja *Sphagnum* jääneist. Aluspõhi on hall vesiliiv väheldase savi sisaldusega. Kraavile lähene-

des väheneb soo iseloom ja pr. tk. nr. 1 on soo oma haabituse peaaegu täiesti kaotanud. Siin on puude kroonid liitunud ja turvas rohkem lagunenud, mille tõttu on märksa vähenenud valgusarmastajate- ja sootaimede arv. Findkattes leidub *Chrysosplenium alternifolium*, *Oxalis acetosella*, *Pirola secunda*, *Pirola rotundifolia*, *Trientalis Europaea*, *Lysimachia vulgaris*, *Aspidium phegopteris*, *Athyrium filix femina*, *Aspidium filix mas*, *Majanthemum bifolium*, *Valeriana offitsinalis*, *Orchis maculata*, *Paris quadrifolius*, *Hieracium umbellatum*, *Filipendula ulmaria* jne. Kuna siin kaugemalt soodelt pealevalguv vesi on ära lõikamata, siis ei olnud siin kraav täiel määral pääsnud mõjule. Vaatamata sellele on 27 a. pärast kraavitamist siin kraavi läheduses tekkinud 130 tm tagavaraga mets.

Viimaseil aastail tehtud kraavitamise mõju jälgimiseks Haavametsa üleminekusool on kv. 185-dal mõõdetud pr. tk. kõrguse juurekasve, mille tulemused leiduvad tabelis nr. 3. Nimetatud koht on kraavitatud 1924. a. sügisel ja 1925. a. suvel. 1930. a. leidus pro ha : mände 1450 tk., kuuski 1220 tk. ja kaski 610 tk.

Enne kraavitamist oli eelnimetatud soo kaetud kidurate männi-, kuuse- ja kase-esindajatega, mis asetsesid harvalt ja kõrgus neil ei ulatanud üle 1,5 m.

Tabel nr. 3.

Kv. 185 kuivatatud üleminekusoo puude mõõtmisi. Soo kraavitati 1924. ja 1925. a., puid mõõdeti 1930. a.

	Männi kõrguse juurekasvud				Kuuse kõrguse juurekasvud			
	10	50	100	150	10	50	100	150
Kaugus kraavist	10	50	100	150	10	50	100	150
Puu vanadus aast.	24	21	29	24	34	31	32	33
Puu kõrgus m.	2.48	1.93	1.75	1.30	2.63	1.55	1.44	1.38
Kõrguse juurekasv m-tes 1930. a.	0.56	0.33	0.26	0.13	0.65	0.31	0.30	0.16
" " " 1929. "	0.30	0.18	0.17	0.11	0.60	0.24	0.17	0.13
" " " 1928. "	0.32	0.22	0.18	0.12	0.28	0.16	0.18	0.12
" " " 1927. "	0.25	0.13	0.11	0.09	0.15	0.07	0.08	0.07
" " " 1926. "	0.26	0.09	0.06	0.10	0.06	0.04	0.10	0.09
" " " 1925. "	0.11	0.05	0.07	0.07	0.06	0.06	0.08	0.08
" " " 1924. "	0.11	0.05	0.09	0.07	0.07	0.07	0.04	0.05
" " " 1923. "	0.06	0.06	0.07	0.08	0.05	0.06	0.04	0.05
" " " 1922. "	0.07	0.06	0.07	0.08	0.04	0.05	0.04	0.06
Puu pikkuse keskmine juurekasv enne kuivendamist m.	0.038	0.044	0.039	0.038	0.030	0.027	0.020	0.027
Puu pikkuse jooksev juurekasv pärast kuivendamist m. (Kuue aasta keskm.)	0.300	0.167	0.141	0.103	0.030	0.146	0.151	0.108

Nagu eeltoodud tabelis leiduvaist andmeist selgub, on kõrguse juurekasv kraavi läheduses kuni 10 korda suurenenud. Samuti on kraavi mõju kõrguse juurekasvule lühikese aja jooksul ulatanud kuni 100 m kaugusele.

2. Rabade kuivendustaga- järjed.

Rabades, kus turba kiht ulatub üle 1,5 m, ei ole õppe- ja Katsemetskonnas märgata kraavitamise mõjul nimetamis-

väärset puude juurekasvu. Madalama turbakihiaga rabal on võetud proovitükke kv. 88., missuguste mõõtmiste kokkuvõtted on koondatud tabelisse nr. 4.

Tabel nr. 4.

Kv. 88 kraavitatud raba proovitükkide mõõtmiste kokkuvõte.
Raba kraavitati 1889. a., proovitükke mõõdeti 1926. a.

Proovitüki		Rinne	Mudeli puu			Terve proovi		Boniteet 10 a. kõrg. juurekasvu järele
Nr.	Kaugus kraavist m.		Kõrgus m. mä	Rinnakõrg. diam. sm. mä	Mudeli puu kõrg. juurek. sm. mä	Puude arv pro ha mä	Tagavara pro ha mä	
1	10	I	7.22	9.0	24.5	1332	29.30	IV
		II	4.68	4.8		736	3.68	
						Kokku 2058 p.	32.98 tm	
2	50	I	6.25	8.0	20.4	1348	26.15	V
		II	4.60	4.3		460	1.84	
						Kokku 1808 p.	27.99 tm	
3	100	I	5.43	6.9	18.5	1608	20.90	V
		II	4.60	4.2		276	0.82	
						Kokku 1884 p.	21.72 tm	
4	150	I	4.90	9.9	7.5	320	5.12	raba
		II	4.20	5.0		152	0.45	
						Kokku 472 p.	5.57 tm	

Proovitükil nr. 4, mis asetseb kraavist 150 m kaugusel, on raba oma haabituse täieliselt säilitanud. Pindkate: *Ledum palustre*, *Andromeda polifolia*, *Calluna vulgaris*, *Vacc.*

oxycoccus, *Eriophorum vaginatum*, *Phragmites communis* ja *Sphagnum* liigid katavad maapinna täiesti. Turbakihi sügavus on 1,2 kuni 1,3 m, mis koosneb eelnimetatud taimede jääneist. Otse mineraalmaal leidub ca 30 sm kihina poritaolist huumust. Aluspõhjane figureerib hall tsemendteerunud vesiliiv. Pr. tk. nr. nr. 3 ja 2 erilisi muudatusi ei ilmne, kuna pr. tk. nr. 1, asukohaga 10 m kaugusel kraavist, leidub pindkattes *Vacc. uliginosum*, *Vacc. vitis idaea* ja *Vacc. myrtillus*. Viimaste esinemine tunustab raba metsastumist. Nagu tab. nr. 4. näha, on 37 a. kestes kuivatatud raba suutnud anda 10 m kaugusel kraavist ainult 32 tm puumassi. Vähemaulatusega raba, mis on ümbritsetud mineraalmaaga, kv. 78, 35 aastat pärast põhjalikku kuivendust tekkinud mets 320 tm tagavaraga pro ha, kuna enne kuivendamist leidis siin üksikuid kiduraid mände ja pindkattes esines *Vacc. oxycoccus*.



T. Ü. Õppe- ja Katsemetskond, kv. 185, kuivendatud ülemineku soo, 9 a. pärast kraavitamist, 50 m kraavist.
(Autori foto 1934.)

3. Madalsoode kuivendus-
tagajärjed.

Ü. Öppe- ja Katsemetskonna piirides
asetsevad tüübilised madalsood on sa-

geli üle ujutatud Peipsi-Emajõe luhta-
dest, mille tõttu nende metsastamine
kuivenduse teel ei ole seni saanud tulla
kõne alla.

Tabel n r. 5.

Kv. 214 kraavitatud madalool tekkinud metsa mõõtmiste kokkuvõte.
Madalsoo kraavitati 1895. a., mõõtmised tehti 1926. a.

Proovi- tükki	Kaugus kraav. m	Rinne	Mudelipuu kõrgus m.			Mudelipuu rinnakõrg. diam. sm.			Mudelipuu kõrg.jooksev juurek. sm.			Puude arv pro ha			Puude mass pro ha			Boniteet10a. kõrg. juure- kasvu järele		
			mä	ka	ku	mä	ka	ku	mä	ka	ku	mä	ka	ku	mä	ka	ku	mä	ka	ku
1	15,5	I II	9.90 —	7.53 5.00		11.6	4.7 3.2		36	39		440	5540 2240		30.36	54.29 11.20		III	II	
Kokku I + II r 8220 p., massiga 95.85 thm.																				
2	25.0	I II	9.5 4.0	8.2 5.0	8.0	8.0 3.4	6.3 3.1	11.6	36	35		1180 820	2460 1160	40	38.94 1.64	36.90 8.33	3.20	III	III	
Kokku I r + II r. 6160 p., massiga 89.01 m.																				

Analüüsi puude uurimine näitab, et üleujutuste aegadel on neil ja neile järgnevat aastail puude juurekasv seisnud. Ka väljasuremise protsent on suurvetele järgnevat aastail tunduvalt kasvanud.

Nagu selgub toodud andmeist, osutub tagajärjekamaks üleminekusoodo kuivendamine. Rabad tuleksid jätta kuivendamisel viimasesse järjekorda ja neil kraavitamine viia läbi ainult pindalalt vähemates ja madala turbaga aladel. Madalsood, mis väga tihti on luhtadest üle ujutatud, pole kõlvulised metsakasvatamiseks ja tuleksid jätta põllumajandusele — heinadeks.

Väga tänuväärt tulemusi pakub ka soostunud metsade kraavitamine, kuna Ü. Öppe- ja Katsemetskonnas on saadud selle tagajärjena boniteedi tõusu 2—3 astme võrra.

Ainus radikaalne abinõu meie metsa



T. Ü. Öppe- ja Katsemetskond kv. 88, kuivendatud raba, 37 a. pärast kraavitamist, 50 m kraavist.

(Autori foto 1926.)

pindala ja juurekasvu suurendamiseks on soode ja soostunud metsade kuivendamine ning asjatundlikult ja otstarbekalt läbiviidud töö tasub siia mahutatud kapitali täiesti.

Märkmeid metsakülvamisest.

A. RÜHI.

Käesoleva aasta „Eesti Metsa“ mai-kuu numbris on hr. Auksmann'i sulest ilmunud väga tähtsad juhatused odavate ja heade metsakultuuride soetami-

seks. Siinkohal tahan ka oma poolt rõhutada kuusesemne külvamise tähtsust kändude ääres erilise pinnase ettevalmistamiseta, eriti lodumetsades, kus

seada võib lugeda ainukeseks otstarbekohaseks kultiveerimisviisiks. Seni on küll laialt tarvitatud kultiveerimist kunstlikult ettevalmistatud mätastel (küngastel), kuid sääraseid kultuurid lähevad maksma 50—80 kr. ha, kuna külvamine on ligi kümme korda odavam ja asjatundlikult läbiviidult annab alati häid tagajärgi. Esimest korda nägin sääraseid külve Lodja metstkonnas, kus kadunud metsnik Otto Labi oli saavutanud väga häid tagajärgi ja nüüd olen seda külvamise viisi juba kuus aastat minu järelevalve alla usaldatud metsades propageerinud. Kui need külvid äparduvad, siis oleneb see peamiselt sellest, et tööjuhataja ei arvesta küllalt tõsiselt asukoha niiskust ja huumuse omadusi. Teatavasti vaheldub lodumetsades märg enam-vähem kõdunenud must loduturvas kuiva kõdunemata huumusega kaetud kõrgemate mätastega, mil seisavad vanad puud. Need mättad, missugused vana metsa

turve all on kaetud harilike metsamaadega ja puhmastega (enamasti mustikad), on väga ebasoodsad metsauuendamisele, kuna kuiv kõdunemata huumus takistab seemne idanemist. Sagedasti leidub kännu all õnes ruum ja noored taimed varisevad huumuse kõdunemisel tühjusse. Seepärast tuleb seemet külvata tingimata mätta alumisse ossa, kus esineb niiske loduturvas. Ka loomulikult tärnanud kuusetaimed, missuguseid lodumetsade raiestikel sagedasti leidub 5—10 tuhat tükki hektaaril, kasvavad alati mätta alumisel serval, kuna vana metsa all, kus niiskuse olud on hoopis teissugused, leidub kuusetaimi harilikult ka kõrgematel kohtadel. Kui aga seeme kätta iivaga, siis võib külvata ka kuiva huumuse peale, kuid tuleb pidada silmas, et iivakate ei oleks liig paks, sest see takistab seemne idanemist ja taimed tärkavad külviplatsi servadel, kus liivakiht on õhem.

Okaspuude istutamine ja hoolitsemine nende eest.

E. Lepp.

Valulapseks aedades on olnud okaspuud. Põhjust selleks on annud nende alati roheline rüü.

Ma ei eksi vist palju, kui arvan, et keegi nende ridade lugejaist ei hakka istutama lehtpuuid, kui viimased veel on lehes, sest paljas lehe olemasolu tagab kavatsetava töö nurjumise. Istutamiseks valitakse loomulikult säärane aeg, millal puud puhkavad, kui neil puudub lehtkate.

Aga kuidas nüüd toimida okaspuudega, sest nad on alatiselt rohelises kattes? Millal siin siis on õige aeg? Istutatakse neid sel ajal, kui see sünnib lehti kandvate pöösaste ja puudega, tõrguvad nad kasvaminekus, hiljem ega varem istutamiseks ei ole paljudel julgust. Need, kel vahest julgust on olnud paigutada kohale okaspuid teisel ajal kui üldine looduse seadus seda nõuab, ei ole palju eksinud, sest parimaks okaspuude istutamise ajaks on aeg, millal noored kasvud hakkavad alles tekkima, see on mai lõpupoole, juuni alul ja sügisel neil päevadel, kui noor kasv hakkab puituma — augusti lõpul, septembrikuus.

Nii siis okaspuid võrreldes teiste lehelisega peab kevadel istutama kõige hiljem ja sügisel jälle kõige varem.

Kevadine istutamine vahest ei ole kõige soodsam meie olude juures, sest on harilik nähtus, et kevadistele vähematele sademetele järgneb püsivam kuivus. Kuivuse tagajärjel tekkinud noored kasvud võivad närtsida või ei tule üldse välja.

Teiseks iseäralduseks okaspuude ja lehtpuude istutamisel on vahe, et lehtpuud suuremalt osalt (kui ei ole tegemist vanemate puudega) istutatakse ilma mullapallita, kuna okaspuud igal juhul peab istutama koos mullaga, kindla mullapalliga, mis on toodud kaasa puuga selle viimasest asukohast. Erandi kujutavad siin ainult noored taimekesed (umbes 2—5 a.).

Kui tahetakse, et okaspuu hästi juurduks uues asukohas, peab puud kindla kava järgi puukoolitama, mis seisab selles, et igal aastal neid istutatakse ümber, kasutades puukooli mullas turbamulla segu, mis võimaldab kiiremat ja paremat juurte arenemist ega murene nii kergesti, kui puud saade-

takse uude asukohta. Alatine ümberistutamine arendab tugeva, kindla juurekava, puhmiku.

Nii mõnedki on teinud katset okaspuud metsast tuua ja istutada aeda, kuid tagajärjed on olnud vist küll vähe lohutavad!

Ilma mullata võiks istutada ainult lehisid ja kingkopuid, viimaseid ka ainult nende nooremas vanuses.

Õige viis on, kui puid puukoolidest saadetakse välja, et juured peavad olema kindlasti sisse pakitud roguskisse, hõredasse kotiidesse, traatvõrku jne. Kui seda ei ole sündinud või kui mullapall siiski nendest ettevaatusabinõudest hoolimata on läinud puruks, on saadetise tellijal õigus saata puud tagasi, muidugi mitte meil, vaid välismaal.

Okaspuid on võimalik istutada ümber isegi suvel, kui selleks on tehtud teatud eeltööd, samuti ka talvel, iseäranis neil juhtumel, kui puid ei ole vaja viia liig kaugele.

Kõigepealt suvise kui ka talvise töö eeltingimuseks peab teadma, et okaspuude juured ei lähe kunagi nii kaugele nagu seda võib leida lehtpuude juures. Tavaliseks on kuuldus, et puu juured asuvad umbes puu krooni ulatuses mullas. See on vahest maksev ainult okaspuude kohta (hästi puukoolitatud puudel isegi ligemal), kuna lehtpuude juures juurekava võib rännata puu tüvest mõned, peaaegu kümned meetrid eemale.

Selleks, et istutada puid ebanormaalsel ajal, peab juba eeloleva aasta kevadel kaevama puu võimalikul juurte kaugusel (muidugi mida kaugemalt, seda parem) kraavi, mille laius on 40—50 sm., sügavus 60 sm. või rohkem, nii kuidas on puu suurus ja kasv. Kraav, mis kujutab endast ringi ümber puu tüve, täita kompostmullaga. Suve vältel harjub puu tekkinud vigastustega, kasvatab uued juured, mis kindlustavad puule korraliku kasvu. Seda viisi ei ole üksi soovitatud kasutada suvise ja talvise istutamise puhul, vaid ka neil juhtumel, kui istutatakse ümber vanemaid puid.

Olen näinud juhtumeid, kus okaspuid istutatakse ja soovatakse õige soojalt istutada hilissügisel, talvel, kui ilmuvad esimesed külmad, ja seda seepärast, et sel ajal püsib muld, kui see on külmetanud, paremini juurte ümber. Mulla kindlustamiseks puu juurte külge tarvitatakse veel vett, mida valatakse mullapallile ja lastakse jääda.

Siinkohal pean märkima, et säärane talitusviis on täiesti vale. Harilik nähtus on, et külm mullas ei tee juurtele viga, aga kui õhu juurepääs on liialt suur, mida kergesti võimaldab eelpool nimetatud talitusviis, külmavad juured ja puude kasvamine on tehtud küsitavaks.

Kolmandaks ja vahest kõige suuremaks erinevuseks okaspuude ja lehtpuude istutamisel on olukord, et kui lehtpuu juured ümberistutusel saavad vigastada, võib vastavalt ka kärpida lehtpuude võra, krooni. Sellega on võimalik pidurdada üleaurust auramist ja kindlustada juurte kui ka puu kasvu, kuna okaspuudel krooni lõikamine on võimatu seepärast, et ärälõigatud osade asemele puu ei kasvata millalgi uusi.

Kõige varem võiks sügisel istutada järgmisi puid, sest nende kasv lõpeb kiiremini:

Abies, Picea, Pinus, Pseudotsuga,

kuna teisi, nagu *Larix* jne., võiks istutada hiljem.

Okaspuude parimaks mullaks on kõik raskemad mullaliigid, mis kõik on toitainerikkamad ja selle juures küllalt niisked. Erandi kujutavad siin mõned männiliigid ja kadakad.

Iseäranis koduaias, kus tahetakse, et iga puu läheks kasvama, on tähtis vastav maaparandus.

Kergemaid maid võib parandada savi ja turba juurelisamisega, või kui võimalik on saada vanemat aiamauld, siis tarvitatagu seda. Põhjendusest kuuleme veidi hiljem.

Kui puid istutatakse mullapalliga, kaevada auk, mis vastaks palli suurusele, aga kunagi mitte sügavam (laiem võib olla), sest puid peab istutama niisama kõrgelt, mis on ka lehtpuude juures nõutav, kui nad olid eelmises asukohas.

Enne kui asuda istutamise läbiviimisele, ei oleks üleaurune heita pilku sellele, kuidas asetada, grupeerida puud.

Häbi ei ole vahest ütelda siinkohal, et okaspuude istutamisel valitseb meil paha tihti päris baabeli segadus.

Õige tihti võib näha, et puid on asetatud liikide peale vaatamata läbisegi, sagedasti seltsivad okaspuudega igasugused lehtpuud või jälle on asetatud neid sõdureina ritta või on tehtud puukooli istutamist või küürutab üks teise turjal jne.

Okaspuude istutamisel on maksivad kindlad seadused, millest ei pääse mööda, kui ei taheta rikkuda looduse harmooniat.

Puid istutatakse üksikult ja gruppide viisi. Istutamine neis maastiku oludes on üli-tähtis, kus puuduvad okaspuud, sellega võib tõsta looduse vaheldust ja luua talvapäeva-del rohelist muljet ehituste ümbrusse.

Suurem osa okaspuid on valgusnõudlikud, erandina esineb siin vast ainult meie kodumaa harilik kuusk. Välja minnes sellest seisukohast ei tohi iluaias puid millalgi istutada tihedasti, kui see sünnib, siis ainult selle tagamõttega, et pärast eemaldat-akse ülearused puud, muidu langevad ti-hedasti istutatud puude alumised okkad, oksad, ja muutuvad selle tagajärjel inetuks, kaotavad loomuliku võlu. Veel kord tule-tan meele, et okaspuud ei kasvata kuiva-nud, kadunud osade asemele uusi. Sama põhimõtte pärast ei pea ma ka soovitavaks okaspuid istutada segamini lehtpuudega. Seal, kus lehtpuude oksad on tunginud okaspuude sisse, kaotavad nad need. Ainuke puu, mis kõlbab ka iluaeda ja mida meie oma kodumaa metsades sagedasti võime nä-ha kooselus okaspuudega, on kask. Pari-maks kase paigutusviisiks ühes okaspuude-ga oleks, kui viimased asetatakse foonina kaskede taha, sellega pääseb kaskede vorm, iseäranis aga tüve valge värv, paljuütlevalt mõjule.

Kui suur peaks olema puude istutamise kaugus, seda on kaunis raske ütelda, kuid alla 3 meetri ei tohiks nad miski hinna eest seista.

Väga ilusasti mõjutab mõni värviline okaspuu liik maja ümbrust, muruplatsi jne. Teinekord aitab ainult üheainsa puu õigest paigutusest küllalt, et mõjutada kogu ümb-rust.

Tähelepanu peab pühendama väikese ko-duaia okaspuudele ja suurematel maa-aladel kasutatavatele. Nii võiks koduaias tarvitada: *Chamaecyparis*, *Juniperus*, *Thuja* ja pikliku vormiga *Abies* (näiteks *Abies sibirica*), *Picea* (*Picea pungens* jne.), laiakasvulised, nagu *Larix europae* jne., ei kõlba väikesse iluaeda.

Väga oluline on, et iga liik pandaks ära omaette, või siis jälle sääraselt, et üksikute liikide vormide ja värvide vahel ei oleks suurt erinevust.

Puud, mis üksinda suudavad pakkuda küllaldaselt ilu (näiteks *Abies concolor*, *Pi-cea Engelmanni* jne.), võiksime istutada üksikult.

Ligistikku võiks istutada *Abies*, *Picea* ja *Pseudotsuga*, mis vormilt suurelt ei erine, siis *Pinus* ja *Juniperus*, *Thya* ja *Chamae-*

cyparis, kuna *Larix* tuleks istutada omaette.

Ridastikku istutatakse okaspuid ainult neil juhtumel, kui soovitakse saada kaitset tuulte eest (elus aed) või tahetakse saada alleed, muidu kunagi ei tarvitata eelpool nimetatud viisi.

Puid ei tohi ka ühest liigist paigutada liialt ohtrasti ligistikku, säärane viis võib mõjuda puukooli istandusena. Aitab sellestki (muidugi oleneb see kasutatava maatüki suurusest), kui 5—6 puud on asetatud kõr-vuti.

Ilutunde äratamiseks oleks veel soovitav, et istutatavad puud ei oleks ühevanused. Kui üks neist on lühem, teine pikem, haarab ja mõjutab see esteetilist tunnet ini-meses palju tugevamini.

Asudes tegelikule istutamisele ei ole üks-kõik, kuidas puud panna kohale. On tava-line nähtus, et okaspuudel on kaks külge, üks neist on ilusam, paremini arenenud välja, teine inetum. Põhjused selleks või-vad olla õige mitmesugused. Näiteks on puu põhjapoolne külge halvem, sest kasvu tingimused olid siin viletsamad, jne.

Oluline on, et paremini edenenu külge puul asetataks sinna, kus teda kõige roh-kem võib näha, inetum aga peidetaks sil-ma eest.

Nagu eelpool juba tähendasin, nõuab okaspuu võrdlemisi suuremat niiskust kui lehtpuud, sest puu ei anna endast niiskust välja mitte üksi suvekuudel, vaid samuti talvel aurab välja hulga vett. Viimane olu-kord on saanud saatuslikuks just neile puu-dele, mis on istutatud liig kuiva kasvukoh-ta, näiteks liivale. Juured ei suuda mul-last võtta küllaldaselt määralt vett, puu kol-letab ja kuivab. Teiseks, okaspuude juured ei ulatu millalgi nii kaugele kui lehtpuu-del, seega on niiskuse kättesaamine ka vä-hem. Õige tihti on arvatud, et külm on võtnud puu, kuid see ei vasta tõele. On ka juhtumeid, kus külm võtab, sellest veidi hiljem, või jälle liigniiskus teeb kahju.

Kui soovitakse kätte saada, et mullas oleks järjekindel niiskus, siis istutatagu puud raskemasse ja niiskust sisaldavasse mulda.

Eespool juba nimetasin neid mullaliike, siin lisan veel mõned, mis vahest erijuhtu-meil võiksid tulla veel kasutamisele: raba-muld, teemuda (enne lasta 1 a. õhu käes seista), tiigimuda (teha samuti) jne.

Enne istutamist, kui puud on toodud mullapalliga, muld hästi niisutada läbi. On



Kuivuse tagajärjel väljaläinud kuuse elavaed.

pall kuivanud, panna ta vette seisma (ei ole karta, et mullapall puruneks, sest kott hoiab mulla koos).

Samuti toimetada ka istutamisauguga. Augu väljakaevamine võib sündida kevadise istutamise korral sügisel, sügisese juures juba suvel, mis on vajaline seal leiduvate toitainete murenemisele.

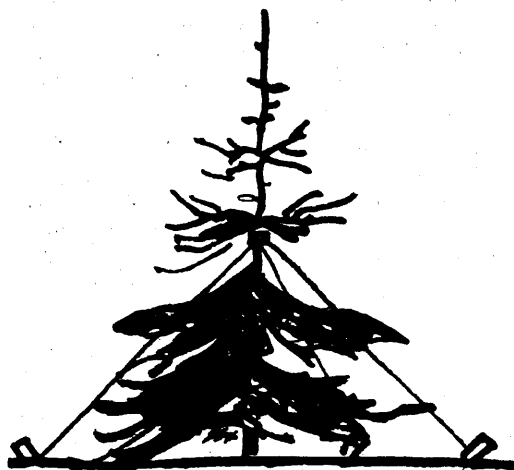
Parem oleks puid istutada pilves ilmaga, siis on päikesel vähem mõju kasvu takistamisel.

On puud istutatud auku, muld tallata tugevasti kinni ja kasta.

Juurtele niiskuse hoidmiseks panna õlgi või õlelist sõnnikut.

Riie, mis puu juuri ja selle ümber asetavat mulda hoidis koos, lõigata ettevaatlikult katki ja eemaldada, kergesti kõdunevad ained (õled jne.) võivad isegi soovikorral jääda mulda.

Juurte kastmisele järgneb puu enda kastmine, mis peab sündima õhtuti või hommikuti, õigemini pitsimine.



Nõnda kinnitada suuremaid okaspuid.

Suuremaid puid on vaja mõne varjuga (riie) päikesekiirte eest hoida, mis sunniksid muidu puud üleliigsele tegevusele niiskuse muretsemise alal.

Kõrgemad puud, üle 2—3 m, peab kinnitama vaiadega vähemalt $\frac{2}{3}$ tüvekõrguselt traadiga maa külge, vastasel korral tuul takistaks puude juurdumist.

Neis kohtades, kus traat on ühendatud puu tüvega, traadi alla panna vilti, mitmekordselt keeratud puukoort või mõni vana kummitükk. Esimesel aastal puu võiks seista tugegedega.

Edaspidine puude eest hoolitsemine seisaks järgmises:

Umbrohi puude alt kõrvaldada, sest umbrohi vajab kasvuks samuti niiskust. Sügisel



Lume kahju abies sibirica'l.

enne külmade tulekut tugevasti muld kasta läbi, sama teha kevadel kasvuaja alul. Ei oleks halb, kui suvel puid kastetaks, sest okaspuu vajab suuremat õhuniiskust kui lehtpuu. Viimasel on igasugused võimalused end niiskuse järgi reguleerida, kas langetades

lehed, kasvatades neid vähemaina jne., kuna okaspuudel kõik need võimalused puuduvad.

Õrnemaid liike kevadel varjutada päike-sevalguse eest, sest päeval on soe, öösel külm, mille tagajärjel öine temperatuur (suur temperatuuri kõikumise vahe, juhtub isegi 20° C) võtab juured.

Talvel teeb teinekord lumi puude kasvule, väljanägemises, suuri vigastusi okste mürdmisega.

Puu hoolitseb juba oma kasvuga lume-raskuse vähendamise eest, mida selgesti võib panna tähele okste asetusel: pealmised oksad seisavad püsti, mida madalamale, li-gemale juurele, liigume, seda rohkem on

oksad longus. Kuid sellest loomulikust kait- sest on vähe, inimkäsi peab aitama siin kaasa. Lumi tuleb raputada okstelt enne, kui see sula tagajärjel külmab okste külge, muidu ta võib kergesti murda oksti.

Püramiidikujuulised puud on parem sidu- da kinni, lumi võib nende vormis kutsuda esile jäävaid vigastusi, mida enam ei ole võimalik parandada.

Okaspuid ei väetata. Kui kellelgi vahest tekib säärane soov, siis võiks selleks otstar- beks tarvitada lahjendatud virtsavett (5—10 korda vett lisada juure). Virtsaveega väetamine sündigu vara kevadel ja suve esimesel kuul 2—3 korda, kui kasvuhoo on kõige tugevam.

Soome Metsateadusliku Seltsi 25 a. juubel.

18. aprillil s. a. pühitses Suomen Metsä- tietellinen Seura (S. M. S.) — Soome Metsa- teaduslik Selts — oma 25 a. juubelit. Seda tähtsat päeva pühitseti väärilt, sest on ju sel seltsil suured teened Soome metsanduses. Tänu oma väsimata töökale juhile ja asutajale liikmele prof. Cajander'ile ning kaastöölistele, võib selts vaadata tagasi kaunile minevikule. Asutamisel ülesseatud sihte — Soome metsateaduse edendamine ning olla ühendavaks lüliks teistele majandusteaduslikele harudele — on seltsil õnnestunud saavutada hästi. Ja veel enam: oma sisurikka kirjandusliku tegevuse läbi (Acta Forestalia Fennica 40 köidet — üle 17.000 lehekülje; Silva Fennica — 38 köidet — 2000 lhk., Commentationes forestales — 6 kausta — 164 lehek. jne.) on S. M. S. võitnud lugupidami- se kaugel välispool oma kodumaa piire. Soome metsateadlastele jääb erikoht teadusli- kus maailmas oma tüüpide õpetusega, mis nii vanas kui ka uues maailmas on leidnud vääri- lise tunnustuse.

Viimaseil aastail on S. M. S. majanduslik külg olnud kindlustatud, mis võimaldas seltsile end avaramalt pühendada teaduslikule tööle. Alates Soome iseseisvusest on riik seltsi toe- tanud esmalt 14.000 smk. aastas, kuna 1933. a. tõusis toetus 111.000 smk. Peale riikliku toe- tuse ei ole ka erasutused ja tehased oma toe- tusest seltsile keeldunud, mida samuti tuleb lugeda seltsi töö tunnustuseks.

Kirjastusliku tegevuse kõrval on selts suurt rõhku pannud stipendiumide ja abirahade võimaldamisele kodumaa metsanduslikele uuri- mistöödele.

S. M. S'i juubeli puhul korraldati Seisuste- hoones (Säätytalo) aktus, millest võtsid osa

Soome esimene kodanik, valitsuse liikmed, eduskonna esimees ja arvurikas sise- ja välis- maa metsateadlaste pere. Peale prof. A. K. Cajander'i peokõne ja prof. Y. Ilvessalo tea- dusliku ettekande ütlesid välisesindajad oma tervitussoove juubilarile. Esindajaid oli Root- sist, Norrast, Lätist, Leedust ja Saksast. Eestist andis Tartu Ülikooli Metsaosakonna nimel üle auaadressi allakirjutanu ning tervitas AMS'i nimel.

Järgnes pikk rida kodumaa esindajate ter- vitusi. Kahelt asutuselt annetati juubilarile kokku 125.000 smk. Nimelt, Enso — Gutzeit O.-Ü. 75.000 smk. ja Soome Puutööstuse Keski- liidult (Suomen Puunjalostusteollisuuden Kes- kusliitto) 50.000 smk.

Pärast aktust pidusöögil Seurahuones, mil- lest võttis osa üle 60 inimese, jätkus kirjalike tervituste ette kandmine. Sise- ja välismaalt oli saabunud üle 40 telegrammi. Eestist olid telegraafiteel tervitanud Riigi Metsadevalitsus, E. Metsäühingute Liit, Metsateenijate Ühing ja E. Metsäülemate Ühing.

Lõpuks teatas S. M. S. sekretär, et viima- sel koosolekul on selts valinud au- ja kirja- vahetajaiks-liikmeiks mitmeid välismaal tun- tuid metsateadlasi. Eestist oli valitud S. M. S. auliikmeks prof. A. Mathiesen, kirjavaheta- jaoks-liikmeiks dr. K. Verberg ja K. Kerberg, kuna prof. O. Daniel ja dr. Paul Reim olid juba varemalt S. M. S. kirjavahetajaiks-liik- meiks.

Tahaks veel siinkohal tänada üllalike vas- tuvõtu eest ja S. M. S'ile soovida kaunist edu- rikast tulevikku.

B. Koljo.

Metsanduslikust kutseharidusest.

Metsaseaduse X-das peatükis (§ 224 ja 225) on öeldud, et alametsateenijate teoreetiline ja praktiline ettevalmistamine pannakse R. M. ja M. V-sele ja et metsakoolide avamine toimub vabariigi valitsuse loal. Sellest järeldades tuleks oletada, et nüüd, käesoleva metsaseaduse ilmudes, tuleks vist vormiliselt veel R. M. ja M. V-l vabariigi valitsuselt metsakoolide pidamiseks muretseda vastav luba. Et nüüd hra riigivanema poolt avaldatud dekreeidi kohaselt meie keskkool ja temaga seoses olevate kutsekoolide võrk kui ka kavad tulevad ümberkorraldamisele, siis tõuseb küsimus, kas ei oleks otstarbekohane ka Voltveti metsakooli õppekavas võtta ette teatud muudatusi. Mõtlen siin eriti metsnike klassi, sest see osa Voltveti metsakoolist on end tõesti hästi läbi löönud ja ellu saatnud rohkesti mehi, kes on ära teeninud igakülgse rahulolemise. Vastandina sellele ei ole metsavahtide klass endale võitnud niisugust poolehoidu ja selle lõpetajad on jäänud kuidagi eluvõõraks. Siin kergib küll üles varem puudutatud küsimus, kas metsavahtidena ei tuleks eelistada praktikante, kes pärast ettenähtud praktika-aga vastava komisjoni ees oma kutseeksami on sooritanud, Voltveti metsakooli lõpetanuile, sest esimesed, kui rohkem oma ümbruse elanikud, tunnevad rohkem kohalikke tingimusi, rahvast, selle elu-olu jne., kui kustki kaugelt siserännanud, ja sellega on oma alal ka rohkem kodus viimastest ja hakkajamad. Aga see on üpris eriküsimus ega kuulu siia. Mis aga puutub metsnike klassi, siis tuleks sinna sisse võtta noormehi, kes keskkooli (uue kava kohaselt) on lõpetanud ja enne vähemalt ühe aasta on olnud praktilal. Pärast metsakooli (metsagümnaasiumi) lõpetamist, mille kursus 2—3 aastat, tuleks neile anda metsniku kutse, kusjuures neil oleks võimalus teenistuse alal saada kuni abimetsaülemaks. Neil aga, kes säärase metsnike kooli kursuse on lõpetanud ja

1—2 aastat metsnikuna teeninud, tuleks võimalda pääsmine ülikooli põllumajandusteaduskonda. Säärane ümberkorraldus teeks metsnike kooli võrdseks vastavatele põllutöökoolidele, kust ka on võimalus pääseda ülikooli vastavasse osakonda. Hakkajaile ja edasipüüdjaile noormeestele looks see lahtisema tee ja annaks ühtlasi tugevama ülikooli lõpetajate pere. Nagu mainisin, metsavah- tide klassi lõpetamist ma siin pikemalt ei puuduta. Vega.

Ühenduses eeltoodud mõtteavaldustega oleks tarviline kaaluda ka metsakooli vastuvõtteksamite ümberkorraldamise küsimust. Soomes võeti 1932. aastal Tuomarniemi metsakoolis katseil esimest korda tarvitusele (vt. Paavo Aro — Psühhotehnilised katsed metsameeste valikul — Acta forestalia fennica 40. — 1934, lhk. 387—416) ka psühhotehnilised katsed, et selgitada metsakooli sisseastujate võimeid metsamehe tulevase elukutse tarvis kui ka nõutaval praktika-aastal nende poolt omandatud teadmisi. Sellealalisi katseid oli (suuremalt osalt maastikul) 13 ja nendega selgitati:

1) metsatööde tundmist — 4 katset: a) millises suunas langetada puu ja kuhu raiuda sälk; b) millises suunas kännu järele otsustades on puu langetatud; c) kuidas märkida puid ilma mingisuguse abinõuta; d) pildil mitmesuguste jooniste keskelt näidata, milline on õige viis puu saagimiseks.

2) silmamõõtu — 2 katset: a) määrata ära puu kõrgus; b) määrata ära kauguse vahe kahe punkti vahel.

3) tähelepanu — 3 katset: a) määrata ilmakaared päikese ja kella abil; b) loetella eesolevas metsas nähtavad puuliigid; c) seletada, mis puistus on tehtud (kõik rinnakõrguselt 15 sm ja üle puud olid märgitud laastudega).

4) nobedust — 2 katset: a) palgigirei ilma aisakonksudeta seada sella-

sesse korda, et seda julgesti võib ära vedada; b) 8 arvutust kirjutada ümber teisele lehele samas järjekorras.

5) m ä l u — 2 katset: a) tahvli teisel poolel kinnitatud 10 metsatöö riista loetella üles pärast tahvli ümber pöörämist; b) loetella kõik esemed, mida on pandud tähele umbes $\frac{1}{2}$ km pikkusel matkal läbi metsa, ja määrata selle tee pikkus (klassis). Katsete sooritamiseks anti igale katsealusele aega $\frac{1}{2}$ —1 minutit, katsed sooritati iga katsealusega üksikult ilma teiste juuresolekuta

ja katse-küsimused hoiti saladuses kuni viimse hetkeni. Peale psühhotehniliste katsete, milliste kohta määrati keskmine hinnang, olid katsed veel rehkenuduses, puuraiumises, kraavikaevamises ja kiritöös. Vastu võeti sooviavaldajaist need, kes olid keskmise hinnanguna kõigist katseist saavutanud vähemalt 8 punkti (võimalikust 10). Katsete korraldamise ja tulemustega on jäädud täiesti rahule ja seda katseviisi soovitatakse üldiselt panna maksma.

K. K.

Riigi- ja Omavalitsuse Teenijate Keskliidu saadikutekogu oli koos.

Nõutakse riigi- ja omavalitsuse teenijate avalik-õigusliku koja ellukutsumist.

Pühapäeval, 17. juunil s. a., peeti Tallinnas Riigi- ja Omavalitsuse Teenijate Keskliidu saadikutekogu koosolek. Koos oli 26 esindajat 14 organisatsioonist, kes esindasid üle 7000 riigiteenija.

Päevakorral olevate küsimuste kohta võeti vastu otsuseid:

Juhatusetegevuse aruanne 1933. a. kiideti heaks. 1933. a. rahaline aruanne kinnitati tasakaalus Kr. 1159,31, jäägi juures Kr. 22,19. 1934. a. liikmemaksuks määrati Kr. 30.— saadikult ja eelarve kinnitati tasakaalus Kr. 1100.— Ühtlasi anti õigus juhatusetele tarkem korral kasutada kapitali reservist Kr. 500.— üldisteks organisatsioonilisteks kuludeks.

Tasude küsimustes:

a) Korduvalt aset leidnud riigi- ja omavalitsuse teenijate tasude kärpimised, krooni vääringu ümberhindamine ja elukalliduse tõus on asetanud riigi- ja omavalitsuse teenijaskonna, eriti vähemapalgelised ja perekondadega teenijad, raskesse seisukorda.

Sellest välja minnes on hädavajaline kaotada riigi- ja omavalitsuse teenijate tasude kärpimised.

Tasude kärpimiste kaotamine on õigustatud ka välja minnes üldise rahvamajanduse huvide seisukohast, kuna see tõstab siseturu ostujõudu, mil ekspordi tagasimineku tõttu on äärmiselt suur tähtsus, eriti põllumajanduse toodete turustamisel.

b) Saadikutekogu peab tarviliseks, et riigi- ja omavalitsuste ehituspoliitika tähtsaimaks eesmärgiks oleks riigi- ja omavalitsuse teenijate varustamine odavate ja tervishoiu nõudeile vastavate korteritega.

Samuti peaks riigi- ja omavalitsuse teenijatele võimaldatama soodsail tingimusil riigi- ja omavalitsuste maadest ehitus-, aia- ja eluasemekrunte ja elamute püstitamiseks odava-protsendilist pikaajalist laenu, mis mitte ükski ei aitaks parandada teenijaskonna majandusliku olukorda, vaid looks eeldused kindlama kodu rajamiseks.

d) Saadikutekogu tunnistas tarviliseks riidevarustuse kandmise aluste ja arvestamise ühtlustamise kõikide ametkondade vahel.

Ühesuguse tööalalise iseloomuga teenijate riidevarustuse kandeajad ja kvaliteet tulevad ühtlustada. Riidevarustuse andmist laiendada ka neile ametaladele, kus vormi kandmine teenistuskohuste täitmisel on tarviline.

e) Saadikutekogu peab tarviliseks, et perekonna-abiraha üle riigi ühtlustataks ja abirahasajaate hulka võetaks raudtee ehitusameti päevatöölised.

f) Saadikutekogu teeb keskliidu juhatusetele ülesandeks astuda samme selleks, et naisriigiteenijatele makstaks perekonnaabiraha juhul, kui naisteenija mehe teenistus erateenistuses ei ületa normi, mis on maksev perekonna-abiraha maksmisel riigiteenijate kohta.

h) Saadikutekogu peab tarviliseks, et teenijaile, kellele on nähtud prii korter, selle mitteandmise puhul maksetaks korteriraha 20% palgast, vaatamata sellele, kuipalju teenija tegelikult korteri eest maksab.

l) Saadikutekogu peab tarviliseks, et esimesel soodsal juhul võetaks ette riigiteenijate palgaredeli ümberkorraldamine eesmärgiga, et võrdsete ülesannete juures palgad ametkondade vahel oleksid ühtlased.

II. Sotsiaalkindlustuses: pensioni alal:

a) Saadikutekogu teeb keskliidu juhatusel ülesandeks juhtida vabariigi valitsuse tähelepanu asjaolule, et kuna rõhuv enamuse riigi- ja omavalitsuse teenijaist saab tasu kaugelt alla elatismiinumumi, siis on endistest vähema palga saajaist pensionäride pensionid äärmiselt madalad ega võimaldada kõige tagasihoidlikumatki äraelamist. Seda arvesse võttes on tarviline pensioni kärpimiste kaotamine.

b) Ühtlasi saadikutekogu teeb keskliidu juhatusel ülesandeks esimesel soodsal võimalusel astuda samme selleks, et pandaks maksima pensioniseadus, mis oleks ühtlane kõigile riigi- ja omavalitsuse teenijaile, juure arvatud õpetajad ja kaitseväelased.

c) Samuti on vajaline, et pensioni määramisel võetaks arvesse vene ajal erametsateenistuses Eesti vabariigi territooriumil teenitud aeg ja raudtee veduri- ning rongiteenijal kilomeetirahad.

d) Saadikutekogu peab tarviliseks, et neile riigiteenijaile, kes 65 a. vanaduse ülemmäära kätte jõudmisel teenistusest vallandatakse ja kes pole pensioniseaduses ettenähtud miinumumi (25 a.) välja teeninud, kuid Eesti riigi teenistuses on olnud vähemalt 10 aastat, määrataks vastavalt kompensatsioon.

Arstiabi alal:

Viimaste aastate jooksul riigiteenijate arstiabiandmise korralduses ettevõetud kitsenduste tagajärjel on küll otseselt vähenenud riigikassa väljaminekud ja on saavutatud rahaline efekt, kuid see on sündinud arstiabi tarvitaja tervise arvel.

Seda arvesse võttes peab saadikutekogu tarviliseks, et riigiteenijate arstiabiandmise korraldus rajataks kindlustuskassa süsteemile saadikutekogu poolt 1932. aastal aktsepteeritud põhimõtete alustel. Kuni kindlustuskassa ellukutsumiseni on äärmiselt tarviline praegustes arstiabiandmise korraldustes võtta ette muudatus, mis võimaldaks teenijaile tasuta ravi haigemajas.

III. Õigusliku korra alal:

a) Saadikutekogu peab tarviliseks, et distsiplinaarvõimu struktuur rajataks kollegiaalsuse põhimõttele ja võimaldataks teenijaskonna esindajaile võtta osa süüteo arutamisest ja karistuse määramisest.

b) Saadikutekogu teeb keskliidu juhatusel ülesandeks astuda samme selleks, et üle-

määralsed teenijad alatise iseloomuga töökohadel arvatakse määralsite koosseisu. Samuti tuleks kaotada teenijate liigitamine vabateenijaiks ja ametnikeks, kindlustades kõigile riigiteenijaile ametniku õigused.

c) Saadikutekogu leiab, et vaimse töö tegijate tööaeg, vaatamata teenistuskohale, peaks olema ühtlane.

IV. Organisatsioonilistes küsimustes:

a) Saadikutekogu konstateerib, et riigi- ja omavalitsuse teenijate kutseorganisatsioonide tegevuse ühtlustamiseks ja tagajärjerikkama töötulemuse saavutamiseks on äärmiselt vajaline: 1) koondada kõik ülemaaliselt organiseeritud kutseorganisatsioonid keskliidu ümber, otsides seejuures võimalusi vähemate territooriumikoonduste liitumiseks ülemaalisteks koondusteks, 2) luua pidev kontakt teiste palgateenijate kutseorganisatsioonidega, kes taotleavad samu sihte, 3) liikmemaksud ühtlustada, viies need maksimumini, 4) luua ülemaaliste kutsekoonduste keskuste juure tagavarafondid, kust tarbekorral antakse abi kannatada saanud liikmeile, 5) ülemaaliste kutseorganisatsioonide keskuste ja veel enam keskliidu juure seada ametisse palgalised kutsesekretärid, 6) riigi- ja omavalitsuse teenijate kutseajakiri või häälekandja muuta nädalajakirjaks, tehes kohuseks kõigile kutseorganisatsioonidele, kes on keskliidu liikmed, ajakirja rahaliselt toetada maksimaalselt, 7) ajakirja toimetajale maksta tasu vastavalt tegelikule tööle.

b) Saadikutekogu peab tarviliseks, et riigi- ja omavalitsuse teenijate kutseorganisatsioonidele kindlustataks avalik-õiguslikud alused ja teenijate kuulumine organisatsioonidesse oleks kohustuslik.

Keskliidu juhatus moodustati 14-liikmeline, koosseisus: A. Sprenk, J. Pipar, G. Kahlberg (mets.); J. Kallman, J. Feldmann, A. Mihels (post); V. Rutnik, H. Lepik, L. Einardt (raudtee); R. Hermann — põllmin; Klausen — maanteelased; E. Nerep, J. Kase — Tallinna riigi-om. teenijad; N. Grüntal — veeteede valitsusest. Esimeheks valiti hra V. Rutnik, sekretäriks J. Pipar.

Revisjonikomisjoni valiti hrad Teras, Holm, Raamat.

J. Pipar,
keskliidu sekretär.

Voltveti metsakool huvireisil Lõuna-Eestis.

7.—9. juunini s. a. korraldas Voltveti metsakool pikema huvireisi Lõuna-Eestisse, Haanja ja Otepää kõrgustikele.

7. juuni hommikul, pärast pisut pinevat sõiduki ootamist asus suuremasse veoautosse 36 huvireisijat, õpetajad ja õpilased, et alustada sõitu tolmuseil teil meie kodumaa kõrgeimate kohtade suunas. Esimene lühike peatus tehti Nuia alevikus, teine — juba huvitavam — Karksis Ainja mägedes, kus vaadeti Korneliuse-aegseid lehise ja nulgude kultuure, samuti üksikuid allesjäänud kõveraid Darmstadt'i mände. Pikem peatus oli Koorküla metskonnas, kus vaadati avarat metskonna taimeaeda paljude välismaa puuliikidega, tutvuti hästi korrashoitud Taagepera pargiga, kus leidub punaste ja lillade lehtedega pöoke, mitu kase liiki jne. Väga mõjuva mulje jättis teravatorniline loss teda ümbritseva roheline pargiga kui piduriüga. Nii ilusas ja vaikes ümbruses peaks ka raskeimast haigusest vabanetama.

Vaiksest sanatooriumi pargist siirdusid huvireislased lähima metsavahi juure, kus Koorküla metsameeste külalislahkuse tõttu lõbusas meeleolus rohelistel murul peeti lõunat. Siis tänati vastuvõtjaid lauluga ja sõideti edasi. Pärast väikest äpardust järsul käänakul, eksikombel Helmost möödasõitu ja väikest peatust Tõrvas vaadati Jõgevestes kindral Barklay de Tolli hauda ja jõuti hilisel õhtupoolikul Sangaste mõisa. Seal vaadati veel samal õhtul härra metsaülema juhatusel 23-a. tammekultuuri, millist äsja oli harvendatud. Tammiku all ja laialises pargimetsas vaadati duglaasiaid, millised kasvatatud mitmest asukohast saadud seemneist. Vaadati

kaht *Abies concolori* metsaülema maja ees ja kaht põlist tamme lossi juures, millised olevat istutanud Peeter Suur.

8. juuni hommikul vaadati lossis asetsevat krahv Bergi haruldast sarvede kogu ja siis sõideti edasi lõuna poole. Uue-Antsla mõisas vaadati kalakasvatust, Vana-Antsla mõisas tütarlaste kolmajaanduskooli majapidamist ja parki. Mida lähemale Munamäele jõuti, seda rahutumaks läks maastik ning sõiduk kõikus kui merelaineil. Küllap mõnigi endamisi luges palvet ja ootas oma viimset tundi. Aga ei juhtunud mingit viperust ja kel julgust jätkus, see võis imetella Munamäe vaateornist avanevat panoraami. Pooltunnilise peatuse järele pöördi sõiduki nina Pühajärve poole ning jällegi tunti külma tuult südame all, kui sõiduk mäest sööstis orgu. Teel oli matka pikim ja huviküllaseim peatus Sõmerpalu metskonnas Nursipalu ja Tammesilla vahtkondades, kus metsaülema hra Bergmanni poolt teostatud turberaieetega on soetatud väga ilus okaspuu-uuendus. Vähemal maa-alal Tammesilla vahtkonnas näidati isegi püsimetsamajandust (Dauerwald). Läheneva õhtu tõttu tehti kiir külastus Sõmerpalu mõisa lähedal olevasse laululindude parki, milline olevat ainuke sellane Eestis. Üsna õhtu eel jõuti Otepäele, kus vaadati hiljuti kirikuseinale kinnitatud mälestustahvleid ja siis peatuti Pühajärvel turistide kodus. Oli mõnus end jahedas järve vees karastada ja jätta maha rohkete reisirõõmu.

Hommikul tehti kohaliku metsaülema juhatusel lühem rännak Pühajärve ümbruses ja rüühi üles Apteekri-mäele, kust avanes paeluv vaade kaunile Otepää kungasmaastikule. Pärast pildistamist Pühajärve



Voltveti metsakooli ekskursioon Pühajärvel 9. juunil 1934. a.

mõisas alustati kojusõitu. Teel peatuti Kärstna mõisas, tutvuti Karksi metstk. Mõisa vahtk. vanemate kultuuridega, peatuti Polli mõisas, kus tutvuti eeskujuliku majapidamisega ja täiendati oma herbaariume puuliikide rohkes pargis. Siis veel mõnikümmend kilomeetrit tolmust teed ja oldi kodus, kus puhkus maitses eriti hea.

Huvitavale ekskursioonile kaasaaitajatele ja külalislahkeile metsameestele siinkohal palju tänu!

K. S.

JAHINDUS

Uus jahiseadus.

(Lõpp.)

5. Jahiloomadega ja nende saadustega kauplemine.

§ 29. Isikud, kes kasulikkude jahiloomadega või nende saadustega kauplevad, neid alal hoiavad, ümber töötavad, veavad või edasi toimetavad, on kohustatud andma jahijärelevalve teostajale, samuti ka toitlustervishoiu järelevalvet teostavate ametnikkude nõudel tarvilikke teateid kasulikkude jahiloomade või nende saaduste omandamise ja päritolu kohta.

Jahiloomade saadusteks käesoleva seaduse mõttes loetakse nende liha, sarved ja parkimata nahad.

§ 30. Sokud, mõtused, tedred ja faasanid peavad müümisel-ostmisel ja edasitoimetamisel olema niisuguses seisukorras, mis võimaldab eksimatult nende soo kindlaksmääramise.

§ 31. Alates kümnendast päevast pärast jahikeeluaaja algust on keelatud jahikeelu alla kuuluvaid kasulikke jahiloomi või nende liha osta, müüa, muu kauba vastu vahetada, müügiks pakkuda, nende ostu-müüki vahendada, neid edasitoimetamiseks vastu võtta või edasi toimetada. See keeld pole maksev §§ 32 ja 34 ettenähtud juhtudel.

§ 32. Keelu all olevate kasulikkude jahiloomade ja nende saaduste ost-müük, ostu-müügi vahendus ja edasitoimetamine jahikeelu ajal on lubatud:

- 1) kasvandustest päritolevate jahiloomade,
- 2) vastavate võimude poolt äravõetud ja müügile määratud ning
- 3) paragrahvi 42 p. 1 alusel tapetud jahiloomade suhtes.

Sääraste kasulikkude jahiloomade või nende liha müüjad ja edasitoimetajad on kohustatud ostjale või vastuvõtjale nende nõudmisel ette näitama politsei või riigi metsavalitsuse poolt antud tähtajalised müügiload.

§ 33. Jahikeeluajal on kasulikkude elusjahiloomade edasitoimetamine lubatud ainult nende kasvatamise otstarbel Põllutöministeeriumi poolt antud tähtajaliste tunnistuste põhjal.

§ 34. Lubatud jahipidamise ajal tapetud, kuid § 31 ettenähtud ajaks müümata või ära

tarvitamata jäänud, samuti ka jahikeeluajal Eestisse toodud kasulikkude jahiloomade ja nende saaduste ost-müük, ostu-müügi vahendus, edasitoimetamine, alalhoidmine ja ümber-töötamine on jahikeeluajal lubatud ainult Põllutöministri poolt kokkuleppel Siseministriga maksmapandud määruste kohaselt.

6. Jahitunnistused.

§ 35. Jahipidaja peab olema varustatud käesoleva seaduse alusel antud nimelise jahitunnistusega.

Jahitunnistust ei nõuta:

- 1) Ruhno, Kihnu, Osmusaare ja Suure ning Väikse Prangli saare elanikkudelt, nimetatud saarte piirkonnas;
- 2) jahist osavõtvalt relvadeta ajajailt;
- 3) riigimetsade ametnikkudelt-teenijailt, kellele Põllutöministeerium on ülesandeks teinud hävitada kahjulikke jahiloomi ning surmata haigeid ja vigastatud kasulikke jahiloomi;
- 4) paragrahvi 2 kolmandas lõikes, §§ 18, 19 ja 38 ettenähtud juhtudel.

§ 36. Jahitunnistusi annavad vastavad omavalitsused.

Jahitunnistused antakse üheks või kolmeks kalendriaastaks.

Üheks kalendriaastaks antavad jahitunnistused on maksvad üle riigi ja nende eest võetakse maksu vastava omavalitsuse heaks kolm krooni ja jahikapitali heaks ikaks krooni.

Kolmeks kalendriaastaks antavad jahitunnistused on maksvad jahipidamiseks ainult jahitunnistuse omanikule kuuluvail maa-aladel ja veekogudel; need antakse maaomanikkudele tasuta.

Isikud, kes jahitunnistust soovivad saada, peavad esitama vastavale omavalitsusele sellekohase kirjaliku avalduse. Avalduse andja peab oma allkirjaga tõendama, et § 37 loendatud asjaolud ei takista temale jahitunnistuse andmist.

Isikuile, kes alla 20 aasta vanad, antakse jahitunnistusi ainult nende vanemate või hool-dajate palvel ja vastutusel.

§ 37. Jahitunnistusi ei anta:

- 1) politsei valve all olijaile;
- 2) isikuile, kellel puudub jahilaskeriista hoidmise ja kandmise luba;
- 3) isikuile, kes kehaliste või vaimliste puuduste tõttu ei suuda laskeriista hädaohuta käsitada;
- 4) isikuile, kes mõistetud süüdi Jahiseaduse või jahipidamise kohta maksvate eeskirjade rikkumises ja karistatud jahitunnistuse äravõtmisega, — kolme aasta jooksul, arvates kohtuotsuse seadusjõusse astumise päevast;
- 5) alaealistele alla 18 aasta.

§ 38. Põllutöoministril on õigus jahipidamiseks väljarentimata maal ja vetel, kus jahipidamise õigus kuulub riigile, lubada punktides 1 ja 2 ette nähtud juhtudel tasuta, p. 3 aga vastava tasu eest igal ajal ja igasugusel viisil:

- 1) jahipidamist teaduslikul otstarbel ja § 42 p. 2 loendatud jahiloomade-lindude surmamiseks;
- 2) pesade või munade korjamist;
- 3) jahiloomade püüdmist akklimatiseerimise otstarbel välismaale saatmiseks ja jahiloomade kasvanduste ning loomaaedade varustamiseks elusloomadega.

Neid õigusi võib Põllutöominister laiendada ka eramaade ja veekogude peale omaniku või jahirentniku palvel.

Tähendatud otstarbeks antud kirjalikud jahiload on tähtjalised ja asendavad sunduslikke jahitunnistusi.

§ 39. Jahipidamise ajal peab jahipidajal kaasas olema jahitunnistus või seda asendav jahiluba, mille ta on kohustatud nõudmise peale ette näitama jahijärevalve teostajale.

§ 40. Välismaalasele, kes viibinud Eestis vahetpidamata üle aasta, antakse jahitunnistus ja jahiluba ühisel alusel Eesti Vabariigi kodanikkudega.

Välismaalasele, kes viibinud Eestis vähem kui aasta, antakse jahitunnistus ja jahiluba, kas käendaja vastutusel või Põllutöoministri soovitusele. Käendajaks võib olla ainult Eesti Vabariigi kodanik, kellel jahitunnistus olemas. Käendaja või soovitaja vastutab kõigi kahjutasunõuete eest, mis ühenduses jahipidamisega tõstetakse välismaalase vastu, kui viimane on lahkunud Eestist enne kahjutasu äramaksmist.

7. Jahimajanduse arendamine.

§ 41. Vabariigi Valitsusel on õigus Põllutöoministri ettepanekul jahiloomade alalhoid-

miseks ja üldise jahipidamise arendamiseks soodsaid maa-alasid ja veekogusid tunnustada jahiloomade reservaadiks, kus Põllutöominister võib jahipidamise keelata osaliselt või täielikult.

Kui väljarenditud jahipiirkond tunnustatakse jahiloomade reservaadiks, siis lõpeb jahirendivahekord, arvates jahipidamise keelu maksimahakkamise päevast. Rent jahipiirkonna kasutamise eest tasutakse niisugusel korral jahipidamise keelu maksimahakkamise päevani.

Jahiloomade reservaadiks kuulutamise läbi maaomanikule tekkinud kahjud tasutakse jahikapitalist.

§ 42. Põllutöoministril on õigus oma määrustega:

- 1) lubada kõigi jahiloomade peale igal ajal jahipidamist haigete ja vigastatud jahiloomade kõrvaldamise ning nende sugude vahekorra reguleerimise otstarbel;

- 2) lubada veekogude omanikkudel või kasutajail või nende poolt volitatud isikuil igal ajal jahipidamist hüljeste, haigrute, kosklate, vesikanade (*Fulica atra* L.) ja kakakate (*perek. Larus* L.) peale, kui need muutuvad hädahohtlikuks kalandusele;

- 3) ümber paigutada § 22 loendatud jahipidamise keelu tähtpäevi vastavalt ilmastikuoludele igal aastal kuni 14 päeva võrra ja, kui see jahimajanduse huvides tarvilik, keelata jahipidamist kasulikkude jahiloomade peale osaliselt või täielikult igakord kuni kuueks aastaks, kas üleriigiliselt või üksikuis rajoones;

- 4) tunnustada kaitsealusteks haruldasi kahjulikke jahiloomi ja keelata jahipidamist nende peale;

- 5) peale § 3 loendatud jahiloomade tunnustada veel teisi metsikult elutsevaid loomi ja linde kasulikkudeks või kahjulikkudeks jahiloomadeks ja korraldada jahipidamist nende peale;

- 6) kitsendada või osaliselt või täiesti keelata jahipidamist hagiatega ja kindlaks määrata hagiatega turjakõrgust, üle mille ulatuvaid hagiid pole lubatud jahipidamiseks tarvitada;

- 7) keelata jahiloomade, nende liha ja parkimata nahkade ostu-müüki, müüapakkumist ja ostu-müügi vahendust iga kord kuni kuueks aastaks;

- 8) korraldada Eestis metsikult mitteelutsevate jahiloomade sissetoomist, edasisaatmist, kasvatamist ja jahipidamist nende peale;

- 9) korraldada jahimajanduslikke näitusi.

§ 43. Jahimajanduse arendamiseks asutatakse Põllutöoministeeriumi juurde jahikapital, mis moodustatakse:

1) riigi eelarves jahiloomade eest hoolitsemiseks ja jahimajanduse edendamiseks määratavaist summadest;

2) riigimaadel ja -vetel jahipidamise õiguse väljarentimisest ja jahilubadest saadud summadest;

3) Jahiseaduse § 24 esimese lõike, § 26 teise lõike, §§ 36, 54, 56 ja 58 ning Rahukohtu nuhtlusseaduse § 56³ ja 56⁴ alusel saadud summadest;

4) muudest jahikapitali arvele kantud summadest.

§ 44. Jahikapitali summasid tarvitatakse:

1) kasulikkude jahiloomade toitmiseks ja nende eest hoolitsemiseks;

2) kahjulikkude jahiloomade hävitamiseks;

3) jahikaitse teostamiseks;

4) paragrahvides 41 ja 54 ettenähtud kahjude tasumiseks;

5) tasumaksmiseks jahialal maksmapandud seaduste ja määruste rikkujate tabajaile ja ülesandjaile (§ 57);

6) üldise jahimajanduse edendamiseks ja § 15 ettenähtud jahimaa-alade ja -veekogude rentimiseks;

7) jahikirjanduse muretsemiseks ja toetamiseks.

§ 45. Jahikapitali valitseb riigi maade ja metsade valitsus Põllutöoministri poolt kinnitatud eelarve alusel.

8. Jahijärelevalve ja süütegude jälitamine kord ja hi alal maksvate seaduste ja määruste rikkumiste asjus.

§ 46. Jahijärelevalve teostamine on politsei ja riigimetsateenijate kohuseks.

Peale esimeses lõikes tähendatud isikute on õigustatud jahijärelevalvet teostama maaomanikud ja -valdajad ja nende poolt volitatud isikud, nende omanduses või valduses olevail maa-aladel ja veekogudel, jahipidamiseks väljarenditud maa-aladel ja veekogudel peale selle ka jahirentnikud ning nende poolt volitatud isikud.

Maomaniku, maavaldaja või jahirentniku poolt jahijärelevalve teostamiseks volitatud isikud peavad olema varustatud nende volitajate poolt väljaantud ja vastava omavalitsuse poolt tõestatud tunnistustega.

§ 47. Jahijärelevalve teostajad on õigustatud nõudma igalt jahipidajalt jahitunnistuse, jahiloo ja jahisaagi ettenäitamist.

§ 48. Süütegude jälitamine jahialal maksvate seaduste ja määruste rikkumise asjus toimub Kriminaalkohtupidamise seaduses ettenähtud korras alljärgnevais paragrahvides toodud eranditega.

§ 49. Riigi valduses olevail maa-aladel ja veekogudel kordasaadetud süütegudes võivad juurdlusi toimetada peale politseiametnikkude ka riigimetsateenijad.

Riigimetsateenijaist on õigustatud juurdlusi toimetama metsnikud ja neist kõrgemad riigimetsateenijad.

§ 50. Jahijärelevalve teostajad, kellel ei ole juurdluse toimetamise õigust, on õigustatud süüteolt tabatuid kinni pidama ja ühes jahisaagi ja jahipidamise abinõudega toimetama lähema politseiametniku korraldusse juurdluse algatamiseks ja jahisaagi ning jahipidamise abinõude äravõtmiseks.

Riigi valduses oleval maa-alal või veekogul tabatud süüalust võib toimetada ka juurdluse toimetamiseks õigustatud riigimetsateenija korraldusse juurdluse algatamiseks ja jahisaagi ning jahipidamise abinõude äravõtmiseks.

Kui jahijärelevalve teostajal ei ole võimalik mõnesugusel mõjuval põhjusel süüteolt tabatut, kellele isik on tabajale tuntud või kes oma isikut võib kohapeal tõestada, otsekohe toimetada juurdluse toimetamiseks õigustatud politseiametniku või riigimetsateenija korraldusse, siis ta võtab süüaluselt ära jahisaagi ja jahipidamise abinõud ning viivitamata teatab süüteost juurdluse toimetamiseks politseiametnikule või selleks õigustatud riigimetsateenijale, andes viimasele üle ka süüaluselt võetud jahisaagi ja jahipidamise abinõud.

Jahikoerad ei kuulu jahipidamise abinõudena äravõtmisele.

§ 51. Süüaluste tabamiseks on jahijärelevalve teostajad õigustatud nõudma politsei, riigimetsateenijate ja piiriäärsetes kohtades ka piirivalve abi.

§ 52. Jahipidamise abinõud kuuluvad juurdlusel asja juure võtmisele ainult Rahukohtu nuhtlusseaduse §§ 56² ja 56⁴ ettenähtud süütegude puhul.

§ 53. Jahisaak või jahisaadused, mis võivad kuni asja kohtuliku otsustamiseni rikki minna või oma väärtuse kaotada, müüakse ära, antakse tasuta heategevaks otstarbeks või

hävitatakse juurdlust toimetava politseiametniku või riigimetsateenija poolt Põllutöoministri määruses ettenähtud korras ja tingimustel.

§ 54. Jahisaagi või jahisaaduste ja kohtuotsusega ära võetud jahipidamise abinõude müügist saadud summad kantakse jahikapitali arvele.

Süüaluse õigeksmõistmise korral tasutakse viimasele jahisaagi või jahisaaduste ära võtmisega tekitatud kahjud jahikapitali summadest Põllutöoministri poolt määratud takside alusel.

§ 55. Jahialal maksvate seaduste ja määruste rikkumise asjus kuulub kohtus süüdistamise õigus üldises korras politseile, süüteoost kannatanud maaomanikule või jahirentnikule ning riigi valduses olevail maa-aladel ja veekogudel kordasaadetud süütegudes kohalikule metsaülemale.

§ 56. Maaomanikul, jahipidamiseks välja renditud maa-aladel ja veekogudel aga jahirentnikul, on õigus nõuda süüdlaselt tapetud või vigastatud jahiloomade eest tasu elusate jahiloomade väärtuses Põllutöoministri poolt määratud ja Riigi Teatajas avaldatud takside alusel. Kui jahipidamise õiguse omanikuks või kasutajaks on riik, siis kantakse riigi kasuks mõistetud ja sissenõutud summad jahikapitali arvele.

§ 57. Põllutöoministril on õigus määrata jahikapitali summadest tasu jahialal maksmapandud seaduste ja määruste rikkujate tabajaile ja ülesandjaile.

§ 58. Kui jahitunnistusega varustatud isik keelatud ajal eksimuse tõttu laseb maha metskitse, mõtuse, tedre või emafaasani kohal, kus tal oli luba jahti pidada, ja teatab sellest ise viivitamata, kuid hiljemalt 24 tunni jooksul juurduse toimetamiseks õigustatud politseiametnikule või riigimetsateenijale ja seejuures tasub trahvi, mis Põllutöoministri poolt säärate üleastumiste eest kindlaks määratud, siis lõpetatakse tema kohta jälitamine kohtus süüdistust tõstmata, kuid mahalastud jahiloom võetakse ära.

See trahv kantakse jahikapitali arvele.

9. Lõ p p m ä ä r u s e d.

§ 59. Enne käesoleva seaduse maksmahakamist sõlmitud jahirendilepingud ja antud jahitunnistused, jahiload ning jahipiletid jäävad maksma kuni 31. detsembrini 1934.

§ 60. Põllutöoministril on õigus anda määrusi käesoleva seaduse teostamiseks.

Rahukohtu nuhtlusseaduse §§ 56¹, 56², 56³, 56⁴, 56⁵ ja 56⁶ muudetakse ning panakse maksma järgmises redaktsioonis:

§ 56¹. Süüdlast linnupesade lubamatus lõhkumises või neist munade või poegade võtmises karistatakse rahatrahviga mitte üle viiekümne krooni.

Süüdlase juures leitud linnupojad lastakse vabaks.

§ 56². Süüdlast jahipidamises:

- 1) seatud jahitunnistusega;
- 2) jahiloomade liigi peale, kelle peale jahipidamine sel ajal ja kohal oli keelatud;
- 3) sokkude peale Põllutöoministeriumi loata;

4) keelatud viisil või keelatud abinõudega, karistatakse käesoleva paragrahvi p. 1 nimetatud juhul — arestiga mitte üle ühe kuu või rahatrahviga mitte üle saja krooni, teistel juhtudel — arestiga mitte üle kolme kuu või rahatrahviga mitte üle kolmesaja krooni.

Jahitunnistus ja jahipidamise abinõud, välja arvatud koerad, võetakse ära.

56³. Süüdlast selles, et ta ei näidanud ette jahil olles, jahile minnes või jahilt tulles jahitunnistust, jahiluba või jahisaaki isiku nõudmisel, kes valvab jahipidamise kohta maksvate eeskirjade täitmise järele, karistatakse rahatrahviga mitte üle saja krooni.

§ 56⁴. Süüdlast selles, et ta loata tappis põdra, hirve või metskitse, karistatakse vangistusega mitte üle ühe aasta.

Jahitunnistus ja süüdlase juures leitud jahipidamise abinõud, välja arvatud koerad, võetakse ära.

§ 56⁵. Süüdlast selles, et ta rikkus seaduse või määruse eeskirju kasulikkude jahiloomade või nende saaduste müümise, ostmise, hoidmise või edasitoimetamise kohta, karistatakse arestiga mitte üle ühe kuu või rahatrahviga mitte üle saja krooni.

Süüdlase juurest leitud kasulikud jahiloomad ja nende saadused võetakse ära.

§ 56⁶. Süüdlast jahipidamises võõras jahipiirkonnas, jahipiirkonna kasutaja kirjaliku loata, karistatakse arestiga mitte üle ühe kuu või rahatrahviga mitte üle saja krooni.

Sama karistuse alla langeb süüdlane loata jahipidamises riigile kuuluvail maa-aladel või veekogudel, samuti ka jahipidamises jahipiirkonda mittekuuluvail võõral eramaa-alal või veekogul, olgugi maaomaniku loal.



Põliste ja omapäraste puude kaitsest Eestis.

Taimeriigi vanimaid esindajaid on kahtlemata puud. Nende iga on harilikult mõni sada aastat, aga üksikuil välismail kasvavil hiiglapuudel on teadlased arvanud olevat eaks isegi tuhandeid aastaid. Kuid ka puudel ei ole piiramatut iga. Teatud aja järele, mis igale puuliigile on eriline, hakkavad esinema kidunemistunnused ja vanadusnähtused; näit. jäävad lehed vähemaks, lehe soonestiku võrk jääb nõrgemaks ja pise-maks, aastaringide paksus õhemaks, iga-aastaste võrsete pikkus minimaalseks ja viimaks — puu on vana. Puu vastupidamisvõime kahjulikele mõjudele, haigustele ja parasitidele väheneb, mädanikud tungivad puu sâssisse ja sisemistesse kudedesse ning pikaldane, aga järjekindel õonestumine algab, mis võib kesta isegi kümneid aastaid. Ka välimises, koorepoolses, puuosas jääb puu juurekasv üha vähemaks, sisemiste puukudede suremine areneb jõudsamini, puu „tervis“ jääb nõrgemaks ning mõni tugevam torm või maru paiskab puu pikali, kus siis algab enamasti lõplik kõdunemine, kui ei lühenda seda toimingut inimene oma vahelesegamisega, koristades puu mitmesugusteks otstarveteks, enamasti tulepuuks.

Meil Eestis on jäänud järele põliseid puid võrdlemisi vähe. Varemalt on nende arv olnud kahtlemata suurem, sest eestlased kuuluvad nende rahvaste hulka, kes paganuse ajal on austanud puid ja pidanud lugu kõrgealisist taimkatte esindajaist. Meie esivanemad ohverdasid oma jumalaile sagedaimini hiites. Selleks oli kas kitsama, laiema ulatu-

sega tammik või mõni teine metsasalu. Siin olid kõrgetüvelised puud sammas-tikuks ja tihe lehestiku võra võlvideks, mis ühtlaselt moodustasid templi, kus jumalus oli lähemal. Hilisemal ajal olid hiiteks ka üksikud puud, mis olid jäänud järele esindajaina endisest, võib-olla suuremast ja vägevamast, hiiest. Ja isegi kuni uuema ajani on hiit peetud pühaks paigaks, kust ei niidetud rohtu ega nopitud marja niikaugelt, kuikaugele paistis veel hiepuude vari; ka ei lastud sinna koduloomi, sest vastasel korral kardeti surma või teist karistust jumaluse asupaika tungimise eest¹⁾. Sinna võis minna vaid palveharduses, olles eemal maistest mõnudest ja saagiahnitsemise ihast. Ja sellase rahvale sissekasvatatud lugupidamise, isalt pojale edasian-tud kombe, traditsiooni alusel püsisid hiied, pühad puud, eelaegade tummad tunnistajad, meie ajani. Sellase kirjutamata loodusekaitse seaduse austamise tagajärjena püsisid mitmed põlised puud meie isadeni; mõned üksikud on püsinud isegi meie päevini, kui need on sattunud peremehe hooldamisele, kel on veel pieteeti, aukartust vana ja põlise, aastasadu näinud esivanemate päranduse eest, kui teda ei ole veel mürgitanud saagiahnitsemine ja isikliku kasu saamise ind suurimal määral.

Lubatagu peatuda üksikutel põlistel puudel, neil meie kodumaa taimeriigi kõrgealistel esindajatel.

¹⁾ Eisen, M. J., Eesti mütoloogia. Tallinas 1920, lhk. 239.

III.

Käesoleva seaduse maksmahakkamisega kaotavad maksvuse Põllumajanduse seaduse (VSK XII k., 1903 a. väljaanne, 1913 a. järg) teise osa esimene peatükk (§§ 321—357) ühes lisadega, Metsaseaduse (VSK VIII kõite I ja

gu, 1905 a. väljaanne) §§ 65 ja 276 ja Rahu-kohtu nuhtlusseaduse §§ 56⁷, 56⁸, 56⁹, 56¹⁰ ja 146¹.

IV.

Käesolev seadus hakkab maksma 1. juunist 1934.

Kõige rohkem esineb meil veel jämedaid põliseid tammi, sest tammed on meie kodumaa puudest sellaseid, mis omavad kõrgeima ea. Tammed on olnud alati muistendite ja rahvalaulude põhjal lugupeetavaid puid meie esivanemail. Arvatavasti oli ka varemalt muistsel iseseisvusajal tammemetsade arv meil suurem ja üksikute tamme iga kaugelt kõrgem. Seda tõestavad kohanimed, tammepalkide ja -pakkude leiud soodeservadelt ja umbeaetud jõgedele põhjadelt¹⁾. Suurem osa põliste tamme kohta on suulisi andmeid, et need on olnud varemalt hiie- või ohvripuudeks. Näit. „T ü l i v e r e t a m m“ Kuusalu kihelkonnas Tülivere oja kaldal Tülivere ja Võnsi talu vahel tee ääres, maapinnalt umbes 2 m lähimõõdus. Puu on seest õõnes ja õõnsusse mahub mitu inimest. Vana ohvritamm on Hiiumaal Emmaste vallas T ä r k m a küla Tamme talu õues, vastu külatänavat, mille ümbermõõt on 6 m. Veel aasta 30 eest on umbes 3 m kõrgusel olevast tamme tüves olevast august leitud ehteasju, mida toodi ohvriks. Nurtu h i i e t a m m Vigalas Velise vallas Nurtu asunduse lähedal, 4 m ümbermõõdus, on ohvritamm, samuti Võ l l a o h v r i t a m m Muhusaarel jne.²⁾. Neid tammi veel ikka leidub üle kodumaa. Ühed on juba kõdunemas ja hääbumas ning nende loomulik ots pole kaugel, teised on veel elujõulised ja võivad olla aastaid veel tunnistajaks endistest aegadest, kus inimesed neid hoidsid, kas usulistel põhjustel või lugupidamisest vana ja tugeva taimeriigi esindaja vastu. Ei tahaks nagu uskuda, et neid puid kõik inimesed kaitsid alati ebasuulise alusel õnnetuste vältimiseks, näit. juba möödunud sajandil, aga nende puude hävitamiseks ei leitud tarvet — leidis siis ja leidub praegugi veel küllalt muidki puid tarbepuudeks, puiduks, kui just põliseid, rahvatradit-

sioonidega seotud puid, mis annavad maastikule ilu või lähendavad meid esivanemate arvamistele ja vaadetele.

Peale tamme on ka teisi puid kasutatud varemalt ohvripuudeks, näit. pärni (nimetatagu siin näit. ohvripärna Paliveres Kortlehoone talu ja teist samas Konnu küla Hiie talu lähedal, püha pärna U d u v e r e s jne.), mände (näit. „Kabli mänd“ N õ m b a küla vahel Hiiumaal, püha mänd M ä n n a m a a küla Nuudi talu värvas Keina kihelkonnas jne.), jalakaid, künnapuid jne. Need puud ei ole arvatavasti nii vanad kui tammed, aga ka nende iga on küllaltki kõrge selleks, et neid hoida alal. Osa neist puist, mis on seotud muistenditega või rahva kommetega usulistel motiividel, on praegu juba muinsuskaitse all ja nende olemine on enam-vähem kaitstud vägivaldse hävitamise eest, kui vaid austatakse seadust.

Iserühma kuuluvad n.-n. a j a l o o l i s e d p u u d. Need on seotud kas sõdade või lahingutega või neid on jälle istutanud kuningad ja keisrid kas harilikul viisil (näit. Karl XII tamm Laiusel) või on nad hakanud kasvama kuningate ja keisrite keppidest, vankriaisadest, tollavehmreist jne. On ju kindel, et keegi ei usu kuivanud puu kasvama hakkamist ka siis, kui selle pistab maasse kuningas või keiser, aga muistend näitab pigemini seda, kuidas on varemalt rahvas arutanud üksikute hiiglaste esinemist taimeriigis. Nad on olnud juba varemalt inimestele muistendite põhjustajaks ja arutelemise objektideks, ja mispärast peaksime meie neid vihkama või koguni hävitama? Sellased tammed, nagu Pühajärve mõisa lähedal, Pühajärve ja Puka-Otepää maantee vahelisel heinamaal kasvav tamm, mida seotakse Pühajärve sõjaga 1841. aastal, olgu meile ikka meeletuletajaks, et meil tuleb alati olla valvel...

Järgmise rühma moodustavad n.-n. v i r v e p u u d, s. o. puud, millele on sisse raiutud riste peamiselt surnuga mööda sõites. Virvepuuks nimetati neid vaid Võrumaal, kõige vähemalt aasta 80 eest, nagu teatab F. R. Kreutz-

¹⁾ Mathiesen, A., Dendrologia. Tartu 1934, lhk. 308.

²⁾ Ohvri- ja omapäraste puude asukohtade üle leiab andmeid töös: G. Vilberg. Eesti loodusemälestusmäärke. Eesti Looduskaitse osakonna toimetised nr. 8. Tartu 1931.

wald⁴⁾). Mujal kannavad nad ristikuuse, ristimänni jne. nime, s. o. puuliigi nime, millele on rist peale raiutud. Kõpu kihelkonnas Viljandimaal on Vana-Vainristi talu maal „ristimänd“, mille tüvesse on iga matuserongi möödumisel peielisilt sisse lõigatud riste juba ammust ajast. Ja ka praegugi üksikul juhtumil. Helme Patkulas on ristikuusk, Laa tres ristipedajas, Kihelkonna kihelkonnas Atla ja Karalatee ääres on ristimände jne. Mõnel pool seletatakse, et riste tehakse seepärast, et surnud ei hakkaks koju käima, kusjuures neid takistaks rist. Olgu nüüd lugu kuidas ta on, aga nende ristipuude hävitamisega ei suudetaks saada kuigi suurt majanduslikku tulu ega tarvitse meil ka hakata Pühaks Bonifaatsiuseks, kes arvas ebausku sellega hävitada, et raius maha sakslaste pühad puud. Aga need ristipuud oleksid tulevale soole asjalikuks tõenduseks esivanemate usust, arvamistest, tõekspidamistest või lihtsalt endistele kometele järeletegemistest. Enamasti on need puud veel elujõulised ja nad võiksid kasvada kümneid aastaid.

Iserühma moodustaksid omapärased puud, s. o. niisugused puud, mis lähevad lahku teistest sama liiki puudest. Millised sisemised põhjused on olnud taimel kasvamisel selleks, et ta sagedasti tugevasti erineb teistest oma kasvukujult, tüveehituselt, lehtede vormilt jne., ei ole alati selge ja tõsiseid asjaolusid on raske seletada ning tihti tuleb leppida vaid oletustega. Aga peasi on looduse kaitses, et nad on erinevad harlikest puudest, omapärased. Kastre-Peravalla soosaarel Pikal Timbul on mänd, mille tüvi on alt mõne meetri kõrguselt nagu kolmest puust kokku keerutatud, mis siis on kokku kasvanud ja ühiselt edasi kasvanud, ilma et oleks võimalik teha vahet sisemiselt alumiste keerdude vahel. All teeb aga iga näiline osa peagu terve keeru ümber puu, siis aga kasvab ülespoole sirge ja palju peenem puu. Ja kes seletab sellase nähtuse tõelise põhjuse? — Hargla kihel-

konnas on Essemäe vahtkonnas ühe männi oks kaunis kõrgel teisele männile kasvanud sisse, moodustades loomuliku vahepuu, penni, mis jämeneb aastatega nagu teisedki puud. Roela „vanatüdruku võll“ Pargivahtkonnas on kaheharuline, keerdkasvuga mänd, mille harud omavahel on ühendatud põikoksaga — otse loomulik võllas. Sellaseid penniga puid on mujalgi, nagu kokkukasvanud tammed Valkla Ubari niidul Kuusalus. Mõnel pool leidub küünlajalapuid, mille oksad hargnevad nagu harud küünlajalas, kroonlühtris. Või on jälle tüvi alt kaheharuline, jättes harude vahele nii suure vahe, et inimene võib läbi pugeda, kuna ülalt on tüvi jälle kokku kasvanud. Niisugused kaheharulised või harkpuud olid varemalt otsitud terviseandjad, eriti palaviku puhul; ka pugesid nende vahelt läbi vananema kippuvad tüdrukud ja lootisid siis rutemini saada mehele⁵⁾. Meie ju seda küll ei usu, aga sellased harkpuud võivad väga hästi kasvada edasi kui omapärane nähtus taimestik. On ju veel teisigi mitmesuguseid omapäraseid puid, mida laiemalt ei tunta, sest neist ei ole keegi teatanud, aga nad ärataksid laiemat huvi. Nimetatagu siin veel vaid n.-n. „Muhu-Madli mändi“ Saaremaal Kihelkonna Odalätsi küla taga nõmmemetsas, mille madalal 1,4 m kõrgusel tüvel on 3 emaharu ja 4 jämedamat lisaharu, mis on väänlevad, sölmelised, kurdukasvanud ja ristamisi üksteisest läbi põimitud⁶⁾. Ka Kuru männid Peipsi rannal Virumaal Iisaku kihelkonnas⁷⁾ on omapärased, nagu mujal rannamännid, mis on alati tormidel vintsutada, sasida ja murida. Sellased puud on tõesti rohkem väärt kui et neid keegi isikliku kasu või lihtsalt jonni pärast hävitaks — las' nad kasvavad edasi tõenduseks, et looduseski ei arene kõik taimed ja puud korrapäraselt, kõrvalekaldumisteta. Ja olgu nad peamurdmiseks inimesile, isegi teadlastele, nende põhjuste selgitamisel, kuidas

⁵⁾ Eisen, M. J. Esivanemate ohverdamised. Tartu 1920, lk. 55.

⁶⁾ Martin, E., Muhu Madli mänd Saaremaal. „Eesti Mets“ 1932, lk. 339.

⁷⁾ Hint, E., Kuru männid. Sealsamas, lk. 3.

⁴⁾ Kreuzwald, F. R. Der Ehsten abergläubische Gebräuche, Weisen und Gewohnheiten. St. Petersburg 1854, lk. 69.

võisid ometi tekkida niisugused erandid reeglipärasest loodusest, kas on niisugused nähtused päritavad jne. Sellase omapäraste puude hulka asetaksin ka keerlevate süüdega puud, sagedaimini männid, mil on pealmised süüde kihid keerdunud, nagu peale mähitud sisemistele sirgetele süüdele. Näitena toodagu siin juba nimetatud „Kabli määnd“ Nõmba külas Hiiumaal.

Veel ühele rühmale juhitagu tähelepanu. Need on üksikud puud põldude vahel peenardel, kangrutel, teede kallaste, tarade ääres jne. Neid on rohkem Lõuna-Eestis ja nad esinevad nähtavasti jäänuseina endisest metsa all olevast maastikust, kui nende ümbrus ei olnud veel põlluks haritud. Aga siiski pidid nad olema juba omapärased, sest enamikus on nad madalad ja näivad olevat arenenud lagedal kohal, — kõrgetüvelisi puud näeb palju harvemini. Enamasti on niisugused puud aga kõik kõrgealised, omapärase madala, mähkliku, tugeva korbalise tüvega, ümardunud tihedaoksalise võraga, nagu ikka lagedal kasvanud puud. Nimetatagu siin näit. mitmesuguste kohalike nimedega „pettäid“ Võru-, Valga- ja Tartumaal, olgu tähelepanu juhitud jämedatele kadakapuudele Harjumaal, mille kuhikjad või kerajad võivad sunnivad peatuma ja arutelema. Ja ega asjata ole neile rahvas loonud muistendeid ja legende, muistendeid Rootsi kuningaist ja aja-telemisi katkuajast. Need üksikud puud annavad maastikule omapärase ilu ja vahelduse. Kujuteldagu näit. maastikku nende puudeta ja siis selgub nende veetus, nende õigustatud esinemine oma

kasvukohal. Jäägu nad ka tulevatele põlvedele samaks otstarbeks imetella, sest majanduslik tulu nendest on võrdlemisi väike, ei tasu iga kord kulusidki, mis nende koristamisel tekiks. Kui Põhja-Ameerikas jõutakse „General Grant Pargis“ hoida alal umb. 1.166.000 mammutipuud, millest ligi 12.000 puud on enam kui 3 m läbimõõdus, kõige jämedama läbimõõduga aga 11,13 m, kõrgus 85,37 m, siis suudame meie hoida alal ikkagi mõnikümmend vanemat puud, mis on maastikule iluks ja tunnistavad ka võõrale, et eestlased oskavad austada vanu põliseid ja omapäraseid puud. Harilikult õhatakse ju nende all: „Kui need puud oskaksid kõneleda, mis nad on näinud!“ Jah, ajaloolasele suudavad nad vähe jutustada sündinud lugudest, aga taimeteadlasele-botaanikule, küllalt ennem valitsenud taimekattest.

Aga kuidas neid puud kaitsta? „Astagu välja loodusekaitse seadus“, vastavad mõnedki. Kuid see seadus üksi aitaks väga vähe, sest meil on ju palju häid seadusi, aga seadusest üleastujaid on alati. Kaitsid ju ka meie esivanemad hiisi ja pühapuid, ilma et neil oleks olnud mingisugust kirjutatud ja valitsuse poolt kinnitatud seadust. Ja just nende lihtsate inimeste hoolitsusel on põlised puud ulatunud meie ajastusse. Neil oli soe süda taimkatte metuusalade vastu, neil oli aukartust vana ja põlise puu ees. Ja kui meil, kultuurinimesil, on samuti soe süda ja vähegi pieteeti, aukartust, siis säilitame põlised ja omapärased puud ka jälle oma järglasile. Selleks jõudu ja head tahet!

G. Villberg.

Kirjanduslik ringvaade.

Suomen Metsätieteellisen Seuran 25-vuotis-juhlaulkaisu.

(Soome Metsateadusliku Seltsi 25. aastapäeva tegevuskehtuse juubeliväljaanne.)

Acta Forestalia Fennica 40 — 901 lk. + 25 lehte pilte kriitpaberil. Helsinki 1934.

Käesoleva aasta kevadel pühitses Soome Metsateaduslik Selts oma 25-aastase tegevus-

kehtuse juubelit ja andis sel puhul välja Acta Forestalia Fennica sarjas suurepärase koguteose oma liikmete uurimustöödest, milles esineb 35 autorit erikirjutustega mitmesuguseilt tööaladelt. Juba autorite rohkus osutab metsameeste-uurijate küllusele Soomes, niisama mitmekesisel ja laialdasel on ka uuritavad alad, kusjuures ilmneb tihe side teadusliku uuringu ja praktilise elu tarvete rahuldamise vahel: Soome metsateadus on end suurel mää-

ral rakendanud tegelikus elus põlevamate pae-
vaküsimuste lahendamisele ja sel teel tõhusalt
aidanud kaasa Soome metsamajanduse seisuk-
orra parandamisele ja arendamisele.

Allpool loeteleme väljaandes leiduvaid uurimusi nende üldsuundade järgi, et anda pilti sellest, missuguses suunas ja ulatuses liigub praegu Soome metsamajanduslik uurimistöö. Üksikute kirjutustega on asjastuhvitatuil võimalus tutvuda väljaandes eneses, kuna igal kirjutusel leidub ka saksa- või ingliskeelne kokkuvõte.

Koguteose alguses annab seltsi praegune sekretär dr. Erkki Laitakari ülevaate seltsi tegevusest esimese 25 a. jooksul. Seltsi asutajaks ja vaimseks suunanäitajaks on olnud prof. dr. A. K. Cajander, kelle suurejoonelist teguvõimet tunneme kogu Soome metsamajanduse arengust.

Juba esimesil aastail määrati tema poolt seltsi peakoosolekul Soome metsanduse edendamiseks nii laiaulatuseline ja suurejooneline tööprogramm, et seda on annud teostada 25 aastat ja veelgi pole kõik selles ettenähtud ülesanded täidetud. Tööd on tehtud palju: kuni 1933. a. lõpuni on peetud koosolekuid 147 ja nendes kantud ette 295 kõnet 94 referendi poolt, seltsi väljaandeis on avaldatud 237 uurimust, kokku üle 18.500 lehekülje, uurimistöodeks on annetatud smk. 105.900.— stipendiume, väljaannete vahetuses on selts 318 välismaa ja 75 kodumaa teadusliku asutusega. Seltsi raamatukogu on 102 riiulimeetrit suur, oma väljaannete tagavaraga 110 riiulimeetrit, mainimata seda suurt mõju, mis seltsil on olnud kogu Soome metsamajanduse arendamisele. Kodumaiseid liikmeid oli: 3 au- ja 175 tegevliiget. Ülevaate autor märgib lõpuks lootusrikkalt, et Soome metsamajanduse edendamistööle on pandud kindel alus, mille peale võib julgesti ehitada edasi.

Selle järele dr. A. K. Cajander näitab lühidalt neid teid, mida mööda Soome metsanduslikul uurimistööle tuleb sammuda tulevikus. Nüüd järgnevad kirjutused selles järjekorras, nagu nad on toimetusele saabunud. Erialade järgi on kirjutusi järgmiselt:

Metsakasvatuse alalt:

Prof. dr. Olli Heikinheimo toob ülevaate metsandusliku uurimusasutuse töödest kultuuriviiside katsete kohta.

Prof. dr. V. T. Aaltonen käsitleb põhjalikult puistu arengut ja kasvutingimusi seniste uuringute põhjal, rõhutades eriti valguse ja

niiskuse tingimuste mõju lähema uuringu tarvet nende küsimuste selgitamisel.

Prof. dr. I. Keränen selgitab puude ja põõsaste põhjapiiri temperatuuri-olusid.

Dr. Erkki Laitakari esitab uurimustulemused männi pikk- ja lühivõrsete vastastikutest suhetest, milleks alguse pani tahe määrata kindlaks 3-okkaliste lühivõrsete esinemine harilikul männil.

Dr. M. Lappi-Seppälä kirjutab laasimise tähtsusest praeguses metsamajanduses, näidates, et tooreid oksid võiks laasida vaid männil ja lehisel, kuivi oksid aga kõigil puudel ja eriti vineerikaskedel ja haabadel.

Prof. dr. K. Linkola esitab uurimusi künnapuu esinemisest ja bioloogiast Vanajavesijärve kaldail ja T. Rancken oma ligi 20 aastat kestnud katsete tulemused saart metsapuuna kultiveerida Soome lõunarannikul, mis on annud häid tulemusi, eriti musta lepa varjus värskeil mail.

Dr. V. A. Pesola avaldab oma taimkatte uurimuste analüüsid Põhja-Kuusamo ja Edela-Kuolajärvi märja maa metsadest ja dr. K. J. Valle loeteleb Fennoskandia subarktilis — subalpiinses kasemetsade vöös leiduvaid loomaliike.

Soodes leiduvate õite tolmutterade analüüsi põhjal selgitavad dr. A. L. Backmann Ahvenamaa metsade eeljalugu ja prof. dr. O. J. Lukkala Lõuna-Soome metsade puuliikide ajalugu.

Metsakaitse alalt on mitmeid uurimusi:

Erkki K. Cajander on uurinud 12. oktoobril 1933. a. mässanud tormi kahjustusi ühes Lõuna-Soome metsas ja jõudnud õige huvitavaile tulemusile.

Dr. Martti Hertz on uurinud karjaimise mõju raieestike taimkattele ja jõudnud otsusele, et lühiaegne karjatamine raieestikul võib mõnel juhtumil olla kasulik metsa loomulikule uuenemisele.

Mag. P. S. Tikka on lähemalt uurinud Põhja-Soome metsades püü tüve-mädanikke *Fomitopsis annosa* ja *Bjerkandera borealis* esinemist ja nende poolt sünnitatud kahju suurust (mändidel kuni 3% ja kuusel kuni 12% kogu tagavarast).

Esko Kangas on pööranud tähelepanu entomoloogilistele analüüsidele puutüvedes ja nende rakendamisele kahjustuste uurimisel, kuna prof. dr. Uuno Saalas on jälginud kahjulike putukate soomekeelseid nimesid.

Kraavitustöist käsitlevad mag. U Metsänheimo tähelepanekuid kivitöödest kraavitamisel ja dr. S. E. Multamäki metsakraavide ja nende mõõtude muutumisest ajakeskestes.

Metsakorralduse alalt on neli tööd: prof. Yrjö Ilvessalo käsitleb metsa- ja sootüüpide vastastikuseid esinemissuhteid Soomes, prof. dr. Erik Lönnroth toob lisanudusi oma varemale uuringule puistu tagavarsirgest; dr. P. Kokkonen jälgib talude jagamisel tekkivate metsaosade kuju mõjutust metsamajandusele, kuna näiteks Soomes leidub talude metsaosi laiusega 6—50 meetrit ja pikkusega kuni 10 km ja mag. Valter Keltikangas analüüsib kulutuste jagunemist erialadele metsaväärtuse õpetuses.

Metsakasutuse ja selle naaberaltelt on rohkesti uuringuid.

Dr. Matti Jalava on uurinud puu kasvukoha mõju puidu omadustele, samuti võrdleb puiduosade eriomadusi erikohtadel tüves; Paul Walldén jälgib puurakkude mõõtmiste alusel kasepuidu anatoomilise ehituse ja tehniliste omaduste vastastikuseid suhteid; prof. dr. Gust. Komppa tahab selgitada küsimust kas ka Soomes kasvanuil *Pseudotsuga Douglasii caesia* ja *Pinus Murrayana* okaste eeterlistel õlidel on sama koosseis kui nende puude päritolumaal; prof. dr. I. Lassila juhib tähelepanu puidu kestusele kui ühele tähtsaimale puidu kvaliteedi tunnuseist. Samas Eino Hartikainen jälgib saetud metsamaterjalide tarvitamist Soome siseturul 1932. aastal ja arvab selleks olevat kulu- nud 140.000—150.000 standardit, mis on umbes 60% vähem kui elavaimal ehitusaastal 1927.

Tööõpetuse alalt esitab metsanõunik O. J. Lakari ülevaate riigimetsade poolt moodustatava töömahu kohta aastas ja arvab selleks kuluvat 8,65 milj. mehe-tööpäeva ja 1,6 milj. hobuse-tööpäeva ehk 1,67 tööpäeva ha kohta (Ida-Soomes — 4,71) või 1,87 tööpäeva m³ kohta.

Dr. Ilmari Vuoristo seab tööuurimuste najal üles valemid õige metsalõikuse ja -väljaveo takside arvutamiseks okaspuu saepalgimetsades vastavalt töörasekusele.

Metsavalitsemise alalt mag. Pavo Aro seletab Tuomarniemi metsakoolis 1932. a. sooritatud psühhotehnilistest katsetest vastuvõtteesameil ja prof. Eino Saari jutustab huvitavalt ühendriikide praegusest metsapoliitikast ja metsavaradest ning seal

tehtavaist pingutustest leida puule uusi kasutusvõimalusi (männist ajalehepaberit jne.) ja suurendada metsade tootivõimet.

Talumetsanduse ja metsandusliku propaganda aladelt metsanõunik V. R. Toijala annab ülevaate erametsanduse edendamistööst ja järelevalvest Soomes (alaliselt ametis 1932. a. 30 metsaülemat ja 110 metsnikku + ajutised abijõud, üle 100 metsaühingu, mitmed liidud jne.), mag. N. A. Hildén esitab tähelepanekuid raamatupidamistalude metsamajapidamisest 1920—1932 ja konsul Emil Vesterinen annab kokkuvõtte kaitseväelaste osavõtust metsauuendustöödest Euroopa riikides, kusjuures erilisel on mainitud ka Eesti kaitseväge osavõtt metsapäevadest 1932.—1933. aastail.

Säärane on avaldatud uurimuste lühike loetelu. Huvitavalt ja asjalikult kirjutatud ja laitmatult toimetatud teos on uhkeks versta-postiks Soome metsateaduse edurikkal arenmisteel ja jälgimisväärses eeskujus teiste maade metsameestele.

Karl Kerberg.

Märkusi prof. Dr. A. Mathiesen'i Dendroloogia käsiraamatu kohta.

Hiljuti trükitist ilmunud dendrooloogilise käsiraamatu kallal on autoril tööd ja vaeva olnud rikkalikult, mille eest meie võlgname tänu ja tunneme rõõmu, et võime omada sellase suure teose kodumaa puufloora kohta.

Allpool lubatagu mõningaid märkusi raamatu sisu kohta.

Autor tarvitab oskussõnu „isa õied ja ema õied“, mida venelane väljendab sõnadega „mužkie i ženskie tsvetõ“, saksa keeles „männliche und weibliche Blüten“. Kui nende sõnade tähendust täpselt väljendada eesti keeles, siis tuleks öelda „isased õied ja emased õied“. Kas on isa õis ja isane õis üks ja sama? Me ütleme „isa hobune ja ema koer“, see ei tähenda, et hobune oleks isane ja koer emane, vaid et esimene kuulub isale, teine emale. Kas ei oleks sündsam tarvitada sõnu „mees-õis ja nais-õis“? Jääme ootama keeleteadlaste seletust.

Mõned tähtsad puude tundemärgid on nimetatud ainult perekonna üldkirjelduses, puuduvad aga erikirjelduses, mis raskendab raamatu tarvitamist. Näiteks ei ole *Qu. rubra* kirjelduses (lehek. 316) öeldud, et selle puu vili valmib 2 aasta kestes, vaid sellekohane märkus leidub teises kohas (lehek. 306). Sa-

muti ei ole hariliku kadaka erikirjelduses öeldud, kas see on ühe või kahekojaline puu.

Seemnete päritolu küsimus on väga tähtis, sellest on palju kirjutatud ja katseid tehtud seemnetega mitmesuguseist kohtadest. Saksamaa männiseeme andis Eestis jäntraid, kõve-raid mände, nii-nimetatud Darmstädterkiefern. Autor on sellele küsimusele pühendanud ainult neli rida, mis on liig vähe.

Puude levimise piirkondade nimetamise juures oleksin hea meelega näinud, kui autor oleks võõramaa puude kohta, mille kasvamine meie kliima oludes on võimalik, nende kodumaa temperatuuri miinimumi ja maksimumi kohta toonud teateid. Samuti oleks olnud soovitatav raamatusse mahutada nende puude pildid, millede puit on tehnikas otsitav ja kõrges hinnas, nagu: eebenipuu, roosipuu, Bärnambukpuu, mahagoonipuu ja mõned teised.

Picea excelsa f. virgata'st on kirjutatud kõigest viis rida. Oleks tahtnud teada, kas selle seemneist kasvavad ka *P. exc. f. virgata*? Mitte üksi kuusk ei anna *f. virgata*, vaid leidub ka ussimände, *Pinus silvestris f. virgata*, millest raamat vaikib.

Juglans regia kohta öeldakse, et Münta mõisas kasvab puu ja kannab vilja, mujal Eestis külmab. Siia võiks lisada, et Pärnus, Kivi t. Krüdener'i aias kasvab 2 puud ja kannab vilja.

Qu. pedunculata Ehrh. kirjelduses puudub seletus, et üks tema vormidest talveks ei viska maha kuivanud lehti ja kevade palju hiljem (nädalat 3 kuni 4) läheb lehte. Pärnus on neid olemas, nad ei ole mitte *Qu. sessiliflora*, vaid *Qu. pedunculata f. tardiflora*. Autor nimetab paari sõnaga *Qu. Haas-Kotschy*, ei ütle aga, et see tamm oma kodumaal, Väike-Aasia mägedes, kannatab külma kuni 30 kr. C, ja et selle tõrud on söödavad. Selle puu kasvata-misega tuleks meil Eestis teha katseid. Raamatus nimetatud hariliku tamme vormide hul-

gas puudub põõsas-tamm. Üks sellane kasvab Kariste metsaülema aia nurgas ja kannab vilja.

Kahjuks puudub hariliku jalaka pilt ja selle kirjelduses ei ole midagi öeldud õite vartest, kas need on pikad või lühikesed. Hariliku vahtra varieteetidest on nimetatud ka *Acer platanoides f. Schvedleri*, pole aga seletatud, et neid paljundatakse pookimise või silmamise teel. Muidu nende seemneist kasvavad harilikud vahtrad, vanemaile mitesarnased puud.

Kaskede üldkirjelduses nimetatakse, et seemnete varisemisel pudenevad ühtlasi ka urvasoomused, mis ei käi aga *B. lenta* kohta, sest selle kase käbikesed jäävad talveks okste külge. *B. lenta* kirjelduses puudub sellekohane märkus. Maarjakasest ja *B. concinna*'st ei märgita raamatus midagi, olgugi et neid leidub Eestis.

Pajude kirjeldus on pealiskaudne, puudub täpne õite kirjeldus. Mõnede pajude õied ei ole üldse kirjeldatud, nagu *S. aurita*, *S. nigricans*, *S. Lapponum*. *S. aurita* bastardidest puudub bastard *S. myrtilloides*, mida meil aga soo äärtel leidub rohkesti. *S. cinerea* ja *aurita* koore all leiduvad puidu küljes jütid mis ka nende bastardidele üle lähevad, ja on nende heaks tundemärgiks. Sellele raamat ei juhi tähelepanu. *S. pentandra* kirjelduses öeldakse, et isa-urvad on 3 kuni 4 sm pikad ja omavad viis tolmuka niiti. Ma olen leidnud palju pikemaid mees-urbi, 10 kuni 12 sm, ja tolmukaniite mõnede juures 8. *S. repens f. rosmarinifolia* lehed olevat 0,5 kuni 1 sm pikad, mida ei saa pidada õigeaks, sest nende peres on vorme, mil kasvavad lehed 5—7 sm.

Piltide kohta võiks öelda, et mõned neist on trükkis muutunud segaseks, nagu nr. nr. 7, 8, 53 jne.; mõned aga on väga head, nagu nr. nr. 148, 177. Üldiselt oleks soovinud pildimaterjaali näha paremana.

K. Aun,

Jooksvaid töid metsas.

August.

Taimed. Kitkutakse peenrad puhtaks umbrohust. Männitaimed pritsitakse kuu lõpul teiskordselt bordoo-vedelikuga.

Metsa hooldamine. Kultuuridest ja loomulikult tekkinud noorest metsast lõigatakse puhastusraiate teostamisel välja ebasoo-

vitavate puuliikide (paju, valge lepp, sara-puu) võsa. Noortes tihnikutes teostatakse harvendusraided või, kui nende teostamine on kavatsatud talvel, märgitakse märknoaga puud, mis kuuluvad kõrvaldamisele. Märkimise jätmine talveks pole soovitatav põhjusel, et lehtpuude lehestiku puudumine raskendab

talvel puukroonide tihedusest õige ettekujutuse saamist. Põimendamisele määratud kesk-alistes metsades märgitakse ja tembeldatakse mahavõtmisele kuuluvad puud.

Metsa kasutamine. Riigimetsades alustatakse 1935./36. a. lankide sisseajamise tööd. Kontrollitakse, kas oksjonile määratud metsalankide postidel on õiged pealkirjad.

Jahtidus. Jahti peetakse partidele. Põllutööministeeriumist antavate lubade alusel on lubatav ka jaht metssookudele. Augustikuul alul sokud tulevad emakitse häälitsemisele sarnaneva vile peale. Samuti saab neid juure meelitada kitse hädakisa vilega. 16. augustil algab jaht noortele tetrele ja rabakanadele. Vanade ematetrede laskmine on noore linnu jahti ajal keeldud.

Kantselei. Pärast aastaaruande ja eelarve ärasaatmist muutub töö metskonna kantseleis rahulikumaks. Metsaülemal avaneb roh-

kem võimalusi võtta ette metsnike poolt teostatud vahtkonna revideerimiste kontrollimiseks, metsahooldamistöde juhtimiseks, kraavitus- tööde järele vaatamiseks ja eeltööde alustamiseks uute maakuivendustööde kohta. Augustikuuks selguvad juba üldjoontes ka kevadiste kultuuritööde tagajärjed. Nendega tutvutakse metsas ja kantakse ülevaatuste muljed kultuuride raamatusse.

T ä h t p ä e v a d :

1. aug. Aastaaruanne.
Riigi tulude-kulude eelarve.
5. aug. Metsavalitsuse kuuaruanded.
10. aug. RMT kuuaruanded.
Riigimaade ameti kuuaruanded.
20. aug. Rahakatte nõudmine järgmiseks kuuks.
Deposiitide arve aruanne.
28. aug. Teade riigi tuludest kulude avantsiks kantud summade üle.

Mitmesuguseid teateid.

Muudatusi metsametnike teenistus- käigu alal.

Arved Herman, kes on lõpetanud Voltveti metsakooli ja seni Karjalasma metskonnas teeninud metsavahina, nimetatakse Petseri metskonda 2. järgu metsniku ajut. kohuste täitjaks.

Gorodenko metsnik Jaan S a s s vabastati teenistusest parandamata haiguse pärast riigiteen. sead § 39 p. 4-b alusel, 1. juulist 1934. a.

Johannes Maiste, kes on lõpetanud Tartu ülikooli metsaosakonna, nimetati Gorodenko metsniku ajut. kohuste täitjaks, arvates 1. juul. 1934. a.

Purila metskonna asjaajaja aj. k. t. Jakob Hanssmidt kinnitatakse ametisse.

Otepää metsnik Vassili Petrovõh kustutakse riigimaade ja metsade valitsuse ametnike nimestikust tema surma tõttu, arvates 28. juunist 1934. a.

E. M. Ü. Karula osakonnast.

Ehk küll osakonna asukoht on eemal tsiviliseeritud maailma mürgitavaist pahedest, kaugel Läti piiri äärses metsakolkas, kus metsa-teenijate pere on tõelised „metsamehed“ — elades keset Lõuna-Eesti mägilist-mänglevat loodust — looduslastena, kellel peaksid olema vanadest eestlasist säilinud puhtad, ot-

sekohesed ja õiglased elukombed, kaugel igasugusest teist tallavast ja halvaks pidavast keelepeksust, on kahjuks paharett ka siia metsakolkasse külvanud oma umbrohtu, mis selgesti peegeldub metsameeste pere omavahelises läbisaamises.

20. IV k. a. pidas E. M. Ü. Karula osakond erakorralise peakoosoleku (korraline aasta-peakoosolek oli 19. I 1934. a.), mis oli tingitud kahe osakonna liikme väljaastumisest nii juhatusest kui ka osakonnast. Koosolek oli kärarikas ja sõnavõturohke. Suudeti seegi- kord ühingu siseellu puutuvad küsimused ja liikmete omavahelised näaklemised lahendada kokkuleppe teel, kuid teatavate raskustega, ja jäi mulje, et ei olda siiski millegagi nagu rahul, ja osa liikmeid lahkus vist teatava pettumusega . . . Koosolekul töötati edaspidi töötada juhatusele alluvalt, üksmeelselt, õiglas- ses ja avameelses vaimus, kusjuures igasugu- sed seljatagused kaeblemised ja üksteist ma- hategevad keelepeksud kaasteenijate ja allu- vate suhtes peaksid koosoleku päevast arvates jääma eemale. Aasta-peakoosolekul valitud või, õieti öelda, pealesunnitud juhatuse jäi täies koosseisus kohale edasi, sest vastasel korral oleks võinud kõne alla tulla ühingu likvideerimise küsimus. On tõesti imelik, et ühingu liige soovitakse olla, kuid juhatuses mitte! Juhatuse koosseis: esimees — J. Põlde, sek-

retär — A. Palu, ja kassapidaja — J. Reinach. Revisjonikomisjonis: J. Ast, A. Verev ja E. Kasesalu. Ühingu on ka vastasutatud raamatukogu, mille juhatajaks on E. Kasesalu. Loodame, et need koosolekul ülesseatud ja lubatud kõrged, õilsad paleused osaltki täide-takse ja mõned ühingu liikmed vahest ohjel-davad neile nii meeldivat „klatšijuttude har-rastust“. Siis võib ka Karula osakond sam-muda optimistlikult tulevikku.

Asutati E. M. Ü. Karksi osakond.

18. mail s. a. asutati Karksi metskonna metsateenijate poolt E. M. Ü. Karksi osakond.

Asutamiskoosolekust võttis osa 16 metsa-meest, saades sellega ka kõik asutajaks-liik-meiks, kuna aga asja algatajana tuleks mainida metsaülemat Joh. Käänit, kui mõtte üles-võtjat ja teostajat.

Kuna metskonna personaal oli enamikus palgapäeva puhul metskonna kantseleis koos, siis pärast ametlike kõneluste lõppu metsaülem Kääni võttis sõna E. M. Ü. osakonna asutami-seks Karksi, andes ühtlasi ka seletusi ühingu senisest tegevusest, eesmärkidest ja tähtsusest. Ilmnes, et keegi ei ole selle vastu, üksmeelselt pooldati osakonna asutamist, tunti, et ühing kui organisatsioon on vajaline praegusel ajas-tul, millal pääsevad mõjule ainult organiseeritud üksused, kuna üksikuna jäädakse tugeva-mate jõudude mängukanniks. Tundus, et Kark-si metsameestelgi ei puudu arusaamine orga-niseerimise vajadusest ühiseks metsameeste pereks, nagu mainib seda E. M. Ü. keskjuha-tuse esimees J. Pipar „Eesti Metsa“ 1934. a. märtsikuu numbris, puudus vaid seni asja al-gataja ja teostaja.

Üksmeelsel ja hoogsal koosolekul valiti osa-konna juhatus järgmises koosseisus: Esimees — II jsk. metsnik A. Palla, abiesimees — III jsk. metsnik V. Erlemann, sekretär — Küti metsavaht J. Jänes ja kassapidaja — I jsk. metsnik E. Laps. Revisjonikomisjoni valiti: metsaülem Joh. Kääni, RMT ametnik prl. B. Biefeldt ja metsavaht E. Raap.

Veel vahetati mõtteid edaspidise tegevuse võimaluste üle ja leiti, et saaks teha nii mõnd-ki, mis oleks hüveks igale. Üksikasjaline tegev-us jäeti juhatause hooleks ja mindi jälle laiali teadmisega, et on teostatud mõte, mis mõnel vast juba pikemat aega pakitses südamel.

ArP.



L. Stegmann'i mitmekordsed juubelid.

23. juunil s. a. pühitses Varangu metsaülem Leonhard Stegmann mitmekordseid ameti-ja perekondlikke juubeleid. Nii möödus seks ajaks 25. a. ajast, millal juubilar asus teenis-tusse praegusesse asukohta Varangu mõisa metsaülemana, kuhu ta jäi Eesti omariikluse tulekuga metskonna metsaülemaks, ja möödus 35. a. ajast, millal juubilar asus selleaegse Taagepera mõisa metsaülem juure õpilaseks. Perekondlikest sündmusist olgu mainida juubi-lari hõbepulma, abikaasa 50. ja ema 80. sünni-päeva.

Nooruslik värskus ja elurõõm ühelt ja suur tööarmastus, enese ja oma alluvate suhtes kuni valjuseni ulatuv korralikkus, täpsus ja õiglus teiselt poolt on asjad, mis iseloomus-tavad lugupeetud hallipäist juubilari. Sün-dis juubilar 16. det. 1877. a. Võljandimaal Helmes. Asumud 1899. a. kevadel metsa alal tegevusse, leidis juubilar oma ala, täis isiklikku algatusvõimet, kohustust ja vastutust. Väärib imetlust 25 pikka aastat püsida ühel-samal kohal, kokku kasvades ümbruse ja „oma“ met-saga. Mets on see, mida armastab ja hindab juubilar, mille äraplaneerimistele ja laasta-mispüüetele ta on alati vastanud kindla eiga, mille hoidmiseks ja ravimiseks ta on pühen-danud kogu oma jõu. — Tulise isamaalasena on juubilar pidanud kannatama 1905. a. ja Eesti omariikluse algaastail.

Mart Jams 60-aastane.

30. aprillil 1934. a. pühitses oma 60. sün-nipäeva ja 23-aastast ametiteenistust Sagadi metskonna Revoja vahtkonna metsavaht Mart Jams. Juubilar on sündinud 30. IV 1874. a.

Harjumaal — Kosel: Metsandust ta õppis Palmse mõisas, mille järele astus 1911. aastal sama mõisa teenistusse metsavahina. Pärast erametsade riigistamist jäi Jams edasi samale kohale. Kogu oma pika teenistuse kestes on juubilar teeninud ära oma kaasteenijate usalduse ja lugupidamise. Vaatamata aastaille on Jams veel hea tervise juures ja suudab täita tema peale pandud kohustusi.

Soovime juubilarile veel palju aastaid ja jõudu ning sitkust edaspidiseks tööks.

E. M. Ü. Sagadi osakond.

Roela metšk. Mähka vahtkonna metsavaht Jaan Kirsipuu.

1. maist s. a. läks pensionile tervislikel põhjustel Jaan Madise poeg Kirsipuu, „Mähka vana“, kes on Roela metšk. vanimaid metsamehi. Ta sündis 26. novembril 1862 Rä-



gaveres tollaegse aidamehe, hiljem Küti mõisa teenistusse Mähka vahtkonda siirdunud metsavahi pojana. Metsaametisse asus pensionär 15. veebruaril 1892. a., olles isa hädise tervise tõttu mõned head aastad tegelik metsavahi kohuste täitja enne ametlikult ametisse asumist. Riigiteenistuses 1. maist 1920. a. Isa ajaga kokku on Jaan Kirsipuu, elades Mähkal, metsa kasvatanud ja ta eest hoolitsenud tervelt 53 a. — isa ajal alatine vilunud metsatööliline ja metsavahi abiline, hiljem iseseisev, äärmiselt teadlik metsavaht — ning seda tööd jätkab kolmanda põlvkonna esindajana poeg. „Mähka vana“ on oma pika eluaja kestes näinud oma ihusilmaga Mähka metsa osade surma ja nende uuestisündi: lahkudes ametist jätab ta mahavõetud metsa

aselele lopsakad, õnnestunud kultuurid, õpetlikud, sest siin on kasutatud metsakasvatuse mitmesuguseid viise, alates külvist, istutamisest kuni metsa laialikülviga ajutiselt põllu all olnud maadele. Mähka v. taimeaiad on annud palju istutamismaterjaali ka välis- poole. „Vana Mähka“ on jätnud kultuuridega tõhusa mälestusmärgi oma olemasolust ja oma suurest elutööst. Töömees kuni kondi- üdini oli ta ka isiklikes toimetamises, aga ta töö sai võimsa, lendava käigu alles siis, kui tal tuli vaeva näha oma lemmikalal, metsas. Tegeliku rahutu metsamehena ei leidnud ta isegi viimaste teenistuskude jooksul püsi — ehk küll poeg teda aitas. Ta vaim tundub praegugi säravalt vilkana, aga jalad ütlesid üles. Kaks aastat tagasi oma 40 a. ametijuu- beli pühitsemisel, kus Roela osak. kaasteeni- jad kinkisid talle mälestusena seinakella, ar- vas ta ise veel naerdes, et alla 80 a. vana- dust ta oma kohta teistele ei jäta, kuid saatust tahtis teisiti. Kaasametnikud austavad teda osakonna auliikmeks valimisega peakoosole- kul 20. veebruaril 1934. a. Ta on alatine ter- etulnud külaline Roela metsameeste peres! Olgu vanaduspäevil ta lemmik, mets, talle sü- dame rahustajaks ja vanaduse kurbuse eemalepeletajaks.

F. S.

Metsnik August Tatar 50-a.

16. juunil 1934. a. pühitses Karula mets- konna I jaosk. metsnik August Tatar oma 50. sünnipäeva.

A. Tatar on sündinud 16. VI 1884. a. Tar- tumaal Valguta vallas. Varem teenistuses ol- nud Põllupanga Pihkva jaoskonnas 1909. — 1914. a. ja suurmaapidaja Bogovski juures 20. I — 19. VI 1914. a. Võtnud osa maailma- ja vabadussõjast. Pärast metsade riigista- mist määratud Karula metšk. I jaosk. mets- nikuks, millisel kohal on püsinud tänaseni. On Metsateenijate Ühingu ja Valga Metsaühingu liige ning tegev paljudes kohalikes organisat- sioonides.

Teda tuntakse kohusetruuna oma ametis, kogu oma energia ja vaba aja ta pühendab suure hoole armastusega metsa ja oma ameti heakorra eduks. Alati tasakaalukas, õiglane, on ta oma heatahtlikkuse ja otseko- hese lahkusega ning vastutulelikkusega võit- nud oma ülemuse ja kaasametnike pere ning laialise tutvusringkonna sügava lugupidamise.

Soovime talle südamest palju õnne, pikka iga, raugematut tahet ja püsivust meie ilusate metsade kasvatamises, kaitsmises ja säilita- mises. Kaasteenijate nimel J. K.

Lugupeetud kaastööline,

Erastvere metsaülem

Erick Kolga

† 8. VII 1934

„Eesti Metsa“ toimetus

VOLTVETI METSAKOOLI VILISTLASKOGU

22. juulil 1934. a. Voltvetis, metsakooli ruumides, kell 11 homm.

korraline peakoosolek.

PÄEVAKORD:

1. Avamine ja koosoleku juhatuse valimine.
2. Uute liikmete vastuvõtmine.
3. 1933/34. a. aruanne.
4. 1934/35. a. eelarve ja liikmemaksu kindlaksmääramine.
5. Kodukorra vastuvõtmine.
6. Valimised põhikirja järele.
7. Koosolekul algatatud küsimused.

23 juulil 1934. a.

ekskursioon Voltveti metskonda.

MÄRKUS: Voltvetis viibimise ajal on võimaldatud kokkutulnud vilistlastele öömaja ja kahe päeva jooksul einetamine metsakooli ühisköögi juures ja nimelt järgmiselt: esimesel päeval lõuna- ja õhtusöök, teisel päeval hommiku-, lõuna- ja õhtusöök. Kes soovib nimetatud einetest osa võtta, palutakse sellest teatada metsakooli ühisköögi peremehele Th. Loomann'ile, hiljemalt 15. juuliks s. a.

JUHATUS.

KARL SIMONI

(end. Konst. Jürgens)

Kopli tän. 9. Telefon 441-53 (end. A/S. „Lignum“ tehased).

Soovitab rikkalikus valikus iga sorti
ehitusmaterjaale.

Ü. K. EESTI RAHVAPANK

TALLINNAS, S. KARJA 19
TELEFON NR. 425-55

TOIMETAB KÕIKI PAN-
GA OPERATSIOONE NII
LIIKMETEGA KUI KA
VÕÖRASTEGA

OSTAB JA MÜÜB VÄLIS-
RAHA JA IGASUGUSEID
KINDLAPROTSENDILISI
VÄÄRTPABEREID

J U H A T U S