

EESTI METS

METSANDUSE JA JAHINDUSE KUUKIRI

VÄLJAANDJAD: Akadeemiline Metsaselts. Eesti Metsateenijate Ühing. Eesti Metsaühingute Liit. Eesti Metsaülemate Ühing	Vastutav toimetaja Prof. O. DANIEL. Tartu, Gustav Ado. fl. t. 70. Toimetuse sekretär KARL KERBERG. Tel. 498-90.	TOIMETUSE ADDRESS: Tallinn, postkast 97. TOIMETUSE ASUKOHT: Tallinn, Pikk tän. 40, tel. 464-26. POSTI JOORSEV ARV NR. 155.
XIV aastakäik	Jaanuar 1934	Nr. 1

Aastate künnisel

Tuisus ja pakases möödusime aastate künnisest tänavu. Vanarahva tarkuse järgi peaks sellele järgnema ilus ja viljarikas suvi — tahame seda loota ka metsamajandusele!

Metsadele tõi möödunud aasta viimase suure laastamislaine; 40.000 ha metsamaid määrati veel planeerimisele — ja siis tõmmati 700.000 ha suurusel riigimetsale punane joon ümber. Veenvalt näitas läinud aasta, et meie põhjamaa oludes mets on see riigi majanduselu rikkus ja tugi, mis ei karda võistlust ega kontingente, on rahva varasalveks maailmaturul, ei vaja juuremaks ega preemiaid ning annab tööd ja teenistust tuhandeile elanikele. Arusaadav on seepärast kõigi kultuurmaade tung — suurendada oma metsavarasid.

Seadusandlikul alal nihkusid surnud punktilt uued metsa- ja jahiseadused: nad harutati riigikogu komisjonides läbi, ja käesoleva aasta ülesandeks jääb neid viia ellu sellasel kujul, et nad oleksid õnnistuseks metsale ja jahile.

Ametnikele tõi ta atesteerimiskomisjonid, riigimaade tööhulga, palgavähendusi ja kriisimaksu; viimane kadus küll veel samal aastal. Ka koosseisude alal tõi ta koondamisi — raskemalt metsa-vahtide peres. Loodame, et ka siin on saavutatud piir.

Metsapanamate ajad näivad olevat vajunud minevikku, kui mitte arvata nendeks suuri metsapõlemisi, mis, küll mitte metsameeste süü läbi, kohutavalt möllasid nii riigi-, kuid veel rohkem erametsades. Ka nende tõrjeks on vaja

ümberkorraldusi seadusandlikul alal, nagu ka metsavarguste tõkestamiseks, missuguste hädaoht aina suureneb.

Aasta lõpuks tõusid metsahinnad ja elavnes metsatööstus ning määrati 250.000 kr. metsaproduktiooni tõstmiseks. Pealksid kaduma veel rahakattesaamise mured, siis võiksid metsamehed kergemalt hingata.

Erametsanduse edendamise alal peab märkima seisakut, kuigi kohati metsamehed siingi innukalt on aidanud kaasa. Alanud metsamajanduslik tõus ja riigimetsade vähenemine loovad sellegi töö jätkamiseks soodsad eeldused, ja uue hooga tuleb metsasõpradel uuel aastal viia edasi kord alatud suunda, kuna metsameeste abi siin on hädavajaline.

Polnud kerge möödunud aasta „Eesti Metsalegi“. Kõuepilvi tundus olevat õhus aasta alguses, tuli muuta kuukirja välimust ainelise kokkuhoiu sihiga; kuid aasta kestes lahenesid pilved, lugejate ja kaastöölise arv näitas kasvu, ja õnnelikult võis ta lõpetada oma kolmeteistkümnenda aastakäigu 10% suurema kaustaga kui aasta varemalt.

Kuid ka rõõmu tõi kaasa lahkunud aasta suurel määral: üldine olukord on stabiliseerunud, tundub, et raskeimast ajast ollakse üle! Lootusrikkamalt võib minna vastu tulevastele aegadele kui varemalt. „Eesti Metsa“ toimetuse oma poolt, tänades kõiki lugejaid ja kaastöölisi senise poolehoidu ja kaasabi eest, soovib kõigile metsameestele ja metsasõpradele — õnnelikku ja edurikast uut aastat!

Metsamajapidamise ja metsaturu seisukorrast 1933.

A. Netze.

1. Metsade suurus.

Riigi statistika keskbüroo ja põllutöoministeriumi andmeil võib Eesti kõlvulise metsamaa suurus 1. aprilliks 1933. a. arvata võrdseks umbes 925.764 ha või ümarguselt 21,15% kogu Eesti pindalast või iga kodaniku kohta keskmiselt 0,84 ha kõlvulist metsamaad.

Kui võrrelda Eestit teiste Põhja- ja Kesk-Euroopa maadega, siis peab kahjuks konstateerima, et ta on oma metsa rohkuse poolest viimaseid. Nii on Soomes metsa 73,5%, Rootsis 56,4%, Lätis 27,7%, Poolas 23,2%, Saksas 26,6%, Austrias 36,7%, Čehhoslovakkias 32,3%, Helveetsias 23,6% ja Prantsusmaal 17,8% kogu pindalast.

Eesti metsade üldarvust kuulub riigile ümarguselt 735.093 ha või 79,4%, kuna ülejäänud 190.671 ha või 20,6% kuulub eraomandusse. Riigimetsadest oli 1. aprilliks 1933. a. riigimaade ja -metsade valitsuse majandamisel 720.764 ha; sellest okaspuu enamusega 505.901 ha või 70% ja lehtpuu enamusega 214.863 ha või 30%. Okaspuumetsa maast oli tegelikult kaetud metsaga 465,112 ha ja lehtpuumetsa maast 203.356 ha, kuna muu osa kujutab endast harvikuid ja lagendikke, metsa hulka arvamata kultuure ja seemendamata raiestikke.

2. Metsade kasutus.

Kuna majapidamine kuulub erametsades riikliku järelevalve alla vaid metsahoiu seaduse mõttes ja kuna riigimaade ja metsade valitsusel seega puuduvad andmed erametsade tegeliku kasutuse kohta, tuleb kogu eesti metsade kasutuse kindlaksmääramise aluseks võtta riigimetsade kasutamist iseloomustavad andmed. Viimaste vaatlusel nähtub, et peakasutuse raielank, mis moodustab kasutuse suurema ja väärtuslikuma osa, näitab püsivalt vähenemise tendentsi: nii oli raielangis suuruseks 1922. a. — 9705 ha, 1923. a. — 8902 ha, 1924. ja 1925. a. — 8757 ha, 1926. ja 1927. a. — 7585 ha, 1928., 1929. ja 1930. a. — 7447 ha, 1931. ja 1932. a. 7144 ha ja 1933. a. — 6784 ha.

Põhjüst seesuguseks vähenemiseks tuleb näha eeskätt metsade planeerimises,

samuti aga ka 1924. a. erakorralises raielangis, uute talundite ehitusmaterjalidega varustamiseks paiguti teostatud etteraiumistes ja uüssakslastele antud raielangis. Kuna uustalude ehitusmaterjalidega varustamine on juba jõudmas lõpule, siis võib arvata, et edaspidist peakasutuse raielangis vähenemist võivad tingida peamiselt vaid metsamaade uued planeerimised, missugused praegu kavatsusel ja missuguste teostamise korral langi suurus vaevalt veel võiks tõusta üle 6000 ha aastas. Käesoleval ajal aga võime arvestada veel ümarguselt 6800 hektaarilist raielanki, mille puidutagavara võrduks umbes 1.275.000 tm. Sellele iga-aastasele peakasutusele seltsivad veel iga-aastased võimalikud vahekasutused umbes $\frac{1}{3}$ ulatuses peakasutusest või umbes 425.000 tm., ja puidu kasutused põllumajanduslikult kasutatavalt riigimaadelt umbes 200.000 tm. — aastas.

Kokkuvõetult võrduks kogu riigimetsade iga-aastane kasutus seega umbes 1.900.000 tihumeetritele.

Eeldades, et kasutus erametsades oma ulatuselt sarnaneb kasutusele riigimetsades, ja võttes arvesse, et erametsad moodustavad kogu eesti metsadest ümarguselt 20%, saame erametsade aastaseks kasutuseks umbes 350.000 tm. Suurendades seda kasutust karja- ja heinamaa nimekirjas seisvate ja eraomandusse kuuluvate maade peal kasvavate puude arvel kuni 300.000 tm. võrra aastas, saame eesti metsade kokukasutuseks umbes 1.900.000 + 350.000 + 300.000 = 2.550.000 tm. aastas.

Tegelikult aga kujuneb kasutus käesoleval hooajal eeltähendatud suuremaks, sest normaalsele kasutusele tulevad veel lisaks eelmiste aastate ülejäägid (umbes 500.000—600.000 tm.) ja kasutused neilt planeeritud metsamaadelt, missuguseid pole võimalik viia peakasutuse raielangis arvele. Selle tagajärjel kasutus üksi riigimetsades tõuseb kuni 2.900.000 tm. Samuti võib arvata, et ka erametsade kasutus tõuseb üle normaalse taseme, sest mets on ju see tagavarakapital, mis paljudele talundele

on juba seni võimaldanud olukorrast tingitud raskustest saada üle.

Mis puutub eriti riigimetsade kasutusse, siis, nagu eelpool juba tähendatud, võrdub see käesoleval hooajal umbes 2.900.000 tm., kusjuures paljasraide korras tuleb kasutamisele kuni 13.000 hektarit. Sellest moodustab käesoleva aasta peakasutuse raielank 6800 ha, umbes 3000 ha on möödunud aastate ülejääke ja kuni 3000 ha oleks raiumisi planeeritud metsa osades ja põllumajanduslikult kasutatavalt maadelt. Peale selle tulevad turustamisele veel vahekasutuse saadused, nagu: tuulemurd, surnud mets, hooldamise raideil väljaraiatud puud jne., missuguseid on võimatu arvestada maapinna suuruse järgi.

Kogu see kavatsetud kasutus oli nähtud ette jaotada järgmiselt: umbes 1.000.000 tm. määrata müügile oksjoni teel või kindla turuhinnaga, umbes 1.000.000 tm. anda riigi metsatööstusele üles töötamiseks ja ülejääk reserveerida kohalike nõuete rahuldamiseks.

II. Kui vaadelda lähemalt seda kasutust ja võtta arvesse, et juba raieküpsete riigimetsade peakasutuse läbiraiumata lankidelt tõuseb küttepuu sisaldavus kuni 55%, erametsades, eriti aga heina- ja karjamaa metsades, see küttepuu % peaks olema veelgi suurem, siis näeme, et iga-aastasest kogutoodangust langeb küttepuudele kuni 1.500.000 tm. ja et tarbepuuna võib tulla kõne alla normaalselt vaid umbes 1.000.000 tm. aastas. Kuna peale küttepuude väärtuslike kütteinena meil on rikkalikult esitatud küttureturus ja põlevkivi, siis ei ole kahtlust, et küttepuude alal meil ei saa olla puudujääki, mis puutub aga tarbepuudesse, siis peab arvama, et me sel alal seisame juba lähemas tulevikus tõsiste raskuste ees. Kuna Eestis pole korraldatud statistilisi uurimusi siseturul tarvitatava tarbepuu hulga kohta, siis tuleb meil paratamata leppida soomlaste vastavate uurimuste tulemustega, missuguste järgi aastane tarbepuu tarvitatus Soome siseturul 1927. a. võrdus iga kodaniku kohta 1,1 thm. Vastavalt sellele peaks eesti siseturu tarbepuu tarvitatus võrduma umbes 1.200.000 tm., s. o. kogu metsakasutusest saadav

tarbepuu peaks minema siseturu nõuete rahuldamiseks. Kui metsa ja selle tööstussaadusi seni siiski on veetud välja, siis on see olnud võimalik peamiselt planeeritud metsade arvel, missuguste hulk ulatas 1933. a. kevadeks juba 83457 hektaarini. Osalt on aga väljavedu võimaldanud ka erametsade ülenormi kasutused, 1919. a. langi arvel endistele omanikele tagasiantud metsad, erakorraline raielank ja, tõenäoliselt, ka normaalselt vähem tarvitus siseturul, missugust nähtust tuleb aga pidada muidugi ajutiseks, ehk olgu siis, et me tulevikus suudame oma tarbepuu, eriti aga ehitustarbepuu, tarvitamist piirata teiste kodumaiste materjalide arvel, nagu kivi, tsement, savi jne.

3. Metsade tähtsus meie majandusel.

Kuna metsamajandus kuulub tootvate, väärtusi loovate majanduste liiki, siis poleks üleliigne ühenduses metsakasutusega lähemalt vaadelda ka metsa tähtsust meie majandusel. Kõige reljeefsemalt väljendub see tähtsus töö- ja teenistusvõimaluste loomisel, siseturu varustamisel metsamaterjalidega ja puutööstuse saadustega ning puu ja selle tööstuste saaduste osas meie tööstuses ja väliskaubanduses. Metsast kui töövoimaldajast rääkides ei saa jätta mainimata, et käesoleval hooajal kavatsetud riigimetsa ülestöötamine ja materjalide väljavedu metsast peaks võimaldama töötagemist kuni 1.900.000 tööpäeva ulatuses (1 tm. ülestöötamiseks ja väljaveoks vajame $\frac{1}{2}$ jala- ja $\frac{1}{2}$ hobusemehe tööpäeva); ja kuna see töö teostatakse nelja-viie talvekuu jooksul, millal tööpuudus on teravaim, siis võimaldab see 16.000 kuni 20.000 perekonnale talveraskustest ülesaamise.

Edasi annab väljaveetud metsamaterjalide parvetamine ja vedu raudteedel ja nende materjalide ümbertöötamine ja eksporteerimine tööd umbes 3.100.000 tööpäeva ulatuses. Kogu töömaht metsasaaduste tootmisel ja vääristamisel ulatub seega kuni 5.000.000 tööpäevale aastas, sellest hooajalist tööd umbes 2.300.000 tööpäeva ja aasta läbi tööd umbes 2.700.000 tööpäeva. Sellele arvule seltsivad veel metsamajanduslikud tööd umbes 600.000 tööpäevaga ja met-

savalitsemise tööd umbes 840.000 tööpäeva. Kõik metsade majandamisega seotud tööliigid kokku annavad seega kuni 6.500.000 tööpäeva ja võrduksid seega kuni 22.000 isiku aasta tööleteenistusele.

Järgmisena tuleks kriipsutada alla metsade tähtsust siseturu metsamaterjaalidega varustamisel, kus metsale seni on pühendatud palju vähem tähelepanu kui see seda tegelikult väärib, sest mets kuulub nende väheste tootmisalade liiki, mis sisemaa nõudmised rahuldab täiel määral, ilma et ta oma tootmisvõime alalhoidmiseks vajaks mingit sissevedu.

Kui meil endal ei oleks metsa ja kui me kas või ümbertöötamata tarbepuugi välismaalt veaksime sisse, nõuaks see meilt praeguste maailma puuturu hindade juures 15 kuni 18 miljonit krooni, rääkimata sellest, et puu ja selle tööstuse saaduste väljavedu niisugusel korral peaks jääma ära. Mis see tähendaks aga meie tööstusele-kaubandusele, see peaks olema küllaldaselt selge, kui tuleb meele, et: 1) metsasaaduste vedu raudteel moodustab kuni 50% kõigist kaubavedudest raudteedel, 2) puu-, paber-, tselluloosi-, vineeri-, tulitiku- ja mööblitööstused annavad 23—25%

eesti tööstuslike ettevõtete nettotoodangust, tarvitavad 40—50% tööstuses tarvitatavast masinajõust, maksavad 21 kuni 24% üldisest tööstuslikust palgast ja annavad kuni 50% Eestist väljaveetavaist tööstussaadusist, missuguste väärtus ulatub kuni 1/3 meie koguväljaveost.

4. Siseturg ja metsasaaduste väljavedu.

Kuna metsa tähtsamaks ülesandeks on arvatud siseturu varustamine metsamaterjaalidega, siis on ka riigimaade ja metsade valitsus erilist tähelepanu pühendanud metsamaterjaalide müümisele siseturul, eriti kohalikule tarvitajaskonnale, kellele iga-aastasest kogutoodangust on läinud seni kuni 1.000.000 tm. aastas. Samuti on siseturu varustamiseks läinud suurem osa erametsade iga-aastasest toodangust. Ülejäänud osa kasutusest on läinud ekspordiks niihästi metsamaterjaalidena (propsid, plangud, laudad, pakud) kui ka puu- ja paberitööstuse pool- ja valmissaadustena (vineer, mööbel, paber, puumass, tselluloos). Missugune on olnud meie metsa ja tema tööstussaaduste eksport ja kui palju on selleks vajatud puitu, seda näitab järgmine kokkuvõte:

Puu ja selle tööstussaaduste väljavedu.

Ainte liik	Hulk ja väärtus	1929. a.	1930. a.	1931. a.	1932. a.	1933. a.
1. Ümbertöötamata puu	tm.	135.734	129.744	144.034	37.805	51.253
	kr.	2.056.658	1.610.263	1.401.219	391.914	689.291
2. Saetud-tahatud materjaalid	stand.	62.179,15	46.518,41	29.692,10	17.068,5	46.877,1
	kr.	12.613.303	7.852.445	4.253.294	1.960.261	4.798.630
3. Igasugune vineer.	kg	19.977.686	17.904.827	15.245.161	11.643.986	12.044.382
	kr.	4.865.565	4.354.729	2.874.649	2.072.108	2.059.075
4. Puustmööbeljamaund tooted puust	kg	868.107	763.180	725.408	106.244	82.484
	kr.	370.424	330.910	283.156	48.874	48.789
5. Tikud ja tikutraat	kg	1.903.010	1.688.468	631.675	522.475	333.485
	kr.	926.000	735.746	284.323	163.217	140.810
6. Tselluloos	kg	36.079.649	40.498.517	59.705.011	54.273.800	57.966.179
	kr.	6.527.375	7.085.623	8.668.714	5.138.846	5.711.243
7. Igasugune paber	kg	25.624.059	26.321.402	16.456.668	7.403.196	7.729.401
	kr.	6.441.329	6.403.428	3.306.966	1.239.521	1.261.254
8. Puumass	kg	127.500	3.207.500	10.569.185	15.338.077	15.549.800
	kr.	6.039	144.214	421.607	340.466	361.675
Kokku	kr.	33.798.673	29.517.358	21.494.328	11.355.207	15.070.767

Väljaveosaaduste valmistamiseks äratarvitatud puitaine tihumeetris.

Ainete liik	1929. a.	1930. a.	1931. a.	1932. a.	1933 a.
1. Ümbertöötamata puu	133.784	129.744	144.034	37.805	51.253
2. Saetud-tahutud materjaalid	497.433	372.147	237.538	136.548	375.017
3. Igasugune vineer	74.844	67.186	57.187	43.867	45.365
4. Polsterdamata puust mööbel ja muud tooted puust	5.035	4.350	4.135	606	470
5. Tikud ja tikutraat	7.993	7.091	2.653	2.190	1.398
6. Tselluloos	169.574	190.296	280.614	255.087	272.475
7. Igasugune paber	102.496	105.286	65.827	29.613	30.918
8. Puumass	2.932	7.377	24.309	35.278	35.823
Kokku . thm.	994.091	883.477	816.297	540.994	812.679

Kõigi väljaveoartiklite valmistamiseks oleme viimaseil aastail tarvitanud ümarguselt 800.000 tm. aastas ehk umbes $\frac{1}{3}$ kogu Eesti puutoodangust.

5. Eksporti vähenemine ja selle põhjused:

Nagu eelolevast ülevaatest näha, on meie metsaeksport viimaseil aastail järjekindlalt vähenenud ja seda nimelt põhjusil, mis kaaluvaimas osas ei olene meist. Ei saa nimelt jätta tähendamata, et niihästi kogu maailma metsandus kui ka temaga seotud tööstus juba kauemat aega kannatab tõsise kriisi all, mis pole tingitud selle ala sisemisest tegureist, vaid kogu maailma majandust tabanud üldisest surutisest ja segipaisatud majandusolukordadest. Seisukord oli 1932. a. II poole alul paiguti muutunud juba niivõrd tõsiseks, et isegi vanad ja eeskujulikult organiseeritud metsamajapidamised, näiteks Preisimaal, olid sunnitud töötama puudujäägiga ja paljud metsatööstused oma tegevuse täieliselt lõpetama (Austrias ja Baieris näiteks 60—70%). Rahvusvahelises ulatuses ettevõetud aktsioonid puuturu stabiliseerimiseks ja korraldamiseks (Varšavi, Stokholmi ja Viini nõupidamised) ei annud mingisuguseid reaalseid tulemusi, kuna surutis majanduselus kestis, sest kriisi maailma puuturul põhjustasid eeskätt: 1) ajutine puidu tarvitamise vähenemine (1913. a. oli rahvusvaheline saetud materjaalide eksport umbes 6.000.000 standardit, 1932. a. aga vaid 3.900.000 st.), mis omakord on tingitud üldisest majanduskriisist, sisseveokitsendust ja kontingentidest; 2) eksportmaade omavahelisest teravast võistlusest ja püüdest metsaeksporti võimalikult suurendada, vaatamata müügihin-

dadele ja nõudmise järjekindlale vähenemisele; 3) rahaväärtuste kõikumisust, kursivahedest ja igasuguseist valuutakitsendustist.

Neile, meist mitte olenevatele väliseile põhjusile seltsisid veel meie nii-ütelda sisemised, metsaeksporti pidurdavad põhjused, ja nimelt: 1) meiega võistlejad suuremad metsaeksportmaad rahakursi vabaksandmisega viisid oma metsasaaduste hinnad 30—50% võrra alla (Rootsi, Soome), meie aga püüdsime oma metsaeksporti hoida alal peamiselt kännuraha alandamisega; sellest viimastest aga ei jatkunud metsasaaduste hindade allaviimiseks tarvilisel määral, sest moodustab ju kännuraha väljaveosaaduste hinnast vaid väikese osa (saetud materjaalidel näiteks 25—30% ümber, tselluloosil ja paberil aga veelgi vähem); 2) raudtee kõrged veotariifid, mis Soome omi ületasid 30—35% võrra, kui mitte võtta arvesse Soome raudteedel I. XII ja I. VII vahel antavat 20%-list hinnaalandust ja Smk. järgnemist naelsterlingile; kui arvestada aga ka viimaseid, oli metsamaterjaalide vedu meie raudteel vähemalt kaks ja pool korda kallim kui Soomes; 3) kõrged sadamaja laoplatikukulud ja võrdlemisi kõrged tööstusmaksud; 4) omakapitali vähesus, raskused laenude saamisel ja kõrge laenuprotsent, mis ei võimalda toorainete tagavarade muretsemist ega tehaste uuendamist ja täiendamist, rääkimata sellest, et krediidi avamise asemel ostjale tavaliselt oleme olnud sunnitud kasutama viimaselt saadavaid avansse; 5) siseturu korraldamatus alamate puusortide ja tööstuse jäänuste kasutamise alal.

Need on üldjoontes tähtsamad põhju-

sed, mis meie eksportmetsatööstuse 1932./33. a. metsatööstuse hooaja alguseks asetasi seisukorda, et eksportsaaduste omahind isegi äärmuseni alandatud kannuraha juures osutus tunduvalt suuremaks müügihinnast.

Kuna metsatööstuse raske seisukorra parandamiseks ette võetud abinõud, mis-sugused, nagu juba tähendatud, olid suunatud peamiselt kannuraha alandamisele, ei osutunud küllaldasiks, siis, et metsa- ja puutööstust ja -kaubandust täielisest kokkuvarisemisest päästa, esines põllutöministeerium vabariigi valitsusele laiaulatuslise kavaga, kuidas saavutada puu ja selle tööstuste saaduste omahinna alandamist. Selles kavas, mis vabariigi valitsuse resolutsiooniga 21 sept. 1932. a. kiideti heaks, oli nähtud ette alandada eksportsaadusilt: kannuraha 40%, raudtee veo-

raha palkidelt, liipreilt ja laudadelt 40%, lehtpuupakkudel 20%, propsidelt ja paberipuudelt umbes 12%; sadamamakse ja platsiraha 50% ja rahamaksu tähtsaja pikenduse puhul võetavat viivitusraha senise 8% pealt 6% peale aastas. Ühtlasi oli ses ettepanekus nähtud ette ka ülestöötamis-, veo-, administratsiooni- jne. kulude alandamine vähemalt 10 prots. võrra. Kui kõik hindade alandamised ja kulude kärpimised arvata kokku, saame iga standardi saetud metsamaterjalide kohta omahinna alanemise umbes 21 krooni ulatuses, s. o. selle summa suuruses, mille võrra omahind ületas tegeliku turuhinna.

Missugust mõju need maksmapandud soodustused ühes teiste teguritega avaldasid meie metsaeksportile, seda näitavad 1933. ja 1932. a. väljaveo võrdlused:

		1932. a.		1933. a.
ümärpuu väljavedu	tm.	37.805	tm.	51.253
	kr.	391.914	kr.	689.291
saetud materjalide väljavedu	stand.	17.068,5	tm.	46.877,1
	kr.	1.960.261	kr.	4.798.630

Nagu neist arvudest näha, on saetud materjalide väljavedu 1933. a. jooksul olnud ligi kolm korda suurem kui samal ajavahemikul aasta varem, hoolimata sellest, et müügihinnad 1933. a. olid 1932. a. omadest veel madalamad (1 st. saetud materjalide keskmine hind oli 1932. a. 115 kr. ja 1933. a. — 102 kr.).

6. Müügihinnad ja hindade langusest tingitud kahjud.

Hinnad maailma puuturul on, olenevalt pakkumiste ja nõudmiste vahekorra-ast, vahetpidamata kõikunud, kuid kõik need kõikumised kuni 1928. a. pole metsatööstusele avaldanud erilist halvavat mõju. 1928./29. aastast peale aga algab järjekindel ja püsiv hindade langus, mis, nagu eelpool juba tähendatud, on esile kutsunud suured raskused metsa eksporteerivate maade majapidamises, suure produktiooni kokkutõmbamise (6 miljoni standardi pealt 1913. a. 3.900.000 standardile 1933. a.) ja paljude metsatööstuse ettevõtete sulgemise. Vast alles möödunud aastast, eriti aga selle teisest poolest, võib olukorras konstateerida

tunduvat muudatust paremusele ja võib juba kuulda arvamisi, et hindade languse ajajärk peaks olema jäädavalt möödunud ja et asetleidnud umbes 20%-ne hindade tõus ei peaks olema möödamineva iseloomuga, vaid et sellele tõusule peaksid järgnema veel uued hindade järkjärgulised tõusud.

Kui vaadelda lähemalt, missugusele tasemele eesti metsa hinnad langesid, siis selgub, et võrreldes 1928.—1929. a. metsamüügi hindadega on metsahinna languse käik olnud järgmine: 1928./29. kuni 1929./30. a. — 100, 1930./31. a. — 67, 1931. a. lõpul — 48, 1932. a. alul — 44 ja 1932. a. II poolel 33. Kui aga võtta arvesse ka vabariigi valitsuse resolutsiooniga 21. IX 1932. a. lubatud hinnalandumis tegelikult eksporteeritud osalt, siis oleks 1932. a. II poole iseloomustavaks arvaks umbes 25 või, teiste sõnadega, 1932./33. a. eksportiks müüdud kasvava metsa hind on 4 korda odavam 1928./29. a. metsaturu hinnast.

Mis puutub aga 1933./34. a. metsamüügi hinda iseloomustavasse arvesse, siis võrdub see umbes 56-le, seega on

tõus võrreldes eelmise aasta hinnaga ümarguselt 100%.

Nagu eelpool juba tähendatud, põhjustas selle ennenägematu hindade languse üldine surutis maailmamajanduses, kuid pealeselle on olemas ka veel teised põhjused, missuguseist võiks nimetada eeskätt rahanduspoliitilisi ja nimelt inglise naelsterlingi libisemist kullaaluselt. Meie metsamaterjalide ja puutööstussaaduste suurimaks ostjaks on seni olnud Inglismaa. Kullaaluselt lahukes kaotas naelsterling kuni 30% oma väärtusest, kuid hoolimata sellest ei tõusnud metsasaaduste hinnad peagu sugugi (vaid 10 šillingi ümber standardilt). Selle tagajärjeks oli, et eesti eksportöörid hakkasid oma saaduste eest tegelikult kuni kolmandiku võrra saama vähem kui varemalt. See nii-ütelda kunstlik hinnaalandus, millest need maad jäid puutumata, kus rahaüksused tegid naelsterlingi kõikumised kaasa, sundiski meid tegema ülaltähendatud suuri jõupingutusi hindade alandamiseks. Nüüd, krooni ümberhindamisega, on see eksporti pidurdav tegur kõrvaldatud, mistõttu eksportsoodustuste andmiseks möödunud aasta eeskujul ei olnud enam vajadust.

Kui sellele arvame juure veel metsamaterjalide hindade üldise tõusu elustava mõju, siis on arusaadav see elevus ja huvi, mis metsatöösturid pühendasid äsja lõppenud metsaoksjoneile, kus väljapakutud umbes 5800 ha-rist müüdi ära kuni 4427 ha ehk 76%, kogusummas umbes kr. 2.046.000 eest, kusjuures taksihinnale saadi juure keskmiselt 68 prots. Kuna eksportsoodustused on jäänud ära, siis on oksjoneilt müüdnud metsa eest käesoleval hooajal saadud üle 100% enam kui möödunud aastal. Peale selle on müüdnud metsa tööstusettevõtetele keskmise turuhinnaga kuni 1066 ha umbes kr. 526.000 väärtuses.

7. Tuleviku väljavaated ja kavatsused.

Nagu eelpool p. 6 all juba tähendatud, võib maailma puuturul konstateerida seisukorra stabiliseerumist ja tunduvat hindade tõusu. Ühest küljest seatakse seda ühendusse Inglise-Vene kaubandus-

liku läbikäigu katkemisega ja arvatakse, et niipea kui kaubandussuhted muutuvad uuesti normaalseiks, hinnad peavad jälle langema; teiselt poolt aga tuuakse ette, et hindade tõusu on põhjustanud vanade laagertagavarade likvideerimine ja tugev toodangu kärpimine Soomes ja Rootsis, millele ollevat aidanud kaasa ka venelaste käesoleva aasta tööprogrammi äpardunud täitmine ja nende Inglismaale mineva metsaekspordi vähenemine üldse (1930. a. 523.000 st., 1931. a. 513.000 st., 1932. a. — 475.000 st., 1933. a. — 350.000 st. ja 1934. a. peale ennustatav arv — 300.000 st.). Arvatakse, et juhtumil, kui hinnad peaksid veel tõusma, produtsendid tulevad välja ebamääraselt suurte pakkumistega ja ututavad turud üle materjalidega, millele paratamata peaks järgnema uus hindade langus. Teatud eeldused selleks igatahes on olemas, sest kuni viimase ajani kestnud hindade tõus Inglismaal on juba seisma jäänud; ka on teada, et metsa eksponteerivad maad uuesti on asunud toodangu tõstmisele. Soome näiteks on möödunud aastal vedanud välja 927.626 st., (736.098 st. vastu 1932. a.). Samuti on teateid, et ka Poola metsaomanikud ja töösturid oma toodangut tunduvalt püüavad suurendada. Kuid milles ka praeguse seisukorra tõelised põhjused ei peaks peituma, sel ei saaks eesti metsaekspordile olla erilist mõju, sest meie osa rahvusvahelises metsakaubanduses on niivõrd väikene (saetud materjalide alal 1932. a. näiteks vaid umbes 0,5%), et me oma toodangu saame alati mahutada ära, kui vaid hindade poolest suudame kannatada välja võistluse. Meie seisukorda mõjutab osalt ka see asjaolu, et metsamaterjalide laadimine Tallinna sadamas on võimalik ka siis, kui suurem osa Rootsi ja Soome sadamaid on laevasõiduks suletud. Sel viimasel asjaolul aga on meie suhtes eriline tähtsus, sest äsja üleelatud raskused on importöörid teinud niivõrd umbusklikuks, et suuremaid ladusid ei juletud üldse enam soetada, vaid piirduti vaid jooksvate nõuete rahuldamisega, milleks uusi materjale juure muretseti väikeste partiide viisi ja sedagi enamikus veel erimõõtudes ja 2—3-nädalase laadimise tähtajaga, kuigi hinnad kujunesid seetõttu normaalseist

Petserimaa metsade seisukorrast.

Ed. Esias.

Metsade seisukord on sõltuv paljudest asjaoludest, nagu maakoha metsarikkusest, omanduslikust kuuluvusest, kasvukoha pinnasest jne. Petserimaa metsade kohta on iseloomustav see, et metsamaid on vähe ja metsad on tõrjutud kõige kehvematele aladele — absoluutseile metsamaadele — ja valdav enamus metsamaid kuulub talundeile.

Metsamaid on Petserimaal uuemail andmeil 25254 ha või 15,1% üldpinnast. Kogu riigi kohta on metsamaid üldpinnast 21,6%. Seega on Petserimaal tunduvalt vähem metsamaid kui siseemaal.

Omandusliku kuuluvuse järgi jagunevad Petserimaa metsad: 1) talundite ja 2) riigimetsadeks. Põllumajandusliku üleskirjutuse andmeil oli 1929. a. Petserimaa 10538 talundil kokku metsamaid 19142 ha. Viimase kokkuvõtte järgi on riigimetsi 6112 ha. Riigile kuulub seega ainult üks neljandik kogu metsamaast. See asjaolu on olnud üheks eelduseks viimase 20 aasta jooksul asetleidnud metsade laastamisele. Sest riigimetsade kasutamine sünnib alati enam-vähem kindla korra järgi, kuna erametsade saatus on rippuv iga üksiku metsaomaniku meelevaldast.

Talundite metsi kujutavad ühelt poolt endiste külakogukondade metsad ja teiselt poolt vanade ostutalude ja endiste mõisade metsad. Külakogukondade maad on iseseisvuse aastate kestes peagu kõik aetud kruntidesse ja seega on ka endiste külade või kogukondade metsad jaotatud. Üleminekul kruntide kasutamisele on harilikult kasvav mets osanike vahel jagatud ja igaüks pidi võõralt krundilt oma puud, alates 2, 3 või 4 tolli jämedusest, nagu kusagil seda tehti, teatud tähtjaks, kas aasta või enam, ära koristama. Niiviisi on krunditud kogukondade metsad väikesete eranditega lihtsalt maha raiutud. 1929. a. üleskirjutamise andmeil on kü-

lametsi olnud 14921 ha, nii et enamus Petserimaa metsi on metsadele saatusliku maareformi teinud läbi.

Kohapeal neid metsaalasid vaadates jääb õige kurb pilt ja iseenesest tekib mõte, kas hingemaade kruntimist tõesti ei saanud teisiti viia läbi kui et seejuures pidi metsad isegi 2 tolli jämedusest alates hävitama. Maksev maakorralduse seadus paneb hingemaade kruntimisel omandusõiguslike vahetekordade lahendamise maakorralduse-komisjonidele. Metsast ei ole seaduses eraldi midagi nimetatud, nii kuulus metsaküsimus maakorralduse-komisjoni lahendada. Tavaliselt leidub ka maakorralduse-komisjoni otsuseis paarirealine märkus, et „mets tuleb alates 2 tolli (vähem ka enam) jämedusest 1 aasta (teinekord ka rohkem) jooksul võõra krundi pealt koristada.“ Seega on ka küsimus lahendatud. Olgu veel nimetatud, et maakorralduse-komisjoni ei kuulu metsavalitsuse esindajat.

Kogukonna maad on juba enamasti kõik korraldatud ja seega kaasaskäivad „metsakoristamise“ tähtjad on ka nüüd läbi. Seepärast ei leidu krunditud külade metsamaadel enam peale haometsa palju jämedamaid puid. Seni kui üksikud krundisaajad tähtaegade pärast metsasid maha raiusid, ja veel raiuda oli, ei olnud ka kohalikul rahval metsapuudust, kuid niipea kui need tähtjad olid läbi, algas terav tarbe- ja küttematerjaali puudus. See metsapuudus ilmnes teraval kujul 1932. a. ja süveneb iga aastaga.

Teiseks halvaks tagajärjeks metsamaade laastamisel on, et pärast metsade raiumist ei kannu keegi hoolt maa uuesti metsamise eest. Nii on tekkinud suured tühjad maalahmakad, mis midagi ei kannu. Kuna metsad asuvad kõhnal liivapinnal, siis ei ilmu ka rohutaimi, et maad saaks kasutada karjamaa-

kõrgemaks. Seesuguste väikeste, kuid kiire iseloomuga tellimiste täitmiseks, mis ka edaspidi kahtlemata alles jäävad, on meil kõik eeldused olemas, mistõttu, nagu juba tähendatud, ei peaks

olema erilist kartust, et meie oma materjaalidele turgu ei leia. Kuid et hinnad osaliselt uuesti võivad langeda, selles peame olema teadlikud ja varakult valmistatud ette.



Läbiraiutud külamets. Foto Ed. Eslas.

na, vaid laiutamas näeme kanarbikku ja halvemal juhtumil pääseb lahti liiv.

Endised mõisade metsad on iseseisvuse algaastail peagu hävinud. Kui mujal kodumaal sündis mõisade riigistamine võrdlemisi lühikese aja jooksul ja endised omanikud ei saanud oma metsi hakata laastama, siis Petserimaal kujunes olukord teisiti. Maaseaduse laiendamise seadus Petserimaa kohta anti 1922. a. keskel. Nimetatud seadus jättis võimaluse mõisaid kuni 25 tiinu suuruste tükkidena likvideerida.

Kiires korras tehti müügilepinguid ja tükeldati kõlvulisi maid niipalju kui jõuti kuni riigistamiseni. Mõned mõisad on niiviisi oma kõlvikud tervelt riigistamisest päästnud, kuna ainult soomaad anti üle riigile. Osa mõisaid, mille maid ei saanud nii kiiresti ära saherdada, läks aga üle riigile, kuid metsad on neil kõigil enne tublisti laastatud. Ainult endine Šarlottenburgi mõisa mets, mis on hiljem läti piiri õiendamisel tulnud üle, on täiesti terve. Nende mõisade metsad, mis enne riigistamist tükkidena ära müüdi, on ka suuremalt jaolt laastatud. Rutuga müüdüd maatükid on mitmest käest käinud läbi ja nendel asuv mets likvideeritud.

Vanade ostutalude metsades ei ole olnud mingisugust hooajalist laastamist ja nende kasutamist võiks pidada normaalseks. Kuid sellesse liiki kuuluvaid metsi on väga vähe, sest ostutalused on ainult Laura ümbruses ja mujal ainult üksikud.

Riigimetsi on Petserimaal vähe, nagu eelpool näidatud — ainult ligikaudu $\frac{1}{4}$ kogu metsamaast või 6112 ha. Suurema osa sellest moodustavad endised Vene riigi Irboska metstkonna osad, kuna iseseisvuse ajal on tulnud juure umbes 1200 ha end. mõisade metsi. Vanad riigimetsad asuvad kehval pinnasel. Osa riigile kuuluvaid metsi ongi sel teel läinud riigi alla, et külad andsid kõige vaesemad maad, millest midagi ei saanud ja ainult makse tuli maksa, riigile (Sahoti, Tarasovi metsad). Vanad riigimetsad on paremini alal hoidunud kui teistele val-

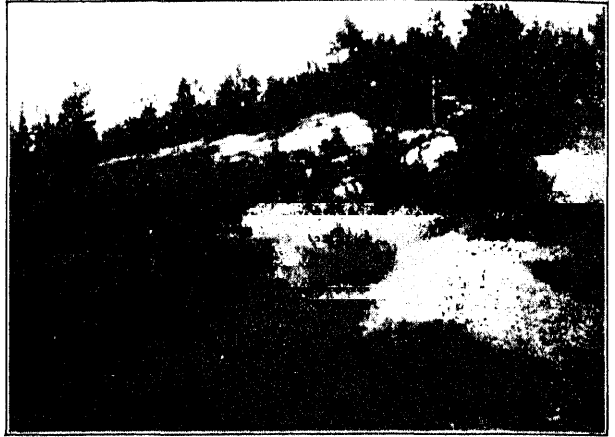
dajaile kuuluvad metsad. Laastavad raided on aset leidnud mõnes metsa osas sõjaajal; ka suuremaid jälgi on leida omavolilisest metsaraiumisest mõnes metsa osas, kus sellane „valikraie“ on kestnud pikemat aega. 1923. a. alates on metsakasutus sündinud metsade arvestamise andmete põhjal. Tundub siiski, et ka riigimetsades on toimunud viimasel ajal ülekasutus, sest pearaie kohad on määratud parimaist metsa osadest ja aastalankide ajamisel on alustatud ka parimaist metsadest. Et iga aasta kasutusele tuleva metsa tagavara ajajooksul järjekindlalt langeb, seda näitavad alljärgnevad andmed, kus on toodud riigimetsast üksikuil aastail müüdüd metsa 1 ha peale tulev puumass:

1925	—	173,9 tm
1926/27	—	168,4 „
1927/28	—	144,0 „
1928/29	—	193,0 „
1929/30	—	140,0 „
1930/31	—	126,0 „
1931/32	—	96,0 „

Müügile tuleva metsa tagavara langeb järjekindlalt nagu eeltoodud arvud näitavad.

Petserimaa metsade puuvara on ülekasutuse tõttu äärmiselt kokku kuivanud. Metsaraiumisel on toimitud ühepäeva-peremehelikult, sest pole kasutatud ainult metsa juurekasvu, vaid kogu aeg on vähendatud metsa algkapitali, nii et on jõutud juba niikaugele, kus sõrmed ulatuvad põhja. Et tõsiselt on põhjust kõnelda teravast metsapuudu-

sest, seda kinnitab riigimetsa müügil juurepakutud hind. 1933. aasta sügisel Irboskas, mis on metsavaesemaid kohti, peetud võistluspakkumisel oli määratud müügile ligi 150 üksust. Neile pakuti juure keskmiselt 123,5%, kuna üksikuile tükkidele pakuti juure kuni 506%. Osavõtjaid oli metsapakkumisele ilmunud umbes 700 isikut. Ka 1932. a. sügisel, kui mujal oli metsaost loid, pakuti samas kohas peetud võistluspakkumistel alghinnale juure keskmiselt 81% ja üksikuil tükkidel kuni 410%. Seejuures tuleb metsaostjail keskmiselt 20 km kauguselt puud vedada koju. Enne 1932. a. pole olnud märgata säärast tungi ja juurepakkumist metsamüükidel, mis tõendab, et seni varustasid kohalikke elanikke puumaterjalidega likvideeritavad külametsad. Olukord on viimasel ajal aga kujunenud sellaseks, et metsadest ei saa enam niipalju puumaterjali kui on tarvilik kohalike



Kõhn metsamaa Petserimaal. Foto Ed. Eslas.

nõuete rahuldamiseks. Raskest seisukorras on eriti kehvem osa rahvast, kel endal ei ole hobust, et kaugelt puud vedada; neil tuleb leiva puuduse kõrval leppida ka külma toaga. Arusaadavalt niisugune element on rahulolematu ja riiklikust seisukohast hädaohtlik. Seejärel peaks riik oma poolt katsuma leida teid Petserimaal valitsevast metsapuudusest ülesaamiseks ja ajama vastavat metsapoliitikat. Seni on selles mõttes õieti vähe tehtud ära, nimetamisväärt oleks vast 1925. a. maksmapandud metsa väljaveo keeld Petserimaalt, mis aga kaotati 1930. aastal. Muide on riik õieti soodustanud metsade hävitamist, mis avaldub selles, et riiklik võim pole suutnud takistada oma ajal aset leidnud mõisade metsade laastamist. Ka pole külametsade likvideerimisele osutatud tähelepanu, sest maa-reformi läbiviimiseks maksmapandud normid lubasid laastata metsi. Edasi, ka oma metsamaid on riik järjekindlalt vähendanud, määrates neid aegajalt planeerimisele. Nii oli veel 1933. a. võetud esialgu planeerimise kavva Petserimaal riigimetsamaid 131 ha. Eelmisel aastal määrati planeerimisele 123 ha. Samuti on ka varem riigimetsi lõigatud ära planeerimisega ja seda tihhti kõige metsavaesemaist kohtadest. Alles mineval aastal loodi Petserimaal piiril, Võrumaal asuvas Misso metsandikus, rida uudismaakohti ja neid olevat kavatsus veelgi asutada. See muidugi vähendab ka omakord lähema ümbruse metsareserve. Sellaseid nähtusi võiks loetella veel palju. Kõigil neil on taga-

Foto Eslas.



Maapinna lähilõige Petserimaal.

järjeks, et nad aitavad süvendada metsapuudust.

Olukorra parandamiseks on tarviline eeskätt riigimetsade pindala vähendamine lõpetada ja korraldada tühjade maade metsastamist. Petserimaal leidub väga palju metsata metsamaid, kui ka liiva nõmmi, mis suudaksid metsa kasvada. Erasisikute algatusel on mõnes kohas niisuguseid maid hakatud metsama. Üks sellane katse on võetud ette Irboska jaama lähedal, Viski küla maadel, kus külamehed niisuguseid tühje maid müüvad 5 kr. ha. Need metsaasutajad on seni oma käel tegutsenud ja riigi poolt pole nad soodustust tasuta seemnete näol saanud. Oleks loomulik, et ka riik aitaks kaasa tühjade maade metsastamisel sel teel, et annaks tasuta seemneid ja propageeriks rohkem met-

sade asutamist. Oleks isegi mõeldav, et riik ise omandaks sääraseid maid suuremate tükkidena, kus saaks korraldada valvet, ja need paneks metsa alla.

Metsapuuduse pehmemdamiseks oleks mõeldav rohkem panna rõhku kiiresti kasvavate puuliikide kasvatamisele, nagu pappel j. t. Samuti aitaks küttepude kriisi pehmemdada põletisturba tarvitusele võtmine, mis nähtavasti seni Petserimaal tundmata ja alles 1932. a. esmakordselt tuli Kuljes tarvitusele. Sel alalgi oleks vaja enam nõuannet ja teenäitajaid.

Metsapuudus on Petserimaal, nagu eelpool näidatud, võtnud väga terava kuju ja praeguste tingimuste juures muutub see aina katastroofilisemaks. Seepärast peab kõik võimalused kasutama ära selle olukorra kergendamiseks ja metsade seisukorra tõstmiseks.

Paljasraideist.

H. Aun.

„Eesti Metsa“ s. a. oktoobrikuu-numbri veergudel kirjeldab hr. E. Šabak hädahohtudest, missugused tekivad metsakasvatusele paljasraiate tagajärjel, ja annab nende pahede kõrvaldamiseks mõningaid näpunäiteid. Ei julge arvustada hr. E. Šabak'i rikkaille kogemusele rajatud väiteid, kuid tahaksin siiski tuua ette mõningaid asjaolusid, kus minu tähelepanekute järgi mõnes piiratud olukorras, kus mul on olnud juhus töötada, hr. Šabaki poolt soovitatud abinõud ei annaks loodetud tagajärgi. Need oleksid:

1. Leidub vist õige harva suuremal pinnal raieküpseis, eriti kuusepuiestikes, nii tihedat alusmetsa (põõsad ja puud alla 8 sm), missugune talkestaks pärast emametsa raiumist rohukasvu. Harilikult esineb tihedam alusmets väikeste saartena laialipillatult ja ainult emametsa hõredamais kohis, nii et selle kaitse oleks ainult osaline. On aga emamets sedavõrd hõre, et all on ühtlane ja tihe alusmets, siis purustatakse viimane raiumisel ja veoajal niivõrd, et see ei anna pinnasele kaitset.

2. Kuusepuiestikes on enamjaolt ka kuuse järelkasv ja alusmets. Raiutakse emamets paljasraiate korras, siis kuiva-

vad peagu kõik alusmetsa kuused juba esimesel kevadel ja ei paiku maapinnale küllaldaselt kaitset.

3. Kas pole karta, et sellasel korral, kui alusmetsa puud on valgusega küllaldaselt harjunud ja pärast emametsa raiumist hakkavad hoogsasti kasvama (hundid!), nad takistavad kultuure või loomulikk uuendust?

4. Metskonnale määratud krediidsummad kultuurideks ja noore metsa eest hooldamiseks on niivõrd väikesed, et praegusel korral ei suuda nendega teha isegi hädavajalisemaid töid, siis ei oska ka kujutada ette, kuidas nende väikeste summadega tuleks pärast uuendustest õigel ajal koristada esialul pinnase kaitseks kasvama jäetud puud.

5. Kautsjoni sissenõudmine metsaostjailt ei tohiks kuidagi jääda ära, sest see pole mitte nähtud ette ainult langi puhastamise, vaid kõigi, üle paarikümne ostu-müügilepingu tingimuste täitmise kindlustuseks.

Loeteldud põhjusil arvan, et hr. Šabaki ettepanek on liialdatud seda eranditult kõikjal üle riigi viia läbi, küll aga võiks metsakorraldus, kus seda tingimata nõuab olukord, selle mõne metskonna

Aia kava loomine.

E. LEPP, dipl. hort. et agr.

Aia sihid ja ülesanded üksiku inimese, perekonna kui ka rahva elus ei ole mitte ainult puhtpraktilised või majanduslikud, vaid üldine aia jaotus, sisustus taimede, aiamaööbli jne. näol seab üles terve rea esteetilisi küsimusi, mida tuleb igakülgselt kaalutella, lahendada ja põhjendada, kui soovitakse anda aiale püsivat ja jäävat iseloomu.

Kavade loomisel kui ka praktiliste tööde läbiviimisel põhjapaneva aluse töötulemustele paneb armastus aia ja looduse vastu. See ei tohi mitte olla ühekülgne.

Kes soovib endale ilusat aeda, peab ise kõigepealt olema hea aednik, omama peene maitse ja ikkain mõistuse. Ainult sellasel juhtumil võib tulevane aiaomanik kava valmistajalt nõuda väärikat ikava, millest peab kujunema välja mugav ja rahulik kodu.

Ühine arusaamine ja töö võib anda teose, mille iga võib ikesta aastasadu.

Seevastu suurem osa meie aedadest, olgu need linna- või taluaiad, kannab täitsa juhuslikku ilmet. Suurem osa maaomanikest aia asutamise korral on arvamisel, et mis seal siis ikka lahti on, et küll ta saab juba ise hakkama. Ja tulemus — tekib aed, mis ikannab endas haiguseidusid juba esimesis eluaastais

Järgnevais ridades tahen anda mõned näpunäited selle kohta, kuidas kõige lihtsamal teel oleks võimalik leida ühiskeselt nii kava looja kui aiaomaniku vahel.

Näitena toon „Kasevälja“ taluaia kava sündimise eelloo ja kava läbiviimise põhijooned paberil.

Aiakavade valmistamisel puudub õige sagedasti kava loojal võimalus sõita kohapeale ligemaid uurimisi toimetama mullastikuolude ja ümbruskonna kohta.

Kõige õigem oleks olukord, kui isiklikult tutvutakse kohapealsete tingimustega. On see aga võimatu, siis peab leppima vastavate andmetega, mis antud aia omaniku poolt ja selgitavad maatüki asendit, kirjeldavad üldist olukorda ja seavad üles vastavad nõuded, missuguseid tuleb arvestada kava loomisel. Ei tohi unustada, et kõige pisemgi olukord, tingimus, annab kavale eri lahenduse.

Andmed võivad olla suusõnalised, parem siiski, kui need on tehtud kirjalikult.

Kõigepealt on vajaline teada aia või talu asukoht (praegusel korral Lääne-maa), ilmakaarte asend, mullastikuolud ja ümbruse kirjeldus.

Leidub maatükil hooneid, siis peab need märkima mustendil kas mõõdus või ilma mõõduta, ainult neid nimetades.

Tähtsad on kindlad suurused ja kaugused.

Kui eelmised andmed on fikseeritud, alles siis võib seada üles nõuded aia ja ümbruse kasutamise kohta ja asuda kava lahendamisele.

Ülesanne praegusel korral kõlaks järgmiselt: Soovin endale seada sisse taluaeda. Aia ja õue asukohaks on põlumaa. Mullakihti umbes 40—45 sm, millele järgneb raske, savine aluskivim. Maatüki juures on märgatav väike kallak lõunusse. (Lõunasuhtsuund köögiviljapeenardel iluaia poole.) Põhjavee seis siiski küllaldaselt sügav, kuid kevadel ja sügisel tundub maa üldiselt niiskena. Viimast pahet on mul soov kaotada torutamisega.

Aeda kujutan ette nii ilu kui ka praktilise kasutamise mõttes, mis rahuldaks ilutunnet ja varustaks perekonda köögi- ja puuviljaga ja tarbepuudega majapidamise alal.

kohta kirjutada ette. Paljasraiete halba mõju pinnase peale kõrvaldada ei saa ja seega tuleb leppida kui paratamatusega seni, kuni tarvitame seda raieviisi.

Muuseas olgu tähendatud, et Bärenthoreni metsaülemaks on selle omanik

v. Kalitsch, mitte aga prof. Möller, kes avaldas esimesena kirjanduses Bärenthoreni majandusest, ja et Lüneburger Heide ei asu mitte Ida-Preisimaal, vaid Saksaa riigi põhja-lääne osas, Hamburgi läheduses, kus kliimaatilised tingimused on eriti soodsad nõmme arenemiseks.

Kava luua sellaselt, et eelpoolnimetatud üksikud osad seal leiaksid aset, kuid seejuures ei tohi kasutatav maa-ala olla suurem 1 ha-ist. Siinjuures on arvestatud osa maast, mis langeb hoonete alla. Näha ette võimalus aia püstitamiseks laienduseks.

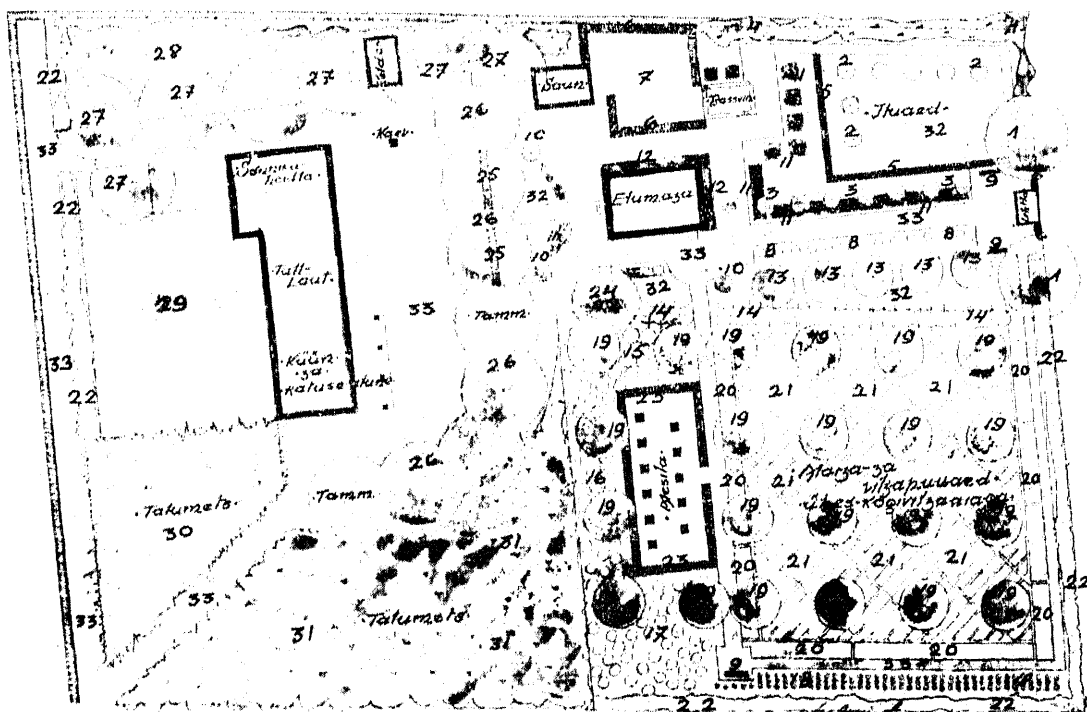
Maatüki selgituseks olgu veel niipalju lisatud, et põhjast piirab krundi tee ja kraav, teispool kraavi algavad naabri põllud. Idas ja lõunas asub heinamaa, mis on kaetud harva lehtpuumetsaga. Heinamaa kuulub mulle.

Kõigi hoonete asetuseks jätan teile muidu vabad käed, peale elumaja kauguse tall-laudast.

Nõuded üksikute aiaosade kohta: iluaias olgu muruplats, lilled, õitsevad põõsad, elavad aiad ja mõned ilupuud.

Ehitustest lehtla ühes väiksema veekoguga, mida võib aias kasutada taimede kastmiseks ja mis tõstaks isegi aia ilu.

Oleks hea, kui lastele reserveeritaks kuski aia osas plats mänguks.



Kasevälja talu õue ja aia plaan.

Lääne poole on võimalik ajajooksul pikendada aeda ja nimelt marjapõõsaste ja viljapuude osa.

Põhja poolt on praegu maatükk lage, seega vaba võimalus põhjatuultele ligipääsuks, sama olukord valitseb ka soovitava aia asukoha läänepoolsel küljel.

Hoonest on praegu kohal tall-laut ühes küüni ja katusealusega. Ehituse idapoolsel küljel asetseb sõnnikuhoidla ja kaev.

Uuest ehitustest soovin paigutada krundile elumaja, mille suurus oleks 8,6 × 12,5 m.; paigutus sündigu kitsama otsaga vastu õue, kuna õue laiusena olgu nähtud ette vähemalt 20 m; keldri (suurus vaba) ja sama (suurus vaba).

Viljapuuad pakkugu võimalust seal kasvada köögiviljadel ja marjapõõsail.

Viljapuude sordid valida vastavalt mullastiku tingimustele.

Leida asukoht väikesele mesilale.

Talli-lauda ümbrusse paigutada loomadale jooksuruum.

Võimaluse korral näidata asukoht eeskujulikule talumetsale. Praegu kasvab hoopil kaks tamme, millede võra läbimõõt on 8 m ümber.

Ülesande lahendamine.

Kava valmistajale on ülesanne seatud ette küllalt asjatundlikult ja selgesti, mis näitab, et tulevane koha peremees

on küllalt teadlik aianduslikes küsimu-
sis.

Enne kui asuda kava üksikosade lä-
biviimisele, tuleb määrata ära kaval,
see on paberil, tulevase aia pindala suu-
rus.

Prægusel korral kuulub aia, õue ja
hoonete alla 9760 m² maad, see on alla
1 ha.

Järgneb hoonete paigutamine. Elu-
maja asetusel tuleb arvestada soovitava
õue laiust ja sihti, mis vastavalt kaval
tähendatud soovidele on viidud läbi (ka-
val mõõdualuseks võib võtta talumetsas
asuvaid puid: ridade vahe 3 m, puud
reas 2 m.).

Saun on leidnud püsiva koha elumaja
ja vee (kaev) ligidal, sealt mitte kaugel
seisab kelder, mis asetseb õue keskjoo-
nel ja on kaetud ümberingi põõsaste-
ga (28), puudega, harilik saar (27), mis
on ka tarbepuu.

Elumaja lähemas ümbruses asetseb
iluaed, läänes köögivilja-, marja- ja
puuviljaaed. Põhjapiiril on talumets, õu
ja teised majanduslikud hooned.

Elumaja seinä äärne on lõunast
ja läänest kaunistatud üheaastaste
suvelilledega (12), muruplatsil püsililled
(11), madal elavaed läikivast tuhkpust
(5), tüviksirelid (3) ja püramiidikujuli-
sed ilupuud (jalakad, tammed) või elu-
puud (2).

Lehtlat varjab kaks tugevamakasvu-
list puud, mägi vahtrad (1). Soovitam
on, et viimased oleksid lehevärvalt kirjud
(kollakas-valge-roheline) või punased.

Lehtla ees on kaks pinki (9). Tee,
mis viib lehtla juure, on piiratud ühest
küljest sirelitega, teisest küljest tüvik-
marjapõõsastega (8). Soovikorral või-
vad ka olla harilikud põõsad. Põõsaste
taga 5 puud luuviljalisi (13): Ostheimi
Weiksel, Varjumorell, Emma Lepper-
mann (ploom), Liivimaa kollane muna-
ploom ja Victoria (ploom).

Ilu mõiste kinnituseks ja täienduseks
istutada luuviljalised põõsaspuud.

Maja ukse kohal punane täisõieline
viirpuid (10).

Sauna kõrval on mänguplats lastele
(7), piiratud elavaiaiga harilikust sire-
list (6). Platsi võib kasutada veel päi-
kesevannide võtmiseks, missuguseks
otstarbeks on veebassein ehitatud plat-
sile ligemale, kust oleks võimalik võtta

vett ja kasutada keha märjakstegemi-
seks. Veekogu täidab veel ühes sellega
ilu ülesannet.

Lõunapiirde joonel asetseb põõsastik
igasuguseist õitsvaist põõsaist (4): ha-
rilik sirel, ungari sirel, hiina sirel, mit-
mesugused jasmiinid, enelad, ilu-, lõh-
navad vabarnad, kuldvihmad, forstü-
tiad, lumemarijad jne.

Muru on märgitud aias 32 ja teed 33.
Elumaja ja sauna ümbruse korralda-
misel ei ole üksi pandud rõhku ilule,
vaid maa-ala on kasutatud selle kõrval
veel praktilises mõttes, nagu viljapuud,
marjapõõsad jne.

Iluaiä suurus on kogu taluäia pind-
alast umbes 1/5 osa.

Suuremat rõhku „Kasevälja“ talu
äia asutamisel on pandud puuvilja, ühes
seega ka marja- ja köögiviljaäia loo-
misele.

Äia osa piirab iluäiast elavaed karu-
marja-põõsastest (14).

Äias on antud püsipaik mesilale, mis
on piiratud suure läätspuid elava-
äia (23).

Osa viljapuude aluseid on istutatud
täis marjapõõsastega (15, 16, 17). Pu-
nased sõstrad: Hollandi punane, mustad
Boscoop ja karusmarjad, valge, punane
võitja, roheline pudelimari, kollane tsit-
ronimari jne.

Põõsaste istutamise siht, samuti ka
viljapuudel ja köögiviljapeenrail (vii-
maste juures vast mitte nii oluline), on
põhja-lõunasse, et valguse kiired pais-
taksid ühetasasemalt taimestiku vahele.

Viljapuude sordivalik on vastav ras-
kemale maale, kuid siiski omane koduäia
mõistele, sest on püütud võtta nii suve-
sügis- kui ka talvesorte.

Suvesortidest: Valge klaar, vast ehk
Tallinna pird veel, sügissortidest: Se-
rinka, Ametmees, talvesortidest: Liivi-
maa sibul, Antonovka, Paide taliõun.

Pirnidest on võetud ainult Tervis-
nõuniiku veinipird.

Äeda piirab lääne, osalt ka põhja pool
elavaed harilikust kuusest (22), kuus-
kede rea ees on vabarnad (18), Preus-
sen ehk Marlborough.

Viljapuude all on köögiviljapeenrad
(21), mis kuuluvad hariliku külvikorra
alla, kuna teede (33) ääres on sellased
köögiviljad (20), mis seisavad välispool

külvikorda, nagu rabarber, spargel, maitserohud jne., isegi maasikas.

On vast eelpoolnimetatud järjekorras viidud läbi köögivilja asetus aias, siis muutub vähe küsitavaks hobusega harimine viljapuude vahel. Väiksema aia juures ei ole see tähtis, kuid suurema maa-ala puhul vägagi. Heal tahtmisel on võimalik ka siin küllalt korralikult pöörduda saha või mõne teise põllu-tööriistaga.

Puuviljaaia osa ühes kaaslastega on mõeldud ainult koduseks otstarbeks. Vajaduse korral võib aeda pikendada nii lõuna kui ka lääne sihis.

Hoovi asukoha määras kava valmistamise alul kindlaks juba talli-lauda asetus.

Lauda põhjapoolsel küljel on jooksuruum (29) loomadele, mis on piiratud kuuskedest elavaiaiga (22). Sealsamas kõrval osa talu okaspuumetsast (30), Siberi ja Euroopa lehise. Teispool peasõiduteed on lehtmetsa talu puutagavara täienduseks (31) — künnapuud, jalakad, vahtrad jne.

Õues kahe vanema tamme kaaslasiks

on paigutatud rida noori, harilikke tammi (26), maja ees üksik puu (24), punane pook ja elavaed (25) üheokkalisest viirpuust.

„Kasevälja“ talu aia kava loomisel on mindud välja nii esteetilisest kui ka majanduslikust seisukohast, arvestatud täieliselt maaomaniku soove ja neid püütud vastavalt paigutada kavale.

On kindel, et ainult sellasel teel on võimalik luua väärtusi, mis jäävad püsima ja aast-aastalt tõstavad maapidaja tulukust.

Üheks pandiks selleks on k a v a, mis võimaldab aia asutamise algpäevadest peale luua asutajale silme ette pildi aia kujunemisest aastate möödumisel, andes ja näidates kätte ühes seega ka kindla töökava, mida võib viia läbi järjekindlalt teatud ajavahemikel.

Kulu, mis tuleb kanda kava valmistamisel, katab ennast mitmekordselt, võrreldes nende väärsammudega, mida vahet vahet peab parandama, et ratsionaalselt, täiuslikult, ilutundele vastavalt, oma rahuldamiseks valmistada eluruumi pikendust vabasse loodusse.

Omavoliliste raiumiste karistustest riigimetsades.

Omavolilised raiumised on kujunenud riigimetsades igapäevaseiks nähtusiks. Praegu ei suudeta maksva korra järgi leida ühtki abinõu, mis tõkestaks selle levikut.

Vana metsaseaduse järgi on olemas omavoliline raiumine (ka kr. kohtup. s.) ja see on karistatav vabatahtlikult trahvi ära maksmisel ainult kahekordse raiutud puu taksihinnaga ja kui puu jääb leidmata või on ära tarvitatud, siis kolmekordse. Sama võrdluseks olgu järgmine asjaolu: Juhendi II osa § 127 alusel müüakse kohalikele elanikele eriotstarbeks puid ja võetakse puu eest kolmekordne taksihind. Sinna juure tuleb arvata tempelmaks, 50 senti raiepiletile, ja aja kulu, mis on seotud selle loa saamisega seaduslikul teel. Kui nüüd see mees läheb riigimetsa ja toob omavoliliselt selle puu ära, mida ta soovib ja milline talle on kohane, siis jääb tal vähemalt ära tempelmaksu kulu 50 senti ja ametkonnas käimine. Ja kuna on olemas ka võimalusi, et omavolilistes raiumistes süüdlane jääb leidmata, siis õhutab see omakord kuriteole.

Kui nüüd arvestada inimeste moraali, et see on omavoliline raiumine, mis tuletab ehk

kuidagi meele vargust, siis see tõkestab vast ainult 5% raiujaist, kuna 95% ei arvesta üldse seda. Inimeste seas on tekkinud arusaamine, et see on päris süütu asjake, kui mõni puu riigimetsast ära viia. Ja millega võiakse sellele teha takistusi, kui omavolilise raiumise teel on puu odavamalt käes kui seaduslikul teel omandatu? Siin ei aita ka kõige energilisemad ametniku väljaastumised, vaid kodanikud on seaduslikul teel meelitatud omavolilisele raiumisele.

Tihti peale figureerivad protokollides, mis seatud kokku omavoliliste raiumiste kohta, summad 0,01—1,00 krooni!! Seal on siis kõik koos, karistus ja kahju. See summa kuulub sissenõudmisele. Vaadelda selle summa tekkimise ja sissenõudmise käiku, alates seaduse rikkumise avastamisega, siis protokoll koostamine, ülevaatuse toimepanemine ühes protokollimisega, süüdlase üleküütlamine ja tihti veel mitmekordne käik enne kui süüdlast kohtad ja temalt saad seletuse. Vahepeal võib juhtuda, et on vaja politsei abi, aga ka viimaste kättesaamise pole igakord kerge. On protokoll kõigi oma formaalsustega valmis, läheb see mets-

Prof. dr. med. Heinrich Koppel 70-aastane.



29. detsembril pühitses oma 70-ndat sünnipäeva meie eesti ülikooli esimene rektor prof. dr. med. Heinrich Koppel. H. Koppelil on meie ülikooli asutamisel ja temale õige eestipärase suuna andmisel mitte vähem teeneid kui kadunud kuraator P. Põllul. Eriti võime meie, metsateadlased, temale rohket tänu avaldada eesti ülikooli juures metsaosa-konna asutamise eest. Lugupeetud prof. H. Koppeli tegevus ei piirdunud kaugeltki mitte ainult ülikooli töödega: ta on töötanud ja töötab ka praegu veel õige paljudes seltsides, kas esimehena, nõukogu või juhatuse liikmena, ja igal pool, kus ta kätt näha, on märgata edu.

Eesti metsateadlaste perele on H. Koppel saanud nagu oma meheks: nii rektorina kui ka hiljem on ta alati elavalt võtnud osa kõikidest metsateadlaste päevadest ja ekskursioonidest.

konna kantsseleisse metsaülemale, kes omakord selle registreerib, kuulutab määruse ja jääb ootama selle summa tasumist. Kui see ei sünni, tuleb pöörduda kohtu poole. Nüüd on asi niikaugel, et ka kohtupäev on määratud kindlaks, seal tuleb mees just viimasel päeval ja tasub oma trahvi paar-kolmkümmend senti. Ja mis on olnud selle tagajärg? Omavoliline raiuja naerab, et riigi ametnikud ja asutused

Aru saades ja alati õiglaselt hinnates meie metsameeste vajadusi on ta sõna ja teoga aidanud kaasa meie eesti metsateaduse arenemisele.

Oma terava pilgu, kaine mõistuse ja rohket kogemustega suutis ta alati iga asja, iga küsimuse kaalumisel asja peal-mise koore alt hinnata asja tuuma, s. o. töö sisu ja suunda, kus oli tarvis juhtida või ümber korraldada. Tuleb vaid imestada seda töötahet ja nooruslikku jõudu, mis lugupeetud hallpeal-vana-härral veel on olemas.

Kui mõtelda, et 70 a. vanuse puhul ta maksvate seaduste ja väljakujunenud traditsioonide põhjal ülikooli tööst ja tegevusest peab jääma eemale, siis tõesti on kahju ja just kui ei leiakski sõnu selle sünnipäeva puhul temale veel õnne soovida.

Meie, metsamehed, loodame siiski, et H. Koppel meid meie töös ja tegevuses veel kaua kestvalt toetab ja meiega kaasa töötab. Kogu tehtud töö eest tänades soovime talle veel püsivat raudset tervist ja õnne eelolevaks saajandi viimseks veerandiks.

Kõikide metsameeste nimel

Prof. dr. A. Mathiesen

H. Koppel on sündinud 29. det. 1863. a. Viljandimaal Uusna vallas taluomaniku pojana. Öppis Tartu ülikoolis 1884—1890. 1891. a. omandas dr. med. astme, mille järele töötas Tartus kõrva-, nina- ja kurguhaiguste eriarstina, end sageli välismail viibides täiendades. 1905. a. nimetati Tartu ülikooli eradotsendiks. 1917. a. valiti sisehaiguste professoriks ja polikliiniku juhatajaks. 1918.—1919. a. viibis Venemaal Voroneži ülikoolis. 1920. a. alguses ta põgenes Voronežist Rumeenia kaudu kodumaale ning nimetati vabariigi valitsuse poolt ülikooli rektor'ks, millist ametit pidas kuni 1928. a.

on kulutanud oma aega, mida oleks võinud rakendada palju produktiivsemale tööle. Lisaks kõigele sellele kantslei- ja postikulud. Kõik on ületanud mitmekordselt selle väärtuse, kus õieti omavolilise raiujale karistust ei olegi. Ja omavoliline raiumine kordub, ei ole päri, sest puudevad abinõud selle tõkestamiseks.

Ed. P.

KUTSEALA

Volitused lõpevad.

J. Pipar, Eesti Metsateenijate Ühingu keskjuhatuses esimees.

Uue aasta algusega lõpevad seniste riigiteenijate kutsetegelaste volitused. Jääb järele vaid paar kuud tegevus- ja rahaliste aruannete koostamiseks ning esitamiseks kongressidele.

Läinud aastal elas eesti riigiteenijaskond üle väga elevusrikkaid sisepoliitilisi sündmusi, mis ei jätnud mõju avaldamata ka rahuliste kutsehuvide kaitse korraldamisele. Sagedased valitsuste vahetused ja kahel korral teostunud rahvahääletused olid nähtusteks, millele oli pöördud kogu rahva tähelepanu, mis pärast siis rida riigiteenijate elulisi kutselküsümisi jäi valitsuse- kui ka seadusandja võimu juures kõrvalisteks asjadeks.

Vaatamata sisepoliitilistele suursündmustele on siiski kutsetegelastel tulnud palju vaeva näha riigiteenijate majandusliku olukorra kaitseks, millest tuldi välja kaotajana. Möödunud aastal vähendati riigiteenijate palku nii otsese vähenduse kui ka kaudse maksu — kriisimaksu — näol. Need palgavähendused teostati ilusa ettekäände all, et tööpuuduse all kannatanud töötajate kodanikke tuleb toetada, nagu oleks selle süvendajaks riigiteenijaskond. Kriisimaksu määramise kavatsusega mindi nõudmisega isegi nii kaugele, et igalt vähemagi palga saajalt taheti tööpuuduse fondi heaks midagi võtta, sest muidu võib-olla haavuksid need väikese-palgalised teenijad, nagu ei lastaks neid tööpuuduse lahendamiseks aidata kaasa. Viimaks õnnestus siiski alla 40 krooni kuus palga saajail kriisimaksust vabandada. Kuigi riigiteenijaskond koos kutseesindusega on alati tähendanud, et palgalliste riigiteenijate kohta peaks maksma ka mingisugune elatismiimum, millest vähema palga maksmine kutsus esile elustandardi kokkutõmbamise määratl, mille tagajärjeks on riigiteenija enda ja ta perekonna alatoitlus.

Siiski ei ole seda seisukohta arvestatud, vaid on kärbitud palka ka neil, kes palka saavad kaugelt alla elatismiimumi.

Palgavähendamisele järgnes ootamatult rahaväärtuse ümberhindamine — rahakursi alandamise näol. Ei saa sa- ladata, et rahvamajanduslikust seisuko- hast vaadatuna oli rahakursi alanda- mine majanduselu elustamiseks tarvi- line, mida me ilmselt näeme metsa müügist ja hindade tõusust, kuid meile, palgateenijaile, on ka päris selge, et rahakursi alandamine kutsus esile elu- kalliduse tõusu, mis omakord meie elu- standardit vähendas. Kui mitte rohkem, siis vähemalt 10% ümber on elukalli- dus juba tõusnud, missugune nähtus kutsus esile riigiteenijaskonna nõude, et palgakärpimised peatselt kaotataks. Valitsus on osaliselt seda nõuet juba arvestanud ning kaotas 1. oktoobrist 1. a. alates kriisimaksu, mis teeb aga riigiteenija kuubüджетist välja väga väikese osa. Kesklõidu juhatusel on läbirääkimised valitsusega praegu poo- leli, ega ole veel selge, missuguseid tullemusi need lähemas tulevikus an- navad.

Arstiabisse ja pensioonis puutuvaid küsimusi pole keskliit läinud tegevus- aastal oma poolt algatanud, sest palga- vähenduse ajajärgul ei oleks neist re- formidest tulnud midagi välja.

Mis puutub asutuste koosseisudesse, siis läinud aastal koondamistont ei ol- nudki nii väga pahur. Koosseisud on jäänud peagu endisteks, kui võtta arves- se, et põllutöömisteeriumis on liikvi- deeritavaid alasid, millede järk-järguline koondamine sünnib veel mitme aasta kestes.

Suuremaid reforme sündis siiski riigiteenijate õiguslikus seisukorras, mis lähemal ajal seadusandlikul teel pan- nakse maksma.

Kõigepealt võiks mainida uut metsaseadust, mille arutamine on riigikogu maakomisjonis lõpnud ning lähemal ajal tuleb riigikogu pleenumis vastuvõtmisele. Selle seaduse kavas oli metsateenijate õiguslikku olukorda tunduvalt halvendatud, nagu: relatiivne mõiste „ülemuse usalduse puuduses“, mille pärast võis isegi teenijat ametist vallandada! Neist küsimustest on varemalt kuukirja veergudel juba pikalt-laialt kirjutatud, mispärast mina siinkohal tahaksin vaid alla kriipsutada, et metsateenijate kutselised nõudmised on riigikogu maakomisjonis 90% rahuldatud.

Oma ulatuselt veel tähtsam on metsateenijatele riigikogu komisjonis arutusel olev distsiplinaarseadustik, mis valitsuse poolt esitatud kujul oli riigiteenijale täiesti vastuvõtmatu. Keskliidu juhatusel võimaldati osavõtt riigikogu üldkomisjoni tööst, kus keskliidu juhatus esitas rea parandusettepanekuid, milledest tähtsamad:

1. Karistusredelit tuleb täiendada ja muuta, nii et distsiplinaarsüütegude eest määratavateks karistusteks oleksid raskuse järjekorras: märkus, noomitus, vali noomitus, rahatrahv (ühest kroonist kuni veerandi kuupalgani), ümberpaigutamine teisel asuval teenistuskohale (ilma palgavähendusest), teenistustasu vähendamine (kuni 10% kauemalt kaheks aastaks), alamale teenistuskohale paigutamine (kusjuures teenistustasu ei tohi väheneda üle kahe palgaastme) ning teenistuskohalt tagandamine (ilma valitsuse ettepanekus ettenähtud õiguste kitsendusteta). Esimesed kolm karistust teenistuskirja kandmisele ei kuulu.

2. Korduvate distsiplinaarsüütegude puhul võiakse seaduses ettenähtud karistust suurendada ühe astme võrra (valitsuse ettepanekus võis suurendada kahe astme võrra või koguni üle minna kõige raskemale karistusele — teenistuskohalt tagandamisele).

3. Distsiplinaarvõimu konstruktsiooni küsimuses keskliit nõuab, et ülemustele jääks õigus määrata ainult neid karistusi, mis ei kuulu teenistuskirja kandmisele. Kõigi teenistuskirja kantavate karistuste määramine võib aga sündida ainult distsiplinaarkomisjonide poolt, mis

asuvad rahukogude juures ning on kolmeliikmelised: esistujaks rahukogu alatine liige või rahukohtunik, liikmeiks üks administratsiooni ja üks riigi- ja omavalitsusteenijate esindaja vastavalt ametialalt. Nii esistuja kui ka liikmed määratakse viieks aastaks riigivanema poolt, kusjuures riigi- ja omavalitsusteenijate esindajate kandidaadid esitab riigivanemale keskliit.

Distsiplinaarkomisjonide otsustele edasikaebamise võimaldamiseks keskliidu ettepanekul tuleb kohtupalati juures luua distsiplinaarpeakomisjon, mille esistujaks on kohtupalati liige ja liikmeiks üks administratsiooni esindaja — jurist ja üks riigi- ja omavalitsusteenijate esindaja — kõrgema eriharidusega isik või jurist. Määratakse peakomisjoni liikmed samuti viieks aastaks ja eelpooltähtendatud korras.

4. Distsiplinaarkomisjonid ja peakomisjon võivad asja selgitamiseks üle kuulata tunnistajad ja asjatundjad nii oma algatusel kui ka kaebealuse palvel. Süüdimõistmise puhul jäävad tunnistajate ülekuulamisega seotud kulud kaebealuse, õigeksmõistmise puhul aga riigikassa kanda. Erilist kohtumaksu süüdlase peale ei panda. Nii distsiplinaarkomisjonides kui ka peakomisjonis käsitatakse kriminaalkohtupidamise seaduses ettenähtud reegleid, kuivõrd distsiplinaarseadustikus pole teistiti ette nähtud.

Edasikaebamise tähtaegadeks nõuab keskliit: distsiplinaarkomisjoni otsusele — kaks nädalat motiveeritud otsuse kuulutamise või tagaselja otsuse puhul ärakirja kättesaamise päevast arvates; peakomisjoni otsusele — samuti kaks nädalat. Peakomisjoni otsusele võib edasi kaevata kassatsiooni korras riigikohtu kriminaalosakonnale

Kuna juba jaanuarikuus peetakse enamjagu metsateenijate ühingu osakondade peakoosolekuid, siis peaks laiem liikmeskond kutsetegevuse üldsuuna arvustama ning seadma üles uusi põhimõtteid. Seniste kutsetegelas-te töö on lõpetada, ning kõiki valdaks heameel, kui ka tänavustel peakoosolekutel leitaks ja valitaks ametisse uusi inimesi, kes võiksid kutsetegevusele anda värsket verd ning tooksid kaasa uusi mõtteid ja parimaid algatusi.

Kas pidada iga aasta metsameeste kongress?

He-Vi.

Kas läheneme paremusele? See küsimus kergib tahtmata keelele hra Kartau avaldatud mõtteid „E. Metsa“ novembrikuu-numbrist lugedes. Seal on nii piltlikult, ilusais värves kirjeldatud seniseid pahasid, et vast paljudki võtavad need mõtted järele kaalumata omaks.

Ja tõesti, miks ei peaks nad seda siis tegema, kuna on teada, et iga-aastastel kongressidel võetakse vastu kohutav arv resolutsioone, milliseist vaid üksikud leiavad enam-vähem rahuldava lahenduse. Lõviosa vastuvõetud resolutsioonidest jääb aga ootama paremaid aegu ja seisab seega pidevalt päevakorras või unub lõppude lõpuks. Et säärane olukord tundub kaunis ebaloomulikuna, siis selle vastu pole mõtet vaielda, et aga kongresside ajavahemiku suurendamine siin tooks paremust, tundub küll õige kahtlasena. Minu arvates võiksin siin vahest väikese paremuse saavutada sellega, et piiraksime kongressidel vastuvõetavate resolutsioonide arvu ja sääraselt, et resolutsioone esitatakse ainult esmajärgulistes küsimustes, kuna teiste juures tehakse lihtotsused, missugused hiljem kujutaksid keskjuhatuse tööprogrammi. Praegusel kujul metsameeste kongress ei kujuta peagu mingit kongressi, vaid pigem mõnd, võiks isegi ütelda, halbade (resolutsiooni-toimkonnal tuleb tihti töötada piiratud ajaga, mille all kannatab ka resolutsioonide väline kui ka sisuline külg) resolutsioonide töökoda. Ja just selles mõttes on kongress oma tähtsuse või mõju kaotanud, mitte aga liigsagedusest. Lõpuks võib ju tähendada, et metsamehed pole ainsad, kes kongresside ajavahemikuks on valinud 1 aasta, sest sama aega kasutavad peagu kõik kutseühingud.

Saadikute saatmine iga-aastasile kongressidele ei tohiks osakondadele minna eriti kuluks, sest vähemad osakonnad, millede majanduslik seisukord on viltesam, võivad põhikirja punkt 21 märkuse kohaselt ühineda mitme osakonna peale ühise saadiku saatmiseks. Suuremaile osakondadele aga saadiku saatmine seni majanduslikke raskusi pole tekitanud.

Mis puutub nüüd kongressi kestvusse, siis võiks see olla küll 3 päeva. Senised kogemused on näidanud, et 2 päeva juures tükkib alati tähtsaim ja ühtlasi huvitavaim osa, s. o. kongressil ülestõusnud küsimused, jääma ära. Hea tahtmise ja distsipliini juures jätkuks küll ka 2 päevast, kuna senised kongresside venimised on peamiselt tingitud just saadikute puudulikkusest distsipliinist. Nii on saanud harilikuks nähtuseks, et osa saadikuid rüüpab liig oht-rasti „kartulimärjukesest“, mille tõttu nad oma kõneosavust tüütuseni kuulda lasevad ja seega üldist töömeeleolu rikuvad. Kongressi huvides oleks, et tulevikus säärased nähtused enam ei korduks.

Et kongressi ajavahemiku suurendamisega nõrgeneb võimalus keskjuhatuse kontrollimiseks, peaks kõigile olema päevaselge. Minu arvates peaks olema õige ka see, et mida tihedamini võime oma ajanäitajat kontrollida, seda õigemini ta käib, või, teisiti, mida tihedamini keskjuhatuse tegevust võime kontrollida, seda paremini ta tegutseb, ja ümberpöördukt.

Ja lõpuks oleme juba 13 aastat järjekindlalt nurisemata koos käinud. Oleme loonud sellega endile mingisuguse traditsiooni. Ärgem siis seda nüüd mõtlematult purustagem!

Metsavahtide ametisse määramisest.

Meil praegu maksva korra järgi teatab RMV ja MV revident-metsaülemale ja metsaülemale ringkirjaliselt isikute nimed ja nende elukohad, kes omavad õiguse metsavahi ametkoha saamiseks, s. t. metsavahtide kandidaatide nimekirja, kust metsaülemad vajadusel valivad ettenähtud korras kandidaadi, kellele teevad vabanenud koha vastuvõtmiseks ettepaneku.

Harilikult on kord nii, et metsaülem teatab lihtkirjaga metsavahi kandidaadile tema metskonnas vabanenud metsavahi kohast ja

paneab talle ette ilmuda teatud tähtjaks ametkohale. Kes on või tahab olla ametlik, ja võib olla seda liialtki ametlik metsaülem, see teeb paari reaga ettepaneku ja annab ilmutamiseks tähtaja, kuid sagedasti, kas meelega või juhuslikult, nii lühikese, et see ammust-aega kohta oodanud kandidaat ei saa parima tahtmise juures õigeks ajaks ilmuda kohale, eriti kui ta elukoht asetseb talle määratud kohast kaugel. Tagajärg on muidugi see, et nimekirjas tehakse vastav mänk nime ette ja kohast oled esialgu

Metsamehed – suuskadele!

Suusad metsamehele hädavajaliseks liikumisvahendiks. Soomes on metsamehed parimaiks suusameesteks. Metsameeste õlgadel mele suusatamistaseme tõstmine.

Praktiliste liikumisvahenditena on ikka enam ja enam võitnud endale poolehoidu tänapäeval suusad. Seda eriti meil Eestis viimaste aastate jooksul.

Säärase suure suusaspordi, kuid samuti ka suusa kui tarvilise liikumisvahendi, edu põhjustajaks on meil rea organisatsioonide tegevus. Võiks siinjuures mainida kaitseliidu, kaitseväe, talvespordiliidu, politsei, piirivalve j. t. organisatsioonide energilist tegevust mainitud ala propageerimisel.

Neil organisatsioonidel on kasutada vastavad summad suusaspordi propageerimiseks. Nii on korraldatud rida suusatamiskursusi, suuskade valmistamise õppetunde, laiaulatuselisi suusavõistlusi jne. Peasihiks sealjuures on jäänud ikkagi suusatamise kui spordi levitamine.

Olgugi et sealjuures on tõmmatud kaasa masse, on juba puht olude sunnil suusatamise avaldusvormiks jäänud suuremas ja valdavamas ringis ikkagi sportlik toetuspunkt: suusataja kasutab enamikus oma võimeid kas võistlusil või lõbusõidul.

Suusad praktilise liikumisvahendina tulevad kasutusele ainult vähestel juhtumel.

Sootuks teissuguses olukorras on ses mõttes m e t s a m e h e d. Metsameeste peres omavad suusad üsna teissuguse tähtsuse. Suusad pole siin enam mingisuguseks pühapäeva lõbustusvahendiks ega ka võimete mõõdupuuks suu-

savõistlusil, vaid metsameestele on suusad täiesti tarvilisiks ja vajaliksiks liikumisvahendeiks.

Liikumine lumerohkail talvedel metsades on põlvini ulatuva lumega enam kui tülikas. Ka on suuskade kasulik-
kus üsna kinnitambitud talveteedel praktiliselt tõestatud, sest sellaseis oludes suudab suusataja vähemalt kaks, kuid sagedamini ka kolm korda nii ruttu liikuda kui seda suudab jalakäija. Säärane oleks olukord kinnitambitud teedel, kuid et see vahekord tallamata paikades veelgi suureneb, on täiesti selge, ja just sellaseis paikades liigubki metsamees sageli.

Iseenesest on suusatamine oskuala. Suusatamise õppimiseks kulub vaevalt üks hooaeg. Mida nooremis aastais alatakse suusatamist, seda kiiremini on seda võimalik õppida.

Meil on seni suuremas enamikus metsameeste peres suusatamisele pühendatud vähesel määral tähelepanu. On sageli peetud kinni vanadest harjumustest ja tammunud põlvini ulatuvas lumes. Sealjuures ei võida arvatagi, missugust kasu ja lõbu võiks pakkuda suusatamine siis, kui seda kasutatakse igapäevases elus.

Sel puhul võiks siinjuures rõhutada täie kindlusega, et suusatamine kui lõbu, samas aga ka kui praktiline liikumisvahend on ainult siis täiel määral oma ülesannete kõrgusel, kui suusad ja suusavarustus on kõigiti praktilised, s. t.

jällegi ilma ja jääd ootajate saba viimsesse otsa.

On ka metsaülemaid, kes võtavad asja sisuliselt, teatavad oma kirjas kandidaadile esitaks tähtaja, mis annab võimaluse õigeks ajaks ilmuda kohale, ja annavad ühtlasi ka ligema informatsiooni, kus asetseb vastav metskondvahtkond, kust jaamast on ligem tulla maha, palgaolud jne., nii nagu keskasutus teeb oma ettepanekuis metsnikele. Viimane asjaolu hoiab sagedasti ära kulud, mis tekivad metsavahi kandidaadil täiendavate andmete hankimisel,

kas kirja või telefoni teel. Ja kuna metsavahiks hakkab harilikult isik, kel pole uhkustada oma rikkusega ja kel on iga sent arvestatud, siis oleks metsaülemate poolt suureks vastutulelikkuseks koha ettepaneku kirjas tähendada ära eespool nim. asjaolud. Viimast palutakse panna tähele ka neid metsaülemaid, kes armastavad igal pool esineda ametlikus toonis, sest mujal jääb küllalt võimalusi ametliku tooni tarvitamiseks.

J. K.

kui suusad on korralikult määritud, suusasidemed oma nõuete kõrgusel, ühikond tuulekindel jne. Et need mainitud asjaolud on metsameestele puhtkoduste abinõudega valmistatavad ja seetõttu n. ö. oma vabriku saadusena on äärmiselt väikeste kuludega seotud, siis ei tee ka majanduslik külg mingit peavalu. Sealjuures on see kodusel teel valmistatud suusavarustus mõne linlase kallihinnalisest kombinatsioonist mittevõrra otstarbekohasem ja soliidsem. Kuidas ja mil kombel niisuguseid küsimusi lahendada, selle juures ma käesolevas kirjutuses ei peatu. Võiksin ainult mainida, et 1931. aasta „Eesti Metsas“ on Soome selle ala eriteadlaselt, suusasepalt E. Sipilalt, ilmunud üksikasjaline kirjeldus suuskade valmistamisest.

Samuti on metsameestel-asjast huvitatuil võimalus kasutada ülemaalisi kaitseliidu suusatamiskursusi. Sellaseid k.-l. suusakursusi on käesoleval aastal korraldamisel üle maa umbes sajas kohas ja nendest osavõtt on võimaldatud kõigile. Õppeaineina on seal esijoones suuskade valmistamise, nende määrimise j. m. s. küsimused.

Metsamehed, kasutage sääraseid võimalusi!

Linlasist ei tule meile kunagi häid suusatajaid, maetagu sinna hoolt ja raha kuipalju tahes. Suusatamishegemoonia kandjaks jäävad ikkagi need inimesed, kes on seotud lähedalt loodusega, ja sellaseiks on esijoones metsamehed.

Seda tõsiasi tõendavad Soomes igaaastased suusavõistlused, kus esimesed linlased tulevad sihile alles nelja- ja viiekümnendaina. Kõik võitjad on alati maalt, nende seas enamikus metsandusliku kutsega seotud inimesed.

Kas ei suuda seda ka meie metsamehed?

Kuna Soomes on suusatamine peale rahvusspordi ka kõikjal täit tunnustust leidnud liikumisvahend, seda eriti aga metsameeste peres, siis on suusatamisele juba metsanduslikes õppeasutuses pühendatud tähelepanu. Nii on soome metsakoolides peale järjekindlate omavaheliste suusavõistluste ka suuskade valmistamise ja korrashoiu õpetused.

Praegu on meil olukord teine. Kui meil üleriiklikel suusavõistlustel tulevad esikohtadele nii linlased kui ka maalsed enam-vähem võrdsetes arvulistes vahelkordades, siis ei ole see tingitud ei millestki muust kui ainult meie suusatamise nõrgast tasemest.

Kui me aga tahame, et meie suusatamissport omandaks tunnustuse ja seetõttu järgi üsna loomulikult see ala muutuks ka meie rahvusspordiks, siis suudame seda selleni viia ainult maa kaudu.

Selles riigis, kus suusatamine on rahvusala, ei suuda linn võistelda kunagi maaga. Linlasele on suusatamine lõbuks, maainimesele aga hädavajalikeks liikumisvahendiks.

Kui suusad täidavad oma ülesande praktilise liikumisvahendina, võiks teises järjekorras tulla küsimusse ka suusatamise kui spordi ja mõnel juhtumil ka kui võistlusspordi tarvilisus.

Sellase kaugeleulatava asja läbiviimiseks on vajaline pikaajaline ettevalmistus. Ettevalmistustöö sealjuures ei või piirduda aga üksikute indiviididega, vaid olgu massiline.

Ja seepärast poleks ülearune seada üles kogu meie maa suusatamistaseme tõstmise nimel üleskutset: metsamehed — suuskadele!

N. K.

Kilde Voltvetist.

Meil, Voltvetis, on jõulud seljataga ja uus semester uute rõõmude ja muredega algamas. Pühade puhkus kulus igale kui marjaks, sest eelmine semester oli töörohke.

Metsnike klassi õpilased sooritasid oma kolmenädalase metsakasutuse välispraktikumi kaunis Punapargi kuusikus, misaugune planeeriti asunike kariloomadele jalutuspaigaks. Igale puule peeti enne kui ka pärast langetamist pikk hingepalve, mõõdeti puude pikkust ja jämedust, võrreldi massi määramisviise, uuriti koore- ja juurekasvu %-i jne. Igatahes rohkem aega kulus mõõtmisteks kui tegelikult tööks. Novembri ajal algas metsnikel õppetöö klassis,

kuna metsavahtide klassi õpilased olid välis-
töödel kuni jõuluni. Viimased teostasid põimen-
dusraideid keskealises metsas ja töötasid hiljem
pikemat aega lageraidel. Tööle mindi kl. 7
hommikul ja õhtul pimedas lõpetati töö. Päeval
lõikasid õhku teravad huiked ja langevate
puude viimsed õhked ja õhtul liikusid mehed
kui varjud loitvate tulede ümber.

Vaimu teritamiseks korraldati juba se-
mestri alul lugemislaud kõigi loetavamate aja-
lehtedega. Muusikaliste kalduvustega õpilased
koondusid orkestrisse ja meeskoori ja tantsu-
harrastajad korraldasid osavõturohke tantsu-
kursuse. Viimasel jõulueelsel laupäeval, 16.
dets., oli traditsiooniline metsakooli jõuluõhtu.
Õpilaskonna 24-liikmeline meeskoor õpet. Sikk'i
juhatusel esitas õhtukohaseid laule, kanti ette
vahepalu proosa- ja luulevallast ja eriti hoog-
sasti esines rahvatantsurühm. Muusika eest
hoolitses õpilaste jazz-orkester, võites publiku
südame. Jõulupuu juures jagas kinke jõulu-
vana, lisades igale kingile sobiva saatesõna.

Tagasivaade kuus aastat kestnud tööle.

Kunda metskonna metsaametnikud-teeni-
jad kaotasid 1. septembril 1927. a. oma lugu-
peetud juhi. Selle päeva hommikul leiti voo-
dist surnult meile unustamatu metsaülem hra
Jaane Parik. Korralikult riidest lahti võetud,
parem käsi palge alla pandud, voodi ees too-
lil lamp ja ajaleht, mida veel voodis oli loe-
tud, puhkas see mees igavest und.

Mees, kes ilmus meile esimeseks E. vaba-
riigi metsaülemaks, võttes oma hoole alla sel-
leaegse Pada metskonna laialised metsad, 3
mõisaagset metsaülemat ja kirju karja endisi
mõisametsavahte. Neist meestest tuli tal väi-
ja arendada E. vabariigile korralikud metsa-
ametnikud-teenijad.

Abilisteks jäid temale: endine Pada mõi-
sa metsaülem Reinhold Puurmann, Malla met-
saülem Karl Schepsky ja Selja metsaülem
Gothard Tammin. Tänu ta kasvatustööle, mil-
lega tema mõisa metsamehed muutis riigi
metsaametnikuks-teenijaiks, on Kunda met-
skonna nimi püsinud tänini puhtalt ja määri-
mata ega ole siin ette tulnud ühtki metsapa-
namata. Kui E. vabariigi metsade peavalit-
sus endiste Balti mõisnike metsad võttis üle
ja E. M. T. Ühing selle järele algas oma te-
gevust, siis saadeti meile Malla asundusse,
kus endine Pada, nüüdne Kunda, metstkond
alati on asunud, ka sellekohane üleskutse, et
siin avada oma osakond. Kui ärksamad metsa-
ametnikud-teenijad sellekohase palvega pöör-
dusid metsaülema poole, et saada osakonna
asutamise luba, siis laitis metsaülem selle
asja ära. Põhjus selleks oli järgmine: Met-
stkond oli väga suur. Töökoorem kantsleis oli
raske. Kantsleipäevadel rühmasid met-
saülem ja asjaajaja kuni kella üheksani õhtul
kirjutada raiepileteid, mis kõik mitmekord-

8. jaanuaril algas mõlemal klassil talvine
õppetöö. Välispool õppetööd kavatsevad õpila-
sed korraldada omavahelisi vaidlusõhtuid ja
kavas on ka raha kogumine koolile harmooniu-
mi või pianino muretsemiseks.

Uudisena kavatses metsakooli hooldaja,
RMV, metsakooli elektrijõujaamale hankida
uue mootori ühes puusõõgagaasigeneraatoriga,
seega valgustuskulusid märksa alandades. Ka
võimaldaks sõepõletamine mõnes siinses kau-
gemas vahetkonnas hooldamisraiate läbiviimise,
kuna praegu nimetatud kohtadest saadavaid
peenmaterjaale on raske realiseerida.

Nagu kuulda, ei olnud kõik metsniku kutse-
tunnistuse saamiseks esitatud tööd nõudeile
vastavad, seepärast ei saadud ka jõulu-vahe-
ajal esimesi kutsega metsnikke lüüa „rüütlis“. Lo-
odetavasti toimub see käesoleva kuu lõpul.

„Eesti Metsa“ lugejaskonnale volitveteilaste
poolt head uut aastat!

Kaasiku Kaarel.

selt tulid käsitsi kirjutada, kuna kopeerimist
ei tuntud. Lisaks palju vanu metsavahte, nen-
de hulgas isegi üks kirjuoskamatu. Siin kar-
tis metsaülem endale osakonna asutamisega
veel tööd lisaks tulevat. Seega oli osakonna
asutamine määramatuks ajaks edasi lükatud,
kuid just metsaülema äkiline surm andis sel-
le avamiseks tõuke. — Sel päeval, kui suri
hra Parik, olin mina Selja metsandikus, kuhu
olin metsaülema poolt määratud metsnikele
kaasa komisjoni liikmena, kes riigi metsatöös-
tuse valmis materjaale luges üle. Olime oma
töö lõpetanud ja olime hra Tammini juures
lõunal, kui toodi surmasõnum. Teel kodu po-
le tegin 1. jaoskonna metsnikule hra Scheps-
kyle ettepaneku osakonna asutamiseks aidata
kaasa. Ettepanek leidis elavat vastukõla.
Kutsusime hra Schepsky ruumidesse kokku
kõik kaasteenijad osakonna avamise koosole-
kule. Esimeheks valiti mind, kassahoidjaks
metsavaht R. Kaldaalus ja kirjatoimetajaks
asjaajaja Eduard Schepsky. Olime juhatus-
es olles püüdnud õiendada korralikult oma
liikmemaksu E. M. T. Ü. keskjuhatusel. Ole-
me püüdnud toetada Konju vanadekodu ja
abiandmise kassat. Olen võtnud osa neljast
kongressist. Kapitali, mille asutasime kehv-
mate metsameeste toetuseks, on elavalt kasu-
tatud. On saanud 7 kilomeetri kaugusel käia
öösiti juhatus koosolekuil, kuna selleks päe-
val aega ei jatkunud.

Jõudu edasitöötamiseks ja ehitamiseks sel
alusel, mis mina oma kaastöölistega rajasin,
teistele soovides, soovin ka „Eesti Metsa“ toi-
metusele head uut aastat.

Kundas, 6. 1. 1934.

Ed. Kool,
Tigapõllu metsavaht.

JAHINDUS

AASTA VAHETUSEL.

„Eesti Mets“ alustab oma neljateistkümne aastakäiku. Ei ole miski juubeliaasta, et juhtida sellele erilist tähelepanu, kuid siiski tulevad meele astunud sammud, kusjuures toimetuse on püüdnud tabada ka jahimeeste soove, jagada nendega rõõme-muresid.

Tabada kõiki asjaolusid, rahuldada kõigi jahimeeste soove on keeruline ülesanne. Ühed lugejaist soovivad enam praktiliste jahielu küsimuste käsitlemist, teised enam jahijutte, humoori, kergeimat jahilugemist, kolmandad — jahielu puutuvat teaduslikku külge ja jahikroonikat, teised looduse jahiloomade kaitset, uusi reforme.

Kuna „EM“ jahindusosa on meil ainuke ajakiri peale igapäevaste ajalehtede, kus loeteldud küsimusi käsitletakse koostatult, siis on toimetuse neid soove alati püüdnud võtta arvesse ja katsunud käsitletud küsimustele anda vastukõla.

Uuel aastal on toimetuse juhtinud tä-

helepanu alale, mis köidab jahimehi — sportlikule kalapüügile — ja neid küsimusi-kirjeldusi jagab „EM“ jahindusosa käesoleval aastakäigul oma lugejatega.

Arvesse võttes mitmesuguseid jahinduse osakonna lugejate soove loeb toimetuse oma kohuseks teatada, et jahindusosas ilmuvad ka käesoleval aastal praktilised kui ka teaduslikud jahielu puutuvad küsimused ja jutud, jahiloomade kasvatus ja kaitse, niisama ka röövikute hävitamise viisid ja röövjahipidamise vastu võitlemine, jahimeeste eetika elustamine. Seda kindlustab toimetusele kasvav — kuigi vähesel arvul — jahikirjasaatjate - eriteadlaste pere.

Jahindusosa toimetuse loodab, et jahimeeste-loodusearmastajate pere kasvab, et jahimehed aitavad ise „Eesti Metsa“ veergudel seada üles tähised, mis meid koos juhiksid parimaile jahimaadele ja oleksid teenäitajaiks meie järeltulevaile jahimeestele-noortele.

Toimetuse.

Karudest ja karujahist Paasvere metskonnas 1933. a.

R. Kruse ja A. Villmann.

Karujaht on meie oludes Eestis üks suuremaist jahispordi sündmusist, umbes nagu lõvijaht Aafrikas või tiigrijaht kuski Indias. Töötades metsade uurimise salgas aastat 25 tagasi lugupeetud härra Schabaki juures põliseis põhjamaa metsades, kus ühe metskonna pindala peagu ühe miljonilise ha suurusega, läbistades kompassiga suuremaid ürgmetsade massiive ja kuude viisi metsades elades ühes töölistega — ei olnud mul (A. V.) kunagi juhus metsade kuningat karu vabas looduses näha, olgugi et neist ei olnud seal puudu. Ainult Siberis Tobolski kub. Eesti asunduse

Suure-Kitapi küla piirkonnas nägin neid, kus nad vahest õhtuti löid metsades, kus oli rohkesti seeder-mände (siberi), millede pähklid on karule omaette maiuspala, hirmuäratavaid kontserte.

Eestis Virumaal Paasvere-Tudo metskondade laialdastes ja tihedates metsades elutsevad alatiselt mõned eksemplaarid neid haruldasi loomi, kuna üldiselt võib neid praegu leida kõige rohkem paarikümne ümber.

1932. a. kevadeööl Paasveres mõned jahimehed mõtusemärgule minnes puutusid karudega kokku ja suvel 1932. a. üks karu järjekindlalt külastas Kärja



Foto R. Kruse.

KARUJAHT PAASVERE METSKONNAS.

Karu laskekohal pärast „aukuuli“ saamist 31. XII 33.

metsavahi Hans Flink'i kaerapõldu. Läinud suvel otsustati riigimetsade ja metsade valitsuse poolt lubada metsaülemate ühingule metsamuuseumi topiste kogu täiendamiseks lasta maha üks karu, mis ka õnnestus lõplikult 31. dets. läinud aastal. Asja käik oli järgmine: 27. novembril l. a. äratati Tудо metskonna metsniku poolt Adomäe raudteega piirkonnas tuulemurrupuude märkimisel karu talveunest ja viimane suundus Paasvere metskonna piiridesse. Värske lume tõttu oli asukoha kindlaksmääramine hõlbustatud lumele jäänud jälgedega järgi. Sama päeva kella 15 paiku nägi RMT praaker H. K. lumel karu jälgi. Informeeriti lähemat metsavahti H. Flink'i, kes asjatundlikult hakkas looma piirama, ja 28. nov. õhtuks oli karu lõplikult sisse piiratud Venevere metsandiku kv. 93 — Kirbo, end. Saksaare, vahtk., missugune koht asetseb otsesihis 7 km. kaugusel äratatud karu magamiskoopast.

Kiirelt levis kuuldus karu liikumisest ja sai kindlasti teatavaks ka kohalikele salaküttidele, kuna varsti märgati nende suurt huvi selle karu vastu. Leidub siin laialdases metsarajoonis mitu kirglikku, nii ütelda elukutselist, salakütt, kelle teeneks tuleb lugeda peagu iga aasta mõne karu ja põdra kaotus neis metsades. Paasvere metsaülema poolt korraldati karule valve, kuid veenduti, et pikapeale osutub talvisel ajal see valve liig raskeks ja võib-olla ka asjatuks.

Karu kaotsimineku ärahoidmiseks otsustati korraldada jaht ja jahipäevaks määrata pühapäev 10. dets. 33. a. Jahi tegeplikku läbiviimist juhatasid kohapeal nende ridade kirjutajad. Jahist võtsid seekord osa Tудо, Avinurme, Torma, Porkuni, Varangu, Aimla ja Haapsalu metsaülemad, peale nende palju kutsutud kütte Tallinnast, Tapalt ja Rakverest. Lahinguliinil oli ka 6 koloneli. Ajakirjanikuna viibis kohal hra Veidenbaum Rakverest.

Kella 9 paiku ülevas meeleolus ja kindlate loo-

tustega läks sõit Veneverest kvartaal 93 peale. Kütid asetati laske- raja eelservale enamalt kindlaksmääratud asukohtadele. Frondil kvartaali põhjapoolses osas leidis aset 21 kütiti, 25—35 sammu kaugusel üksteisest, ja selle frondi keskkohast oli eriti osavate kütide valvel, vasakul tiival 12 ja paremal tiival 6 kütiti. Ilm ja tuul oli soodus. Sõjaplaan oli hästi välja töötatud ja karu kättesaamine oli kindel. Lepiti kokku, et peale karu teisi loomi ei lasta. Hakkas 35-mehelise ajajate salga klaperdamine metsavaht Kruubergi ja teiste juhtimisel, esialgselt koha peal 15 min. ja siis järkjärgult frondile lähemale liikumisega. Järsku ajamise ajal ilmus pahemalt tiivalt kütide liini ette reinuvader-rebane ja kahtlase pilguga piiludes liikumatult seisvaid inimesi kogusid liikus tasakesi paralleelselt ja läheda maa peal kütide liini ees edasi, kuni parema tiivani, kus paar kütiti enam ei suutnud end hoida ja, tagajärgedele mõtlemata ning hoiatustest hoolimata, teda tulistasid. Tagajärjeks oli, et paukudest hirmutatud karu kannapealt ümber keeras ja ajajate poole tormas, püüdes ajajate lähedalt pahemalt tiivalt läbi pugada. Seal, arvatavasti ta ootamatu ilmumise tõttu, üks kütt laskis kaks pauku täitsa mööda, kuna teisil küttil (metsamehel) üks pauk nähtavasti ei läinud lahti ja ta teiskordsest tulistamisest loobus, ehk loom küll oli õige lähedal ja laskmiseks hea võima-

lus. Karu pääsis terve nahaga üle sihi kv. 94 tihnikusse ja rändas sealt edasi esialgse pesakoha, s. o. Tudo metskonna, suunas. On teada, et rebane ja jännes oma liikumise suunas tarvitavad ikka enam-vähem kindlaid liikumis- ja ülejooksukohti (Wechsel), mida täiel määral võib ütelda karudegi kohta, jälgides tähelepanelikult nende liikumist läinud suvedel peetud jahtidel. Piirama hakkasid üleläänud karu ta liikumise suunas metsavaht H. Flink ja Endres. Meeleolu polnud küll

kõige parem, kuigi jahinalja ja pinevust oli küllalt.

Kütid kogunesid, vahetasid mõtteid, tehti veel paar masti jäneste peale asjast huvitatute poolt, kuid siiski selleks polnud enam erilist tahtmist ja lp. kolleega Varangult, hra S., ütles naljatas: „Ega siis mina karu-kuulidega ometi jänest laskma hakka, võtame istet.“ Istusime kraavi ääre, kus avati jahikotid, tehti mõttemõlgutusi ja mesikäpale lauldi tervist... Jäi järele troost, et saab karujahti veel teinegi kord ja seda õige lähedas tulevikus.

Järgmisel päeval selgus, et mesikäpp oli valinud uueks asupaigaks Kärja v.-k. kv. 65, mis on $4\frac{1}{4}$ km. kaugusel kvartaal 93 asupaigast ja karu endise tee- raja lähedal Tudo metskonnast kv. 93 peale.

Kuna siin ümbruses on teada palju suuremaid salakütte, tuli karu uut asukohta teravasti silmas pidada, missugust ülesannet metsavaht H. Flink ka korralikult täitis, tehes iga päev mitmekordseid järelevaatusi piiratud kvartaali ümber. Iseloomustav on kv. 93 ja 65 asupaikade valimisel, et karu läheb esimesel korral kvartaali sisse, vaatab ringi, siis tuleb välja, teeb haake ja läheb siis lõplikult sisse, käies pesakoha läheduse hästi läbi. Täpselt sama nähtus oli ka esimesel korral Kirbo vahtk. kv. 93 peal pesakoha valimisel.

Uueks jahipäevaks oli ette nähtud 30. detsember. Kütideks lubas sõita kohale rohkesti metsamehi — metsaüle-



Foto R. Kruse.

KARUJAHT PAASVERE METSKONNAS 31. XII.

Lastud karu kantakse metsast välja. Esimene kandja on „aukuuli“ laskja metsavaht Aru.

maid, metsnikke, metsavahte, mitmed kõrgemad sõjaväelased Tapalt, Rakverest, Narvast ja ka mõned eraisikuist kütid. Ühes kohapealsetega oli arvestatud umbes 40 kütti, kuna oli tarvis ligi 1200 j. meetr. laskeliini panna kinni tiheda alusmetsaga metsas, kus laskmine võimalik ainult õige läheda maa peal. Karu asukoht oli nüüd Sonda-Mustvee raudtee Punasoo jaamast lääne poole umbes 2 km. ja metskonna kantseleist umbes 8 km. Kaugemalt tulevad kütid pidid kohale sõitma raudteega, kuna kohalikud pääsid sinna hobustega. 29. detsembril algas kõva lumetuisk ja lumesadu üle 10 kr. külma juures, mis jahipäeval muutus õige tugevaks. Jahti edasi lükata ei olnud enam võimalik salaküttide ja tehtud ettevalmistuste tõttu. Jahikorraldaja Tallinnast sõitis jahipäeva hommikuks Punasoo, kus selgus kurb pilt. Arvatavasti halva ilma tõttu oli jäänud tulemata üle poole kütide arvust ja rongiga sõitvad jõudsid rongi hilinemise tõttu kohale umbes kolm tundi hiljem kui oli ette nähtud. Ilm oli halb ja ka kütide meeleolu oli halb, sest kuni pimeduseni jäi üle vähe aega. Jahikorraldajal tuli kiiresti tegutseda ja varem tehtud jahikava korraldada ümber. Võeti veel juure kohapealt nõrgemaid küttimehi, vähendati kütide liini pikkust, suurendati tunduvalt ajajate arvu ja tiibadele, kus vähem oli karta karu läbiminekut, paigutati nõr-

gemaid kütte ja ajajaid. Kell 2 päeval oli kõik korras ja algas ajamine. Halva ilma tõttu lamas karu nii kõvasti pesas, et alles siis, kui ajajad paarikümne sammu kaugusele talle lähenesid, kargas ta lumepilvena välja ja tormas otsejones paarisaja sammu kaugusele kütide liinile, kus sattus lennuväe kolonel Haas'i püssi ette. Umbes 10 sammu kauguselt vastulastud kuul jooksis loomale kaelast sisse ja, nagu hiljem lahkamisel selgus, läbistas seljakondi ning purustas esimese jala labaluu, tekitades seega väga raske, kuid siiski mitte kohe surmava haava. Naaberküti poolt, pärast koloneli, lastud pauk ei tabanud ja haavatud loom kadus metsatihnikusse kv. 59 peale. Kohe saadeti kaks metsavahti järgmiste metsakvartaalide sihtidele haavatud looma piirama. Vahepeal selgus, et mõned kütid, hoolimata jahinõudmistest, olid jalamaid haavatud loomale jälgi mööda järele rutanud ja neid ei olnud võimalik tagasi kutsuda, et siis korrapäraselt looma uuesti piirata. Pimedas saabudes ilmusid need tagajajad välja, peletades haavatud looma hulk maad eemale laskekohast. Kuna

nähti seal lähedal sõiduteel liikumas salaküttidena tuntud isikuid, siis korraldati ööseks valve ja suurem osa jahiosalisi lahkus pärast ühist kehakinnitust Punasooos RMT majas. Karu pesa kv. 65 peal näis pärast looma väljahüppamist suure ümarguse (diam. 85 sm) pajataolise auguna lumes (sügavus lume pealt 50 sm), mille põhja oli kokku kraabitud veidi puulehti ja sammalt. Augu ümber kasvas 5—6 kuuske, pikkusega 1½ mtr., jättes augukoha pealt vabaks. Pesas asuvale karule võis seetõttu vabalt lumi peale sadada. Seda võis näha ka lastud looma juures, kuna ta karvad olid takerdanud ja lumega pangas. Külma kaitseks oli tal paks karv ja naha all paks kiht rasva (lastud loomal umbes 3 sm. paksune).

Järgmisel hommikul õige vara algas jahikorraldajate poolt mõnede kohalike kütide ja metsavahtide kaasabil haavatud karu uus jälgimine ja piiramine. Tehes palju keerdkäike metsatihnikuis, mitmel pool lamades lumes ja kaotades rohkesti verd, suundus karu jälle sinna rajooni, kus esimest korda peeti jahti (kv. 93). Hobustega ette rutates õn-

nestus lõpuks teda umbes 3 km. kaugusel möödunud päevasesst laskmiskohast jälle uuesti sisse piirata ühes tihedas metsakvartaalis, Kirbo vhtk. kv. 72, kuhu ta nähtavasti oli jäänud veidi peatuma. Kohapeal olevad vähesed kütid ruttasid karu liikumise suunas asetsevale liinile ette ja kolm metsavahti asus jälgi mööda järele, et ta tihnikust kütide poole välja hirmutada. Veidi aja pärast, kella 11,15 ajal, kuldus pauke ja signaalhüüdeid, ja kohale rutates selgus, et jälgivate metsavahtide eest kargas haavatud loom umbes 5—6 sammu kauguse maa peal noorte kuuskede alt välja ja sai metsavaht E. Arult kaheksa sammu kaugusele kuuli sapsu taha, mis ta elule ja kannatusile tegi lõpu. Viimsel hetkel pä-



E. M. Ü. PAASVERE OSAKOND (pildistatud osakonna 12 a. juubeli mälestuseks maikuu 1933. a.)

I rida: (istuvad) I jaosk. metsnik J. Mägi, III jaosk. metsnik E. Kurs, metsaülem A. Villmann (esimees), asjaajaja A. Nirgi (kirjatoimetaja), II jaosk. metsnik J. Siim (laekahoidja), Pesti m/v. K. Past.

II rida: Punasoo m/v. J. Ilves; Prandi m/v. K. Kruuberg; Vassivere m/v. E. Aru; Västriku m/v. A. Endres; Klingebergi m/v. H. Lattik; Raja m/v. A. Oja; Poomi m/v. J. Fltnk; Tagaaru m/v. A. Laks.

III rida: Mõisa m/v. O. Sekk; Veikenõmme m/v. K. Ponn; Kirbo m/v. T. Altermann; Kärja m/v. H. Fltnk; Kulli m/v. M. Öunapuu; Tõlga m/v. A. Maasik; Kõrve m/v. A. Weegel.

rast pauku tegi karu veel äkilise pöörde laskjate suunas ja vajus siis kokku.

Lastud karu on umbes 7 puuda raske, väga ilusa tumepruuni karvaga ja annab muuseumile ilusa topise. Ta toodi järgmisel päeval Tallinna ning anti toppija kätte, kuna aga söögiks kõlvuline liha on lihuniku juures sisse soolatud, suitsetatakse ning jagatakse jahimeestele ja huvitatuile teatud tasu eest välja, et sel viisil osa jahikuludest saada tagasi. Nagu selgus, on selle karu liha väga hea maitsega.

Karude, meie Eesti metsade suurimate ja ilusaimate karusloomade, arv on jäänud väga väheks ja aast-aastalt kahaneb see järjest, nii et ei ole vist enam kaugel aeg, millal karu täieliselt kaob ja ainult muuseumides leiduvad topised teda meie noorema põlve rahvale esitelevad. Metsade valitsuse korraldusel on karud M. V. valdusse kuuluvail maa-aladel võetud kaitse alla ja metsaametnike poolt püütakse seda kaitset niipalju kui võimalik teostada. Tegelikult on meie karu peamiselt taimetoiplane ja toidab end peajasjaliselt metsas leiduvaist marjadest, taimedest jne., tema poolt tekitatud kahju (kaerapõldude sõtkumine, mõne lamba puremine jne.) on väga väike ega vääri seda, et ta eramaadel jäetaks kaitseta.

Ei mäleta isiklikult juhtumit ega ole ka metsade valitsuses leidnud andmeid selle kohta, et meie metsades karu oleks mõnele metsaametnikule kallale tunginud ja ametnik enesekaitseks oleks pidanud karu peale laskma või teda surmama. Olen Eestis palju kordi jahtidel viibinud, kus karusid on lastud ja ka haavatud (Isiklikult olen ka jahil karu maha lasknud. R. K.), kuid ei tea säärast juhtumit, et karu oleks inimestele saanud hädaohtlikuks. Oma kurjema vaenlasega, inimesega, metsas juhuslikult kohates püüab meie metsade karu alati kiiremini kui jänes põgeneda ega mõtlegi tungida kallale. Isiklikult (R. K.) olen teda mitmel puhul metsas kohanud, kuid iga kord on ta välgukiirusel pagenud metsatihnikusse, kusjuures ootamatul tabamisel on annud kuulda mümisemist või turtsumist. Erand võiks vahest olla, kui emakarud oma väikeste poegadega inimesele ette satub ja ta neid kaitstes pikkamööda ja hir-

muaratava urisemisega metsatihnikusse taganeb. Säärasel juhtumil räägitakse sageli fantastilisi lugusid, mis aga enamasti on luule. Oleks hea, kui kogu kohapealne maarahvas, talupidajad, töölised, kütid jne., püüaks aidata kaasa selle meie metsade uhkeima looma säilitamiseks. Eriti tuleks püüda karusid kaitsta salaküttide ja talumaade küttide eest. Viimaseil aastail on nende poolt nii mitmed eksemplaarid karusid salaja maha põmmutatud, sellest hoolimata, et näiteks suvel (kaerapõllul) lastud karu nahal on väga väike väärtus ja suurem osa rahvast ta liha pelgab. Kuivõrd salakütid käivad karudele elu peale, nähtus üldtähendatud mahalastud karu lahkamisel, kus selgus, et loomal oli 16-kal. ümargune püssikuul kaelas kõrisõlme ja lihaste vahele jäänud peatuma ja kinni kasvanud ning peale selle üks laeng jämedaid haavleid naha sisse kasvanud, arvatavasti mõne salaküti poolt varem lastud.

Nagu eelpoolkirjeldatud jahi läbiviimisel selgus, peab kahjuks tähendama, et meie Eesti metsameestest-küttidest on paljud väga võhikud jahiasjanduses ega tea või ei taha teada tähtsaimaidki jahipidamise nõudeid, nii näiteks, et haavatud suurt looma ei tohi kohe jälgida, karu kui suure looma peale tuleb kütil tulla välja varustatuna korralike kuulipadrunitega, aga mitte säärate puudulike ja haavlitega ning karutšiga laetud padrunitega, nagu tuli ette sel karujahil, et kui on ette nähtud ja lubatud ühes mastis lasta ainult karu, siis ei või ometi hakata põmmutama rebaste ja jäneste peale jne.

Korraliku kaitse ja õige jahipidamise viiside juures võiksime veel tulevikuski vahest ehk nautida jahi õnne meie metsade kuningale.

|||||

Müüa
„Eesti Mets“
1921.—1931. a.
lihtköites.

Hind Kr. 30.—

Teatada Eesti Metsa talitusele.

|||||

Hundijaht Puurmani metskonnas.

Istudes lapsepõlves leelõukal ja kuu-
lates piipupopsutavate isade ja vana-
isade jutte meie metsades elutsevaist
kiskjaist manas see meis esile huvita-
vaid ja õudseid minevikupilte, mis mõ-
negi poisipõnni südame pani kõvemini
põksuma ja sundis endale töötama sa-
laja suureks kasvades saada kangeks
meheks ja karudega võideldes teha vä-
gibüülikke.

Ajad on läinud ja kadunud on meie
metsade vähenemisega ka nende elani-
kud, ühes põtrade ja kitsedega ka kisk-
jad. Vähe on inimesi, kes on oma sil-
maga näinud elusat põtra, karu, hunti
või ilvest. Isegi metskits pole igapäe-
vane asi.

Siiski meil on kohti, kus elutseb peale
metskitsede veel põtru. Üks niisuguseist
kohtadest on suur metsade ja rabade ala
Pedja, Emajõe ja Virtsjärve vahel Puur-
mani, Põltsamaa ja Kärevere met-skonna
piirides. Siin on säilinud ka hunte. Nii
on neid nähtud iga aasta üksikult Puur-
mani-Põltsamaa piiri ümbruses. Need on
olnud n.-õ. läbikäijad, kes siin kunagi pi-
kema peatuma pole jäänud ega kuski
nimetamisväärset kahju, teinud. Üks
niisuguseist huntidest lasti mõni aasta
tagasi maha Puurmanis.

Möödunud talvel hakkas huntide arv
rohkenema ja nende käigud sagenema.



18. novembril 1933. a. Puurmani metšk. Saare vahtk.
kv. 237 peal mahalastud hunt ühes varemalt leitud
põdrasarvedega ja osa jahist osavõtnud kütte metšk.
kantselei ees.

Neid oli jälgede järgi otsustades juba
kolm. Juba tuli ette ka loomade murdmis-
si. Selle tagajärjel korraldati siis mõned
jahid Põltsamaa metškonnas kaunis suu-
re osavõtjate arvuga (ligi 100 ja rohkem
inimest), mis aga kõik ebaõnnestusid.
Neist esimene peeti möödunud talvel, tei-
sed hiljem suve ja sügise jooksul.

Ebaõnnestumiste põhjuseks võikski
arvata osavõtjate liig suurt arvu, kelle
keskel oli võimatu luua korda ja zeda
pidada. Oli juhtum, et küttil, kelle peale
hunt tuli välja, oli püssi asemel kaasas
revolver ja sellega ei saanud loomulikult
hundile midagi teha. Teisel juhtumil läks
kütt masti sisse, laskis seal rebast ja pe-
letas hundid ära, kuna üks kütt oma lin-
nukoera kaasa vedades ja sellega askel-
dades ja vilistades kaasa mõjus jahi
luhtumisele.

Vaheajal oli hunte siginenud juure.
Loomade murdmisi tuli ette kaunis sa-
gedasti. Ümbruskonna taludes ulatub
murtud lammaste arv mitmesse kümnesse.
Pealeselle on murtud 1 mullikas, 1
hobune, 1 lehm, hullk ikoeri ja metsas 1
pöder. Mis puutub metškitsedesse, siis
nende arvu ei saa teha kindlaks.

Alles esimese lume tulekul osutus või-
malikuks nende peale pidada jahti taga-
järjekamalt, mida tuleb lugeda Puur-
mani metsavahtide Kukk'e, Turu ja
Liiv'i kui agaramate jälgijate
teeneks.

7. novembril leidis metsavaht
Kukk Puurmani metsand. Saare
vahtkonnas kv. kv. 207 ja 219
sees suurel hulgal huntide jälgi
ja kv. 207 sees murtud ja pal-
jakssöödud põdra kondid ja sar-
ved. Et sel päeval ilm läks juba
pimedaks, jatkas kolm metssa-
vahti piiramist järgmisel homm-
mikul vara, millal selgus, et
6 hunti oli sealt läinud välja,
aga ka sisse pidi neid olema jää-
nud. Metsavahid võtsid kaasa
põdra sarved ja teatasid sellest
metškonna kantseleisse.

Teade jõudis kantseleisse kell
10 hommikul, kütid jõudsid ko-
hale kell 1 p., arvult 13 inimest,
ühes ajajatega, kes olid seekord

lainud hundiretkele ainult kaigastega, nende hulgas 1 naine. Jahi lõpuks kogunes 16—17 inimest. Ilm oli tuuline ja padrik täis krõbinat, kuid kord oli jahiliste hulgas hea. Kella kolmeks oli kolm hunti põmmutatud maha.

Huvitavaks muutus jaht masti lõpul, sest ainult üks hunt langes ühest paugust, kuna teine sai kolm ja kolmas isegi viis pauku. Viimasel lasti esimese pauguga üks silm pimedaks, siis läks ta kütide vahelt läbi ja hakkas uimasena nende seljataga tegema tiire, käies nii veel mitme küti laskeulatuses, kuni viimaks ronis metsa ja jäi sinna maha.

Neist huntidest kaalus üks emahunt 28 kg, teised kaks, isased, 31 ja 32 kg. Kõik olid umbes pooleaastased prisked ja rasvased elukad.

Et jahiliste käest sel päeval ei pääsnud ükski hunt elusalt, peab arvama, et neid oli eelmisel päeval 9 looma.

18. novembril korraldati teine jaht n. n. „Põdrasoo“ umbes 30 osavõtjaga. Ka siis õnnestus lasta maha üht vana isa-

hunti, mis tuleb panna kütide kiiruse arvele, kes pooljoostes paar km edasi läbi raba teise kohta läksid ette, sest hunt oli hakanud juba liikuma. See hunt kaalus 46,7 kg. Teisel päeval toodi ta metskonna kantselei juure, näidati Puurmani algkoolile ja pildistati ühes leitud põdra sarvedega. Esimesi hunte ei saanud pildistada, need olid aga rahvale näitamiseks pandud välja.

19. novembril korraldati veel üks jaht. Siis aga laskis üks kütt mööda ja hunt läks küljepealt välja enne, kui jõuti ümber haarata. Osavõtjaid oli alla 20.

Lõpuks peab tähendama, et kohaliku rahva hulgas on suur huvi hundijahi vastu ja osa võtma tullakse esimesel kutsel, jättes pooleli isegi oma käsiloleva töö. See on ka arusaadav nende kahjude pärast, mis need kiskjad on teinud rahvale. Kahju oleks ka metsameestel, kui hundid jäädes ellu siginevad ja meie metsadest põdrad ja kitsed hävitavad viimсени. *K. Läll.*

Nugis metsas!

Salaküttide pere O. vallas on ärevil ja liikvel, sest sensatsiooniline teade — nugis metsas — on kulutulena käinud üle valla. Ja tõesti, asi ei ole vaid kuulujutt, vaid nende ridade kirjutaja, vana metsa- ja jahimees, sai aastate takka oma lihaliike silmadega näha nugise jälgi. Võib-olla oligi see viimne kord, sest:

Kus nugis jättis oma jäljed lumme maha, Seal Eestis pandiks pani tema oma kalli naha. Sest Ants ja Peeter, Juhan, Mihkel, Jaan, Ei jäta enne järele, kui on nugis sirgu maan'.

Nii siingi vist lõpeb asi mustela'le kurvalt, kui tal ei peaks õnnestuma enne üle piiri põgeneda Lätimaale, kuhu poole sihhib ta reisi suund.

Vaest põgenikku olevat juba mitmes metskonnas tagajärjeta taga aetud. Kuid nähtavasti on siin tegemist ühe eriliselts kavala eksemplaariga, sest muidu oleks ta kalliskuub juba ammugi mõne juudi kasukanahkade laos.

E ole kaugel ajad, millal nugise jälgi metsades kõikjal oli leida, aga demokraatlik riigikord ei võimalda suurtel ja kallitel loomadadel metsades sigineda. Mulle tuleb meele lause, mis üks metsaülem kirjutas oma sõbrale:

„Salakütid siin teevad põtradele elu raskeks.“ (Neid oli mitu tükki lühikese aja jooksul tapetud.) See lause oleks kõlanud ilusamini nii „Teevad metsamehe elu raskeks.“ *Ex—.*

Luiged Raval.

11. nov. l. a. õhtuhämaruses leidsid Rava metskonna ametnikud kantselei esisel õuel suurema parve luiki. Haruldased küllalised jalutasid suurima rahuga maandumiskohal ja alles inimeste ilmumisel algasid nad pooleli jäänud õhuretket. Säärased küllalised ei teatud üldse oodata. Samal päeval olevat kohalikud elanikud oma põldudel ja heinamaadel luiki näinud.

Karusloomanahkade hinnad Tallinnas jaanuaris 1934.

Rebase	nahk	Kr.	30—40
Orava	„	„	0.75
Tuhkru	„	„	10.—
Jänese	„	„	0.50
Saarma	„	„	50.—

Kirjanduslik ringvaade.

J. Monroy — Entwicklung des Holzverbrauchs.

(Puidu tarvitamise arenemine.)

Ajakiri „Der deutsche Forstwart“ nr. 96 ja 98.

Nii mõnedeski majanduslikes ringkondades on levinud vaade, et puidu kasvatamine alati-selt sammub vähenemise teed, sest et paljud ehitus- ja tööstusained järjekindlalt puitu mõ-nestki senisest tarvitusalast suruvad välja. See-tõttu on tarviline seda seisukohta püüda era-pooletult statistiliste andmetega valgustada, sest puidu tarvitamise ulatusest oleneb esijoo-nes metsamajanduse tulukus ja selle otstarbe-kohane kujunemine. Sellest väljudes ongi all-pool toodud kokkuvõtlikult mõned sellekohased andmed puidu tarvitamise kohta.

Parim statistiline materjaal selles küsimu-ses on Inglismaal, sest 1843. a. alates on tal olemas täpne sisseveo statistika, mis annab hea ülevaate maa puidu kasutamisest, kuna ju 95% oma tarvidusest veab Inglismaa väljast sisse. Andmed näitavad, et Inglise puidu kasutamine ühe inimese kohta aastas on möödunud sajandi teisel poolel rohkem kui kol-mekordselt tõusnud. Möödunud sajandi lõpul võrdus kasutamine ühe inimese kohta 0,6 tm aastas, käesoleval sajandil aga ei ole see arv oluliselt enam muutunud.

Saksamaal puidu tarvitamine 1860. a. kuni 1913. a. on ikaks korda suurenenud, arva-tes ühe elaniku peale aastas. Pärast 1928. a. on aga üldise majanduskriisi teravnemise tõttu puidu suhteline kasutamine tunduvalt langenud. Võrreldes aga puidu tarvitamist kivisöe ja toor-raua kasutamisega leiame, et viimased ained palju suuremal määral on seotud muutuva ma-jandusliku konjunktuuriga. Praegune puidu tarvitatus on keskmiselt üks tm.

Prantsuse kohta võib tähendada ole-masoleva materjaali põhjal, et üldine puidu tarvitamine 1 inimese peale aastas on 0,76 tm., millest 0,32 tm on tarbepuitu. Viimase l aastal on tarbepuidu osa võrreldes ennemaailma-sõjaaegse ajajärguga ligi 50% tõusnud.

Itaalias suhtelises puidukasutamises (s. o. kasutamine 1 inimese kohta aastas) ei ole viimasel ajal märgata tähelepanevaid muu-datusi.

Hollandis ja Belgias ilmneb nõrk langus suhtelises puidu kasutamises.

Daanis jättes arvestamata väikesed

kõikumised, on suhteline puidu kasutamine enne ja pärast maailmasõda jäänud peagu en-diseks.

Helveetsias on märgata teatavat tõusu suhtelises puidu kasutamises.

Eriliselt huvitav on puidu kasutamise are-nemine Nõukogude Venes ja P.-Ameerika Ühendriikides.

Ennesõjaaegsete hindamiste järgi võrdus puidu kasutamine Põhja-Venemaa osas um-bes 10 tm elaniku kohta aastas, kuna metsa-vaesel Lõuna-Venemaal see moodustas vaid 0,5 tm; keskmiselt arvatati kogu Venemaa suhteline puidukasutamine 1,8 tm peale. Esi-mesil aastail pärast maailmasõda puidu suh-teline kasutamine tunduvalt langes, olles 1925. a. vaid umbes 0,7 tm, kuid 1929./30. a. töustes juba ümarguselt 1,5 tm, olles seega ligikaudu võrdne ennesõjaaegsele arvule. Lähemas tulevikus kavatsetakse Nõukogude Venes metsa senisest märksa rohkem raida, et industrialiseerimise kavasisid teostada; see-tõttu muidugi kasvab ka suhteline puidu tar-vitamine.

Aastane puidu tarvitamine P.-A mee-rika Ühendriikides ühe elaniku kohta võrdub umbes 5,4 tm, olles seega mitu kor-da suurem kui Euroopa tööstusriikides. See suur suhteline tarvitamine on osaliselt tingi-tud juba suurest metsaalast, sest 1 elaniku kohta tuleb 2,4 ha metsa. Suur suhteline met-sapind, mis on võrdlemisi ühetaoliselt üle maa jaotatud, oli põhjuseks, et varem ail aastakümnel kasutati Ühendriigi's metsa erakord-selt hoolimatult ja raiskavalt. Mida rohkem aga arenes riigis tööstus, astusid tegevusse suured söe- ja rauakaevandused ja lähemad, kerge juurepääsuga metsad langesid röövma-janduse ohvriks, seda rohkem väheneb ka suh-teline puidu kasutamine. Oieti kuni 1906. a. kestis pidev tõus suhtelises puidu tarvitami-ses, sellest peale aga maa industrialiseerimise tagajärjel langeb järjest suhteline puidu ka-sutamine. Selle nähtuse põhjustas see, et pika-peale ka Ühendriikides tuldi arusaamisele, et puitu ei saa kasutada mitte enam nii hooli-matult ja pillavalt nagu varem, vaid seda tu-leb teha palju kokkuhoidlikumalt ja otstarbe-kohasemalt. Seda metsamajanduse seisukohast tervitatavat vaadet ei saa võtta muidugi kui puidu väljatõrjumist teiste ainete poolt.

See lühike ülevaade puidu tarvitamise are-

nemisest näitab, et suhteline puidu kasutamine, hoolimata kohati esile tunginud teistest tooraineist, üldiselt võetuna mitte ei ole langenud, vaid esinenud muutuste korral on tegemist vaid kasutamisalade vahetusega.

Selle võrdlemisi püsiva ja kindlailmelise suhtelise puidu kasutamise suuruse põhjused oleksid üldiselt järgmised.

Puidu kasutamises tunduv osa tarvitamisest langeb maale ja väikelinnadele, kus majanduskriisi ja konjunktuuri muutused ei ole siiski mõjunud nii teravalt kui suurlinnades. Eriti on see maksev muidugi küttepuude kohta, sest küttepuude tarvitamine kannab püsivat ilmet ja küttepuit on osutunud kriisikindlamaks materjaleks.

Võrdlemisi muutmatuks on jäänud ka tarbepuu tarvitamine maaelanike poolt, paljudel juhtumel kindlasti seetõttu, et materjal saadakse oma majapidamisest.

Haruldaselt kriisikindel on paberipuu tarvitus seepärast, et siin on tegemist tarvitusalaga, mis on veel kestvalt kasvamise ajajärgus.

Linnade ja tööstuskeskuste ehitustegevuses on puidu tarvitamine seevastu palju kõikumav ja puidu kasutamine on palju pidanud kannatama teiste toorainete esiplaanile tekkimisega. Kuipalju puit viimasel aastakümnel on teiste ainete poolt tõrjutud välja, selgub huvitavaist P.-Ameerika Ühendriikide statistilisest andmeist, mis puudutavad Ameerika olusid (v. tabel). Sellest tabelist nähtub, et Ameerika Ühendriikides on puidu tarvitamine vähenenud just ehitus- ja ümbertöötamisaladel,

	Puidu kasutamise osa % 1912. a.	Vähenedmine (-) või suurenemine (+) kuni 1928. a.
1. Ehitusmaterjal (palgid, prusid jne.)	68%	-22%
2. Puit edaspidiseks ümbertöötamiseks (mööbel, sõidukid, vaadid, kastid jne.)	26%	- 8%
3. Puit hoonete sisustamiseks (siseehitused, ukseid, aknad, põrandad, seinet kate jne.)	6%	+12%
Kokku	100%	-15%

kuna hoonete siseehitustes hoolimata teiste ainete võistlusest on siiski puidu tarvitamine tõusnud. Seejuures veel lähemalt jälgides mainitud andmestikku selgub, et puidu kasutamine

põllumajanduslikeks ehitusteks on vähenenud kõige rohkem, nimelt 63%, kuna linnades eluhoonete ehitusel tarvitatakse puitu vaid 33% ja teiste ehituste juures linnades see kasutamine on koguni tõusnud 2% võrra. See puidu kasutamise muutus maal on tingitud Ameerika olude omapärasustest: 1) varemalt liig raiskava puidu tarvitamise asemele on hakatud puitu kasutama palju kokkuhoidlikumalt, 2) põllumajanduse tegevuse peapiirkond siirdub 1910. a. alates ikka rohkem ida osast metsavaesemasse kesklaände. Üldine põllumajanduskriis on viimaseil aastail omakord põhjustanud ehitustegevuse vähesust. Linnades seevastu võistleb puit edukalt teiste ehitusmaterjalidega.

Kõike ülalkirjeldatud võttes kokku võib tähendada, et peagu kõigis maades esinev ühtaoline ja soodus puidu tarvitamise arenemine on tingitud esijoonese puidu mitmekesisest tarvitamisvõimalusist, mistõttu puit leiab kasutamist nii ehitus- kui ka tööstusmaterjalina, aga ühtlasi ka kütte- ja jõuallikana. See on mitmekesisus, mida teised toorained ei oma ligikaudugi. Seda asjaolu peab puidu tarvitamises tulevikus veel rohkem kasutama.

On tarvis majanduses ja tehnikas selgitada, et puit on ehitusmaterjalina peagu igal pool kõlvuline — tal pole mitte ainult kasulikud mehhaanilised omadused, vaid vastavalt läbitöötatult on ta ka tulekindel ja keemilistele mõjudele väga vastupidav, ka soojuste juhtivuse seisukohast on ta parem materjal kui mõni teine ehitusaine. Puit on võrdlemisi kergesti ümbertöötatav, omades ühtlasi ilusa kirja — omadused, mis mõnel teisel ehitusainel puuduvad. Puitu kui küttematerjali iseloomustab väike tuhasisaldavus, värvli puudumine ja võrdlemisi puhas käsitlemine. Vastavalt majanduslike ja geograafilistes tingimustes on seepärast puit kütteinena väga väärtuslik. Puidu kasutamine jõuallikana — gaasi (puidugaasi) või vedeliku (piirituse) näol — on maadele, kus oma nafta- ja õlitagavarad puuduvad, hädavajaliseks küsimuseks. Kiudaine-allikana on puit saanud asendamatuks: 1911. a. kuni 1929. a. on paberipuude tarvitamine maailmas tõusnud 2½ korda.

Sellest kõigest on näha, et puit hoolimata viimase aja kriisist ja turustamise raskustest on oma tehniliste omaduste mitmekesisuse tõttu võimeline hoidma alal oma kindlat kohta toorainena eeldusel, et vanad ja uued kasutamisalad leiavad arendamist. **K. Verberg.**

Захаров, Михельсон (Zaharov, Mihelson) — Химический способ тушения лесных пожаров.

Keemiliste vahenditega metsatulekahjude vastu.

(Ажакірі Лесное хозяйство и лесоэксплуатация.)

(Metsaasjandus ja metsakasutus.)
Nr. 4—5 — 1933.

Ajalehed teatavad igal suvel miljonite hekt. metsade hävimisest tules. Ja nad jutustavad ka, kui võrd võimetud ollakse tulekustutamisel. Seepärast on ka arusaadav, miks nii energiliselt otsitakse uusi vahendeid ja abinõusid tulekustutamiseks või hoopis selle vältimiseks. Küll on loodud tule ärahoidmiseks tihedaid alarmipunkte, aga kui tuli juba on lõõnud kuskil lõkkele, siis ollakse jällegi võimetud võitlema.

Ka siingi otsitakse uusi metoode, uusi relvi, missuguseist erilist tähelepanu vääriavad Nõukogude Vene põllumajanduse instituudi poolt korraldatud katsed. Selle korraldusel loodi iseäraline ekspeditsioon, kes katsetas Moskva rajoonis kemikaalide pritsimisega maa-alale maapinnal ja õhust, s. o. lennukeilt, et panna tulele piiri.

Katsealadeks valiti 1930. a. raiesmikust kaks lappi, missuguste suurus oli: esimene 10×5 ja teine 13×5 meetrit. Mõlemad katsealad olid kaetud tugevate metsa ülestõõtamise jäätmatega, millede paksus esimesel katsealal ulatas 0,7—1,0 m ja teisel 1,0—1,5 m.

Esimene katseala pritsiti üle kahe meetri laiuse ribana 35% klooralkaliumi lahuga, mida arvestati 750 sm³ ühele ruutmeetrile.

Kell 21.23 süüdati katseala. Seitsmeteistkümne minutiga võttis tuli kogu klooralkaliumiga pritsimata ala enda alla. Tuleleegid tõusid kuni kolme meetri kõrguseni. Tuule kiirus oli 3 m sek.

Tuli, jõudes klooralkaliumiga pritsitudalani, peatus ja kustus 15 min. jooksul, seejuures küündides vaevalt 25 sm kaugusele pritsitud alas.

27. min. möödudes süüdati katseala teisest otsast. Siin tõusid leegid 2,5 m kõrguseni ja 9 minutiga oli tuli jälle jõudnud pritsitud ribani. Siin alanesisid tuleleegid ja jõudsid vaevalt 30 sm edasi, kusjuures kõrgus ei olnud mitte üle 0,25 m. Jällegi kustus tuli.

Katseist selgus, et selleks on küllalt kahe meetri laiusest klooralkaliumiga pritsitud ribast, et tulele panna piiri.

Teine katseala jaotati kolme ossa, missuguseist esimene oli 7, teine 3 ja kolmas 3 meetrit lai. Keskmine, 3 m laiune, ala pritsiti üle 35% puhta soodalahuga. Seda võeti 600 sm³ ühele ruutmeetrile. Katseala ühes küljes asetsev rohukate pritsiti samuti tugevasti üle eelmainitud lahuga. Pritsimatut, 7 m riba süüdates tuli saavutas pritsitud ala 8 minutiga. Kolme minuti pärast võttis soodalahuga pritsitud ala tuld ja 33 minuti möödudes jõudis see 67 sm laiuse ribana tuule sihis teise ääre. 39 minutiga oli tuli vallutanud kogu pritsitud ala. Leekide kõrgus pritsimata alal oli kuni 4 meetrit, kuna pritsitud alal 0,25 kuni 0,50 meetrit. Kui aga tuli jõudis rohukattegaalani, mis oli samuti pritsitud üle soodalahuga, siis ta siit edasi ei jõudnud ja kustus.

Katsetati veel edasi ja leiti, et on ainult tarvis veidi suurendada soodalahuga kvantumit ühele ruutmeetrile, et tuli kustuks keskmise risukattega aladel, nii nagu see kustus rohukattega alal.

Eelmainitud katseid toimetati pärast maa peal pritsimist ka õhust — lennukeilt. Siingi saavutati rahuldavaid tagajärgi.

Nüüd mõni sõna lahude valmistamisest ja hoidmisest.

Kui pole saadaval mõlemaid aineid otsekohe vabrikust lahudena, siis võetagu iga kümne ämbri vee kohta 2—3 ämbrit klooralkaliumi või soodat (viimase keemilist puhtust rõhutatakse iseäranis). Vabrikust väljalastud lahudele tuleb iga kahe ämbri kohta lisada üks ämber vett.

Lahude valmistamiseks ja hoidmiseks on soodsaimad raudanumad. Klooralkaliumilahu võib hädakorral hoida isegi kindlais puuanumais. Iialgi ei tohi neid valada ühte, sest siis kaotavad nad tulekustutamise võime. Harilik norm on 0,5 liitrit lahu ühele ruutmeetrile. Risustatud aladel võib seda normi pisut suurendada. Töötamisel oldagu hästi ettevaatlik, sest need ained põletavad nahka, kui satuvad sinna. Pärast töötamist puhastatagu tööriistad.

Metsatulekahju korral toimitagu klooralkaliumi ja soodalahuga järgmiselt: pritsitagu neid 1,0—1,5 m laiusest puudele ja rohule. Kaitsevöö, s. o. pritsimisele tulev riba, valitagu põlevast alast niivõrd kaugele, et tuli ei jõuaks mitte enne 10—15 minuti möödumist pritsitudalani pärast pritsimistöö lõppu. Hoiditagu pritsimisel risustatud ala eelistamisest, sest, nagu eelpool katseist näha, seal on lahude mõju väikesem.

V. Mutt.



Kadakate kaitseks.

Dr. G. Vilberg.

Tundub vähe võõrastavana kõnelda kadakate kaitsest. Sest neid on ju nii palju Viru- ja Harjumaa loodudel, Lääne- ja Pärnumaa arudel, eriti aga Saaremaa lootaolistel karjamaadel, samuti ka mujalgi metsades. Siinjuures ei taha ma kuidagi kaitsta kõiki kadakaid, sest need on metsamehele otse umbrohuks, millede hävitamist tuleks mitmeski kohas nõuda. Aga üksikuid kaitseks ma meeleldi.

Meil esineb kadakas peamiselt kolmes vormis: 1) madalad, laiad põõsad, mis katavad tihedasti ja laiuvalt maapinna, millede keskel on vast üksikud sirgema kasvuga tüved; 2) kõrged, kitsa kuhikja võraga põõsad, millede alumine osa on samuti surutud tihedasti vastu maad; 3) kõrgema sirge tüvega puutaolise võraga kadakad. Just viimase kahe vormi kaitseks oleksidki järgmised read.

Puukujulised kadakad on õigesti tekinud inimese kaastegevusel. Põõsa keskel kasvavad sirgema tüvega kadakad jäetakse põõsa maharajumisel kasvama, oksad laasitakse, pärast korratakse veelgi tarbekorral oksade laasimist ja lastakse kadakas kasvada. Enamasti on sellase tegevuse ja hoolitsemise eesmärgiks kadakateivaste kasvatamine, sest viimaste väärtus peamiselt roigastaras on oma vastupidavuselt kõrgesti hinnatav. Üksikud kadakad jäetakse aga kasvama sagedasti aedade ääre, kus nad kohati moodustavad alleebaolisi puiesteid, näit. Keila kihelkonna Niitvälja ümbruses. Kohati kasvavad kadakad ka üksikult lagedamail aladel, kust nad siis omapärase võraga paistavad eemale (1. joon.). Õige tihti on niisugused kadakad seotud rahvajuttudega (näit. Kernu kadakas, mille olevat istutanud rootsi kuningas), sest kadakas kasvab jämeduselt väga aeglaselt, mis-

tõttu ka enamik vähegi jämedaid kadakaid on võrdlemisi kõrge eaga. Just neid kadakaid tulebki hoida ja kaitsta, et nad oleksid edaspidigi inimese hoolest ja tähelepanust tunnustajaks. Olgu siin mainitud näit. Koitjärve kadakas Harjumaal, Ahunapalu kadakad Tartumaal, „Silka kattai“ Võrumaal, Puhtusaare kadakad Läänemaal.

Foto dr. Krausp.



Harjumaa, Jalase kask (Koitse jaama lähedal)
5. VII 1933. *Juniperus communis* L.

Väga meeldivad on ka kuhikjad kadakad, missuguseid on sagedasti nimetatud „meie kodumaa küpressideks“. Ja tõesti, neil on ka peagu tüüpiline küpressi kuju. Peamiselt kasvavad sellased küpress-kadakad liivakail aladel, aedade ääres, põllu keskel, kus loomad, eriti lambad ei pääse neid nii sagedasti kevadeti kärpima. Kuhikjaid kadakaid on tarvis kaitsta peamiselt just maastiku ilu tõttu. Kujutatagu nende kasvukohal ette maastikku ilma nende kadakateta ja teile selguks, kuipalju oleks kodu ilma nendeta kaotanud. Püramiidkadakas ei anna kellelegi suurt tulu, ta ei takista ka kuigipalju tema ümbruses kasvava rohu arenemist. Nad ei too tulu ega pole ka eriti kahjulikud rohu varjajana. Aga nad tõstavad ümbruse

ilu, teevad kodu ilusamaks, sest nad nagu „kisuksid“ kodu poole, värskendama endiseid mälestusi. Neid kadakaid tuleb kaitsta, hoolega hoida.

Madalate põõsaskadakate kaitse ei ole tarviline. Aga kui neid on vanu, otse igivanu põõsaid, nagu neid on Vormsi saarel Borby ja Kärsläti küla vahel ranna läheduses, siis oleks küll huvitav

jätta mõni hektaar niisugust kadapikku otse looduskaitse alaks. Need kadakad on seal kasvanud kahtlemata üle saja aasta ja nad võiksid veelgi kasvada. Tarvidust nende maharaiumiseks ei ole kellelgi. Kuid tarvilise järelevalve all võiks siin lahendada mõnegi küsimuse, mis seotud meie laialdaste kadapikkudega.

Huvitav kask looduse mälestusmärgina.

Dr. G. Vilberg.

Tihedas metsas kasvavad pikad kased kammatavad nooremas eas sagedasti

Foto dr. Krausp.



Ohukotsu mets, Põlli tee ääres (Harjumaal)
4. VII 1933.

paksu lume pärast, mis neid vajutab looka. Osa neist sirgub kevadel lume sulamisel, kuid mõnikord on painutamine talve kestes olnud nii suur, et kooldunud puu ei sirgu enam. Sel korral kuivavad kase ja ka teiste lehtpuude maa pool olevad oksad ajajooksul koguni ära, samuti ka puu latv, mis on painutamisel asetatud liig ebaloosuliku seisukorda. Mõni puu pealmisel küljel olev oks võtab kasvamisel endale tüve ülesanded ja puu kasvab mõni aeg täiesti normaalselt. Väga vanaks aga sellane puu ilma erilise hoolitsuseta siiski ei kasva, sest alati suurenev raskus tüve jämenemisel ja võra laienemisel teevad aluse ebakindlaks, mistõttu võib järgneda ümberkaldumine.

Kõrvaloleval joonisel on näha arukask Ohukotsu metsas (Rapla khlk.) Põlli tee ääres, missuguse on pildistanud dr. K. Krausp 4. 7. 1933. Lookavajunud kasel on pealpool 3—4 oksa, mis täidab tüve ülesandeid. Alumised oksad on täiesti kuivanud.

See tuleb säilitada looduse mälestusmärgina.

Kolmevarbaline rähn.

Haruldast rähni, n.-n. kolmevarbalist (*Picoides tridactylus* L.), Dreizehiger Specht, трехпалый дятель, nähti 28. X 33. a. Tapa metskonnas Koigi vahtkonnas kv. 61 peal, nimelt isast. Sullismantel on sellel liigil kirju must valgega, punane värv puudub täiesti, selle asemel on aga isasel lagipealne kollane, kuna emal see on hõbevalge. Pikkus

on 23 sm. Kodumaaks loetakse Põhja- ja Kirde-Euroopa ning Kesk- ja Lõuna-Euroopa kõrged mäed. Kuna teistel rähni liikidel on 2 varvast ette- ja 2 tahapoole, puudub käsitatud liigil üks tahapoole hoidev varvas, millest on tuletatud ka nimi. Et lind on meil haruldane, jäi ta ellu.

J. N.

Jooksvaid töid metsas.

Saateks. Iga kuu toob metsamajandusega tegelevale isikule oma uued mured ja uued küsimused. Tegevusala mitmekesisuse tõttu võivad mõned neist kergesti jääda unustusse ja nende otsustamise hiline mine võib mõjuda ebasoodsalt hiljem tehtavaile töödele. Käesoleva numbriga avab „E. Mets“ oma veergudel väikese nurga, kus juhitakse tähelepanu tähtsamatele ülesannetele ja mõningatele nende lahendamisel arvesse võetavatele asjaoludele.

Jaauuar.

Seeme. Jatkatakse käbide kogumist mändidelt ja kuuskedelt, kus neid on olemas. Halva käbiaasta tõttu peab kasutama ära kõik võimalused, et kevadeks seemnetega varustuda. Kogutud käbide hulgast eraldatakse liig väikesed ja haigustest rikutud käbid. Jatkatakse ja alustatakse käbide lüdimist, seemnete puhastamist libledest. Kogutud seemneil uuritakse nende idanevust kas kodusel teel või seemneproovid saadetakse seemnekontrolljaamale. Riigimetskonnad saadavad sinna oma seemneproovid M.-m.-büroo kaudu. Saare seemnete kogumise viimne aeg. Ilupuude hulgas koguda käbisid välismaa kuuskedelt.

Taimeaiad. Liiva, savimulla või turbamulla vedamine taimeaedadesse, kus mulla omaduste parandamine seda nõuab.

Metsa hooldamine. Jatkatakse põimendus- ja harvendusraideid. Külmal ajal, kui puud on rabedad, hoidutakse puude langesamisest. Kruusavedu metsateede parandamiseks.

Metsa kultiveerimine. Koostatakse kavad kevadisteks kultiveerimisteks, tellitakse tarviline seeme metsa- ja ilupuude jaoks. Hangitakse andmeid taimede saamise võimalustest. Talumeestel tuleb ses asjas pöörduda metsaühingute usaldusmeeste poole. Usaldusmeesteks on metsaülemad ja paljud metsnikud.

Metsakasutus. Lõpetatakse raiumised. Kantakse hoolt selle eest, et kõik surnud ja tuulemurtud puud töötataks üles. Sõlmitakse müügilepingud valmistatud metsamaterjalide kohta. Rutatakse metsamaterjalide veoga. Lume vähesuse puhul kantakse hoolt metsaveoteede parandamise eest.

Metsakaitsese. Tamme ja jalaka istikuid kaitstakse jäne eest kuuse- või kada-kaokstega, neid latvade ümber sidudes.

Jahimajandus. Kantakse hoolt metsloomade ja lindude eest. Mõtustele veetakse mängukohtadesse kruusa, kus nad saaksid soperdada. Metskitsi toidetakse heintega ja vihalehtedega. Põldpüüdele pannakse välja heinapepri ja teri. Jäneste jaoks langetatakse tihnikuis haabu ja pajusid. Jaht jäneste, rebaste, tetrede ja laanepüüde peale. Seadus lubab jahipidamist ka partidele, kuid korralik kütt neid sel raskel ajal ei lase. Jänestel algab 13. veebruaril keeluaeg ja tuleb lõpetada haigijatega jahipidamine.

Kantsel ei. Kogutakse andmeid majanduskavade koostamiseks. Kontrollitakse, kas kõik eelarvesse võetud tööd on ligemal aastal teostatavad. Selgitatakse kevadiste kultiveerimistöde kohad ja võimalikud kultiveerimise viisid. Eelmisel suvel tehtud loodimiste andmed töötatakse ümber, koostatakse kuivenduskavad ja eelarved nende teostamiseks. Kantakse hoolt eelolevate ehitus- ja parandustööde jaoks puumaterjaali kohaleveo eest. Jälgitakse RMT lepingute ja eelarvete täitumist. Hoolitsetakse veotööde kiire ja korraliku käigu eest. Jälgitakse garantiide tähtaegu, sest 1. märtsil lõpeb paljudel metsaostjatel teise kolmandiku maksumõtatajad. Talumeestele antakse nõu seemnete ja taimede saamise võimalustest.

Tähtpäevad: 1. veebr. esitatakse rendiaruanded riigimaade ameti alal.

5. veebr. kuuaruannete esitamine.

10. veebr. RMT kuuaruannete esitamine.

20. veebr. tagatiste aruanne ja krediidi nõudmine järgmiseks kuuks.

26. veebr. teatatakse tuludest kulude katteks kantud summad.

Ostetakse tagasi järgmisi „Eesti Metsa“ numbreid:

1929. a. — № 2 ja 3

1930. a. — № 10

1931. a. — № 1

1933. a. — № 3 ja 4.

„Eesti Metsa“ talitus.

Teateid puuturult.

Metsamaterjalide hinnad 12. I 1934.

	Tallinn	Pärnu	Viljandi	Tartu	Tapa	Avinurme
Okaspuupalgid senti kantj.	30--40	Ø 7''--9'' 30--32 Ø 10'' -- üle -- 35 jõgedes ääres Ø 7''--'' -- 23 Ø 10'' -- üle--27	Ø 5''--7''--20 Ø 8''--23 Ø 7''--10''--25 Ø 11''--12''--27 Ø 13'' ja üle 30	28--32	18--32	15--30
Haavapakud senti kantj.	I 90--95 II 50--65 III ei osteta	85 45 ei osteta	95 65 ei osteta	80--85 55--60 20--40	{ 70	85--110 40--42 20
Tammepakud senti kantj.	1.10	—	—	—	—	—
Propsid kr. ruutmeeter	4.25	4.—	3.20	—	—	—

Paberipuude, kasepakude ja küttepuid hinnad endised.

Inglismaa. Nõudmine püsis aasta lõpuni elav ja tagavarad on vähesed. Kõik eeldused näitavad, et ka tuleval hooajal hinnad peaksid jääma püsima samale tasemele. Nõukogude Venega sõlmitakse kokkulepe 300.000 standardi ostuks 1934. a. (1933. a. sõlmitud leping 435.000 stand. peale), kusjuures Leningradi 7" männiplankudest makstakse £ 13.5 cif., kuuseplankudest £ 11.15 cif. Soome männiplankudest makstakse £ 11.— fob, Rootsi männiplankudest makstakse £ 11.10 — £ 12.—. Avaldatakse arvamust, et rahapuuduse tõttu Soome ja Rootsi eksportöörid ei saa liig suurel arvul metsa üles töötada ja et sellel alal turgede üleujutamist on vaevalt oodata.

Soome. Aasta vahetusel oli tulevaseks hooajaks müüdüd ära juba 225.000 standardit ja meeoleolu on märksa parem 1933. a. alguses valitsenud olukorrast. Põhihinnad on mändidel £ 11.— ja kuuskedel £ 10.5.— standardilt fob. Propsidest saadakse praegu 44--45 šillingit inglise kantsüllast (6×6×6) fob. Erametsadest arvatakse raiutavat sel aastal 34 milj. palgipuid 17,4 milj. puu asemel aasta tagasi.

Soomest on 1933. a. veetud välja järgmisel arvul metsamaterjale:

	Väljavedu 1933	1932
Saetud okas- ja lehtpuid — stand.	927.626	736.068
Propse—tihumeetrid	1.435.568	1.351.541
Paberipuid, tihum.	791.826	201.232
Vineeri, kg	95.949.226	80.648.143
Paberit, kg	320.656.000	285.490.000
Puumassi, kg	263.541.000	234.493.000

Läti. Kõneainet pakub Düüna jõe elektrijõujaama ehitamise küsimus, mille ehituskulude katteks riik pakub kontsessiooni 9 milj. kantjala palkide ja 17.000 kantsüllala propside peale aastas 14 aasta jooksul, põhihindade alusel. Metsamaterjalide ülestöötamist riigimetsades tahetakse teostada ainult RMT kaudu. Metsamaterjalide väljavedu tahetakse standardiseerida ja väljaveo kontroll maksma panna. Palkidest metsas makstakse 8 krooni m³, jaamades kr. 9.— m³, jõgedes ääres kr. 11.— m³ ja Riias 43 senti kantjal.

Leedu. Metsade valitsus tahab käesolevast aastast alates hakata teostama niihästi metsaülestöötamist kui ka metsamaterjalide eksportimist riigi arvel või vähemalt riigi kontrolli all olevate ettevõtete kaudu. Eraturule on metsa müüdüd vähe, hinnad tõusevad. Saksamaale müüdi palke hinnaga 34 litti (1 litt = 56 senti) tihumeeter franko Saksa piirijaam, paberipuude hinnad on 20 litti tihumeetrist franko piirijaam.

Poola. 30. nov. 1933. aastal peeti Poola põllutöministeeriumis metsamajandus-nõukogu asutav koosolek, millesse kuulub 5 metsaomanikkude ühingute esindajat, 2 põllutöökoja esindajat, 5 puutöösturite esindajat, 2 tööstus-kaubanduskoja esindajat ja 7 metsade valitsuse esindajat. Asutati 4 komisjoni: pea-, välis-, siseturu- ja metsaülestöötamise komisjonid. Männilaudadest makstakse franko pealelaadimisjaam 42 slotti (1 slott = 68 senti) tihumeetrist, franko vagun Danzig 50--52 slotti m³, kuuselaudadest franko vagun Danzig 43--44 slotti.

Mitmesuguseid teateid.

Muudatusi metsaametnike teenistuskäigu alal.

Kohtadepealse RMM valitsuse ametkonnas teostati möödunud aasta lõppkuudel suuremaid muudatusi.

1. jaanuariks 1934. a. likvideeriti kõik riigimaade ringkonna valitsejate kohad ja nende ülesanded pandi metsaülemate peale. Suurem osa senistest ringkonna valitsejaist jäi metsaülemate juure edasi töötama asjaajajaina ja nimelt:

Pärnumaa ringk. val. Daniel Raudsepp — Surju metskonda, tööpiirkonnaga Surju, Jäärja, Lodja ja Polli metskonnad. Saaremaa ringk. val. Friedrich Soon — Kuressaare metskonda.

Virumaa ringk. val. Aksel Amberg — Rakvere metskonda, tööpiirkonnaga Rakvere, Roela ja Paasvere metskonnad.

Narva ringk. val. Aleksander Yllö — Gorodenko metskonda.

Järvamaa ringk. val. Engelhard Pöld — Varangu metskonda, tööpiirkonnaga Varangu ja Huuksi metskonnad.

Läänemaa ringk. val. Johannes Jalakas — Piirsalu metsk., tööpiirkonnaga Piirsalu ja Velise metskonnad.

Võru ja Valgamaa ringk. val. Rudolf Kölu — Võru metsk., tööpiirkonnaga — Võru ja Vastseliina metskonnad.

Vabastati teenistusest ja arvati ametnike reservi Viljandimaa ringk. val. Johan Mankin.

Suuremaid koondamisi võeti ette metsavahide koosseisus, kus vähendamisele võeti 68 metsavahikohta. Metsaülemailt saadud andmeil oli metsavahte 1933./34. eelarveaastal — 1507, sellest rahapalgaga 1493 ja rahapalgata 14 metsavahti.

1. aprilliks 1934. a. määrati metsavahtide arv kindlaks 1439 peale; sellest rahapalgaga — 1397 ja rahapalgata — 42 metsavahti. Vahtkondade likvideerimine ja metsavahtide teenistusest vabastamine teostatakse järkjärgult. Nii likvideeriti 1. novembriks 1933. a. — 20 vahtkonda, 1. jaanuariks 1934. a. — 6 vahtk., ja 1. aprilliks 1934. a. likvideeritakse 42 vahtkonda. Samadeks tähtaegadeks teostatakse ka osa metsavahtide üleviimine naturaalpalgale. Eeltähendatud arvu vahtkondade vähendamised teostatakse eriliste raskus-

teta. Esijoones, s. o. 1. novembriks 1933. a., likvideeriti vähemad vahtkonnad, mida võimalik oli kas tervena või poolitades liita teiste vahtkondade külge. Hiljem likvideeritakse need vahtkonnad, kus selleks on vaja mõnesuguseid ettevalmistusi. Osa likvideerimisele tulevaist vahtkondadest, kus ettevalmistusi ei suudeta 1. aprilliks 1934. a. läbi viia, jääb esialgu alale ja metsavahid viiakse üle naturaalpalgale.

Abimetsaülemate kohad likvideeriti: Gorodenko, Iisaku, Lodja, Rooküla, Piirsalu ja Orava metskondades, kuna avati uued metsniku kohad Gorodenko, Rooküla ja Orava metskonnas; muudatused teostati 1. jaanuariks 1934. a.

Kunda metsaülem Vassili Boguslavsky nimetati Pärnumaale Polli metskonda metsaülemaks oma palvel ja teenistuse huvides, arvates 16. jaanuarist 1934. a.

Gorodenko metsaülem Eduard Tarikas nimetati Kunda metsaülemaks, arvates 16. jaanuarist 1934. a.

Aimla abimetsaülem Karl Alberg nimetati Gorodenko metskonda II järgu metsaülema ajut. kohustetäitjaks, arvates 16. jaanuarist 1934. a.

Metsakorrald. büroo noorem metsataksaator Erich Apfelbaum nimetati Aimla metskonda II järgu abimetsaülema ajut. kohustetäitjaks, arvates 1. veebr. 1934. a.

Saare metskonna endine abimetsaülem Haugas nimetati metsakorralduse büroo noor. metsatehnikuks.

Rooküla abimetsaülem Anton Umjärv viiakse üle Riigit. s. § 13 alusel ametikoha kaotamise tõttu samasse metskonda uuele avatud metsniku kohale, arvates 1. jaan. 1934. aastal.

Gorodenko abimetsaülem Aleksander Kristjan viiakse üle Riigit. s. § 13 alusel ametikoha kaotamise tõttu samasse metskonda uuele avatud metsniku kohale, arvates 1. jaanuarist 1934. a.

Piirsalu abimetsaülem Otto Indermitte vabastati ametikoha kaotamise tõttu teenistusest ja arvati ametnike reservi, arvates 1. jaanuarist 1934. a.

Iisaku abimetsaülem Aleksander Jõgi vabastati ametikoha kaotamise tõttu teenistusest

ja arvati ametnike reservi, arvates 1. jaanuarist 1934. a.

Lodja abimetsaülem Jaan Tukkk vabastati ametikoha kaotamise tõttu teenistusest ja arvati ametnike reservi, arvates 1. jaanuarist 1934. a.

Purila metskonna asjaajaja Eduard Brown vabastati teenistusest Riigit. s. § 42 alusel, arvates 1. jaanuarist 1934. a.

Audru metsnik Jakob Hanssmidt, kes Voltveti metsakooli lõpetanud, nimetati oma palvel Purila metskonda II järgu asjaajajaks.

Antsla metsavaht Eduard Kõivumägi, kes Voltveti metsakooli lõpetanud, nimetati Alatskivi metsnikuks II järgu palgaga.

Karksi metsnik Voldemar Kont kustutatakse riigimaade ja metsade val. ametnike nimekirjast surma tõttu, arvates 30. detsembrist 1933. a.

Arnold Palla, kes Voltveti metsakooli lõpetanud, nimetati Karksi metskonda II järgu metsniku ajut. kohustetäitjaks, arvates 1. jaanuarist 1934. a.

Endel Arbeiter'ile, kes Tartu ülikooli metsaosakonna lõpetanud, tehti ettepanek metsniku koha vastuvõtmiseks Orava metskonnas.

Uued metsateadlased.

1) 28. novembril 1933. a. kaitsis Kärilla metsnik Varfolomei Konstantjuk oma diplomitööd teemil: „Tallinn metsasaaduste sisse- ja väljaveo sadamana“.

Töö ja kaitsmine tunnistati rahuldavaks. Töö toimus metsakasustuse-kabineti juures.

9. detsembril 1933. a. kaitsesid oma diplomitööd:

2) Metsakorralduse-büroo tehnik Erich Apfelbaum — diplomitööd teemil: „Nüri metsandiku (Sonda metskond, Virumaal) majanduskava“. Töö ja kaitsmine tunnistati rahuldavaks. Töö toimus metsakorralduse-kabineti juures.

3) Metsakorralduse-büroo tehnik Johannes Šoberg — diplomitööd teemil: „Kavastu metsandiku (Kastre metskond, Tartumaal) majanduskava“. Töö ja kaitsmine tunnistati rahuldavaks. Töö toimus metsakorralduse-kabineti juures.

4) Riigi metsatööstuse ametnik Nikolai Küttis — diplomitööd teemil: „Töökäik „Norjan saha“ nimelises saetööstuses Lõuna-Soomes“. Töö ja kaitsmine tunnistati rahuldavaks. Töö toimus metsakasustuse-kabineti juures.

Ilupuude seemnete muretsemine.

Eelmiste aastate eeskujul korraldab EM Liit ka käesoleva aasta kevadel ilupuude seemnete ühistellimise välismaalt. Soovijail tuleb tellimisi üles anda kuni 1. märtsini s. a. Samuti palutakse teatada liidu büroole seni kohtadel kogutud ilupuude seemnete arv, et ülejäägi saaks jagada tarvitajate vahel. Seni on ainult Karksi metskond teatanud, et ta on kogunud 10 kg *Abies pectinata* seemet, mis-sugust võib anda ära teistele. Praegu võib koguda veel ilukuuskede käbisid, missugust võimalust tuleb kasutada.

Pudemeid Tapalt.

Võistluspakkumist peeti Tapa metskonnas esimest korda 21. XI 33. a. Väljapakkumisel oli 74 üksust 68,33 ha ja 836 nr. puud kokku taksihinnaga kr. 1657,18. Müümata jäi 28 üksust taksihinnaga kr. 624,42. Juure pakuti 28,84%. Et üle 1/3 jäi müümata, korraldati 11. XII 33. a. teiskordne võistlus-pakkumine. Vahepeal tõsteti aga taksihinda, mille kohta saabus ringkiri 10. XII 33. a. See häiris võistluspakkumise üksuste kiirele ümberhindamisele, ja õnnetuseks oli 11. XII 33. a. veel tähtis kohtuasi V.-Maarjas ees, kuid siiski rabeleti kitsikusest välja.

Ümberhinnatult oli uue taksi järgi 28 üksuse hind kr. 676,34. Ära müüdi 10 üksust taksihinnaga kr. 185,07, müügihinnaga 191,60, müümata jäi 18 üksust = 24,88 ha taksihinnaga k. 491,27. Juure pakuti 3,53%. Tähen-dub, et taksi tõstmine oli äärmiselt paras.

Ülejääk kavatsetakse müüa vabalt, taksi-hind + keskmine võistluspakkumise %. Kui aga ostjaid ei peaks leiduma, siis oleks koha-ne neid lõigata propsideks, kui männi enamusega tulest rikutud mets, mida ei või jätta teiseks aastaks.

Pala saeveskis, mis asub 20 km Tapa jaamast mere suunas, müüakse laudu järgmiste hindadega: tollised servamata — 8 senti ruuttoll, 1,5" hõõveldatud põranda — 10 senti ruuttoll ja 2" ja paksemad plangud — 10 senti ruuttoll.

Metsaveod anti esimese lume tulekul alles välja 14. XII 33. a. ja need edenevad hoogsasti.

Uued tööhinnad, mis maksavad 25. XI 33. a., tekitavad tööliste ringides meelekibedust. Stüüdistatakse kohalikke ametnikke, nagu ei oleks need töörahvale heatahtlikud ajalehtedes avaldatud kõrgemate hindade väljamaksmisel.

Esimene metsaoksjon peeti Tapa metskonna kantseleis 10. X 33. a. Müügil oli 4 üksust = 5.77 ha kr. 405.91 cest. Kõik müüdi ära, pakkudes juure 39.44%.

Teine metsaoksjon peeti samas kantseleis 19. XII 33. a. kahe metskonna kohta, kusjuures:

1) Tapa metskonna oksjonil oli 2 üksust = 11.18 ha, taksihinnaga kr. 621.01, müüdi kr. 1074.— cest, seega on pakutud juure 72.94%;

2) Puurdi metskonna oksjonil oli 3 üksust = 6.08 ha, taksihinnaga kr. 1237.19, mis müüdi ära kr. 1330.— cest, seega on pakutud juure 6.69%.

Metsavahile avaldati tänu.

Kärevere metskonnas lasti 31. detsembril 1933. a. salaküti poolt maha isapöder. Põdratapmise avastas sama metskonna Ristsaare vahtkonna metsavaht Jakob V a h e r, kes oma vahtkonnas valvekäigul märkas lumel värskeid inimese jälgi ja nende kaudu sattus salaküti peale, kui see parajasti oli põdra nülgemisega lõpul. Metsavahti märgates põgenes salakütt, jättes maha põdranaha ja -liha ning oma kasuka ja kirve. Metsavaht asus ajaviitmata jälgima salakütti, kelle ta ka hiljem tabas ja isiku kindlaks tegi; samuti tabati ka salaküti kaaslane ühes hobusega.

Juurdlusmaterjal selles asjas on antud üle politseile juurdluse jätkamiseks ja süüdlaste vastutusele võtmiseks.

Metsavaht Jakob Vahele avaldati riigimaade ja -metsade valitsuse direktori käskkirjaga tänu hoolsa ja energilise tegevuse eest ametikohuste täitmisel ja salaküti jälgimisel.

Kuna kohtadel tihti tuleb ette metsloomade tapmisi salaküttide poolt, kallaletungimisi metsavalveametnikele ja nende varanduste hävitamist mitmesugusel viisil, oleks soovitav, et sääraseist juhuseist teatataks „Eesti Metsale“ ja hiljem ka kohtu otsusest süüdlaste kohta andmeid saadetak. V. K.

E. M. Ühingu Kunda osakonnast.

1933. a. lõpetusel lahkusid E. M. T. Ühingu Kunda osakonna juhatuselt oma tahtl selle osakonna asutajad ja 1927. aastast kuni 1. jaanuarini 1934. a. ametis olnud juhatusel liikmed: esimees metsavaht Eduard Kool, kassahoidja metsavaht Rudolf Kaldaalus ja kirjatöimetaja-asjaajaja Eduard Schepsky.

Uude juhatusse valiti: esimeheks metsaülema sekretär ringkonnavalitseja ametialal, hra Erich Laas; kirjatöimetajaks praaker

Aleksander Kirpmann ja kassahoidjaks metsavaht Villem Matti. Uuele juhatusle nende töös kõige paremat edu soovides endise juhatusle nimel. Ed. Kool.

Metsaparandustööd Soome erametsades.

„Metsälehti“ järgi on läinud aastal keskmetsaselt Tapio poolt Soome eramaadel kaevatud 3678 km kraave, milledega kuivatati üle 23.000 ha soostunud metsamaid. Kuivatusplaan on tehtud 8.557 km ulatuses, mis võimaldab kuivatada käesoleval aastal 53.530 ha.

Raiekohtade puhastusi on tehtud 1785 ha, pinnase ettevalmistamist loomulikuks uuenduseks 75 ha, külve ja istutusi 2.294 ha, puhastus- ja harvendusraideid 2.403 ha, kokku 868 talu metsamaadel.

Käesoleval aastal toimetatakse metsahoolustööd 905 talu maal kokku 7.700 ha ulatuses.

Tšehhoslovakkia metsandus.

Tšehhoslovakkia riigimetsade 1932. a. aruandest selgub, et riigimetsade sissetulekud on koosnenud järgmistest osadest:

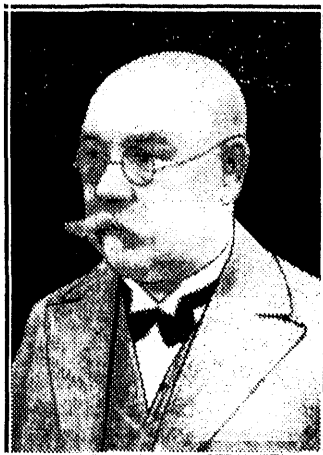
metsamajandus	171 milj. tš. kr.
saetööstus	54 „ „ „
põllumajandus	107 „ „ „
kalandus	8,6 „ „ „
põllumajand. tööstus	80 „ „ „
protsendid, rendid	7,2 „ „ „
mitmesugused	52,2 „ „ „
kokku	480 milj. tš. kr.

Kogu puudujääk, võrreldes eelarvega, oli 175 miljonit tš. kr., mis on peaaegu kaks korda suurem metsamajanduse ja saetööstuse tulude suurest langusest. Teised alad, nagu põllumajandus (1932. a. oli nisu külvipind 4500 ha, odra külvipind 3500 ha ja suhkrupeedi all 2000 ha), kalandus (843 kalatiiki) ja põllumajanduslik tööstus (suhkruvabrikud, õlle- ja piiritusvabrikud) suutsid eelarve ikohaselt anda tulusid.

Tšehhoslovakkia metsapind võrdub 4,662,790 ha, mis moodustab 33% riigi maa-alast, seega on see üks metsarikkamaist riikidest. Riigile kuulub 732.000 ha metsa või 15,7% kogu metsapinnast, seega riigimetsa pind on juba lähedane Eesti riigimetsa suurusele. Arvestades praegust rahakurssi — 1 tšehhi kroon = 16,75 senti — leiame, et 1932. a. metsamajanduse tulu Tšehhoslovakkias võrdub Ekr. 39,60 ha kohta. Ühtlasi osutub huvitavaks asjaolu, et kogu riigimetsade sissetulekuist metsamajanduse ja saetööstuse tulud moodustavad 1932. a. vaid 47%.

K. V-g.

Johannes Ruutopõld 60-aastane.



2. jaanuaril s. a. metsamajanduse büroo van. maamõõtja Johannes Ruutopõld pühitses oma 60. sünnipäeva.

J. Ruutopõld sündis 2. jaan. 1874. a. Nabala vallas Harjumaal, kooliõpetaja pojana. Lõpetas Tallinna linnakooli, mille järele oli 1891.—1899. a. Nabalas kooliõpetaja abilisiks. Hiljem siirdudes Venemaale sooritas 1902. a. maamõõtja eksami Peterburgi riigi-maade ameti juures. 1903.—1908. a. oli maamõõtjaks riigimetsade korralduse alal Peterburgi ja Pihkva kubermangudes, olles vahepeal Tverdovskoje kroonumetskonnas metsaülema abiks. 1908.—1919. a. teenis Mohilevis ja Minskis maamõõtjana kroonumetsade korralduses. 1919. a. pöördunud tagasi kodumaale, astus teenistusse Metsade Peavalitsusse, kus teenib seni metsamajanduse büroo van. maamõõtjana.

Sõbraliku ja vastutuleliku inimesena on J. Ruutopõld kaasametnikkude seas kui ka sõprade ringis võitnud täielise lugupidamise ja poolehoidu.

Pikka iga ning jõudu edaspidiseks tööks!



Adolf Janson

† 10. I 1934.

„Eesti Mets“
Harju Metsaühing

Diedrich Waas †.



13. detsembril 1933. a. õhtul suri ootamatult südamerabandusse Torma metskonna Oti vahtkonna metsavaht Diedrich Waas.

Waasi surmasõnum, mis otse kulutulena sai teatavaks metsameeste peres, oli seda enam ootamatu, et teda tunti parajais eluaastais terviselt tugeva mehena.

Saatusliku päeva hommikul lahkus kadunu kodust, et minna Avinurme jaama tema vahtkonnast varastatud haavapuuks otsima. Teel seltsis temaga naabervahtkonna Lissi metsavaht Rudolf Kask.

Õhtul koduteel päevasest reisist väsinuna peatus Waas Lissi metsavahi juures. Korraga keset temale omast lõbusat jutlemist toetas Waas pea kätele ja varises kokku viimseks puhkuseks.

Diedrich Waasi surmaga on Torma metskond ja E. M. Ü. Torma osakond kaotanud enneaegu oma perest tublima metsamehe, kelle mälestus jääb kauaks püsima.

Diedrich Waas on sündinud 16. septembril 1886. a. Virumaa Tudulinna vallas käsitöölise pojana. Võttis osa suurest maailmasõjast ja Eesti vabadussõjast.

Oti vahtkonda määrati ta metsavahiks 10. märtsil 1928. a.

Kadunu oli kohusetruu ja korralik töömees.

METSAOKSJONID:

MÜÜGILE TULEB:

- 1) Pärnus, Kodanikkude klubi ruumes 22. jaanuaril 1934. a. kell 10:
 - a) Orajõe metskonnast 71,57 ha 39 tükis, hinnatud 28249,38 krooni.
 - b) Polli " 4,40 " 1 " " 1633,61 "
 - d) Taali " 57,91 " 38 " " 24814,05 "
- 2) Mõtsu metsatülemäe kantseleis 22. jaanuaril 1934. a. kell 10:

Mõtsu metskonnast 40 tarbehaaba ühes üksuses, alghinnaga Kr. 262.—.
- 3) Võrus, Kandle seltsi ruumes 23. jaanuaril 1934. a. kell 10:
 - a) Roosa metskonnast 9,59 ha 3 tükis, hinnatud 3264,— krooni.
 - b) Orava " 1,31 " 2 " " 946,41 "
 - d) Koorküla " 18,75 " 7 " " 15838,— "
 - e) Erastvere " 19,67 " 1 " " 1779,10 "
- 4) Kabala metsatülemäe kantseleis 23. jaanuaril 1934. a. kell 10:

Kabala metskonnast 41,33 ha 13 tükis, hinnatud 7578,07 krooni.
- 5) Särevere vallamajas 24. jaanuaril 1934. a. kell 10:
 - a) Kolu metskonnast 10,65 ha 5 tükis, hinnatud 4328,16 krooni.
 - b) Käru " 37,97 ha 18 " " 9499,40 "
- 6) Narvas, Ilmarise ruumes 25. jaanuaril 1934. a. kell 10:
 - a) Jõhvi metskonnast 21,60 ha 5 tükis, hinnatud 14076,35 krooni.
 - b) Pagari " 72,39 " 27 " " 36735,57 "
 - d) Sagadi " 8,61 " 6 " " 3801,97 "
 - e) Torma " 50,00 " 5 " " 17715,70 "
- 7) Tallinnas, Riigimetsatööstuse ruumes 23. jaanuaril 1934. a. kell 10:
 - a) Märjamaa metskonnast 51,97 ha 12 tükis, hinnatud 14837,47 krooni.
 - b) Sutlema " 1,88 " 2 " " 1143,18 "

Müük sünnib Erastvere, Märjamaa, Kabala, Sagadi ja Mõtsu metskonnast harilikel tingimustel, mis maksvad kasvava metsa müümiseks Eesti Vabariigi metsadest pinna suuruse järgi muudatusteta, teistest metskondadest aga selle muudatusega, et ostusummast kuulub tasumisele esimene kolmandik hiljemalt kolme kuu jooksul lepingu sõlmimise päevast arvates, kuid igal juhul enne väljaveo algust; ülejäänud $\frac{2}{3}$ aga hiljemalt 15. augustiks 1934. a.

Pakkumise alghinnaks on küttepuid-metsal taksihind, tarbepuu iseloomuga metsal aga taksihind teatud $\frac{0}{100}$ $\frac{0}{100}$ juurelisamisega.

Lähemaid teateid müügile tulevate metsatükkide üle annavad kohalikud metsaametnikud ja metsakasutuse büroo Tallinnas, Vismari t. 7, tuba 12.

Metsakasutuse büroo.

Kuukirja „Eesti Metsa“

äriseis 31. XII 1933. a.

AKTIVA

PASSIVA

1. Posti jooksev arve	Kr. 390.30	1. Tegevusfond	Kr. 490.69
2. Krediid Panga arve	23.47	2. Vallasvara kapital	213.70
3. Eesti Rahvapanga arve	665.—	3. Isikud ja asutused:	
4. Isikud ja asutused:		Meil tasuda	640.40
Meil saada	473.56	4. Üleminevad summad:	
5. Vallasvara	213.70	Ettemakstud tellimisrahad	443.30
6. Üleminevad summad	22.06		
	<u>Kr. 1788.09</u>		<u>Kr. 1788.09</u>

Tulude ja kulude arve 31. XII 1933. a.

KULUD

TULUD

1. Trükk	Kr. 3.139.50	1. Tellimised	Kr. 4.353.67
Klišeed	336.29	Üksiknumbrid	21.31
Saatekulud	126.50	2. Kuulutused	246.25
Ekspeditsioon	68.50	3. Toetused	1.250.—
	<u>3.670.79</u>	4. Mitmesugused	80.18
2. Kaastööd	983.93		
3. Raamatupidaja palk	720.—		
4. Kantselei, post, telefon	127.04		
5. Juhatusse sõidu-päevarahad	36.50		
6. Kirjanduse muretsemine	71.76		
7. Mitmesugused	225.83		
8. Tegevusfondiks arvatud	115.56		
	<u>Kr. 5.951.41</u>		<u>Kr. 5.951.41</u>

Eelarve 1934. a. peale.

KULUD

TULUD

Trükk	Kr. 3.225.—	1200 eks. à Kr. 3.—	Kr. 3.600.—
Klišeed	350.—	200 „ à „ 3.50	700.—
Saatekulud	150.—	Toetused	1.250.—
Ekspeditsioon	75.—	Kuulutused	300.—
	<u>3.800.—</u>	Mitmesugused	50.—
Kaastööd	1.000.—		
Talitus	720.—		
Kantselei, post, telefon	140.—		
Sõidukulud	50.—		
Kirjandus	100.—		
Mitmesugused	90.—		
	<u>Kr. 5.900.—</u>		<u>Kr. 5.900.—</u>

„Eesti Metsa“ toimetuse juhatus.