



EESTI METS

METSA JA JAHINDUSE KUUKIRI

SISU:

„Eesti Metsa“ lugejalle.

Avinurme puutööstus. — *Ewald Kasesalu.*

Väljavõtted metsaametkonna 1931/32. majandusaasta aruandest.

Metsaühingute tegevusest 1931. a.

Viirpui-kasvatus. — *A. Papiou.*

Kaltsevõe metsade majandamisest. — *K. Sikk.*

Jahindus.

Kutsela.

Teateid puuturulit.

Toimetusele saadetud kirjandus.

Küsimusi ja vastuseid.

Mitmesuguseid teateid.

1932. DETSEMBER NR. 12

XII AASTAKÄIK

AID

Akadeemilise Metsaseltsi, Eesti Metsateenijate Ühingu, Eesti Metsaühingute Liidu ja Eesti Metsaülemate Ühingu häälekandja.

Tellimise hind kr. 4.— aastas, kr. 2.— poolaastas, üksiknumber 40 senti. Kuulutuse hind kr. 20.— lehekülj. kaanel 50% kallim.



Värskeid

lõhkeaineid

ja süütevahendeid

metsamajandusele, mäetööstusele, kivi-
murdudele ja põllumajandusele müüb
kohalikust laost odavate hindadega

A.-S. „LIGNOZA“,
KATOVICE (Ülem-Sileesias),

esindaja

D. LEBEDEV,

Tallinn, Imanta t. 4. Telef. 461-30.

Soovikorral korraldab lõhkeasjanduse
loenguid ja saadab instruktoreid välja.

EESTI METS

METSA JA JAHINDUSE KUUKIRI

VÄLJAANDJAD: Akadeemiline Metsaselts. Eesti Metsateenijate Ühing. Eesti Metsaühingute Liit. Eesti Metsaülemate Ühing.	Vastutav toimetaja Prof. O. DANIEL. Tartu, Jakobi t. 60. Toimetuse sekretär KARL KERBERG.	TOIMETUSE ADDRESS: Tallinn, postkast 97. TOIMETUSE ASUKOHT: Tallinn, Pikk tän. 40 tel. 464-26. POSTI JOORSEV ARVE NR. 155.
--	---	--

XII aastakäik

Detsember 1932

Nr. 12

„Eesti Metsa“ lugejaile.

Käesoleva numbriga lõpetab „Eesti Mets“ oma kaheteistkümnenda aastakäigu. Ka viimasel aastal on ta võinud nautida lugejaskonna heatahtlikku suhtumist ning tellijate arv on eelmise aastaga võrreldes saja võrra tõusnud.

Praeguste kalkulatsioonide järgi näib võimalik olevat teostada aasta alguses ülesseatud kavatsust — alandada Eesti Metsateenijate Ühingu osakondade liikmeile, kes osakondade kaudu on tellinud kuukirja terve aasta ja aasta lõpuks tellimisraha tasunud, tellimishinda Kr. 3.— peale aastas. Neile, kes tellimisraha saatnud otseselt kuukirja jooksvale arvele nr. 155, tuleks maksta tagasi sellega Kr. 1. —igalt aastatellimiselt, nendele aga, kes kuukirja tellinud postkontorite kaudu, 80 senti igalt aastatellimiselt, kuna 20 senti on postkontorid arvestanud endi kasuks tellimise vastuvõtmise eest. See soodustus on maksev ainult EMTÜ osakondade liikmete suhtes.

Lõpliku arvestuse koostamiseks palub toimetus kõiki EMTÜ osakondi teatada hiljemalt 31. detsembriks s. a., kes nende liikmeist on aasta läbi kuukirja tellinud, tähendades ära ka tellimiste numbrid. Kui tähendatud kuupäevaks ülesantud tellijate arv ei ületa 800 aastatellijat, teostatakse tagasimaks ülaltoodud piirides, tõuseb ta aga üle 800, siis on kuukirjal võimalik tagasi maksta ainult 80 senti aastatellimiste peale. Pärast 31. detsembrit s. a.

sissetulnud teadaandeid ei ole enam võimalik võtta arvesse.

Ühtlasi palub toimetus osakondi teatada hiljemalt 31. detsembriks, kuidas toimetada tagasimaksmisele kuuluva summaga: 1) kas arvata see osakonna poolt antavate 1933. a. tellimiste osaliseks tasuks või 2) kanda see üle EMTÜ keskjuhatuse arvele. Nendel osakondadel, kel tellimisraha lõplikult veel tasumata, arvutame hinnaalanduse võimalussummast maha, kui nad ülejäänud summa tasuvad hiljemalt 31. detsembriks.

Sidemete loomiseks lugejaskonnaga ja lugejate soovide selgitamiseks otsustas toimetus korraldada vastava ankedi, milline eripostkaardil selle numbriga koos läheb kõigile lugejaile laiali. Toimetus palub kõiki lugejaid sellele vastata ja kui vastused ei mahu ära kaardile, siis need saata kirjana, milles ka kaart sees on. Vastutasuks loositakse vastajate vahel välja 50 metsanduslikku raamatut, nimelt: kõik T. Ü metsaosakonna toimetused, arvult 23; kõik Akadeemilise Metsaseltsi toimetused, arvult 10; prof. O. Danieli „Metsanduse põhi-jooned“ — 10 eks.; prof. O. Danieli „Mets ja metsandus Eestis“ — 3 eks.

Toimetus ei taha unustada ka oma ustavaid abilisi-kaastöölisi. Lugejaskonnale on antud sõna ütelda (ankeedi küsimus nr. 5), keda nendest ta peab parima artikli autoriks. Kolmele nendest,

kellede artiklid saavad kõige rohkem hääli, annetatakse väärtuslikud raamatud.

Ankeetkaartide tagasisaatmise tähtajaks on 1. veebruar 1933, et võimaldada ka kaartide ühist tagasisaatmist 20. jaanuaril postikulude kokkuhoiu mõttes.

1933. a. ilmub „Eesti Mets“ edasi senises sihis ja vaimus. Üteldes kõigile lugejaile ja kaastöölisile suurima tänu senise poolehoiu ja kaastöö eest palub kuukirja toimetus seda jätkata ka tuleval aastal ja võimalikult veel suuremal määral. Oma poolt tahab toimetus võtta arvesse lugejaskonna poolt avaldatud soove ja teha kõik kuukirja sisulise kui ka välise külje rikastamiseks, nõnda et see kõigiti suudaks lugejaid rahuldada. Suuremal määral kui seni palume selleks saata teateid ja kaastööd metsameeste elust ja ettevõttest kohtadel.

Kuukirja tellimishinda on otsustatud

1933. a. alandada järgmiselt, võttes arvesse praegust üldist rahakehva aega: tellimishind aastas Kr. 3.50, poolaastas Kr. 2.—, veerandaastas Kr. 1.—. Erand on tehtud EMTÜ osakondade liikmeile, kes moodustavad suurima osa lugejaskonnast: nendele on võimaldatud saada kuukirja Kr. 3.— eest aastas, kui tellimine antakse ühiselt osakonna poolt ja terve aasta peale korraga. Seejuures võib osakond tellimisraha tasuda ka osade kaupa, kuid vastutab selle eest, et aasta lõpuks tellimisraha täies ulatuses oleks tasutud sissemaksudena kuukirja jooksvale arvele postil nr. 155.

Lootes tuleval aastal näha lugejate peres kõiki seniseid kuukirja lugejaid-tellijaid ja veel palju uusigi kuukirja sõpru, samuti kaastöölise peres nii seniseid kui ka uusi jõude, soovib kuukirja toimetus kõigile lugejaile ja kaastöölisile

rõõmsaid jõule ja head uut aastat!

Toimetuse juhatus.

Avinurme puutööstus.

Evald Kasesalu.

(Lõpp.)

VII. Loogatööstus.

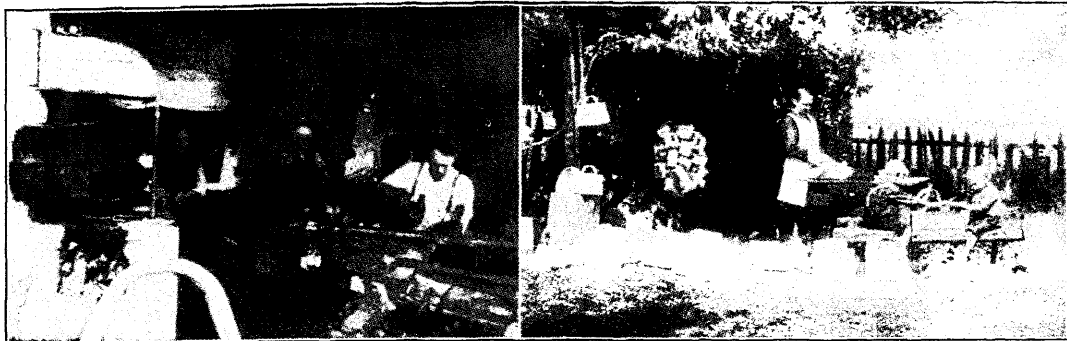
Avinurme saadab igal aastal ka suuremal arvul looki turule. Siin on kohati välja kujunenud sellised töökojad, mis aasta läbi väikeste vaheaegadega valmistavad looki ja neid saadavad laiali ja ise veavad linna turgudele ja laatale üle kogu kodumaa.

Häid looki valmistatakse vesipajust (*salix triandra* ehk *salix amygdalina*) ja ka raudpajust (*salix pentandra*) ning toomingast (*prunus padus*) — viimane on üsna kõva ja tihti otsitav. Hea olevat ka hõbepaju (*salix alba*). Petukaubana lastakse veel turule looki paakpuust (*rhamnus frangula*), mis soojalt paindub ilusaks loogaks, on toominga karva, kuid kuivalt tarvitamise juures varsti puruneb. Sarnase petuna lastakse esineda veel valge ehk pasklepa looki ja samuti haavast valmistatud looki, viimaste valmistamisel peab loogapuud enne kuivatama, siis leotama,

keetma ja siis alles painutama. Väga head on loogapuuks ka vaher (*acer platanoides*) ja saar (*fraxinus excelsior*); kõige tublimaks võiks pidada jalakat (*ulmus montana*), sest sarnane look tarvitamise juures kisub ennemini kokku kui et veniks laiali ja on murdumisele kõige vastupidavam.

Ühtede arvamisel pidavat loogapuud raiuma sügisel, sest sügisesed olevat kindlamad, kuna kevadel raiutud murduvat kiiremini. Teiste loogameistrite arvamise järgi olevat kõige parem raiuda suvel, sest puud peavad olema hästi kuivatatud, enne kui tulevad aurutuse alla.

Puud raiutakse harilikult 6 jalga pikad. Kui on loogajämedused puud, siis jäetakse nad koorimata, kui aga on jäme puu, millest saab mitu loogapuud, siis vestetakse kirvega nii, et üks külg oleks koorega, kuivatatakse ja siis tulevad loogad aurutusele. Avinurmes on loo-



Avinurme Mõisa küla „Sepa“ talu loogatööstus.

Kärasi küla „Kaevura“ talu haavalaastudest korvide tööstus.

gategijail kasutusel n. n. „aurutoru“, s. o. puust valmistatud neljakandiline kast, mida saab asetada paja (paa) peale, kus vesi on sees, mis keema aetakse. Keeva vee aur juhatakse aurutorusse, kus on 6—10 loogapuud sees.

Kõva auru all lastakse puudel vähemalt 3 tundi (hea olevat 24 tundi) seista ja siis järgneb painutamine sellekohasel eririistapuul, n. n. „loogapanikul“.

Painutamine iseendast on kaunis raske töö ja tarvitab abilistki juure. Loogapainutaja peab olema oma töös vilunud ja peab puud hästi tundma, kuidas ta paindub ja kuidas lõhkeb ja ajab kilde. Ka parim loogapuu minevat halva painutaja käes rikki. Peale painutamist jäetakse loogapuu üheks tunniks painuki peale seisma ehk, nagu loogameistrid ise ütlevad, „jahtuma“. Siis võetakse ta paindelt, tõmmatakse nõõriga otsad paraja looga laiuzele kokku või lüüakse vastav puu naeltega otste külge, asetatakse mõneks ajaks kuivama, siis puhastatakse, lõigatakse pikuselt parajaks (looga kõrgus), värvitakse ja kaunistatakse. Enamjagu looki läheb müügile poolvalmilt, nagu nad painutamisel tulevad. Päevaseks töönormiks loetakse 15—20 looga painutamine. Kohal maksab look 150 senti, turul 200—250 senti tükk.

Tuleviku väljavaated loogatööstuse alal Avinurmes ei olevat just roosilised — tarbematerjaali puudus andvat end tunda. Need puud, mis on vähegi kõlvulised, olevat kõik viimseni ära raiutud nii riigi- kui ka erametsadest ja nüüd pidavat loogapuid vedama juba õige kaugelt, mistõttu tasuvus osutub juba kaunis küsitavaks.

VIII. Korvide tööstus.

a) Haavalaastudest korvide valmistamine: Toorest haavapakust, mille pikkus on 45—90 sm, kistakse n. n. härghöövliga laastud. See on kaunis raske töö ja seda teevad harilikult mehed. Järgneb korvikeste punumine, n. n. „laudimine“, mida harilikult naised teevad. See töö läheb vilunud kätes väga libedasti; päris tore on jälgida, kuidas lühikese aja jooksul lihtseist haavapeergudest nobedate näppude vahel tulevad nägusad korvid. Kui korb omab soovitud kõrguse, lõigatakse ääred tasaseks, õmmeldakse servad topeltlaastudega, pannakse käepide paksemast laastust ja korb ongi valmis. Kogu töö kestus on vaevalt 10 minutit, muidugi siis, kui laastud enne on valmis lõigatud. Ei olevat soovitav laaste kaua enne valmis hõõveldada, sest nad kuivavat ära ja painutamisel murduvat. Kui laastud on palju kuivanud, pistetakse nad enne tarvitamist tükiks ajaks sooja vette. Valmis korvid tulevad värvimisele. Kasutatakse lihtseid riidevärve, aga õige heledais kontrastseis toonides. Korvidele värvitakse lilled peale ilma ühegi šabloonita, harjumuse järgi. Roheline ja hele-punane värv on leidnud rohket kasutamist.

Korvid leiavad — vähemalt sealpool kandis — laialt kasutamist naispere poolt marjakorvideks jne., Mustvees näiteks isegi turukorvideks, seenekorvideks jne. Ühe inimese töönormiks arvatakse kuni 20 korvi päevas, arvates töö algusest.

Müües saadakse turul 25—50 senti tüki, vastavalt suurusele. Kohal aga müüakse 6—15 senti tükk.

Sel tööil minu arvates võiks olla tulevikku, kui natuke maitsekamalt ja puh-tamalt töötatakse ja pandaks suuremat rõhku värvimisele.

Haab on Avinurmes väga populaarne puuliik ja temast valmistatakse peale eelmainitud esemete veel katusepilpaid, missugused isegi männipilbastega võivad võistelda. Harilikult tõmmatakse haavapilpad kaks korda männist paksemad.

Haavast valmistatakse ka suuski, mis on hästi kerged, kuid viimaseid tehakse ka remmelgast (*salix fragilis*) ja rae-remmelgast (*salix caprea*). Remmelgast suusad olevat kõige paremad — oma libeduse tõttu. Siis tehakse haavast veel n. n. „peturiistu“, mis on hästi valged ja näevad ilusad välja, kuid rohkem ei pea märga kui kaks päeva. Laatadel või maal oma riistakoormaga ümber rännates leidvat nupukas Avinurme mees ruttu vilumatu ostja, kellele sarnase haavanõu vahtra pähe kui haruldase edasi müüvat.

b) Männipeergudest korvide valmistamine.

Peale haavalaastudest valmistatud korvide tahakse Avinurme piirkonnas kaunis suurel hulgal korve veel männipeergudest, küll kaantega, küll ilma. Korvid leiavad kasutamist õige mitmeks otstarbeks. Nii valmistatakse kartulikorve, sibulakorve — need on pealt veidi kitsamad, kaunis kõrged ja on tarvitusel sibulavenelasi, kes maal sibulaid ringi veavad ja vahetavad vilja vastu. Siis valmistatakse veel mitmesuguses suuruses korve, mida tarvita-takse vilja tuulamisel, haganate kandmiseks jne. — ühe sõnaga, mitmesugus-teks otstarveteks talumajapidamises.

Peale nende tehakse veel männipeer-gudest kaantega korve, nagu suitsuka-lakorvid, vorstikorvid jne. Need lähed mereäärseisse kalanduskeskustesse: Toila, Purtse, Aseri, Valasti jne., suitsu-kala laialisaatmiseks nii välis- kui ka kodumaale. Siin on tegevuses peale meeste ka naised — korvide punumisel või „laudimisel“.

Tarvitusele tulevad ilusad toored, lahedad, ilma oksteta soomännid, mis end hästi lasevad peergudeks kiskuda. Kõige suurem töö on peergude kiskumine ja seda peab oskama, muidu ei „jookse“.

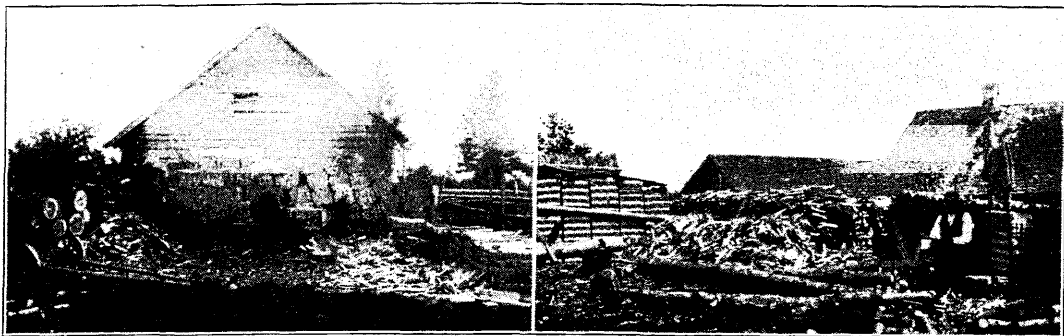
Aga vilunud kätes tulevad heast puust väga õhukesed, sirged ja head pिर-rud (peerud). Mul oli juhus Maetsma külas leida säärane töötaja ja jälgida tema töökäiku. Töötajaks oli naine. Peerud olid enne valmis kistud — ja ühe korvi „laudimine“ nõudis kõigest 10—15 minutit aega.

Suitsukalakorvi töökäik: põhja alla pannakse peerge kahes pikkuses, ühed on lühikesed, mitte pikemad kui põhja suurus, ja teised on pikad, mis ulatuvad ka külgedele, kusjuures põhja serval tehakse järsk murre ja keeratakse täis-nurga all otsad ülespoole. Ühele kül-jele jäävad peeru otsad korvi kõrguse pikkuses, teisele küljele aga nii pikad, et ulatuvad ka veel kaaneks. Küljelt üleminek kaaneks sünnib jälle järsu murdega, toetades peeru teist poolt vastu sellekohast lauakest, nii et pool peerust murtakse katki, kuna teine pool peerust jääb hingede ülesannet täitma. Töö algabki nende murretega — mur-takse vastavalt mõõtudele terve hulk peerge valmis ja siis algab kokkupunu-mine. Samuti asetatakse ka külgedele ümber korvi küündivad ja nurkadel murtud peerud. Korvi kõrgus on haril-likult 3 peergu. Ülemised korvi servad tehakse topelt, murdes küljepeerud üm-ber sissepoole asetatud sellekohase pee-ru tagasi ja toppides nad otse alumise peeru vahele.

Suitsukalakorvi mõõdud olid: pikkus 17 tolli, laius 8,5 tolli ja kõrgus 5,5 tolli. Mahutus pidi sarnasel korvil olema 500 kala. Neid korve tehakse ka teistes mõõtudes, vastavalt tellimistele, kuid enamasti kolme sorti, s. o. 300, 400 ja 500 kala mahutusega. Turule või tarvi-tusele saatmine sünnib raudteega Avi-nurme jaamast. Asetatakse neli tükki pakki. Avinurme jaama transpordi (väikese kiiruse) raamatute andmete järgi on välja saadetud aastas keskmiselt 3.500—4.000 tükki 9.200—9.500 kg raskusega. Müües saadavat 15—25 senti korvist, s. o. kodus valmistaja juures.

IX. Katusepilpatööstus.

Toormaterjalina tuleb kasutusele mänd, kuusk ja vähesel määral haab. Materjaali valmistamine olevat kõige parem veebruarikuu lõpul ja märtsi-kuus. Head siledad pilpad saab toorest,



Möisaküla „Kruusoja talu“ pilpatööstus.

Lohusuu küla „Vidriku talu“ Nr. 15 pilpatöö.

närtsimata materjaalist. Mida jämedam puu, seda parema materjaali ta annab.

Avinurme piirkonnas on katusepilpatööstus õige laialdane kodukäsitöö ala. Ta on kujunenud välja teatud rajoonide — külade — kaupa, milledest võiks eriti mainida: Maetsma, Lohusuu (Eesti küla), Raadna ja teisi. Iseäranis Lohusuus on suurejooneline pilpatööstus, kus mõnede arvates 25—30 perekonda ainult sellest elavad. Kui seaduslik tee enam toormaterjaali ei anna, siis ei kohku keegi ka tagasi selle omavoliliselt muutemisest.

Tööriistadena läheb tarvis: 1) pilpajärge ehk pinki, kuhu valmislõhutud ja vestetud pilpalõmmu, parajas pilpa laiuses, s. o. $2\frac{1}{2}$ tolli, saab vahele panna, ja jalaga vastavale osale pingi all vajutades seisab see kõvasti ja liikumatult paigal; 2) pilpa (laastu) liimeistrit (niirmeistrit), mis läheb harilikult liimeistrit lahku vaid seepoolest, et liimeistri peale käib kruvidega sellekohane raudklapp tera peale — selle ja tera vahele jättes soovitavas laiuses vahe, mis vastab pilpa paksusele. Pilpatõmbamise töö on kaunis raske ja väsitav, seepärast on mõnikord teisel pool pingi otsal istumas teine inimene, harilikult naisterahvas, kes esiteks liimeistrit lükkab tagant — momendil, millal pilpakiskuja tõmbab — ja siis lõigatava pilpa tühjalt tagasi tulles asetab oma põlvedele, ise lugedes, kuni saab 10, et siis neid kümne kaupa asetada „posti“ kuivama (piltidel näha).

Katusepilbaste mõõdud oleksid: pikus 17 tolli, laius $2\frac{1}{2}$ tolli ja paksus tellitakse nii, et 8—10 tükki tuleks tolli peale — kaunis õhukesed.

Arvestatakse nii, et üks kuupsüld keskmise headusega männipilpa puid annab 70.000—100.000 pilbast.

Üks mees võib päevas neid, vastavalt töö vilumusele, kiskuda 3.000—10.000 tükki, hobusega aga 30.000—50.000 tk. päevas — kui pakud on enne valmis lõhutud ja vestetud. Kui pilpad on ristamisi posti laotult — üks rida üht pidi (40 tükki reas) ja teine rida teist pidi, vahesid vahele jättes — mõni aeg seisnud ja tublisti kuivanud, siis seotakse nad viiesaja kaupa punkti (pildil näha), keskelt väänatud kasevitsaga kõvasti kinni tõmmates. Müügile lähevad pilpad kas hobusega veetult või Avinurme jaamast raudteega — rohkem Põhja-Eestisse, kus peaturuks osutub Rakvere. Müüakse tuhande viisi (s. o. 2 punkti) ja saadakse 150—250 snt. tuhandest. Avinurme jaamast — jaama raamatute järgi — on aastas veetud välja keskmiselt 16.000—25.000 punkti, s. o. 240.000 kuni 250.000 kg raskusega. Ja arvestades seda, et umbes niisama palju läheb aastas neid Avinurmest välja hobustega, saame kaunis auväärse summa.

Kui arvestada nii, et Avinurme jaamast keskmiselt aastas veetakse välja 20.000 punkti (10.000.000 pilbast) ja 1 kuupsüld annab keskmiselt 80.000 pilbast, siis peaks toormaterjaali hulk olema 125 kuupsülda ja juure niisama palju, mis veetakse hobustega — siis saame kokku 250 kuupsülda. Nii palju tarvitatakse siis pilpatööstuses aastas toormaterjaali.

Ja edasi, kui arvestada, et 2 punkti maksab keskmiselt 200 snt., tuleks üks punkt, s. o. 500 tükki, siis 100 snt. Aastane Avinurme toodang, s. o. nii raud-

Väljavõtteid metsaametkonna 1931./32. majandusaasta aruandest.

V. K.

Aruandeaasta lõpuks kuulus metsavalitsuse valdamisele 731.367,7 ha metsamaid ehk 64,9% valdamisele kuuluvast üldpinnast, s. o. 1.126.726,5 ha-st.

Aruandeaasta jooksul on ära planeeritud kogusummas 9758,81 ha, millest 8709,35 ha on ära kasutatud juurelõikeiks ja uudismaakohade asutamiseks ja 1049,46 ha on läinud riigi- ja omavalitsuste asutustele ja end. mõisaomanikele.

Valitseva puuliigi järgi oli metsamaast:

okasmetsa — 512.470,2 ha ehk 70,1%
lehtmetsa — 218.897,5 „ „ 29,9%

Okasmetsast oli:

metsaga kaetud	— 472.046,5 ha	ehk 92,1%
harv. ja lagendikke	— 9.086,0 „	„ 1,8%
turber. kohti, kus		
raie alustatud	— 1.145,9 „	„ 0,2%
kultuure	— 3.388,8 „	„ 0,7%
raiesmikke	— 26.803,0 „	„ 5,2%

kokku — 512.470,2 ha

Okasmetsa raiesmikkest uuendub loomulikult 10.664,8 ha ehk 39,8%, kuna kunstlikku metsastamist vajavad 16.138,2 ha ehk 60,2%.

Lehtmetsast oli:

metsaga kaetud	— 206.639,9 ha	ehk 94,4%
harv. ja lagendikke	— 2.055,6 „	„ 0,9%
raiesmikke	— 10.202,0 „	„ 4,7%

kokku — 218.897,5 ha

Lehtmetsa raiesmikud uuenduvad kõik loomulikult teel.

Põllumajanduslikke maid oli aruandeaasta lõpul metsade valitsuse valdamisel: põllumaid — 12.292,3 ha, heinamaid — 31.113,7 ha, karjamaid — 4.647,8 ha, kokku —

48.053,8 ha. Osast tarbemaadest on loodud 4766 tarbemaad üksust, üldpinnaga 12.990,41 ha.

Metsaametnikel oli aruandeaastal kasutada rendi-palgamaana — 2763,07 ha ja palgamaana (metsnikud ja metsavahid) 25.026,47 ha, mille hulgas ka 857,47 ha metsa- ja kõlbmatut maad.

Kõlbmatuid maid oli 347.305,0 ha, millest sood ja raba 323.047,9 ha, metsastamata luiteid ja tuiskliivam. 1.528,2 ha. Muid kõlbmatuid maid ja vett 22.728,9 ha.

Hooned ja ehitusi oli metsavalitsuse valdamisel:

elumaju — 2280 ja muid ehitusi (kõrvalhooneid, käbikuivatusi jne.) 6782. Kokku 9062 ehitust kr. 3.085.925,37 väärtuses. Aasta jooksul ehitati juure ja võeti üle teistelt asutustelt 38 elumaja ja 107 muud ehitust ja anti üle teistele asutustele, lammutati, põles jne. — 222 ehitust.

Metsade kasutamine ja majandamine.

Aruande-majandusaasta peakasutuse normipinna järgi — peakasutuse raidelank — oli: okasmetsas 4204,5 ha ja lehtmetsas 2879,5 ha, kokku 7144 ha. Pealeselle oli peakasutuse arvel ette nähtud kasutusi puumassi järgi kaitseja pargiblokkides umbes 10.980 tm. ulatuses.

Kinnitatud aasta kasutusnormist paljasraide teel kasutatud: okasmetsa 2788,71 ha ja lehtmetsa 1856,88 ha, kokku 4645,59 ha. Pealeselle veel lageraide teel kasutatud endiste aastate jääkidest okasmetsa 3766,37 ha ja lehtmetsa 1143,40 ha, ja ette raiatud 877,90 ha,

teel kui ka hobustega veetavad, kokku oleks 40.000 punkti — seega oleks aastane teenistus Avinurme vallal üksi laastudest 4 miljonit senti.

Üldine Avinurme mäe tarbepuu tarvitus oli 385 kuupsülda, sellest 250 kuupsülda läheb pilpatööstusele ja ülejäänud 135 k.-s. jääks siis teiste kodukäsitööhäruude kasutada — nagu anumatoöstuse jne. Säärane vahakord avinurmikute eneste arvamine järgi olevat kaunis õige. Vahest ehk pilpatööstus tarvitavat siiski rohkem, ja nimelt hobustega väljaveetav hulk olevat suurem kui raudteel saadetav hulk. Aga harilikult

arvestatavat neid võrdselt. See on maksev ka anumate ja teiste kodukäsitööstuse produktide kohta.

Sääraste pilpaist lõhutatud katus olevat väga vastupidav, iseäranis siis, kui ta lüüakse väga tihe ja paks, s. t. 4—5-kordne, ja pealt ära tõrvatakse. Isegi Mustvee alevis on suur osa katuseid valmistatud pilpaist.

Tuleviku väljavaated ei olevat väga roosilised, sest ähvardavat vastava metsa puudus. Materjaali puuduse tont ähvardavat kohati juba praegu kaunis kohutavalt, nii et toormaterjaali tuleb vedada kuni 20 km kauguselt.

millest 305,97 ha on lõplikult paljaks raiutud, kuna 571,93 ha pinnal ainult osa tarbepuudest on välja võetud. Eesti metsade keskmine juurekasv aastas arvatakse võrdseks 3 tm. hektaarilt ja sellele vastavalt võrduks kogu riigimetsade aastane juurekasv 2.036.059 tm., kuna majandusaastal on riigimetsast kasutatud 1.846.881,39 tm., seega vähem kui aastane keskmine juurekasv.

Metsa on müüdnud:

Oksjonilt ja võistluspakkumiselt kogusummas 391.732 tm. ehk 21,2%, kusjuures taksihinnale pakuti juure 2,7%. Kindla hinnaga on müüdnud 571.983 tm. ehk 31,0% üldmassist ja keskmiseks müügihinnaks on olnud taksihind miinus 2,4%. Alla taksihinna müüdi metsa kogusummas 185.950 tm. ehk 10,1% üldmassist, kusjuures müügihind oli miinus 41,2% vähem kui taksihind. Hinnata on antud 72.708 tm. ehk 3,9% üldmassist, mille taksihind oli 116.212,86 kr.

Riigi metsatööstusele on müüdnud 622.827 tm. müügihinnaga kr. 1.085.607,67 ehk taksihind miinus 6,1%. See taksihinna alandamine on tingitud sellest, et riigi metsatööstus oli sunnitud aruandeaastal töötama üles rohkem arvul kahjureist vigastatud, surnud ja tuulemurtud metsa, mille väärtus oli märksa madalam kasvava, vigastamata metsa väärtusest ja taksihind võrdus metsa taksitabeli p. 10 põhjal alandatud taksihinnale, millega mets tegelikult ka müüdi.

Asunikele müüdi majandusaastal kogusummas 79.155 tihum. kr. 145.835,18 müügihinnaga, mille turuhind oli kr. 289.205,83. Vahe — kr. 143.370,65. Aja jooksul 1921. a. kuni 1932. aastani on asunikele müüdnud kogusummas 2.886.347 tihum., müügihinnaga (asunikele) kr. 4.779.930,08, mille turuhind kr. 14.429.817,36. Turu- ja müügihinna vahe — kr. 9.649.887,28.

Veekogude kasutamine ja kalapüük.

Aruandeaastal oli 234 kalapüügi üksusest, pindalaga 7222,79 ha, rendil 190 üksust, pindalaga 6524,70 ha, kr. 8178,66 aastarendiga. Soovijate puudusel jäi rendile andmata 44 üksust, pindalaga 698,09 ha, kr. 289,30 aastarendiga. Välja rentimata jäid peamiselt soodes ja rabades asuvad väikesed järved ja laukad.

Jahindus.

Metsade valitsuse valdamisel olevaist maaaladest ja veekogudest on loodud 112 jahi-

diüksust, pindalaga 63.817,90 ha, kr. 9629,80 aastarendiga.

Metsakultuuritööd.

Aruandeaastal tehti uusi kultuure kogusummas 3198,8 ha, üldkuluga; keskmiselt ühe ha kultiveerimine kr. 34,59 (1930./31. maj-aastal kr. 38,42 ha). Metsastamise kulud ühel ha'l olid ühes külviga keskmiselt kr. 29,04 ja istutamise kr. 45,53. Võrreldes 1930./31. majand.-aasta ühe ha kultiveerimise keskmist kulu 1931./32. maj.-a. kuluga selgub, et viimasel majandusaastal on kulu vähenenud keskmiselt kr. 3,83 võrra, mis on tingitud tööhindade langusest ja osalt asjaolust, et aruandeaastal on kuusekultuure tehtud proportsionaalselt vähem kui männikultuure.

Üldiselt on 1931./32. majandusaastal kultuure tehtud 1.244,7 ha võrra vähem kui eelmisel maj.-aastal, põhjusel, et 1931. a. kevadel oli ilmastik metsakultuurideks väga ebasoodus.

Aruandeaastas on kultuuritöödeks tarvitatud kogusummas 7.952,18 kg seemet ja 322 liitrit tammeterusid, omahinnaga kr. 30.202,69. Sellest koguhulgast on metsa külvatud 6.773,07 kg seemet ja 256 liitrit tammeterusid ning taimealavadesse 1179,11 kg seemet ja 66 liitrit terusid. Puuseltside järgi on tarvitatud: männiseemet 2528,37 kg, kuusesemet 5.371,58 kg, lehiseemet 12,38 kg, kase-, vahtra- ja saareseemet 28,40 kg ja võõramaa- ja ilupuude seemet 11,50 kg. Tarvitatud seemne keskmine omahind oli: männil kr. 6,84 ja kuusel kr. 2,33 pro kg.

Peale oma tarvituse on aruandeaasta jooksul antud maapidajatele, seltskondl. organisatsioonidele, koolidele jne. nende asukohtade kaunistamiseks ja maa-alade metsastamiseks — tasuta 221,94 kg seemet ja 174.924 puutaimet ja tasu eest 299,8 kg seemet, omahinnaga kr. 893,67, ja 1938 taime, omah. kr. 91,29.

Metsa hooldamine.

Aruandeaastal on puhastamistöid tehtud 4.974,78 ha pindalal, harvendusi 3615,36 ha ja põimendusraideid 1374,1 ha.

Uusi kuivatuskraave kaeveti 219,22 kilom. ja vanu puhastati ja seati korda 252,09 km, üldkuluga kr. 144.420,14, kusjuures keskmine kraavi kaevamise kantmeetri hind oli 32,6 senti.

Riigim. ja metsade valitsus võttis liikmena osa 93 veeühingu tegevusest, kulutades osamaksudeks eeluurimise ja loodimise töödeks kr. 29.392,60. Kokku oli kulusid hüdrotehnilise maaparanduse alal aruandeaastal kr. 173.812,74.

Metsateed ja ehitused.

Metsateid tehti kogusummas 6,54 km, mis ehitati peamiselt kraavide ääre. Metsamaterjaalide väljaveo hõlbustamiseks parandati 111,10 km vanu metsateid ja seati korda 224 silda ja truupi. Uute kaevetud kraavide üle ehitati 514 silda-truupi.

Uusi hooned ehitati metsateenijale: 1) elumaju metsnikele 3 ja metsavahtidele 18, kokku 21 maja, kogusummas ühes puumaterjaali-kännurahaga kr. 53.902,21; 2) kõrvalhooneid kokku 32 ehitust koguväärtusega kr. 29.657,57.

Metsakorraldustööd.

Metsakorralduse välistööd, mis kestsid 17. maist 7. nov. 1931. a., tehti 6 metskonnas ja 15 metsandikus, kokku 66.619,1 ha pindalal. Tööd nõudsid 7504,8 töölise päeva kogusummas kr. 19.168,16 kuluga, s. o. keskmiselt kr. 2,54 töölise päevapalgaga.

1931. a. arvestuse järgi on metsavalitsuse valdamisel metsa 1.126.726,5 ha, millest seni on korraldatud 720.351,0 ha ja korraldamata — 406.375,5 ha.

Metsakahjurid.

Metsakahjureist oli rohkesti levinud suur pruun kärsakas (*Hylobius abietis* L.) Aegviidu metskonnas Pruuna metsandikus; kooreürasklased (*Ipidae*) jätkasid oma hävitustööd Varangu metskonnas ja suur männi süsiüraskmetsaednik (*Myelophilus piniperda*) näitas levimist Sagadi ja Anija metskondades. Kohati tuli ette ka männivaablasi (*Lophyrus rufus* ja *pini*), kuid selle levimisele pandi kohe piir.

Metsapõlemised.

Metsapõlemisi tuli ette aasta jooksul 130 korral, 403,3 ha pindalal. Tekkinud kahju ühes kustutamiskuludega kokku kr. 10.651,49. Metsapõlemisi põhjustasid: 9 juhtumil tuli üle metsa piiri sisse tulnud, 9 — raudtee vedurid, 30 — tulega hooletult ümberkäimine, 6 — kuritahtlikud süütamised ja 76 — teadmata põhjused.

Riigi metsamajapidamise tulud ja kulud 1931./32. majandusaastal.

Tulud kokku kr. 5.365.191,47 ja kulud kr. 2.274.815,56, selle hulgas erakorralisi kulusid kr. 105.299,99 uute hoonete ehitamise ja asundus- ja renditalude kasvava metsa hindamise alalt.

Kuna keskasutuse krediidid kogu riigim. ja mets. valitsuse kohta on ühised, pole võimalik

keskasutuse kulusid eraldi metsade valitsemise alal kindlaks teha.

Riigimetsatööstuse 1930./31. a. tegevuse kokkuvõte 1. septembr. 1930. a. — 1. sept. 1931. a.

Riigi metsatööstus tegutses 1930./31. operatsiooniaastal vabariigi valitsuse poolt 15. oktoobril 1930. a. kinnitatud eelarve alusel. Aruandeaastal oli riiklik metsatööstus 91 metskonnas, kuid väljavedu oli 89 metskonnas; lauatehaseid töötas kaks ja nimelt Tallinnas ja Kastres. Riigi metsatööstuse põhimääruse § 18 alusel saadi metsa riigimaade ja metsade valitsusel:

- a) Eelmsil aastail oksjoneil müümata jäänud raidelankidest 247,14 ha, 29.894,32 tm., taksihinnaga kr. 76.335,94.
- b) 1930./31. a. raidelankidest 2891,92 ha, 534.394,86 tm., taksihinnaga 465.702,04 krooni.
- c) Läbiraiutud raidelanke, tuulemurtud ja söödikuist rikutud puid jne. 297.302,98 tm., taksihinnaga kr. 670.489,19.

Kokku — 3139,06 ha 861.592,16 tm., taksihinnaga kr. 2.212.527,17.

Saadud metsast raiuti tegelikult: 2634,36 ha, 804.972,36 tm., taksihinnaga kr. 2.032.370,51. Vahe võeti riigimaade ja metsade valitsuse poolt tagasi põhjusel, et alates 1. sept. 1931. a. puumassi ja taksihindu hakati arvestama valmismaterjaali arvu järgi. Raiutud metsast saadi tarbematerjaale 336.979,08 tm. ehk 44,98% ja küttepuid 412.205,65 tm. ehk 55,02%, kogusummas 749.184,73 tm.

Tallinna ja Kastre lauatehastes töötati ümber 28.140,11 tm., saades mitmesuguseid saetud materjaale (laudu, prusse, latte jne.) 16.943,15 tm. ja kõrvalsaadusi (pinde ja servi) 7914,45 tm.

Metsast veeti raudtee ääre, jõgede kallastele ja mererandadesse ning toimetati edasi üleande-kohtadele kogusummas 598.634,35 tm., sellest tarbepuid 315.626,50 tm. ehk 52,72% ja küttepuid 283.007,85 tm. ehk 47,28%.

Aruandeaastal müüdi metsast, laoplatsidelt ja lauatehaseist materjaale 822.907,91 tm., ja nimelt:

riigiasutustele	— 211.036,94 tm. ehk 25,65%
omavalitsustele	— 75.003,57 " " 9,11%
kohalikele elanikele	224.414,20 " " 27,27%
eraturule	312.453,20 " " 37,97%

Kokku tulused: materjaalide müügist — kr. 5.257.518,05 ja muud tulud kr. 64.627,32. Kõik kokku kr. 5.322.145,37. Kulusid kokku — kr. 4.937.572,13.

Metsaühingute tegevusest 1931. a.

K. Kerberg.

Aruandeaastal tegutses 12 metsaühingut. Nende poolt E. M. Liidule saadetud aruannete põhjal on koostatud käesolev ülevaade. 1931. a. alul oli liikmeid 591, tuli juure 261, lahkus 145, aasta lõpuks jäi 707. Tegevusalade järgi jagunesid liikmed 1931. a. lõpuks järgmiselt:

Tabel I.

Metsaühing	Liikmed-põllumehed	Metsamehed	Agroonoomid	Seltskonnategelased	Teised	Kokku 1931. a. lõpul	1930. a. lõpul	Aasta kestes
Alutaguse	3	28	1	21	5	58	55	+ 3
Jõhvi . . .	12	9	1	7	2	37	—	+ 37
Viru . . .	4	15	1	—	3	23	40	- 17
Harju . . .	24	38	21	18	—	101	69	+ 32
Lääne . . .	30	12	9	9	10	70	77	- 7
Järva . . .	7	14	3	11	—	35	33	+ 2
Tartu . . .	49	92	12	—	37	190	81	+109
Võru . . .	4	19	9	5	—	37	29	+ 8
Valga . . .	9	7	2	3	6	27	23	+ 4
Viljandi . .	13	20	5	6	19	63	93	- 30
Pärnu . . .	6	10	5	3	1	25	52	- 27
Saaremaa.	21	8	8	4	—	41	39	+ 2
1930. a. oli liikmeid	182	272	77	87	89	707	—	—
	144	224	63	84	76	—	591	—
	+38	+48	+14	+ 3	+13	—	—	+116

Suhteliselt on liikmeskonna koosseis jäänud peagu endiseks.

Metsaühingute tulud on jäänud samale tasemele nagu need olid 1930. a.

Aasta kestes on üldsummas laekunud Kr. 1.113,64, eelmise aasta saldo oli Kr. 406,25, nii oli metsaühinguil aasta kestes käsutada Kr. 1.519,89. Osa tulusid on jäänud aruandeis märkimata (toetused filmietendustel, näitustel), mistõttu tegelikku läbikäiku võib pidada veidi suuremaks; samavõrra on vähemad muidugi ka kulud.

Kulud on hoidunud tulude piirides, kogusummas näidates Kr. 1.078,36. Eelmise aasta ülejääk on jäänud seega puutumatuks ja on aasta lõpuks veidi suurenenudki.

Üksikuil metsaühinguil on olnud tuludis-kulusid järgmiselt (vt. tab. II):

Metsaühingute tegevusest annab ülevaate tab. III, milline on koostatud saadetud aruannete najal. Kuigi need aruanded erinevad üksteisest tunduvalt andmete ulatuselt, pakub tabel siiski huvitava pildi ühingute tööst ühingute eneste hinnangute järgi.

Alutaguse metsaühing on tegutsenud elavalt; usaldusmeeste võrgu loomisega ei jõutud veel lõpule.

Jõhvi metsaühing on tulemustega rahul; esimesel tegevusaastal tegutses peamiselt koolide kaudu; tulevikus panakse erilist rõhku noortele ja asutakse avalike kohtade ilustamisele.

Viru metsaühing tahab organiseerida metsastamist nendel maa-aladel, kus see on võimalik ja tarviline. Vane-

TULUD

Tabel II.

KULUD

	Saldo	Liikme-maks	Film	Näitus	Muud	Kokku	Film	Näitus	Kantselei ja liikme maks	Nõu- anne	Muud	Kokku	Saldo
Alutaguse	63.66	37.—	75.—	30.—	2.92	208.58	—	26.62	23.75	100.50	48.10	198.97	9.61
Jõhvi . . .	—	37.—	15.06	—	21.90	73.96	48.—	—	15.05	1.39	—	64.44	9.52
Viru . . .	56.35	26.—	—	—	2.40	84.75	—	—	8.16	—	—	8.16	76.59
Harju . . .	83.93	64.—	—	—	—5.0	148.43	—	—	12.46	51.78	—	64.24	84.19
Lääne . . .	—	70.—	—	—	60.—	130.—	—	—	5.38	123.—	—	128.38	1.62
Järva . . .	19.65	35.—	20.—	10.—	—	84.65	20.—	10.—	11.50	—	—	41.50	43.15
Tartu . . .	36.70	141.—	—	—	177.70	355.40	119.87	74.98	36.82	—	45.35	277.02	78.38
Võru . . .	43.05	9.—	39.30	45.—	—	136.35	30.25	39.76	35.20	1.10	—	106.31	30.04
Valga . . .	1.30	8.—	—	—	1.50	10.80	—	—	7.16	—	—	7.16	3.64
Viljandi . .	51.11	57.—	44.11	—	4.80	157.02	55.80	—	37.09	14.61	5.—	112.50	44.52
Pärnu . . .	50.50	20.—	20.—	20.—	2.95	113.45	10.—	29.35	4.33	—	10.—	53.68	59.77
Saaremaa.	—	4 50	—	12.—	—	16.50	—	16.—	—	—	—	16 —	—5.0
	406.25	508.50	213.47	117.—	274.67	1.519.89	283.92	196.71	196.90	292.38	108.45	1.078.36	441.53

Tabel III.

Metsa- ühing	Koosolekud					Metsapäevad								Esinetud näitustel				Liikmema- ksu suurus	Eestsaisuse liik- mete arv	Usaldusmeeste arv	Oma taimead		
	Pea- juhatus	Kõne- ekskursioonid	Peod	Filmiseans.	Arv	Osavõtjaid	Metsatud ha	Elavaedu m	Jagatud			Peetud kõn.	Artiklid	Esinetud									
									Seamet kõg.	Taimi	Ilupuid			Mittmel	Kõrgeim aub.	I aubind	II aubind						
																						Arv	Arv
Alutaguse .	1	5	—	—	8	36	4318	4,3	2277	2,5	15.560	418	19	7	2	1	1	—	Kr.	1,—	5	35	—
Jõhvi . . .	1	8	—	—	1	3	11	—	1,4	176	—	—	247	12	—	—	—	—	—	1,—	6	12	—
Viru . . .	1	5	1	—	8	7	—	—	—	—	—	—	—	—	—	—	—	—	—	1,—	6	—	—
Harju . . .	1	4	—	1	4	39	—	10,15	1200	21,5	16 000	—	—	—	1	—	—	1	—	1,—	6	25	1
Lääne . . .	1	4	—	1	—	41	—	3,92	328	7,0	—	4.363	17	2	—	—	—	—	—	1,—	5	—	—
Järva . . .	1	2	—	—	1	25	1931	3,4	310	—	—	—	17	—	1	—	—	—	—	1,—	5	—	—
Tartu . . .	1	11	1	—	7	1	45	—	—	—	—	—	—	—	2	1	—	—	—	1,—	6	—	1
Võru . . .	1	5	—	—	3	33	1537	5,58	519	33,5	15.000	2.700	11	3	2	—	1	—	—	1,—	—	—	—
Valga . . .	1	1	—	—	1	1	—	—	—	—	—	—	—	—	—	—	—	—	—	1,—	—	—	—
Viljandi . .	1	7	—	—	5	1	280	—	—	51,4	—	—	—	—	—	—	—	—	—	1,—	7	—	—
Pärnu . . .	1	6	—	—	2	29	—	—	—	—	—	—	—	—	2	—	—	—	—	1,—	5	—	—
Saaremaa .	1	7	—	—	45	2363	8,2	400	18,0	3.100	—	—	—	—	1	—	1	—	—	0.50	5	14	—

mate talupidajate hulgas on metsaühingu töö veel uus.

Harju metsaühingu tegevust tuleb pidada rahuldavaks, märkida võib poolehoidu tõusu talupidajate hulgas, peamiselt küll maa-agronoomi energilise tegevuse tagajärjel.

Lääne metsaühing on asutanud Haapsalu metskonda suurema taimeaia ja puukooli; uute metsade asutamine edenel; erilist rõhku tahab panna kohalikele nõuandele tegelike metsamise ja koduümbruse kaunistamise tööde juures.

Järva metsaühingu tegevust takistas loomuliku keskkoha puudus.

Tartu metsaühing on kõige perekam ja on näidanud suurimat juurekasvu. Eriline tähelepanu on pöördud metsanduse mõtte levitamisele laiemate hulkade keskel.

Ühing peab tingimata tarviliseks luua osakondi rev.-metsaülemate juure, samuti usaldusmeeste võrgu teostamist. Jahinduse eest hoolitsemiseks kavatakse asutada jahisektsioon.

Võru metsaühing on tegutsenud jõudumööda.

Valga metsaühing märgib ära ühingu liikmete liigset koormatust oma otsese tööga, mistõttu ei jää aega ühingu sihtide teostamiseks, samuti koosolekute pidamise raskust liikmete liigse laialipillatud asetuse tõttu. Heal tahtel suudetakse siiski mõndki teostada.

Viljandi metsaühingu tegevus on üldiselt olnud loid, välja arvatud metsanädal. Aasta lõpul asuti usaldusmeeste võrgu loomisele, et viia tegevust kohtadele.

Pärnu metsaühing kannatas liikmete passiivsuse pärast, nõnda näiteks peakoosolekule pole kokku tulnud isegi juhatus kvoorumit. Metsapäevad möödusid siiski elavalt ja tulevikus kavatakse pearõhku panna tööle noorsoo ja kaitseliidu hulgas.

Saaremaa metsaühing on püüdnud kõige jõuga Saaremaa metsanduse edendamiseks aidata kaasa ja on sel alal suutnud äratada rahva huvi. Ühingu tegelased on külastanud paljusid talundeid ja annud nõu ning juhatus kohadel. Ühingul on käsil maanoorte ringide töö metsandusliku osa juhtimine, kusjuures noored väga huvitatult tegelevad metsanduse ja looduskaitse küsimustega.

Viirpuu-kasvatus.

A. Pavlov, dipl. metsateadlane.

Viirpuu (*Crataegus L.*) esineb meil suuremalt osalt dekoratiiv-põõsastena aedades, parkides ja kodu ümbruses. Temal on hambulised ehk sulglikult-hõlmlikud lehed ühes abilehtedega; õied on kahesugulised, koondatud pöörisesena. Vili on lihav mari 1—2 luukesega. Õitseb mai-juuni-kuus ja viljad valmivad septembris ja jäävad kauaks puule, vahest kogu talveks. Tema oksad on varustatud torkivate asteldegaga. Botaanika nimetus „*Crataegus*“ tuleb kreeka sõnast „*k r a t o s*“, mis tähendab kõvadus, tugevus ja sellega näitab vastavalt sellele nimetusele puu omadust. Puit on väga kõva ja vastupidav, tarvatakse treialitöödeks ja temast valmistatakse hammasrattad, kirve- ja haamrivarred, koodid jne. Sirgeist noortest kasvudest võib teha ilusaid jalutuskeppe. Koor annab pruuni värvi ja viljast saab arstirohtu. Peale selle on viirpuu tähtis kui mesitaim. Kuid peamiselt on ta parimaid istutamismaterjaale elavaedade asutamiseks. Viimasel ajal suurenen nõudmine viirpuu taimede järgi, seetõttu on ka tekkinud vajadus tutvustada kõiki loodusesõpru mainitud puuseltsi kasvatamisega. Kõigepealt tutvume tema paljundamisviisiga. Teda paljundatakse peaaegselt seemneist. Täiesti valminud viljad — marjad — korjatakse puudelt ja peale selle pannakse puunõusse, näit. tünni, ja jäetakse seisma neid aeg-ajalt segades. Kui marjad lähevad mädanema ja seemned hakkavad eralduma lihast, sõtkutakse puupulgaga. Viirpuu seemned asuvad kõvas luukestas, seepärast neile ei ole hädaohtlikud hoobid, mis tekivad sõtkumisel. Mädanenud marjade taigasse vett valades ja hästi segades eralduvad kõlblikud seemned lihast ja vajuvad põhja, kuna vigased kergivad peale; viimased ühes väljapressitud jätiste ja veega heidetakse välja. Loputamine kestab seni, kuni seemned saavad täiesti puhtaks; peale selle need laotatakse kuivatamiseks. Puhastatud seemnetega külimine annab paremaid tagajärgi kui puhastamata marjadega. Peab tähendama, et juhtumil, kui mitmesugustel

põhjustel viirpuu vili on korjatud poolvalminult, siis peab seda kuivatama ühes lihaga, mis annab seemneile valmimise võimaluse. *Crataegus*'i seemned idanevad õige visalt; et kiirendada nende idanemist, tuleb enne külimist neid stratifitseerida, s. o. ette valmistada. Stratifitseerimine sünnib järgmisel viisil: puhastatud ja kuivatatud seemned segatakse jõe liivaga ($\frac{1}{3}$ seemneid ja $\frac{2}{3}$ liiva) ja pannakse kas kasti või potti ja hoitakse kuni kevadise külmisseni keldris, kus temperatuur ei tohi ületada 2—4. Soojas ruumis seemned võivad üleliia idaneda, tekkinud idude murdumist ja seega seemne hukkumist on aga raske külimisel ära hoida.

Kogu talve jooksul peab aeg-ajalt seemneid üle vaatama ja valvama selle järele, et viimased ei kuivaks. Kui liiv on kuiv ja seemet ähvardab kuivamishädaoht, peab neid kastma veega, jälle liivaga segama ja uuesti paigutama puunõusse või potti. Niiskus, pimedus ja talvine külm (vahelduvalt) soodustavad luukesta lagunemist, seepärast on soovitatav stratifitseeritavaid seemned, mis on segatud liivaga, talvel mõneks päevaks paigutada külma kätte (külma võib olla kuni 15) ja siis jälle keldrisse panna tagasi. Nõnda ettevalmistatud seemned, külitud varakevadel, idanevad suuremalt osalt esimesel aastal. Ettevalmistamatud seemned peab tingimata külma sügisel, oktoobrikuus, ja siis osa seemneist idaneda ka kevadel, aga teised annavad taimi ainult teisel aastal. Peenrad, mis on määratud viirpuuseemnete külimiseks, asutatakse lõunapäikese kõrvetuse eest natuke varjatud kohtadel. Juhtumil, kui ei saa valida soovitavaid kohti ja peenrad valmistatakse lagedal kohal, peab idanenud viirpuutaimikesed kunstlikult varjama. Kõige parem abinõu peenarde katteks on õlematid, mis asetatakse tugele peale kinnitatud peenardele. On arusaadav, et maa, kuhu me tahame küllida seemet, oleks hästi ümber kaevatud, peenelt kohendatud ja umbrohist puhastatud. Külimine teostatakse peenralt valmistatud rennidesse, millede sügavus on

umbes 4 sm. ja rennide vahed 12—15 sm. Külida tuleb õige tihedalt, sest viirpuul on väike idanemisprotsent, keskmiselt 20%, ning idanenud seemneist harilikult võib saada ainult 5—8% tugevaid terveid taimi. Üheruutmeetrilise külvipinna kohta kulub viirpuuseemet keskmiseks külviks 300 gr. Küliline toimub suuremalt osalt käega; selle juures peab hoolt kandma, et seeme ühtaoliselt oleks pandud. Külitud seemned kaetakse huumuselise murumullaga; katmine sünnib sel teel, et sõrmede vahelt muld ühtlaselt raputatakse seemnete peale või sarjatakse läbi sõela. Pärast katmist vajutatakse kate kas laua või rulliga kinni. Idanenud seemnest viirpuutaimed jäävad peenardele 2 aastaks; kolmanda aasta kevadel istutatakse (koolitatakse) parema arenemise otstarbel head teistesse peenardesse või tasasele maale. Taimede väljavõtmine toimub järgmiselt: taimeridade vahele pistetakse labidas nii sügavale kui juured arvatavasti ulatuvad ja lahutatakse labidatäie kaupa taimed ühes mullaga. Mullast vabastatud taimed sorteeritakse, ühes sellega lõigates nende tüvikesed ja juured umbes 15 sm. peale. Mainitud toiminguid peab teostama varjatud vilus kohas, et eitaval juhtumil õrnad juurekesed ei kannataks päikese käes. Koolitamine sünnib pilvise ilmaga; ümberistutamisel peab hoolega valvama, et taimede juured ei kuivaks ära, ja seepärast sorteerimise juures kõlvuliste taimede juured kastetakse savikorti. See valmistatakse savist kas mõne anuma sees või maasse tehtud aku. Savikördist väljavõetud taimed paigutatakse siis ka seks valmistatud kastidesse või korvidesse, milledes nad viiakse istutamiskohale. Kui ümberistutamine on lõpetatud, tuleb tingimata peenraid kasta. Ühe aasta möödumisel tuleb kõik koolitatud taimed lühendada lõikuse teel 15 sm. kõrgemalt, arvates sellest kohast, kus oli tehtud lõikus ümberistutamise ajal; see soodustab uute kasvude arenemist, mis on tarviline heade hekitaimede saamiseks, et neist tulevikus saaks asutada tihe ja läbipääsmatu elavaed. Puukooli jäävad viirpuutaimed 3—4 aastaks; kui nad jõua-

vad umbes $\frac{3}{4}$ mtr. kõrguseni, võib neid asetada alatisele istutamispaiigale. Iseendast mõista, et kooliaias tulevad taimede vaheruimid puhtad hoida, s. o. umbrohust kitkuda. Viirpuud võib paljundada veel vegetatiivsel teel, nimelt juurpistikute ja paindokste kaudu. Juurpistikutega, s. o. juurtest lõigatud pistikutega, paljundamine on võrdlemisi lihtne. Kaevetud juured lõigatakse 10 kuni 15 sm. tükkideks jämedusega 0,5—1,5 sm. ja asetatakse peenrassa nõnda, et alumine peenem ots oleks kaevetud 10 sm. paksuse mullakihi, kuid ülemine jämedam ots ulatuks maast välja 2 sm. pikkuselt. Sel paljundamisviisil peab alati peenrapinna hoidma värskena ja valvama selle järele, et oleks niiskust tarvilisel määral, mis on väga tarviline võrsete edukaks arenemiseks. Kuival maapinnal ähvardab pistikuid kuivamine ja seega paljundamine äpardub. Juurpistikute istutamist tuleb toimetada varakult enne viirpuude lehtimist, ja siis võib juba juulikuus märgata neist tekkinud võsuid.

Paindokste kaudu paljunemist tarvitatatakse palju harvemini, nimelt sel juhtumil, kui viirpuutaimed on arenenud halvasti ja parandamiseks on tarviline lõigata neid peagu kuni maapinnani, et saada neist ilusad eksemplaarid. Peab veel tähendama, et kõik viirpuuliigid maapinna suhtes on vähenõudlikud puuseltsid ja lepivad ka kõhna ja vähese päikesega liivamaaga, samuti nad on täiesti külmakindlad, kannatavad hästi pügamist ja kärpimist ega karda ümberistutamist. Meil võib kasvatada järgmisi liike: *Crataegus monoginus* JACK.—ühe emaka viirpuu, *Crataegus oxyacanta* L. — okasviirpuu, *Crataegus oxyacanta v. globosa* — keraokasviirpuu, *Crataegus sanguineus* PALL — verev viirpuu, *Crataegus coccineus* L. — helepunane viirpuu, *Crataegus niger* — W. et K. — must viirpuu, *Crataegus Crus galli* L. — kannusviirpuu, ja teised nagu *Crataegus viridis*. Lõpuks võib lisada, et viirpuud võib kasutada mitte ainult elavaedade asutamiseks, vaid ka aedades ja parkides üksikute põõsastena, kus need väga hästi kasvavad ka suurte puude vahel varjatud kohtadel.

Kaitsevæe metsade majandamisest.

K. Sikk.

Kaitseministeeriumi valitsusel olevate maade ja metsade üldpindala ulatub üle 15 tuh. hektaari, seega on kaitseministeerium riigis suurimaks metsaomanikuks peale riigimetsade valitsuse. Kaitseministeeriumi metsad on asetatud laiali üle riigi suuremate ja vähemate üksustena ja moodustuvad õppe- ja laskeväljadel, kindluste ja asutuste ümber kasvavaist metsadest ja parkidest. Kogu pindalast on metsamaad 7560 ha ja kõlbmatut maad 7482 ha. Metsamaast on metsaga kaetud 5345 ha, metsata 2215 ha. Suuremaid metsa-alasid on: I diviisi Kurtna õppeväli — üle 7000 ha, II div. Petseri õppeväli — 3700 ha, Jägala suurtükivæe polügoon — 2950 ha, Valdeku õppeväli — 436 ha, Naisaare merekindl. maa-ala — 334 ha, Aegna saar — 220 ha, pealeselle vähemaid maa-alasid mujal.

Allakirjutanul oli võimalik ajateenijana 1930/31. aastal töötada varustusvalitsuse ehitus- ja korteriosakonna juures kaitseministeeriumi metsade korraldamise alal. Tol ajal kaitseministeeriumi juures metsade majandamise alal ühtki eriteadlast ei olnud ja metsade valve ja majandamisülesandeid täitsid ohvitserid ja kaitsevæe ametnikud. Seepärast pole imestada, et metsamajandus - juhendi täitmise osutus neile üle jõu käivaks. Nii tuli allakirjutanul sageli majandajaile selgitada massitabelite tarvitamist. Kultuurtööde kavu oli esitanud vaid üks väeosa ja seegi kava nägi ette vaid tuulemurru ja kuivade puude koristamise pargist. Diviiside intendandid ei esitanud 15. juuniks aruandeid, ei olnud ka varustusvalitsuses selle nõudjat. Ehitus- ja korteriosakonnas ajas kinnisvarade korraldamise asju käskudetaätja ohvitser, majandus-teadlane, kel lasusid esijoones maade kinnistamiseks korraldamise kohustused ja teises järjekorras metsade korraldamine. Nii siis aeti odavasti läbi ja kasutati kaitsevæes aega teenivate metsameeste kaasabi, et metsade plaanistamis- ja korraldamistöödega käskkirjas ettenähtud ajaks saada valmis. Vastutava juhi puudusel ja vahelduva metsameeste koosseisu tõttu said puistude

plaanid ja majanduskavad väga mitmeilmelised. Et senine kord ei rahuldanud, tegi varustusvalitsuse ülem märtsikuus 1931. a. sõjanõukogule esituse metsaeriteadlase kohta loomiseks varustusvalitsuse juure ja metsnike ja metsavahtide ametisse määramiseks suuremate metsaüksuste juures. Sõjanõukogus ei leidnud aga esitus mitmesugustel põhjustel vastuvõtmist. Aasta lõpul lahendas seisukorra kaitseminister, kutsudes varustusvalitsuse ehitus- ja korteriosakonna juure eriteadlase käskudetaätjaks ohvitseriks, kes lõpetanud Tartu ülikooli metsaosakonna. Tema abiks määrati vastava haridusega metsnik, asukohaga Tallinnas. See oli juba suur samm edasi, kuigi metsaeriteadlasel on palju kõrvalkohustusi, mis teda ei lase täie jõuga asuda metsade majandamisele.

Loodetavasti suudab kaitseministeerium uue koosseisu ja korra juures oma metsade majandust märksa tõsta. Seni esines mõneski kohas nähtusi, mis metsamehe silmale valusad. Koristamata tuulemurd ja kuulidest vigastatud puud, laialdane putukate hävitustöö, avarad uuendamata raieistikud ka neis kohtades, kus õppetegevus lagedat maad ei nõudnud, omapärane metsaülestöötamisviis riigimetsatööstuse lankidel kaitseministeeriumi metsades, kus kuivanud männid jäeti seemnepuudeks. Omavoliliste raiumiste registreerimine kaitseministeeriumi suuremais metsades oli täiesti võimalu senise korra juures, kus puid vabalt, oma äranägemise järgi, juhendist mööda minnes, üles töötati ja metsavalvurid diviisi templikirvest puulõhkumiseks tarvitasid.

Ometi on kaitseministeeriumil suured võimalused oma metsade tulukust tõsta. Tuulemurru ja kuulidest vigastatud puude ülestöötamisel saaks palju küttepuid. Kevadistel metsapäevadel võiks laskeväljadest eemal asuvaid raieistikke uuendada, võites seega tootvat maad juure ja selgitades osavõtjatele kaitsevæelasile metsamistööde võtteid, mida need hiljem eraelus edukalt võiksid kasutada.

Nurmkana (*Perdix cinerea*).

J. A. Põllumees.

Nurmkana ehk põldpüü on küll nimepidi põllulind, kuid armastab ka võsastikku, põldude läheduses asuvaid soid ja noore võsastikuga kaetud raiestikke. Põldpüüd elavad paaris. Maikuu esimesel poolel võib leida pesas harilikult 10—12 muna, kuid neid võib olla üksikuil juhtumeil ka üle kahekümne. Ka isalind võtab osa perekonna eest hoolitsemisest.

Kui pesitamise ümbruses leidub vähegi toitu, ei randa ta sealt üle kahe kilomeetri eemale. Nurmkana on üks vähestest jahilindudest, kes meil talvitab ja kes väikese hoolitsemise juures talvel kiiresti rohkeneb. Korraliku talvise toitumise puhul võib aga neid põldude ääres väikestes võsastikes peagu alati leida.

Talvel sügava lumega on vaja nende eest hoolitseda. Neid võib hoolsa toitumise ja hoidmise läbi teatud maakohas meelitada pikemaks ajaks püsima, millega on kindlustatud ka kindel juurekasv.

Kohtadel, kus on märgata, et nurmkana söögipoolist hästi võtma hakkavad, aetagu lumi ära ja riputatagu ligimeelitamiseks iga päev mõni pihutäis nisuteri viljapurudega segamini maha. Söötiskohtadeks olgu looduslikult lume ja tuiskude eest kaitstud kohad; kui aga siiski mõnel pool, nagu põldudel, säära- sed kohad puuduvad, tuleb neile õlgedest või roogudest valmistada kunstlikud söötiskohad. Umbes kahe meetri pikkused teibad seotagu kõva nõõri või traadiga ülemisest otsast kinni ja pandagu neid nii tihti, et katus läbi teivaste ei langeks sisse. Alumine ruum olgu umbes 2 meetrit läbi mõõta. Peale õlgede ja roogude võib ka katta kuuseokstega, kuid sealjuures peab aga katus olema nii tihe, et ta ei lase lund läbi. Katus tuleb niivõrd tugevasti katta, et tuul teda ära ei viiks. Lindude sissekäimi-

seks jäetagu katus 25 cm maapinnalt kõrgele. Tuiskude puhul tuleb tuulepoolne külg hoolikalt kinni katta, et katanade maja ei tuiska seest lund täis.

Soovitav on seesuguseid lindude maju juba sügisel tarvilisel arvul valmistada ja aegsasti enne söötmisaja algust linde hakata ligi harjutama, milleks majakese ligidale riputatagu kapsalehti ja teri.

Kõige sündsamaks nurmkana siginemiskohaks oleks maastik, kus põldude vahel leidub väikesi metsatukki ja võsastikke, milledes kanad sügisel pärast viljade koristamist võivad varju leida. Leidub niisuguses kohas juba pesakond kanu, on üsna kerge neid paari aasta jooksul soovitava arvuni paljundada.

Ei ole aga niisuguses piirkonnas viimaste aastate lumerikaste talvede ja röövküttimise tagajärjel neid enam elamas, tuleb kohtadest, kus kanu veel on olemas, talvel neid kümnekond tükki kinni püüda, kuni kevadeni lähedas valges ruumis võimalikult nende loomuliku toiduga toita ja siis sündsasse kohta võsastikus lahti lasta. Nurmkana, mis niiviisi kinni püütud, peavad olema toodud võimalikult kaugemalt — 8—10 kilomeetri tagant — sest lähemalt toodud lendavad pärast lahtilaskmist oma endisesse kohta tagasi.

Kui esimesel aastal 10—15 tükki elavad kevadeni, siis on järgmiseks sügiseks juba 4—6 pesakonda ehk umbes 50—100 nurmkana. Edaspidi neid niisama korralikult hoides ja toites jäävad nad kõik kasvatuspiirkonda ja järgmisel kevadel paaridesse lüües annavad keskmiselt 20—30 pesakonda ehk 200 kuni 400 kana, võttes arvesse, et ka kõige korralikuma hoolitsemise puhul osa linde röövikute läbi saab otsa.

Niisuguse kasvatusviisi juures võib 2—6 aasta pärast jahiga alata, lastes iga aasta 100—200 ja edaspidi veel roh-

kem, kui aga iga sügise lõpul neid tarviline arv elama jäetakse ja reegleid korralikult täidetakse.

Hoolega tuleb valvata aga selle järele, et kutsumata röövkütid ei teeks kahju. Igasugustele röövloomadele ja lindudele tuleb nurmkanade ümbruskonnas kuulutada halastamatu sõda; hulkujad koerad ja kassid kasvatuses piirkonnas kevadel ja suve alul hävitada, sest need on röövlid, kes hävitavad ära terved pesakonnad.

Kui on märgata, et põldpüüd avaldavad kasvatuskohast ärarändamise tunnuseid, tuleb kõigepealt katsuda pesakondadest maha lasta vanad kanad, kes just peaaegselt pesakondi viivad teise kohta. Täiskasvanud pesakond, kui vanad kadunud, jääb kohale, kuid äralaskmine on lubatav siis, kui noored juha on omandanud vanade sulehte.

Sokkude laskmisest 1931. ja 1932. a.

Teatavasti on meie riigimetsades asuvate suuremate jahiloomade hulka kuuluvate metskitsede arv viimase kümne aasta jooksul järjekindlalt suurenenud ja nende üldarvu arvati viimasel 1931. aastal korraldatud metsloomade lugemisel 10.000 peale. Suurem osa metskitsi asub n.-n. jahikaitse-metsades ja jahioorganisatsioonidele väljarenditud jahihoiu-metsades. Et jahipidamine eelpool tähendatud metsaosades on keeldud, nende toitmise eest seal enam hoolitseatakse ja sigimis- ja elutsemisvõimalused neil seal on soodsamad kui teistes metsaosades, on märgata kitsede arvulist juurekasvu säärastes kohtades. Loomulikult asub sellistes kitsede asukohtades ka vanu sokke, kes oma elujõuetuse ja sigimisvõimetusega selle loomaliigi juuresigimist takistavad. Seepärast on riigimaade ja metsade valitsus kahe viimase aasta jooksul, jahiajal, jahimajapidamise reguleerimise mõttes maksmapandud jahiviiside ja -tingimuste kohaselt sääraste vanade sokkude laskmist eraldi tasu eest võimaldanud organiseeritud jahimeestele ja neile riigi jahimaade rentnikele, kes nende toitmise eest ka korralikult hoolitsesid. Sääraste sokkulaskmise lube anti välja 1931.

Et nurmkanu hoida hea tervise juures, tuleb püüda kõigepealt nõrgad ja vigased lasta maha ja kevadeks võimalikult ühepalju emaseid ja isaseid jätta elama, et kevadel ei tuleks ette leski emaseid.

Niisuguseid lihtseid ja võrdlemisi odavaid abinõusid tarvitades võivad paljud endile korraldada seesuguse nurmkanade kasvatuses.

Loodan, et paljud nüüd kohe nurmkanade kasvatamisega algust teevad, kuid sealjuures ärgu unustagu ükski jahimees, et suurim kohus on loomi ja linde hoida, kasvatada ja nende eest hoolitseda, mitte röövküttimisega neid viimseni hävitada.

Kui niiviisi metsloomi ja -linde edasi tapetakse nagu nüüd, siis läheneb varsti aeg, kus meie metsloomi ja -linde võib näha ainult täistopilt muuseumides.

aastal 26 ja 1932. a. — 27. Mõnes metskonnas, kus selliseid vanu sokke asus, võimaldati laskmist metsaülemale ja nende abidele, milleks anti välja vastavaid lube 1931. a. — 23 ja 1932. a. — 34.

Tegelikult on riigimaadel lubade järele sokke lastud palju vähem kui väljaantud lubade arv seda näitab. Metsametnike poolt laskmiseks ettenähtud anormalselt arenenud sarvedega vanu sigimisvõimetuid sokke pole lastud peamiselt seepärast, et vanad sokud on väga ettevaatlikud ja neile liginemine kuni kindla paugu laskekauguseni suuremalt jaolt pole läinud korda. Ka on osa sokke jäänud laskmata seepärast, et nende varitsemisel laskmiseks ettenähtud vanu sokke pole näha olnud.

Üldiselt lastakse sokke igal aastal meie metsades palju rohkem kui seda eelpool toodud andmed näitavad. Nii on teadmata, kui palju suvel riigimetsadest väljuvaist ja talu heina- ja karjamaile sattuvaist metskitsedest sokke maaomanike poolt lastakse ja kui palju aasta jooksul langeb tegelikult salaküttimise ohvriks.

Ehk küll metsametnikud salaküttimise järelevalvet kohati väga energili-

selt teostavad, võiks seda siiski veel lonkavaks nimetada, sest metsavalitsusel olevate viimaste andmete järgi on riigimaadel aasta kestes salaküttide poolt tapetud 54 kitse, 30 sokku ja 2 talle.

Suurimaks paheks on siin ka kindlasti maal levinud spordipüssid. Kuigi spordipüssid on mõeldud laskespordi harrastajatele nende võimete kõrgemale tasemele tõstmiseks märkilaskmisel, aga mitte metsloomade-lindude tapmiseks, on maal asuvaist spordipüssi omanikest osa vastupidises arvamises ja proovib laskeriista tabavust ja oma osavust metsloomade-lindude peale, tegeldes see-ga salaküttimisega. Spordipüssidega on riigimaadel hävitatud viimaseil aastail kaitse all olevaid metskitsi kui ka sokke. Sääraseid salaküttimise juhtumeid on metsaametnikel väga raske kindlaks

teha, sest spordipüssi väikest pauku pole kaugele kuulda ja seepärast ei tea ka metsaametnikud igakord õigel ajal asuda salaküti jälgimisele, et viimast teolt tabada.

Juhuslikult ja metsaametnike energilise salaküttimise järelevalve tagajärjel on siiski riigimaadel spordipüssidega varustatud salakütte ühes saagiga (metskitsed, sokud, metsised jne.) tabatud ja kohtulikule vastutusele võetud, kuid osal on õnnestunud ka saaki maha jättes metsaametnike silmapiiirilt õigel ajal kaduda.

Isiklikult olen arvamises, et asutused, kust spordipüsside hoidmiseks ja kandmiseks lube välja antakse, peaksid arvestama ka praegust metsloomade-lindude seisukorda ja endi poolt astuma vastavaid samme kirjeldatud pahe kõrvaldamiseks.

J. T.-o.

Imbutatud padrunikest.

On vist igale jahimehele küllalt tuska ja meelepaha tekitanud vanade papp-padrunita laadimine. Harilikult on padruni ülemine osa niivõrd kulunud ja narmendab, et muudab padruni tarvitamiskõlbmatuks. Olen näinud tegevat teisi ja teinud seda ise — nimelt lõigatakse padrunil lihtselt katkine osa maha. Säärane teguviis ei päästa meid aga kuigi kauaks, sest varsti on padrun liig lühike korraliku laengu jaoks. Teine moodus, mida siinkohal tahaksin tuua, on kaunis lihtne, kuid annab häid tagajärgi. Soovitaksin padruni ülemised osad imbutada. Imbutamiseks kõlbab parafiin, kuid selle aset täidab ka vaha ja, kui ei juhtu olema muud kodus käepärast, siis harilik küünel. Toiming sünniks järgmiselt: Enne padrunite laadimisele asumist mingisuguses nõukeses, milleks kõlbab väga hästi tühjaks saanud saapaviksikarbi kaas, sulatada üles nатуке parafiini — mitte üksi sulatada, vaid ajada koguni kuumaks, kuni keemiseni. Mida kuumem on sulatis, seda paremini ta imbub papisse. Kui parafiin on kuum, siis padrunikest torgata otsa pidi vedelikku ja seal mõni hetk hoida, kuni papp on täis imbutunud. Täisimbumist tunneb sellest, et imbutamisele omane särin jääb ära. Seni, kuni

oleme lõpetanud imbutamise, on esimesed juba küllalt tardunud, et võib asuda laadimisele.

Tõsi, see toiming toob endaga kaasa küll veidi tööd ja õige pisikese kulu, kuid tasub enda mitmekordselt. Me võime peagu poole kauemini tarvitada padrunit, vähemalt seni, kuni padrun tagumises osas põleb läbi. Laadimine on palju hõlpsam, eriti sel korral, kui on padrunist kord juba lastud, sest pärast lasku on padruni kujul sama välimus kui poest toodul. Edasi aitab imbutamine hoida ära padrunite ligunemise ja sellega kooskäiva paisumise vihmase ilma puhul. Nimetatud imbutamise võib võtta ette ka täiesti uute padrunite juures. Nimelt muudab imbutamine kesta libedaks ja otsa keermise juures ei teki keermisel kulumist, vaid libisemine, mis hoiab ära kesta pealmise kihi purunemise. Olles nimetatud meetodi tarvitanud endale padruneid laadides on jäänud mulje, et nimetatud toimingut võib soovitada igale jahisõbrale kahju toomata.

Ei ole kuulnud, et keegi seda oleks teinud, milline asjaolu mind julgustaski kirjutama. Oleks huvitav kuulda, kui keegi seda on proovinud, kuidas ja millega ta seda tegi.

J. K.

Rahvusvahelisest jahinäitusest.

Eeloleva 1933. aasta aprillikuus kavatakse Saksamaal, Kölnis, „Reichsjagdbund'i“ korraldusel pidada ära rahvusvaheline jahinäitus. Et rahvusvahelise jahinõukogu poolt ellukutsutud põdrakaitse erikomisjon tunneb erilist huvi Eestis elutsevate põtrade vastu, pöördus „Conseil International de la chasse — 21, Rue de Clichy — Paris“ peasekretär vabariigi metsavalitsuse poole palvega, et ka Eestist oleksid vähemalt kuue põdra sarved ühes pealuudega näitusele välja pandud, mida võiks võrrelda ja uurida.

Põdra kaitsmise ja ta tõu parandamise mõttes soovivad näituse korraldajad saada võrdlemiseks ja uurimiseks kahte liiki kuuluvaid põdrasarvi, nimelt: Stangelche ja Schaufler.

Kuna metsavalitsusel ja metsaülemate ühingu metsloomade ja -lindude topiste kogul meie metsades elutsevate põtrade sarved puuduvad, ei saa metsavalitsus põdrakaitse erikomisjoni ja näituse korraldajate soovile kodumaa põdra võidumärkide saatmises tulla vastu. Seda võiksid aga teha meie lugupeetumad ja soliidsemad jahioorganisatsioonid või üksikud vanemad jahimehed, kes kodumaa suurima ja haruldasima metslooma — põdra — võidumärke ühes pealuudega omavad või kellele ülalnimetatud arvul nende hankimine ja näitusele saatmine ei sünnita raskusi.

Soovitud põdrasarvede saatmisega võimaldaksid meie jahimehed nende uurimist ja võrdlemist põdrakaitse erikomisjonile ja aitaksid oma poolt teata-

val määral kaasa ka korraldatava rahvusvahelise jahinäituse heaks kordaminekuks.

Näitusele saadetavate põdrasarvede kindlustus- ja veokulud kannab näitust korraldav komitee. J. T-o.



Aulijaht.

„Peninukid“ Võrumaal.

Kui vanasti kodumaad laastasid sõjad ja rahunused, hävitades inimesi ja suurel hulgal nende varandusi, siis peitsid end järelejääjad metsadega ümbritsetud soosaartele ja elasid üksildaselt suures hirmus ja mures oma elunatukese pärast. Veel suurest põhja-sõjast, mis kestis üle 20 aasta, on säilinud rahva suus teade, et Põlvast Põltsamaani ei olnud kuulda kukehäält — niivõrd oli kõik hävitatud.

Jah, siis liikusid maad mööda „peninukid“, otsides inimesi ja nende varanatukest: öösiti

valvasid nad puude otsas, silmitsedes, kas ehk kustki paistab tuluke, et leida üles põgenikke; sõjast ja katkust järelejäänud langesid kogu oma varaga nende ohvriks. Igasugune kaitse puudus siis inimestel „peninukkide“ eest. Nüüd on aeg palju muutunud ja olud veel rohkem, kuid „peninukid“ ei ole kadunud. Nad ei pea küll enam jahti inimeste peale, seda rohkem aga hävitavad metsloomi ja -linde! Loodusearmastajad ja tõsised jahimehed kurdavad, et loomade ja lindude arv meil aastaastalt vä-

heneb, kuid ega seepärast nad veel leia „peninukkide“ ees halastust või kaitset.

Võru ümbruses liigub ilusamail õhtuil „tume kogu“ maanteid mööda, heites ette ja kõrvale suuri valgusvihke, otsides nagu katse-sarvedega midagi haaramiseks. Ja kui juhtub valgusvihku mõni metsloom või -lind, siis peatub „tume kogu“, varsti kõlab kõrvulukustav pauk, „kogult“ eemaldub „peninukk“ nuuskima värskeid metsloomu, -linnu verejälgi! Väga tihti ongi „nuki“ verejano hetkeks rahuldatud: ta tassib saagi „tumedale kogule“. Jälle algab aga uus liikumine ja heledad „katsesarved“ kobavad pimedail põldudel, heinamail ja metsaservades uut saaki. Pea tabavadki „katsesarved“ uuesti kartliku näljase jänese toidu juures või mõne jahilinnu rahulikult puhkamas.

Kivistiku Jussi äpardus.

Bruno Karheiding.

Pühalikult vaikses metsas kuuldus vaid kröbinat, mida tekitas kuuseladvas istuv käbi näriv orav. Sadas lund. Laisalt liuglesid laiad helbed hallist talvehommiku taevast. Hämardus. Kährimäe laas veel uinus; vaid harva, tasa kahisedes, libises tuulepuhang puude lumistunud kroonides.

Rebane, lonkides põlluäärses harvendikus, haistis värskeid jänesehaake, nuusutas väikesi nirkijälgi, mis kadusid suure kännu alla, nõoris siis jupi maad piki kvartaali sihti, ja pöördes lageraidele kaotas sihi ääre kaks musta otsakest. Tema kohta möödunud sügisel preili Ida oli levitanud laimujutte. Nimelt päikeseküllasel sügishommikul tuhnides Saare metsavahi ristikipõllul hiiri rebane sattus linnapreili uudishimuliste pilkude alla. Hiljem räägiti külas, et rebane käinud Saare metsavahi põllul ristikheinu söömas — kes ei usu, see küsigu preili Idalt.

Säärane aluseta laim pahandas reinuvadepidit väga, kuid — ega's lolle ei künta ega külvata, nad kasvavad ise, lohutas ta end ja tegi samal hetkel pika hüppe lumel jooksva hiire järele, kes kaeblikult piuksudes kadus kanavarga hammaste taha. Sooserval peatus ta, katsus Sikakurmust puhuvat tuult, kuulateli tähelepanelikult, saba tuksatades ta silmitses teravalt kuusepadristikku, enne kui kadus sellesse.

Valgenes. Vidistades parv käbilinde laskus kuuselatva. Ehmunult orav laskis kukkuda käbil, mille kallal ta praegu urgitunud, jõllitas oma purevaid sõstrasilmi, sülitas,

Nii on see hävitamine kestnud kogu sügise ega paista sel lõppu tulevatki! Härrased „peninukid“ kiitlevad avalikult, et saak olevat tubli: õhtu peale vähemalt 3—4 jänest, tihti isegi 6—8, ja mitmel korral ka kimp nurmkanu, kes usaldasid oma vaenlaste kartusel jääda tee ääre magama. Ka olevat kord varajasel õhtutunnil nende „nukkide“ saagiks langenud 2 fasaani, kes olid olnud alles söödamaal. Seega siis hävitamine täielik — kuna veel hiljuti toodi lindudearmastajate poolt siia kanti mõned fasaanid.

Nii on nüüdisaja „peninukid“ varustatud kõige moodsamate hävitamisinõudega, ja varsti jõuab aeg, millal Põlvast Põltsamaani ei leia ühtki jänest ega nurmkanu.

Põllumees.

turtsus, hüppas siis lume tuisates oksalt oksale, kuni kadus üle valitseva kuuse võra haigutavasse pimedusse.

Väljalt sibas haavaemand kiiresti metsa poole, häbelik ja arg nagu hilinevad ehapoiss pühapäeva hommikul. Oli tal ka viimne aeg lahkuda rukkioraselt, sest Härma talu rehe taga tolknes juba Boi, revideerides aiaposte ja nurgakive.

Lumesadu parajasti vaibus, kui õues viib metsniku õpilane kuulis Kährimäe kandis tumeda kõmaku, millest tundis kohe jahipüssi lasu. Veerand tundi hiljem ta suusad libisesid sahisedes Kährimäe nõlvakul.

Stopp! Siinkohal pastlariütel oli seisatanud! Oli süüdanud paberossi, oletas Felix lumel lebava tikuotsa järgi. Jälgede järgi otustades lüheldane mees, ja kohe tõusid silme ette ümbruskonna „kahtlased“, kel Jumalast loodud lühike olemine. Paberossiots lumel... Savoy! Oot', oot'... Savoy'd kärtsutavad Kureoja Ants, Kivistiku poisid ja... ega's neid kõiki tea, ise ka tõmban vahest, kui paremat ei ole, ja muheldes noormees tõmbas taskust Savoy-paki.

Sõrgu klöbistades, valge tagumiku välkudes kadusid kitsed kuusetihnikusse. Ja-jaa! Eks neid siin kandis ikka ole, ega's muidu... Jälle peatus. Nüüd oli pastlamees piiranud kuuske sihi ääres; kuid asjata Felix otsis lumel verd ja troppe, vaid punakaid käbisoomuseid vedeles maas. Edasi! Värske lumekoorma all kaardunud kased muutsid kvartaali sihi salapäraseks võlvkäiguks. Hõbedaselt sära-

vate haabade jäätunud tüvel mängles lustakalt hommikupäike, kuna sirgete pedajate ruuge korp helendas punakalt. Hooti tuuleil puistas puude okstelt lund, mille kukuvad helbed sätendasid päikeses kristallidena. Kaugel helises kirikukell, eemal haugahteli korraks peni, kuna mets oli pühalikult vaikne nagu tühi kirik; vaid suusad sahisid tasa keppide rudiseval taktilöögil.

Pölenud paberilipakad lumel lubasid oletada laskesuunda piki sihti. Lihtne! Isegi takutroop leidis. Hoolikalt silmitsedes kokkukorjatud paberitükke, mis näisid olevat pärit „Teataja“ numbrist, pomises noormees: „Pool ajalehte kohe, ega siis padrunisse muud mahatunudki, kui paberit ja takku... Aga pea! Eestlaetav!“ Lai muie levis üle noormehe näo. Kivistiku Juss! Ah sa sarviku silmamuna! Kivistiku Juss muidugi, on ta ju lüheldane patsakas, armastab tömmata Savoy'd, tellib „Teatajat“ ja omab eestlaetava! Päevaselge! Aga ma talle näitan! Lumel ristlesid haavlivagudega jänesejaljed. Laeng on läinud üle, pole jänest riivanudki! Oota, sa sindri-nahk, küll ma sulle soolan jäneseprae! Ja nagisedes jooksid libedad suusad mäenõlvakust alla. Teinud veel tiiru ümber Käbrimäe ja uurinud Sikakurmu sohu pugunud reinuvaderi jalatäppe, jõudis Felix parajasti kohviajaks koju.

Keskpäevani Felix askeldas väga asjalikult oma toas, vahest mõnuldnes naerdes, vahest vilistades midagi „Kuldrannakese“ taolist.

„Tere varahommikut! Kas poisid ka kodus on!“ päris Felix jalgadelt lund ropsides lõunaajal Kivistiku preiilit.

„Astu aga lähemale!“ hüüdis poistetoa ust avades Värdi, „Juss sõitis vanarahvaga kirikusse!“ Või kohe pattu andeks paluma!

Seinal rippuski eestlaetav, mida Felix seiras kurikavalalt, rিপutades kasukat varna. Pool tundi vestlesid poisid laisalt ilmast, tütarlastest ja päevasündmustest, kuni Värdi vabandades eemaldus, et minna hobuseid söötma. Vaevalt sai uks Värdi taga sulguda, kui Felix tõi kasukataskust nähtavale jämeda traadi, mille ots oli pöördud kõveraks. Urgitsenud sellega natuke aega eestlaetava rauaõõntes ja tõmmanud hulga paberit sellest, ta laskis haavleil libiseda kasukatasku. Tõi siis kuetaskust päevavalgele kaks pabertsilindrit, milliseist libistas kummassegi püssirauda ühe, tagudes nendele tagasi tropid, ise lõbusalt muheldes.

Värdi tuppa astudes Felix istus süütult laual, sorides „Teatajat“.

Vaikses rahus ja igapäevases askelduses möödus nädal, tuli ja läks teinegi. Esimesel



Käsi soojendamaks.

jõulupühal kirikust väljudes kohtas Felix Jussi. Neile seltsisid peagi Värdi ja Malle, ja koos sõideti rudiseval reel koduküla poole.

Naerdi ja vallateldi. Muidu lõbus Juss oli täna tusane ning vaikne, mis Felixile torkas kohe silma. „Ei tea, mis probleemi Juss katsub lahendada, et ta nii vaikne on?“ sondeeris Felix pinda. Värdi muigas laialt, kuna Malle purskas heledasti naerma. „Jussil läks täna hommikul 50 krooni vett vedama!“ naeris Malle. „Tohoh, kas kaotas rahakoti?“ kohkus Felix. „Rahakott, tühi, pole midagi,“ torises Juss, „mul juhtus täna hull viperus! Hommikul jooksin Malle tuppa, rebane rehe taga! Haarasin püssi ja jooksin metsaveerele vastu, kuna Värdi hirmutas teda rehe tagant tulema. Kolmekümne sammu pealt panen kuradile — tsärts! Püss susiseb ja vusiseb, panen teise tsärtsu, rebane läks kus kurat, kuna püssist viskas punast ja rohelist tuld ja suitsu nagu raketist!“ lõpetas Juss sülitades.

Teised, naerdes täiest kõrist, sundisid õnetu Jussigi mõrudalt muigama. „Ah sa korradi korrat, ja olli ommeti käes!“ jäljendas Värdi Jussi kõneviisi.

„Aga no, kuis too siis tuli, kas pauk oli roostetanud või?“ päris Felix kaastundlikult.

„Nii roheline ja punane tuli jooksis raudadest, et lust oli vaadata!“ kilkas Malle naerda.

„No — ei tea, mis tal oli sisse tükkinud, ega üks esimesel pühal maksa looma tappa!“ arutas Juss endamisi, ja Värdigi muutus tõsiseks, kuna Malle pööris näo, et oma naerimisega vendi mitte haavata.

Nädala pärast kuulis Felix, et Juss oli oma eestlaetava müünud Viguri Joosepile, tolle eestlaetava, mis susises ja vusises ning ajas ilusat punast ja rohelist tuld välja, nii et lust oli vaadata. Kuulis ja muigas.

Sadas lund, laisalt liuglesid helbed hallist talvehommiku taevast, kui Juss rehe taga hui-kas, et hirmutada rukkipoollul tuhnivat rebast.

Riigi eelarve auk.

J. Pipar.

Novembrikuu lõpul said ajakirjanduse kaudu avalikkusele teatavaks riigi statistika keskbüroo kokkuvõtted riigi eelarve täitmisest. Neist andmeist selgub, et riigi sissetulekud ulatuvad käesoleva aasta oktoobris 5,0 miljonile kroonile 6,2 miljoni krooni vastu läinud aastal samal ajavahemikul. Kahanemine seega 20%. Riigi majapidamise praeguse eelarveaasta esimese seitsme kuu sissetulekud on 37,8 miljonit krooni 47,9 milj. krooni vastu eelmise aasta samal ajavahemikul. Tänavu on riik saanud sissetulekuid vähem 10,1 milj. krooni või 21%. Keskmiselt iga kuu on annud sissetulekuid 5,4 miljonit krooni. Eelarve järgi loodeti aga tulusid 82 miljonit, mis kuu kohta teeb välja 6,8 miljonit krooni. Võrreldes eelarvega on sissetulekuid laekunud vähem tegelikult 10 miljoni krooni ümber, mis kuu kohta teeb välja 1,5 milj. krooni. Arvestades seda, et kulude osa on kärbitud 12,5 miljonit krooni, eelarves tegelikult puudujääki ei ole. Küll on aga rohkesti hädavajalisi kulusid lükatud edasi, mis muudab kibedamaks järgnevad kuud riigi majapidamises.

Riigiteenijate esindus, olles mures teenijate palgatulu pärast, saatis 2. detsembril s. a. oma esindajad majandusministri jutule, et jõuda selgusele, kas on veel vajaline riigikassa seisukohast tarvitada viimast abinõu ning asuda riigiteenijate palkade kärpimisele. Esitatud küsimusele vastas majandusminister, et kuigi on suudetud seni riigi eelarves saavutada tasakaalu, on siiski edasilükatud ning vajaliste kulude näol riigi eelarves puudujääk, mis ulatub 5 miljoni kroonini.

Teiseks esitatavaks küsimuseks oli: „Kuidas mõeldakse katta riigieelarve puudujääk?“

Seepeale tähendas majandusminister, et eelarve-aastast ülejäänud 3 kuuga on puudujäägi katmine õige raskepärane,

kuid esialgsete kaalutluste järgi võiks see sündida alljärgnevalt:

1. Kulude edasilükkamisest järgnevale eelarve-aastale 1 miljon krooni.

2. Käesoleva aasta eelarve kärpimisest lisaks senisele 1 miljon krooni.

3. Uute dekreetidega määratavaist maksudest (läbikäigumaks, linna kinnisvaramaksu suurendamine, kriisimaks tööpuuduse vastu võitlemiseks jne.) 2 miljonit krooni.

4. Riigiteenijate tasude kärpimisest 1 miljon krooni. Kokku 5 miljonit kr.

Siitpeale on ka päris selge, et riigiteenijate palga kärpimine pole enam viimne abinõu, vaid on seatud üheks lihtseks esimese järgu abinõuks, kuidas riigikassale saavutada kergemini ühe miljoni kroonilist kokkuhoidu.

Mis tähendab aga riigiteenijale nende väikeste palkade juures 1 miljon krooni eelarve-aasta lõpuni oma palgatulust ära anda?

Riigi 1932/33. aasta eelarve andmeil on riigiteenijaid ja kooliõpetajaid koguarvus 25.810 (neist määralisi 19.525 ja ülemääralisi 6.285). Võtame riigiteenijate ja kooliõpetajate üldarvuks ümarguselt 25.000 ja jagame 1.000.000 krooni 25.000 kroonile = 40 krooni, mis tuleks igal riigiteenijal eelarveaasta lõpuni maksa riigikassa puudujäägi katteks. See on summa, millist ükski teine kodaniku-kiht võrdsete või suuremate sissetulekute juures riigile kriisimaksuna ei maksa. Teiste sõnadega oleks see keskmiselt 6,5% palgavähendamine. Kui aga võtta arvesse, et enamjagu riigiteenijaid saab alla elatismüümini palka, siis peab lootma, et palgavähendamine keskmiste ja kõrgemate palgaastmete juures ulatub 10—15%-ni. Majandusminister oli isiklikult küll arvamusel, et riigiteenijad palgavähendamise korral jääksid vabaks kriisimaksust — tööpuuduse vastu võitlemise fondi kasuks —, kuid see pole veel päris kindel

ja võib loota, et koos teiste tulusaajate kodanikega osa riigiteenijaist hakkab veel 2—3% ulatuses oma palgast maksma kriisimaksu.

Kui eelmine vabariigi valitsus tahtis riigiteenijate palku vähendada 15—20%, siis näib, et olukord ei ole ka uue valit- suse ametisse astumisega mitte millegi võrra muutunud riigiteenijate palkade kärpimise suhtes.

Ma usun, et ka riigiteenijate endi sei- sukoht ei või kõne all olevas küsimuses muutuda, vaid tuleb jääda seisukoha juure, et riigiteenijad ei luba mingisu- gust palgakärpimist, vaid on nõus krii- simaksuga, mis on võrdne kõigi tulusaajate kodanikega.

Majandusministri kõnest selgusid ka kavad, kuidas tahetakse teostada riigi- teenijate ja kooliõpetajate palga vähen- damist.

Neist esimese võimalusena nähakse ette teenistusvanusetasu maksmise täie- line kaotamine kõigile riigiteenijaile, kooliõpetajaile, kaitseväe üleajateeni- jaile ja kohtunikele. Teenistusvanuse ta- sud annaksid riigikassale tarvilise kok- kuhoiu, ja seejuures muid ohvreid riigi- teenijailt enam ei nõutaks.

Teise võimalusena on riigikassa eel- arve jaoskonnas töötatud välja uued palgaastmed, mille järgi iga uus palga- aste oleks senisest ligikaudu 10—15% või, teiste sõnadega, ühe palgaastme võr- ra madalam. Kuid seejuures tuleks veel maksmisele kuuluv teenistusvanusetasu 10%-lisele kärpimisele.

Riigiteenijate esindajatena ei saanud me ei ühe ega teise palgakärpimise vii- siga olla nõus, vaid seadsime oma poolt üles järgmised nõudmised:

1. Teenistusvanusetasu, kui kõige õig- lasem tasu, tuleb riigiteenijaile jätta; seda seepärast, et riigiteenistuses ei ole kuigi palju võimalusi kõrgemapalgalis- tele kohtadele edasi saada ja kümnete aastate viisi ühel ja samal palgaastmel teenida koos ametisse astujatega on üle- kohtune.

2. Riigiteenijad ei poolda uute palga- astmete maksmapanekut, mis ühe ast- me võrra alamale paigutamisel vähen- daks vähemapalgaliste palka palju suu- rema % võrra kui kõrgemal palgalisil.

3. Kui palga kärpimisest saab üldse

olla juttu, siis sündigu see %-liselt ning progressiivselt.

4. Palga kärpimisel tuleb arvestada elukalliduse rajooni ning perekonna- seisuga.

Kuivõrd õiglane on riigiteenijate pal- gakärpimine üldse?

Enamjagu riigiteenijaist saab 70—80 krooni kuus palka, millest ta endale ja perekonnale peab muretsema korteri ja ülalpidamise, nii toidu kui riietuse näol. On teada, et suur osa riigiteenijaist elab Tallinnas, kus keskmiseks kuuüüriks 2- toaliselt korterilt on enamasti 30—32 krooni. Kujutelge siis, kui palju jääb riigiteenijale raha üle enda ja perekonna ülalpidamiseks!

Tagajärjed, mis järgnevad riigiteeni- jate palga kärpimisest, ei suru üksi riigiteenijate elustandardi kokkutõmba- misele, vaid sellega ühenduses kannata- vad ka: majaomanik, käsitöeline, töös- tur, kaupmees ja põllupidaja. Ühe sõna- ga tähendab palgakärpimine üldist os- tujõu langust, mis ei jäta mõju avalda- mata ka palgakärpimist nõudva põllu- mehe toodete hindadele.

Millest on siis riigi eelarves tekkinud puudujääk?

Riigi tulud on vähenenud peamiselt just majanduspoliitilistest lähtekohta- dest, neist silmanähtavalt on langenud riigi raudtee tulud:

a) metsamaterjalide veotariifi alan- damisega saab raudteevalitsus aastas sissetulekut umbes vähem kui see raud- teelt kulu nõuab 745.000 krooni;

b) või-, munade, piima-, peekoni- ja rukkiveo alal vähenevad tariifi alanda- mise tagajärjel aastas 549.000 krooni.

c) paberitööstuse alal on veotariifi alandatud, mille tagajärjel väheneb sis- setulek aastas 41.700 krooni;

d) tekstiilitööstuse alal — aastas 17.760.

Kokku 1. 353.460 krooni.

See on vaid ainuüksi raudteede tulude osas, kuid neid hinnaalandusi ja soodus- tusi on tehtud veel teistel tulude aladel, mille kohta pole kahjuks ajakirjanduse kaudu kuigi palju avalikkust informee- ritud, ja seepärast puudub minul või- malus neist anda ülevaadet.

Kuid palju suurema kokkuhoiu võiks siiski saavutada riigikulude osas. Vaa-

tamata sellele, et üksikud ressoorid on oma eelarveid juba kolm korda kärpinud, ei ole tegelikku kokkuhoidu saavutatud üle 10%.

Lähemal vaatlusel selgub, et riigi eelarve kulude osas on summased, kust võiks midagi kärpida või muist parematele aegadele edasi lükata, ja need oleksid eelarve ettepaneku kohaselt:

1) teravilja kaitse korraldamiseks ettenähtud krediit 4.000.000 kr.; 2) riigi turbatööstuse põhikapitali täiendamiseks 54.000 kr.; 3) maks seakasvatuse edendamise ja peekoni hindamise fondi 618.595 kr.; 4) piimatalituste toetamine 90.000; 5) riigimõisate tegevuskapitali täiendamine 150.000 kr.; 6) põllutöömisteeriumile maja ostmine Pikalaenu Pangalt 514.150 kr.; 7) relvade ja nende varustuse muretsemine (korraline 1.739.310 kr. + erakorraline 402.000 kr.) 2.141.310 kr.; 8) mitmesugused toetused (sellest toetus põllutöökajale 439.179 kr.) 2.255.578 kr.; 9) ettenägemata kulud 309.570 kr.

Eelarve puudujääki aitab veel katta asjaolu, et ligemale 2% jääb eelarve krediidist igal aastal kasutamata, sest asutustel pole võimalik viimase sendini

lubatud krediite kasutada; see teeb umbes 70-miljonilise eelarve juures välja ligikaudu 1,4 miljonit krooni. Kui veel võtta arvesse, et läinud aasta oktoobrikuus andis teraviljamüük riigile tulu 256.000 kr. ja tänavu pole saadud sentigi, siis riigikassal on võimalik veel suurveskeile müüdavast rukkist saada lississetulekuid.

Neil kaalutlusil võib arvata, et riigi eelarve puudujääki on võimalik ka katta riigiteenijate palkade kärpimiseta, kui arvata, et:

1) uutest maksudest saab 2 miljonit kr.; 2) kulude kärpimisest 0,5 miljonit kr.; 3) edasilikatavaist kuludest 1,1 milj. kr.; 4) krediitide ülejäägist ja rukkimonopolist 1,4 milj. kr. Kokku 5 miljonit krooni.

Lõppkokkuvõttes jääb riigiteenijatele moraalne õigus nõuda, et nende väikesi palku ei kärbita, kuid arvestades rasket aega ja töötä kodanike hulki ei võiks riigiteenijad oma poolt keelduda ohvritoomast, mis läheks tööpuuduse lahendamiseks. See kriisimaks olgu aga ühtlane kõigi tulusaajate kodanikega ja ta ei tohiks tõusta üle 2—3% palgast.

Juhtnöörid

Voltveti metsakooli metsnike klassi lõpetajaile metsniku kutsetunnistuse andmiseks ja metsnikuna riigiteenistusse võtmiseks.

§ 1. Metsniku kutsetunnistuse omandamiseks nõutakse Voltveti metsakooli metsnike klassi lõpetajailt vähemalt üheaastast järelepraktikat vabariigi metskonnas.

§ 2. Järelepraktikat võivad metsakooli lõpetajad teostada kas astudes riigi metsateenistusse metsavahina või jälle olles metskonnas praktikandina.

§ 3. Metskonnas olevaile praktikantidele võimaldatakse metsavalitsuse poolt, kui olud seda lubavad, tasuta eluruumi, kuna ülalpidamiskulud jäävad praktikantide endi kanda. Järelepraktikatööde eest praktikantidele erilist tasu ei makseta.

§ 4. Metsniku kutsetunnistuse omandamiseks peavad järelepraktikat teostavad isikud metsniku abilisena täitma järgmisi töid isiklikult:

a) juhtima ühe vähema taimeaia asutamistööd ja metsa kultiveerimistööd vä-

hemalt 5 ha pinnal, koostades nendeks töödeks vastava eelarve (kulude kalkulatsioon — töötasu, kultiveerimise materjaali hind jne.), pärast tööde lõppu koostama päevatöötabelid ja aruande tegelikult tehtud tööde ja kulude kohta ja sellekohased andmed korraldama kultuuritööde raamatu vormi kohaselt;

b) juhtima metsa hooldamistööd vähemalt 1-ha pinnal iga hooldamisliigi kohta (puhastamine, harvendamine, põimendamine). Harvendamise ja põimendamise juures nõutakse ainult raiumisele määratud puude äramärkimist;

c) välja ajama looduses ja ära kluppi-ma vähemalt 5 ha aastalanke, koostades vastavad hindamislehed ühes skitsidega;

d) ära nummeldama ja hindama vähemalt 100 kasvavat ja 100 maaslamavat (surnud) puud, koostades vastava puude nummeldamis- ja hindamislehe;

e) toimetama raidekohtade ülevaatust vähemalt 5 juhtumil iga metsamüügi moodsuse kohta (maapinna suuruse, nummerdatud puude ja valmismaterjaali arvu järgi), koostades ülevaate aktid raidepileti vormi kohaselt;

f) riigi metsatööstuse arvel valmistatud ja väljaveetud materjaalide vastuvõtmist toimetama vähemalt 300 tihumeetri materjaalide kohta ja koostama vastavad töötabelid; kui metskonnas riigi arvel metsa ülesraiumist ei teostata, siis vastavalt teisel teel ülesraiatud mate jaale vastu võtma;

g) koostama metsaseaduse rikkumiste kohta protokolle vähemalt 5 juhtumil;

h) hoonete ehituse ja paranduse kohta koostama vähemalt 2 vajaduse ja 2 tööde vastuvõtmise akti;

i) mõõtma üles vähemalt 20 ha maad nurgamõõtja abil ühes pinnasuuruse väljaarvamisega ja illumineeritud plaani ja eksplikatsioon koostamisega;

k) loodima ära vanu kraave vähemalt 2 km ja uusi kraave 2 km ulatuses, koostades ettenähtud tööde läbiviimiseks vastava projekti ühes eelarvega;

l) revideerima ühe vahtkonna ja tulemuste kohta koostama akti;

m) metsaülevaate juhatus ja kontrolli all täitma ja kirjutama valmis metsniku teenistuses ettetulevaid pileteid — lube, müügitähti, tabeleid, kirju ja teisi kirjalikke toimeusi, vähemalt 5 eksemplaari igast eriliigist.

Ametlikke akte, protokolle, eelarveid jne. võivad praktikandid koostada riigi metsateenija juuresolekul, vastutusel, ja need kirjutatakse viimase poolt alla, kui koostatud toi-

metus nõudeile vastab. Praktikandid võivad kirjutada alla ainult juuresoleijaina, kui viimased on ette nähtud. Koostatud ametlikust toimetusest võtab praktikant ära kirja ja seal kinnitab toimetuse allakirjutaja, riigi metsateenija, selle koostamist praktikandi poolt.

§ 5. Metsnikukutse omandamiseks järelepraktika jooksul tehtud tööd kontrollitakse metsaülevaate poolt ja varustatakse vastava märkusega või nende läbivaatamise ja hindamise kohta koostatakse tema poolt vastav akt. Pärast tööde hindamist rev.-metsaülevaate poolt esitab metsaülevaate need ühes asjaajamise, teenistuskohuste täitmise, ülalpidamise, teenistusliku distsipliini ja korratundmise tunnistuse-atestatatsiooniga Voltveti metsakooli õppenõukogule nende läbivaatamiseks ja riigimaade ja metsade valitsuse esindaja juuresolekul suulise eskami korraldamiseks metsnikult nõutava teenistusoskuse piirides.

§ 6. Metsakooli metsnike klassi lõpetajale, kellele teadmised, teenistusoskus ja sooritatud praktikatööd tunnistatakse metsakooli õppenõukogu poolt vähemalt rahuldavaiks, antakse välja metsniku kutsetunnistus.

§ 7. Metsakooli lõpetajad, kes käesoleva maksmapanemise ajaks on metsateenistusse määratud metsnikena ja kutsetunnistust veel ei ole omandanud, on kohustatud seda muretsema ühe aasta jooksul §§ 4 ja 6 tähendatud korras.

Edaspidi määratakse metsnikuks ainult kutsetunnistusega metsakooli metsnike klassi lõpetajaid. Erandid on lubatud ainult viimaste puudumisel.

Eesti Metsaülevaate Ühingu 10. aastakoosolekult.

27. novembril s. a. peeti Tallinnas riigimetsatööstuse ruumides kümnes Eesti Metsaülevaate ühingu aastakoosolek. Koosolek oleks võinud olla osavõtjaterikkam, kuid kahjuks unustati liikmeile teatamast, et ühingu on saanud kümneaastaseks, samuti ei saa meil metsamehi millalgi suuremal arvul vabatahtlikult kokku. Nii möödus seegi tähtpäev suuremat tähelepanu äratamata.

Koosolekut avades ühingu esimees A. Auksmann märkis tehtud tööd metsanduslike ideede propageerimisel ja metsameeste pere liitmisel.

Koosoleku juhatajaks valiti A. Veeberg. E. Metsaülevaate Ühingu 10. aastakoosoleku puhul tervitasid dir. J. Luik riigimaade ja metsade valitsuse, P. Reim — E. Metsaühingute Liidu,

A. Veeberg — Akad. Metsaseltsi ja J. Pipar — E. Metsateenijate ühingu poolt.

Kava kohaselt oleks järgnenud tegevuse ja laeka aruannete kinnitamine, kuid revisjonikomisjon oli esindatud vaid ühe liikmega. Koosolek täiendas revisjonikomisjoni, kes siis kiirendatud korras tegi oma töö. 1931./32. a. tulud ja kulud olid Kr. 1065,50 tasakaalus. Eelarve ja tegevuskava juhatuselt esitatud kujul pärast vähemaid muudatusi kiideti heaks.

Uuteks liikmeteks võeti vastu A. Raukas — Kohtlast, Fr. Käämbre — metsakorralduse büroost, M. Vassiljev — Haapsalust, K. Vallner — Mõtsust ja M. Kristiani — Piirsalust.

Palga- ja palgamaade küsimusest andis ülevaate A. Telem. Vabariigi valitsuse otsuse

kohaselt (R. T. nr. 85 — 1923) pidi metsa-ülemail palgamaad olema vähemalt ühe hobuse ja kahe lehma pidamiseks. Põllutöoministri käsk nr. 22 — 1. VI 32, millega metsaametnike palgamaid vähendatakse (metsaülemaille 3 ha põllu- ja 6 ha heinamaad), pole kooskõlas eeltoodud vab. val. otsusega, kuna siin palgamaa suurus määratakse kindlaks pinnaliselt, maa väärtusele vaatamata. 1 hobuse ja 2 lehma pidamiseks kulub aastas vähemalt 600 pd. heina. 6 ha metsaheinamaad säärast normi ei anna, kuna paremad osad maakorraldaja ikka ära lõikab. Ilmneb omapärane vastolu: töökoormat ja ametisõitude arvu suurendatakse, kuid samal ajal võetakse ametnikult võimalus pidada hobust ja lehma, tehes teda seega rippuvaks ümbruskonna elanikest.

Eelmise põllutöoministri poolt kavatsatud sundusliku mundri kava jäeti uue ministri poolt kui otstarbetu kõrvale.

Metsateenijate palgavõitlustest kõneles E. Metsateenijate Ühingu esimees J. Pipar. Eelmise valitsuse ajal esile kerkinud palgavähendamise kavatsuste vastu alustavad võitlust koos teiste riigiteenijate organisatsioonidega ka E. Metsaülemate Ühingu esindajad, moodustades ühise aktsioontoimkonna, kelle energilisel tegevusel suudeti palkade vähendamine hoida ära. Lähemal ajal kavatsitava palgateenijate tasu 2—3% maksustamisega töötuile abiandmise fondi jaoks on riigiteenijad nõus, kuid ei poolda üldist palkade vähendamist põllumajandussaaduste juuremaksudeks. Dir. Luik'i arvates pole õiglane, et metsaametnike palgad on palgamaade arvel vähemad teiste riigiteenijate palkadest. Põllumajapidamine võimaldab praegu vaevu äraelamist, seepärast metsaametnik, kes on sunnitud pidama palgalisi, on kohati sunnitud juure maksma palgamaale, tuludest rääkimata. Ometi on nad sunnitud turu kauguse tõttu loomi pidama.

Ringkonnavalitsejate kohustuste ülevõtmisega on paljude metsaülemate töökoorem ja ametisõitude arv 50—100% kasvanud, seetõttu oleks sõidurahade suurendamine tarviline.

Eeloleval suvel ekskursiooni korraldamine ja koha valik jäeti uue juhatuse hooleks. Juhitakse tähelepanu sellele, et ühingul on lohakaid liikmeid, kes ekskursiooniks end üles annavad, kuid siiski kohale ei ilmu ja ärajäämisest ka ei teata. Selle tõttu on korraldajail palju raskusi. Tulevikus nõutakse liikmeil sel alal suuremat täpsust ja kulude kandmist ka puudumise korral.

„Eesti Metsa“ tööst andis pikema ülevaate K. Kerberg. 1931. a. „Eesti Metsa“ aruanne

kinnitati. 1932. a. on loota isegi väikest ülejääki, mis võimaldab vahest juba käesoleval aastal tellimishinna 3 kr. peale alandada. „Eesti Metsa“ sisu kohta korraldatakse lugejate keskel ankeet, kusjuures isegi preemiad on ette nähtud.

Ühingu juhatusse valiti: esimeheks — A. Auksmann, abiks — A. Buldas, kirjatöömehed — V. Sass, abiks — K. Sikk, laekuriks — R. Kruse, abiks — A. Undrits, revisjonikomisjoni — J. Nenn, A. Telem, L. Puutsa. Aukohustus: O. Daniel, J. Luik, K. Aun. „Eesti Metsa“ toimetusse: A. Buldas, revisjonikomisjoni: A. Sprenk. Saadikuüks Üleniikliku Riigi- ja Omavalitsusteeniuste Keskkliitu: A. Sprenk, A. Undrits ja K. Kerberg. Ühingu 10-a. tegevuse puhul valiti teenete eest ühingu rajamisel ja meie metsanduse arendamisel au liikmeiks Voltveti metsakooli juhataja Alfr. Auksmann ja erumetsainspektor V. Erdell.

Läbirääkimistel juhiti tähelepanu riigikontrolli ametnike omapäraseile võtteile metskondade revideerimisel, kus sageli ülespuhutatud „süüteod“ hiljem prokuröri poolt lõpetatakse. Ühingu liikmed peaksid säärasel korral ühingu juhatus olukorras informeerima ja õigete andmetega varustama, et viimane saaks viibimata astuda samme oma liikme kaitseks auuseta süüdistuse puhul.

Ühingu liikmeid otsustati tervitada 50, 60, 70, 75 ja 80 a. juubeleil, samuti 15, 25, 35, 40 a. jne. teenistusvanuseni jõudmise puhul.

Dir. J. Luik teatab, et ühing saab Vismari tänaval põllutöoministeeriumi majas ühe toa metsandusliku muuseumi jaoks.

Lõpuks volitati juhatus lähemal ajal esitama hr. põllutöoministrile järgmise, aasta-koosoleku poolt vastuvõetud, resolutsiooni:

1) Metsaametnike palgad on tunduvalt madalamad teiste võrdsete ametnike palkadest. Kuna metsaametnike tööhulk ringk. val. institutsiooni liikvideerimisega märksa suureneb ja samuti sõitude arv ja ulatus mitmekordselt kasvab, peab Metsaülemate Ühingu põhjendatuks metsaametnike palkade ühtlustamise võrdsetel kohtadel seisvate ametnikega.

2) Sõidurahad suurendada vähemalt vabanevate ringk. val. sõidurahade krediidi piires.

3) Palgarendimaad vab. val. poolt lubatud normides tuleksid jätta puutumata ja seal, kus need juba vähendatud, viia endisele tasemele, et maal asuvad ametnikud oleksid toiduainete ja sõiduabinõude saamisest rippumatud kohalikest elanikest.

K. S.

Muudatusi arstiabi andmise korras.

Alates 1. jaanuarist 1933. a. vallandatakse kulude kokkuhoiduks kõik põllutöoministeeriumi kohapealsete asutuste usaldusarstid.

Lepinguarstidega, kes ei saa kindlat kuutasu, vaid ainult visiitide tasu, võiakse kohaliku asutuse soovi korral endised lepinguvahekorrad jätta maksma, kui lepingus ettenähtud visiitide ja ravimise tasud pole suuremad „R. T.“ nr. 143 — 1923. a. ja „R. T.“ nr. 39 — 1927. a. määratud tasudest:

- | | |
|--|------|
| 1. Esimene visiit arsti juures | 1.25 |
| 2. Korduv visiit arsti juures (välja arvatud sise-, närvi- ja vaimuhaiguste alal, kus visiit maksab alati K. 1.25. | 1.00 |
| 3. Visiit haige juures | 2.50 |

Öösel kella 20—8, pühapäeval ja riigipühadel: arsti juures Kr. 2.50, haige juures Kr. 5.—. Abiandmine ämmaemanda poolt sünnituse puhul, sünnitusaja jooksul ja vähemalt üheksa päeva jooksul pärast sünnitamist Kr. 25.—.

- | | |
|---|-------|
| 4. Hammaste ravi: hamba või hambajuurika väljatõmbamine | 0.75. |
| valuta | 1.— |

Plombeerimine ühes kõige ettevalmistusega Kr. 2.— ja hammaste kivist puhastus Kr. 1.—. Hammaste plombeerimist lubatakse riigiteenijatele, töölisile ja nende perekonnaliikmeile, kui riigiteenija või tööline on asutuse teenistuses olnud vähemalt ühe aasta. Igal järgneval aastal tasub riik kindlaksmääratud protsendi kolme plommi hinnast. Ei ole nõuetav, et aastane tähtaeg oleks välja teenitud katkestamatu teenistusega.

1. 1. jaanuarist 1932. a. alates arstiabi saamiseks võivad kohapealsed põllutöoministeeriumi riigiteenijad ja töölised pöörduda oma valikul arsti poole, kes otsustab ka haigemajja ravimisele mineku tarviduse, haiguse pärast teenistuskohuste täitmiselt ärajäämise vajaduse ja m. sarnased küsimused. Vastavate arstidega võivad asutused ka kokku leppida, et nad ravimisele võtaksid asutuse teenistuses olevaid riigiteenijaid ja -töölisi „R. T.“ nr. 143 — 1923. a. ja „R. T.“ nr. 39 — 1927. a. näidatud tasude eest. Kui abitarvitaja poolt valitud arsti vastu ei ole asutusel usaldust, võib asutuse juhataja haigemajalise ravi, pikema-ajaliste haiguspuhkuste ja teiste analoogiliste küsimuste korral nõuda abitarvitaja

täiendavat pöördumist asutuse poolt nimetatud arsti poole.

2. Hammaste ravimise vajadusel võib abitarvitaja vastava arsti poole pöörduda usaldusarsti eelnõusolekuta. Hammaste ravimise kulud tasutakse p. 4 kohaselt kooskõlas „R. T.“ nr. 31 — 1931. a. avaldatud arstiabi andmise korra määruse § 12 ja ringkirjaga nr. 44 — 1931. a., kusjuures iga asutus ise peab arvestust riigiteenijatele ja nende perekonnaliikmeile hammaste plombeerimise tasude maksmise kohta ja üle lubatud arvu hammaste plombeerimise arveid vastu ei võta, ei teosta väljamaksmisi ega saada kinnitamiseks.

3. Ravimisteks muda- ja vesiravilais, sanatooriumides, röntgenikabinettides, elektrimassaažiga, kõrguspäikese abil ja teistel analoogilistel ravimisviisidel tuleb kohaliku arsti tunnistust haiguse diagnoosi üle põllutöoministeeriumi kantseleile saates nõutada igakord põllutöoministeeriumi keskasutuse usaldusarsti eelluba. Pealeselle kuuluvad ka säärase ravikulude arved põllutöoministeeriumi kantseleis läbivaatamisele ja kinnitamisele järgmise punkti kohaselt. Erandeid eelloa nõutamise nõudest võib teha ainult neil erijuhtumel, kui vastava eriala arst tunnustab ravi niivõrd kiireloomuliseks, mis eelloa nõutamist ei võimalda. Eellubade nõutamisi teostatakse välispool arstiabi küiude arve esitamise korda ja aega.

4. Kohapealsele asutustele alluvad ametnikud esitavad arstiabi tšekid, apteekide arved ja kõik haiguskindlustuse kuludokumendid asutuse juhile (metsaülem, maakorralduse komisjoni alatine liige, koolijuhataja), kes korraldab kantseleis nende läbivaatamist. Arstiabi tšekid, kus visiidi tasu ei ületa „R. T.“ 143 — 1923. a. avaldatud riigiteenijate ja nende perekonnaliikmete arstiabi tasu määri, ei vaja usaldusarsti kinnitamist ja nende järele tasutakse abitarvitajale kulu kohe, maha arvates vastav % („R. T.“ 29 — 1931.). Kõik muud arstiabi tšekid, apteekide arved ühes retseptidega j. m. arved saadab asutuse juhataja läbivaatamiseks ja kinnitamiseks põllutöoministeeriumi kantseleisse kas kaks või üks kord kuus vajadust mööda 1. ja 15. kuupäeval, haigemajade arved aga kohe. Nende järgi teostatakse väljamakse kinnituse kohaselt pärast tagasisaamist.

Apteekide arvete juure nõutada retseptid, kus neid juba juure lisatud ei ole, sest retseptideta ei saa kontrollida patenteeritud arstirohtude tarvitamist, millede kulu asutus ei tasu.

Arveile, millede järgi nõudeõigused on aegunud — määruse § 3 — käiku ei anta.

5. Kohapealseil asutustel arstiabi andmise korraldamisel eriti peetakse silmas arstiabiandmise määruse § 2 („R. T.“ nr. 26/27 — 1920. a.). Riigiteenija või -töölise lapsed, kes saanud 17 a. vanaks, kustutatakse arstiabiandmise tšekiraamatust, kui pole esitatud arstitõendust, et nad on tegelikult töövõimetus. Tšekiraamatuid täiendatakse perekonnaliikmete suurenemisel ainult vastavate dokumentide alusel, mis paigutatakse teenistuskauka (metsavahid) või saadetakse põllutöoministeeriumi kantsleile teenistuskauka paigutamiseks.

Vab. val. seletus 1. IV 1927 (prot. 37 p. VIII).

Vabariigi valitsuse poolt 6. veebr. 1920. a. vastuvõetud „Ajutised kodukorra määrused valitsuse asutustes töötavate ametnike ja tööliste haiguse korral kindlustamise kohta“ („R. T.“ nr. 26/27 — 1920) tõlgitsemiseks ja käsitlemiseks seletada järgmist:

§ 5 p. b kohta:

1) et arstiabi andmisel ei tule arvesse võtta haigeksjäänu poolt viimase aasta jooksul saadud eelmist arstiabi, vaid arstiabi tuleb an-

da kuni kuue kuuni, arvates viimasest haigeksjäämise päevast;

2) et arstiabi tuleb anda kuni tervekssaaamiseni, aga mitte üle kuue kuu, haigeksjäämise päevast arvates, ka siis, kui isik on mõnel põhjusel pärast haigeksjäämist teenistusest lahti lastud (välja arvatud teenistusest vabastamised oma soovil);

3) et külgehakkavat haigust põdejale, kui ta teenistusest on vabastatud mõnel põhjusel pärast haigeksjäämist, tuleb arstiabi anda igal juhtumil seni, kui arst haigust enam külgehakkavaks ei pea.

§ 6. p. b kohta:

Et ametniku või töölise perekonnaliige saab haigemajas arstimist edasi kuni kolme kuuni, ka sel juhtumil, kui ta toitja on vahepeal teenistusest vabastatud (välja arvatud teenistusest vabastamised oma soovil).

§ 13. kohta:

Et rahalist toetust § 13 ettenähtud alustel tuleb anda olenemata sellest, kui pärast haigeksjäämist peaks järgnema teenistusest vabastamine (välja arvatud teenistusest lahkimised oma soovil).

Kui aga teenistusest vabastatud haige ametnik või tööline saab pärast vabastamist edasi kas palka (riigiteenistusest vabastamise puhul palga edasimaksmise seadus) või pensioni, siis arvatakse saadud palga või pensioni summa haigusaegsest toetusrahast maha.

V. K.

Riigiteenijate arstiabi keerdkäigud.

Pärast seda, kui riigiteenijate palku kärbiti prii arstiabi ärajätmisega ja ainult osaliselt hakati tasuma arstimiskulu, on maal asuvail riigimetsateenijail arstiabi kasutamisel mitmesuguseid lisakulutusi, mis kõik jäävad metsateenija kanda ja mis on eriti rasked kanda nüüd, millal riigiteenijate sissetulekud on kärbitud. Varem, kui kõik arstiabi kulu välja makseti, neil küsimustel ei olnud nii suurt tähendust.

Kui maal asuv metsateenija juhtub haigeks jääma ja kutsub arsti, siis maksetakse arstile 50% sõiduraha välja, juhul aga, kui haige sõidab ise arsti juure ja asub arstist 20—30 km eemal ja kui tal endal hobust ei ole ja ta peab sõiduks hobuse palkama, siis keegi talle seda sõidukulu ei tasu, kuna aga

tegelikult tehtud kulu sõiduriista ja hobuse palkamiseks peaks välja maksetama, kui mitte kõik, siis vähemalt 50%. Samuti siis, kui arst haige metsateenija raske haiguse puhul peab kiiresti saatma haiglasse, kas autoga või omnibusega, seda haige sõidukulu välja ei makseta, kuigi riigiteenija oleks õigustatud tasu saama, sest kulu oli tingitud haigusest. Tegelikult kujuneb nii, et maal asuvad metsateenijad arstiabi saamisel on sunnitud kulutama rohkem kui 50% kuludest ta haiguse arstimisel, kuna riik tasub vähema %.

Kui metsateenija on arsti kutsumiseks või nõu küsimiseks arstilt pöörnud selleks viimase poole telefoniga, siis metsateenijale telefonikulu välja ei makseta. Telefonikulu võib raske ja pikaldase haiguse puhul olla õige suur

ja see peaks tegelikult välja maksetama, kui mitte kõik, siis vastavate % järgi.

Samuti paistab ka arusaamatuna nõudmine, et peale rohutähtede, kus juba rohu hind peal, nõutakse veel erilisi arveid, missuguseid apteekidest tihti ei taheta anda ja mille nõudmine teeb rohutoojaile asjata tüli.

Kuna riigimetsateenijad on laiali mööda Eesti metsi, kaugel linnadest ja aleveist, kus harilikult arstid ja haiglad asuvad, siis oleks väga soovitatav, kui eelpool nimetatud asjaolude kohta saaks seletust, kas on riigiteenijail õigus neid kulutusi tagasi nõuda või ei, sest metsateenijad, kes oma teenistuses alati on ilmastiku mõjude all, haigestuvad õige

tihti, samuti on metsateenijad palga suhtes teistest riigiteenijaist palju järele, mistõttu iga väike lisaväljaminek on suureks raskuseks.

E. K. metsateenija.

Vastuseks E. K. Teie küsimusele, mispärast ei tasuta metsateenijate sõidukulusid arsti juure, peab toimetus tarviliseks teatada, et praegune riigiteenijate arstiabiandmise kord ei näe seda ette. Ainult raskemate haiguste puhul haigemajja transporteerimise kulud võib tasuda, kui arst seda peab tarviliseks. Mis puutub üldisesse arstiabiandmise korra puudusesse, siis sel alal on riigiteenijate üldnõudmine, et praegune puudulik süsteem asendataks peatselt „haigekassa süsteemiga“.

Üleskuse.

Lugupeetud metsamehed!

Teatavasti on Eesti Metsaülemate Ühingu algatusel pandud alus metsamuuseumile Tallinnas, riigimaade ja metsade valitsuse juures.

Metsamuuseumi asutamise peapõhjusteks Tallinnas oli soov võimaldada metsameestele, kel ametiasjus kaunis tihti tuleb viibida Tallinnas, muuseumi külastamise läbi oma teadmiste värskendamist ja täiendamist, kuna Tartu ülikooli juures asuva metsamuuseumi külastamine mõnelegi selle kauguse tõttu poleks võimalik.

Seni on ühingu suutnud koguda oma muuseumi kaunikese kogu huvitavat materjali, nagu: kodumaa puuliikide seemnete, lehtede ja pungade kogud, kodumaa röövlindude jalgade kollektsoon, loomade ja lindude topiseid jne.

R. M. ja M. V-se direktori hr. J. Luigi lahkel kaasabil on muuseumi kasutada antud vastavad eriruumid R. M. ja M. V-se juures Vismari tän. nr. 7.

Edukaks ülesseatud eesmärgi saavutamiseks oleks tarviline, et senine heatahtlik loodussõprade-metsameeste suhtumine muuseumi asjadele ka edaspidi samuti toimuks ja muuseumi esemete juurevool millalgi ei katkeks, mispärast Eesti Metsaülemate Ühingu juhatus käesolevaga pöörduv kõikide loodussõprade-

metsameeste poole palvega aidata kaasa võimaluste piirides muuseumi kogude täiendamisele.

Koguge meie kodumaa metsa mitmekesiseid taimi, samblaliike, puude vigastusi, metsakahjureid, linde, loomi j. t. — kõike, mis meie metsa loodusest võiks pakkuda laiemat ettekujutust, ja saatke see materjal lahkesti Eesti Metsaülemate Ühingu Tallinna metsamuuseumi. Iga vähimigi saadetus võetakse tänuga vastu. Saatekulud võtab ühingu enda kanda. Saadetused tuleksid adresseerida Eesti Metsaülemate Ühingu juhatus nimele — Tallinn, Vismari 7. Saadetusete kohta tuleks ühtlasi muuseumile anda järgmised andmed: koguja nimi, eseme leiukoht ja -aeg.

Ühingu juhatus jääb lootma, et kõik loodussõbrad-metsamehed ja eriti ühingu liikmed aitavad jõudumööda kaasa Tallinna metsamuuseumi edukale arenemisele ja juba käesolevate jõulude kinkide valmistamisel ei unusta teha väikest kinki ka muuseumile, sest kindlasti leidub igal metsamehel mõni ese, mille õige koht oleks metsamuuseumis.

Suurima lugupidamisega

Eesti Metsaülemate Ühingu nimel

abiesimees (allkiri),
sekretär (allkiri).

Teateid puuturult.

Metsamaterjalide hindade noteerimine 2. XII 1932.

Suurmüügihinnad kroonides.

K o h a n i m e t u s	Okaspuu- palgid tm.		Kase- pakud tm.	Haavapakud tm.		Okaspuu- lauad, stand.		Küttepuud rm.					
	Ø 15-24 sm	Ø 24 sm ja üle		I	II	U/S	IV s.	I	II	III	IV	V	VI
Tallinn, Pärnu, franko va- gun	7.70	8.75		21.—	10.50	71.—	58.—	5.—	3.80	3.40	3.—	2.50	2.30
Raudteejaamades loco plats			6.—9.—	18.—	9.—			3.90	3.—	2.50	2.10	1.60	1.20
Saaremaal	3.30	3.50	7.—	—	—			3.—	2.40	—	—	—	—
Kivinõmme mtsk. metsas	3.25	4.15						1.48	1.—	0.92	—	0.73	0.64
Roela " "	3.—	3.50											
Porkuni " "	3.70	5.50											
Avijõe, jõe kaldal . . .		3.90											
Mustvee saeveskiplats . .		5.55											
V. Emajõgi, jõe kaldal . .		5.—											
Sangaste mtsk. metsas		3.44											
Roosa " "	2.40	3.40											
Ahja " "	4.60	5.70											
Kloostri " "	4.30	5.05											
Sutlema " "	4.20	5.70											
Põltsamaa " "	—	—	—	—	—	—	—	2.45	1.35	1.20	1.05	0.90	0.70

Väikemüügil maksid Tallinnas:

Seinapalgid, saetud, kr. 13.— tihum. (37 st. ktj.)	
Hööveldatud laud I " 27.— " (11,2 st. toll)	
" " II " 24.— " (9,9 " ")	
Hööveldamata " I " 24.— " (9,9 " ")	
" " ja prussid " 21.— " (8,7 " ")	
" " laud II " 16.— " (6,6 " ")	
" " III " 16.— " (6,6 " ")	
Kased, " 46 sm. pikad, " 2.75 meeter	
" " 50 " " " 2.90 "	
" " 71 " " " 3.90 "	
Lepad 46 " " " 2.10 "	
Okaspuu 75 " " " 3.— "	

Metsamüükide tulemusi riigimetsades 1932. a. sügisel.

Müügile määrati 5929,83 ha kasvavat metsa ja 31.292 üksikut kasvavat puud Kr. 1.415.122,97 väärtuses. Detsembrikuu alguseni oli müüdud sellest 2.088,41 ha ja 4693 kasvavat puud taksihinna järgi Kr. 635.361,54 väärtuses, müügihind Kr. 665.766,53. Keskmiselt pakuti taksihinnale juure 4,79%.

A.-s. A. M. Lutherile on müüdud 1932. a. lepingu järgi 12.466 kaske taksihinna järgi Kr. 19.775,31 väärtuses.

Saetud metsamaterjalide ja palkide hinnast Soomes

toob „Tapio“ nr. 22 s. a. Salo saetööstuskooli juhataja F. V. Eriksson väga huvitavaid and-

meid. Tema arvestuste järgi peaks Soome oludes normaalselt arvestama järgmisi kulusid saetud metsamaterjalide valmistamisel:

Praegu saab Soome sadamais plankudest ja laudadest keskmiselt £ 7.05 netto (komisjonija müügikulud juba maha arvatud). Praeguse kursi juures (230.—) teeb see välja Smk. 1.667,50 standardi kohta. Sellest summast on tarvis arvata standardi kohta maha: saagimiskulu (palgist laualaoni) Smk. 270.— laadimiskulu (laualaost laevani) „ 210.—

Kokku Smk. 480.—

Tooraine hinnaks jääb seega saeveskis standardi kohta Smk. 1.187,50. Kuna standardi valmistamiseks kulub keskmiselt 250 ktj. (tsilindermõõdus) palke, jääb kantjala hinnaks saeveskis Smk. 4,75.

Sellest tulevad arvata maha järgmised kuld kantjala kohta:

1. Lõikuse ja veokulud laoplatstile — 75 penni (ca 4 senti!)
2. Sotsiaalne kindlustus ja raha 0/0% — 19 penni
3. Rahakursi kõikumus — 87 " (andmeil)
4. Ettevõtte kasu — 10 penni

Kokku Smk. 1.91

Jääb järele kännurahaks metsas Smk. 2,84 (ca 15 senti), kusjuures ei ole võetud arvesse

parvetus- ja teisi veokulusid laoplatsilt saeveskisse, milliste võrra tuleb kännuraha alanada vastavalt kaugustele.

Autor arvab, et Soomes leidub saeveskeid, mis kindlasti peavad ülaltoodud kululiike liig madalaiks. Kuid kuna need kulud on kalkuleeritud põhjalike andmete alusel, siis tuleb säärestel saeveskitel paratamatult asuda oma tööstuse ümberkorraldamisele ja kulude vähendamisele, kui nad tahavad jätkata oma tegevust.

Soome metsahindadest.

Sae pak k u d e nõudmine muutub elavaks, hinnad tõusevad. Lõuna-Soomes on keskmiselt makstud Smk. 3 kantjalast (tsilindermõõt) veeteede ääres; Põhja-Soomes 1—2,75 margani (5"—11").

Paberipuu nõudmine on elav, hinnad veidi paranenud. Lõuna-Soomes makstakse kooritud paberipuudest 50—67 Smk. ruumimeetrist (ülemõõt 7½%). Kännuraha 35 Smk. ümber.

Propsid — nõudmine tekkimas, sadamais makstakse 45 Smk. ruumimeetrist.

Kasepakud — 3—4 Smk. kantjalalt raudteejaamades.

Tõõhinnad — küttepuude valmistamine 5—6 Smk. m³; kooritud paberipuud 7—9 Smk. m³; palkide lõikus ja vedu 1 km 60—70 penni ktj. + 7 penni tõusu iga järgneva km kohta; pinumaterjaalide vedu — 4 Smk. esimeselt kilomeetrilt ja 50 penni tõusu igalt järgnevalt kuiva materjaali juures ja 4,50 Smk. + 60 penni tõusu toormaterjaalilt. Töölisi on üldiselt küllaldaselt.

Kõrgendatud puumaterjaali kontingendid ja tollid Prantsusmaal.

(Välismin. väliskaub. os. bulletin 28. XI 1932 nr. 765.)

20. XI maksab Prantsusmaa järgmised tollid puumaterjaalidele (100 kg br.):

Palgid, kooritud või koorimata — 5 fr. (enne 3.25) Tahutud või saetud materjal:

paksus 80 m/m ja rohkem — 12 „ („ 7.50)

35 m/m kuni 80 m/m — 14 „ („ 8.75)

2 m/m „ 35 m/m — 18 „ („ 12.00)

sillutuspuu — 20 „ („ 10.00)

teibad, latid — 2 „ („ 1.50)

Soome ja Rootsi maksavad veel 15% ad valorem valuuta langemise lisamaksu. N. Vene materjaalidelt on toll 4 korda kõrgem.

Toimefusele saadefud kirjandus.

Aed nr. 11. — Sisust: Eesti õunad Soome turul; Eesti originaal-õunasortidest; Mesilaste talvitamisest; Traatvõrgu valmistamisest.

Uus Talu nr. 11. — Sisust: Eesti põllumajandus kriisi ajal; Loomasööda kokkuhoiu võimalusi; Liha suitsetamisest talus; Mesilaste perede eest hoolitsemise talvel; Sigurikasvatamisest.

Põllumees nr. 21. — Sisust: Linnade varustamine piimaga; Talivilja põhu söötmine karjale; Kas kartuli varred põllul põletada või sisse künda; Kanade toidust talvel; lisaks Ühisjõud nr. 11.

Põllumees nr. 22. — Sisust: Kartuli-sortide keedu- ja maitseomadused; ADRVÄETISEST; Lambakasvatuse j. villatööstus Soomes.

Tapio nr. 21—22. — Sisust: Metsamakustamise alustest; Metsaparandustöödest; Pinnas ja mets; Männiladva kärsakast (*Pissodes piniphilus*); Palkide sorteerimisest saagimisel; Saematerjalide ja palkide hinnast; Turuteateid; Mitmesugust.

Metsämies nr. 11. — Sisust: Puu hinda mõjutavad tegurid; Haava tarvitamisest laastuvillatööstuses; Puude märkimist on tarvis teha suvel; Mitmesuguseid teateid.

Suomen Puu nr. 21. — Sisust: Puusaaduste hinnad ja tooraine kulutus; Puutööstused kultuuri levitajaina; Tööpalkade rippuvus saepakkude suurusest; Turuhinnad.

Suomen Puu nr. 22. — Sisust: Puusüsi mootorite küttejõuna; Teateid välismaa puuturgudest. Uudiseid.

Turkistalous nr. 10—11. — Sisust: Hõberabaste kasvatus tasuvus; Piisamirottide püügiviise; Karusloomade kasvatamise aluseid; Karusloomanahad väliskaubanduses; Kanada karusnahkade-toodang 1930—31; Teateid; Tähelepanekuid hõberabaste kasvatusel.

Meža džive nr. 86. — Sisust: Muljeid Prantsuse metsadest; Maapinna ettevalmistamisest kultuuridele; Uusi abinõusid metsakultuuride alal; Metsakaubandus ja -tööstus; Ringvaade.

Naturschutz nr. 2. — Sisust: Looduskaitsealused; Puu kui elu sümbol; Looduskaitsest keskajal lõunapool Maine'i jõge; Öökullist; Linnukaitse; Teateid.

Der Deutsche Forstwirt nr. 91—97. — Sisust: Kontrollmajanduse teostamisest; Saksa riigimetsade valitsemise ümberkorraldamisest; Veemajandus metsas; Tolliküsimusi puudumajanduses.

Küsimusi ja vastuseid.

Küsimus nr. 24: Palun teatada, kuidas tõlgitseda vab. valitsuse määrust 8. VI 1923. a. R. T. nr. 85—1923. a. metskonna asjaajajate korteri suuruse kohta, kas lubatakse selleks 3 tuba või vähem.

Vastus: Kantselei ruumideks ja asjaajajate ning kantseleiametnike korteriks näeb määrus ette kokku kuni 3 tuba, järelikult on asjaajaja korteriks kõigest üks tuba ette nähtud.

Küsimus nr. 25: Palun teatada, kas on metsavahil luba oma vahtkonna piires seaduslikul jahiajal koera kaasa võtta ja rebase peale jahti pidada, kui metsavahile on maa-valitsuse poolt jahiluba välja antud?

Vastus: Riigimetsade ametnike jahipidamise kord on nähtud ette „Juhend riigimetsamajapidamiseks, I osa“ § 233 juure kuuluvas lisis nr 8 — „2. Hagijatega jahipidamine on metsnikele ja metsavahtidele lubatud ainult metsaülema või abimetsaülema juuresolekul ja viimaste vastutusel.“

Küsimus nr. 26: Minu talu maad ulatuvad suure maantee ääre. Tihti sõidab maanteed mööda auto, otsides valguskiirtega nurmi mööda jäneseid, ja need leitud, põmmutatakse need halastamatult maha. Kas on säärane hävitamine lubatud? Kuidas saaksin ma oma mail metsloomi kaitsta säärase röövküttide eest? Kas on lubatud püssist tulistada säärast sõidukit, sest kätte neid teisiti ei saa?

Vastus: Praegu maksev jahiseadus ei keela valgusallikate tarvitamist jahipidamisel, kuid uues jahiseaduse kavas on see keeld ette nähtud. Omavoliliste küttide tabamiseks ei tohi sõiduki peale lasta, vaid tuleb püüda sõiduk teisel viisil kinni pidada või sõiduki number teada saada. On see korda läinud või röövküttide isikud teisel teel kindlaks tehtud, anda asi politsei kätte, kes need võtab vastutusele omavolilise jahipidamise pärast võõral maa-alal (R. nuhtl. sead. § 146¹) ja keeldud kohal laskmise eest (R. nuhtl. sead § 117). Teisi seaduslikke abinõusid praegu selleks pole.

Mitmesuguseid teateid.

Muudatusi metsaametnike koosseisus.

Metsakorralduse büroo noor. metsatehnik Johannes Haugas nimetati oma palvel Saare metskonda II järgu abimetsaülemaks, arvates 1. detsembrist 1932.

Paul Vidik, kes Tartu ülikooli metsaosakonna lõpetanud, nimetati metsakorralduse büroo noor. metsatehniku ajut. kohustetäitjaks, arvates 1. detsembrist 1932.

Sutlema revident-metsaülema ajut. k. t. Rudolf Nõgur kinnitati ametisse.

Aimla metsniku ajut. k. t. Victor Beljasky kinnitati ametisse.

Metsakorralduse büroo noor. metsatehniku ajut. k. t. Johannes Vallner kinnitati ametisse.

Sagadi metskonna asjaajaja Arnold Kaldenberg kustutatakse riigim. ja metsade valitsuse ametnike nimekirjast surma puhul, arvates 2. detsembrist 1932.

Ahja revident-metsaülem Heinrich Karu kustutatakse riigimaade ja metsade valitsuse ametnike nimekirjast surma puhul, arvates 7. detsembr. 1932. a.

XI metsateadlaste päeva

kavatseb Akadeemiline Metsaselts korraldada veebruarikuu lõpul 1933. a. Et see päev kujuneks mitmekesiseks ja huvitavaks, siis pöörduv Akad. Metsaselts asjast huvitatute poole ettepanekuga: esineda XI metsateadlaste päeval mõne metsamehi huvitava referaadiga.

Isikud, kes soovivad XI metsateadlaste päeval esineda referaadiga, palume sellest teatada hiljemalt 1. veebr. 1933. a. aadressil: Akadeemiline Metsaselts Aia t. 46, Tartu.

Juhatus.

Akadeemilise Metsaseltsi tegevus laieneb.

Akadeemiline Metsaselts oma üldkoosolekul 2. det. s. a. valis raamatukogu ja metsanduslike oskussõnade toimkonna.

Raamatukogu toimikond on kolmeliikmeline ja liikmeiks valiti: ksv. J. Kүүts — juhataja, ksv. ksv. J. Sulg ja I. Drogat — liikmed. Toimkonna kätte läheb senine kirjatoimetaja tegevus raamatukoguhoidjana. Raamatukogu toimk. moodustamise vajadust põhjendati juhatause poolt ja toodi ette, et kirjatoimetajal tun

dub koormavana täita seltsi kirjatoimetaja ja raamatukoguhoidja kohuseid. Uues raamatukogu kodukorras, mis vastu võetud samal koosolekul, on ette nähtud, et ajakirju ja perioodilisi väljaandeid, mis moodustavad seeria, saavad liikmed tarvitada ainult kohal, ajal, millal raamatukogu avatud. Seepärast tuleb aga raamatukogu lahti oleku aega tunduvalt suurendada. Ka võimaldub toimkondade kaudu seltsi liikmeil suuremal arvul seltsi tegevusest aktiivselt osa võtta.

Oskussõnade toimkonna valimise aluseks oli peakoosoleku otsus 27. II 1932. a. Toimkond on kolmeliikmeline. Oma koosolekuile ta kutsus vastavaid eriteadlasi. Toimkonna juhatjaks on seltsi kirjatoimetaja — praegu ksv. A. Karu, liikmeiks valiti ksv. ksv. A. Hansen ja H. Stegmann.

A. K.

Üleskütse.

Akadeemilise Metsaseltsi oskussõnade toimkond on moodustatud ülesandega: luua täpsemaid väljendusi metsanduslikele mõistetele, mis seni on puudulikult või raskesti sõnastatud. Seda ülesannet suudab A. M. oskussõnade toimkond rahuldavalt täita ainult siis, kui A. M. o. t. ta töös aitavad laialdased metsameeste hulgad, juhtides tähelepanu olevaile puudustele ja andes nõu nende lahendamiseks.

Käesolevaga palub A. M. oskussõnade toimkond kõiki metsamehi, metsandusega tegelejaid ja metsandusest huvitatuid, kes metsandusega tegeldes on tunnud puudust või kellele on tekitanud arusaamatusi, raskusi teatud metsanduslike mõistete eesti keelsed väljendused, sellest teatada Akadeemilise Metsaseltsi oskussõnade toimkonnale Aia t. 46, Tartu. Ühtlasi palume esitatud mõistetele lisada juure esitaja poolt soovitatav sõnastus.

A. M. oskussõnade toimkond.

Uus looduskaitseala Eestis.

Saaremaa metsaühingu algatusel ja E. M. Liidu looduskaitse toimkonna ettepanekul 11. maist s. a. on hra põllutöeministri eest ministri abi resol. 22. XI 1932 põhjal otsustatud võtta looduskaitse alla Abruکا saarel kv. nr. 26 tervelt — 98,1 ha suuruses, alates 1. jaan. 1933. a. Alates 1934. a. jäetakse tervelt Abruکا saarel paljasraie ära ja teostatakse ainult valikraiet, kuna kv. 26 jäetakse kohe täieliselt puutumata ja seal mingisuguseid metsamajanduslikke töid enam ei tehta. Kaitse alla võtmisega seoses olevaid kulusid riik enda kanda ei võta, need tulevad kanda asja algatajail. Hulkuvad koerad ja kassid hävitatakse, niipea kui nad kaitsealale ilmuvad.

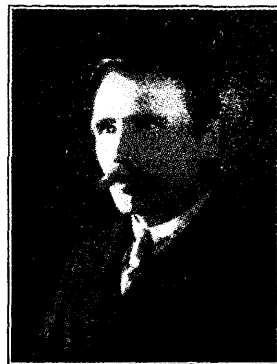
Soome I karusloomade näitus

peeti Helsingis 25.—27. novembrini s. a. Avamisel viibis ka president. Näitus äratas suurt tähelepanu.

Keskmetsaselts Tapio

pühitseb 15. detsembril s. a. oma 25-aastase tegevuse juubelit piduliku aktusega Helsingis, millest Eesti poolt E. M. Liidu esindajana võtab osa metsateadlane Karl Kerberg. Keskusmetsa-seura Tapio võimas tegevus Soome erametsanduse edendamise töös on olnud väga viljakas, ulatudes kaudselt oma eeskuju ja kirjanduse kaudu ka kaugele üle oma kodumaa piiride. Tapiolt on Eesti metsamehed ja metsandus saanud nii mõnegi tulusa ergutuse ja näpunäite, külastades Soomet on Eesti metsamehed Tapios leidnud alati sooja ja sõbraliku vastuvõtu ning lahke tutvustamise Tapio laialdaste tööväljade ja tööviisidega. Seepärast kuuluvad Tapiole ta juubelipäeval ka siitpoolt lahte Eesti metsameeste ja metsanduslike organisatsioonide südamlilikud tervitused ja parimad õnnesoovid edurikkale tööle järgnevail veerandsajandeil.

A. Vipperi ametijuubel.

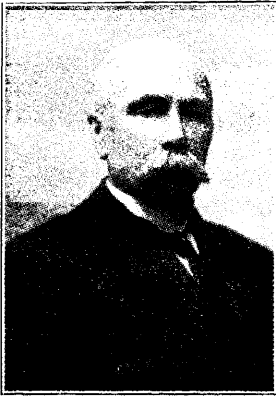


6. novembril 1932. a. pühitses Porkuni metskonna Põdrangu vahtkonna metsavaht Aleksander Vipperi oma 50. sünnipäeva ja 21-a. teenistuse juubelit. Juubelipeost võttis metskonna pere elavalt osa ja annetas tähtpäeva mälestuseks juubilarile väärtusliku kingituse.

A. Vipperi on sündinud 4. novembril 1882. a. Leisi vallas Saaremaal. Ta asus 1910. a. Küti mõisa Saueaugu vahtkonna metsavahiks. Metsade riigistamisel ta jäi samale kohale, kust 1928. a. kevadel oma palvel paigutati ümber Porkuni metskonda Põdrangu vahtkonna metsavahiks, millisel kohal teenib praegugi. Soovime meie lugupeetud juubilarile palju õnne ja püsivust!

J. K.

Karl Barbits †



27. oktoobril s. a. lahkus metsameeste perest surma läbi üks vanema põlve tüsedamaid metsamehi — Saare metskonna abimet-saülem Karl Barbits.

Kadunu oli sündinud 2. veebruaril 1867. aastal Kuremaa vallas talurentniku pojana. Pärast köstrikooli lõpetamist ta siirdus Jõgeva mõisa põllutööd õppima ja oli siis 1894. aastani mõisaomaniku krahv Manteuffeli juures usaldusmehena vastutavil kohtadel ametis. 1897. aastal ta asus sama mõisaomaniku juure metsaülemaks, olles ühtlasi mitme lauatehase juhatajaks. Mõisate riigistamise ajast jäi teenima oma endisele kohale, Sõõrule, abimet-saülemana. Kui vilunud metsamees on kadunu suure hoole ja armastusega töötanud metsakasvatuse alal, mida tõendavad siin igal pool hästi korda läinud kultuurid ja noorendikud, eeskujulik kord metsas ja ratsionaalne metsamajandusviis. Kadunu oli sõna tõsisel mõttes heaks peremeheks tema poolt nii väga armastatud metsale. Oma vastutulelikkusega ja otsese iseloomuga oli Karl Barbits suures lugupidamises nii rahva kui ka kaasametnike juures.

Mart Pent †

25. septembril s. a. lahkus siit maailmast Aegviidu end. Ringi vahtk. metsavaht Mart Pent, sünd. 27. aug. 1858. a. Kadunu oli sündinud ja üles kasvanud Jänedal, kus end. Jänedal mõisa omanik määras ta Ringi vahtk. peale metsavahiks, mis kohal kadunu teenis 34 aastat. Vahtkond oli suur ja juba mõisa ajal oli seal palju tegemist ja kokkupuutumist rahvaga, pealegi hakkas mõisnik tema ajal seal toimima esimesi metsakülve, mis ajast on siis ka paremad kultuurid peagu üle metskonna Ringil näha. Metsavaht M. Pent oli täpne, hoolas ja kohusetruu oma ametis, mil-

lega teenis ära üldise lugupidamise. Viimased aastad, kus metsavargus väga hoogu läks ülesostjate rohkuse tõttu raudteejaamades ja saeveskites, oli kadunul palju hoolt ja muret oma metsaga, seda varaste vastu kaitstes: talvised õised valvused ja metsaskäimised tõid agarale metsamehele haigused, mispärast ta oma ametit enam ei suutnud pidada ja 1. maist läks pensionile, jättes oma tööpõllu pojale.

30 a. metsateenistust.



Hiljuti mälestas oma 30-a. riigimetsateenistust Kuresaare metskonna Saato vahtkonna metsavaht Sander Rütel. Rütel on sündinud 2. sept. 1873. a. Kihelkonna vallas ja hariduse omandanud samanimelises kihelkonnakoolis. Riigimetsavahiks ta astus 1902. a. sügisel ja on vahetpidamatult kogu selle aja teeninud Saato vahtkonnas, pühendades kogu oma tööjõu metsale. Metskonnas on ta tuntud hoolsa teenijana, kes enda peale võetud kohustused ja ülesanded ustavalt täidab. Röövlindude hävitamises on ta metskonnas esimesi, omab auhindadena kaks jahipüssi, neist teise esimese auhinnana saadud eelviimasel võistlusel. Kaasteenijate seas on „Saato vana“ oma humooririkkusega laialdalt tuntud ja lugupeetud.

53 a. meetsateenistust.

Vanimaist metsavahtidest Kuresaare metskonnas on Atla vahtkonna riigimetsavaht Siimon Saks, kes metsateenistuses oma 76 eluaasta juures võib vaadata tagasi 53-aastasele metsavahi-teenistusele ja seda kõik ühes ja samas vahtkonnas (Atlas). Oma vanaduse juures on Saks veel täiesti terve ja tööjõuline ja võib veel nii mõnegi aasta oma kõrgeast pühendada metsale.

Meie korraldusel valmistatakse üle riigi mitmesuguseid metsamaterjaale, nagu palke, küffepuid, sindlipakke, paberipuid, propse, teibaid, latte jne., nõudmistele kohaselt. Oma majapidamise jaoks metsamaterjaalide saamiseks tuleb

talupidajail ja teistel kohalikel elanikel ning asutustel pöörduda kohaliku metsaametkonna poole.

Tallinnas ja Tartumaal Kastres on riigi lauatehased, kust võimalik on saada saetud ja hõõveldatud ehitusmaterjaale, rimupuid, lauapinde ning servi ja saepuru. Materjaalide valmistamise ja hindade suhtes püütakse võimaluste piires tarvitajakonna soovidele vastu tulla.

Soovitakse materjaale mitmest metskonnast või laoplasilt või järele soovitakse materjaale erisorfimenfides, siis tuleb pöörduda otseselt riigi metsatööstuse poole, Tallinn, Falkpargi nr. 4, kõnetraadid: 433-13, 448-73, 433-09.

Riigi metsatööstus.

«EESTI METS'A»

tellimiste vastuvõtmine **1933. a. peale**
on avatud.

«EESTI METS» on ainuke Eestis ilmuv piltidega
ilustatud **metsa ja jahinduse kuukiri.**

«Eesti Mets» on kõikide Eesti metsanduslike organisatsioonide häälekandja.

«Eesti Mets'as» leiavad pidevat käsitamist järgmised alad:

**metsamajanduslikud päevaküsimused,
talumetsandus ja metsanduslik propaaganda,
metsakaubandus ja metsatööstus,
jahindus,
looduskaitse,
kutsealalised küsimused,
kirjanduslik ringvaade,
teated kohtadelt.**

„Eesti Mets'a“ kaastöölise hulka kuuluvad väljapaistvamad
teadlased oma erialadel.

1933. a. ilmub «Eesti Mets» senises kaustas heal paberil
ja maksab aastas Kr. 3.50, poolaastas Kr. 2.—. E. M. T. Ü.
osakondade ühistelemistest juures — Kr. 3.— aastas.

Tellimisi võtavad vastu kuukirja talitus (posti jooksev
arve nr. 155), kõik metskonna kantseleid, kõik postiasutused.

**Iga metsamees ja jahisõber peaks olema «Eesti
Mets'a» lugeja!**

Kuukirja toimetuse ja talituse aadress:

Tallinn, postikast 97. Posti jooksev arve nr. 155.