



# EESTI METS

## METSA JA JAHINDUSE KUUKIRI

### SISU:

Metsapõhvelid tõsile — kodumõbruse kaunistamiseks!

Ilupuud ja ilupõõsad alas. — *E. Lepp, dipl. hort. et agr.*

Metsa elu ja arenemine. — *Prof. O. Dantel.*

Lääne pärna levlisest Eestis. — *A. Rühl, mag. for.*

Meie metsapuude tundmaõppimisest. — *K. Aun.*

Valgjärve Põllumeeste Seltsi tegevusest. — *K. Kerberg.*

Eesti Metsaühingute Liidu tegevuse aruanne 1. IV 31. —  
31. III 32.

metsateadlaste päev. — *K. Verberg.*

Akadeemilise Metsaseltsi peakoosolek. — *A. Karu.*

Looduskaitse.

Jahindus.

Kirjanduslik ringvaade.

Mälestusi riigimetsateenistusest Ida-Siberis. — *P. Erik.*

Peas vormimüts ja pastlad jalas.

Mitmesugused teated.

1932. MAI NR. 5  
XII AASTAKÄIK

AD

Akadeemilise Metsaseltsi, Eesti Metsateenijate Ühingu, Eesti Metsaühingute  
Liidu ja Eesti Metsaülemate Ühingu häälekandja.

Tellimise hind kr. 4.— aastas, kr. 2.— poolaastas, üksiknumber 40 senti. Kuulutuse hind kr. 20.— lehekülj,  
kaanel 50% kallim.

## METSAMEHED JA PÕLLUMEHED!

Kui teie kiiresti ja odavasti  
oma kännustikke koristada  
tahate, siis tarvitage kändude  
purustamiseks laialt tuntud  
lõhkeainet

# amatooli.

Tarvitage kodumaa lõhke-  
ainet, sellega hoiame kokku  
välisvaluutat.

Amatooli, dünaamiiti, meli-  
niiti ja teisi lõhkematerjaale  
soovitab

A.-S. KAPSI & Ko. OSAKOND

«LÕHKEVÕIME»

TALLINNAS, Rüütli t. 15, tel. 444-47.

Värskeid

## lõhkeaineid

ja süütevahendeid

kännustikkude ülesharimiseks, mäe-  
tööstusele, kivimurdudele ja põllu-  
majandusele müüb kohalikust laost  
odavate hindadega

**A.-S. „LIGNOZA“**,

KATOVICE (Ülem-Sileesias),

esindaja

**D. LEBEDEV,**

Tallinn, Imanta t. 4. Telef. 461-30.

Meie lõhkeained said Viljandi näitu-  
sel 1931. a. I auhinna — kuldauraha.

Soovikorral korraldab lõhkeasjanduse  
loenguid ja saadab instruktoreid välja.

# EESTI METS

## METSA- JA JAHINDUSE KUUKIRI

VÄLJAANDJAD: Akadeemiline Metsaselts. Eesti Metsateenijate Ühing. Eesti Metsaühingute Liit. Eesti Metsaülemate Ühing.	Vastutav toimetaja Prof. O. DANIEL. Tartu, Jakobi t. 60. Toimetuse sekretär KARL KERBERG. Kod. telef. 438-90	TOIMETUSE ADDRESS: Tallinn, postkast 97. TOIMETUSE ASUKOHT: Tallinn, Pikk tän. 40, tel. 464-26. POSTI JOORSEV ARVE NR. 155.
---	---	--

XII aastakäik

Mai 1932

Nr. 5

## Metsapäevadel tööle — koduümbruse kaunistamiseks!

Koduarmastus on elujõulise ja elurõõmsa rahva tunnusmärk, kuid armastada võib ainult korras hoitud ja nägusat kodu. Ilusast kodust ei põgene rahvas linnadesse, sinna pöörduakse alati rõõmuga tagasi, seal tegutseb pere suurema innu ja jõuga ja seal muutuvad elanikud ise paremaiks inimesteks. Korralikku kodusse ei sobi räpased mõtted ja teod.

Kodukaunistuse sihiks on muuta maaelu ilusamaks. Rõõmu ja rahuldustunnet sisendab kaunistatud kodu aastakümnete kestes temas elavaile sugupõlvedele. Pärast päevast tööd ja töö kestes puhkab silm kodu ilusal ümbrusel ja ammutab sellest uut jõudu. Töörõõmu ja töötahet levitab kaunis kodu külluses ja tasub seega ohtralt kodu kaunistamiseks nähtud vaeva.

Mitte ainult elamute ümbrused ei vaja meil kaunistamist, vaid ka kõik rahva kooskäimise kohad ja liiklemiskeskused.

Koolide ja rahvamajade ümbrus on tarvis muuta nägusamaks, sest need asutused peavad peale teadmiste levitamise kasvatama ka rahva hinge.

Sporidiplatside ja puhkekohtade ümber rajame ilusaid elavaedu ja istutame puid, ilma milleta neil on võimatu täita oma otstarvet.

Kangelaste mälestusmärkidest ärgu jäägu ükski käesoleval aastal enam lagedale nurmele ega tolmunud teede veerule, vaid nende ümber kerkigü varjavad hiied, milledes kangelaste vaim jääb kustumatult elama.

Küla tänavatele ja teede ääre vaja istutada puisteid ja elavaedu, et omaksid kõik asulad koduse veetleva välimuse.

Kui tahame kaunistada oma kodu nii, et see kestaks mitu inimpõlve, siis võime seda teha vaid puudega. Puud ja põõsad on sobivaimad kind-

laimad, odavaimad kaunistamisvahendid. Meie metsad ja metskondade taimeaiad pakuvad küllaldast istutusmaterjaali, mida antakse seks otstarbeks tasuta. Tarvis vaid valida pinnasele ja ümbrusele sobivad puuliigid, puud ise korralikult toimetada istutuskohale ja seal sobivalt asetada mulda. Peaks istutusmaterjaalidest kohtadel olema puudus, siis on maakondlikud metsaühingud ja Eesti Metsaühingute Liit Tallinnas alati valmis soovijaile saatma istikuid ja puuseemneid pakkimis- ja veokulude eest. Juhatust ja nõu kavade koostamisel ja tööde läbiviimisel annavad kõik metsaametnikud ja metsaühingute usaldusmehed, kellede poole palume pöörduda.

Käesoleval aastal korraldatakse metsapäevi terve maikuu kes-tes endiste aastate eeskuju ja kava järgi. Eriliseks ülesandeks tänavustel metsapäevadel on määratud koduümbruse kaunistamine puude ja põõsaste istutamise teel.



*Avispea ja Eipri koolid metsanädalal 20. V 1931  
Porkuni metskonnas metsa istutamas.*

Eesti Metsaühingute Liit kutsub käesolevaga üles kõiki kodanikke, koole, noorte ühinguid ja seltskondlikke organisatsioone metsapäevade korraldamisele, et ühisel jõul teostada koduümbruse kaunistamise ilusaid ülesandeid ja muuta meie kodumaa kultuursemaks.

Samal ajal pöördume kõigi koolide, noorsooühingute ja seltskondlike organisatsioonide poole palvega võtta need ühiskonna huvides rajatud istandused oma hoole ja kaitse alla hävimise ja rüüstamise vastu, et nad võiksid edukalt sirguda ja täita oma otstarvet. Saagem ka looduskaitse alal kultuurinimesteks!

Käsikäes koduümbruse kaunistamisega toimuvad metsapäevadel metsa külvi- ja istutustööd talumaadel, et kõlbmatud maalapid muuta tulutoovaks ja rakendada nad talundeile kapitali koguma. Seemneid, taimi, juhatust ja nõu saab sellekski tööks metsapäevadel tasuta. Kasutagem siis seda — rõõmuks enesele ja tulevastele põlvedele!

Hoogsalt tööle metsapäevadel — ja olgu töö tulemusrikas!

EESTI METSAÜHINGUTE LIIT.

# Ilupuud ja ilupõõsad aias.

E. Lepp, dipl. hort. et agr.

Kahtlemata aia tähtsaimaks ja põhjanevaimaks osaks kujuneb taimestik. Viimase õige kasutamiseks võib tõsta tunduvalt aia ilu, niisama kergesti aga võib vildaku istutuse ja sordi valikuga täieliselt rikkuda ära aia pildi.

Taimestiku koostamine ja tarvitusviis aedades on olnud sajandite vältel õige mitmesugune. Oli aeg, millal püüti aeda tuua looduslikke pilte, veidi hiljem katsuti loodust kaunistada välismaa taimedega, siis jälle püüti aeda nõiduda igasugu lõunamaisi maastikke. Tehti tööd ja nähti vaeva, kuid algusest peale peitus kogu tegevuses suur tundmatu X, sest töö ei olnud teaduslikku alust ega elunõudeile vastavat sisu, millest siis ka tuli, et järgnevad maitsed ja uuemad voolud ei tahtnud enam tunnustada eelkäijaid ega pidanud neid küllalt küpseks aja vaimule.

Esimeseks ja tähtsaimaks küsimuseks aia asutamise korral kujuneb mullastiku küsimus.

Tekib küsimus, kas on võimalik ja kas tohib aialt nõuda ideaalset mulla tingimust?

Ei — esiteks juba seepärast, et parima tahtmise juures ei leidu säärast mulla koostist, mis vastaks kõigile taimede nõudeile. Kui ei oleks taimedes endis üht tähtsat abilit — taime kohanimisvõimet — võiks inimese töö ja vaev jääda vastava tasuta, mida puu ja põõsa istutaja oma kasvandikult loodab ja ootab. Unistades tagajärgedest ei tohi ka kasvataja unustada taimede nõrku külgi, ja nimelt: a) mida noorem on mingisugune taim istutamise korral, seda parem ja kindlam on selle kohanimisvõime; b) mida lõunapoolsemast kohast, maalt tuua aeda puu või põõsas, seda rohkem peab tasandama kliima vahemõju, milliseks abinõuks on korralik väetamine ja mullastiku tingimuste tõstmine, parandamine.

Enne kui asuda aia taimestiku valikule, ei ole üleaarne heita mõned pilgud

taimede ellu ja tegevusse looduses, sest just aia taimestiku valik ja looduse vastastikku seadmine annab selgeima pildi tehtud vigadest, mis meil on õige sagedased nii linna- kui ka taluaedades.

Asjatundmatule silmale paistab loodus olevat sõpruse, leplikkuse ja rahu kadestatav suurriik, kuna taimed näivad kogemata olevat sattunud üksteise kõrvale, kus nad õnneküllases ühiselus ja -tegevuses saadavad mööda elupäevi.

Tungides aga ligemalt taimede igapäevastesse eluaskeldustesse võib näha varsti, et eksimine on inimlik!

Olgu taim kas väike või suur, igauks neist võitleb oma olemasolu eest. Valgus, õhk, niiskus, temperatuur ja muld — seda kõike nad püüavad endale muretseda kõige soodsamal hulgal, millist hulka kutsub teadus — optimumiks. Et seda optimumi saada kätte, keeb looduses varajasest hommikust hilise ööni suurimas vaikus kibe, ennastsalgav võitlus.

Samuti ebaõigena paistab asjatundmatule silmale taimede juhuslik kokkusaatmine, leplik ühiselu.

Ka siin on maksvad oma kindlad seadused ja nõuded, mis on tingitud taimede asukohast, omapärasusest, mullastiku koosseisust, õhu kui ka emakese maa niiskuse rohkusest, päikesest, varju tugevusest ja — mis kõige tähtsam — naabrite heatahtlikkusest.

Iga üksik punkt neist annab taimestiku kokkuseadmisel ühiselule ikka jälle uue võimaluse kombinatsioonideks.

Asudes koduaia kaunistamise juure ei tohiks silmist lasta eelpool loeteldud sihte. Kui siiski tuleb astuda kõrvale, siis ainult selle julguse ja teadmisega, et vääriliselt suudetakse kaitsta hoolealuste nõrku külgi looduse seaduste vastu.

Ka aedades, samuti nagu looduses, on olemas üksikuil taimedel oma kindlad eluseltsilised, või elavad nad jälle täieliselt iseseisvalt.

Kui on tegemist suuremate taimedega, nagu seda endast kujutavad puud, siis tuleb neid kasutada väikestes aeda-

des vähemal arvul, sest elu aiul on puu küll väike, kuid ajajooksul kasvab väikesest „poisist“ ka „täisealine mees“, mis enda kasvamiseks, vilja loomiseks ei nõua üksi toitu, vaid ka ruumi oma kehale ja varjule.

Seepärast leidku aedades aset ainult mõni üksik, kuid haritud ja korrashoitud puu.

Parim ilupuude asetukoht aias, maal maja ümbruses, oleks aia või maja põhjapoolsem külg. Siia võib puid paigutada palju tihedamini. Pärni, vahtraid, kastaneid, tammi ja teisi esimese järgu kõrgusega puid on lubatav asetada 7—8 m. peale, kuna lõunapoolsel aia-maja küljel seisku nad võimalikult kaugemal.

Aias endas võiks üksikuid puid istutada suuremaile muruplatsidele, teede ristlemiskohtadele, aia värava kõrvale.

Edasi tuleb veel pöörda tähelepanu üksikute puude grupeerimisele:

Asetada ligistikku ühte perekonda kuuluvad taimed, teinekord tuleb kasutada ära suuri kontraste, nagu alati rohelised oskaspuud valge tüvega kaskede tagaseinana.

Palju lõbu ja kaunidust pakuvad aedadele igasuguste kirjude ja värviliste lehtedega puud ja põõsad, samuti ka mitmesugused leinavormid (jalakas, paju, kask), mis esinevad ütleмата kaunina just vee-koegade ümbruses.

Vaheldust tuleb luua sügise piltide loomisega koduaias. Selleks pakuvad rikkalikku materjaali puude ja põõsaste lehed sügisises värvis, marjad ja viljad.

Et aed talvel ei näeks liig raagus välja, tuleb kanda hoolt alati roheliste puude ja põõsaste eest.

Põõsaste kohta on ligikaudu maksivad kõik eelmised nõuded, ainult kõige ilusamad ja õilsamad pääsegu inimese hoole alla.

Nende paigutuse juures peatudes võib leida neile asukoha plangu, iluaia piiri äärseis kohtades, millega anname aiale kaunisuse mulje. Vähem tähtis ei ole nende asukoht puude gruppide servadel, püsililled tagaseinana, muruplatsi-

del ja isegi üksiku ilupuõsana mitmesugustes aia osades.

Kõige suuremat vaheldust aga pakuvad põõsad aedades elavaaedadena.

Olgu tegemist põõsa või puuga, igaühele neist tuleb anda aias neile vastav asukoht, kuid selle juures ei tohi unustada, et igal taimel peab aias olema oma kindel siht ja ülesanne, ainult sääraselt suudab ja võib taim panna maksma ja jäädvustada oma täielise ilu!

Põõsaste ja puude sortide valiku puhul aeda võib ütelda ainult niipalju, et ka kõige igapäevasemal taimedel leidub aias kindel asukoht, kui neid mõista õigesti.

Selle kohta on ilmunud kodumaa ajakirjades ja õpperaamatuis pikemaid kirjutusi\*), ülearune oleks neid veel siinkohal korrata.

Koduaia kaunistamise näitena olgu siinkohal lisatud juure vähem linnaia kava.

Väheldases aias omab iseäranis suure tähenduse maja asend (1), mis võimalust mööda tuleb ehitada aia põhjapoolseimasse ossa, et maja vari ei heituks kallile maa-alale. Maja ümbruses peab jätma vaba ruumi õhu ja päikese jaoks, millest on tingitud laiad teed (4—5 m.) ja platsid viimase ümber. Kuur (2) tuleb viia aia kõige kaugemasse nurka, mis ei segaks oma igapäevase ülesandega aia harmooniat.

Vesi aias on kauneimaid ehteid (bassein 3). Veekogu ei tarvitse millalgi olla liig suur või sügav, tähtis on ainult ta asetus, mis peab olema täieliselt ühekõrgusel muruga, et vaade veekogule satuks kõrgemalt ja puude vari ei tungiks veepeegliisse.

Suurima liikumisega teed on soovitatav prügitada igasugu värvi kividega (4), kuna tee tähtsuse tõstmiseks istutatakse tee ääre elavaed (26), praegusel juhtumil harilik ligustik (*Ligustrum vulgare*).

Mitte vähema tähendusega ei ole aias puhkekohad (vaata maja ees 4), mis võoraste, tänaval liikuvate inimeste eest on varjatud läätspuu (24) elavaiaiga (*Caragana arboresceus*).

\*) „Aed“ 1932 I nr. 1. „Põllumehe Käsi- raamat“ III osa.

Juhtub majas olema peenikest peret, ei tohi teda jätta unustusse. Selleks luuakse aeda harilikult mänguplats liivakastiga (5), kuna „lastetuba“ piiratakse vastupidava elavaiaiga (23), okasviirpuuga (*Crataegus oxyacantha*).

Jalg- ja sõiduvärvaid (6 ja 7) tuleb kaunistada vormitavate puudega (18), harilikult pärnaga (*Tilia cordata*). Õige sagedasti juhtub sõidutee käest ära minema, selleks varjata viimane iluaia osast kõrgema ja tiheda elavaiaiga (25), Ungari sireliga (*Syringa Josikaea*), mis kohati tehtud vaheldusrikkamaks vääristatud tüveliste dopeltsirelitega (22).

Hoovi (10) ja laste mänguplatsi (5) vahele ehitada väike üherealine pergola (8), et kõõgi sissekäik ja hoovis kuivav pesu ei paistaks aias viibijaile silma. Pergolat katab metsviinapuu (*Ampelopsis quinquefolia*).

Sama põhimõtte järgi on talitatud kaarvärava (9) ehitamisel maja hommikupoolsele küljele, roheline taimena on kasutatud ära samuti metsviinapuu. Värava kate on ülestõstetav, et oleks võimalik alt pääseda läbi kolikoormatega.

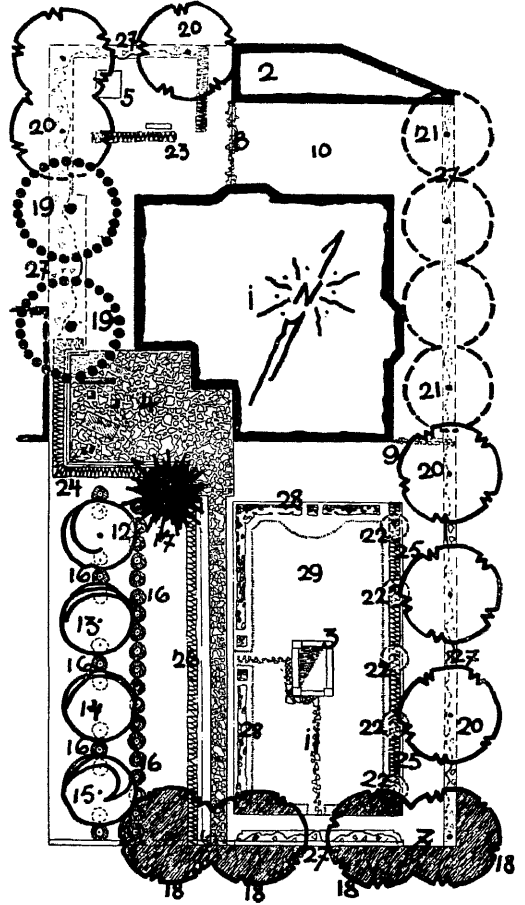
Muru (29) kujutab endast aias pehme vaiba, kuna korrashoitud roheline rüü pakub iluaia osale võistlematu kauniduse. Et siiski vahest aias viibijail tekib himu pääseda ligi veekogule, selleks asetatakse muru sisse üksikud kiviplaadikesed, mis võimaldavad murul käia ilma, et viimane selle all kannataks (11).

Koduaiast ei tohi puududa marjapõõsad ja viljapuud, sest korralikult paigutatud ja haritud põõsad ja puud võivad aiale olla ainult iluks (12, 13, 14, 15 ja 16).

Talvise vahelduse eest on hoolitsetud hõbekuusega (*Picea pungens var. glauca*) puhkekoha ees (17).

Varju ja lehevärvi eest kannavad hoolt 2 Ameerika punast vahert (*Acer rubrum*) platsi põhjapoolsel küljel (19), kuna mänguplatsi juures on leidnud kodu 3 (20) hobukastanit (*Aesculus Hippocastanum*).

Puude alt ja vahelt, ümber aia jookseb igasugu ilupõõsaste (27) riba (kont-



M. Kolki aia kava Tallinnas, Narva mnt. 69-b. (Autori valmistatud.)

puu, leedripuu, jasmiin, enelad, lumemari, sirel, läätspuu, kuldvihm, punase- ja kollaselehelised sarapuud jne.), mis on paigutatud kasvu suuruse järgi trepiastmeliselt üksteise kõrvale, kuna puude ringi lõpetab (21) pihlakas (*Sorbus aucuparia*).

Unustusse ei ole jäetud ka lilled (28), mis ribana asetatult on muru serval (29), kuna keskmine, suurem, muruplats on lastud madalamale lillede seisust 10—15 sm. võrra.

Käesoleval juhtumil on püütud aeda ilustada lihtsamate põõsaste ja puudega (selle juures on platsi suurus 1 Tallinna vakamaa, pikkus 65 m., laius 32 m.), mis küllalt näitlikult peab tõestama, et aia ilu ei ole tingitud materjaali rohkest ja erakordsusest, vaid selle õigest ja sihikindlast paigutusest aeda.

# Metsa elu ja arenemine.

Prof. O. Daniel.

Enamikule inimestest esineb mets lihtsa puude kogumikuna, koosnev ühest või mitmest puuliigist, mis kas juhuslikult või inimese tahtel on sattunud teatavale maaalale ja seal kasvab ja areneb selleks, et inimese tarvidusi puidu alal rahuldada. Seepärast vaatavadki isegi need, kes metsaga alatiselt kokku puutuvad, metsale kaunis ükskõikselt või hindavad teda oma otseste ja igakordsete huvide kohaselt. Ainult vähesed tunnevad teid, mis viivad metsa seesmise elu lähedusse ja võimaldavad avastada vaateid metsale, mis teda lasevad paista palju selgemas valguses, milles mets meile esineb ühiskonnana, kus on välja kujunenud täiuslik sotsiaalne kord, mille sisemine seadeldis põhjeneb üksikosade koostöötamisel ja ülesehitamisel, et seega saavutada võimas tervik, mis suudaks end panna maksma oma ülesande täitmisel.

Milles seisab aga taimestiku, seega ka metsa, ülesanne looduses? Maapinna vallutamises ja püsivas omastamises, võiks ehk lühidalt vastata. Taimestiku üksikuile liikidele käib selle ülesande täitmine üle jõu, seepärast on nad sunnitud moodustama ühinguid ja koonduma nõuete, võimete ja sobivuse kohaselt ühiskondadeks, et kergemini võita soodsamaid alasid ja neid edukalt enese käes pidada.

Mida mitmekesisemaks ja täiuslikumaks need taimestiku ühiskonnad on kujunenud, seda laialisemad on võidetud maa-alad ja seda kindlamate tagajärgedega on uute alade ründamine.

Selles mõttes võiksime eraldada taimestikus neli erinevat ühiskondliku ilmema rühma: nõmm, soo, rohtla ja mets. Kuigi nende piirid on tingitud osalt kliimast, ei puudu võimalused omavaheliseks võistluseks üksteise tagasitõrjumisel, ja eriti rohtla ja metsa vahelises võistluses on mets end suutnud maksma panna ja ülekaalu võita just seetõttu, et ta ühiskonnana on saavutanud rohtlast suurema täiuslikkuse.

Loomadele ja inimestele, kes pole seotud pinnase külge, võimaldab liikumise vabadus hõlpsasti leida uusi sobivamaid

elutsemise tingimusi ja end kao eest hoida, seetõttu pole ka ühiskondlik korraldus nendel säärase elulise tähendusega nagu metsal, mille edasilükkumine on väga väike ja aeglane. Siin peab, et vallutatud alal jääda püsima, ühiskondlik korraldus ja kohanemisvõime kõrgeima astmeni ja peensusteni olema välja kujunenud.

Metsa ühiskonda ei kuulu mitte ainult puud ja põõsad, vaid ka mitmekesine alataimestik. Kujutame enesele metsa läbilõikes ülalt alla, siis esinevad selles läbilõikes mitmed rinded, milledest kõige ülemise moodustab kõige pikemate puude kroonivöö. Need ülemises rindes kasvavad puud on õnnelikud valguselapsed, kes moodustavad koorekihi või aristokraatia metsa ühiskonnas, sest nad saavad hüvesid, mida enesega toovad valgus ja vabadus, kõige täielisemalt ja kergemini ära kasutada. See seltskond on oma nõudeis ja käitumises õige lahukuminev: ühed nendest on hoolimatud ja sallimatud oma naabrite vastu; nad nõuavad enestele vaba ja lahedat kasvuruumi, laiutades end naabrite kulul; mõned lähevad selles niikaugemale, et nad teiste kroone tõrjuvad kõrvale ja rikuvad; teised on palju leplikumad ega murra enestele teed päikese poole nii brutaalselt, vaid kasutavad targalt iga juhust ja võimalust, et end poetada teiste vahele, enesele hankides elu hüvesid ja sealjuures teistel lastes neist osa saada.

Mitte kõik esiridadesse pääsnud pole seda saavutanud oma seesmise tubliduse tõttu, ka siin on oleneb sageli edu naabrite suhtumisest ja õnnelikust juhtumist.

Nende eesõigustatute all on sunnitud püsima arvuline enamus märksa ebasoodsamais elutingimustes, sest et neil võidujooksus valguse poole on olnud vähem õnne. Nende vooruseks on vähesege leppimine ja kannatlikkus. On nad sellega küllaldaselt määralt varustatud, võivad nad kauaks jääda püsima ja nii mõnelgi nendest õnnestub sattuda soodsamasse kasvutingimustesse, kui ta naabreid tabab õnnetus ja ruum muu-



tub avaramaks, kuid enamus nendest jääb püsivalt viletsaks ja nõrgaks ja lahkub emneaegselt koosseisust. Kõige raskemaks kujuneb aga olukord nendele, kellede valgusjanu end kannatlikkusega ei lase kustutada ja kes seepärast juba noorelt hulgaliselt hukkuvad. Silmapaistvalt ja varjamata demonstreerib loodus metsas eluvõitluse halastuseta seadust. Üheainsa pillavalt ohtra seemendamisega kutsub ta väikesel maa-alal ellu sadu tuhandeid ja miljonid puutaimakesi selleks, et nad peale mõne üksiku varsti hävineksid, aga kõik see näiliselt otstarbetu hääbumine on rakendatud igavese ülesehitamise ja täienemise teenistusse. Selleks, et ühiskond võiks oma arenemisteel täieneda ja end maksma panna, peab tal üksikute liikmete suhtes olema suur valiku võimalus, mis oma poolt põhjustab omavahelist võistlust, mille tulemuseks on hulkade hävimine ja allajäämine, et üksikute väheste edu oleks kindlustatud. Külv peab toimuma pillavalt-rikkalikult, sest targanud taimekestel pole mingit võimalust oma seisukorra muutmiseks ja parandamiseks: kuhu ta juhuslikult sattus, sinna peab ta jääma, olgu asukoht ja ümbruskond selleks sobiv või mitte. Tuhandeist seemneist satub aga ehk siiski üks parajasse kohta ja õigel ajal, et oma ülesannet ühiskonna huvides täita. Kuid loodus ei lepi veel sellega: ta leiab veel teisi teid, et kindlustada puudele asumise võimalus ja kord vallutatud alal püsimine. Seks varustab ta puuliike mitmesuguse varjukkanatamise võimega. Kuna näiteks kask oma arenemiseks vajab  $\frac{1}{9}$  täiest päevavalguse määrast, lepi tamm  $\frac{1}{20}$ , vaher  $\frac{1}{28}$  osaga. Pöök aga suudab veel areneda, kui ta osaks langeb  $\frac{1}{60}$  täiest päevavalguse määrast. Et kogu kättesaadav valgus põhjalikult ära kasutada, korraldavad puud oma lehestiku säärasesse seisundisse, et valgustatud lehestiku pindala oleks võimalikult suur. See iseenesest on meie mõiste järgi juba mehhaanika suursaavutus, sest asetada lehed, millede arv ühel puul sageli ulatub 10.000 kuni 15.000, säärasel ühe telje ümber, et kõigile oleks valgus kättesaadav, on ülesanne, mis uiatub juba ime piiridesse.

Kui juba suured puud metsas valguse

suhtes peavad teostama äärmist kokkuhoidu, et seda tarvilisel määral kätte saada, siis on pöösastel ja noortel puukestel metsa all seepoolest lugu märksa halvem, sest ülekasvavad puud ei lase läbi kroonikatuse kuigi palju valgust metsa alla. Keskmiselt langeb ainult  $\frac{1}{88}$  osa täiest päevavalgusest läbi puukroonide ja sellega suudavad veel leppida esimesil eluaastail vahtra, jalaka ja kuuse taimed ja mõned pöösad. Kellele sellest ei jätku, peab tõmbuma metsa äärtesse või metsas leiduvaile lagedamaile kohtadele, nagu seda enamik pöösastest teebki. Kuid ka seal ei kustutata igakord nende valgusejanu, seepärast kasutavad nad aastaaega, lehvivad ja õitsevad kevadel varemini, kui veel suured puud oma lehestikuga ei sule valgusele teed metsa alla.

Valguse määra vähenemisega metsa all väheneb seal ka rohhtaimede arv: püsima jäävad samblad, mõned sõnajalad, kõrrelised ja lehttaimed, milledest näiteks jänese kapsas lepi veel  $\frac{1}{70}$  osaga täiest päevavalgusest. Kus ka see puudub, nagu sageli tiheda kuusemetsa all, kuhu päevavalguse määrast langeb vahest ainult  $\frac{1}{90}$ , seal kaovad peale seente taimed, ja pinda katab surnud metsarisu.

Nagu valguse nõudes nii erinevad ka toiduainete, pinnase niiskuse, soojuse, struktuuri ja koostuse suhtes puuliikide nõuded, mis võimaldab korraldada vahetorka üksikute ühiskonna liikmete vahel nõnda, et see kujuneks otstarbekohaseimaks ühiskonna huvidele.

Taimestiku kõrval kuulub metsa ühiskonda ka mitmekesine loomastik, mis oma eluütlalpidamist saab metsast, kuid sealjuures oma tegevusega aitab kaasa ühiskonna arenemiskäigul. Ainult väike osa loomadest ja nende tegevusest on meie silmadele nähtavad, valdav osa sellest toimub salaja ja ilmneb meile alles siis, kui võtame silmadele abiks suurendusklaasid ja mikroskoobid. Ka metsas on toitlusküsimus esimeseks eluküsimuseks ja sel määral, kuivõrd see laheneb üksikute liikmete suhtes, kujuneb ühiskonna saatus. Taimestik vajab suurel hulgal mitmesuguseid toiduaineid ja et nendest alatise tarvitamise tõttu mullas ei tekiks puudust, varustab mets ise ala-

tiselt oma kasvuala uute tagavaradega sel teel, et kõik, mis oma ülesande ühiskonnas on täitnud, kasutatakse ära sama ühiskonna elu jätkamiseks. See nõuab aga keerulist seadeldust ja korraldust ümbertöötamisel, et surnud taimestik ja loomastik lahutataks algaineks, millistena ta võib alata uut ringkäiku metsa elus. Metsa laboratoorium on varustatud suurepärase seadeldusega ja rohke tööjõuga. Miljoneisse ulatuv bakterite, seenekete ja algloomade pere mõnes grammis mullas annab umbkaudse ettekujutuse nende arvust, kes on ametis taim- ja loomariigi jäänuste keemilisel ümbertöötamisel, et kõdist luua kõrgemaile taimedele tarvituskölvulisi toiduaineid. Lugematu hulk vihmausse, putukaid ja nende tõuke, hiiri ja teisi metsloomi hooolitseb mulla peenendamise, segamise ja õhustamise eest, et teda mehhaaniliselt teha taimekasvule sobivaks.

Aga kõigil neil tööliste rühmadel on igaühel oma erilised nõuded väliste olude suhtes, millistes nad oma tööd saavad teha edukalt: ühed nõuavad teatud soojuse, teised niiskuse, kolmandad valguse ja neljandad hapniku määra, ja kui need puuduvad või pole rahuldavad, lakkavad nad töötamast ja nende asemele astuvad uued, kuid nende töö tulemused on juba teised. Nii asendavad ebasoodsais soojuse, niiskuse ja hapniku oludes baktereid seened, kes ei tööta enam kõdunemise, vaid röiskumise alal. Oma arvutute niitkudedega põimivad nad vallutatud ala, taimestiku jäänused või huumuse vilditaoliseks massiks, mida me nimetame torrhuumuseks või hapuhuumuseks, ja see ei osutu enam metsale sobivaks kasvu- ja toitepinnaks. Kuigi mõned vähenõudlikud puuliigid temaga suudavad kohaneda, ei ole seda kauaks, sest toores huumus kaldub kergesti soode ja nõmmede tekitamisele, mõlemad aga moodustavad omaette ühiskonna, mis on vaenuline metsale, ja laienedes metsa ta endistest asupaikadest tõrjuvad välja. Nii-siis kannavad väikesed põhjused enestes suuri tagajärgi, pisike seenekete saab käskijaks ja saatusemäärajaks puudele ja mets ise kasvatab oma vastased suureks. Tähendab,

metsa ühiskondlik korraldus polegi nii hiilgav nagu see esmalt paistis olevat?

Sel puhul peab tähendama, et enamikus need põhjused ei sõltu metsast enesest, vaid kutsutakse esile välistest mõjuavaldustest, ja kõige sagedamini patustab sel alal inimene sellega, et ta haarab metsa elusse ja oma tegutsemisega halvab ühiskonna harmoonilist tööd.

Niikua kui mets elab omaenese elu, moodustab ta omaette riigi, milles valitsevad seadused, mis lähevad mitmeti lahku ta ümbruskonnas valitsevaist seadustest. Metsas on niiskuse, soojuse, valguse ja õhulikumise olud mitmeti lahkuminevad lageda maa vastavaist oludest. Nad on seal tempereeritud või tasandatud sääraselt, et ühiskonna üksikud tegurid nendes kõige soodsamalt saavad täita oma ülesandeid ühises töös. Kui nüüd välised mõjud metsas loovad sääraseid muudatusi, et sellega endist tasakaalu ühel või teisel moel rikutakse, siis tekib ühistöös takistus ja üksikute töörühmade vaheldus, mis, nagu eelpool kuulsime, ühiskonna üldseisukorda halvendab ja võib viia osalise halvatuseni. Tekivad revolutsioonid ja sotsiaalsed ümberkorraldused, nagu see näiteks toimub laialiste paljasraiete puhul. Raiestik on ühe hoobiga asetatud uutesse tingimustesse, endine taimestik kaob ja annab aset uutele liikidele, pinnas on vabalt kättesaadav päikesele, tuultele ja vihmale, niiskuse olud pinnases muutuvad põhjalikult ja mitmeti. Ühel juhtumil võis mets olla maa kuivataja, siis muidugi tema kadumisel kergib põhjavesi, suureneb üldine niiskus ja algab soostumine, teisel juhtumil, kus mets esines vee reguleerijana ja kogujana, annab maa kuivamise mõju end varsti tunda nõmmede tekkimise näol. Valdav osa meie soodest ja nõmmedest on kannud varemalt metsa, inimene suureulatuslike metsahävitamisega halvab metsa kui ühiskonna tegevust, luues uusi väliseid tingimusi, mis takistasid metsa normaalset elu ja arenemist ja avasid tee metsavaenulistele soodele, rabadele ja nõmmedele. Nende tagasitõrjumine ja maa-ala tagasivõitmine metsale osutub aga raskeks, enamasti täiesti lootusetuks.

# Lääne pärna levimisest Eestis.

A. Rühl, mag. for.

Lääne pärna (*Tilia vulgaris Hayne*) on Nenjukovi andmeil („Eesti Mets“, 1932. a. nr. 2) seni Eestis leitud vaid läänepoolses osas, kuna Ida-Eestis esineb ainult harilik pärn (*Tilia cordata Mill*). Ka Kupffer kirjutab (Riia looduseuurijate seltsi toimetused LIX, lhk. 203), et tema taimekogus on esitatud vaid Lääne-Eestis kogutud *Tilia vulgaris*'e eksemplarid, kuid lisab, et see võis oleneda juhusest, kuna tema Ida-Eestis võrdlemisi vähe botaniseerinud.

Nagu 1932. aasta suvel võisin panna tähele, esineb lääne pärna Alutagusel, Püssi metskonnas, kaunis sageli. Eriti rohkesti leidub teda Varesaare vahtkonnas, Mäetaguse rabas asuval Heinasaarel. Seal kasvab salumetsas (*Asperula-Oxalis* tüüp, taimkattes muu-seas *Sanivula europaea*) ilusaid, täiesti sirge tüvega lääne pärni, mille kõrgus ulatub

24 meetrini ja läbimõõt rinnakõrgusel 42 sentimeetrini. Peale-selle leidsin Kaukvere vahtkonnas kvartaal 65 ühe vana õitseva pärna, mida prof. Kupffer loeb *Tilia vulgaris* ja *T. cordata* bastardiks.

Ekskursioonidel on kaunis raske eraldada teineteisest neid kaht pärnaliiki, sest tähtsaimaks tunnusemärgiks on vilja kuju, viljakandjaid eksemplare leidub aga meie metsis õige harva. Näiteks tõsteti ühe meie metsateadlaste päeva läbirääkimisel üles küsimus, kas pärn üldse meie metsis õitseb, kuid küsimus jäigi lahtiseks, sest nähtavasti ei olnud keegi koosolijaist metsas pannud tähele õitsevaid pärni.

Ühinen prof. Kupfferi arvamisega, et lääne pärna levimise piirkond peaks ulatuma üle kogu Eesti, idas ei ole teda aga seni lihtsalt pandud tähele.

## Meie metsapuude tundmaõppimisest.

K. Aun.

„Eesti Metsas“ 1931. a. nr. 2 ilmus hra Th. Nenjukovi artikkel „Materjaale Eesti dendroloogilise floora tundmaõppimiseks“, milles kutsutakse metsaametnikke abiks puuliikide uurimises. Mis mulle siin ja seal on silma puutunud ülesvõetud küsimuse alal, avaldan heameelega.

Tuhkpuid (*Cotoneaster*) on leitud kaks liiki, *C. vulgaris Lindley* ja *C. nigra Wahlb.* Peale nende kasvab rohkel arvul Tallinna ligidal Pirita kloostri müüridel kolmas liik *Cotoneaster tomentosa Lindley*. Kas seda põõsast leidub ka metsades, ei ole mul teada.

Tamme (*Quercus pedunculata Ehrh.*) — suvetamme — leidub meil kahes vormis, üks neist puistab talveks lehed maha, teine seisab lehes kuni hilja kevadeni, tuntud *Qu. ped., var. tardiflora Czern.* nime all. Sellest nähtusest olen pikemalt kirjutanud „Eesti Metsas“ nr. 4 — 1927. a. ja „Deutsches dendrologisches Jahrbuch'is“ 1929. Talvel lehehtes seisvad tammed lähevad ke-

vadel nädalat 3 hiljem lehte kui need, millised talveks lehed maha pillavad. Pärnus on tammi palju, nendest praegu vanas lehes minu teada umbes 10, mis võib-olla on 2% üldarvust. Mispärast nimetab hra Nenjukov neid tammi talvetammedeks? Selle nime all tunneme *Qu. sessiliflora Sm.* — Wintereiche — зимний дубъ — mis Eesti metsades puudub.

Olen leidnud põõsaskase Kilingi metsaülega elukoha juures, millest teatasin „Eesti Metsas“ 1926. a. Pildi sellest kasest avaldasin „D. dendrolog. Jahrbuch'is“ 1929. a. Riia kasespetsialist hra Starcs uuris seda kaske minu soovitusel ja nimetab teda: *Betula concinna* × *pubescens suecica* × *verrucosa ad forma scanicam Gunnerson.* See haruldane kena põõsaskask, Lätis sarnast ei ole leitud, kasvab Kilingi metsaülega maja ligidal. Kahjuks on ta elupäevad loetud, sest maaplaneerija ajas suvel 1931. a. ta asuniku krunti. Päästa võiks teda seega, et piir tema kohal tõsta sülda 10 eemale, siis jääks ta metsa-

# Valgjärve Põllumeeste Seltsi tegevusest metsaharrastuse ja koduümbruse kaunistamise aladel.

Karl Kerberg.

Valgjärve Põllumeeste Selts kuulub Eesti erametsanduse edendajate pioneeride hulka. Seitsmendat aastat korraldab ta juba järjekindlalt metsaistutuse ja kodukaunistuse päevi oma ümbruskonnale ja palju viljarikast tööd on tehtud nende aastate kestes. Palju huvitavat jutustavad sellest tööst seltsi koosolekute protokollid, milliseid mulle lahkesti andis kasutada hra August Väljan, seltsi energilisemaid tegelasi metsaharrastuse alal.

Enne maailmasõda tegutses seltsi juures aiandusosakond ühisaedniku juhatusel. Liikmeid oli osakonnal 13 ümber, aedniku palga maksid liikmed. Viimane peatus järjekindlalt iga liikme juures 2—3 päeva. Maailmasõja keerises jäi see töö soiku, kuid nüüd kavatakse osakond uuesti ellu kutsuda ja aednik palgata.

5. aprillil 1925. a. esines seltsi üldkoosolekul (koos 60 liiget) hra A. Väljan pikema kõnega meie metsanduse seisukorra kohta ja kutsus koosolijaid üles metsakasvatusega tegelemisele. Määrati kindlaks metsaistutuspäev ja pikk rida koosolijaid lubas veel samal aastal metsakultuuridega teha algust. Tegelikult istutatigi sel aastal rohkesti uut metsa, korraldati viljapuuaeda ja kaunistati kodusid ilupuude ja pöösas-tega, milleks andsid koormate viisi istikuid ja viljapuid need talupidajad, kel ülearuseid puid oli olemas.

Sellest aastast alates on iga maikuu esimesel pühapäeval korraldatud ümbruskonnas metsapäevi. 3. aprillil 1927. aastal otsustas seltsi üldkoosolek, ära kuulates hra A. Väljani sellekohase kõne, asutada seltsi juure viieliikmelise komisjoni, kes kannaks hoolt selle eest, et metsaistutamine ja istutatud metsa eest hoolekanne igapidi edeneks. Komisjoni valiti hrad A. Väljan, A. Selge, G. Zupping, A. Ennok ja K. Pillau. Sa-

mal koosolekul otsustati korraldada talgud seltsimaja pargi asutamiseks.

7. augustil 1927. a. komisjon annab aru tehtud töödest ja märgib üldtulemusena, et tööd on rõõmustaval viisil tublisti tehtud. Samas otsustati korraldada ka sügisene istutuspäev ja siis lõpptulemused protokollida „järeltulevale soole mälestuseks“.

1. aprillil 1928. a. peakoosolek pärast A. Väljani kõnet otsustas iga-aastaseks metsapäevaks määrata 5. mai — Ameerika rahvusliku metsapäeva aja.

30. juunil 1929. a. seltsi üldkoosolek otsustas paluda põllumajanduse peavalitsust eraldada looduslikult ilus ja praegu häviv Valgjärve mõisa park looduskaitse ja rahvapargina V. P. S. hoole ja hoiu alla.

6. aprilli 1930. a. peakoosolekul kõneles hra A. Väljan jällegi pikemalt praegusest metsa hävitamisest ja kutsus kõiki seltsi liikmeid üles ebatootvaid maid metsa alla panema. Samuti soovitas ta nii asunikele kui ka vanadele peremeestele panna rohkem rõhku kodukaunistamisele, seda tehes kindla plaani järgi, võttes ilupuudeks oma maa metsade puulike. Ühtlasi pani ta noortele südamele jätkata seda tööd, mida vanad viljapuuaedade asutamisel olid teinud, kuid mis vahepeal oli jäetud hooletusse. Üleskutse leidis elavat poolehoidu ja, nagu hiljem selgus, ka teostamist.

Nii kestab energiline metsaharrastustöö Valgjärves praeguseni edasi. Käesoleval aastal on kavatsus 5. mail korraldada suurejoonelist metsapäeva, milleks 1. maiks on kutsutud kokku kõikide ümbruskonna organisatsioonide esindajate ja koolijuhatajate nõupidamine.

Palju edu tööle — ja olgu Valgjärve meeste ilus algatus sütitavaks eeskujuks paljudele talundeile üle kogu maa!

ülema krundi külge. Seda tuleks teha looduskaitse osakonnal.

Teatan veel, et olen leidnud Petseri-maal Panikovitsa ümbruses Wruda jõe

käärus *Elaeagnus argentea Pursh.*, just öitsmise ajal. Ümbruskonna inimesed nimetavad teda hea haisuga pajuks.

# Eesti Metsaühingute Liidu tegevuse aruanne 1. IV 31 – 31. III 32.

1. Liikmed. Aruandeaasta jooksul on liidu liikmeks võetud vastu Jõhvi metsaühing ja Eesti Metsatöösturite ühing, millega aasta lõpuks liidu liikmeiks oli 12 metsaühingut ja 5 üleriiklikku organisatsiooni.

2. Koosolekud. Täiskogu koosolekuid on peetud 1 — 38 osavõtjaga 11 organisatsioonist.

Nõukogu koosolekuid on peetud 3, keskmiselt 9 osavõtjaga, keskmise kestusega 2 tundi 40 min. Nõukogusse kuuluvad aruandeaastal hrad dr. P. Reim esimehena, agr. J. Kraav abiesimehena, A. Netze kirjatoimetajana ja liikmeina prof. O. Daniel, S. Kelder, O. Köster, R. Kuris, J. Nenn, P. Saks, A. Soovik, R. Vallner ja O. Uustal.

Juhatusese koosolekuid on peetud 11, keskmiselt 4,2 osavõtjaga ja keskmise kestusega 2 tundi 25 min. Juhatusese koosolekuil on toimunud liidu jooksva töö jälgimine ja suunamine, töökaavade ja aruannete koostamine ja seiskoha võtmine metsanduslike üldküsimuste kohta, milledest võiks tõsta esile metsanduse võtmist põllutöökoja töökavva ja metsamaterjalide väljaveo ja raudteeveo tariifide korraldamist. Juhatusesse kuulusid hra dir. J. Luik esimehena, agr. F. Saluste abiesimehena, agr. V. Sepp laekahoidjana ja liikmeina Alfr. Auksmann, K. Keskküla ja J. Pipar.

3. Aineline seisukord. Aasta alguseks oli liidul kasutada tagavarakapitalina Kr. 500.— ja kassas Kr. 27.77. Aasta keskes oli liidul olnud tulused Kr. 5019.15, ja kulusid Kr. 5002.90. Aasta lõpuks oli pangas tähtajalisel arvel Kr. 500.— ja jooksva arvel Kr. 2.202.47, millest on arvatud vallasvara amortisatsiooniks Kr. 58.47 ja üleminevaiks summadeks Kr. 2.114.—. Aasta keskes on peale aruandes näidatud summade liitu toetanud: 1) Talumajandusnõuande Büroo kantseleitarvete, ruumide ja telefonikõnede

tasuta kasutada andmisega ja 2) metsade valitsus — osalise kulude katmisega metsanädala ja metsanduslike näituste korraldamisel ja tasuta taimeaia ja seemnete annetamisega talumaade metsamiseks.

4. Metsanädalal korraldati 11. kuni 17. maini 1931. a. 418 metsapäeva umbes 42.000 osavõtjaga. Selle keskes metsastati saadud aruannete järgi 86 ha, sellest 35 ha talumaadel. Asutati 10 klm elavaedu, jagati välja 240 kg metsaseemet, 206.000 metsapuu ja 22.000 ilupuu taime.

5. Soome metsafilmi „Soome puutööstus“ demonstreeriti 11.—20. maini 10 linnas ja alevis kokku 23 seansi ligi 6000 külastajale.

6. Metsaosakondi korraldati 14 põllumajanduslikul näitusel (Tallinnas, V. Maarjas, Järva-Jaanis, Rāpinas, Tartus, Narvas, Karjas, Kosel, Lūganusel, Petseris, Vōnnus, Enges, Tūril ja Vāndras). Korraldajaiks olid metsaühingud ja metsateenijate ühingu osakonnad.

7. Õpetajate pedagoogilisil nädalail korraldati metsanduslikke loenguid Haapsalus, Tallinnas ja Rakveres.

8. ÜENÜnoorte juhtide kursustel käsitati metsakasvatustlike ja looduskaitse küsimusi Arknas, Väimelas, Vigalas ja Kõljalas.

9. Raadiokõnesid liidu sihte



Aegviidu kõrgema algkooli metsapäev 15. V 1931  
Lehtse vallas „Nikkerjärve“ talu karjamaal.

taotlevais küsimusis peeti aasta kestes 12 (prof. O. Daniel — 3, dr. K. Verberg — 3, mag. B. Haller, K. Kerberg, E. Lepp, J. Loosberg, dr. A. Mathiesen ja dr. G. Vilberg à 1).

10. Puuseemnete ühistellimisel telliti 1931. a. kevadel Vene-maalt 116 kg okaspuu seemneid ja 1932. aasta kevadel Daanist J. Rafni seemne-ärast 22 kg välismaa puuliikide seem-neid.

11. Liidu metsamärgi kavand ja kodukord töötati aruandeaastal lõpli-kult välja ja valmistati märgid.

12. Usaldusmeeste võrk on loodud Jõhvi, Harju, Pärnu, Saaremaa, Viru, Valga ja Viljandi metsaühinguis, kuna mõnedes metsaühinguis selle koos-tamisega ei jõutud veel lõpule.

13. Erialalistest toimkon-dadest asusid liidu juure tööle:

a) metsatööstus-kaubandus-toimkond — 9. X 1931. a.; liik-med hrad E. Bremen, H. Kopvil-lem, E. Rosenvald, P. Saks ja dr. K. Verberg; pidanud 2 koosolekut väl-javeo tariifide ja raudtee veotariif-ide arutamiseks;

b) looduskaitse toimkond — 21. X 1931. a.; liikmed hrad prof. H. Koppel, prof. A. Mathiesen ja dr. G. Vilberg; pidanud 2 koosole-kut metsaühingutele looduskaitse teostamise juhtnõrde väljatöota-miseks;

c) jahindustoimkond — 24. XI 1931. a.; liikmed hrad N. Chris-tiansen, dr. K. Lind, J. Loosberg ja F. Reidolf; pidanud 2 koosolekut ja seadnud esimeseks ülesandeks käsitada „Eesti Metsa“ veergudel meie oludes elutsevate jahiloomade eest hoolitsemist;

d) metsamaterjalide hin-dade noteerimise toimkond — 10. XII 1931. a.; liikmed T. Kal-bus, K. Kerberg, A. Netze, P. Saks, G. Voitka ja E. Rosenvald; toime-tanud noteeringuid 4 korda.

14. Metsandusliku kirjjan-duse alal: a) kirjutati ja levitati liidu brošüüri nr. 2 „Kuidas koguda puuseem-neid ja soetada puutaimi“ 7000 eks.;

b) võistlustööks „Kuusk ja ta tähtsus meie metsamajanduses“ oli esitatud ai-nult üks töö, mis tunnistati II auhinna vääriliseks. Autoriks osutus hra prof. O. Daniel. Töö kirjastamist ei suudetud aruandeaastal läbi viia.

c) metsanduslikke küsimusi on käsi-tatud „Uues Talus“, „Põllumehes“ ja „Ühistegelistes Uudistes“, kuna päeva-lehtedele vastavat kaastööd on saadetud ainult metsanädalal. Kuukirja „Eesti Metsa“ toimetuse tööst on suurem osa lasunud liidu tööjõu õlgadel.

15. Kirjavahetuses on liidule aasta jooksul tulnud sisse 450 kirja ja läinud välja 1100 kirja. Välismaadest on liit seisnud pidevas kirjavahetuses Soome metsanduslike organisatsiooni-dega, kellele poolt leidnud väga sooja vastutulekut.

16. Liidu tööjõududena on aruande-aastal tegutsenud teaduslik sekretär K. Kerberg ja alates 1. VI 1931. a. kant-seleis töötanud hra A. Nuut, taimeaia korraldamisel on olnud abiks metsavaht J. Puks. Liidu sekretär on peale töö keskkohas olnud väljasõitudel 53 päeva, võtnud nende kestes osa 13 liidu liik-mete peakoosolekust ja korraldanud 15 kõnekoosolekut ja kursust.

17. Maakondlike metsaühingute tege-vust hálvas aruandeaastal asjaolu, et ametkondade ümberkorraldamise kaudu metskondades ja agronoomide tööalal mitmed senised juhtivad tegelased olid sunnitud teisale asuma. Aasta lõpuks ei olnud need ümberkorraldamised veel lõplikult lahenenud. Ühingute liikmete arv tõusis aasta lõpuks siiski saja võrra, eriti hoogsalt Tartu metsaühingus. Ka on paranenud veidi ühingute rahaline seisukord, kuigi selles lõviosa etenda-vad liikmemaksud. Metsamise töid ta-kistasid seemnete ja taimede puudus, samuti ka asjaolu, et ühingu tegelased oma otseste ülesannetega väga koor-matud on. Usaldusmeeste võrgu loo-misega on viimane pahe osaliselt lahen-datud. Üldiselt oli ühingute tegevus aruandeaastal kohati õige elav, kohati jälle loid. Uude tegevusaastasse astu-vad aga kõik ühingud õige suure töö-tahtega.

# X metsateadlaste päev.

28. ja 29. veebruaril 1932. a.

K. Verberg.

Järjekordne X metsateadlaste päev, mis peeti 28. ja 29. veebruaril s. a. Tartus, langes kokku ka Akadeemilise Metsaseltsi 10. aastapäevaga. Seetõttu päev peeti kahes osas: Akad. Metsaseltsi 10. aasta juubeliaktus ja metsateadlaste päeva harilik kava.

Pühapäeval, 28. veebruaril, kell 10 homm. oli Aia tän. ülikoolihoone suure auditooriumi kogunenud ligi 100 metsameest ja kutsutud võõraid. Kokkutulnute seas olid ka riigikohtu esimees K. P a r t s ja endine ülikooli rektor prof. H. K o p p e l.

Avades pidulikku aktuse Akadeemil. Metsaseltsi esimees prof. O. D a n i e l toonitab seda tihedat sidet, mis kogu aeg on valitsetanud seltsi ja metsateadlaste päevade vahel.

Ühtlasi märgib hra Daniel heatahtliku suhtumise seltsile ülikooli, riigimetsade valitsuse, riigimetsatööstuse, metsanduslike ühingute ja suuremate metsasaaduste ümbertöötamisel tegutsevate ettevõtete poolt, kes vaimselt ja aineliselt on seltsile ta tegevuses abiks olnud.

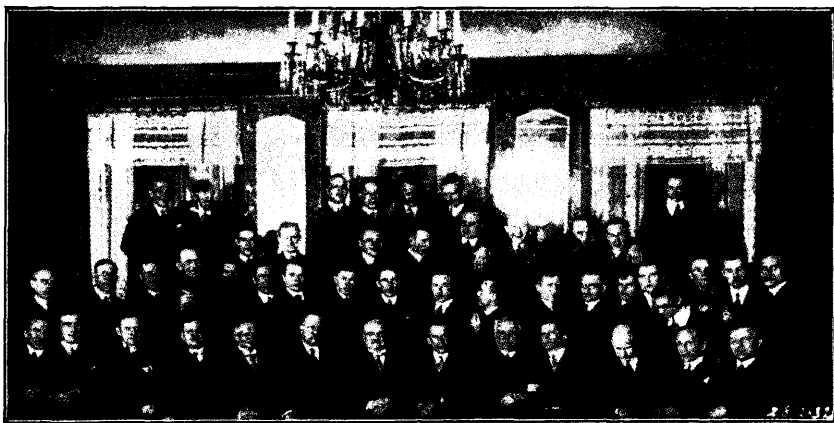
Aktuse peokõne peab prof. A. M a t h i e s e n kõneldes uuemaist vooludest metsakorralduses.

Rohkete tabelite abil selgitab kõneleja neid põhimõtteid, mis moodsas metsakorralduses Helveetsias ja Preisimaal tarvitamist on leidnud. Raideringi senine mõiste ja tähtsus kaob, sest majanduskava koostatakse 5—6 a. peale, vanuseklassidesse jaotus ei omanda enam põhjapanevat ulatust majanduskava val-

mistamisel, sest selle asemel seatakse nüüd puiestiku kõrgusi. Uued voolud nõuavad aga täpset arvepidamist metsakasutuses, sest see annab ka tähtsamat materjaali edaspidise majanduse juhtimisele.

Seltsi 10 a. tegevuse aruande esitab dots. K. Verberg. Akad. Metsaseltsi tegevus on lähedalt seotud Tartu ülikooli metsaosakonna tegevusega.

Esimesed metsaosakonna üliõpilased



Metsapäevast osavõtjad õhtusel koosviibimisel endise kohvik „Salve“ ruumes.

Foto Vellbaum.

koondusid Akad. Põllumajanduslikus Seltsis, asutades 1921. a. kevadel metsasasjanduse toimkonna. Suurenev tahe iseseisvaks tegutsemiseks põhjustab ka iseseisva seltsi ellukutsumise, mistõttu 1. II 1922. a. peetaksegi Akad. Metsaseltsi asutamiskoosolek ja 10. II 1922. a. ülikooli valitsus registreerib seltsi. Sellest peale algabki seltsi tegevus. Seltsi asutamisel oli liikmete arv 35, nüüd on seltsil liikmeid aga ligi 200. Seltsi esimeheks on kauemat aega — 1925. a. alates — prof. O. Daniel. Selts on pidanud 54 referaati oma töökoosolekuil ja 78 kõnet metsateadlaste päevil.

Metsateadlaste päevade ülesandeks on olnud koguda ühte kõik metsateadlased ja metsandusest huvitatud, et ühiselt selgitada metsandusse puutuvaid küsimusi.

Metsateadlaste päevil peetud kõned sisult jaotuvad järgmiselt: metsakasvatuse alalt — 17, metsapoliitika — 16, metsakorraldus ja takseerimine — 14, metsakasutus ja metsakaubandus — 9, teistelt aladelt vähemal arvul.

Uurimisalal on kuulutatud välja auhinnatöid ja jagatud stipendiume suvis- teks uurimistödeks. Auhinnatöid on esitatud — 10, stipendiaate on olnud 15. Metsanduslikku kirjandust on selts jõudu mööda rikastanud, kirjastades üldtähtsusega käsiraamatuid ja met- sanduse aastaraamatuid. Muus tegevus- es on tähtsamaks olnud õppereiside korraldamine, põllumajanduslikest näi- tustest osavõtmine, oskussõnade välja- töötamine ja omaabi korraldamine seltsi liikmeile.

Seltsi majanduslik seisukord on aastatega tunduvalt paranenud.

Juubeli puhul valis Akad. Metsaselts oma esimesiks auliikmeiks prof. O. Danieli, prof. A. Mathieseni ja metsakorralduse büroo juhataja E. Šabaki. Viimane teadaanne võeti vastu elavate kiiduavaldustega.

Edasi järgnevad tervitused.

Suusõnaliselt tervitavad juubilari: riigimaade ja -metsade peavalitsuse nimel dir. J. Luik, ülikooli põllumajandus- teaduskonna poolt dekaan prof. A. Mathiesen, Eesti Metsaülemate ühingu poolt — A. Auksmann, Eesti Metsaühingute Liidu poolt K. Kerberg, Eesti Metsateenijate ühingu poolt A. Sprenk, Tartu Metsaühingu poolt J. Kaalep, Pärnu Metsaühingu poolt P. Reim, looduskaitse sektsiooni poolt G. Vilberg. Telegrammiga ter- vitavad: Metsateenijate ühingu Roela osakond, Põhja paberi- ja puupapivab- rik, A.-s. A. M. Luther, Loodusuurijate Selts, Ak. Põllumajandusliku Seltsi esi- mees, prof. P. Kõpp ja prof. J. Mägi.

Lõppsõnas seltsi esimees O. Daniel tänab tervitajaid ja avaldab lootust, et selts oma edaspidises tegevuses suudab täita neid soove, mis elu talle üles seab.

Selle järele asutakse metsateadlaste päeva kava juure. Päeva juhatusse valitakse O. Daniel, F. Reidolf ja A. Buldas, sekretariaati K. Verberg, V. Matiisen ja A. Karu.

Esimesena hr. E. Šabak kannab ette oma referaadi „Metsataimede

kasvukohtadest“, mis käsitleb kunstliku metsastamise võtteid: täiskülv, reaskülv, lapikülv ja istuta- mine. Lähemalt peatub referent reas- ja lapikülvi viisidel, pooldades ja õigusta- des reaskülvi. Järgnevais läbirääkimis- tes toonitatakse mitmelt poolt, et ainu- üksi reaskülvi soovitades kaldub refe- rent äärmusse, kuna tuleks külviviisid valida vastavalt kasvukohale, seetõttu ka lapikülv on kohati täiesti otstarbe- kohane.

Pärast lõunavaheaega, mis kestab kella 4, järgneb hr. O. Danieli ette- kanne „Mets ja metsandus rahvatarkuse peeglis“. Kahe- tunnilises kõnes referent esitab rikkaliku materjaali rahvatarkuse varadest. En- distele põlvedele kõige lähemad on met- sakasvatamine, otstarbekohased raide- viisid ja raideajad. Metsakasvatamise alal on rahvas annud erilise tähtsuse kuu veeranditele, ka metsaraiumise suhtes ollakse samasugusel arvamisel, ni- melt enamalt jaolt soovitatakse tarbe- puude alalhoidmise pärast neid raiuda vanal kuul. Peale selle on rohkesti mit- mesuguseid rahvasu jäänuseid, mis seovad puude tarvitamise viise ja elu- nähtusi omavahel.

Läbirääkimistel puudutatakse ena- masti rahva arvamist puude kestuse ja raiumisaja kohta rõhutades, et seniste uurimiste põhjal ei ole suudetud siin leida mingit suhet kuufaaside ja puude kestuse vahel. Avaldatakse arvamist, et paljud vaated rahva seas on levimist leidnud lihtsalt hirmutamise otstarbeil.

A. Auksmann kõneleb selle järele „Metsateadlaste ülepro- duktsioonist“. Ta leiab, et ülikool valmistab rohkem metsateadlasi kui meie metsamajandus vajab. Kohtadest on puudus, kuna koondamiste tagajärjel nii mõnedki kohad koosseisust on kus- tutatud. Ülikoolist võiks iga aasta välja tulla vaid 5 lõpetajat. Metsnike ja met- savahtide suhtes olevat olukord parem, kuna neil esialgu ei ole karta tööpuu- dust, sest Voltveti metsakool annab aast- as 10 metsnikku, vajatakse aga koguni 12. Andmestiku järgi ülikooli lõpetan- nud metsateadlase ettevalmistamine on 12 korda kallim metsakooli lõpetaja omast. Lõpuks nõuab kõneleja, et tea-



tavas ulatuses piiratakse ülikooli metsaosakonda sisseastujate arvu.

Järgnevais elavais läbirääkimistes prof. A. Mathiesen arvab, et akadeemilise haridusega metsateadlaste arv peaks ulatuma 250 peale, sest ka erametsatöösturid peaksid rakendama enam haritud jõude oma teenistusse, seetõttu ülikooli lõpetajaid võiks iga aasta olla 10 ümber, missugusel arvul praegu lõpetajaid ka on. Metsavahid tuleks ümber kujundada metsnikeks, kes suudaksid teadlikumalt oma ülesandeid täita. Dir. J. Luik arvab, et tuleks siiski kaalumisele võtta üliõpilaste piiramise küsimus, selleks otstarbeks võiks metsaosakonda sisseastujatele korraldada võistluseksamid. Ülikool peab andma aga kõigiti ettevalmistatud isikuid, kelle arv aastas võiks olla 10 kuni 12. Metsnike ja metsavahtide suhtes ei ole üleproduktiooni. Prof. H. Koppel räägib vabalt ülikooli pääsmise poolt, sest elu ise reguleerib üleproduktiooni küsimuse. Ülikooli sisseastumise piiramisega antakse ülikooli sisseastumiseks eesõigus teatavale liigile „tuupijaile“, kes aga sageli osutuvad elus võimetuiks. Kitsendustega luuakse mingi seisus, kes teades, et võistlejaid ei ole, ei avalda ka omaalgatust. Lätis on võistluseksamid andnud negatiivseid tagajärgi. Hr. A. Veeberg rõhutab, et üleproduktiooni on loonud ajakirjandus, sest ajalehtede kirjutuste mõjul on tekkinud tung loomaarstiteaduskonda ja metsaosakonda.

Viimseks referaadiks sel päeval on B. Tiismanni „Kas vajame metsamajanduse kutseesindust?“. Kõneleja peatub metsamajanduse tähtsuse juures meie rahvamajanduses ja juhib tähelepanu meie metsapoliitika eksisammudele, sest on oldud kogu aeg arvamisel, nagu oleks mets mingi põhjatu varasalv. Metsandus on olnud kogu aeg põllumajanduse toetajaks ja talumetsad on sattunud haletsemisväärsele seisukorda. Metsandus peab kord vabanema põllumajanduse eestkostmise alt. Praegusest põllutöökostisest ei ole loota seisukorra paranemist ega teissugust suhtumist metsadesse. Seepärast tuleb nõuda metsamajanduse kutseesindust. Summad, mis metsade

pealt lähevad põllutöökostisega, tuleks anda metsamajanduse kutseesindustele, samuti ka uues metsaseadustiku kavast ettenähtud metsamajanduslik kapital. Kutseesinduse — metsanduskoja — ülesandeks oleks laialaialaste metsanduslike küsimuste arutamine, seisukoha võtmine metsamajandust riivavate seaduseelnõude ja määruste puhul, abiandmine erametsandusele. Loodav kutseesindus koosneks: 4 riigimetsade esindajast, 1 omavalitsuse metsade esindajast, 3 erametsade esindajast, 4 metsanduslike töövõtjate esindajast, neile 12 liikmele valitakse koja poolt juure 2 ülikooli metsaosakonna õppejõudu ja 1 Eesti Metsaühingute Liidu esindaja, seega kokku 15 isikut. Ettekande puhul võetakse elavalt sõna.

Dir. J. Luik leiab, et metsanduse olukorda on vaadeldud liig mustade prillide läbi. Prof. A. Mathiesen kahtleb metsanduskoja elulisuses, sest ka põllutöökostisest ei looda ta suurt head. Hr. A. Netze arvab, et kavatsatud koja elulisus oleneks ta funktsioonest, erametsanduse alal võiks koyal olla positiivseid tulemusi. Prof. O. Daniel pooldab kutseesinduse loomist, sest metsanduse huvid on seni toodud ohvriks poliitilistele huvidele.

Esimene tööpäev lõpeb kell 9 õhtul. Sellele järgneb omavaheline koosviibimine kinnis- ja vallasvara omanike klubis, kus lõbusas vestlemises viidetakse mõnedki tunnid.

Esmaspäeval, 29. II, asub metsateadlaste päev uuesti oma tööde juure. Osavõtjate read on üsna tunduvalt hõrenevad, sest paljud on ametikohuste tõttu pidanud lahkuma, siiski võib näha ka rohkesti uusi osavõtjaid, kes esimesel päeval puudusid.

Esimesena kõneleb hr. K. Zolk teemil „Kodumaa ürasklased (Ipidae)“. Ligi 2-tunnilises kõnes, mis rohkete valguspiltidega on läbi põimitud, annab kõneleja põhjaliku ülevaate meie väikesist puude vaenlastest. Kõneleja puudutab peaaegselt ürasklaste arenemist ja levimist meil.

Läbirääkimistel soovib hr. Šabak teha säärase kokkuvõtte putukaist-kahjureist, kus need oleksid järjestatud vigastamise astme järgi: vigastuse tekkitajad — algajad, jätkajad ja lõpetajad.

Säärane kokkuvõtlik ülevaade oleks praktilises eius metsamehele väga tarviline.

Edasi järgneb hr. P. Thomsoni lühike ettekanne „Reisimuljeid Suur-Rumeenias“. Kõneleja tegi möödunud suvel pikema reisi Rumeeniasse ühenduses seal korraldatud taimegeograafide kongressiga, mistõttu ta peatubki peamiselt puuliikide levimise juures. Referendile esitatakse mõned küsimused puuliikide ettetuleku ja levimise kohta.

Järgmisena kõneleb hr. P. Reim teemil „Lisandeid kuusemetsade koostise tundmisel“. Ettekanne puudutab põimenduse küsimust Voltveti katsemetskonnas. Ühenduses sellega on kõnelejal läbi töötatud rohkearvuline materjaal katsealadelt kuusepuistute koostise kohta enne ja pärast põimendust.

Rohkete diagrammidega täiendatud referaat kutsub esile elava mõtete vahetuse — uurimisviisi kohta ja tuleviku väljavaadete üle põimendusraiate suhtes.

Pärast lõunavaheaega, mis kestis kella  $\frac{1}{2}$ 3—4, kõneleb hr. K. Verberg — „Puidugaasi kasutamisest“; andes ülevaate puidugaasi valmistamisest ja tarvitamisest stabiilseis ja liikuvais mootoreis. Puidugaasi tarvitamine alates Prantsusmaalt on nüüd igal pool leidnud levimist. Puidugaasiga võiks panna käima traktoreid, teehöövleid, pika maa omnibuse, mootorvaguneid, mootorlaevu, veoautosid jne. Eestis on esimesi katseid juba 1928. a. tehtud ja korratud on neid 1931. a.

Puidugaasi tarvitamine osutub mitmekordselt odavamaks bensiinist. Me võiksime bensiini sisseveo täiesti lõpetada, kuna põlevkivi bensiin läheks sõidautode, lennukite ja ekspordi jaoks. Me võiksime iga-aastastel raidekohtadel puuladvust, okstest ja kändudest valmistada 30.000—40.000 tonni puusütt, mis läheks puidugaasi valmistamiseks, rääkimata odavamate küttepuusortide (V ja VI) söestamisest. Seega võiksime saada mitu korda rohkem puusütt puidugaasi valmistamiseks kui meie praegune bensiinikulu on.

Ettekanne puhul peetud läbirääkimistel juhitakse tähelepanu sellele, et Jär-

vakandi klaasi- ja kastivabrik juba tarvitab oma jõujaamas puidugaasi. Paljudes riikides on puidugaasiga töötavad autod vabastatud maksudest.

Edasi kõneleb hr. K. Kerberg teemil „Metsamehed ja talumetsandus“. Kõneleja mainib, et maa-reformi tagajärjel on Eestis tekkinud kaks rühma metsi:  $\frac{4}{5}$  kogu metsast kuulub riigile ja  $\frac{1}{5}$  talupidajaile. Kuna riigimets on rahuldavalt korraldatud, on talumetsad aga korraldamata. Talumeestel puudub oskus hoolitseda metsade eest; ollakse arvamises, et metsakasvatus on kõige vähem tasuv ala, pealegi mets kasvavat ise ega vajavat mingit töökulutust. Säärase käitlemise tõttu on ka talumetsade tulu minimaalne. Talumetsade eest hoolitsemine tuleb korraldada metsapäevi ja metsanäitusi, asutada ja suurendada taimeaeda jne., samuti peaks kiirustama ajakohase metsaseaduse vastuvõtu.

Viimasena kõneles hr. A. Mathiesen teemil „Männikoore põletik kui tööbi, mida tuleb meil tõsiselt arvestada mõnes metskonnas“.

Rohkete valguspiltidega ettekandes referent kirjeldab Sagadi ja Anija metskonnas levinud koorepõletikku, mis rohkesti rikub noori puid ja esineb üsna laiaulatuslikult. Koorepõletikku vastandina endisile andmeile ei tule ette mitte ainult vanemate puude ladvus, vaid just rohkel määral ka noortel puudel.

Läbirääkimistest selgub, et mainitud laadi koorepõletik esineb ka mujal. Samuti juhitakse tähelepanu sidemele putukate hävitustöö ja koorepõletiku esinemise vahel. Koorepõletiku esinemisel suurt osa etendavad kahtlemata sellekohased muldkonna olud.

Aeg kaob ja kellaosuti jõuab juba 8 ligi õhtul, kui lõpevad viimsed sõnavõttud.

Kuna üldläbirääkimiste all keegi ei kasuta sõna, siis hr. O. Daniel lõpetab X metsateadlaste päeva lootusega, et möödunud päev on mõndki suutnud selgitada. Täna eriti kaugelt saabunud kõnelejaid ja osavõtjaid ta avaldab soovi, et kuni järgmise kokkusaamiseni XI metsateadlaste päeval kõik suudaksid asuda tööle uue ja värske jõuga.

# Akadeemilise Metsaseltsi peakoosolek.

A. Karu.

Akad. Metsaseltsi peakoosolek oli 27. veebruaril 1932. a. kell 17 geoloogia auditooriumis Aia tän. 46. Koos oli 54 liiget.

Koosoleku avab esimees prof. O. Daniel ja ettab püstitõusmisega austada surma läbi lahkunud ksv! M. Raack'i. Kliinikus viibijale ksv! J. Lainevool'ile otsustatakse avaldada kaastunnet.

Koosoleku juhatajaks valiti hr. Verberg, protokollijaks — A. Karu.

Tegevuse aruande kandis ette kirjatoimetaja A. Karu, millest selgus, et tegevusaasta lõpul oli liikmeid seltsil 191, neist 184 tegev- ja 7 toetajat liiget. Uusi liikmeid oli aasta jooksul vastu võetud 24.

Aasta jooksul on peetud viis üldkoosolekut kolme ettekandega. Juhatuse koosolekuid on peetud 15. IX metsateadlaste päev korraldati 27. ja 28. juunil Tartus T. Ü. õppe- ja katsemetskonnas.

Kirjastuse alal on koostamisel ja trükkis VI metsateaduse aastaraamat, mis on ka A. M. S. 10 a. juubelialbum, mille toimetaja hr. K. Verberg on alustanud eeltöid dendroloogia kirjastamiseks.

Omaabi alal korraldati suvepraktikumil viibijatele ühisköök ja lugemislaud.

Suvistipendiaatidena töötasid kaks üliõpilast-liiget.

Kassa aruanded ja eelarve kannab ette laekur B. Haller. Suviste uurimistööde kohta tähendab, et need tuleks viia tasu suhtes auhinnatööde alusele kolmes järgus: I — 100 kr., II — 80 kr. ja III 60 kr. Dendroloogia trükkimiseks on lootusi saada klišeid Lätist, mis tuleksid odavamad. Eelarve võeti vastu esitatud kujul.

Valimistel sai esimeheks O. Daniel, abiesimeheks A. Veeberg, kirjatoimetajaks A. Karu, abikirjatoimetajaks J. Mats, laekuriks B. Haller ja ametita juhatusliikmeiks: K. Verberg

ja V. Mutt. Juhatusliikmete kandidaatideks Koljo ja Vellbaum.

Revisjonikomisjoni valiti E. Saar — kokukutsujaks, O. Grüner ja A. Hansen; kandidaatideks G. Hermann ja E. Apfelbaum.

Auliikmeiks valiti prof. O. Daniel kui eesti metsanduse populariseerija ja kauaaegne seltsi esimees, prof. A. Mathiesen kui eesti metsateaduse looja ja arendaja ja Akad. Metsaseltsi asutaja, ja hr. E. Šabak — Eesti metsanduse arendaja sõnas ja kirjjas.



AMS'i peakoosolekust osavõtjad.

Foto Vellbaum.

Uusi liikmeid võeti koosolekul vastu 9. Jooksvaid asju. Hr. K. Kerberg teeb ettepaneku: elustada metsanduslike oskussõnade toimkonna tööd. Asja algatamine jätta juhatuse hooleks. Ettepanek võeti vastu.

Hr. Verberg tõstis üles metsateadlaste päeva korraldamise küsimuse, mille kohta tehti kolm ettepanekut ja said hääli: 1) jääda endise korra juure — 34, 2) minna uue korra juure, mille otsustaks metsateadl. päev. — 8, 3) lahtiseks jätta — 2.

Hr. Haller informeerib koosolijaid VI E. M. A. asjus, mis A. M. S. 10 a. juubelialbumina tuleb palju suurem kui harilikult, seega on ka kirjastuskulud suuremad ja seltsi rahaline seisukord ei võimalda teda saata liikmeile päris hinnata, paneb ette hinnaks määrata A. M. S. liikmeile 1 kroon, mis võetakse vastu.

1933. a. liikmemaksuks määrati 1 kroon semestris, tegevliikmeil ja toetajail-liikmeil — 2 krooni semester.

## Teateid on tarvis looduskaitsealade ja loodusmälestusmärke kohta!

G. Vilberg.

Eesti Metsaühingute Liit on oma töökavasse võtnud looduskaitse küsimuste edasiviimise ja mõtte arendamise, mille teostamiseks on astunud tegelikke samme. See on tarviline eriti just seepärast, et kogu küsimus väärrib ja vajab kiiret otsustamist, sest muidu võivad hävida praeguses saamaaja keerises esemed, mida võiks jätta meie järglasile mälestusmärkideks endisest rikkalikumast loodusest meie kodumaal. Et asjale anda tarvilist hoogu, on E. M. Liidu looduskaitse toimikond töötanud välja järgmise töökava: looduskaitse esialgne teostamine kuni vastava seadusandliku korralduse jõusseastumiseni viiakse võimalikult läbi metsaühingute usaldusmeeste kaudu. Usaldusmehe ülesandeks on teatada oma ümbrusest esemeid, mis oleksid väärt säilitada tulevastele põlvetele teaduslikel, ajaloolistel, esteetilistel või rahvateaduslikel põhimõtetel, valmistada vastavaist esemest kirjeldusi ja ettepanekuid ja saata need E. M. Liidu büroole, kus saadud materjaal põhimõtete ja otstarbekohasuse alusel läbi kaalutakse ühes Tartu ülikooli juures oleva Loodusuurijate Seltsi looduskaitse osakonnaga ja tarvilisi ettepanekuid tehakse keskvalitsusele tarviliste korralduste tegemises ametlikus korras. Ka püüavad usaldusmehed kaitset väärivate esemete asjus selleks kaasa aidata, et säärased esemed kohe esialgu kaitse alla võetakse, selleks paludes maa-ala pere-meeste, ühingute ja organisatsioonide kaasabi, andes neile kaitse teostamiseks tarvilisi juhatusi. Et looduskaitse küsimus leiaks suuremat tähelepanu, soovitatatakse usaldusmeestele kõnelda looduskaitsest ja selgitada sellesse puutuvaid küsimusi suuremail koosolekuil.

Just selgituskõnedele tuleb praegu, enne suvist vaatlemishooaega, panna

suuremat rõhku \*). Nüüd on veel inimestel aega kokkutulemiseks. Ja nagu kogemused on näidanud, ei ole inimesed looduskaitse küsimuste vastu mitte just ükskõiksed. Niisuguseist kõnekoosolekuist on veel see kasu, et kuulajate hulgast saadakse palju väärtuslikke teateid, millele üks inimene igakord nii kergesti ei satu. On aga kord kellelgi tekkinud huvi küsimuse vastu, siis jäävad ka loodusmälestusmärgid puutumata ja need säilitatakse seni, kuni antakse vastav seadus, sest praegu on veel vanemate esemete vastu üldine lugupidamine ja nende hävitamine leiab üldist hukkamõistmist.

Looduskaitseks sobivate maa-alade leidmine ja nende esialgne kaardistamine on enam-vähem metsameeste ülesandeks. Sest kes tunneb paremini oma ümbruse maa-alasid kui metsamees? Tema oskab valida, tema võib säilitada. Kogu kultuurriikides on just metsamehed looduskaitse küsimuse edasi viinud, sest siin on alati selge olnud metsamajanduslike küsimuste kõrval ka metsa esteetiline väärtus. On ju igas vahtkonnaski üksikuid kvartaale, kus viibitakse kauemini

<sup>1)</sup> Meil puudub selle küsimuse kohta veel laiaulatuslikum kirjandus. Välismaal, kus see küsimus juba aastakümneid vana, on vastav kirjandus paisunud õige suureks. Nimetan siin vaid üksikuid kättesaadavamaid töid sel alal. Saksa keeles: Bock, W., Die Naturdenkmalpflege (iõpus pikk nimekiri sama küsimust käsitava kirjanduse kohta); Guenther, K., Der Naturschutz. 2. Aufl. Freiburg, 1910. Soome keeles: Palmgren, R., Luonnonsuojelu ja kultuuri. I ja II. Helsingi 1922. Ajakirjadest: „Naturschutz“ (Neudamm), 13 aastakäiku, „Blätter für Naturschutz und Naturpflege“ (München), 15 aastakäiku, jne. Neis töödes nimetatakse hulk töid, mida võiakse kasutada põhjalikumal küsimuse käsitamisel.

ja mida külastatakse sagedamini, mille põhjuseks on enamasti suurem looduse külgetõmbejõud. Ja kas niisuguseid kohti ei soovita jätta kauemaks ajaks puutumatuks, loodustempliks, looduskaitsealaks?! Just niisugused alad väärisksid teatamist ja kaardistamist. Lõp-

lik valik eesõigustaks siis muidugi väärtuslikumad kohad, mis ühel või teisel põhjusel oleksid sobivamad reservaadiks. Huvitavaist aladest ja esemeist tuleks aga kohe teatada E. M. Liidu büroole. Need andmed ühes avaldajate nimedega toodaks ära „Eesti Metsas“.

## Rahvuslikest parkidest.

### Al. Nuut.

Halastamatu on praegune masinaajajärk looduse vastu. Kaovad metsad ja metsloomad. Viimne aeg oleks mõelda, et metsa oma looduslikus ilus säilitada ja metsloomade viimseid eksemplare hävitamise eest kaitsta. Teistes riikides on ammu juba sellest aru saadud ja on riigi poolt asutatud rahvuslikud pargid. Rahvusliku pargi nime all tuleb mõista teatud maa-ala, ürgmetsa looduslikult ilusas kohas, kus metsloomad rahulikult võivad elada ja sigineda ja nende hävitamine inimeste poolt täitsa kõrvaldatud. Eeskujuks rahvuslike parkide asutamises võiksid meile olla Ameerika Ühendriigid ja Kanada, kus on määratu suure maa-alad reserveeritud selliste parkide alla. Yellowstone ja Clacier National Park Ühendriikides ja Banff ja Jasper National Park Kanadas on omaette väikesed looduse ja metsloomade riigikesed, mille vaatamine on loodussõbrale tõsiseks naudinguks. Nende ridade kirjutajal oli juhus üht neist parkidest näha. Ja tõesti on siin mets kena oma ürgilus. Neil kohtadel, kus ennem metsa ei kasvanud, on istutatud puid, nii oma- kui ka välismaiseid, millede hankimiseks on kulutatud palju raha. Julged on isegi metsloomad, kes pargis elutsevad, saades nagu aru, et nendel inimeste poolt midagi karta ei ole. Metsik maakoht, mis paarikümne aasta eest oli tühi, on muutunud suureks botaanika- ja loomaaiaks. Lähedusse on asutatud linnu, suuremaid hotelle, spordiplatse ja lõbuskohti, et täita sadande tuhandete turistide nõudeid, kellede külgetõmbe keskkohaks on need pargid. Raudteeharud, mis vaevalt enne omaga välja tulid, töötavad nüüd suure ülejäägiga.

Nii meilgi ei teeks rahvusliku pargi asutamine ülesaamatuid raskusi. On ju meil veel ainult mõnes kohas leida ürgmetsa, kus üksikud eksemplaarid haruldasemaid metsloomi on järele jäänud, näit. ilvest, hunti, karu. Riigil on metsatagavara olemas. Kaitse alla võtmisega tõuseb selle metsa väärtus, mis pargiks reserveeritud, loomuliku juurekasvu teel. Seltskond ja jahiharrastajad peaksid ka kaasa aitama, et loomi parki soetada, juhuslikult elusalt kätte saadud metsloomi või nende poegi pargile annetades. Tuleb ka teha kulusid traataedadega üksteisele kardetavaid loomaliike eraldades ja põgenemise eest hoides. Peab ka arvestama loomade toitmise kulusid.

Kuid võttes arvesse seda suurt tähtsust, mis sellise pargi asutamisega ühenduses, ei tohiks need kulud meid kohutada. Esiteks oleks sel pargil kultuuriline või hariduslik tähtsus, sest õpetatakse ju meil koolides loodusteadust ja zooloogiat ainult raamatuid ja saadakse õpitud ainest ainult piltide kaudu ettekujutus, zooloogia- ja botaanikaaedade puudumise tõttu, kuna pargi asutamisega noortel oleks võimalik oma silmaga seda näha, mis nad raamatust on õppinud. Majanduslik tähtsus seisab selles, nagu juba tähendasin, et metsa väärtus juurekasvu teel ja uue metsa istutamisega tõuseb. Pealegi alatise huvireisijate voolu tõttu, mis sinna kahtlemata tekib, areneb rohkem liikumine raudteel, toob elavust mahajäänud maa-urka.

Me ei taha hävitada kõike, vaid me tahame ka luua midagi või vähemalt seda säilitada, mis meil on. Praegune aeg on viimne aeg sellele mõtelda.

## Loomakapsa kasvatamisest.

J. T—o.

Loomakapsa kasvatamise katsete korraldamiseks tellis riigimaade ja -metsade valitsus möödunud aasta kevadel välismaalt looma-lehmakapsa (*Brassica oleracea*) seemneid ja saatis neid umbes paarikümnele metsaülemale kasvatamiskatsete teostamiseks. Keskasutusele saabunud loomakapsaste kasvatamise tagajärgede aruandest selgus, et seemneid oli külvatud mitmesugustes oludes ja pinnase koosseisult erinevail maadel. Nii oli neid külvatud aprillikuus lavadesse, peenardesse, raieistikete ja metsa all olevaile tuleasemeile ja hiljem juunikuus taimedena istutatud väetatud juurviljaaedadesse, madalamaile ja kõrgemaile põldudele ja laudasõnnikuga rohkesti väetatud uudismaadele.

Kohati on taimede lopsakat ja kiiret kasvu takistanud juunikuul alul olnud suurem öökülm, mille tagajärjel taimede lehed tõmbusid kollakaks ja jäid kängu. Hiljem soodsa ilmastiku ja erilise hoolitsemise tagajärjel hakkasid kängujäänud taimed jõudsasti kasvama ja sirgusid paari kuu jooksul tugevaiks ja lopsakaiks.

Loomakapsaste kurjemaiks kahjureiks ta kasvu ajal osutusid metsaistandustes maakirbud ja juurviljaaedades ja põldudel kapsaliblika röövikud, kuid esimesi avanes võimalus teha kahjutuks kaalium-arsenaadiga ja viimaseid korjamisega.

Taimede kasv on olnud mitmesugune, alates 0,10 kuni 1,50 mtr. kõrguseni, mis olenes taimede all oleva maapinna koosseisust ja väetamisest. Üldkokkuvõttes paistab, et taimede kasv on olnud kõige edukam tšiiilsalpeetriga väetatud savikal, musta mulla ja taimede kasvatamiseks ettevalmistatud (laudasõnnikuga ja vähese salpeetriga väetatud ja kobedaks muudetud) turba-mullasel maapinnal. Seal on taimed kasvanud väga lopsakaks ja poolteise meetri kõrgusteks. Metsas

raiestikel, eelmisel aastal ärakurnatud, väetamata ja puukooli all olevail maadel, kus kapsa kasvatamise katseid teostati, olid taimed madalamad ja nigelamad.

Talve tulekul novembri- ja detsembrikuus koristati suurem osa taimi põldudelt ja aedadest ja asetati kuuridesse ja põõninguile, et need hiljem suure lume ajal asetada ühes heintega metsloomade toitmise kohtadele.

Osa taimi, mis kasvavad metsas, taimaedades ja põlluäärtel, jäeti talveks koristamata ja kitsed kui ka jänesed käisid neid juba sügisel külustamas. Metskondades, kus metsloomad kõiki kohalejäänud taimi enne lumetulekut ei jõudnud ära süüa, jäid kapsad paksu lumekatte alla, kust jänesed endale juurepääsuteid lumme kaevates neid käisid maitsmas. Lume alla jäänud taimedele mõjus halvavalt jaanuarikuu sulal, mille tagajärjel need muutusid limaseks ja läksid mädanema. Viimaste seast valiti söögiks kõlvulisemad välja ja asetati ühes heintega metskitsede toitmise kohtadele, kus need ühes heintega metsloomade poolt ära söödi.

Keskasutusele saabunud ettekandeist selgub, et metsaülemad loomakapsa kasvatamise vastu tunnevad erilist huvi, selle kasvamist alatiselt jälgisid ja kasvamist takistavate röövikute, nagu maakirbu ja kapsatõugu, kõrvaldamiseks nägid ette varakult abinõusid ja võtsid need tarvitusele õigel ajal. See kõik on tagatiseks sellele, et metsaametnikud kodumaa metsloomade toitmisele igati kaasa aitavad ja seega nende olemasolu püüavad kindlustada ja ka edaspidi seda teostavad; eriti peegeldub see sellest, et suurem osa metsaülemaid palus ka käesoleval aastal loomakapsa seemnete väljasaatmist.

Võiks loota, et ka jahiorganisatsioonid loomakapsa kasvatamisele pööravad

suuremat tähelepanu ja selle kasvata-  
misega peatselt hakkavad tegelema, sest  
on ju iga korralik jahimees huvitatud  
metsloomade arvu suurenemisest, mil-  
leks aitab edukalt kaasa nende toidu  
eest hoolitsemine. Seni on igal lume-  
rohkel talvel metskitsedest paljud ala-  
toitluse tagajärjel langenud hulkuvate  
koerte saagiks, sest puuduliku ja kui-  
vade heintega toitmise tagajärjel vähe-  
neb kitsede jõud ja väljudes metsadest  
elamute lähedusse toidu otsimise ees-  
märgil langevad nõrgemad loomad saa-  
giks salaküttidele ja koertele.

Seepärast võiks loomakapsast kui  
toitvat ja heintest mahlakamat, üht-  
lasi odavamast taime soovitada kõigile

jahiorganisatsioonidele ja loomasõpra-  
dele, sest seniste tähelepanekute järgi  
on metsloomad, keda nendega toidetud,  
palju jõurikkamad kui heintega toide-  
tud, ja suudavad hädahoju lähenemisel  
kergema vaevaga põgeneda.

Lähema kirjelduse loomakapsa kasva-  
tamisest on annud lugupeetud Erastvere  
metsaülem hra E. Kolga „Eesti Metsas“  
nr. 5. — 1931. a. ja tema arvestuse järgi  
läheks üks kilogramm loomakapsast  
maksma Kr. 0,02, sealjuures on võetud  
arvesse: maapinna ettevalmistamise, istu-  
tamise, hoolitsemise, väetamise (tsiili  
salpeeter) ja tolmutamise (kaltsium-  
arsenaat) kulud.

## Haavlipüss.

H. P-pp.

(Järg.)

### VI. Lukustik.

Raudade laega ühendamiseks ja pad-  
runikambri sulgemiseks on erilise osa,  
mida nimetatakse lukustikuks.  
Üharaudsed püssid valmistatakse osalt  
samalaadse lukustikuga, väga mitme-  
süsteemilistega nagu tagantlaetavadki,  
ja ka niisugustega, mis on väga sarnas-  
ed sõjaväepüsside lukustike tüüpidele.  
Peatume lühidalt mitmeraudsete püs-  
side lukustiku tüüpide juures.

Peagu eranditult kõigi tagantlaeta-  
vate mitmeraudsete püssiraudade laega  
ühendamiseks tarvitatakse õigenurkset  
pärarauda, n. n. baskuuli, mis enes-  
es mahutab teised lukustiku osad. Bas-  
kuule on väga mitmesuguseid, näit. sil-  
ledapinnalisi, küljekilpidega jne. Et pä-  
raraud lasu momendil peab võtma vastu  
väga suuri pingutusi gaaside surve mõ-  
jul, siis, arusaadavalt, ta peab ka olema  
tugev, vastupidav.

Et lukustiku sulgemine baskuulis ühe  
siibriga (poldiga) osutus liig nõrgaks  
ja niisugune püss peagi hakkas logise-  
ma, võeti juba ammu tarvitusele Gree-  
neri ühenduspolt, mis baskuuli küljelt  
läbistas sihtimisplangu pikenduses oleva  
augu ja tugenest baskuuli keskkoha vas-  
tasküljel olevasse õnarasse. Säärased  
lukustikud on väga head ja kindlad, ja  
me tunneme neid „kahe-kolme- ja nelja-

kordse Greeneri lukustiku“ nime all.  
Ühtlasi see lukustik on küllalt keeruline  
ja seetõttu päraraud saab liig õnarda-  
tud, mis teda nõrgestab. Püssi kon-  
struktsioonis on soovitatav ikka võimalik  
lihtsus, sest see tagab talle vastupida-  
vuse.

Arvamine, nagu ei oleks gaaside surve  
pärarauale lasu momendil kuigi suur, on  
ekslik. On küll tehtud katseid eemalda-  
des püssilt kõik lukustavad osad ja lasu  
ajal raudu hoitud paigal ainult kätega,  
mis õnnestus hästi, kuid see ei tohi veel  
põhjustada arvamist, nagu neile po-  
lekski tarvis tugevamat lukustust. Juh-  
tumine, kus püssirauad hakkavad oma  
kohal logisema (asetuvad baskuulist  
ajajooksul mõne millimeetri osa võrra  
eemale ja nende vahele tekib vaevalt  
määrgatav lõhe, avaus), võib põhjustada  
õnnetuse, purustades pärarauda, vigasta-  
des või isegi surmates laskuri. Kas ole-  
neb see pärarauda nõrkus silmale näge-  
matuist lõhekestest ta paindnurgas  
(vinklis), milledest ei müüjal ega ostjal  
ole aimugi, on iseasi, kuid tõsiasi on see,  
et soliidne, massiivne, hästi tsementee-  
ritud pinnaga Greeneri poltsuluga pä-  
raraud on teistest kergematüübilistest  
palju paremad, vastupidavamad ja nen-  
de iga on pikem.

Lukustik peab töötama vabalt ja libe-

dasti ning hoidma rauad alati liikumata oma kohal.

Mis puutub ejektorisse ehk kesta väljajaitjasse, siis see on maitse asi — kellele meeldib, kellele mitte. Ta teeb püssi kallimaks ja kõige selle juures heidab lastud hülsid püssist kaugele välja, eemale, ja need lähevad kaduma, eriti vesilindude jahil.

## VII. Löökmehhanism ehk lukk.

Tongi sütitamine sünnib kas liugleva, s. o. edasi-tagasi liikuva, lukustiku osaga (löökraua-lukk) või vastava telje peal kõikruva või keerleva osaga (kuke-lukk).

Löökraualukk on kõlvuline liugleva löökmehhanismi juures, mis töötab spiraalvedruga, nagu seda näeme sõjaväe vintpüsside ja teiste sellelaadsete (on ka mõnetüübilistel jahipüssidel) juures. Ta on lihtne ja odav. Külma ilmaga ta peab olema väga vähe õlitatud, sest angunud õli nõrgestab vedru lööki.

Kukegalukk (eriti sisemise kukega, n. n. kukkedeta, püssil) töötab tunduvalt kiiremini (löögi andmiseks kulub 1—2 tuhandikku osa sekundit aega vähem) kui löökraua-lukk. Paljudel juhtumel ta võimaldab tarvitada kangemat vedrut, 6—8 kg asemel 10—12 kg (25—30 naela).

Tarvitusel on enamasti lehtvedru, kahepõlveline, kuna spiraalvedru kahe-raudsetes püssides tuleb harva ette.

Püssilukud on väliste ja sisemiste kukkedega ja nimetus „kukkedeta püss“ pole küllalt õige: kuked tal ikkagi on, kuid ainult varjatult, luku sees. Siis on veel lukud „raudade alla“ ja „lae sisse“. Raudade alla käiv lukk ulatub osalt lae sisse ja sealt edasi padrunkambri alla, kuna lae sisse käiv lukk on tervelt lae kaela sees, kukkede taga. Et esimene tüüp lukke, oma paigutuse tõttu, nõrgestab pärarauda ja teine jälle, et ta peab olema paigutatud sügavasse puusse, lae kaelasse, siis Liège'i vabrik Belgias laskis välja uue luku, mis väliselt on sarnane „raudade alla“ käivale, kuid tegelikult ulatub päraraua sisse ainult väikese otsaga, mida läbis- tab kinnitav kruvi. Need on n. n. „pool-

lukud“. See tüüp lukke ei nõrgesta päraraua vastupidavust ja on ise väga hea. Hea lukk peab käima vabalt, olema kõva löögiga ja tal peab olema teine, s. o. kaitsevinn, mis hoiab ära kogemata lasu. Eestlaetaval püssil peab kukk tongi hästi katma, s. o. ta peab omama küllalt sügava löögipesa, et kaitsta küti silmi puruneva tongi kildude eest. Head lukku võib tunda ta häälest kuke ülestõstmisel ja allalaskmisel. See hääle peab olema puhas, selge kõlaga. Luku osad peavad olema hästi poleeritud ega tohi istuda tihedasti vastu luku plaati, s. t. peab olema väike vahe.

Nüüdisaja püsside lukud, et hoida ära õnnetud juhtumid, on valmistatud tagasilöögiga või tagasihüppega, mis seisab selles, et andes löökrauale löögi vedru pikema otsaga asetub kukk vedru lühikese otsa mõjul iseenesest kaitsevinn, s. o. hüppab löökrauast natuke eemale, tagasi, ja jääb sellesse asendisse.

Tihti tuleb ette, et püssi kuked jäävad kinni puukstesse, riideisse, libisevad ülestõstmisel külma käes sõrmede alt. Hüpates üles, võivad koerad käppadega kukke puudutada ja lasu tekitada jne. Arvestades sääraseid asjaolusid prooviti kord (andmete järgi 50—60 a. tagasi) võtta tarvitusele n. n. poolkukkedega püsse. Need olid niisugused, et kukel puudus hari, mis tuleb pöidla alla ta vinna tõstmisel. Sääraseid tüüpe püsse Inglismaa vabrikud lasksid müügilie võrdlemisi suurel arvul, kuid tarvitajaskonnas nad ei leidnud poolehoidu ja nii nad jäidki ära.

Kukkedeta püsside hea omadus on just see, et nendega peagu ei tule ette õnnetusi; uemad tüübid on varustatud automaatkaitsega, mis püssi laadimisel iseenesest asetub kaitsevinn. Kukkedeta süsteemide hulgas, mida on väga palju, on ka niisuguseid, mis teevad püssi tunduvalt kallimaks oma keerulise konstruktsiooni tõttu, kuna muidu väärtuselt ta on sarnane teisele omalaadsele.

Iga püss on alati hädaohtlik asi ja ükski kaitsevinn pole kunagi küllalt lootustandev. Ikka võib tulla ette kogemata laske, kui kütt ise ei ole küllalt hoolas ja ettevaatlik püssiga ümberkäimises. Ei tohi millalgi unustada, et püssiotsa ei tohi hoida kaasküttide poo-



le, olgu siis püss laetud või mitte. Sama käib ka igasuguse kaitsevinnas oleva relva kohta. Mõnikord võib kuulda ütelsusi: „Pole viga, mu püss on kaitsevinnas,“ kuid sellest hoolimata võib tulla õnnetusi, ja seepärast: ikka ettevaatust tulirelvadega!

Väga tähtis on laskmise juures päästemehanism: Kui ta on liig kõva, tihe, siis kuke päästmine on raske, on ta aga liig kerge — võib tulla ettejuhuslik, enneaegne lask. Kuni teatava määrani päästik peab vastama püssile: mida raskem püss, seda kõvem võib olla päästik, ja vastuoksa. Harilikult parema raua päästik valmistatakse 1,638 kg ja vasaku raua päästik ümber 1,843 kg raskuse vajutuse tarvis, kuid kergem kui 1,229 kg raskusega vajutatavat päästikut ei peeta soovitavaks. Seda on kerge ära mõõta hariliku vedru-margapuuga: kukk tõmmatakse vinna, asetatakse margapuu konks triklile ja tõmmatakse margapuu teisest otsast pikkamisi tahapoole, kuni kukk kukub alla. Missugusel numbril oli tol momendil margapuu osuti, see ongi kilogrammide või naelte arv, mis kulus ära selleks, et päästa kukk vinnast.

### VIII. Laad.

Laad on püssi osa, mis vajaline püssi õlale toetamiseks ja ta suunamiseks soovitatavasse sihtpunkti. Harilikult ta valmistatakse puust, kuid mõnikord ka metallist. Parimaks laepuuks peetakse pähklipuud, kuid kui ei aeta taga ilusat väljanägemist, siis väga hästi kõlbab selleks ka kask, õunapuu jne. Selle või teise laepuu valikuga võib muuta püssi üldist raskust 0,102 ja isegi kuni 0,225 kg ( $\frac{1}{4}$  ja  $\frac{1}{2}$  naela) võrra. On vaid tähtis, et laepuu oleks oksteta, terve ja sirgetoimeline puu. Sirgetoimeline, eriti laekaela osas (et ta ei murduks), hästi kuivatatud ja õliga või vahaga läbiimbutatud, et teda ei mõjutaks õhumuutus (võib lõhkeda ja kiskuda kõveraks).

Lae vorm ja mõõdud avaldavad suurt mõju laskmisele, eriti kiirlaskmisele, lendava linnu või jooksva looma pihta, kuna aeglaseks laskmiseks kõlbab iga laad. Vabrikud valmistavad kõik laed keskmisele kasvule, kuid



*Pardijaht Matsalu lahes.*

et inimesed kasvult ja kehaehituselt on väga erinevad (tüse, kõhn, pikk või lühike kael, pikad või lühikesed käed jne.), siis tuleb valida ka kohane ja isikupärane püssi laad.

Vene püssiasjanduse eriteadlane S. Buturlin arvab, et hea laad peab olema tagant, kaba poolt, painutatud veidi paremale, sest laskuri õlg on silmast paremale. Parajaks mõõduks ta arvab 1—2 cm. Igatahes ei pea selle „kõrvalekalandumisega“ liialdama, sest muidu püss võib muuta oma laskesuuna. Laad ei tohi olla ka liig kõver, siis püss laseb alla, ega ka väga sirge, siis ta võtab üles. Lühikest laadi, mis talvejahtidel — olles paksult riietatud — on küll hea, võib suvel, millal riietus kerge, veidi pikendada, kruvides laepära külge lisapära, mida tarbekorral sealt jälle võib eemaldada.

Lae juures on veel tähtis ta päre kõverus, s. o. laepära alumise nurga ulatavus tahapoole. Kui see on liig pikk, siis püss laseb üles, ja kui lühike, siis alla. Kui laekael on väga peenike, ühes sellega ka nõrk, siis, tarvitades suuri laenguid, püss laseb alla, sest laekael annab vetruda. Laskurile see pole märgatav, kuid lasketagajärjed näitavad seda selgesti.

Raudosad peavad olema kinnitatud laele tihedalt, ühegi vaheta.

Iga kütt peab endale valima sobiva ja hästi „palgesse sündiva“ lae, sest see hõlbustab püssi käsitamist ja võimaldab paremaid lasketagajärgi.

(Järgneb.)

# Kirjanduslik ringvaade.

## B. Haller — Uurimusi mustlepa (*Alnus glutinosa* Gaertn) kasvukäigust.

T. Ü. metsaosakonna toimetused nr. 21. Tartu, 1932 — 59 lk. Hind 50 senti.

Mustlepa kasvukäigu uurimusi leidub metsanduslikus kirjanduses võrdlemisi vähe, seepärast on autori uurimus väga väärtuslikuks lisanduseks senistele töödele. Meil ei ole üldse selle puuliigi kohta varem midagi kirjutatud, olgugi et ta meie lehtpuuce seas esineb üsna olulisel kohal, pealegi kasvades erilistel kasvukohtadel, mis teistele puuliikidele on kas mitte kohased või vähe kohased.

Kuigi uurimismaterjaal on kogutud vaid võrdlemisi väheulatuslikest mustlepa puistudest (180 ha) ülikooli õppe- ja katsemetskonnast — osutuvad saadud tulemused siiski küllalt huvitavaiks.

Õppemetskonna mustlepa puistud autor jagab kahte liiki. Parimad neist (I bon.) asuvad nõlvakul ja kitsamais moldorgudes, kus vesi liigub kiiremini ja mudamulla kiht on õhem; siin aluspõhjaks on saviliiv ja liiv-savi, maapind on kogu vegetatsiooni ajal värske ja niiskegi, muld on hästi murenenud, sõmer ja lämmastikurikas. Lepale seltsivad esimeses rindes sagedasti saar ja sookask, kuna alusmetsas pärn ja kuslapuu on tüübilisimad esindajad. Halvemad puistud (II bon.) asuvad tasasel pinnal laima vööna; aluspõhjaks on enamasti liiv. Need alad on sagedasti üle ujutatud, muld on mudasarnane, mudamullakiht ulatub sagedasti üle 1 m; alusmetsas leidub paakspuud, toomingat ja pihlakat, kuna esimeses rindes lepale ka vahest seltsib saar ja sookask.

Uurimismaterjaal saadi 25 proovitükilt, suurusega 0,1—0,5 ha, kust võeti 64 analüüsi-puud, peale selle veel rida mudelpuid.

Normaalkasvukäigu tabelite koostamiseks tarvitatakse Bauri ja Weise meetodide kombinatsiooni, kasutades graafilist võtet tüübiliste proovitükkide leidmiseks.

Viimaste mullastiku kohta määrati kuumutamiskadu, happesus ja tehti mehhaaniline analüüs, mis andsid tunduvald vahesid I ja II bon. muldadel.

	Mudamulla- kihi paksus	Kuumutamis- kadu 10 sm. sügav	Happesus pH
I bon. —	20—40 sm.	66%	6,61
II bon. —	kuni 1 m.	85%	6,38

Koostatud kasvukäigutabeleis jaotatakse püsiv puistu (valitsev rinne) eralduvast puistust (rõhutud rindest). Eralduva puistu kohta toodud arvud on ligikaudsed konkreetse materjaali puudusel.

Püsiva puistu kohta kuuluvast andmestikust on näha järgmist:

Kõrguse kasvukäigus jooksev juurekasv kulmineerib enne 15 aasta vanust; sealjuures seemnetaimed arenevad esimesil aastail kannuvõsaga võrreldes aeglaselt. 100 aast. on jooksev juurekasv I bon. — 8 sm, II bon. — 6 sm. Praktilisest seisukohast võib arvestada, et ka 100-aastasest puud on maksimaalse kõrgusega: I bon. — 27 m ja II bon. — 23,5 m ümmarguselt.

Rinnaspindade (autor nimetab löikepindade) summa suureneb mõlemal boniteedil intensiivselt 40 aastani, millest peale aga muutub aeglasemaks. 70 a. vanuses on praktiliselt rinnaspindade summa konstantne: I bon. — 30 m<sup>2</sup>, II bon. — 25½ m<sup>2</sup> — pro ha.

Rinnasmõõdu juurekasv I bon. on intensiivsem, mõlemas boniteedis kulmineerib see 40—50 a. vahel.

Tagavara juurekasvudest I bon. jooksev juurekasv kulmineerib 15—25 a. vanuselt, olles seejuures 6,6 m<sup>3</sup>, II bon. on vastavad arvud 25—30 a. ja 5,3 m<sup>3</sup>.

Keskmise juurekasvu kohta käivad järgmised arvud:

I bon. —	kulmineerib	30—35 a. juurekasv on	5,9 m <sup>3</sup>
II bon. —	"	40—50 " " "	4,6 "

Tagavara (järe ja peenpuu) kohta saame kujutluse järgnevaist arvudest:

70 a. — I b. —	365 tm <sup>3</sup> pro ha,	II bon. —	286 tm <sup>3</sup> pro ha
100 a. — I b. —	410 " " "	II bon. —	314 " " "

Koguproduktiiooni (püsiv ja eralduv puistu) suurus kokku oleks

70 a. kohta —	I bon. 570 m <sup>3</sup> pro ha,	II b. 384 tm
100 a. " —	I bon. 752 " " "	II b. 484 "

Autor võrdleb oma andmeid prof. Schwap-pachi mustlepa normaalkasvu-tabeliga, ülevaatlikkuse mõttes on see kujutatud graafiliselt ja käib ainult püsiva puistu kohta.

Kõrguse kohta selgub, et kõverate kõik on üldjoontes autori ja Schwappachi andmete jaoks paralleelne, ainult autori I ja II bon. on madalamad kui Schwappachil.

Tagavara suhtes sisaldavad meie puistud suuremat jämeputu hulka kui see Schwappachi tabelleis on. Meie puistude üldproduktioon on aga vähem. Lõikepindade summa on meil mõlemal boniteetidel tublisti suurem kui Schwappachi tabelleis. Edasi autor võrdleb mustlepa andmeid kase vastavate andmetega (A. Mathiesen — Kastre-Peravalla kasepuiestikest). Võrdlusandmed 60 a. vanuse kohta näitavad, et kask kasvab kõrgemaks, kuid massi üldproduktioon on mõlemal ligikaudu võrdne; puude arv ja tüveputu tagavara on lepal selles vanuses aga suurem.

Lõpus autor esitab normaalkasvu tabelid, mis on koostatud keskmise kõrguse ja kõrguse jooksva juurekasvu põhjal.

Oletades nõudmise kasvamist mustlepa tarbepuu suhtes soovib autor paremal boniteedil hakata tegema mustlepa kultuure, sest enamast kasvanud puud on tervislikult paremas seisukorras.

K. Verberg.

## Tapion taskukirja

(Tapio taskuraamat).

VII parandatud trükk, 216 lk. Keskmetsa-  
seltsi Tapio väljaanne. Helsinki, 1931. Hind 35  
Soome marka.

Raamat on määratud metsaomanikele ja metsameestele üldse, koostatud on ta Soome olude kohaselt, kuid leidub mõndki, mis on üldise metsandusliku tähtsusega.

Teose koostamisel on kaasa töötanud nimekamad Soome metsaadlased: prof. Y. Ilvessalo, prof. E. Saari, mag. M. Jalava, mag. P. Aro, dr. V. Pöntynen ja palju teisi.

Jälgides lähemalt sisu leiame, et hulgaarvuliste tabelite kõrval on ka mitmesuguseid seletusi paljude metsanduslike küsimuste kohta.

Käsiraamat algab üldiste statistiliste teadetega Soome metsadest, metsakasutusest, metsamaterjalide väljaveost ja metsatööstusest Soomes. Edasi leiame sisus järgmisi peatükke:

Metsamajandusse puutuvaid tähtsamaid seadusi ja määrusi ühes parvetusse ja tollidesse käivate määrustega.

Metsakaubandus — mitmesuguste lepingute kavad.

Metsakasvatuse: puuseemned, külv, istutus.

Metsakuivatamine.

Metsahindamine: tabelid mahu määramiseks, toogitabelid, metsaväärtuse määramise tabelid, joontakseerimine, Cajanderi metsatüübid.

Saetööstus: Saagimiskavad, saetud materjalid ja nende hinnad.

Metsamaterjalid: üksikute metsamaterjalide tehnilised tingimused ja mõõdud.

Metsamaterjalide mõõtmine: ümmarguste tarbepuude mahu määramine, virna laotavate materjalide mõõtmine, kannuhinnad.

Töönormid: ülestöötamise ja veo normid, samuti mitmesugused andmed metsamaterjalide veo ja kulude kohta raudteel.

Parvetusküsimused.

Lõppu on lisatud rida üldise tähtsusega tabelleid, nagu mõõtude võrdlus, mahu määramine jne. Raamatut võib ta sobivate mõõtude tõttu — 20×13 sm — tarbekorral alati kaasas kanda.

Arvatavasti leiab ka VII trükk niisama hea vastuvõtu nagu see sai osaks eelmisele, mis levis 30.000 eksemplaaris.

Raamatu hind on võrdlemisi odav, pealegi on kirjastus nõus andma 15% hinnaalandust, kui tellimiste arv ületab 50 eks.

K. Verberg.

## C. L. Stevens: Root growth of white pine (Pinus strobus L.).

(Veimuti männijuurte kasvatamine.)

Yale University: School of Forestry,  
Bulletin 32.

Huvitav uurimus selgitab 4—6-aastaste veimuti männi juurte kasvamist. Mõõtmised on tehtud ühendriikide kirdeosas kahe suve kestes. Juurte kasvus märgati kesksuvel aeglastumist, kevadel ja sügisel oli kasvamine kiirem. Aeglastumine näib olenevat seesmisist põhjustist. Kesksuue kuivus ei ole igatahes mitte ainukeseks põhjuseks. Triiphoones kasvasid juured talvel peaaegu niisama kiiresti kui suvel. Väljas looduses juured talvel ei kasvanud. Läbisegine üheaastane juurte juurekasv suurenes käsikäes vanaduse tõusuga (vanemate taimede vanus oli 6 a.). Uurimistulemuste põhjal loeb autor tarvilikuks, et istandute täiendamine tehtagu hiljemini aasta jooksul pärast istutamist ja et täiendamiseks tarvitata taimed peavad olema niisama vanad nagu on olevikus need, mis istutati istandu asutamisel.

Puude maapealse osa ja juurte kasvamise

vahel ei märgatud kindlat sidet. Keskusvine juurtekasvu aeglastumine langes ajale, kus ladvakasvu kasvamise hooaeg oli läbi. Oletus, et latvade kasvamise hooajal juurte kasvamisest on seisak, ei leia uurimusest kinnitust. 4-aastaste veimuti männitaimedega 6×6 jalga vahedega istutatud kultuuris vallutavad puude juured kogu pinna liivamaal — viiendal aastal pärast istutust, savimaal umbes kümnendal. Sellest ajast alates algab istanduis puujuurte vahel võistlus.

P. Reim.

## J. W. Toumey and R. Kienholz: Trenched plots under forest canopies.

(Eraldatud katsealad metsa varjus.)  
Yale University: School of Forestry, Bulletin 30.

Uurimus käsitab ja valgustab küsimust, missugust mõju avaldab puujuurte konkurents

järeikasvu tekkimisele ja selle arengule. Selle selgitamiseks kõrvaldati metsa varjus katsealadel suurte puude juurte konkurents sel teel, et katsealad ümbritseti kraavidega, mis kohe jälle täideti mullaga. Kraavide kaevamist ja täitmist korraldi iga kahe aasta tagant. Uurimus selgitab taimestiku ja järeikasvu arengut 8 a. jooksul pärast esimest katseala eraldamist. Eraldatud katsealal märgati järsku muudatust taimestiku koostises ja puude kasvus. Eraldamine kutsus esile suurema lopsakuse, tiheduse ja liigirohkuse taimestik, ja puude järeikasvu kiirema kasvamise. Uurimusest selgub, et järeikasvu puudumises vana metsa varjus on süüdi mitmed põhjused, mille hulgas üheks on valguse mõju, teiseks aga tarvilise niiskuse puudumine. Paljudel juhtudel tundub niiskus tähtsama tegurina kui valgus.

P. Reim.

## Mälestusi riigimetsateenistusest Ida-Siberis.

P. Erik, Audru metsaülem.

(Järg.)

Jahiretked viisid mind sihtidelt alataasa sügavasse taigasse, kus tuli liikuda teravalt kompassinõela silmas pidades. Seal tundsin end täiesti kodus ja avastasin alataasa uusi jahikohti. Seal leidsin ka mahajäetud inimelamuid, talveonne, kus pärismaapäsed, kütid, oma jahiretked ümbruskonda ette võtnud. Sellest andsid tunnistust ka metsa mahajäänud soobli ja orava püüdmise lõksud. Soobleid elutses Sihote-Aliinides siim-seal. See kallimahaline röövik toidab end hea meelega oravaist ja kuna oravad oma asukohti muudavad seemneaastate järgi, rännates neisse metsadesse, kus seemet rohkem, liiguvad neile sooblid ka järele, ja püünised, mis ehitatud mahalangenud puudele peale kukkuvaist palkidest, seisavad aastaid kasutamata. Sel ajal oli aaga sooblipüük neis metsades keeldud. Pärismaalasi-kütte ajas metsadest välja ja peletas nende õnne kuulus taiga uurija kolonel Arsenjev oma salgaga. Kuid peamiseks hirmutuseks olid meile kohalikud kütid, kes valitsuse eeskirjadest, hävitada röövjahipidajaid metsades, said omamoodi aru. Kuna need pärismaa-

lased ei olnud kuski registreeritud, suur ja lai taiga aaga saladusi välja ei annud, siis andsid kohalikud kütid neile meelsasti tuld ja röövisid nende poolt püütud jahisaagi. „Hiinlast lasta on alati kasulik, vähemalt rublat kolm on tal taskus, sokku või metsliga lastes nüli aaga nahka ja tassi liha. Hiinlane mädaneb nülгимата,“ seletasid jahimehed küüniliselt, kui neile selles suhtes tehti etteheiteid. Juhtusin suve jooksul ka paar korda haisva hiinlase laiba peale. Ons inimesel Siberi taigas väärtust? Kui oled ettevootamatu, võid kergesti saada kuuli kuklasse. Seepärast on võõra inimesega taigas väga kardetav kohtuda. Tarvitad tuleriista liig vara, on kahju, et hea inimese oled hävitanud, jätad aaga laskmata, võid ise saada kuuli keresse. Taigas polnud inimene kardetav mitte üksnes oma laskeoskusega. Sandagou jõe ülemisel jooksul, kus elutses palju põtru ja metskitsi, liikusin edasi kord mööda põtrade teerada. Äkki tundsin metsa all suitsuhaisu: kuski läheduses pidi olema inimene, kes tegi tuld. See polnud meeldiv leitud. Võtsin edasiliikumisel tarvitusele ettevootuse abi-

nõud. Koeragi võtsin rihma otsa ja asetasin seljataha. Teravasti pilku ümbruskonda heites nägin äkki nõöri, mis teerajale ette tõmmatud. Püünis! Ettevaatlikult torkisin eemalt püssipäraga nõöri, kui prantsatades langes alla suur pakk ja läbi õhu sähvatas maa sisse terariist. See oli seatud üles põtrade püüdmiseks, kuid oleks silmapilkse surma võinud tuua ka inimesele. Olin täis viha ja kiusatus leida selle omanikku oli suur. Suitsuhaisu järgi jõudsingi viimaks kuusekoorest meisterdatud onni juure. Seal ei leidnud ma ühtki inimest, kuid ilusal päikesepeistelisel mäenõlval ilutses kena mooniväli. Seal metsakolkas kasvatas hiinlane oopiumi. Moonipõllu ääres oli ka hiinlase väike palvela, mida ära märkisid punased riidest narmad. Kus võiski inimene sügavamalt palvetada kui selles sügavas metsarahus. Nii sama ettevaatlikult nagu olin tulnud läksin tagasi oma laagrisse.

Kolmekuise sihi raiumise tööde järele lõpetasin tööd lõuna-rajoonis. Enne põhja poole üleminekut aitasin oma kolleegal paar sihti mägestikku üles raiuda. Kui viimaks küladesse välja tulin, tundsin tugevat väsimust alatisest mägedesse ronimisest ja vahetpidamatuist jahiretkedest. Kuna töölised selle heameele tõttu, et küladesse välja jõudsid, kiiresti edasi liikusid, vedasin neile järele liikudes vaevalt jalgu järele. Seal märkasid töölised äkki lagedal heinamaal liikuvat looma kogu. See liikus õhtusest udust meile põiki tee peale vastu. Nagu püühi väsimus. Jooksin loomale ette ja peitsin end põõsa taha. Töölised seisatasid eemal, et mitte jahti segada. Juba oli loom laskeauguses, kuid ootas veel, sest läbi paksu udu ei saanud aru, mis loom see oli. Kohmaka liikumise järgi võis teda pidada karuks. Tõstsin püssi palgesse ja sihtisin, kuid võtsin jälle tagasi, sest aega veel oli. Ja seal äkki nägin, et udust minule vastu liikus inimene. Püss libises käest ja süda läks pahaks. Värisin kõigest kehast, kui minu juure astus mees, kes osutus salga vanemaks tööliseks. Peaegu oleksin saanud mõrtsukaks. Ja taevast andku mulle andeks, et ma poisile läigitasin vastu

kõrvu paar tulist. „Seda oli talle ka tarvis,“ kinnitasid töölised, kes kohale jõudes samuti olid verest välja läinud ja tundsid head meelt, et kõik õnnelikult lõppis. See tööline, kes linnas palkamisel paistis olevat teistest viisakam ja haritum, nimetati salga vanema poolt vanemaks tööliseks. Taigas, kus inimeselt nõutakse taiga omadusi, osutus ta saamatuks ja ta funktsioonid läksid mehe kätte, kes töölisi suutis mõjutada. Seetõttu sattus ta poiste pilke alla ja armastas liikuda üksinda. Nii oli ta ka nüüd teistest märkamata salgast eemaldunud, valides otsema tee üle heinamaa. Külalaskus ta teenistusest.

Kui taigas elades muret tööliste pärast polnud, siis küladesse jõudes tuli alatasa lahendada nende asju. Üleminekul lõuna-rajoonist põhja poole tuli läbistada jällegi Anutsino alev. See alev oli kuulus selle poolest, et seal asus Amuri äärse sõjaringkonna distsiplinaarpataljon. Pataljoni kasarmu sünged müürid rikkusid selle ilusa koha ilmet ja andsid temast mulje nagu suurest vanglast. Jõudes alevikku hommikusel hämarusel olid töölised teeäärsest kõrtsist tugeva kursi pähe võtnud. Niipea kui hakkasid paistma pataljoni sünged müürid, tõmmati lahti sunnitööliste vänge laul: „Nii kui meie isal tsaaril,“ mille iga värs lõppis ligilauluga: „kirves ja labakinnas, labakinnas ja kirves“. Mehed keeldu ei kuulanud ja mina ratsutasin neist eemale lootusega, et hommikul vara seda laulu keegi ei kuule. Mõne aja pärast ilmus aga kohalik politsei minu käest seletust nõudma. Seletasin, et siin mingisugust demonstratsiooni ei olnud, vaid mehed, mitu kuud taigas elades, oma ninad nüüd täis olid tõmmanud ega teadnud, mis suust välja ajasid. Sellega oli asi lõpetatud, kuid mehed saadeti veel samal päeval teise külla välja, kus nad mõne päeva puhkasid ja toime panid mõned säärased kunsttükid, mida pärast tööliste kasusid kaitstes küla elanikega tuli lahendada.

Alustades põhjapoolses rajoonis oma töid mägestikku kindlaks määratud trigonomeetrisest punktist liikusin sihte mäeseljandikule hüttes põhja poole

oma tööjärjega. Puudulikud maakaaridid ja teated sellest rajoonist näitasid metsikut piirkonda. Minu üllatus oli aga suur, kui juba teist sihti mägestikku lüües sattusin värskelt sisserajatud maanteele uurimise rajooni keskpaigas.

Kohe muutsin tööde kava ja kolisin Sandagou jõe rajoonist maanteele, muutes selle magistraalliiniks. Sellest keskkohast hakkasin sihte rajama kahes suunas: mägestikku ja Sandagou jõe ääre. Tee ääre löödi üles telgid ja toidumoota veeti lähimast külast juure vankriga. Läbi suve kestnud söök, mis koosnes kuivikuist, soolatud lihast, sulatatud rasvast ja tangudest, muudeti ja külla seati sisse leivaküpsetus. Küladest veeti ka kartuleid ja kapsaid ja lihloomadest sai värsket liha. Maantee ääred olid täis väarikaid, kus pesitses laanepüüsid karjade viisi, mida söögiks lasksin iga päev. Maitsemine mugavusi, mida metsa uurimise teedel harva ette tuleb. Et sihte sai sisse lüüa kahes suunas, siis liikusid tööd edasi väga kiiresti. Oma heast seisukorrast andsin teada muidugi salgavanemale. See teatas sellest edasi ja ühel heal päeval jõudsid kohale maamöödutööde juht sõjaväe topograaf kapten Bašnin ja metsakorralduse revident Loparev. Et tööde rajooni keskkohale võis sõita posthobustega, seda juhust ei võinud kasutamata jätta suurem ülemus. Revideeriti tehtud töid, kuid ülemuse peamure näis olevat selles, et ma liig vara oma suvise ülesande läbi viin. Ja enne ärasõitu tehtigi mulle ülesandeks selle aasta normile ligi ajada veel 20—30 versta sihte mägestikust teise jõe orgu. See

otsus ei meeldinud mulle põrmugi. Olin oma energiat kulutanud sama taasu eest nagu iga teine maamöödtja, olin aidanud oma kolleegat lõuna-rajooni lõpetamisel ja mis huvi pärast pidin hakkama tegema ülemääraseid töid? Et saada medal „hoolsuse eest“? See mind ei huvitanud. Sellest töölisile rääkida oli mul piinlik, sest suve jooksul olin neid tihti üleliia pingutanud, lubades sügisepoole anda paremat põlve. Ja nii siis reageerisin ülemuse otsusele sellega, et hakkasin „seanahka vedama“.

Sel ajal algas peale sügisene põdrajaht mõirge peale ja mina viibisin päevade viisi jahiretkil. Töölised, teinud ära neile antud ülesanded, puhkasid tee ääres telkides. Maastik selles rajoonis oli ühetasasem, mäed madalamad ja vähem järsumad, orud laiamad ja jõed väiksema jooksuga. Okasmetsadega olid kaetud mäed peakõrgustiku läheduses. Suurt osa mägestikku kattis aga tammemets, kus segunes pärnu, vahtraid jne. Noil lehtpuumetsade päikesepaistelisel veergudel leidsin mitmel pool kuulsat taime žen-žen. Selle taime juurikad on väga otsitud hiinlaste poolt ja nende eest makseti kõrget hinda. Hiinlased keetsid neist arstirohte. Põidla jämedune juurikas, kui tal oli teatud kápataoline kuju, maksis 100 rubla ümber. Muidugi juhtus säärast juurikat leidma väga harva. Selles rajoonis leidsin ka kullapesijaid-röövikuid, kes töötasid metsas salaja. Nende saak polnud küll rikkalik, kuid kulda jõgedes leidis. Sühote-Aliinidel, merepoolsel saarel, töötati hõbeda-tinakaevandustes, samuti kaeveti ka mägedest välja kivi-sütt. (Järgneb.)

## Peas vormimüts ja pastlad jalas.

Kui ürgelanikud alul käisid karunahk õlgadel, muidu aga palja päi ja jalu, ja kui isegi püksid puudusid, siis vist küll selle üle keegi ei imestunud. Teisiti on nüüd kultuuri-ajajärgul: vaevalt näitab end mees vormimütsis pastaldega jalas Haapsalu turul, kui juba Püha Hermandad paberi ja sulega ruttab juure, et, mis komejanti sa siin mängid, ega siin ole maskeraad. Ja kae, et ruttu minema saad, muidu tutvud soolaputkaga jne.

Tegemist on siin ühe metsavahiga, keda

politsei Haapsalus olevat kimbutanud. Nii seisab metsateenijate kongressi kirjelduses (v. „E. M.“ nr. 3 — 1932).

Ja ometi: metsavahi kuupalk on vähe üle 20 krooni, ja palgamaa. Viimane, s. o. palgamaa, võib talle tema ülemuse tahtel olla õnnetuseks, sest kui ülemus on paljunõudlik, siis ei jatku metsavahil selleks aega, et ise oma palgamaad harida. Võõras tööjõud aga sööb kõik palgamaa tulu ära, ja isegi osa metsavahi palgast. Nii-siis oleneb palgamaa ehk

üldse metsavahi tulu otsejoones teise inimese tahtest. On niisuguseid ülemaid, kes suurima südamerahuga ütlevad metsavahile: ega teie siia pole palgatud selleks, et oma palgamaad harida. Need, kes nõnda räägivad, on need üliseaduslikud ülemad ja neil on õigus. Niisuguseid ülemusi on õnneks vähe, suurem osa neist aga täidavad ka seadust, kuid annavad ka metsavahtidele mahti nende palgamaid ümber vaadata, kui on kibe külvi-, heina- või lõikuseaeg.

Kuid seegipärast jääb metsavahi koht meie vabariigis viletsamaist viletsamaks. Metsavahi positsioon paneb talle kohustusi peale, mis ta otsekohe teevad „rahvavaenlaseks“, sest metsavaht on see mees, kes maal elavate rahvamasside saagihimule peab vastu tegutsema. Peale selle võib tema ise kergesti mõne eksimuse pärast saada trahvi osaliseks, mis halval juhtumil maksab ta kuupalga. On metskondi, kus trahvimised on õige sagedased ja trahvid kõrged. Metsavaht peab siis sage-

dasti kõige suurema ettevaatusega koostama oma eelarve, nii et ots otsaga tuleks kokku. Kuid paljudel juhtumel ei ole see siiski võimalik, tuleb teha kärpimisi, kärpimisi oma kõige vajalisemate elunõuete juures. Tuleb leppida silgu ja kartulitega ja kanda riideid, kuni need on räbalais...

Tuleb viimne paar säärikuid kui ammu mitte kõlbavad heita nurka ja linna sõita igapäevaste koduste jalanõudega, s. o. pastaldega. See samm on küll raske, kuid parata pole midagi; õnn veel, et müts, ainuke, mis riik andis, on korralik. Las' naeravad naabrid, et mehel linnasõidul pastlad jalas ja vormimüts peas, las' teeb politsei protokollid. Ja siis, kõrge ülemus ütles kongressil, et riigikassa seisukord ei luba seda ega luba teist metsaametnike olukorra parandamiseks ja et tema ise, s. o. kõrge ülemus, on vahest ka kannud pastlaid, mis olvat temagi äranägemise järgi väga praktiline ja hea jalanõu.

Probatum est.

## Mitmesugused teated.

### Muudatusi metsaametnike teenistuskäigu alal.

V a b a s t a t a k s e:

Metsainspektor Voldemar Erdell vabastatakse teenistusest pensionile mineku puhul, arvates 1. juunist 1932. a.

Petseri metsaülem Joh. Ilves vabastatakse teenistusest pensionile mineku puhul, arvates 1. juunist 1932. a.

Otepää metsnik Karl Neumann vabastatakse teenistusest parandamatu haiguse pärast Riigiteen. sead. § 39 p. 2-b alusel.

Viimsi metsnik Mihkel Seppel vabastatakse teenistusest oma palvel, arvates 15. maist 1932. a.

N i m e t a t a k s e:

Kolga revident-metsaülem Arnold Buldas-Bullers nimetatakse metsainspektoriks, arvates 1. juunist 1932. a.

Aimla abimetsaülem Alfred Kuurberg nimetatakse Petseri metskonna II järgu metsaülema aj. k. t., arvates 1. juunist 1932. a.

Märjamaa metsnik Joh. Kõresaar, kes Tartu ülikooli metsaosakonna diplomiga lõpetanud, nimetatakse Kabala metskonda II järgu abimetsaülema aj. k. t.

Endine Märjamaa ringkonna riigimaade va-

litseja August Permann nimetatakse Märjamaa metskonda II järgu metsniku aj. k. t.

Joh. Kääni, kes Tartu ülikooli metsaosakonna lõpetanud, nimetatakse Otepää metskonda II järgu metsniku aj. k. t.

Paul Kuuits, kes Voltveti metsakooli lõpetanud, nimetatakse Viimsi metskonda II järgu metsniku aj. k. t.

Arnold Mitt, kes Voltveti metsakooli lõpetanud, nimetatakse Karjalasma metskonda II järgu metsniku aj. k. t.

Viktor Beljavsky, kes Tartu ülikooli metsaosakonna diplomiga lõpetanud, nimetatakse vabale metsniku kohale ajut. metsniku k. t. asukohaga Aimla metskond.

Helmut Peterson, kes Tartu ülikooli metsaosakonna lõpetanud, nimetatakse Kohtla metskonda II järgu metsniku aj. k. t.

Põltsamaa metskonna abimetsaülema koha likvideerimise tõttu paigutatakse abimetsaülem Karl Alberg Aimla metskonda samale kohale, arvates 1. juunist 1932. a.

Väätsa metskonna asjaajaja aj. k. t. Mihkel Rast kinnitatakse ametisse.

Karksi metskonna metsniku aj. k. t. Eduard Laps kinnitatakse ametisse.

Ahja metskonna metsniku aj. k. t. Bernhard Vassil kinnitatakse ametisse. V. K.

## Sinine metsamärk annetatud hra Hans Meltsasele.

28. aprillil s. a. annetas E. M. Liidu juhatuse esimese sinise metsamärgi ja üldse esimese metsamärgi Vana-Kariste valla Tõlla talu omanikule hra Hans Meltsasele. Tõlla talu suurus on 360 R. vakamaad, millest on põldu 120, heina- ja karjamaad 120, metsa 90 ja raba 30 R. vakamaad. Metsapinna hulgas on vana metsamaad mineraalpinnaga 15 R. vakamaad, sooserval turbapinnal — kraavitud — metsa 25 R. vakamaad, endisele karjamaale ja võsametsapõldudele asutatud metsa 20 R. vakamaad, põldudele külitud metsa 20 R. vakam. ja heinamaadele külitud metsa 10 R. vakam.

Talu on põliselt olnud Meltsase perekonna käes. Praegune peremees on talumajapidamise juhtimisel jatkanud oma esiisade tööd. Ta isa suri 1903. a.

Ülevaatusel saadud andmeil ja muljeil, E. M. Liidu metsamärgi tingimuste kohaselt, otustati talu metsamajapidamist hinnata järgmiselt:

1. Talundi põllumajandusliku maa ja metsamaa otstarbekohane jaotus ja kasutus	5 punkti
2. Metsauendus	8 "
3. Metsahooldamine	8 "
4. Metsakaitse (tule, tuule, putukate ja teiste kahjurite vastu)	6 "
5. Metsakasutus ja metsatulundus	7 "
6. Talumajapidamiseks eritarbepuu liikide kasvatamine	5 "
7. Metsamaaparandus	5 "
8. Talu ümbruse kaunistamine puude ja põõsastega	4 "
9. Üldmulje	12 "

Kokku 60 punkti

Erilist tähelepanu väärib taluomaniku Hans Meltsase elav huvi põllumajanduslikul kasutusel ebatasuvate maade metsaks muutmise, metsakülimise ja -istutamise, tarbe- ja ilupuude kasvatamise ja metsamaa kraavitamise vastu.

## Koertenäitus.

Põllutööministeerium andis Eesti Kennel-Klubile loa korraldada 21. ja 22. mail s. a. tõukoerte näituse ühes jahil-, kalastuse- ja sporditarvete väljapanekutega Tallinnas, maneežis, Gonsiori tänaval.

Näitusel on kolm peaosakonda: a) jahikoerad, b) poliitsei-, vahil-, karja- ja teised tarbekoerad ja d) seltsi- ja luksuskoerad.

## Kuidas saaks istutamiseks ilupuid.

Juhtub väga tihti, et isikud, kes soovivad asutada aeda ehk istutada elamu ümber mõnesugused ilupuud, ei tea, kust saada selleks tarvisminevaid taimi. Tihti lahendavad külaelanikud selle küsimuse väga lihtsalt: teades, et meie metsades kasvab mitmet seltsi puid,



*Saaremaa Maanoorile Ringide tegelaste täienduskursused Kõljala põllutöökooli juures 18.—20. märtsini 1932. a. Keskel Kõljala põllutöökooli juhataia P. Häidesk ja Saaremaa maa-agronoom E. Martin.*

missugused võivad olla väga kenaks ilustuseks tema elamule, võtavad noori taimi metsast ja istutavad ümber määratud kohale, sellega tehes mitteteadlikult nende istutamise suure vea. Metsas kasvavate puude juured arenevad peaaegaliselt ülemistes maakihtides, sellega enda alla võttes laia maa-ala; ümberistutamisel, kui korralikult see ka läbi ei viida, tuleb võrdlemisi suur osa juuri läbi lõigata ja ära kiskuda. Peale sarnast operatsiooni puu paremal juhul hakkab kasvama, kuid mitte kunagi ei sirgu niisuguseks, kui puukoolist võetud taim. Ka on armas näha enda aias rohkem haruldasemaid puid ja põõsaid, kuid metsast võib saada ainult kõigile tuttavaid ja harilikke puuliike.

Istutamiseks tarvisminev materjaal on soovitatav võtta lähemast korralikust puukoolist, sest ainult sel juhul võib kindel olla, et puutaimed on väärtuslikud. Kui aga mõnesugustel põhjustel ei ole võimalik saada istutamiseks tarvisminevaid taimi puukoolist ja kui aia asutamisega kiiret ei ole, siis on tarviline endal asutada mõned seemnepeenrad, kus võib päris väikesel viisil mõnesuguste puuseltside seemneid küllida, mis 5—6 aasta pärast annavad istutamiseks tarvismineva materjaali.

A. Pavlov.



## Saaremaa maanoorte liikumise algpäevade mälestuseks — noorte-park.

Saaremaa maanoorte liikumise tulemusena, mis algas 1927. aastal ja kujunes hoogsaks 1930. ja 1931. aastal, on asutatud üle 30 maanoorte ringi, millised moodustavad ühise keskkorralduse „Saaremaa Maanoorte Ringide Ühendus“. Ühenduse poolt 18.—20. märtsini s. a. korraldatud tegelaste täienduskursustel ja talvapäeval võeti vastu otsus istutada maikuus



*E. M. Ü. Liidu sekretär K. Kerberg istutab Saaremaa maanoorte liikumise mälestuseks Douglase kuuske, teda abistab Pidula metsnik Paltmann.*

Kõljala põllutöökooli parki ja õuele Saaremaa maanoorte liikumise algpäevade mälestuseks ilupuid. S. M. R. Ü. juhatus kutsus maanoorte ringide esindajaid 1. mail Kõljalga tehtud otsust teostama ja noorte pargi esimesi ilupuid istutama. Ühtlasi korraldati S. M. R. Ü. ja Saaremaa Metsaühingu poolt metsapäev, mistõttu 1. mai kujunes Kõljalas maanoorte ja metsasõprade ühiseks pidupäevaks. S. M. R. Ü. ja metsaühingu nimel avas metsapäeva maakonsulent E. Martin, selgitades korraldatava päeva tähtsust ja vajadust. Päevakohase metsanduse ja kodukaunistamise kõne pidas E. M. Ü. Liidu sekretär K. Kerberg. Selle järele koostati ilupuude paigutamise kava, mille kohaselt kaeveti puude augud maasse. Ilupuid istutati ühiselt ja nimeliselt. Istutati noorteparki nimeliselt: Eesti Metsaühingute Liit — Douglase kuusk; Saaremaa Metsaühing — Douglase kuusk; Saaremaa Maanoorte Ringide Ühendus — 2 pooppuid; Kõljala põllutöökooli õppurite ühing — 2 hobukastanit; maanoorte ringid — pöök-puid, saari ja vahtraid. Töö lõppedes lauldi ühiselt ringide laulu — Eestimaa, mu isamaa...

## Ekskursioon Soome näitusele Viiburis 23.—27. VI s. a.

E. M. Liit korraldab jaanipäeva ajal ekskursiooni Viiburis peetavale Soome XIII ülemaalsele näitusele selle eeskujuliku metsaosa-konnaga tutvumiseks. Ekskursantidel on hinnaalandus üle lahe sõidul ja 25% hinnaalandust Soome raudteedel, samuti ühiskorter. Kulud läheb umbes 30—40 krooni.

Näituse ajal korraldavad Soome metsamehed Eesti metsameestele omnibusega ringreisil Soome metsadesse Karjala Kannasel marssruudiga: Viiburi—Muurila—Makula—Raivola—Terijoki—Ilkolajärvi—Korpijärvi—Veikkola—Viiburi. Ringreis kestab kaks päeva, 25. ja 26. juunil, ööbimisega Terijoel. Kulud (auto, söök, öömaja Terijoel) 400 Smk. (umbes 28 krooni). Osa võtta võib umbes 15 meest, kelle nimed palutakse teatada Helsingi hiljemalt 20. maiks s. a.

E. M. Liidu büroo palub kõiki metsamehi ja metsasõpru, kes soovivad võtta osa sellest ekskursioonist, teatada sellest liidu büroole hiljemalt 15. juuniks s. a. Neid aga, kes soovivad võtta osa ka ringreisist omnibusega, teha seda hiljemalt 20. maiks.

E. M. Liidu büroo.

## Harju metsaühingu peakoosolek

peeti 21. aprillil kell 16 Tallinnas riigimetsatööstuse ruumides. Liikmeid oli koos 29. Juhatas adv. J. Vaabel. A. Reinvald refereeris „Koduümbruse kaunistamisest puude ja põõsastega“ ja K. Kerberg — „Talumetsade korraldusest“. Kinnitati aruanded ja eelarve. Tegevuskavva võeti konkreetseid ülesandeid ja määrati nende täitjad. Igale usaldusmehele tehti kohuseks metsata vähemalt 0,5 ha talumaid, kaunistada ühe talu, seltsimaja või kooli ümbrus ja korraldada vähemalt 2 metsapäeva. Rapla ja Keila näitusel korraldatakse metsaosakonnad. Juhatusse valiti hrad O. Köster, A. Netze, K. Kerberg, A. Tealane, A. Undrits ja A. Pulst. Liikmemaksuks määrati 1 kroon.

## Järva metsaühingu peakoosolek

peeti 24. aprillil kell 11 Paides. Liikmeid oli koos 16. Juhatas rev.-metsaülem Ernits. K. Kerberg refereeris koduümbruse kaunistamise võimalustest. Kinnitati aruanded ja otsustati asuda käesoleval aastal energiliselt töö juure. Juhatusse valiti hrad E. Ernits, J. Eilart, A. Roots, F. Viedebaum ja V. Sardis.

## Saaremaa metsäüingu peakoosolek

Kõljala põllutöökooli juures peeti metsapäeva järele 1. mail. Peale üingu liikmete võtt's koosolekust osa E. M. Ü. Liidu sekretär K. Kerberg. Koosoleku avas ja juhatas E. Martin, protokollis Paltmann. Võeti vastu kümme uut liiget, 1931. a. tegevuse ja kassaruanded ja 1932. a. töökava ja kassa-elarve. Juhatusse valiti kolmandat korda E. Martin, O. Buxhoeveden, O. Suvi, V. Tilk ja G. Schitkov ja uueks juhatuse liikmeks O. Kolk. Arutati elavalt talumaade metsamise ja koduümbruse kaunistamise ning looduskaitse küsimusi. Lõppeks jagati liikmeile lehise ja ilupuude istikuid, puuseemneid ja maanoorte ringidele raamat „Metsanduse põhijooned“. Peale selle tellisid liikmed ühiselt hekkide jaoks 10.000 kuusetaimet. Muuseas oli arutusel osa Abruka saare looduskaitse alla võtmise küsimus, mis metsäüingu ettepanekul praegu kaalumisel E. M. Liidu looduskaitse toimkonnas.

### Üleskutse.

Kodumaa puude ja põõsaste tundmine ei ole veel täielik, puuduvad andmed mitmete kohta, milliseid tuleks üle maa koguda. Õnneks on meil dendroloogia tundjaid metsaametnike igas maanurgas, nemad oma kaasabi vist ei keela, nii et nende kaudu peaks võimalik olema kiires korras tarviline materjal koguda puude ja põõsaste asupaikade kindlakstegemiseks.

Pöördun teie poole, härrad metsaülemad, abimetsaülemad ja metsnikud, palvega, mulle saata teateid järgmiste küsimuste peale:

1) Kas leidub *Salix fragilis* L., raag, m e t s a d e s? Seni on neid sageli näha elamute juures ja teede ääres, kuhu neid inimesed on paigutanud pistokstena. Mina olen seda paju leidnud ainult isaõitega. Kui keegi peaks leidma emaõitega, siis palun mulle õisi saata kirjaga. 2) Kas ja kus leidub m e t s a d e s: a) *Salix purpurea* L., b) *L. viminalis* L., c) *L. alba* L., d) *S. daphnoides* Will. (Kure-saares?), e) *S. acutifolia* Willd. (seni Narva metskonnas)? 3) Kas on tähele pandud, et on olemas kaht sorti pähkli-põõsaid? Üks sort kannab suuri pähkleid, 2—3 tükki kobaras, teine sort väikeseid pähkleid, kuni 7 tükki kobaras.

K. Aun.

Pärnu, Supelus 25.

## Jaan Tusti.



Kongota osakond 27. veebruaril s. a. oma perekonnapeol, mis oli korraldatud Kongota metskonna 11. aasta juubeli puhul, tuletas meele kõiki metskonna siinviibivaid ja lahkunud kaasteenijaid, iseäranis suure tähelepanu osaliseks sai meie lugupeetud Vidriku vahtkonna metsavaht Jaan Tusti. J. T. on meie peres vanim metsamees. 1. mail läinud aastal pühitses ta oma 40-a. teenistuse juubelit; juubelipeost võttis metskonna pere elavalt osa ja selle tähtsa päeva mälestuseks annetas juubilarile väikese kingituse.

Jaan Tusti on sündinud 3. juulil 1867. a. Valguta vallas. 24-aastasena algas ta teenistust Valguta mõisas Sauli metsavahina, kus teenis vahetpidamatult kuni metsade võõrandamiseni. Metsade ülevõtmisel jäi J. T. samale kohale Vidriku vahtkonna metsavahiks.

Mitte vähe vaeva ja tööd on näinud ta selle pika teenistusaja jooksul, kuid omades palju energiat ja kannatust, suutis püsida ühel kohal, pealegi alati rahulik ja lõbus olles.

J. Tusti kui ametnik on kogu teenistuse ajal olnud korralik, aus ja kohusetruu, pole ta kuulnud oma ülemuste poolt nurinat või rahulolematust. Oma heasüdamliku ja ausa iseloomuga on ta alati lugupeetud meie metsaperes. Et ta kannab ilusat laia habet, kutsutakse teda ka „habemikuks“. Sellest „habemikust“ on mõnedki kohalikud elanikud väimustatud ja samuti peavad temast lugu.

Soovime palju õnne, edu ja püsivust meie lugupeetud J. Tustile!

Kongota metskonna pere.

# Riigimetskondadest suuremal arvul saadavate taimede nimekiri.

Metskond.	Taimed.	Metskond.	Taimed.
Aegviidu	— 15.000 — 3 a. koolitatud kuuske.	Roela	— 1000 — 2 a. lehist, 50.000 — 4 a. kuuske, 100.000 — 3 a. kuuske.
Avinurme	— 20.000 — 3 a. mäнди.	Sonda	— à 200 — 1 a. seedrimäнди, elupuud ja lehist.
Haapsalu	— 3.000 — 2 a. sirelit.	Sangaste	— 2000 — 2 a. saarvahert.
Kariste	— 4.000 — 4 a. kuuske.	Torma	— 10.000 — 2—3 a. mäнди.
Kastre	— 4.000 — mäнди ja kuuske ja 400 välismaa taime.	Triigi	— 20.000 — 2 a. mäнди.
Kilingi	— 9000 — 2 a. mäнди, 200 — pajulehelist enelat. 50 — siberi kontpuud.	Vastemõisa	— 20.000 — 4 a. koolitatud kuuske 10.000 — 2 a. mäнди.
Kohtla	— 15.000 — 3 a. koolit. kuuske, 4.000 — 2 a. mäнди.	Veriora	— 5.000 — 3 a. koolitatud kuuske. 2.000 — 2 a. mäнди.
Kolu	— 10.000 — 4 a. kuuske.	Vigala	— 500 — 4 a. lehist. 1500 — 4 a. saart.
Kurista	— 100 — vahert ja jalakat 4—6 a.	Vändra	— 50.000 — 2 a. mäнди.
Kõpu	— 10.000 — 3 a. kuuske, 10.000 — 2 a. mäнди.	Voltveti	metsakool — 500 — 4 a. banksimäнди. 500 — 3 a. läätspuud. 800 — 6 a. balsaminulgu.
Laiksaare	— 20.000 — 3 a. mäнди.		
Orava	— 2.000 — 4 a. koolitatud kuuske.		
Porkuni	— 500.000 — 2 a. mäнди.		
Rakvere	— 500 — tamme 5 a., 400 vahert 5 a.		
Rooküla	— 60.000 — 3 a. mäнди.		

Vähemal arvul saab ilupuid Haapsalu, Erastvere, Kivinõmme, Roela, Sangaste ja Sõmerpalu metskondadest.

# Riigimetskondadest suuremal arvul saadavate seemnete nimekiri.

Mäнди seemet	} mitmest metskonnast.	
Kuuse		
Tamme tõrusid — 60 liitrit	} Sangaste metskonnast.	
Elupuu seemneid — 2 kg		
Kastani — 25 kg		
Lehise — 20 kg		— Vigala metskonnast.

Soovijatel pöörduda **metsade valitsuse metsamajandus-büroo** poole **Tallinn, Vismari t. 7.** Tasuda tulevad pakkimis- ja saatekulud ning ilupuu taimedel ja seemnetel tegelikud soetamiskulud.

*Kui tahate oma raha paigutada  
kindlasse kohta, siis ostke*

## *Lutseri mööblit*

*Meie mööbli ostmine pole  
kulu, vaid sisseseadesse paiguta-  
tud kapital, sest teie ei omanda  
hooaja artikleid, vaid asju, mida  
teie oma eluaeg tarvitate ja mis  
teile kestvalt rõõmu valmistavad.  
Maitserikkalt ja mugavalt sisse-  
seatud kodu on kultuurilise edu  
tunnusmärk. Meie mööbel erineb  
kõrgeväärtusliku töö ja materjaali  
headuse poolest.*

***A/s. A. M. Lutser***

*Müügikoht Tallinnas:*

*V. Posti t. 9,  
telefon 446-16.*

*Tartus: E. V. JÜRGENS'i äri, Vana tän. 17,  
telefon 7-78.*

*Valgas: P. SARETOK'i äri, Kesk tän. 15.*