

EESTI METS

METSA JA JAHINDUSE KUUKIRI

ÜKSTEISTKÜMNES AASTAKÄIK

1931

392 lhk. 155 pildi ja joonisega.



TOIMETUS:

Alfr. Auksmann, J. Loosberg, A. Netze, J. Pipar, P. Saks,
dr. K. Verberg, dr. G. Vilberg.

Vastutav toimetaja prof. O. Daniel.
Toimetuse sekretär Karl Kerberg.

Väljaandjad:

Akadeemiline Metsaselts.
Eesti Metsateenijate Ühing.
Eesti Metsaühingute Liit.
Eesti Metsaülemate Ühing.

Toimetuse juhatus:

Alfr. Auksmann, prof. O. Daniel,
Karl Kerberg, Jaan Pipar.

Tallinna Eesti Kirjastus-Ühisuse trükikoda, Pikk tän.2. 1931.

SISUKORD:

	Lhk.		Lhk.
Metsamajandus ja metsakasvat.		Tähelepanekuid Roela taimeaias. <i>Elmar</i>	
„Eesti Mets“ a. 1931. — <i>Toimetus</i>	1	<i>Kull</i>	263
Turberaie. <i>Alfr. Auksmann</i>	2	Metsaseemnete kogumisest. <i>A. Pavlov</i>	301
Metsaharrastuse kasv Inglismaal	31	Mõni sõna okaspuude istutamise aja kohta. <i>H. Aun</i>	304, 331
Materjaale Eesti dendroloogilise floora tundmaõppimiseks. <i>Th. Nenjukov</i>	33	Valge lepp — <i>Alnus incana</i> . <i>E. Schabak</i>	329
Kase-perekonna määramise tabel. <i>Th. Nenjukov</i>	37	Pseudotsuga Douglasii seemne päritolu tähtsusest. <i>A. Aun</i>	332
Allkasvu mõju puistu juurekasvule. <i>Alfr. Auksmann</i>	39	Nitrofoska taimeaias. <i>K. Kerberg</i>	332
Raieistike puhastamisest. <i>Alfr. Auksmann</i>	65	Ong. <i>E. Kull</i>	334
Ühest kuuse külviviisist taimeaedadesse. <i>A. V(eeberg)</i>	69	Millal külida okaspuid? <i>B. Tiismann</i>	361
Märkmeid masinast moodsas metsamajanduses. <i>K. Verberg</i>	71	Okaspuu külvi ajast. <i>Alfr. Auksmann</i>	364
Männikultuurist. <i>Alfr. Auksmann</i>	97	Metsamajanduskriisi lahendamise võimalusist. <i>K. Kerberg</i>	366
Võõra metsa omavoliline kasutamine. <i>Bernh. Tiismann</i>	101	Mustikas ja sinikas valgete marjadega. <i>Th. Nenjukov</i>	371
Praktilise metkorralduse tähtsusest noorile metsateadlasile. <i>E. Schabak</i>	104	Talumetsandus ja metsanduslik propaganda.	
Mõned arvud Nõukogude Vene metsadest. <i>K. Verberg</i>	108	Metsanduslikud kõnekoosolekud. <i>Karl Kerberg</i>	13
Puuseemnete kogumisest. <i>V. Matüsen</i>	137	Daani metsaühingud. <i>K. Kerberg</i>	46
Kui ruttu tõusevad puutaimed pärast külimist? <i>Prof. O. Daniel</i>	139	Soome metsafilm Eestis. <i>K. K(erberg)</i>	62
Taimeaedade väetamine. <i>Alfr. Auksmann</i>	154	Talumetsade kevadisi päevaküsimusi <i>K. Kerberg</i>	70
Tarbepajude kasvatamine. Dipl. metsat. <i>A. Pavlov</i>	155	Metsanädala korraldamisest 10.—17. maini s. a. <i>K. Kerberg</i>	99
Metsa ravitsemisest. <i>Alfr. Auksmann</i>	161	Soome metsandusliku propaganda büroo tegevus 1930. a. <i>K. K(erberg)</i>	127
Täiendavaid teateid uue metsakülvi katsete tulemusest. <i>K. Melders</i>	163	Metsapäeva ja linnupäeva ajaloost. <i>Dr. rer. for. K. Verberg</i>	129
1931. a. rahvusvaheline metsakongress Pariisis. <i>K. Verberg</i>	168	Kuidas saaksid noorsoo-ühingud ja koolid aidata kaasa metsaharrastusele? <i>Emil Vesterinen</i>	131
Metsamajanduse praegune surutis ja selle lahennemisvõimalusi. <i>Dr. K. Verberg</i>	193	Kuuse- ja männimetsa asutamisest talumaadel. <i>K. Aun</i>	134
Siberi lehis — <i>Larix sibirica</i> . <i>Alfr. Auksmann</i>	202	Kuidas saaks talumees okaspuu taimi? <i>Dr. rer. for. P. Reim</i>	140
Pärnade ehk niinepuude kasvatamine. <i>Tõnu Reim</i>	203	Huvitavaid katseid metsakasvatuse alal Tõlla talu metsas. <i>Dr. rer. for. Paul Reim</i>	159
Juurte lõikusest. <i>Alfr. Auksmann</i>	225	Soome puutööstuse metsafilm Eestis	192
Saare-puistuist Kambja metskonnas. <i>H. Kosenkranius</i>	226	Tartusse kavatsusel suurim taimeaed	192
Millal on kõige sobivam aeg istutada okaspuid. <i>Alfr. Auksmann</i>	261, 304	Talumetsade korraldamisest. <i>E. Schabak</i>	199, 257
		1931. a. metsanädal. <i>Karl Kerberg</i>	230

	Lhk.		Lhk.
Metsaosakonnad 1931. a. põllumajandus-		Miks nimetatakse jänest „kõõrsilmaks“?	
likel näitustel. <i>K. Kerberg</i>	266	<i>J. A. Põllumees</i>	20
Õpetajate metsapäevad	292	Jaht ja tervis. <i>J. L(oosberg)</i>	49
Viivikonna talumetsad	292	Muljeid metsisemängust. <i>K. L(ind)</i>	50
Metsäühingute talvisest tööst. <i>K. Kerberg</i>	297	Jahinduse eest tuleb rohkem hoolitseda.	
Põllumaade metsamisest. <i>Alfr. Auksmann</i>	300	<i>M. K(allit)</i>	53
Kaunistagem kodu ümbrust. <i>A. Janson</i> .	305	Salakütid Haapsalu metskonnas	54
Paeklibistiku metsamine männiga Koht-		Jahiloomade ja -lindude arvestamine	63
las. <i>K. K(erberg)</i>	358	Põldpüüde eest hoolitsemine	64
		Põldpüüde kaitseks. <i>J. Loosberg</i>	78
		Röövlinde hävitamine metsaametnike-	
		teenijate poolt 1927—1930. a. jook-	
		sul. <i>J. Teino</i>	79
Metsakaitse.		Metsis. <i>J. A. Põllumees</i>	112
Puumädanikest ja puukaitsest. <i>Dr. E.</i>		Padrunist ja sihtimisest. <i>L.</i>	114
<i>Lepik</i>	3, 40	Esimene jahiasjanduse näitus Eestis.	
Lumehädaohtudest. <i>Ed. Viirok</i>	67	— <i>lc.</i>	116
Märkmeid mõnedest metsakultuuri vaen-		Hõberebaste kasvatuse väljavaateid. <i>K.</i>	
lasist. <i>Ed. Viirok</i>	228	<i>Puhvel</i>	116
„Mets põleb!“ <i>Hans von Gaudecker</i>	237	Loomakapsa (<i>Brassica oleracea</i>) kasvata-	
„Jalakasurm“ — uus taud Lääne-Euroop-		mine metsloomade toiduks. <i>E. Kolga</i>	146
past lähenemas. <i>Dr. E. Lepik</i>	264	Põldpüüde rändamisest. <i>N. Christiansen</i>	148
		Riigimetsades metsloomade ja -lindude	
		arv suurenenud. <i>J. Teino</i>	149
Metsakasutus ja metsakaubandus.		Meie tähtsamad jahiloomad uue jahisea-	
Metsakaubandusest ja -tööstusest	14	duse valgusel. <i>J. Loosberg</i>	179
Töövõistlused metsatöölilistele	32	Jahindus seatagu ideelisemale alusele.	
Toores-karusnahkade turuhinnad	63	<i>M. Kallit</i>	181
Puidu kuivatamisest. <i>E. Sikk</i>	72	Jahiloomad ja salakütid. <i>J. J(änes)</i>	182
Kodumaa puukoore parkaine sisaldavus-		Kasvatage loomakapsaid. <i>J. T(eino)</i>	183
sest. <i>Mag. J. Pats</i>	73	Loomade varjusurm. <i>J. A. Põllumees</i>	184
Metsaturu ülevaade. <i>P. S(aks)</i>	91	Tedrejaht uues jahiseaduses. <i>N. Ch(ris-</i>	
Kändude juurimine lõhkeainete abil. <i>A.</i>		<i>tiansen)</i>	211
<i>N(unt)</i>	251	Riigimetsades hukkunud 1500 metskitse.	
Väljavaateid vene metsamajapidamises.		<i>J. Teino</i>	213
<i>A. N(etze)</i>	289	Faasanikasvatuse Viljandimaal. <i>B. T(iis-</i>	
Itaalia huvitatud Eesti metsamaterjaali-		<i>mann)</i>	214
dest. <i>K. Kerberg</i>	290	Metspart. <i>Klt.</i>	243
Välisministeeriumi väliskaubanduse osa-		Uuest jahiseadusest. <i>P. T(riik)</i>	244, 312
konna informatsioon	326	Korraldagem jahinäitusi! <i>Klt</i>	247
Metsaoksjonite tulemusi	328, 390	Karujaht 30 aasta eest. <i>J. Kristian</i>	248
Teateid maailma puuturul. <i>A. N(etze)</i>	353, 389	Jahisignaalid. <i>Metsat. A. Grünberger</i>	273
Metsamaterjaalide hindade noteerimine.		Uuest jahiseadusest. Vastuseks <i>P. T—k'le</i>	277, 344
<i>K. K(erberg)</i>	355, 390	Jahikaitsemetsad. <i>Joh. Teino</i>	314
Murmaasuusk ja selle tähtsus metsa-		Väikese piilpardi jutustus. <i>H. P(uisse)pp</i>	316, 346
mehele. <i>E. Sipola</i>	368	Eesti linnukoerte võit Lätis	320
Vaatlusi ja ajamõõtmisi metsa ülestöö-		Jaht tiigri peale. <i>P. Erik</i>	341
tamisel. <i>K. Sikk</i>	370	Jahisaapa määre. <i>H. P(uisse)pp</i>	343
		Põldpüüde kaitse ja hoolekanne talvel.	
		<i>N. Christiansen</i>	375
		Karusnahksete loomade kasvatamisest.	
		<i>K. Puhvel</i>	377
Jahindus.			
Jahimeestele uueks aastaks. <i>Toimetus</i>	16		
Röövloomad meie metsades. <i>Põhja-Peipsi</i>			
<i>metsavaht</i>	18		
Kuidas saadavad talve mööda karu, mä-			
ger ja siil. <i>J. A. Põllumees</i>	19		

Ives. <i>M. Kallit</i>	Lhk. 379
Metsloomade suhtumine ta arstimisele. <i>J. Karu</i>	380

Looduskaitse ja looduskirjeldused.

Looduskaitse teostamise vajadusest. <i>Dr. G. Vilberg</i>	8
Kes korraldavad meil praegu looduskaitset? <i>G. Vilberg</i>	44
Kokkukasvanud puid meie metsades. <i>G. Vilberg</i>	74
Milles seisab looduskaitse? <i>G. Vilberg</i>	110
Jämedamaid jalakaid Eestis.	111
Looduskaitsealade asutamisest. <i>Dr. phil. G. Vilberg</i>	151
Kevadisest linnuelust Telliskopli lähel ja selle ümbruses. <i>Erik Sitz</i>	172
Huvitavamaid loodusalasid Varangu metskonnas. <i>R. Grauberg</i>	209
Meie metsades leiduvad seened. <i>J. A. Põlumees</i>	239
Udriku-Neeruti. <i>R. Grauberg</i>	325
Looduskaitset väärivate esemete registreerimisest ja kaardistamisest. <i>G. Vilberg</i>	334
Alutagusel matkamas. <i>R. Grauberg</i>	352
Looduspilte Alatskivilt. <i>E. Hint</i>	386

Kutsealalised küsimused.

Kas suudavad ummikusse aetud majandusel ainult riigiteenijad päästa? <i>J. Pipar</i>	10
Arstirohtude ja ravimisasutuste arvete väljamaksmise kord	64
Riigiteenijate arstiabi küsimustest. <i>V. K(elle)</i>	64
Uus distsiplinaarseadustik. <i>J. Pipar</i>	76
Informatsioon riigiteenijate haiguskindlustusest. <i>J. Pipar</i>	124
Uus pensioniseadus. <i>J. Pipar</i>	176
Kuidas metsavahti roimariks taheti tembeldata. <i>E. M(atsbek)</i>	217
Arstiabi korraldamine riigiteenijaile uute määruste kohaselt	220
Metsavahtide palkade korraldamine. <i>J. Pipar</i>	240
Metsavahtide kool Voltvetis. <i>K. Kerberg</i>	288
Kas on sünnis riigi eelarve puudujääki katta riigiteenijate tasude kärpimisega? <i>J. Pipar</i>	337
Millal ja kuidas omab riigiteenija pensioni ja toetusraha saamise õigused. <i>V. K(elle)</i>	371

Kirjanduslik ringvaade.

Kirjandusliku ringvaate koostamisest. <i>K. Verberg</i>	22
A. Teikmanis. Balti riikide metsad ja nende tähtsus rahvusvahelisel puuturul. <i>K. Verberg</i>	22
W. Emeis. Ebaõnnestunud kogemused võõramaa puuliikidega. <i>K. Verberg</i>	26
Doc. A. Teikmanis. Läti metsapäevad 1930. a. <i>K. Verberg</i>	27
A. Dengler. Madal ja sügav männi istutamine. <i>K. Verberg</i>	58
Doz. K. Kirstein — Läti metsatüübid. <i>K. Verberg</i>	59
H. Hesselmann — Lämmastiku mobiliseerimise tähtsus noorte männi- ja kuusetaimede arenemise juures. <i>A. Rühl</i>	61
Lauri Ilvessalo — Matti Jalava — Maa ilma metsavarad. <i>P. Reim</i>	83
M. Lappi-Seppälä — Uurimusi tasavannuste männi ja kase segapuistute arenemisest. <i>P. Reim</i>	84
H. Hesselmann — Okaspuumetsade huumuskattest, tema omadustest ja vahekorras metsakasvatusega. <i>A. Rühl</i>	85
E. Mork — Namdali kuusemetsade uendamise küsimus. <i>A. Rühl</i>	86
O. J. Lukkala — Soode happesusaste ja kuivatamismõju sellele. <i>B. Koljo</i>	86
L. Miettinen — Hooldamisastmeist ja nende tarvitamisest. <i>K. Verberg</i>	119
S. Vanin ja M. Jesupov — Mädapuidu küttevõimest. <i>K. Verberg</i>	122
Nikitin, Soletšnik ja Komarov — Haava puidu ja tselluloosi keemiline uurimine. <i>K. Verberg</i>	124
Rudnev ja Parhomenko — Püüispuude koorimise ajast. <i>V. Mutk</i>	185
J. Godnev — Männi vegetatiivsest paljunemisest. <i>V. Mutk</i>	186
K. Melderis — Ekspositsiooni mõju puistiku uuendamisele ja arenemisele. <i>K. Verberg</i>	187
K. Melderis — Juurtekava mõju uuenduse grupeerimisele seemnepuude ümber kuival liivamaal. <i>K. Verberg</i>	188
Dr. K. Verberg — Puidu kasutamine majapidamises ja tööstuses. <i>A. Veeberg</i>	188
A. Mathiesen — Lisandusi puumassi määramiseks, eriti silmas pidades raskuse keskpunkti meetodi. <i>K. Verberg</i>	279
G. Vilberg — Eesti loodusemälestusmärged. <i>K. Verberg</i>	280
J. Flatscher — Metsaühingute ülesanded ja arenemine Austrias. <i>K. Verberg</i>	281

	Lhk.		Lhk.
H. Knuchel ja W. Brückmann — Puidu juurekasv ja ilmastik. <i>B. Koljo</i> . . .	321	Eesti Metsaühingute Liidu 1930/31. a. tegevuse aruanne ja 1931/32. a. tegevuse kava. <i>J. Luik</i>	165
A. Kalmensch — Läti puitude tehnilised omadused. <i>K. Verberg</i>	350	Viljandi metsaühing pidas oma aasta-peakoosoleku	192
J. Melkerson — Parvetusökoonomia ja valitsemine. <i>K. Verberg</i>	351	IX metsateadlaste päev 27.—29. juunil 1931. a. <i>K. Verberg</i>	204
J. Ozols ja E. Hübner — Valge lepa levimine, kasvatingimused ja majanduslik tähtsus Lätis. <i>K. Verberg</i> . . .	383	Üleskutse. <i>Loodusuurijate Seltsi Botaanika-osakond</i>	208
H. Hausrath — Emapuu vanuse mõju kuuse seemnele. <i>B. Koljo</i>	384	Üleskutse. <i>Akadeemilise Metsaseltsi juhatus</i>	209
G. Hackmann — Fosforihape metsamulastikus ja kuusemetsa kasv. <i>A. Rühl</i>	385	Üleriiklik jahioorganisatsioonide kongress 5. VII. 1931	210

Vested, reisirjeldused.

Ikka siniveri. <i>Anek Doot</i>	21	Eesti Metsaühingute Liidu nõukogu ja täiskogu koosolek 31. mail 1931. a.	218
Mälestusi riigimetsateenistusest Ida-Siberis. <i>P. Erik</i>	55, 87	EM Liidu märgukiri põllutöoministrile põllutöökoja seaduse eelnõu puhul	219
Mälestusi jahiretkest Venemaal. <i>J. Kristian</i>	118	EMTÜ Kärstna osakonna viimane koosviibimine	224
Muljeid Hannoveri metsapäevast 17.—23. aug. 1930. a. <i>B. Koljo</i>	169	Tartu metsaühing korraldab metsanduse ja jahinduse näituse. <i>M. K(allit)</i> . . .	253
Ja maa oli tühi ja paljas... <i>K. Sikk</i> . . .	188	Harju metsaühingu usaldusmehed	292
Veel on meil... <i>J. A. Põllumees</i>	201	Eesti Metsaülemate Ühingu korraline peakoosolek 25. X. 1931	327, 359
Palli papa pardijahil. <i>J. A. Põllumees</i> . .	215	Metsaühingute Liidu nõukogu koosolek 23. X 1931	327, 358
Metsameeste huvireis Soome (21.—25. aug. 1931) <i>J. Pipar</i>	282, 306	Eesti Metsaülemate Ühingu märgukiri põllutöoministrile palkade vähendamise asjus	340
Sügisel. <i>Fr. Bärengrub</i>	291	Eesti Metsateenijate ühingu Tartu osakond 10-aastane	356
Sügis. <i>J. Jänes</i>	345	Valga metsaühing	358
Jõuluöö metsas. Põhja-Peipsi metsavaht <i>J. J(änes)</i>	381		

Organisatsioonide teated.

Eesti Metsaühingute Liidu märgukiri vabariigi valitsusele	30	Ametlikud ja mitmesugused teated.	
Metsateadlaste päevad. Akad. Metsaseltsi juhatus	32, 96, 164	Metsade ameti kohtade-pealse koosseisu ümberkorraldamise kava. <i>V. K(elle)</i>	29
Tartu metsaühingu 1930. a. tegevus. <i>Martin Kallit</i>	46	Laskeriistade hoidmise ja kandmise lubade väljaandmise korda muudetakse. <i>V. K(elle)</i>	32
Alutaguse metsaühingu 1930. a. tegevuse aruanne	48	Muudatusi metsaametnike teenistuskäigu alal. <i>V. K(elle)</i> 32, 62, 191, 220, 253, 291, 327, 356.	291
Jõhvis asutati metsaühing	62	Kõigile metsaülemale	32
Tartu metsaühingu peakoosolekult	62	Põllutöoministeriumi riigimaade ja metsade valitsuse uued koosseisud	94
EMÜ Haapsalu osakonna peakoosolek . . .	63	„Eesti Metsa“ tellimiste vastuvõtjaille . . .	96
EMÜ Rakke osakonna peakoosolek	63	Soome VII üldised metsapäevad. <i>K. K(erberg)</i>	127
EMÜ Kolga osakond	63	Märgitud hall vares. <i>V. Renteln</i>	153
Tallina Jahimeeste Seltsi märgukiri riigivanemale	117	Üleriiklik jahimeeste kongress	184
Akadeemilise Metsaseltsi peakoosolek <i>K. S(ikk)</i>	126	Uued metsateadlased	190
Eesti Metsaühingute Liidu tegevusest <i>K. K(erberg)</i>	127	Uus metsateaduse magister	191
Ülevaade metsaühingute tegevusest 1930. aast. <i>Karl Kerberg</i>	157	„Eesti Metsa“ tellijate arv	192
		Teenistuskaustade korraldamine	220
		Rahvapäraseid seene nimetusi. <i>E. Lepik</i>	224
		Metsaülemate asetäitjad	253

Laoplatside rendihinna alandamine . . .	Lhk. 253	Aleksander Lamberg	Lhk. 221
Voltveti metsakooli IV lennu lõpetajad 11. IX 1931.	291	Martin Mitt	222
Revident-metsaülemate koosolek 23. ja 24. X 1931	327, 359	Karl Schepsky	222'
Juhatusi revident-metsaülemaile ja met- saülemaile metsavahtide teenistuskir- jade pidamiseks. <i>V. K(elle)</i>	357	Jüri Kannelaud	223
Puuseemnete ühistellimine	358	Tõnu Kaun	223
Hallingu metस्कonnast. <i>H(ahn)</i>	358	Voldemar Jakobson †. <i>A. A(uksmann)</i>	224
Märgitud kajak. <i>J. T(eino)</i>	378	Rudolf Kruse	254
Küsimused ja vastused 28, 125, 190, 252, 272, 324, 392.		Põltsamaa metsaülem Anton Gabriel	255
		Õpetatud metsateadlane Jaan Kärsten †. <i>P. Erik</i>	255
		Alfred Laanso	256
		Aleksander Kašin †. <i>K. Aun</i>	256
		J. A. Feldmann — Põllumees	292
		Magnus Heilmann †. <i>L. Peets</i>	293
		Mälestusi A. Raukasest Voltvetis	328
		Gothard Johannes Tammin †. <i>Ed. Kool</i>	328
		Purdi metsaülem Ed. Maasik †. <i>A. A(uksmann)</i>	328
		Metsainspektor Voldemar Erdell	360
		Kustas Rehkalt	360

Juubilarid ja nekroloogid.

Julius Bernakoff 25 a. metsateenistuses	128
G. Sammelselg	128
Reinhold Loorents	221



EESTI METS

METSA- JA JAHIASJANDUSE KUUKIRI

VÄLJAANDJAD: Akadeemiline Metsaselts. Eesti Metsateenijate Ühing. Eesti Metsaühingute Liit. Eesti Metsaülemate Ühing.	Vastutav toimetaja Prof. O. DANIEL. Tartu, Jakobi t. 60. Toimetuse sekretär KARL KERBERG. Kod. telef. (20)900	TOIMETUSE AADRES: Tallinn, postkast 97. TOIMETUSE ASUKOHT: Tallinn, Lai tän. 41, tel. (2)33-83. POSTI JOOKSEV ARVE NR. 155.
--	--	---

XI aastakäik.

Jaanuar 1931.

Nr. 1.

Eesti Mets a. 1931.

Vana aasta on lõppenud ja uus astunud asemele. Raske majandusliku surutise ajajärgul on sündinud see vahetus. Endiste aastate tõusujärgule on järgnenud tagasitõmbumine ja pikaajaline langus, mille lõppu me veel ei näe. Selle koorma all algame uut aastat.

Kuidas sellest üle saada, selleks on juhtnõore annud surutis ise. Ta on tõstnud esile kõik vead ja puudused meie seniseis toiminguis, sundinud revideerima meie seniseid teguviise ja otsima uusi otstarbekohaseid teid. Nende leidmises ja kasutamises peitub tee surutise võitmiseks.

Metsamehe tegevusele esitab praegune silmapilk suured ülesanded. On tarvis tegutseda võimalikult otstarbekohasemalt, suurima hoole ja tähelepanuga teostada metsakultuure ja metsa ravimist. Iga kulutus peaks sündima ainult pärast põhjalikku kaalumist, nõnda et see annaks suurimat tulu. Metsa kultuuritööd, kraavitamised, raiumine, vedu ja parvetus peavad teostuma nii, et töökulud alaneksid.

Üksteist toetades ja juhatades ning küsimusi vastastikku selgitades võib selle eesmärgi parimini saavutada. Tundub, et ühine häälekandja on praegusel ajal eriti tarviline, kus oleks võimalik avaldada mõtteid ja kirjutusi ametiasjust, kogemusi ja tähelepanekuid tööde teostamisest, tehtud katseist ja saavutatud tagajärgedest. Ühe saavutised, õnnestumised või ebaõnnestumised

on teistele õpetuseks ja juhatusseks, ja nii omandab nende avaldamine laialdase tähtsuse. Käesolev ajakiri tahab selleks tööks oma poolt jõudumööda kaasa aidata ja loodab selleks saada rohkesti kaastööd.

Uuest aastast alates hakkab „Eesti Mets“ ilmuma Akadeemilise Metsaseltsi, Eesti Metsateenijate Ühingu, Eesti Metsaühingute Liidu ja Eesti Metsaülemate ühingu ühisel väljaandel, olles sellega meie kõikide metsanduslike organisatsioonide häälekandjaks. Toimetuse juhatus on otsustanud ajakirja kausta suurendada 24 leheküljelt 32 leheküljele ja seda trükkida paremal paberil, jättes tellimishinna endiseks. Toimetuse juhatusse kuuluvad hrad Alfr. Auksmann (Metsaül. ühing), prof. O. Daniel (Akad. Metsaselts), Karl Kerberg (E. M. Liit) ja Jaan Pipar (Metsateenijate Ühing). Toimetuse tööst võtavad osa hrad J. Loosberg, A. Netze, P. Saks, dr. K. Verberg ja dr. G. Vilberg. Toimetuse peamiseks ülesandeks on ajakirja sisu eest hoolitsemine ja selle huvitavaks ning mitmekesiseks koostamine.

Töö ise on toimetajate vahel jaotatud järgmiselt:

prof. O. Daniel — metsanduslikud üldartiklid, metsakaitse ja metsapoliitika;

A. Auksmann — metsakasvatuse ja katseasjandus;

dr. K. Verberg — metsakasutus ja kir-
janduslik ringvaade;

J. Loosberg — jahiasjandus;

dr. G. Vilberg — looduskaitse;

J. Pipar — kutsealalised küsimused;

P. Saks — metsakaubandus ja -turu
ülevaade;

K. Kerberg — Liidu tegevusala, mäles-
tused ja vested, küsimused ja vas-
tused;

A. Netze — kohalikud ja ametlikud
teated

Vastutavaks toimetajaks on prof. O.
Daniel ja toimetuse sekretäriks Karl
Kerberg.

Ettevõetud muudatused tuleb lugeda
hädavajalisteks ajakirja tasapinna tõst-
misel. Suurendatud kaust võimaldab
lahedamaid mõttevahetusi, parem paber
ilusama välimuse, nii ei tohiks ajakirja
hinda enam tunduda kõrgena. Ajakirja
edaspidine käekäik oleneb aga **tellijate
arvust** ja saadavast **kaastööst**, neid mõ-

lemaid tuleb tõsta, et ajakirja ilmumist
võimaldada. Iga metsamees, jahimees
ja loodusearmastaja peaks uuel aastal
olema „Eesti Metsa“ lugeja, igast huvi-
tavast tähelepanekust ja kohapealsest
metsanduslike organisatsioonide elu-
avaldusest peaks „Eesti Metsa“ olema
informeeritud, siis on ta ilmumine kind-
lustatud.

Heal tahtmisel on mõlemad need
nõudmised teostatavad ja toimetuse ta-
hab loota, et metsamehed tuleval aastal
„Eesti Metsa“ veergudel rohkesti sõna
võtavad kõigist neid huvitavaist küsi-
mustest ning teda levitavad kõigi kaas-
teenijate keskele.

Avaldades parimat tänu kõigile seni-
seile lugejaile ja kaastöölisele ülesnäi-
datud vastutuleku ja kaastöö eest, jul-
geb toimetus loota, et kuukiri ka uuel
aastal võiks saada selle poolehoiu osa-
liseks.

Toimetus.

Turberaie.

Alf. Auksmann.

Kuusemetsa loomulikuks uuendamiseks on meil viimasel ajal võetud tarvitusele turberaie ehk metsa uuendamine vana metsa katte all. Seda metsauuendamise viisi tuleb lugeda kõige ideaalsemaks ja otstarbekohasemaks, sest siin peaksid olema kõrvaldatud kõik hädaohud, mis esimestel aastatel võiksid mõjuda halvavalt noore metsa kasvule. Siin ei tohiks liiga teha rohukasv, ei tohiks noori taimi näpistada kevadised hilised külmad, surmata neid suvine põud, hävitada kärsakad jne. Kõige selle kättesaamiseks peame turberaiet läbi viima asjatundlikult ja ettevaatlikult; kuid tegelikus elus leidub tihti kõrvalekaldumisi, mis näitab, et turberaie teostajad on veel osalt vilumatud ja talitavad liig šablooniliselt. Oleks raske selleks anda täpseid eeskirju, mis iga suguse eksituse ära hoiaksid, kuid üldiselt mõnd näpunäidet võiks siin puudutada, millest tuleks kinni pidada, et ei korduks suuri väärsamme.

Võttes arvesse, et meil on tegemist mitmesuguste kuusepuistudega, mis üksiksest nii oma koosseisult kui ka

seisukorralt erinevad, mis teatud mõju ka maapinna peale ei ole jätnud avaldamata, peaksid just need asjaolud olema mõõduandvad esialgse raiumise või harvendamise ulatuse määramise juures. Kui mitte kogu puistus esimest ettevalmistamise raiet ei taheta teostada, siis tuleks seda ribadena ette võtta, kas hommiku või põhjahommiku poolt küljest alustades. Need puistu osad, kust tuul kergesti võib sisse pääseda, nagu õhtu- ja lõunaõhtu-poolsed ääred, tuleksid kuni viimse raideni jätta puutumata. Olgu siin tähendatud selle peale, et õhtupoolsed ääred loomulikult võrdlemisi hästi uuenduvad, sest seal on seemneile kõige soodsamad idanemise tingimused.

Esimest harvendamise raiet nimetatakse meil **e t t e v a l m i s t a m i s r a i d e k s**, millega puistu peaks ette valmistatama seemne või käbide suuremal määral kasvatamiseks ja maapind selleks, et ta võiks pakkuda seemneile soodsaid idanemis- ja kasvamistingimusi. Siin on tegelikus elus mõni kord jäetud tähele panemata, et puistu juba enne turberaie algust on harvenenud,

kust suuremalt osalt juba alluv ja rõhutud rinne, ja, mis kohati suuremal määral ette võib tulla, metsakuivad on välja raiutud, millega juba kohati puistus valitseb seisukord, mida esimese, s. o. ettevalmistamisraidega, oleks kätte saadud, kuigi veel mitte rohkem, sest sääraseil harvendatud kohtadel on tunduvalt suurem rohukasv. Sellele vaadatamata teostatakse esimest raiet, olgu siin kas $\frac{1}{4}$ või $\frac{1}{3}$ osa kogu massist, väljaraiumisega üle kogu pinna, seega harvendades ka veel rohtukasvatavaid hõredaid kohti, mis on lubamatu. Olen leidnud ka juhtumi, et revideerija ametniku poolt on metsaülemale ette kirjutatud esimese raidega kõik kased välja raiuda, mis ka on ekslik, sest just kased on need, mis kuusepuistus tuleb lugeda tänuväärseks nähteks, mitte ainult selle poolest, et nende olemisega suureneb tunduvalt puistu mass, vaid siin eriliselt seega, et nad meile puistu teevad tuulekindlaks; pealegi võib rohkearvulise kasesegu juures ütlema hästi nendega või nende all kuuse uundada. On isegi üksikuid juhtumeid, kus säärase kuuse-kase segapuistus kaheiraidega täiesti rahuldavaid metsa uuendamisi on viidud läbi. Loomulikult kerkib siin üles küsimus, kui harvalt peaksid seisma jääma kuusepuistus üksikud puud pärast ettevalmistamisraiet. Tahan juhtida tähelepanu sellele, et selleks saame näpunäiteid puistust ise: seal leidub harilikult rohkel arvul õpetlikke pilte, millest tuleb kinni pidada, ja siin oleks raske keskmist puude kaugust kindlaks määrata. Peaasi on siin see, et maapind kuni seemendamisraideni ära ei rohtuks ja et kuuse kroonid oleksid vabad, et seemneaastal rohkesti käbisid võiksid kanda.

Ettevaatuse mõttes kahtlasel korral raiutagu välja esimese raidega enim vähem kui palju. Tihti armastatakse esimese raidega võtta välja suured kuni maani ulatuvate okstega, kuused, kus suur tühi koht järele jääb; soovitatavam oleks neid altpoolt teatud kõrguseni ära laasida.

Seemneaastal tuleb tingimata võtta ette järgmine raie. Juhul, kui maapind seemendamiseks veel ei ole soodus, tuleks see sügisel tingimata purustada või segada, puude raiumise juures teha rohkem tuleasemeid, kuid mitte käbisid selle juures ära põletada, sest tuleasemeil noorendub mets hästi ega kannata rohukasvu all. Pärast seemendamist võib mõne aasta järele vana metsa tarvilisel korral kas veel harvendada või koguni ära võtta.

Ülalpool tähendasin sellele, et esimese raie juures võetakse mõnikord eksikombel puid maha ka veel neist kohtadest, kus harvendamine enam ei ole lubatav, kuid olen ka näinud, et mõnel teisel juhul, käies šablooni järgi, ei võeta sealt ära vanu puid, missugused seisavad kui harvikud ja mille all on juba ilus lopsakalt kasvav noor kuusik. Sääraseid ääri leidub kõige enam põhja- ja põhja-hommikupoolsel puies- tiku äärel. Sääraсте noorte kuuskede kasv annab meile juba selge pildi, kas nad veel vajavad turvet või mitte, ja selle järgi tuleks siis ka metsamehel talitada.

Võttes arvesse, et meil kuuse suuremad seemneaastad korduvad 5—8 a. järele, ei tohiks me neid metsa uuendamiseks ära kasutamata lasta mööduda, seepärast tuleksid ettevalmistused õigel ajal ära teha.

Puumädanikest ja puukaitsest *).

Dr. E. Lepik.

Teame praktikast, kuivõrd suure majandusliku tähtsusega on tarbepuu kaitsmine mädanemise ja pehkimise vastu. Tänapäev ei tarvita me enam peaaegu ainsatki puutükki, ilma et me selle vastupidavust mädanemisele kas peitsimise, värvimise või imbutamise abil ei püüa tõsta, et sel teel suuremat või vähemat majanduslikku kokkuhoidu saavutada.

*) Metsateadlastepäeval, 24. märtsil 1930. a., peetud kõne.

Seejuures peame lahendama järgmised küsimused: kuidas vähimate kuludega tarbepuud mädanemiskindlaks muuta, kuidas tarbepuid alal hoida, kuidas metsamaterjali kuni ümbertöötamiseni alal hoida, kunas seda raiuda, kuidas kuivatada jne. Et neid küsimusi otstarbekohaselt lahendada, peame kõigepealt teadma puu mädanemise ja pehkimise põhjusti.

Metsamehele, kes metsasaadused turunõuete kohaselt peab ette valmistama, on need küsimused loomulikult olulise tähtsusega.

Puumädanikud laiemas mõistes võime jagada: 1) toorpuu-mädanikud, mis puu kasvu ajal metsas toime tulevad, vähendades seega metsa toodangut ja selle väärtust, ning 2) tarbepuu-mädanikud, millised ümbertöötatud puumaterjali kahjustavad.

Kõik mädanemise, pehkimise ja kõdunemise nähted on lagunemisprotsessid, kus pikemat või lühemat aega kestnud ülesehitamise lõpp-produktid, käesoleval juhul puumass, selle algosadeks tagasi lahutatakse. Neid lagunemisprotsesse teostavad peamiselt mikroorganismid, suures enamuses seened ja bakterid. Seejuures võime eraldada mitmesuguseid mädanemisjärke, kus suuremad keemilised ühendid ikka vähemaiks ja vähemaiks lahutatakse, kuni lõpuks tekivad algühendid, millised teiste taime poolt uuesti ehitusmaterjalina kasutatakse. Meid huvitab siinkohal ainult kõige esimene mädanemisjärk, sest juba sel järgul kaotab puu tarbepuuna oma väärtuse. Seda mädanemisjärku põhjustavad mitmesugused mädanemisseened ja bakterid.

Rakuseina keemia.

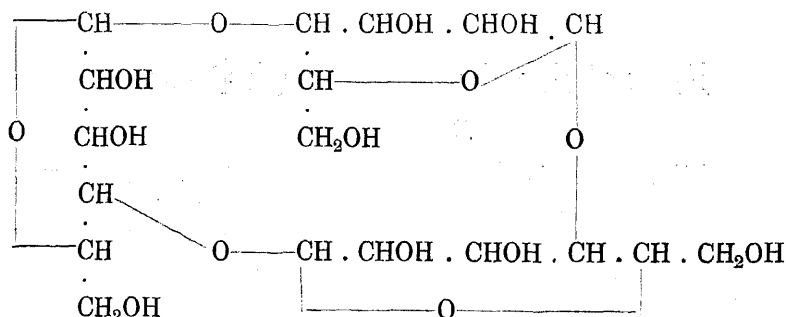
Tarbepuu väärtus ja vastupidavus mädanemisele oleneb suuresti rakuseina ehitusest ja keemilisest koostisest.

Rakuseina põhiaine on tselluloos ehk kiudaine, $(C_6H_{10}O_5)_x$. See on glükoosi anhüdiid ja seisab keemiliselt tärklisele väga lähedal. Puu mädanemisel lahustatakse tselluloos mitmesuguste entsüümide (tsütaas, tsellulaas ja teised) abil mitmesugusteks heksoosideks (kuueväärtsed suhkrud) nagu d-glükoos ja d-mannoos, millised suhkrud omakord on toitaineks mitmesugustele roiskseentele ja bakteritele. Tselluloosi ei saa eranditult kõik seened ja bakterid toiduks kasutada, vaid ainult need organismid, kel on võime nimetatud entsüüme moodustada.

Tselluloos (v. pilt 1) ei esine rakuseinas puhtal kujul, vaid enam või vähem segunult teiste seinaainetega, nagu: pektiin, ligniin, kutiin, suberiin (korkaine) jne. Neist on tähtsaimad pektiin ja ligniin.

Tselluloosi iseloomustab selle raske lahustuvus lahjendatud hapetes, leelistes ja isegi kontsentreeritud kaalileelises. Ta on samuti ka mädanemisseentele raske mini kättesaadav kui teine suurem rühm rakuseinaaineid, hemitselluloosid (pentosaanid, pektiin, ligniin), millised lahjendatud hapetes ja leelistes kergesti lahustuvad ning mädanemisseentele kergemini on kättesaadavad.

Ka puhas tselluloos pole ühtlane aine, vaid koosneb paljudest arvatavaist poliooside kompleksidest, järgmise kujuvalemi järgi:

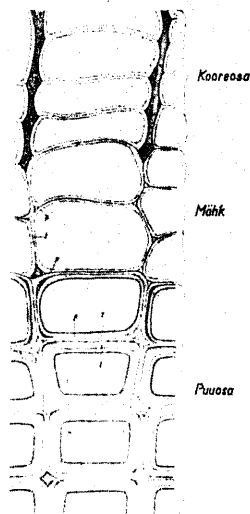


Tselluloosi põhiaine.

Nagu eelolevast valemist näha, koosneb tselluloosi põhiaine või protselluloos kolmest suurest rühmast, kus iga rühm sisaldab $C_6H_{10}O_5$. Seega oleks eelmises valemis $[C_6H_{10}O_5]_x$ $x=3$, ning tselluloosi valem antud juhtumil: $(C_6H_{10}O_5)_3$. Sel kujul on tselluloos mädanemisseentele ja bakteritele täiesti kättesaamatu ja peab vastavate entsüümide abil vähemaiks kompleksideks lahustatama, enne kui ta kõlbab organismidele kasutamiseks.

Tehniliselt on tselluloos tähtis paberi valmistamisel. Paremad paberisordid, nagu: rahapaber, kirjutuspaber, filterpaber jne., koosnevad peaaegu puhtast tselluloosist. See paber on murduvuse, sitkuse ja püsivuse poolest kaugelt vastupidavam kui odavamad paberisordid (näiteks ajalehepaber), mis peale tselluloosi veel teisi aineid, enamusest aga puuollust (ligniini), sisaldavad.

Puuollust võime paberis kergesti floroglutsiini ja soolhappe abil tõestada. Lahustame pisut floroglutsiini $[C_6H_3(OH)_3]$ alkoholis ja niisutame sellega paberit. Seejärel asetame samale kohale klaaspulgaga kontsentreeritud soolhapet — puuollus omandab helepunase värvi. Tselluloosi tõestame klooritsinkjoodi lahuse abil, mille mõjul tselluloos omandab violeti värvi. Seega võime paberi väärtuse ja keemilise koostise hõlpsasti järgmiste reaktsioonide abil kindlaks teha.



Pilt 1.

Tabel paberi keemilise koostise tõestamiseks.

Paberi koostis \ Reaktiivid	Klooritsinkjood	Floroglutsiin ja konts. soolhape	Paberisort
Puhas tselluloos . . .	violett	värvitu	paremad sordid
Tselluloos ja puuollus	violett	punane	keskmised sordid
Puuollus	värvitu	helepunane	alamad sordid

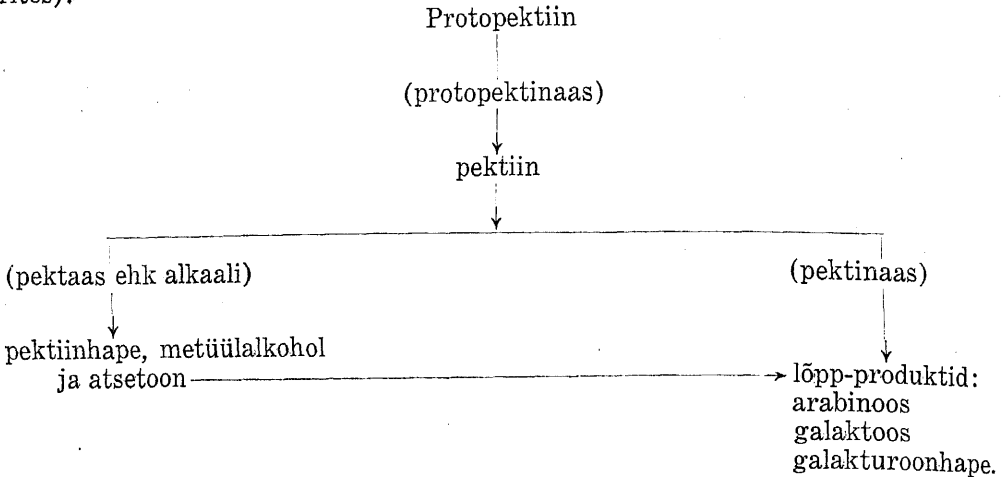
Puu mädanemisel ei ole kõik seemed ja bakterid ühevõrdselt võimelised tselluloosi lahustama. Tuntud tselluloosi lahustaja on harilik majavamm, *Merulius lacrimans*.

Heksosaanide või kuueväärsete suhkrute rühma järele, kuhu kuulub tselluloos, on tähtsamaks rakuseina moodustajaks pentosaanid või viieväärtised suhkrud, millistest peaosas etendab pektiin.

Pektiin on rakuvaheline aine, s. o. tsement, mille abil üksikud rakud koos püsivad (v. pilt 1) ning millest oleneb puu painde- ja tõmbekindlus. Kui lahustada pektiin, muutub puu rabedaks, kergesti murduvaks, ning tarbepuuks kõlbmatuks. Pektiin, samuti kui teised pentosaanid, on mädanemisseentele võrdlemisi heaks toiteaineks, mistõttu ta puu mädanemisel kõigepealt seente poolt ära tarvitatakse.

Pektiini täieliseks lagunemiseks on tarvilised vähemalt kolm entsüümi: protopektinaas, peaktaas ja pektinaas. Protopektiin muutub protopektinaasi mõjul pektiiniks, mis omakorda peaktaasi või pektinaasi abil lagunevad lõpp-produktideks, nagu arabinoosiks, galaktoosiks ja galakturoonhappeks. Seda lagunemisprot-

sessi võime ülevaatlikumalt kujutada ligioleva skeemi abil (entsüümid on klambrites).



Seennitidel on võime nimetatud entsüüme moodustada, ning see omadus võimaldab neil pektiini toiteainena tarvitada.

Ligniin või puuaine tekib alles vanemais rakkudes, nende puitumisel. Selle aine keemiline koostis pole lähemalt teada ning seentele on ta vähem soodus toitainet kui pektiin ja tselluloos.

Rakuseina vananemisel ladestuvad tselluloosikihtide vahele ligniinikihid, rakusein imbutatakse selle tagajärjel puuainega läbi ja omandab tugeva, paindumatu ehituse.

Tarbepuu-mädanike liigitus.

Rakuseina põhiained: pektiin, tselluloos ja ligniin ei ole kõigile mädanemisseentele ühtviisi kättesaadavad. Et nimetatud aineid toiduna tarvitada, peavad seentel vastavad entsüümid olema, mille abil need ained lahustatakse. Mitmesuguste entsüümide moodustamisvõime poolest erinevad mitte ainult üksikud seeneliigid, vaid siin on suured kõikumised isegi üksiku liigi piires. Ühed füsioloogilised seeneraasid erinevad selle poolest tunduvalt teistest.

Ses suhtes võime kõik puumädanikud jagada kolme suure rühma:

- 1) korrosiooni ehk söövitismädanikud;
- 2) destruktsiooni ehk lahustumädanikud;
- 3) kromogeensed ehk sinimädanikud.

Korrosiooni-mädaniku korral lahustatakse seente poolt pektiin (v. pilt 1), mille tagajärjel tarbepuu kaotab oma painde- ja tõmbekindluse. Puu muutub apraks, kergesti murduvaks, sest pektiini lahustumisel lagunevad üksikud rakud kergesti koost. Korrosiooni-mädanikke kutsuvad esile mitmesugused torikseened: *Lenzites abietina*, *Coniophora cerebella*, *Stereum frustulosum* ja teised.

Destruktsiooni-mädaniku korral lahustub tselluloos ja ligniin, nii et kogu puumass seente poolt ära tarvitatakse. Lahustumädaniku kutsub esile tuntud majavamm (maja-seen) *Merulius domesticus*.

Korrosiooni-mädaniku korral kaotab puu esijoones oma tarbeväärtuse, kuna kütteväärtus sel puhul nii suurel määral ei lange. Destruktsioonimädaniku korral langeb nii puu kütte- kui ka tarbeväärtus ning väheneb kogu puumass.

Sinimädaniku korral lahustuvad ainult puus (rakumahlas) leiduvad vabad suhkrud ja protoplasma sisaldised, kuna raku kestaained, pektiin, tselluloos

ja ligniin seene poolt jäävad täitsa puutumata. Selle tagajärjel ei kaota puu sinimädaniku korral ei tehnilist ega oma kütte väärtust, vaid muutub ainult värvilt sinakaks. Siiski hinnatakse sarnast puud turul madalamalt kui tervet puud. Alles pikemal sinimädaniku mõjutusel (umbes $\frac{1}{2}$ aasta pärast) hakkab puu oma tehnilist väärtust kaotama, sest sarnane puu on vastuvõtlikum teistele mädanemisseentele. Sinimädanik esineb enamusest okaspuul, vähemal määral aga ka lehtpuul, ning selle tekitajaks on terve rida seeni, nagu: *Ceratostomella pini*, *C. piceae*, *C. cana* ja *C. coerulea*. Sinimädanik tekib peamiselt puu ebaõigel alalhoidmisel, eriti kui see peale langetamist poolkuivalt või rõskelt seisma jäetakse.

Kunas peame metsa langetama.

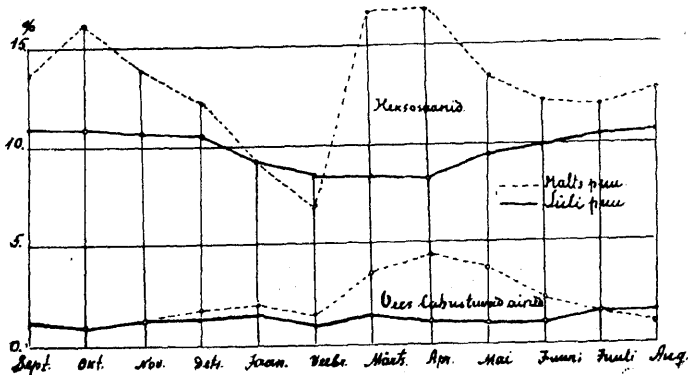
Tulles tagasi küsimuse juure, kunas peame puid metsas langetama, et nad tarbepuuna mädanemisseentele oleksid vastupidavamad, vaatame esiteks, mis sugused ained puu koostises on seentele kõige kergemini kättesaadavad ja kunas neid puu oma kasvu ajal kõige enam sisaldab. Asetades seentele kergemini kättesaadavad ained ettepoole, saame puu keemilises koostises järgmise rea (võrdle ka pilt 1):

- 1) Heksosaanid, vabad, käärivad suhkrud puu sisemuses, eriti rakumahlas. Head toiteained seentele.
- 2) Pektiin ja pentosaanid, ksülaan, rhamnaas jne.
- 3) Tselluloos.
- 4) Ligniin.
- 5) Vaigud, alkaloidid ja parkained. Need otse takistavad seene arenemist.

Sellest rühmitusest näeme, et kõige paremad toitesubstraadid seentele on puus vabalt leiduvad mitmesugused suhkrud. Teises järjekorras on head toiteained pektiin, pentosaanid ja tselluloos, kuna ligniin seentele juba raskem on kätte saada. Viimane rühm, vaigud, alkaloidid ja parkained on seentele raskeimini kättesaadavad, nad otse takistavad seene arenemist. Sellest näeme, miks vaigurikkad okaspuud mädanemisele on palju vastupidavamad kui lehtpuud ja eriti vastupidavad aga just vaigust läbi imbutatud oksakohad. Tamm e eriti suur vastupidavus mädanemisele on tema parkainete sisaldavusest.

Seega peame metsas puid langetama, kui need sisaldavad kõige vähem seentele kergesti kättesaadavaid toiteaineid, mis mädanemist edendavad, ning kõige enam vaiku ja parkaineid, mis mädanemist takistavad.

Kunas sisaldab aga puu kõige vähem seentele kergesti kättesaadavaid aineid, s. o. vabu suhkruid. Keemilised analüüsid mitmesugustel aastaegadel näitavad, et puu sisaldab kõige vähem vabu suhkruid talvekuudel (vaata pilt 2) siis,



Pilt 2.

kui kasv täiesti seisab*). Kevadel algab puus mahlade ringvool ja selle tagajärjel tõuseb kiiresti ka puu suhkru- ja tärklisesisaldis.

Seega peame puid langetama talvel, mil puu on mäda nemisseentele vastupidavam. See aeg langeb ühte ka majanduslikult soodsaima ajaga metsatöödeks metsatöölise saamise ja veoolude suhtes.

(Järgneb.)

Looduskaitse teostumise vajadusest.

Mida peame looduses kaitse alla võtma?

G. Vilberg.

Looduskaitse teostumine on alguses tekkinud enam tunnete mõjul kui külma mõistuse järelekaaluva otsustamise tulemusena. Looduskaitse mõiste tekkis ju sel ajal, kui tööstus seisis võrdlemisi veel algastmel, miks metsikut loodust, laialdasi ürgmetsi, piirituid rohtlaasi ei ähvardanud järjekindlalt hävitamine nagu tänapäev. Olukord looduskaitse esimestel aegadel 19. sajandi alguses polnud veel kaugeltki nii ähvardav, et kaitset oleks tarvis olnud laiemale maa-aladele, mille kaudu oleks hoitud tulevaile põlvedele tükike endist loodust enam-vähem puutumatuks. Siis nimetati loodusmälestusmärgiks vaid huvitavaid ning millegi poolest tähelepandavaid esemeid looduses, mida oli tarvis säilitada kas ilu harulduse pärast või muil kaalutlusil. 20. sajandi alul, kui looduskaitse-liikumine muutus ikka vajalisemaks, polnud otsustajaks paljad tunded, vaid külm mõistus leidis olevat tarvilise üksikuid esemeid looduses ja koguni tükikest kodumaad kõigi oma eluavaldustega hoida alal järele tulijaile tunnismärgiks endisest loodusest, mille ürgpilt ähvardab ikka rohkem kaduda. Loodusmälestusmärgiks peeti siis juba mitte ainult üksikuid „huvitavaid esemeid“, vaid „eriti iseloomustavaid moodustusi kodumaa loodusest, peamiselt neid, mis asetuvad

veel oma ürgasukohal, olgu need siis kas maastiku osad või maapinna moodustised, või taime- ja loomariigi endised esindajad“. Neid oli tarvis päästa hävimise eest, neid oli tarvis alal hoida võimalikult puutumata niisuguses olekus, nagu nad leiduvad tänapäev. Ning neid tuleb lasta siis areneda vahele segamata.

Looduskaitse teostamise tõukejõuks on selle suuna juures olnud teadmine, et areneva tööstuse, põllunduse ja tehnika juures pole praegune looduse pilt enam kuski täiesti kaitstud hävimise eest. Suured metsad, mis ennem olid enam-vähem kaitstud oma kauguse pärast, nagu meil Alutaguses, langevad nüüd raudteevõrgu arenemisel ohvriks hävitavale metsatööstusele; joad jõgedes hävivad mitmesuguste vabrikute ja tehaste ehitamisega nende lähedusse, ja enne taltsutamatuks paekaljult allahüplev veemass ohjeldatakse jõujaama huvides; metsikud paekaldad ja pangad rikutakse paemurdudega ja lubjaahjudega; suured rändrahnud, ohvrikivid jne. kasutatakse ehitusmaterjaliks, sest nende lõhkumine purustavate lõhkeainetega ei tee enam kuigi suuri raskusi; lagedad loopealsed paekivi-aluspõhjaga muudetakse paemurdude rüha-hunnikute koguks jne. Maastiku pilt muudetakse sagedasti koguni teiseks ning en-

*) Lähemalt puu keemilisest koostisest mitmesugustel aastaaegadel:

G ä u m a n n, E. Der jahreszeitliche Verlauf des Kohlehydratgehaltes im Tannen- und Fichtenstamm. Berichte Deutsch. bot. Ges., 45, 1927, p. 591—597.

— Die chemische Zusammensetzung des Fichten- und Tannenholzes in den verschiedenen Jahreszeiten. „Flora“, 123, 1928, p. 344—385.

K n u c h e l, H., und G ä u m a n n, E. Untersuchungen über den Einfluss der Fällungszeit auf die Eigenschaften des Fichten- und Tannenholzes. Beiheften zu den Zeitschriften des Schweizerischen Forstvereins, Nr. 5 u. 6, 1930.

disest ürgloodusest ei jää kuigi palju muutmatuid tunnuseid. Ja selleks on tarvis tõesti astuda kindlaid samme, et veel viimseil silmapilkudel oleks võimalik alal hoida kas või vähemaidki osi endisest ürgloodusest, näit. rabast või suuremaist enam-vähem puudutamaist metsist mälestusmärgiks, muuseumi-eesemeks. See on otse vajaline, sest kui ühe maastiku fotograafiline pilt, mis kujutab vaid kitsast ala, suudab siiski pakkuda vaatlejale rohkem kui ainult kõlavad sõnad, seda rohkem suudab anda ülevaadet tükike loodust mitmekesise esemete hulgaga, loomastikuga, taimestikuga jne.

Looduskaitse liikumine on praegu elav kõigis kultuurriigis. Igas riigis on looduskaitse all palju esemeid ja suuremaid-vähemaid maa-alasid, mille ulatus üksikult kümned tuhanded hektaarid, teistel ainult kümned ruutmeetrid. Kogu looduskaitse on korraldatud vastavate looduskaitse seadustega ja korraldustega. Kesksvalitsused ja osakonnade juhatajad juhivad looduskaitset, organiseerivad uurimistöid jne.*) Niisugune organiseeritud looduskaitse on rikastanud teadust uute tõdedega, mille alusel on võidud üht kui ka teist täiendada ka majanduslikul tegevusel, näit. metsaasjanduses. Vastavad ajakirjad ja teadaanded võimaldavad sellekohaste teadete levimist laiemasse hulka.

Ei peatu pikemalt seekord välismaa looduskaitse korraldusel, vaid käsitleksin veel esemeid, mida tuleks meil kaitsta. Suuremat tähelepanu tuleb ses asjas pöörda eriti just taimeriigi esindajate suhtes, sest loomad ja nende kaitse on enam-vähem korraldatud jahiseadusega. Taimede ja elutu looduse esemeid on veel vastava kaitseesadusega.

Kaitse alla kuuluksid:

1) Eriti tähelepanuvad, haruldased ja omapäraseid loodusesemed; näit. vanad, põli-

*) Lühema ülevaate looduskaitse tööst Saksamaal ja Austrias võimaldab Preisi riikliku looduskaitse asutuse poolt väljaantud „Merkbuch für Naturdenkmalpflege“ (1925, 231 lk.). Sealt saab ülevaate ka muude riikide looduskaitse asutustest ja korraldustest.

sed saja-aastased puud või niisugused, mille kasvukuju on eriline, kas tüvedelt või võsalt (kokkukasvanud puud, „kahejalgsed puud“, „kantslipuud“, „küünlakuused“); suured rändrahnud, eriti Lõuna-Eestis, kus need on haruldased; tähelepanu väärivad loomade ehitused jne.

2) Üksikud taimede ja loomade ühiskonnad, mis on oma ümbruses haruldased; näit. rabakase kogumikud Lõuna-Eestis; puudutamatud rabad soolaugastega, mis on kaugemal inimese mõjust; iseloomulisemad nõmmealad; vähemad alad põlist metsa, kus inimese mõju ei ole avaldunud väga suurel määral viimase sajandi jooksul; üksikute lindude pesitamispaigad; vähemad saared huvitava linnustikuga, roostikud lindude elamiskohana jne.

3) Niisugused osad loodusest, mis pole küll haruldased, kuid mis on mingi koha maastiku pildi lahutamatu osa, mille hävitamine oleks loodusliku pildi mõju vähendamine või koguni teiseks muutmine; näit.: pargid, puisteed, metsasalud, mis kuski juba kaemat aega on kasvanud, puisteed jõekaldail, endised hiiekohad, mida ümbruse rahvas juba vanast ajast on kaitsnud; mereranna omapärane linnustik, nende alalised peatuskohad jne.

4) Esemed, mis on seotud ajalooliste või kultuur-ajalooliste või teiste mälestustega; näit.: Karl XII-da tammed, pärnad; puud, mis on ühenduses sõdadega või matuspaikadega; tarõpedajad, Lõuna-Eestis endise mesilaste pidamise mälestusmärgid metsades; endised rajamärgid, ohvrikiivid, pühad puud jne.

5) Geoloogilised mälestusmärgid; näit. paekaldad (pangamoodustused), karsti-nähted salajõgedega, suured luited, koopad (toripõrgud, taevaskojad, meriooned), siniallikad, kuristikaugud, karsti-järved (näit. Hageris) jne.

6) Üksikud huvitavad maastikud; näit. osa loopealset, liivikud, kivikud randades jne.

7) Üksikud haruldased taimed. Siin võivad alguses olla teadlikud vaid asjatundjad, sest nende tundmine nõuab vilumust. Kuid nende tutvustamiseks on tarvis astuda samme, milleks on vaja soetada vastavaid värvilisi pilte jne.

Need oleksid esemed ja nende rühmad, mida tuleks kaitsta neil kohtadel, kus nad pole harilikud. Enne vastavate korralduste tegemist on soovitatav nende olemasolu kindlaks teha. Seepärast on

ka iga metsamehe ülesandeks niisuguseid teateid mõnele keskkohale saata*).

Välismaail on just metsamehed toonud palju tarvilisi teadmisi looduskaitseks. See on ka loomulik, sest et metsamehed on alati kõige rohkem ümbritsetud loodusega, kus võimalik on esemeid säilitada. Metsad on mitmeti veel palju

looduslikumad kui põllud ja aasad, kus inimene on tunginud igale poole oma segava mõjuga. Samuti on välismaail just metsamehed need, kelle hoole ja järelevalve alla on suurem osa loodusmälestusmärke usaldatud ja kes on seega peamiselt looduskaitse teostajad. Seda üldiselt just riigimetsades.

Kas suudavad ummikusse aetud majanduselu ainult riigiteenijad päästa?

Vabariigi valitsuse radikaalsed otsused.

J. Pipar,

Riigi- ja omavalitsusteenijate keskliidu abiesimees.

Riigi 1931/32. a. majandusaasta eelarve koostamisel on ilmsiks tulnud raskesti, mis sunnivad vabariigi valitsust erakorralisi abinõusid tarvitusele võtma, et riigi eelarvet tasakaalu viia. Selleks on eeskätt tarvilikuks peetud: 1) vähendada riigiteenijate koosseisud minimaalseiks; 2) piirata riigiteenijate pensione 20 prots. võrra; 3) võtta neilt 2 prots. palgast pensionimaksu; 4) ära jätta riigiteenijate haiguskindlustus.

Neid uuendusi ajalehist lugedes ehk vist iga riigiteenija ega oska nendega kuidagi kohaneda. Tihti küsitakse, kas siis tõesti juba nii kaugel olakse?

Kahtlemiseks pole enam mingisugust põhjust, sest need on tõsiasjad, milliseid teostatakse.

Neil päevil saatis vabariigi valitsus põllutöoministeriumile 1931/32. aasta eelarve kärpimiseks tagasi, kus ettekirjutuse kohaselt paratamatuks osutus hulga ametnike ja teenijate kohtade kaotamine. Esialgsete andmete kohaselt kaotatakse riigimaade ja -metsade va-

litsuses: 1) üldbürooalal — 4 raamatupidajat, 2 arveametnikku, 1 laduhoidja ja 7 kantseleiametnikku; 2) riigi maadeametis — 4 kantseleiametnikku; 3) kohtadel — 9 metsarevidenti, 4 metsaülemat, 20 ringk. valitsejat, 5 abimetsaülemat, 13 asjaajajat, 9 metsnikku ja 43 metsavahti.

Need on vaid esialgsed kuuldused, kuna koosseisu tehakse igapäev veel edasi ja kes teab, milliseks see kujuneb, kui vabariigi valitsuse poolt nimetatud eksperdid, majandusministerium ning lõpuks vabariigi valitsus selle 1. aprilliks s. a. heakskiidavad. Minule isiklikult näib põllutöoministeriumi asutiste alaline ümberkorraldamine olevat lihtne plaanitu manööver, millest riik seni pole tegelikku kokkuhoidu saavutanud: koosseisus ettenähtud kohad kaotatakse ning seeläbi saab hulk inimesi tööta tööliste elukutse, kuna samal ajal avatakse teiselt poolt ukсед ja võetakse ülemääraste ametnikena asemele uued ajutised töajõud, kellele endistega võrreldes palju suuremat palka makstakse. Seda tõendab ka nähtus, et viimasel koosseisude koondamisel ei ole ülemäärased ametnikke vähendatud.

Igale arusaajale inimesele peaks olema selge, et ametnike arvu määravad asutiste ülesanded ja tööhulk, mitte aga riigikassa huvid. Riigi eelarve kokkuveadmisel võib ju palkade krediiti näiliselt vähendada, kuid kindel on, et teatud ülesannete teostamine nõuab tööjõudu, milleks lisa-eelarvega paratama-

*) „Eesti Mets“ avaldab heameelega tähtsamate loodusmälestusmärkide kirjeldusi oma looduskaitse osas. Seepärast palub looduskaitse-osakonna toimetaja saata talle niisugust materjali. Soovitav on ka anda puude, kivide jne. „nimed“, nende mõõdud, puudel jämedus rinnakõrguselt, kividel kõrgus, suurus jne. Ka ülesvõtted niisuguseist esemest on soovitatavad. Toimetaja aadress: Tartu, Kastani tän. 119. G. Vilberg.

tult tuleb ajutistele tööjõududele tasuks või ületunnitöödeks lubada. Viimasel juhtumil ei ole kärpimisest mingisugust kasu ja valitsus ei või ka ametnikelt nõuda seda tööviljakust, mis normaaloludes alalistelt ametnikelt oleks nõutud. Jääb vaid arusaamatuks, milleks maalitakse seesuguseid peitepilte, mis iseenesest on selged?

Riigi- ja omavalitsusteenijate keskliit on alati nõudnud, et riigiasutistes viidaks läbi töö normeerimine, mille tulemuseks oleks tegeliku koosseisu kindlakskujunemine. Seda aga millegipärast ei tehta ja riigiteenija peab igal kevadel eelarve kokkuseadmisel „jüripäeva“ üle elama. Kui seda mõnes asutises ei osata teha, siis õpitagu vähemalt postivalitsuselt, kus iga ametniku normaalne tööhulk on kindlaks määratud. Postivalitsuse direktor hra Jalajas on lasknud postiametkonna töö ratsionaliseerimise ja normeerimise alal suure uurimistöö korda saata, mille tagajärjeks on, et asutusel ei ole kunagi tarvidust olnud oma koosseisu kindlaksmääramisel välispoolt saadetud eksperte kasutada.

Kaugeltki ei taha ma eelkirjeldatuga põllutöömisteeriumi asutiste administratiivseid juhte nende tegevuses haavata, sest ka nemad on ikkagi ametnikud, kes sellisesse olukorda asetatakse, kuid vabariigi valitsusel oleks ammugi olnud aeg asutistele anda juhtnööre, kuidas otstarbekohaselt töölitsustamist teostada. Ühenduses töö lihtsustamise ja normeerimisega selguks ka ametnike arvu tegelik vajadus, kes siis mitmekordsest puhastustulest läbi käies võiksid kord ka tunda, et nad kindlustatud riigiteenistuses seisavad.

Kutsetegelasena peab paratamata seadma üles valusa küsimuse: Kas on ka mõeldud, mis hakkavad tegema praegusel raskel ajal vallandatavad ametnikud ja teenijad?

Tööpuudus ja tööta tööliste arv päevpäevalt aina kasvavad; kus avanevad siis need lootusrikkad piimajõed, mis võiksid teenistusest väljavisatud ametnikele ja teenijatele ning nende perekondadele eluülalpidamist anda?

Kui riik praegusel ajal inimestelt ise töö ja teenistuse käest võtab, kust siis need vallandatud inimesed seda peaksid minema otsima? Valitsus oleks koondamiseks pidanud vähemalt mõningadki põhimõtted üles seadma, kuidas seda vähemate valudega teostada.

Ei ole vist kellelegi saladus, et mitmes riigiasutises on vabariigi valitsuse poolt pandud maksma kord, kus ametnikud saavad suuri lisatasusid, preemiaid, gratifikatsioone, tantjeeme ja igasugu muid kõrvaltasusid, nagu: Eesti Pangas, Maapangas, riigi trükikojas jne. Kas ei oleks võinud sarnased lisatasud majanduskehval ajal ära jääda? Seda aga ei tehta. Samuti teenib riigiasutistes ühel ajal mehi ja naisi, kes kahekesi saavad palka kaugelt üle kolmeliikmelise perekonna elatismiinimumi — mispärast ei vabastata siis naisi ega lasta neid emakohuste täitmisele asuda?

Ameerika naisorganisatsioonid, nende seas ka professionaálnaisseltsid, korraldasid abielus olevate naiste tööolu kohta ankeedi, mille tulemused olid järgmised:

1) Naisel, kelle mehe palk võimaldab oma perekonnale korraliku ülalpidamise, pole õigust konkureerida vallalise naisega, kes saab elada ainult oma palgast ja kes sagedasti vajab teiste isikute kaasabi koduseis asjus.

2) Sarnane konkurents ei olene sagedasti tõsisest majanduslikust tarvidusest, vaid tõukejõuks on kas uhkuse tagaajamine või jälle ülespuhutud enesetunne tahta ise hoolitseda oma perekonna eest.

3) Ettevõtete ja asutiste juhtide vastutulek perekonnaemadele tekitab ettevõtete ja asutiste tegevuses kahjulikke korratusi.

Kui ühelt Ameerika asutise direktorilt, kus töötab 3.500 naist, küsiti, kuidas tema vaatab abielunaise tööle, siis vastas ta:

„Abielu ja emakohused rahuldavad täiel määral naise tegevustungi, nõudes naiselt ühtlasi ka täie tööjõu. Et rahva tulevikule mitte kahju sünnitada, tarvitame ametnikena vallalisi naisi, pealegi kui neid on olemas piiramatul arvul.“

Mis puutub riigiteenijate pensionide

vähendamisesse 20 prots. võrra, siis pole käesoleval juhtumil veel teada, kuidas mõeldakse seda teha. Kui see sünnib pensionisaajate arvel, kes üle 10.000 sendi kuus pensioni saavad, võiks vähendamist pidada õigustatuks, kuna ette võib aimata, et sellisel kujul see teostamist ei leia, vaid kärpimine puudutab loomulikult ka neid, kelle pension ulatub elatismiinumini. Vastupidise näite võib tuua möödunud aastal seadusandlikul teel tulumaksu vähendamisest, millega kõigil maksumaksjail tulumaksu ühtlaselt 10 prots. võrra vähendati, küsimata sellest, et palgasaajal inimesel sellest mingisugust kasu ei olnud, kuna suurte maksude maksjad sellega sajad tuhanded võidavad. Seda näeme ka tahtest pensioniseadust muuta nii, et riigiteenijail pensionimaksuks 2 prots. palgast kavatsetakse kinni pidada ehk — teiste sõnadega — riigiteenijate palka 2 prots. võrra vähendada. Kellel riigiteenijaist oleks sellest õieti kasu? Meie raskete teenistusolude juures on küsitav, kes teenib pensioni välja, kuid veel küsitavam on, kes elab 60 aastat vanaks, et pensioniõiguslikuks saada?

Pensioniküsimuse puudutamisel räägitakse, et pensionäridele makstav summa käib riigikassal üle jõu. Kui see tõesti nii on, siis peab paratamatult arvamisele tulema, et pensionide maksimisel tõesti midagi liimist lahti on, sest eestiaegset riigiteenistust on niivõrd vähe, et selle aja jooksul pole suutnud veel keegi pensioni välja teenidagi. Kas tõesti on teenistusolud riigiteenistuses niivõrra halvad, et 10 aasta jooksul nii palju inimesi on tervislikel põhjustel pensionile määratud, et riik neid enam ei suuda maksa, või peitub see põhjus kuski mujal? Minule näib, et pensioni maksimisega meil väga kitsigi ollakse. Praegu on palju erametsade teenijaid, kes metsateenistuses on seisnud 40—50 aastat ja vanadusest juba on niivõrra nõrgad, et nad teenistuskohuseid ei suuda täita, kuid

pensionile neile kuidagi ei taheta maksa. Kus peitub õige viga, seda tuleb küsimuse ülestõstmisel muidugi otsida?

Kõige radikaalsem vabariigi valitsuse otsustest näib olevat siiski riigiteenijate haiguskindlustuse kaotamine. Töökaitseaduse järgi nõuab riik, et kõik eraettevõtjad peavad nende tööde juures viga saanud või haigeks jäänud töölisi laskma ravitseda, kuna riik oma teenijatele ja töölisile seda sugugi ei kindlusta. Nähtavasti ei arvestata neid tagajärgi, mis säärane uudus esile kutsub. Mis mõte näiteks on politsei-ametnikel oma elu ärevail aegadel kaalule panna või sedasama teha kuritegevuse jälgimisel? Mis mõte on metsateenijail salakütte ja metsavargaid taga ajada ja seejuures endid heal juhtumil lasta vigaseks peksta, kui ravimine peab sündima nende endi kulul? Kindel võib olla, et kui riigiteenijail endil ei lähe korda oma õiguste kärpimiste vastu välja astuda, siis teeb seda rahvas, kelle julgeoleku ja heaolu kindlustuseks riigiteenijate haiguskindlustus on tarviline.

Kui tahetakse tõsisest riigielarve tasakaalustamisest kõnelda, siis on seda võimalik palju otstarbekohasemalt teha. Näiteks on politsei ja sõjakoolide ülalpidamise kulud täiesti asjatud, sest ülikoolist tuleb järjest noori juriste välja ja kuhu neid mahutada? Tõesti võiksid need inimesed lühiajaliste kursuste ja praktilise arendamise teel politsei- ja kaitseväeteenistustesse rakenduda ning nimetatud kahe kooli suuri väljaminekuid kokku hoida. Nii kubiseb riigi elarve veel tervest reast ebaproduktiivseist väljaminekuist.

Väga hästi võiks ka järvede ja jõgede ümbertõstmised ja süvendamisest paremate aegade peale edasi lükata ning erapankadele rahaandmisega olla ettevaatlikum.

Jumala pärast ärgu aga keegi jäägu uskuma, et ainult riigiteenijad suudaksid riigimajandust päästa!

Tallinn, 12. jaanuaril 1931. a.

Metsanduslikud kõnekoosolekud.

Karl Kerberg.

Praegu on maal käes põllumajanduslike kursuste korraldamise hooaeg. Agronoomide pere tegutseb hoolsasti ja rahvas on juba õppinud pakutavaid teadmisi hindama. 100-liikmelised kuulajaskonnad ei ole enam haruldased, poolsada inimest on aga tavaline nähtus.

Neil koosolekuil avaneb metsaühinguile väga soodus võimalus metsanduslike küsimuste selgitamiseks põllupidajate-taluomanike hulgas. Seni on olnud metsa-asi, metsa-elu ja -olu, metsakasvatuseviisid ja hooldamine rahvale peaaegu täiesti võõrad — nendega on iga päev kokku puudunud, kuid nendest on möödunud kinnisilmi. Ometi puudutab see küsimus kas suuremal või vähemal määral peaaegu iga talu, kõikjal on viletsaid, harvu, kiduraid metsasalku, mis vajavad parandamist, küllaldaselt on kõlbmata maid, kehvi karjaja heinamaid, mis metsa all annaksid suuremat tulu, paljudes talundis ei jätku oma metsast küllaldaselt tarbepuid, kuigi maad nende kasvatamiseks on küllalt, ja tihti tuleb isegi küttest puudus — kõnelemata veel sellest, et meie talundid, koolid, rahvamajad ja külad on väga lagedad oma ümbruselt ja vajavad kaunistamist puude ja põõsastega.

Praegune majandusliku surutise ajajärk on eriti soodus metsakasvatuse propageerimiseks talumaadel. Järjest langevad põllumajanduslike saaduste hinnad sunnivad põllumeest hoiduma kunstsõnnikute tarvitamisest, kallite masinate ostmisest, laenude tegemisest talu korrastamiseks ja võõra tööjõu ohtrast tarvitamisest. Katsutakse odavate vahenditega ja võimalikult oma tööjõuga talutööst üle saada. Suuremais, üle 20 ha, talundis jääb seega osa maad üle talu tööjõu ulatusest ja see sobib väga hästi metsamiseks. Metsamine nõuab ühekordset töövaeva uue metsa rajamisel ja loob siis iga aastaga talule juure uusi väärtusi, mingi tööjõu kuluta, suurendades järjekindlalt talu väärtust. See on väga

tähtis asjaolu eriti praegusel raskel ajal, mil kuludega tuleb äärmiselt kokku hoida.

Nii on huvi metsa vastu praegu põllumeeste seas kaunis elav. On väga tarviline seda momenti täiel määral ära kasutada ja võimalikult rohkem metsast kõnelda nendel kursustel, millest ülal oli juttu. Metsaühingute hooleks on siin igale kursusele muretseda lektoreid, kuhu aga vähegi sobib. Kõnede teemid peaksid olema säärasead, mis just sobivad ümbruskonna tarvidustele ja mis võimalikult rohkem sisaldavad kohalikke olusid käsitlevaid praktilisi näpunäiteid, nõuandeid ja juhtnöore. Liidu poolt on saadetud igale metsaühingule kõnede konspektid järgmistele teemidele:

- 1) mets ja selle kasvuomadusi;
- 2) metsa tähtsus riigi- ja rahvamajanduses;
- 3) mets talu maakasutusviisina;
- 4) uue metsa asutamisest;
- 5) metsa hooldamisest;
- 6) kodu ümbruse kaunistamisest.

Need konspektid on mõeldud metsameestele käsitlemiseks, kusjuures igaüks neis tarvilisi muudatusi oma äranägemise järgi võib ette võtta, samuti ka teemi valida oma äranägemise järgi. Ettekanded ei tohiks aga olla pikad, mitte üle $\frac{3}{4}$, maks. 1 tunni järjest, siis peaks vahet peetama või mõtteid avaldatama läbirääkimiste teel. Hea oleks, kui kõnet saaks elustada valguspiltidega raamatuist, sest diapositiive meil ei ole, tabelitega, aga veel parem oleks, kui võiks tegelikult metsamistöid demonstreerida või mõne ekskursionooni korraldada ligemasse ümbrusse. Saksas ja Soomes on see viis harilik.

Talv on lühike ja varsti on kevad — ja pea on käes metsanädal. Tuleks võimalikult palju kõnelda juba talvel metsamisest, koguda andmeid, panna mõtet liikuma, kui tahame kevadel midagi teostada metsa kasvama panekuks talumaadel. Üks mees ei saa siin palju ära teha, aeg kaob selleks liig

kiiresti, siin on tingimata tarviline kõikide metsameeste koostöö. Vähemalt kahel-kolmel kursusel peaks metsakonnas metsaasja käsitledama, selleks kokku kaks-kolm öhtut pühendades.

Lektoreile tasuks on kuulajate tänulik meel, mis mõnegi konarluse seniseis suhteis aitaks pehmenendada, ja teadmine, et on jõukohaselt aidatud kaasa Eesti metsa heaks käekäiguks.

Metsakaubandusest ja -tööstusest.

On möödunud ümmarguselt 10 aastat meie iseseisvat tegutsemist metsakaubanduse ja -tööstuse alal. Heites pilku tagasi sellele ajajärgule, võime teha mõningaid järeldusi senisest tööst ja tegevusest. Kuigi metsakaubandust ja -tööstust meil oli vähemal määral juba varemalt, on see meie riikliku iseseisvuse ajal hoogsasti arenenud. Metsade kasutamine on intensiivsem.

Valmistatavaist tarbematerjalidest läheb suurem osa laudade, plankude, prusside, välismaa liiprite, palkide, haava- (tiku-) pakkude, propside jne. näol välisturgudele, kuna teine osa paberipuude, kasepakkude, niidivärtnapuude, tünnilauapuude jne. näol on leidnud ümbertöötamist kodumaa tööstustes.

Peab ütleva, et iseseisvuse algpäevil asusid meil metsakaubanduse ja ühtlasi ka -tööstuse alale tegutsema paljud. Vähem osa oli neid, kes sellega varem tegemist teinud, kuna suur osa oli vahest juhuslikult näinud metsa ja selle ümbertöötamise viise, rääkimata veel ekspordist.

Maailmasõjale järgnenud ülesehitamise esimesil aastail oli nii Inglismaal kui ka teistel sõjast osavõtnud ja kannatanud maadel tarvidus eriti saetud metsamaterjalidest suur. Kuna hinnad sealseil turgudel olid kõrged, meelitas see paljusid metsasaadustega kaupleva. Vilumatud ja juhuslikud ühe-päeva-kaupmehed ei kannud aga sealjuures hoolt kauba küllalt korraliku väljatöötamise ja sorteerimise eest. Seega rikuti Eesti kauba nime, mis ennast eriti tunda andis hiljem, kui nõudmine välisurgudel aasta-aastalt vähenes ja hinnad langesid. Meie materjali hakati madalamalt hindama läti, poola ja saksa puukaubast. Viimaseil aastail on välisurgudele ilmunud järjest rohkem vene puukaupa, mis omakord kutsus

välja veel suurema hindade languse. Käesoleval hooajal on Nõukogude-Venete ära müünud Inglise turule ümmarguselt 600.000 std. saetud materjale. Lauamaterjalide hind on aastate kestes langenud umbes 55%, s. o. 18 naelsterlingilt praeguse 8 naelani standardist f. o. b.

Välisurgudel hinnatakse Soome, Rootsi ja Põhja-Vene puukaupa kallimalt, kuna nende metsad annavad kvaliteedilt paremat materjali, võrreldes meie metsadega. Põhja pool Soome lahte kasvab puu 150—200 aastat enne kui tuleb raiumisele, kuna lõuna pool sama lahte, seal hulgas ka meil, tarvitatakse 80—120-aastast raideringi. Ei või öelda, et meie lõunapoolseil naabreil oleks meist paremaid metsi, kuid nemad on nähtavasti paremini suutnud kindlustada oma kaubale püsiva nime ja saavad osalt ka kõrgemat hinda. Ehkki meil aegade jooksul „vesivõsud“ sellelt ärialalt suuremalt osalt on „ära kuivanud“ ja kaupa paremini välja töötatakse, on turu tagasivõitmine praegustes oludes, eriti aga Vene võistluse tõttu, üsna raske.

Viimaseil aastail on ühes vähemate ettevõtetega oma tegevuse lõpetanud ka mitmed suuremad metsaärid, nagu The Woodmen Northern Trading Co, O.-Ü. Mc. Kibbin, G. Malkov-Panin & Co ja A.-S. Silva. Viimane neist on praegu küll n.-n. administratsiooni all, kuid arvatavasti ei suuda see ettevõtet päästa. Ka tegutsema jäänud firmad on end kokku tõmmanud, püüdes kulu- de kokkuhoiule.

Peab tähendama, et meie metsakaupmeestel ning -eksportööridel puudub teguvõimsam koondus või ühing, kes hoolitseks nende ühiste huvide eest. Ühingu kaudu võiksid eksportöörid teostada teatud kontrolli välismaale

saadetava puukauba ühtlase kvaliteedi üle. Samuti võiksid eksportöörid omavahelise organisatsiooni kaudu astuda samme paremate turgude leidmiseks, et hoida ära juhtumid, kus üksikud kaupmehed, olles sunnitud oma materjalid müüma ära liig odavasti, seega ühtlasi ka eesti puukauba hinda rikuivad. Ühingu kaudu oleks metsatööstureil võimalik ka mõjuvamalt välja astuda näiteks raudtee veotariifi, tollitariifi, krediitide, raha laenuprotsentide jne. vajalikeks korraldamiseks. Raudtee veotariif metsamaterjalidel on kõrge ja see takistab kaugemalt turule toimetamist. Veotariifi vajaliselt alandamise puhul suureneks kaubavedu, kuna raudtee tulud senistega võrreldes ennem suureneksid kui väheneksid. Meie praegune metsatöösturite ühing pole tähenadatud küsimuste vastu avaldanud märgatavat huvi. Säärane loidus peaks aga kaduma eriti nüüd, mil võitlus turgude pärast järjest teravneb. Et nende leidmine läheb raskemaks, võib järeldada ka sellest, et näit. Saksa- ja Prantsusmaal kavatakse sisseveotolle puukau-padelt tõsta.

Meie metsasaaduste väljaveos väärib tähelepanu viimaste aastate jooksul arenenud kastilaudade-tööstus. Nende eest saadi veel möödunud aastal kuni 24 naelsterlingit laevale laaditult Eesti sadamais. Muidugi on ka need hinnad nüüd tublisti langenud, kuid see ala on veel küllalt tasuv. Teatavasti valmib Järvakandi tehaseil moodsamaid kastivabrikuid, läbilaskevõimega umbes 10 std. päevas. Pealeselle töötab ekspordiks veel Tallinnas A.-S. „Eesti box“ kastivabrik end. Dvigateli tehaste ruumes. Teised vähemad tööstused piirduvad rohkem siseturu tarviduste rahuldamisega, valmistades peamiselt muna-, naela- jne. kaste ning vajadust mööda ka pakkimisvillu.

Eksporteeritavaist materjalidest oleksid nimetamisväärsed veel välismaa liiprid, haavapakud ja propsid. Välismaa liiprid on olnud kogu aja hästi maksetav kaup, mille valmistamine nõuab ainult üle 30 sm. jämedaid männipakke. Tänavu on aga liiprite hinnad langenud. Haavapakke tarvitavad osalt meie

tikuvabrikud, kuna tähelepandav osa paremaid pakke saadetakse väliturule. Hinnad pole näidanud suurt langust. Propside hinnad on vähehaaval langedud, samuti ka tänavu.

Meie kodumaa tööstustest tarvitavad suuremal määral metsamaterjale tselluloosi- (puumassi-) vabrikud — paberipuudena ja vineeritööstus — kasepakudena. Teatavasti hävitati maailmasõja ajal Pärnus Waldhofi tselluloosivabrik, mis suure osa vajalistest paberipuudest pidi mereteel tooma isegi Arhangelskist, kuna kohapeal saadavaist puist ei jatkunud. Waldhofi järeltulijaks oma alal võiks pidada Põhja paber- ja puupapivabrikute a.-ü. Tallinnas, kes järjekindlalt oma tegevust on suurendanud. Möödunud aastal tehti seal katsed paberipuude sisseveoga Venemaalt, kuna meie kodumaa metsad ei annud küllaldaselt määral puid. Põhja paber- ja puupapivabrikute a.-ühingul on ka praegu käsil vabriku suurem laiendamine, kusjuures minnakse üle peamiselt ainult tselluloosi valmistamisele. Kuigi paberipuude tarvituse seega tõuseb, on puude hinnad möödunud aastastega võrreldes siiski üle 20% langedud. Seda seletatakse tselluloosi hinna langusega välismaal, samuti ka suure võistlusega paberitööstuse saaduste turul.

Kasepakud hinnad püsivad küll endistena, kuid A.-S. A. M. Luther on pakud ostuga tagasihoidlik. Põhjusteks on jällegi teatavad raskused vineerisaaduste realiseerimisel.

Püsivad haavapakud hinnad, kuna propside hind on langedud.

Seni tarvitas kuni 10.000 rm. peenemat kasepuu materjali Tallinnas end. Dvigateli tehase ruumides töötanud niidirullide tööstus. Möödunud aasta sügisel läks see tööstus aga ostuteel võistlevate soome ärimeeste kätte ja jäetakse kuuldavasti hoopis seisma.

Üheks metsamaterjali suurimaks tarvitajaks on veel praegugi meie tsemenditööstus, mis tsemenditünnilaudadeks tarvitab aastas kuni 20.000 rm. pakke. Viimased valmistatakse peamiselt mäda südamega haavadest. Hind on käesoleval aastal veidi langenud.

JAHINDUSE OSAKOND.

Jahimeestele uueks aastaks!

Ühenduses on jõud.

See vastuvaieldamatu tõde avaldub kõige väljapaistvamalt seal, kus on puudutatud üldsuse huvid, mis nõuavad lahutamatu koostööd ja küsimuste kaalumist seal, kus iga näpunäide, iga asjalik nõuanne toob osakese suure asja elustamiseks.

Praegune jaht, ta hädad ja puudused, elule kerkinud uued nõuded ja ülesanded ja lähim tulevik nõuavad sihikindlat ja teadlikku hoolt ja kaitset. Hoolekanne isikute ja asutiste poolt üksi, kes sagedasti jahielule võõrad, on liig nõrk tegur meie jahiasjanduse ja metsade ilu kaitseks. Maha kiskuda vana, iganenut, anda, ehitada uut, elulist, praegusele elule vastavat jahi alal võivad kõige paremini tegelikud jahimehed ise. Nende kätes on meie tulevane põllumajanduse haru, metsade ilu ja rahvusliku spordi tõstmine, mida ühe sõnaga nimetatakse — jahiks.

Jahimeeste pere poole pöörame uue aasta koidikul hüüdega: Hoiame ja kaitseme meie ühist varakambrit, kust praegu meie ise ja tulevikus meie noored oma igapäevase elu askeldustele ammutavad uut jõudu. Arendame, kultiveerime jahiasjandust ega patusta kunagi meelega ta korrapäraste seaduste ja määruste vastu; võitleme ta vaenlastega, kes ei saa ega taha saada aru, mis tähendab sõna täies mõttes j a h t.

Üheks parimaks abinõuks selle või mõne teise laialdase üldtähtsusega küsimuse õiglaseks lahendamiseks on trükisõna. „Eesti Metsa“ toimetuse (jahiosakond) on otsustanud kõigile jahimeestele ja vaba looduse ilu harrastajatele anda võimaluse ütelda-käsitella mitmekülgeid jahiala elulisi küsimusi, valgustada praeguse jahi puudusi ja andes üldpilte meie jahioludest, võimalustest praegu ja tulevikus. Iga jahimees (käekirjale või stiilile vaatamata), jahiselts või met-

sateenijate pere, iga loodusearmastaja, kel on vähegi huvi meie jahiolude vastu, saatku oma ümbrusest teateid, fakte, mis peegeldaksid praegust olukorda; kõik need elule vastavad näpunäited leiavad tähelepanu toimetuse poolt ja võetakse käsitlemisele „Eesti Metsa“ veergudel. Niisugune materjal, saadud otse kohtadelt tegelikelt jahimeestelt ja enam-vähem tõeludele vastav, annab pildi jahi üle üksikult kohalt ja neid kogudes saab üldise pildi, mis annab võimaluse toimetusele statistiliste materjalide alusel tõsta häält jahiasjanduse paranduseks.

Riigikogu komisjonides on aastaid tehtud uut jahiseadust, seda on esitatud vastavate organisatsioonide poolt ülemaalse jahimeeste seltside kongressi tulemusena mitmes variatsioonis, suure tänuväärt töö on uue jahiseaduse alal teinud riigimetsade valitsus, kasutades 18 riigi vastavaid ja kõige uuemaid jahiseadusi. Meile Eestis kipub sellest kõigest olema veel vähe. Saades niisugust üldist statistilist materjali, tõsioludele vastavat, meie praegusest jahist toimetusele kavatakse seda jahi- ja loodusearmastaja-kaitseja rahva häält kasutada ära näpunäiteks praegu valmis oleval uuele jahiseadusele. Et ainult öelda: „Las' olla, minu elueaks jätkub“ — see mõiste peab andma ruumi ilusamale, paremale — tervele mõistusele. Mitte ainult enda olemasolu eest ei heidelnud meie esivanemad ega meie ise, vaid järeltulijate ja üldsuse kasuks. On küllalt kaua viibinud ja sügavad jäljed jätanud puuduv, praegusele elule ja meie oludele vastav jahiseadus, oleks viimne aeg see viia ellu ja veel päästa, mis päästa on.

Andeksandmatu oleks asja lasta minna nii kaugele kui mõnel naabril, kus näiteks sugumetsiseid ükskõik missuguse hinna eest valmis ollakse soetama, kuna enne neid seal külluses oli. Jaht



Esindusjaht Väana faasani-
kasvatuses.



Pardijahilised Matsalu
lahe ääres 1930. a.



Kalapuhastus Soontaga järve
kaldal.

jahimeeste ja vaba looduse armastajate jaoks, selle normeerimine, valve, kaitse ja arendamine olgu kõigepealt nende endi kätes. Jahimehed, vaba looduse armastajad, kel peale erakonna maale käikude jääb üle muudki, ütelge oma õige sõna, jagage ühist jahimehe saatust oma parimate teadmistega.

Ühenduses on jõud! Selle hüüdega ja kindla usuga paremasse tulevikku algame uut aastat, kutsudes üles kõiki jahiharrastajaid kindlale ja sõbralikule tööle — ehitama üles vaba Eesti laastatud jahijumala templit Eesti noortele.

Toimetus.

Röövloomad meie metsades.

Seni on jahikaitse alal mitmekülgselt röövloomade püügi ja hävitamise üle juttu olnud — tahaksin seekord pajatada mõned read röövloomadest, kes elavad alati või ajutiselt meie metsades. Suuremad murdjad ja kahjusunnitajad arvatakse muidugi olevat karud ja hundid. Esimesed on meie metsade elanikud. Siin Põhja-Peipsi metsades on nad meil metsakaitse teenistuses olnud koguni abiks — igal aastal peletavad nad hulk marjanaisi kultuurideit ja metsadest, mille tagajärjel mõnigi puutaim jääb tallamata. Naistel on küll viisiks karu lähenemisel koertena haukuda ja sedaviisi hirmutada vanapoiss kauge male, aga alati ei tule see neil hirmuga meelegi ja nad lasevad kiiresti jalga. Karu lepib meil marja- ja taimetoiduga — heameelega käib ta ööseti valminud kaerapõllul. Seal istudes võtab ta mõlemate esimeste käppadega kaerad kokku ja kisub hammastega pöörised otsast ära. Üks sületäis niiviisi puhastatud, nihutab ta istmel end edasi ja võtab ette järgmise sületäie. Kaerapõld, kuhu karu käib külaliseks, näeb välja nagu oleks seal mõnd täidetud kotti ümber veetud. Sügisel enne talveunele minekut tahab ta liha. Üldiselt on karu veel küllalt viisakas loom — metsas vastu tulles on ta esimene, kes pärast tervitust tee teeb pooleks. Paar aastat tagasi karistas karu üht minu kaasteenijat järgmiselt: metsavaht K. oli majanduslikult jõukaim mees metskonnas, tal oli suur looma- ja lambakari. Et metsavahi maja ümbruses kultuure ei olnud, siis käisid sügisel lambad omapead metsas ja jäid mõnikord ka ööseks metsa. Karu tegi aga seesugusele karjatamisele peagi lõpu. Ta oli ühel ööl

karjast 2 lammast murdnud ja viit käppadega tublisti vigastanud, nii et peremees korraga 7 lammast karjast kaotas. Käpajalgede suuruse järgi otsustades võis see karu olla umbes 250 kg raske. Sel sügisel võis see karu olla kurvameelne, sest ta kaotas samal suvel oma ainsa poja. Nimelt oli noor mesikäpp raiestikus läinud vihmavarju ühe seemnepuu alla, millele pikne löi sisse ja ühtlasi surmas ka noore karu.

Käesoleval aastal on siia ilmunud ka hunte. Esiteks, kui lambad karjast kadusid, arvati selles süüdi olevat „kahejalgsed hundid“ või mustlased, aga viimaks selgus ikkagi, et tõelised hundid käisid lambakarjas vargil, ja neid nähti mitmel pool. Kord hommikul lambaid otsides juhtunud metsavaht kriimsilmaga üsna ligidalt vastamisi ja 30 sammu pealt tulistanud nr. 0 haavlitega teda läbi lepavõsa otse rindu. Selle tagajärjel teinud hunt küll ühe kukerpalli, aga siis võtnud ta suuna Püssi laukasoole, kus koertega otsimine jäi tagajärjeta. Metsavaht aga arvas, et söögiisu peaks tal küll nüüd kaduma. Kitsedele võivad nad talve jooksul küllalt kahju teha, sest 3—4 kaupa koos oskavad hundid väga osavasti oma saaki püüda. On ka juba jahti nende peale peetud, aga vaevalt neid enne lumetulekut saab kätte.

Möödunud aastal olid meie metsades ajutiselt ka ilvesed. Jaht nende peale ei annud ühtki tagajärge. Need on suured murdjad ja nende ilmunisel peab piiramine olema kiire, muidu teevad nad jahiloomadele palju kahju. Siis on meil veel suur röövik tõhk ehk tuhkur, kelle kuritegusid me küllalt ei jõua valvata. Samuti on nugis jahile väga kahjulik, aga õnneks ei ole meil neid palju. Jahilin-

dude ja noorloomade röövel on kärp. Kärpe on kolme seltsi: suur, keskmine ja väike kärp. Keskmine läheb talvel valgeks, ainult saba ja kõrvaotsad jäävad mustaks. Nende nahad on kaunis hinnas. Kärbid on küll väikesed, aga siiski kangekaelsed loomad. Nad murravad jäneseid ja kõiksugu laulu- ja jahilinde ja hävitavad nende pesad. Mõni aasta tagasi oli minu kaasteenija hommikul vara pardijahil. Tasakesi edasi sammudes nägi ta korruga, et kaunis kaugel temast metshaned lendasid kisaga üles. Ta jäi seisma ja kuulatas, kas seal mõni salakütt, rebane või mõni muu loom hanesid ei püüa. Ja ta ei eksinud. Varsti nägi ta, kuidas üks hani teistest jäi tahapoole ja et midagi hane küljest alla kukkus. Et see kõik juhtus lageda koha peal, jooksis ta ruttu sinna kohta ja nägi seal kärpi hüppamas. Muidugi surmas ta kärbi sealsamas. Hani aga kukkus ka alla, sest kärp oli juba jõudnud tal kaela läbi närida. Nagu näha, oli hani kõige kärbiga tõusnud õhku, et aga kärbile säärane sõit ei meeldinud, siis laskis ta lahti enne kui hani maha kukkus. Kärbid lasevad end hästi kinni püüda, kui panna hao-, mätta- või kivihunnikusse mõni kastlõks. Parim püügiabinõu on säärane lõks, millest valgus paistab läbi — ühe otsa ees peab olema kõva traatvõrk. See lõks on puust, ettepoole kaaluva topeltpõhilauaga. Niipea kui kärp kastist, mis on um-



Tallinna jahimeeste seltsi liikmed rabakanajahil Lapimaal 1930. a. sügisel. Saak — 150 rabakana 2 päevaga 2 mehe peale.

bes 60 sm pikk, tahab läbi joosta, hüppab üle keskkoha tagumise topeltpõhilaua poolele, vajub see ots maha ja tõuseb eest üles, mida eeslaua otsa all ripuv traattugi enam oma asendisse tulla ei lase. Põhja keskel asub telg. Niiviisi ongi nirk jäävalt lõksus. Kitsa ruumi tõttu sureb röövik alati öö-päeva jooksul. Leitakse ta aga elusalt, siis võib ta surmata kas uputamise teel või kepiga nina peale löömisega. Niisuguse omatehtud kastlõksuga, kui ta on veidi suurem, võib püüda ka tuhkruid ja kivi- ning puunugiseid. Kivinugist tuleb meil vist küll harva ette. Samuti võib püüda ka hulkuvaid kasse. Nende lõksude sisse võib üle keskkoha midagi söödaks panna või parajal ajal mõni tilk balderjani või aniisi tilgutada, seda kindlam on siis püüik. Neid kastlõkse tuleb aga hoolsasti valvata, et saak ei läheks võõra kätte.

Põhja-Peipsi metsavaht.

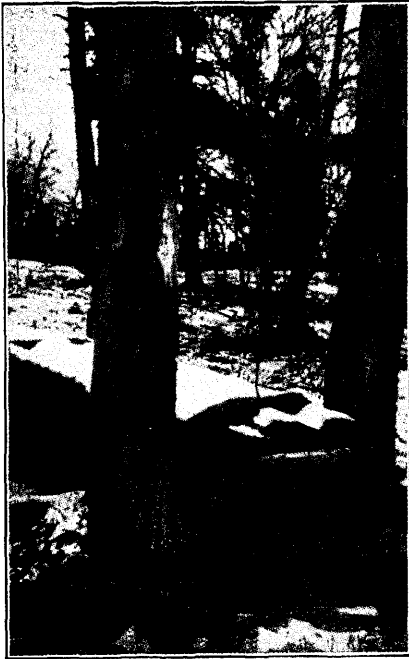
Kuidas saadavad talve mööda karu, mäger ja siil.

J. A. Põllumees.

Talve tulekul valmistavad karud endile koopad, kuhu nad sisse poevad. Selleks valivad nad võimalikult loomulikud koopad; ei peaks aga loomulikke leiduma, siis kraabivad nad neid ise maa sisse.

Tuleb sageli ette, et nad tihedamaisse

metsatihnikuisse valmistavad hagudest ja rahnudest hurtsikutaolised koopad. Koopa vooderdavad nad seest sambla ja puude lehtedega pehmeks. Emakaru hoolitseb rohkem oma koopa eest kui isakaru. Talveunne heidab emakaru juba talve alul, kuna isakaru veel mõneks



Karulõks Lapimaal.

ajaks jääb jalule. Tuleb ette, et isakaru vahest ka talve keskpaigu soojemal ilmul oma koopast välja käib.

Talveuni on karude juures üldse kurnis kerge. Suure kära ja püssipaukude peale koopa läheduses ärkab ta juba. Säärane unest äratatud karu harilikult sel talvel enam uinakusse ei lange ja on kardetav murdja.

Samuti nagu karu hakkab ka mäger külmade tulekul talvekorterit valmistama. Selleks kogub ta oma koopasse puude lehti, sammalt, millest ta valmistab pehme pesa ja suigub siis talveunne. Vahetevahel virgub mäger talveunest, sööb, joob isegi ja jääb jälle mõneks ajaks sügavasse uinakusse.

Siil kannab sügisel oma okaste abil mõnesse tihedamasse põõsasse pesaehitamiseks kokku hunniku samblaid, lehti, õlgi jne. Välispoolt on siili pesa katkendlik, prügihunniku taoline, kuid seest väga korralik ja pehme. Esimeste talvekülmade tulekul poeb siil juba pesa ja suigub.

Sügavat talveund magavad ka nahkhiired. Niipea kui ilmad sügisel muutuvad külmemaks, kogunevad nahkhiired hulkadena kirikutornidesse, keldreisse, õõnsaisse puisse jne., kuhu nad tihedasti üksteise ligi litsutult, pead alla poole, kevadeni jäävad rippuma.

Miks nimetatakse jänest „kõõrsilmaks“?

J. A. Põllumees.

Nagu teame, langevad inimese parema ja pahema silma nägemise piirkonnad peaaegu ühte. Suurem osa loomi vaatab iga silmaga eraldi. Siinjuures omab inimene küll suurema reljeefsuse vaatlusel, kuid selle eest on loomade nägemispiirkond palju laialdasem kui meil. Juuresoleval joon. 1 on piltlikult kujutatud inimese silmade nägemispiirkondade ühtimine, kuna kumbki silm näeb 120° nurga ulatavuses ja nägemispiirkonnad üksteist peaaegu katavad.

Kui nüüd seda joonist võrrelda teise siin juures olevaga, mis omakord on maksev jänese kohta, siis, nagu näeme,

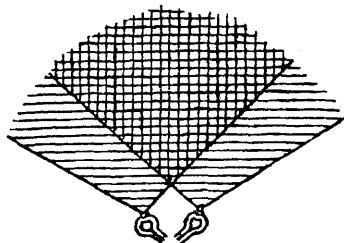
näeb jänes oma punnissilmadega mitte ainult seda, mis sünnib temast eespool, vaid ka seda, mis on ta seljataga.

Ta mõlemate silmade nägemispiirkonnad puutuvad kokku ees- ja tagapool. Nüüd on meil selge, miks nägematult jänesele ligineda on raske, ilma et me teda ära ei heidutaks. Kuid selle eest ei märka ta vähimatki, mis sünnib ta nina ees, ja selleks, et näha lähemaid asju, peab ta pea pöörma viltu, külje peale.

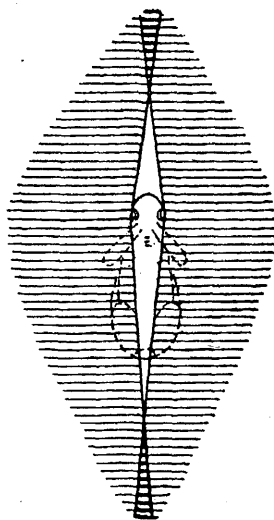
Pealegi kõik kaitseta kabjalised ja mäletsejad loomad on varustatud samasuguse „igakülse“ nägemisega. Tõsi ju

on, et nende nägemine on inimese omast mõnes suhtes viletsam, kuid selle eest

rebasel, koeral ja kassil, kes on suuremalt jaolt kallaletungijaiks, on nägemis-



1. Inimese silma nägemispiirkond.



2. Jänese silma nägemispiirkond.

ei jää neist vähimigi liigutus, mis sünnib nende ümbruses, tähele panemata.

Hulkuvail röövlomadel, nagu hundil,

organid inimese omadega sarnased, mistõttu nad ka täpselt võivad hinnata hüppamise parajat kaugust.

Ikka siniveri.

Kuigi meil seadusega on kaotatud seisuste vahed, ei saa ega saa inimesed sellest seisuste austamisest lahti, vaid loovad neid ise ja asetavad, kus võimalik, ennast seisuse võrra teisest kõrgemale — vaata ja imesta, kes meie oleme või kes mina olen. Selleks siin paar väikest näidet metsameeste elust.

I. Endisel õndsas metsade peavalitsuse ajal sattusid vaidlema kaks peavalitsuse ametnikku-asjaajajat, kes töötasid ühes toas ja kelle tööjaotus neile endile ei olnud päris selge, kumb on teisest rohkem. Kuna mõlemal oli üks ja sama palgaaste — sellega mõlemad ametiliselt üheväärtuslikud, leidis üks huvitava pääsetee: „Sina oled osakonna

asjaajaja ja mina olen peavalitsuse asjaajaja, sina oled minu käsutada.“ Tähendab — siniveri.

II. Ühele metsaametnike kutseühingu koosolekule oli ilmunud, nagu ikka, ühe teise ametkonna esindaja. Et muuseas läbirääkimistel ka selle teise ametkonna ametnike tegevuse arvustamiseks sõna võeti, ütles tolle teise ametkonna esindaja vastuseletuses üleolevalt umbes järgmist: „Mis teie asjata arvustate, ega see midagi aita, meie oleme riigikogu poolt määratud ametnikud ja täidame riigikogu juhtnööre — teie olete ainult põllutöoministeriumi ametnikud...“ Jällegi — siniveri.

Anek Doot.

Kirjanduslik ringvaade.

Kirjandusliku ringvaate koostamisest.

K. Verberg.

Meie algupärane metsakirjandus on võrdlemisi väike, seetõttu igale metsamehele, kes tahab ajaga kaasas käia, osutub praegusel ajal paratamatuks vajaduseks jälgida ka välispool kodumaad ilmuvat metsakirjandust, et tutvuda uute uurimustega ja saavutistega metsanduse alal, mis ühtlasi annaks tõuget mõnelegi mõttele ja kavatsusele oma lähemas tööpiirkonnas. Kahjuks mitte igapähe pole välja anda summasid välismaa kirjanduse muretsemiseks, mis võrdlemisi suuri kulutusi nõuab, samuti teeb mõnele takistusi keelte oskuse küsimus. Praegusel ajal leidub välismaal sääraseid ajakirju, kus leiaksime lühikeste kokkuvõtete näol ülevaateid mitmel pool ilmunud metsanduslikust kirjandusest. Kuid võrdlemisi suur kulu ja keelte oskuse küsimus ei võimalda igapähele ka seda teed kasutada, pealegi käsitletakse sääraseis ajakirjus küsimusi meile võõraist vaatekohist.

Tarvidus kirjanduse tundmisest on suur, kuid selle lahendamisel ainelised raskused moodustavad mitmesuguseid takistusi. Seepärast peaks otsima võimalusi, kuidas rahuldada meie metsameeste laiemate ringkondade õigustatud tarbeid kirjanduse suhtes.

Minu arvates võiks selle küsimuse lahendamiseks käia kaht teed. Esiteks, asutada metsanduslik keskraamatukogu kas Metsaülemate Ühingu või Metsateenijate Ühingu poolt. Sellest raamatukogust võiks siis laenata soovitud raamatuid ühingu liikmeile. See küsimus loomulikult vajaks muidugi erilist läbitöötamist ja kaalumist, sest see on seotud aineliste kuludega ja organiseerimisraskustega. See tee oleks muidugi ka tülikam ja keerulisem. Samal ajal tuleks tarvitada laiemal ulatusel ka teist teed — kirjandusega tutvustamist vastavate ülevaadete kaudu „Eesti Metsas“. See on kergemini teostatav ja

vähemate raskustega seotud, kuigi muidugi ülevaade ei suuda asendada raamatut ennast. Seni on metsanduse aasta-raamatuis järjekindlalt ilmunud metsakirjanduslike ülevaateid. Ruumi vähesuse tõttu ei ole seal loomulikult võimalik olnud üksikasjaliselt tööde sisu käsitleda, vaid on tulnud piirduda ainult tähtsama iseloomustamisega ja üldiste asjaolude märkimisega. Seepärast on kavatsatud edaspidi „Eesti Metsa“ veergudele hakata paigutama juba täielisemaid ülevaateid metsakirjandusest, — nii eraldi ilmunud raamatuid kui ka ajakirja artikleist. Kuivõrra hästi see kavatsus teostub ja kuivõrra ta lugejaid rahuldab — tuleb jätta tuleviku otsustada, kus tegelike tulemuste põhjal saab öelda, kuipalju kirjanduslik ringvaade oma ülesandeid on suutnud täita.

*

A. Teikmanis. — Die Wälder der Baltischen Staaten und ihre Bedeutung für den internationalen Holzmarkt. (Balti riikide metsad ja nende tähtsus rahvusvahelisel puuturul). Riga, 1930.

Ülevaatlikus ja asjalikus kirjelduses käsitletakse lühidalt, kuid võrdlemisi täielikult Balti riikide metsade tähtsust rahvusvahelisel puuturul. Balti riikidena käsitleb autor Soomet, Eestit, Lätit, Leedut ja Poolat. Andmed iga riigi kohta on võetud vastava maa ametlikest väljaandest ja eritõist. Andmed Eesti kohta on autor võtnud hra dr. P. Reimi tööst: „Metsade majanduslik tähtsus Eestis“, — T. ü. metsaosakonna toim. nr. 14. Silmas pidades aine tähtsust peatun üksikasjalisemalt sel huvitaval töö, rohkem käsitles teisi Balti riike, kuna autori poolt esitatud Eesti kohta käiv materjal täielisemas ulatuses kergesti on kättesaadav ülalnimetatud dr. Reimi tööst.

Euroopa poliitiline kaart on pärast maailmasõda tublisti muutunud. Kokkuvarisenud keiserriikide aladel tekkisid uued riigid, nende seas ka Balti riigid.

Vastavalt poliitilisele ümberkorraldusele on tekkinud muudatused ka majanduslikel aladel. Uued rahvuslikud riigid avaldavad elavat majanduslikku tegevust, mistõttu kogu majanduselu võrreldes ennesõjaaegsete vahakordadega teiseks kujuneb ja uued riigid esinevad väärilise tegurina maailmamajanduses.

Balti riikide väljaveosaaduste seas on metsasaadused tähtsal kohal. Pealiskaudsel käsitlusel näis, et Balti riikide tekkimisega mingit erilist muudatust Euroopa metsamajanduses ja maailma puuturul ei sündinud, sest metsapind jäi üldiselt ikkagi puutumatuks.

Sõja järele tõusnud nõudmine puidu ja puidusaaduste järgi maailmaturul, tunduv tagasimine ja ebakorralikkus Venemaa metsaekspordis, Balti riikide elav aktiivsus metsatööstuses ja metsakaubanduses on põhjustanud tunduvalt muudatusi Euroopa puuturul. Uute valmistajate ja müüjate kõrval ilmuvad turule laiemal määral ka uued saadused: viiner, kastilauad jne. Mõnelgi põhjusel suutsid Balti riigid kiiremini ja paremini asuda uute saaduste valmistamisele, pealegi nende hea geograafiline asend võimaldas kergelt saaduste turule toimetamist. Balti riikide püüdeks on olnud vastava metsa- ja tööstuspoliitika abil soodustada ümbertöötatud metsasaaduste väljavedu.

Metsad. Balti riikide rühma metsapind on suuruselt Euroopas Venemaa järgmine. Üldisest Euroopa metsapinnast 310,5 miljonit ha (31%) Euroopa-Venemaal oli metsa 179 miljonit ha ja Balti riikidel — 37,9 miljonit ha. Sellega on seletatav ka, et 1924. a. saetud materjalide väljaveos Balti riikide osa moodustas 40% üldisest Euroopa väljaveost. Balti riikide metsadest ja nende jaotusest annab kujuka pildi järgnev tabel:

	Metsapind ha	Metsatuse %	Elanike arv 1 ruutkm.	1 elaniku kohta metsa ha
Soome . .	25.263.500	73,50%	10	7.40
Eesti . . .	945.883	20,90%	23	0.85
Läti . . .	1.780.000	28,00%	29	0.96
Leedu . . .	940.403	16,00%	38	0.34
Poola . . .	8.969.388	23,00%	70	0.32
Kokku	37.899.174	47,50%	49	0.97

Metsapind võrdub seega ligi 38 miljonit ha, moodustades keskmiselt 47,5% kogu maaalast.

Absoluutse metsarikkuse poolest esikohal olev Soome on ka suurima suhtelise metsaomandusega (metsapind 1 elaniku kohta).

Balti riikide suur metsarikkus on seletatav mitmete põhjustega:

1) Maa geoloogiline ehitus. Praegu põllukultuuri all olev maa on metsapinnast saadud. Arusaadavalt esijoonest metsalt võeti paremad maad, need olid enamasti lehtmetsaga kaetud alad ja nimelt kõvade lehtpuudega (tamm, saar, vaher, jalakas). Neil maadel kõrge huumuse sisaldus oli soodus põllumajandusele, kuid rohkesti võeti põldude alla ka kuusemetsaga kaetud maad. Üldiselt Balti riikides maapind ei ole eriliselt toiduainetest rikas ja on vähe sobiv põllukultuurile. Soomes esinevad suurte aladena sood ja järved, kaljune pind on ebasoodus põlluks, kuid mets areneb seal võrdlemisi hästi. Eestis, Lätis, osalt ka Leedus, on rohkesti jääajast pärit olevaid moräänmoodustusi, kus mets hästi areneb, kuid mis põllumajandusele küllalt soodsad pole. Nimetatud põhjustel on seletatav senine metsapinna võrdlemisi suur alalhoidumine. Võib arvata, et ka tulevikus metsapind vähe muutub ja metsamajandus etendab tähtsat osa rahvamajanduses.

2) Teiseks põhjuseks on kliima. Soome, Eesti, osalt ka Läti, kliima pole põllumajandusele kuigi soodus. Lühike kasvuaeg, ebakorralikud sademed, öökülmad hiliskevadel ja varasügisel moodustavad tunduvalt takistusi hea saagi saamisele. Ka sel põhjusel on metsad paljudel juhtumel jäänud püsima seal, kus maapind olekski kõlvuline põlluks.

Kasvavad puiduhinnad käesoleval sajandil on tõstnud ka metsade tootvust ja mõjunud takistavalt metsarookimisele.

3) Kasulik geograafiline asend. Kerge juurepääs merele võimaldab lihtsalt ja odavalt toimetada metsasaadusi Euroopa tööstusriikidesse.

4) Rahva-arvu tihedus. Rahva tihedus sõltub sellest, kui palju toiduaineid, tööstussaadusi ja muid väärtusi teatud maaala suudab produtseerida. Mida suurem põllukultuuriks kõlvuline maa-ala ja vähem metsapind, seda suuremad on asustamise võimalused. Eriliselt tihedasti on elanikke tööstusmaas, kus on käepärast tooraineid ja küttematerjale.

Rahva-arvu tihedus, nagu tabelist näha, on vastupidises vahekorras suhtelise metsarohkusega, mis tõuseb Soomes 7,40 ha ja langeb Poolas 0,32 ha 1 inimese kohta. Arvatakse, et riigid, mille suhteline metsapind võrdub 0,31 ha, suudavad ainult oma tarbeid ra-

huldada. Seetõttu oleksid kõik Balti riigid õigustatud metsasaadusi välja vedama.

Metsade jaotus omanike järgi oleks järgmine:

	Soome	Eesti	Läti	Leedu	Poola
Riigimetsad	39.8%	79.8%	84%	89.5%	32.0%
Eraomanike metsad	51.0%	15.6%	14%	10.5%	66.0%
Tööstusettevõt. „	7.5%	3.2%	—	—	—
Omavalitsuste „	0.7%	1.4%	2.0%	—	1.0%
Kiriku „	1.0%	—	—	—	1.0%
	100%	100%	100%	100%	100%

Eestis, Lätis ja Leedus on umbes $\frac{1}{3}$ metsapinnast riigi käes, Soomes $\frac{2}{3}$ ja Poolas ainult $\frac{1}{3}$.

Teaduslikud uurimused metsaomanduse iseloomu üle õigustavad vaadet, et riiklik

metsaomandus kõige otstarbekohasemini on korraldatud ja kaitstud.

Puuliikide jaotuse % annavad kujutuse järgnevad arvud:

	O k a s m e t s a d				L e h t m e t s a d					Kokku
	Mänd	Kuusk	Teised okaspuud	Kokku okaspuud	Kask	Must lepp	Haab	Teised lehtpuud	Kokku lehtpuud	
Soome	55.2%	24.8%	—	80.0%	16.9%	1.5%	0.2%	1.4%	20.0%	100%
Läti	48.5%	29.8%	—	78.3%	11.9%	4.4%	4.9%	0.5%	21.7%	100%
Leedu	29.0%	39.0%	—	68.0%	12.0%	4.0%	12.0%	4.0%	32.0%	100%
Poola	65.6%	10.4%	4.1%	80.1%	4.1%	5.6%	1.7%	8.5%	19.9%	100%

Seega moodustavad okasmetsad Balti riikides 70—80% üldmetsapinnast. Tähtsaimaks okaspuudest saadavaist tarbematerjalist oleksid saepalgid, saetud sortimentide valmistamiseks. Nõudmine viimaste suhtes maailmaturul kannab püsivat iseloomu, seetõttu metsade koosseis on soodsaks metsakaubanduslikuks eeltingimuseks ka tulevikus.

Riigimetsad Balti riikides on üldiselt heas korras. Kuigi kasutamine ületab aastase juurekasvu, on metsade jaotus vanuseklassidesse normaalne, nii et ka tulevikus on kindlustatud ühtlane kestev kasutamine.

Lätis oli kõigist riigimetsadest 1. IV 1929. a. korraldatud ja majandusplaanidega varustatud — 75%, Poolas ulatus see % 1929. a. — 58. Et Poolas on palju erametsi, mis harva on korraldatud, siis metsakorralduse suhtes on Poola võrdlemisi mahajäänud. Leedu korraldatud metsade % = 50. Soomes sünnib eksteniivse metsamajanduse tõttu metsa hindamine jontakseerimise alusel, mille välistööd lõpsid 1923. a.

Soodsate metsamajanduslike tingimuste tõttu võivad Balti riigid peale oma tarvete rahuldamise oma saadusi toimetada maailma puuturule.

Metsade tootvus. Normaalne metsakasuta-

mine põhjeneb majandusplaani kavatsustel ja on selle läbiviimisest. Kasutamisel tuleb silmas pidada kõige otstarbekohasemat sortimentide valmistamist ja arvestada turu nõudmisi ja väljaveotingumusi. Välisturu suhtes on Balti riikide asend üldiselt soodus, kuid vähem head on siseturu olud. Riigi metsamajanduse intensiivsus sõltub teatud määral rahva tihedusest, nagu seda ka allpool riikide ülevaateist võime näha.

Soome. Esimeste metsahindamiste järgi 1896. a. iga-aastane metsade juurekasv võrdus 35,2 miljon. kuupmeetr. Vastavalt uutele andmetele 1923. a. võrdub kogu Soome metsade puidu tagavara 1620 miljoni m³ ja iga 1 ha metsapinnale tuleks 64,3 m³. Iga-aastane juurekasv võrdub 44,4 miljoni m³, mis annab 1,77 m³ ha kohta. Metsade kogutootvus ja metsamaterjalide sisseveedu kokku teevad aastas välja 46,6 miljonit kuupm.

Läti. Iga-aastane metsa juurekasv võrdub riigimetsades 3,79 miljoni kuupm. Juure arvates ka omavalitsuste ja erametsade juurekasvud saaksime ümmarguselt 4,45 miljonit kuupm. ehk 2,5 m³ ha kohta. Ühes metsamaterjalide sisseveoga saaksime seega 4,5 miljonit m³ aastas.

Leedu metsade aastane juurekasv võrdub 2,06 miljoni m³ aastas, nii et 1 ha kohta tu-

leks 2,6 m³ aastas. Ühes metsamaterjalide sisseveo arvestamisega saaksime kogu aasta kohta 2,07 miljonit m³.

Poola metsade aastast juurekasvu arvestatakse 21,41 miljoni kuupm. ehk 2,39 m³ ha kohta. Koos sisseveoga oleks aastane puidu sissetulek 21,47 miljonit kuupm.

Võrreldes iga-aastasi juurekasve 1 ha arvab autor, et dr. Reimi poolt tähendatud eesti metsade juurekasv, 1 ha — 3,8 m³, osutub liig kõrgeks, sest teistes Balti riikides on see tunduvalt madalam.

Võrreldes Balti riikide metsajuurekasvu lõunapoolsete riikidega selgub, et Balti riikides need on siiski üsna kõrged, sest keskmine juurekasv 1 ha Prantsusmaal võrdub 2,5 m³, Šveitsis — 2,7 m³, Austrias — 3 m³, kuna Skandinaavia riikides juurekasv on märksa vähem: Rootsis 1,6 m³, Norras — 1,4 m³ ha.

Metsaväljavedu. Metsasaaduste väljaveo küsimused on Balti riikidele eriliselt tähtsad. Ühtlase ja võrdleva pildi saamiseks käsitleb autor 1926.—1928. a. väljaveo keskmist. Ühtlustamise otstarbel on kõik saadused ümber arvatud ka kuupmeetr. Saetud, tahatud materjalide ja vineeri valmistamisel tekib 30 kuni 50% jäänuseid, mida kasutatakse tavaliselt siseturul küttematerjalina, osaliselt tselluloosi valmistamises jne.

Soome väljavedu 1926—1928. a. keskmise järgi oli järgmine:

Saetud materj. 1.185.230 stand. = 5.537.395 k.-m	
Ümmargus. „	3.927.500 „
Vineer	127.054 „
Niidirullid	11.558 „
Paber 225.788 tonni = 1.241.834 „	
Tselluloos 389.732 „ = 2.143.526 „	
Puidumass 146.173 „ = 803.952 „	

Kokku ümmarguselt 13.790.000 k.-m,

mis teeb välja 31% kogu metsa tootvusest.

Eestis võrdub väljavedu 16% metsa üldtootvusest. (Autori poolt välja arvatud dr. Reimi andmete põhjal.) Seda arvu loeb autor madalaks ja see on tekkinud ta arvamisel liig kõrgelt hinnatud üldtootvusest.

Läti väljaveo kohta 1926—1928. a. keskmine kujuneb järgmiselt:

Saetud materjalid	738.621 kuupm.
Jämedad ümmargused materj.	108.765 „
Paberipuud	83.248 „
Tugipuud	371.135 „
Vineer	28.182 „
Paber 9.389 tonni = 51.640 „	
Tselluloos 4.352 „ = 27.236 „	
Mitmesugused materjalid	21.590 „

Kokku ümmarguselt 1.430.000 kuupm. seega 32% metsa üldtootvusest.

Leedu metsasaaduste väljavedu kujuneb järgmiselt:

Ümbertöötamatud materjalid	254.467 m ³
Ümbertöötatud	101.952 „
Tselluloos ja paber	220.000 „

Kokku ümmarguselt 575.000 m³, mis moodustab 28% metsa üldtootvusest.

Poola metsasaaduste väljavedu oleks järgmine:

Ümbertöötamata materjalid	5 969.431 m ³
Osaliselt ümbertöötatud materj.	3.516.075 „
Mitmesugused puidusaadused	122.588 „
Paber	105.138 „

Kokku ümmarguselt 9.715.000 m³, mis teeks 45% metsa üldtootvusest.

Kõigi Balti riikide väljaveo kogusumma võrdub ümmarguselt 26 miljoni m³ ehk 34% kogu metsa tootvusest. Lugeda normaalseis tingimuses suhtelist metsarohkust — 0,31 ha 1 elanikule küllaldaseks siseturu tarviduste rahuldamiseks peaksime arvama, et praegusel keskmisel suhtelisel metsarohkusel — 0,97 ha 1 elanik. — jatkaks 1/3 metsatootvusest siseturu jaoks, kuna 2/3 tootvusest võidaks välja vedada. Säärane ideaalne seisukord on mitmel põhjusel teostamatu, vähemalt lähemal ajal. Metsamajandus on üldiselt siiski üsna eksteniivne. Odavad materjalid, küttepuid, haod, kännud jne., ei leia igal pool täielist kasutamist, samuti paljud metsahooldamistööd jäävad seetõttu teostamata. Väljaveoteede seisukord raskendab turule toimetamist; paljusid parandusi nõuaksid eriti parvetusteed. Suured veokulud teevad saadused kalliks. Ka mõjustavad siseturu puidu hindu omamaa tööstuste toetuseks maksmapandud väljaveotollid.

Tunduvat muutust metsamajanduse tulukuse tõstmiseks loodab autor hindade tõusust siseturul. Madalad hinnad siseturul ei võimalda tihti juurekasvu täielist kasutamist, vaid ollakse sunnitud piirduma väärtuslikuma osaga.

Balti riikide metsasaaduste väljaveo väheus on põhjustatud ka suurest sisetarvitusest. Liig palju kasutatakse puitu hoonete ehitusteks ja küttematerjaliks. Üleminekul teistele ehitus- ja küttematerjalidele põllumajanduse intensiivsuse tõstmisega ja tööstuse arendamisega võiksid ka siseturul puiduhinnad tõusta.

Nii-siis võiks tulevikus loota Balti riikide metsasaaduste väljaveo tõusu, seetõttu kasvaks ka nende tähtsus rahvusvahelisel puuturul.

Puidu tarvitamine. Vastavate andmete ja sellekohaste uurimiste puudusel on raske kindlaks teha Balti riikide puidutarvitamise suurus. Võiks ainult osaliselt seda küsimust valgustada.

Soomes 1925—1927. a. andmestikul hinnatakse siseturu tarvitamist 36.450.000 kuupm., seega langeks igale elanikule ümmarguselt 10 kuupm.

Eestis oleks autori arvestusel puidukulu- tus 1 elaniku peale 3,15 m³ (dr. Reimi järgi — 2,90 m³).

Lätis maareformi teostamine on tõstnud

siseturu tarvitamist; keskmiselt hinnatakse seda 3.855.000 m³ aastas, s. o. umbes 2 m³ elanikule.

Leedus oleks aastane siseturu tarvitamine 1.375.000 m³ ehk 0,6 m³ elanikule.

Poola siseturu tarvitus võrdub 20,5 miljoni kuupm., mis iga elaniku kohta annaks 0,68 m³.

Keskmiselt Balti riikides oleks ühe inimese tarvitamine 1,68 m³, mida võrdlemisi suureks tuleb pidada.

Puubilanss. Puubilansist annab ülevaate järgmine tabel:

	Aastane juurekasv ja sissevedu m ³	Väljavedu aastas m ³	Sisetarvitus aastas m ³	Väljavedu ja sisetarvitus m ³	Bilanss aastas m ³
Soome	46.600.000	13.790.000	36.450.000	50.240.000	— 3.640.000
Eesti	3.650.000	585.000	3.515.000	4.100.000	-- 450.000
Läti	4.500.000	1.430.000	3.855.000	5.285.000	— 785.000
Leedu	2.070.000	575.000	1.375.000	1.950.000	+ 120.000
Poola	21.470.000	9.715.000	20.500.000	30.215.000	— 8.745.000
	78.290.000	26.095.000	65.695.000	91.790.000	— 13.500.000

Välja arvatud Leedu, on kõigis riikides puubilanss passiivne, s. o. sisetarvitus ja väljavedu ületavad juurekasvu ja sisseveo; kõige suurem passiivsus nii absoluutselt kui ka suhteliselt on Poolas. Arvestades Poola metsapinna suurust ja suhtelist metsarohkust tuleb praegune metsasaaduste väljavedu lugeda liig suureks; tulevikus peab see tunduvat vähenema.

Soome bilansi passiivsust ei saa lugeda eriti suureks, sest ta moodustab vaid $\frac{1}{11}$ aastasest juurekasvust, pealegi sünnib Põhja-Soomes metsakasutamine veel puudulikult. Eesti ja veel rohkem Läti bilansi passiivsused on suhteliselt suuremad kui Soomes.

Puutööstus. Puutööstusel on suur rahvamajanduslik tähtsus, eriti aga metsamajanduse jaoks. Seda tähtsust ilmestavad siin töötavate tööliste arvud:

	Soome 1927. a.	Läti 1927. a.	Leedu 1926. a.	Poola 1926. a.
Puutööstus . . .	56.915	11.525	4.566	66.729
Paberitööstus .	22.971	4.936	1.948	23.864
	79.886	16.461	6.514	90.593

Soomes asuvad eeskujulised tööstused, nende seas mõned hiiglasuured, nagu Kymmene paberitööstus — aastatoodanguga 90.000 tonni, Enso tselluloositehas, Gutzeit & Co saevabrikud.

Leedu tööstused on võrdlemisi väikesed, Poolas oli 1927. a. 1491 saeveskit, 24 vineeritehast, 23 mööbli- ja 44 paberi- ja tselluloosivabrikut. Lätis oli samal 1927. a. 292 mitmesugust puidu ümbertöötamise tehast, mille tööliikond moodustas 28% kõikidest tööstuslikest töölistest.

Töö kokkuvõttes autor veel kord märgib oma töö tähtsamad mõtted ja rõhutab puidu hindade tõusmise möödapaäsmatust tulevikus, sest metsapind igalpool alatasa väheneb, kuna puidu tarvitamine tööstuse arenemisega ja rahvaarvu tõusuga järjest kasvab. Metsasaaduste hinnad ongi viimase 100 a. jooksul jõudsamini tõusnud kui põllusaaduste hinnad, näiteks Saksamaa andmeil, kui 1830. a. hinnad võrduksid — 1, 1924. a. — rukkihind oli 1,6, või — 3,19, puidu — 4,57.

Kõrgemad metsahinnad võimaldavad Balti riikidele tulevikus oma metsi paremini kasvatada ja hooldada; sisetarvitus vähendamise ja metsade tootvuse tõstmisega võib metsasaaduste väljavedu tunduvat tõusta, ilma et vaja oleks normaalset metsakasutamist ületada.

W. Emeis. Ungünstige Wahrnehmungen an ausländischen Nadelhölzern in Schleswig-Holstein (Ebaõnnestunud kogemused võõra- maa puuliikidega). Ajakirjas „Silva“, — nr. 32/33 — 1930. a.

Šlesvig-Holstein, asudes meist tublisti lõuna pool, on loomulikult pehmema kliimaga, kuid mullastiku olud osaliselt sarnanevad meie mereäärseile; seetõttu pakuks teatud huvi tutvuda seal saadud kogemustega, pealegi on seal rohkesti katsetatud võõramaa puuliikide kasvatamisega. Erilist huvi pakuvad kliimaatilisel ebasoodsal (tugevad ühesuunalised meretuuled) kehal nõmmemaal tehtud katsed. Siin taheti leida harilikele puuliikidele sääraseid asemikke, millede tüvekuju ja juurekasv osutuksid paremaiks oma maisist. Suurest arvust võõramaa puudest leidsid eelistamist: Jaapani lehis, Sitka kuusk ja pseudotsuga.

Jaapani lehis erineb jõudsa kasvuga ka viletsamail mail. Teda ei vigasta vähjahäigus. Ta moodustab segapiestikke, andes head pinnasekaitset ja sundides teisi puid kaasas kasvama, parandab „haigestunud“ mulda ja hoiab ära toore huumuse tekkimise, ka on ta heaks tulekaitseks metsaveerel.

Kuid 40 a. vaatlused kultuurides tekitavad mõningaid kahtlusi ja teevad väga küsitavaks võimaluse Jaapani lehist kestvalt suuremas ulatuses kultiveerida järgnevail põhjustel. Põuaseil aastail kannatab ta rohkem niiskuse puuduse all kui Euroopa lehis. Tuulistes kohtades, eriti metsaäärtes, kannatab tüvi tuule mõjul: puudulik okste arv tuulepoolsel küljel, millele tavaliselt järgneb ladva kuivamine. Headel muldadel muutus ta varsti segavaks naabriks teistele puuliikidele, neist üle kasvades ja nad varju jättes.

Kõigele sellele lisandus hiljuti uus nähtus: lehise puiestikus tuli ilmsiks tüvede südamemäda; esialgu esines haigus üksikuil puil ja ainult kõige halvemate kasvutingimustega kohtadel, kuid hiljem esineb haigus juba mitmel pool. Väliselt on tüvi täitsa terve, kuid seest südamemäda ulatub tihti kuni 3 m. kõrguseni. Südamemäda tekkimist põhjustanud seen on seni kindlaks tegemata.

Sitka kuuses loodeti leida eeskujuline asemik meretuule ja südamemäda all kannatavale harilikule kuusele. Noores eas Sitka kuusk kasvab ruttu, eriti niiskeil huumusrikka il mail, kuid ka kehvast liivamaas ja koguni luidetel; pehme merikliima tõttu jõuab ta harilikust kuusest ette.

Kahjuks ka selle puuliigi juures seni kindlaks tegemata põhjustel 30 a. vanuse ümber algab tüvede kuivamine, mis arvatavasti ka mingisugusest taimehaigusest on põhjusta-

tud, sest nähtus esineb nii kehvadel kui ka sigusatel muldadel.

Pseudotsuga kohta puuduvad rohkearvulised vaatlused, kuid tüvede kuivamist ja mädanikku pole seni leitud, kuna koore vigastused üsna kergesti kinni kasvavad. Ruttu kasvav puuliik areneb hästi tuule eest kaitsitud kohtades: sügavais orgudes ja idapoolseil küngaste nõlvadel. Loodetuulele avatud lamedal maal ei suuda see puuliik kaua vastu panna — algab ladva kuivamine ja seega tüve vormi muutumine.

Ülemaltähendatust selgub, et lootused mereäärsete nõmmemaade jaoks uusi ja paremaid puuliike leida ebaõnnestusid. Tuleb jälle katsetada ja tulemusi oodata.

K. Verberg.

*

Doc. A. Teikmanis. — Mežu dienas Latvijā, 1930. gadā. (Läti metsapäevad 1930. a.) Rīgā, 1930. — 32 lk. Läti keeles, saksakeelse referaadiga.

Piltidega ilustatud raamatukeses leiame huvitava kokkuvõtte möödunud aastal Lätis korraldatud metsapäevade tulemustest. Teos on koostatud metsapäeva keskkomitee esimehe, Läti ülikooli dotsendi A. Teikmanis'e, poolt. Piltidel näeme metsa istutamise ja külümise tööde demonstreerimist kooliõpilasile.

Üksikasjalisest käsitlusest leiame järgmist: Läti metsateadlaste ühingu otsusel 1929. a. asutati eriline keskkomitee „metsapäeva“ korraldamiseks. See koostati mitmesuguste asutiste ja seltside, nimelt: metsanduslike, põllumajanduslike, aiandus- ja õpetajate seltside, noorsooühingute, skoutide ja kaitseliidu esindajaist ja metsapäevast huvitatud omavalitsuste ja riiklike asutiste esindajaist, nagu metsadepartemang, ülikooli metsaosakond, raudteevalitsus, koolivalitsus, kaitseministeerium, maanteedevalitsus jne. Keskkomitee poolt väljatöötatud kava järgi olid ette nähtud: väljasõidud metsadesse met-sakultuuridega tutvumiseks, mitmesuguste metsa külümise ja istutamise tööde demonstreerimine, istutamised hoonete ümbruses, alleede ja puisteede asutamine jne. Peale selle olid ette nähtud kõned metsapäevade tähtsusest, üldiste metsamajanduslike küsimuste kohta ja eriti puude praktilisest ja esteetilisest tähtsusest hoonete läheduses jne. Metsapäeva propageerimiseks valmistati erilised üleskutsed, samuti kasutati nimetatud otstarbeks suures ulatuses ka ajakirjandust.

Metsapäeva tegelik läbiviimine toimus vastavate kohalike komiteede poolt. Metsapäeva tulemused olid järgmised: Metsapäeva korraldati 200 kohas, umbes 20.000 inimese osavõtul. Metsapäeva kestva — 27. IV kuni 8. V — ümbritseti puuistandustega 48 kooli, 15 kirikut, 14 surnuaeda, 17 kogukonna maja, 38 mitmesugust seltsimaja, 4 vaestemaja. Uuesti asutati 15 parki ja 26 kohas istutati teede ääre puid.

Uusi kultuure tehti 12 linnas ja 69 üksikus majanduses. Metsapäeva kestva korraldati metsa 53 väljasõitu ja 35 kohas seejuures metsapäevast osavõtjad külisid ja istutasid, kuna 16 kohal demonstreeriti metsakultuuride tegemist. Kogusummas peeti ülemaanimetatud küsimuste kohta 103 kõnet. Metsapäev leidis elavat osavõttu rahva seas, eriti noorsoo poolt.

Metsapäeva läbiviimisest võtsid osa esi-

joones kohalikud metsaametnikud, siis kohalikud õpetajad, agronomid, aednikud, omavalitsuste tegelased, kaitseliitlased, skouidid.

„Metsapäevade korraldamine peab ka tulevikus korduma,“ lõpetab keskkomitee esimees oma kirjutise.

Nagu sellest ülevaatest selgub, on Lätis metsapäeva korraldamine veidi teisiti sündinud kui meil, samuti ka tööde tegelik ulatus erineb. Paistab silma laiemate ringkondade juuretõmbamine, kuid tööde tulemustest näeme, et suuremalt jaolt nad piirduvad metsatööde demonstreerimisega ja hoonete ümbruse kaunistamisega puuistandustega. Igatahes arvilised töö tulemused sama aasta Eesti metsanädalal osutuvad suuremaiks. Missugune aga kasvatuslik tähtsus möödunud aasta metsapäevadel on olnud, selle kohta ei saa niipea vastust anda.

K. Verberg.

Küsimused ja vastused.

Küsimus nr. 1. — Kuidas saaks ise kodusel viisil keemiliselt valmistada „püssiõli“, nagu näit. valmistab a.-s. „Odor“ Tallinnas nime all „Püssiõli“, ja ka teisi saksa firma õlisid, nimega: „nitrol“, „ballistol“, „pirol“ jne.? Missugune on üksikute ainete %-vahekord kokkuseadmisel?

Küsimus nr. 2. — Kas tarvitatakse püssi puhastamiseks suitsuta rohuga laskmise korral mäaret, koosseisuga: $\frac{1}{4}$ osa puupiiritust, veidi seebikivi sulatada selles ja lõpuks segada $\frac{1}{2}$ — $\frac{3}{4}$ osa vaseliinõliga.

Vastus. — Jahimeeste arvates ei ole otstarbekohane hakata püssiõli ise valmistama, kus iga vähimgi ebatäpsus võib püssi rikkuda. Laboratooriumi poolt katsetatud head püssiõli on odavasti müügil igas ja hitarvete-kaupluses ja parem on seda sealt osta.

Küsimus nr. 3. — Millised on N.-Vene suituta püssirohtude headus, ballistolilised omadused jne., võrreldes neid saksa Köln-Rotweil ja Wolff-Walsrode firmadega.

Vastus. — Saksa omad on paremad.

Küsimus nr. 4. Kuidas on „Tallinna Jahimeeste Seltsi“ posti-aadress kirjadele?

Vastus. — Pikk tän. nr. 42, Tallinn.

Küsimus nr. 5. — Kuidas on „Tallinna Eesti Kennel-Klubi“ posti-aadress kirjadele?

Vastus. — Tallinn, Koppel, Bekkeri tehas nr. 4, krt. 15.

Küsimus nr. 6. — Kust võiks saada asutava jahiseltsi tarvis normaalpõhikirja — või ei olegi neid — nii nagu teiste seltside tarvis on valmis trükitud? Tahaksin asutada seltsi, — kust-kellelt võiks saada kõige paremini vajalisi andmeid ja seletusi?

Vastus. — Tallinna Jahimeeste Seltsilt.

Küsimus nr. 7. — Kumb on parem kukkeda j.-püssidel, kas vaba või automaatne kaitse?

Vastus. — On maitse ja harjumuse asi, kuid meie arvates on automaatne kaitse parem.

Küsimus nr. 8. — Kas metsnikul on õigus nõuda päeva- ja sõiduraha sel juhtumil, kui ta on kutsutud kohtusse tunnistajaks tema poolt kokkuseatud omavolilise karjatamise protokollis asjas?

Kohtu poolt määratud sõiduraha on vähe, ei tasu tekkinud kulusid. Ametnik.

Vastus: Antud juhtumil on metsnikul kui ametiasutuse tunnistajal õigus saada päeva- ja sõiduraha täiel määral, ametsoitute tasuseaduses ettenähtud normide järgi. Sellest arvatakse maha kohtu poolt määratav päevaraha,

kui pole esitatud kohtutunnistust, et viimast kohtu poolt pole maksetud.

Küsimus nr. 9. — Kas on ametnik, kel on kindlad sõidurahad, õigustatud nõudma sõiduraha sel juhtumil, kui ta ametasjus teeb väljasõite välispool oma piirkonda?

Kas lähtekohaks tuleb arvata oma asukoht

(elukoht) või tuleb maha arvata kilomeetrite arv, missugused asuvad tema piirkonnas?

Ametnik.

Vastus: Kui ametnik ametiasjus sõidab välispool metskonna piire, tuleb sõidurahad tasuda; lähtekohaks tuleb arvata ametniku elukoht.

Mitmesugused teated.

Metsade ameti kohtade-pealse koosseisu ümberkorraldamise kava.

29. novembril ja 1. detsembril 1930. a. ärapeetud metsarevidentide koosseisul otsustati põhimõtteliselt senisel kujul tegutsenud metsarevidentide instituuat korraldada ümber. Praegused 9 ringkonna metsarevidenti otsustati vabastada ja nende asemele määrata 26 revident-metsaülemat. Viimasele alluksid peale oma metskonna veel kolm naabermetskonda, kus ta kui vanem ja vilunud metsateadlane kontrolliks ja juhiks metsamajapidamist ja oleks nõuandjaks puhttehnilistes küsimustes. Uus ümberkorraldus on tingitud peamiselt otstarbekohasusest, kuid töötab sealjuures anda ka kulude kokkuhoiu.

Esialgse kava järgi, mis veel pole lõplik, kujuneksid uus metskondade jaotus ja revident-metskondade asukohad järgmiseks:

Kohtla rev.-metsk. — Narva, Vaivara ja Jõhvi metsk.
Kivinõmme rev.-metsk. — Pagari, Iisaku ja Gorodenko.
Püssi rev.-metsk. — Paasvere, Tудо ja Avinurme.
Roela rev.-metsk. — Sonda, Rakvere ja Kunda.
Kolga rev.-metsk. — Sagadi, Loobu ja Anija.
Tapa rev.-metsk. — Rava, Porkuni ja Varangu.
Viimsi rev.-metsk. — Rooküla ja Aegviidu.
Sutlema rev.-metsk. — Purila, Kloostri ja Vihterpalu.

Jõgeva rev.-metsk. — Kurista, Rakke ja Torma.

Kaiavere rev.-metsk. — Saare, Alatskivi ja Tartu.

Ahja rev.-metsk. — Kastre, Rápina ja Veriora.

Kambja rev.-metsk. — Otepää, Kongosta ja Erastvere.

Võru rev.-metsk. — Orava, Petseri ja Vastseliina.

Antsla rev.-metsk. — Sõmerpalu, Roosa ja Karula.

Aakre rev.-metsk. — Sangaste, Valga ja Koorküla.

Puurmanni rev.-metsk. — Kärevere, Põltsamaa ja Adavere.

Purdi rev.-metsk. — Huuksi, Väätsa ja Triigi.

Vändra rev.-metsk. — Kõnnu, Käru ja Kolu.

Kabala rev.-metsk. — Aimla, Vastemõisa ja Kõpu.

Loodi rev.-metsk. — Tarvastu, õisu ja Karksi.

Kariste rev.-metsk. — Polli, Voltveti ja Kilingi.

Laiksaare rev.-metsk. — Orajõe, Jäärja ja Lodja.

Surju rev.-metsk. — Taali, Hallingu ja Audru.

Mõtsu rev.-metsk. — Karjalasma ja Kuresaare.

Haapsalu rev.-metsk. — Kärddla, Putkaste ja Piirsalu.

Märjamaa rev.-metsk. — Kuusiku, Vigala ja Velise.

Peale tähendatud ümberkorralduste kavatsetakse likvideerida 4 metskonda: Harjumaal — **Vääna**, liites see Kloostri ja Viimsi metskonnaga, ja **Rummu** — liites see Anija ja Viimsi metskonnaga,

Saaremaal — **Kangroselja**, liites see Kuresaare ja Karjalasma metstkonnaga. Viljandimaal likvideeritava metstkonna kohta pole praegu veel selgust, kuna kõne all on, kas likvideerida ja liita teiste külge Loodi, Tarvastu, Karksi või Kärstna.

Kokkuvõttes väheneks metsaametkonna kohtade-pealne koosseis esialgse kava järgi: 9 metsarevidendi, 4 metsaülema, 4 asjaajaja, 5 abimetsaülema, 9 metsniku ja 43 metsavahi võrra.

V. K.

Eesti Metsaühingute Liidu mär-gukiri vabariigi valitsusele.

Asutava Kogu poolt vastuvõetud maa-seaduse § 23 mõtte järgi ei tohi meie metsade üldpindala enam väheneda ja seda arvatavasti sel põhjusel, et võrreldes meie naabermaade metsarohkusega tuleb Eestit lugeda metsavaeseks. Eestis on metsade pindala praegu 20,9% kogu Vabariigi kuivast maast, Lätis 31,3 prots., Leedus 20,0%, Poolas 23,0% ja Saksamaal 27,0%, rääkimata Nõukogude Venest, Soomest ja Rootsist, kellele metsaprotsent on meie omast tunduvalt kõrgem. Isegi Belgia metsaprotsent — 18% — võrdub peaaegu meie omaga, kuigi Belgias ühe km² peal elab elanikke ligikaudu 11 korda rohkem kui Eestis (260 elanikku Eesti 24 vastu).

Prof. dr. A. Mathieseni ja dr. rer. for. P. Reimi arvestuste järgi kasutatakse meil aastas oma tarviduseks ja väljaveoks ca 3.680.000 m³ puumassi. Aastane juurekasv + sissevedu on aga ca 2.890.000 m³. Sellega on puumassi ületarvitamine aastas 790.000 m² ehk 21% aastasest kasutusest.

Eesti väljaveost oli 1929. a. metsamaterjalide ja ümbertöötatud metsasaaduste väärtus Kr. 32.907.000 ehk 28% kogu väljaveost. Samal ajal vedasime sisse neid aineid ainult Kr. 3.730.000 eest ehk 3% kogu sisseveost. Sellega on metsasaadused olnud kõige suuremaks nettovaluuta andjaks meie väliskaubanduses. Selle juures andis mets teenistust peale ülestöötamis- ja veotööde veel umbes neljandikule kogu riigi kesk- ja suurtööstuse töolistest ja moodustas

kaalu järgi ligi 44% kogu raudteede veokvantumist. On tõenäoline, et otsarabekohase metsakasutuse korraldamisega ja metsamajanduse edendamisega sisemaal avanevad võimalused nende vahelkordade tunduvaks parandamiseks.

Riigimetsad on võimaldanud laialtulatult viia läbi uute asulate ehitusprogrammi ja rahuldada kohalike elanike metsatarvidust. Asunikele on ehitusmaterjalide andmiseks mõnel pool läbi raiutud kuni 1942. a. aastalangi. Kohalike elanike varustamiseks on kulunud seni keskmiselt 40% riigimetsade toodangust.

Ülaltoodud asjaolud näitavad kujukalt, missugust osa etendab metsamajandus meie riigi- ja rahvamajanduses. Selle juures peab võtma arvesse, et raskete majanduslike olude tõttu on meie erametsad viimastel aastatel väga tugevasti laastatud, läbi raiutud ja peaaegu hävitatud, nagu seda kinnitab Eesti Metsaühingute Liidu poolt läbiviidud ankeet meie taluomanike keskel. Sellespärast tuleb arvata, et tulevikus riigimetsad peavad rahuldama kohalike elanike tarvidusi vähemalt senisel, kui mitte suuremal määral.

Kahjuks on seni mitmed asjaolud raskendanud meie metsamajanduse korrapärasest arendamisest, millest siinkohal juhime Teie tähelepanu alljärgnevatel.

Vabariigi esimese kümne aasta kestes kuni 1929. a. lõpuni on ära planeeritud 61.561 ha metsamaad, mis võrdub 8,3% kogu riigi metsamaade pindalast ehk umbes 9 metstkonna metsamaa pindalale. Metsamaade edaspidine vähendamine võiks sündida ainult sel määral, nagu teises kohas uut maad võiks metsastada. Suurte pingutustega on kokku seatud metsakorralduskavad praeguse metsapindala majandamiseks, kuid uued süsteemita planeerimised ähvardavad neid jälle segi paisata ja nii tuleks igal aastal selle tööga uuesti otsast peale alata. Sellespärast on hädavajaline, et riigimetsade piirid lähemal ajal lõplikult kindlaks määrataks ja metsade pindala vähenemisele piir pandaks.

Metsamaade planeerimisele järgneb selle peal kasvava metsa hävitamine, millega maapind ebatootvaks muudetakse. Kännustike kultuurimaaks muut-

mine osutub aga tihti liig kalliiks võrreldes praegu vabal turul maksetavate maahindade ja rendihindadega ning jääb sellepärast teostamata.

Arvestades seda oleks väga tarviline riigi asunduspoliitikas arendada intensiivsemalt teist võimalikku suunda ja nimelt riigi kaasabil osta kokku odavasti müüdavaid maa-alasid ja nendega varustada maatahtjaid nii juurelõigete andmisel kui ka uute asulate asutamisel.

Talumetsanduse edendamiseks ei ole riik seni peaaegu midagi ette võtnud, kuigi see riigi- ja rahvamajanduslikult oleks hädatarviline. Kõnelemata meie talumetsade viletsast seisukorrast on talunditel 1929. a. põllumajandusliku üleskirjutuse andmetel 709.890 ha ehk 22,9% karjamaad ja 151.941 ha ehk 4,9% sood ja raba, millistest osa metsastamise teel kindlasti tulusamalt majandatud oleks. Peale otstarbekohase ja tulukama maakasutuse viisi võiksime sel teel luua eeldusi vähemalt osaliselt rahuldada talundite metsamaterjalide tarvidust tulevikus nende eneste metsadest, mis erilise tähtsuse omab metsavaestes rajoonides, kus riigimetsad kaugel ja rahval päevade viisi aega ja jõudu tuleb kulutada tarbepuude otsimisel ja muretsemisel.

Et metsaasja talundites liikuma pan-na ja oskusi ning teadmisi levitada, oleks tarviline Haridusministeeriumi kaasabil korraldada metsanduslikku propagandatööd koolides ja noorsookeskel, korraldades samal ajal Põllutöministeeriumi kaudu erametsanduse nõuannet välismaade eeskujul. Erametsanduse edendamisega oleks võimalik tunduvalt vähendada riigimetsade ülekoormatust siseturu rahuldamiseks ja sellega säästa rohkem puuainet väliskaubanduse tarvis, talunditel tekiks aga uus kapitali kogumise allikas.

Samuti on suureks takistuseks metsamajanduse korrapärasele majandamisele praegu maksvad vananenud metsaseadused. Nende kaudu puudub igasugune alus erametsade korrastamiseks. Kerged karistused soodustavad metsavargusi, mis mõnel pool suurel määral takistavad uute metsade rajamist, eriti talust kaugel asuvatel maatükkidel. Suurt puudust on tunda normidest, mis

metsamaa saajalt nõuaksid selle kultuurmaaks muutmist või uuesti metsastamist, et maa mitte kasutamata ei seiksaks.

Kõike seda arvesse võttes on Eesti Metsaühingute Liidul au paluda Vabariigi Valitsust kaasa aidata, et

- 1) riigimetsade piirid määratakse lähemal ajal lõplikult kindlaks ja metsamaa pindala vähenemisele pandaks piir;
- 2) erametsanduse edendamiseks loodaks tarvilised eeldused ja sellele tööle aidataks riiklikul teel kaasa;
- 3) ajakohane uus metsaseadus pandaks kiires korras maksma;
- 4) metsamaad saajaid kohustatakse neid kavatsusi ka täitma, milledele nad oma metsamaa saamise soovid on põhjendanud.

Nende sihtjoonte teostamine on riigi- ja rahvamajanduslikult suure tähtsusega, seepärast on Eesti Metsaühingute Liidul au loota, et vabariigi valitsus nende elluviimiseks oma kaasabi ei keela.

Metsaharrastuse kasv Inglismaal.

„Metsätaloudellinen aikakauskirja“ nr. 10 l. a. toob selle kohta huvitavaid andmeid. Kuna enne sõda oli Inglismaal metsa väga vähe, umbes 6 prots. kogu maa-alast, seevastu aga oli kerge saada naabermaadest kõiki tarvilisi puuliike sobiva hinnaga, siis ei pöördud tol ajal oma maa metsaharrastuse suuremat tähelepanu. Maailmasõja ajal oli metsamaterjalide saamine välismaalt raskendatud, ja siis oldi sunnitud oma maa metsi laastama nõnda, et mõnes maaosas metsad täiesti hävisid. Umbes 180.000 ha metsamaad raiuti täiesti paljaks. Valdav osa on seni juba uuesti metsatud, kuid siiski on veel palju uuendamataid raiestikke ja harvikuid, missuguste all on praegu umbes 16 prots. kogu metsapinnast.

Sõjaaegsed röövraided moodustavad pöördepunkti Briti metsapoliitikas. On valmistatud suuri kavasisid hävitatud metsaalade uuendamiseks, uuritud sobivamaid puuliike ja selgitatud tulusamaid metsamajandusviise, ühe sõnaga — on asunud energiliselt tööle oma maa metsanduse edendamiseks ja uurimiseks. Viimaste arvestuste järgi on Inglismaal praegu 1,2 milj. ha metsamaad ehk 5,4 prots. kogu

maa-alast, ühe elaniku kohta aga ainult 0,03 ha, seega on ta üks Euroopa metsavaeseimaist maist.

Palju tööd on juba tehtud ja metsamehed tegutsevad hoolikalt kõigi kavatsuste elluviimise juures. Ja ei tule unustada asjaolu, et metsaharrastuse levimisel on ees suured tööalad laienedes Inglismaalt selle maailmariigi kaugelemaise suurtesse osadesse.

Töövõistlused metsatöölilistele.

„Metsämies“ nr. 12 — 1930. a. soovib korraldada võistlusi metsatööliliste vahel eestegija nime omandamiseks samadel alustel, nagu põllumajanduses korraldatakse künni-, lõpsi-, kraavikaevamis- ja muid võistlusi. Esimestele kohtadele tulijaile antaks välja vastavad tunnistused ja neil oleks eesõigus töö saamisel metsatöödel. Metsaühingud võiksid selle küsimuse võtta kaalumisele.

Laskeriistade hoidmise ja kandmise lubade väljaandmise korda muudetakse.

Senise korra järgi, mis põhjenes R. T. 13—1921 avaldatud laskeriistade hoidmise, kandmise, nendega kauplemise ja nende valmistamise määrustel, anti riigimetsade ametnikele ja teenijatele laskeriistade hoidmise ja kandmise load riigimaade ja -metsade valitsuse poolt: metsarevidentidele, metsaülemale ja nende abidele, ja valitsuse korraldusel metsaülemate poolt: metsnikele ja metsavahtidele.

Möödunud aastal R. T. 88 avaldatud laskeriistade hoidmise ja kandm. määruse § 2 märkus 2 muutmise määrus näeb aga ette, et seesugused load antakse välja ainult keskvalitsuse poolt. Kuigi senine kord oli vahest otsustavkohasem, tuleb siiski metsaülemale peavalitsuse ringkirjaga 30/XII—25. a. nr. s/12930/16 antud volitus tühistada, ja laskeriistade hoidmise ja kandmise lubade väljaandmine sünniks (ka metsnikele ja metsavahidele) ainult keskvalitsuse poolt, nagu kohtuja siseministeerium kirjaga 16/I—31. a. nr. 1594 järelepärimise peale teatas. Seni metsaülemate poolt väljaantud load jäävad maksvaks, sest neid pole tühistatud.

Ülaltehendatud muudatuse kohta järgneb lähemal ajal vastav ametlik korraldus.

V. K.

Muudatusi metsaametnike teenistuse alal.

Vastseliina metsaülem A. Evert nimetati oma palvel ja teenistuse huvides Erastvere metstkonda abimetsaülemaks, arvates 1. novembrist 1930. a.

Vastseliina metsaülemaks paigutati ümber oma palvel senine Kunda metsaülem L. Puksov, arvates 1. novembrist 1930. a.

Kunda metsaülem aj. k. t. nimetati senine Piirsalu abimetsaülem V. Boguslavsky, arvates 27. oktoobrist 1930. a.

Eduard Pokk nimetati Antsla metstkonda metsniku aj. k. t., arvates 1. novembrist 1930. a.

Harju ringkonna metsarevidendi A. Heinrichseni surma puhul on metsarevidendi kohuste täitmine pandud ajutiselt Järva ringkonna metsarevident Alfr. Auksmanni peale, arvates 29. novembrist 1930. a.

Gorodenko metsaülem A. Michelis vabastati teenistusest oma palvel, arvates 10. jaanuarist 1931. a.

Jäärja metstkonna asjaajaja J. Kuningas vabastati teenistusest oma palvel, arvates 1. jaanuarist 1931. a.

Vabanenud asjaaja kohale Jäärja metstkonda on otsustatud oma palvel ümber paigutada senine Kõnnu metstkonna asjaajaja J. Pärn, arvates 1. veebr. 1931. a. V. K.

Metsateadlaste päevad.

Eelmiste aastate eeskujul kavatseb Akadeemiline Metsaselts ka tänavu märtsikuu keskel korraldada metsateadlaste päeva. See oleks arvult juba 9. Et see päev kujuneks mitmekesiseks ja sisukaks, pöörduv Akad. Metsaseltsi juhatus kõigi asjast huvitatud isikute poole ettepanekuga esineda tuleval metsateadlaste päeval mõne metsamehi huvitava referaadiga.

Soovijaid palutakse teatada nimi ja referaadi pealkiri hiljemalt 15. veebruariks s. a. aadressil: Akad. Metsaselts, Aia tän. 46, Tartu. Juhatus.

Kõigile metsaülemale.

„Eesti Metsa“ jahiasjanduse osakonna toimetaja palub kõiki metsaülemaid toimetusele lahkesti teatada kõikide nende piirkonnas asuvate jahiseltside ja kütisalkade nimed ja aadressid, et nendega oleks võimalus ühendusse astuda.