

X AASTAKÄIK

HIND 35 SENTI

EESTI METS

METSA- JA JAHIASJANDUSE KUUKIRI

Nr. 12

DETSEMBER

1930. a.



VASTUTAV TOIMETAJA:
O. DANIEL

VÄLJAANDJA: EESTI
METSATEENIJATE ÜHING



Metsa ja jahisõbrad
tellige

„EESTI METS'a“

ainukest Eestis ilmuvat metsa- ja
jahiasjanduse kuukirja.

Kuukiri algab 1931. a. oma 11. aastakäiku.

Eeltuleval 1931. a. ilmub „Eesti Mets“ endiselt üks kord
kuus ja maksab aastas 4 krooni ja poolaastas 2 krooni.


Tellimiste vastuvõtmine 1931. a. peale on avatud.

Tellimisi võtavad vastu kõik vabariigi postiasutised
talituse hinnaga.

Töösturid ja ärimehed kasutage soodsaid kuuluta-
mise tingimusi kuukirjas „Eesti Metsas“.

==== Kuukirja toimetus ja talitus: ====

Tallinnas, Riigimetsade valitsuse juures. Telefon 16-06.
Postkast 97, Tallinnas.



EESTI METS

METSA- JA JAHIASJANDUSE KUUKIRI

Toimetuse ja talituse:
Tallinnas, riigimetsade valituse juures.
Telefon (2)16-06.
Tallinn, postkast 97.

Tellimise hind:
Aastas Kr. 4.—
Poolaastas „ 2.—
Välismaale 6 krooni aastas.

Kuulutuste hind
1/4 lehekülge Kr. 20.— R.
1/2 lehekülge „ 10.—
3/4 lehekülge „ 5.—
Tekstis ja kaanel 50% kallim.

Nr. 12.

Detsember 1930.

10. aastakäik.

Kuukirja „Eesti Metsa“ juubeli puhul.

Käesoleva numbril ilmumisel möödub kümme aastat kuukirja asutamisest, millise aja kestel on Eesti metsateenijate ühingu keskjuhatusel õnn olla kuukirja ainsaks väljaandjaks.

Välja andes ainsa peremehena „Eesti Metsa“ viimast nummrit, avaldab Eesti metsateenijate ühingu keskjuhatus oma suurema tänu ja sõbralikumad tunded kuukirja loomise mõtte algatajatele, vastutavatele toimetajatele, kaastöölisele, tellijatele ning kõikidele neile, kes kümne aasta kestel kuukirja levimisele kaasa aidanud, tuues selleks kirjanduse altarile nii vaimlist kui maiset ohvrit. Kümne aasta kestel on „Eesti Metsa“ kaudu tehtud hulk ilusat tööd. Rõõmustavalt peab märkima seda rahvuslikku rahu ja töövaimu, mis hoovab metsateenijate perest, mis on ka ühelajal olnud pandiks kuukirja edule.

Omalt poolt soovime, et kuukiri „Eesti Metsa“ ka järgnevatel aastakäikudel omaks kõik senised sõbrad ning et see levineks järjest laiemasse lugejaskonda. Olgu selle verstaapostini jõudmine kindluseks, et armastus oma häälekandja vastu, mis metsateenijate peret seni on juhtinud, ka edaspidi püsima jääb.

Kuukirja „Eesti Metsa“ sõpradele ja lugejatele „Hääd uut aastat“

soovides

**Eesti metsateenijate ühingu
keskjuhatus.**

Esimene aastakümme „Eesti Metsa“ elus.

O. Daniel.

Käesoleva numbriga lõpeb „Eesti Metsa“ kümnes aastakäik. Vaatamata juubeliilmelisele tähtpäevale, on tagasiwaade esimese aastakümne tegevuse peale seda kohasem, et juubilarid edaspidisest arenemisest ja heakäekäigust laiem ringkond end kohustab vastutavalt osa võtma. See ei sünni mitte põhjustel, nagu oleks tema ellukutsuja ja senine hooldaja tüdinenud oma ülesannetest või et ta seda ülesannet ei ole korralikult täita tahtnud või suutnud, — põhjuseks on asjaolu, et „Eesti Metsa“ edaspidiseks edukaks tööks on tarvilik aateline kui ka aineline koostöö ja vastutus kõikide meie metsandusliste organisatsioonide poolt.

Eesti metsandus ja metsaametkond tekkis üle öö, ühenduses riigi loomisega, millega käsikäes käis metsameeste pere organiseerimine ja tarvidus oma ajakirja järele. Kavatsusele järgnes kiiresti selle teostamine ja juba jaanuaris 1921. a. ilmus „Eesti Metsa“ esimene number Eesti metsateenijate kutseühingu väljaandel ja Chr. Leilopi vastutaval toimetusel.

Esimene number jättis välimuselt palju soovida: kaunis algeline ja abitu kaanepilt, halb paber ja vilets trükk ei teinud teda kuigi meeldivaks, kuid juba järgmine number oli paberi ja trüki suhtes rahuldav, paranedes järgnevatel aastatel veelgi tunduvalt. Kaane pilti ja esimese lehekülje vinjetti on vahetatud mitmel korral, kaust on jäänud endiseks, üksikud aastakäigud on aga alaliselt suurenenud. Kuna esimene aastakäik sisaldab 196 lehekülge, kerkib nende arv aastatega ja ulatab 1930. a. 314 leheküljeni. Aasta tellimise hinda kõrgendati 1925. a. kolme krooni pealt nelja peale. 1924. a. tehti katsed ajakirja kaks korda kuus välja anda, kuid sellest tuli juba nelja esimese kuu järele loobuda suurenenud kulude ja materjali nappuse tõttu. Viimasel põhjusel on mitmel korral tulnud kaksiknumbreid välja lasta, samuti on viivitusi üksikute numbrite ilmumisel juhtunud.

Juba esimese aastakäigu teises numbris kirjutab vastutava toimetaja kõrval alla tegeva toimetajana A. Netze, kes peale C. Leilopi lahkumist Tallinnast, augustikuust 1922. a. kuni 1. novembrini 1925. a. jääb kuukirja vastutavaks ja tegevaks toimetajaks. Ühtlasi moodustati toimkond erialade järele, kus A. Auksmann — metsanduse, P. Saks — metsatööstuse, E. Schabak — metsakorralduse, A. Mathiesen — kutsehariduse ja katseasjanduse, V. Vallner — jahinduse, Chr. Leilop — kutseühingu ja J. Zolk — mitmesuguste ja poolametlike teadete osade toimetust pidid juhtima. Tegelikult pole sel kaval reaalseid tagajärgi olnud. Kui A. Netze ametitöö rohkuse tõttu 1. nov. 1925. a. toimetaja kohalt lahkus, jäi vastutavaks toimetajaks tookordne kutseühisuse keskjuhatause esimees J. Zolk ja 1927. a. juunist kuni senini on vastutava toimetaja kohuseid täitnud nende ridade kirjutaja.

„Eesti Metsa“ esimeses numbris teatab toimetuse, et kuukiri „tahab püsida väljaspool klassivõitlust ja oma sisu selle järele paenutada, kuidas lugejad ja metsategelased selleks rohkem ühelelaadilist soovi avaldavad“. Sisumuutmiseks on nähtavasti juba esimesel aastal lugejaskonnast tehtud ettepanekuid, sest nr. 8 kirjastis avaldab toimetuse vastuse, milles toonitab, et „E. M.“ pole mitte ainult haritlastele määratud, vaid kõigile metsa- ja jahisõpradele ja et teaduslikud tööd ei tohiks häbeneda ilmuda kuukirjas kõrvalt lihtsa metsniku pajatuste ja ametlike teadetega. Sellest põhimõttest on seni kinni peetud. Kuigi aeg-ajalt sooviavaldusi kuuldus üksteisele vastukäivas suunas, nimelt et ühedele kuukiri liiga akadeemiline, teistele aga liiga labane tundus olevat, ei ole see takistanud oma mõtete avaldamist ei teadlasel ega metsavahil. Ka klassivõitlus ei ole „E. M.“ pinda leidnud. Olgugi, et esimene metsameeste ühine organisatsioon kauase kestvusega polnud, ei tekitanud lahku-

minek lahkkelisid „E. M.“ kaastöölised ja lugejaskonnas. Samuti on kuukiri jäänud väljaspoole erakondade poliitilist võitlust, piirdudes poliitiliste momentide äramärkimistega, niivõrd kui need riivasid metsi või metsamehi.

„Eesti Metsa“ kümme aastakäiku moodustavad tüseda, umbes 2600 leheküljelise kõite, mille sisu eest on hoolitsenud ligikaudu 130 kaastöölise. Esimeses aastakäigus avaldasid omi kirjatöid 26 autori, 1922. aastal tuli uusi juurde 21, 1923. a. — 16, 1924. a. — 14, 1925. a. — 7, 1926. a. — 9, 1927. a. — 9, 1928. a. — 5, 1929. — 13 ja 1930. a. — 11. Nendest on 60 autori ainult ühekordse kirjutamisega piirdunud. 2—5 korda on esinenud 38 autori, nende seas A. Mathiesen, A. Reinvaldt, graf. F. Berg, E. Vesterinen, A. Rühl, R. Lipp, K. Russov, P. Erik, A. Valge, G. Bellen, A. Mänd, H. Kosenkranius, E. Milk, L. Peets, Tetrao, E. Kolga, A. Passup, P. Vene, K. Sikk, G. Vilberg, J. Veidenstrauch, E. Broun jt. 6—10 korda 13 autori: J. Luik, A. Netze, B. Tiismann, M. Härms, J. N/en/n, A. Anderson, P. Saks, V. Matišen, A. Raekson, E. Lepik, K. Kerberg, E. Kool, E. P. 11—20 korda 9 autori: K. Aun, A. Auksmann, J. Põllumees, E. Viirok, J. Kornfeld, E. Schults, J. Paiken alias F. Sikka, Joh-oh-aka, Chr. Leilop. 21—30 korda 3 autori: V. Vallner, E. Schabak, J. Pipar. 31—40 korda 3 autori: K. Verberg, P. Reim ja H. P/uuse/pp ja 45 korda O. Daniel.

Valdav osa „E. M.“ sisust on algupärane ja kodumaa olude kohane, kuna tõlkeid väga harva on kasutatud.

Arusaadavalt on mitmekesisiste küsimuste käsitlemine esile kutsunud vastuväiteid nii mõnegi kirjutise puhul, kuid üldiselt on vaieldused püsinud asjalikkuse piires. Keele suhtes on nii üldiselt kui ka eriliste oskussõnade tarvitamise alal märgata edu, milleks kaasa aidanud kuukirjas avaldatud ja arvustatud metsanduslised oskussõnad. Keel on muutunud vabamaks, paenduvamaks ja pildirikkamaks.

Pole huvita jälgida „E. M.“ ainelise külje ja lugejaskonna kujunemise käiku, niivõrd kui seda võimalik on selgitada aruannete järele, kusjuures lugejate arv on saadud aastaste tellimissummade jagamisel tellimishinna peale.

Aasta	Tellijate arv	Tulud kr.	Kulud kr.	Ülejääk kr.	Puudujääk kr.
1921	919	3757,03	4234,70	—	481,37
1922	1246	4845,99	4783,81	62,18	—
1923	1091	4696,77	4834,85	—	138,08
1924	1212	4884,46	4940,39	—	55,93
1925	1049	5298,75	5448,81	—	150,06
1926	889	4132,74	5412,83	—	1280,09
1927	629	3141,12	5115,49	—	1974,37
1928	736	3640,19	5495,10	—	1854,91
1929	860	4114,03	5117,16	—	1003,13
1930	900 (tümarguselt)	—	4318,51 (9 kuu kohta)	—	1250,00

Nagu eelolevast tabelist selgub, on aineliselt kõige õnnelikum aasta 1922, kus tellijate arv kõige suurem ja kuukiri väikese ülejäägi andis. Järgneva kolme aasta jooksul püsib lugejate arv üle tuhande, puudujäägid ei ületa aga 150 kr., kuid juba 1926. a. tõuseb puudujääk üle 1200 kr., lugejate arv on langenud alla esimese aasta lugejate arvu. 1927. a. muutub asi veelgi halvemaks: lugejate arv on kuivanud kokku poole peale 1922. a. lugejate arvust, puudujääk ulatub peaaegu 2000 kroonini. Üksikasjaliselt arvused võrreldes paistab silma, et sissetulek kuulutistest väheneb ühenduses lugejate arvuga, sest kuna see 1922—1925. a. ületab 1000 kr. aastas, väheneb ta 1926. a. ja 1927. a. poole võrra.

Algades 1928. a. hakkab asi paranema: lugejate arv tõuseb aast-aastalt järjekindlalt, kuigi mitte suurtes arvudes, ja on käesoleval aastal jõudnud esimese aasta lugejate arvuni, puudujäägid selle vastu näitavad vähenemise tendentsi.

Peatudes kulude osa juures, tuleb tähendada, et siin üksikasjalik võrdlus raskendatud on selle tõttu, et aruanded mitmet moodi on koostatud: nii on mitmes aruandes toimetuse, talituse ja kaastöö kulud ühte arvatud, teistes aga

*.) Järgnevad arvud ei ole absoluutselt täpsed, sest mitmed autorid esinevad, kord täisnimega, kord nimetähedega, või varjunimega.

eraldatud, samane lugu on posti ja kantselei, reklaami ja muude kuludega. Tähelepanu väärrib, et paberi, trüki ja klischeede kulu järjekindlalt aast-aastaga väheneb, välja arvatud 1925. a., kus ta ühekordselt tõusis. Kuna esimese aastakäigu trükkimine nõudis 3619 kr., on selleks 1929. a. kulunud 2854 kr., kuigi viimane aastakäik 96 lehekülje võrra suurem, paber, trükk ja pildid paremad esimese aastakäigu omast.

Järjekindlalt ja suurel määral on tõusnud kaastöö tasu: kuna see esimesel aastal piirdus ainult 58 kr., tõusis ta 1925. a. juba 500 kr., langeb kahel järgneval aastal paarikümne kr. võrra, tõuseb aga 1928. a. kahekordseks ja ulatub 1929. a. 1025 kr. Nagu eelpool nägime, algas aga 1928. a. ka lugejate arvu kasvamine ja puudujääkide vähenemine, nii et kaastöö kulude suurenemine ajakirja ainelise seisukorra peale halvenevalt pole mõjunud, küll võiks enim vastupidist oletada.

Suuri hüppeid ja kõikumisi näitavad talitusega ühendatud kulud. Esimesel aastal nõudsid nad ainult 310 kr., kuid juba 1926. a. olid nad 1123 kr. tõusnud,

järgneval kahel a. vähenedes umbes 50 kr. võrra a., 1929. a. aga suurel määral, langedes 615 kr. peale. Teised vähemad kulud on enam-vähem ühelise ilmega ja püsivad.

„Eesti Metsa“ esimese aastakümne tegevuse ülevaate lõputulemustena võiks ära märkida järgmist: ta vajadus on vastuvaidlemata; ta on jõudumööda ja oludekohaselt oma ülesannet täitnud; ta on suutnud oma ümber koondada võrdlemisi suure-arvulise ajakirja kaastööliste pere, kes ajakirja sisuliselt kõrgenevas tasapinnas on hoidnud; ta lugejaskond näitab ajutise languse järele järjekindlat tõusu, ta majandusline seisukord tervenemist. „E. M.“ ellukutsuja ja senine hooldaja, Eesti metsateenijate kutseühing, võib ajakirja rahuliku südamega oma katuse alt lahkuda lasta, sest tal on tahet ja võimet oma teed edukalt jätkata. Parimate soovidega saadavad ajakirja üle esimese aastakümne läve tema senised sõbrad ja toetajad, rohkenegu nende arv alaliselt, et oma ülesannet võiks täita veel palju, palju aastakümneid „Eesti Metsa“.

„Eesti Metsa“ kutsetegevuse arendajana.

J. Pipar.

Rahwaste kümne aastalise tegewusest jääwad ainult mõningad jäljed ajalukku. Sellepärast omab ka meie kuukiri „Eesti Metsa“ oma kümne aastalisel sünnipäeval õiguse — olla ajaloo tofumendiks — kui tahetakse waadelda Eesti rahwa iseseiswuse algaastaid, sest selles peegelduwad kõige kujufamalt ühe suurima rahwamajanduse ala — metfanduse areng ja selle juhtide, metsateenijate hingeelu.

Lehitsedes kuukirja „Eesti Metsa“ esimese aastakäigu numbreid, leiame sealt jälgi, kuidas Sassa okupatsiooniwõimude lahkumisel Eesti metsamehed tundsid end kufjutuna Eesti metfaasjandust korraldama ja eesti keelele metfaasjanduse teed rajama hakata. Endistest weneaegsetest Balti metfaadlaste ühingutest kogunud tegelased moodustasid Eesti metsateenijate kutse-

ühingu, millise organisatsiooni peamiseks ülesandeks sai metsateenijate enda ümber koondamine. Iseenesest väga loomulikuna näib toleaegse kutseühingu kessjuhatusel hulljulge katse 1. jaanuarist 1921. a. alates hakata wälja andma täiesti ilma kapitalita metfa- ja jahiasjanduse kuukirja „Eesti Metsa“, sest teistti poleks mõeldaw olnud metfa laialtipillatud metsateenijatega pidawat sidet luua ega neid ühisesse organisatsiooni koondada. Nagu ma eelpool tähendasin, on kuukirja „Eesti Metsa“ wäljaandmise mõte alguse saanud Eesti metsateenijate kutseühingu kessjuhatuselt, misjugune organisatsioon on jäänud truuks ajakirja wäljaandjaks 10 aasta kestel, kusjuures meid peaks huwitama ka küsimus, kes andis sellise idee?

Mitnul faputada olewad arhiwaalid ei

anna sellele kindlat wastust, kuna arwama peab, et selleaegne Eesti metsateenijate kutseühingu keskjuhatuse esimees Joh. Pärn ja esimene kuukirja wastutaw toimetaja Chr. Seilop esimesed kuukirja loomiswalud ühifelt üle elafid. Rumb neist selle mõtte esile tõi, teadwad muidugi selleaegsed keskjuhatuse liikmed, kuid nii kurb kui see ka ei ole, on meil harjumuseks saanud kutsetegelastele nende algatuste, suure ja wastutusrikka töö eest tänu mitte awaldada, siis ei püüagi wist need kujukamad kutsetegelased sellest täliküsimust teha, kellele seda au üksford pakutakse. Minuseks lohutusüks olgu minu poolt algatajaille nii palju öeldud, et nad woiwad tehtud tööga rahule jääda ning head meelt tunda sellest, et nende ilus algatus on rajatud kindlale pinnale, kus pole karta ehituse kokkuwarisemist.

Ei saa salata, et seda tänamatu tööd on teinud ka terwe rida teisi nimekaid metsateenijate kutsetegelasi, Tartu ülikooli õppejõude, metsateadlasi ning ajakirjanikke, kes waewaks on wõtnud kuukirja waimuvara poolest rikastada, selleks oma waba aega ohwerdades.

Minu ülesanne ei ole siinkohal teha kuukirja „Eesti Metsa“ kirjanduslist aruannet, kuid selle asemel tahaksin linnu lennult kokku wõtta kümne aastast metsateenijate kutsetegewust ning selle arengut kutseühijuse oma häälekandja olemasolul festel.

Tõtt peab ütleva, et kuukirja algatajate eesmärk on peaaegu saavutatud sellega, et laiali mööda metsi üksteisest täiesti eraldatud metsateenijad on endid 90% koondunud metsateenijate ning metsaüllemate ühingutesse. See on suur saavutus kümne aastase tegewuse festel, millise organiseerimise töö üheks tähtsamaks teguriks on olnud kahtlemata kuukiri „Eesti Mets“.

Kutseühingu häälekandjana on „Eesti Mets“ kaubselt mõju awaldanud ka meie kutsetegelaste pere mõtteilma rikastumiseks. Ei saa seepärast kaugeltki metsateenijate kohta tarwitada enam ütelist: „metsateenija on loodusõber, kellele ajakirjaniku ja kõnemehe wõttes wõdrab,“ — selle wastu tuleb tihti imestada, kui ootamatult metsateenijate kongressil mõni

lihtjameelne metsawaht sõna palub ning omas asjalikus kõnes isegi paremad kõnelejad ületab.

Mõnikord tundub siiski metsateenijate peres headest kutsetegelastest nagu puudus, kuid seda tuleb wõtta olufordadest tingituna, sest tõesti on raskeid aegu, kus nii mitmelgi tegelasel pole wõimalik tegewuslawale astuda. Meie poliitilised olukorrad on mõnel juhul siiski niiwõrd keerulised, et isegi tagihoidlikud ja erapooletud kutsetegelased on hirmul oma saatuse eest. See on tõsiasi, mis paneb arukamad tegelased mõtlema, sest mis mõte on teha tänamatud tööd ja seeläbi kannatada, paremal juhul isegi leiwa teenimise wõimalused kaotada.

Siiski ei tule asjale kergelt käega liüa, waib meie filmaring peab ulatuma kaugemale, kui seda on tänapäewa wäiklus. Waatleme korra Eäane-Euroopa riigiteenijate kutseliikumisesse, siis näeme et sealised kutseorganisatsioonid oma tegelaste julgeoleku täiesti kindlustawad. Rajariidest austab Poola wabariik riigiteenijate kutsetegelasi niiwõrd, et nende walimisel kutseorganisatsioonide kesforanisatsooni wabastatakse need seaduses ettenähtud korras ametikohuste täitmisest, palga edasi saamise õigusega.

Ruumi puudus ei luba mind peatuda pikemalt kõigi nende nähete juures, kuid ma usun, et ka meie oma kutsetegelastele wõitleme kätte nende julgeoleku. Ometigi on Eestis juba terwe rida kutsealafid, kes oma tegelastele on kätte wõidelnud täieliku julgeoleku, nagu põllumeeste, asunikude ja tööliste kutseesindused riigikogus. Misparast peawad siis ikka riigiteenijate kutseorganisatsioonide tegelased kartma tagakiusamist ja seda just teiste suuremate kutseorganisatsioonide tegelaste poolt, kes lastunud poliitilisele pinnale?

Ühesõnaga, oleme tänulikud sellele, et kuukiri „Eesti Mets“ on oma kümne aastase ilmumise festel suutnud kaasa aidata metsateenijate kutseorganisatsioonide loomisele. Sellega oleme üle saanud organiseerimise ajajärgust ning seisame tõssisel töö ajajärgul oma õiguste kaitses, milleks tahaks loota järgnewatel aastatel kuukirja „Eesti Metsa“ weerud lahiks jääwad.

Puidu kasutamine majapidamises ja tööstuses.

Dr. K. Verberg.

(Järg.)

Telefoni-telegrafipostideks kasutatakse rohkem mändi, vähem kuusepuud, postide koguarv võrdub meil ümmarguselt 250.000, mis teeb umbes 95.000 tm., sellest iga aasta umbes $\frac{1}{10}$ osa tuleb vahetusele. Postide täielikuma imbutamisega võiksime nende kestvust ka märksa tõsta.

Suur tarbematerjalide hulk läheb iga aasta maanteede korrashoidmisel sildade ehitamiseks, teenäitajaiks, kilomeetripostideks jne., seekulu võrdub keskmiselt 20.000 tm.

Puit leiab laialist kasutamist tööstuses toorainena ja abiainena. Kaevandustööstuses kasutatakse puitu tugimaterjalina, millena meilt läheb välismaile mänd; metsamaterjalide väljaveos moodustavad tugipuud väärtuses ligi 20% (1923 a. — 24.8%) kõigist metsamaterjalist. 1928. a. andis tugipuude väljavedu ümmarguselt 4 miljonit krooni.

Puidu ümbertöötamine tööstuses võib sündida mehaaniliselt ehk keemiliselt. Mehaaniliselt ümbertöötamisel ümmargune materjal jaotatakse väiksemateks osadeks saagimise, lõikamise ehk muul teel, kuid puidu sisemine ehitus jääb muutmatuks. Siia kuuluvad saetööstus, vineeri-, pooli-, laastutööstus jne.

Keemiliselt ümbertöötamisel mitmesuguste võtetega muudetakse puidu sisemine ehitus ja koosseis, siia kuuluvad tselluloosi valmistamine, tõrva, tärpentiini, tõrvavee ja täidase saamine kuumendamise teel kinnistes nõudes, puitgaasi valmistamine jne.

Meie puidutööstused — saetööstus ja vineeritööstus — annavad tööd ligi 15% tööstuslikele töölistele (1928. a. oli neis tööstustes töölisi 4600).

Saetööstus moodustab ühe tähtsama puidu-ümbertöötamisala. Kasutades ümbertöötamiseks männi- ja kuusepalke valmistatakse mitmesuguseid laudu, mille aastane toodang terve aeg on tõusnud, kõikides viimasel ajal 60 000 kuni 70 000 standardi ümber, 1928. a. on toodang jõudnud arvatavasti haripunkti — 73 500 stand. Peab aga ar-

vama, et lähemas tulevikus meie saetööstuse toodang märksa väiksemaks kujuneb, sest raideküpsete metsade arv on tunduvalt vähenenud viimaste aastate jooksul, pealegi on ka üldine aastane raiumise ala (aastane raide norm) vähendatud varemate liig suurte raiumiste tõttu. Saetud materjalid moodustavad ka tähtsa osa meie väliskaubanduses — 1928. a. on veetud välja 16,7 miljoni krooni eest, mis moodustavad metsamaterjalide väljaveost ligi 80%. (1926. aastal koguni 84.7%).

Puidu üldine kallidus on viimastel aastakümneil sundinud saetööstuse kõrval arendama mitmesuguseid teisi tööstusi, mis kasutavad saepuru oma jõumasinate kütteks. Saetööstuselt rohkem arenenud riikides — Soomes, Rootsis — esineb nüüd ikka sagedamini kombinatsioon-saetööstus tselluloositööstusega.

Põhjuseks sääraseks koostöök on ühise odava kütteaiane ja ka ühise tooraine kasutamine. Nimelt kasutatakse saagimisjätmed — pinnad, servad, laudade kantimisest ülejäänud liistud jne. toorainena tselluloosi valmistamiseks, kuna küttena saepuru tarvitatakse.

Modernseis saetööstusis kõik jämedamad pinna- ja servalauad kasutatakse kastilaudade, krohviliistude, keppide ja muude seesuguste vähemamõõduliste sortimentide valmistamiseks. Praegune saetööstuse tasuvus oleneb just sellest, kuivõrt otstarbekohaselt kasutatakse need jätmed.

Järjest tähtsama seisukoha omandab puitlaastude- või -narmastetööstus, eriti maades, kus rohkesti trantspordeerida kergesti murduvaid ehk õrnu asju, nagu mune, klaasriistu, puuvilja jne. Laastud leiavad peale pakkimisvahendina tarvitavuse kasutamist ka punumis- ja ilustamistöodes: pehmeist haava- ja kuuse-laastudest valmistatakse, näiteks Itaalias, väga algupäraseid esemeid — kübaraid, lehvikuid jne.

Vineeri valmistamiseks kasutatakse meil kase- ja lepapakke; viimast puuliiki võiks meilsenisest märksarohkemal mää-

ral tarvitada, silmas pidades ta häid omadusi ümbertöötamisel, samuti ilusat värvi ja kerget imiteerimise võimalust.

Üldiselt valmistatakse vineeri aga igasugusest lehtpuust: mida ilusama välimusega (kirjaga) puit, seda väärtuslikuma vineeri saame.

Vineeri tarvitatakse väga mitmesugusteks otstarveteks: ilusam vineer läheb mööbli välispinna katteks, mööbli osadeks, lihtsam — reisukohvriteks kastideks.

Meie vineeritööstuse (A/S A. M. Luther) saadustest läheb umbes 90% väliturule ja seega ainult 10% jääb siseturu jaoks.

Vineer ja vineerisaadused moodustavad meie väljaveos kindla koha, andes 4—5% üldväljaveo väärtusest; 1928. a. andis vineeri väljavedu 5,5 milj. krooni, sellest ligi $\frac{1}{3}$ langeb toolipõhjade arvele.

Vineeri heade omaduste tõttu — suurem tugevus ja vastupidavus võrreldes sama paksuse lauaga — on hakatud Norras ja Rootsis valmistama vineeri ka männist ja kuusest.

Lühemad kasepakud (75 sm, 1 m) lähevad poolide valmistamiseks, mille tõttu kasepuidu üldväärtus suureneb, sest leiavad kasutamist peenemad tüve osad, kui nad on sirged, oksteta ja terved, muidu oleks säärased puuosad läinud aga küttematerjaliks. Säärase ümbertöötamise tulemusel on 1928. a. välja veetud niidirulle ja poole ligi $\frac{1}{4}$ miljoni kr. eest.

Peale nimetatud mehaaniliste ümbertöötamise alade on ka meil veel rida tööstusi, kus puit ühel ehk teisel moodul kasutamist leiab: nagu tikutraadi, mööbli, puusepa saaduste (uksed, aknad), aamide jne. valmistamine. Nende tööstuste toodang läheb ka osalt välis-turule; moodustades üksikult võrdlemisi väikese summa, annavad nad koos 1928. a. siiski kaunis kena arvu väljaveos — 0,4 miljonit krooni.

Elame praegu keemiatööstuse tõusu ajandil. Sellelegi tööstusele annab toorainet rohkel määral mets. Tähtsam, eriti viimaseil aastail jõudsasti kasvav puidu-tarvitusala on paberitööstus, mis toorainena kasutab puitmassi ja

tselluloosi. Viimaste valmistamiseks kasutatavad paberipuud ei muutu aga ainult paberiks, vaid väga mitmekesisteks muudeks saadusteks. Tselluloositööstus on ala, mis praegu teeb suuri edusamme nõudes oma toodangu suurendamisega järjest rohkem toorainet — paberipuid. Selletõttu äratub mõnel pool tõsist muret tööstuse varustamine toorainega. Kuivõrt kohutavalt suur on tõus paberitarvitusosalal, näitavad arvud P.-Am. Ühendriikides ajalehepaberi kasutamise kohta: 1914. a. tarvitati ümmarguselt 1,5 milj. tonni, 1923. a. — 2,8 milj. tonni. Praegusel ajal on maailma aastane paberitoodang umbes 18 milj. tonni, millest ligi 70% valmistatakse, puidust, ülejäänud aga muist aineist — rähalaist, õlgedest, bambusest, vanast paberist jne.

Paberipuudena kasutatakse peaaesjalikult kuuske, nimelt langeb P.-A. Ühendriikides üldisest paberipuude hulgast kuusele 78%, Kanadas 90%, Soomes, Rootsis ja Norras 85%, meil läheb ainult kuusk. Selle tõttu muutub paberipuude küsimus väga tähtsaks.

Meil arvestatakse võimalikku paberipuu aastast toogandut ümmarguselt 275.000 tm., missugune arv arvatavasti veel võiks tõusta, kui meie metsade hooldusraietele rohkem tähelepanu hakatakse pühendama. Seni meie paberitööstus kõike paberipuude toodangut ei ole kasutanud.

Peale kuuske paberipuudena võiks tarvitada ka haaba ja mäнди; viimase kasutamisel ta ümbertöötamine tselluloosiks sünnib erilisel; säärased tööstused asuvad harilikult saetööstusega tihedas ühenduses. Meil säärast tööstust ei ole.

Meie paberitööstus on järjest arenenud. Peale ilmasõda on toodang puudulikele sisseseadetele vaatamata tõusnud, mistõttu paberisaadustel on ka tähtis koht meie väliskaubanduses: 1924. a. on veetud välja 24000 tonni, 1925. a. — 36000 t., 1926. a. — 33000 t., 1927. a. — 32000 t., 1928. a. — 35000 t., tähtsuse järjekorras on esikohtadel ajalehe- ja pakkimise paber, seega odavamad sordid. Sihtmaade seas leiame Lõuna-Ameerika riike, Indiat ja Aafrikat.

Paberitööstuse kõrval on tunduvalt edusamme teinud meil ka paberi toorainete — tselluloosi ja puitmassi — valmistamine; tselluloosi peale siseturu rahuldamist veetakse ka välja, kuna veel Eesti vabariigi algaastail tuli seda Soomest ja Rootsist sisse vedada. 1928 a. võrdus tselluloosi väljavedu 26.000 tonnile. tähtsamateks ostjateks riikideks olid Põhja-Ameerika Ühendriigid (35,7%) Prantsusmaa (22,3%) ja Inglismaa (19,0%).

Paber ja paberi toorained moodustasid 1928. a. 9,8% meie üldväljaveo väärtusest ehk 12,5 milj. krooni.

Võttes kokku puidu-, vineeri- ja paberisaaduste väljavedu leiame, et 1928. a. nad andsid väljaveos 31,2% väärtusest. Siit on juba selge, kuivõrd suure tähtsusega on meie majandusele puidu kasutamine, sest igaaastasest väljaveo väärtusest moodustavad ülalnimetatud saadused $\frac{1}{4}$ kuni $\frac{1}{3}$.

Paberitööstuse kõrval on viimasel aastakümnel omandanud tähtsuse kunstsiiditööstus, mille tooraineks on samuti puittselluloos.

1909. a. võrdus kunstsiidi üldtoodang umbes 7500 tonn., 1924. a. ületab aga juba 80000 t., 1927. a. — 150000 t., kunstsiidi valmistatakse juba 3 korda rohkem kui loomulikku siidi.

Viimasel ajal võistleb kunstsiid edukalt teiste kiudainetega oma suhtelise odavusega ja loob kahtlemata tõsiselt raskusi loomuliku siidi toodangule, samuti mõjub ka teiste kiudainete tarvitamisele. Kunstsiidi valmistajast olid esikohtadel 1927. a.: P.-Am. Ühendriigid aasta toodang 33900 tonni, Itaalia — 22900 t., Inglismaa — 17500 t., Saksa-maa — 15800 tonni. Kunstsiidi väljaveos esikohal seisavad Itaalia ja Saksa-maa, sisse veavad kõige rohkem kunstsiidi P.-A. Ühendriigid.

Ka loomuliku siidi valmistuse maad, nagu Jaapan, arendavad oma kunstsiiditööstust. Jaapanis on juba 9 kunstsiidivabrikut, vaatamata sellele, et tselluloosi tuleb välismaalt sisse tuua.

Oma materjali headuselt ja väljatöötamiselt on kunstsiid niivõrt täienenud, et kogemusteta isikul raske on vahetki teha loomuliku ja kunstliku kauba vahel.

Peale paberisaaduste ja kunstsiidi valmistatakse puittselluloosist lõpmatu hulk muid aadusi, nagu: tsellulooid, millest tehakse kamme, kunstluud, kunst-elevandiluid, kunst-kilpkonnplaati, kunstnahka jne., tselloon — kinolinte, kunstklaasi, vulkaanfiiber — reisu-kohvrid jne.

Uuemal ajal on suurt huvi äratanud ka teine keemiline puudukasutamis-ala, puitgaasi, valmistamine, aga mitte enam valgustamiseks, nagu kunagi varem, vaid plahvatus-mootorite jaoks. Vedelate kütteinete — petrooli, bensiini — tagavarad vähenevad, mille tõttu uute vahendite tarvituselevõtt ka hädavajaline. Puitgaas ehk vingugaas põleb kergesti ja sellekaudu kõlblik plahvatusmootoreile. Gaas on väiksema plahvatusvõimega kui bensiin, mistõttu sellega töötavad mootorid on väiksema käiguga, ka mehhanismid kuul sellekaudu vähem. Prantsusmaal on neid gaasimootoreid järjest täiendatud ja rohkesti autode jaoks tarvitatud. Prantsuse sõjaväes on 1924. a. peale veoautod ja raske kahurväe autod puitgaasi mootoritega varustatud. Viimastel aastatel käivad Prantsusmaal kahel raudteel lühemal maal mootorrongid puitgaasiga. Puitgaasi tarvitamine mootorrongide, veoautode, traktorite ja teiste masinate jaoks tähendaks suurt majanduslikku kokkuvõtet.

Oma 7000-hektaarilisest raidelangist ja ka hooldamisaladest saaksime küllalt säärast odavat puitmaterjali, mis kõlbaks puitgaasi saamiseks.

See ala vajab veel edasikestvaid katseid, kuid senised tulemused õigustavad tähelepanu pööramist sellele küsimusele. Eduka arenemise korral võivad kasutamisele tulla ka kõik peenemad oksad ja muu osa, mis metsas praegu jäätmetena mädanema jäetakse ehk ära põletatakse raielankide puhastamisel.

Edasi äratavad tõsist tähelepanu katsed, mis ilmasõja järgi laboratooriumi piiridest laiemale levisid, nimelt puudust piirituse valmistamine. Sünnib see soola- või väävelhappe mõjutamisel puudule, tekkinud piirituse hulk kõigub 6—8% ümber puidu esialgselt kuivast kaalust. Küsimus on tehniliselt selge,

kuid laiemat teostamist takistavad majanduslikud raskused.

Prof. Bergiuse poolt on leiutatud võimalus puidust saada suhkrut, missugune viis ka tööstuslikult kasutatav ja ta majanduslik tasuvus võrdub maisile.

Toitainena inimestele ei tule see suhkur seni kasutamisele, küll aga on tarvitav hea loomatoiduna, eriti sigadele.

Nimetatud suhkrust saaksime valmistada ka munavalget, sest suhkur võib olla toitepinnaks pärmseentele.

Kuumendamisega kinnistes katel-retortides saadakse männikändudest tärpentini ja okaspuutõrva; lehtpuust — tõrvavett, mis sisaldab endas äädikhapet ja puidupiiritust (metanooli); kasetohust — täidast. Tärpentini võib saada ka kändudest ja vaigurikastest tüveosadest aurutamiseega.

Tärpentin läheb värvide ja lakkide valmistamiseks; tõrv — puuosade katmiseks kestvuse pikendamise otstarbel, samuti mitmet sorti pigiksi; täidas — nahkade kestvuse pikendamiseks; äädikhape ja metanool — mitmesugustes tööstustes, nagu aniliin värvide, lakkide, lõhkeainete jne. valmistamiseks.

Sellest lühikesest ülevaatest oleks selge, kui võrt palju on võimalusi puidu kasutamiseks, pealegi lisandub alataasa uusi tarvitamisalasid.

Puidu tarvitamine alataasa tõuseb ning puit kallineb, sest teiselt poolt metsapind ja selle toodang väheneb. P.-Am. Ühendriikides on iga 10 a. kestel puidu tarvitamine tõusnud 25%, Inglismaal viimase 50 a. jooksul 100% võrra.

Mõnede arvutluste põhjal selgub, et praeguse ulatusega tarvitamisel ähvardavad P.-A. Ühendriikide metsatagavarad lõppeda 30—40 a. pärast, kui ei võeta tarvitusele mõjuvaid abinõusid senise kasutuse piiramiseks ja seniste raiealade metsastamiseks.

Okaspuu metsa tagavarad maailmas vähenevad kiiresti, sest nende kasutamine ületab juurdekasvu.

Kõiki tuleviku nõudeid puidu kasutamises silmas pidades peaksime eriti hoolikalt kasvatama ja hoidma oma vähe-seid metsatagavarasid ja neid mitte kergemeelselt raiuma, vaid selle vastu püüdma metsastada paljud senised eba-loomatavad karja- ja heinamaad ja teised kõlbmatud maad.

Kahetuhanda aasta eest rooma õpetlane Plinius tähendas oma kaasaegsetele: „puud ja metsad on kõrgem and, millega loodus on inimesi rikastanud, sellepärast hoidke ja kaitske neid!“

See manitsus on praegu eriti tarvilik ja ajakohane.

Kurvitsa (*Scolopax rusticola* L.) jaht praeguseaja teaduse valgusel.

Dr. K. E. Russov, Kuresaar.

(Järg.)

Püssihaavlite number ei tohi liiga jäme olla, 2 mm kuni 2½ mm on kõige paremad; peened haavlid katavad paremini ja neil on suurem hajumise ring, iseäranis kui padrunid kõvasti püssirohuga täidetud. Tiirlemine on sealäbi kergendatud. Üle 45 sammu ja alla 25 sammu ei peaks üldse laskma. Sarnase kainuse ja enesevalitsemise läbi viimine ei ole raske, kui ennast, ma soovitan seda alati, algusest peale seks harjutada — juba jahile minnes teha kindlaks oma laskmiste arv (võimali-

kult väiksem). Siis loobutakse kergesti, ebakindlast laskmisest ja loodetakse järgneva õhtu peale.

Kerged laskeriistad on kurvitsajahile paremad, kui rasked. Kui näiliselt paistab, et kurvitsal on otsene ja ühtlane lend, siis laskeriistaga jälgides paistab et on siiski kõikumised olemas. Mida raskem on laskeriist, seda suuremad kõikumised tulevad sihtimisel ette, räägitakse, et kirp vibreerib, näidates kord allapoole, kord ülespoole; kerge laskeriistaga on kergem juhtimise muu-

tusi jälgida. Alatasa tehakse siinjuures teatud piirides vigu, seepärast soovitan võimalikult laialt külvavaid laskeriistu tarvitada ja mitte kaugeid laskmisi. Arvamine, et tihedalt laskvate tuleriistadega, kas üldse mööda lastakse, või väga täpsalt tabab, on kahjuks laialdaselt levinenud eksimus. Äärmised haavlid kitseneva (Choke bored) raua õone puhul jooksevad laiali samal määral, kui tsilindrilise raua õone puhul; ainult keskosa on esimesel tihedalt kaetud. Kui kütt just väljapaistev ei ole, siis satub lind suuremalt jaolt laskmise kõige harvemasse haavlite osasse, ja saab ainult haavatud, ilma et ta maha kukuks. Vastavas kohas tsilindrilise raua laskepildis on haavlite arv, olgugi et mitte kaugeltki nii tihe, kui kitseneva



Faasani jaht Väinas, oktoobrikuul 1930. a.

raua laskepildi keskel, — küllalt suur selleks, et head tagajärge saavutada.

Ei tarvitse olla kindel, et kurvits, nagu on seda üldine arvamine, pehme lind on, kes kergelt langeb. Sisikonda haava saanud kurvits läheb jahimehel suuremal jaol ikka kaduma ja kindlasti, kui kütt samal õhtul teda üles tõsta tahab. Kui näha on, et kurvits kohe peale paugutamist vähe väriseva, kange lennuga, suuremalt jaolt üht ringi tehes, alla laseb, siis jäetagu teda sel õhtul rahule, seda kohta hästi märkides ja mindagu teisel päeval teda koe-raga otsima. Sarnane, sisikonnast haavatud kurvits on siis suuremalt jaolt surnud ehk kui ta siiski veel tõuseb,

võib teda valgusel kergemini lasta, kui pimedal õhtul.

Langeb kurvits kokkupandud tiibadega ühe ringiga, mis ta lennukiirusele vastab ja lööb need kuuldavalt lahti, see on siis kõige kindlam näide, et ta surmavalt haavatud on; kui ta püsti, ja seejuures kõvasti rabeledes maha laseb, siis on kas üks tiib ehk pea läbilastud, seega mitte surmavalt haavatud. Üks tiivast haavata saanud kurvits ei jookse arusaamatul viisil kunagi ära — veel enam lähemal ajal peale kukkumist, vaid teeb lennukatseid, kusjuures ta, enesestmõistetavalt, ikka jälle maha kukub. Peast haavatud linnud teevad sagedasti katseid põgeneda, kas ümber pöösaste või puude jookstes, ja tekitavad sellega ilma koerata oleval jahimehel palju raskusi. Sarnastele rabelevatele kurvitsatele, kui valgus seda lubab, annan heameelega silmapilkselt veel teise paugu.

Kui kurvits peale paugu „korr’itades“ ja „prits’itades“ edasi lendab, siis võib rahul olla, et pauk täitsa mööda on läinud. Kui ta laskmisel tõuseb, ehk kohe kõrvale pöörab ja vaikib, siis on ta lihtsalt haavleid saanud. Sarnane lugu tuleb sagedasti ette ja näitab, et kurvits palju elujõudu omab. Miks teda pehmeks linnuks nimetatakse, ei ole mulle arusaadav.

Kui kurvits peale tulistamist end allaviskab, et lähemal ajal jälle tõusta, viimane ei ole sagedasti puude vahel näha, siis on ta suuremalt jaolt täitsa terve. Mulle paistab, et sarnane viskamine kõige sagedamine tagant tulistatud kurvitsate juures ette tuleb. Kõige tähelepanuväärsema manöövri, mida ma üle elasin, tegi kurvits ühel õhtul. Mulle paistis, et kurvits ennast sellepärast nii järsku alla viskas, et parem silmitseda, mis seal seljaga lahti on. Ma tulistasin teda vitsat, kusjuures mul tunne oli, et pauk kaugelt mööda läks, kuid kurvits sellepeale vaatamata langes kui kivi maha. Kui ma männipadriku ronisin, lendas ta heledalt „korr’itades“ ja „prits’utades“ ülesse. Sellel kurvitsal oli nähtavasti kavatsus just samal kohal peatuda ja ei hoolinud üldse laskmisest. Et

kontrollida, kas see tõepoolest sama kurvits oli, saatsin hea koera teda padrikusse otsima.

Mõned kütid tarvitavad juurdepeetmist, et kaugemal ümberhulkuvaid kurvitsaid juurde meelitada. Suurt nad arvatavasti saavutanud ei ole. Mõned soovivad selleks otstarbeks mütsi õhku visata. Laialdaselt on levinud usk, et väike tuli ehk selle suits kurvitsaid meelitab. Ma olen sagedasti tule teinud, mitte meelituseks, vaid enda soojendamiseks ja võin öelda, et tuli kurvitsaid ei meelita ega hirmuta. Tule pragisemine ja kohin segab aga kuulamist.

Laskmine ühes koeraga otsimisega tuleb meil Eestis ainult sügisel küsimuse alla. Kõige paremal ajal, septembrikuul on mets veel niivõrd lehes, et laskmine, s. t. mahalangevate kurvitsate nägemine, on kaunis raske asi. Kui koeraga jahil käies tahad rõõmu tunda, siis peab esimese järgu koer olema. Laskmine peab suuremalt jaolt välgu kiirusega sündima, mis omalt poolt nõuab head käejärele laskeriista. Ka sellel jahil on külvatav püss kasulik. Ülesaetud, mitte tulistatud, või tabamata jäänud kurvits kukub varsti, aga mitte igakord selles sihis, kus teda lendamas nähti. Kurvitsa ülestõusmine sünnib väga suure, sagedasti plaksutava krabinaga, mõnikord järsku üles kuni vaba lennuväljani. Et koht, kus kurvitsad armastavad endid ülal pidada, suuremalt jaolt väga laialdane on, peab lühikest aega koeraga otsimist teostama. Mõni paneb koerale kellukese, mida enamus suuremate kogemustega jahimehi segavaks tunnistavad. Koha üle, kus sügisel kurvitsaid leidub, peab kõigepealt kogemusi koguma. Üldiselt võib öelda, et sügisel niisked metsad, kus suvel koduloomad karjas käivad, kõige paremat jahisaaki annavad.

Spetsiaal kurvitsate ajajahid saavad meie maal vaevalt ette võetud, kuna teistes maades, näiteks Jugoslaavias, see jahiviis sagedasti tarvitamist leiab. — Meie jäneseajamise jahtidel lendavad septembrikuul sagedasti kurvitsad jahimeestest üle, aga jämedate haavlitega, mis kaasas kantakse, on harva edu.

Kurvitsate surmamise üle võiks kõigepealt tähendada, et see üleliigne karmus oleks, kui surmavalt haavatud linde veel puudutakse. Kõige parem on neile mitte ligineda, vaid rahule jätta. Kui ainult üks tiib läbilasunud on ja lend veel täiesti elujõuline, siis peab teda üleselja sarnaselt kinni peetaks, nii et tal ilmaaegu, haavatud kontide liigutusel, valu ei tekiks.

Kui lindu ainult kõõgi jaoks kasutada, on kõige inimlikum ta tagumist peaosu vastu püssipära lüüa. Et täiesti kindel olla, et lind uimastest olekust ei



Jänese jaht Leetse rannas sügisel 1930.

tõuse, vajutatakse veel üheks minutiks kops kokku, kahe tiiva vahelt ta rinda paari sõrmega kõvasti pressides, kuni keha täiesti lõdvaks jäämiseni. Kui täistoppimise küsimus kõne alla tuleb, siis tarvitatakse ainult kopsu kinnivajutamist.

Küsimusele, kas kurvitsate arv Euroopas üldse väheneb, ei ole nii lihtne vastata. Kui ma võrdlen, kuidas üldiselt laskmise võimalus 40 aastat tagasi oli, ja kuidas ta nüüd on, ei leia ma üldse vahet. Sellest teha järeldus, et lõpuarv meilt läbirändavatest ja haaduvatest kurvitsatest sama suureks jäänud, on liig julge. Ajajooksul on igal pool Euroopas, kui meilgi, paljud rabamaad ära kuivatatud. Sarnaste metsade üldmaala, kus kurvitsad ennast kauemaks ajaks, või läbilennul ülal peavad, on sellega vähenenud. Kui üldarv sama suureks on jäänud, siis peaks igal maa-

alal neid rohkem käepärast olema. Sel ei ole aga tõepoolest nii. Maa ärata-
vitamine on igal pool intensiivsemaks
muutunud, siinjuures tulevad veel tei-
sed tsivilisatsiooni sisseaad, mis
arvu peale vähendavalt mõjuvad.

Telefoni- ja telegraafitraatidel ja
majaka tornidel hukuvad kurvitsad hul-
galiselt. Sõdimine kihvtiga kahjulikkude
putukate vastu ei ole kindlasti mitte üks-
kõikne, sest osa metsalindudele kasuli-
kust toidust saab siinjuures hävitatud.
Jahimeeste arv on võrreldes endisega mit-
mekordseks kasvanud. Just viimane asja-
olu ei ole mõjuta, sest kurvitsa elu lõpeb
laskmise läbi. Näiteks selgub, et mitte
ühelgi linnutõul sõrmustatud protsent
nii kõrgele ei tõuse, kui just kurvitsail.
Natuke järele mõtlema paneb mind see,
et kahel mulle tuntud haudumise aru-
heina maal, missugustel iial jahti peet-
tud ei ole, (olgu kohaltlaskmisel, või ka
järeljälgedes) õhtune kurvitsate arv
vähemalt kolm korda nii suur olnud,
kui seal, kus jahti peeti. Siinjuures
võivad ka teised olud mõjuda, kuid
tähelepanuäratav on see asjaolu siiski.
Inglismaal on sarnane asi tähelepanu

leidnud, näiteks Covertof Ballykina's,
country Galway's, kus rekordid ajajate
jahtidel alati siis saavutati, kui linde
paar aastat hoiti.

Kõige jultumale metslindude ja loo-
duse vaenlasele — tsivilisatsioonile —
ei saa piiri panna, mõnda asja saab
aga siiski heade seaduste ja mõistliku
jahipidamisega kätte saada, muidu oleks
näiteks mõistmata see asjaolu, et hästi
rahvarikas Saksamaa metsloomade poo-
lest palju rikkam on kui ühtlaste maa-
aladega võrreldes Rootsi ja Eesti. Rän-
davatele lindudele, nagu partidele, kur-
vitsatele jne. on loota, et pea rahvusva-
helised kaitse- ja hoiuseadused kaitseks
luuakse. Algus on selleks tehtud Skandi-
naavia riikide omavahelisel kokkuleppel.

Mis puutub seaduslikusse kurvitsate
hoiuaega, siis peaks meil hoiuaeg sep-
tembrikuuni pikendatama, millal noored
teisest haudumisest kurvitsad kindlasti
täiskasvanud on. Kevadel oleks laske-
platsidest jahipidamise aja lühendamine
soovitav; seda üldse ära keelata oleks
liig karm abinõu, kui meie maal sügist
jahipidamist nii vähe teostatakse, nagu
see seniajani on sündinud.

Poolamaa jahiolud.

J. Loosberg.

Poolamaa on praegusel ajal metsloomade
poolet kõige rikkam maa Euroopas. Idapool-
ses osas ta omab mitmeid sorte kasvatamis-
kõlbulikke jahiloomi, missuguseid on leida ka
Ida-Euroopas. Läänes ja Karpaatides on ole-
mas metsloomade reservid. Mitmekesised jahi-
alad, alates rabast Vilno ümbruskonnast, laial-
dased tihedad metsad ja madalad, vesised maad
Polesjes (Polesia) kuni mägestikkudeni Karpaat-
ides pakuvad suurepäraseid maastikke jahi-
pidamiseks.

Poola idapoolses osas on hulgaliselt hirvi,
põtru, kitsi, jäneseid, faasane ja sookanu. Vilno
läänepoolse ümbruskonna metsades leidub hunte,
ilveseid, mõtuseid ja tetri. Polesjes, metsloo-
made paradiisis, on palju mõtuseid. Suurtest
metsloomadest on põtru, metssigu, kitsi, hunte,
rebaseid ja ilveseid. Karpaatide metsades lei-

dub karusid, hirvi (kõige paremad hirved Eu-
roopas), metskasse, ilveseid, hunte ja mõtuseid.
Keskpoola on jahiloomadest arvuliselt ja liikide
poolet kõige vaesem.

Jahiloomad, mis sõja ja selle tagajärgede
tõttu kõvasti kannatada said, on hakanud jälle
väbahaaval kosuma. Praegune uus ja vali jahi-
seadus, mis nõuab kõige täpsemat seaduse täit-
mist ja kõige kõvemat karistust seaduse üle-
astumise puhul Euroopas, on palju kaasaaida-
nud metsloomade kosumiseks. Järjekindla valve
all seisavad: bison, põder, saarmas, drapphani.
Teistele jahiloomadele on ettenähtud laskmise
ja kosumise ajad.

Talvised jahid.

Talvejahi hooaeg algab Poolas pärast esi-
mest lumesadu. Jahti suurte metsloomade peale

ei ole võimalik ennem pidada, sest ainult lumepaalsed jäljed võimaldavad neid jälgida.

Väga kena ja omapärane on huntide jaht. Kõige soodsam jahiala on Vilno ümbruskond ja Põhja-Polesje. Kõige kindlam meetod on jaht punaste lippudega. Pärast hommikust hundi jälgede jälgimist ja nende ümberpiiramist saab rajoon nõõrlipukestega ümber tõmmatud, ette nähtud on väiksed punased lipud. Hundid ja ilvesed kardavad sarnast piiramist ja ei julge kinnisest ringist välja minna. Et veel kindlam olla, võib kahekordselt lippudega piirata või neid kasta petroleumiga. Hundid võivad mõnikord piiratud kohal elada üle 24 tunni. Kui jahimehed oma koha (seisangu) on sisse võtnud, liigub üks joon ajajaid, koosnev kümnest mehest, aegamööda kütide poole, kellelel väga

ta on väga elav ja kestab kuni poole mai kuuni.

Kõige kenamad mõtuse jahid on Vilno ümbruskonnas ja Polesjes. Mõtust luuratakse enne koidu valgust neis kohtades, kus nad ööbivad. Kui ta algab oma laulu, seda „sügavat laulu“, siis peab teda sellejuures üllatama. Sellel ajal lind ei kuule liginevat jahimeest. Lähenedes kuni laskmise võimaluseni, peab teda laulu ajal laskma. Esimesel korral mitte pihta saades ei lenda ta ära ja annab laskjale võimalust veel kord lasta.

Tetri lastakse onni seest. Öö jahimees saadab onnis mööda ja ootab kukkede tulekut. See sünnib enne päikese tõusu. Ei maksa iialgi lasta esimest kukke, vaid tuleb oodata, kuni neid rohkem ilmub, et saaks kaks korda lasta.



Luige jaht Matsalu lahes.

sagedasti tuleb varsti pärast ajamise algust lasta.

Hunte lastakse ka öösel väljapandud kodulooma kere juurest, aga tulemus ei ole siis nii kindel.

Ilvese jahti peetakse niisama kui hundi jahti nõõride ja lippude abil. Ilves jookseb pikad maad maha, sellepärast on väga raske teda kätte saada. Ilvese elupaik on Loode-Poolamaa ja Karpaatid.

Üks huvitav ja kasulik talvejaht on metssigade jaht. Nad saavad lastud ajajate ja koerte kaasabil. Jaht koertega on väga muljerikas. Suuremjagu metssigadest asub Polesjes ja Väike-Poola läänepoolses osas.

Kevadised jahid.

Kevadine jahihooaeg algab Poolas märtsi kuu keskel mõtuse, tedre ja bekassi jahiga;

Bekasse lastakse kõige sagedamini niisketas metsades. See jaht on väga erutav ja pakub meeldivat vaheldust. Bekassidejahil on tarvilik ikka padruneid jämedate haavlitega (kuulidega) kaasas kanda, sest ilma aimamata võib ennast hundi vastas leida.

Üks kõige kenamatest kevadjahidest on pardijaht vilega või juurdemeelitus kujudega. Partide rajoon on Polesje, peaaesjalikult Pinski ümbruskond. Sarnase jahi kõige soodsam aeg on mai kuu. Meelitusparidi (Lockente) hütide peale ilmuvad metspardid, ja jahimees laseb väikesest paadikesest pilliroo tagant. Meelitusparidi puudumisel võib väga hästi lasta ka täistopitud paridi ja vile abil. Mai kuus algab kitsede jaht.

*

Suvised jahid.

Suvine jahihooaeg Poolamaal pakub võramaalastele kõige vähem meelelahutust. Juuni kuus neil on kitsede jälgimine ja metssigade öösine luure onnist, mis seks otsarbeks viljapõllu äärde ehitatud. Juuli kuu keskel algab raba- ja veelindude jaht; augusti kuul on algus jahipidamiseks koera seisakuga tetrede, valgete põldpüüde ja soo kanade peale. Septembril algab põldpüüjaht. Kõige rohkem kitsesi on leida Poolamaa idapoolses osas ja kõige pealt Poznani maadel.

Kõige huvitavam jaht väljamaalastele suvel on kindlasti noorte huntide väljakutsumine. Kui jahimees arvab kuulma huntide häält, siis ta peab järele aimama vana hundi häält, kui vanahunt ise on väljaspool asupaika. Noored hundid vastavad ja annavad sellega välja oma asupaiga. Ümbritsedes siis lippudega seda kohta, vanade väljasoleku ajal ja organiseerides „oblaavat“, võib kergesti tervet huntide pesa ülestõsta.

Rabalindude jaht ei anna häid tagajärgi ja on võimalik ainult hooaja alguses väikestes metsavahedes või rohurikastel tiikidel. Peale seda aega pardid jäävad suurtele veedele, neid ei saa siis enam muul ajal lasta, kui koidikul ja ehal.

Valged põldpüüd on Poolas ainult põhja rabades olemas. Hallid põldpüüd on suuremal jaol läänes, kus põlluharimine on rohkem arenenud.

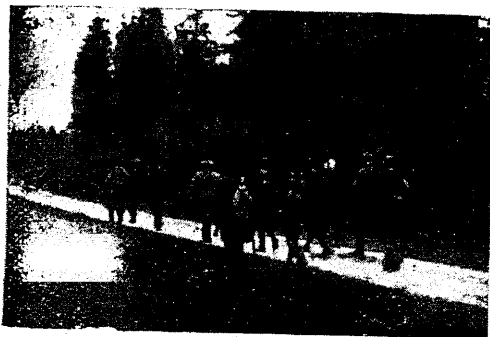
Tetresid on kõige rohkem Polesjes ja Vilno ümbruskonnas.

Sügiseseid jahid.

Viimastel septembrikuu päevadel või oktoobrikuu alguses algab Karpaatides, Poola vanades tihedates metsades Karpaati metsakuninga — põdrajooksuaeg. Nendelt jahtidelt kaasavõetud mälestused kuuluvad kõige paremate ja mõju- rikkamate üleelamuste hulka.

Sügis on hooaeg metssigade püüdmiseks kartulipõldude äärest, huntide väljakutsumiseks ja koerte seisakuga tetre, metskanade, põldpüü, faasani, mets- ja rabalindude peale.

Pärast kasepuu lehtede langemist algab tetre jaht ühe või mitme täistopitud kuke abil. Ajajate poolt ülesaeatud tetrekuked lendavad väljapandud kujude juure, mis on pandud paenduva oksa külge, mis jälle omakord on kinnitatud puu külge ja saavad selviisil jahimehe saagiks, kes ennast nende eest põõsa taga varjas.



Jänese jaht Rooküla metskonnas 23. nov. 1930.

Üks kena sügisene jaht Poolas on metspartide ja -anedejaht lübilennul. Partide asupaik on Polesje. Sügise hommikutel ja õhtutel on näha suuri hulki läbiendavaid mets- ja veelinde. Laskja peab end varustama kahe püssiga, et head saaki saada.

Suurt meelehead teevad need mitmekesised pardi sordid, mida võimalus on lasta. Meie leiame Volynias mõnel tiigil tuhandeid mets- anesid. See jaht pakub omapärast sharmi. Maastikul kõlab vee- ja metslindude laul ja jätab unustamatu mulje.

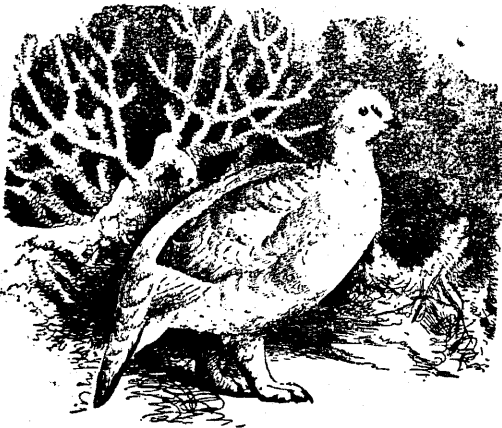
Rabakana (*Lagopus albus*).

J. A. Põllumees.

Rabakana on põhjamaa lind. Meil asub ta suuremates rabades ja elab siin läbi aasta. Warematal aegadel oli rabakana meil väga arvuline lind, kuid viimasel ajal on ta meil haruldaseks saanud. Suunikuul võib leida tema pesas 10—12 muna. Kahe nädala wanused pojad hakkavad juba vähehaaval õhtu tõusma ja septembriks on nad täiskaswanud linnud. Noorte rabakanade toit on esimese kahe nädala jooksul ainult putukad, pärast hakkavad nad ikka rohkem ja rohkem taimeosajid toiduks tarvitama. Täiskaswanud rabakanade toit seisab juulikuus 53% seeditawatest kanarbiku osadest (*Calluna vulgaris*), märtsis 97%. Wee tarwidust



Rabakana suwiüllitonnas.



Rabakana talweüllitonnas.

kustutatakse nähtawasti jahwtiliste pungade, putukate ja kastetiikadega.

Harilikult elab rabakana suures seltis, ainult paarimise ajal paari- ja perekonnawiisi. Suwel on lind tore pruuni-walge tähniline, kuid talweks ehib rabakana ennast walgesse üllitonda, ainult saba otsas on mõned mustad süled. Suwejooksul ajab lind jalad sulgedest puhtaks.

Rabakanade peale peaksid meie metsamehed, niisama ka kütisalgala liikmed iseäralist tähepanu juhtima, neid võimalust mööda kaitsema ja nende eest hoolitsema, muidu lõpeb see ilusam linnusugu meie rabadest.

Ruidas meie kodu- ja metsloomad magawad.

J. A. Põllumees.

Meie kodu- ja metsloomadel on igal ühel oma algupärane magamiswiis.

Näituseks magawad hobused enamasti ikka püsti jalgadel. Linnud, niisama ka kodu-sulgloomad, wälja arwatud õõkullid, magawad kõik pead selja peale tahja pöörates ja nokka tiiva ja keha wahel sulgedesse peites. Kured ja teised pikajalged linnud magawad ühe jala peal seistes. Pardid magawad lageda wee peal, keerutades selle juures wahetpidamata ühe jalaga wee sees ringi, et mitte

lainetest randa kantud saada. Rebased ja hundid, osalt ka koerad ja kassid, tõmbawad end ferra, kusjuures nina ja käpad üksteisepeale eht ligistiku koku on pandud, kuna saba waiba aset täidab. Jäneseid, ussid kui ka kalad magawad lahtiste filmadega. Õõkullil on peale sõba, mis magades filmadele wajub, weel iseäralik filmakate, mis kõrwalt üle filmade weereb. See on sellepärast, et õõkull päewal magab, ja wast tülitaks teda magamise juures hele walgus.

Puude järjekorra muutmine — „ümberasetumine“ — puiestifus.

Andmetel A. Werberg.

Puude ümberasetuse all tuleks mõista iga muutust ühiku puu tootwuses, võrreldes teiste puude tootwusega puiestifus. Ümberasetus järjekorras sünnib siis, kui näiteks III Krahti klassi kuulunud puu satub II Krahti klassi ehk ümberpöördukt. Järjekorra muutmise — ümberasetuse — suuruse ja sageduse kohta on võrdlemisi vähe andmeid ja selgust, sest puuduwad sellekohased uurimused. Küsimust on võimalik lähemalt selgitada ja uurida, kui walitseb selgus iga puu kasvuaigu kohta. Olulist wastust võimaldavad anda alaliste proovitükkide andmed.

Puude ümberasetuse käigu kohta on allpool esitatud andmed ja tulemused Sassi metsanduslise katsejaama tööde põhjal — männi, kuuse, tamme ja pöõgi kohta.

T a m m e jaoks waliti kaks puiestifku, mis kestwalt olid läbi raiutud — üks mõõdukalt, teine tugewasti. Suurdekaswu ja ümberasetumise jälgimiseks mõeti 29. a. kestwusega periood; kõigepealt waadeldi 1928. a. — 20 kõige tugewama (jämeduse ja pikkuse poolest) puu saatust nimetatud 29. a. kestel. Kõigepealt selgus, et järjekorras esimesed, kõige tugewamad puud võrdlemisi püsialt on oma kohale jäänud, kuid teiste seas on üsna suuri ümberpaigutusi olnud.

Mõlemis uuritud puiestifus leidub erakordseid ümberasetusi — mõõdukalt läbiraiutud puiestifus — puu, mis 1899. a. oma mõõtude järgi asus järjekorras 101 kohal, on 29 a. pärast — 1928. aastal — juba 12 kohale ümberasetatud, tugewaläbiraiute juures on sama aja jooksul üks puu 74 kohalt järjekorras ka tublisti edasi nihkunud ja oma mõõtude poolest juba 13 kohale jõudnud.

Tugewaläbiraiumine annab kõikidele tüvedele, iseäranis aga tugewamatele, suurema kasvuruumi, kui see sünnib mõõdukal läbiraiumisel. Sellepärast peaks arwama, et ümberasetus esimesel korral vähem awaldub, sest kõikidel puudel on küllaldaselt võimalusi kasvuruumi kasutada, iseäranis aga tugewamatel; siiski

selgub, et ka sel juhul ümberasetus üsna tunduvalt esineb.

Pöõgi puiestifkudes waatluste kestwus oli 19 a. suur; et puiestifud olid wanad — siis ei awaldanud siin ümberasetus selgesti.

Kuuse jaoks waliti 70 a. puiestifud, mis külimise wõi istutamise teel kultiveeritud: esimesel juhul oli taimede arw umbes 1000 korda suurem kui istutamisel, selle tõttu olid kultuurides kasvuruumi wahed algaastatel üsna tunduwad. Uja jooksul puhastus- ja põimendusraiate abil see wahed istutatud ja külitud kultuuri wahel muidugi tunduvalt wähenes, olgugi et täielikult ei kadunud.

Wiimasel mõotmisel — 1927. a. — istutatud alal kestmine kõrgus wõrdus 18,6 mtr, täiskülwiga kultuuris aga ainult 12,7 mtr. Erinevus ühikute puude kasvuruumi suuruses mõlemis puiestifus põhjustas ka nende puiestifkude omapärasust, kuid puude ümberasetumine sündis mõlemil alal ühte wiisi, awaldades suurt sarnasust samalaadiliste nähtustega tamme ja pöõgi puiestifkudes. Samuti ühikud puud aastate jooksul jõuawad kaugegast järjekorrast ette poole ja wõidawad omale koha esimeste seas.

Ka männi juures ilmneb samasugune nähtus: praeguste 20 tugewama puude hulgast kuulusid paljud waremalt nõrgemate sekka. Näitena oleksid säärased nähted: külitud kultuuris 28 a. jooksul üks puu jõudis 102 kohalt — 9 kohale ja istandis samal ajal 101 kohalt järjekorras 17 kohale. Nii siis wiimasel puiestifku mõotmisel selgus, et praegused 20 kõige tugewamat puud pole kõif waremalt kuulunud esimeste kahesümne sekka. Kui nüüd küsimust ümberpöördukt üles seada ja selgitada waremalt kindlaks tehtud 20 tugewama tüve edaspidist käiku, siis näeme, et nendest 20 puust paljud aja jooksul maha jääwad ja uustulnutute poolt järjekorras taha poole surutakse. Näiteks tihedas täiskülis ülemalmainitud 70 a. kuuse kultuuris endine, järjekorras 17 puu

fatub 16 a. pärast 35 kohale, ribakülwis endine Nr. 19 asub nüüd 69 kohale, platskülwis endine Nr. 17 tõrjutakse 36 kohale; ka istutatud kultuurides leiame samasugusi näiteid: esimeste kahetümne hulka kuuluvatest puudest on 16 a. pärast mõned taganenud 44, 45 ja 53 kohale.

Suwitawat pilti pakub kuuse proovitiiki köitide puude järjekorra muutmise graafiline kujutus 16 aasta jooksul. Ilmnevad siin järgmised isäraldused: järjekorras esimesed ja viimased hoiavad enam-vähem alal omad seisukohad, kuna järjekorras keskliste hulka kuuluvate vahel areneb elav võistlus. Sellest tähelepanekust järgneb, et metsafaswatuslikud hooldamiswõtted tulewad esijoones tarwitusele wõtta keskliste puude juures ja selles juunas, et üfiskute puude wõistlus paremate tüwede wõiduga lõppeks. Selle wastu oleks aga otstarbetu parimate tüwede eest eriliselt hoolitseda, samuti wiletsamatele rõhutatud puudele wabakrainsimisega weel aidata püüda — otjdes puiestikus suure juurdekaswuga puud, wõib kindlaks teha, et mõnedel juhtudel on hooldamisraied seda soodustanud, kuid siiski alati pole see nii. Ka tugewasti rõhutatud tüwed wõiwad wähest filmapaitswat juurdekaswu arendada ja selle tõttu nende puude hulka jõuda, mis keskvalt esimesed kohad alal hoiawad. Neil kordadel pole mõjuwad enam wälised põhjused, waid head fsemised omapärasuse omadused.

Kahe lähedal asuwa puu juures wõime kolm wõimalust leida omawahelise mõjutuse suhtes: 1) wastastikuse mõju tõttu jääwad mõlemad puud kaswus kängu ja hakkawad kiratsema, 2) ainult üks saab wälja tõrjutud, kuna teine hästi areneb, 3) mõlemad puud on ühtewiisi kaswujõulised. Leidub tihti ka täiesti wabalt kaswawaid kaswus mahajäänuid puud, olgugi et näiliselt mingit wälispõhjust selles ei ole.

Kõikidest tähelepanekutest selgub, et metsapuudel järjekorra muutmine — ümberasetumine — puiestikus palju rohke-

mal määral esineb, kui seni oleme arwanud. Samuti selgub uurimustest, et meetfjapuude juures tuleb arwestada terawalt wäljendatud omapärasusega, see omapärasus tähendab puu arenemise kohta wähest rohkem, kui mõni wäline tegur.

Sellest järgneb: tuleb looduse näpunäiteid oodata, enne kui kirwega töösse asuda läbiraiumist teostama, sest ilma sellela on raste otjustada, misfugusel puul on tulewikus lootus täiuslikuks areneda ja misfugusel seda ei ole.

Leida otstarbekohane hooldamiswiis, mille rahaline tulemus peaks kõige suurem olema, on raste ülesanne, seda saab ainult siis öieti lahendada, kui selle läbiwiimisel ka puude omapärasusega arwestatakse.

Eesti metsanduslik katseasjandus on weel wäga noor, puuduwad pikemaajalised mõõtmisandmed alaliste proowitiikide kohta. Esimesed proowitiigid, mis keskliste uurimuste jaoks mõeldud, on esmakordselt uuritud 1925. a. Tartu Ülikooli õppemetskonnas. Nendest proowitiikidest toon wäljawõttena ühe proowitiiki andmed: mänd, IV wanuse klass, III hon., esimene mõõtmine 1925. a., kesk. rinnasmõõt 19,3 sm, korduwa mõõtmine 1929. a., — siis keskmine rinnasmõõt 20,0 sm; kõrgused on mõõdetud waid kesklistel puudel ja käesolewal juhul (IV wan. kl.) pole selle muutmine kuigi tähelepanewad 4 aasta keskusel. Teg on muidugi weel liiga lühike, et siin midagi kindlamat puude „ümberasetumise“ kohta wõiks öelda, kuid siiski wõib juba leida wähemaid muudatusi puude läbimõõdu järjekorras — 1925. a. esimeste 40 puude seas, osalt näeme ettepoole, osalt tahapoole nihkumist.

	(järjekorra nr.)	
Ettepoole jõudmine:	1925. a.	1929. a.
	10	7
	23	20
	30	26
Tahapoole nihkumine:	24	29
	27	35

Esimene lumi.

R. Sitt.

Metskonna kantsleil atrast oli igaw ja hall wäljawaade asunduse porisele õuele, nagu see pilt sügisel enamasti sarnane on suuremas jaos asundustes. Waatafid palju filmapaare ootawalt halli pilwise taewa poole, mil ometi puistuts nägemata koit walgeid helbekesi, et kattuts neist maa ja mets, taots walge waiba alla pime asunduse õu. Dotasid wõrdse igatsufega esimest lund noor kantsleipreili, kes igal hommikul ja õhtul porisel teel pool tundi end pahandama pidi; metsatülem, kes kirglike kütina lund ootas kui suurt abiliist jänese jahil, ja lapsed-mudilased, keda asunduses üsna rohkesti ning keda tiiktas asunduse õuel küllmas taignasarnases poris fõtkumine. Wiimastel awanesid lume tülles ju suured wõimalused lumefõjaks, uisutamiseks ja telguga sõitmiseks. Dotasid esimest lund karjalapsed, et saaks külma wiha mäes lödise waid loomi jäädawalt sooja ulualla ajada, samuti sulased, kes kõwasti kirusid sügisest kiwidekangutamist peremehe põllul, kuna ometi koos lumega ka sulastel kerged talwised tööd algasid. See lume, kui päästja Mesiasse ootamine wenis edasi päewast-päewa, kuid oodatu oli wisa tulema. Suhtus, et mõnel hommikul west porilompides kerge jääkirmetisega kattus, siis hatati end juba talwe wastu seadma, waadati, et soojemad ihutatud käepärast oleks ja tõsteti regebelt suwejooksul kogunud kolt kõrwale. Olbi pettunud, kui järgmisel hommikul räästal alla wooläwa wee solin unest äratas.

Mardipäewats tuli siiski kerge külm, mis püüma jäi ja suuremate weelogude serwadele õhutejed jääkaaned pääle tõmbas. Olidki kõhe targad käepärast, kes lund juba paari päewa pärast ennustasid. Mõned olla seda üsna selgesti unes näinud, teised toetasid end julgesti kalendrile, kus juba suwel märkus päewa kõhta tehtud, mil esimene lumi pidi tulema. Ent just kui nende ennustajate kiuste wenis selge ja lumeta külm weel nädala wõra.

Sis ometi ühel hommikul oli taewas kui hõlli waibaga äletõmmatud ja sel hallil tagapõhjal kerksid aegamööda alles tumedad pilweriulad kui warjud. Langes esmalt piiluritena ükskui õrnu helbekesi, satilisti, kui oleks neid kunstniku käsi helawalgest aineist wäljaniferdanud. Hõhuwad helbekesed otisid endile maapinnal peidukohta ja kui mõni neist langes uudishimuliku mudilase ninakestele, siis tundis ninakeste omanik sarnast kõi justkui oleks helbekene püüdnud oma terawate nõelakestega naha alla tungida. Ent järgmisel

ettewaatlitkudele helbekestele warsti julgemad ja kogukamad lumerätfad. Need ei otfinud maapinnal peidupaika, waid püüdsid ühise masliise rünnakuga wallutada mustendawat maapinda, ajetudes tihedalt külge-külje kõrwale. Esimeses ründamise hoos maapinnal sulanud seltsimeeste asemel astusid ikka uued ja uued wõitlustaaslased, ja maapind pidi wiimaks pääle lõunat alla wanduma ning kattus walge waibaga kui allaandmise tähiseega. Seni pori terrori all kannatanud hingasid nüüd kergendatult, nägudel näis õrnalt ajuwat jõulurõõmu ja küünlahelki. Inimesed wabanesisid senisest kangestusest ja täiskaswanud muutusid isegi hetkels nagu nooremaks, kellele wallatusedki wõõrad pole. Juba enne kui lumefadu rauges, katsuti, kas lumi kokku hakkab ja suure häämeelega püüti lumepalliga tabada teise riiekest wabat näolappi wõi kullapääsket.

Metsatülema noor hagijas, kes lumega tutwust tegi esimest korda omas elus, oli esialgu selle langewa walge willa üle üsna imestanud. Püüdis esimesi lumehelbeid suuga tabada, kuid hiljem lumefaju tihenedes loobus sellest kui lootusetust wõitlusest ja tundis hiljem suurt rõõmu lastega lumes hullates. Lastel oli õhtuts, kui lumeford juba üsna paks, lumememm walmis weeretatud, sõega näojooned kujutatud ning ta isegi halwa ilma eest kaabulotiga kaitstud. Noor hagijas waid imestas, miks see walge elutas tema eest jooksu ei läinud nagu ajutuse hane ja lambad, kuigi ta enese arwates üsna wihaselt tema pääle hautus.

Üsni küüd jäädsid õhtul reed korda, et järgmisel päewal hagude ja heinte järele sõita. Karjalapsed rõõmustasid, et lõppes nende sügisene orjus. Metsatülem kawatkes lähemal päewil wärste lumega noort hagijat jänesejahil proowida ja unistas wanast rebasest. Kes möödnud talwel tal mitu korda käest lippas ning suwel üsna ilbest wana metsawahi tanu warastas. Kantsleipreili oli wallatum kui muibu, pidas kojuminnes lumefõda noorewõitu metsnikuga ja ei pahandanudki wäga, kui wiimane ajuti liigset agarust awaldas.

Wana metsawahst, kes teisel hommikul metsa läts hatilikule ringkäigule, polnud aga sugugi enam nii rõõmsas meeleolus, kui jõudis Harakasallu, kus kaswas tema wahtkonna ilusam noor kuusk. Siin tehti eelmisel kewadel põimendusraiate ja nüüd olid peened kuused äkilise lumerünnaku all rängalt kannatada saanud. Kõikjal paistsid loolawajunud puud, paljud neist murdunud raste lumefoorma

all. „No kurrat, küll on aga rängalt ragistanud!“ torises metsawaht omaette ja raputas siin-seal lund maha noortelt puudelt, et need uuesti sirgu tõujets. Rõmpis edasi ja arutas endamisi, miks

seda lund korraga just nii palju pidi tulema, oleks võinud tulla weidihäawal, parajalt. Kuid lõpetas siis oma arutluse, et „ega's taewaski saa kõigi tahtmist täita.“

Metsaturu ülevaade.

Täiendaw — ühtlasi wiimane metsa-oksjon tänawu aastal peeti meil 3. detsembril eelmistel metsaoksjonitel müümata jäänud kaswawa metsa müümiseks. Pakumised olid ainult kirjaltud ja nende tulemused näitawad, et ära osteti kõigist 148 hektaari metsa 76.577 kr. wäärtuses, juurde pakkudes ainult 1,56%.

Seega on käesolewal aastal kogusummas oksjonitele määratud metsa müüdnud 1403 hektaari 828.279 kr. wäärtuses ja keskmiselt kinnurahale juurepakutud 7,64%. Maapinna suuruse järele on oksjonile määratud metsast 49,50% ära müüdnud, peamiselt paremad metsatükid.

Sälgides naabri ja teiste riikide metsa müügi tulemusi hindade ja ka wäljawaetu hulkes selgub, et igal pool wäljawaetu kwantumid peale Wenemaa wähenewad, hindade langus weel seisma ei ole jäänud ja selgus puudub, mis edaspidi tuleb, sest hindade paranemise tunde märke ei ole näha.

Wõrreldes Eesti metsamaterjalide wäl-

jawedu hinnaliselt kui arwuliselt 1. jaan. kuni 1. sept. s. a. see on 8 kuu jooksul ja sama aja eest möödunud aastal wäljawetud hulka ja saadud hinde, selgub et 1929. a. esimese 8 kuu jooksul weeti wälja 39.992 standarti saetud metsamaterjale 8.4 milj. kr. wäärtuses, keskmise hinnaga 210 kr. standart, käesolewa a. esimese 8 kuu jooksul selle wastu on wälja wetud 26.615 standarti saetud metsamaterjale 4.5 milj. kr. wäärtuses, keskmise hinnaga 169 kr. standarti eest (nimeetatud hinnad on (f. o. b.) franco laewa laaditult). Sellega on saetud metsamaterjalide wäljawedu langenud arwuliselt 33,5% ja hinnaliselt 24%, hinna langus on aga peale 1. septembri edasi kestnud, nii et see wahe nüüd weel suurem on. Nagu Eesti eksportööridelt kuulub, on müüke praegu väga raske teostada, ostud on pea täiesti seismas.

Poola põllutööministeeriumi andmete järele on seal metsamaterjalide hindade langemine olnud järgmine:

		1928 aastal	1930 aastal.
Männi palgid	— Warshawis	33,6 krooni tihum.	15,96 krooni tihum.
Kuuse	— Lembergis	15,24 " "	10,92 " "
Paberipuud	— Bialawitsis	12,18 " rm.	8,40 " rm.
"	— Wilnos	—	6,95 " "

Nagu Holzepporteur teatab, olid möödunud kuul Poola saetud metsamaterjalide hinnad: männid U/S. Danzigis laud ja plangud 7" n.-stl. 8 ja kuused 8. 12. 6., kuid arwatakse, et hinnad langewad weel ja selle järeldusel ka palkide hinnad langema saawad!

Londonis on praegu Inglise, Soome ja Rootsi metsatöösturite eksportööride wahel läbirääkimised käimas Rootsi ja Soome saetud materjalide müügi asjus.

Nimelt soowivad Skandinaawia riigid, et Inglismaa ka nende saetud materjalid koit kindla hinnaga, nagu seda Nõukogude Wenelt orteti, ära ostaks, et sellega kindlat turuhinda luua. Kas see korra lähem on teadmata, kuid läbirääkimised kestawad edasi.

Lõuna-Saksamaal peetud oksjonite järeldused näitawad, et müügile määratud palkidest on kõigist 40—50% ära müüdnud. Selle põhjusel on suurem hin-

dade langemine, mis välja tujutud Austria ja Tšehhoslowakkia riikide poolt, kes metsa palju odavamalt hinnaga müüwad. Eriti on aga tänawu hilisügisene torm Saksamaal umbes 1 milj. tihum. ja Tšehhoslowakkias kuni 5 milj. tihum. noort metsa maha murdnud ja ümber paisanud, mille järelduusel paberipuude hinnad niivõrd alla on langenud, et Saksamaal Schleesias franco wabriku hoow looritud paberipuud 9 kr. ruutm. pakutakse, kuna möödunud aastal hinnad ligi poole kõrgemad olid.

Preisid maapäewal on ettepanek tehtud paberipuude sissewedu piirata ja sisseweto toll laudade pealt kuni 2.70 kr. 100 kilog. ja ümmarpuu ning paberipuu pealt kuni 27 senti 100 kilog. peale tõsta ja et riiklikude ehituste peale oma-maa puumaterjali tarwitatud saaks, üht-

lasi nõutakse, et raudtee weotariife 10—15% alandataks. Nende ettepanekute wastuwõtmine piiraks Saksamaa sissewedu, mille järelduusel wäljawedajates riikides weelgi hindade langust ette wõib tulla.

Inglismaa tarwitab aastas 2 milj. uft ja on senini sellest kwantumist umbes 650.000 uft Rootsiist ostnud, ligemalt $\frac{2}{3}$ Ameerikast ja ülejäänud wäikene osa Soomest, Norrast ja mujalt. Müüd on aga üks suurem Inglise ettewõtte Wene-maal 700.000 uft ostnud, millede walmistamiseks Ameerika ärimehed Wene-maale pikemaaja krediidi peale tarwitatud masinad on müünuud, nii et seda Ameerika-Nõutogu Wene ühiseks ettewõtteks wõiks nimetada. See N. Wene müük on Rootsi uske-tööstusele suure hooberi annud, millest paranemiseks raske wäljawaateid leida.

Mitmesugused teated.

Saaremaa metsaühingu kõnekoosolekud.

Saaremaa metsaühing korraldas 10.—18. detsembrini s. a. rea metсандusliku kõnekoosolekuid üle terve Saaremaa. Kõnelejatena esinesid jaostonna agronomid ja Liidu sekretär, metsateadlane Karl Kerberg. Koosolekuid peeti loomajades kell 6 õhtul alates kuni kella 10-ni, kusjuures agronom kõneles mõnest põllumajanduslikest küsimusest, ja Liidu sekretär esines kahe etteandega teemidel: tõlbmata maade metsamine, metsa hooldamine ja lodu ümbruse kaunistamine. Kõnelele järgnesid läbirääkimised. Osawõtt oli kohati õige elaw ja metsamise wastu tunti suurt huwi, kuna see küsimus Saaremaal on väga teraw.

Talundite laialdasel karjamaad, kadawatäljad ja liiwandimmed ning tarbemetza puudumine loowad soodsad eeldused metsa asutamiseks talumaadel. Kõnekoosolekuid peeti Muhus — 10. XII, Põides — 11. XII, Maasi wallas — 12. XII, Karja kihelkonnas — 13. XII, Sõrwes — 15. XII, Rärla kihelkonnas — 16. XII, Püha kihelkonnas — 17. XII ja Kuresaare ümbruses — 18. XII. Põides, Sõrwes ja Rärlal asutati metsaühingu osakonnad wõi loodi eeldused nende ellukutsumiseks. 14. XII jäi Leisis wäljakuulutatud koosolek pidamata, kuna halwa ilma tõttu oli ilmunud ainult 2 osawõtjat.

Üldiselt tuleb nende koosolekute korraldamist loodalainuks ja väga tarwiliseks osutunuks lugeda, kuna nad suuresti kaasa aitawad talumaade metsamise edendamiseks ning metzaasja selgitamiseks laiemates rahwakihtides, ja see hea eeslugu peaks teisteski metsaühingutes järetegemist leidma. Lõpuks peab lugupidamisega mainima Saaremaa maagronomi hra Martini kaasabi kõnekoosolekute korraldamiseks.

Eesti Metsaühingute Liidu nõutogu koosolek.

Laupäewal 29. nov. 1930. a. peeti Tallinnas Talumajandusnõuande Büroo ruumes E. M. Liidu nõutogu koosolekut.

Dr. rer. for. P. Reim refereeris metzamaade planeerimistest. Kõneleja näitas, et meil praegu põhjuseta püütakse laiendada põllumajanduslikest kasutatava maa pindala metzamaa arwel, selle asemel, et süwendada põllumajanduslikult kasutatava maa tululust. Rahwamajanduslikult on mõlemad maakasutuswiisid meil ühtewiisi tähtsad ja meie wäikejed metzatagawarad ei luba enam metzapinna wähenemist, mis ka wäljendatud maaseaduses § 23. Wälismaad tõstawad metza-

pinda, arvestades tufewiku tarwetega ja meilgi on hädawajalik metja üldpinna tahtjele asuda.

Arwesje wõttes ta Wiljandi metsaühingu wastawat soowi nõukogu otsustab esineda Wabariigi Walitsuse ees märgukirjaga, et 1) riigimetja piirid saaks lõpulikult kindlaks määratud ja metja maapinna wähenemisele piir pandud, 2) kohustataks metsamaad saajaid neid kawatšusi, milledele need oma metjamaa-soowe põhjendanud, teatawa aja jooksul teostama, 3) laastatud maadest absoluutsed metsamaad ei jääks metjamata ja teised maad ratsionaalselt kasutamata, 4) konstateerides metjaseaduse ja jahiseaduse tarwidust, nõuda nende kiiremat maksmapanekut.

Mgr. G. Abel refereeris põllupidajate soowidest metja ja metsaühingute töökawa suhtes, E. W. Liidu poolt korraldatud ankeedi andmete põhjal. Reis tuuakse esle raskesti tarbepuude saamisel ning wäiksemal arwul ja lihtsama wormitaitmisega metjatükide ostmisel; ostuste puundumist jõudemaade metjamisel, metjade koosseiju parandamisel ja hooldamisel. Selleks soowitatakse korraldada kōnefid, kursusi, õppetäite ja tegelikke metjamistööde läbiwiimist ja näiteid talumaadel. Toetusi soowitakse saada tasuta seemnete ja taimede näol, rahalisi toetusi wälja anda ainult kõwa kontrolli ja kohustuste tagatisel, et toetus ka selleks läheks, milleks ta määratud. Ka pahandatakse selle üle, et wallawalitsused liig kergel käel tunnistusi aunawad igasugu hangeldajatele. Üldiselt tunnistatakse tarwilikuks metjanduslise nõuande korraldamine talupidajatele talumetsade ja maade tulufuse tõstmiseks.

Koosolekul kiidetakse heaks liidu senine tegewus ja talwine töökawa, mis peamisel suunitud metjanduse propageerimisele, kursuste korraldamisele ja eelolewa metjanädala ettevalmistamisele, samuti metsaühingute tegewust laialdasemale alale rajamiseks. Liidutööpõld on suur ja mitmekesine, kuid nõuab laialtulatustlikku propagandat ja taastööd oma uudsuse tõttu. Liidu nõukogu juhatusel esimehe Dr. rer. for. P. Reimi ja kirjatoimetaja hra A. Nege kõrwal walitakse abiesimehena maagronom hra J. Kraaw, Wõrust.

Kuus ja pool tundi kestnud koosolek lõpes hilja õhtul.

Gesti Metsaülemate Ühing

pidas oma järjekorralist peakoosolekut 30. nov. s. a. Tallinnas Riigimetjatööstuse ruumides. Ühingu esimees B. Siismann andis lühikese ülewaaete möödmunud aasta tegewusest, kus teatas, et käesolewal aastal on surma läbi lahkunud kolm

ühingu liiget, Harju metjarewident A. Heinrichsen, Loodi metjaülem Mägi ja Orawa metjaülem Raig.

Uuteks liikmeteks wõetakse wastu 1) L. Pufkar, 2) G. Pops, 3) W. Tikk, 4) Joh. Kuuse, 5) Gawrilow, 6) S. Derrik, 7) Bofström, 8) L. Puutsa, 9) A. Allik ja 10) E. Holz. Liimemaks jäetakse endiselt. 1930. a. rahaline eelarwe fr. 1123.05 suuruses tasakaaluse wõetakse ettepanud kujuk wastu. Metsateenijate ühingu poolt ülestõstetud „Gesti Metja“ wäljaandmise küsimus otsustatakse jaatawalt, kusjuures toimetuse liikmeks Gesti Metsaülemate Ühingu poolt walitakse hra A. Auksmann ja rewisjoooni komisjoni liikmeks hra F. Reidolf.

Ühingu uus juhatus kujunes järgmiselt: esimees — A. Buldas; abimees — A. Auksmann; sekretär — W. Saks; sekretäri abi — A. Sprent; laeur — R. Kruse ja laekuri abi — A. Undrits. Rewisjoni komisjoni F. Reidolf, W. Wallner ja Joh. Kenn. Aukohus walitakse endine termeskoosseisus tagas: J. Luit, D. Daniel ja R. Aun.

Juhatusel tehakse ülesandeks eeltööd teha ekskursiooni korraldamiseks ja abikasja asutamiseks, kuna wormiriide muutmist peetakse warajaseks.

Dir. J. Luit informeerib koosolekut kawatšewast rewident — metjaülemate instituudi loomisest, mille kohta mõtteid wahetatakse.

R. Kerberg refereerib E. Metsaühingute Liidu tegewusest, mille arendamiseks koosolek energiliselt kaasa aidata soowitab.

Koos oli 36 ühingu liiget üldarwust 114.

Läti metjameeste ekskursioon Gesticse.

8.—11. nov. külastas Tartut ja Ülikooli õppemetskonda Läti metjateadlaste ekskursioon 20 inimest, nimelt 5 ülikooli õppejõudu — dotsendid Martus, Trikmann, Kalnin, Kirshstein, ajut. dots. Semit, 3 assistenti, 1 — Läti õppemetskonna metjaülem ja 11 üliõpilast. Ekskursandid jõudsid Tartu 8. nov., kust aurikuga õppemetskonda sõideti, kuhu hilja õhtu jõuti. 9. nov. oli pühendatud ekskursioonidele, õhtul olid etteanded: õppemetskonna üle, meie metjadest üldse ja riigimetjatööstusest; 10. nov. jätkati ekskursiooni kuni Iõunani, siis sõideti tagasi aurikul Tartusse; 11. nov. — tutvunefid ekskursandid linnaga, Ülikooli peahoonega, metjafakonna asutistega Aia t., zoologia muuseumiga, Rahwa muuseumiga Raadil, Raadi pargi ja dendroloogia aiaga. Arastõit oli Iõunase kiirrongiga.

Rükalised olid reisiga väga rahul ja lahkusid parimate muljetega.

Arthur Heinrichsen †.

25. novembril lahkus meie keskest liihiteise raste haiguse järele 66. aasta vanuses Harju ringl. metsarewident Arthur Heinrichsen. 28. novembril saatsid lahkunut wiimsesse puhlepäika Kopli surru-ajale sugulased ja ametiwennad. Sõna juures mälestas kadunut kavaaegset metsategelast Riigi- maade ja Metsade Walitsuse esindajana ja pari pärja Eesti Metsailemate Ühingu nimel lahkunut Hauale hra Aufsmann, kes meelde tuletas lahkunut



Arthur Heinrichsen.

pikemat elukäiku soovides temale rahulikku und kodumaa rümpes. Peale selle olid pärjad Harju ringkonna metsailematelt, metsateenijate Kookilla osakonna ja lahkunut sugulaste poolt.

Lahkunut on sündinud 20. juunil 1864. a. Koeru kihelkonnas; käis Tallinna kubermangu gümnaasiumis ja lõpetas 1891. a. Riia politehnikumi põllumajandusteaduskonna I järgu agronomi õigustega, olles sellega esimeseks kõrgema haridusega eestlaseks — agronomiks. Töötas peale selle kodumaal maamõõtjana, Wenemaal Peterburi ja Saaratowi kubermangudes metsade ja talumaade korraldajana ja walitsejana, olles apanaashide walitseja Rowgorodi kubermangus, pärast sama walitsuse rewidentiks Peterburi kubermangus.

Mõutogude Wene ajal wälismaa alamate waranduste walitseja ja lõpuks Peterburi ringl. riigikontrolli kontrolliõde.

1920. a. lõpul opteeris lahkunut Eesti, kus teenis metsainspektori aj. kohustetäitjana, Harju maakonna metsailema abina, Walga maat. metsailemana, sealsamas rewidentina, siis Lääne rewidentina ja lõpuks Harju ringl. metsarewidentina kuni surmani.

Puid murrab torm, meid aga surm. Igale metsamehele õitab siidamesse kui peab nägema oma kaitsealuseid murtuna silmade ees, walusamana tundub aga metsameestele kui teegi jääda-

walt lahkub, sellega pikemat aega koos töötatud. Riigi ka see tihti koht jällegi täidetud saab, paneb lahkunut oma taastööks mõneks ajaks leinama, kes temale järele hüüawad:

Singa rahus!

U. U.

Peeter Wester †.

20. okt. wastu 21. okt. s. a. oma ametikohustete täitmisel tulles leidis õnnetul surma Korista metskonnita 3. jaoskonna metsnik Peeter Wester.

P. Wester on sündinud 1863. a. 27. jaanuaril Tartumaal, Aru wallas, metsawahi pojana. 1887. a. hakkab ta ise Rohijärwe mõisa metsawahiks, kus ta 8 aastat teenib. 1895. a. astub teenistusse Haaslawa mõisa metsawahiks, olles ühtlasi ka metsailema juures õpilaseks, kus end metsateaduses täiendab. 1898. a. läheb Waimastwere mõisa ülemmetsawahiks, teenides sellel kohal E. wabariigi alguseni ja 1920. a. peale on Jõgewa metskonna metsnik, kus metsade tsentreerimise töttu ümbernimetatud Kurista metskonda sama ameti peale. Seega on kadunud 43 aastat wahetpidamata metsateenistuses olnud, sellest 32 aastat ühe koha peal Waimastwere Ripokal.

P. Wester oli tuntud hea jahimehena ja metsloomade ning lindude eest hoolitsejana, mille tõenduseks temale 1928. ja 1929. aastal Metsade Ameti poolt rööwitindude häwitamise eest auhinna on annetatud.

Digu muld Sulle terge ja kohisegu Laiuse tugewad männid Sinule igawest unelaulu!



Tänuawalduis.

Möödunud sügisel korraldati põllumajanduslikel näitustel Tartu metsaühingu algatusel Wana-Kuustes, Palal ja Tartus metsaosakonnad, mis rahwa hulgas elawat poolehoidu leidsid ja metsanduse mõtte lewitamisel heaks õppetunniks osutusid Sellepärast tänab Tartu metsaühing lugupidamisega näituse korraldanud metskondi eesotsjas metsailematena ja nimelt:

Wana-Kuuste näituse korraldajat Rambja metsailemat ja metsaametnikke. Pala näituse korraldajat Saare ja Matskiwi metsailemat ja metsaametnikke. Tartu näituse korraldajat Tartu metsailemat ja metsaametnikke.

Lõpuks südamlik tänu Akadeemilisele metsaileksile ülesnäidatud abi eest näituste korraldamisel.

Tartu metsaühing.

Tartus, 8. detsembril 1930. a.



Rõnnu osakond, osakonna 10. aastapäeva puhul.

I rida istuvad (paremalt vasemale): praater Leopold Mõhring, metsnik Leopold Thomson, riigimetsatööstuse raamatupidaja Julius Reinol, metsnik Reinhold Lipp, asjaajaja Johannes Pärn — osak. sekretär 1928. a., metsnik Aleksander Madison — osak. esimees 1921. a. II rida: metsawaht Wajli Kaunis, m.-waht Mats Dreimann, m.-waht Hans Neuborf, m.-waht Johannes Hansen, m.-waht Aleksander Peterjon, m.-waht Jaan Kaelapea — laekahoidja 1920. a. III rida: metsawaht Johannes Gutmann, m.-waht Jakob Soots, m.-waht Jakob Hansen, m.-waht August Hamann, m.-waht Hans Werbat, praktikant Johannes Anderson. Rõgu 10 a. kestel on kõik Rõnnu metskonna teenijad osakonna liikmed olnud, ja iga liige on „Eesti Metsa“ lugeja. Ka ülemaalsest kongressist on osakond alati oma saadik läbi aja võtnud.

Helsinki, 19. 12. 30.

„Eesti Metsa“ toimetusele.

Jõulud käes, aasta lõpeb! Soovin „Eesti Metsale“, toimetusele, lugejaskonnale ja tervele Eesti metsameeste perele häid jõuluid ja edurikast uut aastat!

Emil Vesterinen.

Ajakiri „AED“

ilmub 1931. aastal suurendatud kujul ja täiendatud sisuga üks kord kuus Eesti Maandus-Mesinduse Keskseltsi väljaandel.

„Aed“ on hädatarvilikuks nõuandjaks igale aednikule, mesinikule ja asjaarmastajale.

„Aed“ on ainukene eriajakiri, kus põhjalikumalt aiandust ja mesindust käsitletakse.

„Mia“ sifu eest hoolitseb uuel aastal laiendatud toimetus, kuhu kuuluvad meie paremad aianduse ja mesinduse tundjad.

Waatamata ajakirja ligi poole võrra suurendamisele on „Mia“ tellimise hinda 1931. aasta peale tõstetud ainult weerand osa kõrgemaks. „Aed“ maksab 1931. a. 2 krooni aastas ja 1 kr. poolaastas.

5-e „Mia“ aastatellimise wastuwõtmise eest saadetakse „Aed“ 1931. a. 6-eks kuuks hinnata.

10-e „Mia“ aastatellimise wastuwõtmise eest saadetakse „Aed“ 1931. a. hinnata ehk R. Mäekala: „Tegelikud tööd mesilas“.

20-e „Mia“ aastatellimise wastuwõtmise eest „Põllumehe käsiraamat III osa“ (aiandus).

Ühele aasta tellimisel wastawad 2 poolaasta tellimist.

Saata „Mia“ tellimiste wastuwõtjaks!

Tellimisi võib wastu wõtta lihtpaberile märkides kõit need andmed, mis tähendatud allpool järgneval tellimistähel ehk sellekohaste kwiitungidega, mis Teile soowikorral „Mia“ talitusest wiibimata wälja saadakse.

Tellimised tulewad ühes wastawa rahaga finnitatud kirjas „Mia“ talitusele ära saata. Kirjas olgu tähendatud saatja nimi ja postiaadress ning ära märgitud, mida soowitakse tasuta saada.

„Aeda“ võib tellida ka juuresolewa tellimistähega. Täht tuleb wälja lõigata ja ühes tellimise rahaga (tähitud kirjas) „Mia“ talitusele ära saata.

„Mia“ toimetus ja talitus asub Tartus, Lai tän. 41.

„Mia“
tellimistäht.

Tellija nimi

Tellija postiaadress

Siinjuures „Mia“ tellimise raha kr. snt.

Palun saata „Aed“ 1. jaan. 1931. a. ku peale.

Allkiri

Tahate teie oma raha paigutada
kindlasse kohta, s i i s o s t k e

Lutheri mööblit

Meie mööbli ostmine ei ole mitte kulu,
vaid sisseseadesse paigutatud kapi-
tal, sest teie ei omanda mitte hooaja
artikleid, vaid asju, mida teie oma
eluaeg tarvitate ja mis teile kestvalt
rõõmu valmistavad. Maitserikkalt ja
mugavalt sisseseatud kodu on kul-
tuurilise edu tunnusmärk. Meie möö-
bel erineb kõrgeväärtusliku töö ja
:: :: materjali headuse poolest. :: ::

A/S. A. M. LUTHER

Müügikoht Tallinnas :

V. Posti tän. 9,

kõnetraat 6-16.

Tartus : E. V. JÜRGENS'i äri, Vana tän. 17,

kõnetraat 7-78.

Valgas : P. SARETOK'i äri, Kesk tän. 15.