

IX AASTAKÄIK

HIND 35 SENTI

# EESTI METS

METSA- JA JAHIASJANDUSE KUUKIRI

---

Nr. 8

AUGUST

1929. a.



VASTUTAV TOIMETAJA:  
O. DANIEL

VÄLJAANDJA:  
E. METSATEENIJATE ÜHING

# A.-S. „SILVA“

Tallinnas, Merepuiesteel nr. 17.

Ladud: 1) Merepuiesteel 17, 2) Jaama 10 ehk Narva mnt. 27.  
Telefoni (oma keskjaama) nr. nr. 9-29, 13-20, 13-80, 18-09, 21-39.

Telegrammi address: Tallinn — „Silva“.

Soovitame rikkalikus valikus kuivi hõõveldatud ja hõõveldamata

**kuuse- ja männilaudu,**

kuivi tamme-, saare-, jalaka-, kase-, lepa- ja haavalaudu.

**Ümmargusi ja kanditud palke**

kõigis nõuetavates pikkustes ja jämedustes.

**: Ümmargusi ja saetud latte. :**

Võetakse vastu ja täidetakse rutuliselt igasuguseid tellimisi.

Ostame igasugust metsamaterjali piiramata arvu.



München, Bayerstr. 43  
Deutschland.

**Ehtsate kasuknahaloomade  
kasvatuse ja müügi aktsia-  
selts**

(enne L. TIMMERHANS,  
Lüttich, Bld. d'Avroy 71,  
Belgien.)

## HÖBEREBASED.

Prantsuse ja Belgia esimesejärgu farmidest. Need on loomad, mis registreeritud vastavas ametiasutuses (D. P. V.) akklimatiseerunud vähemalt 4 põlve kasvamise aja kestel, valitud kõige kõvema kontrolli all, osalt tuntud auhinnatud eksemplaride järeltulijad.

Meie müüme ainult laitmatuid tõuloomi, parimast valikust, keda ei saa ületada ei karva headuse ega sigivuse poolest. Pansioni loomad 100-protsendil. siginevusgarantiiga, ka vastutame vanade loomade elu kestvuse eest.

**Oma kasvatuasutustest kweebek-nertsid, nutriad, hiisamrotid.** Kweebek-nertsid, ainus selts nertse, mida on kasvatatud 15 generatsiooni.

**Võistluseta tõug! Soovitused kõikidelt maadelt. Korrektnete teenimine.**

Igasugu kasuknahaloomade import, parim kvaliteet, soodsad tingimused. Tellimise puhul ainult väike sissemaks, ülejäänud summa maksta loomade kättesaamisel. Iseäranis soodsad maksutingimused.

Tasuta nõuanne ja õppekursused meie farmides.

# EESTI METS

## METSA- JA JAHIASJANDUSE KUUKIRI

Toimetuse ja talituse: Tallinnas, riigimetsade valitsuse juures.	Tellimise hind: Aastas . . . . . Kr. 4.— Poolaastas . . . . . „ 2.—	Kuulutuste hind: $\frac{1}{2}$ lehekülge Kr. 20.— $\frac{1}{3}$ lehekülge „ 10.— $\frac{1}{4}$ lehekülge „ 5.—
Tallinn, postkast 97.	Välismaale 6 krooni aastas.	Tekstis ja kaanel 50% kallim.

Nr. 8

August 1929.

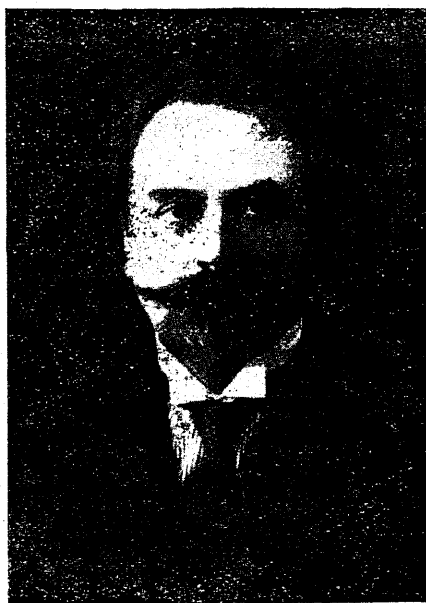
9. aastakäik.

### Julius Kitsing 60-aastane.

2. aug. s. a. pühit-  
ses praegune põllutöö-  
minisiri abi ja riigi-  
maade ning metsade-  
valitsuse peadirektor  
J. Kitsing oma 60-aas-  
tast sünnipäeva, üht-  
lasi haigestus samal  
ajal raskemasse haigu-  
sesse.

J. Kitsing sündis  
2. VIII. 1869. a. Viljan-  
dimaal Tännasilmas,  
metsavahi pojani. Pär-  
rast gümnaasiumi lõpe-  
tamist 1890. a. astus  
Tartus ülikooli, kus esi-  
algu õppis ajalugu, kuid  
pärast siirdus põllutea-  
duse fakuldeedile, mille  
lõpetas 1894. a. Sama  
aasta sügisel astus Pe-  
terburi metsainstituuti,  
mille lõpetas  
1896. a.

Teenides Venemaal mitmesugustel  
vastutavatel kohtadel, lõi hra Kitsing  
enesele võrdlemisi lühikese aja jooksul  
suurema populaarsuse ja lugupidamise.  
1918. a. sügisel põgenes juubilar



enamlaste eest kodu-  
maale, ning juba Eesti  
valitsusasutuste orga-  
niseerimisel näeme J.  
Kitsing'it organiseeri-  
mas metsavalitsust ja  
põllutöö-ministeeriumi,  
ning kõik aeg meie põl-  
lu- ja metsamajanduse  
juhtimise eesotsas olles,  
on tema oma püsivuse ja  
tahtejõuga loonud ühe  
suurema aparaadi meie  
riiklise elu juhtimisel —  
põllutöö-ministeeriumi.

Soovime lugupee-  
tud juubilarile Eesti  
Metsateenijate Ühingu,  
„Eesti Metsa“ toimetuse  
ja kogu Eesti metsa-  
meeste pere nimel süd-  
damest õnne ning loo-

dame, et raske haigus, mis juubilaril veel  
siia maani voodis peab, peatselt möödub  
ja, et tugeval töömehel edaspidi veel  
palju jõudu jätkub nii hoogsalt alusta-  
tud tööd lõpule viia!

**E. M. T. Ü. keskjuhatus.**



## Eesti metsatüübid Soome teadlase käsitamisel.

O. Daniel.

(Järg.)

*Vica-Mercurialis-tüüp*: (ViMercT).

Seda tüüpi on autor leidnud Tallinna ümbruses, Lasnamäelt ja Rannamõisa loodude alumises ja keskmises osas, sellega siis võrdlemisi piiratud alal. Iseloomustavamatest välistest tunnemärkidest oleks nimetada, et taimestiku koosseisus samblad kas täiesti puuduvad, ehk nad esinevad ainult puude ja kivide peal, samuti puuduvad puhmad: (marjavarred). Et siin tegemist on kaunis järsude lakatega, kus mullastik rikas kividest ja peale selle kergesti liikumisele allub, siis katab taimestik pinnast hõredalt, kohati esineb see täiesti paljastatult. Põõsaid leidub rohkesti, puuliikidest esinevad valdavalt väärislehtpuuliigid, peamiselt saar, kuna okaspuud täiesti puuduvad.

Rohkesti ja sageli esineb taimestiku koosseisus *Mercurialis perennis*, peale selle *Anemone hepatica*, *Aegopodium*, *Lamium galeobdolon*, *Convallaria majalis*, *Urtica dioica*, *Vicia silvatica*, *Viola mirabilis*, *Epilobium montanum*, *Ranunculus cassubicus*, *Cardamine impatiens*, *Poa nemoralis*, *Agropyron caninum*, *Polystichum filix mas* j. t., kuna teised, salumetsades esinevad taimed, nagu *Pyrola liigid*, *Trientalis*, *Melampyrum*, *Solidago*, *Fragaria vesca*, *Anemone nemorosa* j. t. kas puuduvad, või harva esinevad.

*Mercurialis-Oxalis-tüüp* (MercOT).

Seda tüüpi arvab autor esinevat samades kohtades, kus leidub *Asperula-Oxalis-tüüp*, nii on ta seda leidnud Kastre-Peravallas kv. 92 ja 106 peal, Punasoo *AsperOT* läheduses ja *AegviidusHeOT* proovitüki kõrval. Ta piirub seal väikestel aladel, niisketel madalikkudel, kuna kõrgem ümbruskond kuulub *Asperula-Oxalise* ehk *Hepatica-Oxalise* tüüpi, milledest ta erineb hügrofiilsema taimestikuga.

Samblatest esinevad *Mnium undulatum* ja *Eurhynchium striatum* enamuses, rohttaimedest valdab *Mercurialis perennis*, *Stellaria nemorum*, *Chrysosplenium alternifolium*, *Jpatisiens noli tangere*, *Circaea alpina*, *Cirsium ole-*

*raceum*, *Cinna latifolia*, *Poa remota* j. t. Põõsaste ja puude koosseis on umbes sarnane *Asperula-Oxalis* tüübi omale, kuid saar ja mustlepp on rikkalikumalt esitatud.

*Athyrium-Oxalis-tüüp* (AthOT).

Seda tüüpi leidis autor Vasula metsas Tartu ligidal kaunis laiadel aladel kuusesaludes, vähemas ulatuses aga Vägeva-Kärde ümbruskonnas ja Voltvetis. Taimestiku koosseis laseb oletada *Hepatica-Oxalis* ja sõnajala-tüübi vahelüli. Tartu läheduses ja Voltvetis asub see tüüp enamvähem tasasel, huumuslisel savimaal, mis mitte just märg, aga õige värsketundus, Kärdes aga leidus see tüüp orulohus, värskel savisel moreenmaal. Kuna nimetatud kohtadel soostumise märgid puudusid, leidus Punasool selle tüübile liginev taimestik alal, mis autori märkmikus on tähendatud „vähe soostunud *Oxalis-Majanthemumi* metsana.“

Vahelülina *Hepatica-Oxalis* ja Sõnajala-tüübi vahel omab see tüüp taimestiku, mis osalt rikkalikult esineb *Hepatica-Oxalis* tüübis, kuid puudub Sõnajala-tüübis, nagu näiteks *Fragaria vesca*, *Viola Riviniana*, *Veronica chamaedris*, kuna aga mõned iseloomustavad *Hepatica-Oxalis* tüübi taimed silmapaistvalt vähesel arvul leiduvad, nagu näit. *Anemone hepatica*, *Convallaria majalis*, *Carex digitata*. Vastandina leidub taimestiku koosseisus palju Sõnajala-tüüpi kuuluvaid taimi, nagu *Athyrium filix femina*, *Stellaria nemorum*, *Ranunculus repens*, *Aracium paludosum*, *Deschampsia caespitosa*, kuna selle tüübi iseloomustavamad taimed, nagu *Filipendula ulmaria*, *Caltha palustris*, *Dalium palustre*, *Cirsium oleraceum* j. t. kas puuduvad, või väga vähesel arvul esinevad. Iseloomulik on sellele tüübile rikkalik *Oxalise* esinemine. Valdavaks puulligiks on kuusk, kuna Sõnajala-tüübis harilikult esinev saar ja mustlepp puuduvad.

*Sõnajala-tüüp* (FT) esineb Eestis sageli jõekallastel, kohati ka tasasel maal vähemates ehk suuremates loh-

kudes ja loode (Glint) jalal. Nad on sageli salumetsade esimese soostumise astmel ja lähevad ilma piirita üle lopsakateks mudamaa metsadeks (Bruchwälder).

Autor leidis seda tüüpi igalpool, peale Saaremaa, kuigi ta teda ka seal arvab esinevat. Rikkalikult leidsid nad Voltvetis, Kastre-Peravallas ja Punasool. Eesti Sõnajala-tüüp sarnadub Soome omale, kuid selle vahega, et Eestis selle tüübi lopsakamad teisendid esinevad, mis vastavad Soome parematele sõnajalasaludele. Nõudlikud, hügrofiilsed rohutaimesed, nagu *Stellaria nemorum*, *Chrysosplenium*, *Jpatiens* ja *Circaea alpina*, *Cirsium oleraceum*, *Filipendula ulmaria* esinevad rikkalikumalt, samuti ka saar, mustlepp ja sarapuu, kui seda harilikult Soome saludes leidub. Peaks tarvilik olema seda kaunis kollektiivset tüüpi mitmeks tüübiks või alatüübiks jagada, siis võiks see Eesti lopsakas saluvegetatsioon erilise Galeobdolon-sõnajala tüübina eraldatud saada, samuti võiks glindi jalal asuv rikkalik ja lopsakas taimestik eritüübi aluseks olla.

Üldises kokkuvõttes leiab prof. Linkola, et võrreldes Eesti metsatüübi olusid Soome omadega, silma paistab salumetsade rohkus Eestis, kus nad kohati valdavalt metsaaladel esinevad, millest järeldada võib, et Eesti metsad enamuses asuvad headel boniteetidel. See on heaks eelduseks Eesti metsandusele. Osaliselt on salude ülekaal Eestis ühenduses kliimaga, mis Lõuna- ja Lääne-Eestis märksa soodsam on Soome omast, kuid suuremalt osalt oleneb salumetsade ülekaal mulastiku lubjarikkusest, mis niihästi põhjapoolses maaosas siluuri-, kui ka lõunapoolse devooni aluskihi peal õige suur on.

Suurem osa Eesti metsaalast on ajajooksul põllunduse ja karjanduse huvides roogitud, sest praegu üldalast Eestis metsa all 20,5%, kuna põld 23,4% heina- ja karjamaad 41% sellest oma alla võtavad. Millised võisid küll need metsad olla, mis endistel aegadel praegustel põllu-, heina- ja karjamaadel kasvasid.

Asumine praeguse Eesti maaaladel on niivõrd vana, et selle küsimuse põhjalikuks vastamiseks asumise aja kõrval ka asumise viisid, mitmetel ajajärkudel, samuti kliima muutused peale jääaega nende mõjuavaldused metsatüüpide olude peale arvustamist peaks leidma. Kuid väljaminees asjaoludest, et vanematel aegadel Eestis asundused hõredalt esinesid ja veel 13. sajandil maa suurelt osalt laialiste metsadega kaetud oli, võiks kauge mineviku olude selgitamise katse käesoleva üldülevaate puhul ära jääda, kuid praeguste olude alusele rajatud vaatlemised lasevad oletada, et põld, heina- ja karjamaad peamiselt ainult salumetsade või salutaoliste mudamulla metsade (Bruchwälder) aladele tekkisid, väiksel määral ka pruun-soodel (Braunmoor).

Jälgida laseb end veel praegugi laiematel aladel, väljaarvatud üksikud kuivad nõlvad, kus endine metsa iseloom raske on kindlaks teha ja poleks inimene oma kultuuriliste vahelehaaramistega tegutsenud, kannaks need alad arvata-vasti väheste eranditega veel praegugi samasuguseid eutrafitilisi metsa- ja sootüüpisid, nagu neid veel siin ja seal, kuigi ainult väikeste jäänustena leidub.

Endistel transgressiooni aladel põhja- ja lääne rannikul ja saartel, kus välja-uhutud lubjakivi rihk esineb, on juba raskem endiseid metsatüübiolusid praegustel põllumajanduslikult kasutatud aladel ära määrata, kuigi kahtlust pole, et praegused rõskemad puisniidud seal salutaolistel mudamuldadel ja sõnajala saludel on tekkinud, kuna enam ehk vähem värsked puisniidud, vähemalt saartel, arvatavasti enamikus esialgselt *Sanícula*-tüübi salumetsi kandsid.

Palju raskem on lahendada küsimust endise metsataimestiku suhtes enam-vähem kuivadel, õhukesepinnalistel lubjamaadel, kus praegusel ajal esinevad laialistel aladel kuivad puisniidud, millede iseloomustajateks Põhja-Eestis on arukask, *Betula verrucosa* ja tamm, *Querus rubra*, samuti viletsad karja- ja põllumaad, mis rikkalikult kaetud kadakate ja sarapuupõõsastega. Kupffer mainib omas Ida-Baltikumini vegetatsiooni

käsitavas ülevaates Saare- ja Läänemaal õhukesepinnalistel paepealsetel kasvavaid jändrikke tammikuid rikkaliku alataimestikuga, mis kõige ligemal on kollektiivse *Sanicula*-tüübile, Thomsoni arvamisel peaks praegused kuivad Põhja-Eesti puisniidud esialgselt enamikus tammikud olnud olema, kuigi nad valitsevate kliimatiliste olude tõttu seal, kus karjatamine neid heina- ja karjamaadeks pole muutnud, tänapäev vististi kuusikute all seisaks. Oleks soovitatav, et paepealsed õhukesepinnalised kuusemetsad, samuti rihi peal kasvavad tammikud Põhja-Eestis asjatundliku uurimustele võetaks, eriti muistsete metsade tüüpi ja liikide koostise määramine kõige kuivematel, väljauhutud rihkmaadel vajab mitmekesist ja põhjalikku käsitlemist. Soovitatav on ka küsimuse uurimine, millised oleksid võinud olla muistsete loopealsed metsad. Et need alad, millede taimestikku hiljuti G. Vilberg on uurinud, endisel ajal metsaga kaetud on olnud, tundub väljaspool igat kaht-

lust olevat. Osalt võrdlevate andmete, osalt oma enese tutvunemise alusel väikese lootalaga Pullapääl, Haapsalu ja Rohuküla vahel, väidab autor, et tõenäoliselt suur osa lootalast varemalt katvus männikutega, mis kuuluda võisid pool-salu rühmas esinevate *Arctostaphylus-Asperula tinctoria*-, *Arctostaphylus-Ceranium sanguineum* ja teistesse sarnastesse tüüpidesse, kuid kahtlemata leidus seal, eriti pool-loodel ka teisi metsatüüpe. Kuigi Eestis loodelt mets praegu täiesti hävinenud on, peaks siiski mõnede väheste jäänuste võrdlevat uurimust võimaldama loode muistsete metsade ja taimestiku ilmet enam-vähem tõenäoliselt esile kutsuda.

On need lahtised küsimused aga kord üksikasjalikult lahendatud, siis oleks ka metsatüüpide olud Eestis niivõrd selgunud, et võimalik on usutavat kujutist saada muistsetest metsade iseloomust ja muuseas ka ära märkida neid muutusi, mida inimese vahelesegamine Eesti taimestikku on esile kutsunud.

## Valikraie-süsteemi arenemisest.

E. Schabak.

Et Eesti riigimetsades valikraieks on eraldatud kuni 70 mereäärset kaitsemetsa ning 35 pargiblokki ja peale selle talumetsade väikestes salkades paljasraie-süsteem üldse pole läbiviidav, — avaldan siin lühikesed väljavõtted 1929. a. Stuttgartis ilmunud Karl Dannecker'i raamatust „Der Plenterwald einst und jetzt.“

Esimene protest korratu valikraie vastu ilmus Saksamaal 1495. aastal.

1524. a. „Salzburger Forstordnung“ ja 1531. a. „Brandenburger Forstordnung“ keelasid valikraiet ära.

1764. a. arvas Hager Kopenhagenis, et „valikraie tagajärjel kujunevad metsas kahjulikud valgendikud ja lagendikud, ... sellest kannatavad nii vanad, juurele jäetud puud, kui ka nende all ilmunud noored.“

1787. a. nõudis Preisimaa seadus; „et mets koosneks ühevanuslistest

puiestikke, milles puutüved võiks omandada sileda kuju.“

18. sajangu lõpul mindi üle langiraiumisele ka Darmstatis ja Würtenburgis.

1783. a. Baden'i metsades lõpetati valikraie.

1796. a. samal arvamisel on ka G. L. Hartig, kes omas raamatus „Forstwissenschaft“ tõendab: „valikraiemetsas olevat niipalju tühji kohti, et kogupind laisalt töötab.“

1799. a. Sekendorf: „valikraiega saab mets „ruineeritud.“

1799. a. Trunk: „valikraiemetsas pole mingisugust korda.“

1801. a. Walter: „valikraiemetsas kunagi ei saa siledat puutüve kasvatada.“

1804. a. Cotta on tagasihoidlikum: „valikraiemetsas pole kindlaid raiekohti ja raiutakse igal ajal ning igal

pool; kohane ta oleks aga „järskudel, kuivadel mäekülgedel, karedas ilmastikus, mereranna kaitseks külma tuule vastu.“

1829. a. *Hundeshagen* on esimene, kes vahet teeb korratu ja korraldatud valikraie vahel; „valikmetsas vabalt seisvad okaspuud muutuvad ajajooksul tuulekindlamateks; väiksemates metsasalkades, valikraie abil on võimalik vahetpidamata majandus.“

1821. a. *Pfeil*: „kuusk areneb valikraiel paremini, kui paljasraiel, — männile see raiesüsteem aga ei kõlba, sest järelkasv omandab rõhutud ilme.“

1849. a. sama *Pfeil* kiidab juba ainult ühevanuslisi puiestikke ja valikraideks jätab ainult „eksponeeritud kohti.“

1834. a. *Gwinner*: „valikraie on kohane ainult kaitsemetsas, väiksel pinnal ja kuuse puiestikes, — mujal parem langimajandus.“

*Harig, Cotta, Pfeil, Hundeshagen, Heyer, Grebe, Judeich* — tõendavad kõik neid raskusi, mis on seotud tagavara ja kasutusnormi väljaarvamisega valikmetsas.

Alles 1860. a. saadik, *K. Gayer*'i „Waldbau“ õpetuse mõjul ja tema pooldate *Ney, Tichy, Werneburg, Schätzle* ja *Schuberg*'i kaasabil algas õige arusaamine ka valikraie paremustest.

*Gayer*: „paljasraie on kohane isearanis viljakal värskel, — valikraie aga õhukesel, kuival ja vaesel pinnasel, mille pealmus nõuab vahetpidamata kestvat kaitset; valikmets on vastupidavam tormi, lumemurru, külma, kuivuse ja putukate vastu.“

*Gayer, Werneburg, Wessely* (1868. a.): „valikmetsa nooruses aeglase kasvu ja pärastise vaba seisukoha ning valguse juurdepääsu tagajärjel, rikkalikult arenenud puukrooni mõjul, omandab siin puuaine tihedama struktuuri ja paremaid tehnilisi omadusi, kui ühevanuses puiestikus.“

*Wagner, Ganter, Schuberg* (Baden'i metsades): „hästi korraldatud valkimetsas võib hektaaril tagavara tõusta kuni 850 Fm ja aasta juurdekasv kuni 18,4 Fm.“

*Gretsch*: „valikmetsas vabalt seisvate vanemate puude ja diameter võib tõusta 8—10 a. jooksul ühe jämedusastme võrra (umb. 10 cm.); sagedasti on puud siin juba 80 a. vanuses kõige kõrgema jämedusastmeni jõudnud; mittel juhusel on tähele pandud, et valikmetsa kasutusnorm võib suurem olla kui langimetsas.“

*Fürst* (1885. aastal), *Judeich, Borggreve, Vonhausen*: „valikmetsa tagavara ja juurdekasvu kindlaksmääramine on seotud ülepääsmata raskustega; suuremates metsades ta pole läbiviidav.“

*Chr. Wagner*: „valikmetsa püsivuse tõttu on kindlustatud kõige kergem loomulik uuendamine, pinnase paranemine füüsikaalselt ja keemiliselt, õhurahu puukroonide ja maapealmuse vahel, — pinnasele kõige soodsam vahetpidamata valguse ja vihma niisutamise vahel, soovitava koosseisu segametsa kasvatamise võimalus.“ Lõpuks ütleb sama *Wagner*: „kõige oma ilu peale vaatamata, — tulukuse seisukohast ja majandusliselt vaadates on aga valikraie-süsteem — *Phantom*.“ (Pettekaju, viirastus).

*Mayr*: „õieti korraldatud valikmets, oma suurte vanusklasside vahedega, kirju koosseisu ja puiestikkudega, — kõikidest majapidamise viisidest vastab kõige rohkem looduse seaduste nõuetele.“

Samal arvamisel on ka *Bühler* (1908, 1914) ja arvab, et kõige laiemalt on tarvitatud valikraiet nulea (*Abies pectinata* — *Weisstanne*), samuti ka hariliku kuuse (*Rothtanne* — *Picea excelsea*) ja pöõgi (*Fagus silvatica*) metsades, — kuna valguse puudele, nagu mänd, olevat ta vähem kõlbulik.

*Lorey* kahtleb, et valikraie-süsteem võiks anda tehniliselt vastuvaidlemata häid puutivesid.

Selle vastu tõendab *Fankhauser*, et „asjalikult peetud valikmajanduses pole märgata ei okslikust ei tüvelühidust ega tema liig suurt koonet; 1902. a. Baden'i metsades on leitud juurdekasv hektaaril kuni 12,8—17,4 Fm.; 80 a. valikmetsa kuuse-puul = 4,25 Fm.,

sama vanuse langimetsa kuusel aga ainult = 0,4 Fm.

Samuti kiidab Rob. Hartig valik-majandust: „nooruses varjus seisvad ja pärast aegapidi vabanenud puutüved omandavad kõige paremaid tehnilisi omadusi ja juurdekasv tõuseb sagedasti kuni 300 a. vanuseni.“

Zentgraf (1921. a.) leidis Saksamaal 150 a. pöogi valikmetsas juurdekasvu protsenti = 2—2,5%, kuna sama vanuse langimetsas ta oli kõigest 0,5—0,7%.

H. Weber pooldab valikraie-metsa, sest et ta kõige rohkem vastab looduse seadustele ja kõige paremini kasutab maapinda, päikesevalgust ja atmosfääri süsinikku. Samuti Rosmässler (1926. a.) — Hessenis, Hirsch, — Schlesienis, Dietrich (1927. a.), Eulefeld (1927. a.), Ortegell, Vanselov (1928. a.) ja Hufnagel.

Kõige laiemalt on tarvitatud valikraie-süsteemi Schweizi mägedes. K. Gayer'i õpetuse mõjul tõsteti Schweizis 1874. a. küsimus üles, kus kohal peaks valikraie astuma senise paljasraie asemele. Kuid alles 1880. aastal otsustati see küsimus valikraie kasuks, mis edukalt arenes Frankhauser, Brolley (1927. a.), Blasiger (1913), Ammon (1904—1913) ja Knuchel'i (1923) kaasabil.

Viimane ütleb: „Paljasraiestik on avalikkudes metsades kadunud., Schweizis ei leidu enam metsategelasi, kes ei oleks vastuvõtnud ja õigeteks tunnustanud Gayer'i õpetusi.“

Valikraie-süsteemi levimisega ja arenemisega kadusid aga vanusklassid; nende järele puiestikkude eraldamise asemele astusid puude jämedusklassid ja majandusüksustena osutusid kvartalid, puiestikuplaanide asemele = graafilised joonistused, puiestiku tagavara ja jämedusklasside kohta.

Puiestikkude kujunemise juures võeti aluseks ja eesmärgiks: „püsiv, optimaalne, (jämedus) — astmete liitumine.“

Ammon arvab, et mõistlikult korraldatud valikraie-süsteemi võib tarvitada kõikide puuseltside ja isegi val-

gusarmastajate kohta; samuti ka Bühler (Düsseldorffis) — tamme kohta.

Koosesöödikutest toimepandud suurte laastamiste tõttu, — 1786. a. jäeti Harzis paljasraie maha ja mindi üle valikraiele, — samuti ka mitmes Preisimaa männikutes.

1863. a. Knorre ja Werneburg kirjeldavad neid aluseid (10 aastane majandusring), mille abil kergendatakse see üleminek pöogi-, tamme, kuuse-, männi- ja valgekuuse metsades.

1893. a. Kraft lisab neile puuseltsidele ka teisi lehtpuid juurde, nagu vaher, saar...

1897. a. ütleb Stötzer (Jena, Eisenach, Thüringen): „on arusaadud, et suur vahe on olemas endise korratu ja praeguse korraldatud valikraie vahel.“

1890. a. Gretsche: „Baden'i riigimetsadest on valikraie all ümmarguselt = 4094 ha., s. o. = 1,5% üldpinnast (enamasti abies pectinata), — erametsades aga = 20.000 ha., s. o. = 34% (Schwarzvald).

1900. a. Mammann: „Saksamaa metsadest on valikraie all = 9,8%.

1903. a. Endres: „Saksamaa okasmetsadest on valikraie all = 7,7% ja lehtmetsadest on valikraie all = 2,2%, rohkem Idapreisimaal ja Hanoveris = 14,5%, Bayeris = 18%, Schwarzwaldis = ümmarguselt = 10.000 ha.; kõige rohkem aga Schweizis = kokku 888.000 ha., s. o. 35,5% metsade üldpinnast, (Frankhauseni järele).

Eeltoodud lahkarvamiste hulk on seletatav sellega, et võistlejad võrdlesid, mitte võrdlevaid asju: mägede metsatülem A. kiidab valikraiet, madalikus B. vaidleb sellele vastu; kuuse metsatülem A. arvab valikraiet paremaks, — männi metsatülem B. — aga paljasraiet j.n.e.

Peale selle on valikraie-süsteemil kaks haru, millest üks on diskrediteerinud teist:

1) Sunnivalik mis majapidamisele pealesurutud äärmiselt ekstensiivsete turutingimuste (põhjametsades, juurdepääsemata mägedes j.n.e.) ehk omaniku ahnuse tõttu (nagu meie endised mõisnikud): välja nopiti esimeses järjekorras kõige paremad ja kõige jä-



medamad puud, kuna juurele jäeti vähem väärtuslikud, sellega kurnates metsa puude arvu ning tagavara koosseisu ja lähenedes röövmajandusele ning metsa hävitamisele.

2) V a b a v a l i k: kõige intensiivsem majandusharu, kus puiestiku hoolitsemise asemele astub juba arvustus üksiku puuga: läbiviidav ainult kõige paremates turutingimustes, linna lähedal, väikestes metsasalkades, parkides, ilumetsades, kaitsemetsades j.n.e. ja tingimata vilunud metsateadlase kaas-

tegevusel; „kirves käib siin esimeses järjekorras ikka kõige halvema puu peale“ (Möller); juba noorusest saadik puiestiku näit. 10.000 puudest hektaaril valitakse ravitsemise teel kõige paremad eksemplarid juurele jätmiseks, — kuni puude arvu loomuliku kahane-  
mise tõttu neist lõpuks viimaseks saagiks ainult mõned paar sada hiiglast järele jäävad, — nende all loomulikult ilmunud mitmevanuseline ja mitme-  
jämedusastmeline uus järelkasvu põlv.

(Järgneb).

## Linnukoera õpetamisest.

E. Milk.

(Järg.)

A porteerimine (äratoomine).

Äratoomise ehk aporteerimise õpetamise juure asudes, tuleb õpetajal valmistuda n. n. aporteerimisele. Selleks kõlbab umbes tedre suuruselt kokkukeeratud ja köidetud heinatuust ehk umbes: 15—25 sm. pikkune puupulk, millele igalt poolt alla tehtud väikesed jalakesed, nii, et ta viskamisel jalgade peale jääb.

Noored koerad armastavad paremini siiski heinatuustiga õppida, mis on pehmem ja hammastele mitte valus.

Puhastverd kutsikale võib visata aporteerimis-ese tema nähes eemale ja käskida „aport“ ehk „too ära.“ Tihtigi jookseb mõni koer vanematelt päritud instinkti mõjul käsu peale eseme juure ja toob ta peremehe kätte. Sarnasele koerale aporteerimise õpetus ei tee suurt vaeva. Sarnasel juhusel tuleb koera kiita, silitada ja jälle korrata sama harjutust, kuni õpetatav koer käsust „aport“ ehk „too ära“ aru saab. Pärastpoole tuleb ainult parandada üht kui teist pisikest korratust, eseme kätetoomisest, peremehele äraandmisest jne., millest edaspidi kõnelen. Igal järgneval õppetunnil korrata kõik eelmistel tundidel kätteõpitatud ülesanded tingimata! Veidi raskem on aporteerimist õpetada koerale, kui ta visatud esemele ei taha järele joosta, ja teda isegi mitte suhu võtta.

Sarnasel juhul tuleb koera harjutada aporteerimis-ese suhu võtma ja seda ka edaspidi peremehe kätte tooma.

Koerale antakse käsk „istuda“, mis-sugune ülesanne temal eelmisest õpetamisest selge peab olema. Et koera suud lahti teha, selleks vajutatakse kergelt vasaku käega ülemise lõualuu kesk-kohalt mokaääri vastu ülemisi hambaid, ja selle tagajärjel teeb koer ise suu lahti. Parema käega pannakse aporteerimis-ese koerale hammaste vahele ja vajutatakse hambad jälle kokku. Hari-likult hoiab koer eseme hammaste vahel ja jääb peremehe ehk õpetaja otsa vah-  
tima, oodates käsku. Samal silmapilgul asub õpetaja jälle koerast eemale tõmbenööri otsa pahemas käes hoides, annab käsu „aport“ ehk „too ära“ ja tõmbab ühtlasi ka nõõrist enda poole. Kui koer aporteerimis-eset hammaste vahelt maha ei lase ja sellega peremehe juurde tuleb, kästakse koeral istuda, ning istumise ajal võtab peremees pahema käega samuti suu lahti ja paremat kätt alla pannes, eseme koeral hammaste vahelt ära; silitab ja kiidab koera ning kordab jällegi sama ülesannet.

Kui aga koer eseme hammaste vahelt maha laseb kukkuda ja siis peremehe juurde tuleb, on tarvis koeraga tõreleda, ning ese uuesti koerale endiselt suhu panna ja harjutada niikaua kui koer õieti käsku täitma hakkab. Kui aga

koer mingil tingimusel ei saa aru õpetusest ehk käsust, mida siiski harva juhtub, siis tuleb proovida viimast abinõu, s. o. näidata temale apoteerimist mõne väljaõpetatud koeraga.

Ka soovitan mina apoteerimise õpetamisel, õpetajal kanda kindaid ja õpetus-eset katsuda ainult kinnastega, mitte palja käega, sest inimese kätel võib olla mitmesuguseid lõhnu, mis tundelikule koerale vastikud on ja mille pärast tema apoteerimis-eset suus ei ei taha hoida. Mõned lasevad õpetuskindad seista värskete tedresulgedes sees, et kinnastele linnu lõhna anda, kuna mina seda ei soovita, sest õpetatud linnukoer peab apoteerima käsu peale ka kõige vastikumata lindu ehk looma vastu tõrumata, mis aga koeral ühesõnaga harjudes edaspidi jahil raske on täita.

See oleks siis apoteerimise õpetus üldjoontes. Tähelepanu tahaksin veel juhtida selle peale, et lindu ehk apoteerimis-eset peab koeralt vastu võtma igakord koera istuma pannes, siis on see toiming ilus, ning ka edaspidi jahil, kui koer linnu ära toob, peab ta ise ilma käsutamata istuma ja ootama, kuna peremees temalt linnu vastu võtab. Selle järele võib ta üles tõusta, et peremehe uut käsku oodata.

On ju jaht lõppudelõpuks ikkagi sportlik lõbu ja ta peab teatavat vaimlist naudingut jahimehele, peale kehalise spordi, pakkuma; gratsiõõselt kätte toodud lind on ühtlasi ka ilusaks punktiks vaimlisele naudingule ja jätab jahimehe õrna hinge ilmtingimata ilusa esteetilise mulje.

Tarvitatakse veel linnukoerte apoteerimise õpetusel, linnu äravõtmisel käsku „lase lahti“ ehk „anna siia“ — oluliselt pole see käsundmine enam tähtis, sest kui juba kütt käe linnu järele välja sirutab, laseb koer isegi linnu suust maha peremehe kätte langetada; üldse, mida vähem käske, seda kergem koeral neid meeles pidada!

Apoteerimise õpetusel võiks proovida veel järgmist katsset: kästakse koera lamada (daun!) pannakse apoteerimis-eset koera ette, minnakse vähe kaugeemale, ning käsutatakse „aport“ ehk „too ära“. Kui koeral apoteerimise mõiste

selge on, täidab ta seda ülesannet häämeelega, ning sellega on siis koeral apoteerimine üldjoontes selge.

Pärastpoole õpetuse juures metsas, lastakse koera apoteerimis-eset otsida põõsast, lastakse eset ära tuua tiigist, jõest jne. — Selle juure tuleme veel edaspidi tagasi.

Ka tuleb edaspidi koera õpetada raskemaid apoteerimis-esemeid ära tooma — nii võib noorele koerale kergesti äratoomiseks anda asju, isegi 18—20 naela raskeid, lühema maa pealt isegi kuni 25 naela. Ühesõnaga näitab tegelikult olukord ise, kui rasket koorimat koer apoteerida suudab ja tahab, igatahes liialdada palju siin ka ei maksa. Üldkokkuvõttes olgu öeldud, et tubane õpetus kätte õpitud teadmistega noore koera juures sellega lõpeb.

Erilist tähelepanu tuleb tubase õpetuse juures pöörata kolmele ülesandele ja nimelt: „istu“, „lama“ ehk „daun“ ja lõpuks „aport“. Teised käsklused on rohkem nende kolme peatülesande eel- ehk järelkäijad ja kas valmistavad koera ette, ehk täiendavad õpitud ülesannet, kuid jahipeal ja edaspidisel õppusel metsas, tuleb peaausjalikult neid kolme ülesande täitmist tarvis. Näiteks, ei saa koera enne üldse välisõppusele viia, kui tal pole pealuu sisse kulunud „lamamine“ ehk „daun“! Noor koer pääsedes vabadesse ja tundes niipalju uusi ja ärritavaid lõhnu, tahes ehk tahtmata tükib käest ära minema, jookseb peremehest ehk õpetajast liig kaugele, hakkab väikseid linnukesi taga ajama, teeb seisaku isegi konna peale jne. Siin on hädatarvilik treneerida noort koera „lamamise“ käsklusega. Kui koer liig kaugele õpetajast on läinud, tõstab viimane käe üles, ning käsutab „daun“ ehk „lama“ — koer peab seda käsku täitma silmapilkselt, kuid et see käsutäitmine temale just päris meelepärane pole, harjub tema peagi peremehe läheduses olema, et sellest põlatud „daunist“ pääseda.

„Istumine“ on ühenduses apoteerimisega ja ühtlasi tähtis ka laagrisse asumisel, koera enese juures hoidmiseks — edaspidise jahi tarvis. Apoteerimise tähtsusest on eelpool juba kõneldud.

Ühesõnaga ülalnimetatud kolm ülesannet peavad noorel koeral täiesti selged olema, enne kui välisõppust alata; ei ole need mitte selged, tuleb tubast õppust jätkata senikaua, kuni nad selgeks saavad, enne seda välisõppuste juure asuda on kuritegu, ning noor koer võib jäädavalt rikutud saada!

Pidagu seda õpetamisele asudes meele kõik, kes sellega kavatsevad tege mist teha, siis on edaspidi kõik korras. selleks üks näide:

Oli kord noor inglane Liverpooli raudtee jaamas, kaasas noor linnukoer, koh tab perronil oma vana sõpra, kellel ka linnukoer, kuid emane, ja pealegi lahtiselt; sõbrad ajavad mahedalt juttu, ning ei pane tähelegi, et ka rihma otsas olev koer on end mingil viisil lahti päästnud, ning sõbrustab energiliselt õrnema poolega raudtee roobastel. Vahepeal läheneb kiirrong, kuid koerad ei pane seda armastuse tuhinas tähelegi.

Kui koerte peremehed seda märka vad, on rong umbes paarkümmend meetrit veel koertest eemal, ning nende hukkumine möödapääsmatu. Seal tõstab noor inglane käe ning käsutab kindlalt „daun!“ samal silmapilgul lendab rong koertele otsa.

Rong möödus silmapilkselt, ning pere meestele avaneb pilt: noor koer lamab rahulikult vigastamata roobaste vahel, kuna vanemast koerast on järele jäänud ainult verised karvatükid. Sellest väikesest lookesest, mida ma siin näiteks tõin, näeme, et silmapilkne käsutäitmine päästis noorel koeral elu, kuna vanem, kes käsku ei kuulnud, hukkus.

## II. Välisõppus.

Esialgne välisõppus peab sündima õppusplatsil, milleks välja valitakse kõrvaline vaikne koht, kuhu ei ulatu palju kõrvalisi hääli, iseäranis inimeste jutukõminat. Peale selle on hea, kui õppusplatsil ei kasva suur rohi, kus võivad peituda konnad ja ka väikesed linnukesed, mis erilisi lõhnu annavad, ning sellega koera tähelpanu õpetajalt ära pööravad, kuid siiski mõni üksik põõsas võib ju õppusplatsil olla, kuid selle põõsa ümbrus ja põõsas ise, tuleb igakord enne õppusele asumist ära puhastada; konnadest saab kõige kergemini lahti, kui pritsida põõsa ümbrusesse sublimaadi vett, mis on mürgine, kuid täiesti ilma lõhnata, sarnast desinfitseeritud põõsast ei armasta ka väikesed linnud omale puhke- ja pelgupaigaks valida.

## Mõne haruldase metsloomade levimisest 1929. a. andmetel.

B. T.

Haruldaste metsloomade levimise selgitamiseks korraldas Riigimetsade valitsus 1929. a. esimestel kuudel vastava arvestamise, mis on kolmas Vabariigi iseseisvuse ajal (1925; 1927; 1929). Registreerimist korraldati riigi metsaülemate kaudu (arvult 106), kusjuures nõuti andmeid järgmiste liikide kohta: põder, metskits, karu, hunt, ilves ja nugis. Registreerimisel arvestati eraldi need metsloomad, mis alaliselt elutsevad vastava metskonna piires ning säärased, mis metskonnast ainult läbi käivad.

Hallide ja valgete jäneste, mõtuste, tetrede ning laane- ja põldpüüde kohta ei nõutud arvulist materjali, vaid teatelehtedel märgiti vaid, kas nende arv viimasel ajal üldiselt suurenenud või vähenenud.

Metsaülemad suhtusid metsloomade registreerimisse heatahtlikult ja asjalikult, andmeid mitmel korral kontrollides. Selle tõttu on kokkutulnud materjalil suur väärtus, võimaldades ülevaadet haruldaste metsloomade seisust praegusel ajal ning pakkudes ühtlasi võimalust võrdluseks eelmiste ja tulevaste andmetega.

Kokkutulnud materjali korraldas Riigimetsade valitsuse statistik pr. M. Ritsberg.

Käsitatava objekti iseloomu tõttu ei saa kogutud andmetel üksikult muidugi kuigi suurt täpsust olla, kuid kalduvused + ja — poole kompenseeruvad enamvähem üldkokkuvõttes. Kuna puuduvad andmed kõikide era- ja omavalitsuste metsade kohta, mis omakord moodustavad 21% Vabariigi metsade üldpindalast, ei paku üldkokkuvõtteid ülevaadet meie metsloomade arvulise seisust, seda enam, et „läbikäijad metsloomad“ üksikutes metskondades moodustavad võrdlemisi suure protsendi. 1927. a. andmete üleriiklises kokkuvõttes on „läbikäijate“ põtrade arv üle kahe korra suurem metskondades „alaliselt elutsevatest“ (esimesi 75, teisi 32).

Teisest küljest on registreerimiste kokkuvõtete põhjal täiesti võimalik selgitada üksikute liikide suhtelist juurdekasvu või kahanemist 1925—1929. a. jooksul. Järgnevas loomariikide käsitamises on arvesse võetud peamiselt „alalised metskondades elutsevad“ loomad, kuna andmed nende kohta enam võrreldatavaid kokkuvõtteid võimaldavad. Juhuslikult käsitatud „läbikäijate“ loomade arvud on näidatud sulgudes.

#### Põder.

Põtrade arv kahanes 1925. a. revolutsiooni, ilmasõja ja 1917 revolutsiooni ajal kohutavalt; 1918. a. hinnati järelejäänud põtrade arvu 1—2% peale 1895. a. arvust (F. Lühr: Die Jagd im Baltikum. Riga 1918). Viimasel ajal on jällegi suudetud nende loomade arvu veidi suurendada, vähemalt lubavad seda oletada andmed metskondades „alaliselt elutsevate“ põtrade kohta, kuna „läbikäijate“ arv vähenemas.

Nii oli üle riigi 1925—24 (61) põtra  
1927—32 (75) „  
1929—50 (45) „

Põtrade juurekasvu kindlustamiseks tuleb nende kaitset veelgi energilisemalt teostada ning jätkata karmi võitlust salaküttide vastu. Põdrad esinevad 1929. a. peamiselt Virumaa, siis Lääne-

ja Viljandimaa ning üksikult Pärnu- ja Tartumaa metsades. Harju-, Järva-, Valga- ja Saaremaal ei ole ühtegi põtra registreeritud, kuna Võrumaal ainult ühte läbikäijat nähti.

#### Metskits.

1918. a. hinnati metskitsede arvu Eesti- ja Liivimaal 3%-le ennesõjaaegsest arvust (F. Lühr, L. c.). Viimasel ajal näitab aga kitsede arv suurenemist. 1925. a. registreeriti üle riigi 3836 kitse  
1927. „ „ „ „ 6619 „  
1929. „ „ „ „ 7310 „

Kitsede hukkamisi registreeriti jaan., veebruari- ja märtsikuudel 1929. a. kokku 113. Esikohal on haiguste läbi hukkunud kitsed, arvult 29, millest suurem osa (27 juhtu), Kuresaare metskonnas. Järgnevad: teadmata põhjustel hukkunud 23, külma läbi 21, koerte poolt murtud 16, salaküttide tapetud 13, huntide poolt murtud 11 (Põltsamaa, Kurista ja Puurmani metskondades). Loomulikult moodustavad registreeritud hukkamised ainult väikese protsendi tegelikkudest. Kitsede peaaegu absoluutse kaitse tagajärjel (lasta lubatakse ainult sigivõimetuid vanu sokke) on nende arv viimase 4 aasta jooksul kasvanud peaaegu saja % võrra.

Karude arv püsib endiselt 20 ümber, mis söik elutsevad Virumaa metsamassiives.

Hunte on tänavu registreeritud 1 alaline ja 19 läbikäijat, peamiselt Virumaa, kuid ka Viljandi-, Tartu- ja Võrumaal.

Ilvesed on kahanemas; neid registreeriti: 1925. a. — 12 (27)  
1927. „ — 12 (21)  
1929. „ — 5 (19)

Samuti näitab registreeritud nurgiste arv vähenemist:

1925— ei registreeritud nurgiseid  
1927—163 (46)  
1929— 91 (34)

Väiksemate jahiloomade arv on üldiselt muutusetu. Tugevat vähenemist on igal pool märgata halli jänese juures, mida seletatakse järgmiste asjaoludega: mõisade likvideerimise tõttu puuduvad hallil jänesel laialdased, rahulikud söödimaad endiste mõisaväljade

näol; asemele on tekkinud väiketalundid, suurenenud on selle tõttu ka koerte ja kasside arv. Ka antakse ohtralt välja püssilube; eramaadel õitseb piiramata küttimine, millest kohati osa võtavad ka eramaade jahirentnikud

— jahiseltsid. Kasvanud on valgete jäneste arv.

1927. ja 1928. a. on tunduvalt kahanenud ka põldpüüd, sügava lume ja külma talve tagajärjel.

Mõtuste arv on üldiselt muutusetu

## Avinurme mälestused.

K. Aun.

Mineviku udust kerkivad „vaimu vaate väravile“ mitmesugused huvitavad pildid ammu möödunud aegadest, Avinurme meeste elust ja Avinurme metsa piinatustest.

Tahan jutustada kõigist sellest, mis ise olen näinud, kuulnud ja toimetanud 1888—1894. aastatel, olles Võtikvere metskonna metsaülemaks, kuhu kuulusid Avinurme, Laiuse, Võtikvere, Laius-Tähkvere, Kärkna, Anrepi ja Vasknarva metsandikud, kokku 23 223 tessatini. Metsad ulatusid Naroova jõest, Vasknarva, kuni Emajõeni, Kärkna. Metsavahte oli 35, metsnikke üks ainus, Karl Peterson, aus ja lugupeetud tubli töömees. Ta puhkab ammu Maarja muldas omast raskest tööst, avaldan talle tänu hana põhja, — rahu Sinuga, kallid kaastöölised. Kirjutajat tol ajal valitus ei pidanud, esiotsa puudus ka abimetsaülem, mille tõttu metsaülema amet väga raskeks kujunes. Peale metsade kuulusid metsaülema alla 4 riigimõisat, 3 vesiveskit ja kümnekond kroonu kõrtsi.

Suurim tähtsus oli tingimata Avinurme metsandikul, temast tahan pikemalt jutustada. Metsakorralduse järele, toimetatud 1877. a., oli metsandiku suurus 11 290 tessatini, sellest kõlblikku metsapinda 9471 dessatini. Puiesitikut jagunesid vanaduse järele järgmiselt:

	I	II	III	IV
1—80 a. 81—90 a. 91 a. ja vanemad.				
t e s s a t i i n i d				
Kuusk . . .	26	643	2004	617
Mänd . . .	226	1475	347	36
Okasmetsa	252	2118	2351	653 = 5347 tess.
1—15 a. 16—30 a. 31—45 a. 46 a. ja vanemad.				
Lehtmetsa	234	476	691	383 = 1784 tess.

Metsakorraldaja poolt oli määratud aastas 84 tessatini raiumisele, mida ei teostatud, sest et suured aastased jäätised sundisid metsavalitsust vähendada aasta normi kuni 50 tessatini, selle hulgas 35 tess. okasmetsa ja 15 tess. lehtmetsa. Põhjapoolses osas, vahtkonnades Kiisa, Änniksaare, Kirbo ja Mustametsa oli vana metsa ülekaal iseäranis suur. Need vahtkonnad moodustasid vanal ajal Avinurme laevametsa. Seal leidis palju iganenud hiigla männipuid, rinnakõrguselt kuni 3 jalga jämedad. Tee tegemisel Kiisa metsavahi maja juurde said mõned neist maha võetud ja neist valmistasime palke 9 sülda pikad ja ladvast 10—12 tolli jämedad. Lodjaehitajad maksid 16 rbl. palgi eest ja saagisid nad koha peal metsas lodja ehituslaudadeks.

Avinurme metsal on kohaliku rahva majandusel suur tähtsus, ta on paljude toitja ja avitaja. Suur osa rahvast toidab ennast puu käsitööst, valmistab suurel määral puuanumaid, pangi, tõrsi, vane, võivaate, katuselaaste, sarju jne.

Enne kui metsa mõjust edasi rääkida, tarvis tutvuneda üldjoontes Avinurme valla oludega. Avinurme vald on suurim Eesti valdadest, ta piirides oli 4 vallavalitsust: 1) Avinurme metsavald; 2) Avinurme vanavald; 3) Lohusuu kirikuvald ja 4) Lohusuu venevald. Inimeste arv Metsavallas ulatas kuni 4680 ja Rannavallas umbes 1880. Kiriku- ja venevallad olid väiksemad. Valdade maade üldpind oli kaardi järele 1380 dess., see on 138 ruutversta talumaid. Elanikke tuleb ühe ruutversta peale umbes 50 hinge. Rahvas elab võrdlemisi tihedalt koos, mis tin-

gitud sellest, et Avinurme vallast keegi naljalt välja ei randa. Peremeeste pojad ja vennad ehitavad isade talude ääremaadel majad ja elavad puutööst. Valmistöö veeti hobustega ilmamööda laiali kuni Pärnu, Tallinna, Narva ja Lätimaale.

Kui küsida, kust käsitöölised võtavad toore materjali, see on kuusepuud nõude tarvis ja männid katuste laastudeks, siis võib julgesti ütelda, et suurem osa varastati Avinurme kroonumetsast ja Venevere, Paastvere, Onurme erametsadest. Metsavargused kordusid sagedasti, iseäranis rohkel arvul Lohusuu, Piilsi, Vaddi ja Adrako külade piirkonnas. Aastas tuli teha kuni 250 protokollid metsavarguste üle. Paljud tasusid nendele määratud trahvisummad metsatöoga, mida mõnikord talguga toimetati; mõned õiendasid omad arved Mustvee arestimajas kinniistumisega. Arestimaja osutus väikseks, alati oli ta avinurmikuid täis, nii et paljud pidid järgi ootama kauemat aega. Metsavargust rahvas patuks ei pidanud, rõõvimisi ja tapmisi ette ei tulnud, ta armastas jumalasõna kuulda ja käis hoolega kirikus. Omal algatusel ja jõul asutasid Avinurme mehed Avinurme kihelkonna ja ehitasid Avinurme mõisas kiriku ja õpetaja elamu kõrvaliste hoonetega. Hinge ülendav rõõm täitis südant nähes, kuidas rahvas omal soovil ühisel jõul tööle asus ehitusmaterjale vedama ja hooned ehitama, aetud jänust Jumala sõna järele.

Kord noomis in omavolilist metsaraiujat ja tegin ettepaneku tulevikus mitte enam puudutada kroonumetsa. Mees kuulas ja vastas rõhutud meeleolus: „Ei saa muido era elada“. See vastus pani mind mõtlema, kuidas rahvale võimaldada materjali saamist väikesel arvul, paraja hinna eest, ja ausal teel.

Metsakorralduse revisjon oli oodata. Olles arvamisel, et uue majandusplaani kaudu peaks avanema võimalus rahuldada rahva tarvidust metsamaterjali asjus, hakkasin koguma andmeid käsitöölisele tarviliku materjali kohta. Lasksin trükkida küsimuslehed ja nendega käidi vallas kõik talud läbi

ja iga talu kohta täideti üks leht käsitööliselt saadud vastustega. Nõnda kogutud andmete najal sai kindlaks tehtud, et 642 majas elasid puukäsitöölised, kokku 828 isikut.

Kõrvalolevas tabelis leiduvad andmed käsitöölise arvu ja neile tarviliku materjali kohta külade kaupa. Maata-mehed teevad puutööd aasta läbi, taluomanikud ainult talvel vabal ajal.

Kogutud andmete järele tarvitavad käsitöölised aastas 696<sup>1</sup>/<sub>4</sub> k.-s. kuuse, 160<sup>3</sup>/<sub>4</sub> k.-s. männi, 55 k.-s. lepa ja 20 k.-s. haava tarbepuid, kokku 932 kantsülda, kuusepuud tarvitati puuanumate valmistamiseks, männipuud katuselaastude tegemiseks, leppa võivaatide tarvis ja haavast valmistati sarjakered.

Tol ajal valmistati ühest kub.-süllast umbkaudu 50—100 rbl. eest kaupa, keskmiselt 65 rbl. eest. Sellele vastavalt ulatas valla aastane teenistus umbes 60 560 rbl., — praeguse kursi järele 12 102 000 senti. Puumaterjali müretsesid käsitöölised kroonumetsast umbes 586<sup>1</sup>/<sub>2</sub> k.-s., ja Venevere, Paastvere, Onurme ja Tudu erametsadest 345<sup>1</sup>/<sub>4</sub> k.-s. Tarbepuu kantsülla eest olid käsitöölised nõus maksma 15 rbl. Riigimetsa taks ei olnud kõrge, näit. maksis palk 3 s. pikk ja 10 tolli jäme 1 rbl., erametsades nõuti sarnase palgi eest 3 rbl.

Kroonumets müüdi oksjonil osattikidena, mille suurus kõikus <sup>1</sup>/<sub>4</sub> ja <sup>1</sup>/<sub>2</sub> tess. vahel. Kelle varanduseline seis ei võimaldanud lankide ostmist, need müretsesid omale tarviliku puumaterjali seadusevastasel teel, omavoliliselt raiumise kaudu, mille läbi metsale valusad haavad löödi. Lepiksaare ja Ulvi vahtkondades kadusid terved, siledad kuused, järele jäid harvikud ja okslised. Peale tarbepuude vajab Avinurme vald palju latte ja teibaid aedade tegemiseks, sest et moeks on kõik põllu- ja heinamaa lapid ning koplid aiaga ümbritseda.

Rahva häda puumaterjali saamise asjus ning Avinurme metsa seisukorda silmas pidades, esitasin ülemusele pike-ma ettepaneku, seletades kohalikke olusid ja nõudes uuendusi rahva varustamiseks puumaterjaliga:

1) Viibimata käsile võtta Avinurme metsa ümberkorraldamine, aluseks võt-

Külade nimed	Mitu meest toimetavad käsitööd		Käsitöölistele tarvismineva kantsüldade arv							Valmistatud sarjade arv
			saadud kroonumetsast				ostetud erametsadest			
	ainult talvel	aasta läbi	kuusk	mänd	lepp	haab	kuusk	mänd	lepp	
1. Kiisa . . . . .	3	13	5	—	—	16	4 <sup>1/2</sup>	—	—	1450 tk.
2. Kirbo . . . . .	5	10	6	3 <sup>1/2</sup>	—	1	10 <sup>1/2</sup>	—	—	100 „
3. Laurisaare . . . . .	4	3	2	—	—	1/4	2	1	1	50 „
4. Padenurm . . . . .	15	7	20 <sup>1/2</sup>	—	—	—	—	—	—	—
5. Änniksaare . . . . .	19	11	22 <sup>1/2</sup>	1	3 <sup>1/2</sup>	—	7 <sup>1/2</sup>	—	3	—
6. Rehesaar . . . . .	5	7	6	4 <sup>1/2</sup>	1/2	—	2	5	—	—
7. Tammesaar . . . . .	1	—	—	—	—	—	—	1	—	—
8. Radna . . . . .	11	—	11	—	—	—	—	—	—	—
9. Lagedi . . . . .	5	1	1 <sup>1/2</sup>	2	—	—	—	1/2	—	—
10. Lohusuu . . . . .	24	23	2	65 <sup>1/2</sup>	1	—	—	3	—	—
11. Raja . . . . .	15	8	—	—	—	—	18	1	2	—
12. Kaevusaare . . . . .	18	—	1	—	—	—	12	—	—	—
13. Kõveriku . . . . .	18	1	3	—	—	—	10 <sup>1/2</sup>	—	1	—
14. Västriku . . . . .	10	6	—	—	—	—	10 <sup>1/2</sup>	—	1/2	—
15. Maetimaa . . . . .	27	18	34 <sup>3/4</sup>	16	1	1/2	6	—	3	80 „
16. Vaddi . . . . .	35	40	41 <sup>1/2</sup>	17 <sup>3/4</sup>	9	—	18	8	3	—
17. Teatusaare . . . . .	8	1	1	—	—	—	8	—	—	—
18. Saare . . . . .	20	3	7	—	1	—	13	—	—	—
19. Säliksaare . . . . .	14	13	17	—	—	—	—	—	7	—
20. Alekõre . . . . .	7	1	—	—	—	—	5 <sup>1/2</sup>	—	1	—
21. Lepiksaare . . . . .	16	—	1 <sup>1/4</sup>	—	—	1/4	5 <sup>1/4</sup>	—	—	50 „
22. Laekõrnu . . . . .	30	1	—	—	—	—	26 <sup>3/4</sup>	—	1	—
23. Mustametsa . . . . .	2	1	1/2	—	—	—	1	—	—	—
24. Tõlga . . . . .	6	8	—	—	—	—	10 <sup>1/4</sup>	1	1/2	—
25. Adrako . . . . .	49	17	38	2	1	2	30	—	1	270 „
26. Ulvi . . . . .	53	29	26	—	—	—	71	—	1	—
27. Jõemets . . . . .	9	3	11	2 <sup>1/2</sup>	—	—	2	—	—	—
28. Kärve . . . . .	5	11	12	—	—	—	—	—	—	—
29. Kärasi . . . . .	37	3	30	13 <sup>1/2</sup>	3 <sup>1/2</sup>	—	5 <sup>1/2</sup>	—	—	—
30. Piilsi . . . . .	34	36	48	3	1 <sup>1/2</sup>	—	19	1	—	—
31. Koddosaare . . . . .	9	11	21	1	1	—	—	—	—	—
32. Linnanõmme . . . . .	2	5	7	—	3	—	—	—	—	—
33. Tõnusaare . . . . .	6	16	21	7	10	—	—	—	—	—
34. Tammispää . . . . .	1	—	1	—	—	—	—	—	—	—
<b>Kokku . . . . .</b>	<b>522</b>	<b>306</b>	<b>397,5</b>	<b>139,25</b>	<b>30</b>	<b>20</b>	<b>298,75</b>	<b>21,5</b>	<b>25</b>	<b>2000 sarja</b>
		<b>828</b>			<b>586,75</b>			<b>345,25</b>		
										<b>932 kantsülda.</b>

tes rahvavarustamine tarbepuuga, ilma et mets selle läbi kannatada saaks. Selleks lubada lahku minna tarvilikul korral kinnitatud metsakorralduse juhtnõu-ridest.

2) Tarbepuu mets kroonu kulul üles töötada lankides ja käsitöölistele müüa tarvilikul arvul kindla taksi eest, oksjonita.

3) Valgustus-, harvendus- ja põimendusraied riigi kulul toimetada, millede kaudu varustada rahvast aedade tege- miseks tarviliku materjaliga.

4) Tarvitusele võtta kõik metsama- janduslikud abinõud hea kuusemetsa kasvatamiseks.

5) Müügile määrata iga aasta osa iganenud mändidest.

6) Metsa kuivatamiseks määrata tar- vilikud summad.

7) Arvesse võttes Avinurme metsa iseäralist tähtsust kohaliku rahva majan- duslikus elus, tuleks asutada Avinurme

metsandikust iseseisev Avinurme mets- kond, see võimaldaks vastu tulla rahva huvidele täiel määral ja neid täita aja- viitmata.

Peale selle palusin valitsust kutsuda instruktoreid ja Avinurme vallas toime- panna kursused käsitöölistele, neid tut- vustada uuemate tööriistadega ja õpe- tada ilusamate ja uutmoodi asjade val- mistamist.

Minu ettepanek leidis Metsadeparte- mangus lahket vastuvõttu. Tehtud töö eest määrati mulle rahaline preemia ja tehti sellest märkus teenistuslehes. 1894. a. sügisel lahkusin Võtikvere mets- konnast, asusin Riiga metsarevidendi kohale ja ei ole peale selle enam tege- mist olnud Avinurme metsaga.

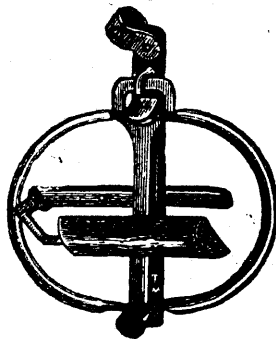
Ajajooksul on suured muudatused ette tulnud, Vene riik purunes ja Eesti riik tekkis. Jääme lootma, et nüüd, kus meil oma tuba ja oma luba olen as, Avinurme metsa ja rahva huvide vahe- kord õiglaselt korraldatakse.

## Kullide ja röövlindude püügist.

(3. järg.)

Metsakäigul juhtub ametnik tihti nägema, et kull ühe ehk teise jahi- linnu on kinni püüdnud ja inimest sil- mates saagi juurest ära lendab. Siis on paras aeg taskust tulbaraud välja võtta ja kohe tapetud linnu peale üles seada. Kui raud lindu hästi ei kata, siis võib ühe osa linnust raua alla nii asetada, et kull püütud saaki raua keskest hästi näha võib. Kui kull tühja kõhuga ära lendas, tuleb ta varsti tagasi, laskub oma ohvri peale, kusjuures ta raudu langeb. Raual peab umbes meetripik- kune kett ehk nõör küljes olema, mille teine ots kas mõne kännu juure, ehk maasse peidetud kepi külge kinnitatakse, kuna kett ehk nõör ise kas mullaga katta, ehk mõnel muul viisil varjata tuleb. Püüdja läheb rauast eemale peidu- kohta, ja ootab sääl kuni  $\frac{1}{4}$  tundi; ei ilmu kull selle aja kestel, võib lihtsalt ära minna ja samal päeval hiljem tagasi tulla. Seda tulbarauda näete siin pildil,

mida iga sepp valmistada võib, kui ta kord niisugust näinud on.



Kõige kiirem ja kindlam röövlin- dude hävitamise viis on siiski n. n. „onnijaht kassi- kulliga.“ See on suur, roostekar- va, kassile sarna- neva peaga öökull. Nad elavad suurte- vaiksete metsa- ra- bade saartel. Päe- val armastavad nad paksude kuus- kede varjus magada, öösel aga lenda- vad saaki otsides igal pool ringi väga kiiresti ja tasa, kui vaimud.

Kus vahtkonnas niisuguse öökulli perekond elutsemas, seal hävitavad nad kiiresti kõik kitsetalled, mõtused, tedred, püüd ja muud linnud. Mõnigi vähema praktikaga metsamees võib lindude —



loomade ärakadumise pärast kuski jaoskonnas eksiarmisel olla, et neid hävitab siin metsavaht ise, ehk laseb salaküttil neid hävitada. Sarnasel juhul peaks aga metsa minema ja kindlaks tegema, kas siin mitte kassikull süüdi pole. Niisuguseid tõsiseid järeldusi arvesse võttes ei peaks keegi metsaametnik sarnaste kurjategijate peale halastama, sest tema hävitab aasta ringi igal ööl vähemalt ühe väiksema looma või suurema linnu, kuni neid veel on. Seda kahju, mis nende läbi tekib, võib lugeja ise ette kujutada.

Möödunud aastal lubas meie metsailem sellele metsavahile, kes kassikulli ehk „Uhu“ maha laseb, 10 krooni, aga kellelgi ei läinud korda teda tabada. Kuulsime küll igal aastal metsas nende häält ja teadsime ka, et meie jahilinnud ja -loomad nende läbi hävinesid, aga kätte neid ei saadud. Ka käesoleva aasta kevadel kakkasime aegsasti jälgima ja seekord õnnestus, kuigi mitte täiesti: leidsime kaks pesa. Esimene kull, niipea kui inimest nägi, lendas ära ja ei lähenenud enam pesale. Pesast leidsime kaks, suure kanamuna suurust, valget, täitsa ümmargust muna. Teisest pesast üleslendav kull sai aga kohe tubli laengu. Tema pikkus nokast sabatsani on 70 sm. ja tiibade laius 180 sm. Pesa teeb ta puujuure ehk kännu kõrvale, maa peale. Kratsib lihtsalt maakamara ära ja muneb sinna. Tema nokk, varbad ja suured teravad küüned on väga tugevad.

Onni-jahti kassikulliga peetakse järgmiselt: suure metsaga ümbritsetud mäele, ehk ka mujale sündsale kohale kaevatakse hommikust-õhtupoole piklik auk, ühe ehk mitme inimese tarvis: tehakse maastiku värviga sarnanev katus peale, mis oleks kolme pikliku laskeavausega. See jahi-onn peab nii ehitatud olema, et selles saab püsti seista, hästi istuda ja kütid kolmest küljest lasta. Mõnikord võib ka asjast huvitatuid onni kaasa võtta. Onnist põhja poole, parajale laskekaugusele ehitatakse maastiku värvile vastav kupits ja sellele püstitakse langi posti jämedune tulp, mis kupitsast  $\frac{1}{2}$ —1 mtr. võrra kõrgemale ulatab. Risti tulba otsa lüüakse 50 sm. pikkune kepp,

mille peale kassikull (kas elav kull tapeult, või ka jänesnahast, kunstlikult tehtud) seisma asetatakse. Nüüd püstitatakse paar tubli okstega, kuiva kuuse latti hommiku- ja teine paar sarnaseid õhtu poole poolringis onnist, parajasti laskekaugusesse. Sinna istuvad mõned röövlinnud väsitava lennu järgi puhkama. Jahiks on kõige parem kasutada elavat kassikulli. Kellegi teise öökulli peale ei ole röövlinnud nii vihased, kui just tema peale; millest selgub, et ta on nende vaenlane. On olemas ka täistopitud n. n. mehaanilised kassikullid, millede pead ja tiibu vahete-vahel nõõri abil liigutada tuleb. Igakord peab aga ka laskevalmis olema. Elava linnuga on see jaht aga palju huvitavam ja ka saak on suurem. Lind viiakse seljakorvis, mis eriti selleks valmistatud, kohale. Tema jala ümber peab üks rõngaga võru kinnitatama, mille külge tugev kett ehk nõõr pannakse. See olgu 2—3 mtr. pikkune ja seisku alati korvist väljas. Kohale jõudes seatakse kõige pealt kett ehk nõõr tugevasti tulba külge kinni ja lastakse siis lind korvist välja. Esiteks katsub ta küll kaugemale lennata, aga varsti märkab ta, et see võimatu ja laskub tulbale. Ta armastab alati ikka maapinnast kõrgemal seista, et kaugemale näha. Kütt jäägu nüüd onni laskeavause juure kassikulli liigutusi valvama, sest nüüd hakkab igasugu linde ta juurde voolama: Varesed ja harakad tulevad suure kisa ja karjumisega, aga kullid enamasti vaikselt. On mõni suurem kull ta poole lendamas, siis näeb ta teda selge ilmaga (kas hommikul vara ehk õhtu eel) mitme kilomeetri kaugusele ja hakkab end võitluse vastu valmistama: plaksutab nokka, liigutab ja korraldab tiibu, proovib küüsi ja ajab enda suled õige kohevile. Mida vihasemaks ta läheb, seda rohkem tuleb kulle ja röövlindude igast ilmakaarest ja laskuvad suure hooga ta peale. Täies võitluse hoos ei hooli nad vahest midagi suitsuta rohu paugust ega maas siplevaist seltsilistest, ainult lendavad ringi ja tulevad jälle püssi ette. Kui aga kotkas ehk aeroplan temale juhtub lähemana, siis hüppab ta tulbalt maha, viskab end selili ja küüsi ülespoole

hoides ähvardab ta vihaselt liginevat vaenlast, kuni see temast kaugemale läinud. Siinjuures peab tähendama, et mida rohkem kütte, seda suurem saak. Kui niisugune kallaletung juba raugemas, läheb üks kütt püssi ja teine kepiga onnist välja ja vaatavad ruttu lahinguvälja üle, mille juures surnud üles korjatakse ja haavatuid kepiga vaigistatakse. Kui nüüd nendest keegi veel ära lennata või joosta katsub, siis võetakse püss appi. On kõik surnud kõrvaldatud, oodatakse ja valmistatakse uuele lahingule, mis järgneda võib.

Sarnasel kombel võib lühikese ajaga kõik ümbruse röövlinnud ära hävitada. Järgmiseks jahipäevaks peab uus jahikoht valitama, sest mõned, juba võitluses olnud röövlinnud jäid elama ja nad ei julge veel nii ruttu endisesse kohta tagasi tulla.

Agaramad kütid on endale jänesnahast ise kunstl. kassikulli valmistanud. Tiivad ja sabasuled saab kana ehk ani küljest. Värvib need vastavalt ära

ja paneb suured punased silmad pähe. Pea ja tiivad saavad nööri abil liikuvateks tehtud ja kassikull ongi valmis-

On keegi vana kassikulli kinni püüd. nud, mida ta hoida tahab, või on ta noort üles kasvatamas, siis tehku talle õue onnikene, kahe poolega: üks suveks, teine talveks. Suve elukorter võib latidest katuse alla ehitatud 8 kbmtr. ruumi-mahutusega olla. Põrandalt 1 mtr. kõrgemal peab tugev seis-õrs olema. Põrand olgu alati puhas, saepuru või liivaga kaetud. Värske vesi joomiseks ja suplemiseks ei tohi tal kunagi puududa. Aegajalt peab teda nööri otsas välja vabadusse viima. Nende maiusroog igapäev on üks pasknär ehk orav. Talitamisel ei tohi kunagi olla paljaste kätega, vaid peab paksud nahkkindad kätte panema.

Nii on siis kassikull jahiväljal röövlindude hävitamise juures väga kasulik ja tasub kindlasti oma ülespidamise ja sellega seotud vaeva oma peremehele.

Põhja-Peipsi metsavaht J.

## Reisimine ja jaht.

H. P-pp.

(Järg).

Lehestikus paistis jälle täpiline kuju. Samal silmapilgul mürises ka pauk: vend laskis osavalt kuuli rööviku alumisse rinna ossa. Leopard peatus silmapilguks, keeras siis kiiresti ringi ja kadus põosastesse. Temale järgnes teine kuul ja nagu pärast selgus, mitte ainult ei sattunud märki, vaid haavas looma surmavalt.

Iga teine loom, vähem metsik kui leopard, oleks nende haavade järelduisel surnuna maha langenud ehk äärmisel juhusel rutanud inimestest eemale, ennast peites; kuid ka Afrikas ei ole tühtegi röövikut, kes võiks võistelda selle taltsutamata täpilise haruldaselt vahva ja tigea kassiga.

Neegrid olid kindlas arvamises, et loom on surmavalt haavatud ja suure kiirusega tormasid põosastesse, kuid juba mõne sekundi järele pörkasid nad hirmunult tagasi: raskelt haavatud-röö-

vik, nagu vedrust ülesvisatuna, hüppas üles põosa kohale ja surus oma alla ühe somaliilase. Mc-Millen, kes ruttas meiega ühinema, laskis.

Ma nägin, kui kirju keha värises ja vajus hetkeks kokku, kuid kohe selle järele kuuldus tige urisemine ja tugevad löikhambad tungisid ühe mustanahalise rinda. Mc-Millen, roninud metsaserval asuva termiitide pesa otsa, laskis veel kord ja alles selle järele leopard, nelja kuuliga kehas, läks vaarudes põosastikku. Olime otse rabatud: selle imekspanemiseväärilise vastupanu võimest.

Somaliilase tõstsime üles, asetasime ruttu tehtud kanderaamile ja saatsime farmi juurde. Tema haavad olid niivõrd hirmsad, et keegi meist ei sõandanud neid hakata siduma.

Valmistasime liikumist põosastikku, et leida oma verejänulist vaenlast, kuid ta

hoiatas meid uuesti: kuuludus meile juba tuttav vihane urisemine ja maadkatvate okste all paistis jälle kirju nahk. Korruga mürisesid kaks pauku. Üks kuulidest, — ei tea, kas minu, või Mc-Milleni oma, sattus tiigrile pähe ja ta kukkus surnult maha.

Üldiseks imestuseks oli tiiger väheldane emaloom, kaalult mitte üle 70 naela. Arvestades tigidusega mõtlesime, et tegemist on suure isasega.

Kõige vähem ema-kugar, kelle lasksin mõni aeg tagasi, oli poolteist korda raskem kui isa-kugar, kelle lasksin

väljaulatuvad liivaseljandikud, mõnikord aga tulevad kaldale. Jaht nende peale on enam hädasohtlik, kui huvitav. Jõehobu vihkab inimesi ja, ilma, et pike-malt mõtleks, tungib isegi suurte paadide kallale; mulle räägiti juhtumisest, kus jõehobused viskasid ümber paadid viie-kuue jahimehega, kes viimaseni surma: said suured lõuad murdsid meeste kondid... Vooluga uhtusid kaldale tundmatuseni moonutatud laibad, kuna suurem osa nendest jäi kadunuks, jäädes saagiks rõövlindudele ehk krokodillidele.



G. Bardorf, Berlin. Moodne pulmareis (Allerheiligens, Schwarzwaldis).  
Pildistatud Voigtländeri Avus Kameraga.

Koloraados, kaalus täpselt kolm korda rohkem. Kuid need kugarid olid, võrreldes selle tiigriga, koguni taltsad loomad...

Farmi ligidaste jõgede võrendikkudes elutsesid krokodillid ja jõehobused. Minul, kuni senini, ei ole kunagi juhust olnud jõehobuse peale jahti pidada ja ma põlesin kannatamatusest trehvata seda imelooma. See juhus tuligi varsti.

Hugh, kes päevade viisi kodust ära kadus, teatas, et tema on leidnud koha, kus jõehobused käivad puhkamas. Need loomad armastavad tildse puhkust kuival. Puhkekohaks valivad nad jõest

Väliselt vaadeldes näib, et jõehobu, oma lühikestel jalgel ja kohmaka kehaga, peaks kuival maal liikuma aeglaselt, kõikvalt, kuid tegelikult jookseb ta niivõrd kiirelt, et jahimees, kes Afrikas kannab igasuguseid jahiriistu ja abinõusid enesel seljas, — ei suuda tema eest põgeneda. Selle paksunahalise kolletisega kokkupuutumisel jääb üle üks võimalus: astuda võitlusse, kas padruneid vool on või ei.

Hugh, kellel jõehobustega palju tegemist olnud, avaldas otsekoheselt, et neid võib küttida ainult siis, kui nad on vees, sest kuival olles, isegi surma-

valt haavatuna, isegi läbilastud peaga, võivad nad küttidele väga hädaohtlikuks saada.

Läksime teele peale lõunat, kella nelja paiku. Hugh sõitis eel ja mina vennaga tema järel. Sel korral läksime Revero jõe suunas, mis oli farmi ligidal. Liikusime ettevaatlikult mõned miidid ülespoole, kuid ei leidnud jõehobustest mitte jälgegi. Jõgi kubises kaladest. Ühes kohas hirmutasime ära liival puhkava krokodilli, kes raskelt vette mürt-satas; teises kohas, — peaaegu meie hobuste jalge eest, — tõusis lendu terve parv metshanesid.

Juba pimenes... Ma parajasti tahtsin ütelda Hugh'ile, et oleks aeg koju tagasi pöörata, kui tema hobuselt maha hüppas ja viipas minule käega. Ma järgnesin tema eeskujule. Hugh läks mõnikümmend sammu edasi, laskus põlvili ja roomas ettevaatlikult edasi. Ka mina vennaga roomasime. Jõgi tegi järsu käänaku ja käänu peal oli veepind eriti selgesti näha kõrge rohu seest. Hugh peatus ja näitas vastaspoolsele kõrgele kaldale. Esimesel silmapilgul nägin ainult suurt puud, mille oksad ulatusid peaaegu vette, kuid peagi nägin midagi tumedat, mis paistis veepinnal. Kui ma oleksin olnud üks, ilma vilunud juhita, oleksin lihtsalt läinud edasi, aimamata et näen jõehobust. Loom ulatas veest välja oma hirmsa pea, kuulatas ja nähtavasti haistis inimeste ligidust, liigutas rahutult suuri ninasõõrmeid.

Ma sihtisin ja lasksin. Kuuldus iseloomustav kuuli löök kõvasse asjasse ja jõehobu kadus vaikselt vee alla. Hugh kinnitas mulle, et jõehobu on

surmavalt haavatud, kuid mina olin pettunud: liig lihtsalt läks see käik, ei olnud sugugi mitte neid kütkestavaid silmapilke, mida elab üle kütt. Oli tarvis minna koju ja oodata järgmist hommikut. Haavatud jõehobu laskub alati jõe põhja, kuhu jääb, kuni paraneb, ehk sinna lõpeb. Viimasel juhusel tõuseb laip alati veepinnale ja aetakse voolust kaldale.

Farmile tagasi jõudes oli juba koguni pime, kõik tervitasid mind õnneliku võiduga, kuid see mind ei rõõmustanud. Lask mingisugusesse tumedasse kogusse, vee sulin ja... rohkem ei midagi. Kas see on siis jaht?

Hoolimata pettumusest, tõusin järgmisel hommikul päikese tõusul üles, äratasin Hugh'i, kogusin hariliku salga somaliilasi ja läksime siis jõe. Hugh, minu vend ja kaks sõudjat istusime paati ja sõudsime perivett alla, kuna somaliilased läksid kaldal jala. Varsti pidime kõik peatuma. Esimesel käänakul, väikese saarekese juures, millel kasvas kõrge tihe papiirus, mustendas suur kogu, — surnud jõehobu. Meie, paadisolijad, bukseerisime laiba kaldale, kus somaliilased tema veest välja tõmbasid ja farmi juurde toimetasid. Nüüd, nähes saaki, sigines minu hinges tunne, mis sarnanes küti rahuldustundele, kuid salajane hääl ikkagi jätkas sosistamist:

„Ei ole ikkagi see, ei ole see...“

Surmatud jõehobu kaalus 2800 naela. Täiesti aukartust äratav kaal eriti veel, kui arvesse võtta, et loom tapeti väikeses jõekeses.

## Saarmast.

E Koiga.

Nagu jahimeestele teada, elutseb saarmas (*Lutra vulgaris*) meie kodumaal paljudes jõgedes. Tema on erk ja ettevaatlik metsloom, kuid võib siiski, kui väikesest peast inimese juures üles kasvatatud, väga koduseks ja armsaks loomaks muutuda.

Olen aasta eest pardijahilt kaks saarmapoega koju toonud ja ühe isiklikult üles kasvatanud. Nimeks panin temale „Tuti“, missuguse hüüdmise peale ta alati inimesele juurde tuleb. Toitsin teda noores eas piimaga, pärast mitmesuguse pudruga, liha, kala, leiva ja kartulitega.

Söögiisu on saarmal alati hea ja ta sööb iga toitu, mis koertele kõlbulik, väljaarvatud vananenud liha. Noor saarmas on väga lõbus loomake, viidab aega mängides koertega tundide kaupa ja armastab inimese läheduses olla.

Vees on saarma liigutused väga karmed; ühe sabahoobiga pöörab ta end ringi ja püüab vette visatud konna ehk kala kerge vaevaga kinni. Vee all ujudes on saarmal silmad lahti. Kui ta tiigi põhjas toidu otsimisega ametis on, ilmub ta tihtilugu veepinnale, et värsket õhku sisse hingata ja kaob jälle vee alla. Kallast mööda ujudes revideerib hoolega pervealuseid urkaid. Muda seest toitu otsides surub saarmas oma pea silmadeni sügavasse porri ja toob sealt igasuguseid putukaid ja ussikesi välja. Konni tarvitab ta heameelega toiduks ja sööb järjest 4—5 tükki; saarmas sööb neid kaldal kahe käpa vahel, sarnasel viisil, nagu koer konte närib. Söömist algab ta peast ja lõpetab tagumiste kintsudega, kusjuures midagi üle ei jää. Kalu sööb ta samuti peast alates ühes sisikonnaga. Olen tähele pannud, et saarmas lõbu pärast konni ja kalu veest püüab, kaldale toob ja nendega niikaua mängib, neid üles pildudes kuni nad ära surevad. Kui elavaid kalu tiiki tuna, hävitab ta kõik lühikese aja jooksul ära, mis kõhtu enam ei mahu, need jätab ta kaldale maha.

Mitmetes loodusteaduse raamatutes on nimetatud, et saarma nahk vees märjaks ei saa ja alles peale surma vett sisse võtab. Olen tähele pannud, et saarma naha okas vees alati märjaks saab ja ainult vill, mis lühem on ja mille vahel õhku olemas, kuivaks jääb. Ujumisel langeb okas tahapoole keha külge ja katab sel teel alumise villa ti-



Koduseks jäänud saarmas.

hedalt kinni, nõnda et õhk sealt välja ei pääse.

Tähendan lõpuks, et saarma kasvamine ennast majanduslikult vaevalt ära tasub, sest saarmas kasvab alles kolme aasta jooksul täis ja toob poegi siis, kui ta kaheaastane on. Kuid loomaarmastajale pakub tema oma ülalpidamisega palju lõbu ning jahimees võib teda vaadeldes tema iseloomuga ligemalt tutvuneda ja mitmeid praktilisi tähelepanekuid koguda.

## Eesti metsateenijate puhke- ja vanadekodu Konjus.

E. P—u.

Kui IX metsateenijate kongressil mõeldud aastal Keskjuhatusel algatusel puhke- ja vanadekodu küsimus üles võeti, siis jäi mulje, et see ilus algatus veel aastaid reaalselt kuju omanata järgnevat kongresside päevakorras seisab. Kindlat suuna leidmata läski IX kongress päeva-

korras edasi, jättes „kodu“ küsimuse täies ulatuses valitava uue Keskjuhatusel hooleks. Üsikutel sõnavõtjate avaldustest võis siiski uus Keskjuhatus järeldada, et Eesti metsateenijate pere soojalt pooldab „kodu“ asutamist.

Vaevalt on möödunud talv ja järgnev kevad

ning alatud ilus mõte on tõsiasiaks saanud. Keskjuhatusel on võimalus olnud läinud kevadel asundustaludeks planeeritud Konju mõisast, Virumaal, Voka vallas, mõisa südame, talu nr. 29, ühes kõigi hoonetega ajutiseks Eesti metsateenijate puhke- ja vanadekoduks saada. See talu on planeeritud ja otsustatud anda Karskusliidule joodikute parandus-asulaks, kuid ehitusteks ja ümberkorraldamisteks vajaliku kapitali puudumisel on Karskusliit esialgu kolmeks aastaks sellest loobunud. Ent aga nagu säältpoolt kuulda, ei olevat ka Karskusliidul esialgu veel ühtegi vabatahtlikku parandus-alust käepärast ja tohutu oleks linnade õmajust põhjavajunud „pätte“ sunniviisil rekvireerida nii õilsa, kuid ühiskonnalt summasid nõudva idee teostamiseks. Ka Voka valla omavalitsus olevat vastaval pool energiliselt protesteerinud vast mainitud otstarbeks Karskusliidule Konju krundi andmise vastu, kuna sarnase asula loomine oleks tõsiseks ristiks kogu ümbruskonnale ja reostaks kohta, millel mitmeti looduslikud ja geograafilised eeldused on olemas suvituskohaks saada, nagu Toila ja teisi läheduses. Kaunile mererannale ongi juba paar nädalat suvilat püstitatud ja olevat kavatsusi veel mitmel uusi juurde ehitada, kui nii vaid Karskusliit oma mõeldavate joomahaietega kuhugi mujale juhitakse.

Mina ei taha siin kõne alla võtta seda küsimust pikemalt, kuna loodan, et Keskjuhatuse, lähenevalt kongressilt moraalselt tuge ja volitusi saades, oskab õnnelikult meie reaalarusel seisvale asjale mõjukaid pooldajaid võita ja metsateenijatele nii ülitarvilikku puhke- ja vanadekodu juba lõplikult Konjus asutada.

Ja ega see ajutine katseag meie asjale just kahjuks ei ole, kui jäetakse kõik võimalused ja vabad käed asja korraldamiseks ning liiaks ei piirata ajutise olamisega meie hääd tahet kodu loomisel.

Edasi. Ja Konju ise?!

Vaevalt paar kilomeetrit Oru raudteejaamast, mere suunas asub Konju mõis, all heinamaade ja metsa ääres, kuna põllud jooksevad ülespoole Konju küla sihis. Meie ei leia küll mõisas endas võimsalt haaravat loodusilu uhke härrasmajaga nagu lähedases Toilas või Vokal, kuid kodune õunaaed põliste pärnade alleega, väike tiik ja kaunid aasad, palistatud kraavide äärtel rohkete põõsastega, kus isegi sirelid ja jasmiinid ei puudu, ning tagapool meretuultest kohisev kõrge männimets peatuvad rändaja hetkeks puhkama, sisendades koduse ning tagasihoidliku kauniduse tunde. Mõned sammud mereranda

viivat teed mööda ja juba seal paistabki lai Eesti-Soome lahe sinakas veteväli, mille harjal liuglevad kaks purjekat Tallinna poole, — vist propsilaadungiga Narvast.

Mererand on kõrge ja kivine, kuid ei puudu suplejatele väike plääzhki valge ja puhta liivaga nagu väljalõige Narva-Jõesuu supelrannalt. Otse rannakividele on ehitatud Kunda tsemendivabriku direktor hr. Johanson omale nädusa taani stiilis suvila, punaste aknalaukidega ja laia rõduga. Kõrgel kaldal kohiseb põline kuuse-männimets, mis on olnud mõisa pargiks ja on planeeritud endise mõisaomaniku krundi külge. Kesk metsa asub suvimaja stiilis ruumikas Konju mõisa härrastemaja. Nii vaatepilt linnulennult, meie puhkekodu ümbrusele, mis iseenesest seekord kaunim, kui olen vast suutnud seda sõnades väljendada. Koju tagasi jõudes Voka kaudu, kus vaatamisväärses on meie suuremaid telliskivivabrikuid ja kõrgekaldaline Voka ojake, kust imekergelt kevadisel ajal sajad kilod lõhesid pütatakse, nagu jutustas veskiomanik.

Asume kodu rentniku hr. Otto'ga lähemalt tutvuma krundi põldude, heinamaa ja hoonete seisukorraga. Põllud on suuremalt osalt juba pikemat aega söödis seisnud, kuna endisel mõisaomanikul ei näinud viimasel ajal huvi olevat põlluharimiseks. Praegune rentnik aga, omades kõik tarvilikud põllutööriistad ja masinad ning neli tugevat hobust, on söödid üles kündnud, osaliselt suviviljaga seemendades ja osa rukki ning ristikheina alla jättes. See on olnud ränk töö, millega vaid innukas ja tubli tööjõuga põllumees hakkama saab nurisemata ja hr. Otto ei nurisegi, kuigi teadmata on, kas järgnevail aastail saab veel neid põlde harida, kuna rentileping on üheaastane. Siin oleks tarvilik kiirelt täielikule selgusele jõuda, kelle kasutada krunt lõplikult jääb, kuna vastasel korral võivad põllud vast uuesti sööti jääda. Suviviljad on üldiselt keskmised ja naabritega võrreldes head, millest järeldada võib, et rentnik on põllule väetist andnud ja see ongi nii, kuna tosinalt kariloomalt ka midagi põllule võib vedada. Heinamaa on ühes tükis, otse põldude taga ja kultiveeritud. Heinamaal võtab pere parajasti loogu ja üks suvitaja riigi metsatööstusest aitab innukalt kaasa. Kuigi reha on kohmakam riistapuu kui sulepea, siiski käsitleb riisuja seda meisterlikult ja peremees kiitleb uhkusega usinat heinalist. Loog on paks ja saak tänavu hea.

Hoonete juurde jõudes küsin hr. Ottolt: mis võiks sellest talust aastas renti maksta? Kõnetatu arvab otsekoheselt, et pikemaajalise rendi

ajaga kr. 500 kuni 750 küll, kuid praegu üheaastase tähtaja juures seda küll maksta ei või.

Hooneid on rohkesti, kuid puudub härrasmaja, mida meie kõige enam seal näha oleksime soovinud. Suuremaks eluhooneks on endine valitseja maja, kus praegu elab rentnik ja suvitajad. See maja on ühekordne puuehitis, kaheksa toa ja köögiga. Kapitaaletel remonteeritud 16 aastat tagasi. Katus nõuab kiiret uuendust, kuna jookseb tublisti vihmaajal läbi.

Endine jahiloss on juba aastaid tagasi kuivatuseks ümber ehitatud. See on soliid-ehtis, kuid katus on samuti juba läbi ja nõuab kiiret remonti. Kuivatuse kõrval asub ruumikas jääkelde ja edasi laudad ning hobusetall, mille otsas toa ja köögiga eluruum. Laudad on uuemaja ehitised puhta põrand ja veebasseiniga. Üldiselt peab mainima, et kõigil hoonetel on katused juba vananenud ja Keskjuhatus on õieti talitanud, kui veel käesoleval suvel nõuab rentnikult kõigi katuste parandust esimeses järjekorras rendi arvel. Veel on õuel paar väikest majakest, kus elavad üürnikkudena värsked Konju asunikud. Need majad on viletsas seisukorras ja vajavad põhjalikku remonti. Remondi peaksid teostama üürnikud omal arvel.

Praegu on Konjus puhkeaega mööda saatmas kaks perekonda ja üks poisimees, nendele on jätkunud kõigile omaette toad, kuid nagu kuulda, olevat juurdetulijaid palju ja Keskjuhatusel on palju muret nendele kohase ulualuse leidmisel. Rentnik võiks loovutada ainult 3 kuni 4 tuba, kuid sellest vaevalt küll piisab lahedaks olemiseks.

Et mitte üksikute eesõiguseks ei kujuneks siin suvitamine, siis peaks eelseisev kongress volitusi andma ja raha leidma lahedamate ruumide soetamiseks. On mõtet avaldatud, et kuivatis tuleks ümber ehitada elamuks. Seda on kalkureerinud kuuldavasti ka Karskusliidu poolt kevadel kohale käsutatud ehitus-insener, kuid tulemus on olnud eitev, kuna ümberehitus kallimaks minna uue maja püstitamisest. Ja kuivatist on ka talupidamiseks vaja, seda enam, et lähemas ümbruses kuivatist ei ole. Ma mõtlen, et need majad ei pruugiks esialgu kapitaalehitised olla. Ruumika suvemaja saaksime juba paarisaja tuhande sendiga ja see oleks vaid talu 3—4 aasta rent. Kui ühingul üksi ehitused üle jõu käivad, siis võiks ju kaasa tõmmata Metsaülemate ühing ja hankida siit ning sealt toetusi. Ma mõtlen siin Riigi metsatööstuse administratsiooni kulude ülejäägist, väikest summakest, riigi rendi ärajätmist ning tasuta ehituspalkide saamist riigimetsast. On ju riik otsekohe eelarve kaudu suuri summasid andnud meremeeste, raudteelaste, postiteenijate ja teiste puhkekodude asutamiseks ja miks ei peaks siis rahuldumist leidma metsateenijate tagasihoidlikud nõuded.

Lõpuks olen ma siin mõtteid avaldanud sarnaselt, nagu oleks juba Konju meile lõpulikult üle antud, kuid ega siis head kavatsused pahad ei ole ja südikalt asjast kinni haarates vast saavutamegi sihi. Kahtlejaile soovitan päevakski Konjusse sõita ja neist saavad tulisemad asja pooldajad.

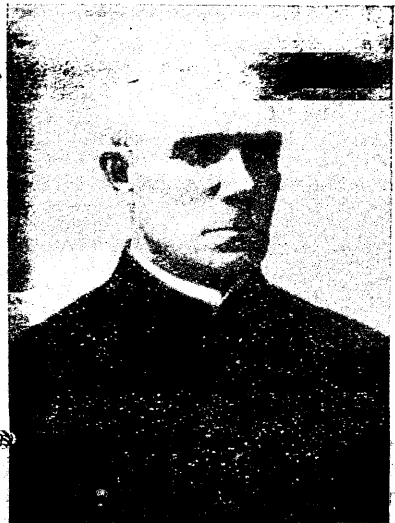
## Metsnik Jakob Jürgens.

### 35 aastat metsateenistuses.

1. mail 1929. a. möödus sellest 35 aastat, kui metsnik Jakob Jürgens metsamehena tegutsema hakkas.

Sündinud 11. novembril 1869. a. Viljandi maal, Lustivere vallas perepojana. Hariduse saanud sealsamas, Kaliküla algkoolis ja Põltsamaa kihelkonnakoolis. Tundes suurt huvi metsa vastu läks J. 20-aastase noormehena Lustivere mõisa, metsaülem Veinbergi juure, metsaasjandust õppima, kust 4 aasta pärast s. o. 1894. a. Tartumaale, Vesneri mõisa metsaülemaks tuli, missugusel kohal kuni metsade riigistamiseni oli. Peale metsade riigistamist nimetati samale kohale Tartu metskonna II. jaosk. metsnikuks, millisel kohal käesoleva ajani püsib.

Tagasi vaadates metsnik Jürgensi tegevust



Metsnik Jakob Jürgens.

sele, peab tunnistama, et ta kuulub nende metsameeste hulka, kes ei täida mitte ainult ametikohuseid, vaid kellele mets on saanud südameasjaks. Kogu oma elutöö on J. pühendanud metsakasvatusele ja kultiveerimisele ning võib rõõmuga tehtud töö peale tagasi vaadata. Tema ringkonnas on metsaistutamise ja külimise töid suure asjatundlikkusega läbi viidud.

Nooremas eas oli J. suur jahiharrastaja ning hea laskur. Käis 25 a. eest Soomes, Viiburi jahiseltsi poolt korraldatud laskevõistlustest osa võtmas, kust võiduna II auhinna — hõberaha kaelas kandmiseks kaasa tõi.

Ümbruskond tunneb Jürgensi kui õiglast ja vastutulelikku ametnikku. Soovime juubilarile veel palju aastaid meie metsanduse alal tegutsemiseks!

M. K.

## Poolametlikud teated.

### Ringkirjadest.

#### Põllutööministeeriumile.

Palun korraldust teha Põlluministeeriumile alluvatele riigiasutustele, et viimased teataksid 15. sept. 1929. a. kaitsevägede staabi V osakonnale asutustes teenivate nende täisealiste (sünd. 1898—1909. aast.) meeskodanikkude nimed, kes pole veel oma kaitsevæeteenistuse sundteenistuse aega ära teeninud. Nimekirjas tuleb igaihe kohta ära näidata 1) millal sündinud, 2) mis ametkohal teenib, 3) ametkoha asukoht ja 4) mis põhjusel pole sundaega ära teeninud (kui ajapikendust saanud, siis ära näidata, kelle poolt ja millal ajapikenduse tunnistus välja antud.

(J. T õ r v a n d).

Kindralstaabi kindral-major,  
Kaitsevägede staabi ülem.

Riigimetsade ja metsade valitsusele.  
Otsekoheseks täitmiseks.

10. aug. 1929. a.

Nr.962. A. K e r e m a n (allkiri).

### Riigimaade ametile, metsade ametile ja üldbüroole keskasutuses ning metsarevidentidele, metsaülematele ja riigimaade ringkonna valitsejaile kohtadel.

Vabariigi Valitsuse poolt 24. aprillist 1929. a. kinnitatud nimekirja alusel (kaitsevæe teenist. seaduse [R. T. nr. 43 — 1926. a.] § 50 p. 2) antakse riigiteenijate-ametnikkude ametkohtadel teenivaile tagavaraväelastele, s. o. käsutus-, reserv- ja maakaitsevæelastele ajapikendust mobilisatsioonil ja kordusõppuste korral, vastavalt nende palgaastmele ja kaitsevæe aukraadile.

Kaitsevæe ringkonnatüüma poolt, kelle juures vastav tagavaravæelane arvel peetakse, võetakse see tagavaravæelane ajapikenduse saamiseks eriarvele ametniku teenistusse palkaja asutise ettepanekul. Ilma vastava asutise ettepanekuta

ametnikku eriarvele ei võeta ja eriarvelt välja jäänutele ajapikendust ei anta.

Sellepärast palume vastavate nimekirjade kokkuseadmiseks saata üldbüroole-sekretariaati Teie ja Teile alluvate ametnikkude (mitte vaba-teenijate ega ülemääraliste) tagavaraväelaste (käsutus-, reserv- ja maakaitsevægi) sõjaväest vabastamise tunnistuste täpsad ära kirjad, hiljemalt 20. skp. Ära kirjad tulevad saata kõigi ametnikkude- tagavaraväelaste tunnistustest, s. o. nende kohta, kes teenivad R. T. nr. 63 — 1929. a. avaldatud koosseisus ettenähtud ja liigitustähega „a“ äramärgitud ametkohtadel, vaatamata nende sõjaväelisele aukraadile — alates kõrge- maist ohvitseri aukraadidest kuni reameheni. Peale tunnistuse täpsa teksti peab ära kiri sisaldama (pöördel) viimase registreerimise märkuse ja vastava ametniku praeguse ametikoha nimetuse ja palgaastme (viimane nõudmine eriti kohapealsetele ametnikkudele).

Saadetavate ära kirjade sarnasus algkirjale tuleb seaduslikus korras tõestada. Tõestamiste, kui käesoleva korraldusega nõutavate ametlikkude toimingute, pealt tempelmaksu mitte võtta.

Kaitsevæeteenistus-kohusliku ametniku eriarvele võtmisest ja sellega ühenduses olevatest eritingimustest teatab büroo vastavale ametnikule kirjalikult, peale sellekohaste otsuste saamist kaitsevæe ringkonna ülemalt.

Büroo juhataja (allkiri). Sekretär (allkiri).

—□—

### Metsaülematele ja metsarevidentidele.

Metsaülemate tähelepanu juhatakse asjalole, et Põllutööministri poolt kolmeks aastaks maksmapandud trahvitaksid (R. T. Nr. 50 — 1929. a.) on täiendatud kõrvalkasutuste osas p. 10-ga (luudade ja vihtade valmistamise eest ettenähtud trahv). See täiendus tuleb ära



märkida ka metskondadesse väljasaadetud trahvitaksides, ühtlasi takside kinnitamise kuupäevaks lugeda 22. V. 1929. a. ning maksma hakkamise tähtajaks 4. VI. 1929. a.

Lehek. 15 leidub viga (M ja Ku — 42 sm — „600“ snt) parandada peale sellekohase õien-duse avaldamist Riigi Teatajas.

J. L u i k.

Riigimetsade valitsuse direktor

G. K r e m s e r.

Metsakasutusosak. juhataja.

### Metsarevidentidele, metsaülematele ja riigimaade ringkonna valitsejatele.

Nagu viimaste kuude kuluaruannete kontrollimisel selgus, on Riigiteenijate teenistusevanuse tasuseadus (R. T. Nr. 20 — 1929. a.) ametnikele ja teenijatele maksetava tasu väljaarvamise juures kohapealse asutuste poolt paljudel juhusel ebaõiget käsitamist leidnud: maksimisel on arvestatud normide tabeli järele vanusega 4. a., 7., 10. a. jne., vanuse järkude täissaamist on arvatud päeva pealt — poolikust kuust — kuna mõnel juhul jälle vanuse suurenemine ettemaksetava 4 kuu (1. IV. — 1. VIII) jooksul hoopis arvesse võtmata on jäetud.

Edaspidiste arusaamatute ja eksiarvamiste ärahoidmiseks teatame, et vanusetasu tabelis näidatud tasunormid kuuluvad kohapealdamisele väljateenitud ajaga järgmiselt:

#### Tabeli lahtrid.

Lahter Nr. 2 (4—6 teenistuse aastatel)	3 (7—9	„	„
„ „	4 (10—12	„	„
„ „	5 (13—15	„	„
„ „	6 (peale 15	„	„

Kui tasusaaja väljateeninud on:

3 a. 1. päevast kuni	6 a. täissaamiseni
6 a. 1. „	9 a. „
9 a. 1. „	12 a. „
12 a. 1. „	15 a. „
15 a. 1. päev ja rohkem	

Täitub teatav vanuse järk tasutava perioodi (4 kuu) kestel, siis ei saa terve 4 kuu eest maksta selle vanuse järele, mis tasusaajal oli tasumaksimise ajal alguseks, vaid vanuse suurenemine tuleb vastavalt arvesse võtta ja tasumaksimist kõrgema järgu järele alata sellele kuule järgneva kalendrikuu algusest, millal nõuetav aeg täis sai. Poolikut kuud vanuse

kindlaks määramisel arvesse võtta ei saa (Rt. T. sead. § 10) — tasu väljamaksmise juures.

Üldbüroo juhataja (allkiri).

Pearaamatupidaja (allkiri).



### Vabariigi metsaülematele ja ringkonna metsarevidentidele.

Eesti Metsateenijate Ühingu keskjuhatuses korraldusel peetakse üleriikline metsateenijate X kongress Tallinnas, 29. ja 30. sept. 1929. a. Kongressist on lubatud osa võtta metsateenijail — kes E. M. Ü. osakondade poolt kongressi saadikuteks valitud ja metsaülemaid, kui viimaste ametikohuste täitmine ja jooksev töö seda võimaldab ning neil kohapeale äraolekul asetäitja jääb.

Metsadeameti juhataja eest (allkiri).

Metsamajandusosak. eest (allkiri).



### Maakorralduse ja metsade peavalitsuse käskkirjadest.

18. juunil 1929. a. — Nr. 38.

Riigimetsade valitsuse alal:

Alatskivi metskonna II järgu metsniku aj. k. t. Johannes P a l l nimetatakse II järgu metsnikuks, arvates 10. juunist 1929. a.

2. juulil 1929. a. — Nr. 42.

Kärstna metsaülem Voldemar M a a s e r lubatakse ühekuulisele teenistuspuhkusele, arvates 4. juulist 1929. a. pannes selleks ajaks tema teenistuskohuste täitmine Aakre abimetsaülema Harry Philips'i peale.

Käskkirjadega nr. 36 § 20 haigeks loetud Viimsi metskonna asjaajaja Verner A d a m s o n loetakse edasi haigeks, arvates 9. juunist 1929. a.

Roosa metskonna metsnik Johan S u m b e r g loetakse terveks, arvates 1. märtsist 1929. a. ning haige olnuks, arvates 27. märtsist kuni 10. aprillini 1929. a.

Roosa metskonna metsnik Johan S u m b e r g paigutatakse omal palvel Kõpu metskonna II järgu metsnikuks, koosseisus ettenähtud palgaga, päeva- ja söidurahaga kr. 3,5 kuus, arvates 16. apr. 1929. a.

Jõgeva abimetsaülem August H e r m a n n lubatakse alates 1. juunist 1929. a. kahekuulisele teenistuspuhkusele, millest üks kuu 1928. a. puhkeaja arvel.

Aimla metskonna Aimla vahtkonna metsavaht Hans J a m s vabastatakse sama metskonna II jaoskonna metsniku teenistuskohuste täitmisest, arvates 20. juunist 1929. a.

Aimla metskonna metsailema juure nimetatakse teenistusse ajutise tööpõuna metsniku tööalale Aleksander Kivi, palgaga kr. 70.— kuus, arvates 20. juunist kuni metsnik Toffer'i terveks saamiseni.

Tartu ringkonna metsarevident Heinrich K a r u lubatakse ühekuulisele teenistuspuhkusele, arvates 3. juulist 1929. a. pannes selleks ajaks tema teenistuskohuste täitmine Tartu metsailema Ado Veeber'i peale.

Räpina metsailem Hermann O r g lubatakse 1928. a. puhkeaja arvel ühekuulisele teenistuspuhkusele, arvates 10. juulist 1929. a. pannes selleks ajaks tema teenistuskohuste täitmine abimetsailema Eduard Piik'i peale.

Kabala metskonna asjaajaja Eduard Milk lubatakse alates 1. juulist kahekuulisele teenistuspuhkusele, millest üks kuu 1928. a. puhkeaja arvel.

Kilingi metskonna asjaajaja Jaan Riisenberg lubatakse ühekuulisele teenistuspuhkusele, arvates 3. juulist 1929. a.

Kloostri metskonna asjaajaja Hindrek Hiis

lubatakse teenistuspuhkusele, arvates 8. juulist kuni 27. juulini 1929. a.

Antsla metskonna asjaajaja Paul Zirk lubatakse ühekuulisele teenistuspuhkusele, arvates 15. juulist kuni 1. aug. ning 15. aug. kuni 1. sept. 1929. a.

Rava abimetsailem Aleksander Tiits lubatakse kaheädalisele teenistuspuhkusele, arvates 1. juulist 1929. a.

### 13. augustil 1929. a. — Nr. 5.

Avaldan teadmiseks Põllutööministri käsu nr. 13. — 27. juulist 1929. a.

Määrän Riigimaade ja metsadevalitsuse Metsadeameti juhatajaks (ühtlasi abidirektoriks metsadealal ja direktori asetäitjaks) senise Metsadeameti juhataja (ühtlasi abidirektor metsade alal) Jaan Luik'i, arvates 20. juulist s. a.

Riigimaade ja metsadevalitsuse Metsadeameti juhataja (ühtlasi abidirektori metsade alal ja direktori asetäitja) Jaan Luik'i ametipuhkuse ajaks panen ajutiselt tema kohused metsadeameti juhataja abi A. Netze peale.

A. K e r e m.  
Põllutööminister.

## Metsateenijad-kutsetegelased!

Eesti metsateenijate ühingu asutamisest saab 29. septembril s. a. täis 10 aastat. See ei ole inimelus küll pikk aeg, kuid siiski ajaloo verstaap, mille juures tuleb veel miil peatuda ja tagasi vaadata tehtud tööle. Mis oli kümne aasta eest ja mis on nüüd, — kas see ei ole kena võrdlus? Kümne aasta eest olid Eestimaa metsad veel feodaalhärrade — Balti sakslaste — käes, ei olnud ei ühtegi Eesti rahvapärast metsa ega metsateenijat, kuna nüüd on Eesti riigil 106 metskonda üle 2000 metsateenijaga. See on olnud rahva tahe, mille on teostanud metsateenijad ja sellepärast on meil põhjust jälgida seda suurt sündmust ja selle arengut läinud ajal.

Metsateenijad, teie olete 10 aasta kestel korda saatnud suure töö, mis väärrib austamist! Samal ajal olete ka üle elanud pettumusi, kui juba 10-dat korda kongressile tulete ja ikka ühte ja neid samu päevakorra punkte näete,

mis teie õiguslikku ja majanduslikku elu riivavad. Siiski ärge laske endid heidutada, tuleme jällegi kümnendale juubelkongressile ja raiume edasi, küll me mõne laastu ikkagi lahti suudame lüüa...

Juubelkongressi puhul on Keskjuhatusel kavatsus septembrikuu kuukirja Eesti Metsa, mis on olnud peaaegu sama aja kestel metsateenijate häälekandjaks, varustada kutsetegelaste kirjutistega, nende mälestustest ja üleelamustest kümne aasta kestel, mis puhul palun kõiki lugupeetud metsateenijaid, kes ühingu organiseerimistöös on tegutsenud, saata hiljemalt 15. septembriks s. a. Keskjuhatusele tarvilisi kirjutisi oma mälestustest.

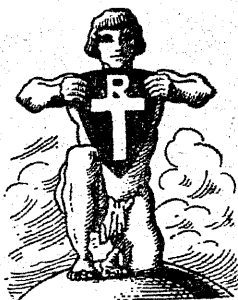
Keskjuhatuse sekretär  
J. Pipar.

Tallinnas, 15. augustil 1929. a.

Wäljaandja: Eesti Metsateenijate Ühingu.

Wastutaw toimetaja: O. Daniel.

E. Antow & Po. trükituba, Nõmme — Raajumäe, Waiqiu tän. 3. Rõnnetr. 42.



## ROMAN TAVAST MÄRKIDE ERITÖÖSTUS.

Soovitab metsaametkonna vormi juure kuuluvaid märke tuntud headuses. —

TALLINN, V. ROOSIKRANTSI TN. 3.  
KÖNETRAAT 25-79.

## Eesti metsateenijate üleriiklise kongressi kokkukutsumine ja päevakord.

Kümnenda metsateenijate kongressi kutsub keskjuhatuse kokku pühapäevaks 29. septembriks 1929. a.

### ==== Päevakorras: ====

1. Kongressi avamine ja tervitused kell 10 hommikul.
2. Kongressi juhatuse ja mandaatkomisjoni valimine.
3. Päevakorra läbivaatamine ja kinnitamine.
4. Referaadid (kui korda läheb vastavaid referaate leida).
5. Põhikirja osaline muutmine.
6. Keskjuhatuse 1928/29. a. tegevuse aruanne ja eelmiste kongresside otsuste teostamise tagajärgede selgitamine (refer. J. Pipar).
7. Riigi- ja omavalitsusteenijate keskliidu saadikute tegevuse ülevaade (refer. J. Pipar).
8. Pensiooni seaduse muutmine (refer. F. Sikka).
9. Perekonna abiraha ühtlustamine (refer. Chr. Leilop).
10. Korterrahad (refer. J. Pipar).
11. Vormiriie (refer. F. Sikka).
12. Palgamaa (refer. Ed. Milk).
13. Metsateenijate liigitamine ja õigusline seisukord (refer. Ed. Milk).
14. Puhke- ja vanadekodu (refer. O. Uustal).
15. Ühingu keskjuhatuse 1928. a. rahaline aruanne (F. Sikka).
16. „Eesti Metsa“ 1928. a. aruanne (F. Sikka).
17. Ühingu keskjuhatuse 1930. a. eelarve (F. Sikka).
18. „Eesti Metsa“ 1930. a. eelarve (F. Sikka).
19. Organiseerimise küsimus (F. Sikka).
20. Valimised põhikirja järele.
21. Kongressil algatatud küsimused.

**Eesti Metsateenijate Ühingu  
Keskjuhatuse.**

Tahate teie oma raha paigutada  
kindlasse kohta, s i i s o s t k e

# Lutheri mööblit

---

Meie mööbli ostmine ei ole mitte kulu, vaid sisseseadesse paigutatud kapital, sest teie ei omanda mitte hooaja artikleid, vaid asju, mida teie oma eluaeg tarvitate ja mis teile kestvalt rõõmu valmistavad. Maitserikkalt ja mugavalt sisseseatud kodu on kultuurilise edu tunnusmärk. Meie mööbel erineb kõrgeväärtusliku töö ja :: :: materjali headuse poolest. :: ::

## A/S. A. M. LUTHER

Müügikoht Tallinnas :

Vana Posti tän. 9,

kõnetraat 6-16.

Tartus : E. V. JÜRGENS'i äri, Vana tän. 17,

kõnetraat 7-78.

Valgas : P. SARETOK'i äri, Kesk tän. 15.