

# EESTI METS

METSA- JA JAHIASIANDUSE KUUKIRI

---

Nr. 3

MÄRTS

1928. a.



VASTUTAV TOIMETAJA:  
O. DANIEL

VÄLJAANDIA:  
E. METSATEENIJATE ÜHING

# A.-S. „SILVA“

Tallinnas, Merepuiesteel nr. 17.

Telefon kontoris 9-29, 13-80, kaupluses 18-09.

Metsaosakond 13-20.

Telegrammi-aadress: Tallinn — „Silva“.

Soovitame rikkalikus valikus kuivi hõõveldatud  
ja hõõveldamata

**kuuse- ja männilaudu,**

kuivi tamme-, saare-, jalaka-, kase-, lepa- ja  
haavalaudu.

Ümmargusi ja kanditud

**palke**

kõigis nõuetavates pikkustes ja jämedustes.

Ümmargusi ja saetud

**latte**

Saeveskis võetakse vastu ja täidetakse rutuliselt igasuguseid  
tellimisi. Ostame igasugust metsamaterjali piiramata arvul.

# EESTI METS

## METSA- JA JAHIASJANDUSE KUUKIRI

### Toimetused ja talitus:

Tallinnas, riigimetsade valitsuse juures.

Kõnetraat 12-75.

Aadress: Kuukiri „EESTI METS“,  
Tallinn, postik. 97.

### Tellimise hind:

Aastas . . . . . Kr. 4.—  
Poolaastas . . . . . „ 2.—  
Veerandaastas . . . . . „ 1.—

Üksiknumber 35 snt.

Välismaale 6 krooni aastas.

### Kuulutuste hind:

1/1 lehekülge . . . . . Kr. 20.—  
1/2 lehekülge . . . . . „ 10.—  
1/4 lehekülge . . . . . „ 5.—

Tekstis ja kaanel 50% kallim

Nr. 3.

Märts 1928.

8. aastakäik.

## Pilte metskondadest.

Foto H. Schultz



*Peakraaw Wigala metskonnas, Selja metsandikus, kvartaal nr 69.*

## Metsa ja põllumajanduse vahetord.

3. Suut.

Kui meie heidame pilgu põllumajanduse arenemise ajaloosse, siis leiame oma esivanemad metsast tüüft põletamas ja esimesi põllulappisid rajamas. See oli ajal, kus meie maa oli veel tihedalt metsadega kaetud, kus põllukultuur tegi esimesi lapsesammusi, kus metsamajandust kui niisugust veel ei tuntud. Siis tuli paratamatult metsa kui waenlase peale waadata ja temaga võitlust pidada tule ja kirwega. See võitlus on edasi kestnud tänapäewani, kus meie metsade pind 18—19<sup>o</sup>/o veel riigi pindalast wälja teeb.

Tõuseb tahtmatult küsimus, kas see metsa taganemine põllukultuuri eest võib kosta lõpuni, või on siin ka teatavad piirid, millest üleastumine on rahwamajanduslikult karistatav?

Kahtlemata on piirid, sest metsasaadused kuuluvad ainete hulka, ilma milleta praegu, ega ka lähemas tulewikus üksi rahwas oma majapidamises läbi ei saa. Selle piiri määravad rahwamajapidamises:

1) Siseturu nõuded metsasaaduste järele, 2) metsade tuluanõudus, wõrreldes põllumajandusega ja 3) eluaseme küsimus ja põllukultuuri tasapind. 1926. a. andmete järele oli meie riigimetsade üldpindala 748.468 hekt. kõlbulikku metsamaad (raiestitud, harwitud, lagenditud ja metsa all). Grametsade pindala arwatase 116.714 hekt. peale. Sellega oleks kofku metsade all 865.182 hekt. eht 19,7<sup>o</sup>/o üldisest riigi pindalast. Jagades selle rahwa arwule, tuleks ühe inimese peale metsa 0,77 hekt. Arwates aastast juurekaswu hektaari kohta 0,4 t.-f. ja torrutades seda üldhektaaride arwule, wõrduks kogu Eesti metsade aastane toodang 346.072,8 t.-f. Sellest on umbes 45<sup>o</sup>/o tarbe- ja 55<sup>o</sup>/o küttemassi.

Riigi statistika-testbüroo andmete järele on 1924. a. wälja weetud metsasaadusi 65,499 t.-f., 1925 a. — 66,820 t.-f. Tähen-dab ülejäänud 279.252,8 t.-f. on ära tarwitatud siseturul, mis iga elaniku kohta wälja teeb 0,25 t.-f. puumassi. Seda siseturu tarwidust wõime veel piirata põlew-tiwi ja turda arwel, kwi ja sawi ehitus-

materjaliks tarwitamise teel, ja oma wälja-wedu suurendada wähemalt kuni 100.000 t.-f. aastas.

Need andmed näitawad, et praegusel momendil üleriikklikult wõttes metsasaaduste kriisi siseturul ei ole, kuid üffikutes maa-kondades on siiski tunda. Näiteks Saaremaal, kus metsade all 3,32<sup>o</sup>/o üldpinnast, Läänemaal, kus metsade all 12,87<sup>o</sup>/o ja kohati Wiljandimaal, selle peale waatamata, et metsade all on 18,92<sup>o</sup>/o üldpinnast. Saaremaal tuleb iga elaniku peale 0,16 hekt. metsa, Läänemaal 0,80 hekt. ja Wiljandimaal 0,95 hektaari.

Wõrdluseks waatame, kuidas on lood selles suhtes teistes riikides:

Riigi nimetus	Üldpinnast metsa all % 0/0	Iga inimese kohta hekt.
Latwia . . .	22,0	0,84
Saksamaa . . .	25,88	0,22
Prantsusmaa . . .	18,2	0,24
Daani . . .	8,3	0,12
Norra . . .	22,3	2,93
Soome . . .	62,5	6,9
Rootsi . . .	47,7	3,87
Inglismaa . . .	5,0	—
Hollandi . . .	7,5	0,04

Neist riikidest weawad metsamaterjale sisse — Prantsusmaa, Daani, Inglismaa, Hollandi ja Saksamaa.

Siit näeme, et maad, kus protsentuaalselt üldpinnast on rohkem metsa all, kui meil, on sunnitud metsasaadusi sisse wedama, sest nende tööstus on rohkem arenenud ja elanikkude tihedus suur.

Tohime loota, et ka meie tööstus ja majandus teeb edusamme ja rahwaarw suureneb ja seega suureneb ka tarwidus metsasaaduste järele.

Statistika-testbüroo andmete järele oli end. maatorraduse peawalitsuse waldamisel 1.204.451 hekt. põllumajanduslikku maad. Eesti metsanduse aastaraamatu II järele olid

		milj. krooni
1925. a. Maaf. Peaw. brutto tulud	3,11	
"    Metsade Peaw. "    "	8,42	
"    Sellest puhast tulu . . .	6,35	
1926. a. Maaf. Peaw. brutto tulud	3,00	
"    Metsade Peaw. "    "	7,39	
"    Sellest puhast tulu . . .	5,32	
1926. a. oli metsasaaduste aktiiva väljaveos		
16,61 milj. fr. võrra suurem vastavaft		
põllusaaduste aktiivaft.		

1927. a. sügisel müüdi Kariste metskonnast 47,10 hekt. planeerimisele määratud metsa, keskmiselt 2000 krooni hekt. Kui meie arvame otaspuumetsa keskmiseks raideringiks 100 aastat, võrduks ühe hektaari iga-aastane rent (tulu) 20 kroonile. Planeerimisele määratud metsamaa on värske ja kiwine ja selle põllumajanduslikuks maaks ümbermuutmise nõuab suuri jõupingutusi ja kulusid, mis iga hektaari kohta vähemalt 50—60 krooni välja teevad, kuna loodetav rent (koh. turu) selle uudismaa hektaari pealt kõige rohkem 8 kuni 10 krooni aastas on. Et see nii on, seda näitavad meile eratalude rendid. Wiljandi maal makstakse keskmiselt aastas 50-hektaarilise talu eest ühes põllumajanduslike hoonetega renti 500 krooni, s. o. 10 krooni hektaari pealt.

Ülaltoodud andmed räägivad küllalt selget keelt, ilma pikemaid seletusi toomata ja järeldusi tegemata. Kuid metsade tähtsus rahvamajapidamises ei lõpe veel siseturu nõuete rahuldamise ja nõuetava tulu andmisega, vaid nad edendavad tähtsat osa ka meie sotsiaalelu reguleerimise alal.

Meie asume külmal põhjamaal, kus talve pikkus 6 kuud. Sel ajal seisab suurem osa põllumajanduslike ehitistöödest ja siit wabaneb üle poole suwe jooksul seal tegutsewatest tööjõududest. Ükski töö ja ettevõtte ei võimalda, seda rohkem wähetasuw põllumajandus oma töölistele niisugust palka maksa, et nad võiksid talvel wabalt elada suwifest teenistusest. Isegi meie põllupidajad — peremehed — otsivad talwetuudel kõrwalteenistust ja sisetulekut, ja see on ka arusaadaw, sest oleks andeks- andmatu taotus majanduse seisukohast, kui seiswa inimese ja hobuse tööjõud läheks taduma.

Talwetuudel töö muretsamise, tööta tööliste küsimuse lahendamise ja põllumajan-

dujele kõrwalisjetuleku võimaldamise alal aitawad õige palju kaasa metsad, sest töö algab siin siis, kui lõpeb põllul. Kui suur sellel alal meie metsade osa on, seda näitawad järgmised umbkaudsed arvud:

Meeskatalmine . . . . .	80 tööp.	à 2,50 fr.	200 fr.
Mõõlisaadeu . . . . .	90 hob. mehe p.	à 5 "	450 "
Ümbertöötamine faamesis . . . . .	35 tööp.	à 3 "	105 "
Parwetamine . . . . .	10 "	à 3 "	30 "
Zaadinime raudteel . . . . .	19 "	à 2,50 "	45 "
Zaadinime laevadele . . . . .	16 "	à 2,50 "	40 "
Koostu 160 mehe tööp. ja 90 hob. mehe tööp.			870 fr.

Kiigimetsade aastane raidenorm on keskmiselt 7000 hektaari. Arvame, et umbes poole peale jääwad ära ümbertöötamise, parwetamise ja laadimise tööd ja kulud, mis välja teevad ühe hektaari kohta 80 jalamehe tööp. ehk 220 krooni, siis saame:

Kiigimetsa aastalangi ülestöötamise peale läheb — 840.000 jalamehe päewa ja 630.000 hob. mehe päewa, töötasuga — 6.310.000 krooni. Sellest langeb hobusemeeste töötasuks ja läheb otsetohe põllumajanduse toetuseks 3.150.000 krooni ja jalatööliste 3.160.000 krooni.

Siin ei ole näidatud kulusid, mis riit saab metsasaaduste weoft raudteel ja laewadel, väljaveotollidest, tööstusmaksudest jne. Niisama on näitamata see arwurikas

pere ametnikke, kes töötavad erametsafontorites (praaterid, kümnitid, kontoriametnikud) ja riigiasutustes, metsavalitsemise ja ülestöötamise alal. Kolmandaks leiab suurem hulk töölisi tööd metsafaaduste ümbertöötamise wabrikutes.

Ülaltoodud andmed näitavad, et meie metsadel rahwamajapidamises sotsiaalelu korraldamise, töödimaldamise jaotuse ja reguleerimise alal wastawalt meie kliimale, ei ole wäike tähtsus. Seepärast arwan, et põllumajanduse tung metsamaadele praeguste elutingimuste juures ei ole millegagi õigustatud. See ei parandaks meie üldist seisuforda, waid halwendaks, sest need mõnituhat uut talu, mis metsamaadel tekiks, ei juudaks aastakümneid isegi oma jõul ülal seista ja jalgu alla saada, rääkimata mingisugusest tulust wõi osa etendamisest rahwamajapidamises. Suurema arwu metsapinna planeerimine jätaks hulga töölisi talwekuudel ilma tööta, jätaks praegused maapidajad ilma sellest kõrwalteenistusest, mis nad metsamaterjalide woeaga talwel teeniwad, sulgetks nii mõnegi metsafaaduste ümbertöötamise wabrikute usked ja lõputulemus oleks tööta töölise arwu suurenemine ja rahwamajanduse seisuforra halwenemine.

Tähtsat osa agraar-politiikas etendab eluaseme küsimus. Riikides, kus elanikud asuwad tihedalt ja nende arw suur, kus põllukultuur on tõusnud kõrgele astmele ja seetõttu maahinnad kallid, seal on paratamata tarwiline walitjuse kaasabi kas riigimetsa maadest eluasemete loomise eht mõnel teisel teel. Meil aga on asjaolud otje wastupidised: ühe ruutklm. peale tuleb lestmisest 24 elanikku.

Statistika-keskbüroo andmete järele on kogu riigi pindala 4.379.583 hekt. Sellest on produktiivset pinda 3.719.144 h. eht 84,92% ja ebaproduktiivset 660.439 h. eht 15,08%.

Põllumajandusliku maa all on:

1.024.845 h eht	23,4%	põllumaad.
1.052.957 „ „	24,0%	heinamaad.
743.063 „ „	16,9%	karjamaad.

Kokku 2.820.865 h eht 64,41% üldpinnast.

Kui meie wõrdleme oma elamistingimusi teiste, rohkem arenenud põllumajanduslike maadega, kus □ klm peal 100 inimest, kui meie waatame oma laialdasi

karjamaid, mis pea mingisugust tulu ei anna, kuid pindala poolest wõrduwad riigi metjale; heinamaid, mille pindala ületab kõit teised maaliigid, kuid saagi poolest jätawad palju soowida, siis näeme kui laialdased wõimalused on põllumajandusel laienemiseks ja edenemiseks, ilma et pruugiks metja kallale asuda, mille all maa praegu suuremat sisetulekut annab kui põllu all ja kus maa palju halwem kui karjamaade ja heinamaade all. Teiseks on wõimalik wähemalt  $\frac{1}{3}$  praegusest ebaproduktiivsest pinnast muuta tõlbulikuks põllumajanduslikuks maaks ja seda mitte suuremate kuludega kui metja alt. Kolmandaks on meie põllumajanduslike maade seisuford ja toodang niiwõrd madal, et nõuab tingimata tõstmist ja selleks ei aita kaasa nende maade pindala suurendamine.

Et asjaolud tõesti nii on, seda näitab põllumajandusliku maa praegune turuhind. 50-hektaariline talu ühes kõigi põllumajanduslike hoonetega maksab 8—9000 fr. Usunkude kohta, kus peal 2—3 hoonet, müüakse 1500—2000 krooni eest. See on ju ainult hoonete hind, maa saab peale kauba. Niisuguste hindade juures ei tasu ennast uudismaa ülesharimine ja kultiveerimine, sest siin tuleb üks hektaar maksma 5—60 krooni. Selles, ma arwan, peitubki see pidur, mis meie karjamaad ei wähe ja heinamaad edasi soostuwad. Kas ei oleks Maapangal wõi riigil otstarbekohasem asjade niisuguse seisuforra juures osta suuremaid talusid ja neid wähemate tükkidena maasoowijatele wälja jagada? Sellega hoiaks ära meie talude madala hinnaga wõõrastesse kätesse sattumise, nagu sellest ajakirjanduses jutt oli, teiseks luuakse eluasemeid juure, kolmandaks tuleksid peale talu wäiksematesse kohtadesse jagamise wähetulutoomad talukarjamaad ja heinamaad kultiveerimisele.

Ülal ettekantud andmed, olgugi kohati puudulikud, räägiwad küllalt selget keelt ja manitsewad meid ettewaatusle, kuid oja meie rahwast on teisel arwamisel. Eriti wiimastel aastatel on nõudmine metsamaade planeerimise peale tunduwalt tõusnud. Usun, siin ei ole põhjusets nii palju maapuudus wõi eluaseme küsimus (Pärnumaal oli 1927. a. rohufoo fruntide wäljaandmine ja nende peale ei jatkunud kandidaate), kui muud asjaolud, mis metja-

maa saamisega seotud: 1) metsamaadel planeeritud fruntidel omandab asunit  $\frac{1}{5}$  metsast taksi hinnaga, sellest 7 k.-s. ilma tasuta. Pärnumaal pakuti 1927. a. taksihinnale tekmiselt juure 96%, sellega on võimalus teenida 4-hektaarilise metsa pealt umbes 4000 krooni puhast kasu, kui arwata 1 hekt. metsa tekmiseks taksihinnaks 1000 krooni ja frundi juurus 20 hekt. Pärast, frundi eesõiguse edasimüümisel saab ta 5-600 krooni ja see raha on õige kerge waewaga teenitud. Seda rahateenimise wiisi on nii mõnedki kasutanud ja see awatleb järetegemisele. 2) ühes osas meie rahwas on seni püsinud waenulikkus metsa wastu, puudub arusaamine metsa tähtsusest nii rahwa majapidamise kui tema enese kohta; rääkimata tähtsusest, mis metsadel on külma,

sademete reguleerimise, rahwaterwishoiu ja meie kodumaa ilu alalhoiu suhtes. 3) ehitatakse palweid seepärast, et nüüd olewat jagamise aeg ja tarwis kasutada momenti. Nii vähemalt seletas minule üks 160-wakamaalise talu peremees, kes palus metsast 7-hektaarilist juureõiget.

Tohib loota, et siin on tegemist ajutise ja möödaminewa nähtusega, et suurem osa meie rahwast oskab hinnata meie metsade tähtsust oma majapidamises ja tarwilisel korral ka wälja astub nende kaitsets, et kätkimistel, mis maareformi teostamisel kohati möödapääsmatud olid, pea lõpp tuleb, sest need paistawad sagedasti segi metsakorralduse kawad ja plaanid ja taksitawad edukat metsamajapidamise juhtimist ja korraldamist.

## Järvamaa põlluterrasji kuusifuteft.

Ed. Schabat.

Järvamaa Ratwa, Warangu, Burdi ja Huufi metskonnad, kokku 35.000 ha, asuwad pealmise ja alumise siluuri piiril: neist Ratwa metskond — alumise, Huufi pealmise ja Warangu, Burdi — pooleldi mõlema siluuri piirkonnas. Wastawalt sellele leidub põhjapoolses Ratwa metskonnas pealispinna läheduses suuremaid paekitiwiplaste, lõunapoolses Huufi metskonnas on nad aga juba sügawamalt paigutatud ja kaetud, jää ajal pealekantud paekitiwiprügi (rähf) ja kollaka liiwa-fatwi seguga.

Nurenemise tagajärjel tekkinud pealmine kiht esindab 4—6" paksu huumuse korda.

Räesolew rajoon asub tekmise kõrguse weelahtme kohal, mille üldpinnast aga soostunud madalikud ja rabad wõtawad enese alla kuni 40%. Nende wahelised lainelised laiad wäljajelrandid on enamasti koi kaetud kuufemetsaga, männipuestikke leidub wähe, kõrgemates kohtades, samuti hartwa lehtipuu salku (kast, haab, lepp) madalikes, — nii et kuni 80—90% metsamaast on siin kuuse all.

Juba 1921. a. arwestamine juhtis oma tähelepanu fiinsete kuuse massiivide ebanormaalsetele:

1) nad on koi puhtad metsad ja kuuse kõrwal wõib ainult kohati leida mõne üksiku männi, kase wõi lepa;

2) puudulik puiestikkude tuulekindlus koiide sellega seotud tagajärgedega;

3) pea igalpool lõhutud puiestikkude täius, endise korralduse liipiraike tõttu;

4) kuusepuude warajane ja wõrdlemisi suur südamemäda profent;

5) putukate (foorejärajate) laialdane lewimine;

6) äärmiselt tihed rohkate kuuse paljaraestikes.

Arwestamise töö kiiruse tõttu mingifuguseid uurimisi nende nähtuste kohta ei jaanud läbi wiia. 1923. a. torm ajas neid weel terawamaks ja 1927. a. metsakorralduse wälisööd leidis nendes õige keerulise materjali korraliku majapidamise jaluleseadmiseks.

Wiimased uurimised tõendawad, et need kuufemetsad enamasti kuuluwad koi põlluterrasji rühma, prof. Cajanderi järele „Frische Wälder auf akerbauglichem Boden.“

1927. a. wälisöödel tehtud katsed, see rühm jaotada Cajanderi meetodi järele üksikute primäärtaimede tüüpide kaupa, äpardusid aga täiesti ja nimelt järgmistel põhjustel:

1) kõige laiemalt esindatud oraalitüübi puistiku maakate muutub siin igas wõnadeslasjas:

- I wanadusflaas (1 — 20 a.) = jur-  
nub maakate ;  
II wanadusflaas (21 — 40 a.) —  
Hypnum ;  
III wanadusflaas (41 — 60 a.) —  
Oxalis acetosella, Hypnum ;  
IV wanadusflaas (61 — 80 a.) Fra-  
garia vesca, Oxalis, Rubus  
idaeus, Hypnum.  
V wanadusflaas (81 — 100 a.) Gra-  
minaeae, Fragaria, Rubus, Hyp-  
num ;

paljastraiestikus : tihke kastehein, kohati Fra-  
garia, Rubus.

Sarnane taimfante muutumine oleneb küll  
peaasjalikult wanadusega järkjärgult lagu-  
nevatst puiesitiku täiuseft.

2) C a j a n d e r i meetod soovitab tüü-  
bi määraniit raidetüpsuse täispuistiku pri-  
määrtaimede enamuse järele ; määrab nüüd  
metfatorraldus raideringi 60 aasta peale  
(paberipuu), siis on siin tdesti Oxalis-tüüp ;  
80-a. raideringi juures aga Fragaria-tüüp  
ja 100-a. — Graminaeae-tüüp.

3) Tiheda kasteheinaga faetud raiesitiku  
eht I w. kl. furnud ja II w. kl. Hypnum'i  
maakate järele ofustamine, misfugune tüüp  
täesoleivas ofas tema raidetüpsufeni küll tdiiks  
välja fujuneda — teeb tafteerijale üleptääs-  
matuid rafufi.

Seepärast piirdus 1927. a. metfatorraldus  
ainult w i e t ü ü b i - r ü h m a määrami-  
fega :

- I Palumetsad, Cajanderi Heidevällder  
(mäeterrafs)  
II Saanemetsad, Cajanderi Frifehe  
Wällder (põlluterrafs)  
III Salumetsad, Cajanderi Hainvällder  
(luhaterrafs)  
IV Lodumetsad, Cajanderi Bruchmoor-  
wällder (üleminek rohufoosse)  
V Sphagnum'i metsad, Reifermoor-  
wällder (üleminek jambfarafoose)

1927. a. wälitöödel felgus, et täesolewa  
metfa ebanormaalfufele on fafs põhjust :  
alaline ja ajutine.

Efimesfega tuleb tafestahtmata leppida,  
teda majapidamise alufena tdiites, kuna  
wäimast on wäimali tdiitwäldada wastatwate  
majanduslikfude abinöude abil.

Ebanormaalfufele alalifed põhjused  
on järgmifed kohaliku looduse olud :

1) Kõige pealmine maapinna läbi-  
löife horiifont on toiteainete poolft fee-

wärra huumusrifas ja rammus, et kuufe  
juurte faewa on äärmifelt õhufefelt ja pealis-  
pinna lähedal laiali laotatud, nii et juured  
harilikult ei fäwene allpool leidutwa fawi tdi  
paektiwiprügi fife rohfen kui 10 tollini.

Seetdiu, tuule mõjul puutitwe kõikumife  
tagajärjel, faotawad juured fergesti kindla  
fideme mullaga, wäheneb toitwa mahla  
juuretwood ja ilmuvad putufad, funi wi-  
mami efimefel felleks foofjal juhul puud  
langewad tuule õhufiks. Analoogiline näh-  
tus, et puujuured ei fäwene alumistesfe  
mullafihtidesfe, kui pealmine pafub neile  
toitu fuures küllufes, on tähele pandud  
Wolynija kub. männipõkendiffudel : päraft  
tulekahju ilmus riffalik loomulik männikultu,  
mis elas aga ainult paar aastat ja siis ära  
kuifwas ning kadus, fefst taimefefte juured  
olid laotatud laiali koguni õhufefelt pealis-  
pinnas ja puudus fannasjuur, mis män-  
nile juba täiesti haruldane juhtumine.

2) Teifeks alalifeks põhjufeks tuleb lu-  
geda pealispinna lähedal leidutwaid terat-  
fandilifi lubjafitwitükke, mille äarte küljes  
juured puutitwe kõikumife tagajärjel ennaft  
fatti hõdrutwad ja haawatud kohal mäda  
fünnitawad, mis tdiib olla üheks puu  
f ü d a m e m ä d a algpõhjufest. Seda  
nähtuft tdenafid kõif tuuleft heidetud wa-  
nad kuufed, mille juurte wahel leidus terat-  
fandilifi paektiwitükke.

3) Ofustades riffaliku maakate ja mö-  
ne õnnelikult funi wanadufeni juure peale  
jäänud ükfiku ülfpuu kõrgufe järele peats  
fiin fafwama I boniteedi ja I headufe kuufe-  
mets. Uga arivesfe tdiites p. 1., 2. fafwu-  
tingimufi ei tdi neid kõrgemalt kui II bo-  
niteedi klaffi järele hinnata, kuna puistiku  
headus fuure fudamemäda profendi tdiu  
wanemais puistifes langeb funi 3., 4. ja  
ifegi funi 5-nda klaffini. Seda tdenatwad  
70 — 80-a. kändude proowilugemifed : Ra-  
wa metskonna Wallastii metfandiku fw. Nr.  
21—1923—1927. a. fuurel tuulemurru raies-  
itiku, kus on leitud 45 % fudamemädaga  
kände : Suutfi metskonna Mäsleri waht-  
fonna fw. Nr. 80 oli neid funi 50 % ;

fw. Nr. 4 proowil Nr. 2 olid ifegi kõif  
kuufe mudelid mädad ja

fw. Nr. 7 proowil Nr. 3 (80-a. ku.-mets)  
kuufe mudelid funi 70 % mäda.

Ebanormaalfufele ajutifed  
põhjused fifaldutwad juba inimese te-  
getufes :



1) Endiste mõisnikkude aegadel kõitide lehtpuu uue ltside juuresegu kuusemeisadeft väljaraiumine mitte korraliku läbiraiumise näol aga täiesti, kuni viimse lehtpuuni. Et siin varemalt on olnud lehtpuude (kask, haab, lepp) juuresegu, seda tõendatavad praegugi veel leitud üffikud kännud: et maapind ka siin lehtpuud kasvataada võidib, on näha mitmes paljasraiesitfus, kus ilmuvad kase- ja lepataimed juhuslikult kaugelt tuulega siia ülekantud seemnele. Lehtpuufelstide kadumine andis esimese tõute tuule puistifku sisepeäsmisele ja tema juurekindluse vähendamisele.

2) Kauaaegne ja vahetpidamata ning piiramata karjatamine, mille tagajärjel kohati ilmunud lehtpuu kännu- võdi juurevõrja lõpulistult hävitati, kuuse järelekaft võigastati ja selle tõttu puistifku täius vähendati ja kuuse südamemädale kaasa aidati.

Näiteks Müsleri vahftonnas, kus aastat 20 tagasi iga päetv tallas metsas mõisa kari, mis koosnes 400 lambast ja 50 lehmast.

Kohapeal ajajookful väikefe põllumajapidamise arenemisega ja heina- ja muude karjamaade puudufel pole karjatamine ka praegugi meifast kõrvaldatud ja kestab tema kahjuks edasi. Sarnase vahetpidamata karjatamisega on maapind juba vana metsa all seetõrra kõlvasti finni tallatud, et ofalt ka seepärast sama koha raiesitfus ilmub ofte meifit ja tihhe rohukaftv.

3) Endine mõisnikuaegne korrald i i p r i r a i u m i n e, millega kõige paremad ja jämedamad valitseva rinde efindajad võälja korjati, sellega puistifku täiust ja tema tuulekindlust vähendades, juure peale jättes hartvendatud rõhutud rinde kõitide tema negatiivofete omadustega.

4) 1920. aastast saadif alatud p a l j a s r a i e ei toonud meifale paremuft, kuid vastupidi ühes 1923. a. tormi tagajärgede äraforistamistega ja seniste õnnetute kultivteerimiskaitsetega, suurendasid veel rohkem meifata ja laifalt töötava meifamaa pindala.

Viimati asunikfude talude p l a n e e r i m i f e juures piiriõonte õgivendamisega mitmes kohas mahalõigatud meifavteerud võidimaldasid lääne enamustuultele meifa hävitava juurepääfu.

5) Oles ime, kui p u t u k a d s a r n a s e i d, neile ülifoodsaid tingimufi poleks ära kasutanud. Nagu kohapeal selgus, algas nende tegevus kofhe pärast suuremat liipri-

raiet, aastat 15 tagasi, 1921. a. oli fee täies hoos ja kuni 1927. aastani pole veel lifvildeeritud, sest et puudus nende süstemaatilne hävitamine puügipuude väljapanemisega, eht vähemalt tuuleft mahaaetud puude õigeaegse foorimise ja koore põletamise abil.

Praegugi tõõtatavad meifas kõif tähtsamad kuuse foorerajad: Tomieus typografus, T. amietinus, T. chalcografus.

Neid oli 1927. a. mai lõpul ja juuni alul nii palju, et kõif võrskelt mahalangenud puud kännufi ladivani olid kaetud lennukaftudega ja ifegi proovide peal raiutud mudelid paari päetva pärast olid neid täis.

Nähtavasti sünnib siin putukate lendu hartvede kaupa, sest et hävitustõõ ei latu ühetaolifelt üle terve meifamasifitvi, vaid on laiali pillatud umbes 1 ha fuuruste pesade kaupa, peaaajalifelt muidugi tuuleft lahilõngutatud meifa ääre, hartvema kofha võdi valgendifu l ä ä n e p o o l f e s k ü l j e s.

Seltoodud negatiivofete nähtuste kofhta pole arivulifed kofkutõõtted veel lõpetatud; kuid seda võidib juba praegu öelda, et meifakorralduse majanduskatval puudutvad imeteo omadufed ja sarnase, põhjani rifutud meifa kordaseadmne nõuab pikemat aega, palju kannatust ning järjekindlust katvatsetavate abinõude läbitõõimiseks kohaliku meifavalitfufe poolt.

Kõigepealt tuleb uus majanduskatva fooridneerida ülalnimetatud a l a l i s t e loodustingimustega, nimelt käesoleva kuuse meifa vähese tuulekindlufega ja võõrdlemisif varajase südamemädagaga. Selle juures tuleb aga ka arvesse võtta praegufst meifa inventari, mis oma rifutud ofas nõuab kiiremat lifvildeerimist kui fee normaalkingimustes tarviline ofeks.

Rahuldav täius leidub siin praegu ainult I, II vanadusklassis ja ofalt ka veel III võ.-klassi puistites, kuna IV, V võ.-kl. ta juba langenud on kuni 0,5 ja kohati ifegi kuni 0,4 (peale selle hartvitud, kus 0,3 ja vähem). Tulevase kuusemajanduse raideringi ei peaks tõõtma kõrgemale kui 70 aastani ja tuuleft ning putukateft võigastatud ning hartvendatud puistifkude lifvildeerimiseks määrata mitte normaal, vaid fuurema v a n a d u s l a n g i.

Endine paljasraie tuleb jätta lõpulistult ja üle minna turberaidele, 50 m. laiuste lantide kaupa, raiderifitufega idast lääne; kuni putukate kadumiseni pinna järele mää-

ratud pearnidenorm üle toia m a s f i peale ja selle kasutust mitte jätuda ainult metsaforraalduse poolt selleks määratud pearaidefohtadega.

Teised majanduslikud abinõud forrapärasele majapidamisele tagasi pöörmiseks oleksid järgmised:

1) kõikide uuendamiseks määratud fohtade ümbritsemine lattaedadega kuni karjatamise täielise lõpetamise võimaluseni.

2) Metsata ofades kase juuresegu jässeviimine kunstliku kültvi abil;

3) Ivana tiheda rohufattega karmardatud kuuseraieestikud ja harvikud kultiveerida järgmiselt: platsidele, mille läbimõõt vähemalt 20" ja mille kaugus üksteisest reas ja ridade vahel 4 jalga, — istutada 3-a. kuuse seemikud, mis forteerimise järel otse taimeaia peenrast võetud. Koolitamine oleks liig kallis ja emameha ivarjuus tekkinud 3—5-a. metstid ei kõlba lagedale üleviimiseks.

Kõige paremad, praegu kohati juba 40-aastased kuusekultuurid on nimelt kirjeldatud viisil tehtud, tarvitades selle juures 9" silindrilabidat, kultuurpinnal aukude tegemiseks (tolleaegne Koeru metsaülem Neumeister). Soovitatu oleks selle juures ka männi juuresegu (2 rida ku. 1 rida m.)

4) süstemaatiline (mitte juhustlik) metsa ravitsemine, f. o. I, II, III w. kl. puistikkude puhastamine, hartvendamine, läbiraumine, sellega neid aegamööda ettevalmistades suuremale tuulekindlusele.

5) putukate püügipuude õigel ajal foorimine ja koore põletamine.

6) iga pearaide lantide kaupa fulgemine, seni kui putukatest vigastatud mets pole ära foristatud ja putukad ise lõpulist hävitatud. Siin toodud põhimõtted tulevad muidugi ükshäälisele harutusele metsaforraalduse teisel nõufogul, millest lõpulist olemevad kaivaletud parandusabinõud.

## Originaalne meetod kuuseseemne kogumiseks.

Sarnase pealtirja all kirjeldab metsaülem D. A. Sazin ajakirjas «Лесопр. БССР.» 1908. a. nr. 24 seemnekogujate leidlikkust soodsate ilmastikuolude kasutamisel. Kuna see vast ka meil eeloleval tein wadel kasutamist mõits leida, poleks selle esitamine liigne.

Möödunud aasta olnud eriti rikas kuuseseemnete poolest. Rahwale tehtud teatawaks, et ostetakse walmis seemet. Kewad olnud selge ja soe. Lantidel leidunud rohkesti talwel koristamata jäänud kuuselatwu tihedalt täis kähisid. Päitese mõjul lüdistunud kähid pea täielikult, kuid olles ümbritsetud

metsaga, ei pääsenud tuul neid liigutama, ning seeme ei warisenud wälja. Seda momenti kasutanudki seemnekogujad. Warustatud kottide ja muude wahenditega, asunud nad lantidel ettewaatlikult raputama kähisid ükshitult, mille juures seeme wihmana warisenud allolewatesse nõudesse. Nii olewat kogutud kuni 10 puuda seemet. Kirjeldatud kogumiswiis on mõimalik ainult eriti soodsail ilmastiku ja asukoha-olude kottulangemisel, kuid ühtlast toimub siin seemnekogumine minimaalse waewaga ja seeme on parimate omadustega. w. m.

Vaata, kas ametivennal käib «Eesti Mets», kui ei, siis soovita, et ta varsti telliks, Kõik seni ilmunud numbrid saadetakse järele.

## Võõramaa puuliigid meie metsades.

Ed. Viirok.

3

Sel tsüklaaalsel tegevusel on sagedasti aasta perioodust märgata. Tekivad talvel kõrgrõhud järjest Islandi juures ja liiguvad nad oma alalises sihis, siis tekib P.-Jäämerel sagedasti ühe edasi nihkumisel uus kõrgrõhkkond, mis põhjustab külmi põhjatuuli — saab meil külm tali. Vastavalt sellele ilmuvad ka suvekuudel maksimumid Islandi juures — tagajärjeks soe, sagedasti vihma-vaene suvi. Vastupidine on nähtus, kui Islandil tekivad perioodilised miinimumid, siis on tali pehme, suvi jahe ja vihmariikas. Olgugi, et Balti meri ja osalt ka Golfstromi soe merevool neid vahe- sid tasandab, jäävad nad siiski kaunis suureks, eriti Ida-Eestis. Lääne-Eestis on see vahe pisut vähem ja saartel koguni väike, võrreldes mandriga. Vahe on sarnaste talvede vahel isegi nii suur, et esimesel juhul keskm. jaanuari ja veebruari temperatuur kuni  $-16^{\circ}$  peale võib langeda. Sarnased pakased talved juhtuvad küll harva (1870/71, 1887/88, 1916/17), kuid nad on ka hukatuseks võõramaa puuliikidele. Nii võib sarnane tali täiesti hävitada prisked noored võõramaa puuistandused, samuti üksikud õrnemad ilu- ja viljapuud, mis oma täies kasvuloos. Isegi meie kodumaa puud, nagu kuusk, mänd ja kadakas kannatavad sel puhul. Nii leiame õisu mõisa omaniku A. v. Siversi andmetest<sup>11)</sup>, kes 1888. a. peale käredat talve (1887/88), mil veebruari keskm. temp. oli  $-16^{\circ}$  (üksikutel hommikutel päikese tõusu ajal isegi  $-25^{\circ}$  ja  $-30^{\circ}$  ja rohkem), korraldas Baltimaal ankeedi selle kohta, kuivõrra on nimetatud tali võõramaa puud rikkunud. Sealt leiame, et Pollis on tolle talve tagajärjel ära kuivanud palju noori kuuski metsaservadel ja kultuurides, ka 1—2-a. männid on palju kannatanud, kadakail on lagedail kohtadel okkad pruuniks tõmbunud ja maha langenud. Hiius on ära külmanud Pseudotsuga'd, katmise peale vaatamata.

Vastandiks sellele on õhurõhu miinimumide puhul tali äärmiselt pehme, nii et keskm. jaanuari ja veebruari temperatuur isegi idaosas  $-2^{\circ}$ — $0^{\circ}$  on, nagu näit. 1924./25. a. tali. Sarnase talvega läheksid isegi soojamaa puud, nagu Sequoia, Cryptomeria, Cedrus jne. ilma veata ületalve.

Kahju teevad ka tihti hilis- ja varakülmad. Nende külmade hädaoht on Ida-Eestis suurem kui Lääne-Eestis, avaldavad mõju peaaesjaliselt madalail niisketel kohtadel nii võõramaa kui omamaa puude kasvu peale. Sagedasti juhtub, et kevadised hiliskülmad ära võtavad noorte kuuskede puhkenud kasvud, samuti ei anna nad armu võõramaa puude kasvudele, kui nad seks ajaks puhkenud. Sügiseseid varakülmad mõjuvad peaaesjaliselt võõramaa, pika vegetatsiooni ajaga, puude peale, kus viimased veel oma kasvu täielikult lõpetada pole suutnud.

Sademe hulk ja suvekuude temperatuur ei avalda enam meie puude kasvule nii suurt mõju. Olgugi, et teinekord puud kuivuse all kannatavad, ei mõju see just surmavalt puule, küll aga käredad talved.

Eeltoodud meteoroloogilisi tegureid arvesse võttes peab puuliikide valikuga, eriti nendega mis metsanduslikult tähtsad, ettevaatlik olema kui meie ei taha kokku puuluda üllatustega ja asjata vaeva näha ning kulusid kanda, mille tasuks ainult meeelhärm looduse muutlikkuse pärast.

Vastavalt kliimaoludele võiks jaotada Eestit kahte ossa: 1) Saared ja kitsas riba mereranda Pärnu-Haapsalu vahel, millest läänepoolse jaanuari temperatuur üle  $-5^{\circ}$ . Keskm. aasta temp. üle  $+5^{\circ}$ . See piirjoon on ka ühtlasi levimispiiriks läänepoolt — jugapuu (*Taxus baccata*) ja poopuu (*Sorbus scandica*), idapoolt madalkask (*Betula humilis*) ja Lapimaa paju (*Salix lapponum*). Sellest piirjoonest läänepoolt (saartel) võiks katseid teha sarnaste puude kasvatusesega, mis mandril üldse

<sup>11)</sup> Mitteil. d. Kaiserl. Livl. Gemeinnützl. und Oekon. Societ. № 12 — 1889.

küsimuse alla ei või tulla nagu: punane tamm (*Quercus rubra*), pöök (*Fagus silvatica*), Põhja-Ameerika toom (*Prunus serotina*), valge akaatsia (*Robinia pseudoacacia*) kehvadel maadel (kadakväljad) ja kinnitatud tuiskliivadel. Teist osa — mandrit — võiks ehk käsitada kahe alajaotusena piiriks võltes jaanuari keskmist temperatuuri — 7°, mis Mõisaküla pealt üle Kõnnu, läänepoolt Vana-Vändrat, Käru, Lelle kohalt üle kitsaroopal. raudtee, Juuru, Kose, Jäneda kohalt üle Valk-Tallinna raudtee, siit üle Kadrina Purtse jõe suhu (Lüganuse).

Ka juulikuu isotherm + 17° lõpeb ja algab samast kohast, ainult keskel läheb ta Mõisaküla ja Lüganuse vahel rohkem sirgjooneliselt, nimelt üle Halliste idapoolt Piistveret ja Maarja-Magdaleenat üle Rakke ja Sonda jaamade. Idapool sellest piirjoonest on öökülmade hädaoht suurem ja tihti ka sademeid vähem, see oleks nagu kontinentaalsem osa. (Muuseas langeb see joon ühte praeguse laialehise kütivitsa — *Cassandra calyculata* — levimispiiriga — idapoolt.) Eesti idaserval esineb juba jaanuari keskmine temp. isotherm — 8°, mis läheb läbi Petseri, üle Piirisaare ja Narva.

Asume nüüd üksikasjalisele võõramaa puuliikide käsitlusele, mida meil juba endistel aegadel kultiveeritud ja mida kultiveerida tasub. Iga võõramaa puuliik peab pakkuma mingisuguse paremuse meie oma puuliikide suhtes, ei ole tal seda, siis on ta metsanduslik kultiveerimine tühi töö, „võõramaalane“ on ikka „võõramaalane“, ta võib ka teinekord tema peale pandud lootusi mitte täita ja kui seda karta on, siis juba parem sarnasel kohal kasvatada omamaa puuliike, mis leplikumad ja kindlustavad vastava tulu — parem karta kui kahetseda.

Võiks üles seada kolm nõuet, milledest vähemalt ühele kultiveerida kavatsatav võõramaa puuliik peab vastama, et ta kasvatus end majanduslikult tasuks. Nõuded oleksid peajoontes järgmised:

1. Et annaks absoluutselt parema ja tehniliselt vastupidavama materjali kui vastavad omamaa puuliigid.

2. Et produtseeriks lühema ajaga rohkem puumassi kui vastavad omamaa puuliigid.

3. Et edeneks kohtadel, kus kodumaa puuliigid ei taha kasvada, ehk on külma- või tuulekindlam kui omamaa puuliigid.

Ei või salata, et kaks puuliiki — Douglas'e kuusk ja lehis — mitte ainult ühele, vaid kahele esimesele nõudele vastavad ja sellega nende kultiveerimise peale peaks panema erilist rõhku.

Douglas'e kuusk — *Pseudotsuga taxifolia* Britton (Ps. Douglassii carr.).

Aastal 1827. tõi Inglise looduseuurija — rändur David Douglas esimesed selle puuliigi seemned Euroopa pinnale, sellega siis pühitseb nimetatud puu tänavu oma asumisaja 100 juubelit. Sel puhul pole vist ülearune pilku heita lugupeetud juubilari ellu ta kodumaal ja Euroopas.

Oma kodumaal, Põhja-Ameerika lääneosas, moodustab ta kõige laialise areaali sealsetest puuliikidest<sup>12)</sup>. Tema levimispiir ulatub 23—55 põhjalaiuse kraadini. Alates Vancouver'i saarelt ja Columbia jõe kallastelt kuni Sierra-Newada mägestikuni Kalifornias, kus ta suuri metsamassiive moodustab kuni New-Mexico'ni. Võtab enda alla maakohad mererannast kuni kõrgete mägede lumepiirini, nii tõuseb ta Puget-Sund'is ja Briti Columbias 6000—7000 jalga üle merepinna, Oregon'is ja Arizona's kuni 9000 jalani. Levib nii niiskes meriklimas (var. *viridis*) kui ka kontinentaalses (var. *glauca*), kuna nende kahe variatsiooni vahepeal asub nii oma levimise kui eraldusmärkide poolest var. *caesia*. Talve keskmine temperatuur tema levimisalal + 3° — (— 8°), jaanuari — 9° isotherm langeb peaaegu kokku ta loomuliku levimispiiriga. Sagedasti on areaali põhjaosas talvel temp. (— 22°) — (— 45°). Ameerikas omab metsamajandusliku tähtsuse roheline variatsioon (v. *viridis*). Nimetatud var. on kõige kiirema kasvuga, armastab niisket ja pehmet kliimat,

<sup>12)</sup> Allgemeine Forst- und Jagdzeitung — 1925.

kannatab aga välja ka madalaid temperatuure, nii on teda leitud kasvamas kõrgetel mägedel isegi vegetatsiooni piiril. Hall variatsioon (var. glauca) kasvab rohkem põhjapool, sisemaal ja mägedes. Kasv on tal palju aeglasem, ise väga külmakindel. Siniroheline variatsioon (var. caesia) asub nende kahe vahepeal. Suuremalt osalt esineb Douglas'e kuusk puhtate metsamassiividenä. Lääneosas moodustab ka segametsi ühes Tsuga heterophylla'ga (Ts. Mertensiana) ja Thuja plicata'ga (Th. Wareana), merekaldail aga Sitka kuusega — Picea Sitkaënsis. Sierra - Nevada mägedes selsib talle Pinus Lambertiana ja kõrgemal kollane mänd — Pinus ponderosa. Mägede kuivadel lõunakallakuil puudub täiesti, asub peasjaltselt põhja- ja lääne-mäekülgedel.

P.-Am. Ühisriigid loevad Douglas'e kuuse kogutagavara 201.725.160 takseersülda (1.372.280.000 Fm.), see on arv, mida ükski teine puuliik oma massiga ei saavuta. Puud kõrgusega 250 j. (76 mt.) ja läbimõõduga 5 j. (1,5 mt.) pole sugugi haruldased. Kõige suurem eksemplar on seni leitud 380 j. (116,5 mt.) kõrge ja 17 j. (5 mt.) diam., sarnane metsahiiglane annab massi 20,58 takss. (140 Fm.). Keskmise ürgmets ja Oregoni metsad annavad massi 75—130 takss. (450—900 Fm.) hektaari kohta, maksimaalselt 441 takss. (3000 Fm.). Mets, mis 60-aastane, on 115 j. kõrge ja annab massi 84,5 takss. (575 Fm.) pro ha., puu pole siis veel täitsa küps, selleks jõuab ta oma eluea teisel aastasajangul, kus ta võib anda väga intensiivset juurekasvu. Külviaastal kasvab ta haril. 10 sm. pikkuseks, teisel aastal on juba pikkuse juurekasv üle 20 sm., on juba juurtekava hästi arenenud, siis võtab ta noores eas (6—20 a.) pikkuses juurekasvu kuni 1,2 mt. aastas.

Loomulikult seisandis on tal oma kodukohas sirge oksteta tüvi, kuni 20 a. täitsa sile ja rohkesti lõhnavat vaiku sisaldav. Üle 20. a. hakkab koor rõmeliseks ja kõvaks muutuma, 200 a. puudel on ta juba 2" paks. Vanematel puudel võib koore paksus tüves ulatuda kuni 12". Sarnase tugeva katte all

omab ta harva mehaanilisi vigastusi, vanemas Douglas'e metsas ei tee ka pinnatulekahju puudele suuremat viga, olgugi, et seda seal tihti juhtub. Maal, kus põhjavesi sügaval, tungivad ta juured arutu sügavale, vesisel pinnal aga asuvad juured maapinna lähedal. Soodes omab allarippuva ladvaga kasvu nagu seda teinekord meie kuuse juures tähele võib panna (Picea excelsa f. palustris. Fr. Berg). Seemneid hakkab Douglas'e kuusk kodumaal kandma õige varakult, teinekord juba 7-aastaselt ja ohtralt. Idanemise 0/0 40—60, idanemisaeg 5—7 nädalat, kuivemas maas võib aasta ümber seista enne kui tärkab. Seeme annab edasi emapuu omadusi. Okkad seisavad 6—8 a. küljes enne kui maha varisevad. Kõigi tulehädadohtude jne. peale vaatamata uuendub lageraietest loomulikult teel 40—450/0, iseäranis hea on uuendus põlenud kohtadel. Oma rohke vaigusisaldavuse ja parkaineterikka tugeva koore tõttu on tal vähe vaenlasi nii taime- kui loomariigis. Teinekord tabab teda valgema seeneke — Trametes pini, putukatest — Dendroctonus Pseudotsugae ja harva Sesia Novorocensis. Peale nende veel epifüütne parasit (Viscum album'i sarnane) Rasumofskyia Douglasii.

Olgugi, et puu võrdlemisi jämeda-toimeline, on ta oma tehniliste omaduste poolest väga väärtuslik ja huvitav seepoolest, et lopsakalt kasvav, laiade aastaringidega puu on vastupidavam kui kitsaste aastaringidega, mida tõendavad nii Ameerikas kui Euroopas ettevõetud katsed. Parem puu on oma tehniliste omaduste poolest lähedane lehisele, kuna viletsama kasvuga — kõige paremast kuusepuust sugugi taha ei jää. Vaigusisaldavus on väga suur, lõhn värskendav ja kopsuhaigetele väga soovitatud. Viimasel ajal on ameeriklased üles leidnud abinõu, mille abil võib vaigust saada magusainet, mis magusam sahariinist. Ameeriklased teevad puuturul vahet kahesuguse puu vahel. Vana ürgmetsa puu, üle 200-a., kollase jumega — yellow fir — ja alla 200-a. metsast, lopsaka kasvuga punasejumeline — red fir. Vastavalt kasvu-

tingimuste muutumisele võib nii kollane kui punane puu esineda ühes ja samas puus. Esimest hindavad ameeriklased

kõrgemalt kui viimast, sest ta on kergem puutööstuses ümber töötada, vastupidavuse peale ei panda suuremat rõhku. (Järgneb).

## Wiimane jahitalw.

Gerit Kiwindi.

Sel talwel olid metsateed ja -alused täis pehmet, rudisewat lund. Teeäärjed põõsjad seijid kuni kufaldeni raskes lumes. Iga õõsi kuhjajid tuisud teedele kõrgeid, wõõdiliisi lumehangi, otsekui oleksid seal nina-sarwitud songinud ja sarwitanud. Nii pidi järgnema suur, laiameeline kewad.

Metsatäre oli eraldatud sellesse ilmatuse lumelaande ja metsa. Kitsas puude wahes ofutas suweteed, mida mööda läidi metsatäre ja sealt alewisje. Kuid nüüd, talwel, oli neid käijaid nii wahje. Kellelgi polnud äiendust sellesse lume- ja metsalaande, soode ja rabadikkude taha, mis oli waid wana metsawahi suusatamis- ning jahiretkete maaks.

Metsatäre Madisele meeldis niisugune talw. Nagu terwiist ja jõudugi tõi see ta pahatanud kontidesse. Igal hommitul atna alla minnes meelisteles ta wastsadanud lume üle.

— Küll sajab lund! Suleh kõi teed ja majad! — õhtas mõnikord Epp poolkuuldawalt, nähes Madist waatlewat laiu, hebelewaid räitjataid.

— Eas sadada! Suur lumi toob jäne-seid! —

Nii tihti mõtles Madis. Juba ammu polnud ta enam jahil käinud; kaks-tolm aastat. Seitsaadiit, kui oli haigeks jäänud ja uus metsawahit Käpuraidu tulnud. Madis oli wana ja haige, ei kõlwanud enam metsawahiks. Kuid ta ta hoone oli pehkinud ning külitunud, otse kuktumisel. Seepärast jäigi ta wanale metsawahile elamiseks, kuna uus tektis teispoole metsa serwale.

Elu ses metsa nurgas tiksus nagu wana tell lubjaseinal. Tiks-tiks mõõltis igawit päewi, raudselt, kindlalt, ühtjärke. Kõit päewad olid ühtmoodi, ainult inimeste meeolelu ja looduswõim eraldas üht päewariiet teisest. Nii ta puhastas Madis mõnel päewal püsti, ottsides reialt juusti, määrades ning painutades neid.

— Kuhu sa nendega? — imestas Epp.

— Kas wõi alemisse! — naljatas Madis — Parema meelega lähemini küll Hiirepalule. — Seal on alati suurelume-jäneseid.

— Wõi! Waat kus suusataja! Tahab Hiirepalule minna! Aga küsi, kas sa jõuad sinna metsa äärege! Kõhid ja pödurdad. Suusad ei püsi sarnase wiletsa sõitja jalga-deski.

— Oot! — mühtas Madis, natute pahandatud Epu jutust — Oot, wõib olla lähen kaugemalegi, sinna, kus wanasti — kust tõin toona ilwese, mäletad? — Ja tetri, nugiseid — ja — ja mäletad seda suurt, halli? — Mis see oli? Hunt! —

Aga mõni päew hiljem lamas ta juba sängis, hoigles. Epp mattis ta tuumade pudelitte ja kaeratottide wahele. Siis kahtles Madiski — kas saab weel minna jahitekondatele. Wõi rändab ära teise ilma, algab jälle seal jahiretki ja seite, nagu wanasti Hiirepalul, Tagametsal, Weeruätkel, kaugemalgi.

Kuid lamadeski ei unustanud ta jäneseid. Igapäew küsitelles Eppu:

— Mis sa arwad, kas tulewad sel talwel Metsatäre maadele? Warem tulid suurte lumede talwedel alati. Mäletad, tükkisid wõi tuppä? Tapnud otse rusikaga. —

Epp ei teadnud wastata midagi. Kas tulewad wõi ei. Wõib olla tulewad. Tulewad otse tuppä.

Wäljas tõusid lumehanged weel kõrge-male. Põõsjad piistid tuhkest lumest ainult ladwaotsjad wälja otsekui hülged ninad jääaugust. Kuustede otstel tõusid walged lumekübarad. Laiad, mustad waresed raputasid neid maha.

Aga lumejäneseid ei tulnud weel. Oli küll külmi ja sajuiseid ilmu, mis mattis kõi toidu metsades, kuid jäneseid ei tulnud seda Metsatäre juure otstima, nagu warem. Igapäew küsitelles Madis Eppu:

— Kas on juba jälgi metsa all? —

— Mõned itka on tulerdunud siinpool. Wähe neid küll. —

— Mis pagana suurlumi see siis on? Ei aja jänesedki alla!

Madise mõte wenis pitaks ja kahtlewaks. Miks ei tule jänesed? On alati tulnud, kuid sel aastal otsekui kadunud. Ainult mõni ekstinud. Kuhu nad lähewad? Mõõda Metsatarest, Käpuraidu, uue metsa-afula lähedale?

Ja korraga mõistis Madis:

— Lähewad Käpuraidu! Käpuraidu! Seal on uus metsawaht ja hooned. Põl-  
lud, heinamaad koonustujulistele kuhjadega. Seal trõbistawad jänesed õseti, tipiwad kogu lumelagendiku wäitefi jälgi täis ja Madis ootab neid asjatult. Metsatares kõi wanats jäänud, soos ei ainustki heina-kuhja, ei põlõugi. Seda teawad jänesedki ning lähewad sinna, kus kõi uus ja wal-  
miw. Lähewad Käpuraidu, uue metsa-  
wahi heinamaadele ja soodele!

— See tõsiasi kurwastas Madist.

— Kõsiti ei tulnud filmi und. Pea wäsis, kehast jooksid läbi wäsimuse rinnatud, mõte  
suletõus wäitefi, hallitarwa jäneste juures, kes lahkunud Metsatare maadelt.

Ühel õöl nägi ta imelikku und. Jäne-  
sed olid tagasi tulnud ning tulerdasid Metsa-  
tare heinakuhjade juures. Ei olnud enam  
talw, waid nurmed rohetusid heinast ning  
lilledest. Päite oli jõudnud üle kestpäewa  
kunnise. Kusti tilkus käärus jõgi, mis-  
sugust Metsatare maadel tõeliselt polnudki.

Madis astus jõeperwe mõõda. Kõi oli  
nii imelik: helge, wärste, terwe. Nagu oleks  
olnud weel aeg, mil Madis esimesi aastaid  
elas metsawahina. Eppfi nagu oleks olnud  
noor. — Kui palju jäneseid, kui palju —  
imestas Madis edasi sammudes. Siis sei-  
satas ja wõttis saherauaga jahipüüsi. Selle-  
sama, mida hiljuti puhastas ja seadis, sest  
aastad olid wedanud roostet toru õõnsusse.

Siis alustas Madis jahti. Need wäi-  
tesed, pruunid jänesed otsekui jooksid teele  
ette. Kuktusid, sirutades surses weel toibi.  
Nad naeratasid läbi lõhkiste mottade, irwi-  
tasid, wirildasid. Kordkorralt tõusis nende  
nägudele suurem irwitus. Nad suurenesid,  
kaswasid, lõpuks oli kogu wäli täis suuri,  
ilmatuid jäneseid. Ohus sõdrisid hallid  
ringid, kolmnurgad, udules, helgeles. Madis  
seisatas kes nõiatringis, püss poolpõlwi  
lastud, suu imestusest awatud. Nurme

tumerikud olid otsekui kõrgemale tõstetud.  
Nende üle hõljus udu. See kattis kõi  
Madise eest, ainult suured jäneste irwi-  
nõod pöörilawate filmadega paistsid tum-  
mitustena.

Madis ärkas painawast unenäost. Ut-  
nast hõljus ruumi kollane tuu helk. Epp  
magas rahuliselt ta kõrwal, käed rinnal,  
kõtkupigistatud ja kumerad.

— Epp, Epp ae! — liigutas Madis  
tasafesi.

Epp ei liigahtunud.

— Epp! kuuled?

Magasa rinnal tõmbus käsi kõwerats.  
Kuid ta ei ärganud weel. Madis liigu-  
tas teda küljelt. Siis ärkas Epp ja Madis  
jutustas une.

— Ei tea, mis tähendab? Niisugused  
suured, ilmatud jänesed ja sina olid weel  
noor. Kuulsid, Epp? — seletas Madis  
tasafesi.

Epp mõtles wiiru, ütles siis:

— Nii imelik uni. — Läheme wist  
mõlemad paremale maale. — Nii lühikene  
ja turb oli Epu seletus.

— Wist ongi nii — mõtles ta Madis.

Kuid und tol õöl ei tulnud. Ta pöör-  
les ühelt küljelt teisele, sulges filmad, kuid  
tundus, nagu näeks läbi laugudegi. Nii  
jäigi awasilmil jängi, kuulates, kuidas tuul  
wahetewahel pihutäiwissi lund atnaflaa-  
file wistas. See tundus, nagu kutsuts  
teegi. Kuid Madis teadis, et nüüd polnud  
enam kedagi, kes teda oleks nii wara kut-  
sunud. Need ajad olid ammu mõõdunud,  
ja ainult mälestustesse piiskus wahel üks  
wõi teine ese.

— Nii oli kord Kärt lumekäputäie atnale  
wisanud, kui nad hommitu wara olid jahile  
läinud. Kuid nüüd polnud enam Kärti  
— ta rändas juba teistsugustel jahimaa-  
del wõi kus. —

Madis mõtles tagasi nende filmapii-  
tudele. Kogu elu näis mõõdawilksatawana.  
Ainult forrats lõõnuud põlema — lapse-  
aastad, noorus, täisiga, seal kustumas juba  
— raut.

Epp oli ta kõrwal magama jäänud.  
Kuid Madisele ei tulnud und. Misti oli  
peletanud selle. Mõtetesse kogus järjest  
uusid esemeid, mis kõi wõiwõile. Tuba  
oli tuu walgusest kollataswalge. Wäljas  
atna taga lamasiid tummalt lumenurmed

ja tumedad metsjad. Need otsetui kutsusid teda suurlumejäneste jahile.

Nii mõtles taat ja tõusis tasatefi sängist. Ta ei tahtnud Eppu äratada. Kuu walguses läikis awar lumewäli. Kauge- mal mustas metsawiir. Seal oli Cesniit wanade kuhjade asemetega. Madis kujut- les, kuidas nad warem seal olid kuterda- nud, wäitesed, tillukesed jänesemügerused, tippides edasi-tagasi, joostes, nuhtkides, kuter- pallitades, nagu lumerullituid. Kui aga külmal del lumepilwedel esimesed päitefe- tiired lagunewad, on nad nagu nõutult tadunud.

Madis astus otse afna alla, surudes näo wastu külma ruutu. Ta silmad kiin- dusid metsawiiru poole.

— Täna on ilus jäneseõ — mõtles endamisi, waadates, kuidas kuu lihas uut walgust lumewäljade ja eelmeta tumedale ribale.

Ta silmad effisid edasi-tagasi mööda lu- mewälju. Kui ta pilk jõudis keset nurme- seljandõktu, kus aastate eest olid tertinud talweti heinatuhjade koonused, tufatus wä- rin taadist läbi.

— Mis, mis. . ? — häämastas ta, pilku kiwendades nähtu poole, et weenduda, kas see oli nägemus wõi tõelikkus.

— Jänesed on tulnud! — hüüatas siis tasatefi — suurlumejäneseid!

Taat surus näo kõwemini külma afna- klaasi wastu püüdes silmadega liigutusi, kuterpallitusi, hüplusi, mida tegid seal lume serwatute keskel wäitesed mügerused. Ta otsetui jõi nende liigutusi ja hüplusi. Nii ta waatas neid mitu minutit, kuni hakkas uus mõte liiklema.

— Kui õige minna? — küsitles taat eneselt.

Jah, kui õige minna! Niisugune tore õõ, walge, hele, large. Ta waatas Epu poole, kes magas küljeli. Minna nii, et ta ei tuulegi ja tagasi tülles saat eestotta riputada. Las hommitul leiab ja imestab — kes toonud? Kärt tõi uutelt jahimaa- delt, kus ta nüüd püüsi lastutab. Tõi wa- nale jahisõbrale mälestusets, wõib olla ta ennustusets. Jah, las mõtleb Epp nii!

Madise südame täitis terge wärin. Ta oli juba otjustanud. Astus tasafammul seinä juure, toetudes käega sängisambale. Kobas kätega, kuni hakkas misti pihku. See oli wana jahipüis, pärit endisest metsa-

wahipõlwest. Ta tõstis selle rihma kont- sult ja püis langes omas weeldiwas ras- kuses Madise kätte. Ka padroneid pidi kusti olema. Madis oli neid ise laadinud suurlumejäneste jaoks. Tihedate haaw- littega, täistopitud, wiltjad sütikud torgu- des.

Madis kobas ahju ääres, siis laua all, astudes afnaõrwalise riikli juure. Seal olidki need padrunid. Taat pistis karbi tasta. Siis istus ahju ääre pingile ning hakkas käsitobamisi wilte jalga tõmbama. Warnas rippus weel kusti lambanahkne kasukas ja talwemüts. Ka need pidi Madis käsitobamisi üles leidma.

Siis awas ukse ja ja astus õue.

Lumi lamas etksalt kuu walguses. Uia- nõlwad ja puuriidad sünnitasid Metsatäre ümber pimedaid rõngaid. Tagapool fertis tugew mets, ees oli Cesniidu lumelaan.

Cesniidule wiis kitsas kraaw, mis ku- nagi oli kaewatud heinamaa kuuwatamisets. Selle tallast pidi hakkas Madis heinatuhjade poole sammuma. Imelik ruudin oli õõ- lumel. Madis kuulatas seda, kuigi ta pilk oli kiindunud ettepoole wanadele heinaõrs- dade asemetele, kus oli näinud jäneseid wiltfatumas.

Need olidki seal.

Ta surus püüsi hõlma ja astus pool- hiilides kraawitallast pidi edasi. Algafid pööjad. Nende warjus oli juba parem lähemale minna. Siis seisatas taat. Otse ta ees olid heinatuhjade asemel keset awa- rat metsapoolset wälja. Siit polnud enam palju maad. Wiistümmend — kuustüm- mend — wõi sada sammu. Warem oli Madis iga liiklewa olewuse selle maa pealt tabanud.

Ta lastis põlwili, püüsiotsa kõrgemale tõstes. Sõrmed wärisefid päästikul. Weel wiiwitas silmapilgu. Tahtis waadata neid lumejäneseid, teda oli ammu oodanud. Kuidas nad kuterpallitawad, tiirlewad, lu- mes tahlawad tõustes tagumistele jalga- dele ja ümbrust uuriwad. Siis wajutas päästiku alla. Kõlas pauk läbi waijsete lumewäljade, metsjade, külmanud soode. Wastutaja huittles edasi-tagasi, sifises metsa kohal, waitis.

Taat waatas püüsirohku lahtudes ette- poole. Püüsilukesed mügerused sibafid üle wälja. Kuid kuhja juures tombutas weel üts. Madis astus heinatuhjade poole.



Seal lamas heinanasjatal jänes, wärisedes weel natute kehast. Taat tõstis ta üles, waatles ja uhkeldas eneses. Polnud aastad pannud wääratlema ta osawat kütikätt. See oli ikka endiselt kindel. Äkki kostis ta kõrwu heinte sahin. Sealt sööstis weel üks jänes wälja, timpas üle lumise wälja, seisatas.

— Oo, neid on mitu! See on wist haawatud.

Taat astus Ionfuri poole. Kuid see põgenes eest. Hüples weidralt, kangelt, haawatud wist puusaliigetest. Kui taat talle lähenes, timpas haawatu edasi. Seisatas tagaajaja, peatus ka timpaja, pöörates pea tahapoole, nagu pilgates liigutades suuri kõrwu.

Madis jättis püssi heinasaao ääre ning jooksis haawatule järel. Rahju oli jätta niisugust suurt jäneft. Nii kui nii kõngeb ta hiljem metsas, külmates wõi surres nälga. Kuid timpaja jõudis kaugele ette. Taat jooksis kohlates läbi lume, tundis, kuidas ihu turjal märjaks löi. Siis sai ta timpaja kätte.

Tagasi tulles wõttis heinasaolt püssi ja hakkas kodu poole minema. Astus mööda kraawi perwe, jahisaat üle öla püssi kõrwal. Hea oli astuda, ainult lõõtsutamine sundis aeg-ajalt seisatama. Pistja löi südame alla, tõwerdas taati. Hakkas külm. Wärinad jooksid üle keha. Kuid kodu polnud enam kaugel. Ta toetas aia-wärawas wastu posti, astus siis tuppä. Pani püssi ja jänesed lauale, hatates aegamisi riidest lahti wõtma. Epp polnud kuulnudki ta ärakäimist. Sängi ronides liigutas uniselt, küsis:

— Kus sa käisid?

— Wäljas!

Kuid taadile ei tulnud und. Walu pistis seljas, otsetui pureks keegi seal terawate hammastega. Käänas ühelt küljelt teisele, hoigles.

— Epp — Epp ae!

Magaja liigutas käsi.

— Epp!

— Mis sul on?

— Hõõru mu pihta, walutab.

Epp hakkas Madise turja woolima.

— Mi, oi, natute alt poolt, oi.

— Walutab weel?

— Hullusti. Ei tea mis on. Külmi hakkab.

Ulles wastu hommitut uinus taat, kui atna taga jooksis lumewäljadest üle esimene walgus.

Epp leidis laualt püssi kõrwalt tatsjäneft. Üllatus.

— Madis, kust need on toodud?

Taat naeratas.

— Mu sõber Kärt on wist toonud elu tagamaa jahilt.

Kuid Epp teadis, kust nad pärit.

— Käandad öösel wäljas, külmetad, — tõreles. — Sellest need waludki sul pihas. Kogu öö käänlesid ja hoiglesid.

Kuid ta sõnades kuulmus etteheittega üheskoos ka wäite heameel. Ohtul halwenes Madise haigus. Ta jonis, filmad kinni. Pidas hundijahti, rabeles, tõusis sängist põlwele, paugutas olematut püssi. Epp istus fogu öö ta kõrwal woodil. Hommitu eel rahunes ta ja awas filmad.

— Sina, Epp — ütles — ma nägin, et olin juba tundmatutel maadel, küttisin hunte, kes suure karjana mu ümber tungisid. Uga paljud põmmutasin maha. Mõtlesin, neist saab Epule hea kasuta, hundi-nahast kasuta. —

Siis sulges jälle filmad ja jäi magama. Weel kord awas ta need festpäewal, kui lumi atna taga päitese walguses herendas. Tõusis istutile woodis ja ütles:

— Epp, warsti tuleb kewad! Siis läheme sinuga Käpuratdu, Tagametsa ja kaugetesse metsa süwendikkudesse, kus ma warem jahil käisin. —

Ta wajus nõrgalt Epu käerandme wastu. Sulges filmad. Epp lastis ta padjale wajuda ning põlmitas sängi ette palwe lugemiseks.

Madis oli läinud elu tagamaa jahiretketele.

## Jaht ja jahimees.

H. P-pp.

Jahi ajal on kütt alati varustatud laskeriistaga, alati ligidas kokkupuutumises igasuguste ootamatustega, väga tihti satub erilisesse seisukorda ja seepärast peab tema enam kui keegi teine olema äärmiselt ettevaatlik ja kaalutlev oma tegudes, kusjuures eriline tähelepanu peab olema pöördud püssiga ümberkäimisele: kunagi ja keegi ei tohi unustada, et laetud püssis istub surm. Ettevaatamatus ja hooletus on suurimaid vigu. Jahimehe sõnavarast peab juba alguses olema maha kustutatud sõna „kogemata“, mida teatud hoolsusega ja tähelepanuga alati võib ära hoida.

Vanasõna ütleb, et julgus on pool võitu — olen nõus, kuid ainult sel juhul, kui sellele julgustükile avatlus ise oli juba võitu väärt. Avatlevaid põhjusi on palju ja mitmesuguseid, tihtilugu üksteisele vastu rääkivaid. Kui inimene tormab vette või tulle, elu kaalule pannes teise inimese elu päästmiseks, siis on see inimlik ja tõesti võitu vääriv tegu; kui ta aga hüppab veekeerisesse, et sealt välja tuua tapetud parti — on see juba meeletus ja isegi rumalus. Kuid sarnased juhud on aset leidnud ja leiavad veelgi, aga veel halvemad nähtused tulevad esile hooletust ümberkäimisest laetud püssidega. Kui kerge on sellest hoiduda, kuid siiski juhtub kurbi õnnetusi, mida hiljem võimatu olematuks teha.

Nüüd, kuna eestlaetavad püssid on asendatud tagantlaetavatega, peaksid õnnetud juhud ära jääma, kuna tagantlaetav püss on ju nii imelihtne käsitada, ja jääb arusaamatuks, kuidas täiskasvanud mehed võivad olla nii arusaamatud ja lohakad... Mõni aasta tagasi oli, näiteks, Petserimaal juhus, kus kütt mäest allaminekul kukkus ja laeng tema püssist, mis kukkumisel lahti läks, surmas jahikaaslase, samuti kütli, kes astus mõned sammud eelkäija taga... See kurb juhus ei ole mitte ainukene sarnane...

Endised vanad kütid! said õpetust tegelikust elust ja kes luges kirjandust,

mida oli palju, see ka sealt, kuid praegune põlv, uueaastasündinud kütid, satuvad kergesti valeteele, ammutades „jahikunsti ja püssiteadust“ tihtilugu väheteadlikkudelt inimestelt, võttes seda kõike puhta kullana, ja juhtub ka, et satuvad ühes ja samas asjas mitmesugustele arvamistele.

Eelpooltoodut arvesse võttes arvan, et meile, Eesti küttidele, oleks hädatarviline vastav kirjandus sellest, kuidas kütiks saada, missugune peab kütt olema, kuidas õigesti jahti pidada ja palju muud veel, mis puutub jahiasjandusse ja püssiteadusesse. Ma arvan, et need asjad kahju ei tooks, kasu aga küll.

Praegune meie ainukene „Eesti Mets“, kes tahaks sarnane häälekandja meile olla, ei suuda nähtavasti seda ülesannet enda peale võtta, kuna ta püüab käsitada enamasti ainult metsateadust, mis küttidele ei paku mingit huvi. Ja tõesti — mis huvi võikski pakkuda kuiv metsateadus, välja arvatud ehk minimaalne osa sellest, inimestele, nagu seda on jahimehed, kes alalises ühenduses elava loodusega, faunaga, kus leidub ääretu palju ilusat, meeldivat mitmekesisust?! Minul on olnud jutuajamisi küttidega, kes metsamehed ja „Eesti Metsa“ tellijad, ja ma olen kuulnud nurinaid, et meie häälekandja olevat liig ühekülgne ja pööravat jahiasjandusele üldse vähe tähelepanu. —

Tihti loeme ajakirjandusest igasugustest õnnetutest juhtumistest laskeriistadega ümberkäimisel ja juhtumistest jahil, mis lõppenud surmaga. Peasjaliselt tulevad kirjutada sarnased õnnetused laskeriistadega hooletu või oskamata ümberkäimise arvele.

Omal ajal kirjutas kuulus Vene kirjanik-jahimees Turgenjev artikli „küti viiskümmend viga“ ja, ma arvan, ta ei eksinud. Et tehnika ja praktika on edasi jõudnud, kuna teooria on rikastunud teadusega, siis, võib olla, on neid vigu ka vähem, kuid seejuures on nad ehk suuremaulatuslikumad ja neid peab kõrvaldama. Õppida ei ole kunagi hilja; alati on mida ja kellelt õppida.

Soovimata ja õnnetud juhtumised jahil on alati ärarippuvad küttist enesest. Kui varem, eestlaetavate püsside aja-järgul, süüdistati püsse, siis praegu, tagantlaetavate püsside juures ei või sellest juttugi olla. Isegi raudade ja teiste osade lõhkemised ja purunemised tuleksid kirjutada küttide süüks, kes, tarvitades suitsuta rohtu, lasevad meele-tult suurte laengutega. On ju võimalik, et halb materjal, millest püss teh-tud, on lõhkemise põhjuseks, kuid ik-kagi peaks neid juhte nüüd väga harva ette tulema.

Täiskasvanud, arusaaja inimesega ei pea juhtuma midagi juhuslikult ja kogemata lastud laeng ei pea kunagi ega kuskil aset leidma.

Inimene, kes kavatseb jahti pidada enne, kui isegi laskma õppida, peab täiesti ära õppima püssiga ümberkäimise ja võtma endale kindlaks reegliks olla selles asjas akuraatne, tähelepa-nelik ja üldse ettevaatlik kuni peensus-teni, sest laskeriistaga ümberkäimisel on ka iga peensus tähelepanu vääriv ja kasulik. Praegusaja püssiga ümber-käimine on ju väga lihtne tema ehi-tuse lihtsuse tõttu; padrunid laetakse kodus valmis ja püssi laadimine võib sündida igasuguses olukorras ning see ei nõua mingisugust täpsust.

Kohanedes püssiga ja võtetega, mis puutuvad tema lahtivõtmisesse ja kokku-panemisesse, tema puhastamisesse ja tali-tusesse laadimisel, peab kütt meele pida-ma, et ta laseb ainult jahti pidades ja seepärast kodus, teel olles, sõidul või käies peab püss alati laadimata olema. On juhtumisi (küll väga har-va), kus kütil on tarvidus laetud püssi järele, eriti öösel, sõites või käies, — enesekaitse otstarbel. Siin võiks soo-vitada küll padruneid rauas hoida, kuid püss lukust lahti ehk n. n. „pooleks murtuna“, sest püssi kokku lüüa on üks silmapilk ainult.

Kaaluv hulk kütte jahil olles armas-tavad kanda püsse ülestõstetud kukke-dega, mille järele ei ole mingit tarvi-dust. Jahil võib isegi laadimata püssi kanda, rääkimata allalastud kukkedest (linnujahil, koeraga), sest siin lendab lind üles ainult küti enese soovil, kus

mingit ootamatust esile tulla ei või. Isegi püssi ümberlaadimiseks jätkub aega.

Jahi ajal võiks püssi alati kanda käes ja mitte rihmaga õlal ja, kui tuleb ronida üle aedade, mätaste ja hüpata üle kraavide, mägedes ja orgudes, järs-kudel kallakutel — alati padrunid väl-ja võtta. Neid reegleid peab silmas pidama ka küttide puhkepaikadel met-sades, parvedel, paatidel ja üldse igal pool inimeste seas. Väga hõlpus ja otstarbekohane on püssi kanda, võttes parema käega kinni püssi lae kaelast, tugeses raud paremale õlale, kukke-dega enda poole, nii et raua otsad tuleksid tagapoole, üles. Mis puutub laadimata püssi kandmisesse, siis võib teda kanda nagu keegi leiab parema olevat, kuid parem on alati käes kanda, sest nii on teda ka oma juhus-liku kukkumise puhul kergem vigastuste eest hoida.

Keskpärase materjaalse seisukorra-ga kütil, kes peab kõik jahid tegema ühe püssiga, on soovitav kanda kal. 16, kui kõikide jahtide tarvis kõige ko-hasemat. Iga kütt peab põhjalikult tundma oma püssi ja teadma tema laskmist, teda proovima ja kohane laeng valima, mis annab suurema kok-kujooksu ja läbilöögi kõige kaugema maa peale. Paras laeng ja hoolega laetud padrun on laskmise heade ta-gajärgede alus. Padrunid peab laadima isilikult, hoolega ja korralikult ning normist mitte kunagi üle minema.

Ma juba nimetasin, et paljud kütid, lastes suitsuta rohuga, tarvitavad ääre-tu suuri laenguid. Mina isiklikult tar-vitan suitsuta rohtu (suitsuga rohtu tarvitan ka, kuid enamasti katseteks) ja pean ütlema, et suitsuta rohuga lastes peab padrunite laadimisel äär-mist täpsust pidama, kuna teada on, et rohu laengu suurendamine mõne dooli võrra tõstab gaaside survet rau-dades juba mõnekümne atmosfääri võr-ra. Et saavutada ühetaolisi ja häid lasketagajärgi, peab suitsuta rohtu võt-ma kaaluga ja seejuures täpselt mõo-tu pidama. See on iseenesest küll tü-likas talitus ja võtab palju aega, kuid teisiti ei saa. Peale selle, tarvitades

suitsuta rohtu, peab püssi väga hoolega puhastama, et teda roostetamise eest

hoida (vaata „E. M.“ № 11—1927 a. lhk. 242). (Järgneb).

## Hundijaht Antsla metskonnas.

Peale seda kui 1925/26 a. talvel Antsla metskonnas 2 hunti tapeti, ei olnud neid terve aasta jooksul metskonnas näha. 1927. a. kevadel ilmus metskonda uus hundipaar, kes peamiselt Berajärve, Saru, Antsla ja Hartemini Hanka metsandikkudes elutses, sutvel tehes röövkäike ümbruskonna talude karjade juure ja talvel püüdes taludest koeri. Metssaametnikkude pingutustest hoolimata ei õnnestunud 1927. a. jooksul hunte maha lasta, mille peamiseks põhjuseks on laialdased metsamassiivid ja telefonilise sideme puudus metsavahtide ja välisilma vahel. Kui metsavaht sai hundi jälile ja tema peatuspaiga jõudis ümber piirata, oli võimatu lühikese talvise päeva ja inimeste asulate kauguse tõttu tavaliselt arvul kütte ja ajajaid tofku kutsuda, mietõttu jaht mitmel korral ebaõnnestus. Näiteks 6/I s. a. Saru-Kautsi vahtkonnas metsavahtid A. Rogenbaum ja K. Saef olid sunnitud ainult oma perekonna liikmetega hundijahti pidama, kusjuures A. Rogenbaum kütide puudust sellega katsus täita, et kütide liini peale kütide otsa oma kasuka ja mütsi riputas. Hunt juhtus kasuka peale jooksuma, millest eemale hirmus ja jooksis A. Rogenbaumil selja tagant mööda, kuid tiheda noore metsa

pärast ei õnnestunud Rogenbaumil hundi furmatvalt tabamine.

Viimaks, käesoleva aasta jaanuarikuu keskel, läks forda mõlemaid hunte maha lasta. Esimene jaht oli Saru-Kautsi vahtkonnas, kus metsavahti B. Skvefe poolt maha lasti suur isane hunt, teine jaht oli paari päeva pärast Piiri vahtkonnas, kus langes emane hunt. Esimene hunt kaalus 3 puuda, teine 2 puuda. Kui suurt hävitustööd need hundid metskitsede hulgas on teinud, on näha sellest, et nad ainult ühe öö jooksul Saru-Kautsi vahtkonnas 4 kitsi maha on mürdnud ja lumme matnud. Üldiselt kahju, mis need hundid mets- ja koduloomade hävitamise läbi on teinud, võib hinnata julgesii 1000 krooni peale.

Ei saa siinjuures jätta märkimata suurt agarust huntide jälgimisel metsavahtide A. Rogenbaumi, B. Skvefe, H. Siimingi ja S. Siiberti poolt.

Oleks õiglane, et huntide piirajatele ja tapjatele metsavalitkuse poolt ergutuseks preemiat makstaks.

Sellel on Antsla metskonnas viimaste aastate jooksul üldse 4 hundi maha lastud.

## Hundijaht osavõtjad.



Wafakult paremale: A. Bijon, A. Rogenbaum, E. Hift, Th. Eckmann, B. Siiming ja A. Siiming.

## Kas ei oleks võimalik. . .

m.

Uue jahiseaduse kawa järele on mõnedele kallihinnalise karusnahaloomadele, nagu nugis ja narits, kes praeguse jahiseaduse järele kaitseta, kaitseaeg määratud, kuna rebane, kui kahjulik rõõmloom, kaitseta on jäetud. Arvatakse näeks ehk küll mõnigi jahis- ja metsamees, et ka reinukesele umbes märtsist oktoobrini kaitseaeg oleks ette nähtud.

Matstakse ju nüüd rebase naha eest kuni 80 krooni, sellega on tema meie maa kõige kallimahinnaliste karusnahaloomade liiki tõusnud, millega ometi arvestada tuleks. Selle eest on ka tema arv viimaste aastate jooksul tublisti vähenenud, nõnda et vahtkondi on, kus tema jälgi harva näha saab. Ei maksaks ometi oodata, kuni ta sama haruldaseks jääb kui nugis, keda ainult kõige suuremates metsades mõni ütsif olemas. On ju tõsi, et enamjagu küt-

te rebast suwel ei tapa, siiski tuleb ette, et mõni oma mägrakoera tema poegade kallal tahab õpetada.

Kuigi rebane kui rõõmloom, omajao jäneseid ja linde murrab, toob ta ometi ka hiirte ja kahjulikkude tõukude hävitamise läbi põllu- ja metsamehele kasu, mida tähelepanemata ei võiks jätta.

Ka ei maksaks rebase tehtud kahju liig suurelt hinnata; oli ju aastat kümme tagasi rebaseid mitu korda rohkem kui praegu, sellegipärast ei puudunud jänesed ja linnud. Nugis on samajugune rõõmloom, kelle jahiala ehk laiaksim kui rebasel, sellegipärast ei tuleks tõsisel kütil meele tema kaitseaja vastu vaielda ja küsitaw on, kas kaitseaeg tema arvu suurendada suudab. Oleks väga soovitatav, et jahimehed selles asjas oma arwamist avaldaksid.

## Kutseorganisatsioonide alalt ja muud.

### Piirsalu metsaülem Mihkel Kristiani 50-aastane.

22. webruaril s. a. pühitses Piirsalu metsaülem Mihkel Kristiani oma ligemate kaastöölise ja omaste keskel oma 50. sünnipäewa.



M. Kristiani.

Mihkel Friido poeg Kristiani on sündinud 22. webruaril 1878. a. Kaarma-Suures wallas Saaremaal. Oppinud esialgu küla-koolis, kust hiljem Kuresaare linnakooli edasiõppima läinud ning selle lõpetanud. Hiljem näeme edasiõppijat noormeest Eis-

fino metsaasjanduskoolis, kus tema, tundes suurt huvi metsaasjanduse vastu ning hoolsusega kaasõppurite ja õpetajate seas heas kuulsuses oli.

Teenistust metsamehena algab hra Kristiani 1. III. 1904. a. Kuuramaal Luttena kroonu metskonnas metsakultuur-tehnikuna. Neli aastat möödus Kuuramaal, siis paiskas elulaine noormehe külmile Urhangelgi lagendikele — tuistude ning tormide testele.

Kahetja aastat töötas taugel Põhjas maamõõtjana ning metsatatsaatorina, lisaks sellele veel aastat neli Wologda Riigi-maade ja Metsade Walitsuses.

Revolutsiooni ja todusõdade tõttu ei pääsenud Kristiani esialgu kodumaale. Tuli teenistust jatkata Wenemaal, kuigi see teenistus sageli palju muret ja meeletustat tegi.

Oli aastat paar Nishegorodi tuberman-gu Seigatschi maakonna esimehe abi ja asetäitja. Alles 1921. a. sügisel läks forda pääfeda Cestisje ning seft ajast näeme tüdimata töömeest Cesti metsameeste ridades.

Teenis Wigalas abimetsaülemana, hil-

jem juba iseseisva metsaülemana Walgas ning alates maikuuist 1924. a. Piirjalu metsaülemana.

Koosviibimisel pidustusel oli nii paljugi jutustada nooremaile juhuseid mitmeti mõõdunud elust, tuua kuuldavale raskusi, millega seotud metsamehe elututse.

Kaasteenijate poolt annetati oma jubile hõbedaga ilustatud browning wastawalt graveeritud pealkirjaga.

Olgu juubilariil sama palju jõudu ja energiat ka algawal teisel pooltsajangul, jäägu weel paljuts ajaks metsameeste perre.

— Silwa —

## Suubilarid Kariste metskonnas.

Käesolewa aasta kewadel pühitseb oma 45. ametijuubelit Kariste metskonna I jst. metsnik Hans Lint. Samal ajal pühitseb oma 35. ametijuubelit sama metskonna Aukfaare wahlkonna metsawaht Märt Wiidit.

Metsnik Hans Lint on sündinud Wiijandimaal Heimtali wallas 25. märtil 1865. a., õppinud Paistu kihelkonnakoolis, teeninud 1883. a. — 1905. a. Wardi mõisas metsawahtina, 1905. a. kuni metsade riigistamiseni Uue-Kariste eramõisas metsnikuna ja metsade riigistamisest seni samal kohal Kariste metskonna I jst. metsnikuna. Seega on tal fogu meheiga mööda saadetud metsas.

Metsawaht Wiidit on sündinud Uue-Kariste wallas 6. weebr. 1861. a., teeninud 1893. a. kuni metsade riigistamiseni Uue-Kariste eramõisa Aukfaare wahit. metsawahtina ja metsade riigistamisest seni sama wahlkonna riigi metsawahtina, seega fogu 35 a. ühel ja samal kohal.

Artwesse tödtes, et metsametniku elututse igakülgset raste ja wastutusrifas, tuleb eriti rõhutada seda, et mõlemad juubilariid oma teenistuse fohustusi on täitnud seni truult ja fortalifult, mispärast nad ka wastawalt poolt autasu saamiseks on esitatud. Suubilariid on kaasteenijate kui ka rahwa seas tuntud kui õiglased ja wastutulefikud ametnikud.

Kuigi mõlemad pifa ja raste teenistuse töttu terwisega enam kiideldä ei tödi ja auga teenitud puhkust wajakfiid, peawad nad oma ametit edasi pidama, sest, kui endised erametsade ametnikud ei kuulu nad täielifult pensioni faajate hulka.

Sooiwime mõlemale metsamehele füidamest terwisit ja jõudu oma rastes töös, lootes, et see fõrd wastawalt tasumist leiab.

## Metsavahi mõttemõlgutused distsipliinist.

Ed. Kool.

Istun talvisel hommikupoolsel õõntunnil riigi raiestiku juures puude vahil. Püss põigiti põlvedel. Minu õnneks murdis maru ühes suure männiga hiigla maalahmaka üles. See maalahmakas on mulle varjuks terawa talvise tuule eest. Mure minu hoole alla usaldatud riigi varanduse eest ei lasknud magada. Tõusin üles ja tõttasin raiestikku, kust paar päewa tagasi metsavaras 1/4 sülda kasepuid ära viis.

Mõtlen siin selle distsipliini üle järele. Mis kujuline see võiks olla? Kas sunnitakse Vene soldati viisi kannad kokku löõma, käe mütsi sirmi juure tõstma ja iga ülemuse käsu puhul lausuma: Такъ точно, ваше благородіе. Слушаю, ваше благородіе ja nõnda edasi? Või ilmuvad meie oma eestipärased reeglid ja määrused? Ja ega ta halb oleks, kui midagi sellesarnast ette võetaks Saksa või Läti või teiste rohkem haritud riikide eeskujul. Mina aga usun, et see ongi distsipliin, mis mind õõsel siia tuulest üleõstõstetud männijuurikate varju toob, kust mulle raiestikust läbi käiv tee ja puusõllad kätte paistavad. Minu ülemused, metsnikust alates kuni kõige ülema metsavalitsuse ametnikuni, võivad puhata oma kodus, kuid mind sunnivad mure ja teenistuskohused siia tulema, et kaitsta riigi varandust kurja inimese eest. Ma tunnen end siin sõdurina eellinil, kuid ma usun, et meid, vanu metsamehi, ei olegi tarvis mingisuguse distsipliiniga teenistuskohuste täitmisele sundida. Meie täidame neid muidugi.

Vanad metsamehed on pärit ajast, kus oli koolis usuõpetus, kus õpetati kõrgemat moraali, mis üldse võib olla. Kas võib olla kõvemat distsipliini, kui neis lihtsais sõnades: „Austa oma isa ja ema. Sina ei pea tapma. Sina ei pea varastama“ ja nõnda edasi. Ja

ükskõik, kas tulid need sõnad omaaegse Juudi teadusemehe Moosese enda poolt väljamõeldult või dikteeris neid tõesti kõigevägevam Jumal, nagu Mooses oma rahvale jutustas. Kuid moraal neis sõnades on kõrge ja see on säilinud aastatuhandeid, kuni viimasel ajal nad on välja heidetud koolidest. Ja selle läbi kipub distsipliin noorsoo hulgas hoopis kaduma. Nüüd tuleks lähemalt vaadata vormi küsimust. Ka see on tõsi, et vorm kohustab, siiski on vorm ainult koor ja see ei muuda sisu. Väga hästi võib lihtriides tuksuda aus süda ja ümberpöörduvalt, võib ka vormi-riides olla autu inimene. Ka on seda ette tulnud, et just vormi mõjul on kõige seadusvastasemaid tegusid korda saadetud. Kuid vorm on juba riigi enda huvides tarvilik ja on hea, kui valitsus tulevikus seda suudab muretseda.

Et aga distsipliinil väga suur tähtsus on, selle vastu ei saa vaielda. Distsipliini abil suutsid Eesti vabadussõja kangelased korratusse langenud punaväed välja peksa meie kodumaalt. Ilmasõja päevil seisid Saksa sõjaväed üksi oma raudse distsipliini abil ühendatud Inglise, Prantsuse ja Põhja-Ameerika Ühendatud riikide sõjaväe vastu, kuna venelased oma musuroodudega neile enam vastased polnudki.

Kust aga distsipliiniga peaks algama, need on meie algkoolid. Seal tuleks noortsugu maast madalast peale hakata kasvatama alluma distsipliinile. Ühes kodumaa-armastusega tuleks ka õpetada austust ja lugupidamist vanemate inimeste ja ülemate vastu. Looduslootunnis tuleks õpetajatel lastele selgeks teha, et meie, põhjamaa lapsed, metsa kõigiti kalliks peame pidama. Sündides pannakse meid hälli, mis puust on tehtud. Oma terve elu kestusel vajame meie metsa mitmesuguseks eluotstarbeks ja surres pannakse meid kiristu, mis ka on puust. Tuleks lastele selle asemel, et ekskursioonidel metsa minnes murda sületäied noori oksa ja latvu, rääkida, et ühelegi puule ilmaaegu ei maksa võiga teha. Nii palju sellest.

Metsajagamise kohta käiv tabav ütetus 1927. a. „Eesti Metsa“ septembri-

numbris, et on metsamehi, kes ennast poliitiliselt külmaks lasevad teha ja vaikivad, kui metsajagamise kavasid esitatakse. Seepärast, et kellegi armupäikest lasta enda peal hiilgada, siis olgu lubatud tähendada, et kõik ei olegi päikesed, mis hiilgavad, vaid on ka meteore, mis üürikeseks ajaks läbistavad horitsondi, et jälle kaduda.

Meie metsameestel tuleks kõigil sellele positsioonile asuda, et alati metsa kaitsta ka siis, kui poliitilised parteid valimiste-eelses palavikus häälte püüdmise objektiks seavad metsa ja metsa arvel annavad välja veksleid, mis neil pärast raskeks läheb välja lunastada, sest mets ei ole ühegi partei ega meie praeguse põlve ainuomandus, vaid metsa vajab meie rahvas veel sadade ja tuhandete aastate pärast. Ja ainult riik jõuab teda kaitsta ja kasvatada, aga mitte pops ega asunik, ei ka kogupõllumees.

On kõrgele järjele tõusnud tarvita-mine, siis tõusku ka uue metsa kasvatamine. Ja tõsta suudab seda ainult riiklik korraldus.

Põllumehed kasvatagu oma saadusi, kuid mets jäägu teiste maade eeskujul riigi omanduseks. Siis ei ole karta tema otsasaamist, sest ainult riik võib kapitali panna seisma nii kauaks kui on metsa kasvatamine.

## Vormimütsist.

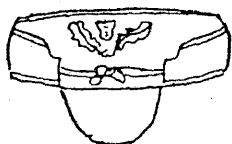
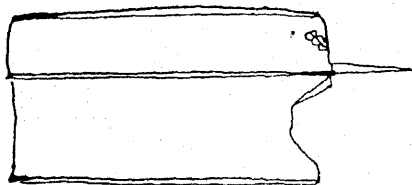
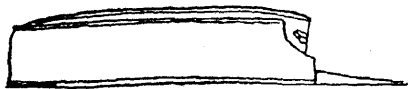
Palju on kõneldud kongressidel vormirietest, aga sügavasse metsameeste perre on need kõned ulatunud ainult nende saadikute kaudu, kes kongressilt tulles, loomulikult, oma muljeid ka selles küsimuses oma kaasteenijatele katsuvad edasi anda. Pikemaid vaielusi või küsimuse sõelumist meie ajakirja veergudel pole olnud, millest nähtavasti oletada võib, et küsimus selge ja kõik vastuvõetud kava pooldavad. Asi polegi nii selge, nagu nüüd näha, kus ministrite komisjon meie kava tagasi lükkas, mispärast küsimus nõuab mõttevahetust, vaielusi, kuni veel hilja ei ole. Mõnedki metsameestest, nende hulgas ka mina, pole praeguse vormi kavaga täiesti rahul. Kuna aga kon-

gress vormi heaks kiitis, polnud mul tahtmist enamusega vaidlema hakata. Nüüd aga tahaks heameelega mõtteid vahetada, just nimelt peakatte kohta, mis nüüd riigimetsade valitsusele kõvaks (?) pähkliks on antud.

Mulle tundub see igavene „furashka“ nii labasena, äratüüdanuna, et tahaks näha metsameestel mingisugust teist peakattet. Kuna peakatte küsimus erist tähelepanu vajab, julgen siin oma ettepanekuga esineda. Vormiriiete kava võeti küll VII ja VIII metsateenijate kongressil vastu, aga et vorm veel vabariigi valitsuse poolt kinnitamata, pole veel, võib olla, hilja küsimust üles võtta ja teda veidi sõeluda.

Teen ettepaneku järgmist peakattet metsateenijatele omaks võtta:

Müts tuletab nagu kaugelt meele Eesti läki-läkit, sest ta ääred on kolmekordsed ja mahakeeratavad, mispärast leian tema rohkem eestipärase olevat, kui mõne muu peakatte. Tegelikult ei ole aga sel peakattel midagi ühist Eesti läki-läkiga, vaid see on peakatte vorm, umbes millist praegu talvemütsidena kantakse, näit. raudteametnikkudel, seal puudub ainult nokk (sirm) ja äär on üles keeratud ühekordselt, kuna see



aga minu kava juures oleks üleskeeratav kahekordselt.

Katsun oma ettepaneku kasuks tuua järgmised peakatte paremused:

1) ta on eestipärasem ja mõjub esteetilisemalt kui furashka või kaabu;

2) ta on erinev teiste teenijate peakattest (iseäranis oli praegune mütsi kava sarnane pol. praegusele peakattele ning, nagu nüüd selgub, ka sugulane Vene piirivalve mütsile);

3) tal on pikk nokk, millel vihmade ilmaga kaunis suur tähtsus ja

4) ta on soovikorral mahakeeratav, millel eriti talvel teatav paremus furashkaga (ja seda enam kaabuga) võrreldes.

Ametiastmete järele oleksid peakattel järgmised erinevad tunnused:

1) metsavahil oleks müts vormiriietega (kuuega) üht värvi ning mütsil oleks kolm rohelist joont — üks üleval äärel, teine all äärel ja kolmas kõige alumisel äärel (kui müts maha keeratud). Üleskeeratult läheks see alumine joon peaaegu kokku ülemise joonega.

2) metsnikul oleks mütsi külge üleni roheline. Üleskeeratult oleks sellega metsniku mütsil näha ainult roheline mütsi esine, kus metsateenija märk, mis kujutab riigi vappi kahe tammelehe vahel. Üldse on iga teenija mütsi ees märk.

3) abimetsaülemal olgu mütsi külge-äär rohelisest sametist (mina mõtlen nimelt sama mütsi nagu metsnikul, aga kaetud on äär sametiga).

4) metsaülemal olgu mütsi välimine külge-äär (üleskeeratult) rohelisest sametist, sest metsaülemal, kui metsamajanduse üldjuhul, tuleks äärte mahakeeramist väga harva tarvitada.

Ministrite komisjoni poolt soovitatud kaabu pole meile vastuvõetav, sest siis tuleks töötada ümber kogu vormi kava — kuna kaabuga praegune kava üldjoontes nagu ei sobiks. Kaabu on liig saksapärase ning, mis kõige tähtsam, ta ei ole kohane talvemütsiks.

Minu poolt pakutud vorm annab



meile suurepärase talvemütsi, ja ka suvemütsina pole tal viga.

Muu seas, sarnane müts on juba osaliselt metsameeste seas tarvitusel — 1927. a. metsateadlaste päeval nägin umbes sarnast mütsi end. Lääne ringk. revidendil, praegusel Kärddla metsaülemal h-ra Tiismannil — ning, mulle näib, ta sobib metsamehele kuradi hästi, täitsa vuntsilt.

Joh. Paiken.

## Sonda metskonnast.

Veebruarikuu jooksul on Sonda metskonnas 2 ilvest maha lastud, peale selle kui mitu kitse oli ära murtud. Ühe emailvase laskis Liignurme vahtkonnas metsavaht, see kaalus 60 naela. Mõni päev hiljem korraldasid metsametnikud ka teise ilvese peale jahi, mis ka hästi korda läks. Nimelt õnnestus tabada emailvest, kaaluga umbes 40 naela.

## Poolametlikud teated.

### Maaforraalduse ja metsade peavalitsuse ringkirjadest.

21. veebruaril 1928. a. — Nr. 9.

Alvaldatakse teadmiseks kõigile peavalitsuse ametnikkudele ja teenijatele põllutöömajanduse 21. veebruaril 1928. a. Nr. 3:

10 aastat on möödunud, mil Eesti rahva seaduslik ehitus — Eesti Maapäeva Vanemate nõukogu — pöördas kõigi Eestimaa rahvaste poole teadaandega, et saabunud on ajalooline silmapilk meie rahva elus. Põlvest-põlve elanud salajane lootus Kalevi kojutulekust on täide läinud. Eestimaa, oma ajaloolistes ja etnograafilistes piirides, on saanud iseseisvaks, iseseisvaks vabariigiks. See sündis saatuslikul tunnil. Raste mürepiltved ähvardasid enda alla matta ja hävitada kodumaa ehitamise püha tööd. Saksa okupatsioon ja ennetuulmata heitlus oma vabaduse eest ei suutnud siiski lämbutada Eesti rahvas tungi ise oma saatust määrata, iseseisvalt elada rahvaste peres.

Eesti rahva tahtejõu ühes tähtsamaks avalduseks vabatsaanud kodumaa pinnal oli maafüsimuse lahendamise. Maa anti tagasi rahvale. Kuid raste oli alata. Põllupinna oli juur oja sõddis, maaharimise abinõud hävinenud, toodang oli langenud. Põllumajanduslike saaduste väljaveo puudus, selle asemel veeti sisse piimajadusi ja rasvaaineid ning teravilja ja jahu. Saatvatud vabadusjõu kangelased külmataksid külmata haigemajades...

Põllumajandus aga pidi saama Eesti riigi kandvaks aluseks ja maaharimise-riigi poliitilise ja majanduslike iseseisvuse kandjaks.

10 aastat on põllutöömajanduse meie põllumajanduse arendamise ja edendamise tähtsat ülesannet ennatähtsust ja raugemata hoollega edasi kannud. Esiimesel iseseisvuse aastal algatud maareform on suuremalt jaolt lõpule viidud. On loodud üle 35 tuhande uue väitemajapidamise ja 2,5 tuhat vana majapidamist tehtud elujulisteks ja nende majapidamiste arenemist püütud kindlustada. Erarendimaade rajutamise kindlustamises on maa pandud fogufonna-, ajutuste- ja

erarendimaade forraldamise seaduse, Uue maaforraalduse seadusega on loodud isemajanduse halduslik arondeeritud eramaade forraldamiseks, eriti lapi- maade fruntimiseks Saaremaal.

Maaforraaldusega tulid Eesti vabariigi omanduseks ka metsad. 10 aastat iseseisvust ei ole järeljäteta olnud ka metsamajapidamise alal. Metsade valitsemise lagunenud organisatsioon asemel on forralduslik töötav aparaat ja Eesti riiklike metsapidamiste kindel alus pandud. Väsimata hoollega püütakse metsa majapidamist sarnasele järjele tõsta, mis vastaks teaduslikele nõuetele forraldatud majapidamisele ja metsa rahvusele ning riiklikele omavarale.

Uus Eesti riigi iseseisvusele ning kindel tagamine luua oma majapidamist, on üle aegade taljudest raskustest. Vabanenud rahva tööjõud on asunud väärtusi looma. Kultuurierimisel oleo põllupind on juure taastanud. Rõõmata soomaid on hakatud üles harima. Lagajärjed lubavad rõõmstada. Produktioon kasvab põllumajanduse kõigil aladel ja ülejäägid etendavad peaosameie välislaenuanduses. Usjatundlik nõuanne põllumehetele on laienenud ja põllupidajale täte- jaadavaks tehtud ning põllumajanduse kaitsesajandus omanud kindla forralduse. Iseseisvuse algul levinud loomataudid on kadunud, loomataudid hoidid tartoilele kõrgulele viidud ja loomaarstlik nõuanne organiseeritud.

Spontaanselt jõuna avaldub rahva loomistung ja temale tuleb õiget rada juhatada, et tulemused õigustaksid neid ohtvaid, mis meie riiklike iseseisvuse saatutamiseks töid rahva paremad pojad. Meie tõhus on hoida ja taitsa jeda tal- lilt vara. Kuid mitte ainult hõhur ega täat ei suuda jeda teha, ja ülejäädid hästi forraldatud ja ojavastasti juhitud majapidamine, kus tegutsetavad teadlikult rahva pojad ja tütreid.

Varematal aegadel oli õpikimulistel tee finni, ei olnud põllumajanduslike toole; kui tootimaks toolide avamiseks luba anti, siis ainult mitte emateles. Eesti peremees ja perenaine, toifalt oma eesmärgi poole püüdes põllumajanduslikku tulle- haridust omandada, läksid eeskujuga saama, teadmisi ja oskusi omandama naabermaadesse. - Nad kannataksid majanduslike raskuste all, töõdra teele mittetundmine oli suureks takistuseks — aga läbi saadi, sest püüd oli suur. Nii sündisid meil esime-

ed eestujulitüd talud, juhitud arenenud põllumajandusliku hariduse jaanud põllupidajatest. Nüüd ei ole enam tarvidust tööriile minna, põllumajandusliku hariduse saami ots. Riikliku iiseistvuse tulemusena oleme teiste hiiude tõrval fätte jaanud ka võimaluses omal todomaal ja emafees tulevikku perenaife või peremehe kütse vastu ettevalmistuda.

Põllumajanduse- ja mefhaasjanduse koolide õpilased! Teie olete jaanud võimaluse õppida Eesti koolis, Eesti õpetajate juhatusel teadmiji omandada, mis meie falfjjaamad oma andmetega on täiendanud ja meie olude kohaseit kohandanud. Kuid ühes sellega olete võinud enefe peale kohustuse omandatud teadmijed ja oskused ellu viia, teistele eestuju paktuda ja taaja aidata Eesti põllu- ja mefhamajanduse edendamifele.

Möödunud aastate töötulemuste peale tagasi waadates, aivaldan tänu kõigile oma faastõõtjajaille nende ennaftalgatva töö ja waetva eest efimeje aastafümne joofful läbitviidud organifeerimife ja lootvas töös Eesti majanduse edendamifets ja uue faumi todu loomifets.

Tertvitades kõiki faastõõtjajaid wabariigi 10-a juubeli pühaf joovim, et ka järgmiste aastafümnete joofful kõif todomaa pojad ja tütreid „Uhinefid kui üks mees todomaa ehitamife pühas töös.“ Soovim weel suurema eduga, wäsimatut ja raugematut edafirühkimift meie ülesannete teostamifets ja Eesti iiseistvuse kindlustamifets, feft see on meie rahwa aufohus inimtonna parema tulevikku nimell

## Maaforralduse ja mefjade pea- walitfufe käffkirjadest.

13. jaanuar 1928. a. — Nr. 1.

Tartumaa Kongota mefkonna abimefjallem Karl Matt wabastataffe oma palwel teenistufest arwates 8. jaan. 1928. a.

Tartumaa Saare mefkonna mefjallem Artur Sarw wabastataffe kohalt Wabariigi Walitfufe oifufe 12. okt. 1927. a. ja riigiteenistufe seadufe §42 põhjal, arwates 4. jaan. 1928. a.

Tartumaa Kurista mefkonna I järgu abimefjallega aj. f. t. nimetataffe Artur Sarw, foosfeifus ettenähtud palgaga, kindlate fõidu- ja päetwarahadega fuus, arwates 4. jaan. 1928. a.

Tartumaa Kaiawere mefkonna II järgu mefjallega Adalbert Wasjar paigutatataffe teenistufe hutwides ümber Uafre mefkonna II järgu mefjallega aj. f. t. nimetataffe Artur Sarw, foosfeifus ettenähtud palgaga, kindlate fõidu- ja päetwarahadega fuus, arwates 4. jaan. 1928. a.

Tartumaa Kaiawere mefkonna mefjallega aj. f. t. pannaffe kuni uue mefjallega nimetamifeni sama mefkonna abimefjallega Mets Eüüde peale, III järgu mefjallega palgaga ning kindlate päetwa- ja fõidurahadega fuus, arwates 7. noiwembriift 1927. a.

Tartumaa Uafre mefkonna II järgu mefjallem Georg Waldmann paigutatataffe teenistufe hutwides ümber Saare mefkonna II järgu mefjallega, foosfeifus ettenähtud palgaga, arwates 4. jaan. 1928. a.

Tartumaa Rambahja mefkonna mefnik Gustaf Ostrom fustutatataffe Põllutõõministeeriumi Maaforralduse ja mefjade peawalitfufe ametnikkude nimekirjast, tema furma puhul, arwates 1. detf. 1927. a.

Wifjandimaa Udwere mefkonna II järgu mefnikkufes nimetataffe Martin Bock, foosfeifus ettenähtud palgaga, päetwa- ja fõidurahaga Rt. 4.-fuus, arwates 12. detf. 1927. a.

Wõrumaa Grafwere mefkonna II järgu abimefjallega aj. f. t. nimetataffe Erik Kolga, foosfeifus ettenähtud palgaga, fõidu- ja päetwarahaga Rt. 22.-fuus, arwates 22. detf. 1927. a.

Wõrumaa Roofa mefkonna asjaajaja Maria Poltow loetaffe teenistufest lahtunufes teenitufes mitteilmumife päraft, arwates 15. aug. 1927. a.

## Kirjafast.

### Kirjatwastufed.

U. Weeberg: Lehes. Saadetud piltideft ei faa klifheefid walmistada.

Metsnik ja teife d: Küsimustele palume küfija täielik aadress ligi lifada, mis ainult toimetufe teada jääb.

# Metsamaterjalide oksjonid.

## Suusõnalisel enampakkumisel müüakse:

24. märtsil k. a. kell 12 Wiljandi wallamajas Wiljandis:  
a) Loodi metskonnast metsast umbes 870 tk. — 10300 k.-j. okaspuupalke, 4 üksuses, alghindadega 25—26 s. kantjalg.

24. märtsil k. a. kell 12 Wõru metsaüleva kantsleis, Wõrus, Kasarmu tän. 5:

a) Wõru metskonnast metsast umbes 577 tk. — 5663 k.-j. okaspuupalke, 2 üksuses, alghindadega 22—24 s. kantjalg.

26. märtsil k. a. kell 12 riigi metsatööstuses, Tallinnas, Falkpargi tän. 4:

a) Püssi ja Kohtla metskondadest parvetusjõgede ääre väljaveetud kokku umbes 10500 tk. — 71550 k.-j. okaspuupalke, 3 üksuses, alghindadega 32—34 s. kantjalg.

b) Gorodenko ja Kiwinõmme metskondadest parvetuskohtadele väljaveetud kokku umbes 13600 tk. — 126000 k.-j. okaspuupalke ja 184 k.-s. küttepuid, 5 üksuses, alghindadega palkidel 38—40 s. kantjalg ja küttepundel 25—32 kr. kantsüld.

c) Tudu metskonnast Sonda k.-r. ääre laduplatsidele väljaveetud umbes 5 k.-s. wanu propse ja 193 k.-s. küttepuid, 6 üksuses, alghindadega 8—30 kr. kantsüllast.

d) Aegwiidu metskonnas Aegwiidu r.-jaamas asuwad umbes 85 k.-s. V—VI s. küttepuid, 2 üksuses, alghindadega 20—24 kr. kantsüld.

27. märtsil k. a. kl. 12 Surju metsaüleva kantsleis, Pärnus, Riia t. 14:

a) Öisu ning Wastemõisa metskondadest jõgede ääre parvetuskohtadele väljaveetud kokku umbes 1993 tk. — 26237 k.-j. okaspuupalke ja 21 k.-s. propse, 3 üksuses, alghindadega palkidel 40—43 s. kantjalg ja propsidel 50 kr. kantsüld.

28. märtsil k. a. kl. 12 Purdi metsaüleva kantsleis, Purdi asund., Paide kaudu:

a) samast metskonnast metsast umbes 188 tk. — 2736 k.-j. okaspuupalke ja 16,5 k.-s. paberipuid-propse, 5 üksuses, alghinnaga palkidel 25 s. kantjalg ja paberipundel-propsidel 41—45 kr. kantsüld.

Pakkumisest osawõtjatel tuleb 10 prots. pakutawa üksuse kogualghinnast oksjonikomisjonile tagatiseks sisse maksa. Lähemaid teateid müüdawate metsamaterjalide kohta saab riigi metsatööstuselt ja wastawatelt metsaülevatelt.

**Riigi metsatööstus.**

Tahate teie oma raha paigutada  
kindlasse kohta, siis osike

## LUTHERI MÕOBLIT

Meie mõõbli osimine ei ole mitte kulu,  
vaid sisseseadesse paigutatud kapi-  
tal, sest teie ei omanda mitte hooaja  
artikleid, vaid asju, mida teie oma  
eluaeg tarvitate ja mis teile kestvalt  
rõõmu valmistavad. Maitserikkalt ja  
muõavalt sisseseatud kodu on kul-  
tuurilise edu tunnusmärk. Meie mõõ-  
bel erineb kõrgeväärtusliku töö ja  
materjali headuse poolest.

## A.-S. A. M. LUTHER

Müügikoht Tallinnas:  
Vana Posti tän. 9,  
kõnetraat 6-16.

Tartus: E. V. Jürgens'i äri, Vana tän. 17,  
kõnetraat 7-88.

Valgas: P. Saretoki äri, Kesk tän. 15.