

VI. AASTAKÄIK

HIND 35 MARKA

EESTI METS

METSA- JA JAHIASJANDUSE KUUKIRI

Nr. 6

Juuni

1926. a.



VASTUTAV TOIMETAJA:
J. ZOLK.

VÄLJAANDJA:
E. METSATEENIJATE ÜHING.

A.-S. „SILVA“

Tallinnas, Merepuiesteel Nr. 17.

Telefon kontoris 9-29, 13-80. kaupluses 18-09.

Metsaosakond 13-20.

Telegrammi-aadress: TALLINN — „SILVA“.

Soovitame

rikkalikus walikus kuiwi hõoweldatud
ja hõoweldamata

kuuse- ja männilaudu,

kuiwi tamme-, saare-, jalaka-, kase-, lepa-
ja haawalaudu.

Ümmargusi ja kanditud **palke,** kõigis nõuetawates
pikkustes
:: ja jämedustes. ::

Ümmargusi ja saetud

latte.

Saeweskis wõetakse wastu ja täidetakse rutuliselt igasuguseid
tellimisi. Ostame igasugust metsamaterjali piiramata arwul.

EESTI METS

METSA- JA JAHLASJANDUSE KUUKIRI.

Toimetuse ja talituse:
Tallinnas, Metsade Peavalitsuse juures.
Telefonid:
Vastutav toimetaja 32-86.
Asjaajaja 12-75.
Aadress: liht- ja rahasaadetistele:
Kuukiri „EESTI METS“, Tallinn.

Tellimise hind:
Aastas Mk. 400. -
Poolaastas „ 200. -
Veerandaastas „ 100. -
Üksik number 35 mk.
Väljamaale 600 marka aastas.

Kuulutuste hind:
 $\frac{1}{4}$ lehekülge Mk. 2000. -
 $\frac{1}{2}$ lehekülge „ 1000. -
 $\frac{1}{4}$ lehekülge „ 500. -
Tekstis ja kaanel 50% kallim.

Nr. 6.

Juuni 1926.

6. aastakäik.

E. metsateenijate ühingu Jäneda osakond



Foto J. Winnal

EESTI
RAHVUS-
RAAMATUKOGU

Metsamehed — jubilaarid.

Johan Küla.

6. mail s. a. sai 56 aastat täis sellest ajast, kui Johan Küla oma metsavahiteenistust alustas.



*Aakre metaskonna, Mustumetsa vahtkonna
metsavaht JOHAN KÜLA*

Küla on sündinud 25. nov. 1849 a. Kuigatsi vallas, Tonsa metsavahi pojana. 1870 aastal 23. aprillil (v. k.), kui Küla 20 a. vanaks oli saanud, hakkas tema Kuigatsi mõisaomaniku Lövensteini juures Mustumetsa vahtkonna metsavahina teenima ja on sellesama koha peal senini ühtejärke ametis.

Johan Küla on praegu 76 a. vana, hea tervise juures ja täidab eeskujuliselt oma ametikohustusi, mis nüüd nõudlikumad on kui enne.

Küla on nelja lapse isa, kelledest kõige vanem 50 aastane ja kõige noorem 12 aastane.

Oma 55 a. teenistuse juubelit pühitses Küla läinud aastal. Juubeli puhul käisid temale õnne soovimas ligemad sugulased, tuttavad ja kaasteenijad. Aakre oakond kinkis temale selleks puhuks hõbedase taskukella monogrammiga ja Valga ringk. metsarevident kõrgendas tema palka 400 marga võrra kuus, eeskujuliku ja kauaaegse teenistuse eest.

* * *

Mihkel Pastik.

Jaanipäeval, 24. juunil s. a. pühitses Öisu metaskonna Sataku vahtkonna metsavaht Pastik oma 25 a. ametijubelil, olles selles ametis vahetpidamata 1901 aastast alates.



*Öisu metaskonna, Salaku vahtkonna
metsavaht MIHKEL PASTIK*

Mihkel Mihkli pg. Pastik on sündinud 3. mail 1872 a. Luunja vallas Tartumaal.

Tegutsedes pikemat aega kärnerina Rõuges, Kolga-Jaanis ning Viljandis,

asus Pastik 1. maist 1901 a. Salaku vahtkonda metsavahiks, kus ta tänapäevani teeninud.

Olles hoolas ja energiline ning täites omi kohuseid ausalt ning korralkult, on Pastik võitnud kaasteenijate täieliku lugupidamise.

Õnne ja püsivust jubilaarile edaspidiseks teenistuseks.

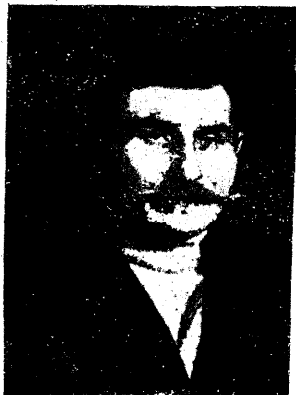
* * *

Aleksander Preeden.

Samal ajal pühitses teist samast juubelit sama metstkonna Kõrgnõmme vahtkonna metsavaht Aleksander Peetri pg. Preeden.

Viimane on sündinud 26. juulil 1876 a. Heimtali vallas Viljandimaal ning Kõrgnõmme vahtkonna metsavahina teenistuses 1901 aastast alates.

Kauaaegse teenistuse peale vaatamata jätkab Preeden hoolsalt teenistust,



Õisu metstkonna, Kõrgnõmme vahtkonna metsavaht ALEKSANDER PREEDEN

lootes ka tulevikus ärateenida ülemuse usalduse ja ametvendade poolehoiu.

Seks jõudu tööle!

Kirjalikud kirjused metsateenijatele.

D. Daniel.

4

Üldijest tuttavaks on saanud Soome metsateadlase prof. Cajanderi metsatüübid. Tema võtab tüüpide aluses metsaaluse taimkonna ja selle iseloomustavate esitajate nime kannab ka teatud metsatüüp. Nii erastab Cajander näit. Calluna (kanarpitu), Cladina (sambliku), Myrtillus (mustika), Oxalis (jäneskapsa) jne. tüüpe, kuid see ei tähenda veel, et kui teataval korral metsa all üks ehk teine nendest taimedest eriliselt silma paistab oma rohtuse poolest, mets sellega ka vastamašse tüüpi kuulub.

Sai juba tähendatud, et ühel ja samal pindalal metsa wanadusega ja liitusega ühenduses alataimestik vaheldub, selle tõttu jääb tüübi määraks küps n e m a m e t s a alataimestiku koosseis oma iseloomustavate juhttaimedega. Sellest järeldub, et metsade liigitamine Cajanderi tüüpidesse mitte lihtsal, mehaanilisel teel ei sünni,

waid teatawaid kogemusi wajab. Et selle juures mõnelgi puhul lahtarwamised tekkida wõiwad, on aru saada. Kuigi metsade eratamine tüüpide järele paremini senise hõrteerimise metoodiga wõrreldes pakub, ei ole siiski loota, et üks ehk teine tüübi kawa ühifeks alufeks laiemal geograafilisel alal kujuneda suudaks ja mingisuguse ühtlustawa mõõdupuuna efineda saaks. Wõrreldes Cajanderi tüüpide meie metsadega, leiame mitmestki tüübis palju ühifit, kuid kuiwõrd teatava tüübiga ühenduses nad ka üksteisele wõrduwad, on alles laheline. Sellest aga rippub lõppude lõpuks ära, kas meie tüüpi kui ühtlustawat fakti laiemas ulatuses tarwitada saame. Eesti metsade tüübitamise kawa on hra Schabati poolt „E. M.“ weergubel käsitamist ja wastuwõideid leidnud, nii et siinkohal selle juures enam peatuda ei maksa.

Puulitide bioloogilised ja metsakasvatustilised omadused.

A) Okaspuud. 1) Harilik mänd, pedajas, peittai, die Kiefer, сосна. *Pinus silvestris* L.

Okaspuudest omab mänd Euroopas tähtsama kohta, niihästi oma laialtise levinemiseala kui ka oma kasutusomaduste poolest. Algades lõunast umbes 40 p. L. kraadist ja ulatades kohati 70 p. L. kraadini, asub ta peaaegjalikult tavalistel liivamaadel, millede iseloomustavaks waldajaks ta on ja juba selle tõttu suure majanduslike tähtsuse omab. See tähtsus süveneb aga märksa selle läbi, et mänd õige leplik ja wäheste nõuetega, niihästi kliima kui ka pinnase suhtes on, niihästi kuivadel, kehawadel kui ka märgadel soodel asub ja sellel teel maa-alad, mis muudis kõlbmatena õjutus, produtseerijaks metsapinnaks muudab. See wähenõudlikkus ja kohanemismõime võimaldabki männile laialtisemat asumisala, kui see teistel puulitidel osaks saab. Kõige soodsam kaswupaik on männile wärste, jõgaw jawirilase liiw, kus ta niihästi oma kaswutäi gus kui ka tüwe arenemises kõige paremat pakub. Tal on omane rõit- ehk sammase juure kawa, mis peajuure jõgawale ajab, kuid ebasoodsal maal, talju peal ehk rabamaadel loobub ta hädajunnil omast loomulikust juurekawast ja saadab need pealispinnas laiaks. Soodsal maal kaswab ta kuni 40 m. kõrgeks, loomulik wanadus ulatab umbes 300 aastani; kasutusiga piirub aga meie oludes 100—120 aastaga.—Mänd õitseb kewadel, mai—juuni kuus. Õsased õied ümbritsewad kollaste, wäikeste lobaratena wärste wirwese alumist osa, kuna emased õied (pärastised kähid) ühe ehk kahe kaupa samade wirwede otsas wäikeste punakate nuppudena esinewad. Esi mesel juwel ei kaswa kähid kuigi suureks, alles järgmisel aastal saawad nad oma harilise juuruse ja selle aasta jõgiseks, nii siis 18 kuu jooksul, walmib kähides seeme, mis järgmisel kewadel, kähide awanemisel, wälja wariseb, kuna tühi läbi weel mõneks ajaks puu otsa jääb. Seemnete rad on tiibadega ehk libledega warustatud ja saawad selle tõttu tuule läbi emapuuft kaupis kaugele edasi kantud. Rikkalikud seemneaastad lorbuvad 3—5 aasta järele.

Rehmise headusega seemneks loetakse, kuni nende 70—80% idanemismõimelised on. Soodsal kaswupinnal, parajas liitusel, algab rikkalikum seemnekandmine 50—60 aasta wanuselt, üsikult ehk kehwal pinnal kaswades aga märksa waremmini. Arufohdadel leiduwad isegi 10-aastastel mändidel üsikud kähid, kuid niihästi wäga noorte kui ka liiga wanade (üle 120 a.) puude seeme jääb omas headuses kestealiste puude seemnest maha. Mida wabamalt männi kroon areneda juudab, seda rikkalikum on kähide kaswatamine ja kõige suuremat saaki annawad metsa ääred ehk üsikult kaswawad puud. Harilikku männi õksad on 4—5 cm. pikad, tüwe-rohelist wärwi ja seisawad kahekaupa ühes oksa tupest. Nende kestmus on 2—4 aastat.

Seeme idaneb parajates tingimistes 3—4 nädala jooksul. Idutaimete on warustatud harilikult kuue tüulehega, mis ringi ümber punga on paigutatud. Jõrgmisel aastal areneb ainult wirwes ja alles kolmandal esimene pööris. Sellest ajast peale tekib iga aasta uus pööris, nii et nende järele puu wanadust teatawa ajajõrguni jälgida saab. Pikuse kasw on noores eas, umbes 30 aastani eriti jõudne, lastub pärast aga tagasi, wakenemas eas hakkab kroon harunema ja mõlwub laiaks. Mida tihedamalt puud kaswawad, seda waremalt ja kiiremalt kuivawad alumised oksad walguse puudusel ära, tüwi laasub puhtaks ja sirgub kõrgets, kandes wähest krooni. Kahedalt kaswades jääwad alumised oksad kauaks elama, tüwi kaswatab küll jämedust, kuid jääb lühiteks ja omab juba noorelt laialtise, hargnema krooni. Tüwe alumine osa on wanematel puudel kaetud pruuni paksu konarlike karp koorega, mis ülemises osas filedaks, pehmeks, kollakas-punaseks kooreks üle läheb. Mida malfasem puulih ja lopsakam kasw, seda karmatum ja kollakam on koore wärw ülemises tüwe osas, kuna tihe toimeline, aeglase-malt kaswaw mänd rohkem punaka koore wärwi omab. Mänd on walguse nõudja ja kannatab ainult lühiteft aega ja noores eas osalift warju. Ta on külmakindel ja ei kardata püüda, niifama on ta oma jõgawale mine wate juurte tõttu tuulekindel, kuid kannatab nooremas eas ja tihedas seisus lume murde all. Rohkesti waenlasti on tal seente ja insetide hulgas, mis igas wanaduse astmes teda

tabavad, niisama kannatab ta metsapõlemiste all, mis eriti noores, puhtmetsas täiesti hävitavalt mõjuda võib. Kultuurid kannavad märksel maal rohu lümmatamise all.

Mänd erineb niihästi puhta kui ka segametsana. Esiimesel juhul on tegemist harilikult halmemate maadega, kus nõudlikumad liigid püsida ei suuda, parematel maadel ajub temale feltfilisets kõige sagedamini kuust ja kast.

Uuenemine loomulisel teel on kaunis raste; kõige kergemini läheb see korda kelmistel ja kehmematel maadel, kuna parematel kasukohtadel rohu kasv ja teised puuliigid jeda takistavad. Uuendamise sünnib kas seemnepuude läbi vana metsa äärtes raiestikul ehk vana metsa all järguliste raiete faudu. Kunstiliseks uuenduseks tarvitatakse külmist ja istutamist. Oma loomusele vastavalt on ta piiratud kõrgmetsa wormiga, mis enamiste ühenduses paljasraie käituse ja kunstilise uuendusega.

Männi kasutusomadused on laialised: ta leiab tarvitamist kõitfugu ehitus ja tarbe materjalina, niisama ka küttepuuna. Kännud ja juured annavad tõrva ja terpentini. Tarbepuu peale langeb kuni 70% kõigest massist, nii et ta ka selles suhtes väärtus-

listemate puuliikide hulka kuulub Männi sugukond on laialine, kuid meil esinemad nendest ainult wähesed, mis wõõrsilt sisse toodud ja meie metsanduses mingit nimetamiswäärilist osa ei etenda. Nimetada wõiks nendest: Pinus Strobus, Weimuti mänd, mille kodumaa Põhja-Ameerika, kust ta Euroopasse toodi ja kohati kohanes. Meil kannatab ta koorepõletiku all (Peridermium Strobi), mis teda juba waraselt huktab.

Pinus Cembra, seedri ehk pähkla mänd, mille kodumaa Kesk-Euroopa mägedes ja Siberis. Meil senini ilupuuna ükfitutes eksemplarides ettetulew. Wastupidaw ja wäärtuslik puu. Pinus Banksiana, banksimänd. Siin ja seal katsewiisil wähesel arwul kultiveeritud, kuid meie oludes tähtsusetu. Pinus montana, mäe mänd. Madal, pöõsa jannane, kõweratüweline mänd, kõrgetest mäeregioonidest pärit. Wõiks arwesse tulla liwailiude kinnitamisel.

Pinus Laricio var. austriaca, must — ehk Austria mänd, meil ükfitutes eksemplarides enamiste pargipuuna kultiveeritud siin ja seal. Senised katjed on raiadunud, et ta meil umbes 30 aasta wanaduseni kasvab, peale selle aga ilma nähtawa põhjusteta otsa saab. (Särgneb).

Metsa kultiveerimisest ja ravitsemisest

E. Schabak.

Töowiljakuse ja saagi tõstmiseks valib iga mõistlik põllumees kõige paremaid ja puhtamaid seemneid, puhastab põldu ja heinamaad kividest ning põõsastest, torutab ehk kraavitab liig märga, ning niisutab liig kuiva tööpinda.

Samuti hoolitseb iga loomakasvataja oma koduloomade eest: valib kõige paremaid tõuge, söödab neid korralikult, ravitseb ja puhastab piinlikult. Schveitsi meierid isegi pesevad seebiveega ja kammivad omi koduloomi, mis neile, peale muude, ka üheks kaasabinõuks on, — üle ilma kuulsa maitstva ja kalli Schveitsi juustu saavutamiseks.

Iga kapital on teatava tööjõu kogu, fikskõik kas otsekohe päikese ja maa-põhja ehk umbkaudselt inimese peaju

ehk kätetöö abil kogutud energia, ja iga mõistlik omanik muretseb oma kapitalile võimalikult edukat kasvamist ning suurenemist, ei pilla teda asjata ega hoiu teda suka sees ehk padja alla peidetult.

Samuti kui põllumajanduses, — on lugu ka metsaga. Ka siin maksab ainult häid, puhtaid, kliimale ja käesolevale maapõhjale vastavaid seemneid maha küllida. Asi läheb aga siin algusest peale keerulisemaks, sest meil pole igakord võimalik seemneid otsekohe kultuurpinnale mahutada, vaid oleme sunnitud taimeaeda ja isegi puukooli tarvitama külvikute ehk istikute kasvatamiseks, mille õnnelik ümberpaigutamine aiast — metsa nõuab iseäralisi teadmisi

ja kogemusi. Nende, kui ka üldse metsauuendamise tehnika ja kunsti omandamine ainult õpperaamatuist ja õppemetsakonna lühikesest praktikast pole võimalik, — ei käi ka õppeasutuste ülesannetes. Selleks kulub juba pikemalt aega, palju katseid mitmesugustel tingimustel, palju eksisamme, nende parandusi ja katsete võrdlusi. Sellepärast on ka vilunud aednikud ja metsakultiveerijad nii otsitud ja kõrgelt hinnatud.

Kui tähtis on see metsamajandusele aluse panev küsimus, seda tõendab näituseks asjaolu, et end. Vene „Udelnoje Vedomstvo's“, s. o. end. tsaari perekonnaliikmete metsades, olid palgatud iseäralised kultuurmetsaülemad ja töötasid Vene kroonumetsades viimasel ajal iseäralised „kulturnõe nad-siratelid“, s. o. kultuuride valvurid ehk juhatajad. Missuguseid koledaid eksisamme sellel alal võib teha, näitab järgmine jahtumine: Samas „Udelnoje Vedomstvo's“ töötas vahetpidamata 25 aastat „Otdel stepnova lesorasvedenija“, s. o. seni metsata, mustmulla-stepi metsastamise osakond.

Selleks tarvitati Tuula ja Vorooneshi kubermangus enamasti vastavaid lehtpuuseltse, nagu *ulmus*, *acer*, akatsia ja teised. Ekslikud eeluurimised olid tõendanud, nagu oleks stepis juba vanasti mets kasvanud ja pärast teadmatuil põhjusil kadunud; siis tekkis aga kahtlus ja algusel puujuurte kohtadeks arvatud mullaga täidetud mitmeharulised maaalused käigud tunnistati hiljema täpise uurimise tagajärjel lihtsalt „suslikovya noory'deks“, s. o. maha jäetud ja aja jooksul mullaga täidetud stepi-roti käikudeks. Ja tõesti 25-aastase töö lõpul, kus juba mitu tuhat tiinu oli kultiveeritud, — hakkasid kultuurid ära kuivama kas nüüd maapinna kuivuse ning veepuuduse, ehk üldsest kareda kontinentaalse kliima tõttu, ja 1909 aastal sai terve stepi metsastamise osakond likvideeritud.

Samasuguseid eksisamme leiame aga ka meie metsades, kus puhtad ja sellepärast okslised tammekultuurid kirat-

sevad mägede peal ja kuiva liiva peale kultiveeritud 30—40-aastased *larix*'i kultuurid on ära lämmitatud nendega vahelduva mäna all.

Küsimuse tähtsust tõendavad lõpuks ka meie metsades juba 5 aasta jooksul ja veel praegugi laialdaselt tarvitatud männikülvid platsidesse, kus 1 ruutjala suuruse taimeaia peenraks muudetud maalapikese peale on maha külitatud 20—30 ja isegi kuni 40 seemet, mis kohati kõik ühetaoliselt on kasvama läinud ja nüüd tiheda harja ehk pintli näol selle meetodi austaja silma võivad rõõmustada. Samal ajal on meil kõige stindsamad tammekultuuride kohad, s. o. oru- ja mäevahelised ribad rammusal maapõhjal seni ärakasutamata jäänud ja siin leiame ainult kuuse kultuure. Lahtised on meil veel kõik mereäärsete tuiskliiva luidete kinnitamise viisid, Harjumaa paekivikõrbete metsastamine, metsaseemnete kuivatamine eelkuivatatud õhuga soojuse asemel ja palju teisi kultuur-küsimusi.

Endise metsamajapidamise kohta pean tõendama, et end. saksametsaülemad on metsades palju väiksete tükkidena ja kitsate ribadena laiailipillatuid kultuure teinud, mis aga üldkokkuvõttes sugugi pole nii vastuvaidlematud nagu see näis olevat.

Kõige pealt on end. mõisnikkude kultuurid enamasti koondatud mõisa ehk metsaülema läheduses, kitsa ribadena teede ääres, kvartali ja piirisihtide äärt mööda ning metsa alla tagasi võetud endiste talu ehk metsavahtide põldudel, karjamaadel ja isegi heinamaadel.

Kõik need kultuurid annavad põhimulje, nagu oleks nad mitte tehtud raiekohtade süstemaatiliselt metsastamiseks, vaid nagu ilu pärast, püha-päeval metsa vaataja, omaniku ehk möödasõitja võõra silma rõõmustamiseks. Vastus selle peale, et end. mõisnikkude „valikraie“ eeluuendamine ei tarvitsenudki kultuure, on ekslik, sest see „valikraie“ mõne üksiku erandiga, oli korratu rõõvimine, mille juures välja võeti ikka kõige paremad lüpripuud ja raiekoha seemnendamiseks jäeti juure

peale rõhutatud rinde esitajad, mis enam ei kõlbanud. Seda tõendavad praegugi veel pooltühjad (0,3—0,4) kvartalid, mille äärt mööda asuvad 5—10 sülla laiused kuuse, männa, *larix*'i, *abies*'i ja isegi tamme kultuuride ribad. Pika aja jooksul täidab muidugi loodus ise juba neid pea harviku taolisi kohti, tänu sellele, et karjatamine oli keelatud. Mis puutub aga tarbemaade metsastamisse, kus põllumees kord juba nii palju vaeva on näinud, käändude juurimise ja kivide kõrvaldamise juures, siis pean ma seda juba majanduliseks kuriteoks, mis sugugi ei vääri „kultuurträgeri“ nimetust.

Nagu juba varemalt öeldud, kannavad end mõisniku kultuurid, oma asukoha, koosseisu, kultiveerimisviisi ja kalliduse poolest osalt rikka mehe aja viite iseloomu, millest omaniku jõu ja raha kõllus pidid läbi paistma, osalt on nad määratud nagu mõne salajase häbiteo varjamiseks, Sarnane on minu 6-aastase kodumaa metsa vaatlemise lõpumulje, mis muidugi iga juhuslise ekskursandi ehk möödakäija arvamisest lahku läheb, aga tõendust leiab 6-aastase metsakorralduse välistöö materjalides.

Peale seda on need kultuurid äärmiselt shablooniliselt tehtud: väheste eranditega on nad kõik puhtad kuuse, mäuna, *larix*'i, *abies*'i, tamme, kase kultuurid, millest loomulik lehtpuu juurdesegu halastamata välja raiuti. Ühes metskonnas on 1925 aastal 30-aastane tammekultuur leitud, kust isegi kõik kuuse järelkasv on maha raiutud.

Männna kultuurides valitseb platsikeste külv ka seal, kus ilma suure vaevata oleks võidud reaskülvi teha; istandusi on vähe ja siis enamasti 3—3 taime koos ühte auku.

Kuuse kultuurid on enamasti istandused, 3—5 a. heistritega tehtud, samuti *larix*'i ja *abies*'i kultuurid.

Tamme kultuurid on samuti puhtad, 7—8 a. a. isikute abil.

Enama jao kultuuride reavahed on liig suured, kuni 2 arshina ja isegi kuni 1 sülla laiuseni, nii et kuni 15 aastani neis veel elav maakate leidub ja noo-

rendik oma kroonidega veel pole kokku liitunud.

Meie praegused ülesanded on: 1) endisest shabloonist lahkumine, 2) seal kus seda lubab maapind, segakultuuri loomine, 3) platsikeste kultuuri tarvitamine ainult seal, kus reaskülv on täiesti võimata, näituseks: mätlisel maapinnal, rabastunud nõmmel, kus hiiglamarune kanarpikukasv, pehmel maapinnal, mis hobust peal ei kannu jne., 4) kuuse kultuuride asemele, keskmisel põllu-terassil, turberaie eeluendamise läbiviimine ja madalamal luhaterassil lehtpuu seltsidele õiguse andmine; 5) kõik oma tähelepanu pööramine kõrgema mäeterassi kuiva liiva metsastamise peale männiga (paekivi kõrbed *pinus montana*'ga); 6) tamme kultuuride elluviimine luhaterassi seljandikke ja luha- ning põlluterassi vaheribades; 7) odavate kultuurmetoodide tarvitamine ja kasvutingimistele ning turunõudmistele enam vastavate abinõude leidmine.

Neid ülesandeid on aga nii palju, et ma neid kõiki siin ei suudagi nimetada.

Nagu juba varemalt öeldud, iga shabloon metsauendamises võib ainult kahjulik olla ja isegi metsakorralduse majanduskavad, mille kokkuseadjad on vastava metsa küll pikuti ja põigiti läbi sõelunud, kvalifitseerinud ja tema kasvutingimisi uurinud, ei või mööduandvaks juhtnööriks olla, olgugi et neis leidub metsata osade nimekiri ja boniteerimine, otsused kunstliku ehk loomuliku uuendamise kohta ja lühikesed näpunäited käesolevale maapinnale vastavate puuseltside kohta. Samuti kui endisel Venemaal, nii on ka meie vabariigis metsatülemad teiste tähtsate töödega üle koormatud ja ei ole neil seniks võimalik olnud igat kultuurpinda varemalt üksikasjaliselt üle vaadata, igale kohale vastavat kultuurmetoodi määrata ja tema täidesaatmist isiklikult juhtida.

See on hädasti tarvilik, sest käesoleva kultuuri küsimuse õigelt otsustamisest ja lahendamisest oleneb loodava metsa pikaajaline tulevik.

Sellepärast tuleks meil igasse metskonda, teise abimetsaülema näol, ülikooli eriharidusega varustatud metsateadlane määrata, kes kõige oma tööjõuga anduks metsa kultiveerimisele ja tema ravitsemisele.

Iga riigimetsamajanduse eesmärk on mitte ainult tuluandmine, vaid ka rahva-, tööstuse- ja üldse metsaturu varustamine neile tarvilikkude metsamaterjali sortidega ja peavad need ka meie praegused ja kaugema tuleviku ülesanded olema. Nagu juba varemalt seletatud, astuvad küttepuid asemele iga aasta suuremal määral teised kütteenad, nagu kivisüsi, turvas, põlevkivi, hagu, surnud puud ja metsa ülesraiumise jäänused. Iga aasta kasvab turundumine kõikide puuseltside tarbematerjali tervise, sirguse ja üldise headuse kohta. Kõik see sunnib meid juba aegsasti abinõude tarvitusele võtmisele, et lõpulik peakasutusesaak vastaks tähendatud turundudele võimalikult täielikult ja selle juures kõlbamata materjal oleks võimalikult minimaalne. See tähendab: meie peame sarnaseks eesmärgiks kasvatatava metsa üksikuid puiestikke vahetpidamata ravitsema, alates tema esimesest eluaastast ja lõpetades tema pearaidega.

Nii ei ole siis meie kultuurtegevus veel fiksi raieistiku loomuliku ehk kunstliku uuendamiseiga lõpetatud, vaid kestab ravitsemise näol metsa sündimisest kuni surmani.

Kui suur tähtsus on metsa ravitsemisel tema puhastamise, harvendamise ja läbiraiumise näol, selleks leiame ka tõendused kahes huvitavas kirjatükis, mis on avaldatud München'i ülikooli metsaosakonna professoride: Endres, Schüpfer ja Fabricius „Forstwissenschaftliches Centralblatt'is“ 1924 a.

Esimene neist on: „Bestandsdichte und Produktionsdauer“ von dr. Hermann Künanz, Hessischer Forstassessor, mai-ja juunikuu väljaandes ja teine: Versuch einer Bestimmung des allgemeinen objektiven forstlichen Zinsfusses“, von dr. Erich Gribkovski, juulikuu väljaandes.

Arusaamatuse kõrvaldamiseks tuletan siin meelde seda, mis ma Eesti kutsesõnade väljatöötamise juures juba algusest peale olen tähendanud, nimelt: saksakeelne „Bestandsdichte“ ehk eesti-keelne puiestiku tihedus arutab ainult puude arvu hektaril, kuna „Bestandsvollheit“ ehk puiestiku täius käib puude läbilõike pinna suuruse kohta hektaril. Võrreldes kahte puiestikku, — näeme, et suurem puude arv ehk suurem puude tihedus võib ka esitada vähemat täiust ja sellega vähemat tagavara, kuna ümberpöörduvalt — vähem tihedus suuremat täiust ja tagavara.

Künanz ja Gribkovsky tõendavad, tehtud katsete ja kokkuseatud tabelite abil, näitlikult neid samu tõsidusi, mis ka meile pole võõrad, — nimelt:

Majandus-objekti üksused on mitte üksikud puud, vaid puiestikud ja nende laotus vanaduse ning asukoha järele on tähtsam kui metsarendi väljaarvamine (seda õpetas juba Kotta); rahvamajandus nõuab iga aasta teatud määdu puumaterjale ja viimase kasvatamine nõuab teatud minimaal-tähtaega ehk raieringi; puude läbimõõt ei olene aga mitte ainult kasvu-ajast, — vaid ka seisuruumist ehk puiestiku tihedusest.

See on maksev iga majanduse kohta, olgu ta nüüd pinna, massi, ehk mõlemist kombineeritud turberaie peal põhjendatud.

Suurem seisuruum võimaldab üksikpuule suuremat juurdekasvu. On see ruum aga liig suur, s. o. juba sellest piirist ületäinud, mille juures puu veel jõuab täielikult valguse juurdekasvu ära kasutada, — siis ei ole sellest ruumiküllusest juba mingisugust kasu; asjata kasvab siis käesoleval hektaril liig väike puude arv; ruum ei ole täiesti ära kasutatud ja selle tagajärjel on ka tagavara liig väike. Vastupidi — liig kitsas seisuruum ei võimalda üksikpuule täisjuurdekasvu; killustab tagavara kogumise jõu. Järjelikult saame kõige suurema massi ning väärtuse juurdekasvu kõige kasulikumas puiestiku tiheduses.

Majanduse eesmärk peab, nagu seda tõendab ka prof. Borgmann, selle peale sihitud olema, et vastavalt asukohale, puuseltsile ja majanduslaadile, saavutada kõige suuremat juurdekasvu, parimate puude kasulikuma arvu abil.

Puiestiku kasulikum tihedus oleneb käesoleva puuseltsi krooni laiutamise võimest (Ausladevermögen): mida suurem viimane on, seda suurem peab ka esimene olema (näit. mänd, tamm) ja vastupidi, vähema laiutusvõimega puuseltsid lubavad hektaril vähema puuarvu kasvatamist (näit. kuusk). Siin on ka mõõduandev puuseltsi varjukanatuse aste: mida vähem ta on, seda rohkem ruumi peame temale andma. Kõike seda tuleb arvesse võtta läbiraiumise alguse, kordamise ja suuruse kohta.

Selle kohta ütleb Schwappach: „nooruses ravitsetud puiestikud võimaldavad kõrgemas vanaduses täielikumat valguse juurdekasvu ärakasutamist; nooruses ravitsemata jäänud puiestikud ei võimalda keskmises vanaduses kasulikult tugevat läbiraiumist, valguse juurdekasvu ärakasutamiseks, s. o. lõpusaavutus on siis vähem kui mõõduka läbiraiumise juures; see on iseäranis maksev kuusele, osalt ka tammele (vesivõsa ja ladvakuivamine) vähem männale“.

Eritische uurimised, Tharandis, Sakseni kuuse metsade kohta näitavad, et kuusele on kasulikum istutada kui küllida, selle juures tarvitades keskmise III boniteedi hektaril 6000 taime, s. o. üksiku puu kasvuruumi à 1,7 ruutmeetrit; puhastamine ja harvendamine peab sündima mõõdukalt kuni 45 aastani, 45—50 aastani — keskmiselt ja 50 aastast peale — tugevamalt.

Sakseni männametsade kohta arvab Kunze, et kasulikum istutamise ruum on 1,0 ruutmeetrit s. o. 10.000 tükki hektarile; 50 a. vanaduses oleks aga männale kasulikum seisuruum juba 2,0 ruutmeetrit, s. o. 5000 tükki hektaril.

Künanz leiab oma uurimistes, et näituseks, mäna majanduse 100 aastase raieringis on, intensiivse läbiraiumise juures, maapinna rentabiilsed kolm korda suurem kui ekstensiivse

läbiraiumise juures; intensiivne läbiraiumine lükkab maapinna rentabiilsed kulminatsiooni märksalt edasi ja pärast kulminatsiooni langeb ta palju aeglasemalt kui ekstensiivse läbiraiumise juures.

Sedasama tõendab ka Schwappach: tugevad läbiraiumised lükkavad keskmise juurdekasvu kulminatsiooni kõikidele puuseltsidele tuntuvalt edasi, jooksva juurdekasvu kulminatsiooni umbes 100 aasta peale. Selle tagajärjel tõstab intensiivne läbiraiumine finantsilist raieringi kuusele 10—20 a. ja männale 20—30 a. võrra kõrgemale.

Puuseltside kaupa oleks need raieringid:

	ekstensiivne läbir.	intensiivne läbir.	vahe
tamm	90 a. —	140 a. —	50 a.
pun. põök.	70 „ —	110 „ —	40 „
mänd	60 „ —	90 „ —	30 „
kuusk	60 „ —	80 „ —	20 „

Kuusele vähem, sest et tema jämeda tarbepuu väärtuse juurdekasv pole nii suur kui männal.

Kõige selle tagajärjel on siis ka raieringi määramise piirid laiendatud. Sama otsusele jõuab ka Gribovsky oma uurimistel metsakapitali protsendi kasvu (Zinsfuss) kohta, lehek. 303: „Intensiivsed läbiraiumised lükkavad edasi metsamaa sissetuleku väärtuse kulminatsiooni ja sellega tõstavad finantsilise raieringi kõrgemale, sest nad kõvenevad juurdekasvu energiat ja sellega suurendavad juure peale jääva puiestiku massi ja väärtuse juurdekasvu protsenti“.

Samas mõttes on Borgmann ütelnud 1920 aastal Müncheni metsateadlastepäeval: „Metsamajanduse raskuspunkt (Schwerpunkt) on õige vahekorra loomine puiestiku tiheduse ja produktiooni kestvuse, s. o. raieringi vahel“.

316. leheküljel annab Gribovsky järgmise ülevaate:

1920 a. andmete järele nõuab praegune Saksamaa okaspuu tarbeterjale:		
6,5 mill. fm. mäekaevanduse tugipuid	30%	
4,0 „ paberipuid	20%	
1,8 „ liiprit	8%	
0,5 „ telegrafi poste	2%	
8,0 „ ehitus ja saepalke	40%	
Kokku . 20,8 fm.	100%	

Ennesõjaaegne 1913 a. Saksamaa aasta-nõudmine tarbematerjalide kohta oli:
 6,5—7,0 mill. fm. tugipuid . . . 20%
 6,0 " paberipuid . . . 17%
 2,5—3,0 " liiprit . . . 8%
 20,0 mill. fm. ehitus- ja saepalke 55%

Kokku 35,0 mill. fm.

Vastavalt sellele nõudmisele, I, II ja III. boniteedi maapinnal, oleks kõige kohasemad järgmised raieringid:

tamm	130—150 a.,	keskm. —	140 a.
pun.põök	110—130 a.	" —	120 "
mänd	80—110 a.	" —	90-100 "
kuusk	70—90 a.	" —	80 a.

Neist kõrgemad raieringid — paremal maapinnal ja madalamad — halvemal.

Põhjendades ennesõjaaegsete 1912 kuni 1914 a. turuhindade peale jõuab Gribovsky oma uurimistel otsusele, et metsamajandusele kõige kohasem protsendi kasvu (Zinsfuss) suurus oleks — 3%. Seesama % on ka Sakseni ja Baieri keskvalitsuses vastuvõetud; teda toetavad ka metsateadlased Endres, Borgmann ja Hufnagel.

Huvitav on nüüd Gribovsky uurimiste lõpuotsus, et ülalnimetatud raieringides nimetatud puuseltsid annavad majanduses seotud metsakapitali peale seda soovitatud 3% ainult siis, kui need puiestikud õigel ajal ja õigel määral on puhastatud, harvendatud ja läbiraitud.

Gribovsky uurimised näitavad samuti, et tugeva läbiraiumise tagajärjel aastane juurdekasvu protsent pärast kulminatsiooni palju aeglasemalt väheneb kui mõõdukal läkiraiumisel:

puuselts	raiering	tugeval läbiraiumisel	mõõdukal läbiraiumisel
tamm	140 a.	— 1,8%	— 1,2%
mänd	90 a.	— 1,8%	— 1,4%
kuusk	80 a.	— 2,5%	— 1,9%

Eeltoodust selgub, kui suur tähtsus on metsa ravitsemisel, nii et selle tähelepanemata jätmine oleks metsaomanikule otsekohe kahjulik.

Peakasu sellest saame muidugi ainult kauges tulevikus, s. o. metsa lõpuloikudel, kui meie pearaide langis leiame peaaesjalikult sirge, terve, tarbe ning ehitus-materjali ja vähe ehk sugugi

kõveraid, haigeid küttepuid. See asjaolu ei peaks aga meie energiat ja tööhimu piirama, sest teadustel põhjendatud metsamajanduse eesmärgid ulatavad ju ikka üle praeguse lühikese oleviku ja on kaugema tuleviku peale sihitud. See on juba kord meie saatus, et praeguse tegevuse kohta lõpuotsuse ütlevad meie järeltulijad. Jätaks meie aga metsa ravitsemise tähelepanemata ja rahuldaksime ennast ainult sarnase metsa raiumisega, mis meile loodus ise pakub, siis oleksime lihtsalt puurajajad, aga mitte metsateadlased.

Samuti kui kultiveerimise kohta, toon siin ravitsemise kohta paar ebanormaalselt näitust, mis osalt selle peal põhjenevad, et: 1) eelmise metsa peremehe mõte ehk idee pole edasi ehk lõpule viidud, 2) et metsaülema iga tegevuse kohta, kus metsa raiutakse, — praegu on otsekohene sularaha tulu nõudmine ülesseatud, — 3) et koha peal puuduvad eriteadlased.

Esimesse gruppi kuuluvad kolm näitust Polli, Karksi ja Loodi metskonnast, mis 1925 aastal on korraldatud:

a) Polli metskonna kuusikus leidsin 1924 aastal korralikult algatud turberaide, aga seemneraieastiku asemel seisid jätetud puiestiku; harvendatud emametsa all kiratseb osalt juba ärarajatud aga tihe kuuse järelkasv, mis igatseb valgustus- ja puhastusraiat.

b) Karksi metskonna, Küti vahtkonna umb. 800 hk. suuruse samblaturbasool, mille mineraalne aluspõhi umb. 1½ arsh. sügavusel, laskis aastat 35 tagasi toleaeagne metsatülem Cornelius kõik siin kasvava kidurmänni maharaiuda ja samal ajal kuivatas maapinna vastava kraavivõrgu abil. Et selle pika aja jooksul kraavid said korras hoitud ja täitsid oma ülesannet, seda tõendab praegu siin kasvav V. osalt IV. ja isegi III boniteedi tore 30 aastane männik, mis sirge ja tihe kui pilliroog. Cornelius lahkus Karksi 1915 a. Et aga viimase 10 aasta kestvusel siin mingisugust ravitsemist, s. o. harvendamist pole tehtud, siis on selle tihniku üksikud puueksemplarid niivõrd peeni

kesed ja nõrgad, et talvine lumemurd juba palju kahju on teinud: siin ja seal leidub palju lumemurru pesasi, umb. 100—400 ruutmeetri suurused.

c) Loodi metskonna, Kihu vahtkonnas leidsin Eestis ammugi otsitud tamme kultuuri, umb. 2 hkt. suurusel, just temale soodsal maapinnal, s. o. madalast luhaterassist paar arshinat kõrgemal, saviliiva seljandikul (endine põlluriba). 30 aastat tagasi istutas metsatülem (vist Struk) siin kuuse isekülvi sekka temast aastat 5 vanemaid tammi, ridade vahele ja ridades, kaugusega 3 süllda. Kuuse foon oli aga õnnetuseks mitmevanadusline, nii et palju kuuski oli tammest umb. 5 a. vanemad. Aastat 15 tagasi on keegi tammele appi tulnud ja neid lämmatamisega ähvardavate kuuse latvu maharajunud, mis praegu veel kuuse tüve sellekohased kõverdused tõendavad. Selle peale vaatamata on praegu 30 aastane kuuse foon ühe kõrgune 35 aastase tammega ja eelnimetatud üksikud, nüüd 40 aastased kuused, isegi paar arshinat tammest kõrgemad. 5—7" jämeda ja 3 sülla kõrguse tamme ladvad on kitsikuse tõttu nii ärakurnatud, et puudel vaevalt parajasti veel elu sees, — kuna 6—8 tollilised sama 3 sülla pikkused, ning üksikud 9—7" tollised kuused väga lopsakalt kasvavad. Viimase 15 aasta jooksul ei tulnud keegi siin tammele appi.

Meie peaks Eestis lõpulikult selgusele jõudma, et siin üldse võimalikud kõige parema III. boniteedi tamme kasvutingimised samas kohas kuusele juba I. boniteedi esitavad. Vist on küll Saksamaal tamme ja kuuse kooskasvamise vahekorid samasugune, — otsustades sakslaste järeldustest: „Die Fichte ist der Eiche Wolf“. Arvan aga, kui kõne all oleva Loodi tamme kultuuri päästja 15 a. tagasi, kuuse latvade raiumise asemel, tammele lähemad kuused oleks lihtsalt maharaiunud ja ühes sellega oleks kõik tammest 5 aastat vanemad kuused väljavõtnud, siis pakuks

tamm siin praegu paremat pilti. Üks hiljuti koha peal käinud metsaametnik olla küll ütelnud, et „siin pole midagi enam teha“. Ma olin aga teisel arvamusel: „parem hilja, kui mitte kunagi“, — võtsin metsniku, kaks töolist ja ise neljas, raiusime poolel kultuur-pinnal kõik 40 aastased ja tammele lähemad 30 aastased kuused maha, — teisel poolel väljavõtmiseks määratud kuused kirvelappidega ette äramärkides.

Teises grupis peitub, minu arvates, meie metsa ravitsemisele kõige suurem takistus, s. o. ka iga ravitsemise materjalist igal kohal otsekoheste sularaha tulunõudmine.

Metsakorralduse välistöö 6 aasta andmed tõendavad, et turutingimiste poolest I-se järgu metsi, kus iga sorti hagu, oksad ja alam laagripuu materjal müüakse raha eest, kust isegi kuive käbisid metsa alt korjatakse, — on meil vähe olemas. Samuti on haruldased III. järgu metsandikud, kust turule pääsevad peaaesjalikult ainult tarbe ning ehituspuid ja küttepuu andmine on piiratud. Eesti metsade enamus kuulub II. järku, kus müüakse kõik pearaide materjalid, kuna vaheraie ennast rahas täielikult ei tasu.

Kuna vahekasutused, kuhu kuuluvad ka metsaravitsemised, — esimeses järgus kõik tulu annavad, kolmandas järgus aga kulu sünnitavad, — s. o. töö eest juurdemaksu nõuavad ja maharaiatud materjal isegi koha peale lamama jääb, leiame teises järgus seda ja teist, s. o. kohati saame tulu, kohati maksame juurde, suures enamuses aga ei seda ega teist, vaid turu esitaja, kohalik rahvas, ei hinda ravitsemismaterjali kõrgemalt, kui oma, selle raiumise peale tarvitatud tööjõudu. Ma ütlen nimelt oma, sest kui metsatülem laseb ravitsemise riigitöölistega teha, siis ei tahagi ostja seda tööraha maksta ülestöötatud materjali eest. See tähendab: ostja hindab oma tööjõudu odavamalt, palgatud töolisest. Nii oli see enne Venemaal, nii on ta ka Eestis.

(Järgneb)

Pargid ja haruldased puud Gestis.

S. Schultz.

3

Walgamaa.

Leebiku mõisa pargis on tähelepanuväärt jäme tamm (*Quercus pedunc. Ehrh.*), mis mõisa hoone juures kasvab ja mille ümberm. rfg. 423 sm. ja pealt näha terve on. Teine tamm kasvab aias, aida juures, ümberm. rfg. 348 sm., kuid see on kuivamud. Endise omaniku seletuse järele

Foto H. Schultz.



Tamm Leebiku mõisa pargis

on ait kolm korda tuleleekides olnud, mille tõttu seal läheduses kasvav tamm kuivama hakkas. Aias kasvavad kaks juvikuuste (*Larix europaea D. C.*), rfg. ümberm. 220 ja 229 sm. Jõe ääres kasvab wana pärn (*Tilia parvifolia Ehrh.*), rfg. ümberm. 369 sm.

Putka mõisa pargis tähelepanuväärilisi puud ei olnud; harilikud pargipuud olid tefimises wanaduses.

Soontaga mõisa läheduses on katkised männi ja kuuse noored kultuurid. Kuitagasi mõisast Soontaga mõisa wiiva tee ääres on tore männi mets liivasel maapinnal.

Jõgemeste mõisa park humi ei äratanud. Kuid 1 km. mõisast eemal, würft Barclay de Tolly harakabeli juure wiiva tee ääres on ilus Euroopa pihtade (*Abies pectinata D. C.*), umb. 40 a. wanune puiestee, mille pikkus maanteelt kabelini umb. 400 m.

Foto H. Schultz



Soontaga mõisa noored männi ja kuuse kultuurid

Putkula mõisa park on hunitam wanade puude poolest. Richteri Lwl. Abresbueh'i järele pidada selles pargis ajalooline tamm kasvama, mida olla Putkull istutanud. 13. juunil 1925 a. õhtu eel jõudsin parki ja nägin seal maas lamawat umb. 4 m. rfg. ümbermõttes tamme (*Quercus pedunc. Ehrh.*), mis 2 tundi enne minu sünnajõudmist maha raiatud oli, seest õones ja mädanud; arvatavasti oligi see ülalnim. ajalooline tamm.

Leidsin veel mahtra ((*Acer platanoides* L.), mille rfg. ümberm. 331 sm. ja pärna (*Tilia parvifolia* Ehrh.), mille rfg. 495 sm. Pargis leidumate kändude ja tammepuu riitade jätele otjustades oli seal rohkem jämedaid tammi olnud, kuid kelle korraldusel neid ilusaid tammi hävitati, selle kohta ei

saanud selgust. Rahju wanadest puudest. On teadmata, kas praegu, kus neid ridu kirjutan, wana pärn ja waher veel kasvavad.

Sellel teekonnal mõõdetud puudest on Pühajärve mõisa läheduses kasvav tamm, mille ümberm. rfg. 573 sm., kõige jämedam tamm Gestis.

Männna majandusline tähtsus tehnoloogilifest seisukohast waadates.

G. K.

Meie metfaraiumise lõwiosa langes männna (*Pinus silvestris*) peale. Laidad kändude wäljad ootawad isikuid ja nendega ühes kapitaali, kes ostaksid sellest, praegu kasuta kõbumemisele määratud tooresmaterjalist, rahwamajandusele tähtsaid wäärtusi lina.

Ei hakka siin männna, kui puu tähtsust arutama waid waatleme neid teesid, kuidas mõiks peale raiet laukidele lebama jääwatest jäämustest, nagu seda on oksad ja künnud, rohkem tulu saada kui praegu, kus neid waevalt mõneks muuks otstarbeks tarwitatakse, kui kütteks. Meil on weres veel wana weneaegne "laiutamine", kus niisuguse "rämpsu" peale käega löödi, sest paremat materjali oli küll ja küll. Sakamaal, Ameerikas ja wiimasel ajal ka Rootsis on anmuugi ära nähtud see kasu, mis männna juurte kasutamisel saada võib, ja on tekitanud laialdased tööstused sel alal. Teg oleks ka meil jõuda weendumisele, et palju otstarbekohasem on mahutada kapitaali o m a l m a a l leiduwa tooresaine ära kasutamisesse, kui mingisugusesse suurtööstusesse, mis ainult wälismailt saadawat tooresainet wananemud wiisidel ja meetodidel ümber töötab, selle juures ainult odawa tööjõu tõttu wälismaadega wõistelda suutes.

Etmeise järgu tähtsusega oleks männna jäämuste ümber töötamisel kuimdestilatsioon (puu kuimutamine kinnistes retortides ilma õhu juurepääsuta).

Kuimdestilatsioonil saadakse — sütt, äädik, puu piiritust, kreosoti ja ja terpentin-õli sijaldamat tõrwa ning jõugaasi. Nende destilatsiooni produktide wäljatulek on muu-
lit, ja oleneb paljudest põhjustest, nagu:

destilleerimise aeg, kändude niiskus j. n. e. Üldiselt aga võib ütelda, et õhukirima materjaali juures oleks see kestmiselt:

Sütt	24,2—30,3%
Tõrwa	4,4—9,8%
Puuäädikat	11,0—12,0%
Gaasift	24,1—24,4%

Puu sütt tarwitati enamalt wäga laialt rauajulatamise jaoks, kuid nüüd on ta sealt peaaegu täiesti kofsi läbi wälja tõrjutud. Teda kasutakse kumis laialt jõugaasi (õhu- ja wesi-gaasid) saamutamiseks. Wähesel arwul tarwitawad puusütt veel perenaesed,

Tõrwa, jamaasena, nagu ta otsekohe kändudest saadakse, tarwitakse wähe, sest tema omadused ja hind ei suuda wõistelda kiviõde tõrwaga. Teda mõiks edasi ümber töötada ja fraktsioneerimisel (teistkordsel ja kolmatkordsel destilleerimisel) temast eraldada terpentinõli, millel lai turu on lakkide ja õliwärwide tööstuses. Üle jäänud tõrwest mõiks saada kreosoti, millest tarwitakse laialt antiseptikuseks karboli asemel, sest ta pole nii kühwtine. Terpentinõli sijaldaab peaaesjalikult pineni ($C_{10}H_{16}$) ja cymoli ($C_{10}H_{14}$) millest on kamferi ja mentholi valmistuse algained. Mafjaks asjast huwitub ringkondadel tõsisemalt kaaluda nende, praegu jaapanist sijseweetawate kaupade kohapeal valmistamise perspektiivi.

Pea tähtsuse kuimdestilatsiooni produktidest omab äädikhape. Puu äädikas sijaldaab teda umbes 10%. Äädikhape tarwitamine on wäga laialdane. Wäikene osa temast läheb toiduainete konserveerimiseks, kuma laugelt suurem osa just tehnikas tarwitust leiab. Etmeises järjekorras on äädikhape spoladel puu tähtsus wärwimise tehnikas

ja indigo süntesi juures. Teda tarvitakse linamalge valmistusel ja ta on acetoni valmistamise algaine, milline omastada suurt tarvitamist leiab suitsuta püsiprohu valmistamisel.

Jõugaasi, mis eraldub kumbestilatsioonil, on raske kasutada milleks muuks, kui destilleerimise retortide eneste soendamiseks, kuid juhusel, kus ligiduses tarvidus energia järele on, võib teda väga kasulikult motorite toitmiseks tarvitada elektri energia saamiseks.

Sarnased oleks alad, millised võiksid välja kujuneda männi kui ka teiste puude jaänuuste otstarbekohasel äratasutamisel. Niipalju kui teada, ei ole Eestis veel midagi sarnast olemas, ehk küll teiste maade eestuju peats filmad avama tööstus-

aru peale, mille arendamine sugugi kasuta pole. Seniks aga müüakse miljonid kannud oodates asjata seda, kes neid rahvamajandusele kahjulikust tegurist kasulikuks muudaks.

Rohkem tähelepanu männale, sest temas on ka osatene seda kõikide meeli köitvat valuutat, mille pärast lahinguid liiakse. Milleks asjata taguda pead vastu maad ja riputada tuhka juustele, kui küllalt on sarnaseid kasuandvaid ja tänuväärseid alasid, millede arendamine tõtab suuremaid tagajärgi kui kõik diplomaatiline tartus kokku.

Rohkem harjumust otstada tihti maa küllest aga mitte pilvede tagant! Rohkem kaalumist kapitaalide mahutamisel ja julgust käände kasutamisel!

Riigi metsatööstusest.

Getulemal metsatööstuse hooajal kavatsetakse riiklilt metsatööstust teostada mõeldunud aasta piires üleriiklilt, kus juures üsmitutes metsfondades, loomulikult suuremad muudatused esile tulevad, kas tööstuse suurenemise ehk vähenemise tõttu. Materjalide suuremate tarvitajate, riigiasutuste nõuded võiduvad umbkaudselt eelmise aasta nõuetele, kuna aga peale selle veel eriti rõhku tahetakse panna kohalike elanikkude ja asu üste nõuete rahuldamisele ja neid püüda võimalikult täiel määral rahuldada, nõutavat materjali vajalikest valmistades.

Neis metsfondades, kus väljapääs raskete meoolude ja kauge maa tõttu raskendatud ja töö enmast ära ei taju, valmistamata materjalide kõrgete omahindade tõttu, tahetakse valmistada riigi kulus ainult niisuguseid materjale, millede järele toha peal nõudmist on ja mitte suuremal määral, kui lootust on nendest lahti saada. Eriti silmaspidada tahetakse seda mõnes Wiljandi maal ajumas metskonnas, kus senini tööstus on olnud. Materjalide valmistamise juures on mõnikord ette tulnud juhtumised, kus tarbepuud mõnesugustel põhjustel on küttepuudeks katki seatud. See keeldakse kategooriliselt ära. Urvestades riigi majandusliste huvidega ja väheste metsa tagavaradega, tahetakse materjalide valmistamisega õige

ettevaatlik olla. Eestit kavatsetakse valmistada puust kõrgemaväärtuslisi tarbepmaterjale: igasuguseid pakke ja lehtpuu pakke, liipri pakke, propse, paberipuid, latte jne., kuna küttepuud ainult niisugustest puudest, kust enam mingisugust tarbepmaterjali ei saa.

Viimasel ajal on riigi raudteede nõudmised juured olnud liiprite peale, mis veel umbes paar aastat võib kesta. Et neid nõudeid rahuldada, tahetakse neis metsfondades kus selleks kõlbulit mets olemas ja see majandus plaanide järele eeloleval hooajal kasutamisele kuulub, niisama ka oma otstarbe täitnud seemnepuud, liiprite ning pöörangu pruuside valmistamiseks riigi kulus ülestöötamisele võtta, vastavalt seda eelarvesse paigutada. Liiprite valmistamise peale tahetakse tähelepanu pöörda igalpool, eriti Valga- Võru maakondades, kus selleks kõlbuliku männi metsa rohkem on. Riiklilt liipreid kavatsetakse valmistada niipalju, kui neid teiste kõrval ehk männi latvadest välja tuleb. Parematest kattedest kase küttepuude asemel tahetakse valmistada värtna puid, kus väljavedu võimalik ja Tallinna toomisel kalkulatsioonid välja kannab. Värtna puude valmistamiseks peab puu täiesti terve olema, nende mõõdukas ja tehnilised tingimised on: pikkus

28 tolli, alajämedusega 4 tollist peale, ilma kooreta, kus juures 4 tolliseid mitte üle 10% olla ei või; lubatud on 2—3 väikest, kuid toorest oksa. Wärtnapuud jäävad koorimata. Nende valmistamisel kalkuleeritakse kaheküütupeude hinnaga.

Et haava küttepuud väheste väärtusega on ja selle tõttu neid vähe tarvitatakse, kuna samal ajal nende ülestõötamine ja väljavedu niisama kulukas on, kui teistel küttepuudel, püütakse peenematest haavadeist ja jämedamate latvadeist, milledest enam tikupakke ei saa, paberipuid valmistada. Haavapaberipuud peavad täiesti terwed olema, pikkusega 1 meeter, jämedus 4 tollist ilma kooreta alates. Wärtna ja haava paberipuude valmistamiseks tahetakse Riigi metsatööstuse poolt peale eelarve läbiwaatamist täiendada korraldus teha, kus metskonnas ja kui palju neid valmistada tuleb. Tikupakkud ei tohi mitte peenemad olla kui 8" ilma kooreta.

Riigikulul jäävad töötama Negwiidu, Rastre, Kurejaare-Selgase ja Natre-Sontaga lauatahesed. Nende jaoks tahetakse pakke valmistada, vedada ja parvetada neis metskondades, kus seda möödnud metsatööstuse aastalgi tehti.

Mis puutub lisatöövõimudest, siis tahetakse võimalikult vähema töövõuga läbi taada, neid ettenähes ainult hädakorral.

Eelarve kokkuseadmisel tuleb metsaülematel eriti rõhku panna metsamaterjalide

oma-, müügi-, veo- ja valmistushindade õige kalkulaatsiooni tegemise peale, kuna seni esitatud eelarved selles suhtes palju soowida on jätnud. Urvestades asjaoluga, et metsamaterjalide hinnad on tuntawalt langenud nii siise- kui wälisurgudel, mis arwatawasti ka ligemas tulewikus tõusu ei tööta, siis tuleb arwestada müügi hindadega, mis metsaülematele teatawaks tehtud metsade peawalitsuse ringkirjaga 30./IV. 1926 a. Nr. Mt. 2086/6. Ka raudteejaamades ja teistes wäljameo kohtades ei ole lootust saada neid hindu küttepuudest, mis sai möödnud ajal, seepärast peab olema õige ettewaatlik weohindade maksmisel.

Lõpuks olgu tähendatud, et kuna nüüd Riigi metsatööstuse põhimäärus maksmisel on, mille põhjal võimalik on riigi metsatööstuse alal metstaametnikkude tööd preemiate eht lisatafu näol wääriliselt hinnata, kus juures eriliselt silmas tuleb pidada, et tarbepuu valmistamise pealt preemiat suuremal määral maksta kawatsetakse kui küttepuude pealt, siis peaks see metstaametnikke ergutama riigiarwel metstaülestõötamisele ja saadawate materjalide otstarbekohajemale valmistamisele ja realiseerimisele, siin juures ühtlasi silmaspidades, et riigi metsatööstuse läbi riik metstadeist suuremaid sissetulekuid saab, kui teistiti. Wõidugi tuleb metstaotööstust seal teostada, kus selleks wäljawaated on ja materjalid omale kallimaks maksta ei lähe, kui müügi puhul neist lootus on saada.

Ühe jahiasjanduse puutuwa otsuse puhul.

R. Treimann.

9. veebruaril s. a. otsustas Võru metsarevidendi poolt Võru maakonnavalitsuse ettepanekul kokkukutsutud erakorraline nõupidamine muuseas järgmist: „paluda maakonnavalitsust teha korraldus, et 1927 aasta peale ühtegi jahiluba välja ei antaks, et seega seisma panna üheks aastaks jahilindude ja loomade peale jahipidamist“.

Selle otsuse puhul võtab „Eesti Metsas“ nr. 5 sõna H. P.—pp, et näidata niisuguse otsuse täideviimise mitteotstarbekohasust. Et see küsimus meie jahiasjandust liig terawalt puudutab, ei

ole üleliigne selle otsuse motiividega tutvuneda.

H. P.—pp omas väites tähendab: „sõnadega ei saa meie kaugele. Tarvis asuda asja külge kindla tahtega, asjalikkude absõnadega, teoga“. Ja just teoga tahtiski ülaltähendatud nõupidamine asja külge hakata. Ei ole ju omavalitsuste ega jahioorganisatsioonide võimuses, nagu seda H. P.—pp soovib, maksvaid puudulikke seadusi parandada. Seda võib ainult valitsus riigikogu kaudu teha. Jahiseaduse muutmise tarvidusest on nii lõpmata palju

tehtud juttu ajakirjanduses, on esinetud jahiorganisatsioonide poolt ettepanekutega ja märgukirjadega, milledest põllutöoministeeriumil peaks olema tekkinud kogukad virnad, aga need märgukirjad ja palved ei ole leidnud vastukõla. Et usk uue jahiseaduse saabumisse on kadunud, siis on soovitatud vähemalt lindude ja loomade kaitseaegagi pikendada paari nädala võrra, milline seaduse eelnõu tarvitaks ainult 2—3 rea kirjutamist, aga ka seda ei taheta teha. Põllutöoministeeriumi metsade peavalitsus vastas ühele jahiorganisatsioonile säärase ettepaneku peale: „ei loe soovitavaks“. Mis võivad siis kütid või kohalikud võimud teha? Õige, kütid võiksid vähemalt omadel renditud jahimaa-aladel ise pikendada lindude ja loomade kaitseaega. Kuid seda on ka tehtud. Möödunud aastal suurem jagu jahiorganisatsiooni algasid jahti 2 nädalat hiljem seaduses ettenähtud aega. Nad teevad seda ka käesoleval aastal. Aga mis see kõik aitab kui naabri maaaladel jaht juba siis algab, kui linnupojad alles udusulgedes ema tiiva all varju leiavad (igasugused pardijahid). Näidatagu, missugused teed veel oleks, mille kaudu kütt (rõhutan veel kord kütt) võiks tuua asjasse parandust.

Ei ole aga kütil ega kohalikkudel võimudel õigust seadust muuta, siis jääb ainult üks tee, maksvate seaduste kaasabil jahiasjandusse parandust tuua. Ei ole võimalik lindude ja loomade kaitseaega pikendada, trahvisid tõsta, hulkuva koera mõistet ära määrata jne., siis tuleb kütil sõnadest loobuda ja kindla tahtega viimane „tegelik“ samm astuda, see on loobuda igasugusest jahipidamisest, kuni vabariigi valitsus ja riigikogu jahiasjandust uue jahiseadusega nendel alustel korraldab, millest kütid korduvalt on kõnelenud.

Ei ole aga maksvate seaduste abil jahiasjandust võimalik reguleerida, siis jääb üks tee, see on, et maakonnavalitsused jahilubasid teatava aja jooksul üldse enam välja ei annaks, millega automaatselt jahipidamine terves maa-

konnas seisma jääks. H. P.—pp väitab, et jahikeeluga näitaksime oma saamatust, väiklust ja argtust, haavaksime sügavalt küttide tundeid, nende hinge ja näitaksime oma jõuetust, Minu arvates on lugu ümberpöördukt. Sellega näitaksime just oma jõudu ja tahet jahiasjandusse parandust tuua. Ka jahiseltsides näeme, et tõsised ja aatelised kütid ikka selle eest seisavad, et jahikirge roobastes hoida, loomade ja lindude kaitseaega pikendada, kaitsekohti luua ja kõigiti asja paremuse poole korraldada. Kuna nimelt pühapäeva*) kütid sellest kõigest vähe hoolivad ja ainult loome tappa ihaldavad ning salaküttidega konkureerivad. Nende jõuetu ja meeleheitlik väide on lihtne: mis sellest kõigest kasu — salakütt ikkagi kaitsest ei hooli ja tapab edasi.

Kui meie nende pühapäeva küttide loogika järele talitame, siis on kindel, et parandust jahiasjandusse ei tule. Siin on üks tee ja see tee on küti enese ohverdamine. Sellel ohverdamisel on ka oma suur moraalne tähtsus. Ta näitab kui suur on tarvidus uue jahiseaduse järele ja kui võimatu on maksva veneaegse 3. veebruari 1892 a. jahiseaduse najal midagi ära teha.

Ka küttide metsast eemaldamise pärast ei maksaks karta. Loodusearmastaja kütt liigub ikkagi vabal ajal looduses — ka siis, kui tal võimalus puudub jahti pidada. Kui sagedasti peetakse jahti enne seaduses ettenähtud aega, mille valveks kütil liikuda tuleb, et kuri-tegevusele piiri panna.

Lõpuks pean tähendama, et ma ei väida sugugi, et täieline jahipidamise keeld oleks normaalne ja soovitav nähtus. Ta oleks vaid ajutine ahinõu ja hädatarvilik protest, mis sihitud on meie iganenud jahiseaduse vastu. Võib olla aitab see protest kaasa selleks, et need ringkonnad, kellest oleneb uue jahiseaduse väljatöötamine ja riigikogule ettepanemine, end natukesegi liigutaks ja meie kiiremine uue ajakohase jahiseaduse saaksime.

*) „Pühapäeva“ kütt — selles mõttes, nagu harilikult tarvitatakse.

Kas täieline keeld?

J. Korntfeldt.

Võru maakonnaavalitsuse poolt on üles võetud mõte, üheks aastaks jahipidamine täiesti ära keelata, et võimaldada jahiloomadele sigineda. Sellest uuest mõttest on vaimustusega kinni haaratud ka teistes maakondades, lootes temast jahiasjandusele väga palju.

Nende ridade autorile on vähe usku selle radikaalse abinõu otstarbekohasusse. Jkka tuleb mulle meele kurikuulus Ameerika alkohooli keeluseadus, mis ei vähendanud joomist mitte tolligi, vaid lõi ainult suurepäralise salakaubitsemise alkohooliga. On alati toonitatud, et lopsakas salaküttimine jahiasjanduse pea-halvaja on. Ja see jääb faktiks. Saksamaal, kus jahiasjandus kõige kõrgemal ja kõige paremini organiseeritud, võideldakse kõige vihasemalt salaküttimise ja hulkuvate koerte vastu. Nii parandavad nad läänes oma jahiolusid. Salaküttimisele aga võib absoluutne jahi keeluseadus veel hoogugi anda. Salahaiguse ravitsemine on ikka väga raske olnud. Avalikku, lubatud jahipidamist saab kontrollleerida, reguleerida, piirata, juhtida, salaküttimist aga mitte, isegi mitte keeluga. Eks ole salaküttimine ju ammu keelatud, aga Tallinna turul, nagu räägib ajaleht, müüakse mõtuseid. Täieline jahi keeld tabab ainult korralikke, organiseeritud jahimehi, kes mõtust näinutki pole, ja kes uuele määrusele tingimata alistuksid, sest nende jahimaad on renditud riigimetsad. Salakütid käiksid aga edasi ematedre mängus ja juuni kuul kaeroraselt jäneseid laskmas. Mõistlik jahisport pole kunagi laastav, kui kaitse- aegi täpselt peetakse, kaitseraioone reserveeritakse, talvist toitmist korraldatakse, emalinde ja loomi hoitakse. Keelu alla pannakse mitte jaht üldse, vaid üksikud looma- ja linnutõud, mis korralagedatel aegadel ära hävitatud. Seda kõike on pütatud ka meil jõudumööda teha. Kuid nende paremate pütete tulemused hävitatakse salaküttide poolt, sest meil pole horralikku jahivalvet.

Teiseks, kuidas jääb täieliku jahikeelu korral rebastega, kullidega ja teiste röövikutega? Üks rebane teeb aasta jooksul puhtama töö, kui paar kütiti samal ajal. Kullid aga on tavaliselt veelgi kahjulikumad. Aasta jooksul oskavad nemadki sigineda, kui pole jahimehi metsas neid hävitamas. Praegu peab aga iga organiseeritud kütt teatava normi röövikuid sunduslikult hävitama.

Ehk kuidas mõeldakse metsaametnikkudele jahipidamist absoluutselt ära keelata? Võimata, ja pole ka õiglase eesli suud siduda, kes pahmast tallab. Kuigi neil jaht ära keeldakse, kes valvab siis selle järele, et keeld neile ka keeluks jääb? Inimene on kord lihalik, ja suur osa ühiskonnast täidab seadust ainult seepärast, et täitmise järele kõvasti valvatakse. Vastasel korral jääb iga seadus ainult paberile. Ja eesti jahiasjanduse kõige nõrgem kül on see, et jahiseaduse täitmist väga viletsalt valvatakse. Siit tuleb alata! Valve tuleb kõvendada. Trahvid jahiseaduse vastu eksijatele ja salaküttidele tulevad tõsta. Praegu on nad lapsikud ja ei hirmutakedagi. Siis: kui kaugel peaks meie uus jahiseadus olema? Aeg oleks tal juba ilmuda. Püssilubade väljaandmisega mitte väga helde olla: revolver on enesekaitseks otstarbekohasem. Riigi- ja omavalitsustel määrata jahilubade ja trahvide rahast osa jahivalve teostamiseks ja preemiateks salaküttide tabajatele. Kooli noorsoos tuleb äratada eesti metsa, looduse, lindude ja loomade vastu huvi ja armastust. Kuid ka kütite tuleb kasvatada. Seda ei tehta aga mitte keeluga. Last ei kasvata keegi tühjas, lukustatud ruumis keeluseadustega, vaid tegevuses kaasinimeste seas. Jahimehe voorustel on võimalik kasvada ainult korralikul jahil, täpselt määruste järele, hää valve all. Muidu avame aasta pärast jälle jahi, jäneseid on palju, jahimäärused, kord ja valve aga ikka nõrk, kütid samuti endised, aastase keelu tõttu veel hästi jahinäljased, ja — see aastane suur jänesekasv tapetakse poole aas-

taga, ning meie seisame jälle lõhkise küna ees.

Metsatülem on pea-jahipedagoog, jahikaitsja ja valvaja. Tal on kodumaa jahikultuuri tõstmises suur ülesanne täita. Ta peaks tingimata jahimees olema ja eeskujulik jahimees. Temale ja ta lähematele abilistele jahipidamine ära keelata — oleks karuteene jahikultuuri tõstmisele. On metsatülem jahimees, liigub sagedasti metsades, on ka metsavahid jahivalves agaramad ja ka kütid korralikumad. Kahjuks on metsatülem liig kantselei külge needitud, nii et tal aega ei jää oma alamate metsaametnikkude jahipidamist kontrollleerida, veel vähem nende jahivalve teenistust. Seepärast pole metsavahid ka mitte igal pool küllalt energilised olnud omakord kütide kontrollleerimises. Varemalt oli see aga teisiti.

Siis tuleks meil mõningad mõisted uuesti defineerida ja mõned vahekorrad revideerida ja parandada. Eesti keeles on läbi lõõnud ja omale kodaniku õiguse võtnud sõna „salakütt“. See nimetus ei taba aga mitte jahimehe üldist negatiivset tüüpi. Ei saa ju salakütiks ristida jahimeest, kellel piletid ja load taskus, kuid laseb poolpaljaid pardipoegi ehk kuldnokki, ei anna ematedrele armu, tulistab loomi igasuguse maa pealt ja ei pea kinni kaitseagadest. Keelt vaja rikastada. Mõiste on olemas, vaja ainult sõna leida. Siin sobiks hästi „raipekütt“. Meil on aga ka häid, korralikke, sümpaatlikke kütte, kuid maadleme ikka ainult kahe sõnaga: jahimees, kütt. Vaja ka positiivsele kütitüübile kohane nimetus leida. Sakslased nimetavad teda „Der veidgerechte Jäger“. Läänud aasta „E. M.“ numbrites ilmusid

metsanduslised oskussõnad. Kahjuks ei leidnud ma säält selle sõna tõlget.

Siis suhted. Vahekord metsameeste ja jahimeeste vahel pole mitte igalpool soe, nagu ta loomulikult olema peaks. Puuduks just kui vastastiku usaldus ja üksteisest arusaamine. Põhjuseks on siin tihti ainult jahikadedus. Ma ei räägi siin mitte sala- ja raipekütidest, keda usaldada ei saa ega tohigi. Katsume seda vahekorda parandada säält, kus ta veel niisugusena on püsinud. Sest seni, kuni maakeral veel metsa leidub, on olemas metsamehed ja jahimehed, kaks elementi. Nende ühinemisel ja koostöötamisel sündis jahiasjandus. Seega pole need elemendid oma loomu pooldest mitte üksteist eitavad. Mõlemad on õigustatud nähtused metsas. Kodumaa jahimeeskonnal tuleb veel seemiselt kasvada. Kuid metsamehed ärgu keeldugu siin kaasa aitamast ja ärgu piirdugu vigade korral ainult laitmisega.

Täitsa imelikud on aga meie suhted sala- ja raipekütidega. Kui tihti vaatame tutvuse ja naabruse pooldest läbi sõrmede nende tegevuse pääle. Muude pahede suhtes oleme meie väga nõudlikud ja sirgjoonelised. Siin aga mitte. Millal jõuame jahimehe mooralis nii kõrgele, et lugupeetud härrale X, kes metsas jahimehelikult pole toimetanud, suguluse, sõpruse, isiklise kasu, või vaenu pääle vaatamata, näkku ütleme: „Mu härra, nii toimetavad raipekütid. Teeksite hästi, kui koju läheksite!“ Millal sõandame maha laska „Atupapa“ Mihkli krantsi, kes heinaajal võsalangis kitsi taga kupatab? Ehk millal nabime kinni vana Mihkli enese, kui see laanes püüe vilistab?

Metsahaldjas.

n. 3.

Vanawara korjamist on Eestis juba aastakümneid jatkatud, siiski on põhjust oletada, et juba küllalt veel wanema põlwe mälestuses warjul on. See ei tohiks aga kaotisi minna, jellepärast oleks väga soovitaw, kui metsamehed eriti oma tööpõllul, see

on metsa lohtagi käim muinasuusu kujutusi üles märgifid ja „Eesti Metjale“ jaadafid. Üks tuntawamateft metsawaimudeft on metsahaldjas, kelle lohta andmeid tuleks koguda, et siis hiljem korjatud wanawara iga „Eesti Metja“ sõbrale kätte faadawats nimetatud kuufirja weergudel teha.

Ratsun lähidalt peatada selle juures, mis metsshaldjast mujal usutakse.

Metsshaldjas on metsa waim, kes wana-rahwa ettekujutusel metsa sügawuses elutseb. Meie metsshaldja sarnaseid olemusi usuti ka mujal: Wana kreeklastel oli — jatiir, roomlastel — faun, silwan, sakslastel — Wald-leute, rootslastel — skaugman, wenelastel — леший, [ehk лесовик, лесник, лешак, лесной дядя, лисун, дикий мужичек, isegi paljalt nee nimetati teda. Metsshaldjas mõis sirguda üle kõige kõrgemate puude, mõis aga ka rohusti madalamais muutuda. Ta ilmus harilikult täiskaswanud mehena, kes lamba nahkset poolkaasutat kandis ilma wõõta, kus juures pahem kaupa hõlm parema peal oli; tema filmad olid ilma kulmu ja ripsme karwuta, mõni lord oli juustes ja habemes rohelesi karwu; hääl oli kõrwulustaw wali, filmad koleba läitega, tihti ka filmade asemel tähed.

Ukraina metsshaldjas „лисун“ on tuha-karwa hiiqlane. Mõnikord ilmub ta kuradi kujuliselt alasti, tal on sarwed, kitselalad ja habe, pita küüneodega sõrmed ja alumine pool teha karwane. Tihti wõtab ta toera kuju, kaluuga kuber. isegi hundi kuju. Kui metsshaldjas oma wõimomas ülewaatust toimetab, kohiseb mets ja pauguwad puud. Ta laulab mõhahelil, (ilma sõnadeta), plaksutab käsi, wilistab, huiatab, naerab jöledaste ja nutab. Mihaldjad elawad metsja padrikus, ühed üksikult, teised perekonna wiisi, ehitawad omale metsas ruumikad elumajad, kus neil naesed on ja lapsed kaswawad. Ra ustatse, et Groteuse*) päewast (4. X) wajub metsshaldjas maa sisse, kust kewadel uuesti ilmub. Sume lõpul lähewad nad pöörasets, murravad puud ja peletawad metsloomi, siis kardawad inimesed metsa minna. Ometi ei kao kõik metsshaldjad talwets, kohati kirjutakse lumitormid nende arwale. Suurtes metsjades elutsewad kaks ja kolm metsshaldjast, kes mõnikord oma wahel wõimkondade pärast tüliksewad (Archangeli kub). Tülid kirjunewad isegi lõbminguteks, kus juures metsshaldjad üksteist sajaastaste puudega malgutawad, mida nad juurtega üles kirjuwad, ehk saja-puudaliste kiwidega piluwad. Riwa ja puud wiskawad nad üle 50 wersta. Ka weewana-dega kõõwad metsshaldjad lahinguid, ena-

maste hõfel. Metsshaldjas on metsloomade walitseja, tema lemmikloom on karu, jöõb ta ise wiina, mida wäga armastab, siis kostitab ta ka tingimata karu. Wiimane on walwajaks, kui purjus metsshaldjas puhkama heidab, et weewana tema rahu ei rikuks. Soowi möõda ajab ta wäikseid loomi, nagu jäneseid ja orawaid jne. ühest metsjast teise. Wäikewenelased usuwad, et metsshaldjas näjaseid hunta piitsjaga paremale sõbdamaale ajab. Mlatti metsjas hullkudes, kiigutab ta ennast puuõksel, millepärast kohati teda зыбочник'uks nimetakse. Inimeste wastu on metsshaldjas enamaste waenulik, püüab teekäijat metsjas wõrgutada, wahetab teekäijaseid ja muudab ennast puudeks. Mõnikord wõtab ta tutawa inimese kuju ja juttu alustades, wiib teekäija märkamata kõrwale, lord jälle nutab ta kui laps rägastikus ehk hoigab surija wiisil, et kaastundliku teekäijat kõrwale meelitada, kus teda surnuks kõdistab. Sellega kaasas naerab ta waljuste. Keda ta metsja ära on ehitanud, jellel ei aita pääsentsets muud nõu, kui wiisud sisetallaga wäljapoole pöörata. Metsshaldja tembud wõiwad inimeselt mõistuse rõõwida. Jääb keegi metsjast tules haiges, siis arwatakse, et ta metsshaldja jälgist üle on astunud. Et metsshaldja wiha lahutada, peab talle tüti leiba ja joola wiima, puhta närtsu sees. Dlonetsis usutakse, et iga karjane peab metsshaldjale jumeks ühe lehma kinkima, muudu wõib ta, wihajets jaades, terwe karja ärarikkuda. Archangelis jälle arwatakse, et kui karjane jõuab metsshaldjast meelitada, siis hoiab ta selle küla karja. Rütid peawad samuti metsshaldjale andeid wiima s. o. tütt leiba ehk kook, mida kammu peale asetakse. Jahiõnne lausubes pöörawad rütid metsshaldja poole. Et metsshaldjast wäljakutsuda, on waja noori taski raiuda, need oma ümber ringi asetada, nii et latwad sisse poole on ja siis, risti kaelast wõttes, waljust hüüda: „wanaisa“ — siis ilmub ta lohe. Teine wäljakutse wiis on, et mänd saab nii maha raiutud, et ta kaks haaba pooleks murraks, nende haabade peale astudes, pööratakse pale põhja poole ja lausutakse: „metsshaldjashiiqlane, sind kumardama tuli (oma nime ütelda), saa tema sõbraks!“ Inimene, kes metsshaldjaga lepingu sõlmib, annab oma hinge pandiks, selle eest aga ajab, metsshaldjas temale jahiloomi ette ja

*) Groteuse päew, wana kalendri järele 4 okt.

kaitseb karja. Siiski julgewad metsshaldjaga tutruineda ainult nõiad. Nowgorodi kub. karjased, kes nõiasõnu tunnawad, palkawad metsshaldja oma karja kistjate eest hoidma. Peale selle röömitawad metsshaldjad ka noori naesterahwaid. Et rööwitud neidu metsshaldja käest wabastada, korraldasse kirikus palwet: niistulsi, see aitab aga ainult siis, kui rööwitu isik weel metsshaldja föökfi maitstnud ei ole. Minult wiimasel puhul toowad metsshaldjad oma naiswangi wana kohale tagasi, kus rööwimine sündis. Kallapsi wiwad metsshaldjad oma juure, kus need metsitaks muutuwad, inimeste keele ära unustawad ja alasti ümber kõnniwad. Rööwitud lapse ajemele panewad metsshaldjad

hälli kuhu õlgi ehk püualu, mida nad lapseks muudawad, teine lord aga ka oma inetu, lolli ja fööbifu lapse. Kui niisugune wahetatud laps 11 a. wanaks saab, jooftse ta metsa, jäeb ta aga inimeste hullu, siis saab nõitaks. Metsshaldjad sünniwad abielust kiradi ja naisnõia wahel, aga ka muudu naestest, kes raske kiritöö on toime pannud, ehk ilma ristita taelas sureb. On aga ka mõnes kohas arwamisi, mis piibli alusel on tekkimud, nimelt et metsshaldja on saatana inglid, keda taewast maha heideti. Tihti kujutab rahwa arwamine metsshaldjast kahesuguselt: lord on ta wägew ja hirmus waim, teine — lollakas lihtwanapagan keda nupukas mees alati tüstata ostab.—

Mitmesugust ja kroonika.

Rodumaast.

Rambja metstonnast.

E. m. ü. Rambja osakond töötas 1925 a. nõndasama kui eelmistel — edusammudega, ehk küll mõni üfsit walweametnik temast eemale hoidis, selle peale toetades, et metstateenijate ühing senini midagi metstateenijate halwa seisukorra parandamiseks ära ei olla jõudnud teha. Kuid iga tõsine metstamees on aru saanud omist ühistest hädadest ja wilestjustest ja et ainult ühiselt wõib midagi lorda saata, on loondanud ta ümber, et üldist metstateenijate seisukorda parandada. Selleks on peetud aastaks kaks koosolekut, kust elawalt osa wõeti. Walusamaks küsimusiks oli alati palga küsimus, sest pall on wäite ja ei wasta elunduetele, isearanis kellel puudub palgamaa ja korter.

Suremat murinat sünnitas ka postimeo korraldus, et metstateenijad omal jõul peawad metstonna posti wadama. Samuti awaldasid koosolijad rahulolematust härra metstarewidendi ettepaneku kohta, et metstateenijad maksaksid omast wahesest palgast riigi postimeo jaoks tarwitise summa, eeskujuliks mõttes Katowere metstonda, kus metstateenijad ja ametnikud maksawad teatava summa postimeoajale, et omal ei tarwitseks 20—30 km. päewas maha käia, et 3 km. tagant post kohale toimetada, mis halwawat mõju wahtkonna walwe kui ka

majapidamise peale awaldamata ei jätaks. Posti wadu lasub praegu isiklikult metstameesile ja kantselei tööhõudude peal.

Et sarnaseid küsimusi lahendada, sai läinud aastal VI metstateenijate kongressile saadetud osakonna poolt kaks saadikut, kes pidid selgitama ja ettetooma kohapealsid olusid.

Kongressi saadikud töid kaasa kõige paremad muljed kongressi häält ja lootusrikkast lordaminekust, mis andis uut elu ja wärskust ühingu edaspidiseks töötamiseks. Käesolewal aastal on osakonnal kawatsus pidusid toime panna, mille puhul siisetulek lähets ajatirja „Gesti Mets“ toetuseks. Awaldati soowi, et metstonna jurde saats asutatud raamatukogu, et igal metstateenijal kergem oleks enese arendamiseks wastawat kirjandust saada.

Kuukirja „Gesti Mets“ telliwad ja loewad pea kõik osakonna liikmed.

1925 a. oli osakonnal 25 liiget.

Osakonna kassa läbikäik 1925 a. oli järgmine:

Sissetulekud:

Rasja saldo 1. jaan. 1925 a.	Mrk.	3496
1926 a. liikmemaksust	„	3750
Sisseastumise maks	„	50
1925 a. kalender-käsitraamatu müügist	„	1000
Rokku	Mrk.	7296

Wäljaminekud:

"Eesti Metsa" toetus	Mrk.	1000
Posti kulud	"	16
Tempelmarkifid	"	25
Sõiduraha kongressi saadit.	"	2000
Rekthaturusele 1924 a. kalender- käsiiraamatu eest	"	1000
25% liiknem. Rekthatur.	"	950
<hr/>		
Rokku	Mrk.	4991
Saldo	"	3305
Bilans	"	8296

Ühingu liige.

Rastre metstonnast.

E. m. ü. Rastre osakond on awatud 1921 a. jaanuari kuu 16. päeval. Liikmets astusid kõik metsaametnikud, arwu poolest 20. Juhatusesse said walitud; esimehets metsaülem S. Karu, sekretäariks metsnik E. Pärn, laetahoidjaks metsawahit J. Persim. Rewisjoni komisjoni abimeetsaülem G. Kremsler ja metsawahid P. Kure ja J. Feldmann.

1922 aastal eraldati Rastre metstonnast "Perawalla" mets iseiseiswaks ülikooli õppemetsonnaks, sellega lahkusid ka osakonnast Perawalda kuuluvad 9 ametnikku.

Rastre metskonna külge liideti 3 wahtkonda Kambja, 5 wahtkonda Tartu ja 3 wahtkonda Matkimi metskonnast, sellega tulid Rastre osakonda 11 uut liiget kuni 1 juure tulnud metsnik osakonna liikmeks ei astunud.

Veigust, osakonna elust osawõtmises, mõiks osalt wabandada ametnikkude koosseisu lõikumisega, — ühed läksid teised tulid. Oli see mõõdas, siis hakkas ametnikkude arwu vähendamine, mis ka osalt meeleolu peale mõjus, sest mitmeid, mõib olla erkjamaid liikmeid ootas metsaametnikkude perele üle parda heitmine. 5 metsawahiti saidki wabastatud ja üks wabapalgaliseks arwatud.

Rastre metskonnas töötatakse riigikulul 40—50 tiinu metsa üles, mis iseenejst küll suur arw ei ole, kuid seda silmas pidades, et kõik ülestöötatud materjal läheb kohalikkudele elanikkudele wäiksel arwul ja sira juure lisada ligi 500 asunikku, keda ehitus-

materjaliga tuleb rahuldada, siis on ametnikudel tööd õige palju.

Osakonna koosolekuid saab pidada ainult palgapäewadel ja sedagi mitte iga kord, sest ka palgapäewadel on omad siendused, mille peale aeg ära kulub.

5 aasta jooksul oli 4 metsaülemate ja abide ja 4 metsniku wahetust, mis nii osakonna kui ka metskonna elu peale oma mõju awaldamata ei jäta. Kõik tarnajad wahetused ja üleandmised toowad ettenägemataid töid juure.

Kõigist kongressidest on osakond saadikutena osa wõtnud, ehk küll kuulda oli, et „saadikut kongressile jaata ei maksja, sealt midagi ei saa“. Sarnased arwamised jäid ikkagi wähemusesse ja saadi aru, et „see ei ole hea, kui inimene üksi on“ ja ainult ühisel jõul midagi kätte saada mõime.

Osakonnal oli sissetulekuid wäljaminekuid

1921 a.	24065,00 mk.	23705 mk.
1922	21064,60	20609
1923	3535,75	410
1924	4905,75	3311

1925 a. aruanne on praeguni rewisjoni komisjoni poolt läbi waatamata.

1926 a. peale waliti esimehets metsnik R. Mertmann (endine), laetahoidjaks metsaw. J. Miina (end.) ja sekretäariks asjaajaja R. Saks (uus), rewisjoni komisjoni abimeetsaülem R. Iwani, metsnik R. Salwe ja metsaw. J. Jäär.

Loodame paremat tulewikust. Wahest ergutusraha ergutab! Osakonna liige.

Etstursioon Hiiumäe Kärbla.

E. metsaülemate ühing korraldab 5—7 juulini s. a. etstursiooni Hiiumäe saarele. Wäljasõit Tallinnist a/l. „Woldemariga“ 5. juulil, kell 18 ja tagasiõit Kärblast 8. juulil, kell 7.

Etstursioon töötab pakkuda palju huwitawat. Üksikasjasi seletusi annab etstursioonil rewident hra. Tiismann, kes waremalt pikema aega Kärbla metskonna metsaülem on olnud ja seal omi kogemusi heade tagajärgedega ära kasutab.

Etstursiooni kulud: sõit, õõkorter, homikueined ja õhtusöögid, umbes 1000 marka.

Poolametlikud teated.

Metsade peavalitsuse ringkirjad.

10. juunil 1926 a. — Nr. M. K. 2424/7.

I.

Paljud väiksemaapidajad, kes oma kruntidele juurelõikeid on saanud metsamaadest, on pööranud metsade peavalitsuse poole palvetega, neile asunikkude tingimistel ehitusmaterjali ning tuulemurdu tasuta saamist võimaldada „R. T.“ nr. 154 — 1925 a. avaldatud m. t. m. muutmise ja täiendamise määruse § 91¹ kohaselt.

Et täiesvõetud küsimuste lahendamiseks maks-vates määrustes küllalt täpseid juhtnõure ei leidu, siis pööras peavalitsus võimalikkude arusaamatuste ja kaebuste ärarahoidmiseks, h-ra põllutöeministri poole vastavate täiendavate juhtnõuride saamiseks.

Hra põllutöeministri poolt antud täiendavad juhtnõurid on saadetud kõikidele metsaametnikkudele teadmiseks ja täitmiseks.

1) Ostutalu kruntide omanikkudele metsamaadest juurelõigete andmise korral ei saa nendele võimaldada ehitusmaterjali saamist asunikkude tingimistel, kuid metsa müümise juures on neil eesõigus oma krundile juureplaneeritud metsast ehitusmaterjali saada keskmise võistluspakkumise hinnaga sellel arvul, mis „R. T.“ nr. 151/152 — 1920 a. ettenähtud komisjonide poolt kindlaks tehakse. Muus osas tuleb nende juurelõigete peal kasvava metsaga nende m. t. m. järele talitada, mis asundus kruntide metsakasutamist käsitavad.

2) Kui ostutalule on juurelõige antud põlisest metsamaast, tuleb m. t. m. § 95¹ järele talitamisel krundipidajale müümiseks jätta $\frac{1}{6}$ — $\frac{1}{5}$ juureplaneeritud metsast, kuid mitte vähem kui 1 tiin.

3) Renditalude pidajatele nende talude lõpuliik korraldamisel tuleb anda ehitusmaterjali asunikkude tingimistega ainult neil juhtumistel, kui neile väljarenditavad krundid planeerimisel ilma hooneteta on jäänud.

II.

Käesolevaga tühistatakse ringk. nr. 21675 — 6. X. 1920 a. märkus I ja edaspidi tuleb asunikkude ehitusmaterjali täisanormiks lugeda 16,48 k. s. ehitusmaterjali, selle peale vaatamata millistest materjalidest asunikud oma hoonetele katused teevad.

III.

Revideerimiste raamatutest, riigi metsatööstuse andmetest kui ka metsaostjate kaebustest selgub, et sagedasti korduval juhtumised, kus metsa ülestöötamisel saadud materjalide mass ei vasta hindamise lehtedes näidatule.

Silmaspidades et sarnane ebaõige hindamine täitsa lubamata ja arvesse võttes, et selle

põhjuseks harilikult vale kõrguste järkude kindlaks määramine on, annab peavalitsus alljärgnevad juhtnõurid kõrguse järkude määramiseks, milledest edaspidi täpselt kinnipidada tuleb.

1) Kui lank aetakse välja mitmesse boniteeti ja vanadusklassi kuuluvast metsast, siis tuleb teda lugemise ja hindamise juures boniteetide ja vanadusklasside järele osatükkidesse ära jaotada ja iga osatüki kohta kõrguse järk eraldi kindlaks teha.

Kui see otstarbekohane peaks olema, siis võib müümiseks tähendatud osatükke üheks müügi üksuseks koondada.

2) Kõrguse järk tuleb kindlaks teha keskmise läbimõduga puude kõrguse järele ja nimelt järgmiselt:

Peale puude klupeerimist arvatakse rinnete järele iga puu seltsi kohta üldine puude arv kokku, saadud arvust võetakse 60% ja loetakse vastav arv puid lugemislehe järele maha, algates peenematest puudest peale. Viimase maharavimisele kuuluva puu läbimõõt näitab siis, kus tuleb otsida langi ehk osatüki keskmise läbimõõduga puu.

Näituseks: Langi peal leidub kuuske läbimõõt 3" 4" 5" 6" 7" 8" 9" 10" 11" kokku puude arv 40 70 90 80 60 40 10 7 3 400 sellest 60% oleks 240. Kui nüüd kolmetollilistest puudest algades lugeda, siis langeb 240-s puu kuuetolliliste hulka ja nimelt neljakümmendamaks. Arvesse võttes, et 6-tollilisi puid on 80, võib käesoleval juhtumisel läbimõõdu järele keskmiseks puuks langi peal lugeda 6-tollilisi, sest et kokkuvõtmisel langeb 40 puud, s. o. pool 6-tolliliste üldsummast peenemate ja teine pool jämedamate puude hulka.

Juhtumisel kui viimane puu oleks langenud teatava jämedusega puude arvu esimese poole peale, siis näitaks see, et keskmine läbimõõdu puu on peenem kui viimase puu läbimõõt.

Näituseks: Langi peal leidub kuuske läbimõõt 3" 4" 5" 6" 7" 8" 9" 10" 11" kokku puude arv 40 70 90 100 50 30 10 7 3 400

Nüüd langeb 240-s puu 6-tolliliste puude arvu esimese poole peale ja keskmiseks läbimõõduks tuleks lugeda 5 kuni 6 tolli.

Langeb aga viimane puu teatava läbimõõdu puude arvu teise poole peale, siis tuleb arusaadavalt lugeda, et keskmine läbimõõt on suurem kui viimase puu oma.

Näituseks:

Läbimõõt 3" 4" 5" 6" 7" 8" 9" 10" 11" kokku puude arv 40 60 80 100 60 40 10 7 3 400

Viimane puu langed nüüd 60-da kuuetollilise puu peale. Tähendab, tuleb keskmiseks läbimõõduks langi peal lugeda 6 kuni 7 tolli sarnasel viisil kindlaks tehtud keskmise läbimõõdu puu järele tuleb siis kõrguse järk määrata ja selleks otstarbeks teatava arvu puude kõrgust ära mõõta.

Mõõtmisel tuleb ette võtta rinnete järele iga selle puuseltsi kohta eraldi, mis rinces vähemalt 10% suuruses puude üldarvust esineb. Ära mõõta tuleb umbes 1% igast seltsist langi ehk osatüki peal leiduvatest puudest, kuid mitte vähem kui 5 puud, kusjuures mõõtmiseks võtta umbes 60% ülaltähendatud viisil kindlaks tehtud keskmise läbimõõduga puudest ja umbes 20% ühe jämeduse astme (tolli) võrra peenematest ja umbes 20% ühe jämeduse astme võrra jämedamatest puudest.

Mõõtmised tagajärjed tulevad lugemislehtede peal ära tähendada.

Ülaltoodud meetod pole küll kõige täpsem, annab aga metsa hindamiseks ikkagi küllalt vastuvõetavaid resultaatte.

Nummerdatud puude müümisel tuleb kõrguse järgud analoogiliselt kindlaks teha.

IV.

Klupeerimise kohta peab peavalitsus veel kord allakriipsutama, et see rinna — s. o. 1,3 m. kõrguses peab sündima, kusjuures 1,3 m. juurte hargnemise kohast peale lugeda tuleb.

Metsade Peavalitsuse juhataja päevakäsi.

5. mail 1926 a. — Nr. 13.

Põllutöministri käsu 19. apr. f. a. nr. 9 § 4 põhjal on peavalitsuse metsamajanduse osakonna juhataja abi Arnold Buldas ametist mabastatud, arvates 12. aprillist f. a. kaitsewäe teenistusse astumise puhul.

Põllutöministri käsu 19. apr. f. a. nr. 9 § 6 põhjal on Rikuldi metskonna metsaülem Theodor Nibel tagandatud ametist, kohtu alla andmise tõttu 14. märtsist f. a. arvates. Mutiseks Rikuldi metskonna metsaülemale kohuste täitjaks on määratud Haapsalu metskonna abimeetsaülem Georg Janson, 1. aprillist f. a. arvates.

Tartu ülikooli metsaosakonna üliõpilane Johannes Mein määratakse peavalitsuse metsakorralduse osakonna noor. maamõõtja f. t. 6800 mrf. kuupalgaga, arvates 19. aprillist f. a. peavalitsuse metsamajanduse osakonna juure.

Roela metskonna abimeetsaülem Paul Zur-Mühlen paigutatakse ümber enese soovil ja teenistuse humides Haapsalu metskonda sama ameti peale, endise palga ja sõidu-päewarahaga kuus, arvates 17. aprillist f. a.

Bitsjala metskonna abimeetsaülem Johannes Borlampff-Laue paigutatakse ümber tema enese soovil ja teenistuse humides Roela metskonda sama ameti peale, endise palga ja sõidu-päewarahaga kuus, arvates 21. aprillist.

Kod Ella-Mägrafen määratakse Laiffaare metskonna 2. järgu asjaajaja f. t. 4770 mrf. kuupalgaga, arvates 1. märtsist f. a. kuni 1. aprillini f. a. ja 1. aprillist f. a. 5500 mrf. kuupalgaga.

Mõtsu metskonna 2. järgu metsnik Jaan Madisson lõrgendatakse 1. järgu metsnikuks 4800 mrf.

palga ja endise sõidu-päewarahaga kuus, arvates 1. mail f. a.

Raavere metsk. 3. järgu metsniku f. t. M. Mänd lõrgendatakse 2. järgu metsniku f. t. 4500 mrf. palga ja endise sõidu-päewarahaga kuus, arvates 1. mail f. a.

Sonda metskonna 3. järgu metsniku f. t. Karl Bichen kinnitatakse ametisse.

Sõmerpalu metskonna metsnik Johannes Rask mabastatakse ametist tema enese soovil, arvates 26. aprillist f. a. tema ülemineku puhul Riigimetsatööstuse teenistusse.

12. mail 1926 a. — Nr. 14.

Põllutöministri käsu 26. apr. f. a. nr. 11 § 3 põhjal on järgmised metskondade metsaülemad ametisse kinnitatud:

1) Ujja metskonna 3. järgu metsaülemale f. t. Waldel Daniel.

2) Vigala metskonna 3. järgu metsaülemale f. t. Richard Piijen.

Põllutöministri käsu 26. apr. f. a. nr. 11 § 4 põhjal on järgmised metskondade metsaülemad ameti järgus lõrgendatud, arvates 1. mail f. a.:

1) Waiwara metsk. 2. j. metsaülem Friedrich Pomerantz — 1. järku — 10.800 mrf. kuupalgaga.

2) Meriora metskonna 3. j. metsaülem Anton Miti — 2. järku — 8700 mrf. kuupalgaga.

3) Rilingi metsk. 3. j. metsaülem Arthur Rühl — 2. järku — 8700 mrf. kuupalgaga.

Põllutöministri käsu 30. apr. f. a. nr. 12 § 7 põhjal on Rikuldi metsk. metsaülem Theodor Nibel ametist mabastatud, arvates 15. märtsist f. a., ameti alal etetunud turitarvituste pärast.

Põllutöministri käsu 5. mail f. a. nr. 13 § 3 põhjal on Haapsalu metsk. metsaülem Karl Terram surma puhul ametnikkude nimekirjast maha kustutatud, arvates 22. aprillist f. a.

Vimla metsk. abimeetsaülemale f. t. Beeter Wares kinnitatakse ametisse, arvates 1. mail f. a.

Koorüla metsk. asjaajaja Elisabeth Vuju, kes 5. aprillil f. a. kod. Erdell'iga abiellunud, nimetada perekonna nime järele Erdell'iks.

Kabala metsk. asjaajaja f. t. Eduard Mill kinnitatakse ametisse, arvates 1. mail f. a.

Paasweri metsk. metsnik Udo Patune sõidu- ja päewaraha, lõrgendatakse 300 marga pealt 400 marga peale kuus arvates 1. mail f. a.

Peavalitsuse metsakorralduse osakonna noorem maamõõtja Alfred Riisa mabastatakse ametist, tema enese soovil, arvates 10. mail f. a.

Peavalitsuse metsakorralduse osakonna noorem maamõõtja Viktor Sidorow mabastatakse ametist tema enese soovil, arvates 10. mail f. a. tema määramise puhul Hallingu metskonda metsnikuks.

Tartu ülikooli metsaosakonna üliõpilane Oskar Sopleymann määratakse peavalitsuse metsakorralduse osakonna noor. maamõõtja f. t. 6800 mrf. kuupalgaga, arvates 11. mail f. a.

Tartu ülikooli metsaosakonna üliõpilane Woldeemar Maaser määratakse peavalitsuse metsakorralduse osakonna noor. maamõõtja f. t. 6800 mrf. kuupalgaga, arvates 11. mail f. a.

Kod. Hugo Linde määratakse Waiwara metsk. 2. järgu abimeetsaülemale f. t. 5800 mrf. palga ja 2200 m. sõidu-päewarahaga kuus, arvates 7. mail f.

14. mail 1926 a. — Nr. 15.

Staaklast, rahvusvaheliselt metsaasjanduse kongressilt tagasi jõudes ja ametikooste täitmisele asudes teeb peavalitsuse juhataja oma abi N. Metz'ile ülesandeks oma oskohooste ometikooste täitmisele asuda, tänasest päevast arvates.

Peavalitsuse juhataja abi ajutise kohuste täitjale, metsaasjanduse osakonna juhataja F. Reisdorf'ile tehakse ülesandeks oma oskohooste ametikooste täitmisele asuda, tänasest päevast arvates.

29. mail 1926 a. — Nr. 16.

Bölluministri käsuga 11. mail f. a. nr. 14 § 1, on Rikuldi metsk. ajut. metsaülema kohuste täitja Georg Janon määratud sama metskonna 3. järgu metsaülema f. t. 7700 m. palga ja 3500 mf. sõidu-päewarahaga kuus, arvates 1. mail f. a.

Bölluministri käsuga 11. mail f. a. nr. 14 § 2, on Bagari metskonna metsaülem Edgar Borfampff-Saue ametist wabastatud, tema enese soowil, arvates 22. mail f. a.

Bölluministri käsuga 11. mail f. a. nr. 14 § 3, on Bagari metskonna abimeesülem August Wenzel määratud Bagari metskonna 3. järgu metsaülema f. t. 7700 mf. palga ja 3500 mf. sõidu-päewarahaga kuus, arvates 22. mail f. a.

Käsu 20. aprillist f. a. nr. 10 muutmiseks lugeda Kaamere metskonna metsnik Hans Sepp'a walt, mitte 2. waid 1. järgu metsniku palga astme järele, f. o. 4800 marka kuus.

Gratwore metskonna metsnik Alfred Linast wabastatakse metsniku ameti kohuste täitmisest, arvates 1. mail f. a. tema enese soowil ja tema määramise puhul sama metskonna Gütli wähtkonna metsawahi.

Tartu ülikooli metsaasakonna üliõpilane Ernst Riedel määratakse Piirjala metskonna 2. järgu abimeesülema f. t. 5800 mf. palga ja 2200 mf. sõidu-päewarahaga kuus, arvates 9. mail f. a.

Bölluministri käsuga 18. mail f. a. nr. 16 § 2, on Sagadi metskonna abimeesülema f. t.

Richard Pärt määratud Weriora metskonna 3. järgu abimeesülema f. t. 7700 mf. palga ja 3500 mf. sõidu-päewarahaga kuus, arvates 21. mail f. a.

Bölluministri käsuga 27. mail f. a. nr. 17 § 2, on Wawere metsk. metsaülema f. t. Eduard Piik wabastatud metsaülema kohuste täitmisest, arvates 1. mail f. a. tema enese soowil ja tema määramise puhul Rāpina metskonna abimeesülema.

Endine Wawere metskonna metsaülema f. t. Eduard Piik määratakse tema enese soowil Rāpina metsk. 1. järgu abimeesülema f. t. 6200 mf. palga ja 2200 m. sõidu-päewarahaga kuus, arvates 1. mail f. a.

Märjamaa metskonna abimeesülem Karl Kuusik paigutatakse ümber, tema enese soowil ja teenistuse huwides Kilingi metskonda sama ameti peale, endise palga ja sõidu-päewarahaga kuus, arvates 1. mail f. a.

Peavalitsuse metsaorralduse osakonna noorem maamõõtja Viktor Sidorow määratakse tema enese soowil Hallingu metskonna 1. järgu metsnikuks 4800 mf. palga ja 400 mf. sõidu-päewarahaga kuus, arvates 11. mail f. a.

Peavalitsuse metsaorralduse osakonna noorem taksaator Georg Bellen wabastatakse ametist, tema enese soowil, arvates 21. mail f. a.

Tartu ülikooli metsaasakonna üliõpilane Arnold Balmborg määratakse peavalitsuse metsaorralduse osakonna noor. maamõõtja f. t., 6800 mf. kuupalgaga, arvates 21. mail f. a.

Kod. Jaan Spro määratakse Rastre metskonna 3. järgu metsniku f. t. 4000 mf. palga ja 400 mf. sõidu-päewarahaga kuus, arvates 5. mail f. a.

Wõru metskonna 2. jaoskonna metsnik Kristjan Keerberg paigutatakse ümber tema enese soowil ja teenistuse huwides sama metskonna 3. jaoskonna metsnikuks, endise palga ja sõidu-päewarahaga kuus, arvates 1. juunist f. a.

Kinnitatakse ametisse järgmised Ludo metskonna ametnikud, arvates 1. juunist f. a.:

- 1) 2. järgu abimeesülema f. t. Karl Salum.
- 2) „ asjaajaja f. t. Richard Kärdt ja
- 3) „ metsniku f. t. Jakob Piika.

Kirjakast.

Kirjavastused.

K. Popov: Materjal hää kuid käsitusviisid kuiw ning katkendiline. Soowitav rohkem autori waatlusi, järeldusi, seletusi. Paneme tagavaraks seisma.

K. A.: Joonistused, klischeede valmistamiseks, peavad tingimata tuschiga tehtud olema.

O. Madisson: Saadetud pilt ilmub järjekorras.

Kalender-käsiraamatu

müügiraha on ära diendanud järgmised metskonnad: 30) Karjalasma.

Keskjuhatus palub kõiki metsaülemeid, kellel kalendride arve senini diendamata, seda ligemal ajal ära diendada.

Eesti Mehaanilise Puutööstuse Aktsiaselts

A. M. LUTHER

TALLINNAS

VALMISTAB:

mööblit, vineer-kartonge, -kohvleid,
-kooliranitsaid, -aktimappe, -käsi-
trumlid, -toolipõhju, -platesid,
-labidaid jne.



MÜÜGIKOHAD:

TALLINNAS: Vana-Posti tänav nr. 9.
TARTUS: E. V. Jürgens'i juures, Vana t. 17.
VALGAS: P. Saretok'i juures, Kesk tän. 15.
PETSERIS: E. Nassar'i juures, kaubareas.
VILJANDIS: R. Eitelberg'i juures.
VÕRUS: J. Kiesler'i juures, Tartu tän. 11.
RAKVERES: Roman Jürgens'i juures.
PÄRNUS: J. D. Ammende juures.