

VI. AASTAKÄIK

HIND 35 MARKA

# EESTI METS

METSA- JA JAHIASJANDUSE KUUKIRI

Nr. 3

M ä r t s

1926. a.



Tailova küla männik.

VASTUTAV TOIMETAJA:  
J. ZOLK.

VÄLJAANDJA:  
E. METSATEENIJATE ÜHING.

# A.-S. „SILVA“

Tallinnas, Merepuiesteel Nr. 17.

Telefon kontoris 9-29, 13-80. kaupluses 18-09.

Metsaosakond 13-20.

Telegrammi-aadress: TALLINN — „SILVA“.

## Soovitame

rikkalikus walikus kuiwi hõõweldatud  
ja hõõweldamata

## kuuse- ja männilaudu,

kuiwi tamme-, saare-, jalaka-, kase-, lepa-  
ja haawalaudu.

Ümmargusi ja kanditud **palke,** kõigis nõuetawates  
pikkustes ja jämedustes. ::

Ümmargusi ja saetud

## latte.

Saeweskis wõetakse wastu ja täidetakse rutuliselt igasuguseid  
tellimisi. Ostame igasugust metsamaterjali piiramata arwul.

# EESTI METS

METSA- JA JAHIASJANDUSE KUUKIRI.

Toimetuse ja talituse :  
Tallinnas, Metsade Peavalitsuse juures.  
Telefonid :  
Vastutav toimetaja 32-86.  
Asjaajaja 12-75.  
Aadress: liht- ja rahasaadetistele:  
Kuukiri „EESTI METS“, Tallinn.

Tellimise hind :  
Aastas . . . . . Mk. 400. -  
Poolaastas . . . . . „ 200. -  
Veerandaastas . . . . . „ 100. -  
Üksik number 35 mk.  
Väljamaale 600 marka aastas.

Kuulutuste hind :  
1/4 lehekülge . . . . . Mk. 2000.-  
1/2 lehekülge . . . . . „ 1000.-  
3/4 lehekülge . . . . . „ 500.-  
Tekstis ja kaanel 50% kallim.

Nr. 3.

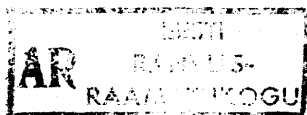
Märts 1926.

6. aastakäik.

Oma tuba — oma luba!



Metsapind kahaneb. — Mets on sunnitud asuniku eest taganema.



## Airjalikud kurnused metsateenijatele.

D. Daniel.

2

### Metsanduse põhijooned.

b) Kõrgmets järgneva loomuliku uuendusega võib osalt ühenduses olla paljasraietega, kui näit. loomulik uuendus sünnib seemnepuude, ehk kõrwalseisva wanametsa läbi ehk nagu see enamalt jaolt aset leiab, ta on seotud järguliste raietega, mis loomuliku uuendust kergendavad. Kunstlik metsa uuenda mine jääb kas täiesti kõrwale, ehk seda mõetakse ainult täiendusena ette, kus loomulik uuendus küllalt hästi korra pole läinud ja peaaegjalikult selles erineb ta kõrgmetsa paljasraie käitusest. Kus loomulik uuendus heaste korra lähed, on sellel käitusel paremusel, mis selles seisawad, et kultiveerimise kulud ära langewad ja pinnas vähemal määral halweneda saab, kui see paljasraiate käitusel sünnib. Wiimane asjaolu ei tarwitse aga alati aset leida ja jääb väga küsitawaks seal, kus loomulik uuendus kaua enese peale oodata laiseb ehk mitte küllalt ühtlaseft ei sünni. Sellega peab aga jägedasti arwestama, sest loomuliku uuenduse tagajärjed on juurelt osalt ärarippunud seemne aastate kordumusest. Sellega ühenduses mõimad raietärfude wahed pikaks weuida ja raskusi sünnitada niihästi ühelises toogikui ka pinnajaotamises. Niihästi seemnepuude kaswama jätmise kui ka järguliste raiete läbiwiimine pole igal pool läbiwiidaw: tuulekardetawatel kohtadel ja tuulekardate puuliikidega mõimad juhused terme käitis-kawa ühekorraga uperkuuti wiisata. Soodustuste asemel, mis loomuliku uuenduse läbi kätte taheti saada, tuleb kahjuga arwestada, mis wanade puude murdumisega ühendatud, sellele lisaks aga kas täieline ehk osaline kunstlik uuendamine.

c) Walikraiemetsa wormid ja käitis.

Tema iseäralbusets on mitmemanuslikud puud, mis üksikult ehk vähemates saldades wahelduvad. Arusaadamalt ei laise end nende kasutamise siduda korrapäraliste raiete kordumusega ega ka sihitusega. Ta piirub üksikute puude wäljawõtmisega kasu-

tu'e otstarbets, filmas pidades, et pinnas jällegi kiiresti kattuks noore metsaga. Loomulikult on puuestu liitus ja segu wahelduw ja mitm kefine ja ligineb kõige rohkem loodusmetsale. Walikraiemetsa käituse paremusteks arwatakse kerget liikuwust ja mitmetesidust puude kasutamisel, mis igal ajal ja kohal lubab arafasutada just jarnaseid puud, mis kõige nõuetawamad ja selle tõttu kõige kõrgemat hinda annawad. Pinnas ei halwene selle juures, sest raiumisel tekkimud lõhed täituvad loomulikel uuendamisel ise kaminis kiirelt, ehk saawad tarbeforral kunstlikult täidetud. Järskudel mäekülgedel ei ole pealmise mullatibi ärauhumist karta, sest et see mullalgi ühekorraga suuremas ulatuses metsast paljastatud ei jaa. Mitmesugune wanaduse ja kaswu järt mõimadab üksikutele puudele soodsat arenemist, nad omawad selleläbi suurema wastupidamuse tuule, lumemurde ja teiste hädaohtude wastu.

Nende paremuste kõrwal ei puudu aga ka warjuküljed mis selles seisawad, et üksikute puude mahaajamise ja wäljameo juures rohkesti kaswama jäämud puude wigastusi ette tuleb. Et seda wähenada, tuleb ettewaatlikult töötada, jägedasti puud enne mahaajamist otseft laasida, materjalid inimeste kätel wäljakanda, mis kasutamise eriti kulutaks muudab. On tarwilik hoolas järelwalme, wilunud töölisel. Igasugune kontroll on raskendatud ja kasutusnorm võib kergesti suuremaks kujuneda, kui seda metsa seisukord lubab. Waremall oli see käitis ülbiselt tarwitusel, ka meie metsad näitawad igalpool selle jälgi, nüüd on ta aga püsima jäämud mägedes, pargimetsa majandustes ja mujal, kus lageraie maakohta ilu häwitaks ja püsiv metsailme alal hoiduma peab.

Niihästi paljasraie kui ka walikraie käitis on mitmed teisendid elule kutsunud, mis suuremalt osalt kohalistest metsaoludeft tingitud ja selle tõttu kohalike ilme omandasid, ilma laialisemat piirida ja tarwitusele mõtmist leidmata. Üksikasjaliselt nende juures peatada, ei kuulu käesolewate

kurjuste raamidest, nimetan lühidalt mõnda, mis laialisemat tähelepanu metsameeste peres on leidnud ja milledest esimisel kohal oleks Wagneri walikraie mets äär- uuenidusega (Blendersaamschlag). Käitise ijaarvusteks on see, et wanametsa raiumine põhja ehk põhjalääne metsa äärest algab ja lõuna ehk lõuna-ida sähis edasi nihkub. Põhjuseks selle raie sähitusele on asjaolu, et olaspuunde loomulit uuenemine kõige kergemini ja paremine wanametsa põhja serwa warju wõös forda lähed, milleks niiskuse ja osalt ka walguise olud taasa mõjuwad. Raiumine sünnib kitsaste lankidena, mille laius wastab wanametsa poole kõrgusele. Langid ei raiuta aga ühekorraga paljaks waid hõrendatakse esialgu niisõrd, et loomulit uuenidus tekkida wõiks, mille järele wanametsa hõrendamist korratkse, seal juures aga esimene hõrendamine järgnemas langis ette wõetakse. Et raie- pinda suurendada, algab raiumine korraga mitmes kohas, mis aga mitte üle 300 meetri üksiteisest kangel ei ole. See käitus on rohket tähelepanu aratamud ja tarmitusele wõetud Saksamaal, eriti abiesimetsades. Wiimase mudisena oleks nimetada n. n. püsi- metsa käitise (Dauerwaldbetrieb), mis oma algatuse sai Saksamaal, Barentsborenis, mõrdlemist wäikeses (667 ha) erametsas ja laeneid löi metsameeste peres, leides ühede poolt waimustatud ülistamist, teiste juures aga tagasihoidlikku hindamist. Püsimetsa käitise ijaaraldus seisab selles, et mets juba

warakult (20) aasta wanuselt) põimendus- raieetele allub ja põimendus iga aasta kor- dub, kusjuures alati kõige halmemad puud wälja wõetakse. Põhimõte on see, et niikaua ükski puu wäljaraiumisele ei allu, kui temast weel halmemaid metsas leidub. Peenike hagu, osjad jne. jäetakse maha, kus nad sõdunedes maad paremaks muutma peawad. Käitise ei ole mingisuguse kindla raieringiga seotud, kaswama jäetakse kõige paremad puud mis walguise juurdekaswu heasti arastundamud kasutada, ühtlasi aga ka head loomulit uuenidamist lubamad oma rikkaliku seemne kandmisega ja hõreda seisuga. Piinase paranemisega leiawad ka teised puuliigid männi kõrwal aset, nii et aegamõõda jägamets tekib, mis mitmewa- mislise walikraie metsa ilme omab. Kus wäikeste metsaaladega tegemist, kus pere- mehe film ja käsi iga päew ametis ja ka peenike, põimendusel jaatud materjal tar- witajaid leiab, seal wõib püsimetsa käitise teatawat õigustamist leida; süsteemiks, mis laiemat pinda leida wõiks, ei suuda ta tõusta ja juba nüüd, kus selle käitise kas- tähtsamat apostlit, Müller ja Wiebecke, wae- walt omad filmad sulgunud, kuulduwad jaks metsameeste ridades hääled, mis mingit kahtlust selles ei jäta, et püsimetsa mõte juba oma aja üle on elanud ja nende hulka kuulub, mis nagu õlituli suure hooga leegitsema löi, üle määra lootust aratas ja enesesse kokku wajus, ilma sügawamaid jälgi järele jätmata. — (Särgneb).

## Muljed Petserima metsadest.

P. Reim.

3

On täiesti loomulik, et nagu igalpool mujal nii ka Petseri maa erametsades — kasutamise suhtes maksnud on ainult omanikkude isiklised waated metsa peale ja muidu omaniku tujud ja hädad. Üks mees hoiab oma metsa, teine on alalises rahahädas ja näeb metsa häwituses ainukest päästjat.

Need vähesed muljed, mis sain era- metsades liikudes, ei luba sellele wäitele

midagi erilist, mis vast ainult Petseri- maa erametsadele iseloomulik, juurde lisada. Puntusin teel kokku ainult Panikovitsi ja Uliitino mõisa metsadega. Nende metsade jäänused ei lase aga mitte oletada, et omanikud oma metsa eest erilist hoolt oleks kannud. Ka jutujamistel ja järelepärimistel saadud andmed ei tea rääkida endiste omanik- kude eeskujulikust metsaga ümberkäi-

misest. Mõisa metsad on siin, nagu juba eelpool tähendatud, nii võrd väikestel aladel, et siin eeskujuliku metsanduse sisse seadmiseks eeldused puuduvad. Raiutud on osalt valikraie osalt lageraie teel.

Ka talumetsade kohta peab sama tähendama, mis mõisa metsade kohta tähendatud. Ka siin on maksnud metsakasutuse suhtes ainuüksi omaniku meelevald.

### c) Riigi metsades.

Kaaluvama osa riigimetsadest moodustavad endised Vene riigimetsad. 1919 aastal kuulusid need Võru metskonna alla. Alles 1920 a. veebruari kuul, kui rüütlimõisa metsade riigistamise puhul käsil oli üldine Võrumaa jaotamine metskondadeks, asutati Petseri metskond. Hiljem on Petseri metskonnale juure tulnud veel riigistatud mõisate metsad (Rainova, Lütöva ja Kolosovka). Läti piiri õiendamise puhul on 12 IV. 1924 a. Lätile üle antud Kleskovo ja Türschino metsad, (kokku 1100 tiinu mille asemele saadud Scharlotenburgi mets (240 tiinu).

Suurem osa metskonna metsadest asub kõik lõunapoolses osas, s. o. Belkovo metsandikus. Ainult 15% metsadest on vähemate tükkide näol põhjapoolses maakonna osas (Sahoodi, Netshaejevi. Rainova, Lütöva metsad).

Sellest on näha, et suurem osa metsadest asub võrdlemisi halvades turu tingimustes — üle 20 klm. raudteest eemal (Belkovo metsandikus hinnatakse tarbepuud III-da, küttepuud V-da taksi järgu järele). Põhjapoolsed riigimetsad on ligidal vee teedele (jõed ja Peipsi järv) ja sellepärast kergemini kättesaadavad (I ja II taksijärk).

Tegelikult ei ole aga Petserimaal rohketest jõgedest metsale mingit kasu, sest väljavedamiseks ei jätku siin metsa. Vähemalt lähevad riigimetsa saadused kõik kohalikkude elanikkude nõuete rahuldamiseks.

Pärast vabadussõda oli riigimetsadele raskeks koormaks — sõjapõlenute

varustamine ehitusmaterjalidega. Umbes 500 peremeest jäid sõjategevuse tõttu ilma peavarjuta ja neile tuli (1. juulil 1921 a. vastuvõetud seaduse alusel\*) riigimetsast anda ehitusmaterjal (1920 a. II poole  $\frac{1}{3}$  taksihinnaga).

Petseri metskonna riigimetsade seisukord on võimaldanud ainult 50% sõjapõlenute nõudmistest rahuldada. Teised 50% on oma ehitusmaterjali pidanud muretsema Võrumaa piiriäärsetest metskondadest (Vastseliina, Orava, Rápina). Sõjapõlenute varustamisega on alles eelmisel müügihooajal lõpule jõutud ja sellepärast võib alles nüüd metsakasutuse suhtes asuda enam-vähem normaalsel elukorda.

Asunikkuude varustamist ehitusmaterjalidega, mis mujal Eestis metsamajandust koormab, Petserimaal olnud ei ole. Alles nüüd — Kolosovka mõisa planeerimise puhul — tuleb tegemist teha kümnekonna asunikuga.

On loomulik, et Petseri metsk. metsakasutus sündinud on kõikide samade juhtnõõride järele, mis maksnud on mujal Eestis. Raiutud on lageraie teel. Raismikud on hiljem kultiveeritud jne. Ainult 300-ja tiinulises Sahoodi metsas on olud nõudnud kõrvale kaldumist harilikust korrast. Selle metsa asemel on olnud vanal ajal samasugune liiva nõmm üksikute mändide ja kadakatega nagu seda küla karjamaad praegu endast kujutavad. 50 aasta eest on riik Sahoodi kültalt selle maa ära võtnud, sest kohati oli liiv tuiskama hakanud ja edaspidine karjamaana kasutamine hädaohtlikuks muutunud. Sellepärast sai ka keelatud igasugune karjatamine ja raiumine. — 50 aasta jooksul on sellest liivakõrbest võrsunud mets. Varem kohapääl olnud männid on enast laiutanud ja kasvanud jämedateks okalisteks jurakateks. Nende varjus ja nende poolt mahapillatud seemnest on hiljem tekkinud suurem järelkasv, mis praegu keskmiselt umbes 30 a. vana.

On arusaadav, et vanad puud noorele järelkasvule kahjulikud, ja samuti, et nendest enestest tarbepuud lootat ei ole.

\*) V. Riigi Teataja Nr. 58 — 1921 a.

Kohalikkude elanikkude tarbete rahuldamiseks on siit sellepärast viimase 4 a. jooksul sarnaseid vanu eelkasvajaid välja raiutud. Kohati kus nad tihedalt kooskasvanud, on puude langetamise ja veo juures järelkasv õige raskelt kannatanud. Kohati aga, kus vanad puud hõredamalt seisnud, on järele jäänud mets kaunis rahuldava ilmega.

Samas Sahoodi metsas on kohati aga ka lagedaid paljastatud liivasi ja ka kohti, mis küll õreda kanarpiku ja põdrasamblaga kaetud, kuid kus millegi pärast mets ei ole suutnud tärgata. Kaugelt suurem osa kogu maaalast on aga metsaga kattunud.

Foto Reim.



Lesgi küla karjamaa.

Metsade peavalitsuses leiduvatel andmetel on Petseri metskonnas massi järele üksikutel aastatel metsa järgmiselt raiutud:

1920 a.	—	1812,5	kant sülda
1921 a.	—	1216,8	" "
1922 a.	—	1681,8	" "
1923 a.	—	861,5	" "

Läbiseigi ühe aasta kohta teeb see välja 1393,2 kant sülda ehk läbiseigi 0,33 k. sülda ühe metsamaa tiinu kohta.

Kuna üle Eesti riigimetsade läbiseigne kasutatava metsa hulk umbes 0,4 k. sülta ümber kõigub (pro metsamaa tiin), siis on ka Petserimaa andmed enamvähem sellega kooskõlas.

Kahlematalt on Petserimaa riigimetsade keskmine boniteet madalam kui läbiseigi üle Eesti, ehk teisiti öeldes — Petserimaa riigimetsad on keskmisest riigimetsade tasapinnast halvemad ja, järjekult, ei või siin kasutusmäär tõusta nii kõrgele, nagu läbiseigi üle Eesti riigimetsade.

Tabel Nr. 2.  
Tulud ja kulud Petserimaa riigimetsadest.

Aastad	Tulud metsamüügist mkrk.	Üldine tulu mkrk.	Kulud kokku mkrk.	Kulude % tuludest	Ülejääk mkrk.
1920	252.368	273.341	184.334	67,4	89.007
1921	801.213	873.970	661.318	75,6	212.652
1922	1.105.603	1.273.308	660.622	51,9	612.686
1923	868.825	1.095.580	1.042.690	95,1	52.890
1924	2.754.967	2.947.644	1.146.718	38,9	1.800.926

On arusaadav, et Petserimaa riigimetsadest saadud tulu samadel põhjustel ei või tõusta keskmiste Eesti riigimetsade andmete kõrgusele.

Tabelis Nr. 2 on toodud arvud\*) Petseri riigimetsade tulude ja kulude kohta viimase 5 aasta jooksul. Siin on näha, et kõikides arvudes on olnud üksikutel aastatel õige suuri kõikumisi. Üldiselt on aga nii tulud kui ka kulud 1920–1924 a. mitmekordselt suurenenud. Rohkem järjekindel on olnud kulude suurenemine. Tulude arvudes paistavad iseäralistena 1923 a. arvud. Nimelt on 1923 a. tulud olnud millegi pärast väga väikesed. See on tingitud juhuslisest põhjusest: osa raielankisi ei ole metsade peavalitsuse poolt kinni-

\*) Metsade Peavalitsusest saadud andmed.

tatud ja sellepärast on sel aastal vähem metsa müüdnud, kui see normaaloludes sündima peab. See asiolu paistis silma juba ka eelpool — s. o. arvude hulgas, mis näitasid kasutatud puumassi hulka. 1923 a. langi arvel müümata jäänud mets on alles järgneval aastal müüdnud, mispärast ka 1924 a. arvud õige jõukat tõusu näitavad.

Teiseks on 1923 a. andmete vähesuse peale mõju avaldanud erakordselt suur sõjapõlenute nõuete rahuldamine.

Üldiselt on tulude ja kulude suurenemine seletatav peaaesjalikult — metsa hindade ja elukalliduse tõusuga.

Kui võrrelda kulusid ja tulusid omavahel, siis paistab silma iseloomustava joonena, et Petseri metaskonnas kulude protsent tuludest tunduvalt suurem on, kui see mujal metskondades. Nimelt on läbisegine kulude protsent tuludest — kogu Eesti riigimetsade kohta viimase kolme aasta jooksul kõikunud 30—33% vahel. Erakordselt suur on olnud kulude % Petserimaal 1923 aastal. See laseb seletada erakordselt suure sõjapõlenute varustamisega. Kõik need nähtused peegelduvad ka tabel Nr. 2 viimase lahtri arvudes, rahalise ülejäägi suuruses. Siin on näha enamvähem järjekindel tõus. Ainult 1923 a. on ülejääk hoopis väike.

## Metsauuendumine.

### Loomulik metsauuendus.

Metsauuendumise suhtes on Petserimaal loomulikult uuendusel palju suurem tähtsus kui kunstisel metsa kultiveerimisel. Nii on see olnud varematel aegadel ja nii on see ka praegu. Nagu nägime on suurem osa Petserimaa metsadest külameeste ja talumeeste päralt. Ei ole mõeldav, et sarnasel korral kunstlikult kultiveerimisel kuigi suurt pinda olla saaks.

Suur osa Petserimaa metsadest kasvab aga aladel, mis väga kergelt loomulikult teel uuenduvad. Need oleks nõmmemaadel kasvavad männikud. Nii vanametsa all, kui ka õrendikkude

kohal ja vähematel lageraietel võib siin külluses leida noori männi taimi. Pruu-gib ainult vana metsa kõrvaldada, kui kohe aegamööda tärkama hakkab noor mets. Esialgsed hädaohud: — kõrvetav päike, tuul ja putukad mõjuvad küll sagedasti niivõrd takistavalt, et raismik 10 ehk rohkem aastaid korralikuks uuenduseks nõuab. Aja jooksul tekib aga siiski mets. Sarnaste metsade enamus õigustab siin täielikult rahva seisukoha: metsa ei ole tarvis külida, mets kasvab ise. Nähtavasti mõjub ka karjatamine rohkesti kaasa noorte taimede tekkimisele vana metsa all. Kuid nagu igalpool loomuliku uuenduse juures, nii leidub ka siin kohti, kus mets loomulikult ei tärka. Metsa sisse jäävad sellepärast sagedasti väiksemad ehk suuremad legendikud, millede metsastamine õige raske ülesanne.

Liivanõmme maadel täidavad siin raismikule jäetavad seemnepuud hästi oma ülesande. Sagedasti uuendub aga ka suurem raismik ilma seemnepuudeta ligi olevatest metsadest tuule poolt peale kantud seemnest.

Igal pool ei ole aga loomuliku uuenduse võimalused mitte nii roosilised. Parematel maadel, olgu see kas männi, kuuse ehk lehtpuu metsades, ei sünni uuendumine mitte nii kergelt. On kohte, kus 5 aasta jooksul kasemetsa raismikul veel järeikasvu näha ei ole. Siin võib olla takistas osalt kuiv maa kase uuendust, peastüdlaseks on aga olnud karjatamine. On arusaadav, et samastes kohtades karjatamine loomuliku uuenduse täiesti võimatuks teeb ja endise metsa asemele tekib valgelepistik ehk kadastik. Petserist Panikovitsi poole sõites — maaalal, kus mulla olud võrdlemisi soodsad, võib tee ääres mitmel pool näha samaseid lepistikke ja kadastikke, mis tekitavad keelele küsimuse: kas ei ole nende kohal mitte varematel aegadel mets olnud ja kas ei tööta need maad metsa all mitte rohkem tulu, kui karjamaadena. Kohati võib sarnastes lepistikudes näha noori haralisi mände, mis õige lopsakalt kasvavad.



Ka Uliitino mõisa metsades puutus silma üks raismik, kus allesjätud üksikud seemnepuud ja olemasolevad kannud tõendasid, et siin varem kasvanud II bon. männik segatult kase ja haavaga. Mets on raiatud 5—6 a. eest. Raismikul leidub ainult mõni üksik männi-taim. Rohkesti on aga haava, kase ja valgelepa võsa. Kased on alles noored ja neid on võrdlemisi harvalt. Haavad aga kiratsevad ja näevad õige kiduradena. Suur rohukasv ei võimalda siin männi uuendumist, kuigi vast mullaolud männile midu soodsamad on, kui vast teistele puuliikidele.

Nii täiendavad juba need pildid seda, mis õieti iseenesest mõisteta, et ka Petserimaa metsades, kui toimida nõnda, nagu seda metsanduse nõuded kohalikkudes oludes nõuaksid, ei pääseks mööda ka kinnstlikust metsauuendusest. Kui senini metsa on kasutatud ainult kasutamise otstarbel ja ei ole silmas peetud uuendamise võimalusi, siis on loomulik, et kohati ainult kunstliku kultiveerimise teel võimalik on metsa asemele soetada selles koosseisus, nagu see vastab mulla oludele. On aga arusaadav, et seda nõuet võimalik on teostada ainult riigimetsades. Külade ja talude metsad jäävad loomulikult ainult looduse hooleks ja need kohad, kus loodus metsa ei soeta ehk kus karjatamine metsal tekkida ei lase, jäävad edaspidi karjamaadeks ja saavad tulevikus pakkuma samasuguseid pilte nagu praegused karjamaad.

#### Kunstlik metsa uuendamine.

Ei ole teateid ega andmeid selle kohta, et Petserimaal vanematel aegadel kusagilgi oleks nimetamisväärilisi metsakultuuri töid tehtud. Läbisõidul nägin ainult tagajärgi tuiskliivade kinnitamise alal tehtud töödest Sahoodi metsas, millest oli juttu eelpool. Siin on metsa sees vähemaid ja suuremaid liiva-väljasi (kuni 1½ tiinu suured), millele 25 aasta eest istutatud männitaimi. Selleks otstarbeks on sel ajal asutatud taimeaed ja istutamise mater-

jal seal kasvatatud. Istutatud on umbes 4 jala kauguse vahega. Kohati — vähematel liivaväljadel — on istutatud taimed aegamööda edasi arenenud ja on praegu kuni 3 m. kõrged (harilikult aga madalamad). Suurematel väljadel ja osalt ka vähematel väljadel on istutatud männid hoopis kidurad: kõigest 20-ne sm. pikkused. Paljud istutatud taimedest on hävinenud. Mõni rida taimi on aga hädaohud suutnud üle elada (sellest võiks järeldada, et ka istutajatel omajagu süüdi).

Siit on selge, et mändide istutamine tuiskliivale soovitud tagajärgi andnud ei ole.

10—12 a. eest on siin katset tehtud tuiskliivasid pajudega kultiveerida. Harkadra vagudesse on pandud paju (venelased nimetavad — верьб) oksti. Suuremalt jaolt on oksad kasvama läinud ja kuni 5 aastat kiratsenud. Hiljem on nad aga ikkagi hävinenud ja praegu ei ole nendest enam midagi järel. Ei ole teada missuguse paju liigiga siin tegemist on olnud ja ei saa sellepärast ka otsustada, mis on olnud katse äpardamise põhjuseks.

1921 aastast alates on riigimetsades juba järjekindlale raiesliikkude kultiveerimisele asutud. Senini on praktiseeritud peasjalikult ainult külvi. Alles viimastel aastatel on asutud ka istutamisele. Istutamist toimitakse sellekohaste istutamisevaidadega (kolmekandilised).

Üksikutel aastatel kultiveeritud pindalaid ja kultiveerimise otstarbeks väljaantud kulused võrreldes saame järgmise pildi:

1921 a. —	35	tiinu	86.375	mrk.
1922 a. —	35,5	"	77.635	"
1923 a. —	54,5	"	177.410	"
1924 a. —	70,0	"	154.340	"

Siit näeme, et kultiveeritav pind järjekindlalt on kasvanud ja 1924 aastal jõudnud 70 tiinuni. Väljaantud kuludes on suuremad kõikumised. Paistab, et 1922 ja 1924 aastal võimalus on olnud metsa odavamalt uuendada, kui aastatel 1921 ja 1923. —

Neid arvasid Petserimaa riigimetsade okasmetsa raielangiga (21,75 tiinu)

võrreldes näeme, et igal aastal on palju rohkem uuendatud, kui hariliku raielangi korras seda teha oleks tulnud. Tähendab, ülearuse raiumise pahesid on katsutud energilise kultiveerimise teel tasandada. Missugused tagajärjed on senisel kultiveerimisel olnud, selle kohta ei ole mul siinkohal käsitamiseks ligemaid andmeid.

Kultiveerimiseks tarvitatud seeme on kogutud Petserimaa piiridest. Madalad, õredalt kasvavad männid võimaldavad siin kohalikkudel elanikkudel rõhkesti teenida männi seemne korjamisega. Talumeeste poolt kogutud seemet on siit riigimetskonna kaudu igal aastal laiali saadetud ka teistesse riigimetskondadesse, kus seemne puudus kultiveerimist takistamas.

### Lõpukokkuvõtte.

Kogu Petserimaa metsadest käib üldise joonena läbi: metsa on liig palju raiutud, mets on varemetes.

Eelpool toodud arvud metsapinna suuruse kohta jäävad ainult paberile, ja nendel ei tohiks olla volitusi Petserimaa metsarikkusest rääkida. Siin paistab silma, et on hoopis kaks iseasja: mets ja metsamaa. Metsamaa võib seista aastakümnete kaupa ilma metsata. Metsaga kaetud maa ainuüksi võiks mõõduandvaks olla metsarikkuse üle otsustamisel.

Metsamaa rohkuse poolest, nagu nägime, on Petserimaa rikkam teistest maakondadest. Kohalikkude elanikkude tarbete rahuldamiseks ei jatku aga sagedasti oma maa metsast. Käidakse ostmas Võrumaalt küttepuid. Ei saa sellepärast arvestada ennem 30%-lise metsamaaga. Võib olla on meil siin tegemist ainult 15%, võimalik aga, et veel vähema protsendiga.

Rahvatihedus ja sellega kaasaskäiv rahva viletsus on saanud saatuslikuks metsale. Ei ole enam suudetud vahet teha, kus kohal algab metsa juurdekasv — ja kus kohal lõpeb metsa kapital. Väikemaaomandus on siin väljakujunenud metsakapitali hävitajaks. Tagaäetud alalisest hädast, on juba

kauemat aega kärbitud metsa-alkkapitali. Sellega on hävitatud hulk rahvuslikku vara, mille asemele soetamine juba mitmekordselt raskem, mis ühtlasi ohvreid nõuab, ja mille kandmine vast isegi ülejõu käia võib.

Sarnased on üldmuljed nendest metsadest, kus mul võimalus oli rännata. Võib olla pehmendavad need kohad, mis minust nägemata jäid (näit., suurem riigimetsa massiiv — Belkovo mets) osalt neid üldmuljeid. Iseäranis palju ei suudaks nad aga neid siiski muuta.

Ka ligemas tulevikus ei ole paremust loota, vaid vähemalt nii kaua, kui kestab külade kruntideks ajamine, kestab ka erakordselt kiire metsade raiumine.

On arusaadav, et ei ole enam kaugel aeg, kus Petserimaa metsamaid ainult noored 1—30 aastased metsad ehivad. Küsimus on aga, kuidas seda aega üle elada. Kas ei kujune sellel ajal männimetsa raiering ka ainult 30 aastaseks. On ju teada, et talud siis samuti kütet vajavad kui nüüd ja vähe on usku, et rahva jõukus niivõrd tõuseks, et oma metsakapitali sel teel suurendada suudab, et keeldub raiumast.

On aga ka arusaadav, et nii rahvamajanduse kui metsamajanduse seisukohalt lubamata on nii noorelt metsasi raiuda, on lubamatu metsakapitali sarnasel määral kärpida.

Veel halvem on seisukord selle poolest, et kõik metsad peale maharaiumist ei uuendu, et osa maid jäävad kauemaks ajaks ilma metsata ja karjamaana kasutades kuigi suurt tulu ei tööta. Samuti nägime eelpool, et juba praegu hulk maid, mis väga hästi metsa all olla võiks, praegu on sarnases seisukorras, et nad peaaegu mingisugust tulu ei anna ja kohati isegi ümbruskonnale sarnase oleku juures hädaohtlikuks saada võivad.

On arusaadav, et rahvamajanduse seisukohalt lubatav ei ole, kui maaalad seisavad kasutamata ehk kasutatakse vähem tulutoova majandusliigi all.

Sellest on siis ka selge, et riiklisest seisukohast väljaminnest ei tohi pealtvaatajaks jääda Petserimaa metsandus-

oludele — vaid tuleb katsuda teid leida pahede kõrvaldamiseks ja tehtud vigade parandamiseks.

Käesoleva kirjutuse piiridesse ei mahu ligemate näpunäidete väljatöötamine ega teeside esitamine, selle kohta, kuidas parandust tuua Petserimaa metsandusoludele. Küll peab aga toonitama, et Petserimaa metsandusolusid tuleb ligema järeluurimise alla võtta ja alles nende järeluurimiste põhjal sellekohased kavad välja töötada. Majanduslised küsimused ja eriti küsimused, mis puutuvad majanduselu parandamise ja ümberkujundamise probleemidega kokku, on küllalt tähtsad selleks, et neid ainult põhjalikkude uurimiste alusel lahendataks.

On arusaadav, et Petserimaa metsandusolude parandusküsimustes õieti kahes sihis toimida tuleb.

1. On tarvis teid leida praegusele ja tulevikus sündiva metsahävitamisele piiripanemiseks ja 2. on tarvis selgitada, kuidas võimalik metsastada kõik metsamaad, mis seisavad ilma metsata ja selle tõttu ei anna mingisugust tulu. Iseäranis suurt rõhku tuleb panna viimase küsimuse peale. Sahooidi riigimets on meile selle juures eeskujuks ja näitab, et juba Vene ajal on selles asjas sammusid astunud ja samuti, et praegu karjamaadena tarvitatavad liivannõmmed küll metsa kasvatada võivad, kui aga metsal kasvada lastakse.

Eesti vabariik on näidanud, et ta Petserimaa ülesehitamisele mitte ükskõikne ei ole. Sõjapõlenutele Võrumaakonnast Petserimaale veetud metsamaterjalidega on Võrumaalt vähemalt 4-5 miljoni eest rahvuslikku vara ümberpaigutatud Petserimaale. On loomulik, et kui ei taheta olla ühepäeva peremees, siis tuleb siin samas suunas edasitöötada, s. o. tuleb rõhku panna ka metsata seisvate metsamaade metsastamise peale ka sel korral, kui Petserimaa oma jõududega sellest üle ei saa.

Küsimus on iseenesest küllalt tähtis selleks, et ta meie metsateadlaste päevade päevakorras kõnealuseks olla võiks ja et metsade peavalitsus selle lahendamisele suuremat rõhku paneks.

Esialgul on aga selge, et enne, kui midagi nende küsimuste lahendamiseks ette võtta, — tuleks Petserimaa metsandusoludega — sellekohaste uurimiste teel põhjalikumalt tutvuneda ja esialgul päevakorda võtta küsimus, kuidas seda tutvunemist ja sellekohaseid uurimisi läbi viia.

Kõike eelpoolset arvesse võttes järgneks, et ka metsanduse suhtes Petserimaal on erilisi jooni ja et Petserimaa ka metsameestele piltisid pakkuda võib, mille sarnaseid mujal Eestis näha ei ole. Samuti järgneb, et metsameestel tarvis on nende iseäraldustega põhjalikumalt tutvuneda.

## Politsei tegevus metsakaitse määrustiku rikkumise alal.

Riigimetsad seisavad metskonna ametnikkude valve all; erametsad valvatakse omanikkude endi ehk nende poolt ametisse pandud metsavahtide poolt.

Juhtumisel, kui politsei ametnik oma raioonis ringi käies tähele paneb omavolilist metsaraiumist, teatab t asellest ajaviitmata vastavale metskonna ametnikule ehk metsa omanikule ja asub süüdlaste jälgimisele.

Süüdlasi omavolilises metsaraiumises erametsades võtab politsei ainult siis seaduslikus korras vastutusele, kui selleks

olemas metsoomaniku kaebuse, sest sarnased süüdistused alustatakse ainult erakaebuse korras; kuid juba valmisraiutud metsa vargus algatakse igal juhtumisel üldises korras ja sel juhtumisel ei ole tähtis kannatada saanud isiku kaebus.

Metsatulikahju korral on politsei kohustatud ajaviitmata põlemise kohale ilmuma ja abinõud tulele piiripanemiseks ja kustutamiseks tarvitusele võtma, Kustutuskulud tasutakse riigimetsas — riigi poolt ja erametsas — metsoomaniku

poolt. Politseinik ei tohi tulekahi kohta enne jätta, kuni kindlaks pole teinud, et tuli lõpulikult kustutatud ja selle uuesti algamist enam karta ei ole. Ühtlasi on politsei kohuse selgeks teha, millest tulekahi alguse saanud: juhuslikult, ettevaatamata tulega ümberkäimise ehk kuritahtlase süütamise läbi ja igal juhtumisel sellest oma ülemusele ette kanda, kuna asjale seaduslik käik antakse.

Metsatulekahid on: 1) maa-alune, kui põleb maapõues peituv turvas; 2) jooksev, kui põleb maapinnal asuv kiiresti tuldvõttev aine (sammal, kuivad oksad jne.); 3) latvuline, kui tuli laieneb puude latvades ja 4) üldine, kui põleb kogu mets. Harilikult kustutatakse metsatulekahid seeläbi, et tulekahi koht madala kraaviga ümber piiratakse ehk sihid raiutakse ja puud tule poole langeda lastakse.

Politsei valvab selle järele, et ei saaks ette võetud omavolilisi laialisi metsade raiumisi.

Peale selle on olemas n. n. kaitsemetsad, see tähendab metsad, mis varjavad maju, põldusid, heinamaid ja külasid lumetuisu ja tuiskava liiva eest. Kui sarnased metsad olemas, siis tuleb silmas pidada, et niisugustes metsades mitte ainult puude raiumine, vaid ka igasugune kändude ja juurte kui ka okste ning lehtede korjamine keelatud on; lubatud on ainult kuivanud puid ja langenud oksi korjata.

Metsakaitse määrustiku rikkumised käivad Rahukoht. Nuhtl. Sead. § 18, 18<sup>1</sup>, 154—168 alla, V. S. K. VIII k. 1 j. Metsakaitse seaduse rikkumise alal alustab politsei juurdlust metsade peavalituse ehk metsaülemate ettepanekul (Krimin. Kohtup. Sead. § 1216<sup>3</sup>).

## Rõige vanem saeveski Gēstis.

P. Reim.

Omalt juurel ringreisil 1925 a. võimalus mul näha huvitavat saeveskit Paasvere metsloomas. Praegu ta enam ei tööta, küll aga on ta juba teinud ilmasõja algul.

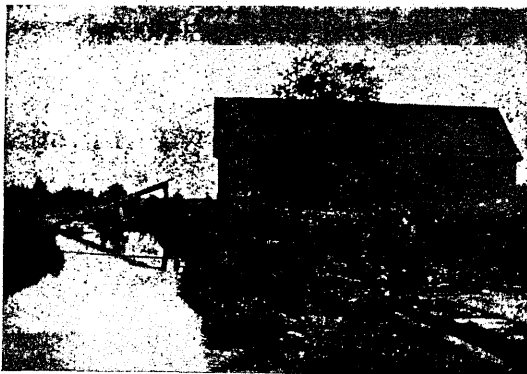
Saeveski ehitamise aega täpselt ei teata. Vanadust arvatakse 100 a. ümber. Võimalik aga, et ehitamine sündis veelgi varem — pärisorjuse ajal. Rahva suus olevate andmete järele on ehitusmaterjali raiumine sündinud talumeeste poolt tingimisega, et iga vedaja saab vedamise mae watajaks — tasuta puufärgi lauda.

Saeveski asub Paasvere mõisas, kaunis weerikall jõel. Väliselt ta midagi erinemat ei paatu. Ehitus on, tingitult õige suurest mee luttumisest, võrdlemisi kõrgel paatwist wundamendil. (w. pilt nr. 1).

Kõiktem huvitust paatub sifemine ehitus. Kohalikud inimesed ei mäleta, et sifeseadeid kunagi oleks uuendatud. Wähemate asjade ajemele on tehtud uued, kuid illla samasugused nagu olid varem. Võimalik, et sifeseade juba weski ehitusest laadil on olnud samasugune nagu nüüd.

Sfeloornulitaks jooneks on raudosade wähesus. Rõit, alates wefirattast ja hammasrattastest kuni saeraamini, on täielikult

Foto Reim.



Nr. 1. Paasvere saeveski.

puust. Minult üfhitud wäiksemad haagid ja mõni truwi (nähtawasti wäimaste aastotäiendus) on rauast.

Pildid nr. 2 ja 3 kujutavad westi fiseemust, mis praegu lagunemise seisukorras, kuid võimaldab täielikku ettekujutust saada töötamisest.

Foto Reim.



Nr. 2. Palgi saagimine.

Puust saeraami (a) külge on saed olnud nähtavasti samuti kinnitatud nagu praegu raudraamid. Saetav palk asetatakse mitmesuguses jämeduses ristpuude peale — sellekohasele puust raamile (w. pilt nr. 2). Raami alumisel poolel on hambad. Need on paremini näha pildil nr. 3, kus palgiraam ümber pööratud. Saeraami ülesalla liikumine antakse kangide b ja c (pildil nr. 3) abil — pildil puuduvate raudhammasratta ja väikese federwarre kaudu edasi hammasrattale d. See omakorda paneb liikuma palgiraami.

Kahel pool saeraami ripuvad laest alla sellekohased lauad, millede alumine ots toetub palgi peale pandava hammasliistu f peale. Kase puust wibu g ei lasa laual e ja sellega ühes hammasliistul f saagide ette liituda ja seega ühtlasi hoiab laua e parajalt wimmas.

Pildil nr. 2 on demonstreeritud palgi asetuse lõikamise ajal. Puuduvad tahjud

saed ja on puudulik palgiraami edasi liikumist võimaldava hammasrattaste süsteem.

Pildil nr. 3 on sellekohane süsteem natuke täielikum.

Saagimiseks määratud palgid on jõest tarwiduse järele üleswimmatud sellekohase silla kaudu, mille riismed pildil nr. 1 weel näha. Saetud lauad on teisest küljest samasugust silba mööda alla lastud.

Kohalike inimeste seletuse järele on jün saetud peaaegjalikult jämedaid palke, igatahes aga mitte alla 9 tolli, suuremalt jaolt on tegemist olnud palju jämedamatega — ladwamööduks kuni 24 tolli.

Saeraami laius on 28 tolli seepärast on jämedamad palgid tüüfist kahelt poolt ära tahatud, et saeraami wahelt läbi mahuts. —

Endistel aegadel on metsas olnud küllalt puud, mille saagimine teisiti oleks olnud mõimata.

Foto Reim.



Nr. 3. Saeveski sisemus.

Saeveski on töötanud kahe saeraamiga.

Sume jooksul on läbi saetud umbes 3000 palki. Päewas on saetud 60—70. Töö on, nagu kohapeal olemate laudade järele otustada võib, õige korralik.

## Kaugelt laskmisest.

A. Passup.

Paljude jahimeeste juures püsib veel arvamine ja nõue, et haavlipüssiga saja sammu ja veel kaugema maa taha peaks võima looma ja lindu puhtalt surmata. Kui siis neile sajasammu ja kaugemalt laskjatele seletad, et see tehnilistel põhjustel võimalik ei ole hariliku kaliibri ja hariliku linnulaskmise haavli juures, siis öeldakse vastuväitena, et meistrid seda puurimise saladust ei tunne.

Võib aga ütelda, et püssiraudade valmistamine on juba haripunktile jõudnud — laskmise võime poolest. Selleks on tuhanded inimesed paljude aastate jooksul lugemata katseid teinud igasugu puurimise viise tarvitades.

Raudade valmistamises on nüüd omad kindlad reeglid olemas, niisama ka proovilaskmises, mille järele püssi headust hinnatakse.

Paljudel küttildel püsib ka arvamine, nagu oleks võimalik kal. 20-ga kaugemale lasta, kui suurema kaliibrilisega ja tahtakse seda põhjusil tõendada, et kal. 20-ga võib suuremat läbilööma jõudu saavutada, nii siis ka kaugemale lasta.

See väide ei vasta tõe.

Aastat 15 tagasi kirjutasid vene jahiajakirjad palju kal. 20 laskmise võimalusest, kus juures paberil selgelt ära näidati, millest see kõik oleneb. Oldi vaimustet uuest ideest ja telliti õhinal kal. 20, millel 75 mm. pikad padrunid.

Õletuli ei õhkunud kaua. Peagi tuldi otsusele, et kui kal. 20-le ülemääratugevad laengud võtta, millest suur jooksu kaugus ja läbilööma võime oleks, siis selle liig tugeva gaasirõhu all haavlid litriteks muutuvad ja laengu jooksu peale nõrgestavalt mõjuvad,

Pikemate katsete järele on ka leitud, et kui peenikese kaliibrile võib tugeva laengu panna, siis võib seda ka suurema kaliibrile. Ja tagajärjed on näida-

nud, et suurekaliibriline kaugele laskmises võitjaks jäi.

Umbes 20 aastat tagasi olid ka moes kal. 8 ja 4. Kal. 4 võib tõesti kaugele lasta, selleks võetakse aga jämedamad haavlid ja püssi võib ainult veelindude laskmiseks tarvitada; raskus umbes 15 naela ja ühest naelast haavleist saab ainult neli laengut. Nüüd ei ole kal. 8 aga ka 4 enam moodis.

Üldse peaks püssi järgmiselt tarvitama: suvejahiks kal. 24 - 20, muul ajal aga kal. 16—12.

Ärgu tarvitatagu liig jämedaid haavleid. Meil on veel küllalt küttsid, kes tetre 4½ mm., jänest koguni 5 mm. haaveldega lasevad! Õige oleks aga võtta: tedrele 3—3¼ mm. ja jänesele 3½ kuni 4 mm. ja soovitav on ikka paremaid väljamaa karastud haavleid tarvitada: on küll veidi kallimad, aga lõputulemus siiski odavam. Suitsuta rohule nimelt kõvad haavlid. Tümade haavelde ja halbade troppidega lastes kogub püssi rauda, iseäranis aga choki koonusse tina, mis väga halvasti laengu peale mõjub. Ka rohi peab hea olema.

Veel panen küttildele südame peale: ärge püüdke lindu või looma liig kaugelt lasta. Kui ka mõnikord õnnestab saja sammu kauguselt surmata, suurem osa läheb aga invaliidina metsa. Ärge uskuge, kui mõni kütt oma kaugele laskmisega hoopeleb. Ka hariliku maa pealt lastes läheb mõnikord saak käest ära, see on siis kas puuduliku laskeoskuse, halva püssi või mis kõige enam ette tuleb — halva laengu süü. Selle asemel, et kaugelt lasta, võiks kütt ennast laskmises täiendada. Ennast heaks laskjaks harjutada, ei ole just vaja viskemasinat asvalt ratastega, mis ainult vähestel võimalik; ka ei ole vaja Monte-Carlo'sse puurist välja lendavaid tuikese laskma minna, mis õieti südamega tegu. Ka koduste abinõudega on võimalik

õige hästi laskmist harjutada. Ainult laengutega ei tohi kitsi olla.

Saksamaal, kus metsa- ja jahiasjandus kõrgel järjel, oli paremais jahiseltsides seaduseks, et keegi ei tohtinud kaugelt haaveltega lasta ja peanõue oli, et palk pidi puhtalt surmama, vastasel korral võis laskja seltsist välja heidetud saada.

See laskmisemaa küünib kuni 40 meetri piirides (umbes 55 sammu).

Jaht on ju lõbu asi ja sport omal alal — ei mitte elukutse, et peab püüdma õnnepaukudega kaugel maa tagant haaveltega lindusi ja loomasi haavata, kus juures neist suurem jagu kütile kindlasti kätte saamata jäävad.

## „Tont“.

H. P—pp.

Vana-Jaan, elukutseline jahimees, võttes oma „tulenuia“ ja tüki liha ning leiba kaasa, — läks õhtul „Laudupallu“ metsise mängule. „Laudupalu“ oli kaugel ja käia tuli kaua. Juba pimenes tuntavalt ja tähed ilmusid taevasse. Jõudes mängukohale, märkas Jaan oma imestuseks, et seal ühtegi metsist ei ole. —

„Mis see küll peaks tähendama“? — arvas tema endamisi. „Ei või olla, et vara oleks? Vististe on linnud ülekolinud „Puusillasohu“? Kuid ei! Vana Pikk Jaan kõneles, et siin mängivad. Tuleb oodata, ehk hakkavad hommikul „lobisema“!?”

Jaan istus mahamurdunud kase tüvele, pani püssi kõrvale ja hakkas ootama.

Pimedus tihenes imekiirelt ja kevadeöö külm andis ennast peagi tunda. Soo peal olevast lumest tekkinud must vesi kattus rasvataolise jääkoorukesega, mida kütt, ajaviiteks, kepiotsaga urgitses. See ei olnud Vana-Jaanile mitte esimene öö metsas möödasaata, tema ei tundnud, üksilduses, mingit hirmu, kuid pahandas vähe — kauase ootamise üle. Jää urgitsemine tüütas Jaani peagi ja ta jäi mõttesse, elades üle mälestusi endise aja ilusatest jahijuhtumistest. Nendest mõtetest äratas teda järsk jää nagin tema ligidal. Pööras vaate hääle suunas pimedusse ja kuulatas. Nagin kordus veel ja hakkas aeglaselt, nagu

kellegi jalgade all, lugema: üks . . . kaks . . . üks . . . kaks . . .

„Mis küll see peaks olema? Longib ehk mõni inimene siin ringi?“

Ta hüüdis tasa, kuid vastust ei tulnud. Hüüdis vähe kõvemini. Hääled katkesid ja kõrvades kuuldus helisev metsa vaikus, mis vist igale kütile tuntud.

„Kas tõesti karu?“ — sähvatas Jaanil peas. Kerge hirmuvärin jooksis läbi keha, peatudes peas. Ei saa lahti mõtteidjuhtivast hirmust . . .

Kütt võttis püssi kätte ja vaatas kaua pimedusse, kuid ei näinud midagi.

Jälle nagises õrn jää saladuslikkude jalgade all: üks, kaks . . . üks, kaks . . .

Lõpuks paistis niiskes pimeduses mingisugune must vari — nagu heina hunnik.

„Ei inimene, ega karu! Aga ehk on hunt? — Ei, ei ole hunt ka. Lind? — Selleks jälle liig suur.“

Kodukäija, tont? — Tont! Tont jah! Sa suur jumal!“

Jaan unustas hirmuga isegi kohased „sõnad“ ära, mis sarnasel korral kindlasti pidid aitama.

Must kogu tuli ligemale; nüüd ei ole ta kaugemal, kui 30 sammu. Vaene mees murdis kiiresti luunööbi küljest tükikese, tegi ristimärgi peale ja laskis selle püssi sisse, haavli laengu peale. Seda toimetades, valdas teda veel suurem hirm ja isegi juuksed peas liikusid. „Tont“ aga ligines ettevaatlikult.

Jaani silmade ees läks maailm pimedaks ja taevast näis olema lambanaha suurune, käed värisesid ja püss vabises käes.

Täis hirmu, oma saatuse eest, tõstis Jaan püssi, sihtis ja laskis.

Õöpimeduses paistis suitsujuga sur-nukarvalisena sinine ja Jaan, kaotades enesevalitsemise, tundis juba, et „tont“ kägistab ja peksab teda oma karvase käpaga, — kukkus tagaspidi üle puu, ronis kõhuli mööda sood eemale hirmsast kohast, kõik aeg käte ja jalgadega vehkides ja kallaletungivat „õelat vaimu“ eemale tõrjudes . . .

Külm vesi, mis kõhu märjaks tegi, kainestas Jaani vähe; ta istus, keerates nüridalt silmi ja otsis „tonti“ ning mõtles, et viibib juba allilmas; vaat,

kohe tulevad noored kuradikesed ja tirivad teda põrgusse „vana“ ette koh-tusse . . .

Koitis. Kusagil kaugel kuuldus metsise mäng. Kuuldus tuttavaid hääli, toibus Jaan lõpulikult, tõusis üles, naeratas hiljuti olnud juhtumise üle ja läks tagasi, istekohale, püssi järele.

Paarkümmend sammku kasetüvest eemal, millel Jaan istunud, lamas sur-nult, väljasirutatud jalgadega, suur, tugev määr.

„Kurrat! No, olen aga mina ka loll!“ — vandus Vana-Jaan, tõstis saagi õlale ja kõndis „Puusillasoo“ poole. —

„Hirmul on suured silmad“, — seda on nii mõnigi noor kütt omal nahal tunda saanud.

## Nürikäpp.

Jutustus ühe vana rebase elust. R. Lipp (Tetrao).

2

Nii siis oli Nürikäpp oma puhkepaigaks valinud kesti meenälja olema künnu, kus üllatuste eest kaitstud, rahulist ümbruses magada.

Järsku tõstab oma pea, film ja kõrv uurivad ümbrust. Midagi nagu urises. Pikkamööda vajub pea jälle tagasi saba peale, kuid kõrvad on pingul. Mõeldub nii natuke aega, siis targab Nürikäpp ühe hüppaga jalule ja kuulatab teravasti . . . See on ju kõht, mis uriseb! — Pole ka ime, et tuul soolikates puhub: mõõdunud õõ kõhta ainult kats nälgimud hiirt! Sellest ajast saadik, kui metsavaht oma sulgloomi õõsiti lututaga hakkas hoidma, on kõhu väljawaated nõrga mõitu!

Nürikäpp tõmbab ringutades selja küüru, sirutab kätte ja aigutab sügavalt, löugi kõrvuni lahti ajades. Aeg on käes, tarvis „tõlle“ ajuda. Waatab uristades kõrge häärikus oma magamise puu poole sõud-wale, hiljaks jäänud waressele järele. Hoi-gutab veel kord ja hüppab järgmise künnu peale, sest wesi on sügaw ja külm. Ka siia on ta kändude laudu tulnud. Silmadega laugist mõttes hüppab Nürikäpp, nagu

kummipall paremale ja pahemale kaldudes, künnullt künnull, kuni wiimaks pita hüppega künnullale jõuab.

Siin kuulatab Nürikäpp pikemat aega, et selgusele jõuda, kas „õht puhas“.

Leides kõik korras olevat, heidab maha ja hakkab energiliselt kintsu ja külge naht-HEMA. Tõuseb istutile ja kratsib oma terve tagumise käpaga kurgu alt ja turja pealt, siis veel siit ja sealt. Raputab ennast õige põhjalikult . . . aga ei aita! jookseb lähedal seiswa noore künne alla ja hakkab seal — õige rebase kombe wastafelt — oma paremat poolt turja ja külge, kuhu hammastega ligi ei pääse, vastu peeneid õksatüükaid nühkima, sest seal on kirbud, nagu teaks, et ta neid oma kõntsi käpaga taristada ei saa, kõige häbemamatam. —

Aga kelle süü, et ta summitud on tuntud harjaslooma kombeid omaks mõtma? Jäta need wihatud kahejalgsed! Jseäraniis aga weriwaenlane metsavaht, kelle raudu ta oma warwad ja küüned oli jätnud. Peale seda turba juhtumist diendab Nürikäpp metjawahtiga armeid sel teel, et wähemagi mõimalise juures wiimase kodus sulgloomi oma



korralduse alla võtab, mis muidugi kahandavalt nende armu peale mõjub ja metsa-  
mahti ennast lõppude-lõputks juba tulivihaseks on teinud.

Kui kirub lõputks rahule summitud hatkab Nürikäpp tõsiselt suhupiste järele ringi vaatama. Oma „reiši“ sihi võtab otse eesolema kuuse metsa poole, kust tuul puhub. Sest iseäranis metsas, kus filmaring püütud, katsub iga vilunud rebane võimalikult alati vastu tuult liikuda, sest „film ja kõrw võivad petta, nina aga võid usaldada“, ütleb üks tark rebase wanafõna!

Tasa hiilibes ja õhku ninaga sondeerides, liigub Nürikäpp läbi metsaaluse. Wahetewahel tundub kasesalkade all nõrta tedre lõhna. Aga selle juures ta ei peata, sest teab, et tedred sel aastaajal puus magavad ja raske südamega aga diplomaatilise ütskõikse näoilmega jookseb peatamata edasi, nagu ei huwitaks need linnud teda põrmugi.

Flma mingi saagita jõuab Nürikäpp metsa äärde, kus maastik künklikselt muutub. Lähema künka otjas waatab ringi, jookseb teifelt poolt alla, otsib roisupuu lahtise koore wahelt mardikaid, nuusib wana mahajäetud mägra augu suu juures, kas ei ole seal mõni loomate warjul. — Aga midagi! — Mitte midagi! Ühe jämeda kuuse all leiab wäikese awaukse, pistab sinna oma nina. Õm! — Võhnaks nagu siili järele! — Aga mis siin teha? Maapind on tiheda juurte-wõrguga läbi punnutud. Wälja kaapimine on mõimata ja ega meelilise peale ka elanik korterist wälja ei tule. „Ega see siili liha polegi suurem asi!“ armab ja pöörab minema. — Järgmise mäekünka otja jõudes, waatab ta siin ringi ja — wajub märkja madalamaks. — „Nii tõesti kui ma täna veel iwa pole suhu saanud, sealt tuleb ju wana haawikuonu Argpüks“, fosistab Nürikäpp keelt niibates enesele murrudesse.

Baha aimamata läheneb jännes saatuslikule künkale, siit ja sealt maitsewaid rohulawasid lärbides. Waene „haawikuonu“, kui siin aimaksid! Argpüks seisatab kootide peale istudes, pühib käppadega üle nina ja haistmisest (nuusutamistest) wõibiseb nina alatafa. Lafeb ennast käppate peale, ropfab mõne jänneskapsa lehe, mis kiwi warjus kaswamad, hüppab üle risu, jookseb kuni poolde mäge, seisatab, pöörab ringi ja tahab

tulbud teed tagasi minna. Nürikäpp, nähes et „saak“ wõib ära libiseda, otjustab: „Nüüd! ehk muidu on hilja!“ Nagu wedrust paisatud lendab ta läbi õhu ja maandub mõni jalg jännesest. Tseenestest mõista taipab wiimane, milles asi seisab ja sirutab punuma. Nüüd algab „maratoni jooks“. Alguses on Nürikäpp haawikuonuul kannul, aga iga jänese hüppega suureneb nende wahel. Aratähes, et asjata, lõpetab Nürikäpp tagaajamise wesiise suuga ja waatab, kuidas haawiku onu walge saba weel eemalt temale, nagu jumalaga jättes, wastu noogutab.

„Ehk järgmine kord!?!“ mõtleb ta suud puhtats pühkides ja lähleb forkides alla heinamaa peale.

Baar wana muti mullahunitut ei patu uudist, need tunnistawad ainult, et mitte praegu aga kord mutt siin on olnud. Seinamaale kraawi äärde jõudes jätkab oma teed kallast mööda hiilibes, nagu wari, nina, filmad ja kõrwad pingul. Kraaw teeb käänatu ja wiib metsa poole, kuid Nürikäpp tahab weel heinamaal oma õnne katstada. Kargab üle kraawi ja jookseb risti — rästi mööda heinamaad, kus iga pöösas ja kiwi tuntud. Siin, selle paju pöösja äärest oli möödunud temadel, pesa pealt tedre kiuri napsanud, teda ühes pesataie munabega oli omale maitsta lastanud.

Selle soone peal siin oli wäikese weega alati palju korme, nüüd aga on wesi sügaw ja kornad põhjas.

Siit lageda pealt oli kord pesast neli udusulges lõutese poega leidnud, telled peenemaitseiline liha ka midagi soomida ei jätanud.

Aga siin, selle kase ell! Bah! See on üks wastik mälestus!! Kuigi see juba kauemat aega tagasi juhtus, tõusewad siisgi Nürikäpal weel praegu turja peal karwad püsti, kui selle koha peale sattub.

— Nagu tänagi, oli ta tol korral sama pöösja äärde istuma jäänud, et suhupistet „kombineerida“, kui ootamatalt üks nirk, ei tea kust, ilmus. — Järgnes hüpe, kuid ei tabanud. Nüüd algas jah. Wäle loomakene kargas lähemasse pöösasse, jealt edasi, — Nürikäpp kannul, tihtilugu haaramas oma saaki, kuid itka lähleb wirgal rõõwikul korda wiimasel filmapilgul kiire liigutusega ennast päästa, nii et Nürikäpa hambad nirkgi saba otja juures tühjalt kokku plaksumad.

Nii keerleb jaht ägedalt tüff aega ümber pöösaid. Wiimaks hakkab tagaetu wäsimä. Rebasel läheb ka weel korda oma ohwert lageda peale wälja ajada, millega nirgi jaatus näib otjustatud olemat.

Üksiku kase tüwe najal on sipelgate pesa, mille küljest must awaus wastu haigutab, mis tekkinud musta rähna külastäigust, sipelgate ja nende munade peale.

Selle sama sipelga pesale läheneb jaht. Oma wiimases hädas, „surm suu ees“ ehk siin õigem „surm kammul“ oligi nirk tähen-datud auku kadunud. Nürikäpa hambad plaksuwad jällegi tühjalt. — Nina ja kapa-kestega teed tehes tungib nirk ifta süga-wamale sipelga pesa. Sipelgad omalt poolt aga pidasid seda tegumiisi rahmusewahelise seaduse rikkumiseks. Järgmisel filmapilgul oli juba mobilisatsioon wälja kuulunud ja leegionide wiisi asusid nad sissetungija kallale...

Nürikäpp aga ei mõtelnudgi oma saagist loobuda. Mõtte kiirusel algas töö, nii et sipelgate linna ehitusmaterjal, tema tagu-mise käppade wahelt läbi, kaares heinamaa peale, lendas.

Uha! Seal ta paistabgi, nüüd ruttu haarata! Aga jällegi nihub nirk õigel filma pilgul kaugemale.

Nürikäpp, omas pimebas murdmise hinus, on kõigi tundmustele pime ja kurt,\*) kõik tema huwi on koondatud selle peale, et saak ei tohi ära pääseda. Puurib ja puurib ninaga sipelga pesas nirkile järele, ifta kaugemale ja kaugemale, kuna lõpuks ome-figi saagi, kelle sipelgad on peaaegu juba magats teinud tabab — aga kiirelt jälle kuttuda laheb.

Mis nüüd järgnes oli äärmiselt kurb lugu: Nürikäpa filmad, kõrwad, suu ja hingetoru põlesid kui tules, hingamisest pol-nud hakatuses juttugi, katsetele wastas teha ainult konwulsiwilitste tõmbetega. Ta kaap-is kápadeka filmi ja kõrwu, sõidutas nina mööda sammalt, seal juures tegid kápad liigutusi nagu oleks need kuuma raua peale sattunud. Wiimaks läks korda, kurgust ja hingetorust wälja laskatada portšion sipel-

gaid, teine osa tuli alla kugistada, et hinga-miseks teed wabastada. Siis keerles ta oma enese telje ümber nagu murr, ham-mastega kõrwu tabada püüdes... püherdas maas... raputas... püherdas jälle... löi ket-taj ja aewastas....

Selle kurwa juhtumiseft saadit hoiab emast Nürikäpp sipelga pesast aupakkitus kauguses. Ka täna teeb ta selle saatusliku koha ümber suure ringi, läheb sõrkides mööda jalgteerada, linaleo aukudeft mööda, üle silla tru mi haoriitade juurde. Teeb kind-laks, et tuhkur siin on olnud ja haoriida alla pugunud.

Nürikäpp niisutab põlglikult tuhku jälgi ja kraabib kõigi nelja — õigem kolme — käpaga maad, nii et närtsinud rohulibled õhku lendawad ja läheb kangejalgselt sõrki-des edasi. See haifew konturent ei ole sümpaatiline.

Paajupösa ääres seisatab, tõuseb tagu-miste käppade peale ja niisutab tühja tal-wiku pesa, mis okste harude wahela on pununud. Pöördub heinamaa serwa poole — läbi lepa wõsa — legendiku peale, siit risti üle heinamaa nurga, üle kraami — põllu kaldale. Nutki oraselt läbi, üle kiwi aia künni peale. Siit leiab mõned raswased wäljatüntud tõugud, mis ütlemata hästi maitsewad, aga kahjuks liiga wähe wälja-annawad. Kui kõik känd lä i mõetud, on Nürikäpal kümme-kõne tõuku kõhus. Aga see on nagu till wett kuuma kiwi peale! Kaera põllule jõudes seisatab. Pea! Siin on hiire lõhna! Kõhuli heites puurib ta filmadega seda kohta, kuhu nina juhib. — Uha! seal ta ongi! Hopp! — piiks! Ja — kontide kröbin Nürikäpa hammaste all rää-gib selget keelt, misjugune saatus on hiirele osaks saanud. —

Jõuab põllu kraami äärde. — Kuulub mee sulin — wesi wirwendab! Nürikäpa filmad heidawad wälku, saba kargab püst-loodi — ja kauh!... Wesi pritsib kõrgele ja ta hammaste wahel kriiskub wiimast korda üks — wesirott... — „Lihne toit“, mõtleb ta, kui paremad tükkid on allaneelatud; pea ja jalad, mida iga rebane põlgab, jääwad. —

Nüüd heidab ta kraami kaldale ja latub oma rinnaesist ja käppi kraami mudast ja — puhkab — sest on keftöö. Keftööl puh-

\*) Murdmise momendil on rebane ja iga teine röömloom ärewuseft pime ja kurt. Sel filma-pilgul wõib ifegi kütt temale ilma ettewaatuseta läheneda.

lavad kõik ööloomad. Vähemalt jüdata tümmil ei liigu wabatahtlikult ükski neist, wälja arwatud jooksu aeg, kus kõik loomad erandita oma harilikudest kombedest kinni ei pea.

Reftöö mööduv, aga Nüritäpp magab weel. — Läbi öö waiatuse kostab tasane heli, mida Nüritäpa kõrw magadest kinni on püüdnud. See oli kolunud kui nõidum muusika, mis ta smaitfenäärmete wentiilid lahti keeranud ja juu mesifeks teinud. — Ringi silmitsedes ja kuulatades kahtleb ta, kas oli see unes või ilmsi.

Biimlit tunne kõhus suureneb, sest need paar osaksjaanud suutäit ei junda nälga waigistada, waid õhutamad aina ifu.

Heli kordub — ja... kaugelt talu õuest kostab tasane hane nabin. — Kõhe on Nüritäpp jalul ja, kui magneebist ligitõmatud, hiilib kuulbud helisihhis.

Ettemaatlikult alla tuule hoides jõuab ta talu lauda taha.

Nimastawalt tungib sulgloomade lõhn talle ninasse. — Nüritäpp neelatab ja neelatab aga ei aita!

Seal paistawad nad teji õuet, külgtülje wastu, magades pead tiwa all. Karja „Muri“, leda Nüritäpp hästi tunneb, on sirewil kambri trepil ja näib ka magawat. Kui wari, pikk ja madal, hiilib ta iga sammuga taffa kuulates oma eesmärgile lähemale. — Nüüd wist peats „ulatama“, kal-tuleerib ta oma täppasid hõppewalmis seades. — Enne aga, kui ta oma kawatsust täide wiia suudab, täidab kõrwaluttustaw hanede kisa ja tiibade mühin õhtu.

Wana isahani, kellel ainult noff tiwa wahel olnud, oli, aeg-ajalt oma filmi walwe mõttes awades, Nüritäpa rohelistelt hõõgu-waid filmi märganud ja kisa tõstnud, sellega oma perekonda — nijama kui ta eswane-madki omal ajal Rooma linna — päästnud.

Nimult kõige wäetim perekonna liige oli jelsja pealt peotäie sulgi fittsi kaotanud.

Õhmatades kargab Muri kambri trepilt ja kulub hautuma.

Põrutuna seisab Nüritäpp, lõuad täis hane sulgi, üks filmapil ja pistab punuma, sulgi lõugade wahelt enese järel külwates.

Üle poolpüsti wõita aia, pikki karja tänawat, läbi lepiku, sealt kuuse tuffa — heinamaale, ifka edasi kraawi kallast mööda, üle oja männi kultuuri, sellest läbi üle raie-tiku — metsja teed kaudu läbi kruusa augu — üle kahe lattia — lepa- ja kadatapõõsaste-ga kaetud karjamaale.

Prrrrrr . . . ! Kui naelutud jääb Nüritäpp seisma ja waatab just mitte waimurikka näoga, kuidas perekond nurm-kanu iga ilma kaare laiaki lendab. —

Õhü!!! See puudus weel, nii lindudele tormi otja jooksta! Aga mil wiisil peab fitts ka haistma, kui juu hane sulgedega täidetud, ja järjekult ninale kõik maailm hani on?! —

Nüritäpp nühib närtsinud kasteheinas oma nina ja puhastab keelega igemeid kleepima jäänud udufulgedest.

„Eoo, ja nüüd? . . . Nüüd tulets korra mõisa rehe juurde minna, seal peats hiiri olema! Mõeldub — tehtud! — Aga enne oma kawatsuse täidewiimist paneb ta loomulikult teel ühe tundemärgi kivi otja, selle koha lähedusse, kus nurmkanad olid maganud. Sarnasel kombel märgib rebane kohta, kus ta midagi head söödamat leidnud eht püüdnud on. Kohale pandud mälestusmärk täidab meie taskuraamatu märkuse aset ja peab rebasele järgmisel korral meelde tuletama, et siin ümbruses midagi söödamat elutseb. Et tal raamat ja pliiats puudub, teeb ta seda oma moodi, mis inimese wiisist kaunis suurelt lahku läheb. Nüritäpp jookseb nüüd karjasmaalt wälja, kargab üle põllu kraawi ja hiilib wao põhja mööda ülesse rehe poole. (Järgneb.)

## Jälgedetundmine.

H. P.—pp.

Varahommikul, peale värske lumesaaju, metsaservale minnes, võib lumes näha väikesi awausi, või augukesi, mis

oma suuruse, vormi ja suuna poolest väga mitmesugused, — tihed reas, nagu seatud, teised paarikaupa, siis ümber

põdsaste, mitmesugustes sõlmedes jne. Kui neid augukesi ligemalt vaadelda, siis selgus, et nad ei ole mitte juhuslikult lumme sattunud, vaid loomade jäljed, mis nende liikumisel sinna jäänud ja mis ka näha nende augukeste põhjades leiduvatest jala jäljenditest.

Jälgedel on küti tarvis suur praktiline tähtsus, sest nad annavad võimaluse looma jälgida ja teda ühel ehk teisel viisil püüda.

Peale otsekohese eesmärgi, — saak, — on jäljed veel väga huvitavad kui õpematerjal bioloogia alal, sest looma jälg, — see on looma enese kirjutatud rida suure looduse raamatus, mis meid dokumentaalselt tutvustab tema liikumise, harjumuse, toitmise, küttimise ja enesekaitse viisidega ehk üldse — eluviisiga.

Et seda loomakirja lugeda, peab mõistma ka selle kirjatähti, peab tundma selle salakirja võtit ja see on juba terve kunst ise, mida võiks nimetada jälgedeteaduseks.

Küttide auks olgu öeldud, et ainult nemad on suutnud jälgedetundmises täiuseni jõuda, kuna õpetlased sel alal vähe ärateinud on; õppides ja uurides igasuguste enneveeuputuse aegsete loomade jälgede tundmist, — on nemad, praegu meil leiduvad loomad koguni kõrvale jätnud. Jälgedeteaduses on arenenud eriti poolmetsikud rahvad. Indiaanlased, näiteks, on selles kunstis haripunktini jõudnud; isegi omi vaenlasi ja sõpru oskavad nad jälgede järele äratunda, rääkimata loomadest.

Tõtt öelda, ja kahjuks, on meie intelligent kütid elukutselistest sel alal kaugele taha jäänud, mis küll võiks ja peakski teisiti olema. Ärgem unustagem jahilkäies ohverdada mõnda tundi ka jälgedeteadusele ja loodusearmastusele!

Loomad jätavad enestest mitmesugused jäljed mitte ainult lumele ja maa peale, vaid ka põdsastele, okstele, rohule ja puudele ja mitte ainult oma jalgadest, vaid tervest omast kehast ja sellepärast, iga karvatutikene puu ehk põõsa küljes, suled maas ja vee peal, väljaheited, — kõik need on nimekaardid nende omanikkudelt — loomadelt ehk lindudelt.

Kõigest sellest peab osav kütt, ehk ka loodusearmastaja, järeldada võima, missugune loom ehk lind, kunas ja mis otstarbel siin viibis ehk siit läbi läks.

Et jalast selge jälg järele jääks, on taivis, et pind, millel loom liigub, — selleks soodne oleks. Kõige selgemad jäljed jäävad lumele, siis niiskele savile ja niiskele ilasele pinnale; halvemad — märjale liivale, kuna kuiival liival raske on jälge tunda, — jääb ainult vähenähtav auk ehk n. n. „pime jälg“.

Paremad, selged jäljed jäävad värskest, mitte külma ilmaga sadanud, pehmele lumele, sest siis on ka kütinte jäljed selgesti näha isegi väikestel loomadel, nagu orav, tõhk jne.

Külmaga sadanud peenikesele lumele jäävad segased jäljed, samuti ka kaua külmaga seisnud lumele, sest looma jala lumest läbisurumisel varievad avaused ääred ja katavad selle põhjas leiduva jälje peensused. Hanguvad lumel jälge ei näegi ehk olgu vast kerged kriipsud kütintest või sõrgadest, mis vaevalt nähtavad. —

Et suurem osa loomadest endid õõseti toidavad ja ainult videvikust koiduni liiguvad, siis on kütile väga tähtis teada, millal sadas viimane lumi. Kui sadu oli päeval ja lõppes õhtu eel, siis jõuab loom õõ jooksul kaugel ära käia ja jäljed sedavõrd ära segada, et teda raske jälgida; sadas aga lumi öösel ja jäi järele hommiku eel, siis on looma käidud rada palju lühem ja teda on kerge leida.

Harjunud silm loeb kergesti jälgedest välja, kas loom oli, — verejänust näljane, — teiste loomade küttimisel või nende vastu kaitsel, kas oli nende vahel võitlus — armukadedusest ehk oli loom peidupaika või toitu otsimas.

Jäljed on väga mitmesugused selle järele, kuidas on lumi: vaikselt sadanud lumega — „selged“, paksu lumega — „sügavad“, tuiskanud lumega — „kaetud“; kui lumesadu lõppes õhtu eel — on jälg „pikk“ s. o. loom käis kaugel; kui sadu lõppes hommiku eel — siis „lühike“ s. o. loom ei ole kaugel kohast, kus leiduvad tema jäljed. Kõi-

gel sellel on suur tähtsus ja sellega peab kütt arvestama.

Suur, raske loom, eriti sõrgloom, jätab ka viletsale lumele selged jäljed ja, igatahes, paremad kui väike loom. Halvad jäljed jäävad, näiteks, rebasest ja hundist poolkuival, savisel pinnal, kuna põder ehk metsikk samasse küllalt selged jäljed vajutavad. Üleüldse jätvavad sõrgloomad enestest selgemad jäljed.

Kõige tähtsam on, — pärast tähelepanelikku jälgede ülevaatust, — välja selgitada suun, kust ja kuhu loom läinud ja mil ajal, missugune loom see oli, kui kiirelt liikus, — kas sammud, jookstes ehk hüpates, kas üksi ehk mitmekesi; kas läks rahulikult toidule ehk magama; kas jooksis, ajades taga saaki, ehk oli ise tagaetav; kas oli haige, terve ehk haavatud. Siis, peale selle, väljaselgitada, missugused loomad püsivad teatud jahimaa-aladel (ajutiselt ja alaliselt), missuguses koosseisus ja kui suurel arvul.

Peenem, täielikum jälgedeteadus võimaldab veel täielikumate järelduste tegemise, näiteks looma tõu ja vanaduse, suuruse ja raskuse üle ja samuti ka seda, kas loom on näljane või hästi toidetud, millega ennast toidab, kas oli hirmutatud või tagaetav, kas läheb kaugele ehk peatub varsti söömise ehk puhkamise otstarbel jne.

Et jälgedeteadusega ligemalt tutvuneda, on tarvis iga jälge väga tähelepanelikult ja põhjalikult vaadelda; hea on, kui selle juures ei puudu suurendav klaas ja mõni mõõdupuu ja et jälg saaks loomulikus suuruses paberile joonistatud. Mis puutub asja peensusesse, siis omandub see peagi, kui asja tõsiselt ja hoolsalt võtta. Raske on sõnadega edasi anda ja seletada jälgede ehitust ja iseäraldusi; isegi trükitud seletused ja vanade küttide jälgedeteadusse puutuvad kirjutused on raske arusaada ja meelespidada, eriti algajatel. Kõige selgema ettekujutuse saab päevapilti ülesvõtte järele jäljest ehk looma jalast.

Jälgedeteadus on niivõrd laialine ja keeruline ala, et kui kirjeldada kõikide

jahiloomade ja lindude jälgi ja nende iseäraldusi, — siis saaks sellest väga tüse raamat ühes väga paljude piltide ja joonistustega. —

Siinkohal tahan kirjeldada karu, hundi ja rebase jälgi, tuues nendest ka mõned joonistused. Olgugi, et karu meil väga haruldane, arvan siiski, et ei teeks viga ka uuema aja küttidel tema jälgedega tutvuneda. Hunt, kes viimasel ajal kaunis tuntud, — peaks samuti huvi pakkuma seda enam, et nooremad küttid tema jälgi koera omadest eraldada õieti ei oskagi. Rebane, kui kallinahaline röövloom, saab alati küti huvi keskpunktiks. —

Tulevaks talvejahi hooajaks loodan kirjeldust jälgedest jätkata, kuna praegu, kahjuks, selleks aeg puudub. Ühtlasi pööran palvega kõikide asjast huvitatud küttide poole, vaevaks võtta, avaldada oma tähelepanekuid meie jahiloomade ja lindude jälgedest ja eluviisidest ning nende iseäraldustest. —

#### K a r u j ä l j e d .

Karu jälgedest rääkides tuleb mõista mitte ainult tema jalatala jälge lumel ehk maapinnal, vaid üleüldse kõiki tunnuseid tema kohalviibimisest ja neid jätab tema niivõrd palju ja niivõrd mitmekesiseid, et tema olemasolu ei jää osava küti silmale tähelepanemata.

Karu ei jookse kunagi otsejoones kaugele, nagu hunt, sest teda ei toida mitte jalad, vaid mõistus ja taipamine. Rahulikus seisukorras, hirmutamata, liigub karu aeglaselt, mitte rutates, pöörates oma suurt pead kord ühele, kord teisele poole ja otsides siin-seal oma väga mitmekesist toitu: siin lõhub tema sipelga pesa laiali, seal keerab mõne murdunud puujuured välja, seal jälle kaevab maa seest mõne tarvilise juure. Üleüldse meeldib karule kaevamine ja selleks aitavad kaasa suured küüned ja laiad käpad.

Ta käib ka madalates ojadest kala ja vähipüügil ning ronib puude otsa mee ja puuvilja järele, kusjuures igale poole tuntavad jäljed järele jätab: ojadest ümberpööratud suured kivid, puu-

del murtud oksad ja kriimustatud koor. Kaukaasias leidub tihtilugu viljapuuaedades murtud puulatvu, mis arusaadavalt karu töö, kuna raputamiseiga soovitud puuvili ei langenud ja seda ka käpaga võtma ei ulatanud. Ta külastab ka kaerapõldusid jättes enesest sõtkutud kaeravälja ja teerajad, nagu oleks sealt kott läbi lohistatud.

Rahvarikastes kohtades elab kinniselt ja on väga ettevaatlik ning käib toidul ainult ööseti; metsasügavustes, üksilduses, luusib ka päeval ringi, — varahommikul ja õhtueel ning on palju julgem. —

Karu jälgi saab harva näha. Lumel saad neid näha ainult siis, kui mõni karu on talveunele minekuga hiljaks jäänud (See sünnib esimese lume tulekul) ehk jälle mõnesugusel juhtumisel urkast välja hirmutatud, mõnel muul viisil üles ärkanud või jälle tagaetav.



Joon. 1. Karu esimese  
parima jala jälg.

Suvel võib väheseid karujälgi näha ainult mõnel porisel metsateel ehk tema enese poolt värskest väljakaevatud maa peal. —

Karu jala, eriti tagumise jala jälg (joon. 2) sarnaneb tuntavalt inimese palja jala jäljele, sest karu, nagu inimesegi, toetub astudes tervele jalatal-

lale ja temal on viis varvast, kuid tema jälg on palju suurem ja varvaste kohalt laiem, varbad kõik ühepikkused ja suur varvas ei ulata teistest ettepoole, kuna küüntel jäljed on ka enam või vähem nähtavad. Karul on n. n. täisjalg ja sellepärast astub tema tagumise jalaga ikka tervele tallale, —



Joon. 2. Karu tagumise  
parima jala jälg.

kontsast kuni varvaste otsadeni. Esimeste jalgade jäljed on tagumistest lühemad ja kannad ei tule nii esile, sest tema toetub enam talla esimesele poolele — esiteke ja teiseks, — esimese jalatalla keskkohal on lai mõõn, nagu näha joon. nr. 1, millele kõndides ka toetub. Üleüldse tarvitab karu, oma talitustes, esimese käpa varbaid enam kui käppa ennast.



Joon. 3. Karu jäljed.

Selgemad jäljed, esimestest jalgadest, jäävad siis, kui karu hüppab, jookseb ehk murdunud puudest üle hüppab; tagumisest jalast siis, — kui loom püsti seisab toetudes terve keha

raskusega tagumistele jalgadele. Jala suurus on väga mitmesugune ja oleneb looma vanadusest ja liigist. Karu ei astu kunagi tagumise jalaga esimese jala jäljesse ja sellepärast tuleb iga jälg eraldi välja (joon. nr. 3.). Sammu pikkus 65–70 cm.

Jälje järele karu suurust ja raskust otsustada ei ole kuigivõrd raske, kuna vanadust ja sugu juba palju raskem on määrata ja seda sellepärast, et neid

leidub väga mitmesuguses suuruses. Ühte liiki kuuluvate isakarude jäljed on emakaru jälgedest vähe suuremad.

Karu väljaheide ei kujuta enesest mingit esteetilist „pilti“, kuid bioloogilisest küljest on see küllalt tähtis ja huvitav; kuna see, maakoha ja aasta-aegade järele, väga mitmesugune on, siis võib otsustada, millega loom enast käesoleval ajal toitit.

(Järgneb).

## Mitmesugust ja kroonika.

### Kas on tarvilik?

Riigiteenijate palgaförgenduse küsimust jälgivad ka metsamehed huvitusega. Ei ole ju ükski, misjulgusel kujul see kaunõutud ja kava-oodatud walulaps ilmale tuleb ja kas toob ta, iseäranis alamal palgaastmel olevatele riigiteenijatele, seda ammu oodatud palgaförgendust, mida nii hädasti vajatakse ja mille ootuses ja lootuses küllalt kava on rihma pingunud.

Kas on see nüüd puuduliku informatsiooni süüd või asjaoludest mitte õieti arusaamine, kuid on metsateenijaid, kes onale ette kujutavad, et nemad uue palgaseaduse järele kaotavad natuuras saadava palga ja förgendust saavad ainult rahas saadava palgaalusel ja palgaförgendus olewat ühe käega andmine ja teisega tagasi võtmine. Ka on saadetud osakondadele ühe osakonna poolt üleskutsed, milles palutakse osakonna üldkoosolek kogu kutsuda ja ühingu põhikirja § 21 põhjal nõuda, et kesktühatus kiireks korras erakorralise kongressi kogu kutsuks.

Kas on see aga tõesti nii hädatarvilik?

Läinud aasta kongressil võeti vastu resolutsioon: „Nõuda riigi ja omavalitsuse teenijate keskliidu poolt vastumõetud elatis-minimumile vastavate palganormide maksmapanemist, kus juures -metsaametnikkudele palk tingimata rahas kindlats olgu määratud, millest igajugused soodustused rendinool maha arvatakse“.

Seda metsameeste jooni ilmas pidades on kesktühatus ühijelt riigi- ja omav. teenijate keskliiduga töötanud ja nii kaugele jõudnud, et loota on uue palgaseaduse peatset matsmahakkamist.

Uue palgaseaduse kavas, mis keskliidu poolt toffuseatud, on kõige madalam riigiteenija palk 6000 marka kuus ettenähtud, sinna juurde laste abiraha 1000 marka lapse pealt. Ka nõudis keskliidu saadikutelogu omal koosolekul 2. märtsil j. a., et 13 kuupalk peab palgarebelisse jääma.

Sarnased on väljawaated uue palgaseaduse peale. Selle järele oleks metsavahi kõige madalam palk 6000 mk. kuus. Sellest peab ta, arusaadavasti, matsma maa rendi (kui tahab maad pidada), korteri üüri jne.

Palgaförgenduse asjas on riigi- ja omavalitsuse teenijate keskkliit, kuhu kuulub ka metsateenijate ühing oma esitaja läbi, energilisi sammusi astunud ja järelejätmata töötanud riigiteenijate palgaolude parandamiseks. Tehtud on kõik, mis võimalik ja sellepärast näitab täiesti asjata kulutegemine olewat erakorralist metsateenijate kongressi kogu kutsuda, sest enne on palgaseadus riigilogusse antud ja, võib olla, ka juba vastu mõetud ja matsma pandud, nii et tagantjärele tehtud kongressi otsused täiesti kasuta on ja midagi enam ei muuda.

Juhime osakondade juhataste tähelepanu selle peale, et mitte ilma asja põhjaliku läbivaalumiseta otsust teha, mis metsameestele asjata kulust jünmitab. —p.—

## Neljas metsateadlaste päev.

28. weebr. ja 1. märtsil s. a. peeti ära Tartus neljas metsateadlaste päev. Osavõtjaid oli üle 130. Päeva avas metjade peavalitsuse juhataja hr-a D. Daniel.

Referaatidega esinesid: R. Num, Ed. Schabaf, O. Daniel, P. Rein, R. Bolt, Kerberg, Nummo ja A. Nutsmann.

Nuu seas harutati ka „Gesiti Metsa“ küsimust, kus mõnede poolt toonitati, et „Gesiti Mets“ ei rahuldamat neid nõudeid, mida tarwis metja lematele ja teistele kõrgema haridusega metjaforralduse alal tegutsevatele isitutele. Kuna seda nagu arvesse võtta ei tahetud, et „Gesiti Mets“, mida väljaannab metsateenijate ühing, just eestkätt alametsateenijate tarwis on määratud ja alati nende huvidega pea' arvestatama. On ju ka „Gesiti Mets'a“ tellijatest ligi 90% just alametsateenijad, kes mitu korda on toonitanud, et leht liig akadeemiline ja neile raskesti arusaadava sisuga olla. Seda arvesse võttes on toimetis püüdnud pakkuda lugejatele mahetwahel ka midagi kergemat kui kuiv teadus.

Töö lõpul mõeti vastu järgmised resolutsioonid:

1) Metsateadlastepäev leiab, et peale metjafasmatuuliste ja metjaforraldusliste küsimuste nõuavad meie rahwamajanduse seisukohalt metsateadlaste täit tähelepanu metjafasutust ja metjakaubandust puutuvad küsimused, mille lahendamine põhjalikkude kaaluniste ja turumiste alusel võimaldaks meie metšast, kui riiklikest looduswaraist, kõige suuremat tulu saamutada.

2) Riigimajanduse eduka arenemise ja meie wäliskaubanduse bilansi aktiwiteedi täpsimiseks on tähtis meie siseturu ja riiklike asutuste nõudeid rahuldada jarnase metšasaaduste sortimendiga, mis wäljawaona kõige kõrgemat hinda ei saamuta, ja ühes sellega ära hoida halvemate, wäljawaoks kõlbmatute sortimentide kasutamata häwinemist.

3) Riigi metšatööstus on tarwilik kui siseturu hindade reguleerija ja kui asutus, mis võimaldab metšasaadusi wäärusteks üles töötada ka seal, kus seda nõuavad metšamajanduslikud huvid.

4) Praeguse metšatööstuse peal lasum tollide wootariif ja maksude süsteem tuleb igakülgselt ja põhjalikult läbikaalumisele wõtta wastawalt praegusele majanduslikule konjunktuurile.

5) On tarwilik suurema hooga ajuda parmetamisteede ja teiste wäljawaoteede korraldamisele, et võimaldada praegu kasutamata seiswate metšasaaduste turule pääsemist.

Peale töö lõppu oli omawaheline kooswihimine „Automaadis“.

## Sodumaast.

### Pärnuist.

Et linna metšaametnikud, metšnikud ja metšamahid rõõwlinnude ja loomade häwitamisest rohkem huwitatud oleksid, määras Pärnu linnavalitsus oma metšameestele ergutustasudena wäljajagamiseks 30.000 m. Linna metšad, maad ja weed on Pärnu Rütšifeltile jahipidamiseks wälja renditud. Malmimetatud otstarbeks määras Rütšifelts omalt poolt weel 10.000 mk. Seega teeb aastane preemiade summa 40.000 mk. wälja. Linna metšawilema hr. E. Puls'i ja Rütšifelti juhatusel ühijel nõupidamisel 15. weebr. töötati wälja preemiade suuruse ja maksimise kord. Otsustati rõõwikute hävitamise eest preemiaid maksa ainult linna metšaametnikkudele, kuna Rütšifelti liikmed oma kodukorra järele nii kui nii kohustatud on teatama minimumi neist hävitama. Erilist tasu ei makseta rebaste, tõhkude ja nugiaste eest nende nahkade wäärustist arvesse wõttes. Kulli jalgade eest makstakse kuni 500 mk., teiste rõõwlinnude eest 20—100 m, hulkurite sabade eest 100 mk., hundi eest 3000 mk., ilwese eest 2000 mk. Muudugi näitab eeltoodud summa aastane tarwimine, kas preemiaid tulewikus võimalik ja tarwilik muuta wõi tösta. Rütšifelts maksab ka metšaametnikkudele ja metšawahtidele oma rendialal (nii linna kui riigi maadel) salaküti tabamise eht ülesandmise korral 1000 mk. autasu, muudugi juhtumisel, kui salakütti kohtulikule wastutusele saab wõtta.

J. Kornfeldt.



## Poolametlikud teated.

### Metsade peavalitsuse juhataja päevakäsub.

28. jaanuaril 1926 a. — Nr. 3.

Tartu Ülikooli metsafasvatuse assistent Paul Heim määratakse Tartu metskonda II. järgu abi-metsailema k. t., arwates 16. jaanuarist f. a.

Petseri metskonna metsnik Iwan Wastljew wabastatakse ametist, tema enese soovil 1. weebr. f. a. arwates.

Kod. Pector Wastljew määratakse Petseri metskonda II. järgu metsniku k. t., arwates 1. weebruariist f. a.

Kod. Harald Schults määratakse Wigala metskonna asjaajajaks, arwates 21. jaanuarist f. a.

Peawalitsuse metsamajanduse osakonna ametnik Richard Hermann'i perekonna nime asemel lu-geda „Hermann“.

3. webruaril 1925 a. — Nr. 4.

Ühisi metskonna kantseleis operatšiooni fondi arwel teeniw kanis. ametnik Johannes Laulik määratakse sama metskonna asjaajaja k. t., arwates 1. jaanuarist f. a.

Kod. August Ripp määratakse Wihterpalu metskonna II. järgu metsniku k. t. arwates 1. jaanuarist f. a.

Kawa metskonna asjaajaja M. Seedur wabastatakse ametist tema enese soovil, arwates 1. webruarist f. a.

10. webruaril 1926 a. — Nr. 5.

Põllutöministri käsu 28. I. f. a. Nr. 3 § 6 põhjal on peawalitsuse järgmised metskondade metsailemad ametisse kinnitatud:

- 1) Grafwere metsk. III. j. metsaül. k. t. Jaan Luif
- 2) Rohkla " " " " " Boris Garten
- 3) Kilingi " " " " " Artur Rühl
- 4) Triigi " " " " " Woldem. Luif.

Gorodentš metskonna riigimetsatöuse ametnik Erich Bichlak määratakse sama metskonna ajut. II. järgu metsniku k. t., arwates 1. weebr. f. a.

Peawalitsuse metsamajanduse osakonna II. j. ametniku k. t. Richard Hermann kinnitatakse ametisse

Peawalitsuse metsaforraldusosakonna taksator Edgar Wester paigutatakse ümber peawalitsuse juure metsamajanduse osakonda, arwates 8. weebruariist f. a.

Tartu ülikooli metsaosaakonna üliõpilane Albert Loskir määratakse peawalitsuse metsaforraldusosakonna noor. maamõõtja k. t., arwates 8. webr. f. a.

18. webruaril 1926 a. — Nr. 6.

Kod. Julius Mihelson määratakse peawalitsuse ehitustehniku juure ajut. töödüks, arwates 28. jaanuarist f. a. ehituskrediidi arwel.

Kod. Wladimir Mutz määratakse peawalitsuse ehitustehniku juure ajut. töödüks, arwates 4. weebruariist f. a. ehituskrediidi arwel.

Kajre metskonna III. jst. metsnik J. Lohuru wabastatakse ametist, arwates 2. weebruariist f. a. ametialal toimepandub kuritarwiduse ja kohtu-alla andmise pärast. III. jst. metsniku k. t. pan-nasse ajut. I. jst. metsnik H. Salwe ja II. jst. metsnik H. Mertmann'i peale.

Nimla metskonna II. järgu metsnik August Lepik tõrgendatakse I. järgu metsnikuks, arwates 1. märtsist f. a.

Nimla metskonna III. järgu metsnik August Willem tõrgendatakse II. järgu metsnikuks, arwates 1. märtsist f. a.

Kod. Lubwig Wuts määratakse Kloostri metskonna III. järgu metsniku k. t., arwates 1. weebruariist f. a.

## Kirjast.

### Küsimused ja wastused.

**K ü s i m u s:** Kas on metsawahid kohustatud metskonna posti wedama ehk n. n. käsilalaks olema; kelle poolt on sarnane korraldus tehtud ja kes wastutab sel ajal juhtunud metsajeaduste rikumise eest, kui metsawahid peab kühidkorras käimisel paar päewa ära olema? Metsawahid.

**W a s t u s:** Metskonna postiwedu metsawahide poolt sünnib metsade peawalitsuse korraldusel.

Sariilikult usaldatakse wahikond selleks ajaks naaber metsawahi hoolde.

\* \* \*

**K ü s i m u s:** Mõnes metskonnas hoiab metsa-ülem metskonnast pitsatit seitseme luku taga ja asja-ajajal tuleb tempelmarke kustusada kindipliitatsiga. Mõni põhjendab wist arusaamatusel ja metsailem on efektiivamisel nagu peaks pitsat tingimata alati tema käes olema. Kas on see nii?

Wana kantselei mees.

**W a s t u s :** Ühi põhjendb tõesti arusaamatusel, kuid efiarvamisel on wana kanfifelei mees. Metsa-ülemad on pitfalite cest wastutawad ja pearad neid ka hoidma.

\* \* \*

**R ü j i m u s :** Kelle poole tuleb pöörata jahimaa rentimiseks riigi metsast? Kuidas wõetakse rendi hinda ja kui suur see on? Kui suur on wäljarenditawa jahimaa alamäär? Kas renditakse ainult kütisellidele wõi saawad seda rendile ka teatud isikute koondused?

\* E. M. lugeja nr. 289.

**W a s t u s :** Jahimaa-alade rendileasaamise soowiawaldustega, mis warustatud 20 margalite tempelmargiga tuleb pöörata wastawa metsaülema poole, kelle metsonnast jahimaad rentida soowitakse. Rendi hinnaks on senini olnud keskmiselt 1 rukti kilogrammi hind (täesolewal ajal 15 mk.) tiinu pealt. Alamäär ettenähtud ei ole, waid on selle kindlaks määramine jäetud metsaülemate hoolde, kes kohapealsete jahitingimuste kohaselt seda otsustab. Wäljarenditud on senini pea ilma erandita jahisellsidele, kes seaduslikus korras registreeritud ja sellest põhjendist kawatsetakse ka lulewikus finni pidada.

\* \* \*

**R ü j i m u s :** Kas on tarwilik pidada metsfondades paralellselt ametnikkude nimekirja raamatule teenistuse lehti metsawahitide ja metsnikkude kohta, sest andmete täielikumalt esimesesse sisseandmise puhul oleks wiimased ülearused, kuigi 1922 a. loffuseadud teenistuse lehtede lõpetamise kohta senini korralduft olnud ei ole?

\* Asjaajaja.

**W a s t u s :** Kas see tarwilik ehk mitte tarwilik on, seda ei saa toimetuse otsustada, kuid olemas olemate korralduste järele tuleb metsonnast peale ametnikkude nimekirja raamatu ühtlasi ka ametnikkude teenistuse lehed pidada. Metsnikkude teenistuse kirjad peetakse peawalituses kuna metsawahitide omad koha peal metsonna kanfifeleis peetakse ja seda tehakse teenistuse seaduse korras kõigis wabariigi metsondades.

## Kalender-läjiiraamatute cest

on raha saadetud järgmistest metsondadest :

13) Pada, 14) Võru (1925 a. eest), 15) Roor-  
küla, 16) Kilingi, 17) Jõgewa. Refkjuhatus.

## Teenistuslohta wahetada

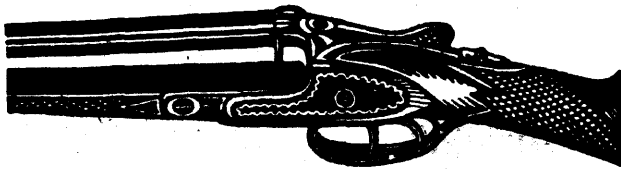
soowib Wirumaa, Wõsu-Loffa ümbruses teeniw metsaülem perekondlikstel põhjustel mõne kolleegaga kas leff ehk lõuna Gestisfe.

Soowijad teatagu „Gesti Metsa“ toimetuseksse märgusõna „Metsaülem“ all.

## Trükiwca parandus.

„Gesti Metsa“ weebruarifinu numbris lehekülj 42, ülemalt 8 rida esimesel weerul on trükitud „hirwa“, peab olema „hiira“.

Kaugele kokkulaskjaid kahe- ja kolmeraudseid jahipüsse, kukkedega ja ilma kukkedeta „Greifeldt“, „Pieper-Bayard“ ja teistest vabrikutest. Automaat- ja rulliga revolvreid, väljamaa karastud haavleid, püssirohtu suitsuga ja ilma suitsuta, tonge, troppisid, papp- ja vask- padrunikeste, laetud jahipüssipadruneid, kõige paremaid automaatpüstoli padruneid „Pieper“ kl. 6,35, 7,65 ja 9, igasugu revolwripadruneid,



püssiõli Ballistol, Ferrostol, Gecado, Barrelol ja kodumaa püssiõli, veesaapa määret Weltol, seljakotte, padrunitaskuid, jahipusunaid, märgu-vilesid ja igasugu jahitarbeid soovitab odavate hindadega

Püssikauplus ALEX. PASSUP, Tallinnas, Väike Karja tän. nr. 3.

# Tähepanu!!!

**Puuri** n pahasti laskjad  
püssid kaugele kokku-  
laskma ja teen kõik-  
sugu püssipa-  
randuse töid  
nagu:



Tallinnas,  
V. Karja t. 3

laed,  
kiikrite  
pealepa-  
nemine ja  
muud. Tööd saa-  
vad hästi ja korra-  
likult tehtud. Töö eest  
täelik vastutus.

Laskeriistade töökoda **Aug. Pohlakene**

## METSAMATERJALIDE OKSJONID.

Suusõnalisel enampakkumisel müüakse mitmesugustes üksustes ja alghindadega:

20. märtsil k. a. kell 12 riigi metsatööstuses, Toomkiriku p. nr. 3:  
a) Kabala ning Kärü raudteejaamades asuvad propsid; b) Riisipere raud-  
teejaamas asuvad küttepuud. 20. märtsil k. a. kell 12 Rakvere valla-  
majas, Rakveres: a) Roela metšk. asuvad okaspuupalgid. 22. märtsil k. a.  
kell 12 Vaivara metškonna kantseleis, Vaivara kaudu: a) Ruvere jaamas  
asuvad küttepuud. 22. märtsil k. a. kell 12 Tartu metšk. kantseleis, Tartus,  
V. Põik t. 3: a) Emajõe kaldale „Jänese silla“ juure väljaveetud palgid.  
22. märtsil k. a. kell 12 Võru metšk. kantseleis, Võrus, Kasarmu t. 5:  
a) Veriora metškonnas asuvad palgid. 22. märtsil k. a. kell 12 Kilingi  
metšk. kants. „Lähkmal“, Surju kaudu: a) samas metškonnas asuvad  
okaspuupalgid, propsid ja küttepuud. 23. märtsil k. a. kell 12 Viljandi  
vallamajas, Viljandis: a) Kärstna metškonnas asuvad okaspuupalgid.  
23. märtsil k. a. kell 12 Surju metšk. metsaülema kantseleis, Pärnus,  
Riia tän. 14: a) Vastemõisa ning Õisu metškondades jõgede ääre vee-  
tud propsid ja Loodi metškonnas — palgid.

Pakkumisest osavõtjatel tuleb 10% pakutava üksuse alghinnast oksjonikomis-  
jonile kindlustuseks sisse maksta. Lähemaid teateid müüdavate metsamaterjalide  
kohta saab riigi metsatööst. ja vastavatelt metsaülematelt. **Riigi metsatööstus.**

Eesti Mehaanilise Puutööstuse Aktsiaselts

# A. M. LUTHER

TALLINNAS

## VALMISTAB:

mööblit, vineer-kartonge, -kohvrid,  
-kooliranitsaid, -aktimappe, -käsi-  
trumlid, -toolipõhju, -platesid,  
-labidaid jne.



## MÜÜGIKOHAD:

TALLINNAS: Vana-Posti tänav nr. 9.  
TARTUS: E. V. Jürgens'i juures, Vana t. 17.  
VALGAS: P. Saretok'i juures, Kesk tän. 15.  
PETSERIS: E. Nassar'i juures, kaubareas.  
VILJANDIS: R. Eitelberg'i juures.  
VÕRUS: J. Kiesler'i juures, Tartu tän. 11.  
RAKVERES: Roman Jürgens'i juures.  
PÄRNUS: J. D. Ammende juures.