

# EESTI METS

METSA- JA JAHIASJANDUSE KUUKIRI

Nr. 2

Veebruar

1926. a.



VASTUTAV TOIMETAJA:  
J. ZOLK.

VÄLJAANDJA:  
E. METSATEENIJATE ÜHING.

# A.-S. „SILVA“

Tallinnas, Merepuiesteel Nr. 17.

Telefon kontoris 9-29, 13-80. kaupluses 18-09.

Metsaosakond 13-20.

Telegrammi-aadress: TALLINN — „SILVA“.

## Soovitame

rikkalikus walikus kuiwi hõõweldatud  
ja hõõweldamata

## kuuse- ja männilaudu,

kuiwi tamme-, saare-, jalaka-, kase-, lepa-  
ja haawalaudu.

Ümmargusi  
ja kanditud

**palke,**

kõigis nõuetawates  
pikkustes  
:: ja jämedustes. ::

Ümmargusi ja saetud

## latte.

Saeweskis wõetakse vastu ja täidetakse rutuliselt igasuguseid  
tellimisi. Ostame igasugust metsamaterjali piiramata arwul.

# EESTI METS

METSA- JA JAHIASJANDUSE KUUKIRI.

Toimetuse ja talituse:  
Tallinnas, Metsade Peavalitsuse juures.  
Telefonid:  
Vastutav toimetaja 32-86.  
Asjaajaja 12-75.  
Aadress: liht- ja rahasaadetistele:  
Kuukiri „EESTI METS“, Tallinn.

Tellimise hind:  
Aastas . . . . . Mk. 400. —  
Poolaastas . . . . . „ 200. —  
Veerandaastas . . . . . „ 100. —  
Üksik number 35 mk.  
Väljamaale 600 marka aastas.

Kuulutuste hind:  
1/4 lehekülge . . . . . Mk. 2000. —  
1/2 lehekülge . . . . . „ 1000. —  
1/4 lehekülge . . . . . „ 500. —  
Tekstis ja kaanel 50% kallim.

Nr. 2.

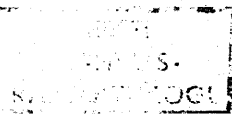
Veebruar 1926.

6. aastakäik.

Eesti metsateenijate ühingu Paasvere osakond.

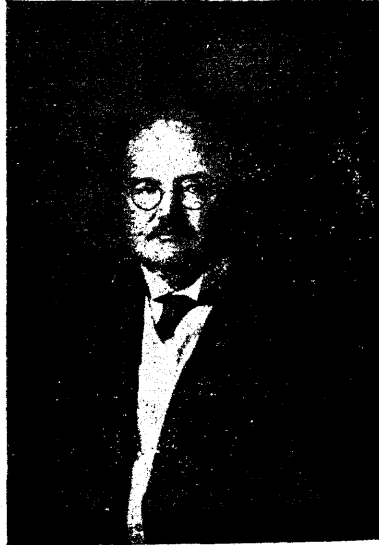


Esimeses reas pahemalt paremale poole: 1) metsnik Sassor; 2) metsnik Patune — osakonna kassahoidja; 3) kantseleiametnik G. Tamm; 4) metsaülam O. Uustalo; 5) asjaajaja J. Rummel — osakonna esimees; 6) metsnik Kerme; 7) end. Vassivere vahtkonna metsavaht H. Tedreküll, kes üle 50 aasta nimetatud kohal teeninud.



## Metsade peavalitsuse juhataja O. Daniel.

Oskar Mango poeg Daniel sündis 15. märtsil (v. k. j.) 1874 a. Võrus. Esmesed eluaastad möödusid isatalus, Kanepi kihelkonnas, Hurmi vallas, kuid kaotades varakult mõlemad vanemad, jäi ta vanemate vendade - õdede hoole alla ja elas vaheldamisi nende juures Helmes, Kanepis ja Tartus. Õppis Jõgeveste valakoolis, Kanepi kihelkoolis, H. Treffneri eragümnaasiumis ja Eberswalde metsa-akadeemias Saksamaal. Töötas praktikandina ja metsaülema abina Tartu ja Võrumaal. Võttis agaralt seltskondlisest tegevusest osa, eriti Kanepis, millele Saksamaalt tagasi tulles kirjandusline töö lisaks tuli. See asjaolu ei olnud aga toorkord meie kodumaa võimumeeste silmis heaks soovitusel ja nii ei läinudki korda kodumaal kindlamalt juuri ajada, sest kuigi omal erialal tööd leidis, piirdus see 5-aasta jooksul sarnaste kohtadega, kuhu aasta kestel kolm-neli korda mõneks päevaks inspeksioonile sõita tuli, peasjalikult aga seisis see metsakorralduse töödes. Kindlad, paremad kohad olid aga alati juba „ära antud“. Sellel alalisel töökoha vahetamisel oli aga oma hea külg, mis selles seisis, et



ta võimaldas laiades piirides mitmekestiste metsaoludega tutvuneda, sest metsakorralduse tööd ulatasid lõpuks üle kodumaa piiride Pihkva, Novgorodi, Volõõnia ja Pensa kubermangu.

Viimasesse kubermangu jäi hra O. Daniel 1902 a. peatama, töötades metsaülemana kuni 1920 a., kus võimalus oli kodumaale tagasi pöörata. Siin juhatas ta mõlemaid Tartu metsaasjanduslisi kursusi ja valiti 1921 a. Tartu Ülikooli põllumajandus - teaduskonna poolt metsakasvatuse õpetajaks. 1923 a. peale on ta ühtlasi ka teaduskonna sekretäriks. Peale alaliste õpeainete: metsakasvatuse, üldise metsateaduse, metsakaitse ja metsanduse ajaloo lu-

ges ta ülesandel jahiõpetust ja agronoomidele metsaentsüklopeediat. Nimetati 1925 a. detsembril Vabariigi metsade peavalitsuse juhatajaks.

Peale rea metsaasjandusesse puutuvate kirjatööde on senini O. D. sulest raamatuna ilmunud „Metsakasutus“, kuna praegu trükkimisel on „Metsakasvatuse ja metsamajanduse organiseerimise alal on kahel korral kuldaurahaga hinnatud.



## Kirjalikud kirjused metsateenijatele.

D. Daniel.

### Metsanduse põhijooned.

#### Puiestu wormid ja majandustäitused.

Puude ühistond, mida meie metjaks nimetame, ei esine mitte ühise wormina, vaid patub rohkesti waheldumat mitmekesidust, mis end ilmutab niikasti metsa välises ilmes kui ka tema seesmistes omadustes. Need mitmekesised ja wahelduvad metsa pildid on ühenduses puude signemise wiisiga, wanadusega, pikkusega jne., mis aluseks said mitmekesiste puiestu wormide moodustamiseks. Saks metsamehed, niisama ka wene lased, wõtsid peawormide aluseks puiestu signemiswiisi ja said sel teel taks põhimormi, nimelt: kõrgmetsa- (seenuemetsa) ja madaImetsa (wõrsemetsa), milledele kolmandaks wahelüüline lestmetsa tuli. Kõrgmetsa all mõistetakse seemnest signenud, üksteist, kas loomulikl teel ehk kunstlikl kultiveerimisel saadud metsa. On seal puude wanadus enam-wähem ühesugune, see tähendab, ei kõlbe wanaduse wahet mitte üle 20 aasta, siis on tegemist ühewanuslise, wastasel korral aga mitmewanuslise kõrgmetsaga.

Ühewanuslikes kõrgmetsas eraldatakse wanaduse järele järgmist-astmeid: 1) kasumets ehk kultuur, metsa algusest kuni puude liitumiseni, 2) tehnik, liitumise algusest kuni tüwede laajumiseni, 3) latimets peenike kuni 10 sm., latimets jäme, 10—20 sm. rinnamööduni, 4) palgimets peenike, 20-35 sm., palgin, lestmine, 35-50 sm. palgimets — jäme, üle 50 sm. rinnamööduga.

Ühewanuslikel puhtmetsad on harilikult ka üherinnelised, see tähendab, puude kõrgus on enam-wähem ühesugune ja nende kroonid moodustavad ühtlase wõra. On selle wastu aga puude kõrgus mitmesugune, nii et ülemise krooniwõra all weel mõni teine ehk kolmas krooniwõra tekib, siis nimetatakse jarnast metsa ehk puiestat mitmerinneliseks. See on harilikult ka mitmewanusline ja segamets, kus ülerinnes esinewad walgujenõudjad, alarinnes aga warjajalliwad liigid.

Ühewanusline ja üherineline puhtmets moodustab lihtwormi, mitmewanusline ja mitmerineline segamets koosnema wormi.

Ühewanuslike kõrgmetsa kasutamine sünnib enamasti üheforraga ja paljasraiete läbi, mille juures wana metsa asemele võimalikult kohe uus mets kultiveerimise teel asutatakse, mis sel kombel jällegi ühewanuslike kõrgmetsaks kujuneb. Kõrgmetsa uuenemine võib aga ka loomulikl teel sündida, kas paljasraietega ühenduses, ehk nagu see juuremalt osalt sünnib, ühenduses järguliste raieetega, mis eriti warjajalliwate puulüüde juures tarmitusele wõetakse. Wiimasel korral sünnib wana metsa mahawõtmise tahes ehk kolmes korduwas järigus, kus juures ta enne lõplikku kadumist uue metjale seemendamise teel aluse peab panema ja sellele esimestel eluaastatel tarwilist turwet andma. Teg, mille jooksul see ülesanne täitmist leiab, võib mitmesuguse lehtmetsaga olla, selle tõttu ei saa ka uus mets loomulikl uuendamisel mitte alati ühewanusline. On aga kõrgmetsas juba igasuguses wanadusastmes seiswad puud esitatud, algades noortest kuni kõrgealisteni, siis kannab ta walikraiemetsa ((Blenterwald) nime. See on metsa worm, nagu teda loodus juures ulatuses esile kutsub ja tema kasutamine piirub üksteist walitud puude ehk nende jalgade wäljawõtmisega, mis, kas oma wanaduse ehk kasutusomaduste tõttu, raieüpsed on. Ühenduses sellega on kasutamine alaline, wahetpidamata ilmega ja selle määr oneneb ära juurdekaswust, kuna ta paljasraie kätuse juures pindalaga võib piiruda. Uuenemine walikraie metjades sünnib loomulikl teel, kusjuures aga ka arukordadel täiendawate kultuuride eest ei tarwitje tagasi hoiduda.

MadaImets ehk wõrsmets erineb kõrgmetsast selle läbi, et ta kammu- ja juurte-wõrsetest tekib, selle tõttu ainult lehtmetsa liigidega piirub. Kasutamine sünnib enamalt jaolt paljasraiete teel, võib aga ka

järguliskraiate läbi sündida. Iseloomulit selle metsavormile on nõndanimetud nu- distuskäitus, mis selles seisab, et mitte puutüvi raiumisele ja kasutamisele ei tule, vaid ojsad mis mõne aasta järele jällegi uuenemad ja uut saaki annavad.

**R e j k m e t s** on jarnane, mis osalt seem- nest, osalt võrjetest on tekkinud ja selle jä- rele, kumbal ülekaal, kas rohkem madal- ehk kõrgmetja wormile ligineb. Üldiselt on see metja worm vähejel arvul esitatud.

Ragu juba eelmistest ridadest filmapäis- tis, võivad metja wormid mitmesuguste majanduskäitustega ühendatud saada. Need käitused võivad aga ka põhjusels saada mitmesugustele majanduskiru tagajärgele, ja nende ga ühenduses on teatavad valguse- ja varjuküljed, nendel on omad poolehoid- jad ja vastased sellepärast pole ka ülearune fütkohal, lühidalt neid iseloomustada.

a) **Rõrgemet s**, ühenduses pal- ja sraie käitusega.

Demaga ühenduses on enam-vähem ühe- wamuline mets, mille kasutamine ühekorraga jünnib, kohe järgneva uuendusega. Ta pa- remusels on: tüvede hea arenemine kõrguse kasvus ja elujõuliste puude ülekaal puies- tus. Rõit, mis nõrk ja väheste wastupidami- sega, langeb mõitluses walguse ja kasvurüümi eest ammu enne metja küpsenemist. Hea liituse tõttu on tüved pikad ja silebad ja annavad selle läbi räärtuslist produkti. Sellikasutusel põimendusraietel võivad wõrd- lemisi warakult teatavat sissetulekut anda ja hea liituse juures paraneb metjaalune maa. Kasutamine ja toogi arwestamine on selle käituse juures lihtne ja kerge, nõndajama ka töö järelwalwamine. Metja- korraldamine ja jaotus, hooldamine ja wa- litsemine ei nõua suuri raskusi, niisama uuendamine, mis niihästi kunstisel kui ka loomulisel teel sünib. Grandid sel alal võivad ette tulla, kui maa liigjelt rohuse- tub, ehk erilised hädaohud aset leiawad.

Ei puudu aga ka warjuküljed, mis selle käitusega ühenduses ja milledest nimetada

wõiks eestkätt seda, et wanametja maha- wõtmise ja uue tekkimise wahel mitmed aastad mööduda võiwad, millede jookkul pinnas paljaks jääb ja halweneb. Ühewa- muslised puhtkõrgmetjad alluwad suurenda- tud määral tormi, tule, infekside ja muude hädaohutudele. Kuigi seda segametja kaswa- tamise läbi wähenendada saab ei ole igal ko- hal maa selleks kohane. Wana metja lit- wideerimisel saame ühe korraga teatava mõõtudega sortimentisi, mis sel korral wa- hest ehk wähe nõuetawad, nii et metjast täit wäärtust kätte ei saa. Jämedamate sortimentide kaswatamine nõuab pikka raie- ringi, mis alati majanduslist digustamist ei leia. Et sellest üles saada, jäetakse paljasa- raietel ga tüwesi ühes woore metjaga järg- mise raieringi kaswama üle ealiste puu- dena. Nendeks kõlbawad puud, millede termiline seisutord niiwõrd hea, et nad järgneva raieea hädata üle lamatawad. Nad peawad tüweda kaswu ja hea krooniga olema, liiga pikad ja peenteksed tüwed on selleks soowimata. Soowitaw on üleelisi puud teede ligidusesse kaswama jätta, kus tarbekorral neid kerge ära koristada, ilma et selle juures noor mets liialt rikunud saaks. Nad ei tarwitse mitte üffikult seista, waid võiwad ka salkades kaswama jääda. On üleelised puud hea termisega ja jää- wad nad püsima, siis esitawad nad järgne- wal kasutusel suure wäärtuse, wastasel kor- ral, nimelt kui nad enneaegu, kas hädise termise ehk erilistel põhjustel otja saawad, teeb nende koristamine kulusi ja rikub noort metja, nii et loodetud kasu küsitawaks jääb.

Kus metja wähe ja raieringi tarwis lü- hendada, jäetakse üffikute üleeliste puude asemel umbes 0,4 osa wanast metjast järg- misesse raieringi kaswama. Läbiwiidaw on see sarnasel juhusel, kus noor mets warju- sallimatest liikidest moodustatud saab, sest walgusearmastajad ei suuda leppida selle walguse määraga, mis sarnase tihedusega wanametja alla pääseb.

(Järgmet.)



# Woltiweti metjakooli õpetawa.

2

## II. Griðpeained.

### 1. Botaanika. — Taimeteadus.

Sisseejuhatus: Taimeriit ja loomariit, nende kõrgemal ja alamal astmel olevate ehitajate eritus ja üldjooned. Taimeteaduse siu ja ulatus. Taimeteaduse tähtsus üldiselt ja eriti metjamajanduses

#### A. Morfoloogia.

1. Juur, tema tekkimine, wormid ning ülesanded. Juurte tüübid toidutagavarade juhtes (ühe, kahe ja mitmeaastased).

2. Wars, selle tekkimine. Pung, tema ehitus, asetus: warre worm ja iga. Warre muundendid — juurikas, mugul, sibul, okkad, köitroad.

3. Leht ja tema arenemine. Lehe ehitus. Lehe wormid. Soonestiku äärestus. Lehe asendus, seis muundendid.

4. Suguorganid, nende ülesanne. Dis- ja eostaimed. Disik. Ebamaaralised ja maaralised disikud ja nende wormid. Dis ja tema organid: katte ja suguorganid, nende osad ja wormid. Ühe, kahejulgulised ja juuta öied. Ühe- ja kahekojalised taimed. Dietolm. Tolmlemiswiisid. Seemne pungatene, selle asetus.

Praktilised tööd: Taimemorfoloogia analüüs ühenduses määramisega temabel.

#### B. Anatoomia.

1. Õpetus taimerakufest. Taimerakk, tema ehitus, worm suurus ja peaosad: kest, alglima, tuum, mahl ja muud sisaldused. Rakude paljunemine ja selle wiisid: pooldumine, pungamine, jagunemine, kopulatsioon, uuenemine. Rakud kui kude algelemendid. Kude mõiste ja tähtsus. Kudede liigid ja ülesanded: algkude, kattede, marasnahk, lamarnahk. Mahetatte, karmad.

2. Kork. Põhitude. Rakumahelised ruumid. Soonte kimbud, nende ehitus ja ülesanne. Puu ja niinosa. Kambium. Mehaaniline kude, tema ülesanne ja füüsilised ning mehaanilised omadused.

3. Juure anatoomiline ehitus. Marasnahk ja juurnarmad. Restosa ehitus. Külguured. Kaswupunkti ehitus.

4. Taimemarre (tüwe) anatoomiline ehitus. Üheiduleheliste, kaheiduleheliste ja okaspunide marre (tüwe) ehitus. Süda ja esilkoor. Puu ja aasta ringid. Otas- ja lehtpunide ehitus. Koore ehitus. Warre kaswupunkti ehitus.

5. Lehe anatoomiline ehitus. Marasnahk, hammastude ja kobekude. Lehe õhu- ja weelõhed, nende ehitus ja tähtsus, asetus ja arm. Lehe kaswamiised.

6. Suguorganide anatoomiline ehitus. Praktilised tööd: Mikroskoobilised demonstratsioonid.

#### C. Füsioloogia.

1. Taimede füsioloogia mõiste, ülesanne ja tähtsus metjamehele. Taimelu üldised tingimused. Taimem ja loomam erilised omadused toimimises. Loomam- ja taimeriigi waheline ainete ringkäik. Taimem keemiline koosseis (wee, kuivollus, tuhained).

2. Wee ja lahundite taimem tungimine ja liikumine. Diffusioon. Õsmos. Transpiratsioon. Auramistegurid. Gaaside liikumine.

3. Taimem toitmine. Süsiniku tarnastamise mõiste ja wälisnähtused. Klorofiit, tema tähtsus. Tarnastamise protsessi wälised tegurid: walgus, süsihape, soojus. Süsihappe tarnastamise protsess, selle produktid ja muundumised. Tarnastamine leheroheliset taimemdes. Saprofiit, parasiit.

4. Lämmastiku ülesanded taimem. Waba õhu lämmastik ja selle tarnastamine. Liblikõsklaste mügarbakteeriad, nende tähtsus ja elutingimused. Lämmastiku tarnastawad wabad mikroorganismid nullas.

5. Tuhained taimem, nende kaju, tähtsus ja tarwidus (S, P, Si, K, Na, La, Mg, Fe).

6. Seemne idanemine, selle tingimused ja tegurid. Wee, soojus, hapnik. Taimem-idu toitmine.

7. Taimem kaswutingimused: sisemised — rakum pinewus, wälised — soojus, õhk, niiskus, walgus.

8. Taimem liikumine. Käänudumine (mutatsioon). Tropismid (Helio-geotropism)

9. Taimede paljunemine. Vegetatiivne paljunemine. Suguline paljunemine. Tolmlemine. Muutumine ja pärivus.

#### D. Süstemaatika.

Taimede süstemaatika praktiline tähtsus. Mõisted: sort, liik, perekond, sugukond, klass jne. Taimede klassifitseerimise süsteemid: kunstlik ja loomulik süsteem. Taimemorfoloogiline analüüs: taimedie diagramm. Taimede üldine iseloomustus, ühsitute klasside, sugukondade, perekondade ja tähtsamate liikide kirjeldus, mormid, ehe, asukoht, laiulagunemine ja tähtsus, eriti metsamajanduses.

A. Eostaimed. Cryptogamad ja nende jaotus.

B. Väistaimed. Phanerogamad.

a) Paljuseemmelised. Ühsitud sugukonnad.

b) Katteseemmelised. Üldine iseloomustus.

1. Üheidulehelised taimed: ühsitud sugukonnad, perekonnad ja liigid.

2. Kaheidulehelised taimed: ühsitud sugukonnad, perekonnad ja liigid, eriti puuseltsid ja pöhsad.

Tutvunemine taimede määramisega määraja järele ja herbariseerimine. Taimede geograafia.

Praktilised tööd ja ülesanded: Kevadel tutvunemine taimemääramisega. Taimede herbariseerimine suvel. Sügisel õpilastele ülesanda vähemalt 75 taimet herbariseerida.

Operaamatud: G. Wilberg, Gesti taimestik koolidele. D. Schnell, Botaanika käsiraamat. Prof. Polestow, Taimede ehitus ja elu.

#### 2. Metsamajanduslik zooloogia.

A. Üldine tutvunemine loomade ehitusega.

1. Glava protoplasma üldised omadused.

2. Kall, tema ehitus ja paljunemine.

3. Loomade toed ja nende ülesanded.

Seda osa tuleb ainult niivõrd käsitleda, niivõrd zooloogia mõiste selgitamiseks hädasti tarvilik.

B. Loomade süstemaatiline ülevaade.

1. Süstemaatika üldalused.

2. Süstemaatilised rühmitused. Üherakuliste (Protozoa) ja paljurakuliste (Metozoa) loomade vahel.

Märkus: Gstitajate harutamise juures tuleb nende metsamajanduslik tähtsust ja mõitlusviisi selgitada.

I. hõimkond: Alglloomad (Protozoa): Amööb ja infusoorid.

II. hõimkond: Lamensid (Plathleminetes).

a) Paelusid (cestodes) Taenia folium.

b) Trematodes. Matjalutikas.

III. hõimkond: Ümarusid (Nematodes) Trichina hepaticum.

IV. hõimkond: Kõngasusid (Annelides) Vishmausid.

V. hõimkond: Lmilised (Mollusca) Põldtigu.

VI. hõimkond: Lüljalgsed (Arthropoda).

1. Amblilikulised (Arachnoides).

a) Amblilikud.

b) Lestad — jahulest.

c) Lühialgsed (Myriopoda) Julus fallax.

d) Putukad (Insecta).

Putukate määrimine ja sisseimine tehaehitus. Putukate arenemine. Putukate tähtsus loodusel ja eriti inimesele. Rahjulikkude putukate vastu mõitlemine. Putukate süstemaatilise ülevaate juures tuleb ainult neid mõtta, kellel iseäranis suur tähtsus kodumaa metsamajanduses. Ühes süstemaatilise ülevaatega tuleb käsitleda ka rahjulikkude putukate bioloogiat ja mõitlusviisi, mis vastavad meie oludele. Rahjulikkude putukate esitajate valitus tuleb kaita R. Polki „Kodumaa rahjulikumad putukad“ järele.

1. rühm. Sihktiivlased (Ortoptera).

Sugukonnad: prussaklased (Blattidae), kilklased (Gryllidae).

2. rühm. Põisjalgsed (Physopoda).

3. rühm. Nõtklased (Rhynchota).

Sugukonnad: lehekirplased (Psyllidae), lehetäilased (Aphidae), kilptäilased (Coccidae).

4. rühm. Liblikalised (Lepidoptera).

Sugukonnad: loilased (Tineidae), mähklejad (Tortricidae), lubiklased (Pyralidae), põualiblikalised (Pieridae), tupetudujad (Bombycidae), looflejad (Geometridae), öölased (Noctuidae).

5. rühm. Mardiklased (Coleoptera).

Sugukonnad: raišmardikad (Silphidae), maariklased (Bytoridae), hiišlamardiklased (Nitidulidae), lepatrimilised (Coccinelidae), nakjutajad (Elateridae), süstiklased (Tenebrio-



nidae), poilased (Chrysomelidae), kärjaf-lased (Curculionidae), titlased (Scarabacidae), koorejäärjad (Bostrychidae), Cera-mbicidae.

6. rühm. Rahetiivlased (Diptera).

Sugukonnad: jääklased (Culicidae), parm-lased (Tabanidae), kiinlased (Oestridae), pärisfärblased (Muskidae), dietfärblased (Anthomyidae), wiljafärblased (Chloropidae), porgandi färblased (Psillidae), lehefärblased (Hydrellidae), raudfärblased (Hippoboscidae).

7. rühm. Riletiivlased (Hymenoptera).

Sugukonnad: lehemaablased (Tentredenidae), Braconidae, kimalased (Bombidae), m. silased (Apidae), sipelglased (Formicidae).

8. rühm. Ebanofklased (Pseudorhyn-  
chota).

VII. hõimkond. Selgroolised (Verte-  
brata).

1. rühm. Kalad (Pisces).

2. rühm. Rahepatšed (Amphibia), kon-  
nad ja kärnkonnad.

3. rühm. Roomajad (Reptilia).

a) Sisalikud (Laurii).

b) Maalised (Ophidae).

4. rühm. Linnud (Aves) — sugukonnad:  
partlased (Anatidae), anilased (Anseridae),  
tooneturglased (Ciconidae), tuvilased (Col-  
umbidae), öökullased (Strigidae), kägulased  
(Cuculidae), wareslased (Corvidae), kuld  
nofflased (Sturnidae), pöösjalindlased (Syl-  
widae), põdsüülased (Perdidae), teber-  
lased (Tetraonidae), rähnulased (Picidae) jne.

5. rühm. Smetajad (Mamalia).

1. Kästiivlased (Chiroptera).

2. Putukatoidulised (Insectivora).

3. Kiskjad (Carnivora).

4. Narijad (Rodentia).

5. Kõjalised (Ungulata).

Praktilised tööd: Putukate poolt  
sünnitatud wigastuste tundmaõppimine. Rah-  
julikkude putukate määramine ja nend wastu  
wõitlemise abinõude käsitlemine.

Operaamatuid: J. Piper — Üldise  
zooloogia põhjooned. R. Zilk — Rodumaa  
kahjulikumad putukad. Prof. J. Wagner —  
Zooloogia operaamat lehkoolidele.

### 3. Metsafasmatuš.

Mis nimetatakse metsfaks. Metsa i lline  
tähtsus. Metsafasmatuše ülesanded. Meie  
tähtsamad olas- ja lehtpuu seltsid.

A. Metsafasmatuše algmõisted

1. Puiestikud — loomulikud ja kunstli-  
kud, kõrge-, kesk- ja madalweliised puiesti-  
kud; järelkasw ja alusmets.

2. Puiestiku koosseis, täius ja liitumine;  
Krafft puude klassifikatsioon.

3. Puiestiku kasw, kõrguse juurekasw,  
boniteedi mõiste, jämeduse juurekasw, jook-  
sew ja keskmine.

4. Puiestiku wanadus, puiestiku küpsus,  
metsa pea-, wabel- ja kõrwalkasutus

5. Metsa ja puiestiku normaalne seis-  
kord, raiering ja raieviisid.

6. Puieistikside nõuded kliima ja maa-  
pinna suhtes; puieistikside nõuded walguse ja  
warju kohta, maakate.

B. Üksikute puieistikside kirjeldus  
ja metsamajanduslikud omadused.

1. Okaspuu seltsid: männ, kuusk, lehis,  
pihta.

2. Lehtpuu seltsid: tamm, pöök, pärn,  
lepp, wäher, saar, kast, jalakas, haab, paju.

C. Metsauuendamine.

Metsamajanduse ja metsaraieviisid ja  
nendega seotud metsauuendamine; puieistikside  
wahetus; kunstlik ja loomulik metsauuenda-  
mine.

1. Kunstlik metsauuendamine: puuseemne  
korjamine ja külumiseks walmistamine; seem-  
nete alahoidmine ja seemnete headuse kind-  
laks tegemine; idanemise %; metsauuenda-  
mise viisid — istutamine ja külimine.

Metsaistutamine: taimeaidade asutamine;  
ajutised ja alalised taimeaiad; maapinna ette-  
walmistamine taimeaidades külumine taime-  
aias, taime eest hoolitsemine; puukoolid.  
Taimede wäl aistutamine; istutamise viisid  
ja tööriistad.

Metsakülumine: külumise viisid ja töö-  
riistad.

2. Loomulik metsauuendamine: uuenda-  
mine wõsastikust ja seemnetest; loomuliku  
metsauuendamise wõimalused ja tingimused,  
loomuliku uuendamise abinõud — seemnepuud,  
kulisid, wastawad raieviisid jne.

D. Puieistikside rawitsemine.

Metsapuhastamine ja walgustamine; met-  
saharwendamine ja läbiraumine — eesmärt  
ja tähtsus, läbiwiimise viisid.

Praktilised tööd metsafasmatuše alal:  
1) Lõunemine metsas metsafasmatuše alg-

mõistetega ekskursioonide näol. 2) Puuselt-  
fide kindlaksmääramine lehtede, pungade ja  
seemnete järel. 3) Metsja kultuuritööd taime-  
aias ja metsas. 4) Puiesitikkude puhasta-  
mine, harvendamine ja läbiraamine.

Operaamatud: Neudammer — Förster-  
lehrbuch; Fischbach — Der Wald und dessen  
Bewirtschaftung; Daniel — Metstafaswatus;  
Турский — Лѣсоводство.

#### 4. Metstafaitse.

Metstafaitse ülesanded. Metsja wigastuste  
jaotus: 1) Wigastused — inimese läbi;  
2) atmosfääriliste tegurite läbi; 3) loomade,  
lindude ja putukate läbi ja 4) parasiitide läbi.

##### A. Inimese läbi väljakutsutud wigastused.

1. Metstapõlemised ja nende tekkimise põh-  
jused, metstapõlemiste vastu mõitlemine, tule  
kustutamise viisid ja abinõud.

2. Karjatamine metsas. Karjatamise ül-  
dine kahjulik ja kasulik mõju metsamajandu-  
ses. Karjatamise wigastuste peale mõjuvad  
tingimused: Puuseltis, millest mets koosneb,  
metsa vanadus, metsamajanduse jüsteem,  
maapind ja relieef, metsa koosseis ja täius,  
karjastavate loomade tõug, selts ja arv,  
aeg ja ilmastik, karjatamise piiramine met-  
sas ja kaitseabinõud.

3. Metstapõhu korjamine; metstapõhu ül-  
dine tähtsus; tingimused, mis põhu korja-  
mise juures tulevad silmas pidada.

4. Metstavigastused suitsu läbi ja nende  
wigastuste ärahoidmine.

##### B. Atmosfääriliste tegurite läbi väljakutsutud wigastused.

1. Wigastused külma läbi; wigastuste  
peale mõjuvad tingimused: puuseltis, majan-  
duse jüsteem, vanadus, kasvutingimused,  
maakate, täius, wigastuste ärahoidmise abi-  
nõud.

2. Wigastused kõrge soojuse läbi; wigas-  
tuste peale mõjuvad tingimused ja ärahoid-  
mise abinõud.

3. Wigastused tuule läbi; wigastuste  
peale mõjuvad tingimused ja ärahoidmise  
abinõud.

4. Wigastused sademete läbi: vihm, rahe,  
lumi, wigastuste peale mõjuvad tingimused  
ja ärahoidmise abinõud.

C. Loomade, lindude ja putukate  
läbi tekkinud wigastused.

1. Põdra ja metstitse metstavigastused  
ja ärahoidmise abinõud.

2. Jänese, orava ja hiirte metstavigas-  
tused ja ärahoidmise abinõud.

3. Mõtus, teder, metstuwid ja rahnad —  
wigastused ja ärahoidmise abinõud.

4. Kahjulitid putukad: Melolontha vul-  
garis (Maikäfer), Hylobius ja Pissodes  
(Nüßkäfer), koorejärjad, maablasted, Loph-  
hyrus, liblikad — Gastropacha ja Liparis  
ja tei ed, tähendatud putukate kirjeldus,  
eluwis, wigastused ja nende vastu mõitle-  
mise abinõud.

##### D. Parasiitide wigastused.

Otas ja lehtpuu seened: Polyporus,  
pini, Peridermina pini, Melampsora tre-  
mulae, Lophodermium, Phytophthora j. t.  
tähendatud seente kirjeldus ja väljakutsutud  
wigastused, vastu mõitlemise abinõud.

Praktilised tööd: Tutvumine  
metstavigastustega ja nende äratundmine, ise-  
äranis putukate ja loomade läbi tekkinud  
wigastused. Nende vastu mõitlemise abi-  
nõudega tutvumine.

Operaamatud: Neudammer — Förster-  
lehrbuch; Gfstein — Technik des Forstschutzes  
gegen Tiere; Fischbach — Der Wald und  
dessen Bewirtschaftung; Турский — Лѣсо-  
водство.

#### 5. Metstahindamine. Taktisioon.

Metstahindamise ülesanded, metstahinda-  
mise jaotus.

##### A. Maharaiutud metstahinda- mine.

1. Puu jaotus osadesse, puumas-  
si lugemise üfjused; füüsilised viisid puude ja  
nende osade ruumala kindlakstegemiseks,  
Huberi ja Simploni wormelid.

3. Puude mõõtmise riistad; pikkuse  
mõõtmise, jämeduse mõõtmine, — puu mõõt-  
mise kluped.

4. Mitmesuguste sortimentide ruumala  
kindlakstegemine; palkide massi kindlak-  
stegemine; kantjala tabelid.

5. Lattide ja teiwaste massi kindlak-  
stegemine; tahutud ja saetud metstamaterjaa-  
lide massi kindlakstegemine.

6. Küttepuude ja haode hulga kindlakstegemine; küttepuude sorteerimine; puumassi kindlakstegemine küttepuude wärnades.

7. Puufoore massi lugemine.

#### B. Üksikute kaswawate puude hindamine.

1. Puuförguse kindlakstegemine; teiwaste, kluppe ja kolmurga tarwitamine; förguse mõõtjad.

2. Puude jämeduse mõõtmine rinna förgusel.

3. Puu wormiarwud.

4. Massi tabelid ja nende kokkuseadmise wiisid, sajja ja wenemaa massitabelid.

5. Oksjade massi kindlakstegemine üksikute kaswawate puude juures.

#### C. Puiestikkude hindamine.

1. Puiestiku mõiste, puiestikkude jaotus puuseltsi, wanaduse, täiuise, wormi ja kaswu tingimiste järele.

2. Walitsew puuseltis, segamets.

3. Puiestiku täius ja wiimase kindlaksmääramine.

4. Walitsew wanadus ja tema kindlakstegemine.

5. Takseerikirjelduse kokkuseadmine ja worm.

6. Puiestiku massi kindlakstegemine, puude lugemine ja mõõtmine, mudelipuud, mudelipuu massi wäljaarwamine, teised massi kindlakstegemise wiisid — puude wormiarwude ja massitabelite järele.

7. Puiestiku massi kindlakstegemine proowipindade põhjal, proowipindade walimine ja eraldamine, proowipinna worm ja suurus, massi kindlakstegemise wiisid proowipinna peal, alalised proowipinnad ja nende ülesanded.

#### D. Puude juurekaswu hindamine.

1. Puude wanaduse kindlakstegemine, kestmine puiestiku wanadus.

2. Puude juurekasw — jooksu ja kestmine.

3. Kõrguse ja jämeduse juurekaswu kindlakstegemine, juurekaswu puur, juurekaswu %, Schneideri ja Bressleri wormelid.

#### E. Puude ja puiestikkude kaswutäigu uurimised.

Puutüvede analüüs, proowi pinnad, boniteedi mõiste; katse tabelid — Sajja-

maa, Bargas de Bedemari j. t.; puiestikkude kaswutäik nende tabelite järele.

**Praktilised tööd:** Igale õpilasele tehakse ülesandeks teatavat metsaosa iseseiswalt ülesmõõta ja arahimata; puiestiku plaan kokkuseada; takseerikirjeldus kokkuseada; proowipinnad ja mudelipuud wõtta; kogutud materjal kameratealselt wäljaarwata ja wastawad tabelid kokkuseada. Peale selle osa aasta langid wäljajagada ja arahimata.

**Operaamatud:** Neudammer — Försterlehrbuch, Gesti Wabariigi metsakorralduse juhatuskiri; Турский — Лѣсоводство; Орловъ — Лѣсная таксація.

#### 6. Metsakorraldus.

Mets ja metsandik; metsakasutus — otsekohene ja kõrwaline; metsamajanduse ülesanded.

##### A. Metsamajanduse wälimised tingimised.

1. Metsandiku turutingimiste kindlaksmääramine, metsahindade uurimine kohalikkude ja kaugemate turgude peale; nende turgude tähtsus metsamajanduse suhtes.

2. Metsaülelõõtamine ja transporteerimise võimalused, tööhinnad.

3. Metsa taksihinnad. Võimalused metsakasutamise suhtes.

4. Metsatarbemaad ja kõrwalkasutus ja nende tähtsus metsamajanduse organiseerimise juures.

5. Tutmunemine endise metsamajandusega, metsamajanduse peal lasuwad kohustused ja kulud.

##### B. Metsamajanduse sisetised tingimised ja wastawad metsakorralduse tööd.

1. Tutmunemine puiestikkude koosseisuga; metsakaswu uurimine; proowipindade walimine ja eraldamine; mudelipuude wõtmine; kogutud andmete grupeerimine.

2. Metsa ülesmõõtmine; piiride mõõtmine ja kirjeldus, sisetise situatsiooni ülesmõõtmine.

3. Metsa jaotamine kwartalitesse, kwartalite suurus ja worm, sihtide laius.

4. Metsaosade eraldamine; metsaosade suurus.

5. Metsaosade kirjeldus; boniteedi ja kaswutingimiste kindlaksmääramine.

6. Tasseeritjelduse kokkuseadmine ja worm; metsakaartide kokkuseadmine.

C. Üldise metsamajanduse plaani alused.

1. Puuseltside ja maanduse süsteemi valimine, raiemiisi ja uuendamise miisi valimine metsa kasvatungimiste kohaselt.

2. Raieringi määramine, tarviliku materjali kogumine ja grupeerimine vastavate järelduste tegemiseks.

3. Raieringi määramise ararippumine kasvatungimistest, puiestiklute wanadusest ja headusest, ning metsakajutamise võimalustest.

4. Majanduse üksuste eraldamine ja nende juurus.

D. Raiesuuruse kindlaksmääramine.

1. Wanadusklasside tabelite kokkuseadmine, kestmise täiuste, boniteedi ja metsajaaduse väljaarvamine.

2. Normaalse raielangi juuruse kindlaksmääramine; wanaduse ja metsajaeisuforra järele raielangi kindlaksmääramine; teised mõõduandvad tingimused raiesuuruse kohta.

3. Kasutuse normi juuruse kindlaksmääramine järgulise raiemiisi juures, peakasutuse normi kindlaksmääramine masši järele.

4. Raiekohtade määramine, metsaosade valimine raiumiseks, raielaukide laius ja liitumine.

5. Wahelkasutused.

6. Kasutusnormi kindlaksmääramine walikraide majanduse juures.

E. Metsamajanduse plaan ja jooks wad metsakor. tööd.

1. Metsamajanduse plaani kokkuseadmine kogutud andmete ja materjali põhjal, metsa ja kuluuritööde projekteerimine, metsakorralduse rewisjoonid.

F. Metsakorralduse miisid ja metsakorraldus Gestis; lihtsusstatud majandusplaan.

Praktilised tööd: Antud andmete põhjal majandusplaan kokkuseada ühes nõutawate lisadega, misjugune töö lõpuetamiks ettepanud saab.

Operaamatud: Neudammer — Försterlehrbuch; Gestit Wabariigi metsakorralduse juhatuskiri, Турский — Лѣсоводство; Орловъ — Лѣсоустройство.

## 7. Metsakajutus.

Metsakajutuse ülesanded.

A. Puu tehnilised omadused.

1. Füüsilised, mehaanilised ja keemilised omadused.

2. Puu tehnilised wead ja nende tähtsus: tehnilised wead puu haiguste tagajärjel — mädanemise protsess mädanemise põhjused — walmiste wigastuste ja seente läbi; tähtsamad seente haigused; tehnilised wead muil põhjustel — praod, oksjad, tubakaots jne.

3. Puu kokkuiwamine ja wormi muutmine (kahanemine ja paisumine).

4. Puu wastupidawus (kestmusega), metsajaga toimimine peale maharaiumist, puu tarwitamise tingimised, puuseltside klassifikatsioon wastupidawuse suhtes.

5. Puu kestmusea pikendamine; puu konserveerimine.

B) Metsa raiumise ja ülestöötamise miisid ja tööriistad.

1. Tööriistad ja masinad.

2. Metsa maharaiumine ühes juurtega ja ilma juurtega

3. Metsa ülestöötamine langi peal; materjalide kokkumedamine ja kokkupanemine langi peal; palkide, lattide ja teiwaste kokkupanemine; küttepunde ja haode kokkupanemine; lauade puhastamine; walmistatud materjalide nummerdamine ja tembeldamine; brusside ja liiprite tahumine; töönormid.

C. Metsa sortimendid.

1. Küttepuu mets: Küttepunde sorteerimise alused, sorteerimine pikkuse ja jämeduse järele; küttepuu wirnade mõõdud, sorteerimise tähtsus metsamajanduses.

2. Tarbepuu mets: Balgid, tehnilised nõudmised palkide walmistamise juures, palkide sortid ja mõõdud kohaliste turgude peal ja eksporteerimiseks: puupatud; sündli patud, haawa ja kase patud, tehnilised tingimised ja mõõdud; kodu- ja wäljamaa liiprid.

3. Saetud mets: Laudade sorteerimise alused, laudade sortid kodumaal ja eksporteerimiseks, ekspord laudade praatimine ja lugemine.

D. Mehaaniline puu ümbertöötamine.

1. Saagimine käsiti ja masinatega, saeraamid, ümarugused faed, lintfaed, saewabrikusissead ja töötamine.

2. Puu hõõweldamine ja sellekohased tööriistad ja masinad.

3. Puumasji valmistamine.

4. Võõblite valmistamine.

E. Keemiline puu ümbertöötamine.

1. Säpõletamine.

2. Tõrvaajamine ja tärpentiini valmistamine; äädikahappe, puupirituse, õlide ja määrete valmistamine.

3. Tselluloosi valmistamine.

4. Mahaparkimise ainete valmistamine.

F. Metsamaterjalide transportimine.

1. Harilikud metsameetodid, nende projekteerimine ja ehitamine, tingimised, milledele peavad meetodid vastama.

2. Puurõõbastega meetodid.

3. Metsa raudteed.

4. Metsaparvetamine: tingimised, milledele peavad parvetamiseks kõlblikud jõed vastama; parvetamise viisid, parvede ehitamine, materjalide kaotus parvetamise juures.

**Praktilised tööd:** Puuseltide määramine materjalide põhjal, tutvunemine saewabriku sissejeadega ja töötamisega riigi saewestis (metsakommas), tutvunemine metsa ülestöötamisega, materjalide wastuwõtmisega, töötabelite kokkuseadmisega.

**Üperamaatub:** Neudanner — Försterlehrbuch.

## 8. Maamõõtmine ja loodimine.

Sissejuhatus: Ülesanded ja jaotus. Loodis pindala mõiste ja tema vorm. Maapinna kujutamine ja kirjeldamine plaanide ja kaartide peal. Geodeetilised algmõõtmised. Mõõtmise riistad ja nende klassifikatsioon.

A. Joonte mõõtmine ja nende ülesandmine paberi peale.

1. Joone ja pinnamõõdud. Punktide märkimine looduses: tiikud, kupitid, ristikuid. Joonte märkimine looduses. Sihijamine.

2. Joonte mõõtmise riistad ja abinõud, riistade proovimine, mõõtmise põhimõtted. Mõõtmine ülsikutute riistadega. Otsekohene ja laudne mõõtmine.

Sigipääsemata joonte mõõtmine. Joone mõõtmise teramus ja lubatavad vead.

3. Kalduvustega joonte mõõtmine. Skimeetrid, nende proovimine ja käsitamine. Paranduste tabelid.

4. Joonelaud, kolmnurt, tširkel. Riistlood ja ühes jookswa joonte tõmbamine. Maasstabid.

B. Mõned abiosad maamõõtmise riistade juures.

1. Dioptred; wiseerimise teramus nende läbi; limb ja alidada.

2. Pikkfilmad; suurendamise klaas (Lappe). Keppleri pikkfilm. Nii-tide võrk; ofulaar; nii-tide paralaksi kõrvaldamine; pikkfilmade väärtus.

3. Grieli lauguse mõõja ja tema käsitamine.

C. Nurga mõõtmise riistad.

1. Busfolid ja nende omadused. Magnetilised rumbid ja asimutid. Nende wahetord. Magnetilise noole kõrvaldamine ja tema kindlaks tegemine. Busfol dioptridega ja pikkfilmaga. Magnetiliste rumbide ja asimutide mõõtmine. Busfoli täpsus. Otsekohene ja wastune asimut. Punktide kindlaks tegemine otsekohese ja wastase.

2. Astrolääbia dioptridega. Proovimine. Horisontaalse nurga mõõtmine. Nende nurgade wahetord magnetrumbidega ja asimutidega.

3. Wälised teodoliidid, lihtsad ja torduwad. Astrolääbia pikkfilmaga. Pantomeetrid. Nende riistade proovimine. Nurgade mõõtmine. Töötäpsuse wõrdlus.

D. Nurgade loodamine paberi peale.

Transportöör ja tema käsitamine.

E. Nurgade mõõtmine.

1. Nurgade mõõtmise alused. Ngpunktide määramine. Mõiste trigonomeetrisest ja poligonomeetrisest wõrgust. Ngpunktide klassifikatsioon. Üksikasjade mõõtmine.

2. Poligooni nurgade parandamine. Asimutide ja rumbide wäljaarwamine. Poligooni loodmine plaanile transportööri ja maasstabi abil. Wead ja nende parandamine. Koordineeritud mõiste. Täisnurgaliste koordinaatide käsitamine poligooni plaanile loodmise juures.

3. Üksikasjaline mõõtmine, mõõtmise wiisid, ümbermõõtmine busfoliga üle punkti, etleri tarwitamine.

4. Piiride ülesmõõtmine, astrolääbiliste nurgade ja ruumide mõõtmine; töökontroll; fiksemise situatsiooni ülesmõõtmine. Plaani kokkuseadmine.

5. Piirimärkide ja nende ülesoisimine.

### F. Graafiline mõõtmine.

1. Mensuula, bussol, alidaba ja kippregel, nende proovimine.
2. Mensuula käsitamine; orienteerimine, nurga ülefandmine, punktide kindlakstege mine.
3. Ülesmõõtmine mensuulaga. Vaafise ja graafilise võrgu mõisted; ülitassjade mõõtmise viisid. Metsa ülesmõõtmine: sihtide mõõtmine, puiestiklute eraldamine, puiestiklute ülesmõõtmise viisid, instrumentaalselt, pindsihtide abil jne. puiestiku plaani koostuseadmine.

### G. Pindade väljaarwamine.

1. Geomeetria kujude alusel; paletkoga, planimeetriga.
2. Plaanide suurendamine ja vähendamine: pantograaf.
3. Plaanide kopeerimine.

### H. Loodimine.

1. Kõrguste mõõtmismõiste ja ülesanded. Kõrguse mõõtmisviisid, nende tegelik tähtsus ja tarvitusvõimalused.
2. Geomeetiline kõrguste mõõtmine (loodimine) lihtsamad abinõud ja riistad, nende proovimine ja täpsus. Tabelid.
3. Loodimine ühenduses wabalt walitud kindlate punktidega, uute kindlate punktidega, uute punktide sisseloodimine. Joonte loodimine: kabe punkti kõrguswähe määramiseks, joone relieefi määramiseks — pituti lõiked, ristlõiked. Joonte titutamine loodimisotstarbel ja põhiplaanide valmistamine. Loodimisandmete üleskirjutamine ja selleks tarwitatawad tabelid. Täpsus, kontroll ja wigade parandamine.
4. Pinna loodimine. Põhiplaani valmistamine ja titutamine. Loodimistehnika ja ülitatud erijuhtumised. Loodimisandmete üleskirjutamine. Täpsus ja kontroll.
5. Loodimisandmete ülesjoonistamine. Profiilide mõiste ja nende joonistamine. Kõrgusjooned, nende mõiste ja leidmine plaanil ning loodusel.

**Praktilised tööd:** Suwel maamõõtmine ja loodimine kõikide lähimõetud riistade abil; talwel — plaanide joonistamine, pindala väljaarwamine, plaanide suurendamine ja kopeerimine.

**Operamatud:** N. Mathiesen — Geodeesia põhijooned I ja II. Бикъ—Краткій учебникъ низшей геодезии.

### 9. Metsaseaduste ülewaade.

1. Metsaseaduste mõiste. Riigi ja erametsjad. Metsakaitse seadus ja kaitseadused erametsades selle seaduse tõttu. Mis mõistetakse metsalaastamise all. Ülewaltve erametsades. Ehitustatud metsamajanduse plaan.
2. Kaitsemetsjad. Kaitseadused kaitsemetsa majanduses. Kaitsemetsjade ja kunstlikult kaswata tud metsade majadest wabastamine. Kaitsemetsaks tunnistamine.
3. Maareformi teostamise määrused metsa kohta. Muutluste ja rendikohtade metsaküsimus: metsakasutamise õigused, metsa omaks tunnistamine.
4. Karjatamine riigi metsas. Sellekohased seadused ja määrused. Karjatamise pilek. Seaduste rikkumine, süü kindlakstege mine. Protokolli koostuseadmine. Harilikud ja trahwi takid. Protokolli edaspidine käit: wabatahtlikult trahwimaksimine ja kohtulik käit. Metsaametnikkude kohustused.
5. Metsapõlemised. Määrused tulikahju ärahoidmise suhtes metsades. Umbruskonna rahwa kohustused. Metsaametnikkude tege mis tulikahju lahhipääsemise juures. Kahju hindamine. Mõit koostuseadmine. Metsasüütamine.
6. Omawolikine jahipidamine. Jahipidamise õigus riigi metsades. Jahipilet. Jahiseadus. Seadusest üleastumised. Süüdlaste tabamine. Protokolli koostuseadmine ja süüdlaste wastutusele wõtmine. Politsei laasabi.
7. Metsawargus ja omawolikine metsaraiumine. Metsaraiumine raiepileti alusel, tingimised riigi metsas ja wiimaste rikkumine. Omawoliliste metsaraiumiste awalikuse tege mine. Metsaametnikkude kohustused. Protokolli koostuseadmine. Protokolli siisu ja koostuseadmise aeg. Protokolliraamat. Harilikud ja trahwitakid, protokollil järel raiutud metsa hindamine. Määrus. Kohtulik. Omawolilised metsaraiumised, millede süüdlased ülesleidmata. Protokolli äralõpetamine. Regu mine.
8. Metsawargus. Protokolli koostuseadmine, protokollil edaspidine käit. Warastatud metsa warjamine ja õstmine. Säbioisimised ja setwester. Karisused ähwarduste, löömise ja wigastuse eest. Kätte usaldatud waranduste raiskamine. Wale tunnistus kohtu ees.
9. Metsaseaduse rikkumiste kohtu protsessid. Mõistus. Instantsid. Kohtuotsused. Kohtu

otfufe jõusse astumine. Metsa administratjiooni oja otfuste täiderõimise juures. Täitmise leht. Asja unesti ülesmõtmine.

Praktiline töö: Protokollide koosteadmine ja hindamine, määruste tegemine, tutvunemine kohtusse antavate kaebuste ja nõudmiste vormidega.

R a a m a t u d: „Riigi Teatoja“ vastavad nr. nr.; Лѣсной Уставъ.

#### 10. Riigi metsa-majapidamise raamatud ja arvepidamine.

1. Aasta kasutus. Sanfide hindamine ja lehed.

2. Metsamüügi viisid riigi metsas: maapinna suuruse, üfifute puude ja materjali arvu järele. Metsaotsjonid, otsjoni toimetus. Võifiluspakkumine ja selle toimetus. Metsamüügi tingimised.

3. Raiepilet, metsa wäljaandmise raamat. Raiekohtade ülewaatuse akt. Raikutud materjali hindamine. Wäljaveo luba.

4. Karjatamise ja kõrwalkasutuse piletid.

5. Tulude ja kulude kassaraamatud. Kuu aruanded, arvepidamise juhendõrid, lauajuhend.

6. Tagatissummade raamat.

7. Balga ja iõõtabelid.

8. Suventaari raamat, protokollide raamat, tarbema osade raamat, kultuuritõõ raamat.

9. Metsaheinamaade kasutamine; rendilepingud.

10. Majandusline plaan ja aasta aruanne.

11. Selarwe järgnema aasta peale.

12. Ufuniifude ehitusmaterjaliga varustamine.

13. Riigi metsatõõstuse raamatud. Tulude ja kulude kassaraamatud: ülesraikutud materjali liikumise raamat; sortimentide abi-raamat.

14. Lauatõõstuse raamatud.

15. Raie- ja weotabelid.

16. Walmismaterjali weotähed.

17. Tegelik tutvunemine tähendatud raamatute pidamisega metskonna kantseleis.

## Muljed Petserimaa metsadest.

P. Reim.

2

Kui pikemalt peatuda metsakasutus tagajärgedel vanemates valikraie männikutes, peab tähendama, et siin õige mitmekesiseid pilte näha võib. Kohati on mets kaunis tihe ja sirgetüveline. Kändusid, mis tähendavad puude raiumist, näeb sääl harvem. Teises kohalon mets õredam — rohkete kändudega. Kolmandas kohas kasvavad ainult üksikud vanemad puud, kuna nende all aset võtnud, elujõuline järelkasv. Neljandas kohas on mets samuti õre, kuid järelkasvu ei ole millegi pärast näha. Kohati on puud okslised, jässakad. Kohati on mets enam — vähem ühevanune, kohati vahelduvad aga okslised vanad jässakad — nooremate sirgemate kuid peenete puudega. Maakatte taimestik on suuremalt jaolt katja poolt hävitatud. Kasvavad ainult tüübilisemad nõmme taimed: — lagedamatel kohtadel kannarpik *Arctostaphylo suva ursi*, *Thymus serpyllum*; tihedama mets all aga mõni

Foto Reim.



Tailova küla männik.

sambla ja sambliku liik. Roht- ja heintaimesid on õige õredalt leida. Pildil näeme valikraie männikut õige tüübiliselt kujutatuna. Paremalt pool taga on näha õredam koht, kus tekkinud noor järelkasv. Eelplaani paremal pool on näha ka õre mets, kuigi siin ei ole näha järelkasvu. Pahemal pool taga pool on mets võrdlemisi tihe ja tõesti rahuldava ilmega.

Iseäranis rasked on külametsadele olnud just viimased aastad ja seda saab olema ka ligem tulevik. Nagu juba nimetatud, on Petserimaal praegu alles käimas küla kogukonna maade jaotamine üksikute peremeeste vahel — kruntideks. On loomulik, et ka mets samases vahekorras nagu põld ära jaotatud saaks. Siin on aga märksa raskem asja erapooletult lahendada sest maa enese ja maa peal kasvava metsa väärtus ei ole kaugelt sarnased. Sellepärast toimitakse põhimõtte järele, raiume vanametsa maha, jaotame puud õiglaselt ja jaotame siis lõpuks ka metsamaa tükkideks. Ja nii lepivad külamehed kokku, et kõik metsad, kus puud näiteks, üle 2 vers. jämedad — need raiume maha. Kus puud peenemad, need metsad jätame juba ühes maaga. Harilikult ei jaotata aga puud üksikult, vaid ikkagi väiksemate ehk suuremate metsatükkide näol. Iga peremees saab vastavalt oma hingede arvule ühe metsatüki omale maharaiumiseks. Pärast jaotatakse metsamaa samuti peremeeste vahel. Nii võib siis juhtuda, et mõnel peremehel, temale määratud mets sattub oma maa pääle. Suuremalt jaolt ei sünni see aga mitte. Vahel jõuavad peremehed omavahel kokkuleppele ja vahetavad vastastiku üksteise maale sattunud metsad ja jätavad metsad omal maal maharaiumata. Suuremalt jaolt, olenedes vihavastust naabrite vahel, otsustab aga saag ja kirves õiglaselt metsa jaotuse. Kõige selle tõttu on siis ka külametsades, mis kruntidesse aetud, rohkem raismikku kui metsa.

Paljudes külates on praegu alles maade kruntiajamine käsil. Mõnes külas hootatakse seda teha lähemas tulevikus.

Ka nende külade metsades saab korduma sama pilt. Kuid kuigi nendes külates metsa raiutud endiste traditsioonide järele ja erakordseid raiumisi veel ette võetud ei ole, võib juba nüüd kinnitada, et külametsadest praegu ainult riismed alles.

Ainult ühe küla metsa võis nende metsade hulgas mis mulle reisil silma puutusid, enam-vähem rahuldusega vaadata. See oleks Sahoodi küla mets. Sel külal on võrdlemisi rohkesti metsa — 130 tiinu. Varematal aegadel on igal peremehel oma metsa jaagu (дельник) kasutada olnud. Ülejäänud metsa on hoolega hoitud. Alles paarikümne aasta eest on hakatud kasutama metsa igaaastaste kokkulepete alusel. Raiumiste kohad (jaod) pakuvad nüüd õige mitmekesiselt pilti. Mõne peremehe metsajaol on kõik puud maharaiutud ja tekkinud noor (10 a.) mets. Teisel jaol on üksikud 30 aastased männid alles jätud, Nende all tärkab aga samuti lopsakas järelkasv. Kolmandamal jaol on vanu puud veelgi rohkem. Kohati ei ole aga järelkasvu üldse tekkinud ja maad katab kas õre kanarbik ehk põdrasambla vaip ehk peegeldub vastu paljastatud liiv.

Peale hariliku metsa on küladel sagedasti, väljaarvatud edela poolse maak. osa, karjamaana kasutada rohkesti liiva nõmmesi, kus kasvamas ka mõned üksikud männid (kuni 20 a. vanad). Vahel on sarnased nõmmesid ilma ühegi kindla piirita mitmel külal kasutada. Sarnastel maadel on igal peremehel täieline voli teha, mis tahab. Siin võidakse raiuda, kuid võidakse ka maad põlluks harida nii palju kui keegi soovib. —

Kohati võib sarnastel maadel siiski õige rohkesti näha ka noori mändi. Nähtavasti leiavad need aga juba 20 a. vanaduses kirve, sest vanemaid puud ei ole peaaegu olemas.

Ei saa aga kahtlust olla, et sarnastel kohtadel mets rahuldavalt kasvada võiks. Ei ole ka kahtlust selles, et karjamaana sarnast maad kasutada ei ole mingisugust mõtet. Küll on aga arusaadav, et karjatamine siin täitsa



kahjulik on, sest selle tagajärjel saab sagedasti paljastatud liiv, mis kergesti tuiskama hakata võib.

Siin kohal on huvitav veel see, et kasvavatel mändidel alumised oksad ära on laasitud. Metsa puudus on siin isegi männi teinud haomajanduse objektiks. Nii peaks meil siin tegemist olema alaga, kus võimalik kõige intensiivsem metsamajandus.

Ei ole huvituseta küsida, kas sarnased karjamaad alati on olnud sarnase ilmega või on nad ainult inimese tegevuse tagajärjel sarnase ilme omanud. Minul ei ole aga kahjuks andmeid selle küsimuse lahendamiseks. Igatahes ei ole kahtlust, et kui siin piiri panna karjatamisele ja puude raumisele, siis vähemalt suur osa nendest karjamaadest kattuks varsti metsaga. Selle pärast on ka raske uskuda, et nendel karjamaadel alati sarnane ilme olnud oleks. Kui siin praegu võimalik on loomulik metsumine, siis pidi see ka varem nii olema. On sellepärast loomulik, et sel korral kui siin ei olnud veel inimese kahjulikku mõju siin küll mets oleks võinud olla. Võimalik, et ainult tulekahjude tõttu mets ükskord hävitatud sai ja hiljem inimene enam uuel metsal asemele kasvada ei lasknud. Vähem usutav oleks oletus, et siin kunagi metsa olnud ei ole, ja et ainult inimese tegevus (näiteks karjatamise näol) on loonud tingimised, mis võimaldavad selle koha loomuliku metsumise.

#### b) E r a m e t s a d.

Erametsade all tuleb mõista õieti kahte liiki metsi: ühelt poolt mõisate ja kloostri metsad, ja teiselt poolt, — talude metsad. Tähenab, meil on tegemist samuti nagu mujal Eestis suurmaa omanikkude ja väikemaa omanikkude metsadega.

29. VI. 1922 a. riigikogu poolt vastu võetud maaseaduse laiendamise seaduse\*) alusel pidid Petserimaal suurmaa omandused, mis üle 75 tiinu, riigistatud saama, nagu seda varem tehtud kodumaa rüütlimõisatega. Samas seaduses

on aga tehtud väljavõtte nende maaomanduste kohta, mis enne seaduse jõusse astumist 25 tiinulisteks tükkideks notariaalsete müügilepingute alusel tükeldatud. See väljavõtte võimaldas suuremal osal mõisnikkel oma maid 25 tiinuliste kruntide näol ära müüa. Vastav seadus riigistamise kohta oli riigikogus juba küll vastu võetud, kuid ei olnud veel Riigi Teatajas avaldatud. Kahe nädala jooksul sõlmiti notariaalsed müügilepingud ja päästeti maad riigistamise eest.

Foto Reim.



Loomulik uuendus Podgorje küla metsas.

On arusaadav, et sarnase müümise juures omanikud ei saanud maa eest õiget hinda, vaid pidid müüma poolmüüdu. — Omanikul oli parem vastu võtta natukenegi, kui hoopis ilma jääda. Nii näiteks on müüdnud Panikovitši mõisamaad läbistiku umbes 8000 mrk. tiin. Oli juhuseid, kus ostjal ei olnud raha väljamaksa. Tema müüs aga tiinu, ehk paar, metsa maha ja selle hinnaga tasus juba kogu krundi ostuhinna. Järelejäänud mets võimaldas ülesehitada hooned ja soetava vastava inventari. Nii siis õieti muinasloomelised maa ostu võimalused.

Aeg oli aga võrdlemisi lühike ja sellepärast ei saadud siiski kõiki maid

\*) Riigi Teataja 1922 Nr. 89.

ära müüa ja sellepärast said mõni maa ja metsatükk ka riigistatud. Tegelik maade ülevõtmine ei olnud aga nii lihtne, kui seda säädus ette näeb ja kuni tänapäevani on kestnud kohtu protsessid ja mõned mõisad, mis seaduse alusel riigistamisele kuuluvad, on alles tegelikult riigistamata — (Uliitino, Valdino).

Tähendab, endiste suurmaa omanduste metsad on praegu õieti kolmes olekus: üks osa on müüdnud väikeste 25 tiinuliste kruntide näol talumeestele, teine osa on riigistatud, kolmanda osa saatus on alles otsustamata.

25-tiinulisteks kruntideks müüdnud metsade kännustikul lokkab seal, kus

põlluharimine end äratasuda võib, juba põldvili ja varem kasvavatest puudest on tekkinud asemele — hooned. Ainult vähesel määral on samaselt ostetud metsadest praegu veel jalal.

Nendes erametsades, mis praegu riigistatud, maksavad metsa kasutuse suhtes loomulikult kõik määrused, mis teisteski riigimetsades.

Metsad, mille saatus alles otsustamata, on raiumiseks kinni pandud; järjekult võib suurmaaomanduse erametsade kasutuse asjus huvitust pakkuda ainult see, kuidas neid varematel aegadel kasutatud.

(Järgneb)

## Laskematerjali tarvitamisest.

A. Passup.

Käesolevaga tahaksin austatud metsaja jahimeeste tähelepanu mõne asjaolu peale juhtida, nimelt laskematerjali suhtes.

Meil leidub veel palju jahiharrastajaid, kellel sellel alal õige primitiivsed teadmised on. Sellest siis ka on tingitud asjaolu, et laskmiseks sageli halba materjali tarvitakse — halb rohi, tümad haavlid ja troppideks takud ja paber. Ei ole sugugi õige arvamine, et kui hea püss on, küll ta siis ka iga materjaliga hästi „võtab“.

Juba halb rohi, millega lastes palju mustuse kitti raudade külge tekib, mõjub laengu peale halvavalt. Kui nüüd sinna juure tümad haavlid ja halvad tropid võtta, siis loomulikult on tagajärg veel palju pahem. Esiteks halb tropp ei pühi püssirauda laskmise tahmast puhtaks ja teiseks tümad haavlid jätavad raudade külge, iseäranis ette otsa shoki koonustesse, palju tina, mis laengu peale väga halvavalt mõjub. Ka ei ole takust ja paberist tropp gaasikindel, mille tagajärg nõrk läbilöömine on.

Ka juhin veel küttide tähelepanu asjaolu peale, et suitsuta rohuga padrunite valmistamine suuremat täpsust nõuab kui suitsuga rohuga. Suitsuga rohtu võib hariliku rohu mõõduga panna,

suitsuta rohtu aga peab iga laengu täpselt kaaluma. Ka suitsuta rohtu võib mõõduga panna, see mõõt aga olgu asjatundja juures selleks eriti valmistatud ja seda võib ainult selle rohu kaalumiseks tarvitada, mille järele mõõt tehtud.

Enamasti kõik laskeriistade katkemised on sellest tingitud, et padrunid asjatundmatalt on täidetud, või jälle on suitsuta rohuga lastud püssist, mis ainult suitsuga rohuga laskmiseks mõeldud. 95% laskeriistade katkemisi tuleb kindlasti asjatundmatu või hoolimata padrunite täitmise arvele panna. Mitmekümne aasta jooksul oma praktika alal olen palju neid asjatundmatuse tagajärgi näinud.

Ka nüüdki leidub meil isehakand asjatundjaid, kes suitsuta rohuga padruneid valmistavad ja neid siis hästi odavalt välja müüvad, kiites, et need „kõige paremad“ padrunid on. Nii-sugustel isehakand „asjatundjail“ ei ole küll mingit asjatundmist jahipüsside alal.

Et püsside suhtes kellegile mingit juhatust või nõu anda, selleks on tingimata tarvilik põhjalik püssitehnika tundmine ja täieline tööoskus.

Ilma suitsuta rohuga võib ka üsna odavahinnalistest püssidest lasta, kuid

siis peab see ikkagi teada olema, kas püssi vastupidavus on riigi proovijaamas suitsuta rohuga äraproovitud. Kauplustest ostes on igal püssil, mis suitsuta rohuga proovitud, proovilehed kaasas ja vastav proov püssi peal. Pruugitud püsside juures ei saa püssi peal olevate proovidega arvestada, sest püss võib olla asjatundmata meistrite poolt juba mitu korda pärast proovi puuritud ja selle läbi nõrgaks tehtud, isegi suitsuga rohu jaoks.

Kui keegi kindlasti ei tea, kas tema püss suitsuta rohtu välja kannatab, siis on soovitav, et enne seda katset oma püssi asjatundjale näitaks.

Tõsi asi on küll see, et suitsuta rohuga palju lõbusam on lasta, sest sellega lastes on tagajärg alati näha. Ka on suitsuta rohu suurem läbilöömise võime. Suitsuta rohuga lastes peab püssi peale laskmist korralikult puhastama ja puhastamiseks paremat õli tarvitama.

Paremaid õlidest võiksin nimetada „Ballistol“, „Ferrostol“ ja „Gecado“. Need õlid on küll teistest õlidest märksa kallimad, aga neid tarvitades on lõputulemus siiski odavam.

Veel hoiatan küttisid suitsuta rohu eest, mis kauemat aega niiskes kohas seisnud ja pärast ära kuivand (nõnda nimetud oksjoni rohud).

Sageli pööratakse minu poole küll kirjalikkude ja ka suusõnaliste küsimistega hea püssimeistri juhatamise suhtes. Olen jõudumööda püüdnud kõigile küsijaile vastata, aga teen seda veel kord selleks kirjutuses. Häid püssimeistreid on meil vähe. Siiski ühte võin soovitada kes sellel alal hästi vilunud on. Nimetud püssimeister on August Pohlakene, töötab Tallinnas. — Arvan et töö headuses temaga vaevalt keegi Eestis võistelda suudab. Olen kuulnud jahimehi ütlevat, et Pohlakene teeb küll hea töö, aga oskab ka hinda võtta.

Selle kohta oleks mul tähendada, et hea töö ju loomulikult kallim peab olema, kui keskmine ja vilets töö.

Olen püüdnud siin mõnda küsimust selgitada ja loodan, et see lugejatele igavaks ei saanud.

Suusõnaliste küsimiste peale olen alati valmis püsside alal nõu ja juhatust andma.

## Nüritäpp.

Jutustus ühe vana rebase elust. R. Lipp (Tetrao).

See ja wainne sügispäew jõuab lõpule. Toll-tollilt wajub päte tumepunase pallina kaugele sinawa metsa taha. Wõrgutaolised warjud, raagunud lehtpuu kroonidest weepinnale heidetud, kaotavad oma selguse ja julawad ümbrusega, ühetaliliseks halliks, hämaraks.

Suur lage raieestik . . . . Üksainus puu, mis puutumata jäänud kirwest, sirutab keft kändude wälja majesteetlikult oma kõrgeat krooni taewa poole. Surnud lehed, mis weel selle kahesaja aastase kangelase otja on püsima jäänud, kahisewad nukralt ja ootawad märisehes järgmist külma tuulehoogu, mis neid langedud seltsimeeste kalmule wiib.

Nädalate kaupa keftnud wihmad on metsapinna üleujutanud. Igalt poolt, kuhu film ulatab, läigib wesi wastu. Päiget tu-

mestawad ainult kammu otjad, mis weest wälja paistawad. Keft sedä weewälja, terasfe kofku tõmmatult, magab janglepa kammu otjas, ümbruskonna warer ja kawalam rebane — Nüritäpp.

Ja! Wana on, wanem isegi kui see tal endal joowitam oleks. Silmad on aastate jooksul juba tõntsiis jäänud, kuulmine oma terawusest palju kaotanud ja — kiiremal jooksul kipuwad jalad tangetis jääma. — See asjaolu paneb mõtlema, kuidas Nüritäpp ennaft nende puudustega hädaohtlikust elust läbi suudab lüüa.

Uga see kahtlus kaob, kui teada saame, et neid puudusi katamad tema teraw mõistus, ühenduses juurte elufogemustega ja wiimase peensuseni wälja harenenud haitmisega.

Nende wiimaste omadustele on tema tänu mõlgu, et ta kallid kasutas üheteistkümmet talwe jooksul peremeest ei ole wahanud.

Talw, see kõige wiletsam ja hädaohtlikum aeg igale ainsale rebasele, kus ei ole wäetimaid metskitse tallesti, linnumune, jänese poegi, hirwa, konne, rohutirtsu, maridaid ega muud, mis hädaorral nälga eemale peletaks, kuna äraandlik walge lumi igat sammu „registreerib“ ja tema kurjemale waenlasele — inimesele — ta ajukohta kätte näitab. Ah, kuidas Nürikäpp neid kahejalgsid wihtab! Raskesti on ta nende kurikawaluse all lamatanud. Eht see kõik küll juba möödunud nooruses sündis ja haawad ammugi on paranenud, ei ole ta seda siiski tänini weel unustada suutnud.

Juba oma esimene eluaasta sügisel jai Nürikäpp kahejalgsi läbi kõige raskemalt lamatada.

See oli ühel karedal külmal sügise hommikul, kui tema peale terve dö „tühjalt“ luusimist, metsaäärsest põllult iseäranis magusalt lõhnawaid palasid haistis. Nälginud olles tahtnud kohe leidu omandada, kuid järsku tunneb emast õhku paisatud — kuulub kolaw plaksatus — ja üks kõwa, külm asi peab ta tagumise käpa warwastest armuandmata kinni. Esimeses ahastuses katsub hüpet teha, mis aga ei õnnesta, sest rasked rauad ütlewad „pea!“ — Müüd tulewad temale küll meelde eluteele taaja antud ema õpetused ja manitsused, kuid — liig hilja! Walu ronib kiirelt raudas olewat jalga mööda ülespoole. Omas wihas ja walus katsub hammastega külma rauda purustada, kuid taotab oma keele ja lõugade ilanaha lappide kaupa. See suurendas weel walu ja wiha. Raudade tallal töötades killunewad hammastelt tükkid ja meeletus walus on ta haaranud walutawa käpa ühes raudadega ja — läbi hammustanud! Rebitdes, wändes ja rüseledes rebenewad weel wiimased soone- ja muskli narmad ja — tema on jälle waba. Waba! Aga misjuguise ohwri wastu! Tagumise käpa warwad ühes küüntega olid raude wahela jäänud!

Peasnud wabadusesse, oli esimene asi — jooksta. Läbi metsade, rabade, heinamaade, ja soode kihutas ta kolme jala peal, kuni puruwäsinud ühe järweäärse kõrka tuka sisse

lamama jäi. Seal oli tema mitu döb ja päewa keelega oma käppa rawitsemud enne kui see paranes. Kuid tagumine parem käpp jäi tõntsiks, mille tõttu ta ta jälg harilikult rebase omast lahku läheb. Sealt ta see nimi „Nürikäpp“.

Ra mürgiga, jelle alatuma ja salaliktuma kahejalgsi mõttega oli Nürikäpp ühel talwisel-dööl tutwust teinud. Rahjutannataja ei olnud seekord küll Nürikäpp ise, waid üks noor, saleba kehaga rebasespreili, kelle wastu Nürikäpp, omas punases põues õrnemaid tundmusi peitnud.

Ühel talwe-dööl oli Nürikäpp sattunud ühe maitsewalt lõhnawa teeraja peale. Siiskemat aega seda jälgides oli weel enam maitsewa lõhnaga palade juure sattunud. Eht küll kiusatus, neidimatseid „üle keele lasta“, juur oli, siiski suutnud ta katsumisele wastu panna, kuid kohalt siiski ei raatunud lahkuda.

Pool döb oli juba ammu möödunud. Döökull oma abitaaraga olid juba küüni katuseharja alla puhkama läinud, aga ifta weel seisis Nürikäpp palade ees. Seal oli ilmunud kuulmata ta jälgil tema südame armjam ja — eme kui Nürikäpp midagi taipas, haaras see esimese, — teise — ja kolmanda pala lume pealt, tegi paar hüppet, kõhis — offendas, ja oligi sirgus . . .

Ra hagijas ja püis ei ole temale wõõrad ja iseäranis wiimase halba mõju oli Nürikäpp oma naha peal tunda saanud. Ra seegi sündis ifta weel siis, kui elutogemused puidufid.

Ühel ilusal talwe-hommikul, kus päite õige armuliselt paistis ja döfsine wärste lumi, nõnda-delda weel „lõhnas“, oli Nürikäpp lageda heinamaa peal olewa suure kiwi otja omale puhkepaiga walinud. Oli ju seekord „mugaw olemine“: döfsine jänese tarwitajad tõsist seedimist, päite sojendas kasulatu ja pole ime, kui ta unenägu e riiki üle läks. — Korraga kolab ligidalt hagija killamine. Ühe hüppega on Nürikäpp jalul ja pühib metsa poole. — Metsas kuulatab, . . . killamine ligineb! Teeb seal mitmed ringid, jookseb siia ja jenna, aga see närwibest ja üdift läbitõikaw killamine on iftagi kannul. Nürikäpp tahab üle sihi jooksta — ja tahab peaeagu kangeks ehmatada — nāhes sihi peal kahejalgsit, kes tõstab ühte läikawat asja, mis sülgab hirmsa müringaga

hajumat juitšu temale vastu külge, mis libedat malu tekitab. Suure maewaga ennaft jalgadel hoides liigub ta tuigerdades edasi. Toibub aga warsti, hüpped lähemad pikemaks ja reis lähed müüd otse sihis. Tunneb nõrkust ja kumistab, aga hirm sunnib kõike jõudu kokku wõtma, jett kikka-

mine ligineb. Ujub üle ettetulema mäitefe tinnikülmetamata jõe, see karastab ja kergendab malu. Kaldale jõudes jätkab unesti jooksu, tuulab ja, näe, kikkamine waikib jõe ääres.

Seekord oli Mürikäpp oma kannatada jaanud naha warju alla wiiunud.

(Järgneb).

## Järvevaht.

— hn. —

Mitu suwet on mööda sellest, kui ma „Järve Jaani“ — nagu rahvasuu teda nimetas — esimest korda nägin. Jaan oli tookord kraavi ääres, — mis Kõver- ja Pikajärve ühendab — ja vahtis teraselt vette, kuidas esimesed särje parved kahe järve vahet sõelusid, mis oli tunnistuseks, et kalakude on alganud. Kraavi kaldal oli kasetohust torbik täis kevade seeni — „mürklid“, nagu ta pärast tähendas. Ta oli nagu pahane, et minu ilmumisega kaladeparved hirmunult Pikajärve poole ujusid. Kalad olid Jaani lemmikud. Ta võis tundide wiisi järve kaldal kalade sulpsimist päält vaadata. Seeni ja marju korjas Jaan ainult selletõttu, et „mõisa-saksad“ seda soovisid ja neid mägedes küllaldaselt kasvas. Kaladele, seendele ja marjadele sõitis mõisa vahimees tardiduse korral järele, kes sel' puhul ka Jaani vähese sisseostu ära toimetatas. Muidu oli Jaan sõnakehv. Arvan, et ta just sellepärast minust lugu pidas, et mina oma küsimustega teda ei vaevanud ja lasin rahus omi asju korraldada. Sellegipärast saime üksteise mõtetest aru. Iga aasta — noorelinnu ajal — külastasin teda. Olin suur looduse ja jahi sõber ja toredamat maastikku võis vaevalt leida. Harjunud kombe järele võtsin Jaani tarvis mõne paki tubakat kaasa. Jaan võttis need sõnalausumata ja ilmega vastu, nagu oleks ma kohustatud seda tooma. Sain omad kompsud lahti pakkinud, wiis Jaan mind sõnalausumata teatud kohale järve äärde, kuhu pardid kokku lendasid ja kadus onni sihis. Oo — Jaan teadis täpselt,

kui palju parte tema järvedes pesitsesid — ja ma ei jäänud kunagi ilma saagita. Oli kordi, mil' ta üldse ennast enam ei näidanud — isegi öösel, kui ma teiseks päevaks järvele jäin, ei leidnud teda onnist.

Onn? Ei! Sarnase nimega ei saa Jaani elukohta nimetada. See oli järve sisse postide otsa tehtud maja avara rõduga, mis kerge aiaga piiratud. Omal ajal võis see päris kena maja olnud olla, seda tõendavad veel praegu ilustused ja väljalõiked — maja välise seina voodrilaudadel ja aial. Ükskord, kui ta mind jälle järvele juhatanud ja ise sõnata kadunud oli, läksin õhtu onni, mõttega, et Jaani — tema harjunud kombe järele — eest ei leia. Seekord tuli Jaan tagasi. Öhk oli lämmastav soe — taevast läks õinakarva halliks ja kuulutas äikest ette. Tuli Jaan selletõttu tagasi, ehk oli tal' mõni muu põhjus, ei tea — kuid paistis, et ta nagu rahutu oli ja kartliku looma kombel varju otsis. Mina istusin veel rõdu peal ja tõmbasin piipu. Et ma Jaani rahutust märkasin, siis püüdsin juttu teha ja imestasin: miks majake vee peale ehitatud on, kuna kaldale, — toreda mäenõlvaku peale, palju hõlpsam maja teha oleks olnud. „Te' siis ei täägi veel“, vastas Jaan. „Vaadake, see mets on P-a mõisa oma, kuna järved ja kõik veed L. baruni omad on. L. härra oli kuusi või kaardimänguga järved omale saanud — P. saksal hakkas pärast kahju, ei lubanud oma maa peale vahimaja teha — eks barunihärra tegi siis maja järve peale.“ „So, soo,“ vastasin. „Aga

kuida te siis siia kaugele metsa laande sattusite? Ei saa ütelda, et siin ilus elada ei ole . . . need toredad järved ja veed on seda väärt — aga aastate viisi ükski, ilmast lahus — see on midagi muud.“ „Ma olen kalavaht,“ ütles Jaan järsku ja oli näha, et ta heameelega sellest rääkida ei tahtnud. „Seda küll, aga kas te tulite oma tahtmise järele siia? Mõisnik ei võind ju sundida, kui ise ei tahtnud.“ Jutul tuli nagu seisak, sest äike sähvatas üle mustendava järvepinna ja õudselt kostis müristamine mägedest vastu. Tõusis ka torm. Läkisime onni. Jaan seadis väikest klaasita lambikest põlema. Oli oli aga nii vähe, et saime asemed kohendada ja tuli kustuski. Akna ette seadsime vana palitu, sest hakkas minulgi õudne sähviva välgu tulest — keset pimedaid metsi, mis pikse raksatuse järele kohutavalt kajas . . . torm logistas lahtiseid voodri laudu, nagu kipuks nägemata vaim sisse. Koergi tõstis urisedes pead! Oli kuulda Jaani rasket hingamist . . . „Ise tahtsin tulla jah,“ lõpetas Jaan vaikimist, endist juttu jätkates. „Võtsin enne liisuaega naise. Kahju oli kroonut teenima minna . . . naist maha jätta. Kaks aastat saingi haiguse pärast pikendust — siis viisid ikkagi ära. Määrati mereväkke . . . tuli seitsepool aastat teenida! Naine kadunuke teenis ja ründas . . . saatis kõik kopi-

kuksed järele. Tema vaeva peale mõteldes oli teenistus raske! Olin ligi kuus aastat ära teeninud, kui tegin mõtlemata rumaluse. Meid saadeti just jõulu eeli Kroonlinnast Baldiski — ja ma lippasin kodu oma naist vaatama! Olin kodus küll ainult kalli jõulu öö — läksin kohe tagasi . . . aga armu ei antud — neljaks aastaks mõistsid kindluse vangi! —

See oli hoop meile mõlemile! Kui ma viimaks kodu tulim, vana ja põdur — vana mitte aastate poolest, — oli naine ka haige — tiiskuses! Tulim siis naisega siia, et haigust eemale peletada ja ilmarahva pilkealt — kui sunnitööline — pääseda! Haiguse idud olid liiga sügavale juurdunud — ei aitanud minu hoolitsemine, tore loodus ega mühav männi mets . . . viisin teise samal sügisel mulla alla! — nii ma elan siin ükski, kuni järg minu kätte tuleb!“ . . .

Ka minu meel oli kurb! Kui ma hommikul ärkasin, siis lamas Jaan endises poosis — silmad lahti — vist magamata. —

Kui ma nüüd jälle — endiste aastate eeskujul — järvel olen, on minu saatjaks metsavaht. Jaani ei ole enam.. tema kätte tuli kord minna! . . . Maja seisab tühi. Ka linnud ja kalad on nagu kadunud.

Istudes järve kaldal, tuleb nii selgelt meelde tookordne Jaani jutustus!..

## Mitmesugust ja kroonika.

### Kirjandust!

Raamatud on viimasel ajal väga hinda läinud, palgaline kodanik ei suuda neid osta. Meie metsameeste pere koosneb suurel määral inimestest, kes ilma sõja ja revolutsiooni läbi oma varanduse kas täielikult ehk osaliselt kaotanud; paljud teenisid enne Vabariigi loomist Venes, kust koju tagasitulles harilikult võimalus puudus varandust kaasa tuua; paljud on üldse alles algajad, paljud jällegi teenivad metsa alles Vabariigi loomise päevil, olles varem

teistel aladel tegevad; valveametkonna majandusline seisukord aga pole kunagi võimaldanud suurema varanduse kogumist. Peaaegu kõigil eesti metsameestel puudub ettetoodud ja paljudel teistel põhjustel metsasaajandusline kirjandus; praeguse palgaga mine katsu osta!

Harilikult on meil küll olemas „Eesti Mets“, „Metsamehe abiraamat“, mõned puude, põõsaste ja putukate määravad — enam pole meil Eestis palju ilmunudki; välismaade kirjandus *puudub* aga täielikult; „Eesti Mets’ast“ on aga ikkagi, seda peame tunnistama, vähe, et uuen-

dada, värskendada teadmisi metsa alal (härra Daniel'i „Kirjalikkude kursuste“ peale vaatamata; tänuväärt mõte!); meie ei suuda jälgneda metsaasjanduse, metsateaduse arenemist välismail. Nagu iga teadus, nii sammub ka metsateadus hii-glasammudel edasi—meie ei tohi ometi maha jääda teistest kultuurmaadest!

Kongressidel, metsateadlaste päevadel j. n. e. on aeg mõtetevahetuseks piiratud; mõne päevaga ei suuda ometi ülikooli ja teised juhtivad jõud, kellel kirjanud käepärast, meid kõigiga tutvustada; ja kui meie korda paar aastat kokkutuleme, siis on maailm küsimusi arutada, mis meile „lähemad“, mis „elulisemad“, kui metsaasjandus: — asunikud, eelarvete ja register-aruannete üksikud punktid, nende järjekord jne. Metsaasjandusliste küsimustega saaksime tegemist teha kodus, õhtuti — peale päevast tööd.

Uusi mõtteid, värskendavat õhku saaksime, oleks meil käepärast raamatuid omal alal. Sellepärast vist toetavad mind paljudki ametivennad järgmises palves peavalitsuse poole:

Metsaametkond tunneb tarvidust erikirjanuduse järele; teades, et praegu võimalus puudub raamatukogude asutamiseks iga metskonda — palume esialgu piirduda e/v. põhjalikkude raamatukogude asutamisega iga revidendi juure, kust kõigil ringkonna ametnikkudel võimalus oleks raamatuid lugemiseks laenata.

See oleks vast kättesaadavuse piires, — loodan, et mu häält paljudki toetavad, — *metsa ja riigi huvides on palve täitmise lähemas tulevikus.*

*Bernhard Tiismann.*

### Lisatasu asi.

16. jaanuaril s. a. peeti ära Tallinnas, riigimetsatööstuse ruumes metsade peavalitsuse ja metsateenijate esitajate ühine nõupidamine koosolek riigimetsatööstuse põhimääruses ettenähtud lisatasu maksimise kava harutamiseks. Koosolekut juhatas riigimetsatööstuse pearaamatupidaja P. Rummo, osa võtsid: metsade peavalitsuse poolt F. Reidolf, metsaüle-

mate ühingu esitajad A. Auksmann, A. Undritz ja Muring ja metsateenijate ühingu esitajad J. Zolk, K. Terav ja A. Välja.

Nagu teada, lubab põhimäärus lisatasu maksta kuni 50% palgast, et aga palgad mitmesugused on, siis on tarvis kõige enne kindlaks teha üleriigiliselt keskmine palga suurus, mis siis aluseks võetakse lisatasu jagamisel. Sellepärast oli siis koosoleku päevakorda võetud kõige esiteks kindlaks teha metsateenijate keskmised palgad. Asja igakülgselt läbi harutades koosolejad otsustasid arvata keskmiseks kuupalgaks:

#### 1) Metsavahtidele:

keskmine rahapalk	kuus	1800	mrk.,
„ korteri väärtus	„	200	„
„ kütte väärtus	„	300	„
„ palgamaa tulu	„	1700	„

Kokku kuus 4000 mk.

#### 2) Vabapalg. metsavahtidele:

keskmine korteri väärtus	kuus	200	mk.
„ kütte väärus	„	300	„
„ palgamaa tulu	„	1700	„

Kokku kuus 2200 mk.

#### 3) Metsnikud:

keskmine rahapalk	kuus	4050	mk.
„ korteri väärtus	„	300	mk.
„ kütte väärtus	„	300	mk.
„ palgamaa tulu	„	1700	mk.

Kokku kuus 6350 mk.

#### 4) Asjaajajad:

rahapalk — tegelikult välja makstud palk,	
keskmine korteri väärtus	kuus 250 mk.,
„ kütte	„ 250 „

#### 5) Abimetsaülemad:

rahapalk — tegelikult väljamakstud palk, korter — 450 mk. ja kütte 400 mk. kuus.

#### 6) Metskonna metsaülemad:

rahapalk — tegel. väljamakstud palk, korter — 600 mk. ja küte 500 mk. kuus

#### 7) Metsarevidendid:

rahapalk — tegelikult väljamaksetud palk, ametkoha vahetusel arvesse võtta teenistuse kestvus.

#### 8) Kohtade peal riigimetsatööstuse arvel teenivad ametnikud:

rahapalk — tegelikult väljamakstud palga summa.

Kõikidele eelpool toodud palkadele tuleb aasta kohta juure arvata saadav 13 da kuu lisapalk — rahas. Aasta palk arvates 1. sept. 1924 kuni 1. septembrini 1925 a. Rahalise palga hulka ei tule arvata sõiduraha ega perekonna abiraha.

Metsateenijate ja metaülemate ühingu esitajate poolt avaldati soovi, et enne lisatasu kindlaksmääramise kava esitust nõukogule — see kava ühingu juhatastele läbivaatamiseks saaks antud.

### Kodumaalt.

#### Paasvere metstkonnast.

Paasvere metstkonna piirides on karusi alaliselt elutsenud ja nagu märgata suureneb nende arv iga aastaga. Muidugi teada, mida rohkem neid sigineb, seda üleantumaks nad lähevad ja seda rohkem pahandusi tegema hakkavad. Nii on nad 1923 a. suvel mõned lehmad ja mullikaid maha murdnud, rääkimata kaerapõldudest.

1925 a. on juba rohkem karude liikumist märgata. Sageli võis 5 mesikäppa korraga karjas näha ja õnetu mees oli see, kelle kaera põld enam-vähem metsa ligi juhtus olema, see võis täiesti kindel olla, et ta kaera põld mesikäppa poolt puutumata ei jää.

Karude signemist kui ka hävitatud kaera põldusi arvesse võttes sai Paasvere metstkonna metsaülema korraldusel ja M. Peavalitsuse nõusolekul keskmisel jõulu pühal karu jaht korraldatud. Jahist võtsid osa 11 laskjat ja 14 ajajat. Määratud kohale jõudes peeti ajajatega seltsis ühine sõjaplaan valmis ja laskjad hakkasid positsioonile valguma, kuhu umbes verst maad. Kohale jõudes tõmmati seisukohtade sisseõtmise otsustarbel loosi, mille järele igaüks temale langenud numbri järel oma kohale asus. Ajajatele pealealgamiseks anti pasunapuhumisega märku. Et aga mitmekordse puhumise peale vaatamata ajajad ikka ei kuulnud, sai püssist üks pauk õhku lastud, mille järele ajajate poolt kisa-kära ja koerte kilkamine kuuldavale tuli. Alguses tundus üsna rahulik, kuid mida ligemale ajajad

jõudsid, seda närvilisemaks muutus meeoleolu. Iga oksa praksatus ajajate jalgade all, tõmbas kõige suuremat tähelepanu oma peale, kuni ajajad meie juures väljas ja tagajärjeks mitte midagi: ei ühtki elus olevust tulnud nähtavale. Tuli tagasi kohale minna, kus algatudki sai, kus paar „klaff'i“ ära sai tehtud ja siis teises suunas positsioon sissevõetud, kuid ka see ei annud tagajärgi.

Jahi nurjamineku põhjust tuleb küll esimese püha ööl ja päeval sadanud rohke lume arvele panna, mis ajajate vähesuse tõttu mesikäppa pesa ülesleidmiseks tuntavaid raskusi tegi, kuna aga arvatav maa-ala läbi mõõt, kus mesikäpp talveund pidi puhkama üht pidi 1 klm. ja teist pidi 2 klm. oli, sellepärast seda maa-ala, olles keskpaigani lume sees, nii tihedalt läbi tallata ei ole just nalja mäng. — m. —

#### Veriora metstkonnast.

Eesti metsateenijate ühingu Veriora osakond avati 1925 a. novembri kuu 19. päeval; liikmeteks astusid kõik metstkonna teenijad. Juhatusse valiti: esimeheks August Lintser, kassahoidjaks Anton Allik ja kirjatoimetajaks Jaan Liivak. Revisjoni komisjoni: Otto Müürsep, Mihkel Urbel ja August Sokk. —

Tõuget osakonna avamisele andis eelolev VI. üleriikline metsateenijate kongress, millest osakond saadiku läbi osavõtta soovis, et ühiselt metsateenijate parandada. Peale kongressi 22. XII. 25 a. peeti teine koosolek, kus kongressi otsused arvustuse alla võeti ja üksmeelselt kongressi töödega rahule jäadi lootuses, et nii mõnigi üldine soov, olukorra parandamiseks, valitsuse poolt heakskiitmist leiaks.

Kõik osakonna liikmed lubasid 1926 a. kuukirja „Eesti Mets“ tellida, kuna senini ainult mõned metsateenijad metstkonnas oma häälekandjat on lugenud. Otsustadi et akadeem. metsaseltsi poolt toimepandavad lühikesajalised kursused metsateenijatele väga tarvilikud on ja kursuste ajaks sooviti juuni kuu esimest poolt.

Ühingu liige.



## Poolametlikud teated.

### Metsade peavalitsuse juhataja päevakäsub.

14 jaanuaril 1926 a. — Nr. 1.

Põllutöbministri käsu 15. XII. 25 a. Nr. 91 § 6 põhjal on Rakke metskonna metsajäilem Karl Piiken ametist wabastatud, arwates 6 novembrist 1925 a. ameti-alal ettetulnud kuritarwituste tõttu.

Põllutöbministri käsu 30. XII. 25 a. Nr. 94 § 1 põhjal on järgmised metskondade metsajäilemad kõrgendatud ameti järgus, 1 jaanuarist 1926 a. arwates:

Sangaste metskonna III. järgu metsajäil. Hans Warren — II. järgu.

Orawa metskonna III. järgu metsajäilem Johannes Raig — II. järgu.

Kawa metskonna III. järgu metsajäilem Boris Eichhorn — II. järgu.

Kummu metsk. III. järgu metsajäilem Anton Lepimann — II. järgu.

Püüsi metskonna asjaajaja Jaan Kiskow kusutatakse surma puhul ametnikkude nimekirjast, arwates 31. detsembrist 1925 a.

Tartu Ülikooli põllumajanduse teaduskonna liikopilane Emil Johannes Wolkamp-Laue määratakse Piirjala metskonna II. järgu abimetsajäilema E. t. arwates 1. jaanuarist j. a.

Käsu 19. XI. 25 a. Nr. 35 osaliseks muutmiseks lugeda Paaswere metskonna metsnik Karl Sasor metsniku ametist wabastatuks ja metsawahiks määratuks, mitte sama metskonda Tagaaru wahikonda, waid P a d a m e t s k o n n a S u d i s e w a h i k k o n n a.

Rooa metskonna II. järgu metsnik Aleksander Kaelas kõrgendatse I. järgu metsnikuks arwates 1. jaanuarist j. a.

23. jaanuaril 1925 a. — Nr. 2.

Põllutöbministri käsu 14. I. j. a. Nr. 2 § 1 põhjal on riigi metsatööstuse põhimääruse § 1, § 2 märkus 1 ja § 6 (R. L. 197/198 — 1926 a.) alusel metsade peavalitsuse tööstusosakonna tegevus 31 augustist 1924 a. lõpetatuks ja riigi metsatööstus 1. septembrist 1924 a. arwatus loetud.

Põllutöbministri käsu 14. I. j. a. Nr. 2 § 2 põhjal on metsade peavalitsuse tööstusosakonna juhataja Peeter Saks määratud riigi metsatööstuse juhatajaks, eelarwes ettenähtud palgaga 1. septembrist 1924 a. arwates.

Peavalitsuse jensei tööstusosakonna juhataja abi Rudolf Kruse määratakse riigi metsatööstuse juhataja abiks, eelarwes ettenähtud palga, arwates 1. oktoobrist 1925 a.

Peavalitsuse jensei tööstusosakonna pearaamatupidaja Paul Rummo määratakse riigi metsatööstuse pearaamatupidajaks-riigi metsatööstuse juhataja abiks 1 septembrist 1924 a. kuni 1. oktoobrini 1925 a. ja nende kohtade eraldamise puhul riigi metsatööstuse pearaamatupidajaks, eelarwes ettenähtud palgaga 1. oktoobrist 1925 a. arwates.

Peavalitsuse metsakorralduse osakonna noortafaktor Jenny Walf, kes 27 detsembril 1925 a. kod. Nikolai Steinmann'iga abiellunud, nimetatakse perekonna nime järelse E. Steinmann'iks.

Rod. Alma Treuhoid määratakse peavalitsuse metsafasjutuse osakonna ajutiseks tööjõuks arwates 11. jaanuarist j. a.

Gorodenko metskonna metsnik Ujel Wloek wabastatakse ametist, tema enese soovil, arwates 1. weebruarist j. a.

## Kirjakaft.

### Küstimused ja wastused.

K ü s t m u s: Kas võib suitsuta rohuga laetud pad unis rohu ja tropi wahel ruumi olla, nii et rohi sees liigub, või peab tropp tingimata rohuni lükatud olema? P. L.

W a s t u s: Rohi võib sees liikuda. Suitsuta rohu padruni kestas on rohulaengu kohal enamasti plet wooder, selle plektwoodri ääre wastu on maja tropp lüfata, rohu fimmilitsumine ei ole soovitatav.

K ü s t m u s: Kas awaldamad kontsentraatorid haawlite kokujooksu peale nõju ja kust saaks neid osta? P. L.

W a s t u s: Kontsentraatorid võib ainult tsindler raua juures tarwitada; hea püüsi juures neid tarwis ei ole. Neid võib ise valmistada ja võib olla leidub neid ka mõnes lasteriistade kaupluses. Suurt tulu neist küll ei ole.

K ü s t m u s: Misjuguise wabrifu rohtu oleks kõige parem tarwitada püüsil, mille rasvus 6

naela, raua pikkus 28 tolli, paksus lagant 4 m/m ümber ja ehitatud rõhumise wastu 900 atmosfääri? P. L.

W a s t u s: Selle küsimuse peale ei saa kuidagi enne maslata kui ei ole teada püüsi kaliber ja terase sort, millest rauad valmistatud. Suitsuta rohul on juurem läbilöögi võime kui suitsuga rohul ja sellega lastmises peab ka maslamalt ehitatud püüs olema. Suitsuta rohuga lastmisel peab alati kõigeparemaid karastatud haawleid tarwitama.

K ü s t m u s: Kas on andmeid selle kohta, et kuum tärkliis lüfatud haawlite selka, nende kokujooksu tõstab? P. L.

W a s t u s: Ei ole soovitam tärkliis haawlite hulka segada ja nimelt sel põhjusel, et tärkliis temperatuuri wahetusele kofku liitub ja haawlite jooksu peale halvasti mõjub. Parema juba kõige paremaid karastatud wäljamaa haawleid tarwitada.

K ü s t m u s: Kas Gestis on linnukoerte kaswatus, kust saaks kutjaid osta? P. L.

**W a s t u s :** Tõukoerte kasvatust Gesti ei ole. Koikite fajalehes kuulutuse kaudu soovitud lutsi-  
kaid ostida.

**K ü j i m u s :** Kas on loimetusel andmeid Rootsi  
Husquarna jahipüskide kohta ja kas on neid  
Tallinnas saada? P. T.

**W a s t u s :** Rootsi Husquarna püskid, kui  
võtta sõrdluseks Saksamaa wabrikute sellel sama  
himaliisi püske, jäävad töö headuse poolest Sak-  
samaa omadele alla. Meie teada neid Tallinnas  
müügil ei ole.

**K ü j i m u s :** Kas Rootsi suitsuta rohi Gyt-  
torps on nõrgem kui Saksa Rottweiler või Wolff  
rohi? P. J.

**W a s t u s :** Rootsi Gyttorps rohi on liig  
äge, liig purustav. Seda tarvitades peab väga  
ettevaatlik olema. Paremad on juba Saksamaa  
rohud: Köln Rottweiler, Wolff & Co. Walsrode.  
Tšekranis rahulise iseloomuga on Wolff & Co.  
rohi ja selle tõttu ta haavlite külv parem.

**K ü j i m u s :** Kas jaavad kõik riigiteenijad  
peale perekonna abiraha veel sünnitusabiraha ja  
surma abiraha, millal on see seadus maksma hak-  
kanud, misjuures Riigi Teatajas välja kuuluta-  
tud ja kas tagant järele võivad saada neid abi-  
rahafid need, kes ei ole veel saanud?

Metsamäht.

**W a s t u s :** Kõigile riigiteenijatele maksetakse  
toetust naiste sünnitamise ja perekonna liikme surma  
korral. See määrus on maffev 6. veebruarist  
1920 a. ja väljakuulutatud Riigi Teatajas  
Nr. 26/27 — 1920 a. Saamata jäänud toetus-  
summade väljamaksmiseks ei peaks taktisult olema.

**K ü j i m u s :** Kas wabapalgalistel metsawah-  
tidel on õigus päewapalka saada metsatööde eest,  
mida nemad ei ole kohustatud tegema?

Metsnik 3.

**W a s t u s :** On. Kuid tuleb silmaspidada,  
et nad töödest osa ei võla, mis nende otsekohele  
järelwalwe alla kuuluvad.

**K ü j i m u s :** Kas tulewad tempelmaksustada  
metsaraie piletid, millede järele metsa kultuuridest,  
kõrvaliste puufeltide wõsu wäljaraiumise otstar-  
bel, wäljalititud hagu töölistele töö eest tasuta  
wäljaantakse? Metsnik 3.

**W a s t u s :** Kuna seadus otsekohe sarnast  
raiumisele andmist ette ei näe, siis tuleks neil  
juhustel raiepilet metsawalitsuse nime peale välja  
kirjutada, mis siis tempelmaksu alla ei käi. Sa-  
gude wäljaandmist võib siis pärast wäljawa-  
lwide järele korraldada.

**K ü j i m u s :** Kuidas tuleb puumasa wäljaar-  
wata, kui puieistikud 2 jülda madalamad on kui  
V. kõrguse järk; kas tuleb otsekohe 20% V. kõr-  
guse järgist maha arwata ehk tuleb enne maha-  
arwata 10% j. o. kätte saada VI. kõrguse järgu  
maha ja siis veel 10% mahaarwata VI. kõrguse  
järgu maha? Metsnik 3.

**W a s t u s :** Asja lihtjastamise mõttes tuleks  
otsekohe 20% mahaarwata.

**K ü j i m u s :** Kas tasub metsade peawalitsus  
ilma kohtuta kahjusaajale walweametrikule neid  
kahjud, mis karud iga sügise kaerapõldudel käies  
teinud on? Nr. 37.

**W a s t u s :** Kahjude eest, mis waremalt teh-  
tud ja millede eest tajundumise küsimus kahju  
tegemise ajal üles ei ole tõstatud, metsade peawa-  
litsus ei wastuta.

Ilma kohtuta on võimalik arweid siendada  
ainult nende kahjude eest, mis kindlaks on tehtud  
enam-wähem koostöölase põllumajanduslike seadus-  
liku §§ 168 ja 171 kohasel j. o., kus kahjud was-  
tawa ametliku ülewaatuse aktiga komisjoni pooli,  
kuhu wallawalitsuse ehk politsei ja metsade pea-  
walitsuse esitajad ning paar erapooletut tunnistaja  
kuulustid kindlaks jaamad tehtud, kus juures  
ülewaatus kahjutegemise päewal ehk vähemalt  
järgmisel päewal peaks sündima.

## Kirjawastused.

**G. W—nn:** Kõik faastööd, millel tajundumine  
ligi, arwame tasu alla, kui nad meile tõlbowad.  
Tasu suurus oleneb töö wäärustest. Saatke proo-  
wits.

**H. P—pp:** Katsime mahutada märtsikuu num-  
bris. Jälgede tundmine ootab veel järge

**H. W—nn:** Muist lehes — muist ootab järge.

**J. P.—mees:** Palju on küll saadetud, aga  
pijut. . . Noh, teate isegi.

## Kalender-käsitraamatute eest

on järgmisel mets'onnad raha saanud:

1925 a. arwel.

58) Wihterpalku, 59) Kooja ja 60) Riirjalu.

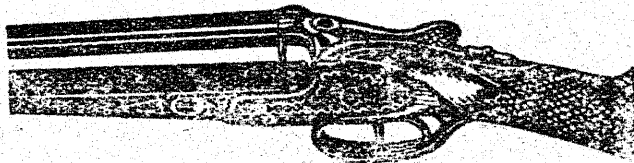
1926 a. arwel.

6) Wdaware, 7) Mtepää, 8) Raffe, 9) Akre,  
10) Põltsamaa, 11) Loobu, 12) Weriora.

Kesfjuhatus

Kaugele kokkulaskjaid kahe- ja kolmeraudseid jahipüsse, kukkedega ja ilma kukkedeta „Greifeldt“, „Pieper-Rayard“ ja teistest vabrikutest.

Automaat- ja rulliga revolvreid, väljamaa karastud haavleid, püssirohtu suitsuga ja ilma suitsuta, tonge, troppisid, papp- ja vaskpadrunikeste, laetud jahipüssipadruneid, kõige paremaid automaatpüstoli padruneid „Pieper“ kl. 6,35, 7,65 ja 9, igasugu revolvripadruneid, püssiõli



Ballistol,  
Ferrostol,  
Gecado,  
Barrelol

ja kodumaa püssiõli, veesaapa määret Weltol, seljakotte, padrunitaskuid, jahipasunaid, märgu-vilesid ja igasugu jahitarbeid soovitab **ODAVATE HINDADEGA**

**Püssikauplus ALEX. PASSUP**  
**TALLINNAS, V. KARJA TÄN. Nr. 3.**

Eesti Metsateenijate Ühingult

**on saada:**

Liikmekaardi raamatud ühes saatmisega à . . .	25 mk.
„Eesti Metsa“ aastakäigud (1921, 1922, 1923 ja 1924 iluköites à . . . . .	500 „
Ühingu põhikirjad à . . . . .	5 „
Riigi metsamüügi taksid à . . . . .	10 „
Metsa- ja jahimehe Kalender-Käsiraamat 1926 a.	40 „

Raha ettesaatmisel saadetakse nõutud raamatud ilma postikuludeta kätte.

Tellimise aadress:

**E. Metsateenijate Ühingu Keskjuhatus, Tallinnas.**

Eesti Mehaanilise Puutööstuse Aktsiaselts

# A. M. LUTHER

TALLINNAS

## VALMISTAB:

mööblit, vineer-kartonge, -kohvrid,  
-kooliranitsaid, -aktimappe, -käsi-  
trumlid, -toolipõhju, -platesid,  
-labidaid jne.



## MÜÜGIKOHAD:

TALLINNAS: Vana-Posti tänav nr. 9.

TARTUS: E. V. Jürgens'i juures, Vana t. 17.

VALGAS: P. Saretok'i juures, Kesk tän. 15.

PETSERIS: E. Nassar'i juures, kaubareas.

VILJANDIS: R. Eitelberg'i juures.

VÕRUS: J. Kiesler'i juures, Tartu tän. 11.

RAKVERES: Roman Jürgens'i juures.

PÄRNUS: J. D. Ammende juures.