

V. AASTAKÄIK

Trivax

HIND 35 MARKA

EESTI METS

METSA- JA JAHIASJANDUSE KUUKIRI

Nr. 3

M Ä R T S

1925 a.



VASTUTAV TOIMETAJA:
A. NETZE.

VÄLJAANDJA:
E. METSATEENIJATE ÜHING.

AR

Fr. R. Kretzwaldi nim.
Eesti NSV Riiklik
Raamatukogu

Sp. 9447

A.-S. „SILVA“

Tallinnas, Merepuiesteel Nr. 17.

Telefon kontoris 9-29, 13-80. kaupluses 18-09.

[Metsaosakond 13-20.

Telegrammi-aadress: TALLINN — „SILVA“.

Soovitame

rikkalikus walikus kuiwi hõweldatud
ja hõweldamata

kuuse- ja männilaudu,

kuiwi tamme-, saare-, jalaka-, kase-, lepa-
ja haawalaudu.

Ümmargusi ja kanditud **palke,** kõigis nõuetawates
pikkustes
:: ja jämedustes. ::

Ümmargusi ja saetud

latte.

Saeweskis wõetakse vastu ja täidetakse rutuliselt igasuguseid
tellimisi. Ostame igasugust metsamaterjaali piiramata arwul.

EESTI METS

METSA- JA JAHIASJANDUSE KUUKIRI.

Toimetuse ja talituse:

Tallinnas, Metsade Peavalitsuse juures.

Telefonid:

Vastutav toimetaja 29-78.

Asjaajaja 12-75

Adress: liht- ja rahasaadefistele:
Kuukiri „EESTI METS“, Tallinn.

Tellimise hind:

Aastas Mk. 400. -

Poolaastas „ 200. -

Veerandaastas „ 100. -

Üksik number 35 mk.

Väljamaale 600 marka aastas.

Kuulutuste hind:

¼ lehekülge Mk. 2000. -

½ lehekülge „ 1000. -

¼ lehekülge „ 500. -

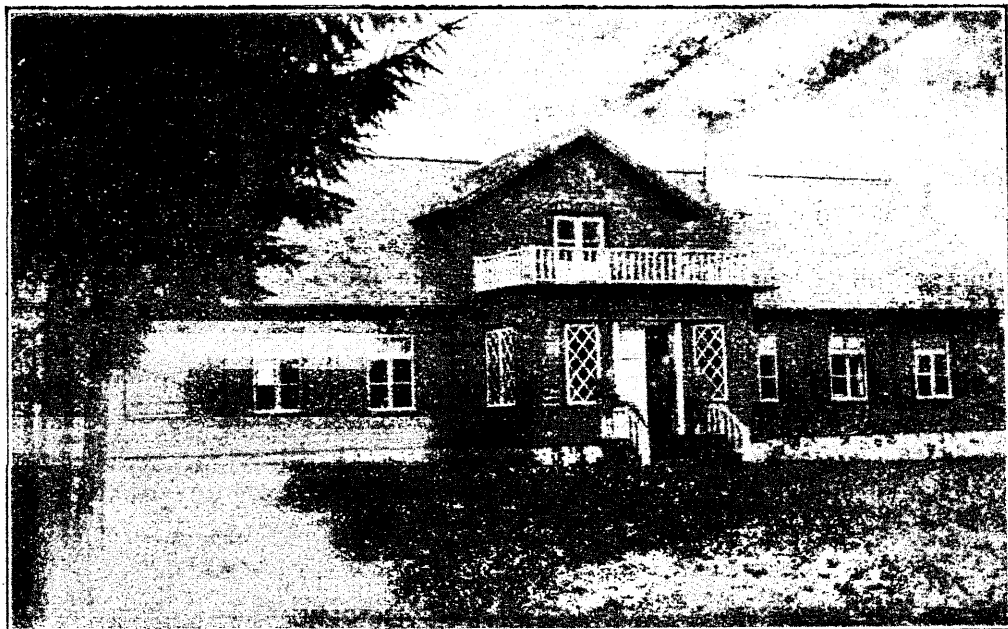
Tekstis ja kaanel 50% kallim.

Nr. 3.

Märts 1925.

5. aastakäik.

Pildistus Sagadi metskonnast.



Metsaülema asukoht Sagadi-Oandol.

Torm metsas.

B—nn.

Taevas tumeneb. Kuu kahvatu pale kaob halli uttu. Kustuvad vilkuvad tähe-silmad pilvede meeletul tormamisel. Tõuseb tuul. Ja siis tuleb lumi... Esmalt kukub mõni üksik kandiline räitsak, arglikult, liugledes. Siis aga tuleb neid rohkem. Nad kukuvad igale poole: lumistele okstele, kändude peale, legendikule; nad poevad rändaja krae vahele ja langevad ta rinnale. Esi-mesed sulavad ära, aga tagant järele tulevad ikka ja ikka uued.

Mets ärkab. Tasane sosin kostab uniste hiiglaste latvust. Nad kumardavad omi halle päid ja laulavad lume rütmilise kukkumise saatel kaduvale maapinnale unelaulu.

Lumi aga liugleb. Legendik on sile ja tasane, ainult metsa serval on veel näha mõni kühm, känd või pikergune kivi.

Saabub tormine talve öö. Läbipaistmata pimedus vajub tina-raskelt lumise metsa rahutuile latvule. Kiirelt veerevad tusased pilved taeva all. Aeg-ajalt rebenevad nad tema võimsal pingutusel, ning sündinud lõhest vaatab alla kuu hõbedane diskus, valgustates tuis-kavat ilma ja pilvede pigimuste terrasse.

Tuul tuhiseb vihas ja lööb lund, kui valget vahtu vastu tukkuvate tüvede kontuure.

Ujuvad uued mustad pilved, mattes kuu hõbedase pale. Edasi tormab tuul, sasides mändade käharpäid ja keerutades langevat lund. Luurav-tigedalt naerab jälle ajuti kuu, tormis hoigavat metsa valgustades. Veerevad uued pilved ja jälle muutub kõik ühiseks võim-saks keerlevaks massiks. Ei seleta enam silm ei taevast, ei pilvi, ei tuisusse mähit paenduvat, raksuvat laant. Torm nutab ta alasti okstes ja paiskab peenikest lund, kui tuhka.

Häkki kajab tormises talve-öös pikk, kohutav hääl. Ta kõlab kõledalt, hirmu-tavalt, lainetades tinases õhus ja kustub sureja viimase ohkena. Tuul kannab ta kõrgeid, kaeblikke akkorde, mis lõikavad hingesse kui piirita tusk, kui vaigistamata valu kadunud õnne järele.

Ja siis kostab ta jälle, monotoonselt, lootuseta, kui kaebaks öö vaimud vastastikku üks teisele oma kurba saatust. Ja kes seda kuulab, saab aru, et polegi ei tormi ega tuisku, vaid nutab ja hoigab kogu läbipaistmata, pime talve-öö, püüdes valgusele, soojusele, armastusele.

Iga metsamehe kohus on oma ettevõtet toetada sellega, et ta „EESTI METS'a“ tellib ja ka oma tuttavatele soovitab.

Kirjalikud kurgused metsateenijatele.

D. Daniel.

3

Metsanduse põhijooned.

V. Metsa kasvatohk.

Nagu meie kasvavat metsa enestele ettekujutada ei juuda eraldi maast, milles ta juurdub, nõudajama ei saa meie teda ka eraldada õhkkonnast, mis teda ümbritseb. Mõlemad on eeltingimiseks metsa olemasolemisele. Maas leiavad puud kimitust ja maast saavad nad juurte kaudu toiduaimeid. Maa võib neid aineid mitmesuguses hulgas ja mitmesuguses koosseisus sisaldada, ta võib ka oma füüsiliste omaduste poolest juurtele enam ehk vähem soodsat kimituspinda pakkuda, ühesõnaga: maa on oma koosseisu ja omaduste poolest väga muutlik ja vahelduv. Osa toiduaimeid nimelt sünnikku ja osalt lämmastikku ja hapnikku saab puu lehtede ja okkade kaudu õhust. Õhu koosseis omas algaines on, vastandina maale, jäädava ja ühtlase imega: 21% hapnikku, 79% lämmastikku (täisarvudes), vahesel arvul süehapet, argooni, salpeetrihapet ja veel mõnda ainet sisaldab ehk igal pool (vähemalt seal, kus meil metsakasvatusega tegemist), nii et temaga kui ühesuguse ja muutmata teguriga arvestada võime. Kui aga siiski selles ühesuguses õhkkonnas ja isegi ühesuguse koosseisuga maa peal igalpool mitte ühesugune mets ei kasva, siis peavad veel teised tegurid metsa kasvamisele kaasa aitama ja meie leiame neid kliima oludes. Peale maa ja õhu koosseisu on metsa kasvamiseks tarvilikud õhu soojus ja niiskus, ka avaldavad mõju veel õhu liikumine ja valguse määr.

Mõnda siis peame metsa kasvatohja all mõistma m a a d, milles mets juurdub ühenduses k l i m a g a, mis teda ümbritseb. Need tegurid on metsa elus niimõrd tähtsad, et nende juures ühikajalisemalt peatada maksab, kuigi see siin kohal pealiskaubfelt sündida võib.

M a a.

Sõnal „maa“ on eestikeeles mitu tähendust, sellepärast oleks soovitam maatera pealmist

kihti erilise nimetusega ära tähevdada, milleks ehk sõna „p i n n a s“ kohane oleks ja mille all mõista tuleks peenifeste nullaosade segu, mis ühenduses eneses sisaldama wee ja õhuga kõrgemate taimede juurdumist ja kasvamist võimaldab. Pinnase peaaugina esinevad mineraalosalised, mis murenemise teel kaljust ehk kividest temperatuuri, wee, õhu ja orgaaniliste olemuste mehhaanilise ja keemilise tegurite läbi ära on lahutatud, weega ja tuulega edasi kantakse ja paigale jäädes mitmesuguses kihtides, koosseisus ja pakujes pinnase sünnitavad. Mineraalosaladele lisaks tulevad veel orgaanilised osad, taime ja loomariigi esitajate jäämused, mis pinnases h u u m u s e nime all esinevad.

Kaljud ja kivid, mis murenemisele alluvad, seisavad koos mitmesugustest algainetest ja selle järele on ka pinnases mitmesugusel määral ühte ehk teist mineraalainet, mida kõrgemad taimed elamiseks tarvitavad ja mida nad sulas olekus ühes weega juurte kaudu kätte saavad. Ühed nendest on niimõrd olulise tähtsusega, et nad taimedes tingimata esitatud peavad olema ja nende puudumine taime arenemise peale halvawalt mõjub. Teised on üldises mõttes vähema tähtsusega, nad leiduvad suures arvul ühikutes taimeliikides ja võivad teistes täiesti puududa, ilma et see taimede peale nähtawalt mõjuks.

Mineraal-pinnas seisab koos peaaugjalikult liiva, saue ja lubja osadest, mis mitmesuguses segu-vahetorras esinevad ja ühtlasi mineraal-toiduaimeite kandjateks on. Sinna juure tulevad huumuse osad, mis, nagu eelpool tähendatud, looma- ja taimeriigist pärit.

Peaosade iseloomustawa esinemise järele, pinnase koosseisus, jaotatakse viimaseid vastavatesse liididesse:

1) L i i w a m a a d ehk pinnased, kus suur ülekaal (üle 75%) liival on, kuna ülejäänud osa teiste aineite peale langeb. Liiva all mõistetakse mitmesuguste kivide murenemata osatelt 0,02—2 m/m. läbimõdduga. Suuremalt osalt on meil tegemist ränikivi (kvarz) osadega, mis üldiselt kõige kehve-

mat liiva moodustavad, seft et puhast vänikivi liiv enam murenemisele ei allu. Peale vänikivi annavad liiva põllupagu, wilgufiivi, liivakiivid ja mõned teised, mis oma keemilise koostiseju poolest enam ehk vähem joodamat kaswupinda moodustavad. Selle tõttu on liivamaad wahelduwa headusega, kord on nad täiesti kõlbmatad, kord kannavad aga weel wõrdlemisi head metsa. Saue ja huumuse segu juurenemisega paranevad liivamaad niihästi oma keemilise kui ka füüsilise omaduse poolest. Tõuseb järele profent juba 10—20 peale, siis nime-taine maad *s a w i k a s - l i i w a m a a f s*.

Liivamaa erilistest omadustest on silmapaistwamad tema sõredus. Üksikute terakeste wahel puudub sidum ollu, mis selgete liivamaade juures nii kaugele läheb, et nad kiivas oletus tuule mõjul tuiskama hakkawad. Liivamaad on harilikult sügawapõhjalised ja wee läbilasfjad, mille tõttu peennulla osad ja sulanud soolad kergesti ja põhjalikult sügawale uhitakse ja järelduseks maa kehwenemine on. Sõreduse tõttu tungiwad ka õhk ja soojus kergesti maa sisse ja sünnitawad kiiret orgaaniliste ainete mädanemist. Et aga maa niisama kergesti kuivab ja jahtub, tekitab tema peal warsti nõnda nimetatud surinud nõmmehuumus. Kõik see mõjub kaasa liivamaa kiire kuivamisega ja lahjenemisega, millele weel kaasa aitawad pinnakatte häwinemine ja metsa paljasraie. Rewadel algab kiire soojenemise tõttu puude elutegevus ja seemne idanemine warakult; kiire jahtumise tagajärjel mõjuwad aga hülised külmad seal ka kõige tuntawamalt. Puud on summitud liivamaas omi juuri sügawale ja laiati ajama, et tarwilist toitu ja niiskust saada, sellega ühenduses on ka rohke kamm- ja juurepuu osa. Gialgne nooruse kasw lastub warsti tagasi, üldine juurekasw lõppeb wõrdlemisi warakult, kroonid wõlmuwad, liitus õreneb ja selle tagajärjel halweneb pealispind, mis omalt poolt loomulikt ühendust takistab. Seemne kandmine algab warakult, seemne saak ja headus on aga wähesed, niisama ka wõrsjete ajamine kammist ja juurtest. Puud on peenetoimelised, lõhewad heasti, kama sitkus ja paendumus wähemad on. Liivamaal kaswawad metsad kannatawad rohkesti ja sagedasti infektiide ja tulehädade all.

Metsamehel on wõimalus kaudsel teel liivamaid parandada ehk wähemalt halwenemise eest hoida sel teel, et ta maa wärskust kaduda ei lasse. Selleks aitawad kaasa pinnakatte hoidmine, keeldumine laialatuslistest lageraietest. Kiire ja tihhe kultiveerimine, hea liituse hoidmine wanemates metsades ja tarwilistel kordadel isegi eriline alusmetsa asutamise piima kaitseks. Ojefohestest paranduswõtetest, milledest saie protsendi suurendamine kõige paremaid tagajärge annaks, tuleb arusaadawail põhjustel loobuda. Liivamaa ifeloonustawaks punkt on mäid.

2) *K r u u s j a m a a d*. Ulatab murenemata kiwiosade läbimõõt 2 m/m, kuni 2 sentimeetriini, siis on meil tegemist kruusaga ja leidub teda pinnases 20—60%, siis räägime kruusakast- ehk kruusamaast. Mis liivamaa kohta öelbud, see on ka üldjoontes kruusamaa kohta maksew. On kruus kergesti murenewa kiwide produkt, siis annab ta puudele kestniise kaswupinna; raskelt murenemate kiwide osadena on ta kehwas metsapiinaks. Wida vähem temas peenemat mulda, seda halwemad on ta omadused ja seda wiletsam mets kaswab tema peal. Kruused on kruusamaal sagedasti suuremalt osalt mäda südamega, kultiveerimine on raske ja maa kannatab kuivuse all. On põhjamesti ligidal, siis muutuwad ka olud puude kaswule paremaks.

3) *K i w i m a a d*. Selle järele, kui juurel arwul pinnases ehk selle kattena kiwa leidub, on meil tegemist kiwiga- ehk kiwimaaga. Wähematest, umbes kuni 6 s/m. läbimõõduga kiwidest saab moodustatud n. n. kiwirahk. Kiwine maa, kui seal mitte liialt lahiti kiwikesi ei leidu, võib kammis heaks metsapiinaks olla, seft seal saab pinnas kiwide murenemise läbi alati uusi aineid juurde; kiwid ise kindlustawad ühelt poolt liiga sõredat pinda ja hoiawad, wastandiks, liiga sitke piima lahedana, ühtlasi aitawad nad sarnast pinda ka soendada. On kiwisi wäga rohkesti pinnases, siis takistawad nad puu juurte arenemist, soojendamad ülemäärana ja mõjuwad selle läbi halvasti metsa kaswu peale.

Puht kiwi- ehk kaljupind, millel murenemud kiht peaaegu täiesti puudub, suudab sellegipärast metsa kaswatada, nagu seda põhjamaades ja mägedes näha võib. Siin

on tingimiseks sõrdlemise rohke niiskuse-määr ja seisuhoht ilmakaare juhtes, mis võimaldab pakful samblatorralt kiwi alusel püüda. Selles samblatorrast leiavad puu juured küllalt niiskust, kinnitavad end kalju pragudesse, kus tavaliselt määralt peenikest toitluspinda leiavad ja rahuloldavalt kasvada suudavad.

4) S a u e m a a d. Västandiks liivamaale, niiskuse keemilises kui ka füüsilises juhtes, on saunema. Saun on kõige peenem murenemise produkt, mille ühikud jaotused vähem kui 0,002 m/m läbimõõduga ja mitmesuguse keemilise koosseisuga on. Kõige puhtamal kujul esineb ta kaolini ehk portselani nime all ja on valget värvi. Enamiste on temas aga teisi aineid, milledest rauaoksiidi liisa tema mitmesuguse värvi annab. Saunemaad iseloomustab rohke (50—70%) saun oja; lubi ja huumus võivad esitatud olla kõige rohkem 5%-ga kuna ülejääb liiva peale langeb.

Alaneb saun oja 20—50%-ni, kusjuures lubja ja huumuse osad endiseks jäävad, selle vastu aga liiva protsent vastavalt suureneb, siis liigitatakse maad samimade alla, vahet tehes liivaka savimaa vahel, 20—30% saunega, laheda ehk keemilise savimaa vahel, 30—40% saunega ja raske savimaa vahel, 40—50% saunega, kuna muu osa liiva peale langeb, peale võimalikult lubja ja saun osade, eelpool tähendatud piirides.

Nõnda on siis savimaa saun- ja liivamaade vahelists, kus mõlemate head omadused ühendatud, halvad aga vähendatud saavad. Nad on paraja niiskuse, soojuse ja kohedusega, annavad puu juurtele head asumise- ja kasvupinda saunest rikkalikult leiduvate mineraalainetega. Metalle kõige soodsamat pinnast moodustab liivakas savimaa, kus kõik puuseltid heasti kasvavad. Mida suuremaks saun oja tõuseb, seda ebasoodsamaks muutub pinnas metsa kasvule, milleks järgmised omadused kaasa aitavad: raske savimaa ja saunema ligunemine aeglalt, on ta aga juba niiskusega täisimbumud, siis ei kuiva ta niipea ja muutub niiskusele weele kui ka õhule läbilaskmatuks. Selle järeldusel kuulub ta külmade ja niiskete maade hulka, kus soostumine kergesti edeneb. Kuuvas olekus praguneb maa sügavalt, kuivab paaki ja murdub suuremateks tükkideks

ilma pudnemata. Seemne idanemine on aeglane, juurdumine viisa ja maa ettevalmistamine ja harimine raske.

Kõik need halvad omadused saavad liiva, huumuse ja osaliselt ka lubja osade rohkenemise läbi kõrvaldatud. Savimaaal on puude kasv nooruses aeglane, paranemise peale kiitumist ja püsib vanema eani hea, nagu kiitustki. Seemne kandmine algab hiljemini kui liivamaal, juure- ja kinnuõsa ajamine on rikkalik ja tugev. Puud on hea omadustega ja suurema määraga kui liivamaal: sügisel kestab puude vegetatsioon kauemini, sest et maa soojust kauemini kinni peab. Maa ei karda halvemist, isegi kui mets üredamaks jääb. Külma võib äparduda, sest et maale kergesti tõva koorike peale kuivab. Istutamise tagajärjel on suuremalt osalt head.

5) M e r g e l i m a a d. Mergelimaadeks loetakse savinased savimaa, kus lubjamäär 5—20% tõuseb, kuna saun, huumuse ja liiva määrad samasugused on nagu savimaaadel.

6) L u b j a m a a d. Tõuseb pinnases lubja määr juba üle 20%, siis on meil tegemist lubjamaadega. Ka siin on saun, huumuse ja liivakaste määr savinane, nagu savimaa ja mergelimaades ja saun rohkuse järele jaotatakse maid kas liivakaks, savikaks ehk saun-lubja maadeks.

Mergeli ja lubjamaad kuuluvad paremate metsamaade hulka. Orgaaniliste ainete ümbertõõtamine sünnib kiirelt, nõnda sama ka nende äratarvitamine. Maad on „sõvad“ nagu harilikult öeldakse. Lubi taitstab kahjulike hapete tekkimist, sellepärast tuleb ka soostumist nendel maadel väga harva ette. Puude kasv on hea, võsuaajamine tugev. Eriti on ta soodne lehtpuudele, peale lepa ja paju, okaspuudele liigagi rammus, nii et nad enneaegselt vananemad ja otse saavad. Seemne idanemine kiiresti, loomulik ühendus on hea ja noored puukesed suudavad isegi sõrdlemise tihedat varju kauemat aega väljakannatada. Need head omadused püsivad aga ainult niikaua kui maa varjatud on. Pinnakatte kaotamise tagajärjel kuivab maa kergesti ja laagerajete järeldusel, kui pinnakatte mitte pak ei ole, võib ta pakkese ja tuule mõjul niisõrd halvaks muutuda, et metsa asutamine väga raskets, lõunapoolsetes maades isegi

rdimatuks saab; rohke huumuse kattega maal aga teeb lihav rohukasw metsaüendamiselle suuri takistusi.

7) *S u u m u s e m a a d*. Rõigub liiva- ja jawaandaes huumuse protsent 5—20 wahel. Jis loetakse jarnaseid maid liiwakateks ehk jawaikateks huumisemaadeks; kõnseb aga huumuse osa üle 20 %, jis liigitatakse maid juba puht huumusemaade alla.

Gelpool jai lühidalt tähendatud, et huumus taime- ja loomariigist pärit on ja nimelt mõlema riigi ehitajate surmud osadest koosneb. Mahalangemid lehed, okkad, juuremad ja wähemad puuosakesed, rohi, sammal, surmud loomad jne. moodustawad mineraalpinna katte, mis ajajooksul mädanemise teel tumedawärwiliiseks. kergeks ja kohedaks massiks muutub ja mitmesuguste metfaselawate loomakeste läbi mineraal-osadega segatud saab, sel teel pinna peal- mift kihti sünnitades, kus seemne idanemine ja puuteoste efsialgne juurdumine ja arenemine sünnib.

Huumuse liisa teeb sütked mineraalmaad kohedaks ja annab kergetele maadele pide- wust. La peab eneses hästi niiskust ja juudab isegi õhu niiskust äratafutada. Huumuse kiht takistab pealispinna kinnilbõmist wihma läbi ja tasandab temas temperatuuri kõikumist. Ka keemiliselt mõjub huumuse liisa pinnafe koosfeisuus parandawalt selle peale.

Rõik need head omadused on huumusel aga jis, kui ta täiesti laguneb ehk muhe- neb ja mineraalpinnaega segatud saab, ja kui ta mitte ülemääras ehitatud ei ole. Muhenemine sünnib kõige paremini paraja niiskuse ja temperatuuri juures. Ei ole need küllalt joodjad, jis on meil toore huumuse sünnitustega tegemist, mis niihästi metfaüenduse kui ka metfakaswu ja pinna- nase peale halwendawalt mõjuwad. Toores huumus tekib, uäitujeks, üleliigse niiskuse ehk ka madala temperatuuri juures, aga ka liiga wähesse niiskuse tagajärjel. Mõlemal juhtumisel on orgaaniliste ainete lagunemine puudulik, enam roiskumise laadi. Huumus efsineb liigjes niiskuses wilditaolise, tiheda ja hapu kihina, mis lõpuks joostumiseni wiib; niiskuse puudusel sünnib aga nõndanimetatud nõmme huumus, kuiw, nar- maline ja osalt tolnutaoline kiht. Mine- raalpinnaega segamine, maa kuivatamine ja puude kiituse lahendamine aitawad tooreft huumust parandada; nõmme huumus muu- tub ka segamise teel paremaks. On meil aga juba paksemate kihiddega tegemist, jis on sagedasti joomitamad tagajärjed selle põletamisel, millele kerge künd, ühe- ehk kahetõrdne wiljakaswatus ja selle järele tihe metfakultuur järgneb.

(Järgneb).

Metsaarwestamistest Ühisriikide kauges Läänes.

H. Heim'i järele R. F. W-g.

Poliste osakmetfabe piirkonnas — Põh- ja-Kaliforniasst kuni Alaskani — on metfa- arwestajal-hindajal rohkesti tööd.

Enne kui raatumistõddega peale hakkata peab metfa wäärtust kindlaks määrama ja see on elukohtest kaugel asuwates mägestiku metfades äärmiselt raske ja aegawiitem töö. Tuleb selgusele jõuda, kas tasub ennast teede tegemine, parwetisjõgede korraldamine ja metfaraudteede ehitamine.

Gra metfatõdustusseltfidel on terwed jal- gad metfaarwestajaid nende abilisi ja maa- mõõtjaid. Nendeks tõlbawad ainult täiesti terwed, tehaliste pingutusetele wastupidawad

mehed, keda ei hirmuta puudused ega ras- tused.

Terwe Ühesriikide pind on jaotatud ruutudesse. Efsimene suurem üfjus, mille ühed küljed on paraleelsed geograafia laius joontele, teised — meridianidelle on 36 ingliseruutpeniikoormat suur.

Need suuremad üfjused jagunewad oma torda paraleel joontega 1 ruutpeniikoorma suurustesse ruutudesse (section) = 640 acres (ehk 256 ha).

Suurte kui ka wäikeste ruutude murka- des on kiwid ehk postid asetatud, mille

märkide abil seisukohta kindlaks saab teha. Jaotajad jooned suurtes ruutudes on kawatsetud tulewikus amalikkude teedena ära kasutada.

Iga section omaforda jaguneb 4 osja ja nii kestab edasi jaotamine 4-ks kuni kõige väiksema üksuseni = $2\frac{1}{2}$ acres (umbes 1 ha).

Witmane on metsaarvestaja hindamisüksus.

Mägestiku metjades ei ole section'id veel mitte igal pool märgitud ehk ei ole märkimine mitte enam selge. Metjaarvestaja esimene ülesanne on temale hindamiseks määratud metsatüki seisukohta kindlaks määramine.

Kui siht täpselt E-W ehk N-S sihis läheb siis võib metjaarvestaja edasi minnes sectioni nurga poosti juurde välja tulla.

Otsestihis liikumine aga üle kaljude ja soode, jõgede ja ojade ning mahalangemid hiiqlajamedade puude ei ole kerge ülesanne.

Juba otsitava metsatüki seisukohta kindlaks tegemine nõuab suurt pingutust. Metjaarvestajal tuleb lageda taewa all magada ning hiiгла kuuskede all wihma warju otsida.

Metjaarvestaja tööriistad on: busjoli dioptritega, mõõdulatt, väike apparaat puude lugemiseks, taskuraamat ning võimaluse järele topograafia kaart.

On otsitud section'i post leitud, siis määrab maamõõtja seisukohta kindlaks, kuna metjaarvestaja sammudega üksikute — $2\frac{1}{2}$ acri — tükkide keskkohta kindlaks määrab. Seal waatab ta ringi ning loeb puud üle. Igaft puuseltist saab üks keskmise suurusega puu rüma kõrguselt aramõdetud, kõrgus arahinnatud, siis wastawast tabelist Board Measure — (mõõdu laud) arv kindlaks ehitud ning taskuraamatusse wastawa rundu

lahtrisse sisse kantud. Mõõdu üksusets on laud (Board) — 1' laiune ja 1" paksune.

Pseudotsuga Douglasii võib anda nendes põlistes ürgmetjades 20—30.000 jalga B. M.; see tähendab, et ühest puust saaks 10 kilom. pikkune, 30 fm. laiune ja $2\frac{1}{2}$ fm. paksune laud.

Sarnane puu on sirge kui küümal, 2— $2\frac{1}{2}$ meetr. läbimõõduga, 40 — ehk rohkem meetri pikkuse oksteta tüwiga. Üldkõrgus tõuseb sealjuures kuni 80 meetr.; waradust võib wististe 1.000 aast. arwestada. Veel wäärtuslikuma materjaali annab *Chamaecyparis*'e punakas puu, mis kergesti lõigatav.

Kolmas puuselts — Tsuga — oma rutulise mädanemise tõttu ei tasu ülestõtamist kaugemates metjades.

Hea ruutpenikoorem annab 20 — 40 milj. jalga B. M. (Board Measure); keskmine — 10 miljoni ümber.

Senini on maksimumalne leitud tagawara olnud 113 miljoni B. M. Tagawara jätke puuseltide ja headuse järele 1 kuni 6 klassini %.

Jämedamad Pseudotsuga Douglasii tüwed on alumises osas jeeft mädad, mida arwestaja koore ülespuhutuste läbi kohe märkab.

Kergema ehk rasema ligipääsemise järele mõtaw ka väljasweo tingimised wastawalt väljakujuneda.

Keale arwestusmaterjali ümbertõtamist ning kõiki kõrwalpõhjusti silmaspidades — on võimalik otsustada ülestõtamise tasuwust.

Arusaadaw, et mitmete arwestajate arwestused harwa kokku lähewad, kuid ka 50% wähe juures, on neil siiski rohkem wäärtust, kui ainult pealiskaudsel silmitsemisel saadud muljedel.

Ühisriikides on praegu peaaegu kõik metjad mõõdetud ja arwestatud ning sellega ka häwitusele määratud.



Mõttemõlgutused „Metsa uuendamiseft Gesti puuestiku tüüpides“ lugedes.

D. D.

Niihästi „Gesti Mets'as“ kui ka metsameeste koosolekul on h-ra Schabat meie metsandust puutuwate küsimuste kohta sageli näinud ja oma waateid hoogsa temperamentidiga esitanud. Aga just see hoogne, isegi ägehoogne temperament, mille järeldusel jagedasti, nagu seba pilulitult waldakse „wanitamisel ühes weega ka laps wälja kallatakse“, on h-ra Schabat'i wäidete puhul metsameeste ringkonnas energilisi waikumäiteid esile kutsunud, mis enam kui põhjendatud näiwad olema. Tuletan siinkohal muu seas meele kallutatsooni, mille järele meie metsad wäljaspool aastast pearaieid samawõrd puumassti pidid andma (450.000 kantkülda aastast), mitmesuguste kasutuste näol, milledest erilist tähelepanu wääris ettepanek, olas- ja lehtpuu segametsades 100 aastase olaspuu raieringi testusel lehtmetsa katsi korda kasutada, nimeft esimest korda 50 a. wanaduses walikraie näol ja teistkorda ühes olasmetfaga selle 100 aasta wanaduses. Ka wiimast h-ra Schabat'i kirjatööd „Metsauuendamiseft Gesti puuestiku tüüpides“, käesolewa aasta „G. Mets'a“ nr. 1. läbilugedes tõusewad nii mõnegi wäite kohta kahtlused, milledest waitides möödaminna ei tahaks, seba enam, et töö, kui ma ei ehti, metsateenijate wiimasel kongressil referaadina ette lanti ja seal aja-puudusel läbirääkimisi ei olnud.

Nimetatud kirjatöö alguses seab h-ra Schabat meie metsade tulewiku suhtes põhilause üles, et seal peab esinema lehtpuu enamuses — olaspuu vähemuses, põhjendades oma wäidet sellega, et ilmaturu nõudmine lehtpuu järele saab tulewikus piiramata olema, kuna olaspuu ehitusmaterjaali aset täita wõiwad sawi, kiwi, tsement, raud ja küttepuude tarwitamisest, peale wäheste erandite, loobuda wõiks turba ja põlenkiwi kasuks. Autor ei salga, et selle juures koguni uued ülesanded esile keriwad, millede teostamiseks praktilia andmed osalt puuduwad. Mõnda tuleks siis eksperimenteerimisele asuda ja see on, nagu teada, metsa juures, kus aastakümnetega arwestada tuleb, karbetaw tee. Seba wõiks omale eht

lubada üks wõi teine erasti oma wäike metfaga, riik aga mitte milgil tingimisel. Jätame minewiku kogemused kõrwale ja waatame oma metsade praegust seisutorda, koosseisu ja wanajuslisest küljest, siis paistawad siin otsekohe kats erilist nähtust silma, mis meid mõisema panewad. Etiteks see, et meil lehtmetsa all 25 %, olasmetfaga all aga 75 % kõigest metfalaft seisab. Seba wahetorda ei saa juhuseks tunnistada, kus karjatamine ja inimese mõju ühele lehtmetfale nii suure ülekaalu oles wõinud anda. Ka kunstlik kultiveerimine on selleks liiga wähele alatusena ja põhjused peituwad küll wist selles, et lehtpuudele rohkem loomulikku kaswuala järele ei ole jäänud. Põllud ja heinamaad on nad tagasi tõrjunud. Teine iseäraldus seisab selles, et lehtpuumetsades rõhuw ülekaal on füüsikaliselt ja majanduslikult küpsel metfal. Metsade peawalitsuse andmete järele (w. „G. Mets“ nr. 4 — 1922. a.) oli 1922. a. raieküpsel lehtmetsa 75.000 tiinu, olasmetfaga ainult 15.000 tiinu. Kuna olaspuumetsades täie-küpse metfa peale umbes 3 % langeb, tõuseb ta lehtpuumetsades 30 % peale. Earnane wahetord näitab, et lehtmetsa peale wäike nõudmine on, nii et ta ülealises jääb, olaspuumetsa tarwitamine aga niuwõrd suur, et ta nõudmiste rahuldamiseks juba mittelüpsel metfa peab andma.

Kui nüüd lehtpuu tõesti piiramata tarwituse tähe all seisaks, miks ei kasuta meie siis lehtmetsades ülejääki ära, selleasemel et olasmetfades ette raiuda? Wõiks eht wastata, et meie lehtmetsad selleks küllalt head ei ole, aga mis annab meile kindlustuse, et nad tulewikus paremini suudaks areneda, olgugi et „der Wirt nicht schläft“. Etteoodud näide Wabwere metskonnast ei wõi kaugelkii põhjuseks olla meie metsanduse sihtjoonte murdmiseks tulewikus ja küsitawaks jääb, kas Lutheri ja tikuwabrikute kandejõud nii suure ulatusena on, et meie oma metsade tulewiku nende peale rajada usaldada wõime. Paistab nagu wähe põhjust olemat selleks, et meie oma toodamisel metfamaadel, nagu seba esitawad wärsked, jügewapõhjalised sawikad liwa- ja

liivatad savimaad, kus enamusseltidena lehtpuude saatel asuvad kuused ja männid (mida h-ra Schabaf aga kontvõdrastena kufagilt põlluteraskilt sisefantutets loeb), peafeltiks tunnustakime lehtpuud, köitide sellest tunnustusest ärarippumale järeldustega ja juurdeltjatud retsepti järele kuuse raestikklubel aga kasele eesõiguse anname. Kuigi autor esialgselt seal veel okaspuid, mis kuidagi viisi loomulikul teel peatama jääks, tagatiusata ei mõtle, kuigi ta seal ifegi siberi okselehe kultiveerimist lubab, peasjalitult sel põhjusel, et see puu oma lodumaal just orgudes kasvavat,*) ei taha ta meie oma okaspuude kultiveerimist, ifegi soodustamist, seal enam lubada. Kuusele määrab ta, kui see siiski ilmuma peaks, kihutaja osa, mis, nagu ta edasi näitab, tammelämmatada, aga ta nii peenikeseks sirutab võib, et ta loofa paindub ja viimati murdub, eriti kui lumi ta kroonisse peatama jääb.

Uga ifegi siis, kui tammelämmumiseft peafets, lumi teda ei murraks ehk ei painutaks, ei suuda sarnaste õngewibude kasvamine meid tammede kultiveerimisele meelitada, kuuse kasabil.

„Kuust on tamme hunt“, ifiteerib autor ise ja kellel juba hundi loomus, sellest head hoolbajat loof ei ole, olguji, et „premees walmab“.

Nii siis, meie parematel metiamaadeld wormuleerib h-ra Schabaf metiamehe ülesande metsakasvatuse suhtes lühidalt: „meie pöörame tulewikus noole ümber, wastupidi sellele, mis meile seni õpetabi“. Braegusel lihtsustamise hooajal kõlab see siililiselt, aga mitte ustumapanewalt. Minul jääb sagebaste h-ra Schabaf'i metiartikleid lugedes mulje, nagu sarnaneks nende kirjutaja päewapiltnikule, kes kuidagi oma aparaadi objektiivifookuse peale tellida ei saa: kord ilmuvad seal pikikesed üfiktasjad (Wdawere kasejalu) efpilaanile, kord wirwendab terwe waatewält päratufes Wene metsade kontuurides. Harwa õnnestuvad pildid nõnda, et meie oma metsatema loomulikkude warjunditega äratunneme. See maffab muu seas ta meie metsa tüüpide

kohta, mida h-ra Schabaf meile 1922. a. esitas ja viimases artiklis ühenduses metsa-uueuduse wiisidega käsitleb.

Metsa tüüpide loomine, nagu ta Wenes muude seas prof. Morosow'i ja Soomes prof. Gajander'i poolt sündis, on uuemast ajast pärit ja läts esialgselt wälja waatekohast süsteemi luua, mis kergendaks metsaalaft, mis oma koosseisu, kasvumanduste ja maapinna poolest ühise ilmega olid, ühise mõiste alla koondada. See oli tähtis eriti sarnastes oludes, kus laianalatuslikud metsaalad alles korraldamata ja kus tüübid alufets olid umbkaudsele hindamisele. Korraldatud metsades on iga metsaosja üfise kirjeldus täieline, andmed metsapinna, reljeefi, kätte, metsa koosseisu, kõrguse jne. kohta on enam-wähem täpsete mõõtmiste peale põhjendatud, nii et seal tüübi süsteemi tarwidus mitte filmopistew ei ole ja selle tõttu ta, näit. Saksamaal. sarnaselt nagu Wenes ja Soomes, metsi tüüpidesse ei liigitata. Süsteemi alufets wõtab niihästi Morosow kui ta Gajander metsaaluse pinnase olud; Morosow nimetab lahtumine-waid algtüüpe rahwapärase nime-dega, nagu rahwasuu labawalt ja lühidalt 'üksteifeseft erinewaid metsi nimetab, Gajander selle wastu ristib oma tüübid teatawat pinnast ifeloomustawa taimestiku liigi ehk liikide nime-dega. Kanarpiku ehk mustikatüüp ütleb, et metsaeraldufets on kanarpiku wõi mustika ifeloomustaw efinemine pinna kattena. Jüngrib, kes meistritele järqnesib, ifeäranis Wenes, laien-dasib tüüpide süsteemi ja arwasib asja nii kugele wiia, et tüüp wõiks boniteerimist ja üfiktasjalist metsaosa kirjeldust ife-arufets taha ja et tüübiga wõiks äretähendada köit peensused, mille poolest üks metsaosa teisest erineb. Teltis tüüpide rägastik, kus orienteerimine raskets sai ja teiste seas prof. Dr-lom'ile põhjust andis „tüüpide udu“ wastu häält tõsta.

Tüüpide tarmitusele wõtmise wastu meie metsades ei wõi ifeenseft midagi olla. See kergendaks kõnes ja kirjais ilma pikemate seletusteta äramäärata, midagi kõne all olev mets ehk selle oia esitab, kuid tüübid olgu tõesti ifeloomustawad ja nende nimetufed kas rahwapäraseid wõi vähemalt loogilifed. Meife efitatud tüübid ei wasta aga ei ühe ega teise nõudmisele. H-ra Schabaf wõtab oma tüüpide süsteemi alufets maapinna kõrguse wahed, saades nõnda kolm terrassi: luh-, põllu-

*) Siberi okselehe soodjamats kasvukohaks loetakse tema lodumaal Altais ja Uraalis 800 kuni 1800 meetr. kõrgune wõõ ja kuigi ta mägedest, nagu ka Euroopa v'asleht, tafastele ja ifegi madalamadele on lewinemid, ftis ei tarwifse meil nuretfeda, et meie „mäed“ temale enam ei sobi.

ja mäeterrassi ja ühendab iga terrassi enam-vähem juhuslike nimelise tüübiga. Juba need kolm alusammast, mille peale terve süsteem on ülesehitatud, ei paku midagi kindlat ega selget. Lühaterassi suhtes võiks meelitatavat mõõdupuud saada jõgede ja järvede läbi, mille ligemas ümbruses nad on, aga et selle ühiskind on tähendatud eriliselt „mabaliku“ tüüpidets, siis kaob ka siin selgus, sest luha ja mabaliku mõisted ei ole ühtlased. Rastemata lähed asi „põlluterrassi“ ja „mäeterrassi“ lahushoidmisel. Kus läheb põlluterrass ja kus algab mäeterrass? Tegelikult leiduvad meil põllud Munamäelt mererannani, nõnda et see iseloomustav mõiste terve Gesti kohta makses võib olla. Kas on siis mõne künka või mäe järst kalvus, mis kindlalt raskendab, põllu- ja mäeterrassi piiriks, või midagi muud, sest sarnaseid kõrgeid mägesid meil ei ole, kus põld enam ajuda ei võiks. Aga ehk leiame lahendust, kui ligemalt mäeterrassi tüüpidega tutvuneme. Pauseltside järele on selle terrassi tüüptide ehitajad männid, topograafiline seisukoht on iseloomustatud seletustega: „künkline, laineline, tafane ja mäetipud“, pinna kattets kanarpiit, põdrasammal, pohlawarred, jänesekaste (*Calamagrostis*) ja õre sammal. Nõnda siis näitavad kõik märgid, peale „mägede tippude“, et meil siin tegemist on meie tüübiliste „palumetsadega“, nagu rahvasuu männimetsa, mis kuival, liival, lainelisel ehk isegi künklikel maal asuvad, üldiselt nimetab. Muuseas on mäeterrassi tüüpidets — värskel, rammusal, kollasel liivamaal kasvav männimets ühiskunde kuuskeste ja kaskedega ristitud „nõmme männikus“. Minul vähemalt on nõmme männikust küll teistsugune ettekujutus, nimelt, viletsarõditu, õre männik, kergal ja kuival, heleda ehk hallivärvilisel liivamaal, mis kaetud tiheda kanarpiifuga, mille vahelt põdrasammal juuremate ehk vähemate kaskadena paistab, kuna aluspinnaal sagedasti leiduvad nõrgkiwi sünnitused. Mis põhjusel neid palusi mäeterrassi paigutada, kuna nad tõeliselt sagedasti madalamal asuvad kui põld ja isegi jõgede ja järvede kallasteni, nõnda siis lühaterassi ulatavad? Mis on siis nüüd Magula järveäärised männikud? Oma koosseisu, pinnase ja selle kätte järele peaks nad mäeterrassi kuuluma ja Haanja ja Rõuge kõrgustikkude ja Munamäe tippu katvaid kuuse metsi tuleks mabaliku ehk põllukuusiku nime

all reguleerida, et neid hukatuse eest päästa, sest mäeterrassi kirjelduses on kuuse kohta öeldud, et ta, olgugi „looduse arusaamatuse tõttu“, seal kõige kergemalt loomulikult unenudub, temaga siiski männi eesõiguse eest võidelda tuleb, isegi tema järelkasvu põhjalikult maharaiudes. Tekib tõsine segadus: olen kodumaal ja väljamaades tähele pannud, et kuusk nähtava heameelega kõrgustikkudel ja mägedel asub; teda iseloomustatakse kui tüübilist mägede puud, kus ta ühes olasklehega ja seetri-männiga kuni metsa kasvuni võõni ülesse läheb. Mända sellewastu kirjeldatakse tüübilise tasase, madalma puuna. H-ra Schabak'i tüübid näivad wastupidiste arvamiste peale tugeneda tahtwat, või ehk on ta siin maksma pandud põhimõtte: nool ümberpöörda, wastupidi sellele, mis meile õpetadi“?

Dige halvasti lähed meil tüüptide suhtes põlluterrassil, sest siin kaotab ta isegi oma algupärase ilme ja peab wägivaldse ristjugu-tuse põlluga läbitegema, mille produktidets on wärdjad: „kuuse-põllu, põllu-kuuse segametsa ja põllu-männiku“ tüübid. Mis põhjused siin metsa tingimata põlluga ja põldu metsada ühendama peawad, — jääb aruamatuks.

Meie nägime, et meil mingit mõõdupuud ei ole erilise „põlluterrassi“ piiritamiseks, sest meie maa on kõrgemast punktiist kuni mererannani põlluterrass. Tahetakse aga metsa tüüptide iseloomustamiseks allakriipsutada, et meie metsad põldudega wahelduvad, siis oleks lihtsam ja loogilisem peale raba-männi kõik „mabaliku kaasitud“ ja „põdrasambla männikud“ kõrwale heita ja täies ulatuses metsa tüübid põlluga ühel ehk teisel teel ühendada. Meie saaks siis koera-kuusikud, kartuli-kaasitud, lina-lepitud, herne-haawitud, tatra-tammikud jne. Siis oleks vähemalt ühtlane süsteem ja ei tarwitaks iga tüübi juures kaua kalluleerida, mida tema määramise aluseks võtta, kas maapiina kõrgusi merepinna, metsaalu pinnast, katet või põldu. Põllu kuuseks ja põllu-männiks jääsid, nagu neid nüüdki nimetatakse, ühiskind ehk kalkades kasvavad eksemplaarid, mis põldude peale kasvama on jäänud, mida meie aga mitte metsa mõiste alla ei paiguta.

Tahame iseseiswaid metsatüüpidid luua, siis võiks rahwateel meile põhitud tüüptide äratähendamiseks abiiks olla. Nõ m m e t s a d, p a l u m e t s a d, l a a n e m e t s a d ja

Lodumetsad ütlevad meile juba üldjoontes ära, misjuguise puusellside, koosseisu, piimase ja reljeefiga meil tegemist on, ja kui neid mõisteid laiendada filmapaistivate ja erinevate omaduste juurdelisamise teel, siis saatsime vististe metsatüübid, mis meile vastu võetavad oleks.

Urwan, et rahva keeles veel rohkem eriliselt nimetusi leidub, mida ära kasutada saaks. Võib jäägu põlluks, mets metsaks, bastardiid aga, mis kord kuuse-põllu, kord põllu-kuuse firma all esinevad, jäägu koduseks, isiklikeks tarvitamiseks, kui kellegil selleks moodsapäasemata vajadus peaks olema. Selleks neid sünnitada, et, nagu h-ra Schabak oma kirjastöö lõpul ütleb, selgusele jõuda, misjuguiseid maid metsa all põllumajanduslikeks kasutuseks anda, ei ole metsamehel mingit põhjust. Tuleb kord vajadus metsapinda põllu alla anda, siis ei rippu küsimuse lahendamine mitte sellest ära, misjuguise tüübi alla meie omad metsad oleme paigutanud. Esialgselt oleks aga niihästi metsa kui ka põllumajanduse huvides tarvilisem seda selgitada, et põllumehel võimalus ja kasulikum on oma käes olevate maade produktiooni mitmekordseks tõsta, enne kui metsamaade poole piiluma hakata.

Ühenduses metsatüüpidega käsitab h-ra Schabak ka mitmesuguseid metsauuenduse viisid, tunnistades absurdseks ja rumalaks maa ettevalmistamist platšide viisi ja kahe taime istutamist ühte auku. Miks jällegi nõnda ägebalt h-ra Schabak? Ega siis ometi istutamise tagajärjed ainuüksi headest taimedest ja korralikult istutamisest ära ei rippu? Kui see nõnda oleks, siis ei oleks muidugi mõtet kahte taime ühte auku istutada, siis oleks kultuuride nurjaminekud üleüldise haruldased asjad. Et aga vaatamata heade taimede ja korraliku istutamise peale kultuurid ikkagi äparduvad ja nimelt seda suuremal määral, mida halvemad välised faktorid, siis on arusaadav, et metsamees, arvestades mitmesuguste halbade väliste mõjudega (tärsakad, põud, kõhn-maa, rehulask, rohke niiskus jne.), teeb taime ühte auku (enamalt jaolt küll ühte platši) istutada lasab, väljaminees sellest vaatekohast, et üks tüütavamatest ja kallimatest töödest on kultuuride parandamine.

Dr. Danckelmann, Eberswaldes, lasi kõhnal, kuival kiivamaal igasje platši nurka ühe taime, s. o. ühe platši peale 4 taime, istu-

tada ja kui ma 27 aasta järele neid kultuuride nägin, ei paistnud midagi absurdset ega rumalat filma. Ulearused tüved olid kõrvaldatud ja kultuur ühtlane ja hea tihedusega. Mina isiklikult ei poolda mitte igal kohal sarnast kahe taime istutamist, kahtlastel kohtadel leian aga ta otstarbekohase olevat. Kui artiklis etteoodud juhtumisel, kus reljeefi tagajärjel ühes kohas platšid weega täidetud, teises kohas aga kenad taimetehed kasvavad, küllija kahtlases kohas (külvi ajal võisid platšid seal ka kuivad olla) osa seemneid platši ja osa mätta peale oleks küllinud, oleks ehk kõik kohad taimetehetega kaetud olnud. Etteaimata kõiki juhtumisi ei tea, nõnda et asi võib kujuneda „targaks“ ja ka „rumalaks“. Sarnane lugu on ka platšidesse küllimisega. Kõige pealt pean tähendama, et väide nagu oleks platši-külvi tarvitusele võtmiseks Nojanovi külviatoru „Ekonoomia“ kõmurellaam hoogu annud, ekslik on. Minu teada on „Ekonoomia“ kokkuseadja metsaülem Borisow, aga see ei ole tähtis. Olulisem on juba see asjaolu, et platši-külvi juba 100 aastat tagasi meie metsatähtsuses soovitatud on, rääkimata Sakamaast, kus ta muuist ajast peale kuni senini püsima on jäänud. Nõnda siis ei teki mitte platšid „Ekonoomia“ tõttu, vaid ümberpöördult.

H-ra Schabak'i lausest ei saa täpselt väljalugebada, kas peab ta „Ekonoomia“ tarvitamist, platši-kultuuri või mõlemaid niivõrd häbitavaks, et riigivõimu wahelastumist tema ära keelamiseks kuulutab.

Loen üleliigseks siin kohal platšidesse küllimise õigustamist üksikasjaliselt tõendama hakata; juba asjaolu ise, et ta senini igalpool, kus metsatähtsusega tegemist tehakse, püsima on jäänud tõendab, et siin iseenesest midagi absurdset ega rumalat olla ei või. Iga kultiveerimise viis võib absurdseks kujuneda ja puudused on isegi loomulikud uuendamisel, aga selleks ju metsameeste ettevalmistamine muu seas on, et vastavates oludes kõige otstarbekohasemaid kultiveerimise meetode tarvitusele võtta osaks. Muude seas kasutab ta ka waguvi külvi ja istutamiseks, kus see otstarbekohane on. Peab aga juurde lisama, et raiesitkude peal vähe juhust on adraga rakulokarale tagejäredega töötada. Kergel kiivamaal, õreba sambla ehk oksakattega lähedasi veel, kus aga tihedam rohu, marjamarte ehk sambla kate on ja alusmetsa leidub, seal

kujuneb ta raskets, kumis kolliks ja mitte-otstarbekohasets pinna ettemalmistamise wiisiks. Jga filmapilt jääb adra nina juurte taka ehk lohiseb üle marjamarite ja samblo, ilma et sinna jälgegi järele jätafs. Duleb wähemast paar korda wagu ojada, et wähegi näha olefs, kust adra jälg läheb. Kündmise juures on taks meest tarwis, üks kes hobust weab, teine kes atra prab. Sagedased riistade ja adra lõhkumised, hobuse ja lündja waewamine ei palu mingit togatist, et töö eriti odawaks kujuneda wõiks. . . . Sel põhjusel kohtlen ka, et Saaremaa „leanina“ paremaid tagajärgi annaks, kuigi minul selle riistapuuca isiklised kogumised puuduwad.

D-ra Echolat toob platfidesse külwi juures wäärnähtsena ette, et seal palju taimesefi iheskoos seisawad ja esialgul wastastikku üks teist kaswus takistawad. See on teataval määral tõsi, kujuneb aga negatiivseks nähtsuseks, siis kui külw liiga tihe on õnnestunud. Sarnaste juhuste eest ei kindlusta aga ka wagudesse külw, ehk olgu siis, et seemne terad wagudesse lippita, ütlleme nii 10.000 tera tiinu peale, mille positiivseks küljeks teoreetiliselt ole's seemne tarwitusel senini kättesaamatu kottuhoidmine. Ühtlase külwi juures, kus 5—10 tera plaihi peal idanerod, ei ole selle järeldused rasked. Mõne aasta järele on kõige tugewam taim teistest üle ja on sellega ka omale kaswuruumi kindlustanud. Sarnane mõistlus kordub ka wagudesse külwides ja isegi loomulise uuenduse juures.

Et nüüd platfidesse külwi juures alati ühewõrd seemneid, wähem ehk rohkem, nagu see tarwilik tundub olewat, ühe plaihi peale kukuks ja seemne rohkus mitte külwi näputäiest ega hoolest ära ei rippuks, on külwiteru „Ekonoomia“ konstrueeritud, mis mõimaldab mehaaniliselt ühtlast seemne wiskamist platfidesse ja seemne rohtuse reguleerimist teatara pindala peal. Si tarwitse waimustaw „Ekonoomia“ poolehoidja olla, et aru saada nendest paremustest, mis sarnane ühtlane, mehaaniline seemnejaotus pakub. Kui aga juhtub, et mõni riist korralikult ei tööta (minul on ettetulnud, et seemned trumli pööramise juures purustatud said), siis on selles süüdi ainult riista korratu konstruktioon, mis parandamist nõuab.

Nõrda siis ei ole mingit põhjust ei platfidesse külwi ega ka „Ekonoomia“ tarwitamist häbistawaks lugeda ja ei ole ka põhjust karta poliitsei wahelusegamist.

Meie kultuurid, wiimasel ajal, laferad tõepoolest palju soowida. Kui meie aga nende ideaaliks seame ainult odawuse ja kultiveerimise wiisides taugemale „leaninasi“ ei jõua, siis ei suuda nad tulewikus kindlasti sedagi pakkuda. Si tohi unustada, et kõige odawamaks kultuuriks jääb ilka kõige korralikum kultuur. Selle saawutamiseks on aga nõõdapaasemata mitmeluguste kultiveerimise wiiside tarwitusele wõtmime ja läbiwiimine.

Meie puude pharmatiline külg.

S. N—n.

2

30. *Picea excelsa* Lk. — Harilik kuust. Kodu—maatera põhja poolsel poolel wanas ilmas, paraswõõs. Annab kabisid ja wõrseid. Kabisid, mis walminud, tarwitatakse teena tõhu katarri wastu (taks klaasi kuuma wett ühe juure läbi kohta). Sellest joodakse hommituti külmalt üks klaas.

Moored, kewadel korjatud, wõrseid kaewatakse juuremal hulgal paari jala sügawusele maa sisse ja aetakse nulllaga kinni, kus nad mabanema hakkawad, järgmisel ke-

wadel wäljawõetud wõrseid tambitakse nii kawa, kuni nad hästi sikkets, walgets massiks muutuwad, sõklad uhutakse weega wälja. Saadud mass on limu liim, mida wäikeste lindude püüdmiseks puu okstele määratakse, kuhu siis wäikefs taululinnud peale istudes, kinni jääwad.

31. *Pinus echinata* Mill.
 „ *heterophylla* Elliot.
 „ *palustris* Mill.
 „ *Taeda* L.

Wõhja Ameerikas an-
 nawad Ameerika ehk
 Wirginiä terpentini
 Terebinthina Thus
 americanum.
 Weil harwa.

32. *Pinus Laricio* Poiret. — Krimmi mänd. Austraas annab Austra ehk Saaja terpentiiini.

33. *Pinus maritima* Poiret. — Meri mänd. Kodu — Prantsufemaal. Annab Cascoigne's prantsuse terpentiiini, *Terebinthine commune*. Seebruarist kuni oktoobrini haavatakse puu koort ja puud, määre mis haavadeist astjasse woolab, ongi puhastamata prantsuse terpentiin. Waik, mis jääb juures tekib, krattitakse ära, seda waitu hüütakse *Barras* ehk *Galipot*.

34. *Pinus montana* Mill. (P. *Pumilio* Häuke). — Rong's mänd. Kodu — Cel Alpides. Meil Järweres, Pühajõel ja Sangastes. Annab õli: *oleum Pini Pumilionis*, mis wärskseist oksteist destillatsioonil teel jaadakse. Koosseis on: 5–7% *Bornylacetat'i*, terpenen, pinen, Links-phellandren, sylwestren, cadinen. Õli on kopsu kitharri juures sissehingamiseks.

35. *Pinus silvestris* L. — Harilik mänd. Usub Lõuna-Hispaaniast kuni Kantsjatkani. Saadakse kummise abil terpentiiini ja sellest *Kampfooliumi*. Wiimane sulab alkoholis, chloroformis, äädihahapes, eeteris, benzoolis, wäiksel armul ka benfiinis. *Kampfooliumi* koosseis: *Abietin hape anhydrid*. Ameerika omas tuleb ka *d-Pimar hape* ette. Rohu teadus tarwitab ainult heleda wärmilisi forte: *colophonium album* ja *citrinom*, mis paljude salwide ja plaastrite juure kuuluvad. *Pulbrina* loomaarstimise juures merewoolu takistajaks merekaani hammustamise puhul; ka seeftipidiste merewoolude wastu. Tehnikas läheb lakkide, firmiste ja weekindla kiti valmistamiseks. Lume-damad sordid on wassnõude zingitamise juures tarwilikud. Teeb lihedad pinnad tihkete, karedaks: wiuli wait ja masina rihtmade oma. Kni *kampfooliumi* pulbrit tulde puhuda, plahwatab see walguna, on sellepärast näitelawal tarwitatud. Pulbrits tõukamist ei tohi tule läheduses toimetada. Kleepiw kirjbe paber on peaosas *kampfoolium*.

Peale selle annab mänd: 1) *uoori wõrseid*, — *Turiones Pini*. Koosseis: wait, eeteri õli. kuuse libeaine (*pinipikrin*). Korjatakse kewade alguses, kuwatatakse paras ja soojuses ja hoitakse kinnistes nõudes, aga mitte üle ühe aasta. Tarwitatakse mananenud hingelõõri kitharri, gichti ja jooksja wastu kuuma wedelikuna; ka sisse-

hingamiseks. On olemas: *Aqua sew Hydrolatum Pini turionum*, *Extractum Pini silvestris*; 2) okade kudet, nii nimetatud metjawilla, mis polsterdamiseks, odawaiks waitpadeks ja fettideks läheb; 3) koort — õfalt parfimisega.

36. *Pöpus alba* L. — Hõbe pappel. Kodu — Lõuna Euroopa, Keit ja Põhja Aasia. Meil aedas ja pargis. Annab: koort, mida neeru nõrete hädade wastu pruigitakse. Sisaldab salitsiili.

37. *Pöpus nigra* L. — Must pappel. Kodu — Euroopa. Meil, kui ilupuu aias ja pargis. Annab: lehe urwi, *Gemmae Pöpuli*. On pruunid ja aromaatilise waiguga kaetud. Koosseis: $\frac{1}{2}\%$ eeteri õli, wait, waha, gummi, parfaine, chrysinhape ja üks kollakas wärwiaine. Urwi (pungi) korjatakse kewadel enne lehe puhkemist, kuwatatakse õhu käes ja hoitakse klaas purkides. Tarwitakse papli salwi tegemiseks, mis hämarhoidakse hädade ja põletamiste juures jahutus salwiks on. Veel saab neist paplipunga õli: *Oleum pöpuli* $\frac{1}{2}\%$ osa kwantumi kohta. See on kummeli taolise aromaatilise lõhuaga. Pruigitakse jahendamaks salwiks põletatud kohtadele, hämmorroidide ja gichti walude wastu. Ka närwihaiguste wastu.

38. *Pöpus tremula* L. — Harilik haab. Kodu — Euroopa, Põhja-Afrika, Wäike-Aasia, Mandshuria, Jaapan. Koor annab: täidast, nagu kast, kuna haawapuul tuht toorest potash't annab. Mõlemad on tehnikas tarwitatawad. Puu ise annab: äädika hapet, puupiiritust ja puupapi masši.

39. *Pöpus tremuloides* Michx. — Haawajarnane pappel. Annab koort, mis salitsiili sisaldab ja palawitu wastu hea on.

40. *Prünus Brigantiaca* Will. — Brisaufoni abrikoos. Kodu — Prantsuse maal. Meil waewalt. Seemneist pressitakse Prantsuse maal õli: *Oleum Armeniacae*, mis mandli õlist odavam tuleb ja kosmeetikas ja tehnikas tarwitatakse.

41. *Prünus Cerasus* L. — Kirsiapu. Kodu — Wäike Aasia. Tarwitatud saawad: 1) *marjad*, *Fructus Cerasi nigri*, jahwtine liha, kõwa luu ja amngdaliini sisaldaw seemne. Wärske wilja koosseis on: wett 80,49%, suhkrut 8,77%, waha hapeid 1,28%, munawalget 0,79% ja tükka 0,56%; 2) kirsi warred *stipites cera-*

sorum, kuivatatult diureet ja katarri wastatajeks rohuks. Peale selle saab siirupit, likööri ja wiina, milles 47—64% alkoholi ja 2—17 mg. sünhapet litri peale. Kirchwasser.

42. *Prunus domestica* L. — Bloomipuu. Medades. Mestikult tundmata. Annab wilja: ploomisi, *Fructus Pruni*. Nende koosseis on kõnigi järelle:

	Wett	Yhmmäär aineh	Mas- wi	Yhmr happid	Suh- teut	Yhmmäär toota aineh	Tubta
wärskelt	84,86	0,40	—	1,50	3,56	4,68	0,66
kuivatatult	29,30	2,25	0,49	2,75	44,41	17,91	1,37

Nendest valmistatakse: *Pulpa Prunorum*, — ploomi moosi, ilma kiwideta, enamiste söögiks.

43. *Prunus Persica* L. — Persikad. Kodumaa tundmata, arvatakse ehk Hiinas, kus *P. Davidiana* French, põhiwormina ette tuleb. Kui hoolega katta, peab ka meil vastu. Died hele ehk tume roosapunased. Tarwitatakse: 1) õisi *Flores Persicarum*, millest siirupit tehtakse, mis lastele pehme koha rohi on; 2) lehti *Folia Persicae* pruugiti enne *Aqua Persicae foliorum* valmistamiseks, nüüd on aga selle asemel kibeda mandli weji; 3) *seemnera-dest*, isearanis Brantsuse maal, pressitakse suurel hulgal õli *oleum Nucum persicarum*, mida kosmeetikas ja tehnikas tarwitatakse. (Gold-crem, õmblusmasina õli), kus ta kallid mandli õli ajel täidab ja niijama hea on.

44. *Prunus serotina* Ehrh. — Hiline kirsi-puu. Kodu — Põhja Ameerikas. Meil Järweres. Annab: Koor: *Cortex Pruni Virginiannae*. Oktoobris korjatud, on koosseis: 0,1436% sünhapet, kemadel—0,0478%. Wanem koor sisaldab 0,636 — 0,1736%, noor — 0,115 — 0,22% sünhapet. Üle 3% parvainet: Oma kodumaal tarwitatakse kopsuhaiguste juures rahustawaks aineks. On olemas: *Extractum virginianae floidum*, *Infusum Pruni virginianae*, *Sirupus Pruni virginianae*, *Tinctura Pruni virginianae*, *Vinum P. v.*

45. *Prunus Spinosa* L. — Laukapuu. Kodumaa — Euroopa. Meil ilupuu.

Died walged. Annab: õisi *Flores Aca-ciae*. Neid korjatakse kuiva ilmaga aprillis, kuivatatakse ruttu ja hoitakse tihedalt kinnipantud plektinõus. Niistes õhus lähewad mustaks ja näotuks. 4 osa annawad 1 osa. On pehme purgeer-wahend. Wilki saab sühkruks leedetud ja annab väga peenest likööri.

46. *Rhamnus cathartica* L. — Tünnipuu (wiherpuu). Kodu — Wanailma paraswõks kuni Põhja Afrikani. Meil tihti. Annab marju *Fructus Rhamni catharticae*. Koosseis on: kõhtu lahtitegew aine *Rhamnoemodin*. Edasi on mitmed wärwained: *Rhamocitrin*, kollased kristallid, sulawad 221 — 222° C.; *Rhamnolutin*, kristalliseerib heledais nõeltes, mis 240° C. juures kofku tõmbawad ja 260° C. sulawad; *Rhamnochrysin*, orange wärwi, sulab 225 — 226° C.; *Rhamnocitrin*. Weel edasi on amorphid sühtir, pektin, gummi, mõruained, *Chrysophyll* ja rasw. Tuhka on walmiss marjus 2,80%, tooreis — 3,67%. Korjatakse sept. ja oktoobr., teedetakse kofe siirupiks ehk kuivatatakse. Kuivatatud marjad on pehme, kõhtu lahtitegew rohi. Walnimata rohelasist marjust tehtakse wärw: Saftgrün ehk Blaugrün — *Succus wiridis*. Nimelt marja jahwt pandakse wäikse osa maarjajääga ja potashiga looma pöie siäse ja aetakse suitsuahu kuuwama, kuni wärw walmiss on. Saftgrüni järelle on toa kärbed väga maiad. On olemas: *Sirupus Rhamni catharticae*, *Sirupus Rhamni composilus*, *Succus Rhamni* ja *Succus wiridis*.

47. *Rhamnus Frangula* L. — Paats-puu. Kodumaa — Euroopa, Rest Aasia ja Põhja Afrika lehtmetjad. Meil tihti alusmetjana. Tarwitatud saab koor: *Cortex Frangulae*, mille peaineks pseudo-frangulin ja pseudo-cmodin on, mõlemil on lerge purgeeriw omadus. Korjatakse mai ja juuni kuul ja kuivatatakse. Wärskelt tarwitades on ofsele ajaw, sellepärast lastakse vähemalt üks aasta seista. On kui odaw ja kindlasti mõjum kodumaa rohi kõhu lahti tegemiseks, hämorroidaalsete hädade ja maksa haiguse juures tarwitataw. Suuremas doosis sünnitab koliikwalusi. On olemas: *Extractum Frangulae*, *tinctura Frangulae*, *vinum Frangulae*, *Elixir Frang.*, *Essentia Frang.*

Rhamnus'test, mis mujal kaswawad, on arstirohuts:

48. Rhamnus dahurica Pall. — Indias. Wili, kui kõhu lahti tegemiseks.

Rhamnus Humboldtiana Römer et Schulte. — Meffikas. Mõjuda. kui Curare.

Rhamnus japonica Maxim. — Japanis. Wili teeb kõhu lahti.

Rhamnus infectoria L. — Annab Persia kollaseid marju.

Rhamnus saxatilis L. — wärwimiseks.

Annab Ungari ehk Brantfjuse kollaseid marju.

Rhamnus Purshiana D. C. — Põhja Ameerikas. Et liig mõrudus wäheneks,

lastakse marju üks aasta seista ja tarwitakse siis kõhu lahti tegemiseks.

Rhamnus Wighti Wr. et Arn. — Kodu Cel Indias ja Ceylonis. Tarmitus seesama.

49. Ribes nigrum L. — Muist jõstar. Kodu — Euroopa, Aasia metšastit kuni Mandshuriani. Terwel taimel on omapärane lutika lõhn. Annab 1) wilja Fructus Ribis nigri. Du: Pasta ribis nigri, Gelatina Ribis nigri; 2) Ichti Folia Ribis nigri. Neid tarwitatakse Brantfjuse maal, kui higile ajajat. Ka kuulwad nad Aneippi arstirohtude hulka.

(Järgneb).

Mõned ääremärkused küttemisjeaduse kohta.

M. Härms.

Meil päewil oli minul juhus tutwimeda metšade peawalitjuse poolt wäljastõttatud me „kahiseaduse“ kawaga. Selles jeaduses huwitas mind iseäranis paragrahw, kus räägitakse loomade kaitseajast, j. t. ajast, millal teatawate loomade peale kütmine keelatud on. Sellest keeluajast kõneleb wiendasse osasse mahutatud § 71.

Üleüldiselt peab tunnistama, et selle paragrahwi läbilugemine wäga hea mulje järele jätab. On püütud looduskaitse mõtteid igatülgiselt teostada, aga ühtlasi ka kütide nõuetele wastu tulla. See paragrahw koosneb 16 peatükist, kus loomade kaitseajad kindlaks määratakse.

Kuigi need üldjoontes wastuwõetawad on, luban enesele siiski mõned märkused üksikute peatükkide kohta teha ning mõne soowiawaldusega esineda.

§. 1. loeb kõik loomad üles, kellede peale kütmine kogu aasta keelatud on. Muuseas nimetatakse selles kohas kõik laululinnud ning eriti veel pääsukesed. Et wiimased aga laululindude (Oscines) seltskonda kuuluvad, on nende nimetamine otstarbeta. Laululindude seltskonda kuuluvad aga ka kahjulikkude loomade hulka arwatud wares, kaaren, harakas, pastäär, haff, kõik õgijad ja warblased, ning küttemiseks teatawal ajal wabaks antud hall- ja hoburästas.

Selle tõttu tuleks jeda peatükki — laululindude juhtes — teisiti redigeerida. Mina olen arwanisel, et haff wõiks kogu aasta kaitstud lindude hulka kuuluda. See lind elutseb meil peaaesjalikult linnades, kirikute juures; harwa mõne mõisa pargis. Salata ei wõi, et haff mõnikord ka mõne linnuse rüüstab, aga meil tuleb arwesse wõtta jeda silmarõõmu, mida iseäranis linnas elutsewad hakid oma lõbusa tegutsemisega loodusjõbrale patuwad. Nende lindude kadumine oleks raste hoop kodumaa loodusele. 1902. aastal kinnitatus „Kahwuswahelises kofkuleppes põllumajandusele kahjulikkude lindude kaitseks“ puundub haff kahjulikkude lindude nimestikus. Saksariigi 1908. a. linnulaitse jeadus ei tunnusta haffi kahjulikkudeks linnuks. Schweitzi riigi küttemisjeaduses on haff kogu aasta kaitstud lindude hulka arwatud. Aga ka Brantfjusemaa, Belgia, Daani ja teiste riikide küttemisjeadus ei tunnusta haffi kahjulikkudeks olewuseks. Selle tõttu tuleks ka meil haff kahjulikkude loomade nimestikust kustutada. Sellesse peatükki tuleksid üleswõtta, wist juhuslikelt unustatud, isstejalaliste (Insessores) seltskonda kuuluw jääkind (Alcedo ispida) ning sorlaste (Strisores) seltskond. Jääkind on meil üpris haruldane, teda leidub harwa mõne jõe kaldal; sorlastest elutsewad

meil kannis rohkel arvul piirpääsute (*Apus apus*) ja ööjorr (*Caprimulgus europaeus*), viimased on ülitavaliselt kahjulikkude putukate hävitamise tõttu.

Selles peatükis kaitsejalgisteks tunnustatud väike ja lõopistrik (*Falco aesalon* ja *F. subbuteo*) on vähemate laulukindude kurnemad waenlased. Nende täielikku kaitset ei või küll kuidagi soovitada. Arvatakse, et viimane kannis harilik haudelind on, aga esimest läbirändamise ajal rohkel arvul leidub, on nende laastamise töö üpris laialdase ulatusega. Soovitav oleks need kaoks lindu sellest peatükist kustutada. Tähetatse neid kaitsta, võiks nende kohta 1. V. — 3). VII. keeluseadus maksj olla. Väike ja lõopistrik ei ole vähem kardetavad kui rabapistrik (*Falco peregrinus*), lahkiminef seisab ainult selles, et esimene vähemaid laulukinde, viimane aga suuremaid linde hävitab. Esimeste kahju on nende harilikku tõttu palju suurem kui viimase, kes meil haruldase handelinna esineb.

Smelikul kombel on erilasewiu (*Pernis apiorni*) kahjulikkude loomade nimestikku sattunud. Misjugaused motiivid selles juhtes otustawad on olnud, on arusaamata. Igalpool leitame erilasewiu failitud lindude rühmas, meie küttimise seadus peaks ka selle linnu otstarbeta hävitamist keelma. See lind toidub peaaegjalikult putukatest. Nagu mitmekordne tõttude siin uurimine jelgitanud on, koosneb erilasewiu toit ainult 16 % kasulikkudest aga 64 % kahjulikkudest ning 20 % tähtsusetu loomadest ning selle tõttu peetakse teda igalpool kasulikkudest olewuseks.

Sellesse peatükki tuleks ka pumanoff-lui (*Cygnus olor*) kes meil ühe paarina kurejaare Linnulahas elutseb, mahutada.

Weel oleks soovitaw, et emaste hahkade (*Somateria mollissima*) juhtes täielne keeluseadus maksjaks.

§. 8. keelab hobu- ja hall-rästa küttimist 1. VII. — 1. XII.*). Kui see peatükk tõesti nõnda on redigeeritud, ei või sellega kuidagi pärit olla. Tuleb arwesse wõtta, et hall-rästas (*Turdus pilaris*) aednikule

määratu juurt kahju võib jünmitada; kus need linnud aegade läheduses elutsewad, võib aedniku tulu ja waem problemaatiliseks muutuda. Hall-rästas on suur kirsimarjade, maasikate ja punaste-õjstrate sõber, ning teeb lähikese ajajooksul aia neist marjadest lagedaks. Et need marjad meil juulinig augustikuu wäljufel walminewad, tuleks selleks ajaks hall-rästa küttimine wabaks anda. Et ilisest seijutokohast ei võiks kellegil wastuwaidlust olla, sest selleks ajaks on see lind ammu oma pojad üleskaswatanud. Üldiselt võiks nende kahe rästa küttimine 1. VII. — 1. XII. lubatud olla. Sest ainult jügil on mõte neid linde lasta, siis on nad wäga raswased ning kõlblikud inimese toiduks, ühtlasi rändab sel aastaajal neid meilt juurel määrat läbi.

§. 9. keelab luikede, hanide ja kurgede peale küttimise 15. V. — 31. VII. Kuinõrd otstarbekohane kodumaal pesitsewate hanide — hall hani (*Anser anser*), — juhtes 15. V. on, on küsitaw. Sel tähtpäewal tulewad hall-hanil, nagu mina mööbumid kewadel Matjalu lahe ääres kindlaks teha wõisid, pojad wälja. Sest selgub, et hall hani juba aprillikuu algul minema hakkab. Lubatakse nende hanide peale küttimist kuni 15. maini, ei ole neil lündudel isegi haudel ajal kaitset. Seda seaduseandjad küll ei soowi, waid nende püüdmine on, et ka need linnud meil sigineks ning kodumaalt mitte ei kaoks. Selle tõttu oleks soovitaw, et hall-hanide kaitseag juba 1. wõi äärmisel juhul 10. aprillil maksma hakkaks Teised hanid ning lagled külastawad meid ainult läbirändamisel ning ei waja selle tõttu kaitsejeadust.

§. 11. Selles peatükis keelatakse emapartid, koowitajate, neppide, kiwitaja, rääkude ja nimetamata wesi-, raba- ja soolindude küttimine 1. I. — 31. VII. Minu arwates oleks soowitawam see aeg 1. apr. kuni 31. juuli peale kindlaks määrata. Palju eme 1. aprilli need linnud meile ei ilmu ning kütile oleks wõimalus antud mõnda neist lündudest kewadesulestikus oma kogu jaoks omandada.

Selle peatüki mõistele alluwad ka meil elutsewad jää- ning rohukõskel (*Mergus merganser* ja *M. serrator*). Nende kahe linnu nii laialdane kaitse ei ole aga, majanduslikel põhjusel, mitte õigustatud. Jää-

*) Kas algkirjas keeluseaduse tõesti nii redigeeritud on, ei tea, aga minul eesolewas ära kirjas leian selle tähtaja.

kui ka rohukostel toiduvad ainult kaladest, ning kus nad rohkelmal arvul elutsuvad, on nende tegutsimine kalandusele laastav. Nks kostel tarvitab oma ülespidamiseks iga päew mitusada kaladest, jellest jalgub, kui määratul arvul ta neid aasta jooksul hävitab. Selle tõttu on koslad igalpool kahjulikkude loomade hulka arvatud. „Kahmisvaheline kottuleppe“ tunnustab nad majandusele kahjulikult, jeda sama kiimitavad ka kõik Lääne-Euroopa küttimisjeadused. Ka neil tuleksid nad kahjulikkude loomade nimestikku ülesvõtta — majanduslikel huvidel, iseäranis sarnase juure tähtsusega kui kalandus, peavad mõõduandvad olema, teised neile aga alluma. Sarnaste kahjulikkude olemuste asjupait on kodumaal linnikaitse referaatides, kus neid vähejel arvul jallida võib.

§ 16. keelab kõigi teiste loomade ja lindude, kahjulikud loomad ja linnud väljarvatud, küttimise 1. III. — 31. VIII. Soovitavam oleks ka siin 1. märtsi asemel 1. aprill panna.

Kahjuks puudub minul eesolevas kamas 10. peatükki mahutatud isaste partide kohta maksjav keeluag. Igatahes võiks neid kevadel kuni 15. maini küttida. Meil kestab suurel määral põhjapoolse rändavate meripartide läbilend kuni maikuu lõpuni, neid küttida keelata oleks otstarbeta.

§ 72, p. 1. öeldakse et noorte ematedrede juhtes § 71 tähendatud keelujad ei ole maksjav 10. VIII. — 31. VIII. Otstarbekohasem oleks see aeg kuni 31. IX. pikendada. Või on 31. VIII. kirjutusveana ära kirjasse sattunud.

Selle paragrahvi p. 2., kus teatavate wintlaste püüki võrtudega ja puuridega lubatakse, tuleb termitada; soovitam oleks, et sellesse nimestikku ka ohakalind (*Carduelis carduelis*) ülesvõetud saaks. Loodusjõbrale pakub suurt huvi kodus mõne linnu pidamine, aga ainult wintlaste pidamisest võib soovitada; nad harjuvad ruttu uue ümbrusega, saavad väga koduseks ning elavad kaua. Ühtlasi on sarnase linnu pidamisel teatud kasvatustiline tähtsus, jelle elu jälgides kaswab huvi kodumaa lindude vastu. Täiesti hulka mõista tulewad

hva Gd. Schabaki sentimentaalsed tundevoolused „Gesti Metsas“, 1924. lehek. 142, kus ta artiklis „Meie laulukindude kaitseks“ linnupidajad jadisideks ja muuks nimetab. Sarnased toodangud on ajast ning arust ära ning neid arvustada on asjata. See märkus ei maksa hva Schabaki sama artikli teise osa kohta, kus ta laulukinnu aedadest kõneleb, jellega tutmustamist võib kõigiti soovitada.

Diagu mõneil jelle jeaduse paragrahvist jalgub, on kajakate ja kiimitajate munade korjamine lubatud. Kiimitajate munade kohta on § 75 määrus, et neid kuni 15. maini koguda võib; kajakate munade juhtes sarnast määrust ei leidu, nii et oletada tuleb, et neid igal ajal korjata võib. Nende lindude munade korjamisega ei saa päri olla. Wiimase kolme aasta jooksul, Saaremaal kui ka Läänemaal põhjalikult kodumaa linnustikuga tutmunedes, imestas mind iseäranis kajakate vähearvuline koosteis. Suuremaid kajakate kolooniaid leidub meil ainult Waila saarte ning Vinnulaha warjupaikades. Mujal pool näed küll kajakaid lendamas, aga nende pesi munadega leidub üliharva. Endised laialdajed kajakate asundused Matsalu lahe ümbrustonnas ning mujalpool on kadunud. Võhuseks on, et poisikesed ning kalurid järjekindlalt kõik äratseadavad munad ära korjavad. Kui see nii edasi kestab, ei ole aeg kangel, et kodumaal, peale warjupaikade, enam ükski kajakas omi poegi väljahaubuda ei saa. Diagu kajakate haudekolooniad kaitseta oleku tõttu häwinenud on, nii on ka endised suurearvulised tiirude (*Sterna*) haudeasundused, mis enamasti vähematel merejaartel asusid, munade korjamise tagajärjel jäljeta kadunud. Praegu meel tuletavad saarlased jutuajamisel meelde neid suurepäraseid tiirude haudeasundusi mis Allirahul ning mõnel teisel kaljujaarel asusid, kus need linnud sarnasel määratul arvul pesitanud, et paadiga saarele lähenedes lindude kisa ning kára tõttu üksiteisest arusaamine raskeendatud olnud. Kõik need asundused on mnewitu merde waibunud, praegu ei pesitse Allirahul ükski tiir, katsub mõni sinna asuda on ta munad pea ära korjatud ning ta lahtub jellest wastumeelsest kohast. Et meil peale nimetatud warjupaikade enam

ühtegi nimetanismäärilist fajakate ajundust ei leidu, tuleks nende lindude murade forjamine ära teelda. Saksamaal, kus nende lindude ajunduste üle teatav kontroll jässe on seatud, on nende murade forjamine kuni

1. maini lubatud, meil tuleks nii fajakate kui ka kiivitajate murade forjamisest loobuda.

Lõpuks olgu tähendatud, kas ei oleks soovitavam „jahiseaduse“ asemel küttimeisjadus tarvitusele võtta?

Kiivitaja.

Metskits.

Kiivitaja (*Vanellus vanellus*) on jahilind, kelle üle pikemat kirjeldust kusagilt eestikeeles ilmunud jahikirjandusest ei ole leidnud. Põhjuseks võib, arvatavasti, küll see olla, et meil kiivitajaid aastat kümme tagasi õige vähe leidus, mõnes kohas mitte sagugi, olgugi et maakoht temale eluasemeks soodne oli. Sel ajal leidus neid Viru ja Tartu maakonnas mõni üksik, kuna Võru maakonnas ja iseäranis Kanepi kihelkonna ümbruses neid palju oli, kus neid põldude vahe- listes orgudes vahest kümneid ühes koos leida võis. Kas neid ka praegu seal nii rohkesti on, ei tea tõendada.

Paar aastat tagasi hakkas kiivitajaid ka Viru ja Tartu maakonnas signema, nii et mõnes kohas, kus neid varem sugugi ei olnud, praegu suvel õige rohkesti näha on.

Kiivitaja armsamateks peatus- ja pesituskohtadeks on künklised heina- ja karjamaad, kust väiksed ojakesed läbi jooksevad ehk kus seisvaid veeloidusid suve läbi leidub, niisama ka soo ligiduses põldude vahel olevad orud harva metsa võsaga. Pärnis soos kiivitajaid ei leidu.

Meile ilmuvad nemad kevadel õige vara. Tihti on maa veel lumega kaetud ja harva paistab silma mõni üksik paljas maaribakene, kuid kiivitajad otsivad juba nende ribakeste peal enesele toitu: igasugu tõukusi, ussikesi ja tigusi.

Oma sulekatte poolest on ta kena ja keeruliste lennuvõtetega väga huvitav ja ka tark lind.

Kiivitaja üldine sulekatte värv on mustjas roheline, tiivad mustjad, valge alusega, mis kuni poolest tiivast saadik

läheb, saba mustjaspruun, alguses kümne tolli pikkuselt valge sulgedega, mis ühinevad keha peal olevate pruunidega; peas on temal tore tutt.

Kiivitaja on suvel peaaegu terve öö ja päev oma kisaga, mis kõlab umbes nagu „piivit“, alaliselt lennul. Et temal ümargused tiivad on, siis vehkleb ta nendega alatasa, kõige kehaga ühes kaldudes. Teeb vahest omal lennul huvitavaid konksusi ja sõlmesi, iseäranis siis, kui ta vaenlast silmab ja teda oma pesa ligedusest eemale tahab meelitada. Kiivitaja on tark lind ja mõistab kütti toredasti ninapidi vedada, iseäranis neis kohtades, kus neid rohkemal arvul elutseb ja kus neid tihti tülitatakse. Nähes kütti, kes ta asukohale ligineb, lendab ta esite õiges joones kaunis kütti ligidale, nagu selgusele jõuda tahtes, kas see mitte ainult karjapois ei ole. See silmapilk on kõige parem tema tabamiseks. Peale esimese liginemise hakkab ta juba kaugel kütti ümbruses tiirlema ja oma lennu kunsti näitama, kütt kes esimese hea silmapilgu mööda laskis minna, arvab teda laskekauguses olevat ja annab paugu. Kiivitaja teeb õhus ehmatuse tõttu mõne sõlme, laseb ennast maale õige ligidale ja tõuseb sealt veel suurema kisaga üles, millele nüüd ka teised ümbruses olevad ühinevad. Kütti ümber tiirleb nüüd terve parv kisen-davaid lindusi ja kütt, kes ruttu erutatud saab ja neid veel vähe tunneb, tühjendab kõik oma laengud aga harva õnnestub mõnda tabada.

Kiivitaja liha on hästi maitsev, iseäranis kohe peale meile jõudmist, kui nad kaunis rasvased on. Pesa hakka-

vad kohe siia jõudes ehitama, kui ilmad vähegi lubavad, milleks koha alati vee ligidale valivad. Ema muneb 4 muna ja haudub üksi, kuna isa omas ringkonnas valveametit peab. Igal paaril on oma ringkond, kuhu teise ringkonna elanik tungida ei tohi. Ära lendavad

meilt augusti lõpul ehk septembri algul, kogudes suurtesse parvedesse.

Et ta tihti kütti ülesäritab, ja head laskjat tahab, siis vihkavad mõned kütid teda päris südamest, sest harilikult jääb halb kütt temale ikka karjapoisiks, keda narrida võib.

Mitmesugust ja kroonika.

E. M. ühingu keskjuhatusel märgukiri.

Cesti metsateenijate ühingu keskjuhatus esines põllutöömistri ees alljärgneva märgukirjaga, millest arakiri ta metsade peavalitsuse juhatajale saadeti:

M ä r g u k i r i.

Järjest tõusev elukallidus, millele ammugi palutud ja tungivalt tarvilik palga tõrgendus seni ikkagi veel järgnenud ei ole, on metsateenijaid, iseäranis aga alamteenijaid, raskesti seiskordada minud, mida tõendab keskjuhatusel saadetud paljude osakondade koosolekute protokollidest punase niidina läbitäim üldine hädakisa ja abipalumine.

Eriti suureks ja rohkearvuliseks on abipalumine muutunud sellest ajast, kus ajalehtede laudu teatavaks sai, et riigikogu komisjon otsustanud on suurele osale metsateenijatele-ametnikkudele riiklike metsatööstuste poolt mõõdalainud aja eest lisataju mitte maksta. Et nimetatud lisataju maksmine juba kauemat aega elavaks lõunaineks on olnud — eriti kohtade peal, kus metsatööstus lisatööna osutus — ja et lisataju saamise peale suuri, võib olla isegi liig suuri, lootusi on pandud, siis on arusaadav, et lisataju mittemaksmine paljud metsaametnikke-teenijaid majanduslikelt väljapääsemata seisukorda paneb.

Kui öeldakse, nagu seda sagedasti kuulda on, et metsaametnikkude-teenijate palved ja hädaldamised on asjata, sest neil olewat maa kasutada, siis ei saa tähendamata jätta, et paljude metsateenijate, iseäranis alamteenijate, palgamaad asuvad kaugel küladest ja põllud sagedasti ferged, kivased ehk jälle savitünnad ning loobeinamaad, mis wiletsat peatoidust annab ja waewalt äraelamist võimaldab, kuna küllusest juttugi olla ei või.

Kui nüüd paljud metsaametnikud-teenijad fiiski mitme aasta jooksul nurinata ja ennastalga-walt riiklike metsatööstuste raskeid ülesandeid on täitnud, siis on sündinud see lootuses, et nende töö ja tegevus õiglast hindamist ja tasu leiab. Kuid riigikogu komisjoni otsus on sellele ilusale lootusele karmi käega lõpu teinud ja metsamehi kibeda tõsilo — puuduse ette asetanud, mille tekimisest riiklike metsatööstuse mõju just mitte wimmasel kohal ei ole.

Et juba üldist libeduse tunnet, mis nimetatud otjuse tagajärjel tekkinud on, kõrvaldada ja metsa-

meestele tagajärjeriffamaks töös ja tegevuses wut jõudu anda, palub Eesti metsateenijate ühingu keskjuhatus Teid, herra ministert, kõig mõimalikud abinõud ära kasutada, et metsaametnikkude-teenijatele ka mõõdalainud aastate riiklike metsatööstuste eest lisataju tagant järele wälja makstud saaks.

Ühtlasi ei saa ka keskjuhatus tähendamata jätta, et metsameeste üldine loow on, et lisataju tööstuse eest mitte teatud ühtlast % kõitide ametnikkude-teenijate põhjalgaast wälja ei teeks, waid et tasu suurus kokkufõlas peaks olema tehtud töö rohusega.

Akadeemilise Metsa Seltsi üldkoosolek.

Mad. Metsa Seltsi üldkoosolek peeti ära 13. märtsil s. a. Tartus Nla tän. nr. 46.

I-se päewakorra punktina tekitab rohkesti waidlust, kas käesolewal aastal pidada eelmiste aastate eeskujul ülemaalist metsateadlaste päewa. Seatakse ülesse nõudmised, et metsateadlaste päewad peaksid olema küsedateks sündmusteks meie metsaelus. Si tohiks mingilgi tingimisel wäljaminna uisapäisa kokkuseatud päewakorraga. Käesolewal aastal on ettewalmistused hiljaks jäänud ja sellepärast awaldatate kahtlusi, et nii kiirelt korraldataw päew küllalt soliidsema wäljakujuneda mõiks. Urwesse wõttes neid läbirääkimisi, mis seltsi juhatus pidanud nii metsade peawalitsuse esitajate kui ka referentidega arwatate, et kahtlusteks eialgul põhjusti olla ei tohiks ja otustatakse III-dat metsateadlaste päewa ärapidada 28. ja 29. märtsil s. a.

II. Otsustatakse kirjastada assistent A. Pawlowi poolt kokkuseatud käsraamatut: „Puud ja pöösad“.

III. Seltsi poolt on wäljatöötatud metsanduslikel oskuslõnad. Neid loodetakse awaldada mõiwat „Eesti Metsas“ ja nii loogu metsapererele kättesaadamaks teha.

IV. 1925. a. suwel otustatakse korraldada ühe tuni 2 nädalalast ekskursiooni Soomemaale. Seltsi juhatus wolitatakse selles asjus läbirääkimisi ja järelewiimisi alata.

V. Senini on selts iga aasta wäljakuulutatud auhinna teemid.

Teemisel aastal 1924. ei ole ega ühtegi tööd kirjutatud. Selle põhjuseks on olnud wäga wäikesed auhinnad (3000 ja 2000 ml.) 1925. a. pääle wäljakuulutatute teemide kohta otustatakse auhindu

tõsta, nii et I. auhind oleks 8000 mk. II. auhind — 5000 mk. — Teenid töötaks wälja jubatus ja awaldaks III-dal metsateadlaste päewal.

VI. 1925. a. suwel otjastatakse alata uurimist meie metsakultuuride üle. Kawastatakse wäljafaata 2—6 stipendiaati, kes teatud ringkonnas põhjaliku uurimise alla wõtaks tehtud kultuuritööd ja ühtlasi ka võimalikke andmeid loogus meie metsade mine-wiku kohta. Sellekohaste kawade wäljatöötamine jäetakse jubatuse hooldeks.

VII-da päewatorra punktina tuleb arutusjale, kas ei oleks soowitaw selkiliikimete wahel maksima panna autohtu lorda. Et aga liikimine küllalt tähtis otjastatakse selle otjastamist edasi lükata järgmiseks loosolekuks, mida ära pidada kawastataks III-da metsateadlaste päewa ajal.

Koosolek tehti kella 1/2 9 k. kuni kella 1/2 12-ni. Osawõtjaid oli 40 isiku ümber. P. R.

Akadeemilise Metsa Seltsi peakoosolek.

Akadeemilise Metsa Seltsi peakoosolek peeti ära 27. weebbruaril l. a. Tartus, Uia tän. 46.

Aruanneleht selgus, et seltsi tegewus 1924 a. jooksul on liikunud jama sibiis nagu warem. Pearõlku on pandud üliõpilaste omaabi korraldamisele. Suwel on korraldatud üks ekskursioon Difu ja Kartsi metsadesse. Raamatute kirjastamist ei ole rahapuuksel toetada suudetud. Küll wotab aga üks käsitäri kirjastamist.

Toetust on selts saanud aasta lõpul ass. Lutterit 30.000 mk.

Raekaruanne on tasakaalus 91.570 marga, seltsi warandus bilanseerib 329.314 mk. suuruses. Warandus seisab peaaegu kullalt kirjastatud, kuid müümata raamatutes, nii on veel müügil:

- A. Mathiesen'i „Geodeesia“ I, II. ja III. (hind 425 mk.),
- A. Mathiesen'i „Metsamehe abiraamat“ (hind 250 mk.),
- A. Mathiesen, — Metsataatseerimine I. — (hind 125 mk.),
- I. Eesti Metsateadlaste päewa protokollid (hind 100 mk.),
- K. Zolk — Kodumaa koorejärjad (hind 25 mk.),
- D. Daniel — Metsakaswatuse töõde normid (hind 25 mk.).

Seltsi 1925 a. eelarwe on kottuseatud 251.584 marga suuruses. Selts loodab käesolewal aastal rohkem toetust saada ja ühes sellega aktiivsemalt tegutseda kirjastamise alal.

Jubatuseks walitakse esimeheks D. Daniel, abiesimeheks P. Reim, kirjatoimetajaks G. Ernits, abikirjatoimetajaks A. Kaukas, laekahoidjaks G. Ant. P. R.

Kodumaalt.

Wõrumaalt.

Et jahilindude ja loomade häwinemisele osaliki piiri panna on Eesti kütiseltsi Wõru osakond oma agstapeakoosolekul tänuväärilise otjuse wastu

wõtnud, mille järele lindude ja jäneste kaitsega kõigi seltsi poolt reeditud maalaadel on pifeudatud ja mille järele kütimine partide, topelshoppide, mudajneppide ja teiste weelindude peale lubatud on 1. augustist, ematredede, emamõtnuste, laanepüüde ja jookanade peale 15. augustist ja jäneste peate 1. oktoobrist alates.

See on juba küt seltsi Wõru osakonna poolt tubli samm oma eesmärgile ligemale.

„B. Teataja.“

Jäneeda metskonnast.

20. märtsil j. a. pühitjes Jäneeda metskonna metsaülema hra G. Winterfeldt oma 45 a. teenistuse jubelit. H-ra Winterfeldt on metsaülemana teeninud: 19 a. Kaaweres ja 26 a. praegusel kohal — Jäneedal. Tagasi waadates nende möõdunud aastate peale wõib sealt lugeda palju, palju. . . rõõmu ja nurei, õnne ja wintsutusi! Jubilaarile on pidanud olema palju kindlat lahtmist ja jõudu, et kõigile wastu panna.

Meie luugupeetud jubilaar on sellest üle saanud — aasta aastalt edasi sammunud, kuni on saanud arw, mis wõrdub pea-aegu inimese igale. H-ra B. on metsaasjanduses tegew olnud üle 45 aasta; ainult metsaülemana on ta töötanud 45 aastat.

Gustaw Winterfeldt on sündinud 4. aprillil 1856 a. Ght ta küll juba 70 a. ligiduses sammub, siiski ei ole temaft etuwärskus kadunud.

Õnne ja edu soowides jääme lootma et ta weel kama meie seas wiibits!

— hu —

Palwe metskonna ametnikkudele!

Kodumaa linnustiku kallal töötades, palun austatud metskonna ametnikke minule oma kaasabi lubada ning järgmiste küsimuste peale lahkesti teateid saata.

Kus pekkisewad praegu weel walge toonefurg (weißer Storch), must toonefurg (schwarzer Storch), soofurg (Kranich), siniraag (Mondelkrähe), must wares (Saatkrahe) ja suuremad kolkad. Tänuks oleksin kui ta mõne suurema kolakate koloonia kohta andmeid saaksin. Wäga soowitaw on mainitud lindude arwulisi koosseisu teada saada. Ka teised andmed kodumaa lindude kohta wõtaks tänuga wastu. Lootes et luugupeetud metskonna ametnikud oma kaasabi ei teela

aupakkikult

M. Härms

Tartu ülikooli zooloogiamuuseumi konforsaator.

Tänuawaldus.

Täna sündameft kõiki, kes minu wenda Wol-demar Wälja't wiimasele puhkusele saatmas olid, ja sellega oma leina awaldasid.

Pärgade talnule panemise eest Eesti Metsateenijate Ühingu Kohtla ja Püssi osakonnale minu südamlit tänu ja iheäranis weel Püssi osakonna esimehele h-ra J. Risjof'ile kiigutawa lahtumise kõne eest.

Kadnuu wend: Aldo Wälja.

1925 a. kalender-käsitraamatu

müügiraha saajad meile ära järgmised metskonnad (järg): 7) Karsti, 8) Koorküla, 9) Paqari ja 10) Jäärja. Revisjohatus.

Toimetusele saadetud kirjandus.

Sõdur, nr. 5, 6, 7, 8 ja 9 — 1925 a.

Gesti Majandus, nr. 9, 10, ja 11 — 1925 a.

Ilus Lastu, nr. 2 — 1925 a.

Põllumees, nr. 2, 3 ja 4 — 1925 a.

Gesti Statistika, nr. 35 (2) — 1925 a.

Kasvatuse, nr. 2 — 1925 a.

Maaomavalitsus, nr. 4 ja 5 — 1925 a.

Laewandus, nr. 2 — 1925 a.

Konk, nr. 6, 7, 8, 9 ja 10 — 1925 a.

Gesti Maudtee, nr. 1 — 1925 a.

Kjalehtede Põhja Kodu, Wõru Teataja ja Rahwalehe jooksu numbriid.

Põllametslikud teated.

Metsjade peawalitsuse ringkirjad.

20. weebbruaril 1925 a. — Nr. 445/3.

Metsjade peawalitsus on metsloomade ja lindude häwinemise ärahoidmiseks kõigile metsaametnikkudele korraldust lüüdamise peale pannud metsloomade ja linde igatvepidi ja kõigi võimalikkude abinõudega häwinemise eest hoida ja kaitseada.

Paljudel metsaametnikkudel, kes siglased kütid ja jahiloomade ja lindude armastajad, — on forda läinud sellel alal palju teha ja forda saata, waatamata selle peale, et loomade ja lindude süütmiseks ja nende kaitse teostamiseks lubatud krediitid wäga wäiksed olid ja et nimetatud loomade ja lindude kaitset tuli teostada, praegu weel Gestis maksma, Wene jahiseaduse põhjal, mis selles suhtes wäga puudulik ja meie oludele wähe wastaw on.

Wiimastest puudustest loodab peawalitsus juba lähemas tulewitus uue jahiseaduse wäljaandmisega ülesaada, mille maksma panekuga arwatawaste ka võimalus awaneb jahiloomade ja lindude hoolitsemise, toitmise ja kaitse teostamiseks suuremat rahalist toetust saada.

Kahjuks peab aga tähendama, et wäga palju on ka niisuguseid metsaametnikke, kes jahiloomade ja lindude kaitset midagi pole ettewõtnud ega forda saanud, — leidub isegi sarnaseid isikuid meie metsaametnikkude peres, kes isegi juhust ära kasutawad, et wiimaseid jahiloomade ja linde „mahakottida“, seal juures nähtawaste täiesti äraarwastades et ka jahiloomade ja lindude kaitse metsaametnikkude otskoheste ülesannete hulka kuulub ja et nad jahiloomade ja lindude häwinemise ärahoidmiseks täiesti wastutawad on.

Sarnaste, n. n. rööwjahipidamiste kohta toimepandud juurdustest on selgunud, et mõned metsaametnikud isegi nii kaugele on julenud minna, et nad jahipidamist ärilistes huwides on korraldanud, mis aga meie olude tõttu täiesti lubamata nähtus on, mille kõrwaldamiseks peawalitsus tulewitus äärmised abinõud tarwitusele saab wõtma.

Urwestades asjaoluga, et paljud metsaametnikud neile ülesnäitatuud ufaldust ja antud jahipidamise diguust kurjasti on tarmitanud, ja et metsloomade ja lindude häwitamisele sellest küljest piiri panna on metsjade peawalitsus sunnitud metsaametnikkude jahipidamise diguust ajutiselt kuni uue jahiseaduse maksma panemiseni järjekordelt piirama:

1. Metsaametnikud wõiwad jahiti pidada ainult nendel maaldel, mis ametnikkudele teenistuse suhtes alluwad j. o. metsajärwe wõib jahiti pidada ainult temale alluwas wähtkonnas, metsnik — metsandifus jne.

2. Kõikidel metskonna metsaametnikkudel on igafugune jahipidamine koertega keelatud, wäljaarwastatud juhused, kus metsailemad, kui otskohesed wastutajad korraliku jahimajapidamise alal, oma isiklikul juuresolekul ja wastutuljel seesugust jahipidamist võimaliku leiamad lubada.

Urweste wõttes, et paljude metsnikkude ja metsa-wahtide elukohad teiste asupaikadest kaugele metsa sees eraldi asuwad, siis on neile hoomis- ehk teiste koerte pidamine mõddapääsemata, kuid nad on kohustatud koeri ketti ottsa pidama, et nendele wabat ümberhulkumist metsas mitte wõimaldada.

Ustearanis tuleb jahiti ja segawerd- jahiti ning karja koerte järele walwata, sest et need wabalt metsas ümber hulkudes, kõige rohkem jahiloomade ja linde häwitawad ehk omast asukohtadest ärapeetawad.

Juhumistel, kus metsaametnikud tehtud korraldustest kinni ei pea ja sarnaseid koeri, keelu peale waatamata, wabalt metsas ümber hulkuda lasewad, on metsailem kohustatud sarnaste koerte kõrwaldamist nende omanikult wiibimata nõudma.

3. Metsaametnikud wõiwad ka teistes, nendele teenistuse suhtes mitte alluwas metsa osades ärapeetawast jahiti ottsawõtta, kui nad selleks wastawa metskonna metsailema poolt kutse saanud, (wäljaarwastatud mõttu jahiti).

4. Metskondades, kus mõttused suuremal arwul leidub wõib metsarewident lubada metsailemale üht mõttu manguklasta.

Sarnastes metskondades wõib metsailem ka eraisikutele luba mõttuste lastmiseks wäljaanda ainult metsarewidendi nõusolekul, luba wäljaandes ainult ühe mõttu peale ja wõttes ühetordsete (dö-päewaliste) lubade eest 500,— mrt.

5. Jahiloomade ja lindude kaitse wõttes wõib metsailem metsarewidendi nõusolekul äraeelata metsaametnikkudele jahipidamist kuni 3 aastani ofalifelt ehk täiesti, kas terwes metskonnas ehk tema osades.

6. Mõttuseid on lubatud lasta ainult mangu pealt (mitte õhtu manguplatfile lendamisel).

7. Mettsiste ja ematedrede lastmine on keelatud kogu aasta, wäljaarwastatud noori ema tetri, kelle peale jahiti wõib pidada 28. juulist kuni 1. septembrini.

8. Kõikide partide lastmine on keelatud metskonna piiritõs asuwas wetes ja weefogudes 1. märtsist kuni 12. juulini. See keeld ei ole mitte maksaw mere, mereranna, meres asuwa te saarte, Peipfi ja Wirtsjärwe kohta, kus jahipidamist on lubatud toimetada end. Wene jahiseaduses ette-nähtud piiritõs ja aja-

9. Cravate lastmine on lubatud 1. nov. 1. märtsini.

10. Nõõvloomade ja lindude peale jahipidamine ja nende hävitamine piiramata arvul on läbi aasta lubatud.

Siin juures juhib peavalitsus veel kord metsaametnikkude tähelepanu selle peale, et jahti võivad riigi metsades taluda pidada ainult metsaametnikud, mitte aga nende perekonna liikmed ja tuttavad, kes riigimetsades ainult sellekohaste, metsaülemate poolt väljaantud pileti alusel jahti võivad pidada.

Rõõvi ülaletetud asjaolu arvesse võttes teeb peavalitsus veel kord kõikidele metsaametnikkudele kohuseks kõik nendel käsitada olevad abinõud tarvilisele võtta, et jahiloome ja linnu hävinemise hädahoju eest hoida ja juhtumisel, kui oluford nõuab selle teostamiseks mõne erimääruse maksmapanemist — siis viibimata vastava ettepanekuga peavalitsusele esineda.

Erilist rõhku tuleb panna põtrade, kitsede ja mõtuste talitsemisele.

Viisamuti tehakse kõigile metsarevidentidele, metsaülematele ja nende abidele kohuseks hoolikasti selle järele vaadata, et käesolevas ringkirjas ära tähendatud metsade peavalitsuse korraldustest saaks täpselt kinnipeetud ja et igast sellest korraldusest üleastujast ja selle rikkujast saaks viibimata peavalitsusele teatud, temale vastava karistuse määramiseks, mis kuni teenistusest tagandamiseni võib ulatada.

Metsade peavalitsuse juhataja päevakäänd.

Valga metskonna abimeesülem Harry Philips paigutatakse ümber teenistuse humides Nalre metskonda sama ameti peale 1. veebruarist s. a. arvates.

Kod. Leopold Mihno, kes 1. veebruarist s. a. peavalitsuse meeskafatuse osakonda ajutise töödajana teenistusse võetud, vabastatakse teenistusest arvates 1. märtsist s. a.

Peavalitsuse sekretäri E. t., Waldemar Kelle kinnitatakse peavalitsuse sekretäriks.

Peavalitsuse asjaajaja E. t., Alfey Jürgeñson kinnitatakse peavalitsuse asjaajajaks.

Peavalitsuse hüdrotehnikeri E. t., Johannes Mitt kinnitatakse peavalitsuse hüdrotehnikeriks.

Peavalitsuse metsamajanduse osakonna asjaajaja E. t., Johannes Thala kinnitatakse sama osakonna asjaajajaks.

Peavalitsuse metsamajandusosakonna II j. k. ametniku E. t., Frieda Scheffler kinnitatakse sama osakonna II järgu kantsleile ametnikuks.

Peavalitsuse metsakorralduse osakonna asjaajaja E. t., Johannes Leino kinnitatakse sama osakonna asjaajajaks.

Metsakorralduse osakonna noor. taltsaatori E. t., Henry Wall kinnitatakse sama osakonna nooremaks taltsaatoriks.

Peavalitsuse käskjalg-jooksupoisi E. t., Karl Kärt kinnitatakse peavalitsuse käskjalg-jooksupoisi.

Wärselina metskonna abimeesülem Fritz Gross kustutatakse surma puhul ametnikkude nimekirjast 26. detsembrist 1924 a. arvates.

3. märtsil 1925 a. — Nr. 5.

Kod. Friedrich Keerberg määratakse Meriora metskonda ajut. III. j. metsniku E. t. arvates 1. veebruarist s. a.

Jõgewa metskonna abimeesülem Eduard Tiling loetakse ülemiiduks Jõgewa metskonna tsentreerimise töttu Kaavere metskonda, sama ameti peale, 1. jaanuarist s. a. arvates.

Jõgewa metskonna metsnik Veeter Wester, loetakse ülemiiduks Jõgewa metskonna tsentreerimise töttu Kaavere metskonda sama ameti peale, 1. jaanuarist s. a. arvates.

End. Gorodeno metskonna abimeesülem Wafii Saks määratakse Gorodeno metskonna II j. metsnikuks 1. veebruarist s. a. arvates.

Koorküla metskonna metsnik Otto Wachnits loetakse ülemiiduks, Koorküla metskonna tsentreerimise töttu, Nalre metskonda sama ameti peale 3. jaanuarist s. a. arvates.

Uhja metskonna abimeesülem C. Limberg vabastatakse ametist tema enese soovil 3. veebruarist s. a. arvates.

Kirjast.

Küsimused ja vastused.

K ü s i m i n e: Kas on kohustatud metsavahid üksi metskonna posti vedama eht veoraha maksma? Kas ei või ka teised ametnikud aidata, näituseks asjaajaja, kantsleiametnik ja metsnikud?

W a l m e a m e t n i k.
W a s t u s: Metskonna postimees kohustust võib ainult nende metsaametnikkude peale panna, kes maad palgalisana talutavad, s. o. metsavahide ja metsnikkude peale. Et aga metsnikkude peale rohkesti ametikohustust on pandud, nõnda et posti vedamine metsniku otsekoheste ametikohuste täit-

misel raskets talituseks oleks, pealegi on neid metskonna kohta kõigest 2—3 isikut, siis võib ainult sel juhul postimeedu metsniku peale panna, kui viimase ametikohuste täitmine selle all ei kannata.

K ü s i m i n e: Kas võivad metsaametnikud salaküttide tabamiseks metsas kaitsekiitlasi abiks tarvitada, kui nemad, s. o. kaitsekiitlased, ise sellega nõus on?

M e t s a m e t n i k.
W a s t u s: Võivad ja on isegi soovitam, kui kaitsekiitlased wabatahtlikult sellest osawõtta soovivad.

24. märtsil s. a. kell 12 päeval metsade peavalitsuses,

Tallinnas, Toomkiriku pl. nr. 3

antakse vähempakumisel

välja Vihterpalu metskonnast (Harju maak.)

Pedase ning Nõva mererandadesse väljaveetud

umbes 16200 liipripakust laia- ning kitsatee liiprite v a l m i s t a m i n e.

Pakkumised võivad olla suusõnalised ja kirjalikud.
Järempakkum. 3 päeva pärast samas kohas ja kellaajal.
Pakkum. osavõtjad on kohustatud ajutisele pakum.-
komisjonile kindlustuseks sisse maksuma vähemalt
10% pakkumise koguhinnast. Lig. teat. antakse kohalise
metsaülevaate ja metsade peavalits. tööstusosak. poolt.

Metsade peavalitsus.

Saku ja Kiisa raudtee jaam. juures asuvate ehituskruntide väljapakkumine

Avalikul enampakkumisel renditakse Saku ja Kiisa jaamade juures asuvad ehituskrundid, arvates 1. maist 1925 a., 99 aasta peale välja järgmiselt:

a) „Saku“ ehituskruntide (kokku 12 ehituskrunti) väljapakkumine on 16. aprillil s. a., kell 12 päeval Tallinnas, metsade peavalitsuses, Kiriku tän. 4;

b) „Kiisa“ ehituskruntide (kokku 7 ehituskrunti) väljapakkumine sealsamas 17. aprillil s. a. kell 12 päeval.

Ehituskruntide suurus on 240 — 980 ruutsülda. Pakkumise alghind on 1 mk. ruutsülla pealt.

Pakkumised võivad olla suusõnalised ja kirjalikud. Kirjalikud pakkumised, 20) marga eest tempelmarkidega varustatult, tulevad ühes kautsjoniga, pakutava aasta-rendi suuruses, ajut. pakkumisekomisjonile enne suusõnaliste pakkumiste algust ära anda.

Lähemaid teateid renditingimiste kui ka rendi üksuste kohta saab, alates 16. märtsist s. a., Tallinnas, metsade peavalitsusest ja Saku metskonna metsaülemalt, Sakus.

Metsade peavalitsus.

III. Metsateadlaste päev

peetakse ära Tartus, Aia tän. 46, ülikooli
suures kuuldesaalis 29. ja 30. märtsil s. a.

P Ä E V A K O R D :

1. Päeva avamine (29. märtsil, kell 10 hommikul).
2. A. Mathiesen. Metsakaitse põhijooned.
3. O. Danill. Päevaküsimused meie metsapoliitikas.
4. P. Reim. Riigimetsamajapidamise tulud ja kulud.
5. A. Wentzel. Asunikkuude varustamine ehitusmaterjalidega minevikus ja tulevikus.
6. J. Ziugand. Metsaametnikkude ainealine seisukord võrreldes teiste ametnikkudega.
7. E. Schabak. Metsateadlaste töövõimalused metsamajanduse alal.
8. K. Verberg. Vaigutamise katsed ülikooli õpemetsonnas 1924 a.
9. P. Thomson. Metsade arenemine Eestis postglatsiaalses ajajärgus.
10. K. Aun. Kase liikidest.
11. Edaspidine metsateadlaste päevade korraldamine.
12. Läbirääkimised.

Alates 28. märtsist kell 9 hom. on avatud huvitatuile ülikooli metsaosakonna muuseumi ruumid. Pühapäeval 29. märtsil on avatud samas majas tervishoiu, geoloogia ja zoologia muuseumid.

Metsateadlaste päevast osavõtmine on kõigile asjast huvitatuile vaba. — Tuntagu aga huvi sellekohaste päevade vastu kogu metsameeste peres ja aidatagu oma osavõtmisega kaasa päeva parema kordaminekule.

M ä r k u s : Metsaülematele saadetud peavalitsuse ringkirjas on, et metsateadlaste päev peetakse ära 28. ja 29. märtsil, selle asemel palutakse lugeda 29. ja 30. märtsil.

Metsamaterjaalide oksjonid.

Suusõnalisel enampakkumisel müüakse:

25. märtsil s. a. kell 12 päeval metsade peawalitsuses, Toomkiriku platsil nr. 3:

1) Käru metstkonnast Wändra jõe ääre väljaveetud umbes 590 tk.— 6914 k.-j. okaspuupalke, ühes üksuses, alghinnaga 33 mk. kantjalg.

2) Jäneda ning Rawa metstkond. metsas asuvad umbes 5241 tk.— 61.254 k.-j. okaspuupalke, 4 k.-s. propse ja 36,5 k.-s. küttepuid, 14 üksuses, alghindadega: palkidel 15—23,5 mk. kantjalg, propsidel 3600 mk. ja küttepuudel 2175—3000 mk. kantsüld.

25. märtil s. a. kell 12 p. Wiljandi wallamajas, Wiljandis:

1) Ōisu metstkonnas metsas asuvad umbes 952 tk. — 13.153 k.-j. okaspuupalke, 3 üksuses, alghinnaga 24 ja 25 mk. kantjalg.

26. märtsil s. a. kell 12 p. Ahja metstkonna metsaülema kantseleis, Tartu kaudu:

1) Samas metstkonnas metsas asuvad umbes 135 k.-s. küttepuid ja Ahja jõe ääre väljaveetud umbes 533 tk. 3554 k.-j. okaspuupalke, 9 üksuses, alghindadega küttepuudel 2700—3450 mk. kantsüld ja palkidel 22 mk. kantjalg.

27. märtsil s. a. kell 12 p. Weriora metstkonna kantseleis, Lepasaare jaama kaudu:

1) Samas metstkonnas metsas asuvad umbes 922 tk. — 10.800 k.-j. okaspuupalke, 7 üksuses, alghindadega 17 ja 20 mk. kantjalg.

28. märtsil s. a. kell 12 p. Antsla alewiwalitsuse ruumides, Antslas:

1) W. Antsla metstkonnast Peetri jõe ääres väljaveetud umbes 790 tk. — 9316 k.-j. okaspuupalke, ühes üksuses, alghinnaga 27 mk. kantjalg.

Pakkumisest osawõtjad on kohustatud enne pakkumise algust 10% pakutawa üksuse alghinnast oksjonikomisjonile kindlustuseks sisse maksma.

Lähemaid teateid müüdawate materjaalide kohta saab ülnimetatud metsaülematelt ja metsade peawalitsuse tööstusosakonnalt.

Metsade peawalitsus.

Kasepakke

ostab Aktsia-Selts

A. M. LUTHER

Tallinnas,

ka vähemates partiides, franko laia- ja kitsarööpalise raudtee
aam. — Pikkus $8\frac{1}{4}$ jalga, jämedus 8 tollist ülespoole, terved,
sirged ehk vähese ühepoolse kõverusega. Oksad ainult terved,
ja mitte üle 2 tolli lubatud. Punane kõva süda lubatud pak-
kude juures kuni 10 tollini — 3 tolli läbimõõduga, pakkude
juures üle 10 tolli — 4 tollini.

Järelpärimistega pöörda aktsia-selts A. M. LUTHER' I
kontori, Tallinnas, Suur Pärnu maantee 27, ehk järgmiste esi-
tajate poole:

K. Wahl, Viljandis, Juudi tän. 6-a.

Konrad Uexküll, Pärnu, Pikk tän. 9.

Gerog Hippus, Võru, poste restante.

O. Lemm, Tartu, Aia tän. 28, k. 3.

J. Müllerhof, Püssi jaam.