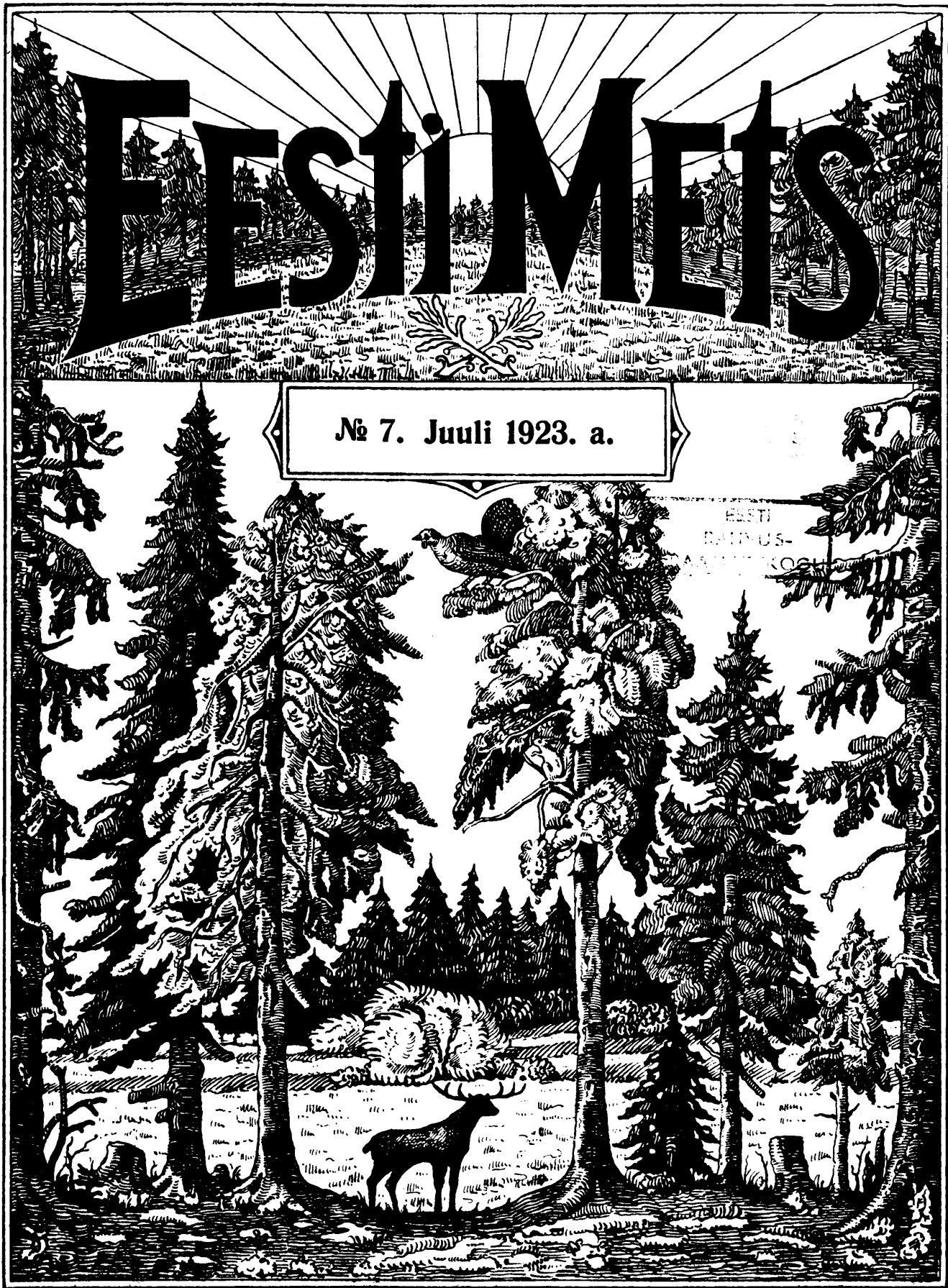


EESTI METS

№ 7. Juuli 1923. a.

EESTI
RAHMUS-
KOGU



**Soovitame rikkalikus walikus
kuiwi hõoweldatud ja hõowelda-
mata**

**kuuse- ja männilaudu,
kuiwi tamme-, saare-, jalaka-,
kase-, lepa- ja haawalaudu.**

**Ümmargusi ja kanditud
palke,**

kõigis nõuetawates pikkustes ja jämedustes.

Ümmargusi ja saetud

latte.

**Saeweskis wõetakse jälle wastu ja täidetakse
rutuliselt igasuguseid tellimisi. Ostame iga-
sugust metsamaterjaali piiramata arwul.**

A.-S. «SILVA».

Tallinnas, Merepuiesteel Nr. 17.

Telef. kontoris 9-29, 13-80, kaupluses 18-09.

Metsaosakond 13-20.

Telegrammi-aadress: TALLINN — SILVA.

Eesti Mets

Metsa- ja jahiasjanduse kuukiri.

Tellimise hind:

1 aasta peale 300 marka, 1/2 aasta peale 150 marka,
üksik number 25 mk. Väljamaale aastas 400 mk.
Toimetuse ja talituse: Metsade Peavalitsuse juures,
Tallinnas.

Kuulutuste hind:

1 lehek. 1500 marka, 1/2 lehek. 800 marka, 1/4 lehek.
450 mk. Tekstis ja kaanel 100% kallim.
Aadr. liht ja rahasaadetustele: Kuukiri „Eesti Mets“
Tallinnas.

Nr. 7.

Juuli 1923.

3. aastakäik.

Metsade Peavalitsuse ametnikud.



× S. Kitting, M. Peavalitsuse ülem. ×× S. Rosen, Peavalitsuse ülemä abi.

Palgamaade küsimuse rewideerimise eel.

Metsaametnikkude palgamaad on maareformi palamatus saanud pinnaks filma ja selle küsimuse lahendamiseks ei leita põhjapanemat sihtjoont. Omalt poolt mõjub sarnane seisutord, kus palgamaade küsimus iga tuulepuhanguga iseteed ahwardab läia, halvawalt ametnikkude majapidamise peale ja sunnib ka pealtwaatajat nägema, et palgamaid dieti ei lasutata.

Igal maapidal on teada, et üheaasta põllumees on maakurnaja ja et ühe aastaga põllust feba tagasi ei saa, mis maaparanduse peale wälja antud. Meil on metsaametnikkude palgamaade küsimuses peaaegu igal aastal muudatusi olnud ja tahetud ka neid reforme läbi wiia. Müüb on jälle mõjutamates erakondades kuulda, et palgamaade küsimus „rewideerimise alla“ tuleb. Arwatakse küll, et palgamaid maalelusewatelt ametnikkudelt täiesti ära wõtta ei saa, kuid et ära tuleks wõtta maad neilt metsaametnikkudelt, kellel omad talud olemas. See küll. Metsaametnik aga, kellel oma talu olemas, teenib küll ainult niitaua, kui saab, — siis määratakse ajemele teisest paigast majapidamise inventaariga metsaametnik, aga selle uue teenistuse kohta järele maad enam ei ole . . . Misfugune ametnik julgub omale siis korraliku majapidamise sisse seada? Palgamaa olgu ametkohaga seotud, aga mitte ametniku isikuga! Ametisse ärgu paigutatagu palgamaade peale isikud, kellel läheduses omal ehit peretonnal talud on, ja meie oleme ühest pahest mõõdas, mida palgamaa küsimuse kergele pinnale paigutamiseega katsutakse lahendada. Uue metsaseaduse kottuseadmisega tuleks palgamaa küsimus pikemaks ajaks otsustatult lugeda ja kivil palgamaad aastase rendi suhtes ära hinnata. Ilma kindla aluseta palga-

maade pidamine on niitaugele wiinud, et palgamaadel külmikorda ei peeta, kraawid puhastamata jäetakse, heinamaad wõsa täis kaswawad ja endist korralikku harimist ja põllu wäetamist paljudes kohtades enam jätkata ei taheta. „Postimehe“ nr. 60 juhtkirjas tähendatakse muuseas, et põllumajandust ei taheta suruda määruste kitsusse piiri, kuid palgamaade kohta peaks seadus ülemusele siiski diguse andma alluwalt ametnikult nõuda, et palgamaa korralikult haritaks ja põllukraawid ja heinamaad korras hoitaks. Meil ei ole ju tähtis riigis, kes maad harib, kui saadused tema peretonna ülespidamiseks tarwis lähewad, waid, et maad korralikult haritud oleks, — olgu see asunit wõi ametnik.

Tõesti on, et ametnik maal ilma maata läbi ei saa. Ilma maata ehit ühettiinulise põllumaaga abimeesajalem saab ehit waewalt ühe lehma pidada, kuid kust peab ta hobuse tarwiliste ametliste sõitude jaoks saama? Kui enne temal omal hobust ei olnud, siis oli pooleteramehega ehit rentnikuga nii kottu lepitud, et teatud tasu eest alati hobune saadawal oli. Müüb on temal küübitunnistus ja tuhundet paar sõiduraha. Sõit on tähtjaks tingimata tarwilik. Annab päewa kaks enne wallamajasse küübitunnistuse (sinna tuleb ka 5—10 wersta kää), siis ootab kuni wiimse minutini, aga küübit ei tule. Mis teha? Wõta oma paaripuudane bagaas selga ja kõmbi. Kui kohtusse hiljaks jääb, saab tuhat ehit kaks kraesse — maks! Wõiks wallawalitsuse peale kaebada, et hobust ei saanud, aga kui hakkab wallas nii rahwa peale kaebama ja oma küübitordadega kiusama, kas see on siis „rahwa tahtmine“? Parema raasulene rahuga, kui sületäis sõimuga! Chr.

Maata. Kas ametnennal on „Eesti Mets“ käreolewa aasta peale tellitud. Kui ei, siis soowita, et ta feba pea teeks, feft sellega toetad ja metsameeste adja — oma ettewõtet.

Metsasaajandus.

Metsa waenlased.

M. J. Kaints.

Sündsab olub, pehme talve, kuiw warane kewade jne. wõiwad mitmel juhtumisel mõnebe putukate sigimust sedawõrd edendada, et neid äkitselt niisuurel arvul ilmub, nagu oleksid nad taewaft sadanud.

On järele rehkendatud, et ühelainsal okkaliblikal, kes ültse 150 muna muneda wõib, teisel aastal 7500 ja kolmandal aastal juba 375.000 järeltulijat wõib olla, isegi siis, kui igakord üks kolmandik järeltulijatest isaseb on olnud.

Kui kuusekoore-põrnika (Ips typographus) emase munetud 90 munast ka ainult 30 emast wälja tuleksid, siis wõiks selsamal aastal 27.000 emast tekkida, kes järgmisel kewadel 2.480.000 muna munewad.

See on sündsattel oludel. Kui aga nüüd halwad olub kätte jõuawad, siis on lugemata hulk kahjulikke putukaid lühilise ajaga sagebasti jäljetult kadunud.

Mis õhu mõjusse puutub, siis oldakse walesteel, kui arwatakse, nagu mõjuls wõrdlemisi kangem külme kahjulikult putukate peale.

Selle peale waatamata, et mitmed puuliblikate tõugud talwe ilma miski kaitseta ja ilma isääralise peidupaigata mõõda saadawad, et rõngasliblika munad ilma mistisuguse warjuta wiljapuu wõi tamme oksade küljes talwe läbi seisawad, niisama lehetäi munad wabalt männi okaste külles, ei wõi ka tõendada, et peiduurlad, niida putulad talweks omale wälja otsinud, neid külma eest kaitseba suudaksid. Suur, peaaegu rusika paksune pesa, milles lämmapuuliblika tõugud üksikult talwe mõõda saadawad, olgu see nüüd tamme wõi wiljapuu otsas, pakub küll kaitset tuule ja niiskuse wastu, igatahes aga mitte külma wastu. Nad seisawad niisama külma mõju all, nagu okkaliblika munad puukoore wahel ja samblapinna alla pugunud tõugud ja tupid. Kõik need on waheldamisi-soojad loomad, kelle kehajoosus ühes ümbruse soojusega tõuseb.

Putukate kehajoosus waheldub wäga suurtes piirides, ilma et see putuka peale kahjulikult mõjuls, ja kui putukad rahulikus seisukorras wiibiwad, siis seisab kehajoosus ümbruse õhuga tasakaalus. Liigutab putukas ennast elawamini, tõuseb kehajoosus. Kui ümbruse õht soojemaks muutub, ei awalba putukad egiotsa isääralist rahutust, alles siis kui soojus kunstlikult 39 kraadi peale Celsiuse järele on aetud, saawad nad rahutuks ja surewad 46—47 kraadi juures.

Männiwõrkija tõul kannab wäljas wiibides 1½ kraadi Celsiuse järele külma wälja, tema peidupaigas ei hakka aga mingisugune külme ta peale. Männiwõrkija ise aga, tema tupid ja munad ei ole nii suure külma jaoks määratud, sest et need ainult suwel ette tulewad, sellepärast külmaxad nad ka ära, nimelt tupp siis, kui külme 6 kraadini C. tõuseb, liblikas 7½ tr. C. ja munad 10 tr. C. juures.

1854/55. aasta talwe oli läre külme, Rootsi maal langes õhujõosus kuni 35 tr. C. peale. Mitmed lootsid, et külme näüd itka liblika munad ära wõtab. Kuid asjata.

Kui selle wastu aga 1898. aastal isäärانىs pehme sūgise oli, arwasid mitmed okkaliblika tõugud aja tulnud olewat, kus munatesta maha jätta wõiwad, ja ilmusid hulgataupa nähtawale. Pooieni maatonnas nähti neid Birte ja Sundeshageni metsas juba nowembrikuul rohkearwuliselt, nii siis 4—5 kuud enne nende harilikku ilmumise aega.

Õht küll mõne puutüwe peal kuni 1200 muna leibus ja ägedat häwitust tõutude poolt oodata oli, ei tulnud seba fiiski, sest et tõugused, kes liig warakult munast wälja lipjanud, pehme talwe halwadele mõjudele wastu ei suutnud panna ja otsa said.

Kõige rohkem kahju wõib putukatele tuul teha. Palju näitusi muidugi läepärast ei ole, sest kui üksikud putukad tuule all kannatada saawad, jääb see tähelepanemataks, üksnes siis, kui putukad isäärانىs rohkearwuliselt on figinenud, saab see filmatorikawaks.

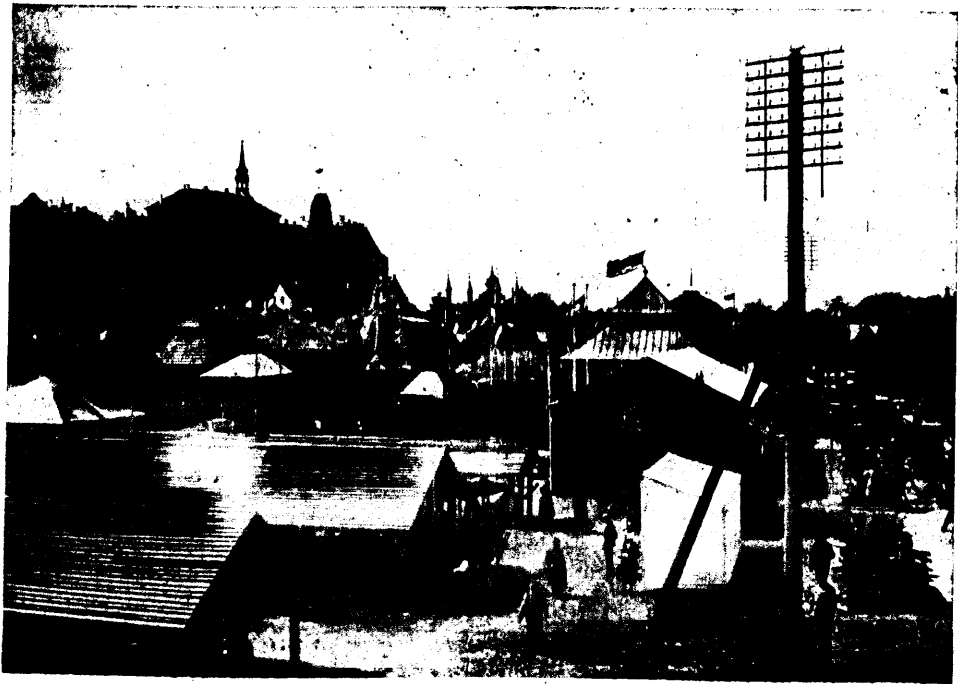
Pildid II. kaubanduse ja tööstuse näituse platsilt.

Foto Rambach.



Waade näitusplatsi peatänawale.

Foto Rambach.



Waade masinate osakonnast.

Nii ajas torm 1856. aastal oktaliblitaid nii suurel hulgal Läänemere ja pärast ranna ääre, et wesi Lät. rannas Windawist kuni Piibawini 70 kilomeetri pikkuselt, 2 meetri laiuselt ja 15 sentimeetri paksuselt nendega kaetud oli.

Weel häwitavamalt mõjub niiskus nende peale.

Noored tõugud surewad tohe, niipea kui nad wähe niiskust saawad.

Weel enam tundelikumad niiskuse vastu on hiired, ja suur on suremus nende närijate seas, kui wihmad ja külmad ilmad äkitselt wahelduvad.

Hiired ronivad siis kuuwematesse paitadesse ja nende seas tekkivad kõiksugu tõbed, mis hiirte arwu seba kiiremalt wähenemisele aitawad, et termid hiired lõppenud ära sööwad ja selle läbi enesele tõbeidub külge saawad.

Laiemalt tuntud on hiirte soetõbi. Seba sünnitab wäike batsillusi, mille Doeffler üles leidis.

Neid batsillusi kaswatatakse nüüd niisama nagu teisi bakterioid kunstlikult, ja kus hiire- sid palju metsas on signenud, seal on ta heaks abinõuks nende häwitamiseks.

Kuiwad leiwatükid leotatakse wee või piima sees, kuhu enamalt soojatõbe batsillusi on pandud, märjaks. Ühes wee või piimaga imeb leib enese sisse ka hulga batsillusi. Kui neid batsillustega läbileotatud leiwatükikesi hiirte aukudesse wifata, siis sööwad hiired heameelega need leiwatükid ära ja batsillused sattuvad sel- kombel nende soolikesse. Seal signewad nad wäga kiiresti, tungiwad weresoontesse ja tei- tesse orgaanidesse. Waene hiireke aga jääb wäga rängalt soojatõppe ja karmub juba mõne päewa pärast. Seltsimehed tarwitawad furnu- tehafid toiduks, saawad sealt tõbe külge ja aita- wad tõbe edaspidisele laialilagunemisele kaasa.

Ka teatud putukaid on wiimasel ajal kät- gehakkawate tõbede idudega häwitada katsutud. Nimeit kahet kõige karbetavamast waenlast: okta- liblikat ja põuapõrnika tõuku.

Oktaliblika juures pandi n. n. labwatõbe tähele, mida hallitusseened tekitawad. Neid tõbe algatajaid tahfifid inimesed-metsaomanikud sõjariistaks karbetama oktaliblika vastu võtta. Seni aga pole katsed just häid tagajärgi toonud. Tähelepanuväärt on see siiski.

Siidiusfide seas mõllab sagedasti samalaabi- line tõbi. Siidiusf kaotab kõigepealt õgimise himu, istub rahulikult ja sureb siis, nagu tühi kott ühe toiwaga rippuma jäädes. Kõige kergema külgepuutumise juures katkeb nahk ja pruun, so- gane webelik tuleb wälja. See „unetõbe“ nime-

tatud haigus on wäga külgehakkaw ja tema vastu on kõiksugu kaitseabinõusid tarwitusele wõetud.

amajugune on ka tõbi oktaliblikate juures. Tõbe tundemärgid on umbes neefsamad ja tõbi lõpneb ka niisama surmaga. Ka seba tõbe nimeta- takse unetõbeks. Kuna aga tähele on pandud, et ikka liblika tõugud selle tõbe algusel rahutult saawad, siia ja sinna jooksewad, ikka ladwa poole püüawad, ning sinna nii suurel hulgal koguvad, et suurtes pantades koos istuwad, siis nimeta- tatakse seba ka „labwatõbeks“. Ulewad labwas tgab neid surm, mõned karmawad juba poole tee peal, nii et kõik oksad surnud idufufid täis on.

Ka põuapõrnika tõukufid katsutakse ühe hal- litusjeene abil häwitada.

Meie näeme ka, et mitmed loomad neid loomasid, leda meie oma waenlasteks peame, häwitawad, neid omale toiduks tarwitades.

Neid loomasid, kes meie metsa waenlasi hä- witawad, nimetame kasulikkudeks.

Sarnasteks kasulikkudeks loomadeks peetakse nahhiirefid, muttifid, siilifid, karhiirefid.

Kas rebafed ja määrad kasulikud või kah- julikud on, selle üle wõib weel waielda. Kasu- likud linnud on õkkullid ja meie laulukinnud.

Laululindufid jaotame kahte liiki: ühed söö- wad teri, teised putukaid. Nimetada tuleb aga, et mitmed terateste sööjad ka putukaid heamee- lega sööwad.

Ka lonn ja karkonn, waskuss ja fipalit on putukate sööjad.

Siis on weel parasitilised putukad nimeta- miswäärt, kes oma munad teise putuka või tõugu selga munewad. Nendest munadest tu- sewad tõugud, kes toitja fipilonnas tema mahla- dest elawad. Kui nad täiskaswanud on, siis puurivad nad endid oma toitja nahast wälja ja muutuwad tema läheduses või seljas tupeks. Toitja aga, kelle elumahlad kõik ära tarwitatud, on nii jõuetu, et warsti karmub.

See on wäga tähtis asi, mida filmist ei tohi lasta, kui selle wõi teise putuka kasulikkuse üle otsufele tahame jõuda. Rahjulit tõuk elab ja õgib, olgu ta terwe või parasitifid täis. Rahju, mida ta oma õgimisega sünnitab, on nii siis mõlemal juhtumisel ühesuurune. Kasu mida parasit meile saatnud, tuleb sellepärast teisalt otsida.

Wõleks tõugul parasitifid olnud, siis oleks temast esmalt tupp ja siis liblikas sündinud, kes hulga mune oleks munenud, millest lewabel tõugud wälja oleksid roninud, kes taimele

hulga kahju oleksid teinud. Nüüd on aga tema waenlased ta enneaegselt ära surmanud, ta ei ole edasi siigida saanud. Nii siis: para-

siitliste putukate kahju seisab selles, et nad meil kahjulikkude putukate ja tõulude arvu eeltulevaks aastaks vähendavad.

Tuulekaitse küsimus.

Prof. C. Wagneri ja Münchi järele wabalt K. J. W-g.

2.

Osalt on paremad kasvuloha tingimused orgudes ja madalikkudes sellega seletatavad, et mäendlwadel jooksma wee abil kantud peene mulla kord seal sügavam on, samuti ka lehestiku, kui rammutisaine, juurelennu tõttu ja et weetaga-wara maapinnas kasulikumas seisukorras on kui mäendlwadel.

Tihti leidub aga ka mäendlwadel väljapetsitud jämedal liival väga tena kasvuga kuuski, kuna orgudes selle vastu palju halvem puiestit on; see on iseäranis siis tähelpandaw, kui maastiku kallal tuule sihis alumises mäendlwa osas suurem on kui ülimeses. Sabemerikastes maastondades ja rikastel sawimaadel on kasvuloha headuse wahel mitmesugustel mäendlwadel ja sellega ka tuule mõju wäiksem.

Iseäranis sabemete rohkus mängib suurt osa, mis seletada lasseb, et tuule küsimus esimeses järjekorras ka weeliküsimus on.

Teine näitus on Saffi kõrgustikust wõetud, kus sabemete rohkus suurem. Siin on peatuulele awatud läänepoolne nõlw, iseäranis põhjapoolsetes osades, jändrikkude 80-aastaste 4—6 meetri kõrgete määndibega ja osalt kuuwanud latwabega kuustedega taetud, kuna mõnikümmeend sammu eemal tuule eest kaitstud põhja-hommiku-poolisel nõlwal sellerastu samawanused hästi wälja arenenud olaspuid ja lehtpuud kasvawad, mille seas ka päris lastan ette tuleb. Arenemise wahel on suuremalt osalt füsioloogilisest tuule mõjust tingitud, sest maapinna suhtes ei ole iseäralisi wahesid märgata: aluses on mõlemas kohas kwarts-porfüür.

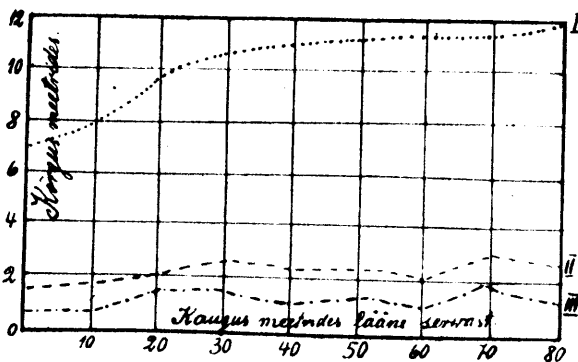
Iseäranis õpetlik on aga pilt lagendikul, kus ühewanuselises metsas läänetuulele awatud puiestitu serw alati madalama kestmise kõrgusega on kui idasihis edasi minnes puiestitu kestkoha. Siin on puhas tuule füsioloogiline mõju tähelpandaw, kuna kõrgustiku maastikul seda mõju tihti teistest faktoritest rassem on eraldada.

Sarnaseid lääneseerwast madalama kõrgusega puiestitte on iseäranis rohkesti põllumaal arenenud puiestitkude seas, kus puutroonid pinna

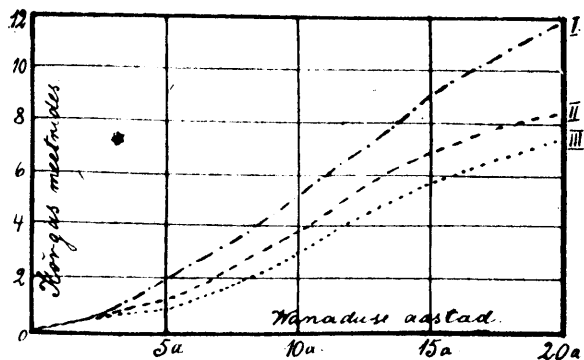
fünnitawad, mille kalburus tuulele pööratud serwa on juhitud. Sarnane krooni pindade kalburus ühewanuselises metsas, kus kõige madalama kestmise kõrgusega puud tuulepooleks küljes asuwad, ei puudu kufagil, kus tuul takistamatult metsaserwa peale mõjuda saab; ka seal on see märgata, kus arwata wõib, et maapinna weki rikkalikult tarwitada on. Sarnasi kroonide kalburust leidis prof. Münch ka niiskes soises maapinnas, kus ainult puht füsioloogilist tuule mõju tõsiselt arwesse wõib wõtta.

Sarnaseid puiestitu kroonide kalburusi on prof. Münch kümme aastat tagasi mõõtma hakanud. Üks sarnaste mõõtmiste tagajärgebest on allpool paigutatud.

Uurimiste koht oli 19 aasta wanune Ameerika (Weimuti) männi (Pinus strobus) mets, tiheda istutamise teel (0,8×0,8 m.) põllumaal tekkinud, tasases orus, mis lääne-ida sihis tuulele awatud. Mõõdeti walitsewate puude kestmine kõrgus lääneseerwas, mis peatuule mõju all oli, praeguses (19 a.) wanuses ja nende kõrgus 12 ja 14 aasta eest (see on kui puud 7 ja 5 aastat wanad olid); samasugused mõõtmised olid mitmesuguses kauguses lääneseerwast korraldatud. Peale selle olid puude kõrguse analüüsid tehtud mitmes kauguses lääneseerwast, millest kolme kauguse kohta prof. Münch andmed awaldab: 3, 7 ja 75 meetri kauguses lääneseerwast



Tabel 1. I—19 a. wanad, II—7 a. wan. ja III—5 a. wan.



Tabel 2. I—75 m., II—7 m. ja III—3 m. lääneservast.

Tabel 1 paistab, et 19 aasta vanaduses keskmine kõrgus, 80 meetr. lääneservast eemal, peaaegu kats korda suurem on, kui lääneservast 7 m. ja 12 m., kuna noores eas (5 ja 7 aast.) jarnast vahet tähele panna ei saa. Teine tabel näitab, et esimesel 3—4 aastal olid kõik puud ithekõrgused, kuid juba 5. aastast peale võib tuule mõju tähele panna, ja mida vanemaks puu saab, seda tuntavamaks muutub see vahe. Vastavalt oli ka lähimõõdu juurekasv lääneservas nõrgem kui puiestiku sees, nii et üldiselt tuule mõjul maasi juurekasv lääneservas umbes $\frac{1}{3}$ — $\frac{1}{4}$ vähem oli kui puiestikus.

Puieistik oli tihe, maapind käepatsufelt mahalangemud olstega kaetud, nii et tuul ka lääne serva läheduses otseselt maapinna peale mõjuda ei võinud. Tugema maru ajal valitses puieestiku all tihnikus, — mõni meeter lääneservast, täielik vaikust. Sellest võib järeldada, et armustuse alla tuleks ainult tuule puhast füsioloogiline mõju kroonide peale võtta.

Idaservas läheduses, kus *Pinus strobus*'e kultuur metsajärgiga madalast kuuse kultuurist eraldati, oli puieestiku kõrgus idatuulte mõjul natuke madalam kui keskpuiestikus.

Ülalnimetatud kuuse kultuuris oli kroonide kallat lääneservas vähem selgelt välja arenenud, mida peale muu ka sellega seletada võib, et kuust noores eas oma ladva ja külgojste poolt rohkem füsioloogilise tuule mõju eest kaitset saab kui pehmeokaline *Pinus strobus*; maapinna kuivamise peale tuule läbi on kuust jellewastu rohkem tundlik.

Böhja-Baieri lagendikul on tuulepoolses metsaservas tammed waevalt poole võrra nii kõrged kui 80 m. kõrgused puud keskpuiestikus. Sel juhtumisel ei või ka toiduainete puudusest juttu olla, sest naabruses asuvad heinamaad on terna taimetasmuga; peaaesjalikult seisab jarnane vahe assimileerimise rikkumises, mis füsioloogilise tuule mõju läbi tekib. Samas kohas, maapinna läbilõigete võtmisel, tuli ilmsiks, et 20 meetrit metsaservast eemal tamme juuri võis leida; siin oli puu ebamääraste juurtearvade arenemisele asunud, et tuule läbi suurendatud weearavoolu lehtedest katta juuta ja ka tarmilist kindlust tuule surumise järele luua. Kõik see aga viis juurekasvu tahanemisele.

Tuule mõju seemnepuude peale — mändide juures — avaldub tihti selles, et walguse juurekasv ära jääb, kuna wahest koguni ladva eht puu täielik kuivamine ette tuleb. Iseäranis on tuntud latwade kuivamine wabalt seiswate tammede juures, mis ka prof. Münchi järele peaaesjalikult tuule mõju arwele tuleb kirjutada. (Särgneb.)

Weel mõni sõna tammest.

W. Wallner.

Tamme üle on „Cesti Metsas“ juba mitmel korral sõna võetud. Nagu näeme, otsib üks tammede tahanemise põhjust kliima muutuses,*) teine jälle, selle vastu, näeb põhjust inimeses ja tema kultuuris **). Arwatawasti on wiimane wäide tõe ligemal, sest muistsed hiiglatammikud, millest rahwa suu, ajalugu ja muinasjutud teawad rääkida, pole kindlasti mitte asunud praeguste okasmetsade, lepalodude ja mürja

segametsa kohal, waid peaaesjalikult mujal, mida inimene nüüd põlluna ja heinamaana kasutab.

Ka nüüdsed tammesalud asuvad peaaesjalikult põldude ja heinamaade keskel ja tammeharwitud heina- ja karjamaadel, nagu seda ka, s. a. „Cesti Metsas“ nr. 1. „Wirumaa tammikud“ toonitatakse.

Sarnane asukoht ähwardab aga tammedele päris saatuslikuks saada, sest wäikesed üksikud metsasalud ja harwitud planeeritakse harilikult asukohtade külge põllumajanduslikeks maadeks. Metsaülemate protestid üksikute salude planeerimise vastu ei muuda asja, kuna harwitute

*) Waata 1921 a. „Cesti Mets“ nr. 12 — „Tamm Cestis“.

**) Waata 1922 a. „Cesti Mets“ nr. 3 — „Kas on Cestis tammede kliima muudatuse tõttu kadumas.“

lohta heinamaadel metsaülemad, nähtavasti lartes lija, mis tõstavad maatahtjad, ei protesteerigi.

Näituseks toon ligikaudsed teated Läänemaa tammikute seisutorra lohta riigimaadel:

Metsa ifeloom	Sellest allub				Märkused
	Tammikute pind.	Maatõrval- buse pea- valitfufete		Metsade peavalit- fufete	
		stut. kige planeeritub	tegem. ja planeerimata maad		
pind tiinudes					
1) Tamme- metsa (tiheduse- ga üle 0,3), kus tamme 5/10 ja rohkem koos- sust on . . .	98,5	16,0	6,0	76,5	Metsavalit- fufete allumas 76,6 tiinu hul- gas on üle suu- rem tammik Reb- lastes, umbes 50 tiinu põllu- majandusliste maade keskel.
2) Metsa, kus tamm 1/10 — 4/10 koos- sust wälja teeb	104,5	50,5	11,0	43,0	Peale selle tu- leb tamm ette metsas ühikute puudena umbes 7060 tiinul.
3) Tamme- harmikuid tih- dusega 0,1— 0,3 heina- ja karjamaadel . .	92,0	426,0	116,0	—	Peale selle tuleb veel ette ühikud tammi 360 tiinul.
Kokku . . .	795,0	492,5	123,0	119,5	

Sellega allub siis kogu tammikute maaalast metsavalitfufetele ainult 15% ja maatõrvalbuse peavalitfufetele 85%. 62% tammikuteft on juba asufohtade külge planeeritud ja põllumajandus-
listeks maadeks määratud. Kuigi wast lohati asufohtadel kasvavate tammele lihvibeerimisega u iivitada, ei päästa see neid siiski. Põllumajandusliku kultuuri edenemisega on nende hävinemine seal möödapääsmatu ja ajakirjanduses seltskonna poolt wast nii mõnigi teenimata etteheide tammele raiumise üle metsaülemale tulemas.

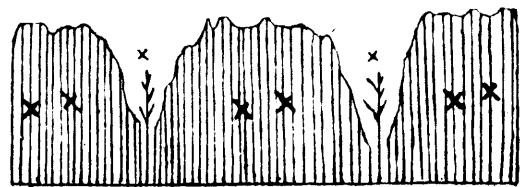
Sama saatus ootab ka tagavara- ja planeerimata mõisamaadel asuvaid ammituid (28%).

Ragu näha, tuleb tammele sahanemisega neelgi rehtendada, kui mitte metsaülemad neid ei hakka kasvutama! Eht küll meil laugeltki staajani ja Tuula sarnaste tammele kasvutamiseks lootust ei ole, pole asi siiski mitte päris lootusetu, isäranis seal, kus tamm praegu loomulikult kasvab. Ei wõi ju nõuda, et harmad tammed heinamaadel sirgeb ja silebada oleks.

Kuid siiski pole ka seal — näituseks Reblastel Beltfa-Nrus — 3—3¹/₂ sällalife silebada saepaku leidmine haruldane asi. Arwan, et ka sarnaseid maksaks meil itlagi wäiksel arvul kasvutada, jeda rohlem, et wist ka meie tööstus ilma tamm: tarbepuuta läbi ei saa. Wuidugi ei leidu meie praegustes metsades tamme jaoks palju soodsat pinda ja poleks mitte üleaarune, kui põllutõdoministeerium korraldaks, et planeerimistele mõni tammele sünnis loht, isäranis seal, mille loodus ise on walinud ja kus tamm harwikutena kasvab, tamme kultuuri jaoks referweeritaks.

Mis puutub tammekultuuride tegemisesse, siis on sellest juba 1922. a. „Eesti Mets“ as nr. 8 ja 12 pikemalt kirjutatud ja kahtlemata on koridori-süsteem kõige soodsam, kuna Ogiemski lappide-kultuur tõwale tuleks jätta ka lagebate lohtade kultiveerimisel, luues „kajuta“ ja „jalalatte“ kunstlikelt. — Kuid siiski ei saa ma siit paari märkust tegemata mööda minna.

Esimises kirjatõõs hra W-gipoolt toodud andmete waral wõib tamme ühesuguse eduga istutada ja küllida. Teises jälle soowitab hra S. tamme istutada 2-aastaste seemikutega. Tõuseb küsimus, miks ainult istutada? Ega siis ometi sellepärast, et istutamine külist palju kallim on ja istutamise juures tublisti tamme juurt äraldamisega lühendab tuleb, mis jagedasti tamme lüdamemäda tekkimisele põhjuseks wõib olla? Tõige, et Moltshonow Krapiwenski metskonnas koridori-süsteemi luues tamme istutas, kuid siiski ka küllis. Järk-järgult, kogumuste kogumise ja istutamise pahede ümsitstuleku järele, mindi odawama ja loobufete ligema kultuur-külmiviisi peale üle. Juba aastat 15—16 tagasi, nagu jeda Tuula metsa-



Tamme koridori-süsteemi skeem.

X Tamm koridoris. X X Kõhutuspuid.

des, muuseas ka Krapiwenski metskonnas, nägin, tegid seal Moltshonowi järettulijad wäga edukalt kõik tammekultuurid peaa-jalikult küliga, eht küll seal palju tõruberikkujaid hiiri on, kes meil sarnasel hulgalisel arvul puuduwad. Ewafi mõni sõna koridoridest. Hra S. kirjutab, et „walmiwas raiesiisus, s. o. 3—4 aastat peale

VIII. Eesti lauluspidu.

Foto Rambach.



Sauljate rongikäik liigub üle Wene turu Narwa maanteele.

Foto Rambach.



Ülewaade saululawale laupäeval, 30. juuni kontserbil.

langi raiumist, kui maapind juba 2—3 arfina pikkuse lehtpuuõõsaga on kaetud, raiutakse nõndanimetatud „koridorid“ läbi kuni 1 sülla laiuseni.“ Nähtavasti on siin ehitusega tege- mist, sest sarnaseid süllalaiusi koridore (ja mis see ka maksma lähels) Tuula metsades ega mist ka mujal ei raiuta. Sarnases süllalaisuses kori- doris oleks tamme taim ikkagi lagedal ja „kasu- lata“ ja jätkaks tal ka ruumi laiaks minna.

Tuula metsailemad teadsid küll omal ajal sarnastest koridoridest anebootte jutustada, mis mõni üffit metsailem koridori-süsteemi algusel olla raiunud ja kuis sarnastes koridorides kul- tuurid ebadnestanud. Karilikudes raestikkudes, tammekultuuri juures alguses silmanähtavat

koridori polegi ja küli (harwa istutamise) kohad walmistata, e raestikkudesse, kus lehtpuuõõsad tulemas, harilikus korras 2—3 sülla laiuste rida- dena, mõnda wõsu walmistawa koha juures raiud, e ehk murdes.

Ainult tammekultuuride ebaspidi e hoolitse- mise juures sünnib seal nõnda nimetatud „õhus rippuw koridor“ järgmiselt: nimelt käib noore metsa harwendiku ajajärguni tõdline wajaduse järele (naine ehk poisite) kultuuriread läbi ja murrab, lõitab ehk raiub need kihutuspuud, oõsjad, ladwad ehk wõsad ära, mis tamme latwa hakkawad warjama. Sarnasei kombel sündinud koridoris on tamm „soojade jalgabega mütsita kasukas“.

Maapinna kihwitamine pitriini läbi.

R. S. W. g.

Lõhkeainete tarwitamine ländude juurimiselt on isääraniis pärast sõda hoogu wõtnud, sest kõr- geb puuhinnad wõimaldasiid feba enne wõrdle- misi kallist juurimise wiisi suuremal määdul kas-utada. Kõige roõhem oma odawa hinna pä- rast leidis Saksamaal tarwitamist „pitriin“, mille ühels peaosaks pitriinhape — $C_6 H_2$. (NO_2) $_2$ OH — on; ta lahub kergesti wees, wär- wibes teda kollaselt, misjuguine wärw tsiaan- kaali — KCN — juurelisamisel punaselt muu- tub.

Pitriini mõju kohta pärastise metsa uuenda- mise peale awaldab kihwitawa teate wiimane Saksaa dendroloogia seltsi aastaraamat — dend- roloogia instituudi uurimiste üle.

Uurimiste põhjuselt oli sarnane nähtus: Mõne aasta eest pitriiniga juuritub raiel asu- tati taimeaed; sinna istutatud ja ümberkoolita- tatud kuuskede seas wõis aga isääraniis suur- tadumise protsenti tähele panna, mis muuseas arwamise tekkis pitriini halwa mõju üle kul- tuuride peale.

Asuti uurimistele, mis lõpuls järgmisi järe- ldufi andsiid:

Pitriini weelahu on seemnete idanemisele ja taime juurtele kahjulil, — mõjubes kui tõige langem mürl taime elutegevuse peale. Lõhke- mise juures pitriinist tekkivad põlemise produk- tid on sellewastu aga täiesti kahjuta. Selle tõttu sünnib mulla kihwitamine juurimise juures ainult siis, kui ländu siisse puuritub augu laa- dimist hooletult toimetatakse, nii et osa toorest lõhkeainet — „pitriini“ — kõrwale satub, mul- laga segatakse ja warsti niiskuse roõkuse juures wees lahub, mis siis taime edenemise peale surmawalt mõjub. Isääraniis pitaldane ja tugew on sarnane „kihwitamine“ sawises maapinnas, kus ta kauemat aega ja mõjuwamalt tähelpandaw on, kui liiwases maapinnas, kus nähtavasti pitriini lahu alumistesse maapinna kihidesse rutemini wihmaweeaga ära pestakse ja sellega ta taime juurtele kahjutaks muutub.

Sellepärast ei ole soowitaw pitriiniga juu- ritud sawistes maades taimeaedu asutada. Lõh- keainete tarwitamise juures peab piinlikult tä- hele panema, et laadimise juures lõhkeainet mulda ei fattu. Ettewaatlik lõhkeaine tarwi- tamine aga ei sisalda sellewastu mingit häda- õhtu tulewase metsa uuendamisele.

Koguge taimede rahwapäraseid nimesid.

Taimedeilm on wallanud alati inimesi. Ühed taimed on arstiroõhus, wähenabes walu ja waewa, teised pakuwad filmale ilu ja wärwibe waheldust. Sellepärast andis inimene neile kõi- gile nimes, et ta wõiks kõneleba omajugustega

ühelt wõli teiselt tema tähelpanu äratanud tai- mest. Roõkem-estinemail taimil on igalpool nimetus, mis wahest küll lähel täiesti lahku oma naabrikihelkonna nimest, sest seal wõis waa- data eelmise taime peale teiselt seisukohast.

Neid rahvapärasteid taimede nimesid on tarvis loquda, et selgitada nime tekkimislugu. Mõndanimetatud teaduslik nimestil on meil juba olemas („Rõdumaa taimed“ I. Tartus 1918), kuid taimenimedega on seotud palju asjaolusid, mis laselid walgust heita endisesse tarwitamisse ja waatekohtadele, mille mõjul antud taimede nimi. Ka on kawatus wälja anda edaspidi Eesti taimestiku nimestil, kus oleksid tähendatud kõik rahwasuus tuntud nimed.

Sellepärast palun kõik asjast huvitatuid ja rahwateelsete nimede tundjaid taime nimetusi mulle saata järgmise adressi all: Tartu, „Loo

duse“ toimetus, G. Wilberg. Soowitaw on, et eestikeelsele nimetusele lisataks juure wastaw ladina-, saksa- wõi wenekeelne nimi, wõi jälle uimutatud taim. Taimede määramise juures wõib muuseas abiks olla käsiraamat: G. Wilberg. Eesti taimestik koolidele, Tartus 1922.

Seni on saatnud rahwateelsete nimetusi õpetaja L. Oskar Wiljandist 80 nimetust ja Haapsalu seminaari õpilane W. Loo 108 liigi kohta 248 rahwateelset nimetust, enamasti Hiitumaalt ja Haapsalu ümbrusest.

G. Wilberg.

Jahiasjandus.

Waasanid.

Wulpeš.

Selleks, et oma jahimaad rutuliselt waasnitega täita, nii et võimalik oleks igaaastast suuremat waasanijahhti ära pidada, on kõige sohasem kodune waasanite rohendamine. Koduse haudumise läbi jahimaa rikastamisel tuleb silmas pidada, et noored waasanid esimestel elunädalatel jarnase kaswatuse saaks, mis neid mitmesuguste ilmade mõjudega ja metsitu elutingimustega ära harjutaks ja mis ühtlasi neid teatud kodukohta külge seotks. Selleks on kõige otstarbekohasem n. n. Inglise ohendamismeetod, millega lugejaid Hiesenthali järele siinkohal ligemalt tutvustada lastun.

Mune koduses haudumises koguti warem jahimetsast, s. o. neid wõeti metsikult elawate waasanikanade pesadest. Sellega tehti loomulikult waasanite rohkenemisele wabas looduses määratud kahju, pealegi ebadnneustus sagebastei metsasttoodud munade wäljahaudumine. Juba palju aastaid toimetatakse seda asja aga palju praktilisemalt selleks otstarbeks ehitatakse muneiskuurid, kuhu igasse asetatakse 7-8 waasanikanat ühes kutega. Need sugurwaasanid peawad täiesti käsileharjutatud ja kõige wiimasest kodusest poegimisest wõdetud olema, sest noo edanad loowad warem ja paremini, kui wanad. Noortest kanadest wõib igast kuni 40 muna saada. Siis palju ei tohi aga sugurwaasanitelt ka nõuda, sest wiimased munad on harilikult ilka nõrgema

eoja. Ka siin on kulbne lehttee kõige parem. Kõnal lubatagu umbes 20 muna luua ja lastagu siis wabaks. Sel teel saadakse hästisugutatud munad, ja kui lana wabastamine 10-da mai ümber sünnib, siis teeb ta enesele harilikult ka metsas weel pesa.

Kes suuremat arwu pesakonde wälja haududa lasta tahab ja kel mõni wana kün wõi muu tühi hoone läe järel ei ole, ehitagu laudabest wõi muust kergemast materjaalist haudumiskuur. Haudujad kanad peawad lahtistes kastides asetuma ja nendega tuleb wäga rahulikult ja ettewaatlikult ümber käia.

Paremateks haudujateks on nõrgemad emakalkunid (Putel). Emakalkun on ja jääb paremaks kasuematks, kellele üksti teine hoole ja wastupidawuse poolest wastu ei saa. Ka kodu'anus tarwitatakse häbatorral haudujateks, kuid peaaegu alati jätawad 50% neist waasanipojad eunaeagu maha.

Kiipea, kui emakalkun püsiwalt pesale jääb, pandagu temale 80 waasanimuna alla, mida 6-7-päewase haudumise järele proowida tuleb, kas nad kõik sugutatud on ja misugusel määrl. Proowimist tehakse lihtsa läbi muna waatamisega. Selleks otstarbeks tehakse laustikulaane paberist 25 sentimeetri pikkune toru, jarnase läbi mõõduga, et waasanimuna sellest terweni läbi ei mahu. Torule kleebitakse paber ümber, et wastu-

pidavam oleks. Muna proovimist toimetatakse järgmiselt. Võetakse muna, pistetakse see toru ühe otsa sisse ja sõrmega teda seal kinni hoides pannakse toru teine ots silma juure. Näüb teeratakse aparaat nii, et mingi valgus läbi muna paistaks. Sugutamatu muna on täiesti selge, kuna aga hästisugutatud muna kesklohal väikest punakat punkti (noore waasanit pea alge) võime näha, mille ümber, nagu ämblikuvõrk, punased verefoonelesed on pununud. Kui sarnast muna hästi haududa, tuleb sellest kahtlemata tugev waasan wälja. Nõrgalt sugutatud munade kesklohal ei leidu hästi arenenud punkti, küll aga mõningaid punaseid ringiseid ja kõveraib jooni. Sarnased munad on sugumunadets alaräärtuslised ja neid tuleb ühes hoopis sugutamata munadega kana alt ära võtta.

Igapäew ühel ja samal tunniajal võetakse hauduja kalkun 20—25 minutiks pesalt ära, et teda sööta ja joota. Haudumisaial toidetakse kalkuni ainult heade otradega. 18-st haudumis-päevast alates pritsitakse pesamune toitmishähe-aegadel leige meega. Selle läbi muutub munator nõrgemaks ja murdurvamaks, nii et poegadel kergem sellest wälja tulla. Wabas loodusel kannab selle eest hoolt wihm ja laste, kodusel haudumisel tuleb seda aga kunstlikult teha.

Kui 24 päewa pärast noored waasanipojad muna seest wälja tulewad, jääwad nad weel 24 tunnits söötmata kasuema tiibade alla, kuid siis lastagu neid kohe wälja minna. Ulualusel walmistatagu katusega kaetud, n. n. kaswatus-kastid, ja paigutatagu igasse lasti üks rahuliku iseloomuga kasuema ühes 25 noore waasaniga. Kastid olgu nii walmistatud, et emakalkun läbi lattidest külje küll wälja näha wõib, kuid mitte ise wälja tulla, kuna aga waasanipoegadel waba sisse- ja wäljakäigu wõimalus olgu.

Kastid peawad alati seisma wett läbilastwal maapinnal, näituseks kuiwal heinamaal, rohuga kaswanud põlluraal jne. Iga päewaga tõstetakse neid edasi, nii et kastid alati wärste ja puhta loha peal seisawad. Kastid paigutatakse nii, et üksksteisest wähemalt 30 meetri kaugusel asetuwad. Nii suurt ala tarwitawad nimelt waasanipojad küllaldasels putukate püügiks. Kui kaswatuskastide kõige lähemas naabruses pöösaid ei ole, siis muretsetakse selle eest, et iga lasti läheduses oleks umbes 1 kantmeetri suurune haohunnik wõi kunstlik pöösas. Sellesse põgenewad noored waasanipojad röövlindude ja päikese kiirte eest.

Kasuema jääb lastis alati kuiwaks, ja kui tema noored hõolealused ennast putukate jahil märjaks teewad, poewad nad kalkuni sulgedesse ja on sedamaid kuiwad ja soojendatud. See wiimane asjaolu ongi kõige tähtsam joon Inglise kaswatusmetoodis. Noored waasanid peawad iga ilmaga harjuma, wihma, laste tormi ja päikese-paistega wäljas käima, et oma ülespidamiseks tarwilikke putukaid ise otsida. Noortele lindudele saab osaks kõige termem ja loomulikum kaswatus. Nad ei peitune ühegi ilma eest, kui neil on esimese nelja elunädala jookful alati walmis koht, kus nad endid põhjalikult soojendada ja mõnusalts wiibida wõiwad. Nõrgemad lähewad muidugi kõige liha teed; kuid mis elusse jääwad, on tugewad ja ilmadele wastupidawad linnud.

Nelja kuni wiie nädala järele lastakse wiimaks ka kasuema puurist wälja ja lastakse neil, muidugi inimese järewalwel, üheskoos toitu otsida. Kuue-seitsme nädala wanuselt ei maga noored waasanid enam lastis, waid lendawad ühes kasuemaga otstele. Sellega on kaswatuslasti oma ülesande täitnud ja tuleb järgmise haudumishooajani paigale panna.

Esimesel kahel päewal peale munast wäljatulekut antakse noortele waasanipoegadele neli torba päewas söwatskeedetud ja peenestehitud munawalget ja weriheina (Schafgarbe). Kõwasti wilistades raputatakse toit rohu sisse maha, sedawõrd lasti lähedale, et kalkun seda näeb ja ligi ulatub ning noori hõolealuseid juure kutsuda teaks. Kolmandast päewast alates antagu waasanipoegadele eelnimetatud toidu juure natuke munakollast; munakollase juurelisamis suurendatagu sel mõddul, et juba kuue päewa pärast terwe muna ühes kollasega toiduks jagatakse. Tuntub kunstlikkudest waasanitoitubest wõib mõnda neljandast päewast alates keedetult söögi hulla segada. Sarnased lisandused suurenewad päew-päewalt; teise nädala lõpul arwatakse 100 waasanipojale ühels söötmise korras: 4 kana-muna, 1½ liitrit lihaliu- ehk muu kunstliku waasanitoidu keebist ja umtes 3 supilusika täit kondijahu.

Kalkunitele antakse igapäew leotatud otri wõi maisi topi sees, millest nad soowikorral süüa wõiwad.

Igal õhtul, niipea kui waasanid lastis rahulikul on jäänud, sulutakse lasti üks lauaga kõwasti kinni, et rööwloomad sisse ei saaks. Kolme nädala järele jäetakse kastid ka õhsets lahti.

Mitmed suuremad Salsa ärid saavad juba kauemat aega turule õige asjatohaselt tootuse-
tud ja proovitud mitmesugust kunstliku toidu-
segu waasanite tootmisel, eraldi noorte ja wa-
nade lindude jaoks. Nõukumata seisutorraks jar-
nase kunsttoidu tarvitamine on väga kasulik;
waasanite kasvatamisel tuleb kunstivõtte otse wab-
rikust wärskelt tellida ja tagawarasid kodus
kuiwas ja õhuses ruumis hoida.

Rahenädalast wanusest alates segatakse toidu
hulka iga 100 waasanipoja kohta 1 liiter riisi,
mida enne wäheste weega kergesti keeta tuleb,
nii et jahutatult ühtsibud riisiterad üksteisega
weel kokku ei liitu ja neid sõrmega üksteisest
kergesti lahutada võib.

Kui wärsket kodujänese liha käepärast on,
siis wõiks seda igapäew ühe tüki keeta ja pee-
nekstehalt waasanipoegadele toidu hulka segada,
kuna aga liha keetmise leeme sees kunstliku waa-
sanitoitu soowitaw leotada on. Noortele waa-
sanipoegadele ei ole termemat toitu, arwab Rie-

senthal, kui wärsket kodujänese liha. Juurelisat-
tawa liha määr wõib iga päewaga suurendada
ja sellega waasanipoegi kuni kümne nädala wanu-
seni toita.

Antawa toidu rohkus ripub näüd täiesti
lindude isust ära. Kui waasanipojad neli nädal-
lat wanaks saanud, segatakse toidu hulka natu-
kene nisutangu. Wiimast nädalast alates hak-
tasse toidu hulka munade panemist ühendama
ja suurendatakse juurelisatawa kunstivõtte määrat.
Rahelkandast nädalast alates jargwad noored
waasanid kahels sõtmiskorraks ainult nisu
tangu, segatult terwete nisuteradega, ja kahels
korraks pehmenatud toitu; teri ja pehmet toitu
antakse waheldamisi. Peasõmmaaeg (pehme toit)
olgu õhtul kella 6 ajal magamisplatsil. Küm-
nendast nädalast alates antakse weel ainult teri.

1200 - 1500 waasanipoja üleskasvatamiseks
ja nende eest hoolendamiseks on küllalt ühest
täiskaswanud wahist ja ühest poisikesest.

„E. Rütt“.

Kuidas ma oma wahtkonnast salaküttid ära kaotasin.

(Salaküttidel lugemine teelatud.)

E. P.

Minu wahtkond oli ritas lindudest, kuid
kahjuks oli ta ritas ka salaküttidest, kelledega
mul sagebasti kokkupõrkamisi oli.

Salaküttide vastu tarwitasin isesugust wõit-
luswiisi: kui ma salaküti tabasin, siis pragasin
ja noomisin mehe läbi, kuni ta paluma hakkas,
et ma teda mitte kohtu kätte ei annaks, mida
ma ka pita tellimise peale lubasin, aga ainult
tingimisel, et mees enam minu wahtkonda küt-
tima ei tule. Mees oli muidugi õnnelik ja töö-
tas, et enam kunagi oma jalga minu wahtkon-
da ei pista, mille järele ta ka minna lasin.

Suurem hulk pidas sõna, kuid leidus ka neid,
kes liusatusel vastu panna ei suutnud ja jälle tulid.

Kui ma seesugust sõnamurdjat metsas taba-
sin, siis haarasin esimese hooga temal kraest
kinni ja ütlesin: „Äts kord andsin sulle hea mehe
poolest andeks, kuid et sa oma lubadust ei osta pi-
bada, siis tuleb sul seekord kohtuga tegemist teha!“

Mees vastu tellima: „Kuule, metsawah-
t, ole hea mees, anna seekord weel andeks ja iial-
gi ei tule ma enam sind külitama! Elen koge-
mata üle piiri juhtunud.“

„Olets sa mees ja peaks sõna, — laseks
sind minna, aga sinusugused sõnamurdjad annan
kohtu kätte.“

Salakütt weel enam tellima: „Metsawah-
t, ja tunned mind ju kaua aega, oleme ju wanad
tuttawad, lepi weel seekord ilma kohtuta!“

„Kas tõotad, et enam iialgi ei tule?“

„Jumala nimel tõotan!“

„Siis mine ja pea lubadus meeles.“

Mees läks ja ei tulnud enam. . . .

Minu wahtkond jäi ikka waljemaks. Taba-
mata jäid weel kaks kangemat salakütiti, kes
sagebasti külaliseks läksid, aga ikka õnnelikult
minema pääsesid.

Kord sügisel, metsaseid walwates, kuulsin
üsnä ligidial püsti-pauku. Kohe läksin sinna
poole, kuid ei kuulnud ega näinud enam midagi.
Et juba õhtu oli, siis ei saanud tagaaja-
mist jätkata. Süda oli ääreni tüis, ei hoolinud
õhtusõõgist ega woodist, waid otustasin metsas
ööd mööda jaata, et hommikul walges neid
kohe püüdma hakata, sest olin kindlal arwami-
sel, et need „wennad“ õõfeks metsa jääwad.

Et õhtu soe oli siis istusin tuld üles
tegemata suure haawa kõrwale maha, panin
selja vastu tüwe ja jäin õõmajale. Warsti läks
pimedaks. Pikkamisi lahkus wiha, meeled jäid
rahulikult ja enesele märkamata olin ma une-
hõlma wajanud. . . .

Kui laua ma magasin, ei tea, aga filmi awades tundsin lohe suitsu lõhna. See tegi mind erksaks.

"Nüüd, possid, enam te minu läest ei pääse." ütlesin endale ja jäin karsitult hommikut ootama, sest metsas oli alles lottpime.

Viimaks, pika igawa ootamise järele, hakkas ilm valgema minema; ajasin end ettevaatlikult püsti ja hiilisin vaikelt suitsulõhna sihil. Jõudes ühe kõrgema künka juure, kus wäite legendil teda ümbritsewate haawadega silma paistis, märkasin teisel pool legendiku ääres poollustunud tuld suitsewas. . . Puu puult liginesin tulele ja puu tagant piiludes nägin, et tule juures magawad kaks meest, mõlemad tuntud salakütid, magusat koibuund. Püüsid olid nende kõrwal maas ja kännu sisse oli pikk seapimise puss lööbub.

Mis nüüd teha? Ülsinda kahe tugewa mehe wassi minna oli kardetaw, aga kuidagi ei raatsinud ka juhust kasutamata jätta, et neid kõige langemaid tabada.

Püüsi lastewalmis hoides roomasin hinge kinni pidades juure ja wõtsin püüsid nende kõrwal ja pussi kännu otsast ära. Kumbki ei kuulnud. Ettevaatuse pärast wõtsin nende püüsidel laengud wälja, panin püüsid puu taha warjule ja nüüd oma püüsi lastewalmis hoides hüüdsin käänis waljusti: "Mehed, kas ei oleks juba aeg üles tõusta?"

Üks magaja ajas enese istule: . . . "Mis?"

"Aeg on üles tõusta," kordasin rahulikult. Ärsku oli mehel kõil selge.

"Jüri üles!" hüüdis ta wihafelt ja otsis filmadega püüsi ja pussi.

Jüriks nimetatud mees kargas jalule ja jäi totralt minu otsa wahtima, siis aga ruttu sinna poole, kus püüsi pidi olema.

"Metsefised on õffel teie püüsid wist ära wii- nud," pillastin mina.

"Sina kurat!" hüüdis üks ja tahtis minu poole tormata; sama nõu oli ka teisel.

"Mitte paigast!" hüüdsin ma ja tõtsin püüsi. Selle järele tõmbasin kõil oma saiatuse-registrid lahti, ühes sellega ka ette tuues, kui palju ma nende pärast waewa olen pidanud nägema ja metsaülema läest noomitusi saama.

"Aga lõpuks olete ometi toredasti sisse tultunud, sest metsaülema oma abi ja kahe õpilasega on metsas ja juba eila õhtust saadil waritseme teid."

"Kas metsaülema siis ise ka siin on?" küsivad mehed peaaegu forraga.

"On küll ja teie näete teda ka warsti," ütlesin ja tõtsin wile suu juure. . .

"Ära wilista! . . . Ära kutsu neid! . . ." ütles üks kohtunult.

"Kuule, metsawaht, lepime ära, ära anna meid wälja," nurus teine: "Meie ei tule enam iialgi sinu wahtkonda."

"Ah, sellest ei tule ikka midagi wälja, teie olete siise piiratud ja nägemata on teil wõimata siit ära minna. Ka koerad on neil laajas. . . Mina ei wõi ju ka kelmisid aidata."

"Oh, ole hea mees ja aita meid, meie enam sinu piiridesse ei tule. Sina tead, kust küljest wälja wõib pääseda. Tule mihtlipäew meile, teen hea õlle, sõome, jooma ja oleme sõbrad! . . ."

"Et siis pärast minu üle naerda," salwasin wahete.

"Ega meie karjapõistised ei ole," wastasid mehed: "Kuule, metsawaht, sa tunned meid ju ammuft aega. . ."

"Tunnen küll kui kõige langemaid salakütte. Lasaksin ma teid minna, saate paarsada sammul siit eemale ja jälle paugutama. . . Dns mul seda meelepaha waja?"

"Seda ei tee meie iialgi," kiinitasid mehed ühest suust.

"Hea küll, siis minge. . . Siin on teie püüsid ja puss; püüsid on tühjad. . ."

"Metsawaht, sina oled päris tuldne mees," hakkasid mehed tänama. . .

"Tasemini, tasemini! . . . seal kõhatas keegi. . . nad tulewad. . . minge ruttu. . . enne kui hilja. . ."

"Kuhu poole?" küsivad mehed sofinal.

"Minge siit," wastasin taw neile sihti näidates, "ja ärge tulge iial enam siia ja ärge sellest ka kellegile sõna lausuge."

"Si tule, ei lausu. . . Ole terwe!" wastasid mehed ja pistsid jooksma. . .

Mehed pidasid seekord tõesti sõna ja ei tulnud mind enam kunagi külitama. Ja imelik! Peale seda jätsid salakütid minu metsa täiesti rahute. Need kaks olid nagu teiste eestweda- jad ja neil oli, nähtawasti, omawahel sibe.

Kui need kaks meest mind peale seda kufagil kohtasid, siis ikka: "Tere, metsawaht! Kuidas elad?"

Nad olid sõbrats saanud ja pidasid minust lugu.

Mitmesugust.

Metsaseaduse rikkumised ja kuritööde jälgimised.

N. Anderson.

2

Politsei kaasabi metsakuritööde jälgimisel.

Kriminaal kohtup. l. § 1129 tekst on järgmine: „Süütegude ülesvõtmine, mis eraisikute poolt riigiasutuste vastu seaduse rikkumistes, en selle ametiasutuse ja ametnikkude kohustus, aga ka üldpolitsei kohustus, mis piirides, mis temale selle kohta käivate seaduse määrustes ette nähtud.“

Eega küsimine, mis sugustel juhtumistel peab metsaseaduse rikkumiste korral, politsei oma kaasabi juurduse toimepanemistel andma ja kuidas seda teostada.

Sellesama seaduse § 1133 tekst on järgmine: „Metsaseaduse rikkumiste korral seatakse protokoll kokku metsaülemale ehk mõne teise metsaametniku poolt asjatundjate juuresolekul lähemast külast. Kui nende rikkujate jälgile saamine juhtub seal, kus metsaülemat ehk mõnda teist metsaametnikku juures või jaadaval ei ole, antakse süüdlased metsa walweametnikkude poolt lähema politsei ehk wallapolitsei võimude kätte, kes on kohustatud selgitama isearanis protokolli asjaolusid, mis põhjusel olid süüdlase nende juurde toomiseks ja on kohustatud tarvitusele võtma abinõusid, mis võimaldaks kuriteo jälgede ärakootamist ära hoida, kuni metsa walitsuse poolt järelewaatuse protokoll tehakse koha peal, kus asi sündinud.“

§ 1134: „Protokoll peab kokku seata ma wiibimata, ja“ kui võimalik, siis kuritöö toimeaatmise kohta.“

Siis edasi § 1146: „Metsaseaduse rikkumisel warastatud metsamaterjal, kui see on kiini peetud metsa piirides, hoitakse alal selle metsawahi poolt, selle piirkonnas warastatud materjal kätte saadud; kui aga metsamaterjal juba metsa piirkonnast välja weetud, siis antakse see lähema politsei ülemuse walwe alla.“

Sellest kõigest selgub, et metsa kuritööde takistamine ja juurduse algamine on metsawalwe ametnikkude otsekohene kohustus ja politsei asub selle toimetamisele juhtumisel, kui selleks politsei abi tarwis on. Metsaametnikud nõuavad asja juurdleda ja läbiotsimise toime panna isikute juures, kes wäljaspool riigimetsa piirid, seal on tingimata politsei abi tarwilik.

Nõnda sama on Prim. kohtup. seaduse § 1216, p. 3, kui ta Metsaseaduse § 735 ette nähtub, et metsaseaduse rikkumise kohta kuritööd juurdleb ja kaitseb tema walitsemisele alluwaid riigimetsi ja maid igajuguste omandusõiguste rikkumise eest

metsawalitsus oma kohalikkude metsaametnikkude läbi politsei kaasabil. Seejuures ei saa tähendama ta jätta, et juhtumisel, kui politseiametnikkudele seaduswastane tegewus awalikult saab, kui metsawalwe ametnikke kui ka metsaülemat ligidal ei ole ja asi kiiret korraldust ja juurdlust nõuab, siis on tingimata soowitaw, et jarnasel korral politsei wiibimata juurdlust algats, kuid peale esialgset asja jälgimist kohaliku metsaülemaga selles ühendusesse astuks; wiimase läbi esitatakse siis ka asi, kui see tarwilik on, wastawale kohtule.

Üldse seaduse rikkumise asjad, mida metsakaitse juhtes algatatakse, on pea ilma wäljawõtteta kohtulised toimetused, milledes igas oma kohjutatu nõudmine kas trahwi näol ehk harilikult tsiviilnõudmisena kaasas käib, milledes tingimiseks ühtlasi, et need kohtus kohaliku metsaülemale ehk Metsade walitsuse woliniku kirjaliku nõudmise järele algatusse peawad saama, siis tuleks kõigis nendes asjades juurdlusmaterjal, kui juurdlus politsei läbi oma algatusel on saanud ja lõpule wiidud, kohalikkude metsaülemale edasi anda, asjale täiendawa käigu andmiseks. Erities sellepärast, et seaduses nende sisseandmine ja sündistuse ülewaltpidamine kohjusaja läbi ette on nähtud, ja kohus wormilistel põhjustel politsei sisseamet tagasi wõib lüüa. Kui juba seni ei olnud, siis sellel läbi, et selleks kohtus wastuwaidlemist ei olnud. Wõib juhtumisi asi rahukohtuniku juures läbi minna, lõstab wastane sellekohase waidluse rahutogus, kus siis asi läbiwaatamisest tingimata kõrvaldatakse; selle aja sees on diges korras sisseandmiseks süütegu ära iganenud.

Teisets on politseiametnikkudel metsakaitseid, nende hindamine, tsiviilnõudmine, kui ka trahwiummade wäljaarwamine ja ülesseandmine tundmata, kuna selles metsaametnikud kuris on, siis on teistsugune kord wõddras ja mitte soowitaw.

Metsaseadustiku ja Rahul. nuhtl. seaduse paragrahwisid ütsikut omawolilise metsaraiumise, kaswawa metsawaruse ja teiste metsarikkumiste kohta ütsitasjaltselt läbi wõttes saame selleks weel selgema pildi.

Metsaseadustiku, kriminaal kohtupidamise seadust, rahul. tr.-seadust ja teisi kästades tulewad metsa kohta nimetused ette nagu: kaitsemets, wechoimets jne., mis sugused nimetused metsandikul oma iseloomu tõttu on saanud.

Kaitsemetsaks tunnustatakse: 1) metsad, mis hoiawad tuiskliiwa, ehk takistawad tema laiallaugumist mere ja jõgede kallastel; 2) metsad, mis kaitsewad tuiskliiwa eest linnasid, külasid, raud-, kivi- ja maanteid jne. ja millede häwitamise tagajärjel wõib tekkida tuiskliiw; 3) metsad ja pöösastitud, mis kaitsewad laewasõidu-jõgede ja kaanalite kaldaid sisselangemise, uhtumise ja lõhkumise eest jääminetu ajal, ja 4) metsad, mis kaswawad mägedel, taljustikudel ja mäenõlwatutel ja ära hoiawad

mulla ja taljude langemise ehk taktistavad maapinna uhtumist.

Kannab mets kaitsemetsa iseloomu, siis on, waatamata selle peale, kelle oma mets ta ei oleks, tema terbel wõi osalisel pinnal keelatud: a) täielik taswawa metsa maharaiumine (lubatud wõib olla ainult järt-järguline üffitute puude raiumine tingimiseega, et mets uuendataks istutamise teel); b) juurte ja kändude juurimine, kui on põhjust karta maapinna uhtumist, sisselangemist ehk tuifliitwa tekkimist, ehk kui tannud on tarwilikud loomulikult metsa uuendamiseks, ja d) loomade söötmine, aluspõhu kogumine ja muud kasutused, kui nad mõjuwad metsa rikkumiseks ja hävitamiseks kaasa.

See hoiu metsad hoitakse alal jõgede ülemjooksul ja nende allikatel, et hoida maapinda tuumamise eest, mis wee kõrguse suhtes jões väga tähtis on nii riikliselt kui ka rahwamajandusliselt.

Noor istutatud, külitud ehk isewõrsunud kasumets. Selle metsa kohta olgu tähendatud, et tema hoiu mõttes iseäranis eesdignustatud seisukoha on paigutatud ja tema, õrna iseloomu pärast, kuni 15 aasta wanaduseni, tarjatamine kui ka muud talitamisjed keelatud.

Riiklises majapidamises on lubamata igal oma äranägemise järele talitamine ja peab ettenähtud juhtnõrre ja määruste järele täima. Majapidamine ilma arwestamata läheb roopast wälja ja annab wõimalust igale oma huwide kohaselt toimetada, sellepärast on metsaseaduse § 214 põhjal riigi pärast olewate metsade kasutamine ette nähtud ainult raiepileti ehk kõrwalkasutusloa alusel. Nõnda siis, kui teegi asub riigi metsapinnal kos metsa raiumisele wõi wäljawedamisele raiekohalt, wõib see sündida ainult pileti wõi loa põhjal, mis kohaliku metsaülemate poolt wälja on antud selleks ettenähtud wormi järele. Metsawahi on kohustatud selle järele walwama, et tema wahikonnas ütski metsakasutamine ilma loata ei sünniks. Loata metsakasutamise awalikustulemisel wõetakse walweametis niis lihes omawolilise kasutajaga wastawa karistusseaduse määruste alusel wastutusele, kusjuures needmad solidaarselt riigile tehtud kahju eest tasundumises wastutawad on.

Teenistustasu tingimiste järele antakse riigi metsaametnikkudele riigimetsast teatud arw küttepuid tasuta, kuid ta need puud antakse harilikus korras raiepileti järele ja peale nende valmistamist wõetakse metsas aktiga wastu ja arwestatakse. Et laebuste ja juurduste arw palgapuude mitteseaduslises korras andmise ja saamise üle kaunis suur on, siis oleks väga soovida, et metsaametnikud määrustest piinliku kinnipidamisega teistele eestujaks oleks.

Tasuta metsamaterjaali andmine awalikkude teede korraspidamiseks. Selle küsimuse kohta on ajalehede weergudel nii mitmeti arvamist awaldatud, sellepärast olgu selle kohustuse kohta selgituseks mõned read. Matkwa seaduse järele on walla omawalitsuse-asutustel õigus teed sildade, täispuude, werstapostide jne. parandamiseks ja ehitamiseks riigimetsast hünata puumaterjaali saada, mis antakse nende teede tarwis, mis awalikkude teede wõrku üles on wõetud. Järewalwe selle üle, et materjaal antud otstarbets õieti tarwitataks, on pandud metsaseaduse § 211 järele nii metsawalitsuse kui ka poliitse peale. Et

awalik teedewõrk suuremalt osalt põllumajanduslises maast läbi käib, siis on metsawalitsusel raste seda walwet teostada ja jääb see rohkem poliitse kohustuseks.

Kohati on arvamised tekinud, nagu oleks uute teede korraspidamise määrustega („M. T.“ nr. 52—1922. a.) õigus antud kõigi küla- ja põlluwaheteede sildade korraspidamiseks riigimetsadest hünata materjaali saada ja on sarnaste nõudmistega esinetud. See arwamine on aga ekslik. Teedeseaduse (E. R. XII t. I j.) §§ 10 ja 13 järele on kõik teed 5 klassi jaotatud. 1.—4. klassi teed on awalikkude teede wõrku arwatud ja nende korraspidamine riikliskudele ja omawalitsuskudele asutustele kohustatud, kuna 5. klassi, s. o. küla- ja põlluwaheteede, korraspidamine selleloma seaduse §§ 524¹, 802 ja maaorjuse seaduse (E. R. IV t. 4. j.) § 295 põhjal lasub nende peal, kelle maa piiridest need teed läbi käiwad. Külawaheteede tarwis antakse riigimetsadest tasuta materjaali ainult nende teedseade peale, mis awalikku teedewõrku üles on wõetud. On tarwilik üht 5. klassi teedega üldiste korraspidamise korralduste alla üles wõtta, siis peab see sündima maaorjuse seaduse § 295 ettenähtud korras. Kõikide efiarwamiste arahoidmiseks on omawalitsusasutustele ja kõiidele metsaülematele põllutööministri ja sientriistri ühise nimekirjaga ära seletatud, misugust materjaali ja misuguses korras seda anda tuleb.

(Järgneb).

Lühemad teated.

E. M. ühingu tegevusest.

Eesti Metsateenijate ühingu juhatus loosolekul 2. juulil s. a. otsustati: IV. üleriikline metsateenijate kongress (ühingu peakoosolek) kokkufutuda Tallinnas, 9. ja 10. septembril s. a. järgmise päewakorraga:

1. Kongressi awamine kell 10 hommikul, 9. sept.;
2. Kongressi juhatus ja mandaatkommissjoni walimine;
3. Reseraadid;
4. Päewakorra läbiwaatamine ja kiinitamine;
5. Kommissjonide walimised päewakorra punktide kohta;
6. Reffjuhatuse ja „Eesti Metsa“ 1922. a. aruanne ja 1924. a. eelarwe;
7. Palkade ja palgamaa küsimus;
8. Aruanded kohtade pealt;
9. Reffjuhatuse ja rewijsionkommissjoni walimine 1924. a. peale ja
10. Kongressil ülestõstatud küsimused.

Et kongress mitte ühekülgne ja kuiv ei oleks, otsustati meie metsateadlast ja ülitooli jõudusid paluda, et nad kongressil reseraatidega, mis metsameestele huwitawad ja õpetlikud, esineks.

Saadikuid kongressile saadawad osakonnad, kellel kuni 30 liiget — 1 saadiku ja kellel üle 30 liikme — 2 saadikut. Saadikud walitakse osakonna peakoosoleku poolt ja antakse neile kaasa peakoosoleku protokollis juhatus poolt tõendatud äraffri ehk juhatus tunnistus peakoosoleku otsuse põhjal.

Nad. Metsa Seltsile lubati „Metsamehe abi-raamatu“ kirjastamiseks laenuks kuni 1. novembrini s. a. 20.000 marka ilma protsentideta.

Surju loomaad

ostab kõiksugu meie kodumaa wigastamata metsloomi ja linde nagu: metskitsi, põtru, mets- ja põlujäneseid, mõtuseid, kurgesid jne. ja maksab head hinda.

Teatada: h-ra P. Stael, üle Surju jaama.

Jahidigus ja asunited.

Põllutööministeerium on seletanud, et Balti era- ja riigisõjavägede järele on jahipidamise õigus maa päris-omanikul ja põlifel rentnikul. Teistele rentnikkudele jäi jahipidamise õigus ainult sel korral, kui see rendilepingusse üles oli võetud. Maa riigistamise järele langeb ka jahipidamise õigus riigi kätte. Asunikkudele maa tarvitada andmise juures ei ole seda õigust asunikkudele mitte edasi antud ja sellepärast ei ole ka asunikkudel õigust nende käes oleva maa peal jahit pidada.

Pensiooni-seadus.

Riigi- ja omavalitsuse teenijate pensiooni-seadus on enne jaanipäeva riigikogu rahastajanduse komisjoni poolt 5-liikmelise alamkomisjoni kätte antud.

Kuuldavasti tahetakse seda seaduse eelnõu, mis juba esimeses riigikogus arutusel oli ja riigi- ja omavalitsuse teenijaid nii väga huvitab, teises riigikogus võimalikult kiiremaks läbi vaadata.

1924. a. eelarve.

Vähemal ajal on rahaministeeriumis metsade peavalitsuse 1924. a. eelarve läbivaatamine. Läbi-vaatamise juures võetakse teateid käesoleva aasta I. poole kulupe kohta.

Käsiõngebega kalapüük.

Põllutööministeeriumi korraldusel võetakse kalapüügi lubade pealt, mis välja antakse kalapüügiks käsiõngebega riigile alluvates veekogudes, igalt püüdjal esimesel kuul 75 marka ja järgmistel kuudel 50 mk.

Lubastid annavad välja kõik maalonna ja metskonna metsailemad tingimistega, et rendile antud veekogudes on käsiõngebega kalapüük lubatud ainult neil juhtumistel, kus rendilepingu järele põllutööministeeriumile tarnane õigus on jäetud.

Õlfade väljaveo tähtaja pitenus.

Asunikkudele, kellel operatsioonil tähtaja lõpuks ainult õlfad metsa on jäänud, võivad metsailemad õlfade väljaveo tähtaega kuni ühe aasta võrra tasuta pitenada.

Asunikkudele tasuta metsataimi.

Metsade peavalitsus on otsustanud asunikkudele, nende elukohtade ilustamiseks, metsa- ja ilupuude (kui neid olemas on) ja pööjaste taimi metsavalitsuse päralt olevatest taimaeadadest, puukoolest ja metsadest tasuta anda, kui see metsafuultuuri tööd tegemist ei takista.

Operatsiooni tähtaja pitenus.

Babariigi valitsuse otsuse põhjal 1. juunist s. a. on asunikkudele lubatud kergendatud tingimistel

müüdnud metsamaterjaalide ülestöötamise ja välja-veo tähtaega ühe aasta võrra tasuta pitenada, kui pikendust alles esimest korda antakse ja harilikku tasu eest, kui asunit varemalt juba ühe aasta võrra pikendust on saanud.

Wäljamaalt.

Metsatööstus Rootsis.

Tänavutalvine metsatööstus kannatas osalt metsatöölise konfliktist, osalt varase kevade tuleku all, mis tööd takistas. Norra lõunapoolsetes sadamates oli laevaföit juba varakult alanud, kuid pikalevenivate palgatilide pärast oli ainult väike osa messi parvetamisvalmis. Aprilli keskpaigast peale on siiski saevestis tööd elavamaks muutunud. Kuni 15. maini on 450.000 standarti laudu ära müüdnud, seal hulgas umbes 75.000 standarti hõõweldatuid.

Metsamaterjaali nõudmine Inglismaal.

Inglismaa ostab praegu enam kui mõni aeg tagasi ja margatursi kindlustamisega on ka Prantsusmaa nõudmine kasvanud. Kõige suurem nõudmine pühib männipuude järele, millest eriti Prantsuse, Hollandi ja Belgia ostjad huvitatud. Hispaania ja Austraalia on tänavu suured hulgad Rootsi metsamaterjaali omandanud.

Soome puuturg.

Käesoleval aastal on Soome metsasaaduste müük läinud haruldaselt hästi. Seni on müüdnud 460.000 standarti (l. a. samal ajal 380.000).

Müükju jooksul olid Soome metsasaaduste hinnad järgmised: fob:

- 7" battensid, männid 18—18:10 naelsterl. stand.
- 2×4" lauad, männid 15:10 naelsterl. stand.
- 7" batt. kuused 16—naelsterl. stand.
- 9" deals, männid 22—23 naelst. stand.

„Pwl.“

Toimetusele saadetud kirjandus.

„Romaan“ nr.nr. 11 ja 12 — 1923. a. vastutav toimetaja: S. Saljaspõld. Väljaandja: Kirjastus „Arenq“.

„Loodus“ nr.nr. 5 ja 6 — 1923. a. R.-A. „Loodus“ Tartus.

„Cesti Majandus“ nr.nr. 18 ja 19 — 1923. a. Tööstuse, laubanduse ja rahanduse ajakiri.

„Kalaasjandus“ nr. 30 — 1923. a. Cesti kala-meeste häälekandja. Vastutav toimetaja: Ernst Webermann.

„Die Wirtschaft Estlands“ Nr. 1, Juni 1923, I. Jahrgang. Geschäftsstelle: Graphische Gesellschaft „Kivi“.

„Põllumees“ nr.nr. 11 ja 12 — 1923. a. IV. aastakäik. Rahvalik põllumajanduse ajakiri. Vastutav toimetaja: Cand. agr. J. Dinerfon.

„Asuniku hoonete ehitamisk“ 13 joonisistusega. Põllumajanduse inspektor Abo Johannson. Hind 15 marka. Proshküri ülesanne on nii asunikkudele kui ka vanadele põllumeestele kokkuvõttelult juhatast anda, misjagune Cesti tulewane talu välimiselt peaks olema ning kuidas seda järk-järgult kätte saada.

Uraheste „Wõru Teataja“, „Põhja Kodu“ ja „Cesti“ järjetorralised numbrid.

Poolametslikud teated.

Metsade Peawalitsuse ringkirjad.

31. mail 1923. a. — nr. 21069/42.

Metsade peawalitsus teatab, et herra Põllutöös-ministri nõusolekul on lubatud neile metskondade asjaajajatele ja saevestite juhatajatele ja meistritele, kellel omad loomad olemas, ühe looma pidamiseks vabadest metsaheinamaadest kuni kolm tiinu normaal rendihinnaga välja rentida.

Alus: Põllutöösministri otsus 8. mail 1923. a. metsade peawalitsuse ettepande peale 5. mail 1923. a. nr. 16108.

11. juunil 1923. a. — nr. 22993/45.

Kui üks ametnik on toime pannud ametiturite, mis kuulub suuremate süütegude hulka, millede eest seaduses ette on nähtud raste karistus, ehk kui tema lähemal ülemusel süüaluse kohta puudub igasugune usaldus, — tuleb krim. kp. § 1100 ja 1101 järel teha, s. o. kahtlane ja kohtu alla antud ametnik viibimata kas ametist tagandada ehk looguni vabastada, niipea kui tema kuriteo kohta kindlad andmed olemas on.

Asja juurdleva ülemuse poolt vabastatakse ametist kõik need ametnikud, kes tema poolt ametisse nimetatud, kuna neid ametnikke, kes ametisse nimetatud ja kinnitatud kõrgema astme ülemuse läbi, tagandab asja juurdleva ülemus kuriteo kindlakstelemise korral ja annab kirjeldusest ajutisest ametist tagandamisest viibimata ülemusele teada, kes süüdiolena ametniku ametisse on nimetanud, tema lõpuliku ametist vabastamise korralduse tegemiseks.

25. juunil 1923. a. — nr. 25337/49.

Babariigi Walitsuse poolt 8. juunil 1923. a. vastuõdetud määrus põllutöösministeeriumi ametnikkude palgakõhade kohta.

(Välja antud riigiametnikkude ja teenijate palgasaaduse täiendamise ja muutmise seaduse § 3 p. a põhjal, „R. T.“ nr. 35 — 1923. a.)

§ 1. Riigimaade ringkonnawalitsujatele ja metskondade metsaülematele antakse korteriks võimalust mööda kuni 5 tuba ühes kõrvalruumidega (tall, ait, küün, kuur jne.) ja kuni 3 tuba kantsletruumideks ja asjaajajate ning kantsleiametnikkude korteriks.

Metsaülema abidele ja kandidaatidele antakse korteriks kuni 4 tuba ühes kõrvalruumidega.

Metsnikkudele ja metsawahtidele antakse eluruumidets kuni kolm tuba ja tarvilised kõrvalhooned.

§ 2. § 1 tähendatud korterite kütteks antakse ametnikkudele riigimetsast küttepuid 1 kantsjälil ahju peale ja 1,5 kantsjälil pliidi peale aastas, mitte aga rohkem, kui 5 kantsjälil metskonna metsaülematele ja ringkonnawalitsujatele, 4 kantsjälil metsaülema abidele ja kandidaatidele ja 3 kantsjälil metsnikkudele ning metsawahtidele.

Märkus. Puude ülestõotamine ja vedu sünnib ametnikkude eneste kulus. Nende puude ebasünniline on keelatud.

§ 3. Metsnikkudele ja metsawahtidele antakse maad kasutamiseks nende asukohtade juures vastava asunduse teadmise normaaltalu poolest juureses, aga mitte üle 15 hektari.

§ 5. Kuni planeerimise tööde lõpviimiseni endistel metsnikkude ja metsawahti kohtadel, mis hiljemalt 1. maiks 1924. a. lõpetatud peavad olema, jäetakse need kasutamiseks metsnikkudele ja metsawahtidele endistel alustel.

§ 6. Põllutöösministri jäetaks õigus selle määruse täitmiseks täiendavalt juhtnõude anda.

§ 7. Määrus loetakse maksuaks 1. mail 1923. a.

25. juunil 1923. a. — nr. 25339/50.

Babariigi walitsuse poolt 8. juunil 1923. a. vastuõdetud määrus maal asuwate põllutöösministeeriumi ametnikkude asukohtade kohta.

Välja antud maaseaduse § 28 alusel, „R. T.“ nr. 79/80 — 1919. a.

§ 1. Väljaspool linnade ja asuwate administratiiv ehk metsapiire asuwatele põllutöösministeeriumi ametnikkudele asukohtade juures määratakse järgmiselt:

Riigimaade ringkonnawalitsujatele ja metskonna metsaülematele aiamaad kuni 3 ha ja rohumaad 1 hobuse ja 2 lehma pidamiseks, aga mitte üle 10 ha.

Metsaülema abidele ja metsaülemate kandidaatidele aiamaad kuni 1 ha ja rohumaad 1 lehma pidamiseks, aga mitte üle 3 ha.

Märkus. Metsaametnikke varustatakse rohumaaga eeskätt metsapiirkonnas olewate rohumaade arvel.

§ 2. Metsa sees ehk metsjaga ühenduses olewatel endistel metsaametnikkude kohtadel luuakse tarviduse järel metskonna metsaülemate asukohad kuni 20 ha maaga ja metsaülema abide ja kandidaatide asukohad kuni 15 ha maaga.

Märkus. Metsaametnikkude kohtade osad, mis üle ülalpool tähendatud normide ulatuvad, määratakse kasutamiseks põllutöösministri otsuse järgi, kas eraldi rendi üksusena ehk metsa külge liitumise teel, wõi liisrendi eest metsaametnikkudele, kui need maatükid iseseiswamaajapidamise moodustamiseks mitte kohased pole.

§ 3. Ametnikkude asukohtade planeerimise tööd peavad lõpetatud olema hiljemalt 1. maiks 1924. a.

§ 4. Ametnikud maksavad käesolewa määruse põhjal neile kasutamiseks antud maa eest normaalrendi.

Märkus. Ametnikkude kulus endistele palgamaadele ehk käesolewa määrusega neile renditawatele istutatud miljapuud ja pöösad ei kuulu rendi alla.

§ 5. Põllutöösministeeriumil jäetakse õigus selle määruse täitmiseks täiendawaid juhtnõude anda.

§ 6. Määrus loetakse maksuaks 1. mail 1. a. arwates.

Metsade Peavalitsuse ülema päewakäud.

17. mail 1923. a. — nr. 30.

Kod. Kristof Mangelson määratakse metsatorralduse osakonna nooremaks maamõdijaks 1. maili j. a. arwates.

Kod. Johannes Hausen määratakse metsatorralduse osakonna nooremaks maamõdijaks 1. maili j. a. arwates.

25. mail 1923. a. — nr. 31.

Metsatorralduse osakonna reorganiseerimise tagajärjel wabastatakse ametist nooremad maamõdijad Iwan Barbejew, Wasilii Samsonow, Feodor Marjakow, Nikolai Terentjew, Sergei Kusnetšow ja Iwan Wasilewski 1. maili j. a. arwates.

Metsatorralduse osakonna noorem maamõdija Juhhan Tollman wabastatakse ametist tema enese soovil 1. maili j. a. arwates.

Polli metskonna asjaajaja t. t. Harald Schulz kinnitatakse sama metskonna asjaajajaks 1. juunil j. a. arwates.

Kõrgesaare metskonna II. jst. metsnik Kustaw Wähi wabastatakse ametist tema enese soovil 1. maili j. a. arwates, jättes teda maal. metsaülemo torraldusel edasi Polli wihk. metsawahiks.

Kod. Aleksander Schmidt määratakse Kõrgesaare metskonna II. jst. metsnikuks 8. maili j. a. arwates.

Kod. Woldemar Janson määratakse Pada metskonna metsnikuks 1. maili j. a. arwates.

Kitubi metskonna asjaajaja t. t. Juhhan Killo wabastatakse ametist teenistuswabuse §§ 788 ja 838 p. 3 põhjal 1. maili j. a. arwates.

30. mail 1923. a. — nr. 32.

Karula metskonna asjaajaja Aleksander Mattisen määratakse Undla metskonna metsnikuks 20. maili j. a. arwates.

Kod. Johannes Ait määratakse Karula metskonna asjaajajaks 20. maili j. a. arwates.

Wastemõisa metskonna abimetajalem Heinrich Karlson wabastatakse ametist L. j. §§ 778 ja 838 p. 3 põhjal 1. juunil j. a. arwates.

Kaawere metskonna metsnik Aleksander Pult wabastatakse ametist tema enese soovil 1. juunil j. a. arwates.

Woltweti metskonna metsnik Franz Schüler wabastatakse ametist tema enese soovil 23. aprillist j. a. arwates.

Kod. Johannes Lulats määratakse Wihterpalu metskonna abimetajalemaks 25. maili j. a. arwates.

Kod. Boris Harten määratakse Anija metskonna abimetajalemaks 23. maili j. a. arwates.

Paaswere metskonna asjaajaja Hilba Kõks wabastatakse ametist tema enese soovil 1. maili j. a. arwates.

Paaswere metskonna ajutise asjaajaja t. t. Johannes Kummel kinnitatakse sama metskonna asjaajajaks 1. maili j. a. arwates.

Peawalitsuse ajutise registraatori t. t. August Warjun kinnitatakse peawalitsuse registraatoriks 21. aprillist j. a. arwates.

8. juunil 1923. a. — nr. 34.

Adawere metskonna metsnik Jaan Lent wabastatakse metsniku kohuste täitmiseft tema enese soovil 1. juunil j. a. arwates, kusjuures Lent maakonna metsaülema poolt sama metskonna Peetri wihkonna metsawahiks määratakse.

Mõtsu metskonna abimetajalem Arwed Grunšty wabastatakse ametist tema enese soovil 15. juunil j. a. arwates.

Kod. Markus Mägi määratakse Woltweti metskonna II. jst. metsnikuks 15. maili j. a. arwates.

Kod. Bernhard Tiisman määratakse Paapsalu metskonna abimetajalemaks 2. juunil j. a. arwates.

Kod. Woldemar Piller määratakse Petseri metskonna abimetajalemaks 23. maili j. a. arwates.

Petseri metskonna abimetajalem Woldemar Piller paigutatakse ümber Erastwere metskonda sama ameti peale 3. juunil j. a. arwates.

Kod. Woldemar Tilt määratakse teenistusse kandidaadina Kangruselja metskonda 25. maili j. a. arwates.

Kangruselja metskonna asjaajaja Eduard Kolt wabastatakse abimetajalema kohuste täitmiseft 25. maili j. a. arwates, jättes teda edasi sama metskonna asjaajajaks.

Kod. Daniel Luustalo määratakse teenistusse kandidaadina Sagabi metskonda 31. maili j. a. arwates.

Järwa maakonna metsaülema IV. j. kantselet ametnik Paul Rõõmusaar wabastatakse ametist tema enese soovil 1. juunil j. a. arwates.

Kod. Hilda Rubian määratakse Järwa maakonna metsaülema kantseletametnikuks 1. juunil j. a. arwates.

Quukii metskonna metsnik Rasmus Madsen wabastatakse ametist II. jst. likwideerimise tõttu 1. juunil j. a. arwates.

Kod. Artur Rõistlik määratakse Purbi metskonna II. jst. metsnikuks 1. jaanuarist j. a. arwates.

18. juunil 1923. a. — nr. 37.

Walga maakonna metsajalem Arwed Reinwald wiitakse üle Järwa maakonna metsajalemaks 15. maili j. a. arwates.

Harju maakonna metsajalem August Undrih wabastatakse Järwa maakonna metsajalema kohuste täitmiseft 15. maili j. a. arwates.

Harju maakonna metsajalema abi Artur Heinrichsen määratakse Walga maakonna metsajalemaks 15. maili j. a. arwates.

Kod. Hans Knüpfel määratakse Harju maakonna metsajalema abiks 15. maili j. a. arwates.

Wooi metskonna metsajalem Johannes Jänes wiitakse üle Loobu metskonna metsajalemaks 21. maili j. a. arwates.

Loobu metskonna abimetajalem Johannes Laas wabastatakse sama metskonna metsajalema kohuste täitmiseft 21. maili j. a. arwates.

Witjandi maakonna metsajalema abi Leo Mägi määratakse Wooi metskonna metsajalemaks 21. maili j. a. arwates, ühtlasi wabastades teda Disu metskonna metsajalema kohuste täitmiseft samast kuupäewast arwates.

Diju metskonna abimeisajälem Peeter Kaur määratatakse sama metskonna metsajälema ajutiseks lohusetäitjaks 21. maist j. a. arvates.

Uoobu metskonna metsajälem Wasilii Saas määratatakse Undla metskonna metsajälema 21. maist j. a. arvates.

Undla metskonna metsajälema I. t. Heinrich Meise wabastatakse ametist tema enese soovil 21. maist j. a. arvates.

Pagari metskonna metsajälem Arno Steinberg wabastatakse ametist tema enese soovil 10. maist j. a. arvates.

Jifaku metskonna metsajälem Edgar Vorkamp-Laue viitakse üle Pagari metskonna metsajälema 10. maist j. a. arvates.

Craftwore metskonna abimeisajälem Karl Gold määratatakse Paasvere metskonna metsajälema 1. juunist j. a. arvates.

Kod. Karl Puhwel määratatakse Jifaku metskonna metsajälema I. t. 1. juunist j. a. arvates.

Keawa metskonna metsajälem Franz Tomson wabastatakse ametist tema enese soovil 19. maist j. a. arvates.

Anija metskonna abimeisajälem Hugo Kolland määratatakse Keawa metskonna metsajälema 19. maist j. a. arvates.

Kod. Oskar Jernast määratatakse teenistusse kandidaadina Kuusiku metskonda 1. juunist j. a. arvates.

Kod. Jaan Luik määratatakse Wastemõisa metskonna abimeisajälema 1. juunist j. a. arvates.

Kod. Elmar Kull määratatakse teenistusse kandidaadina Kärtua metskonda 1. juunist j. a. arvates.

Kod. Peeter Paris määratatakse Kariste metskonda asjaajajaks 1. juunist j. a. arvates.

Kod. Burchard Aidat määratatakse Kõngota metskonna asjaajajaks 1. maist j. a. arvates.

Kod. Elmar Weisberg määratatakse Kambja metskonna abimeisajälema 1. juunist j. a. arvates.

Siendus.

„Eesti Mets“ nr. 6, metsade peawalitsuse ülema päewaläsus nr. 19 on Sagadi metsajälema Umberg'i wabastamise aeg 1. märts trükitud, peab olema „6. aprillist j. a. arvates“, mida lahkesti pa-randada palume.
Toim.

Kirjast.

Küsimised ja wastused.

Küsimine: Kas on riigi metsawahid, kellel palgamaad on, lohusetatud wallawalitsuse poolt peale pandud „külakubja“ ametid vastu võtma?

P. P.

Wastus: Kas riigi metsawahid külakümnitu lohusetäitjaid peab, on lõpulikult wäljaelgita-mata.

Wene Njutise Walitsuse määrustega 30. märtsist ja 21. juunist 1917. a. laotati maade ja liitumata waranduste kohta igasugused eesõigused ning määrati kõik maad üleüldiste awalikkude maksude, naturaalkohustuste ja muude awalikkude kohustuste kandmise poolest ühedõigustisteks ning ühewõrdseks nende kohustuste kandjateks, selle peale waatamata, selle käes ja misugusel kujul maa pidada on, s. o. kas omanduse eht rendiõigusega, wõi tasuta mõne-juuguste teenete eest.

Nende määruste alusel on hakatud wallawalit-sused külakümnitu kohustusi ka riigi metsawahide peale määrama arwamisel olles, et külakümnitu kohustused kuuluvad naturaalkohustuste hulka.

Arwesse wõttes asjaolu, et naturaalkoormatuste ja igasuguste awalikkude maksude jaotus walla pii-rides wallawalitsuse wõimupiiri kuulub, endised riigi- ja mõttamaad kui ka metsad ühes metsamaa hulgas olevate põllumaadega maakonna-walitsuse moodustamisel walla alla kuuluwateks on arwatud, — peab järeldama, et wallaomawalitsusel õigus on külakümnitu kohustusi ka riigi metsawahide peale panna ja tuleb neid kohustusi täita niikaua, kui need

määrused ei ole protesti põhjal administratiiv kohtuorras mundetud.

Et aga käesolemas küsimuses lahtrawamist ette tuleb, kui ei käits metsawalweametnikke palgamaad nende maade hulka, millede pidajateks külakümnitu kohustuste täitmist nõuda wõib, sest et maareformi teostamise määruste § 38 põhjal on metsad ja nende ühenduses olevad põllumajanduslikud maad metsade peawalitsuse korraldusesse ja walitsemisele jäetud, see tähendab, nende maade kohta on maksma jäetud metsafeadus, mille § 70 wabastab metsaame-nikke igasugustest awalikkudest koormatustest.

Nõnda siis, kui keegi metsawalweametnikkudest leiab, et wallawalitsuse poolt temale pealepandud külakümnitu amet temale koormatusets on ja sea-dusega kokkukõlas ei seisja, wõib tema selle üle ad-ministratiiv kohtuorras protesti tõsta ja, kui tar-wiilik, asja kuni riigikohtuni ajada, et lõpuliku ja põhimõttelise seletuse asja kohta saada, kuid kuni wallawalitsuse korralduse äramuutmiseni tuleb ikka neid kohustusi täita.

N. N.

Kirjawastused.

G. P. — **Siin:** Teie tööd ilmuvad järk-järguti nii kui ruum lubab. Palume jatkata.

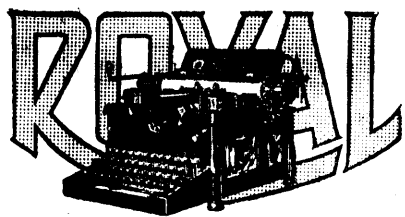
N. P. — **Nimlas:** „Salaküti tabamine“ ootab järke.

D. J. — **Tarmastus:** „Looduses lootmised“ et tõlba meie. Jäab tarwitamata.

Wäljaandja: Eesti Metsateenijate Ühing.

Wastutaw toimetaja: N. Metzge.

PAREMAD AMEERIKA
KIRJUTUSMASINAD



ESITUS EESTIS

W-D E. JA A. LOUN
& V. SCHITIKOV

TALLINN, NIGULISTE TÄN. 18
TEL. 13-37

Teadaanne.

18. juulil s. a. kell 12 Wirumaa-
konna metsäüleva kantseleis, Rakwe-
res, Peeterburi tän. 38, antakse suu-
sõnalisel enampakkumisel rendile 6
aasta peale Auwere jaama juures asuv
Waiwara mõisa endise **saeweski hoone**
ühes elumaja, lauda, keldri ja maa-
alaga umbes 3 tiinu suuruses. Algu-
rent 25.000 mk. a.

Pakkumistest osawõtjatel tuleb oma
pakkumise kindlustuseks 25.000 mk.
kautsjoniks sisse maksta. Renditingi-
misi võib näha metsade peawalitsuses,
Wiru maakonna ja Waiwara metskon-
na metsäüleva kantseleis.

Metsade peawalitsus.

A./S. „Atlanta”

o s t a b

kõikides jaamades kuuse- ja männi-

palke

Tallinn, Wiru tän. nr. 4.

Eesti mehaanilise puutööstuse aktsiaselts

A. M. LUTHER

TALLINNAS

walmistab:

Mööblit

wineer kartonge

wineer kohwrid

wineer kooliranitsaid,

wineer aktimappe

wineer käsitrumlid

wineer toolipõhju

wineer platesid

wineer labidaid j. n. e.

Müügikoht	TALLINNAS:	Wana Posti tänav nr. 9.
„	TARTUS:	E. M. Jürgens'i juures, Wana tänav nr. 17.
„	Walgas:	P. Saretok'i juures, Moskwa tänav nr. 15.
„	Petseris:	E. Nassar'i juures Kaubareas.
„	Wiljandis:	R. Eitelberg'i juures.
„	Wõrus:	J. Kiesler'i juures, Jüri tän. nr. 12-b.
„	Rakweres:	Roman Jürgens'i juures.
„	Pärnus:	J. D. Ammende juures.