



No 17
1 9 3 2
30 senti

Kodumaa majanduse erinumber.
 Kaas — Parikaste fotomontaaž.

Maailm ja Meie

Tarvitades kodumaa
kaupa

A/s. "Eesti Tuliikumonopol"

annate
Eesti töölistele
tööd.

V. a. kodanik!

Praegune raske majanduslik seisukord muutub ka meil Eestis kord-korralt ähvardavamaks. Palju kergendust tooks oma riigi kodanike koostöö ja vastastikune toetus. — Tööd ja leiba eeskätt oma maa kodanikele — seepärast tarvitagem kodumaa tööstuse tooteid. — Seda võimaldab Teile kodumaa vabrikute riidekauplus, kus ainuüksi kodumaa tooted müügil.

Kodumaa vabrikute riidekauplus

Heinrich Tofer

Tallinn, Suur Karja 15,

Müüri vahe nurgal.

Vill,

puuvill,

kunstiid.

KINNITUSSELT „MAJA“

TALLINNA MAJAOMANIKKUDE PANGA JUURES,
TALLINNAS, HARJU 29.
TELEF. KODUNE KESKIAAM 427-49, 427-50 ja 427-51.

Toimetab soodsatel tingimustel

**tule-, murdvarguse-
ja klaasikinnitusi.**

Hoidke vaevağa kogutud varandust, seda kinnitades
A.S. „Majas“, Harju 29.

Esindajad:

Tartus, Suur Turg 3. **Pärnus,** Majaomanikkude Pank. **Türil,** Paide 6.

T-ü. „MAJA“

Tallinn.
V. Tartu mnt. 8.
Tel. 458-37 ja
461-39.

Ehitustarvete kauplus ja laod.

Igasuguseid ehitustarbeid ja materiaale. Värviosakond. Tapeediosakond. Inglise I-se s. tsingitud katusepleki «Svaslika» ainumüük jne.

Veevärgiosakond ja töököda.

Emalleeritud vannid. Vanniahjud. Fajanss. Inglise, saksa ja hollandi klosetipotid. Fajanss- ja malmipesukausid. Malm-, tsingitud, liina- ja tsementlorud. Sisseseade- ja remonitööd. Tööde eest vastutus. Elarved tasuta.

Fotoosakond.

Aparaadid, plaadid, filmid. Amatöörtööde kiire ilmutamine, paljundamine ja suurendamine.

Hollandi tän. 5.
Telef. 305-41.

Meisamaterjaalide ladu.

Kuivad prussid, plangud, plastiinad. Hõõvelmaterjaal, põrandae, voodri- ja laelauad. Latid jne. Tsementi, lubi, kips, takud.

Liiva-Ristil.
Telef. 520-94.

Betoonitööstus «Liiva-Betoon».

Katusekivid, tsementblokid, aia- ja värvapostid. Kaevu- ja kanalisatsioonitorud jne.

Müük suurel ja väikesel arvul.

Kaupade kiire kohaletoomine oma transportosakonna poolt.

A.-s. Vennad Kimberg

Kontor: Nunne 16.
Telef. 448-17.

Vabrik: Katusepapi 35.
Telef. 304-34.

Suur valik

kõiksugu ehitustarbeid, nagu: naelad, traat, tsingitud ja must plekk, katusepapp, seinapapp, isoleerpapp, lukud, hinged, sarniirid, puukruvid, aknakremonid ja haagid, praeahjud, ahjuuksed, pliidad, siibrid, värnits, tsinkvalge, tinavalge jne;

tööriistu: saed, viilid, pöitlid, hõövlirauad, tangid, kirved jm.;

tarbeasju: panged, triikmasinad, priimused, labidad, hargid, aiarehad, piimakannud, okastraat, ketid, sahaninad ja -hõlmad, hobuserauad jne.

Soodsad hinnad.

Soodsad hinnad.

EDUARD TÕNISSON

TALLINN, KUNINGA TÄN. 9. TELEF. 445-66.

EN GROS JA EN DETAIL.

Vildivabrik | Harjatööstus

Asutatud 1921. a.

Asutatud 1870. a.

Viltsaapad, ehitus-, rangi-,
sadula- jne. vilt.

Harjad, pintslid, patent-
jalamatid.

Äraköhi

Hingamisorganide haiguste ja läkaköha puhul.

Manol

pealtmäärimiseks jooksva — reumatismi — ja sellega ühendatud haiguste vastu.

Reumatose

jooksvahaiguse vastu sissevõtmiseks.

Stomin

Seedimisorganide haiguste puhul ja üleliigse maohappe ja kõrvetuste vastu.

Albro

Erguhaiguste, s. o. ärrituste, peavalu ja une puuduse vastu.

Ferrolin

Verevaesuse ja sellega ühendatud haiguste vastu.

Semin

— Medikon. Essentia testicularum kesknärvisüsteemi haiguste ja sugulise nõrkuse puhul, arstit. apteekidest.

Junol

Peakõõma ja juuste väljalangemise vastu ning juuksekasvu edendamiseks.

Mirol

Kosmeetiline vahend juuste pehmeks tegemiseks ja neile läike andmiseks.

Kõigil neil rohtudel peab peal olema kaitsemärk „punane ankur“, pange ostmisel seda tähele!



TOIMETUS:

Tallinnas Kaarli t. 8, kaitseliidu peastaabi ruumes.

Vastutav toimetaja kol.-ltm. J. Maide, telefon 451-94.

Tegev toimetaja leitn. A. Treufeldt, telef. 451-89.

Toimetaja kõnetunnid kella 10—12.

Kaastöö arvatakse tasu alla, kui sellele tasunõudmine on peale kirjutatud. Tarvitamata ja tagasisaatmiseks märkimata käsikirju alal ei hoita.

TALITUS:

Tallinnas Kaarli t. 8.

Talitus on avatud iga päev kella 9—3. Tel. 451-89.

Tellimishind aastas 6 krooni, 1/3 a. 3 kr., 1/4 a. Kr. 1,50, kuus 50 senti.

Kuulutuste hinnad à üks lehekülj: teksti ees 50 kr., tekstis 80 kr., teksti järel 40 kr. Väline kaas 80 kr., sise- mised 60 kr.

Nr. 17

1932

SISUKORD:

- A. T.-T.: Naiskodukaitse esinaine Mari Raamoti austamine.
Ph. Kaljot: Töö teeb rikkaks.
R. J.: „Eesti nädalate“ osa majanduslikus võitluses.
J. Kivi: Võimalusi kutsehariduse omandamiseks kutsekoolide kaudu.
A. Kask: Kas ja millisel määral on ühistegevus kodukaitse?
R. Berendsen: Messid meie majanduselu arendajana.
H. Nieländer: Kaupmeeskonna tegevus rahvamajanduse toena.
H. Pahhel: Põllumajandussaaduste väljaveo areng ja väljavaateid.
-cht: Autotransport Eestis.
K. Kerberg: Eesti metsamajandus.
T. Braks: Mängurelv. Jutt.
K. M.: Kodumaa eest!
— Kaitseliidu töö ja elu.

ESIMENE EESTI KINNITUS AKTSIASELTS EESTI LLOYD

Asutatud 1919. a.

Asukoht Tallinnas,
Pikk 11, oma majas.

Telefon nr. 430-08, 448-94.

Toimetab:

elu-,
tule-,
õnnetusjuhtude-,
murdvarguste-,
klaasi- ja
veokinnitusi.

Edasikinnitus kapitalirikastes välismaa seltsides. Seltsi poolt väljamakstud kahjude summa ulatub üle

kahesaja kahekümne miljoni sendi.

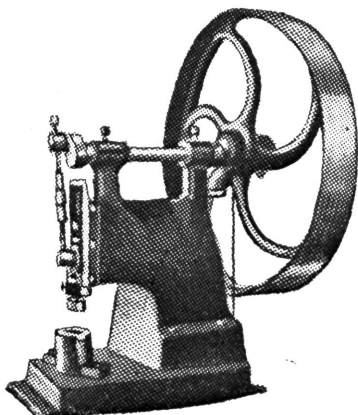
See on parimaks tõenduseks kinnitamise määratust kasust.

Seepärast
KINNITAGE OMA
ELU JA VARANDUS
KUNI VEEL AEG!

MASINAEHITUS- JA KASSAKAPITEHAS

TALLINNAS, PÄÄSUKESE TÄN. 4, KÕNETR. 308-12.

Tööstusmasinaid,



masinate osi, vesi-
varustuse artikleid.

★

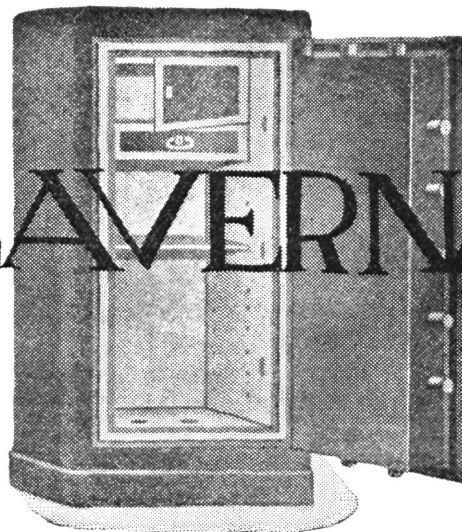
Alati laos moodsaid
tulekindlaid terasest

raha-

ja

arhiivkappe.

LAMVERNA



Iga eestlase kohus on osta k o d u m a saadusi
hoides kokku valuutat ja vähendades tööpuudust.

KÕIGE SOODSAM OSTUKOHT

ON

SÕJAVÄE

MAJANDUSÜHISUS

TALLINN, VENE T. 5. -- TEL. 429-42 -- KOPLI T. 21

TARTU, KUUNI T. 6

TEL. 11-16

VÕRU, JURI T. 24

TEL. 1-29

RAKVERE, LAI T. 17

TEL. 79

Ar 932 V
Kaitse

AR EESTI
RAHVUS-
RAAMATUKOGU

Kaitse Kodu!

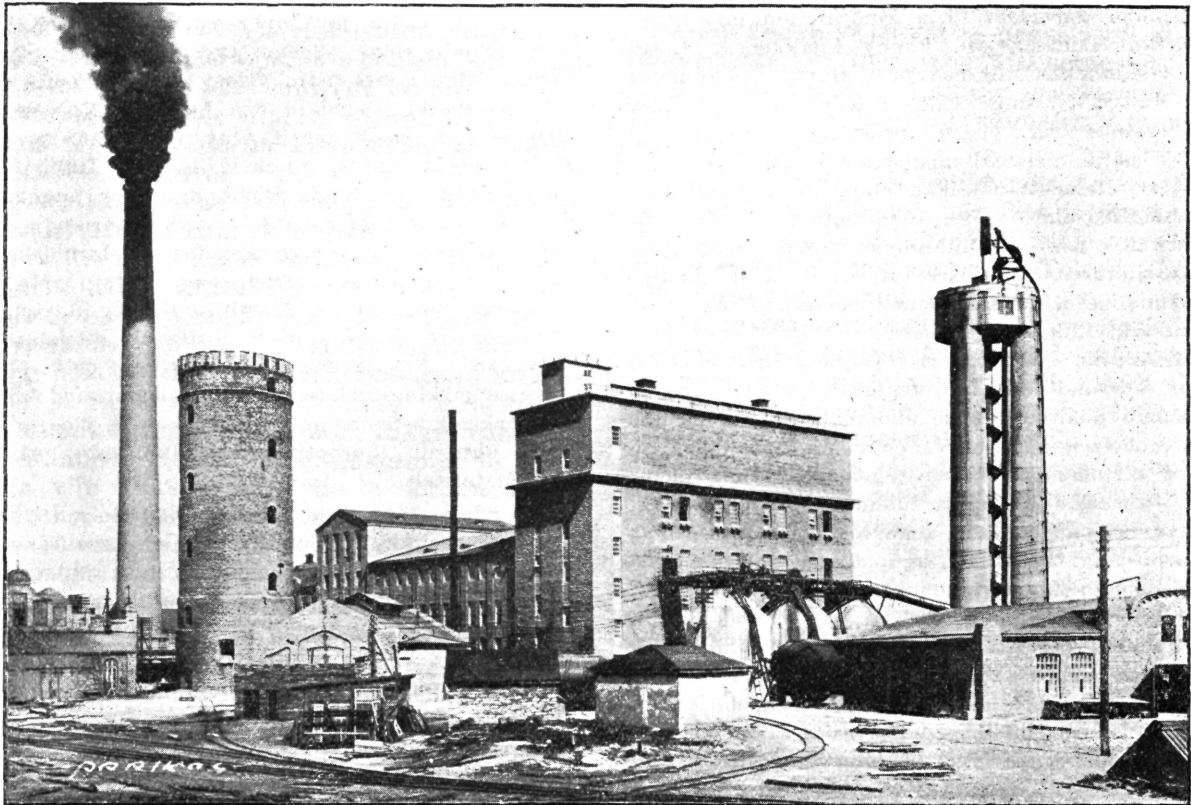
ILMUB 2 KORDA KUUS

Nr. 17

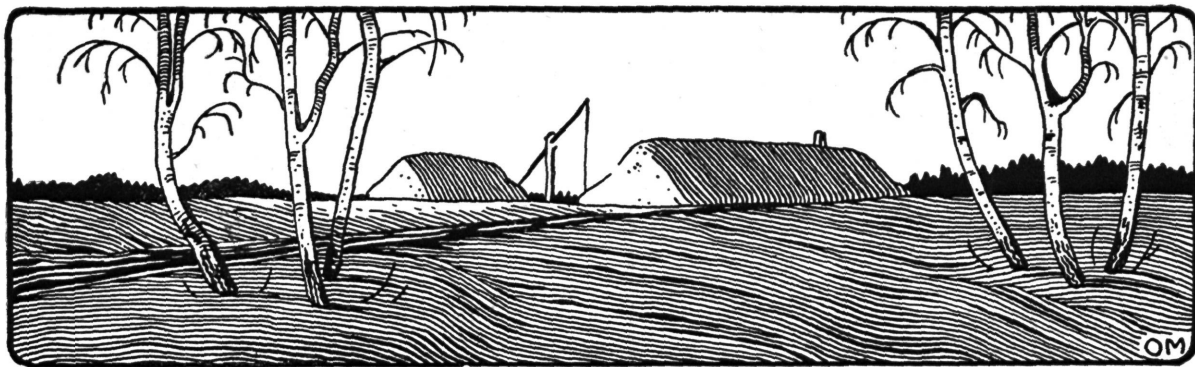
Tallinnas laupäeval, 17. septembril 1932

VIII aastakäik

*Kõik meie mõte, püüd ja töö
olgu pühendatud kodumaa kasuks
ja tema majanduselu õitsenguks!*



PÕHJA PABERI- JA PUUPAPITEHAS TALLINNAS.



NAISKODUKAITSE ESINAISE MARI RAAMOTI AUSTAMINE

Laupäeval, 10. sept. s. a., korraldas naiskodukaitse Tallinna ringkond ühes seltskondlike organisatsioonidega Estonia kontsertsaalis kontsert-aktuse pr. Mari Raamoti auks tema 6. aug. s. a. möödunud 60. sünnipäeva puhul. Peoõhtust oli osa võtma tulnud ligi 1000 inimest — haridus- ja sotsiaalminister hra Hünerson, kaitseminister hra Kerem, kaitseleidu ülem kindral Roska, Tallinna garnisoni ülem kindral Jonson, Soome Lotta-Svärdi esinaine prl. Fanny Luukkonen, Lotta-Svärdi keskjuhatuse liikmed pr-d Marta Björkenheim, Fanny Munck, Helsingi ringkonna esinaine pr. Ruth Munck, soome kaitseleidu peastaabi esindaja hr. Munck ja palju meie silmapaistvaid seltskonnategelasi ja pr. Mari Raamoti isiklikke sõpru ja tuttavaid. Iseäranis piduliku ilme andis kogu õhtule suurearvuline naiskodukaitse pere oma meeldivas ja hästi sobivas helesinises riietuses. Juubilar tuli saali naiskodukaitse ja seltskondlike organisatsioonide esindajate saatel läbi naiskodukaitse liikmete spaleeri.

Aktuse avas naiskodukaitse Tallinna ringkonna esinaine pr. Tõrvand-Tellmann, kes ütles, et meil on kombeks saanud pühitseda meie silmapaistvamate meestegelaste juubeleid, kuid harva on nendes ruumides pühendatud kiidulaule meie naistegelastele. Täna näeme aga endi keskel eesti rahva tublimat tütart, meie silmapaistvamat naistegelast, kelle töö ja isamaa-armastus väärrib kõigi kodanike lugupidamist ja austamist. Soojasõnalise ja huvitava pidukõne pidas riigikogu liige pr. Julie Steinmann. Siis järgnes rahvalaule prl. Aino Tammelt, kes sai korduvate kiiduavalduste osaliseks. Edasi esines aktuse kontsertosas noor ja andekas viuldaja hra Janson. ÜENÜTO segakoor hra E. Aava juhatusel moodustas kontsertsaali laval ilusa dekoratiivse pildi ja tervitas juubilari meeldivate lauludega.

Riigivanema nimel tervitas juubilari hra minister Hünerson. Kaitseminister hra Kerem tõi tervitusi ja tänu kaitseväljal ja annetas sünnipäevalapsele punaseid roose. Kaitseleidu ülem kindral Roska tervitas kogu

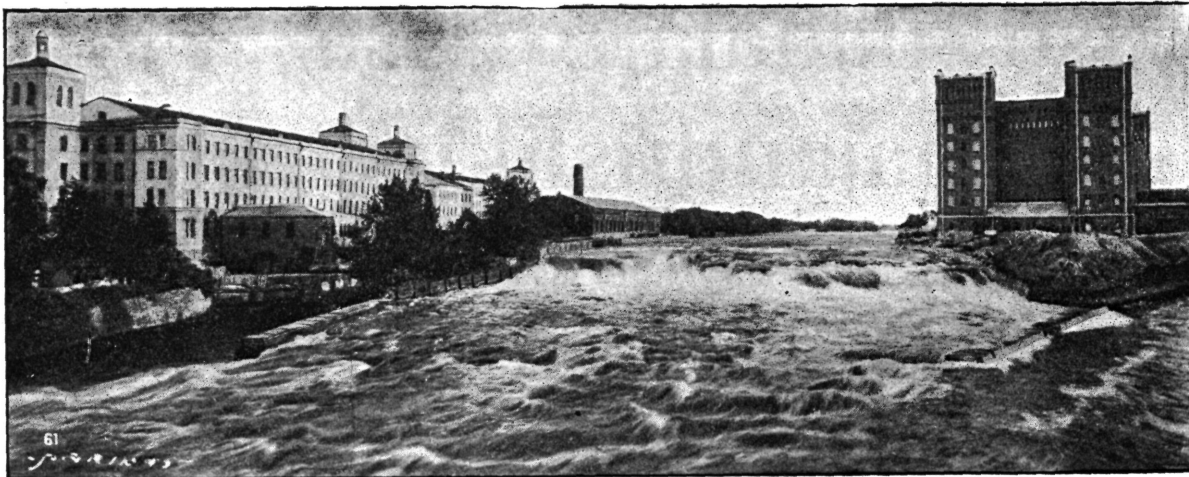
kaitseleidu nimel. Kindral Jonson annetas juubilarile roose ja ütles tervitusi Tallinna garnisoni poolt. Naiskodukaitse keskjuhatuse abiesinaine pr. Saral tervitas südamlikult juubilari kogu naiskodukaitse nimel andes üle kimbu punaseid nelke ja maitserikka ja sisuka aadressi ühes rahalise kingitusega. Soome Lotta-Svärdi esinaine prl. Luukkonen tervitas Mari Raamotit pikema, vaimurikka ja sooja eestikeelse kõnega kinnitades temale rinda Soome presidendi poolt saadetud Soome Valge Roosi risti. Edasi tervitas Soome kaitseleidu peastaabi esindaja hra Munck. Naisorganisatsioonide liidu poolt tervitas pr. Steinmann annetades pr. Raamotile kimbu roosasid nelke. Tallinna naisklubi esinaine pr. Linda Einbund üllatas juubilari viie pitseriiga pitsereitud rahalise s'uga ümbrikuga, ühtlasi tervitades teda südamlike sõnadega. Haruldastel ilusaks ja omapäraseks annetuseks osutus Maanaiste Keskseltsi juhataja pr. Martinsoni põllulilledest koostatud korvike ja tema poolt sütitavalt ettekantud huvitav kõne. Siis järgnes hulk tervitusi, palju lilli, aadressi ja kingitusi teistelt organisatsioonidelt: Naiste Karskusliidu esin. pr. Helmi Mäelo'lt, Noorte naiste kristl. ühingult, Soroptimistide Klubi esin. prl. Tammelt ja teistelt.

Tervitustelegramme oli saabunud Soome presidendilt ja ta proualt, riigikogu esimehelt Jaan Tõnissonilt, ja paljudelt teistelt seltskonnategelasilt ja eraisikult.

Tervituste lõppedes astus kõnetooli juubilar ise ja tänas liigutavate sõnadega kõiki, kes teda olid tulnud austama ja kes teda meeles olid pidanud ühel või teisel viisil. Pärast aktust oli südamlik omavaheline koosviibimine Estonia punases saalis, millest osa võttis ligi 100 inimest.

Pr. Mari Raamoti auks korraldatud ja hästi õnnestunud kontsert-aktus olgu meie seltskonnale ja kogu meie naisperele eeskujuks ja ergutuseks, et tulevikus rohkem tähelepanu pühendataks ka eesti agaramaile naistegelastele.

A. T.-T.



NARVA KOSK

TÖÖ TEEB MEID RIKKAKS

Praegusel ajal on kõikjal esikohal majanduslikud küsimused. Vaevalt leidub ühtki, kas või puht-tehnilist ajakirja, mis ei oleks sunnitud sõna võtma üldiste päevamurede kohta. Nii on ka tervitatav „Kaitse Kodu!“ eriline majanduslik number, sest parim kodukaitse on ikkagi majanduslik heakord.

Kõikjal otsitakse teid väljapääsuks raskustest: soovitatakse rahaväärtuste äraviimist kullaaluselt, devalveerimist, inflatsiooni, reflatsiooni, bimetallismi, autarkiat, regionaalseid kokuleppeid, Pan-Euroopat jne. jne. Kuid tegelikud, valitsuse võimu abil maksmapandud abinõud on kõikjal ühed ja samad: sisseveo kitsendamine ja väljaveo soodustamine. Meie oleme olude sunnil käinud sama rada, kuigi teame, et selle põhimõtte ülemaailmne teostamine on mõtetu ja viib ükskord tõelisele katastroofile. Selle ärahoidmiseks tuleks minna tagasi käidud teed vabakaubanduse poole. Kuid see tagasimineku peaks sündima rahvusvahelises masstaabis ja mõne pisiriigi üksik tagasimineku oleks enesetapp temale. Meie ei taha enda peale muidugi kätt panna ja seepärast peame olema äraootaval kaitse seisukorral, tehes oste välismaalt ainult jõukohaselt ja luues töövõimalusi kodumaal. Ja siin oleme siiski võrreldes teiste tööstuslikult kõrgesti arenenud riikidega veel kades-tamisväärses seisukorras, sest meie loomulikud ressursid pole veel kaugeltki kõik ära kasutatud ja meie maa võiks praegusest kahekordsele

rahvaarvule pakkuda elamisvõimalusi. Tõsist väljarändamise vajadust ei peaks meil olema ja nüüd näeme, et Austraalia jänesetapjad, Brasiilia kohvikasvatavad, Kanada metsaraiujad jne. jne., kõik, kel vähegi on võimalik, kipuvad tagasi kodumaale.

Varem loeti neid maid rikasteks, kellel oli palju kulda ja hõbedat, kivisütt ja muid loodusvarasid. Loodus oli ühtedele helde käega jaganud ja teised jätnud vaeseks. Tehnika on nüüd selle ülekohtu teinud tasa. Kivisütt, puuvilla, naftat, metsamaterjaali, kummi, metalle, karja-saadusi jne. levitatakse nüüd maailmaturul tihtilugu alla oma hinna ja jääb ainult töötasu produtseerivale maale. Tähendab, tõeline väärtuste looja on lõppeks ikkagi töö. Ja siin pole loodus meie vastu olnud kade, sest töötahte ja visaduse puudust meil pole, vaja ainult luua võimalusi. Just rasked ajad on meile häid õppetunde annud. Tarvis ainult vaadata ringi praegusel näitusel, et konstaterida edusamme. Meeleheitiks ja liigseks hädaldamiseks ei ole meil tõesti põhjust. Raskused on tihtilugu meeletulised. Neist on varem saadud üle ja saame ka nüüd. Verest välja langenuid vaja julgustada. Siin on ajakirjandusel tänuväärne ülesanne. Selles kodu kaitstes soovin „Kaitse Kodu!“le parimat edu.

P. h. Kaljot,
kaubandus-tööstusosakonna direktor.

„Eesti nädalate“ osa

majanduslikus võitluses

Väga visalt on meie hulgas ikka veel paika pidamas see vaade, et kõik, mis toodetakse ja valmistatakse välispool kodumaa piire, on erilise väärtusega. Säärane mõttevinkel valitseb nii vaimsel kui ka majanduslikul alal. Välismaa kunstnikud võtame sageli erilise kiituse alla ja välismaa püksiriidet tarvitame suure aukartusega, kuigi meil enestel on samu „artikleid“ sugugi mitte halvemas väärtuses.

Niisugune suhtumine asjale ei tekita normaalsel ajal just väga suuri mõrasid, kuigi võtab meele mõrudaks, aga erakordseil aegadel, kus ollakse sunnitud elama suurtes pingutuses, on säärasel maailmavaatel sootuks hukutavamad tulemused.

Jättes siinkohal kõrvale vaimse loominguga ja piirudes majanduslike nähtustega tuleb märkida, et sel välismaise ülehinnangul on väga kurjad tulemused. Praegusel ajal, kus ehitatakse tollimüüre, otsitakse kõigis riikides abinõusid väliskauba sisseveo tõkestamiseks, seatakse sisse monopole jne., oleme ikka rohkem ja rohkem surutud omaette. Välisvaluuta sissevool näitab järjest kahanevat tendentsi ja kui meie selles olustikus kasutame ebaratsionaalselt välisartikleid, jättes kõrvale omamaa saadused, siis on see selge enesehukutamine.

Kellelki pole meil oodata abi, keegi võõras ei tule meile andma soodustusi, ise peame katsuma raskustest üle saada.

Omaenda käte jõud kirjutabki meile ette praeguse majandusliku suuna. Kõik, mis suudame ise valmistada, tuleb seada ausse! Välismailt võib ainult seda sisse vedada, mis meile on paratamatult ja mõõda päasmatult vajaline!

Peab ju tunnistama, et kodumaa saadused, eriti mis puutub tööstusse, omadusilt ja hinnalt jätvavad mõnelgi alal soovida. Aga peame ka tunnistama, et meil on juba küllalt saadusi, mis täiemäärselt suudavad välismaa võistluse välja kannatada, ja kui meie need mingi sissejuurdunud, vildaka eelarvamise pärast jätame tarvitamata, siis on see otse saatuslik eksitus.

Tuleb arendada oma tööstust nõutavale tasapinnale, aga tuleb ka hävitada põhjendamatu umbusaldus kodumaa saaduste vastu!

Need on üldjoontes põhimõtted, milliseid on arendanud ja kannud rahva laiemasse hulkadesse Eesti nädalad ja Eesti päevad. Mõte sai alguse

Tartu tööstuslikes ja seltskondlikes ringides 1923. a., millal korraldati Tartus omamaa saaduste propageerimiseks esimene Eesti nädal. Algatus oli võrdlemisi uudne, kuid äratas siiski elavat tähelepanu ja kodanike laiad ringid tutvusid konkreetset ülesseatud põhimõtete otstarbekohasusega.

Järgmise aasta sügisel korraldas Tallinn ühenduses põllumajandusliku näitusega Eesti nädala. Kuigi see nädal oli puhtal kujul ärivaimuline ja jättis kõrvale põhimõttelise külje, sünnitas ta siiski omajagu elevust. Igatahes oli nädala mõte kantud juba laiemale kandepinnale ega olnud enam „Tartu erasjaks“.

Kolmas Eesti nädal teostus jällegi Tartus eelviimase laulupeo ajal. Tartu linn oli juba enam-vähem teadlik nädala otstarbeist, maa oli aga alles suures enamuses puutumata. Laulupeoks kokkuvoolav maa-rahvas tutvus nüüd omakord lähemalt ülesseatud põhimõtete ja kandis need üle maa laiali.

Neljas Eesti nädal korraldati samuti Tartus 1931. a. Nüüd oli eelmistest nädalaist juba hulgana kogemusi ja seetõttu kujunes see nädal mitmeti täielikumaks. Tööstuse väljapanekud, kõned, raadio-propaganda, reklaamrongkäigud, ilutulestikud, äriakende dekoratsioonivõistlused jne. löid kuuma õhustiku, mis otse vägisi tungis igale ajju ja südamesse. Hakkasid murduma aastakümnesed eelarvamised, silmad avanesid.

Ja viimase Eesti päeva ajal Tartus käesoleva aasta augustis (mis õieti kujunes tegelikult Eesti nädalaks) oli juba selgesti näha eelmiste aastate pineva õhutus-töö tulemusi. Kõiki nädala üritusi võeti juba teadlikult ja täie pooldavusega. Oli märgata, et omamaa saadusi võeti positiivse kriitikaga, võrreldi, hinnati, põhjendamatu umbusaldus näib ikka rohkem ja rohkem taanduvat.

See ei tähenda aga veel seda, et edaspidine õhutus-töö peaks olema üleaarne. Maksimumi pole kaugelgi veel saavutatud. Tööpõldu on palju veel söödis. Meie töötaval rahval — eriti tööstuslikus osas — on palju veel kätte võita, palju alasid teha võistlusvõimeliseks välismaa toodetega. Ja väga palju on veel teha, et rahva laiad kihid tuleksid täiemäärsele arusaamisele oma töö tähtsusest praeguse majandusliku surutise eemaldamiseks.

Selleks on veel tarvis arvukaid Eesti päevi ja Eesti nädalaid!

R. J.



Võimalusi kutsehariduse omandamiseks kutsekoolide kaudu

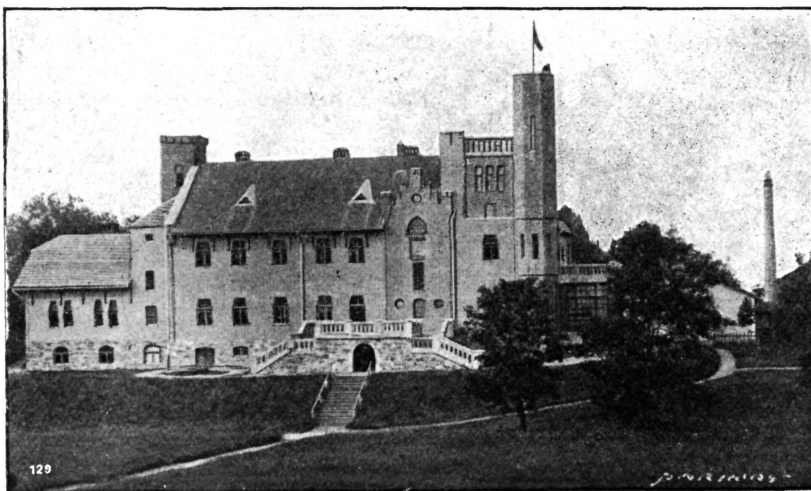
Haridusnõunik **Joh. Kiivet**

On möödas ajad, kus kutsealal tegutsemiseks ei peetud tarviliseks õppimist, kus võis asuda tegevusse erilise ettevalmistuseta ja kus kulus määratu aeg selleks, et kellegi juhatuseta jõuda piiratud tulemustele töös-kuses. Ainult aladel, kus töötulemused ei kuulu ühiskonna otsesele kontrollile, nagu on seda töötelli-ja kontrolli töö vastuvõtmisel käsitöölisel, ei ole etteval-mistuse tarvidus sel alal tegutsejate poolt veel küllal-daselt tunnustatud (põllumajandus).

Peale põllumajandusliku tegevuse osutub kõige laialdasemaks tööstuslik ja tööstuslik-tehniline tegevusala. Siin saab suurim osa õppijaist oma ettevalmistuse töö-s-tusõpilasena tööstusettevõtte valdaja juures. Õppimine korraldatakse 1. juu-lil 1931. a. üldiselt maksma hakanud meistrite, õppinud tööliste ja töö-s-tusõpilaste seaduse (R. T. 38—1931) alusel. Selle seaduse alla on arvatud kõik suuremad tööalad — nimekirja alusel, mis on toodud R. T. 17—1932 (ehitus-, harja- ja pintsli-, juuksetöös-tuse, graafika-, kehakatte-, maalri-, naha-, toiduainetetööstuse, metalli-, puu-, elektri-, peenmehhaanikatööalad). Õppimine korraldatakse lepingu alusel tööstusettevõtte valdaja ja tööstusõpilase vahel. Õppimisaja lõpul saadab peremees õpilase õppinud tööliste eksamile töös-kus-ametis (Tallinn, Tartu, Narva, Rakvere, Pärnu, Viljandi, Valga, Kuresaare), milli-sele eksamile vähemalt kolmeaastase tegevuse järele ja 25 aasta vanuses võib järgneda meistrieksam (korraldus eksamite kohta R. T. 7—1923). Õppimisega tööstusette-võttes käib kaasas õppimine tööstusõpilaste koolis kolme aasta kestes 9—12 tundi nädalas — meil õhtusel ajal (tööstusõpilaste koolid on Tallinnas — 2, Tartus, Narvas, Rakveres, Pärnus, Mõisakülas). Tööstusõpi-laste kooli kursust lõpetamata, kui kool on kohal ole-mas, ei lubata eksamile. Õpetus on maksuta. See on kõige odavam ameti õppimise viis. Õppima võib asuda pärast algkooli lõpetamist. Praegusel ajal, kus kesk-kooli lõpetajail tegevuse võimalusi on vähe, võib sel-line õppimisala olla kohane isegi keskkooli lõpetajale — eriti kui viimane on võrsunud tööstuse alal tegutse-jate ringkonnast.

Mitmel tööalal — puu, metalli, maalri, ehituse, ke-raamika, naha ja kõite, käsitöö, pesu- ja rõivaõmble-mise, tikanduse, pitside, kudumise, majapidamise ja mitmel muul alal on võimalus õppida ka tööstuskoolis, milline ühendab endas töökojalise ja klassiõppuse ja annab lõpetajale kutsetunnistuse kooli poolt; teoreeti-

line õppus on palju tüsedam kui tööstusõpilaste kooli oma. Õpetus kestab 2 või 3 aastat ja on poeglaste tööstuskoolides (Tallinnas, Tartus, Narvas, Valgas, Võ-rus, Paides, Haapsalus, Kuresaares, Põltsamaal) mak-suta ja tütarlaste tööstuskoolides, millised on tuntud naiskutsekoolide nime all, maksuline (Tallinnas — 2, Tartus — 2, Narvas, Rakveres, Viljandis, Pärnus, Võ-rus, Valgas). Tööstuskoolides, eriti Tallinna linna ja Tartu naiskutsekoolides, õpib ka suur arv keskkooli lõpetajaid.



Põllutöö keskkool Jänedal

Vahepealsesse astmesse kuuluvad õppetöökoad, s. o. tööstuskoolid ilma teoreetilise ehk klassiõppuseta. Neid on peamiselt Tallinnas ja Tartus — nii naiste kui ka meeste tööaladel. Silmapaistvaim neist on Tallin-nas asuv Ed. Taska õppetöökoda kaunistatud naha- ja köitetöö alal.

Poeglaste tööstuskoolid, naiskutsekoolid ja tööstus-õpilaste koolid on käesoleval ajal kooli astujate poolt väga otsitud — kooli astujate arv suureneb iga aas-taga.

Tööstusõpilaste kooli tuleb lugeda vastavaks vaid neile noortele, kes töötavad tegelikult tööstusettevõt-teis kas tööstusõpilasena või töölisena (kui ei ole va-rem õppinud sellises koolis), ja ka neile, kel on väljavaateid astuda õpilaseks tööstusettevõttesse — muidugi, kui on koolis vabu kohti viimaste tarvis. Poeglaste tööstuskool ja naiskutsekool on arvatud nende tarvis, kes kavatsevad hakata tegutsema oma kutse alal vastavalt tööstuses, käsitöös või majapida-mises, kuid sel teel omandatud oskust saab kasutada ka maal talundi majapidamises ja naislõpetajad igas

kodumajapidamises. Neile, kes tahavad õppida lühemat aega koduse majapidamise, samuti ka talundi majapidamise tarvidusteks üldises ulatuses ja omandada mitmekülgseid teadmisi ja oskusi oma tarvidusteks, võib soovitada kutseainelist täienduskooli — on maksuta ja õppetööks määratud ajalt kõigiti kättesaadav.

Kõrgeimaks õppeasutiseks tööstuse alal on riigi kunsttööstuskool Tallinnas, mis annab kuueaastase õppimise kestusel nii kunstilise kui ka tööstusliku hariduse (kaheaastane üldaste, kolmeaastane töökodade aste, üheaastane meistriklass). Koolis on dekoratiivosakond (maalritöö, seinte ja teatri dekoratsioon, ruumide seaded), skulptuuriosakond (voolimine, valamine, kiviraiumine, puulõige), keraamikaosakond, tekstiilosakond (tikkimine, pitsitöö ja kudumine), graafika- ja trükitööosakond, nahatöö ja raamatuköitmisosakond. Peale selle on kooli juures tööstuskoolid kolmeaastase kursusega



Põllumeeste õppereis kultuursoos

keraamika ja trükitöö alal. Riigi kunsttööstuskooli võivad astuda katsega kunstilistes võimistest algkooli lõpetajad, tööstusliku kooli vastava haru lõpetajad (võivad lõpetada kolme aastaga) ja keskkooli lõpetajad (õppeaeg lühem kui teistel). On ka üksiku aine õppijaid.

Tuleb soovitada uute tööalade õppimist, mis peab tõrjuma välja välismaa toodangu sisseveo. Sellest seisukohast tuleb rõhutada keraamika õppimist riigi kunsttööstuskoolis või selle juures asuvas tööstuskoolis, samuti Tartu naisühingu käsitöökoolis; meesõpilased peaksid enam pidama silmas seda tööala (naisõpilasi on õppimas selles osakonnas).

Tehnilisel alal tuleb märkida 1928. a. seaduse põhjal töötavat Tallinna tehnikumi — viieaastase kursusega kool tehnikute ja teiste tehnika alal tegutsejate ettevalmistamiseks masinate, elektri, ehituse, maamõõtmise ja kultuurtehnika aladel.

Tung kooli on suur, vastuvõtmine teostub katsete kaudu. Sisse astuda võib algkooli haridusega. Töös-

tuskooli vastava osakonna lõpetaja võib lõpetada kursuse üldiselt kolme aasta kestes. On sisseastujaid ka keskkooli lõpetajaist.

Tehniliseks kooliks tuleb lugeda ka laevamehhanikute kooli Tallinna merikooli juures. Algkooli lõpetajal tuleb astuda ettevalmistusklassi, millele järgnevad I ja II (kolmanda järgu laevamehhanik) ja III klass (teise järgu laevamehhanik). Sisseastumisel on nõuetav töökoja praktika ja teatud aeg merisõite.

Peagu samalaadilise konstruktsiooniga kui laevamehhanikute kool on merikool (Tallinnas ja Kuresaares): ettevalmistusklass, I, II ja III klass; igasse klassi sisseastumisel on nõuetav teatud aeg merisõite.

Majanduslike koolide hulka kuuluvad kaubanduskoolid (Tallinnas — 3, Tartus, Pärnus) kolmeaastase kursusega, eelharidus — algkool, siis ühistegevuse liidu ühistegelise kool Tallinnas ja ühistegevuse instituut Tartus, samuti mitmed perioodilised kaubanduslikud kursused. Kaubanduskooli tüübile läheneb vähemas ulatuses Virumaa täienduskool Rakveres. Kaubanduskoolid on luugupeetud õppeasutised.

Pärnumaa kaubanduskooli juures asub üheaastase kursusega kalanduse eriklass, millele teatud määral läheneb Kolga-Leesi kalanduse täienduskool Harjumaal.

Täienduskoolid, millest oli kõnet ülalpool, on määratud algkooli lõpetajaile, kes ei astu muusse kooli või kes astuvad kutsekooli nõutavas suuremas vanuses. Kutseainelised täienduskoolid õpetavad peale üldhariduslike ainete maal põllu- ja aiamaajanduslikke aineid (Tartu linnas ja Tallinna pedagoogiumi juures töötavad erilised aiandus-mesinduse täienduskoolid), maal ja linnas kodumajapidamist, õmblemist, käsitööd, kudumist, puu- ja metallitööd, linnas masinate tundmist, elektri- ja ehitusasjandust — vastavalt täienduskooli tüübile.

Kutselise põllumajandusliku hariduse andmiseks on vastav arv põllumajanduslikke koole, milles õppimist tuleb eriti soovitada põllumajanduslikul alal tegutsejaile.

Ühiskondliku hariduse saamiseks ja igapäevases elus tarvisminevate oskuste õppimiseks tuleb täisealusele lähenevale noorsoole soovitada soojalt rahvaülikoole (Kundas Virumaal ja Ravilas Harjumaal).

Palju kasulikku tööd oskuste levitamises koolieast välispool olevaile kodanikele on teinud lühiaegsed oskuskursused; neid on korraldanud rõõmustaval viisil ka naiskodukaitse ühingud ja osakonnad.

Eesti majandusliku elu uuendamises on kutseharidusel täita suur ja vastutusrikas ülesanne. Rahva huvi kutsehariduslike küsimuste vastu kergendab selle ülesande täitmist. Seejuures loodame, et jõuame peatselt paremale tulevikule.

Dir. A. Kask

Kas ja millisel määral on ühistegevus kodukaitse?

Vististi on kaitseliidu tegelaste keskel selle üle vähe mõtteid vahetatud, võib olla isegi, et paljud tegelased ei ole selle üle üldse mõtelnudki.

Olgu alljärgnevate ridadega sellele küsimusele pisut valgust heidetud.

Kodukaitse sihiks on koondada kõik riiklikult mõtlevad kodanikud ühiseks vabatahtlikuks kaitseorgaaniks, kes tarbekorral on valmis kodumaad kaitsma välise vaenlase vastu. Ühtlasi on ta sihiks kodanikke enesekaitseks kasvatada ja tehniliselt valmistada ette. Seega taotleb kodukaitse meie riiklikku ja poliitilist iseseisvust.

Kuid iseseisev ja rippumatu riik võib püsida ikka ainult siis, kui ta suudab püsida majanduslikult iseseisvana ja tugevana. Majanduslikult nõrgad riigid on ajaloo varem või hiljem langenud majanduslikult tugevamate naabrite mõju alla ja on harva võinud säilitada pikemat aega ka poliitilist iseseisvust.

Ka Eesti iseseisvuse esimesil päevil oli palju neid, kes kahtlesid meie riigi pikema-ajalises iseseisvuses, vaatamata sellele et olime raskes heitluses märksa suurema vastasega suutnud kaitsta oma piire. Kuu- lutati ette, et meie riik ei suuda jääda püsima just majandusliku jõuetuse pärast.

Neid kahtlusi ja kartusi avaldatakse praegugi. Ja mitte aluseta. Sest kuigi meie kaitseliit on suutnud ühendada ja koondada tuhandeid mehi ja naisi ühise kodukaitse aate teenistusse, ei ole sarnast ühesuunalist tegutsemist majanduslikul alal märgata, vaid majanduslikul alal puudub säärane üksmeel ja ühised sihid. Võiks väita isegi rohkem: majanduslikult oleme jagunenud rühmitustesse, huviringkondadesse ja -kihtidesse, kes omavahel peavad ägedat võitlust selle üle, kuidas üksteiselt kiskuda ära igapäevast leiba ja selle teenimise võimalusi. Võitlevad peremees ja sulane, tööstuse ja kaupluse omanik ja töölised ja ametnikud, maa ja linn, valmistaja ja tarvitaja, samuti aga ka sageli naaber naabriga.

Kes tahaks sarnast võitlust tunnistada loomulikuks nähtuseks, kes julgeks väita, et sarnase võitluse teravamaks muutumine aitab kaasa meie iseseisvuse kindlustamiseks? On väga küsitav, kui kaua suudab kaitseliidu organisatsioon jääda puutumatuks sellest võitlusest, sest juba praegu on organiseerimisel pahempoolne samalaadiline organisatsioon, kes tahab endasse koondada neid kodanikke, kes varanduslikult on vähem kindlustatud või hoopis kindlustamata. Ja võib ennus-



Kolm pangamaja Tallinnas

tada, et kui majanduslikke vastolusid ei suudeta peh- mendada ja tasandada, siis üks osa senisest kaitseliidust sinna läheb üle ja tekib meil kaks omakaitse or- ganisatsiooni, kes vormilikult küll tegutsevad riigikaitse huvides, kuid tegelikult üksteise vastu kannavad kivi taskus.

Et sarnased nähtused ei kindlusta meie riiklikku iseseisvust, tohiks olla selge ilma pikemata.

Järelikult: ühise poliitilise kodukaitse organisat- siooni aluseks on majanduslik ühtekuuluvus ja ühine tegevuse suund.

Majanduslikku sihikindlat organiseerimistööd võiak- se arendada ainult selliste asutuste kaudu, millest võivad võtta osa kõik majanduslikult tegutsevad ko- danikud. Säärastena esinevad meie ühistegelised et- tevõtted ja asutused. Rahvamajanduslikult tähtsai- maiks tuleb pidada piimaühinguid ja ühispanku. Kuid ka eksporttapamajade, kartuli-, põllusaaduste müügi ja tarvitajate ühingute tähtsus ei ole väike selles or- ganiseerimistöös. Meie riiklikus väliskaubanduses on võil, peekonil ja kanamunadel tähtis koht, kuid sellise tähtsuse on need ained võinud omandada ainult see- pärast, et või ja peekoni valmistus toimub peamiselt ühistegelikes ettevõtteis. Nendeta poleks kindlasti suu- detud jõuda sarnaste arvudeni nagu praegu. Meie laiade rahvahulkade laenutarvete rahuldajaiks on ol- nud juba üle paarikümne aasta ühistegelised krediit- asutused nii maal kui ka linnas. Nendeta poleks olnud mõeldav see majanduslik areng ja kultuuriline tõus ja eneseväärtuse ja iseseisvustunde kasvamine laiades rah- vakihtides juba vene tsaarivalitsuse päevil. Samuti aitasid organiseerimistööle tunduvalt kaasa vene ajal tarvitajate ja majandusühingud. Samade ühingute ja nende keskühingu organisatsioon on suuri teeneid näi- danud meie rahvale ka sõjapäevil, millal tarviliseks sai paljude toiduainete jaotamine tarvitajate vahel. Ka vabariigi päevil on sagedasti tulnud tarvis ära kasu- tada rahvamajanduse üldhuvides ühistegeliste asutuste ja ettevõtete organisatsiooni, olgu riiklike toetuslae- nude andmiseks asunikele ja kalureile, olgu ikaldus- laenude andmise või mõnel muul puhul.

Kahtlemata oleksid ühistegelised organisatsioonid suutnud palju rohkem korda saata meie majandus-liku iseseisvuse kindlustamiseks, kui meie juhtivamad tegelased oleksid sellele liikumisele osutanud suuremat tähelepanu ja poolehoidu kui ka ühist organiseerimis- tahet.

Märkide
ja
väärt-
metallasjade
tehas



ROMAN
TAVAST

valmistab eeskujulises väljatöötamises

väärtmetallist esemeid:

auhindadeks, kingitusteks, kodu kaunistamiseks ja majapidamise otstarbeks.

Märke, medaleid, plakette ja metallkujusid, vormitunnuseid ja metallnõpe.

Graveerimisi igasuguseid, käsitsi ja masinal.

Metallvorme, pressimise ja lõikamise riistu igasuguste teiste tööalade tarvis.

Metalltemplid reljeef- ja kullatruki tarvis ning lakipitsateid.

Emailsilte, nimelaudu, numbreid ja reklaamplakateid.

Tallinn, V. Roosikrantsi 6. Kõnetr. 452-79.

Kahjuks on väga paljud juhtivad mehed, eriti vabariigi algpäevil, asunud isikliku rikastumise sihiga looma mitmesuguseid suurettevõtteid nii tööstuse, kaubanduse kui ka panganduse alal. Nendest olid paljud vene ajal toekad ühistegelise liikumise toed, pooldajad või isegi juhid. Lastes ennast juhtida petlikust pärastõjaaegsest maailmaturu ja meie lähemate naabermaade seisukorrast investeeriti neisse ettevõtteisse nii meie oma kullatagavarad kui ka välislaenu, ja satuti seega olukorra muutudes tõsisesse raskustesse nii eramajanduslikult kui ka riigimajanduslikult: ettevõtteid varisesid kokku, laenu tuli korstnasse kirjutada, riigikassa tagavarad on hävinud, väliseid võlad aga tuleb tasuda.

Kas on sarnased nähtused kindlustanud meie iseseisvust ja arendanud kodukaitset? Vaevast sõandaks keegi seda väita.

Teine osa tegelasi on läinud veel kaugemale: isikliku tulu tõstmise otstarbel on püütud tõmmata meie tööstusse ja teistesse ettevõtteisse väliskapitali, kusjuures sellele kapitalile on püütud nõutada sarnaseid soodustusi ja eesõigusi, mida meie omadel ettevõtetel ei ole kunagi lootust saada. Sealjuures oleme sattunud rippuvusse kapitaliomanikest ja peame sallima asju, mis meil sugugi ei saa tõsta tuju. See isikliku majandusliku jõukuse ahnitsemise pidi aga ühtlasi olema ka abinõuks poliitilise mõjuvõime kasvatamisele vanemate maade eeskujul, kus „raha kõik rattad paneb käima“ ja kus „sel on õigus, kel on rikkus“.

Ei saa salata, et meie ühistegeliste asutuste sihi-

kindel organiseerimine ja nende kaudu laiade rahvakihtide jõukuse kasvatamine eelpool mainitud asjaolude all on tõsiselt kannatanud.

Kõigepealt mõjus hulga tegelaste äravalgumine ühistegevuse alalt halvavalt tegelaste koosseisule. Teiseks mõjus äraminejate eeskuju sagedasti masendavalt järelejäänule: need hakkasid samuti otsima „kõrgemat elu ja kõrgemat tasu“, ja kui seda mujalt ei saadud, siis hakati ühinguis nõudma sarnaseid tasusid, millest enne ei unistatudki ja mida ettevõtteid sagedasti ei oleks tohtinud maksa.

Kolmandaks tekkis ka ühistegeliste asutuste tegelaste keskel mõnel pool võimuhaaramise püüdeid, et ühingute kaudu ka poliitilist mõju panna maksma.

Neljandaks vähenes laiade hulkade kapitalivõime, et ühistegelisi asutusi varustada küllaldaste omakapitalidega, sest maksude näol kokkuvõetud raha investeeriti osalt suurettevõtteisse, kus see nüüd surnult seisab.

Viiesandaks halvas ühistegeliste iseseisvustunnet tunduvalt suurettevõtete eeskuju, kes sagedasti rajasid endid riiklikele laenudele. Ka ühingute tegelased leidsid, et kui antakse riiklike laene sadade miljonite viisi suurettevõtteile, siis peaks ka väikestel meestel olema õigus riiklike laenude peale. Selle meeoleolu mõjul hakati põlgama kindlaid ühistegelisi põhimõtteid, mis käsevad ühistegelisi ettevõtteid luua ainult oma liikmete poolt kokkupandud kapitalide abil. Selle asemel püstitati põhimõte, et riik peab ka ühistegelisi ettevõtteid varustama vajalise kapitaliga. See põhimõte pääsis maksuvusele ja viimaseil aastail on paljud piima- ja teised ühingud ehitatud üles peagu ainult riikliku laenu abil — suurettevõtete eeskujul. Seda on tehtud väga sagedasti ka seal, kus neil sugugi polnud vajalist pinda. Ja nüüd tuleb neid likvideerida.

Peab otseselt tunnustama, et viimase viie aasta kestes olukord on jõudnud kujuneda sarnaseks, et ühistegelise liikumise juhtivad keskkohad, kellel puudub omavaheline üksmeel ja kooskõla, on kaotamas ka oma liikmete juures moraalset ja juhtivat mõju. Sest kui ühe revisjoniliidu nõuanded ja nõudmised lähevad liig tungivaks, siis minnakse teise, kus loodetakse saada läbi lihtsamalt. Seega on ka ühistegelise organiseerimistö muutunud ebaühtlaseks ja killustatuks.

Et aga meie laiade rahvahulkade majanduslik areng on võimalik ainult ühise sihikindla ja läbikaalutud kava järgi ja et seda kava võiakse teostada ainult kodanike eneste poolt vabatahtlikult loodud ja finantseeritud ühissetevõtete kaudu — see on vististi kõigile selge. Seda enam, et praegu ka kõigile peaks olema selge meie riigikassa võimetus uute laenude ja toetustega aidata majanduslikke ettevõtteid.

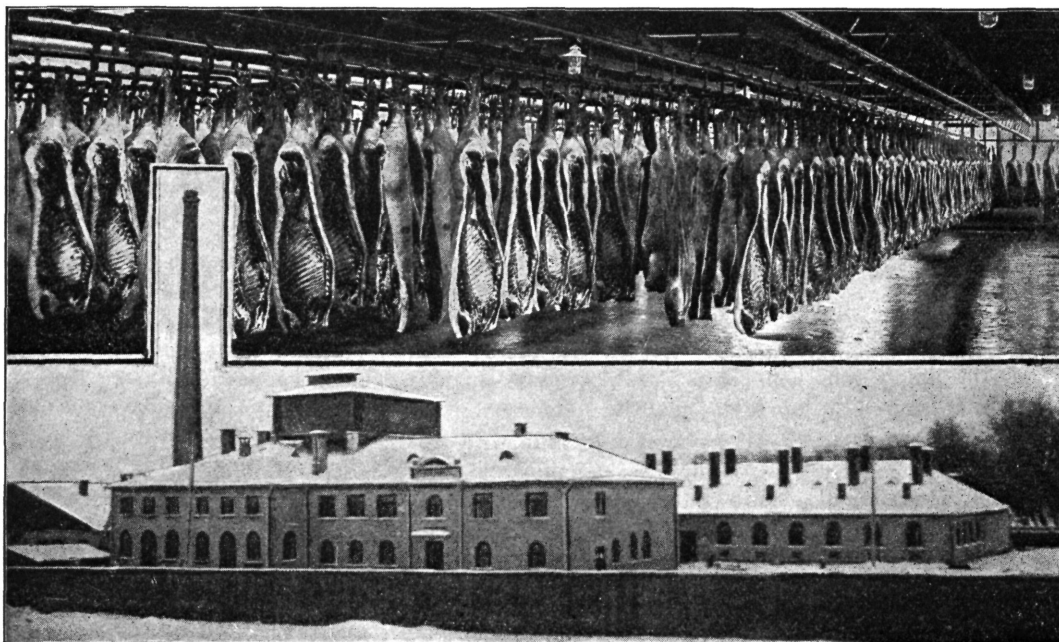
Sellest peab järeldama, et on viimne aeg tõsiselt selle üle hakata mõtlema, kuidas meie rahvamajandust selle sõna kõige laiemas mõttes hakata organiseerima, nagu on organiseeritud ja organiseeritakse meie poliitilist ja sõjalist enesekaitset. Sest tühi kott ei seisa püsti ja tühi toob tüli tallu. Ja ainult laiade rahvakihtide poolt organiseeritud rahvamajandus suudab luua need majanduslikud alused, millistel võib püsida iseseisev riik.

Kas on aga seda kõike tarvis „Kaitse Kodu!“ lugejaskonnale?

Eeltoodust peaks vist küll olema selgunud, et sõjaline kaitse võib tugida ainult majanduslikul alusel. Ja seepärast ei ole ka kaitselehtlasile ükskõik, mis sünnib meie majandusega. Nende ridade sihiks ei ole kaitselehtlasile organisatsioonidele majanduslike ülesannete kaela veeretamine, veel vähem soov, et nad muutuksid mingisugusteks ühistegelise propaganda asutusteks selle sõna

otseses mõttes. Veel vähem tahaksin näha, et need organisatsioonid hakkaksid oma mõju panema maksma kohalikes kooperatiivühinguis.

Mida aga julgeksin loota ja soovida, on see, et kaitseleht oma propagandaorganide kaudu võtaks kõne alla ka majanduslike põhiküsimusi ja kohtadel kõnekoosolekuid pidades ei unustaks poliitilise iseseisvuse vajaduse ja abinõude selgitamise juures käsitamast ka majandusliku iseseisvuse vajadust ja selle abinõusid. Peaksid aga kaitselehtlasid juhtivad jõud leidma võimaluse võtta oma tegevuskavva ka otsese ühistegevuse ja ühistegelise kasvatuselise selgitustöö, siis oleks meie kodukaitse küll tunduvalt paremini korraldatud kui praegu. Kindlasti ei ole aga selleks mingisuguseid takistusi, et üksikud kaitselehtlasid tegelased, kes seni on ühistegeliste asutustele osutanud vähe tähelepanu ja



Estonia eksporttapamaja Tartus.

neist seisnud eemal, nüüd neile astuksid lähemale ja oma organiseerimisoskuse rakendaksid ka ühistegevuse tööle, teades, et sel teel luuakse kindel alus neile üritustele, mida korraldab kaitseleht oma põhikirja kohaselt.

On arusaadav, et ühistegelisel organiseerimistööl on seda suuremad tulemused, mida laiemast ringkonnadest kodanikke sinna suudetakse kaasa tõmmata, vaatamata nende usule, rahvusele või poliitilisele usutunnistusele, — nagu muugi kodukaitse organiseerimise alal.

Pealkirjas ülesseatud küsimusele võime vist küll kindlasti vastata: ühistegevus, kui laiae rahvahulka organiseeritud majanduslik tegevus, on kodukaitse alusmüür. Seda müüri peavad ehitama kõik, kellel kodukaitse on südame-, aga mitte moeasi.

Tähelepanu!

Tähelepanu!

Ühisus „Estonia Eksporttapamajad“

Tallinn, S. Tartu m. 101

postkast 33, tel. 309-53

valmistab mitmesuguseid prima lihakonserve:

SEAPEA RULAAD

VIINI VORSTID

HAPUD KAPSAD

SEAKOODID

TOOSISINGID

VORSTIDEGA

MAKSAPASTEET

UNGARI GULAŠ

SEAKEELED jne.

Täieline garantii kauba kvaliteedi suhtes.

Hinnad mõõdukad.

En-gross-tellimistega palume pöörduda ÜHISUS „ESTONIA EKSPORTTAPAMAJADE“ poole, kuna detailmüük on „LIHATSENTRAALI“ kauplustes.

Messid meie majanduselu arendajaina

Kaheksanda Eesti messi puhul „Kaitse Kodu!“ kirjutanud Kaubandus-tööstuskoja nõunik R. BERENDSEN

Siigisel, millal suvine töö ja tegevus on lõpule jõudmas, vaatab põllumees tagasi oma tööle ja vaevale ja hindab tänutundes saaki, millega helde Loodus tema tööd ja vaeva on krooninud. Ta ise rõõmustub oma saaduste üle, toob neid välja ka näitustele, et näidata neid teistele ja võrrelda naabrite omadega.

Põllumajandusnäitused on meil juba vanad. Varem aegadel pidasid suurpõllumehed — mõisnikud — oma „Ausstellungen“, kuid sellest ajast peale, millal meie eesti talupoeg oma majapidamise seadis paremale järjele ja millal põllumeeste seltsid eesti põllumehe rahvuslikule tundele andsid tõuget, on meile tuntud ka väikepõllumeeste näitused. Praeguses vabas Eestis on vähemalt 75 protsenti põllumajandusnäituste väljapanekuist väikepõllupidajate poolt, kuna üksikud mõisad, mis veel olemas, oma väljapanekute arvult domineerivad osa enam ei suuda etendada.

Kuid kaubandus-tööstuslaadad, n. n. messid, on Eestis alles õige noored. Esimene mess peeti meil 1922. a. ja käesoleva aasta mess on Eestis arvult kaheksas.

Mis on siis mess ja mida ta tahab saavutada?

Kaubanduse ajalugu tunneb messe juba keskajast peale. Juba 1217. a. peeti messi (la foire) Champagne'is; XIV sajandil oli messide tähtsusest Lyon esimesel kohal. Ka saksa Leipzigi mess on XII sajandist pärit. Vene Nižni-Novgorodi laat, mis midagi muud ei olnud kui mess, on asutatud Makarjevi küla munkade poolt 1550. a. Nii on messid ajalooliselt väga vanad, igatahes palju vanemad kui põllumajanduslikud näitused.

Mess pole midagi muud kui kaubalaat, kitsamas mõttes tööstusliku ja käsitöö valmistuste laat. Valmistajad esitavad oma valmistuste üksikuid eksemplare ehk mustreid, et tarvitajad või kauba kättemetajad — kaupmehed — nendega võiksid tutvuda, hindade kohta võtaksid seisukoha, avaldaksid oma arvamisi nende kohta ja — et sõlmida tehinguid. Tarvitajal on muidu raske, kui mitte võimatu, mitmete vabrikute valmistusi seada üksteise kõrvale ritta, neid võrrelda kvaliteedi ja hindade poolest, — mess on aga see koht, kus see on võimalik. Siin esitavad valmistajad oma parimaid, mis nad võivad valmistada, ja

ootavad nende kohta tarvitajate ja kaupmeeste kriitikat. Mess peab valmistaja ja tarvitaja või viimase vahemehe — kaupmehe — „viima kokku“.

Kas eesti messid on neid ülesandeid täitnud ja üldse suudavad täita? Kui kümne aasta eest esimene mess Eestis korraldati, siis oli see ka enam-vähem põllumajanduslike näituste eeskujul korraldatud. Seda joont, mis messidele on omane, meie esimestel messidel ei olnud. Kuid hoolimata nii mitmeist puudustest täitsid nad siiski neid ülesandeid, milleks neid korraldati: nad andsid avara ja ülevaatliku pildi eesti tööstuse võimest ja valmistustest. Nad ütlesid kodanikule, et Eesti pole mitte üksnes põllumajanduslik maa, vaid siin edeneb ja areneb ka elujõuline tööstus ja kaubandus, mis etendab suurt osa meie riigi- ja rahvamajanduses, andes tulusid riigikassale ja tööd ja ülalpidamist tuhandele töölistele.

Eesti tööstus on mõnede aastate kestes suuresti edenenud. Olgugi et surmale on suikunud need suurtööstused, mis omal ajal asutati imperialistliku suur-Vene huvides, on aga see osa tööstust, mis on rajatud loomulikule alusele — rahuldada siseturu nõudeid — suuresti arenenud. Kes äsja möödunud messil vaatles meie tekstiil-, trikotaaži-, kummi-, kosmeetika- jne. tööstuste valmistusi, see pidi küll, kui olla õiglane, tunnistama, et ülekõhus on saata raha sarnaste toodete eest välismaale: kodumaa oma valmistused pole välistmaa omist millegi poolest halvemad!

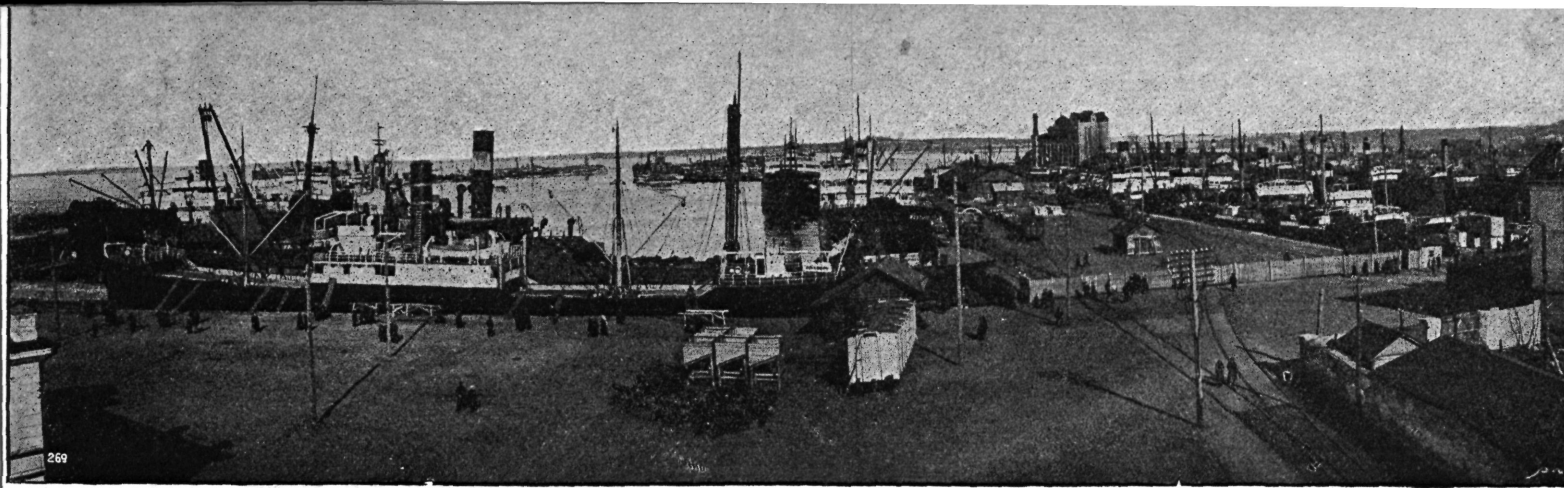
Labor omnia vincit — töö võidab kõik — seda roomlaste vanasõna tuleb ka meil igal alal pidada meeles. Töö tõstab meie rahvamajandust, loob ilusaks meie kodu ja kindlustab meie tulevikku. Rahvad, kelle töö ja tehnika on kõrgel järjel seisnud, pole ka ajaloo suurimais keeristes jäljeta kadunud, nende oma töö on neile püstitanud jääva mälestuse. Meie tööstus on noor, aga noor on ka meie iseseisvus ja noor on üldse meie rahvuslik elu. Las kasvame, küll täieneneme! Ei tarvitse meil aga ka praegu, kõigest oma noorusest hoolimata, silmi maha lüüa, seda tunnistab ka äsja lõppenud tööstus-kaubandusmess. Ja loodame, et järgmine mess kujuneb jälle täielikumaks tänavusest. Peaasi, et meie maal ja rahva keskel valitseks rahu, mis kosutab kodanikke, elustab tööstust ja kaubandust ja muudab õitsvaks meie nurmed ja luhad.

Riigi-, linna-, seltskonna ja eraasutustele

on meie kaupade odava sisseostu tõttu ka kõige kasulikum ostukoht Eestis.

Meie suurlaost soovitame kõiki tarvisminevaid **kontori-
tarbeid, kirjutusmaterjale, kontoraamatuid** jne.
Raamatukogudele **eesti kirjandust ja rakendus-
materjale.**

K.Ü. „Rahvaülikooli“ kauplused
Tallinnas, Harju t. 48, oma majas, tel. 444-39, 444-37.
Jaani t. 6, pangamajas, tel. 446-67, 446-66.



TALLINNA SADAM

Kaupmeeskonna tegevus rahvamajanduse toena

Huvitavamate ja vaheldusrikkamate tegevuste hulka kuulub kahtlemata töötamine kaubanduslikul alal, sest kaubanduslikud sidemed ei põimu mitte ainult kodumaal, vaid tuhandete kilomeetrite kaugusel, üle merede ja mandrite, nii oma inimeste kui ka võõraste rahvaste vahel. Maailmamajanduslik tööjaotus ja üldise kultuuritaseme tõus on endaga toonud kaasa nõudmise igasugu esemete, peaaegselt aga toorainete järele, mida ei valmistata ega ole leida kodumaal üldse, või on väga piiratud arvul. Nii ei kasva meie maal puuvill, tähtsaim tekstiilaine; sellega peavad meid varustama Texase ja Egiptuse puuvillaistandused. Peame vedama sisse rauda, soola; elu magusamaks muutmiseks vajame suhkrut või äärmisel juhtumil sahariini, mida kõike tuleb muretseda võõrsilt ja millise toimingu teostamiseks tuleb tegevusse astuda kaupmehel. Kaupmees hoolitseb selle eest, et kõik need hädavajalised ained ja kaubad tuleksid tarvitajale kätte võimalikult odavasti, seda teeb ta juba enda huvides, sest mida odavamini kaupmees suudab müüa kaupu, seda suuremaks paisuvad tema ärilised läbikäigud. Seepärast on ka ainete hinnad alati kõige madalamad maades, kus erakaubandusel tegutsemine on täiesti vaba, hinnad on aga kõrged seal, kus kaubandus on takistatud võimude poolt igasuguste kitsendustega; täiesti kättesaamatud on aga kaubahinnad riigistatud kaubandustes, kus seetõttu laiad rahvakihid paljudest tarvetest üldse peavad loobuma. Seega on iga kodaniku huvides, et kaupmeeskonna tegevus oleks võimalikult vähe takistatud ja kitsendustega piiratud, mõjudes soodsalt ainete ja kaupade odavusele. See on ka kasulik kaupmehele endale, andes talle võimaluse takistamata kaupade muretsmise teostamiseks ja soodsail tingimustel kättetoimetamiseks ostjaskonnale.

Inimkonna vaimse ja materjaalse kultuuri arendamisel on tähtsat osa etendanud sise- ja rahvusvaheline kaubandus. Riigi- ja poliitikategelaste nõupidamistel on alati esindatud ka kaupmeeskond asjatundjana majanduslike küsimuste lahendamisel. Kaubanduslikud

huvid moodustavad rahvaste poliitilise elu tähtsaima teguri, kutsudes esile suuri probleeme, viies isegi veriste sõdadeeni, mida tõendavad mineviku sündmused.

Saksa suurim kirjanik Goethe ütles kaupmeeste kohta: „Ma ei tea, kelle va'im oleks mitmekesisem, võiks olla mitmekesisem kui seda on õige kaupmehe va'im.“ Selles lauses väljendub geniaalse inimese arusaamine kaupmehe tähtsusest. Üks teine geniaalne sakslane, Bismarck, nimetas Hamburgi kaupmehi küll „neetud piprakottideks“, kuid pidi siiski arvestama nende nõudmisi ja ettepanekuid.

Kaupmeeskonna õigustatud nõudmiste tähele panemata jätmine on alati toonud kaasa majanduslikke raskusi, mis tabavad kõiki kodanikke, sest iga tarbaine tuleb ikkagi läbi kaupmehe käte, olgu siin tege-
mist erakaupmehega, ühistegelise ettevõttega või töösturiga, kes püüab otseselt kaubelda tarvitajaga, sealjuures mitte omades eeldusi kaupmehe tegevuseks. Arusaamisest kaubanduse tähtsusest väljuvad kõik valitsuste kavad ja määrused, mille eesmärgiks on kaubanduse ja liiklemise elustamine. Siin on lähtepunkt, millelt alguse saab üldine majanduslik tõus ja rahva heaolu.

Kui vaadelda eesti kaupmeeskonna olukorda, siis peab kahjuks märkima, et meie kaupmeestel tuleb te-
gutseda võrdlemisi raskeis tingimustes, kasutamata või väga vähe kasutades neid soodustusi, mida teistes maades püütakse panna maksma kaubanduse elustamiseks ja hõlbustamiseks. Arusaamine kaubanduse, just erakaubanduse, rahvamajanduslikust tähtsusest ei ole v-
jalisel määral arenenud meie rahvamajanduse juhtimisel, vaid eesti kaupmehel tuleb võidelda igal sammul takistustega ja kitsendustega, mis pidurdavad tema viljakat tegevust üldkasulikkuse teenistuses.

Seda võitlust raskendab veelgi asjaolu, et eesti kaupmeeskond üldse on alles väga noor ja seepärast pole veel suutnud ennast panna maksma ja avaldada vajalist mõju meie rahvamajanduse suundade määramisel. Ei ole veel suudetud veenda, keda vaja, ja

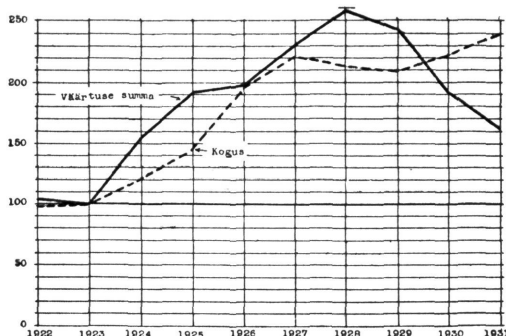
Põllumajandussaaduste

H. Pahhel

väljaveo areng ja väljavaated

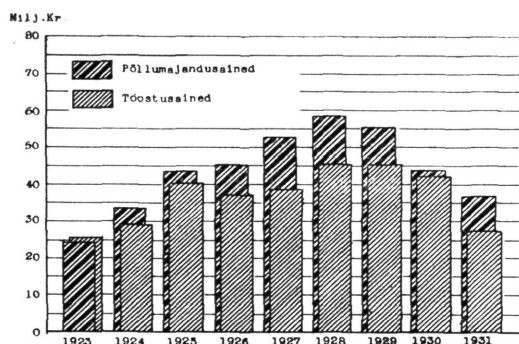
Põllumajandussaaduste väljavedu arenes hoogsalt 1924. a. kuni 1928. aastani ja tõusis sel ajavahemikul kahe ja poole kordseks. Viimasel kolmel aastal on väljavedu väärtuselt järjekindlalt vähenenud, mis on põhjustatud püsivast põllusaaduste hinnalangusest maailmaturul, sest koguselt pole väljavedu vähenenud. Põllumajandussaaduste väljaveo liikumist nii koguselt kui ka väärtuselt iseloomustab kujukalt järgmine diagramm:

I Põllumajandussaaduste väljaveo liikumine väärtuselt ja koguselt (1923=100).



Põllusaaduste osatähendus üldväljaveos tõusis 1931. a. 51% peale eelmise aasta 45% asemel. Seega moodustavad põllumajandussaadused üle poole meie ekspordist. Põllumajandussaaduste väljaveo erikaal võrreldes tööstussaaduste väljaveoga ilmneb järgmises diagrammis:

II Põllumajandus- ja tööstusainete väljavedu (milj. kr.).



Määrava tähenduse põllusaaduse ekspordis omab v. i. Selle väljavedu tõusis kulminatsioonitippu koguselt möödunud aastal, millal see ulatus 14.444 tn. peale 14.066 tn. vastu 1930. a. Kuna aga võihind möödunud aastal oli keskmiselt märksa madalam kui 1930. a., oli väljaveetud või väärtus 1931. a. tunduvalt vähem kui 1930. a. Möödunud aasta võiekspord andis meile välisvaluutat 25,7 milj. kr. ja 1930. a. võiekspord 31,7

milj. kr. Seega vaatamata võiekspordi tõusule oli selle rahaline väärtus langenud 6 milj. kr. võrra. Väärtuselt oli või väljavedu haripunktis 1929. aastal, mis aastal võiekspord andis 35,5 milj. kr. välisvaluutat, s. o. ligi 10 milj. kr. rohkem kui möödunud aastal. Kuid vaatamata võiväljaveo väärtuse vähenemisele on selle osatähendus Eesti üldväljaveost järjekindlalt tõusnud. Seda tõendab kujukalt järgmine arvude rida:

Või osatähendus Eesti üldväljaveos.

1923	10%	1924	13%	1925	22%
1926	25 „	1927	26 „	1928	26 „
1929	30 „	1930	33 „	1931	36 „

Siit ilmneb, et võiväljaveo osatähendus meie väljaveos 1931. a. tõusis 36% peale, kuna kaheksa aastat tagasi selle osatähendus oli ainult 10%. Seega annab võiekspord meile juba üle kolmandiku sissetulevast valuutast. Põllusaaduste väljaveo suhtes on võiväljaveo osatähendus veel suurem. See oli 1930. a. ligi 73%.

Kuna võiväljavedu on omandanud säärase tähenduse meie rahvamajanduses, tuleb ta arengule ja välisurgude kindlustamisele kinkida suurimat tähelepanu.

Võihindade järjekindel langus maailmaturul ei ole jätnud mõju avaldamata ka meie võiekspordi arengule. Esmakordselt näitab meie võiväljavedu käesoleval aastal koguselt langust. Käesoleva aasta esimese kaheksa kuu jooksul vedasime välja 8.694 tn. võid 9.820 tn. vastu läinud aasta samal ajavahemikul. Seega ulatub võiekspordi vähenemine 11% ehk 1.126 tn. peale. Väärtuselt osutub tagasimineku veel suuremaks. Väljaveetud võist on tänava esimesel poolaastal saadud 6,9 milj. kr. eelmise aasta 10,7 milj. kr. vastu või, teiste sõnadega, 35% vähem. Võiväljaveo tunduvalt langus on tingitud piimatoodangu vähenemisest, kuna praegu maksetava piimahinna juures (s. o. 2,5 — 3 snt. kg.) on ostusöötade andmine, millele võiväljaveo kiire tõus osalt tugenes, lausa kahjulik.

Nüüd kergib esile küsimus, kui kaua võiturul valitsev depressioon võiks veel püsida. Kuna või kuulub kallimate toiduainete liiki, mille tarvitus võib tunduvalt tõusta püsivate hindadega ainult majanduse õitse- või tõusuaastail, võib võituru seisukord tunduvalt ter-

Lodix parim
kinga kreem

Valmistaja: A.-S. Sidol-Company, Tallinn.

veneda ainult maailmamajanduse kriisi lahenemisel. Anglo-saksi riikides võib märkida juba esimesi kriisi lahenemise tunnuseid, mis avalduvad nii raha- kui ka mõnede toorainete turu kõvenemises. Kriisi möödumisel tulevad arvatavasti revideerimisele ka võisisseveo takistused Inglis- ja Saksamaale, mis meile praegu valmistavad ja võivad veel valmistada palju tuska. Siiski ei tule praegu meeles teha karja hävitada, vaid püüda kõik abinõud võtta tarvitusele piimatootmishinna alandamiseks, et seega säilitada meie karja tootmisvõimet, mis omab nii suure tähenduse meie rahvamajanduses võieksporti näol. Teatavat lohutust pakub asjaolu, et võiväljaveo tagasimineku ei piirdu üksi Eestiga, vaid ilmneb kõigis Euroopa tähtsamais võiväljaveomaades, ühtedes suuremal, teistes vähemal määral. Näiteks on võiväljaveo tagasimineku käesoleva aasta esimese poole kohta järgmine: Daanis 5%, Hollandis 53%, Rootsis 34%, Soomes 13%, Lätis 4% ja Poolas 80%.

Siit ilmneb, et mõnes riigis on võiväljaveo tagasimineku märksa suurem kui meil.

Peale või moodustab lihakaup osasuuruselt teise koha põllusaaduste väljaveos. Möödunud aastal saime lihakaubast 2,6 milj. kr. 2,1 milj. kr. vastu 1930. a. Lihakaubast moodustas tähtsaima osa peekon. Peekoni eksport tõusis koguselt haripunktile möödunud aastal, millal saatsime välisurule 3.095 tn. peekonit 2,2 milj. kr. väärtuses. Peekoniväljaveo tõus kestab edasi ka käesoleval aastal. Esimese kaheksa kuu jooksul tõusis peekonitoodang 50.000 sea peale 35.000 sea vastu läinud aasta samal ajavahemikul. Toodangu tõusu tõttu ei ole peekoniväljaveo väärtus vähenenud, vaid on jäänud ligikaudu endiseks.

Peekoniturul on seisukord märksa parem kui võiturul. Pakkumise pinget vähenemisega on alanud peekonihindade tõus. Detsembris makseti Londonis meie peekoni kg-lt keskmiselt 56 snt., kuid praegu saab juba 78 snt. kg-lt. Kuna tähtsamais peekonitootmaades toodang on veel vähenemas, võivad peekonihinnad järgmistel kuudel veel tõusta. Seega tuleb ka sellele tootmisharule kinkida väärilist tähelepanu, kuna see õiges seoses piimakarjapidamisega tõstab tunduvalt viimase tulukust.

Munade väljavedu tõusis järjekindlalt kuni 1930. aastani, millal veeti välja 24,8 milj. muna 2,1 miljoni väärtuses. Möödunud aastal langes munaeksport 22,4 milj. muna peale 1,4 milj. kr. väärtuses. Veel suurem väljaveo langus tuli ilmsiks käesoleval aastal, millal esimese kaheksa kuu jooksul veeti välja 11,7 milj. muna 14,1 milj. muna vastu läinud aasta samal ajavahemikul. Munade ekspordi tagasimineku on osalt tingitud liig suurtest eksporteerimise ja munade kogumise vahetustest. Munade kogumise ja ekspordi aparraadi ratsionaliseerimisel võiks seisukorda tunduvalt parandada. Ekspordi tagasimineku ei tule täiel määral panna toodangu tagasimineku, kuna munahindade langemisega siseturu maht on tunduvalt laienenud. Viimastel kuudel on ka munaturul seisukord kõvenenud, mistõttu ka munaeksport jälle on veidi suurenenud, eriti juulis.

Kartuli kohta tuleb märkida, et see oli üks vähestest põllumajandussaadustest, mille väljavedu suurenes nii koguselt kui ka väärtuselt 1931. a. võrreldes eelmisega. Möödunud aasta kartuliekспорт tõusis 26.500 tn. peale 1,3 milj. kr. väärtuses. Kuid kartuli väljavedu oli kulminatsioonipunktis 1928. aastal, millal veeti välja 37.567 tn. kartuleid 3,8 milj. kr. väärtuses. Sel aastal moodustas kartuliekспорт 3,6% meie üldväljaveost. Kuid käesoleval aastal on kartuliekспорт läinud veidi tagasi. Käesoleva aasta esimese seitsme kuu jooksul veeti välja kartuleid 0,7 milj. kr. väärtuses 1,3 milj. kr. vastu läinud aasta samal ajavahemikul. Tähtsaimaiks kartuliturgudeks osutuvad Inglise ja Rootsi. Inglismaale saadeti 67% 1931./32. a. looja kartuliekspordist ja Rootsi 25%. Viimaste andmete järgi tootab kartulisaak Inglismaal tänava kujuneda märksa suuremaks, peamiselt pindala laienemise tõttu. Selle tagajärjel võib karta, et Inglismaa tänava välismaa kartuleid üldse ei vea sisse või veab õige vähesel määral, mida muidugi kasutavad ära lähemad naabrid, nagu Hollandi ja Saksa. Meil kartulite väljaveoks Inglismaale ei ole küll suuri lootusi. Ka teistest Lääne-Euroopa ja Skandinaavia riikidest saadud teated kõnelevad, et kartulisaagi lootused on igal pool head.

Eelpool toodud asjaoludest selgub, et kartuliekspordi väljavead on tänava väga ebasoodsad.

Lina ekspordis oli pöördelaastaks 1924. a. Alates sellest aastast kahanes linaeksport järjekindlalt iga aastaga. 1924. a. veeti välja 10.433 tn. lina 16,2 milj. kr. väärtuses. Lina moodustas tol aastal 21,5% meie üldväljaveost, kuid 1931. a. veeti välja ainult 4.082 tn. lina 1,8 milj. kr. väärtuses. Ühtlasi langes lina osatähendus 2,5% peale. Linaeksporti osatähenduse kahanemine ilmneb kujukalt järgmises tabelis:

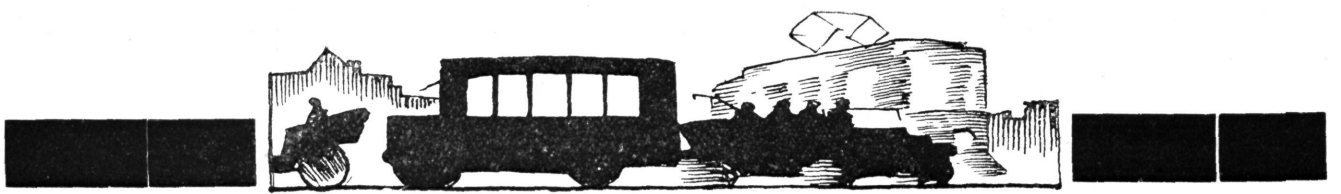
Linaeksporti osatähendus väljaveos.

1923	19,0%	1924	21,5%	1925	13,3%
1926	12,2 „	1927	9,5 „	1928	7,2 „
1929	7,3 „	1930	4,1 „	1931	2,5 „

Linaeksporti langus kestab ka käesoleval aastal. Esimese kaheksa kuu jooksul veeti välja 2.835 tn. lina 3.268 tn. vastu läinud aasta samal ajavahemikul. Viimastel kuudel on tekstiiltoorained maailmaturgudel kõvenenud, eriti puuvill, kuid see on tingitud kunstlikust pakkumise vähenemisest, kuna Ühendriikides puuvilla stabiliseerimise otstarbel kokkuostetud puuvilla ei lasta enne 1933. a. turule. Teiste tekstiiltoorainete varal on ka linahinnad viimasel ajal vähem kõvenenud. Kuid suuremat hinnatõusu ei ole praegu veel ette näha, mistõttu ka vaevast võib loota linaeksporti uut tunduvat tõusu lähemal ajal.

Kogu põllumajandussaaduste väljaveo suhtes tuleb märkida, et ulatuselt tähtsaimad ained veeti välja koguselt 1931. a. eelmisest aastast rohkem ja vähem tähtsate põllumajandusainete kogus vähenes tähtsuseta määral, kuid väärtuses seevastu langes tunduvalt, tingitud hindade odavnemisest.

Käesoleva aasta põllusaaduste üldeksport kujuneb vähemaks nii koguselt kui ka väärtuselt.



AUTOTRANSPORT EESTIS

Samuti nagu maailmasõda on terve maailma kaardi muutnud, samuti nagu maailmasõda ja sellele järgnenud iseseisvuse sõjad on annud praegu veel hindamatu tõuke iga küsimuse arenemisele, eeskätt aga tööstusele ja kaubandusele, samuti on maailmasõda arendanud välja ka transpordi ja seda määradeni, mida enne seda keegi ei julgenud oletada ja missugustest määradest maailmasõja lõpmisel tuli tõmbuda tagasi.

Mis aga siiski oma arenemiskäiku jätkavad, need on auto- ja lennutransport.

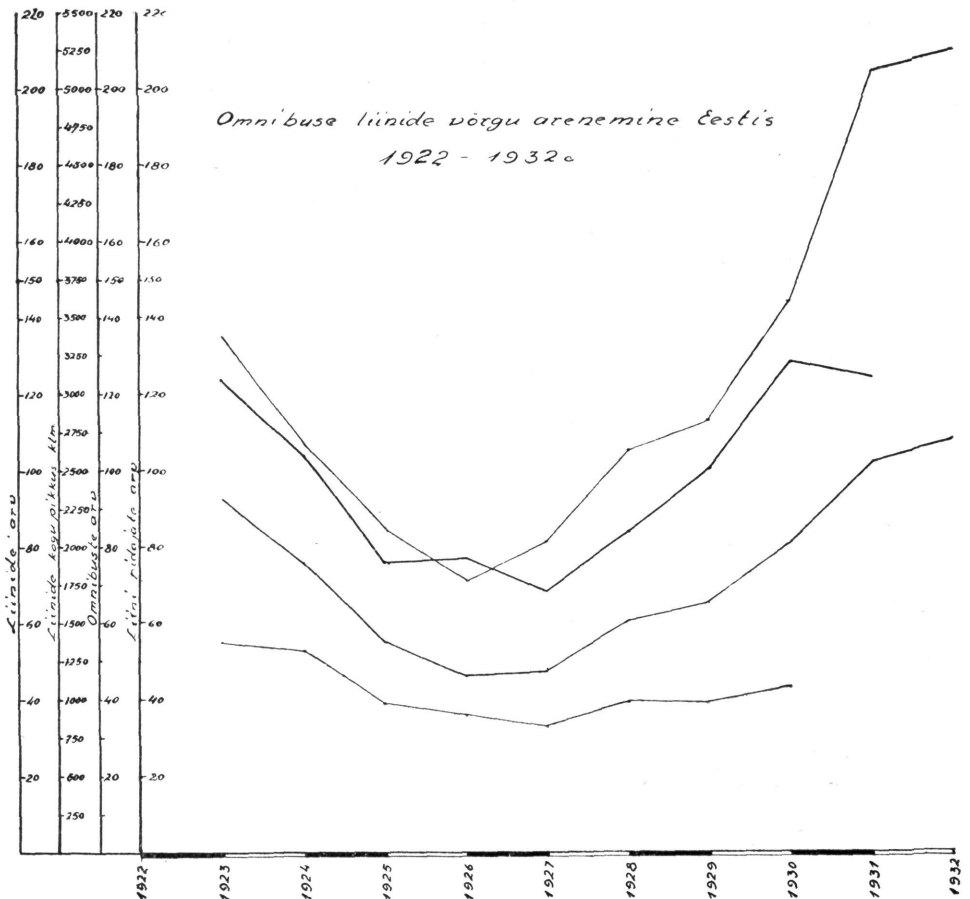
Olgugi et 1748. a. prantslane Vancanson esitas Louis XV käsitsi käidatava vankri, et 1775. a. prantslane Cugnot pani liikuma aurul töötava vankri, et 1832. a. juba Londonis töötas auruomnibuste liin, et umbes 1892. a. sakslase Daimleri poolt ehitatud 4-taktiline gaasimootor võeti prantslaste Panhard'i ja Levassor'i poolt jõuallikana tarvitusele autol, oli autode tarvitamine kuni maailmasõjani siiski ainult luksuse- ja spordiasi.

Alles maailmasõda seadis üles ja tõestas auto ülesande transportabinõuna, olgugi sõjaliseks otstarbeks, nimelt varustuse, meeskonna jne. kiireks edasitoimetamiseks.

Kuid sõja ja sellega tarviduse möödumisel tuli likvideerida ka transportabinõude pargid, mistõttu veo- ja sõiduaudod võrdlemisi kättesaadava hinnaga sattusid rahva kätte ja viimase poolt võeti tarvitusele. Nagu andmeist selgub, tõrjuvad autod ikka rohkem ja rohkem teised liikumisabinõud kõrvale. Praegu ei suuda ükski kodanik liikumise küsimust autodeta kujutada ette.

Autode kasutamine Eestis.

Kuna Eesti oma geograafiliselt asukohalt on tihe- das läbikäimises teiste Euroopa riikidega, siis ei saanud ka Eesti jääda kõrvale auto pärastmaailmasõja- aegsest võidukäigust ja eesti rahvas, tingituna oma



kõrgest arenemisest, võttis kiiresti omaks moodsad liikumisabinõud, auto ja lennuki.

Juuresolev tabel (tabel nr. 1) näitab mootorsõidukite arvu kasvamist Eestis 1920.—1932. a.

Tabel nr. 1.

Liikvel olnud mootorsõidukite arv 1920.—1932. a.

	Sõidu- autod	Veo- autod	Auto- bused	Sanitaar- autod	Kokku autosid	Mootor- rattad
1920	110	34	—	—	144	57
1921	156	89	—	—	245	95
1922	256	195	22	—	473	172
1923	410	320	147	3	880	269
1924	448	302	141	4	895	306
1925	503	364	129	5	1001	337
1926	709	370	129	4	1212	318
1927	1053	423	149	5	1630	357
1928	1431	613	150	5	2199	407
1929	1574	839	138	4	2555	375
1930	1777	1118	180	6	3081	550
1931	1811	1216	196	8	3089	736

Nagu sellest tabelist näha, on autode arv alata kasvanud ja seda vaatamata viimaseil aastail valitsenud kitsikusele.

Samuti selgub, et ka meil on auto kasutamise seisukohast käidud sama teed kui mujal. Nimelt oli ülekaal, nagu tabelist näha, algaastail sõiduautodel ja nende juurekasv oli rõhutatud, alles viimase 6—7 a. jooksul hakkab veoauto, s. o. puht-praktilise auto, kasutamine end lööma läbi ja nii, et viimaseil aastail juba veoautode juurekasv ületas sõiduautode oma, olgugi et igal pool valitseb terav kriis.

Siin ei saa ütelda, et auto oleks üksi linnainimeste lõbu, sest suhteliselt on autodest ümarguselt 75% linnas ja 25% maal. Kui võtta arvesse, et ümarguselt 45% autodest on Tallinnas ja et teiste linnade autod on nii maa- kui ka linna-inimeste tarviduste rahuldamiseks, siis võiks ütelda, et auto on ühevõrra nii maa-

kui ka linnaelanike poolt leidnud kasutamist, olgugi et linnas on tarvilusel liigi järgi rohkem sõiduautosid ja maal rohkem veoautosid. Ümarguselt on sõidu- ja veoautode vahetõrge linnas 1:05 ja maal 1:1,1. Veel kujukama pildi autode tähtsusest meie rahvamajandusele ja auto seisukohast meie transportasjanduses annab meie autobuseelinide arenemine.

Auto rahva teenistuses.

Esimesed autobuseeliinid avati Eestis üldiseks rahva kasutamiseks juba 1922. a.; nimelt avati sel aastal 20 liini ümber. Nende liinide kasutamine rahva poolt kahekordistas juba järgmiseks aastaks liinide arvu ja sellest ajast peale on olnud ainult üks võidukäik ja paistab, et alles 1931. a. on autobuseeliinide võrk enam-vähem välja kujunenud, olgugi et selle aja vältel on ka see küsimus pidanud minema läbi sõela.

Tabel nr. 2.

Omnibuseelinide võrgu arenemine Eestis 1922.—1932. a.

	1922	1923	1924	1925	1926	1927	1928	1929	1930	1931	1932
Liinide arv	—	93	76	55	46	47	60	65	81	102	108
Liinide kogupikkus klm.	—	3420	2676	2095	1781	2037	2637	2808	3607	5180	5228
Omnibuste arv	—	124	104	76	77	68	84	100	128	124	—
Liinipidajate arv	—	55	53	39	36	33	39	39	43	—	—

Nagu tabel nr. 2 näitab, langes pärast 1923. a. järsku nii liinide ja omnibuste arv kui ka kogupikkus ja see langemine kestis kuni 1925.—1927. a., ja alles viimasest aastast peale on näha järjekindlat tõusu. (Vaata diagramm.)

Praegu on kogu Eestis, linnad välja arvatud, 108 omnibuseeliini 5228 klm. kogupikkuses. Kui seda liinide kogupikkust võrrelda raudtee omaga, siis näeme, kuna eksploateeritava raudteeliini pikkus on 1434 klm., et omnibuste võrk on kolm korda suurem kui raudteevõrk. Kuna omnibus on ikka kiire liikumisabinõu, siis näib, võttes arvesse omnibuste praegust võrku, et omnibus on rahvale mitte vähem tähtis liikumisabinõu kui raudtee.

Kuidas suured rahvahulgad on kasutanud omnibuseühendust, see selgub juurelisatud tabelist nr. 3.

Tabel nr. 3.

Võrdlev tabel kestvate autobuseelinide arengust 1923. a. — 1932. a.

Aasta	Autobuse- liinide arv	Liinide üld- pikkus klm	Läbisõidetud klm arv	Veetud reisijate arv
1923	92	3420,5	182.430	48.700
1924	76	2676	19.805	5.103
1925	55	2095	67.510	30.585
1926	46	1781	—	122.182
1927	47	2037	651.953	171.852
1928	56	2636,5	798.378	177.095
1929	61	2808,5	1.284.500	353.340
1930	82	3416	1.548.961	342.795
1931	93	5180	1.328.205	282.569

Nagu sellest tabelist näha, on reisijate arv omnibustel võrreldes 1925. a. tõusnud 1931. a. 55-kordselt ja oli 1931. a. 282.569. Samal ajal on läbisõidetud klm. arv tõusnud 19.805 — 1.328.205.

Seega tuleb konstateerida, et omnibusevõrk on meie transportasjanduses võitnud kindla koha, mil on kindel edasiarenemise tendents ja mida pole suutnud pidurdada isegi kriisiajad.

—cht.



EESTI METSAMAJANDUS

KARL KERBERG

Eesti kuiva maa pindalast kuulub metsa alla umbes 936.160 hektaari ehk 20,7% kogu maast. Võrreldes Euroopa keskmise metsarikkusega — 31% — on meil metsa vähe, samuti on meil vähem metsa kui meie lõunapoolseil naabritel Lätis (28%), Saksamaal (26,6%) ja Poolal (23%).

Omanike järgi kuulub meie metsapindalast:

riigile — 745.676 ha*) ehk 79,7%
talundeile — 158.608 „ „ 16,9%
tööstusile ja maakohtadele — 18.138 „ „ 1,9%
linnadele — 13.738 „ „ 1,5%
kokku — 936.160 ha ehk 100,0%

Ühe elaniku peale tuleb keskmiselt üle riigi 0,85 ha metsamaad (Soomes 7,4 ha, Lätis 0,96 ha, Leedus ja Poolas — 0,33 ha).

Metsa peamine ülesanne on puuaine — puidu — produtseerimises, milline aine on hädavajaline meie kui põhjamaa riigi majapidamises, kütteks, ehituseks ja mitmesuguseks tarbepuuks vajavad elanikud puitu ja oma metsa puudumisel oleksid nad sunnitud seda sisse vedama metsarikkamaist riikidest kalli hinna eest, nagu see sünnib mitmes teises riigis. Põlevkivi, turvas, savi ja tsement suudavad õnneks osaliselt asendada puuainet meie majapidamises, mistõttu metsade vähesus meil pole annud ennast üldiselt tunda ja Eesti võib lugeda end veel metsaväljavedajate riikide hulka.

Metsade jaotus üle riigi ei ole ühtlane: loodepoolne osa — Saare-, Lääne- ja Harjumaa — on üldiselt metsavaene ja selles tuleb tarvitajal tarbepuu hankimiseks sooritada mitmekümnekilomeetrilisi retki, mis nõuavad palju aega ja vaeva. Metsarikkamaiks maakondadeks on Valgamaa ja Virumaa. Samuti pole ühtlane ka metsade puuaine rohkus: metsavaeste rajoonide metsad on kõige vaesemad puuvara sisaldavuselt, kuna puidurikkaimad metsad asuvad Võrumaal. Üldiselt on Põhja-Eesti metsade puutook tunduvalt madalam Lõuna-Eesti metsade omast.

Puuliikide järgi koosnevad meie metsad massi järgi raideküpse eas järgmiselt (andmed riigimetsadest, milliseid on $\frac{4}{5}$ kogu metsa pindalast):

mände — 39,1%
kuuski — 31,8%
kaski — 15,0%
haabu — 10,0%
teisi lehtpuid — 4,1%
kokku 100,0%

Kõik need puuliigid võivad anda head tarbepuud, mis pärast tehniliselt kõrgeväärtuslike puistude kasvatamisele meil on võimalik panna suurt rõhku. Eriliste tarvete rahuldamiseks (tarbe- ja riistapuud, veekindlad ehitused jne.) oleks tarvilik senisest suuremal määral pöörda tähelepanu lehtpuude-tarbepuude (vaher, saar, jalakas, tarbepaju) ja lehise kasvatamisele, millised

*) Sellest põllutöoministeeriumi valdamisel 731.368 ha ja teiste ministeeriumide valdamisel 14.308 ha.

meie oludes võivad rahuldavalt kasvada ja milledest meie praegustes metsades on puudus.

Metsade puuvara arvestatakse meil keskmiselt 100 tihumeetri (1 tihumeeter = 1 m³ = 35,32 ktj. puumassi) peale hektaarilt. Aastaseks puuaine juurekasvaks loetakse kolm tihumeetrit jämepuud pro ha (Soomes 1,77 m³, Rootsis 1,6 m³, Lätis 2,5 m³, Leedus 2,6 m³, Austrias 3,0 m³). Seega kasvab meie metsades aastas puuainet juure kogusummas 2,8 milj. m³.

Puuaine kulutust kütte, ehituste, tarbepuu ja mööbli peale arvestatakse meil ligikaudselt 2,5 m³ elaniku kohta aastas (Soomes 10 m³, Lätis 2,0 m³, Leedus ja Poolas 0,6 m³), sellega oleks aastane sisetarvidus peagu niisama suur nagu meie metsade aastane juurekasv. Kuna aga väljaveoks oleme kulanud seni umbes 600.000 m³ rohkem kui puuainet väljast oleme sisse vedanud, siis on seni meie metsade puuvara aastas umbes 0,7—1,0% võrra vähenenud.

Peale tooraine loomise on metsal suur tähendus töödandjana. Metsa ülestöötamises, väljaveos ja parvetuses leiab tööd umbes 1.500.000 tööpäevatöölist, peamiselt põllunduses tegelevad isikud lisatöötajana talvekuudel. Puuaine ümbertöötamises tegelevad saetööstus, paberitööstus, vineeritööstus ja veel palju



Eesti mets — meie kodumaa ilu.

vähemaid tööstusi. Kogusummas annavad nad tööd $\frac{1}{4}$ kogu meie tööstustööstustest ja valmistavad 50% kõikidest Eestist väljaveetavaist tööstussaadustest. Raudtee veokvantumist moodustasid metsasaadused üldiselt 44% ja sisevete laevaveos isegi üle 80%.

Riigi rahaasjanduses on riigimetsad annud 10—5% nettotulu kogu riigi tuludest ja sellega võimaldanud riigile teha kulutusi kultuursete väljaminekute katteks. Nii on kolme viimase aasta kestes, millede kohta aruanded on koostatud, riigimetsadest olnud kroonides:

	1928/29	1929/30	1930/31
ulusid:	6.485.099	6.065.837	5.560.282
kulusid:	2.168.605	2.460.117	2.547.390
tulude ülejääk:	4.316.494	3.605.720	3.012.892
1 ha kohta			
puhastulu:	5,82	4,87	4,08

Pealeselle on metsad aidanud teostada maareformi ja võimaldanud asunikele uute hoonete püstitamiseks anda vajalist ehitusmaterjaali $\frac{1}{3}$ hinnaga. Võrreldes turuhinnaga on kuni 1931. aastani riigimetsadest asunikele antud soodustusi 9.506.000 krooni väärtuses. Samal ajal on metsamaid planeeritud asustamiseks 65.372 hektaari.

Ka erametsad on annud nende omanikele väärtuslikku tuge viimaste aastate kestes, arvatavasti isegi rohkem kui seda oleks lubanud nende juurekasv.

Väga tähtsa koha omavad metsasaadused ja puutööstussaadused meie väliskaubanduse bilansi tasakaalustamisel — nad annavad meile kõige rohkem nettovaluutat. Metsamaterjalid (pakud, propsid, lauad), paberitööstusained (puumass ja tselluloos), puutööstussaadused (vineer, tikud, mööbel) ja paberitööstussaadused (paber ja papp) moodustasid meie väliskaubanduses 1000 kroonides:

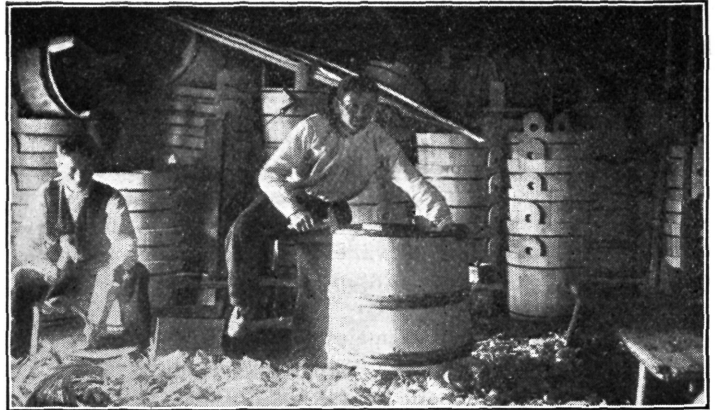
	1927	1928	1929	1930	1931
väljaveos:	29.590	40.253	32.907	27.844	21.225
sisseveos:	2.437	3.807	3.730	4.869	3.549

Kuna väliskaubanduse läbikäik samuti kõikus nende aastate kestes, siis protsentuaalselt on metsasaaduste osatähendus jäänud peagu samale tasemele: protsentides moodustasid nendel aastatel metsasaadused:

	1927	1928	1929	1930	1931
väljaveos:	28,0%	31,7%	28,1%	28,9%	29,9%
sisseveos:	2,5%	2,9%	3,0%	5,0%	5,8%
netto ülekaal:	25,5%	28,8%	25,1%	23,9%	24,1%

Tähelepanu äratav metsamaterjalide sisseveotõus, mis on tingitud peamiselt sellest, et meie metsad ei suuda paberitööstust täiel määral enam rahuldada.

Ülaltoodud andmed näitavad küllalt selgesti, milline tähendus on metsal meie majanduselus. Seejuures leitakse puuainele järjest uusi kasutamisalaseid (keemiline puidutööstus, puitgaas), nõnda et metsa tähendus aina suureneb. Kuna 1) me tarvitame rohkem puuainet kui seda lubab metsade aastane juurekasv ja 2) riigimetsade pindala väheneb veelgi, oleks väga tarviline leida teid nendest asjaoludest tekki-



Puunõudetööstus Avinurmes.

vate kahjude vältimiseks. Tähtsaimad nendest on kolm: 1) tuleb tõsta metsade toodangut, pannes metsa alla seniseid kõlbmata maid ja suurendades praegu kasvava metsa toogivõimet korrapärase metsamajandamisega; 2) tuleb kasvatada kõrgeväärtuslikumat puuainet metsakasvatustlike raiete teostamise ja väärtuslikumate puuliikide eelistamise kaudu ja 3) tuleb korraldada puuaine otstarbekohasemat kasutamist, nõnda et tarbepuu viimse võimaluseni sellisena ümber töötataks. Nende ülesannete teostamiseks tuleks esijoones määrata kindlaks riigimetsade lõplikud piirjooned, et võimaldada seal otstarbekohast metsamajandamist, ja pöörduda tähelepanu erametsade korrastusele.

Vanim
puusärgiäri ja matusetalitus
A. Meldorf

Tallinn, Väike Tartu mnt. nr. 1.
Telefon 463-33, 460-92.

Müügil alatiselt:
puusärke puust ja metallist,
riste,
pärgi,
hauaaedu,
hauakaste jne.

Ilustamine kõikide soovide kohaselt.
 Surnute saatmise korraldus kõikides riikides.
 Tellimisi võetakse vastu igal ajal, ka pühapäeviti.



I.

Suur omnibus seisatas tolmusel maanteel. Huvireisijad väljusid sõidukist ja siirdusid lagendikule, kus nähti rohtukasvanud jooksukraave ja künkaid. Kaugemal mühises aga männik.

Näidati huvireisijalle vabadussõja võitlusvälju. Juht paljastas pea, näitas käega itta ja seletas: „Näete, sealt tungisid punaväe jõugud peale. Meie omad asusid siin kindlustatud positsioonil. See oli 1919. a. esimesil päevil. Enamlased katsusid maksku mis maksab jätkata pealetungi Tallinna sihis, neil polnud aga enam edu. Sõja arengus oli tekkinud pööre meie rahvaväe kasuks. Olid tuleliinile saabunud kalevlasted, oli saabunud soomlasi. Sõjavankri rattad hakkasid veerema teistpidi. Mitmes kohas, esijoones raudtee ääres, oli punaseile juba tehtud nii palav põrgu, et nad põgenesid paanikas. Siin lootsid nad koondada oma laialipillatud jõude ja panid meie rahvaväe rünnakuile erakordse visadusega vastu. N. küla seal männiku veerel käis mitmel puhul käest kätte. Kaotusi oli mõlemal pool. Siin küngaste all puhkab nii mõnigi kodumaa poeg viimist und.“

Huvireisijad istusid murule. Siin otsustati teha väike peatus. Sõidu kestes olin tutvunud Andres Kadakmaaga, kes isiklikult oli võtnud osa siin aset leidnud võitlustest. Kadakmaa istus kannule ja näis viibivat oma mõtetega nende võitluspäevade mälestuste juures. Ta tähendas naeratades: „Ka kõige kujukam kirjeldus ja selgem seletus ei ole ikka seda, mis isiklikud mälestused. Neid üleelamusi ja episoodide, mis leidsid siin aset, mõistab õigesti ainult see, kes lõi lahinguis kaasa. Tuleb nii ette, nagu oleks kõik see mürin ja ragin olnud alles eile. Ainult selle vahega, et siis oli talv. Puud olid lumeehtes, jõesäng jääs. Nüüd valitseb siin suvine loodusrahu, aga siis...“

Ta tõusis kannult ja näitas üksikule talule jõe kaldal. Küsiteli mind:

„Kas tahate mind saata selle taluni?“

„Tulen meeleldi. Mis selle taluga on?“

„Sõjapäevil olin seal surmasuus.“

„Kas olite haavatud või langesite vangi?..“

„Punaste küüsi langesin jah. Mõisteti kohe surma.“

„Aga pääsite. Kas omad jõudsid õigel ajal appi?“

„Oh ei! Mind päästis kolmeaastane poisu.“

„Mis te räägite!?“

„Tõsi mis tõsi. Seda poisut ma tahangi praegu külastada. Näib, kui suureks ta juba on sirgunud.“

Uudishimust aetult käisin Kadakmaale peale, et ta jutustaks mulle oma loo lähemalt. Ja endine sõjamees jutustas.

II.

„Sel tuisusel päeval polnud meil üldse edu ega õnne. See juhtus — ma mäletan selgesti — paar päeva enne jõulupühi. Meil oli lõunapaiku kõva lööming Karuoru mõisa pärast. Anti meile käsk vallutada mõis, aga katsuti vallutada! Meil polnud enamlaste kahurite vastu muud panna kui kaks kerget kuulipildujat ja neistki läks teine kohe alguses rikki. Olen vana maailmasõja mees ja ma ütlen, et ei ole kehvemate meeleolu kui sellisel juhtumisel, kus vastane aiva mürtsutab patareidega, aga sul pole muud kui püssitorits. See ajab südame täis ja võtab tuju. Õhtu saabudes kavatsesime mõisa vallutada tormijooksuga. Varsti saime aga teada, et punased on saanud abiväge. Ja nende ratsajõuke oli nähtud juba Tikuvälja teel. Tuli staabist uus korraldus: me taandugu Pimeselja joonele.“

Meid, pool rühma mehi, jäeti taganemist varjama. Vastasel aga näis olevat teateid meie tagasitõmbumisest. Nad rõhusid kurjasti peale. Paugutasime siis nii, et püssirauad tulised. Meile kihutati puha pomme ja granaate kaela. Männid murdusid, mulda tuiskas vastu taevast ühes lumega. Ma võisin võitlust jälgida ja kaasa teha vaid nii kaua, kui olin oma täie teadvuse juures. Üks suuremajõuline mürsk lõhkes meie lähedal. Nii lähedal, et plahvatussurve paiskas mu kuhugi kaugele. Põrutuse mõjul kaotasin mõistuse.“

Kui ärkasin, oli saabunud juba öö. Külma öö. Miljon tähte säras selges taevas ja metsas valitses vaikus. See vaikus tundus imelikuna, rusuvana. Liigutasin pead, mis oli tinaraske. Tõstsin vasemat kätt. Käsi valutas randme kohalt ja oli verine. Hakkasin otsima seljakotist sidumismaterjali, ise katsusin endale selgitada praegust olukorda. Kuidas lõppis võitlus? Kus on praegu omad, kus vaenlane? Kui kaua ma lebasin siin ja kuidas jäeti mind siia? Kas peeti

mind surnuks? Nendele küsimustele polnud kerge leida vastust. Igatahes tuli hakata paigast liikuma, sest pakane pistis kurjasti oma jäisi nõelu mu kehha.

Tõustes olin niivõrd segane, et järsku ei teadnud kuhu minna. Pikkamisi hakkasin taipama, et maanteed ja inimelamuid tuleb otsida siitpoolt kandist. Metsast väljudes nägingi kuski vilkuvat tuld. Tuli vilkus sama üksiku talumaja aknast. Mul oli teadmata, kes oli praegu külas peremees. Kas asusid siia punased või on siin meie omad? Tallu tahtsin siiski sisse astuda, et mähistada paremini oma haavatud käsi ja küsida mõningaid teateid õhtuse võitluse lõpu ja tulemuste kohta.

Keskealine peremees avas mulle ukse. Perenaine ketras. Laua ääres luges tütarlaps, kuna üks pisike poisu mängis põrandal.

„Punased on külas,“ ütles peremees, „ega teid keegi ometi näinud?“

„Nad tapavad meid maha, kui leiavad, et varjame rahvaväelast!“ halises perenaine. Ma ütlesin, et lahkun kohe, enne aga lubatagu natuke kohendada haavatud kätt. Küsisin, millal punased külla tulid.

„See oli õhtul kella kuue paiku. Meie omad läksid siit Tähtjärve poole, punased olid ka varsti neil kannul. Alles poole tunni eest valvepatrull tõlgendas siin õues, imeasi, et nad teid ei näinud. Ma kardan väga, et nad kuulsid koera haukumist. Tulevad äkki tagasi...“

Mulle anti külma vett ja ma pesin puhtaks haavatud käe. Panin uued mähised ja riietusin ruttu sisse, et kohe lahkuda. Seal äkki kuuldi õues koera haukumist.

„Eks ma öelnud, nad tulevad!“ hüüdis perenaine ehmunult. „Mine ometi neile vastu, Mihkel, ehk jäta- vad siis tuppa tulemata. Peremees siirduski pikkamisi ukse poole. Kojas kuuldi juba samme. Ma haarasin püssi, aga samas tuli meele, et mul polnud ju enam laskemoona.“

Vaevu sai peremees ukse haagist avada, kui kolm punaväelast kukkus prantsti sisse. Kaks püssi ja üks nagaan sirutati mulle näo alla.

„Seisa! Mitte sammu paigast!“ kisendas revolvrimees eesti keeles ja pöördus sõdurite poole vene keeles: „Otsige ta läbi!“ Kõik, mis mul leidis taskuis ja seljakotis, kraamiti välja ja laoti komissari ette lauale.

Nüüd algas komissari ülekuulamist:

„Kes te olete?“

„Inimene.“

„Tean seda isegi! Kust tulite?“

„Metsast.“

„Mis otstarbel?“

„Et siduda oma käe haava.“

„Ei tarvitse valetada! Ma küsin veel kord: kust tulite ja millisel otstarbel?“

„Ma vastasin juba.“

Komissar kergitas revolvritoru mu pea kohale.

„Olete surmalaps, kui te kohe ei tunnista tõtt!“ kähistas ta. „Või arvate, et ma ei tunne teis valgete salakuulajat? Pugesite üksikusse tallu ja mõtlesite, et ega siin keegi tülitä. Vale! Minu mehed on valvel. Küllap staabis me teil keelepaelad lahti teeme!“

Komissar hakkas nüüd küsitlema peremeest.



Komissar kergitas revolvritoru mu pea kohale.

„Kas tunnete seda valgekaartlast?“

„Ei. Ta tuli otse natuke aega enne teid.“

„Kust ta tuli?“

„Metsast.“

„Mis ta tahtis?“

„Ei midagi. Pesi siin oma kätt ja...“

„Küllalt! Töötate ühe mütsi all.“ Ta käsutas sõdureid: „Voloodja, tule otsime kambri läbi. Ivan, sina seisa siin valvel ja vaata, et see poiss välja ei lipsata!“

Läksid kambri ja käskisid tuua tuld. Perenaine süütas värisevi käsi teise lambi, plika laua ääres oli hirmunud. Peremees seisis sõnatult ahju müüri ääres. Kõige rahulikumalt reageeris olukorrale väike poisu, kes jälgis kogu aeg seda segimist toas lapseliku uudishimuga. Kui kambri arenes läbiotsimine, pidas väike mees tarvilikuks demonstreerida külalistele oma mänguvankrit. Ta käis enne punaväelase eest läbi, väike puuratastega vankrike võrinal järel. Vankris oli mitmesuguseid mänguasju. Puust sõdureid, plekist vedur vagunitega, papist hobune ja muud kribu-krabu.

Valvuri habetanud nägu tõmbus naerule, kui jälgis lapse mängu. See andis poisule julgust. Ta sõitis paar tiiru veel venelase eest läbi ja tuli siis mulle näitama kõike seda varandust, mis sisaldas ta mänguvankeri.

Ma istusin toolile ja küsitelin last, et kes on kinkinud talle selle või teise asjakese. Poisike vastas pudikeelselt. Seejuures olid mu mõtted muidugi hoopis teisel. Puresin küsimuse kallal, et kas on mul veel kuidagi pääsu või on mu viimne tunnike tõesti varsti käes. Paari minuti pärast lõpeb läbiotsimine, siis hakatakse mult pinnima teateid ja siis... Seisukord näis tõesti olevat lootusetu.

Äkki märkasid vankrikese põhjas musta braunin- gut. See oli mängurelv, mis välimuselt nii väga sarn- leeb ehtsale relvale. Ma ei tea, kust sain nii järsku selle mõtte, aga ma libistasin mängurelva salamahiti

tasku. Kui siis poisike oma vankriga eemaldus, kargasin valvurile juure. Pistisin talle mängurelva nina alla ja mõirgasin: „Sure!“ Venelase võttis otsekohe näost kahvatuks. Ta taandus vaarudes kõrvale ja ma hüppasin uksest välja. Oma seljataga kuulsin komisari kisa ja toolide kolinat. Kojaukse küljes kõlksatas raudramp. Lõin ukse ruttu kinni ja panin rampi. Nüüd polnud muud kui jalgadele valu! Tihe padrik võttis mind oma kaissu. Sealt siirdusin männikusse, kus pole lund ja seetõttu kerge kaotada jälgi. Olin pääsnud.“

Kadakmaa võttis taskust mängurelva ja ütles: „Ma viin nüüd selle asjakese ta omanikule tagasi. Kogu see aeg pole mul olnud juhust siin kandis käia.“

III.

Olime jõudnud talu väravasse. Pisike kirju koer tuli püksudes vastu. „Uus õuekuningas,“ ütles Kadakmaa. „Sellal oli palju suurem koer siin. Vaadake, sealt tuleb perenaine!“

Astusime õue ja teretasime perenaist, kes ütles: „Ei tea, kas härrastel oli asja peremehega? Vanamees ja poiss läksid hommikul laskevõistlusele. Nad peaksid nüüd iga minut juba tagasi tulema. Eks võtke siin pingil istet, kui aega on.“

„Kas te mind enam ei tunne?“ küsis Kadakmaa. Perenaine heitis talle uuriva pilgu ja sõnas: „Nägu tuleb nagu tuttav ette, aga mitte ei mäleta, kus teid olen näinud.“

„Sõjapäevil tülitas teid kord keegi haavatud käega sõdur,“ tuletas Kadakmaa meele. Nüüd lõi perenaine käed kokku.

„Ah see olete teie! Jah, kus ma pidin tundma: sõdurimundris ju mees hoopis teist nägu. Me räägime sellest alati.. Oli see aga öö! Te saite siis ikkagi eluga nende käest minema? Eks meie Mihkel oli pärast hädas. Vägisi tahtsid hinge välja võtta. Küll oli komissar kurja täis. Nad peksid puhk aega püssipäradega koja ust. Uks ei annud järele. Siis tahtsid välja pääseda rehealt. Rehealune aga sõnnikut täis, kus sa saad nii ruttu värava lahti! Komissar kirus nii mis kole. Viimaks tormas tuppa tagasi ja peksis akna puruks. Läbi akna nad siis teile järele jooksid. Varsti tulid tagasi ja ütlesid meie vanale: „Tule staapi! Kuigi salakuulaja pääsis putku, ei ole sul pääsmist.“

Me pistisime plikaga nutma, väike Villu hoidis isa hõlmast kinni. Mõtlemise, et ega me teda enam näe. Aga saatus oli meile armuline. Nad ei jõudnud väravast väljagi, kui maanteel tuli nähtavale regede voor. Plagises kuulipilduja ja paukusid püssid. Mehi hüppas regedelt maha, valged sidemed käsivarrel. Meie omad olid uuesti alustanud rünnakut. Komissar oma meestega kadus nagu vari. Külast kuuldi kára ja võitluskärinat. Oh neid aegu küll, mis siis oli..“

Elamust väljus noor naine, kellele perenaine ütles: „Anni, mine vaata kambri nurgalt, kas vanamees ja Villu ei tule juba!“

„See on teie tütar?!“ küsiteli Kadakmaa. „Sama plika, kes luges siis laua ääres õpperaamatut?“

„Tema see on jah! Mehel juba teine. Mees praegu teises kihelkonnas ehitustööl.“



Värava taga kuuldi hääli. Kaks kaitseliitlast tuli nähtavale. Üks noor ja teine vana. Perenaine rõõmutses: „Sealt nad tulevadki! Meie vana mässab ju ikka nende kaitseliidu asjadega. Poiss ei anna ka järele midagi. Mede mehed, tulge ruttu! Siin on linnaäärased, kes teid ootavad.“

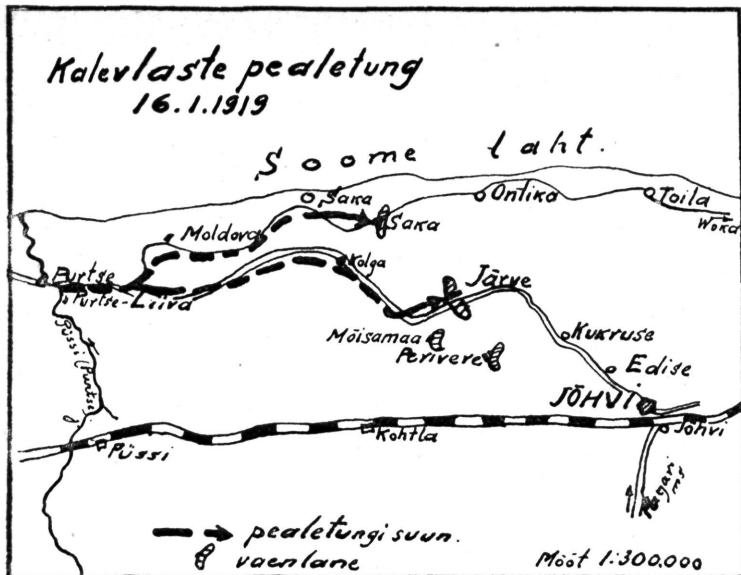
Vana Mihkel tundis Kadakmaa kohe ära. „Kui sihuke sagimine on, siis jäävad inimeste näod meele!“ ütles peremees. Kadakmaa pöördus perepoja poole ja rääkis: „Ma kord kasutasin loata teie mängurelva. See plekist brauning sai mu elupäästjaks. Mul pole varem olnud võimalust teile tagasi tuua teie omandust, teen nüüd seda ja tänan teid südamest. Siis olite sihuke pisike punn, nüüd olete sirgunud suureks meheks!“

Noormees võttis mängurelva vastu, ise rääkides Kadakmaale: „Isa ja ema on mulle alati rääkinud sellest loost. Ma ise ei mäleta. Ma täna sain laskevõistlusel auhinnana ehtsa brauningu, näete, siin ta on. Kahju, et mul tookord polnud sihukest asja teile pihku pista. Selle mängurelva hoian aga sellegipärast mälestuseks.“

„Ja pea meeles, et mängurelvagagi võib vaenlase püksid panna püülima, kui relvakandja oskab teha mehe häält ja näidata mehe meelt,“ seletas vana peremees piipu süüdates.

Me nägime, et maanteel huvireisijad koondusid juba autobuse ümber. Ütlesime pererahvale head päeva ja lahkusime. Varsti kihutas suur punane sõiduk rohelise metsa vahel, metsa ja põldude vahel, kus laineatas vili.

Huvireisijad vestlesid kuuldust-nähtust. Meie Kadakmaaga vaikisime. Viimaks tähendas Kadakmaa: „Poiss on suureks sirgunud nagu purikas. Ta ei mäleta aegu, kus võideldi ta kodu ja kodumaa pärast, nüüd aga hoiab kõvasti relva. Nii need aastad kaovad ja asjad arenevad. Vanad võitlejad väsivad, noori nobedaid tuleb asemele!“



KODUMAA EEST!

KALEVLASTE MALEV JÄRVEKÜLA LAHINGUS 16. I 1919

Pühapäeval, 11. sept. s. a., avati mälestussammas neile kalevlasile, kes oma elu on jätnud Järveküla lahingus kodumaa puhastamisel punaste röövsalkadest. Järveküla lahing oli veriseimaid Põhja-Eesti vabastamisel: ükski väeosa ei kannud selles operatsioonis suhteliselt nii suuri kaotusi kui kalevlased. Rasked kaotused põhjustavad uurima seda lahingut üksikasjaliselt, et selgitada kaotuste tõelisi põhjusi selleks, et neid tulevikus hoida ära.

Soomusrongide poolt antud hoobid vastasele 4., 5. ja 6. jaanuaril löid augu punaste rindesse. 7. jaanuaril alatud üldine pealetung ei leidnud I diviisi väerindel vaenlaselt tõsisemat vastupanu. Tallinna-Narva suunas teotsevate punavägede juhataja oma ettekandes 12. I 19. a. VII punase armee staabile kinnitab, et väeosad on demoraliseeritud ja võimetud aktiivseks tegevuseks.¹⁾

I diviisi pealetung arenes edukalt ja hoogsalt. Diviisi rinde keskosa ja vasak tiib oli 14. I õhtuks jõudnud välja Püssi (Purtse) jõe joonele. Võttes arvesse senist intensiivset tegevust määrati 15. jaanuar väeosadele puhkepäevaks, eneste korraldamiseks. Järgnevas päevaks diviisiüleml andis käsu rinde keskel ja vasakul tiival võitlevatele vägedele jätkata taanduvate punaväeosade jälitamist ja 16. jaanuari õhtuks jõuda välja Pagari ms., Jõhvi ms., Toila joonele.

1. jal. polk, mille koosseisus tegutses ka Kalevlaste Malev, sai käsu vallutada operatiivselt tähtis Jõhvi teedesõlm ühes Jõhvi aleviga, Edise, Kukruse ja Toila mõisad.

Saadud käsu täitmiseks 1. polgu ülem käsuga 16. I 19. a. käskis liikumist 16. jaanuaril alata punkt kell 8 järgmises sihis:

Kalevlased — Purtse, Varja, Voropere, Kolga, Suterma ja Türpsalu (Järve K. M.) kaudu Kukkersi küllasse ja Kukkersi mõisa, ühe tehniliselt hästi varustatud rühma Liiva kõrtsi, Moldova, Saku (Sakgof — Saka K. M.) mõisa ja küla, Ontika, Vallaste kaudu Toila karjamõisa saates. Ontika poole liikuva rühmaga ühes anda üks jagu (otdelenie), kes Ontikast Türpsalu tuleva tee vaatab läbi ja siis Türpsalus teistega ühineb.

Kõvasti sidet pidada polgu staabiga ja naabritega. Liikuda kiiresti ja julgesti. Töötada energiliselt... Kohale jõudmisel võtavad kalevlased endi alla Kukkersi küla ja mõisa ja loovad ligema tee kaudu kõva sideme Toilas seisva rühmaga.

Teistele polguülemale alluvaile osadele kästi jõuda: 14. roodul Jõhvi alevi ja mõisa, dessantroodul Edise mõisa, 13. roodul ja 1. kergel patareil Perivere küllasse. „Polgu staap liigub keskmise kolonni järel Püssi mõisa, Rodo, Kohtla, Moisamaa kaudu ja jääb asuma Periferi külla.“

Vastavalt käsule kalevlased küüthobustel algasid liikumist Purtse külast 16. I kell 0800. Tuiskas lund lõunatuulega umbes 5° külmaga.

Kalevlaste Maleva pealikuks oli lipnik Tõnson, adjutantiks leitnant Riisenberg. Maleva koosseisu kuulusid: 1. rood leitnant Karelli ja teine rood lipnik Tiefi juhatusel. Kerged kuulipildujad olid koondatud „iseseisvaks tehniliseks rooduks pealik Õunapuu juhatusel“.²⁾

Maleva arvuline koosseis 2. jaanuaril väerindele asumisel oli 123 meest. 9. jaanuaril said kalevlased Surru külas täienduseks ühe rühma — umbes 30—40 meest. Seega kalevlaste arvuline koosseis 16. jaanuaril võis olla kuni 150 meest, kui arvesse võtta, et malev lahinguis vaenlase jälitamisel kaotusi ei kannud. Võis olla vaid mõningaid haigusjuhtumeid.

Relvastuseks peale vintpüsside oli kalevlasil Tallinnast väljaastumisel 3 Lewisi ja 8 Madseni k.-kuulipildujat. Madseni k.-k. nimetati automaatpüssideks. Kas kalevlased 9. I tulnud täiendusmeeskonnaga said juure ka automaatrelvi, selle kohta andmed puuduvad.

Tehnilised sidevahendid puudusid maleval täiesti.

Meeskond oli koduses riietuses, mille täienduseks Tallinnast väljaastumisel anti vene poolkasukaid ja vilte. Kas neid kõigile soovijaile jätkus, selle kohta ei ole andmeid. Seega väliselt vormilt oli meeskond õige kirju.

Maleval oma alatist voori veel ei olnud. Toit ja hädavajaline varustus saadi 1. jal. polgult. Padrunid ja muu kaasaveetav varustus toimetati edasi küüthobustel.

¹⁾ Proletaarne Revol. Eestis nr. 6, lk. 15.

²⁾ Kalevl. maleva päevaraamat 9. I 1919.

Puuduvad andmed, kui palju maleva koosseisu kuuluvaid mehi oli vene sõjaväes saanud sõjalise ettevalmistuse. On teada, et osa mehi võttis püssi esimest korda kätte kalevlaste ridades. Maleva koosseisus meeskonna sõjaline ettevalmistus piirdus „õppusega“ 7 päeva kestes, millal tutvustati püssiga ja pandi toime mõned laskeharjutused.

Esimesed lahingu kogemused meeskond omandas osavõtuga dessantoperatsioonidest 28. ja 31. detsembril 1918, millal kalevlased said esimese tulega ristimise vaenlase patareilt. Kuni Järveküla lahinguni oli malev kahe nädala jooksul võtnud osa pealetungist ja vaenlase jälitamisest. Kuna vaenlane oli põgenemas, ei tulnud maleval seni tõsisemaid lahinguid lüüa.

Maleva moraalset väärtust iseloomustab tabavalt kindral Tõnisson, meelestades kalevlaste rindele tulekut 2. I järgmiselt:

„Kalevlasi oli lust näha. Osalt õige soliidised härnad. Teiste seas ka tuntud nimesid seltskonnast. Mehed väga tõsised. Saadakse silmapilgu suurusest aru. Nüüd või ei ialgi! Julged pilgud räägivad usust meie õigusse ja oma jõusse, valmisolekust viimse veretilgani võidelda isamaa eest. Ainult vähevõitu tuli neid!“

Võitlustahe, momendimeeleolu — tuleb arvata — oli hea, kuna malev oli senisel sõjaretkel kogu aeg käinud võiduteed ja pealegi kaotusteta. Vaenlane aga põgenes röövides varandust. Viimane asjaolu omalt poolt võis veelgi tiivustada meeskonda edasitungile, eesmärgiga kiiremini lõpetada enamlaste julmad veritööd ja elanike röövimise.

Juba eelmisel päeval, 15. I, kalevlased, jõudnud Purtse külla, kogusid andmeid külades ööbinud punaväeosade koosseisu ja meeskonna arvu kohta. Talude kaupa tehti kindlaks igaühes viibinud punaväelaste arv. Selle järgi tehtud kokkuvõttest, mis oli koostatud 15. I 19 kell 0530 ja saadetud 1. jal. polgu ülemale, selgub, et Purtse külast 15. I kell 0030 lahkunud punased kuulunud 146. (tegelikult 168.) Viljandi ja Tartu kommunistlike polkude koosseisu, kokku 220 meest kolme kuulipildujaga ja Purtse-Liivalt — 60 meest. Käsu kohaselt olevat punased liikunud Mõisamaa külla. Liikumine kannud põgenemise iseloomu. Peale selle saadi veel teateid, et Jõhvi suunas liikunud suured punaste voorid röövitud varaga.

Liiva kõrtsi juures pöördus I rühm mere poole, et jätkata liikumist Ontika-Toila suunas. Puuduvad andmed selle rühma meeskonna ja kaasas olevate autoamatrelvade arvu kohta.

Kell 1108 jõudsid maleva peajõud Reite kõrtsi juure Saka ja Narva maantee sõlmele.³⁾ Siit saatis maleva pealik 1. polgu ülemale ettekande, milles teatatakse, et osa vaenlase jõude on liikunud Saka poole, kuna — „teised asuvad Türipsalu (Järve) külas.“ Malevale oli luure ette saadetud. Otsiti sidet Toila suunas liikunud rühmaga.

Sündmuste edaspidine käik maleva pealiku lipnik

³⁾ Kaardil Reite nime ei leidu. Asukoha järgi otsustades võis peatus olla Kolga kõrtsi juures.

Tõnsoni ettekande järgi, mis oli kirjutatud kell 1950 ja adresseeritud 1. jal. polgu ülemale, oli järgmine:

Liikudes edasi Narva maanteed mööda sai maleva pealik teateid, et vaenlane suure moonavoriga asub Järvekülas, kuna osa jõude asetseb Saka ja Ontika mõisais, kus loomi tapab, kavatsusega neid Järveküla kaudu viia ära. Maleva pealik otsustas vaenlase moonavoril lõigata ära taandumistee vallutades Järveküla.

Järveküla kõrtsi (vene kaardil kortš. Povando) juures saadi teateid, et moonavor külast liigub välja. Maleva pealik tegi korralduse meeskonnale lahingkorda hargnemiseks. „Kaks jaoskonda ühes kuulipilduja ja kahe automaatpüssiga“ said ülesandeks „külale tee poolt küljest kallale tungida“. Kõigi järelejäänud jõududega maleva pealik, „ühe jaoskonna jättes kaitsma selja tagant tungis küljelt küla peale“.

Nagu lahingust osavõtnud kalevlased teavad jutustada, tungiti peale Järvekülale kahel pool Narva maanteed, kuna varu leitnant Karelli juhatusel jäi maha kõrtsi juure.

Lahing algas kell 1200. Visa võitluse järele langes kalevlaste kätte 7 maja, mille vallutamist maleva pealik juhtis isiklikult. Vaenlane pani visalt vastu, külvates kalevlasi üle tiheda püssi-, kuulipildujate- ja šrapnellitulega. Vaenlane tarvitas ka lõhkevaid kuule. Kuna maleva pealik kartis maleva vasaku tiiva haaramist, saatis ta lipnik Tiefsi 10 mehega vasakut tiiba kõvendama, asudes ka ise sellele tiivale tegevust juhtima. Vasakule tiivale suunas maleva pealik ka kõik automaatpüssid, et pareerida vastase haarava osa tegevust. Umbes kell 1430 sai maleva pealik haavata ja oli sunnitud lahinguväljalt lahkuma jättes oma asemikuks lipnik Tiefsi.

Edaspidine pealetungi jätkamine ei annud tagajärgi, kaotused aga olid õige tunduval: lahinguväljal langes 8 meest, 11 meest sai haavata, nende hulgas pealikud Tõnson, Riisenberg, Öunapuu. Haavatuist hiljem suri kaks.

Videvikus kalevlased taandusid Kolga kõrtsi juure. Järveküla jäi vaenlase kätte.

Kalevlaste I rühm liikus saadud käsu kohaselt piki rannikut Toila suunas. Kell 1200 rühm jõudis Saka mõisa. Kohalikud elanikud teatasid kalevlastele, et Saka külas ei olevat vaenlase vägesid. Siiski saadeti välja piilkond, kellega läks kaasa ka üks kohalik elanik. Ootamatult võeti aga piilkond küla viimsete majade juures püssi- ja kuulipildujate tule alla, mille tagajärjel üks kalevlane ja kaasas olnud kohalik elanik said haavata.

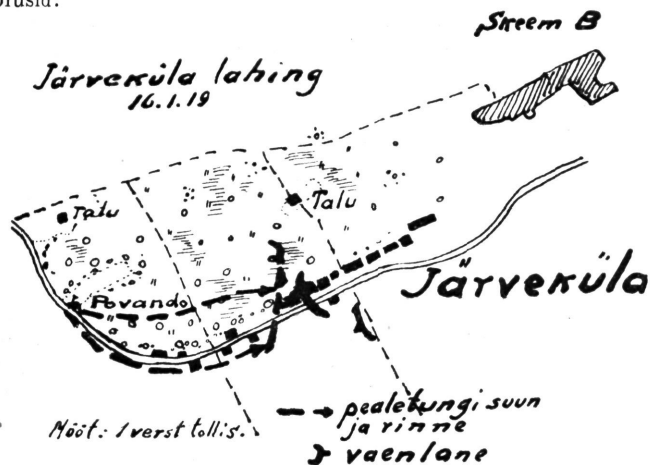
Kell 1300 rühmaülem suunas mehed kallaletungile ülesandega vallutada Saka küla. Selgus, et vaenlasele on külas tugevad jõud 3 kuulipildujaga, millest üks asus küla keskel tuuleveskis, teised kaks küla mõlemas servas. Kallaletung ei õnnestunud.

Saka mõisas 16. I kell 2030 kirjutatud ettekandes maleva pealikule rühmaülem lipnik Triumph ebaedu põhjustena nimetab: „Vaenlase ülevõimu ja suure tulejõu pärast olin sunnitud küla alt taganema, silmas pidades veel vaenlase häid positsioone ja malevlaste vilumatust sõjategevuses. Aktsepteerides neid põhjusi

täielikult, välja arvatud vaenlase jõudude suurus, mille kohta täpsad andmed puuduvad, tuleb juure lisada, et maastik kallaletungi läbiviimiseks oli täiesti ebasoodus: tasane lage põld ei pakkunud pealetungijale mingit varju. Rühm kaotas kallaletungil ühe mehe haavatuna ja taandus Saka mõisa.“

Seega kalevlaste pealetung ei annud tagajärgi kummaski suunas. Meeskond sai aga ranga kaotuse osaliseks: maleva pealiku asetäitja hindas kaotuse 25%-le (arvatavasti Järveküla lahingust osa võtnud meeste arvust).

Tahtmatult kergib küsimus, millest olid tingitud äärmiselt suured kaotused. Vastuse otsimisel sellele küsimusele tuleb kõigepealt tähendada, et kalevlasted olid suunatud pealetungile rindelt: kaks jagu paremalt poolt maanteed, kus asusid lagedad põllud, ülejäänud jõud vasakult poolt maanteed, kus asus lumine heinamaa harvade kaskedega ja põõsastega. Eelpool nimetatud maleva pealiku ettekandest selgub, et suurem osa jõude tungis „küljelt küla peale“. Tegelikult need jõud asusid pealetungil maanteele niivõrd lähedal, et kujunes löök rindelt. Maastik aga pakkus soodsaid võimalusi sügavamaks haaramiseks eesmärgiga külale tungida kallale põhja poolt, nimelt kahe üksiku talu kaudu, mis asuvad põhja ja kirde pool Järveküla (v. skeem B). Miks seda võimalust ei kasutatud, ei ole muidugi teada, kuid tuleb arvestada järgmisi asjaolusid:



1. Punavägi seni oli põgenenud nii kiiresti, et kalevlasted neile ei jõudnud järele. Seepärast ei olnud loota, et vastane Järveküla juures visalt paneb vastu. Nagu hiljem selgunud, otsustas punase VII armee

juhatus organiseerida Iisaku-Jõhvi joonel visa vastupanu, eesmärgiga lähemal ajal minna üle aktiivsele tegevusele. Nii kohtasid meie väed diviisi rinde keskel ja vasakul tiival kõikjal vaenlase visa vastupanu.

2. 1. polgu ülem andis kalevlastele käsu julgesti ja kiiresti tungida edasi. Nähtavasti taheti toimida käsu kohaselt kiiresti, seda enam, et saadi teateid vaenlase moonavoori liikumisest, mis otsustati kätte saada. Ei arvatud jätkuvat aega haaramisoperatsiooni läbiviimiseks. Julgust aga oli kalevlastil, alates maleva pealikuga, kes esimeses ahelikus käis püstijalu, kuni viimse malevaseni, kes punastele lähenesid kuni 40 sammuni, et neid siis ükshaaval võtta „kirbule“. Kuid vaenlane asus varem valitud varjatud seisukohas, püss laskevalmis, kalevlane pidi aga talle püstijalu lähene-ma, maha heitma ja siis asuma laskeasendisse. Nii nopiti liginevad kalevlasted õige läheda maa pealt ükshaaval. Sellest siis tekkis kalevlaste ridades suuri kaotusi mõne tunni jooksul.

Puuduvad täpsed andmed, kui suured jõud teot-sesid kalevlaste vastu. Punaste 6. diviisi staabi ülemale telegrammist 15. I 1919 — VII armee staabi ülemale nähtub, et Järveküla-Saka rajoonis asetses 168. kütipolk ja temast lõuna pool — Mõisamaa-Sompa rajoonis — Viljandi komm. polk. 168. polgu koosseisu punaste eneste andmeil kuulunud 12. I 19 400 püssimeest, millises arvus 15-ks I võis olla vaid väikesi muudatusi. Kohalikud elanikud Järvekülas teavad rääkida, et küla kaitsmisest võtnud osa ka eesti punaväelased. Tuleb arvata, et Järvekülas asetses ka punane Tartu polk, kelle taandumisest saadi teateid Purtse külas. Punast Tartu polku 6. diviisi staabi ülem oma telegrammis 15. I ei nimeta. Kui võtta õigeks, et Järveküla-Saka rajoonis asus ainult 168. kütipolk, oli ka siis vaenlasel kalevlaste vastu mitmekordne ülekaal.

Kalevlasted ei suutnud täita antud ülesannet: Järve- ja Saka küla jäid vaenlaste kätte, kes aga nende kaitsmisel kandsid suuri kaotusi. Vaenlase kaotuse hindavad kohalikud elanikud umbes 20—30 mehele.

Järgnevat päevil kalevlasted jätkasid edukat tegevust vaenlase vastu. Rasked kaotused ei suutnud vähendada maleva lahingvõimet. Ta jäi püsima moraalselt tugeva väeosana ka edaspidiseis lahinguis.

Jatkates pealetungi järgneval hommikul kalevlasted ei leidnud vaenlast ei Järvekülas ega Sakas. Ta oli öösel taandunud. Jõhvi saatuse oli otsustatud meie vägede edasitungiga lõuna pool Tallinna-Narva maanteed. —

K. M.



Kaitseliidu töö ja elu

Poola kütide liidu ja eesti kaitseliidu vaheline laskevõistlus.

11. septembril k. a. leidis aset Tallinna maleva „Mustamäe“ tiirul poola kütide liidu ja eesti kaitseliidu vaheline korrespondentslaskevõistlus. See on järjekorras juba teine sõprusvõistlus suure relvavenaga. Möödunud aastal võisteldi ainult sõjaväe täpsuspüssidega ja osa võttis kummaltki poolt 30 meest. Käesoleval aastal muudeti poolakate soovil võistluste sisu järgmiselt. Võisteldakse kahel alal muutmatuist sõjaväepüssidest ja väikekaliibrilistest püssidest. Lastakse 300 m ja 50 m kauguselt kolmest asendist 30 lasku. Meeskondade suurus kummalgi alal — 12 meest. Loevad kõigi meeste tulemused.

Võistlused möödusid ebasoodsais ilmastiku oludes. Oli tuuline ja kõige halvemas mõttes — kõva tuul hoo-kaupa. Vahete-vahel oli vihmasadu. Väikekaliibrilise püssi võistlus möödus suuremalt osalt ränga vihmajärgi all.

Hoolimata halbade ilmastiku oludest, hoolimata sellest, et meie laskurid ei olnud küllaldaselt harjunud muutmatute sõjaväepüssidega, võib tulemustega olla täiesti rahul.

Kogu meeskond saavutab 2545 silma, mis annab keskmise tagajärje mehe kohta — 212 silma. Esimesele kohale murrab välja järvalane Ernst Rull 242 silmaga, kes põlvelt saavutab oma hiilgeseeria — 94 silma. Tihedalt kannul püsib Julius Trumm 239 silmaga, kes omab ilusad ühtlased tulemused kõigis asendites (püsti 71, põlvelt 82 ja lamades 86). Kolmanda kohaga lepib H. Silber 231 silmaga (74, 75 ja 82).

Pealinna mehed esinevad sel võistlusel hästi, välja arvatud F. Schütz, kes püsti laseb ainult 43 silma ja sellega tuleb üheksandale kohale.

Kurvalt käib Sakalamaa ja Pärnu malevate laskurite käsi. Igast asendist lasevad nad ligi 20 silma vähem oma harilikust normist. Liigvähe on nad oma püsse tundma õppinud (püssid on saadud alles paar päeva enne võistlust), et arvestada nende omadusi ja iseäraldusi.

Valulapseks osutub jällegi püstiasend. Ainult J. Trumm ja H. Silber saavutavad siin oma „normaali“ — üle 70 silma, kuid suurem osa maadleb hädavajaliselt 50%-ga.

Parem pilt on väikekaliibrilistest püssidest laskmisel. Siin meeskond saavutab 3125 silma, mis annab keskmise silma üksikmehe kohta 260, mis sugugi ei ole paha, kui pidada meeles, et enamus laskis kergete püssidega.

Esimesele kohale tuleb ltn. H. Silber Tallinna malevast 278 silmaga (lamades 97, põlvelt 95 ja püsti 86). Temale järgneb järvalane Ernst Rull 274 silmaga (92, 94 ja 88). Parimaid mehi sel alal Eestis J. Trumm tuleb kolmandale kohale 270 silmaga, mis annab keskmise silma kõigi asendite peale 9. Püstiasendist läheb üks lask enne aega lahti ja annab 1 silma. Kuid hoolimata sellest saavutab J. Trumm püsti 80 silma.

Ilusad tagajärjed on veel J. Varbolal Tallinnast ja F. Gernil Tartust. Mõlemad töötavad saada tulevikus tublideks võistlusmeesteks.

Väikekaliibrilise püssi juures tuleb sama nähtus ette kui sõjaväepüssi juures — üldsaaütised viib alla püstiasend. Lamades asend annab keskmiselt mehe kohta 10-lasulise seeriaga 93,5 silma, mis ei ole sugugi paha. Kõikumine üksikute meeste vahel on 11 silma (J. Trumm 98 ja J. Kärner 87).

Põlvelt laskmisel on lood peagu korras. Meeskonna keskmine on 90 silma; keskmine lask 9 silma. Kõikumine 17 silma (H. Silber 95 ja A. Torim 77 s.).

Kui vahe lamades ja põlvelt asendite vahel on peagu normaalne, siis püstiasend väikekaliibrilise püssi tarvis veel „lonkab“ täiesti. Keskmine seeria peale — 77,5 silma — on veel liig vähe. Kõikumine meeste vahel ulatub kuni 26 silmani (E. Rull 88 ja F. Schütz 62 silma).

Laskurid peaksid eeltoodust tegema vajalised jä-



Kaitseliidu ülem kindral Roska tervitab Eesti meeskonda enne võistlust.

reldused, et tulevastel võistlustel saavutada oma parim.

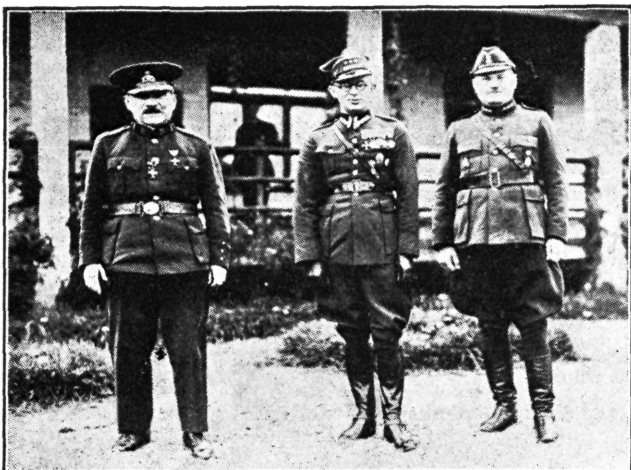
Võistluslaskmised andsid järgmised tulemused, kusjuures sulgudes on toodud asendite tulemused järjekorras püsti, põlvelt ja lamades.

Muutmata sõjaväepüss:

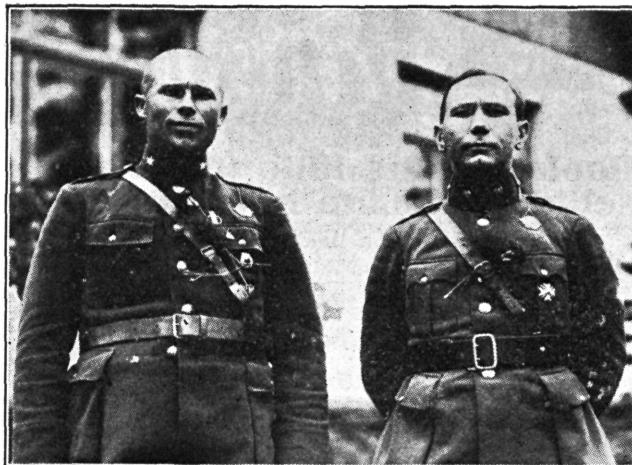
1. E. Rull 242 (67, 94, 81), 2. J. Trumm 239 (71, 82, 86), 3. H. Silber 231 (74, 75, 82), 4. A. Loun 229 (67, 80, 82), 5. N. Kütt 217 (54, 79, 84), 6. B. Tramberg 215 (55, 80, 80), 7. J. Kärner 212 (67, 69, 76), 8. V. Päären 210 (56, 72, 82), 9. F. Schütz 195 (43, 67, 85), 10. H. Laurits 187 (38, 73, 76), 11. A. Matsina 185 (55, 58, 72), 12. A. Torim 183 (49, 55, 79).

Väikekaliibriline püss.

1. H. Silber 278 (86, 95, 97), 2. E. Rull 274 (88, 94, 92), 3. J. Trumm 270 (80, 92, 98), 4. J. Varbola 267 (77, 93, 97), 5. F. Gern 266 (83, 90, 93), 6. N. Kütt 264 (80, 93, 91), 7. T. Rosenberg 264 (78, 92, 94), 8. R. Passup 254 (70, 92, 92), 9. N. Ende 253 (76, 84, 93), 10. J. Kärner 252 (78, 87, 87), 11. A. Torim 244 (72, 77, 95), 12. F. Schütz (62, 83, 84).



Poola esindaja kapten Radomsky koos kaitseliidu juhtidega võistlusi jälgimas.



Eesti parimad ja ühtlasi individuaal võistluse võitjad — Rull ja Silber.

Poola küttide liit pidas oma võistlused ära samal päeval Poznanis. Poola meeskonna saavutised olid sõjaväepüssist laskmises 2263 silma (Eesti 2545); parim laskur 209 silma (Eesti 242); väikekaliibrilise püssi meeskond 3002 silma (Eesti 3125) ja üksiklaskur 273 s. (Eesti 278 s.).

Neil võistlustel omandas eesti kaitseliidu meeskond kõik neli väljapandud auhinda. Neist sõjaväepüssi meeskonna rändauhind poola küttide liidult — laskuri kuju — jääb kaitseliidule jäävalt kui kaks korda järjest kaitstu.

Sõjaväepüssi parima üksiklaskuri rändauhind kaitseliidu ülemalt — hõbedast eesti kann — jääb Järva malevasse edasi ja muudab ainult omaniku: läheb Villem Päärenilt üle Ernst Rullile (mõlemad ühe valla mehed).

Väikekaliibrilise püssi meeskonna auhinna poola küttide liidult võitis eesti meeskond. Sama ala üksiklaskuri rändauhinna kaitseliidu ülemalt — samba — võitis ltn. H. Silber, kes auhinda, nähes seda võistluse eelpäeval, väga ihaldas ja lubas selle tingimata võita endale.

R. L.

A/S J. & Kuhlmann

Kotsebue 13.

Tel. 4-40-92

Heeringad. Sool. Naftasaadused.

Bensinijaamad:

Kotsebue t. 13, tel. 4-40-92. Ala t. 2, tel. 4-52-40.
Kaarl p. 14 „Luxus“, tel. 4-50-02.

Karikavõistluste maaüksuse pa- rim — Petseri maleva Laura üksik ratsaväe rühm.

Möödunud aastal üleriiklikel karikavõistlustel tuli parimaks maaüksuseks Petseri maleva Laura malevkonna üksik ratsarühm, lüües välja keskmiselt 70,994 silma iga nimekirjas seisva kaitseliitlase kohta. Tähen- datud lasketasapind tuleb maaolude kohta kõigiti heaks lugeda, eriti kui veel arvestada, et Laura üksik rat- sarühm on varustatud vene vintpüssidega, missugused oma laskeomadustelt ei luba saavutada paremaid taga- järgi, olgugi et Laura üksikus ratsarühmas on silma- paistvaid laskureid.

Laura üksiku ratsarühma lasketaseme tõstmiseks on suured teened rühma pealiku abil (ühtlasi ka laske- juhataja) Aleksander Grusis'el. Viimane on püsiva tööga ratsarühmas õpetanud välja viimse kui ühe kait- seliitlase heaks laskuriks ja ühiselt malevkonna pea- liku A. Tagen'iga hoolitsenud rühma kaitseliitlaste kooskäimiste võimaluste loomiseks. Selleks on Laura üksikul ratsarühmal täiesti omaette mugav rühma ko- du ja laskeharjutusteks korralik laskerada.

4. septembril s. a. toimus möödunud aastal kari- kavõistlustel võidetud kaitseliidu ülema rändauhinna üleandmine maleva pealiku major H. Ploomipuu poolt Laura üksikule ratsarühmale. Pärast üleandmist oli rühma omavaheline koosviibimine, kus lõbusasti koos aega viideti ja anti töotus kaitseliidu ülema karikat kaitsta ka järgmistel karikavõistlustel. Ratsarühmas valitseb üksmeel ja töömeeleolu.



Karika väljaandmine Lauras

Gaasikaitsepäevad Haapsalus.

3. ja 4. septembril toimusid Lääne maleva korral- dusel järjekordsed kaitseliidu gaasikaitsepäevad — sedapuhku Haapsalus. Üldjuhiks oli maleva pealik major A. Reinhold, abiks maleva gaasikaitse pealik J. Lillioja.

Päeva puhul korraldati mõlemal päevil gaasikait- sevahendite näitus rikkaliku ja huvitava väljapanekute koguga. Pühapäeval, 4. sept., oli turuplatsil gaasi- kaitse demonstratsioon. See lõppenud, oli lossi aias aktus, vabaõhukino.

Päevad olid hoolikalt ja asjatundlikult ette valmis- tatud ja pakkusid läänlasile palju huvi ja elevust, mi- da tõendas rohkearvuline osavõtt päevade ettevõttest.

UUDISSAADUS

«SAKU EKSPORT ÕLU»

A.-S.

SAKU ÕLLETEHAS

Tallinn, S. Kloostri 10/12, tel. 437-36 ja 437-38

Petserimaal valmib vabadussõja mälestusmärk.

Petseri maleva pealiku algatusel ja Petseri ja Pankjavitsa seltskondlike organisatsioonide üksmeelsel toetusel möödunud kuul Pankjavitsas alanud vabadussõja mälestusmärgi ehitustööd on nüüd jõudmas lõpule. Ehitusel olev vabadussõja mälestusmärk on esimene Petserimaal ja püstitatakse nende kangelaste mälestuseks, kes Pankjavitsa ümbruses vabadussõjas löid ägedaimad lahingud meie iseseisvuse kindlustamiseks.

Mälestusmärgi pidulik avamine toimub 25. septembril s. a. kell 12 päeval Pankjavitsas. Avamispidustustele on palutud vabariigi valitsuse liikmed, kõr-

gemaid kaitseväge ja kaitseliidu juhte, seltskonna- ja omavalitsustegelasi ja teisi võõraid.

Pankjavitsas valmiv vabadussõja mälestusmärk jätab väga nägusa mulje ja oleks soovitatav, et ka teised tähtsamad lahingkohad Petserimaal märgitaks ära mälestusesemetega, sest löödi ju Petserimaal ägedaimaid ja võidurikkaimaid lahinguid vabadussõjas. Petseri maleva pealiku algatus on käesoleval korral Pankjavitsas püstitatava mälestusesemega saatnud korda tänuväärt töö.

Samal päeval, mil sünnib vabadussõja mälestusmärgi avamine, korraldatakse kell 5 p. l. Pankjavitsa haridusseltsi saalis Petseri maleva teatri poolt piduõhtu. Puhas sissetulek peost läheb mälestuseseme ehitamise kulude katteks.



Artur Grönberg: Kuurort Haapsalu.

Paul Tamverki kirjastus Haapsalus. Hind Kr. 1.50.

Uudisteos annab täielise ja ülevaatliku pildi Haapsalu linnast ja kuurordist. Kuna see on esimene raamat Haapsalu kohta, mis on ilmunud nii mahuka ja mitmekesise sisuga, leidub siin mitmeid osi, mis võiksid huvitada ka meie lugejasperet.

A. Ossa: Tubaka kasvatus ja selle ümbertöötamine.

Tubakasaaduste hinna tõusuga ja rahakehvusega on kodune tubaka kasvatamine meil viimasel ajal jälle hoogu võtnud ja käesoleva raamatu ülesandeks ongi anda juhatuset kodusel teel tubaka kasvatamiseks ja valmistamiseks. Eesti kliima võimaldab kohati isegi hea tubaka kasvatamist, aga enamasti ei osata teda korralikult parkida ja ümber töötada; käesolev raamat kõrvaldab selle puuduse oma asjatundlike juhiste ja retseptidega.

Friedrich Nietzsche: Nõnda kõneles Zarathustra. Eesti Kirjanduse Seltsi kirjastus. 375 lk., hind 4 kr. 50 senti.

Nietzsche oli mitmepalgeline, ta põlgas ükskõik missuguses vormis kivinemist, ta nõudis palju ega olnud rahul piskuga: ta oli ägedasõnaline filosoof, professor, tahtis olla ka sõjamees ja kõige juures oli sütitav kirjanik. Kuigi tal oli palju vastaseid, võitsid ta vaated järjest laiemat kõlapinda ja ta on annud maailmavaatelise põhja kogu põlvedele. Tema kõrgeim saavutus on „Nõnda kõneles Zarathustra“, ja ühtlasi on see maailmakirjanduse haruldasemaid teoseid, mille tõlkimine esitab päratu suuri raskusi. „Zarathustra“ põhilisem õpetus on üliinimene. Sellest hargnevad vaated väga mitmesse suunda ja haaravad inimese kogu vaimuelu. Nietzsche sõnades pingeldub nii suur tahe täiuslikumale inimesele, et see otse piitsutab lu-

gejat. Muidugi ei saa nüüdispäevil olla kõigea pari, mida kuulutab Nietzsche, kuid tema vaated on jõulised ja kui ei saa temaga pari olla, siis tulevad oma vaated viia kindluseni ja jõuni, mis paneb vastu Nietzsche ägedale pealetungile. Nii jääb sellest raamatust iga-pidi tugevaid elamusi lugejasse, ta sunnib kujundama maailmavaadet, sunnib mõtlema ja sunnib valima mitme vaate vahel. „Zarathustra“ on tõeline tarkuseraamat.

J. Spyri: Väike Heidi. Lugu lastele ja neile, kes armastavad lapsi. Tõlkinud J. Kärner. 231 lhk. Hind 2 kr. 60 s. Noor-Eesti kirjastus, Tartus.

„Väike Heidi“ on lugu väikesest tüdrukust, kes on vaeslapsena üles kasvanud ja juba varakult saab tunda kodutu olendi vintsutusi ja pettumusi. Oma varasema lapsepõlve saatnud mööda vanaisa, kummalise eraku, juures mägestikus, kus talle on südame külge kasvanud kogu selle omapärase elu veetlused: kõrged mäed, säravad lilled, kergejalgsed kitsed, õhus keerlevad kotkad ja vaba karjasepõli, kistakse ta korruga vägivaldselt sellest ümbrusest ja asetatakse teise, kivisesse linna, inimühiskonda, mis on talle võõras. Ta ei suudagi koduneda seal, vaid jääb päriselt haigeks põlevast kojuigatsusest, ja vaevleb ning kannatab, kuni viimaks pääseb jälle tagasi vanaisa juure mägedesse. See on pisut vanamoodselt jutustatud lugu, mitte niivõrd tänapäeva elu kui looduselähedane, väikesest lapseelamusist huvitavalt ja põnevalt kokku põimitud, hõõgub suurt armastust lapse omapärase hingeelu jälgimisel, oles sealjuures õpetlik seda tendentsi liigselt toonitamata.

Noorsooraamat, milliseid praegu enam ei kirjutata. Raamat vabaduse- ja loodusearmastusest ja armastusest oma kodu ja vanemate vastu.

KOHVIK
H. FEISCHNER

TALLINN, HARIJU 45,
TEL. 445-00

Alati saada suures va-
likus torte, kooke, kúp-
sist, kollast saia ja mit-
mesuguseid viini saiu,
šokolaadkompvekke,
Mesi- ja siirupkooke.
Jäätist. Võtame vastu
tellimisi kõiksugu ma-
gusate roogade peale
igal ajal.

Aleksander Volke

vorstitööstus

müüb lihasaadusi ja vorste
suurel ja väikesel moodsul.

Müügikohad:

Jakobsoni 18;
Uus turg: tõldades.

Metsa- ja puutööstuse
A/S.

„VIKTORIA“

Tallinn, Koppel, Vene-Balti tehas
Kõnetraat: Kopli 13.

*

Soovitab:

Pakk-kaste

igasugustes mõõtudes kõikide kodu-
maa saaduste pakkimiseks suurel ja
väikesel arvul.

*

Saepuru ja hõövlilaaste

suurel ja väikesel arvul, soovi korral
saadetakse vaguni- ja autoviisi kohale.

SEEBIVABRIK JA KOSMEETIKA
LABORATOORIUM

„Riviera“

omanik C. GLÜCKMANN.

Suur Pärnu m. 120.

Asut. 1900. a.

Telef. 462-52.

Soovitab tuntud headuses:

KIRJUT SEEPI,
SAUNASEEPI
„RIVIERA“ NR. 52,
inglise seepi,
majanduseseepi nr. 16,
saunaseepi „Progress“,
rohelist seepi.

KÕIKSUGUSEID TUALETTSEEPE,
pileeritud ja pileerimata.
KOSMEETIKATARBEID:
lõhnaõlisisid, puudrit j.n.e.

Esimese järgu kaup.

Hinnad odavad.

RIIGI PÕLEVKIVITÖÖSTUSE
KATUSELAKK
pappkatuste tõrvamiseks

Hind vaadiviisi

9¹/₂ senti kg. br. fr. Kohtla, ühes
kojutoomisega Tallinnas
10 senti kilogr. br.

Asfalt-emulsioon, n. n.

KÜLM ASFALT

Hind vaadiviisi

9¹/₂ senti kg. netto franko Kohtla
10¹/₄ senti kg. netto franko Tallinn

RIIGI PÕLEVKIVITÖÖSTUSE JUHATUS

Tallinn,
Valli tän. 4-3

Telefonid:
450-85 & 450-62

Iga seltsi ja igaks otstarbeks
kodumaa villast lõnga, soe-
tud lambavillu ja akna-, teki-
ning voodrivatti ostate kõige
kasulikumalt otsekohe vabri-
kust.

Villa ja puuvilla kraasimine,
ketramine ja korrutamise.

Töö kiire ja tuntud headuses.

H. Tesloni
villatööstus

Tallinnas,

Harju 45, telef. 444-57.

Järva-Jaanis,

endises tärklisevabrikus,
postkast 21., telefon 19.



Tunnustatud headuses
LUX saadused, tasku-
lambi anood-
patareid ja akkumulaa-
torid igal pool saadaval!

Akkumulaatori- & elemendi-
tehas

Konstantin Mühlwerk
Jaama t. 8. Tel. 306-67.

Iga sorti hõveldatud ja hõveldamata

ehitusmaterjali

soovib saeveski ja ehitusmaterjalide ladu

Karl Simon

(end. Konst. Jürgens)

Rannavärava p. 19. Telef. 441-53

Uudis!

Gaasbetoon-kivid.

Uudis!

Selle asemel, et ehitada maju puust, ehitage nad

GAASBETOONKIVIDEST

— on odavam kui puu — kuiv ja soe. — Ehitusel pole
vaja erileadmissi. — Eriti kohane ühe- ja kahekordsete
eluhoonete ehitamiseks.

Teateid annab ja kive müüb

ins. M. Arronet Tallinn, Kinga 1, 5-dal
korral, telefon 434-17.

Kõige paremaid

krohvmatte

ostate kõige soodsamini

Tallinnas, Viljandi t. 9, telefon 455-41.

P. M. Prick.

Kvaliteedilt tuntumaid
šokolaadisaadusi on

A. BRANDMANN.

Raadus & Osipov

Müürivahe tän. 22 Telefon 445-13

—
Valmistatakse igasuguseid

hõbeasju

spetsiaalsetele auhindadeks

—
Graveerimine

kuldamine

ja hõbetamine

—
Töö kiire ja korralik

Saapakreemi- ja kúunlatóóstus
HANS WICHMANN

Tallinn, Paldiski mnt. 20. Telefon 434-64.

Soovitab oma tööstusest parimas headuses

saapakreeme ja määrdeid

«Cirage», «Neva», «Okean», «Novus»,
«Vau» ja veesaapamaáaret «Kalamees».

Steariinkúunlaid

igasuguseid ja metallipuhastuse
pulbrit «Vola».

Kaupade headuse eest täieline vastutus.

En gros head 0/0%.

Mööbliäri ja -tööstus

J. Kallo

Tallinn, S. Karja 18 Kõnetraat 446-89

Soovitab oma rikkalikust valikust kõiksugu

**mööblit, toa sisseseadeid
kui ka üksikult**

Hinnad mõõdukad. Järeilmaks võimaldatud.

Savitööstus

A. LAU

asut. 1837. a.

Tallinnas, Paldiski m. 14-b, kntr. 429-21.

Laos alati saadaval:

tulele hästi vastupidavaid telliskive,
plaate, põrandakive, punaseid ja mit-
mevärvilisi ahjupotte, lillepotte, alu-
seid, kausse, purke, kivinõusid jne.

P. K. «ESTONIA» peremeesteks on 25.000 talumajapidamist.

Piimaühisused, saate koogu oma võitoodang vältisturule

PÖLLUMAJANDUSLIKU KESKÜHISUSE

«ESTONIA»

kaudu, kes maksab teile või eest kõrgeimat hinda.

Saates või vältisturule ainult oma ühistegelise keskkorralduse kaudu on võimalik saavutada suuri kokkuvõtteid väljaveokuludes ja kaob tarvidus mitme võieksportööri ülalpidamiseks.

Piimaühisused, praegu on aeg võimustõu küsimus võtta tõsiselt kaalumisele ja otsustada ühistegelise põhimõtte järgi.

P. K. «ESTONIA» omakapitalid 1.000.000 krooni.

==== Oma väikemüügi-kauplused Tallinnas. ====

Arsenal Tallinnas, Suur Karjamaa tän. nr. 1.

Telefonid: Linna automaat — 426-86. Arsenali keskjaama kaudu — 3-01 ja 3-63.

Valmistab ja soovitab kõrgema väärtusega relvi ja laskevarustust:

Täpsuspüssid (ainult kaitseliitlastele), mis tehtud ümber jaapani vintpüssist inglise padrunile, kal. 7,70.

Täpsuspüssid, mis tehtud ümber harilikust inglise vintpüssist (raud arsenalilt, muud osad tellijalt), kal. 7,62 või 7,70.

Täpsuspüssi vintraud, kal. 7,70 või 7,62.

Vintpüssi kal. 7,62 või 7,70 harilikud vintraud.

Väikekalibriiline 0,22 täpsuspüss, arsenalis 1932. a. konstruktsioon, uusimate laskenõuete kohaselt, võib võistelda välismaade parimate võistluspüssidega, võimaldab 100% tabavust.

Dioptersihikud, harilikud ja Lyman-tüübilised.

Universaal, rõngas- ja tulpkirbud.

Kirbualused, puhastusvardad, nõhised, õlitoosid.

Kaliibrid, raua ja kuuli kalibreerimiseks jne.

Relvade ja nende osade mustamine ja igasugune parandamine.

Gaasitorbikud kaitsevääre nõuete kohaselt.

Müük ka järeelmaksuga kuni kuus kuud, ametasutuste või juriidiliste isikute vastutusel või panga garantii vastu.

Töö täpne, parimad materjaalid.

Hinnad nõudmise peale.

Plekitöööstus
„G. Linholm“

Tallinn, V. Kalamaja 32, telefon 439-93.

Suurim ja täielisim oma
sisseseadelt Eestis.

Valmistab igasugu plekkartikleid
ja teeb kõiksugu väljastantsimis-
töid nii trükitud värvilisest kui ka
valgest plekist.

A. Tõnisson & Ko.

Suurim tööstus- ja kaubanduslik ettevõtte erialal.

Tallinn, Rüütli tänav nr. 28-30.

Telefonid: kabinett 430-25, kontor 452-60, kodune 453-83.

Tartus, Aleksandri tän. nr. 1.

Telefon 2-70.

Telegrammi aadress: „TÖNISKO“, Tallinn.

Tööstusosakond:

keskküte, vesivarustus ja kanali-
satsioon majadele, saunadele, su-
pelasutustele, meiereidele jne. Iga-
sugused remonttööd meie tööstus-
aladel.

Sepa-, lukusepa- ja masinatööstus.

Kaevude puurimine masinajõul.

Kaubaosakond:

Laos alati saadaval suuremal ja
vähemal arvul kõiki meie tööstus-
alasse kuuluvaid materjaale, nagu:
mustad ja tsingitud, katla-, malm-
ja tsement-torud ning nende ühen-
dusosad, vannid, klosetid, malm-
ja fajanskausid, armatuurid (kraa-
nid, ventiilid jne.), käsi- ja jõupum-
bad sügavvee- ja harilikele kaevu-
dele jne.

EESTI PABERI A.-S.

TALLINNAS, LAI TÄN. 11.

TELEFONID:

Juhatus 438-96, raamatup.-osak. 438-97, müügiosak. 438-98, ladu 438-99



Toimetab

järgmiste paberivabrikute toodete müüki Eestis:

Põhja Paberi & Puupapi Vabrikute A.-Ü., Tallinnas,

A.-S. Tallinna Paberivabrik E. J. Johanson, Tallinnas,

A.-S. Türi Paberi & Puupapivabrik, Türil,

A.-S. Paberivabrik „Koil“, Kohilas.