

Ilmub kord nädalas.

TOIMETUS JA TALITUS:	TELLIMISE HIND:	KUULUTUSTE HIND:
Tallinn, Pagari tän. № 1, tuba 50 (Sõjaministeeriumi majas). Awatud kella 8—15. Telefon 1-63 (Sõjawäe keskjaamast).	Aastas . . . . . Mk. 300 Poolesaastas . . . . . „ 150 Weerandaastas . . . . . „ 75 Üksiknummer 15 marka.	$\frac{1}{1}$ lehekülge . . . . . Mk 3600 $\frac{1}{2}$ „ . . . . . „ 1800 $\frac{1}{4}$ „ . . . . . „ 900 $\frac{1}{8}$ „ . . . . . „ 450 $\frac{1}{16}$ „ . . . . . „ 250

№ 34.

Laupäeval, 23. augustil 1924.

VI aastakäik.

S I S U:

Ünr.: Wanasõdurite õppustest. — A. Koern: Tarwilikud parandused maawäe ohwitseride uues vormis. — J. J.: Teadete kogumise tarwidus ja abinõud selleks. — \* \* \*: Rootsi sõjawäe organisatsioon. — Wabadusristi kawalerid: Dr. Aleksander Laipmann † ja leitnant Georg Roosmann †. — R. Tck.; Wormiriiete küsimus P.-Ameerika Ühisriikide sõjawäes. — K. A.: Raadio wäeosadesse. — Territoriaal wäeosadest Nõukogude Wene-maal. — Sõjawäelised teated wälisriikidest. — Juhtnõõrid maawäe ohwitseride, sw. ametnikkude ja üleajateenijate wormi kandmise kohta. — Ametlikud teated. — Sõjaministri käsukiri № 373 — Küsimused ja kostused. — Kroonika. — Toimetusele saadetud kirjandus.

*Suwistelt õpewäljadelt.*



*Pääletung suitskatte all.*



## Wanasõdurite õppustest.

### 3.

Kõigepealt, kuidas tuua wanasõdurite õppustesse parandust? Tuleb meie wäeosade sisemisi ebaproduktiivseid majanduslisi töid wõimaluseni vähendada ja wanasõdurid kõik õppetegewuse juurde jätta. Siis wõiks ehk kindel olla, et kompanisse, kus omal ajal 70—80 noort saadud, jääks wanasõdurite kursusele 50—60 meest. See on juba arw, mis wõimaldab wanasõdurite õppust läbi wiia juba täies ulatuses.

Praeguses olukorras, kus kompani ülem on koormatud kompanisõugasuguste majandusliste töödega, on ilmtingimata tarwilik weel, et wanasõdurite õpetamiseks saaks määratud nende väljaõpetamise eest eriti wastutaw õpetaja, nagu see praegu noorte õpetamisel on, soowitaw üks wanematest rühma ülematest, ja seal, kus ohwitser-toimkonnad liig sagedased, kogu kursuse jooksul wabastatud ka igasugustest toimkondadest ja komandeerimistest. See oleks kindlustuseks, et wanasõdurite õppus wiia läbi süstemaatiliselt ja kindla kawa järele.

Tungiwalt on tarwis kindlaks määrata ka wanasõdurite katsed, mida toimetaks wastaw komisjon. Komisjoni koosseis peaks olema kiiresti kokkukutsutaw ja alati wäeosa ülema käsutuswalmis. Wanasõdurite katsel kindlaks tehtud õppe tasapind olgu wanasõdurite õpetaja ja kompani ülema tegewuse ja wõimiste kohta samaks ehk weel tähtsamakski tunnistajaks, kui noorsõdurite oma.

Ei ole mingit lootust, et majanduslisteks töödeks määratud meeskondade ja meeste arw meie wäeosades nii pea väheneks. Selleks on tarwis radikaalseid abinõusid ja kõige pealt uut arusaamist majandusliste tööde korraldamisest. Seni kui siin midagi ette wõetud ei ole, saab wanasõdurite arw paljudes wäeosades kompanides nii wäärt vähene olema, et suuremaid taktilisi õppusi nendega ette wõtta ei saa.

Siin oleks nimetatud, kui ajutine hädaabinõu ja ainuke väljepääse tee, kompanide wäiksearwulisi wanasõdurite meeskondi õppusteks koondada.

Lõpuks paar mõtet wanasõdurite õppuste õpeainete läbiwõtmise ja õpekawade kokkuseadmiste kohta.

Wanasõdurite õppusi korraldades, tuleks see jagada lühemaajalisteks kontsentriteks. Meie jalgwäe wanasõdurite õppust wõiks koondada kahte kontsentrini. Siis ei walgu õppus laiali ja annab suuremat ülewaatlikku pilti õppuste kontrolleerijatele ja õpetajatele enestele. Pealegi mõjub see ergutawalt sõdurite peale. Kuid peaasi — õpeainete läbiwõtmine kontsentritena kergendab õppuste läbiwiimist ja wõimaldab õppijale õpeaine omandamist vähema jõupingutusega.

Kontsentrini kawa olgu loogiline terwik. Tema wõimaldagu kõiki õpeaineid ja wäeosa tegewust kogu perioodi jooksul üksteisega siduda. Meie wastsemad määrustikud ja juhtnõõrid nõuawad igal sammul küll, et kõik õpeained wõetagu läbi üksteisest rippuvalt. Kuid seda praegustes oludes läbi wiia, kus wanasõdurite õpetamise alal kõik ained segi paisatud ja ühte kuhjatud, on täiesti wõimatu.

Iga kontsentrini lõpul tuleks korraldada katse wäeosa ülema wõi eri komisjoni poolt. Kontsentrini lõppu oleks soowitaw siduda teatawa pidulikkusega ja lõpetajatele mõnesuguste õiguste andmisega teenistuse alal.

Sellega kaoks ehk osaltki igawene hallus, monotoonsus ja otsa ning alguse nägematus, mis praegu meie wanasõdurite õppuste alal walitseb.

Nii siis, meie wäeosade õppus wõiks kujuneda tulewikus järgmiselt:

Noorsõdurite õppus: sõjapidamise algteated ja üksikwõitleja tehniline ettevalmistus jao ning rühma koosseisus.

Wanasõdurite õppus I järk: grupi taktilised õppused ühes wastawate tehniliste teadmiste edasi omandamisega.

Wanasõdurite õppus II: rühma, kompani ja pataljoni taktilised õppused ja wastawad teadmised tehnika alal.

Manöörid: taktilised õppused suuremates wäekoondustes ja wäeliikide koostöötamine.

Unr.

## Tarwilikud parandused maawäe ohwitseride uues wormis.

Sõjawäe wormi küsimus puudutab väga ligidalt ohwitseri, kuna sõdurites ta sarnast elewust wälja ei kutsu, sest sõdurile antakse walmis worm kätte, kuna ohwitser seda ise muretseb ja teatawal mõõdul ka omal kulul. Arusaadaw, et siis ka isiklik maitse oma mõju awaldamata ei jäta. Iga uuendus langeb siin ägeda arwustuse alla, kui ta isiku maitset ei rahulda. Nüüd on uus worm juba tegelikul tarwitusel, esimesed tulisemad arwustused ühelt poolt ja kiitwad otsused teiselt poolt wähe wai bunud ja on wõimalik küsimust objektiivsema kaalumise alla wõtta. Allpool on käsitatud maawäe ohwitseride wormi.

Kõigepealt tuletame meele wormi saabumislugu. Esimene seaduslikult kinnitatud worm on pärit wabadussõja ajast (Ülemjuhataja päewakäsk nr. 146, 26. aprillil 1919 a.): tumepruun hallikas kuub, must krae walge kandiga, sinise põhjaga pagunid, tumehallid püksid (rahuajal tumesinised walge kandiga ja kolonellidel hõbe lampassiga), rohekas-terashall Inglise moodi müts (rahuajal pealt taewakarwa sinine, rumm must, kandid walged). See worm oli wormilikult maksew kuni käesolewa aasta weebruari kuu käskkirjani nr. 65 ja on wiimase põhjal lubatud weel kuni 31. detsembrini 1925 a., kuid tegelikult tarwitusest kadus ta warsti. Üldiselt jäi püsima ainult must krae walge kandiga ja mütsimärk, üksikult pagunid, tumesinised püksid ja kolonellidel hõbe lampassid. Wäljantawa warustuse järale kujunes üleminek roheline kaitsewäri peale. Isiklikule maitsele awanes selle juures waba tegewuswäli. Wäga tüübiliseks ja püsiwaks kujunes järgmine kombinatsioon: Wene laadi „furashka“ (wähe pikendatud nokaga) hästi lõmmitud wõi üle pea kuklasse tõmmatud, must krae, helesinise põhjaga pagunid, rohelist kaitsewäri kuub, tumesinised laiade lottidega „kalifeed“ ja mustad wõi kollased sääsaapad. Maitsewaesemat wärwide kombinatsiooni ja wormi wõib enesele waewalt ette kujutada. Igatahes väga kurb tunnistus suurema hulga meie ohwitseride riietumise maitse tasapinnast. Parem oli juba keskmine kombinatsioon: kaitsewäri pagunid ja kaitsewäri „breeches“. Kuid esteetiliselt kõige õnnestunumaks wõib lugeda järgmist kombinatsiooni: kaitsewäri pagunid, kaitsewäri pikad püksid, pruunid, wöörihmaga ühte wäri

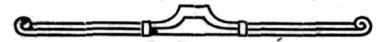
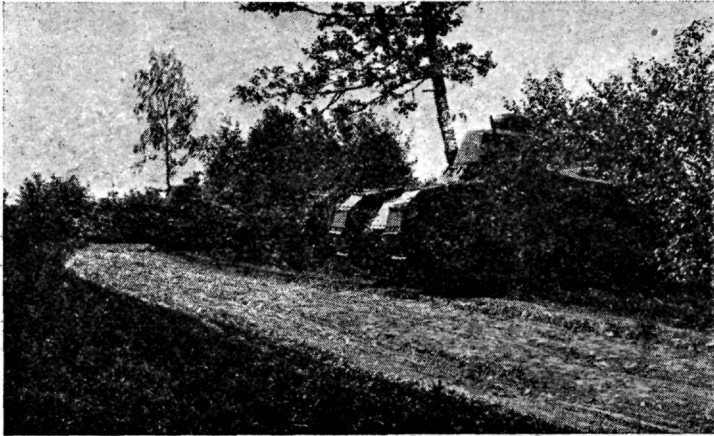
saapad, mis mõnelpool kujuneski esituswormiks, (näiteks pidi üks suurematest ohwitseride kogudest oma aastapäewa balli puhul nõudma illumist sarnases kombinatsioonis, et ära hoida esinemist ülaltähendatud maitset haawawal kujul ja wärskest määritud sääsaabastes ballisaalis). Igatahes on wiimane kombinatsioon kaugelt parem, kui uus niinimetatud segaworm.

Sellesse mitmekesisusse oli tarwis luua kindel kord. Seda ei eitanud keegi, sest sõjawäe wormis on omawoli täiesti lubamatu. Läänud aasta suwel ja sügisel pidas istanguid suurearwuline kõrgematest sõjawäelastest koosnew wormikommisjon ja tema töowili on nüüd meil silma all: uus worm kolmel kujul: teenistusworm, segaworm ja esitusworm.

Kõigepealt põhimõte — kaks wormi: teenistusworm ja esitusworm ning nendest lubatud kombinatsioon: segaworm. Siin on hääli kuuldawale tulnud, et peaks olema ainult üks worm. Seda arwamist wõib põhjendada ainult meie ohwitseride majandusliku seisukorraga. Kuid ühe wormiga läbi saada on wõimatu. Sest riietumise esteetika nõudeid ja seltskonna kombeid ei saa kõrwale heita. Roheline kaitsewärv ei taha üldse hästi sobida õhtuse walgustusega ja seltskonnaga. Pealegi tuleb meil sagedasti tegemist teha wäljamaalastega ja mõnelgi meie ohwitseril on olnud piinlikke juhtumisi wäljamaal, kus igalpool wormis esinemise kohta kindlad reeglid antakse. Näiteks selle kohta, kuidas wormi kandmine Prantsusmaal iga tseremonii puhul kindlaks määratakse, toon Prantsuse sõjaministri korralduse nr. 266 3. 7. aprillist s. a. wormi kandmise kohta Rumeenia kuninga külaskäigu puhul korraldawatel wastuwõtmistel. Enne peab äga tähendama, et Prantsuse läbi ja läbi demokraatlikus sõjawäes on neli wormi, nimelt: 1) tööriided, 2) teenistusworm, 3) wäljaskäigu worm ja 4) suurworm (wõi paraadworm):

1. Wastuwõtmisel Elysée's: kõik kannawad suurwormi ühes Prantsuse ja Rumeenia aumärkidega. Kantakse aulegioni suurt linti.

2. Rumeenia kuninga jõudmisel Boissu-Boulogne'i waksali, wastuwõtmisel raekojas, kuningapaari wisiidil tundmata sõduri hauale, ratsawõistlustel:



*Suwistelt õpewäljadelt.*

*Tankide lahingusse väljaminek  
:: lähtekohalt. ::*



a) Ametlikust saatkomandist osawõtjad ohwitserid: suurworm, Prantsuse ja Rumeenia aumärkidega; auleegioni suurristi tähte kantakse ilma suure lindita.

b) Pealtwaatajad ohwitserid: Väljaskäigu worm walge kinnastega; ainult aumärkide lindid; akselbante ja mõõka ei kanta.

3. Wisiit lennuwäele Bourget's: kõik ohwitserid: wäljaskäigu worm walgete kinnastega, aumärkide lindid ilma aumärkideta, akselbante ja mõõka ei kanta.

Ohwitserid wõiwad kanda „breeches“ mustade säärtsaabastega, kollased säärtsaapad ei ole lubatud.

Kui ilm wähegi lubab, ollakse wormis ilma sinelita.“

Kaks wormi on tingimata tarwilik ja wormikomisjoni poolt ülesseatud põhimõtte täiesti õige. Kuid iseasi on selle läbiwiimisega.

Kui juba kaks wormi, siis peab teenistusworm olema wõimalikult lihtne ja praktiline. Praeguse kohta ei saa seda ütelda. Nimelt on kandidid kuuel ja pükstel täiesti üleliigsed. Kant wõiks jääda ainult krae alumisele äärele, kuna krae ise kahekordne, mahakäändud peaks olema. Krae ülemisel äärel määrduw ja kulub kant wäga ruttu, kuna alumisel äärel isegi walge kant aasta wastu peab, seda enam siis punane. Kuld pael krae äärde wõib jääda, wähemalt rahuajal. Ühtlasel tagasihoidlikul pinnal (milleks on käesolewal juhtumisel kaitsewärgi worm ilma kandidita), mõjub üksik here laik alati wäga hästi ja maitserikkalt. See on nii ütelda modern dekoratiw maitse põhimõtte. Kuid kui need heredaadid jooni palju on, siis on kõik riku-

tud, wõi olgu siis jub kõik hereduse peale rajatud, mis aga teenistuswormis wõimatu, wäljaarwatud ehk ratsawäe worm oma paelte rohkusega. Samuti tuleks kandidid ära jätta ka sinelil.

Nagu näeme, on teenistuswormis tarwilikud parandused wäga lihtsad: ainult järgmist ülikonda ömmelda lastes kandidid ära jätta ja kahekordne krae peale. See ei tooks uusi silmapuutuwaid variante wormi kandmises. Tarwilik on ainult wormaalne luba. Tegelikult ongi juba mõned kahekordsed kraed ilma ülemise kandidita tekkinud.

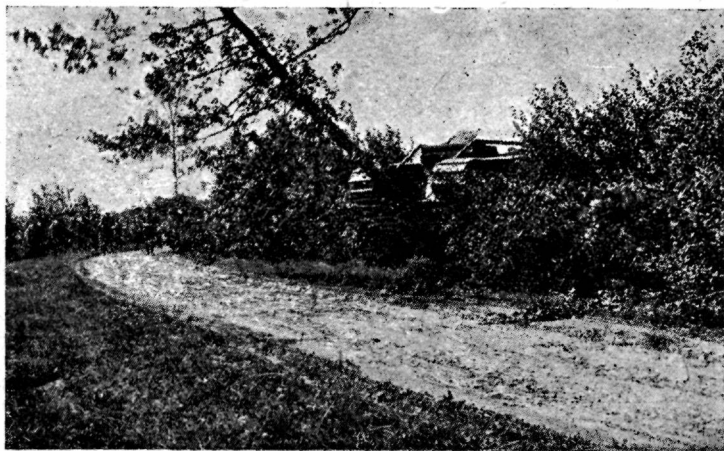
Müts on wõrdlemisi hästi õnnestanud. Ta langes küll alguses kõige ägedama arwustuse alla, kuid nüüd hakkab nähtawasti kõigile meeldima. Uue mütsi punased kandidid ja kuld paelad on hääks stiilseks jätkuks krae alumisele kandidile ja paelale wõi ümberpöördukt. Huwitaw oleks kuulda, mis ütleksid uue mütsi käredate mahategijad, kui mõne aasta järele, kui kõik juba uuega harjunud, neid sunnitaks senist räpakawormilist mütsi kandma. Minu isiklik arwamine on, et maailma kõige inetum müts oli Wene müts, nagu ta sõja lõpu poole wäla kujunes. Ja wiimasest on palju üle kantud meie senise mütsi kujusse.

Esitusworm on ka hästi õnnestanud. Pidulikud ümbrused annab ta, iseäranis õhtuses walgustuses, wäga hea mulje. Ta ei ole sugugi liig kirju. Iseäranis ilus on ratsawäe esitusworm oma terashallide paeltega ja lampassidega. Mul oli juhus näha kõrwuti meie esituswormi ja Inglise merewäe piduwormi. Kujutage ainult wiimast: äralõigatud sabaga frakk walge westiga, käistel kuld paelad, pükstel 5 cm.



*Suwistelt õpewäljadelt.*

*Tank liikumisel lahingväljal  
:: omale teed murdmas. ::*



laiused kuld lampassid, kuna flaknahast säärsaapad käiwad pikkade pükste alla. Ka meie wastane peab siin meie kasuks otsustama. Ainult kraelapi tammelehtedest ilustuse joonistaja ei ole kinnitatud algeksemplaris joonistust küllalt stiilselt kombineerida suutnud, kuid seda saab igaüks oma kuuel tähelepanematult parandada, kuigi ehk ühtlus selle all wähe kannatab. Kuid see on kõrwaline asi, mis silma ei puutu.

Ebaõnnestanud ja otse karistuseks arenenud maitsele on segaworm oma tumesiniste pükste, helesiniste lampasside, kollase kandi, kaitsewäri rohelise kuue, punaste kantide, musta krae ja kuld paela wärwide rumala seguga. Wana wormi juures kirjeldatud esimene maitsewaene tüüp ei taha nähtawasti kaduda, waid on ilmunud uuel kujul uues wormis. Suureks õnnetuseks on see, et segawormi tegelikult wäga palju tarwitatakse, sest esituswormi ei suuda ohwitserid omal kulul muretseda ja wäljaspool teenistust ei taheta alati olla teenistuswormis säärsaabastega ja wöörihmaga. Segawormi maitsewaesusest on nähtawasti hakatud aru saama ja wormi kandmise korras on ära keelatud segawormi kandmine wäljamaal. Ka on mitmed ohwitserid kandma hakanud esituswormi pükste asemele pikki kaitsewäri pükse, mis igatahes palju parema mulje annab. Ja seda ei saagi neile keelata, sest ülemineku korras on ette nähtud, et wana wormi wöib täielikult wõi osaliselt kanda, kuni tulewa aasta lõpuni: nii siis on wöimalikud igasugused kombi-

natsioonid. Kui weel kuuel üleliigsed kandid ära jääwad, siis saame kaitsewäri pikkade pükstega üsna rahuloldawa praeguse segawormi ülesandeid täitwa wormi. Ja sarnane wahepealne worm on tarwilik, seda on tegelik elu näidanud, sest sageli tuleb ette olukordi wäljaspool riwi, kus ei ole kuigi mõnus ega kohane kanda säärsaapaid wõi esineda hiilgawas esituswormis, kui see olemas. Sarnane tegelikult wäljakujunemise tendentsi awaldaw segaworm tuleks wastawa wöimu poolt sanktsioneerida ja ühtlaselt maksma panna.

Nii siis, kokkuwöttes, parandused, mis tuleks teha uues wormis, ei ole sugugi silmatorkawad ja neid on kerge läbi wiia, nimelt: teenistuswormilt ära jätta kõik kandid, wälja arwatud krae alumine äär, krae kahekordseks ja segawormis tarwitusele wötta kaitsewäri ilma kandida pikad püksid; sineliit kandid maha. Muud midagi. Kuid wormi esteetilises ja praktilises wäärtuses saab sellega suure sammu edasi. Mida warem seda tehakse, seda parem, sest siis saaks ohwitserid uue wormi jaoks ära kasutada senised weel kandmiskõlbulised wormiriided, ainult uue krae peale teha lastes, üleminek uue wormi juurde sünniks kiiremalt ja mitmekesisidus wormis kaoks rutem (jääb küll uus lahkeli: muist worme on juba kantidega, kuid see on silmale wähe tähelepanew).

A. Koern.

## Teadete kogumise tarvidus ja abinõud selleks.

Rahwaste ja riikide wahel on käimas alaline majandusline ja poliitiline wõistlus ja wõitlus, mille lõpulikuks otsustamiseks suuremalt jaolt sõda järgneb. Wiimane on väga ligidalt seotud esimestega, sest sõja eesmärk on poliitika läbiwiimine jõuga ja riigi sõjaline jõud on ligidases ühenduses riigi majanduslise jõuga.

Sõja edukaks läbiwiimiseks on tarwis oma wastast kõigekülgselt täielikult tundma õppida. Ei ole wõimalik kokku seada mitte ühtki korralikku sõjaplaani, kui meil puuduwad tarwilised teated oma wastase üle, sest iga strateegilise plaani kokkuseadmine nõuab õigeid teateid selle maa iseäralduste, jõudude ja ressurside kohta, kus meil opereerida tuleb. Selle juures tuleb arwesse wõtta ka üldine poliitiline olukord. On sõda alanud, siis peab teadete kogumine waenlase üle weel intensiivsemalt ja täielikumalt edasi kestma, kui see enne sõda oli, sest ilma selleta on wõimata sõda pidada. Väga õieti ütleb Klausewitz selle kohta: „Teated waenlase üle on iga idee ja tegewuse aluseks sõjawäljal“.

Teadete kogumise abinõude ja wiiside arendamise peale tuleb niihästi sõja kui ka rahualal luurt rõhku panna.

Hästi korraldatud teadete kogumine — luure — oli lugupeetud juba wanal ajal ja need printsibid, millede peale tema nüüdki weel põhjeneb, on väga wanad. Paljud lahingud ja koguni terwed sõjad on kaotud just halwasti korraldud teadete kogumise pärast. Üks sakslaste kaotuste põhjustest ilmasõjas oli ka nende nõrgad teated, mille põhjal nende poolt ülehinnati aeg, mis Wene armeele tarwis läks mobiliseerimiseks. Saksa ülemjuhatus oli kindel, et enam-wähem suuremate Wene jõudude pealetung Ida-Preisimaale ja Galitsia ei wõi mitte enne septembri kuu keskpaika sündida. Ja sakslased arwasid, et nende käsutuses on umbes 6 nädalat, mille aja jooksul nemad wõiwad saawutada otsustawad wõidud lääne rindel ja selle järele oma peatähelepanu ida frondi poole pöörata. Saksa-Austria sõjaplaan oli terwelt selle oletuse peale rajatud. Kuid kindral Rennenkamf algas Ida-Preisimaale suurte jõududega pealetungimist juba 18. aug. See on just samal päewal, kui sakslased algasid oma pealetungi Saksa-Belgia piiril. Mõni päew peale seda tungisid ka kindral Iwanowi osad Galitsiasse, ja 25. aug. oli käimas äge wõitlus terwel Austria frondil.

Ka lääne rindel olid sakslastel puudulikud teated selle üle, millal ja kus kohal just Inglise ekspeditsiooni korpus maale tuli ja missugusel arwul.

Kui Saksa luure oleks paremini olnud organiseeritud, siis oleks tal ka wõimalik olnud wastawalt ette näha wenelaste pealetungi ja selle wastu abinõud tarwitusele wõtta. Nüüd aga tuli sakslastel oma wäge lääne frondil just enne otsustawat Marne lahingut nõrgendada, saates ühe osa Ida frondile.

Oleks sakslaste teadete kogumine hästi korraldud olnud, siis oleksid nemad teadnud lglise ekspeditsiooni korpuse saatmise ajast ja wäljalaadimise punktidest ja Saksa admiraliteet oleks wõinud seda takistada.

Ka otsustawa Marne lahingu kaotuse üks põhjustest oli sakslaste teadete puudlikkus oma wastase üle. Sakslased oleksid pidanud ette nägema Pariisi garnisoni tähtsust ja Prantsuse wägede ülewiskamist Elsas-Lotaringiast Pariisi raiooni — jne.

Oma tegewuse iseloomu poolest wõib luure jagada kahte peajakku: pealetungi luure, mille eesmärgiks on waenlase kawatused teada saada, ja kaitseluure, mille otstarwe on takistada waenlasel meie üle teadete kogumist.

Luure personaali wõib iseenesest kaheks grupiks jagada: üks osa (suurem) korjab teateid ja teine (wähem) koorib kogutud faktide massist ja wäljamõteluste hulgast wälja tõelise sisu. Wiimased peawad iseäranis osawad olema kinni haarama detailidest, et selle järele kogupilti luua. Nendel peab olema hea mälu, elaw ettekujutus, wäsimatus, hea terwis ja absoluutne erapooletus.

Head luure resultaadid saadakse ainult waewarikaste wäljawalikute ja wõrdluste abil kogutud teadetest. Miski ei pea siin liig wäikene olema ja tähelepanemata jääma. Ka kõiksugused silmnähtawad kuulujutud peab saadetama teadete kogumise keskpunkti, sest ainult seal wõiwad nad omale õige hindamise leida.

Praeguse aja sõjas astuwad poolõid üks teisele wastu kõikide waimliste ja kehaliste abinõudega, mis neil olemas. Ammu juba ei otsusta sõja käiku enam ükski toores jõud. Wõidab see riik, kes on warustatud üleolewate waimliste jõududega ja kes kõige paremini mõistab olemas olewat kehalist jõudu tarwitada. Puht waimlist

laadi wõitlemise abinõud, kui ajakirjandus ja luureteenistus, awaldawad tooniandwat mõju sõjakäigu ja tema lõpu peale.

Mitte ükski operatsioon ei wõi loota edu peale, kui puuduwad tarwilikud andmed waenlase üle, s. o. tema sõjawäe, abinõude ja maastiku üle. Tehniliste abinõude kolossaalne arenemine ei nõua mitte ainult üldiseid teateid waenlase üle, waid ka iga wäiksemagi peensuse kõige kõlgsemat ja detailsemat tundma õppimist. Neid teateid wõib anda ainult laialt ja hästi korraldud luure.

Abinõud ja wiisid, mida tarwitakse oma wastase tundma õppimiseks sõja ja rahual, on väga mitmekesised. Tähtsamad nende hulgas on:

1) Wastase ametlikud dokumendid. Nendest wõib leida teateid wastase sõjawäe koosseisu, organisaatsiooni, mobilisatsiooni, warustuse tagawarade jne. üle.

2) Tema ametlik ja era kirjandus. Sii hulka tuleb arwata igasugused määrustikud, instruksioonid, käsiraamatud jne., mis annawad rikkalikku materjaali nende waadete selgitamiseks, millele järele sõjawäge ette walmistakse, wälja õpetakse ja kaswatakse.

3) Ajakirjandus. Ajalehed ja ajakirjad wõiwad anda teadete kogumiseks huwitawat materjaali, iseäranis weel parlamentaarsetes riikides, kus peaegu kõik küsimused awalikule arwustusele tulewad.

4. Ametlik ja era kirjawaetus. Neist wõib leida wäärtuslikku materjaali oma wastase sõjalise tegevuse kohta, algades tagawarawäeliste kokkukutsumisega ja lõpetades sõjawäe osade paigunemisega sõjawäljal.

5) Statistiline, kartograafiline ja ajalooline materjaal. Sellest wõib teateid saada elamise punktide, toidu tagawarade, materjaalsete abinõude, maastiku ja sotsiaalse, ökonoomilise ja poliitilise olukorra üle.

6) Ametlik esitus. Need on wälisriikides asuwad mitmesugused diplomaatilised esitajad ja nende juures asuwad spetsiaal isikud teadete kogumiseks. Nende ettekannetest wõib palju wäärtuslikku leida.

7) Salaluure (spionaash). See on teadete kogumine salagentide ja spioonide kaudu.

8) Kohalikkude elanikkude, sõjawangide, wäejooksikute, pantwangide jne. ülekuulamine.

9) Sõjawäe luure oma mitmesuguste eriharudega.

10) Õhuluure, mis uue ajal on kujunenub üheks paremaks ja kiiremaks abinõuks teadete saamiseks oma wastase üle.

Nendest teadete kogumiste abinõudest on kolm wiimast tarwitusel ainult sõjaajal.

J. J.

## Rootsi sõjawäe organisatsioon.

Rootsi sõjalised jõud jagunewad: alalise armeesse, reserwi ning maakaitsewäkke.

Alaline armee koosneb maa-, ning meriwäest.

Maawäkke kuuluwad: jalgwägi, ratsawägi, kahurwägi, inseneri-wäed, transport ning intendantuuri wäed.

Jalgwägi koosneb 26 rügemendist, millest suurem osa selle maakonna nime kannab, kus ta rahuaegse dislokatsiooni järele paigutatud on.

Rahuaegse organisatsiooni järele jagunewad rügement kolme pataljoni ning ühte raske kuulipildujate kompanisse.

Ratsawägi koosneb 2-st kõwendatud koosseisuga ning 6-st normaal koosseisuga rügemendist. Esimesed jagunewad kahte pataljoni ning ühte kuulipildujate kompanisse. Iga pataljon — neli eskadroni.

Kõwendatud koosseisuga rügemendid moodustawad (ühes ratsa kahurwäe diwisjoniga) ratsadiwiisi. Kõik teised ratsa rügemendid jagunewad nelja eskadroni (à 3 rühma) ning ühte kuulipildujate eskadroni. Need rügemendid kuuluwad jalgwäe diwiisidesse ning moodustawad diwiisi ratsawäe.

Kahurwägi koosneb wäljakahurwäest, positsioonkahurwäest ning kindluskahurwäest.

## Wabadusristi kawalerid.



**Dr. Aleksander Laipmann. †**

*Wabaduse Risti I liigi 3. järgu kawaler.*

Sündis 2. detsembril 1888 a. Lääne maal, Wigala wallas. Hariduse sai Pärnu ja Tallinna Nikolai gümnaasiumides ja Tartu ülikoolis. Sõjaväe teenistuses 24. juulist 1914 a. Wene sõjaväes teenis 4. aug. 1914 a. kuni 1. okt. 1914 a. 61. välja laatsaretis; 1. okt. 1914 a. kuni 23. apr. 1916 a. Dwinski 1. ühendatud hospitalis; 23. apr. 1916 a. kuni 18. juun. 1916 a. 76. jalgwäe diwiisi laatsaretis; 18. juun. 1916 a. kuni 5. okt. 1916 a. 304. jalgwäe Nowgorodi-Ewerski rügemendis; 5. okt. 1916 kuni 1. apr. 1917 a. 76. jalgwäe diwiisi laatsaretis.

Eesti väeosades teenis: 16. apr. 1917 a. kuni 18. aug. 1917 a. 1. Eesti jalgwäe rügemendis; 28. aug. 1917 a. kuni okt. 1917 a. Eesti tagawara pataljonis Tartus; okt. 1917 a. kuni 4. apr. 1918 a. 3. Eesti jalgwäe rügemendis.

Eesti rahwawäes: 15. jaan. 1919 a. kuni 26. weebr. 1919. 3. jalgw. rügemendis; 26. weebr. 1919 kuni 29. sept. 1919 a. wanemana arstina 2. taga-



**Leitnant Georg Roosmann. †**

*Wabaduse Risti II liigi 3. järgu kawaler.*

(Pikemad eluloolised andmed puuduvad).

Leitnant Georg Roosmann oli 1917 a. aprilli kuus üks esimestest 1. Eesti jalgwäe rügemendi astujatest. Hiljem teenis Eesti tagawara rügemendis. Saksa okupatsiooni ajal oli sunnitud sõjaväe teenistusest lahkuma. Wabadussõja algul 1918 a. sügisel astus uuesti teenistusse ja läks wabatahtlikult 21. dets. soomusrongi Nr. 3, kus määrati dessant kompani 2. rühma ülemaks, 6. jaan. 1919 a. sama rongi dessant kompani ülemaks. Sai Kirepi kõrtsi juures wõitluses enamlaste vastu raskesti haawata ja suri 23. jaan. 1919. Omab Wabaduse Risti II liigi 3. järgu.

wara pataljonis; 29. sept. 1919 a. kuni 11. weebr. 1920 a. nooremana ordinaatorina Tallinna Kopli sõjawäe haigemajas.

Suri plekilisse soetõppe 11. weebr. 1920 a. Omab Wabaduse Risti I liigi 3. järgu.



Wäljakahurwägi, milles on esitatud kerged tüübid (suurtükid ja haubitsid), mis oma taktiliste omaduste poolest jalgwäge igal maastikul saata wõiwad, koosneb kuuest kahurwäe rügemendist ning ühest kahurwäe korpusest (Gottlandis).

Mainitud kahurwägi moodustab diwiisi kahurwäe.

Wäljakahurwäe rügement koosneb kahest suurtüki diwisjonist — à 3 patareid, ühest suurtüki diwisjonist — à 2 patareid, ning ühest haubitsi diwisjonist — à 3 patareid, kokku 11 patareist, kusjuures igas patareis on 4 kahurit.

Positsiooni kahurwägi seisab koos raskematest haubitsi tüüpidest, mis ainult sillutud teid mööda liikuda wõiwad. Need haubitsid on koondatud ühte rügementi. (Stokholmis).

Kindluskahurwägi koosneb ühest rügemendist (Boden'i kindluses) ning ühest kahurwäe korpusest (Karlsborgis). Kindluskahurwäe materjaalosa koosneb mitmesugustest kergetest ning rasketest süsteemidest, mis osalt ka soomustatud tornidesse asetatud on.

Inseneriwägede alla käiwad wäljainseneriwäed, kindlusinseneriwäed, wälja ning kindluse proshektorite komandod, wälja ning kindluse telegraafi diwisjonid, raadio-telegraafi komandod, wälja õhupalli ning kindluse õhupalli komandod ning lennuwägi.

Rahuajal koosneb terve Rootsi sõjawägi 6 armeediwiisist, Bodeni ning Gottlandi wägedest.

Armeediwiisis on esitatud kõik sõjariistliigid.

Sõjaaegne armeediwiis (diwiis) sisaldab eneses järgmised osad: armeediwiisi staap, kaks jalgwäe brigaadi, üks ratsarügement, üks wäljakahurwäe rügement, kaks wäljainseneriwe kompanid, üks pontoonkolonn, üks wäljatelegraafi diwisjon, kaks wäljaproshektorite komandot, üks intendantuur kompani, üks sanitäär kompani, üks laske- moona kolonn, diwiisi woor.

Sõja ajal wõib armee koosneda 2—3 diwiisist.

Praegu on Rootsi alalises sõjawäes:

Jalgwäge umbes	35	pataljoni.
Ratsawäge	"	40 eskadroni.
Kahurwäge	"	60 kerget patareid.
		3 ratsa
		"
		20 positsiooni ning
		kindluse patareid.

Aktiiv sõjawäe isiklik koosseis moodustub (teenistusse astumise mõttes) kahest liigist: 1) sõjawäeteenistuse kohustuslistest (nekrutid) ning 2) wabatahtlikkudest, kes moodustawad kaadrid.

Kaadrit on kokku 2660 ohwitseri, 1927 allohwitseri, 13.180 sõdurit, 1265 riwutut ja muid, 530 administratiiv ohwitseri. Kõiki kokku 19.562.

Iga aasta astub teenistusse sõjawäeteenistuse kohustuslisi (nekrutte) umbes 25—28 tuhat meest.

Sõjawäeteenistuse kohustuslised (nekrutid) astuwad sõjawäkke üldise sõjawäeteenistuse kohustuse seaduse põhjal, kuna wabatahtlikke wõetakse wastu riigi ja nende wahel sõlmitud lepingu põhjal.

Iga Rootsi meeskodanik on kohustatud sõjawäes teenima. Sõjawäeteenistuse kohustusliseks saab ta 20 aasta wanusel ning on teenistuskohustuse seisukorras kuni 42 aastani, kdasaarwatud. Sellega kestab sõjawäeteenistus 23 aastat.

Terwe teenistuse aeg jaguneb kahte peakategooriasse:

- 1) beväringen ja
- 2) landstormen.

Bewäringen jaguneb 1. ja 2. järku. Teenistus beväringenis kestab 15 aastat, kusjuures 11 aastat 1. järgus ja 4 aastat 2. järgus. Peale mainitud teenistuse wiiakse teenistuskohusline üle landstormi.

Teenistusse wõtmist toimetatakse kaks korda aastas. Kõik sõjawäeteenistuse kohustuslised jagunewad 23 aastaklassi ning kahte A. ja B. eriaastaklassi.

Beväringeni esimese järku kuuluwad 11 esimest aastaklassi ning A. ja B. aastaklassid, beväringeni teise järku kuuluwad, järgnewad 4 aastaklassi. 8 wiimast aastaklassi kuuluwad landstormeni. \* \* \*

## Wormiriite küsimus P.-Ameerika Ühisriikide sõjawäes.

P. Ameerika Ühisriikide sõjawäeliste ringkondades arutatakse viimasel ajal suure huwiga wormiriite küsimust ja nimelt: missugused muudatused oleksid soovitawad praeguses teenistuswormis ning missugune peaks olema rahuajal teatud juhtumisel kantaw esitusworm.

Ajakiri „Army and Navy“ awaldab sel puhul ühe Ameerika jalgwäe kapteni arwamise, milles wiimane esitab wormiriite väljatöötamiseks järgmisi mõtteid:

Nõuded, millele peawad wastama sõjawäe wormiriided rahu- ja sõjaajal, garnisoni ja väljateenistuses, lähewad üksteisest absoluutselt lahku. Kõik katsed, mis senini tehtud, et leida wormiriideid, mis wastaksid ühel ajal nii rahu- kui sõjaaja tingimustele, pole soovitawaid tagajärgi annud.

Rahuaegsed wormiriided peawad olema sõdurile kergenduseks enese ettevalmistamiseks sõja korraks, sõjaaegsed aga ei tohi sõdurit takistada wõitlemast.

Sõjawäeline kaswatus seab enesele ülesandeks istutada muu seas ka sõdurisse teatuid harjumisi, missugused sunniksid teda sõjaajal ja iseäranis lahingu olukorras tegutsema iseseiswalt ja instinktiivselt. Sõduris tuleb kaswatada ja arendada lugupidamistunnet enese ja oma ameti vastu, täpipealsust, järjekindlust, wastastiku abiandmist jne. Kõik need individuaalsed omadused, kui nad sõduris on muutunud harjumusteks, moodustawad meile distsiplineeritud sõduri.

Wormiriided on mänginud sõjawäelises kaswatuses alati tähtsat osa. Wormiriite piinlik puhtus arendab sõduris lugupidamistunnet enese vastu.

Et rahuldada rahuaja nõudeid, peab wormiriie olema hästi selga passitud, elegantne ja lõpuks armas silmale. See pärast on garnisoni teenistuse ja esituswormi riided wasknööpidega, metall wäeliikide märkidega ja walge kantidega warustatud.

Sõjaajal ning rahuajal väljateenistuses peawad wormiriided wastama aga järgmistele omadustele: wormiriie peab sõdurit kaitsma halwa ilma eest, ei tohi takistada tema liikumist ja, lõpuks, peab olema wastupidaw. Wormiriie peab olema soe,

kuid seejuures wõimaldama tema kandmist ka suwe ajal. Ta peab olema hästi awar, kindlustama sõdurile täielist liikumise wabadust, kuid siiski awar ainult niiwõrd, et rakmete all ei tekiks tülitawaid wolte.

On selge, et üks worm kõigile tingimustele wastata ei suuda. Kui sõjawäes tarwitusele wõetakse aga kahe wormi kandmise printsiip, siis on wõimalik rahuldada ülemal toodud nõudeid täielikumalt.

Mis puutub sõjaaegseisse ja väljateenistuses kantawasse wormiriitesse, siis on wõimalik nendele head eeskuju leida niisuguse elukutsega isikute riietest, kelle elutingimused seisawad lähedal sõduri omadele, nii näituseks, jahimeeste, cowboy'de jne. riietest.

Säärsaapad on sõjawäe jaoks kallid. Pealegi kantakse harilikult saapa alumine osa ära enne, kui sääred. Sellepärast pole need jalanõud jalgwäele praktilised. Poolsaabastele sääresidemetega tuleb anda eesõigus.

Praeguseid jalgwäe pükse wõiksid väga hästi asendada spordi põiwpuksid, mis laiad ja käiwad allpool põlwe nõopidega kinni.

Praegune frentshi püstkrae on täiesti wäljakannatamata, iseäranis sõjaajal. Sellepärast kannawad seda ohwitserid ka eest lahtiwõetuna, mis aga sarnasel kujul näeb wälja äärmiselt inetu. Tuleks wõtta tarwitusele krae, mida wõiks kanda nii hästi eest lahtisena, kaelasidemega, kui ka kinnisena püstkraena. Selle küsimuse tegelik lahendamine kuulub muidugi rätsepa kompetentsi.

Mis wormiriite üldwärwisse puutub sõjaajal, siis ei ole selle ühtlusel olulist tähtsust. Tegelikult wõiks wõtta tagawarawäest teenistusse kutsutawate wormiriite wärwiks wärw, mis wastaks umbes selle tegewuspiirkonna maastiku ilmele, kus teise järgu wäeosadel arwatawasti tegutseda tuleb. Esimesa järgu wäeosadel, mille arw wõrdlemisi wäike, tuleb minna lahinguwäljale rahuaegse väljateenistuse wormiriites, Juba rahuajal tuleks wäljatöötada mitmesuguste wormiriite kawan- did ja mudelid, missugused oma wärwi ja kaalu poolt wastaksid neile tegewuspiirkondadele, kus sõjaajal wäeosadel tegutseda tuleb. Sõja lahtipuhkemisega

algaks ka wormiriie te walmistamine wastawate mudelite järele.

Ei ole otstarbekohane kanda samast riidest ja sama wärwi wormiriideid Siberis, troopika mail, lagendikkudel jne. Metsarikkail maastikkudel on otstarbekohane roheline wärw, liiwarikkail — pruun ehk khaki wärw, kuna Wahemere äärsetes maades kõige kohasem on halli karwaline

P. Ameerika Ühisriikide sõdade ajalugu wõib soowitada wäljateenistuse wormiriide jaoks ainult nelja wärwi: kaljukitse karwa halli, West-Point'is asuwa sõjakooli kadetide wormiriie te wärwi — heledat halli,

pähkli karwa pruuni ja oliwi karwa pruuni. Wiimane wärw oli Ühisriikide sõjawäe wormiriie te wärwiks ka Ilmasõjas.

Mis puutub esituswormisse, siis on seda wõimalik wälja walida juba olemasolewatest kohase löike ja wärwiga wormiriie test, tingimusega, et see worm oleks kergesti puhas hoitaw ja hästi selga passiw ning wastaw traditsioonidele. Mütsile oleks soowitaw veel juure lisada emaleeritud märk, mis kujutaks kas wäliigi eraldusmärki, wõi wäeosa wärwi.

R. Tck.

## Raadio wäeosadesse.

Wäljamaal, nagu Saksa ja Inglismaal, iseäranis aga Põhja-Ameerika Ühisriikides, on raadio wastuwõtte aparaadid laialist tarwitamist leidnud rahwa hariduse edendamise alal. Eeltähendatud maades on üles kerkinud küsimus, kas ei peaks ka igas korteris harilise sisseseadena, nagu seda on weewärk, kanalisatsioon, elektri walgustus jne. aset leidma ka raadio wastuwõtte aparaat.

Millal meie nii kaugele jõuame, on muidugi alles kauge unistus. Siin tahtsin toonitada raadio wastuwõtte aparaadi sisseseadmise kindlat kasulikkust ja tarwidust meie wäeosades, iseäranis aga nendes, mis asuwad kaugel suurematest tsentrumitest ja linnadest, nagu näit. Petseri, Tapa jne.

Praegu, kus meil uute ajakohaste kasarmute ehitamine mitmes garnisonis päe-

wakorral, ei peaks seda uuema aja kultuuri saawutuse sisseseadmist uutesse kasarmutesse mitte silmast ära lastama, seda enam, et sisseseade ise ei lähe wõrdiemisikallis maksma, kuna ta aga teoreetiliselt sõjalise ja üldhariduse ja kultuur-selgitamistööl alal sõjawäes tuntawalt kaasa aitaks, andes prowintsi wäeosadele oma kohaliste jõudude kõrwal wõimaluse vähemate kuludega osa saada ka meie paremate jõudude ettekannetest, kõnedest, loengutest jne. Ühes sellega tutwuneksid sel wiisil sõjawäelased praktiliselt selle sõja-tehnilise haruga, mis tulewiku sõja side wahendina kahtlemata ei saa mitte wäikest osa etendama.

Tuleb tähendada ainult ühe asjaolu peale, mis ka wäljamaal on tähelepanemist leidnud, et laialdane raadio tarwitamine tõrjub tuntawalt wälja raamatu tarwitamise.

K. A.

## Territoriaal wäeosadest Nõukogude Wenemaal.

(Järg).

Juhtiwa koosseisu ülesanded koondõppuste waheaegadel on järgmised.

- 1) Õppuste jätkamine wahelduwa koosseisuga.
- 2) Ettewalmistus järgmistele koondõppustele.
- 3) Eelteenistuskohusliste, wanemate aastakäikude ja tagawarawäelaste õpetamine.

Waatame siin läbi ainult õppuste jätkamise wahelduwa koosseisuga.

Kohalised territoriaal wäeosad peawad olema alati lahingu walmis samuti, kui kaadri osad ehk veel rohkemgi.

Kui wahelduwa koosseisu õpetamisega piiruda ainult koondõppustel, siis ei ole iialgi wõimalik saawutada wäljaõppes, liituwuses ja sõjalises kaswatuses tarwilikku wõitluswõimet.

Sellepärast on tarwilik, et kaadri osa side wahelduwa koosseisuga ja õppused wahelduwa koosseisu sõjalises ettewalmistamises ei lõpeks kogu territoriaalse wahelduwas koosseisus olemise ajal, igal punawäelasel ja wahelduwa koosseisu juhil peab olema kindel teadmised oma osasse kuuluwusest, armastus ja huwi tema wastu ja püüed igal wiisil tõsta tema wõitluswõimet.

See on võimalik ainult kaadriosa juhtide ja vahelduwa koosseisu katkestamata töö ja ühenduse juures, mis peab kestma edasi ka koondusõppuste waheaegadel.

Et vahelduwa koosseis on sel ajal tegewuses oma igapäewase tööga, siis on juhtidel niisuguse suure ülesandega ükski toime saada õige raske. Siin on tarwilik kodanliste walitsusorganide, partei ja kutseühisuste abi, kellega juhtiw koosseis peab astuma kõige lähedamasse ühendusse ja katsuma määratud töökawa läbi wiia nende toetusel.

Et ka sel perioodil töös suuremaid tagajärgi saawutada, on ka siin, nagu koondõppustelgi, tarwis töökawa kindlasti läbimõelda ja täpselt ning üksikasjaliselt wälja töötada, kuid ilmingimata ülemalnimetatud asutuste ja esitajate osawõttel.

Missugused tegelikud näpunäited wõiks siin anda juhtidele koondõppuste waheaegsete tööde jaoks?

Kõigepealt, iga juht peab täielikult tundma õppima oma tegewuse piirkonna poliitilised, geograafilised ja rahwusised olud ja tungima lähedalt rahwa huwide ja tarwiduste walda.

Edasi on tarwis pöörata tähelepanu vahelduwa koosseisu üldise kultuurilise arendamise peale. On tarwis likwideerida kirjaoskamatus. Üldhariduse alal peab organiseerima ettekandeid ja loenguid. Siin on tarwis õpetajatena ja lektoritena ka tööle tömmata vahelduwa koosseisu juhte, rohkem arenenuid punawäelasi ja katsuma tegewuse rakendada ka ülemal nimetatud asutuste ja organisatsioonide wahelduwasse koosseisu mittekuuluwaid tegelasi. Punawäelaste üldhariduslise tasapinna tõstmisel on tarwis ilmutada ülimal jõupingutust, pidades meeles, et sellega wastawalt tõuseb wäcösa wõitluswõime ja kergendub õpetöö.

Rööstiku sellega peab käima ka sõjawäeline õppus. Siin on tööwiis iseenesest arusaadawalt hoopis teine, kui koondõppustel. Peale praktiliste tööde tuleb pühendada mõned eraldi tunnid ka õpetuse ja kaswatuse küsimuste teoreetilisele käsitlemisele. Ülemal nimetatud organisatsioonide kaastegewusel tulewad ära kasutada klubid, koolid, lugemise toad j. n. e. Punawäelase arusaamisele wastuwõetawate ettekannete näol tuleb tutvustada ja walgustada kõiki sõjawäelist õpetust ja kaswatust puudutawaid küsimusi. Ettekannete kawad peawad olema walmistatud juba aegsasti ja olema ühised kogu wäeosale. Seejuures ei ole soowitaw ühendada ühte ettekandesse mitut küsimust. See wäsitab ja hajutab kuulajate tähelepanu. Iga ettekanne peab olema hoolikalt läbi töötatud, temas ei tohi olla midagi selgusetut, tema ettekandmine peab andma tõukeid kuulaja mõtetegewusele ja kutsuma esile küsimust. Seepärast on alati soowitaw neid läbirääkimistega lõpetada. On tarwis püüda, et punawäelane harjuneks esitatud küsimustes otsustama iseseiswalt; on tarwis äratada tema mõtetegewust. Ettekannete abil peab oma wäeosa ajalugu — ja sõjalisi tegewust tundma õppima kogu wäeosa koosseis, soowitawalt ka kõik komplekteerimise piirkonna elanikud. On tarwis, et iga piirkonna wäeosa nimekirja wõetud tööline ja talupoeg oleks uhke oma osa üle. Peale oma wäeosa ajalooa tutvustamist peab punawäelast tutvustama ka weel kogu punawäe sõjalise ajalooa, iseäranis kodusõja tähtsamate ja

wäljapaistwamate sündmustega. Selle juures on tarwis alla kriipsutada, et punawägi, waatamata waenlaste arwulise ja tehnilise ülejäu peale, tuli wõitjaks ainult oma rewolutsioonilise waimustuse tõttu ja kindlast teadmisest oma tegewuse õigsesse.

Klubid, talumajad - lugemisetoad ja koolid peawad saama sõjaliste teadmiste lewitamise kolleteks.

Sõjalise ettewalmistuse praktiliste-tööde juure üle minnes, peab tähendama, et juhtiw koosseis peab ilmutama siin suurt ettewõtlikust ja leidliswi.

Praktilised tööd wõiwad wahelduwas koosseisus huwi äratada ainult siis, kui neid korraldatakse kaaskiskukawalt ja kui nad üksikute tehaste, wabrikute ja külade wahel kutsuwad wälja omawahelise wõistluse himu.

Kui wõtma näitena taktilised õppused, siis wõib öelda, et nad lähewad huwitawalt, kui üks tehas saab ülesandeks peale tungida, teine tehas — kaitseda.

Laske-sport leiab palju harrastajaid, kui ta ei piirdu mitte ainult lasketegewuse eelharjutustega. Laskmine peab aga kindlasti läbi mindama. Ei lähe iseäralisi suuri kulusid, et ehitada ka tiir. Wiimaseks wõib korraldada orge, kaldaid, järske kallakuid jne. Et kutsuda wälja omawahelist wõistlust, on tarwis klubides, talumajades, lugemise tubades nähtawale kohale wälja panna paremad märklauad, määrata auhindu. Wiimaste kulud tulewad katsuda katta kodanliste walitsusasutuste kaudu ja wabatahtlistest annetustest.

Kehalisel kaswatusel on sõjawäeliste õppuste seisukohalt suur tähtsus. Seepärast on tarwis ses suhtes ära kasutada kõik juba olemasolewad spordi ringid ja koondused. Kui neid mõnes piirkonnas ei peaks olema, peab nad kohe ellu kutsuma.

Kõik spordi harud peawad laialdaselt arendatud olema, nende mängud ja wõistlused peab kohastama sõjaliste õppuste eesmärkidele. Ka siin, nagu laskeasjanduseski, peab olema arendatud omawaheline wõistlus- ja määratama wäljapaistwamatele organisatsioonidele ja isikutele auhindu.

Sõjawäeliste õppuste, kui ka sportliste harjutuste korraldamisel tuleb silmas pidada sama nõuet, mis koondõppustelgi — mitte ainuski minut ei tohi kaduma minna asjata. Seepärast peawad kasutamist leidma kõik õppustele minekud, tagasitulekud jne. wastawalt sellele, nagu see ülemalpool juba kord öeldud oli.

Et kogumiste waheaegadel kaadri koosseisu juhtide ülesandeks on ka weel eelteenistuskohusliste, wanemate aastakäikude tagawarawäelaste õpetamine, siis on tarwis õppustel ära kasutada vahelduwa koosseisu juhte ja parima ettewalmistusega punawäelasi. Nemad peawad olema sõjaasjanduse instruktoreteks. Kaadri juhtiw koosseis annab neile ainult ülesanded ja kontroleerib saawutatud tagajärgi.

Peab tarwitusele wõtma kõik abinõud, et wahelduwa koosseis kogumiste waheaegadel ei irduks omast wäeosast mitte minutikski ja ei katkestaks oma õppimist. Koondõppuste ajal ei tohi olla wana kordamist. Kaadri juhtiw-koosseis peab ilmutama siin äärmist jõupingutust ja leidliswi.

## Sõjawäelised teated välisriikidest.

### Poola.

Nagu „Krasnaja Swesda“ teatab, inspekteerinud Poola sõjawägede inspektor kindral Rõds-Smíglo juuni lõpul s. a. väeosasid Wene piiril, kus iseäralist rõhku side teenistuse ja telefoni võrgu peale pandud. Poola sõjaminister Sikorsky ja kindralstaabi ülem Haller rewideerisid viimasel ajal sõja-tööstuse ettevõtteid, kus Poola ajakirjanduse ja seimi ringkondade andmete põhjal kuritarwitusi olewat märgata olnud. Rewideerimise tagajärjed ei ole teada.

### Nõukogude Wene.

6. juulil s. a. lasti kõrgemast punawäe Sidekoolist välja esimene lend — 158 side komanderi (nendest 98 kommunisti). Tähendatud lõpetajad nimetati kohtadele, alates ringkondade ja armeede side inspektori kohtadest ja mitte vähemate kui kompani ülema kohtadele.

Tulewal õpeaastal on kawatus kõrgemat punawäe Side kooli ümber korraldada normaali tüübiliseks sidekooliks, kus ühtlasi parematele õppijatele oleks awatud ka üheaastane kõrgem kursus. „Kr. Sw.“ teatel K. A.

### Rumeenia.

Rumeenias ulatawat iga aastane sõjawäkke kututatavate noorte kontingent 120—130 tuhandeni. Püütakse suurendada ratsawäe arvu. On märgata iseäralist hoolt jalgwäe väljaõpetamises gaasi asjanduses.

On lubatud võtta tegewasse teenistusse endiseid Ungari alaliseväe ja reserwohwitseri. Kõik meeskodanikud kuni 42 a. wanaduseni peawad alati walmis olema mobilisatsiooniks.

Walitsusel olewat nõu 30% maksu alla panna isikuid, kes sõjawäe teenistusest kasu saawad, ja kõrgendada tolle wäljamaalt sissewedude pealt, selleks et pool sellest sissetulekust sõjawäe tarwiduseks läheks. K. A.

### Saksamaa.

Friedrichshafenis ehitatakse praegu Ameerika tarwis õhu-ristlejat. Temal on zepeliini kuju — 600 jalga pikk, 93 jalga kõrge, täidetakse 2.400.000 kant jala gaasiga, raskus 41 tonni, niisama suure kasuliku laadungi tõstejõuga. Kiirus kuni 100 km. tunnis.

### Inglismaa.

Londoni näitusel demonstreeritakse praegu wäljakahurit, mille kaliiber 3,25 tolli, walmistatud Britmori wabrikus ja mis on wälja kannatanud juba 15.000 pauku, selle juures aga raua õõn weel kõige paremas seisukorras. K. A.

### Itaalia.

Itaalias olid kawatsetud juuli kuus s. a. suured manöwrid. „Krasnaja Swesda“ kuulmist mööda jääda manöwrid fastsismi ja Mussolini kabineti kriisi tõttu ära.

Itaalias oli senini tarwitusel 37 mm. Austria jalgwäe kahur, mis aga nõuetele enam ei wasta. Seepärast on nüüd wälja töötatud uus 75 mm. jalgwäe kahur, mille raskus 270 kgr., kuuli raskus 4 kgr. ja laske kaugus 3600 m.

K. A.

### Ameerika Ühisriigid.

**Radioõside tankidel.** Landi laagris Ameerikas, ühes kõige suuremas tankide koonduspunktis on katsed radio side tankidel häid tagajärgi annud. Laine pikkus on olnud 350—750 m. wahel. On saawatud side raadio telefoni abil tankide wahel kuni 15 km., tankide ja staabi wahel — kuni 45 km. Põhimõttelikult on kindlaks määratud raadio abil 5 liiki teadaannete edasiandmine: 1) tankilt staapi, 2) jalgwäe liini, 3) jalgwäe pataljoni staapi, 4) tankide pataljoni staapi ja 5) tankide wahel.

## Juhtnõõrid maawäe ohwitseride, sw. ametnikkude ja üleajateenijate wormi kandmise kohta.

Kinnitatud Wabariigi Walitsuse poolt 27. juunil 1924 a. ja awaldatud Sõjaministri käsukirja Nr. 332 — 1924 a. lisas. Endised „Juhtnõõrid maawäe ohwitseride, sw. ametnikkude ja üleajateenijate wormi kandmise kohta“, awaldatud „Sõduris“ Nr. 7/8. s. a., kaotawad sellega oma maksu.

### A. Ohwitseride worm.

Worme on kolm: teenistusworm, esitisworm ja segaworm.

#### I. Teenistusworm.

§ 1. Teenistuswormi kandmine on sunduslik:

- kõigil õppustel, manöwritel ja waatlustel;
- wahiteenistuses ja toimkondades;
- paraadidel;
- kõigil teenistuse kohustega seotud ametlikudel esinemistel ülemusele;
- kõigil muudel ametkohuste täitmisel, kui selleks eraldi esitiswormi ettenähtud ei ole.

§ 2. Teenistuswormi kandmine on lubatud wabal ajal kõigil juhtumistel, mil ette pole nähtud sunduslikult esitiswormi, ehk kui wormis käimine erikäsuga pole keelatud.

#### II. Esitisworm.

§ 3. Esitiswormi kandmine on sunduslik:

- ametlikkudel esinemistel (wäljaarwatud 1. jaos §-ses p. d. all ettenähtud juhtumised, wisitidel, terwitustel ja õnnesoowidel;
- ametliku iseloomuga ettekannetel, pidustustel, ballidel, aktustel ja kooswiibimistel;
- erakorralise käsu järele;
- Wäljamaal — wastawalt sealsetele sõjawäelistele reeglitele.

§ 4. Esitiswormi kandmine on lubatud:

- esinemistel, ettekannetel, aktustel, pidustustel, ballidel, kooswiibimistel jne, mis peetakse riiklistel pühadel ja puhkepäewadel

b) kõigil muudel esinemistel, ettekannetel, aktustel, pidustustel, ballidel, koosviibimistel jne., kuhu seltskonna kombe järele tullakse pidu ülikonnas.

**Märkus:** 1. Selles pr-is ettenähtud juhtumistel on esitiswormi kandmine sunduslik siis, kui ohwitser soovib olla kaitseväe wormis.

2. Selles pr-is tähendatud juhtumistel peavad ratsawäe ohwitserid kandma pikki pükse.

§ 5. Esitiswormis võib ilmuda ainult neisse restoraanidesse, kuhu selles wormis ilmumine on lubatud garnisoni ülema käsukirjaga.

§ 6. Seni, kui esitiswormi kandmine pole sunduslikult maksuma pandud, lubatakse ohwitseridel kanda esitiswormi asemel:

a) teenistuswormi § 3-s ettenähtud juhtumistel;  
b) teenistus- ehk segawormi kõigil teistel juhtumistel, kus esitiswormi kandmine ettenähtud.

### III. Segaworm.

§ 7. Segawormi all mõistetakse riietust, kui ohwitser esitiswormi pükse, esitiswormi saapaid, teenistuswormi kuube ja teenistuswormi mütsi ning teenistuswormi kindaid kannab, kas palituga või ilma.

**Märkus:** Ratsawäe ohwitserid kannavad segawormi juures soovi järele kas lühikesi või pikki pükse.

§ 8. Segawormi kandmine teenistusest wabal ajal on lubatud kõigil juhtumistel, mil ette pole nähtud esitis- ehk sunduslik teenistuswormi kandmine, väljaarvatud juhtumised, mil wormi kandmine erikäsuga keelatud.

§ 9. Staapides, kantseleides, walitsustes ja asutustes teenivad ohwitserid, samuti ohwitserid erioõppustel kinnistes ruumides, on lubatud ka töö ajal segawormi kanda.

§ 10. Välisriikides wiibijatel on segawormi kandmine keelatud.

IV. Rakmete, relwade, kannuste, akselbantide ja kinnaste kandmine.

§ 11. Rakmed ja relwad kantakse:

a) rännakrakmed ja rewolwer — pr. l. p. a. tähendatud juhtumistel (peale koduste õppuste).  
b) wahiteenistusrakmed, mõök ja rewolwer — pr. l p. b ja c tähendatud juhtumistel;  
c) lihtrakmed ja mõök — pr. l. p. p. d ja e ettenähtud juhtumistel ning paraadi pealtwaatamisel, kui ohwitser väljaspool riwi.

**Märkus:** Seni kui ohwitser riigi poolt mõõgaga pole warustatud, pole ka mõõga kandmine neil juhtumistel sunduslik.  
d) lihtrakmed ja rewolwer — kõigil kodustel õppustel.

**Märkus:** Üksustes, kus sõdurid mõõkadega warustatud, kannavad ka ohwitserid mõõka.

e) lihtrakmed — pr. 2-s tähendatud juhtumistel. Mõõga kandmine pole sunduslik.

g) esitiswormi juures kantakse ainult mõõka.

h) segawormi juures ei ole rakmete ega mõõga kandmine sunduslik. Soovi korral võib selle wormi juures lihtrakmeid ja mõõka kanda;

i) relwad wõetakse maha kõigil waimulikkudel talitustel, kui seda usukombed nõuawad, samuti ka ballidel ja pidusõogi lauas.

§ 12. Kannused, akselbandid ja kindad:

a) kannuseid ja akselbante kannawad ohwitserid, kelledele nad ette nähtud, iga wormi juures;

b) kinnaste kandmine on sunduslik: teenistuswormi juures — ülemusele esitamisel ning paraadil ja esitiswormi juures kõigil juhtumistel.

V. Aumärkide, mälestusmärkide wõi nende lintide kandmine.

§ 13. Võib kanda ainult neid au- ja mälestusmärke, mis Wabariigi Walitsuse poolt annetatud või millele wastuwõtmine on Wabariigi Walitsuse poolt lubatud.

**Märkus:** Endistest Wene aumärkidest kantakse Püha Georgi risti, Püha Georgi mõõga risti rosetil ning Püha Wladimiri risti wahwuse eest neil juhtumistel, mil kantakse ehk lubatud kanda Wabadusriste. Kõiki teisi endise Wene aumärke, mis annetatud lahingutes ülesnäidatud wahwuse eest, kantakse üldistel alustel teiste välisriikide aumärkidega.

§ 14. Aumärgid kantakse neist iga ühe kohta makswate reeglite järele (kuue peal, kaelas jne.).

Kuue peal kantawatest aumärkidest kantakse Wabadusristi kõikidest teistest aumärkidest paremal pool. Wabadusristid kantakse järjekorras, lugedes paremalt poolt: I liik, II liik, III liik.

§ 15. Palitul aumärke ei kanta, väljaarvatud paraadid talwe kuudel, mil Wabadusristide ja Wabadussõja mälestusmärgi kandmine sunduslik.

§ 16. Teenistuswormi juures kantakse:

a) Esinemistel, paraadidel ja waatustel — Wabadusriste, Wabadussõja mälestusmärgi, § 13 märkuses tähendatud aumärke ning iga välisriigi wanemat aumärki;

b) kõigil teistel juhtumistel võib kanda: Wabadusriste — wanemat igast liigist; Püha Georgi risti ja Püha Georgi mõõga rosetti; iga välisriigi wanemat aumärki, mis annetatud lahingus ülesnäidatud wahwuse eest; Wabadussõja mälestusmärgi.

§ 17. Esitiswormi juures kantakse:

a) pr. 3 p. p. a ja b-s ettenähtud juhtumistel — kõike au- ja mälestusmärke;

b) pr. 3 p. c-s ettenähtud juhtumistel au- ja mälestusmärke, mis tähendatud pr. 16 p. a all.

§ 18. Segawormi juures võib kanda: au- ja mälestusmärke § 16 p. b alustel.

§ 19. Au- ja mälestusmärkide asemel võib kanda nende linte:

a) Palitul — Wabadusristide, Wabadussõja mälestusmärgi ning Püha Georgi risti linte;  
b) Teenistuswormi juures — pr. 16. p. b-s tähendatud juhtumistel;  
c) segawormi juures — pr. 18-s ettenähtud juhtumistel.

VI. Sõjawäelise hariduse, kutse ning kõrgema hariduse märgid.

Märgid haawamiste eest.

§ 20. Sõjawäelise hariduse, kutse ning kõrgema hariduse märke võib kanda iga wormi juures. Samuti iga wormi juures võib kanda märke sõjas saadud haawamiste eest.

VII. Kalossid, palitu soekrae; kepid, stekid; leinamärgid.

§ 21. Kalosse võib kanda väljaspool riwi.

§ 22. Palitul võib kanda nahkset hallikaspruuni värwi soojakraet.

§ 23. Keppi võib kanda ainult segawormi juures, juhtumistel kui ohwitser ei kannu mõõka. Stekki võib kanda teenistuswormi juures ratsasõidul ja segawormi juures.

**Märkused:** Need, kel arsti poolt luba on, woiwad keppi kanda ka teenistuswormi juures — teenistuskohuste täitmisel.

§ 24. Leinamärki kantakse matustest osawõtmisel pahema waruka küünarnuki ja öla wahel. Lähemate omaksete surma puhul võib ohwitser kanda leinamärki ühe kuu jooksul.

#### VIII. Erariided.

§ 25. Erariiete kandmine on lubatud väljaspool teenistust juhtumistel, mil käesolewad juhtnõõrid sunduslikku teenistus- ehk esitiswormi kandmist ei nõua, wäljaarwatud igasugused sõjawälised ettekandel, aktused, pidustused, ballid, kooswiibimised jne.

Märkus: Ohwitseride kasinodes ja sõdurite kodudes on igasugustel pidustustel erariietes käimine keelatud.

#### B. Sõjawäe ametnikkude worm.

§ 27. Sõjawäe ametnikud kannawad oma wormi, aumärke ehk aumärkide linte samadel alus-

tel, nagu see ette on nähtud ohwitseridel esitis-teenistus- ehk segawormi juures.

§ 28. Sw. ametnikud kannawad erariideid samadel alustel kui ohwitserid.

#### D. Üleajateenijate worm.

§ 29. Üleajateenijatel on sunduslik esitiswormi kandmine ühes Wabadusristide ja Wabadussõja mälestusmürgiga kõigil neil juhtumistel, mil see ohwitseridel sunduslik.

Märkus: Üleajateenijad wõiwad kanda Püha Georgi risti ja Püha Georgi aumärke.

§ 30. Üleajateenijatel on luba kanda esitiswormi wabal ajal väljaspool teenistust.

§ 31. Üleajateenijatel on luba kanda erariideid wabal ajal väljaspool kasarmu piirkonda wiibides.

## Ametlikud teated.

**Nimetatakse Wabariigi Walitsuse otsusega** 8. augustist s. a.: Kindralstaabi I osakonna ülem kolonel-leitnant Hermann Rossländer — Kindralstaabi VI osakonna kehalise kaswatuse juhatajaks, arwates 1. augustist s. a. Kindralstaabi I osakonna D jaoskonna ülem major Artur Steinpick — Kindralstaabi III osakonna ülemaks, arwates 1. aug. s. a. Kindralstaabi V osakonna ülema abi major Juhan Järwer — sama osakonna ülemaks, arwates 1. augustist s. a.

**Nimetatakse:** Kindralstaabi IV osakonna topograafia ja kartograafia jaoskonna ülem kolonel-leitnant Eduard Bach — sama osakonna topograafia jaoskonna ülemaks, arwates 1. aug. s. a. Kindralstaabi III osakonna ülema abi major Mart Tuisk — sama staabi II osakonna B jaoskonna ülema abiks, arwates 1. augustist s. a. Kindralstaabi I osakonna A jaoskonna ülem kapten Richard Tomberg — sama osakonna ülema abiks, arwates 1. augustist s. a. Kindralstaabi II osakonna B jaoskonna ülem kapten Kurt Mollin — sama osakonna A jaoskonna ülema abiks, arwates 1. augustist s. a. Kindralstaabi I osakonna B jaoskonna ülem kapten Nikolai Krimp — sama staabi V osakonna A jaoskonna ülemaks, arwates 1. augustist s. a. Kindralstaabist kapten August Jõgi — sama staabi VI osakonna B jaoskonna ülemaks, arwates 1. augustist s. a. Kindralstaabist kapten Reinhold Karl Täht — sama staabi käskude-täitjaks ohwitseriks, arwates 1. augustist s. a. Sõjaministeeriumi juriskonsulti abi kohuste täitja kapten-major Aleksander Warma — sama juriskonsultuuri kodifikaatori kohuste täitjaks, arwates 1. augustist s. a. Kindralstaabist major Karl Laurits — Kindralstaabi II osakonna B jaoskonna ülemaks, arwates 1. augustist s. a.

**Wiiakse üle teenistusse:** Meriwäe noorem-leitnant Aleksander Martinson Läänemere laewastiku diwisjonist — Merijõudude staapi, arwates 16. juulist s. a. Meriwäe noorem-leitnant Aleksander Werwald Merijõudude staabist — Peipsi laewastiku diwisjoni, arwates 21. juulist s. a. Kapten Aleksander Rosalk 10. jalgwäe rügemendi 6. jalgwäe rügemendi, arwates 1. augustist s. a. Kapten Eduard Pensa 1. soomusrongide rügemendi — Sõjawäe warustuswalitsusse, arwates 1. augustist s. a.

**Wiiakse üle teenistusse ja nimetatakse** koosseisu kitsendamise puhul: Kapten Karl Niggul Merijõudude staabist — Sõjaministeeriumi juriskonsulti abi kohuste täitjaks, arwates 1. augustist s. a.

**Arwatakse reserwi:** Registreerimisele ilmunud sõjaaegne ametnik Rudolf Lesta, arwates 4. augustist s. a.

**Arwatakse reserwi koosseisude kitsendamise puhul:** Sõjawäe warustuswalitsusest sõjawäe ametnik Willem Insler, arwates 1. augustist s. a.

**Arwatakse erusse:** Sõjawäe kesk-apteegi ladust farmatsia magister Paul Birkenwald, Tallinna sõjawäe haigemaja arstlise komisjoni otsuse põhjal, arwates 1. augustist s. a.

**Kustutakse ohwitseride nimekirjast:** Reserwi alam-kapten Sergei Ginken kui wäljamaa alam, arwates 9. augustist s. a.

**Wabastatakse Wabariigi Walitsuse otsuse** põhjal 8. augustist s. a.: Kindralstaabi III osakonna ülem major Karl Laurits — sama osakonna ülema kohustest, arwates 1. augustist s. a.

## Raamat-teated.

**Règlement du service dans l'armée. I-re partie: Discipline générale.** (Sõjawäe teenistuse määrustik. I. osa: Üldine distsipliin.

Prantsusmaal on ilmunud esimene osa üldisest „Sõjawäe teenistuse määrustikust“, mis asen-

dab senise sisemise teenistuse määrustiku (mis sisaldas ka distsiplinaar määrustiku) artikleid 1—7, 308—317, 323—344, 345, 357—388 (artiklite numbrid jalgwäe siseteenistuse määrustiku järele; ratsawäe, kahurwäe ja wooride siseteenistuse määrustikus

wastawa sisuga artiklid) ja suure osa garnisoni teenistuse määrustikust.

Uue sisemise ja garnisoni teenistuse määrustiku kokkuseadmine on antud komisjoni kätte, mille esimehks kindral de Boissourdy.

Uus ühine „Sõjaväe teenistuse määrustik“ on põhjendatud sellega, et kolm sisemise teenistuse määrustikku, mis kokku seatud igaüks ise väeliigi kohaselt, ei wastanud enam sõjaväe uuele organisatsioonile, mis sisaldab peale nende väeliikide, mille jaoks määrustikud ette nähtud, veel tankide, lennuväe, automobiilide üksusi ja pärismaalaste wägesid.

Nimetatud uue määrustiku esimene osa (Üldine distsipliin) sisaldab ettekirjutusi, mis on ühised kõikidele teenistusliikidele ja väeliikidele, nimelt:

Üldised distsipliini printsiibid, alluuskorra üldised määrused; kindralite üldkohused. Sõja-

wäeline tseremoniaal. Määrused ülalpidamise, vormi ja wäliste lugupidamisawalduste kohta. Ergutused. Karistused. Erilised korraldused asumaade wägede kohta Prantsusmaal ja asumaades.

Distsipliini üldprintsiipide hulgas esimeses artiklis wäärib iseäralist tähelepanu nõudmine, et ülemad ei tohi lubada alluuate wastu ühtegi haawawat ütelist ega tegewust. See nõudmine oli juba olemas senises sisemise teenistuse määrustikus. Kuid juurde on lisatud uus lause: „Kõik ülemad igal astmel, peawad alluuate wastu olema heatahtlikud, osawõtlikud ja nende wastu üles näitama lugupidamist, mida wõlgnetakse meestele, kelle wäärtus ja ohwimeelsus tagab meie relwade edu ja kaitseb isamaa rippumatust ja au“.

A. K.

## Sõjaministri käsukiri № 373.

Tallinnas, 8. augustil 1924 a.

Olen tähele pannud, et paljud ohwitsierid, sõjaväe ametnikud ja üleajateenijad Wabariigi Walitsuse poolt 28. detsembril 1923 a. kinnitatud wormi niiwõrd moonutatult kannawad, et tema, kas täielikult ehk osaliselt, ei wasta minu käsukirja № 65 s. a. maksmapandud kirjeldusele.

Iseäranis puudulikud on uue wormi kandmisel auastme ja kaitsewäe liikide tunnusmärgid ja wäeosa ning asutuste trafaretid.

Käsin kõiki ohwitsiere, sw. ametnikke ja üleajateenijaid walmistada ja kanda minu käsukirjas № 65 s. a. wäljakuulutatud wormi Wabariigi Walitsuse poolt kinnitatud kirjelduse järele.

Wäeosa ja garnisonide ülematel ja komandantidel hoolega walwata selle järele, et minu käsukiri № 65 s. a. täpisealt täidetud saaks.

Maksmapandud wormi kirjeldusele mittewastawa wormi kandjaid ette panna wastutusele wõtmiseks nende teenistuskoha järele wastawa diwiisi wõi walitsuse ülemale.

P. Lill

Kindralstaabi Kindral-major,  
Sõjaministri eest

## Küsimused ja kostused.

**Küsimus Nr. 28.** Rügemendi poolt on antud meile kui üleajateenijatele (abelius) kasarmus kahe toalised korterid juba 1923 a., ilma et mingisugusest üüri maksimisest üteldud oleks olnud.

1924 a. mai kuul ilmusid aga kompanide kantseleidesse sissenõudmiseks mõõdud aja eluruumide tarwitamise maksu lehed, summad seal juures mõnel isegi 7 kuni 8 tuhande margani. Pealegi on eluruumid puudulikult remonteeritud, ning mitmest küljest elutarbeks kõlbmatud. Näituseks puudub igal korteril toiduainete holdmiseks koht, puukuur, wäljakäigu koht ning kõlbulik joogi wesi.

Kas on alus sarnaseks sissenõudmiseks ja missugustes piirides?

**Wastus.** Praegusel juhtumisel on nähtawasti üleajateenija kasutada 2 tuba, kuna aga Sõmini pwk. 1921 a. Nr. 525 põhjal 2 üleajateenija peale on ettenähtud üks tuba. Järjelikult, tarwitades kahte tuba, tuleb teil 3/4 ruumi eest korteri raha maksta s. o. — ülenormi eest. Korteri raha ülenormi eest tuleb maksta wastawalt Sõmini pwk. 1921 a. Nr. 525, 692 ja 1922 a. Nr. 187-a.

Praegusel korral wõite teie ülenormi korteri üüri maksimisest ära õelda ainult sel juhtumisel, kui 2 toaline, s. o. ülenormiline, korter on teile antud kasutada ilma teie sellekohase erilise soovita.

**Küsimus Nr. 29.** Kas on kohustatud eraisik kantselei ametnik häirest osa wõtma ja öösel sõduritega ühes patareisse jooksuma, niisama ka kantseleisse.

**Wastus.** Selle küsimuse lahendamise aluseks on teie ja wäeosa wahel sõlmitud leping. Kui teie asute kohal, mille esitaja osawõtt häirest makswate määrustega ette nähtud, wõi kellele osaülem makswate määruste põhjal sarnase osa-wõtu sunduslikuks wõib teha, olete kohustatud osa wõtma.

## Kroonika.

— Pühapäewal, 17 aug. oli wabadussõjas langenute mälestussamba awamine Põltsamaal.

Mälestussammas on ehitatud Saaremaa marmorist kujur Melnik'u kawandi järele, aluse osast umbes 1 1/2 süllda lai ja ühes kujuga ligi 3 süllda kõrge. Alusel olew kuhu kujutab kilbi ja mõõga najale toetuwat puhkawat sõdurit. Samba aluse kolmele tahwile on raiatud Põltsamaa kihelkonna 58 wabadussõjas langenu nimed: Paul Heinrichson, Mihkel Jalakas, Julius Jürgens, Leo Kelder, Arnold Nigol, Aleksander Peters, Friedrich Rimm, August Sae, al.-kapten Johannes Tooms, Ermil Wolt, Otto Piilewelt, Eduard Reintal, Jaan Aua, Aleksander Kabel, Paul Rebane, Arnold Tuku, Albert Womm, Arnold Kokk, Jaan Kotkas, Oskar Hansel, Martin Lepp, al.-kapten Albert Peters, Jaan Piir, Jüri Tuula, Jaan Tuur, Jaan Wiidas, Karl Kütt, August Pihlak, Johannes Susi, Julius Hansmann, Eduard Kurrik, Jaan Lepp, Tõnis Mannus, Ants Timbermann, Eduard Püss, Jaan Pung, August Eewel, Aleksander Jaanson, leitn. Karl Kass, Johannes Lippar, Johannes Nõmm, Walter Näkk, Ludwig Aidakats, Nikolai Laustam, Peeter Peeters, Aleksander Rehema, Eduard Rosenberg, Albert Sarw, Martin Allik, August Linask, Johannes Soplepmann, Karl Sutt, Jüri Walter, Ants Lippur, Ants Mats, Rein Aunbaum, Ants Kiwistik ja Karl Lepik.

Mälestussamba eesküljel olewale tahwile on raiatud: „Langenuile wõitluses wabaduse eest 1918—1920“.

Awamistseremoniile oli rahwast kokku tulnud haruldaselt rohkesti. Awamiskõne pidas hr. Werwoldt. Terwitusi ütlesid ja panid pärijad: sõjaministeeriumi esitaja kolonel Simon, siseministeeriumi esitaja hr. Kübarsepp, Wiljandi maakonnawalitsus, inwaliidide esitajad jne. Pärji kogunes üle paarikümne. Jumalateenistust pidasid kohalikud waimulikud.

O. K.

Wastutaw toimetaja: E. Limberg.  
Wäljaandja: Kindralstaap.