

Ilmub kord nädalas.

TOIMETUS JA TALITUS:	TELLIMISE HIND:	KUULUTUSTE HIND:
Tallinn, Pagari tän. № 1, tuba 17 (Sõjaministeeriumi majas). Awatud kella 8—15. Telefon 1-63 (Sõjawäe keskjaamast).	Aastas . . . . . Mk. 300 Poolesaastas . . . . . „ 150 Weerandaastas . . . . . „ 75 Üksiknummer 15 marka.	$\frac{1}{2}$ lehekülge . . . . . Mk 3600 $\frac{1}{4}$ „ . . . . . „ 1800 $\frac{1}{8}$ „ . . . . . „ 900 $\frac{1}{16}$ „ . . . . . „ 450 $\frac{1}{32}$ „ . . . . . „ 250

№ 23.

Laupäeval, 7. juunil 1924.

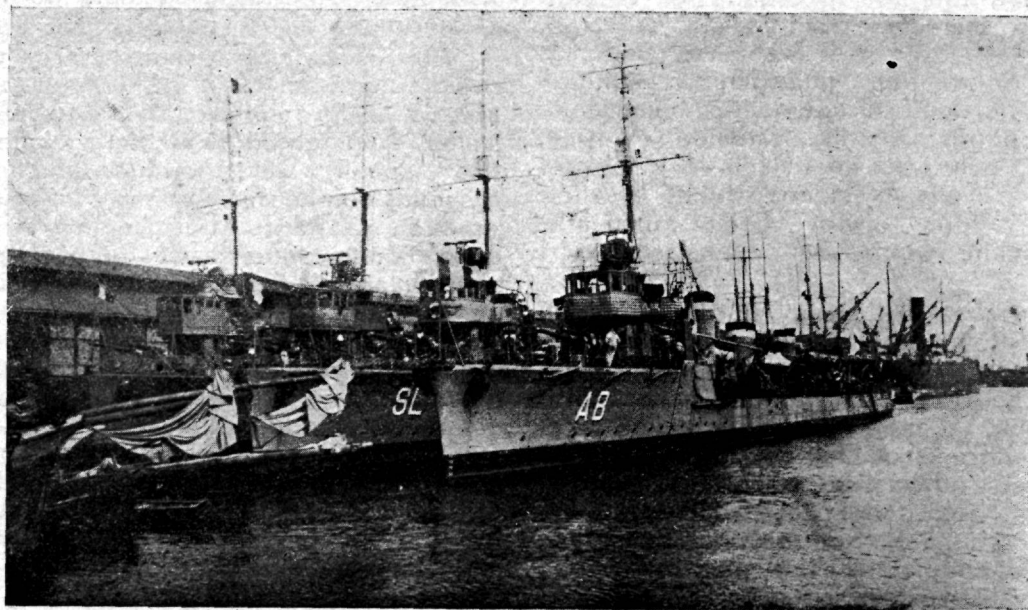
VI aastakäik.

S I S U:

K. Rotschild: Eesti rahvusliste rügementide formeerimine 1917 aastal. — E. W.: Gaassõda. — M.: Raudteede sõjaline ettevalmistus Nõukogude Wenes. — G. Leets: Ameerika kahurväe süsteemid pääle ilmasõda. — O. J.: Wastuseks Sw. Majandusühisuse selgitajale. — Wabadusristi kawalerid: kolonel Gustaw Jonson ja kolonel Arthur Buxhoevden. — J. J.: Naisagent. — J.: Ülewaade Nõukogude Wenemaa sõjawäe õpeasutuste sõjawäelistest spordiwõistlustest. — Ametlikud teated. — Wäljamaa sõjawäed. — Wälisriikide laewastikkude külaskäigud. — Bibliograafia. — Segateated.

## Prantsuse laewastiku külaskäik.

Wabadussõja Muuseumi foto.



Miinihäwitajad Tallinna sadamas.



## Eesti rahvusliste rügementide formeerimine 1917 aastal.

Suurim sündmus eestlaste ajaloos on Eesti wabariigi väljakuulutamise. Mitte vähema tähtsusega selle kõrwal pole wabadussõda 1918—1920, sest see oli wabariigi tegelik maksmapanemine. Kuid enne kui wabaduse ja iseseiswuse kätte saime, tuli palju takistusi teelt kõrwaldada. Iseranis raske oli wabadussõja algus. Sakslased takistasid kuni wiimase minutini meie walitsuse loomist ning jõudude organiseerimist ja jätsid siis meid paljaste kätega waenlase kätte. Wenest tungis enamline wägi meie maale, kohalikud enamlased püüdsid ajutist walitsust kukutada ja nõukogude riigikorda maksuma panna. Balti sakslaste „Heimatschutz“ püüdis eestlastega koostöötamisest eemale hoiduda. Saksa riigi walitsus toetas Balti sakslasi, asutades raudseid diwiise, kelle ülesandeks pidi olema liitlaste nõudmistele pääle Balti maid enamlaste wastu kaitsta, kuni Eesti ja Läti oma sõjawäge korraldavad. Saksa okupatsiooni wäed lahkusid wäeliinilt, raudne diwiis aga ei asunud nende asemele, waid seisis seljataga, Kuramaal. Kui meie walitsuse saatkond Riias Saksa riigi pääwoliniku Winnig'i käest endiste Eesti rügementide sõjariistade tagasiandmist nõudis, tähendas Winnig, et meil pole waja enam sõjawäge formeerida: meil olla ju „Heimatschutz“ ja sellele abiks raudne diwiis. Seega taheti kõik sõjawäeline wõim Balti sakslaste kätte jätta.

Niisuguse raskuse all sündis formeerimine. Kõiki raskusi wõita ja niisugusel poliitiliselt keerulisel momendil oma sõjawäge luua oli ainult selle tõttu wõimalik, et meil juba suur eeltöö sõjawäe loomiseks oli tehtud. Seks eeltööks oli meie rahvusliste wäeosade loomine 1917 a. Siis pandi Eesti sõjawäele alusmüür, koondati kodumaale sõjawäelasi, sõjawäe juhte, tutvustati neid omawahel, liideti wäeüksusteks, ja nad õppisid koos töötama. See oli nagu materjaali kogumine ja walmistamine suurele ehitusele.

Iseloomustaw on see, et alguses Wene ajutine walitsus Eesti rügementide asutamise poolt oli. Isegi algatuse sai see küsimus teatawal määral Wene sõjawäelistes ringkondades, nagu meie seda allpool näeme. Kuid siiski pole ükski Eesti wäeosa 1917 a. legaalsel teel sündinud. Esimene rügement sündis wastu wenelaste

tahtmist ja teda taheti laiali ajada. Rügement kinnitati alles siis, kui ta juba walmis oli ja enese koosseisust tagawara pataljoni hakkas eraldama. Ühtlasi oli ka Wene ajutine walitsus sunnitud talle kinnitust andma. Tallinna üksik Eesti rügement, pärastine 3. Eesti rügement, formeeriti üle öö oktoobri-segaduspäiwil. Kindluse komandant teatas sellest Põhja wäerinna ülemale ning palus tagant järele kinnitust. Diwiisi loomiseks ei saadud kuidagi ametlikku luba, ehk seda küll ammugi lubati. Enamlise rewolutsiooni ajal saadi Pihkwa wäerinna tagawara wägede ülemalt tunnistus, et formeerimist wõib algada wäerinna ülema käsu põhjal. Käsku aga ei olnud. Oli ainult allkirjutamata projekt. See jäigi allkirjutamata, sest wäerinna juhataja asemele seati enamline kollektiiv, kes kategooriliselt igasuguste rahvusliste wäeosade wastu oli. Suurtükikwägi asutati sama tunnistuse põhjal. Lubatud 12 suurtüki asemele wõttis ta wenelastelt üle 24. Ratsarügement formeeriti ülemkomitee otsuse põhjal.

Tihti waadatakse meil seltskonnas halwakspanewalt 1917 a. ajajärgu ja selle aja töö pääle. Põhjust selleks wõib leida selles, et ei tehtud tööd mitte ametiasutuste poolt, waid walitud komiteedes. Rewolutsioniaegsed komiteed aga olid omandanud halwa kuulsuse, nii et seltskond nende olemasolewa töö pääle põlgawalt waatas. Selle otsuse osaliseks sai ka ülemkomitee ja kõik teised komiteed, kes Eesti sõjawäe loomisel tööd tegid. Nii mõnigi kord on jutt olnud sellest, et ülemkomitee pole sugugi legaalne asutus olnud, tal polnud juriidilist alust. Ta olla miiting olnud, muud midagi. Ülemkomitee juriidilise õigustuse küsimusest, mille üle palju waieldud, mööda minnes, peab siiski tunnistama, et tema töö sisemine wäärtus just eelpool tähendatud põhjustel Eesti wabariigi loomisel wäga tähtis oli. Tõsi küll, et ülemkomitees liig palju räägiti ja nõukogu süsteem walitses. Kuid see oli komiteede ajajärk, mis iga rewolutsiooni paratamatu nähtus. Küsitaw on, kas meie muul teel oleksime wägede loomise kallale saanud asuda. Kõigist halbtustest hoolimata, mida komiteede ja nõukogude süsteem sisaldab, on ülemkomitee oma ülesande täitnud ja selles ongi tema töö tähtsus. Üle terve Wenemaa laialipillu-

tud sõjamehi on ta koju toonud, neid koondanud rahvuslikeks sõjaliseks jõuks ja kaswatanud neis rahwustunnet. See oli raske ülesanne, millele ühelt poolt showinistlik Wene rahwas ja teiselt poolt rewolutsioon wastu töötas. Siin loodi elawat jõudu, kes poliitilistes sündmustes kaaluvalt kaasa wõis rääkida.

Eesti rahvusliste wägede asutamisest oli juba enne Wene rewolutsiooni juttu. 1915. aasta 27. aprillil algas Saksa wägi Ida-Preisimaal pääletungimist ja wõttis warsti Kuramaa lõunapoolse osa oma alla. Wene wäed olid tehnilise warustuse ja abinõude poolt nõrgad ning taganesid kiiresti. Wene sõjawäe juhatus wõttis kõik abinõud tarwitusele, et Saksa wägede sisetungimist Kuramaale ja Leedusse seisma panna. Tehnilise warustuse ja abinõude puudusest arwati üle saada wäeosade suure arwuga ja sõjawäe erilise wahwuse äratamisega. Wene kindralstaap arwas siin vähemusrahwaste iseteadwust ja Balti maade vähemusrahwaste wiha sakslaste wastu ära kasutada ning pani Läti seltskonnale ette rahwuslisi wäeosasid asutada. Tsaariwalitsuse ajal tähendas see suurt sammu vähemusrahwaste poliitikas. Läti seltskond lubas enesele niisuguse ettepaneku põhjal tulewiku kohta palju ning wõttis ettepaneku wastu. Alati kiirelt Läti kütipataljonide formeerimist ning saadeti nad wäerinnale. Läti kütide pataljonid wõitlesid wahwalt sakslaste wastu, ning Wene ajakirjandus tõi kiitwaid otsusi nende kohta. See wirgutas lätlasi uuele wahwusele egaanud neile aega järele mõelda, et Wene walitsus siin kaks eesmärki korruga saawutas: esiteks Saksa wägede edasitungimise seisma pani ja teiseks Läti rahwa elujõulisema kihi häwitas. Lätlased olid uhked oma wapruse pääle ega pannud kaotusi alguses tähele. Lätlastel oli oma sõjawägi, seega olid nad vähemusrahwaste peres eesõigustatud seisukorras. Eesti seltskonnas hakati nõudma oma rahwale samasuguseid õigusi. Alati läbirääkimisi Wene walitsusega, et ka eestlastele lubataks oma kütipataljone formeerida. Wene walitsus lükkas palwed tagasi, seletades, et waenlane weel kaugel ja loodetawasti löödawat ta warsti Wenemaa piiridest wälja. Seepärast ei olla waja Eestimaa kaitseks erilisi Eesti kütide pataljone formeerida. Tõsine põhjus palwe tagasilükkamiseks aga oli wististi kartus vähemusrahwastele sõjariistu kätte anda, sest siis oleksid nad wõinud enestele ka poliitilisi õigusi nõuda.

Wene wäerinde seisukord muutus aja jooksul halwemaks ning Saksa wägi tungis ikka sügawamale Wenemaa sisse. Wene wäejuhatusel polnud lootust, et wäerinde seisukord niipea paraneks, kuigi ajakirjanduses wastupidist püüti wäita. Wäejuhatuse teadis wäga hästi, et wägedel puudub tehniline warustus ja et sõjatöösus seda puudust niipea kõrwaldada ei suuda. Kartes, et Saksamaa Baltimere rannal uusi pääletungimisi alustab, hakati 1916 a. teisel poolel tulewasteks wõitlus-hooaegadeks hoogsalt ette walmistama.

1916 a. sügise algul tegi Wene walitsus ka Eesti seltskonna tegelastele ettepaneku Eesti rahvusliste kütipataljonide asutamist alata. Tartu ringkonnad olid asutamise poolt. Omawahelistel läbirääkimistel tähendasid nemad, et Eesti kütide pataljonil on ka edaspidi suur tähtsus meie rahwa poliitilises elus. Tähendati, et wahest tuleb aeg, kus meie endid poliitiliselt peame maksma panema, ja siis on wäga tähtis, et meil oma sõjajõud oleks (J. Tõnissoni sõnad). Tallinna ringkonnad olid aga kategooriliselt asutamise wastu, seletades, et oleks hullumeelsus, kui meie oma elujõulisemad rahwapojad kokku koguksime ning imperialistide tapeluskäikude mahatapmiseks saadaksime (Päts, Wilms). Toodi näiteid Läti kütide pataljonide saatusest, kus wenelased lätlasi alati kõige kardetawamatesse kohtadesse tulle olid saatnud ning hädakorral ilma abita jätnud. Sellest olla näha, et wenelastel olewat piirirahwaste häwitamise salajane poliitika. Kui aga tõesti ajad niiwõrd muutuwad, et meil wõimalus saab poliitiliselt kaasa rääkida, siis saab ka wõimalus oma sõjawäge luua. 1916 septembris Tallinna raekojas kokkukutsutud koosolekul, kus umbes 30—40 seltskonna esitajat kokku tuli, wõeti selles küsimuses täiesti eitaw seisukoht. Nii jäid ennerewolutsiooniaegsed Eesti pataljonide asutamise mõtted teostamata.

Eesti wäeosade moodustamise küsimus kerkis jälle üles, kui rewolutsiooni mõjul Wene wäes lagunemine algas. Sõdurid käske enam ei täitnud. Õppustest ja tööst polnud juttugi. Ajutine walitsus püüdis sõdureid pikkamööda tööle õpetada ja kirjutas seks ette huwitawate ja kasulikkude loengutega algust teha. Seega lootis ajutine walitsus sõdureid kasarmutes koos hoida, neid pikkamisi töö juure wiia, ohwitseride ja sõdurite wahelkorda leplikumaks muuta.

Tallinnas oli pääle kindluswäe weel 118. jalgwäe diwiis. Selle diwiisi 472. Pankowski rügemendis oli wäga palju eestlasi. Nimetatud rügement formeeriti 1916 a. teisel poolel Tallinnas ning komplekteeriti pääasjalikult neist töölistest, kes wabrikutest mingisugustel põhjustel lahti olid lastud. Tallinnas oli rewolutsiooni esimestel päewadel ka kohe oma tööliste ja soldatite saadikute nõukogu walitud. Sellesse nõukogusse sattus Dankowski rügemendist ka wabatahtlik Johannes. Nõukogu iseenesest jagunes mitmesse sektsiooni. Wabatahtlik Johannes waliti kultuur-hariduslisse ja sõjasektsiooni. Sektsiooni ülesandel pidi tema oma rügemendis kontrollerima, et loengud tõesti huwitawad oleksid ning sõdurid neist osa wõtaksid. Warsti pani wabatahtlik Johannes tähele, et päältkuulajate arw kaunis wäike oli, kuna loengud ise wäga huwitawad olid. Ta pööras rügemendi adjutandi poole, et selle nähtuse järele uurida põhjusi. Tuli ilmsiks, et rügemendis wäga palju eestlasi oli, kes, Wene keelt oskamata, loengutest osa ei saanud wõtta. Wabatahtlik Johannes pööras nõukogu kultuur-hariduslisse sektsiooni poole palwega, et eestlastele lubataks loenguid Eesti keeles pidada, kuna seks Tallinna seltskonnast küllalt lektorid leiduks. Sektsiooni nõusolekul teostati ka see ettewõte, ning loengutel oli alati palju kuulajaid. Warsti ilmusid sama diwiisi Massalski rügemendi eestlased ja palusid, et ka neile lubataks kõnedest osa wõtta. Nendel enestel olla wõimata rügemendis eestikeelseid kõnesid korraldada. Ka nemad said sõjasektsiooni poolt luba. Nii kaswas Tallinnas Eesti sõjawäelaste pere, kes koondus Dankowski rügemendi eestlaste kõneõhtute ümber. See eestlaste organiseerimise esimene samm Tallinnas oli küll weel õige nõrk, ja pääle korraldatawate kõneõhtute, kus ilmsüüta küsimuste pääle wastuseid anti, polnud sääl esialgul midagi.

Maakuulamise osakonnast saadi teateid, et sakslased teewad Liibawis sõjalisteks operatsioonideks ettewalmistusi. Neil olewat kawatus jäaminekuga meie saartele dessanti teha. Kindluse staabis oldi suures mures, sest kõik kindluse komandandi käsutuses olewad wäeosad olid niiwõrd demoraliseeritud, et tõsistel kokkupõrgetel waenlasega nende pääle vähematki lootust ei wõinud panna. Kindluse jalgwägi seis ilma erandita koos meestest, kes weel lahingutes polnud käinud. Kindluse suurtükiwägi aga oli komplekteeritud

Warsawi, Brest-Litowski, Ossowetsi, Nowogeorgiewski ja teiste mahajäetud kindluste suurtükiwäest.

Niisugused olud tegid kindluse wägede juhatusese suurt muret. Sellest lootuseta seisukorrast otsiti wäljapääsu. Wahepääli oli Wene ajutine walitsus wastu wõtnud otsuse, tulewikus sõjawäge territoriaalsele alusele üle wiia ja uute mobilisatsioonide juures seda juba arwesse wõtta.

Tallinna tööliste ja soldatite saadikute nõukogu täidesaatwa komitee sõjasektsioonis puutunud wabatahtlik Johannes ka kindluse staabi ülema kohuste täitja kindralstaabi kolonel-leitnant Kostandiga tihti kokku. Sõjasektsioonis olnud ka wahest juttu Dankowski rügemendi eestikeelsetest loengutest, misläbi kindluse staabi ülema kohuste täitja ka teada saanud, et selles rügemendis suuremal hulgal eestlasi oli. Pääle ühe koosoleku lõppu kõnelenud kolonel-leitnant Kostandi wabatahtliku Johannesega kindluse wägede moraalsest wäärtusest. Muu seas öelnud tema, et 118. jalgwäe diwiis ei kuulu kindluse wägede hulka ja et on kawatus teda Tallinnast wälja wiia. Selle diwiisi rügemendid olla täiesti demoraliseeritud ning nende poolt olla üksikuid rüüstamise juhtumisi ette tulnud. Seepärast olla kindluse walitsus otsustanud, et rüüstamisi ja halba eeskujuga ära hoida, selle diwiisi linnast wälja wiia. Merekindlus ei wõi aga siiski ilma jalgwäeta jääda, ja seepärast olla kawatus formeerida kaks kindluse jalgwäe rügementi. Raskusi tegewat aga nende rügementide komplekteerimine. Seks tuleks kas kusagilt seljatagant uusi marsikompaniisid wälja nõuda, wõi mõni kompanii 118. diwiisist aluseks jätta. Esimesel juhtumisel oleks kindel, et kõige halwem meeskond wälja saadetakse, ja siis ei saa rügemendid sugugi paremad senistest. Kui aga 118. jalgwäe diwiisist jätta mõni kompanii uutesse rügementidesse, siis tähendab see demoraliseeritud rügementide waimu uutesse rügementidesse üle kandmist. Kui uusi mobilisatsioone ette wõetaks, siis wõiks uue mobilisatsiooni ajutise seaduse põhjal kohalikke elanikke komplekteerimiseks ära kasutada. Kuid et waewalt uute mobilisatsioonide pääle mõelda wõib, siis langeb see küsimus ära. Kindluse walitsus olla formeerimisi alanud ja ajutiselt 118. diwiisist mõne kompanii uude rügementi wõtnud, kuid neis kompaniides ilmsiks tulnud meelusus sundinud walitsust järeelmõtlemisele.

Distsipliini terwendamise wõimalusi uutes rügementides järele kaaludes tekkinud kindluse walitsuse ringkondades mõte, et kõige kohasem oleks rügemente komplekteerida eestlastega. Eestlasest peetakse kui häast sõdurist wäga lugu, ja teiseks ei hakka eestlased oma kodulinna rüüstama, waid nad püüaksid oma rahwa au ülal hoida. Kolonel-leitnant Kostandi teinud wabatahtlik Johannesele kohuseks eestlaste arwu 118. diwiisis järele kuulata.

Wabatahtlik Johannes oli tutaw herra Laaman'iga ja see tutwustas teda Jüri Wilms'iga, kellega tal ka esimesed mõttewahetused olid Eesti rahwusliste rügementide formeerimise kohta. Niisuguse tähtsa küsimuse juures ei wõinud leppida ainult Dankowski ja Massalski rügementide Eesti sõdurite arwamisega. Otsustati kokku kutsuda kõik Tallinna garnisonis wiibiwad eestlased. Küsimuse arutamiseks eestlasi otsekohe kokku kutsuda ei olnud wõimalik ja seepärast tehti seda nii, nagu see Dankowski rügemendis seni oli sündinud — kõnekoosoleku abil, millele läbirääkimiste näol Eesti wäeosade formeerimise küsimus pidi järgnema. Herra Laaman ja Wilms wõtsid kõned oma pääle. Ruumid saadi *Grand-Marina kinoteatris tingimisel*, et koosolek kell pool neli lõppenud oleks, sest kell neli pidi etendus algama. Koosolek kutsuti kokku 28. märtsiks kell 11 enne lõunat, millest wäeosadele teada anti telefonogrammidega ja ajalehes kuulutamisega.

Koosolekule oli kokku tulnud 300—400 Eesti sõjawäelast ja mõned üksikud eraisikud. Erasisikute seast paistsid silma

kaks, kes oma poliitilise meelsuse poolst diametraalselt wastupidised olid ja kelle nimed Eesti ajaloosse jäänud. Üks neist püüdis ülesehitawale rahwuslisele tööle ja on ihu ja hingega selle kallal waewa näinud. See oli Pitka, pärastine aseadmiral. Teine on aga wastupidises suunas töötanud ning katsunud kõike, mil rahwusline ilme, maha kiskuda. See oli Anwelt. Koosolekul waidles Anwelt Eesti rügementide wastu, kuid oli siiski kaunis leplik. Rügementide asutamise küsimuse kandis ette hra. Johannes lühikeses referaadis, milles ta kindluse walitsuse seisukohta walgustas. Mõtete wahetusel seletati ühelt poolt, et kõik soowijad ei mahuks kindluse jalgwäe rügementidesse, ja olla raske wahet teha, kellel eesõigus on sinna pääseda. Teised arwasid, et neid, kes rügementidesse pääsewad, hakatakse pelgugemises süüdistama. Parem olla siis juba lätlaste eeskujul kütipataljone asutada. Sellele waieldi jällegi wastu: olla waja ainult üht Stohodi lahingut, ja kõik Eesti elujõulisemad mehed oleksid ühe hoobiga häwitatud. Niisugust wastutust ei wõiwat meie oma rahwa ees endi pääle wõtta. Lõpuks tehti otsuseks walida kümneliikmeline komisjon, kes neid küsimusi järele uuriks ja siis uuele koosolekule oma põhjendatud arwamised ette kannaks. Komisjoni waliti mitsman Lukk, lipnik Rotschild, lipnik Lagus, sõjawäe ametnik Aamisepp, sõjawäe kapelmeister Helder, sõdurid Jürgens, Rumba, Premet, Wissmann ja weel üks sõdur, kes pärast enam ei ilmunud ja kelle nimi selletõttu kindlaks tegema jäi. (Järgneb). K. Rotschild

## Gaassõda.

Gaasi hariliku tule ja suitsu näol on tarwitatud juba ammu. Harilik suits sisaldab eneses tuntawalt sõehapet ja teisi mürkollusid, mis sissehingamisel õhu hapniku puudusel lämmastawalt mõjuwad.

Hiljem ülesleitud kangejõulistest lõhkeainetest eraldawad mõned lõhkemisel organismile kahjulikke gaase. Nii näit. Wene-Jaapani sõjas jaapanlaste poolt tarwitatud shimoosiga laetud granaadid sünnitasid lõhkedes lämmastawaid gaase

Ülaltähendatud juhtumistel ei olnud lämmastaw gaas siiski mitte iseseiswaks wõit-

lusabinõuks, waid oli põlemise wõi lõhkemise kõrwalaineks.

Haagi rahukonwerents 1899 a. wõttis wastu deklaratsiooni, kus muu seas öeldakse: „Keelatakse ära sarnaste mürskude tarwitamine sõjas, mille ülesandeks on ainult lämmastawate wõi surmawate gaaside laialilaotamine“.

Lämmastaw ja mürkgaas leidis esimest korda iseseiswa wõitlusabinõuna tarwitamist sakslaste poolt ilmasõjas.

Mürkgaasid mõjuwad häwitawalt elawa organismi kudedele, iseäranis hingamisto-

rude ja silmade päale, neid ärritades ja rikkudes. Kuigi mürgitatu mürgituse haripunkti välja kannatab, järgneb sellele alati järelnähtustena hingamistorude ja kopsupõletik, südame nõrkus, mõnikord ka viimase täielik halvatus, silmade paistetused ja nägemise nõrgenemine, sagedasti ka täielik nägemise kaotus. Mõned mürgaasid olid nii suurejõulised, et surmasid elawa olewuse.

Mürgaaside häwitaw ja piinasünnitaw mõju kutsus välja sakslaste wastu, kes neid gaase ilmasõjas esimestena tarwitama hakkasid, üldise meelepaha.

Versailles'i rahuleping mõistis mürgaaside tarwitamise täiesti hukka ja keelas nende tarwitamise wõitlusabinõuna tulewikus ära. Kuid mürgaas on siiski niiwõrd tõsine wõitlusabinõu, et hoolimata kõigist konwerentside keeldudest ja resolutsioonidest, saab keemiliste wõitluswahendite tarwitamine tulewikus kindlasti veel suurema ulatuse. Kui sõjaga otsustatakse riigi olemasolu ja järeltulewate põlwede käekäik, siis on raske oletada, et rahwas ei katsumaks enese päästmiseks ära kasutada kõiki käepärast olewaid wõitlusabinõusid

Gaaside arw, mida ilmasõjas tarwitati, on küllalt suur ja tõuseb kuni 25 liigini, millest osa mõjus lämmastawalt, osa organismi häwitawalt.

Lämmastawate gaaside hulgas tarwitasid sakslased suuremalt jaolt kloori ja fosgeeni. Neid gaase oli neil sõja algul väga suurel arwul tagawaraks. Puhast kloori tarwitasid sakslased enne sõda riidetööstuses ja fosgeeni paljudes oma wärwimistööstuse harudes.

Gaasainete tagawarade hulgal on suur praktiline tähtsus. Et gaasistamisel tuntawaid tagajärke saawutada, tuleb neid kullutada suuremal arwul. Näiteks, läheb 1 klm. laiuse waenlase rinde ründamiseks tarwis kuni 500 puuda lahinggaasi.

Sakslaste poolt tarwitatud kangemõjuliste gaaside hulgast peab eriti sinepgaasi nimetama.

Kloor on rohkem kui kaks korda õhust raskem. Tema on kollakasrohelist wärwi ja omapärase lõhnaga.  $6\frac{1}{2}$  atmosfääri all muutub ta wedelikuks.

Fosgeen on kloori ja süsihappniku (lämmastaw gaas) segu. Tema on raskem kui kloor, äärmiselt wastiku ja lämmastawa lõhnaga ja muutub wedelaks veel kergemini kui kloor.

Kui wedel gaas paigutada balloonidesse ja 125 atmosfääri rõhumise alla panna ning säält, balloonide kraanid äkki lahti päästes, välja lasta, siis paiskab surutud õhk nimetatud gaasid välja määratu kiirusega ja sünnitab maapinnal hõljuwa gaaspilwe. Umbes samal wiisil wõib gaase kontsentreerida ka laskmiseks ehk pildumiseks määratud mürgkudes.

Tehnilisest küljest wõib jagada gaase kolme pääruhma:

1) Gaasid, mille mõju kauase kestwusega. Nende mõju wõib kesta mitu päewa ja sagedasti veel rohkemgi. Nende gaaside häwitaw mõju on väga suur. Sakslased märkisid niisuguse gaasiga täidetud mürske kollase ristiga. See gaaside tüüp on väga kohane kaitseks.

2) Lühikese mõjueestwusega ehk kergergi lahtuwad gaasid — sakslastel roheline ristiga märgitud. Sellest rühmast pärit gaasid awaldawad wõju ainult mõne tunni kestwusel. Nende surmaw mõju ei ole suur, kuid häwitawus täiesti küllaldane. Sellesse rühma kuuluwad gaasid on kohased pääletungiks.

3) Imbemõjuga gaasid — sakslastel sinine ristiga märgitud. Selle rühma gaaside päätunnuseks on suur läbitungimise, imbumise omadus. Nad on seejuures ka äärmiselt mürgised. Ka vähematestki gaasmaski piludest tungiwad nad läbi.

Huwitaw on jälgida, kuidas seda küsimust walgustab 1923 a. sakslaste poolt väljaantud määrustik: „Ühendatud wäelike juhtimine ja lahingtegewus“. Nimetatud määrustiku XIV päätükis leiame gaaside kohta järgmist:

„Gaasid mõjuwad ärritawalt ja mürgitawalt. Nemad teewad gaaside wastu kaitsematu ehk wähe kaitstud waenlase wõitluswõimetuks. Waenlast, kes nende wastu gaasiwastaste abinõudega küllaldaselt warustatud, sunniwad nemad aga gaasmaskid pähe panema, kitsendades seega tema liikuwust ja wõttes temalt tuntawal määral wõimaluse oma sõjariistade mõju kasutada.

Gaasid tungiwad ka loomulikkudesse tōketesse ja warjunditesse ja nende taha, sinna, kuhu tulirelwad sagedasti enam ei ulata.

Neid wõib tarwitada ka piirkondade mürgitamiseks, et wiimaseid waenlasele raskesti käidawaiks wõi wallatawaiks teha.

Mõnikord on soovitatav, et gaasid mõjuksid waenlase tegewuse pääle ainult segawalt ja närweeriwalt. Alaline gaaskallalitungi hädaohu kartus ja gaasmaskide sagedane tarvitamine wäsitab waenlast, wähendades tema lahingwõimet.

Gaaside keemilise kooseisu ja omaduste tõttu on ka nende mõju kestvus mitmesugune.

Ründaja saab tarwitama ainult niisuguseid gaase, mis teda ei takista liikumast piirkonda, mis selle eel alles gaasidega mürgitatud. Kaitsja võib tarwitada ka niisuguseid gaase, mis takistawad wõi halwawad waenlase sõjalist tegewust tundide wiisi wõi koguni mitme päewa jooksul.

Gaaside tarwitamise wiisid lahingus on mitmekesised.

Balloonidest lastud gaasi võib waenlase piirkonda juhtida tuule abil gaaspilwena. Gaase võib waenlase piirkonda saata miinidega, pommidega ja kahurmürskudega. Nende lõhkedes laotub gaas lõhkemise piirkonnas laiali udusarnase pilwena. Gaaspomme võib pilduda ka õhust lennukitelt.

Gaasi pilwe suurimat tihedust ja laine suurimat ulatust gaasrännakul võib saawutada, gaasi balloonidest lastes ja teda tuule abil waenlase poole saates. Sel wiisil gaaside saatmine oleneb aga täiesti tuule suunast ja ilmastiku seisukorrast.

Tuule suun peab olema waenlase poole. Liig kõwa tuul, kiirem kui 4 mtr. sek., lõhub gaaspilwe ära; nõrk tuul, wähem kui 1. mtr. sek., ei ole kohane ja võib saada hädaohtlikuks omaenda wägedele. Hooti puhuw tuul ajab gaaspilwe õhku ja purustab tema. Tuuletuses on gaaside suuremal wiisil tarvitamine üldse wõimatu.

Wähesel määral hõljuw udu ja jahe maapind tõstawad gaaside mõju. Kõwa wihm peksab gaasid liig ruttu maha. Gaasballoonide tarvitamine on wõimalik ainult esimese joone kaewikutes. See nõuab palju aega, ei wõimalda ettevalmistutööde waenlase eest salajashoidu ja rikub kaewikuid. Suur mühin, mis gaaside balloonidest wabanemisel tekib, äratab waenlase tähelpanu ega wõimalda gaaskallalitungi ootamatut ettewõttu. Tülikad ja kauakestwad eeltööd ja balloonidest lastud gaaside tarwitamise wiisi tuulest ja ilmastiku oludest rippuwus teewad selle tarwitamiswiisi ka kohtsõja oludes harul-

daseks. Gaaspildujad peawad olema tu-gewasti kohale kinnitatud. Et see aga möödapääsematult suuremaid eeltöid nõuab, siis on gaaspildujate tarvitamine wõimalik ainult kohtsõjas. Nende wiskekaugus on suurem kui miinipildujatel ja kahuritel ja ulatab kuni 3000 mtr. Gaaspildujaid korruga suuremal arwul tarwita-des, laguneb gaas niisuguse kiirusega, et gaasiwastaste abinõude tarvitamine muu-tub sagedasti täiesti wõimatuks.

Gaasmürskude tarvitamine oleneb tuulest ja ilmastikust wähem, kui gaaside balloonidest waenlase poole saatmine, kuid ilmastiku seisukord on ka siin suuresti kaasamõjuw ja gaasmürskude tarwitamise wõimalus on tuntawalt ilmastikust olenew.

Tuul, kiirem kui 3 mtr. sek., teeb gaaspilduja tule tagajärjetuks, wõimaldades ainult maapinna mürgitamist. Tuuletus ja isegi wähenen tuul oma kaewikute poole wõimaldab weel gaaspildujale mõjuwat tuld. Kuid seejuures peab oma seisukoht tulistatawast piirkonnast nõutawal kaugusel olema ja tuleb tarwitada wastawate omadustega gaasi.

Et tulistamine gaasmürskudega mingisuguseid ettevalmistusi ei nõua, mis eriliselt oleksid seotud positsioonidega, võib gaasmürskudega tulistamist tarwitada ka wäljasõjas.

Gaastulistamisega saawutakse gaaside laotumist ootamatult, mis nende mõju mürgitamise mõttes tuntawalt suurendab. Kahurtule kauge ulatus ja kahurwäe intensiivne tulistamiswõime teewad gaasmürskudega tulistamise laialdaseks, wäärtusliseks ja alati käsitatawaks gaasistamise wiisiks.

Laiemate piirkondade gaasidega mürgitamine nõuab suurt mürskude kulu. Gaaspommide lennukitelt pildumine ei wõimalda tarwilist gaaside tihedust ja nende nõuetawat laialilagunemist.

Üksikute pommide lõhkemised sarnanewad kahurlasketele. Need wõiwad teki-tada ainult ärewust ja sundida ajutiselt maskeid tarwitama.

Gaasrännaku ettewõtt oleneb gaaside omadustest ja lahingolukorrast. Kallaletung gaaside saatel riisub waenlaselt liikuwuse ja lahingwalmisoleku, niihästi wälja- kui ka kohtsõjas, olgu waenlane lahingkorras, teel, wõi kaewikutes reserwis.

Gaaside tarwitamisel saadakse suuremaid tagajärgi, kui nende tarwitamise kohta ja aega sagedamini wahetatakse ja tarwitatakse gaase mitmesuguste omadustega.

Gaaside tarvitamine waenlase wastupanu sõlmede, kahurwäe positsioonide, waatlus- ja juhatuspunktide wastu takistab nende tegewust, soodsatel tingimustel lõpetab aga wiimase täiesti.

Gaasid, olles mõjuwad igasuguses olukorras, esinewad siiski kõige mõjuwamatena kohtsõjas.

Gaaside tarwitamisel rünnakul on iseäranis suur tähtsus siis, kui rünnaku läbiwiimisele tarwis on anda erilist kiirust, kui on tarwis pääletungil peatunud osad uuesti liikuma panna.

Gaaspääletungi gaasiballoonide abil ei ole soowitaw gaasmürskude tulistamisega ühendada. Ilmastiku tingimusi, mis mõlemale gaaside tarwitamise wiisile kohased oleksid, tuleks sagedasti oodata liiga kaua. Ootes võib aga gaasrünnak kaotada ootamatuse. Harwa lubab olukord mõlemale gaasi tarwitamise wiisile kohaseid tingimusi ära oodata.

Gaaspääletungil, gaasi balloonidest lastes, on edu ainult siis, kui gaasi tarwitakse nii laial rindel, et waenlane ei jaksa rünnatawat piirkonda hoida enam naaberpiirkonnast juhitud risttule all.

Sarnase pääletungi juures liigub jalgwägi gaaslainete jõul niisuguses kauguses, missugust lubab gaaside omadus ja oma osade julgeolek.

Gaasipildujate tuli koondatakse sel ajal tähtsamate waenlase kaewikute osade pihta.

Moment, kus gaaspilw waenlase kaewikute kohal kahjutuks uduks muutub, võimaldab pääletungijale ootamatult ja kiirelt edasi liikuda. Pääletungijal on see paremus, et ta võib liikuda ilma maskideta, kuna kaitsja aga on sunnitud neid tarwitama.

Gaasid, mil pikaltkestew mõju ja mis mõjuwad hingamisorganide pääle äritawalt, ei ole pääletungiks kohased. Neid tarwitades satuks pääletungija maapinna mürgitamise tõttu ise hädaohtu. Wiimast liiki gaasid on kasulikud kaitsel, et waenlast takistada waldamast teatawaid piirkondi ehk siduda nende waldamist temale suuremate kaotustega.

Gaaskallaletungi võimalusega peab alati arwestama. Wäeosad peawad olema warustatud gaasiwastaste abinõudega ja peawad oskama neid tarwitada. Nemad peawad olema wälja õpetatud tegutsema gaasmaskides igasuguses lahingolukorras.

Hädaohtu tähtsam külg seisab gaaside ilmumise ootamatuses. See on tarwis kõrwaldada gaasiwastase walmisolekuga, tuule ja ilmastiku järele walwamisega.

Gaaspääletungi võimaluse puhul peawad gaasiwastased wahendid olema täielikus walmisolekus. Waenlasele gaaspääletungiks soodsatest momentidest tuleb wäeosadele teadustada. Andmeid selleks annawad kaitsejoone rindel ilmastiku järele walwawad meteoroloogilised meeskonnad ja waenlase pool märgatud gaaskallaletungi ettewalmistused.

Meteoroloogilised meeskonnad walwawad kaitsejoone rindel ilmastiku muutuste järele ja teewad kindlaks, kunas gaaside tarvitamine võimalik ja gaaspääletung ettewõetaw.

Gaaside pildumine ja gaasmürskude tulistamine on tuulest vähem olenew, kuid oneneb siiski kõigist teistest ülal tähendatud mõjudest.

Udul on gaaspääletungil see tähtsus, et tema ei anna waenlasele gaaslainet kui sarnast nii ruttu ära tunda.

Positsioonsõjas antakse meteoroloogiliste meeskondade waatlustagajärjed järjekindlalt wäeosadele igapäew teada. Kuid wäeosad peawad olema wälja õpetatud ka ise tuule suuna ja kiiruse muutuste järele walwama.

Mägisel maastikul tuleb silmas pidada ka kõrgemates õhukihtides walitsewate tuulte hargnewaid woole oru suunas.

Walwelolek peab hoidma wäeosasid gaaspääletungi ootamatuse eest.

Kohtsõjas waenlasega kokkupuutumisse asudes ja iseäranis siis, kui on oodata wiimase poolt pääletungi, tuleb eelolewat maastikku hinnata ka gaaspääletungi võimaluste seisukohalt. Waenlase ülalpidamist tuleb teraselt silmas pidada.

Wäärtuslisi andmeid waenlase poolt kawatsetud gaaspääletungi awalikuks tegemiseks võib anda waenlase kahurpositsioonide tulistamine. Kui sel juhtumisel waenlase pool on märgata gaaspilwe wõi kuulda gaashoiatust, siis võib oletada, et waenlasele on gaaspääletungi otstarbel koondatud kohale gaaspomme.

Iseäranis suurt tähelpanu on tarwis wõitluses waenlaste gaasipildujatega. Sarnasel juhtumisel on pääle maapääle luure tarwis korraldada weel ka õhuluuret. Gaasi pildujate asendid on õhuüleswõtetel hästi märgatawad.

Kohtsõja oludes tuleb korraldada eriline gaaskaitse.

Gaaskallaletungi tundemärgid on järgmised:

Mühin, hõljuw gaaslaine — see on gaaspääletung, gaasi balloonidest lastes.



Waenlase poolt kuni 3000 mtr. kauguseni kostew iseäraline pragin — gaasipildujad.

Mürskude tumedad lõhked ja apteegi sinepi lõhn — gaasmürsud.

Waenlase poolt lastud gaaside laialilaginemist märgates, peab andma wäe osadele gaashoiatuse. Wiimase korraldus ja edasiandmise wiis peab olema aegsasti ette walmistatud.

Gaashoiatuse andmiseks ei wõi tarwitada asju, mis hoiatuse edasiandmiseks tuleb suhu wõtta, näituseks sireene.

Gaashoiatuse andmise silmapilgust pääle alatakse ka gaasiwastast tegewust. See seisab gaasiwastaste abinõude tarwitamisele wõtmises. Osad seatakse waenlase tagasitõrjumiseks walmis. Gaaspäälitungi lõpul wõetakse maskid eest ainult sellekohase käsu järele.

Gaasiwastase kaitse eduka teostamise päätingimuseks on gaasidistsipliin, mille peab läbiwiima kindlasti ja kõrwale kaldumata gaaspäälitungi jooksul kogu wäeosa poolt.

Sellega lõpetab Saksa määrustik gaas-sõja käsitamise. Täienduseks tuleks öelda weel mõni sõna gaaside taktilise tarwitamise kohta.

Wõib wõtta üldise reeglina, et gaase saadakse tarwitama kõige rohkem keemiliste pommide pildumise wõi mürkgranaatide tulistamise näol. Gaaside laskmine balloonidest, nagu see ka Saksa määrustikus tähendatud, leiab oma tehniliste raskuste tõttu tarwitamist õige harwa. Gaasmürskudega tulistamine lubab mürkgaaside tarwitamist ka väljasõjas.

Waenlase kindlustatud joone ründamisel hõlbustawad gaasid mitmesuguste ülesannete täitmist.

Suurejõuliste ja kestwamõjuliste gaasidega (kollane rist) rünnakut ette walmistades, tulistatakse rünnakuks määratud waenlase piirkonnas selle piirkonna kaugemaid punkte, kaugemaid patareisid, warude juuretoomist wõimaldawaid ühendusteid, warude seisukohti ja staape. Pääle selle tulistatakse ja mürgitakse kollase ristiga märgitud gaasidega ka niisuguseid ründamise alla mitte kuuluwaid waenlase piirkondi ja positsioone, mis on temale kasulikud wastupäälitungi ettewalmistamiseks ja läbiwiimiseks. Läänud sõjas

alustasid sakslased tulistamist, tarwitades suurejõulisi sinepgaase wastawalt maapinnale ja ilmastiku oludele juba 3—7 päewa enne rünnakut, tuld kogu aja kuni rünnaku alguseni alal hoides.

Rünnakut kergesti haihtuwate gaasidega (roheline rist) ette walmistades, tulistatakse lähemal asuwaid waenlase osade koonduskohti, metsi, külasid, teesõlmi, warude asukohti, kuulipildujate ja kahurpositsioone ja piirkondi, kus ei ole soowitaw waenlase osade koondamine. Lähedate märkide tulistamist toimetasid sakslased suure eduga sinise ja roheline ristiga kombineeritud tulega, nii nimetatud „segaristi“ tulega.

Tulistamist haihtuwate gaasidega ei tarwitse, et gaase kokku hoida, liig wara enne rünnakut alata. Läänud sõjas hakati alguses nende gaasidega ettewalmistamist 1—2 päewa enne rünnakut. Et sarnasel korral kawatsetud rünnaku piirkond juba aegsasti wälja antakse, siis hakati, et saada wõimalust rünnaku ootamatust ära kasutada, 1918 a. rünnakut nendega ette walmistama ainult mõni tund enne päälitungi algust. Rünnaku ajal jätkatakse gaastulistamist pääasjalikult sinise ja roheline ristiga ja tuli koondatakse waenlase kuulipildujate, patareide, wastupanusõlmede, waatlus- ja juhatuspunktide ja warude pihta. Wiimasel juhtumisel peab silmas pidama, et gaas jõuaks ründawate osade kohalejõudmise ajaks ära haihtuda. Samal ajal jätkatakse tulistamist kestwamõjuliste gaasidega, tulistades positsiooni osi, eriti patareisid, mis wäljaspool ründawate osade tiibu ja kust waenlasel wõimalus on ründawaid osi tiibtule alla wõtta.

Rünnaku ettewalmistus gaasidega halwab waenlase patareid ja terwed seisukohtade piirkonnad, sünnitab waenlasele tuntawat kahju ja sunnib teda alati pingutatud seisukorras olema, wähendades seega tema lahingwõimet ja wastupanu. Nagu möödunud sõda näitas, annab gaaside tarvitamine alati häid tagajärgi.

Wäljasõda, mida peetakse peaaegu alati tundmatul maastikul ja mis on täis igasuguseid ootamatusi, lubab waewalt oma lahingu iseloomu tõttu tarwitada kestwamõjuliste gaasmürskudega tulistamist, kuid lühikesemõjuliste gaaside tarvitamine wõib sündida siin kindlasti suure eduga.

Kaitsel ja taganemisel leiawad gaasid suurt kasutamist weel gaasseinte näol, koondades gaastuld waenlase koondus-

kohtadesse ja blokeerides tema pääletungimise teid. Siin võib suure eduga tarvitada gaasmürske suurejõulise ja kestvamõjulise gaasiga (kollane rist). Taganedes võib gaaside tekkimise otstarbel ära kasutada kestvamõjuliste gaasmürskude ladude õhkulaskmist.

Gaassõda on alles uus võitlusvahend, mis möödunud sõjas veel täit kasutamist ei leidnud. Keemilised sõjapidamise võtted leiavad tulewikus igatahes väljaarendamist ja gaaskaitse küsimused peaksid iga rahva juures tarvilikku tähelepanu leidma.

E. W.

## Raudteede sõjaline ettevalmistus Nõukogude Wenes.

Raudteede sõjalisele ettevalmistusele on Nõukogude Wenes tõsist tähelepanu pöördud. Juba rahuajal püüavad punawäe juhid ühes raudtee walitsusega kogu raudtee transpordi sõjalisteks otstarweteks walmis seada, luues niisuguse rahuage raudteede walitsuse organisatsiooni, mis lubaks igal tarwilikul momendil kõik tähtsamad raudteeliinid täielikult sõjawäe juhatuses käsutusse wõtta. See raudteede walitsuse organisatsioon wäljendub punawäe ülemjuhatuses otsekoheselt osawõtmisses rahuajal raudteede tegewuse juhtimisest wastawate sõjaliste eriorganide kaudu.

Raudtee transpordi korraldamist sõjaliste ülesannete täitmiseks rahu- ja sõjaajal juhatab üleriikliselt sõjaliikumise pääülem (lühendatult „главначвос“). Tema allub punawäe staabi ülemale.

Sõjaliikumise pääülema kompetentsi kuuluvad järgmised ülesanded: 1) kõigi olemasolewate liikumiswahendite seisukorra uurimine sõjategewuse waatepunktilt; 2) punawäe liikumiswahendite tarwete selgitamine rahu- ja sõjaajal; 3) sõjaliikumise, raudtee ja etapi wäeosade, transportide ja toldupunktide tegewuse juhtimine; juure- ja äraweo teede ehitus ja wägede ümberpaigutuste korraldamine; 4) liikumisdokumentide wäljaandmine ja nende kasutamise kontrollimine.

Sõjaliikumise pääülema juhatusel töötawad kohtadel: 1) sõjaringkonna sõjaliikumise ülemad; 2) teede ringkondade ja 3) raudtee ülemate sõjawäelised abid ning 4) sõjaliikumise juhatajad weeteede piirkondades.

Sõjaringkonna sõjaliikumise ülemad juhatawad sõjaliikumise organide tegewust teatava sõjaringkonna piirides, korraldades sõjaringkonda kuuluwate liikumiswahendite funktsioneerimist wastawalt sõjawäe nõuetele.

Teede ringkondade sõjawäeliste abidele alluwad: 1) raudteede ülemate sõjawäelised abid; 2) teede ringkonna raudtee ehk weeteede liinide osakonna ülema sõjawäelised abid.

Raudtee ülemate sõjawäeliste abidele alluwad raudtee piirkondade ja jaamade komandandid.

Sõjaliikumise juhatajatele weeteede piirkondades alluwad: weeteede piirkondade ja sadamate komandandid.

Sõjawäe esheloone ja üksikute sõjawäelaste toitlustamiseks korraldatakse ühendusteedel sõjatoitluspunktid. Need alluwad raudtee ülemate sõjawäeliste abidele. Jaamakomandandid walwawad punktide normaalse funktsioneerimise järele.

Spetsialiseerumiseks raudteede korraldamise ja eriteenistuse alal hoitakse rahuajal alal mitmesuguseid raudtee wäeosasid, nagu üksikuid raudtee brigaade, pataljone ja kompaniisid.

Iga üksik raudtee brigaad koosneb: 1) brigaadi staabist; 2) poliitilisest sekretariaadist ja 3) vähemalt 2 raudtee pataljonist.

Üksiku raudtee brigaadi ülem allub kõiges sõjaliikumise pääülemale, täites ühes seega ka wastawa sõjaringkonna staabi tehnilisi ülesandeid.

Üksiku raudtee brigaadi ülema kohustus on: 1) temale alluwate raudtee pataljonide tegewuse juhtimine ja selle järele walwamine; 2) tehniliste ülesannete andmine raudtee pataljonidele; 3) osawõtmine sõja- ja riigiasutuste juures korraldatawatest nõupidamistest raudtee pataljonide olu, teenistuse ja tehnilise tegewuse korraldamise kohta; 4) raudteede sõjatehniliste küsimuste arutamine ja wastawate ettekannete kokkuseadmine.

Olemasolevad üksikud raudtee brigadid olewat käesolewal ajal paigutatud nõukogude liidu maa-alale wastawalt mobilisatsiooni ja riigikorra kaitse nõuetele. Nii asuwad praegu: esimene üksik raudtee brigaad Moskwa raudtee sõlmpunktis (Moskwa sõjaringkonnas); teine — Leningradi raudtee sõlmpunktis (Leningradi sõjaringkonnas); kolmas — Smolenski piirkonnas (Lääne sõjaringkonnas) ja neljas Harkowi piirkonnas (Ukraina sõjaringkonnas).

Raudtee pataljoni ülesandeks on ehitus- ja parandustööd piiri lähedastes raudtee eelraioonides ehk muude, raudteede tegewuse alalhoidmisega seotud tööde täitmine.

Iga raudtee pataljon koosneb: 1) pataljoni staabist; 2) 4 kompaniist; 3) pataljoni koolist; 4) sidekomandost; 5) klubist ja 6) majanduskomandost.

Raudtee pataljone komplekteeritakse hää nägemiswõimega ja pääasjalikult kirjaoskajate kodanikkudega, kes lõpetanud raudtee tehnilised koolid ehk raudteedel mõnel erialal on teeninud wõi puusepa ja lukusepa tööd tunnewad.

Raudtee pataljonid kuuluwad osalt raudtee brigadide koosseisu. Üldse olewat praegu Nõukogude Wenes 25—30 raudtee pataljoni.

Raudtee brigadi kuuluwate pataljonide ülemad alluwad otsekohe wastawa raudtee brigadi ülemale, kuna üksikute raudtee pataljonide ülemad alluwad otsekohe sõjaringkonna liikumise ülemale.

Raudtee pataljonide paigunemine nõukogude liidu maa-alal on ühendusse seatud raudtee transpordi mobilisatsiooni tingimustega.

Suurt tähelpanu pöörab nõukogude sõjawalitsus ka raudteede kaitsele. Wiimane on kaadripunawäe, ühendatud riigi poliitilise walitsuse — O. G. P. U. — ja iseraliste raudtee walweosade ülesanne. Tähtsamatele raudteeliinidele on koondatud kaitse kõwendamiseks soomusrongid ja soomusdresiinad.

Et hõlbustada raudteede mobilisatsiooni, on wiimasel ajal alustatud kawakindlalt raudteelaste sõjalist ettevalmistust. Wiimast juhatab töörahwa sõjalise ettevalmistuse raudtee keskosakonna ülem. Wastawat juhatust saab ta oma alal töörahwa sõjalise ettevalmistuse keskwalitsuse ülema poolt.

Liidu sõjarewolutsioonilise nõukogu esimees Trotski juhtis oma kõnes VII. Wene raudteelaste konwerentsil s. a. aprillis ka omalt poolt tähelpanu raudteelaste sõjateadusliku ettevalmistuse möödapääsematu wadjaduse pääle. Trotski toonitas oma kõnes muu seas, et üheks tähtsamaks nõukogude walitsuse ülesandeks olewat praegu siduda punawäge nõukogude riigitööstuse ja transpordiga. Üksnes täiesti korralik transport wõiwat kindlustada riigikaitset miilitsasüsteemi laialisel elluwimisel, sest sõja lahtipuhkemisel tulewat raudteede abil kiires korras mobiliseeritud hulgalisi miilitsadiiwise piiriraioonidesse koondada. Et igapidi kaasa aidata raudtee transpordile sõjawäe tarwete edukaks rahuldamiseks, peaksid raudteelaste ametiühisused raudteelaste keskel sõjateaduslikku tegewust korraldama. Eriti tulewat kõiki raudteelasi tutvustada raudtee keemilise kaitsega. . .

Ka puhttehnilises suhtes on ajakirjanduse walgustusel märgata nõukogude raudteede intensiivset ettevalmistust edaspidisteks sõdadeks.

Wiletsast majanduslisest seisukorrast ja raudteede aasta-eelarwe suurest puudujäägist hoolimata, püütakse siiski raudteewõrgu normaalset tegewust järk-järgult jalule seada ja mõnes suhtes isegi intensiivsemaks kui enne ilmasõda muuta. Ühtlasi kawatsetakse raudteede tegewuse alal Lääne-Euroopa ja Ameerika eeskujul rida tehnilisi uuendusi luua, ehitades muu seas majanduspoliitiliselt ja strateegiliselt tähtsates suunades mitu tegewuse maksimumaalse intensiivsusega ülimagistraal-liini („сверхмагистрали“).

Et wõimata ühel ajal kõiki raudteeliine korda seada ja neil normaalset liikumist alal hoida, on raudteed omalt tähtsuselt kolme kategooriasse jaotud. Kõige rohkem kulutakse esimesse kategooriasse kuuluwate raudteede kordaseadmise pääle. Strateegiliselt tähtsamad raudteed kuuluwad kõik esimesse kategooriasse.

Ka on kawatsusel kõik tsaariajal alatud raudtee ehitustööd lõpule wiia.

Praegu on käimas ehitustööd järgmistel majanduspoliitiliselt ja strateegiliselt tähtsatel raudteeliinidel: 1) Mga-Rõbinski wahel Saksa „Idamaadega Kauplemisseltsi“ osawõttel; see raudteeliin wõimaldaks otsekohesemat ühendust Leningradi ja Wolga äärse piirkonna wahel; 2) Orsha-Unetshahutor—Mihailowo wahel, mis ühen-

## Wabadusristi Kawalerid.



**Kolonel Gustaw Jonson.**

*Wabadusristi I liigi 3. järgu ja II liigi 2. järgu kawaler.*

Sündinud 8. jaanuaril 1880. Pärit Wiljandi maakonnast Päri wallast. Lõpetanud Tartu realkooli ja Riia politehnikumi 4 kursust. Astus 1908 a. oktoobris wabatahtlikuna ratsa suurtükiwäe tagawara patareisse. 1909 a. augustis tegi tagawarawäe lipniku eksami ja ühendati 1910 a. jaanuaris lipnikuks.

Ilmasõja lahtipuhkemisel 1914. a. kutsuti Jonson tegewasse teenistusse. 1915 a. märtsis määrati 2. Kaukaasia korpuse suurtükiwäe 11. mortiiiride patareisse. 1916 a. weebruaris ühendati nooremleitnandiks, sama aasta augustis — leitnandiks. 1917 a. oktoobris ühendati alam-kapteniks. Osa wõtnud lahinguist Warssawi ja Prashnishi all 1915 a. märtsis, Galiitsias 1915 a. maist kuni juulini, Wilna all 1915 a. juulist kuni oktoobrini. Tuli 1917 a. novembris Eesti wäkke üle ja määrati teenistusse Eesti ratsawäe diwisjoni. 1918 a. märtsis ühendati kapteniks.

Pärast Saksa okkupatsiooni lõppu astus 1918 a. novembris jälle sõjawäe teenistusse ja määrati 1. ratsarügemendi ülemaks. 1919 a. oktoobris ühendati kiiduwäärt teenistuse eest kolonel-leitnandiks. 1921 a. septembris komandeeriti Kindralstaabi kursustele, mille 1923 a. mais lõpetas. 24. weebruaril ühendati koloneliks. 15. märtsist 1924 a. Kindralstaabi ülema abiks.

Päale Wabadusristi I liigi 3. järgu ja II liigi 2. järgu on kolonel Jonsonil veel Püha Stanislause 2. ja 3. järgu, Püha Anna 2. ja 3. järgu aumärgid, Püha Georgi sõjariistad ja Püha Georgi 4. järgu rist loorberiga.



**Kolonel Arthur Buxhoevden.**

*Wabadusristi I liigi 2. järgu kawaler.*

Arthur Buxhoevden sündis 30. märtsil 1882. Pärit Saaremaalt. Üldise hariduse sai Kuresaare gümnaasiumis, sõjawäelise Tweri ratsawäe junkraskoolis, kuhu 1904 a. septembris astus. 1908 a. juunis ühendati kornetiks ja määrati teenistusse 2. kaardiwäe ulaanide Kuramaa rügemendi. Hiljem teenis 16. kaardiwäe husaaride Irkutski rügemendis. 1912 a. septembris ühendati leitnandiks. 1914 a. aprillis lahkus tegewast teenistusest. Ilmasõja lahtipuhkemisel kutsuti uuesti tegewasse wäkke.

1918 a. detsembris ilmus ritmeister Buxhoevden Korralduswalitsuse ohwitseride reserwi teenistusse, kust 1919 a. jaanuaris ratsarügemendi teenistusse määrati. Sama aasta weebruaris wiidi ta ratsarügementide tagawara eskadroni üle. 1919 a. aprillis määrati ratsarügementide tagawara eskadroni ülemaks, septembris aga ratsarügementide tagawara diwisjoni ülemaks. Ühendati kolonel-leitnandiks wanusega 14. jaanuarist 1919 a. 1920 a. mais määrati ratsawäe allohwitseride kooli ülemaks, 1921 a. jaanuaris pandi tema päale ühtlasi ka ratsawäe inspektori kohused. 1921 a. juunis määrati ta sõjawäe õpetuskomitee alaliseks liikmeks. 1923 a. jaanuaris määrati kolonel-leitnant Buxhoevden sõjaministri juure wanemaks käskude-täitjaks ohwitseriks. Ühtlasi jäi ta ratsawäe inspektori kohuseid edasi täitma. 24. weebruaril 1924 a. ühendati koloneliks.

Päale Wabadusristi I liigi 2. järgu on kolonel Buxhoevdenil veel Soome Walge Roosi 2. klassi komanderi rist, Püha Anna ordu 2., 3. ja 4. järgu, Stanislause 2. ja 3. järgu ning Wladimiri 4. järgu aumärgid ja Püha Georgi 4. järgu rist.

daks Moskwa-Smolensk-Minski raudteeliini Moskwa-Kaluga-Brjansk-Hor.eli raudteeliiniga; 3) Kaasani-Jekaterinburgi wahel, mis wõimaldaks Moskwa piirkonnale kõige lühemat ühendust Siberiga.

Käesolewal aastal pidid algama ehitustööd ka Leningrad-Nowgorod-Berki-Peno-Wjasma-Juhnow-Suhinitshi-Oreli wahelisel raudteeliinil, mis Leningradi piirkonda otsemaal teel ühendaks Doni basseini söekaewandustega, ühtlasi ka Leningradi sõjaringkonnale intensiivsemat ühenduspidamist Lääne, Moskwa ja Ukraina sõjaringkonnaga wõimaldaks.

Eeltööd on käimas strateegiliselt tähtsa Luuga-Oudowa raudteeliini walmisehitamise alal, mis oleks täienduseks Moskwa-

Bologoje-Waldai-Nowgorod-Luuga raudteeliinile.

Lähemas tulewikus tahetakse lõpule wiia strateegiliselt ja majandusliselt tähtsa Krasnaja Gorka — Weimarni raudteeliini ehitamist, mis oleks täienduseks Leningrad — Peterhof — Oranienbaum — Krasnaja Gorka raudteeliinile.

Parandustöid teostatakse praegu majanduspoliitiliselt ja strateegiliselt suure tähtsusega Murmani raudteeliinil Murmanski ja Petrosawodski wahel.

Nagu kirjeldatud Nõukogude raudteede sõjalisest ettevalmistusest näha, hindab punawäe ülemjuhatus raudtee transporti punaste wägede operatsioonide edukaks läbiwiimiseks tulewastes sõdades strateegiliselt väga kõrgelt.

M.

## Ameerika kahurwäe süsteemid pääle ilmasõda.

Ameerika oli esimene, kes hakkas olewad kahurwäe süsteeme ilmasõja kogemuste põhjal täiendama ja uusi juure looma. Kohe pääle sõja lõppu loodi sõjaministeeriumi juures erikomisjon, kes pidi uurima ja täpselt arwestama kõik nõuded, mis läinud suur sõda esitas igat liiki kahurwäele ja sellele wastawalt konstrueerima niisugused uued kahursüsteemid, mis need nõuded teatud „ülejäägiga“ rahuldaksid.

Osa komisjoni liikmeid kommandeeriti Euroopa suuriikidesse, et sääl seda küsimust igakülgsest walgustada.

Konstrueeritud kahurid proowiti põhjalikult moodsa sisseseadega suurel Aberdeeni poligoonil, kusjuures tehnilised puudused, mis katsete ajal ilmsiks tulid, kohe kõrwaldati. Ameerika, kelle käsutada pääle ilmasõda suuremad kapitaalid maailmas, kulutas ja kulutab praegugi hiigla summad selleks, et tõsta oma kahurwäge ajakohasele kõrgusele. Üheski teises riigis pole loodud nii palju uusi kahureid. Seepärast oleks wast huwitaw pääliskaudselt tutwuneda Ameerika nüüdisaegsete kahurwäe süsteemide põhiomadustega.

### 1. — Diwiisi kahurwägi.

Laskekaugus diwiisi kahurwäkke kuulawal suurtükil 15.000 jardi\*), haubitsil —

\*) Jard = 3 jalga = 36 tolli. 1 meeter = 1,09 jardi

12.000 jardi. Laskeulatuse suurendamine on kättesaadaw mürsu wäliskuju muutmisega ja algkiiruse suurendamisega. Algkiirust wõib suurendada terase kvaliteedi tõstmisega, mis lubab seesmist surumist rohu põlemise juures kahuri torus suurendada kahekordseks.

Et suure algkiirusega laskmine kulutab kahuritorusid, hakkab Ühisriikide suurtükikwäe walitsus warustama wäeosasid praktilisteks harjutusteks isesorti wähenatud laengutega. Seeläbi langeb torude kuluwus miinimumini. Täislaenguid antakse wäeosadele rahuajal ainult 10%.

Maksimaalne tõstenurk nii suurtükkidel kui ka haubitsidel peab olema 80°. See on tingitud nüüdisaegse sõja iseloomust, kus suur osa tähelpanu on kistud maa päält õhku. Tõstenurk 80° lubab diwiisi kahurwäele wabalt wõidelda õhumärkidega. Kuid selle tõstenurga saawutamise on seotud suurte tehniliste raskustega, sest diwiisi kahurwäe süsteemid on raskuse poolest piiratud: läheb süsteem raskemaks — kaob liikuwus. Seni pole 80°-lise tõstenurga küsimus weel praktilist lahendust leidnud ja Ameerika diwiisi kahurwäe süsteemid ehitatakse weel 45°-liste tõstenurkadega.

On katsutud suurtükkide ja haubitside pöördnurka (laskesektor) suurendada kuni 360°, kuid ka see katse jäi teostamata, sest seega muutuks süsteem liig keeruliseks.

Ollakse kindlas arwamises, et ligemas tulewikus läheb korda tehnilistest raskustest üle pääseda ja diiwiisi suurtükiwägi saab omale kahureid tõstenurgaga 80° ja pöördnurgaga 360°.

Tunnistati tarwilikuks warustada kahuri rattad kummirehwidega. See tõstab küll weidi kahuri kaalu, kuid selle eest kummirehwidega kahurid suudawad liikuda traktorite taga suurte allüüridega, ilma et seejuures kahuri mehansimid kannataksid.

Diiwiisi kahurwäes on kindlaks määratud kaks kaliibrit: suurtükkide jaoks 75 m/m., haubitsidele — 105 m/m.

## 2. — Korpuse kahurwägi.

Selle liigi kahurwäe omadused on kokkuwõetult järgmised. Suurtükk: kaliiber 4,7—5 tolli; mürsu kaal 60 naela; laskeulatus 18.000 jardi; tõstenurk —5° kuni +80°; pöördnurk 360°; laskekiirus 6 pauku minutis.

Haubits: kaliiber 155 m/m; mürsu kaal 100 naela; laskekaugus 16.000 jardi; tõstenurk —5° kuni +65°; pöördnurk 360°; laskekiirus 5 pauku minutis.

Ülaltoodud nõuete täitmine on raskendatud pöördnurga suurendamisega kuni 360° tingimisel, et süsteemi üldine kaal ei tohi suurem olla kui 15.000 Inglise naela. Kahuri rattad tahetakse warustada kummirehwidega.

## 3. — Armees kahurwägi.

Armees kahurite iseloomustawad omadused peawad olema järgmised. Suurtükk: kaliiber 155 m/m.; mürsu kaal mitte üle 100 Inglise naela; laskeulatus 25.000 jardi; tõstenurk 0° kuni +65°; pöördnurk 360°. Haubits: kaliiber 8 tolli, mürsu kaal 240 naela; laskeulatus 18.000 jardi; tõstenurk 0° kuni +65°; pöördnurk 360°.

Süsteemi maksimaalne kaal oleneb sellest, mitmeks osaks lahutatakse kahur transporteerimise juures. Iga üksiku lahutatud kahurosa kaal ei pea olema suurem kui keskmise pontoonsilla kandejõud, s. o. 30.000 Inglise naela. Kindel protsent armees kahureist peab olema kummirehwidega.

## 4. — Suure wõimsusega kahurid.

Nende kohta ülesseatawad nõuded oleksid: suurtükk — kaliiber 8 tolli; mürsu kaal ligi 220 Inglise naela; laskeulatus 35.000 jardi; tõstenurk 0° kuni +65°;

pöördnurk 360°. Haubits — kaliiber 9,5 tolli; mürsu kaal ligi 400 naela; laskeulatus 25.000 jardi; tõstenurk 0° kuni +65°; pöördnurk 360°.

Kahuri kaal ei pea tõusma üle 20 tonni. Liikuvus nende tingimuste juures ei ole üle 6 miili tunnis. Nõutud laskeulatuse saawutamiseks ei oleks suurtüki algkiirus alla 3.200 jalga, haubitsil aga — 2.350 jalga sekundis. Suure kaalu tõttu ei ole nende kahurite ülepääsemine üle jõgede pontoonsildade kaudu wõimalik, mispärast tegewuse raiooni neile peab walima sääl, kus olemas tugewad raudteesillad.

## 5. — Ülikahurid.

Eriteadlaste komisjon sõjaministeeriumi juures määras kindlaks projektid wäga suure wõimsusega ehk n. n. „ülikahurite“ ehitamiseks. Nende projektide teostamine on tehniliselt läbiwiidawaks tunnistatud. 8-tollise suurtüki detailsete joonistustega on lõpule jõutud, kuid ehitamine on seni weel wiibinud. Ta asetatakse samale lafetile kui 12-tolline haubitsi, mille pikkus 20 kaliibrit ja laskeulatus 25.000 jardi. 14-tolline suurtükk ja 12-tolline haubits ühes alusega on juba walimis ja praegu wiibiwad poligoonil katsetel. 16-tolline haubits proowiti Aberdeeni poligoonil juba 1923. aastal. See haubits mahutatakse raudtee lafetile, mis konstrueeriti 14-tollise suurtüki jaoks pikkusega 50 kaliibrit.

a) 8-tolline suurtükk ühes raudtee lafetiga. Kere pikkus kaliibritest — 50. Suurtüki kaal ilma lafetita 47.000 Inglise naela. Maksimaalne laskeulatus 35.000 jardi. Mürsu tüüp H. E.; mürsu kaal — 240 Inglise naela. Laengu kaal — 80 Inglise naela. Algkiirus — 2.850 jalga sekundis. Tõstenurk laadimise juures 50° (Tõstenurk laskmise juures: minimaalne 20° ja maksimaalne 50°). Pöördnurk 360°. Suurtüki kaal ühes platwormiga 240.000 Inglise naela. Maksimaalne rõhumine ühe telje pääle 42.000 Inglise naela.

Kahuri ülesseadmine wõtab 1—4 tundi. Tulekiirus 1 pauk 2 minuti jooksul. Süütaja on kaht seltsi — wiwitajaga ja silmapilkse tegewusega. Alus — raudtee platworm terasest tugipalkidega.

b) 12-tolline haubits ühes raudtee lafetiga. See haubits on üles seatud raudtee lafetil, mudel 1918. Põhiomadused on järgmised: kere pikkus 20 kaliibrit; haubitsi kaal 49.239 Inglise

naela. Maksimaalne laskeulatus 25.000 jardi. Mürsu tüüp H. E., kaal 700 Inglise naela. Laengu kaal 108 Inglise naela. Algkiirus 1.950 jalga sekundis. Tõstenurk laadimise juures  $-5^{\circ}$ , laskmise juures  $20^{\circ}$  kuni  $60^{\circ}$ . Pöördnurk  $360^{\circ}$ . Haubitsi kaal ühes lafetiga 228.800 Inglise naela. Maksimaalne rõhumine platwormi telje pääle 40.900 Inglise naela. Lafett — raudtee platworm terasest tugipalkidega. Haubitsi laskewalmis ülesseadmise nõuab 1 tund aega.

Kompressor hüdro-pneumaatiline. Vertikaalsed ja horisontaalsed nurgad antakse käsitsi. Laskmise juures seatakse raudtee platwormi alla toed, mis annulleerivad kahuri tagasitõuke jõu.

c) 14-tolline suurtükk raudtee lafetiga. Kahur on paigutatud raudtee lafetile mudel 1920 ja wiib praegu poligoonil katsetel.

Suurtüki kere pikkus 50 kaliibrit, kere täiskaal 223.782 Inglise naela; kahuri kaal ühes platwormiga ligi 700.000 Inglise naela. Mürsud on kahte seltsi — 1.400 ja 1.560 Inglise naelased. Maksimaalne laskeulatus 1.400 naelase granaadiga ligi 45.000 jardi, 1.560 naelasega aga 40.000 jardi. Laengu kaal 462 Inglise naela. Algkiirus: 1.400 naelasel granaadil — 2.800 jalga sekundis, 1.560 naelasel granaadil — 2.650 jalga sekundis. Laadimise nurk  $-7^{\circ}$ . Tõstenurk laskmise juures  $0^{\circ}$  kuni  $+50^{\circ}$ ; pöördnurk  $360^{\circ}$ . Maksimaalne surumine platwormi telje pääle ligi 48.000 Inglise naela. Suurtüki seadmine laskeseisukorda võtab 1—8 tundi.

Kahuri alus asub raudtee lafetil, platworm on terasest tugipalkidega harilikul lafetil — massiivne betoonist platworm. Tõste- ja pöördnurgad antakse käsitsi ehk elektrimootori abil, mis paigutatud platwormi tagumises osas. Suurtüki laadimine sünnib kahe tõstekraanaga.

d) 16-tolline haubits raudtee lafetil. Haubitsi kere pikkus kaliibrites — 25, kere täiskaal — 195.151 Inglise naela. Ühes raudtee platwormiga haubits kaalub 650.000 Inglise naela. Mürsud kaaluvad 1.660, 2.100 ja 2.340 Inglise naela. Maksimaalne laskeulatus 1.660 naelase granaadi juures — 30.000 jardi. Laengu kaal: 1.660 ja 2.340 naelastel granaadidel — 335 Inglise naela, 2100 naelasel granaadil 315 Inglise naela. Algkiirus: 1.660 naelasel mürsul — 2.225 jalga sekundis, 2.100 naelasel — 2.000 ja 2.340 naelasel 1.875 jalga sekundis.

Laadimise nurk on  $-7^{\circ}$ . Tõstenurgad laskmise juures  $+20^{\circ}$  kuni  $+62^{\circ}$ . Pöördnurk lafetil pöördmehanismi abil on  $7^{\circ}$  mõlemale poole. Pöördnurk raudtee platwormi alusel  $360^{\circ}$ . Maksimaalne surumine raudtee platwormi telje pääle — 45.000 Inglise naela.

Aluseks on: raudteel — platworm terasest tugipalkidega, mujal — massiivne betoonist alus.

### Erikahurid.

1) Lennukite vastu võitlemise kahur.

a) *kergem tüüp*: kaliiber 3 tolli; kere pikkus — 50 kaliibrit; kere kaal 2.141 Inglise naela; platwormi kaal ligi 10.000 Inglise naela; süsteemi üldkaal (kere, alus, platworm) 16.000 Inglise naela. Granaat kaalub 14,78 ja laeng 5,5 Inglise naela. Algkiirus — 2.600 jalga sekundis. Maksimaalne tõstenurk  $+80^{\circ}$  pöördnurk  $360^{\circ}$ . Maksimaalne vertikaalne ordinaat 8.391 jardi, samasugune horisontaalne ordinaat 7.707 jardi. Alus: autolafett. Liikumise kiirus — 12 miili tunnis.

Autolafett „Christie“ (liigub metall ketide pääl nagu tank) pääseb läbi iga-sugusel maastikul. Sellele kahurile on konstrueeritud veel teistsugune lafett, nimelt — harilik liikuv auto-platworm ratas-tel, mida transporteerib traktor.

Distantsioon-laskmise juures süüetahi seadmine shrapnellil sünnib suurtüki keres automaatselt, wastawalt sihtraua seadele.

b) *raskem tüüp*: 4,7 tolline kahur mudel 1920. Kere pikkus 42 kaliibrit, kere kaal 5.183 Inglise naela. Granaadi kaal 45 Inglise naela, laengu kaal 12 Inglise naela. Algkiirus 2.600 jalga sekundis. Tõstenurk  $0^{\circ}$  kuni  $80^{\circ}$ , pöördnurk  $360^{\circ}$ . Autolafeti kaal 26.000 ja süsteemi üldine kaal 42.000 Inglise naela. Liikumise kiirus 8 miili tunnis.

4,7-tolliline lennukite vastu võitlemise kahur ühes autolafetiga wiib katsetel Aberdeeni poligoonil. Ilmsiks tulnud mõned tehnilised puudused nii kahuri kui ka autolafeti konstruktsioonis kõrvaldatakse ligemal ajal.

2) *K a e w i k - m ü ü s e r*.

Sellele seati komisjoni poolt üles järgmised nõuded: kaliiber — 6 tolli; mürsu kaal ligi 50 Inglise naela; maksimaalne laskeulatus — 4.000 jardi; tõstenurk  $+40^{\circ}$  kuni  $+65^{\circ}$ .

Komisjon nõuab äärmist konstruktsiooni lihtsust, sest kaewik-müüser wastab ainult siis otstarbele, kui temaga ümberkäimine on lihtne ja käsitamine kiire. Süsteemi lihtsus lubab müüsreid hulgana ruttu ja odawalt walmistada.

Esiagne uurimine näitas, et 4.000 jardilise laskeulatuse saawutamine nõuab winditud toru, kusjuures laadimine peab sündima tagant. Tõste ja pöörde mehansmid ühes winditud toruga ja lukuga ei wõimalda süsteemi „äärmist lihtsust“ ja odawust, kuid kui wõrrelda teda kahuritega, siis peab tunnistama, et uue kaewik-

müüstri konstruktsioon on siiski wäga lihtne.

Seda müüsrit katsutakse praegu poliagoonil. 4.000 jardiline laskekaugus nõudis algkiirust 750 jalga sekundis. Müüsriil on sihtraud-panoraam. Transporteerimise juures lahutatakse müüser ühes lafetiga 4 ossa; üksikute osade kaal kõigub 395 ja 481 Inglise naela wahel. Lafeti külge käiwad rattad ja tiisel. Sabas on konks, mille abil wõib müüstri haakida traktori ehk tanki taha. Lafeti esiosas on teine konks, mille külge haagitakse kuulikast.

G. Leets.

## Wastuseks Sw. Majandusühisuse tegewuse selgitajaile.

Toimetuse märkus: Anname siin weel ruumi O. J. wastuseletusele ja lõpetame seega waieluse.

Rõõmustawal wiisil on „Sõduris“ nr. 17 ilmunud minu artikkel Sw. Majandusühisuse senise tegewuse elawa selgitamise ellu kutsunud. Kahjaks tõlgitewad selgitajad minu artiklit weidi wõõriti. Nii arwatakse p. 6 wäljawõtet „... asutama hoiu- ja matmiskassasid, awama töökodasid jne.“ — kaardiwäe majandusühisuselt wõetud eeskujuks. Tõelikult on see aga wäljawõte 29. destsembril 1921 a. (26./XI—21 minu eksitus) nr. 322 all kinnitatud meie Sw. majandusühisuse põhikirjast. Teiseks loetakse minu nõuet: et majandusühisus asugu juba kord kaitsewäelaste tarwete rahuldamisele, — minu isikliku teoreetilise wäljaarwamise tulemuseks. Selle ümberlukkamiseks olgu wäljawõte põhikirja samast § 1: „Sw. majandusühisuse eesmärgiks on muretseda oma liikmetele ja tarwitajatele wõimalikult odawa hinnaga: wormiriideid, warustust, sõjariistu, igasuguseid elutarwituse ja majapidamise asju ja aineid, ning wõimaldada nendele ühisuse tegewusest saawutatud kasust korjandust soetada“. Nii kõlab esimene punkt. Mina oma nõuetes kaugemale ei läinud. Piirdusin hoopis wähega, pidasin kaasaja wõimalusi silmas.

Minu kawa („Mida peaks Sw. Majandusühisus tegema“ — „Sõdur“ nr. 17) vähemalt esialgul mingisuguste kapitalsete ettewõtete esitamist ei nõua. Seega ei saaks Riigikohtu otsus nelja miljoni

kohta äri tegewusele kuidagi takistuseks olla. Ma nõudsin waid rätsepa ja kingsepa töökodadega ja äridega lepingute sõlmimist (tegelikult on seda üksikud wäeosad omal algatusel juba teinud). Alles teises järjekorras tuleks oma juurdelõikaja jne. ja wõib olla ka saapa mõõduwõtja ametisse wõtta, kellele kummagile waja ainult üks ja mitte just wäga suur tuba. Seda pole kolme ja poole aasta jooksul suudetud läbi wiia. Hää oleks, kui sünniks see nüüdki, nagu ülal lubatakse.

Diagonaal-riide muretsamise wastu poleks küll Majandusühisusel midagi olnud, kui nii suurt minekut oleks ette taibatud. Nüüd aga olewat erakaupmehed kõik tagawarad ära ostnud. Jäädi hiljaks (sic).

Trafarette ja muid wormi juure mine-waid märke ollakse ka nõus muretsema, kuid ohwitserid ei ootawat seni, kuni märgid päralt jõuawad. Päralejõudmine wiibis aga neli kuud. Jälle hooajaks hiljaks jäädud!

Seda meie kaitsewäelaste rahuldamata tarwete registrit wõiks weelgi suurendada (wihmakuued, sumadanid jne.), kuid mina neid oma artiklis ei puudutanud, seepärast pole mul siin laiutamiseks ka õigust. Küll aga tähendan ülaltoodu põhjal, et meie Sw. Majandusühisuse kaitsewäelaste eritarwetega ei arwesta (ehk kuigi ta seda teeb, siis jääb ta hiljaks). See



ühenduse elastilisus soetaja ja tarvitaja vahel, mis rahuaja kauplemise tunnuseks, puudub. Selle ühencuse loomine on kauba soetaja asi. Seda majandusühisus teha pole suutnud, ja seepärast on mul õigus teda 1921. aasta wormi, s. o. litsent-sidega kauplemise ajajärku tardunuks lugeda. Tema oma põhikiri aga ja kaitseministeeriumilt saadud nelja miljoniline protsendita laen — olgugi see osaliselt mitteminewa kauba näol saadud, kuid ikkagi oli see suureks abiks osaühisusele, kelle osamaks 1924. aastal 376 500 marga pääle ulatab — kohustab just meie eritarbeid arwele wõtma.

Minu artikli etteheite pääraskus oli suunitud just selle pääle, et majandusühisuse tegewus on olnud halb tema oma põhikirjas ülesseatud eesmärgi waatepunktilt. Seda tunnistawad ise nii ülaltoodud kui ka „Sõduris“ nr. 21 awaldatud artiklid. Wiimases „Sw. Majandusühisuse aruandes“ arwatakse aeglast asjaajamist juba kooperasiwi paratamatuks omaduseks.

Äriliselt puudutasin Sw. Majandusühisuse tegewust ainult niiwõrd, et ta oma ligi wiimiljonilise kapitaali juures ostusi mitte wahetult esimestest allikatest ei teinud. Sääi waletakse wastu. Mina tean

aga ärisid, kes 1922—23 aastal kolme miljonilise kapitaali juures kaubad wahetult Saksamaalt said.

Kuidas nüüd neid ülaltoodud puudusi nimetada, kas leiguseks, wõhikluseks, wõi hoopis kaitsewäelaste huwide ignoreerimiseks, pole nii wäga tähtis, kuid neid, wabandawaid põhjusi kaasatoomata, juhatuse kaela weeretada, pole mul mõttesegi tulnud. Minu artikli lõpp kõlab järgmiselt: „On selles halbtuses süüdi juhatuse wõi ebaõige asjaajamine, jäägu üldkoosoleku kindlaks teha. Kui meile „ärijuhi“ moodus ei kõlba, tõmmatagu juhatusse ja asjaajateks wigastatud sõjamehi, kes oma oskust kooperasiw-ettewõtetega üles on näidanud. Nüüd kus juhatuse liikmed-ohwitserid, kes asjas ka ehk wõhikud, oma teenistusega koormatud, on eksisammud arusaadawad. Kui wigadest aru saadud, katsutagu neid parandada“.

Tulin oma artikliga aitama sääil, kus nägin wiga. Kahjuks aga on see minu tahe aidata pahameele wälja kuksunud ja terawa wastuse päewakorrale toonud. Loodetawasti on see arusaamatusel põhjennud ja selle kõrwaldab ehk käesolew ühike wastus.

O. J.

## Naisagent.

Jutustus wabadussõjast.

Päälõunane päike täitis oma heledate kiirtega wäikest mugawa sisseseadega tuba, kui leitnant üles ärkas. Pikkamööda awas ta silmad ja waatas ringi. Ta lamas türgisohwal. Pää oli uimane ja walutas.

Leitnant katsus endale selgeks teha, kus wiibib. Ta silmitses ümbrust. Oli täiesti tundmata tuba. Kuidas oli ta siia wõõrasse tuppa sattunud ja nii koduselt sohvale asetunud?

Akna all asuwa laua juures istus keegi naisterahwas ja luges raamatut. Leitnant silmitses teda lähemalt. See oli noor, ilus ja hästi riietud daam. Kes see ometi wõis olla? Miks wiibis see naisterahwas siin?

Sääil märkas leitnant laual asuwat kirjamappi. Heldene taewas, see oli ju tema mapp! Ja korruga hakkas talle asjaolu selgima . . .

Oli nelipühi esimene püha. Weristele wõitlustele oli wäike wahe tulnud. Waenlase jõud purustati Wastseliina ägedates lahingutes. Tema taganes Kudepi, Seidenetsi ja Bolowski suurte metsade taha. Wastseliina kangelane, N. jalgwäe rügement, jõudis mõni päew enne nelipühi Marienburi ümbruskonda. Ta kawatses sääil weidike puhata, et siis uue jõuga waenlasele pääle minna. Oma wõidu pühitsemiseks pani rügement Marienburi lossi pargis suwepidu toime. Eeskawas olid mitmekesised spordi ja nelja ettekanded ning sõjawäe orkestri mäng. Pidu eeskawa ja ilus ilm olid pidulisi õige suurel arwul kokku meelitanud. Tulid kogu alewi noored ja wanad; ilmusid ka paljud ümbruskonna mõisatest ja taludest. Suur Marienburi järwe äärne park otse kubises inimestest. Kaitsewäelased, keda teenistuskohused wähegi lubasid, olid kõik kohal.

Igaüks oli katsunud end suwiste pühiks joone seada: kes muretses uued riided, kes jälle lasi wanu kohendada. Leitnant, kui rügemendi adjutant, oli omale isegi uued akselbandid muretsenud. Igaüks püüdis teisest ette jõuda, et daamidele rohkem meeldida. Daamide arw oli wõrdlemisi wäike ja see tekitas wõistlust. Osal kaitsewäelastel oli küll korda läinud juba aegsasti enne pühi naistega tuttawaks saada, kuid suuremal hulgal jäi tutwuse sobitamine pidupäewaks. Ühedel õnnestas see isikliku julge pääletungiga, teised wõisid ainult seltsimeeste abiga sihile jõuda.

Leidus siiski üks daamidest, kellele liginemine ei tahtnud kergesti minna. See oli sama daam, kes nüüd siin toas akna all istus ja luges. Noor oli ta ja ilus... Olid mitmedki ohwitserid katsunud temale ligineda, kuid külma wiisakusega tõrjus ta neid tagasi. Jalutas uhkelt ja üksinda pargis. Sää! tuli leitnandil soow katset teha temaga tuttawaks saada, esialgu küll rohkem wõitluse huwi, kui naise pärast. Ja katse õnnestas. Teiste kadestawate pilkude all demonstreeris leitnant oma wõitu. Nad jalutasid koos käsikäes. Daam oli huwitaw ja waimukas. Soe ja südamluk jutuajamine algas warsti. Selgus, et daam oli Balti aadelist. Ta elanud ajutiselt oma mehega Wenemaal. Mees teeninud tsaari ajal kõrgemal kohal. Enamlaste ajal kaotanud nad suurema osa oma warandusest. Mees surmatud. Proual läinud korda nüüd alles hiljuti põgeneda. Ta kawatsewat esialgu mõne aja Marienburis elada ja siis edasi sõita, sisemaale oma mõisa...

Daam meeldis leitnandile wäga ja nad saatsid kogu aja üheskoos mööda.

Sää! tuli rügemendi staabist korrapidaja käskjalg ia teatas, et diwiisist nõutakse adjutanti telefoni juure. Leitnant pidi minema. Oli küll kahju pidult lahkuda, aga teenistus ei oota. Daam lubas lahkesti saatma tulla. Minki lõbusalt koos rügemendi staapi...

Diwiisi adjutant nõudis erakorraliselt teateid rügemendi paigunemise üle. Staabi ülem tahtwat neid veel täna õhtul kätte saada; olla wäga tarwilikud.

Leitnant wabandas ennast daami ees ja asus tööle. Proua ootas seni kannatlikult ootetoas. Õnneks ei kestnud töö ka kaua. Umbes weerand tundi, ja asi oli walmis. Ettewaatlikult peitis adjutant salajased teated oma mappi, et neid rü-

gemendi ülemale allakirjutamiseks wiia, kes pidul wiibis.

Tee pidule wiis daami korterist mööda. Proua palus lahkesti mõneks minutiks sisse astuda. Leitnant täitis palwet häämeelega. Minki tupp. Daam pakkus weini. Ta oli ütlemata meeldiw omas perenaise osas. Wein oli hää ja leitnant tühjendas mitu klaasi. Kuid selle järele tundis ta warsti end wäga wäsinuna ja unisena.. Leitnant mäletas praegu ainult seda, kuidas tema pool uimaselt sohvale oli wajunud ning kuidas siis kõik korraga tema silmade ees uduseks läks. Mis pärast seda sündis, sellest ei olnud temal enam mingit aimu. Ta uinus järsku magama.

Leitnant waatas kella. Ligi kaks tundi oli ta maganud. Pidi ruttama, et õigeks ajaks oma ülesannet täita. Tema tõusis järsku sohwalt. Daam kuulis seda liigutust, katkestas lugemise ia waatas naeratawa pilguga leitnandi pääle.

— Oli teil aga magus uni, leitnant! —

— Palun tuhat korda wabandust, armuline proua! Minu ülespidamine näib küll wäga imelik olewat. Kuid siin tuleb arwesse wõtta mu teenistusega seotud alalised uneta ööd ja lisaks veel teie ülimate seewein... Aga nüüd pean ma tõesti ruttama, sest teenistuse kohused kutsuwad...

— Jällenagemiseni, mu leitnant! Loodan, et minule warsti järele tulete. Meid ootab tantsupidu.

— Tulen kohe, nõnda pea, kui teenistuse kohused täidetud.

Leitnant kummardas ja lahkus...

Ükse pääl tuli talle keegi noor naisterahwas õhetawate palgedega pooljookstes wastu. Naisterahwal näis suur rutt olewat. Leitnant tundis teda; see oli proua teenija.

— Hm! Teenija pole sugugi halwem, kui ta käskijanna, — mõtles leitnant, edasi rutates.

Pääle allkirja saamist rügemendi ülemalt tõttas adjutant staapi tagasi, et teadaannet kiirkäskjalaga minema saata. Kuid sää! ootas teda suur üllatus. Kaks sõdurit ootasid rügemendi staabis. Nemat tõid tähtsaid teateid. Adjutant pidi neid, olgugi et ajapuudus, ära kuulama. Sõdurid seletasid järgmist: Nad tulewad eelliinilt. Ülemus lubanud neid pidule. Tee pääl, möödamminnes, käinud nad tuttawas talus wõõrsil. Wõetud õige lahkesti wastu. Antud süüa

ja pakutud pühade napsu. Meeste tuju tõusnud. Walinud otse tee läbi metsa, et aga rutemini pidule jõuda. Teerada wiinud läbi tiheda noore männiku. Äkki kuulnud nad eemalt tasast rääkimist. Mehed mõtelnud, et küllap wististi armastaja paar, ja hiilinud tasakesti ligemale. Sääli kuulnud nad selgesti, kuidas üks naisterahwas teiselle ütelnud: „Anna pakk isiklikult kommissari kätte.“ — Ohoo — mõtelnud mehed, — siin on kommuuna poolehoidjatega tegemist — ja tormanud walju sõjahüüdega waenlaste kallale. Need aga olnud väga wäledad ja pääsenud põgenema. Selleks aidanud kaasa tihe mets ja meeste „windis“ olek. Põgenejad jätnud maha wäikese käsikoti, mille mehed sõjasaagina kaasa wõtnud. Käsikotti läbi sorides leidnud sõdurid muude toiduainete hulgast ka ühe saiapätsi. Kristlikult oma wahel saia jagades, tulnud selle seest ilmsiks wäikene pudel. Pudelisse oli peidetud kokkukeeratud paber. Uudishimuga tõmmanud mehed paberirulli wälja ja leidnud tema seest kirja, mille sisu väga kahtlane. Sõdurid lugenud oma kohuseks seda kirja kohe polgu staapi tuua.

Adjutant wõttis sõdurilt kirja ja luges. Kuid mida rohkem ta luges, seda walgemaks muutus tema nägu. Kiri oli täielik ärakiri sellest salajasest teadaandest N. rügemendi paigunemise üle, mis praegu allakirjutatuna adjutandi mapis ärasaatmist diwiisi staapi ootas. Kirja lõpule olid järgmised sõnad juure lisatud: „Arwan, et homme koidikul kõige parem aeg on ootamata pääletungimiseks. Täna on Marienburi lossis suur pidu, mis loodetawasti kogu öö kestma saab. Rügemendi juhtiwad jõud on pidul. Saan kõike oma osawust selleks tarwitama, et nad pidult soojade päädega lahkuwad.“

Nüüd oli leitnandil kõik selge. Ta mõistis, miks daam iseäranis tema wastu lahke oli ja ühes temaga rügemendi staapi tuli. Arusaadaw oli leitnandile ka see asjaolu, et daam ise kergemat weini jõi, kuna temale kangemat pakkus. See oli ainult ettekääne. Weini sisse, mida leitnant

jõi, oli tingimata uimastawat ainet segatud, millest tekkis wäsimus ja järsk uni. Sel ajal, kui adjutant magas, wõttis daam salajasest ettekandest ärakirja, peitis selle saiasse ja saatis oma abilisega edasi. Önn, et oma sõdurid juhtumisi asja nurja ajasid!

Leitnandil tuli meele daami poolpilkaw naeratus, kui ta unest ärkas. Wiha wõttis adjutandis maad . . . Niisugune kawal madu! Niisugune wõrgutaja! . . . Kuid nüüd olgu ka asjal täielik lõpp. Ta wangistab kohe daami ühes tema kaaslasega. Weel täna õhtul astub wäljakohus kokku ja homme hommikul, kui esimesed päikese kiired maad walgustawad, ei ole salakuulajaid enam elawate hulgas . . .

Sõdurid kaasa wõttes, ruttas adjutant daami korteri poole. Leitnant ei pannud wastutulejaid tähele, ega wõtnud ka nende terwitust wastu; tema tõttas närwiliselt edasi.

Daami korteri juure jõudes, leidis leitnant ukсед lukustatud olewat. Läks tükk aega, kuni nad lahti murti. Siis tormas adjutant teiste eel sisse . . . Ent toad olid tühjad. Ainult sohwal, kus leitnant alles hiljuti oli maganud, lamas proua tore siidikleit. Otsiti küll kõik kohad hoolsasti läbi, kuid kedagi ei leitud. Ka mitte midagi niisugust, mis kuidagi wiisi oleks tõendanud pererahwa kahtlasest teenistusest, ei saadud kätte. Ahjus alles mõne minuti eest põletatud paberite jäänused lasksid oletada, et siin asjatundlikult puhast tööd oli tehtud. Daam oma kaaslasega jäi aga kadunuks, ka kõikide ettewõetud energiliste otsimisabinõude päälle waatamata . . .

Teise püha hommikul, koidikul, järgnes waenlase ootamata äge pääletung N. rügemendi nõrkadele kaitsekohtadele. Teated rügemendi paigunemise üle olid siiski waenlase kätte jõudnud. Ainult meie walwel olek ja kõwendatud kaitseabinõude õigel ajal tarwitusele wõtmine likwideeris waenlase pääletungi. Kuid tema tagajärg oleks hoopis teistsuguseks wõinud kujuneda, kui mitte juhtumisi naisagendi saladus awalikuks poleks tulnud.

J. J.



## Ülewaade Nõukogude Wenemaa sõjawäe õpeasutuste sõjawäelistest spordiwoistlustest.

Sõjalise kasvatuse tõstmiseks ja asja wastu huwi äratamiseks on Nõukogude Wene sõjawäe õpeasutustes sport woistluste alusele seatud. Woistlustele püütakse pidulikku iseloomu anda, et seega sõjawäe teenistuse wastu suuremat huwi esile kutsuda

Nõukogude sõjawäe õpeasutustes on ette nähtud üksik- ja rühmwoistlused. Teades, et woistlused on paremaks õpustetagajärgede kontrollseerimise abinõuks, seatakse woistluste sisu kohta järgmised nõuded:

Üksikwoistlus peab kaasa aitama tulewase juhi moraalseks, füüsiliseks ja tehniliseks ettevalmistamiseks, kuna rühmwoistlus peab näitama, et teataw wäeliik on tarwilisel määral taktiliselt ja riwiliselt ette walmistatud, distsiplineeritud ja sõjaliseks tegewuseks wastupidaw. Seepärast just pannakse suurt rõhku selle pääle, et woistluste sisu wastaks tegelikule lahingolukorrale, *wõistlew komando oleks nimekirjalise koosseisuga, mitte aga parematest meestest kokku koondatud.*

Pääle teatawa kursuse läbimineku korraldatakse woistlusi auhindade pääle — igas õpeasutuses sisemised omawahelised woistlused, sõjawäe ringkonnas aga ringkonna wahelised ja wiimati woistlused mitme ringkonna wahel.

Üksik- kui ka rühmwoistlused jagunevad noorema, keskmise ja wanema kursuse woistlusteks, pääle selle weel wäeliikide ja suwisteks ning talwisteks woistlusteks.

Juhtnõõrides on näitlikud woistluste kawad wälja töötatud, mida iga õpeasutus ja ringkond oma äranägemise järele ülesannetele wastawalt wõib muuta.

Noorema kursuse näitlik woistluse kawa.

Talwised üksik- ehk rühmwoistlused kõigi koolide ja kursuste jaoks:

1) 3—15 klm. suusatamine. 2) Wõimlemise alal: grupi wabad harjutused, harjutused ronimises, kõrguse, kauguse ja üle hobuse hüpped, harjutused tasakaalu hoidmises, harjutused roobaspuudel.

Suwised woistlused.

a) Rühmwoistlused.

Jalgwäe koolide ja kursuste mitme-woistlused: 1) 12 klm. rännak lahingu rakmetes ühenduses märkilaskmisega läheda maa pääle. 2) Wäljakindlustuste ärawõtmine. 3) Torkekujude positsiooni rünnak.

Ratsawäe kursuste mitmewoistlus: 1) 2C—30 klm. ratsasõit. 2) Märkilaskmine püssidest läheda maa pääle. 3) Jalgriwis wäljakindlustuste ärawõtmine 4) Wahetussõit raiumise ja torgetega.

Kahurwäe kursuste mitmewoistlus: 1) Laskmine kahuritest 300 s. pääle. 2) Wahetussõit raiumisega. 3) Märkilaskmine rewolwritest 20 mtr. alates.

Inseneriwäe kooli jaoks: 1) Rännak taktilise ülesande lahendamise ja märgilaskmisega püssidest läheda maa pääle. 2) Wäljakindluste ärawõtmine.

b) Üksikwoistlused.

Jalgwäe koolide mitmewoistlused: 1) Märkilaskmine püssidest 150 mtr. alates. 2) Märkilaskmine rewolwritest 20 mtr. alates. 3) 1500 mtr. jooks rakmetes. 4) Kõrgus- ja kaugushüpped. 5) Ketta, oda ja õpegranaadi kauguswiske, kuulitõuge. 6) 100 mtr. wabaujumine

Ratsawäe kursuste seitsmewoistlus: 1) Märkilaskmine püssidest 150 mtr. alates. 2) Märkilaskmine rewolwritest 20 mtr. alates. 3) Raiumine ja torkimine ratsa. 4) 1500 mtr. jooks rakmetes. 5) 100 mtr. wabaujumine. 6) Kõrgus- ja kaugushüpped. 7) Ketta, oda ja õpegranaadi kauguswisked, kuulitõuge.

Kahurwäe kursuste kuuewoistlus: 1) Märkilaskmine rewolwritest 20 mtr. alates. 2) 1500 mtr. jooks. 3) Raiumine ratsa ja maneeshisõit. 4) Kaugus- ja kõrgushüpped. 6) Ketta ja oda wisked, kuulitõuge.

Inseneriwäe kursuste kuuewoistlus: 1) Märkilaskmine püssidest 150 mtr. alates. 2) Märkilaskmine rewolwritest 20 mtr. alates. 3) 100 mtr. wabaujumine. 4) ketta, oda ja õpegranaadi wisked, kuulitõuge. 5) Kaugus- ja kõrgushüpped. 6) 1500 mtr. jooks rakmetes.

Keskmise kursuse wõistluste kawad on noorema kursuse kawadega wõrreldes tuntawalt raskemad ja osalt taktiliste ülesannete lahendamisega ühendatud.

Wanema kursuse üksikwõistluste kawad on samad, mis keskmisel kursusel. Pääle selle täidawad wanema kursuse õpilased noorema ja keskmise kursuse rühmwõistlustel juhtide kohuseid.

Pääle mitmewõistluste õpeasutustes ja ringkondades korraldatakse wõistlusi üksikudel spordi aladel, nagu märkilaskmises, ratsasõidus, suusajooksus, ujumises, wehklemies, wõimlemises jne.

Sisemised ja ringkonna wahelised mitmewõistlused korraldatakse wõimalust mööda iga aasta, kuid mitte tihedamini kui kaks korda aastas.

Üksikwõistlustest wõiwad osa wõtta juhtiw koosseis ja spordi õpetajad, kuid iga grupp wõistleb enda wahel eraldi.

Wõitjad üksikwõistlustel omandawad auhindu tarwiliste asjade näol, kuna õpe-

asutuste rühmwõistlustel rändawa auhinna komando omandab. Rändaw auhind kujutab tahwlit, millele graweeritakse auhinna nimetus ja wõitja õpeasutus.

Wõitja õpeasutus peab üht ja sama auhinda kolm korda järgimööda kaitsma, et seda lõpulikult omandada. Wõitjate nimed (rühmwõistlustel wõitja üksus) ja wõistluste tagajärjed awaldatakse wastawates käsukirjades.

Wenelastel on ka wäljatöötatud põhjalikud juhtnõörid wõistluste korraldamise kohta, milles igasuguste korraldawate komisjonide koosseisud ja ülesanded täpselt on ette nähtud. Samuti on ka wõistluste kord ja tagajärgede hindamine põhjalikult läbi töötatud.

Kõik see näitab, et Nõukogude Wene-maa püüab sõjalises spordis lääneriikidega sammu pidada. Küsitaw, kas nende töö ka tuntawaid tagajärgi on annud. Kuid peab tunnistama, et eeltöö ja algatus on juba tehtud.

J.

## Ametlikud teated.

**Nimetatakse:** Kapten-major Wassili Martson Läänemere laewastiku diwisjonist — m/r. „Wambola“ komanderiks, arwates 1. juunist s. a. Kapten-major Rudolf Gildenmann Läänemere laewastiku diwisjonist — k/l. „Lembitu“ komanderiks, arwates 1. juunist s. a. Kapten-leitnant Mihail Ananitsch Merijõudude staabi tehnika osakonnast — sama osakonna insener-mehaanikuks, arwates 15. märtsist s. a. Kapten-leitnant Aleksander Malewitsh Merijõudude staabi tehnika osakonnast — sama osakonna miiniohwitseriks, arwates 15. märtsist s. a. Wanem-leitnant Andrei Erikson Läänemere laewastiku diwisjonist — m/r. „Lennuki“ komanderi abiks, arwates 1. juunist s. a. Wanem-leitnant Johan Jansen Läänemere laewastiku diwisjonist — m/r. Wambola komanderi abiks, arwates 1. juunist s. a. Wanem-leitnant Hermann Liikane Läänemere laewastiku diwisjonist — k/l. „Lembitu“

komanderi abiks, arwates 1. juunist s. a. Wanem-leitnant Franz Muralt Peipsi laewastiku diwisjonist — k/l. „Ahti“ komanderiks, arwates 1. juunist s. a.

**Määratakse teenistusse:** Meriwäe-leitnant Albert Pentsop reserwist — Piiriwalwe walitsusse, arwates 26. maist s. a.

**Wiiakse üle teenistusse:** Noorem-leitnant Johannes Silgur 1. jalgwäe rügemendist — Autotankide diwisjoni, arwates 1. juunist s. a. Noorem-leitnant Hugo Kaur 7. jalgwäe rügemendist — Ratsarügementi, arwates 1. juunist s. a.

**Arwatakse reserwi:** Wanem-leitnant Anton Schönberg Merijõudude staabist, arwates 1. juunist s. a. Sõjaaegne ametnik August Jakobson 2. soomusrongide rügemendist, arwates 21. maist s. a. Sanitäär-leitnant Johann Sõrmus Sõjawäe keskaapteegist, arwates 21. maist s. a.

## Wäljamaa sõjawäed.

### Läti.

**Ohwitseride sõjaline haridus.** Sõjalise hariduse järele wõib Läti ohwitseri jagada kolme ossa: 1) endiste Wene sõjakoolide täielise kursuse

lõpetajad, 2) Läti sõjakooli täielise kursuse lõpetajad ja 3) sõjaaegsed ohwitserid, kes endise Wene ehk Läti sõjakooli lühendatud kursused lõpetasid. Wiimaseid on kõige rohkem. Sõjaaegsetele ohwitseridele on korraldatud järgmised

täienduskursused: 1) ohwitseride kursused — noorematele ohwitseridele kuni kompanii komanderini. Kursus kestab 11 kuud; 2) suurtükiwäe ohwitseride kursused — noorematele suurtükiwäe ohwitseridele kuni patarei komanderini ja 3) wanemate ohwitseride kursused — pataljoni ülematele ja teistele wanematele ohwitseridele. Esimesed kaks kursust töötavad juba neli aastat ja jäävad veel pikemaks ajaks töötama. Wanemate ohwitseride kursus tegutseb kaks aastat. Selle aasta kursus on wiimane, sest kõik wanemad ohwitserid on juba kursustel käinud. Lähemas tulewikus kawatsetakse korraldada kõrgemad kursused ohwitseride ettevalmistamiseks kindralstaabi teenistusele. Sellekohane kawa on juba välja töötatud.

Tagawara-ohwitseride arwu suurendakse sellega, et kesk- ja üliskooli haridusega nooredmehed peawad läbi tegema sundusliku teenistuse alal sellekohased kursused. Kursuste lõpul nimetakse nad ohwitseride asetäitjateks.

**Üleajateenijate ettevalmistus.** Neil päivil kuulutas Läti sõjaminister välja määrused sõjawäe allohvitseride kooli kohta. Kooli ülesanne on valmistada allohvitseri üleajateenijaid wäeosadele. Kooli wõetakse vastu eraisikuid algkooli haridusega 18—24 a. wanaduseni. Wastuwõetud nooredmehed arwatakse tegewasse wäeteenistusse. Kooli kursus kestab 1 aasta. Esimese järgu lõpetajad ülendakse kapraliteks ja nad peawad teenima sunduslikult kaks aastat wäeosades. Palka saawad nagu üleajateenijad. Pääle sunduslikku teenistust wõiwad nad jääda üleajateenijateks.

**Läti sõjawägi ja poliitika.** Neil päivil esitas Läti sõjaminister walitsusele kirjaliku kawa sõjawäeteenistuse seaduse muutmise asjus. Uue kawa järele kawatsetakse keelata sõjawäelastele igasugune poliitiline tegewus. Senine teenistusseadus piiras juba teatud määral poliitilist tegewust sõjawäelastele, keelates neil olla poliitiliste erakondade liikmeteks, wõtta osa walimiste kihutustööst jne. Uus kawa loeb seda wäheseks. Uue kawa järele keelatakse ära sõjawäelastel olla poliitiliste erakondade ehk organisatsioonide liikmeteks. Sõjawäelastel ei ole aktiivset ehk passiivset walimise õigust. Sõjawäelased ei wõi osa wõtta rahwahäältest ega selle kihutustööst, jne.

Läti seltskonna arwamisel on seda raske läbi wiia, sest siis tuleks muuta teatud peatükid Läti põhiseaduses, kus toonitakse, et aktiivne ja passiivne walimise õigus on igal Läti kodanikul.

**Muudatused tehniliste wägede walitsemises.** Läti sõjaministri käsul reorganiseeritakse tehnilise diwiisi staap. Säält eraldakse sõjawäe üleminseneri ja sõjawäe sideülemate ametid. Sõjawäe üleminsener ja sideülem alluwad tulewikus otsekohe sõjawäe komandriile. Nende ametikohad on sõjawäe komandri staabis. Sõjawäe üleminsener käsitab kui kõrgem eriteadlane riigi kindlustamise töid ja walwab, et sõjawägi oleks tehnilisel alal hästi välja õpetatud. Sõjawäe sideülem lahendab sideküsimumust terwes sõjawäes, määrab kindlaks sideabinõud, muretseb neid, j n. e. Sõjawäe inseneriks nimetakse arwatawasti kolonel Irbe.

**Sõjawäe komplekteerimine ajateenijatega.** Läti sõjaministerium loeb territoriaalset komplekteerimise wiisi Lätis ebakohaseks. Praegu komplekteeritakse wäeosad ajateenijatega üleriikliselt. Nad täiendatakse nii, et  $\frac{2}{3}$  koosseisu oleks Liwii Kuramaalt ja  $\frac{1}{3}$  Latgallias. Suurtüki-, tehnilis- ja ratsawägedes on  $\frac{1}{4}$  Latgallias. Sarnane jaotus sünnib seetõttu, et haridusline ja kultuuriline tasapind Latgallias on madalam kui teisel. Paljud Latgallia noorsõdurid ei mõista riigikeelt. 1923 a. pidi olema noorsõdureid rahwuse järele: lätlasi 76%, wenelasi 11%, juute 5,6%, sakslasi 3,1% ja poolakaid 2,1%.

—g.

## Poola.

**Ohwitseride kursused.** Poola sõjaministri käsukirjaga kästakse õppust alustada ohwitseride kursustel Grupa laagris Grudzionsi lähedal. Kursuste ülesandeks on täiendada ohwitseride teadmisi jalgwäe pataljoni ülemale, rügemendi ülemale ja jalgwäe rügemendi kortermeistrile tarwisminewal ulatusel. Nii on kursuste eesmärgiks muuseas laiendada üldsõjawäelisi teadmisi jalgwäe taktika alal, tutvustada kuulajaid kõigi wäeliikide ühistegewusega lahingus, tõsta jalgwäe rügemendi tegewuse ulatusel tarwilisi administratiivseid teadmisi.

Kuulajate arw kursustel wõib olla 40—45, keda komandeerimisel olewaiks loetakse. Kursuste lektoriteks on wäeosades ja asutustes teenivad ohwitserid, kes kursustele tarwiduse järele sõidawad. Kursus kestab 3 kuud.

## Wälisriikide laewastikkude külaskäigud.

Wälisriikide laewastikkudega oleme tuttawaks saanud juba wabadussõja ajast. Ka järgnewail aastail on nii mitmegi riigi sõjalaewu meie reidil käinud meiega sõprussidemeid loomas.

Kui pilku aastat kümme tagasi heita, siis leiame endid täitsa teises seisukorras. Kui need samad külalised meie wetes olid, olime meie tummadeks päältwaatajateks. Waewalt oli siis külalastajatel Eesti rahwast midagi teada.

Meie sagedamad külalised on olnud inglased ja prantslased. Soomele ja Poolale oleme ka meie külas käinud, kuna Inglis- ja Prantsusmaale seda weel wõlgname.

28.—31. maini oli Tallinnas külas Prantsuse laewastik: 4 häwitajat fregattkapten Martin'i juhatusel. Laewad olid: „Algerien“, „Arabe“, „Senegalais ja „Kabyle“.

Külalistele püüti aeg igapidi lõbusaks teha. Pääle rohkearwuliste wastuwõtmiste tutwustati wõõraid weel linna ja selle ümbrusega. 30. mail korraldati Prantsuse ohwitseridele keskkogu kasiinos ball, samuti ka sõduritele „Sõdurite Kodus“. Prantslased korraldasid ka oma laewadel wastuwõtu.

7. juunil on oodata Tallinna Läänemerele ristlewast Inglise laewastikust häwitajate gruppi: „Mackay“, „Valorous“, „Verdun“, „Vectis“, „Whitley“.

Grupi juhtlaew „Mackay“ on weel endisest külaskäigust 1922. a. meile tuttaw. Tema mõõdud on: pikkus 332½ jalga, laius 22 jalga ja süwis 12 jalga. Wette lastud on ta 1918 aastal.

Ülejäänud laewad on weidi vähemad. Nende mahutus on 1.325 tonni, kiirus 34 sõlme, ehitatud on nad 1916. ja 1917. aastal. Grupi juhiks on commander Sidney R. Bailey. Laewad jääwad Tallinna kuni 12. juunini. Siit sõidawad nad edasi teistesse Läänemere sadamaisse.

12. juunil jõuab Tallinna Inglise ristlejate grupp ja nimelt: „Calliope“, „Carysfort“ ja „Canterbury“. Kõik need laewad on ühest klassist ja 3750 tonni mahuga. Kiirus on neil 29 sõlme. Wette lastud on nad 1914 ja 1915 aastal. Ristlejad jääwad Tallinna kuni 18. juunini. Pääle seda on oodata juuni lõpus Itaalia lahinglaewa „Carlo Mirabello“, suurus 1521 tonni, kiirus 33,7 sõlme. Oodata wõib weel teiste riikide laewu, mille kohta aga kindlad andmed puuduwad.

Seega küllastawad meid sel aastal mitme riigi laewad, mis elawust nii meie laewastikule kui ka linnale pakub.

Jääb ainult kahetseda, et praegu Läänemerele wiibiwad weelused laewastikud Tallinna ei tule.

Lgs.

## Segateated.

### 2. Soomusrongi kergespordi wõistlused.

Läinud aasta eeskujul korraldas 2. soomusrongi spordikomisjon 25. mail Walga linna pargis sama rongi omawahelised kergespordi wõistlused, mis algasid umbes kell 12 sportlaste ringkäiguga muusika saatel läbi linna spordiplatsile. Suurepärane pilt awanes, kui sportlased muusika helide saatel, spordiriides, soomusrongide embleemiga rinnal, kasarmu õuest wälja sammusid. Et juba hommikul ilm pilwes, siis oli karta wihma, mis ka tulemata ei jäänud. Ühes spordipidu algusega algab ka sadu, mis kogu wõistluse aja kestab ja seega tagajärgede pääle tuntawalt mõjub. Siiski wõib, arwesse wõttes halba ilma, mõnede tagajärgedega, mis allpool näidatud, täiesti rahul olla.

100 mtr. jooks: esimeseks w. allohw. Laos — 12 sek., teiseks — kapt. Drachenfels — 12,2 sek., kolmandaks — noor Hiob — 12,4 sek.

Kuulitõuge tugewama käega: esimeseks w. allohw. Laos — 11,64 m., teiseks noor Hiob — 9,44 m., kolmandaks n. allohw. Toomepuu — 9,39 m.

Ketta heitmise: esimeseks w.-allohw. Laos — 33,84 m., teiseks — noor Hiob — 28,57 m., kolmandaks n.-allohw. Toomepuu 27,14 m.

Odawiske: esimeseks w.-allohw. Laos — 43,79 m., teiseks n.-leitn. Luude — 38,56 m.

200 m. jooks: esimeseks w.-ollohw. Laos — 26,1 sek., teiseks n.-leitn. Uuetoa — 27,3 sek., kolmandaks rm. Koltshin — 28,4 sek.

1500 m. jooks: esimeseks rm. Ratnik — 5 m. 12,1 sek., teiseks rm. Koltshin — 5 m. 16,2 sek., kolmandaks noor Ilwes — 5 m 39 sek.

★

Pariisi pommitamine 1918 a. Saksa kaugealake kahuritest. Ameerika ajakiri „Army Ordnance“ toob Saksa allikate põhjal huwitawaid andmeid tingimuste kohta, milledes 1918 a. Saksa kaugealake kahurid Pariisi pommitasid.

Sakslased olid suurtükid kolme kohta üles seadnud: üks Laoni lähedale, Pariisist 122 klm. kaugusele. Teda tarwitati 23. märtsist kuni 1. maini ja 5. kuni 9. augustini. Teine asus Laon—Amiens'i raudteel, Pariisist 100 klm. kaugusel. Kolmas oli

asetatud Château-Thierry'st 16 klm. põhjapoolse, Fère-en-Tardenois juure, Pariisist 80 klm. kaugusele. Seda wiimast tarwitati, alates maist.

Esimene neist positsioonidest oli juba kaua aega warem hoolega ette walmistatud. Tööd olid seks juba 1917 a. algul alanud. Kuna tööde juures Prantsuse tödjõudu tarwitati, siis said nad Prantsuse walitsusele teatawaks, kuid wiimane ei jõudnud tööde otstarbe kohta selgusele. Kuid nimetatud andmete põhjal wõis juba 30 tundi pärast esimest pauku, wiimase hääle sihti arwesse wõttes, seisukoha küllaldaselt kindlaks määrata, nii et suurtüki wastu wõitlust wõis alata.

Nimetatud seisukoht asus Saksa positsioonidest umbes 12 klm. kaugusel ning oli hoolikalt kunstliku suitsu abil maskeeritud. Pääle selle lask samakaliibrilised suurtüki, mis mõne kilomeetri taha üles olid seatud, iga kord ühes kaugelaste suurtükiga. Et seda wõimaldada, oli üksikute suurtükide wahel telefoniühendus sisse seatud. Tule esialgne juhtimine oli geodeesiliste eeltööde läbi täpselt kindlaks määratud. Kauguse reguleerimiseks lootsid sakslased Prantsuse lehtedest pommitamise teadete põhjal andmeid saada.

Kui prantslased suurtükki pommitama hakkasid, teatasid sakslased suurtüki meeskonnale telefoni kaudu, mis 4 klm. suurtüki seisukohast ettepoole üles oli seatud, lähewena granaadi undamisest. Seega oli meeskonnal 5 kuni 6 sekundit aega, et betoonkaitse taha warjule minna. Prantslased tarwitasid pommitamisel wiitawast süütajaga granaate, mis sügawasse maa sisse tungisid, sinna suured

augud kaewasid, kuid millede lõhkemised meeskonnale sugugi hädaohtlikud polnud.

Kui mais Fère-en-Tardenois'se asetatud suurtükk laskmist algas, alustasid prantslased tema wastu samuti energilist tegewust. „Õöse on wõimata puhata“, ütleb üks Saksa teade. „Kauge ulatusega suurtüki mürisewad õõ läbi, õhus pörisewad lennukid ning pomm pommi järele langeb suurtüki ümbruskonda.“

Sakslased said ainult momente tarwitada, kus taewas lennukitest puhas oli. Siis kõrwaldasid nad maskeerimiswahendid, seadsid suurtüki sihti ja lasksid.

**Matthews'i surmawad kiired.** Matthews, surmawate kiirte ülesleidja, on ühe Inglise ajakirja kaastöölisele oma leiduse kohta järgmist seletanud:

„Juba mõnda aastat olen ma ühes ja samas sihis töötanud ning wõin nüüd kinnitada, et olen elektri kiired üles leidnud, mis eriliste omadustega ning mis iga wäheha kui eluawalduse wõiwad häwitada. Nad on nägematu wõimega ja mõjuwad walgutaoliselt. Kiiri mõõda liigub elektriwool, mille pinewust wõib reguleerida. Minu leidus on niihästi kaitsel kui ka pääletungil hirmsaks sõjariistaks.“

Edasi annab ülesleidja katsete kohta, nagu taimede põletamine, magneto seismapanek, hiirte surmamine, padrunite plahwatama panemine, seletust ja jatkab:

„Kuid see pole weel kõik. Ma wõiksin oma kiirte abil terve armeekorpu ära pühkida, mehed umbes pooleks tunniks täiesti halwata. Samuti wõin ma oma tahtmise järele lennuki mootori seisma panna, lennuki põlema süüdata, lenduri tappa.“

## Bibliograafia.

Wõitlusgaaside wastase kaitse ajutine määrustik. Prantsuse sõjaministeeriumi väljaanne. (L'instruction provisoire sur la protection contre les gaz de combat, éditée par le Ministère de la guerre)

Selle määrustiku tähtsus on suur. Seda tõendab juba see, et ta esineb „Suurte üksuste taktilise tarwitamise määrustiku“ lisana. Ilma et tehnilisi küsimusi, mis sääl ette tulewad, arutusele wõtta, wõib isegi kõige pääliskaudsemalgi raamatu lehitsemisel konstateerida, et gaaside tarwitamisele wõtmine wõitluses teeb arstidest ja rohuteadlastest samuti aktiivsed wõitlejad, nagu seda suurtükikwägi on. Edaspidi on waja keemikust sõjawäelaneeriteadlane teha, kes samuti tähtsat osa mängib nagu see, kes suurtükke ehitab.

Seega oleme meie ajajärgust, kus elukutse lised sõjawäed üksteisega wõitlesid, kuna mujal riigis normaalne eluwiis jätkus, kaugele jõudnud. Tulewikus moodustab sõjawäe terve sõjariistus rahwas ning isegi naised ja lapsed tuleb gaaside wastu kaitsta. See kaitse gaaside wastu on ülalnimetatud määrustikus ette nähtud, ning seega ei ole wiimane mitte ükski tähtis sõjawäelastele, waid ka kodanlised wõimud peawad temaga tutwunema.

## Sport. Loengud. Piduõhtud.

Tallinna garnisoni „Sõdurite Kodu“:

Esmaspäewal, 9. juunil, teisel suwiste pühäl, kell 20—2. Inglise meriwäelaste wastuwõtmiseks korraldataw ball.

Teispäewal, 10. juunil, kell 21—1.30. „Sõdurite Kodu“ poolt korraldataw kontsert ja tantsuõhtu sõjawäe orkestri saatel.

Laupäewal, 14. juunil, kell 20—2. Inglise meriwäelaste wastuwõtmiseks korraldataw ball.

## Trükiwea õiendus.

Grupp-üleswõtte all, „Sõdur“ № 22, lk 7, tuleb eelwiimane allkiri lugeda: wälisministeeriumi administratiivosakonna juhataja Markus.

**Pühade pärast ilmub järgmine Sõduri № kaksiknumbrina laupäewal, 21. juunil.**

Wastutaw toimetaja: E. Limberg  
Wäljaandja: Kindralstaap.