



SODUR



XXII AASTAKÄIK ■ 22.02.40. ■ Nr. 7-8

SÕJANDUSLIK AJAKIRI „SÕDUR“

Nr. 7-8 — 1940.

Sisustik:	Lk.	Sommaire:	Pages.
Vabariigi 22. aastapäeva puhul	157	A propos du 22-me anniversaire de la République	157
Läti Armeekomandöri kindral K. Berkis'e külaskäik Tallinna	158	Visite du général K. Berkis, Commandant en chef de l'armée lettone, à Tallinn	158
Major H. Kitvel: Lennuväe kasutamine Saksa-Poola sõjas	160	Commandant H. Kitvel: Emploi de l'aviation dans la guerre entre l'Allemagne et la Pologne	160
A. B.: Viimaseaja sündmused Kaug-Ida konfliktis	163	A. B.: Les événements récents du conflit de l'Extrême Orient	163
Leitnant I. Paul: Juhendeid noorsõduri lahinguliseks väljaõppeks	165	Lieut. I. Paul: Instruction des recrues pour le combat	165
TAKTIKA ALALT:		TACTIQUE:	
— Kapten H. Roots: Partisanitegevus	170	— Capitaine H. Roots: Guerre de partisans	170
— Kolonelleitnant J. Toomsar: Talvsõda N. Liidu sõjakirjanduse valgustusel	175	— Lieut. colonel J. Toomsar: Les opérations en hiver d'après la littérature militaire de l'U. R. S. S.	175
— Kapten E. Vakkur: Tagala korraldamine pataljonis ja selle allüksustes Läti vaa-dete kohaselt	176	— Capitaine E. Vakkur: L'organisation des arrières du bataillon du point de vue letton	176
Leitnant J. Roose: Relva hooldamine	181	Lieut. J. Roose: L'entretien de l'arme	181
BIBLIOGRAAFIA:		BIBLIOGRAPHIE:	
— —k: USA jalaväe uus organisatsioon	187	— —k: La nouvelle organisation de l'infanterie des Etats-Unis	187
— K.: Inglise jalaväepataljon võrreldes saksa omaga	188	— K.: Les bataillons d'infanterie anglais et allemand	188
— E. V-m: Öö soomusväelase abilisena	189	— E. V-m: La nuit — aide des équipages d'engins blindés	189
— R. V.: Suurtükiväe vaatluse teostamine ja märkide iseloomustavamaid tunnuseid	190	— R. V.: Le contrôle de tir et les signes caractéristiques des objectifs	190
— A. R.: Kompani tagalakorraldus pealetungil	192	— A. R.: Organisation des arrières de la compagnie en offensive	192
— R.: Noorsõdurite laskeväljaõpe kõrgemale tasemele	194	— R.: Perfectionnement de l'instruction de tir des recrues	194
— —m: Sõjaväelisi teateid välisriigest	195	— —m: Informations militaires de l'étranger	195
SÕJAVÄE ELU:		VIE MILITAIRE:	
— A. R.: Eesti laskerekordid 1940. aastaks	196	— A. R.: Les records de tir estoniens pour 1940	196
— Õpilaste vastuvõtmine Sõjaväe Tehnikakooli	199	— Réception d'élèves à l'Ecole technique militaire	199
Vabadussõjast.		La Guerre d'Indépendance.	
— Kapten P. Kangro: Näiteid partisanitegevusest	199	— Capitaine P. Kangro: Exemples de la guerre de partisans	199
Ametlik osa	203	Partie officielle	203
Male.		Echecs.	

Kaanepilt: Meie iseseisvuse saavutamise ja säilitamise kandvamaid tugeid — Vabariigi President Konstantin Päts ja Sõjavägede Ülemjuhataja kindral Johan Laidoner.

Vastutavtoimetaja kolonelleitnant **Johannes Reinola.**
Telefon nr. 477-20/40.

Tegevtoimetaja kapten **Martin Nurk.**
Telefon nr. 477-20/163.
Kodune tel. nr. 477-20/3-22.

Väljaandja: „SÕDUR“, Sakala nr. 33, Tallinn.
Talitust avat. iga päev kella
0800—1500 ja laupäeviti
0800—1300.
Telefon — Sõjaväe 163.

„Sõdur“ ilmub kuni 4 korda kuus.

„SÕDURI“ TELLIMISE HIND:

Aastas — kr. 6.00.
Poolaastas — kr. 3.00.
Veerandaastas — kr. 1.50.
Üksiknumber — kr. 0.20.

KUULUTUSTE HINNAD:

Lehekülj — kr. 40.
Tekstis — kr. 60.

Vabariigi 22. aastapäeva puhul.

Käesoleva aasta 24. veebruaril täitub 22 aastat meie iseseisvuse taassaavutamise eest. See aastate arv muidugi ei anna iseenesest veel mingit põhjust selleks, et eriti rõhutada või meelde tuletada käesolevat aastapäeva. Tavalt tehakse seda vaid mingisuguse ümmarguse arvu aastate möödumisel. Siiski aga väärib nüüd märkimist see asjaolu, et meie 22. aastapäev on langenud murrangulisele ajajärgule ja seda mitte ainult meie riigi ja rahva elus, vaid kogu maailma ajaloos. Vaevalt leidub maailmas riiki või rahvast, keda ei puudutaks praegused sündmused, kui mitte otseselt, siis kaudselt ikkagi.

Umbes samasugune oli olukord, kui 22 aastat tagasi algasime uuesti vabana iseseisvat elu. Nüüd on jällegi puhkenud raskeid sõjalisi kokkupõrkeid Euroopas ja ka väljaspool (Kaug-Ida konflikt) ning keegi ei tea, kuidas need ükskord lõpevad ja kui suure ulatuse nad veel võtavad. Tookordsed sündmused lõppesid meile iseseisvuse saavutamise ja nüüd peame tegema kõik selleks, et säilitada neid saavutisi praeguste sündmuste keerises või otseselt üteldes, et jääda edasi peremeheks oma kodus. Suurt usku ja ergutust selleks annab meile üks väga õnnelik asjaolu ja nimelt see, et needsamad juhid, kes 22 aastat tagasi viisid meie vabadusvõitluse õnnelikule lõpule, kannavad oma õlgadel ka nüüd meie rahva saatuse juhtimise vastutusriikast ja rasket koormat. Need juhid, eesotsas meie Vabariigi Presidendi Konstantin Pätsi ja Sõjavägede Ulemjuhataja kindral Johan Laidoneriga ongi juba ka praeguste sündmuste keerises andnud küllaltki veenva tõenduse oma suurtest kogemustest ja ettenägelikkusest meie riigielu juhtimisel.

Seepärast astume julgelt vastu raskustele, mis meid ees ootavad. Oleme ju kõik teadlikud sellest, et kuigi suudame ära hoida ohu — saada kaasa tõmmatud otseselt sõjakeerisesse — siis majanduslikke raskusi tuleb meil ikkagi paratamatult kanda. Loodame ühtlasi, et praegused murrangulised sündmused lahenevad peagi ja et oma kahekümnekolmanda iseseisvuseaasta kestel võime vähemalt konstateerida sündmuste kulminatsiooni möödumist ja eelduste tekkimist uue rahuperioodi alguseks.

Läti Armeekomandöri kindral K. Berkis'e külaskäik Tallinna.

12. veebruari hommikul saabus Sõjavägede Ülemjuhataja kindral J. Laidoneri külalisena Tallinna Läti Armeekomandör kindral K. Berkis koos kolonel F. Celminš'iga Läti Armeestaabist ja adjutandi kapten R. Osis'ega. Külalist saatis meie sõjaväe esindaja Lätimaal kolonelleitnant K. Mollin. Tallinna jaamas oli külalist vastu võtmas Sõjavägede Ülemjuhataja kindral J. Laidoner koos Sõjavägede Staabi ülema kolonel A. Jaaksoni, Garnisoni ülema kindralmajor H. Brede ja teiste kõrgemate sõjaväelastega, ametiasjus Riiga sõitnud Läti saadiku kohuste täitja saatkonnanounik J. Filholds ja Läti sõjaväe esindaja kolonelleitnant V. Veiss. Eesti ja Läti lippudega kaunistatud jaama esisele oli külalise auks rivistatud aukompani lipu ja orkestriga.

Külaskäigu esimesel päeval kindral Berkis tegi visiidi Sõjavägede Ülemjuhatajale kindral J. Laidonerile, Peaminister professor J. Uluotsale, Välisminister professor A. Piip'ule ja Sõjaminister kindralleitnant N. Reek'ile. Seejärel oli külaskäik

kohaselt ette nähtud vastuvõtt Vabariigi Presidendi juures, kuid Presidendi haigestumise tõttu pidi vastuvõtt ära jääma ja külaline kirjutas oma nime Presidendi külalisteraamatusse. Vabariigi Presidendi haigestumise puhul Peaminister Uluots andis külalisele üle Vabariigi Presidendi käskkirjaga kindral Berkisele annetatud Kotkaristi I klassi teenetemärgi.

Samal ajal kui kindral Berkis käis Kadrioru lossis, andis Sõjavägede Staabi ülem kolonel Jaakson Vabariigi Presidendi poolt annetatud Kotkaristi III kl. teenetemärgi kolonel Celminšile ja IV kl. teenetemärgi kapten Osisele.

Keskpäeval külaline viibis Sõjavägede Ülemjuhataja kindral Laidoneri poolt oma kodus antud perekondlikul einel.

Kell 2000 Sõjavägede Ülemjuhataja andis külalise auks Ohvitseride Keskkogu kasiinos piduliku õhtusöögi, millest võtsid osa Peaminister professor Uluots, Siseminister Jürima, Välisminister professor Piip, Sõjaminister kindralleitnant Reek, Riigisekretär



Tallinnas Balti jaamas aukompani eest möödumas.

Vasakult: kindralmajor H. Brede, kindral K. Berkis, kolonel J. Junkur, kindral J. Laidoner, kolonel F. Celminš ja kolonelleitnant V. Veiss.



Läti armeekomandör
KINDRAL K. BERKIS VR I/2.

Terras, Läti saadiku kohuste täitja saatkonnanounik Filholds, külalise saatjaskond, Läti sõjaväe esindaja kolonelleitnant Veiss, kõrgemaid sõjaväelasi ja Välisministeeriumi ametiisikuid eesotsas Sõjavägede Staabi ülema ja Sõja- ja Välisministri abidega.

Külastuse teisel päeval kindral Berkis tutvus meie Sõjaministeeriumi Arsenaliga ja Sõjavägede Õppeasutistega. Kell 1400 korraldas Läti saadik minister Šumans, kes vahepeal oli Riist tagasi jõudnud, saatkonna ruumes eine. Öhtul kogunesid külaline oma saatjaskonnaga, Läti saadik ja sõjaväe esindaja veel kord, et osa võtta Sõjavägede Ülemjuhataja poolt antud õhtusöögist, millest meie poolt võtsid osa Välisminister professor Piip, Sõjavägede Staabi ülem kol. Jaakson, garnisoni ülem kindralmajor Brede ja teisi kõrgemaid sõjaväelasi.

Pärast raudteejaamas rivistatud aukompani tervitamist, Sõjavägede Ülemjuhataja kindral Laidoneri, Läti saadik minister Šumansi ja teiste saatma tulnud ametiisikutega hüvastijätmist lahkus kindral Berkis kell 2100 Tallinnast.

Toimunud külaskäik oli kahe kauaaegse, juba sõjakooliajast hea tuttava uus kohtamine. Neil kahel vilunud sõjamehel, kindral J. Laidoner'il ja kindral K. Berkis'el on tulnud teotseda ühistel võitlusväljadel (kindral Berkis oli Vabadussõja ajal Tarlus formeeritud Läti 2. Võnmu polgu ülem) ja kumbki juhib oma maa sõjavägede elu ja tegevust. Seekordne kohtamine kinnitab vanu isiklikke sõprussidemeid ja ka sõprussidemeid, mis Vabadussõjast peale on valit-senud kahe liiduriigi sõjavägede vahel.

Lennuväe kasutamine Saksa-Poola sõjas.*

Major H. Kitvel.

III periood (11.—13. sept.).

11., 12. ja 13. september kujunesid saksa lennuväele tõenäoliselt kõige pingutavamaks kogu sõja kestel. Sel perioodil otsustati Kutno rajoonis ümberpiiratud poola vägede saatus. Teiselt poolt tuli desorganiseerida poolakate ühenduste ida pool Vislat, et vältida Bugi ja Sani jõgedele toetuva uue vastupanu organiseerimise võimalust.

Seetõttu saksa lennuvägi sel perioodil pommitas kavakindlalt ja pidevalt mitu korda päevas raudteid, raudteesõlmpunkte ja jaamu. Pommitati peamiselt järgmisi raudteeühendusi: a) Varssavi, Bialystok; b) Varssavi, Siedlce, Volkovysk; d) Bialystok, Volkovysk; e) Siedlce, Lukov, Brest-Litovsk, Pinsk; g) Lublin, Rozvadov, Przemysl, Lvov.

Peale nende tähtsamate raudteede, mis ühendasid Varssavit riigi ida- ja kaguosadega, pommitati ka kõiki raudteid, mis nii või teisiti ühendasid Poolat Rumeeniaga, nagu: a) Lvov-Sambor; b) Lvov-Stry; d) Lvov-Stanislaw.

Raudteede ründamise kõrval pommitas saksa lennuvägi intensiivselt ka poola vägede tagalat ja nende taandumisteid.

Et poola väed olid juba osaliselt demoraliseeritud ja neil puudus organiseeritud õhukaitses ning hävitajate vastutegevus, siis lendasid saksa lennukid madalail kõrgusil ja tekitasid oma rünnakutega maapealsetele vägedele suuri kaotusi. Väiksemadki poola vägede koondamised avastati ja hävitati halastamatult saksa lennuväe poolt.

Eespool loetletud ülesannete kõrval jätkasid sakslased ka poola lennuväe hävitamist, pommitades selle aerodrome Luckis ja Krasnos, kus asusid poola lennuväe riismed, ning süüdates lennutehase Biala-Podlaskas.

Et sakslastel polnud vaja karta poola lennuväge, võisid nad asetada oma aerodroomid maapealsete vägede vahetusse lähedusse. Oli isegi juhtumeid, kus koostööks määratud lennuväe aerodroomid asetsesid diviisiülema KP rajoonis.

Näib, et saksa lennuvägi saavutas sel perioodil juba otsustavat edu niihästi Poola tagala täielikus desorganiseerimises kui ka teotsemises poola maavägede vastu. See oli juba Poola armee kui ka kogu riigi olemasolu lõpu algus.

Sakslased ise arvavad, et kõigis operatsioonides oli otsustava tähtsusega tihe koostöö maa- ja lennuväe vahel. Peale selle soodustas oluliselt üldist edu ka tihe ning katkesmatu side lennuväe, jalaväe ja tankide vahel.

IV periood (sõja lõpp-periood).

Alates 14. septembrist ei paku lennuväe tegevus enam erilist huvi. Saksa lennuvägi jätkab raudteede, poola vägede taandumisteede ja aerodroomide ründamist.

14. septembril püüab uuesti tegevusse astuda ka poola lennuvägi, rünnates saksa soomusosi Rava-Ruska rajoonis. 15. septembril elavad poolakad üle viimse suure kaotuse nii õhulahinguis kui ka aerodroomel. Õhulahinguis hävitati 33 ja Luck'i aerodroomil 11 poola lennukit ja siitpeale ei soorita poola lennuvägi enam mingit lahingulist tegevust.

17. septembril avaldatud Saksa väejuhatuse teadaandes üteldakse: „Poola lennukeid ei ole kogu rindel enam näha. Saksa lennuvägi on sellega temale ette nähtud põhiülesandel Poola rindel täitnud.“

Edaspidi astus saksa lennuvägi veel vaid juhuslikult tegevusse, abistades oma maavägesid poola armee riismete hävitamisel.

Järeldusi.

Poola vallutamisel teostunud sõjalised operatsioonid erinevad oluliselt kõigest, mida on tavaliselt nähtud varemate konfliktide puhul. Siin näeme esmakordselt võimsa ning arvuka moodse motoriseeritud materjalosa — tankide, autode ja lennukite — kaasabil eriti soodes olukorras teostunud ootamatu, jõulise kallaletungi tulemusi.

Teatavasti oli Poola kaitses küsimus väga raske juba tema territooriumi kuju tõttu. Riigipiir oli umbes 1500 km ulatuses põhjast, läänest ja lõunast ümbritsetud kas saksa või sakslaste poolt okupeeritud provintsidega. Selles olukorras teostusid neist erinevaist piirkonnist alustatud rünnakud kokkujooksvail suundadel ja kaitsja taanduvad üksused paisati üksteise peale, tekitades neis hävitavat segadust.

Edasi teostus kallaletung täiesti valmis ning koondatud ja arvuliselt ülekaalus olevate sakslaste jõududega — poola armeele, mille mobilisatsioon ei olnud veel lõpetatud.

* Algus „Sõduris“ nr. 5-6 — 1940.

Seega oli juba saavutatud strateegiline ootamatus.

Nende asjaolude tõttu murti otsekohe läbi poola katteosadest ja alustati viibimata pidevat eduarvamist, mida teostasid üheaegselt võimsad soomusosad, milledele järgnesid jõulised motoriseeritud üksused, ja arvukas lennuvägi.

Sellane jälitamine ei olnud teostatav Maailmasõjas, sest tolleaegsete tankide kiirus ja ka tegevusraadius olid liialt väikesed selleks, et suuta jälitada isegi taanduvat jalaväge. Poolas aga moodse materjalosaga saksa soomusdiviisid jälitasid lääne pool Vislat taanduvaid poola vägesid vahetpidamata, et takistada neil organiseerida püsivat kaitset. Neile järgnesid teid mööda, mida poolakad ei olnud purustanud, suured motoriseeritud koondised, olles igal ajal valmis tangiüksuste tegevust toetama. Ning madalail kõrgusil lendavad arvukad lennukid tülitasid ja jälitasid poola taanduvaid üksusi omakorda hommikust õhtuni.

Ei ole kahtlust, et soomus- ja motoriseeritud osad olid need, kes esijärjekorras kergendasid saksa jalaväele ta ülesannete täitmist. Kuid see edu ei olnuks nii määratu suur, kui siin oma kangelaslike saavutustega kaasa ei aidanud lennuvägi. Imekspan-

dava kiirusega saavutas lennuvägi igaks kaasaegseks sõjategevuseks vajaliku eeltingimuse — õhuvalitsemise.

Õhuvalitsemine saavutatud, kasutas lennuvägi loodud olukorda ajaviimatult ja sööstis lahingusse tihedas soomusdiviisidega, valgustades ning luurates nende liikumisteid ja surudes oma tulega maha vastase segipaisatud vastupanu. Hiljem kandus see tegevus üle Poola territooriumi sügavusse taanduvaile kolonnidele, et neile mitte anda võimalust puhkuseks ega korraldumiseks.

Lennuväe vahetu koostöö maavägedega oli isegi olulisem ja tähtsam kui vaenlase eluliste keskuste pommitamine. Sellasest koostööst saavutatud kasu on kaheksugune. Ühelt poolt on õhuvalitsemist evival vastasel võimalus näha kõike, mida ta soovib, kuna teine pool samal ajal on peagu pimestatud. Viimase baasid ja ühendused on vahetpidamata löökide all, kuna õhuvalitsemist saavutanud poolal on need sellase tegevuse vastu võrdlemisi kaitstud. Õhku valitsev pool võib oma jõude koondada tiivale, teostamist nende ümberpaigutamist isegi rindejoone lähemas tagalas, kartmata tõsist ohtu, kuna vastaspoole vastulöögi koondatud jõud on alalises ohus saada avastatud (ja vastulöök purustatud) isegi juba enne tegevusastumist.

Kogu sündmustekäigu kestel äratab tähelepanu see sihikindlus, millega saksa õhujõud desorganiseerisid Poola riigi tagalat. Otstarbekalt kokkukõlastatud agentuur- ja lennuluure võimaldas Saksa Ülemjuhatusel pidevalt rünnata riigi ja armee juhtivaid organeid ning sellega demoraliseerida ja desorganiseerida nii sõjalist kui ka kodanlikku juhtimist. Poola valitsus, olles pidevalt saksa lennuväe löökide all, oli sunnitud kogu aja oma asukohta vahetama — 6. septembril asus ta Lublinis, 9. septembril Kremetsis ja 13. septembril Zalesškis — Rumeenia piiril. Hoolimata sellest, et valitsuse ümberpaigutamist kui ka asukohti hoiti salajas, pommitas saksa lennuvägi siiski mitu korda päevas nii teel viibivaid eše-



Poola raudteevõrk.

lone kui ka neid kohti, kus viibisid valitsuse juhtivad organid.

Enamik poola raadiojaamu oli vigastatud ja valitsusel puudus vägedega jne. igasugune side.

Need on üldjoontes tähtsamaid momente lennுவை kasutamise alalt Saksa-Poola sõjas ja kokkuvõttes võib ütelda, et:

1. Saksa lennுவை suutis kahtlemata juba esimesist sõjapäevist alates kindlalt saavutada õhuvalitsemist ja tal õnnestus seda enda käes hoida ka edaspidi.

See tõendab liigne kord, et võitlus õhuvalitsemise eest on esmajärguline ülesanne, mida kaasaegsed õhujõud peavad lahendama, et kindlustada edu nii omaenda kui ka oma maa- ja mereväe operatsioones.

2) Poola sõjaväe ja lennுவை juhatus kergendas saksa lennுவைle ta ülesannete täitmist seega, et võimaldas oma lennுவை enamikku tabada selle alatisil aerodromeel. Juba esimesil päevil sai ta niisuguseid lööke, milledest ta ei suutnud enam toibuda.

See asjaolu kinnitab jällegi seda tähtsust, mis on lennுவை õigeaegsel hajutamisel tagavara-aerodromele. Teisalt aga võimaldab liialt vara alustatud hargnemine agentuurluurel avastada tagavaraaerodrome, vähendades seega selle ettevaatusabinõu mõjukust.

3. Väga tähtis on ka kütte-määrdeainete otstarbekas paigutamine. Nende ainete suurte tagavarade koondatult hoidmine võimaldas sakslasil edukalt suurema osa lennுவைle määratud tagavaru hävitada. Aga ka liigne kütte-määrdeainete hajutamine on ohtlik, sest intensiivse tegevuse juures tarvitatakse need kiiresti; tagavarade täiendamine osutub aga lennுவை rünnakutega segi paisatud transportsüsteemi juures sageli väga raskeks.

4. Lennுவை leidis laialdast kasutamist tihedas koostöös maapealsete vägedega, toelades viimaste pealetungi.

5. Saksa lennுவை rünnakud ühendusteede, eriti aga raudteile, desorganiseerisid ja lõpuks isegi paralüüsisid tegevuse kogu riiklikus tagalas. Kokkukõlastatud löögid raudteesõlmpunktidele koos liikuvate eselonide ja rongide kavakindla ning pideva rünnakuga andsid häid tulemusi.

6. Suuremajõulise õhudessandi rakendamise võimalused jäid selles sõjas kontrollimata, ehkki selleks võimalusi ei oleks tohtinud puududa.

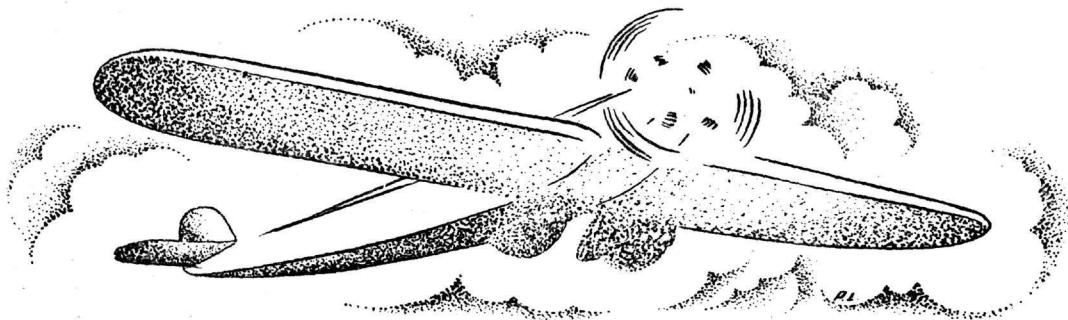
7. Väärrib tähelepanu ka lennுவை kasutamine rindel teotsevate tangiüksuste varustamiseks kütteainega, ehkki selle küsimuse kohta täielikumad andmed puuduvad.

8. Saksa lennுவை teotes massiliselt, kuid seejuures ei kasutanud sakslased suurte lennுவைüksuste ja -koondiste üheaegset lendu ühises rivis löögi andmiseks teatavale objektile. Vastupidi teotes lennுவை tavaliselt võrdlemisi väikesis koondisis, haartes oma kavakindlate ja korduvate rünnakutega kogu rünnatavat objekti. Seega seisnes lennுவை masseerimise põhimõte hulga lennukite kavakindlais, süstemaatilisis ja pidevais rünnakuis, millest igakord osa võttis võrdlemisi väike arv lennukeid.

Need on üldiselt tähelepanekud ja järeldused, mida praegu käsitleda olevad andmed lennுவை tegevuse kohta Saksa-Poola sõjas teha lubavad.

Allikad:

- „Vestnik Vozdušnogo Flota“ — 1939. a. dets.
„ „ „ — 1938. a. juuni.
„Flight“ — 1939. a. sept., okt.
„The Aeroplane“ — 1939. a. sept.
Handbuch der Luftfahrt — Jahrgang 1939.



Viimaseaja sündmused Kaug-Ida konfliktis.

Kaug-Ida konflikti arengut jälgides selgub, et üldine strateegiline olukord Hiinas ei ole viimasel ajal muutunud kuigi oluliselt. Märkimisväärseid sõjalisi tegevusi on olnud vaid jaapanlaste poolt okupeeritud alade lõuna- ja põhjaosas.

Lõuna-Hiinas asetsevas Yünnani provintsis jaapanlased on arendanud pealetungi piki Prantsuse Indo-Hiina piiri. Selle pealetungi tulemusena vallutati Nanning. Nagu juuresolevalt skeemilt näha, on hiinlastel seega ära lõigatud viimne raudteeühendus merega. Nanning'it läbiv raudtee võimaldas neil varustise transportimist Prantsuse Indo-Hiina sadamate kaudu.

Tähendatud pealetungil selgus ühtlasi, et hiinlaste vastupanu ei olnud sääl sugugi tõhusam kui see on ilmnenud senisteski kokkupõrgetes, mistõttu Jaapani väejuhatuse saavutas selle eesmärgi võrdlemisi hõlpsasti. Järelikult on ka oletused Hiina relvastatud jõudude vastupanujõu suurenemisest aluseta ja näib, et puhtsõjaväelisel on

jaapanlased siiski veel täielikult olukorra peremehed.*

Analüüsides nüüd tulemusi, milliseid jaapanlased on saavutanud oma kahe ja poole suve kestel sooritatud sõjakäiguga, peab tunnistama, et Jaapani väejuhatuse olulisemad eesmärgid on kõik saavutatud: kõik Hiina ühendused merega on jaapanlaste valduses; lähtsamad tööstuskeskused ja tooraineid tootvad rajoonid on samuti nende poolt okupeeritud; kontsessioonialad, mis kujutavad endast välisriikide mõjukuski Hiinas — millede mõju likvideerimiseks jaapanlased peamiselt võitlevadki — on ära lõigatud Hiina sisemaast ning ümbritsetud traataedadega ja nende majanduslik tähtsus on paralüüsitud. Järelikult peaks avalik-arvamine Jaapanis olema rahul saa-

* Artikkel on kirjutatud 10. veebruaril. Viimaste päevade sündmustest aga selgub, et Nanningi pärast on käimas vihased võitlused. Seega hiinlased on nähtavasti koodanud sinna suuremaid abijõude, arvestades Nanningi suurt strateegilist tähtsust.



Olukord Kaug-Idas viimaste sündmuste kohaselt.

vutatud tagajärgede-
ga, kuid säält saabu-
vaist teatest selgub
hoopis vastupidist. Ik-
ka enam ja enam
tõuseb rahulolematus
ja kerkib esile nõue
lõpetada kiiremini sõ-
jalised operatsioonid
Hiinas.

Kirde-Hiinas, okupatsioonialade pa-
remal tiival, aset leid-
nud sündmused aita-
vad osaliselt selgita-
da Jaapanis praegu
valitsevat meeleolu. Siin jaapanlaste poolt okupeeritud ala ulatub Šansi provintsi, mis asetseb Peipingi tasandikust lääne pool, on mägine ja väga rikas rauamaagi- ning kivisöelademetest. Peale selle evib Šansi provintsi ka väga viljakat maapinda ja võib täiel määral toita kõik oma tööstuskeskused. Selle rikka provintsi vallutamine oli jaapanlasel kavas juba Hiina valdustesse sissetungi algul.

Tähtendatud kavatsuse täitumine näis esialgu arenevat täiesti soovikohaselt, sest Peipingi tasandikul hiinlased just erilist vastupanu ei avaldanud. Hiljem aga, taandunud Šansi provintsi mägedesse, alustasid nad sissetungijate vastu visa ja halastamatut võitlust. Puhkes nn. partisanisõda, mida soodustasid kohalikud olud. Jaapanlaste okupatsiooniuksused — mis on laiali paisatud määratumale maa-alale, kus pealegi puudub ühendusepidamiseks vajalik teedevõrk — on sunnitud teotsema eraldatuna, üksiteisest äralõigatuna. Pealegi on hiinlased nähtavasti täiesti teadlikud Šansi provintsi tähtsusest, sest sinna koondatud jõud kuuluvad nende parimate hulka. Provintsi põhjaosa teotseb kommunistliku kindrali Tš u-Teh'i juhtimisel olev 8. Armeel, mis sai kuulsaks juba Šanghai kaitsmise esimesel perioodil; * keskosas — Mandžukuo'st põgenenud Ma Tš a n-š a n'i partisanlik rat-



savägi ja lõunaosas — hiinlaste parimad üksused, nn. Tšiang Khaišeki kaardivägi.

Võitlustes nende hiina jõududega on jaapanlastel olnud juba rida ebaõnnestumisi, mis küll õigupoolest kannavad lokaalset iseloomu ja ei ole suured oma ulatuselt, kuid siiski pole ka just meelepärased Jaapani sõjaväelisele prestiižile. Et saa salata, et olukord on sääl jaapanlastele väga raske, eriti just vägede varustamise alal. Selle tagajärjel okupatsioonivägedel on tulnud võtta hädavajalikku varustist lihtselt koha pealt kohalikest elanikest. Loomulikult halvab niisugune olukord vägede moraali ja ühtlasi seega ka võitlusvõimet.

Püüdes olukorda Šansi provintsis parandada, Jaapani väejuhatus möödunud sügisel, pärast võitluste lakkamist Mandžukuo ja Mongoolia piiril, võttis ette erilise operatsiooni Šansi provintsi partisanest puhastamiseks. Selle tulemuseks oli kohalike elanike hävitamine, mis okupatsioonivägede olukorra muutis veelgi raskemaks. Mis puu-

* Vt. „Sõdur“ nr. 41-42 — 1938, lk. 1007.

tub aga hiina vägedesse, siis need tõmbusid küll jaapanlaste puhastusoperatsioonide puhul tagasi, kuid ilmusid uuesti tegevusse detsembrikuus ja andsid jaapanlastele kaks võrdlemisi valusat lööki: V u t a i š a n 'i juures hävitati täielikult üks jaapanlaste brigaad ja provintsi lõunaosas, T š u n g t i a o mägedes jaapanlased olid sunnitud taganema Hiina jõudude survele, kaotades 2000 meest surnutena.

Niisuguste halastamatute võitluste tagajärjel on Šansi provintsi muutunud peagu kõrveks. Linnad ja külad on maha põletatud ja elanikkond hävinud või põgenenud. Looduslike varade eksploateerimisest muidugi ei saa niisuguses olukorras olla juttugi. Kuna aga Jaapani aktsiooni eesmärk Hiinas on siiski puhtmajandusliku iseloomuga, siis Jaapani majandusringkondades hakatakse juba tõsiselt kahtlema saavutatud tulemuste otstarbekuses. On ju ikka iseasi likvideerida Hiina kaubanduslikud vahekorrad välisriikidega ja sundida teda astuma majanduslikku suhtlemisse Jaapaniga, kuid hävitada omaenda kaubatarvitajaid — see on juba hoopis midagi muud.

Ühtlasi sündmused Šansi provintsis näitavad ka, et kui värsked jaapani väed on küll täielikult oma ülesannete kõrgusel, siis okupatsiooniteenistus pikapeale halvab nende võitlusvõimet. Mitte asjata seepärast ei ole ka jaapanivaenuliste ringkondade poolt levitatud kuuldusi, et Tšiang Khaišekil on korda läinud luua võitlusjõude, mis oma omadustelt ei jää alla Jaapani sõjajõududele. Erapooletult hinnates aga võib ütelda, et Tšiang Khaišekil see õnnestunud ei ole. Hiina relvastatud jõudude üldine tase ei ole tõusnud ja nende peamisteks ühikuteks, mida võib arvestada lõsise jõuna, on jäänud, nagu see oli ennegi, vaid väikesearvulised elukutseliste sõdurite väeüksused. Küll on aga viimased sündmused näidanud, et Jaapani okupatsioonivägede võitlusvõime on langenud, mis õigustab kuuldusi Hiina ja Jaapani võitlusjõudude assimileerumisest.

Järelikult, peale majanduslike kaalutluste on Jaapanil tarvilik ka puht-sõjalisest seisukohast vaadatuna leida uusi üldpoliitilisi suundi, sest sõjategevuse pikalevenimine Hiinas senisel kujul ei ole neile kuigi soovitatav ja võib muutuda isegi ohtlikuks.

A. B.

Juhendeid noorsõduri lahinguliseks väljaõppeks.*

Leitnant I. Paul.

14. Üksikvõitleja tegevus ja kohused vahija vaatluspostil.

Üksikvõitleja vahipostil, teotsedes väljaspool oma vahetu ülema otsest juhtimist, peab evima nagu piilurigi suurt isiklikku julgust, vaprust, vastupidavust, kavalust, leidlikkust ning osavust ja peab oskama rakendada kõiki üksikvõitleja teotsemisega seoses olevaid põhioskusi (vaatluse, maastikukasutamise jne. alal).

Lisaks sellele üksikvõitleja peab tundma neid erikohuseid, mis on seoses teenistusega vahija ja vaatluspostil. Ka tuleb noorsõdurit tutvustada postil esineda võivate olukordadega (vastase suuremate või vähemate osade ilmumine vaatlussektorisse, oma üksuste läbimine postirajoonist jne.).

Õppeainest kuulub töötlemisele:

I. Vaatluse ja julgestuse tähtsus.

* Vt. „Sõdur“ nr. 24-25, 26-27, 28-29, 32-33, 34-35, 42, 43, 46-47, 48-49 — 1939 ja nr. 1-2, 3, 4 — 1940.

II. Üksikvõitleja tegevus ja kohused vahipostil päeval.

1. Vahiposti ülesanne.
2. Vahiposti asukoha valik, vahtide asetuse ja vaatluse toimetamine.
3. Side vahiposti ja lahingueelposti vahel.
4. Vahiposti vahetamine.
5. Tegevus vastase ja oma osade lähenemisel vahipostile.
6. Taandumine vastase ülekaalukate jõudude pealetungil.

III. Üksikvõitleja tegevus ja kohused vahipostil öösi (käsitletakse erinevusi võrreldes päevase tegevusega).

IV. Üksikvõitleja tegevus ja kohused vaatluspostil (käsitletakse erinevusi võrreldes tegevusega vahipostil).

Õppeainest käsitlevat kirjandust:

1. L a h i n g u e e s k i r i. Tallinn, 1932, §§ 127, 142, 143.

Käsitleb julgestust puhkusel, eriti eelposti ülesannet.

2. Jalaväe eeskiri, II osa. Tallinn, 1931, §§ 62—68, 469—473.

Käsitleb vahi- ja vaatlusposti väljapanekut ja vahtide tegevust ja kohuseid.

3. A. Gromilov. Üksikvõitleja taktikaline väljaõpe. I osa. Tallinn, 1928, lk. 130—136.

Käsitleb vahtide tegevust vahipostil, andes juhiseid ka vastava õppeaine töötlemiseks.

Väga üksikasjaliselt käsitletakse vahi- posti tegevust aga saksa- ja venekeelseis käsiraamatuis, millised loetletud piiluri tegevuse käsitlemisel (vt. „Sõdur“ nr. 4 — 1940).

Õppuste organiseerimine.

Üksikvõitleja tegevust vahi- ja vaatluspostil võib asuda käsitlema pärast seda, kui noorsõdurile on kätte õpetatud orienteerimine, maastiku ja vastase vaatlemine, kauguste hindamine ja maastiku kasutamine asukoha valikuks ja liikumiseks. Enne vastavat õist õppust peab noorsõdur olema tuttav öise tegevuse iseärasustega ja peab oskama vaadelda ja sidet pidada öösi.

Õppuseks soodse koha valik maastikul ei tohiks kujuneda eriti raskeks, sest ainsad nõuded on, et oleks avarat vaatevälja ja soodseid, soovitatav kaetud seljatagusega (mets) vaatlus- ja laskekohti. Soovitatav on, et oleks õppusekoht teerajoonis.

Ajaliselt peaks esimene õppus teostuma päeval, järgmised aga kas videvikus, öösi või koidikul.

Raskemaid küsimusi on vastase kujutamine. Arvestades seda, et kaasajal luureüksuste koosseisus esineb rikkalikult mootorsõidukeid, mis liiguvad luurel kõige ees, tekib ka vahipostidel just nendega kokkupunkte. Väevalt on aga võimalik mootorsõidukeid ja soomusmasinaid üksikvõitleja väljaõppel rakendada. Küll on aga võimalus neid markeerida.

Üks paremaid talitusviise on järgmine: Vastast kujutaja (-d) varustatakse jalgrataga (jalgratastega) ja mitmesuguste signaaltahvlitega, missugustest igal on oma eritähendus. Nii võiks kujutada:

- a) üksik rattur valge signaaltahvliga — ratturijagu;
- b) üksik rattur musta signaaltahvliga — mootoratureid;
- c) üksik rattur punaste signaaltahvlitega — soomusmasinat; jne.

Sellasel markeeritud vastast tuleb enne õppuse algust õpilastele tutvustada.

Õppegrupina esineb normaalselt jagu ja õpetajaks on jaoülem. Et korraga saab tegevusse rakendada vahi- või vaatluspostile ainult 2 meest, siis õppuse kestes vahte vahetada. Vabad noorsõdurid jälgivad ja arvustavad vahtide tegevust.

Õppuste läbiviimine.

Esimene õppus algaks rühmaülevaate lühikese sissejuhatava seletusega, milles käsitletakse julgestuse eesmärki ja tähtsust ning julgestusorganeid. Eriti kriipsutada alla, et suur vastutav ülesanne on täita sel alal just vahipostidel, sest viimased on vastase poole kõige kaugemale ette nihutatud, peavad vastast õigeaegselt märkama ja sellest viivitamata teatama tagapool asuvaile osadele.

Pärast seda jätkuks õppus jagudena. Jaoülem (õpetaja), viinud oma jao varem kindlaksmääratud lähtekohta (loodava olukorra kohaselt peaks see olema lahingueel- posti asukoht), selgitab noorsõduritele lühidalt olukorra, milles toimetada julgestust. See võiks olla järgmine.

Olukord:

„Vastane on meist kahe päevateekonna kaugusel, tungides peale suunast (näidata). Ta evib motoriseeritud osi. I pataljon asub kaitsele rajooni (näidata).

Meie jagu on määratud lahingueelpositiiks rajooni, ülesandega toimetada vaatlust sektoris (näidata), takistada vastase luureosadel meie vastupanupositsiooni luuret, lõkestada vastase julgestusosade edasitungi ja alarmida vastupanupositsioonil olevaid osi vastase suuremate osade pealetungil.

Jaoülevaate käsutuses on tt-püss. Meie ette tee suunas on välja saadetud luurele ratturpatrull.

Meie paneme välja ühe vahiposti, asukohaga (näidata). Vahtideks määratakse vanemaks Teised vahetused määratakse hiljem. Vahiposti ülesande annab vahiposti asukohas. Vahitidel liikuda postile.“

Pärast seda kontrollib jaoülem (õpetaja), kas kõigil on olukord ja jao ülesanne selge. Kontrollimisel hoolega jälgida, et noorsõdurid ei õpiks olukorda automaatselt pähe, vaid ka tegelikult seda endale ette kujutaksid.

Edasi juhivad jaoülem tähelepanu sellele, et vaht enne postile asumist peab:

- a) selgitama, kas relv on korras ja laetud;

- b) vaatama järele, kas laskemoona on küllaldaselt;
- c) kontrollima individuaal-sidumispa- keti allesolekut;
- d) asetama gaasitorbiku ooteasendisse;
- e) täitma veepudeli veega ja
- f) kui suitsetamine postil on keelatud, tegema vahetult enne postile minekut viimse suitsu.

Vahid liiguvad vahiposti asukohta. Ja- oülem (õpetaja) ülejäänud noorsõduritega järgneb neile.

Vahid peavad valima endale soodsed vaatlus- ja laskekohad. Pealtvaatajad juhi- vad tähelepanu koha valikul tehtud viga- dele. Lõpuks teatab jaoülem (õpetaja) oma otsuse, määrates lõplikult kindlaks vahtide vaatlus- ja laskekohad. Tähelepanu juhti- da sellele, et vaatluskoht valida vaatluse soodustamiseks päeval võimalikult kõrge- male (künkale, puu otsa jne.), kuna aga laskekoha valikul pidada silmas tulistamist soodustavaid tegureid (tuleala, püssitugi, varje jne.). Vaatlus- ja laskekoht ei tarvitse olla ühised.

Järgneb jaoülemalt ülesande andmine vahipostile. Kontrollinud, et vahid teavad andmeid vastasest ja oma jao ülesannet, jaoülem jätkab:

„Vahiposti asukohaks määran (näidata vaatluskoht ja laskekohad).

Poolparemal umbes 1 km kaugusel on N küla (näidata). Otse tee suunas on M mets. Tee viib O külla.

Vahipostil toimetada vaatlust sektoris, mille piirjooned: paremalt, va- sakult (näidata). Eriliselt pida- da silmas M metsa ja tee suunda.

Tee suunas vastase motoriseeritud luu- reüksuste ilmumisest teatada minule, ise neile tuld mitte avades ja ennast mitte avastades. Leppemärk selleks

Vastase soomusmasinate ilmumisest tea- tada roheliste raketidega.

Taandumistee (näidata). Lep- pemärk taandumiseks

Naabervahipostide asukohad teatan hil- jem.

Tee suunas ees toimetab luuret meie ratturijagu, kes tagasi tuleb sama teed mööda.

Mina asun lahingueelposti asukohas (näidata). Leppemärk minu ko- halekutsumiseks (näidata ja nõuda kordamist).

Tunnussõna ja vastuhüüd:

Pärast seda läseb jaoülem (õpetaja) iga vahti ülesannet korrata ja käsib neil asuda laskepesade kaevamisele. Seejuures juhtida

noorsõdurite tähelepanu sellele, et vaatlus kaevumistöö teostamisel ei kannataks (üks vaht peab alati vaatlema). Juhtumil kui vaatluseks on eriti raske maastik, võib mää- rata laskepesi valmistama jao koosseisust teisi mehi.

Samal ajal valmistab jaoülem skitsi vaatlussektori maa-alast. Järgneb ühiselt kauguste hindamine tähtsamate esemeteni. Jaoülem annab vahiposti vanema kätte bi- nokli ja rakettpüstoli.

Pärast kõiki eeltöid asuvad mõlemad va- hid vaatlema. Jaoülem määrab vahiposti järgmised vahetused.

T ä i e n d a v o l u k o r d I:

Vahiposti väljapanekust on möödunud 2 tundi. Peab järgnema vahiposti vahetus.

Selgitatakse, et uus vahetus peab liiku- ma varjatult vana vahiposti juurde — va- hipostivanem vana vahipostivanema juurde ja vaht vana vahi juurde. Üleandmisel tea- tab vana vahetus:

- vahiposti ülesande (samuti nagu selle temale andis jaoülem — lastes kor- rata leppemärke);
- vahepeal tehtud tähelepanekud;
- annab üle skitsi maastikust.

Pärast seda, kui uued vahid on korra- nud ülesande, võib vana vahetus lahkuda. See peab toimuma täiesti varjatult.

T ä i e n d a v o l u k o r d II:

Teel 1 km kaugusel ilmuvad nähtavale vastase mootorratturid (kujutatud vastava leppemärgiga). Nad peatuvad ja toimetavad vaatlust, jätkavad aga varsti lähenemist.

Selgitatakse, et vastase luureüksusi peab püüdma, kui vähegi võimalik, vangistada. Kui vahipost seda omal jõul teha ei suuda, siis teeb seda kogu lahingueelpost, milleks tema ülemat tuleb aegsasti vastasest infor- meerida.

Kui aga vastane on vahiposti avastanud (mis avaldub selles, et vastane järsku var- jub, taandub või tule avab), siis tuleb teda tulega hävitada.

Käesoleval juhtumil postivanem, uuri- nud mootorratturit binokliga ja selgitanud vastase, käsib „Noor, minge jao juurde ja teatage nähtust“. Vahipost jääb varjatuks.

Vastase luureosa läheneb ja läbib vahte märkamata vahiposti joone. Jaoülem (õpe- taja) selgitab, et jagu oleks oodanud luu- rajaid majade vahel, sulgenud sääl neile taandumistee ja nad vangistanud.

Täiendav olukord III:

Tee suunas olevast metsast ilmuvad teele ratturid ja lähenevad vahipostile.

Postivanem, selgitanud, et on tegemist oma ratturitega, saadab vahi teele ja käsib teda neid peatada hüüdega „Seis!“. Ratturite ülemalt postivanem pärrib andmeid vastase kohta. Pärast seda võivad ratturid edasilikumist jätkata.

Selgitatakse ka, et

- vahiposti käsul tuleb peatuda ja kui seda ei täideta, avatakse tuli;
- kui tekib kahtlus selle kohta, kas tõesti on tegemist oma mehega, siis kasutada tunnussõna.

Täiendav olukord IV:

Paremalt eest võsast ilmub rühmaülem (käib poste revideerimas).

Noorsõdurite tähelepanu juhitakse sellele, et näo järgi tuttavaid sõjaväelasi lastakse takistamata läbi.

Rühmaülem kontrollib postide ülesannet. Ülemat tuleb informeerida igasugustest vaatlustulemustest, ka kõige pisemaist.

Täiendav olukord V:

Teel, 1 km kaugusel, ilmub nähtavale 2 vastase tanketti (jalgrattasõitja vastava lähisega).

Vahipost selgitab binokliga vaadeldes, et on tegemist vastase masinatega. Postivanem hüüab: „Ees vastase soomumasinad — varju!“. Samas tulistab ta ise roheline raketi (alarm) ja varjub. Soomusmasinad mööduvad vahipostist seda märkamata.

Jaoulem (õpetaja) selgitab, et vahipostil pole mingit mõtet avada soomusmasinaile tule, sest sellega vaevalt saavutatakse mingisuguseid tulemusi. Edasi sõites satuvad nad niikuinii meie poolt ootamatult avatava lt-püssi- (srtv-) tule alla ja hävitakse.

Täiendav olukord VI:

Vastasoleva metsa suunast kostab mootoripõrinat. Veidi hiljem kompani-tugevune vastane algab metsast kallaletungi vahiposti suunas.

Selgitatakse, et siin on tegemist tugeva vastasega.

Vahipost peab asuma laskekohale ja avama vastasele kiirtule (alarm). Pärast lühikest tulelööki postivanema käsul taandatakse.

Analoogiliselt selle õppuse käigule käsitletakse vaatlusposti tegevust ja vahining vaatlusposti tegevust öösi.

15. Üksikvõitleja virgatsina.

Käesolevaga on mõeldud eeskätt virgatsit lahinguväljal võitlevate üksuste esijärgus.

Kõrgemal juhtidel, kaasa arvatud ka kompaniülem, on kasutada sidepidamiseks telefon, helkaparaat jne., nõnda et neil tekib vajadus kasutada virgatsit peamiselt vaid teiste sidevahendite töötamast lakkamisel.

Jaoulem on suuteline juhtima jagu kasotse suulise käsu või leppemärgi abil.

Rühmaülem seevastu ei saa aga kasutada otseseid häälelisi korraldusi suurte vahemaade tõttu üksikute jagude vahel ja temal puuduvad ka tehnilised sidevahendid. Rühmaülemale on peamiseks sidevahendiks virgats, kelle abil antakse edasi käsud jagudele ja teated kompaniülemale.

Virgatsil on täita lahinguväljal raske kuid tänuväärt ülesanne. Virgats peab olema julge, taiplik ja evima head mälu ja suurt füüsilist vastupidavust. Samuti on tähtis, et ta suudaks kiiresti orienteeruda igas olukorras ja oleks leidlik maastiku kasutamises. Sageli peab virgats ise otsustama, kellele teade on kõige tähtsam, ja seda suudab ta üksnes siis, kui ta evib selget kujutlust kogu lahingutegevusest.

Eestoodust selgub, kui palju lahinguliselt positiivseid omadusi peab virgats evima, ja et heaks virgatsiks võib saada ainult vastavat iseloomu eviv ja vajaliku kooli läbiteinud sõdur.

Ent siiski peab ka iga üksikvõitleja suutma täita virgatsi kohuseid, ja seepärast tuleb kõiki noorsõdureid selle alaga tutvustada. Hiljem valitakse nende hulgast välja paremad ja need valmistatakse juba ette sidevaatlejaiks.

Õppeainest kuulub töötlemisele:

1. Käsu ja teate vorm.
2. Kirjalike käskude ja teadete edasitoimetamine.
3. Suuliste käskude ja teadete edasitoimetamine.
4. Virgatsi käitumine vangi sattudes.

Õppeainet käsitlevat kirjandust:

Eestikeelsest kirjandusest oleks nimetada ainult:

1. Side-eeskiri. II osa. Tallinn, 1928, §§ 48—52.

Käsitleb virgatsi ülesandeid ja juhiseid virgatsite kasutamiseks.

Väga üksikasjaliselt käsitlevad seda ala aga sakslased, ja soovitada võiks raamatuid:

2. York Kelm. Die Ausbildung des Inf.-Kompanietrupps. Berlin, 1938.

Raamat on mõeldud sidevaatlejate ettevalmistajale käsiraamatuks ja käsitleb väga põhjalikult virgatsi kohuseid ja kasutamist.

3. Queckbörner. Die Rekruten-Ausbildung. Berliin, 1938, lk. 151—153.

Käsitleb virgatsi väljaõpet noorte kursusel.

4. Heinz Keitling. Aufgaben-Fibel. Berlin, 1935, lk. 47—53.

Käsitleb tööülesandeid virgatsite väljaõppel.

Õppuste organiseerimine.

Virgatsiks ei saa noorsõdurit teha ühe või paari õppetunniga, vaid selleks kulub pikem aeg. Pole ka kuigi otstarbekas kulutada ühtejärke tervet tundi käskude või teadete edasiandmise drillimisele. See teeks õppuse igavaks ja õpilased ükskõikseks.

Käskude ja teadete edasitoimetamist ja üldse virgatsi tegevust tuleks aga käsitleda igal lahingulisel õppusel, kokkukõlas vastava õppuse iseloomuga. Virgatsi tegevus põimitakse muu tegevuse hulka (näiteks vahipost saadab teate jne.).

Mida kaugemale jõutakse lahingulise väljaõppe alal, seda keerukamaid ülesandeid tuleb täita ka virgatsil.

Õpetajaile seab sellane väljaõppeviis aga ühe suure kohustuse ja nimelt, et kunagi ei unustataks, et muu tegevuse kõrval tuleb ka virgatsit ette valmistada (ei tohi unustada nõudmast käskude kordamist; peab andma virgatsile juhiseid jne.).

Õppeaine käsitlemine.

Alljärgnevas toon rea ülesandeid virgatsite ettevalmistamiseks, missuguseid on võimalik rakendada mitmesuguseil lahinguõppustel:

1. Selgitada, mida peab virgats teadma teate viimisel:

- a) lähtekohta või teate saatjat;
- b) sihtkohta või teate vastuvõtjat;
- c) vahepealseid isikuid, kes teatega võivad tutvuda;
- d) teate sisu üldjoontes (kui teade pole salajane);
- e) teed, mida teate viimisel kasutada;
- f) kui kiiresti tuleb teade viia (allüür) ja
- g) mida teha pärast teate üleandmist, või siis, kui adressaati ei leitud.

2. Lasta noorsõdureil korrata lühike lihtne teade, milles puuduvad aja- ja koha-elementid.

3. Moodustada väikesed grupid (3—5 meest). Asetada mehed maastikule algul üksteisest väikestele, hiljem järjest suuremaile kaugustele ja lasta suuliselt reas teadet edasi anda.

4. Eelmine harjutus viia läbi suurema arvu meestega (10—15).

Selgitada, kas viimne mees sai teate muutmatult või on vahepeal tekkinud vigu ja kes neid põhjustas.

5. Muuta edasiantavad teated raskemaks kellaegade ja kohanimedega kasutamiseks.

6. Teel olevat virgatsit mõjustatakse väljaspoolt, eesmärgiga sundida loobuma mõtlemast teate sisule. Näiteks: Virgats peab viima teate punktist A punkti B. Teel kohtab virgats meest, kes temaga lühikest aega ajab juttu igasugusel mõeldaval teemal ja virgatsit milleski küsitleb, sundides teda mõtlema. Fikseerida, missuguse nä annab virgats teate üle punktis B:

7. Sundida virgatsit veel suuremale mõtete kontsentreerimisele seega, et teateviimisel olevat virgatsit lastakse vahepeal täita mõni muu ülesanne.
8. Harjutada virgatsit leidma õiget teed ka skitsi ja kompassita, kättelejuhatamise järgi.
9. Virgats peab täpse teksti suulise teatena toimetama pikema maa taha nõnda, et selleks kuluks pikem aeg.
10. Virgats peab öösi suulise teate läbi metsa toimetama.
11. Virgats peab teate viima läbi metsa, kus asuvad vastase postid.
12. Kirjalike teadete alal juhtida noorsõdurite tähelepanu järgmistele nõuetele:
 - a) ära kunagi kasuta keemilist pliiatsit, vaid alati harilikku musta;
 - b) kirjuta loetavalt;
 - c) kirjuta ülevaatlikult (näiteks mitte kõik vaatlused läbisegi);
 - d) kohanimed alla kriipsutada;
 - e) vältida sõnu: ees, taga, paremal, ja kasutada selle asemel ilmakaari; jne.

Analoogiliselt nendele lühiülesannetele võib iga õpetaja leiutada virgatsile ülesandeid oma poolt kokkukõlas õppuse lahingulokkorruga.

(Järgneb.)

Partisanitegevus.*

Kapten H. Roots.

V. Partisanitegevuse viisid ja läbiviimine.

Partisanitegevuses tehakse vahet peamiselt kahe oma üldiselt iseloomult erineva tegevusviisi vahel.

Esimene tegevusviis kujutab endast kiiret ja ootamatut väljatungimist vastase tagalasse ning tiibadele ja sääl kahjude ning segaduste tekitamist. Pärast ülesseatud eesmärkide saavutamist peab sellaselt teotsev partisanisalk kiiresti tagasi tõmbuma. Kuna sellaseks tegevuseks välja valitud üksus peab kaalule panema kõik, riskeerides isegi oma olemasoluga, siis tuleb temale anda ka küllalt tähtis ja tasuv eesmärk. Meile on tuntud sellaste „enesetapmise-üksuste“ tegevus ka kaasaja sõdades.

Partisanitegevus võib aga kujuneda ka pikemaajaliseks vastast kurnavaks ning terroriseerivaks tegevuseks tema tagalasse ja tiibadel. See on peamiselt väiksemate partisanisalkade tegevusviis. Kuid ka väiksemad salgad, varjates end vastase tagalasse ja tiibadel, võivad koonduda jõulisemaks löögiks, et pärast seda jälle laiali minna ja kaduda. Sellast tegevusviisi näeme ka praegu käimasolevas Hiina-Jaapani sõjas.²⁶

Partisanisalkade tegevusserakendamisel tuleb nende juhtidele anda:

- üldine eesmärk, mida salk peab püüdma oma tegevusega kätte saada;
- rajoon, kus tal tuleb teotseda, samuti rajoon, kuhu ta võib asuda, kui teotsemine määratud rajoonis muutub võimatuks;
- üldised andmed olukorra kohta, nii võrra kui see on tarvilik salga edukaks tegevuseks, ja
- andmed selle kohta, millal ja kuhu anda teateid oma tegevusest, kuidas võib saada täiendavaid andmeid edaspidiseks tegevuseks, kuidas saada tarvilikku varustist jne.²⁷

Peale selle võib seejuures osutada sageli otstarbekaks, et partisanisalgale antakse ka üldine tagasitõmbumise suund ja tähtaeg, kuid salk ei tohi seega oma tegevust kindlasti siduda, sest see on oleneb suurel määral ka vastase tegevusest.

Enne väljaastumist tutvub salga juht käepärastolevate andmete põhjal salga tegevusrajooniga. Peale tegevuse objektide ta

peab kindlaks määrama ka need alad ja kohad, mis võivad salga tegevusele ohtlikuks saada ja mis võivad vastase tegevust soodustada.

Saadud üldise eesmärgi ja andmete alusel koostab partisanisalga juht salga esialgse tegevuskava. Loomulikult ei saa selles kavas ette näha üksikasju, sest need peavad välja kujunema olukorra arenedes. Salgajuhi loomisprotsess peab olema seepärast pidev kogu tegevuse kestel. Oma kavatsustest juht informeerib vaid lähemaid abilisi, kes peavad juhti tema väljalangemise puhul asendama. Vähemgi ettevaatamatus selles suhtes võib kogu ürituse nurja ajada. Saladuse tagamiseks ei tohi tegevuskava kanda mingil juhtumil juhi allkirja.²⁸ On vajalik, et juhil oleks tegevuskava peas.

Vastase tagalasse pääsmiseks kasutatakse tiibu või nõrgaltkaitstud rindeosi, kus maastik selleks on eriti soodne. Sageli võetakse vastase tähelepanu kõrvalejuhtimiseks ette demonstratsioone teiste jõudude poolt mujal rindeosades.

Kiire, kuid seejuures varjatud liikumine on salga edaspidise tegevuse edukuse tähtsamaid eeltingimusi. Liikumiskiirust ja peatusi on raske ette kindlaks määrata, sest need olenevad peamiselt maastiku iseloomust, salga suurusel ja liiklemisvahendite olemusest, vastase tegevusvõimalustest, ajast ja tegevusrajooni kaugusest.

Liikumise varjamiseks kasutatakse ööpimedust, kõrvalisi kohti, kus vastasega kokkupuutumine vähem tõenäoline, ja ürituse salajusespidamist. Sageli võivad anda häid tulemusi ka valeteadete ja kuulduste levitamine ja demonstratsioonid vastase eksiteele viimiseks.

Jõudnud tegevusrajooni, salga juht selgitab salgale tegevuse eesmärgi ning iseloomu ja annab korraldusi ning näpunäiteid tegevuseks. Kuid seejuures tuleb silmas pidada, et kõrvalised isikud, ka sõbralikult suhtuvad kohalikud elanikud, ei saaks teada juhi kavatsusist. Sellane nõue on

* Vt. „Sõdur“ nr. 4 ja 5-6 — 1940.

²⁶ Paul Wolff. Der Partisanenkrieg in China. „Deutsche Wehr“, 1939. Heft 6. Lk. 95.

²⁷ Lahingueeskiri § 404.

²⁸ K. Adaridi. Freischaren und Freikorps. Berlin 1925. Lk. 77.

Vale!

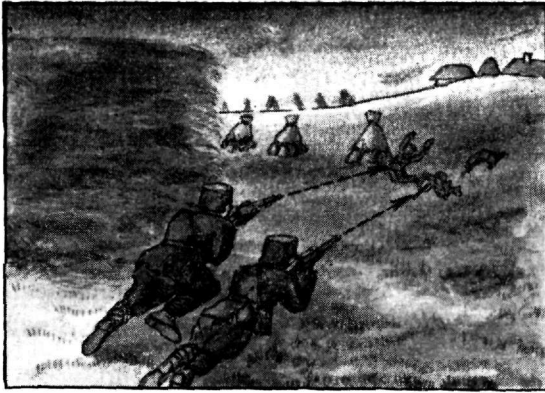


Halvad sõdurid ei suuda hoida oma kavatsusi saladuses ja lobisevad nendest isegi kohalikele elanikele.

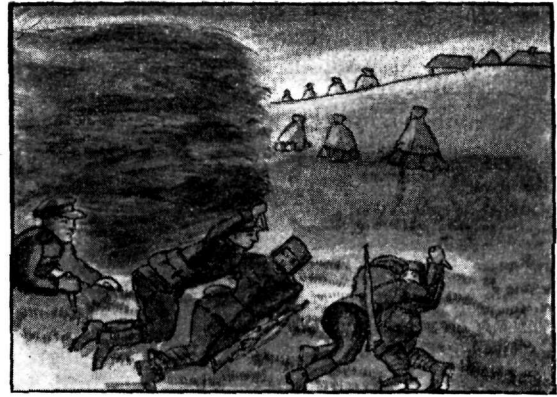
Õige!



Partisanide kõik ettevalmistused teostuvad suurima saladuskatte all.



Otserünnak võib ka öösi nurjuda vastase tule tõttu.



Äkilise kallaletungiga selja tagant hävitatakse kõrvalt vastase vahipostid.



Mehed, kes lasevad end heidutada halvast ilmast ja otsivad sel puhul varju ning meelelahutust, ei ole kohased edukaks partisanitegevuseks.



Halva ilmaga ette võetud ootamatu rünnak annab partisanitegevuses tavaliselt suuri tulemusi.

kindlasti üles seatud Saksa lahingueeskirjas.²⁹ Ka meie lahingueeskirjas tuleks seda nõuet erilisel alla kriipsutada. Ettevaatlik tuleb olla ka teejuhtidega.

Peatusteks valitakse kõrvalisi kohti, mis on varjatud vastase vaatluse eest ka õhust ja mis võimaldab salga tegevusseastumist igas suunas. Sellaseks paigaks võib olla näiteks mets, võsa jne. Vee saamise mõttes on soovitatav ka mõne jõe või oja lähedus, kuid need oma iseloomult ei tohi olla salga tegevusseastumisel takistuseks. Salk peab paigunema kokku nii tihedalt kui võimalik ja juhtidega koos, et olla alaliselt valmis teotsemiseks.

Halva ilma ja salga suure väsimuse puhul võib salk varju otsida ka väiksemas kõrvalisis asulais. Kui aga on oodata vastase rünnakut või kui kohalikud elanikud suhtuvad ilmselt vaenuliselt, siis tuleb paratamatult jääda lahtise taeva alla.

Vastase jõudude lähenedes on otstarbekas vahetada päevas 2—3 korda oma asukohta, et vastane ei saaks teada salga kasvatsusi.³⁰

Liikumiste teostamisel ja peatustel tuleb erilist rõhku panna valve teostamisele ja julgeoleku tagamisele, et vältida üllatusi ja vastase ootamatuid rünnakuid. Salga juhil tuleb korraldada ka õhuvaatlust ja vastase lennukite ilmumisel salk varjab end, kasutades selleks iga võimalust.

Kogu tegevuse kestel peab juht silmas pidama ka salga distsipliini ja meeleolu. Siin on juhi isiklikul mõjul ja sõnal kaaluv osa.

Partisanisalga tegevus määratud rajoonis areneb täiesti iseseisvalt. Seejuures tuleb salgal tavaliselt võidelda arvuliselt suurema vastasega. Edu saavutamiseks partisanisalk teotseb ootamatult ja kiiresti, varitsedes soodset silmapilku kallaletungiks. Vahelduv teotsemisviis, demonstratsioonid ja valeteadete ning kuuluste levitamine soodustavad ootamatuse saavutamist.

Enne kallaletungile asumist peab salga juht selgitama olukorda ja määrama kindlaks kallaletungi aja ning teotsemisviisi. Kuna selleks salga juhi käsutuses olev aeg on väga piiratud, siis kohalike olude põhjalik tundmine on määrava tähtsusega.

Kallaletungi alguseks on otstarbekas valida koidik, millal vastase osade väsimus ja uni on kõige suurem. Ööpimeduse katel lähenetakse kallaletungiobjektile, ja niipea kui hakkab valgenema, rünnatakse julgelt ja otsustavalt.

Päeval võetakse rünnakuid ette üksnes siis, kui ootamatult peaks avanema soodne juhus vastase kolonni või osade hävitamiseks. Samuti võivad päevased rünnakud olla tulemusrikkad vaid halva ilmaga, nagu udus, sajus, lumetuisus jne. Kuid ka partisanide tegevus on neis juhtumeis raskendatud. Tehtud pingutused tasuvad end aga mitmekordselt.

Ka öised rünnakud võivad olla tulemusrikkad. Eriti motoriseeritud ja soomusväed on tundlikud öiste rünnakute vastu, sest nende tegevus on pimeduses piiratud ja väiksemgi segadus võib nende tegevust halvata. Puhkusel olevate sellaste üksuste ründamisel tuleb püüda eeskätt hävitada masinate juhid ja muuta masinaid liikumisvõimetuks.

Kui vastane liigub, siis varitsetakse teda kohtades, kust ta võiks läbi minna ja kust ta ebasoodsetes tingimustes peab astuma võitlusse. Vastase kolonni või osade ilmumisel avatakse nende pihta ootamatu ja mõjuv tuli. Kolonne on otstarbekas rünnata keskelt või sabast, tekitades hävitust tagantpoolt kolonni alge poole. Soodse hetke varitsemine nõuab partisanisalgalt kindlat distsipliini ja suurt enesevalitsemist, sest juba üksik enneaegselt teostatud lask võib kogu ürituse nurja ajada.

Motoriseeritud kolonne, samuti ka kolonne hobuveol rünnatakse nii, et kõigepealt hävitatakse esimesed veokid kolonni alges ja viimased veokid kolonni sabas, et tekitada takistusi maanteedel hävitatud veokitest kujunenud „korkide“ näol. Ka on otstarbekas ehitada kunstlikke tõkkeid ja takistusi teedel ning kitsustikes, kus möödamine on raskendatud, kui seda on võimalik läbi viia aegsasti, vastase poolt märkamata.

Motoriseeritud kolonni hävitamisel püütakse need vastase veokid muuta kasutamiskõlbmatuks, mida salk ise oma liikuvuse suurendamiseks ei vaja. Salga vajaduste rahuldamiseks valitakse paremad masinad välja ja kui need on korrastamata, siis püütakse nad kiiresti parandada. Siit järeldus, et kaasaja partisanisalga koosseisus peab leiduma isikuid, kes on tuttavad mootorsõidukite juhtimisega ja kiir-korrastamisega.

Kui vastane on järsu ja mõjuva tulelööbiga segadusse viidud, siis ründavad partisanid lõpliku edu saavutamiseks teda

²⁹ Truppenführung I p 646.

³⁰ Paul Wolff, Der Partisanenkrieg in China. „Deutsche Wehr“, 1939. Heft 6. Lk. 95.

käsigranaatidega ja terarelvadega. Ootamatu rünnaku puhul on käsigranaatidel ja terarelval sageli suurem mõju kui tuel. Igal juhtumil partisanisalk püüab vältida vastasega kestvasse tulevõitlusesse astumist.

Saksa lahingueeskirjas seatakse üles nõue, et vastast tuleb püüda ümber piirata.³¹

Segaduste suurendamiseks ja vastase eksituse viimiseks jagatakse partisanisalk sageli grupikesteks, kes ründavad vastast korraga mitmest suunast. Üheaegselt rünnakuks määratakse kindlaks vastav signaal või kindel kellaaeg. Seejuures kellad seatakse ühte, nagu tavaliselt ikka, juhi kella järgi.

Rünnaku ajal tuleb silmas pidada, et rünnatav vastane ei saaks juurde abijõude. Selleks tuleb korraldada vastavat luuret ja teostada vaatlust, et vastase uute jõudude kohaleilmumisest õigeaegselt teada saada.

Kaitstud objektide ründamisel:

- antakse ootamatu ja jõuline löök, kui on eeldusi eduks,
- kistakse pettemanöövriga vastase tähelepanu kõrvale ja rünnatakse siis ootamatult ettenähtud märki või
- väiksemad osad või üksikud partisanid hiilivad vastase osade vahelt läbi ja astuvad tegevusse üheaegselt.

Seejuures vastase postid hävitatakse käratult terarelvadega. Ühtlasi püütakse läbi löigata sideliine, et vastase juhatus ei saaks tegelikust olukorrast informatsiooni.

Pärast rünnakut koguneb partisanisalk juhi poolt varem kindlaks määratud kohale. Kindel kogumine pärast rünnakut on sama tähtis kui rünnak ise.

Pärast salga kogumist ja korraldumist asutakse ajaviitmatult uute kallaletungi-võimaluste selgitamisele. Esimesel soodsel võimalusel võetakse ette uus kallaletung ja olenevalt salga liikumiskiirusest võib see aset leida juba hoopis kaugel eelmisest rünnakupäigast. Alaliste ähvarduste ja rünnakutega ning vastase vastutegevuse nurjajamisega ei tule vastasele anda aega hingetõmbamiseks. Hiina-Jaapani sõja kogemustel ei rünnata vastase peajõude, vaid ikka tema väiksemaid osi ja seda kõige nõrgemast kohast, killustades seejuures vastase jõude.³²

Kuigi partisanisalgad püüavad vältida kokkupuutumisi vastase peajõududega, siiski võib vastane osutada salgale ülejõukäivaks ja rünnak võib ebaõnnestuda. Sel juhtumil partisanisalk ei astu vastasega kestvasse võitlusesse, vaid läheb laiali.³³ Salk

koondub juhi poolt kindlaks määratud punktis.

Partisanisalkade tagasitõmbumine tegevusrajoonist võib teostuda kas tiibadelt või läbi rinde. Viimasel juhtumil tuleb sageli ette võtta läbimurre, mis on aga seotud riisikoga, eriti kui salk on kurnatud ning väsinud. Kui aga sellast läbimurret on võimalik teostada ootamata, siis löök vastase seljatagant võib anda tulemusi ja partisanisalk võib läbi rinde pääseda väiksemate ohvritega. Läbi rinde tulek on aga enam-vähem kindlustatud siis, kui puudub pidev rinne, mistõttu salgal võib avaneda võimalus vastase osade vahelt kõrvaliste rajoonide kaudu märgatamatult läbi pääseda. Varjumine ja liikumiskiirus on ka siin otsustava tähtsusega tegurid. Ka kavalus ning pettemanöövrid võivad tagasitõmbumise teostumisele kaasa aidata. Igal juhtumil tuleb aga vältida suuremate looduslike tõkete (jõgede, mägede jne.) ületamist, mille taga partisanisalga liikumine võiks pidurduda.

Kui vastane salga tagasitõmbumisel jälitab salka jõuliselt ja hoogselt, siis salk paiskub laiali ja vajaduse korral osa salgast peab end ohverdama ülejäänud osade päästmiseks.

Partisanitegevuse õnnestumisel partisanisalk võib saada ka vange ja sõjasaaki. Neid on aga salgal võimatu kaasa võtta, sest selle all kannataks salga liikuvus. Ka on sageli võimatu neid saata oma vägede juurde eraldi.

Toiduainetest ja muust varustisest võtab partisanisalk oma tarviduseks niipalju kui on võimalik kaasa võtta. Ülejäänud osa toiduainetest ja varustisest muudetakse kasutamiskõlbmatuks. Toiduaineid on meeleolu tõstmiseks kasulik jagada ka kohalikele elanikele.

Juhtumil, kui kohalikud elanikud suhtuvad partisanitegevusse heatahtlikult, võib osa sõjasaaki anda ajutiselt nende hoole ning valve alla. Kui see peaks aga osutama võimatuks, siis võidakse ka osa sõjasaaki peita kõrvalistesse kohtadesse.

Vangidega on olukord halvem. Nendelt võetakse nagu ikka relvad ja nende edaspidise saatuse kohta peab salga juht langevama otsuse. Vangide kahjutukstegevust loetakse küll barbaarseks, kuid kaasaja sõdades ei saa siiski kasutada moodust, nagu näiteks varasemais sõdades, kus van-

³¹ Truppenführung I — p. 646.

³² Paul Wolff. Der Partisanenkrieg in China. „Deutsche Wehr“, 1939. Heft 6. Lk. 95.

³³ Lahingueeskiri § 408.

gid lasti vabaks ja enne seda võeti nendelt ausõna, et nad kuni sõja lõpuni või tealava tähtajani vastase ridades enam ei võitleks.

Lõpuks tuleb veel märkida, et side- ja ühendusepidamise probleem partisanisalkade ja oma vägede vahel on üks raskemaid. Saksa lahingueeskirja kohaselt peab kõrgem juhatus olema suuteline mõjustama partisanisalkade tegevust ja andma neile korraldusi.³⁴ Seepärast tuleb Saksa vaadete kohaselt võtta tarvitusele kõik abinõud selleks, et partisanisalkadega sidet hoida. Kuidas ja mil viisil seda saavutatakse, see ei leia Saksa lahingueeskirjas aga mainimist. Ka meie lahingueeskiri seab üles nõude, et vaatamata raskustele tuleb püüda kasutada isegi kõiki kaudseid võimalusi, et informeerida partisanisalku üldisest olukorrast ja saada teateid nende tegevusest. Seejuures parimateks sideabinõudeks loetakse lennukeid, raadiot ja postituve. Peale nende sideabinõude võib aga soodseil juhtumel teadete edasiandmiseks kasutada ka ustavaid kohalikke elanikke ja virgatseid partisanisalga koosseisust. Nende teadete kohalejõudmisele ei saa aga olla kindel, sest üksikuid isikuid võidakse vastase poolt teel hävitada või kinni võtta.

VI. Kokkuvõte ja järeldusi.

Vaatamata uute võitlusvahendite ja -viiside kasutamisele tunnustavad kehtivad vaated ja lõekspidamised partisanitegevuse tähtsust ning vajadust ka kaasaja sõdades. See väide leiab kinnitamist ka praegu käimasolevate sõdade senistel kogemustel.

Partisanitegevus on seejuures eeskätt arvuliselt nõrgema poole tegevus. Aga ka arvuliselt suurem, kuid riigikaitseiselt korralduselt nõrgem pool võib kasutada olukorra sunnil partisanitegevust, nagu seda näeme praegu käimasolevas Hiina-Jaapani sõjas.

Meie relvastatud jõud on rahva üldise väikese arvu tõttu arvuliselt piiratud. Juba ainuüksi seepärast peame suurt tähelepanu pöörama tegevustele, mis pakuvad soodustusi eeskätt arvuliselt nõrgemale. Üheks sellaseks tegevuseks, nagu eespool nägime, ongi partisanitegevus.

³⁴ Truppenführung I — p. 648.

Olgugi et meil puuduvad mäed, mis on kõige sobivamad partisanitegevuseks, leidub siiski meil metsi ning soid ja väheasustatud hõreda teedevõrguga maa-alu, mis samuti partisanitegevust soodustavad.

Ka võime ütelda eestlase kui sõduri kohta, et temal on oma iseloomuomaduste poolest partisanitegevuseks eeldusi. Eeskätt tuleb siin mainida seda, et eestlasele on omane iseseisev tegevus. Partisanitegevus aga nõuabki eriti suurt isetegevust. Ka on tuntud eestlase visadus, sitkus ja isegi kangekaelsus, millised omadused kõik partisanitegevust soodustavad.

Neid eestlase omadusi on vaid vaja vastavalt suunata ja välja arendada.

Nagu juba eespool üteldud, on meie lahingueeskirjas vastav partisanitegevust käsitlev peatükk olemas. Sellesse peatükki on aga vajalik sisse võtta mõningaid täiendusi. Kuid vähe on eeskirjaliste nõuete ülesseadmisest. Tähtsam on nende nõuete tegelik kasutamine igapäevases töös. Teoreetilised kaardiharjutused käesoleval juhul ei anna soovitud tulemusi. Partisanitegevus peab rahuaja töös leidma käsitlemist just praktiliste harjutuste ja õppuste abil. Siin tuleb tegevusse rakendada nooremajade juhte ja sõdureid, Saksa vaadete kohaselt isegi noorsõdureid, et sisendada ja arendada neis võitleja õilsaid omadusi, eeskätt aktiivsust ja isetegevust. Ka meie peame oma relvastatud jõudude väljaõppes ja kasvatuses senisest veelgi suuremal määral silmas pidama just algatusvõimeliste ja energiliste juhtide ja sõdurite väljaarendamist.

Tahe esimesena rünnata peab meie juhtides ja sõdurites olema välja kujunenud koos kiirusega, otsustavusega, leidlikkusega, külmaverelisusega ja meelekindlusega. Neid omadusi on võimalik arendada eeskätt partisanitegevust käsitlevate praktiliste harjutustega. Sellaste harjutuste teostamisele tuleb asuda, sest saavutatavad tulemused väärivad seda. Kõik need harjutused, mis arendavad peamiselt algatusvõimet ja isetegevust, on relvastatud jõudude väljaõppes ja kasvatuses juba ajal suure tähtsusega.



Talvsõda

N. Liidu sõjakirjanduse valgustusel.

Kolonelleitnant J. Toomsar.

Juba 1936. a. ilmunud välismäärustikus venelased rõhutasid, et „vägede liikuvus ja manöövrivõime talvel oleneb täielikult väljaõppest, talvsõja vahenditest ja sõjateatri iseloomust“ (PU-36 § 272). Soomes viimaste talvekuude jooksul peetud lahingute kogemustel RKKA häälekandjad pühendavad eriti rohkesti tähelepanu küsimustele, mis on seoses väeüksuste ettevalmistustega teotsemiseks talvel.* Allpool on toodud nendest kirjutistest lühike kokkuvõte.

Teotsemine suuskadel peab moodustama kõikide väeosade ja allüksuste lahingulise väljaõppe lahutamatu osa kogu talvperioodil. Selle tulemusena iga laskur peab oskama kasutada suuski sama hästi nagu püssi või labidat; s. o. ta peab oskama suuskadel mitte ainult liikuda, vaid ka teotseda — tulistada, heita käsigranaate, pidada täägivõitlust jne. Vaade, nagu seoks lumerohke ja külm talv lahingutegevuse teede ja asulatega, ei ole sel juhtumil enam põhjendatud, sest väeüksused, kes hästi teotsevad suuskadel, võivad edukalt täita lahinguülesandeid ka väljaspool teid. Ka järeldub sellest, et ainult suusavõistlustele ettevalmistamisega ei saa piirduda üheski väeüksuses, vaid tuleb õpetada teotsemist suuskadel; suusasõidu-oskuse omandamisega on tehtud alles pool vajalikust tööst. Selle mõistmiseks tarvitseb endale kujutleda vaid luureüksust, kelle koosseisu kuuluvad mehed oskavad küll suusatada, kuid ei evi kogemusi teotsemiseks suuskadel — ei oska teha hüppeid ega tulistada, ei suuda end kiiresti vabastada suuskadest või asuda suuskadele jne. Niisuguselt luureüksuselt ei saa oodata algatusrikast tegevust ja ta ise on vaenlasele heaks märgiks.

Näide. Piiluripaar lähenes suuskadel metsaservale. Umbes 100 m kaugusel metsast piilurid märkasid, et ühe puu taga varjab end vaenlase luuraja-vaatleja. Piilurid hüppasid suuskadelt ja tormasid vaenlasevaatleja suunas, kuid vajusid kohe sügavasse lumme ja võisid ainult tigusammul edasi liikuda, olles vaenlasele heaks märgiks. On selge, et nende piilurite väljaõpe teotsemiseks suuskadel oli puudulik.

Suusa-ala väljaõpe ei saa loomulikult piirduda ainult selle ajanormiga, mis on selleks ette nähtud kehalise kasvatuse tundides. Kehalise kasvatuse tundides laskur omandab elementaarsed oskused suusatamise tehnikas, kuid teotsemisoskust tuleb temale õpetada rivi- ja taktikaliste harjutuste tundidel, ühendades neid talvel alati suusatamisega. Näiteks taktikalistel harjutustel maastikul laskur õpib hüpete ja roomamise tehnika, tõusude ja mitmesuguste takistuste ületamise, tulistamise, käsigranaatide heitmise, moondamise, kaevumise jne. suuskadel.

Lahinguvõimeliseks osutuvad talvel eeskätt need väeosad, kes on küllaldaselt ette valmistatud teotsemiseks suuskadel väljaspool teid ning asustatud rajoone ja kes on karastatud tugevate külmade vastu. Siit teine nõue — tuleb harjutada väeüksusi teotsema suuskadel igasuguse temperatuuri juures; ka kõige tugevamad külmad ei tohi olla põhjuseks välisõppuste ärajätmiseks. Väeosade isikuline koosseis peab olema seevõrra harjunud tugevate külmadega, et „külmavõtmisi“ ei tekiks ka suurima pakasega.

Kui on treeningu tagajärjel veel tõstetud vajalisel määral laskurite vastupidavust suusaretkede raskustele, siis on ka üksuse manöövrivõime ja löögikiirus tagatud.

Erilist hoolt nõuab ettevalmistus suuskadel rännakuks, samuti külmumise vastu võitlemine.**

Peale jalaväe tuleb ette valmistada suuskadel teotsemiseks ka eriväeliike — pionere, sideüksusi ja suurtükiväelasi —, sest need on sunnitud teotsema koos jalaväega väljaspool teid ja asustatud rajoone.

Et kergendada väeüksuste elutingimusi niisuguses olukorras, selleks vene insenerid hiljuti konstrueerisid kaks tüüpi kokkupandavaid majakesi ja kolm tüüpi kokkupandavaid saunu. Kokkupandavas majakeses, vastavalt tüübile, on ruumi 20—24 sõdurile; majake on varustatud raudahjuga. Mis puutub kokkupanda-

* Vt. „Krasnaja Zvezda“ nr. 15, 16 jt. — 1940.

** Vt. „Sõdur“ 1940. a. — nr. 1-2, lk. 41 ja nr. 5-6, lk. 143.

vaid saunu, siis need koosnevad vineer- ja laudkilpidest. Üks saunatüüp evib eeskoja, riietusruumi ja pesemis-vihitlemisruumi (üldine põrandapind — 3×9 m, kaal 3 tonni) ja tema ülesseadmiseks või mahavõtmiseks kulub vaid 15—20 min. Saunas võib korraga end pesta kuni 8 inimest.

*

Teotsemine kinnisel maastikul nõuab suuskuritelt veel erioskusi, nagu orienteerumine puukoore ja puuokste järgi, varitsemisvõtete kasutamine jne. Suurt tähtsust evib otstarbeka liikumiskorra kasutamine. Kuna liikumisel pearaskus lasub eessõitjail, siis tuleb „teetallajateks“ määrata kehaliselt tugevaid ja hea treeninguga suusatajaid. On kasulik iga kompani juures moodustada „eestvedajate“ jagu, kuhu kuuluksid tugevamad ja parimad suuskurid. Kolonni ees liigub normaalselt 3 suuskurit sellest jaost, kusjuures esimene neist tallab lumme jäljed, teine parandab neid, kuna kolmas kõrvaldab teelt takistused.

Näitena suuskurite teotsemisest metsas olgu toodud alljärgnevad episoodid sõjategevusest Soomes.

N. Vene ühe väeosa ülem sai andmeid, et K. talus, mis asetses 9 km kaugusel metsas, on vastasel mingi baas; õigemini väiksemate partisanigruppide toetuspunkt, kust nad saavad laskemoona, toitu jne. Suuskurisalgale politruk Jakovlev'i juhtimisel tehti ülesandeks see baas hävitada.

Ülesande täitmisele asuti koidikul. Lii-

guti kompassi järgi. Kuulipildujaid veeti kelkudel. Mehed olid moondatud valgete mantlitega.

Umbes 1½ tunni pärast jõudis salk K. talu rajooni, kus mets ulatus peagu talu hooneteni. Salk koondus metsa servale ja tormas säält vastase valvurite kallale nii ootamatult, et viimased ei suutnud avada isegi tuld. Talu vallutati ja sõjasaagiks saadi vastase rikkalikud toiduainetagavarad. Jalameestele oluks see ülesanne sügava lume tõttu kas täiesti üle jõukäiv või pikka aega nõudev.

Teine episood. Vastane oli saanud kõvendust. Oli vaja kindlaks teha, milline vastase osa on juurde toodud, tema jõud jne. Selleks tuli võtta iga hinna eest „keel“ — sõjavang. Vastava ülesande sai patrull leitnant Tolstolõtkini juhatusel, kes hästi tundis kohalikku maastikku.

Ülesande täitmiseks patrull liikus öösi suuskadel metsa, et jõuda vastase tiivale. Mõne tunni pärast jõuti metsaservale, kus peatuti. Ees paremal paistis vastase poolt okupeeritud kõrgendik ja tagapool — umbes 1 km kaugusel — asetses küla. Avastati ka jalgrada külast vaenlase suunas ja jäädi selle lähedusse varitsema. Varsti kuuldi lume rudisemist ja nähti liikumas jalgrajal üht vastase sõdurit. Patrulli kohale jõudes mees vangistati ja viidi metsa, enne kui ta jõudis üllatusest toibudagi. Samal viisil võeti veel teine vang. Pärast seda patrull liikus tagasi oma väeosa juurde, kaasas kaks sõjavangi. J. T.

Tagala korraldamine pataljonis ja selle allüksustes Läti vaadete kohaselt.*

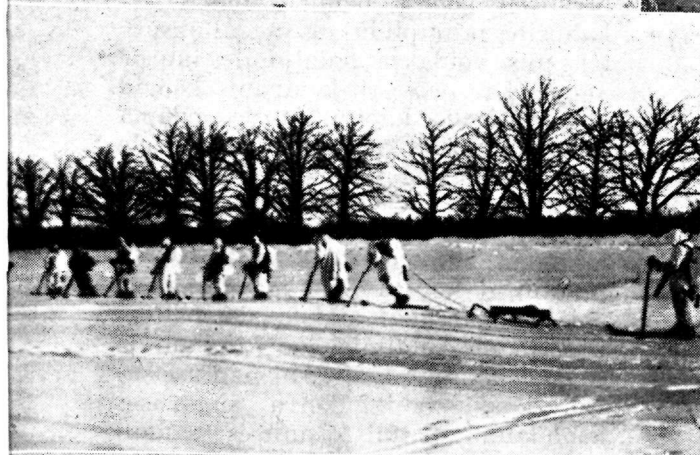
Kapten E. Vakkur.

Sissejuhatus.

Õppustel väiksemate üksustega pööratakse tavaliselt peamine tähelepanu puhtaktikalisele küljele, jättes enam-vähem tagaplaanile küsimused, mis puutuvad varustamist ja evakuatsiooni. See on tingitud osaliselt asjaolust, et rahu ajal üksused teotsevad tavaliselt vähendatud koosseisudega ja vooridega või vähemal õppustel isegi sootuks voorideta. Ka sooritatakse neid

õppusi tihti olukorras, kus teotsemise lühiajalikkuse tõttu ei teki vajadust üksuste toitlustamiseks koha peal. Edasi — lahingulaskemoona mittetarvitamise või piiratud hulgal tarvitamise tõttu ei teki vajadust

* Käesoleva kirjutise koostamisel on kasutatud põhiallikatena peale vastavate ametlike eeskirjade ajakirja „Militarais Apskats“ nr. 6 ja nr. 7 — 1939. a. ja koltn. Opmanis'e sulest ilmunud kirjutist „Tagala korraldamine rühmas, kompanis ja pataljonis“.



*PILTE HARJU SÕJAVÄERINGKONNA
TALVÕPPUSELT.*

Ülal:

- Õppusest osavõtnud kaitseliiduiüksusi saabumisel.
- Diviisiülema kindralmajor H. Brede olukorraga tutvumas. Tema seljataga seisavad: kolonel Siir, kolonelleitnant Toomsar ja kolonel Junkur.

Keskel:

- Jalavägi ühes raskete relvadega lähenemisel.
- Sinise poole vahekohtunikke tegevuses. Vasakul esiplaanil vanem vahekohtunik — kolonel Raidna.

All:

- Kergekuulipilduja-toimkond kallaletungil.

selle juurdeveoks ja „kaotuste“ puududes puudub ka tarvidus haavatute evakuatsiooni organiseerimiseks. Kuid osaliselt on sellane olukord tingitud ka vaatest, et tagalasse puutuvate küsimuste lahendamine on peamiselt majandusmeeste asi, mistõttu „lahingujuhtidel“ ei tarvitse selle kallal erilist pead vaevata.

Sõdade kogemused on aga vastuvaidlematult tõestanud, et lahingu edu oleneb väga suurel määral sellest, kuidas üksus on varustatud toiduga, laskemoonaga ja teiste abinõudega, mis on hädavajalikud eduks lahingus, ja sellest, kuidas on korraldatud evakuatsioon. Seepärast iga rivijuht on kohustatud kõigepealt ise hoolitsema selle eest, et temale alluvad sõdurid õigeaegselt toidetak, et lahingu ajal ei katkeks laskemoona juurevedu, et haavatute evakuatsioon toimuks ladusasti jne. See on võimalik ainult siis, kui vastav ülem kõigis peensuses tunneb tagala korraldamise küsimust sellasena, kuidas see on maksimaalselt pandud vastavate eeskirjadega. Kuid vähe sellest; võrdluse mõttes pole ka üleliigne tunda tagala korraldamise küsimusi teistes riikides ja peamiselt nendes riikides, kus olud sel alal on meiega enam-vähem sarnased. Seda võib ütelda Läti kohta, kus pataljoni ja selle allüksuste tagalaorganitele on antud peagu sama organisatsioon kui meie pataljonilegi ja kus riigi majanduslikus ning sõjalises kandejõus pole eristatavat suurt vahet.

1. Tagala korraldamise põhialused Läti pataljonis.

Vastavalt Lätis maksvaile vaadetele on tagala korraldamine rivijuhi kohus, kes seda teeb ka isiklikult või selleks määratud abide kaudu, kandes igal juhul isiklikult vastutust.

Lätis pataljon koosneb staabist, kolmest laskurikompanist, ühest rk-kompanist, si-rühmast ja SP-st. Seega Läti pataljon on analoogiliselt meie pataljoniga „puht-taktikaline“ üksus, kus puuduvad peale SP tagalaorganid. Kuid sellele vaatamata tuleb patüülil täita rida kohuseid varustamise ja evakuatsiooni alal, milleks tal on vaid kaks abi: pataljoniarst, kes korraldab sanitarilist evakuatsiooni, ja si-rühmü, kes korraldab varustamist ja evakuatsiooni sidevarustise alal.

Orgaaniliselt kuuluvad pataljoni voorid kompanite juurde — köökide, toidu-, laskemoona- ja relvaveokite näol. Sellest tingituna on ka koondatud kompanite juurde

enamik pataljoni koosseisu kuuluvaid majandusjuhte, kelleks on:

- kompanivanem ja selle abi, kes korraldavad juurevedu,
- med-velsker, kes korraldab sanitaarevakuatsiooni.

Peale selle on rk-kompanis vet-velsker, kes korraldab veterinaar-evakuatsiooni.

Rühmades on vaid kantavad laskemoona- ja toidutagavarad. Rühmüli abiks tagala korraldamise alal on rühmavanem.

Kõik pataljoni allüksuste veokid moodustavad endast pataljoni voori. Olenevalt rinde laiusest ja muudest oludest patüül juhüb kas ise pataljoni voori tegevust või usaldab selle juhtimise kompüülidele. Normaalseis lahinguoludes peab patüül juhtima isiklikult pataljoni lahinguvoorü tegevust, sest et:

- pataljoni staabis, siderühmas ja SP-s puuduvad köögid; samuti puuduvad tavaliselt köögid nendel pioneri, tt-kahurite, miinipildujate jne. allüksustel, mis võidakse pataljonile juurde anda; ka pole rk-kompani köögid alati võimelised toitu juurde vedama oma hajutatult asetatud rühmadele ja jagudele;
- relvaveokid on kompanitele vajalikud vaid nii kaua, kuni need asuvad rännakuil; lahingu alates relvaveokid muutuvad kompanitele ja rühmadele asjatuks lahingut takistavaks ballastiks; nende juhtimine on kindlam ja julgeolek suurem siis, kui nad asetsevad kuski lahingukorra sügavuses koondatuna patüüli käsutuses; samuti laskemoonaveokite koondamisega patüüli käsutusse luuakse soodne olukord laskemoona suunamiseks sellele allüksusele, kes seda antud hetkel kõige enam vajab;
- telefonikaarikud hoitakse reeglina si-rühmüli juhtimisel pataljoni staabi juures ja
- sanitaar- ning apteek-kaarikute normaalseks asukohaks loetakse pataljoni SP, kus nende tegevust juhüb pataljoni arst.

Pataljoni voori ei asetata koondatuna ühtekokku, vaid mitmesse vähemasse gruppi. Nendeks gruppideks on tavaliselt:

- pataljoni toiduvöör, kuhu kuuluvad köögid ja toiduveokid; seda voorigruppü juhüb tavaliselt toillustajakompani vanem;
- pataljoni laskemoonavöör, millesse kuuluvad pataljoni orgaaniliste ja

juurdeantud üksuste relva- ja laske-
moonaveokid; seda voorigruppi juhib
tavaliselt rk-kompani vanema abi
(relvur);

- pataljoni telefonikaarikud, mis võivad
endast kujutada erilist vooriosa patal-
joni KP läheduses, kuid võivad ka
saada juurde antud pataljoni laske-
moonavoorile; normaalselt need veo-
kid asetsevad patüli KP läheduses,
et oleks võimalik kiiresti organisee-
rida sidet vastavalt patüli korraldus-
tele;
- pataljoni sanitaar- ja apteek-kaari-
kud, mis endast moodustavad erilise
voorigrupi pataljoni SP juures ja
mille tegevust juhivad pataljoni arst.

Patüli abide (sideohvitseri, arsti, toitlus-
tajakompani vanema, rk-kompani vanema
abi) tegevust tagala-alal juhivad patül
isiklikult või adjutandi kaudu. Tagala juh-
timist kompanites ja rühmades teostavad
vastavad ülemad isiklikult.

Järgnevalt on vaadeldud üksikasjalise-
malt kolme peamist tagala korraldamise ala,
s. o. varustamist toiduga, laskemoonaga ja
sanitaar-evakuatsiooni.

2. Varustamine toiduga.

a) Pataljoni toidutagavara.

Pataljoni toidutagavara on kahesugune:

1. jooksev tagavara, kuhu kuulub iga sõduri peale:

— rukkileiba	—	800 g
— looma- või lambaliha	—	300 "
— vilja	—	300 g või
— aedvilja	—	1500 "
— soolatud seapekki	—	70 " või
— võid või praetud seapekki	—	60 "
— kohvikonserve	—	40 "
— suhkrut	—	10 "
— soola	—	20 "
— sibulaid	—	20 "
— pipart	—	0,2 "
— loorberilehti	—	0,1 "

Kokku: 1560—2760 g.

2. puutumata tagavara, kuhu kuulub iga sõduri peale:

Kuivikuid — 300 g, lihakonserve —
250 g, suhkrut — 70 g, teed — 2 g või
kohvi-konservbrikette — 80 g; kokku
igale sõdurile 622—700 g (ühes pakendiga
— 815 g).

See toidutagavara jaguneb kantavaks ja
veetavaks.

Kantav toidutagavara koosneb sõdurite
seljapaunades kantavaist jooksva annuse
vahetult sõduritele kätte antavatest toiduai-
netest (leib, leivamääre ja 0,5 kohvi-konserv-
brikette) ja puutumata toiduannusest.

Pataljoni veetav toidutagavara koosneb
allüksuste toiduveokites ja väliköökidest
veetavaist jooksva päevaannuse katla-toidu-
ainetest.

Toodust nähtub, et Läti pataljonis on
samuti kui meiegi pataljonis vaid üks jook-
sev toiduannus, mis asub jaotatuna allük-
suste köökides (katla-toiduained) ja sõdu-
rite seljapaunades. Seega sooja toidu val-
mistamine ja allüksuste varustamine sellega
saab toimuda vaid siis takistusteta, kui suu-
detakse regulaarselt iga eelmise päeva õhtul
või ööl uuendada tarvitatud toidutagavaru.

b) Toitlustamise organiseerimine pataljonis.

Pataljoni tsentraliseeritud toitlustamisel
määratakse üks kompaneid (tavaliselt rk-
kompani) toitlustajakompaniks ja selle va-
nem — pataljoni toiduvoori ülemaks.

Toitlustajakompani vanem peab alaliselt
olema informeeritud pataljoni juures toi-
dulolevate üksuste ja inimeste arvust. Sa-
muti peab ta olema informeeritud olukor-
rast ja pataljoni ülesandest, et osata ette
näha tegevuse arenemist ja vastavalt sellele
koostada pataljoni toitlustamise plaani.
Seepärast toitlustajakompani vanem peab
alaliselt viibima kõigi tähtsate käskude
andmise juures või pataljoni adjutant peab
teda nendest õigeaegselt informeerima.

Antud käskudest huvitavad toitlustaja-
kompani vanemat peamiselt järgmised
punktid:

- olukord (üldjoontes),
- pataljoni ülesanne ja juurdeantud
üksused,
- pataljoni allüksuste ja juurdeantud
üksuste koosseis ning asetus,
- millal ja kust saab pataljon toidu-
aineid ja
- millal ja kus tuleb välja anda sooja
toitu.

Saadud andmeil toitlustajakompani va-
nem koostab pataljoni toitlustamisplaani,
mis sisaldab endas allüksuste jaotuse väli-
katelde peale ja valmistatavate toitude ni-
mestiku. Kava kinnitatakse patüli poolt.

Kinnitatud kava ja saadud korralduste
alusel toitlustajakompani vanem juhatab
toiduainete vastuvõtmist, toidu valmista-
mist ja juurdevedu ning väljajagamist all-
üksustele.

c) Toiduainete vastuvõtmine.

Patül on igal õhtul kohustatud infor-
meerima rügmajüli oma toiduvoori asu-
koha suhtes, et sel oleks võimalus otstar-

bekalt organiseerida toiduainete juurdevedu pataljonile.

Tavaliselt rügemendi voor veab toiduaineid kuni pataljoni toiduvooi asukohani. Kui see aga pole lahinguolude tõttu võimalik, siis rügement määrab kas ühe või mitu toiduainete üleandmispunkti (s. o. meie mõiste järgi EP) ning teeb nende asukohad ja toiduainete väljaandmise kellaajad patülidele teatavaks rügemendi tagala korraldamise käsuga või vastava erikorraldusega. Sel juhtumil toilitustajakompani vanem, saanud patülit vastava teate, saadab määratud ajaks ühe kompani toilitustaja-allohvitseri pataljoni toiduveokitega toiduainete üleandmispunkti toiduaineid vastu võtma ja tooma pataljoni köökide asukohtade juurde.

d) Toidu valmistamine ja väljandmine.

Toitu valmistatakse normaalselt väliköörides, milliseid on Lätis kolme tüüpi:

- suur väliköök (kolme katlaga), mille kasulik mahutavus: suurel katlal — ca 140 l ja vähemal katlail — mõlemal ca 95 l, kokku 330 liitrit, millega on võimalik valmistada toitu 220-le inimesele;
- väike väliköök (kolme katlaga), millega on võimalik valmistada toitu 160-le inimesele ja
- vana vene tüüpi väliköök ühe katlaga või ühe katlaga toidu keetmiseks ja ühe lisaanumaga vee soojendamiseks.

Toitu valmistamiseks ja väljajagamiseks arvestatakse keskmiselt aega:

et suvel, millal ööd on lühikesed, suudetakse esijärgupataljone varustada sooja toiduga ainult üks kord ööpäeva jooksul, asendades teised toidud kuivade toiduainetega.

Kantavad jooksva annuse toiduained antakse tavaliselt välja koos hommikusöögiga. Koos hommiku- ja õhtusöögiga antakse reeglina välja ka kohv, mida sõdurid paigutavad pudelitesse — pärastiseks tarvitamiseks.

Toidu väljajagamine üksikuis lahingufaasides toimub tavaliselt järgmise skeemi kohaselt:

1. R ä n n a k. Kui on ette nähtud öine rännak, siis rügemendi voor annab normaalselt pataljoni majandusvoorile üle järgmise päeva toiduained enne õhtusöögi väljajagamist. Allüksuste köögid annavad siis sõduritele välja kantavad toiduained koos õhtusöögiga.

Hommikusöök valmistatakse rännaku kestel — köökide liikudes pataljoni või kompanite kolonnide saabas, ning antakse välja rännaku lõpp-punktis — enne üksuste puhkusele asumist (või tegevusseastumist).

Kui rännak toimub päeval, siis väliköögid annavad välja sooja hommikueine enne rännakut ja õhtusöögi pärast rännakut, ja kui võimalik, siis lõunasöögi suure peatuse ajal.

2. Pealetungil soe toit antakse välja kallaletungi lähtealuse läheduses — enne kallaletungi algust, millal jaga-

Toidu nimetus	Vajalik aeg tundides:	
	Toidu valmistamiseks	Toidu väljajagamiseks ja järgneva toidu keetmise ettevalmistamiseks, k. a. vajalik veevõtmine (30—40 m.)
Kohv, tee, kuum vesi	1¼—1½ tundi	1 tund
Lõunasöök	3—4 „	1½ tundi
Õhtusöök	2—3 „	1½ „
Kokku:	6¼—8½ tundi	4 tundi

Seega kokku arvestatakse toidu valmistamiseks ja väljajagamiseks 10¼—12½ tundi.

Sooja toitu valmistatakse üheroalises süsteemis ja antakse vastasega tihedas kontaktis asuva esijärgupataljonides tavaliselt välja kaks korda päevas: õhtul — pärast pimenemist ja hommikul — enne valgenemist. Päevast toidujagamist sel juhtumil loetakse võimalikuks vaid erioludes — siis kui maastik on eriti kinnine. Tingituna sellest arvestatakse ka tõsiasja,

et suvel, millal ööd on lühikesed, suudetakse esijärgupataljone varustada sooja toiduga ainult üks kord ööpäeva jooksul, asendades teised toidud kuivade toiduainetega.

3. Kaitset pataljoni allüksuste köögid asetsevad normaalselt 3—5 km kaugusel vastupanupositsiooni eeservast, kust toovad üksustele toitu kohale tavaliselt kaks korda päevas:

õhtul pärast pimenemist ja hommikul — enne valgenemist.

4. **T a a n d u m i n e.** Enne taandumise algust saadab patül tavaliselt köögid kattepositsiooni taha — pataljoni koondumispunkti, kus köögid ootavad üksuste kohalejõudmist ning jagavad koondunud pataljonile välja sooja toidu ja taanduvad pataljoniga koos — selle kolonni sabas või peas.

e) **K o k k u v ö t e.**

Toodust nähtub, et Läti pataljonis toitlustamise alal teotsevad tagalaorganid kuu-

luvad orgaaniliselt kompanite koosseisu ja patüülil endal puudub abi toitlustamise korraldamise alal. Kuid selle detsentraliseeritud organisatsiooni peale vaatamata pooldatakse pataljoni toitlustamise alal lahinguoludes peagu eranditult tsentraliseeritud põhimõtet, mida põhjendatakse peamiselt seega, et osal allüksustel puuduvad köögid ja rk-kompani köögid pole võimelised toitlustama laiale rindele hajutatud rk-rühmi ja -jagusid.

(Järgneb.)

Relva hooldamine.*

Leitnant J. Roose.

III. Relva puhastamine.

Üldisi nõudeid.

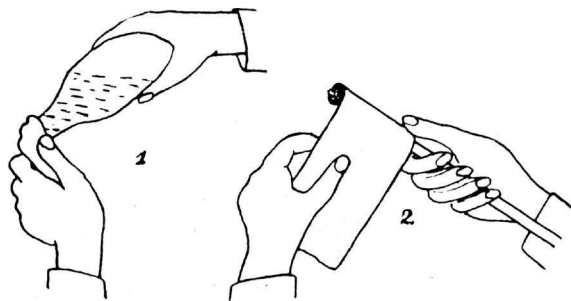
Relva hooldamine otstarbekate puhastusabinõudega ja -vahenditega on kerge, vähe aega viitev toiming.

Tõhusate tagajärgede saavutamiseks igas olukorras on nõutav õigeaegselt vastavate puhastusvahendite ja -viiside täpne kasutamine ja täitmine.

Relv puhastada otsekohe pärast kasutamist. Ka laskmisele järgnevatil päeval tuleb relva hoolsasti silmas pidada, sest isegi põhjaliku puhastamise juures võib jääda rauaõõnde jäänuseid, mis soodseis tingimusi hakkavad relva hävitama (kloorkaalium!).

Iga relva puhastamiseks eraldada ta osad vastava eeskirja kohaselt, et oleks juurdepääsuvõimalus kõigile relvaosadele.

Rauaõõne puhastamiseks asetada relv või vintraud puhastuslauale vastavasse pe-



Joonis 6.

1 — õõnepuhastuslapi niisutamine; 2 — lapi asetamine nühisele.

sasse. Keerata kindlalt puhastusvarda jätkud üksteise otsa. Asetada varras läbi suudme- ja õõnekaitse ja keerata viimse jätku otsa kas vaskhari või nühis — luduspiidega vaskhari. Puhastuslapiks rebida rullist umbes 4—5 cm pikkune riba, mille leotamiseks vedela puhastusainega asetada sõrmedega nõrgalt kokkusurutud lapp pudeli või nõu suudmele ja kummutada niipalju vedelikku, et jätkub lapi immutamiseks. Vajaliku osa puhastusaine lapile nõrgumise järel leotada lapp täielikult sõrmede vahel muljumisega. Siis mähkida puhastuslapp ühtlaselt ja parajas jämeduses nühisele. Paksem puhastusaine kanda puulaastukesega, pintsliga või sõrmedega puhastuslapile ühtlase õhukese korrana.

Kui nühiseks peab kasutama tavalist vasknühist, siis rauaõõnest puhastuslapi läbilükkamiseks asetada puhastuslapp kübarana nühise otsa.

Puhastusvedelikuga või -õliga rauaõõnt puhastades on õõnepuhastusharja sobivam kasutada kui lappi, sest õõnest läbi lükates katab hari hästi rauaõõne seinu.

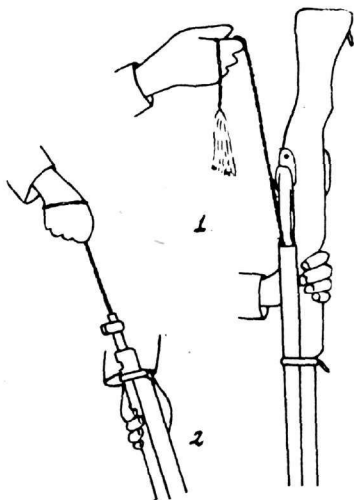
Juhtida puhastusvarras pisut õõnde, asetada suudme- või õõnekaitse kohale ja lükata-tõmmata õõnepuhastuslappi või -harja aeglaselt rauaõõnes vindikäigu suundades, et kõrvaldada jäänuseid ka vintsoone servadest.

Puhastuslapp rauaõõnes ei tohi liikuda tihedamini kui 3-kg survega. Nühis puhastuslapiga lükata edasi-tagasi rauaõõne täies pikkuses. Sääraselt rauaõõnt puhastades

* Vt. „Sõdur“ nr. 4 ja 5-6 — 1940.

välditakse mõne osa, tavaliselt raua suudmepoolse osa liigset kulumist. See toiming ei tohi muutuda rauaõone asjatuks nühkimiseks.

Puhastushari lükata täielikult läbi õone ja alles siis tõmmata tagasi, et mitte rikkuda harjaseid, eriti vaskharjadel. Väliolukorras on lubatav kasutada puhastusnööri. Nööri ühe otsa silmuste vahele asetada paraja paksusega õonepuhastuslapid ja juhtida nööri teine ots (raskusega) padrunipesa poolt läbi õone. Lapi läbi õone tõmbamisel hoida nöör võimalikult rauaõone keskel, et



Joonis 7.

1 — puhastusnööri rauaõõnde juhtimine;
2 — nööri väljatõmbamine.

vältida suudmeosas õõneseinte kulutamist. Toimida sääraselt puhastuslappe vahetades, kuni rauaõõs on puhas. Suure puhastuslapi valikuga võib puhastusnöör lapi rauaõõnest läbitõmbamisel katkeda ja lapp ühes nööri osaga rauaõõnde jääda (kõrvaldatav relv-töökojas).

On lubamatu rauaõõnt puhastada suudmepoolsest otsast, kui puhastamist saab teostada padrunipesa poolt. Suudme poolt rauaõõnt puhastades kasutada suudmekaitset; padrunipesa poolt puhastamisel — õonekaitset. Sel viisil on võimalusi vältida rauaõõne rikkumist, eriti suudmeosa lehitraoliseks kulutamist.

Määrded relvaosadelt pühkida puhastuslapiga; augukestest ja lõhedest — puhastuspulga ümber asetatud lapiga.

Kuivanud õli lahtileotamiseks hõõruda vastavaid kohti tärpentinis immutatud lapiga. Tugevamaks hõõrumiseks kasutada puhastuspulka, mille ümber on asetatud puhastuslapp.

Rooste kõrvaldamiseks leotada vastavat kohta roostet kõrvaldava lahusega ja leotis eemaldada puhastuslapiga pühkides.

Relva puitosade, eriti lae kooldumise või kõverakstõmbumise vältimiseks on keelatud märgi relvi vee eemaldumise kiirendamiseks asetada soojade ahjude, müüride jne. juurde. Samuti ei ole soovitatav märga relva osadeks lahutada enne relvaosadelt niiskuse kõrvaldamist.

Puitosade määrimist värnitsaga toimetada õhtupoolikul ja lasta sissemääritud osadel seista. Järgmisel hommikul hõõruda puhastuslapiga osad kuivaks. Pühkimisel või määrimisel liigutada kätt ringitaoliselt (nagu poleerimisel). Soovitatav on puitosi värnitsaga immutada iga kord pärast relva märjakssaamist või vähemalt kord kuus.

Nahkosade elastsuse ja vastupidavuse säilitamiseks vähemalt kord kuus võida nahapinnad ühtlaselt ning märgatavalt nahamäärdega ja ja lasta määrdel nahasse imbuda. On määre imunud, toimetada võidmist teiskordselt.

Puit- ja nahkosade määrimine mineraalõlidega (püssipuhastusõlidega) on keelatud.

Relva liikuvate osade võidmiseks kasutatav hane- või searasv kanda liikuvale osale pintsliga, lapiga või sõrmedega — ühtlase õhukese kihina.

Puhastusaineis imunud harja, pintslit, lappi jne. ei ole soovitatav kasutada relva võidmiseks säilitusainega. Peab meenutama, et relvade puhastusvedelikud, -õlid ja -määrded puhastava omaduse tõttu ei kõlba relva säilitusmäärdeiks.

Puhastusainetega määritud relva ei tohi pikemaks ajaks seisma jätta.

Säilitamiselt võetud relva puhastamine.

Säilitamiselt võetud relv täielikult puhastada:

- pühkida relvaosadelt määrded; samuti kõrvaldada määre augukestest ja lõhedest;
- kuivanud õli lahti leotada;
- leotis eemaldada ja vastav koht kuivaks pühkida;
- vaseliin rauaõõnest välja lükata ja 2—3 puhastuslapi vahetusega õõs kuivaks nühkida;
- relva puit-, nahk- ja presentosad puhtaks pühkida.

Kasutamisel olnud relva puhastamine.

a) Kuiva ilmaga kasutatud relval:

- pühkida relvaosadelt ja eemaldada augukestest, õnarustest jne. tolm, liiv, prügi ja kätehigi;
- osade külge kuivanud tahm, õli jne. kõrvaldada puhastusaines immutatud lapiga;
- rooste kõrvaldamiseks leotada vastav koht roostetkõrvaldava ainega;
- eemaldada leotis ja kõrvaldada täielikult puhastusaine, sest viimane võib tekitada roostet ka määrdekihi alla sattununa;
- võidunud presentkatted ja -rihmad pesta harja ja seebiveega;
- pestud osad täielikult kuivatada;
- lükata puhastuslapp (esialgu nõrga survega) rauaõonest läbi, et eemaldada õonest sinna juhuslikult sattunud kõvad, õõnt kriimustavad ained — tolm, liiv jne.;
- suudmest väljunud lapp nühiselt kõrvaldada;
- puhastada täielikult rauaõõs, lükates puhastuslappi 3—5 korda edasi-tagasi, vajaduse korral vahetada lappil uus osa.

b) Sajust tulnud relv puhastada kohe ruumi jõudmisel:

- relvaosadelt pühkida vesi kuivade puhastuslappidega;
 - kõrvaldada vesi õonest puhastuslappi läbi lükates;
 - edaspidi toimida nagu a) all selgitatud.
- c) Külmast sooja ruumi toodud relval:
- pühkida kuivaks relvaosad umbes 15—30 min. järel pärast ruumi toomist;
 - seejärel toimida nagu a) all selgitatud.

Relva puhastamine laskeharjutustel.

a) Laskeharjutuste eel enne laskekohale asumist:

- rauaõõs kuivaks lükata;
- padrunipesa puhastada;
- luku seesmistelt osadelt liigne õli eemaldada ja lukusulg kuivaks pühkida;
- sõjapüssi lukust määrdeaine täielikult kõrvaldada, eriti külmadel ilmadel (nõue täidetakse enne külma kätte minekut);
- võida liikuvaid-hõõrduvaid osi värt-naõliga või sea- (hane-) rasvaga.

b) Laskeharjutuste ajal relva hajumise suurenemise vältimiseks puhastada iga pikema laskeseeria järel rauaõõs sinna kogunenud tahmast. Selleks:

- lükata vaskhari 2—3 korda õonest läbi ja tõmmata tagasi;
- iga tõmbe järel hari puhastada (koputamise);
- lükata rauaõõnest välja lahtine tahm puhastusharjaga;
- vajaduse korral võida liikuvaid-hõõrduvaid osi.

Kui rauaõõnde on tekkinud väikesel määral kuulikestametalli, siis saab seda kõrvaldada ka laskeplatsil. Selleks kasutatav lahus ja kõrvaldamisviis ei ole soovitatav, sest puhastamisel lahus kergesti aurab metalli pinnalt (laskudest soojenenud) ja tekitab seejärel otsekohe roostetamist. Puhastamist võib toimetada järgmiselt:

- lükata puhastusvedelikuga niisutatud harja või lapiga 5—6 korda rauaõõnes edasi-tagasi;
- lükete vahepeal harja või lappi kord uuesti niisutada;
- seejärel rauaõõs kiiresti ja täielikult kuivatada, lükates 2—3 korda õonest läbi puhastuslappi.

Relva puhastamine pärast laskeharjutusi.

a) Kui kohe pärast laskeharjutusi pole aega relva puhastamiseks, siis:

- lükata 2—3 korda rauaõõnest läbi puhastusõlis immutatud harja või lapiga;
- võida lukustusosad, suudmetõukurid ja -pidurid samuti puhastusõliga.

b) Täielikult puhastada laskmisel olnud relv esimesel võimalusel. Laskmiseks kasutatud relva täielikul puhastamisel olgu peamine püüe rauaõõnest kahjulike jäänuste kõrvaldamine. Neile jäänustele hõlpsamaks juurdepääsmiseks tuleb eemaldada rauaõõnest varem õõnde lükatud õli (kui seda oli tehtud) ja tahm. Selleks:

- lükata 2—3 korda õonest läbi puhastuslappi, et kõrvaldada rauaõõnest sinna varem lükatud õli (igakordse lükke järel uuendada puhastuslapp);
- lükata-tõmmata 2—3 korda õonest läbi vaskharjaga (iga tõmbe järel koputada või pühkida hari puhtaks);
- lükata tahm rauaõõnest välja nõrga survega õõnepuhastuslappi;
- lükata läbi õõne 2—3 korda normaalse survega lapiga (igakordselt puhastuslappi uuendades);

- kõrvaldada laengugaaside tahm muult relvaosadelt harjade, lappide või vastavate vahenditega;
- pühkida relvaosadelt ja eemaldada augukestest, õnarustest jne. tolm, liiv, prügi ja kätehigi.

Edaspidiseks rauaõõne puhastamiseks valida kas veega või teiste vahenditega puhastamisviisi.

Veega puhastamisel:

- hoida vintraua suudmepoolne ots allapoole veenõu kohal;
- asetada lehter padrunipesasse;
- kallata 3—4 l vett rauaõõnest läbi. (Soovitav soe vesi).

Rauaõõnest vee läbi-pumpamiseks:

- asetada relv vastavasse pesasse;
- juhtida veevoolik padrunipesasse;
- pumbata 3—4 l vett rauaõõnest läbi.

Kui rauaõõnest pole võimalik vett läbi lasta, siis leotada rauaõõnt vees niisutatud puhastuslapiga. Leotamiseks lükata märg, väiksem, nõrga survega lapp 5—6 korda rauaõõnes edasi-tagasi. Vajaduse korral niisutada lappi läiendavalt.

Relva puhastades puhastusvedelikuga või -õliga:

- kasta puhastusainesse õõnepuhastuslapp või -hari;
- lükata 5—6 korda rauaõõnes edasi-tagasi lapi või harjaga;
- toimida samuti padrunipesa puhastades;
- pühkida üle lukk (eriti lööknõela ava ümbrus), lääki (kui see laskmisel oli püssi otsas), suudmepidurid, -tõukurid jt. puhastusainesse kastetud lapi või harjaga.

„Nitro“-lahusega puhastamisel:

- lükata 3—4 korda rauaõõnest läbi puhastuslapiga, mis võimalikult oht-rasti immutatud lahusega, et jäänu-seid õõnest nagu välja uhta;
- kuivatada rauaõõs ja
- jätkata parajasti immutatud lappidega rauaõõne puhastamist, kuni puhastuslapid õõnest väljumisel pais-tavad peagu puhtatena.

Rauaõõnest vee läbilaskmise või puhas-

tusainega puhastamise järel rauaõõs täielikult kuivatada:

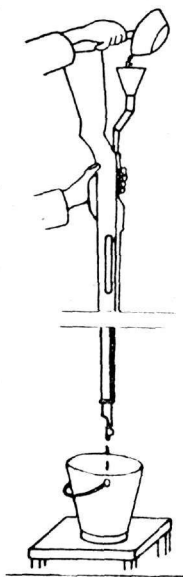
- lükata 3—5 korda rauaõõnest läbi kuiv puhastuslapp;
- igakordse lükke järel vahetada lapil puhas osa.

Puhastatud rauaõõnest välja tõmmatud lapp peab olema puhas (väga nõrga sinakas-halli värvusega) ja rauaõõs, vastu valgust vaadates, samuti puhas ja läikiv.

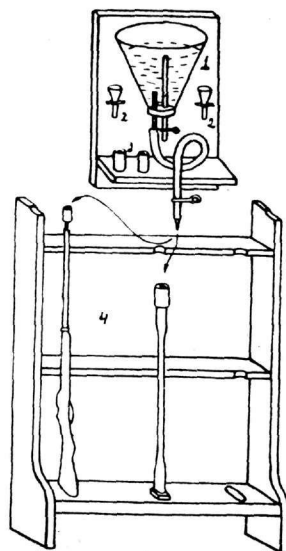
Kui ühekordse tegevuse järel rauaõõs ei saa puhtaks, tuleb puhastus- ja kuivatus-toiminguid korrata.

Ilmneb rauaõõnes kuulikestametalli kuhjumisi (sadestusi), siis tuleb need võimalikult kõrvaldada kohe pärast raua jahtumist järgmiselt:

- asetada padrunipesa kummikork ja suudmele kummitoru või -lehter;
- paigutada nii ettevalmistatud relv või raud suudmega ülespoole;
- kallata või lasta rauaõõnde lahustusvedelikku niipalju, et see k a t a b ka rauasuudme;
- lasta vedelikul seista rauaõõnes 20—30 min.;
- kallata vedelik õõnest välja;
- eemaldada kork padrunipesast ja toru või lehter suudmelt;
- loputada otsekohe veega rauaõõs, padrunipesa ja suudmeosa (roosteta-mise vältimiseks);
- lükata 3—5 korda rauaõõnest läbi puhastuslapiga, lappi igakordselt vahetades;



Joonis 8.
Rauaõõnest vee läbilaskmine.



Joonis 9.
Kuulikestametalli kõrvaldamise sisseseade: 1 — nõu vedelikuga; 2 — padrunipesa sulgemiskor-gid; 3 — lehterid suudmele asetamiseks; 4 — ese-me asetuse.

— seejärel vintraud täielikult kuivatada.

Ei ole metalli kuhjumised kadunud, siis korrata tegevust.

Relva säilistamine.

Tavaliselt käsitlemisel olevad relvad pärast puhastamist kaetakse (lühemaajaseks säilitamiseks) vastavate õlide ja määrtega. Et vältida korrosiooni tekkimist relval ka lühiaegsel seismisel, tuleb säilistamist teostada hoolikalt ja jälgida, et õli või määrdeaine kiht kataks relvaosa ühtlaselt.

Säilistamiseks:

- lükata 2—3 korda rauaõõnest läbi säilitusaines immutatud harjaga;
- samuti võida padrunipesa;
- pühkida kergesti üle metallosad säilitusaines immutatud lapiga;
- hõõruda kergesti üle kuivatatud puitosad (kui need olid märga saanud) värnitsas immutatud puhastuslapiga;
- hõõruda üle nahkosad (kui need olid märga saanud) vastava nahamäärdega.

Pikaaegseks säilitamiseks tuleb relvaosad enne vaseliiniga katmist või värvimist täielikult puhtaks teha. Soovitavam puhastamisviis on:

- pesta või keeta (15—30 min., annab tõhusamaid tagajärgi) relvaosi lubja- või leelisvees õlide, rasva ja määrdeainete kõrvaldamiseks;
- kallata ära vedeliku pinnale kogunenud mustus ja määrdeained;
- võtta osad puhastusvedelikust välja ja uhta esiteks kuuma ja seejärel külma veega;
- kuivatada osad lappidega või lehtpuusaepuru ja lubja segus;
- kõrvaldada (vajaduse korral) rooste ja tahkunud mustus käsi- või mehaaniliste harjadega harjamisel.

Vaseliiniga sissemäärimine.

Hõlpsamaks viisiks relva metallosade katmiseks vaseliiniga on neid kasta soojendatud (vedeldatud) vaseliini (60—70° C) vanni. Rauaõõne võidmiseks tõmmatakse puhastusvarda otsa asetatud harjaga vaseliin rauaõõnde. Puitosadega kokkupuutuvaile metallosadele kantakse vaseliin vastava pintsliga. Tuleb jälgida, et vaseliin kataks ühtlase kihina ja täielikult kõik osad. Vaseliini kihi alla ei tohi jääda õhumullikesi.

Säilistustoiming oleks järgmine:

- asetada puhastatud metallosad vastavasse võrku ja aeglaselt uputada võrk (osadega) vaseliinisse;
- hoida raua suudmepoolne ots vannis ja tõmmata harjaga vaseliin rauaõõnde;
- kanda puitosadega kokkupuutuvaile metallosadele vaseliin vastava pintsliga;
- kõrvaldada vaseliini alla sattunud õhumullikesed harja või pintsliga abil;
- võida puit- ja nahkosad nagu kirjelatud kasutamisel olnud relva puhastamise juures;
- kasta kuuma värnitsasse metallosad (eriti vaskpandlad, -rõngad jne.), mis kokku ömmeldakse nahkosadega.

Värvimine.

Õlivärviga katmiseks puit- ja väiksemad metallosad krunditakse värnitsaga, millele lisatud vähe ookrit krunditud pinna paremaks nähtavuseks. Suuremaid metalloosi krunditakse värnitsa ja menningi seguga. Niiskusega kokkupuutuvate osade pahteldamiseks kasutatakse õlikitti.

Kruntimist ja värvimist teostada tolmu- vabas ruumis ja vältida värvitavale pinnale ohtralt värvi peale ajamist. Mida õhem ja ühtlasem on värvikiht, seda paremini ja nägusamini on ese kaetud. Seda saavutatakse peamiselt pintsliga käsitlemisega.

Värvimise teostamiseks:

- puhastada puitpinnad liivapaberiga;
- pesta metallpinnad tärpentiniga (kui pole osi muul viisil täielikult puhastatud) ja kuivatada;
- kanda õhuke, ühtlane krundikiht värvitavale pinnale;
- lasta krundil kuivada 20—25° C juures vähemalt 24 tundi;
- pahteldada krobelsi puitpindu (pärast krundi kuivamist), täites kitiga augud, praod jne.;
- kiti kuivatamise järel lihvida pinnad klaaspaberiga või pimsskiviga;
- tõmmata seejärel esimene värvikiht pinnale ja lasta kuivada samades tingimustes mis kruntimisel;
- puhastada (kergesti) kuivanud värvitud pind klaaspaberiga;
- katta pind värviga teiskordselt;
- lasta kuivada 2—3 päeva.

Heledate värvidega kaetakse pindu 3—4 korda.

Pärast värvimist pintsliid puhastada tärpentini ja seebiveega pestes või asetada vette. Värvimisest järele jäänud värvile kallata peale õhuke värnitsa- või küllaldane veekiht.

Oksüdeerimine.

Külmal viisil oksüdeeritakse peamiselt neid osi, millede oksüdeerimine kuumalt ei ole soovitatav, nagu vintraud, vedrud jne.

Vedelikuga kaetud pinnal kuivamisel peab tekkima pruunikaspunane roostekiht. On tekkinud roostekiht hallika värvusega, siis on vedelik kõlbmatu või metallipind halvasti puhastatud. Kui pind on kohati halvasti puhastatud, siis oksüüdikiht jääb ka laiguliseks.

Hästi puhastatud ja kuivatatud osale:

- kanda pintsli või käsna oksüdeerimisvedeliku kiht;
- asetada osa kuivama umbes 6—8 tunniks sooja ruumi;
- asetada kuivanud osad 20—30 min. veeaurusse ja seejärel umbes 20 min. keeva vette;
- osa kuivatada ja tekkinud roostekiht puhastada pehme raudharjaga harjamisel;
- oksüdeeritud ja puhastatud osa kasta masina- või päikliõlisse.

Kui vedelikuga kaetud osi asetada kuivama 100° C juures, siis oksüdeerimine toimub umbes 30 min. vältel.

Sügavama kattekihi saamiseks teostada osa katmist vedelikuga, kuivatamist, keetmist ja puhastamist 3—5 korda.

Lihtsemate terasesemete mustamine toimub tavaliselt nende kuumutamisel:

- kasta osad linaõlisse või katta sellega hästi õhukeselt;
- kuumatada õliga kaetud osi pikka-misi 200—400° C juures nii, et õlikiht söestuks, kuid ei hakkas põlema;

—puhastada jahtunud esemed harja või lapiga.

Kuumal viisil oksüdeerimisel kuumutatakse ettenähtud segu 135—138° C. Auruva vee asemele lisatakse juurde uut, et segu oleks 48° Bé. Nõus peab olema niipalju vedelikku, et keemise ajal vedelikku asetatud osad ei ilmuks veest välja. Seejuures vedeliku nivoo olgu umbes 20 cm keedunõu ülemisest äärest madalamal.

Oksüdeerimist teostada järgmiselt:

- asetada puhastatud osad vedelikku metallrestiga või muul viisil, et osad oleksid võimalikult eraldi üksteisest ja ei puutuks vastu keedunõu seinu või põhja;
- keeta osi umbes 1 tund;
- võtta osad välja, valada üle esiteks külma veega ja seejärel loputada keevas vees;
- kuivatada ja vajaduse korral puhastada;
- katta mustad osad masinaõliga.

Relva löpliku kuivatamise, sisseäärimise, värvimise jne. ajal vältida osade puutumist paljaste kätega, töötada kinnastatult või kasutada vastavalt puhastuslappi.

*

Kõik eespooltoodu on üldiselt kehtiv ka püstolite, väikekal-, jahi- ja sõjapüsside, kuulipildujate ja osaliselt suuremakaliibriliste relvade suhtes. Relva konstruktsioonist olenevalt võib ilmuda erinevusi ainult puhastusabinõudes ja -võtetes.

Allikatena kasutatud:

1. Kolonel J. Siiri loenguid ja praktilisi näpunäiteid.
2. Jalaväe relvade materjalosa IV ja V. Kaitsevägede staabi VI osakonna väljaanne. Tallinn, 1933. ja 1936. a.
3. „Tehnika kõigile“ nr. 6 — 1939. a.
4. Vigilant-Jtinerant. Gewehr-Reinigung. Verlag Paul Schröder, Berlin. 1928.
5. „Tehnika i voozuženie“ nr. 9 — 1937., nr. 1 — 1938., nr. 8 — 1938.



USA jalaväe uus organisatsioon.

(„Militär-Wochenblatt nr. 20 — 1939.)

Ameeriklaste tähelepanekute järgi Maailmasõjas jalavägi kallaletungi algul saavutas edu, siis aga kaotas side toetava suurtükiväega ja oli sunnitud peatuma mahasurumata vastupanupesade ees. Oli vaja uuesti organiseerida suurtükiväe tuletoetus ja uus kallaletung. Tekkinud viivitus oli kasuks ainult vaenlasele. Ka oma tulelatastuse piirides ei saanud suurtükivägi tõhusalt toetada jalaväge, kuna ta side puudumisel ei teadnud jalaväe uusi asukohti. Juba siin tekkis vajadus relvade järele, mis suudaksid maha suruda jalaväe ees olevaid vastupanupesesi, mida veel ei olnud pannud vaikima suurtükiväe tuli, s. o. niisuguste relvade järele, mis oleksid jalaväe enese orgaanilises koosseisus.

Maailmasõjas oli jalaväel ainult lameda lendjoonega relv, kuid kaetud märgid nõudsid järsu lendjoonega relva. Puudusid mootortranspordivahendid, mis oleksid toetusrelvi võinud lasta lähedale jalaväe eelosadele. Hobune oli aeglane ja kergesti haavatav. Kuulipildujaid ja nende laske- moona kandsid inimesed, mistõttu needki relvad ühes laskemoonaga jäid maha ründavast jalaväest.

Kokkuvõetult Maailmasõjas jalavägi tundis puudust mõjuvast järsu lendjoonega relvast ja kuulipildujale taktikaliselt kasutamiskõlblikust transpordivahendist.

Kõik riigid on Maailmasõjast teinud oma järeldused ja andnud oma jalaväele uue organisatsiooni. 1939. a. kevadel teostati ümberkorraldamine ka USA jalaväes, mida selgitab ja põhjendab USA jalaväe inspektor kindralmajor Lynch.

Uue jalaväerügemendi igal laskurikompanil on kaks 60-mm miinipildujat ja pataljonil kaks 81-mm miinipildujat. Neil relvadel on mootorveokid, mis võivad neid ja nende laskemoona viia esijoonele. Laskurikompanil on peale selle neli kergekuulipildujat (kolmjalgadel), mis võivad lähedal järgneda laskuritele ja neid toetada flankeeriva tulega. Igal pataljonil on kaks tt-kuulipildujat või tt-kahurit tangitõrjeks lähedatel kaugustel. Rügemendil on üks rühm 37-mm kahureid kaugemate märkide ja kerge kattega varjendite vastu.

Tangid ei kuulu küll jalaväerügemendi, kuid nendeta ei saa lahendada kallaletungi

küsimusi. Kergetankide kuulipildujad on asendatud 37-mm kahuritega, et evida suuremat võimet soomusmärkide vastu. Raskeid tanke ei ole konstrueeritud, kuna nende kasutamist takistab sildade nõrk kandevõime. Moodne pealetung peab olema lahinguväljal liikuv ja painduv. Kallaletung peab olema nii kiire, et ta saavutab oma eesmärgi, enne kui vaenlase motoriseeritud reservid kohale jõuavad. Kallaletung nõuab relvi, mis kaitsja kuulipildujate takistava mõju likvideeriks. See on osalt tankide, aga mitte vähem ka miinipildujate, kerge- ja raskekuulipildujate ülesanne. Viimaste tegevus oleneb relva- ja laskemoonaveokitest, mis peavad suutma järgneda rünnakuosadele. Jalaväe uus taktika oleneb laske- moona juurdeveost. Ilma selleks kohaste veokiteta on ka uued relvad väärtusetu.

Laskurirühm koosneb jagudest, milles 12 meest, kelle relvastis on täiesti ühtlane poolautomaatne püss. Sellast relvastist põhjendavad nende väejuhid järgmiselt. *Jaol ja rühmal ei tohi olla relva, mis takistab tema kiirust, mis raskendab rühma juhtimist ja mis nõuab mitu meest teenimiseks ja mis seega vähendab rühma löögivõimet.* Usutakse samuti, et üksiku laskuri moraal on parem, kui ta ennast kehvasti võitlejana tunneb, aga mitte laskemoonakandjana või muu abilisena relva juures, mida tema ise ei käsitse.

Kõik neli kuulipildujat ja kaks miinipildujat on nüüd allutatud vahenditult kompüstile. Uue jalaväerügemendi pataljonil on üks raskerelvade kompani: raskekuulipildujad, 81-mm miinipildujad ja üli- rasked kuulipildujad.

Raskekuulipildujat peetakse ületamatuks kaitsel. Kallaletungil annab tema kaugtuld, on õhukaitseks ja kaitses tiibu vasturünnakute vastu. Rasked miinipildujad aitavad pataljoni edasi, kui on katkenud side suurtükiväega. Tangitõrjeks nõutakse jalaväerügemendile kahe- suguseid relvi — üks esijoonele ja teine kaugemal tagapool asuvatele osadele. Kuna ei ole nende arvates leitud päris kohast tüüpi, loobuvad nad tt-püssist. Esijärgu tt-relvi on seega üli- raske kuulipilduja. Kerge tt-kahuri konstrueerimisel töötatakse edasi, et leitud automaat- või vähemalt poolautomaat

kahurit, mida meeskonna jõul on kerge vedada mõnisada meetrit.

Rügemendi 37-mm kahur on saate- ning tt-kahur. Rügemendi kahuriks jääb ta just oma väikese liikuvuse tõttu. USA jalaväe inspektor toonitab põhimõtet, et kahurid peavad olema küllalt kerged, et neid vedada meeskonna jõul, ja mis võivad pataljoniidega, kelle käsutusse nad antud, esijoonele minna.

Ameerika jalaväerügemendi uue organisatsiooni olulised põhimõtted on alljärgnevad:

1. Laskurite, seega õigupoolest jalaväe löögijõu kõvendamine ja nende relativse ühtlustamine poolautomaatpüsside näol.
2. Kk ja miinipildujate kasutamine on kompüli käes, kes sellega saab võimaluse mõjustada olukorda.
3. Patüüli on raskerelvade kompani, millega tema oma laskurikompaneid võib vajaliselt toetada.
4. Jalavägi on väeliik, mis vastandina suurtükiväele ei koonda, vaid jaotab oma tuld.

5. Laskemoona juurdeveo suur tähtsus, mis on viinud 0,5-tonniste kergete maastikuautode kasutamiseni laske-moonaveokitena.

USA jalaväe inspektor lõpetab oma artikli „Infantry Journal“ märtsi-aprilli numbris 1939. a. järgmiste sõnadega: „Peame lõplikult loobuma teistes armeedes kasutatavast teooriast, et laskurikompani on enam-vähem ainult nii ja nii mitme automaatrelva koondis, teooriast, et laskurijaos on mees ainult veel selleks, et teenida automaatrelva, teda varustada laskemoonaga või kaitsta teda kallaletungi vastu. Meie tahame, et mees rindel oleks võitleja, mitte padrunikandja. Meie soovime, et ta tunneks, et võitluse tulemus oleneb tema isiklikust käitumisest. Poolautomaatne püss annab jalaväe sõdurile tema individualiteedi. See relv annab laskurijaole tulejõu, mis on võrdne või suurem kui teistes armeedes. Ühtlasi ta vabastab sõduri masina orjusest ja teeb tema uuesti võitlejaks. Ja see on, millest jalaväelane mehhaniseerimisest hoolimata kunagi ei tohi loobuda.“

— k.

Inglise jalaväepataljon võrreldes saksa omaga.

(„Militär-Wochenblatt“ nr. 9 — 1939.)

Refereering on saksa res-vanemleitnant Braun'i pikemast seeriakirjutisest „Motorisierte Gedankensplitter aus aller Welt“ see osa, mille „Militär-Wochenblatt“ avaldas ühes oma 1939. a. augustikuu numbris — seega peagu vahetult enne sõda.

Siiski ei saa muidugi olla kindel selles, et sõjaolukord artiklis toodud andmetesse ei ole toonud mõningaid korrektiive.

Toimetus.

1. Inglise pataljonis on 10 lülikuul liikuvat kuulipilduja-alust (carriers), millede ülesanded on Liddell Harti järgi: julgestamine rännakul, tähtsate maastikupunktide enda alla võtmine eelosadena, laskurite tulega toetamine kallaletungil ja liikuva tulevaru moodustamine kaitsel. Midagi sellesarnast saksa pataljonil ei ole. Selle aseaineks lahingus võiks olla sakslastel tangid, kui pataljonile diviisi või korpuse tankidest kompani või rühm tanke käsutusse antakse. Viimaste ülesanne — teiste tankide esimese ešeloni järel liikudes — oleks saatmine ja tuletoetus. Autor on arvamusel, et inglise pataljon on nende omast sel alal tunduvalt ees. Kui pataljonil on nimelt alatiselt oma 10 soomustatud

liikuv alusel kuulipildujat kui saatekuulipildujad, siis soodustab see lahingus eriti koostööd nendega ja saavutab seega suurima mõju. Kergetankide ajutise juurdeandmisega vahetevahel jätab koostöö kogemuste kohaselt mõnikord soovida. Muuseas peab rõhutama, et inglased peale kuulipildujate liikuv-alustel näevad ette ka saksa mooduse (kergete tankide juurdeandmise saatmiseks) lahingu raskuspunktis.

2. Inglise pataljonil on kerge- ja raskemiinipildujad, edasi miinipildujad staabikompanis ja tt-relvad. Selles punktis peaksid väljavaated olema ühesugused, sest saksa pataljon saab harilikult tegevusse astudes rügemendist oma osa jalaväesuurtüki kompanist ja tt-kahuri kompanist.

3. Inglise laskurirühmas on üks tt-püss ja üks maastikuauto lahinguvõoriveokina. Siin on jälle oluline erinevus. Et tt-püss on vajalik kui võimas kerge tt-relv, mis eesserval oma tööd teeb, ei vaja enam tõendusit. Sellest on küllalt kirjutatud ja ka kogemusi saadud. Ja lahinguvõoriveok? Selleks kasutavad inglased kerget maas-

tikuveoautot kõigi rataste veoga ja kaksikseadiselega lennukite tulistamiseks, silmnähtavalt väga heaks osutunud standardmudel. See auto veab üht osa laskurite koormatisest, tt-püssi, 2 kerget Brenkuulipildujat laskemoonaga, üht kerget miinipildujat, rakette ja moondanismaterjali. Pisut aega enne lahingut, liikuv sõjas enamasti veel enne hargnemist, annab ta osa oma koormast võitlejatele. Enne seda kannab tänapäeva Tommy ainult 15,8 kg.

Pataljonis on kokku 36 kk + 16 varukk (tulejõu kõvendusena tähtsad kõigepealt kaitsel), peale selle 10 kuulipildujat liikuv-alustel. Arvestades need juurde, peaks kuulipildujate arv saksa pataljoniga olema umbes võrdne (saksa pataljonis kerged ja rasked, kui ühtluskuulipildujad, ja varukuulipildujad kokku arvatud). — Autori arvates sellane isegi laskurirühma osaline motoriseerimine võib olla õige inglaste juures, kelle kodusõja organiseeritakse võitluseks Euroopa tiheda teedevõrguga osa jaoks, aga liig kaugele läheks sõjaväe jaoks, kes peab ka hõreda teedevõrguga mail sõdima. Kogemuste kohaselt muudavad inglased alati oma organisatsiooni sõjas asumaadel selle iseärasuste kohaselt. Siia juurde tuleb arvestada Inglismaa eriti õnnelikku olukorda bensiini alal. Et inglise sõdur ainult 15,8 kg kannab, oli omal ajal põhjustatud ka sellest, et vabatahtlikele rasket jalaväelaste teenistust kergemaks teha, kuid sellel on suur praktiline tähtsus muidugi ka sõjas, sest sellega muutub laskur tunduvalt liikuvamaks, kiiremaks, suutelisemaks ja ühtlasi moodsemaks.

4. Edasi tuleb nimetada erinevusena: inglise pataljoni staabikompanil on üks õk-kuulipilduja rühm 4 moodse relvaga, mis on samuti kohased tangitõrjeks ja mis, nagu Hispaania kogemused õpetavad, ka kui jalaväe rasked relvad maapealsete märkide vastu väärtuslikke teeneid võivad osutada. Tõsi viimane punkt näib nii tähtis olevat autorile, et ta toob sõnasõnalt saksa lennukiväe kindral Sperrle ütluse selle kohta, mille viimane on avaldanud oma aruandes Condor-legendi tegevusest Hispaanias. „Saksa 20-mm õk-kahurid löid vastase kuulipildujad rivist välja, tulistades kaponiiride laskevõlvadesse (Bilbao kindlustatud positsiooni läbimurdmisel). Valitsusväelaste õised vastukallaletungid, mis jõudsid kuni 30 m kauguseni, löödi puruks 20-mm kahurite poolt. 20-mm kahurite tuli oli nii kohutav, et valitsusväelaste vastukallaletungid kohtades, kus nad sattusid 20-mm kahuritele, otsekohe peatusid.“ Neile mõjuvatele sõnadele ei ole vaja midagi lisada.

5. Kogu inglise pataljonil on ühes rühmade lahinguvooriautodega ja pataljoni lahinguvooridega 33 veoautot. Vajaduse korral võib seetõttu motoriseerida $\frac{1}{3}$ pataljonist või ümber paigutada terve pataljon kolmekordse edasi-tagasi sõiduga — kahtlemata mõneski olukorras suur pluss.

Kokku võttes peab ütleva, et inglise pataljon on äärmiselt moodseltselt relvastatud ja koostatud. Kas see organisatsioon jääb selleks pärast sundteenistuse kehtimahakamist ja nüüd sõja ajal, on omaette küsimus.

K.

Õõ soomusväelase abilisena.

(„Die Panzertruppe“ nr. 7 — 1939.)

Pole kahtlust, et ootamatus, mis lahingumasinade pealetungi juures etendab suurt tähtsust, suureneb tunduvalt, kui pealetungi läheb korda läbi viia õõsi.

Vastasel on palju raskem, kui ta peale lahingumasinade tavalise tegevuse koidikul või päeval peab veel arvestama nende pealetungi ka õõsi. Siis tangitõrjemeeskonnad, olles alaliselt tegevusvalmis relvade juures, ei saa ka õõsi rahu.

Lahingumasinade õise tegevuse kasuks räägib asjaolu, et tt-relv võib päeval tuld avada juba 1200—1500 m kauguselt. Pea-

legi sellasel kaugusel evib tt-relv häid moondamisvõimalusi, mis pealetungijal tunduvalt relva avastamist raskendab. Seega avastaks lahingumasin tt-relva päeval alles siis, kui see on juba hilja.

Vastandina sellele võimaldab aga õõ kunstliku valgustuse kasutamisel soomusväelasel läbi viia lahingut tt-relvast soodselt kaugusel (100—150 m). Arvesse võttes lahingumasinade suurt laskekiirust ja relvade hulka (massiline pealetung), on nende tuleüleolek sellaselt kauguselt väljaspool kahtlust. Pealegi on tulistav tt-relv

öösi paremini nähtav kui päeval ja ta asukoha moondamine kaotab seega oma tähtsuse.

Muidugi pealetung lahingumasinatega öösi, kuigi päeval on teostatud põhjalik luure, võib arusaadavalt olla ainult piiratud ulatusega.

Suureks kasuks pealetungijale öösi on see, et pimeduse kattel on võimalik ületada lamedat maastikku suurema ohuta, mis aga varajasel hommikul oleks seotud suurte kaotustega.

Mainimata ei saa jätta ka tt-meeskonna moraalset olukorda, mis võib kujuneda paanikaks, kui on kuulda lähenevate lahingumasinate mootorite tumedat müra, kuid masinaid nähakse alles siis, kui tulistamiseks on juba hilja.

Kogemused on näidanud, et lahingumasinaid võivad öösi sõita tuledeta. Pealetungil liiguvad lahingumasinaid päeval luure põhjal kindlaks määratud lähtealusele piiratud valgustusega. Säält edasi toimub liikumine vastasest vajaliku kauguseni vaikselt ja tuledeta, et siis rakettide valgustusel söösta lahingusse.

Lahinguvälja valgustamine lahingumasinate helgiheitjatega ei ole tugeva tulevahetuse juures mõeldav, sest lambid purustatakse.

Muuseas evivad lahingumasinate helgiheitjad pimendamiskatted, et piiratud valgustusega vastasele võimalikult lähedale jõuda.

Õhukaitsekahurite helgiheitjate kasutamine käesoleval juhtumil ei ole otstarbekas, sest tagant valgustatuna paistavad lahingumasinaid suurte varjujoonistustena ja oleksid seega tt-relvade poolt hävitatud juba suurtel kaugustel.

Rakettpüstoli valge valguskuul annab sellast ühtlast magneesiumivalgustust, mis võimaldab tulevõitlust edukalt läbi viia 100—150 meetri kauguselt.

Rakettpüstol tuleb paigutada lahingumasina torni sellaselt, et relva suuet saaks vabastada klapi abil, nagu see on teostatav signaallippude tarvitamisel.

Konstruksioonilt peab rakettpüstol sarnanema „Nagant“-revolvri, et vältida igakordset üksahaaval laadimist.

Lõpuks artikli autor ütleb, et tema poolt esile toodud vaated, millede tõepärasus on küll osaliselt praktiliselt tõestatud, paistavad ehk mõnele vaid teoreetiliste kaalutlustena; tema isiklikult aga olevat nende vaadete läbiviidavuses ja nende otstarbekuses kindel.

E. V-m.

Suurtükiväe vaatluse teostamine ja märkide iseloomustavamaid tunnuseid.

Tänapäeva lahinguväljade tühjuse tõttu on suurtükiväe tule tõhusus suurel määral vaatlust teostajate oskusest ning vilumusest uurida maastikku ja avastada märke vastase asetuses mitmesuguste reetvate tunnuste järgi.

Vaatleja tähelepanu pälvigu järgmised objektid:

- asulais võib varjuda vastase osi; nende lähedal esineb mitmesuguseid tõkkeid; seljataguses asuvas asulais esineb varusid ja asulate taga suurtükiväge;
- üksikuis eluhoonete gruppides, (asundused, talud) võib asuda vastase staape või nad võivad olla kohandatud kaitseehitisiks;
- väiksemaid kohalikke esemeid (kände, põõsaid jne.) võib

vastane kasutada vaatluspunktide asukohtadena; samuti ka kõrged ehitised (kirikuid, veskeid, tehaste korstnaid jne.);

- teed ja jalgrajad tõendavad teataval määral vastase tegevust;
- metsades ja metsatukkades varjuvad sageli jalavägi ja tangid; servadel leidub vaatluspunkte ja mitmesuguseid relvi;
- võsastikud, lohud, orud, kuristikud on soodsed jõudude varjatud asetamiseks ja ümberpaigutuste teostamiseks; võsastike servadel leidub vaatluspunkte ja mitmesuguseid relvi.
- maastiku taustal mitte eralduvad üksikud kõrgendikud ja künkad on kõige sagedamini kasutatavad vaatluspunktide ja mitmesuguste relvade paiknemisrajoonina;

— välikindlustustööd on kõige kergemini avastatavad nende ehitamise perioodil. Kaevurtöid eeldavate alade süstemaatilisel vaatlemisel õnnestub mõnikord märgata värske mulla või liiva ilmumist kitsaste ribade näol ja mõningaid muudatusi maastikus ja taimkatte värvuses.

Esijoone kaevikute laskepilud näivad vaatlejale lohkudena eesvallis; talvel reedab laskepilu tema puhastamine lumest.

Varjendeid on raske nende varjatud asukoha tõttu (kaevikute taga) avastada. Reetvaiks asjaoludeks võivad olla jalgrajad nende juurde, köetavil varjendeil suitsu ilmumine. Talvel aga ilmub varjendi kattele lume sulamise tõttu tumedaid laiike.

Kumerused eesvallis lubavad eeldada nendes kohtades kuulipildujapesa, vaatluspunkti või mõnda muud välikindlustise elementi.

Jooksukraave on kergem kindlaks teha vaatleja poole oleval lüngul, kus nende moondamata osad näivad kitsaste murtud piludena. Kraavi kasutamist tõestavad sõdurite hüpped selles (kuigi harva) ja tema kõrvale tallatud jalgrada. Seda põhjustab asjaolu, kui laskurid liiguvad öösi väljaspool jooksukraavi.

Eriline tähelepanu pühendada flankeerimist võimaldavate kaitseehitiste võimalikele rajoonidele maastikukurdudes ja kunstlike tõkete joonte pikendustele, kus alati võib esineda relvi.

Raudbetonehitisi on hästi teostatud moondamise tõttu võimalik avastada ainult siis, kui nad reedavad end tegevusega (laskmine). Kui aga on saadud umbkaudseidki andmeid, tuleb kahtlaste kohtade suhtes teostada pidevat vaatlust. Veel võidakse neid avastada laskeavade, moondamise iseloomu ja neist laskvate relvade summutatud kõla kaudu. Kahtlaste kohtade pihta võib avada tule moondava katte hävitamiseks või betooni avastamiseks. Betooni olemasolu reedab selle vastu sattuva mürsu lõhkemise eriline kõla.

Kuulipildujate asukohti tuleb otsida paremat flankeerimist või jälle head frontaalset laskevälja võimaldavaist rajoonest. Tõenäolisemad kohad on mitmesuguste kontuuride sisse- või väljaulatuvate nurkade tipud (metsanurgad, kaevikute murdekohad ja etteulatuvad harud jne.).

Vaikiva kuulipilduja asukohta aimata lubavaid tunnuseid on:

— pesa lähedal on vahevallid kõrgemad ja laiemad kui teistes kaevikuosades;

— pesa ees on tehtud laskevälja puhastustöid;

— klp. asukoha lähedal on välja kaevetud mulda või liiva rohkem kui mujal;

— klp. vahetus läheduses on olemas vaatluspilu;

— klp. ees, sagedamini liival, esineb kunstlikke tõkkeid, mis asetsevad klp-st madalamal.

Tulistav kuulipilduja on avastatav vaevu märgatava, pulseeriva ja uuesti haihtuva suitsujoa järgi. Vaatleja suunas tulistav kuulipilduja on kergemini märgatav, sest muus suunas tulistava kuulipilduja paugu kõla annab relva asukohast pettekujutluse.

Tulistav patareid avastatakse:

— lasu helgist;

— pool-läbipaistvaist suitsuringidest ja vaevu märgatavaist suitsujugadest;

— lasu mõjul tekkinud tolmust (kuival pinnasel);

— lasu kõla järgi.

Päeva ajal on tulistavat patareid raske avastada reljeefist ja valgustustingimustis olenevaid põhjusil (ebasobivaim päikese asetus on vaatlussuunale vastupidises suunas). Tulistava patareid kaugus määratakse sekundimõõtja abil helgi või suitsu järgi. Viimaseid on ka raske imiteerida pettepatareides.

Laskmisel ilmuv tolm pole alati kindel tunnus. See ilmub alles teatava vaheaja järel ja külgtuule puhul juba patareid tõelisest suunast eemal.

Öösi tehakse laskvate patareid luuret palja silmaga. Reljeef katab küll helgi, kuid kuma on nähtav. Tulistava patareid suuna märgib vaatleja maastikul kahe vaiaga ja täpsustab seda järgnevate laskude ajal.

Suur kasu on õhuluurest ja kõlamõõdust. Vastavalt nendele andmeile märgib vaatleja oma vaatluspunkti suhtes vastase patareid suunad. See kergendab teostada nende tegevuse suhtes pidevat vaatlust. Tüübi ja kaliibri määramine teostub kildude korjamise, lehtrite mõõtmise ja tule all olnud osadelt järelepärimise kaudu. Lendsüütajate leidmisel reedab nende seade laskekauguse.

Mürskude kukkumise koha jälgimine pärast helki võimaldab eristada pettepatareid õigeist. Selleks panna tähele

mürsu lennusuunda (kuulmise järgi) ja kontrollida patarei kaugust sekundimõõtjaga.

T t - r e l v a d e p o s i t s i o o n e o t s i d a nii vastase asetuse eesserval kui ka sise-muses. Selleks uurida vastase tõenäolisi t t - r e l v a d e kohti — vaevu märgatavaid kumerusi, väikesi ovaalseid laiike, mis erinevad üldisest pinnasest värvuselt (varjult) jne. Iga sellase kahtlase koha suhtes tuleb teostada vaatlust mitmest punktist. Vaatlust kõvendada eriti enne kallalatumgi. Tõenäolisemad t t - r e l v a d e positsioonid on tõkete taga ja kohtadel, kust on võimalik anda flankerivat ja frontaalset tuld 1—1,5 km ulatuses.

S u u r t ü k i v ä e v a a t l u s p u n k t e avastatakse kõige sagedamini nende organiseerimise hetkel. Vaatluspunkti tunnuseid:

- teataval kohal ilmuvad ja kiiresti kaduvad inimeste pead;
- mulla loopimine; uute istikute ilmumine pöösaste ja puude näol; nende värvuse muutumine;
- korduv tegevus ühel ja samal kohal; näiteks toidu toomine, vahetus jm.;
- liini ehitavate ja parandavate side-meeste liikumine;
- optiliste vaatlusabinõude klaaside helk;

Iga nimetatud tunnus üksikult ei tõesta veel VP olemasolu kahtlustatavas kohas. Õiget tulemust võimaldab ainult pidev

vaatlus. Kasuks on eesolevat ala perioodiliselt pildistada, mis võimaldab märgata ka pisemaidki muutusi.

K u n s t l i k u d t ö k e d asetsevad normaalselt maapealseist vaatluspunktidest halvasti nähtavais looduslikes süvendeis; nende normaalne kaugus kaevikuist on 50 m.

T a n g i r ü n n a k u ettevalmistust on võimalik avastada iseloomuliku mootorimüra kaudu. See võimaldab määrata umbkaudseltki nende koondumiskoha.

K o l o n n e avastatakse suurelt kauguselt kerkiva tolmpilve tõttu (kuival ajal). Jalaväe liikumisel on tolmpilv tihe ja madal. Ratsaväe liikumisel sammu on pilv tunduvalt kõrgem; tema kiirel liikumisel on aga pilve ülemine osa hõredam ja haihtub kiiresti. Suurtükiväe või voori liikumisel on tolm oma tiheduselt kõrguses ebaühtlane ja pole seotud ühte tihedasse pilvesse. Motoriseeritud või soomusmasinate kolonni liikumine on avastatav tiheda, kõrge ja kiiresti ümberpaikneva tolmpilve ja iseloomustava müra tõttu.

Vaatluse teostamisel öösi pöörata eriline tähelepanu tuledele (lõkked, laternad jne.). Valgusallika kaugust saab määrata sisseemõõtmisega kahest punktist. Sisseemõõdetud valgusallika asukoht kantakse planšetile ja määratakse tema koordinaadid. See võimaldab võtta kahtlast kohta päevavalguses hoolsa uurimise alla.

(Bojevõi ustav artillerii. BUA-I-4-38.)

R. V.

Kompani tagalakorraldus pealetungil.

(„Krasnaja Zvezda“ nr. 29 — 1940.)

Kompani tagalaorganisatsiooni ülesandeks on lahingumoon ja sooja söögi toimetamine rühmadesse ning jagudesse ja haavatute ning haigete evakueerimine tagalasse.

Pealetungil kompani tagalaorganisatsioon peab liikuma vahetult kompani järel, kompanist mahajäämine katkestab viimase korrapärase varustamise.

Pealetungi ettevalmistusperioodil tuleb kõigepealt muretseda kohale täies normis kantavad lahingumoon- ja toidutagavarad, saata haiged ja haavatud (kui neid leidub enne pealetungi) pataljoni sidumispunkti, luurata ja määrata kindlaks kompa-

ni ja rühmade LP asukohad, laskemoona juurdetoimetamise ja haavatute evakueerimise teed; organiseerida tagala kaitse ja korraldada side.

Pealetungi ajal on kompani varustamisorganisatsiooni esimeseks ülesandeks laskemoona katkestamatu toimetamine jagudesse, haavatuile kiire abiandmine, haavatute viivitamata evakueerimine ja meeskonna õigeaegne toidustamine sooja söögiga.

R ü h m a tagalateenistuse vahetuks juhiks ja organiseerijaks on rühmaülem. Rühmaülem organiseerib rühma LP, määrab LP ülema käsutusse 2—3 laskemoona-

kandjat jne. Määratud LP ülem allub otseselt rühmaülemale.

LP järgneb rühmale mitte kaugemal kui 300 m. Suurem kaugus võib katkestada ühenduse LP ja rühma vahel. Rühmaülem peab panema erilist rõhku LP asukoha kinnisele asetusele ja laskemoona juurdetoomise teede erilisele ja hoolsale valikule. Rühma LP ülem peab arvet laskemoona läbikäigu kohta.

Sama tähtis kui laskemoonaga varustamine on haavatute viivitamatu evakueerimine. Rühmaülem peab oma rühmas organiseerima sanitaarteenistuse sääraselt, et ükski haavatu ei jääks lahinguväljale ilma arstliku abita. Sanitaridele ja rühma meeskonnale tuleb õigeaegselt teatavaks teha teed kompani sidumispunkti ja haavatute pesade asukohad, kuhu ajutiselt paigutatakse raskestihaavatud. Iga sõdur peab oskama kasutada esmasabi vahendeid ja oskama edasi toimetada haavatuid vastase tulle all.

Rühmaülem peab hoolitsema meeskonna õigeaegse varustamise eest söögiga nii, et ükski sõdur ei jääks ilma sooja söögita. Mida kaugemal on väliköök rühmast, seda raskem on toidu õigeaegne kohaletoomine. Rühmüli mure on väiksema ajakuluga toimetada sõduritele kätte söök soojalt, kasutades seejuures termosnõusid, katlakesi, pangi jne.

Kompani tagalateenistuse organiseerimise eest on vastutav kompaniülem. Saades pealetungikäsu, toimetab ta maastiku luuret, määrab kindlaks kompani LP, laskemoona juurdevedamise ja haavatute evakueerimise teed. Kompaniülem organiseerib ka haavatute ja haigete evakueerimise pataljoni SP-sse. Kompül kontrollib nii laskurite käes olevaid kui ka kollektiivrelvadele määratud laskemoona tagavarasid. Samuti kontrollib ta, kas on laskuritel olemas toiduainete kantav puutumata tagavara. Kui on vastu võetud lahingutegevuse otsus, annab kompül juhtnõore kompanivanemale tagalateenistuse organiseerimiseks. Need juhtnõörid sisaldavad: kompani LP asukoha ja kompani eel-LP kindlaksmääramise; koht, kuhu antakse laskemoonataljoni LP-st; pataljoni LP asukoht ja tema töötamise aeg; kuipalju peab olema laskemoona kompani ja rühmade LP-des; kuidas täiendada rühmade LP-de laskemoonataljoni tagavarasid; mis ajaks koondada LP-desse laskemoona tagavaraks; kompani LP edasiliikumise telg; sanitaride asukohad ja nende edasiliikumise suunad; pataljoni SP asu-

koht ja millised sanitaarabinõud antakse kompani käsutusse. Peale selle kompül käsil rühmüli määrata tarvilik arv laskemoonakandjaid kompanivanema kui kompani LP ülema käsutusse.

Kompani LP-sse toimetatakse laskemoonataljoni veokitega, kompani LP-st rühmade LP-desse kompani abinõudega. Et alati ei ole selleks võimalik kasutada kompani padrunikaarikuid, siis enamasti toimetatakse laskemoon rühmade LP-desse rühmade poolt määratud laskemoonakandjate poolt.

Kompani LP ülemaks on normaalselt kompanivanem, eelpunkti ülemaks selleks eriti määratud allohvitser või enamarenenud sõdur.

Kompani LP ülema ülesandeks on: hoolitseda selle eest, et rühmad oleksid alati varustatud laskemoonaga (kui ei saagi rühmadest nõudmisi laskemoonale, tuleb laskemoon saata kohale omal algatusel); õigeaegselt täiendada kompani LP tagavaru ja pidada arvet laskemoona läbikäigu kohta; pidada pidevat sidet rühmade LP-dega ja kompaniülemaga.

Saades kompaniülemalt LP organiseerimise käsu, kompanivanem kontrollib laskemoonataljoni ja koostab tarbe korral puuduvale laskemoonale nõudmise. Nõudmises loetletakse laskemoon relvaliikide järgi, eristatakse padrunite arv pidemeis ja pidemeta. Nõudmine saadetakse pataljoni LP-i. Peale selle kompanivanem asub LP organiseerimisele, valib LP asukoha, veokite asukoha, organiseerib LP kaitse, määrab kindlaks LP meeskonna kohused igale sõdurile eraldi, hoolitseb LP ja veokite moondamise eest. Kontrollib rk-lintide ja lk-magasinide korrapärasest laadimist ja LP meeskonna signaalide tundmist.

Kui vastavalt lahingukäigule rühmad liiguvad edasi, valib kompanivanem LP uue asukoha kompani pealetungi teljel, viib sinna üle veokid laskemoonaga ja organiseerib LP töö uuesti, nagu toodud eespool. Oma uue asukoha teeb kompanivanem teatavaks pataljoni LP ülemale, loob side rühmadega ja kannab kõigest ette oma kompaniülemale.

Kuni kompani haavatute pesani kannavad sanitarid haavatuid kandraamidil sanitaarinstruktori juhatusel. Kompani peast evakueeritakse haavatud kaarikutel pataljoni SP-i või sanitaartranspordi eelposti. Haavatuile, kes suudavad liikuda

iseseisvalt, juhatatakse tee pataljoni SP-i või kergestihaavatute kogumispunkti.

Niipea kui pataljoni staap on teatanud sooja söögi valmimisest, saadab kompül teejuhi köögi juurde. Teejuhile peab olema tehtud selgeks, kuhu ja mis ajaks tuua kohale soe söök ja muud toiduained, mis

kuuluvad sõdureile väljajagamisele. Samal ajal käsib kompül rühmaülemaile saata sõdurid toidu järele, määrates kindlaks seejuures saatmise korra, saadetavate meeste arvu, mida võtta kaasa ja kohaletuleku-tee kohani, kuhu tuleb väliköök.

A. R.

Noorsõdurite laskeväljaõpe kõrgemale tasemele.

(„Krasnaja Zvezda“ nr. 32 — 1940.)

Punaarmee snaiprid, osavad laskurid, kuulipildurid ja granaadipildurid on oma meisterlikkust juba näidanud võitudes jaapanlaste üle Hassani järve juures ja Lääne-Ukraina ning Lääne-Valgevene vabastamisel.

Sama meisterlikkust osutab tema jalavägi ka praegu võitluses Soomes. Üle maa on tuntud punaarmeeelaste Ivan Komarov'i ja Kuzma Võssotsky nimed, keda hiljuti krooniti Nõukogude kangelase tiitliga. Nemed tõendasid veelkord, milliseid hiilgavaid tulemusi annab relvade asjatundlik käsitsemisoskus.

Punaarmee laskuriosad vahetpidamata viimistlevad isikulise koosseisu laskeväljaõpet. Valmistatakse ette noorsõduritest uued kümned-tuhanded täpsuskütte, kuulipildureid ja granaadipildureid. Suurimat edu evivad need üksused, kus laskeala ettevalmistus toimub mitte katkendlikult, vaid kavakindlalt, kus ta evib juhtiva koosseisu alalist tähelepanu. Siin mõeldakse läbi erilise täpsusega kogu laskeväljaõppe süsteem, kindlustades iga õppetunni edu.

Teisiti ei saa ka olla. Laskekunst on spetsiaal-ala, mis nõuab kindlaid praktilisi harjumusi. Need harjumused saavutatakse iga laskuriga pisiasjadeni küündiva ja kannatliku töö tulemusena, kokkukõlas määrustega ja eeskirjadega.

Ükski pisiasi laskeväljaõppes, mis näiliselt küll tundukski tühisena, ei pea jääma tähele panemata. On juhtumeid, kus laskur, mitte suutes omandada üht või teist võtet, täidab seda valesti. Kui juht õigeaegselt vigu ei kõrvalda, harjub laskur valevõttega, mis pidurdab tema edukust, ja mida rohkem aega möödub, seda raskem on laskurit valevõtetest võõrutada. Et laskur algusest peale omandaks õige võtte, tuleb selgelt ja arusaadavalt näidata, kuidas võtet tuleb täita. Alles siis juht õpetab laskurit tähele-

panelikult jälgima tema tegevust ja püüab, et harjutus saavutaks oma õppe-eesmärgi.

Neid möödapääsmatuid nõudeid ei viida veel kõikjal kindlalt ellu. Paiguti juhtkonna ja staapide nõrk väljaõppe-kontroll allüksustes viib isegi algreeglite rikkumiseni. Nii ühes üksuses pööratakse vähe tähelepanu püssi laadimisvõtetele. Isegi laadimine ise toimub pahatihti ilma õppepadruniteta. Säärast nähtust püütakse siin vabandada õppepadrunite puudumisega. Seejuures neid on küllaldaselt arvul, aga keegi pole hoolitsenud, et need oleksid allüksustes ühtlaselt jaotatud ja antud eeskätt sinna, kus padrunitest puudust tuntakse. Laadimise harjutused padruniteta on asjatu ajakulutamine. Lamades asendi harjutustel jälgitakse selles üksuses peamiselt vaid laskuri jalgade asetust, kuidas toimub aga pära asetamine õlga ning päästiku surumine — sellele ei pöörata peagu üldse tähelepanu. Loomulikult tuleb õpetada ka jalgade õiget asetust, aga kuidas saab ignoreerida tähtsaimat — oskust sujuvalt suruda päästikule? Selge, et sellane väljaõppe viga annab end tingimata tunda harjutuste täitmisel lahingupadrunitega; tuleb täiendavalt õpetada sõdureid, kulutades selleks eri aega jne.

Ühes teises üksuses ei seisa väärilisel kohal kauguste määramise ja võitlusvälja jälgimise väljaõpe. Nähtavasti selle üksuse juhtkond ei mõistnud selgitada, et oskusteta säärases tähtsas küsimuses sõdur ei suuda edukalt lahendada tuleülesandeid.

Mitte kõik üksused ei suutu küllaldaselt tõsidusega ka sellasesse töösse kui seda on laskurite ja kuulipildurite laskevõtete õpetamine l a s k m i s e k s s u u s k a d e l. Sverdlovski jalaväekoolis kuni jaanuari lõpuni pole suudetud õpilastega läbi võtta ühtegi säärast õppetundi.

Mõned juhid oletavad, et seda tööd võib

edasi lükata talve lõpp-poolle. Säärased arutlused ei kannata mingit kriitikat. Väljaõpet tuleb rajada nii, et iga allüksus oleks alaliselt võitlusvõimne. Seepärast, kohe kui sõdur on omandanud suuskadel liikumise tehnika, tuleb viivitamata üle minna suuskadelt laskmise võtetele.

Kõigile neile puudustele, mis ilmnevad mõnedes üksustes, tuleb kord teha otsustavalt lõpp. Ükski üksus ei pea maha jääma laskuri-üksuste üldisest jõudsast edust. Halastamatu võitlus igasuguste, isegi pisi-puudustega laske-väljaõppes — see on tee edasistele saavutistele.

Laskekunst nõuab, et relva tõhusaima kasutamise võtted oleksid sõdurite poolt omandatud automaatsuseni. Seda võib saavutada vaid järjekindla, süstemaatilise laskevõtete treeninguga seoses nõuete järkjärgulise tõstmisega. Suurt osa selles töös evivad igapäevased 30-minutised laske-treeningud. Treeningutel sõdurid viimistlevad juba päevakavadega läbivõetud võtteid. Need sihikindlad ja igakord hästi ettevalmistatud treeningud osutuvad vankumatuks seaduseks igale üksusele. Pole kellelgi õigust seda seadust rikkuda.

Sõduril tuleb teotseda mitmesugustes maastiku- ja olukorra tingimustes. Sageli ilmneb vajadus anda näpstud käigul, kiirelt ilmuvatele märkidele, milleks ka tuleb püsivalt harjutada. Laskeväljaõpe ei tohi ühelgi tingimusel piirduda vaid õppetööga laskeväljal. See tuleb läbi viia kõige mitmekesisemal maastikul.

Laskeväljaõpe viiakse läbi tihedas kontaktis taktikalise ettevalmistusega, kusjuures viimane kujuneb laskeväljaõppe lahutamatuks osaks. Taktikalistel harjutustel tuleb nõuda, et sõdurid alati täidaksid kõiki tarvilikke laskevõtteid, seoses olukorra ja maastiku konkreetse arvestamisega. Võitlusvälja jälgimine, ilmunud märkide hindamine, nende kauguse määramine, sihiku-seadmine, kiire ja õige kohanemine tule avamiseks peab toimuma nagu tegelikus lahingus.

Paralleelselt iga üksuse täisväertusliku laskurite ja kuulipildurite väljaõppega jääb möödapääsmatuks tähelepanu suurendamine olemasoleva snaipritekaadri oskuste viimistlusele ja uute juurdekasvatamisele, luues tingimusi, et nende arv vahetpidamata kasvaks. Seejuures ei tohi unustada, et snaiprite väljaõpe ei toimu erialastel kogumistel. Neid tuleb vahetpidamata õpetada oma allüksustes. Snaipreid tuleb

kaasa tõmmata kõigil taktikalistel harjutustel, teotsemiseks eranditult omal erialal. See suurendab nende taktikalist väljaõpet, kuna juhtkond ammutab praktilisi kogemusi snaipritele õigete ülesannete püstitamiseks ja nende osavaks kasutamiseks.

Üksuste juhid on kohustatud laskeväljaõppega haarama eranditult kogu isikulise koosseisu. Lubamatu on üksusel evida ühtki laskekunsti mitteoskavat punaarmee-last. Sellane punaarmee-lane osutub lahingus abituks.

Raugematu võitlus kogu isikulise koosseisu eeskujulikuks laskeväljaõppeks on iga üksuse aukohus. See võitlus kohustab koostama täpseid laskeväljaõppe kavu ja vahetpidamata viimistlema õppetöö kvaliteeti. Möödapääsmatu on suurendada nõudeid õpetavale juhtkonnale ja seoses sellega toetada neid igapäevaste praktiliste näpunäidetega. Iga õppetund peab olema peensuseni läbi mõteldud ja ette valmistatud, et miski ei kahandaks tema väärtust. See säästab aega ja lubab noorsõdureil lühima ajaga muutuda laskeala meistriks. **V. R.**

Sõjaväelisi teateid välisriigest.

Ameerika moodse 76-mm õk-kahuri omadusi.

USA õk-suurtükiväes relvastusel oleva 76,2-mm õk-kahuri M-30/31 tähtsamad omadused on:

- alguskiirus 853 m/sek
- mürsu kaal 6,8 kg
- lahingukaal 4300 kg
- laskekiirus umb. 25—30 lasku min.

Praegu on väeosades katsetamisel samakaliibrilise õk-kahuri uuem mudel, mille lahingukaal on 1890 kg ja tulejoone kõrgus ainult 33 cm. See kahur veetakse veoauto järel, kusjuures laskemoon ja meeskond asuvad samal veoautol.

(„Wehrtechnische Monatshefte“ nr. 7 — 1939.)

*

Infrapunaste kiirte kasutamine Saksa lennuväes.

Saksa lendurid kasutavad edukalt infrapunaseid kiiri, mis tungivad läbi pilvede. See leiutis võimaldab lennukilt vaadelda maastikku 9 km kõrguselt.

(„Krasnaja Zvezda“ nr. 266 — 20. 11. 39.)

— m.

Sõjaväe elu.

Eesti laskerekordid 1940. aastaks.

1. VABAPÜSS. D — 300 m.

A. Individuaalselt.

3×40 lasku:				
3-asendist kokku	1133 (Maailmarek. 1124)	Kaarel Kübar	—	EL meistriv. 1938
püsti 40 lasku	365 (" 362)	Alf. Kukk	—	" " 1937
põlvelt 40 lasku	383 (" 381)	Joh Vilberg	—	" " 1938
lamades 40 lasku	392 (" 393)	Kaarel Kübar	—	" " 1938
3×20 lasku:				
3-asendist kokku	562,	Gustav Lokotar	—	ALK meistriv. 1938
püsti 20 lasku	182,	Harald Kivioja	—	" " 1937
põlvelt 20 lasku	192,	Aleksander Lenk	—	" " 1936
lamades 20 lasku	196,	Villem Jaanson	—	" " 1936
3×10 lasku:				
3-asendist kokku	278,	Alfred Kukk	—	Helsingis 1937
püsti 10 lasku	89,	Alfred Kukk	—	" " 1937
põlvelt 10 lasku	94,	Harald Kivioja	—	" " 1937
lamades 10 lasku	99,	August Liivik	—	" " 1937

B. Meeskond.

3×40 lasku:

1. Elmar Kivistik	353 + 381 + 390 = 1124
2. Gustav Lokotar	351 + 375 + 387 = 1113
3. Harald Kivioja	384 + 371 + 381 = 1100
4. Alfred Kukk	349 + 373 + 375 = 1097
5. August Liivik	351 + 356 + 385 = 1092

Helsingis 1937	1752	1856	1918 = 5526
Maailmarek.	1752	1880	1923 = 5526 (Eesti)
	(Eesti)	(Eesti)	

2. TÄPSUSSÕJAPÜSS. D — 300 m.

3×20 lasku:				
3-asendist kokku	562,	Gustav Lokotar	—	ALK meistriv. 1938
püsti 20 lasku	182,	Artur Limperk	—	EL " 1937
põlvelt 20 lasku	192,	Gustav Lokotar	—	ALK " 1938
lamades 20 lasku	198,	Johannes Vilberg	—	Eesti-Soome 1935
3×10 lasku:				
3-asendist kokku	282,	Gustav Lokotar	—	ALK meistriv. 1936
püsti 10 lasku	94,	Gustav Lokotar	—	ALK " 1936
põlvelt 10 lasku	96*	Leonhard Vitsut	—	ALK " 1935
lamades 10 lasku	99*	August Normak	—	ALK " 1935

3. MUUTMATA SÕJAPÜSS. D — 300 m.

A. Individuaalselt.

3×20 lasku:				
3-asendist kokku	543 (Maailmarek. 530)	Gustav Lokotar	—	ALK meistriv. 1938
püsti 20 lasku	173 (" 172)	Felix Vaher	—	EL " 1938
põlvelt 20 lasku	188 (" 185)	Gustav Lokotar	—	ALK " 1938
lamades 20 lasku	188 (" 188)	Aleksander Talli	—	ALK " 1938
40 lasku:				
püsti 40 lasku	327 (Maailmarek. 334)	Leonhard Viljus	—	Luzern 1939
põlvelt 40 lasku	357 (" 367)	Peeter Karu	—	" " 1939
lamades 40 lasku	364 (" 367)	Kristjan Vilberg	—	" " 1939

* Täpamused on loetud kuuliaugu keskkoha järgi.

200 m kiirendatud punktilaskmine 3×4 lasku } VKM-36 § 32
 100 m näpslaskmine 3×2 lasku }

Mõlemal laskmisel kokku	166	—	Al-der Reinvald	—	EL meistriv.	1937
200 m " " "	108	—	" "	—	" "	1937
100 " " "	58	—	" "	—	" "	1937

Lahingulaskmine:

200 m aeglustuli 3×2 lasku	}	VKM-38 § 33				
200 m lööktuli 3×3 lasku						
Mõlemal laskmisel kokku	15 k/126	—	Rudolf Pehka	—	EL meistriv.	1939
aeglustuli	6 k/ 56	—	Ernst Rull	—	" "	1938
lööktuli	9 k/ 73	—	Rudolf Pehka	—	" "	1939

Kauglaskmine:

Kolmelt kauguselt kokku	30 k/264	—	Kristjan Vilberg	—	EL meistriv.	1938
700 m	10 k/ 86	—	Alfred Kuk	—	" "	1939
600 m	10 k/ 91	—	Bernhard Kont	—	" "	1938
500 m	10 k/ 95	—	Gustav Lokotar	—	" "	1938

B. Meeskond.

3×20 lasku:

K. Jürgens	161	174	184	519	
V. Jaanson	162	175	182	519	
H. Sillapere	164	174	180	518	
G. Lokotar	159	172	179	510	
L. Viljus	158	174	172	504	
	804	869	897	2570	Helsingi 1937
Maailmarek.	828	907	916	2607	

(Soome) (Šveits) (Soome) (Šveits, Luzern 1939)

2×10 lasku, lamades:

G. Lokotar	189
H. Sillapere	183
K. Vilberg	172
Kokku	544 Helsingi 1937

4. VÄIKEKALIIBERPÜSS. D — 50 m.

A. Individuaalselt.

3×40 lasku:

3-asendist kokku	1169 (Maailmarek. 1167)	August Liivik	—	Eesti-Soome	1938
püsti 40 lasku	382 (" 380)	Kaarel Kübar	—	" "	1938
põlvelt 40 lasku	397 (" 392)	Joh. Vilberg	—	" "	1938
lamades 40 lasku	400 (" 400)	Al-der Lenk	—	EL meistriv.	1938

3×20 lasku:

3-asendist kokku	582,	Gustav Lokotar	—	ALK meistriv.	1938
püsti 20 lasku	189,	Heinrich Tomberg	—	" "	1938
põlvelt 20 lasku	197,	Villem Jaanson	—	" "	1938
lamades 20 lasku	200,	Aleksei Jalak	—	Eesti-Soome	1936

B. Meeskond.

1. Püsti 8×5 lasku:

August Liivik	377
Gustav Lokotar	374
Ernst Rull	369
Elmar Kivistik	368
Alfred Kuk	364

Kokku 1852 — Helsingi 1937 (Maailmarek. 1861)

2. Põlvelt 8×5 lasku:

Gustav Lokotar	391
Harald Kivioja	390
August Liivik	389
Elmar Kivistik	388
Kaarel Kübar	386

Kokku 1944 — Luzern 1939 (Maailmarek., Eesti, 1944)

3. Lamades 8×5 lasku:

Elmar Kivistik	396
Harald Kivioja	395
August Liivik	396
Villem Jaanson	396
Ernst Rull	394

Kokku 1977 — Luzern 1939 (Maailmarek., Eesti, 1977)

5. VÄIKEKALIIBERPÜSS. D — 100 m.

A. Individuaalselt.

Lamades 40 lasku:

E. Rull	398	— Helsingi 1937
---------	-----	-----------------

B. Meeskond.

Lamades 40 lasku:

1. E. Rull	398
2. A. Liivik	396
3. E. Rikand	396

Kokku 1190 — Helsingi 1937

6. VABAPÜSTOL. D — 50 m.

A. Individuaalselt.

60 lasku	— 547 (Maailmarek. 555)	Alfred Kukk	— OLK meistriv. 1938
30 "	— 268	Alfred Kukk	— OLK " 1933

B. Meeskond.

5×60 lasku:

Nikolai Viru	533
Alfred Kukk	529
Gustav Padar	523
Eduard Sihv	522
Heinrich Siirma	497

Kokku 2604 — Helsingi 1937 (Maailmarek. 2651)

7. SÕJAPÜSTOL. D — 25 m.

6×5 lasku:

Gustav Padar	287	— OLK meistriv. 1938
--------------	-----	----------------------

Lahingulaskmine.

Aeglustuli: 50, 70 ja 100 m á 3 lasku; } VKM-38 § 37
lööktuli: 25 m 2×3 lasku

Mõlemal laskmisel kokku	15 k/139	Eduard Sihv	— EL meistriv. 1939
aeglustuli	9 k/ 80	Eduard Sihv	— " " 1939
lööktuli	6 k/ 59	Eduard Sihv	— " " 1939

A. R.

Õpilaste vastuvõtmine Sõjaväe Tehnikakooli.

Sõjaväe Tehnikakooli võetakse vastu 1940. a. sügisel järjekordne lend õpilasi käsirelv-, suurtüki- ja pürotehnikaklassi.

Sõjaväe Tehnikakooli eesnimetatud klassidesse sisse astuda soovijatel reservlastel tuleb esitada vastavad sooviavaldused Sõjaväe Õppeasutiste ülemale kuni 27. aprillini 1940. a. Õigel ajal esitatuks loetakse sooviavaldused, mis on pandud postile hiljemalt eespoolnimetatud kuu-

päeval. Kooli vastuvõtmise tingimused ja sooviavalduste juures esitamisele kuuluvate dokumentide loetelu on toodud „Tehnilise alal ohvitseride ettevalmistamise seadluses“ (RT 1936, 65, 556) § 14 ja 17.

Sooviavaldused on tempelmaksuvabad.

Võistluseksamid korraldatakse alates 26. juunist 1940. a.

Võistluseksamid on kirjalikud ja suulised. Lähemaid andmeid võistluseksamite kohta annab Sõjaväe Tehnikakool.

Sõjavägede Staap.

Vabadussõjast.

Näiteid partisanitegevusest.*

Kpt. P. Kangro.

2. Vastase polgu staabi ja varu hävitamine 24. 05. 19.

Maikuu 1919 raugesid meie Lõunarindel vastase pealetungid, mis olid kestnud kogu talve täie ägedusega. Sakala Partisanide Pataljon võttis enda alla tollal 6 km laiuse rindelõigu Pangevitsa rajoonis. Täpsemalt märgituna asetused partisanid maikuu Krantsova (incl.), Šumilova, Poddubje (incl.) külade lõunapoolsel serval. Poddubjes ja Poroslovas asus juurdelähetatud 2. Diviisi Tagavarapataljoni õppekomando. Parempoolseks naabriks oli 2. Jalaväepolk, vasaku tiivaga Voronkinas ja vasakpoolseks naabriks Scoutsipataljon, parema tiivaga Boroki juures.

Sakala partisanidel oli Riia-Pihkva kivitee vallutamisel Pangevitsa rajoonis aprillikuu jooksul raskeid võitlusi, kusjuures partisanid esmakordselt vallutasid kivitee 9. aprillil ja olid sääl peremeesteks kuni 22. aprillini, millal vastane sundis neid kivitee maha jätma ja taanduma põhja poole kiviteed.

Järgmisel päeval, 23. aprillil vallutasid partisanid tugeva löögiga kivitee uuesti, kuid olid sunnitud vastase jõudude suure ülekaalu tõttu 24. aprillil taanduma Krantsova, Šumilova, Poddubje külade joonele. Sellel rindelõigul piirdus partisanide tegevus kuu aega (24. aprillist — 24. maini) vastastikuse tulevahetuse ja luurega. Mehed olid viimaste lahingute vintsutusist välja puhanud uueks otsustavaks löögiks.

23. mail käskis 2. Diviisi ülem Sakala Partisanide Pataljoni ülemal alata üldist

pealetungi ja vallutada 24. mail Riia-Pihkva kivitee Mihhalkinast — Ugavereni ja kindlustada ennast lõuna pool kiviteed.

Sakala partisanide vastas asus vaenlase 86. kütipolk. Vastase suurtükiväge oli avastatud Penjeva külas ja varuosi Klesina külas. Pangevitsa mõisa eelne maastik oma sügava, kohati üle kilomeetri ulatuva vaatlus- ja tuleruumidega soodustas vastasele head kaitset. Kaitsekraavid, mõisa park ja teised hooned soodustasid temale varjatud liikumist ja ühtlasi kaitsid meie tule eest. Samuti soodustas kinnine maastik omakorda vastase seljataga varjatud liikumist. Arvestades maastikku ja vastase hästikindlustatud positsioone, oli rindelt läbimurdmine suuremate kaotusteta võimatu. Ainaks võimaluseks jäi vastast sellest piirkonnast tema tagala purustamise teel löögivõimsa partisanisalga poolt välja lüüa.

23. mai õhtul kutsus patül al-kpt O. Oidermann rooduülemad enda juurde, kus pealetungikava üksikasjaliselt läbi arutati. Et vastase positsiooni vallutamine rindelt osutus peagu võimatuks, otsustas patül välja saata ühe tugeva partisanisalga (140 meest + 6 kk) lt. J. Hollandi juhatusel, ülesandega alata liikumist 23. mail kl. 24.00 Tobolkinas soo kaudu vaenlasele 6—7 km seljataha ja ootamatu löögiga hävitada ta patareid Penjevas ja varuosad Klesina külas ning hiljem ära lõigata rindelt välja löödud vastase taandumistee. Meie kaitsepositsioonile jäid rindelt pealetungi demonstreerima partisanisalga ülejäädud sõdurid ühes juurdeantud osadega.

Partisanisalga tegevusest õõl vastu 24. maid vastase tagalasse annab ohv-aset.

* Algus „Sõduris“ nr. 5-6 — 1940.

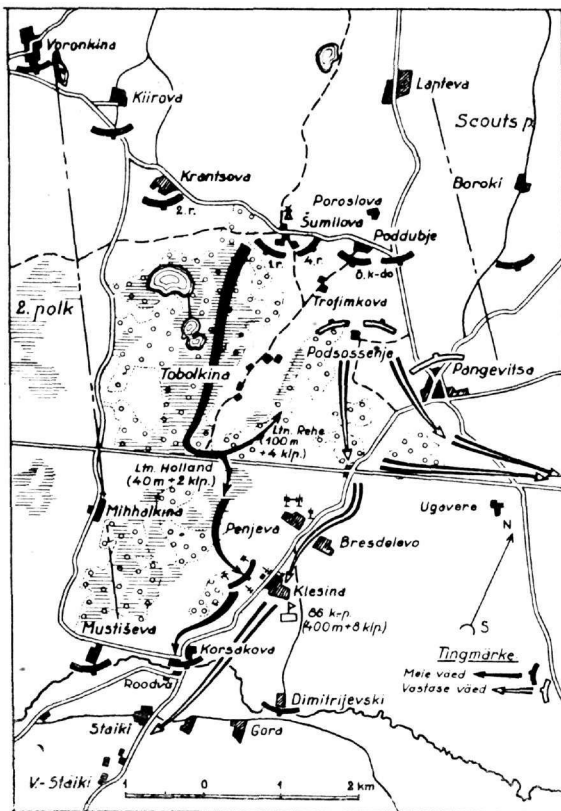
T. Saarepera VR II/3 alljärgnevas kirjutises kujuka ülevaate.

23. mai möödus nagu paljud eelmisedki — vaenlane peale ei tunginud, kuid pommitas enne lõunat ligi 2 tundi külasiid, kus asusime. Öhtu eel saime teate, et meie pataljonile on antud käsk läbi murda vaenlase liinist Pangevitsa piirkonnas ja vallutada uuesti postijaama teedesõlm. Roodud korraldusid lahinguks. Kuidas ja millal pealetung pidi toimuma, sellest esialgu ei teatatud. Umbes kell 2300 käsutati roodud Šumilova külla. Ainult 1. ja 3. roodu raskekuulipildujad jäid oma endistele positsioonidele. Kui poisid olid kogunenud Šumilova mäe varju, teatas ltn. Holland, et ta vajab 30 julget meest. Poiste pärimisele, kus ja kuidas lõõmaks läheb, tähendas ltn. Holland ainult niipalju, et tingimata olevat vajalik kaasa võtta ka käärid, milledega tarbe korral võiks lõigata traataeda. Sellest lahkoonilisest märkusest piisas. Iga mees tegi sellest järelduse, et jälle on kavatsusel üks raske operatsioon. Sellest hoolimata oli kaasa minna soovijaid kaugelt üle 30, nii et ltn. Hollandil tuli ühele osale ära ütelda. Kuna mina sel ajal olin maksimalkuulipildujal ja pealetungikava järgi need mehed pidid jääma oma kuulipildujatega küla kaitseks, ähvardus minu soov ltn. Hollandi salgaga kaasa minna nurjuda. Lõpuks sain siiski ltn. Hollandilt loa kaasa minna, määrates enda asemele kuulipildujale teise mehe. Ohvitseridest läks kaasa peale salga juhi veel ltn. A. Rehe ja ltn. E. Sarnits. Viimane oli pataljoni adjutantiks ja sõitis liinile igavuse pärast. Umbes kell 0200 öösi olid kõik roodud lahinguvalmis. Nüüd avaldati ka täieline pealetungikava: ltn. Hollandil oli ülesandeks läbi tungida märgatamatult vaenlase liinist Pangevitsa postijaama ja Mihhalkina küla vahelt ja tule alla võtta lõuna poole suunduv maantee, et vaenlane ei saaks ära viia oma Penjevas asuvat patareid ja Klesinas paiknevat polgu vooi. Roodudele oli käsk — hetkel, kui ltn. Holland tuleavamisega Klesina külale annab märku oma salga kohale jõudmisest, alata pealetungi postijaama ja Penjeva külale. Umbes kell 0215 algas meie sõjakäik Šumilovast järjekorras: kõige ees ltn. Hollandi salk (40 meest + 2 kk), siis ltn. A. Rehe salk (100 meest + 4 kk). Poisid liikusid pika reana üksteise järel. Öö oli niiske, jahe ja kaunis udune, mis hõlbustas meil suuresti märgatamatut liikumist. Et meie hiilisime vaenlase seisukohtadest Mihhalkinas ja postijaama metsa ääres õige ligidalt mööda, anti vali käsk liikuda käratult. Huvitav oli tähele panna salga eesotsas

sammuvat kuulipildujateroodu veltveebliit Jaan Olli. Kui tal kõhahoog peale tuli, kummardus ta soomättale, surus näo kõrvuni mättasse ning kõhis samblasse. See oli osavalt mõeldud võte — kõhimist ei olnud kuulda niiviisi isegi 5—6 sammu kaugusele. Need ettevaatusabinõud olid ka väga tarvilikud, sest niipea, kui vaenlane oleks märganud meie liikumist, oleks ka kogu meie pealetungikava nurjunud. Liikudes suure ettevaatusega sood mööda, jõudsimme ühegi eksitava vahejuhtumiseta kivitee äärde Mihhalkina ja Penjeva vahel. Kivitee ääres võsastikus peatusime ja ootasime, kuni hakkab veidi koitma, et siis veel teha veerandtunnist käiku ja läänepoolsest küljest Klesina külale tormi joosta. Kivitee ääres jõudes lõikasime ühtlasi läbi postijaamast Mihhalkinasse viivad telefonitraadid. Tee ääres põõsastes istudes märkasime kiviteel üht püssita punaväelast. Välgukiirusel oli too mees kraetpidi teelt põõsastesse tõmmatud, kus ka kohe algas tema ülekuulamine. Vang seletas, et ta on sanitar ja tal ei ole kaasas ühtki sõjariista, ta on tahtnud minna Penjevast Mihhalkinasse, et saada talumeestelt tubaka vastu leiba. Meid huvitas aga rohkem see, kui tugeva vaenlasega meil tuleb koidu ajal tegemist teha. Selle kohta teatas vang, et Penjevas asub nende patarei, mis koosneb ühest 6" ja kolmest 3" kahurist. Nende kahurite kaitseks 6 raskekuulipildujat. Külal pidi olema kokku umbes 400 meest. Klesinas asub 86. kütipolgu staap, mehi umbes sama palju — 400, ja küla kaitseks on üles seatud 4—6 raskekuulipildujat. Peale selle on Klesinas veel tagavarakuulipildujaid. Kuulipildujate ja meeste arv külades, kuhu kavatsesime tungida, kustutas poiste nägudelt lustilise ilme. Nii mõnegi huultelt libisesid sõnad: „Kas maksab seda ‚nalja‘ ette võtta.“ Näis olevat vähe lootust selle kordaminekuks. Mõnigi kahetses, et ta mõni tund varem oli soovi avaldanud kaasa minna. Kuid ltn. Hollandit ei heidutanud vangilt saadud teated põrmugi. Kõndides rahulikult ühe poistesalga juurest teise juurde, käes püssi asemel umbes süllapikkune käevarrejämedune malakas ja põues sineli all suur pakk haavamähiseid, päris ta naljatades — kas poistel juba „veri ära on“ ja kas mõned ei soovi ehk kaheteistkümnendal tunnil veel roodude juurde maha jääda. Kuid iga mees luges arguse häbiks ja oli valmis temaga kaasa minema.

Hakkas koitma. Aeg oli edasi liikuda. Kuid postijaamast hakkas just sellal keegi vankriga liikuma Mihhalkina poole. Pugesime teest eemale põõsastesse, et lähenev

hobusemees meid ei märkaks. Mees sõitis meist mööda ja kadus pea Mihhalkina rinna taha. Ltn. Holland hüppas esimesena põõsast üle kivitee, hoides käes juba mainitud pikka malakat ning sõnas: „Poisid, nüüd edasi!” Ühe hüppega oli salk üle tee kraavis ja jooksis edasi mõnikümmend sammu, varjates end Penjeva põllu ääres asetsevas võsastikus. Võsastikku mööda jooksimis mis jõudsimis edasi Mustiševa sihis, et jõuda Roodva metsa kaudu Laurasse viivale maanteele, enne kui vaenlase vahipost meid märkab. Ltn. A. Rehe salk jäi kivitee rajooni ja võttis positsiooni postijäama metsa servale Penjeva vastu, üks osa põhja poole kiviteed, et kokkulepitud ajal vaenlase seisukohtadele Penjevas tuld avada ja kaitselasuvaid seljatagant rünnata. Kuid see kavetatud plaan äpardus osalt siiski. Pisut aega pärast seda kui meie salk oli joosnud üle kivitee, märganud veltveebel Oll, kes oli kivitee ääres ltn. A. Rehe grupi juures, vaenlase telefonisti traati läbi pihu vedamas. Too oli saadetud nähtavasti katkestatud telefoniühendust parandama. Veltveebel Oll valvanud põõsas telefonisti ligijõudmist, et teda siis ootamatult vangistada. Kui telefonist temale juba üsna lähedal oli, käratanud ta tasase häällega „Stoil”. Kuid telefonist pole seisma jäänud, vaid hakanud kohe tagasi jooksmas. Ollil pole jäänud üle muud, kui avanud põgenejale tule. Kuid ta ei tabanud. Ka meeskond avanud tule, ning samuti tagajärjeta. Samal hetkel, kui kostsid põgenevale telefonistile määratud esimesed lasud, hakkas vaenlase patareid Penjevast tulistama meie seisukohti Šumilovas ja Krantsovas. Rindel võitlevate osade vahel algas äge tulevaheutus. Mõlemalt poolt töötasid püssid ja kuulipildujad. Kiirendasime jooksu Roodva sihis, et sulgeda taandumistee ja et enne vastase varujõudude lahingukorda hargnemist tabada neid Klesina külas. Vahepeal oli ka ilm niivõrra valgenenud, et vaenlase vahipost Penjevast meid märkas ja 2—3 lasuga tulistas. Kohe seejärel vaikus Penjevast patareid. Olime alles poolel teel Penjevast Roodva metsa. Nähes, et on võimatu enne vaenlase patareid ja vööri põgenemist teed sulgeda Roodva kohal, jätkasime jooksu üle väljade otse Klesina külale. Olime külast 500—600 sammu veel eemal, kui vaenlane 6" kahuriga suure ajuga Laura poole kihutas. Avasime tule. Klesina küla kohal langes üks hobune. Kahuri meeskonnal ei jäänud enam üle muud, kui hüpatas suurtükilt ja hobustelt maha ja kaduda. Kui olime Klesina külale juba üsna ligidale jõudnud, hakkas kaks vaenlase raskekuulipildujat



Olukord 24. 05. 19.

meid tulistama. Üht nendest nägime selgesti — see asus umbes 100 sammu meist eemal sauna nurga juures, kuna teine asus kaugemal majade varjus. Põllul ei leidunud mingisugust kaitset kuulide eest. Partisanid ei kaotanud meelekindlust ja külma verd, vaid tormasid eesotsas oma juhiga edasi. Kuulipilduja ja püssitule ragina sekka kajas korduvalt ltn. Hollandi hüüe: „Poisid, edasi!”. Hoolimata vaenlase ägedast kuulipildujatulest olime mõne hüppega külas. Meie küllatormamine sündis nii kiiresti, et vaenlane ei saanudki enam tuld avada teistest külas olevaist kuulipildujaist. Esimesena meile tuld andva maksim-kuulipilduja võtsime külla tungides täies korras üle, pöörasime selle ümber ning pakkusime vastasele hommikueineks kuule nende eneste lindist ja masinast.

Külas tekkis kirjeldamatu paanika. Sõdureid nagu pilluti majadest välja küla tänavale, kust suurim osa täiesti pesuväl põgenemisteede alustas. Kuupaljudel neist õnnestus põgeneda, on raske umbkaudugi ütelda, kuid vähe neid ei võinud olla, sest teiselt poolt küla otsast jooksid nad suurte salkadena lähimasse Roodva metsa. Meie kätte langes vangi Klesinas

üle 150 mehe, kes olid nähtavasti raskema unega mehed ja liig hilja ärganud. Huvitav oli näha üht õige tüsedat pikka, musta habemesse kasvanud sõdurit, kes veel siis, kui tulevahetus lõppenud ja meie olnud külas juba veerand tundi täielikud peremehed, ühest majast palja peaga, sinel pesu peal, tänavale jooksis ja jalga tahtis lasta. Tõime ka selle unise mehe teiste vangide juurde. Üks meie kuulipildureid partisan Persitsky oli vaenlase ratsanikule nurga tagant kraesse kinni hüpanud, viimase sadulast maha tirinud, nägaani ning binokli konfiskeerinud, seejärel ise sadulasse istunud ja vastase ratsaniku „vangi-laagrisse“ — keset küla platsile — toimetanud. Kui suur lahinguärevus möödab, paigutasime kuulipildujad küla kaitseks ning hakkasime sõjasaaki koguma. Kuidas olid lood postijaamas ja Penjevas ja kas ei olnud põhjust karta, et lõppude lõpuks meil enestel tuleb veel vangide osa etendada, see võimalus oli suures võidutuhinas hoopis unustatud. Vahepeal jõudis Klesinasse ka pataljoniülem al-kpt. O. Oidermann, tuues kaasa teateid olukorra kohta rindel, millest selgus, et vastase rinne oli meie õnnestunud löögi tagajärjel kokku varisenud. Ühtlasi tegi patül korralduse, et sõjasaak võimalikult rutem Sumilovasse saadetaks, sest kergesti võis vaenlane paanika möödumisel uuesti peale tungima hakata ja meie nõrgad salgad suurema vaevata tagasi lüüa. Ühtlasi olime hirmul vaenlase soomusautode pärast, sest need võisid mööda maanteed takistamata Penjevasse ja Klesinasse sõita ning auto ilmumisel oleks võinud meie käsi väga halvasti käia...

Sõjasaagiks saime Klesinas ühe täiesti korras 6" kahuri, kuna teised — Penjevas asetsevad 3" kergekahurid vaenlasel võimaldus ära viia küla vaheteed mööda Dimitrijevski mõisa kaudu. See tee kulges mööda orgu ja seetõttu meie seda teed ei saanud tule alla võtta, enne kui olime Klesina täielikult vallutanud. Peale 6" suurtüki saime veel paarkümmend hobust, 5—6 sadulat, 6—7 kaarikut ja vankrit, 7 täiesti korras raskekuulipildujat, umbes 20 kuulipilduja tagavararauda, 5 kasti kuulipilduja tagavaraosi, välitelefoniaparaate, mõõku, püsse, paar koormat pesu, 2—3 kotti suhkrut ja veel hulga seljakotte. Penjevast saadi ka mitu koormat suurtükimürske. Kuigi osa sõjasaaki — kerged kahurid — millele olime iseäranis maiad, meie käest libises, siiski võis seda partisanisalga riskantset lööki hästi kordaläinuks lugeda, seda enam, et vähemalt meie salgast ükski sõ-

dur surma ei saanud, ainult üks partisan sai kergesti haavata.

Käesoleva 24. mai löögi ettevalmistamisel ja läbiviimisel tuleb eriti alla kriipsutada neid tegureid, mis osutusid selle operatsiooni täitmisel kindlaks edupandiks. Need olid:

1. Õige valik juhi isikus.
 2. Täielik usaldus juhisse.
 3. Salga koosseisu otstarbekas valik vabatahtlikest.
 4. Täieline saladus operatsiooni eeltoode läbiviimisel.
 5. Meie sõdurite kõrge lahingumoraal, meelekindlus ja kohusetunne.
 6. Külmaverelisuus ja ülijulge hoogne kallaletung lõppeesmärgi saavutamiseks.
- Kokkuvõttena olgu tähendatud, et selle partisanisalga julge ja ootamatu löögiga vastase tagalasse 6—7 km kaugusel asuvale staabile ja tugevaile varudele meie:
1. Hävitasime vastase juhtimiskeskuse.
 2. Katkestasime sideme naaberkoondiste vahel.
 3. Sundisime vastase patareid Penjevas maha jätma positsioonid, kusjuures langes meie kätte üks korras 6" suurtükk ühes laske moonaga.
 4. Hävitasime brigaadi ja polgu varud, saades üle saja vangi ja palju sõjavarustist.
 5. Juhtimiskeskuse hävitamine ja varude purustamine tekitas paanika ka rindel asuvas ühikuis, mille tagajärjel kindlustatud rindelõik peatselt kokku varises.



Kah „talvvarustis“.

Ametlik osa.

Vabariigi Presidendi käskkirjadega relvastatud jõududele

16. veebruarist 1940. a.

on kõrgendatud arvates 24. veebruarist 1940:

Kolonelid — kindralmajoriteks,
vanusega 24. veebruarist 1940:

1. Aleksander Jaakson VR I/3
2. Richard Tomberg
3. August Kasekamp VR II/3

Kolonelleitnandid — kolonelideks,
vanusega 24. veebruarist 1940:

1. Vassili Külaots
2. Erich-Johann-Friedrich Toffer
3. Juhan Tuuling
4. Jaan Lukas VR I/3
5. Johannes Soodla VR II/2 ja 3
6. Aleksander Vernik
7. Voldemar-Nikolai Karing VR II/3
8. Oskar Palu VR I/3, II/3
9. Henn-Ants Kurg
10. Ants Rehtlane
11. Eduard Lillak
12. Troadi Lango

Kaptenleitnant — mereväekapteniks,
vanusega 24. veebruarist 1940:

1. Jaan Usin VR II/3

**Admin. kolonelleitnant med. —
admin. koloneliks med.**

vanusega 24. veebruarist 1940:

1. Romann-Karl Laaman

Majorid — kolonelleitnantideks,
vanusega 24. veebruarist 1940:

1. Robert-Eduard Altpere
2. Boris Raid
3. Tõnis-August Avingo
4. Otto Karell
5. Johannes Toming
6. Aleksander-Voldemar Oklon
7. Jaan Heljuste VR II/3
8. Rudolf Krupp
9. Paul Hanson VR II/3
10. August Vassil VR I/3
11. Juhan Vermet
12. Eduard-Gustav Reissaar
13. August Stern
14. Mart Haber
15. Voldemar Post
16. Hans Virrit
17. Arthur Sillard
18. Kustav Saar
19. Hans Kitvel

20. Arnold-Gustav Under

21. Alfred Luts

22. Johann Anvelt

Kaptenmajorid — kaptenleitnantideks,
vanusega 24. veebruarist 1940:

1. Herman Liikane

2. Elmar-Arthur Urm

**Admin. major med. —
admin. kolonelleitnantiks med.,**
vanusega 24. veebruarist 1940:

1. Alexander-Eduard Taumi.

**Admin. major vet. —
admin. kolonelleitnantiks vet.,**
vanusega 24. veebruarist 1940:

1. Nikolai Jõeste

Kaptenid — majoriteks,
vanusega 24. veebruarist 1940:

1. Theodor Raudsepp
2. Friedrich-Martin Süllaots
3. August Hein
4. Juhan Koel
5. Robert-Otto-Paul Tammiste VR II/3
6. Albert Kuusk
7. Andreas-Alfred Ilves
8. August Kala
9. Vidrik Sibul
10. Aleksander Ilves
11. Harald Rass
12. Henn Sarmiste VR II/3
13. Heinrich-Josep Berg
14. Aleksander Uk VR II/3
15. Erich-Reinhold Kerde
16. Johan Teemant
17. Rudolf Marnot
18. Harry-Ferdinand Ottmaa
19. August-Bernhard Sander
20. Arvid-Johannes Kongas
21. Voldemar Köhler
22. Friedrich-Julius-Leo Simon
23. Toomas Meritam
24. Roman Tarn
25. Enn Taul
26. Rudolf-Eduard Kukeste
27. Edgar-Theodor Kruus
28. Oskar Pollisinski VR II/3
29. Otto Kallikorm

30. Martin Saarla
31. Robert Tuisk
32. Aleksander-Eduard Mikker
33. Karl Raamat
34. Aksel-Nikolai Sild
35. Jaan Maremäe
36. Aleksander-Ferdinand Hein
37. Evald Pajusoo
38. Edmund Püss
39. Bruno Soomuste
40. Erich Möldre
41. Frits Lepp
42. Märt Tähiste
43. Harald Viirsalu
44. Erich Kõiv
45. Bernhard Kiviväli
46. Heino Onni VR II/3
47. August Tars
48. Johannes Ein
49. Johannes-Voldemar Till
50. Rudolf-Emil Tuul
51. Martin Eellend
52. Theodor-Johannes Kiviväli
53. Johannes Koort
54. Sergius Laks
55. Kurt Matson
56. Joosep Lääne
57. Ernst Tiivel
58. Feliks Breede
59. Friedrich Kurg VR II/3
60. Matteus (Matvei) Rank
61. Artur Leis
62. Oskar-Hugo Klement
63. Ernst-Leopold Olving
64. Arnold Isotamm
65. Oskar Kåbala
66. Karl-Herbert Laev
67. Sergei Urba
68. Harald Kõrvne
69. Aarne Norralt
70. Joann Peiker
71. Jaan Rooma
72. Johannes Jalak
73. Peeter-Nikolai Ainison VR II/3 ja 3
74. Osvald Ilves
75. Martin Sukk
76. Albert Patska
77. Ernst Laigo
78. Peeter Juhala
97. Felix Robinson
80. Nikolai Piigert

Vanemleitnandid — kaptenmajoriteks,
vanusega 24. veebruarist 1940:

1. August Vares
2. Adolf-Reinhold-Vilhelm Orgna
3. Arvo Taru
4. Johannes Pals VR I/3
5. Voldemar-Toomas-Karl Jakobson

Leitnandid — kapteniteks,
vanusega 24. veebruarist 1940:

1. Mats Mölder
2. Juhan Karise
3. Otto-Andreas Kommussaar
4. Aleksander Konno
5. Karl Parek
6. Jüri Jürgen
7. Hellmuth-Evald Palm
8. Reinhold-Voldemar Tepp
9. Juhan Kallaste
10. Arvu Aruoja
11. Alfred Renno
12. Elmar Rajaloo
13. Karl-Friedrich Hansson
14. Elmu Raadik
15. Meinhard Niinepuu
16. Voldemar Pärlin
17. Oskar Mõttus
18. Enn Haare
19. Arnold-Albert Jakustant
20. August Kõdar
21. Verner Püss
22. Heino Tikk
23. Martin Soots
24. Valdek Tartlan
25. Ruudu Martma
26. Theodor-Nikolai Tomson
27. Georg Reinut
28. Eduard-August Sirak
29. Valdo Indlo
30. August Jakobson
31. Arnold Moora
32. Rudolf Treial
33. Rudolf Mägi
34. Robert Uus
35. Richard Lehtisalo
36. Voldemar Lühisoo
37. Valdur Ainso
38. Harald Saarniit
39. Aksel Jänes
40. Veljo Teder
41. Mihkel Holland
42. Viktor-Eduard Taar
43. Aleksei Feofanov
44. Arnold Karukäpp
45. Aleksander Parving
46. Priidik Vellema
47. Georg Liidja
48. Viktor Raudla
49. Leopold Vaidla
50. Voldemar Eelmaa
51. Johannes Sillaste
52. Georg Leevet
53. Georg Abi
54. Arthur Nolk
55. Eduard Mürk
56. Elmar-Aleksander Ellerain
57. Arved Vaher

58. Peeter Kraus
59. Eduard Reinmaa
60. Avo Laido
61. Artur-Heinrich Raidlo
62. Feliiks-Juhan Kull
63. Julius-Albert Tamm
64. Jaak Külmoja
65. Eduard Stern
66. Jaan Roose
67. Ervin Kivi
68. Aleksander Soinla
69. Albert-Johannes Ottisaar
70. Osvald-Eduard Rannamäe
71. Peeter Grahv
72. Udo Parrest
73. David Kiljako
74. August-Voldemar Vahar
75. Artur Kalmet
76. Richard Laas
77. Ernst Valdin
78. Hugo Koern
79. August Vainlo
80. Manivald-Vilhelm Randla
81. Alfred Kukk
82. Voldemar Oja
83. Karl-August Kivi
84. Aarne Vöting
85. Johannes-Voldemar Talvik
86. Alfred Kriisk
87. Karl Roovet
88. Edgar-Visvald Liive
89. Edgar Mesikep
90. Arnold Streimann
91. August Hint
92. Richard Tammemägi
93. Richard Teder
94. Arnold-Johannes Koger
95. Artur Asu
96. Valter Loigu
97. Arnold Männik
98. Nikolai-Gustav-Ludvig Deseve
99. Elmar Mandri
100. Ants Reinlo
101. Ernst-Ferdinand Öunapuu
102. Mihkel Uudla
103. Arnold Kärsna
104. Henno Lender
105. Jaak Järv
106. August Kiidla
107. Valdo Matela

Leitnandid — vanemleitnantideks,
vanusega 24. veebruarist 1940:

1. Jaan Kibena
2. Alfred Pääbus
3. Ernst Kukk
4. Mihkel Tumba
5. Johannes-Friedrich Ivalo
6. Aleksei Vassiljev
7. Verner Bärengrub

8. Karl Pehme
9. Rudolf Hiiesaar
10. Bruno Bloom
11. Eduard Saar.

**Admin. leitnant farm. —
admin. kapteniks farm.,**
vanusega 24. veebruarist 1940:

1. Abel Pihu

Nooremleitnandid — leitnantideks,
vanusega 31. juulist 1939:

1. Aleksander Joakimov
2. Herbert-Friedrich Pross

vanusega 15. septembrist 1939:

3. Leopold Loodus
4. Arnold Nael

vanusega 1. jaanuarist 1940:

5. Äрни Valdja
6. Ants Hennupere (end. Hendriks)
7. Osvald Lokk
8. Erich-Eduard Nõmmeots (Nõmm)
9. Eduard Tarien
10. Oskar Järv
11. Ago Aava
12. Maksim Trevor

vanusega 20. jaanuarist 1940:

13. Artur Kulgma

vanusega 15. veebruarist 1940:

14. Paul-Albert Teder

vanusega 24. veebruarist 1940:

15. Albert-August Jürri
16. Evald Raig
17. Herbert-Alexander Puupill

SÕJAKOOLI

ohvitseride-jalaväeklassi lõpetanud ja juh-
timispraktika edukalt sooritanud lipnikud —
nooremleitnantideks kutseohvitseri

õigustega:

vanusega 1. septembrist 1938:

1. Theodor Kõlu
2. Edvard-Juhan Hurt
3. Maksim Grauer
4. Raimund Ots
5. Arvo Lehari
6. Valdo Lehari
7. Aadu Tarmak
8. Kristjan Pett
9. Karl Pärnoja
10. Juhan Võsu
11. Kalju Saulep
12. Hugo Abram
13. Vladimir Potsepp
14. Aksel Muul
15. Raimo Vee

16. Erich Priskar
 17. Boris Tamm
 18. Teodor Unt
 19. Feliks Rommisto
 20. Edvard Vahuri
 21. Karl-Alfred Palm
 22. Viktor Rähni
 23. Ilmar Kaasik
 24. Endel Raimla
- vanusega 1. septembrist 1939:

25. Eduard Tamm
26. Evald Mardo
27. Ilmar-Kullervo Saaren
28. Arnold Maro
29. Lembitu Rool
30. Arnold Kask
31. Edmund Tikkerpäe
32. Endel Sillat
33. Jaan Leppiko
34. Endel-Heinrich Susi
35. Anton Paiso (Pais)
36. Enn Eessalu
37. Rudolf Polli
38. Karl Vaalpere
39. Evald Kangro
40. Ilmar Evert
41. Voldemar Leppik
42. Leo Raamat

SÕJAVÄE TEHNIKAKOOLI

käsiirelvaklassi lõpetanud lipnikud Sõjaväe
Tehnikakoolist — nooremleitnantideks
kutseohvitseri õigustega:

vanusega 2. novembrist 1938:

1. Roland Ilves
2. Elmar-Johannes Tulviste
3. Artur Aavola
4. Arnold Mölder
5. Boris-Herbert Saame
6. Arnold Kolga
7. Ervin Reiksaar
8. Edgar Reiksaar
9. Johannes Ristikivi
10. Hugo Kubja

vanusega 2. novembrist 1939:

11. Mart Sõmer
12. Osvald-Heinrich Sinipalu
13. Karl Nerska
14. Arnold Kivimäe
15. Felix Saar

KAITSELIIDUST

kindla kuupalgata ametikohtadel teenivatest.

Kaptenid — majoriteks,

vanusega 24. veebruarist 1940:

1. Maurus Vahtrik
2. Jaan Allik VR II/3

Leitnandid — kapteniteks,
vanusega 24. veebruarist 1940:

1. Anton Pilve VR II/3
2. Oskar Muro
3. Theodor Vinnal
4. Leho Aenlo
5. August Meriloo

Nooremleitnandid — leitnantideks,
vanusega 24. veebruarist 1940:

1. Aleksander Kullamaa
2. Arnold Mäeloog
3. Arnold Martensi (Martinson)
4. Aadu Mets
5. Ants Sarv
6. Kalju Jaanimägi
7. Enn Väljak
8. Erik Kotkas
9. Adolph Lind
10. Eduard Ohtra
11. Elmar Ots
12. Friedrich-Voldemar Univer

Lipnikud — nooremleitnantideks,
vanusega 24. veebruarist 1940:

1. Aleksander Känd
2. Juhan Nõges
3. Evald-Eduard Paabo
4. Arnold Vaher
5. Jaan Tamm
6. Aleksander Berggren
7. Hugo Kesker
8. Ilmar Mällo
9. Helmuth Paggi
10. Agu Part
11. August-Ferdinand Rannamäe
12. Johannes Ritval
13. Viktor Ruut
14. Voldemar Paisoots
15. Arsi Aarma
16. Evald Kikk
17. Oskar-Friedrich Koitsalu
18. Harald Mets
19. Juhan Pirnpuu
20. Albert Simonlatser
21. Hardu Toomet
22. Friedrich-Reinhold Rägo
23. Orest (Oskar) Ilves
24. Harry Juurse
25. Genaldi Kelemit
26. Johannes Konksi
27. Nigol Palmar
28. Enn Rannik
29. Valdek Rannisto
30. Johann Reisman
31. Jüri Räni
32. Ott Siirak
33. Paul-Georg Tohver (Tofer)

34. Eduard Kangro
35. Mihail Kitt
36. Henno Rist
37. Endel Saarna
38. Paul Särgava
39. Villem Tamm
40. Aivo Tarmik
41. Mart Tarum
42. Aleksander Valdmets
43. Kaarel Viirelaid
44. Evo Meere
45. Jüri Panga
46. August-Voldemar Pett
47. Elmar Purre
48. Aleksander-Nikolai Päärt
49. Kaljula Randlo
50. Aksel-Hendrik Raudve
51. Peeter Vahar
52. Karl Häidma
53. Enn Kailvee
54. Leonhard-Arnold Kaldmaa
55. Edgar-Johannes Konsap
56. Jaan Kotkasaar
57. Juhan Käis
58. Elmar Laidla
59. Aleksander Piigli
60. Johannes-Eduard Prison
61. Aleksander Rosenberg
62. Arnold Sule
63. Harald Vösu
64. Elmar Eenma
65. Enn Jaagusoo
66. Albert-Elmar Jensen
67. Johannes Kasak
68. Oskar Kuusik
69. Eduard Kägu
70. Henno Pajo
71. Henn Ründva

RESERVIST:

Kaitseliitu mittekuuluvatest.

Leitnandid — kapteniteks,
vanusega 24. veebruarist 1940:

1. Karl Laas
2. Gustav-Theodor Tohver

Nooremleitnandid — leitnantideks,
vanusega 24. veebruarist 1940.

1. Gustav Valdek
2. Arnold Tois
3. Aavo Lohuaru
4. Raivo Kriisk

Lipnikud — nooremleitnantideks,
vanusega 24. veebruarist 1940:

1. Max Peterson
2. Eduard Argos

3. Valter-Eduard-Johannes Sumeri
4. Evald Sild
5. Johannes Vaarmaa
6. Adam-Rudolf-Axel Meldorf
7. Arnold Päev
8. Ants Tarn
9. Ants Soopere
10. Kaarel Sõmer
11. Vello Juurvee
12. Karl-Janus Pilden
13. Arnold Piir
14. Arthur Hindoalla
15. Oskar Vööрма
16. Arthur Lõoke
17. Gerhard Mäesalu
18. Heinrich-Evald Piin
19. August Riis mann
20. August Siimann
21. Aksel-Aleksander Luitsalu
22. Ivar-Hans Pöhl
23. Edmund-Aleksander Heintare
24. Erich-Osvald Moor
25. Johannes Olde
26. Ernst-Voldemar Teevet
27. Helmar-Johannes Karin
28. Arne Kivisalu
29. Elmar Kõvask
30. Harald Nuiamäe
31. Leonid Kolle.



**GRAND
VULKAN**

Vulkaniseerimise tööstus

Tallinn, Vana Viru 13
Telefon: 476-78

★

Elektri-, raadio- ja jalgratta-eriäri **Firma „ELRA“**

Soovitan oma rikkalikust laost:

Elektri- ja lae-armatuure, laua- ja öölampe.
Parimate kodu- ja välismaa raadioaparaa-
tide müük ja vahetus.

Inglise „Phillips“ jalgrataste ainumüük.
Fotoaparate ja tarbeid suures valikus.
Elektrivalgustuse ja jõusäadeid tehakse as-
jatundlikult ja kiirelt. Nõu ja eelarve
tasuta.

Lootes Teie peatse külastuse osaliseks
saada, jääme suurima lugupidamisega

Firma „ELRA“

Omanik B. Spungen

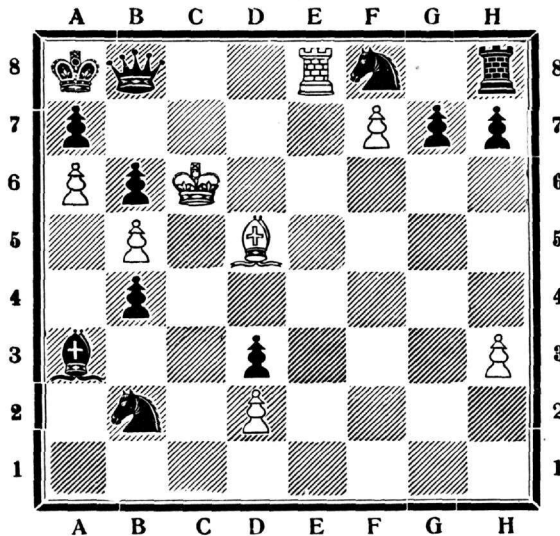
TALLINN, MÜÜRIVAHE 7. TELL. 420-66
(Vastu Konservatooriumi)

MALE.

Toimetaja K. Rootare.

Ülesanne nr. 5.

Mustad.



Valged.

Valged algavad ja annavad 6. käigul matt. Lahendus ilmub järgmises numbris.

Ülesande nr. 4 lahendus.

Kuna ähvardus Of1 kinnistab vankri väljale b5, on valgete esimene käik kergelt leitav. 1. Ob3—d5 h2—h1L 2. Od5:h1 Oh3—g2 3. d2—d4! (Ainus jätk! Kui 3. d3, siis Oc6 4. ... Ob5+ ja patt, või 3. Vf5 Of1+ ja patt) 3. ... Og2—f3! (Nüüd selgub, miks mustad ei tohi hävitada valgete oda. Peale 3. ... O:h1 kaob patti tekitav malend ja valged võidavad, jätkates kas või 4. Vh5. Samuti on halb. 3 ... Oc6 4. d5! O:d5 5. V:d5 ja valged võidavad).

4. Oh1—g2 (Jälgimine algab! Mustad ei või nüüd jätkata 4. ... O:g2, kuna järgneks 5. Vf5! Rc5+ 6. Kb5! Tuleb taganeda). 4. ... Of3—e4 5. Og2—f3! (Ainult viigi annab 5. Of1 Od3 6. Oh3 Oe7 7. Oc8 Rc5+ 8. dc O:b5+ 9. K:b5—patt, või 7. Od7 Of1 8. Oc6 O:b5+ 9. O:b5 Rc5+ 10. dc — patt) 5. ... Oe4:f3 (Kuna 5. ... Oc6 6. d5! oleks kohe andnud võidu valgetele) 6. Vb5—e5! (Ekslik on 6. Vb2, kuna 6. ... Rd6, ähvardades Ob7 matt, sunnib jätku 7. b7+ O:b7+ 8. Kb6 Rc4+ — esimene kahvel!) 6. ... Rb7—d6 (Kui valged katsetaksid nüüd jätkuga 7. b7+, siis peale O:b7+ 8. Kb6 Rc4+ uus kahvel kindlustab mustadele viigi. Samuti ei anna võitu ka 7. Ve7 Oc6! 8. b7+ O:b7+ 9. Kb6 Rc8+ ja kolmas kahvel!) Seepärast — 7. d4—d5! ja valged võidavad ähvarduse, 8. Ve8+ R:e8 9. b7 matt, tõttu.

Partii nr. 2.

Mängitud Tallinna Garnisoni Maleklubi kevadturniiri V voorus 05. 02. s. a. Mustade juht v. m. J. Saaris.

Itaalia avang.

1. e2—e4 e7—e5 2. Of1—c4 Of8—c5 3. Rg1—f3 Rb8—c6 4. d2—d3 (Keres soovitab siin tsentririinakat jätkuga 4. c3 ja 5. d4) 4. ... h7—h6 5. 0—0 Rg8—f6 6. h2—h3 (Passiivne käik, millest tekkiva nõrkuse mustad hiljem ära kasutavad. Peale vangerdust võib sarnaseid kuningaseisu nõrgestavaid käike teha ainult äärmise vajaduse korral.) 6. ... 0—0 7. a2—a3 a7—a6 8. b2—b4 Oc5—b6 9. Oc1—b2 d7—d6 10. Rb1—d2 Rf6—h7 11. c2—c3 Ld8—f6 12. Oc4—a2 Rh7—g5 13. Rf3—h2? (Valged ei märka ähvardust. Õige oli R:g5) 13. ... Oc8:h3! 14. g2:h3? (Otsustav viga! Õige oli 14. Lh5.) 14. ... Rg5:h3+ 15. Kg1—g2 Rh3—f4+ 16. Kg2—g3 Rf4:d3 17. Rd2—c4 Lf6—f4+ 18. Kg3—g2 Lf4:e4+ (Mustad on kahitud oda eest saanud 4 etturit.) 19. f2—f3 Le4—g6+ 20. Rh2—g4 Rd3:b2 21. Rc4:b2 h6—h5 22. Oa2—b1 Lg6—g5 23. Rb2—c4 Ob6—a7 24. Ld1—d3 g7—g6 25. d3—d2 Lg5—d2+ 26. Rc4:d2 h5:g4 ja partii on mustadele võidetud.

A-S. TARTU PANK

ASUTATUD 1868. A.

PEAPANK: TALLINNAS

OSAKOND: TARTUS

TOIMETAB KÕIKI PANGAOPERATSIOONE

Vastutavtoimetaja kolonelleitnant Johannes Reinola. Tegevtoimetaja kapten Martin Nurk.

*Hoovaja
uudisriided*



A/S

TEKSTIILVABRIK

O. KILGAS

Aksia-Selts

H-y Moser & Co.

TALLINN, Pikk 19, telefon 437-47

Soovitab

rikkalikumas valikus
tasku- ja käekelli
maailmakuulsa
H-y Moser & Co-ie
vabrikust Le Locle
Schveiz. Seinä, lau-
ja äratuskelli. Kette ja
käevõrusid, kuld- ja
hõbeasju. Parimat
Rootsi kristalli.

LE LOCLE SCHVEIZ

Asutatud 1826. a.

Jällemüüjaile meie oma kelli müügiks ei
anna, mispärast neid ainult meie juurest saab

Suures valikus
mööbleid
saadaval.

TALLINNA

PUUTÖÖMEISTRITE

MÖÖBLIMÜÜGI MAJANDUSEÜHINGU

MÖÖBLIKAUPLUS

TALLINN, PIKK T. 25

TELEFON 469-29

VALMISMÖÖBLID
TELLIMISED

EESTI ÜHISTEGELIK

KINDLUSTUSKESKSELTS

ÜHISTEGELIKU KINDLUSTUSE KESKKORRALDUS

*Edasikindlustus
Nõuanne*

TALLINN, SUUR KARJA 19
Postkast 122. Kõnetraat 426-83

E. A. - K. Ü. ERAHAIGLA

TALLINN, NARVA MNT. 6-A. • TEL. 428-80

VESIRAVILA

Avatud k. 9—11 ja 4—7

Pärmi-, söehappe-, merisoola-, männiekstrakti-, kodumaa tervis-
muda-, raba-, vahu- ja neljarakuvannid. — Charcot-, mantel-,
kapillaar-, šoti- ja aurudušid. — Istevann, valguskapp, aurukapp
ja diatermia tervismudaga.

Jahimehed! Meilt ja meie esindajailt kohtadel ostate kõige sood-
samalt jahitarbeid, nagu:

suitsuta jahipüssirotu „Sokol“, 100-grammilistes plekk-karpides ja

suitsuga jahipüssirotu „Põhjakotkas“, 100-gr. pakk-karpides,

padrunikestasid (suitsuta ja suitsuga rohu jaoks), **tongisid** j. n. e.

Peale jahitarvete pakume oma ladudest mitmesuguseid käsituskindlaid **lõhkeaineid**,
lõhkekapsleid, **süütenööri** jne.

LÕHKEAINETE JA SÜÜTEVAHENDITE KESKLADU

K/Üh. M. J. SEPP & Ko.

Tallinn, S. Karja 18-20, telefon 462-22.

KIRJAÜMBRIKU JA

PABERIÜMBERTÖÖTAMISE TEHAS

OSAÜHISUS

RAF. HAARLA

TALLINN, TINA TÄNAV 9 • TELEFON 302-56

A-S. Esimene Eesti Põlevkivitööstus

end. Riigi Põlevkivitööstus

Põlevkivitoodang	1939. aastal	666.500	tonni
	1938. „	588.200	„
Toorõlitoodang	1939. „	60.545	„
	1938. „	48.977	„

JUHATUS JA MÜÜGIBÜROO: Tallinn, Valli tän. nr. 4-3
Tel. 450-62 ja 450-85. Telegrammid: „PEAPÕLEVKIVI“.

PIIMAÜHINGUTE KESKLIIT **VÕIEKSPORT**

TALLINN

S. KARJA 23

Ü. K. Eesti Rahvapanga

äriseis 1. jaanuaril 1940. a.

Aktiva		Passiva	
Kassa, pangad, väärtused	2.044.187.12	Kapitalid	972.453.81
Laenud	6.396.329.64	Hoiusummad	5.765.816.82
Korrespondendid	317.381.67	Võlad teistes kred. asut.	1.678.759.96
Garantiide debitorid	147.252.80	Riiklikud laenud	3.934.15
Vallasvara	38.251.17	Korrespondendid	560.887.45
Kinnisvara	340.000.—	Garantiid	147.252.80
Kulud 1940. a. eest	1.504.55	Tulud 1940. a. eest	23.513.44
Muud aktivad	15.237.99	Muud passivad	95.096.42
		1939. a. puhaskasu	52.430.09
	<u>9.300.144.94</u>		<u>9.300.144.94</u>

A-S. VENNAD KIMBERG

TRAADI- JA NAELATEHASED

TALLINN

KONTOR: Nunne tän. 16. Telefon 448-17

TEHASED: Katusepapi 35. Telefon 304-34

MEIE VALMISTAME:

NÄELU — lati-, katuse-, papi-, pleki-, vormi-, side, sadulsepa-, saapa- jne.

KABJANÄELU

OKASTRAADI OBADUSI

TRAATI — haljast, põletatud, tsingitud, väsetatud, vedru-, telegraafi-, klaasimise jne.

OKASTRAATI, HOBUSERAUDU, NEETE — rauast, vasest, alumiiniumist

A-S. A. M. LUTHER'i

KASE-VINEERPLAATE,
LEPA-VINEERPLAATE,
MÄNNI-VINEERPLAATE.

LUTERMA kvaliteetmööbleid, standard-büroomööbleid, koolimööbleid, lastemööbleid, suvitusemööbleid, kartongivabrikku igasuguseid majapidamis- ja reisutarbeid, saareparketti, kase-, tamme-, saare- ja männipuust uksti, kase-, tamme- ja männivineerpaneeli

MUUVAD:

A-s. A. M. LUTHER'i esinduskauplus: Tallinn, Vana Posti 9, telefon 446-16, plaatide müügikoht: Tallinn, Pärnu 69, tel. 482-60.

ESINDUSED: Tartus: Tartu Eesti Majanduse Ühisus, Suurtur 9, telefon 35-70,
Pärnus: A-s. Heinrich Puls, Kuninga 19, telefon 2-56,
Viljandis: Lossi 30, telefon 1-59.
Võrus: Joh. Salveste, Jüri 24, telefon 1-32,
Petseris: Paul Mägi & E. Nassar, Turuplats 16, telefon 1-15,
Türi: Türi Majandusühing, Viljandi 7, telefon 76,

AKTSIASELTS
PABERIVABRIK „KOIL”

PÖLLUMEESTE KESKPANK

Tallinn, Vabaduse puiestee nr. 1. Telefonid: 444-38, 444-36 ja 471-73.

ÄRISEIS 31. DETSEMBRIL 1939. A.

AKTIVA.

PASSIVA.

Kassa, pangad ja väärtused	Kr. 1.190.173.29
Laenud	„ 7.806.301.24
Korrespondendid	„ 246.533.52
Garantii deebitorid	„ 331.729.38
Vallasvara	„ 6.251.43
Tuleva aasta kulud	„ 8.471.63
Muud aktivad	„ 34.001.59

Kr. 9.623.462.08

Äriosakapital	Kr. 325.100.—	
Tagavarakapital	Kr. 290.000.—	Kr. 615.100.—
Hoiusummad	„	4.376.466.89
Vekslite rediskont	„	2.419.053.44
Võlad teistes krediitasutistes	„	1.543.618.—
Korrespondendid	„	125.051.70
Väljaantud garantiid	„	331.729.38
Tuleva aasta tulud	„	38.953.02
Muud passivad	„	67.074.96
1939. a. puhaskasu	„	106.432.69

Kr. 9.623.462.08

AKTSIASELTS

EESTI TULITIKUMONOPOL

PEAKONTOR:

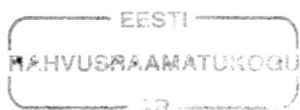
TALLINN, VABADUSE VÄLJAK 7

TELEF. 427-91

VABRIK:

VILJANDI, VAKSALI TÄNAV 27

TELEF. 44



Raamatupala

40 - 90 a