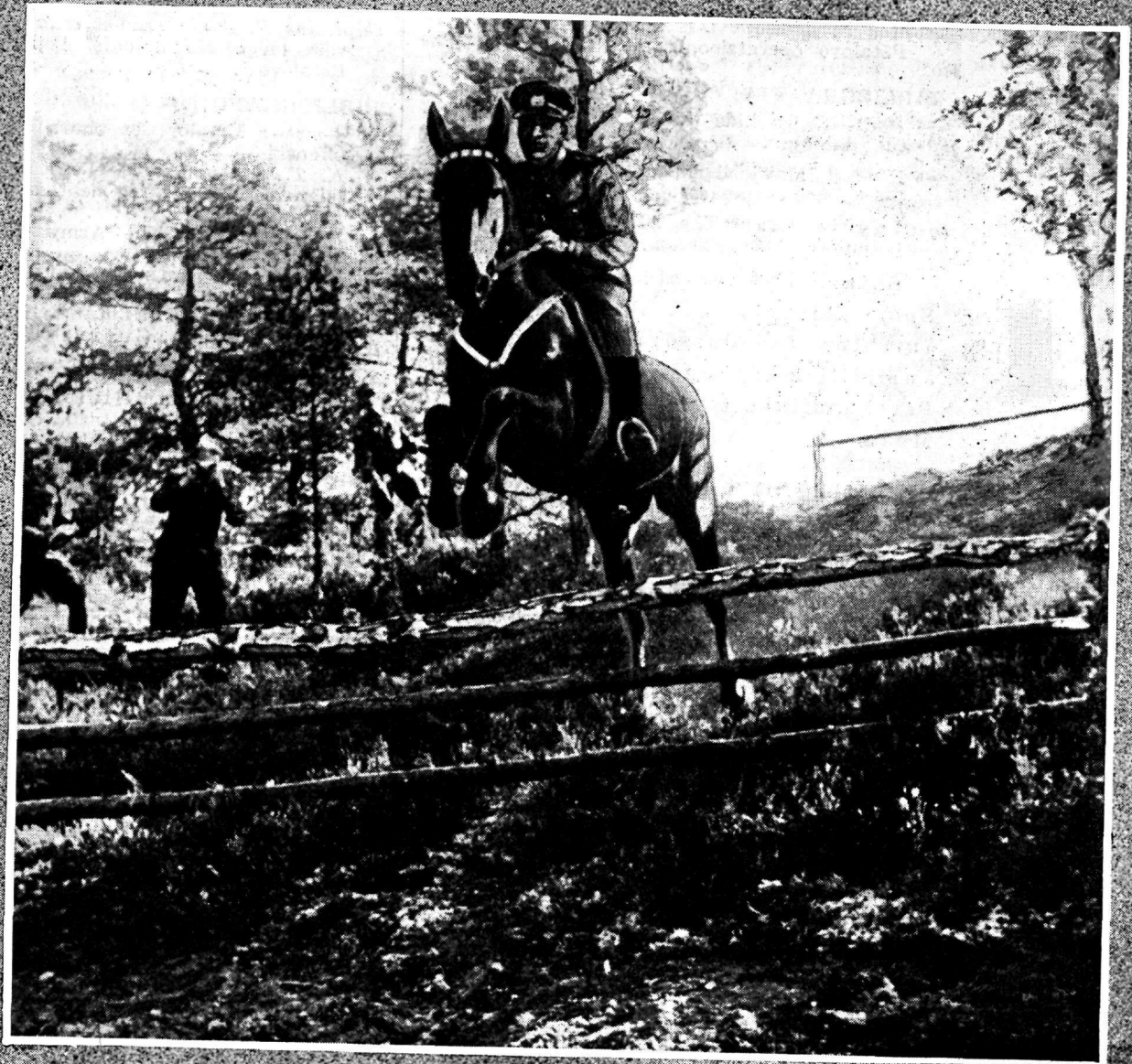




SODUR



XXI AASTAKÄIK • 16.09.39. NR. 36-37

SÕJAASJANDUSE AJAKIRI „SÕDUR“

Nr. 36 - 37 — 1939.

Sisustik:	Lk.	Sommaire:	Pages.
<i>K.</i> : Ülevaade Saksa — Poola, Briti, Prantsuse sõjast	827	<i>K.</i> : La guerre en Europe	827
<i>J. Niinemets</i> : Sõja algus rahvusvahelise õiguse seisukohalt	832	<i>J. Niinemets</i> : Le début de la guerre du point de vue du droit international	832
<i>Kapten A. Nõmm</i> : Saksa suuriükiväe laskealane väljaõpe	838	<i>Capitaine A. Nõmm</i> : L'instruction du tir de l'artillerie allemande	838
<i>Kapten A. Viires</i> : Kerge kantava kaabelliini töökonna koosseis ja tegevus	843	<i>Capitaine A. Viires</i> : Effectif et activité de l'équipe de montage des lignes téléphoniques à cable léger portable	843
<i>A. H.</i> : Kauguse hindamine „ülelühpe“ viisil	847	<i>A. H.</i> : Methode d'appréciation des distances „par bonds“	847
TAKTIKA ALALT:		TACTIQUE:	
— <i>Kapten S. Laks</i> : Võitlus kitsustikel	850	— <i>Capitaine S. Laks</i> : Le combat aux passages étroits	850
<i>Kapten P. Ainison</i> : L-r. Soomusrong nr. 3 Põtalovo operatsioonis	854	<i>Capitaine P. Ainison</i> : Le train blindé à voie large No 3 dans l'opération de Põtalovo	854
BIBLIOGRAAFIA:		BIBLIOGRAPHIE:	
— <i>ms</i> —: Tankide kasutamisest pealetungilahingus	856	— <i>ms</i> —: Emploi des chars au combat offensif	856
— <i>K. T.</i> : Jalaväerügemendi luureohvitseri tööst Poola sõjaväes	857	— <i>K. T.</i> : Le travail de l'officier de renseignements du régiment d'infanterie polonais	857
— <i>Inglismaa</i> : „The Army Quarterly“, jaanuar-märts 1939	860	— <i>Angleterre</i> : „The Army Quarterly“, janvier-mars 1939	860
— Sõjaväelisi teateid välisriigest	863	— Informations militaires de l'étranger	863
Sport sõjaväes	864	Les sports dans l'armée	864
Jutustus Vabadussõjast	866	Un récit de la Guerre d'Indépendance	866
Juriidilisi küsimusi	869	Questions juridiques	869
Perekondlikke teateid	870	Informations familiales	870
Male.		Echecs.	

Kaanepilt: Hetk X Üleriigilistelt Sõjaväe Ratsavõistlustelt — längul oleva tõkke ületamine militari murdmaastikusõidul.

Vastutavtoimetaja kolonelleitnant **Johannes Reinola.**

Telefon nr. 477-20/40.

Tegevtoimetaja kapten **Martin Nurk.**

Telefon nr. 477-20/163.

Kodune tel. nr. 477-20/3-22.

Väljaandja: „SÕDUR“, Sakala nr. 33, Tallinn.

Talitus avat. iga päev kella

0800—1500 ja laupäeviti

0800—1300.

Telefon — Sõjaväe 163.

Tarvitamata ja tagasisaatis-

miseks märkimata käsi-

kirju alal ei hoita.

„Sõdur“ ilmub kuni 4 korda kuus.

„SÕDURI“ TELLIMISE HIND:

Aastas — kr. 6.00.

Poolaastas — kr. 3.00.

Veerandaastas — kr. 1.50.

Üksiknumber — kr. 0.20.

KUULUTUSTE HINNAD:

Lehekülg — kr. 40.

Tekstis — kr. 60.

Ülevaade

Saksa – Poola, Briti, Prantsuse sõjast.

Saksamaa ja Poolamaa vahelised suhted, mis veel käesoleva aasta alguses olid head ja sõbralikud, on aja jooksul muutunud üha halvemaks, kujunedes välja avalikuks sõjaks, mis peale Saksamaa ja Poolamaa on seni otseselt haaranud juba ka Suur-Briti ja Prantsusmaa, kuna rida teisi riike, kes ei ole küll ise sõjas, on pidanud suurendama oma sõjalisi jõude ja valmisolekut oma erapooletuse kaitseks.

Ehkki Eesti on kuulutanud end selles rahvusvahelises heitluses erapooletuks, puudutavad arenevad sündmused siiski tunduvalt ka meie elu ja tegevust ja seepärast on ka huvi nende sündmuste vastu meil väga suur.

Alljärgnevas on püütud anda ülevaade senistest sündmustest, niivõrra kui see on võimalik saadaolevate võrdlemisi puudulike andmete alusel. On arusaadav, et kumbki sõdivaist pooltest ei anna välja andmeid oma jõudude ja kavatsuste kohta. Ametlikest andmeist on kasutada vaid vägede juhatustelt avalikkusele antav informatsioon, mis on harilikult väga üldjooneline ja napsõnane. Saksa-Poola vahelises võitluses on praegu pealetungivaks pooleks Saksamaa. Loomulikult on siis veidi rikkalikumad ka Saksa väejuhatuse poolt antavad andmed ühe või teise objekti vallutamise kohta, kuna Poola ametlikud teadaanded räägivad õige lühidalt, et võitlused käivad ühel või teisel joonel. Sündmustest veidi täielikuma ülevaate saamiseks tuleb paratamatult kasutada ka mitmesuguste teadetebüroode andmeid, püüdes leida neist sageli liialdatud või koguni välja mõteldud teadest seda, mis võiks tõsioludele vastata.

Peab meeles pidama, et sõdivatelt pooltelt ametlikult antavad ülevaated on määratud nii oma kui ka vaenulise rahva informeerimiseks ja vajalikus suunas mõjustamiseks. Seepärast needki ei anna igakord päris objektiivset pilti, vaid tõstavad sündmuste üldisest käigust üles ainult neid hetki, mille teatavakstegemine loetakse kasulikuks.

Ülevaate tegemisel on püütud olla täiesti erapooletu, ja kui mõnele lugejale siiski tundub, et ühe poole tegevust käsitletakse rohkem kui teist, siis see ei toimu mitte erapoolikusest, vaid on tingitud vastaspoole tegevusest lähemate andmete puudumisest.

Sõja põhjused.

Saksa riigi juhid on mitmetel puhkudel, eriti viimase aasta jooksul toonitanud, et 1) Danzig kui saksa linn peab uuesti liideta Saksamaaga, 2) ebanormaalne olukord, kus Saksamaa peab ühe oma osaga, Ida-Preisimaaga, läbikäimiseks kasutama teise riigi, Poolamaa, valduses olevaid liiklusteid, tuleb lõpetada, ja 3) Poola maa-alal vähemusrahvusena elutsevaid saksa rahvuse liikmeid peab väärikalt koheldama.

Neid küsimusi käsitlevad diplomaatilised sammud, seletused ja teadaanded ja nende ümberlõkkamised on seni veel niivõrra uued ja seejuures üksteisele risti vasturääkivad, et nende analüüsimine „Sõduri“ veergudel oleks varajane. Seepärast piirdume märkimisega, et Saksa ja Poola vastastikkused süüdistused piirivahejuhtumite ja vähemusrahvuste halva kohtlemise üle, Danzigi pinnal ja piiridel olnud vahejuhtumid ning saksa vägede viimine Slovakkias-

se, et kaitsta Slovakkia riigi puutumatus ja iseseisvust ähvarduste vastu Poola poolt, nagu ütles Slovakkia peaminister oma kõnes 28. aug., muutsid vahekorra kordkorralt teravamaks, nii et Poola võimud otsustasid kuulutada 30. augustil välja üldmobilisatsiooni. Saksamaal erilist mobilisatsiooni-kuulutust ei ole olnud, sest reservlased olid aja jooksul kokku kutsutud nimeliste kutsetega, ilma et sellest oleks eriliselt kõneldud või kirjutatud. Veel mõned päevad pinevust ja 1. septembril algas Saksamaa ja Poolamaa vahel sõjaline tegevus. Samal päeval teatas ka Danzig oma ühinemisest Saksamaaga, muutudes Saksamaa osaks.

Inglismaa ja Prantsusmaa, kes lepingu kohaselt on kohustunud abistama Poolat, kui temale kallale tungitakse, astusid samme tülikäsimise rahulikuks lahendamiseks. Selleks oli ka teatavaid väljavaateid. Ka Ameerika Ühendriikide president, Belgia kuningas, Hollandi kuninganna ja Itaalia valitsuse juht Mussolini pakkusid oma vahetalitust, kuid tagajärgi sel siiski ei olnud, sest läbirääkimiste alustena üles seatud tingimused ei olnud pooltele vastuvõetavad. Selle tulemusena esinesid S.-Briti ja Prantsuse suursaadikud 3. sept. Saksa välisministrile, küsides oma valitsuste ülesandel vastust 1. septembril esitatud teadaandele, milles vastavad valitsused deklareerisid oma vaadet, et Saksa valitsuse sammud on agressiivse iseloomuga aktiks Poola vastu, ähvardades Poola iseseisvust, ja seepärast Suurbritannia ja Prantsusmaa on sunnitud täitma oma kohustust ja Poolale appi minema. Tülikäsimise rahuliku lahendamise eeltingimuseks nõuti sõjategevuse seismapanemist ja saksa vägede Poola territooriumilt tagasitõmbamist.

Sõjategevus Idarindel (Saksa-Poola).

Juba mitu päeva enne ametliku sõjategevuse algust süüdistasid mõlemad pooled teineteist piiririkumises ja vägivallaaktides, kuni Saksa riigikantsler Hitler riigipäeva istungil 1. sept. Berliinis ütles, et Poola on ka oma regulaarvael lasknud tulistada Saksa territooriumi ja nüüd, alates kella 0445, tulistatakse Saksa poolt vastu. Seega tuleb Saksa-Poola sõja alguseks lugeda 1. sept. kell 0445, olgugi et ametlikku sõjakuulutamist ei tehtud. Samal hommikul asusidki saksa sõjaväed pealetungile Sileesias, Pommerist ja Ida-Preisimaalt. Pealetung oli edukas ja 2. sept. teates kinnitab Saksa vägede ülemjuhatus lõunas Nowy-Targ, Sucha joonele väljajõudmist, Silee-

sias edukat pealetungi Czesochowa suunas, koridoris Brda (Brehe) jõe lähenumist ja Nakloni jõudmist, kuna Ida-Preisimaalt pealetunginud väed on võitluses Grudziadzi (Graudenzi) juures ja mujal Poolamaa pinnal. Ka saksa lennugrupp võttis esimese päeva tegevusest elavalt osa, pommitades tervet rida sõjalise tähtsusega punkte kogu Poola territooriumil (Poola andmeil 94 objekti) ja toetades maaväe tegevust.

Nagu kinnitab Poola sõjavägede peastaabi 1. teadaanne, tuli saksa vägede pealetung poolakatele ootamata. Sellega on vahest ka seletatav Jablonka kitsuse, mida peeti teataval määral vallutamatuks, juba teisel sõjategevuse päeval sakslaste kätte langemine. Poola vastutegevuse kohta on andmed väga tagasihoidlikud. Tugevamaist võitlusist teatatakse Sileesias, kus poola kahuritulega olevat hävitatud üks saksa soomusrong. Võitluses saksa lennugruppidega olevat alla tulistatud 16 lennukit, kusjuures poolakate endi kaotused olevat olnud 2 lennukit.

Sõjategevuse teisel päeval tungivad saksa väed Ülem-Sileesias edasi, lähenevad Biala'le, vallutavad Pszczyna Pless'i ja muravad säält põhja pool läbi ühe Poola väemate kindlustuste joone. Katowice rajoonis ei näi edu olevat, sest säält on poola vägede positsioonid kindlustatud, kuid juba kaugemal põhja pool on Czesochowa 3. sept. hommikuks vallutatud ja Wielun'i juures jõuavad saksa väed üle Warta jõe. Võrdlemisi suur on pealetungijate edu Breslau, Lodz'i suunas, kus teisel päeval juba läheneb Sieradz'ile. Koridori maa-alal pealetungijad ületavad Brda ja lähenevad Grudziadzist edela pool Wislale. Ida-Preisimaalt lõunasse tungivate vägede tegevusest märgitakse pealetungi Przasnysz'i suunas. Saksa õhujõud pommitavad uuesti suurt hulka sõjalisi objekte, lennugruppide, raudteid ja tehaseid, olles õhus ülekaalus kogu Poola territooriumi kohal. Õhustpommitamise tagajärjel lendab õhku Skarzysko-Kamienna sõjajoonel. Poola lennukite tegevusest on teada Oderbeltsch'i asunduse pommitamisest Oderi jõel.

Poola ratsaväeüksused löid sakslased pealetungiga välja Leszno ja Rawicz'i rajoonidest ja jälitasid neid üle Saksa piiri.

3. septembril jätkub saksa vägede pealetung. Czesochowa langeb nende kätte, samuti ka Sileesia, kust poola väed peastaabi teate kohaselt taganevad saksa motoriseeritud vägede ülevõimu tõttu. Ida pool Czesochowa't läbivad saksa väed Koniepol, Kamiensko joone, kuna põhja pool Wieluni juures ületatakse Warta ja läheneb

Sieradz'ile 20 kilomeetrini. Koridori alal jõuavad saksa väed Chelmino (Culm) juures Wislani, kuna põhja pool on sakslaste poolt vallutatud Koscierzyna (Berent), Gdynia juures käivad võitlused, kusjuures poolakad on saklasilt paar linnakest tagasi võtnud. Ida-Preisimaalt läände tungivad osad on vallutanud Tzew'i (Dirschau). Lõuna suunas pealetungivad väed on seni veel lahinguis Grudziadz'i ees, kuid kaugemal ida pool on vallutatud Przasnysz. Treuburgi juures Saksa pinnale tunginud ratsaosad olevat saksa vägede poolt tagasi löödud. Poznan'i piirkonnast, kust seni polnud mingeid teateid, välja arvatud teated Poznani korduvast pommitamisest saksa lennukite poolt, teatatakse Zbaszyn'i raudteejaama sakslaste käest tagasivõtmisest.

Poola lennukid on rünnanud saksa soomusvägesid ja motoriseeritud kolonne Czeszochowa rajoonis ja tekitanud neile suuri kaotusi. Saksa lennukid on korduvalt pommitanud mitmeid Poola linnu ja raudteejaamu, takistades raudteeühendusi Kutno-Warszawa, Krakow-Lwowi, Kielce-Warszawa ja teistel liinidel.

4. septembril saksa väed murdsid ülemjuhataste teate kohaselt kõigil frontidel vastase vastupanu, vallutasid Wadowice linna ja läksid üle Skawa jõe. Krakowist loode pool okupeerisid saksa väed Jaworzno. Czeszochowast kagu pool hävitati poola 7. Diviis, kusjuures diviisi staap langes vangi Sieradz'i juures, vallutati ülekaigud üle Warta jõe. Koridoris langevad sakslaste kätte Bydgoszcz (Bromberg) ja Chelmino juures väed lähevad üle Wisla. Ida-Preisimaalt pealetungivad väed vallutavad Nowe (Neuenburg), Grudziadz'i ja ägedate võitluste järel ka Mlawa. Saksa lennukid pommitas korduvalt mitmeid linnu Kesk-Poolas. Poola üks ratsabrigaad ründas õõsi vastu 4. sept. saksa soomus- ja motoriseeritud üksusi Czeszochowa rajoonis, tekitades üksustes segadust ja kaotusi.

5. septembril saksa väed jõudsid välja Beskiididest ja asusid Nowy-Zadz'i ees. Krakowi juures suruti poola väed tagasi ja nende kannul läheneti Krakowile lõuna ja lääne poolt. Suurim edu saavutati Czeszochowast ida ja kirde pool, kus jõuti välja Checiny, Lopuszno, Piotrkow joonele. Sieradz'i juures murti poola positsioonidest läbi ja tungiti Warta idakallast mööda edasi Lodz'i suunas. Ida-Preisimaalt üle Mlawa tunginud väed lähenesid Chiechanowile. Kiiresti liikuvad väeosad on Rozan'i juures jõudnud Narewi jõeni. Saksa lennukid jätkasid endiselt sõjaliselt tähtsate liikluskeskus-

te pommitamist, takistades seega eriti raudteeliiklust.

6. septembril saksa väeosad vallutasid Nowy-Sacz'i ja ületasid sellest põhja pool Dunajec'i jõe. Võitluseta langes sakslaste kätte ajalooliselt kuulus Krakow, kus asuvad Poola kuningate ja ka marssal Pilsudski haud. Edasi vallutati Kielce, mis on tähtis liikluskeskus. Poola koridori rajoonis on saksa väed puhastanud Grudziadz'ist lääne pool asuva maa-ala poola väeosadest, kusjuures on saadud palju sõjasaaki. Ida-Preisimaalt pealetunginud väed on jõudnud Pultusk'i ja Rozan'i juures Narewini. Saksa lennukid on jätkanud kallaletunge taanduvatele poola kolonnidele ja raudteejaamade ja sildade pommitamist.

7. septembril lahingutegevus kujunes mitmes rindeosas taganevate poola vägede jälitamiseks saksa vägede poolt. Lõunast pealetunginud väed lähenesid Gorlice'st kagu pool ja Tarnow'ist ida pool Wisloka jõe. Põhja pool Wislat saksa väed jõudsid välja Staszow'i ja Kamiennani. Samuti nad ületasid Konskie-Opoczno raudteeliini. Saksa soomusväed löid poola väed välja Rawa-Mazowieckast ja asusid veel vaid 60 km kaugusel Varssavist. Chelmino suunast edasi tungivad väeosad ületasid Toruni ja Brodnica (Strassburg) vahel Drweca jõe. Westplatte'i väike garnison, mis seni oli südilt vastu pannud kõikidele saksa rünnakutele, alistus kella 1100 paiku, olles kaotanud ligi poole oma koosseisust. Varssavist kirde pool saksa väed ületasid Pultuski ja Rozani juures Narewi jõe. Lennukid abistas endiselt hoogse tegevusega maavägede operatsioone. Olukord, nagu see välja kujunes andmeil, mis on saadud tegevuse kohta kuni 7. septembrini, on toodud juuresoleval kaardil.

Kokku võttes sõjategevuse esimese nädala tulemusi, näeme, et saksa väed on tunginud sügavale, paiguti isegi üle 150 km Poolamaa sisse. Seejuures on sakslaste poolt täielikult vallutatud Ülem-Sileesia rikas tööstus- ja maapõuevarade rajoon. Pommeri ja Ida-Preisimaa vahelisest koridorist on läbi murtud, kuid koridori põhjaosa ühes Gdynia sadamaga on veel poola vägede käes. Poznani piirkonnas ei olnud erilist survet märgata, kuid selle eest ähvardatakse Varssavi juures, kus edelast ja põhjast pealetungivate saksa vägede vahemaa üksteisest oli veel vaid 100 km ümber, läbi lõigata Poznan-Lodz-Plock rajoonis asuvate poola vägede taandumisteed.

Kui otsida põhjusi, miks saksa väed nii kiiresti edasi jõuavad, vaatamata sellele, et

poola väed vapralt võitlevad ja visa vastupanu avaldavad, siis paistab, et neid on mitu:

1. Saksa pealetung tuli poola vägedele ja eriti väe- ja riigijuhtidele nähtavasti veidi ootamatult; nagu ei usutud veel, et sõda puhkeb nii vara.

2. Pealetungijal on kasutada suurel arvul kergeid¹⁾ ja soomusväe-osi ning motoriseeritud²⁾ vägesid, mis Lääne-Poola üldiselt hea teedevõrgu ja kuiva ilmastiku tõttu võisid tehniliselt vabalt teotseda. Ehkki suured jalaväemassid tõenäoliselt ei suutnud kerge- ja soomusvägedega sammu pidada, suudeti poola vastupealetungid igal pool aegsasti likvideerida motoriseeritud vägede kohaleviskamisega. Seevastu oli poola väejuhatusel motoriseeritud vägede ja motoriseeritud transpordi vähesuse tõttu raske tõkestada saksa nõelatorke-sarnaseid kiireid pealetunge, mis tulid kord ühest, kord teisest suunast, vastavalt sellele kus poolakail parajasti vähem jõude vastas oli.

3. Ohus saksa lennukile sai kohe algusest valitsemise enda kätte ja abistas tõhusalt maavägede tegevust, ühelt poolt raudteesõlmede ja -liinide pommitamisega, takistades seega poola mobilisatsiooni- ja koondusvedude ettenähtud käiku, teiselt poolt otsese tegevusega lahinguväljadel, eriti jälitamistel.

4. Poola vägede taandumise üheks põhjuseks võiks olla ka Poola väejuhatuse tahe taganemisega aega võita ja jõudusid säästa otsustavateks aktsioonideks selleks ajaks, kui vaenlane on end juba küllalt nõrgestanud kiire pealetungiga ja kui hakkab mõjuma liiduvägede tegevus Läänerindel. Viimasele oletusele räägib siiski teataval määral vastu taganemise tegelik käik, mis on nõudnud poola sõjaväelt, kui lasta kõnelda saksa ametlikel andmeil, kümneid tuhandeid kaotatud vangilangenutena, kusjuures on juba päriselt hävitatud mitu diviisi ja teist koondist ja õige suur osa kogu sõjaväest asub ida pool Varssavit kotti haaramise ohus.

Nagu kirjelduse alguses tähendatud, takistab sündmustest objektiivse ja täieliku ülevaate saamist andmete puudumine ja olemasolevate andmete sihilikkus. Andmete täpsuse ja tõepärasuse näitena võiks tuua mõlemapoolsed ametlikud andmed lennukivä-

¹⁾ Kerge- ja vägede all sakslased mõistavad kergestiliikuvaid üksusi, mis koosnevad rattureist, mootorrattureist ning motoriseeritud küti- ja suur-
tükiväeüksust.

²⁾ Motoriseeritud diviis on harilik jalaväediviis, kus hobuvedu on asendatud mootorveoga ja kus puhtjalaväeüksused rännakutel kasutavad mootorveokeid.

gede kaotuste kohta 1. ja 2. lahingutegevuse päeval, mille järgi poola õhujõud olid kaotanud poola andmeil 12, saksa andmeil 120 lennukit, kuna saksa õhujõud olid kaotanud saksa andmeil 21, poola andmeil 37 lennukit. Neid fakte arvestades võib muidugi ka mõnigi siin kirjeldatud olukord tegelikult olla hoopis teissugune kui see paistab olemasolevate andmete järgi.

Sõjategevus Läänerindel.

Kuna Suur-Briti ja Prantsusmaa asusid Saksamaaga sõjajalale alles 3. septembril, siis ei olnud sääl kuni 7. septembrini erilist märkimisväärsust sõjategevust. Siin peavad algatuse endale võtma prantsuse ja briti väed, sest Läänerindel suuremate operatsioonide alustamine ei vasta praegu saksa väejuhatuse huvidele. Kuna niihästi Saksa kui ka Prantsuse poolel asuvad sääl kindlustatud positsioonid, mille vastu ei saa alustada edukat tegevust erilise ettevalmistuseta, siis on senised kokkupõrked kandnud luureosade tegevuse iseloomu. Liitlaste lennukiväe osad on sooritanud mitmeid luurelendude, kusjuures briti lennukid on Saksa territooriumile alla pillutud mitmeid miljoneid lendlehti. Märkida tuleb veel briti lennukite pommitusretke Wilhelmshavenile ja Brunsbüttelile 4. septembril, mis olevat briti andmeil tekitanud suuri kahjusid saksa mereväele, kuid nõudis ohvreid ka briti lennukiväelt, sest pooled pommitajaist on saksa õhutõrje ja hävitajate poolt alla tulistatud.

Sõjategevus merel.

Kohe sõjategevuse alguses suleti saksa mereväe poolt miiniväljadega sissepääsud Balti merre. Enne seda lahkus osa poola hävitajaid Balti merest, et tõenäoliselt ühineda briti merejõududega. Poola allveelaevad jäid Danzigi lahte, kus neist saksa andmeil kuni 7. septembrini oli 4 hävitatud, nagu ka hävitajad „Wicher“ ja „Grif“.

Briti ja prantsuse mereväeüksuste kokkupuuteist saksa mereväeüksustega puuduvad seni andmed, kuid nagu teatab Briti informatsiooniministeerium, „alati ei peeta soovitavaks avaldada teateid vaenlase allveelaevade hävitamisest või neile kahju sünnitamisele briti mere- ja õhujõudude poolt. Seepärast ei tarvitse arvata, et ei ole saavutatud edu, kui ei ole avaldatud min-
geid teateid.“ Seni on teada mitmete kaubalaevade hävitamine nii inglise kui ka saksa mereväe poolt. Erilist elevust tekitas briti reisijatelaeva „Athenia“ hukkumine 4. sep-

tembril 200 miili kaugusel Hebridi saartest lääne pool. Saksa merejõudude juhatus väidab kategooriliselt, et ükski saksa allveelaev ei ole „Atheniat“ torpedeerinud, kuid et ta võis sattuda briti oma miini otsa. Teiselt

poolt väidavad briti vastavad ametiasutised, et sellesse rajooni ei ole veestatud ühtegi briti miini. Seni ongi selgitamata kas hukkus „Athenia“ torpede või miini läbi ja kelle poolt see välja lasti või välja pandi.

K.

(Järgneb.)

Sõja algus rahvusvahelise õiguse seisukohalt.

J. Niinemets.

Sõja tekkimisega lõpeb sõdivate riikide vahel rahuaegne vahekord ja riigid seavad oma suhted vastavalt sõja kombeile ja reeglitele. Tihti tekib raskusi sõja tekkimise hetke määratlemisega. Asi on lihtne, kui sõda algab Haagi 1907. a. III konventsiooni art. 1. nõuete kohaselt; s. o. kas otsese sõjakuulutamise kindlaksmääratud tähtpäevast või eelnenud ultimaatumi tingimuste tagasilükkamisest, millele järgneb otsekohe või hilisema sõjakuulutamise sõda.

Et Haagi III konventsiooni (1907) art. 1. teeb sõjakuulutamise otsekohe või eelnenud ultimaatumi järel oluliseks sõjaõiguslikuks tingimuseks, siis tekib küsimus: kas ilma art. 1. eelnevate formaalsusteta on üldse võimalik sõja tekkimine? Peame vastama, et on võimalik. Eelnevate sõjaõiguslike nõuete täitmata jätmisega alatakse ju ikka tegelikult sõda. Siin rikutakse vaid sõjaõigust, kuid faktilist olukorda, mis juba aset leidis, ei saa enam olematuks teha.

Sõja algus ilma eelneva sõjakuulutamise ta oli arenenud keskajal ning ulatus üsikute juhtumite näol läbi uueaja Maailmasõjani.

Sõdade praktikas esineb ka juhtumeid, kus sõjakuulutamine järgneb eelnevale faktilisele sõjaalgusele. Siin võidakse lähtuda ühelt poolt strateegilistest kaalutlustest, teiselt poolt aga püütakse järgneva sõjakuulutamise määrata sõja täpset algust.

Nii oli see näiteks Vene-Jaapani sõjas (1904. a.), kus sõjakuulutamine jaapanlaste poolt järgnes faktilisele sõja algusele. „Institut de Droit International“ oma 1906. a. koosolekul Genfis võttis vastu resolutsiooni, mille põhjal sõjakuulutamine peab toimuma enne faktilise sõjalise tegevuse algust.¹⁾ See nõue kodifitseeriti Haagi II rahukonverentsi poolt Maasõjakoordusse.

Vanaaja sõjad algasid äärmise formaalsusega. Roomlaste sõjakuulutamine järgnes ohverdamisele. Ohverdamisel fetiaalide „ülem“ *pater patrus* küsis algul jumalate

arvamust ning soodset vastust saades kuulutati solentseis sõnus piiril sõja algusest, mille järel löödi oda vaenlase territooriumile, märgiks, et sellest hetkest alates olakse vastaspoolega vaenulises vahekorras.

12. ja 14. sajandil sõjakuulutamine toimus kirjalikult, eriliste teatekirjadega (lettres de défi), mis pidid olema varustatud kuninga pitseriga ja antama üle vastaspoolele 3 päeva enne sõjalise tegevuse algust.

15. ja 16. sajandil saadeti vastase juurde eriline isik „vapiherold“ (Wappenherold), kes oma teadaandega kuulutas sõja. Nii saatis Ludwig XIII 1635. a. „vapiheroldi“ Brüsseli, et Hispaaniale sõda kuulutada.²⁾

17. ja 18. sajandil kadusid vanaaja sõjakuulutamise olulised osad, kindel vorm ja solentsus. 1870. a. Prantsuse-Preisi sõda kuulutati juba uueaja nõuete kohaselt diplomaatilise esindaja kaudu.³⁾

Peale sõjakuulutamise tuntakse veel sõja-teatamist. Sõja-teatamine võib seisneda teatamises siseriigis oma kodanikele, et on alatud sõda vaenulise riigiga, või teatamises välismaale, mis toimub diplomaatiliste esindajate kaudu erapooletuile riigile. Erapooletute riikide suhtes tulevad tarvitusele neutraliteedi-reeglid, mispärast neil on tähtis sõja algusest teadaamine, et riikide tüüli õigeaegselt seisukohta võtta.

Bonfils jagab sõja alguse mõju sõdivaile riigile järgmiselt: 1) mõju diplomaatilistele ja konsulaarsetele suhetele, 2) mõju rahvusvahelistele lepingutele ja 3) mõju sõdivate riikide kodanikele ja nende varadele.

Seda jaotust aluseks võttes püüame neid mõjusid allpool vaadelda.

¹⁾ Kunz. Kriegsrecht und Neutralitätsrecht. Lk. 39.

²⁾ H. Bonfils. Lehrbuch des Völkerrechts. Lk. 553.

³⁾ 15. VII 1870. Prantsuse saadik Berliinis krahv Benedetti teatas Preisi valitsusele sõja algamisest (sõjakuulutamine).

Diplomaatilised ja konsulaarsed suhted.

Sõjakulutamise hetkest loetakse riike sõjajalal seisvaiks ja vaenulisi riike sõdivateks poolteks (belligerants). Kuna eespool nägime, et sõda võib alata ka kuulutamata, faktilise olukorra tekkimisega, siis ei saa me alljärgnevas rääkida mitte üksi sõjakulutamise mõjust pooltevahelistele diplomaatilistele ja konsulaarsetele suhetele, vaid sõja alguse mõjust neile suhetele.

Üldine reegel on, et sõja algusega katkevad sõdivate poolte vahel diplomaatilised suhted. Diplomaatilised esindajad ühes neile alluva personaaliga lahkuvad vaenulisest riigist. Diplomaatiliste suhete katkestamine ei too aga endaga alati kaasa sõda, vaid on väljenduseks, et riikide vahel on mingi suurem tülisus.⁴⁾

Diplomaatiliste suhete katkemine toimub kahel teel: 1) kas oma diplomaatiliste esindajate ära kutsumisega; 2) või vaenulise riigi nõudel. Esimesel juhtumil nõuavad diplomaatilised esindajad vaenuliselt riigilt lahkimiseks oma passid, teisel juhtumil saadetakse need vaenulise riigi poolt diplomaatilistele esindajatele kätte.

Diplomaatilistele esindajatele antakse kindel tähtaeg maalt lahkimiseks, missuguse ajani nad säilitavad oma puutumatus.⁵⁾

Diplomaatiliste suhete lõppemistega jääksid sõdija riigi kodanikud vaenulises riigis kaitseta ja selle vältimiseks on kujunenud tava, et oma kodanike kui ka oma huvide kaitse antakse ühe või mitme neutraalse riigi diplomaatilisele esindajale, kellele lähevad ka üle kuni sõja lõpuni saatkonna arhiiv ja ruumid.

On ka riikidevahelisi tülisid, mis oma mõõtudel vastavad sõjale, kuid millede kestel diplomaatilised esindajad jäävad oma kohtadele.⁶⁾

Peale diplomaatilise esinduse lõpetab sõja ajaks oma tegevuse ka konsulaaresindus. Et konsulid enne kõike on kaubanduslikud esindajad, kaubanduslikud suhted aga sõdivate poolte vahel sõjaga peagu täielikult katkenud, siis jääb konsulaarala sõja ajaks täiesti lahtiseks, peale konsulite notariaalsete ja kodanike erahuvisid kaitsvate toimingute, missuguses osas konsulaaresindajate ülesanded lähevad üle sõbraliku neutraalriigi konsuleile.⁷⁾ Konsulite arhiivid pitseeritakse ja antakse ühes ruumidega hoiale sõbraliku neutraalriigi konsulile sõja lõpuni.

Rahvusvahelisõiguslikud lepingud.

Vanemate vaadete kohaselt sõda lõpetab *ipso facto* kõik lepingud, vaatamata nende sisule. Uuemal ajal on selle kohta mitu erinevat seisukohta tekkinud.

Kunz leiab, et nii teoorias kui ka praktikas on kolm erinevat vaadet lepingute kohta sõja korraks.

1. Vanem ajajärk, mis *ipso iure* lõpetas kõik lepingud sõja korraks.

2. Teine sellele vastav seisukoht leiab, et lepingud säilitavad ka sõja korral oma jõu. See vaade valitses 18. sajandi II pool ja 19. sajandil.

3. Et kaks eelmist seisukohta olid väga absoluutsed, praktikas oli aga rida erandeid neist seisukohtadest, siis klassifitseeris itaallane Anziolotti lepingud vastavalt nende vormile ja sisule: bilateraalseiks-kollektiivseiks ja poliitiliseiks-mittepoliitiliseiks, püüdes neis klassifitseeringuis leida reeglit lepingute kohta, mis jäävad sõja korral maksvusele ja mis mitte.

Anziolotti leidis, et lepingud, mis sõlmitakse sõja ajal ja sõja ajaks, nn. sõjalepingud (sõjavaikus, sõjariistaderahu), püsivad jõus kahtlemata ka sõja ajal.

Küsimus on keerulisem ja vajab lähemat selgitust ennesõjaaegsete lepingute suhtes.

Tuleb teha vahet lepingute kehtivuse ja maksvuse kohta. Lepingud võivad küll kehtida, kuid nende maksvus võib sõja tekkimisega saada takistatud. Lepingute maksvusesse tekib vaheaeg — nende maksvus on suspendeeritud.

Kuna sõja kestel lepingute maksvus on katkestatud, siis sõja lõppedes ei evi lepingud automaatselt uuesti maksvust, vaid see määratakse üksikasjaliselt rahulepinguga. Kui rahulepingus teatavate lepingute kohta midagi ei ole ette nähtud ja lepingu sisu iseenesest ei ole ka rahulepinguga vastuolus, siis omandavad lepingud maksvuse automaatselt.

Lepingud, mis on sõlmitud sõjajuhtumiteks, evivad oma täie jõu ja maksvuse ka sõja ajal. Siia kuuluvad lepingud, mis moodustavad sõja- ja neutraliteedi-õiguse.

⁴⁾ Poola-Leedu vahekorid 1920—1938. a.; Portugal katkestas Tšehhoslovakkia diplomaatilised suhted 1937. a., seepärast, Tšehhoslovakkia ei täitnud Portugaliga sõlmitud relvade muretsemise lepingut.

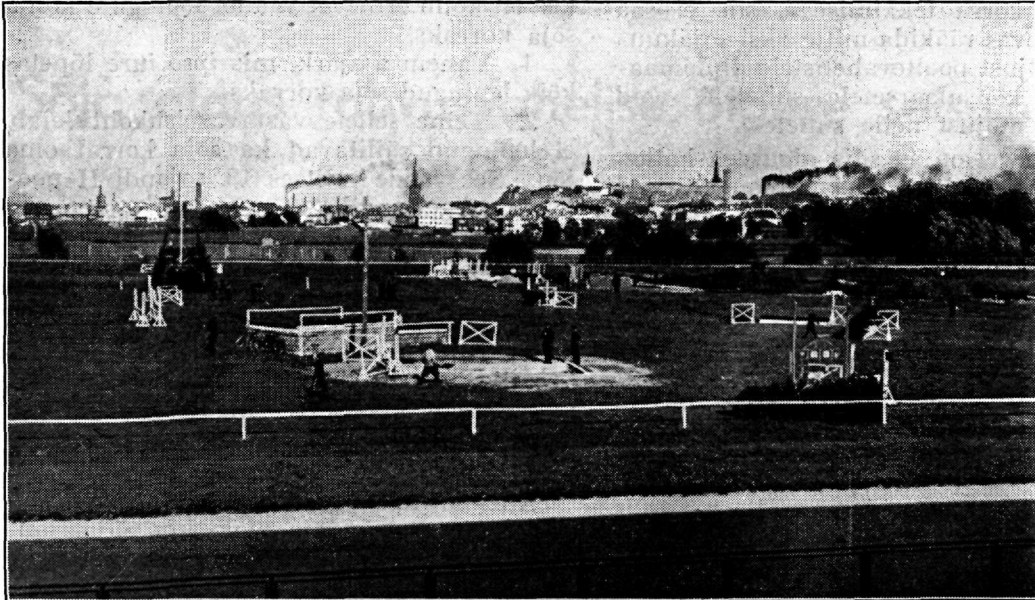
⁵⁾ Kunz. *Kriegsrecht und Neutralitätsrecht*. Lk. 41.

⁶⁾ Kaug-Ida Jaapani ja Hiina konfliktid (1932. a., 1937. a.).

⁷⁾ H. Bonfils. *Lehrbuch des Völkerrechts*. Lk. 405.

X ÜLERIIGILISED SÕJAVÄE RATSAVÕISTLUSED

Tallinnas, 7.—10. sept. 1939.



Vasakul — vaade tri-
büünilt võistlusväl-
jakule.
All — jahivõidusõidul
herdrit ületamas.





Võistlusi jälgimas triibüünil: esiplaanil alates vasakult Vabariigi President K. Päts, Sõjavägede Ülemjuhataja kindral J. Laidoner ja võistluste juht kolonel E. Ahman.

Paremal — järve läbimine militari-võistlusel maastikusõidus.

All vasakul — hetk hüppevõistluselt.

All paremal — Sõjavägede Ülemjuhataja annab üle auhinna jahivõidusõidu võitjale ltn. A. Kahu'le.



Need lepingud nagu ei eviksi maksvust rahu ajal, vaid alles sõja puhkemisest alates.

Üldine arvamine on, et kahekülgsed poliitilised lepingud sõja korraks kaotavad oma maksvuse, kuna seevastu lepingud, mis puudutavad riigi maa-alasid ja piire, säilitavad täielise jõu. Piiride ja maa-alade eraldusküsimused võivad aga uuesti üles kerkida rahu sõlmimisel. Ka siis võetakse esialgse arutamise aluseks ennesõjaaegsed olukorrad ning vanad lepingud sel alal tunnistatakse kui vajalik kustunuks *expresso verbis*. Mis puutub kollektiivseisse lepinguisse, siis nende suhtes valitseb arvamus, et nad säilitavad jõu nii sõdivate riikide kui ka neutraalsete riikide suhtes. Kui otseste suhete puudumisel ei ole võimalik vastastikune lepingupärane käitumine (post ei käi otse, vaid neutraalsete riikide kaudu), siiski see suhtlus püsib ning lepingud on kohustavad mõlemale poolele.

Kodanikud ja nende varad.

Bonfils jagab sõdiva riigi elanikkonna nende kuuluvuse järgi kolme ossa: 1) oma riigi kodanikud (või alamad), 2) kolmandate neutraalsete riikide kodanikud ja 3) vaenulise sõdiva riigi (poole) kodanikud.

Sõbraliku välisriigi kodanikud, s. t. neutraalse riigi kodanikud võivad sõja ajaks jääda ka sõdiva riigi territooriumile peagu samadel tingimustel kui rahu ajalgi, vaid mõningate väheste sõjast tingitud kitsendustega. Need kitsendused piirduvad kas majandusalal — nagu sõdiva poolega kauplemise keelamises, või kohustuses suhtuda sõdivasse riiki neutraalse riigi kodanike kohaselt.

Vahekorrad muutuvad keerulisemaks vastaspoole kodanike suhtes. Kuna iga kodanik püüab oma kodumaa huvide eest väljas olla ning teda abistada, siis võivad sisemaal asuvad vaenulise riigi kodanikud salakuulamise ja teadete muretsemisega asuriigile ohtlikuks saada.

Siin võib esile kerkida kaks seisukohta selle pahe kõrvaldamiseks: 1) kas interneerida nad riigi kaugematesse provintsidesse, või 2) saata nad välja (Xenelasie). Esimene moodus nõuab riigilt teatavat valvsust ja kulu, teine aga võib paljude vastasriigi kodanike juures isegi kahjulikuks muutuda, sest väljasaadetud sõjakõlblikud mehed astuvad koduriigi armeesse, mille võrra vastase jõud tugevnevad.

Üldised reeglid vaenulise riigi kodanike kohta sisemaal puuduvad. Praktikast aga

leidub selle kohta mitmesuguseid seisukohti.

Vanemal aegadel sisemaal leiduv vaenulise riigi kodanikkond sõja tekkimisel vangistati või orjastati; hilisemal ajal saadeti nad maalt välja; kõige uuemal ajal jäetakse nad sisemaale, kuid nende õigusi ja liikumist kitsendatakse või nad interneeritakse erilisse koonduslaagrisse.

Wattel arvab, et sõja ajal siseriigis asuvad vaenulise riigi kodanikke tuleb vaadelda vaenlastena, kuid ainult relvastamata vaenlastena.

Tihti püütakse juhtuva sõja korraks juba rahu ajal kahepoolsete lepingutega korraldada maal leiduvate vastaspoole kodanike olukorda.⁸⁾ Teisest küljest aga sõdade praktikast on leidunud juhtumeid, kus riigid jäetavad vaenulise riigi kodanikud ilma igasuguste surve- ja tõkkeabinõudeta siseriiki.⁹⁾

Preisi-Ameerika leping nägi ette, et vaenulise riigi kaupmehed ja muud kodanikud võivad jääda sisemaale, kui nende käitumine ei muutu kahjulikuks asuriigile.

Sõja korral vaenulise riigi kodanike massiline sisemaalt välja saatmine on praktikast mõningail juhtumel esinenud, kuid seda pole kunagi suudetud täielikult teostada. Bonfils arvab, et massiline vaenulise riigi kodanike väljasaatmine on täiesti lubatud, sest riik kaitseb end sellega kahjude vastu, mis nende läbi võiks tekkida. Aastal 1755 aeti inglased trummide põristamisega ja pasunate puhumisega Prantsusmaalt välja.

Preisi-Prantsuse sõja ajal 1870. a. elas Prantsusmaal umbes 100 000 sakslast. Neid lubati jääda Prantsusmaale tingimusel, et nad asuriigi vastu midagi ette ei võta. Sakslaste Prantsusmaale tungides aga sakslased hakkasid sissetungijate suhtes oma poolehoidu väljendama, mispärast prantslaste poolt avaldati deklaratsioon, et sakslased peavad lahkuma Pariisist ja sõjapiirkonnast, kuna kaugemale sisemaale neid lubati jääda. Selle tagajärjel lahkus Prantsusmaalt mitukümmend tuhat sakslast.¹⁰⁾

Maailmasõja ajal mõned riigid (Belgia, Libeeria ja Portugal) tarvitasid Saksamaa suhtes maalt välja saatmist, kusjuures sõjakõlblikud mehed 18—60 aastani interneeriti aga sisemaale.

Ühtlasi Maailmasõda tõi endaga kaasa sisemaal leiduvate vaenulise riigi kodanike

⁸⁾ Preisi-Ameerika leping 11. VIII 1799; Saksa ja Nicaragua leping 4. II 1896.

⁹⁾ Jaapani-Vene sõjas 1904; samuti Kreeka-Türgi sõjas 1897.

¹⁰⁾ Bonfils. Lehrbuch des Völkerrechts. Lk. 563.

interneerimise koonduslaagrisse või meresparte, kust põgenemine oli raske, ning sellele korraldusele ei allunud mitte ainult võitlusvõimelised mehed, vaid ka naised ning isegi lapsed.¹¹⁾ Interneerimine peab toimuma inimlikult ning interneeritud tuleb kohelda vähemalt üheväärselt sõjavangidega. Fenwinck arvab, et interneeritud tuleks kohelda isegi pehmemalt kui sõjavange, sest neil ei lasu muud süüd kui see, et nad kuuluvad vaenulise riigi kodakondsusse.

Maailmasõja praktika. Prantsusmaal lubati vaenulise riigi kodanikke kuni mobilisatsiooni väljakuulutamiseni maalt lahkuda. Kui nad maalt ei lahkunud, pidid nad piiriäärseist maakonnist minema sissemaale. Hiljem sõja ajal aga interneeriti nad koonduslaagrisse, mis asusid raskesti ligipääsetavail saartel. Prantslased ei kohelnud kõiki vaenulise poole riikide kodanikke ühesuguselt, vaid mõned said kergenduste osaliseks.

Portugal saatis välja kõik üleliigsed vaenulise riigi kodanikud ja interneeris kolooniaisse võitlusvõimelised mehed 16—45. eluaastani.

Inglismaal võisid vaenulise poole kodanikud veel pärast sõja algust eriti selleks antud loaga lahkuda. Hiljem kui avastati hulgaliselt saksa salakuulajaid, ei lubatud seda enam. Sõja algul interneeriti ainult kahtlased, hiljem aga kõik vastaspoole kodanikud. Koonduslaagreiks olid hõredasti asustatud maa-alad Inglismaal ja Man'i saar. Lõpuks salakuulajate hirmust aetuna interneeriti ka kahtlasi vaenulise riigi kodakondsusest naturaliseeritud.

Sakslased võtsid kinni kõik sisemaal asuvad vaenuliste riikide reservohvitserid ja sõdurid ning kohtlesid neid sõjavangidena. Vaenulise poole tsiviilelanikud pidid jääma oma elukohtadesse, kust neil lahkumine mõjuva põhjuseta ja sellekohase loata oli keelatud. Isegi neutraalsete riikide kodanikud pidid oma tegevusest aru andma ning nende üle seati valve.

Vanal ajal vaenulise riigi tsiviilelanikud võeti vangi ja tehti orjadekski. Samuti konfiskeeriti nende vara kas riigile või loeti üldise sõjasaagi hulka. Oli arvamus, et riigi üksikute kodanike vara on osa riigi varast, seega kuuluks ka vaenuliste tsiviilkodanike vara riigivarana konfiskeerimisele.

Uuema aja sõjaõiguslikud vaated teevad vahet riigi ja eraisiku vahel. Riik peab sõda riigiga, aga mitte tsiviiliskikutega, järeli-

kult riik on õigustatud konfiskeerima vaid kättesaadavad riigi, mitte eraisikute varad.

Maailmasõja ajal, millal sisemaal elutsesid vaenuliste riikide kodanikud sunniti jääma oma elukohta, kust neil liikumine peagu võimatu, või interneeriti koonduslaagrisse ja seetõttu nad ei saanud oma varanduslikke huve kaitsta, tuli siin juba riigil selles suunas midagi teha.

Inglismaal teostati koonduslaagrisse saadetud vaenulise riigikodanike varade sundvalitsemist erilise selleks asutatud asutise kaudu (Office of Custodian of Enemy Property), missugune asutis likvideeris terved varad, ja siis järgnes vaenulise riigi kodanike erandõiguste tühistamine.

Prantsusmaal interneeritud vaenuliste riikide kodanike vara valitseti sekvestriga, kusjuures oldi kohustatud teatama omanikule kõigist muudatusist vara koosseisus.

Itaalias sekvestreeriti samuti vaenuliste riikide kodanike varad, mille tagajärjel likvideeriti suured tööstuslikud ja kaubanduslikud organisatsioonid, sest sõja tõttu ei suutnud nad täita neid ülesandeid, milleks nad olid ellu kutsutud.

Venemaal läksid vaenuliste riikide kodanike varad riigi korraldusse. Alguses omanikud võisid oma vara likvideerida vabatahtlikult, hiljem muutus see aga sundlikvideerimiseks. Kaotati vaenuliste riikide kodanike kaubanduslikud kaitseõigused ja keelati neile kaubanduslik tegevus lõpuks üldse.

Anglo-Ameerika sõjadoktriin loeb ka vaenulise riigi tsiviilkodanikke vaenlasiks. Vaenlastega tuleb lõpetada igasugune läbikäimine, nende hulgas ka majanduslik. See pärast sõja alates tuli otsekohe katkestada vaenulise poolega majanduslikud suhted.

Seevastu Euroopa mandririigid lugesid vaenlasteks ainult vastase relvastatud jõude, kuna tsiviilelanikud seda ei olnud. Sõda ei tarvitsenud lõpetada siis ka otsekohe tsiviilkodanike vahelisi suhteid, järelikult ka kaubanduslikke suhteid.

Kaubanduslik liiklus on väga paindub ja võib kesta vaenuliste riikide vahel ka siis, kui see otseselt on keelatud — kaudselt kolmandate neutraalsete riikide kaudu. Ka leidub isikuid, kes salaja isegi sõjapiirkonnas igasugusest keelust hoolimata toimetavad kaupu ühest riigist teise.

Kolmandate riikide läbi kaubitsedes tuleb riikidel maksta suurt vahekasu, mis jääb kolmandatele neutraalsetele riikidele,

¹¹⁾ Kunz. Kriegsrecht und Neutralitätsrecht. Lk. 46.

kuid oleks võinud otseste kaubanduslike tegevuste puhul jääda asjaosalistele riikidele.

Otsene kaubanduslik läbikäimine vaenulise poolega on aga halb, sest salakuulajad võivad kergesti üle piiri pääseda ja vastasele teateid anda. Peale selle vaba kaubanduslik liiklus võimaldab vastasel alati oma sõjatagavaru täiendada ja oma sõjalist võimsust tõsta.

Kaubanduslikus teotsemises on kujunenud praktika, et riigid ise oma siseseaduste alusel lubavad või keelavad kauban-

duslikku tegevust. Mõnikord on selles suhtes oldud väga vabameelne.¹²⁾ Maailmasõjast alates on mindud aga sõdijate riikide vahel absoluutsele kaubandusliku tegevuse piiramisele.

Maailmasõda katkestas peagu kõigi vaenuliste riikide vahel kaubandusliku tegevuse. Selles sammus eesrinnas Inglismaa, millele järgnesid kõik entente'i-riigid.

¹²⁾ Krimmi sõja ajal Inglismaa ja Prantsusmaa tegid väheseid kitsendusi Venemaaga kauplemises.

Saksa suurtükiväe laskealane väljaõpe.

Kapten A. Nõmm.

Möödunud aasta lõpus ilmus Saksamaal suurtükiväe väljaõppe alal tähtis eeskiri: „H. Dv. 200/13. Die Schieszübungen der Artillerie, vom 1. Dezember 1938“. Sellest eeskirjast, käsiraamatuist ja sõjaajakirjades ilmunud kirjutustest selgub palju huvitavaid mõtteid ja andmeid laskealase väljaõppe kohta.

Mainitud eeskirja alguses väidetakse, et õppeväljade ja maastikul teostatavad laskeharjutused on suurtükiväe väljaõppe krooniks. Sellest järeldub, et sakslased loevad laskealast väljaõpet suurtükiväe kõige tähtsamaks väljaõppealaks.

Laskealase väljaõppe eesmärgiks on kindlaks määrata suurtükiväe tule tõhusust. Iga laskmine peab andma suurima tõhususe, mis saavutatakse:

- ootamatult avatud ja suure tulekiirusega arvukatelt patareidelt ühe märgi pihta lastud koondtulega;
- hoolikalt ettevalmistatud ja kaua aja vältel märgi purustamiseks või neutraliseerimiseks (maashoidmiseks) lastud ühe või mitme patarei tulega.

Mida hoolikamalt on talveperioodil teostatud suurtükiõppust, ohvitseride ja allohvitseride laskealast väljaõpet ning tulejuhtimise drilli patarei ja grupi ulatuses, seda kindlamalt saavutatakse laskmistel suurtükitule tõhusust. Laskmisi saksa suurtükiväeühikud teostavad igal aastal nii õppeväljadel kui ka maastikul. Rügemendiülem määrab, missuguses ulatuses iga ohvitser ja allohvitser peab teostama laskealast väljaõpet ja laskmisi. Seejuures võetakse arvesse, missugusele ametikohale igaüks määratakse mob. korral.

Eeskirjas rõhutatakse, et maapealse vaatlusega laskmine on tähtsaim laskeviis ja seda vaja kõige rohkem harjutada. Vaja nõuda ka eelvaatleja ja külgvaatleja laskeharjutuste teostamist. Helgi- ja kõlamõõte abil laskmistele, samuti ka vaatluspalli ja lennuki abil laskmisele vaja pöörata küllaldast tähelepanu; eriti peavad seda tegema raskepatareid. Öiste laskmistel sooritamisega vaja anda vaatlusgruppidele võimalusi teostada luuret vastase poolt, eriti aga helgimõõtepatareidega. Üksikute plansettlaskmistega vaja kontrollida, kas sel alal väljaõppe tase on küllalt kõrge.

Otstarbekam on lahendada palju tuleülesandeid vähese laskemoona kuluga, kui et teostada vähe laskeharjutusi ja kulutada iga harjutuse ajal palju laskemoona. Seepärast on vaja võimalikult sagedasti harjutada laskmise tähtsamaid ja raskemaid osasid, s. o. eellaskmist, tuleüleviimist ja tuleavastamist arvutatud laskeandmetel, kuna teiste laskmistele määrata ainult niipalju laskemoona, kuipalju on vaja laskmise õnnestumise või ebaõnnestumise selgitamiseks. Peale selle vaja teostada ka üksikuid turmlaskmisi, et näidata ja selgitada meeskonnale lahingumürskude tegevust ja tule mõjuvust, materjalosa seisundit pikemaajalisel tulistamisel ja õppida turmlaskmise tehnikat. Sellastel laskmistel vaja küllaldaselt kulutada laskemoona. Plansettlaskmistel lastakse tavaliselt ühel keskmisel kaugusel üks seeria, võttes seejuures arvesse lahingulist hajumust.

Laskmised jagunevad kahte suurde ossa: puht suurtükiväe laskmised ja koostöö-laskmised. Esimestel suurtükivägi õpib kõiki neid ülesandeid ja tegevusi, mida tal tuleb

täita lahingus; teised teostatakse selleks, et kasutada ja viimistleda puht suurtükiväe laskmistel omandatud oskusi tihedas seoses teiste väeliikidega ning õpetada eriti jalaja soomusväge arvestama suurtükiväe tegevusvõimalusi ja ülesannete täitmiseks vajalikku aega.

Mõlemad laskmised jagunevad omakorda järgmiselt:

- õppelaskmised;
- lahingulaskmised;
- rühmitus- ehk raamlaskmised;
- näitelaskmised.

Õppelaskmisi teostatakse suurtüki, patare'i ja grupi kaupa. Õppelaskmine on lahingulaskmise eelkooliks tulejuhile ja ta abilisitele vaatluspunktis suurtükitule juhtimiseks ja suurtükimeeskonnale laskemoonaga laskmiseks. Õppelaskmine koosneb harilikult lasketehniliste ülesannete täimisest, kus laskejuhataja võib igal ajal laskmist katkestada vajalike selgituste andmiseks. Esimajärjekorras harjutatakse õigesti ja kiiresti muundama vaatlusi käsklusteks. Ühtlasi hoolitsetakse, et meeskond töötaks korrapäraselt ja õigesti. Ülesande täitmiseks kulutatav aeg evib esimestel õppelaskmistel teisejärgulist tähtsust. Mida rohkem edasi jõutakse, seda enam õppelaskmine läheneb lahingulaskmisele.

Lahingulaskmisi sooritatakse suurtüki, patare'i, grupi, rügemendi ja suuremate ühikute kaupa. Lahingulaskmistel ohvitserid, allohvitserid ja sõdurid peavad kõiki oma oskusi, teadmisi ja kogemusi kasutama vastavalt olukorrale, nii et teotsemine sarnaneks võimalikult rohkem lahinguolukorras teotsemisele. Kõik teostub taktikalises olukorras, kusjuures olukord ja ülesanded antakse võimalikult lähedamad tegelikule lahingule. Aja element evib suurt tähtsust, eriti aga laskeviisi valikul, laskmise ettevalmistusel ja laskmisel. Hinnangu tegemisel laskejuhataja arvestab, kas ülesanne täideti õigel ajal. Tulejuhile ei anta kindlat märki, vaid ta peab märgi valima vastavalt lahinguülesandele. Enne iga laskmist vaja arvestada laskemoona seis. Seejuures tulejuht peab jõudma otsusele, kas märk väärrib tule alla võtmist ja jaataval korral otsustama, kuipalju laskemoona võib selleks kulutada. Lahingulaskmistel tulistatakse vaid hästi moondatud ja halvasti nähtavaid märke. Lahingulaskmistel tehakse ka meeskonna ja materjalosa rivist väljalangemisi, sidevahendite tegevusest lakkamisi, kujutatakse vastase suurtükiväetule alla sattumist, suitsuga pimestamist, gaasi-, tangi- ja madallennurünnakut ja teisi lask-

mist segavaid tegevusi, mis lahingus võivad halvata patare'i tuletegevust. Kunstliku suitsu ja udu tekitamisega (suitsuküünalde osava kasutamisega) raskendatakse vaatlust. Paukhernestega ja suitsuküünaldega segatakse vaatlus- ja sideteenistust selleks, et õpetada vaatlejaid ja sidemehi töötama võimalikult raskemais tingimuses. Kaotusi tekitatakse ka eelikes ja voorimeeskonnas, houbustes ja veo-liiklemisvahendites, ühtlasi sundides ühikuid kaotustele vaatamata sooritama lahinguväljal kiireid ümberpaiknemisi. Kasutades suurel arvul g-ampulle, sunnitakse ühikuid pikemat aega g-torbikuis teotsema. Igal lahingulaskmisel tehakse üks või mitu positsioonivahetust selleks, et anda tegevust ka neile osadele (eelikud jne), mis otseselt ei võta osa laskmisest.

Rühmituslaskmisest võtab osa grupp või suurem ühik. Rühmituslaskmised võivad olla kas õppe- või lahingulaskmise iseloomuga. Neil laskmistel staabid ja patareide juhtimis- ja sideosad on täies sõjaaegses koosseisus, kuna tuleosa kujutab harilikult 1 suurtükk. Rühmituslaskmine võimaldab vähese laskemoonakuluga teostada suure ühiku laskmist, kusjuures kontrollitakse tulejuhtimist, tuleülesannete andmist, jaotamist ja täitmist, märkide kättejihatamist, nendeks toiminguteks kulunud aega, käskluste ja korralduste edasiandmist ja sidet teiste väeliikidega. Jalaväe ja teiste väeliikide komandopunktid on harilikult maastikul tähistatud ja neis asuvad jalaväeohvitserid. Märke tulistatakse vaid üksikute laskudega, kontrollides lendjoone asukohta märgi suhtes, märgist ja ta pindalast arusaamist ja tulistatava ala sügavust. Rühmituslaskmine vajab eriti põhjalikku ettevalmistust.

Koostöö saavutamiseks kutsutakse teisi väeliike igal võimalusel suurtükiväe laskmistele, eriti aga lahingulaskemoonaga laskmistele. Peale selle korraldatakse veel erilisi koostöölaskmisi järgmistes koosseisudes:

- laskurikompani, rk-rühm, jalaväesuurtükirühm ja kergepatare'i rühm;
- jalaväepataljon, üks või mitu rühma jalaväesuurtükke ja patare'i või suurtükiväegrupp;
- soomusdivisjon koos soomusdiviisi koosseisu kuuluva patareiga.

Ratsavägi sooritab analoogilisi laskmisi koos ratsasuurtükiväe ühikutega. Kõigil segaühiku laskmistel eelistatakse lahingulaskemoona. Erilist tähelepanu pööratakse neil laskmistel sidepidamisele.

Näitelaskmised võivad olla õppe-, lahingu- ja rühmituslaskmise iseloomuga. Seejuures eristatakse näitelaskmisi ainult suurtükiväele ja näitelaskmisi teistele väeliikidele. Puht suurtükiväe näitelaskmiste eesmärgiks on ühe patarei või grupi poolt sooritatud lahingulaskemoo- naga laskmist, tulerulli jne. näidata õppeotstarbel teistele patareidele ja grupi- pidele. Eriline näitelaskmine korralda- takse noorsõduritele 3. kuni 4. kuul pärast teenistusse astumist selleks, et nad näeksid laskemoonaga laskmist ja kõigi suurtüki- õppusel õpitud võtete ja tegevuste vajadust. Sel näitelaskmisel demonstreeritakse rauale tõste andmist ühe ja sama laenguga mitme- sugustele kaugustele laskmiseks ja mitme laenguga ühele ja samale kaugusele laskmi- seks, nurgamõõtjaseade vea mõju, loeseade vea mõju, rikošettlaskmist, suunaparanduste tegemist, lendjoont, algsuuna kontrollimist kõrgete õhingutega, tulejaotust otse- ja kaudsesihtimisega laskmisel jne. Teistele väeliikidele korraldatud näitelaskmistel tut- vustatakse neid väeliike suurtükitule tege- vusega ja mõjuvusega. Seejuures harilikult käsitletakse suurtükiväe normaalseid lahingu- ülesandeid. Suurtükitule materiaalsest ja moraalsest mõjust õige pildi saamiseks on vaja rohkesti laskemoona — eriti lahingu- laskemoona. Seejuures vaja teha tulekoon- disi, rikošettlaskmisi, suitsulaskemoonaga pimestamisi jne. Pärast lahingulaskemoo- naga teostatud turmlaskmist on soovitatav pealtvaatajad viia märkide juurde ja näi- data neile mürskude tegevuse ja laskmise tagajärgi. Kui aga mingil põhjusel pole või- malik pealtvaatajaid märkide juurde viia, siis näidatakse neile hiljem õhust-ülesvõtteid tule mõju selgitamiseks. Kõigil näitelask- mistel vaja pealtvaatajaid tutvustada enne laskmise algust ülesandega ja näidata mär- gi asukoht, kuna laskmise ajal ütelda neile laskejuhataja kavatsusi ja pidevalt selgita- da tulejuhi tegevust. Liiga pikaks veninud näitelaskmine ei täida oma otstarvet.

Õppelaskmist juhatab ühiku ülem ise, kuna lahingulaskmist juhatab järgmise suurema ühiku ülem.

Laskeharjutuste arv ja laskemoonakulu.

Juhtumil, kui patareile määratakse laske- harjutusteks aastas 600 mürsku, neid või- dakse kulutada järgmiselt:

— üheks näitelaskmiseks . . .	40	lasku
— kaheks patarei õppelaskm. à .	60	„
— üheks grupi õppelaskmiseks .	60	„
— kaheks patarei lahingulask- miseks à	70	„

— üheks grupi lahingulaskmiseks à patareile	80	lasku
— üheks rügemendi laskmiseks à patareile	80	„
— üheks diviisisuurtükiväe lask- miseks à patareile	80	„

Laskemoona jaotus võib olla ka teissugu- ne, olenevalt laskepävade arvust, eriliste laskmiste organiseerimisest jne. Eeskirja li- sas toodud laskelehest nähtub, et üks 150-mm haubitsapatarei on 1. lahingulask- mise päeval 1 t. 23 min. 40 sek. vältel lask- nud välja 222 mürsku (neist 183 granaati löögil, 8 gr. lendsüütajaga ja 31 suitsu- mürsku), kusjuures tulejuhtidena teotses 8 ohvitseri, kes tulistasid igaüks isesugust märki, tegid ka tuleülekandeid ja andsid mõnel juhtumil turmtuld kuni 16 mürsku ehk 4 patarei järjekorda.

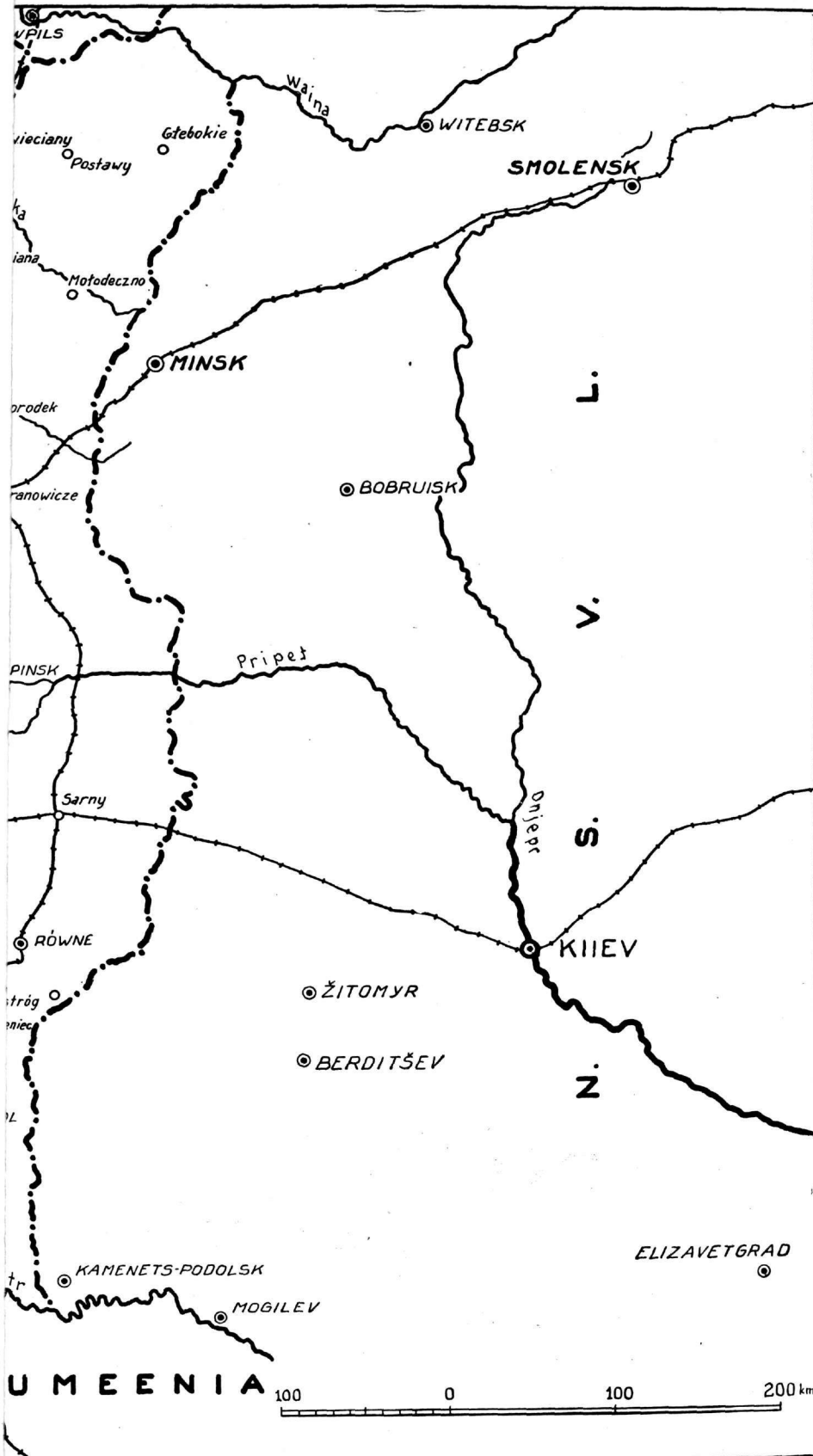
Laskmistel teostatakse märkide juures lõhkemiste vaatlust erilise meeskonna abil, et määrata lõhengute täpne asukoht märki suhtes, kontrollida kas tulejuhi vaatlused on õiged ja kas patarei meeskond töötab hoolikalt ja täpselt ning koguda andmeid mürskude tegevuse kohta. Märgivaatlejaid kasutatakse eriti plansettlaskmisel, vaatlus- grupi, lennuki ja vaatluspalli abil laskmisel, samuti ka siis, kui märk on laskejuhataja vaatluspunktist halvasti nähtav. Varjendis või ohutus kohas asuv vaatlusmeeskond on telefonisides laskejuhatajaga ja saab temalt andmeid tulistatava märki, laskeviisi jne. kohta. Märgivaatlejate töö hõlbustamiseks ja täpsustamiseks enne laskmise algust ase- tatakse märkide juurde väikesi tähiseid iga 25 m järgi kuni 200 m kauguseni märgist. Need tähised tehakse niivõrra väikesed ja paigutatakse sellaselt, et patarei vaatlus- punktist neid ei oleks näha.

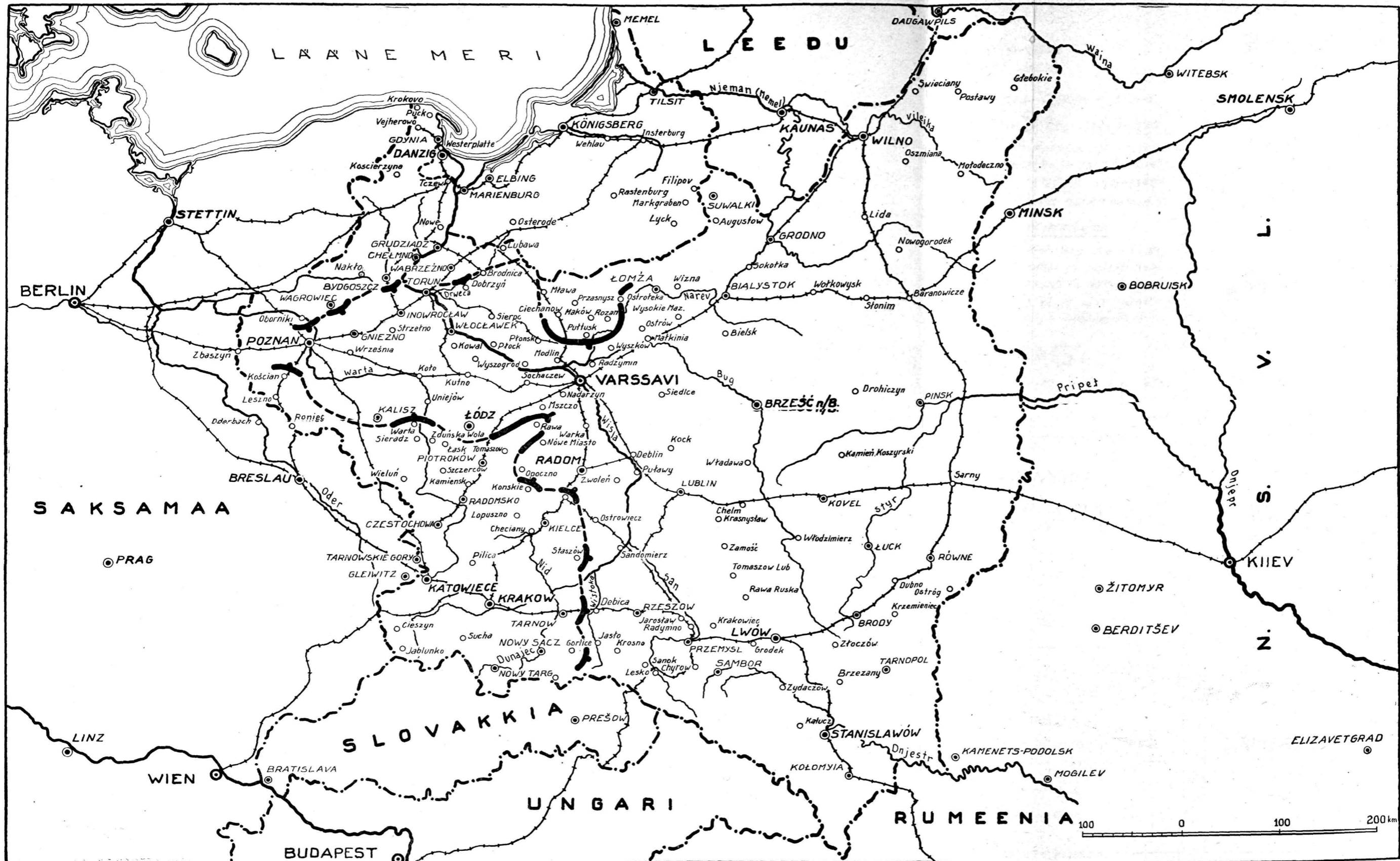
Märgivaatlejad märgivad lõhengute asu- kohad erilistele lehtedele, kuna brisant- ehk lahingulaskemoonaga laskmisel iga lask märgitakse millimeetripaberist mõõdus 1:1000 valmistatud märgiskeemile. Samuti registreeritakse ka kilpide tabamused. Pä- rast laskmise lõppu vaatlejad esitavad oma vaatlusandmed laskejuhatajale, kes kasutab neid laskmise üksikasjalikul arutlusel, mis teostub kodus ja millest võtavad osa ka vaatlejad.

Laskmiste registreerimine ja laskelehed.

Iga laskmine registreeritakse laskelehele, mida kasutatakse laskmise arutlusel ja and- mete ning kogemuste saamiseks suurtükide ja laskemoona tegevuse, laskeviiside otstar- bekuse ja laskmise tõhususe kohta.

Seepärast laskelehtede andmed peavad ilmtingimata olema õiged ja usaldusvää- r-





LISA

Major Karl Rägo 50-aastane.

12. septembril s. a. sai 50-aastaseks major Karl R ä g o Vabadussõja Ajaloo Komitee Töökomisjonist.

Juubilar on sündinud Võrumaal Linnamäe vallas. Lõpetas Treitneri gümnaasiumi Tartus 1914 ja Tartu Ülikooli Õigusteduskonna 1937. Täiendusohvitseri ettevalmistuse sai endise Vene Vladimiri sõjakoolis 1916 ja kutseohvitseri ettevalmistuse — Alalisväe ohvitseride kursustel Tondil 1923.

Maailmasõjas võttis osa lahingutest sakslaste vastu. Saare-, Hiiu- ja Muhumaa vallutamise ajal Saksa vägede poolt langes 1. Eesti Polgus teenides sõjavangi.

Eesti Vabadussõjas võitles algul jalaväelaseks, hiljem suurtükiväelaseks. Rahu ajal on teeninud mitmesugustel ametikohtadel rivi- ja õppealal. Vabadussõja Ajaloo Komitee Töökomisjonis töötab 1928. aastast.



Major K. Rägo.

Kõrgendatud majoriks 1935. a. Vabadussõjas ülesnäidatud vahvuse eest on major Rägole annetatud tasuta maa normaaltalu suuruses. Evib endise Vene Stanislaose ordu 3. järgu aumärki.

Soovime juubilarile 50-aastaseks saamise puhul parimat tervist, õnne ja edu!

sed. Patareiülem peab oma patarei laskelehele alla kirjutama täie vastutustundega.

Eeskiri ütleb, et laskeleht ei võimalda laskmist kõigekülgselt hinnata, sest seda saab teha vaid laskmise isikliku jälgimise põhjal. Laskelehed säilitatakse 5 aastat.

Ühel laskepäeval toimetatud patarei kõik laskmised registreeritakse harilikult ühel laskelehel. Kui aga patarei muudab positsiooni, siis igalt positsioonilt teostatud laskmised registreeritakse eri lehel. Laskelehe pealmikus registreeritakse patarei ja suurtükkide nimetus, laskevälja nimetus, laskmise kuupäev, ilmastiku- ja vaatlustingimused, suurtükkide paigutus ja vahed, TP, VP ja märkpunkti koordinaadid, suunamise viis ja laskmise liik, s. o. mitmes ja missugune (patarei-, grupi- jne.) õppe- või lahingulaskmine. Peale selle märgitakse laskelehe esiküljele andmed turmatud märkide, laskemoonakulu ja saavutatud tagajärgede kohta. Laskelehe järgnevatele lehekülgedele registreeritakse iga lasu käsklused, tulejuhi ja märgivaatlejate vaatlused ning järgmised kellaajad: ülesande saamise aeg, tulekäskluse andmise algus, turmtule algus ja laskmise lõpp. Laskelehe tagaküljele märgitakse andmed väljalastud laskemoona ar-

vü kohta liikide järgi ja laskemoona tegevuse kohta.

Laskmise registreerijateks on vaatluspunktis 2 meest, kelledest üks kirjutab üles kõik käsklused ja tulejuhi vaatlused, kuna teine märgib vajalikud kellaajad ja andmed laskmise järjekorra kohta. Märgivaatlejate andmed kantakse laskelehele hiljem. Laskelehe täitmisel registreerijad kasutavad eeskirjas avaldatud lühendeid. Laskmise ajal tulejuht ei tohi kasutada registreerijate üleskirjutusi. Laskelehe juurde lisatakse ka skeeme, jooniseid jne.

Laskmise arutlus tehakse otsekohe pärast laskmist, kuna hiljem on kodus üksikasjalik arutlus. Esimesest arutlusest võtavad osa laskmisel teotsenud juhid ja jälgijad iaskejuhataja määramisel. Patareilaskmise arutlusest võtavad osa ka patarei allohvitserid ja meeskonnad. Arutlus tehakse kohas, kus on hea vaade maastikule, eriti märkide rajoonile, siis kui kõigil on veel värsked muljed laskmisest ja olukorda ning andmeid on võimalik kohapeal kontrollida. Arutlusel laskejuhataja kirjeldab laskmise lahingulist käiku, eriti aga positsiooni luuret ja valimist, tulepositsioonile ja vaatluspunkti asumist, laskmise tehnilist ettevalmistust, taktikalist laskmist, sidet ja koostööd teiste väeliikidega ning meeskonna käitumist ja

teotsemist. Kui laskmine teostati lahingu- laskemoonaga, siis pärast arutluse lõppu vaadatakse üle märgirajoon ning uuritakse mürskude tegevust.

Üksikasjalikul arutlusel selgitatakse lasketabeleid kasutades kõik tulejuhtimisse ja lasketehnikasse puutuvad küsimused. Sellest arutlusest võtavad osa ka märgivaatlejad. Enne arutlust kirjutatakse laskeleheruudustlikuga tahvile laskmise käik. Arutluse algul tulejuht kannab ette oma laskmise. Laskumata iga lasu üksikasjadesse, ta peab esile tooma laskeviisi eraldised osad. Lahingulaskmise arutlusel tulejuht peab veel ütleva, missugustel kaalutlustel ta valis selle laskeviisi ja kas ta avas tule omal algatusel või saadud tuleülesande täitmiseks. Lõpuks ta peab avaldama oma arvamuse laskemoonakulu kohta. Pärast tulejuhti kõneleb laskejuhataja, kes ei pea väiklaselt otsima vigu iga lasu juures. Laskejuhataja peab ütleva, kas laskeviis on valitud kokkukõlas olukorraga ja kas tuli viidi õigesti märki. Ebaõnnestunud laskmisel ta peab selgitama selle ebaõnnestumise põhjused. Lahingulaskmise arutlusel laskejuhataja peab ütleva, kas tuli kanti taktikaliselt õigel ajal märgile küllalt tõhusalt ja kas laskemoonakulu oli kokkukõlas saavutatud tulemustega. Seejuures vaja meenutada, et õigel ajal antud küllaldane toime on parem kui väga hea, kuid hiljaks jäänud tegevus. Lõpuks laskejuhataja teeb hinnangu ja ütleva, kas ülesanne on täidetud või mitte. Rühmituslaskmisel arutletakse ka tulejuhtimise küsimusi.

Teiste väeliikidega koostöö õppusel teostatud laskmisel arutletakse maastikul suur-tükiväe kasutamist ja tegevust koostöö seisukohalt. Mida väiksem on lasknud ühik, seda üksikasjalikumalt käsitletakse küsimusi selleks, et selgitada teistele väeliikidele suur-tükiväe tegevust ja tule mõju. Eriti kasulik on seejuures selgitada laskmise neid lõppjärelduisi, mis mõjustavad oma vägede taktikalist tegevust tulistatud märgi vallutamise juures vastavalt olukorrale. Laskmise üksikasjalik arutlus puht suur-tükiväe seisukohalt tehakse hiljem kodus eestoodud põhimõttele.

Märgid. Õppelaskmistel tulistatakse võimalikult lihtsaid ja kergeid märke, kuna lahingulaskmisel peab laskeväljal esinema palju mitmesuguseid märke, nii et tulejuht on alati seatud küsimuse ette, missugust märki ja missuguses järjekorras tulistada. Kuna lahingus suur-tükivägi tulistab oma iseloomult kahesuguseid märke: 1) maastikuesemeid ja 2) tulistavaid ja liikuvaid vas-

tase osi, siis vastavalt sellele vaja märke valida ja märklaudadega kujutada ka rahu-aegsetel laskeharjutustel. Maastikuesemeid märkideks valides oletatakse näiteks metsatukkade, võsastike jne. kohta, et sääl asuvad vastase varud, säält vastane kavatses alustada pealetungi või sinna kaob pealetungiv jalavägi. Väli teede, liivahunnikute, hekkide jne. kohta oletatakse, et need kujutavad endast vastase positsiooni osa. Tegelikud märgid peavad ilmuma samal viisil ja nähtavusega nagu lahingus. Laskureid ja kuulipildujaid, mis asuvad püssitule vahetuses oma vägede esijoonel, kujutatakse püssi- ja klp-tule imiteerimisega. Seejuures sageli sinna ei pandagi märklaudu. Edasiliikuvaid osi kujutatakse tõusvate ja langevate märklaudadega. Patareisid imiteeritakse laskmisel tekkiva tulega või suitsuga. Tt-kahureid kujutatakse ülestõstetavate märklaudadega, mis tulistavad ülalolemise ajal. Soomusjõudude lähte positsiooni ja rünnakut kujutatakse kaudse sihtimisega laskmiseks üksikute tangimärkidega, kusjuures rünnaku puhul liiguvad tangimärgid tähistavad maastikul ründavate osade piirjooni rinnetpidi ja sügavuti. Lahingulaskmiseks seatakse üles vastaval arvul ja kujul inimkujusid selleks, et oleks võimalik selgitada lahinguoludele vastavaid tuletagejäre. Oma vägede esijoon tähistatakse lippudega, et sundida vaatlejaid oma vägede asetust maastikul kindlaks määrama ja otsustama, kui lähedale võib tulistada, et see ei muutuks oma vägedele ohtlikuks. Igaks laskmiseks vajalikud märgid määratakse kindlaks luurega, kusjuures laskejuhataja ja märkeväljapanija lähevad algul vaatluspunkti ja panevad sinna valge ja punase lipu, millel on raam ümber ja on märkide rajooni hästi nähtav. Pärast seda minnakse märkide rajooni ja määratakse vastavalt nähtavusele ja laskekauale märkide täpsed asukohad, andes ühtlasi juhiseid märkide ehitamise kohta. Märkide asukohade luurel ja märkide väljapanemisel vaatluspunkti ja märkide rajooni vahel peetakse raadiosidet. Väljapanud märkidest tehakse skeem laskejuhatajale ja jälgijatejuhile.

Laskmiste julgestamine. Igal laskmisel on julgestusteenistuseks 2 ohvitseri — juhtimise- ja tulepositsiooni-julgestusohvitserid. Esimene asub laskejuhataja juures ja hoolitseb laskeplatsi välise julgestuse eest, peab sidet polügooniülemlaaga, TP-julgestusohvitseridega jne. Vaatluspunkti julgestusohvitserideks määratakse võimalikult vanaid ohvitseri, sest peale teiste ülesannete nad tekitavad lahingu muljet suitsuküünalde

ja paukherneste viskamisega. TP-julgestusohvitser peab valvama, et suurtükid ei oleks sügavuti liiga hajutatud (mitte üle poole suurtükkide vahe võrra), et lahingulaskemoonaga laskmisel võetaks tarvitusele erilisi ettevaatuseabinõusid ja et suurtükkide ees ei oleks mingisuguseid liiklemisi. Peale selle nad peavad kontrollima juhtide ja meeskonna lahingupärasust tegevust, määrama rivist väljalangemisi, g-torbikutes töötamist ja regulereima lahingulaskemoona kasutamist. Lahingulaskemoonaga ja lentsüütajaga laskmisel lendjoon ei tohi minna üle VP. Olenevalt suurtükkide liigist ja kaliibrist ning laskemoona liigist vaatluspunkti kaugus tulepositsioonist ja märgist peab olema vähemalt:

Suurtüki liik ja kaliiber	Vaatluspunkti kaugus — m		
	tulepositsioonist praktika- ja lahingulaskemoonaga laskmisel	märgist	
		praktikalaskmisel	lahingulaskmisel
77-mm kahur	800	600	600
105-mm haubits	600	600	600
105-mm kahur	1000	600	600
150-mm haubits	800	600	800
210-mm müüser	1500	600	1000

Märkimist väärrib veel see, et lõhkekata mürske leidvaile eraisikule makstakse rahalist tasu, et ergutada neid ohtlikest mürskudest teatama ja et vältida õnnetusjuhtumeid. See evib erilist tähtsust maastikul teostatud laskmiste ajal.

Kerge kantava kaabelliini töökonna koosseis ja tegevus.

Kapten A. Viires.

1. Koosseis.

Tähtsaima osa sidemeeeskonna tegevusest telefoniside loomisel moodustab liinide ehitamine, eriti aga väeosade piirides, kus püsivjuhtmete kasutamise võimalused on sageli õige piiratud või koguni puuduvad. Seepärast liiniehitamise drill sidemeeeskonnale on sama tähtis kui lahingudrill laskuritele. Drilli tulemuste edukus eeldab ülesandele vastavat teotsejate koosseisu ja täpset ning otstarbekat tööjaotust. Telefoniliinide ehitamiseks ettenähtud töökondade koosseisud ja tööjaotus on kindlaks määratud Si E I osas, mille järgi kerge kantava kaabelliini töökond koosneb 4—5 mehest. Neljamehelisi töökondi kasutatakse neil juhtumel, kui liini ehitamine algab keskjaamast, kuna viiemeheliste töökondade kasutamine on ette nähtud üksikute liinide ehitamisel, kus kummassegi liiniotsa peab jääma telefoniaparaat.

Töökonna varustiseks on ette nähtud 5 pooli kaablit, värten kaabli lahti- ja kokkukerimiseks, 1—2 telefoniaparaati, tööriistade kogum nr. 3, maaühenduse-varras, tõstehark, kirves ja labidas. Kaabel võib eeskirja järgi olla kas kahe- või ühejuhtmeline. Esimesel juhtumil töökonnal kaasasoleva kaabli üldpikkus on 2 km ja teisel juhtumil 4 km. Nagu koosseisust selgub,

töökond on varustatud ainult ühe kerimiseadisega (värtnaga), mistõttu ta on suuteline ehitama ainult ühejuhtmelisi liine. Kahejuhtmeliste liinide ehitamine antud töökonna koosseisuga on võimalik tingimusel, kui kaabel on kahesooneeline (eeskirjas kahejuhtmeline). Et aga meil kahesooneelise kaablit tegelikult kasutusel ei ole ja ei ole lubatud ka improviseeritud kahesooneelise (kahekordse) kaabli kasutamine, siis on selge, et eeskirjas toodud „kerge kantava kaabelliini töökond“ on tegelikult töökond ühejuhtmelise kerge kaabelliini ehitamiseks. Kerge kaabelliini töökondadel lahinguolukorras tuleb teostada peamiselt neis rajoonides, kus telefonikõnede pealtkuulamise oht on kõige suurem ja kus seetõttu on nõutav kahejuhtmeliste liinide ehitamine. Seepärast on selge, et sidemeeeskondade väljaõppe teostamisel liinitehnika osas tuleb erilist tähelepanu pöörata just kahejuhtmeliste liinide ehitamisele.

Et eeskirjas toodud töökond oleks suuteline ehitama kahejuhtmelisi liine ka ühe-sooneelisest kaablist, selleks on tarvis täiendada töökonna varustist ühe värtnaga. Kaabli hulka töökonnas tuleb vastavalt olukorrale ja ehitatava liini pikkusele kas suurendada või vähendada ühe pooli võr-

ra, et saada paaris arv poole. Kaabli hulga suurendamise korral tuleb suurendada ka töökonna koosseisu ühe mehe võrra. Kokku võttes ülaltoodud põhimõtteid saame eeskirjas toodud ühe töökonna asemel:

1. ühejuhtmelise kergekaabelliini töökonna, koosseisuga 4—5 meest;
2. kahejuhtmelise kergekaabelliini töökonna, koosseisuga 5—6 meest;
3. kahejuhtmelise kergekaabelliini vähendatud töökonna, koosseisuga 4—5 meest.

Kõigis tähendatud töökondades suurem koosseis on ette nähtud nendeks juhtumiteks, kus ehitatava liini alguspunkti jäetakse mees telefoniaparaadiga.

Ühejuhtmelise kergekaabelliini töökonna varustis ja töökondlaste ülesanded on toodud Si E I osas. Kahejuhtmelise liini töökonnas varustis ja ülesanded oleks jaotatud järgmiselt:

- töökonnavanem — varustis ja ülesanne nagu ühejuhtmelise liini ehitamiselgi;
- nr. 1. ja nr. 2. — kerijad, kummalgi värten ja kaks pooli kaabliga;
- nr. 3. — tõstja, kaasas tõsteharu ja kirves;
- nr. 4. — kaablikandja ja -pingutaja, kaasas kaks pooli kaabliga ja labidas.

Vähendatud koosseisuga töökonnas puudub nr. 4. kaablikandja.

Kui meeskonnaarvu vähesuse või suurema töökondade arvu moodustamise vajaduse tõttu tuleb kasutada vähendatud koosseisuga töökondi ka pikemate kahejuhtmeliste liinide ehitamiseks, siis võib koormata tõstjat ja töökonnavanemat kumbagi ühe kaablipooliga. Sel juhtumil töökonna kaablitagavara on 6 pooli.

2. Tegevus.

Enne kui asuda töökondade tegevuse vaatlemisele, oleks tähtis selgitada mõningaid liiniehitamise tehnikasse puutuvaid üldisi põhimõtteid. Si E I § 28 näeb ette liiniehitamise kiiruseks kerge kantava kaabelliini töökonnale 2—3 km tunnis. Kerkib küsimus, kas selle normiga on piiratud ka telefoniside loomise kiirus? Näib, et ei. Sest eeskirjas antud norm on kehtiv ainult liiniehitamise kohta, s. o. töökond suudab lõplikult valmis ehitada liini (üles tõsta, kinnitada jne.) 2—3 km tunnis. Sideloomise kiiruse määrab aga kaabli lahtikerimiseks, liini kontrollimiseks, jätkude tegemiseks ja aparaatide külgeühendamiseks vajalik aeg. Kaabli ülestõstmise, kin-

nitamise ja muude liiniehitustööde lõpuleviimine võib toimuda ka pärast seda, kui side on juba loodud. Tegelikud katsed näitavad, et keskpärase väljaõppega töökond on suuteline eriliste pingutusteta kaablit lahti kerima ühes jätkude tegemisega 4—5 km tunnis.

Seega telefoniside loomiseks vajaliku aja arvestamisel tuleb silmas pidada kahte normi:

1. Ühe uue liini ehitamiseks kulub 20—30 minutit.

2. Ühekilomeetrisele distantstile telefoniside loomiseks (kaabli lahtikerimiseks) kulub 12—15 min. Ülaltähendatud ajanormidele tuleb juurde arvata veel 10—15 min., mis kulub töökonnale käsu andmiseks, töökonna varustise veokilt väljavõtmiseks ja kontrollimiseks. Nii kulub kahekilomeetrise liini ehitamiseks keskmiselt 50 min. kuni 1 tund 15 min. ja kahekilomeetrisele distantstile telefonide loomiseks keskmiselt 35—45 min.

Järgnevalt vaatame, milles seisneb liini-töökonna tegevus ühejuhtmelise liini ehitamisel. Saanud ülesande, töökond võtab veokilt oma varustise. Töökonnavanem kontrollib telefoniaparaadi ja kaabli korrasolekut (kontrollimist teostatakse vahetult enne tööleasumist ainult neil juhtumel, kui selle teostamiseks varemalt ei olnud aega) ning laseb töökonnanimbritel oma varustise selga võtta ja asuda lähteasendisse. Numbrid asetuvad liikumissuunas järjekorras: kerija, kaablikandja ja tõstja. Töökonnavanem annab kaabliotsa keskjaama ja kinnitab kaabli kommutaatori lähedal oleva puu või mõne muu eseme külge. Kui liiniehitamine algab foonilisest keskjaamast, siis töökonnavanem peab saama keskjaamavanemalt oma väljakutse. Kinnitanud kaabli, töökonnavanem annab töökonnale käskluse „tööle marss“. Seejärel nr. 1 liigub värtnaga kättenäidatud suunas ja kerib kaabli lahti. Nr. 2 võtab kaabli hargile ja liigub ülestõstetud hargiga esemelt esemele või puu juurest puu juurde, milledele asetab kaabli. Seejuures viib hargi kaabli asetamiseks väljavalitud esemelt või oksalt veidi mööda ja siis alles sooritab kaabli kohaleasetamise. Edasi liigub järgmise puu või eseme suunas kaablit hargilt maha laskmata. Et kaabel jääks ülestõstetult paraja pinge alla ja ei vajuks toetuspunktide vahekohtades liiga madalale, selleks nr. 3, liikudes tõstja ja kerija vahel, laseb kaabli joosta läbi pihu. Iga kord, kui toimub kaabli asetamine toetusesemele või oksale, nr. 3 peatub (tõstjast umbes 10—15

m kaugusel), pöördub näoga tõstja poole ja annab kaablile soovitava pinge. Nii liigub töökond liiniehitamise suunas. Et kaabel kindlamini püsiks ülestõstetuna, selleks tuleb teda kinnitada vähemalt kahes kohas iga pooli ulatusel. Kinnitamine toimub sellaselt, et oksale tõstetud kaabel tuuakse ehitussuunas pikeneva otsaga puud mööda alla ja käeulatuse kõrgusel kas seotakse ümber puu või mõne oksa külge. Kinnituskohast tõstetakse jätkuv kaabel uuesti üles oksale ja jätkatakse ehitamisel endisel viisil. Kaabli kinnituskohad on ühtlasi liini kontrollimiskohadeks liinirikete asukohtade kindlakstegemisel. Iga pooli kaabli lahtikerimise järel töökonnavanem on kohustatud kontrollima valmishitatud liiniosa korrasolekut. Liini valmissaamisest töökonnavanem peab viivitamatult teatama keskjaama ja ette kandma juhile, kellega sidepidamiseks liin on ehitatud.

Keskjaamavanem peab registreerima iga keskjaamast ehitatava liini kohta liiniehituse alguse ja lõpu ning liini kontrollimise ajad.

Kahejuhtmelise liini ehitamisel tuleb kasutada vastavalt olukorrale kas täis või vähendatud koosseisuga töökonda. Täiskooseisulise (5-mehelise) töökonnaga liiniehitamisel töökond asub lähteasendisse järgmiselt: ees nr. 1 ja nr. 2 (kerijad) kõrvuti, nende järel nr. 4 ja nr. 3. Pärast töökonnavanema käsklust „tööle mars“ kerijad liiguvad kõrvuti neile kättenäidatud suunas, kusjuures tuleb tähele panna, et nad ei vahetaks oma asukohti ja ei mööduks puudest üks ühelt teine teiselt poolt. Tõstja võtab mõlemad kaablid korraga hargile ja teostab kaabli ülestõstmist nagu ühejuhtmelise liini ehitamiselgi. Nr. 4 täidab siin samu kohuseid, mis täitis ühejuhtmelise liini ehitamisel nr. 3. Ta laseb joosta mõlemad kaablid läbi pihu ja annab neile ühesuguse pinge. Muud nõuded liini ehitamise kohta on samad mis ühejuhtmelise liini ehitamiselgi.

Kahejuhtmelise liini ehitamisel vähendatud koosseisus töökonnaga kerijad liiguvad samuti paaris ees. Kuna töökonnas puudub nr. 4 — pingutaja, siis selle ülesandeid täidab töökonnavanem, liikudes kerijate ja tõstjate vahel. Kuid on võimalik kasutada ka teisi ehitusviise:

1. Kerijad on ühtlasi ka kaabli pingutajateks, kusjuures pingutamine toimub pidurite abil. Hoides käes pidurinööri, kerijad peavad hoolikalt tähele panema, et kaabel purgneks poolilt ühtlase ja paraja pinge all.

2. Kaabli lahtikeeramine toimub rinnale asetatud värtnalt, kusjuures kerija laseb joosta kaabli läbi pihu ja üle öla. Teise käega kerija pidurdab tarbe korral pooli liiga kiiret pöörlemist ja on valmis takistama kaabli sassiminekut.

Kõigil eestoodud juhtumel, kus kaabli lahtikerimine ja ülestõstmine toimub üheaegselt, töökond peab teotsema koos töökonnavanema juhtimisel. Liiniehitamise kiirus sel juhtumil on, nagu juba nägime, 2—3 km tunnis.

Kui olukord nõuab suurema kiiruse saavutamist telefoniside loomisel, siis tuleb liiniehitamine läbi viia kahes järgus:

1. Kaabel lahti kerida ja side luua, ja
2. liin lõplikult valmis ehitada.

Sellase ehitusviisi juures töökond teotseb kahes grupis. Esimesse gruppi kuulub töökonnavanem, kerijad ja kaablikandjad; teise — tõstjad. Pärast seda kui töökond on asunud lähteasendisse ja kaabliots keskjaama antud ning kinnitatud, esimene grupp töökonnavanema juhtimisel alustab kaabli lahtikerimist. Grupp liigub seejuures tõstjat järele ootamata ja peatub ainult kaablipooli lahtikerimisel liini kontrollimiseks ja jätku tegemiseks. Kaabli lahtikeeramiseks kerijad peavad laskma kaabli joosta poolidelt täiesti vabalt, pidurdamata. Pealeselle töökonnavanem peab hoolitsema, et kaabli kinnituskohadesse jääks umbes 5—6 m vaba kaablit. Sama palju vaba kaablit tuleb jätta ka metsast lagedale või lagedalt metsa ülemineku kohadesse, et võimaldada kaabli reeglipärast kinnitamist ja puud mööda allatoomist või ülesviimist. Et vaba kaabel ei lohiseks kerijate järel, selleks tuleb ta kinnitada mõne puu või muu eseme külge, kusjuures kinnituskoht peab olema maa lähedal.

Tõstja liigub oma tööga esimesele grupile järele, asetades kaabli okstele või esemetele, nii nagu seda juba eespool nägime. Kui ei ole ette näha kaablikandja käes oleva kaabli kohest seisutamist, siis kandja võib jääda teise gruppi abiks tõstjale.

Sellase tööviisi juures töökond võib kaablit lahti kerida, nagu juba nägime, 4—5 km tunnis.

Kaabli kokkukerimisel töökondade numbrid teotsevad liiniehitamisele vastupidises järjekorras. Kaabli kokkukerimise keskmi-seks kiiruseks on 2 km tunnis. Kahejuhtmeliste liinide kaabli kokkukerimisel tuleb tähele panna, et kerijad ei vahetaks omavahel asukohti, mis põhjustab kaablite keer-duminekut ja takistab tunduvalt töökonna tegevust.

Kõigest ülaltoodust selgub, et vastavalt olukorrale töökond võib teostada kas ühes või kahes grupis. Meeskonna väljaõppe teostamisel tuleb tähendatud teotsemisviiside vahel kindel vahe teha. Igasugune vahepealne moodus või koguni kindla plaanita teotsemine võib kiskuda töökonnavanema käest töökonna tegevuse juhtimise, mistõttu töökond valgub laiali ja ei suuda õigeaegselt oma ülesannet täita. Edu väljaõppe teostamisel võib saavutada ainult praktiliste harjutustega, mitte aga meeskonna teoreetilise ettevalmistusega. Praktilisi harjutusi tuleb teostada mitmesugusel maastikul ja mitmesugustes eritingimustes, nagu liiniehitamisel üle teede, raudteede, asulates jne. Peale selle tuleb teostada ka öisi harjutusi. Harjutuste läbiviimine peaks toimuma kahes osas:

1. Üksikute numbrite ja töökonnavanema tegevuse drillipärane kätteharjutamine, arvestamata aega;

2. liiniehitamine konkreetses taktikalises olukorras, s. o. tegevus kindla eesmärgiga ja piiratud ajas ning ruumis.

Harjutuste esimese osa läbiviimisel tuleb erilist tähelepanu pöörata töö korralkusele ja üksikute töövõtete drillipärasele tõstmisele kõikide töökondlaste poolt. Kui töökonnad on omandanud juba küllaldase ehitustehnilise oskuse ja vilumuse, võib üle minna harjutuste teise osa täitmisele. Siin tuleb seada meeskond konkreetse taktikalise olukorra ette ja anda töökondadele ülesanded teotsemiseks. Ülesanded peavad sisaldama:

- kust kohast kuhu liin ehitada,
- missugune,
- missugust ehitusviisi kasutada ja
- mis ajaks liin peab olema valmis või side loodud (sõltuvalt ehitusviisist).

Seega käsk töökonnavanemale, mis antakse kogu töökonna juuresolekul, võiks kujuneda umbes järgmiseks:

„Esimesel liinitöökonnal ehitada kahejuhtmeline liin pataljoni keskjaamast kompül 1. KP-sse X talu juurde, mis asub siit umbes 1,5 km selles suunas (suund näidatakse kätte kas maastikul või kaardi järgi). Töö läbi viia kahes järgus. Side peab olema loodud kella 2000-ks. Korrata!“

Millist ehitusviisi kasutada, oleneb sideloomiseks ette nähtud ajast, kusjuures töökonna teotsemist ühes grupis tuleb alati eelistada kahes grupis teotsemisele, kui seda vähegi olukord võimaldab. Kui töökonnale pole üteldud, millist ehitusviisi ta peab kasutama, siis vastavalt ülesande täitmiseks antud ajale töökonnavanem peab selle ise määrama. Igal juhul töökonnavanem peab teotsema oma töökonnaga sellaselt, et ülesanne oleks täidetud määratud ajaks. Juhul, kui liiniehitamisel esinevad ettenähtamatud takistused ja kui töökonnavanemale on selge, et ta oma ülesannet ettenähtud ajaks ei suuda täita, tuleb sellest viivitamata sideülemale ette kanda.

Kokkuvõte.

Ülaltoodud põhimõtteist võiks teha järgmise lühikese kokkuvõtte:

1. Side-eeskirjas toodud kerge kantava kaabelliini töökonda tuleb täiendada sellaselt, et oleks võimalik ka kahejuhtmeliste liinide ehitamine;

2. Tuleb vahet teha liiniehitamise ja sideloomise vahel ning vastavalt sellele teostada ka meeskonna väljaõpet;

3. Väljaõppe teostamisel tuleb erilist rõhku panna praktilistele harjutustele, jättes ära üleliigse teoreetilise ettevalmistuse;

4. Praktiliste harjutuste läbiviimist tuleb teostada kindla süsteemi järgi, kusjuures harjutuste esimeseks eesmärgiks olgu töö tehnilise osa kätteõpetamine ja teiseks täpne ülesannete täitmine konkreetses taktikalistes olukordades.

5. Praktilisi harjutusi tuleb teostada ka öösi.

Lõppeks olgu tähendatud, et kõik ülaltoodud ettepanekud nii töökondade koosseisude kui ka teotsemisviiside kohta on tehtud praktiliste katsete põhjal. Kuid arvestades küsimuse tähtsust, eriti väljaõppe teostamise seisukohalt, on soovitatav, et vastavaid katseid sooritataks laiemas ulatuses, mis võimaldaks küsimuse lõplikku lahendamist ja seega ka Si E I ossa tekkinud lünga täitmist.



Kauguse hindamine „üle hüppe“ viisil.

Üksikvõitleja, kes kauguse hindamisele ei pööra küllaldast tähelepanu, ei saavuta kunagi tõhusaid tuletagajärgi. Võib ütelda, et tema tegevus laskemoona raiskamisena on isegi kahjulik. Sama on kehtiv ka teotsemisel kollektiivrelvaga — kuulipildujaga.

Kauguse hindamine on tähtis ka teatavate lõikude (vastase kaevik) laiuse, vastase kolonni pikkuse jne. hindamisel, kus 30—40% eksimus võib tuua soovimata tagajärgi.

Kauguse hindamine vähematel kaugustel (kuni 300 m) ei tekita raskusi, mispärast peamine rõhk õppustel tuleb asetada suurematele (300—1000 m) kaugustele.

1. Põhialused.

Kauguse hindamise viise on palju, kuid mitte kõik nad ei anna küllalt häid tagajärgi. Mitme viisi kasutamisel tuleb ilmsiks veel see pahe, et nad kipuvad õpilase käes segunema.

„Przeglad Piechoty“ 1936. a. märtsikuu vihus esitab Z. W. huvitava kauguse hindamise viisi, mille rakendamine võimaldab saavutada häid tagajärgi ja mille kasutamine murdmaastikul on eriti praktiline. See viis, mis on laialdaselt kasutamisel Poola sõjaväes, tugeb järgmistele põhialustele:

- inimene suudab hinnata nende lõikude (kauguste) pikkust, mis asetsevad vaatlusjoonele perpendikulaarselt, palju täpsemalt kui kaugusi vaatlusjoonel;
- kui väljasirutatud käes hoitud eset vaadelda mõlema silmaga järjekorras, siis on näha sellest esemest kaks kujutist, mis ruumiliselt teineteisest eralduvad, s. o. järjekordselt teise silmaga vaadates kujutis „hüppab“ teise kohta;
- normaalse kehaehitusega inimesel silmadevaheline kaugus suhtub silmade ja väljasirutatud käes hoitud eseme vahelisse kaugusesse nagu 1:10.

Kauguse hindamine nende põhialuste rakendamisel toimub järgmiselt (joon. 1).

Oletame, et asume punktis V-P ja et meil on tarvis leida kauguspunkti A. Selleks võtame paremasse kätte mingi peene eseme, näiteks rohukõrre (R) ja hoiame selle püstloodis esimese sõrme ja pöidla vahel väljasirutatud käes, sihtides parema silma abil punktile A.



Joonis 1

Pärast väljasihtimist, muutmata käe asendit, sulgeme parema silma ja vaatame vasaku silmaga kõrrele (R). Selgub, et kõrs „hüppas“ punktist A punkti B.

Nüüd sulgeme vasaku silma ja vaatleme parema silmaga uuesti kõrrele. Viimane peab katma täpselt punkti A. Kui seda ei ole, siis käsi on liikunud paigast.

Sellast toimingut kordame 2—3 korda, kuni võib olla täiesti kindel, et R langeb alati täpselt samadele punktidele (A ja B). Tähtis on seejuures, et B oleks ühel kaugusel A-ga.

Hinnates nüüd AB pikkuse ja korrutades selle 10-ga, saamegi otsitava kauguse. Või teiste sõnadega, AB väärtusele meetrites lisame alati nulli lõppu. Kui AB on näiteks 40 m, siis otsitav kaugus on 400 m.

Tõendus: kolmnurgad VPR ja ABR on sarnased, sest nurgad punkti R juures on võrdsed ning RPV ja BAR on täisnurgad.

Seega kui $\frac{PV}{PR} = \frac{1}{10}$, siis on ka $\frac{AB}{AR} = \frac{1}{10}$, s. t. „üle hüppe“ AB on 10 korda väiksem kaugusest AR.

Nagu tõendusest selgub saame niimoodi küll ainult kauguse punktist A kuni punkti R, mitte aga meie tõelise asukohani PV, mis oleks ca 65 cm (väljasirutatud käes hoitud kõrre ja silmade vaheline normaalne kaugus) pikem. On aga iseenesest mõistetav, et sellase täpsuse järele vajadust ei ole.

2. Rakendamine väljaõppeks.

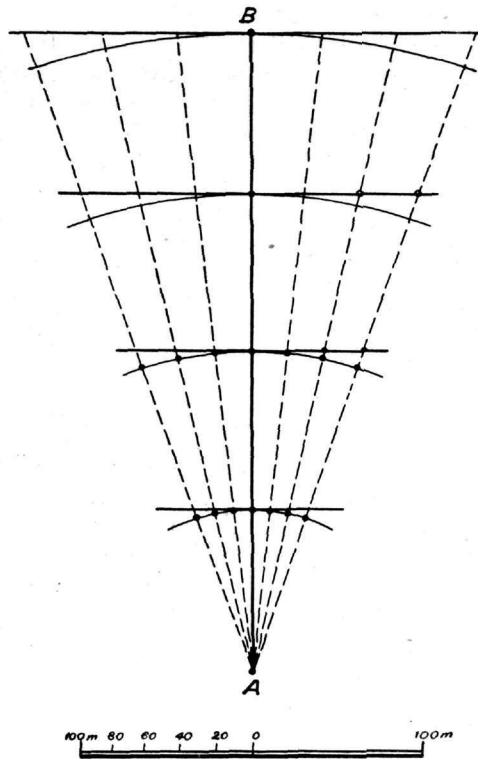
Nagu selgus, oleneb siin hinnatava kauguse täpsus sellest, kui võrra täpselt on arvatud „üle hüppe“ AB. Viimast tuleb hinnata maastikul silma järgi. Et aga hinnatav suurus asetseb perpendikulaarselt vaatlusjoonele, siis selle hindamine varem nimetatud põhialuste kohaselt on palju soodsem ja hinne täpsem. Selles seisnebki selle viisi peamine paremus. Vastavaid harjutusi AB hindamiseks on otstarbekam toimetada võrdleval viisil.

Paremate tagajärgede saavutamiseks tuleb seda teha vastavalt ettevalmistatud õppeväljakul.

a) Õppeväljaku organiseerimine.

Joonel AB (joon. 2) tähistame 100, 200, 300 m jne. kaugusel asuvail kaartel $\frac{1}{10}$ kauguse võrdsed lõigud joonest AB paremale ja vasakule ja asetame saadud punktidesse tähised. Siin on tähtis, et joonel AB asetse-

vad tähised oleksid eri värvi ja et neist mõlemal pool oleks võrdne arv tähiseid.



Joonis 2.

Tähiseid võib asetada ka sirgjoonele. Kuid sel juhtumil tuleb pidada meeles, et mida kaugemal asetseb tähis keskjoonest AB, seda suurem on meie asukoha (A) ja tähise vaheline kaugus (vt. tabel).

Kaugus m	Tähiste vahe m	Kaugus tähiseni (lugedes neid keskjoonest)		
		1. tähiseni m	2. tähiseni m	3. tähiseni m
100	10	101	102	104
200	20	201	204	209
400	40	402	408	418
500	50	502	510	522
700	70	703	714	731
1000	100	1005	1020	1044
jne.				

Et aga tähiste väikese arvu korral see erinevus on minimaalne, siis kaarte tõmbamine on vajalik ainult juhtumil, kui tahetakse püstitada võrdlemisi suur arv tähiseid.

Õppeväljaku organiseerimist kirjeldatud viisil ei tule teostada korruga kogu ulatuses, vaid järk-järgult. Esimeseks tunniks on tarvis asetada tähised ainult 100 m kaugusele ja kui õpilased on juba tuttavad 10 m lõiguga ning oleme veendunud, et 100 m kaugusel on taotletud eesmärk saavutatud, siis

järgmisel harjutusel asetame tähised 200 m kaugusele jne.

Pealeselle tuleb veel tähendada, et õppeväljaku igakülgeks ettevalmistamiseks ei piisa ainult tähiste asetamisest teatavale kaugusele ja teatavaile vahedele. Väljakul või selle vahetus läheduses peab leiduma ka teisi looduses esinevaid esemeid, nagu üksikuid puid, põõsaid, kive, mullahunnikuid jne., milledest ja millede vahel oleks õpilastel võimalik võrrelda tähistevahelist kaugust. Edaspidise õppetöö seisukohalt on ka vajalik, et instruktoril oleks teada oma asukoha ja nimetatud esemete vaheline kaugus.

b) Ettevalmistavad harjutused.
Asume õpilastega esimeseks tunniks korraldatud harjutusväljakule punkti A (joon. 2). Sissejuhatuseks tuleb õpilastele selgitada kauguse hindamise vajadust ning seda, mis sugune mõju on õigel kauguse hindamisel sihiku seadmisele ja sellest johtuvalt märgi tabamisele.

Järgnevalt juhime õpilaste tähelepanu tähistele väljakul ja laseme neid hinnata tähiste vahelisi kaugusi. Vastused võivad olla nii meetrites kui ka sammudes. Et aga sihikujaotised on kõigil relvadel (meie) meetrites, siis on otstarbekas kasutada õppetunnil samaseid mõõtühikuid.

Nüüd selgitame õpilastele, et tähised asuvad üksteisest 10 m kaugusel ja ühtlasi juhime nende tähelepanu ka sellele, missuguse vahemikuna paistab meile 10 m pikkune lõik. Järgmisena vaatleme 30-m lõiku (keskmisest tähisest vasakule või paremale) ja ka lõike 10 ja 30 m vahel. Suuremaid kaugusi ei ole vaja kasutada, samuti ei ole tarvis

ütelda, et tähised asetsevad meist 100 m kaugusel. Viimase peavad õpilased ise leidma üksmeelsele otsusele jõudes.

Kui õpilased juba on tuttavad 10-m lõiguga (kaugusega) harjutusväljakul, siis laseme neil määrata samapikkusi lõike väljaspool väljakut, kuid ikka samasugusel, s. o. 100-m kaugusel.

Kui hiljem õpilastel on omandatud juba kujutlus tähistevaheliste lõikude suurusest mitmesugustel kaugustel püsti asendis, siis tuleb sama läbi võtta ka istudes ja lamades.

Kõigil harjutustel tuleb peamine rõhk asetada tähistevahelisel õigu pikkuse hindamisele, mitte aga oma asukoha ja tähiste vahelise kauguse hindamisele.

c) „Ülehüppe“ praktiline kasutamine.

Kui õpilaste mälus on teatava lõigu pikkused vajalikel kaugusil omandanud juba kindla kuju, võib asuda kauguste hindamisele „üle hüppe“ viisi rakendamisega.

Asume õpilastega ühte punkti maastikul ja valime eespool selgesti eralduva eseme, milleni tahame kaugust hinnata. Selgitame õpilastele „üle hüppe“ olemasolu.

Kõik õpilased veenduvad, et see on nii.

Nüüd küsime — kui suur on „üle hüppe“ maastikul antud eseme joonel?

Peagi leiavad õpilased, eespool kirjeldatud harjutuste kogemusel, et see on näit. 40 meetrit.

Agas kui palju meetreid saame, kui 40-le lisame lõppu nulli?

Loomulikult vastavad kõik: 400! Ja meie asukohast kuni eesmise esemeni ongi 400 m.

Nüüd tuleb rida küsimusi: mis pärast seda niimoodi arvutatakse?; kas igakord kirjutame lõppu nulli? jne.

Just nii! Meie poolt hinnatud „üle hüppe“ väärtusele meetrites kirjutame lõppu alati nulli ja seega saame igakord kauguse oma asukohast kuni antud punkti.

Miks kirjutame just nulli?

Seepärast, et normaalselt arenenud inimesel on silmade vaheline kaugus 10 korda väiksem silmade ja väljasirutatud käes hoiatud eseme vahelisest kaugusest.

Muidugi tuleb nüüd põhjalikult selgitada selle viisi põhialused eespool toodud väidete kohaselt. Selgitamise viis jääb instruktoriga enda valida ja oleneb tema ja õpilaste individuaalsest omadusist. Tähtis on siin vaid see, et õpilased selle sisust täielikult aru saavad.

Teoreetilisele selgitusele peab järgnema kohe praktiline kontroll maastikul kas suuremail või lühemal kaugusil, et tõestada esitatud väidete ehtsust. Suuremail kaugusil on see pisut rohkem aegaviitvam.

Selleks tuleb saata üks õpilane punkti, milleni tahame kaugust hinnata. Ühtlasi teeme temale ülesandeks punkti jõudmisel astuda punkti eemale kõrvalsuunas, kuni anname leppemärgi peatumiseks. Loomulikult laseme temal peatuda „üle hüppe“ teisel piiril, mis on kõigi õpilaste poolt leitud.

Veendunud, et väljasaadetud õpilane sei-

sab „üle hüppe“ punktis, käsime temal minna tagasi esialgsesse kohta ja lugeda samud käidud teel. Kõik teised õpilased jälgivad tema samme ja ühtlasi loevad kaasa. Oletame, et neid sai 8,5. Nüüd küsime, kui kaugel asetseb meist punkt, kus seisab õpilane N. Vastus on selge: „üle hüppe“ suurus on 8,5 sammu, kaugus antud punkti on järelikult 85 sammu.

Tagasi tulles peab õpilane jälle lugema samme. Kõik teised õpilased jälgivad tulijat ja ühtlasi loevad tema samme kaasa. Neid saab kindlasti 85, kui kõik toimub tasasel maastikul. Läheb aga suund kallakut pidi üles, on sammud väiksemad ja neid saab rohkem, alaneval kallakul aga vastavalt vähem. Murdmaastikul on otstarbekas marssruuti valida nii, et 50% teest oleks tõusul ja 50% längel. Vead sel juhul liituvad ja tulemus on sama, nagu oleks kõik teostunud tasasel maastikul.

Praktilisi võtteid „üle hüppe“ viisi õpetamiseks võib leida väga palju ja väga mitmel viisil. Kõik oleneb instruktoriga leidlikkusest.

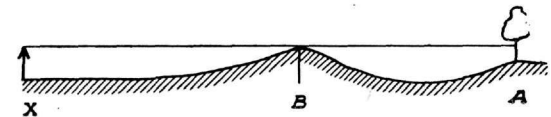
d) Eri lisi tähelepanekuid.

Märkideks ei ole soovitatav valida suurte puude latvu. Sageli projitseerub latv taustal asetsevale maastikule ja kui nüüd kauguse hindaja X (joon. 3) määrab „üle hüppe“ suuruse ladva kõrgusel asetsevas maastikupunktis B, mitte aga punktis A, siis saab ta ilmselt valetulemuse.



Joonis 3.

Analoogiline viga võib juhtuda ka siis, kui puutüvi ei ole murdmaastiku tõttu näh-

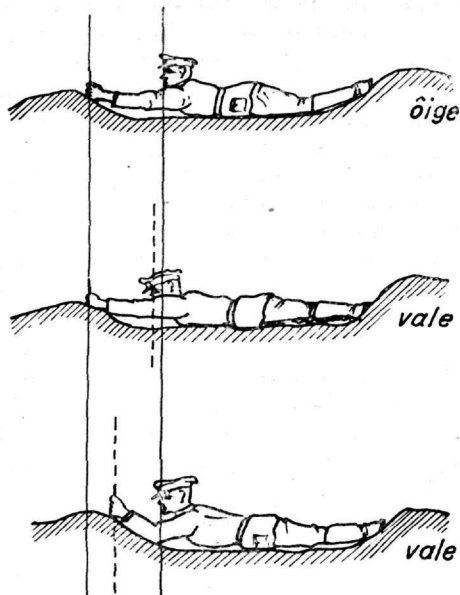


Joonis 4.

ta täies ulatuses (joon. 4.). Siis „üle hüppe“ võib määrata mitte joonel, kus asetseb puu, vaid tema ees asetseval kõrgendikul, ning tulemus on samuti vale.

Veel tuleb pöörata tähelepanu kehahoiakule. Eseme poole, milleni tahame hinnata kaugust, tuleb seista rindega aga mitte küljega. Kõrt hoidev käsi peab olema sirutatud välja täies ulatuses (mida sõdurid sageli unustavad), eriti lamades asendis. Ka ei või

lamades asendis suruda pead ette, mis läbi silmade ja käeshoitud kõrre vaheline kaugus väheneb. (vt. joon 5.).



Joon. 5.

„Ülehüppe“ suurust võib määrata ka mõlema silmaga korraga vaadates. Sel juh-

tumil näeme kahte kõrrekujutist, millede vahel asetsebki tegelikult „üle hüpe“. Asetame nüüd ühe kujutise antud esemele ja peame meeles kohta, kus asetseb teine kujutis. Järgnevalt kõrvaldame kõrre ja hindame üle hüppe suuruse (kõrs tuleb alati kõrvaldada, sest käeshoitud kõrre juures osutub „üle hüpe“ väiksemaks).

Osa õpilasi juba esimesel pilgul märkab kahte kujutist ja nendega ei ole raskusi. Teisi tuleb harjutada sel viisil, et nad enne suunaksid oma vaate antud esemele ja alles siis tõstaksid kõrre silmade ette. Tagajärg on, et nüüd ilmub kohe kaks kõrre kujutist ja väga hästi nähtavalt. Üks kujutis tõenäoliselt kaob õige kiiresti, sest õpilane vastu tahtmist suunab vaate jälle kõrrele. Seejärest tuleb alati pidevalt meelde tuletada, et nad koondaksid oma vaate sellele esemele, milleni nad tahavad hinnata kaugust, ja üldiselt mitte püüda vaadata kõrrele. Kus see ei aita, tuleb ühe silmaga suunata kõrt ja samal ajal juhtida teise silma vaate mingile kaugemale esemele. Siis aegamööda pöörata lähelepanu teisele ilmuvale kujutisele.

Kahe silmaga vaatlemine suurendab tavaliselt märksa „üle hüppe“ määramise täpsust. A. H.

Taktika alalt.

Võitlus kitsustikel.

Kapten S. Laks.

I. Sissejuhatuseks.

Meie Lahingueeskirja V jagu, mis on pühendatud lahinguile eritingimuses, ei käsitle võitlust kitsustikel. Mõnesuguseid juhiseid tegevuseks kitsustikel on antud vaid vägede liikumist ja puhkust käsitlevas osas (LE II jagu § 181). Samuti puuduvad erijuhised võitluseks kitsustikel ka paljude teiste riikide lahingueeskirjades. Eestoodust võiks järeldada, et võitlusele kitsustikel vaadatakse kui normaalsele lahingutegevusele, s. o. kui võitlusele, mis ei toimu eriolukorras. See ei ole siiski nii. Peamiseks põhjuseks sellasele vaatele on asjaolu, et võitlus kitsustikel on sisuliselt väga lähedane võitlusele metsades, asulates, üle käikudel veetõketest jne. Metsateed, asulate tänavad, sillad jne. kujutavad tegelikult suuremas või vähemas ulatuses looduslikke või kunstlikke kitsustikke, mistõttu ka võitlus nende esemete pärast evib palju ühi-

seid jooni võitlusega kitsustikel. Ja et meie Lahingueeskiri juba sisaldab juhiseid lahingupidamiseks metsades, asulates ja üle käikudel jõgedest, siis nähtavasti pole peetud enam tarvilikuks anda erijuhiseid võitluseks kitsustikel. Samal põhjusel puudub selle küsimuse käsitlemine omaette probleemina ka paljude teiste riikide vastavates eeskirjades. Erandi selles suhtes moodustab saksa lahingueeskiri (Truppenführung. I Teil), kus võitlusele kitsustikel on pühendatud eri peatükk pealkirjaga „Gefecht um Engen“ (§ 621—630).

Et tänapäeva sõjas maastik omandab ühenduses vägede motoriseerimisega üha suuremat tähtsust ja et maastikul leiduvad kitsustikud moodustavad väga tõsise ja olulise võitlusobjekti, eriti motoriseeritud osadele, siis tuleb selle probleemi igakülgset uurimist ja sellesse süvenemist pidada küllaltki tarvilikuks ja kasulikuks.

II. Kitsustiku mõiste ja iseloomustus.

Mis on kitsustik? Eesti Entsüklopeedia järgi on kitsustik (kitsus, defilee) kahe eraldatud maa-ala ühenduskoht, mis sunnib väeosa liikuma kitsal rindel. Kindral Leer oma sõjateaduslikus entsüklopeedias (Entsiklopedija vojennõh i morskih nauk, generalleitenant Leer, III, lk. 48) loeb kitsustikuks kitsast läbikäiku liikumiseks läbipäasetamatul maastikul, nagu sillad jõgedel, läbikäigud mäestikes, metsateed (kui mets on läbipäasetamatu) ja üldse maastikku, mis ei võimalda vägedel vaba ja täielikku hargnemist lahinguks. Saksa lahingueeskiri ei anna küll otsest määrangut kitsustikele, kuid ta märgib, et kitsustik piirab ruumi liikumiseks ja lahinguks.

Võrreldes neid määranguid näeme, et kaks viimast määrangut on sisuliselt avaramad ja võimaldavad lugeda kitsustikuks mitte ainult geograafiliselt kitsustikuks peetavat läbikäiku, vaid üldse maa-ala, mis ei võimalda seda läbival väeosal hargneda lahingukorda. Seega kitsustiku olemasolu on määratav mitte niivõrra selle ruumilise ulatuse järgi, vaid selle väeosa või väekõondise suuruse järgi, kes seda on lähimas või lähima peab. Nii näiteks kahe järve vaheline maa-ala, mis ühele pataljonile on küllalt suur lahingusse hargnemiseks ja manööverimiseks ja mis seega sellele pataljonile ei moodusta kitsustikku, võib osutada brigaadi ja isegi rügemendi suhtes juba kitsustikuks. Samuti võib näiteks soist heinamaad läbiv tee moodustada mehhaniseeritud pataljoni suhtes kitsustiku, kuid samal ajal ratsadivisjonile või -rügemendile võimaldada liikumist ja teotsemist normaalses korras. Seega kitsustiku mõiste on suhteline.

Taktikalises mõttes iseloomustavad kitsustikke järgmised omadused:

1. Kitsustik üldiselt soodustab kaitsetegevust. Kitsustikku on võimalik sulgeda võrdlemisi väheste jõududega, samuti on säästlik ehitamine ja korraldamine harilikult hõlpus. Klassikaliseks näiteks kitsustiku mõjuvast kaitsmisest väheste jõududega on teatavasti Thermopylai lahing, mis toimus spartalaste ja pärslaste vahel a. 480 e. Kr.

Mis määral kitsustik soodustab kaitsetegevust, oleneb kaitsja asendist kitsustiku suhtes:

a) Kui kitsustik on kaitsja rinde ees, siis tuleb pealetungival vastasel rün-

nata kitsustikku kitsal rindel kaitsja koondatud tule all; seevastu ka kaitsjal on edu puhul raske üle minna pealetungile, mistõttu niisugust asendit kitsustiku suhtes kasutatakse vaid neil juhtumitel, kui ei nähta ette vastupealetungi.

b) Olukorda, kus kitsustik asetseb kaitsja taga, tuleb lugeda kaitsjale riskantseks, sest ebaedu korral kitsustik raskendab taandumist; hoolimata sellest tuleb asuda kaitsele seljaga kitsustiku suunas juhtumitel, kui on vaja säilitada oma vägedele vaba läbikäiku kitsustikust. Sellast ülesannet tuleb tihti täita eel- ja järelvägedel.

c) Kitsustiku sisemusse asutakse kaitsele sellastel juhtumitel, kui vastane evib suurt ülekaalu jõududes, sest kitsas ruum ei võimalda vastasel hargneda lahinguks ja seega kasutada oma ülekaalukust.

2. Kitsustik hõlbustab vastasel õhusõjate teostamist ja õhustrünnakute sooritamist, seepärast on kitsustikud tavaliselt märgiks vastase lennuväele.

3. Kitsustik suurendab sõjagaaaside kasutamisel nende mõju.

Kitsustiku taktikaline väärtus oleneb peale muu veel järgmistest puhtgeograafilistest asjaoludest:

a) Kitsustiku pikkusest. Mida pikem on kitsustik, seda raskem on selles liikuda, sest liikumine nõuab rohkem aega. Kui kitsustik on väga pikk, siis võib tekkida olukord, milles pole võimalik kitsustikus läbitungivaid vägesid tõhusalt toetada oma suurtükitulega.

b) Maastiku omadustest kitsustiku ümbruses. Mida raskemini on läbipäasetav maastik läbikäigu ümbruses, seda suuremat tähtsust evib kitsustik. Samuti on väga tähtis, kas maastik kitsustiku külgedel on lahtine või kinnine. Kinnise maastiku korral on liikumine kitsustikul seoses vähemate raskustega kui lahtisel maastikul, sest viimasel juhtumil vastane võib kitsustikku hoida tule all mitte üksnes rinde suunas, vaid ka külgedelt.

Vastavalt eestoodule võib kitsustikke liigitada kinnisteks ja lahtisteks. Lahtiste kitsustike hulka kuuluvad sillad, koolmed, teed, mis läbivad lahtisi soo-ala-sid jne.; kinnisteks kitsustikeks on metsateed (kui mets tee kõrval on läbipäasetamatu), tänavad asulais, läbikäigud mägedes jne.

III. Pealetung.

Pealetungil kitsustiku suunas tuleb eristada kaks eri juhtumit:

- kitsustik suudetakse okupeerida enne vastast;
- vastane on suutnud kitsustiku okupeerida enne meie pealetungivate jõudude kohalejõudmist.

1. Kitsustiku okupeerimine enne vastast.

Liikumisel kitsustiku suunas evib suuremaid väljavaateid edule see vastaspooltest, kes suudab varemini kitsustikku okupeerida. Seepärast tuleb vastase ennetamiseks ette saada võimalikult varakult kiiresti liikuvaid osi, nagu rattureid, ratsaväeüksusi, jalaväge mootorveokeil jne. Ettesaadetavad osad peavad olema küllalt tugevad selleks, et nad suudaksid edukalt kaitsta okupeeritud kitsustikku eelväe kohalejõudmiseni.

Kui on oodata vastase kallaletungi, siis eelvägi peatub teisel pool kitsustikku, olles valmis astuma lahingusse. Eelväe kaugus kitsustikust oleneb peajõudude kolonni suurusest. Iga juhtumil eelvägi peab suutma tagada seda, et kolonni hargnemine kitsustikust välja tulles oleks varjatud vastase maapealse vaatluse eest (LE § 181). Kui kitsustiku läbimine toimub päevavalguses, siis tuleb erilisel hoolt kanda õhukaitse korraldamise eest.

Kitsustiku läbimise kord oleneb sellest, missugust iseloomu kitsustik evib. Igal juhul kitsustike, eriti lahtiste kitsustike läbimist tuleb korraldada nii, et see toimuks võimalikult kiiresti, asjatute peatusteta ja harilikus korras.

Liiklustakistuste ja teummistuste tekkimine kitsustikus on eriti kardetav motoriseeritud osadele ja vooriüksustele, mistõttu paljudel juhtumitel liikluse reguleerimisele kitsustikus tuleb osutada suurimat tähelepanu.

2. Vastane on suutnud ennetada meie vägesid kitsustiku okupeerimisel.

Siin võib esineda kolm juhtumit:

- vastase osad on okupeerinud kitsustiku omapoolse sissekäigu;
- vastase osad on jõudnud kitsustikku;
- vastase osad on okupeerinud kitsustiku meiepoolse sissekäigu.

Kui vastase osad on okupeerinud kitsustiku omapoolse sissekäigu ja pole seejuures suutnud sääl veel organiseerida kaitset, siis pealetungijal tuleb kiire ja otsustava löögiga püüda vallutada kitsustiku sissekäik ja suruda vastane kitsustikust seevõrra eemale, et ta ei suudaks oma tulega mõjuvalt takistada kitsustikust väljumist. Organi-

seeritud kaitse korral on kitsustiku vallutamine raskeks ülesandeks ning vajab üksikasjalisi ettevalmistusi.

Kui vastase osad on jõudnud kitsustiku sisemusse ja organiseerinud sääl vastupanu, siis harilikult kallaletung kitsustiku suunas ei anna soovitavaid tulemusi. Niisugusel juhtumil tuleb leida möödapääse kitsustikest, et haaramisohuga sundida vastast kitsustikust lahkuma. Samuti tuleb talitada ka sel juhtumil, kui vastase osad on okupeerinud kitsustiku meiepoolse sissekäigu. Kui aga vastane pole veel suutnud organiseerida kaitset kitsustiku ette, siis võib pealetungija löögiga kitsustiku sissekäigu suunas eraldada kitsustiku ette välja jõudnud vastase jõud kitsustikust ja vallutada ning sulgeda kitsustiku sissekäigu.

Üldiselt tuleb märkida, et kitsustiku okupeerimine vastase poolt võib mõjustada väga suurel määral lahingu edaspidist käiku, seepärast tuleb pealetungijal tee vabastamiseks teosteda võimalikult kiiresti ja otsustavalt. Kitsustiku vallutamine võib kõige hõlpsamini toimuda selle haaramisega või tiibamisega. Otselöök kitsustiku suunas ei anna harilikult loodetavaid tulemusi. Pealetungija luure, jõudes selgusele, et kitsustik on vastase poolt okupeeritud, peab asuma kohe kõrvalteede ja läbipääsude luurele. Pealetungi alguse aeg, suund ja rinde laius tuleb viimse võimaluseni hoida saladuses vastase eest selleks, et viimane ei saaks kasutada vastuabinõusid. Kui pealetungija peab pealetungi teostamisel läbima korraka mitu kitsustikku, siis tuleb nende vallutamist teostada üheaegselt. Iga kitsustiku suunas teotsev pealetungija kolonn teotseb ajaviimatult ja otsustavalt, kasutades edasi liikumiseks võimalikult iga edusammu, mida naaberosad saavutavad võitluses kitsustikel.

Kui vastane on tugev, siis kitsustiku vastaspoolsest sissekäigust väljumine peab toimuma võimalikult üheaegselt, et vältida kitsustikust väljuvate vägede löömist osakaupa.

Juhtumil, kui on soodseid võimalusi vastase löömiseks tema väljumisel kitsustikust, tuleb need kasutada.

Jä l i t a m i s e l tuleb püüda, kasutades kõrvalteid, välja jõuda kitsustikule ja see sulgeda enne taanduva vastase kohalejõudmist. Taanduva vastase liikumist kitsustikus võib algul tõkestada suurtükiväe kaugtuledega ja rünnakuga õhust.

Kokku võttes eespooltoodud pealetungi kohta kitsustikel tuleb veelkordselt rõhutada aktiivsuse ja kiire ning otsustava tege-

vuse tähtsust. Tuleb arvestada, et peale-
tungijal on võimalik liikumist vabalt jätkata
alles pärast kitsustikust möödumist. Ar-
vestades õhurünnakute ohtu, mida kitsusti-
ku läbimisel tuleb alati silmas pidada, on
lihti otstarbekohasem võitlust kitsustiku pä-
rast ja kitsustiku läbimist toimetada pime-
duse kattel.

IV. Kaitse.

Nagu juba eespool märgitud, on kaitse-
tegevus kitsustikes soodustatud. Kaitset
võidakse organiseerida kitsustiku ees, keskel
ja kitsustiku taga.

1. Kaitse kitsustiku ees.

Vastupanupositsioon organiseeritakse kit-
sustiku ette neil juhtumel, kui olukord
nõuab kitsustiku läbikäigu vabaks hoidmist
oma vägede liikumiseks. Et vastane ei saaks
liikumist kitsustikus tõhusalt segada, tuleb
kaitsepositsioon valida kitsustiku ette kau-
gusel, mis ei võimalda vastasel tulistada
maapealse vaatluse abil kitsustiku läbikäike
suurtükitelega. Endastmõistetavalt nõuab
sellane kaitseasetus võrdlemisi suuri jõude;
väheste jõududega kaitsele asumine kitsus-
tiku ette ei anna loodetavaid tulemusi.

Peale kaitsepositsiooni kitsustike ees tu-
leb organiseerida kitsustiku vahenditu kait-
se, mis peab olema küllalt tugev selleks,
et vastane ei saaks kitsustikku ohustada
haaramisega tiibadelt või kitsustiku sisse-
käigu sulgemisega tagant. Kitsustiku läbi-
käigu sulgemine tagant on eriti võimalik
siis, kui teed või maastik soodustab vastase
soomusosade teotsemist. Säärasel juhtumil
tuleb kitsustiku vahendituks kaitseks mää-
ratud osadele juurde anda tt-relvi. Kitsus-
tiku õhukaitse organiseerimisele tuleb osu-
tada suurimat tähelepanu.

Üldiselt kaitse organiseerimine kitsustiku
ees toimub samadel põhimõtetel nagu silla-
peade moodustamisel (vt. LE § 399).

2. Kaitse kitsustiku sisemuses.

Kaitsepositsiooni organiseerimine kitsus-
tiku sisemuses on mõeldav ainult siis, kui
kitsustik on kinnine, näiteks mägedes, sois-
tunud metsades jne.

Kaitsepositsioon valitakse harilikult kit-
sustiku kitsama osa taha, et võimaldada en-
dale teotsemist võimalikult laial rindel, sun-
dides vastast samal ajal kallaletungil teot-
sema võimalikult kitsal rindel.

Kaitsepositsiooni organiseerimisel tuleb
peamist tähelepanu pöörata sellele, et vas-
tane ei saaks kitsustikku haarata tiibadelt.
Mida kauemini tuleb kitsustikku kaitsta,

seada suuremat rõhku tuleb panna maastiku
nende rajoonide kaitsele, mis võimaldavad
kitsustiku haaramist.

Kaitse organiseerimine ja kaitselahingu
läbiviimine kitsustikus toimub üldiselt sa-
muti kui võitlus asulate sisemuses (vt. LE
§ 383).

3. Kaitse kitsustiku taga.

Kaitsepositsiooni valikul kitsustiku taha
tuleb silmas pidada seda, et kitsustiku sisse-
käiku oleks võimalik hoida tugeva koonda-
tud tule all. Kui vastasel siiski läheb korda
läbida kitsustikku, siis tuleb asuda vastu-
rünnakule, andmata vastasele võimalust
hargneda kallaletungiks kaitsepositsioonile;
ühedaegselt vasturünnakuga tuleb suurtüki-
väe kaugtuledega kitsustik sulgeda, et tõkes-
tada vastase jõudude juurdevoolu.

Üldjoontes kaitselahing kitsustiku taga
viiakse läbi samuti kui jõe kaitsmisel (vt.
LE § 400).

Vii v i t u s l a h i n g u s organiseeritakse
vastupanu harilikult kitsustiku taga; kui
aga kitsustik on pikk, siis algul kitsustiku
sisemuses ja hiljem kitsustiku taga.

T a a n d u m i s e l kitsustiku kaudu tu-
leb:

- vastast hoida vajalisel kaugusel kit-
sustiku sissekäigust, et ta mitte liiga
vara ei saaks kitsustikku mõjuva tule
alla võtta;
- õigeaegselt asetada kohale kitsustiku
kaitseks ettenähtud relvad, eeskätt
suurtükid ja õhukaitserelvad;
- julgestada kitsustik haaramisohu eest;
- kindlalt reguleerida liikumist kitsus-
tikus, kusjuures liikumine võib toi-
muda ainult ühes suunas;
- kitsustikust taandumisel takistada
vastase edasiliikumist tõketega kit-
sustiku sisemuses;
- tarbe korral organiseerida kitsustiku
taga kaitse, et võimaldada taandunud
jõududel korralduda edaspidiseks te-
gevuseks.

Taandumisel läbi kitsustiku tuleb pöö-
rata suurimat tähelepanu õhukaitsele, sest
kitsustiku läbimisel on taanduvad väed eriti
tundlikud õhurünnakute suhtes.

V. Kokkuvõte.

Eespooltoodust selgus, et kitsustikud on
teguriks, mis raskendavad vägede liikumist.
Kitsustiku läbimiseks tuleb hargnenud vä-
gedel tõmbuda kolonnidesse ning liikuda
tihedates ja sügavates formatsioonides. Kit-
sustikus on õhurünnakute korral vägede

hajumine tihtipeale võimatu, mistõttu õhuvõimude mõju on suur. Kuid ka muude relvade tuli võib osutada väga kardetavaks kitsustikus liikuvatele vägedele. Mida pikem on kitsustik ja mida läbipääsetamatum on ta külgedelt, seda ohtlikum on tema läbimine. Eriti tundlikeks kohtadeks nii kaitse kui ka pealetungi korral on sissekäigud kitsustikku, mistõttu nende julgestamisele tuleb pöörata alati kõige suuremat tähelepanu.

Pealetung kitsustikule, eriti lahtisele kitsustikule nõuab ülekaalukaid jõude, kiiret

ja otsustavat tegevust. Kitsustiku kaitset on võimalik organiseerida üldiselt võrdlemisi väheste jõududega, eriti siis, kui kaitse organiseeritakse kitsustiku sisemuses või selle taga. Nii pealetungil kui ka kaitset tuleb otsida möödapääse kitsustikust, et neid kasutada kitsustiku haaramiseks (pealetungil) või organiseerida neil julgestamist (kaitset).

Soomusväe- ja motoriseeritud osade tegevuse rakendamine kitsustikes on raskendatud, sest teatavasti nende teotsemine on suurel määral sõltuvuses maastikust.

L-r. Soomusrong nr. 3 Põtalovo operatsioonis.

Kapten P. Ainison.

12. augustil 1919 kell 1645 väljus L-r. Soomusrong nr. 3 Karamõševo jaamast Pihkva tagant, et sõita abistama 2. Jalaväepolku Põtalovo vallutamisel. Järgmise päeva hilisõhtul oli rong juba Kuprovo jaamast 3 versta ida pool koos remontroriga parandamas purustatud raudteesilda. Vahepeal oli rong teinud pika kaarsõidu üle Valga ja Ramotski.

14. augustil kella 1000 oli rongi „löögi-osa“ juba välja jõudnud Karõgovo külast loodesse suunduva tee ülesõidu kohani (Pos. 1), olles õõ jooksul jõudnud parandada 3 raudtee-silda. Ilm oli päikesepaisteline, soe ja vaikne. Umbes pool kilomeetrit eespool parandasid mehed lõhutud raudteed. Raudtee sai korda ja parandajad hakkasid tulema rongi poole. Samal ajal märgati paremal ees üle metsa tõusvat vedurisuitsu. Sealt kohe „Onu Tom'i“ esimene kahur (76 mm vene) lahinguvalmis. Umbes 1 km rongi ees pöördus raudtee paremale. Kahur sai 1-kilomeetrisele laskekaugusele vastava tõste, granaatpadruni rauda ja suuna raudtee käänakule, millele lähenes vedurisuits. Kahuri meeskond, patareiuülem ja rongi „löögi-osa“ komandant olid kohal ja ootasid.

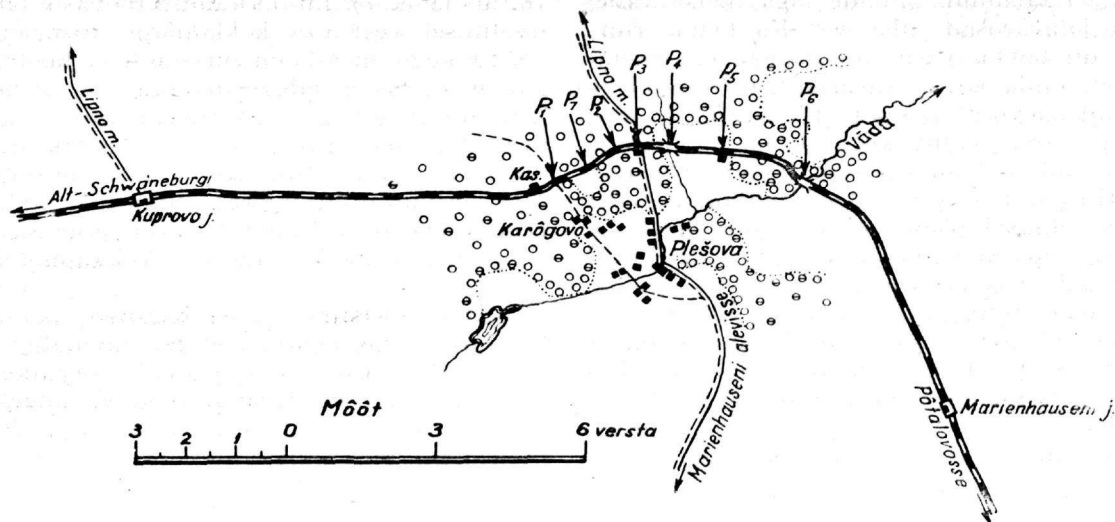
Niipea kui metsa varjult raudtee käänakule (Pos. 2) nähtavale ilmus vaenlase s/rongi esimene vagun, oli see kahuri sihtijal kirbul. Välगतas tuli ja kajatas esimene pauk. Veel teine, kolmas ja juba lõhkesidki ka vaenlase mürsud meie kõrval. Saime tuld vastu. Rongid mattusid tolmu- ja suitsupilvedesse. Läbi tihenevate suitsu- ja tolmu-

pilvede oli märgata vastase rongi peatuvat ja kohe kiiresti kaduvat metsa taha. Jumalagajätuks saatsime üle metsa neile järele veel paar mürsku. See kahevõitlus oli kestnud vaid 1—2 minutit ja me olime välja lasknud ca 15 mürsku. Meie rong külge ei saanud ja kaotusi meil ei olnud. Kahevõitluse tagajärjedest punaste poolel meie sel päeval küll midagi teada ei saanud, kuid enda arvates olime vastast esimesel kohtamisel sellel raudteel igatahes väärilt vastu võtnud.

Sel hetkel olime umbes 8 kilomeetrit ees oma väeosadest, mis asusid Kuprovo jaama juures. Kummalgi pool raudteed oli sügav mets ja kohal oli meil vaid rongi „löögi-osa“, s. o. suurtüki- ja kuulipildujavagunid ilma dessandita. Sel päeval meie s/rong kaugemale edasi ei sõitnud, küll aga pommitas ta hiljem veel punaste positsioonide Väda jõe kaldal Plešova küla rajoonis.

Järgmisel päeval (15. aug.) kallaletung punastele pidi lähtuma samast kohast (Pos. 1) ja rongile abiks määratud jõud: 2. Jalaväepolgu II pataljon ja läti partisanide salk pidid kohal olema kell 0300. Tegelikult algasime säält edasiliikumist alles kell 0630 hommikul ja kohale olid tulnud vaid läti partisanid ja 2. Jalaväepolgust vaid 5. rood, kuna ülejäänud II pat. osad jõudsid järele veel hiljem.

Teekäänakul (Pos. 2), kus eelmisel päeval asus vastase s/rong, nägime maas purustatud lauakilde ja vagunirataste puksidükke. Nii saime esimese ja ühtlasi ka kind-



la tõenduse, et olime eelmisel päeval kahevõitlusel tabanud vastase rongi¹⁾.

Edasitungil liikusid jalaväeosad osalt rongi kõrval, osalt eespool hanereas kahel pool raudteed kraavides, kusjuures teelolevast raudtee-vahimajast (Pos. 3) peletati välja vastase valvetõke, kes päästis end põgenedes paremale poole metsa.

Nii jõuti takistusteta ja suuremate vahejuhtumiteta varsti Väda harujõe (Pos. 4) kaldale metsa servale. Sääh hargnesid jalaväeosad lahingukorda ja asusid ründama külasid paremal pool raudteed; rong aga liikus edasi üle jõe. Jõgi sääh kohal oli kahe paralleelse sängiga. Raudteesillad olid puust. Jõest ülesõidu ajal sattus rong ägeda suur-tükitle alla. Pommitati kuskilt kaugemalt lõuna poolt.

Teisel pool jõge oli raudteevaht oma vahimajas (Pos. 5) kohal. Rong tegi sääh peatuse ja raudteevaht jutustas, et eelmisel päeval saanud vaenlase s/rong mitu mürsku pihta; vedur jõudnud rongi tuua vaid tema vahimajani, kus jooksnud veest tühjaks ja telefoniga kutsunud teine vedur Marienhause-nist (Vilakast) appi ning see viinud siis rongi ära. Veel kuulsime samalt raudteevahilt, et paremal pool külade ees, mida asusid ründama meie jalaväed, olevat maail-

masõjaaegsed uuendatud kaevikud ja traat-tõkked ning nende vallutamine meie mees-tel üle lageda oru seega väga raske. Sääh pool oligi juba kuulda ägedat püssi- ja kuulipildujatuld.

Varsti liikus rong edasi metsa vahele. Punased esialgu oma suurtükitle sinna jä-rele ei toonud ja pommitasid edasi sildu ja raudteed meie seljataga, kuid selle eest sat-tusime aga metsa vahel ägeda tule alla. Kummalgi pool raudteed oli männimets, pa-remal noor ja madal, vasakul suur ja kõrge. Parempoolsest metsast tuli lakkamatu tuli ja kuulid plaksatasid vahetpidamata vastu rongi seinu. Tulistasime vastu kõiki-dest tulirelvadest, mis rongil peal olid, kuid sellel polnud mingisuguseid tagajärgi, sest meie tulistasime peagu huupi — ilma et oleksime ühtegi konkreetset märki metsas näinud. Tulistasime hea lootuse peale, aga see lootus ei täitunud ja nii ei jõudnudki meie punaste tuld maha suruda. Varsti seltsis sellele ka ühe patarei tuli kuskilt kaugemalt lõuna poolt.

Peagi jõudsime selle kontserdi saatel Väda jõe sillani (Pos. 6). Sild oli purusta-tud ja selle parandamise katsed ei andnud tagajärgi. Tulistasime vastu kõikidest oma tulirelvadest, kuid vaenlast vaikima panna ei läinud meil korda. Raudtee ja selle sillad meie seljataga olid kogu aja punaste pata-reide tule all. Seega võisime iga minut saada ära lõigatud oma vägedest. Olime umbes 3 km vaenlase selja taga. Selles olukorras saabus rongile käsk viibimata tagasi tõm-buda sildade taha (Pos. 4).

Tagasitõmbumine õnnestus, raudteeroo-pad ja sillad olid terved, olgugi et mitu mürsku olid langenud otse roobaste vahele.

¹⁾ „Sõduris“ nr. 6 s. a. major V. Jakobsoni artiklis „2. Jalaväepolk Põtalovo operatsioonis“ antud kirjeldus L-r. Soomusrongi nr. 3 tegevusest selles osas on ebatäpne seevõrra, kuivõrra see erineb käesolevas artiklis toodud kirjeldusest. Nii ei toimunud rongide kahevõitlus mitte 15. augustil, vaid 14. augustil ja kahevõitluse ajal ei olnud meie rongi juures ühtki 2. Jalaväepolgu osa. Ka ei vasta tõele, nagu poleks vaenlase rong sääh meie pihta tuld üldse avanud; nad tulistasid vastu ja isegi väga intensiivselt.

Ka mürsud, mis meile saadeti taandumise ajal, ei tabanud. Sildade taga metsa vahel olid jalaväeosad juba ees. Ka nende rünnak oli kokku varisenud lageda oru ületamisel, mida kattis vastaskaldal traattökete lagant kaevikutest saadatud kuulirahe. Meie rongi parempoolne külg oli nagu tinarähe all olnud — kõik värv oli kirjuks pekstud.

Hiljem hakkasime teed lõhkuma, mida alles eelmisel päeval olime suure hoole ja vaevaga parandanud. Lõhkusime selleks, et takistada vastase rongidel edasi tungida, sest meie rong pidi kohe jälle Pihkva alla tagasi sõitma. Varem nimetatud 2 puust raudteesilda (Pos. 4) panime põlema. Mitmes kohas said raudteeropad pealt ära võetud.

Järgmise päeva (16. aug.) hommikul

umbes kohal, kus 14. aug. oli rongide kahevõitlus (Pos. 7), juhtus raudteerobaste lahtivõtmisel veel üks kokkupõrge vastasega. Peagu kogu meeskond oli raudteel hoolega ametis roobaste lahtivõtmisega ja nende kandmisega rongi platvorm-vagunile. Äkki avati paremalt poolt pöösaste tagant meie pihta kuulipildujatuli, mis varsti meie suurtüki- ja kuulipildujatulega sunniti vaikima. Edasi läks töö rahulikult ja see jäigi säälsel raudteel meil viimaseks kokkupuuteks punastega.

Varsti sõitsime tagasi Kuprovo jaama, kus hävitasime jaama veetorni, jaamahoone ja muidki ehitisi, mis jaamale vajalikud, et need vaenlasele kasutamiseks ei langeks.

Õhtul algas rong sõitu tagasi üle Pamtoski ja Valga Pihkva taha.

Bibliograafia.

Tankide kasutamisest pealetungilahingus.

(„Krasnaja Zvezda“ nr. 143 — 1939)

Hispaania kodusõjas tuli ette juhtumeid, kus puuduliku maastikuluure tõttu kuni $\frac{1}{3}$ tanke langes rivist välja veel enne vaenlase vastupanupositsiooni ette jõudmist, sattudes ületatamatuile looduslikele tõketele.

Et uurida maastikku kuni vaenlase vastupanupositsiooni eelservani ja püüda kindlaks teha tema tt-relvade asukohti, on tarvis läheneda eelservale nii rindelt kui ka tiibadelt. Kahjuks pole see nüüdisaja lahingu tingimustes alati teostatav. Veel raskem on pilku heita vaenlase vastupanupositsiooni sisemusse. Selleks tuleb eeskätt kasutada jalaväe lahinguluuret ja viimase kattel uurida maastikku vastase asetuse rajoonis. Vaenlase tt-relvade arvatavad asukohad märgitakse kaardile VP-st. Hispaania kodusõja ja Hiina-Jaapani „konflikt“ kogemused näitavad, et üksikute tankidega organiseeritud lahinguluure vaenlase tt-relvade avastamiseks ei anna tulemusi — vaenlase tt-relvad ei ava nende pihta tuld, seega jäävad kindlaks tegemata. Ja kuigi mõni tt-relv kindlaks tehakse, siis lahingu alguseks ta vahetab positsiooni.

Maastikust selge pilt loodud, tuleb viia tankide eelseisev tegevus kokkukõlasse jala- ja suurtükiväe tegevusega. Tankisti

seisukohalt see tähendab järgmist: ta peab täpselt teadma tankide lähtepositsiooni asukohta, rünnaku aja ja suuna, samuti, kus tankide rünnaku algul liigub oma jalavägi ja kus tangid peavad läbima oma jalaväe joone. Kohad, kus tangid peavad läbima oma jalaväe lahingukorra, märgitagu silmatorkavate maastikuesemetega või nende puudumisel lipukestega, selleks määratud laskuritega jne.

Looduslike ja kunstlike tõkete ületamiseks tangid peavad võtma kaasa vastavaid abinõusid ning materjale. Kui aga tangid siiski iseseisvalt ei suuda ületada tõkkeit vaenlase kaitsepositsiooni ees, siis peab jalavägi suurtükiväe toetusel need rajoonid vallutama ja tangid üle aitama.

Tankistid peavad teadma, missugused patareid toetavad tankide tegevust kuni vaenlase kaitsepositsiooni eelservani jõudmiseni ja kaitsepositsiooni sisemuses. Nendega tangiüksus loob side raadiosignaalide abil igalt piiralt. Suurtükiväelased omakorda on kohustatud teadma kus, mis suunas ja missuguse ülesandega tangid teetsevad. Tanke-saatvad suurtükid ei või asetada jalaväe taga; säält nad ei suuda toetada tanke vaenlase vastupanupositsiooni eelserva vallutamisel.

tane leiab siiski harilikult rohkem tähelepanu, kuid ka sellastel juhtumitel ei lasta teda pääseda mõjule täies ulatuses, nii nagu see oleks nõutav antud olukorras. Vaatamata kõigile pingutustele, mida harilikult selles mõttes teevad õppuste juhatajad, ei taha vastane kahepoolsetel õppustel ikkagi omandada reaalselt ilmet: vastane oma organisatsioonilt, rõivastiselt ja relvastiselt sarnaneb täiesti meie väeosadele ja — mis veelgi tähtsam — ka taktikaliselt pahatihti teotseb samuti kui meie.

*

Luureteenistuse hiiglaorganismis iga allorgan, iga teadetekogumiseabinõu ja kaastööline täidab ülesandeid, mis kõik on kindlas seoses omavahel ja tervikuga. Ka jalaväerügemendi luureohvitser on omal kohal. Oleks seepärast eksitus piirata luureohvitseri ülesandeid oma väeosaga; täites oma juhilt saadud ülesandeid ta peab ühtlasi töötama ka luureteenistuse kui terviku huvides. Nagu iga teise lahinguülesande täitmisel, nii ka luureteenistuses on paratamatult tarvilik omavaheline koostöö mitmesuguste väeliikide, teenistuste, naabruses teotsevate osade ja nende juhtide vahel. Rügemendi luureohvitser, lennueskaadri operatiivohvitser, diviisi- või armeestaabi luurejaoskonna ülem jne. — kõik need luureorganid alluvad küll vahetult rügemendi-, diviisi- ja teistele vastavatele ülematele, kuid nende tegevus vajab täpset kokkukõlastamist omavahel, sest et ükski luureorgan ei saa edukalt töötada ilma teise abita ja seega kujuneb madalamate luureorganite kui mitte vormiline, siis ikkagi sisuline rippuvus kõrgematest organitest.

*

Määratud kindlaks jalaväerügemendi luureohvitseri osa luureteenistuse täitmisel välioludes, asume jälgima tema tegevust rügemendi piirides ja üldluure alal temale antud ülesannete täitmisel.

Igasuguse luure täitmise juures, ükskõik missuguses astmes see ka peaks toimuma, esinevad ikka järgmised iseloomustavad momendid (vrd. meie „Luuret.-eesk.“ § 2):

- teadete kogumine (taktikas seda tegevust nimetatakse luureks);
- kogutud teadete läbitöötamine;
- läbitöötatud teadete edasiandmine tegelikult kasutamiseks (informeerimine).

Kõigi nende toimingute vahel on loogiline side; üks lähtub teisest, olles ise aluseks kolmandale jne. Luure toimetamisel

kõrgemates astmetes need momendid eralduvad selgesti üksteisest, seda enam, et iga üksiku luureharu juhtimine on harilikult selleks määratud erilise ohvitseri kättes. Seevastu aga jalaväerügemendis kogu luure on koondatud ühe isiku kätte, mispärast mitmesugused luureharud ei eraldu siin nii selgesti üksteisest. Sel põhjusel ta peab olema ka tuttav luure töömeetoditega laiemas ulatuses.

1. Teadete kogumine.

Luure või vastasest teadete kogumine kuulub vägede ja nende juhtide igapäevase töö hulka ja seepärast täidetakse n-ü. automaatselt varem kindlaksmääratud kava järgi; see töö peab käima ühtemoodi pidevalt, olgu see siis „enne lahingut, lahingu ajal või pärast lahingut, öösi või päeval.“ (J. E. Poola). Eestoodud saade J. E-le näitab selgesti, et ka luureohvitseri töö peab kandma samuti pidevat iseloomu.

Teadete hankimist tuleb korraldada nii, et kogutud teateid oleks võimalik kasutada oma väeosale antud konkreetsete taktikaliste ülesannete lahendamiseks.

Rügemendiülem oma otsuse võtmise juures ei vaja mitte niipalju täpset vastase osade dislokatsiooni, kui just selle hinnangut, lähtudes oma tegevuse seisukohalt. *Rügemendiülema võib huvitada üks suund või rindeosa rohkem teisest, vastavalt sellele, kus ta kavatses anda lööki või asuda kaitsesele vastase rünnaku tagasilöömiseks jne.* Sellest peab järeldama, et teadetekogumisel ei saa olla kindlakujuulist šabloonit, vaid selle läbiviimisel tuleb alati silmas pidada juhi reaalseid nõudeid, mis omakorda on kasvanud välja rügemendile antud ülesandest ja tema juhi kavatsustest selle täideviimiseks. Seepärast rügemendi luureohvitseri esimeseks ülesandeks on teadete kogumisel igakord arvestada rügemendiülema nõudeid vastavalt ülesandele ja olukorrale. Tuleb alla kriipsutada siinjuures, et informatsiooniohvitser saab ainult siis osutada tõsiselt abi rügemendiülemale, kui ta on teadlik tema kavatsustest. Seda on võimalik saavutada eeskätt alalise ja tiheda kontakti läbi juhiga, mis ei väljendu mitte ainult selles, et luureohvitser kuulub rügemendi staabi koosseisu, vaid et ta on sõna tõsisemas mõttes tema lähemaks abiliseks. Ainult niisugusel korral, kus luureohvitser on alati lähemalt informeeritud rügemendiülema kavatsustest, võib ta teadetekogumise töö üles näidata maksimaalselt initsiatiivi.

Isegi rügemendi ešelonis vastase kohta kogutud teadetest väga tihti suur osa on kaunis puudulikud ja ainult nende süsteemaatilise uurimisega on võimalik saada enamal või vähemal määral õige vastuse meid huvitavale küsimusele. Seepärast siis juba rügemendi ešelonis teadete kogumine peab olema korraldatud kindla kava järgi. Sellega ei ole kuidagi tahetud ütelda, et see plaan peaks kujutama endast mingit kõhukat kirjatööd, mille koostamiseks välioludes ei ole ei aega ega ka tehnilisi võimalusi. Teadete kogumise kava ehk luurekava ei ole midagi muud kui läbimõeldud plaan, mida, millal ja kuidas tahame saada teada vaenlasest. Kava niisugusel kujul on igatahes tarvilik ja keegi ei saaks küll ütelda, et oma tegevuskava läbimõtlemine ja täielikule selgusele jõudmine, kuidas seda läbi viia, oleks üleaarne ja tooks asjale kahju. Seejuures peaks olema selge, et luurekava on tarvilik ka siis, kui teda tuleks koostada mitte nädala või mõne päeva peale, vaid üheks või kaheks tunniks; vahe seisneb niisugusel korral ainult kava ulatuslikus küljes. Kui aega on vähe, siis plaanipärane teadete kogumine on seda rohkem tarvilik, et saavutada selles töös soovitavaid tagajärgi.

Luurekava peaks sisaldama järgmisi andmeid: a) teated, mis tuleb koguda; b)) selleks vajalikud abinõud või allikad; c) tarbe korral tähtaeg, millal hangitud teade tuleb üle anda rügemendi juhatusse; d) abinõud teate kättetoimetamiseks; e) märkmeid (vrd. meie „Luuret.-eesk.“ § 11 ja lisa nr. 2). Teadete kogumise korralduse aluseks on ülesanded ja rügemendiülevalt luureohvitserile antavad korraldused.

Need ülesanded luureohvitser jaotab vastavalt tema käsutuses olevaile teadete kogumise abinõudele, kusjuures näiteks üks pataljon saaks korralduse võtta teatavas rindeosas vange (luureretkega), teine — selgitada vastase vaatluspunktide asukohad, rügemendi käsutada olevad vaatlusorganid, toimetada vaatlust teatava kindla kava järgi jne.

Luurekava tuleb täitmise ajal alatasa värskendada, sedamööda kuidas rügemendi- või sellest kõrgemal ülemal kerkib tarvidus uute andmete järele, millede hankimist pole ette nähtud esialgses kavas. Igakord kui oma või vaenlase juures on tulnud ette suuremaid muudatusi, samuti ka kui väeosa on saanud uue ülesande, tuleb ka koostada uus luurekava.

Luurekava olemasolu kaotab igasuguse mõtte, kui ta sisaldab üldsisulisi ning ebamääraseid lauseid, nagu: „luurata vastast rajoonis või suunas.“ Õppustel tihti antakse sellaseid luureülesandeid.

Oskus väljendada konkreetsel kujul ülesandeid, mis antakse teadetekogumise organitele, on omaette kunst ning sellasena ka raskemaks küsimuseks luureteenistuse organiseerimisel. See on ühtlasi põhjuseks, mis pärast luurekava koostamine on tarvilik kõigis luurekorraldamise astmetes. Olla luureorganiseerimisel rügemendiülema abiks, koostades üksikasjaliku luurekava ühes konkreetsete ülesannetega nende tarvis, kes peavad kava täide viima, — see on rügemendi luureohvitseri tähtsaim kohus.

Luurekava täitmiseks peab rügemendiülema andma vastavaile luureorganitele (pataljonidele, erirühmadele, vaatlusorganitele) sellekohased käsud. Nende käskude redigeerimine, edasiandmine ja tarbe korral täiendamine on rügemendi luureohvitseri ülesanne. Et jalaväerügemendi ülema kasutada harilikult ei ole kõiki teadete kogumiseks tarvisminevaid spetsiaalvahendeid, siis tuleb neid mõnikord nõutada oma käsutusse kõrgemalt ülemalt või jälle vajalike andmete saamiseks kindlustada lähedane koostöö vastava väekoondise luurejaoskondadega; seejuures tuleb silmas pida, et jalaväge huvitavaid andmeid on võimalik saada kõigepealt lennuväelt ja suurtükiväelt. Rügemendi luureohvitser peab siin — rügemendiülema volitusel — läbi rääkima ja kokkuleppele jõudma diviisi luurejaoskonnaga, astudes ühtlasi kontakti vastavate suurtüki- ja lennuväe luureorganitega, et neilt hankida vajalikke teateid ja ühtlasi ka anda neile edasi rügemendiülema soovid luureandmete saamise asjus neilt väelikeidelt.

Kui taktikaline olukord seda võimaldab, siis rügemendi luureohvitser peab pöörama erilist tähelepanu maapealse vaatluse organiseerimisele kogu rügemendi ribas, redigeerides sellekohased ülesanded kõigile vastavaile rügemendi vaatlusorganitele. Kuna aga andmed, mida tuleb koguda, osutuvad väga mitmekesiseks, siis on täiesti loomulik, et ka siin ei saa läbi ilma erilise vaatluskavata. Selles vaatluskavas tuleb märkida: üldine ülesanne ja eriülesanded igale vaatluspunktile, nende grupee-

rimine kuni täpse koha kättenäitamiseni igale punktile, sidepidamise abinõud, teenistuse korraldamine punktis, meeskond, vaatlusvahendid, vaatluse tulemuste edasiandmise viis ja süsteem jne. Vaatluskava peab reguleerima ka õhuvaatlust teadete kogumise eesmärgiga.

Luureohvitseri tegevus ei või piirduda ainult teadete kogumise organiseerimisega, vaid ta peab tegelikult teadetekogumise tööst ka isiklikult osa võtma (vt. meie „Luuret.-eesk.“ § 50); temale jõukohaseid ülesandeid leidub siin igatahes küllaldaselt. Vangide ülekuulamine, dokumentide uurimine, vastase poolt mahajäetud maa-alade läbiotsimine, kohalike elanike küsitlemine, osavõtmine luureretkedest jne. — see kõik peaks kuuluma luureohvitseri ülesannetesse kitsamas mõttes. Hea luureohvitser ei jää kunagi ootama, millal talle teated kätte tuuakse, vaid ta läheb neile vastu ja aitab neid koguda.

K. T.

(Järgneb.)

INGLISMAA.

„The Army Quarterly“, jaanuar-märts 1939.

Hispaania kodusõjast. Kindralmajor I. F. C. Fuller. — See sõda algas Poolamaal, kus Varssavi lahingus 12.—25. aug. 1920 Nõukogude väed tagasi visati ja 70 000 meest vangistati. Võitnuks siis venelased, oleks Saksamaa tõenäoliselt praegu bolševiseeritud ning maailma ajaloo käik muutunud. Sellest ajast Lenin vahetas taktikat, võttes suurtükkide asemel tarvitusele sõnalise propaganda. Eriline tähelepanu oli seejuures pööratud Hispaaniale. Tagajärjed hakkasid avalduma pärast Primo de Rivera valitsuse langemist 1930. a., eeskätt streikide, mässude, tapmiste jne. näol. Mäginemaastik Pürenee poolsaarel ei soodusta läbikäimist elanikkonna vahel, mispärast hispaanlasest on aja jooksul kujunenud suurim individualist maailmas. Ka teid on vähe ja nad on halvad, välja arvatud mõned üksikud. Neid asjaolusid ei võetud aga arvesse sotsiaalse revolutsiooni ettevalmistamisel Hispaanias, vaid organiseeriti see vene olude ning kogemuste kohaselt. Pealegi oli N. Vene revolutsiooni alates äärmiselt väsinud äsja läbitehtud raskest sõjast, Hispaania aga mitte. Kartes, et rahvas võiks organiseeruda neile vastuvõetav suunas, revolutsiooni juhid teadlikult tõukasid maa ja rahva anarhiasse; tuhanded inimesed tapeti, nende hulgas ka sajad

ohvitserid. Nii-siis, selle asemel, et konsolideerida rahvast ning organiseerida jõude, revolutsiooniline valitsus likvideeris neid. Jäänuks sõjavägi lojalseks valitsusele, võinuks summutada mässu lühikese ajaga, sest peale 30 000 mauri Marokos oli kindral Franco käsutada Hispaanias vaid kindral Mola ja Qeipo de Llano mõne mehega. Küsimus oli vaid selles, kes jõuab enimini organiseeruda ja võtta algatuse enda kätte. Esimene lask — kas see üldse tabas või mitte — otsustas lahingu. Nii näiteks kindral Queipo de Llano vallutas 183 mehega Sevilla, vaatamata sellele, et tähendatud linnas eelmise päeva õhtul oli moodustatud 5000-meheline punane armee. Sedasama tegi kindral Mola Pamplonas, kuna seevastu Malagas, kus kuberner viivitas korra ja luleseadmise, punased said võimu enda kätte. Seega siis mäss igal tingimusel vajab algatusvõimelist juhti. Ajal, kus punased hakkasid toibuma ja endi poolt tekitatud anarhias korda looma, Franco maabus oma jõududega Hispaanias eesmärgiga: 1) luua korda tema pooldajate poolt okupeeritud maa-aladel; 2) moodustada sõjavägi ja purustada punased veel vallutamata riigiosades. Seega Franco taotles nii sõjalist kui ka kodanlikku eesmärki. Ta mobiliseeris sõjaväkke ainult niipalju mehi, kui oli võimalik varustada relvadega, moodustas nende abil rinde, mille taga püüdis juhtida elu tema loomulikesse rahuaja radadesse. See õnnestus temal ja 3 kuud pärast vaenulise tegevuse algust reisija ei märganud mässuliste poolt okupeeritud maa-aladel, et säält oli üle käinud sõda. Sõjategevuses Franco teotses järgmistel põhimõtetel: 1) mitte jätta hätta kaasvõitlejaid: selle asemel, et 1936. a. rünnata Madridi, ta marssis Toledosse, et abistada Alcazari garnisoni; 2) mitte tungida edasi enne, kui vallutatud maa-ala on organiseeritud ja ei vaja enam sõjaväelist okupatsiooni. Ta ei tahtnud korrata valgete kindralite vigu Vene kodusõjas, jättes veel korraldamata ning rahustamata provintse rinde selja taha. Püüdmata otsustavat lahingut ta taotles lõplikku võitu sellaselt, et sõja lõppedes igal pool maal valitseks kord ja rahu. Tema vastased selle asemel asusid kollektiviseerima põllumajandust ja sotsialiseerima tööstust, mille tagajärjel talunikud tõrkusid töötamast ja vabrikud ning tehased jäid seisma. Süüdlaste jahil tuhanded saadeti surma; rahu ja korra asemel valitsuse maa-alal oli terror ja korralagedus mitte ainult tagalas, vaid ka rindel. Ainsateks korraldatud osadeks olid rahvusvahelised üks-

sed, mis enamikus koosnesid endisist sõdureist, kes tundsid distsipliini tarvidust. Hispaania oma punane miilits oli halvasti organiseeritud ja tema sõjaline ettevalmistus baseerus rohkem poliitilise sisuga kihutuskirjandusel kui lahingulisel väljaõppel. Mispärast sel juhtumil mässulised ei saavutanud kiiremini võitu? Autori arvates seks on neli põhjust: 1) Franco algas võitlust peagu ei millegagi; 2) sõjateatri dimensioonid olid võrratult suuremad tema käsutada olnud jõududest; 3) ta oli seadnud endale eesmärgiks, nagu oli juba tähendatud eespool, sõja vältel korraldada okupeeritud maa-alasid rahuaja tööks ja eluks; 4) vaadatamata distsipliini puudusele valitsusväed olid ikkagi moodselt relvastatud. Pealegi hispaanlane, olles võrdlemisi nõrgaks vastaseks välilahingutes, on siiski kardetavaks ja visaks võitlejaks asulatas.

Sõja esimese 6 kuu vältel itaallastelt saadud abi oli Francole suure tähtsusega. Mussolini arvas, et Madridi võib vallutada niisama hõlpsasti kui Addis-Abebat, ja oli väga pahane, kui rahvuslased pöördusid Madridist kõrvale ja marssisid vabastama Toledot. Selle eest pidi aga Franco Mussolini pealekäimisel nõustuma ette võtma Guadalajara lahingu, mis aga teatavasti lõppes rahvuslastele halvasti. Seevastu Franco enda poolt plaanitud ja hispaania rahvusest vägede poolt läbiviidud *Biscaia* provintside okupeerimine, mis lõppes 1937. a. oktoobris Gijoni vallutamise, teostus märgatava eduga, mis on seda suurem, kui võtta arvesse selle sõjateatri väga rasket maastikku. Järgmise löögi Franco otsustas anda Aragonis. Autor, kes külastas 1937. a. oktoobris nimetatud rindeosa, leidis selle löögi olevat otstarbekohase. Kuid Mussolini, kes tahtis rehabiliteerida oma itaallasi, nõudis uut lööki Guadalajara sektoris. Francole see küll ei meeldinud, kuid olles suuresti rippuv itaallaste abist, ta hakkas koguma vägesid Calatayudi piirkonda, kust neid võis saata tegevusse niihästi Guadalajara kui ka Aragoni rindele. Siis aga detsembris 1937. a. valitsusväed vallutasid Terueli. Franco tähelepanu oli nüüd pöördud siia ja Mussolinilt nõutud teine Guadalajara pealetung nihkus tagaplaanile ja jäi unustusse. Teruel tagasi võetud, otsustas Franco koondada $\frac{1}{3}$ kogu oma jõududest Huesca-Terueli joonele ja anda siit löök Ebro jõe jooksu üldsuunas mere poole. Pealetung õnnestus, punane Hispaania oli lõigatud kaheks ja lõunapoolse väegrupi parem tiib haaratud. See oli ühtlasi sõja lõppvõitluste alguseks, sõja, millest autori ar-

vates, võivad ammutada õpiseid mitte niipalju taktikalisel kui just poliitilisel alal.

Belgia armee suured manöövrid Ardenides ja septembrikuu mobilisatsioon. (1938. a.) R. Leurgin. — Teatavasti veel mõni aasta tagasi valitses Belgias riigikaitse alal arvamus, et jõudude ja krediitide killustamine on kahjulik ja seepärast tuleb soliid-selt organiseerida oma taandumisteed, kindlustades Gand'i ja loobudes piiriäärse riba kaitsmisest, kuna selleks ei olevat elav-ega ka materjaalset jõudu. See galetistide (tuletatud end. kindralstaabi ülema kindral Galet'i nimest) tõekspidamine sai aga varsti kõva arvustuse osaliseks nii sõnas kui ka kirjanduses ja võidule pääsis sõjamin. Albert Devèze'i kava, mis nägi ette riigi territooriumi kaitse viimise ette piirile. Selle kava kohaselt on ehitatud suur hulk soliidse konstruktsiooniga kindlustusi Maas'i jõe paremale kaldale, moderniseeritud Liège'i kaitseehitised, moodustatud ratturüksusi piirikatteks, 6 teise järgu (reserv-) diviisi varustatud moodsete relvadega, korraldatud siiani unustusse jäänud reservohvitseride sõjalist ettevalmistust jne. Kõige selle läbiviimiseks seati sisse 18-kuine teenistus ja määrati 4 miljardit franki krediiti. $1\frac{1}{2}$ -aastane tegevteenistus võimaldab hoida piiril 30 000-mehelise katteväe, kelle tegevust on mõeldud kergendada 250-ne massiivse purustisega idapiiri osas. Vägede kiireks viimiseks piirile tahetakse kasutada autotransporte, kuna raudteed on sõja esimesest hetkest vastase lennuväe löökide all. Selleks on mõeldud sõjaväge laiaulatuslikult motoriseerida, kusjuures tehti algust ratsadiviisiga, kelle 4000 hobust on müüdnud jaapanlastele, neid asendades autodega, mootorratastega jne. Sama eesmärgiga on jalaväediviiside kasutada antud tarvilisel arvul mootorveokeid. Motoriseerimine mõeldakse teostada 1940. aastaks. Tulejõu kõvendamiseks on suurendatud raske- ja kergekuulipildujate arvu, võetud tarvitusele jalaväes motoriseeritud saate- ja tsuurtükke (kal. 47 mm) ja rootsi päritoluga moodseid õk-suurtükke (kal. 40 mm). Reformeeritud armeed katsetati m. a. Ardenides korraldatud suurtel manöövritel, millest võttis osa ümmarguselt 45 000 meest. Manöövrite koht oli mägine ja maastik raske. Põhjaarmee (2 jal.-diviisi, lennurüg., motor. ratsarüg. ja tugev suurtükivägi) evis ülesandeks teostada pealetungi, kuna lõunaarmee (1 jal.-diviis, motor. ratsadiviis ja 2 lennurüg.) pidi korraldama kaitset. Vesdre'i jõgi vaenuliste poolte vahel kujutas riigipiiri. Põhjalastel

õnnestus ületada Vedre, kuid lõunalased, aeglustades vastase liikumist rindelt, suunasid öise rännakuga, kustutatud tuledega, oma motor. osad nende tiivale ja oleksid vangistanud ühe osa põhjalaste suurtükiväest, poleks see mitte suitsukatte all kiiresti taandunud. Motoriseeritud ratsadiviis oli seega näidanud oma teotsemisvõimet maastikul. Mitte vähema eduga töötas ka lennuvägi (125 Briti päritoluga lennukit), kusjuures lendav personaal näitas suurt vastupidavust ja oskust materjalosa käsitlemisel. Belgia sõjaväes nn. passiivne strateegia on asendatud aktiivsega, milline seab endale eesmärgiks riigi territooriumi kaitsmise piiri rajoonis. Vastavalt sellele on tehtud muudatusi ka taktikas. Pealetungi läbiviimist halvab see asjaolu, et Belgia sõjaväes seni puudusid tangid. Nii samuti polnud ka vajalisel arvul õk-vahendeid. Nüüd on need pahed kõrvaldamisel, milleks esialgu on määratud 6 miljoni fr. krediiti. Flaamide ja valloonide vahelkord on viimasel ajal tublisti paranenud ja teravusmoment möödunud. Uus keeleseadus sanktsioneerib mõlemale rahvusele autonoomsed sõjaväeüksused, kusjuures ohvitserid peavad tundma nii ühte kui ka teist keelt. Üksuste juhid määratakse oma rahvusest. M. a. septembrikuu mobilisatsiooni kogemused näitasid, et tuleks korraldada *solidsemalt* ka riigi lõunapiiri (Prantsusmaa vastast) kaitset. Kuid leitakse siiski, et see nõuaks väga suuri, praegusel ajal riigikassale üle jõu käivaid krediite, eriti veel, kui võtta arvesse maastikulisi raskusi lõunapiiri kindlustamisel. Pealegi arvatakse, et Belgia territoorium ei evi Prantsusmaale strateegiliselt nii suurt tähtsust, kui sakslastele, kellele Belgia on lühemaks teeks Pariisi, kuna seevastu prantslased Belgiat läbides ei suudaks ohustada ühtegi vastase tundlikumat punkti. Mobilisatsiooni puhul 6-e esijärgu diviisi sõjajalale seadmine ja koondamine piirile toimus edukalt; niisama libedasti läks ka 6-e reservdiviisi korraldamine sõjaks. Seevastu selgus tõsisemaid puudusi intendantuuri ja transpordi alal, millised loomulikult tulevad nüüd kõrvaldamisele.

Reichswehr. „Miles“. — Kõigist Euroopa relvastatud jõududest, millised jälgivad kahtlustavalt üksteise tegevust, ükski ei ole jäänud nii müstiliseks isegi omaenda juhtidele kui Reichswehr. Tema rohkem kui 8-kordne suurendamine, võrreldes senisega, on parajasti teostunud. Milline võiks olla tema lahinguline väärtus pärast kiiret rekonstrueerimist erakordsetes oludes?

Noorema põlve suur ja võltsimatu entusiasm on väljaspool kahtlust, kuid teisest küljest ei saa salata ka laialt levinevud ja tihti meeletlikku opositsiooni. See vastuolu mõjustab armee lahinguvõimet siiski vähem, kui seda võidakse arvata, ja vaenulise tegevuse puhkedes väga suur osa nendest viimastest saab täitma oma sõjalisi kohustusi kui mitte just entusiasmiga, siis vähemalt laialdaselt. Selles mõttes Reichswehri moraal kahtlematult säilitab oma tegevuse. Kuid väikese elukutselise Reichswehri paisutamine uueks suureks armeeks on tõstnud esile juhtide küsimuse. Oma väeosadega tihedalt kokkukasvanud ohvitseride kaader on nüüd pillatud laiali uute üksuste moodustamiseks ja peab võtma oma ridadesse suurel arvul täiendusi, millede sarnastamine ning ühtlustamine mitte ainult kvantitatiivselt vaid ka kvalitatiivselt nõuab saksa ohvitserkonnalt loobumist senistest tavadest ja maailma-vaateist, sest suur osa uustulnukaid kuulub seltskonnakihtidesse, kus tõekspidamised on isesugused ja arusaamine niisugustest mõistetest, nagu seda on au, seltsimehelikus, otsekoheus jne., on teistsugused kui tavaliselt sõjaväes. Kui 19. sajandi teisel poolel ja ka Maailmasõjas saksa sõjavägi paistis silma oma üleolekuga vastastest, siis seda eeskätt tänu juhtkonna heale ettevalmistusele. Sakslastel Clausewitz'iga eesotus oli korda läinud tungida Napoleoni võitude saladusse, ammutada säält väärtuslike näpunäiteid oma juhtkonna ettevalmistamiseks ja luua selge ning kindel sõjadoktriin. Viimase nõrgaks kohaks teatavasti osutus õpetus liikuv sõjast, kuigi juba Clausewitz hoiatas, et niisuguseks sõjapidamiseks on vaja rida eeldusi, mida ajalugu ei ole suutnud täies ulatuses pakkuda möödunud aegadel ega suuda seda teha ka tulevikus. Maailmasõjast Tannenberg ja Lodz andsid küll sakslastele edu, kuid moodsete kiirlaskjate tulirelvade laiemalt tarvituselevõtmisega liikuv sõda, milleks kindralstaap oli valmistunud rohkem kui viiskümmend aastat, tardus varsti kaevikutesse, tasandades niiviisi sakslaste lahingulise üleoleku oma vastastest. Maailmasõja lahingukogemusi uurides sakslased on siiski jäänud sellele, et strateegia põhielemendid pole muutunud ja seepärast liikuv sõda võib ja peab leidma aset ka tulevikus. Sellekohaselt on kujunenud ka pärast sõjaaegne saksa sõjakirjandus, kus käsitletakse peamiselt mitmesuguseid uusi ja vanu üksiküksimusi, ilma tõsisemate katseteta integreerida neid küsimusi moodse sõja üldisesse

kontseptsiooni. Tänapäeval Saksamaa on küll jälle uuesti asunud juhtivale kohale sõjanduse uurimise alal, kuid tal ei ole siiski seda põhjanevat üleolekut, mida ta evis 1860—1914. a., eriti mis puutub kindralstaabiohvitseride ettevalmistamise alasse. Vanematel, ennesõjaaegsetel meestel on selles mõttes ikkagi kindel pind jalge all, mis aga puutub noortesse, siis need evivad küll oskusi oma ülesannete puhtmehaaniliseks täitmiseks, kuid neid ei ole seatud tarviduse ette harjuda selgesti mõtlema. See saksa sõjalise mõtte jõuetus reaalselt sünteesida tänapäeva sõjapidamist on leidnud ka väljenduse uues kontseptis „totaalne sõda“, milline termin selle lähemal vaatlusel jääb ebamääraseks isegi Ludendorff'ilt sellele teemale kirjutatud töödes, millised muuseas on imelikult vastandlikud Schlieffen'i klassikaliste ning elegantsete kirjutistega. Lõpuks suhtub autor kriitiseerivalt ka sakslaste pärastõjaaegsetele üritustele ja meetoditele sõjamajanduse alal, märkides siin rea puudusi.

Sõjaväelisi teateid välisriigest.

Andmeid Poola sõjaväe relvastisest.

Poola jalaväerügement on rikkalikult varustatud miinipildujatega ja suurtükkidega. Igas rügemendis on:

- 46-mm Stokes-Brandt miinipildujaid 27 tk.
- 81-mm Stokes-Brandt miinipildujaid 9 tk.
- 37-mm Boforsi õk-kahureid ühedel andmetel 9 tk ja teistel andmetel 12 tk.
- 75-mm saatesuurtükke 4 tk.

Kõik need relvad valmistakse vastavate litsentside järgi oma relvatööstuses.

Tangitõrjekahuri tähtsamad omadused on järgmised:

- kaliiber 37 mm
- raua pikkus 45 kaliibril
- algkiirus 800 m/sek.
- mürsu kaal 0,7 kg
- laskeulatus 6000 m
- tõstenurk lafeti harude koos olles —10° kuni +10°
- pöördenurk lafeti harude koos olles —6°
- lafeti harude laiali olles on tõstenurk kuni +25°, kuna pöördenurk on 50°;
- lahingukaal — 335 kg.

— rännakukaal ühes eelikuga, millesse mahub 80 granaati — 500 kg.

Kahur on varustatud poolautomaatse lükuga, suudmepiduriga ja 4 mm paksuse kilbiga. Laskmiseks on vaja 2 meest.

Õhukaitse suurükiväes on väikekaliibriliste kahuritena varustusel 55-mm Porisk õk-kahur, 40-mm Vickersi õk-kahur ja 40-mm Boforsi õk-kahur.

55-mm Poriski õk-kahuri tähtsamad omadused on järgmised:

- mürsu kaal 2,65 kg
- algkiirus 760 m/sek.
- vertikaalne laskeulatus 5100 m
- horisontaalne laskeulatus 9300 m

40-mm Vickersi õk-kahuril on järgmised omadused:

- raua pikkus 50 kal.
- mürsu kaal 0,913 kg
- algkiirus 720 m/sek.
- vertikaalne laskeulatus 4000 m
- horisontaalne laskeulatus 7000 m

40-mm Boforsi õk-kahuri omadused on järgnevad:

- raua pikkus 60 kal.
- mürsu kaal 0,955 kg
- algkiirus 900 m/sek.
- vertikaalne laskeulatus 4500 m
- horisontaalne laskeulatus 7500 m.

Neist kahureist on kõige moodsem Boforsi 40-mm õk-kahur, mis kaalub umbes 2 tonni ja veetakse lülikauto järel kiirusega 30 km tunnis. Laskemoon ja mitmesugune varustus veetakse harilikel veoautodel. Kahuri meeskond koosneb 6 numbrist. Patareid on 4 kahurit.

Poola suurükiväes on kokku 303 kergepatareid, 90 raskepatareid, 9 üliraskepatareid, 39 ratsapatareid ja 40 õhukaitsepatareid.

6-tonniseid tanke poolakad valmistavad Vickersi relvavabriku litsentsi järgi. Seejuures nad on teinud tangi konstruktsioonis ka mõningaid muudatusi. Vickersi originaal-tangil on 2 torni à 1 klp., kuna poolakad valmistavad tanke, millel on vaid üks torn 37-mm kahuriga.

Poola sõjaväes on ka soomusronged, milledest osa on pärit Maailmasõjast. Soomusrongid on relvastatud suurtükkidega ja kuulipildujatega. Soomusrongid liiguvad kas auruveduri või mootorveduri abil. Peale soomusrongide poolakail on suurel arvul soomusdresiine, mis on relvastatud ainult kuulipildujatega. („Militär - Wochenblatt“ nr. 1 — 01. 07. 39 ja nr. 2 — 07. 07. 39.)

X ÜLERIIGILISTE SÕJAVÄE RATSAVÕISTLUSTE TAGAJÄRJED.

A 1.

Väeosade vaheline hüppesõit.

Vabariigi Presidendi Konstantin Pätsi kapp
(rändauhind).

Võitis Ratsarügemendi meeskond koosseisus:

1. Ltn.	P. Lehola	hobusel	„Niksi“
2. Kpt.	J. Edor	„	„Linder“
3. Ltn.	P. Piirisild	„	„Puppe“
4. „	A. Märtn	„	„Madis“

Individuaalselt tulid kohtadele:

1. Ltn.	P. Piirisild	hobusel	„Puppe“
2. „	V. Noorkukk	„	„Sass“
3. „	H. Vari	„	„Silva“

A 2.

Jahivõidusõit. (3000 m).

Sõjavägede Ülemjuhataja rändauhind.

1. Ltn.	A. Kahu	hobusel	„Tuli“ aeg 4:29,5
2. „	N. Keskküla	„	„Order“ aeg 4:30,5
3. „	A. Ots	„	„Roman“ aeg 4:31
4. „	H. Jaanhold	„	„Leopas“ aeg 4:31,25

A 3.

Hüppevõistlus puhtusele ja painduvusele.

Sõjaminstri rändauhind.

1. Ltn.	H. Vari	hobusel	„Printsess“
2. „	V. Aalperk	„	„Oppi“
3. „	M. Kivirand	„	„Jabur“
4. „	E. Reinmaa	„	„Soolon“
5. „	H. Vari	„	„Silva“
6. „	V. Noorkukk	„	„Sass“
7. Kpt.	A. Purre	„	„Kitu“
8. Ltn.	H. Jaanhold	„	„Sett“
9. „	P. Piirisild	„	„Puppe“
10. „	E. Reinmaa	„	„Romeo“

A 4.

Militari.

Ratsaväe Inspektori rändauhind.

a) Üldvõitjad:

1. Ltn.	E. Sillaots	hobusel	„Võsu“
2. „	A. Märtn	„	„Pär!“
3. „	E. Reinmaa	„	„Tiiger“
4. „	H. Nolcken	„	„Aida“

b) Üksikateladel:

Ratsastamises:

1. Ltn.	E. Reinmaa	hobusel	„Tiiger“
---------	------------	---------	----------

Maastikusõidus:

1. Ltn.	A. Märtn	hobusel	„Pär!“
---------	----------	---------	--------

Hüppesõidus:

1. Ltn.	E. Sillaots	hobusel	„Võsu“
---------	-------------	---------	--------

A 5.

Tuli- ja terarelv käsitsemine ratsa.

Peaministri rändauhind.

1. Ltn.	E. Sillaots	„	„Olivar“
2. „	E. Reinmaa	„	„Niidas“
3. „	N. Keskküla	„	„Karin“
4. „	B. Taar	„	„Morgan“
5. „	H. Palm	„	„Niidas“

A 6.

Tutvumishüppesõit.

I grupp.

1. Ltn.	M. Kivirand	hobusel	„Osman“
2. „	P. Piirisild	„	„Puppe“
3. „	H. Palm	„	„Egiir“
4. „	E. Silland	„	„Mutt“

II grupp.

1. Ltn.	H. Vari	hobusel	„Printsess“
2. „	A. Kübar	„	„Kane“
3. „	A. Kullam	„	„Pupsik“
4. Kpt.	A. Purre	„	„Kitu“
5. „	J. Edor	„	„Lauk“
6. „	J. Edor	„	„Linder“
7. Ltn.	P. Piirisild	„	„Kostja“
8. „	A. Märtn	„	„Madis“
9. „	H. Vari	„	„Silva“
10. „	M. Kivirand	„	„Jabur“
11. Lpn.	E. Gabrel	„	„Võll“

A 7.

Kiirusehüppesõit.

Püri valve Ülema rändauhind.

1. Ltn.	H. Vari	hobusel	„Silva“
2. Lpn.	E. Gabrel	„	„Võll“
3. „	P. Suurkivi	„	„Printsess“
4. „	E. Külvet	„	„Säinas“
5. Ltn.	H. Jaanhold	„	„Meesak“
6. „	A. Märtn	„	„Madis“
7. „	A. Kullam	„	„Pupsik“
8. „	E. Reinmaa	„	„Romeo“
9. „	A. Kübar	„	„Kane“
10. Kpt.	J. Edor	„	„Linder“

A 8.

Herdlevõidusõit (1600 m).

Tallinna Ülemlinnapea rändauhind.

1. Ltn.	A. Ots	hobusel	„Roman“ aeg 2:09
2. „	M. Kivirand	„	„Osman“ aeg 2:10,5

A 9.

Galopivõidusõit (2000 m).

1. Ltn.	P. Piirisild	hobusel	„Peeter“ aeg 2:34,5
2. Kpt.	A. Purre	„	„Kelp“ aeg 2:41,5
3. Ltn.	N. Keskküla	„	„Viin“ aeg 2:42
4. „	A. Ots	„	„Plika“ aeg 2:42,75

B 10.**Mitmekülguse katse noortele hobustele.***Vabariigi Presidendi rändauhind.*

1. Seers.	S. Hunt	hobusel	„Väävel”
2. ”	A. Paalse	”	„Amor”
3. ”	V. Soosalu	”	„Ateist”
4. ”	A. Bruus	”	„Vaal”
5. ”	A. Ottenson	”	„Aira”
6. ”	A. Vari	”	„Aare”
7. ”	J. Sild	”	„Anu”
8. ”	A. Salomon	”	„Abt”
9. N-veebel	A. Kiibits	”	„Ando”

B 11.**Terarelva käsitsemine ratsa.***Ratsaväe Inspektori rändauhind.*

1. Seers.	V. Parker	hobusel	„Saul”
2. ”	H. Sild	”	„Niidas”
3. N-veebel	H. Lillakas	”	„Olcha”
4. ”	A. Paalse	”	„Karin”
5. ”	S. Hunt	”	„Legaator”
6. ”	A. Kiibits	”	„Maksimus”
7. N-seers.	A. Martinson	”	„Olgino”
8. Seers.	E. Soosalu	”	„Doora”

B 12.**Kiirusehüppesõit.**

1. Seers.	V. Parker	hobusel	„Saul”
2. N-veebel	R. Salm	”	„Tanu”
3. V-kordnik	A. Leemet	”	„Attila”
4. Seers.	E. Peep	”	„Silvi”
5. ”	A. Vari	”	„Sergo”
6. ”	A. Kuningas	”	„Salmi”
7. ”	A. Pehka	”	„Pisilane”
8. ”	J. Vilumets	”	„Piir”
9. ”	J. Sild	”	„Niikon”
10. ”	A. Paalse	”	„Siuru”
11. ”	O. Pirn	”	„Kuninganna”
12. ”	A. Mark	”	„Luule”
13. ”	M. Kivastik	”	„Ordinaator”

D 13.**Galopivõidusõit Sõjaministeeriumi hobusekasvanduse hobustele (1200 m).**

1. F. Kerge	hobusel	„Balge”	aeg	1:32
2. A. Purje	”	„Bavi”	”	1:33,25
3. K. Öunapuu	”	„Batri”	”	1:34

D 15.**Galopivõidusõit (1000 m).**

1. N. Keskküla	hobusel	„Saidy”	aeg	1:16,25
2. A. Paalse	”	„Vanapoiss”	”	1:17,25
3. A. Rusi	”	„Domnina”	”	1:17,5

Eriauhinnad.

3. Diviisi ülema rändauhinna paremale
3. Diviisi ratsasportlasele võitis ltn. M. Kivirand esimest korda.

1. Diviisi ülema rändauhinna paremale allohviterile sv-ratsavõistlustel võitis seersant E. Soosalu — esimest korda.

Suurtükiväe Inspektori rändauhinna paremale suurtükiväegrupile võitis 4. Suurtükiväegrupp esimest korda.

Ratsaväe Inspektori auhinna edukamale ohvitserile võistlustel võitis ltn. H. Vari.

Suurtükiväe Inspektori auhinna edukamale suurtükiväe ohvitserile võitis ltn. H. Vari.

Suurtükiväe Inspektori auhinna edukamale suurtükiväe allohviterile võitis n-veebel R. Salm.

2. Suurtükiväegrupi ülema auhinna 2. Suurtükiväegrupi edukamale allohviterile võitis seersant V. Soosalu.

Piirivalve laskemeistrivõistlused 1939.

Piirivalve laskemeistrivõistlused peeti käesoleval aastal 25. ja 26. augustil Alatskivi laskerajal sõja-, sõjatäpsus- ja väikekaliberpüssist ning sõjapüstolist.

Võistlustest võttis osa igast jaoskonnast igal võistluselal laskmises 6 võistlejat. Arvesse võeti 5 parima laskuri tulemused.

Võistlustingimused: sõja- ja sõjatäpsuspüssist — kaugus 300 m, 300 m normaalmärkleht, võistluslaske 30, igast asendist à 10 lasku; väikekaliberpüssist — kaugus 50 m, normaalmärkleht, võistluslaske 30, à 10 igast asendist; sõjapüstolist — kaugus 25 m, normaalmärkleht, võistluslaske püsti vabalt käelt kolm seeriat à 5 lasku.

Kohtadele tulid:**Sõjapüssist:**

1. N-seersant Karl Pöld	—	260 s.
2. seersant Verner Heljula	—	254 s.
3. leitnant Nikolai Viru	—	253 s.
4. seersant Elmar Soode	—	252 s.
5. n-veebel Konstantin Kõiv	—	248 s.

Sõjatäpsuspüssist:

1. kapral Nikolai Männik	—	270 s.
2. n-seersant Ülo Ainela	—	266 s.
3. seersant Rudolf Maranik	—	263 s.
4. kapral Harald Lattik	—	262 s.
5. seersant Augustin Urban	—	261 s.

Sõjapüstolist:

1. n-veebel Konstantin Kõiv	—	139 s.
2. kapral Nikolai Kuusik	—	135 s.
3. kapral Nikolai Männik	—	135 s.
4. seersant Rudolf Maranik	—	134 s.
5. n-veebel Eduard Saarepere	—	134 s.

Väikekaliberpüssist:

1. kapral Nikolai Männik	—	284 s.
2. n-veebel Eduard Saarepere	—	284 s.
3. seersant August Rannu	—	282 s.
4. n-seersant Karl Pöld	—	282 s.
5. seersant Augustin Urban	—	281 s.

Võistlejatele annetati ränd- ja individuaalauhindu. Siseministri rändauhinna (suur karikas) parimale jaoskonnale kõigil neljal võistluselal kokku omandas Narva Jaoskond 4530 silmaga esimest korda.

Piirivalve ülema rändauhinnad omandas

sid esimest korda: sõjapüssist (võitja kuju) — Peipsi Jaoskond 1189 silmaga; sõjatäp-suspüssist (karikas) — Narva Jaoskond 1299 silmaga; sõjapüstolist (karikas) — Peipsi Jaoskond 657 silmaga; väikekaliiberpüssist (karikas) — Narva Jaoskond 1402 silmaga.

Piirivalve ülema rändauhinna (lillevaas hõbedaga) parimale sõjapüssist laskjale — omandas esimest korda 260 silmaga noo-remseersant Karl Pöld, mida temal kaks aastat järgemööda või kolm aastat vahel-damisi tuleb kaitsta.

Jutustus Vabadussõjast.

Sõjasaaki püüdmäs.

K. Matisoo.

1919. a. aprillis ja maikuu algul võitles Kuperjanovi Partisanide Pataljon Kagurindel Vašina-Gora — Mitkoviči rindelõigus. Nädalaid vahetpidamata lahingutes olnud, vajas pataljon hädapäraselt puhkust ja täiendust. Maikuu teise nädala algul saadeti pataljon Võrru, kus mehed üle hulga aja said mahti hingetõmbuseks ja uue jõu kogumiseks.

Ent puhkeaeq partisanidel, nagu alati, ei kestnud ka seekord kuigi kaua. Meie vägede ülemjuhatus valmistas Kagurindel ette suuremat pealetungi, et paisata punased kodumaa piiridest kaugemale ja seega sõjatallemmaa nihutada vaenlase maa-alale. *Kavatsetava pealetungi lõõgirusikaiks pidid samaa Soomusrongide diviisi üksused, eeskätt soomusrongid ja Kuperjanovi partisaanid.*

Peastaabi viimistledes Tallinnas pealetungioperatsiooni kavasis, sinna saabus Kagurindelt sensatsiooniline ettekanne, milles 7. Polgu ülem teatas, et samal rindel meie vastu võitleva eestlastest koosneva kütidiviisi ülem soovivat pidada meie väejuhatusega läbirääkimisi kütidiviisi meie poole ületuleku kohta. Ülemjuhataja korraldusel sõitsid läbirääkimisi pidama peastaabiülema polk. Soots ja kpt. Sternbeck, kes eesti punase kütidiviisi ülema Ritiga 20. mail Kalkutina küla juures vastava kokkuleppe sõlmisid. Kokkuleppe kohaselt pidi Ritt avama Petseri-Irboska maantee liini lõigus punaväe rinde, kuhu tühikusse pidi kiiluna sisse tormama meie lõõgigrupp. Lõõgigrupiks määrati kuperjanovlased, kes, katkestanud puhkuse, operatsiooni alguseks jõudsid pealetungi lähtekohta, Petseri-Irboska maanteele Mitkoviči küla ette. See oli keskööl vastu 24. maid.

Oli ilus selge kevadöö. Kogu rinde ulatuses valitses eksitamatu vaikus. Eemal metsatukas kuuldus lindude tasaseid hää-

litsusi, kusagil kaugemal sulises vesi monotoonselt, rahustavalt. Loodus näis vihuti kasutavat lühikest kevadööd puhkamiseks ja uue jõu kogumiseks, sest päeva ajal ei andnud kõike elavat üleskihutavat ja rutulesundiv päike vähematki mahti hingetõmbuseks. Kevadine õitseaeq oli ju hari-punktis.

Partisaanid hargnesid kahele poole teed ahelikku. Meeste näod olid tõsised: igaüks neist aimas eeloleva päevategevuse tähtsust ja raskust. Summutatult, kuid teravalt kõlasid rühmaülemate käsklused. Need täideti kiiresti, kohetaipavalt ja vaikselt.

Vasakul pool maanteed künka nõlval *askeldasid kolmanda roodu kuulipildurid laskemoonakastide kallal.* Nende hulgas olid ka õppursõdurid Kalmet, Meos ja Varrak, kes oma madseniga pidid käsu kohaselt asuma aheliku vasaku tiiva kaugemas- se otsa. Sääil algas lamenduv niidumaa, mida palistas rinnakõrgune lepavõsa, selles kasvavate üksikute männijässidega. Poisid pidid oma automaatrelvadega liikuma piki võsa äärt taamal eespool asetseva oru suunas. Aasunud lähtekohale, hakkasid nemadki ootama märguannet üldiseks ründeliikumiseks.

Kogu pataljon oli ooteseisundis. Ohvitserid, eesotsas pataljoniülema kpt. Undiga, seisid kobaras maanteel, kus kärsitult vah-tisid vaenlase positsioonide poole, iga mi-nuti takka haarates kella järele. Kokku-leppe kohaselt pidi punaväe diviisiülema Ritt koos alluvate väeüksustega üle tulema ses rindelõigus öösi kella 1 paiku. Kell aga oli juba kahe peale, kuid teel mingit liikumist näha ei olnud. Siis, umbes kella 2 paiku, nähti vaenlane rinde suunast meie poole liikuvat pikka väekolonni. See oligi ületu-levate suguvendade kolonn eesotsas divii-siülema Ritiga. Punaeestlased, avades ka-hel pool maanteed rinde, tulid üle täies

lahinguvavarustises. Nende soovile meiega koos operatsioonile kaasa lüüa, ei saadud vastu tulla. Pärast relvade äravõtmist saadeti nad tagalasse. Partisanid aga, soomusautod ees sõitmas, asusid kohe pealetungile. Ahelikud koondusid maanteele rännakukolonnidesse ja kiirmarss Irboska poole algas.

Meos, Kalmet ja Varrak samuti jooksid üle kesannurme maantee poole, et liituda rooduga. Nende jõudes maanteele oli rood juba kaugemale ette läinud. Huvitav oli näha, kuidas roodud ruttasid peagu pooljoostes edasi, kõigil üks ja sama mõte jõuda kiiremini sihtkohta — Irboskasse. Ka mahajäänud õppursõdurid võtsid kogu oma jõu kokku, et küllaltki raske relvastise all roodude järele jõuda. See õnnestus neil alles Košelki küla läheduses, kus pataljoni algas jahti punaste patareile, selle kiirgalopis põgenedes Irboska poole.

Jalaväe võidujooks patareiga kujunes muidugi asjatuks, mispärast patarei jälitamine jäeti soomusautode hooleks, kuna vaid üksikuid jalaväesalku saadeti teelt kõrvale, et julgestuse ja osalt ka sõjasaagi saamise eesmärgiga läbi vaadata teeäärseid külasid ja üksiktalusid. Pataljoni peakolonn aga ruttas peatumatult edasi Irboska poole.

Külade kohal lahkus üksteise järel kolme- kuni kuuemehelisi salku peakolonnist. Meos, Varrak ja Kalmet koos kolme laskuriga saadeti roodurülema poolt luure ülesandega vasakut kätt asuvasse Košelki külla, endisesse punaväe rindestaabi asukohta. Sääli arvati leiduvat punaseid ja ... kindlasti ka mitmesugust sõjavarustist. Saadud käsu kohaselt pidi luuresalk läbima Košelki küla põhjast lõunasse, juhtumil, kui sääli leidub punaseid, need vangistama ja ühtlasi koguma kokku ka vaenlase poolt mahajäetud sõjavarustise.

Košelki küla on suur teederistme kogusküla, mis seisab mitte kaugel Petseri-Irboska maanteest, itta kõrgeneva künkasmaa ja orustiku algul. Ida poolt piirab küla loodest kagusse jooksev jõesäng. Teisel pool jõesängi, väljade ja metsatukkade taga asetseb keerukas lamm-org, mille taga lamaskleb pikergune Malõ järv. Järvest põhja pool, orgude taga seisab Rogovo küla, kuna teisel pool järve asetsevad Vastsõ ja Miltsõ külade põllud, millede vahelt viib otsetee Riia-Pihkva kiviteele.

Luuresalga jõudes Košelki küla esimeste majadeni, tuli talle vastu jõuk habemes külamehi, kes partisane sügavate kummarustega tervitasid.

„Kas külas on punaseid?“ küsis Meos.

„Kus nüüd neid! Pole enam ühtegi... Põgenesid kõik Rogova ja Malõ poole,“ vastas ärevusest hingeldav jässakas külamees, sõrmed sorimas roostepunases habemepuhmas. „Palju mehi... palju hobuseid... kõik putkasid, kes järve taha, kes Malõ poole. Härrased võivad olla julged, külla ei jäänud neist ühtegi.“

„Kuhu poole sõitsid voorid?“

„Voorid? Jah, voorid! Voorid ajasid tuhatnelja üle oru. Kүүdimehed rääkisid, et käsk olevat antud liikuda Rogova ja Miltsõ kaudu Pihkva teele. Aga, egas nad sinna pääse, orud on ees, hobused ei pääse säält läbi...“

„Kus on külavanem?“

„Siin, just nii, siin!“ astus partisanide ette rühikas venelane, kanda sõjamehelikult kokku lüües. „On käske või talitusi?“

„Muretsege kohe kaks küüthobust! Aga silmapilkselt! Parimad traavlid! Aga kohe! Muid käske ei ole! Kord külas seadke ise jalule!“

Külameeste näod löid korralt rõõmsamaks.

„Stepan, Stepan läheb pojaga! Neil hobused kui mäed! Hei, Stepan! Fedjka! Hobused ette! Tooge ruttu hobused!“ karjuti läbisegi.

Partisanidel ei tulnud kaua oodata. Minuti kümne pärast olid hobused kohal. Kuulipildurid hüppasid esimesse, laskurid teise vankrisse, ja sõit läks lahti Rogova oru poole.

Juba Soltanova külavaheteel tabati mõned voorihobused. Voorimeeste ütluse järgi olevat jalavägi tunni aja eest läbinud küla, põgenedes kiiruga üle orgude ida poole, et läbi Miltsõ küla jõuda Riia-Pihkva kiviteele. Omal algatusel ei sõandanud luuresalk minna neid jälitama, sest peakolonnist oldi niikuinii juba kaugemale maha jäädud. Hiljem selgus, et sellest jälitamisest poleks olnudki kasu! Selletagi jooksid pagevad mehed ja voorid kiviteele etterutanud partisanidele ja skautidele otse sülle.

Soltanovas tabatud punaväelased alistasid luuresalgale ühegi pauguta. Olid päris rõõmsad end vangi andes. „Nüüd,“ nii rääkisid, „vahest saame kas või pisutki puhta. On päris ära tüüdanud see igavene rähklemine ja jäma...“

Vangidelt saadi teada, et suurem osa voorist koos saatva ratsarühmaga olevat liikunud lõunasse, Malõ kiriku poole. See voor koosnevat ligi paarikümnest veovahendist, mis laetud väärtusliku sõjavarus-

tisega: relvade, laskemoona, rõivastise ning toiduainetega.

Saadud teated määrasid säälsamas luuresalga edasise tegevuskava. Vangistatud punaväelased saadeti ühegi saatjata Peterseri poole teele, kuna tabatud kaks kraamikoormat ühe partisani järelevalvel hakkasid liikuma Irboska poole. Malõsse põgenenud punaste voori peale aga algas uus jaht.

Vaevalt oli luuresalk jõudnud Malõ kiriku juurde, oru lõhendikku viivale teele, kui talle avati ees asetsevast metsatukast äge püssituli. Varsti hakkas säääl takatama ka kuulipilduja. Oli selge, et taanduvad punased, nähes lignemas ainult väikese arvulist luuresalka, katsusid tulekatte abil päästa ennast ja voori.

Luurajad peatasid hobused, ajasid nad teenõlva taha varjule ja siis, asudes ahelekku, avasid vastutule. Tulevahetuse järgi otsustades sai varsti mõlemale poolele selgeks, et punastel oli mitmekordne ülekaal nii meeste kui ka relvade arvus. See asjaolu pani partisane viivuks mõtlema. Mis saab siis, kui punased peaksid asuma vasturünnakule! Viis meest mitmekümne vastu! Ei, sest pole loota midagi head. Partisanide vana põhimõtet — ikka ja alati ise rünnata vaenlast — tahtsid partisanid nüüdki aus hoida. Ja hoidsidki. Üha ägeneva tule all koostasid nad voori kattesalga ründamise kava. See ei nõudnud palju aega. Kava oli lihtne ja selge. Selle teostamisele asuti otsekohe.

Kuulipildurid, eesotsas Meosega, jättes laskurid teenõlva taha tuld vahetama, jooksid oma kergekuulipildujaga piki oru astanguid haarangule. Võsastiku kaitsel õnnestus neil tungida punastele külje peale, kust varsti hakkas vihisema katkematuid valanguid vaenlase jalastunud kattesalga pihta.

Tabavast külgtulest hoolimata ei raugenud punaste tuli. Kokkupõrge ähvardas kujuneda korralikuks lahinguks. Seda kuulipildurid aga ei soovinud, sest madseni kassetide tagavara oli liiga väike. Sihturina tegutsev Kalmet juba lühendaski valanguid, mis punastele vastupanuks nagu uut julgust andis. Nende maksim töötas lõkamatult, kuigi kõrge sihiku tõttu kuulis kaugele metsa lendasid, mis asjaolu partisanide meeoleu ülevana hoidis. Kuid — kauaks ikka sedasi paugutada!

Viimaks, kui partisanel laskemoon juba lõppema hakkas ja Kalmet õlast, õnneks kergesti, haavata sai, tuli Varrak mõttele hakata paugutama kaasasolevat rakett-püstolit. Võib-olla, nii arvas ta, aitavad kaugele nähtavad märguanded jahutada punaste vastupanuindu.

Vingudes hakkasid lendama taeva alla punased märguraketid: Rünnakule! Rünnakule! Need süütud ilutuled paratäseerisid hoobilt punaste vastupanu. Küllap nad arvasid, et vastased kutsuvad endale abi. Varsti lakkas nende tuli ja, maha jättes täiesti korras maksimi, nad kihutasid üle nurmesiilu oma voori juurde, mis seisis Malõ küla ees teeäärse kaasikus. Voorisatjad, nähes omade paamilist põgenemist, raiusid tessakidega läbi rakmed, hüppasid vabanevaile hobustele ja... kaugele kuulduva kära ning müdina saatel kadusid üle põldude oru suudmesse. Mahajäetud voor langes saagiks partisanidele.

Voori üle vaadates selgus, et koormates peituv vara oli tõesti rikkalik. Vankritesse oli kuhjatud 3-nda punase kütipolgu tagavararustis, selle hulgas ka kolm tuliut raskekuulipildujat. Neid, just neid oli partisanidel hädasti tarvis. Ülevas meeoleus sammus luuresalk edasi Malõ külla. Vastupanu säääl enam ei avaldatud.

Külas vaadati lähemalt üle ka Kalmeti õlahaav. Kuul oli läbistanud noore kuulipilduri kuue õlaku alt, riivates kergelt ka õlanukki. Kõige vähem juttu tegi haavast haavatu ise. Ühmatas korra, ja see oli kõik.

Malõsse peatuma jäänud ja peidukohtadest pikapeale välja ilmuvad punaväelased andsid end vabatahtlikult vang. Nad teadsid, et taganemistee on suletud, mispärast ettenägelikult loobusid võitlusest.

Viimane partisanide-salk vangistas sel retkel ligi poolsada punaväelast ja... peale selle võis veel omaks tunnistada neliteistkümmend koormat mitmesugust sõjavarustist. Säärane rohke sõjasaak oli isegi alati teisi väeosi ennetavate partisanide juures harukordne.

Voor seati külameeste abiga varsti rünnakukorda. Selleks käsutati külavanema kaudu küüdikorras kohale mehi ja vastav arv hobuseid. Hobused rakendati koormate ette ja... päikese tõustes seniiti liikus pikk killavoor Malõst Irboska alevi poole. Kõige ees marssis rivikorras rühm vangistatud punaseid, nende järel kõndisid koormate kõrval habemetes külamehed ja voori lõpus, lustiliku sõdurilaulu saatel sammus võidurõõmust pakatav partisanide-viisik. Ammuli sui kuulasid tee ääres seisvad vene külataadid mehiste eesti partisanilaulu:

Partisanidest on laulda imelugusid,
nende seas on kangelasi mitmesuguseid...

Keskpäevaks jõudis sõjasaagi voor Irboskasse, kus ta pataljoni kolonnist mahajäänud, kõvasti ametis olevale varahoidjale üle anti.

Pärast korralikku kehakinnitust sõitis luuresalk alevist edasi Pihkva poole. Teševiči küla kohal jõuti järele peakolonnile, kes parajasti Vastsõst ja Miltsõst kiviteele põgenevate punaste peale jahti pidas. Siin püüti kinni enam kui poolsada punasõdurit ja ... sõjasaaki saadi nii rohkesti, et partisanid sellest suurema osa loovutasid järelejõudvatele 7. Polgu roodudele. Oli juba kadunud lust jahtida vooridega ja vangidega: ees ootasid lahingud ja ... operatsiooni sihtpunkt — Pihkva linn.

Järgmisel päeval vallutatigi lahinguga esimest korda ajalooos põline ja kuulus vene lääne-post — Pihkva. Eesti sõjavägi kirjutas seega hiilgavama lehekülje Vabadussõja ajalukku.

Juriidilisi küsimusi.

Toim. kolonel jur. E. Leithammel.

Küsimus. Kuidas arvestada kuu pikkust puhkusele viibimise puhul, kui kuus on kas rohkem või vähem kui 30 päeva, s. o. kas tuleb neil juhtumel kuuks igal juhul lugeda 30 päeva või vastava kalendrikuu päevade arvu? Näiteks kui sõjaväelane on lubatud kuuajalisele puhkusele alates 07. juulist, kas siis puhkuse kestus on 07. 07. kuni 07. 08. või 06. 08. ja kui 03. veebruarist alates, siis kas 03. 02. kuni 03. 03. või 05. 03. (04. 03.)?

Vastus. Et puhkust käsitlevates seadustes ja seadlustes ei leidu otseseid eeskirju kuu pikkuse arvestamise kohta, siis tuleks küsimuse lahendamisel kasutada BES § 3051 eeskirju, mille järgi õigusnormides esinev liikuv kuu koosneb kolmekümnest üksteisele katkestamatult järgnevast liikuvast päevast. Seega tuleks puhkusele või lähetamisele viibimise aja arvestamisel kuu pikkuseks lugeda igas kuus 30 päeva. Järelikult, kui sõjaväelane oli lubatud kuuajalisele puhkusele alates 07. juulist, lõpeb tal puhkus 06. augustil, või järele olles lubatud puhkusele 03. veebruarist, lõpeb sõjaväelasel puhkus 04. 03. või 05. 03., sõltuvalt veebruarikuus esinevate päevade arvust.

Küsimus. Kas kaadriallohviterid ja kaadrisõdurid on õigustatud sõja korral edasi saama sama palka mis rahu ajal?

Vastus. Kaadriallohviteride ja kaadrisõdurite teenistusseadluse (RT 1928, 19, 97) § 25 eeskiri, mille järgi kaadriallohviterid ja kaadrisõdurid on õigustatud

senist palka mobilisatsiooni väljakuulutamisel edasi saama, on Allohvitseride ja sõdurite teenistuskäigu seadluse (RT 1939, 24, 182) VII osa põhjal seni kehtiv. Seepärast ei ole kahtlust, et need kaadriallohviterid ja kaadrisõdurid, kes mobilisatsiooni väljakuulutamise hetkeks on kaadriallohviterina või kaadrisõdurina vahetpidamata teeninud vähemalt ühe aasta, on õigustatud sõja korral edasi saama rahu ajal saadud palka, kuna need, kes alla ühte aastat on teeninud, saavad harilikku reservlase palga.

Küsimus. Kas võib täiendusallohviteride ettevalmistamise kompani juurde ajutiseks teenimiseks lähetatud rühmavanema ametikohal teenivat kaadriallohviteri määrata ajutiseks ülemaks vakantsele jaotilema ametikohale?

Vastus. Allohvitseride ja sõdurite teenistuskäigu seadluse (RT 1939 24, 182) § 77 järgi teostub ajutise ülema (vanema) määramine ülemuse valikul, silmas pidades teenistuse huvisid. Et mainitud eeskiri kui ka teised sama seadluse eeskirjad ei sea üles ajutise ülema määramisel tingimust, et kaadriallohviteri võib ajutiseks ülemaks määrata üksnes samaastmelisele või kõrgemale ametikohale, siis on ilmne, et ajutiseks teenimiseks juurdelähetatud rühmavanema ametikohal teenivat kaadriallohviteri võib määrata ajutiseks ülemaks vakantsele jaotilema ametikohale.

Küsimus. Millise ametikoha järgi on õigustatud saama palka eelmises küsimuses tähendatud kaadriallohviter ajal, millal ta täitis täiendusohvitseride ettevalmistamise kompanis ajutiselt ka rühmavanema ametikohuseid?

Vastus. Sõjaväelaste palgaseadluse (RT 1932, 28, 228) § 12 eeskirja järgi, milline eeskiri on kehtiv ka kaadriallohviteride ja kaadrisõdurite kohta, saab ajutine ülem ajutise kohuste täitmise ajal palka, kui seadluses või palganormides erandit ei ole tehtud:

- 1) esimese kahe kuu jooksul oma alalise ametikoha palka;
- 2) pärast kahte kuud kuni ühe aastani — ühe astme võrra vähem ajutise ametikoha palgast;
- 3) pärast ühte aastat — ajutise ametikoha palka täiel määral.

Et käesoleval juhtumil, nagu selgub Riigihoidja poolt 15. 10. 37. kinnitatud Sõjavägede palganormide (Lisa Sõjaministri ksk. nr. 173 — 1937) tabelist nr. 2, ei esine ajutise ja alatise ametikohtade vahel vahepealset palgaastet siis on ilmselt

selge, et küsimuses mainitud kaadriallohviter täiendusohvitseride ettevalmistamise kompani rühmavanema ametikohal ajutise ülemana teenides on õigustatud saama palka kuni ühe aastani oma alalise ametikoha järgi, pärast ühe aasta möödumist aga ajutise ametikoha, s. o. täiendusohvitseride ettevalmistamise kompani rühmavanema ametikoha järgi.

— lu —

Perekondlikke teateid.

Piirivalves.

Abiellumisi: N-veebel Hugo Vahe — Vera Goruskin'iga; n-veebel August Laine — Jelena Tuul'ega; n-veebel August Vahe — Hilda Maling'uga; n-seersant Artur Pärnoja — Lucie Mägiga; n-seersant Julius Saareal — Anna Vahva'ga; kapral Herbert Kuus — Salme Latt'iga; kapral Leonhard Muuga — Öie-Agathe Silm'aga; kapral Alfred Valgma — Helga-Alaida Pruuli'ga; kapral Heinrich Targu — Sinaida Lemke'ga; reamees Ilmar Sillard — Lilli Laidvere'ga; reamees Aleksander Lõhmus — Militsa Heinmets'aga; riigiteenija Hilda Palgi — Harald-Emil Viik'iga.

Sünde: N-veebel Nikolai Jaaksaare abikaasal poeg Arvo; n-veebel Eduard Rosin'a abikaasal poeg Enn; n-veebel Julius Nõmme abikaasal tütar Silvi; n-veebel August Laine abikaasal tütar Ivi; n-seersant Anton Eidaste abikaasal poeg Ain; n-seersant Eduard Pärn'a abikaasal poeg Toomas; n-seersant Ants Niitmäe abikaasal poeg Tiit; n-seersant Julius Taavoste abikaasal tütar Koidula; kapral Jaan Kontse abikaasal poeg Tõnu; kapral Evald Kuul'i abikaasal poeg Jaak; kapral Villem Mändla abikaasal poeg Mati; kapral Ants Pung'a abikaasal poeg Avo; kapral Ants Tõnismaa abikaasal poeg Arvo; kapral Nikolai Andra abikaasal tütar Illi; kapral Karl Mirka abikaasal tütar Sirje; kapral Eduard Nõmmsalu abikaasal tütar Eha; kapral Albert Keero abikaasal tütar Helgi; kapral Herman Tampu abikaasal tütar Eha; kapral Otu Kütti abikaasal tütar Öile; kapral Karl Reinomägi abikaasal tütar Anne; kapral Robert Rütel'i abikaasal tütar Eevi.

Sünde: 9. üksiku Jalaväepataljoni n-veebel Villu Raid'i abikaasal Veera'l poeg Olev.

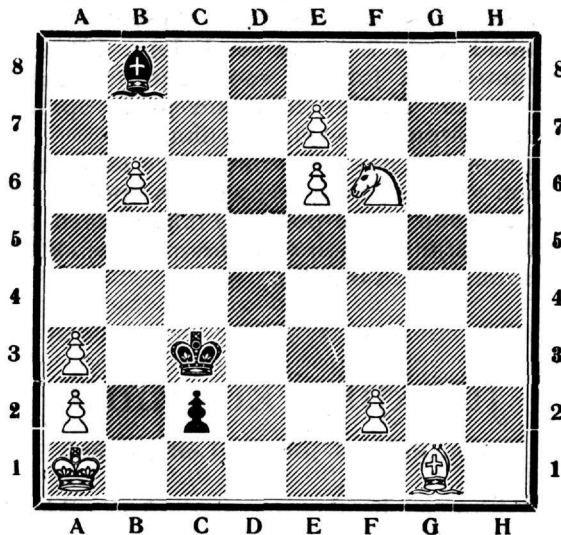
MALE.

Toimetaja K. Rootare.

Ülesanne nr. 23.

Koostanud M. S. Liburkin.

Mustad.



Valged.

Valged algavad ja võidavad. Lahendus järgmises malenurgas.

Ülesande nr. 22 lahendus.

1. e4—e5! Rc4:e5 2. Rf3:e5 Ve7:e5 3. Ve2:e5 Ve8:e5 4. Ve1:e5 Lf6:e5 5. f5—f6! Le5 e1+ 6. Kg1—h2 Le1—e5+ 7. g2—g3 ja valged võidavad.

Kui 2... h7—h5, siis 3. Lg4—f4 ja valged võidavad, näiteks: 3... g7—g5 (Ld6 4. Rg6!) 4. Re5—d7 Lf6—g7 5. Lf4—d6 Ve7:e2 6. Ve1:e2 Ve8:e2 7. Rd7—f6+ Kg8—h8 8. Ld6—d8+ Ve2—e8 9. Ld8:e8+ Lg7—g8 10. Le8:g8 matt. Või 4... Lf6—h6 5. Lf4—d2 Ve7:e2 6. Ve1:e2 Ve8:e2 7. Ld2:e2 Lh6—g7 (7... Ld6 8. Le8 Kg7 9. L:e5+ jne.) 8. f5—f6 Lg7—h6 9. Le2—e8+ Kg8—h7 10. Le8:f7+ Kh7—h8 11. Lf7—e8+ jne.

Trükiviga.

Eelmises numbris (34—35) lk. 808 artiklis „Südamerikete protsent meie sõdureil“ peab olema teises tabelis % asemel ‰.

Sakala Partisanid Vabadussõjas

1918 — 1920

Mälestusi ja jutustusi

Koostanud kapten P. Kangro

Hind 2 krooni

MÜÜGIL: „Sõduri“ toimetuses, Tallinn, Sakala tänav 33.

Vastutavtoimetaja kolonelleitnant Johannes Reinola. Tegevtoimetaja kapten Martin Nurk.

PÖLLUMAJANDUSLIKUD KAUBAD,
EHITUSTARBED,
KOLONIAAL- ja
MAJAPIDAMISTARBED

Tallinna Eesti Majandusühisus

ESTONIA PUIESTEE 21 • TELEFON 458-80, 458-81.

F-ma

H. MARKOWITSCH

Tallinn, Viru 15 • Telefon 447-52

Soovitab suurimas valikus:

kuld-, hõbe-, alpaka-, kristall-
asju ja kelli.

Spordiauhindu ja juubelikinke.

SURMARÜÜTEL

on kõige kangem

putukapulber.

Igal pool saadaval à 35 ja 60 senti
plekkpuitstoos.

A.-S. F. Treublut

Tel. 461-41, 442-07.

Reserveeritud

DUNLOP

LENNUKIREHVID
AUTOREHVID
JALGRATTAREHVID
HOBUVANKRIREHVID

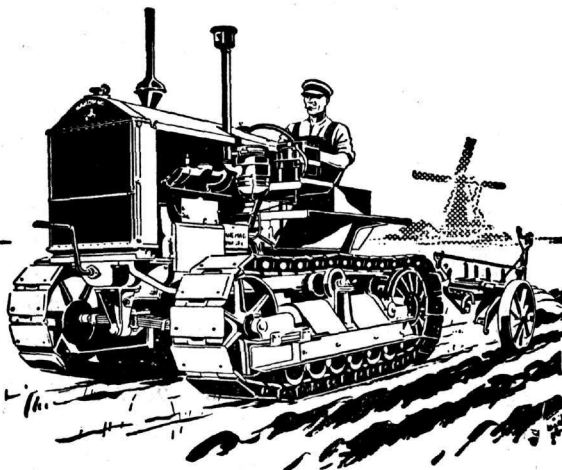


AINUESINDAJA **J. PUHK & POJAD** TALLINNAS



HANOMAG

diiselmootoritega veo
ratas- ja lintraktorid,



**kiirtransportijad ja
eriotstarbe veomasinad.**

Peaesindaja:

Victor Tõnisson,

Vene 11-14, Tallinn.

Telefon 464-83.