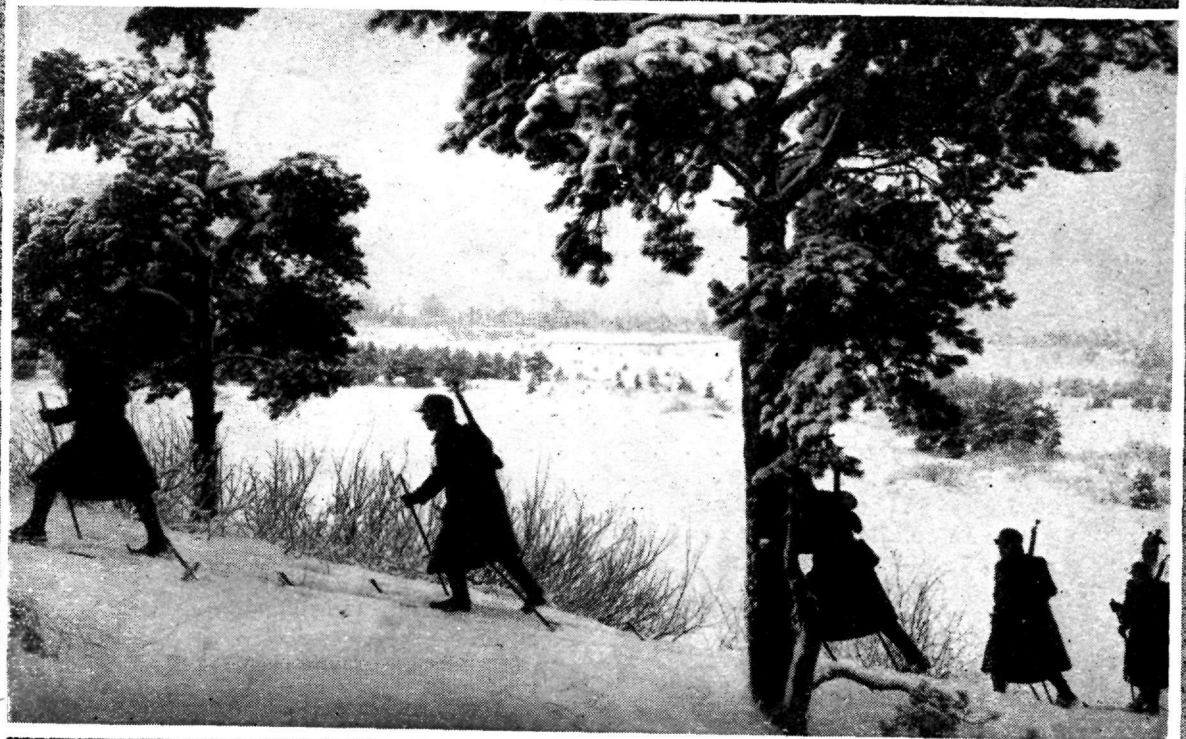




SODUR



XXI AASTAKÄIK • 18.01.39. • NR. 3-4

SÕJAASJANDUSE AJAKIRI „SÕDUR“

Nr. 3-4 — 1939.

Sisustik:	Lk.	Sommaire:	Pages.
<i>E. R. Sarv</i> : Inglise sõjaväe reorganiseerimine	45	<i>E. R. Sarv</i> : Réorganisation de l'armée anglaise	45
9. ÜKSIK JALAVÄEPATALJON 20-AASTANE.		20-ME ANNIVERSAIRE DU 9-ME BATAILLON D'INFANTERIE AUTONOME.	
— <i>Kolonel M. Tuisk</i> : Lühike ülevaade pataljoni tegevusest	51	— <i>Kolonel M. Tuisk</i> : Résumé de l'activité du bataillon	51
— <i>Kapten M. Eellend</i> : Selts „9. Jalaväe Polk“	55	— <i>Capitaine M. Eellend</i> : La société „9-me R. I.“	55
<i>V. O.</i> : Suurtükiväe sideosade taliveo- ja liiklusvahenditest	57	<i>V. O.</i> : Les moyens de transport et de locomotion des unités de transmissions de l'artillerie en hiver	57
TAKTIKA ALALT.		TACTIQUE:	
— Taktikalise ülesande nr. 6 lahendus	59	— Solution du problème tactique No 6	59
<i>Kapten R. Rubach</i> : 1. Suurtükiväe Polgu osi Vabadussõja murdelahinguis Virurindel 2.—6. jaan. 1919	63	<i>Capitaine R. Rubach</i> : Unités du 1-er Régiment d'artillerie dans les combats critiques de la Guerre d'Indépendance sur le front Viru, le 2—6 février 1919	63
<i>Res-kapten A. Brahman</i> : Dessantpataljoni lahing Laagna all ja Narva taasvallutamine	67	<i>Capitaine de réserve A. Brahman</i> : Le combat du Bataillon de débarquement sous Laagna et la reconquête de Narva	67
<i>Leitnant H. Nolcken</i> : Mõningaid mõtteid ratsastamisest	70	<i>Lieutenant H. Nolcken</i> : Quelques considérations sur le dressage des chevaux	70
<i>A. N.</i> : Nõukogude Vene jalaväepataljoni organisatsioon	72	<i>A. N.</i> : Organisation du bataillon d'infanterie de l'U. R. S. S.	72
BIBLIOGRAAFIA:		BIBLIOGRAPHIE:	
— <i>F. J.</i> : Kaasaja ratsaväe ettevalmistamine sõjaks (järg)	75	— <i>F. J.</i> : Préparation de la cavalerie contemporaine pour la guerre	75
— <i>ms</i> : Pealetungi erinevusi Hispaania kodusõjas	77	— <i>ms</i> : Particularités de l'offensive dans la guerre civile en Espagne	77
— <i>ms</i> : Käsigranaadi kasutamisest lahingus	78	— <i>ms</i> : Emploi de la grenade à main au combat	78
— <i>Soome</i> : „Sotilasaikakauslehti“ nr. 11 — 1930	78	— <i>Finlande</i> : „Sotilasaikakauslehti“ No 11 — 1938	78
— „Sotilashallinnollinen Aikakauslehti“ nr. 8 ja 11 — 1938	79	— „Sotilashallinnollinen Aikakauslehti“ Nos 8 et 11 — 1938	79
— <i>Poola</i> : „Bellona“, mai-august 1938	80	— <i>Pologne</i> : „Bellona“, mai-août 1938	80
— <i>Prantsusmaa</i> : „Revue d'Artillerie“, juuli 1938	82	— <i>France</i> : „Revue d'Artillerie“, juillet 1938	82
Sõjaväelisi teateid välisriigist	83	— Informations militaires de l'étranger	83
Uuemad kirjandust	84	— Publications récentes	84
Sõjaväe elu	85	Vie militaire	85
Sport	86	Sports	86
Juriidilisi küsimusi	87	Questions juridiques	87
Perekondlikke teateid	88	Informations familiales	88
Male		Echecs	

Kaanepilt: Suuskurid luurepiilkonnas.

Vastutavtoimetaja major **Alfred Luts**.
Telefon nr. 477-20/40.

Tegevtoimetaja kapten **Martin Nurk**.
Telefon nr. 477-20/163.
Kodune tel. nr. 477-20/13-22.

Väljaandja: „SÕDUR“, Sakala nr. 33, Tallinn.
„Sõdur“ ilmub kuni 4 korda kuus.

„SÕDURI“ TELLIMISE HIND:

Aastas — kr. 6.00.
Poolaastas — kr. 3.00.
Veerandaastas — kr. 1.50.
Üksiknumber — kr. 0.20.

SÕDUR

Nr. 3-4.

SÕJAASJANDUSE AJAKIRI

18. 01. 1939.

XXI AASTAKÄIK

Inglise sõjaväe reorganiseerimine.

E. R. Sarv.

Arvesse võttes Inglismaa geopoliitilist olukorda, on ta sõjaväe ehitus alati tunduvalt erinenud mandriiige omist. Juba sajandeid inglased on pannud peamist rõhku just oma mereväe väljaarendamisele. Alles Maailmasõjas hakati pühendama tähelepanu ka oma maajõudude korraldamisele ning praegu toimub neis Sõjaminister Leslie Hore-Belisha algatusel ja juhtimisel põhjapanevamaid reorganiseerimisi.

Inglise regulaarmee moodustub elukutselisest sõjaväest, mille suurus parlamendi otsusega on määratud 154 000 ohvitserile ja sõdurile. Veel on alaliselt Indiasse paigutatud 57 000 meest ja nende ülalpidamise kuld kannab India valitsus. Tähtsuse poolest järgneb regulaarmeele *Army Reserve*, s. o. reservvägi, kuhu kuuluvad nagu meil Eestiski need mehed, kes tegevteenistusest juba vabastatud. Neid on Inglismaal käesoleval silmapilgul 140 000 meest. Edasi järgneb 200 000 meest koosnev *Territorial Army*, s. o. vabatahtlik kodanlik armee, mis vastab umbes meie Kaitseliidule, ning lõpuks — võrdlemisi uus organisatsioon — *Supplementary Reserve*, s. o. täiendusreserv, mis on komplekteeritud peamiselt tehnikuist, keda vajaduse korral regulaarmeesse üle viiakse. Sellesse väeliiki on esialgu ette nähtud 56 000 meest. Tagavaraväe ohvitseri ja üldse juhtkonda kasvatab aga nn. *Officers Training Corps* (O.T.C.), mis jaguneb junior- ja seniordiviisidesse ning teotseb ülija teiste kõrgemate koolide juures.

Seega rahuaegne inglise sõjavägi on teiste riikide omadega võrreldes väike. Ei tohi aga unustada, et Inglismaal ülalnimetatud sõdurmaterjali kõrval on arvukas hulk neid varuväelasi, kes küll juba reservile ettenäh-

tud vanusepiiri on ületanud ja seega nimes-
tikest on kustutatud, keda aga vajaduse korral raskusteta rügementidesse saab komplekteerida. Neid kaasa arvates võib Inglismaa sõja korral lipu alla kutsuda umbes miljonilise armee. Lisaks sellele arvestab riik ka igasuguseid elukutselisi ja vabatahtlikke sõjaväelisi organisatsioonide oma ülemerevaldusis, milledest üksi India rohkem kui 200 000 meest otsekohe emamaale võib saata.

Regulaarmee peamisi erinevusi teiste suurriikide omast on: ta on väike; ta on vabatahtlik ja elukutseline; lühikese sundteenistuse asemel sõlmib inglise sõdur seitsmeaastase teenistuslepingu; sellal kui mandriiikide sõjaväed komplekteeruvad kõikidest rahvakihtidest, on inglise sõdur peamiselt vaesematest ringkondadest.

Varem aegadel oli harilikuks nähteks, et sõjaväkke läksid ainult need, kellel puudusid võimalused hariduse või isegi mõne elukutse omandamiseks. Juhtkond aga samal ajal moodustus peamiselt kõrgemaisse kihtidesse kuuluvate perekondade nooremaist poegadest, kes traditsiooni põhjal isa varandusest osa ei saanud, kuna see kõik pärandati vanimale pojale. Teiste sõnadega — juhtkond kui ka juhitud kuuludid majanduslikult kindlustamatute hulka; päritolu poolest lahutas mõlemad ülepääsmatu sotsiaalne kuristik. Sellaselt komplekteeritud sõjaväe ülesandeks oli säilitada korda Briti Impeeriumi moodustavais valdusis, teotsetes enamvähem lihtse politseiväena. Emamaa ja impeeriumi kaitsmine vaenlase vastu jäi mereväe hooleks.

Viimase saja aasta jooksul inglise sõjaväe organisatsioonis on teostatud muudatusi

kahel korral. Esimene kord oli 70 aasta eest. Inglismaal toona oli 87 500-meheline korriline sõjavägi kodumaal, 50 000 meest kolooniates ja 65 000 sõdurit Indias. Peale selle veel 235 000 meest kodanliku miilitsa ja vabatahtlike näol. Arvestades silmapilgu vajadusi, seati siis üles põhimõte, et Inglismaale piisab rahu ajal õige väikesest kuid loogivõimsast armeest, mida vajaduse korral saab kiiresti suurendada. Selle sihi saavutamiseks oli vaja strateegilist reservi, mis ka loodi teenistusaja seitsmelt aastalt kuuele vähendamiseks. Rügementides võeti ühtlasi tarvitusele nn. kattepataljoni süsteem, mis seisnes selles, et rügemendi üks pataljon saadeti asumaale, kuna tema teisend jäi kodumaale. Viimasest täiendati ülemere-valdusis asuvat pataljoni, kui selleks vajadus tekkis, ning tühemikku kodus täideti noorsõdurmaterjalist. Tollal need olid kahtlemata kaugeleulatuvad uuendused, mis aga järgnevas Buurisõjas ei osutunud siiski veel küllaldasiks.

Sõja kogemuste ja selgunud puuduste põhjal asuti Sõjaministeeriumi põhjalikule reorganiseerimisele, mis pani aluse nn. Sõjanõukogu ja moodse Kindralstaabi loomisele. Impeeriumi strateegia suhtes seati uuesti üles põhimõte, et „mida Inglismaa vajab — see on väike kuid ülitugev nn. ekspeditsioonvägi, mida kiiresti ühest kohast teise saab transportida“. Riigikaitse laiemas mõttes jäeti aga, nagu vanasti, täiesti mereväe hoolde.

Ekspeditsioonväes võeti omaks jaotus diviisidesse, kusjuures suuruse ja kuju suhtes võeti eeskujuks saksa ja prantsuse diviisid. Emamaal asuvast sõdurmaterjalist moodustati üks ratsaväe- ja kuus jalaväediviisi. Miilitsaüksused ja vabatahtlike koondised kujundati ümber regulaararmee täiendavaks eriväeks — *Territorial Army*'ks.

Kuivõrra otstarbekaks osutus see organisatsioon Maailmasõjas, see ei kuulu käesoleva artikli raamistikku. Sõja ajal suurendatud ja täiendatud üksuste demobiliseerudes 1918. aastal igatahes mindi tagasi endise põhimõtte juurde. Kui valitsus 1922. aastal hakkas teostama kokkuhoiu poliitikat, koondatai sõjaväge veelgi rohkem; likvideeriti Lõuna-Iiri rügementid ja mõnede vanade neljapataljoniliste rügementide lisapataljonid. Järelejäänud pataljonest loodi viis diviisi ennesõjaaegse kuue asemele. Muuseas olgu tähendatud, et sõja ajal Inglismaa oli omaks võtnud 9-pataljoni süsteemi, mille juurde mandririigid jäid püsima ka sõja lõppedes. Inglismaal mindi aga tagasi ennesõjaaegse 12-pataljoni põhimõtte juurde.

Olgu märgitud ühtlasi, et inglise sõjaväe esimesel reorganiseerimisel 70-ne aasta eest suurendati ka suurtükiväe vahetõrje jala- väe suhtes, nii et see võrdus mandririige armees maksva proportsiooniga, s. o. iga 1000 jalaväelase peale tuli umbes 3 suurtükki. 1914. aastaks suurtükkide arv oli tõusnud juba kahekordseks, s. o. 6 suurtükki iga 1000 jalaväelase kohta. Maailmasõja kogemused tõendasid aga hiljem, et ka see ei ole veel küllaldane, vaid et ründav jalaväediviis vajab vähemalt 200 suurtüki tuletõust, s. o. umbes 20 suurtükki iga 1000 jalaväelase peale. Ka sellest poleks veel jätkunud, kui mõni teine vahend, näiteks tank poleks aidanud vaenlase jalaväe tulla maha suruda.

Praeguse Sõjaministri 1937. aastal ametisse asudes algas põhjalikum ja kaugeleulatuvaim reorganiseerimine inglise sõjaväes. Kõigepealt vähendati diviiside ja ka väiksemate üksuste suurust, samal ajal suurendati aga nende tulevõimsust. Uus skeem näeb ette kahte tüüpi diviise: motoriseeritud diviise, millele jõud põhjeneb kõrgekuulipildujal, ja soomusdiviise, mis tugenevad tangile.

Esimene tüüp koosneks normaalselt üheksast pataljonist endise 12 asemel, kusjuures impeeriumi ülemereväele määratud diviisid võivad koosneda ainult kuuest pataljonist. Igale pataljonile on ette nähtud 50 uuetüübilist „Bren“ kuulipildujat, milledest osa on paigutatud soomustankettidele.

Suurtükivägi reorganiseeritakse 12-suurtükilisteks patareideks (varemalt 6-suurtükilised). Sellega saavutatakse tugevam tulekoondis ja hoitaks kokku ka inimjõudu. Suurtükivägi võtab üle jalaväelt ka 2-naelase tt-kahuri ja jalaväele antakse selle asemele uut tüüpi tt-püssid.

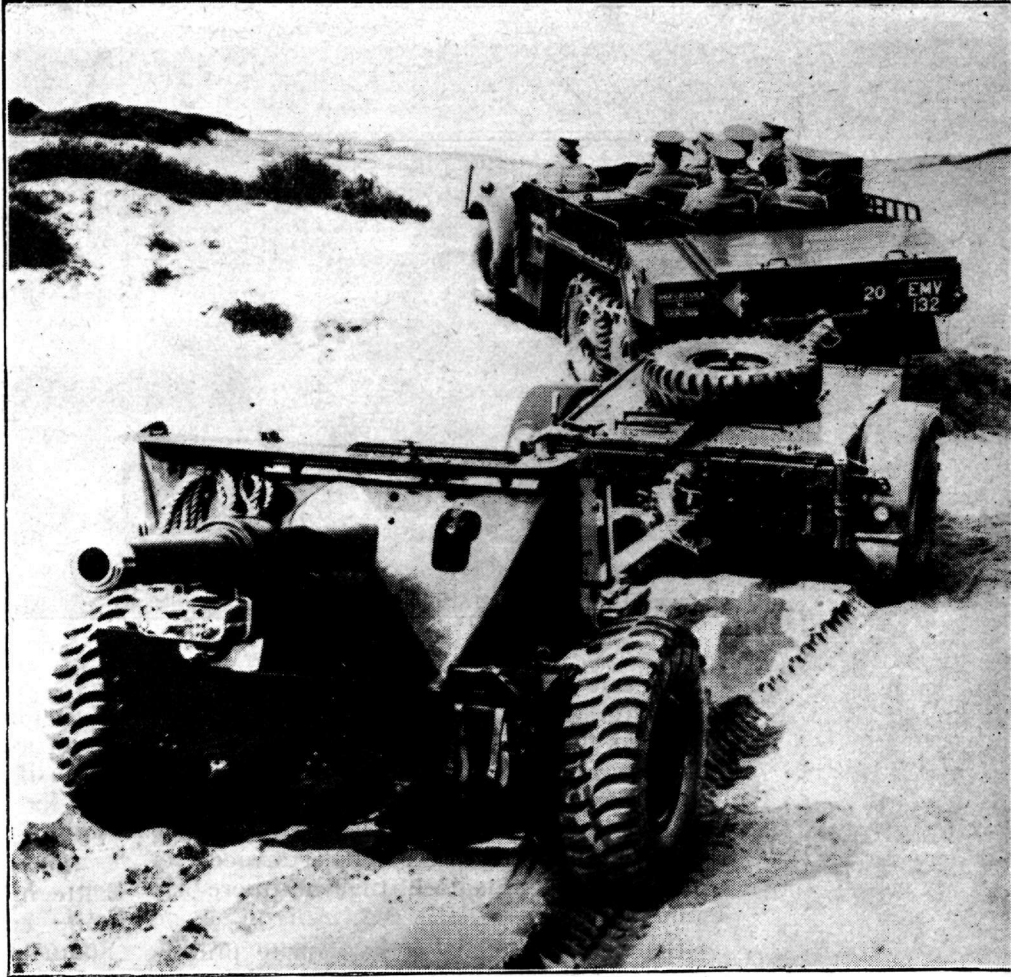
Vähema tähtsusega ei ole ka muudatused strateegilises tingimuses, mis inglise sõjaväe organisatsiooni mõjutavad. Olulise- maid sel alal oli riigipiiride kaitsmine. Maailmasõja ajal näiteks hoidis Inglismaa alaliselt tugeva sõjaväe kodumaal, et end kaitsta vaenlase dessantide eest. Kogemused näitasid, et selleks ei olnud mingit vajadust. Hilisemad andmed tõendasid, et vaenlasel sellaseks aktsiooniks kunagi kavatsustki ei olnud, kuna selleks teel seisid liiga suured raskused. Tänapäeval aga on olukord ses suhtes tunduvalt muutunud, eskätt just õhujõudude tähtsuse ja loogi- võime suurenemise tõttu. Et end vaenlase õhukallaletungide vastu võimalikult kindlustada, on Inglismaal viimasel ajal eriti

suurt tähelepanu pööratud õhukaitse korraldamisele.

Kuni viimase ajani lasus õhukaitse peamiselt Territoriaal Armeel, s. o. vabatahtlikul kodanlikul sõjaväel, mille kaks jalaväediviisi oli muudetud täiendatud õhukaitsediviisiks. Need koosnesid 62-st patareist ja 97-st helgiheitjakompanist ning moodustusid 48 000 mehest. Käesoleva aasta kevadel kahekordistati seda jõudu ja äsjase kriisi kogemused näitasid, et ka seda arvu tuleb tunduvalt suurendada. Rööbiti sellega reorganiseeritakse ning täiendatakse nüüd ka regulaar- ja politseiväe neid üksusi, millede ülesandeks korra säilitamine õhurünnakute ajal ja pärast neid, samuti ka tekkinud kahjude ja rusude kiires korras kõrvaldamine ja kaasaitamine, et liiklemise ja transpordi normaalingimused viivitusest jälle jalule seataks. Nende üksuste hulka kuulub ka tuletõrje, millel tulevikusõjas lasub suuri ülesandeid ja kohustusi eriti just õhurünnakute puhul linnadele.

Impeeriumi kaitse alal Inglismaa evib Egiptuses, Palestiinas, Sudaanis, jm. suuri kohustusi. Kuni hiljuajani oli Inglismaal aga ülemere-valdusis, välja arvatud India, kokku ainult 38 000-meheline armee. Et aga asumaades on hoolitsetud hästi kiirete liiklemisvõimaluste eest, mis politseivägesid viivitusest ja ajakaotusest ühest kohast teise lubavad paisata — siis on senised kogemused näidanud, et suuremate sõjaväekoondiste ülemeremaadele saatmiseks erilist vajadust ei ole. Pärismaalaste hulgas puhkevate rahutuste mahasurumiseks jätkub seega väikestest löögiüksustest. Tõsisema vajaduse tekkides osutus tänu kiiretele laevadele ja lennukitele võimalikuks lühikese aja jooksul emamaalt toetust kohale saata. Need tingimused ei ole aga tänapäeval enam täiel määral maksvad. Sõja puhul võib vaenlane näiteks Vahemeres mõne üksiku allveelaeva ja rannikuilt väljasaadetava lennuki abil laevaühenduse asumaadega ohtlikuks või isegi võimatuks teha.

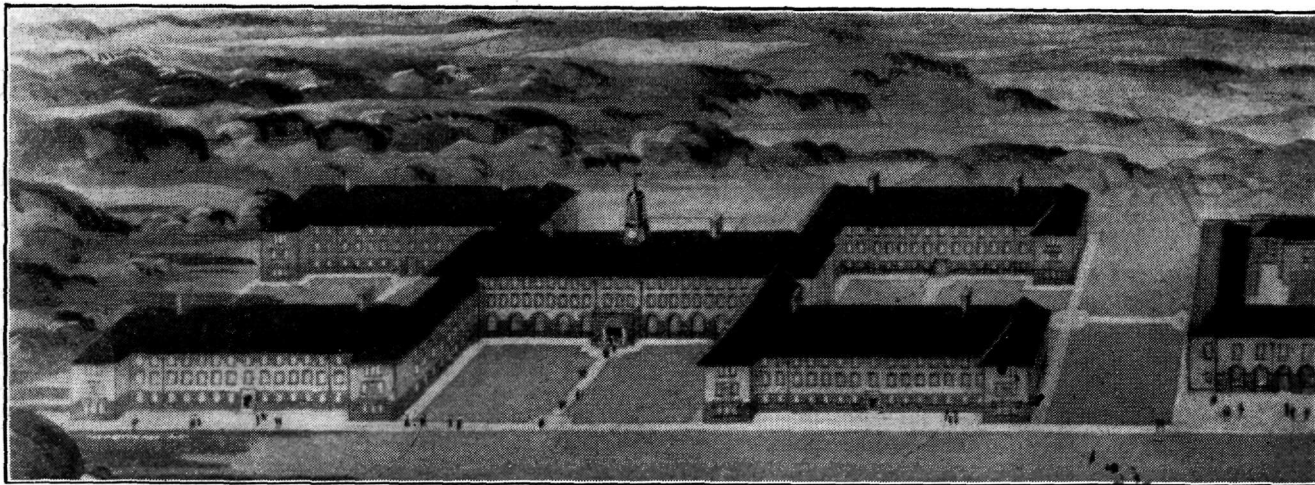
Samasugused kaalutlused avaldavad otsekohest mõju ka kohustusile, mis Inglismaa endale tulevikus ka mandririikide vastu



Moodne suurtükiväevarustus Inglismaal.

peaks võtma. Juhtivate sõjaväeringkondade ja ekspertide arvamine kaldubki nüüd selle poole, et Inglismaa tulevikusõjas oma liitlasi võib toetada ainult merel ja õhus ning kui vähegi võimalik maavägede saatmisest kontinendile peab loobuma. Seda seisukohata põhjendatakse raskuste ja ohuga, mis ähvardab õhust suurte armeede transportimist ja varustamist. Pealegi, ütlevad need eksperdid, säärase abistamise väärtus osutub problemaatiliseks, kuna viimaste aastate jooksul rindesõja taktikalised tingimused on läbi elanud põhjalikke muutusi. Kuulipilduja, okastraattõkke ja kaevikuehitustehnika suur areng on täiendavalt maailmasõjakogemusile tõendanud positsioonisõja eelistatavust pealetungile. Ka kõneleb samade seisukohtade kasuks sõjavägede mehhaniseerimine. Pealetungil on seega võrdlemisi vähe väljavaateid eduks, sest läbipääsmatut tuletõket, samuti ka muid tõkestus- ja purustamisvahendeid, milledega vaenlase lähenemist saab pidurdada — tänapäeval saab nihutada kiiresti ühest ähvardatavast kohast teise.

Mida suuremaid pingutusi Inglismaa



Moodseid kasarmuid

oleks sunnitud tegema maarindel, seevõrra väheneks ta löögivõime merel ja õhus. Inglismaale on tähtis masin jõud — mitte inimjõud, ütlevad siinsed eriteadlased. Nad ongi selle põhimõtte fikseerinud lausesse: „Inglismaa vajab minimaalselt väikest armeed, et arendada maksimaalselt tugevat mere- ja lennuväge.“

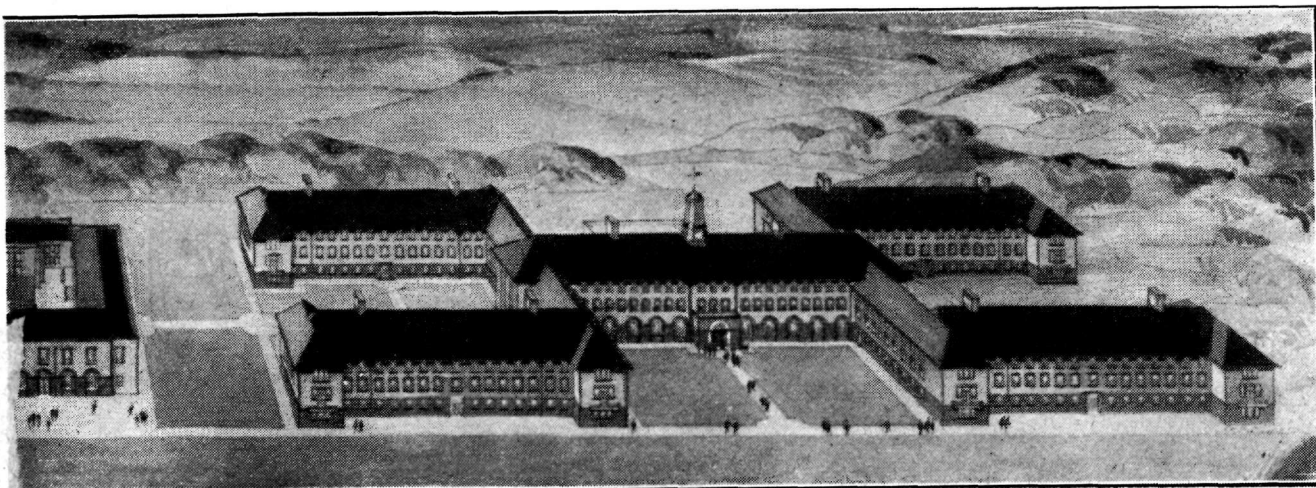
Sellelt seisukohalt ja ka äsjaste praktiliste kogemuste põhjal ülemeremaadel, eeskätt Palestiinas, — arendabki Inglismaa nüüd ülalmainitud jõude ja täiendab neid strateegiliste reservidega. Palestiinas luuakse üks motoriseeritud ja Egiptuses üks soomusdiviis kohalolevaist jõududest. Kodumaal kavatakse samal ajal vanamoelised viis jalaväediviisi muuta kuueks motoriseeritud diviisiks. Üks soomusdiviis ongi juba moodustatud ratsaväe üleviimisega tankidele ja see diviis evib praegu 2000 masinat.

Paralleelselt sõjaväe ümberkorraldamisega asetatakse tähelepanuväärivat rõhku ka sõdurite elutingimuste parendamisele, et sel teel värsket jõudu rohkel määral ligi tõmmata. Selleks kõrgendati kõigepealt tasunorme. Nii saab poissmees-jalaväelane pärast üheaastast teenistust praegu umbes 18 krooni nädalas. See tasu tõuseb neljandaks teenistusaastaks 25 kroonile nädalas. Igal sõduril, kui ta on ületanud 26-da eluaasta, on õigus ja luba abielluda ja talle makstakse sel puhul umbes 16 krooni nädalas lisatasu ja eritoetus iga lapse pealt. Sellele tulevad veel juurde korterisoodustused sõjaväeblokkides jne. Mis aga kõige olulisem — sõduri elukutse seatakse tasemele, mis selle ihaldatavaks teeb mitte ainult ajutise tegevusväljana, vaid täiesti tasuva ja ka tuleviku kindlustava tööpõlluna. Esimesi samme

ses suunas on 12-aastane töölepe senise 7 aasta asemel. Seda lepet võib teatavil tingimusil pikendada 21 aastani, mille möödudes ka lihtsõduril on täie pensioni saamise õigus.

Sõdureile õpetatakse teenistusaaja kestel kätte mõni eriala, mis sõjaväest vabanedes neile eraelus elatumist peab võimaldama. Sõdurite toit, nii väärtuse, väälimuse, maitse kui ka serveerimise poolest — on tõepoolest hea. Kasarmud on mugavad ja meeldivad. Distsipliin on kõva, kuid viimasel ajal on hoolitsetud selle eest, et sõdurid ei kannataks tarbetute kitsenduste all. Sest see element, mis hädavajaline oli vanasti, kui sõdureid komplekteeriti nende hulgast, kes kuhugi mujale ei kõlvanud või kõige vaesemaisse ringkondadesse kuulusid ja liigjoomiseie ning korratusele laskusid — ei sobi tänapäeva armeesse, mille mehed suuremas osas on pärit küll lihtsematest kuid distsiplineeritud ja sageli ka haritud ringkondadest. Iga sõdur, kui ta on vanem kui 21 aastat, tohib, kui ta selleks soovi avaldab, ööbida väljaspool kasarmut — seni kui ta hommi-kuti täpselt jälle kohal on kui õppused ja töö algab. Tegelikult leidub aga väheseid, kes seda kasutavad, kuna iga kuuga siin üles kerkivad uued kasarmud, mis varustatud keskküttega, sooja ja külma veega, ujumisbasseinide ja duširuumidega, mugavate elu- ja magamistubadega, milledesse kunagi ei ole paigutatud üle kümne mehe.

Ka juhtkonna elamistingimused ja edasi-pääsmise võimalus on ette võetud põhjapanevaid muudatusi. Nii on loodud uus aukraad, nn. *Warrant Officer Class III*, mis vastab umbes eesti veltveebile. Rühma juhtimine, mis siiani lasus ohvitseril, an-



linnulemmult vaadelduna.

takse nüüd nendele *Warrant Officer*'idele. Seega suurenevad ka lihtsõduri väljavaated juhi kohale pääsmiseks.

Ohvitseride ülendamine astmes on samuti muutunud lihtsemaks ja ei olene enam vastava koha vabanemisest, vaid ainult teenistusaajast: leitnant saab kapteniks — kaheksa aasta möödudes, majoriks — 17-aastase teenistuse järele. Kuigi sobivus ja võimed praegugi veel on põhjanevaid tingimusi, siis ometi avab vanemohvitseride reservi-saatmise vanusepiiri alandamine rohkesti uusi võimalusi. Uute määruste põhjal nimelt lähevad nüüd ka juba kindralleitnandid ja kindralid erru, niipea kui nad on ületanud 60-da eluaasta.

Kergendusi tehakse ka neile, kes meel-sasti end valmistaksid sõjaväe juhi kutsele, kuid kellel selleks aga puuduvad majanduslikud võimalused. See toimub tulevikus stipendiumide näol, mis igale sõdurile, kelle anded ja kalduvused teda juhikohale sobivaks teevad, võimaldavad pääsmist ka *Sandhursti* ja *Woolwichi* taolistesse eksklusiivsetesse ja kallistesse kadetikoolidesse, millede ukSED siiani avanesid vaid jõuka klassi perekondadele.

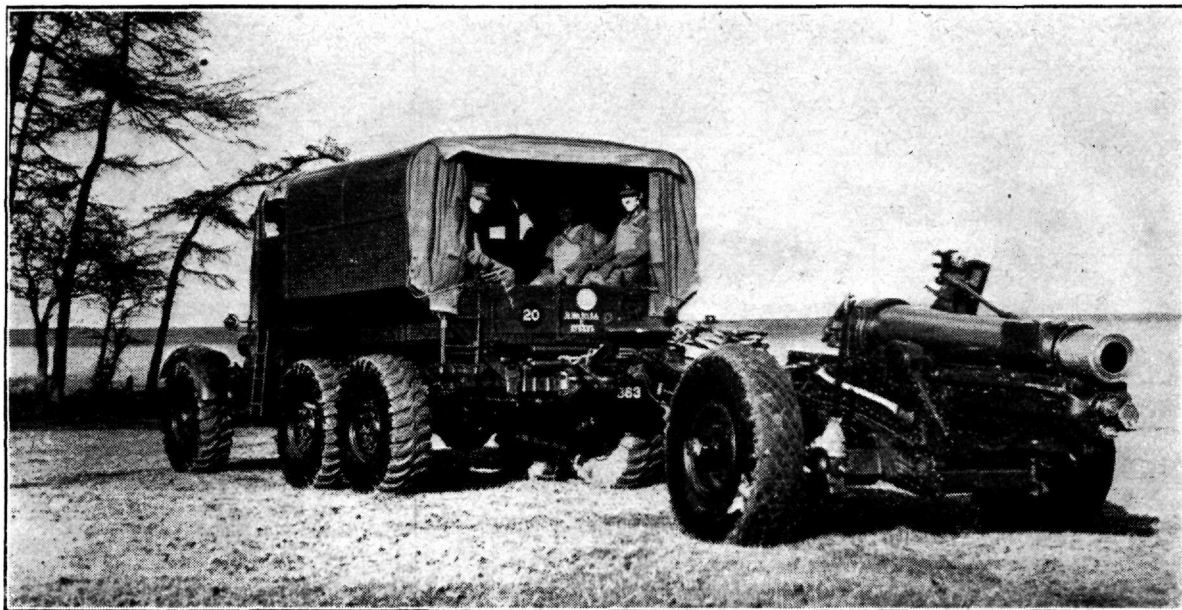
Territoriaalarmee, nagu varemalt toodust näha võis, osutub Inglismaa tõeliseks selgrooks, millele ta sõja puhul põhjendab oma julgeoleku. Ta koosneb eraisikuist, kes vabatahtlikult kohustuvad neljaks aastaks sõjaliseks väljaõppeks. Territoriaalarmee võtab vastu füüsiliselt terveid 18—38 aasta vanuseid mehi. Vanemate loaga pääseb sinna aga ka juba 17-aastasena. Ning hiljuti võeti omaks põhimõte, et riigikaitse tööle võib rakendada ka vanemaid, s. o. kuni 50-aastasi mehi. Need mää-

ratakse kohtadele tagalas ja õhukaitse mõnedesse üksustesse.

Territoriaalarmee üksuste administratsiooni eest hoolitsevad erailmelised maakondlikud organisatsioonid. Sõjalise õppuse eest aga on vastutav Sõjaministeerium ja seda toimetavad üle maa kohapealsete väeosade ohvitserid ja allohvitserid. Kord aastas koondatakse territoriaalväelased 15 päevaks laagrisse. Pealeselle nad peavad osa võtma esimese aasta jooksul vähemalt 40-st, järgmisil aastail aga 20-st rivitunnist. Need, kellel puudub võimalus 15-päevaks tööst ära jääda, viibivad ainult kaheksa päeva laagris, kuid peavad selle eest kaasa tegema kümme lisa-rivitundi.

Igale territoriaalarmeelasele, kes korralkult oma kohuseid on täitnud, makstakse kolm naela, s. o. umbes 54 krooni. Peale selle ta saab iga lisatunni eest, mis peale ettenähtud tundide on osa võetud rivitundidest, veel üks šilling, s. o. 90 senti. Sooritab ta mõne relva käsitlemise alal katse, makstakse talle 10 šillingit, s. o. umbes 9 krooni, ja 20 šillingit instruktorkursuse lõpetamisel. Laagri kestel makstakse sõduritele ja ohvitseridele tasu tegevvaie normide põhjal.

Territoriaalarmeel lasub suurem osa õhukaitse kohustusi ja ülesandeid. Selleks tal on oma suurtükiväegrupid, helgiheitjakomandod ja rannakaitsepatareid. Territoriaalarmee 12 jalaväediviisi sisaldavad kõiki traditsioonilisi suurtükiväe-, inseneriväe-, side- ja administratsiooniüksusi. Uue skeemi põhjal varustatakse territoriaalvägi nüüd täiesti moodsete relvadega ühel alusel regulaarväega. Territoriaalarmee kõrgeim juht nn. *Director-General* kuulub Sõjanõukokku. Ta abi on kindralmajori aukraadis territo-



Motoriseeritud 6-tolline haubits.

riaalarmee-ohvitser. Territoriaalarmee brigadiülemad evivad uue skeemi põhjal nn. Brigadier' aukraadi, nagu see juba varem kombeks oli tegevväes. Siiani nad olid ainult kolonellid. Nüüdsest peale pääsevad territoriaalarmee-ohvitserid ka staabiohvitseride ja nn. *Imperial Defence* kolledži kursustele ning tegevväe-ohvitseridele ja -all-ohvitseridele, kes territoriaalarmeesse on üle viidud adjutantideks ja instruktoriteks, makstakse palka tegevväes samadele kohtadele ettenähtud normide põhjal.

Lähema tuleviku kavade hulka kuulub ka territoriaalarmee organisatsiooni ümberkujundamine. Ta diviisid viiakse tegevväes juba omaks võetud 9-pataljoni süsteemile või moodustakse neist täiesti uuetüübilised motoriseeritud diviisid, mis koosneksid kuuest motoriseeritud pataljonist, ühest mootorratturpataljonist ja abivägedest. Ülejäänud üksusist moodustatakse tangipataljone, ratsaväe kergetangirügemente, kuulipildurpataljone, suurtükiväe tt-rügemente ja

kergeid õhukaitserügemente võitluseks madalalt lendavate lennukitega. Sääraselt ümberkorraldatud territoriaalvägi annab Inglismaale võimsa armee, mida vajaduse korral saab kasutada sõjategevuseks välismaal ja mis koosneks 9-st lihtdiviisist, 3-st motoriseeritud diviisist ja 1-st soomusdiviisist.

Inglise maavägede, ühtlasi ka Indias asuva armee üle toimetab kontrolli Sõjaväe Nõukogu, mille presidendiks on Sõjaminister. Ta on vastutav kuninga ja parlamendi ees kõige üle, mis toimub Sõjaväe Nõukogus. Nõukokku kuuluvad veel kaks ministrit, Impeeriumi Kindralstaabi ülem, tema abi ja Varustusvalitsuse ülem — *Quartermaster-General*, Territoriaalarmee ülem — *Director-General of the Territorial Army* ja Sõjatööstuse ülem — *Director-General of Munition Productions*. Eraisikuna kuulub Sõjavägede Nõukokku veel nn. *Permanent Under-Secretary of State*, kes toimib nõukogu sekretärina.





9. Üksik Jalaväepataljon 20-aastane.

Lühike ülevaade pataljoni tegevusest.

Kolonel M. Tuisk.

Kahekümne aasta eest 16. jaanuaril 1919 Virurindel pärast visa võitlusi Järve külas, Kohtla, Somp a, Käva rajoonis ja Pagari asunduses 1. Diviisi väeosad hilja õhtuks vallutasid Jõhvi, olles asunud Ülemjuhataja direktiivi täitmisele 14. jaan. 1919. a.: „Minu nõudmine on ainult üks — julgesti edasi!“ 2. Diviisi rindel oli 14. jaan. vallutatud Tartu ja sellele järgnevad päevad, kaasa arvatud 16. jaanuar, möödusid Tartu kaitsmise eesmärgil Reola lahingu tähe all, et täita Ülemjuhataja kategoorilist nõudmist: „Tartu ei tohi mingil tingimusel ära anda.“

Sel ajal (16. jaan.) alustati Pärnu Kaitsepataljoni formeerimist Pärnus. Pataljoni formeerimine baseerus Ülemjuhataja käskkirjale nr. 2 — 29. dets. 1918. a., mille põhjal iga maakond pidi formeerima ühe pataljoni, mis koosneks kindla ja isamaise meelsusega kodanikest. Nimetatud käskkirja põhjendasid väga raske sõjaline olukord rindel, kus mobiliseeritud mehed ei jäänud peatuma väeosades ja rinded taandusid lootusetult, ning väga raske sisepoliitiline olukord, kus streigid ja valitsuse käskude ja korralduste täitmatajätmised olid igapäevasteks näheteks. Maakondlikesse kaitsepataljonidesse pidi koonduma haritlaskond ja meeoleolukindlam kodanikekiht, kes üldise meeoleolu ja võitlustahte tõstmiseks pidi üle minema sõnaliselt selgitustööl eeskujudele tegudes.

Kuni jaanuari keskpäevini riigipiir meie

vägede äärmisel paremal tiival Liivi lahest kuni Mõisakülani oli valvatud Pärnu maakonna kaitseliidult, kes moodustas umbes rühma suurused valvepostid Iklas, Treimanis, Teastes, Tuulikul, Pupsil ja Jäärja-Kiisal. Kaitseliitlasi käsutas teenistusse kahe nädala kaupa oma leivakotiga Pärnu komandant. Valvepostid valvasid ainult käidavamate teede suundi. Ka vastasel polnud selles rindeosas väeüksusi peale kohalike partisanide. Jaanuarikuus ilmusid siin tunnused vastaspoolle, mis lasksid oletada tegevuse elavnemist. Nimelt pärast Riia vallutamist punaste Läänearmee ja segadiviisi osade poolt vabanes osa neist jõududest, mis osaliselt suunati ka Heinaste ja Jäärja vahelisse rindelõiku.

Selles olukorras sündis Pärnu Kaitsepataljon. Tema esimeseks ülemaks oli leitnant Georg Zimmermann (+). Pataljoni koosseisu moodustasid piiril asuvad kaitseliitlaste salgad väheste ohvitseride ja junkrute (kadettide) juhtimisel, millele lisandusid Pärnu maakonnas senistest mobiliseerimistest mahajäänud reservlased ja Tallinnast saadetud üksikud ohvitserid. Pataljoni esialgseks ülesandeks olid: teostada piirikaitset, millist ülesannet oldi sunnitud täitma endiste jõududega; teostada sisekaitset Pärnu linnas; täita tagavarapataljoni ülesandeid teiste väeosade täiendamisel reservlastest moodustatud kompanitega.

27. veebruaril toimus pataljoni ülema vahetus — leitnant Zimmermann lahkus



9. Jalaväepolgu ülem kapten J. Schmidt
polgu staabis otsust võtmas.

3. polku ja tema asemele määrati 2. Diviisi staabist kapten Andres Tomingas.

Märtsi algul mobiliseeriti pataljoni koosseisu Pärnu maakonnast seni mobiliseerimisest vabad 1898.—1900. aastatel sündinud noored. Nendega alustati õppusi, kuid kasutati neid otsekohe ka teenistuseks rindel. Formeeriti neli kompanit.

Veebruari keskpäevil oli pataljoni esimene tuleproov, kus vallutati Heinaste, Kodjaki ja Tikmatši, mis aga juba teisel päeval tulid vaenlasele tagasi loovutada.

Märtsi keskpäevil katsetasid punased omakorda Iklat vallutada. See nurjus neil.

28. märtsil vallutati Heinaste ja Tikmatši teiskordselt. Kuid punaste jõudude suurenedes 7. läti kütipolgu ja ühe eskadroni näol, tuli võiduviljast 30. märtsil loobuda.

Sisemised käärimised, mis väeosades aprillikuu rasketes ilmastikuoludes ilmnisid siin ja seal, likvideerusid Pärnu Kaitsepataljonis ainult ratsapiitsa välgutamisega paaril juhul.

Ülemjuhataja käskkirja põhjal 4. maist 1919 nimetatakse 17. maist alates Pärnu Kaitsepataljon 9. Jalaväepolguks, kelle ülemaks määratakse kpt. Johannes Schmidt(†) 3. polgust ja polgu ülema abiaks al-kpt. Verner Trossi (nüüd kolonel) 6. polgust.

Juba formeerimispäeval sai polk käsu pealetungile asumiseks — rinde edasikandmiseks Lätimaa sisse. Esialgu edeneb see

visalt, kuid siiski 31. maiks taandub vastane, et üldse vabastada Põhja-Lätimaa. Polk jääb peatuma Salismünde, Vana-Salatsi, Kuiküla, Erküla ja Sepküla joonele.

Algab Landesveerisõda. Polk nihkub vähehaaval edasi, et võtta enda alla paremaid positsioone ja jääb peatuma organiseeritud positsioonile Kalman, Kirbiš, Stabin, Katrin, Lemsalu joonele. Kapten Blankenburgi kõvendatud pataljon asus pealetungile Vidriš, Lemsalu suunas otsekohe 19. juunil vahe-rahul lõppedes. 20. juunil kujunes Lemsalu lahing, mis tõi pöörde Landesveerisõjas. Järgnevad rasked lahingud Vidriši, Koltzeni, Engelhardshofi, Zarnikau ja Achovi juures, mis aga lõpevad hiilgavate võitudega. 3. juulil hommikuks, vaherahu maksmahakamise ajaks, polk jõudis Vana-Mühlgrabenisse.

13. juulil lahkub polk, et rännakukorras tagasi minna Eesti ja Läti piirile, ning jätkab siit 21. juulil teekonda Pärnu, oma kodulinna. Siin võetakse võitjaid vastu väerikalt. 24. juuli õhtul asub polk täies koosseisus laevadele, et ümber paikneda Virurindele. Maabutakse 28. juulil Narva-Jõesuus. Polk paikneb Narva ja kuulub 1. Diviisi koosseisu.

9.—11. augustini võtavad 6. ja 7. kompanid juba osa lahinguist Verino ja Aleksandrovska ja Gorka juures.

Kuu aega möödub Narvas õppuste ja korraldamise tähe all, kusjuures kompanid



Põhja-Lätimaal 1919. a. suvel.

Istuvad: kapten J. Schmidt ja ltn. M. Tuisk; murul istub telefonist J. Tohver; seisavad: kuulipildur T. Teetsov, käskjalg H. Sarapik, ltn. K. Laurits ja telefonistid.

kordamööda võtavad osa valveteenistusest Kulgu, Keldrimäe ja Lilienbachi positsioonel.

9. septembril vahetab polk 4. Polgu Anenskaja, Padoga, Gorka, Sveiska, Koškino joonel. Kuu möödub vaikuses, organiseeritakse positsioone. Oktoobri algul toetab polk Põhja-Lääne armeed Jamburgi (Kingsissepa) vallutamisel. 14. novembril jõudis see äpardunud Petrogradi operatsioonilt tagasi ja polk pidi pidurdama punaste pealetungi. 17.—22. novembrini olid rasked lahingud Aleksandrovskaja-Gorka juures, mis lõppesid polgu tagasitõmbumisega Dubrovka, Sala joonele, mis oli korraldatud Narva kaitse peapositsiooniks. Punaste pealetung jätkus 23. novembril Dubrovka külale, kuhu neil õnnestus õhtul sisse tungida, kuid löödi otsekohe tagasi.

8., 9., 12. ja 14. detsembril on rasked võitlused pealetungiva vastasega Dubrovkas. Lahingu piirkond laieneb Sala küalani, teostudes 17. detsembril maksimaalse pingega ühel ajal Dubrovkale ja Sala küla rajoonile, mille järeldukel loovutatakse vastasele ettenihutatud positsioonid Koškino ja Krikovo külates.

21. detsembril külastab polku Peaminister Jaan Tõnisson Dubrovka juures esijoonel kaevikutes.

Vastase pealetungipäevad harvenevad, kuid seda suuremate jõududega neid võetakse ette. 20. detsembril on ohvriterikas



Laevaga teel Pärnust Narva.

päev. 28. ja 30. detsembril on viimased katsed murda polgu vastupanu. Need ei anna tulemusi. Polk võtab samadel positsioonidel 31. detsembri öösel vastu teate vaherahust, mis hakkab kehtima 3. jaanuaril 1920. aastal.

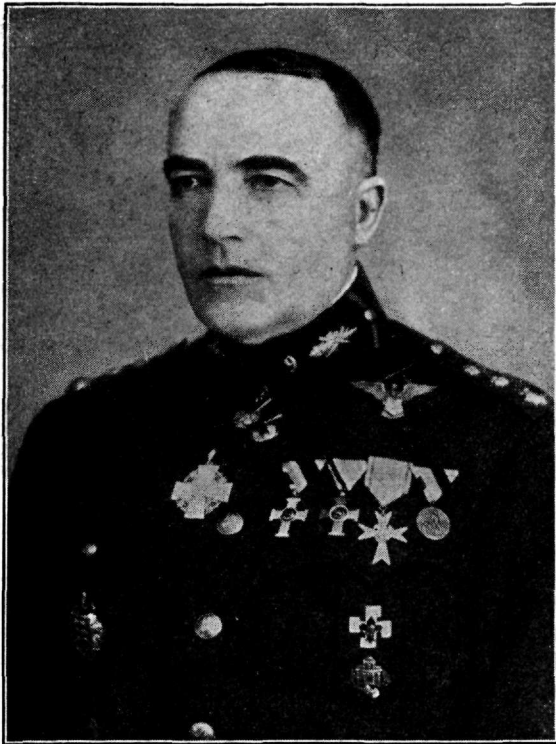
Kogu sõja kestel käisid läbi Pärnu Kaitsepataljonist ja 9. Polgust: 82 ohvitseri, 8 arsti, 11 sv-ametnikku ja 5215 reameest ning allohvitseri.

Kaotused sõja kestel olid: 5 ohvitseri (5%) ja 168 sõdurit (3%) — surnutena; 16 ohvitseri (16%) ja 317 sõdurit (6%) — haavatutena; 6 ohvitseri (6%) ja 64 sõdurit (1,2%) — põrutatutena ja 1512 haiget (25%).



Narva rindel.

Vasakult: ltn. L. Vahter, insener Peterson, prantsuse kolonel Etienvant, koltn. J. Schmidt, al-kapten K. Laurits ja ltn. P. Lilienblatt (Lilleleht).



Kolonel A. Lõhmus VR I/3 ja II/3.
9. Üksiku Jalaväepataljoni praegune ülem.

Ohvitseridest langesid: N-ltn. Arnold Tiss — 30. 06. 19. Zarnikau juures. Lipn. Johann Koger — 22. 06. 19. Koltseni juures.

Lipn. Friedrich Reinhold — 22. 06. 19. Lemsalu juures. Lipn. Aleksander Pärtels — 11. 08. 19. Verino juures. Lipn. Peeter Masing — 28. 12. 19. Sala juures.

*

9. Polgul Vabadussõjas tuli täita kaks rasket, otsustava tähtsusega ja tunnustamistväärivat ülesannet: tema arvele kuulub Landesveerisõjas pöörde toomine Lemsalu lahingu võitmisega; tema kaitses sõja lõpppäevil Narvat, lüües kangelaslikult tagasi punaarmee vihasemad ja kogu Vabadussõjas kõige tugevamad rünnakud, seega mõjukalt kaasa aidates sõjalise tegevuse lõppemisele ja soodsete rahutingimuste kujunemisele.

Teguriteks, mis polgu kujundasid sellaseks, et tema neid ülesandeid suutis täita, olid:

- temal ei tulnud läbi elada sõja algpäevil laostavat taandumist;
- temal võimaldus ennast korraldada ja järk-järgult tõmbuda lahingutegevusse;
- tema juhtideks õnnekombel määrati kaks meest, kes Vabadussõjas seni teistes väeosades juba olid võrsunud kangelasteks ning omandanud polgu juhtimises väärtusliku praktika meie olukordades — need olid kaptenid J. Schmidt ja V. Trossi;
- polgu ohvitserkond koosnes enamikus õpetajatest, kes eraelus juba olid omandanud kogemusi selleks, kuidas alluvates



9. Polgu ohvitserid Pärnus „Endla“ aias juunikuus 1919.

Esimeses reas (vasakult): leitnandid Lilienblatt (Lilleleht), Maasik, Laurits, al-kpt. Trossi, kapten Schmidt, n-ltn. Rungi, leitnandid Kolts, Ritt, Kinger ja n-ltn. Tomson (Toomsar).

kasvatada valmsust võitlemiseks isamaa eest;

— enamik polgu koosseisust pärines Pärnumaalt, seega juhid ja alluvad tundsid üksteist juba eraelus.

Polgu elust väärivad märkimist veel järgmised momendid:

— olenevalt sellest, et polgu ülem ja enamik ohvitserid olid õpetajad, pandi polgu kultuursegitustööle alus juba sõja ajal, mis eriti laiaulatuslikuks kujunes sõja lõppedes: asutati igasse kompanisse raamatukogud, tekkis laulukoor, arenes sport ja asutati isegi üldteaduslik polgu kool;

— polk on esimene, kes juba 1921. aastal, see on 18 aasta eest, koostas ja trükkis

avaldas oma vabadussõja-ajaloo „9. Eesti rahvaväe jalaväepolk“ nime all;

— samuti esimesena asutati vabadussõja-aegse väeosa selts „9. Jalaväe Polk“, kelle ülesandeks on mälestuste säilitamine ja traditsioonide edasikandmine;

— esimesena koostas ja avaldas 1937. a. trükkis manalasse varisenud polgu ülema eru-koltn. J. Schmidt'i eluloo.

1. jaanuarist 1921. a. likvideeriti polk ja koondati tema 9. pataljonina 1. Jalaväerügemendi koosseisu. 12. juunil samal aastal määrati tema 6. Jalaväerügemendi koosseisu, kuni 1. oktoobril 1928. a. tema kujunes 9. Üksikuks Jalaväepataljoniks.

Selts „9. Jalaväe Polk“.

Kapten M. Eellend.

Selts „9. Jalaväe Polk“ alustas käesoleva aastaga oma üheksandat tegevusaastat.

Seltsi asutamise ja esimeste aastate tegevuse üle on ilmunud põhjalik kirjutus 9. Üksiku Jalaväepataljoni 15. aastapäeva puhul „Sõduris“ nr. 1/2 — 1934. a. Hilisematest sündmustest seltsi elus võiks mainida järgmisi:

22. ja 23. oktoobril 1935. a. seltsiliikmed, ohvitserid, külastades Narva lahinguvälju, süvendasid vabadussõjaaegseid ja löid uusi sõprussidemeid Narva linnavalitsusega ja seltskondlike organisatsioonidega.

16. augustil 1936. a. 9. Üksiku Jalaväepataljoni ohvitserkond koos vabadussõja-aegse 9. Jalaväepolgu juhtkonnaga korraldas väljasõidu polgu lahinguväljadele Ikla ja Tuuliku rajooni, kus peeti ettekandeid. Samal päeval kohaliku omavalitsusega, seltskondlike organisatsioonidega ja agaramate tegelastega peetud nõupidamisel otsustati 9. Jalaväepolgu kangelastegude mälestuseks Ikla männikusse püstitada mälestusmärk.

10. augustil 1937 ilmus seltsi kirjastusel raamat „Kolonelleitnant Johan Schmidt“, milles antakse 164 leheküljel kujukas ülevaade Vabadussõja kangelase kolonelleitnant Johan Schmidt'i VR I/2, II/2 ja 3 lapsepõlvest, kooliajast, tegevusest õpetajana, seltskonnategelasena ja sõjamehena. Teksti illustreerib 29 pilti. Seni on trükist ilmunud 1500 raamatust müüdud 639. Raamatu trükist ilmumise korraldajaks oli kolonel-

leitnant J. Toomsar, kuna raamatu levitamise võttis tasuta endale nende ridade kirjutaja.

Seltsi korralise üldkoosoleku ja omaste soovil sai koltn. Johan Schmidt'i pörm 22. augustil 1937 sõjaväeliste auavaldustega ümber paigutatud Viljandi maakoguduse kalmistult Viljandi Vabadussõjas langenud kangelaste kalmistule.



Kolonel V. Trossi VR I/3 ja II/3.

Seltsi „9. Jalaväe Polk“ esimees ja 9. Jalaväepataljoni endine ülem.



9. Polgu ohvitseri Narvas 1920. a. kevadel.

Esimeses reas (vasakult): al-kpt. Tuisk, kapten Trass, ltn. Koik, koltn. Schmidt, koltn. Trossi, ltn. Tomson (Toomsar), al-kapten Lilienblatt (Lilleleht) ja ltn. Raamat.

Peale eestodu on seltsi poolt ajakirjanduses avaldatud mälestusi polgu sõjaaegsest tegevusest, kogutud juurde uusi liikmeid, süvendatud väimseid sidemeid ja vabadussõjaaegseid traditsioone, toetatud ja abistatud puudustkannatavaid seltsiliikmeid, kogutud raha ajaloo kirjastamiseks ja mälestusmärgi püstitamiseks Ikla männikusse, välja töötatud Ikla mälestusmärgi ja koltn. J. Schmidt'i hauasamba kavandid, muretsatud soodustusi raudteel söitmiseks, korraldatud langenud kangelaste kalme jne.

Lähemas tulevikus on seltsil kavatsusel: hauasamba püstitamine koltn. J. Schmidt'i hauale, mälestusmärgi püstitamine Ikla männikusse, 9. Jalaväepolgu tammiku kaunistamine Vabadusväljal, 9. Jalaväepolgu männiku korraldamine ja kaunistamine Iklas, väljaspool sõjaväe kalmistuid maetud polgu kangelaste haudade korraldamine ja neile mälestustahvlite asetamine.

Seltsi tööd ja tegevust juhivad juhatus, kuhu kuuluvad: esimees — kolonel V. Trossi

VR I/3, II/3, I abiesimees ja esimehe asetäitja — kolonel A. Lõhmus VR I/3, II/3, II abiesimees — kolonel M. Tuisk VR I/3, III abiesimees — kolonel K. Laurits VR II/2 ja 3, ametita liige — kolonel A. Kasekamp VR II/3, sekretär — res-kolonelleitnant P. Kolts VR II/3, abisekretär — major O. Taalder, arhivaar — kapten M. Tähiste, laekurasjaaja — kapten M. Eellend, juhatuseliikme kandidaadid — res-major K. Maasik VR II/3, major P. Lilleleht VR II/3, res-kapten J. Maisma VR II/3, res-kapten H. Tomson ja veltveebel J. Laur.

Revisjonikomisjoni esimeheks on major V. Michelson, liikmeteks — res-veltveebel J. Kask, res-veltveebel H. Rehe, res-vanikirjutaja A. Annus ja res-kapral V. Andersson.

Ajalookomisjoni esimeheks on kolonel M. Tuisk VR I/3, liikmeteks — kolonelleitnant J. Toomsar VR II/3, kapten E. Püss ja leitnant T. Liht.

Vabadussõjas langenud kaasvõitlejaid

mälestavad 20. aastapäeva puhul

**9. Üksik Jalaväepataljon
ja
Selts „9. Jalaväe Polk“**

Suurtükiväe sideosade taliveo- ja liiklusvahenditest.

Sideküsimus evib suurtükiväes väga suurt tähtsust, sest ainult kiiresti loodud ja katkematu side kaudu on võimalik tuleülesannete õigeaegne ja täpne täitmine ning koostöö teiste väeliikidega. Kuna peamiseks sidevahendiks välisuurtükiväes on telefon, siis telefonisideme loomise kiirus evib eriti suurt tähtsust.

Lumi talvel võib tunduvalt raskendada liiklemist sidekaarikutega või teha edasipääsu kaarikutega täiesti võimatuks. Samuti raskendab lumi tunduvalt telefonistide edasilikumist rännakul, eriti aga liini ehitamisel väljaspool teid, neid üleliia väsitades ja töökiirust mitmevõrra vähendades. See kõik dikteerib ette talvel eriveovahendite tarvitamiselevõtmist ja telefonistide suuskadele asetamist.

Möödunud 1937/38. a. talv, lume maaspüsimisega novembri lõpust veebruari lõpuni, oma võrdlemisi mitmekesiste lumeoludega (detsembris ja jaanuari esimesel poolel järjesti paksenev, ühtlane, pehme ja kohe, kohati väga paks lumekiht; jaanuari teisel poolel väga kõrgeks tuisanud teed, suured lumehanged, orud tuisklund täis, kõrgemad kuplid kohati paljaks tuisanud; veebruari algupoolel kestvate sulade tõttu teed ja lumi pehmed; veebruari teisel poolel sulale järgnenud külma tõttu lumekiht küll õhuke, kuid pealt jäätunud korruga), pakkus häid võimalusi mitmesuguste varemmail aastail saadud kogemuste tõestamiseks uute katsete läbiviimist ja võrdluskatsete toimetamist väga mitmesugustes tingimustes.

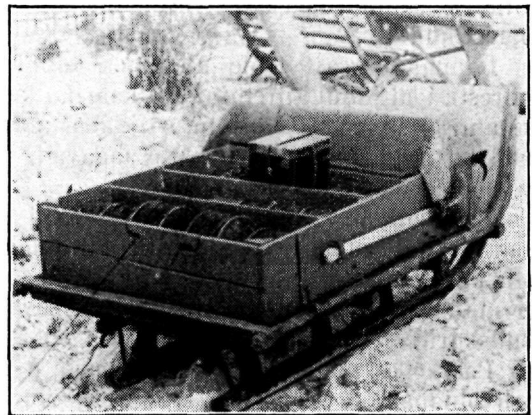
Küsimuse aktuaalsus põhjustab katsetaimisel ja tarvitamisel olnud taliveo- ja liiklemisvahendite vaatluse alla võtmist nende otstarbekuse ja kasutamisevõimaluste seisukohalt.

1. Sideregi. Sidereeks on täiesti vastu võetavad nii sõjaväe kui ka põllumehe ühehobuse laudpõhjaga reed, millele on kinnitatud eriraam varustise kindlalt ja käepäraselt reel hoidmiseks ning veokijuhi istepukk.

Raam on valmistatud 25 mm, lahtrid ja pesad varustise eriartiklitele 20 ja 12 mm paksustest laudadest. Lahtrite ja pesade jaotus, paigutus ja arv oleneb iga töökonna varustise koosseisus kaasasveetavate vaatlus- ja tulejuhtimisabinõude arvust.

Seejuures tuleb silmas pidada, et:

- oleks tagavararuumi (lahtreid), kui olukorrast või ülesandest tingitult tuleb üle normaalkoosseisu varustist kaasa võtta;
- raskuspunkt asuks võimalikult madalal;
- regi oleks tasakaalustatud ja jääks tasakaalustatuks ka siis, kui osa varustist saab aeg-ajalt välja võetud.



Kriimustusi ja põrutusi kartvate esemete (vaatlusabinõud, telefoniaparaadid, kommunaatorid) lahtrid ja pesad on vaja polsterdada külgedelt ja põhjast paksu villase riidega (vana tekk) või õhukesest riidest tehtud ja põhuga topitud polstripatjadega, nii et aparaadid ei toetuks oma raskusega raamile või ree põhjale, vaid lahtri või pesa seinte külge kinnitatud rippuvale polstri-riidele.

Varustise kaitsmiseks sademete jne., samuti pesadest väljakukkumise eest on raam kaetud kõvast, tihedast, raami väliskuju järele õmmeldud puldanist kattega, mis nõopaukude abil kinnitatakse raami küljes olevate konksude külge.

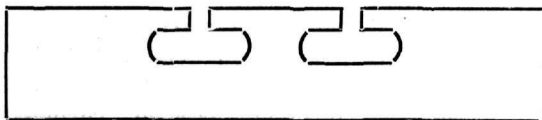
Istepukk on tehtud raami külge.

Raam istepukiga kinnitatakse ree külge 4 kruvi abil.

Raami väliskülgedele kinnitatakse rihmakeste abil kokkukäiv tõstehark ja lavidad.

Istepuki alla saab paigutada töökonna ranitsad, hobuseteki, hobusepuhastusabinõud ja keerdi.

Raami viimase vahe keskkoha on tehtud lahtrid kahe värtna kõrvuti asetamiseks. Kummagi värtna kohale on raamisse tehtud alloleval joonisel näidatud kujulised ümarmate servadega väljalõiked, mis on nahaga posterdatud.



Sellase raamiga reelt saab liikumisel maha kerida kahejuhtmelise kaabelliini. Sel korral töökonna telefonist nr. 1 istub tagurpidi reel, valvab kaabli korraliku lahtikerimise järele ja tarbe korral pidurdab või vahetab värtnates poole. Headel ja keskmistel teedel on reega võimalik liikuda vahelduvas allüüris, sammu aga isegi võrdlemisi raskel maastikul.

Rännakukorrast tööle üleminek toimub kiiresti, igal juhul kiiremini kui kaariku kasutamisel, sest kate on hõlpsasti vabastatav, kõik artiklid on kergesti kättesaadavad ja värtnates on kaablipoolid sees.

2. Paatkelk. Kui sideregi maastikul ei saa või ei suuda järgida liniehitajatele, siis kasutatakse sidevarustise veoks ja kaabli mahakerimiseks paatkelku, mida veavad suuskurid.

Paatkelku mahub värtnaid 2, poole 6 ja telefoniaparaate 2, peale selle veel muid vähemaid side- ja tulejuhtimisabinõusid.

Paatkelkude valmistamine nõuab erimaterjali, vastavat sisseseadet ja oskustöölisi, mis teeb paatkelgud kalliks ja nende tarvilike tagavarade soetamise raskeks. Nende kasutamisel samuti kerkib esile mitmesuguseid raskusi, nagu:

a) nõuab enda veoks 3 ja tagantjuhtimiseks 1 tugevat suuskurit, s. o. kogu liimitöökonna koosseisu, mis teeb paratamatuks selle suurendamise 50% võrra (jätkude tegemine, kaabli ülespanemine jne.);

b) edasiliikumise kiirus on heade lumeolude puhul tasasel ja lagedal maastikul tunduvalt väiksem suuskuri keskmisest liikumiskiirusest;

c) raskete lumeolude (paks, pehme, või sula lumi, metsaalune vajumata lumi jne.) korral on vedu täiesti ülejõukäiv, äärmiselt kurnates ja väsitades vedajaid; edasijõudmise kiirus 1,0–1,5 km tunnis;

d) mäkke tõus raske ja aeganõudev;

e) mäest laskumine aeganõudev (vedajad lahti rakendada ja alla saata üksikult);

f) metsas ja võsastikus, kus liikumine ei sünni sirgjooneliselt, on vedu raske ja edasijõudmine aeglane, mispärast püütakse

neid vältida ja liikuda lagedal, kus puuduvad varjumisvõimalused;

g) takistuste, nagu aiad jne. ületamine on aeganõudev;

h) põhja kuju ja püüe kaalu vähendada järelevo kerguse huvides on põhjustanud paatkelgu konstruktsiooni üldise nõrkuse; sidevarustisega täislaetult võib teda rännakutel reel transportida ainult selleks tehtud erialusel; viimane aga takistab ülejäänud varustise reele paigutamise ja tasakaalustamise võimalusi; rännakul paatkelgu tühjalt transportides nõuab aga tema töösse rakendamine eri ajakulu.

Muud, paatkelgu asendada püüdvad, suuskadest, jalastest või kelgust ehitatavad, olgu siis eestveetavad või taganttõugatavad konstruktsioonid kannatavad üldiselt samade puuduste all kui paatkelkki.

3. Kaablipoolide kanderihm. Kui ei ole võimalik kaablit sidereelt maha kerida, siis teevad seda suuskadel olevad telefonistid. Kui sideregi ei peaks suutma järgida neile, siis tuleb telefonistid kaabli kaasavõtmiseks varustada sellekohaste kaablipoolide kanderihmadega.

Kaablipoolide kanderihm on plattnahast ja koosneb kahest üleõla-rihmast, mis seljaga tagant on omavahel ristrihmaga ühendatud. Üleõla-rihmade otstes on metallkonksud kaablipoolide riputamiseks viimaseis leiduvate augukeste abil.

Kanderihmadega suudab töökond, kui lähtekohta pole telefonisti vaja maha jätta, kaablit kaasa võtta 7–8 pooli (töökonna vanem 1–2 pooli, nr. 1 — värtne pooliga + 1 pool, nr. 2 ja 3 à 2 pooli; kahejuhtmelise liini ehitamisel võtab ka nr. 3 värtne pooliga + 1 pool). Kanderihmadeta suudaks suuskadele asetatud töökond kaasa võtta





1—2 pooli, s. o. niipalju, mitme värtnaga ta maha kerib, sest suusataja käed peavad vabaks jääma. Teistel aastaegadel töökond kanderihmadeta suudab kaablit maksimaalselt kaasa võtta 4 pooli (ühejuhtmelise liini ehitamisel nr. 1 — värten pooliga + 1 pool ja nr. 3 — 2 pooli; kahejuhtmelise liini ehitamisel nr. nr. 1 ja 3 à värten pooliga + 1 pool), kusjuures poolide kandjatel on käsi või käed pooli kandmisega kinni, mis üldiselt takistab liikumist.

Eestoodust nähtub, et kanderihmade tarvitamiselevõtmine on õigustatud ka teistel aastaegadel.

On selge, et suuskadele asetatud telefonistide koormamine kaablikandmisega raskendab suusatamist, kuid teatavais olukordades on see paratamatu. Kanderihmadega pooli kandes jäävad käed vabaks, suusatamine jääb endiseks, ainult suusataja kandami raskus on suurenenud. Iga pooli mahakerimisega väheneb töökonna kandami raskus, kusjuures kandamit on võimalik kergendada nõrgemal või rohkem väsinud telefonistil.

Reelt kaabli mahakerimiselt üleminek seljastkerimisele suuskadelt, samuti ka tööle asumine toimub kiiresti, sest varustise reel olles on mõlemal juhul poolid värtnas ja kaasavõetavate tagavarapoolide kanderihmade külge asetamine toimub väga kiiresti.

Kõik katsed mitmesuguste ja erinevate maastiku- ja lumeolude tingimustes tõestasid, et kanderihmadega varustatud töökonna töö organiseerimist saab otstarbekamalt läbi viia ja liini ehitamine kui ka kaabli üleskerimine toimub tunduvalt kiiremini ja kergema jõukuluga kui paatkelguga varustatud töökonnal samades tingimustes.

V. O.

Taktika alalt.

Taktikalise ülesande nr. 6 lahendus.

Pataljon kallaletungil metsas.

Patül I/11. olukorra hinne.

I. Ülesanne.

1) Tegevuse iseloomult ülesanne on kallaletung, mis täitmiselt jaguneb kahte järku: a) Mõllatsi metsa ja b) selle taga asuva kõrg. 65,2 vallutamine.

2) Ruumiliselt on pataljoni kallaletung raamistatud 2 kilomeetri laiuses ribas. Märgi sügavus ca 2 km.

3) Ajaliselt: kell on praegu 2000. Pataljon peab olema valmis kallaletungiks 21. 07. kell 0145. Seega kallaletungi ettevalmistamiseks on aega 5 tundi 45 min.

Kuna päike loojub kell 2115, siis pimeneb kella 2245 paiku ning jääb täna veel valget aega seega 2 tundi 45 min.

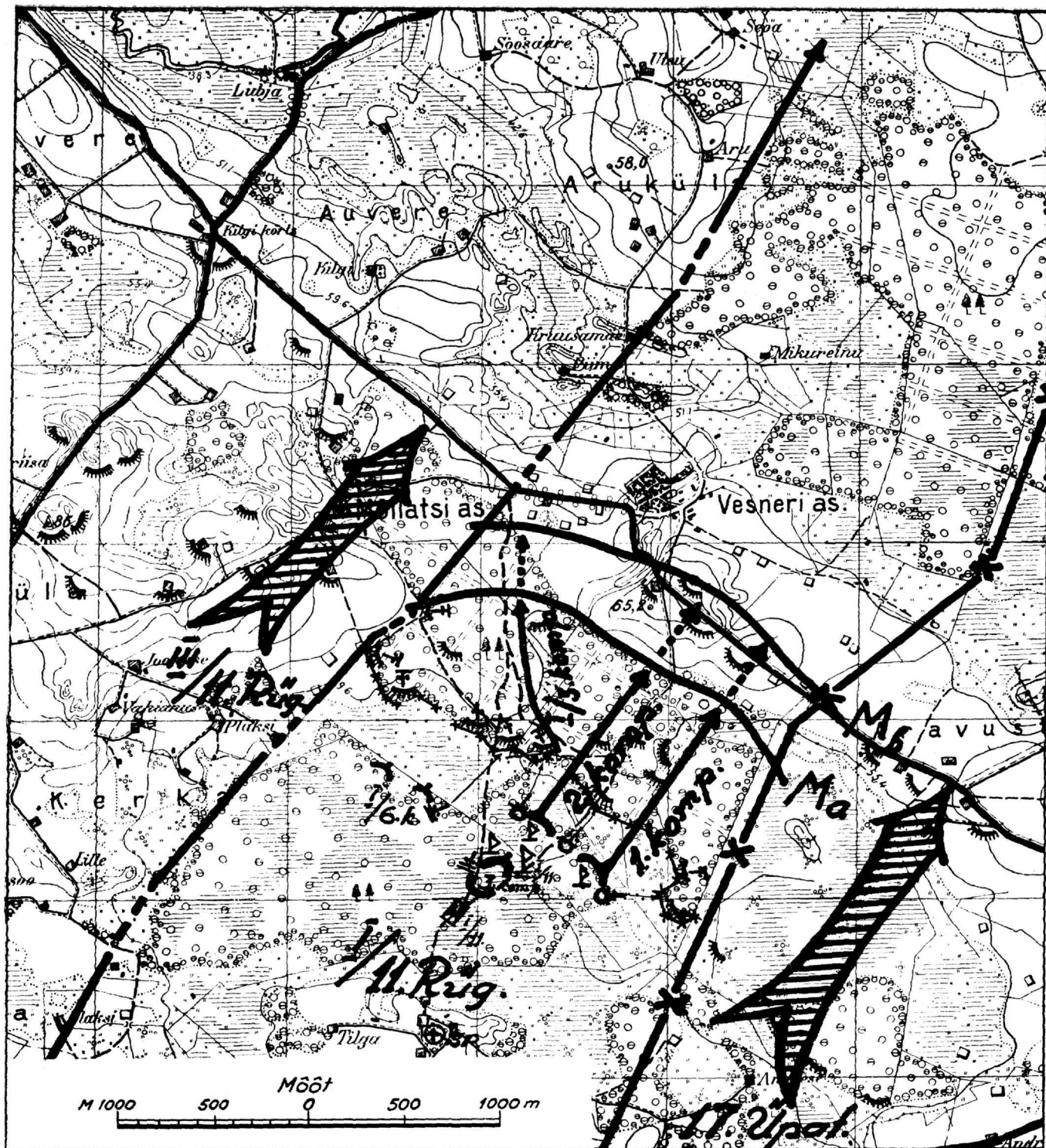
Päike tõuseb kell 0340 ning koitma hakkab kella 0200 paiku.

Järelikult pataljon peab olema valmis kallaletungiks vahetult enne koitu, mis nõuab kõikide korralduste tegemist juba täna enne pimenemist.

Arvestades kompani- ja rühmaülematele vajalike korralduste tegemiseks aega vähemalt 1,5 tundi, nähtub, et kõik patüli käsud kallaletungiks peavad olema antud hiljemalt kella 2115-ks.

Pimedat aega kallaletungi ettevalmistamiseks on 3 tundi, mille kestel tuleb pataljon kallaletungiks ümber grupeerida.

4) Pataljonist paremal tungib peale 17. Üpat Aravuste vallutamiseks, kuna vasakul — III/11. Rüg. — Mõllatsi asun-



duse vallutamiseks. Seega pataljoni kallaletung on raamistatud.

5) Rügemendi manöövritervikus pataljoni ülesanne kujutab endast Kõrveküla kõrgendike suhtes haarava löögi teostamist läbi Mõllatsi metsa, et

mõjutada sellega haaratava kõrgendiku langemist.

6) Erilise nõudena ülesande täitmisel (resp. kõrvalülesandena) esineb rügüli korraldus õiste retkede toimetamiseks vangide võtmise eesmärgil. See nõuab:

- a) lühikeste, ootamatute ning päeval põhjalikult ettevalmistatud löökide teostamist osadega, kes tunnevad eelolevat maastikku;
- b) valmisolekut retki teostavate üksuste tegevuse raamistamiseks tulega tiibadelt ja võimaluse korral ka eest — vastase võimalike vastulöökkide pareerimiseks ning retkelt tagasitõmbuvate osade taandumise katmiseks.

II. Oma jõud.

1) Pataljon on orgaanilises koosseisus. Käsutuses I/6. komp., mp-rühm ja pirühm. Pärast Mõllatsi metsa kirdeservale välja jõudmist toetab pataljoni pealetungi üks k-haubitsapatarei.

2) Antud jõud on liiga nõrgad selleks, et anda küllaldase tugevusega lööki, tungides kallale terves pataljoni pealetungiribas. Järelikult vajalise tugevusega löögi saavutamiseks tuleb sisse murda vastase asetuse teatavas piiratud osas, et siis hiljem laiendada sissemurret ja arendada edu.

3) II/1., 2. ja 3. komp. kui ka I/6. komp. on vastasega tihedas kontaktis, kulutanud kõik oma varud ning välja venitatud 2 kilomeetri laiuzele rindele. Järelikult nimetatud allüksused on võimelised kallaletungiks vaid pärast vastavat ümbergrupeerimist, mida on võimalik edukalt teostada vaid öösel.

4) Pataljonil on laskemoona järel 0,25—0,75 tü, mida tuleb täiendada täie normini.

5) Pataljon sai sooja toitu täna kella 1000—1100 vahel. Allüksuste köökides on elutarbeid vaid õhtusöögi jaoks. Kaasaskantavad puutumata toidutagavarad on ära tarvitatud. Rüg. EP — Anne as., avatud kella 2300 kuni 2400.

Arvestades toidu väljajagamiseks ning uuesti valmistamiseks kasutuses olevat aega ja kaugusi, nähtub, et:

- a) õhtusöök tuleb välja anda otsekohe pärast pimenemist,
- b) allüksuste toiduveokid tuleb täita toiduainetega järgmise päeva peale ja
- d) rügemendist tuleb välja nõuda kaasaskantavad puutumata toidutagavarad ja need enne kallaletungi algust koos järgmise päeva leivaga välja jagada. Samuti tuleb koos järgmise päeva leivaga välja jagada kuivi toiduaineid (konserve), sest sooja hommikusöögi valmistamiseks puudub aeg.

III. Maastik.

1) Maastik pataljoni praeguses asetusrajoonis on lame, kaetud tiheda segametsaga, mis võimaldab varjatud osade ümberpaigutamisi.

2) Maastik esijärgukompanite ja vastase asetuse vahel kujutab endast madalat, soistunud piklikku heinamaad, mida jagab kahte eraldi tuleruumi K i r b u metsa kirdeserva keskkohalt väljaulatuv metsanurk.

Parempoolne tuleruum on kaetud hõreda võsaga, mis soodustab vastase asetusele varjatud lähenemist ja seda eriti ööpimeduse kattel.

Tuleruumi väike sügavus — ca 150 m, — võimaldab (ööpimeduse kattel) selle läbimist vajaduse korral isegi roomates.

Vasakpoolne tuleruum, mille sügavus ca 400 meetrit, on lage, mistõttu pealetung seal on raskendatud. Järelikult maastik nõuab Mõllatsi metsa sissemurdmist parempoolses tuleruumis.

3) Mõllatsi mets kujutab endast analoogiliselt K i r b u metsaga tihedat segapuumetsa, kus raskendatud tuli, kuid soodustatud löök. Selles metsas esineb rida vastase poole suunatud sihte, mis soodustavad osade väljasuunamist ning kaks põiksihti, mis soodustavad sidepidamist rinnetpidi. Metsa sügavus ca 700 meetrit, mis võimaldab selle vallutamist pataljoni mõodus ühe löögiga. Järelikult Ma on Mõllatsi metsa kirdeserv.

4) Metsa edelaserval on osaliselt kindlaks tehtud okastraadi olemasolu, mis pärast sissemurderajoonidena sinna tuleb arvestada esmajärjekorras alasid, kus traadi olemasolu pole konstateeritud. Neid alasid on kolm. Kaks neist asub parempoolses tuleruumis ning kummagi laius on ca 250 m, mis küllaldane pataljoni sissemurde teostamiseks kahe kompaniga esijärgus. Kolmas ala, kus traati pole kindlaks tehtud, on vasakpoolses tuleruumis ning selle laius on ca 100 m, mis võimaldab sissemurde teostamist suuremate raskusteta rühmasuursele osale.

Kuid teisest küljest pole millegagi kindlustatud, et alades, kus pole suudetud kindlaks teha okastraadi olemasolu, seda ka sissemurdel eest ei leita. Puutüvede läbipõimimise teel ehitatud okastraataedu on põõsastunud rajoonides võimalik varjata ja samuti ka hõlpus kiiresti ehitada. Kuna lõkete purustamine tulega käesolevas olukorras ei ole mõeldav, siis tuleb anda esijärgukompanite käsutusse à 1 jagu pionere ühes traadilõikamise kääridega, kes vajaduse

korral — vahetult sissemurde eel — õõpime-
duse kattel lõikavad traataeda läbikäigud.

Parempoolsest tuleruumist hargnevad
vastase suunas kolm metsapuhastamist soo-
dustavat orientiiri: kaks kirdesse suunduvat
sihti ja Vesneri asundusest 700 m läänes
olevale teevarule suunduv metsatee. Järe-
likult Mõllatsi metsa puhastamist
tuleb toimetada kolmes eespoolni-
metatud suunas.

Nendest suundadest on tähtsamad mõle-
mad sihid, kui lähemad suunad, mis viivad
metsa tagaserval asuvale valitsevale kõrgen-
dikule 65,2, kuna metsatee suund evib
tähtsust vaid metsa puhastamise seisuko-
halt. Järelikult Mõllatsi metsa puhasta-
misel tuleb avaldada peamist jõupingutust
kahelt poolt nimeta talu kirdesse suunduvate
sihtide suundades, määrates kummalegi suu-
nale ühe kompani, kuna Vesneri asundu-
sest 700 m läänes olevale teevarule viiva
metsatee suuna kui kõrvalsuuna puhasta-
miseks jätkub esialgu ühest rühmast.

5) Mõllatsi metsa kirdeserval asuv
valitsev kõrg. 65,2 kujutab endast soodset
baasi edasisel edu arendamisel Vesneri
a.s. ja Mikureinu metsa vallutamiseks.
Järelikult kõrg. 65,2 on Mb.

IV. Vastane.

1) Vastane asub kaitsel. Tema kaitse-
positsioon näib olevat enda alla võetud värs-
kete osade poolt, kes on loonud üksikutest
toetuspunktidest ja vastupanupesadest koos-
neva, umbes 2 km sügavusega pideva kaitse-
süsteemi, mille tõenäoline eelserv Mõllat-
si metsa edelaserva joonel.

2) Vaenlase avastatud kuulipildujast
sissemurde rajooni saab tulistada flankeeri-
va tulega kolmest tulepesast, mis nõuavad
tarbe korral enda mahasurumiseks miinipil-
dujate ja rk-rühmade valmisolekut selleks.

3) Mõllatsi metsa sisemuses on avas-
tatud üksikuid vastase toetuspunkte. Järeli-
kult vastaselt võib oodata visa vastupanu ka
metsa sisemuses. Siin pealetungivate osade
tuletoetuse koordineerimine pataljoni mõõ-
dus on raskendatud, mistõttu esijärgukom-
panite käsutusse tuleb määrata vastavaid
võitlusvahendeid miinipildujate ja rk-rüh-
made näol.

4) Metsase maastiku tõttu on palju eel-
dusi lähivõitluste tekkimiseks, kus käsigranaatide kulu suur. Järelikult allüksus-
te käsigranaatide tagavara tuleb
suurendada 1 tü võrra.

Patül I/11. otsus

Mõllatsi metsa vallutamiseks.

I. Mulje vastasest.

Vastane asub värskete jõududega kaitsel
Mõllatsi metsa edelaserva joonel.

Vastupanupositsiooni järgustus süga-
vusse:

- a) nimeta talu, Mõllatsi a.s. ja
- b) kõrg. 65,2.

II. Manöövri-idee.

Kasutades ootamatust murda sisse pime-
duse kattel Mõllatsi metsa kohtadel, kus
esialgselt ei ole avastatud traattõkkeid ja
arendada pärast seda edu kirdesse suunduva-
te sihtide ja Vesneri a.s. 700 m läänes ole-
vale teevarule viiva metsatee suundades;
pärast metsa vallutamist korraldada kõrg.
65,2 vallutamist suurtükiväe ja raskete rel-
vade tuletoetusel.

Märgid — vt. skeem.

III. Jõudude jaotus ja ülesanded.

1) Esijärgus, alates paremalt 1. komp.,
2. komp. ja I/6. komp., varus — 3. komp.
Asetus kallaletungi lähtealusel — vt.
skeem.

2) 1. kompani, käsutuses üks rk-
rühm, üks mp-jagu ja üks pi-jagu, murrab
vastase asetuse paremalt esimese traataia-
vahe rajoonis ja arendab edu nimeta talust
paremalt mõõduva sihi suunas.

2. kompani, käsutuses üks rk-rühm,
üks mp-jagu ja üks pi-jagu, murrab sisse
paremalt teise traataia-vahe rajoonis ja
arendab edu nimeta talust vasakult mõõduva
sihi suunas.

3. kompani, käsutuses 1,5 rk-rühma
ja kaks pi-jagu pataljoni varus, on valmis:
a) kallaletungi alates 1 rk-rühmaga vasta-
se tulepesade mahasurumiseks, nii kui näi-
datud skeemil, b) pärast sissemurret ühe
rk-jaoga ja 0,5 pi-jaoga kõvendatud l-rüh-
ma suunamiseks esijärku Vesneri a.s.
700 m läänes olevale teevarule viiva metsa-
tee suuna puhastamiseks ning ülejäänud
jõududega esijärgukompanite järel liikumiseks ja nende abistamiseks metsa puhastamisel.

I/6. kompani, käsutuses üks rk-jagu:
a) seob vastast tulega rindelt, eriti sissemurde rajoonis tulistama küündivaid tulepesi ja
b) on valmis vastase taandudes edu arenda-
miseks vasakpoolse kirdesse suunduva sihi
suunas.

3) 3./11. K. srtv. gr. on valmis pataljoni välja jõudes Mõllatsi metsa kirdeservale neutraliseerima kõrg. 65,2 ilmnevaid tulepesi ning hiljem tuld üle kandma Vesneri asundusele.

4) Minu KP — vt. skeem, pärast Ma vallutamist — nimeta talu Mõllatsi metsas; pärast Mb vallutamist — Mõllatsi metsa kirdeserval — kõrg. 65,2-le viival teel.

Kompülide esialgsed KP-d — vt. skeem.

IV. Täitmine.

Rk-d, mp-d ja pionerid lähevad vastavate laskuriallüksuste käsutusse käsu saades.

I/6. komp. vahetab 3. kompani ära 21. 07. kella 0030-ks.

Kallaletungiks valmis olla 21. 07. kell 0145.

V. Luure.

1) Enne kallaletungi algust 1. ja 2. komp. toimetavad retki vangide võtmise eesmärgil ning teevad kindlaks, kas parempoolses tuleruumis arvatavates traadiga katmata rajoonides on vastasel okas- traati.

Retkede algus — 20. 07. kell 2245.

2) Kallaletungi ajal: a) I/6. komp. selgitab pärast esijärgukompanite sisse-murdmist vastase asetuse, kas vastane veel püsib Mõllatsi metsa edelanurga rajoonis.

VI. Varustamine.

1) Allüksuste köögid kuni korralduseni Rõõmu as. Öhtusöök välja anda otsekohe pärast pimenemist.

Elutarbed 21. 07. peale ja äratarvitatud kaasaskantav puutumata toidutagavara uuendada rüg. EP kella 2300—2400. Kaasaskantavad puutumata toiduannused jagada meeskonnale välja anda kallaletungi algust koos leivaga.

Hommikusöögi asemel anda välja kuivi toiduaineid (konserve).

2) LP alates 21. 07. kella 0030 — vt. skeem, pärast Mb vallutamist Kirbu metsa kirdeserval — nimeta tallu viival teel. Allüksused varustuvad laskemoonaga täie normini ja käsigranaatidega üle normi ühe tü võrra.

3) Pataljoni SP — vt. skeem, on valmis kallaletungi kestes ümberpaigutamiseks Mõllatsi metsa nimeta tallu.

*

Lahendada: 1) kompül 1./11. lühike olukorrahinne ja otsus, arvestusega, et patül lõpetas käsu andmise 20. 07. kell 2115 — II/1. komp. asetusrajoonis.

2) Kalkal näidata kompani asetus kallaletungi-lähtealusel ja kavatsetav lahingurivistus metsa läbimisel.

Lp. lugejaid palutakse oma lahendused saata „Sõduri“ toimetusele hiljemalt 4. veebruariks s. a. Parim lahendus avaldatakse ja arvatakse vastava reahonorari alla.

1. Suurtükiväe Polgu osi Vabadussõja murdelahinguis Virurindel

2.—6. jaan. 1919.

Kapten R. Rubach.

Meie alles organiseerimisel olevaid kaitsejõude juba Narva lahingust 28. nov. 1918 alates jälgiv ebaedu püsis kuni aastavahetuseni. Alles 1919. a. esimesed päevad töid muudatusi. Virurinne peatus 2. jaan. Paunküla, Saia, Vetla, Arudevahe, Külmaallika, Tõnujüri, Valkla joonel, kus hiljem arenesid

lahingud, mida tunneme Vabadussõja murdelahingute nime all.

1. Suurtükiväe Polk oli tolleks ajaks jõudnud Virurindele saata kolm patareid, mille relvastist, asetust, samuti ka üksust, keda nad toetasid 2. jaan. öhtul, näitab pöördelolev tabel.

1. Suurtükiväe Polgu patareide relvastis ja asetused Virurindel 2. jaan. 1919. a.

Patarei nimetus.	Patarei ülem.	Relvastis.	Asetus.	Üksus, keda patarei toetas
1. patarei	Leitn. O. Palu	I Divisjon. Ülem: kapten H. Brede. Neli 3-tollist vene 1900. a. kahurit	Rummu mõis	1. Jal-polgu 13. ja 14. rood ning Kalevlaste Malev.
2. patarei	Al-kpt. J. Tõnisson	Üks 3-tolline vene 1902. a. kahur Kolm 3,425-tollist vene 1895. a. ka- hurit.	Kaugemaa külas	5. Jal-polk.
3. patarei	Al-kpt. H. Laretei	II Divisjon. Ülem: kapten H. Laretei. Kaks 77-mm saksa kahurit Kaks 3,425-tollist vene 1895. a. ka- hurit	Rühmadena hajuta- tatult Ubari glindil	4. Jal-polk.

Märkus: Samal ajal oli punastel meie vastu: 16 kerget 3-tollist kahurit ja kaks rasket 6-tollist haubitsat ning üks 1,5-tolline jalaväe saatesuurtükk. Neist 8 kerget, 2 rasket ja jalaväe saatesuurtükk asusid meie 2. patarei kaitselõigus, ülejäänud 8 kerget — 1. ja 3. patarei kaitselõigus.

Organisatsioonilt 1. Suurtükiväe Polk koosnes kolmest divisjonist, igas kaks iseseisva majandusega patareid. 2. jaan. oli I divisjon terves koosseisus rindel, kuna II divisjonist 4. patarei oli alles Tallinnas formeerimisel; III divisjonist üks patarei (kpt. J. Roska) oli Lõunarindel, teine — formeerimisel. Ohvitseride puudusel täitis II divisjoni ülem ühtlasi ka patareiuülemade kohuseid. Kuigi esimeses divisjonis oli divisjoniülem vaba patarei juhtimisest, oli tema tegevus vastava staabi ja sidevahendite puudusel siiski äärmiselt piiratud. Divisjoniülemade käsutada oli ainult käskjalg ja üks ratsahobune. Seejuures aga asusid patareid üksteisest 17 km kaugusel. Peamiselt just viimane asjaolu koos sidevahendite puudusega põhjustas divisjoniülemade viibimise ühe oma patarei juures. Lugesid 1. patarei tegevuslõiku, mida paremalt piiras Tartu- ja vasakult Narva maantee, enam tähtsamaks, asus divisjoniülem 2. jaanuaril 1. patarei juures Rummu mõisas.

1. patareist paremal tegutses 2. patarei ning vasakul 3. patarei. Suur vahemaa 1. ja 2. patarei vahel ei võimaldanud omavahelise side loomist, kuid 1. ja 3. patarei vahel oli telefoniside läbi 1. ja 4. Jalaväepolgu staapide olemas.

3. jaan. hommikul algas vastane lahingutegevust kogu rindel, kuid meie väeosad vastasid tulele tulega ja rünnakule vasturünnakuga ning jäid kindlalt püsima oma seisukohtadele. Mere ääres 4. Jalaväepolgu kaitselõigus üritas vastane päeva kestel kolm korda — kell 0700, 1030 ja 1340 — kallale-

tungi Valkla mõisale, kuid löödi igakord meie jala- ja suurtükiväe ühise tulega taanduma. Oma ettekandes 1. Diviisi ülemale päevast tegevusest mainib 4. Jalaväepolgu ülem punaste pealetungi tagasilöömist, üteldes, et „seejuures näitasid ennast iseäranis üles ltn. Rimmel oma meestega ja kpt. Laretei oma suurtükkidega.“ 3. patarei tegevust mõjutas soodustavalt hea vaatlus merepoolsel kaitselõigule Valkla mõisas asuvast vaatluspunktist ning Narva maantee suunas tegutsevatele märkidele Haavakannu kõrtsi juures asuvast vaatluspunktist. Viimasest olid hästi vaadeldavad Kiiu küla ja mõis, kuhu punased olid oma varud koondanud.

Kuna 3. patarei tegeles vastase pealetungide tagasitõrjumisega, võttis 1. patarei oma tule alla Kiiu mõisa. Tulistamise tagajärjel läks mõis põlema ning põles kuni hilisõhtuni. Kella 2300 paiku avas põleva mõisa ümbrusele tule merel viibiv meie suurtükilaev „Lembit“.

Päevased lahingud sisendasid meie mees-tes kindlusetunnet ja usku oma lahinguvõimesse. Õhtul sai 1. patarei ülem 1. Jalaväepolgu ülemalt korralduse toetada tulega järgmise päeva hommikul algavat polgu pealetungi.

2. patarei lahingutegevusest 3. jaan. osa ei võtnud, kuid sama päeva õhtul sai patareiuülem 5. Jalaväepolgu ülemalt korralduse järgmisel päeval ühe 3-tollise vene 1902. a. kahuriga, või tolelaegse nimetuse järgi „kiirlaskjaga“ ilmuda Palukülla. 4. jaan. hommikul kell 0500 lahkus patareiuülem koos kahuriga Kaugemalt ning oli aovalgel Pa-

Kolonel

August Kasekamp VR II/3 50-aastane.

21. jaanuaril s. a. saab kolonel August Kasekamp VR II/3 50-aastaseks.

„Sõdur“ sel puhul siiras lugupidamises tuletab meelde neid päevi, kui kolonel Kasekamp umbes kümme aastat tagasi (29. 06. 28. — 20. 11. 30.) vastutavtoimetajana juhtis „Sõduri“ väljaandmise tööd. Toimetuse perele on jäänud neist päevist kõige paremad mälestused kolonel Kasekampist kui tasakaalukast, kõigiti vastutulelikust ja õiglasest ning avara silmaaringiga ja suure töövõimega juhust.

Kuid mitte ainult mainitud koostöö päevad ei seo juubilar „Sõduriga“. Olles meie sõjaväe juhtkonna ettevalmistamise alal üks tüsedamaid tööjõude, kelle milmekulgelt väljaarenenud vaimsed huvid ja kaua-aegsed ning põhjalikud kogemused kasvatustlikes küsimustes on võimaldanud saavutada silmapaistvaid tulemusi meie ohvitserkonna pealekasvava generatsiooni teadmiste ja võimete ajakõrgusele tõstmises, juubilar on sageli kirjutanud vastavasisuliselt artikleid „Sõdurile“.

Nüüd, juubilar 50 aasta hällipäeva puhul „Sõdur“ koos rohkearvuliste sõpradega ja tuttavatega soovib, et lugupeetav juubilar veel kaua suudaks töötada meie riigikaitse kasuks, milleks rohkelt õnne, edu ja tervist.

Juubilar on pärit Järvamaalt Einmanni vallast, sündinud 21. 01. 1889. Lõpetas linnakooli kursuse Rakveres ja omandas seal samas rahvakooliõpetaja kutse. Tegutses kooliõpetajana kuni Maailmasõja puhkemiseni, millal mobiliseeriti endisse vene sõja-



Kolonel A. Kasekamp.

väkke. Täiendusohvitseri ettevalmistuse sai Kiievi lipnikekoolis, kutseohvitseri ettevalmistuse — alalisväe ohvitseride kursustel Tondil. Eesti Kõrgema Sõjakooli lõpetas 1927 ja Belgia Kõrgema Sõjakooli — 1933.

Maailmasõjas võitles sakslaste ja austerlaste vastu Galiitsia ja Rumeenia rinnetel. Lipnikuks ülendati 20. 04. 16.

Eesti sõjaväeteenistusse astus 09. 12. 18. Vabadussõjas tegutses algul Järvamaa kaitseväe juhtiva jõuna, hiljem 9. Jalaväepolgu koosseisus rooduülemana. Rahu ajal on teeninud rivi-, staabiteenistuse- ja õppeala ametikohtadel.

Koloneliks kõrgendati 24. 02. 33.

Vabadussõjas ülesnäidatud vahvuse eest on juubilarile annetatud VR II/3 ja tasuta maa normaaltalu suurus. Peale selle evib ta Kotkaristi III kl. teenetemärki, Läti Kolmetähe ordu komandöri risti, Poola Odrodzenia Polski ordu ohvitseri risti ja end. Vene Stanislaoose ordu 3. järgu aumärki.

lukülas, kuhu asetas kahuri positsioonile. Punaste suurtükivägi oli siin võrdlemisi aktiivne, toetades nii kergetest kui ka raskest suurtükkidest oma jalaväeüksusi Jägala jõe ületamisel. Meie õnneks ei olnud nende tuli aga kuigi tabav ega tekitanud nimetamisväärt kaotusi. 2. patarei kahuri ülesandeks oli toetada 5. Jalaväepolgu osi Vetla ülekäigu kaitsmisel. Selleks ta tulistas Kreo

talude ja Rootsipere ümbrust, kuhu punased olid koondunud rünnakuks. Jägala jõe paremal kaldal asuvate küngaste vahele oli paigutatud üks punaste kuulipilduja, mis häiris oma tulega meie osi. Kuulipilduja tegevuse katkestamiseks sõitis al-kpt. J. Tõnisson lahtisele positsioonile ida poole Paluküla ja hävitas otsesihitimisega vaenlase kuulipilduja. Hiljem asus kahur oma endi-

sele positsioonile. Kahuri kiire ja edukas tegevus meeldis 5. Jalaväepolgu ülemale. Ta palus keskpäeval diviisiülemat asendada kõiki 2. patarei 1895. a. kahureid kiirlaskjatega, või kui see võimatu, siis saata polgu käsutusse veel vähemalt üks kiirlaskja suurtükk. Ka 2. roodu ülem leitnant J. Jürvetson oma kirjas polgu ülemale mainis: „Soo-vida oleks, et meie suurtükk paigale jääks, tema pommitab vahete-vahel vaenlase seisukohti väga hästi ja tõstab seega meeste mee-leolu.“

Olgugi et laskmine meeldis meestele, pidi kahur tulistamisega väga ettevaatlik olema, sest laskemoon oli lõpukorral. Laskemoona tagavara täiendamine aga nõudis aega, kuna liikuv park asus Raasikul, patareist 28 km kaugel. Keskkööl tegi patareiülem korralduse laskemoonaga täiendamise kohta ja patarei koondumiseks Kaugemaalt Palukülla.

4. jaan. alanud 1. Jalaväepolgu pealetungil rünnakut valmistas ette 1. patarei, avades kell 1000 tule Külmaallikalt 1 km lõuna pool asuvale metsavahi majale. Kell 1040 saatis polguülem patareiülemale kirjaliku käsu tule üleviimiseks, kuna patarei ja liikumist alustanud eelosade vahel, kelle juures viibis ka polguülem, puudus telefoni-side. Käsu sisu oli järgmine: „Käsin suurtükitud metsavahi majade pealt, mis teelahkmel on, mis Kiiu mõisast Soodlasse viib, enamlaste staabi peale Rehatse küla Kiiu poole külge üle viia, sest et 14. rood metsavahi majad, mis teelahkmel on, oma alla võtab ja praegu teele, metsavahi maja juurest peale hakates kuni teeni, mis Külmaallikast risti üle Soodla, Kiiu maantee läheb, välja hakkab minema.“ Tule üleviimisel Rehatse külale, mis oli märgiks ka rünnaku alustamiseks, lähenes 14. rood koos Kalevlaste Maleva osadega metsavahi majale ja vallutas selle kell 1300 pärast lühemat tulevõitlust vastasega. Seega olime siin vastase tagasi surunud, mis ikka veenvamalt kinnitas usku, et suudame seda ka tulevikus.

3. patarei toetas 4. jaanuaril oma tulega 4. Jalaväepolgu osade kaitsetegevust mere ja Narva maantee vahel.

Nagu nägime, said patareiülemad tuleülesanded otse polguülemalt, kelle käsutusse nad olid määratud, divisjoniülem jäi seega nagu kõrvale operatsiooniplaani koostamisest ja patareide tulede juhtimisest lahingus. Viimast asjaolu põhjustas sidevõrgu puudulikkus. Selle asemel 4. jaan. toimus Rummu mõisas I ja II divisjoni ülema omavaheline nõupidamine, mille tulemusena I divisjoni ülem kpt. H. Brede kui vanem koostas ja esitas diviisi ja 1. ning 4. Jalaväe-

polkude ülematele „Suurtükiväe grupi kaitseplaani pahemas jaoskonnas“, milles peegeldus tegelik olukord ja kaitse toetamise võimalusi suurtükiväe poolt.

Rinde pikkus Salmiste külast kuni lõuna pool Kiiu mõisa asuvani metsavahi majani oli 20 versta (21 km), mida oma tulega pidi katma kaks patareid. Et seejuures tuli hõre pidi olema, on täiesti loomulik. Kuid divisjoniülem, hinnanud maastiku, otsustas kaitseplaanis peatähelepanu pöörata rindeosale põhja pool Narva maanteed, kuna lõunapoolne metsaga kaetud kaitseleik oli soodusetu vaatluseks ega võimaldanud kahurite tuleomaduste täielikku rakendamist.

Sidevahendite vähesus pidurdas laialdast vaatluspunktide võrgu organiseerimist, kaitsele tuli läbi ajada kõige hädavajalisemaga. Kpt. H. Brede kirjutas oma ettekandes: „et puudub rindel ühendus, ei või mina juhtida patareide laskmist ja annan selle patareide ülemate kätte. Nemad saavad palju rutiini kui mina teateid jalaväe käest, sest nad on polgu staabiga kindlas ühenduses,“ ja edasi, „kui läheb tarvis selles või teises jaoskonnas suurem tuli kokku koostada, palud polguülemaid minu poole pöörata ja mina teen kui võimalik tarvilised korraldused.“ Kaitseplaanis oli esitatud patareidele nõue — olla kokkuhoidlik laskemoonaga ja seda mitte asjata raisata, sest juurdevedu oli äärmiselt raskendatud. Laskemoona säästmatu käitlemine, kui seda õigeaegselt ei saadud täiendada, võis kriitilisel hetkel saatuslikuks saada. Samas kaitseplaanis kästi vastast tema pealetungil vastu võtta kiire ja hävitava tulega. Kaitseplaanile oli juurde lisatud ka divisjoniülema enda poolt valmistatud skeem. Seega suurtükivägi kohe, juba esimesel võimalusel, hakkas organiseerima süsteemikindlat kaitseplaani.

5. jaan. hommikul jätkusid võitlused endisel joonel, kuigi eelmisel päeval oli juba mitmel pool vastase üle tunduvalt edu saavutatud.

5. Jalaväepolgu kaitseleigus teotseva 2. patarei „kiirlaskja“ hoidis ka 5. jaan. hommikupoolel oma tule all Kreo talu ja Rootsi-pere ümbruse. Keskpäeval juhtus see, mida divisjoniülem oli eelmisel päeval oma kaitseplaanis puudutanud ja mille täiendamiseks patareiülem oli juba keskkööl korralduse teinud, nimelt lõppes otsa kahuri laskemoon. Täiendus ei olnud aga veel kohale jõudnud. 5. Jalaväepolgu osi ähvardas seega oht jääda suurtükitule toetuseta just enne kavandatavat rünnakut. Olukorra päästsid Kaugemaalt päralt jõudnud 1895. a. kahurid. Viimaste saabudes asendati ajaviitmatult ühe-

ga neist 1902. a. kahur ja kui jalavägi kell 1400 rünnakule läks ja vastase Vetlast välja löi, saatis 2. patarei kahuri tuli taanduvaid punaseid Lehtmetsa mõisa suunas. Vastase viimane vastupanu siin murti; algas edasi-liikumine, kusjuures jalaväega kaasa läks 1902. a. kahur, olles vahepeal täiendanud laskemoona tagavarasid.

Rinde vasakul tiival toimus 5. jaan. kahe vastaspoole suurtükiväe vahel kibe heitlus. Punased püüdsid oma tulega halvata meie vaatlust, samaga vastasid ka meie patareid, võttes tule alla Kiiu veski, kus asus punaste vaatluspunkt. 1. patarei püüdis vaikima sundida vastase patareid, osalt see ka õnnestus. Päevane laskemoonakulu aga tõusis seetõttu patareil 20 šrapnellile ja 169 granaadile. Et võitlus vastase suurtükiväega oli väga eluline küsimus, seda kinnitavad ka 1. Jalaväepolgu ülema korraldused 5. jaan., milles kästi jalaväeosi hoolikalt jälgida punaste patareide tegevust ning märkida nende täpsed asukohad, teatades sellest meie patareide ülematele. Viimastel aga kästi: „oma vaatlejad liinile ligemale saata, võimalikult jalaväega ühte joonde, et nad telefoni teel pommide kukkumise kohast ja tule tegevusest patarei ülemale võiks teadustada.“ Nii avanes samm-sammult koostöö mõlema väeliigi vahel. Labingu tegelikkus õpetas tundma üksteise vajadusi ja abistamisvõimeid ning liitis võitlusis jalaväepolgu patareiga ühiseks tervikuks.

Ka 6. jaan. hommik tabas 1. ja 3. patareid ikka veel endistel positsioonidel. Vastane ei mõtelnudki järele anda meie kallale tungiüritusile. Endiselt heitsid nende patareid mürske Valkla mõisale ja külale, kuid õnneks meile nimetamisväärsete tulemusteta. Visalt püüsid üksikuis kindlustatud punktides punaväelased, kuigi oli juba määrgata üldist järeleandmist. Nii 1. kui ka 4. Jalaväepolk koos Kalevlaste Malevaga valmistusid viimase löögi andmiseks vastasele, milleks mõlemad patareid samuti ettevalmistusi tegid. 3. patarei tulistas viimasena õhtupoolikul Mäepea küla ning asus siis veel enne pimeduse tulekut Ubari talude juures positsioonil oleva rühmaga uuele positsioonile Valkla mõisa juurde, et sealt toetada meie edasiliikuvat jalaväge.

Enne pimeduse tulekut asus ka 1. patarei uuele positsioonile Valkla küla juurde. Nii olid mõlemad patareid positsioone vahetanud jalaväe toetuseks tema edasitungil. Suurtükitule järele aga lähemate tundide kestel tarvidust ei olnud. Kord taanduma löönud punavägi ei suutnud end niipea korraldada vastupanuks.

Vabadussõja murdelahingute kirjeldatud osas kiskusid meie väed vaenlaselt algatusvõime, mille juures 1. Suurtükiväe Polgu patareid vaatamata mitmesugustele raskustele tulid toime oma ülesannetega ja aitasid kaasa edu saavutamiseks ja arendamiseks.

Dessantpataljoni lahing Laagna all ja Narva taasvallutamine.

Res-kapten A. Brahman.

19. skp. pühitseb Narva oma vabanemise 20. aastapäeva.

Sel puhul alljärgnevatel ridadel on püütud esitada lühidalt mõningaid andmeid tolleaegseist sündmusist.

1919. a. jaanuarikuu algul vastupeal tungile asunud meie väed jõudsid eriti hoogselt edasi Virurindel. Seal meie jalaväe edasitungi rindel hõlbustas ja kiirendas suuresti meie laevastiku tegevus vaenlase tagalas pommitamisega ja dessantidega, milledega hoiti vastase põhjatiib alaliste

ähvarduste ja haaramisohu all. Dessantpataljon, mis teotses merejõudude juhataja kpt. Joh. Pitka käsutuses, formeeriti Tallinnas alates 2. jaanuarist ning juba 5. jaanuaril tehti Tsiitre lahese esimene dessandikatse 126-mehelise vabatahtlikest koosneva dessantrooduga al-kpt. K. Pauluse juhatusel.

Järgmisel päeval sai merejõudude juhataja käsu korraldada 8. jaanuaril tugevama jõulisem dessant Loksal. Kiires korras formeeriti juurde veel üks dessantrood. Peale selle määrati dessandi koosseisu veel Soome Vabatahtlike Salga 3. kompani.

Loksa dessant vapustas tugevasti vastase vastupanu merekalda rajoonis.

10. ja 11. jaanuaril järgnes dessant Kundas, mille tagajärjel vaenlane jättis maha Kunda jõe joone.

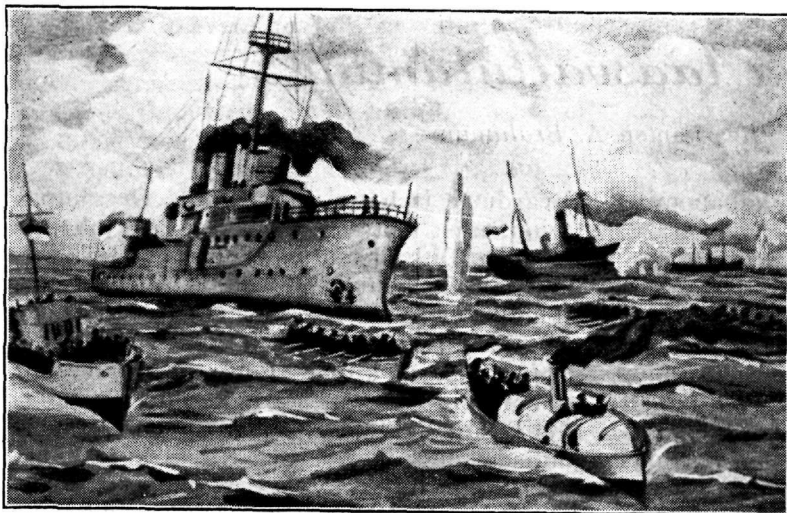
Pärast seda asuti jällegi uue dessandi ettevalmistamisele, mida seekord otsustati teha küllalt sügaval vastase tagalas, et otustavalt mõjutada vaenlast. Esiolguks otsustati sooritada dessant Narva-Jõesuus — loobuti kartusel, et see rajoon on mineeritud, ning jäädi lõpuks Utria juurde. Dessandiks otsustati koondada seekord võimalikult tugevad jõud. Kundast võeti selleks kaasa 4 kompanit soomlasi — umbes 600 meest — ning Tallinnast tuli 3 rooduni vahepeal täiendatud dessantpataljon — 400 meest — al-kpt. Pauluse juhatusel. Dessandi üldjuhiks sai Soome Vabatahtlike Pataljoni ülem mjr. Ekström.

Tallinnast asuti teele transportpraamidel sõjalaevade „Lennuki“ ja „Vambola“ saatel 15. jaan. k. 0300.

Oli öö. Pealinn magas rasket und. Kõikjal valitses ängistav vaikus. Aeglaselt ja ettevaatlikult suundusid laevad öhe, saadetuna kõrgete, valgeharjaliste lainete loksutamistest ning õhus hõljuvate kajakate aegajalistest häälitsemistest.

Lainetel kiikumine tekitas väga paljudel ägeda merehaiguse. Toiduportsjonid, mis „navigatsioonil“ viibimise ajal olid 1½-kordsed — jäid peagu puutumata. Mehed nägid välja nagu korstnapühkijad, mida põhjustas laevade suits ja söetolm. Kuid kõik see ei langetanud meeste tuju, rutati

N. Kulli akvarell sõjamuuseumi kogust.



Dessant Utria all.

lahingusse vaimustusega. 17. jaan. jõuti Utria randa.

Vaenlase patarei Utria külast avas dessandi peale šrapnellitule. Laskmine toimus aga niivõrra halvasti, et vaatamata märgi suurusele tabamusi ei olnud. Ka „Lennuk“ ja „Vambola“ avasid tule rannale, püüdes likvideerida vaenlase patareid. Tulevahetus kestis umbes tund aega — mille järele rannalt tulistamine lõppes. Algas dessandi maalesaatmine, milleks olid kasutada sõjalaevade sõudepaadid ja üksikud rannaäärsete kalurite lootsikud. Esimestena randus salkkond soomlasi ja ka mina oma rühmaga olin esimeste maaleminejate hulgas. Paate oli vähe, mille tõttu võidi ühekorraga ainult võrdlemisi väike arv mehi randa saata. Sõjalaevade sõudepaadid, millede süvis umbes 2–3 jalga, ei pääsenud rannani ning meeskonnal tuli jalgsi, poolest säärest saadik jääkülmas vees maale sammuda. Rannas selgus, et punastel oli seal olnud ainult üks suurtükk, mille nad põgenedes vigastamatult maha jätnud. Küla elanikud, kuuldes tulijailt puhast eesti ja soome keelt, olid rõõmsalt üllatunud ning seletasid õhinal, kuidas punaste suurtükiülem, märgates pikksilma abil mustade nägudega mehi, teinud oma meeskonnale korralduse põgenemiseks, hüüdes: „Spassaisja, tovarištši, negrõ idut!“ *); ning siis joostud kabuhirmus, osa kraamivarustist taludesse jättes, Laagna mõisa sihis. Ka küla elanikud ise, nähes eemal rannas askeldavaid musti mehi, arvanud, et on ikka tõeliselt neegritega tegemist — seda suurem oli aga nende rõõm, kui pettepill selgus. Et punaste mahajäetud suurtükk oli vigastamata — näitas, et laevade pommitamise tagajärjed olid väikesed ja et punaste lahkumine oli seletav ainult laevade tule moraalse mõjuga ja ka suurelt osalt „neegrite“ hirmuga. Jõudnud meeste ja tarvilise lahinguvarustise maandamisega lõpule, kohendati märjaks saanud jalatseid talu hoonetes ranna elanike lahkkel toetusel ja kaasabil, kinnitati keha ning kohe algas edasiliikumine. Osa soomlasi liikus randa mööda Narva-Jõesuu sihis, kuna

*) „Päästke end, seltsimehed, neegrid tulevad!“

suurem osa neist ühes eesti dessantpataljoni 1. ja 3. rooduga Laagna mõisa sihis liikusid. Pataljoni 2. rood jäi esialgu Utriasse seljatanguse kaitseks.

Mindi tummalt, nagu aimates midagi tähtsat. Kõle põhjatuul vingus haledalt, otsekuu puhudes avamängu eelseisvale verisele sümfooniale. Korraga käis kõmin läbi ridade... vaenlane.

Lääne poolt kerkis silmapiirile must riba. Tekkis kahtlus — kas on vaenlane või omad. Neid võis arvata ka 1. Polgu osadeks, kes liikumas Vaivara poolt Narva suunas. Peagi selgus olukord. Mustast ribast metsa veerul eraldus kaks ratsanikku, kihutades otse dessandi suunas ning jõudes hääle kuulduseni, karjusid: „Kakoi tšasti? Kuda idete?“ *) Vastuseks avati ratsanikele tuli, mille tagajärjel üks neist hobuse seljast maha langes, kuna teine silmapilkselt tagasi kihutas. Vabaks saanud hobune tormas teise kannul tagasi metsa suunas. Kohe seadis pataljoni end lahingukorda. Oli näha, kuidas vaenlase ahelikud liikusid otse Laagna mõisa sihis. Algas äge lahing, millesse järk-järgult kisti mõlemal poolel kõik jõud. Paiguti tekkis käsitsivõitlusi. Suits, mis laskmisest tekkinud, hõljus tumeda pilvena võitlusvälja kohal.

Pärast paaritunnist heitlust õnnestus dessandil asuda Laagna mõisa, kus olukord märksa paranes. Et vaenlane nüüd karistamatult ei saaks taanduda, otsustasime teda rünnata, vaatamata tema suurearvulisele ülekaalule. Kohe avasime vaenlase vasaku tiiva peale marulise tule kõigist relvist. Kõrgendikule mõisa küüni nurga juures asus Maximiga meie tuntud kirjanikkunstnik K. A. Hindrey, saates valangu otse punaste aheliku ette. Käskisin teda kõrgemale sihtida, ning kohe sadasid järgmised valangud vastase ridadesse. Vaenlane pani algul mehiselt vastu, kuid meie rünnaku tagajärjel taandus segaduses Auvere jaama sihis. Olime Laagna mõisa peremehed. Kohe asusid kokad mõisa kõõgis putru keelma. Raskusi ja arusaamatusi tekitas dessandile — peamiselt eesti osale — asjaolu, et nii meie kui ka vaenlase riietus oli ühtlane.



Major Ekström oma lähemate kaaslastega Narvas.

Selle pahe vältimiseks kinnitasime oma mütsidele rohelised puuoksad, kuid ägedate liigutuste juures need kadusid. Siis sidusime vasakule käsele valge riideriba.

Et Laagna mõis asub valitseval kõrgendikul Tallinn, Narva maantee ääres ja Vaivara alt põgeneval vastasel otse teel, siis oli vaenlasel eriti tähtis seda punkti enda alla võtta. Selleks tegi ta veel korduvalt meeletlikke katseid, — kuid kõik need löödi tagasi. Pataljoni kaotused sel päeval olid: eestlastest — surnud 4 sõdurit ning haavatud 2 ohvitseri (ltn. Vaarmann ja ltn. Jõeäär) ja 16 sõdurit; teadmata kadunud — 1 ohvitser (al-kpt. Rebane, 3. roodu ülem) ja 2 sõdurit; soomlastest, kes ses lahingus äärmist külmaverelisust ja julgust üles näitasid, langes surnutena 9 ja haavatuna 5 sõdurit.

Teadmata kadunud olid just riietuse ühtluse ohvrid. Seda kinnitas al-kpt. Rebane, kes käsitsivõitluse keerises sattus vaenlaste sekka ning vangistati. Tal õnnestus aga põgeneda ja ta ilmus paar päeva hiljem Narvas väeosa juurde. Ka Maailmasõjas al-kpt. Rebane sattus 1. Eesti Polgu osadega Muhumaal sakslaste kätte vangi, kust samuti põgenes ühes kahe kaaslasega, riietatuna kaluriteks.

Õösi kell 2400 (18. jaan.) tuli Laagna mõisa major Ekström'ile teade, et salkkond soomlasi, kes Utrias Narva-Jõesuu suunas siirdusid, on ühes „Narva poistega“ (koolipoisid) Narva linna sisse tunginud.

Ajaviimatult algas kiirrännak Narva

*) „Missugusest üksusest? Kuhu lähete?“

poole, et hulljulgeile sissetungijaile abiks olla ja linn vaenlastest puhastada.

Oli selge, kuivalge öö. Umbes kell 0400 kerkisid silmapiirile ajaloolised tornid, millede majesteetlikku rahu ei seganud nende ümber toimuv segadus.

Jõudnud linna alevikku, Tallinna maanteele, liikusime hanereas tee ääri mööda, et vältida kaotusi, mis võinuks tulla majadest tulistamisel. Turuplatsi lähedal sattus desant vaenlase salgaga kokku ning võitlus algas.

Punased avasid pealetungijate pihta tule püssidest ja kuulipildujatest. Vaata-

mata sellele jõuti vastasele hästi lähedale, paiguti isegi kuni 10—15 sammu. See hulljulge pealeminek löi vaenlase segi — ta hakkas taganema, kuid püüdis vastu panna igalpool, kus see vähegi kohane oli. Tekkisid siin ja seal tänavvõitlused, mis lõppesid vaenlase linnast taganemisega üle jõe Jamburgi suunas. Narva oli vallutatud.

19. jaanuar... Põrgulik öö oli möödunud. Linn pakkus kurba pilti. Linna elanikud olid virgunud nagu rõhuvast painajast ja valasid rõõmupisaraid. Vabastajaid ehiti tänavail lilledega.

Mõningaid mõtteid ratsastamisest.

Leitnant H. Nolcken.

Viimasel ajal on ajakiri „Sõduri“ veerududel mitmel korral sõna võetud ratsahobuse ratsastamise kohta. Nii eriti möödunud aasta „Sõduri“ nr. 41-42 toonitab V. S., et meie ratsastamises, võrreldes maastikusõiduga, oleme maha jäänud. Sama numberis kirjutatakse veel, et „ratsastamise kõrgem tase oleks väga kasulik meie ratsasjandusele. Ratsastamine on aluseks igasugusele ratsahobuse kasutamisele, olgu see siis sõjaväeteenistuses või sportlikul alal“. Ka „Sõduri“ nr. 9-10, 19 ja 40-41 — 1936. a. on võetud sõna ratsahobuse ratsastamise kohta, olgugi seekord küll suurtükiväes kasutatavate ratsahobuste kohta. Arvan, et meie, ratsaväelased, ei tohiks selles küsimuses jääda külmaks, vaid peaksime kogu jõu ja oskusega asuma küsimuse lahendamisele.

Eesmainitud „Sõduri“ numbrites kirjeldatakse uut ratsasõidu süsteemi, esile tuues selle paremusi. „Sõduri“ nr. 40-41 vaielatakse jälle nende paremuste olemasolu vastu. Üldiselt kirjutatakse mingisugusest süsteemist, kuid nende ridade kirjutajale jääb arusaamatuks, missugust süsteemi autorid seal mõtlevad, kas itaalia süsteemi puhtal kujul, modifitseeritud itaalia süsteemi või süsteemi, mis on tarvitusel Saksamaal, Skandinaavia-riikides, Ungaris ja Hollandis.

Kõik riigid on väga huvitatud sõjaväehobuse ratsastamisest. Paljud on praegu otisklemise ajajärgus, püüdes kasutuselolevaid süsteemidesse uuendusi sisse tuua. Eriti viimased Olümpia ratsavõistlused pa-

nid mõllesse need maad, kus oli kasutusel itaalia süsteem puhtal kujul, sest tagajärjed näitasid, et see süsteem ei ole siiski sobiv hobuse ratsastamiseks.

Ei ole vist üleliigne seepärast ratsastamise küsimust vähe ligemalt puudutada.

Et teatavat ratsastamise süsteemi kritiseerida, selleks peame seda kuidagi põhjalikult tundma, selle nõrkadest ja tugevatest külgedest teadlikud olema, samuti teadma, kui võrra see on sobiv kohalikele hobustele ja oludele, ning tundma ratsastamist tegelikult ja teoreetiliselt. Meil on kehtiv „Ratsaväe eeskiri“ I osa 1935. a. Võrreldes mõne riigi sama ala kohta käiva eeskirjaga on see väga konspektiivne. Selgub, et RE I osas paljud peatükid puuduvad, nii näit. remontide ratsastamine, raskelt ratsastatavate hobuste käitlemine, järelratsastamine, ratsastajate allohvitseride ja ohvitseride ratsasõidu väljaõpe jne. *) Samuti puuduvad paljude tegevuste ja võtete üksikasjalised kirjeldused. Antakse ainult ratsasõidu üldreeglid ratsaniku kohta, kuid tähtsam tegur, hobune, on jäänud vaeslapse ossa. Olgugi et täielikumate eeskirjadega maadel on palju suuremad kogemused ja parema erialase väljaõppega kaadrid ratsastamise alal kui meil, siiski on neil tarvidus väga täiuslike eeskirjade järele.

*) RE I-s on antud vaid ratsasõidu üldreeglid ja õpetamise meetod, s. o. ratsutamise õpetus. Ratsastamine aga ei ole seal üldse lahendatud, vaid on jäetud erieeskirja ülesandeks.
Toimetus.

Meil peaks see vajadus olema veel suurem.

Üheks parimaks ratsasõidu eeskirjaks on rootsi „Ridinstruktion“ (R. I. 1930. a.). Ka saksa „Reitvorschrift“ (R. V. 1937. a.) ning Ungari „Lovarlas, Hajtas es Malhasallat-vezetes“ (L. H. M. 1937. a.) on head. Viimane on oma põhjalikkuse tõttu vahest kõige parem. Ratsaväekaadri ettevalmistuse juures sakslastel näiteks on osutunud nende R. V. konspektiivseks.

V. S. küsib „Sõduris“, kas militari ratsastamise ülesanne polnud raske? Isiklikult arvan, et vea põhjusi ei tule otsida mitte ülesande raskuses, vaid oskamatuses ratsastada ja viimasele on üheks põhjuseks vastava eeskirja puudumine.

Vastus V. S. küsimusele peitub toodud eeskirjade võrdluses.

Meil valitseb ju üldiselt kartus hobust koolimõõduliselt ratsastada (dressuur). Iseäranis loeme seda kartust „Suurtükiväelase“ poolt avaldatud artiklis „Sõduris“ nr. 19.

Kurjajuur peitub juba meie remontide ratsastamises. Vastava eeskirja puudumisel toimub see suust-suhu edasiantud kogemuste ja poola ratsastamise eeskirja kohaselt. Seda ei saa kuidagi pidada normaalseks, sest ka poola on viimasel ajal oma ratsastamissüsteemis ette võtnud parandusi ja muudatusi dressuuri kasuks. Meiegi peaksiime koostama eeskirja ja oma ratsastajate kaadri ajakohaselt välja õpetama.

Allpool püüan selgitada, mida mõnedes maades mõistetakse meil nii kardetud dressuuri all.

Saksa R. V. XI peatükis p. 62-s defineeritakse dressuuri mõistet ja eesmärki järgmiselt: „et kõiki nõudmisi täita, mida sõjaväeteenistus rivi-hobusele esitab, selleks vajab tema hoolsat hooldamist ja plaanikindla võimlemisega läbitöötatud keha. Mõlemaid koos nimetatakse dressuuriks.“

Ka rootsi eeskiri ütleb, et ratsutusteel omandatakse põhialus hobuse juhtimiseks maastikul ja edasi p. 25: „kõige dressuuri lõppsiht on täielik hobuse valitsemine murdmaastikul.“ Ungari L.H.M. peatükis „Dressuur“ § 14 on kirjutatud: „hästi ratsastatud hobune hõlbustab noorsõdurile ratsasõidu õppimist ja võitlejale lahingutegevust. Käikude elastsus ja lihaste õige areng väldib hobuse enneaegse kõlbmatuks muutumise ning pikendab tema teenistust. Seepärast remontide ratsastamine on väga tähtis.“

Ratsastamise kestel saavutame võimlevate harjutuste ja nõuete järk-järgulise tõstmisega hobuse järeleandlikkuse (alistu-

vuse), hoogsed käigud, otse ja tasakaalus liikumise ühes abistustele alistumisega.“

Kolme eeskirja mõistete järgi otsustades pole dressuur eesmärk, vaid ainult abinõu ja selles ei peitu midagi kardetavat.

Samades eeskirjades on üksikasjaliselt kirjeldatud veel neid harjutusi, milledega me eriti selgesti ungari L. H. M-s ülesseatud eesmärgid saavutame. Neist ehk avaneb võimalus teine kord kirjutada.

Inimene on kõigil spordialadel viimasel ajal just seepärast üllatavaid tulemusi saavutanud, et harrastab nn. sihtvõimlemist. Ka hobuse võimete aretamisel tuleks asuda sellele teele. On ju ilmselt selge, et ainult sõites ei muutu veel hobune heaks liiklemisabinõuks murdmaastikul. Viimase võime tõstmiseks tuleb arendada hobuse oskust takistuste ületamiseks. Seepärast toimub ajakohane ratsastamine vahelduvalt dressuuriga nelinurgas ja maastikul.

Võimlevate harjutuste kasu hobusele selgitab saksa veterinaarkindral Haase järgmiselt: „Selja sirutaja lihase võimlemisega arendame ühtlasi ka kõhulihaseid.“ Kolonel Heydebreck'i arvates pole veel küllaldaselt aru saadud eesnimetatud lihastegruppide arendamise tähtsusest, need vääriskid veel palju suuremat tähelepanu.

Vanameister Steinbrechti harjutustel kahele jäljel oli eesmärgiks hobuse täielik painduvaks tegemine, ka roietest, sest ainult roiete painutamise saame kõhulihaste grupid vabastada, tähendab nendes kaob ülearune pingeline, hobune hakkab seljast käima, alistub täielikult ratsanikule ja on tasakaalus ning liigub otse.

Meil valitseb teatav umbusaldus igasuguste painduvate ja hobust vormivate harjutuste vastu. See laseb ennast ehk seletada asja tundmatusega ja tõesti mõnede väga vanade ning iganenud harjutuste mõjuga. Nagu näiteks oli kaela painutamine nii palju küljele, et hobune ka taha nägi. Muidugi tõi see harjutus kasu asemel ainult kahju, ei stabiliseerinud kaela asendit, vaid muutis selle „lõdvaks“. Praegu painutatakse ka kaela, kuid ainult nii palju kui hobuse kogu keha on painutatud. Painutatud joonte sõitmisel olgu kael samale ringjoone osale jätkuks, mille moodustab selgroog.

Et sõjaväehobune painduv peab olema, seda toonitab ka tuntud autoriteet ratsasportlases kindral Josipovič, kes ütleb: „Mida vanemaks ja kogenumaks mina muutun, mida rohkem maad võidab prantslaste vaade sirgete hobuste kohta, seda rohkem ma veendun painutavate harjutuste otstarbeko-

hasuses, sest ainult see, kes Steinbrechti süsteemi järgi ratsastab, saavutab täielikult alistuva, ka maastikul otseliikuva ja kindlalt hüppava hobuse.“

Kokkuvõtteks tahaksin veel toonitada, et sõjaväehobuse ratsastamine evib suurt tähtsust. Ainult hästi ratsastatud hobune suudab riviteenistuse raskusi kanda ja teenib

kauem. Pealeselle on hobune veel rahu ajal õppeabinõu ratsasõidu õppimisel ja õppimine on ainult siis edukas, kui abinõud selleks on soodsed.

Ratsastamiseoskuse tõstmiseks tuleks koostada vastav eeskiri ja välja õpetada tarvilik kaader. Ainult hea ratsanik suudab noort hobust hästi ratsastada.

Nõukogude Vene jalaväepataljoni organisatsioon.

N. Vene sõjaväe organisatsioonis leidub palju omapära. Seda omapära on kultiveeritud süstemaatiliselt, et eraldada tööliste ja talupoegade punaarmee kapitalistlike maade sõjavägedest.

Punaarmee esialgne organisatsioon, mis loodi kodusõja keerises, ei evinud ühtlast ilmet ja seda hakati ümber kujundama pärast kodusõja lõppu. Muudatusi punaväe organisatsioonis on tehtud palju ja sageli vastupidiseid. Eriti reljeefselt ilmneb see jalaväe vähima taktikalise üksuse — laskurirühma organisatsioonis (v. „Sõdur“ nr. 1-2 s. a. lk. 28). Analoogiliselt on muudetud ka teiste punaarmee üksuste koosseise.

Jalaväepataljoni ja selle allüksuste viimased organisatsioonilised muudatused on fikseeritud 1938. a. ilmunud jalaväe rivi-määrustikus ja teistes käsiraamatuis.

Uue organisatsiooni kohaselt N. Vene jalaväepataljonis on staap, 3 laskuri- ja 1

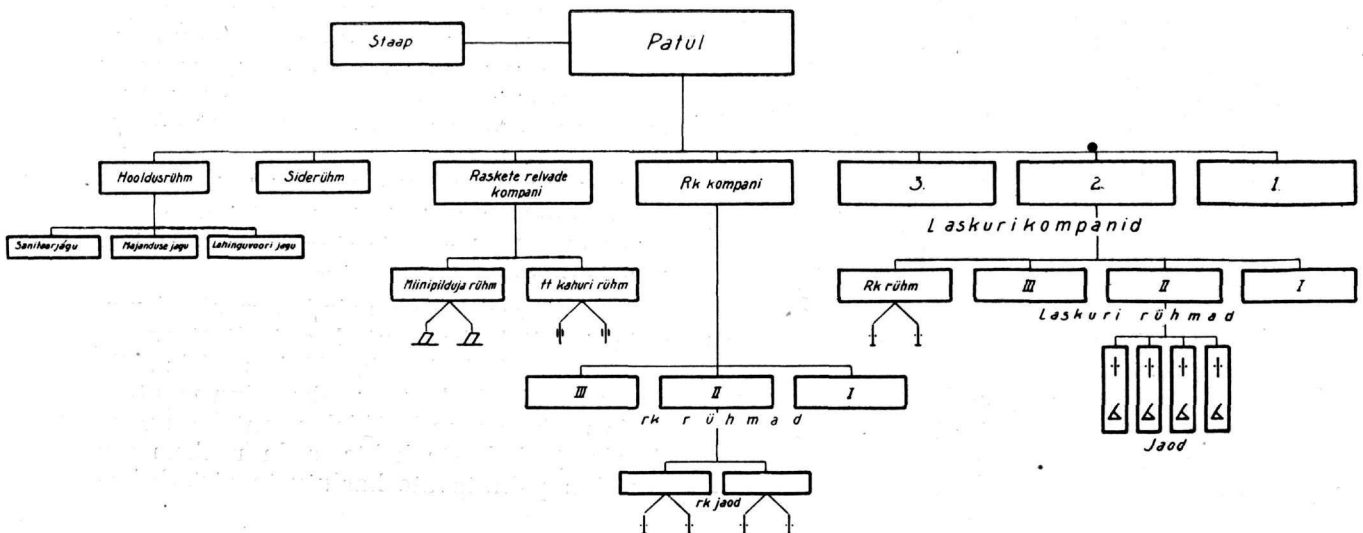
rk-kompani ning „pataljoni erirühmad“ (spetsialnõje vzvodõ bataljona), milledeks on — raskete relvade kompani, siderühm ja hooldusrühm.

Staap. Pataljoni staap koosneb staabi-ülemast, abist luurealal, abist hooldusteenistuse alal (hooldusrühma ülem), sideülemast ja vastavast teenistusmeeskonnast.

Stabül pataljonis teotseb operatiivalal ning juhib staabi koosseisu kuuluvate teiste ametiisikute tööd. Stabüli abi organiseerib luuret. Vajaduse korral stabüli abi peab suutma asendada stabüli ja sideülem stabüli abi.

Lahingus pataljoni staap organiseerib komandopunkti, mis koosneb vaatluspunktidest, sidesõlmest ja teenistusmeeskonna asupaigast.

Vaatluspunkte normaalselt organiseeritakse mitu. Nendest üks on pea- ja teised abivaatluspunktid. Vaatluspunktid peavad



võimaldama ülesande kohaselt tähtsamate rajoonide (esemete) vaatlemist.

Sidesõlme organiseerib sidül. Side peab võimaldama käskude ja teadete õigeaegset ning täpset edasiandmist. Põhimõtteliselt kõik sideliinid peavad olema dubleeritud.

Teenistusmeeskonna asupaik valitakse sidesõlme lähedusse, temal peab olema varjatud ühendustee sidesõlmega ja VP-dega. Siia koondatakse tagavara-sidevahendid, vabad inimesed — telefonistid, käskjaid jne.

Laskurikompani. Laskurikompani koosseisu kuulub kompül, poliitiline juht, veltveebel (staršina rotõ), veltveebli abi, kirjutaja, juhtimisjagu, 3 laskurirühma ja 1 rk-rühm.

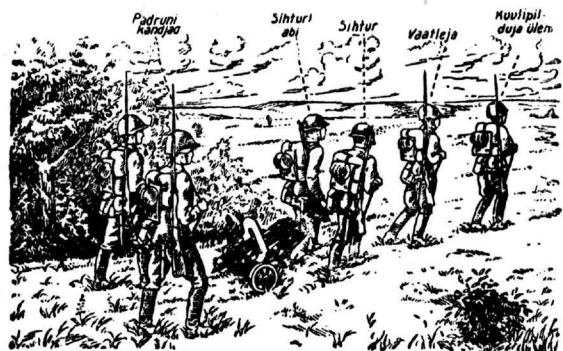
Juhtimisjaos on sidevaatlejad kompülile ja rühmülidele.

Laskurirühm (vt. „Sõdur“ nr. 1-2 s. a. lk. 28).



Laskurijagu kolonnis ühekaupa.

Rk-rühm koosneb 2 toimkonnast à 6 meest ja rk. Rühma rk-sid veetakse veokil, mis sarnlevad rk-kompanite veokeile.



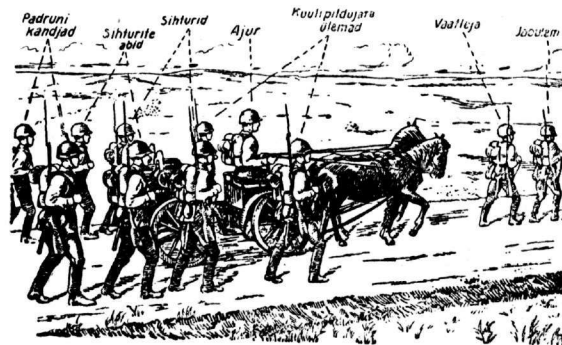
Rk-toimkond.

Kokku laskurikompanis ohvitseri 6, allohvitseri ja sõdureid ca 180; püsse (laskurijagudes) 120; kk-sid 12; rk-sid 2 ja püssgranaadipildujaid 12.

Võrreldes endise kompani organisatsiooniga on kompani koosseisust ära viidud sanitarid ja veokid, mis moodustasid omaette jaod pataljoni hooldusrühmas. Kompani löögijõud ja tulejõud on suurenenud, kuna laskurirühmade normaalseks koosseisuks on 4 ühtlusjagu ja jaos harilikult 12 laskurit. Kolmejaolises koosseisus rühm esineb vähendatud koosseisuga ühikuis. Kompani ja rühm uues koosseisus on omandanud ühtlasema kuju, mistõttu ka nende juhtimine on muutunud lihtsemaks. Seevastu jagu laskurirühmas on muutunud suuremaks ja koosseis mitmekesisemaks. Kk-d teenib ainult 2 meest. Nendest on vähe kk. varustamiseks laskemoonaga, eriti pealetungilahingus. Laskemoona järeletoomiseks nähtavasti rakendatakse osa laskureid. Teiseks iseloomustavaks nähteks on jaoulema abi puudumine. Jaos kui terviku juhtimine sellase organisatsiooni juures nõuab väga põhjalikult ettevalmistatud juhti. Tema asendamine väljalangemise korral lahingus võib tekitada raskusi.

Rk-kompani. Rk-kompani koosseisu kuulub kompül, poliitiline juht, veltveebel, veltveebli abi, kirjutaja, juhtimisjagu ja 3 rühma à 2 jagu. Jaos 2 toimkonda. Rk-sid veetakse:

- ühehobuse kaarikul: üks kuulipilduja ja ühes tema juurdekuuluvate osadega ja laskemoonaga;
- kahehobuse vankril (tačankal): kuni kaks rk-d ühes nende lisatarvetega ja laskemoonaga;



Rk-jagu veokiga.

- veosadulas iga rk. peale arvestatakse 2—3 veosadulat (rk-le 1 ja laskemoonale 1—2).

Juhtimisjakkku kuuluvad kompüli ja rühmülide sidevaatlejad ja kompani side ning tulejuhtimisabinõud veokiga.

Kokku kompanis ohvitseri 5, allohvitseri ja sõdureid ca 110, rk-sid 12.

Raskete relvade kompani. Pataljoni suurtükiväe või nn. pataljoni raskete relvade kompani koosneb tt-kahurite ja miinipildujate rühmast. Selle kompani läpsel organisatsiooni uues rivieeskirjas ei ole toodud. Väljaõppe-käsiraamatuist nähtub, et selles kompanis on 2 tt-kahurit, kal. 37 või 47 mm.

Miinipildujarühmas on 2 kerget miinipildujat. Tt-kahuri ja miinipilduja toimikond on ca 6 meest. Kokku pataljoni raskete relvade kompanis on ca 3 ohvitseri ja 40 allohv. ja sõdurit.

Siderühm. Siderühmas on 2 telefoni-, 1 helkside-, 1 virgatsite ja 1 sidekoerte jagu. Kokku rühmas 1 ohv. ja ca 27 allohvitseri ja sõdurit.

Hooldusrühm. Hooldusrühm koosneb lahingumoonaveokite, majandus- ja sanitaarjaost ja moodustab kokku pataljoni voori. Seega pataljoni voor koosneb raskete relvade, kuulipildujate, laskemoona- ja sideveokeist, väliköögest, toiduainete- ja sanitaarveokeist. Punaarmee loetakse kogu pataljoni voor lahinguvõimeks, kuna tema sisaldab kõike seda, mida pataljon hädapä-rast vajab lahingus.

Lahingumoonaveokite jagu lahingus moodustab pataljoni LP ja täiendab sellest kompanite LP-sid vajalikel määradel. Pataljoni LP ülemaks on hooldusrühma ülem. Kompanite LP-de ülemateks — veltveebid.

Majandusjagu moodustab pataljoni EP. Ta koosneb toiduvankreist ja väliköögest. Väliköögid sõidavad kompanite juurde sooja toidu andmiseks normaalselt suure peatuse ajal (rännakul), õhtul ja lahingus — kui olukord võimaldab. Kuna osa allüksuste (staap, siderühm) tarvis kooke otseselt ette nähtud ei ole, siis määrab stabül, millise kompani köök üht või teist nendest allüksustest sooja toiduga varustama peab.

Kompani eraldamisel pataljonist pikemaks ajaks, iseseisva ülesande täitmiseks, eraldatakse temale ka vastav voor.

Pataljoni sanitaarjagu koosneb arstist, arsti abist ja vajalikust arvust velskristest,

sanitaridest ja sanitaartranspordist. Endises koosseisus peale pataljoni san.-personaali evisid iseseisvat san.-personaali veel kompanid. Sanitaarjagu loob lahingus pataljoni SP (BPM-bataljonnoi punkt meditsinskoi pomoštši) võimega päevas abi anda kuni 300 isikule. Kompanitele vajalikud haavatute pesad või haavatute kogumiskohad, kust haavatud transporditakse pataljoni SP-sse pataljoni transpordivahenditega, organiseerivad velskrid (rotnõje sanitarnõje instruktorõ) pataljoni arsti käsutuses olevate sanitaaridega.

Kokku N. Vene jalaväepataljon koosneb ca 33 ohvitserist, 2 arstist ja 790 allohvitserist ja sõdurist. Tt-kahureid 2; kergeid miinipildujaid 2; rk-sid 18; kk-sid 36; sõjapüssiga võitlejaid ca 450 (360 laskurirühmades ja 90 rk-toimikondade ja pataljoni suurtükiväe kompanite numbreid, kes laskuritena võivad osa võtta tulevõitlusest sobivatel juhtudel). Laskuritest 36—72 on snaiprid.

Toodust nähtub, et N. Vene jalaväepataljon evib suurt koosseisu, mis rikkalikult on varustatud automaatrelvadega.

Pataljon evib relvi, millised annavad temale teotsemisel palju iseseisvust. Pataljoni staap on arvukas ja võimaldab kiiret juhtimist. Raskusi juhtimise alal võib tekkida jaos, kuna see koosneb kolmest omaette toimikonnast (kk., püss-granaadipilduja ja laskurite grupp). Teda juhtima peab üks isik, evimata koosseisus ettenähtud vastava ettevalmistuseta abisid.

Pataljoni löögijõud — laskurirühmade koosseis — moodustab ca 60% pataljoni üldisest koosseisust. Arvuliselt pataljoni löögijõud on vähem kui maailmasõjaegses pataljonis, kus löögijõud moodustas ca 85% pataljoni üldisest koosseisust. Pataljoni tulejõud selle vastu on suurem enne-maailmasõjaegse pataljoni tulejõust 6—7-kordselt. See nähe on üldine kõigis armeedes. Tehniliste võitlusvahendite ja tulejõu suurenenemisega käib kaasas löögijõu vähenemine. Selles suunas on arenenud ka N. Vene jalaväepataljon. A. N.



Kaasaja ratsaväe ettevalmistamine sõjaks.*)

3. Ratsaväe taktika.

Tutvunud põhimõteteliste küsimustega, mida ratsaväel tuleb lahendada tulevikusõjas, küsime, kas nende üllesseatud eesmärkide saavutamine on küllaldane, et tunnustada ratsaväe tulevikusõjaks ettevalmistatuks? Vaevalt küll.

Võitlusvahendite arvuline suurendamine üksi ei taga nende kasulikkust. Võitlusvahendite kasulikkus ilmneb vaid nende otsustarbe- ja ajakohases kasutamises. Suur tulirelvade hulk võib esile kutsuda soovi kõige otstarbekohasemalt kasutada tulirelvade omadusi kaitsetegevuseks, milleks ei ole vaja ratsaväge. Seega, varustades ratsaosi (-koondisi) võimsate ja ajakohaste võitlusvahenditega, millistega ta on suuteline tegutsema kaasaja lahingutingimustes, peame ka ratsaväe taktikale andma vastava suuna.

Ratsaväe taktikalise tegevuse peamiseks eesmärgiks on vastase hävitamine. Seejuures tuleb esmajoones hoolitseda vastase nõrgestamise, vähemalt aga jõudude tasakaalustamise eest, ning siis luua võitlustingimused, millised soodustaksid mitte ainult vastasest mõõdumist või tema tagasitõrjumist, vaid hävitamist, kontsentreerides selleks kõik jõud.

Vastase kiirestiliikuvate vägede peamiseks positiivseteks omadusteks on:

- suur liikumiskiirus (selle järeldusena ootamatuse soodustus);
- suur tulejõud (siit järeldus — suured kaotused ratsaväe ridades);
- väiksem tundlikkus tule vastu, kas tänu kiirusele (lennuvägi) või soomusele (soomusjõud); viimase soodustuse osalised pole motoriseeritud üksused ja ootamatu tulistamine on neile isegi ohtlikum kui ratsaväele (ajaviitmine maastikule hajumiseks).

Eespooltoodud positiivsete omaduste kõrval evivad vastase kiirestiliikuvad väed ka rea negatiivseid omadusi, milledest on tähtsamad:

- juhtimise ja varustamise raskus;
- suurem või vähem siduvus heade teedega;

- vähene tegevusvabadus teedeväes ja kinnisel maastikul;
- tundlikkus ja olenevus atmosfäärist tingimustest;
- väga väike või üldse võimatu tegevus pimedal ajal.

Kõigist kiirestiliikuvatest vägedest ainult ratsavägi evib ülalnimetatud pahesid kõige väiksemal määral.

Kuidas siis kohandada ratsaväe taktikat nende kiirestiliikuvate vastase vägede vastu, s. o. vägede vastu, kellega ratsaväel tuleb võidelda sõjapuhkemise esimesest hetkest peale?

Võitlusrindelt nende vastu vaevalt osutub tulemusrikkaks ning ratsavägi peab püüdma:

- tabada vastast tingimustes, kus tema võimsad omadused kõige vähem kasutatavad;
- momendil kui see on saavutatud, tuleb tegevusse rakendada kõik jõud ja abinõud, et tagada edu, mille tulemuseks on vastase otsustav purustamine ja hävitamine;
- nähes ette, et mehhaniseeritud vastase tehniline üleolek saab ratsaväe tegevust takistama otsustavuse saavutamises ja soovides vältida suuri kaotusi elavjõus ja materjalis, tuleb soodsete olukordade väljakujunemistest ja ootamistest loobuda, vaid neid soodseid olukordi tuleb otsida ja luua.

Ratsaväe taktikalise tegevuse põhieesmärgiks, vaatamata muutunud võitlusvahendite rohkusele ja tegevusviisidele, peab jääma äärmiselt aktiivne tegevus. Vastasel korral ratsavägi ei vääri oma olemasolu.

Aktiivse tegevuse aluseks ei tohi mingil tingimisel olla „hurraataktika“. Ei tohi mingil tingimisel pimesi rünnata kõike ja kõikjal jala või ratsa. Aktiivse tegevuse eesmärkide saavutamine seisneb vastavate tingimuste loomises, mis on palju raskem kui pealetungi (rünnaku) enese läbiviimine.

Pidades meeles, et kallaletung jala või ratsa on iga lahingu finaalsaks, tuleb hoolitseda selle eest, et see finaali võimaldaks ka põhjaliku otsustavuse. Peale ootamatuse ta peab evima veel jõudu. Kuna kaas-

*) Algus vt. „Sõdur“ nr. 50/52 — 1938.

aja sõjaväed evivad kõrget moraali, siis ei või enam arvestada nende ridades paanika tekkimist ratsaväe ilmudes tiivale või seljataha.

Et evida jõudu otsustaval momendil otsustavas kohas, tuleb see jõud võimalikult vähekannatanuna k o h a l e t u u a. Kõigi aseme juhtide juhtimiskunst väljendubki kõige ilmekamalt vägede kohaletoomise otstarbekuses. Kallaletungi enese ülesehitus on rohkem puht-tehniline, õigemini üteldult sõjaväeline käsitöö, kuna kunst seisneb just vägede õiges asetuses kallaletungi eel.

Kaasaja ratsaväe juhi peamiseks ülesandeks on vastase ülesotsimine, tema asetuses otsustava ja nõrgema punkti avastamine, oma väeosa kohaletoomine vaatamata kõigile takistustele ja lõpuks jõuliselt koondatud ja sügava löögi andmine.

Nende ülesannete edu on tagatud ainult siis, kui kõik ratsaväejuhid, vaatamata oma ametiastmele, tunnevad arvatava vastase nõrku külgi ja oskavad neid kasutada.

Vastase kiiresti liikuvate osade juhtimise ja varustamise küsimus on üks õrnamaid. Võime oletada, et vastase esimene löök on kõige paremini juhitud ja organiseeritud. Seda esimest lööki tuleb osata kas vältida või väärikalt vastu võtta. Pärast esimest lööki kiiresti liikuvast vastase osas ilmneb otsekohe teatav segadus ja ajakulutamise tegevuses. Nii:

1. l e n n u v ä e osad peavad tagasi lendama, et täiendada pommide tagavara; üks ja sama lennuüksus aga ei suuda ööpäeva jooksul rohkem kui 2, paremal juhul 3 korda startida;

2. s o o m u s v ä e d vajavad aega koondamiseks, korraldamiseks, uute käskude andmiseks jne.; manöövri või liikumissuuna muutus lahingu vältel on tankidel väga raske;

3. m o t o r i s e e r i t u d v ä e d eemalduvad autodest; mida kaugemale liiguvad, seda raskemaks muutub nende varustamine laskemoonaga. See omapoolt pidurdab edasilikumise kiirust.

Mis puutub motoriseeritud kolonnide rännakusse ja varustamisse, siis need pikad ja kohmakad kolonnid on parimateks märkideks ratsaväele neid ootamatult võimsa tulelöögi alla võtmiseks.

Vastase mehhaniseeritud vägede siduvus heade teedega ja nende suuresti takistatud tegevus maastiku rasketes tingimustes peab ratsaväe taktikas leidma suurt vastukõla.

Selleks ratsaväe osad peavad eemale hoiduma lahtistest maastikuosadest ja hea-

dest teedest, et hoiduda ootamatust ja hävitavast löögist vastase lennu- ja soomusjõudude poolt. Ainult tegevus kinnisel maastikul ja halbadel teedel võib soodustada väljajõudmist vastase soomusvägede tiivale või seljataha. Sinna välja jõudes tuleb vastane hävitada lühikeste, võimsate ja ootamatute löökidega vastase kõige tundlikumasse asetusse.

Nende tingimuste edukas täitmine ei ole mõeldav suurte ratsaüksustega. Siin tuleb normaalseks üksuseks arvata ratsarügementi, kuid ka suur ratsaüksus peab suuteline olema liikumiseks rasketes maastikuoludes.

Tuleb allakriipsutada, et lahing halbad atmosfäärilistes tingimustes, eriti aga öine lahing evib ratsaväele erilisel suurt tähtsust. Mitte üksnes seepärast, et lennu- ja soomusväe tegevus on takistatud, vaid et udu, vihm, lumi ja pimedus loovad palju suuremaid soodseid võimalusi igale vastasele (ka jalaväele ja ratsaväele) ootamatuse tekitamiseks.

M a t k r ä n n a k. Et vastase kaugtegevuse ja soomusvägede üksused ootamatult ei ründaks, tuleb:

1. organiseerida luuret (lennu- ja soomusvägede vastast);

2. rännakukolonn hajutada laiuti ja sügavuti (pommitamise ja tulistamise vältimiseks);

3. organiseerida rida väikesi eel- ja külgvägesid, kas liikuvaid või seisvaid; nende julgestusorganite peamiseks ülesandeks on soomusjõudude rännakust teatamine ja nende pidurdamine;

4. lennu- ja soomusvastased võitlusvahendid jagada niimoodi, et ükski kolonni osa poleks nendeta.

On ilmselt selge, et kõik need ettevaatusabinõud ei taga täielist julgeolekut. Siin tuleb ratsaväel abiks võtta öise pimeduse soodustus, nii matk- kui ka lahingurännakute sooritamisel. See tagab ühtlasi ka liikumise saladuse.

L a h i n g u r ä n n a k. Lahingurännak vajab rohkem ettevaatus- ja julgestusabinõusid. Siin tuleb vältida skemaatilisi ja kõikide vastu võrdjõulisi julgestusi. See kutsub enesega kaasa ülearuse jõudude jagunemise ja lennu- ning soomusvastaste võitlusvahendite detsentraliseeritud jagamise. Pealegi üksikasjaline julgestamine ja igakülgne ettevaatus kutsub enesega paramatult kaasa liikumiskiiruse langemise.

Alates lahingurännakut, tuleb millelegi osutada pearõhk ja küsida eneselt: kellega tahame võidelda ja kelle eest vaid kaitsta?

Lennuvägi jääb ratsaväele ikkagi teisejärgu tähtsusega vastaseks, kuid ta nõuab alatist tema järelevalvet. Väiksemate ratsaüksuste pommitamine ei tasu end.

Soomusjõude, motoriseeritud üksusi ja vastase ratsaväge tuleb arvestada ühevõrdselt ohtlikena. Ja olenedes olukorrast tuleb igakord otsustada, kes momendil kujuneb ohtlikumaks, et teada, kellele tuleb osutada peamist rõhku ja kellele kõrvaltähelepanu.

Kui näiteks ratsaväe ees teotseb tugev soomusüksus, siis niikaua kui see pole löödud või vähemalt osaliselt hävitatud, kõik muud kavatsused tuleb lükata teisele plaanile.

Võitluses soomusjõudude vastu tuleb kindlasti meeles pidada, et päevane aeg kasutatakse ettevalmistustöödeks (luure, nõrgemate ja õrnemate kohtade arvestamine, koondumine jne.), kuna otsustav löök tuleb anda öösi.

F. J.
(Järgneb.)

Pealetungi erinevusi Hispaania kodusõjas.

(„Kr. Zvezda“ 1938 — nr. 227 ja nr. 245.)

Pealetungilahingul Hispaania kodusõjas on rida omapärasusi, mis valitsusvägede pooltel olenevad eeskätt järgmistest asjaoludest:

- juhtival koosseisul puudub vajalik sõjaline ettevalmistus; suurem osa juhtide ametikohtadest on täidetud arukamate lihtsõduritega;
- suurtükiväge ja soomusjõude on vähe;
- võitlus toimub peamiselt kindlustatud asulate ja kõrgendike ümber.

Näitena olgu iseloomustatud laskuripataljoni tegevust pealetungilahingus.

Pataljoni lahingukord pealetungil moodustatakse reeglipäraselt alljärgneva skeemi kohaselt: kaks laskurikompanit esijärgus, kaks — nende tiibade taga 200—300 m kaugusel või varus, viimasel juhtumil kas lahingukorra keskkoha või ühe tiiva taga ca 300—700 m kaugusel esijärgu kompanitest. Rk-kompani rühmad antakse laskurikompanite käsutusse ja vaid harukordadel kasutatakse rk-kompanit tsentraliseeritult.

Pataljoni allüksused saavad patülit ainult lähiima ülesande, mis tavaliselt seisneb vastase kaevikute esimese joone vallutamises; see tehtud, kompanid jäävad ootama patüli uut käsku. Kuna patülid on puuduliku sõjalise haridusega, siis vanema juhi vahelesegamine pataljoni tegevusse on harilik nähe.

Patül saab teateid vastase kohta peamiselt oma vaatelejatelt ja ülejooksikutelt;

lahinguluuret eriorganitega (rühm, kompani jne.) ning öisi luureretki ei toimetata. Arusaadavalt sellane luure on puudulik ja sageli alles lahingu kestel patülide selgub, missuguse vastasega on tegemist.

Normaalselt patül ei anna ülesandeid toetavatele tankidele ja suurtükiväeüksustele. Tankide ja suurtükiväge juhtimine, silmas pidades nende vähest arvu, on tsentraliseeritud; patül adresseerib oma nõudmised nende väeliikide toetuse alal suurtükiväe ja soomusjõudude juhtidele. Koostöö tagatakse vastavate „kokkurääkimistega“ enne rünnaku algust ja sidega.

*

Hispaania kodusõja kogemused näitavad, et öisi operatsioonid võivad teostada ka suuremate jõududega (diviisid, korpused); ainult osalised öised rünnakud teostatakse pataljoni või brigaadi jõududega — eesmärgiga vallutada antud punkt (kindlustatud asula, kõrg. jne.) vastase asetuses (mitte sügavamal vastase pataljoni kaitserajooni tagaservast).

Öine manööver peab olema lihtne ja hästi ette valmistatud. Peaosa öises lahingus etendab jalavägi, kes vajab sellekohast treeningut; iga sõdur ning üksus peab oskama liikuda öösel mitte ainult tihedates formatsioonides, vaid ka hõredas lahingukorras. Öine rünnak teostub ilma tuletuetusega; vastane purustatakse käsitsivõitluses täägi ja käsigranaadiga, kusjuures eriti viimane evib suurt tähtsust.

—ms—

Käsigranaadi kasutamisest lahingus.

(„Krasnaja Zvezda“ 04. 10. 38 nr. 229.)

Käsigranaat hästi väljaõpetatud võitleja käes osutub mõjuvaks ja asendamatuks lähivõitluse relvaks. See „taskusuurtükivägi“ annab lõhkemisel palju surmavaid kilde, mis on võimelised rivist välja viima elavjõudu ja ka tehnilisi võitlusvahendeid, ning avaldab vastasele tugevat moraalselt mõju.

Hispaania kodusõjas on käsigranaat kasutamisel väga laialdaselt. Käsigranaadiga on varustatud peale jalaväelaste ka side-meeskonnad, autojuhid ja eriväeliigid; ka juhid ja oülemast kuni brigaadiülemani kasutavad lahinguolukorras seda jalaväe „taskusuurtükiväge.“ Käsigranaadi suur populaarsus hispaanlaste hulgas on tingitud tema eduka kasutamise võimalustest mitmesugustes lahinguolukordades. Sajad näited kõnelevad sellest, et käsigranaatide osav ja õigeaegne kasutamine võib panna vastase kriisimomentidel raskesse seisukorda ning otsustada lahingu saatuse.

Valitsusvägede sõdurid kannavad endaga kaasas 4—6 käsigranaati; kui neist on järele jäänud vaid kaks, siis hispaanlane tunneb end juba pooleldi nagu relvadeta.

Kogemused näitavad, et käsigranaatide kasutamine lahingus vajab põhjalikku ette-

valmistust (treeningut). Granaadiviskajal peab kujunema harjumuseks jääda alati rahulikuks ja valida õige moment viskamiseks, et iga vise tabaks märki. Ka peab sõdur hästi tundma käsigranaadi ehitust; ainult siis võib ta tunda end granaadivisete juures kindlana.

Käsigranaadi viskekauguse suurendamiseks kasutatakse vahel nn. kummipüssi (puuhark ühes tugeva kummilindiga). Sellane seadeldis võimaldab loopida käsigranaate keskmiselt 150—200 meetri kauguseni, kusjuures vilunud mehed saavutavad häid tabamusi.

Käsigranaate kasutatakse pealetungil, kaitsel, väljumisel sissepiiratud olukorrast, tänavvõitlustes, öistel retkedel jne. Tähtsat kohta evib ta ka tangitõrje süsteemis. Sõja esimestel kuudel, kui tangitõrjesuurtükke oli veel vähe, kasutati soomusjõudude vastu võitlemisel spetsiaalseid käsigranaate ja seda suure eduga. Ent ka nüüd, kus tangitõrjevahendite hulk sõdivatel pooltel näib olevat küllaldane, on käsigranaadile jäänud selles võitluses oma kindel koht. Peale spetsiaalsete soomusvastaste käsigranaatide kasutatakse tangitõrjeks ka harilikke kaitsetüüpi käsigranaate.

—ms—

SOOME.

„Sotilasaikakauslehti“ nr. 11 — 1938.

Meie mootorsõidukitest, nende kasutamisevõimalustest ning kasutamise- ja teotsemisviisidest sõjalisteks otstarveteks praegusaja oludes. — Kpt. E. T a r a.

Soomes olevat praegu 48.000 mootorsõidukit; neist kergesõiduaautosid 23 600, veoautosid 16 000, autoomnibusi 2600 ja mootorrattaid 5700. Rootsisis sooritatud katsete põhjal võtab üks auto peale 16 täies varustises meest või rk-poolrühma ühes relvadega või 2,5—3 t laskemoona või 1,75 t heinu. Mootorsõidukite kasutamine Soomes olevat võimalik kogu aasta, sest palju on teid, mis peetakse puhtad lumest (1936. a. 9500 km) ja abiõud selleks on ajakõrgusel. Ka mootorsõidukite vastupidavus on küllaldane (autoomnibus kannatab välja 400 000 km, enne kui lammutatakse). Autokompani koosseisus peaks olema: ca 55 veoautot, 5 sõiduautot ja mõ-

ni mootorratas, kusjuures selle arvu hulgas on ka ca 20% varuaautosid. Organisatsioonilt kompanis oleks: 2 rühma à 15 autot ja 1 mootorratas, 1 rühm à 10 veoautot ja 5 sõiduautot ja 1 rühm à 15 veoautot ja 3—4 mootorrattast (üldrühm).

Veo- ja liikluskavade koostamisel tuleb meeles pidada, et:

1. Liiklemise korraldamise kava oleks lihtne. Ei ole vaja püüda korraldada liiklemist liiga täpselt, sest rahu ajal harilikult tähelepanemata jäänud vaenlase mõju võib sõja puhul tuua tõsiseid üllatusi.

2. Autoliiklemiseks vaja määrata võimalikult oma tee. Kui see ei ole aga võimalik, siis määrata aeg, millal tee on vaba ainult autokoloni liiklemiseks. Sageli on väga otstarbekohane autokolonnile määrata tee liiklemiseks päeval ja väeosadele ööseks. Hobuveokitel on päeval palju raskem end moondada õhustvaatluse eest kui

autokolonnil. Peale selle autoliiklemine öösi on raskem — võimalikud avariid, liiklemine aeglane jne. Tähtis on ka küsimus liiklemise korra kohta. Sõit kolonnina tuleb kõne alla, kui rännakute ei ole määratud ainult autoliiklemiseks, pika tee läbisõidul ja harilikult ajutiste autode (eraautode) kasutamisel. Autorühma (à 15 autot) rännakukiirus kolonnina sõites on ca 20—25 km/t, kolonni pikkus ca 1000—1500 m, rühmadevaheline kaugus ca 1000—1500 m, kusjuures üksikute autode vahelkaugus on 75—100 m.

Edasi autor käsitleb motoriseerimise ja hobustranspordi probleeme väeosades ning siirdub kirjeldama sõjaväe autode kasutamist üldse, näidates, et veoautode töösuurus on aasta-aastalt tõusnud. (Hooldusrügemendis veoauto poolt läbisõidetud km arv olnud 1930. a. 750 000 ja 1937. a. 1 320 000). Seepärast soovitatakse minna üle laialdasemale eraautode kasutamisele.

— r.

„Sotilashallinnollinen Aikakauslehti“ nr. 8 — 1938.

Talve mõju sõjaväe toitlustamisele rahul ajal. Lpn. J. Hartikainen.

Kokku võttes autor ütleb, et:

1. Toidu toiduväärtust tuleb tõsta talvel. Keskmise kalooriate arv ei tohi olla alla 3800, soovitav aga 4000—4200.
2. Tooreid toiduaineid peab andma vähemalt kaks korda nädalas. Piima tuleb anda keetmata.
3. Hommikusööki peab suurendama manöövril ja rännakutel, mis kestavad kuni üks nädal.
4. Talvekuudeks peab koostama eritoidukava, millele üle minna ilma hüpeteta. Seda kava peab koostama suure hoolega arsti nõuannete järgi.

— r.

„Sotilashallinnollinen Aikakauslehti“ nr. 11 — 1938.

Tööolud sõja ajal. — Kindralmajor L. Grandell.

Sõda toob tööoludesse suuri muutusi. Mõnel alal tuleb tegevust piirata, mõnel — laiendada. Sõjateenistusse kutsutute asemele tuleb hankida uusi tööjõude. Sellaste muudatuste suurust on raske ette näha, sest neid mõjutavad tegurid on väga ebamäärased.

Tähelepannavaks teguriks on asjolu, et sõja ajal saabub tavaliselt majanduslik de-

pressioon, kuid selle ulatust ja mõju on raske ennustada. Sellest kannatavad rohkem need majadusharud, millel ei ole otsest tähtsust sõjapidamisele, s. o. kaubandus, ehitustegevus jne. Häired, mis tingitud otse sõjategevusest, on mitmesugused.

Lahingute rajoonis jääb igasugune eramajanduse tegevus seisma. Elanikud seal peavad maha jätma oma kodud. Mujal võivad töölised saada vallandatud seepärast, et vaenlase õhujõud on hävitanud tehased või rikkunud neid niivõrra, et tegevuse jätkamine on võimatu. Jõujaamade vastu sooritatud rünnakute tagajärjel paljud tehased on sunnitud lõpetama tegevuse. Eramerekaubandust tuleb piirata või isegi lõpetada. Meeskonnad jäävad tööta.

Sellaseid majandusharusid on veel palju, kus häired on paratamatud ja suured.

Nagu eespool tähendatud, tõuseb samal ajal mujal tööjõu vajadus tunduvalt. Nii tuleb sõja süttides tuhandetele anda tööd ja tuhandetele tööandjatele otsida töövõtjaid. See ülesanne kuulub esmajärjekorras omavalitsustele. Seepärast peab olema igas maakonnas niisugune organ, kes korraldab tööliste küsimust.

Niisuguste organite ülesanne ei pea seisnema ainult töötute ja töökohtade registreerimises, vaid neile peab andma õiguse panna töötuid tööle nõutavatesse kohtadesse. Sõja puhul ei saa jätta töölistele enam vaba valikut töökohtade otsimises.

Töökohustus on oma eesmärgilt võrdne sõjaväeteenistuskohustusega. Mõlema teenistuse sihiks on ju maa iseseisvuse kaitse. Tööteenistuskohuslike seisukord on siiski mõnes olulises osas teine kui sõjaväeteenistuskohuslike oma. Sõjaväeteenistuskohuslased teenivad ainult riiki, kuna tööteenistuskohuslike töö võib olla suunatud ka eraettevõtete teenistusse. Seetõttu on viimaste organiseerimine ka keerukam. Peale tööteenistuskohuste riigi vastu peab tööteenistuskohuslike suhteid korraldama veel tööandjatega ning viimaste suhet riigi ja ühiskonnaga. On selge, et neid probleeme ei saa lahendada ühte viisi kõigis majanduselu harudes, vaid tööteenistuskohuste kohandamine näit. põllumajanduses nõuab teist käsitusviisi kui sõjatööstuses. Kuna töökohustuse probleem on tähtsam ja raskem lahendada sõjatööstuses, siis autor võtab selle küsimuse lähemale vaatlusele. Ta võtab seejuures näiteid Inglismaalt, mida on peetud isiklike vabaduste emamaaks.

Enne Maailmasõda oli Inglismaal antud rida määrusi, millede eesmärgiks oli kindlustada töölise, peamiselt väljaõppinud töö-

lise seisukorda. Peale tööaja pikkust puudutavate küsimuste oli seal antud määrusi, mis piirasid õppimata tööliste arvu eriseloomuga tehastes, samuti mitmed tööd usaldati ainult määratud ametimeeste rühmale jne. Sõja süttides need määrused osutusid võimatuteks. Sõjamaterjalitehastesse tuli võtta mitte ainult õppimata töölisi, vaid ka suurel hulgal naisi, andes neile lühikese aja pärast täita ülesandeid, mis-suguseid võisid sooritada varem vaid õppinud töömehed.

1915. a. pärast nõupidamist Lloyd George'i ja sõjamaterjalitehaste omanike vahel leiti vajalikuks kõik varemantud määrused tööandjate ja töövõtjate vahel tühistada niivõrra, kui võrra seda nõudsid eduka sõjapidamise huvid. Määruste tühistamine tõi kasu ainult riigile, jättes täiesti kõrvale töölise majanduslikud huvid ja mugavuse. Kui seejärel tuli mõningaid rahutusi tööliste keskel ja isegi tööseisakuid, astus valitsus vahele, andes nn. „laskemoona seaduse“, mille järgi tuli rahuldada iga hinnaga sõjamaterjali valmistust. See seadus piiras väga suurelt osalt kodanike vabadusi. Isegi töökoha vahetamine oli lubatud ainult eelmise töökoha juhatuselt antud tunnistuse põhjal, kus märgiti, et eelmisest töökohast üleminemiseks ei ole takistusi. Kui töölisel niisugune tunnistus puudus, siis võidi teda võtta teenistusse uude kohta vaid kuus nädalat pärast endisest töökohast lahkumist. Kuna aga kuuenädalane töötaolek muutus töölisele majanduslikult raskeks, siis tähendas määrus seda, et tööline oli seotud oma töökohaga. Antud määrused suutsid tööseisakuid vähendada miinimumini. Nii oli 1913. a. tööseisakute tagajärjel kadumaläinud töötunde 2 985 000, kuid 1915. a., s. o. pärast „laskemoona seaduse“ maksmapanekut ainult 305 000. Niisugused kitsendavad määrused on välditamatud sõja puhul, kus küsimuses on maa ja rahva olemasolu. Ettevõtete kasu ja kulude reguleerimine on siin väga tähtis, mispärast selle probleemi lahendamiseks peab paratamata tööle rakendama eriorgani. Kuna see organ peab asuma tegevusse kohe sõja puhkemisel, võimalikult juba sõjaohu tekkides, siis tuleb selleks juba rahu ajal vastavat personaali õpetada.

Autor jõuab tulemusele, et riigivõimul peab olema vastava seaduse alusel õigus:

1. määrata tööaeg eestoodud mitmesugustes ettevõtetes;
2. takistada tööseisakuid;
3. reguleerida tööpalgad ning toodete

hinnad, mis tähtsad ühiskonnale ja riigikaitsele.

Rahuaegsed tööseadused ei ole kohandavad sõja puhul, mispärast neid seadusi tuleb muuta nii, et majanduse mobiliseerimine sõjatarvete rahuldamiseks võiks sündida juba sõjaohu ootel.

Üleparvetamise abinõude täiendamise võimalused sõja ajal. Mjr. M. Oinonen.

Metallist pontoonide kasutamise kõrval on tarvilik erilist tähelepanu pöörata vineerist pontoonide valmistamisele, millede parremuseks on järgmised asjaolud:

- kodumaa tooraine;
- pontoonide hääletu kasutamise võimalused;
- ei ole ümberminekul pontooni uppumisohtu;
- pontoonide parandamine on võimalik vees ja suuremata paranduste läbiviimine on lihtne ja kiire;
- suur vastupidavus;
- pontoonide valmistamise võimalused sõja ajal on paremad kui metallpontoonide valmistamisel.

—r.

POOLA.

„Bellona“, mai-august — 1938.

Sõjagaas kui võitlusvahend ühendatud väeliikide lahingutegevusel. Major R. Lipinski.

Maailmasõjas sai Läänerindel sõjagaasidest kannatada kokku üle 500 000 mehe, sealhulgas surmajuhtumeid 3%, Idarindel — 11% ja Itaaliarindel sellest veelgi rohkem. G-osades teenis ümmarguselt 28 000 meest. Sõja lõpul inglased kulutasid nädalas à 960 tonni mitmesuguseid s-gaase, arvestamata g-mürske, millede arv tõusis kuni 80% väljalastud mürskude arvust. Sakslased sõja vältel produtseerisid 50 000 t ja prantslased — 47 000 t mitmesuguseid s-gaase, viimased sealhulgas 1967 t ipriiti, tulistades pealeselle välja 17 000 000 mitmesuguse kaliibriga g-mürsku. Need andmed näitavad, missuguses ulatuses ja millise eduga kasutati s-gaase Maailmasõjas. S-gaas on tõhusaks võitlusvahendiks ja pole tõenäoline, et selle tarvitamisest loobutakse ka tulevikus. Seepärast peab olema alati valmis astuma võitlusse selle kardetava relva vastu, kui vaenlane peaks teda võtma kasutamisele sõja korral, ning juba rahu ajal selleks põhjalikult ettevalmistutama, seda enam, et võitluseks s-gaaside vastu puuduvad veel põhjalikumad kogemu-

sed ja tulevikusõda võib sellel alal tuua endaga kaasa halbu üllatusi.

Puhkuseel asuvate vägede häirimiseks võib vastane kasutada näiteks vähema (fosgeen) või suurema (ipriit) püsivusega s-gaase. Esimeste mõju on lühiajaline. Teisel juhul aga vägede puhkus võib saada katkestatud isegi paljudeks tundideks, mis kulub gaaside mõju likvideerimiseks puhkerajoonis. Juhul kui g-rünnak teostus pommidega või gaasi pritsimisega, ei saa näiteks degaseerimist alustada, enne kui ipriidivihm või -udu on lõplikult settinud, mis võib nõuda aega kuni 1 tund, mis samuti tuleb arvata maha puhkeajast. Sellekujulise g-ohu vähendamiseks on tarvilik, kui see vähegi on võimalik, asetuda puhkele majadesse, katuse alla, mis aga raskestab alarmisignaali edasiandmist. Selle pahe vältimiseks peab määrama igasse ruumi valveposti, kelle ülesandeks on alarmisignaali vastuvõtmine ja meeskonna äratamine g-torbikute ettepanemiseks. Kuid sellane valveteenistus vähendab meeskonna puhkevõimalusi. Pealegi tuleks materjalosa: tangid, m/sõidukid jne. enamasti ikkagi jätta gaasidele kättesaadavalt lagedale ja nende degaseerimine võtab palju aega. Seega vastase g-rünnak, kui ta tuleb ootamatult, võib puhkuse koguni nurja ajada, rääkimata veel kaotustest. Kui aga olla teadlik g-ohu suhtes, siis saab selle mõju tunduvalt vähendada.

Rännakul, kui vastane ründab koloni vähempüsivate gaasidega, võib tekkida ainult lühiajalisi peatusi, kui kõigil meestel on kasutada g-torbikuid. Juhul aga kui ründaja kasutab suurema püsivusega gaase ja kolonnid liiguvad veokeil ei ole võimalik rünnaku korral võtta hajutatud formatsioon (teekraavid), siis võib degaseerimine nõuda väga palju aega ning seetõttu kolonn ei jõua määratud kohale õigeaks ajaks. G-rünnaku mõju saab niisugusel korral vähendada g-ohust teadvuselolemisega, hea sidemega kolonnid, kõikide g-kaitse- ning degaseerimisvahendite tegevusvalmis hoidmisega ja kui tarvis rännakute muutmise- ga, pöörates seejuures erilist tähelepanu kohtade läbimisele, kus kõige tõenäolisemalt võib oodata g-rünnakut. Rännakute sooritamine õisi samuti vähendab g-ohu, kuid ka degaseerimistööd on õisi rasked.

Jälitamisel, kui taanduv vastane kasutab s-gaasi, peab alati arvestama, et ta püüab katta oma osade tagasitõmbumist ja pidurdada jälitavate osade edasiliikumist g-tõkete- ga. Kuna sel korral vastasel on soodseid võimalusi kasutada kõiki gaasita-

misviise ja tõenäoliselt ta hoiab suurtükiväetule all enda moodustatud g-tõkkesid, siis viimaste kõrvaldamine või nende ületamine nõuab palju aega, abinõusid ja võib olla seotud suurte kaotustega jälitajale. Eemaldudes oma varustamisbaasidest peab jälitaja degaseerimisvahendeid (lupja) suures kvantumis kaasas vedama, mis aga vähendab liikumiskiirust ning ei luba püsida taanduva vastase kannul, rääkimata veel tema haaramisest või piiramisest. Neid asjaolusid peab juht silmas pidama, kui vaenlane taandudes tarvitab s-gaase.

Pealetungil vastase poolt moodustatud g-tõkete likvideerimine toimub üldiselt samal alusel nagu jälitamiselgi, kusjuures tuleb võtta arvesse, et teotsemine g-torbikutes vähendab sõduri võitlusvõimet umbes 50% võrra. Samuti on paralüüsitud gaaside alla sattunud s/masinate tegevus, kuna g-torbiku käsitsemise masina sisemuses on väga raske kõrge temperatuuri ja puudulike vaatlusvõimaluste tõttu, mispärast meeskonna võitlusvõime väheneb veelgi rohkem kui vabas õhus teotsedes.

Kaitsel pöörata erilist tähelepanu VP, automaatrelvade ja suurtükiväe tulepositsioonide vabakshoidmisele gaasidest, püüdes gaasitada või pimestada suitsuga vaenlase s/masinaid, takistades seega nende orienteerumist ning tegevust.

Vii vitu sla hingus tuleb g-tõkkesid kombineerida nii, et need takistaksid võimalikult kauem vastase edasiliikumist nii rindelt kui ka tiibadelt. Vastase VP, klp. ja suurtükide tulepositsioonideks sobivad kohad gaasitatakse samuti.

Kõikide eespoolmargitud ülesannete täitmiseks autori arvates peaks olema: 1. igas üksuses väljaõpetatud g-meeskonnad; 2. igas väeosas g-kaitse rühm — töötamiseks seal, kuhu ei jätku p. 1 nimetatud meeskondadest; 3. igas väekoondises — motoriseeritud g-kaitseüksus (samal otstarbel kui p. 2) ja peale selle veel motoriseeritud g-kaitse kompani, mis oleks varustatud Stockes'i g-miini- ja laskemoonaga ja eviks ülesandeks tulistada g-laskemoonaga, vabastades sellest suurtükiväeosi; 4. lennukiväe — gaasitamiseks kaugustel, kuhu ei ulatu g-miini- ja laskemoonad ja suurtükid.

Ratsaväe osa tulevases sõjas. Koltn. dipl. K. R u d n i c k i.

Lääne-Euroopa Prantsusmaaga eesotsas on tublisti vähendanud operatiivset ratsaväge, asendades seda motomehh-osadega. Sellast suunda näikse pooldavat ka Saksamaa, kus suuremaid ratsaväeüksusi on säilinud vaid Ida-Preisimaal. Seevastu Ida-

Euroopa Venemaaga eesotsas on jätnud ratsaväe nagu ta oli, lähtudes kohalikest maastikutingimustest, mis ei ole eriti soodsed motomehh-osade kasutamiseks. On ette näha, et siin ratsavägi ei kaota palju oma senisest tähtsusest, iseäranis veel siis, kui teda kõvendada tugevamate s-osadega, tja ja õk-relvadega. Seega siis läänes ratsavägi on säilitanud vaid idee, idas aga ka vormi. Mis on lõpuks otstarbekohasem, seda suudab otsustada ainult tulevane sõda.

Baltiriikide Soome, Eesti ja Läti vabastamine. Koltn. dipl. T. M a c h a l s k i.

Kokkuvõtlik ülevaade Baltiriikide vabadusvõitlusest, mille koostamiseks autor on kasutanud ligi 40 mitmesugust allikat, missuguste hulgas esineb kolm meie autorite sulest ja nimelt: 1. kol. E. Ahman'i „Mars Jakobstadi Eesti Vabadussõjas („Polska Zbrojna“ nr. 55/32); 2. Kol. R. Masing'i „Eesti 3-da Diviisi lahingud Võnnu all“ („Bellona“, märts 1926. a.); 3. Kindr. J. Soots'i „Eesti Vabadussõda 1918-20. a.“ („Przeglad Wojskowy“ 1929). Kirjutise osas, mis käsitleb Eesti Vabadussõda, on tekkinud rida enama või vähema tähtsusega ebatäpsusi, mis võivad anda lugejale paiguti valearusaamise meie võitlusest iseseisvuse eest. Nii näiteks ütleb autor, et „energilsel jälitamisel läti (ref. sõrendus) osad 9. jaanuaril 1919. a. jõudsid Tapi, 12. jaanuaril Rakvereni, jätkates pealetungi idasuunas...“ Edasi, Narva vallutamisel... „600 soome vabatahtlikku ja 400 lätlast (ref. sõrendus) maabus 18. jaanuari õöl suvituskoha Mon Plaisir'i läheduses... kes pidid tungima linnale kallale põhja poolt...“ Järgnevalt: Pealetung Valga ja Võru suunas „soome vabatahtlike rügemendi abil lõppes 1. veebruaril Valga ja Võru, 4. veebruaril aga Petseri vallutamiseega...“ Eesti vägede tegevust Võnnu lahingus on puudutatud paarisõnaliselt. Eesti Vabadussõja sündmustikku kujutaval skeemil on kirjutatud: Verro pro Võru, Feltin pro Viljandi, Ozylia pro Saaremaa, Dagö pro Hiiumaa ja Moon pro Mähu. Ebatäpsusi on ka kirjutise Soome ja Läti kohta käivates osades. Nii näiteks leiame sealt järgmise lause: „Riiiga kui Eesti (ref. sõrendus) riigi pealinna astus sisse Ulmanis oma valitsuse eesotsas...“

Kk.

PRANTSUSMAA.

„Revue d'Artillerie“, juuli 1938.

Tulesõda. Kpt. A. D u v i g n a c.

Artikli I osas on ajalooline ülevaade tule kasutamisest sõjas alates vilistlaste põldude süütamisest Simsoni poolt kuni Pariisi ja Londoni pommitamiseni süütepommidega Maaailmasõja ajal. II osa valgustab tulesõja arenemiseisukorda praegusel momendil. Süütamisabinõud on väga mitmekesised: süütemürsud, süütekäsi-granaadid, leegiheitjad, leegiheitetangid (Fiat-Ansaldo). Kõik need relvad on võrdlemisi väikese tähtsusega, sest neid kasutatakse ainult lahinguväljal sõjaväelaste vastu ja nad ei muuda ei sõja ega lahingu üldist ilmet. Seevastu aga õhuväe süütepommid muudavad sõja ilme totaalseks.

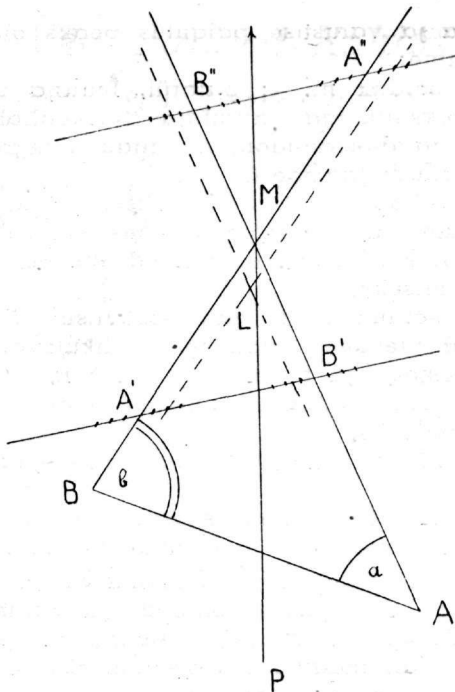
Süütepommitamiste eesmärgiks võivad olla sõjatööstused, põletisainetelaod, sidekeskused, administratsioonikeskused, viljasaak ja isegi metsad, samuti mobilisatsioonikeskused, sadamad, toidulaod jne. Moodsetes suurtes armeedes maksvate kontseptsioonide järgi lennuvägi peab tegevusse astuma rohkearvuliselt, võimsalt ja suure tegevusraadiusega, tahtega anda korraga võimast lööki. Selle vastu peab olema alati valmis ja meetoodiliselt korraldatud detailse tegevuskavaga hästi väljaõpetatud meeskond moodsete kustutusabinõudega. Selle meeskonna tegevusseastumine peab olema absoluutselt automaatne.

Märkeid kahekülgsel vaatluse ühe lahendusmeetodi kohta. Reserv-koltn. E. C a r b o n n i e r.

Autor esitab graafiku, kusjuures jaotise suurused mõlema vaatluspunkti jaoks on ühesugused. Graafik joonestatakse võimalikult millimeetrilisel kalkal, millele kantakse (v. joonis 1) vaatluspunktid A ja B, märk M ning laskesuund PM, viimast võimalikult mööda millimeetripaberi joont. Mõlemale poole punktis M vabas mõõtkavas kantakse joonele AM vaatluskaugus BM ning joonele BM vaatluskaugus AM. Saadud punktid A' ja B' ning A'' ja B'' ühendatakse sirgetega. Saadud joontele kantakse soovitud mõõtkavas jaotisi, mis vastavad 10 t ja mille suurus on meetrites

$$m = \frac{10 AM}{\sin b} = \frac{10 BM}{\sin a}$$

Joonisel antud näitel on L lõhkemise asukoht, kui vaatluspunkt A vaatlus oli „vasakul 0—15“ ja B vaatlus „paremal 0—20“.



Joonis 1.

Esitatud meetodi aluseks on oletus, et vaatluspunktide vaatlusjooni võib märgi läheduses lugeda paralleeljoonteks. Meetodi tõestus on järgmine (joon 2.): Riivaja TT' punkte A, B ja M sisaldavale ringile moodustab punktis M nurke

$$\angle TMB = a \text{ ja } \angle T'MA = b.$$

Ehitades punkti A ja B juurde nurgad MAJ = MBI = p ja püstitades punktis M perpendikulaarid MJ ja MI, saame

$$MJ = AM \operatorname{tg} p$$

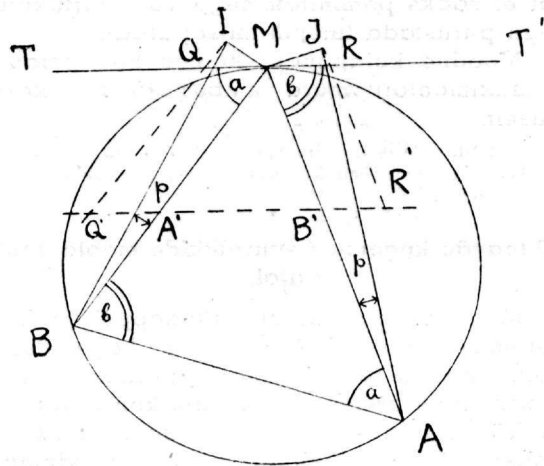
$$MI = BM \operatorname{tg} p.$$

Tõmmates punktis J paralleeljoone JR' vaatlusjoonega AM, saame kolmnurgast MJR

$$MR = \frac{MJ}{\sin b} = \frac{AM \operatorname{tg} p}{\sin b},$$

samuti kolmnurgast MIQ

$$MQ = \frac{MI}{\sin a} = \frac{BM \operatorname{tg} p}{\sin a}$$



Joonis 2.

Kolmnurgast AMB saame

$$\frac{AM}{\sin b} = \frac{BM}{\sin a} = k,$$

seega

$$MR = MQ = k \operatorname{tg} p,$$

s. o. võrdsed nurkkallangud punktidest A ja B lõikuvad riivajaga TT' võrdsel kaugusel märgist M. Kuna A'B' on paralleelne riivajaga TT', siis MR = MQ = B'R' = A'Q'.

Sõjaväelisi teateid välisriigest.

Andmeid õhukaitserelvadest.

75-mm ja suuremakaliibriliste moodsete õhukaitsekahurite algkiirus ulatub üle 800 m/sek. Seetõttu kahuriraud kannatab välja 600, maksimum 1000 lasku. Pärast seda kahuri algkiirus langeb umbes 10% ja lennuki tabamise võimalus väheneb niivõrra, et sellasest kahurist laskmine osutub laskemoona raiskamiseks. Seepärast moodsed õhukaitsekahurid on konstrueeritud nii, et tulepositsioonil on võimalik kiiresti vahetada kas kogu raud (Boforsi kahur) või raua sisemine osa ehk nn. lainer (Vickers-Armstrongi kahur).

25—40-mm automaatsete õhukaitsekahurite algkiirus ulatub kuni 900 m/sek. Raud kannatab välja umbes 1000 lasku, muutudes pärast seda täiesti kõlbmatuks. Raua vahetamine teostub tulepositsioonil 30 sekundi vältel.

Keskmete ja raskete kahurite juures kasutatakse ainult lentsüütajaga granaate, mis lõhkemisel annavad palju väikesi kilde. Kukkudes maapinnale need mürsukillud on harilikult ohutud. Lentsüütajad on tavaliselt kellamehhanismiga ning teotsevad väga täpselt igasugusel kõrgusel. 80-mm granaadi killud suudavad läbibista lennuki

kuni 20 m raadiuses mürsu lõhkemispunkti.

Väikekalibrilistest kahuritest lastakse brisantgranaatidega, mis evivad valgusvälje, põlevad 10—11 sek. ja vastavad lennuki kaugusele kuni 4,5 km.

Ohukaitsepatarei tulejuhtimisaparaat paigutatakse kuni 500 m kaugusele suurtükkidest selleks, et vastane avastades patarei ei saaks pommitamisega või suurtükitulega purustada tulejuhtimisaparaati.

Moodne kõlapüüdja kuuleb hea ilmaga lennukimootori müra umbes 18 km kauguselt.

(„Militär Wissenschaftliche Mitteilungen“ nr. 3 — 1938 ja „Artilleriiski Žurnal“ nr. 9 — 1938.)

*

Punaväe kogemusi suurtükkide mootorveo alal.

Mootorveoga ühikute väljaõppel ja kasutamisel saadud õpised ja kogemused võimaldavad teha järgmisi järeldusi diviisi suurtükiväe liiklemisvahendite kohta. Auto ei kõlba luure- ja sidemeeskonnale, kaugeleki mitte suurtükkide veoks, sest vihmasel aastajal ja talvel ta evib külavahelistel teedel ja maastikul väga väikest liikuvust. Kiiresti liikuv soomustatud lülikmasin on parimaks liiklemisabinõuks grupi ja patarei juhtimisorganitele. Ta läbib vabalt kõik takistused peale läbimatute soode, tihedate metsamassiivide, üle 30° tõusude ja sügavate koolmete. Sellast masinat kasutatakse edukalt mitte ainult pikade rännakute sooritamisel, vaid ka igasugusel maastikul lahingukorda hargnemisel, kus ta demaskeerib end palju vähem kui ükskõik mis värvust hobune.

Suurtükkide veoks sobib hästi harilik lüliktraktor, mille kiirus on 30—40 km tunnis.

Mootorratast saab kasutada vaid üksikute ülesannete täitmiseks rännakul ja lahingu ajal, nagu maanteel liikuvate kolonide vahel sidepidamiseks, teatiste saatmiseks jne.

Juhtide, meeskonna ja varustise masinatele paigutamine evib suurt tähtsust. Seejuures vaja lähtuda mitte üksikutest erialadest, vaid sellest, et lahingukorda hargnemisel ei oleks vaja ühelt masinalt teisele paigutada inimesi, varustist jne. 7—8-istmeliste masinate olemasolul patarei mees-

konna ja varustise paigutus peaks olema järgmine:

— sõiduk nr. 1: patarül, luuraja ühes käärpikksilmaga, arvutaja (laskeallohvitser), raadioside-jaoülem, raadiotelegrafist ühes raadiojaamaga;

— sõiduk nr. 2: luureohvitser, 2 luurajat, sidejaoülem, 3 telefonisti ühes sidevahenditega; see sõiduk on nähtud ette eelluure teostamiseks;

— sõiduk nr. 3: patarei ohvitser (istub ümber ülesande saamisel), eelikutevanem, arvutusjagu ja raadiojaam ühes meeskonnaga; see sõiduk on tulepositsiooni luure teostamiseks;

— sõiduk nr. 4: juhtimisrühma ülejäänud osa;

— suurtükirühmad asuvad suurtükke vedavil traktoreil ja laskemoonaveokeil.

Kõigil sõidukeil peab olema vastav siseseadete igasuguste abinõude ja varustise paigutamiseks. Näiteks sidemasin peab olema kohandatud sidevedamiseks, kuna 2-juhtmeline kaabel on keritud teineteise ümber katkemiste vältimiseks mahakerimisel.

(„Artilleriiski Žurnal“ nr. 9 — 1938.)

Uuemat kirjandust.

Oberstleutnant Kühlwein. GEFECHTS-TAKTIK DES VERSTÄRKTEN BATAILLONS. Zweite, völlig neubearbeitete Auflage. 1938. E. S. Mittler & Sohn. Berlin. Preis 5:50 RM.

Koltn. Kühlwein teotses taktika lektorina Sõjakoolis ja on juba varem välja andnud taktika alal käsi- ja õpperaamatuid. Kui võrrelda käesolevat raamatut eelmise samanimelisega, siis tuleb tähendada, et selles töös taktikalised põhimõtted on kokkukõlastatud saksa uuemate lahingueeskirjadega ja selles töös on kasutamisel uued taktikalised koosseisud ja relvad, nagu kerged ja rasked miinipildujad jne., missugused nüüd kõikjal saksa sõjakirjanduses avaldatud vastavate taktikaliste ülesannete juures kasutamist leiavad.

Raamat võib pakkuda huvi neile, kes soovivad tutvuda saksa sõjaväe taktikaliste põhimõtetega ja nende põhimõtete rakendamise (olukorra hindamine, otsuse võtmine, käskude ja korralduste andmise tehnika).

L.

Vao. Eduard Raklas

50-aastane.

21. jaanuaril s. a. pühitseb oma 50. sünnipäeva vao. E. Raklas.

Sündinud Harju maakonnas, Rapla vallas, omandas ta alghariduse Rapla kihelkonnakoolis.

Astus 1911. a. sõjaväeteenistusse sundaega teenima end. vene sõjaväkke 7. Ulaani polku. Maailmasõja ajal teenis kaardiväe ratsapolgus kuni sõja lõpuni.

Eestisse tulles 1918. a. määrati teenistusse Ratsa Tagavara Divisjoni, hiljem teeninud ratsaväe õppeüksustes rühmavanemana kuni senini. Seega teeninud sõjaväes üle 25 aasta.

Vao. Raklas on tuntud väsimatu ja kohusetruu töömehena. Kaasteenijate vastu alati sõbralik, heatahtlik ja kõigiti vastutulelik, millega ta on võitnud täielise lugupidamise.

Soovime juubilarile tema täismehelika jõudmisel palju õnne ja edu.



Vao. E. Raklas.

Sõjaväe elu.

20. aastapäeva pühitsemine Petseri garnisonis.

Juba mõnda aastat kestva traditsiooni kohaselt Petseri garnisoni osad korraldavad ja pühitsevad oma aastapäevi koos.



17. 12. 38. kell 1000 algas ühine aktus, mille avas Petseri Garnisoni ülem major Toming. Kõnedega esinesid major V. Pedak VR II/3 ja ltn. M. Saarma. Aktus lõppes hünni laulmisega, millele järgnes rinnamärkide ja laskeauhindade väljaandmine.

Kell 1600—1800 peeti jumalateenistus ev.-luteriusulistele Peetri kirikus ühes armulauaga ja apostliku-õigeusulistele Neitsi-Maria kirikus. Viimases ütles sõjaväelastele soojasõnalisi ja südamlikke tervitusi ülempiiskop Nikolai.

Kell 2000 algas kohaliku kaitseväe maleva saalis segaeeskavaga pidu kutsutud külalistele, kaadrile, nende perekonnaliikmetele ja ajateenijatele ning nende külalistele. Ettekanded: rivilaul, dopeltkvarteti laul, riistadelvõimlemine ja püramiidid ning 3-vaatuseline näidend „Õnnestunud manööver“ garnisoni sõjaväelaste poolt, said kõik sooja poolehoidu osaliseks.

18. 12. 38. kell 1315 algas söögisaalis ühine lõuna kutsutud külalistele, reservohvitseride sektisooni liikmeile, kaadrile ja ajateenijatele. Lõunalauas tervitas garnisoni Petseri linna omavalitsuse ja elanikkonna nimel linnapea hr. Nikolai Grünthal ja märkis tunnustavate sõnadega väeosade vastutusrikast tegevust Petseri linna vabas-

tamisel ja sellele järgneval kaitsmisel, tähendades, et ka rahu ajal on garnison paljudel aladel linna hoogsele kultuurilisele kui ka majanduslikule arengule tõhusalt kaasa aidanud, ning andis üle linna kingina jalaväele kaks kaunistatud rivitrummi vastavate pealkirjadega ja suurtükiväele väärtuslikus köites kroonikaraamatu.

Õhtul oli korraldatud ohvitseridele ja külalistele ohvitseridekasiinos ball ja ülejateenijatele maleva saalis tantsu- ja lauauhtekannetega pidu.

Vaatamata sellele, et valitseva pakase tõttu jäi paraad pidamata, õnnestus aastapäeva pühitsemine kõigiti.

V. O.

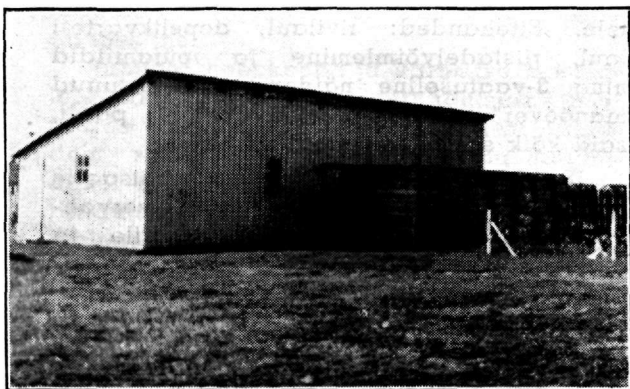
Sport sõjaväes.

Türi keskkoolidel ja gümnaasiumil uus laskerada.

Türi keskkoolidele ja gümnaasiumile oma laskeraja ehitamise mõte tekkis 1936. aasta sügisel. Selle mõtte äratajaks ning õhutajaks oli koolide juhataja hr. J. Vitsut, kelle eestkostmisel ja kaasabil jõutigi niikaugemale, et 1937. a. sügisel tegelike ehitustöödega algust tehti ja samal sügisel ka laskevarjend ja kuulipüüdevall valmis ehitati. 1938. a. varakevadel ehitati valmis ka laskemaja ja täideti julgestusnõuded, nii et kevadistel riigikaitse eripäevade õppustel kõik laskeharjutused ja -võistlused võidi pidada juba koolide uuel laskerajal.

Neil päevil valmis laskerada lõplikult. Viimased viimistlemistööd ja täiendused tehti Viru-Järva Sõjaringkonna ülema kolonel Vende ja riigik. õpet. ja kasv. nõuniku major Haber'i näpunäidete järgi.

Laskerajaga on kohapeal tutvunud ka Haridusminister kolonel A. Jaakson.



Laskerada asub kõrvuti kooli spordiplatsiga, koolimajast ca 200 m kaugusel. Ehituselt on laskerada kõigiti ajakohane ja võimaldab laskmist korraga kuuele laskurile.

Laskemaja ühes otsas asub nn. soojendusruum, mida saab otstarbekalt kasutada relvade puhastamiseks ning kõrvalõppuste pidamiseks. Näitajate varjend on maa sees, pækivist betoonkattega ehitis, kahekordsete tõstetavate märkleheraamidega.

Laskeraja ehitamisel tehti mullatööd õpilaste jõul, kuna puu- ja müüritööd tehti palgatud jõududega. Ühes materjalidega ja töötasudega läks laskerada maksma ümmarguselt kr. 700.—

Ehitustööde tegelikuks juhatajaks ja kontrollijaks oli riigikaitse õpetuse ja kasvatuse õpetaja.

V. S.

Tallinn, Valkla, Tallinn teatesuusatamine.

7. ja 8. jaan. s. a. korraldati järjekordselt neljas Tallinn, Valkla, Tallinn teatesuusatamine Vabariigi Presidendi rändauhinna eest. Osa võttis 20 meeskonda. Teatesuusatamise ja ühtlasi Vabariigi Presidendi rändauhinna võitis teiskordselt Piirivalve Narva jaoskonna meeskond koosseisus: kpr. Vello Kaaristo, kpr. Paul Munak, rms. Elmar Prantsa ja nao. Paul Väli koguajaga 4:26:18, mis on ka ühtlasi rekordajaks seni peetud võistlustel.

Võistlused algasid 7. jaan. kell 1450 Piirivalve Tallinna kordoni juurest. Esimese etappi Tallinnast Irueni lõpetas esimesena Piirivalve Narva jaoskonna suusataja kapral P. Munak. Teise — Irust Kroodini Harju maleva suusataja 300-meetrilise edumaaga. Kolmandas vahetuses Kroodist Jõelähtmeni arenes pinev duell Piirivalve Narva jaoskonna suusataja rms. E. Prantsa ja Harju maleva suusataja Särak'i vahel. Võitis E. Prantsa umbes 150-meetrilise edumaaga ja kindlustas seega esimese päeva võidu Piirivalvele. Neljandas vahetuses Jõelähtmest Valklani oli jälle väga pinev duell Piirivalve suusataja kpr. V. Kaaristo ja Harju maleva suusataja E. Siitan'i vahel. E. Siitan suutis Piirivalve edumaa tasa teha ning sõideti rind-rinnaga. Kuid enne lõppu kapral V. Kaaristo rebis end siiski Siitan'ist ette ja jõudis finiši 4 sek. varem. Võitis Piirivalve Narva jaoskonna meeskond ajaga 2:16:30. Teisena tuli kohale Harju maleva esimene meeskond ajaga 2.16.34.

Võistluse teine osa algas 8. jaan. kell 1400 Valklast. Esimesena jõudis Jõelähtmesse rms. E. Prantsa, Kroodisse kpr. V. Kaaristo, Irusse E. Särak ja Tallinna kpr. P. Munak. Teisena jõudis Tallinna Harju malevlane Siitan, kes läbis finiši rohkem kui 2 min. hiljem kpr. Munak'ist.

Kokku võttes osutused paremateks meeskondadeks:

1. Piirivalve Narva jaoskond 4:26:18.
2. Harju malev 4:29:14.
3. Tallinna-Harju Prefektuur 4:36:05.

4. Lääne malev 4:36:43.
5. Narva malev 4:44:58.
6. Tallinna Garnison 4:46:35.
7. 1. Jalaväerügement 4:49:16.
8. Sakala malev 4:49:24.
9. Piirivalve Tallinna jaoskond 4:52:07.
10. Tallinna malev 4:55:16.

Piirivalve teatesuusatamise 1936. aastal võitis Harju malev, teise 1937. a. Piirivalve Narva jaoskond ja kolmanda 1938. a. Harju malev.

R. U.

Juriidilisi küsimusi.

Toim. kolonel E. Leithammel.

1. Küsimus. Kas riigiteenijale, kes väeosa arsti korraldusel sõidab eriarsti juurde järelekatsumisele või arstliku komisjoni otsusel kümblus- või vesiravilasse statsionaarsele ravile, tasutakse vastavate sõitude puhul raudteesõidukulu ja kas selle tõenduseks võib temalt nõuda sõidupileti esitamist?

Vastus. Riigiteenijate, -töölise ja õppejõudude haiguskindlustuse seaduse (RT 1937, 41, 366) § 13 viimase lõike, § 28 p. 1 ja 2, Riigiteenijate, -töölise ja õppejõudude haiguskindlustuse korraldamise määruse (RT 1937, 79, 646) § 14 ja sama määruse lisa 3 lit. B alusel kindlustuskandja on kohustatud kindlustatule tasuma ravilasse ja sealt tagasisõiduga seoses olevatest sõidukuludest § 28 p. 1 ja 2 ettenähtud osad, kuid ainult siis, kui raviva arsti tõendusel haige sõit raviausutisse või arstliku komisjoni otsusel haige statsionaarne ravi kümblus- ja vesiravilas oli vajaline.

Mis puutub eriarsti juurde järelekatsumisele ilmumisega seoses olevatesse sõidukuludesse, siis ei leidu eeskirja, mis kohustaks kindlustuskandjat neid tasuma. Järelikult eriarsti juurde ilmumisega seoses olevad sõidukulud tuleb kanda haigel enesel.

VMS § 303 p. 1, Arveseaduse (RT 1936, 96, 763) § 21 p. 1 mõtte järgi kindlustatu kümblus- ja vesiravilasse statsionaarsele ravile ja sealt tagasisõiduga seoses olevate sõidukulude osa tagasinõudmisel kindlustatu ei ole kohustatud sõidukulusid tõendama raudtee sõidupileti esitamisega, vaid sõidukulude suurus määratakse ja tasutakse raudtee tariifide järgi.

2. Küsimus. Kas 24-a. ja 185-päevase pensioniõigusliku teenistusaja eest sõjaväelane on õigustatud saama puhkepensioni?

Vastus jaatav. Sõjaväelaste pensioni seaduse (RT 1936, 97, 772) § 56 järgi puhkepensioni saamise õiguse evivad need sõjaväelased, kes on teeninud välja vähemalt 25 aastat pensioniõiguslikku teenistusaega. Sama seaduse § 53 järgi pensioniõigusliku teenistusaja arutamisel võetakse arvesse pensioniõigusliku teenistusaja koguarvust ainult täisaastad, kusjuures ülejääk 183 päeva või rohkem loetakse täisaastaks. Seega küsimuses tähendatud 24 aasta ülejääk — 185 p. tuleb lugeda täisaastaks, mispärast küsimuses tähendatud teenistusaeg tuleb arvesse võtta 25-aastase pensioniõigusliku teenistusajana. Järelikult küsimuses tähendatud sõjaväelane on õigustatud puhkepensioni saama.

3. Küsimus. Kas Vabadussõjast osavõtnud sõjaväelase teenistus diviisi tagavarapataljonis loetakse pensioniõigusliku teenistusaja arutamisel rindeteenistuseks?

Vastus. Sõjaväelaste pensioni seaduse (RT 1936, 97, 772) § 45 järgi rindeteenistuseks loetakse teenistus vaenlase vastu otseselt tegutsevates väeosades ja nende allüksustes. Järelikult küsimuses tähendatud teenistusajast tuleb arvutada rindeteenistusena see aeg, mil tagavarapataljon või selle allüksus, milles teenis küsimuses tähendatud sõjaväelane, otseselt tegutses vaenlase vastu. Kuna selle kohta aga küsimuse andmed puuduvad, siis ei ole küsimusele võimalik vastust anda.

Väeosade rindel viibimise aegade kohta andmeid võib saada Sõjavägede Staabi IV

Osakonna ringkirjast nr. 995 — 21.01.1937, milline on koostatud vastavate käskkirjade ja Vabadussõja Ajaloo komitee andmete põhjal.

4. **Küsimus.** Kas piirivalve rajoonides üleajateenija ametikohal üleajateenijana teenitud aeg annab Sõjaväelaste pensioni seaduse (RT 1936, 97, 772) § 41 ettenähtud lisateenistusaega piirivalveteenistuse algusest peale või ainult pensioni seaduse kehtima hakkamisest?

Vastus. Pensioniõigusliku teenistaja väljaarvestamisel arvessevõetavad soodustused, mis on piiratud teatava ajaga või missugused kuuluvad arvessevõtmisele teatavast ajast alates, on Sv. pensioni seaduses otseselt kindlaks määratud. Kui seaduseandja tahe oleks olnud Sv. pens. seaduse § 41 ettenähtud piirivalvurite lisateenistaja arvestamise algust piirata peale rahu-aegse teenistuse alguse veel Sv. pensioni seaduse kehtima hakkamise momendiga, siis oleks ta seda seaduses selgesõnaliselt ka väljendanud. Seepärast tuleb järelda, et Sv. pensioni seaduse § 41 küsimuses tähendatud piirivalveteenistuse suhtes kuulub rakendamisele ka enne Sv. pensioni seaduse kehtima hakkamist. As.

Perekondlikke teateid.

Abiellumisi:

Leitnant Peeter Ekbaum abiellus neiu Leida Peedo'ga. Veltveebel Villu Raid abiellus neiu Veera Liiv'iga.

Sünde:

Kapten Martin Eellend'i abikaasal tütar Helle. Leitnant August Kibuvits'a abikaasal tütar Kai.

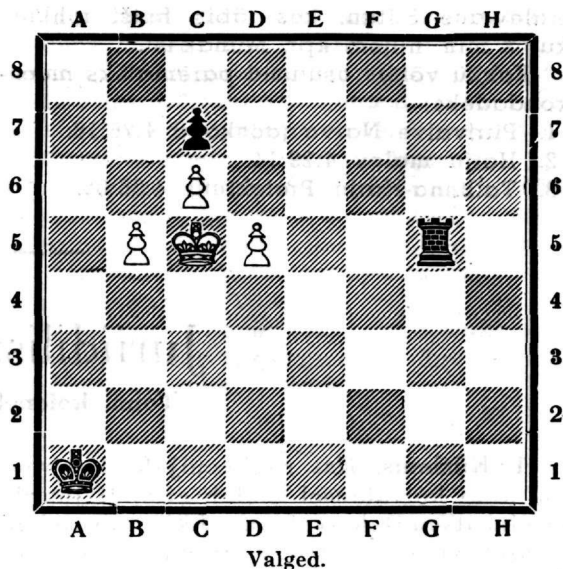
Kord. ül. ohv. aset. Peeter Kass'i VR II/3 abikaasal tütar Helgi. Kordoni ül. veltv. Peeter Ristjani abikaasal tütar Tiiu. Kord. ül. veltv. Johannes Läänsalu abikaasal poeg Arvo. Kord. ül. nao. Elmar Lambing'i abikaasal tütar Maie. Kord. ül. nao. Arnold Kiitveli abikaasal poeg Toivo. Nao. August Letti abikaasal poeg Jüri. Nao. Jaan Saluste abikaasal tütar Urve. Nao. Ernst Visnapuu abikaasal tütar Asta. Nao. Voldemar Pedakmäe abikaasal tütar Sirje. Nao. Eduard Randoja abikaasal tütar Virve. Nao. Kaarel Lausmaa abikaasal tütar Anne. Nao. August Kangro abikaasal tütar Mare. Kapral Richard Põder'i abikaasal tütar Enda. Kapral Eduard Järvis'e abikaasal tütar Pilvi-Varje. Kapral Peeter Raud'i abikaasal tütar Mare. Kapral Roland Kõivi abikaasal tütar Viivi. Kapral Johannes Lomp'i abikaasal tütar Ene. Kapral Karl Mirka abikaasal tütar Sirje. Kapral Jaak Kõu VR III/3 abikaasal tütar Helgi. Kapral Bernhard Rāni abikaasal tütar Enda. Reamees Alfred Kuusi abikaasal tütar Ivi.

MALE.

Toimetaja: K. Rootare.

Ülesanne nr. 2.

Mustad.



Valged algavad ja võidavad. Lahendus järgmises malenurgas.

Ülesande nr. 1 lahendus.

1. Rf6—d5 Oe6:d5 2. Ve1—e7+ Kf7:e7 3. Lc3:g7+ Ke7—e6 (Ke8 4. cd) 4. c4:d5+ Lc6:d5 5. Lg7:h6+ Ke6—e5 6. Lh6—e3+ Ld5—e4 7. f3:e4 f5:e4 8. Le3—g5+ Ke5—e6 9. Lg5—d5+ ja valged võidavad.

Kui 3. ... Od5—f7, siis 4. Vd2—e2+ Lc6—e4 5. f3:e4 Vd8—f8 (f4 6. e5 d5 e6! jne.) 6. e4—e5! d6:e5 7. Lg7:e5+ Ke7—d7 8. Ve2—d2+ Kd7—c6 9. Le5—d6+ Kc6—b7 10. Ld6—e7+ Kb7—b8 11. Vd2—a2 ja valged võidavad.

1. ... Rg7—h5 2. Ve1:e6 Kf7:e6 3. Vd2—e2+ Ke6—f7 4. Ve1—e7+ Kf7—g6 (Kg8 5. Rf6+ Kf8 6. R:h5 K:e7 7. Lg7+ jne.) 5. Rd5—f4+ Rh5:f4 6. Lc3—g7+ Kg6—h5 7. g2—g4+ Kh5—h4 8. Lg7:h6+ Rf4—h5 9. Lh6:h5 matt. Või 5. ... Kg6—g5 6. Rf4—e6+ Kg5—h4 7. Lc3—e1+ Rh5—g3 8. Le1:g3+ Kh4—h5 9. Re6—g7 matt.

1. ... Lc6—d7 2. Lc3—f6+ Kf7—e8 3. Vd2—e2 Ld7—f7 4. Ve2:e6+ Rg7:e6 5. Ve1:e6+ Ke8—f8 6. Lf6—h8+ Lf7—g8 7. Ve6—f6+ Ke8—f8 jne. Või 2. ... Kf7—g8 3. Rd5—e7 Ld7:e7 4. Lf6:e7 Vd8—d7 5. Le7—f6 Vc8—e8 6. Lf6:h6 Kg8—f7 7. h2—h4 ja valged võidavad.

Õiendus.

„Sõduris“ nr. 1/2 s. a. lk. 27 ülemistesse ridadele on sattunud eksikombel vigu. Tuleb lugeada pealkirjas ja vastavalt ka tekstis — kolonelleitnant Karl Eduard Prees 25 aastat ohvitseri kutses.

9. Üks. Jalaväepataljoni tervitavad 20. aastapäeva puhul

Sõjaväe Majandusühisus

Tallinn, Pikk tän. 11, telef. 452-07

Därnu osakond

Kalevi tän. nr. 27, telef. 297

Tartu osakond	Võidu 3,	telefon	11-16
Võru	Jüri 24,	"	129
Rakvere	Lai 17,	"	76
Narva	Malmi 1,	"	143
Viljandi	Tartu 6,	"	160

KAITSELIIDU PÄRNU MALEV

KAITSELIIDU PÄRNUMAA MALEV

**Pärnu Garnisoni
Ohvitseridekogu Tagavaraväe-
ohvitseride seksioon**

**Tuletõrje Pärnumaa
Brigaad**

**Pärnumaa Põllumeeste
Ühispank**

Pärnu Kalevi 47, tel. 220

**Ühispank
Pärnu Eesti Laenu-Hoiu Ühisus**

Kalevi 40, tel. 344

**Eesti Panga Pärnu
osakond**

**Pärnu
Majaomanikkude Pank**

Kalevi 37, tel. 486

9. Üks. Jalaväepataljoni tervitavad 20.aastapäeva puhul

Pärnu Majanduse Ühisus

Tallinna mnt. 8, tel. 1

<p>A-S. Krediit Pank Pärnu osakond Kalevi 42, tel. 113</p>	<p>Raadio-Kooperatiiv Pärnu osakond Kalevi 40, tel. 482</p>
<p>Hans Kütt Riidevärvimise tööstus Pärnu Kuressaare mnt. 18/20, tel. 224</p>	<p>Jaak Kollist Pärnu Nahatööstus Kuressaare mnt. 11, tel. 134</p>
<p>A-S. Pärnu Krediit Pank Kalevi 30, tel. 23</p>	<p>Firma Johann Andrekson Pärnu Laidoneri 4, tel. 258</p>
<p>August Annus Riidekauplus Pärnu Kalevi 25, tel. 403</p>	<p>Karl Palm Riidekauplus Pärnu Kalevi 37, tel. 790</p>
<p>Pärnu Kirjastuse Ühisus Kalevi 39, tel. 19</p>	<p>„Pärnumaa Teataja“ Pärnu Kalevi 47, tel. 323</p>
<p>Kaubamaja A-S. Heinrich Puls Pärnu Kuninga 19, tel. 256</p>	<p>Kaubamaja S. Gordin ja Vennad Pärnu Tallinna mnt. 9, tel. 152</p>
<p>H. Adamson Proviisor Pärnu Kalevi 39, tel. 163</p>	<p>Jaak Martin Moeäri Pärnu Kalevi 29, tel. 194</p>

9. Üks. Jalaväepataljoni tervitavad 20.aastapäeva puhul

A-S. PÄRNU LINATÖÖSTUS

Rääma 38, tel. 125

Kuussaare mnt. 6, tel. 124

A-S. MARTIN SEILER
Metallitööstus

Pärnu Rääma tn., tel. 268

A-s. Jaak Puhk ja Pojad
Pärnu kontor

Pikk 6, tel. 19-a

LEIBO GORDIN
Moetarvete kaubaladu

Pärnu Kalevi 18, tel. 367

A. LEVIN
Kristall, portselan, majatarbed

Pärnu Kalevi 41

Õpetajate Kooperatiivühing „Liit“

Pärnu Kalevi 40, tel. 173

Pärnu spordiselts „KALEV“

Brackmanni 3

O-ü. A. Bliebernicht
Õllefabrik ja limonaaditehas

Pärnu S. Jõe 10/12, tel. 146

O-ü. Pärnu Transportühing Autobused

Kalevi 38, tel. 570

Kaubamaja LEO KAHN

Pärnu Tallinna mnt. 14, tel. 514

Kaubamaja J. KRAKUSEN

Pärnu Tallinna mnt. 19, tel. 51

ADOLF JANSEN
Trüki- ja köitekoda

Pärnu Kuninga 32, tel. 239

VOLDEMAR LUME
Trüki- ja köitekoda

Pärnu Malmö 12, tel. 15

Šokolaadivabrik „Progress“

Pärnu Mälmo 16, tel. 88

BALTI NAHAVABRIK

Pärnu V. Sauga 24, tel. 76



RAHVALEHT

on ajaleht

Teile!

„Rahvaleht” on toimetatud nii, et igaüks leiab sealt midagi enda jaoks. „Rahvaleht” ei hangi oma rikkalikku informatsiooni mitte üksi ametlikkudest allikatest, vaid läheb elavate inimeste keskele, et elada kaasa nende rõõmudele ja muredele.

Igapäevaste uudiste kõrval töötab „Rahvaleht” erikülgi mitmelt huvialalt. Nalja eest hoolitsevad „Sulane ja Peremees”, „Värdinant”, „Piilu Part” ja reedene pommlehekülg „Tuuslar”. Kõige täielikum spordiosa. „Rahvalehe” seeriakirjutused on tuntud. „Juturaamat” töötab igapäev 8 lehekülge häid romaane.

„Rahvaleht” maksab tellides pooles aastas kr. 8.20, veerand a. kr. 4.30. Kõik tellijad saavad „Esmaspäeva” 15- sendise juurdemaksuga kuus. Kolme kuu ja pikema aja tellijad saavad tellida „Perekonnalehte” ja „Ajude Gümnaastikat” poole hinnaga.

Lugege pidevalt „Rahvalehte”.

ILMUS TRÜKIST

Sõjavägede Staabi
Topo-Hüdrograafia
osak. väljaandel

kaart

Eesti ja teised Läänemere kagupoolded maad

mõõt 1:1 000 000

Hind: kaantes ühes kohanimede indeksiga	Kr. 1.65
kaart üksikult	„ 1.25
kohanimede indeks	„ 0.25

Müügil Sõjaväe Majandusühisustes ja suuremates raamatukauplustes.

PEALADU Tallinn, Olevimägi 8.