



SODUR



XXI AASTAKÄIK • 25.04.39. • NR. 17

SÕJAASJANDUSE AJAKIRI „SÕDUR“

Nr. 17 — 1939.

Sisustik:	Lk.	Sommaire:	Pages.
<i>Kindralmajor A. Traksmaa</i> : Rahva vaimne ja riiklik organiseerimine Vabadussõjas	367	<i>Général de brigade A. Traksmaa</i> : Organisation intellectuelle et politique de la nation pendant la Guerre d'Indépendance .	367
<i>Kolonel M. Kattai</i> : Taani vabatahtlike abi Eestile Vabadussõjas	373	<i>Colonel M. Kattai</i> : Le secours des volontaires danois à l'Estonie dans la Guerre d'Indépendance	373
<i>Leitnant V. Matela</i> : Tangitõrje	375	<i>Lieutenant V. Matela</i> : La défense antichar	375
TAKTIKA ALALT:		TACTIQUE.	
— Taktikaline ülesanne nr. 8 — Jalaväerügement jõe ületamisel	379	— Problème tactique No 8. — Le régiment d'infanterie franchissant une fleuve. .	379
<i>Kapten A. Kalm</i> : Raadioside jalaväerügemendis	383	<i>Capitaine A. Kalm</i> : Les transmissions radiotélégraphiques du régiment d'infanterie	383
BIBLIOGRAAFIA:		BIBLIOGRAPHIE:	
— <i>ms</i> —: Ootamatus kaitselahingus . .	386	— <i>ms</i> —: La surprise au combat défensif .	386
— <i>Kk.</i> : Poola: „Przeglad Piechoty“ august-oktoober 1938	388	— <i>Kk.</i> : Pologne: „Przeglad Piechoty“ août-octobre 1938	388
— Sõjaväelisi teateid välisriigest.	391	— Informations militaires de l'étranger	391
Juriidilisi küsimusi	392	Questions juridiques	392
Male.		Echecs.	

Kaanepilt: Tt-kahur tulepositsioonil.

Vastutavtoimetaja major **Alfred Luts**.
Telefon nr. 477-20/40.

Tegevtoimetaja kapten **Martin Nurk**.
Telefon nr. 477-20/163.
Kodune tel. nr. 477-20/13-22.

Väljaandja: „SÕDUR“, Sakala nr. 33, Tallinn.
Tegevtoimetaja kõnetunnid iga päev k. 0800—1200.
Talitus avat. iga päev kella 0800—1500 ja laupäeviti 0800—1300.
Telefon — Sõjaväe 163.
Tarvitamata ja tagasisaamiseks märkimata käsikirju alal ei hoita.

„Sõdur“ ilmub kuni 4 korda kuus.

„SÕDUR“ TELLMISE HIND:

Aastas — kr. 6.00.
Poolaastas — kr. 3.00.
Veerandaastas — kr. 1.50.
Üksiknumber — kr. 0.20.

KUULUTUSTE HINNAD:

Lehekülg — kr. 40.
Tekstis — kr. 60.

Rahva vaimne ja riiklik organiseerimine Vabadussõjas.

Kindralmajor A. Traksmaa.

Üldaluseid.

Meie Vabadussõja sündmuste käigus 1918—1920 võime eristada selgesti kaks perioodi, mis teravalt erinevad teineteisest. Esimene neist on meie vägede üldise taganemise järk, vältusega veidi üle kuu, mille kestusel olime sunnitud loovutama vaenlasele poole oma territooriumist. Teine järk, 1919. a. jaanuarikuu algusest kuni sõja lõpuni, on meie vägede suurte võitude ja eduka tegevuse aeg, mille tulemusena sunniti vaenlane lõpuks loobuma oma tahtest meid vallutada relvastatud jõuga ning tunnustama meie iseseisvust. Tekib küsimus: mispärast sõja alguses olime sunnitud taganema sügavale maa sisemusse, sattudes sellega äärmiselt raskesse seisukorda, ja mispärast mõni aeg hiljem teotsesime sõjas kuni lõpuni järjekindla eduga, hoolimata sellest, et vaenlane oli vahepeal mitmekordselt tugevnenud ja kasvanud?

Eesti vägede taganemise Vabadussõja alguses põhjustas asjaolu, et olime nõrgemad vastasest, kuid nagu näitas sõja edaspidine käik, selle nõrkuse põhjuseks ei olnud mitte meie arvuline vähesus, vaid asjaolu, et olime sõjaks organiseerimata. Milles see organiseerimatus seisnes, sellega seoses olevaid küsimusi on juba varemalt üksikasjalikumalt käsitletud käesoleva ajakirja veergudel, mispärast ma neid enam ei puuduta. Järgnevas tahan aga lühidalt vaadelda, kuidas see organiseerimistö teostus sõja kestusel. Küsimuse jaotan seejuures kolme ossa:

- rahva vaimne mobiliseerimine;
- rahva riiklik organiseerimine ehk riikliku võimu korraldamine ja
- rahva sõjaväeline organiseerimine.

Rahva vaimne mobiliseerimine.

Rahva vaimne mobiliseerimine sõjaks, s. o. kõigi kodanike veenmine võitluse vajaduses ja välditamatuses — see küsimus evib otsustavat tähtsust kogu sõja kestusel. Sõja alates mobilisatsiooni väljakuulutamise eel ja sellega kaasas peab käima kodanike vaimne mobiliseerimine, vastasel korral mobilisatsioon võib nurjuda ja teostuda ainult osaliselt. Rahva vaimse mobilisatsiooni tähtsust ka suurriikides näitab kujukalt maailmasõda. Ja praegugi näeme, kuidas kõik need riigijuhid, kes oma rahvast tahavad viia võitlusse uute eesmärkide taotlemiseks, teevad põhjalikku tööd, et rahvaid selleks kõigepealt vaimselt ette valmistada. Relvastatud võitlust peavad kandma aated ja mõtted, mis suudavad oma ümber koondada vähemalt suurema osa rahvast. Vastasel korral on võitlus määratud ette ebaedule. Eesti Vabadussõda kandvaks aateks 1918. a. sügisel oli meie rahvuslik ühtlus ja riiklik rippumatus, isiku ja kogu rahva vabadus oma saatuse määramisel. Kõik see tugines eraomanduslikule põhimõttele rajatud majanduskorrale. Neile töökspidamistele kallaletungija seadis vastu klassivõitluse põhimõtte, rajatud kommunistliku partei diktatuurile ja sotsialiseeritud majanduskorrale. 1918. a. algul

toimunud esimese Eesti Asutava Kogu valimistest, mis kohalike enamlike võimumeeste poolt katkestati, teame, et Eesti iseseisvuse ja riikliku rippumatuse aade koondas oma ümber rõhuva enamuse meie rahvast. Iseseisvuse vastu olid ainult enamlased, kellele Eesti rahvuslikud püüded on jäänud ikka võõraks ja arusaamatuks.

Vabadussõja alates selgus aga, et on suur vahe — pooldada rahvuslikku iseseisvust ja minna relvaga võitlusse selle aate nimel ja selle kaitseks. Väline oht ülekaaluka vaenlase kallaletungi näol võib mõjustada rahvast vaimselt kahesuguselt. Ta võib ohust ähvardatud rahva liita seesmiselt tihedamini kokku üheks tervikuks, mobiliseerides ta vaimselt ühiseks vastupanuks kallaletungijale. Sellaselt on sõjaoht rahvaste ajaloolises arengus mõjunud positiivse tegurina. Väline oht võib aga mõjuda ka sootuks vastupidiselt — rahvast laostavalt, mis sünnib siis, kui sõjaoht tundub kallaletungitava le liigselt suurena. Viimasel juhul ta mõjub rahvasse niivõrra masendavalt, et kodanikes lööb kõikuma usk oma võimetesse ning aktiivse ühise vastupanu asemele ilmneb kalduvus hoiduda kõrvale näiliselt lootustest võitlusest. Julgust võitluseks jätkub siis ainult vähestel eriti tugevail ja teadlikel rahvaliikmeil, kuna harilik kodanik, seega rahvas oma tervikus, jääb passiivseks oma kohuste täitmisel. Vabadussõja alates just viimane nähe ilmnes väga laialdaselt ning see oligi meie esialgse nõrkuse üks peamisi põhjusi. Hariliku kodaniku kõrvalekaldumine oma kohustest oli tol ajal eriti hõlbustatud seetõttu, et puudusid veel välised sundabinõud nende kaasatõmbamiseks. Kindlate käskude ja korralduste asemel oli valitsus sõja alates sunnitud piirduma vaid üleskutsete avaldamisega kodanike ilmumiseks sõjaväeteenistusse.

Säärasel olukorras rahva paremate meeste, ta juhtkonna käitumine ja tegevus evis erilist tähtsust ja mõju. Vabadussõja suhtes oleme kuulnud ja lugenud siinseal arvamusi, nagu see ei olevat olnud „juhtide, vaid rahva sõda“, et juhtide tegevus nagu ei olevatki evinud seal erilist tähtsust.

See väide on ilmselt ühekülgne.

On tõsi, et Vabadussõda ei olnud ainult juhtide sõda, nagu ei saa seda XX sajandil olla ükski sõda maailmas. Vabadussõda oli kaheldamatult rahva sõda, kuid juhitud ja organiseeritud rahva sõda, nagu seda on kõik kaasaja

sõjad. Vabadussõja suur erinevus normaalolustikust aga seisneb selles, et sõja alates rahva organiseerimine ja juhtimine oli alles algastmel ning see tuli sooritada kõigil aladel sõja kestusel. Kui aga rahva korraldamises puudub veel kindel organisatsioon, kui puuduvad asutised, kes peavad kandma rahva tööd ja võitlust nii rahu kui ka sõja ajal, siis tõusevad esiplaanile just juhid. Juhtivad mehed ja tegelased säärasel olukorras peavad olema kohal esimestena ja seisma kaljukindlaina, mis tegelikult toimuski Vabadussõja algusperioodil. Sisuliselt Eesti rahva-, riigi- ja sõjaväejuhtide ülesanded tol ajal olid väga sarnased neile, mis langes osaks meie vanemaile ja paremaile meestele 13. sajandi alguses. See on: tõmmata rahvas tervikuna kaasa vabastumissõtta, mobiliseerida ta vaimselt, organiseerida riiklikult ja sõjaliselt ühiseks võitluseks ühise juhatusel. Nagu Lembitu ajal, nii ka Vabadussõjas olenes edu või kaotus sellest, kas suudame selle ülesande sooritada küllalt kiiresti ja tõhusalt või mitte.

Vabadussõja algusperiood näitab meile väga veenvalt, et üksikute paremate meeste jõupingutused lahingu rindel, olgu nad nii sangarlikud ja ohvrimeelsed kui tahes, ei suuda ometi mitte päästa seisukorda, kui rahvas oma tervikus jääb passiivseks.

Et meie rahva ja sõjaväe juhtkonnal õnnestus lõpuks siiski vaimselt mobiliseerida ja endaga kaasa tõmmata Vabadussõtta kogu rahvast ta tervikus, see kõneleb kaheldamatult selle juhtkonna suurtest võimetest, erakordsest julgusest ja vankumatust usust meie rahva tulevikku. Ta kõneleb aga ühtlasi ka rahva enda vaimsest ja poliitilisest küpsusest, suurest vitaalsusest ja sisemisest elujõust, mille tõukel suutsime end õigel hetkel kiskuda vaimselt lahti meie võõrast ideoloogiast. Vabadussõja kestusel vaenlane, rööbiti relvadega rindel, ründas meid lakkamatult ka vaimsete relvadega seljaguses ja väeliinil, püüdes nõrgestada ja laostada meie ühtlast rahvuslikku võitlusrinnet. Lähenedamiseks meie rahva hingele kasutati kõiki võimalikke viise ja abinõusid. Kui hirmutamised jõuga enam ei aidanud, siis sõja teisel poolel kasutati selleks osavalt levitatud rahupropaganda. „Ainsaks takistuseks rahule,“ kõneles vaenlane ja kirjutas oma lendlehtedes, „on valge Eesti valitsus. Seepärast kukutage ta ja aidake Tallinnas võimule punane Nõukogude valitsus, kes kohe teeb rahu N. Venega. Klassisõda ei või lõppeda kokkuleppega: kas punaste võit ja töörahva nõukogude valitsus

või valgete võit ja kodanlaste hirmuvalitus.“ Eesti rahvas vajab rahu. Küsimus seisnes ainult selles, missuguseks see rahu peab kujunema? Et meie välispoliitika leidis Vabadussõjas õige tee kindla ja püsiva rahu saavutamiseks, sellele oli aluseks meie rahva ja sõjaväe vaimne ühtlus ja kindlus, mida ei suutnud laostada ka vastase osavalt juhitud rahupropaganda.

Maailemasõja kogemused näitavad, et sõja määratute raskuste all variseb sagedasti seljatagune kokku varem kui rinne, sest seljataha tungivad laostavad vaimsed mõjud sed palju hõlpsamini kui rindele. Teisalt peab aga just seljatagune sõja ajal moodustama selle algallika, kust rinne ammutab endale järjest uut jõudu võitluseks vaenlasega. Vabadussõjas meil läks korda seljatagust ja rinnet, rahvast ja sõjaväge, liita kokku ja hoida sõja lõpuni koos ühe lahutamatu tervikuna, mis oli vajalikuks eelduseks edukale lahingutegevusele rindel.

Meil kõneldakse ja kirjutatakse sagedasti Vabadussõja vaimust. Arvan, et selle all tuleks mõista eelkõige eesti rahva vankumatut tahet saada ja jääda igavesti iseseisvaks ja sõltumatuks ning pühendada kõik oma vaimsed ja materjalsed jõud selle iseseisvuse ülesehitamisele ja kaitsmisele. Vabadussõja vaim, see on kõigi eestlaste julguse, kanguse ja ohvrimeelsuse vaim, mis meie esimese iseseisvuse pärimusena on kantud edasi põlvest põlve ja elava sisemise jõuna virgutab meid kõiki välja astuma viimse meheni võitluse oma rahva vabaduse ja iseseisvuse eest.

Vabadussõja vaim on rahvusliku ühtluse ja tervikluse vaim, meie rahva kõigi liikmete ja kihtide liitmiseks ühiseks jõupingutuseks seal, kus kaalul on kogu rahva ja meie kodumaa ühised huvid ja tulevik.

Vabadussõja vaim on ühtlasi optimismi ja kindla usu vaim meie rahva olevikku ja tulevikku; usu, mis tugineb kogemustele, et rahva ühiste jõupingutuste kandel suudame säilitada oma iseseisvust ning kui rahvas on ise valmis kaitsma oma vabadust ja rippumatust, siis ka väline abi ja toetus ei jää tulemata.

Käsitledes meie rahva vaimse mobiliseerimise protsessi Vabadussõjas, ei saa loobuda rõhutamast, et see oli suurel määral mõjustatud ühelt poolt materjalseist tegureist, teisalt aga ka nende organisatsiooniliste vormide arengust, millesse valati lõpuks rahva võitlustahe Vabadussõjas.

Kuigi sõjamaterjali soetamine rahva vaimse valmisolekuta võitluseks sarnaneb surnikirstu ehitamisele kallite esemetega,

näitavad ka Vabadussõja kogemused väga veenvalt, et rahva ja sõjaväe kõrge moraal ja valmisolek võitluseks on saavutatav ainult siis, kui evime vähemalt kvalitatiiivselt vaenlasega võrdsed sõjatehnilised abinõud ja materjalid. Nii tugines meie soomusrongide tegevuse edukus eriti Vabadussõja esimesel poolel, juhtide ja meeskonna julguse ja otsustavuse kõrval, väga oluliselt nende tehnilisele ülekaalule raudtee suunas. Ja meie jalaväe suurema liikuvuse, ettevõtlikkuse ja aktiivsuse mõjustajaks, eestlase põhiliste iseloomomaduste kõrval, oli kaheldamatult ka portatiivne kergekuulipilduja, mis vaenlasel puudus täielikult. Vaim ja tehnika, inimene ja materjal, sammusid seega Vabadussõjas käsikäes, esimene oluliselt toetatuna ja mõjustatuna teisest.

Rahva riiklik organiseerimine.

Eesti esimese riikliku korra alused rajati enne Vabadussõda, 1917. aastal, kus meie riikliku võimu kandjaks kujunes rahva poolt valitud Maanõukogu. Maanõukogu moodustas Vanematekogu, Juhatusse ja ühenduses iseseisvuse väljakuulutamise ja Ajutise Valitsuse. Kohtadel valiti Maakonnannõukogud, kes moodustasid Maakonna valitsused. Tegevusse astusid ka valitud linnavolikogud linnavalitsustega ja vallavolikogud vallavalitsustega. 1918. a. algul need riigi- ja omavalitsuslikud organid suruti väevõimuga ajutiselt põranda alla, algul enamlaste, pärast saksa okupatsioonivõimude poolt. Kuid need organid ise ei tunnustanud kunagi võõrast võimu ja jätkasid oma tööd meie riikliku iseseisvuse kindlustamiseks niipalju kui suutsid ja võisid. 1918. a. sügisel muutunud oludes tulid nad aga jälle põranda alt välja ning astusid tegevusse, moodustades selle esimese riiklik-omavalitsusliku organisatsioonilise aluse, millele tugines meie rahvas Vabadussõjas.

Kuidas iseloomustada seda esimest organisatsiooni?

Kõigepealt see oli demokraatlikele põhimõtetele rajatud riikliku võimu korrastus; süsteem, mis oli ehitatud alt üles ning tugines seetõttu rahvale endale. Süsteemi tugevaks küljeks selle tagajärjel oli, et ta kajastas endas tõetruult rahva soove ja meeolusid ning evis seetõttu ka rahva usaldust. Valitsev võim ise püüdis oma korraldustega kõigil aladel võita rahva poolehoidu ja toetust, asudes rutulises korras lahendama neid elulisi küsimusi, mil-

lest olid huvitatud rahva laialdased ringkonnad.

Kõik see oli demokraatliku võimukorrastuse suureks positiivseks voorusseks, ta tugevaks küljeks ka rasketes sõjaoludes. Demokraatlikele põhimõtetele rajatud võimukorraldus lõi kogu riigis säärase üldise vaimse mentaliteedi ja meeolu, et iga rahvuslikult mõtlev ja aktiivne kodanik tundis end olevat kutsutud oma isikliku algatuse korras aitama ja kaasa tõmbama riigi üldises ülesehitustöös. Sellest siis ka see omaalgatuse vaim, mis kandis üldiselt meie Vabadussõda, kuigi see vaim ei avaldunud kohe laialdaselt sõja alates.

Meie riikliku ja omavalitsusliku võimukorralduse suurimaks nõrkuseks Vabadussõja alates oli see, et väliste olude paratamatul survele ta oli tehniliselt veel välja kujunemata ja alles organiseerimise ajajärgus. Ajutine valitsus oma esialgses koosseisus tuli põranda alt välja 11. novembril 1918; 20—26. nov. kestis uue valitsuse kujundamine, kes, vaevalt astunud ametisse, tegi Konstantin Pätsi juhtimisel 27. novembril ajaloolise otsuse astuda relvadega vastu N. Vene ähvardavale kallaletungile.

Iga rahva elus on hetki, kus ta juhid, kantud oma rahva ajaloolistest püüdlustest ja tiivustatud üldise olukorra kainest ja ettenägelikust hinnangust, **peavad julgema otsustada**, kas relvastatud võitlus iga hinna eest oma vabaduse ja iseseisvuse kaitsmiseks, või siis rahuliku kompromisslahenduse otsimine vaenlasega, tõenäoliselt vabaduse kaotamise hinnaga. Tänapäeva rasked välispoliitilised sündmused lasevad meie vastutavate riigi- ja sõjaväejuhtide otsuseid novembris 1918 paista nende täies ajaloolises suuruses.

Riikliku ja omavalitsusliku võimu tegelik ülesehitamine osutus sõjaolukorras äärmiselt raskeks ja pingutavaks ülesandeks kõigile juhtivaile tegelastele tol ajal. Sõda nõuab mitte ainult juhtidelt julgeid ja kindlaid otsuseid, vaid ka nende otsuste kiiret ja täpset elluviimist kogu rahva poolt, ainult siis on võimalik lühikese aja jooksul rakendada sõjapidamise teenistusse kõik rahva elav- ja ainelised jõutagavarad. Normaololudes see teostub riigi kõrgema võimu poolt väljakuulutatud mobilisatsioonikäsu täitmisega, millega kogu rahvas, kõik asutised ja organisatsioonid rakendatakse viivitamatult tööle igaüks oma ülesannete kohaselt. Vabadussõja alates olime aga igal alal väga kaugel säärastest normaaloludest, mille paratamatuks tagajärjeks oli see, et meie rahva ole-

masolevadki jõutagavarad leidsid algul väga puudulikku kasutamist ning suudeti sõjapidamise huvides tegevusse rakendada vaid järkjärgult ja pikkamööda — sedamööda, kuidas kujunes ja arenes rahva riiklik ja administratiiv-majanduslik organiseerimistöö.

Eestis valitseva demokraatliku riigikorra tugeva küljena peab esile tooma veel seda, et see võimukorraldus osutus niivõrra painduvaks, et suutis end järkjärgult kohaldada sõjaolude karmidele nõuetele. Kaks sammu pälvivad sellel suhtes erilist tähelepanu. Need on: erakorraliste volituste andmine Ajutisele Valitsusele Maanõukogu 1918. a. novembrikuu istungil ja Sõjavägede Ülemjuhataja Instituudi ellukutsumine Ajutise Valitsuse otsusega 23. det. 1918.

Erakorraliste volituste andmisega loodi vajalikud juriidilised alused tugeva valitseva keskvoimu kujundamiseks, nagu seda nõudis sõjaolukord. Nende volituste alusel oli Ajutisel Valitsusel õigus vajalike seaduste ja määruste väljaandmiseks, mis olid kehtivad ka Maanõukogult kinnitamata. Ajutine Valitsus evis seega vajalikkude võimutähtsust, et valitseda riiki ka raskeis sõjaoludes. Kriitilisel silmapilgul — detsembrikuu istungil 1918. a. — rõhutas Maanõukogu eriti, et valitsus kasutaks oma võimuküllust täies ulatuses kogu rahva tõhusaks rakendamiseks riigikaitse huvides. Välisohu masendavate raskuste all riigi keskvoim ei varisenud seega kokku, vaid ümberpöörduvalt — mida suuremaks kujunesid raskused, seda tugevamini ja kindlamini võeti kätte riigi juhtimise ohjad, et rahvast tuua võitjana välja sellest meeletu seisukorrast, millesse ta oli tõmmatud vastu enese tahtmist.

Erakordsete volitustega sai Ajutine Valitsus endale võimutäie ainult vormiliselt. Tegelik jõud selle võimu teostamiseks riigis loodi alles sõjaväevõimude poolt, kui kutsuti ametisse kõrgema erivõimuga varustatud Sõjavägede Ülemjuhataja. Nagu Ajutise Valitsuse töö ja tegevus Vabadussõjas on meie ettekujutuses lahutamatult seotud ta juhi, peaminister Konstantin Pätsi isikuga, nii ka Sõjavägede Ülemjuhatause kui asutise tööd ja tegevust Vabadussõjas kannab ja kehastab kogu meie rahva ja sõjaväe silmis Ülemjuhataja kindral J. Laidoneri isik.

Sõjavägede Ülemjuhataja ametissekutsumisega astuti viimane vajalik samm selleks, et moodustada Eestis sõjaoludele vastavat

Kolonel

Hans Kalm VR I/1 ja II/3 50-aastane.

Eesti Vabadussõjas sangarlikult võidelnud Soome vabatahtlike rügemendi „Pohjan Pojat“ asutaja ja ülem kolonel Hans Kalm VR I/1 ja II/3 pühitses 20. aprillil s. a. oma 50. hällipäeva.

Juubilar on sündinud 20. aprillil 1889. a. Kõo vallas Viljandimaal talupidaja pojana. Õppis Paide linnakoolis, Soomes Päivölä alam- ja Mustiala ülem põllutöökoolis, Londonis Cussack Commercial College'is, Chicagos inseneride töökoolis ja Philadelphias arstiteaduslikel kursustel. 1928. a. omandas New Yorgis ortopeedia doktori ja hiljem samas ka filosoofia doktori astme. Ettevalmistuse ohvitserikutsele sai Gatšina lipnikekoolis 1915. Maailmasõjas võitles endises vene sõjaväe koosseisus Riia all ja Galiitsia rindel, saades neli korda haavata.

Revolutsiooni puhkemise järel siirdus juubilar Venest Soome, kus 1918. a. algul moodustas omanimelise vabatahtlike pataljoni ja selle eesotsas lõi kaasa soomlaste heitluses venelaste ja soome punaste vastu, kusjuures sai jällegi kaks korda haavata.

Detsembris 1918 organiseeris Eesti abistamiseks Soome vabatahtlikest „Põhja Poegade“ rügemendi, mille arvuline tugevus ulatus üle 2700 mehe. „Põhja Poegade“ surmapõlgavat vahvust tähistavad paljud verised, meile võidukad lahingud Valga, Marienburgi ja Pihkva all...



Kolonel H. Kalm.

Eesti sõjaväes ülendati juubilar koloneliks ja annetati talle Vabadussõjas ülesnäidatud teenete ja vahvuse eest I liigi 1. järgu ning II liigi 3. järgu Vabaduse Risti. Pealeselle evib ta Soome Vabaduse Risti III ja IV järgu, Saksa Raud Risti II järgu ja mitmeid endise Vene aumärke vahvuse eest.

Praegu tegeleb kolonel Kalm Soomes arstina ja juhib oma raviasutist Pyharantas Turu lähikonnas.

Soovime juubilarile tema 50. hällipäeva puhul parimat õnne ja edu ning loodame, et kui saatuse tahtel veel kunagi peaks vennasrahvaste vabadust ähvardama oht, siis „Põhja Poegade“ vana lahinguvaim mõlemal pool meid lahutava lahe kaldal uuesti loidab ühiseks võimsaks, kõiki vaenlasi hävitavaks leegiks...

kindlat ja autoriteetset riiklikku ja sõjaväelist keskvoimu. Meie rahva organiseerimise ja juhtimise alal Vabadussõjas Sõjavägede Ülemjuhatusesse kuulus kaks suurt ülesannet. Kõigepealt, ta täiendas tõhusalt üldriiklikku võimukorraldust, sest Ülemjuhataja võim oli kehtiv kogu riigis ja kehtivate seaduste alusel ta võis teha korraldusi ka tsiviilasutistele nende tõhusamaks rakendamiseks riigikaitsetööle. Nende poliitiliste ja administratiiv-majanduslike ülesannete täitmisel evis Ülemjuhataja kehtivate seaduste alusel suurt iseseisvust. Teiseks kujunes Sõjavägede Ülemjuhatus selleks tähtsaimaks keskuseks, kelle kavade ja

korralduste kohaselt teostus Vabadussõjas meie rahva sõjaväeline organiseerimine ja juhtimine, milliste ülesannete täitmisel Ülemjuhataja oli oma töös täiesti iseseisev. Sõjavägede Ülemjuhatuses töötähtsust ja mõju Vabadussõjas iseloomustavad kõige kujukamalt sõjalised sündmused ise. Kuni puudus Ülemjuhatus, saatis meie tegevust ebaedu ning varsti pärast Ülemjuhataja ametisseastumist teostus murrang.

Oma kindlate ja asjatundlike korraldustega suutis Sõjavägede Ülemjuhatus anda meie rahvale seda, mida ta tol ajal vajab kõige rohkem, see on usaldust ja usku iseendasse, oma juhtidesse

ja nende korraldusvõimesse. Toetudes rahva usaldusele, viis Sõjavägede Ülemjuhatus meie rahva sõjaväelise organiseerimise töö läbi niivõrra suure oskusega ja kiirusega, et jõudis selles suhtes kaugele ette oma vastasest. Nagu iseendast kerkib seejuures keelele küsimus: mispärast viibis Ülemjuhataja ametisse määramine nii kaua, kuna see tavaliselt toimub sõja esimesel päeval koos mobilisatsiooni väljakuulutamise ja selgitades selle nähtuse põhjusi, ei saa lahti tundmusest, et kõigi muude motiivide hulgas kaasa mõjuvaks oli ka mõningate meie poliitiliste ringkondade umbusalduslik suhtumine sellesse küsimusse. Ei usaldatud nimelt anda ühe vanema sõjaväelase kätte seda suurt võimu, mis on Ülemjuhatajal, kartuses, et seda võidakse ehk kasutada demokraatlike põhimõtete vastaselt. Alles rasked sündmused rindel, eriti aga Tartu langemine, sundisid selle paratamatu sammu astumisele.

Maanõukogule ja Ajutisele Valitsusele järgnes teine etapp meie riikliku võimu kujundamisel Vabadussõjas, nimelt Asutava Kogu valimised ja Vabariigi Valitsuse moodustamine. Selle teostumisel meie rahva riiklik organisatsioon omandas juba kindlakujulisema ilme ja iseloomu. On iseendast juba suursaavutiseks, et meie raskeis sõjaoludes suutsime edukalt läbi viia niisuguse sisepoliitiliselt õrna ja keeruka ürituse, nagu seda on üleriigilised parlamendi valimised. Harilikult niisugused delikaatsed asjad lükkatakse edasi rahulikumaile aegadele. Sääraselt talitasid näiteks meiega üheaegselt N. Vene vastu sõdivad vene valgete valitsused, kellede kandvaks loosungiks sõja ajal oli: enne lõpetada võidukalt sõda vaenlase vastu ja alles siis, rahuaegade saabudes, asuda rahva sisemisele riiklikule organiseerimisele. Vene valgete valitsuste ebaedu sõjategevuses näitab aga, et sellel põhimõttel puudus eluline kandepind. Rahvad tol ajal pidasid relvastatud võitlust mitte ainult oma rahvuslik-riiklike ideaalide teostamiseks, vaid suurel määral ka nende sotsiaal-majanduslike õiguste ja hüvede kättevõitmiseks, mida oodati uutelt valitsustelt. Võit või kaotus võitluses oleneb suurel määral sellest, kui võrra valitsustel läks korda ka tegelikult täita neid rahva lootusi, sest sellest eeskätt oleneb rahvaste usaldus nende valitsuste vastu.

Eesti demokraatlikele põhimõtetele rajatud riiklik võim evis algusest peale rahva laialdast toetust ja usaldust. Kuid 1917. a. olustikus valitud Maanõukogu ei vastanud enam 1919. aastal täiel määral rahva meele-

oludele, mispärast tekkis üldine vajadus uuteks valimisteks. Ajutine Valitsus luges seda vajadust seevõrra tähtsaks, et ta deklareeris mitmel puhul, et loeb oma üheks tähtsamaks ülesandeks viia maa Asutava Kogu valimisteni. Asutava Kogu valimised taheti läbi viia juba veebruarikuus 1919 ja ainult sõjalised sündmused sundisid seda lähtpäeva edasi lükkama. Viibides veebruarikuu algul rindel, luges Sõjavägede Ülemjuhataja vajalikuks telegraafi teel informeerida valitsust, et üldine meeleolu rindel on säärane, et Asutava Kogu valimiste aeg tuleks kõige lähemal ajal kindlaks määrata, mis ka varsti teostuski. Kõik see näitab selgelt, kui võrra tihedas siduvuses meie rahva ja sõjaväe üldiste meeleoludega ja soovidega sündis Vabadussõja ajal rahva riiklik organiseerimistöö. Eesmärgiks, mida taheti saavutada, oli, et riigi kõrgem keskvoim eviks igal tingimusel rahva enamuse usaldust, milleks Ajutine Valitsus ja Sõjavägede Ülemjuhatus tegid kõik neist oleneva. Rahva silmis Asutava Kogu autoriteet seisis tol ajal väga kõrgel. Ta kajastas kogu rahva soove ja meeleolusid ja võis seepärast enda kohta ütelda, et kõneleb kogu rahva nimele. Tolleaegses raskes välispoliitilises ja sisepoliitilises seisukorras oli väga tähtis, et evisime niisugust keskasutist, kelle autentsuses väljaspool Eestit ei võinud olla kahtlust ei meie sõpradel ega ka vaenlastel ning kes võis ka rahva sisemises elus lõplikult otsustada kõik need tähtsad õiguslikud ja sotsiaal-majanduslikud küsimused, mida rahvas tahtis näha viivitamatult lahendatuna.

Asutav Kogu, astunud kokku 23. aprillil 1919, pidas istungeid pidevalt. Vastandina Maanõukogule ta ei andnud uuele Vabariigi Valitsusele erakorralisi volitusi riigi valitsemiseks sõjaoludes. Asutava Kogu enamuse vaade oli, et rahvaesindus kui rahva tahte avaldaja peab pidama endale võimutäiuse riigis, delegerides sellest valitsusele ainult niipalju, kui vajati valitsevate ülesannete täitmiseks riigis. Selle tulemusena Vabariigi Valitsus muutus väga sõltuvaks Asutavast Kogust, eriti aga selle enamusrühmade meeleoludest ja omavahelistest kombinatsioonidest. Täitva tsiviilvõimu nõrgenemine ei avaldanud kahjustavat mõju riigi juhtimisele rasketes sõjaoludes peamiselt seetõttu, et riigi sisemise ja välise julgeolu küsimused kuulusid kõrgema erivõimuga varustatud Sõjavägede Ülemjuhataja otsustamisele, kes seda teostas endiselt kiiresti ja kindlasti. Näiteks vältis Sõjavägede Ülemjuhataja oma korraldustega maikuu

algul 1919 üldstreigi puhkemise Eestis, mille teostumine oleks võinud tuua suuri sisemisi raskusi. Riigi välise julgeoleku küsimusist võiks eriti mainida sõjategevust landesveeri vastu, mis otsustati Ülemjuhataja kindral J. Laidoneri telegrammiga 3. juunist 1919, pidades silmas meie strateegilisi vajadusi ja nõudeid.

Eestoodust nähtub, et meie riikliku kesk-võimu teostajaks Vabadussõjas olid: rahva-esindus, valitsus ja sõjavägede ülemjuhatus. Nende kolme asutise töö ja tegevus arenes Vabadussõja kestusel üldiselt kooskõlalisel ja omavahelises arusaamises, mis oli vajalikeks eelduseks sõja viimisel edukale lõpule. Hea koostöö ja üksteisest arusaamise üldisel taustal näeme aga ka eriti pahempoolseis poliitilisis ringkonnis teatavaid umbusalduslikke meeleolusid sõjavõimude, eriti aga Ülemjuhatause suhtes, mille järel-duseks olid püüded kitsendada Ülemjuhatause võimupiire, sõjaväljakohtute ja komandantide tegevust. On iseloomulik, et sellelaadilised kalduvused ilmnesid siis, kui kõige raskemad ajad olid juba möödas ning seisukord rindel kujunenud kindlaks.

Kokkuvõte.

Kokkuvõttena tuleks eriti rõhutada järg-misi mõtteid:

1. Vabadussõja kogemused näitavad meie väga veenvalt, et edukas võitlus ülekaa-

luka vaenlasega on mõeldav ainult siis, kui sellest võitlusest võtab osa kogu rahvas aktiivselt. Rahva kaasatõmbamiseks võitlusse on vajalik teda mobiliseeri-da vaimselt, organiseerida riikli-kult ja sõjaväelisel.

2. Demokraatlik riigikord, tuginedes rahvale endale, loob soodsed eeldused kõigi kodanike ja kogu rahva endaalgatuslikuks aktiivseks osavõtuks oma vabaduse ja iseseisvuse kaitsmisel.

3. Ka demokraatlik riigikord vajab tugevat ja autoriteetset riiklikku kesk-võimu, kes ainuüksi on suuteline rakenda-ma tõhusalt tööle riigikaitse huvides kogu rahva, kõik riigi- ja omavalitsusasutised ja teised organisatsioonid, igaüks neile antud ülesannete kohaselt. Raskeis sõjaoludes riikliku võimu lahutamatuks osaks on sõja-väevõimud eesotsas suure erivõimuga varustatud Sõjavägede Ülemjuhatajaga.

4. Eesti rahvas, organiseerides end vaimselt, riiklikult ja sõjaväelisel, ühendades kõik jõud oma vabaduse ja iseseisvuse säilitamiseks, suudab end edukalt kaits-ta ka kõige raskemais tingimuis.

Kui kaitseme end ise, ei jää kindlasti tulemata ka väline abi ja toetus meie sõpradelt.

Rahva sõjaväelise organiseerimise ja juhtimise põhijooni vaatleme lähemalt järg-mises artiklis.

Taani vabatahtlike abi Eestile Vabadussõjas.

Kolonel M. Kattai.

Äsja möödus 20 aastat päevast, millal Taani vabatahtlike kompani jõudis Tallin-na abiks Eestile võitluses enamlaste vastu. Sel puhul toome kokkuvõtliku ülevaate Taani abist.

Vabadussõja alates pöördus Eesti Aju-tine Valitsus oma esindajate kaudu Skan-dinaavia-riikide poole sõjalise abi saami-seks. Liitriigid omapoolt olid soovitanud Rootsi, Norra ja Taani valitsustele toetada Balti riike võitluses N. Venega, lubades esimesel võimalusel asendada kulutatud relvad ja laskemoona. Mitmesugustel põhjustel abi riiklike vägede näol Eesti Skandinaaviast siiski ei saanud.

Detsembri lõpus 1918 Eesti Abistamise Peatoimkonna juhataja dr. O. W. Louhi-vuori pöördus telegrammiga professor Höff-ding'i poole Kopenhaagenis, paludes sealt Eestile kiiret abi võitluses enamlaste vastu. Võitlus enamluse levimise tõkestamiseks oli olulise tähtsusega Soomele, Skandinaavia-riikidele ja kogu Lääne-Euroopale.

Niiviisi algatati ja toetati Eesti abista-misaktsiooni mitmelt poolt väljast. Koha-peal, Kopenhaagenis, oli sealne Inglise sõja-väe esindaja kolonel Wade juhtinud Taani kapteni J. de Hemmer-Gudme tähelepanu Eesti vabadusvõitlusele. Kapten J. de Hemmer-Gudme oli noore üliõpilasena võtnud



Kapten R. G. Borgelin
(nüüd koltn. VR 1/2 ja II/3).

Taani kompani ülem Vabadussõjas.

osa Soome vabadussõjast, kus ülendati ohvitseriks. Jaanuari algul 1919 ta sõitis Eestisse. Tutvunud siin olukorraga, otsustas ta hakata koguma vabatahtlikke Eesti abistamiseks, saanud selleks põhimõttelise nõusoleku Eesti võimudelt.

Formaalsest küljest lahendati Taani vabatahtlike värbamise küsimus Eesti Abistamise Peatoimkonna kaudu. Nimelt sõlmis Eesti esindaja Soomes dr. O. Kallas Eesti Abistamise Peatoimkonna esimehega dr. O. W. Louhivuoriga 22. jaan. 1919 lepingu, millega Soome kindral T. Lode volitati värbama kuni 1000 Taani vabatahtlikku Soome vabatahtlike teenistustingimustel. Taani vabatahtlikud pidid võitlema enamlaste vastu Eestis viibivate Soome vabatahtlike vägede ülemjuhatause alluvuses.

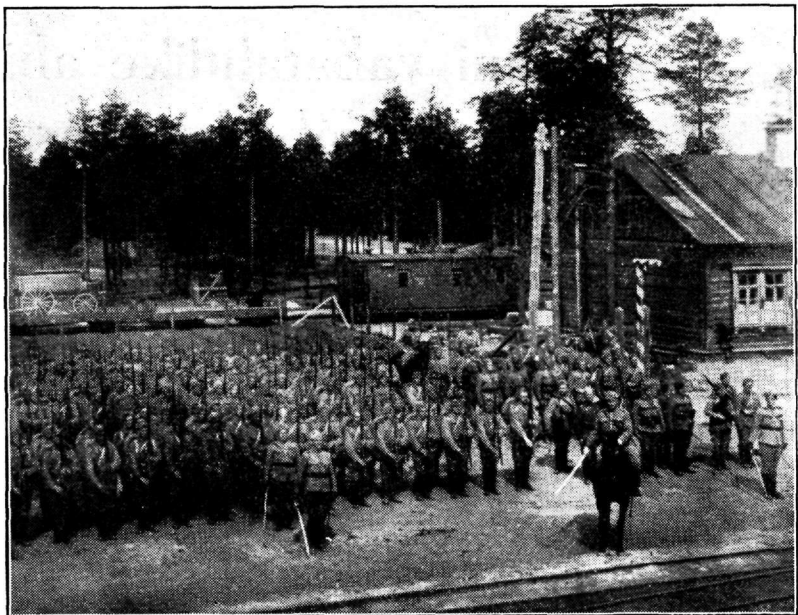
Vabatahtlike kogumiseks asutati Kopenhaagenis vastav komitee. Selle koosseisu kuulusid Taani miljõnari insener A. Westenholzi

juhatusel: Kunda tsemendivabriku üks peaosanikke A. Foss, soome kindral T. Lode, advokaat K. Dahl, Inglise kolonel Wade, Taani koltn. Sturup ja asjaajajana kpt. J. de Hemmer-Gudme. Vabatahtlike kogumisele aitas kaasa ka Soome saatkonna sekretär Kopenhaagenis dr. E. Runeberg.

Vabatahtlike värbamine Eestisse saatmiseks tekitas ajakirjanduses elavaid vaidlusi ürituse poolt ja vastu. Parempoolne ajakirjandus toetas soojalt vabatahtlike saatmist võitluseks enamlaste Venemaaga, kelle edasitungis läände nähti ohtu ka Taanis valitsevale riigikorrale. Pahempoolne ajakirjandus, eriti sotsialistlikud ringkonnad, olid vabatahtlike kogumise vastu. Elav mõttevahetus ajalehtedes oli väga heaks reklaamiks asjale endale ja lühikese ajaga olid end üles andnud ligemale paar tuhat vabatahtlikku.

Raha puudusel oli suuri raskusi vabatahtlike varustamisega, mis kokkuleppe kohaselt toimus Eesti valitsuse kulul. Inglisele omapoolt toetasid üritust, muretsedes vabatahtlikele 1000 sõduriülikonda. Insener A. Westenholz annetas organiseerimistöde läbiviimiseks 50.000 Taani krooni. Alles märtsi alguses 1919 võis Eesti valitsus Soomest saadud laenust assigneerida 500.000 marka vabatahtlike korraldamiseks, mistõttu ka organiseerimistöö hakkas edenema kiiremini.

Vaatamata sellele, et vabatahtlike kogumine Eestisse vastuagitatsioonist hoolimata oli taani rahva keskel sooja vastukaja leidnud, ei jõudnud rõhuv enamus registreeri-



Taanlaste kompani Nõmmel Sõjavägede Ülemjuhataja ülevaatusel mais 1919.

tud mehi Eesti pinnale. Vahele segas Taani sotsialistlik valitsus, kes lubas saata Eestisse vaid 250-mehelise salga. Kuid ka seegi meeskond ei saanud täisarvuliselt tulema, kuna Kopenhaageni enamlussõbralikud sündikalistid takistasid kokku tulnud mehi laevale minemast. 26. märtsil pääsid aurik „Merkuriga“ tulema 189 meest, neist 12 ohvitseri ja 13 allohvitseri.

Taani vabatahtlike salgast kpt. J. de Hemmer-Gudme üldjuhatusel pidi moodustatama üks jalaväekompani kpt. R. G. Borgelin'i juhatusel ja patarei meeskond eesotsas kpt. Mortensen'iga. Patarei formeerimisest siiski asja ei saanud. Vabatahtlikud moodustasid vaid ühe kompani, mis jagunes 4. laskur- ja ühte kergekuulipildujarühma.

Kompani jõudis 4. apr. 1919 Soome kaudu Eestisse. Pärast lühikest peatust Tallinnas ta viidi Nõmmele, kus alustati pinevat õppetööd, et mitmekesise sõjalise ettevalmistusega meeskonda ühtlustada ja kokku liita. Mais 1919 Ülemjuhataja kindral J. Laidoner vaatas taanlaste kompani üle. Evides arvuka juhtkonna, ühtlase ja hea riidevarustise, oli kompani 24 kergekuulipilduja Madseniga väga tugev ka oma tulejõult.

18. mail kompani siirdus meie Lõuna-

rindele, Võru alla Hurda, Suure-Ruuga, Purga rajooni. Siit alustas ta koos 1. Jalaväepolgu I pataljoniga pealetungi Jakobstadi vallutamiseks, mis teostus 5. juunil.

Viibinud pärast Jakobstadi vallutamist Lätimaal ja Tartus puhkusel kuni 25. juulini, Taani vabatahtlike kompani viidi Pihkva, kust koos Scoutspataljoniga suunati pealetungile Ostrovi peale. Siin kestsid rasked lahingud kuni 21. augustini, millal taanlased rindelt varusse tõmmati. Varsti lõppes lepingu tähtaeg ja 2. sept. 1919 lahkusid Taani vabatahtlikud Tallinnast kodumaale. Lahingutes vaenlase vastu kompani kaotas 1 ohvitseri ja 18 sõdurit langenutena ja 34 sõdurit haavatutena. Taani vabatahtlike kompani esines kõikjal hästi distsiplineeritud vapra ja sõjaraskustele hästi vastupidava väeühikuna.

Mitmed Taani vabatahtlikud, nende hulgas ka kompani ülem kpt. R. G. Borgelin, kes sõjaliste teenete eest ülendati kolonelleitnandi auastmesse, leidsid endale Eestis uue kodu.

Lõpuks olgu märgitud, et 1919. a. suvel jõudis Eestisse ja töötas Valgas dr. Boye-Lundsteini juhatusel Taani laastaret, kus peale juhataja töötas veel Taanist tulnud 4 arsti ja 12 halastajaõde.

Tangitõrje.*)

Leitnant V. Matela.

Tangitõrje-üksusi ja nende kasutamise põhimõtteid.

Elame ajajärgus, kus kõik riigid on lahendamata tangitõrje probleemi. Ainult üksikud riigid on selle probleemi juba enam või vähem lahendanud. Enamik riike aga on sel alal veel katsestamise ja organiseerimise ajajärgus.

Alljärgnevas on toodud kahe suurriigi — Inglismaa ja Saksamaa — tt-organisatsioonid. Need mõlemad riigid on esialgselt lahendanud oma tt-probleemi, ehkki lahendused on täiesti erinevad.

Inglise jalaväediviisis on 144 tt-püssi, kal. 12,7 mm. Tt-püsse on igas jalaväerühmas 1, rügemendi tt-komandos 10 ja veel teistes kompanites, komandodes ja patareis. Peale tt-püsside on diviisis 3 tt-patareid à 4

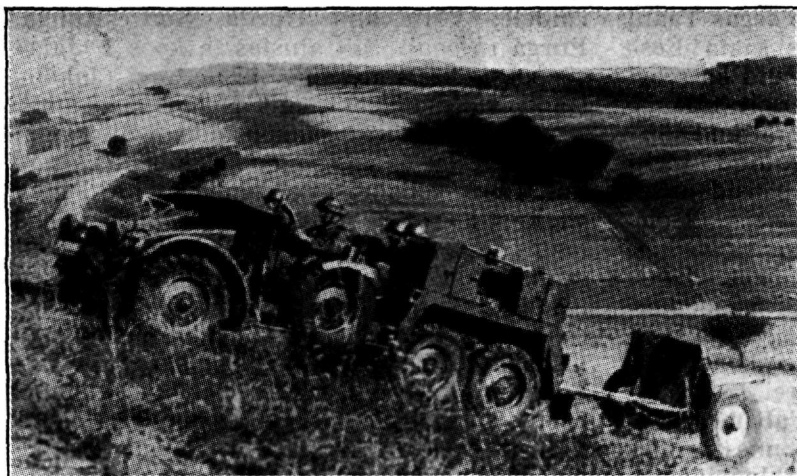
rühma à 4 kahurit (kokku 48 — 40-mm kahurit). Tt-kahur on kõlvuline ka õk-ülesannete täitmiseks. Kahuri algkiirus on 792 m/sek., laskekiirus 200 lasku minutis, veetav moodse lülük-maastikuautoga.

Saksa jalaväediviisi igas rügemendis on 1 tt-kompani (14-nes), mille koosseis on 4 rühma à 3 — 37-mm tt-kahurit. Tt-kahur on konstrueeritud spetsiaalrelvana peamiselt tt-ks. Kahuri kaal 442 kg, kiirus soomusgranaadiga 810 m/sek., laskekiirus kuni 30 lasku minutis (laetav ühe padrundi kaupa), veetav moodse maastikuauto järel (vt. pilt).

Peale rügemendi koosseisus olevate tt-kahurite on diviisis tt-grupp, mille koosseis on 3 tt-kompanit à 3 rühma à 4 kahurit (samad, mis rügementide tt-kompanites).

Eestoodust näeme, et rügemendi- ja tt-grupi tt-kompanite rühmad ei ole võrdsed kahurite arvult. Rügemendi tt-kompani

*) Algas vt. „Sõdur“ nr. 16 — 1939.



Saksa motoriseeritud 37-mm tt-kahur.

rühmas on 3 kahurit, tt-grupi tt-kompani rühmas 4 kahurit. Kahurite üldarv tt-kompanites aga on võrdne (12), sest rügemendi tt-kompanis on 4 rühma 3 rühma vastu tt-grupi tt-kompanis.

Tt-kompanite koosseise üksikasjalikumalt selgitab alljärgnev tabel: **)

Tt-kompani	Meeskonda			Tt-kahureid	Veokeid		Raadiojaamu
	Ohvitsere	Allohvitsere	Sõdureid		Autosid	M-rattaid	
Rügemendi	5	23	105	12	24	14	2
Tt-grupi		24	107	12	22	18	2

Juhtimise ja sidepidamise hõlbustamiseks on tt-kompüdelid juhtimise- ja sidejaod, mille koosseisus on kokku 10 mitmesugust sõidukit: 1 kompüli auto, 6 mootoratast, neist 3 külgorviga, 2 raadioautot ja 1 sideauto (telefonidega).

Alljärgnev joonis näitab tt-grupi tt-kompani rühma veokite ja relvade arvu, millest nähtub, et rühm; evides abinõusid luureks ja sideks, võib tegutseda ka täiesti iseseisvalt.

Kokku on Saksa diviisis 76 motoriseeritud 37-mm tt-kahurit:

- rügementide 14. kompanites $12 \times 3 = 36$
- diviisi tt-grupis $= 36$
- diviisi luuregrupi tt-rühmas $= 4$

Ülaltoodud kahe suurriigi tt-organisatsioonide võrreldes on tähelepanuvääriv, et Inglismaa on peamist rõhku pannud tt-püssidele. 144 tt-püssi jaotatuna peagu ühtlaselt kogu diviisile (igas rühmas 1) tagavad kõikjal ja alati ka kõige väiksemate jalaväeosade

** Tt-kompanite voori (baasi) ei ole arvestatud.

juolgeolekut tankide vastu. Kuid kaliiber 12,7 mm, ehkki algkiirus on 914 m/sek, on siiski liiga nõrk. Säärane tt-relv tõenäoliselt suudab võidelda ainult nõrga soomusega kaetud soomusmasinatega.

Keskmiste ja raskemate tangitüüpidega peavad võitlema diviisi 48 tt- (ühtlasi ök-) kahurit. Need 40-mm kahurid on kogult suured ja seetõttu nende tulepositsioonid jäävad eelservast kaugemale. On tõenäoline, et need ei suuda tulistada alati vastupanupositsiooni ette ja seega kaitsta oma jalaväge nende tankide vastu, mille pihta tt-püssi tuli on mõjuta või vähemõjuv.

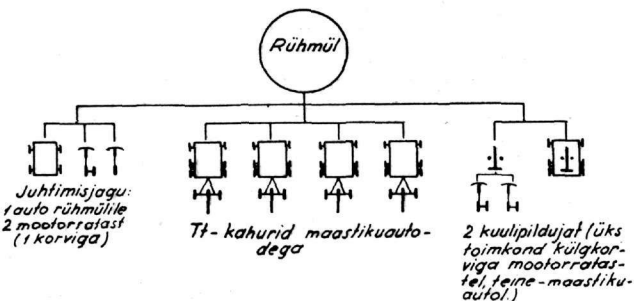
Saksa 37-mm tt-kahur ei ole kohandatud ök-ülesanneteks ja on seetõttu kogult väike (raua kõrgus maapinnast 0,7 m). Ta nihutamine vastupanupositsiooni eelserva lähedusse ja moondamine seal on hõlpus.

Suure algkiiruse tõttu on ta väga täpne. Üksiklaskudega laskmise tõttu on ta varustamine laskemoonaga lahingus hõlpus. Võimas 3-teljeline maastikuauto võimaldab tt-kahuri kiiret ümberpaigutamist. Auto kiirus kuni 90 km/t, tegevusraadius 350 km, ületab tõuse 30°.

Kuidas kasutatakse tt-üksusi? Tt-kahureid normaalselt ei rakendata tegevusse üksikult, v. a. asulate või rännakukolonni kaitseks. Väiksemaks üksuseks on rühm või poolrühm 2 kahuriga. Viimasel juhul tagumine kahur võtab vastu tan-

Kuidas kasutatakse tt-üksusi? Tt-kahureid normaalselt ei rakendata tegevusse üksikult, v. a. asulate või rännakukolonni kaitseks. Väiksemaks üksuseks on rühm või poolrühm 2 kahuriga. Viimasel juhul tagumine kahur võtab vastu tan-

Kuidas kasutatakse tt-üksusi? Tt-kahureid normaalselt ei rakendata tegevusse üksikult, v. a. asulate või rännakukolonni kaitseks. Väiksemaks üksuseks on rühm või poolrühm 2 kahuriga. Viimasel juhul tagumine kahur võtab vastu tan-



kide rünnakuid tiivalt ja seljatagant. Üksikult asetatud grupp tt-kahureid moodustab alati taktikalise terviku, mis peab suutma end kaitsta tangirünnakute vastu ringikujuliselt. Säärane nõue on tingitud tangitaktikast, mis näeb ette tt-kahurite ründamist harva otse rindelt, vaid ikka tiibadelt või koguni seljatagant.

Alljärgnev joonis selgitab tt-kahurite paigutusvorme maastikul.

Paigutus nr. 1 ja 2 taotlevad nn. „siili“ vormi. Nr. 1 juhul kõik 5 kahurit võivad tulistada rinde suunas, seejuures on nad ringikujuliselt kaitstud. Nr. 2 juhul vaid 3 kahurit tulistavad rinde suunas, 1 tagab seljatagust. Nr. 3 ja 4 juhul on seljatagune kaitstud nõrgemalt. Nr. 5 juhul on tt-kahurite koostöö väga nõrk. Nr. 6 juhul on tt-relvad paigutatud kaitsele tsoonidena.

Tt-relvad kaitsevad eeskätt jalaväge tankide rünnakute vastu. Seepärast on ideaalne tangitõrje säärane, mis sunnib vastase tangirünnaku kokkuvarisemisele vastupanupositsiooni eelserva ees. Kui see toimub hiljem, siis võib arvestada suuri jalaväe kaotusi. Siiski tt-abinõusid tuleb asetada ka sügavusse, sest tõenäoliselt koondab pealetungija rünnakuks säärase hulga tanke ja suudab neutraliseerida osa kaitsja tt-abinõusid nii, et osa tanke pääseb ka vastupanupositsiooni sisse.

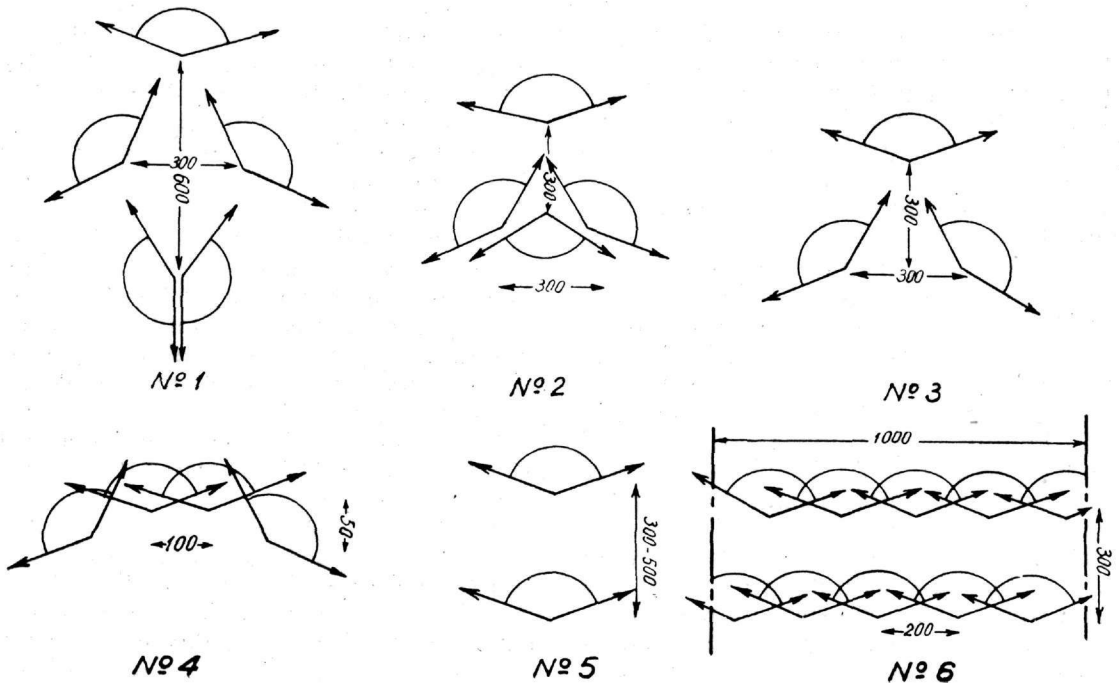
Tt-üksuste kasutamine on hõlpus, kui neid on palju, s. o. kui väed küllastatakse

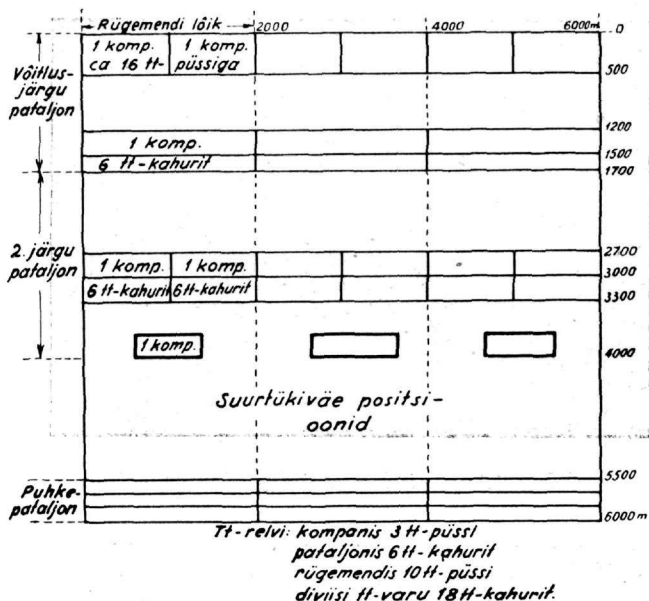


Saksa 37-mm tt-kahur tulepositsioonil.

tt-abinõudega määrani, mis tagab küllaldast julgeolekut ka suuremate tangikoondiste rünnakute vastu. Arusaadavalt võivad säärastel tangiohu mõttes soodsas olukorras olla vaid jõukate suurriikide sõjaväed.

Saksa (end. Austria) mehhaniseeritud vägede eriteadlane kindral Eimannsberger näeb tuleviku sõjas edukat kaitset s/masinate vastu vaid väga sügavas kaitsepositsioonis. Diviis asub kaitsele 6-km rindel. Tema koosseisus on 111 tt-püssi ja 72 tt-kahurit. Seega igale km-le ümarguselt tuleb 30 tt-relva (183:6). On selge, et sellane diviis suudaks edukalt võidelda vastase tankidega.





Nagu juuresolevast joonisest selgub, on juba ette arvestatud, et kõiki tanke ei saa tõkestada vastupanupositsiooni eelserva ees. Tt-relvade massiline koondamine eelservale ei annaks ka tagajärgi, sest vastase võimas suurtükiväetuli viiks enamiku neist rivist välja. Eriti tt-kahurid kui kogult suuremad ja raskemini varjatavad saaksid suurte kaotuste osaliseks. Rügemendi esijärgu kompaniteile on antud juurde vaid rügemendi tt-komando 10 tt-püssiga, mis kokku oma tt-püssidega (à 3) annab kogusumma 16 tt-püssi esijärgu 2-he kompani kaitseks (2-km rindel). 1. tt-kahurite joon asub 1,5 km kaugusel vastupanupositsiooni eelservast ja seega ei ulatu toetuma esijärku.

Otsustav ja lõplik hoop tankidele antakse 3 km sügavuses eelservast, kus on tt-kahurite enamik. Siin, suurtükiväe positsioonide ees purustatakse tangirünnak, et tagada oma suurtükiväe katkestamatut tööd jalaväe toetamisel.

Diviisi tt-kahurid (18) rakendatakse tegevusse tangiohtlikumas rajoonis.

Tekib küsimus, kas suudetakse varustada diviise tt-relvadega sellasel hulgal, nagu see on toodud kindral Eimannsbergeri näites. Kindlasti, sest juba praegusel momendil kuulub Inglise diviisi koosseisu 144 tt-püssi ja 48 tt-kahurit, kokku 192 tt-relva (Einmannbergeri näites kokku 183 tt-relva diviisis).

Sellaset tt-relvadega küllastatud väed võivad raskustesse sattuda vaid siis, kui vastane ründab väga suurte tangimassidega.

Palju komplitseeritumaks muutub tt-relvade kasutamine siis, kui neid on vähe, s. o. kui väeosad varustatakse hädavajalike tt-

abinõudega määrani, mis tagab julgeolekut ainult üksikute vastase s/masinate vastu ja võitluseks suuremate tangikoondistega moodustatakse kiiresti liikuvad motoriseeritud tt-üksused.

Sel juhul tt-üksuste kasutamine on äärmiselt olenev vastase tankide kasutamisest. Väikesearvulise tt-relvade hulgaga ei saa olla kõikjal küllalt tugev. Raskus seisneb selles, kuidas aimata ette vastase tangirünnaku võimalikku rajooni, et eksimatult ja õigeaegselt samas rajoonis tegevusse rakendada oma tt-üksused.

Kogu probleemi raskus seisneb olukorra õiges analüüsis ja õigeaegses otsuses tt-üksuste kasutamiseks. Neid ei juhita silmapilgu vajaduse kohaselt, vaid tuleviku arvatavate vajaduste kohaselt.

Tt-üksuste suunamine raskuspunkti pärast tangirünnaku selgumist annab vähe tagajärgi. Tt-üksused võivad hilineda, kiiresti valitud tulepositsioonid võivad olla halvad, ohuvastane võib takistada nende ümberpaigutust pommitamisega või patareide tule juhtimisega.

On õigem, arvestades eeskätt maastikku (tõkkeid) ja sellel paiknevaid igasuguseid tangitõkkeid, asetada tt-relvad juba aegsasti kohtadele või ootepositsioonidele luuratud tulepositsioonide otsesesse lähedusse. Ootepositsioonidele võivad jääda ainult kiiresti liikuvad tt-üksused.

Kokkuvõte.

Eestoodust selgub, et tuleviku sõjas on oodata tankide rünnakuid kõikjal, kus maastik seda vähegi võimaldab. Tangirünnakud tõenäoliselt teostuvad suurtes koondestes, ootamatult ja kiiresti.

Kuid tänu kaasaja moodsete tt-relvade olemasolule on tõenäoline, et tangirünnak võib valmistada üllatusi vaid siis, kui tanke on tegevusse rakendatud massiliselt.

Iga sõjavägi tänapäeval on kas soetanud, soetamas või soetab ajakohaseid tt-relvi. Sest sõjavägi, kes pole küllaldaselt muretsenud tt. eest, pole tänapäeval vastupanuvõimeline. Kaitsja või pealetungija aktiivsus halvatakse täielikult, kui ta, mitte evides hädavajalike tt-relvi, peab võitlema vastasega, kes rikkalikult varustatud igasuguste s/masinatega.

Kuid tangitõrjet ei tule loota ainult tt-üksuselt. Viimased on tänapäeva vägedes vaid tt-selgrooks. Täielik edu tankide vastu võitlemisel saavutatakse maastikuomaduste kasutamisega ja jalaväe, soomusväe, suurtükiväe, lennukiväe ning pionieride tegevusega.

Väeosad ise peavad tangilöökide pareerimiseks alati valmis olema. Vastasel korral võib korduda Maailmasõja 24. 04. 19. Villers-Brettonne'i juhtum, kus 7 Whippet' kiirtanki ootamatult ründasid kahte saksa pataljoni, kes asusid koondatult ühe kõrgendiku taga. 1200 mehest mõne minutiga haavati ja surmati 400, ülejäänud jooksid laiali. Tankistidest vaid 5 sai haavata.

Allikad:

1. Anhaltspunkte für die Ausbildung der Panzerabwehreinheiten. 1935. Parandustega 1937.
2. W. R. Eimannsberger. Der Kampfwagenkrieg. 1938.
3. A. Schell. Kampf gegen Panzerwagen. 1936.
4. H. Guderian. Achtung — Panzer! 1937.
5. Vremennõi polevoi ustav RKKA. 1937.
6. H. Klots. Uroki graždanskoi vojnõ v ispanii. 1938.
7. Novõje metodõ boja japonskoi pehhotõ. 1937.

Taktika alalt.

Taktikaline ülesanne nr. 8.

Jalaväerügement jõe ületamisel.

Olukord.

Sinised tungivad peale kagust. 8. sept. keskpäevaks nende eelosad jõudsid välja Metsajõe alamjooksu, Päeva as., Lava¹⁾ üldjoonele, kus nende edasitung pandi roheliste poolt seisma.

Rajangu²⁾, Viira, Paevere as. suunas tungib peale siniste 24. Rüg. (käsutuses XXIV K-gr.), kes kuulub XX Brig. koosseisu.

8. sept. kella 1400-ks rüg. rindel kujunes välja järgmine olukord:

— Eelväes teotseb II pat. (käsutuses III si- ja I pi-rühm ning rattkomp.) likvideeris roheliste järelkaitse osade vastupanu Metsajõe lõunakaldal ja paiskas nad üle jõe. Pataljoni osade katsed jõge ületada nurjusid ujuvabinõude puudumisel ja vastase tule tõttu jõe põhjakaldalt. Päeva asundusest kuni Särje rajoonini vastase osi avastatud ei ole. Särje rajoonis (Savi jõe läänekaldal) näib asuvat roheliste ca 1—2 rühma suurune ratsaosa, kellega on tulekontaktis rüg. ratsakomando (alluvusega rügülile).

II pat. osade poolt võetud vangid kuuluvad rohelistele I/162. Rüg. koosseisu. Vangide seletuse järgi nende pataljoni on asunud kaitsele jõe põhjakaldale Päeva as., Kahtna as. vahelisse rajooni.

— I pat. (käsutuses II si-rühm) ja III pat. (käsutuses IV si-rühm) liikudes teises järgus on peatunud: I pat. — vt. skeem, III pat. — Luige külas³⁾.

— Pi-komp. (ilma I rühmata) liikus seni koos I pataljoniga.

— Rüg. staap ja rügüli KP — (vt. skeem). Samas asub ka si-komp. I rühm,

ja „G“-komando. Rügüli ise läks ette patül II KP-i.

— XXIV K-gr 2. ja 3. patarei asuvad positsioonil, kuna 1. patarei on liikumisel (vt. skeem).

— Rügemendi ja grupi lahinguvõor — Rajangu metsa rajoonis; majandusvõor — Võrgu⁴⁾ metsa rajoonis.

— 24. Rüg. paremal teotseb sama brigadi koosseisu kuuluv 23. Rüg., kelle eelosad on samuti välja jõudnud Metsajõe lõunakaldale; vasakul tungib peale XIX Brig., kelle parem tiib oli kella 1200 paiku lahingus rohelistega Lava rajoonis.

*

Kell 1400 patül II KP-i, kus viibis ka rügüli 24., ilmus brigstabül, kes andis rügülile brigüli nimel järgmise suulise käsu, mis hiljem fikseeriti op-käsu näol:

1) Vastane avaldab vastupanu Metsajõe põhjakaldal, Lava üldjoonel. Ida pool Tudu't rohelistel näib asuvat kaitset 56. Diviis, kelle koosseisust Saali⁵⁾, Päeva as. vahelises rajoonis on kindlaks tehtud 162. Rüg. osade olemasolu. Sealt edasi kirde poole on fikseeritud 163. Rüg. osad.

2) Diviis jätkab homme hommikul pealetungi eesmärgiga vallutada Tudu.

3) Pealetungi jätkamisel XX Brig. ülesandeks on haarata Tudu't idast ja läbi löigata rohelistele Tudu't itta ja kirdesse suunduvad teed.

Paremal tungib peale endiselt ; vasakul — XIX Brig. Piirjoon viimasega vt. skeem.

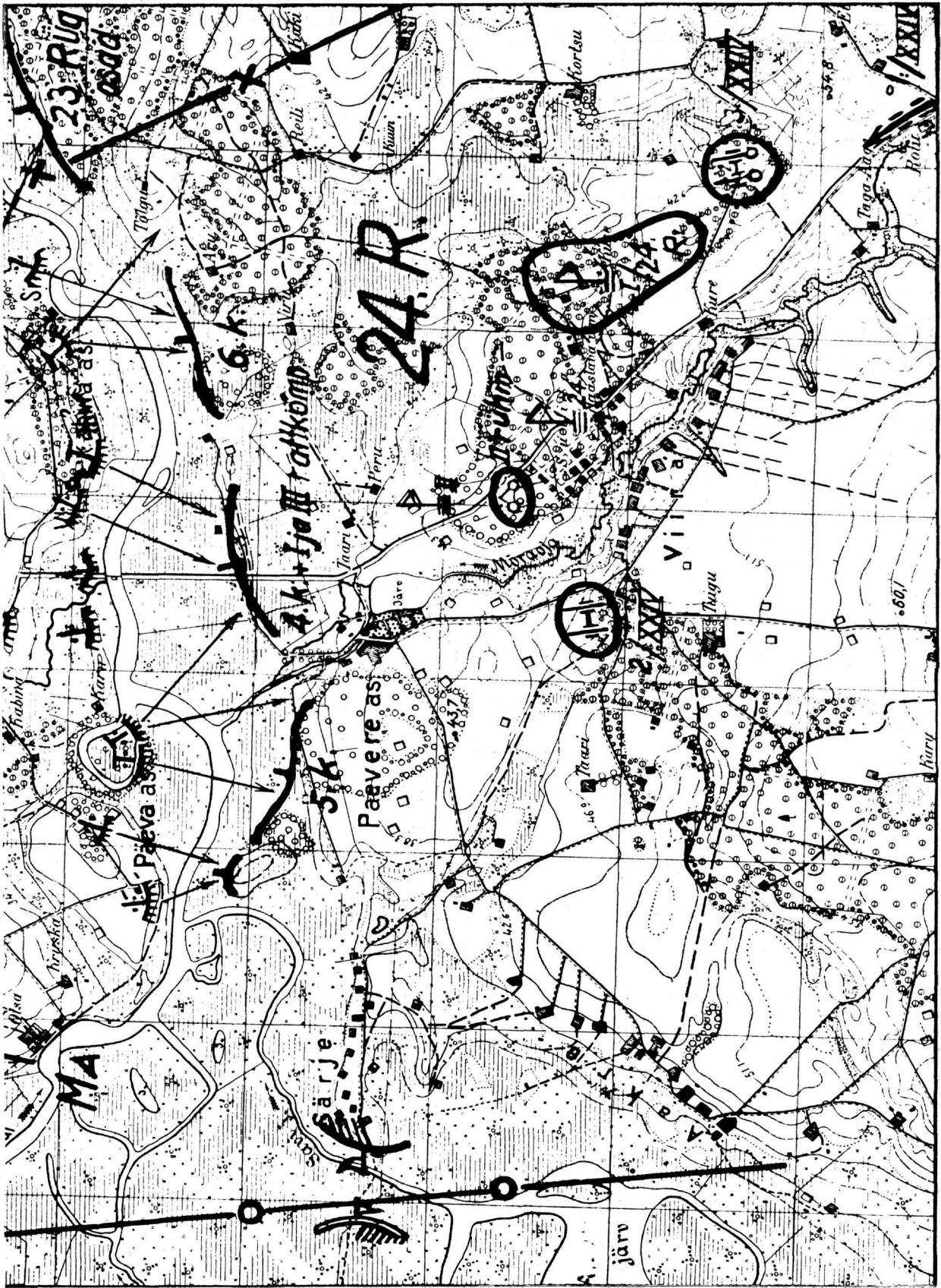
¹⁾ Lava — 6 km. Särje'ist edelas.

²⁾ Rajangu — Roiu talust 4,5 km kagus.

³⁾ Luige küla — Roiu talust 1,5 km kagus.

⁴⁾ Võrgu — Roiu talust 6 km kagus.

⁵⁾ Saali — Kahtna asundusest 3 km kirdes.



4) Brigaad ületab jõe Saali, Paevere vahelises rajoonis, lähema eesmärgiga moodustada sillalapea Saali vlm.⁹⁾, Oruküla, Ratasvälja talu, Iluste üldjoonel (M_A), et siit jätkata pealetungi Kõrve üldsuunas.

M_B — Roopa as., Mäe as., Iluste.

5) Esijärgus alates paremalt 23. ja 24. Rüg. Piirjoon (vt. skeem).

24. Rüg. ületada jõgi (lahendada) rajoonis, vallutada Vahemõisa as. ja Iluste rajoonid (M_A), kust jätkata pealetungi Roopa as., Mäe as. rajooni (M_B) vallutamiseks. Rügemendil katta ühtlasi brigaadi vasakut tiiba Tudu vastu.

6) 24. Rüg. saab täiendavalt oma käsutusse 30. kergetangikompani, ühe mot. tt-kahurite rühma, XV mot. õk-patarei, 3./IV Pi-pat. ühes vastavate üleminekuabinõudega.

7) Suurtükivägi.

24. Rüg. otseses toetuses — XXIV K-gr. Brigaadi üldtegevuses XX R-gr. ja IX R-gr., ülesandega

Üldtegevuse suurtükivägi on valmis toetama 24. Rüg. alaliselt vähemalt kahe patareiga rüüül 24. nõudmisel. Soovid üldtegevuse suurtükiväe tulede kohta rüüülil esitada brigüülile täna kella (lahendada).

8) Brigaadi varus 25. Rüg. ülesandega

9) Rügemendil alustada taktikalist ja tehnilist luuret oma ribas kohe. Üksikasjalised kavad esitada brigüülile (lahendada millal). Pealetungiks valmis olla (lahendada millal). „K“ — erikorraldusel. Esijärgu rügemendil alustavad üleminekut üheaegselt. Märkidelt edasi liikumine brigüül korraldusel. Raskesuurtükivägi läheb üle jõe Saali rajoonis.

10) Brigüül KP Võrgu. Rügüül 24. KP ja BE rügemendile (lahendada).

Brigaadi LP rügemendile avatakse alates kella 2000-st Tamme rajoonis⁷⁾; EP (Tamme jm.) on rügemendile avatud 9. sept. kella 0200—0400 vahel.

*

Lisaks eestähendatud käsule brigstabüül teatas järgmist:

1) 24. Rüg. käsutusse määratud osad jõuavad kohale:

- 30. kergetangikompani Rajangu külla kell 1600;
- mot. tt-kahurite rühm samasse k. 1800;
- 3./IV Pipat. samasse kelle 1530;
- XV mot. õk-patarei Luige külla kell 2400.

- 2) Üleminekuabinõudest 24. Rüg. saab:
- 44 pontooni veoautodel ühes vastava pealisehitusmaterjaliga 100 m pikkuse pontoonsilla (tüüp 2) ehitamiseks — Rajangu's kell 1600;
 - 32 ruhkut ja materjali 100 m pikkuse kiirsilla ehitamiseks hobuveokitel samas kella 1700—1800 vahel.

⁹⁾ Saali vlm. — Kahtna asundusest 7 km kirdes.

⁷⁾ Tamme — Viira külast 9 km lõunas.

3) Brigaadi üleminekut katab X Lennuväedivisjon.

Märkusid:

1) Vastase positsiooni kindlakstehtud elemendid 24. Rüg. pealetungiribas — vt. skeem (maapealne luure ja õhufoto). Traat-tõkkeid kuskil näha ei ole. Samuti ei paista olevat ka ühenduskraave vastupanupesade vahel. Kindlustustööd roheliste poolle jätkuvad.

2) Rügement on seniste kaotuste arvel alla koosseisu 10—15%; grupp — ca 5%.

3) Rügemendi ja grupi varustamine elutarvete ja laskemoonaga toimus seni korrapäraselt. 11/24. Rüg. on välja lasknud ca 50% oma laskemoonast; grupp — ca 45%.

4) Ilm: muutlik pilvitus, hooti sajab, nõrk edelatuul, temperatuur päeval +12°. Sellane ilm on püsinud juba mõni päev. Ilma muutust lähemateks päevadeks ei ennustata.

5) Päike loojub 8. sept. kell 1906 ja tõuseb 9. sept. kell 0533. Noorkuu.

6) Metsajõe laius rügemendi ribas kõigub 80—120 m, koolmeid ei ole. Üldiselt kuiva suve tõttu kaldad (soine heinamaa) on võrdlemisi kuivad. Maa-ala Akre järve ja Särje küla joonest loode pool on kaetud harva võsaga, lame, lage ja soine ala, kus suuremate üksuste tegevus ja läbipääs on raske. Mõrdoja Paevere järvest 500 m lõuna poole ja loodesse kuni suudmeni on 6—15 m lai ja kuni 4 m sügav.

Lahendada:

1) Tehnilises osas:

- Pikompüli 3./IV olukorra hinnang ja ettepanek rügüülile ülemineku teostamiseks, arvestades ülemineku tehnilisi võimalusi;
- ülemineku tabel.

2) Taktikalises osas:

- Rügüül 24. olukorra hinnang;
- Rügüül 24. otsus jõe ületamiseks ja pealetungiks.

Lg. lugejaid palutakse oma lahendused saata „Sõduri“ toimetusele hiljemalt 10. maiks 1939. Parim lahendus avaldatakse ning arvatakse vastava reahonorari alla.

Märge: Lahendus võib olla ka kollektiivne, kus tehnilise osa lahendab vastav erialaohvitser.

Raadioside jalaväerügemendis.

Kapten A. Kalm.

Alltoodud erialase ilmega artikkel on koostatud jalaväehvitseri poolt, mis pärast küsimuse lahendamisel ei ole haaratud mõned tähtsad asjaolud, nagu näiteks liikumisel töötavate raadiojaamade kasutamine.

Siiski autor on esile toonud rea huvitavaid ja praktiliselt vajalikke mõtteid, mis väärivad avaldamist.

Soovitav on ainult, et mõni eriteadlane küsimust vastavalt täiendaks.

Toimet us.

Lahingurännakul ja luurel.

Si E II § 156 kohaselt rügemendis rännakul mingisuguseid telefoniühendusi ei looda. Sidet peetakse peamiselt virgatsitega ja optiliste sidevahenditega. Raadioside kasutamine rännakul on lahendatud brigaadi piirides — § 153 ütleb:

„Raadiosaatejaamad tuleb rännakul üles seada, kuid teadete vaenlase kätte sattumise ja väeosade asukohtade kindlaksmääramise võimalusest hoidumiseks võib neid tarvitada ainult tungival vajadusel, kui teised sidevahendid tööst lakkavad.

Raadiosidet peetakse tarbe korral:

- diviüli ja brigüli KP-de vahel;
- brigüli ja kolonniülemate KP-de vahel;
- kolonniülemate vahel.

Selleks luuakse diviisi- ja brigaadi-raadiovõrgud, kusjuures üks KP raadiojaamast peab olema alati töövalmis, kuna teine võib liikuda.“

Sama paragrahvi tuleks laiendada ka raadiojaamade kasutamise kohta väeosa piirides.

Kuidas ja kelle vahel jaotada raadiojaamad rännakul jalaväerügemendis?

Eskirja nõude täitmiseks peab 2 jaama määratama rügüli KP-sse. Rügüli KP normaalselt liigub peajõudude kolonni alges. Jaamad liiguvad vaheldamisi hüpetena, üks on töövalmis, teine liikumas. Jaamade tööaeg määratakse kindlaks teatavaks ajaks, normaalselt üheks tunniks, s. o. tund tööaega, tund liikumist.

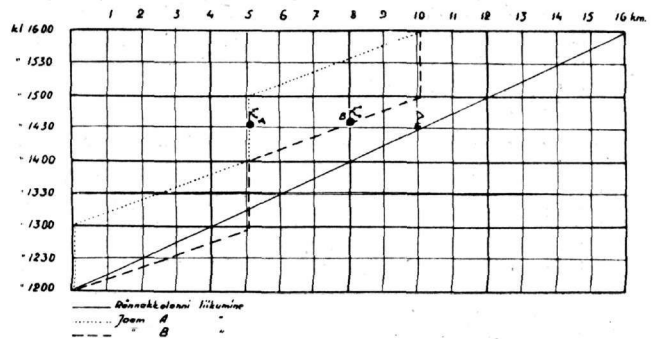
Aja säästmiseks ei ole neil jaamadel tarvis omavahel sidet luua, vaid kindlaksmääratud kellaajal liikuv jaam asub tööle, töötav liikuma.

Jaamade hüpetena korraldatud liikumisel töötav jaam ei asu kunagi KP-s, vaid ikka ees või tagapool. Seepärast vastuvõetud teated tuleb saata KP-sse jaama mees-

konda kuuluva sõduriga või eriti selleks jaama juurde määratud virgatsiga.

Et kolonniga n-ü. sammu pidada, peab muidugi jaamade liikumiskiirus olema vähemalt 2 korda suurem kolonni omast. Selle selgitamiseks alljärgnevad näited:

Jalaväerügement algas kell 1200 rännaku normaalse päevase kiirusega, s. o. 4 km tunnis (joon. 1). Samal ajal üks rügüli KP jaamadest, jaam A, asus tööle, kuna jaam B liikus edasi. Jaamade liikumiskiirus 5 km (jaam hobuveokil, meeskond jalgsi).

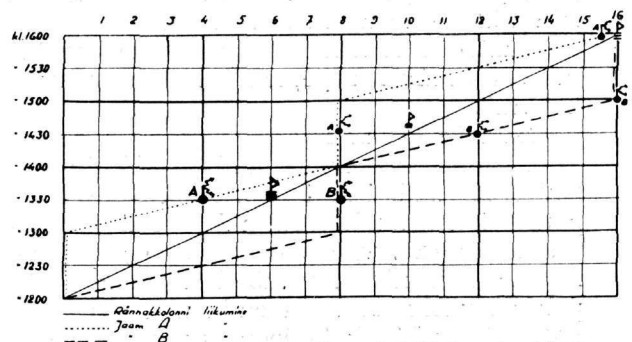


Joonis 1.

Kell 1430 rügemendi KP on jõudnud 10 km edasi liikuda. Samal ajal töötav jaam A (tööaeg kl. 1400—1500) asub 5 km KP-st tagapool ja jaam B on liikumas 2 km tagapool rügüli KP-st.

Kell 1600 rügement on sooritanud 16-km rännaku, kuna samal ajal jaamad A ja B on jõudnud edasi 10 km, s. t. mõlemad jaamad on KP-st 6 km maha jäänud.

Joonisel 2 on jaamade liikumiskiirus 8 km tunnis (jaam hobuveokil ja meeskond jalgratastel, talvel teisel hobuveokil). Sel juhul:

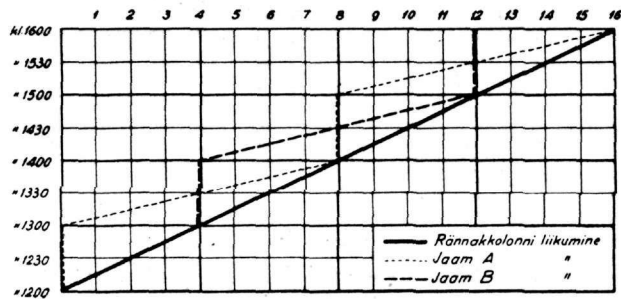


Joonis 2.

- kell 1330 KP on liikumas 6-ndal kilomeet-
ril ja töötav jaam (B) asub 2 km
eespool;
- „ 1430 KP on liikumas 10-ndal kilomeet-
ril ja töötav jaam (A) asub 2 km
tagapool;
- „ 1600 KP on jõudnud rännaku siht-
punkti, töötav jaam asub seal ju-
ba tund aega varem, kuna teine
rügüli KP jaam jõuab päralt kol-
lonniga ühel ajal.

Sellase liikumise juures võib suurenda
vahemaa KP ja sidetpidava jaama vahel
kõige rohkem 4 km, missuguse kauguse
jalgrattur katab 8–10 minutiga.

Kui ei taheta või ei ole võimalik saata
jaama kolonnist ettepoole, siis on võimalik
hoida maksimaalne vahemaa KP ja sidet-
pidava jaama vahel ikkagi 4 km, siis kui
teine jaam algab 1 tunni möödudes töota-
mist kolonni juures, s. o. 4 km kaugusel
lähtepunktist (joon. 3).



Joonis 3.

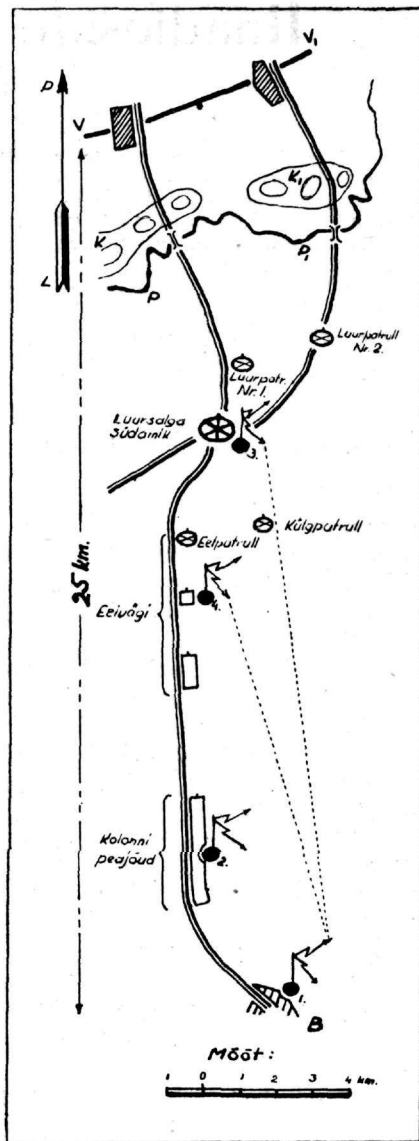
Sellase jaamade ešelonierimise viisiga
võib maksimaalselt vahemaad KP ja sidet-
pidava jaama vahel vähendada isegi 2 km
peale, kuid siis jaamadel peab olema või-
malusi kolonnist möödasaamiseks (kui
joon. 3 kohaselt jaamad algavad ja lõpeta-
vad töö ½ tunni võrra varem).

Eestodu puudutas kahe rügüli KP-sse
määratud raadiojaama tegevust. Ülejäänud
kahe jaama jaotamine on olukorrast ja
siin võib esineda mitu moodust.

Vaatleme esiteks raadiojaamade kasuta-
mise võimalusi rügemendi rännakul ühes
kolonnis.

Näide (joon. 4).

Vastane läheneb põhjast. Ohuluurelt
kell 0500 saadud andmetel tema eelosad on
päraselt öist rännakut välja jõudnud ja pea-
tuma jäänud v₁ joonele. Rügement, ööbi-
nud B rajoonis, alustab lahingurännakut
põhja suunas, et võtta enda alla täna kell
1200 kõrgendike k₁ joon. Luure toimeta-
miseks ja oja p₁ ülekäikude vallutamiseks



Joonis 4.

rügül saabab kell 0545 ette luuresalga veo-
autodel. Rügement alustab lahingurännakut
B rajoonist kell 0700.

Rügüli KP-sse määratakse kaks jaama
(nr. 1 ja nr. 2), mis teotsevad nagu eespool
kirjeldatud. Teadete saatmiseks eesliikuva-
telt osadelt üks jaam (nr. 3) tuleb anda
luuresalga, teine (nr. 4) eelväe käsutusse.
Eelväe käsutusse antud jaam liigub eelsalga
alges, kuhu koondatud teated eel- ja kül-
patrullidelt.

Jaamad nr. 3 ja nr. 4, liikudes oma osa-
dega kaasas, asuvad tööle ainult kavas ette
nähtud tööaegadel või vajadusel erakorralisi
teateid edasi andes.

Et need jaamad seejuures suudaksid sidet pidada ja ühtlasi oma osadega sammu pidada, siis eelväe jaam peab olema paigutatud hobuveokile, meeskond aga jalgratas-tele, luuresalga juurde antud jaam ühes meeskonnaga veoautodele. Otstarbekohasem on luuresalga juurde määratud jaam ühes meeskonnaga paigutada mootorrattale. Siis tuleb küll jaama meeskonda vähendada ühe mehe võrra, kuid see ei ole takistuseks jaama töölerakendamisel.

Kui rügement liigub kahes kolonnis, siis see kolonn, millega kaasa liigub rüüli KP, vajab ikkagi kahte jaama. Teine kolonn saab ühe jaama ja ülejäänud neljas jaam määratakse vastavalt olukorrale ja ülesande tähtsusele ühe kolonni eelväe käsutusse.

Rügemendi liikumisel kolmes kolonnis tuleb 2 jaama määrata rüüli KP-sse ja kummalegi ülejäänud kolonnile anda 1 jaam.

Kolonni juurde määratud jaamade sidepidamine rüüli KP-ga toimub kindla sidekava järgi, näiteks iga tunni alguses jaamad seavad endid töövalmis ja asuvad kuulama jaamade omavahelist sidet loomata.

Rügemendi tiibrännakul tuleb 2 jaama määrata rüüli KP-sse, 1 eelväe ja 1 külgväe käsutusse.

Sidepidamine toimub nagu rügemendi rännakul ühes kolonnis.

Taandumisrännakul tuleb uuele kaitsepositsioonile kavatsetavasse rüüli KP-sse saata 1 riojaam, missugune ennast töövalmis seab ja asub alatisse valvesse. 2 jaama määratakse peajõudude kolonni ülema KP-sse; nende jaamade liikumine ja sidepidamine on analoogiline rüüli KP jaamadele rügemendi pealetungi rännakul. 1 jaam antakse järelväe käsutusse. Järelväe käsutusse määratud jaam asub sidepidamiseks tööle vaid äärmise vajaduse korral; annab teated üle ja liigub kohe järelväele järele.

Vastavalt olukorrale võib kujuneda raadiojaamade jaotus ka teissuguseks, kuid reeglilik peab jääma alati: a) rüüli KP-s peab alati olema 2 jaama, b) raadiosidet kasutada ainult tungival vajadusel, kui teised sidevahendid tööst lakkavad.

Kontakti loomisel ja kohtamislahingus.

Vaenlasega kokkupuudete võimalusel ei ole rännaku aegne side enam küllaldane, vaid vajab täiendamist vastavalt kontakti tihenemisele. Ka siin tuleb kõiki eeskirja nõudeid brigaadi ulatuses laiendada rügemendi raadioside kohta.

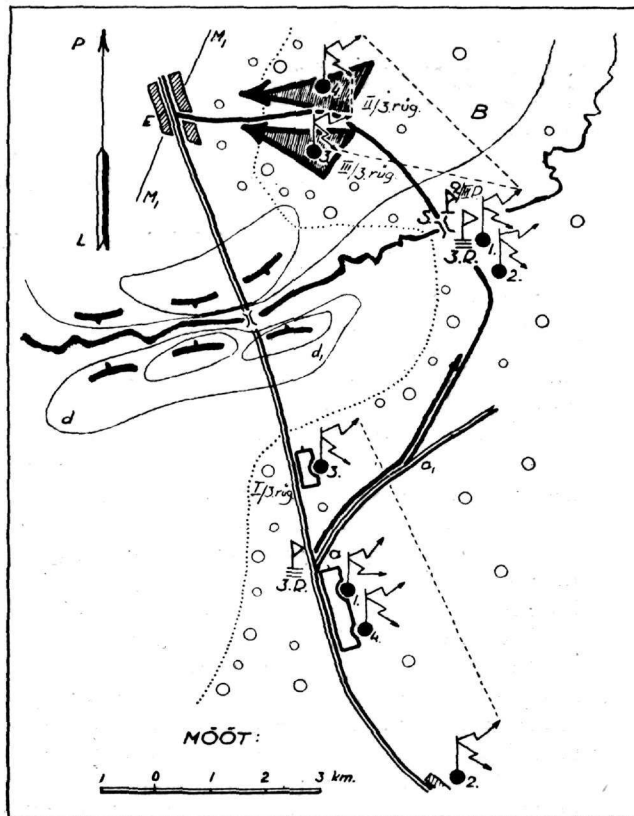
Si E II § 175 ütleb: „Kontakti loomisel vaenlasega raadioside ei jää enam piiratud tarvitamisega sidevahendiks, vaid leiab normaalse kasutamise.“

See paragrahv nõuab kontakti loomisel juba täielikku raadioside kasutamist.

Kohtamislahingus raadioside evib erilist tähtsust just siis, kui rügement hargneb lahingukorda ja ei ole veel suudetud luua telefonisidet. Kohtamislahingu olukorra kiire muutumine võib tuua suuri üllatusi ja raadioside oma omadustelt on siis kõige otstarbekohasem sidevahend. Kuid šifreerimise ja dešifreerimise nõuete täitmine võib siis kujuneda aeglaseks, mispärast on kasulik tarvitada koodi.

Nüüd tekib küsimus, kuidas jaotada raadiojaamad kohtamislahingus? See ole-
neb esmajoones sellest, kuidas olid jaamad jaotatud lahingurännakul, sest rügemendi tegevuspiirides, mis võivad kohtamislahingus kujuneda võrdlemisi laiaks, jaamade ümberpaigutamine ei ole alati teostatav vajaliku kiirusega ja side puuduks siis kõige vajalisemal ajal.

N ä i d e (joon. 5).



Joonis 5.

Kõvendatud jalaväerügement (3.) on liikumas lõunast põhja. Eelväe (I pat.) osad, jõudnud kõrgendikele d d₁, sealt enam edasi ei pääse; oja põhjakaldal on näha tugeva tule toetusel hargnenud vastase edasilungi lõuna suunas.

Vastavalt luure andmetele rügul otsustab siduda vastast rindelt eelväega ja suunata peajõud silla S rajooni, et tugeva löögiga idast vallutada küla E.

Varru jätab rügul 9./III pat. silla S rajoonis, kus asub ka rügemendi KP.

Raadiojaamadest tuleb siingi jätta 2 (nr. 1 ja nr. 2) rügüli KP-sse. Neist on üks alaliselt valvel, s. o. töövalmis, kuna teine aga on valmis KP vahetamisel asuma uude KP-sse, kus seab end töövalmis ja loob side endise KP jaamaga. Endise KP jaam ei tohi tööd enne lõpetada, kui uus KP-s jaam on üles seatud ja jaamade omavaheline side loodud. Nii on rügüli KP-s üks jaam alaliselt töövalmis.

Pataljoni käsutada jääb seega veel 2 jaama.

Kohtamislahingus satub kõige esmalt lahingusse eelväes liikuv pataljon ja see ongi juba rännakul raadiojaamaga (nr. 3) varustatud.

Jääb järele veel üks jaam (nr. 4), mis tuleb anda ühe peajõudude pataljoni käsutusse. Kuna teine neist pataljonidest jääb raadiojaamata, tekib küsimus: kas jätta jaam nr. 3 I pataljoni juurde või paigutada ümber peajõudude juurde.

I pataljon on juba kontaktis vaenlasega ja on loomas traatsidet KP-ga, mis võtab aega ca 2 tundi.

Selle aja jooksul pataljon, kattes rügemendi peajõudude liikumist silla S rajooni ja kallaletungi organiseerimist, ei tohi jääda raadiojaamata.

Kui see telefoniside on loodud, läheb jaam nr. 3 peajõudude juurde, kuhu ta jõuaks 1,5 tunni pärast (paigutatuna hobuveokile, meeskond jalgratastele), s. o. kindlasti enne kallaletungi algust.

Patülide käsutuses olevad jaamad annavad teateid vajaduse järgi, kuid teostavad kuulamist kindla sidekava järgi, näiteks iga tunni alguses 10 minutit, ning liiguvad patüli KP-le järele.

Kohtamislahingus raadioside evib erilist tähtsust esimesel momendil, kuid hiljem, telefoniside loomisel, selle tähtsus väheneb.

(Järgneb.)

Bibliograafia.

Ootamatus kaitselahingus.

(„Wojennaja mõsl“ — 1938, nr. 5)

Esimesel pilgul näib, et ainult pealetungilahing võimaldab laialdast ootamatus kasutamist, sest pealetungija käes on initsiatiiv ja temal on jõudude ülekaal. Tegelikult aga ka kaitselahing pakub rikkalikke võimalusi ootamatuse-elementide rakendamiseks. Seda näitavad väga kujukalt kaitselahingud Maailmasõjas.

Kus, kuidas ja millal on võimalik kasutada ootamatust nüüdisaja kaitselahingus?

Juba see asjaolu, et väeüksused on küllastatud moodse tehnikaga (automaatrelvad, väikekal. suurtükid, kerge- ja raskesuurtükivägi, tangid, lenn vägi jne.) annab kaitsjale suured võimalused üllatada lähenevat või kallaletungi ettevalmistavat vastast ootamatute löökidega.

Kaitse organiseerimisel tuleb teha kõik selleks, et kaitsese asumise fakt iseendast ja ka selle teostamise aeg jääks vastasele

teadmatuks. On tarvis varjata positsiooni, kus tehakse kindlustustöid ja kus asetsevad väeüksused. See on saavutatav eelosade või järelvägede aktiivse tegevusega, eriti aga siis, kui kaitsjal on ülekaal õhus ja eelosad (järelväed) kasutavad oma tegevusel tõkkeid. Hästi varjatud ning moondatud kaitsepositsioon, kerkides vastase ette ootamatult, sunnib teda ette võtma enne rünnakut mitmesuguseid ümberpaigutusi väeüksustes ja kaotama aega; see periood on kaitsjale väga soodne ootamatute löökide andmiseks vastasele.

Kaitsesüsteemi ülesehitamisel tuleb hoiduda šabloonist. Näiteks kaitseehitiste asetuses, tulesüsteemi loomisel jne. pole soovitatav kasutada üht ja sama trafaretti (skeemi), kuna see saab vastasele varsti teatavaks. Suurt tähtsust evivad siin näilised kaitseehitised, mis raskendavad vas-

Major

Otto Nurmberg VR II/3

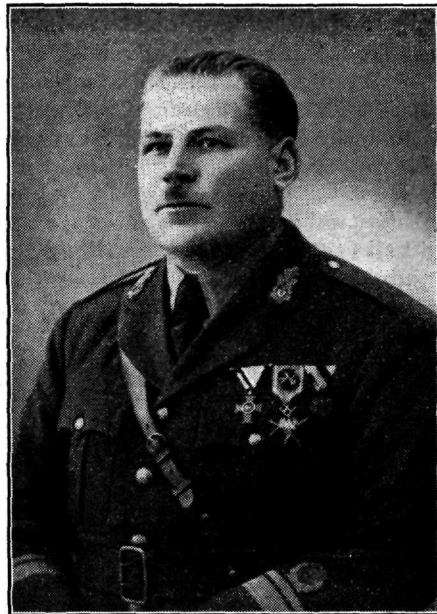
50-aastane.

24. aprillil s. a. sai major Otto Nurmberg VR II/3 50-aastaseks.

Juubilar on lõpetanud omaaegse Viljandi kihelkonnakooli. Täiendusohvitseri katsed õiendas eksternina Eesti Vabariigi Sõjakoolis ja ülendati lipnikuks aastal 1920. Kutseohvitseri õigused omandas Alaliväe ohvitseride kursustel aastal 1927. Maailmasõjast võttis osa endises vene sõjaväes suurtükiväelasena.

Eesti Vabadussõjas võitles Scoutspataljoni (hiljem polgu) ridades, kus oma väljaastumise tubliduse tõttu ülendati ohvitseri asetäitjaks. Rahu ajal on teeninud mitmesugustel rivi- ja majandusala ametikohtadel.

Majoriks kõrgendatud veebruaris 1939. Vabadussõjas ülesnäidatud vahvuse eest on juubilarile annetatud II liigi 3. järgu Vabaduse Rist ja tasuta maa normaaltalu suurus. Pealeselle evib ta Kotkaristi IV



Major O. Nurmberg.

klassi teenemärki ja endise Vene Georgi ordu 4. järgi aumärki.

Major Nurmberg on omal tegevusalal tuntud kui tubli töötaja ja eeskujulik ohvitser. Soovime talle 50. hällipäeva puhul palju õnne ja head kordaminekut edaspidises elus.

tasel tõelise kaitsesüsteemi dešifreerimist õhufotode abil. Tõketeribad vastupanupositsiooni ees ehitatagu igakord isesuguse sügavusega, kuid niiviisi, et neid kaitsvad salgad saaksid suurtükile toetust vastupanupositsioonilt. Tõkete asetus peab raskendama vastasel avastada vastupanupositsiooni ja suunama teda tiivaga kaitsja ettevalmistatud kaugetulede alla.

Julgestuspositsiooni tuleb kohati kõvendada, et vastane loeks seda vastupanupositsiooniks ning asuks ründama peajõududega. Seda nm. „vale-eelserva“ on tarvis katta tangivastaste tõkete ja toetada tugeva suurtükilega. Normaalselt „vale-eelserv“ organiseeritakse laskuridiviisi raamid.

Edukalt võib ootamatuse saavutamiseks kasutada ka manöövrit. Näiteks laial rindel (20—30 km) väekoondis tõmbab end tagasi teisele kaitsepositsioonile, kasutades ööpimedust, kuna endisele kaitsepositsioonile jäetakse vaid üksikud salgad (1—2 laskuripataljoni diviisi peale), kes peavad demonstreerima visa kaitset ning võivad taanduda oma vägede juurde alles vastase rünnaku eel. Headel moondamis-

tingimustel ja salkade osaval teotsemisel vastane viiakse eksiteele, s. o. sunnitakse teostama suurtükiväelist ettevalmistust tühja positsiooni pihta ning seda ründama oma peajõududega.

Ootamatust võib saavutada ka suurtükiväe vastulöögituledega vastase vägede koonduskohtade pihta rünnaku lähtealusel, samuti staapide ja sidesõlmede pihta.

Vastupanupositsioon ise tuleb organiseerida sellaselt, et temasse sisse tunginud vaenlane satuks ootamatusele igal sammul. Peale hea moondamise ja vale-ehitiste peavad selleks kaasa aitama põikpositsioonid ja tangivastased rajoonid vastupanupositsiooni sisemuses.

Ootamatult vastasele peavad tulema ka löögigruppide (varude) vastulöögid nii aja, koha kui ka suuna suhtes. Vastulööke võib ette võtta igal lahingufaasil, kuid vastulöögid vastupanupositsiooni ette, mida soovivad mõne armee ametlikud eeskirjad, ei näi olevat praegusajal reaalsed. Eelserva ette väljatunginud varuüksus võib osutada vastasest palju nõrgemaks ning saada täielikult hävitatud.

Eriti soodsed võimalused ootamatuse-
elemendi kasutamises avanevad kaitse-
laial rindel, kus kaitsepositsioon
koosneb üksikutest tugevasti okupeeritud
vastupanusõlmedest, mis üksteisest eralda-
tud vaid vaadeldavate ning tõketega kae-
tud aladega. Vastupanusõlmed loomuli-
kult murravad vastase ründavate osade
rinde üksikuteks osadeks, millele vastu
võivad edukalt ette võtta ootamatuid lööke
mitte ainult varud, vaid ka naabruses aset-
sevad vastupanusõlmed.

Lõppeks olgu tähelepanu juhitud veel
liikuvale kaitsele, kus ootamatusel
on samuti suur tähtsus. Õigeaegne lahingu
katkestamine ja vastasest lahtikiskumine
sunnib vastast kulutama aega luurele, väe-
üksuste koondamisele kolonnidesse ja
hargnemisele uue positsiooni ees. Seejuu-
res temale valmistavad üllatusi igal sam-
mul kas varitsevad tangid, moondatud tõk-
ked, suurtükile koondised või jalaväeük-
suste vastulöögid, kui need tulevad oota-
matult.

— ms —

POOLA.

„Przełąd Piechoty“, august-oktoober 1938

1. Jalaväe manööver. Koltn. S. Mos-
sor. — Maailmasõda oli operatiivse ma-
nöövri, ühtlasi ka sõjakunsti langusajaks.
Arenes vaid taktika ja sedagi peamiselt
mitmesuguste materjalsõja tehniliste vah-
hendite kasutamise valdkonnas. Vastavalt
sellele vähenes ka jalaväe tähtsus, sest ta
pidi nüüd teenima tehnilisi võitlusvahen-
deid, selle asemel et olla nagu siiani otsus-
tavaks jõuteguriks lahingus.

Poola-Vene sõjas, mis teostus väheste
jõududega laiadel rindel, ilma strateegi-
liste varudeta ja halbades teede- ning side-
oludes, operatiivset manöövrit teostasid

mitte ainult diviisid, vaid isegi rügemendid
ja pataljonid.

Millise lahenduse saab see küsimus tu-
levikus? Kaasajal, eriti sõja alguses, tekib
rida kohtamislahinguid, mis nõuavad jala-
väeüksustelt suurt manöövreerimisostust
ning võimet pidada ka operatiivse iseloo-
muga lahinguid. Kuid pärast lahingu sõl-
mimist vastasega tuleb murda viimase vas-
tupanu rindelahinguga, mis nõuab ostust
teotseda taktikaliselt. Seega siis tavaliselt
operatiivne manööver areneb puht-mehaa-
niliseks jõupingutuseks rindelt, mis peab
tooma lahingule otsustava lõpu ning teos-
tatakse juba taktika piires. Oma väidete
tõenduseks autor lahendab mõned selle-
sisulised konkreetsete lahinguülesanded,
millistest järeldab, et jalaväeüksustel tuleb
pidada operatiivse iseloomuga lahinguid
teotsemisel tiibadel, rindelõhedes, lahingu
algul ja sageli ka selle lõpul; mujal ja
teistes lahingufaasides neil tuleb teotseda
taktikaliselt. Seepärast vanemad jalaväe-
ohvitserid peavad evima kõrvuti taktikaliste
võimetega ka operatiivseid oskusi. Et
aga jalaväeüksused oleksid suutelised kaas-
aja sõjas läbi viima operatiivseid manööv-
reid, selleks tulevat täiendada nende orga-
nisatsiooni moodsete side-, julgestamis- ja
varustamisabinõudega.

2. Pioneeride teedeluure. Ltn. B. Ho-
roch. — Jalaväerügemendi rän-
nakul üks jagu pionere rühmaülema juhtimisel
liigub eelpiilkonna ja eelpatrulli
vahel; teine jagu ühes tööriistadevankriga
— eelsalga järel; ülejäänud jaod ja veo-
kid rühmavanema juhtimisel eelväe järel.
Teede parandus peab toimuma täpse
kava kohaselt, mis koostatakse vastava pi-
üksuse juhi poolt ja peab sisaldama ränna-
kteede kordaseadmiseks vajalike tööde loe-
telu, selleks vajaliku aja, tööjõu ja mater-

Jalanõud

UNION →

on üldiselt eelistatud ja tunnustatud.

jalide arutluse. Kava koostatakse teede esialgse luure andmeil, või kui neid pole, siis kaardi järgi, arvesse võttes oma vägede ja vastase tegevust. Selleks tuleb: a) läbi uurida rännaku telg, pikemate puhkuste kohad ja kolonnide lähtepunktid; b) tagada endale jalaväe abi suuremateks parandustöödeks; c) nõuda rännakukolonna juhilt tarviline arv veokeid ja korraldada nende abil parandusmaterjalide juurdevedu; d) korraldada sidet tehniliste patrullide vahel. Enne rännaku algust pioneeride juht märgib kaardil kohad, kus võib oodata teede rikkeid, ühes kellaaegadega, millal võiksid nendes kohtadesse jõuda: pi-patrull, pi-rühm ja rännakukolonna peajõud. Ettesaadetavale pi-patrullile antakse andmed: kelle tarvis luurata tee on määratud (jalav., suurtükiv. jne.), mis ajaks parandustöö täita, kui suurel arvul tööjõudu, tööriistu ja materjale antakse selleks kasutada ja mida tuleks hankida kohapealt. Parandustöödest, mida patrull ei saa läbi viia omal jõul, ta kannab ette teda välja saatnud juhile. Juhul, kui ei jätku aega tee parandustöö läbi viimiseks, otsitakse kõrvalteid rikutud kohast mööda liikumiseks. Pi-patrulli koosseis tavaliselt $\frac{1}{2}$ —1 jagu. Tööjaotus: patrulli juht selgitab, mida ta saab parandada tema käsutuses olevate jõududega ja abinõudega, koostab vigastuste skeemi ja ettekande oma vahetule ülemale; juhi abi samal ajal selgitab möödasõidu võimalusi ja hangib kohapeal töövahendeid ja parandusmaterjale; 2 pioneri võtavad vigastuste mõõdet; kogu meeskond materjalide päralejõudmisel asub parandustöödele.

Rännakute sooritamisel väljaspool teid pi-luure peab selgitama: a) kaardil märkimata põllu- ja taludevahelised teed; b) karjamaad ja kõvema pinnasega maa-alad; c) teised suunad, kus kolonn võiks hõlpsasti liikuda. Sellast luuret toimetatakse harilikult vilunud ohvitseri juhatusel.

3. Kompaniülemade kasvatustöö. Kpt.

A. Kuzinicki. — Kompül kasvatab käsualuseid kogu oma elu-oluga kindla kava kohaselt, taotleb: a) rühmitule ettevalmistamist algatusvõimelisteks juhtideks ja tulevasteks kompülideks; b) allohvitseride kasvatamist teovõimelisteks väiksemate üksuste juhtideks, kes ühtlasi võiksid olla eeskujuks käsualustele oma distsiplineeritud olekuga, ausa ja täpse teenistuskohuste täitmise ja kes, olles

nõudlikud alluvate vastu, ühtlasi hoolitsevad nende heaolu eest; c) sõdurite kasvatamist sõjavooruslikeks ja oma kohuseid ning ülesandeid teadlikult täitvaiks võitlejateks; d) oma kompani ohvitseride, allohvitseride ja sõdurite sulatamist algatusvõimeliseks ja vaimult tugevaks organisatsiooniks kompani piires. Nende eesmärkide saavutamiseks ta peab selgitama: rühmitulele, millised on nende poolt teostatava kasvatustöö üldised alused; näitama neile kätte eesmärgid ja vahendid, milliseid kompül peab tarvilikuks kasutada nende eesmärkide saavutamiseks; kontrollima õppe- ning kasvatustöö oorganiseerimist ja teostamist rühmades ja sõdurite edasijõudmist nendel aladel; andma rühmitulele ülesandeid raskemate õppuste oorganiseerimise ja kompani majandusala ning materjalosa kontrollimise alal, valmistades neid niiviisi ette kompülide ametikohtadele. Allohvitseride kasvatamise alal kompül peab: selgitama neile nende ülesanded sõdurite kasvatustöö alal; näitama neile abinõud, milliseid nad peavad kasutama õppe- ja kasvatustöö; nõudma, et allohvitser oleks rühmitulele tõhusaks abilisiks ja eeskujuks sõdureile; kontrollima jagude väljaõpet ning kasvatust, võrreldes neid omavahel, et seega ergutada allohvitseri omavahelisele võistlusele; toetama allohvitseride ja vanemate sõdurite autoriteeti käsualuste ning nooremate hulgas. Sõdurite kasvatamise alal kompül peab: tundma hästi igat sõdurit; mõjutama sõdureid, kasvatades neis sõjalisi vourusi; jälgima igapäevases elus antavate käskude ja korralduste täpset täitmist. Kogu kompani kasvatamise alal kompüli ülesandeks on: arendada sõdureis iseteadvust ning autunnet ja lugupidamist kompani suhtes; sisendada neisse arusaamist, et kompanis kõik on vastutavad ühe ja üks kõikide eest; ergutada neis tahet võistelda teiste kompanitega rännakutel, suurematel õppustel ja üldistel esinemistel. Tavaliselt ohvitseride kasvatamine on rügüli ülesandeks, kuid ka kompülile peab siin antama oma osa. Allohvitseride kasvatamist kompül toimetab isiklikult, andes neile täita iseseisvaid ülesandeid ning toetades nende autoriteeti alluvate ees. Allohvitser ei saa olla käsualuste iseseisvaks kasvatajaks, vaid ta teeb seda kompüli näpunäidete järgi ja tema pideva kontrolli all. Allohvitseride töötajajärgi kasvatuslikul alal kompül hindab seejärgi, kuis on valmistatud ette neile alluvad üksused. Töö tulemuste selgitamiseks

ja tarvilike juhendite andmiseks kompül aegajalt kogub allohvitsere; sellest kogumisest võtavad osa ka rühmaülemad. Sõduritega lähemalt tutvumiseks kompül kutsub neid järjekorras ühekaupa või gruppidesse ajale oma juurde, jutleb nendega 3—4 min., püüdes selgitada iga üksiku mehe iseloomuomadusi ja kalduvusi. Kompüli sagedast olemist kasarmus ei pea autor soovitavaks, kuid sinna ilmudes ta teeb põhjaliku ülevaate, nõudes suurimat täpsust esinemises ja töös. Samuti leiab autor, et karistustest arest harva avaldab parandavat mõju. Ta pooldab rohkem kiitust, lugedes sellasteks ka puhkusele laskmist ja linnalubasid. Sissekirjutamised kaebuste- raamatus on normaalseks nähtuseks; nende puududes ning raamatu puhas olles võivat oletada, et sõdurid väljendavad oma muresid paremal juhul sõbra, halvemal korral aga koguni juhuslike inimeste ees. Kompani on kõrgemat liiki psühholoogiline grupp ja temal peab olema oma hing, mille loomise ja vastavas suunas arendamise eest kompül on vastutav täies ulatuses.

4. Rännakulennuvägi ja selle vastu võitlemine.

Kapt. M. Kožmiński. — Rännakulennuväge kasutatakse võitluseks vägedega, kes: 1) asuvad puhkel; 2) sooritavad peale- või mahalaadimist; 3) liiguvad raudteel; 4) on rännakul kolonnides; 5) asuvad kalalitungi lähtealusel; 6) on paigutatud maskeeritult positsioonile (suurtükivägi); 7) läbivad kitsendikke. Pealeselle rännakulennuväge kasutatakse veel: märkide hävitamiseks, mis pole jõukohased suurtükiväele; vastase KP-de, lennukuuride, ladude jne. hävitamiseks; hävituslennuväena — pärast seda, kui pommid on visatud. Rännakulennuvägi võitleb: oma klp-tulega; pommitamisega; mürkgaaside pritsimisega; suitsukatete loomisega. Lennuki klp-tuli evib suurt täpsust punktilaskmisel, saavutades 500—600 m kauguselt 80% tabamusi 3 m × 3 m märgi pihta, kuid on vähem efektiivne tulistamisel nurga all, näiteks kolonnide pihta õhust. Nii, ühel juhul 18 lennukit tulistasid puhkel asuvat jal-pataljoni, koosseisus 750 sõdurit, 70 hobust ja 29 veokit, kusjuures 2891 lasust ei tabanud ükski. Tõhusam on pommitamine. 12-kg pommi killud on hävitamisvõimelised veel 200 m kaugusel lõhkekohast. 3 lüluga á 3 lennukit lennates võib pommitamisel katta kuni 600 m laiuse riba. Pinnalt väiksemate märkide

pommitamist toimetatakse pikeerimisega, lastes igakord vabaks vaid ühe pommi. N. Vene andmeil ühe jalaväepataljoni ja suurtükiväedivisjoni hävitamiseks ühes vastava lahinguvõoriga on vaja 8—10 lennukit 160—200 pommiga á 20 kg. Mürkgaasidega pritsimise alal lennukilt õhust on selgunud, et 50 m kõrguselt langeb kõigest 20 g ühe m² peale, mida ei loeta küllaldaseks; ainult 10 m kõrguselt saavutatakse vajalik mürkaine kontsentratsioon — 50 g m² peale. Vastavalt lennukite eespool märgitud lahinguvõimeile korraldatakse ka nende vastu võitlemist. N. Vene andmeil 100 kuni 1000 m kõrgusele rükk-dest koti pihta lastud 136 354 lasust tabas 1343 ehk 0,9% kogu arvust, kusjuures lennuki kiirus oli 50 m/sek. Kui aga arvestada, et moodse rännakulennuki kiirus on 80 m/sek, siis — muudes võrdsetes tingimustes — tabamuseprotsent langeks 0,3%-le. Seega ühe lennuki mahatulistamiseks läheks vaja vähemalt 2000 lasku. Lennuk aga jääb jalaväe mõjuvõimele piirkonda 20—25 sek. (kiiruse juures 300 km/sek.), mis pärast tema tulistamisest peaks võtma osa terve rükk-komp. kogu oma relvadega. Kui aga rännakust võtab osa rohkem kui üks lennuk, siis on selge, et nende vastu võitlemiseks ei jätku ühest rükk-kompanist. Oletades, et õhuväealuspostid on pataljonist 2 km kaugusel ja ründavaid lennukeid nad avastavad 4—5 km kauguselt, jääb — kaasaegse lennukiiruse juures — pataljonil aega kaitsekorda asumiseks vaevalt 15 sek. Kas niisugusel korral on tarvilik ja võimalik, et rännatav jalaväekolonn hajub osadeks, suurendades vahesid ja kaugusi? Ta ei jõuaks seda teha, seda enam, et sellane hajumine ei vähendaks palju ta kaotusi, nagu seda tõendavad ka vastavad katsed. Tõhusamaks abinõuks jääb ikkagi lennukite tulistamine kõigist kasutada olevatest relvadest, hajutades kolonni ainult nii palju, et üksikud laskurid saaksid vabalt teotseda relvaga. Tuledistsipliin evib siin erilist tähtsust. Kogemused oleval näidanud, et organiseeritud tuli kõigist jal-relvadest lennukite pihta on tunduvalt tabavam kui rükk-dest, tingimusel, et relvad on õigeaegselt laetud ja säilitatakse külmaverelikus. Seega jalaväelane võib olla kindel oma relvale võitluses lennukite vastu lahingus. Et ta seda saaks olla, tuleb teda rahuaja õppustel harjutada ründavate lennukitega ja nende tulistamisega eriti väikestelt kõrgustelt.

Kk.

Sõjaväeametnik

Benjamin Männik

50-aastane.

16. aprillil s. a. sai sõjaväeametnik Benjamin Männik 50-aastaseks.

Sõjaaegse ametniku katsed õiendas juubilar Maaailmasõja ajal endises vene sõjaväes, kus ka ülendati sõjaaegseks ametnikuks. Eesti Vabadussõjas sai 7. Jalaväepolgus teenides lahingus haavata. Rahu saabudes demobiliseeriti, kuid septembris 1921 astus uuesti tegelikkusse sõjaväeteenistusse mereväkke, kus on tänini töötanud mitmesugustel majanduslikel ametikohtadel. Sõjaväeametnikuks nimetati ümber veebruaris 1936.

Veneaegse teenistuse eest evib juubilar hõbemedali Stanislaoose ordu lindiga.



Sv-ametnik B. Männik.

Sõjaväeametnik Männik on omal ametialal tunnustatud tööjõud. Soovime talle hällipäeva puhul parimat õnne, edu ja tervist.

Sõjaväelisi teateid välisriigest.

Hispaania kodusõja õpiseid tangitõrje alal.

Hispaania kodusõjas on selgunud, et hea tt-relv peab evima järgmisi omadusi:

- mürsk peab läbistama vastase lahingumasinade soomuse 60° kohtamisnurga juures 500 m kauguselt;
- mürsk peab evima lõhkelaengu, mis paneb mürsu tangi sees lõhkema ja tekitab tõsist hävitust;
- laskekiirus evib esmajärgulist tähtsust, sest vastase tanke on näha ja saab tulistada vaid väikestelt kaugustelt;
- esiosade joonel kasutamiseks ta peab olema hõlpsasti moondatav, madala kujuga, kergesti käsitsetav ja transportitav.

Keskmiselt iga 250 m peale on vaja üks tt-kahur.

Hispaanias kasutati 5 tüüpi tt-relvi: 13-mm ja 25-mm Hotchkiss, 20-mm Oerlikon, 37-mm Rheinmetall ja 40-mm Boforsi tt-kahureid. Rahuldavaid tulemusi saadi peami-

selt Oerlikoni kahuriga. 13-mm Hotchkiss kõrvaldati tarvitusest ta umbse mürsu tõttu. 37-mm Rheinmetalli kahuri laskekiirus on väike. 25-mm Hotchkissi kahur on liiga raske. Oerlikoni kahuri soomusmürsk läbib keskmise tangi ühe tolli paksuse soomuse 500 m kauguselt ja ta laskekiirus on kaks korda suurem kui 25-mm Hotchkissil, kuna kaal on ainult 1/3 Hotchkissi kaalust.

(„Army Ordnance“ — märts-aprill 1939.)

*

Am. Ühendriikide uus tt-kahur.

Am. Ühendriikides on viimastel aastatel välja arendatud ja 1938. a. lõpul tarvitusele võetud uus 37-mm tangitõrjekahur M. lafetil M. See tt-kahur kaalub 386 kg ja veetakse 1,5-tonnise veoauto järel kiirusega kuni 60—80 km tunnis, kusjuures ta võib ületada ka kraave, mürsulehtreid ja kuni 20° kallakuid. Kahuri suuna- ja tõstemehanismid, panoraaam ja päästik on konstrueeritud sellaselt, et number saab kahurit üheaegselt sihtida, suunata ja lasku anda.

Kahurist on võimalik lasta üle 25 lasu minutis.

Kahur on varustatud kaht liiki mürskudega. Soomusmürsk läbib igasuguse praegu teada oleva kerge ja keskmise tangi soomuse 1000 jardi kauguselt, Pealeselle tal on veel tavaline granaat, mis evib head killutegevust.

(„Army Ordnance“ — märts-aprill 1939.)

*

Inglise uus õhukaitsekahur.

Inglise sõjaväes tarvitusele võetud Vickers-Armstrongi uusi 3,7" ehk 94-mm õhukaitsekahureid valmistatakse Nottinghami suurtükivabrikus. See kahur evib vahetatava raua ja läseb 12,6 kg raskuse mürsuga kuni 12 km kõrgusele. Kahur veetakse mootorveoki abil neljal õhkkummidega rattal ja headel teedel võib sõita kiirusega kuni 60 km tunnis. Lahingukorda asetamisel 2 ratast eraldatakse ja kahur asetatakse 4 toele. Suund ja tõste, süütajaseade, tuule ja õhurõhu parandused saadakse Vickersi tulejuhtimisaparaadilt „Predictor“ ja antakse kahurile automaatselt edasi näitajate abil. Kahuri praktiline laskekiirus on 15 lasku minutis.

(„Wehrtechnische Monatshefte“ nr. 3 — 1939.)

*

RKKA 105-mm õhukaitsekahur.

Punaväes tarvitusel oleva raske õhukaitsekahuri tähtsamad omadused on järgmised:

- raua pikkus 60 kaliibrit
- algkiirus 945 m/sek.
- mürsu kaal 15 kg
- suudme-energia 680 m/t.
- laskekiirus 20 lasku minutis.
- horisontaalne laskeulatus 18 km.
- vertikaalne laskeulatus 13 km.

(Verein Deutscher Ingenieure. Sonderheft Flugabwehr. Berlin, 1938.)

*

Am. Ühendriikide uus miinipilduja.

Umbes aasta eest võeti Am. Ühendriikides varem tarvitusel oleva Stokes-Brandt 81-mm miinipilduja kõrval tarvitusele veel 60,5-mm miinipilduja, mis koosneb 3 osast: alusplaadist, kaksikjalaga sihtimisalusest ja rauast. Miinipildujat ühes laskemoonaga 12 lasuks kannab üks sõdur. On olemas fuggass-, suitsu- ja süütemiine, milliseid saab lasta kuni 900 m kaugusele. G-miine saab kasutada kuni 500 m, kuid esialgu neid ei olevat veel tarvitusele võetud. Laskemoona

veetakse kas 14 kg raskustes kastides, milles on 12 lasku või 5,5 kg raskustes kandekottides 4 lasku. Miinipilduja laskekiirus on kuni 30 lasku minutis.

(„Artilleristische Rundschau“ nr. 2 — 1939 ja „Militär-Wochenblatt“ nr. 35 — 1939.)

Juriidilisi küsimusi.

Toim. kolonel jur. E. Leithammel.

1. Küsimus. Kas piirivalvurite isiklikud jalgrattad, milliseid kasutatakse ühtlasi ametiülesannetega seoses olevateks sõitudeks, on vabad vallavalitsuste heaks võetavast jalgrattamaksust?

Vastus eitav. Vallaseaduse (RT 1937, 32, 310) § 134 alusel on jalgrattamaksust vabad vaid riiklike asutiste, sõjaväe, piirivalve, kaitseliidu ning tule-tõrje koosseisus olevad jalgrattad, kui neid kasutatakse avalikeks ülesanneteks.

Piirivalvurite isiklike jalgrattaid, kuigi neid kasutatakse ühtlasi ka ametiülesannetega seoses olevateks sõitudeks, ei saa lugeda piirivalve koosseisus olevaiks. Ka kehivad õigusnormid ei näe ette võimalust piirivalvurite isiklike jalgrataste piirivalve koosseisu arvamiseks. Järelikult küsimusele tuleb vastata eitavalt.

2. Küsimus. Kas teenistus piirivalves valvuri ametikohal arvatakse Sõjaväelaste pensioni seaduse § 41 ettenähtud soodustuse alla?

Vastus jaatav. Sõjaväelaste pensioni seaduse (RT 1936, 97, 772) § 41 p. 2 järgi annab teenistus rahu ajal piirivalve rajoonides ja vahilaevadel rajooniülema, sellele vastaval või madalamal ohvitseri või üleajateenija ametikohal iga nelja tegeliku teenistuspäeva kohta lisateenistusaega ühe päeva.

Piirivalve koosseisude järgi valvurite ametikohad piirivalve rajoonides loetakse kaadriallohviteride ja -sõdurite ametikohadeks, mis vastavad Sõjaväelaste pensioni seaduse § 41 tähendatud endise üleajateenija ametikoha mõistele (RT 1939, 24, 182, II § 3). Järelikult teenistus piirivalve rajoonis valvuri ametikohal kuulub Sõjaväelaste pensioni seaduse § 41 ettenähtud soodustuse alla.

3. Küsimus. Kas teenistus piirivalve mootorpaadis motoristi-seersandi ametiko-

hal arvatakse sõjaväelaste pensioni seaduse § 41 ettenähtud soodustuse alla?

Vastus. Tähelepanu juhtimine seaduse sõnastusele ja endise üleajateenija mõiste määritlus on käesolevas küsimuses samad, mis toodud eelmise küsimuse kohta antud seletuses. Otsene vastus käesolevale küsimusele oleneb sellest, kas küsimuses tähendatud motoristi ametikoht kuulub piirivalve rajooni või piirivalve muu üksuse või asutise koosseisu. On ametikoht rajooni koosseisus, siis teenistus sellele kuulub Sõjaväelaste pensioni seaduse § 41 ettenähtud soodustuse alla, sest kõik rajooni koosseisus olevatel kaadriallohviteride ja -sõdurite ametikohtadel teenivad kuuluvad selle soodustuse alla; on aga küsimuses tähendatud ametikoht piirivalve muu üksuse või asutise koosseisus, siis kuulub teenistus sellele ametikohal eespooltähendatud soodustuse alla üksnes siis, kui vastav mootorpaat, millel motoristi ülesandeid täidetakse, on loetud piirivalve vahilaevaks.

4. Küsimus. Kas kaadriallohviteril-orkestrandil, kes mänginud sõjaväe orkestris oma pillil üle 20 aasta, on reservi minekul õigus saada riigilt tasu pilli kulumise eest või nõuda pillile riigi kulul kapitaalremondi tegemist?

Vastus. Kui isiklikul pillil mängimine toimus orkestrandi enda soovil ja pilli kulumise tasu või remonditegemise kohta ei olnud sõjaväeasutisega kokkulepet sõlmitud, siis puudub seaduslik alus vastava nõudmise esitamiseks. —k.

5. Küsimus. Kas Väeosa majapidamise seadluse § 809 ja 810 korras riigikahju sissenõudmiseks tehtud määrus kuulub avaldamisele määruse teinud ülemuse käskkirjas?

Vastus eitav. Väeosa majapidamise seadluse § 809 eeskiri, mis käsitleb riigikahju sissenõudmiseks tehtava määruse koostamist, ei näe ette määruse käskkirjas avaldamise nõuet.

6. Küsimus. Kas ohvitseri ametikohal teeniv riigiteenija evib temale alluvate sõjaväelaste suhtes distsiplinaarvõimu?

Vastus. Sõjaväe distsiplinaarkaristuste seadluse (RT 1930, 33, 205) § 1 ja Sisemäärustiku § 11 ning § 60 teise lõike järgi evib iga ülem käsualuste — sõjaväelaste suhtes distsiplinaarvõimu. Kuigi Sisemäärustiku § 69 esimeses lõikes on

ülema mõiste määramisel tarvitatud sõna „sõjaväelane“, tuleks siiski sõjaväelaste suhtes ülemaks lugeda kõiki neid isikuid, kes seaduslikus korras on määratud ülema ametikohale, olgu nad sõjaväelased või mittesõjaväelased, sest iga isik, olgu ta sõjaväelane või mitte, määramisega ülema ametikohale omandab kõik ülema õigused ja kohused. Pealegi ei ole Sisemäärustiku § 69 sõna „sõjaväelane“ ülema mõiste määramisel tarvitatud selles mõttes, et sellega lõplikult piirata ülema mõiste ulatust sõjaväes, vaid sellepärast, et Sisemäärustiku aineks on sõjaväelaste teenistusvahetuskordade reglamenteerimine.

Neil kaalutlustel tuleb asuda seisukohale, et ohvitseri ametikohal teeniv riigiteenija evib temale alluvate sõjaväelaste suhtes ka distsiplinaarvõimu.

7. Küsimus. Kummal pool rinnal kuulub kandmisele endise vene Mereväe Korpuse rinnamärk, samuti ka endise vene Mereväe suurtüki-ohvitseride lühiajaliste kursuste rinnamärk?

Vastus. Vabariigi Valitsuse poolt 21. 04. 26. a. kinnitatud Maaväe ohvitseride vormikandmise määruste (Sõjaministri ksk. nr. 199 — 1926. a. lisa) § 24 järgi, milline eeskiri seni kehtiv, kantakse paremal pool rinnal üksnes kõrgema sõjalise- või erihariduse evimist tähistavaid märke.

Endine vene Mereväe Korpuse on küll Mereväe Seadluste Kogu III raamatu (1910. a. väljaanne ja sama järg 1913. a.) § 65 järgi loetud kõrgemaks eriõppeasutiseks, kuid sama seadluse § 77 märkus 2 selgesõnalise eeskirja järgi kuulus endise vene Mereväe Korpuse rinnamärk kandmisele v a s a k u l pool rinnal.

Kuna Mereväe seadluste kogu II raamatu (1910. a. väljaanne ja sama järg 1913. a.) eeskirjad ei loe sama raamatu § 210 229 käsitletud Mereväe suurtüki-ohvitseride lühiajalisi kursusi kõrgemaks sõjaväeliseks eriõppeasutiseks, siis ei saaks ka tähendatud kursuste rinnamärki lugeda eesmainitud määruste kohaselt kõrgema erihariduse evimist tähistavaks märgiks.

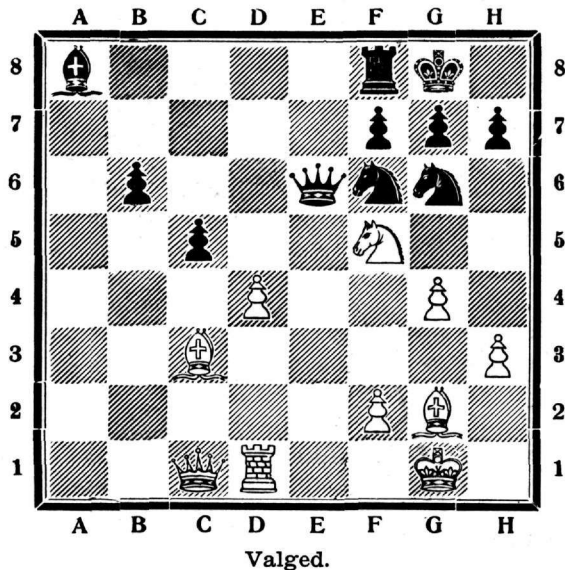
Neil kaalutlustel tuleb asuda seisukohale, et endise vene Mereväe Korpuse kui ka Mereväe suurtüki-ohvitseride lühiajaliste kursuste lõpumärk kuuluvad rinnal kandmisele v a s a k u l pool. —lu—

MALE.

Toimetaja K. Rootare.

Ülesanne nr. 11.

Mustad.



Valged.

Leidke valgetele parim käik! Lahendus järgmises malenurgas.

Ülesande nr. 10 lahendus.

1. Vc3—c4+! Kg4—g3! 2. Rc2:e3 Ob4—e1
3. Vc4—g4+ Kg3—f2 4. Vg4:g1 Kf2—e2! 5.
Re3—f5! (5. Rg4? f2 6. Vg2 Kf3 7. Rh2+
Ke2 — viik) 5... f3—f2 6. Vg1—f1! (6.
Rg3+? Kf3 7. Vg2 Oc3! 8. Rf1 Ke2 9. Vg3
Oe5! 10. Ve3+ K:f1 11. V:e5 — viik!) 6...
Ke2:f1 7. Rf5—g3 matt!

Eksslik oleks: 1. Rc2:e3+ Kg4—h3 2. Vc3—
b3 Rg1—e2! 3. Vb3:b4 f3—f2 4. Re3—f1
Re2—g3+! 5. Rf1:g3 f2—f1 L+! 6. Rg3:
f1 — viik.

Bergeri-tabeli „saladus“.

Maleturniiridel voorude reastamiseks ja võistlejatele malendite värvi määramiseks peetakse turniiri- või nn. Bergeri-tabelit. Kuid vähesed teavad, et võib ka tabelita kindlaks teha, mitmendas voorus, kes kellega ja mis värvi malenditega mängib. Selleks peame teadma võistlejatele loosiga antud järjekorranumbrit kui ka „saladust“, mis endast on väga lihtne ja mille teadja peab meeles pidama ainult kahte reeglit.

1. On võistleva paari jrk-numbritest üks paaris ja teine paaritu arv või vastupidi (näit.: 2 ja 5 või 3 ja 8 jne.), mängib vähema nr. oma-

nik valgetega. Kuuluvad võistleva paari jrk-numbrid ühte liiki, seega nad on kas paaris või paaritud arvud (näit. 5 ja 7 või 10 ja 4 jne.), siis mängib vähema nr. omanik mustadega.

2. Soovides teada, mitmendas voorus kohtuvad vastased, peame liitma nende jrk-numbrid ja saadud summast lahutama ühe. Juhul, kui saame voorude üldarvu ületava summa, peame sellest lahutama voorude arvu. Näiteks: turniirist võtab osa 15 võistlejat, millal mängib kolmas kaheksandaga? $3+8-1=10$, seega partii mängitakse 10. voorus. Millal mängivad 10-nes ja 11-nes? $10+11-1-15=5$, s. o. viiendas voorus.

Samuti selgitatakse, mitmendas voorus on vaba üks või teine osavõtja, või teisiti üteldult, millal ta nagu mängiks iseendaga. Näide: turniiris on 11 võistlejat, millal on vaba nr. 8? $8+8-1-11=4$, s. o. neljandas voorus. Seega oleks kõik, mida vajame teadmiseks turniiri juhtimisel, milles on paaritu arv osavõtjaid (näiteks: 3, 5, 7, 9, 11 ja enam).

Turniiris, milles on paaris arv võistlejaid, on samuti maksev kõik ülaltoodu, kuid ühe täiendusega, mis puudutab viimase jrk-nr. all võistlejat. Poolitades osavõtjate üldarvu, mängib viimane jrk-nr. iga esimese poole jrk-nr. vastu mustadega ja iga teise poole jrk-nr. vastu valgetega. Näiteks: 12 osavõtjaga turniiris jrk-nr. 12 mängib nr. nr. 1—6 vastu mustade malenditega ja nr. nr. 7—11 vastu valgete malenditega.

Millal kohtab nr. 12 oma vastastega? Selle küsimuse lahendamiseks jätkub, kui teame mitmendas voorus tema vastane on vaba, kui võistlejate arv oleks ühe võrra vähem. Näiteks: mitmendas voorus kohtab jrk-nr. 12 jrk-nr. 5-ga, kui turniirist võtab osa 12 maletajat? $5+5-1=9$, s. o. 9-das voorus.

Ülaltoodut vajab teadmiseks iga turniirist osavõtja, seda enam aga turniiride korraldajad.

Kapten V. Ugandi

Sõjatopograafia

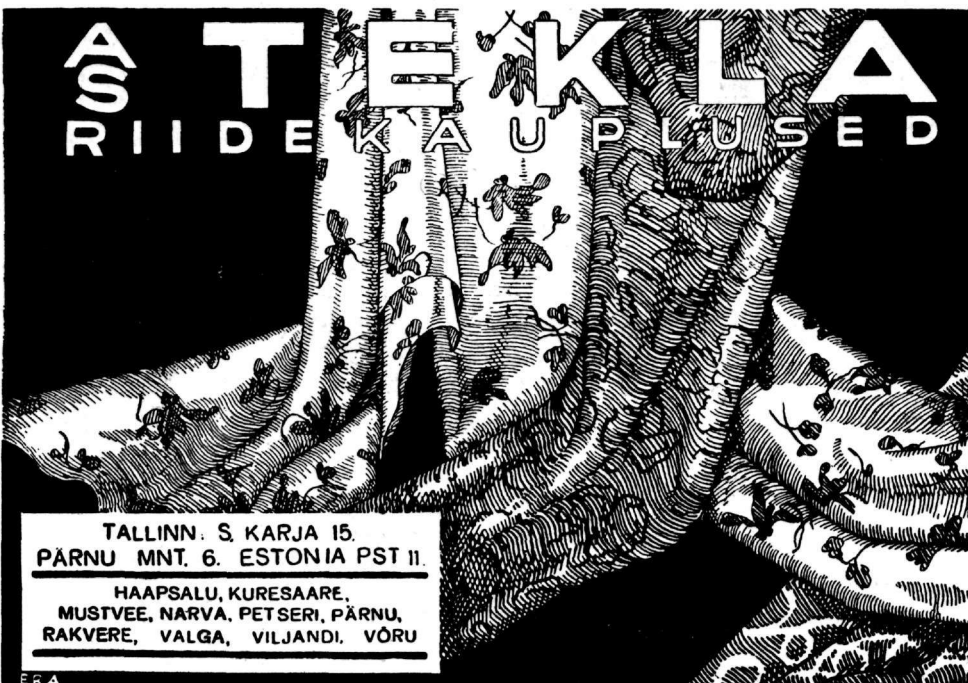
Hind 2 krooni

Müügil „SÖDURI“ toimetuses,
Tallinn, Sakala 33
Telef. Sõjaväe 1-63

Vastutavtoimetaja major Alfred Luts. Tegevtoimetaja kapten Martin Nurk.

A/S. „Ühiselu“ trükk, Tallinn, Pikk 42. 1939.

AS TEKLA
RIIDEKAUPLUSED



TALLINN, S. KARJA 15.
PÄRNU MNT. 6. ESTONIA PST 11.

HAAPSALU, KURESAARE,
MUSTVEE, NARVA, PETSERI, PÄRNU,
RAKVERE, VALGA, VILJANDI, VÕRU

ERA

E K S P O R T · I M P O R T

F-ma M. Smirnov

TALLINN, NARVA 24, TELEF. 302-68.

Ilmusid trükist Sv. Staabi VI osakonna väljaandel

Jalaväe õppekava

(JÕ-39)

Hind Kr. 1.20

Side-eeskiri III osa

(Si E III) 1. ja 2. vihk.

Hind Kr. 2.—

Raamatud on müügil „Sõduri“ toimetuses: Tallinn, Sakala tän. 33.

Tarvitage



Fototarbeid:

Filme, Plaat, Pabereid, Kemikaale,
Röntgenmaterjale.

VILJANDI
LIKOORI- JA VEINITEHASTE

O/Ü. „**ALKO**“

Veinid
Vahuveinid
Napsid
Liköörid
Konjakid

tagavad oma headuse poolest kõige nõudlikuma
tarvitaja rahulolu.

Uudissordina soovitame konjakit
„*Kalev*“

ESINDUS JA LADU:

A-s. „Kaubamaja Estika“

Tallinn, S. Karja 20/12, telefon 447-67

Tsemendi- ja
betoonitööde

kursused

Kundas

peetakse 3.—6. ja 8.—11. maini k. a.

★

Registreeruda 26. aprillini

A-S. Tsemendivabrik

„PORTKUNDA“

NÕUANDEBÜROOS

Tallinn, Valli tän. 4—6. telefon nr. 450-17

Kursusest osavõtt ja õmaja tasuta.

EESTI
RAHVUSRAAMATUKOGU
AR