



SODUR



SÕJAASJANDUSE AJAKIRI „SÕDUR“

Nr. 16-17 — 1938.

Sisustik:	Lk.	Sommaire:	Pages
<i>Prof. dr. H. Sepp</i> : Territooriumist ja rahvustundest	415	<i>Prof. dr. H. Sepp</i> : Du territoire et du sentiment de nationalité	415
3. mai Poolas	419	Le 3 mai en Pologne	419
<i>Kindralmajor H. Brede</i> : Tiivamanööver	420	<i>Général de brigade H. Brede</i> : La manoeuvre d'aile	420
A. K.: Hispaania kodusõda	431	A. K.: La guerre civile en Espagne	431
Taktikalise ülesande nr. 3 lahendus	434	Solution du problème tactique No 3	434
<i>Kaptenmajor J. Veizenberg</i> : Kajalood	439	<i>Capitaine de corvette J. Veizenberg</i> : Sondeur sonore	439
BIBLIOGRAAFIA:		BIBLIOGRAPHIE:	
—m.: P.-Am. Ühendriikide 1937. a. manöövritest	444	—m.: Les manoeuvres aux Etats-Unis en 1937	444
—p.: Kaitse tugevus kaasajal	444	—p.: Force de la défense actuelle	444
Poola: „Przeglad Piechoty“, sept.-dets. 1937	451	Pologne: „Przeglad Piechoty“, sept.-déc. 1937	451
Uuemat kirjandust	453	Publications récentes	453
Sõjaväe elu	454	Vie militaire	454
Vabadussõja veteraan jutustab	455	Récit d'un vétéran de la Guerre d'Indépendance	455
Juriidilisi küsimusi. Male.		Questions juridiques. Echecs.	

Kaanepilt: Moment Vabariigi Presidendi K. Pätsi pidulikust ametisse astumisest.

Vastutavtoimetaja major **Alfred Luts**.
Telefon nr. 477-20/40.

Tegevtoimetaja kapten **Evald Saidra**.
Telefon nr. 477-20/163.

Väljaandja: „SÕDUR“, Sakala nr. 33, Tallinn.
Tegevtoimetaja kõnetunnid
iga päev k. 0800—1200.

Talitus avat. iga päev kella
0800—1500 ja laupäeviti
0800—1300.

Telefon — Sõjaväe 163.

Tarvitamata ja tagasisaatmiseks märkimata käsi-
kirju alal ei hoita.

„SÕDUR“ TELLIMISE HIND:

Aastas — kr. 6.00.

Poolaastas — kr. 3.00.

Veerandaastas — kr. 1.50.

Üksiknumber — kr. 0.20.

KUULUTUSTE HINNAD:

Lehekülj — kr. 40.

Tekstis — kr. 60.

Territooriumist ja rahvustundest.

Prof. dr. H. Sepp.

Rahvad on seotud territooriumiga, kus nad elavad; see side territooriumiga on püsiv ja ulatub sügavasse ajalukku.

Rahvast ilma territooriumita on võimata ette kujutada. Võiks koguni ütelda, et ruum-territoorium määrab tema saatust. Ruumi tähtsusest oleneb, kas ta on olnud sõjalise tegevuse tallermaaks või on ta sõjalise tegevuse eest varjatud. Võrratu suur vahe on Eesti territooriumi ja Eesti sugulusrahva sürjalaste poolt asustatud territooriumi vahel. Kui Eesti territoorium on olnud rahvusvaheliselt nii tähtis, et siin korduvalt on mõllanud suured rahvusvahelised sõjad, siis sürjalaste maa on olnud sellest hoopis väljaspool.

Territoorium toob rahvale kannatusi ja suuri ning traagilisi elamusi. Ruumi mitteiseseisvus võib tuua kaasa enese alahindamist. Teame väga hästi, kuidas mulkide ja teiste eestlaste enesetunne kasvas nende kodu emantsipeerudes võõra võimu alt. Tekkis võimas talu-individualism. Kuid ka seal, kus on rahu vaikus, pole rahvad alati ja ikka õnnelikud. Neil aladel on territoorium vaesem, annab vähem impulsse ja nii üksikinimese kui rahva dünaamilised jõud ei pääse vajalikul määral kehtivusele. Dünaamika on aga elu ise oma suures tõelisuses. Dünaamika toob pingutusi ja kannatusi, kuid dünaamika on ka see, mis toob kaasa uut ja loovat.

Rahvaste olenevus territooriumist on, ehkki teatud viisil erinev, siiski üldiselt väga suur, sest loodus loob majanduslikud arenguvõimalused. Pikkade aegade jooksul on loitnud rahvaid nende poolt asustatud ala, nõudes pingutusi. Territooriumi majandus-

lik side rahvaga ei väljendu ainult toidus, mis ta otsekohe rahvale oma pinnase kaudu annab, vaid territooriumidel võib olla ka väiksem või suurem tähtsus tööstuse, transiitkaubanduse arendamisel, vormides seega rahvast nii majanduslikult kui psüühiliselt, nagu seda teeb põld.

Minevikku tagasi vaadates näeme, et eesti rahva psüüh oli esijoones põllumajandusliku rahva oma. Nii oli see juba muinasiseseisvuse ajal ja nii jäi see ka hiljem. Põllumajandusliku rahva psüüh on eriti seotud loodusega, sest loodus ümbritseb teda igal pool: põllul, heinamaal, metsas jne. Sellase rahva usundilisedki ettekujutused on esijoones seotud loodusega — loodus annab ja võtab, on helde ja karm, vajutab kustumatu pitseri ta hinge.

Kuid juba muistsel iseseisvuse ajal polnud eestlased ainult põllumehed, vaid ka meremehed. Mere sugereeriv mõju on haruldaselt suur, nii nagu ta ise on muutlik, avar ja võimas, nii kajastub ta ka rahva hinges.

Et eestlane on ka sündinud meremeheks, osutab seegi, et siis, kui 19. sajandi keskel avanesid paremad võimalused mereleminekuks, kerkis Eestis laevandus, eriti aga laevamehe-meelsus spontaanse ürgjõulikkusega esile. Eestlane on ikka armastanud merd. Nagu oma põllulapike ja kodukohake, on ka meri eestlast võlunud.

Mõlema psühholoogiline mõju eestlasele on suur. Mõlemad on tähistanud enesetunde tõusu ja nõrgendamist enese alahindamise kompleksi. Mulk tõstis julgemalt ja iseteavamalt pead, kui temal oli oma krunt, oma talu, ja mereäärne eestlane tundis

peagu ürgset rõõmu, kui ta pääsis kaugele merele. Kuid vaatamata sellele, et saarlane on püüdnud merele, on ta sealt ikka ja ikka igatsenud tagasi oma kodurannikule, et vähemalt veeta seal oma vanaduspäevad.

Nii on püsinud kodu, kodumaa eesti rahva hinges. Ta on armastanud isaisade poolt asustatud ala. Sageli kinnine ja enesesse suletud, saab ta avameelseks oma kodu ja kodumaad meenutades. Sidemed on ju suured ja kauakestvad. Seal on tuttav kodurannik, ka maja, kus ta on üles kasvanud, ja seal on oma inimesed, nii lihtsad, kodused. Pole tarvis palju kõnelda, et sügavalt tunda.

Oma maalapike, koduküla, oma põld, taevas jne., need kutsuvad eestlast vastupanematu jõuga.

Kõneleme, et eesti rahvas ärkas 19. sajandi teisel poolel, kui majandus-sotsiaalsed ja poliitilised tingimused paranesid. See ärkamine oli tõepoolest latentse, peidetud hinge tugevam vabanemine mineviku surutisest. Eestlane on armastanud ikka oma kodukohta, ka siis, kui see ääretult vähe andis.

Pole aga vaba kodu, kui pole vaba kodumaad ja vaba rahvast, s. o. selle kodumaa evimise tunnet.

Ärkamisaegne eestlane tundis seda nii selgesti ja ta tunnistas, et maa, mis Peipsi rannikult käib lahke Soome laheni, on tema kodumaa, tema isaisade maa. Teame väga hästi, kuidas see nii populaarseks saanud M. Veske luuletus on eesti rahvahulki kütkestanud. Eestlane on tahtnud, et see maa oleks tema maa, nagu ta on olnud isaisade maa, nende ja tema enese teod on seotud selle maaga.

Lõuna-Eesti sugestiivseist ärkamisaja keskustest kandus see kulutulena talust tallu. Ärkamisaja keskuste tugev koostunne oma rahva ja maa vastu levis ja levis.

Inimeste ja rahvaste elus on aga ühistunde momendil ääretu suur sugestiivne tähtsus, nagu seda põhjendatult väidavad sügavpsühholoogid.

Teame väga hästi, et elujõu tundemärk on ühistunne asjade, töö ja kaasinimeste vastu ja et harilikult säärane inimene on elurõõmus ja ka eluvõimelisem. Ka rahvastel kui tervikul peab olema elurõõmu, huvi, teoisu, riskeerimisvõimet ja -tahet. Seega peab rahvas kui niisugune, kui ta tahab edasi kesta, evima dünaamikat. Rahva dünaamika peab olema suunatud peale igapäevase isikliku elu üldrahvuslikule, sellele, mis rahvast aitab edasi viia.

Isiku ja rahva vitaalsus on seega sageli kokkupuutuvad. Iga noor isik tunneb huvi enamkogenute vastu ja ta austab neid, kes temale neid kogemusi on andnud. Harilikult on need lähimad sugulased; seega on osalt seletatav ka hardus muldavarisenute vastu. Rahvaste sugupuu ja esivanemate hulk on suurem. Rahvas peab austama neid, kes on aidanud luua kogemusrikkamat tänapäeva ja tasandanud meie kaudu teed tulevikku, ta peab austama nende tegusid, kes meie eest enne on võidelnud.

Minevik on oma kogemustega tänapäeva isa ja tuleviku isaisa. Seda tunnetas roomlane, seda tundsid viikingid; ja soomlasi kütatab soojaks „Porilaste marss“, seda enam, et selles kõneldakse neist kuulsusriikkaist lahinguist, millest soomlased osa võtsid, nagu Narva ja Lützeni lahingud, mis aitab tõsta „Porilaste marsi“ võitlustahtelisi marsiheliseid. Soomlast kutsub see marss nii oma helidega kui sisuga võitlema, siis kui see on vajalik.

Kodu ja kodumaa on möödapääsmatud realiteedid, kuid nii esimene kui teine nõuavad üksikinimeselt ja rahvalt ühistegusid, teades, et ilma vaba kodumaata pole vaba kodu.

Eesti rahval on tõeliselt olnud suur kodu- ja kodumaatunne, millele osutab juba väga visa võitlus oma maa eest muinasajal.

Oma kodu on eesti rahvas ikka püüdnud saada ja ta on olnud tänulik neile, kes tema kodu ja kodumaad on aegade ja olude sunnil kaitsnud.

Eesti rahvas on aidanud moonavorimitega, küütidega ja oma meestega noort Rootsi kangelaskuningat Karl XII, kui see 1700. a. suundus Narva alla.

Pidi olema eriline rõõm, kui kuuldi rootsi relvade võidust Narva all, — teati väga hästi, mis siis tähendas vaenlase pealetung, seda oli nähtud 1700. a. sügisel vene rüüstesalkade tegevuse ajal, eriti Virumaa idaosades, kus vaenlase ratsaväelaviin hävitas kodud ühes kodumaaga. Kuigi see tajumine siis lähtus esijoones kodust, tingimata siiski ka kodumaast, mille osana end tunti, kas või alateadlikult.

20 aastat tagasi tuli eesti rahval jällegi võidelda oma maa eest, nüüd pidi ta seda teostama oma jõududega. Jälle olid hädaohus kodu ja kodumaa. Tuli sooritada tegusid oma, kaasinimeste, oma kodu ja kodumaa kaitseks. Elu nõudis rahvalt tegu ja rahvas andis teo, mis näitas, et rahval on elujõudu.



Vabariigi President K. Päts astus ametisse.



Vabariigi President K. Päts pärast aukompani paraadi vastuvõtmist sammumas Kadrioru lossi. Vabariigi Presidendi kõrval Tallinna garnisoni ülem kindralmajor H. Brede ja kindralmajor G. Jonson.

Tuleb siis rahvale rääkida rahvusest ja ka kodumaast, isamaast, s. o. isaisade maast, kuhu esivanemad on matnud oma teod, kust on pärit rahva psüüh. See maa, mida eestlane on harinud ja kaitsnud, on sügavate sidemetega temaga seotud. Tundmus on siin hoopis sügavam ja sisendatavam kui teisel, sügavam tundmus annab aga suurema ja õilsama teo.

Eesti territoorium ja Eesti minevik andis Vabadussõjas nii juhtidel kui sõdurmassidele vahetevahel imelist jõudu. Ajalugu ja isaisade mälestus, kodu ja kodumaa kaitse andis sageli seda, mida ei suutnud anda puudulik sõja materjalne ja tehniline osa.

Rahvas vajab peale relvade ja leiva ka vaimu ja tahtet. Sõda nõuab seda nii juhtidelt kui reameestelt. Pingutav sõda nõudis ka eestlastelt rahvuse ja Eesti territooriumi vaimset tunnetamist.

Nagu eespool üteldud, on territoorium ja rahvas lahutamatud, territooriumi saatus on rahvas saatus. Rahvas ei tohi unustada iialgi ennast ja oma territooriumi. Side rahva ja territooriumi vahel peab olema suur, sügav ja pidev. Mida sügavam on rahval oma territooriumi tunne, seda enam annab ta jõudu suurteks rahvuslikeks ülesanneteks. Kuid

territoorium kuulub ja peabki kuuluma rahva hinge kõigi mineviku kannatuste ja rõõmudega. Territoriaalse tunde aluseks pole siis mitte ainult olevik, vaid ka minevik. Territooriumi tajumine pole mitte ainult teadmine, vaid tunne. Sisendagem seda tunnet, kas ajaloo, luulega jne., s. o. kõige sellega, mis seda tunnet teeb tugevamaks.

Olgu veel juhitud tähelepanu sellele, et rahvad on sageli oma territooriumi kaitsest olnud enam huvitatud kui võõraste territooriumide vallutamisest. Oma territooriumi tunde sügavast sugestiivsest mõjust on rahvad ja nende juhtivad elemendid olnud ikka teadlikud ja igasugune propaganda on püüdnud arvestada rahva psüühilist seost territooriumiga.

Vabadusristi kavalereid iga-aastased käigud vanadele lahingupaikadele seovad korraks neid minevikuga ja kodumaa pinnaga, mis nende tegudega on seotud. On igasuguseid mälestusi, kurbi ja rõõmsaid, raskeid ja helgemaid. On langenud kaaslasti, kellega oli harjutud ja kes olid nij lähedal, nende hulgas oli ka juhte ja reamehi, kuid lepitab suur üldtegu, lõplik võit. Oldi relvavennad ja verevennad. Tundmused ja mälestused manavad langenuid esile. Haavu tasandab siis olevik; nii kui isad langevad ja tõuse-

vad noored ja noored omakorda hiljem varisevad manalasse ja neid asendavad uued noored, nii on paratamatu elukäik. Igavene kodumaa territoorium võtab need anded vastu ajaloo dünaamika raudse loogikaga, oleme selle ajaloo territoriaalse ruumi saatuslikud käsutäitjad, kuid meie teod kuuluvad tulevikku ja territoorium annab nad tänulikult järglastele edasi, olles teadlik, et inimene ja territoorium kuuluvad kokku. Rahvaste suur-loomingki on seotud territooriumiga ja selle olukordadega.

Eesti territoorium evib palju üksikuid kodusid ja nende ühine kogumõiste on kodumaa, see on Eesti koguala, kuid Eesti territoorium on ka isade ja isaisade territoorium, nende tegude, kannatuste ja rõõmude kompleks, isamaa, kuigi viimane mõiste lähutub enam eelmiste põlvete isikutest, on esimene esihoones seotud territooriumiga. Loodusseadused nõuavad paratamatult nende kahe elemendi kokkuviiimist.

Ajalugu karistab rahvaid ja inimesi, kes ei tunnusta isasid, isaisasid, oma kodukohta, kes on unustanud loodusseaduse primaarsed nõudmised, kes unustavad selle, mis nad peavad andma esivanemaile, kodule ja kes pole suutelised andma seda oma järglastele edasi.

On ikka ja alatasa momente, mis on kõrgemad kui tänapäev, ja see on kodu- ja isamaa. Sageli nõuab see enam kui tavaline inimene igapäevases väikeelus tahab anda, kuid mida ta peab andma, et olla loomulikuks lüliks igaveses ajaloolises muutuv arenemisprotsessis ja igaveses looduses.

Seni kui roomlane oli ausas sidemes isamaaga, oli ta tugev, kui aga elumõnud ja isiklikkus katkestasid selle sideme, jäi ta nõrgaks. Jäi ainult mälestus vanast kuul-

sast Roomast, kelle tegusid tunnustab ajalugu. Mannetu järglaste-põlv kustus aga teadmatusse. Roomlane ei suutnud end enam maksuma panna, polnud enam tulevikku ega tublisid järglasi. Võõras kasvas üle.

Tajugem siis seda suurt ühistunnet, mida igavesti noor loodus teeb kohustuslikuks igale inimesele ja kõigile rahvastele. Seda looduse seadust täidame ainult siis, kui suudame anda seda, mis meilt nõutakse. Seda, mida ema annab lapsele loodusseaduse najal, peame andma oma territooriumile. Inimene, kes ei suuda anda, mis elu temalt nõuab, on sügavpsühholoogia seaduse seisukohast haiglane nn. psühhosklerootik.

Talu vanaperemees, kui tal puudub huvi või võimalus teotsemiseks, variseb peagu kokku, — puudub ju side eluga. Kontakti puudumine eluga hävitab inimese ka füüsiliselt, nagu vana pensonäri, kes elus enam millegagi pole seotud. Säärane elu variseb kokku iseenesest sisemise jõutunde puudumise tõttu.

Meie esivanemad on kannatanud ja elu meile edasi andnud, et meie teotseks ja elu ja huve ise edasi annaks. See on orgaanilise elu põhitähe. Orgaanilise elu põhitähe on ka see, et meie ise elu edasi anname ega katkestataks elu loomuliku dünaamikat.

Meie esiisad ja meie maa on andnud meile kogemusi, hinge, teovõimalusi, seda peame ka tegema meie suures universaalses protsessis, siin oleneb meie kohustus meie laste, maa ja tuleviku suhtes.

Vaba Eesti territoorium on meie isaisade, isade, meie materjalse ja psüühilise elu aluseks. Oma territoorium, kodumaa ja kodu võib meie sisetunnet väga rikastada ja anda meie tegudele loovat elurõõmu.





Prof. J. Moscicki
Poola Vabariigi President



Marssal Smigly-Rydz
Poola Sõjavägede Peainspektor

3. mai Poolas.

3-dat maid üldiselt nimetatakse Poola riigi uuestisünni päevaks.

Ligikaudu poolteistsada aastat tagasi, 3. mail 1791. a. toimus Poolas poliitiline pööre Poola „Kuningliku vabariigi“ viimse sõltumatu seimi isamaaliselt enamusest vastu võetud konstitutsiooni väljakuulutamise ja Uue põhiseadusega reorganiseeriti ja tervendati Poola riigi haiglast organismi, sest kuninga alatine valitavus muudeti, seimi senine eesõigus „liberum veto“ kaotati, aadli eesõigused säilitati, kuid lubati ka linna kodanlusel teataval määral osa võtta riigi valitsemisest, talupojad võeti seaduse ja valitsuse erilise kaitse alla, loodi kindel valitsemise ja riigikaitse korraldus jne. Kuna uus põhiseadus võimaldas laiemate rahvakihtide osavõttu riigi juhtimisest ja riigi olemasolu kaitsest, võeti see Poolas kõikide kodanikkude poolt vaimustusega ja juubeldusega vastu. See vaimustus ja põhiseadusega antud moraalsed alused on poola rahva hinges

püsites teda õhutanud ja vaimustanud kuni Poola teiskordse uuestisünnini 11. novembril 1918. a.

Kahjuks saatus ei tahtnud, et Poola rahvas iseseisva riigina oleks kasutanud 1791. a. uue põhiseaduse vilja. Uue põhiseaduse väljakuulutamine kutsus välja sõja Venega, millele 1795. aastal järgnes Poola lõplik jaotamine.

Poola alistumine oli tingitud peamiselt tema sõjalisest nõrkusest. Vene surve ja sisemiste sõjavastaste voolude tõttu Poola suurel määral kaotas oma relvad juba 1717. a. Seetõttu ta oli sunnitud leppima ka 50 aasta pärast järgnenud esimese Poola jagamisega. Kuigi 3. maiks 1791. a. Poola ühiskonnas oli teostunud tervenemine — ühistunde tõusu näol, puudus tõhusa vastupanu korraldamiseks (armee loomiseks) aeg ja vahendid. Venemaal oli kasutada suurearvuline ja hästi organiseeritud sõjavägi. Poola sõjavägi oli aga alles organiseerimisel.

Kuid vaatamata sellele näitavad poolakad selles lootusetas sõjas üles suurt kangelaslikkust — eneseohverdumist — sõdades oma isamaa ja rahva au eest. Neis sõdades ärkab ka poola rahvuskangelaste — sõjameeste (Kostiuszko, Poniatovski, Madalinski jt.) vaim, mis 19. sajandi kestel õhutas ja tiivustas poola rahvast vabastusesõdadele ja Poola rippumatuse saavutamise püüetele.

Kokku võttes võiks tähendada, et 3. mai põhiseadus andis poola rahvale võimsa moraalse aluse, millest võrsus tuline isamaa-armastus, mis säilitas tugeva rahvustunde, vaatamata võõraste võimude ümberrahvustamise katsetele. Ühtlasi 3. mai põhiseadus oli ka selleks energiaallikaks, kust ammutas jõudu heroiliseks loominguks — u u e v a b a

Poola loomiseks marssal Joseph Pilsudski — teiskordselt uuestisündinud Poola riigi ja tema võidukate sõjavägede looja.

Marssal J. Pilsudski elutööna ja loomingu tunneme praegust tugevat, rahvuslikku Poola riiki ja tema sangarlikke kaitsejõude.

Pärast marssal J. Pilsudski surma jätkab praegu Poola riigikaitse juhtimist ja arendamist marssal E. Smigly-Rydz, uue Poola looja marssal J. Pilsudski kauaegne lähedane kaastööline ja usaldusmees.

Tänavu poola rahvas pühitseb 147-dat korda kolmandat maid. Uhkusega võib see sangarlik rahvas tagasi vaadata oma riigi ja kaitsejõudude jõulisele arengule.

Tiivamanööver.

Kindralmajor H. Brede.

Sissejuhatus.

Sõdade ajaloo teame palju juhtumeid, kus olukorrast ja eesmärgist tingituna on juhid ikka ja alati otsinud lahingutegevusele uusi mooduseid ja võtteid ja neid ka teostanud, et vastasele ootamatute tegevusmeetoditega tulla võidule.

Eriti aga on juhid otsinud kombineeritud lahinguviise juhtudel, kus nõrgemate ja arvult vähemate jõududega on tulnud teotse-da tugevama vaenlase vastu.

Lahingus tarvitata vaid tegevusevõtteid on väga palju ja nende erinev kasutamine on alati tingitud lahingutegevuse iseloomust, juhtide oskusest ja võimetest, mis ei kuulu kunagi kindlate reeglite valdkonda, vaid on kohandatavad erinevalt igaks lahingutegevuseks.

Alljärgnevas artiklis tahaksin anda kokkuvõtliku ülevaate, iseloomustuse ja hinnangu ühest tähelepanuväärsemast lahinguviisist — tiivamanöövrist, mis samuti kuulub lahingutegevuse kombinatsioonide koosseisu ja on sõdade ajaloo olnud juhtidele üheks mõjuvaks abinõuks lahingutegevuse otsustavaks mõjutamiseks.

1. Tiivamanöövri mõiste ja manöövri moodused.

Sõdade ajaloo on meil palju näiteid ja tõendusi, et tegevusega rindelt ei ole alati saavutatud mõjuvaid tulemusi ka isegi tuge-

vama poolt nõrgema vastu. Rindetegevus lahingu otsustavaks mõjutamiseks on tihti olnud seotud suurte kaotustega ja seejuures miinimum tulemustega. Eriti aga on praegusaja lahingus automaatsete tulirelvade ja tehniliste vahendite rohkuse tõttu tegevus rindelt väga raskendatud. Ta muutub veel raskemaks tulevikus, arvestades kõikide riikide sõjaliste jõudude alatasa ja järjest suuremaid tehnilisi võimeid.

Ka nõuab tegevus rindelt kahekordset ja olukorrast tingituna võib olla isegi veel suuremat jõudude ülekaalu. Näiteks murdes läbi rindelt vastase vastupanupositsiooni, ei jõua pealetungivad jõud kuigi kaugemale, sest enne kui jõutakse lõplikult murda läbi vastase positsioon, on vastane juba suutnud koondada ohtlikusse kohta oma varud ja avaldab seal uut tugevat vastupanu, mis nõuaks pealetungijalt järjest uusi jõude. Tihti aga kulutab pealetungija oma varud juba esimeste märkide vallutamiseks ja uute varude puudumise tõttu on kogu pealetung määratud ebaõnnestumisele.

Kõigil neil põhjusil on hakatud otsima vastase nõrgemaid kohti ja nendeks kohtadeks on tema tiivad. Tegevust vastase tiiva vastu nimetatakse üldiselt tiivamanöövriks. Tiivamanöövri eesmärgiks on avaldada mõju vaenlase tiivale ja ühes sellega ka kogu tema lahinguasetusele. Siin võib olla mitu tegevuse moodust, olenevalt haaratava nurga suurusel ja haaramist teostavate jõudude

arvust. Kuid kõiki neid tegevuse variante on võimalik grupeerida kolme alljärgnevasse vormi.

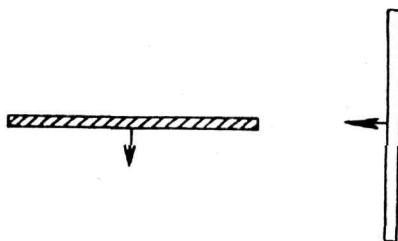
a) Jõudude peasa koondamine vastase tiivale. (Skeem nr. 1.)

See on moodus, kus juht kasutades soodust olukorda koondab oma jõud vastase tiivale.

Seda viisi kasutasid harilikult oma sõjakäikudes Friedrich Suur ja Napoleon, kusjuures aga nende tegevused selle teostamiseks olid erinevad.

Friedrich püüdis oma jõudude koondamist vastase tiivale viia läbi alles lahingu ajal, mis oli tihti seotud suure riisikoga ja kus tuli ette ka ebaõnnestumisi, sest kiirelt varieeruvast lahinguolukorras tihti jäid hiljaks tiivamanöövriks määratud jõud ja ei jõudnud õigeaks ajaks ettenähtud kohtadele.

Skeem nr. 1.



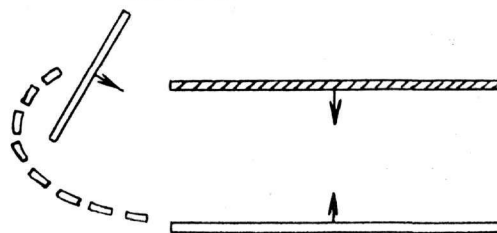
Seevastu aga Napoleon andis alati oma manöövrile õige strateegilise ilme: ta koondas oma jõud võrdlemisi laial rindel mingisuguse loodusliku katte taha, et sel teel varjata vaenlase eest oma liikumise suunda; see teostatud, tõmbas järsku kokku maksimum jõude ühele tiivale ja läks rutulise hüppega vaenlase jõudude pealöögi tiivale või isegi tagalasse.

Maailmasõda vaatamata sõjateatri suursele aga ei võimaldanud sellast Napoleoni manöövriviisi, sest kogu sõjateatri ruum oli täidetud sõjavägedega. Kuid üldiselt on Napoleoni tiivamanöövri teostamise põhimõtted maksvad ka meie ajal, ainult aeg ja ruum dikteerib nende põhimõtete läbiviimises uusi meetodeid.

b) Jõudude eraldamine rindelt vastase tiiva haaramiseks. (Skeem nr. 2.)

See viis, kus tiivamanöövriks eraldatakse rindel teotsevatest peajõududest osa jõude, et haarata nendega vastase tiiba, võib ka mõnedel juhtudel tuua edu.

Skeem nr. 2.



Kuid siin on suur oht — võib saada jao-kaupa löödud, pealegi on seda manöövrit raske reguleerida ajas ja ruumis, mille tõttu see moodus on rohkem teoreetiline ja vähe kasutatav.

Seda moodust on kasutatud sõdade ajaloos ainult eriti soodsates olukordades, kus vastane on passiivne ja madala moraalliga, ning kellelt ei ole oodata aktiivset survet rindelt ja kelle tiivad on nõrgalt kaitstud.

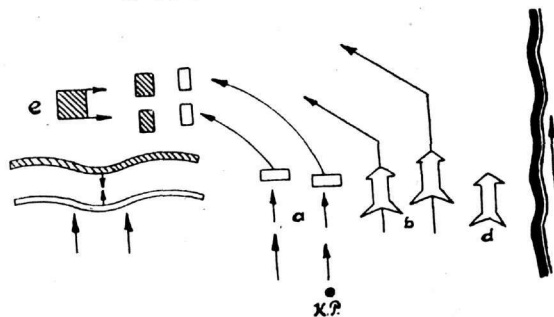
d) Kombineeritud tegevus ühel ja samal ajal rindelt ja tiivalt. (Skeem nr. 3.)

See viis põhjeneb peamiselt selles, et panna vastane seisma ja kõita teda rindelt, sel ajal, kui teiste jõududega haarata teda tiivalt. See tegevuse meetod on pikkadel rindel ainuõige ja läbiviidav.

Selle viisi kohaselt tiivamanöövrit teostavad jõud jaotatakse normaalselt kolme gruppi: 1. seespoolne tiiva grupp (a) — kelle ülesandeks on teostada vastase varude (e) vastu; 2. peagrupp (b), mis võimalikult tugev ja peab haarama täiel määral vastase positsiooni sügavust ja 3. varuešelon (d) — mis asub tagapool ja tagab välist tiiba, kusjuures seda võib kasutada olukorras kui vastase asetuse hakkab kokku varisema — löögi täienduseks või kui peajõud ei suuda edasi minna, siis moodustada sellest uus löögrupp.

Ka vana Moltke eelistas kolmandat liiki. Nii toimus ta 1866 sõjas Königgratz'i ja

Skeem nr. 3.



1870/71 sõjas St. Privat ja ka Sedani juures, s. o. kõites vastast tugevate jõududega rindelt, teostas ta samal ajal tiivamanöövri. Tuleb arvata, et see sündis Clausevitz'i mõjul, kes pooldas ainult sellast tiivamanöövri viisi.

Harilikult oletatakse, et tiivamanöövri juures on raskus eriti jõudude koosseisu määramises vastase tiiva ja rinde vastu. See on kahtlemata õige, sest jõudude arvulisest suurusest ja koosseisust oleneb tegevuse edu. Kuid siin osutub ka väga tähtsaks tegevuse suundade valik, millest toimub pealetung rindelt, et tõepäraselt kõita vastase jõude. Ei tule ka kunagi unustada, et vastast võib suures ulatuses kõita rindelt ainult siis, kui teda ähvardada temale olulises suunas. Ainult sel juhul on vastase peatähelepanu suunatud rindele.

Kui aga vastase kõitmine rindelt ei evi tõsist iseloomu, siis võib vastane võtta seda demonstratsioonina ja hakkab selle lahingu põhjusi otsima teisalt, mis võib enneaegu paljastada tiivamanöövri kavatsuse.

2. Tingimused tiivamanöövri teostamiseks.

Nüüd vaatleme lähemalt, millistele tingimustele puht-teoreetiliselt võetuna peaks alluma tiivamanöövri teostamine. Siin meie näeme viis alljärgnevat põhjanevat tingimust.

a) Vastase peajõudude sidumine rindelt.

Esimeseks eeltingimuseks tiivamanöövri teostamisel on tarvis lahinguga luua rindel soodus olukord ja nimelt:

- siduda vastase peajõud rindelt ja alata rinde tegevust teatav aeg varem kui on kavatsatud tiivalööök, kusjuures kogu tegevus peab olema tõetruu ja niivõrra mõjuv, et vastane on sunnitud kasutama isegi oma varusid;
- tegevust rindelt tuleb jätkata energiliselt kogu operatsiooni kestusel, kui areneb tiivamanööver, vastasel korral aga, s. o. ilma selle tegevuseta, vaenlane kasutab tiivamanöövri ilmsikstulekul kõik oma varud rinde pikendamiseks, tekib rinde lahingu olukord, ja jõudude vahekorid võib kujuneda isegi tiivahaaramist teostavate kahjuks.

Kui aga olukorrast tingituna, näiteks väheste jõudude tõttu, ei ole võimalik tarvilikult siduda vastast rindelt ja sundida teda siin kasutama oma varusid, siis on ikkagi tarvilik rinde- ja tiivalöööki teostavate üksuste tegevust kombineerida nii, et vastane vähemalt esialgu ei suuda oma jõude lahti

kiskuda rindelt ja asetada tegevusse tiiva kaitseks; vähemalt on tarvilik see seniks, kuni tiivamanööver on juba arenenud sellaselt, et hakkab avaldama otsest mõju vastase lahinguasetusele.

Tulevikusõjas on sel juhtumil lennuväel ja mehhaniseeritud osadel täita tähtsad ülesanded, nimelt peavad nad kogu jõududega aitama kaasa vastase sidumiseks rindelt ja teostama rünnakuid vastase ühendusteede ja tagalasse.

b) Tiivamanöövri suuna määramine.

On tarvilik määrata õige tegevuse suund. Suund tuleb valida alati sellaselt, et ta tõtaks kõige paremat resultaati.

Tegevuse suund peab haarama vähemalt vastase suurtükiväe asetust ja veel rohkem, ta peab arendama tegevust isegi vastase ühendusteede ja tagalasse.

Kõige selle juures tuleb aga pidada meele ühte suurt eeltingimust: kord määratud suunda on raske muuta, eriti siis, kui tegevuses on suuremad jõud; seepärast on kõigiti tähtis, et haaramise suund valitakse juba tegevuse algul õigesti, kaaludes läbi kõiki võimalikke juhtumeid.

Et haarata vastase tiiba, peab igal tingimusel teadma täpsalt, kus asub vastase tiib. Selleks tuleb asetada tegevusse ja anda vastavad ülesanded väeliikide luureorganitele. Kuid kogu see luuretegevus peab sündima ruttu, sest vastasel korral vaenlane võib enne tiivamanöövri algust muuta oma seisukohti. Siin on väga tähtis, et tiivalöögi suuna uurimiseks väljasaadetud luureüksuste tegevus ei sunniks vastast vajalikule ettevaatusele ja ei ärataks temas kahtlust oma tiibade julgeolekus.

On veel üks asjaolu, millele tuleb pöörata tõsist tähelepanu, nimelt peab alati arvestama, et haaramist teostavate üksuste tegevus ei arene väga kiirelt ja siin tuleb teotsevatel üksustel võita nii mõnedki takistused; seepärast on tarvilik kanda hoolt, et tiival teotsevad üksused ei satuks rindel olevate üksuste tule alla. Selle pahe vältimiseks tuleb määrata nii tiival kui rindel teotsevatele üksustele tarvilikud piirjooned, märgid ja tulistamise maa-alad.

Üldiselt on liikumise reguleerimine tiivamanöövri olukorras tähtsaks teguriks, millest tihti oleneb kogu operatsiooni edu.

d) Manöövri haaramise iseloom.

Siin tekib küsimus haaramise laiuusest ja ulatusest. Juba Napoleon pani suurt rõhku tiiva haaramise ulatusele ja andis ka alati

oma marssalitele selle teostamiseks vajalikke juhtnõure. Nii kirjutas ta instruksioonis 5. nov. 1805 Davout'ile Viini peale liikumisel, kui oli oodata St. Polten'i juures Kutusov'i vastupanu: „Kui vene armeed on koos, siis haarake ainult lähedalt, kui aga Kutusov'il on abijõude vähe, siis vastupidi — haarake laialt ja atakeerige tema seljast.“

Üldiselt on aga laial haaramisel palju paremusi, nagu:

- pole tarvis muuta liiga järsu nurga all üksuste liikumise suunda;
- pole karta, et tiival teotsevad üksused saatsid rindeüksuste tule alla;
- teotsevatele osadele võib anda kaugemaid eesmärke ja
- on võimalik teotseada vaenlase tagala tähtsamate elementide vastu, vapustades tema lahingusetust ja kutsuda välja moraalset efekti.

Ka on laiemal haaramisel kõige rohkem võimalusi mõjuvateks tulemusteks. Ainult laialt ja sügavalt ettevõetud haaramine, mis suunatud vastase asetuse tagalasse, mõjutab tema lahingujõudude olukorda, sest rinnete sügavused on tulevikusõjas 6—7 km ja veel rohkemgi, ja kui tahame haarata täiuslikult vastase asetust, peame teostama haaramise sügavamalt ja juba tema tagalasse.

Tuleb ka haaramist teostavaid üksusi siduda rindelt teotsevate üksustega ja see sidumise aktsioon peab olema seda kindlam, mida suuremat vastupanu on oodata vaenlaselt tema vastutegevusel tiivakaitseks.

Iga juht, kellele on pandud tiivahaaramise teostamine, peab igakülgset kalkuleerima haaramise laiust ja sügavust, baseerides nende jõududele, mis temale selle teostamiseks käsutusse antud. Siin tuleb aga alati pidada meeles, et haaramise laius ja sügavus oleneb täielikult käsutusse antud jõudude suurusest ja haaramist laiemas ulatuses saab teostada ainult tugevate jõududega. Tuleb hoiduda andmast laiaulatuslikke ülesandeid tiivamanöövriks ettenähtud väikestele jõududele. Ühtlasi tuleb juhil ka kalkuleerida, arvestades olukorra tingimusi, kuipalju jõude määrata haaramise aktsiooniks ja sidumiseks peasuuna ja rinde vahel.

Haaramise maastiku suhtes võiksime ära märkida järgmist:

- haaramist on kergem viia läbi lahtisel maastikul, seejuures aga eelistatuks tuleb lugeda poollahtist maastikku, mis võimaldab suurtükiväe tulede organiseerimist ja kasutamist;
- vastase tiivale väljajõudmist aga on kergem teostada kinnisel maastikul, kus

soodsam end varjata ja vastasel raskem kasutada oma suurtükiväe tule toetust.

Kui juhi käsutuses tiivalöögi teostamiseks vähesed jõud, kuid seevastu hästi õpetatud ja kõrge moraaliga, on soovitatav alati, kus olukord seda võimaldab, kasutada liikumiseks vastase tiivale ja tiivamanöövri teostamisel kinnist maastikku, näiteks metsa, ja selle varjul püüda jõuda välja vastase asetuse tagalasse.

e) Tiivamanöövri pealöögi toetamine lahtise tiiva poolt ja varustamine.

Tiivamanööver peab olema igakülgset toetatud lahtise tiiva poolt. See nõue on seda tähtsam, mida aktiivsem vaenlane, millisel juhul tuleb alati arvestada vastase visa vastupanu ja isegi vastupealetungi.

Juba eespool, käsitledes tiivahaaramise mooduseid, nägime kolmanda mooduse juures varude gruppi, kes liigub haaravate jõudude taga ja on lahtise tiiva tagamiseks. Normaalselt määratakse siia umbes $\frac{1}{3}$ pealööki teostavatest jõududest.

Varu määramine on väga tarvilik, sest haaramist teostavatele jõududele on tähtis lahtise tiiva julgeolek; pealegi on näha ette peajõudude kulumist ja kokkusulamist lahingus, kusjuures sel korral varuga kas täiendatakse peajõude, või vajaduse korral asetatakse ta tegevusse iseseisvalt, peamiselt hiljem, et igakülgset kasutada ära saavutatud edu. Tuleb aga võtta arvesse, et varu kasutamine on raskendatud kinnisel maastikul, nagu tegevusel metsades, kus on väga raske saata varu tegevusse.

Peame aga alati pidama meeles, et varu kasutamine jõudude toetamiseks väikeste üksuste kaupa ei ole soovitatav ja seda võib teha ainult äärmise ja olukorrast tingitud vajaduse korral; varu on aga igal tingimusel selleks, et anda viimne tugev löök saavutatud edu kättevoitmiseks.

Peale eeskirjeldatud varu on tarvilik kindlustada oma lahtist tiiba ka mingisuguse loodusliku tõkkega, nagu jõgi, raskesti läbistatav soo jne.

Meie teame ka, et tiiva haaramisel on tihsti olukord väga selgusetu ja peagu alati on meil kahtlused vastase tiiva täpsa asetuse kohta. Seetõttu võib ka sageli juhtuda, et oleme eksinud vastase tiiva asetuse määramisel ja vastase asetuse on pikem kui meie seda ette oleme kujutanud.

Seda juhtumit peab juht juba tegevuse algul ette nägema ja seda arvestama, organiseerides tiivamanöövrit nii, et alati jääb

võimalus haaramise ümberorganiseerimiseks, kusjuures näitena: osa tiivamanöövri jõude algab kohe tegevust rindelt ja varule antakse ülesanne — teostada tiivamanöövri pealöök.

Tiivamanöövri tegevus peab olema üldiselt kiire ja jõuline. Seepärast on vajalik, et haaramist teostavate jõudude varustamine oleks korraldatud kõigiti eeskujulikult. On väga tarvilik, et varustuse juurdevool teostuks kiirelt ja takistamatult, milleks on vajalik varustusüksuste ja asutuste ešeloneerimine sügavusse ja nende kiire ümberpaigutamine.

g) Juhatusorganisatsioon ja juhi asukoht.

Tiivamanöövri olukord ja tähtsus nõuab üldist tsentraliseeritud juhtimist. Oleks tiivamanöövri teostamisel suureks veaks, kui määratakse teotsevatele üksustele kaks iseisevat juhti, s. o. rindel ja tiival. Jääb alaliseks reegliks: nii rindel kui tiival teotsevatele üksustele tuleb määrata üks juht, kellel hästi organiseeritud staap varustatud rikkalike side- ja liiklemisvahenditega, et olla alatiselt ühenduses teotsevate jõududega. Et see on õige ja vajalik, seda näeme allpool, käsitledes sõjaajaloolisi näiteid tiivamanöövrite teostamise kohta.

Normaalselt peab juhi KP olema tiivalööki teostavate üksuste taga, kust tegevuse juhtimine ja kokkukõlastamine kõige otstarbekam.

Operatsiooni juhtimisel tuleb aga juhatusel arvestada järgmisi asjaolusid:

- tiivamanööver peab arenema kiirelt ja siin evib kiirus suurima tähtsuse kui kuskil mujal, sest tiivamanöövri olukord on kiirelt muutuv ja siin on tegemist kaugealasuvate märkidega;
- on tarvilik anda üksustele ainult kindel üldeesmärk ja suund, jättes määramata vahepealsed märgid.

Tekib küsimus üldülesandeks fikseeritud märkide suhtes, kas selleks määrata vastase elavjõud või tähtsad maastikuesemed.

Kogemused on näidanud, et siin tuleks talitada järgnevalt:

- seespool liikuvatele üksustele anda märgiks vastase elavjõud kindlaksmääratud maastiku rajoonis, et sellega siduda vastase tiivajõude;
- väljaspool liikuvatele üksustele tuleb aga juba määrata märgiks maastiku esemed, millega on kindlustatud meie jõudude väljajõudmine vastase tagalasse; see on aga eriti tarvilik, sest kui näiteks väljaspool teotsevatele üksustele määrata ka

märgiks vastase elavjõud, siis lasevad need üksused end kergelt kõrvale kiskuda vaenlase jõududest, kes seal asuvad, ja haaramine võib kujuneda frontaalseks tegevuseks, mille tulemusena on manööver juba ette määratud ebaõnnestumisele.

Üldiselt nõuab tiivamanöövri teostamine juhilt suurt aktiivsust ja julgust, aga ühes sellega ka riisikot, mis käib alati ühes sellase tegevusega. Vastutus ja riisiko sunnib juhti igakülgsesti läbi kaaluma oma otsust ja tegevuse ideed. Ta peab sisendama oma alluvatele üksustele aktiivsust ja vankumatut tahet alatasa edasi rühkida. Siin aga on juhi ja tema staabi tähtsamaks ülesandeks kõikide jõudude tegevuse koordineerimine ja nende toetamine vajalikel momentidel vastavate abinõudega.

Kuid just tiivamanöövri juhtimises võivad esineda mitmed raskused, mis nõuavad juhtidelt suurt oskust ja pingutust nende võitmiseks. Kui on operatsiooniks tehtud kõik vajalikud ettevalmistused: on määratud vajalikud jõud, need otstarbekalt grupeeritud, antud liikumise suunad, fikseeritud vahejooned, antud ülesanded ja märgid, on uuritud maastikku ja kantud hoolt andmete eest vastase kohta, siis peame oletama, et oleme teinud kõik selle operatsiooni kordamiseks. Aga siin on üks tähtis tegur, millele tuleb pöörata kõige rohkem tähelepanu ja millele on juhid oma tegevustes tihti kormistanud, s. o. ühelt poolt liikumise kiirus ja teiselt poolt üksuste füüsiline jõud. Just siin on raskus nende tegurite paarimises. Kui lahingutegevusel need faktorid arenevad oma erinevat rada ja ei ole kokkukõlastatud, on üritus nurjunud. Liiga suur kiirus hävitab ka kiirelt üksuste füüsilise jõu. See ongi probleem, kuhu on koondunud juhi mõtted kogu operatsiooni kestel.

Paistab, et selle probleemi kergendamiseks peab kõige rohkem kandma hoolt juhi staabis see ohvitser, kellele on pandud liikumise organiseerimine ja reguleerimine. Ta peab äärmise hoolega kasutama kõiki teid ja vahendeid, mis vähegi soodustavad ja võimaldavad väeosade liikumist, et kiirelt välja jõuda tarvilisse rajooni. Selleks tuleb kasutada maksimum mehaanilisi liiklemisvahendeid, sest manöövrise ja olukorras on kiire ja mõnus liiklemine selleks vundamentiks, millele rajatakse kogu operatsioon.

Nii võime konstateerida üldise kokkuvõttena, et operatiivselt allub tiivamanööver kolmele põhimõttelisele tingimusele:

- Tiivamanööver areneb seda edukamalt, mida laiemalt ta on kombineeritud ja mida kiiremalt ta on läbi viidud.

-- Manööveriva tiiva jõud peavad olema paigutatud sügavalt, mis garanteerib tiiva rutulist pikendamist nii pealetungi kui kaitse otstarbel.

— Manööveriva tiiva juhtimine nõuab suurt aktiivsust, sest vaenlase tegevus nõuab tihti manöövrivõimsuse suuna muutmist.

Need on alused, millele baseerub tiivamanöövri tegevus, ja eksimused nende põhimõtete vastu võivad kutsuda esile kogu operatsiooni ebaõnnestumise, mille parandamine seotud suurte raskustega.

3. Näiteid tiivamanöövri väljaõppe doktriinist ja tiivamanöövri teostamisest maailmasõja kogemustel.

Nüüd, kus oleme lähemalt vaadelnud tiivamanöövri viise ja neid tingimusi, milles on üldse võimalik tiivamanöövri teostamine, vaatleme mõningaid näiteid tiivamanöövri väljaõppe doktriinist ja tiivamanöövritest peamiselt maailmasõja õpistel.

Tiivamanöövri kohta on palju ja erinevaid vaateid ja kõike siin loetleda ei ole võimalik, ja sellest loetlusest oleks ka vähe kasu.

Kuid ma võtan siin vaatlemisele sakslaste tiivamanöövri doktriini ja püüan tuua selleks konkreetse näite Saksa omaaegse sõjateaduse autoriteedi kindral-feldmarssal krahv von Schlieffen'i vaadetest ja strateegilistest kavatsustest tiivamanöövri kasutamise kohta ja ka näiteid hilisemast ajajärgust, s. o. maailmasõjast, kuidas teostusid sakslaste ja prantslaste tiivamanöövrid sõja algul läänerrindel ja milliste tulemustega.

a) Kindral-feldmarssal Schlieffen'i tiivamanöövri doktriin.

1891 kuni 1906 oli tolleaegse Saksa keiserriigi Kindralstaabi ülemaks kindral-feldmarssal krahv v. Schlieffen. Tema oli Saksa peale Clausevitz'i ja vana Moltke kõige rohkem väljapaistvate võimetega sõjajärgu teoreetik. Schlieffen'i õpetuse mõju ja konkreetsus tähistavad ilmselt Saksa sõjaliste jõudude vaateid ja tõekspidamisi lahingudoktriini kohta üldse, mille tõttu sakslased ise nimetavad seda ajajärku, kus Schlieffen'i õpetus pääsis mõjule — Schlieffen'i ajajärguks.

Schlieffen seadis üles ka õpetuse tiivamanöövri teostamiseks ja oli tiivaoperatsioonide tuline pooldaja, nõudes kõikjal, kus vähegi olukord seda võimaldas, tiivamanöövrite teostamist.

Schlieffen avaldab tiivamanöövri kohta järgnevaid põhimõtteid.

Esiteks ta avaldab imestust, et on millipärast järjest kasvamas tendents frontaalsete rindelöövide teostamiseks, mis nõuavad suuri ohvreid ja annavad tihti miinimum tulemusi.

Ta näitab kujukalt, kui võrra asjatud ja verdnõudvad on rindelahingud ja et nende teostamine muutub järjest raskemaks tehniliste abinõude rohkuse juures. Tema paistab, nagu kõik juhid väriseksid oma tiibade eest ja seetõttu püüavad vähe manöövrerida, et oleks vähem riisikot, ja iga juht sunnib oma rinde vastase rinde vastu, et olla kindel oma tiibade eest, ja frontaalne lahing ongi käes. Sellane strateegia loob aga igal sammul eeldused pikkadeks sõdadeks, mis äärmiselt kurnavad mõlemale poolele ja mille lõppresultaate raske ette näha.

Ometi peaks aga iga juht olema tiivustatud soovist — purustada ja hävitada vaenlast, ja seda kõike võimalikult lühikese aja jooksul, et tulla võidule.

1870/71. a. sõjas prantslastega võisid sakslased frontaalselt peale tungida, sest nende arvuline ülekaal võimaldas peagu igalpool kõita vastast täielikult rindelt ja alati jäi veel jõude üle, et nendega haarata vastase tiibu.

Nüüd aga oletab Schlieffen, et tulevastes sõdades ei ole sakslased kõikjal sellises arvulises ülekaalus ja neil tuleb tihti ainult nõrgemate jõududega teotseda tugevama vastu, kus juba frontaalne tegevus ei anna mitte kaugeltki võitu, vaid võib kujuneda isegi katastroofiks.

Kõigil neil põhjusil otsib Schlieffen teisi abinõusid võidu saavutamiseks. Ühtegi universaalabinõu pole selleks muidugi olemas. Ta juhib aga tähelepanu järgmisele lihtsale põhimõttele:

— kui oled liiga nõrk, et rünnata vastast täies ulatuses, siis ründa ainult osa temast, ja selleks osaks on kõige soodsam rünnata tema tiibu, ja

— mida pikem on vastase rinne, seda soodsam on läbi viia tiivalööki, sest vastasel on varude koondamine raskendatud.

On väga raske rünnata vastast vähestest jõududega, sest siin on olukord kiirelt muutuv ja tiivalöök ei anna tulemusi.

Seepärast on tarvis rünnata koondatud ja tugevate jõududega ainult osa vastase jõududest ja kanda mujal täiel määral riisikot.

Vana Moltke defineeris strateegia ja taktika mõisteid, mainides, et: *s t r a t e e g i a* — on sõjakunst, mis õpetab, kus ja millal liüha lahingut, ja *t a k t i k a* — õpetab kuidas võidelda.

Schlieffen aga oma töödes püüab juba konkreetselt näidata neid meetodeid, mille abil moodsates sõjavägedes realiseerida seda „kus“ ja „millal“.

Neis küsimusis nõudis Schlieffen alati konkreetseid vastuseid, selgeid ideid ja tegevuse põhimõtteid.

Need on lühikesed kokkuvõtted Schlieffeni tiivamanöövri õpetusest.

Ülesseatud põhimõtete alusel teostas ka Schlieffen eriti saksa sõjaväe kõrgemate juhtide Kindralstaabi ohvitseride väljaõpet ja sisendas neis kindlaid vaateid ja tõekspidamisi tiivamanöövri teostamise kohta.

Olles Kindralstaabi ülem, andis Schlieffen igal aastal, alates 1891 kuni 1905, oma alluvatele ohvitseridele mitmesuguseid töid strateegia alal ja korraldas sõjamänge vene ja prantsuse rinate teemadel, mis peamiselt kõik olid suunatud tiivamanöövri põhimõtetele.

Üks huvitavamaid strateegilisi ülesandeid oli Schlieffen'ilt 1901. a. Kindralstaabile korraldatud sõjamäng Saksa idarinde (Ida-Preisimaa) olukorras võimaliku sõja algul Venemaaga.

Ida-Preisimaa olukorrale pühendas kindralstaabi ülem suurt tähelepanu, sest sakslaste olukord oli siin juba ette näha kaunis raske: siia ei olnud võimalik määrata tugevaid jõude, sest saksa peajõud oli mobilisatsioonini ja hargnemise kavade kohaselt nähtud ette tegevuseks lääne- (prantsuse) rindele, kuna teiselt poolt oli sakslastel andmeid, et Ida-Preisimaa vastu koondavad venelased tugevad jõud.

Selle sõjamängu ideelise olukorra ja lahenduse toomegi näitena kui Schlieffeni tiivamanöövri doktriini.

Sõjamänguks oli loodud järgmine olukord (skeem nr. 4).

01. 06. asub saksa Ida-armee järgmiselt:

Armee peajõud.

II korpus	—	Allenstein.
III „	—	Guttstadt.
IV „	—	Heilsberg.
V „	—	Bartenstein.
VI „	—	Schippenbeil.
I res.-korpus	—	Friedland.
II „	—	Allenburg.
III „	—	Wehlau.

Armee kattedeks olid ees:

I korpus	—	Rastenburg.
1. ratsadiviis	—	Neidenburg.
2. „	—	Willenberg.
3. „	—	Goldap.
4. „	—	Stallupönen.

Armee ülesandeks on kaitsta Ida-Preisimaa Venemaa vastu.

Armee piirkonnas asuvad Ida-Preisimaa tähtsamad kindlused: Königsberg, Pillau, Marienburg, Graudenz, Thorn. Königsbergis ja Thornis on à üks reservdiviis. Peale selle on Masuri järvede rajoonis kindlustatud joon: Angerburg, Lötzen, Ruhden, Eckersberg, Viersba, Rudczanni ja Ortelsburg ja nendes kohtades on garnisoniks rida maakaitsepataljone.

Neidenburgi ja Thorni vahel katavad piiri maakaitsediviisid.

Sõjamängu olukorras on antud andmed, et Venemaa koondab Ida-Preisimaa vastu kaks armeed:

— Njemeni-armee — 5 korpusega — Njemeni — Augustovi vahel, mille koondumine lõpeb 03. 06;

— Narevi-armee — mis koondub 7 korpusega Lomza — Varsavi vahel ja mille koondumine lõpeb 07. 06.

Mõlemale armeele järgnevad veel mõned res.-korpused kuni 08. 06. (Njemeni-armeele — 4 res.-korpust ja Narevi-armeele — 1 res.-korpust).

Samuti teotsevad mõlema armee juures mitmed ratsadiviisid.

Sõjamängu lahendusel võtsid juhid mitmeid otsuseid antud ülesande teostamiseks ja siin annab Schlieffen oma alljärgneva lõpphinnangu Ida-Preisimaa jõudude olukorra, vastase tegevuse, saksa jõudude koondamise ja tiivamanöövri kohta.

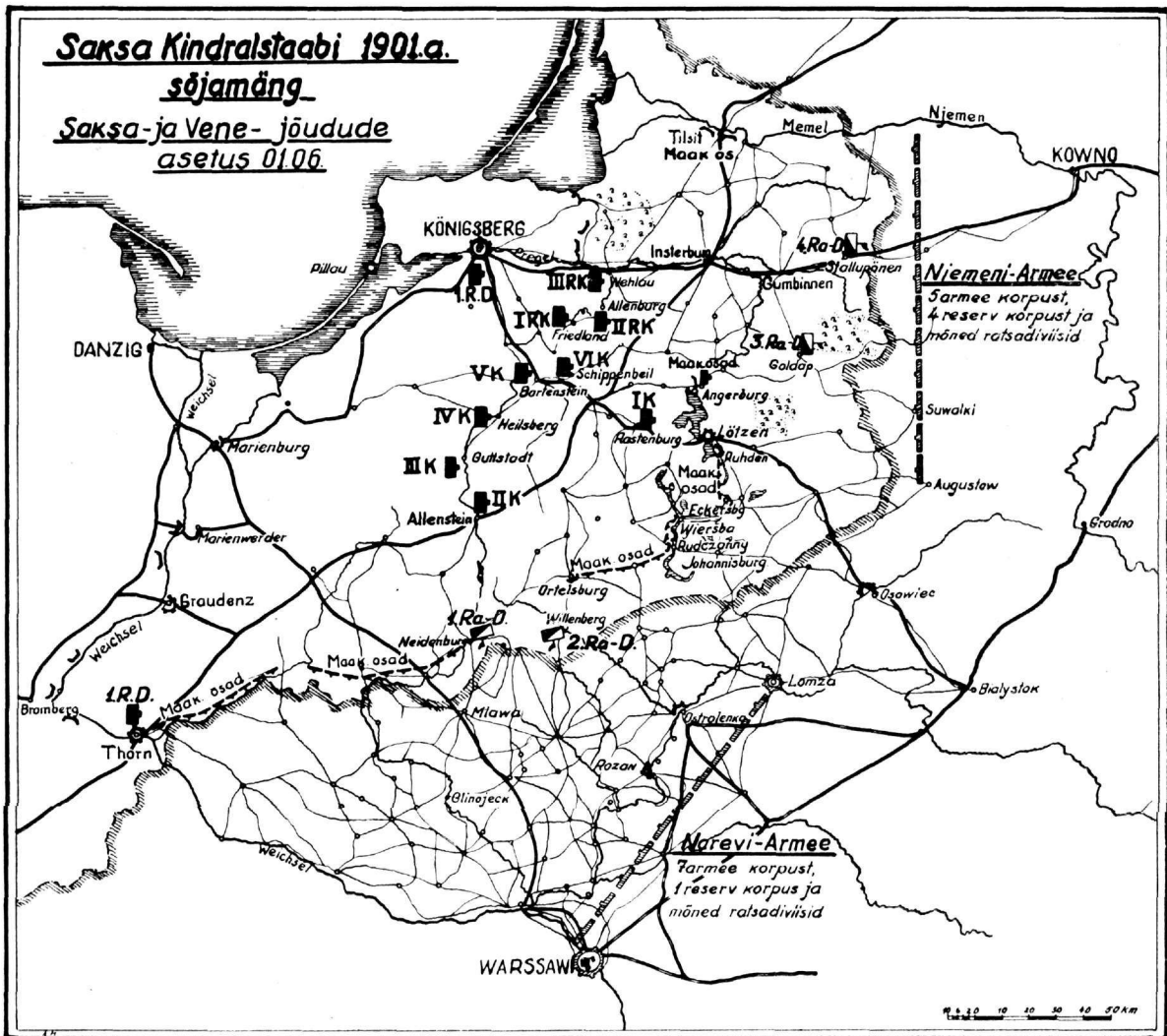
Saksa Ida-armee olukord on üldiselt raske, sest tema vastu on kaks vene armeed, jõudude poolest kolmekordses ülekaalus, kes on oma koondamised varsti lõpetanud.

Kui sakslased jäävad praegusse asendisse, siis satub vene Narevi-armee edasilükkumisel saksa armee parem tiib raskesse olukorda; suunavad aga sakslased oma rinde rohkem lõuna poole, jääb nende seljataha meri ja vasak tiib satub ohtlikusse seisukorda.

On selge, et Saksa praegune olukord ei või edasi kesta ja kaitsele asumisega siin ei suudeta kuidagi seisukorda parandada ning sellega ei saavutaks ka saksa armee otsustavust.

Neil põhjusil on tarvis peale tungida ja selles seisabki probleem, kuidas seda teha kolmekordse jõudude ülekaalu vastu. Siin annab Schlieffen järgmise analüüsi.

Mõlemale armeele peale tungida on võimatu, sest saksa armee on selleks liiga nõrk, ja seepärast on tarvis tungida peale ainult ühele armeele. Tekib küsimus, millisele armeele esimeses järjekorras peale tungida.



Narevi-armee vastu oma korpuste välja-
suunamine võtab palju aega ja pealegi on
selle armee vasak tiib kaugel ja Varssavi
kindlustatud piirkonna kaitse all; nii võiks
ainult olla mõeldav löök selle armee pare-
male tiivale, kuid maastik on seal raske ja
see löök võib omalt poolt sattuda Njemeni-
armee vasaku tiiva haaramise alla.

Lihtsam aga paistab pealetung Njemeni-
armee vastu ja eriti selle armee vasakule
tiivale, kusagil Augustovo—Suvalki suunas;
kuid ka see löök satub Narevi-armee ähvar-
duste alla. Ja kuigi siin oleks esialgne võit,
siis kestaks see ainult lühikest aega ja vene-
lased toovad kohale abijõude Narevi-ar-
meest.

Mõte koondada kõik saksa jõud Memel—
Pregel'i vahele ja anda sealt tugev tiivalöök
Königsbergi suunas edasitungivale vene

Njemeni-armeele, ei kannata välja kriitikat,
sest ei saa oletada, et sellane saksa suurte
jõudude koondamine jääks venelastele täies-
li teadmatuks ja et siiski venelased sellases
olukorras tungivad edasi ja asetavad oma
parema tiiva just sakslaste ettevalmistatud
löögi ette. Siin aga tekiks selles olukorras
tiivalöögi asemel frontaalne lahing ja kui
see sakslastele ebaõnnestub, surutakse neid
merre; kui aga sakslased võidaksid — ole-
ksid venelastele taandumise teed lahti ja ve-
ne armee jääks purustamata.

Kaaludes läbi eestoodud olukordi, Schlieff-
en jõuab otsusele, et algolukorras saksa ar-
mee tegevus ei tööta strateegilisi tagajärgi ja
on tarvilik oodata ära, kuni vene armeed
jõuavad Ida-Preisimaa piiridesse, ja seda
järgmistel põhjustel.

Mõte, et olemasolevate jõududega võib

rünnata ainult ühte vene armeed, on kahtlemata õige, kuid seda peab tegema nii, et teine armee ei suuda end rutuliselt vahele segada. Seda aga võib saavutada, kui rünnata armeed üht äärmist tiiba.

Aga veel parem on rünnata armeede üht sisemist tiiba ja seda teha siis, kui armeed on teineteisest lahutatud.

Käesoleval juhtumil vene armeed oma territooriumil võib lugeda ühendatuks, sest oma territooriumil võivad nad alati teineteisele läheneda.

Kogu olukord aga muutub kui vene armeed tungivad Ida-Preisimaale, ja siis tuleb aeg, kus nad on Masuri järvede tõttu teineteisest lahutatud.

On ka võimalik, et venelased piiravad siin asuvate fortide liini, ja siis avaneb võimalus rünnata nende üht või teist äärmist tiiba.

Tuleb aga arvata, et venelaste suurelatusliku pealetungi juures nad püüavad vältida kindlustuste piiramist, sest see nõuaks palju jõude ja takistaks armeede edasilikumist, ja seepärast katsuvad neist lihtsalt mööduda. Sel juhul aga avaneb saksa jõududel suurem ja parem võimalus anda vene armeedele löök ühe sisemise tiiva vastu, tulles välja järvede defileest.

Siin on aga kõige soodsam maastiku mõttes just löök Njemeni-armee vasakule tiivale. Et seda teostada, peavad sakslased alaliselt hoidma enda käes järvede vahelised läbipääsud.

Tekib küsimus, millised jõud siia määrata, ja vastus on lihtis: jõud võimalikult tugevad.

Kõigest sellest olukorra analüüsist viib Schlieffen välja otsuse (skeem nr. 5):

- Jaotada Ida-Preisimaal asuvad saksa jõud kaheks armeeks.
- 1. armee koosseisus II, III, IV ja I korpus, 1. ja 2. ratsadiviisid — koondada venelaste Njemeni-armee tiivalöögiks Masuri järvede rajooni.
- 2. armeega asuda Angerburg, Nordenburg, Gerdauen, Wehlau, Skaisgirren jõe- ja ülesandega siduda vastane Njemeni-armee rindelt.

Sellane oli Schlieffeni otsus, et alustada lahingut parimate edu tingimustega. Ja paistab, et antud olukorras tegelikus sõjas oleksid sakslased võinud saavutada edu.

Schlieffeni ideelised lahendused Ida-Preisimaal kaitse teostamiseks jäid maksma ka hiljem ja selle doktriiniga algasid sakslased ka maailmasõda. Kuid tegelikult kujunes siis 1914. a. olukord teisiti ja nimelt teostasid sakslased tiivamanöövri mitte ve-

ne põhjapoolse 1. armee vasakule tiivale, vaid lõunapoolse 2. armee mõlemale tiivale, sest tekkinud olukord ja 2. armee liikumine Ida-Preisimaale andsid selleks sakslastele soodsa võimaluse, mille tulemusena 2. armee sattus Masuri järvede rajoonis sakslaste kontsentrilise ja tugeva tiivalöögi alla, millest kujunes kõigile tuntud Tannenbergi lahing ja mis lõppes sakslaste täieliku võiduga ja vene 2. armee likvideerimisega.

b) Tiivamanöövrid maailmasõjas lääneringel 1914. a.

Sõdade ajalugu on näidanud ilmselt, kui võrra tuleb tiivamanöövri teostamisel pidada kinni eespooltoodud tiivamanöövri tingimustest, ja eksimused nende tingimuste vastu on kutsunud peagu alati esile tiivamanöövri kas osalise või täieliku ebaõnnestumise.

Selle tõenduseks toome näited tiivamanöövri tegevustest 1914. a. lääneringel.

Saksamaa algas maailmasõda üldiselt Schlieffeni plaanide ja õpetuse vaimus.

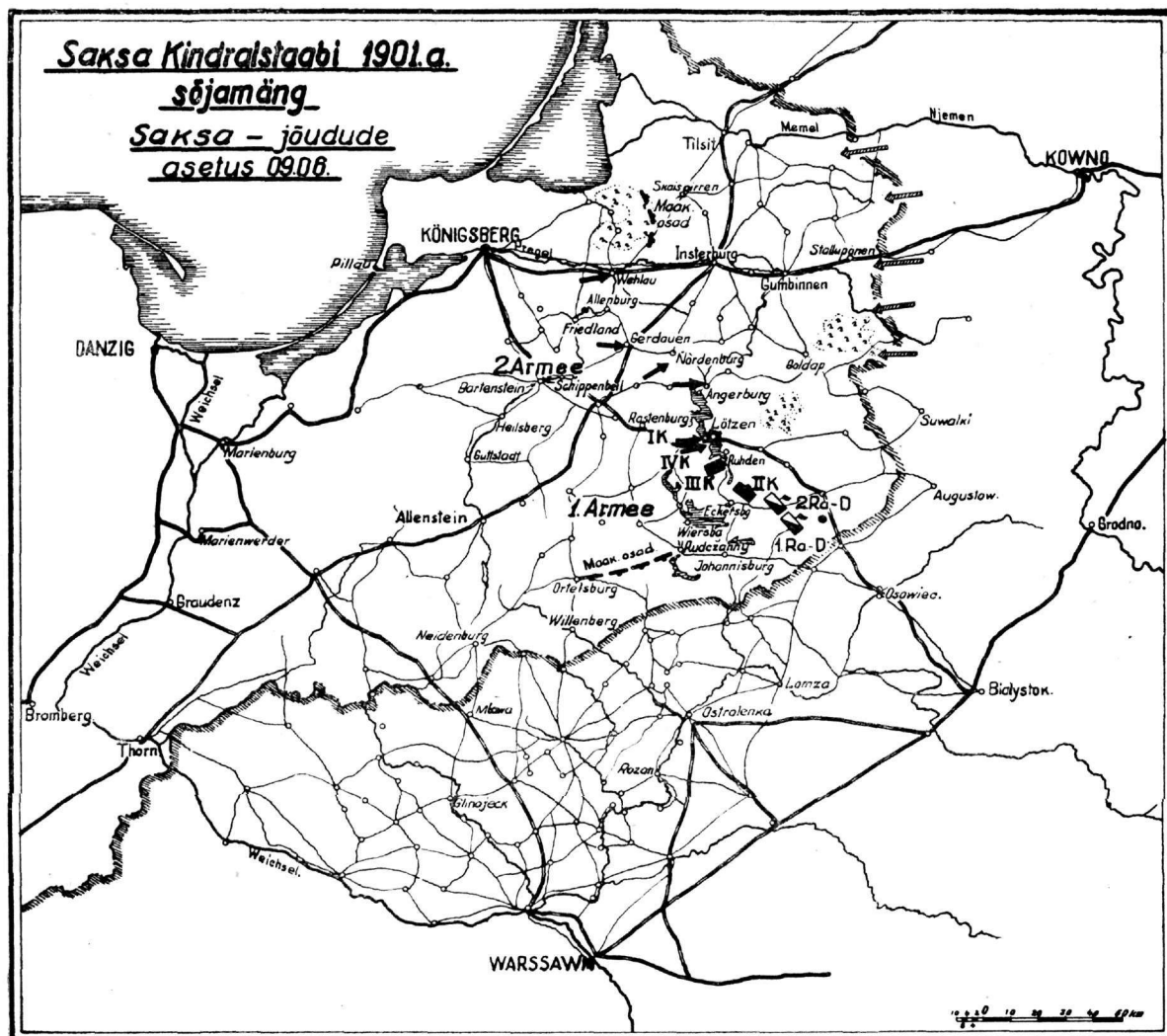
Saksa läänemere jõudude parem tiib, läbistades Belgia, arendas algul suurt kiirust ja realiseeris tegevuse laial rindel.

Juba tegevuse algul tehti suurim viga ja ei reguleeritud liikumise kiirust armee füüsilise jõuga, mille tulemuseks selle väga kiire liikumise tagajärjel sakslaste parem tiib jõudis küll ruttu Marne'ini, kuid siis selgus, et saksa väed olid juba välja kurnatud ja edaspidise tegevuse hoogsus oli täielikult kadunud.

Teiseks, sakslased ei suutnud anda manöövreerivale tiivale küllaldast sügavust — ja olemasolevad jõud alatasa vähenesid liikumise kestel, jättes maha väeosi Antwerpen'i, Namur'i, Maubeuge'i ja Givet' kindluste piiramiseks ja Brüsseli okupeerimiseks. Peale selle saadeti paremalt tiivalt veel jõude idarindele ja lääneringe vasakule tiivale Metz'i — Vogeeside rajooni. Sel viisil langes välja jõudude koosseisust, mis liikusid tegevuse algul paremal tiival, 52 diviisist 10,5 diviisi.

Parema tiiva nõrgestamises oli vist süüdi ülemjuhataja staabi ülem kindral Moltke noorem, sest selle haaramiseplaani ülesehitamisel nägi Schlieffen ette jõudude võimalikku vähenemist ja tema kava kohaselt pidid igaks juhuks liikuma parema tiiva taga 6 ersatskorpus.

Moltke aga selle asemel, et kõvendada liikumisel kuluvat paremat tiiba, nõrgestas teda diviiside äraviimisega, lastes end eriti mõjutada teateist, et prantslased kavatsevad otsida otsustavaid lahinguid Metz'i ja Vo-



geesid'e vahelises rajoonis — kõvendas oma vasakut tiiba parema tiiva arvel.

Kolmandaks tegi Saksa ülemjuhatus suure vea tiivamanöövri juhtimise põhimõtete vastu.

Ülemjuhatus peakorter asus kaugel ja ei olnud vahetus kontaktis parema tiiva 1. ja 2. armeega, mille tõttu need armeed kiire liikumise tagajärjel juba 31.08 langesid ülemjuhatus kättest välja. Kindlasti aga ei oleks seda mitte juhtunud, kui peakorter oleks asunud parema tiiva taga, või kui oleks siin juba tegevuse algul organiseeritud armeede grupi juhatus. See lahendus oleks võimaldanud otsekohe ja ajaviitmata juhtida vahetult parema tiiva tegevust, kellel laus kogu saksa jõudude peaülesanne. Võimalik, et see käis Moltke vaadete põhimõtte vastu, sest näis, et ta hoidis kramplikult kin-

ni juba iganenud vaadetest, mille kohaselt toimis vana Moltke 1870/71. a. sõjas, kus traditsiooni kohaselt anti armeede juhtidele tegevusvabadus.

Kuid uue sõja olukord näitas juba ilmselt, et sellise suure tegevuse juures on igal tingimusel tarvilik armeede tegevuse kordineerimine ja kokkukõlastamine.

Leidub andmeid, et ülemjuhatuses olnud peakorteri üleviimine mitu korda kõne all, kuid sellest olevat ikka loobutud, sest puudunud võimalused peakorteri ümberpaigutamisel kiirelt sidet luua ja pealegi olnud peakorter liiga suur ja raske asutus.

Et juhtimises tehtud vea tagajärjed täielikult ilmsed ja peakorteri üleviimine parema tiiva taha raskelt teostatav, antakse 18.08. korraldus, et 2. armee juhataja kindral Bülov, jäädes ise edasi 2. armee juhiks,

peab ka koordineerima 1. armee (Kluck) tegevust. Siin aga esineb veel suurem pahe, nimelt püüab Bülov tekkinud olukorda ja antud volitusi kasutada ära rohkem oma armee taktikalisteks huvideks kui kogu saksa jõudude parema tiiva strateegiliste eesmärkide saavutamiseks.

Kohe tekivad arusaamatused ja konfliktid 1. ja 2. armee juhatajate vahel ja ülemjuhatus on sunnitud 27.08. muutma oma korraldust, mille tulemusena armeede juhid saavad tegevusvabaduse.

Olukord muutub veel halvemaks. Nimelt 1. armee juhataja kindral Kluck, kasutades iseseisvust, arendab energilist tegevust ja armee liigub kiirelt edasi, selle vastu aga 2. armee juhataja kindral Bülov on kahtlevas olukorras ja liigub armeega väga tagasihoidlikult ja ei aita kaasa 1. armee edule.

Kõige selle tulemusena tekib 1. ja 2. armee vahel lõhe, mis saabki saatuslikuks ja toob endaga kaasa sakslaste taandumise Marnelt.

Seega varises täielikult kokku Schlieffeni organiseeritud ja loodud tiivamanöövri idee, mida enam sakslased hiljem parandada ei suuda ja kogu sõdivate poolte tegevus areneb „jooksuks merele“ ja hiljem positsioonisõja olukorda.

Nüüd vaatleme prantslaste tegevust samal ajal kui sakslased arendasid oma ees- toodud tiivamanöövrit.

Kui sakslastele vähemalt esialgu tõi edu laialt organiseeritud ja kiirelt teostatud tiivamanööver, siis puudusid need faktorid täielikult prantsuse 6. armee juures, kes ohtlikul momendil, kui sakslased olid juba Marne'il, koondus kiirelt sakslaste paremale tiivale, et siit teostada tiivalööki saksa 1. armee vastu. Nimelt arenes prantsuse 6. armee tiivamanööver äärmiselt aeglaselt ja kitsal rindel, mille tulemusena Kluck'il oli võimalus kiskuda tervet prantsuse armeed frontaalsesse lahingusse ainult ühe oma korpuse vastu. On täiesti kindel, et kui prantsuse 6. armee oleks haaranud sakslasi tunduvalt laiemal rindel ja oleks seejuures toetunud oma parema tiivaga Marne'ile, oleks saavutatud tõenäoliselt edu.

On avaldatud mõtteid, et armee juhataja kindral Maunoury'l oli soov jääda inglaste lähedusse ja seetõttu ka otsus tegevuseks kitsal rindel; pealegi kartnud prantslased iseseisvat manöövrit. Ja tulemused on prantslastele halvad. Lahingus Kluck'i ühe korpusega kaovad armeel kogu tiivalöögi võimalused ja ollakse sunnitud pealetungivast olukorrast asuma kaitsele. Räägitakse isegi, et armeele anti juba käsk taandumiseks.

Peale valesuuna tuleb lugeda ka prantslastele veaks, et nende 6. armee jõud olid rindel ühetaoliselt jaotatud. Prantslased ise tunnistavad neid suuri vigu 6. armee tegevusel ja toovad vabandavaks põhjuseks üldist närvlikkust, mis valitses tolles olukorras.

Kõik need vead mõjutasid lahingutegevust kuni selle lõpuni. Isegi veel 09.09. õhtul, kui saksa 1. armee algas taandumist, ei jõudnud 6. armee ta tiivale, sest prantslased ikka veel viivitasid tegevusega ja kuidagi ei uskunud esialgseid luureandmeid sakslaste taandumise kohta. Kui sakslaste taandumises ei olnud enam kahtlust, organiseerisid prantslased uue armee kindral Castelnau juhatusel, kes püüdis võtta endale sakslaste haaramise ülesannet, kuid oli juba hilja, sest sakslased võtsid otsuse prantslaste haaramiseks juba 24 tundi varem ja algas mõlemate poolte „jooks merele“.

Osalt mõjutas siin tekkinud olukorda ka asjaolu, et inglased olid passiivsed ega kõitnud sakslasi 05. ja 06. 09. Grand Morin'i rajoonis, kus neil selleks olid soodsad võimalused.

Ülalkirjeldatud näited maailmasõja ajal sakslastelt ja prantslastelt teostatud tiivamanöövrite kohta tõendavad nende kujukalt tiivamanöövri põhimõtete vastu eksimuste tulemusi ja annavad palju materjali uurimiseks ja mõtlemiseks, kuivõrra need eksimused kutsusid välja igal sammul ebaõnnestumisi, mis muutusid isegi saatuslikuks, eriti sakslastele, ja avaldasid otsest mõju sakslaste edaspidisele saatusle maailmasõjas.

L õ p p s õ n a.

Oleme vaadelnud tiivamanöövrit kui ühte tähtsamat ja mõjuvamat lahinguviisi.

Tiivamanööver võimaldab tekkinud lahinguolukorras saavutada tunduvalt kiiremat otsustavust kui frontaalne rinde tegevus, mis seotud suurte ohvritega ja tihti väheste tulemustega.

Erilise tähtsuse evib tiivamanööver tegevusel nõrgemate jõududega tugevama vastu, sest teotsedes koondatud jõududega tugeva ja arvuliselt ülekaalus oleva vastase tiivale, on nõrgemal ainsaks väljavaateks vastast purustades tulla võidule, kuna teotsedes rindelt need väljavaated puuduvad.

Tiivamanöövri organiseerimine ja teostamine nõuab aga väeüksustelt head lahingukooli ja võimeid ja juhtidelt kindlat juhtimisuskust ja riisikot.

Tiivamanöövri tingimuste täitmine on aga juhtidele igal juhul vankumatuks reegliks, teadmiseks, et nende vastu eksimine on seotud kogu ürituse kas osalise või täieliku nurjumisega, mille parandamine tiivamanöövri kiirelt muutuv olukorras on raske ja võib olla isegi võimatu.

Kui tiivamanöövri ettevalmistamisel on täidetud kõik selleks lahinguks vajalikud eri-

nõuded ja tingimused, siis võib ka loota kindlale edule.

Allikad: 1. Kindral Duffour — loengud ja kokkuvõtted „Strategie” — prantsuse kõrgemates sõjaväe õppeasutustes.

2. Kolonel Altmayer — loengud „Corps d'Armee” — Prantsuse Kõrgemas Sõjakoolis 1927—1929. a.

3. Generalfeldmarschall Graf von Schlieffen „Die taktisch-strategischen Aufgaben aus den Jahren 1891—1905.” — Berlin 1937.

Hispaania kodusõda.*)

10. Sündmused talvel 1937/38.

Põhja-Hispaania vallutamine, mis lõppes 1937. a. oktoobris, märkides valitsusvastaste suurt sõjalist edu, ühtlasi andis neile kaugelalatuvaid tagajärgi poliitiliselt ja majanduslikult. Hispaania viiestkümnest provintist oli nüüd valitsusvastaste käes kolmkümmend viis. Selle vahekorra tähendust suurendas asjaolu, et valitsusvastaste kätte langenud maa-alad mahutasid endasse Hispaania parimaid põllumajanduslikke ja tööstuslikke rajoone. Sõja edaspidisele käigule oli selle asjaolu tähendus vastuvaieldamatult väga suur, sest siit peale suurenes märgatavalt valitsusvastaste majanduslik iseseisvus sõja jätkamisel. See muutis peale kõige muu ka Inglismaa ja mitme teise välisriigi suhtumist valitsusvastastesse. Varsti pärast Põhja-Hispaania langemist valitsusvastaste kätte algas Inglismaa diplomaatiliselt läbikäimist valitsusvastastega. Vähe hiljem seltsis sellele teisi välisriike. Kõige selle järele tugevnes valitsusvastaste seisukoht ka rahvusvaheliselt suuresti.

Puhtsõjaliselt võetuna Põhja-Hispaania vallutamine lõpetas valitsusvastastel vajaduse võidelda kahel rindel. See tähendas ühtlasi jõudude suurendamist, mida nüüd võidi tervikuliselt suunata valitsusväe püsimajäänud ühe rinde vastu. Põhjarinde varisemise järele vabanenud valitsusvastaste jõude on hinnatud kuni 100 000 meheni. See arv on ilmsesti liialdatud. Võitlustest põhjarindel võttis valitsusvastastel üldse osa kõige rohkem 80 000 meest. Neist ligi poole moodustasid Madridi rindelt toodud löögiväed. Pärast põhjarinde likvideerimist need väed suundusid tagasi Madridi rindele ning järelikult ei võinud suurendada meeste hulka seal, vaid ainult täitsid selle arvu mää-

rani, nagu see oli olnud seal enne operatsioonide algust põhjarindel. Põhjarinde enese arvel vabanenud valitsusvastaste vägesid seega kõige rohkem võis olla vaevalt rohkem kui 40 000 meest, kui isegi jätta arvesse võtmata garnisone, mida valitsusvastased tõenäoliselt Põhja-Hispaaniasse pidid jätma. Viimaseid maha arvates valitsusvastaste jõud põhjarinde arvel võisid tugevneda vaevalt rohkem kui 30 000 mehe võrra. Kokku võttes valitsusvastaste edu põhjarindel seega evis eeskätt moraalset, poliitilist ja majanduslikku väärtust. Puhtsõjaliselt, võitlejate arvu tõstmiseks ülejäänud ühel rindel ta ei andnud palju.

Valitsusvägedele Põhja-Hispaania sündmused mõjusid teisiti. Nad andsid veelkord tõendust valitsusvägede puudulikkusest korraldusest ja nende puudulikkusest juhtimisest. Valitsusvägede lüüasaamise põhjuseks Põhja-Hispaanias ei olnud mitte võitlejate mehise ja visaduse puudus, vaid puudused koostöös rinnete vahel, samuti kui põhjarindel enesel. Operatsioonide kestel põhjarindel valitsusväed mujalt ei suutnud oma vägesid seal abistada. Selle eesmärgiga võeti ette katseid, näiteks Brunete juures ja Aragónias, ent operatsioonid olid killustatud ja juhuslikud ning ei andnud vajalist edu. Seda põhjustas eeskätt asjaolu, et valitsusvägede ülemjuhatajal Madridi rindel kindral Miajal puudus võim valitsusvägede üle Aragónias. Viimased olid allutatud kindral Pozas'ele, kes allus Kataloonia valitsusele. Ka põhjarindel enesel, nagu nägime, puudus tsentraliseeritud juhtimine, mis suuresti hõlbustas valitsusvastastele selle rinde likvideerimist osade kaupa.

Põhjarinde kaotuse järele valitsuslased võtsid rea abinõusid oma jõudude kõvendamiseks. Kutsuti lippude alla kõik mehed 18—50 eluaastani. Suurendati distsipliini nõudeid ja kõvendati poliitiliste komissaride

*) Alguks vt. „Sõdur” nr. nr. 6, 9 ja 12-13 s. a.

kaadreid väeosades. Alustati ühtlasi endisest suuremat võitlust poliitiliste mõttevastaste vastu. Võetud abinõude tagajärjel valitsusvägede jõud suurenesid kiiresti 500 000 meheni, saavutades sellega arvu, mis oli vähemalt võrdne valitsusvastaste arvuga samaks ajaks. Kiiresti hakkas paranema ka valitsusväe tehniline väljaõpe. Kaotus põhjarindel sai seega tõukeks, mis valitsusväge tema igakülgse arengus võrdlemisi kiiresti edasi viis. Valitsuspoole üldine olukord põhjarinde kaotuse järele halvenes siiski tunduvalt. Kõigepealt see avaldus suurenevates raskustes rahva toitmisel ja varustamisel. See kutsus välja elukalliduse uut tõusu. Raskenema hakkasid olud ka välisabi saamisel.

Põhjarinde likvideerimise järele välisabi võis valitsusvägedele tulla veel vaid Prantsuse piiri ja Vahemere ranniku kaudu, millega välisabi saamise võimalused tunduvalt vähenesid. Sellele aitas kaasa asjaolu, et valitsusvastased, olles teadlikud välisabi suurest tähtsusest valitsusvägedele, püüdsid teha kõik, et selle saamist neile viimase võimaluseni piirata. Nagu teada, algas kindral Franco valitsusvägede käes oleva ranniku blokaadi juba 1937. a. suvel. Väikesearvulise laevastiku juures see kuni Põhja-Hispaania langemiseni ei osutunud kuigi tõhusaks. Olukord muutus Põhja-Hispaania langemise järele. Valitsusvastased koondasid nüüd kõik oma laevad Vahemerele, Balearide rajooni, hoides edaspidi valitsusvägede kõiki ühendusi merel alatise ohus. Valitsusvägede täielist äralõikamist ühendustest muu maailmaga mereteid kaudu keelas nüüd vaid Inglismaa ja Prantsusmaa vastuseis, kes keeldusid blokaadi tunnustamast ja oma kaubavahetust valitsusvägedega jätkasid.

Tekkinud olukorras valitsusvägedel oli tähtis saavutada omakorda mõnesugust sõjalist edu, mis oleks tõstnud nende langevat prestiiži ja kahanevat moraali, vähemalt välismaa silmis. Üritust ei olnud siiski kerge algatada, sest Põhja-Hispaania langemisest saadik valitsusväed olid alatasa ise ohustatud valitsusvastaste uue võimaliku kallal tungiga ja pidid olema valvel rinde kõigis osades, et end mitte üllatada lasta. Sellele ootamisele aitasid valitsusvastased omalt poolt mitmeti kaasa, kasutades ajakirjanduse abi. Viimase kaudu levitati korduvalt teateid valitsusvastaste uue suure pealetungi peatsest algusest. Ajakirjandus tõendas, et pärast põhjarinde likvideerimist valitsusvastastel on absoluutne ülekaal jõududes ja seepärast algatus on täiel määral nende käes.

Valitsusvastaste uue pealetungi ettevalmistamisest rääkisid ka muud teated. Juba 1937. a. septembrikuust hakkas valitsuspoolele saabuma teateid valitsusvastaste suuremast vägede koondamisest Saragossa, Siguenza ja Soria rajooni. Detsembrikuust alates pealetungi võis oodata päevast päeva nii Aragoonia kui ka Madridi keskriindel, Guadalajara rindeosas või Terueli juures. Tekkinud olukorras valitsusväed lõppeks otsustasid loobuda ootamisest ja asuda oma poolsele pealetungile, et ajada nurja valitsusvastaste kavatsetava pealetungi ettevalmistusi ja algatust enda kätte kiskuda. Operatsiooni eesmärgiks valitsusväelased võtsid kõigepealt valitsusvastaste rindesopi likvideerimise Terueli ümbruses.

Hispaania rinnete süsteemis Teruelil oli kahtlemata silmapaistev seisukoht. Ta oli tähtsamaid tugipunkte valitsusvastaste rinde väljaulatuvas osas Saragossa ja Siguenza vahelisel rindel. Ühes sellega Terueli ümbrus oli hinnatav kui rajoon, kust valitsusvastastel, teatud tingimustel, oleks võinud olla soodus arendada pealetungi kas Vahemere ranniku suunas või Cuenca peale, Madridi rinde sügavasse seljatagusesse. Terueli sopp, lahutades Katalooniat Uuest-Kastiiliast, ühtlasi raskendas valitsusvägede vahetut koostööd Aragoonia ja Madridi rindel. Kokku võttes operatsioon Terueli rindesopi vastu tähendas valitsusvägedele võrdlemisi suure operatiivse tähtsusega üritust.

Valitsusvägede pealetung Teruelile algas 15. detsembril, tabades valitsusvastaseid täiesti ootamatult. Operatsiooniks Terueli vastu valitsusväed moodustasid kolm gruppi. Keskmine neist tungis peale kagust Sagunto —Terueli tee suunas, mõlemad teised pidid kontsentrilise löögiga kirdest ja edelast eraldama Terueli rajooni valitsusvastaste ülejäänud jõududest. Pärast seda, kattes end osa jõududega loode suunast, mõlemad need grupid pidid ründama Terueli kirdest ja edelast koos grupiga, kes tungis peale kagust. Maavägede tegevust valmistas ette ja abistas võrdlemisi tugev lennuväegrupp.

Valitsusvastaste garnison Teruelis koosnes umbes 8000 mehest. Linn ise ühes ümbrusega oli pikema aja jooksul hästi kindlustatud. Vaatamata sellele valitsusvägede operatsioon arenes algul võrdlemisi edukalt. Juba operatsiooni teisel päeval Teruel oli täiesti ümber piiratud. Aega võttis ainult linna enese vallutamine, seda rohkem, et valitsusvastaste vastutegevus seda mitmeti raskendas. Valitsusvastased koondasid vastu pealetungiks võrdlemisi tugevad jõud ja tegid korduvalt katseid, alates 1938. a.

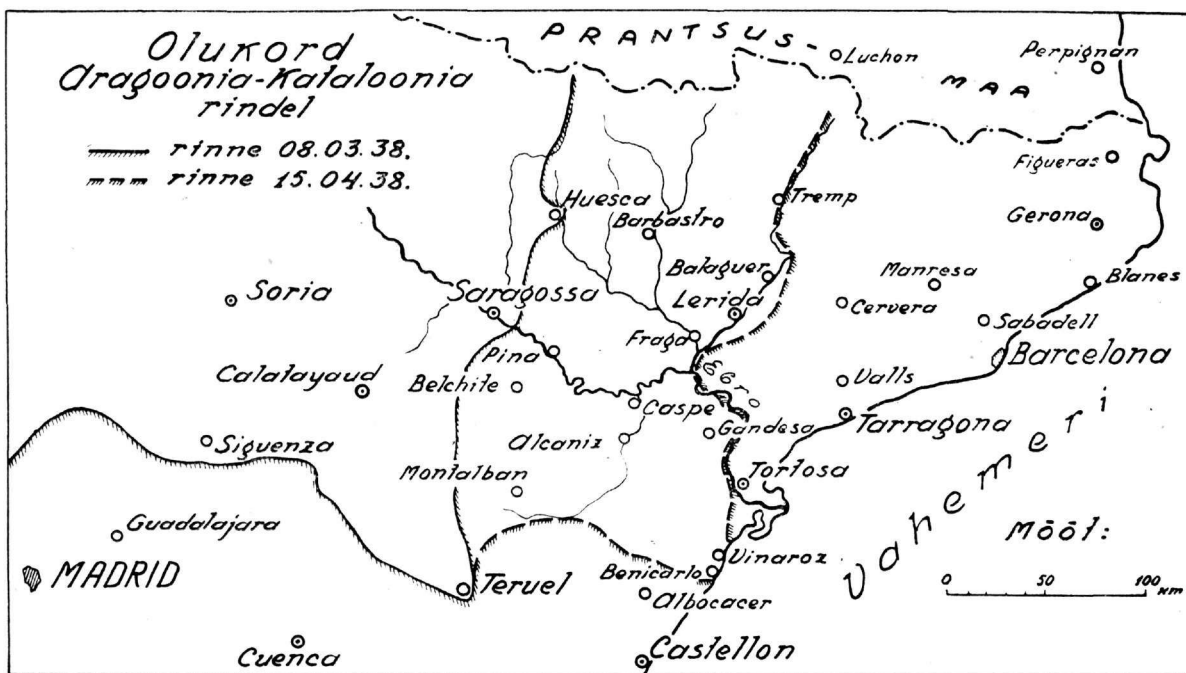
jaanuarikuu esimestest päevadest, Terueli vabastamiseks. See ei andnud ometi tagajärgi ja 8. jaanuaril, s. o. operatsiooni 23. päeval, Teruel oli sunnitud kapituleeruma. Seisukorda läks valitsusvastastel korda seada jalule alles 22. veebruaril, millal nad pärast kestvaid ja vihaseid võitlusi Terueli uuesti enda alla võtsid.

Nagu näitasid hilisemad sündmused, ei suutnud valitsusvägedelt ette võetud Terueli operatsioon, mis arenes küll pikkadeks võitlusteks kogu talveks, valitsusvastaste uut suurt pealetungi ära hoida, mis algas lõppeks 1938. a. varakevadel. Paistab, et Terueli operatsioon oma lõppkokkuvõttes isegi tõi kahju valitsusvägedele. Kujunedes operatsiooniks piiratud eesmärgiga, võitlused Terueli pärast läksid valitsusvägedele palju maksma sõjamaterjalidelt. Nad neelasid ka valitsusvägede parimaid varusid. Mõlemast tuli valitsusvägedel peatselt puudus valitsusvastaste uue pealetungi alates.

11. Valitsusvastaste 1938. a. suur kevadine pealetung.

Valitsusvastaste oodatud pealetung, mille ennustamisega tehti algust juba operatsioonide lõppedes Põhja-Hispaanias, algas tegelikult 9. märtsil 1938 Aragónias, üldsunnaga piki Ebro jõe. Pealetungi eesmärgiks võeti väljatulek Vahemere rannikule, nii viisi lahutades Kataloonia muust Hispaania territooriumist. See pidi soodustama hiljem mõlemaid eraldatud osi lüüa osade kaupa.

Pealöögi suunda, lõuna pool Saragossat, valitsusvastased koondasid 65—70-km rindele umbes 17 diviisi, nende seas Itaalia leegion, Maroko korpus ja hispaania oma parimad löögiosad — Navarro korpus. Samas leidsid rakendamist suured motomehhaniseeritud koondised ja kuni 400 lennukit. Nende jõududega valitsusvastased murdsid kiiresti valitsusväe vastupanu Belchite suunas. 15. märtsil valitsusvastased vallutasid Alcanizi ja 18. märtsil — Caspe. Ainult pärast seda nende pealetung muutus vähe aeglasemaks, mida tingis valitsusvägede varude kohalejõudmine. Lahingud 19—21. märtsini näitasid juba valitsusvägede tugevat vastupanu kogu rindel lõuna pool Ebro jõe. Selle järele, 22. märtsist alates, valitsusvastased lähevad pealetungile põhja pool Ebro jõe. Tegevust siin algasid kõigepealt värsked osad Huesca rajoonis. Teiseks, seni lõuna poolt Ebro jõe teetsenud Maroko korpus forsseeris Ebro jõe Saragossa ja Caspe vahelises rindeosas Pina juures. Koos Huesca juurest pealetungivate vägedega ta 26. märtsiks õgendas rinde Caspe ja Huesca vahel. 28. märtsil valitsusvastased vallutasid Barbastro ja Fraga. Edaspidiselt pealetung muutus aeglasemaks, jätkus aga mõlemal pool jõe järelejätmatult ja kavakindlalt. Vihased võitlused pealetungi kestel leidsid aset Fraga, Lerida, Gandesi ja Tortosa pärast. Lerida vallutati 4. aprillil, Gandesa mõni päev hiljem. Tortosat valitsusvastastel ei läinud korda kätte saada, mis pärast pealetungi ras-



kuspunkt kaldus uuesti lõunasse. Kõvendas siin teotsemaid Itaalia leegioni osi Navarra korpuse osadega, valitsusvastased 7. aprillil jätkasid pealetungi lõuna pool Ebro jõge nüüd juba Vinarozi suunas. 15. aprillil nad vallutasid Vinarozi ja Benicarlo, tulles siin välja Vahemere rannikule.

Valitsusvastaste sellest pealetungist osavõtnud jõudude üldist suurust hinnatakse 26 diviisile, 300 tangi, 2000 suurtüki ja 500 lennukiga. 15. aprillil need jõud asusid joo nel Tremp, Balaguer, Gandesa ja Vinaroz. Vinarozi vallutamiseiga valitsusvastased saavutasid ka oma esimese põhieesmärgi, lahutades Kataloonia muust Hispaaniast.

Valitsusvastaste 1938. a. kevadine pealetung, tuues valitsusvastaseid välja Vahemere rannikuni, halvendas suuresti valitsusvägede strateegilist seisukorda ja edaspidiseid operatiivseid teotsemise võimalusi. Viienädalaste lahingute järele valitsusväed mitte ükski ei kaotanud suurt maa-ala, vaid kaotasid ühtlasi ka palju sõjamaterjale, mida neil ei läinud korda päästa valitsusvastaste kiire pealetungi eest. Uuesti tekkinud kaks rinnet ühtlasi on suhteliselt nõrgad, et valitsusvastaste tulevate uuele pealetungile pikemat aega suuta üksikult vastu panna. Seepärast võib lugeda ainult ajaküsimuseks, kui valitsusväed oma ühel või teisel rindel on sunnitud loobuma vastupanust. Kataloonia ja Madridi rinte lahutamise järele aeg töötab vastuvaidlematult valitsusvastaste kasuks, eriti Madridi rindeosas. Viimane on nüüd niisama hästi kui ära lõigatud muust

maailmast ja oma tagavaradest tal ei või jätkuda kauaks. Kataloonia seisukoht selles mõttes on parem, ta on vähemalt säilitanud ühe ühenduse välismaaga, Prantsusmaa piiri kaudu. Temagi aga evib suurt nõrkust, ja see on piiratud territoorium ja piiratud jõud. Mõlemast neist võib tulla puudus, kui valitsusvastaste tulevane pealetung siia peaks suunduma.

Valitsusvastaste 1938. a. kevadist pealetungi kõigis tema tulemustes kokku võttes, tekib küsimus, mis soodustas õieti operatsiooni edu sellaselt, nagu see tegelikult sündis? Muidugi, peamiseks põhjuseks oli kahtlemata suur ülekaal, mida valitsusvastased selles operatsioonis välja panid nii elavjõult kui abinõudelt. Ei või aga olla kahtlust, et selle ülekaalu maksvusele pääsu soodustas valitsusväe juhatuse väär olukorra hinne. Viimane tahtis tõendada, et valitsusvastaste pealetungi tuleb eeskätt oodata Madridi rindel, Terueli ja Siguenza vahel. Sellekohaselt toimusid ka ettevalmistused pealetungi tõrjumiseks. Aragoonia rindele pöörati vähem tähelepanu, ta ei evinud mainimisväärseid kohalikke varusid ja operatsiooni arenedes neid tuli alles luua, kiskudes selleks osi Madridi rindelt. Valitsusvastaste pealetungile Aragoonias peale puhtjõulise ülekaalu seega seltsis ka ootamatuse element. Operatsiooni edu oli seega ette kindlustatud ja ta vaevalt võis laheneda teisiti, nagu see sündis tegelikult.

(Järgneb.) A. K.

TAKTIKALISE ÜLESANDE Nr. 3 LAHENDUS.

„Pataljon asula vallutamisel.”

Patül I/13. rüg olukorra hinne.

I. Ülesanne.

1. Tegevuse iseloom vastase suhtes ja pataljoni osa manöövri tervikus.

Oma iseloomult vastase suhtes pataljoni tegevus on kallaletung kaitsele asunud vastasele ühes asula vallutamise ja puhastamisega.

Rüg annab oma pealöögi Keskarust ida pool, üldise eesmärgiga läbi lõigata vastasele Keskarust lõunasse ja edelasse viivad teed. Sellest järgneb, et rüg manöövri tervikus pataljon teostab abilöögi siduva ülesandega ja nimelt: kinni hoida Keskaru

arurajoonis asuvat vastast, et tema ei saaks sealt tagasi tõmbuda, enne kui ei anna ennast tunda III ptl haarav tegevus lõunast, et siis üheskoos III pataljoniga (tungib välja pärast M₁ vallutamist II pataljoni poolt kõrg. 104,0, Kadapiku rajooni) vastane Keskarurajoonis hävitada.

2. Tegevuse konkreetsed piirid ajas ja ruumis.

Kuna vastase sidumine kuni M₁ vallutamiseni II pataljoni poolt peab tarbekorral sündima tulega, siis sellest järgneb, et I ptl peab olema valmis kallaletungi lähtealusel

samaks ajaks kui II ptl. See veel seepärast, et kui vastase vastupanu osutub nõrgaks, siis II ptl võib M_1 välja jõuda võrdlemisi kiiresti.

Õppe-eesmärgil rügüli käsus kallaletungiks valmisoleku aeg on jäänud lahtiseks. Kui arvestame, et antud olukorras kallaletungi organiseerimiseks pataljon vajab vähemalt 2 tundi, siis võime valmisoleku aja fikseerida kl. 1400. II pataljon peaks oma ettevalmistustega selleks ajaks samuti valmis saama, sest tema sai rügülit käsu nähtavasti varem kui I pataljon.

Kui II ptl tegevus areneb normaalselt, siis M_1 võib tema poolt olla vallutatud ca ühe tunniga. Tähendab I ptl kallaletung võib alata kell $K + 1$ tund, kuid — nagu üteldud — pataljon peab olema valmis alustama oma kallaletungi tarbekorral ka varem.

I ptl pealetungiriba laius on 3 km. On selge, et säärasel laial rindel pataljon ei saa mitte anda tugevat lööki, vaid peab oma kallaletungi läbi viima kuski rinde ühes osas.

Sügavuses ülesanne on piiratud Keskaru vallutamiseega. Keskaru on vallutatud siis, kui temast on läbi tungitud ja loodud tuleside lõuna poolt haaravate III ptl osadega. Tuleside võib olla loodud kuski Keika küngaste rajoonis.¹⁾ Seega kallaletungi sügavus mõõhtub ca 3 kilomeetriga.

3. Naabrid.

I pataljonist vasakul pealetungivate II ja III pataljoni tegevust on juba puudutatud. Eesüteldule tuleb aga juurde lisada, et I pataljon peab erilist rõhku panema side korraldamisele ja alalhoidmisele III pataljoni osadega, selleks et ära hoida vastastikku laskmist I ja III pataljoni osade vahel, kui need hakkavad üksteisele lähenema lõuna pool Keskaru alevikku. Samadel põhjustel Keika küngastest lõuna poole pataljoni osi ei tule mitte lasta minna.

Paremal tungib peale 18. rüg, ülesandega vallutada Illevere-Tagaküla, Varrivere rajoon. Rügüli käsust ei selgu, kas 18. rüg osad lähevad ka Kagavere peale või mitte. Skeemile pealekantud nool lubab oletada, et 18. rüg tegevus läheb üldiselt Kagavere-st ca 2 km läänest mööda. See asjaolu raskendab I pataljoni tegevust, sest niikaua kui vastane püsib Kagavere rajoonis, I pataljon pärast villavabriku (VLL) rajoonis oleva vastase vastupanupesade grupi vallutamist (juhul, kui pataljon viib oma löögi pealetungiriba lääne osas) võib sattuda Kagavere-st tulevate vastase tulede ja

¹⁾ Kõrg. 98,3 ja sellest 1 km läänes asuv küngas.

vastulöökkide alla. Viimased on ohtlikud seepärast, et nad tabavad pataljoni tiiba.

Järelikult juhul, kui I pataljon murraks sisse villavabriku (VLL) rajoonis ja tahaks sealt jätkata edasitungi umbes kõrg. 104,0 suunas, möödudes Keskarust läänest, siis peab olema mingisugune garanti selleks, et pataljoni edasitung ei jää mitte seisma seepärast, et Kagavere rajoon ei ole naabri poolt vallutatud või vastase tuled seal ei ole tema poolt vähemalt maha surutud srtv tulega. Kuna niisugust garantiid ei ole ja pataljon ise ei suuda mitte tema käsutuses oleva kahe patarei tulega maha suruda vastase tulepesad üheaegselt Keskaru lääne serval ja Kagavere rajoonis, siis I pataljon peab oma tegevust (jällegi juhul, kui pataljon viib oma löögi pealetungiriba lääne osas) organiseerima nii, et:

1. vastase tuled Kagavere rajoonist ei mõjutaks pataljoni edasitungi ja
2. pataljoni parem tiib oleks tagatud vastulöökkide eest, mis võivad tulla sellest rajoonist.

Esimest nõuet on võimalik täita, kui löök suunata rohkem Keskaru peale, mitte aga temast täiesti mööda, nagu see esimese pilgu järele näib ehk loogiline olevat, kuna teine nõue on siis silmas peetud, kui üheaegselt Keskaruga vallutatakse ka villavabriku (VLL) rajoon ja seal püsitakse, eesmärgiga olla valmis vastase vastulöökkide tagasilöömiseks.

II. Oma jõud.

1. Jõudude koosseis.

I pataljon on orgaanilises koosseisus. Allüksuste alla koosseisu olek ei ole nimetamisväärne (3—5%) ja ei mõjuta pataljoni tegevust.

Pataljonile on täiendavalt juurde antud sirühm²⁾ + 3 korviga mootorratast, ratsakomando, soomusautorühm, miinipildujarühm ja pirühm ühes leegipildujatega. Peale selle pataljoni pealetungiribas alates kl. $K + 20$ min. on ühe k. kahuri- ja ühe r. haubitsapatarei tuled. Neist k. kahuripatarei on pataljoni otsetoetuses.

2. Jõudude valmisolek ülesandete täitmiseks.

Pataljoni üksused (v. a. 1. komp. + 1 rk rühm ja ratsakomando) on vabad ning on valmis asumiseks kallaletungi lähtealusele. Lähtealuseks kujuneb joon, kus asuvad vastasega kontaktis olevad 1. komp. ja rako-

²⁾ Ülesandest jäi eksituse tõttu välja.

mando osad, missugused katavad tulega lähtealuse sissevõtmist.

Kella 1400-ks lähtealusele tuleb tegelikult välja nihutada vaid rk rühmad ja miinipildujad (luua tulebaas), kuna laskuriosad tuleb esialgu jätta tahapoole metsa ja need lähtealusele välja tuua vaid vahetult enne kallaletungi algust.³⁾

3. Seisukord laskemoonaga varustamise alal.

Kõik pataljoni üksused on varustatud laskemoonaga täies normis v. a. eesnimetatud vastasega kontaktis olevad osad. Viimased tuleb kohe varustada laskemoonaga täie normi, kuna lahinguvooril tuleb lasta end seevõrra täiendada.

III. Maastik.

1. Maastiku üldine iseloom ja reljeefi iseäraldusi suurtes joontes.

Maastik I pataljoni tegevuse rajoonis ja selle läheduses oma üldiselt iseloomult on poolkinnine, võrdlemisi tiheda asulastiku ja teedevõrguga. Teed jooksevad kokku Keskaru rajoonis, missugune moodustab tähtsa teedesõlme.

Reljeefilt maastik üldiselt on lame, tihedama lainetusega Keskarust põhja, ida ja lõuna pool. Üldine langus on põhjast lõunasse.

Seesugune maastik soodustab ühevõrra nii kaitset kui pealetungi. Selles mõttes ta meile erilisi soodustusi võrreldes vastasega ei paku. Ainsaks soodustuseks meile on asjaolu, et maastik langeb vastase poole, kuna seetõttu meie oleme võrreldes vastasega üldiselt paremates vaatlustingimustes.

2. Maastik pataljoni pealetungiribas.

Maastik pataljoni pealetungiribas jaguneb kahte suurde ossa:

- maastik ida pool Tüliiraa, Keika vahelist maanteed ja
- maastik lääne pool nimetatud maanteed.

Idapoolne osa on reljeefilt künkline ning täiesti lage. Viimase asjaolu tõttu tuleb loobuda löögi suunamisest selles pealetungiriba osas, olgugi et sealt suunatud löök ühineks rügemendi pealöögiga ja seetõttu oleks nagu mõjuvam. Kuid löögi lõpptulemuseks pealetungiriba ida osas on vastase lihtis surumine lõunasse ja edelasse koos III pataljoni, mis rügemendi tervikus ei ole otstarbekohane. Hoopis soovitamam on võtta

Keskarust põhjas ja kirdes asuv vastane koos III pataljoni tangide vahele või teiste sõnadega viia oma löök läbi pealetungiriba läänepoolses osas.

Läänepoolses osas maastik on üldiselt madalam ja lamedam, kuid kinnisem. Keskarust loodes asuv mets võimaldab üksuste varjatud väljatoomist kallaletungi lähtealusele ja sinna asumist.

Keika küla ja Keskaru alevik ühes viimasest põhja pool olevate kungastega ning Kooli ja meierei (MR) hoonetega eraldab vastase tuled kahes maastiku osas üks teisest (moodustab suurtes joontes kaks tuleruumi). Ainus koht idapoolses osas, kust vastane võib oma tuledega segada pealetungi läbiviimist pealetungiriba läänepoolses osas, on Orina kungas⁴⁾, millisel asuvas tulepesad tuleb kallaletungi eel neutraliseerida.

Keikast lõuna pool maastik kogu pataljoni ribas muutub ühtlaselt lahtiseks ja künklikeks.

Pealetungiriba keskel olev Keskaru alevik ühes Keika külaga kujutab endast väikest, ca 2 km pikka ja kõige laiemas osas kuni 0,6 km laia asulat, enamasti ühekordsete puumajadega, mis on üks teisest lahutatud väiksemate hoovide ja aedadega. Suuremad kivehitised on:

- Kooli ja meierei (MR) hooned aleviku põhjaserval ja
- kiriku hoone aleviku keskel.

Olenevalt aleviku väiksusest ja tema ehitiste iseloomust võib arvata, et vastane püüab kaitsta alevikku (õigemini aleviku rajooni kui teedesõlme) eeskätt sellest üldiselt põhja pool olevatel positsioonidel. Alevikus endas punaste vastupanu võib oodata vahest ainult kiriku rajoonis, kus näib olevat organiseerinud mingisuguse toetuspunkti.

Üldiselt näib olevat otstarbekohane löök suunata alevikust kaugemalt mööda ning alevikusse endasse lasta minna vaid need osad, kelle ülesandeks oleks aleviku puhastamine. Kuid juba eespool nägime, et sellane tegevus antud olukorras ei ole täiel määral teostatav (Kagaverel!).

3. Ilmastik.

Pikemat aega kestnud kuiva ilma tõttu Keskarust läänes asuv heinamaa ja turbaraba on kuiv. Selge taevast soodustab vastase lennuväe tegevust, mida tuleb arvestada eriti kallaletungi ettevalmistuste varjamisel.

³⁾ Et vältida asjatuid kaotusi vastase tules, sest algab ju kallaletung alles kell K + ca 1 tund.

⁴⁾ Kungas, mis Koolist (põhjapoolne) 400 m idas.

I/13. rüü asetus kallaletungi lähtealusel 12.08. kell 1400 ja patüü manöövri idee



Loode tuul on meile soodus, sest ta võimaldab suitsukatte kasutamist.

IV. Vastane.

1. Tegevuse iseloom meie suhtes.

Vastane on kaitsel, mille korraldamisele tema näib olevat asunud eile hommikul. Seega on tegemist punaste etteavatsetult organiseeritud vastupanuga.

2. Vastase vastupanupositsiooni eelserv.

Meie eelosade korduvad katsed jätkata edasitungi praeguselt kontaktijoonelt on vastase pideva tulega tagasi löödud. Seetõttu võib arvata, et Kagavere, Orina as. üldjoonel on tegemist punaste vastupanupositsiooni eelservaga, kus on kindlaks

tehtud üksikud vastupanupesad. Traati näha ei ole.

Pataljoni pealetungiriba läänepoolses osas võime punaste eelserval eraldada kaks vastupanupesade gruppi:

1. grupp — K o o l, MR (meierei), O r i n a künegas;

2. grupp — villavabriku (VLL) rajoon.

Eespool juba mainitud kaaluftlustel tuleb esimesel sissemurdel vallutada korraga mõlemad grupid. See aga:

— pikendab kallaletungi rinnet 1½ kilomeetrit, missugune asjaolu tingib kallaletungi läbiviimist algul 3 kompaniga esijärgus,

— nõuab mõlemate gruppide neutraliseerimist srtv tulega, mis patareide vähesuse tõttu ühekorraga ei ole teostatav.

3. Vastase positsiooni sügavus.

Punaste positsiooni sügavuses mõned vastupanupesad on avastatud vaid Keskarust ida pool. Keskarus endas on kindlaks tehtud toetuspunkt (?) kiriku ümbruses ja üksik vastupanupesa aleviku loodeserval. Mujal punaste vastupanupositsiooni sügavuses kindlustustöid avastatud ei ole, sest et nemad pole veel ennast avaldanud ning õhuluure ei ole suutnud hankida vajalikke andmeid.

Järelikult:

— sügavusse asetatud punaste vastapanuelemendid võivad avastuda ootamatult kallaletungi kestel ja

— nende õigeaegset mahasurumist tuleb tagada vastavate relvade (r. klp. ja miinipildujad) käsutusse andmisega esijärgu kompülidele.

Vastase varud võivad asuda eeskätt Keika metsas⁵⁾ ja Keskaru alevikus.

4. Vastase arvuline suurus.

Vastase arvulise suuruse kohta Keskaru rajoonis puuduvad andmed. On teada vaid, et siin on tegemist 47. laskurirügemendi osadega, kes on jõudnud rindele eile hommikul, on värsked ja seetõttu neilt võib oodata tugevat vastupanu.

5. Kuidas vastane võib takistada pataljoni tegevust pärast eelserva vallutamist.

Vastane võib takistada pataljoni kallaletungi:

— positsiooni sügavuses kallaletungi ajal ootamatult ennast avaldavate vastupanupesade tulega ja

— vastulöökidega, mis võivad tulla eeskätt Keskarust, Kagavere rajoonist ja Keika metsast.

Patül I/13. rüg otsus kallaletungi läbiviimiseks.

Võetud lõplikul kujul meiereist (MR) 700 m loodes oleva künka rajoonis 12. 08. kella 1240 paiku.

1. Mulje vastasest.

Vastane hoiab enda käes Keskaru aleviku. Tema vastupanupositsiooni eelserv asub joonel (vt. skeem), kus tal on olemas üksikud vastupanupesad. Traati ei ole. Sügavuses üksikud vastapanuelemendid on avastatud Keskaru alevikus ja sellest ida pool, kuid neid võib olla ka mujal. Vastaselt võib oodata tugevat vastupanu.

2. Tegevuse idee.

Pataljon murrab sisse villavabriku (VLL), K o o l'i (põhjapoolne) vahelises rajoonis, kust, kattes end punaste võimaliku vastutegevuse eest Kagavere ja Keika metsa rajoonidest, jätkab edasitungi Keskaru puhastamiseks ja Keika künngaste vallutamiseks.

Kallaletungi lähtealus praegusel kontaktijoonel. Märgid (vt. skeem).

3. Jõudude jaotus ja ülesanded.

Esijärgus alates paremalt 3. komp. — üks rühm), 2. komp. ja 1. komp.

Kompanite kallaletungide lähtealuse rajoonid (vt. skeem).

3. kompani — üks rühm +⁶⁾ üks rk rühm vallutab villavabriku (VLL) rajoonis asuvad vastase kaevikud, kus peatub kuni korralduseni, eesmärgiga tagasi lüüa punaste võimalikud vastulöögid Kagavere rajoonist ja Keika metsast, ühtlasi olles valmis edasilikumiseks pataljoni teises järgus kõrg. 92,6 suunas.

2. kompani + üks rk rühm murrab sisse vastase positsiooni tihedas kontaktis 1. kompaniga meiereist (MR) ca 0,5—0,6 km läänes, kust jätkab edasitungi K o o l (lõunapoolne) ja Keika'st lõunas asuva künka suunas.

1. kompani + üks rk rühm + sa rühm + ½ pirühma ühes leegipildujatega vallutab tihedas kontaktis 2. kompaniga meierei (MR) ja K o o l'i (põhjapoolne) rajooni, kus jätkab edasitungi läbi Keskaru aleviku kõrg. 98,3 suunas.

IV rk rühm jääb minu käsutusse ning tekitab:

— kuni Ma vallutamiseni — 1. kompanit;

— pärast seda — 2. kompanit.

Varus ratsakomando + 1 laskurirühm 3. kompanist rakomüli juhtimisel, ülesandega liikuda pataljoni teises järgus 2. kompani järele K o o l (lõunapoolne), Keika suunas.

Suurükivägi. 1./XIII k-gr, 2./XII r-gr ja miinip. rühm kell K + 20 min. kuni pataljoni kallaletungi alguseni (umbes 40 minuti jooksul) annavad ettevalmistustuld erikava järgi, eesmärgiga neutraliseerida vastase tulepesad meierei (MR), K o o l'i, O r i n a künkal, Keskaru loodeserval ja kiriku rajoonis.

Kallaletungi alates 1./XIII k-gr ja 2./XII r-gr viivad tuled üle villavabriku (VLL) rajooni, kuna miinipildujate rühm läheb kompül 1. käsutusse.

Pärast Ma vallutamist 1./XIII k-gr annab toetustuld 2. kompanile.

Pool pirühma (rühmüli juhatusel) minu käsutuses ülesandega enne kallaletungi algust pimestada suitsuga vastase kaevikud villavabriku

⁵⁾ Mets, mis asub Keika'st 1 km läänes.

⁶⁾ Pluss (+) = „käsutuses“.

Miinus (—) = „ilma“.

(VLL) rajoonis. Kallaletungil arenedes $\frac{1}{2}$ pirühma liigub esijärgu kompanite järel koos minu varuga.

Side. Minu ja kompülide esimesed KP-d (vt. skeem). Traatside esijärgu kompülidega kella 1345-ks.

Minu KP pärast Mb vallutamist — meierei (MR) ja pärast Md vallutamist — Keskaru lõuna serval.

4. Täitmine.

Kompanid on kallaletungiks valmis kell 1400. Selleks ajaks lähtealusele nihutatakse välja rk rühmad ja miinipildujate rühm. Nende asumine sünnib 1. kompani ja ratsakomando tule kattel. 2. ja 3. kompani laskuriosad jäävad esialgu lähtealusest tahapoole ning asuvad sinna vahetult enne kallaletungil algust.

Kompanid saavad kätte nende käsutusse määratud osad kohe.

Ratsakomando jääb kuni Ma vallutamiseni kohale ja toetab telega 3. kompani kallaletungil.

Kompanid alustavad kallaletungil üheaegselt.

Kallaletungil algus ja märkidest üleminek minu erikorraldusel.

5. Luure.

Ettevalmistuste perioodil esijärgu kompülid teevad kindlaks vastase vastupanupesad, eriti rk-de asukohad ja VP-d punaste eelserval ja sügavuses.

Kallaletungil ajal:

- a) 3. kompani otsekohe pärast villavabriku (VLL) rajooni vallutamist selgitab:
 - kas vastane veel püsib Kagavere rajoonis ja kui suured jõud temal seal on,
 - kas vastasel on varusid Keika metsas ja kui suured.
- b) 1. ja 2. kompani selgitavad, kas ja kus asuvad nende ees vastase tulepesad positsiooni sügavuses. Eriti selgitada, kas on kindlustatud vastase poolt Keika künkad.

6. Varustamine ja evakuatsioon.

1. kompani ja ratsakomando laskemoona tagavarad täiendatakse enne kallaletungil algust täie normini.

Pataljoni LP, tühjad klp. vankrid ja SP kella 1400-ks (vt. skeem). Edasilükumine minu erikorraldusel.

Majandusvoor kuni korralduseni

Kajalood.

Kaptenmajor J. Veizenberg.

Viimastel aastatel on peagu igas riigis üle mindud mehaaniliselt loodimisviisilt — akustilisele.

Mõtte algatajaks oli norra insener Berggraf, kes 1904. aastal ilmunud artiklis juhtis asjaosaliste ringkondade tähelepanu võimalusele mõõta sügavusi akustilisel teel.

Põhimõte on lihtis. Berggraf soovitas sügavuste mõõtmist taandada ajavahemiku mõõtmisele, milles laevast lähtuv heli kajana tagasi pöördub.

Akustiliseks sügavuste mõõtmiseks on järelikult vaja helisaatjat, helivastuvõtjat ja seadeldist ajavahemiku mõõtmiseks.

1905. a. analüüsi kuukirjas „Annalen der Hydrographie“ Berggrafi meetodit. Silmas pidades heli suurt levimiskiirust vees, 1440 m/sek. 4°C juures, leiti lõpptulemuseks, et esitatud mõõtmisviis ei ole teostatav väikestel sügavustel, paremal juhul osutuks ehk võimalikuks päris ligikaudselt hinnata suuremaid sügavusi. Kuid ka selle juures kaheldi ja nimelt järgmistel põhjustel:

1. Kaja ei ole küllalt intensiivne vastuvõtja mõjutamiseks. Pehme merepõhi, mis teatud sügavuseni veega läbi imunud, peaks absorbeerima peagu täielikult helilaineid;
2. Kaja ei ole küllalt terav väikese ajavahemiku täpsaks registreerimiseks;

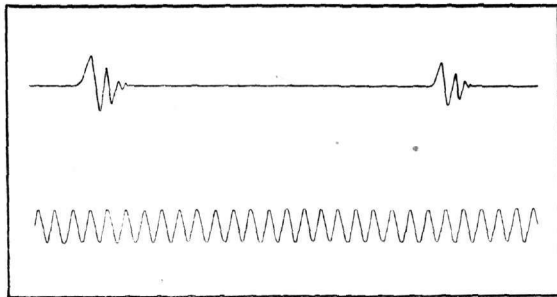
3. Arvestades mõõtmistöödel nõutavat täpsust, peaks mõõtma näiteks 10 m sügavuse mõõtmisel ajavahemikku 1/7200 või ümmarguselt 1/10000 sekundi täpsusega, mis vististi ei ole teostatav aga laeva olukorras.

Kriitika oli hävitav ja vaevalt sündinud idee maeti maha mitmeks aastaks.

1912. a. hukkus ookeaniaurik „Titanic“. Katastroof, mis nõudis mitusada inimelu. Kogu maailma ajakirjandus tõstis üles küsimuse, kas ei oleks võimalik leiutada küllalt intensiivset instrumenti jäämägede õigeaegselt avastamiseks, et seega vältida tulevikus sääraseid katastroofe. Ainus tee oli leiutada vastav akustiline seadeldis. Saksamaal püüdis lahendada probleemi Behm. Ära nähes, et säärane instrument pakuks huvi ainult väga piiratud ringkondadele, otsustas Behm konstrueerida kajaloodi, mis tooks kasu juba kogu laevandusele.

Labaratoorsed katsed kestsid 1912—1917. a. ja andis lõppeks veendumuse, et kajaloodi konstrueerimine on täiesti teostatav. Juba samal aastal katsetati esimest aparaati Ploeni järvel. Mõõtmiste tulemused olid üllatavalt head — ainult ajavahemiku registreerija ei olnud küllalt kohane praktiliseks tarvitamiseks laevas. Ajavahemiku regist-

reerimine sündis foto teel helihargi abil, mille võnkesagedus sekundis oli 1500.



Joonis 1

Ülemine joon fotolindil näitab signaali saate- ja vastuvõtumomente. Alumisel on registreeritud helihargi võnked.

Signaali tekitamiseks tarvitati paukelavhõbeda padroneid. Padruni plahvatusest tekkinud heli levib sfääriliste lainetena. Et vältida signaali otsesest mõju vastuvõtjale, olid saate- ja vastuvõtuseadeldised paigutatud poordidele kummalegi poole laevakiilist (vt. joonis 2). Sel korral mõjub laevakere primaar-helilainele varjuna. Difraktsiooni teel vastuvõtjasse sattunud helilaine intensiivsus on aga liiga nõrk registreerimise tekitamiseks.

Sügavuste mõõtmise probleem oli seega lahendatud — peajoones ka praktiliselt — tuli vaid asuda kajaloodi viimistlemisele. Esijoones tuli muidugi muuta registreerimiseadeldist sel viisil, et ta lubaks mõõdetud sügavust otseselt ära lugeda. Behm saavutas ka selle eesmärgi, leiutades nn. lühiajamõõtja.

Behmi saavutused olid kahtlemata väga suured, kuid viimne sõna kajaloodi konstruktsioonis ei olnud veel üteldud. 1921. a. kuu- kirjas „Annalen der Hydrographie“ kirjeldab Behm oma kajaloodi seega mitte läiesti õigustatud rahuldustundega. Tema kajalood oli veel kaugel ideaalsest. Nagu teada, töötas saatja kuuldavate helilainetega, mis võis põhjustada vastuvõtja reageerimist ka kõrvalmõjudele (kolinatete), missugused alati leiavad aset laevas. Väiksemate sügavuste mõõtmine oli ka võimatu. (Vt. joonis 2-a.) Laev ei saa kätte sügavusi kohtadest, mis asuvad puu-

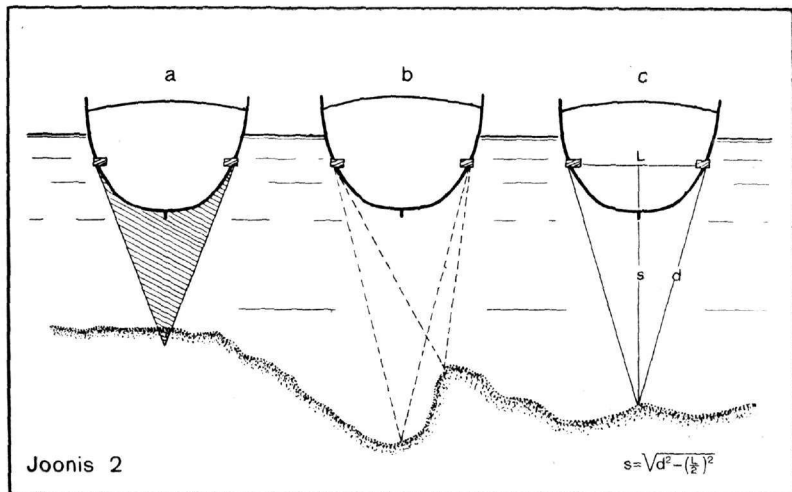
tujatest moodustatud nurgas. Samuti meetodilised vead olid suured. Näiteks saadi mõõtmisel mitte sügavus s , vaid distants d (vt. joon. 2-c).

Kuna oli teada, et kajaloodiga mõõdetud sügavused ei vasta tõelistele sügavustele, tekkisid lahkumineku mõõdisandmete pealekandmisel merekaartidele. Mõnes riigis kasutati ära toores mõõtmismaterjal parandamata kujul kartograafiliselt, kasutades ainult teist šrifti (kirja). Kaardil antud arvud nimetati kajadistantsiks, aga mitte sügavuseks. Teistes riigis püüti mõõdisandmeid parandada nii palju kui võimalik. Veast vabanemiseks tuli teha kindlaks mõõdise rajoonis merepõhja kaldnurk, mida tehti mitmel viisil. Kuid ka parandatud andmed ei andnud siiski õigeid sügavusi.

Sellest järeldame, et hüdrograafilisteks töödeks oli tungivalt vaja täpsemat loodi. Nõuded olid järgmised:

1. helisignaali peab levima suunatud kiirtekimbuna;
2. kajaloodi baasis peab olema võimalikult lühike;
3. vastuvõtja peab reageerima ainult mõõdisignaalile, aga mitte kõrvalmõjudele (kolinatete);
4. peab võimaldama mõõta ka kõige väiksemaid sügavusi;
5. tõsta üksikloodimiste arvu võimalikult lähemale teoreetilisele piirile;
6. sügavuste registreerija peab andma sügavuste graafiku;
7. loodimine peab olema võimalik laeva täiskäigul.

Asjatundmatu võis neid soovet nimetada



Joonis 2

Joonisel 2-b on näha, et heli reflekteeruv koht ei tarvitse asuda laeva kiili all. Reflekteeritavad kohad asuvad konforaalsete pöördellipsoidide pindadel, millede tulipunktideks on saatja ja vastuvõtjateljeks kajaloodi baasis.

lihtsalt unistusteks, mis olid aga siiski teostatavad. Oli vaja ainult üle minna ultrasonoorsete, s. o. teiselt poolt kuuldavuse piiri asuvate lühikeste helilainete tarvitamisele. Teiste sõnadega, vibraatorite, s. o. saatja ja vastuvõtja võngete omasagedus pidi ületama 20 000 Herzi. Kaks teed oli vaba: esimene — ära kasutada mõnede kristallide (kvarts, turmaliin) piezoelektrilist omadust, teine — vibraatorite konstrueerimisel tarvitusele võtta magnetrostriksioonilise omadusega materjali.

Piezoelektriline nähe on rakendatud Laugevin-Florisson kajaloodidel, magnetrostriksioon Atlas-Werke ja Hughes'i instrumentidel.

Töötamise printsiip on nii piezoelektrilistel kui magnetrostriksioonilistel aparatuuridel ühine.

Esiteks tutvume magnetrostriksiooniga. Keha kuju ja dimensioonide muutumist magnetvälja mõjul nimetatakse magnetrostriksiooniks. Magnetrostriksiooni teooriat püüdsid anda Maxwell, Helmholtz, Kirchhoff, hiljem jaapanlased Honda, Nayaoka, Shimizu ja teised. Ükski teooriatest ei olnud aga üldiselt tunnustatud ja küsimus tuli lugeda teoreetiliselt lahendamatuks. Ei võiteld, et järeldused ühestki esitatud teooriast oleksid tõestatud katselisel teel kvantitatiivselt. Valitseb ainult kvalitatiivne kokkukõla — nähete üldiseloomuse esitatud teooriate ja vaatlustulemuste vahel.

Iseäranis tugev on magnetrostriksiooni nähe ferromagnetiliste metallide grupis (s. o. raud, nikkel, koobalt). Muutused ferrometallides magnetvälja mõjul on mitmekesised. Juba aastal 1847 pani Joule tähele, et raudvarda pikkus muutub magnetiseerimisel. Soovides teada saada, kas pikkuse muutumisega ei muutu ka maht, Joule mõõtlis varda põikdimensioone, mis asusid risti magnetvälja tungjoontele. Ta leidis, et dimensioonid muutuvad nii pikkuses kui laiuses, kusjuures efektid olid esimeses lähenduses vastupidised. Nimelt — kui pikkuses oli tähele panna juurdekasvu, siis laiuses võis konstateerida lühenemist. Hilisematest katsetest selgus, et peale pikkuse muutumise võis veel tähele panna terve rida teisi efekte. Näiteks muutus Youngi moodul (s. o. pöördväärtus elastsuse koefitsiendist), tekkis paindumine magnetvälja mõjul, muutus maht jne.

Kõik loetletud nähted on pööratavad. See tähendab, kui muutused metallides on kutsutud esile mehaaniliselt, siis muutuvad vastavalt ka nende magnetilised omadused.

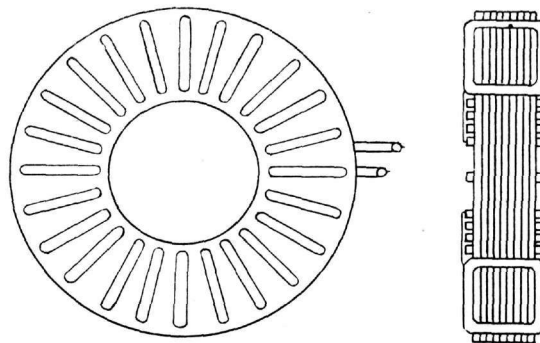
Materjali loomulikkude magnetrostriksioo-

nilist omadust on võimalik tõsta vastavai mehaaniliselt ja termiliselt ümbertöötamisel.

Loomulikult hoitakse neid retsepte nii Atlas-Werke kui ka Hughes'i poolt suures saladuses.

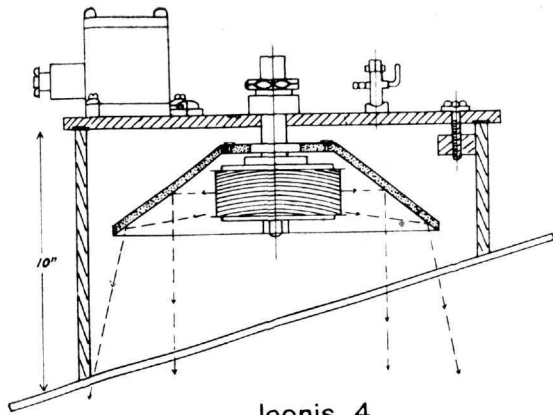
Magnetrostriksiooniliste kajaloodide vibraatorite konstruktsioon.

Kui laseme magnetrostriksiooniliste omadustega vardale mõjuda muutlikku, teatud kindla sagedusega magnetilist välja, siis tekitab selles vardas mehaanilised võnked, millised kanduvad üle ümbritsevale keskkonnale. Need võnked on eriti siis intensiivsed, kui vahelduva magnetvälja sagedus on võrdne varda mehaaniliste longitudinaalvõngete resonants-sagedusele. Materjali lihtis töötlemisviis, roostevabadus ja head magnetrostriksioonilised omadused on tarvilikuks eeltingimuseks materjali tarvitusele võtmiseks kajaloodi vibraatorite ehitamisel. Kõigile neile tingimustele vastab nikkel ja osutub seega parimaks vibraatorite ehitusmaterjaliks. Vibraatorite nikkelpakke valmistatakse erikujulistest peentest plaatidest (0,3 mm). Hughes'i kajaloodidel on leidnud tarvitamist ringikujulised vibraatorid. (Vaata joonis 3.) Need koosnevad üksikuist plaatidest, piludega kõrgisolatsiooniga mähise jaoks.



Joonis 3

Nikkelplaatide pakett on kinnitatud varda külge, see omakorda kinnitatud vibraatori tangi külge. (Vaata joonis 4.) Tank on šveisitud laeva põhja külge, nii et paki telg oleks risti horisontaal- (rõht-) pinnale. Pakki ümbritsev vari on helireflektoors. Viimase ülesandeks on juhtida helisignaali kitsa kiirtekimbuna merepõhja. Atlas-Werke kajaloodides on võetud tarvitusele plaadikujulised vibraatorid. Nikkelplaate põletatakse remanentse magnetismi (jäähagn.) koertsitiivtungi (alalhoiutungi) vähendamiseks. Foucault-voolude redutseerimiseks miinimumini tuleb plaaide oksüdeerida. Mõ-



Joonis 4

lemate ülalnimetatud toimingutega suurendatakse mehaaniliste võngete intensiivsust.

Mähise keerdude arv on saatjal ja vastuvõtjal väike, et võimalikult vähendada mahituvuse šunteerival omadust, sest magnetrostriksioonilistes kajaloodides tarvitusele võetud võnkesagedus on suur, piirides 20 000 kuni 30 000 Herzi.

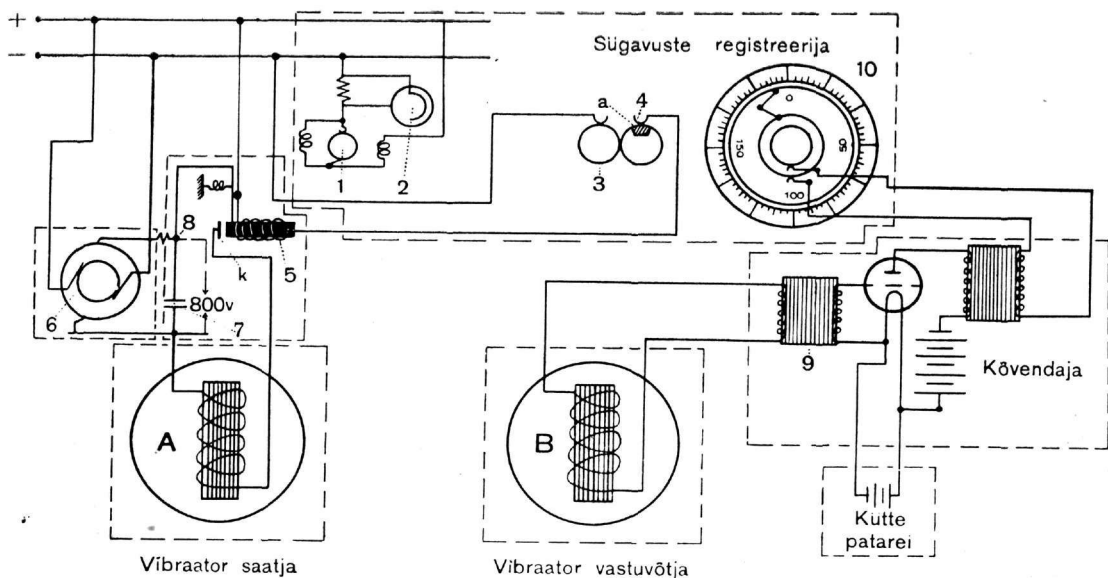
Mehaaniliste võngete sagedus ringkujulisel vibraatoril on $f = \frac{v}{\pi d}$ (v — heli levimiskiirus materjalis; d — ringi keskmine läbimõõt). Ultrasonoorse vibraatori poolt väljasaadetud helienergial on juhitavuse omadus. Heli levib koonuses, mille avaus on $\alpha = \arcsin \frac{1,2 \lambda}{a}$ (λ — laine pikkus). Ehituselt on saatja ja vastuvõtja identsed. Kasutades aga vibraatorit saatjana, tuleb see varem magnetiseerida, lastes läbida mähisest alalist voolu.

Atlas-Werke magnetrostriksioonilise kajaloodi skeem.

Mootor (1) tsentrifugaalse elektrokontaktse regulaatoriga (2) saab voolu peavooluahelast ja paneb pöörlema kontaktkettad (3, 4). Nendel libisevad kontaktharjakesed. Kontaktkettal (4) on isoleeritud plaat (a). Hetkel, mil isoleeritud plaadile satub kontaktharjake, katkeb rele- (relais-) ahelas (5) vool ja kontakt (k) sulgeb vibraatorisaatja ahela. Kuni selle momendini umformeriga generaator (6) laadis kondensaatori (7) piiritava takistuse (8) kaudu pingeni 800 volti. Kontakti (k) sulgemise hetkel kondensaator tühjeneb vibraatori (A) väikese takistusega mähise kaudu. (Vt. joonis 5.)

Seejuures tekib vibraatori ahelas kõrgsagedusega vahelduvvool kiiresti kustuva amplituudiga. Kondensaatori mahtuvus valitakse niisugune, et kontuuri elektromagnetiliste võngete sagedus oleks võrdne poolele nikkelvibraatori mehaaniliste võngete sagedusele, see aga omakorda sõltub vibraatori dimensioonidest ja heli levimiskiirusest antud materjalis.

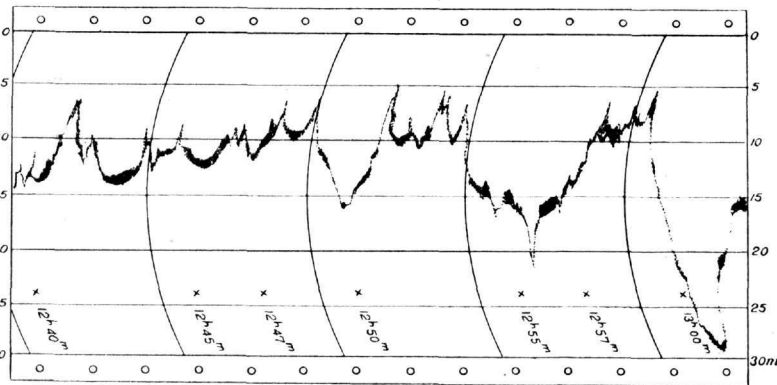
Kiiresti kustuvad elektromagnetilised võnked vibraatorisaatja ahelas kutsuvad esile nikkelpakis mehaanilisi võnkeid. Viimased kanduvad elastsete võngetena veele edasi ja kulgevad siis heli tavalise kulgemiskiirusega merepõhja. Reflekteerudes merepõhjast kajana tagasi, avaldab vee võnkumine mehaanilist survet vibraator-vastuvõtjale (B). Selle tagajärjel muutub nikkelpaki magnetiline vägi ja tema mähises tekib vahelduvvool. Vibraator-vastuvõtja ahel on



Joonis 5

TALLINNAKIVI

Kajamöödise diagramm



Joonis 6

7. okt. 1937

(Sügavuse parandus -0,2m)

lülitatud järjestikku viielambilise kõvendaja transformatori (9) primaarmähisega. Sel viisil kõvendatakse pinget vibraatori klemmidel suuruseni, mis on küllaldane neonitoruke sүүtamiseks. Neonitoruke pöörleb ühtlase kiirusega kettal (10). Ultraheli saatemomendil neonitoruke asub just sügavusteskaala nulljaotuse kohal. Ajavahemikul, mil ultraheli lähtudes saatjast tagasi pöörleb vastuvõtjasse, on ketas neonitorukesega ära pööranud mõõdetavale sügavusele proportsionaalse nurga võrra. Sügavuste skaala on jagatud meetritesse. Paralleelselt visuaalse sügavuste äralugemisvõimalusega, märgib eriseadeldis mõõdetud sügavusi pidevalt paberile. Niiviisi saadud sügavuste diagramm annab lõetruu pildi vastava mereosa põhja reljeefist, kuna mõõtmiste sagedus on kuni 900 üksikmõõtmist minutis, sõltuvalt kajaloodi tüübist ja vastava koha sügavusest.

Joonisel 6 on antud kahekordse vähenduse väljalõige kajamöödise diagrammist, mis saadud Sv. St. Topo-Hüdrograafia osakonna välistöödel 1937. aastal.

Diagramm nr. 7 on saadud inglise hüdrograafia-laevalt. Võrdlemise tasasel

merepõhjalt eraldub markantselt laevavrakk.

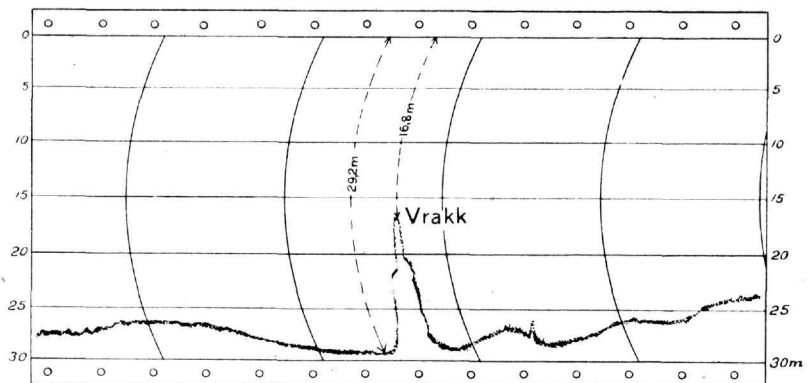
Kokku võttes on magnetostriksiooniliste kajaloodide peavoorusteks:

1. võimalus mõõta ka väikesi sügavusi laeva kiili all kuni 0,5 m;
2. üksikloomimiste ületamatatu sagedus ja
3. loodimise suur täpsus: ± 10 sm.

Kajaloodi tähtsus navigatsioonilise abiriistana leidis juba aastate eest tunnustust Londonis 1929. a. peetud konverentsil (Safety at Sea Conference). Sel

konverentsil otsustati tungivalt soovitada kajaloodide monteerimist kõikidele ehitatavatele laevadele. Vaatamata järgnevaile depressioonistaatele majanduses, varustati kaugelt üle tuhande uue laeva kajaloodidega. Kajaloodi suur tähtsus ja tema poolt saadud kasu laevajuhtimisele ei ole enam vaieldav.

Lloydi andmeil, mis käivad kõikide üle 100 BRT laevade kohta, on ajavahemikul 1930 kuni 1932 üldse 7901 laeva karile jooksnud või merepõhja riivanud. Neist on 326 hukkunud ja 7575 laeva suuremate või vähemate vigastustega pääsenud. Võib julgelt oletada, et suur protsent nendest avariidest oleks välditud, kui vastavad laevad oleksid varustatud kajaloodidega.



Joonis 7



Bibliograafia.

P.-Ameerika Ühendriikide 1937. a. manöövritest.

(The Field Artillery Journal. Nov.-dets. 1937.)

P.-Ameerika Ühendriikide viimase aja suurimad manöövrid peeti mullu 27. augustist kuni 2. septembrini. Tegevus kestis vahetpidamata manöövri algusest kuni lõpuni, s. o. 24 tundi päevas. Ameeriklaste arvates see on ainus viis selleks, et treenerida staape ja väeosi lahinguolukorra tingimustes töötamises. Seetõttu manöövri töö olnud raske, kuid väga õpetlik ja kasulik.

Manöövritest võttis osa 159 804 inimest. 40% neist koondati raudteel ja 21% mootorsõidukitega, kuna 39% asusid alatiselt manöövri rajooni läheduses ja koondusid omal jõul. Kõik ühikud teotseid täies sõjaaegses koosseisus.

Manöövri olukord oli sellane, et üks pool tegi suurte jõududega (6 diviisiga) dessanti ja teine pool teostas ranniku kaitset. Manöövri jõuti otsusele, et juhul kui dessant on tulemas, kõik mootorsõidukid, raudteevagunid ja vedurid vaja evakueerida 40 km kaugusele rannast. Ranniku rajoonis neid võib pidada vaid kõige hädavajalisemal määral ja sedagi ainult päeva ajal. Paanika vältimiseks vaja kohalikke elanikke õigeaegselt hoiatada vastase dessandi võimalustest ja ohust.

Suurima lahingutegevuse ajal 40 km laiusel rindel tungis peale 110 jalaväepataljoni, keda teostas 592 suurtükki, mis jagunesid järgmiselt:

- 75-mm kahureid — 360 tk.
- 155-mm haubitsaid — 144 tk.

- 155-mm kahureid — 72 tk.
- 203-mm haubitsaid — 16 tk.

Seega 75-mm kahureid oli 61% suurtükkide üldarvust. Rinde iga km kohta tuli 14,8 suurtükki, neist 5,8 raskesuurtükki. Peale selle olnud 7 rügementi õhukaitse suurtükiväega. Manöövri kogemused oleval veel kord kinnitanud maailmasõja ja pärast seda peetud sõdade kogemusi, et küllaldase laskemoonaga varustatud raskesuurtükiväge on vaja suuremal määral.

Manöövris rakendati tegevusse 224 soomusmasinat.

Luureteenistuse alal katsetati ka vastaselt äravõetud võõrkeelsete dokumentide tõlkimist ja kasutamist. Keelte alal raskusi ei esinenud, sest oli küllalt ohvitseri, kes suutsid tõlkida igasuguseid keeli. Kooditud teatiste kasutamine oli vähem edukas, sest ainult üks kaadriallohitser suutis neid dešifreerida. Osa teatise jäi lahti koodimata, sellele vaatamata, et nad olid oma riigi keelsed.

Lennuvägi ei pommitanud märke, mis asetsesid suurtükiväge ulatuses.

Manöövritel selgus, et 75-mm kahuripatareid suudavad end ise kaitsta vastase lahingumasinade rünnakute vastu, kuid suuremakaliibriliste suurtükkidega patareid vajavad tangitõrjerelvi. Kõik patareid vajavad õhukaitserelvi. Ka staabid, voorid ja tagalaasutised vajavad endakaitseks tangitõrje- ja õhukaitserelvi. —m.

Kaitse tugevus kaasajal.

Kaitse tugevuse kohta kaasajal on toodud „Vojennaja Mõslj“ nr. 2—1938 järgmisi mõtteid.

Maailmasõda kohe alguses tõestas sõdivatele riikidele, et jalavägi, olles varustatud automaat-relvadega ja kindlustudes maastikul, evib suurt vastupanujõudu. Arenedes sõja edasisel käigul, kaitse omandas veelgi juurde püsivust ja sitkust. Kitsast joonest muutus ta laiaks ribaks, mille kogu sügavuses asetsesid tulepesad ja taga — suurtükivägi ja varud.

Sellase kaitse murdmiseks oli pealetungija sunnitud koondama massilise suurtükiväe, peamiselt raskeid kaliibreid. Leiutati uued kaitse mahasurumise vahendid — tangid, sõjagaas; samaks eesmärgiks kasutati ka lennuväge. Pealetungi meetodid muutusid põhjalikult. Pealetungi edukuse peamiseks nõueteks seati ootamatust ja kaitse asetuse üheaegset mahasurumist kogu taktikalises sügavuses. Selleks loobuti mitmepäevastest suurtükiväe ettevalmistustuledest, millede eesmärgiks oli

Sõjaväeametnik

Jaan Evert 50-aastane.

28. aprilli s. a. sai 50-aastaseks sõjaväeametnik Jaan Evert.

Juubilar on pärit Tartumaalt Tähkvere vallast, sündinud 28. 04. 1888. Lõpetanud Laiuse kihelkonnakooli ja endise Vene sõjaväes sündselt teenides õiendanud sõjakaegse ametniku katse. Võttis osa maailmasõjast, kus sai haavata lahingutes Bsura jõel. Ülenatud sõjakaegseks ametnikuks oktoobris 1917.

Eesti sõjaväkke astus novembris 1918. kusjuures määrati Pärnumaa Rahvaväeülemasutusse asjaajajaks. Rahu saabudes läks üle teenistusse piirikontrolli. Mais 1921 määrati Harjumaa Rahvaväe ja Kaitseliidu ülemasabi ametikohale. Hiljem on teeninud mitmel vastutusrikkal kohal.

Nimelati ümber sõjaväeametnikuks 24. 02. 1936. Evib Kaitseliidu Valgeristi 3. klassi teenetemärgi.

Sõjaväeametnik Jaan Evert on oma tegevuse alal täise ja tunnustatud tööjõud. Soo-



Sv.-ametnik J. Evert.

vime talle tema 50. hällipäeva puhul palju õnne ja tervist ning head edu nii teenistuses kui eraelus.

purustada kaitseehitised ja piirduti ainult kaitse neutraliseerimisega — mahasurumisega. Vajadus koondada varjatult võrdlemisi kitsale rindele suurt arvu vägesid, tehnilisi abinõusid ja mitmesuguseid vahendeid lahingu toitmiseks sundis tarvitusele võtma erilisi ja väga keerukaid moondamise abinõusid. Suure pealetungioperatsiooni ettevalmistamine hakkas võtma väga palju aega.

Uued pealetungi meetodid leidsid praktilist käsitlemist „suurestiililistes“ pealetungides 1918. a. Kuid nende tulemused osutusid tunduvalt väiksemateks kui oodati. Kogu keerukas „pealetungi-masin“ andis tegelikult küll võimaluse kiirelt läbi murda kaitse taktikalist sügavust, kuid väljajõudmine vabale manöövriväljale, millele püüdsid sõdivad väed, ei õnnestunud. Kaitse osutus suuteliseks kiiresti jalule seadma uut rinnet tekkinud lõhe sügavuses. Pealetungija oli sunnitud uuesti kallaletungi selle uue rinde vastu ette valmistama ja läbi viima. Pealetungija jõud kulusid kiiresti, samuti varud ja pealetung rauges. Maailmasõda lõppes

jõuetuse tähe all murda „positsioonisõja ilmet“.

Pärastsõjakaegsel perioodil, kuni käesolev aeg kaasa arvatud, pealetungi vahendite areng on suundunud peamiselt sinna, et murda kaitse tugevust ja ära hoida positsioonisõja kordamise võimalust. See areng liigub nii vastase mahasurumiseks kasutatavate tehniliste abinõude kvalitatiivse ja kvantitatiivse suurenemise, kui ka pealetungioperatsioonide teostamise meetodite ja võtete täiendamise suunas.

Jalavägi, suurendades varustusse kuuluvate automaatrelvade arvu ja parandades nende laskekiirust ja -täpsust, sai ka oma saatesuurtükiväe miinipildujate, tangitõrje- ja rügemendi-suurtükkide näol. See asjaolu võimaldab jalaväel iseseisvalt lahingut lüüa vastase kaitseasetuse sügavuses, kui pole võimalik suurtükiväe ja tankide toetus. Mootori kasutamine võimaldab jalaväel teostada manöövrit suurte jõududega ja suure ulatusega väga lühikese aja jooksul.

Suurtükivägi koos arvulise kasvuga suurendas oma võimsust ja laskekaugust. Mootoris leidis suurtükivägi endale abinõu, mis võimaldab kiiresti manööverdada ja koondada suuri suurtükiväe mässe pealetungi rajooni, Laskemeetodite täienemine seoses suurte laskeulatustega ja kaasaja luure ja vaatlusabinõudega võimaldas tal teostada kaitse üheaegset mahasurumist mitte ainult taktikalises, vaid teatud määral ka operatiivses sügavuses.

Tangid — uus mahasurumise vahend, ilmudes maailmasõja perioodil — on lühikese aja jooksul läbi teinud võrdlemisi pika arengutee. Mitu korda on suurenenud nende kiirus, paremaks tehtud soomus, relvastus ja manööverdatus. Kallaletungi abivahenditest muutusid mehhaniseeritud osad iseseisvaks väeliigiks, mis on võimeline andma kiireid ja otsustavaid lööke. Mehhaniseeritud osad koos motoriseeritud ja laväega või ratsaväega on aluseks motomehhaniseeritud koondistele, mis on määratud iseseisvate löökide andmiseks vastase tiibadele, tagalasse ja ühendusteedele, aga samuti rindel teostatud läbimurde arendamiseks.

Lennuvägi ei ole näidanud sugugi vähemat ja aeglasemat arengut. Ka tema on tõusnud iseseisvaks väeliigiks, suutelisena koostöös maaväega andma kiireid ja otsustavaid lööke maarindel, samuti ka teostama iseseisvaid operatsioone vastase sügava tagala mahasurumiseks.

Keemiliste võitlusvahendite areng on üldsusele kõige vähem tuntud. Kuid alatine ja püsiv töö uute sõjagaaside leiutamise alal, mis toimub laboratooriumides, annab tunnistust, et ka sellel alal tuleb oodata suuri täiendusi.

Lõppeks lahingu juhtimise ja tagamise teenistused said oma kasutusse mitmesuguseid tehnilisi abinõusid, mis võimaldavad täielikult tagada kaasaja pealetungi-operatsiooni ettevalmistamist ja läbiviimist.

Kokkukõlas tehniliste võitlusvahendite arenguga ja täiendamisega on muutunud ka kaasaja pealetungi-operatsiooni läbiviimise meetodid. Pealetungi edu tugineb peamiselt ootamatusele, tehnikaga küllastatud tugevate jõudude kiirele manövrile vastase tiiva või tagala vastu. Juhul kui pole võimalik teostada ootamatut lööki tiibadele või tagalasse, siis frontaalse kallaletungi edu saavutatakse vastase asetuse kogu taktikalises ja operatiivses sügavuses, üheaegse mahasurumisega, mis

samuti peab välja viima vastase elavjõudude ümberpiiramisele ja hävitamisele. Teostatud läbimurret laiendatakse kiiresti liikuvate osade löögiga tekkinud tiibadele ja sügavasse tagalasse. Läbimurret edasiarendavate vägede (mm-koondised, mehhaniseeritud ratsavägi, lennuvägi) manövriskiirus peab viima vastase täielikule hävitamisele, mitte võimaldades tal organiseerida uut rinnet.

Sellaset kaasaja sõjaväed evivad suurt löögijõudu ja manööverdamise kiirust s. o. elemente, millised minevikus alati tagasid pealetungile edu. Seepärast loomulikult kerkib üles küsimus, mil määral kaitse suudab vastu panna kaasaja pealetungile.

Selle küsimusega tegelevad paljud sõjateoreetikud. Ultrapealetungi teooria kõrval, mis püüab lahendada sõjalist konflikti motomehhaniseeritud vägede ja lennuväe ainsa ootamata löögiga, on viimasel ajal ikka tihedamalt ilmunud hääli, mis väidavad, et kaitse on endiselt raskesti ületatav.

Tegelikult on asjata vaidlus, kumb on tugevam, kas kaitse või pealetung. Küsimust ei lahenda ainult abinõud, milliseid evib kaitsja või pealetungija, vaid ka asjaolu, kes teostab kaitset ja kes pealetungi.

Kaitse alused.

Kaitse organiseerimise ja kaitselahingu läbiviimise üldalused, mis püstitatud maailmasõja kestel sealt ammutatud kogemuste najal, on jäänud muutmatuks käesoleva ajani. Kui pealetungi suhtes käivad suured vaidlused, siis kaitse suhtes valitseb mõtetes ühtlus. See on ka arusaadav: kaitse organiseerimise printsiibid on liialt arusaadavad ja lihtsad, et siin võiks tekkida mingisugust arvamuste lahkuminekut.

Kaitsja kasutab sama relva mis pealetungija, kuid kaugelt paremates tingimustes. Kaitsel asub relv statsionaarselt, kasutab varakult ettevalmistatud andmeid ja mõtteid tulejuhtimiseks, on hästi moondatud ja kaitstud vähem või rohkem tugevate inseneriväeliste ehitistega ja evib oma ees takistusi. Neid passiivseid elemente kaitsja kokkukõlastab aktiivsetega — vasturünnakutega ja -pealetungidega, mis toimuvad momendil, kui pealetungija on kandnud tunduvald kaotusi ja on segi paisatud passiivsete elementide vastupanuga.

N. Vene lahingueeskiri määrab kindlaks kaitse tugevad küljed järgmiselt:

„Kaitse tugevus seisab paremas tule, maastiku, inseneriväeasjanduse ja keemiliste vahendite kasutamises.

Kaitse, olles ühendatud pealetungi tegevustega või järgneva üleminekuga pealetungile, eriti nõrgestatud vastase tiivale, võib viia vastase täielikule hävitamisele“ (PU 36, § 224).

Täpsalt samaviisi määrab ära kaitse tugevust ka Prantsuse suurte väekoondiste kasutamise eeskiri 1937: „Kaitse tugevus tugineb tulesüsteemi ja takistuste kokkukõlastamistele, täpsalt läbimõeldud maastiku kasutamisele ja varude manöövrile“ (§ 248).

Saksa vägede juhtimise eeskiri 1933. a. annab peamist tähtsust kaitsetegevuste juures tulejõule. „Kaitse tugineb peamiselt tulele. Seepärast kaitsja peab püüdma luua võimalikult suuremat tule tõhusust. Selles abistab teda esimeses järjekorras lahinguvälja detailne tundmine, võimalus paremini kasutada maastikku, aga samuti selle kunstlik kõvendamine, mis samal ajal pakub ka varjet, ja lõppeks kindlustistest juhitud tule ülekaal liikuva pealetungija tule suhtes“ (§ 427).

Sellaselt kaitse tugevus seisab tule maksimaalses kasutamises, kaitseks valitud maastiku inseneriväelises kindlustamises ja elavjõu manöövril, kui pealetungija read on segi paisatud kaitsja tulega.

Järgnevalt vaatleme neid elemente, milledele tugineb kaitse.

Tuli.

Kaasaja jalaväepataljon enamikus euroopa sõjavägedes evib relvastusena (püsse mitte lugedes) 16 rk, 36 kk, 2 väikesekaliibrilist kahurit ja miinipildujat. Lugedes, et $\frac{2}{3}$ neist relvadest tulistavad pataljoni esijoone ette, saame tulevihu umbes 12 000 kuuli minutis. Maailmasõja kogemustel on selgunud, et tule tihedusel 5 kuuli minutis rinde 1 m peale tekib tuletõke, mis pole ületatav lahtiselt pealetungivale jalaväele. Järelikult, kaasaja pataljon on suuteline andma oma esijoone ette ületamatut tuletõket veidi üle 2 km rindel. Seejuures umbes samasuguse tihedusega tuli jääb ka tema kaitseasetuse sügavusse (kuni 1,5 km) ülejäänud $\frac{1}{3}$ relvade ja teisejärgu pataljonide toetuse arvel.

Kui automaat-relvade arvu poolest kaasaja pataljon on jäänud samale tasemele, kui seda oli prantsuse pataljon maailmasõja lõpul, siis relvade omaduselt on ta tunduvalt edasi nihkunud. Pärast maailmasõda peagu kõik riigid on varustanud oma jalaväge paremate relvadega (väiksem kaal, suurem laskekiirus ja tabavus). Rel-

va konstruktorite pidev töö eeldab üha täielikumate relvatüüpide ilmumist. Seepärast tuleb arvestada asjaolu, et varsti pärast sõja algust võidakse võitlevate riikide jalaväge varustada uue, suurema laskekiirusega, tabavama ja suuremat läbilöögijõudu eviva relvaga. Kahtlemata asendatakse kaasaja magasiniga (salvega) vintpüss suuremas osas sõjavägedes täielikult automaatse vintpüssiga.

Kaasaja jalaväediviiside jalaväe relvade tule mõju ületab mitte vähem kui 10 korda selle mõju maailmasõja lõpust, kinnitab kindral Einmannsberger. Võib olla on see konkreetne arv veidi liialdatud, kuid päris selge on, et kaasaja jalaväe tulejõud on suurenenud mitu korda.

Automaat-relvade tuld täiendab kaitsel suurtükiväe tuli. Esirinnas sammuvate euroopa riikide sõjavägedes jalaväediviis evib relvastusena keskmiselt diviisi suurtükiväena 60 toru (ilma miinipildujateta ja tt-suurtükkideta). Lugedes, et üks suurtükk võib anda tuletõket 50 m rindel (200 m patareile), siis kogu diviisi suurtükivägi võib luua tuletõkke 3 km rindel. Sellaselt diviisi asudes kaitsel normaalsel rindel (8—12 km), on suurtükivägi suuteline looma ületamatut tuletõket $\frac{1}{3}$ — $\frac{1}{4}$ selle ulatusest. Kasutades oma tule ulatust ja manööverdamist lendjoontega, suurtükivägi on suuteline seda tõket looma ükskõik millises diviisi rindeosas.

Inseneriväelised vahendid.

Jalaväediviis on suuteline olemasolevate abinõudega kaevuma ühe ööpäeva jooksul maasse. Kõvendades teda inseneriväeliste lisaabinõudega (masinad, ümberpaigutatavad tõkked), võib kindlustustõid kiirendada mitu korda. Tuleb lugeda, et kaasaja diviis kaks päeva pärast positsioonile asumist evib kaitsepositsiooni normaal-kaevikutega, kergete varjenditega, ühenduskraavidega ja tõketega esijoone ees. Kui arvestada veel moondamise abinõude kasvu, siis tuleb lugeda kaitse püsivust väga suureks juba kolmandal-neljandal päeval pärast seda kui väed peatusid kaitsele asumiseks.

Kaitse tugevus on suur ka siis, kui aega tema ettevalmistamiseks on vähe.

Tuleb silmas pidada, et inseneriväelisi tõkkeid kõvendatakse keemiliste tõketega. Kaitseolukord on eriti soodus keemiliste võitlusvahendite kasutamiseks. Üks saksa keemikere kirjeldavat keemiliste vahendite kasutamist järgmiselt.

„Kaitsja püüab enne vastase päralejõudmist gaasitada teatud alad ja luua püüenised (püüniste all on mõeldud sellased alad, millede gaasistamist vastane avastab kas liiga hilja või üldse ei suuda avastada; sellel eesmärgil kasutatakse erilisi sõjagaase — minimaalse lõhnaga, mis mõjuvad teatud aja pärast). Vajaduse korral võidakse selleks eesmärgiks kasutada lennukeid, millede abil on võimalik teostada gaasistamist lühikese aja jooksul. Kui aega on, siis võidakse edukalt kasutada ka autosisternerne ja teisi gaasi piserdamise vahendeid... Kui vastane on õhus ülekaalus ja maastiku gaasitamine lennuväe abil pole teostatav, siis tuleb pöörduda suurtükiväe poole, kes on suuteline looma lühikese aja-ga takistusi.

... Kuna liikuvast sõjas tuleb sõjagaase kasutada ökonoomselt, siis gaasitatakse ainult need alad, kus maastik seda soodustab või kus vastane pole küllaldaselt mõjustatav kaitsja tulest. Maastiku alad, milliseid võidakse vastase poolt kasutada vaatluspunktidenä ja suurtükiväe positsioonidenä, tuleb gaasitada. Samuti tuleb gaasitada metsa sihid, lagedad kohad metsas, metsa servad jne., kus vastane võib asetada oma varud või kuhu ta võib koonduda pealetungiks.

Sellaselt elemendid, milledele tugineb kaitse tegevus (tuli ja maastiku kõvendamine inseneriväeliselte), on väliselt jäänud küll maailmasõja täsemele, kuid oma sisult on muutunud siiski väga palju. Tule jõud ja maastiku kõvendamise võimalused inseneriväeliselte on kasvanud mitu korda. See aga tähendab, et kaitse on muutunud palju püsivamaks, seejuures seda püsivust saavutatakse kiiremalt kui maailmasõja lõpul. Ka Hispaania kodusõda on tõestanud üldiselt kaitsevõime tõusu.

Tangitõrje.

Kaasaja tingimustes tank on üks mõjuvamaid vastase mahasurumise abinõusid.

Kaasaja sõjaväed küllastuvad mitmet tüüpi tankidega; kiire tempoga luuakse suuri iseseisvaid mehhaniseeritud koondisi.

Seepärast kaitse peab käsitlema tangitõrjet kui ühte oma peamist ülesannet. „Kaasaja kaitse peab olema kõigepealt tangitõrjeline“, ütleb N. Vene välieeskiril. Millises olukorras väed ka ei asuks (rännakul, puhkusel, lahingus jne.), ikka peavad nad olema valmis tagasi löõma tankide pealetunge. Kaitselahingus tangitõrje elemendid peavad leidma maksimaalset kasutamist.

Tangitõrje, nagu kaitse üldse, tugineb maastiku vastavale kasutamisele ja tule jõule.

Kaitseks tankide vastu evib maastik kaugelt suuremat tähtsust kui kaitseks jalaväe vastu.

Kui jalaväelane võib peale tungida ükskõik millisel maastikul, kui temale pole praktiliselt ületamatuid takistusi, siis tangil on juba keskmiselt vahelduval maastikul väga palju takistusi. Suur tihe mets, soo, järskus (üle 45°), lai kraav jne. kujutavad tangile küllalt tõsist takistust. Ehkki mõned neist ei ole täiesti ületamatud, kuid igal juhul nad pidurdavad tema liikumist, s. o. paralüseerivad tangi ühte peamist omadust — kiirliikuvust. Seepärast maastiku valik, kus tankide tegevus on takistatud, ei tee suuri raskusi.

Kuid taktikalised nõuded ei võimalda alati valida kaitseks tankide tegevust takistavat maastikku. Jalavägi peab oskama teostada kaitset tankide vastu igasugusel maastikul.

Inseneriväeasjandus annab kaitsja kasutusse terve rea kunstlikke tangitõrje tõkkeit — eskarpeerimised, püünised (augud), vaitõkkes (kännustik), traattõkkes, tangitõrjemiinid. Kuid kõik need tõkkes, peale miinide on raskepärased ja nõuavad palju aega. Manöövriseõja oludes, kus kaitse organiseerimiseks on aega kaks-kolm päeva ja veel vähemgi, võib neid ehitada vaid üksikutes kohtades. Kuid seevastu positsiooniseõja oludes või kui kaitsjal on küllaldaselt aega kaitsepositsiooni kindlustamiseks, tangitõrje-tõkkes kokkukõlas looduslikkude takistustega võivad katta kogu kaitseasetust nii eelserva ees kui sügavuses.

Miinitõkkes, kujutades küllalt tõsist takistust, ei nõua palju aega ega tööjõudu nende loomiseks. Seepärast manöövriseõja oludes nad leiavad laialdast kasutamist.

Tuleb silmas pidada ka tangi „lühinägelisust“. Hästi moondatud tõkkes, eriti kaitsepositsiooni sügavuses, avastatakse alles siis, kui tank on nende otsa sattunud. See aga tähendab, et vaevalt on võimalik arvestada tankide kavakindlat, takistusteta liikumist vastase asetuse sügavuses.

Sõjakirjanduses ja rahuaja õppepraktikas alahinnatakse tihti tt-tõkete tähtsust. Tuntud kindral Einmannsberger oma raamatus „Tankide sõda“, arutades väga täpsalt tangitõrje küsimusi, ei räägi aga midagi maastiku inseneriväelise ettevalmistamise kohta tangitõrjeks. Seepärast temal liiguvadki suured tangimassid väga kiirelt, ilma mingisuguse takistuseta vastase kait-

se operatiivsesse sügavusse. See liialt optimistlik arvestus on vaevalt õige. Tangitõrje-tõkked piiravad tunduvalt tankide manöövrit, aeglustavad nende kallaletungi ja seega loovad soodsa olukorra tt-relvadele teotsemiseks.

Jalaväe peamine relv, kuulipilduja ja vintpüss, on tangi vastu mõjuta. Kõik küsimused tangitõrje alal võiksid olla radikaalselt lahendatud, kui jalavägi saaks tõhusa relva võitluseks tankidega.

Küsimus seisab selles, et jalaväele tuleb anda relv, mis oleks niivõrra kerge, et üks inimene võiks seda kergesti kanda lahingus, et ta oleks hästi kohandatav maastikule, et ta hästi läbi lööks tankide soomust, ehkki väikestel kaugustel, ja et ta eviks küllaldaselt laskekiirust ja mürsu võimsust. Alljärgnevas tabelis on toodud andmed mõnigate tt-püsside omadustest.

Kaliiber mm	Mürsk (kuul)	Mürsu kaal gr	Algkiirus m/sek	Elavjõud kg/m	Läbibast soomust 100 m peal (mm)	
					Pihta- misnurk 90°	Pihta- misnurk 60°
20	Soomus-fugass granaat	150	750	4300	27	18
13,35	Soomustlähbistav terava otsaga kuul terassüdamikuga	52	1000	2650	30	18
17	Sama	115	856	4300	30	20

Nende relvade kaal ei ületa 40 kg, mis võimaldab neid kanda lahingus ühel inimesel. Lähilöögi võime on küllaldane, võimaldades võitlust kergete tankidega. Kuid nad pole küllalt kiirlaskjad (tuli sünnib üksiklaskudega) ja ei evi küllaldase võimsusega mürsku.

Sellaselt need tt-relvad ei lahenda täielikult üllesetatud küsimust. Nende väärtus seisab selles, et olles kerged ja väikesed, nendega võidakse küllastada jalaväge (rühm sisse arvatud). Evides neid relvi, jalaväe väikesed üksused ei tunne end kaitseta tankide vastu.

Peamiseks tt-relvaks kõigis sõjavägedes loetakse kaasajal tt-kahurit kaliibriga 20—47 mm. Ta evib lameda lendjoone, hea tabavuse, suure laskekiiruse, läbibastab 30-mm soomuse distantsidel kuni 1000 m.

Mis puutub rasketesse tankidesse, milledel on 50-mm soomus ja rohkem, siis võitluseks nendega on vajaline kahur kaliibriga vähemalt 75 mm. Kuna paljudes riikides varustusel olev 75-mm välikahur

N.-allohvitser

A. Kovin 50-aastane.

13. aprillil s. a. pühitses 50. sünnipäeva Sõjaväe Õppeasutiste nooremallohvitser Aleksander K o v i n.



N.a.o. Aleksander Kovin sündis 13. aprillil 1888. a. Tallinnas. Maailmasõjast võttis osa 209. ja 97. jalaväepolguga 2. juulist 1916 kuni 28. novembrini 1917, millal astus teenistusse rahvuslikku 3. Eesti Jalaväepolku, kus teenis 8. veebruarini 1918.

Vabadussõjast võttis osa, teenides Tallinnas Autokompanis, 9. veebruarist 1919 kuni 8. aprillini 1920.

Teeninud hiljem riigiteenijana Sv. Tehnikakoolis, Sõjakoolis ja 1. oktoobrist 1925. a. alates üleajateenijana Sv. Õppeasutistes.

N.a.o. Aleksander Kovin'it tuntakse kui heatahtlikku ja tublit töömeest, mispärast ta evib nii kaasteenijate kui ülemuse lugupidamist.

Jätkugu juubilaril veel kauaks tervist ja jõudu!

ei evi vajalist laskekiirust, peamiselt ei evi aga küllaldast horisontaalset laskevälja, siis on tekkinud nüüd mõte kasutada tangitõrjeks 75-mm õhukaitsekahurit, mis vastab kõigile nõuetele. Einmannsberger tegevat ettepaneku anda jalaväe diviisile üks patareid (8 toru) sellaseid kahureid.

Küsimus tt-suurtükkide vajalise tiheduse kohta tõhusaks kaitse teostamiseks on

leidnud võrdlemisi laialdast käsitletu sõjakirjanduse veergudel.

Kindral Einmannsberger, lähtudes eeldusest, et 1 tt-suurtükk on suuteline rivist välja viima 3 tanki, enne kui ta siis maha surutakse, teeb ettepaneku evida rinde 1 km peale 8—16 suurtükki, mis on asetatud kolme vööna sügavusse. Seoses sellega ta teeb ettepaneku evida laskuripataljoni koosseisus 6-torulise tangitõrje-suurtükkide kompani, kas või kuulipildurkompani arvel. Kuid tähtsatel suundadel tuleb tema arvates pataljoni kõvendada veel 2 tt-kahurite kompaniga; suundadel, kus vastase pealetung on enam tõenäoline, pataljoni tuleb kõvendada 4 tt-kompaniga, s. o. oma 3 laskurkomani juures evib pataljon 5 tt-kahurite kompanit. Vastavalt sellele tema jalaväediviisi, mis evib normaalselt 72 tt-suurtükki, peab tähtsatel suundadel kõvendatama veel 2—4 tt-suurtükkide rügemendiga ülemjuhatause varust.

Keegi prantsuse sõjakirjanik lugevat küllaldaseks 6 tt-suurtükki rinde 1 km peale tt-tõkete olemasolul. Vastase tankidele tegevussoodsal maastikul olevat vaja 12 suurtükki rinde 1 km peale.

N. Vene suurtükiväe lahingueeskiri (BU A-36) lugevat vajalikuks 9 suurtükki rinde 1 km peale.

Kuid tt-suurtükkide ühtlasel jaotamisel kogu ähvardavale rindele jääb tihedus väikeseks (3—4 suurtükki 1 km peale igas ešelonis). Seepärast kaasaja kaitse loeb kohustuslikuks, et diviisi ja rügemendi ülema käsutuses oleks tangitõrje-vahendite varu ja esimeses järjekorras muidugi tt-suurtükid, mis visatakse suundadele, kus toimub vastase tankide kallaletung. Samaks otstarbeks kasutatakse ka tanke, kui neid on kaitsja käsutuses.

Kaitsja tangimeeskonnad õpivad varakult tundma võimalikke vasturünnakute suundi ja valmistavad ette lähtepositsioonidel erilised pesad. Nad võtavad vastu vastase ründavad tangid tulega kohapealt ja tekitades neis kaotusi tulega, hävitavad neid otsese rünnakuga.

Kõik ülaltoodud arvestused vajaliku tangitõrje-relvastuse tiheduse kohta kannavad teoreetilist ilmet. On lähtutud eeldusest, et suurtükk ajal, mil tank läbib 800—1000 m, suudab oma tulega rivist välja lüüa 3—4 tanki. Kuid seejuures ei arvestata, ja ei saagi arvestada, et tanke tulistav suurtükk ise asub vastase suurtükiväe tule all. Samuti ei arvestata tanke tulistava suurtüki meeskonna tähelepanu ja vaatluse möödapääsematut hajunemist ju-

hul, kui suurtüki sektoris ilmub ootamatult suur arv tanke. See kõik vähendab tule tõhusust, mille kindlaksmääramine on aga võimatu.

Peale tt-suurtükkide tuleb kogu kaitsja suurtükiväge vaadelda kui võimast abinõu võitluseks tankidega. Tema annab massilist tõkettuld tankide pihta nende lähene misel kaitsepositsioonile, nende koondumisel lähtepositsioonidele ja lõppeks rünnakul.

„Kaitsepositsiooni eelservale suunatud tankide rünnaku tagasilöömisest võtab osa kogu PP ja DD suurtükivägi, aga samuti suurtükivägi naaberloikudest, kus ei ole tankide rünnakut“ (PU 36 § 232).

Vahetult suurtükiväe positsioonide ees asuvat riba vaadeldakse kaasaja kaitstes kui barjääri, kus positsiooni sügavusse sisse-murdnud tangid peavad saama hävitatud. „PP suurtükiväe patareid jätkavad võitlust vastase elavjõududega kuni momendini, mil antud patarei peab asuma tt-positsioonile endakaitseks. Kohe pärast tankide hävitamist oma asetuse rajoonis, patarei asub uuesti peapositsioonile ja abistab jalaväge“ (PU 36 § 232).

Lõppeks tänapäeval ka lennukivägi on võimas tangitõrjevahend.

Lennuväe ülesandeks on hävitada tanke nende lähenemisel kolonnides vastupanupositsioonile, aga samuti koondusrajoonides enne kallaletungi. Kuid lennukiväe tähtsaim ja vastutavaim ülesanne on likvideerida mehhaniseeritud osade sisse-murret kaitse operatiivses sügavuses, sest ainult lennukivägi evib selleks vajalist kiirust.

Selles suhtes on huvipakkuvad ühe prantsuse inseneri arvamused. Tema kinnitab, et lennuk on parim vahend võitluseks tankidega ja et väikesekaliibrilist suurtükki, mis asetatud lennukile, võidakse kasutada suure eduga tankide tulistamiseks.

Lennuväe ülesannetest võitluse alal tankidega kõige kergem ja kõige suuremat edu töötav tema arvates on kaitsepositsiooni sisse-murdnud tankide ründamine. Ise-isevalt teotsevad tangid on lennuki täielises võimuses — kunagi ei leia lennuk, asudes oma vägederajooni piirides, teist parimat märki. Ootamatult rünnatud, niitval lennul 100 m kõrguselt ja sellest suunast, kuhu tank oma relvi ei saa kasutada, tank osutub hävitatuks 2—3 lasuga. Soomusdiviis on täielikult ühe hävituseskadrilli võimuses. Toodu ei ole mingisugune juhuslik võimalus, milleks on vaja erilisi lennukeid, suurtükke või mürske. Kaasaja hävitaja kahuriga kal. 20—25 mm, lastes

mürsuga, mille eriti tundlik süütaja, lööb läbi enamiku kiirtankide külgsoomuse.“

Võib olla see prantsuse insener veidi liialdab lennuväe ülesannete kergust, kuid tal on kahtlemata õigus selles suhtes, et lennuvägi on suuteline tõkestama kaitse-sügavusse sissemurdnud meh-koondiste liikumist.

(Järgneb)

—p.

POOLA.

„Przegląd Piechoty“, september- detsember 1937.

1. Sõdur tangis. F. P. On kirjutatud palju tankide materjalosa, nende relvastuse ja maastiku ületamise ning takistuste vallutamise võimete kohta, illustreerides neid andmeid isegi kuni mm murdosadeni täpsate mõõdetega (soomuse paksus jne.). Mitte vähem pole võetud sõna tankide taktika üle, nende koostöötamise asjus teiste väeliikidega, tangitõrjest jne.; kusjuures tihtigi kiputakse tanki kui võitlusvahendit üle- või jälle alahindama, mis on ka loomulik, sest moodne tank pole ju veel saanud „ristimist tulega“ mõnes suuremas tänapäevasõjas, kui mitte arvestada võitlusi Hispaanias, Abessiinias ja Hiinas, kus tankide kasutamine oli n. ü. episoodiline ning sündis erilistes tingimustes. Hoopis vähe aga on kõneldud tangisõdurist, mehest, kes peab seda masinat juhtima või temas võitlema. Läbi tangipilude paistab maailm veidi teisena kui vabalt vaadates ja mootoripõrinas kitsas, palavas või külmas (talvel) ruumis istumine pole kaugeltki nii mugav kui seda võidakse arvata, eriti veel kui võtta arvesse neid lugematuid mükse ja muhke, mis tõukel teravate servade vastu tangisõdurile paratamatult osaks saavad. Autor on rahu ajal 5 a. olnud väikesel luuretangil, kus töötamistingimused on kõige raskemad, kuid üldiselt ei erine siiski suure tangi omadest. Jalaväes üksikvõitleja jääb massi hulgas tähelepanematuks, isegi jagu ja rühm ei paista välja, kui teotseb pataljon. Tanke on aga vähe ja neist igaühe tegevust jälgitakse eraldi. See nõuab õppustel ja manöövritel tangisõdurilt erilist närvi pingutust, kui tal ei ole ükskõik, kuidas ta oma ülesandega hakkama saab. See on tavaliselt maastik, mis nõuab tangimehelt kõige suuremat tähelepanu. Iga oruke, vall või kraavike, mis on ikka nii teretunud jalaväelasele (varjumine vastase eest) on tangile takistuseks, mille suurust tal mõnikord koguni raske on hin-

nata. Kiiresti liikuvat tangilt vaadates maastikupildid vahelduvad nagu kinos ning suuna hoidmine ja orienteeresemete valik nõuab seepärast pingutavat tähelepanu ja katkematut vaatlust. Maastik on jalaväelasele sõber, kuid tangile vaenlane, mis kuhjab temale teele etteaimamatuid takistusi. Seda võitlust maastikuga raskendab suuresti halb vaatlusevõimalus tangilt. Läbi pilu on näha kord tükk taevast, siis jälle maad (takistuste ületamisel), iga pööre toob silme ette uue vaatlusvälja, mida on raske seada ühendusse eelmisega; mulje on just sellane, nagu vaataksime näiteks läbi alatasa liikuva võtmeaugu meile tundmatusse ruumi, kusjuures silme eest libisevad mööda vahelduvalt üksteise järele: sohvanurk, voodijalg, tükk akent jne. Pole kuigi kerge katkendiliste ja korrapäratute vaatluste järgi koostada üldpilti toa sisemusest, veel raskem aga on seda teha maastikul vastasest, eriti veel kui ta on enast hästi moonandanud. Välise side pidamiseks on tangijuhil kasutada mitmevärvilisi lipukesi, kuid juba 100 m kauguselt on raske jõuda selgusele nende arvu ja värvi kohta, mille tõttu ka signaliseerimine leppemärkidega muutub praktiliselt vähetulusaks; enne tegevusse astumist antud käskudega ning korraldustega ei saa aga kõiki võimalusi ning tarvidusi ette näha. Kui näiteks takistuse ületamisel rühmüli tank teistest maha jääb, siis ei jõua ta enam järele ning rühmül kaotab juhtimise, sest liikumine rünnakule harilikult sünnib täie kiirusega. Tankide minek rünnakule vältab mõned minutid, rünnak ise aga veel vähem. Kui näiteks jal. ülemal jääb küllalt aega lahingu ajal vastase vaatlemiseks, tema jõudude hindamiseks, teadaande kirjutamiseks ja ärasaatmiseks, siis tangiüksuse ülemal tavaliselt ei ole selleks mingit võimalust, ta peab momentaanselt otsustama, ja kui see ei sündinud tabavalt, siis olema valmis kandma kõiki sellest lähtuvaid halbu tagajärgi. Maastikule hästi kohanenud jalavägi võib võtta tanke tabava risttule alla; tangi meeskonnal on aga väga raske, kui mitte otse võimatu, selgusele jõuda, kes ja kust teda tulistab. Pealegi ei ole absoluutselt kuulikindlat soomust ja ka vaatluspiludesse võib tihti olla tabamusi, millised võimalused ei jäta halvamata meeskonna moraali. Kui lõppeks olla veel teadlik, kui tihti ühel või teisel tangil tuleb istuda kinni rabas, sipelda liivas või konutada kuskil pehme põhjaga kraavis, kuulip. sihitud vastu maad ja tagumikuga

vastu vaevast, siis peaks küll olema selge, kui raske on tangimehe teenistus ja millised varjuküljed on sellel võitlusvahendil, mida paljudki kalduvad pidama kõikvõimsaks.

2. Relvad sõjasaagina. Major dipl. I. Rzepecki. Lahingus vastaselt võetud relvvarustust võib kasutada „eraviisiliselt“, võitlejate endi algatusel siinsamas kohapeal, või plaanipäraselt, varustades nendega teatava kindla kava kohaselt väeosi. Autor ei poolda esimest moodust, kuna see võivat endaga kaasa tuua kasu asemel ainult kahju. Nii näiteks 1914. a. jõulu ajal autor ühes oma lahingukaaslastega, varustatud Monnlicher'i s-püssiga kal. 8,00 mm, tulistasid neist venelastelt võetud laskemoonaga kal. 7,62; tabamusi muidugi ei saavutatud, kuid ka püssirauad said rikutud. Kõik vastaselt võetud relvvarustus tuleb reeglina saata tagalasse, kus see kohaldatakse tarvitusele võtmiseks oma vägedes. 1915. a. rida poola leegionide väeosi oli sel viisil varustatud vene päritolu relvadega, nende juurde sobitletud austria laskemoonaga. Mõnel juhul olevat siiski otstarbekohane rakendada vastaselt võetud relvi kohapeal, nagu seda tegid sakslased maailmasõjas, pöörates venelastelt võetud suurtükid kohapeal ümber ja tulistades neist taanduvat vastast; kui pärastpoole sakslased ise olid sunnitud taanduma, siis need suurtükid tehti tarvitamiskõlbmatuks. Ka käsirelvi, eriti aga kuulip. võidavat erijuhtudel sellaselt rakendada. See aga nõuab vastase relvade materjalosa tundmist. Käsitleda seda küsimust sõduritega rahu aja õppetööl polevat otstarbekohane, kuna see nõuaks hulga lisaõppetunde. Küll aga pidavat kaader rahu ajal vastase relvvarustust lähemalt tundma õppima, et sõjas tarbekorral sõdureile anda juhiseid, kuidas vastaselt võetud relvvarustust tegevusse rakendada, kui olukord seda peaks nõudma.

3. Šabloon. Kapt. B. Sylvin Kenbock. Šabloon või skeem on kahjulik üldse, eriti lahingutegevusel, kus üks olukord kunagi ei sarnane teisele. Et hoiduda siin šabloonist, tulevat juhtide ettevalmistamist lahinguks teostada järgmiselt: a) ettekannete, diskussioonide ja eriliste orienteerimisõppuste abil õpetada juhtidele põhjalikult kätte antud tegevuse põhialused, esile tuues uusi taktikalisi vaateid ühele või teisele küsimusele; b) neil õppusil nõuda momentaanset otsusevõtmist; ainult pärast seda, kui otsus sellaselt tehtud, asuda selle loogili-

sele põhjendamisele arutamise või diskussiooni teel; c) momentaanselt võetud, kui-gi sealjuures tabavuse poolest keskpärasest otsust tuleb hinnata kõrgemalt kui pikema kaalumise järele kujunenud head otsust. Esimeste tegijail on loomulikku juhiandi, kuna viimastes tuleb seda alles arendada vastava treeninguga.

4. Jalavägi ja tangid. Kol.-ltm. S. Mossor. Kuidas jalavägi praktiliselt teostab tangitõrjet, selle kohta esineb sõjakirjanduses kaks seisukohta, millistest üks pooldab pealetungi ja teine — kaitset. Lahing tankidega on nii lühiajaline ja toimub sellistes tingimustes, et siin ei saa kõnelda ei pealetungist ega kaitsest kui niisugusest, vaid lihtsalt võitlusest tankide vastu, milline tegevus oma iseloomult ja protseduurilt ei sobi ühegi senituntud lahingupidamise viisiga, vaid moodustab mingi omaette lahingutüübi, olenevalt tankide kui võitlusvahendite omapärasusest. Üks on selge, arvab autor, et tankide vastu tuleb teosteda aktiivselt. See ei või aga sündida tankide ründamisega hajutatud laskuriahelikudes („rzadkij tyralierze“), nagu seda soovivad mõned sõjakirjanikud.*) Niiviisi ei saavutata nimetamisväärseidki tulemusi, küll aga veriseid kaotusi, mis võivad tugevasti halvata vägede moraali, nagu seda näitab ka maailmasõda, kus 1917-18 saksa jalavägi sellisel organiseeritud kallaletungidel kandis raskeid ohvreid elavjõus, mis omakorda aitas kaasa moraali langusele. Aktiivsus teotsemisel tankide vastu seega ei väljendu mitte ainuüksi jal. pealetungi faktis, vaid seda saadakse kätte iga üksiku mehe omalgatusliku toimekusega soomusmasinate vastu võitlemisel, kusjuures ei tule mõista, et üksikvõitleja jääb passiivselt ootama kohapeal s-masina lähenemist temale, vaid ühelt kohalt teisele ümberpaiknemisega ta püüab asuda niisugusesse seisundisse, kust oleks maastikuliselt kõige hõlpsam s-masinat rünnata tulega, k-granaatidega jne. Juhtide ülesandeks on seejuures manööverdada oma üksused maastikuliselt niisugusesse seisundisse, kust nad hõlpsamini suudaksid täita eestähendatud ülesandeid. Vastava tt-ks sobiva maastiku valik on seejuures juhi tähtsamaid ülesandeid, mida tõendavat jällegi sakslaste kogemused, kes lahtisel maastikul tankide vastu võideldes ei olevat saavutanud midagi, küll

*) Vt. „Aktiivne soomusjõududevastane kaitse“. Major dipl. P. Habina. „Sõdur“ nr. 51—52, 1937. a. lk. 1317.

aga kandnud ränki kaotusi, kuna seevastu kinnisel maastikul jalaväe tt-tegevus olnud hoopis edukam, hävitati hulk vastase s-masinaid, mis mõjus jalaväele moraaltõstvalt. Tankide lahing, nagu oli juba tähendatud eespool, harilikult vältab lühikest aega ja koosneb järgmistest faasidest: a) üldine tt-tuli kõigist selleks määratud relvadest; b) rida individuaalseid või üksikvõitlusi tankide vastu; c) võitlus tanke saatva jalaväe vastu, keda autor loeb s-masinatelt tähtsamaks vastaseks. Kõikides nendes faasides on tt aktiivne, sest muidu ei saavuta ta tagajärgi. Rännakul (diviis) võtavad tankide löögi vastu julgestusosad. Kui tungib kallale tangikompani, siis peaks selle tagasitõrjumisega normaalselt hakkama saama eelsalk (pataljon), kui aga tangipataljon, siis eelvägi (rügement). Suuremate tangikoondiste kallale tungi puhul tuleks aga arvatavasti tegevusse panna ka peajõud, okupeerides maastikul tt-ks soodsad rajoonid ja punktid. Tankide sissetungi diviisi asetusse saab vaevalt küll takistada, kuid jalaväe otstarbeka paiknemisega maastikul ning tulede ja takistuste organiseerimisega on võimalik ja peab saama tankide kallale tungi lõhestada, isoleerides allüksusi ja üksikuid s-masinaid üksteisest, et neid pärast seda hävitada üksikvõitluses. Autor arvab, et sellase lahingupidamise viisi juures on küllalt väljavaateid mitte ainult suuremate tangikoondiste kallale tungide tagasilöömiseks, vaid ka tõsiste kaotuste sünnitamiseks neile, seda muidugi tingimusel, et jalaväeosad teotsevad aktiivselt, kasutades osavasti maastikul leiduvaid tt-ks soodsaid rajoonid ning punkte ja temal olevaid tt-vahendeid. Jalaväe taandumine tankide ees aga võib lõppeda samasuguse katastroofiga, nagu pealetung neile „hajutatud ahelikudes“. Sellises võitluses tankide vastu võivat jalaväge tõhusalt aidata oma lennuga — vastase kallale tungivate tankide pommitamisega õhust, ja oma s-jõud (isegi siis, kui need on jõult vastasest tublisti nõrgemad) kallale tungil segipaisatud ning desorganiseeritud vastase tangiüksustele lõpliku löögi andmisega. Oma kirjutise viimases osas autor veel kord kriipsutab alla, millise suure tähtsuse evivad jalaväe tarvis ülekaalukate s-jõudude vastu võitlemisel m a a s t i k ja t t - v a h e n d i d. Neist

esimene võib tunduvalt raskendada vastasele tema tangiüksuste juhtimist kallale tungil, jagades ja isoleerides neid väiksematesse gruppidesse või üksikult võitlevatesse s-masinatesse, raskendades orienteerumist, vähendades liikumiskiirust ja seades tankidele vastu mitmesuguseid ületatavaid ja ületamatuid takistusi. Viimaseid tt-vahendeid tulevat detsentraliseerida sellaselt, et ootamatuse korral, kui peab teotsema kiiresti ja otsustavalt, ka kõige madalama astme juhtidel oleks alati vahetult kasutada tarvitsel määral tt-relvi ja ka vastavaid sidevahendeid (raketid jne.). Autor seega ei näi pooldavat tt-relvade koondamist kõrgemate juhtide kätte, kes neid tarvidust mööda juurde annavad alluvatele üksustele. Lõppeks autor avaldab arvamust, et kui peaks minema korda leiutada sellane käsirelv, mille kuulid oleksid võimelised läbistama keskmise paksusega soomuse 200 m kauguselt ja see relv antaks suuremal arvul kasutamiseks jala- ja ratsaväkke, siis tank kaotab oma lahinguväärtuse. Kuid ka soomuse vastupidavust võidakse tõsta, leiutades uusi terasesorte, mispärast esiotsa ei näi küll olevat väljavaateid, et soomusjõudude küsimus võiks kaduda päevakorrast, vaid seda tuleb pidevalt jälgida, et seega hoiduda võimalikest halvadest üllatustest tulevikus.

Kk.

Toimetusele

saadetud uuemat kirjandust.

„Noorte Kotkaste Vorm I.“ Noorte Kotkaste Peastaabi kirjastus. 32 lk. Teksti illustreerib rida jooniseid. Hind 20 senti.

Raamat sisaldab noore kotka ja noore hauka täieliku vormikirjelduse. Ametlik kirjeldus on varustatud paljude täiendavate selgitustega ja näpunäidetega Noorte Kotkaste Peastaabi ülema noortemagister J. Tedersoo poolt. Peale vormikirjelduse on raamatus noorte kotkaste organisatsiooni seisukohast lähedalseisvaid ametlikke seletusi märgi, lippude, tunnustusväljendite annetamise jne. kohta. Raamat taotleb eesmärki, teha kättesaadavaks vormikirjeldus ja seega kaotada noorte kotkaste vormikandmise ebahühtlus.

K.

Allohvitseride Keskkogu Meeskoori külaskontsert.

Käesoleva kuu algul külastas Tartut Allohvitseride Keskkogu Meeskoor, esinedes iseseisva kontserdiga „Bürgermusse“ saalis. Kooris laulis kaasa üle viiekümne allohvitseri Tallinna garnisoni väeosadest, kellest enamik evib küllaldast head hää-

hikesele olulusele, palju tööd ära teinud, kuid allohvitserkonna esinduskoorina pälvis erilist tähelepanu koori häälelise külje ühtlustamine ja kultiveerimine. Vaja on julgemaid sihte ja kavasad edasises töös. Vaja on ka kõikide allohvitseride kogude



E. V. Allohvitseride Keskkogu Meeskoor külaskontserdi puhul Tartus, 2. aprillil 1938. a. „Bürgermusse“ saalis peaproovil enne kontserdi algust. Keskel koorijuht hr. U. Topmann.

lematerjali, mis oligi koori peamiseks voo- ruseks. Kontserdi lühike kava (kestis umbes tund aega) sisaldas võrdlemisi hea valiku eesti heliloojate töist kui ka rahvalaulest. Ettekanded hr. U. Topmanni juhatusel toimusid soravalt ja hoogsalt, teenides kuulajaskonna kiitust, mida koor tassis kordamiste ja uute lisapalade andmisega. Hääleliselt oli koor hea, isegi väga hea laules, mis rikkad „forte“ poolest. Vaiksemis laules siiski võis kohati tunda hääle ebahühtlast sulavust ja kompaktsust — „piano“ kõlas kuidagi pigistatult, mille puudumisel oluaks üldmulje terviklikum.

Kahtlemata on koor, vaatamata oma lü-

moraalset ning ainelist toetust, kuna koor ükski pole veel võimeline alatise koorijuhi, hääleseadja jne. palkamiseks. Koori ülesandeks jääb äratada suurimat huvi koorilaulu vastu allohvitserkonnas, et koondada mõtteosalist allohvitseride peret tema muusikaliste võimete arendamiseks. Veel rohkem, koor oma esinemistega peab lähendama allohvitserkonda laiematele rahvahulkadele, peab otsima väarikat tunnustust kõrgilt lauluarmastajailt. Jatkugu vaid kooril tahet ja jõudu üha tihedamaiks esinemiseks kõigis kodumaa kohtades, kus „Eestile kõlaga ikka võimsalt me laul“.

V. S.

Vabadussõja veteran jutustab.

Veltveebel August Kallas VR II/3 vabadusvõitlejana.

Eluloolisi andmeid.

Vabadussõjas soomusronglasena 23. apr. 1919. a. langenud August Kallas sündis 20. sept. 1896. a. Võrumaal Haanja vallas Kallaste külas oma vanemate kolmanda ja viimse lapsena. Ta vanemad Jaan ja Liisa K. pidasid Hõbejärve kaldal väheldast 19-tiinulist talu. August K. vanaisa Jakob pidas Rõuges abikõstri ametit ja oli ühtlasi põllumees.

Väike August ei saanud tunda ema hoolitsevat ning hellitavat kätt, kuna ta sündimine nõudis ema elu. Sel asjaolul oli kindlasti teatav mõju poisi iseloomu väljakujunemisele, kuna ta pidi kasvama üles ema asendava kõige vanema venna naise hoolet. Siin poiss kasvas ja arenes mängukaaslaste seltsis vabalt ennast kujundavalt tubliks, energiaküllaseks ja julgeks noormeheks.

Kooliharidust August K. palju ei saanud, kuigi ta selle vastu tundis suurt huvi. Ta käis sama valla Jaanimäe 3-klassilises vallakoolis, mille kursuse lõpetas kolme aastaga väga hoolsalt ja kiiduväärselt. Kooliõpetaja Pakler armastas poissi ta julge esinemise, jutuosavuse ja teiste õpilastega hästi seltsimise pärast, olgugi et oli täis igasuguseid vigureid ja süütuid kelmusi.

Pärast vallakooli lõpetamist tahtis August K. astuda veel kihelkonnakooli, kuid see soov ei läinud täide isa vastuseismise tõttu. Isa arvas, et poeg võib minna seal teiste vanemate poiste seltsis liiga kelmiks. Et väike August oli esialgu selleks veel noor, et mingisugust käsitöölise ametit õppida, siis ta jäi koju ja hakkas venna seltsis karjas käima. See oli aeg, kus poisi energiline ning püsimatu loomus süvenes kohusetruuduse ja isemeelsuse sihis. Ta käis karjas 4 suve.

1910. aastal pandi August külarätsepa juurde õpipoisiks. Et rätsepmeister oli suur napsitaja ja et ka tema tööoskus ei suutnud õpipoissi vajalisel määral rahuldada, siis August lahkus rätsepa juurest kahe aasta pärast.

Pärast ebaõnnestunud rätsepaselliksolemist jäi poiss koju ja hakkas isa juures puutööd õppima. Puutöö oli isale talupi-

damisel kõrvalametiks. 1914. a. sügisel Kasaritsa vallas Kolgi talus isaga puutööol olles tõmbas August kui energiline ja sümpaatne noormees endale taluomaniku tähelepanu ja too otsustas palgata poisi enda juurde sulaseks. Augustile meeldis ettepanek ja nii asus ta 1915. a. kevadel nimetatud tallu sulaseks. August K. sulaseajast on peremehel ja perenaisel säilinud häid mälestusi. Iseäranis kiitvalt räägib



Veltveebel A. Kallas VR II/3.

temast perenaine: ta iseloomustab Augustit kui hoolast abilist ka kodustel töödel ja kui suurt lastesõpra. August olevat püüdnud õpetada perepoegi heale, armastanud vabadel tundidel nendega mängida ja kannunud nende eest kõigiti hoolt. Võimaluse korral ta viinud perepoegi sõidukil ka kodukurust kaugemale välja, nagu linna, kirikusse, rahvapidustustele Munamäele jne., millistel retkedel juhtusid ka oma kurioosumid.

Maailmasõtta

võeti A. Kallas 19-aastase noormehena. Võru rahvaväekomisjonist saadeti ta Pärnusse, kust sõjateekond läks edasi põhjarindele. Kahe aasta kestel ta võttis osa võitlusest sakslaste vastu Riia, Miiitavi ja Üks-

küla vahelisel maa-alal. Sel ajal sai ta haavata põlvest.

Maailmasõjas ülesnäidatud vahvuse eest annetati A. Kallasele IV järgu Georgi rist. Selle aumärgi oli K. saanud järgmise teo eest. Ühel ööl luurajate komando veltveebel koos kahe talle alluva sõduriga, nendest üks August Kallas, olevat lõiganud kaevikute ees olevasse traataeda läbikäiku. Sakslased avanud tule traataia lõikajate pihta ja veltveebel saanud silmapilkselt surma. Teine kaaslane põgenenud, kuid Aug. Kallas olevat üksipäini tassinud vaenlase kuulide all oma veltveebli komando asukohta. Maailmasõja lõpetas A. Kallas kapralina.

Saksa okupatsiooni ajal kohaliku paruni (asekomandandi) korraldusel kimbutati ja hoiti A. Kallast mõni päev arestis, nagu oleks ta salaja hoidnud ning varjanud relvi.

Isamaa kaitsjate ridadesse

astus Aug. Kallas vabatahtlikult veel enne Vabadussõja tegelikku algust. Ta oli neid väga väheseid sügava kohusetundega isamaa-poegi, kes 1918. a. novembrikuu teise poole algul vabatahtlikult ilmus Võrumaa kaitseliidu organiseerija ning ülema al.-kapteni F. Vreeman'i käsutusse. Et olukorra tõttu esialgu Võrus polnud võimalik teotseda aktiivselt ja et algul polnud ka relvi meestele kätte anda, siis A. Kallas sõitis varsti al.-kapteni Vreemanilt saadud soovitusel Tallinna.

Vabatahtlikuna meie esimesele soomusrongile.

Tallinnas Aug. Kallas otsis võimalust aktiivseks teotsemiseks. Ta kuulis, et Joh. Pitka, kpt. Partsi ja kpt. Irve juhtimisel kogutakse ning korraldatakse vaprast mehi, kes on nõus sõitma rindele, võitlusse idast Eesti piiridesse tungiva punaväega. A. Kallas ei viivitanud silmapilkugi, vaid ilmus 29. novembril 1918. a. Soomusrongile nr. 1. Seega A. K. sõitis meie vanema soomusrongi esimeste meeste koosseisus Viru rindele ja võttis osa algusest peale selle rongi kõigist lahinguist. Kui tahaksime põhjalikult ning üksikasjades jutustada A. Kallase võitlusest vaenlase vastu, siis peaksime kirjeldama soomusrongi tegevust kogu tollel perioodil. Et käesoleva artikli piirides see osutub võimatuks, siis piirdume vaid üksikute momentide jutustamisega A. Kallase tegevusest.

Dessantmehest luurajaks.

Soomurongi esialgne organisatsioon oli kaunis kirju-palgeline. Rongiülemale (tolleaegse nimetusega „komandant“) allus dessantrood, ohvitseride-vabatahtlike komando (hilisema nimetusega „Kapteni Kohki komando“), kaks suurtükiplatvormi (patarei) ja kaks kuulipildujavagunit. Vabatahtlik A. Kallas teenis lihtsõdurina dessantroodus. Lahingutest võttis ta osa vaprasti, nagu teisedki. Silma paistma hakkas ta rongil oma liikuva ning teotsemisehimulise iseloomu, rõõmsaimelise oleku ja punakat värvi juuste tõttu. Hiljem oli A. Kallas meie rongil üldiselt tuntud hüüdnime all — „punapea Kallas“. Rohkem juttu oli kaasvõitlejate keskel punapea Kallasest 15. detsembril, mil Kallas Vaeküla läheduses suuri vaevu pääsis vaenlase kätte langemast. Ta oli jäänud metsa ääres olevasse raudteeputkasse ning oli määrganud oma ohtlikku olukorda alles siis, kui putka oli punakaartlastest sisse piiratud. Kallas polevat kaotanud meelegi kindlust ning polevat käed rüpes jäänud ootama enda vangistamist ja tõenäolist mahalaskmist, vaid olevat hooga tormanud putkast (vahi-majakesest) välja, lasknud teda takistada tahtva punakaartlase maha ning veidi eemal olevate punakaartlaste püssikuulide all kiiresti põgenedes olevat ta õnnelikult jõudnud metsa. Kaasvõitlejate rõõm soomusrongil oli suur, kui kadunuks loetud A. K. ilmus tagasi tervena ning võitlustahetelise.

Kui rongiülem korraldusel jõululauapäeval asuti formeerima luurajate komandot, siis valiti sellesse komandosse agaramaid mehi dessandist, kes ise avaldasid soovi luurajaks hakata. Niiviisi pääsis esimeste luurajate hulka ka vabatahtlik A. Kallas.

Jõulud 1918

ei töötanud Eestile midagi head. Vaenlane oli tunginud sügavale meie maale ning jätkas oma võidukäiku täie hooga. Eestlastel, üldiselt võttes, puudus veel usk ja kindlus oma jõusse: paljud pidasid täiesti lootusetuks ning mõttetuks sõjida suure Venemaa vastu ja hoidsid seepärast endid võitlusest kõrvale. Sõjavägede Ülemjuhataja määrati ametisse alles jõulude eel. Selles raskes olukorras lõpuni rindele püsima jäänud väheste meeste kohta võib vist küll üldiselt ütelda — nad olid eranditult kangelased. Ja kes viimastest järjekindlalt püüdsid veel anda vastuhoope vaenlasele,

nende tähtsust tuleb eriti rõhutada. Tolleaegset rasket olukorda ja soomusronglaste meeoleolu iseloomustab kujukalt kapten A. Irve õnnesoov alluvaile jõuludeks. Ta kirjutas:

„Soovin kõigile Eesti Soomusrong nr. 1 liikmetele keset ülejökäivat võitlust rõõmsaid ja häid pühi, sest Isamaa hüüd, mille vaimustav kutse meid oma kodudest võitlusele kogunud, julgustab ka nüüd meid rõõmsad olema. Eesti vabadusvõitluses iseseisvuse eest on hiilgavam osa teie pärast. Oma väsimata kangelase-tegudega olete teie Eesti lippu uhkelt kõrgel hoidnud ja kriitilistel silmapilkudel nõrkevaid kaasvõitlejaid ergutanud. Loodan, et ka tulevikus meie Soomusrong Vaba Eesti lipukandjaks jääb ja vaenlane tema Lembitu käevarre tubliduse eest peab taganema.”

Ülalkirjeldatud vaprate meeste hulka kuulus ka alles jõululaupäeval soomusrongi luurajate komandosse astunud A. Kallas. Värske luurajana oli ta vaprasti tegev juba järgmisel päeval, millest alljärgnevas jutustan üksikasjalisemalt.

Tormijooks vaenlase töötavale kuulipildujale.

Ägeda võitluse järele 24. detsembril olid meie soomusrongid sunnitud jätma Tapa raudteesõlme vaenlase kätte. Esimesel jõulupühäl tegi Soomusrong nr. 1 uuesti katsed tungida tagasi Tapale. Vaenlane oli aga öösi Lehtse ja Tapa vahel purustanud raudteed. Enne Tapa mõisa ja Laastu talu (põhja pool raudteed) väljadeni jõudmist saatis rongiülem ette luurajate salga, komandoülema juhtimisel. Luurajate hulgas oli ka A. Kallas. Luurajatele läks oma algatusel järele ja hiljem nendega kaasa rongiülema abi leitnant Ed. Neps. Tapa mõisa põldude kohal lähenesid luurajad Tapa ees olevale Männikumäe metsale raudtee heki varjus. Alles enne Männikumäe (raudteest paremal) metsa servale jõudmist võttis salk end ahelikku. Et Männikumäel esialgu midagi kahtlast polnud märgata, siis käskis luurajate komando ülem oma abil suurema osa meestega liikuda metsa serval olevate töölistmajade peale, kuna ise kahe luurajaga, nende hulgas ka A. Kallas, liikus vasakule (põhja poole) raudteed, et selgitada olukorda seal metsatuka serval asetseva Villemi talu rajoonis. Põhja poole raudteed mineva salgakesege tuli kaasa ka leitn. Neps.

Varsti märkasid luurajad Villemi talust ida pool olevast metsast sõitvat välja kolm mundris sõjameest. Reel meeste vahel

paistis selgesti silma ratastel raskekuulipilduja Maksim. Sõitjad peatusid ning märgates meie luuresalgakest, hakkasid eemalt hüüdma: „kes te olete, kas valged või punased?“ Meie poolt vastati sama küsimusega ja lisati juurde, et tulge ligemale. Reel olijate meeste püssid olid tääkidega. Sellest võis järeldada, et tegemist on punakaartlastega, sest soomusronglaste püssidel tääke polnud. Vastastikku hüüdmise ning usutlemise järele lõpuks eraldus üks punakaartlasi teistest ja hakkas liikuma meie luuresalgake poole. Kui vastutulija jõudis kümnekonna sammu kaugusele meie meestest, siis oli ta näol märgata äärmist kohkumist: ta vist nüüd alles jõudis täiele selgusele, et vastas pole punakaartlased. Ühtlasi näis talle nüüd olevat ka selge, et pole enam pääsmist. Esimesena jõudis läheneja juurde leitn. Neps, kes tragi sportlasena haaras oma pahema käega punakaartlase paremast õlast kinni, et viimane ei saaks kasutada ta käes olevat püsi. Seejärele kõlas leitn. Nepsi paremas käes olevast Parabellum-süsteemisest püstolist pauk ja punakaartlane langes maha läbilastud peaga. Tema vangi võtmiseks puudus võimalus, sest vahepeal olid metsa äärde jäänud kaks punakaartlast tõmmanud reelt kuulipilduja maha ja olid valmis teotsemiseks. Nad avasidki kohe kuulipildujast tule, kuid suure kiirusega teotsedes ning ärevuses lastud esimesed kuulid ei tabanud märki. Meie neljameheline luuresalgake oli silmapilkselt pikali ning avas püssidest omakorda tule vaenlase suunas. Meie meeste seisukord oli äärmiselt raske, sest vaenlasel töötas kuulipilduja, missugune „riistapuu“ meie meestel puudus.

Purustatud teosa taga peatunud soomusrongilt kuuldi vist ka tulistamist ees ja rongi patareiiülem saatis mõned mürsud vaenlase suunas. Punaste kuulipilduja töötamises tekkis mõnesekundiline vaheaeg. Seda kasutas esimesena Aug. Kallas, kes neljast mehest üksi oli kuulipilduja tule alt veidi kõrval. Ta hüppas püsti ning tormas täiest kõrist hurraa karjudes otse vaenlase kuulipilduja poole. Samal hetkel tõusid ka teised kolm meest püsti ning jooksid hurraa karjudes vaenlase poole. Vaenlase kuulipildurid kaotasid enesevalitsemise, jätsid kuulipilduja maha ja põgenesid nende selja taga olevasse metsa. Samal ajal avati meie salgakese suunas vaenlase poolt tuli ka eemalt vasakult (põhja poolt), kuhu poole oli vahepeal joosnud ka

valveta jäetud punakaartlaste hobune reega.

Aug. Kallas keeras vaenlase käest saadud kuulipilduja viivitamatult ümber, ot-saga nende endiste omanikkude poole. Pooleli-lastud lint oli alles kuulipildujal peal. Leitn. Neps asus kuulipilduja taha ja Aug. Kallase poolt lindi hoidmisel täris-tas mõne valangu vaenlase suunas.

Aj. Valitsuse tunnustus A. Kallasele.

1918. a. detsembrikuu jooksul rindele püsima jäänud ning rasketes oludes suurt mee-lekindlust, kohusetruudust ja isamaa-armastust üles näidanud meeste võitlus ülekaalus oleva vaenlase vastu köitis ka Ajutise Valitsuse tähelepanu. Tol ajal polnud meil veel seadust, mille põhjal valitsus oleks võinud määrata isamaa vaba-duse eest tulemusrikkamalt ja vapramalt võitlejaile autasu või aumärke. Vabadus-risti põhikiri kinnitati Vabariigi Valitsuse poolt alles 19. jaan. 1920. a. ja selle juur-de kuuluv sõjaliste vägitegude nimekir-i ilmus „Riigi Teatajas“ 13. märtsil 1920. a. Kuid üle aasta enne nende seaduste ilmu-mist, nimelt 11. jaanuaril 1919, Aj. Valit-sus luges oma pühaks kohuseks avaldada tunnustust üksikuile tublimaile isamaakait-s-jaile. Viimaste hulka kuulus ka vabataht-lik rahvaväelane August Kallas. Tema nimi seisab Soomusrong nr. 1 ülema, tema abi, dessantroodu ülema ja luurajate komando ülema järel esimesena. Seega Aug. Kallas on esimene eesti soomusrong-ide sõdur (tolleaegse nimetusega — rah-vaväelane), kelle vaprus on leidnud amet-likku tunnustust riigivalitsuse poolt.

—i.

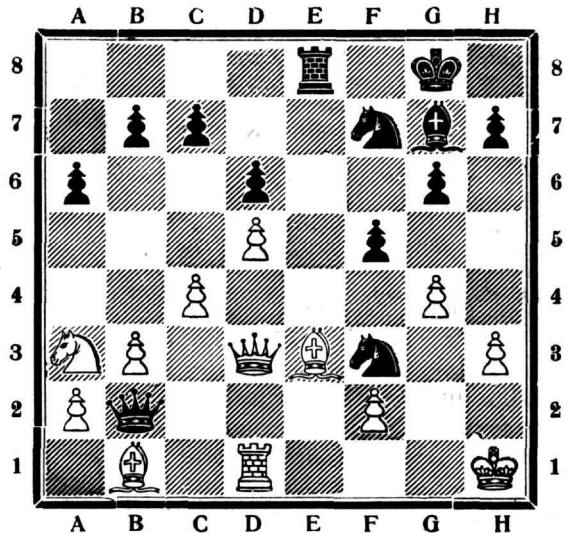
(Järgneb.)

Male.

Toimetaja: K. Rootare.

Ülesanne nr. 9.

Mustad.



Valged.

Mustad algavad, leida parim partii jätk. Lahendus järgmises malenurgas.

Ülesande nr. 8 lahendus.

Mustad võidavad valge lipu järgmiselt: 1. —, Ob6:f2+, 2. Kg1:f2 (2. Kf1 või Kh1 järgneb Rg3+!), Ld6—b6+, 3. Kf2—f1, Rf5—e3+, 4. Ve1:e3, Oc8:g4, 5. Re5:g4, h6—h5, 6. Rg4—h6+, Kg8—h7, 7. Rh6—f5, g6:f5.

Õiendus.

„Sõduris“ nr. 14—15 lhk. 369 skeemil on trükitud Dodekaneesi saarestik (Br.), peab olema Dodekaneesi saarestik (Itaalia); — lhk. 371 esimesel veerul 21. rida ülalt on trükitud 10%, peab olema 100%.

Kindralmajor N. REEK

Juhi otsus ja selle kujunemine.

Hind Kr. 1.—, kalingur-kõites Kr. 1.40.

Müügil „Sõduri“ toimetuses Tallinn, Sakala 33.

Vastutavtoimetaja major **Alfred Luts**. Tegevtoimetaja kapten **Evald Saidra**.

A.-S. „Ühiselu“ trükk Tallinn, Pikk 42. 1938.

Juriidilisi küsimusi.

Toim. kolonel E. Leithammel.

1. Küsimus: Kas on võimalik ohvitserile ülemuse poolt määratud distsiplinaarkaristust pöörata täitmisele kaks aastat hiljem?

Vastus eitav. Kriminaalseadustik ei näe ette süütegude eest määratavate karistuste hulgas distsiplinaarkaristusi (§ 2). Seepärast ka samas seaduses aegumise kohta käivas paragrahvis (69) ei leidu eeskirja distsiplinaarkaristuste kohta.

Sõjaväe Kriminaalseadustiku § 3 järgi määratakse süütegude eest ka distsiplinaarkaristusi, ning nende karistuste aegumise tähtajad on ette nähtud SvKrS § 71. See paragrahv täiendab KrS § 69 1-st sõjaväeliste karistuste osas, kuid KrS § 69 p. 2 ja 3 ettenähtud tähtaegu SvKrS § 71 ette ei näe.

SvKrS § 1 järgi selles seaduses ettenähtud süütegudele ja karistustele, kõigil neil juhtudel, kus SvKrS ei ole teinud erandeid, kohaldatakse KrS üldosa. Seega SvKrS alusel kohtu poolt määratavate distsiplinaarkaristuste aegumise suhtes kuuluvad kohaldamisele KrS § 69 p. 2 ja 3 eeskirjad. Järelikult KrS § 69 p. 3 ettenähtud juhtumil aegumine kõrvaldab distsiplinaarkaristuse, kui kohtu otsuse tegemise päevast otsuse täitmisele pööramise päevani on möödunud SvKrS § 71-es distsiplinaarkaristuste aegumise kohta antud aeg (kuus kuud) kolmekordselt, s. o. 18 kuud.

Silmas pidades, et ülemuse poolt määratud distsiplinaarkaristus loetakse kergemaks kohtu poolt mõistetud distsiplinaarkaristusest, siis SvKrS § 71 ja KrS § 69 p. 2 ja 3 eeskirjad peaks kehtima ka ülemuse poolt määratud distsiplinaarkaristuste aegumise kohta, sest vastasel korral oleksid kergemate süütegude eest karistada saanud sõjaväelased halvemas seisukorras.

Neil kaalutlustel küsimuses tähendatud distsiplinaarkaristust ei ole enam võimalik selle aegumise tõttu täitmisele pöörata.

—i.

2. Küsimus: Kõrgema Sõjakooli seadluse (RT 1931, 64, 518) § 39 p. 3 näeb ette, et Kõrgema Sõjakooli lõpetanud ohvitser evib õiguse saada üks aasta lisavanust selles auastmes, milles ta lõpetas Kõrgema Sõjakooli. Kas selle lisavanuse andmiseks on veel vajalik mingisugune võimuavaldus?

Vastus eitav. Lisavanuse saamine on õigus, mis käib iseenesest kaasas Kõrgema Sõjakooli lõpetamisega. Sellekohane sissekanne tehakse asjaomase teenistuskirja K. S. lõpetamist tõendava dokumendi põhjal.

—el.

3. Küsimus: Kui üleajateenija on lähetatud väeosas teise kompani juurde, kuidas teostub sel juhul Sv. distsiplinaarkaristuste seaduse § 34 ja 50 nõuete kohaselt distsiplinaarkaristuste kustutamine endise, s. o. tema alalise teenistuskoha kompani kiidu- ja karistusraamatust?

Vastus: Juhised kiidu- ja karistusraamatute pidamiseks (Sv. Ülemjuhataja ksk. 1937. a. nr. 115) näeb ette kiidu- ja karistusraamatute pidamist ainult väeosades. Kuna aga SDS § 51 p. 1 ja 3 järgi peetakse üleajateenijate kohta kiidu- ja karistusraamatut igas kompanis, siis tuleks juhistes ettenähtud korda kohaldada analoogia põhjal ka kompanis peetavate üleajateenijate kiidu- ja karistusraamatute kohta.

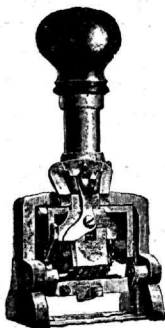
Seega üleajateenija lähetuse puhul väeosas teise kompani juurde jääb tema edasi endise kompani kiidu- ja karistusraamatu tähestikku, kuid seal kompanis kuhu üleajateenija juurdelähetatud, kantakse tema kiidu- ja karistusraamatu tähestikku ning üleajateenija endised kiitused ja karistused kantakse temale avatud lehekülgedele temaga kaasa saadetud väljavõtte järgi endise kompani kiidu- ja karistusraamatust. (Eespooltähendatud juhiste p. 1—4).

Järelikult üleajateenija lähetuse puhul väeosas teise kompani juurde katkeb tema suhtes kiidu- ja karistusraamatu pidamine endises kompanis seni, kuni üleajateenija viibib lähetusel, kuna kompanis, kuhu üleajateenija on juurdelähetatud, kestab edasi tema suhtes kiidu- ja karistusraamatu pidamine kuni üleajateenija tagasilähetamiseni endisse kompanisse.

Neil kaalutlustel tuleb üleajateenijale määratud distsiplinaarkaristuste kustutamist SDS §§ 34 ja 50 ettenähtud korras teostada lähetusel viibimise ajal kompanis, kuhu tema juurdelähetatud ja endises kompanis alles pärast üleajateenija tagasilähetamist temaga kaasasadetud väljavõtte järgi selle kompani kiidu- ja karistusraamatust.

—re.

Aleksander Karja



GRAVEERIMIS-
MEHAANIKA-
JA
TEMPLITOOSTUS

Valmistab

vorminööpe,
trafarette, reljeef-
silte, numbreid,
märke j. n. e.

Tallinn, Niguliste 14. Tel. 468-40.

TALLINNA JUUDI ÜHISPANK

VEENE TÄN. 6
TEL. 448-25
448-26
448-27

TOIMETAB KÕIKI
PANGA-
OPERATSIOONE
SISE- JA VÄLISMAAL

SPEDITSION,
TRANSPORT JA
KINNITAMINE.

Transportkontor

V. S. Levinowitsch

Asutatud 1875.

Tallinn, Uus Hollandi 5
Telefonid: 308-19, 306-91

Lähemal ajal ilmub

„Sõjateadlane“ nr. 1

Hind: 3 järjekordset annet Kr. 4.-

Tellimisi võtab vastu „Sõduri“ toimetus.