



POLITSEILEHT

Administratiiv-õigusline aegkiri.

Nr. 49/50 (157/8)

23. detsembril 1924 a.

IV. aastakäik

Ilmub üks kord nädalas — igal laupäeval.
Tellimise hind: aastas Mk. 800.—
pooleaastas 400.—
veerandaastas 200.—
Üksik number maksab Mk. 20.—

Tellimised — järgmise kuu esimesest päevast.
Toimetus ja kontor: Tallinn, Toompea lossis. Tel. 103.
Awatud kell 1/29—1/23. Toimetaja kõnetunnid k. 12—1.

Kuulutuste hind:
1/1 lehek. Mk. 3000.— 1/4 lehek. Mk. 800.—
1/2 " " 1500.— 1/8 " " 400.—
1/3 " " 1000.— 1/16 " " 200.—
1/32 lehek. Mk. 100.—

Lehe eesküljel 75% o, tekstis 100% o kallim.
Adressi muutmine 10 mk.
Adress kirjade jaoks: Tallinn, Postkast nr. 338.
Jooksew arwe Eesti panga Tall. osak. nr. 543.

Sisu: 1) Wiini politseidirektsiooni kriminalistline instituut. 2) Dr. P. R a c h é, Kuritegewus Ameerika Ühisriikides. 3) H. S a l a w, Moodsad jälgimisabinõud. 4) Daani nuhtlusseaduse uuendus. 5) 1. dets. s. a. ametikohuste täitmisel haawatud politseiametnikud. 6) Ametlik osa. 7) Väljamaalt. 8) Küsimused ja kostmised. 9) Kuulutused.

Wiini politseidirektsiooni kriminalistline instituut.

Austria wabariik kulutab oma politsei peale wõrdlemisi palju raha, mis seda enam tähelepanemiswäärt, et riigi finantsiline seisukord ei ole kõige parem. Praegune Austria politsei ja eriti kriminaalpolitsei on nii mitmeski suhtes eeskujuliseks muutunud teiste Euroopa riikidele, mis tingitud on ühest küljest sellest, et wana Austria-Ungari keiserrigi administratiivne aparaat üldse hästi töötas, olgugi et asjaajamine õige keeruline oli, ja teiselt poolt sellest, et meie aja Austria wajab tungiwalt politseid, kes ajakõrgusel seisaks, sest ei tohi unustada, et riik Euroopa südames asub, et tema territooriumi kaudu ühendust Põhja- ja Lõuna-, Lääne- ja Ida-Euroopa wahel teostatakse, et sellepärast ka Austrias ja eriti tema pealinnas — Wiinis — rahwuswahelised kuritegijad ja poliitilised awantüristid kokku tulewad ja seal nii mõnigi üleilmeline „asi“ aetakse.

Siinjuures peab meeles pidama, et kuri-

tegewus wiimastel, pealesõjaaegsetel aastatel järjekindlalt kasvab ja oma iseloomu muudab. Selleks on muidugi palju põhjusi, mis aga kõik lõppude lõpuks ära ripuwad maailmasõjast ja tema tagajärgedest. Üks asjaolu on iseäranis tähelepanuärataw ja selle kohta on tuntud Wiini politseidirektor Dr. Bruno Schultz niisuguseid kõnedes kui ka ajakirjanduses korduwalt sõna wõtnud — see on intelligentsi osawõtmine praeguse aja kuritegewusest. Muidugi mõista on puhtinimlikult waadatuna fakt iseenesest wäga kurwastaw; tähtis on politseile sealjuures aga see, et meieaja kuritegewust selle tõttu, et temast hästi kaswatatud ja haritud inimesed osa wõtawad, hoopis raskem on paraliseerida kui enne sõda, kus tegemist oli hariliku kuritegijaga.

Sama direktor Dr. Schultz juhib ühes pikemas kirjatükis, mis just Wiini politseidirektsiooni juures asutatud kriminalistlisele instituudile on pühendatud, tä-

Riidekauba tarvitajaid

rahuldab hea kaubaga, suure valikuga
ja õiglaste hindadega

Helsingi riidekauplus.

Tallinn, W. Karja t. nr. 7/24.
Kõnekr. 1209.

helpanu selle peale, et, näiteks, paber-
raha järeltegemine enne sõda Euroopas
üldse ja muu seas ka Austrias kuritegu
oli, mis harva juhtus ja väikeses ulatu-
ses ette võeti. Kuritegijad töötasid kas
üksi ehk üsna väikestes gruppides. Nüüd
on aga olukord sellises suhtes täielikult
muutunud. Kuritegu toimitakse juba hästi
organiseeritud, arwurikaste bandede
poolt; eesotsas seisavad peaaegu ikka
isikud, kes kõrgema ehk vähemalt hea
üldise hariduse saanud, tuntud perekonda-
dest pärit on jne.; eriteadlastena figuree-
riwad ametmehed, kes asja tehniliselt
viimaste peensusteni tunnevad ja selle
tõttu kõige moodsamate abinõudega töö-
tavad ja waleraha suurel hulgal walmis-
tawad. Sellest aga tekiwad rasked häda-
ohud: esiteks on rahad hästi järeltehtud,
nii et raske neid ära tunda ja teiseks las-
takse „kaup“ suurel arwul turule, tööta-
takse nõnda öelda en-gros. Tänu ette-
wõtete eesotsas seiswatele juhtiwatele
isikutele osatakse walerahategemist ja
kõige pealt tema laialilaotamist hästi or-
ganiseerida, nii et politsei igatpidi ras-
kesse seisukorda wiidud on wõitlemisel
tähendatud kuriteo wastu.

Samane lugu on tshekkide, kõiksuguste
dokumentide, wärtpaberite jne. wõltsi-
mistega, kusjuures tuleb tähendada, et kõik
need kuritegijate organisatsioonid, kes
ülesloetud aladel tegutsewad, ka selle-
pärast väga hädaohtlikkudeks on muutu-
nud, et nemad oma kaastöölise-agentide
kaudu mitmes riigis korruga tegutsewad
ja kuna, näit., waletshekid Austrias walmis-
tatakse, müüakse nemad Prantsus-
maal, Itaalias, Poolamaal jne. ära.

Üldse on rahwuswaheline kuri-
tegewus väga tuntawalt peale maailma-
sõja lõppu tõusnud. Wõib olla aita-
wad selleks kaasa, kui imelik see ka ei
ole, raskused teise riiki pääsemiseks. Tu-
leb veel kord silmas pidada, et rahwus-
waheline kuritegija harilikult intelligentne
inimene on, kes oma hea kaswatuse ja
kõige pealt keelte oskuse tõttu igas kohas
„wõõra riigi“ alamana wälja astuda saab
ja pea igasse seltskonda pääseb. Ei saa

tähendamata jätta ka praeguse aja Eu-
roopa majanduslist seisukorda, mis just
ettewõtlikkudele juhusteotsijatele wõima-
luse annab kõiksuguste kombinatsioonide
abil pettusi toime panna, tuletame ainult
oma „wõikuninga“ Schultz'i juhtumist
meele.

Sellest kõigest aga järgneb, kui weel
arwesse wõtta, et harilik kuritegewus
ennesõjaaegse iseloomuga kindlasti ka
mitte wähenenud pole ja wist ka lähemas
tulewikus ei wähene, et politseil on
nüüd sootu raskemad ülesanded täita, kui
enne sõda ja et tema peab mõtlema, kui-
das omalt poolt arendada ning seltskonna
kasuks tagajärjekalt uute kuritegijate
ja kaswanud kuritegewuse wastu wõi-
delda.

Selleks on õieti kaks teed: politseide
rahwuswaheline koostöötamine ja politsei-
ametnikkude hariduse ja kõige pealt eri-
hariduse tõstmine niipalju kui see wähegi
wõimalik, kui palju seda lubawad riigi
rahalised ressursid.

Politseide rahwuswahelise koostööta-
mise küsimus tõsteti üles juba enne sõda,
peeti ära mitu kongressi, kuid tehtud töö
sai häwitatud maailmasõja lahtipuhkemise
tõttu. Warsti peale sõja lõppu asuti aga
uuesti energiliselt tööle, et jällegi sidet
luua üksikute riikide politseiliste organi-
satsioonide wahel. Kaks kongressi New-
Yorgis ja Wiini 1923. a. kongress on kaht-
lemata palju tagajärgi annud ning rah-
wuswahelise kriminaalpolitseilise komis-
joni loomisega, mis kui wõrdlemisi wäike
aparaat suudab kõige paremini tarwi-
list sidet pidada, on suur edusamm
tehtud rahwuswahelise kuritegewuse
wastu wõitlemisel.

Kuid vähemalt samuti tähtis, kui polit-
seide üleilmiline koostöötamine, on polit-
seiametnikkude ja eriti juhtiwate jõudude
edasiõppimine ja täiendamine politsei alal.
Et aga kuritegewus, nagu näidatud, meie
ajal, wõib öelda, päris teaduseks muu-
tunud on, peawad politseiametnikud end
just väga mitmesuguste eriteaduste alal
täiendada. Selleks on muidugi waja, et
õppejõud oleks teadusmehed, eestkätt, kui
wõimalik, ülikooli professorid, ehk üldse
silmapaistwad eriteadlased.

Sellest on Austria politsei õigel ajal aru
saanud. Politseipresident Schober töö-
tas siis, kui Austrias tähtsamad küsimu-
sed ja suuremad sündmused päwakorral
olid, täieliku politseiametnikkude haridus-
plaani wälja. Juba kaheksa kuud peale

ametisse astumise (see oli wana Austria keiserriigi ajal) esitas tema uue Austria wabariigi walitsusele oma täpselt väljatöötatud kawa, milles kõikide politsei- osade ametnikkude koolitamine ja õpetamine ette oli nähtud, alates kordnikkudest ja lõpetades politsei ülematega ja nende wastawate kõrgemate ametnikkudega. Kawas on ette nähtud ka kriminaal- listlise instituudi awamine.

Politseipresident Schober'i plaan leidis walitsuse poolehoidu ja teda hakati otsekohe teostama. Mõistagi ei wõidud juba rahalise kitsikuse tõttu korruga kõiki teostada ning kawa tuli osade kaupa ellu wiia. Algust tehti koolidega alamatele ametnikkudele ja mindi aeg-ajalt õppe- asutuste peale üle suurematel kohtadel seiswatele politseinikkudele. Kriminaal- listise laboratooriumi asutamisega oli siis õieti kawa esimene osa teostatud.

Nüüd mindi juba lõpueesmärgi ellu- wiimise peale üle — juhtiwate jõudude teadusliku õpetamise peale ja selleks loodigi kriminaalstiline instituut, mis käes- olewa aasta sügisel pidulikult awati. Kursuste kestwus instituudis on kaks aastat. Oppejõududena töötawad asutuse juures Wiini ülikooli professorid ja teised eriteadlased. Loenguid peetakse väga suure arwulise teaduse harude üle, mil-

ledest wõiks siinkohal nimetada: üldine kriminaalteadus, eri-kriminaalstika, krimi- naalpoliitika, kriminaaltaktika, kriminaal- sotsioloogia, kriminaalantropoloogia, kri- minaalstatistika, kriminaalfüüsika ja kee- mia, kriminaaltehnoloogia, erakaubandus, sissejuhatuse kohtulikku arstiteadusesse, eksperimentaalne psühholoogia, psühhiaatria jne.

Arusaadaw on, et sarnase laiaulatusega kawa teostamisel instituuti astujatelt üli- kooli haridust nõutakse, nii et ka üli- õpilased kuulajatena instituuti ei pääse, waid ainult ülikooli lõpetanud politsei teenistuses seiswad isikud. Nüüd on aga Austria politsei selles mõttes eeskujulises seisukorras, et tema juhtiwad jõud (n. nim. Konzeptsbeamten) nii-kui-nii juba ülikooli haridusega inimesed on, sest üks eeltingimistest Austria politsei juhtiwatele kohtadele määramiseks on ülikooli lõpe- tamine. Teiselt poolt on muidugi amet- arstid, kellele samuti ette pannakse uue instituudi kursusi läbi kuulata ja lõpetada. ülikooli haridusega. Siia juure tuleb veel arwata neid Wiini politseiametnikke, kes kõrgema hariduse on saanud, ja neid olla õige palju, et Wiini politseidirektsiooni eeldamist pooldada: uus instituut saab õpilasi täis olema, niihästi nüüd — esi- mestel, kui ka järgnewatel aastatel.

Kuritegewus Ameerika Ühisriikides.

Dr. Paul Raché järele.

Chicagos, Ühisriikides, möllab praegu nähtawasti otsekohene tapmistaud. Ei ole praegu ühtegi suurlinna maailmas, kus seisukord nii halb oleks kui Chicagos. Poli- tsei on wõimetu ja on oma nõrkuse ise üles tunnistama pidanud. On isegi sõja- wägi abiks wõetud, et kuritegijate wastu wõidelda ja see on iseloomustaw terwele olukorrale. Wiimase ajal on äärmised abinõud tarwitusele wõetud, et wähegi seisukorra peremeheks jääda. Politseile, näiteks, on käsk antud kuritegijate peale, kes wastu hakkawad, ilma igasuguse hoiatuseta lasta. Kui suureks kuritegi- jate wõim läinud on, näitawad hiljutised salakaubawedaja Dean Obannioni matu- sed (waata „E. Politseileht“ nr. 46 s. a.), kus suurim kuritegija „amewendade“ poolt suurepäraliselt maha maeti, kus sa- danded mõrtsukad hõbedast kirstu saat- mas olid — ilma et politseil oleks wõima-

lik olnud midagi selles skandaalses loos ette wõtta.

Tuleb siinjuures silmas pidada, et Chi- cago mingisugune erand pole. Tema käes on ainult Ühisriikide ja maailma kuritege- wuse rekord. Kuritegewus kaswab üldse Ühisriikides kardetawal wiisil. Kohtunik Talley New-Yorgis, kes lähemalt kurite- gijate küsimust uurib ja kelle kasutada õige huwitawad statistilised andmed on, nimetab Ameerika Ühisriike maaks, kus kuritegewus kõige enam õitseb. Tema näitab, et Ühisriikides rohkem kuritegu- sid toime pannakse, kui Inglismaal, Prant- susmaal ehk kusagil mujal maailmas. Itaalias, kus elanikud väga kuumawereli- sed, on toimepandud tapmistega arw wõr- reldes elanikkude arwuga ümarguselt 50 protsenti wäiksem kui Ühisriikides.

Kohtunik Talley kasutab oma töodes kõige pealt Dr. Frederick Hoffmann'i and-

meid (Dr. Hoffmann on „Prudential Insurance Company of America“ statistiker), kes 1900 a. alates täpset tapmiste statistikat peab 28 suurema Ühisriikide linna kohta. Dr. Hoffmann tõendab, et viimase 24 aasta jooksul tapmiste arv peaaegu kaks korda kasvanud on. See asjaolu näitab kõlbliste tegurite suurt langemist — waade, mida pooldab ka „Bar Association“, s. o. Ameerika kohtunikkude ja advokaatide selts, kes muu seas tähelepanu selle peale juhib, et ainult 1921 a. Ühisriikides 9500 inimest ära tapeti, kuna, näiteks, mõrtsukatööde arv sama aja jooksul Inglismaal ainult 90 oli. New-Yorgis tapeti sama 1921 a. jooksul 237 inimest ära, mis on kohutawalt suur arv, kui meeles pidada, et New-Yorgis üle kuue korra vähem inimesi elab kui Inglismaal. Wõrdlus Londoni ja New-Yorgi vahel selgitab kõne all olevat küsimust veel paremini. Läänud aastal pandi Londonis 27 tapmist toime, New-Yorgis aga 262. Sealjuures ei ole aga New-York mõrtsukatööde suhtes protsentuaalselt esimesel kohal; temast on selles mõttes ees, peale alguses tähendatud Chicago, veel Memphis ja Jacksonville.

Dr. Hoffmann'i andmete järele — ja see selgitab pilti wististi kõige paremini — tulewad Ühisriikides 100.000 elaniku peale 7,2 mõrtsukatööd aastas, Itaalias 3,6, Austraalias 1,9, Lõuna-Afrikas — 1,8, Iirimaal 0,9, Hispaanias 0,9, Norras — 0,8, Inglismaal — 0,8, Hollandis — 0,3 ja Schweitsis — 0,2.

Peale tapmiste on rööwimistel ja murdwargustel Ühisriikide kriminaalstatistikas tähtis koht. Warastatakse aasta jooksul keskmiselt 300 miljoni dollari (asjade väärtus + sularaha), sellest summast langetawad ligi 100 miljoni raudteewarguste, laewawarguste ja kaubaladude warguste peale. „American Bankers Association“ käes olevate andmete järgi on 1922 a. mitte enam ega vähem kui 319 murdwargust pankades toime pandud ning 136 korral pangaametnikkudele uulitsal kallale tungitud rööwimise eesmärgiga.

Muidugi mõista, on need kohutawad arwud laineid löönud ning Ühisriikide awalik arwamine on tõsiselt asja põhjusi uurima ja harutama hakanud. Ei saa mööda minna sealjuures mõnede üksikute arwamisest, kes sarnast pilti terwenemise tunnusmärgiks peawad. Neile ei ole kuriteod muud midagi kui Ühisriikide kiire ja wõimsa majanduslise arenemisega kaa-

saskäiw loomulik nähtus, ja see aremine sammub sootu teist teed kui Euroopas ning toob omaga paheleid kaasa, millega tuleb arwestada suurte kasude juures majanduselus. Sarnane mõtlemiswiis on arusaadaw wist küll ainult ameeriklastele. Teised mõõduandwad ringid, eriti õigusteadlased, waatawad asia peale juba hoopis vähem ameerikalikult. „Bar Association“ loeb kuritegewuse kaswamise põhjuseks esimeses järjekorras wananenud kohtukorda, mis kuritegijatele liig kergelt wõimaluse annab karistuse eest pääseda. Nii näiteks lõppesid 1921 aastal New-Yorgis 6558 murdwarguse asjast ainult 7% kuritegijate karistusega, kuna 93% kaebalustest wabaks mõisteti. Loomulikult on sarnane olukord wõimatu ja iseloomustab Ühisriikide kohtupidamise seadusi.

Teisest küljest juhitakse tähelepanu selle peale, et Ühisriikides linnade politseimeeskondade koosseisud olewat liig väiksed. Kuna, näit., New-Yorgis üks politseinik 556 elaniku peale tuleb, on see wahekord Londonis 1:365 ja Pariisis 1:276. Ka see asjaolu, et Ameerikas laskeriistadega kauplemine täitsa waba on, nii et igauks ilma mingisuguse eriloata wõib lähemasse kauplusesse astuda ning rewolwreid osta nii palju, kui süda soowib, peab arwesse wõtama kuritegewuse kaswamise küsimuse analüseerimisel. Siia juure tuleks veel lisada seda kõmuwiisi, mis Ameerika ajakirjanduses walitseb uudiste trükkimisel üldse ja kuritegude lehtedesse mahutamisel eriti ja mis halwasti kurikalduwustega isikute peale mõjub. Sing-Singi wangimaja direktor New-Yorgis seletas veel hiljuti, et paljud noored kuritegijad wangimajas temale rääkinud on, et just ajalehtede sõnumid ja kuritegewuse kirjeldused neid eksiteele olewat wiinud.

Ühte asjaolu peab veel silmas pidama, millel kindlasti sügawam mõju, kui esialgu arwata wõiks, s. o. ameeriklase wabadustunne, mis tihti mingisuguse paragrahwi ega seaduse, waid ainult oma südame tunnistuse järele käia lubab — ja südame tunnistus on õige paenduw mõiste ameeriklase psükoloogias. „Rohkem austust seaduse wastu“ on esimene tingimine, mida tuntud Ühisriikide advokaat Dr. Kirchwéy üles seab, et kuritegewuse tõusu seisma panna. Esialgu aga näib, et ameeriklaste juures see põhimõte veel suurt poolehoidu ei leia.

Moodsad jälgimisabinõud.

Berliini krim. komissar Hans Salaw.

Üks tuntud Saksa wanasõna pakub ühe wana kogemusele wäljendust, mis enam, kui kõik teised igakülgsetele elualadele wääramatult wastab. See kaaluw tõde on: „Mis seisab — see roostetab“. Meie edasirühmawas olewikus on ajast mahajäämine tingimata möödapääsemata, kui meie ainult tegewuseta andume waatlewale rahule. Masinaajajärgu tormisammud jätaksid meid edukäigust kaugele taha. Just aga nende hulkade wõidujooksust saawutatakse vähemalt wäline kultuuredu. Moodne tehnika pakub inimestele nende tarwiduste rahuldamiseks igasuguseid abinõusid, milledest aastate eest weel inimestel aimugi polnud. Kuid ühes kõrgema kultuuri saawutustega kaswab ka igas ajalooastmes kultuuriwaenuline element, kusjuures ta uusi kultuuri saawutusi oma teenistusse rakendab. Kui wäetina ning abituna paistawad meile näit. „wana hea aja“ murdwaraste wõtted, kui nende primitiivseid tööstuswiise praeguse aja peenendatud ning esimeses jões hästi warustatud kuritegija omadega wõrdleme. Oli ju tol ajal sellest küll, kui wormiriides politseiniku kiwriidust paistis, et teda ülepea-kaela põgenema sundida. Kui kergesti sattus ta siis wõimude kätte, kuna tal ainult primitiivsed liikumisabinõud ehk oma jalad olid tarwitada, ning heatahtlik rahwas walitsuse orgaane kahjulikkude elementide jälgimisel kõigiti toetas.

Praegusel ajal on olukord sootu teine. Uuema aja tehnika sissemurdmise riistadega warustatud kuritegija ei ole enam kohaga seotud. Julgelt kordasaadetud kuriteo järgi kaob ta jäljetult, kiireid liikumisabinõusid kasutades ning kerkib ootamatult mõnes kaugemas kohas jälle üles, et siis sealt oma abiliste poolt ettewalmistatud kawa järgi peale kordasaadetud kuriteo juba üle piiri ehk isegi teise ilmaosasse kaduda. Et sarnasele kergelt liikurwale kuritegewusele mõjuwalt tõkkeid teha, peawad loomulikult esimeses jões jälgimise abinõud ning wõtted järjekindlalt arenema. Kui oleks sel ajal kord loodud organisatsiooni juure peatama jäänud, oleksime praegusel silmapilgul lihtsalt wõimetud, ning õiguse mõök muutuks roosteseks ning nüriks. Kuid oldi walwel. Nagu politsei tehnika kõigil aladel kuriteo ärahoidmise abinõud was-

tawalt kuritegija uuematele metoodidele edasi arenes, niisama ka jälgimise alal, kusjuures kuritegija harjumusi, teda ümbritsewaid isikuid, nende peiduurkaid jne. uurida tuli, ning wastawalt sellele temale ka wõrke seati.

Selle lehe teisel kohal oli juba warem Berliini kriminaalpolitsei laitmatult töötawa jälgimisbüroo üle kirjutatud, mis-sugune asutus Saksa ja arwurikaste wäljamaa politsei asutustega alalises ühenduses seisab. Kui jälgimisbüroo praegune juhataja, tahaksin siin kohal kahte hiljuti sisseseatud jälgimise teenistuse harusid lähema waatlemise alla wõtta — need on traadita telegraafi ja kino teel otsimised, millede abil jälgimise wõrk tuntawa täienduse saawutanud.

Kui üks suurem kuritegu on teatawaks saanud ja süüdlane põgenenud, siis on wiimane enamal jaol oma jälgijatest teatawasse kaugusesse ette jõudnud. Tema tabamiseks on tähtis wastawate abinõude kõige kiirem käsitamine. Kuna ennemalt, tarwiduse puhul, linnadele, mis arwatawast põgenemise sihis asuwad, ainult telegrammide abil sündmusest teatati, mis palju kallist aega nõudis, on praegu lühikesest telefoni teatest sädejaamale küllalt ja kuritegija isikukirjeldus lendab ilma waheühendusteta ning juhete kinniolemisest ärarippumata iga nelja tuule poole laiali. Paljudes Saksamaa linnades on juba sarnased politsei sädejaamad asutatud, mis ainult politsei teateid wastu wõtawad, mis eriti seatud laine ulatuses edasi antakse, ning seega alati wastuwõtmiseks kui ka teadete edasiandmiseks on walmis. Nende jaamade wõrgu laiendamise ja täiendamise alal saab kestwalt tööd jatkatud, ehk küll riigi piiratud waranduslised wõimalused nii mõnegi ilusa ja otstarbekohase ettewõtte teostamist ainult pikkamööda lubawad. Ka üksikute linnade gruppidele wõib kiirendatud korras teadaanne edasi antud saada. On näit. kindlaks tehtud, et kuritegija on sadamalinna põgenenud, et Euroopale selga pöörata, siis saab sädejaam suusõnalise teate (telefonogrammi) pealkirjaga „Leht A“.

Jälgimisbüroos on see „leht A“ eriti sadamalinnade jaoks wälja töötatud ja jaamadale sellest teada antud, nii et iga

jaam väljakutsumise puhul „leht A“ teab, kas seda vastu võtta või ei. Sellega saab nende jaamade asjata koormamine, millel jälginisega praegu tegemist ei tule teha, ära hoitud. Järgmine leht on kõigi piiriäärsete kohtade jaoks, nagu linnad, supeluskohad jne. Selle süsteemi abil, mis loomulikult uuema teaduse tulemustega kestvat täiendamist nõuab, saab Berliini kr.-politsei ühe erakorraliselt mõrva jälginisabinõu juure.

Kuritegijal jääb üle valik kahe võimaluse vahel — tema püüab kiires korras kuriteopaigast võimalikult kaugemale peaseda, ehk suurlinna mülgastes end varjata. Esimesel juhtumisel ongi tähtis ülalkirjeldatud viisil ning sädetelegraafi abil temale teed põgenemiseks sulguda. Teisel juhtumisel tuleb meil aga jälginise viisi kasutada, mis alles mõne nädala eest tarwitusele on võetud, s. o. kino abil otsimine.

Teatawa kokkuleppe kaudu ühe suurema filmi tööstusettevõttega, on jälginisbürool võimalus mõne tunni pärast, peale kordasaadetud kuriteo, filmi diapositiivi ühes wastawa kirjeldusega saada. muidugi juhtumisel, kui põgeneja pilt kuidagi saadawal.

24 tunni pärast on kõik Berliini kinod selle pildiga varustatud ja näitavad publikule etenduste waheaegadel. Just selle pildi üliloomulikus suuruses ekraanil

ettetoimine suuremate rahwahulkade ees, kes oma tähelpanu ekraanile on pööranud, loodetakse tagajärgi saawutada, kuna seni tarwitusel olewal piltide tulpadele kleepimisel seda mõju ei ole. sest et inimesed oma igapäewases askeldamises neist suuremalt jaolt tähelpanemata mööda sammuvad. Pealegi on linna weerel asuvad väiksemad ja odawamad kinod oma kummaliste etendustega kõige otsitawamad lõbukohad alama rahwakihtidele ning walgustpelgawatele tüüpidele, kellele hulgas sagedasti otsitawaid võib olla. Berliini jälginisbürool on olemas kindel jaotusplaan kõigi nende kino etenduste kohta, mis nende otsekohese järelwalwe all korraldatakse. Sest igal ajal peab võimalus olema pilti etendustelt kõrwaldada, sest Saksamaal on näopiltide kinos awaldamine ilma isiku nõusolekuta ainult jälginise otstarbel lubatud, ning kui kuritegija tabatud, tuleb ka pilt etendustelt kõrwaldada. Selle ala edaspidisel arenemisel on kawatsetud seda süsteemi tarwitusele võtta ka kahju-saajatele abiks nende waranduste äratundmiseks ja tagasiandmiseks. Kuna ka teised Saksamaa politsei asutused selle uuenduse kohta elawat huwi tunnawad, siis võib loota, et see eeskuju peagi teistes kohtades järeleaimamist leiab, ning otsitawate diapositiivid üle terve Saksamaa wastamisi wahetamist leiawad.

Daani nuhtlusseaduse uuendus.

Praegune Daani sotsialistlik walitsus on kaks tähtsat seaduseelnõu välja töötanud: waluuta-seaduse ja sõjawäe ära-kaotamise seaduse, milledest eriti viimase kallale on kipunud ja muu seas 1. detsembri sündmuste puhul Eestis tähelpanu selle peale juhitud, et sõjawägi võib suurt osa etendada ka sisemiste rahutuste puhul ja et politsei, kes Daanimaal ainult keppidega warustatud on, õieti midagi tõsist ei saa ette võtta, kui tahetakse makswat korda wägiwaldselt muuta. Samuti on waluuta-seadus kõwa arwustamise alla võetud, nii et praegu weel raske öelda, missuguse kuju lõppude lõpuks mõlemad projektid omandawad.

Wahepeal, kui waielused tähendatud kawade kohta olid weel täies hoos, esitas Daani walitsus kaks samuti väga

laiaulatusega seaduseelnõu: uue nuhtlus-seaduse ja sotsiaalseaduse.

Uus nuhtlusseadus, mida Daani kohtuminister kawatseb maksma panna, on, nagu Daani ajakirjandusest näha, enam-wähem wastuwõetaw kõikidele poliitilistele rühmitustele. Walitseb üldine arwamine, et praegu maksw seadus, mis 1866. aastast pärit, on wananenud, mis-pärast ka mõned selles seaduses ettenähtud karistused, nagu surmanuhtlus ja ihunuhtlus, juba mitme aasta jooksul süüalustele ei ole määratud. Uus projekt, mille väljatöötamise kallale juba 1905. aastal asuti, seab küll uusi põhimõtteid üles, ei ole aga sealjuures nii radiikaalne, et parempoolsed parteid väga tõsiselt tema vastu wõitleks: Daani kohtuminister Steincke, kes wangimajade olusid kaua

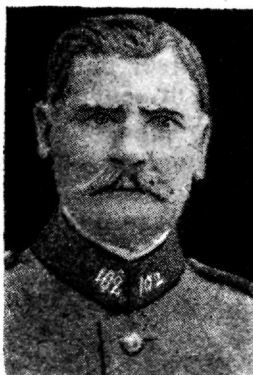
aega põhjalikult uurinud, on kõige pealt tegewa elu inimene ja mitte teoreetiker, mispärast ka uus seadus, välja arvatud wast mõned üksikud osad, on leidnud üldist heakskiitmist.

Projekti peapunktideks wõiks järgmisi põhimõtteid nimetada: Wangimajaga wõiwad karistatud saada ainult isikud üle 15 aasta wanad (senise 14-aastase normi asemel); surmanuhtlus ja ihunuhtlus kaotatakse ära; kuritegude eest wõib määratud saada: arest ehk kinniistumine wangimajas ehk sunnitöö, kusjuures aga sunnitööga karistatavate kuritegude arv vähendatud ja karistuse aeg lühendatud on; noorte kuritegijate jaoks seatakse erilised wangimajad sisse, kuhu asetatakse isikud, kelle wanadus 16—21 aastani. Rahatrahwe wõib nii määrata, et karistatute käest iga päew teatud osa trahwist sisse nõutakse, sealjuures peab see iga-päewane norm süüaluse majandusliku seisukorraga kokkukõlas olema. Peale tingimisi karistuse seatakse laial alusel sisse ka wabaksjätmine proowi peale. Wõrdlemisi suur osa seadusprojektist on pühendatud erikuritegijatega ümberkäämisele, nagu näiteks, joodikutega, keda tuleb mahutada sellekohastesse rawitsusmajadesse ehk kes peawad ennast kohustama alkoholj tarwitamisest kas üldse ehk

teatawa pika aja jooksul loobuma. Joobnud olek on iseenesest, kui tema läbi wõib mingisugune hädaoht teistele isikutele tekkida, karistataw. Nuhtluse alla langeb projekti järele ka see, kes teisi, mitte asjatundjaid, spekulereimisele awatleb. Eradetektiiv-asutused ja eradetektiivi ameti pidamine on keelatud. Mõnesugustel asjaoludel „wõib see, kes erilisel juhtumisel (wäljarawitsemata haiguse korral) kaasa aitab kellelegi elu wõtta“ — muidugi mõista wastawa isiku tungiwal soowil — „ka mitte karistatud saada“. Lõpuks näeb kawatsetaw seadus, mida tahetakse 1. jaanuariks 1927. a. maksma panna, ka juhtumisi ette, kus aborditegemine karistuse alla ei lange; üldse on projekt selle süüteo suhtes õige pehme.

Nagu juba tähendatud, ei saa selle uue nuhtluseaduse wastu arwatawasti keegi tõsiselt sõdima ja wõib oletada, et tema mõlema koja (Folketingi ja Landtingi) poolt kindlasti wastu wõetakse. Seda aga sotsiaalseaduse kohta wist öelda ei saa; kuigi temas ettenähtud kaheksatunniline tööpäew liig suuri waielusi ei teki, on, nii palju kui Daani ajakirjandusest näha, wabrikute ja tehaste tööliste nõukogud, mida tahetakse eelnõu järele sisse seada, wastuwõtmata reform, millega kodanlised parteid ei ole nõus.

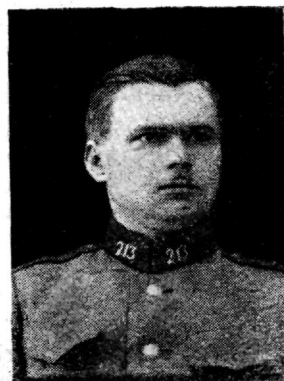
1. detsembril s. a. ametikohuste täitmisel haawatud politseiametnikud.



Hans Kütt,
linna politsei 3. jsk.
wanem kordnik.



Ferdinand Schlossmann,
linna politsei 5. jsk.
kordnik.



Johan Mägi,
linna politsei 5. jsk.
wanem kordnik.

Ametlik osa.

Käsu kirjadest.

Siseministri käsu kiri 17. skp. nr. 47:

Riigikogu poolt 16. detsembril s. a. siseministriks walitud, olen 17. detsembril s. a. endiselt siseministrilt Theodor Rõukilt siseministeeriumi juhtimise wastu wõtnud ja ühes sellega oma ametikohuste täitmisele asunud.

Panen kõigile alluwatele juhatajatele ja ülematele ette kindlasti oma ametkohuste täitmisele jääda.

Siseminister K. Einbund.

Piiriwalwe walitsuse ülema käsu kiri 2. skp. nr. 95:

Awaldatud teadmiskäsu kirjad kaitsewägedele:

Nr. 2505 — 17. nowembr. 1924. a. (Piiriwalwe ohwitseride kohta.) Arwatakse reserwi koosseisude kitsendamise puhul: Piiriwalwe walitsusest noorem-leitnant Bernhard Johnson, 1. nowembrist s. a. arwates.

Piiriwalwe walitsusest noorem-leitnant Karl Tamme, 1. oktoobrist s. a. arwates.

Käsu kiri 5. skp. nr. 96:

Korralduswalitsuse ülema käsutusse tagawarawäkke arwamiseks saadetud omal palwel teenistusest wabastatud Lääne jaoskonna, Pärnu raiooni noorem ohwitser kapten Reigas, kustutada walitsuse ohwitseride nimekirjast, palgalt, korteri ja söögikeedu puude rahalt 13. nowembrist s. aastal.

Piiriwalwe koosseisu kitsenduse puhul 1. juulist s. a. ülekoosseisu jäänud noor.-ltn. Johannes Parwei määratud Lääne jaoskonna, Pärnu raiooni nooremaks ohwitseriks 13. now. s. a. arwates.

Käsu kiri 5. skp. nr. 97:

Tallinna jaoskonna, Baltiski raiooni walwur kapral Jaan Droiner on määratud sama raiooni, Nõwa kordoni ülema k. t. 1. detsembrist s. a. arwates.

Käsu kiri 10. skp. nr. 98:

Awaldatud kiitust hoolsa ja eeskujuliku teenistuskohuste täitmise eest: Tallinna jaoskonna, Loksa raiooni walwuritele rm. Johannes Pihelgasele, Arwed Tammele, wan. allohw. Johannes Teinmannile, n. allohw. Johannes Liholmile, Suurepea kordoni ülemale wan. kirj. Wilbergile, kapral Karl Jürmannile, kapral August Trellile ja ream. Konstantin Leppale, ühtlasi ülendatud kaks esimest kapraliks.

Käsu kirja nr. 80 § 4 täienduseks lugeda kordoni ülema katse läbi teinuks Tallinna jaoskonna, Tallinna raiooni Suuropi kordoni ülema k. t. rm. Ernst Tõlpt, tagajärgedega „rahuloldaw“.

Käsu kiri 15. skp. nr. 99:

Tallinna jaoskonna Jägala-Jõesuu raiooni, Jägala-Jõesuu kordoni ülemale kapral Arseni Jantsile ja Neeme kordoni ülemale kapral Heinrich Peetowile awaldatud kiitust, kiiduwäärt teenistuskohuste täitmise ja mitmekordse salakauba tabamise eest.

Politsei peawalitsuse ülema käsu kiri 6. skp. nr. 54:

Saare maakonna politsei raiooni ülem Aleksander Kuusk'ile määratud energilise tegewuse eest waraste jälgimisel autasu üks tuhat marka.

Politsei peawalitsuse ülema käsu kiri 15. skp. nr. 56:

Tallinna linna politsei ülema ajut. kohusetäitjaks määratud politsei ülema abi k. t. M. Tangu, arwates 12. detsembrist s. a.

Järwa maakonna politsei ülema käsu kiri 15. skp. nr. 56:

Ambla walla 2. raiooni ülema k. t. K. Pillile on politsei peawalitsuse ülema poolt energilise teenistuskohuste täitmise eest määratud üks tuhat marka autasu.

Wäljamaalt.

Kõwa kinotsensuuri sisseseadmine Budapestis.

Ungari siseministeerium on uue määruse kinotsensuuri kohta wälja töötanud, mis üldist tähepanu äratanud on.

Uue määruse põhjal wõiwad isikud alla 18 aasta ainult neil kinoetendustel käia, mis tsensuuri poolt noortele isikutele waatamiseks on lubatud. Tsensuur on laiendatud ka plakaatide ja muude kinore-

klaami abinõude peale. Määrus volitab järelwalwe politseiametnikku erilise sisuraamatu järele piltisid trükitud sisuga sõrdlema ja wäiksema lahkumineku juures etenduse otsekohesest lõpetamist nõudma. Politseiametnikul on isegi lubatud pildi näitamise ajal elektrit põlema panna ja pealtwaatajatel isikutunnistusi nõuda, kinoskäijate wanaduse kindlakstegemiseks.

Määrus on suurt ärewust kinoomanikude seas tekitanud ja arwatakse, et nemad omi ettewõtteid sulguda kawatseswad, kui ministeerium oma määrusest ei loobu.

Terwe linn kuritegijate poolt paljaks rööwitud.

Meksikos on hiljuti lugu sündinud, mis õige haruldane ja wist niipea ei kordu. Tapalapa linnas Jaliseo osariigis rööwisid 70 meest, kes ühe kuulsa kuritegijate salga moodustawad, elanikke paljaks, nii et õieti keegi kahjuta ei pääsenud. Kuriteo toimepanemisel lasti 11 elanikku maha ja haawati 7 inimest.

Walerahategijate töötuba lageda taewa all.

Hiljuti tabati Berliini ümbruskonnas kaks walerahategijat, kes oma töötuba kõige kindlamale kohale — lageda taewa alla mahutanud olid.

Nimelt panid ratsapolitseinikud patrulleerimisel tähele, et linna juures olewal platsil „Jungfernheide“ kahtlased isikud istuwad ja haamritega mingisuguse metallsegu kallal töötawad. Kui politseinikud lähemale jõudsid, panid saladuslikud töömehed neid tähele ning põgenesid lähedalolewasse metsa, kust neid warsti kätte saadi ning töökohale toodi. Seal leidsid politseinikud suureks üllatuseks korralikult kõigi abinõudega sisseseatud walerahategijate töötoa, kus wale 50-pennilisi (meie 50 marka) metallrahasid walmistati.

Kuidas mehest lahti saadakse.

Berliini - Charlottenburgi wannutatud meeste kohtus oli detsembri algul huwitaw protsess harutusel. Süüdistati kümnekond naisterahwaid waletunnistuse andmises. Kellegi proua K. ümber koonduis hulk abielus olewaid naisterahwaid, kes oma meestega rahul polnud ja neist, maksku mis maksab, tahtsid lahti saada. Et seda teostada, otsustati wande all

ametasutustele waletunnistusi anda. Süüdistati, näit., abielumeest A., et temal armuke on ja selleks armukeseks nimetati ühte naist, kes ettewõttest osa wõttis. See andis wande all tunnistuse, et temal tõesti A-ga suhted on ine. Niimoodi wiidi siis ka üksteise lahkel kaasabil mitu abielulahutamise asja läbi, kuni wõimud lõpuks asja lähemalt uurima hakkasid ja omapärase wastastiku abiandmise seltsi awalikuks tegid.

Uus seadus enamlaste wastu wõitlemiseks Rumeenias.

Rumeenia walitsuse poolt on wälja töötatud ja parlamendile kinnitamiseks ette pandud uus seadus maksu awaliku korra kaitseks.

Karistataw on seaduseelnõu järele iga mitme isiku ühinemine selleks, et ette walmistada ehk korda saata kuritegu maksu korra wastu; karistataw on isegi niimoodi kwalifitseeritud teo heakskiitmine. Edasi on nuheldaw uue projekti järele isikute ehk seltside ja nende liitude ühenduses seismine wälisriigiga, kes otse wõi kaudselt enamlast rewolutsiooni Rumeenias toetab, samuti kuuluwus wälismaa ühingusse, kelle eesmärgiks on sotsiaalse wõi poliitilise korra muutmine Rumeenias. Karistataw on lõpuks sarnastest kawatsustest osawõtmine terroristlike abinõudega.

Nuhtlus, mis tähendatud kuritegude kordasaatmise eest määratakse, on sõrdlemisi raske: wangimaja wiiest kuni kümne aastani, rahatrahw 5 kuni 10.000 liiri ja kodanliste õiguste kaotamine.

Seaduseelnõu on wälja töötatud arwesse wõttes suurt kommunistlike kihutustööd, mis praegu Bessaraabias tehakse ja wiimase aja terroristlike akte, nagu Jassy linna politseiprefekti tapmine ine.

Algupärane käsk.

Olomouc'is, Tsheho-Slowakkias, on hiljuti järgmine lugu sündinud, mis anektoodiks wõiks nimetada ja sealsetele ametasutustele wähe au teeb.

Nimelt tekkis Olomouc'i raudtee piirkonnas tulikahju, mida küll suudeti warsti kustutada, mille juures aga awalikuks tuli, et weetünnid, mis tulikahju kustutamise esimeseks abinõuks määratud, olid tühjad. Et sarnane nähtus ei korduks, andsid wastawad wõimud käsu, mille põhjal tulewikus tünnid peawad kolm päewa enne tulikahju tekkimist weega täidetud saama.

Röövimine Londoni postkontoris.

12. detsembril pandi Londoni loode-poolse linnaosa postkontoris keskpäeval suurem kuritegu õige jultunud kuritegijate poolt toime. Postkontori ette sõitis suur punaseks wärwitud auto (ametlikud posti-autod on Londonis punasevärwilised), milles kaks isikud istusid, kes postkon-

tori läksid ja 15 postpakki ametnikkude silmade all kaasa wõtsid, auto peale istusid ja ära sõitsid. Neli pakki leiti samal päeval Londoni lähedal üles, milledest kaks tühiaks tehtud olid, kuna ülejäänud puutumata olid: viimastes olid ainult kõiksugu tsirkulaarid ja ametlikud paberid. Tähtkirju warastatud postpakkides ei olnud.

Küsimused ja kostmised.

Nr. 1809. Raiooni ülem R. K. Küsimus.

Olin A. raiooni ülemaks ja politsei ülema käsukirjaga nimetati mind B. raiooni ülemaks (missugused raioonid asuwad kõrwuti). Et sama käsukirja lõpul ka B. raiooni ülema asupaik oli tähendatud, nõuti, et elukoht saaks tähendatud asupaika wiidud, missugune minu endisest elukohast A. raioonist kümme kilomeetrit eemal asub, olin sunnitud ümber kolima. (A. raiooni ülemaks määrati keegi teine). Ümberkolimise kulude ta-

sumiseks arwet esildades, ei maksnud politsei ülem mulle seda wälja, sest mina olewat „ümber nimetatud“, aga mitte „ümber paigutatud“.

Palun teatada, mis wahe sellel tegelikult on ja kas minul on õigus saada kulude tasu wastawa seaduse järele, kui mitte, siis mil põhjustel.

Wastus. Kui asjaolud täpselt nii, nagu kirjeldatud, siis tuleb asja peale kui ümberpaigutamise peale waadata.

Wäljaandja: Toimetuskomisjon.

Wastutaw toimetaja: E. Maddison.

Tegew toimetaja: O. Angelus.

K u u l u t u s e d.

Tunnustatakse makswusetuks järgmised isikutunnistused:

P a a l, Eduard Jaani p., w. a. Tall. pol. 1. jsk. 1920 a. (728)
L e p p, Erwin Aleksandri p., w. a. Tall. pol. 4. jsk. nr. 11874. (729)
L a u r i t s, Helmi Jakobi t., w. a. Tartu 1. pol. 3. jsk. 21. 2. 24 a. nr. 161. (730)
S i i n b e r g, Hans Jüri p., w. a. Tall. 1. pol. 4. jsk. nr. 7359. (731)
A l l i k, Mihkel Jaani p., w. a. Tall. 1. pol. 1. jsk. 30. 4. 20 a. nr. 10182. (732)
A l l i k, Miina Hansu t., w. a. Tall. 1. pol. 1. jsk. 19. 12. 22 a. nr. 152. (732)
M a a s i k, Erna Mihkli t., w. a. Tall. 1. pol. 4. jsk. nr. 1798. (734)
S a a r e p u u, Anna Jaani t., w. a. Kurna wallawal. (735)
M e i n w a l d t, Rosalie Jaani t., w. a. Riisepere wallawal. (736)

L a t s, Liisa Hansu t., w. a. Tall. 1. pol. 4. jsk. (737)
L i i m a n n, Liina Jüri t., w. a. Raudteede pol. ülemalt 1919. a. nr. 528 (738)
M e t t i k a s, Alfred Gustawi p., w. a. Tall. 1. pol. 4. jsk. 1924. a. (740)
T r e i e l, Julie Karli t., w. a. Märjamaa wallawal. 8. 4. 20 a. nr. 878. (741)
H e n d r i k s o n, Jaan Hansu p., w. a. Kohila wallawal. 30. 4. 23 a. nr. 105. (22021)
N u r m, Marie Jaani t., w. a. Pangodi wallawal. 30. 12. 19 a. nr. 140. (23981)
T r e s u m, Ilja Matwei p., w. a. Tartu maak. pol. ülemalt 5. 12. 19 a. nr. 1149. (23982)
P e t e r s o n, Salme Johani t., w. a. Pikkuse wallawal. 13. 3. 21 a. nr. 298. (23983)

- Patska, Johan Jaani p., w. a. Kawilda wallawal. 9. 12. 19 a. nr. 25. (23984)
- Resto, August Taaweti p., w. a. Kawilda wallawal. 24. 5. 21 a. nr. 515. (23985)
- Rosenberg, Leena Kristjani t., w. a. Patkula wallawal. 13. 12. 19 a. nr. 492. (23986)
- Maista, Karl Jüri p., w. a. Wõnnu wallawal. 27. 7. 20 a. nr. 2543. (23987)
- Rebane, Widrik Jakobi p., w. a. Kawilda wallawal. 12. 12. 19 a. nr. 44. (23988)
- Aroella, Eduard Hansu p., w. a. Kongota wallawal. 12. 12. 19 a. nr. 135. (23989)
- Erikson, Johannes Hansu p., w. a. Rannu wallawal. 5. 12. 19 a. nr. 126. (23990)
- Namm, Widrik Jaani p., w. a. Rannu wallawal. 10. 12. 19 a. nr. 165. (23991)
- Ausing, Kristjan Jaani p., w. a. Aakre wallawal. 16. 12. 19 a. nr. 87. (23992)
- Edenberg, Liisa Hendriku t., w. a. Holdre wallawal. 4. 8. 22 a. nr. 60. (25446)
- Kiisler, Johan Otto p., w. a. Koorküla wallawal. 29. 9. 20 a. nr. 484. (25447)
- Ots, Ernst Jüri p., w. a. Taagepera wallawal. 30. 12. 19 a. nr. 286. (25448)
- Wutt, Jaan Maarja p., w. a. Kuigatsi wallawal. 1921 a. nr. 1193. (25449)
- Espenberg, Erich Friedrichi p., w. a. Järwe wallawal. 19. 7. 24 a. nr. 108. (25537)
- Paarik, Tõnis Kustase p., w. a. Welise wallawal. 20. 1. 21 a. nr. 70. (25972)
- Ester, Tõnis Tõnise p., w. a. Welise wallawal. 10. 2. 20 a. nr. 181. (25973)
- Maripuu, Wilhelmine Juhani t., w. a. Pihlta wallawal. 4. 4. 20 a. nr. 560. (25974)
- Pallas, Aleksander Iwani p., w. a. Muhu-Suure wallawal. 28. 4. 22 a. nr. 63. (25300)
- Sukk, Linda Mihkli t., w. a. Sürgawere wallawal. (25245)
- Rebane, Johan Hansu p., w. a. Kaarli wallawal. 2. 12. 20 a. nr. 382. (26246)
- Timmermann, Karl, w. a. Paaslepa wallawal. 5. 1. 20 a. nr. 308. (26988)
- Suitsberg, Paulus, w. a. Sinalepa wallawal. 16. 9. 20 a. nr. 831. (26989)
- Renke, Leena, nr. 603. (27474)
- Wenck, Margarethe Roberti t., w. a. Tall. 1. pol. 6. jsk. nr. 3789. (28035)
- Cook, Peeter Johani p., w. a. Tall. 1. pol. 6. jsk. 24. 5. 21 a. nr. 9190. (28036)
- Schukoff, Aleksander Antonina p., w. a. Tall. 1. pol. 6. jsk. 29. 5. 24 a. nr. 10425. (28037)
- Tischtschenko, Aleksander Jewdokimi p., w. a. Haapsalu l. pol. ülemalt 1. 12. 19 a. nr. 972. (28038)
- Rägestik, Anna Willemi t., w. a. Tall. 1. pol. ülemalt 10. 2. 24. a. nr. 6323. (28039)
- Sisask, Jakob Juhani p., w. a. Tall. 1. pol. 6. jsk. ülemalt 19. 1. 21 a. nr. 8725. (28040)
- Millermann, August Jaani p., w. a. Tall. 1. pol. 6. jsk. 9. 1. 20 a. nr. 4954. (28041)
- Romann, Julius Karli p., w. a. Tall. 1. pol. 1. jsk. 20. 9. 21 a. nr. 13483. (28042)
- Saagpak, August Jaani p., w. a. Tall. 1. pol. 6. jsk. 6. 10. 23 a. nr. 995/80777. (28043)
- Eit, Johannes Karli p., nr. 784. (29324)
- Tark, Woldemar Jaani p., nr. 73. (29325)
- Saltsberg, Emil Karli p., nr. 792. (29326)
- Korjus, Jaan Jaani p., nr. 9249. (29327)
- Kuuskmann, Juuli Mardi t., nr. 4020. (29328)
- Jõgi, Line Mihkli t., w. a. Kogula wallawal. 16. 9. 20 a. nr. 777. (29401)
- Roots, Mihkel Jaagu p., w. a. Wiljandi l. pol. ülemalt 11. 12. 19 a. nr. 3078. (29606)
- Laidoner, Juhani Jaagu p., w. a. Wiljandi l. pol. ülemalt 11. 12. 19 a. nr. 3105. (29607)
- Kirschbaum, Anna Kusta t., w. a. Wiljandi l. pol. ülemalt 23. 12. 19 a. nr. 5865. (29608)
- Takk, Magda Elisabeth Tõnise t., Wiljandi maak. pol. 1. jsk. 5. 7. 22 a. nr. 8457. (29609)
- Siitan, Emilie Reinu t., w. a. Wiiratsi wallawal. 30. 12. 19 a. nr. 104. (29610)
- Laga, Magda Marie Hansu t., Wiljandi maak. pol. 1. jsk. 12. 9. 22 a. nr. 8581. (29612)
- Saar, Mart, w. a. Joala wallawal. 31. 12. 19 a. nr. 166.
- Kreismann, Joosep, w. a. Woka wallawal. 1919 a.
- Ark, Albert, w. a. Woka wallawal. 31. 12. 19 a. nr. 812.
- Tiitum, Jüri Jaani p., Hanko, Anna, nr. 1647.
- Tetlaus, Rudolf Pauline p., w. a. Püssi wallawal. 17. 11. 20 a. nr. 1481.

- Süda, Aleksander Joosepi p., w. a. Au-
wure wallawal. 10. 3. 22 a. nr. 431.
- Bach, Hilda Pritsu t., w. a. Juuru walla-
wal. 17. 2. 20 a. nr. 1070. (21719)
- Rekkor, Madis Jaani p., w. a. Maidla
wallawal. 1919 a.
- Tesetka, Marie Jaani t., w. a. Juuru
wallawal. 20. 2. 20 a. nr. 1191. (21716)
- Linnas, August Peetri p., w. a. Pöög-
le wallawal. 27. 5. 20 a. nr. 152. (11179)
- Martin, Semjon Stepani p., w. a. Wask-
narwa wallawal. nr. 545. (11178)
- Oronuk, Arnold Johannese p., w. a.
Tall. 1. pol. 2. jsk. (739)
- Wakkermann, Marie Karli t., w. a.
Tall. 1. pol. 5. jsk. 1924 a. septembri kuus
nr. 1150. (742)
- Otting, Mihkel Jaani p., w. a. Tall. 1.
pol. 4. jsk. nr. 9756. (743)
- Gerasimowa, Walentine Semjoni t.,
w. a. Tall. 1. pol. 2. jsk. nr. 8323. (744)
- Leppik, Leena Peedu t., w. a. Lelle walla-
wal. 9. 8. 20 a. nr. 427. (746)
- Palmer, Bernhard Ado p., w. a. Tall. 1.
pol. 5. jsk. 1924 a. nr. 116. (747)
- Naarits, Armilde Aleksandri t., w. a.
Rakwere pol. jsk. 1919 a. nr. 1898. (748)
- Kruus, Eduard Jaani p., w. a. Kirna-
Kohatu wallawal. 1922 a. nr. 29. (749)
- Pöld, Nikolai Jüri p., w. a. Tall. 1. pol.
4. jsk. 1920 a. (750)
- Wahter, Anna Jüri t., w. a. Tall. 1. pol.
2. jsk. nr. 1260. (1724)
- Iwan, Selma Emilie Marie t., w. a.
Raudteede pol. ülemalt 19. 1. 20 a. nr.
6815. (1725)
- Roosipuu, Johannes Jüri p., w. a. Tall.
1. pol. 2. jsk. nr. 7412. (1726)
- Kaasik, Arnold Karli p., w. a. Tall. 1.
pol. 3. jsk. nr. 3452. (1727)
- Tamberg, Johanna Toomase t., w. a.
Tall. 1. pol. 4. jsk. 15. 1. 20 a. nr. 7144.
(1728)
- Kurg, Amanda Mihkli t., w. a. Tall. 1.
pol. 3. jsk. (1729)
- Paju, Arnold Jüri p., w. a. Tall. 1. pol.
3. jsk. 1919 a. nr. 7243. (1730)
- Suusik, Linda Johani t., w. a. Tall. 1.
pol. 6. jsk. 1919 a. (1731)
- Sild, Feliks Jakobi p., w. a. Esna walla-
wal. 31. 3. 21 a. nr. 1183. (1732)
- Jahnentz, Marie Heinrichi t., w. a.
Tall. 1. pol. 5. jsk. 17. 12. 19 a. nr. 3343.
(1733)
- Jahnentz, Elsbeth Heinrichi t., w. a.
Tall. 1. pol. 5. jsk. 17. 12. 19 a. nr. 3342.
(1734)
- Loik, Elisabeth, Johani t., w. a. Tall. 1.
pol. 4. jsk. 11. 1. 24 a. nr. 17151. (1735)
- Treufeldt, Irmgard Adolffi t., w. a.
Paide 1. pol. ülemalt 17. 12. 19 a. nr.
1567. (1736)
- Rennit, Hans Hansu p. (1737)
- Wehsterstein, Rosalie Elisabeth Jüri
t., w. a. Walga 1. pol. ülemalt 12. 1. 20
a. nr. 3778. (1738)
- Ewastow, Marie Antoni t., w. a. Tall.
1. pol. 3. jsk. nr. 2486. (1739)
- Soots, Eduard Wolmari p., w. a. Tall.
1. pol. ülemalt 1920 a. (1740)
- Ehrmann, Richard Jaani p., w. a. Tall.
1. pol. 3. jsk. nr. 184. (1741)
- Kungur, Anna Leena Mihkli t., w. a.
Tall. 1. pol. ülemalt. (1742)
- Taukas, Ida Wilhelmi t., w. a. Narwa
1. pol. ülemalt. (1743)
- Nokkur, Olga Tõnu t., w. a. Tall. 1. pol.
5. jsk. (1744)
- Ühtegi, Arnold Willemi p., w. a. Balti
puuw. wabr. pol. abijaosk. (1747)
- Kuljus, Jüri Mardi p., w. a. Tall. 1. pol.
3. jsk. 2. 1. 20 a. nr. 4210. (1748)
- Ugam, Marie Ado t., w. a. Tall. 1. pol. 6.
jsk. 8. 12. 19 a. nr. 2307. (1749)
- Orawas, Leena Miku t., w. a. Tall. 1.
pol. 4. jsk. (9751)
- Tapper, Wilhelmine Jüri t., w. a. Tall.
1. pol. 4. jsk. 1919 a. nr. 3180. (9752)
- Welpler, Martin Johani p., w. a.
Wiinsi wallawal. 1919 a. (9753)
- Kerbak, Jaan Hansu p., w. a. Tall. 1.
pol. 5. jsk. 1920 a. nr. 8053. (9754)
- Kirkmann, Mihkel Ado p., w. a. Wa-
na-Wändra wallawal. 14. 1. 20 a. nr.
728. (9755)
- Hausen, Johan, w. a. Lelle wallawal.
16. 4. 24 a. nr. 274. (9756)
- Holts, Karl Johannese p., w. a. Kunda
alewiwal. 24. 4. 23 a. nr. 72. (9757)
- Ewartow, Aleksander Mardi p. (9758)
- Ments, Karl Ado p., w. a. Tall. 1. pol.
4. jsk. 23. 12. 23 a. nr. 183. (9759)
- Kaup, Johan Jaani p., w. a. Pärsamaa
wallawal. 6. 2. 24 a. nr. 6. (9760)
- Puusepp, Linda Jaani t., w. a. Abja
wallawal. 4. 1. 21 a. nr. 2. (9761)
- Rebas, Johan Tõnise p., w. a. Anna
wallawal. 29. 1. 20 a. nr. 69. (9762)
- Peltser, Miina Gottliebi t., w. a. Mõ-
niste wallawal. 10. 3. 20 a. nr. 552.
(11151)
- Weingarten, Hans Jüri p., w. a. Tall.
1. pol. 2. jsk. 3. 6. 22 a. nr. 766. (11152)
- Poska, Agnes Nikolai t., w. a. Illuka
wallawal. nr. 660. (11153)

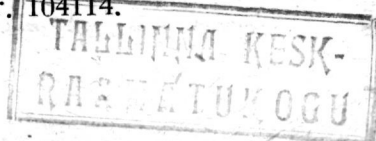
- Haudelin, Rosalie Peetri t., w. a. Tall. 1. pol. 4. jsk. 27. 11. 19 a. nr. 150. (11154)
- Mudamaa, Johannes Peedu p., w. a. Kärda wallawal. 10. 5. 20 a. nr. 267. (11155)
- Kask, Johannes Johani p., w. a. Tall. 1. pol. 4. jsk. 1921 a. nr. 15526. (11156)
- Lukk, Willem Jaani p., w. a. Haapsalu pol. jsk. 1921 a. nr. 3080. (11157)
- Oro, August Jaani p., w. a. Tall. 1. pol. 2. jsk. 1920 a. (11158)
- Awik, Marie Aleksandri t., w. a. Laimjala wallawal. nr. 101. (11159)
- Luts, Nadeshda Antoni t., w. a. Tall. 1. pol. 3. jsk. (11160)
- Maar, Liisa Jaani t., w. a. Raudteede pol. ülemalt 13. 1. 20 a. nr. 5888. (11161)
- Mühlberg, Erika Leopoldi t., w. a. Tall. 1. pol. 5. jsk. nr. 15879. (11162)
- Mühling, Friedrich Johani p., w. a. Tall. 1. pol. 4. jsk. 4. 6. 22 a. nr. 17845. (11163)
- Uus, Richard Hansu p., w. a. Tall. 1. pol. 4. jsk. 23. 2. 20 a. nr. 18437. (11164)
- Truumann, Paul Antoni p., w. a. Wihula wallawal. 19. 7. 21 a. nr. 1210. (11181)
- Hwes, Magdalena Miku t., w. a. Tall. 1. pol. 1. jsk. 9. 1. 20 a. nr. 6687. (11183)
- Adams, Ida Wilhelmine, w. a. Püssi wallawal. 12. 12. 19 a. nr. 52. (11184)
- Major, Jaan Hansu p., w. a. Sõmeru wallawal. 5. 12. 19 a. nr. 171. (11186)
- Uustalu, Johannes Jüri p., w. a. Sõmeru wallawal. 23. 3. 20 a. nr. 1306. (11187)
- Osmiin, Liine Toomase t., w. a. Tall. 1. pol. 4. jsk. 1920 a. nr. 155. (11188)
- Kahmus, Elwiine Kristjani t., w. a. Harku wallawal. (11189)
- Tedder, Amalie Klausu t., w. a. Nõmme alewi pol. jsk. nr. 1828. (11190)
- Eist, Minna Mihkli t., w. a. Tall. 1. pol. 4. jsk. 19. 5. 20 a. nr. 13062. (11191)
- Kaasik, Aleksander Toomase p., w. a. Mustjala wallawal. nr. 937. (11192)
- Kask, Aleksander Andrese p., w. a. Tall. 1. pol. 2. jsk. 21. 5. 20 a. nr. 9528. (11194)
- Saum, Elisabeth Julie t., w. a. Tall. 1. pol. 3. jsk. (11195)
- Birkentak, Ferdinand Jaani p., w. a. Tall. 1. pol. 4. jsk. (11196)
- Müller, Rosalie Hansu t., w. a. Tallinna 1. pol. 1. jsk. nr. 898 — 1920 a., isikutunnistusel tähendatud lapsed Ellen ja Miralda. (11197)
- Tedder, Albert Juhani p., w. a. Wiljandi 1. pol. jsk. 21. 7. 20 a. (11198)
- Anderson, Emilie Jaani t., w. a. Tall. 1. pol. 4. jsk. nr. 10025. (11199)
- Seeren, Jaan Jaani p., w. a. Tall. 1. pol. 4. jsk. 13. 12. 19 a. nr. 3709. (11200)
- Waarpuu, Otto Jaani p., w. a. Ingliste wallawal. 27. 1. 22 a. nr. 2. (21811)
- Trei, Jüri Mardi p., w. a. Ingliste wallawal. 22. 12. 19 a. nr. 395. (21812)
- Strelkow, Feodor Mihaili p., w. a. Ingliste wallawal. 18. 5. 20 a. nr. 702. (21813)
- Kikerist, Meta Jakobi t., w. a. Raudteede pol. ülemalt 27. 11. 19 a. nr. 1526. (21814)
- Weiderpass, Jaan Hansu p., w. a. Kloostri wallawal. 19. 1. 20 a. nr. 461. (22086)
- Ahnefer, Jaan Juhani p., w. a. Raiküla wallawal. 7. 9. 20 a. nr. 285. (21908)
- Pormann, Hans Jüri p., w. a. Kirnakohtu wallawal. 16. 1. 20 a. nr. 982. (22083)
- Grosenberg, Jüri Jüri p., w. a. Kuimetsa wallawal. 30. 12. 19 a. nr. 310. (22107)
- Kesler, Juuli Hansu t., w. a. Raudteede pol. ülemalt 15. 4. 20 a. nr. 8591. (22022)
- Wainu, Helene Mihkli t., w. a. Rapla wallawal. 8. 9. 21 a. nr. 2865. (22087)
- Tiits (Tuts), Jüri Jaani p., w. a. Haimre wallawal. 5. 11. 20 a. nr. 756. (22091)
- Korsjukowa, Lukerja, nr. 309. (25012)
- Saar, Woldemar, nr. 1459. (25012)
- Läpistowa, Ewdokia, nr. 586. (25012)
- Elinkina, Feodosja, nr. 572. (25012)
- Noewa, Natalja, nr. 977. (25012)
- Tshemow, Maksim, nr. 916. (25012)
- Tolstowa, Marfa, nr. 302. (25012)
- Sawostkina, Nadeshda, nr. 959. (25012)
- Kulew, Marfa, nr. 286. (25012)
- Rodionow, Dementi, nr. 2088. (25012)
- Kraftschenko, Iwan, nr. 78. (25012)
- Hinno, Aliide, nr. 127. (25012)
- Stogowa, Jefrosinja, nr. 1167. (25012)
- Mikufina, Uljana, nr. 978. (25012)
- Knaps, August Mihkli p., w. a. Tall. 1. pol. 4. jsk. 7. 10. 21 a. nr. 16698. (25132)
- Tomson, Gustaw Antoni p., w. a. Püssi wallawal. 10. 9. 23 a. nr. 230. (25135)
- Siimo, Johan Widriku p., w. a. Elistwere wallawal. 12. 12. 19 a. nr. 207. (25136)

- Smironin, Alice Therese Hansu t., w. a. Tartu l. pol. 1. jsk. 14. 10. 21 a. nr. 11133. (25137)
- Ingel, Tiit Friedrichi t., w. a. Kaarepera wallawal. 28. 2. 20 a. nr. 594. (25138)
- Karu, Karl Leena p., w. a. Waimastwere wallawal. 23. 10. 23 a. nr. 57. (25139)
- Aru, Ferdinand Joosepi p., w. a. Saadjärwe wallawal. 5. 2. 20 a. nr. 605. (25140)
- Wirru, Johannes Mardi p., w. a. Kudina wallawal. 14. 6. 20 a. nr. 399. (25141)
- Toots, Liisi Jakobi t., w. a. Tartu l. pol. 1. jsk. 15. 12. 21 a. nr. 11292. (25142)
- Laurson, Aliide Karli t., w. a. Tartu l. pol. 2. jsk. 1. 10. 20 a. nr. 15238. (25143)
- Matsmann, Hindrek Johani p., w. a. Kaarepera wallawal. 23. 12. 19 a. nr. 140. (25144)
- Jakobson, Otto Emilie p., w. a. Laewa wallawal. 6. 8. 20 a. nr. 631. (25145)
- Liwak, Amalie Andrese t., w. a. Tartu maak. pol. ülemalt 11. 12. 19 a. nr. 289. (25147)
- Rähn, Elmar Jaani p., w. a. Härjanurme wallawal. 18. 12. 19 a. nr. 20. (25148)
- Park, Johan Hansu p., w. a. Tähtwere wallawal. 10. 2. 22 a. nr. 930. (25149)
- Iwask, Aleksander Adami p., w. a. Tartu maak. pol. ülemalt 25. 2. 21 a. nr. 540. (25150)
- Öunmann, Anna Jüri t., w. a. Waimastwere wallawal. 15. 10. 19 a. nr. 2302. (25151)
- Lömmikson, Karl Mihkli p., w. a. Ulila wallawal. 10. 2. 22 a. nr. 355. (25152)
- Rebu, Liisa Woldemari t., w. a. Laewa wallawal. 19. 12. 19 a. nr. 353. (25153)
- Malsub, Julie Alice Karli t., w. a. Tartu l. pol. 2. jsk. 22. 7. 21 a. nr. 17735. (25154)
- Sternfeldt, Jaan Jaani p., w. a. Tähtwere wallawal. 26. 8. 21 a. nr. 841. (25156)
- Suits, Joosep Karli p., w. a. Saadjärwe wallawal. 28. 9. 20 a. nr. 917. (25155)
- Altement, Woldemar Friedrichi p., w. a. Ulila wallawal. 8. 2. 24 a. nr. 15. (25157)
- Olew, Karl Joosepi p., w. a. Elistwere wallawal. 14. 12. 19 a. nr. 361. (25158)
- Rebane, Tõnu Jüri p., w. a. Härjanurme wallawal. 21. 12. 19 a. nr. 338. (25159)
- Kiwistik, Hugo Ado p., w. a. Saadjärwe wallawal. 28. 4. 20 a. nr. 826. (25160)
- Pross, Jaan Madise p., w. a. Oro wallawal. (26247)
- Sild, Martin Hansu p., w. a. Wana Suislepa wallawal. 6. 3. 23 a. nr. 21. (26248)
- Jurn, Kusta Hansu p., w. a. Uue Suislepa wallawal. 17. 12. 19 a. nr. 111. (26249)
- Reitag, Jaan Reinu p., w. a. Wiiratsi wallawal. 1924 a. (26250)
- Seermann, Karl Mardi p., w. a. Lihula wallawal. 5. 3. 20 a. nr. 775. (26591)
- Leht, Jüri Jüri p., w. a. Lihula wallawal. 22. 12. 20 a. nr. 1329. (26592)
- Klesmann, Wilhelmine, nr. 840. (27475)
- Moist, Rudolf Liisa p., w. a. Tähkwere wallawal. 17. 12. 19 a. nr. 451. (29101)
- Muuk, Johannes Jaagu p., w. a. Nemjärwe wallawal. 30. 12. 21 a. nr. 1219. (29101)
- Witbaum, Jakob Jakobi p., w. a. Albu wallawal. 28. 12. 19 a. nr. 455. (29101)
- Woormann, Aleksander Reinu p., w. a. Albu wallawal. 16. 12. 19 a. nr. 221. (29101)
- Kasekamp, Amalie Adami t., w. a. Einmanni wallawal. 16. 1. 20 a. nr. 525. (29101)
- Järwamägi, Hilda Juhani t., w. a. Liigwalla wallawal. (29102)
- Järwamägi, Marie Karli t., w. a. Liigwalla wallawal. 10. 3. 20 a. nr. 503. (29102)
- Ingel, Ida Johani t., w. a. Wesneri wallawal. 14. 12. 19 a. nr. 1765. (29151)
- Lille, Artur Johani p., w. a. Haaslawa wallawal. 13. 1. 21 a. nr. 873. (29152)
- Hakk, Hugo Jüri p., w. a. Krüüdneri wallawal. 8. 10. 20 a. nr. 513. (29154)
- Lentsius, Johannes Kusta p., w. a. Ahja wallawal. 28. 2. 22 a. nr. 1177. (29155)
- Int, Anna Marie Liisa t., w. a. Kawastu wallawal. 10. 12. 19 a. nr. 191. (29156)
- Tukmatschow, (Maschinin), Ewdokia Ewsei t., w. a. Kastre-Wõnnu wallawal. 28. 2. 20 a. nr. 1133. (29157)
- Truuts, Leena Peetri t., w. a. Kastre-Wõnnu wallawal. 28. 1. 20 a. nr. 939. (29158)
- Kewend, Jaan Hansu p., w. a. Ropka wallawal. 23. 12. 19 a. (29159)
- Groomann, August Jaani p., w. a. Wara wallawal. 31. 12. 19 a. nr. 589. (29160)
- Mets, August Mardi p., w. a. Luunja wallawal. 15. 1. 20 a. nr. 344. (29161)
- Sild, Ado Jakobi p., w. a. Ropka wallawal. 20. 8. 20 a. nr. 820. (29163)

- Pisarew, Panteleimon Akinti p., w. a. Peipsiäärsē wallawal. 22. 5. 24 a. nr. 134. (29164)
- Mitt, Elwiine Jaani t., nr. 445. (29329)
- Jäus, Johannes Hindreku p., nr. 195. (29330)
- Tunderberg, Eduard Jaani p., nr. 612. (29332)
- Põldema, Hilda Mihkli t., w. a. Kogula wallawal. 31. 8. 20 a. nr. 400. (29403)
- Toim, Daniel Johannese p., w. a. Keila wallawal. 10. 5. 21 a. nr. 2036. (29404)
- Weilin, Anton Kirilli p., w. a. Kogula wallawal. 3. 9. 20 a. nr. 489. (29405)
- Kewwai, Robert Simsoni p., w. a. Wiitina wallawal. 20. 4. 20 a. nr. 688. (29670)
- Laane, Alwiine Karli t., w. a. Wiitina wallawal. 30. 12. 19 a. nr. 584. (29671)
- Kuus, Kreetta Hansu t., w. a. Wiitina wallawal. 3. 12. 19 a. nr. 414. (29672)
- Nagel, Emilie Jaani t., w. a. Krabi wallawal. 4. 12. 19 a. nr. 21. (29673)
- Zopp, Albert Rudolfi p., w. a. Wõru wallawal. 6. 3. 20 a. nr. 982. (29674)
- Potter, Edgar Karli p., w. a. Sõmmerpalu wallawal. 20. 12. 19 a. nr. 318. (29675)
- Järwan, Elwiine Marie Karli t., w. a. Tall. l. pol. 5. jsk. 29. 5. 20 a. nr. 11499. (29835)
- Waldemar, Anna Jaani t., w. a. Saue wallawal. 3. 1. 20 a. nr. 464. (29836)
- Janus, Alwiine Reinu t., w. a. Penningi wallawal. 4. 2. 20 a. nr. 840. (29837)
- Jüssi, Johannes Jüri p., w. a. Tall. l. pol. 4. jsk. 1919 a. nr. 1864. (29838)
- Kilu, Ferdinand Jaani p., w. a. Nehatu wallawal. 17. 2. 20 a. nr. 321. (29839)
- Ojap, Jüri Peetri p., w. a. Nehatu wallawal. 30. 3. 20 a. nr. 908. (29840)
- Luther, Walter Friedriki p., w. a. Naisaare wallawal. 19. 1. 20 a. nr. 22. (29842)
- Perl, August Anna p.
- Piht, Olga Gustawi t.
- Truus, Erna Juhani t., nr. 19147.
- Pärn, Anton Jaani p., nr. 2277/77767, w. a. Pärnu maak. pol. 1. jsk. 15. 1. 24 a.
- Leilow, Peeter Jüri p., w. a. Pärnu maak. pol. 1. jsk. 22. 8. 21 a. nr. 13798.
- Laur, Ewdokia Grigori t., w. a. Pärnu maak. pol. 1. jsk. 29. 8. 21 a. nr. 13851.
- Orrik, Johanna Mardi t., w. a. Pärnu maak. pol. 1. jsk. 22. 8. 20 a. nr. 11599.
- Tattar, Albert Augusti p., w. a. Tartu l. pol. 2. jsk. nr. 15647.
- Holtzmeier, Walli Johani t., w. a. Tartu l. pol. 1. jsk. nr. 4408.
- Neuland, Karl Hendriku p., w. a. Walgal. pol. ülemalt 16. 6. 20 a. nr. 8304.
- Ingel, Hilda Karli t., w. a. Tartu l. pol. 3. jsk. 5. 4. 22 a. nr. 14064.
- Kahr, Ella Johani t., w. a. Tahewa wallawal. 31. 12. 19 a. nr. 392.
- Lukin, Jakob Jaani p., w. a. Tartu l. pol. 1. jsk. 13. 11. 20 a. nr. 9788.
- Zupsmann, Woldemar Danieli p., w. a. Tartu l. pol. 2. jsk. 5. 12. 19 a. nr. 3455.
- Lepner, Aliide Jüri t., w. a. Tartu l. pol. 1. jsk. 20. 8. 22 a. nr. 11692.
- Kippasto, Linda Mihkli t., w. a. Tartu l. pol. 1. jsk. 23. 12. 19 a. nr. 6511.
- Paulmann, Elfriede Jaani t., w. a. Riisepere wallawal. 20. 10. 21 a. nr. 74.
- Kärner, Liisa Hansu t., w. a. Märjamaa wallawal. 17. 1. 20 a. nr. 591.
- Leppik, Woldemar Daaweti p., w. a. Tartu l. pol. 2. jsk. 10. 8. 20 a. nr. 14920.
- Arand, Ferdinand Juhani p., w. a. Tartu l. pol. 2. jsk. 5. 5. 20 a. nr. 13773.
- Siefermann, Lydia Joosepi t., w. a. L. Tähtwere wallawal. 24. 8. 22 a. nr. 1171.
- Rõikmann, Karl Peetri p., w. a. Mäksa wallawal. 15. 11. 20 a. nr. 310.
- Mathiesen, Adolf Karli p., w. a. Tähtwere wallawal. 26. 3. 20 a. nr. 611.
- Piion, Emma Ado t., w. a. Kuigatsi wallawal. 30. 12. 19 a. nr. 279.
- Burk, Elfriede Jakobi t., w. a. Wara wallawal. 13. 8. 20 a. nr. 1193.
- Jerkowits, Elfriede Johani t., w. a. Tartu l. pol. 1. jsk. 27. 11. 19 a. nr. 742.
- Lõiw, Rosiine Hindreku t., w. a. Elistwere wallawal. 16. 12. 19 a. nr. 662.
- Balder, Marie Hansu t., w. a. Naroowa-Jõesuu alewiwal. 30. 12. 21 a. nr. 83.
- Krõlow, Jaan Osipi p., w. a. Naroowa-Jõesuu alewiwal. 30. 1. 20 a. nr. 1829.
- Nilow, Siimon Dimitri p., w. a. Peetri wallawal. 9. 12. 19 a. nr. 440.
- Baschkirow, Aleksei Mihei p., w. a. Kose wallawal. 31. 1. 23 a. nr. 871.
- Lüütland (nüüd Ihsjan), Amanda Peetri t., w. a. Karula wallawal. 31. 12. 19 a. nr. 573.
- Taur, Karoline Miina t., w. a. Kongota wallawal. 4. 12. 19 a. nr. 180.
- Polis, Peeter Jaani p., w. a. Kaagjärwe wallawal. 28. 7. 20 a. nr. 870.
- Richland, Karl Madise p., w. a. Narwal. pol. ülemalt 31. 1. 21 a. nr. 27307.

- Eslon, Rudolf Gustawi p., w. a. Narwa l. pol. ülemalt 4. 11. 21 a. nr. 30037.**
Blauweldt, Anton Mardi p., w. a. Narwa l. pol. ülemalt 25. 4. 21 a. nr. 28455.
Mihailow, Wladimir Iwani p., w. a. Narwa l. pol. ülemalt 9. 11. 21 a. nr. 26561.
Reitel, August Jaani p., w. a. Narwa l. pol. ülemalt 11. 12. 19 a. nr. 12440.
Mäeker, Aliide Pärtli t., w. a. Jõhwi pol. isk. 1919 a.
Paaas, Karl Joosepi p., w. a. Jõhwi wallawal. 1920 a.
Tamm, Aleksander Hansu p., w. a. Rakwere wallawal. 27. 12. 19 a. nr. 963.
Post, Adi Juhani t., w. a. Maidla wallawal. 1922 a. nr. 815.
Kreuse, Anna Jaani t., w. a. Jõhwi pol. isk. 1921 a.
Einmann, Jaan Jüri p., w. a. Rakwere wallawal. 11. 12. 19 a. nr. 138.
Müllerson, Jaan Johani p., w. a. Raudteede pol. ülemalt 11. 12. 19 a. nr. 2794.
Palm, Hilda Jaani t., nr. 1431.
Linausk, Jaan Hendriku p., w. a. Möisaküla alewiwal. nr. 141.
Kõiw, Paul Karli p., nr. 5121.
Keerd, Marie Tõnu t., nr. 1125.
Talbaum, Bernhard Jaani p., nr. 37.
Haa wik, Tatjana Richardi t., nr. 12759.
Imat, Eduard Mihkli p., nr. 29014.
Prinken, Ida Andrese t., nr. 10780.
Rabison, Ida Jaani t., nr. 395.
Otmann, Juuli Hendriku t., nr. 12147.
Maripuu, August Marie p., nr. 13974.
Mõök, Ewald Jakobi p., w. a. Laaswallawal. 27. 11. 21 a. nr. 56.
Kerema, Hildegard Jaani t., w. a. Wõru l. pol. ülemalt 3. 12. 19 a. nr. 3081.
Jakobi, Magda Leonhardi t., w. a. Wõru l. pol. ülemalt 20. 11. 19 a. nr. 461.
Noortoots, Alma Juhani t., w. a. Wõru l. pol. ülemalt 21. 11. 19 a. nr. 909.
Kerema, Liine Hendriku t., w. a. Wõru l. pol. ülemalt 26. 11. 19 a. nr. 1430.
Talomees, Gustaw Peetri p., w. a. Wõru l. pol. ülemalt 3. 12. 19 a. nr. 2384.
Banhard, Juuli Peetri t., w. a. Wõru l. pol. ülemalt 25. 11. 19 a. nr. 1051.
Allew, Anna Jaani t., w. a. Wana-Antsla wallawal. 22. 12. 19 a. nr. 602.
Feldmann, Anna Jaani t., w. a. Walga maak. pol. ülemalt 1920 a. nr. 8658.
Talwik, Liisa Jüri t., w. a. Walga maak. pol. ülemalt 1919 a. nr. 2278.
Riismandel, Marie Antoni t., w. a. Walga maak. pol. ülemalt 1920 a. nr. 8507.
Wiltsin, Jaan Matsi p., w. a. Walga maak. pol. ülemalt 1920 a. nr. 9497.
Brikker, Jaan Tootsi p., w. a. Walga maak. pol. ülemalt 1922 a. nr. 6031.
Leis, Friedrich Adami p., w. a. Walga maak. pol. ülemalt 1921 a. nr. 9961.
Tint, Alwiine Johani t., w. a. Walga maak. pol. ülemalt 1924 a. nr. 552.
Dahlberg, Anna Ernsti t., w. a. Walga maak. pol. ülemalt 1919 a. nr. 961.
Ilwes, Liisa Johani t., w. a. Walga maak. pol. ülemalt 1922 a. nr. 169.
Padjas, Anna Ado t., w. a. Walga maak. pol. ülemalt 1919 a. nr. 6525.
Wihma, Eugen Jaani p., w. a. Walga maak. pol. ülemalt 1923 a. nr. 649.
Puusik, Johannes Kusta p., w. a. Walga maak. pol. ülemalt 1919 a. nr. 878.
Naaris, Dawet Hendriku p., w. a. Walga maak. pol. ülemalt 1919 a. nr. 9426.
Weber, Karoline Jaani t., w. a. Tartu l. pol. 1. isk. nr. 4647.
Juksaar, Woldemar Hendriku p., w. a. Tartu l. pol. 2. isk. nr. 4622.
Mooser, August Hendriku p., w. a. Tartu l. pol. 2. isk. nr. 11405.
Klaas, Mihkel Mardi p., w. a. Tartu l. pol. 2. isk. nr. 11633.
Kangro, Anna Jaani t., w. a. Tartu l. pol. 2. isk. nr. 8930.
Roiu, Elmar Augusti p., w. a. Tartu l. pol. 2. isk. nr. 19027.
Reiem, August Mihkli p., w. a. Tartu l. pol. 2. isk. nr. 18821.
Mets, Gustaw Jakobi p., w. a. Tartu l. pol. 2. isk. nr. 2768.
Ummmer, Lydia Jüri t., w. a. Tartu l. pol. 1. isk. nr. 11786.
Schulzenberg, Taso Antoni p., w. a. Tartu l. pol. 2. isk. nr. 1078.
Killak, Johannes Gustawi p., w. a. Tartu l. pol. 2. isk. nr. 6563.
Boening, Gerhard Elmari p., w. a. Tartu l. pol. 2. isk. nr. 1047.
Rebane, August Aleksandri p., w. a. Tartu l. pol. 3. isk. 23. 12. 19 a. nr. 5639.
Klaos, Oskar Jakobi p., w. a. Tartu l. pol. 3. isk. 28. 7. 23 a. nr. 782.
Sawronow, Nikolai Jakobi p., w. a. Tartu l. pol. 3. isk. 24. 11. 19 a., millel Tartu maak. rahwawäe kom. märkus 11. 9. 19 a. h. n. § 66 põhjal sõjawäe teenistusse kõlbmatuks tunnustamise üle.
Wikker, Armilda Widriku t., w. a. Tartu l. pol. 3. isk. 8. 12. 19 a. nr. 2792.

- Opmann, August Peetri p., w. a. Tartu l. pol. 3. jsk. 7. 11. 21 a. nr. 13576.
- Pennert, Pauline Kristjani t., w. a. Kastre-Wõnnu wallawal. 20. 1. 20 a. nr. 713.
- Stein, Aleksander Johani p., w. a. Tartu l. pol. 3. jsk. 27. 11. 22 a. nr. 18.
- Korb, Jaan Mihkli p., w. a. Tartu l. pol. 3. jsk. 20. 1. 20 a. nr. 8795.
- Warikow, Karl August Joosepi p., w. a. Tartu l. pol. 1. jsk. 1. 9. 20 a. nr. 9277, millel Tartu maak. rahwawäe kom. märkus 9. 9. 20 a. tema sõjawäe teenistusse kõlbmatuks tunnustamise üle.
- Kriis, Wilma Rosalie Peetri t., w. a. 16. 5. 22 a. nr. 1397.
- Pommer, Anna Jaani t., w. a. Pärnu maak. pol. 1. jsk. 21. 2. 20 a. nr. 9965.
- Karlson, Erich Karli p., w. a. Pärnu maak. pol. 1. jsk. 19. 6. 24 a. nr. 684/90275.
- Kask, Melanie Ado t., w. a. Pärnu maak. pol. 1. jsk. 4. 11. 20 a. nr. 12438.
- Blumenfeldt, Elmar-Hendriku p., w. a. Pärnu maak. pol. 1. jsk. 23. 4. 21 a. nr. 13309.
- Hansen, Ernst Kristjani p., w. a. Pärnu maak. pol. 1. jsk. 28. 12. 21 a. nr. 14288.
- Leinus, Karl Diedrichi p., w. a. Pärnu maak. pol. 1. jsk. 4. 12. 19 a. nr. 2137.
- Hints, Andres Tõnise p., w. a. Pärnu maak. pol. 1. jsk. 5. 1. 20 a. nr. 8324.
- Treimund, August Hansu p., w. a. Pärnu maak. pol. 1. jsk. nr. 1350.
- Hermann, Jüri Jüri p., w. a. Pärnu maak. pol. 1. jsk. 3. 4. 20 a. nr. 10626.
- Schults, Theodor Mihkli p., w. a. Pärnu l. pol. jsk. 27. 9. 20 a. nr. 12234.
- Teder, Gustaw Peetri p., w. a. Einmanni wallawal. 30. 12. 19 a. nr. 316.
- Siitam, Aliide Jaani t., w. a. Rääma wallawal. 17. 12. 19 a. nr. 92.
- Madisson, Hermann Peedu p., w. a. Rääma wallawal. 31. 12. 19 a. nr. 570.
- Enson, Ado Mangu p., w. a. Pärnu maak. pol. 1. jsk. 22. 12. 19 a. nr. 6820.
- Walter, August Juhani p., w. a. Pärnu maak. pol. 1. jsk. 30. 12. 19 a. nr. 8633.
- Nõmmits, Aleksander Hansu p., w. a. Pärnu maak. pol. 1. jsk. 16. 2. 20 a. nr. 9917.
- Schefer, Jaan Madise p., w. a. Pärnu l. pol. jsk. 15. 12. 19 a. nr. 5096.
- Karlson, Mihkel Mihkli p., w. a. Pärnu maak. pol. 1. jsk. 2. 12. 19 a. nr. 8996.
- Silwers, Eduard Aleksandri p., w. a. Pärnu l. pol. jsk. 24. 4. 20 a. nr. 10561.
- Lorenzson, Berta Gustawi t., w. a. Pärnu maak. l. pol. jsk. 11. 8. 21 a. nr. 13616.
- Kaelep, Mihkel Jakobi p., w. a. Pärnu maak. pol. 1. jsk. 30. 12. 19 a. nr. 8656.
- Rea, Aleksander Ado p., w. a. Pärnu maak. pol. 1. jsk. 13. 12. 19 a. nr. 5258.
- Ild, Georg Andrese p., w. a. Pärnu maak. pol. 1. jsk. 2. 12. 19 a. nr. 1378.
- Bull, Liisa Jaani t., w. a. Pärnu maak. pol. 1. jsk. 24. 11. 19 a. nr. 67.
- Mesimas, Hans Jaani p., w. a. Pärnu maak. pol. 1. jsk. 7. 2. 20 a. nr. 664.
- Braumann, Johannes Andrei p., w. a. Pärnu maak. pol. 1. jsk. 14. 7. 21 a. nr. 13629.
- Mirk, Jüri Jüri p., w. a. Pärnu maak. pol. 1. jsk. 29. 12. 20 a. nr. 12845.
- Kalbus, August Jaani p., w. a. Raudteede pol. 7. 2. 20 a. nr. 3237.
- Tomson, Georg Georgi p., w. a. Pärnu maak. pol. 1. jsk. 20. 7. 21 a. nr. 13655.
- Kristall, August Anna p., w. a. Pärnu l. pol. jsk. 2. 12. 19 a. nr. 9142.
- Awasaar, Epp Jaagu t., w. a. Pärnu maak. pol. 1. jsk. 22. 12. 19 a. nr. 6171.
- Janson, Feodor Feodori p., w. a. Pärnu maak. pol. 1. jsk. nr. 14822.
- Ruhno, Mihail, w. a. Meremäe wallawal. 18. 6. 23 a. nr. 346.
- Iwanowa, Aleksandra, w. a. Petseri maak. pol. 1. jsk. nr. 157.
- Hebin, Nikolai, w. a. Petseri wallawal. nr. 106.
- Ramp, Peeter, w. a. Wilo wallawal. 14. 2. 23 a. nr. 45.
- Luga, Andrei, w. a. Wilo wallawal. nr. 324.
- Pihle, Paul, w. a. Meremäe wallawal. 28. 12. 23 a. nr. 667.
- Bulowa, Ekaterina Afanasi t., w. a. 8. 6. 20 a. nr. 4966.
- Swerew, Peeter Anufri p., w. a. 14. 7. 21 a. nr. 9209.
- Stoljarow, Jegor Wassili p., w. a. 8. 7. 20 a. nr. 3034.
- Presow, Lion Gawrili p., w. a. 24. 5. 20 a. nr. 1542.
- Puikina, Ustinja Feodori p., w. a. 24. 5. 20 a. nr. 4533.
- Uhabakin, Sahar Nikolai p., w. a. 5. 12. 19 a. nr. 259.
- Ilijn, Iwan Maksimi p., w. a. 11. 4. 23 a. nr. 289/65252.
- Tehnikow, Iwan Semjoni p., nr. 7668.
- Jeromin, Aleksei Aleksei p., w. a. 8. 7. 23 a. nr. 104114.



- Bõk ow, Semjon Feodori p., w. a. 21. 12. 22 a. nr. 4175.
- Taranow, Mihail Aleksei p., w. a. 3. 8. 20 a. nr. 7099.
- Sander, Woldemar Mihkli p., w. a. Peetri wallawal. 19. 12. 19 a. nr. 789.
- Grigorjew, Gawril Grigori p., w. a. Kose wallawal. 24. 12. 20 t. nr. 78.
- Brokberg, Marie Jüri t., w. a. Narowa-Jõesuu pol. jsk. 6. 12. 19 a. nr. 575.
- Paju, Alwiine Karli t.
- Jääger, Karl Juhani p.
- Märskä, Minna Hansu t.
- Lüüde, Joosep Jaani p.
- Preiberg, Aleksander Johannese p.
- Orgolas, Linda Jakobi t.
- Bachblum, Hugo Gustawi p., w. a. Narwa l. pol. ülemalt 27. 11. 20 a. nr. 26944.
- Juhkam, Elwiira Aleksandri t., w. a. Narwa l. pol. ülemalt 18. 12. 19 a. nr. 15831.
- Lillenbach, Pauline Mihkli t., w. a. Narwa l. pol. ülemalt 22. 12. 19 a. nr. 18005.
- Laas, Ewiine Mardi t., w. a. Narwa l. pol. ülemalt 8. 12. 19 a. nr. 11050.
- Kurg, Maria Karli t., w. a. Narwa l. pol. ülemalt 16. 12. 19 a. nr. 16283.
- Schwartzs, Elisabeth Jaani t., w. a. Narwa l. pol. ülemalt 22. 11. 19 a. nr. 253.
- Kuiwa, Julie Andrese t., w. a. Narwa l. pol. ülemalt 4. 12. 19 a. nr. 8995.
- Panow, Pawel Froli p., w. a. Narwa l. pol. ülemalt 12. 8. 20 a. nr. 25203.
- Anton, Emilie Aleksandri t., w. a. Narwa l. pol. ülemalt 19. 6. 22 a. 31465.
- Inglismann, Aleksander Pauli p., w. a. Narwa l. pol. ülemalt 21. 5. 21 a. nr. 28649.
- Nikiforow, Iwan Niikfori p., w. a. Narwa l. pol. ülemalt 12. 8. 22 a. nr. 2661.
- Afanasjewa, Maria Nikitini t., w. a. Narwa l. pol. ülemalt 2. 4. 21 a. nr. 28279.
- Harakas, Marie Peetri t., w. a. Narwa l. pol. ülemalt 23. 5. 21 a. nr. 28683.
- Aam, Miina Mihkli t., w. a. Narwa l. pol. ülemalt 2. 12. 19 a. nr. 5706.
- Matso, Luise Tooma t., w. a. Narwa l. pol. ülemalt 20. 12. 19 a. nr. 11830.
- Saar, Jakob Reinu p., w. a. Narwa l. pol. ülemalt 17. 12. 19 a. nr. 16479.
- Wassmann, Johannes Hindreku p., w. a. Narwa l. pol. ülemalt 7. 7. 23 a. nr. 2080.
- Pill, Jüri Jaani p., w. a. Sauga wallawal.
- Meybaum, Robert, w. a. Uulu wallawal. 1. 9. 22 a. nr. 141.
- Freimuth, Willem Hansu p., w. a. Tapa alewiwal. 1923 a. (9763)
- Gontscharsky, Herbert Otto p., w. a. Tall. l. pol. 5. jsk. nr. 15298.
- Luik, Johannes Mardi p., w. a. Narwa l. pol. ülemalt 23. 9. 20 a. nr. 25791. (9765)
- Purgats, Marie Juhani t., w. a. Raudteede pol. ülemalt. (9766)
- Tiisel, Anna Mardi t., w. a. Tall. l. pol. 4. jsk. 1919 a. (9767)
- Tiisel, Otto Jaani p., w. a. Tall. l. pol. 4. jsk. 1919 a. (9768)
- Tomson, Peeter Johani p., w. a. Rae wallawal. 20. 10. 22 a. nr. 16. (9769)
- Hamburg, Martin Jaani p., w. a. Tall. l. pol. 5. jsk. 1919 a. nr. 67. (9770)
- Marquart, Sophie Georgi t., w. a. Tall. l. pol. 6. jsk. 1. 12. 19 a. nr. 1150. (9771)
- Kurenii t, Josefina Jaani t, w. a. Harku wallawal. nr. 1120. (9772)
- Kuusler, Anna Jakobi t., w. a. Tall. l. pol. 4. jsk. 1919 a. (9773)
- Orawas, Pauline Jaani t., w. a. Peningi wallawal. nr. 2598. (9774)
- Kuusemaa, Gustaw Eduardi p., w. a. Tall. l. pol. 1. jsk. 1923 a. (9775)
- Petersell, Kristjan Jüri p., w. a. Tall. l. pol. 4. jsk. (9776)
- Schmidt, Eliise Juhani t., w. a. Tall. l. pol. 1. jsk. (9777)
- Schmidt, Johannes Jüri p., w. a. Kopli pol. abijsk. nr. 3848. (9778)
- Stepanow, Ignati Karli p., w. a. Tall. l. pol. 4. jsk. (9779)
- Grohmann, Else Wilhelmi t., w. a. Tall. l. pol. 4. jsk. (9780)
- Kokla, Matwei Andrei p., w. a. Tall. l. pol. 5. jsk. 1922 a. nr. 117. (9781)
- Nõmm, Anna Wolmari t., w. a. Kilingi wallawal. 30. 10. 21 a. nr. 726. (9782)
- Siitan, Leonida Ludwig-Reinholdi t., w. a. Tori wallawal. 20. 1. 20 a. nr. 289. (9783)
- Wiilik, Marta Jüri t., w. a. Taali wallawal. 3. 12. 20 a. nr. 863. (9784)
- Roseniil, Mihkel Jaani p., w. a. Sindi alewiwal. 5. 9. 21 a. nr. 200. (9785)
- Wärik, August Karli p., w. a. Kärla wallawal. (9786)
- Riismann, Johanna Peedu t., w. a. Tori wallawal. 3. 1. 20 a. nr. 36. (9787)
- Miiiberg, Hendrik Jaani p., w. a. Tori wallawal. 28. 2. 22 a. nr. 41. (9787)

Uniwert, Johanna Hansu t., w. a. Pöögle wallawal. 9. 9. 21 a. nr. 250. (9788)

Sikk, Ally Jaani t., w. a. Erastwere wallawal. 5. 11. 21 a. nr. 1140. (9789)

Tiisler, Joosep Ludwigi p., w. a. Erastwere wallawal. 22. 12. 19 a. nr. 696. (9789)

Elken, Eduard Johani p., w. a. Kuremaa wallawal. 11. 12. 19 a. nr. 172. (9790)

Nõmmik, Jenny Tõnise t., w. a. Wiljandi maak. pol. 4. jsk. 1. 12. 19 a. nr. 961. (9790)

Reimann, August Tõnu p., w. a. Pajusi wallawal. 11. 12. 19 a. nr. 172. (9790)

Teras, Johanna Johani t., w. a. Härjanurme wallawal. 10. 3. 21 a. nr. 466. (9790)

Teras, Woldemar Mardi p., w. a. Kurista wallawal. 9. 12. 19 a. nr. 70. (9790)

Stahl (nüüd Sakeus), Martha Reinholdi t., w. a. Häädemeeste wallawal. 7. 8. 22 a. nr. 705. (9791)

Sammal, Hendrik Hansu p., w. a. Wana-Kariste wallawal. 2. 1. 20 a. nr. 262. (9791)

Müürisepp, Aleksander Mihkli p., w. a. Wana-Kariste wallawal. 1920 a. nr. 381. (9791)

Wirunurm, Olga Jakobi p., w. a. Kohtla wallawal. 21. 8. 21 a. nr. 1041. (9792)

Nurk, Albert Jüri p., w. a. Kohtla wallawal. 12. 4. 20 a. nr. 716. (9792)

Seidelberg, Karl Aleksandri p. (9793)
Ingel, Leena Tõnise t. (9793)

Asut. 1880. a.

Wanem walmisriieteäri Tallinnas,

Pikk t. 3. **S. Schwarz** Pikk t. 3.

On olemas suures walikus naiste- ja meesterahwa üleriideid igas suures ja wärwis.

Hinnad wõrdlemata.

Suur walik meesterahwa kaabusid ja sonisid.

Pikk t. 3. **S. Schwarz** Pikk t. 3.

Saapakauplus

S. MEYERTAL.
Estoniapulestee 11. Tallinn.

Soowitab oma töötoas walmistatud jalanõusid suures walikus, parajate hindadega.

J. FREYBACH

MASINATE KAUPLUS

TALLINN, NIGULISTE TÄN. NR. 11

TELEF. 15-30

Soowitab:

Belgia Originaal F. N. Browning-püstolid, jahipüssid ja padrunid.

Mootorrattad: F. N., B. S. A., Indian, Harley-Davidson.

Jalgrattad: F. N., B. S. A., Sterling, Hamlet.

Õmblusmasinad: Kayser, Juncker & Ruh.

Belgia Engleberti wabriku kummid auto-, mootor- & jalgratastele.

Oma mehaanika töökoda.

44. Harju tänav 44.
Tallinn.

Pudu- ja moodikauplus

J. R. Johannson

Soowitab

kõiksugu pudukaupa odawa hinnaga.

Jalanõude äri

Aug. Malter

S. Karja tän. Nr. 2.

Moodsad kingad, saapad ja kalossid.

Suur wäljawalik.

E. GÜNTHER

Tallinnas, Kuninga tän. 8.
Kõnetraat 15-99.

Soowitab:

Jõulupuu ehteid, Jõulupuu küün-
laid ja küünlalühtreid. Lõhna-
seebid, lõhnaõlid, lõhna-
weed (Eau de Cologne),
puudrid ja tualett-
kaupu sise- ja
väljamaalt.

E. Güntheri

Sära küünlad

Jõulupuu lund

Saapa kreemid

Poonimiswaha

„Egalin“ wasepuhas-
tamiswedelik.

Politsei peawalitsus

teatab et, Walga maakonna

politsei ülema koht waba on

ja isikud, kes soowivad sellele ko-
hale kandideerida ja allpool tähen-
datud tingimistele wastawad, wõiwad
sellekohase kirjaliku soowiawalduse-
ga esineda Walga maakonnawalitsu-
sele kuni **31. detsembrini s. a.**

Tingimised: Wähemalt täieline kesk-
kooli haridus ja 3-aastane praktika polit-
sei-, kohtu- ehk administratiiv-teenistuse
alal, ehk keskkooli 6 klassi haridus ja 6-
aastane praktika samadel aladel, wõi sõja-
wäeteenistuses omandatud korporei, ukwraad
ja 6 kl. keskkooli haridus

Soowiawaldusele tuleb juure lisada:
1) elulookirjeldus, 2) tunnistus hariduse üle,
3) politsei tunnistus selle üle, et kohtu ega
eeluurimise all ei seisa, 4) arstitunnistus
terwislise seisukorra üle ja 5) tunnistused
endistelt teenistuskohadelt.

Kandideerida wõiwad ka politseiteenis-
tuses seiswad ametnikud.

Ärilõpetamise puhul täieline väljamüük

20% hinnaalandusega. Petrooleum-
ahjude ja priimuste pealt 10%.
R. BRIN & H. SCHLUTZKY
Maja- ja köögitarwetekauplus Wiru t. 18.

Kõige odawamad

kuld laulatus- ja kalliskiwi-
dega sõrmused ja kellad.
Kilre ja korralik parandus.
Ostan kulda ja hõbedat.
W. Karja tän. nr. 2 TALLINN,
P. EICHELMANN.

O=U. „EMLO“

Tallinnas, Pikk t. 17. Kõn. 16-02.

Kodumaa marjalikõõrid,
napsid j. n. e.

Paberi-, kirjutus- ja joonistus-
materjaale, kantselei tarbeid

Suures walikus soowitab

PHILIPP SCHAEFER

Tallinnas,

Harju tän. 21 Kõnetr. 12-12

Büroomasinatate parandus-
töökoda.

Kõige kasulikumalt ostate!

C. Petenbergi

Weinikauplusest.

Asut. 1849.

Börsekelder, Pikk tän. 17. Kõn. 16-02.

Tallinnas.

A. BRANDMANN'I

suurendatud shokolaadi, kompweki ja biskwiidi tehase:

saadused
saavad kõigile maitsema.

Kauplus asub
Wäike Tartu maantee 6.
Kõnekr. 15-94.

Äriraamatuid,

walmistatud omas suurraamatu-kõitmisäris, laitmatult wäljatöötatud, kõige paremast materjaalist,

soowitab

Walter Tegeler

Raekoja plats 17, kõnekr. 20-50
Tallinn.

J. Weinberg

W. Karja tän. 12. :: kauplus 10.

Soowitan suures walikus kujutud jakke, weste, sokke ja muid pudu ning par:: fümeri kaupu. :::

Hinnad odawad.

Suur walik jalanõudest!!!



Soowitab oma rikkalikust ladust mõõdukate hindadega, tuntud headuses,

saapakauplus,
end. Karl Jürgenson,
Kuninga tänav nr. 5.

Suur walik jalanõudest!!!

J. Soonsein & Ko.

Tallinn,
Estonia teatrimajas nr. 8. Tel. 24-39.

Soowitab:

kiwi-, klaas-, email-, alumiinium-nõusid, lampe ja mitmesuguseid majandustarbeid.

Jõulukingituseks

Igasugust siidi, willast ja puuwillast riidekaupa soowitan odawate hindadega.

Sealsamas suures walikus kõiksugu pudukaupa.

Raatuse plats nr. 18.

J. J. Jegorow.

A.-S. BALTI PUUWILLA ja SINDI KALEWI WABRIKUTE LADU

Tallinnas, Suur Karja tänaw nr. 13.

Kõnetraat: Juhatas 24-66, üldine 2-41, arweosakond 31-58.

Igasugu pleekimata ja pleegitud puuwilla riide müük.

Kõige täielikum kalewi riide väljawalik, niisama
ka Eesti Niidimanufaktuuri niidid kõigis
numbrites ja wärwides.

Müük ainult suurel arwul.

Tallinna Tekstiil-Ühisus

Kõnetraat nr. 14-80 ■ Telegr. aadr.: „Rebe“ — Tallinn.

Kõiksugu riide- ja pudukaubaladu.

Suur väljawalik ■ Mõõdukad hinnad ■ Soodsad ostutingimised.

Kõige parem ostukoht ühisustele ja kaupmeestele.

Kõige suurem väljawalik, parem ja täielikum ostukoht, odavamad hinnad on tuntud

K./M. J. A. SHULKLEPER,

mis asub Wäike Karja tän. nr. 3, TALLINNAS.

Soowitab kõiksugu

willast Inglise palitu-, mantli-, ülikonna- ja kleidiriidet, eht Prantsuse Crepe de Chini ja muud kleidisiidi, walget pesuriidet.

Wennad J. A. Schulkleper.

EESTI MEHAANILINE PUUTÖÖSTUSE AKTSIASELTS

A. M. LUTHER

TALLINNAS,

WALMISTAB: MOÖBLIT, WINEER-KARTONGE, -KOHWRID,
-KOOLIRANITSAID, -AKTIMAPPE, -KÄSITRUM-
LID, -TOOLIPÕHJU, -PLATESID, -LABIDAID JNE.

—○—
MÜÜGIKOHAD:

TALLINNAS: WANA POSTI TÄNAW NR. 9. TARTUS: E. W. JÜRGENS'I
JUURES, WANA TÄNAW NR. 17. WALGAS: P. SARETOK'I JUURES,
MOSKWA TÄNAW NR. 15. PETSERIS: E. NASSAR'I JUURES, KAUBA-
REAS. WILJANDIS: R. EITELBERG'I JUURES. WÖRUS: J. KIESLER'I
JUURES, JÜRI TÄNAW NR. 12-b. RAKWERES: ROMAN JÜRGENS'I
JUURES. PÄRNUS: J. D. AMMENDE JUURES.

A-S. W. SCHNEIDER & Ko.

Tallinnas. Estonia puiestee nr. 19.

Telefonid: Tehn. osak.: 26-42. Kauplus: 4-01. Kontor: 18-42.
Wabrik: 4-02.

**Soovitab ladust wõistlemata headuses odawate
hindadega:**

kõiksuugu ehituse tarbeaineid, katuse pappi, tõrwa, plekki, ukse
lukke, hingesid, pliida raudu, shiibreid, ahju uksi, naelu, terast, rauda,
käsitööriistu, masinarihmasid, õlisid j. n. e.

**Kõiksuugu põllutööriistu ja masinaid iga tööharu
jaoks.**

Sahaninad, naelad ja wankri assid
saawad omas wabrikus walmistatud.

:-:

Kaupmeestele kasulik ostukoht.

:-:

Firma
„Wiktor Auster“

soowitab

Salon Sekti
Sidroni Sodat
Limonaadi (Sidroni)
Kuremarja
Waarmarja
Puuwilja-jooki
Puuwilja-mõdu
Seltersi ja
Soodawett

A.-S. A. LE COQ'i

õlletehase Tallinna ladu

soowitab

Pilseni $\frac{1}{1}$, $\frac{1}{2}$,



Dombräu $\frac{1}{1}$, $\frac{1}{2}$

TALLINN, S. KLOOSTRI UUL. NR. 18.

Tel. 17-52, 27-30.



Parem ja soowitawam
jõulukink igähele on

CORONA

reisi- ja bürookirjutus-
masin.

W^d Loun & Schitikow

Tallinn, Niguliste tän. 18.

Tel. 13-37.

„Eesti Politseilehe“

SISU

1924 a.

I. Üldsisulised kirjutused:

administratiiv-õiguslised alal ühes seaduste tõlgitsemisega, politsei praktika ja tehnika jne.	Lhk.	737
Ajakirjandus ja meie, O. Angelus		742
Alaealiste hooldealuste kasvatusest, E. Engelbrecht		243
Alaealiste vastutavusest kuritegude eest, mis toimitud ettevaatamatuse tõttu		114
Aruanne politseiametnikkude ja teenijate abiandmise kapitali seisuga üle		790
Daani muhtlusseaduse uuendus		268
Doktüllokoopia alalt		385
Eeluurimise ja kohtu eest kõrvalhoidmise takistusabinõudest		628
Eesti administratiiv-õiguse instituudi peakoosolek		401
Eksterritoriaalsusest		408
Endisest mõisapolitseist, M. Morrison		127
Enesetapmisest, J. Kaiw		465, 481
Eraisikute teadaannetest kuritegude kohta, J. Kaiw		791
1. detsembril ametkohuste täitmisel haawatud politseiametnikud		761
1. detsembril kommunistilise terrori ohwrid		730
Esperanto alalt 347, 411, 472, 508, 570, 664, „Harakirist“ Rakwere wangimajas		178
Hingekirjad ja nende tähtsus praegusel ajal, O. Lio		312
Huwitaw lugu, E. Engelbrecht		650
Jalgpalli wõistlus ajalehtede spordirepoteerite ja Tallinna pol. spordiringi meeskondade wahel		519
Joomine, joogikohad ja politsei, J. Kokamägi		728
A. Ingermanni 25-aastase teenistusjuubeli puhul		443
Isikute ja käekirjade äratundmisest, Dr. H. Schneickert		34
Kaitseabinõude arenemiskäigust murdwarguse wastu		597, 629
Karistused allkoholsete jookidesse puutuwate seaduste rikkumiste eest, O. Lio		582, 595
Kas on politseil õigus ilma kohtuta isikuid korterist wälja tõsta? E. Mets		111
Kas oskawad Tallinna politseiametnikud sõidukiirust õieti kindlaks määrata		585
Kaswatulised nõuded Prantsuse politsei alal		294
Kerjamisest kui süüteost, J. Kaiw		705
Kiriku ja riigi lahutamise põhimõte ja modern seadusandlused, Eug. Maddison		25, 51
Kogukondlistest maksudest, Prof. Berendts		81, 233
Kr. Kp. S. § 258 tõlgitsemisest		360, 659
Kriminaal-politsei ametniku J. Wiljak'i tapmisest		130, 145
Kriminaaltelepaatiast, Dr. H. Schneickert		93
Kuidas wõime kaotada kuritegewust?		726
Kulude kokkuhoidmine politseide ühtlustamise kawa järele, W. Wau		171
Kuritegewus Ameerika Ühisriikides		787

Kuritegija sala-päewaraamat, Dr. H. Schneickert		68
Kuritegijatest kui leiduritest	422, 440,	457
Kuritegijate kliinikud, Dr. H. Schneickert		614
Kuriteod ja nende jälgimine, A. Liit	32, 60,	142
	489, 518,	661
Kuriteo tagajärjel omandatud asiadest, A. Dadaschew		753
Kuritegude jälgimine, A. Liit	84, 105, 122,	138
	155, 173, 189, 204, 220, 236, 259, 275,	292
	307, 323, 338, 357, 374, 388, 404, 420,	438
	453, 467, 484, 504, 513, 533, 547, 580,	611
	644, 674, 691, 708, 723, 756, 771.	
Kuritegu, karistus ja noorsugu		584
Külaline Kaugest-Idast		470
Liit- ja murdwarguste eest hoidmine, Dr. H. Schneickert		246
Loomad kuritegijate abilised		324
Maksude sisenõudmine maal tuleb omawalitsuste peale panna		209
Maksude sisenõudmisest	280,	305
Maksuwõlgade sissenõudmise korra muutmise kohta		242
Manukatest, N. Wassiljew		625
Matmispaikade seadus, Eug. Maddison	86,	107
Meie address-büroodest, E. Mets		159
Missugust rada mööda peaks minema politseiasutuste tegelik ühendamine kohtadel, A. Liit		497
Moodsad jälgimisabinõud, H. Salaw		789
Märkused Riigikogu walimise, rahwahääletamise ja rahwa algatamise õiguse seaduse kohta omawalitsuste huwidest, W. Smetanin		273, 309
Mõnda administratiivlisest korraldusest Eesti maal Daani walitsuse ajal, Harry Siimann		570
Mõnda Läti välispolitseist		394
Mõnda politsei ja kodanikkude wahekorrast		488
Mõnda praegusest ja kawatsetawast arwepidamisest alluwates politseiasutustes, Br. Treuhoff		593, 609
Mõnda Rootsi politseist		277
Mõni sõna salaküttimise wastu wõitlemisest, J. Roode		227
Naispolitsei Inglismaal		568
Nimest, J. Kaiw		185
Noorsoo kohtud, B. Steinberg		679
Omawalitsuste ettewõtted kui omawalitsuste tuluallikad, Prof. Berendts	1,	49
Pangatshekkide wõltsimine kui moodne kuritegewusharu		503
Piiriwalwe mootorwahilaewa nr. 1. pootsmann R. Michelson		600
Piiriwalwe 1923 a. tegewuse aruanne		406
Politseiametnik elupeastjana		211
Politseiametniku iseloomu tähtsamatest omadustest, H. Jacobsen		121
Politsei asiaaamise juures tarwisminewatest kirikutunnistustest ja kirikupitsatitest neil tunnistustel		311

Lhk.

	Lhk.		Lhk.
Politseiasjanduse näitus Zoppotis, E. Mets	846	Tartu linna ja maak. politseinikkude spordi-	
Politseide koondamise küsimuse ümber	97	grupi ühingu asutamiskoosolek	163
Politseide koondamisest kohtadel	433	Teenistuse ohwer J. Tammemägi	298
Politseide ühendamine	321	Teenistuse ohwer weltweebel A. Issak	347
Politsei ja ajakirjandus, Ed. Jürisson	449	Teenistuskooerte kasutamine	682
Politsei ja kirikumaksud	240	Tshehoslowakkia omawalitsuse walimissea-	
Politsei ja salakõrtsid	161	duse, E. Dolf	361, 379
Politsei ja seltskond, H. Jacobsen	218	Tsiwilisatsioon ja kuritegewus	54
Politsei ja sõjawägi, O. Angelus	770	Tule ja pettusega	521, 536
Politsei kohustused töökaitse komissaride		Tööjaotusest ja wastastikusest abiandmi-	
poolt saadetawate kutsete ja teadaanniete		sest wälis- ja krim.-pol. wahel kuritegude	
suhtes	260	jälgimise alal, A. Liit	529
Politsei peawalitsuse uued koosseisud, O.		Tööta: töölised ja riigiwõlg	210
Angelus	369	Uue ühingu ja nende liitude seaduse eel-	
Politseiniku kohtupäew prowintsilinnas	696	nõu puhul, Eug. Maddison	169, 187, 201
Politsei rewisjioonidest, H. Jacobsen	289	Wale alibi, Dr. H. Schneickert	697
Politsei rahwuswahelise koostöötamise abi-		Wale lipu all purjetajatest	294
nõud, O. Angelus	153	Wallaomawalitsuste arwepidamisest, A. Loo-	
Politsei saatus, Dr. Abegg	773	rits	626, 646
Politseistreik Austraalias	101	Wanemad politsei tegelased	536
Politsei tegewus süüdistajana	437, 451	Wangide hooldamise seltsi kohta	123
Politsei teenistustegewus peale tööaja lõppu	326	Wanglad	545, 565
Politsei walwest, J. Kaiw	641	Warjatud asjaolud, Dr. H. Schneickert	760
Politsei ülemate kaswatuslisest osast, H. Ja-		Weel maksude sissenõudmisest	391
cobsen	501	Weel politseide ühendamisest	337
Praktilised näpunäited politsei tegewuse		Weepaisude awamisest	310
alalt	68	Wiini politseidireksiooni kriminaaliline	
Praktilised näpunäited politseilise teatelehe		instituut	785
täitmise kohta	90	Wiini rahwuswahelise politseikongressi ot-	
Prantsuse peaminister ja poliitiline politsei	759	sused, O. Angelus	88, 108
Pääsust wõrresse riiki	371	Wälispolitsei koosseisude wähenemisest,	
Rahwa terwishoiu awalik järewalwe ja pol-		O. Angelus	417, 435
itse, J. Kokamägi	550	Wälispolitsei n. nim. „kantselei raiooniüle-	
Rahwuswahelise kriminaal-politseilise ko-		mad“	518
missiooni otsused	456	Wälispolitsei 1923 a. tegewuse aruanne	341, 377
Rannaweed	353	Wõitlus alkoholiga makswate seaduste põh-	
Raudtee politsei raiooni ülema tegewusest		jal, O. Lio	262
ja majanduslisest olukorast	663	Wördlewad jooned uue Eesti tolliseadustiku	
Registreerimishürood Saksamaal, O. Suur-		ja endise Wene tolliseaduse wahel, J.	
sööt	257	Anderson	2, 29, 57, 126, 140, 157, 224
Riigiametnikkude attesteerimine, O. Angelus	562	Wõru kriminaal-politse'i agendi Karl Sägi	
Riigikohtu otsus	615	haawamine	178
Riigikohtu otsus tempelmaksu ja trahwi as-		Öölokaalid, E. Engelbrecht	395
jus	472	Õõ politsei walwepunktis, E. Engelbrecht	329
Riigikohtust	363	Õiglusetus finans-alal, sundiwus ja karistus	
Riikline ja õigusline kord meie maal peale		finans-õiguses prof. Berendts	657, 673, 689
Wene walitsuse alla saamist, M. Morrison	355, 391		721, 741
Rohkem seltskondlist kaswatust	177	Ülewaade abielude lahutamisest ja uude abi-	
Rõõwmõrtsukatõõ Prangli saarel	278	ellu astumisele Ew.-Lutheri usu kirikus	3
Saksamaa kommunistide uued wõitluswiisid	613	II. Õigusteadusest, wann. adw. K. Mikfeldt:	
Seaduslikkus ja takt, H. Jacobsen	137	Tsiwiil-kohtupidamine: 6, 36, 62, 94,	112
Siseministeeriumi 1925 a. eelarwe ja koos-		129, 143, 161, 175, 192, 206, 228, 244,	265
seisud, O. Angelus	577	281, 295, 313,	
J. Soomann'i lahkumise puhul siseministee-		Administratiiv protsess:	326, 343
riumi teenistusest	424	III. Ametlik osa: 11, 38, 66, 98, 115, 131, 179	
Soome politseiametnikkude külaskäik Eestisse	458	195, 267, 315, 329, 346, 394, 410	
Soome politseiühingu tänuawaldus Tallin-		424, 443, 459, 473, 491, 508, 523, 535	
nale	459	552, 579, 585, 600, 617, 632, 648	664
Spordi alalt	631, 715	698, 716, 729, 744, 764, 775, 792.	
Surnu Michaeli kirikuplatsil, E. Engelbrecht	730	IV. Küsimused ja kostmised: 41, 134, 148, 180	
Sõiduriistade wargusest suurlinnades	713	268, 315, 381, 427, 475, 491, 523, 539	
Tallinna linna politsei 2. jaoskond	649	554, 602, 619, 634, 684, 701, 733, 747	
Tallinna linna politsei Wene ajal, M. Morrison	680	778, 794.	
	694, 710	V. Kirjad toimetusele: 10, 64, 346, 475, 551.	
Tallinna linna politsei ülem R. Saar'e 35 a.		VI. Mitmesugust: 12, 40, 69, 101, 116, 147, 195	
teenistusjuubeli puhul	760	246, 283, 381, 426, 471, 507, 520, 538	
Tallinna politsei wenestamine 1888 a., M.		552, 571, 586, 601, 618, 633, 651, 665	
Morrison	469	683, 700, 717, 732, 745, 775, 792.	
Tallinna politseiametnikkude kogu üldkoos-		VII. Kirjanduse alalt: 39, 315, 554, 683.	
olek 13. weebr. 1924 a.	113		
Tallinna politsei waatlus	716		
Tallinna politsei walitsus	327		