



# EESTI POLITSEILEHT

Administratiiv-õigusline aegkiri.

Nr. 32 (140).

23. augustil 1924 a.

IV. aastakäik

Ilmub üks kord nädalas — igal laupäeval.  
 Tellimise hind: aastas . . . . . Mk. 800.—  
 pooleaastas . . . . . 400.—  
 weerandaastas . . . . . 200.—  
 Üksik nummer maksab Mk. 20.—

Tellimised — järgmise kuu esimesest päevast.  
 Toimetus ja kontor: Tallinn, Toompea lossis. Tel. 103.  
 Awatud kell 1/2 9 — 1/2 3. Toimetaja kõnetunnid k. 12—1.

Kuulutuste hind:  
 1/1 lehek. Mk. 3000.—     1/4 lehek. Mk. 800.—  
 1/2     "     1500.—     1/8     "     400.—  
 1/3     "     1000.—     1/16     "     200.—  
 1/32 lehek. Mk. 100.—

Lehe eesküljel 75%, tekstis 100% kallim.  
 Adressi muutmine 10 mk.  
 Adress kirjade jaoks: Tallinn, Postkast nr. 338.  
 Jooksew arwe Eesti panga Tall. osak. nr. 543.

**Sisu:** 1) A. Liit, Kuritegude jälgimine. 2) Välispolitsei n. nim. „Kantselei raiooniülemad.“ 3) A. Liit, Kuriteod ja nende jälgimine. 4) Jalgpalli wõistlus Tallinna ajalehtede spordireporterite ja Tallinna linna politsei spordiringi meeskondade wahel. 5) Wäljamaalt. 6) Mitmesugust. 7) Ametlik osa. 8) Küsimused ja kostmised. 9) Kuulutused.

## Kuritegude jälgimine.

A. Liit.

(27 järg).

### D. Kahtlusaluse ülekuulamine.

Käesolewa jatku pealkiri tundub esimesel silmapilgul nagu liiga umbmäärasena, jättes näit. selgusetuks, kas selle all ka omatahteliste süü ülestunnistajate, kui ka seesuguste isikute ülekuulamist mõista tuleb, kelle süüdi olek kogutud tõendusmaterjali läbi küllalt selge näib olevat. Kui aga arwesse wõtame, et kuriteo-politseiline jälgimine wormiliselt ikka ainult krimprotsessi algastme moodustab, mis omaterwes ulatuses järgnewate astmete kontrolli alla kuulub, siis pole kahtlust, et praegusel juhtumisel üsna õieti teeme, kui antud pealkirja alla ära mahutame ka tõenäolikul süüdi olevate isikute ülekuulamised.

Kahtlusaluse ülekuulamise eesmärgiks on — anda ülekuulatawale, s. o. isikule, keda kogutud andmestiku põhjal wõib pi-

dada kuriteo toimijaks, wõimalust esineda omapoolsete seletustega. Ülekuulamise otsekohene tagajärg wõib olla: teo ülestunnistamine, wastulauseste esitamine, täielik waikimine. Tagajärg, üks kõik misugune ta on, peab saabuma ülekuulatawawal tahtmisel. Nii makswa kohtupidamise seaduse seisukoht kahtlusaluse ülekuulamise suhtes.

Sellega ei ole aga weel kaugeltki öeldud, nagu peaks ülekuulaja jääma täitsa ükskõikseks kahtlusaluse seletuste wastu. Hoopis selle wastu, ka siin jääb jälgija ülesandeks tõde päewawalgele tuua, ent tõe otsimise abinõusid peab ta iseäralise hoolega walima. Missugused wõiksid olla need abinõud, selle kohta püüame alamal selgusele jõuda.

Kõige pealt peab tähendama, et ülekuulaja inimesetundmine, ümberkäimise os-

kus, rahulik kaalutlemine ja asjasse süvenemine siin rohkem avalduda võivad kui ühegi teise ülekuulamise puhul. Eriti peatume ümberkäimise viisi juures, kuna see ülekuulamise tagajärgede kohta tihti otsustava tähtsuse omab ja kuna ülekuulajad tihti enda märkamata just selle vastu kõige rohkem patustavad.

Enesestmõistetav, et igasuguse füüsilise surve avaldamine ülekuulatawa vastu peab kindlasti ära jääma, samuti lubatud on kahtlusosaluse aadressil avaldatawad ähwardused, söim, pealekarjumine ning muul viisil haavamine. Teisest küljest oleks jälle mõtetu silmakirjaline „sõbraks tegemine“, tehtud osavõtlikkus, mis paraku alati läbi paistab, kuna ju kahtlusalune väga hästi aru saab, et seesugust muusikat tema püüdmiseks tehakse. Jääb üle kuldne kesktee ja see oleks käesoleval juhtumisel rahuline, asjalik ja tõsine toon. Muidugi võib ümberkäimine iseenesest olla ja peabki olema pehmem ehk waljem, nõnda nagu seda ülekuulatawa iseloom ja ülespidamine igakord just tingib, kuid waljus ei pea kunagi tunduma ärateenimatuna. Kui selle kõrwal mõnikord ülekuulajat waldab tõsine kaastundmus kahtlusosaluse saatuse vastu, siis wäljendub see juba iseenesest ning võib ülekuulatawas koguni head wastukõla esile kutsuda.

Ühenduses eelmisega tuleb puudutada ka ettewaatusete abinõusid võimaliku kallalekippumise vastu kahtlusosaluse poolt. Selles suhtes on täitsa wõimata mingisuguseid kindlaid reegleid ette kirjutada. Igatahes ei ole soovitatav, et ülekuulatawa tema vastu käsile wõetud ettewaatusete abinõudest mulje saab, nagu kardetakse teda koledasti, kuid hoopis tähelepanemata ei saa seda küsimust kunagi jätta. Wägiwalla tarwitamisele ülekuulajaja vastu võiwad kahtlusosalust kihutada peaaegu kullalt kahesugused põhjused: soow põgeneda ja ärritatud olek. Esimene põhjus võib arwesse tulla siis, kui kahtlusalune on tööpoolest süüdlane ja oodataw karistus küllalt suur. Teostamisele wõidakse teda pöörda ka ikka ainult sel juhtumisel, kui selleks muud tingimised soodsad,

näit. läheduses puuduwad inimesed, võimalus kiirelt wälja peaseda ning ennast warjata jne. Mis puutub aga ärritatud olekusse, siis seisab suuremalt osalt ülekuulajaja enda wõimuses seda põhjust eemale hoida, nimelt tabades õiget ümberkäimise viisi kahtlusosalusega.

Kahtlusosaluse isikut tuleb võimalikult igakülgselt tundma õppida. Kõige enne tuleb muidugi tema isik täpselt kindlaks teha, siis aga teateid koguda tema elu-olu kohta: elukäik lapsepõlwest alustades kuni käesolewa ajani, perekonna elu, sugulused, tutwused, kalduwused, millest ennast elatab, kellega läbi käib, endine karistawus jne. Suuremalt jaolt võib seesuguseid teateid kahtlusosaluse enda käest saada, neid, kus waja, ametliku teadete kogumisega täiendades ja kontroleerides. Veel parem, kui vähemalt kõikide elukutseliste kuritegijate kohta niisugused teated politseiasutustes ju waremalt olemas oleksid, nii et ülekuulajal tarwitseks ainult kahtlusosaluse „teenistuskiri“ üles otsida ja sealt wajalised teated wälja kirjutada. Kriminaal-politsei osakondades on teatelehed elukutseliste kuritegijate kohta tarwitusele wõetud ja seni juba mitmel puhul häid tagajärgi annud. Seesugused teated wõimaldawad õige tuntawalt kahtlusosalust waos hoida, kui tal peaks tahtmine tulema wäljamõeldud lugudega oma elust-olust esineda. Tihti juhatatawad nad aga ülekuulajale kätte kahtlusosaluse nõrgad kohad, lastes ära tunda, kus wiimane oma enda seletustes teatawaid asjaolusid kas moonutab ehk nendest hoopis mööda hiilib. Siis tuleb ikka selgitada, kas moonutatud või warjatud asjaolud kuriteoga kuidagi ühenduses ei seisa.

Ülekuulatawat ei pea kunagi kahewahela jätma selle kohta, mis mõttes teda üle kuulatakse, s. o. kahtlusosalusele tuleb süüdistus selgel sõnal ette panna. Ka siin mõeldagu hästi järele, kuidas seda teha, et see iseenesest tarwilik ja loomulik ülekuulamise osa ilmaaegu haawawat kuju ei omandaks, eriti siis, kui kahtlusosaluse süüdiolekus mitte kaljukindel ei ol- da. Gross hoiatab sel puhul veel n. n. sissewedamise katsete eest, mis selles seisawad, et ülekuulajaja wälja paista laste, nagu oleks tõendusmaterjal kahtlusosaluse vastu küllalt suur, kuna aga tööpoolest temal enam-wähem kindlamad andmed puuduwad. Sedawiisi tahetakse kahtlusosalusele süü ülestunnistamist kergendada, kuid väga kergesti võib selle

### Riidekauba tarwitajaid

rahuldab hea kaubaga, suure  
wallikuga ja õiglaste hindadega

### Helsingi riidekauplus,

Tallinn, W. Karja t. nr. 7/24. Kõnetr. 1209.

asemel sissewedaja ise haledalt sisse kukkuda, näit. juhtumisel, kui kahtlus on langenud sootumaks ilmsüüta inimese peale ehk kui ülekuulaja poolt konstrueeritud asjaolud juhtuvad olema wildakad, mida tõsine teo toimija muidugi silmapilk ära tunneb.

Edasi peatume üksikult ülekuulamise tagajärgede juures.

**Süü ülestunnistamine.** Süü ülestunnistamine on teadlikult tehtud awalduis, mille läbi keegi asjaolusid, mis ühenduses teatawa seaduswastase ülespidamisega, omaks tunnistab (Ernst Lohsing, Arch. IV.). Kuigi praegune krim. protsess enam süü ülestunnistamisele kui niisugusele wastuwaidlematu süütoenduse tähendust ei anna, sest et ka siin õigustmõistmise petmisi, wäljamõeldud endasüüdistuste näol, ette wõiks tulla, jääb talle ikkagi alles wäga suur wäärtus süütoenduste muretsemise wahendina; iga tegelik jälgija teab, kui palju kergemaks muutub kuriteo selgitamine ja süütoenduste kogumine pärast puhtsüdamlist ülestunnistamist kahtlusaluse poolt. Sellega on arusaadaw, miks süü ülestunnistuse sooritamine jälgijate silmis õieti on saanud kahtlusaluse ülekuulamise peaesmärgiks.

Wõiks üles kerkida küsimus, kui kauget ülekuulaja ülestunnistuse saabumiseks omalt poolt kaasa tohiks mõjuda, et mitte sattuda konflikti kahtlusalusele jäetud walikimise õigusega? Siin peab arwesse wõtma, et puhtsüdamline ülestunnistamine toimijale alati teatawat hingelist rahustust pakub, samuti aga ka tema teenitud karistust pehmendada wõib; teisest küljest on aga teada, kui raske on inimesele millegi üldiselt hukkamõisteta wa teo ülestunnistamine, kui palju nõuab see sisemist wõitlust, wõitlust hea ja kurja wahel. Kui nüüd jälgija seesuguste abinõudega, mis pole seaduses kõlbmatuks tunnistatud, kahtlusalusele appi astub, talle nii ütelda ülestunnistamist kergemaks teha püüab, siis ei wõiks kellelegi nõhiust olla talle sellepärast etteheiteid tegema tulla.

Missugused abinõud kõige otstarbekohasemad oleksid kahtlusaluse ülestunnistamisele wõimiseks, see selgub wististi kõige paremini süü ülestunnistamise talwalistest motiividest, millised alamal toome kord juba nimetatud E. Lohsingi järele. Samad motiivid pakuwad aga ühtlasi ka head pidet otsustamiseks, kas ülestun-

nistamist tuleb wõtta tõsiselt wõi on ta wäljamõeldud.

Motiiwide järele jaotab Lohsing ülestunnistamised kolme gruppi:

I. Ülestunnistamised, millised tehakse põhjustel, kus igale inimesele enam ehk vähem omane eetilise tunne kaasa räägib. Siin wõiwad arwesse tulla:

a) **Südametunnistuse hääl**, mis kuritegijat piinab, talle enne rahu ei anna, kuni ta ennast kohtuwõimude kätte annab. Ka usuline tunne wõib toimijat taga sundida kordasaadetud kuritegu ülestunnistama, et oma süüdi peatse karistuse kandmise läbi lepitada. Enamalt jaolt wastawad seesugused ülestunnistamised tõele, kuid ka passiwne wõõra süü omaks wõtmine on siin mõeldaw, näit. usuhulustajate poolt.

b) **Lapse- ehk wanema armastus**. Näit. isa ja poeg teeniwad ühes ja samas kohas. Ühel päewal leitakse kassas wõltsimine. Wõltsimised on toimetanud poeg, kuid kahtlus langeb asjaolude tõttu isa peale. Poeg ei jäksa wälja kannatada, et tema isa ilmsüütult kannatama peab ning annab ennast ise kohtuwõimude kätte. Kuid wõimalik on ka seesugune juhtumine, et poeg isa tõeliku süü oma peale wõtab.

d) **Sõpruse ja seltsimehelikkuse tunne**, mis sarnane eelmisele motiivile. Ka siin on wõimalik wõõra süü oma peale wõtmine, kuid tegelikult wast niipalju, kuipalju see ülestunnistaja oma seisukorda ei halwenda, näit. on A. süüdi olek 6. warguses kindlaks tehtud, siis wõtab ta ka seitsmenda warguse oma peale, milles kahtlustatakse B-d (lootes B poolt mingisugust wastutasu).

e) Soow ilmsüütult süüdistatawat isikut kohtu ehk karistuse alt peasta.

g) **Isiklik autunne**, milline inimeste juures, kes hea kaswatuse osaliseks saanud, tihti ülestunnistamist kergendab.

h) **Rahwustunne ja isamaa armastus** — poliitilistes protsessides.

II. Ülestunnistamised, mis tehakse eesmärgiga, selle läbi mingisugust isiklist kasu ära teenida. Siin räägib järjekult ainult ülekuulatawa mõistus kaasa ja nimelt:

a) Soow ülestunnistamise läbi karistuse pehmendamist ära teenida. Sellest wõib juttu olla, kui kahtlusalune ehk ka alles tundmata toimija enam vähem weendunud on, et asi nii kui nii awalikuks tulnud ehk saab awalikuks tu-

lennat ja selle tõttu salgamine wõi enda edaspidine warjamine mõttetu oleks.

b) Soow wäiksema kuriteo ülestunnistamise läbi tähelepanu mõne suurema kuriteo pealt ära juhtida. Siin wõiwad ka wõõra süü oma peale wõtmised ette tulla.

d) Põgenemise katse — kahtlusalune tunnustab süü üles ja juhatab umbkaudu kohad kätte, kuhu ta kuriteo läbi omandatud asjad peitnud. Kui aga asju otsima minnakse, ei leita neid. Nüüd wõetakse kahtlusalune muidugi juhata tud kohta kaasa ja seda wiimast see just ootabki, et plaanisetud põgenemist teostada. Kuid ka järgmine kombinatsioon wõib ülestunnistamisele põhjust anda: toimija tunnustab temale süüks pandawa kuriteo üles, kuid mõne aja pärast tunnustab ta weel ühe teise teo omaks, mis aga tõepoolest tema toiminud ei ole. Selle juures loodab ta, et kohus tema wiimase ülestunnistamise ebatõelikkust arwesse wõttes, mis wahelpeal andmete kontroleerimisel muidugi selgunud, ka esimese ülestunnistuse tõelikkuse juures kahtlema hakkab. See wõte wõib tal ainult siis õnnestuda, kui esialgne jälgimine ülestunnistamise tõttu hooletusse jäeti, kui ülestunnistatud asjaolusid liiga pealiskaudselt kontroleeriti.

e) Aine line-tasu — on juhtumisi ette tulnud, kus waene wõtab tasu eest enda peale rikka süüteo.

III. Kolmanda gruppi moodustawad ülestunnistamised, mis tehakse teatawa mee leolu mõju all olles. Sii kuuluvad:

a) Kä tte ma ks. — oma ülestunnistamisega on ülestunnistajal võimalik wihatud inimesele halba teha.

b) Hirm. — keegi juut, kes rituaaltapmise pärast kahtluse alla langenud, näeb ühel päewal pärast kohtu otsust oma wangikongi aknast, kuidas töömehed wangimaja hoo wi peal mingisuguse ehituse kalla! askeldawad. Tema kongi naaber tähendab talle, et ehitatakse juba wõllast! See arwamine üllatas juuti seda wõrd, et ta kohe süü, mida ta seni kangekaelselt salganud, üles tunnistas, et asja uuesti lähiwaatamise tõttu otsuse täidesaatmist edasi nihutada. Wangimaja hoo wi peal tol korral küll wõllast ei ehitatud, waid telegraafi töö lised seadnud seal juhede parandamise jaoks tellinguid üles.

d) Resignatsioon, saatusele alla heitmine. On kahtlusaluse süüdiolek ühes teatawas kuriteos awalikuks tehtud, siis muutub ta mõnikord oma saatuse wastu niwõrd ükskõikseks, et ka mõned teised tema poolt toimitud ja seni awalikuks tulematud kuriteod üles tunnustab. Sama mõju awaldab kuritegija peale mõnikord wahetpidamata kestnud pikem ülekuulamine, kus tal äärmuseni pingutatud tähelepanuga ja kiire otsustamisega ennast kaitsta tuleb ülekuulaja rist-küsimuste wastu. Sel kombel saawutatud ülestunnistamised wõiwad aga ka ebaõiged olla.

e) Ülestunnistamised, mis tehtud silma piikse mõnu kättesaamiseks. Keegi kahtlusalune kaebas möödaminewale ametnikule söömata oleku üle ja kui ametnik talle sõbralikult suure tüki leiba tõi, tunnistas wiimane ametnikule kuriteo, milles teda kahtlustati, ilma sundimata üles. Üks teine kahtlusalune satus ülekuulaja laual seiswat sigari toosi nähes niwõrd raskesse kiusatusse, et pidid esinema soowiawaldusega, antagu temale üks sigar ja tema tunnustab kõik puhtsüdamliselt üles. See sündis ja ka ülekuulataw pidas oma sõna.

g) Ootamatus — wärske teo pealt, saagi jagamisel ehk kohe peale toimimist ülekuulamisele wõetud kuritegijad tunnustawad enamasti kõik puhtsüdamliselt üles, kuna neil aega ei jatku midagi „mõistlikku“ wälja mõelda. Samuti wiib mõnikord kahtlusaluse ülestunnistamisele ülekuulamise hoos tema poolt, temale endale ootamata, pillatud ette waatamata sõna wõi lause.

h) Ümb ruse mõju. — mõnikord (tapmiste puhul) ei jaksa kuritegija teopaika ehk ohwrit jälle nähes külmawereliseks jääda, kui talle selle juures mee leolu kohaselt südametunnistuse pihta koputada, wõib oodata puhtsüdamlist ülestunnistust.

Asub nüüd kahtlusalune ühel ehk teisel põhjusel ülestunnistama, siis lastagu teda algul kõik oma sõnadea ära jutustada, ilma wahelpe segamata. Siis aga pandagu talle, kui waja, weel ette täiendawad küsimused, kuni saadud täielikud wastused tuttawate küsimuste — kes, mis, kus... — peale. Eriti rõhku pandagu selle peale, et ülestunnistus sisaldaks ülewaate motiividest, mis kihutasid ülestunnistajat kuritegu toimima, juhataks kätte kuriteo toimimiseks tarwitatud tööriistad ja teo

läbi kaduma läinud asjad, kui need ole-  
mas, annaks üles kuriteo ettevalmistus-  
test, toimimisest ja tagajärgede warjami-  
sest osawõtnud isikud, et ta äärmisel juh-  
tumisel sisaldaks vähemalt mõnda see-  
sugust kuriteosse puutuwat peensust, mil-  
lised asja iseloomu kohaselt ainult tõsi-  
sele toimijale teada võiksid olla. Was-  
tasel korral puuduks võimalus ülestun-  
nistamise tõelikkust nõuetawalt kontro-  
leerida ja ülestunnistaja võiks juba jär-  
gemisel päewal uute, hoopis wastupidiste  
seletustega esineda, wabandades oma  
esimest ülestunnistust lihtsalt arusaama-  
tusega.

Nagu eespool nägime, wõiwad üles-  
tunnistamised tihti olla ebaõiged, see-  
pärast olgu weel kord meele tuletatud, et  
kahtlusaluse t mõnesugust ülestunnistust  
kätte saades, ei tohi jälgija kuritegu iga-  
kord weel kaugeltki lahendamaks pidada  
ja selles usus muud jälgimise talitused  
lõpetada. Ülestunnistuse andmed peawad  
leidma kinnitust waatluse andmete, tun-  
nistajate seletuste ja muul teel kogutud  
tõendawa materjaali läbi, alles siis wõib  
jälgija rahuliku südamega juurdluse kõr-  
wale panna.

Wastulause te esitamise, poli-  
itse keeles — salgamine. Kõige harili-  
kum salgamise wõte (aga ka kõige loo-  
mulikum ilmsüütause tõendamise abinõu)  
on alibi ettetoamine, millega juba tun-  
nistajate ülekuulamise osas kokku puutu-  
sime. Siin olgu weel kord tähelepanu ju-  
hitud selle peale, et juhtumistel, kus alibi  
usalduswäärsete tunnistajate läbi tõenda-  
mist leiab, weel kaks võimalust üle jääb,  
nimelt ebatäpselt kindlaksmääratud toi-  
mimise aeg (w. kahjusaaja ülekuulamine),  
ehk tunnistajate poolt mingisugusel põhi-  
jusel ebatäpselt märgitud alibi põhjenda-  
mise aeg. Nii üks kui teine võimalus tu-  
lewad uuesti wõtta põhjaliku selgitamise  
alla. Wiimasel juhtumisel tuleb selgi-  
tada, kas tunnistajad ei eksi kuupäewaga,  
mil nad kahtlusalust nägid, samuti kella-  
ajaga; kes nimelt waatas kella, kas kel-  
lad õiget aega näitasid ja millest seda  
järeldata (kunas ja mille järele kellad õi-  
geks seatud); kui kella waatas kahtlus-  
alune ise ja teised seda ei teinud, siis wõis  
ta meeledid ebaõige aja nimetada, oma  
kella ette wõi taha seada; määratakse  
aega mõne kindla korra järele toimuwa

sündmusega, näit. aurnae wa ära- wõi sis-  
sesõidu ajaga, rongide liikumisega, täna-  
wate walgustamisega, tehaste wiledega,  
õpilaste kooli minekuga wõi tulekuga,  
päikese tõusuga wõi loojaminekuga, post-  
wankri mööda sõitmise (maal), kiriku  
kellade helistamisega, mõne erakorralise  
sündmusega, siis waja wastawate järe-  
waatamisega (näit. sõiduplaanides ja  
muudes tabelites) ja järelkuulamise läbi  
selgusele jõuda, mis kella ajal üks ehk  
teine antud juhtumistest toimus, kas oli  
tol korral kõrwale kaldumisi üdisest kor-  
rast jne.

Sama hoolsa järelkatsumise alla tule-  
wad wõtta ka kõik muud kahtlusaluse  
poolt ette toodawad wastaused ja sele-  
tused. On võimalik ühe ehk teist nen-  
dest juurlusandmestiku põhjal ümber lü-  
kata, siis sündigu see otsekohe ning asja-  
kohase kindlusega. Jääb kahtlusalune  
selle peale waatamata oma seletuste  
iuure, siis poe üle arune seni juba kogu-  
tud andmestikku weel kord kontrolee-  
rida, otsuste ahelad, mille läbi üks ehk  
teine kahtlustus teatawa isiku wastu tek-  
kis, weel kord lüli-lüli üles arutada ja  
proowida. Ühtlasi tuleb täiendawaid  
andmeid koguda kahtlusaluse seletuste  
selle osa kohta, mis seniste andmete war-  
ral weel küllaldaselt ümberlükatud (tõen-  
datud) ei ole. Nõndawiisi samm-sam-  
mult edasi minnes jõuame peagi sinna  
välja, kus, emba-kumba, kahtlusalusel  
pole enam midagi oma kaitseks ette tuua,  
wõi tema wastu tõstetud süüdistus eks-  
likuna osutub. Esimesel juhtumisel järg-  
neb enamasti süü ülestunnistamine, teisel  
— tuleb toimijat mujalt otsida.

Täielikku waikimist ette pandud süüdis-  
tuse peale ei tule pea kunagi ette, küll  
aga keelduwad kahtlusalused tihti mõne  
neisse puutuwa üksiku asjaolu selgita-  
misest. Siin ei jää muud nõu üle kui wai-  
gitawaid asjaolusid püüda selgitada muul  
teel (waatluse andmed, tunnistajate sele-  
tused, teadete kogumised) kahekordse  
hoolega.

Tõbede ja haiguste simulee-  
rimine ülekuulatawate poolt.  
Järgnewad ülihuwitawad näpunäited, mis  
puudutawad peaausjalikult kahtlusaluste  
ülekuulamist, toome H. Grossi järele, kuna  
meie oma praktika tähendatud kriikaid  
weel küllalt selgelt esile ei ole tõstnud.

## Wälispolitsei n. nim. „Kantselei raiooniülemad“.

Nagu teada, on politsei peawalitsus praegu kibedasti ametis alluwate ametkondade kokkutõmbamisega ja tööjõu vähendamisega, kus see wähegi wõimalik. Et seda otstarbekohaselt läbi wiia, selleks on peawalitsuse ülem isiklikult kohtadel käinud asjaoludega tutwunemas.

Peab ütleva, et sarnasel läbisõidul wõib informeeritud saada ikkagi ainult üldjoontes ja sel kujul, kuidas seda kohalik ülemus oskab ning leiab tarwilikuks olewat, kuna aga nii mõnigi sisuliselt tähtis asjaolu wäärilist arwustust ei leia.

Paljudes prowintsi politsei jaoskondades, kus hariliku kantselei koosseisu moodustawad: jaoskonna ülem, asjaajaja, kantselei ametnik ja käskjalg, on peale selle weel, nõnda nimetatud kantselei raiooniülem. Harilikult on see üks parematest raiooni ülematest jaoskonnas, sest nõrka töömeest seal ei peeta.

Juba ameti nimetus iseenesest — kantselei raiooniülem — ei ole küllalt wastaw ega ajakohane, sest olles ameti asjus wäljaspool, kus ameti nimetusega tegemist, küsitakse arusaamatuses pahatihti, mis raioon wõib kantseleis olla, mille wastuks ei leia muud kui õlgu kehitades wai-kida.

Siiski, see on kõrwaline asi, peatähtsus seisab selles: kas sarnase ametniku järele on tõesti wajadust ja millest on see tingitud?

Jaoskonna ülemad, kes sarnase koha sisse seadsid ja algusest peale kogu ener-

giaga selle olemasolu kaitsnud, toonitawad koha wajadust, põhjendades seda sellega, et jaoskonna ülematel olewat tihti wäljasõidud jne., kuna kantseleid ei wõiwat ilma teguwõimsa ametnikuta jätta.

Olles ise pikemat aega kantselei raiooniülemaks, wõin ütelda, et juhtumisi, kus jaoskonna ülema wäljasõit tingimata tarwilik on, tuleb wäga harwa ette ja katsutakse, kui wähegi wõimalik, kohaliku raiooni ülema läbi asi ära õiendada. Nii-sama wõin ütelda, et kuigi jaoskonna ülem igas kuus kord päewaks wõi paariks wälja sõidaks, ei ole kantseleis sellepärast weel raiooniülema järele iseäralist tarwidust, sest harilikke asju toimetab asjaajaja ning kohalikkudelt elanikkudelt saadud mõned wähetähtsusega ülesanded kannatawad ka järgmise päewani, kuna aga ülitähtsaid asju ikkagi ka raiooni ülem õiendada ei saa.

Nii siis ei ripu ära kantselei raiooniülema koht kui sarnane mitte selle tegelekust wajadusest, waid lihtsalt sellest, et jaoskonna ülematel oleks l i s a t ö ö j õ u d kasutada, kes õieti terve jaoskonna töö ära teeb.

Kõike ülaltähendatud silmas pidades, arwan, et praegune kord meie ametkonna prestiishi ei tõsta, küll aga õiglast nurinat sünnitab, ja enam-wähem wäärilisemaid korraldusi laseb oodata kellest see ära ripub.

Raiooni ülem Z.

## Kuriteod ja nende jälgimine.

### Tantsupeo werine lõpp.

#### A. Liit.

Kaklemised, raskete haawade löömised, lausa tapmised küla tantsupidude tagatipuna — harilikud esmaspäewa hommikused kuritöö sõnumed. Suuremalt jaolt on siin toimijad kohe teada ja jälgijal jääb üle ainult protokolleerimine ja motiwide selgitamine, kuid aegajalt walgatawad nende hulgas ka huwitawad, küllalt keerulise ehitusega sündmused, millised jälgija wõimised tõsise proowi peale panewad. Seesugused wägitoad sünniwad harilikult ikka halbade walgustustingimistes, enamasti öösel, kui ju pidu täies hoos; nii as-

jaosalised kui ka tunnistajad on pea alati „paraja auru“ (alkoholi) all; tekib üldine segadus, erutatud olek; sündmustik areneb erakordselt kiires tempos ning kõige selle tagajärg — suured lahkuminekid tunnistajate seletustes, asjaosaliste wastastikused süü weeretamised ning mõnikord terve rida kahtlusluseid, kelle hulgas üks kindlasti toimija, kuid kes nimelt, see küsimus jääb tihti lahtiseks.

Läinud aasta weebuarikuul peeti Pärnu maak., Karksi wallas järjekorralist laupäewa õhtust küla tantsupidu kohaliku

metsawahi talus. Küla noorsoo hulgas wiibisid peol ka wenelased Maksimow, Wassiljew ja Dorofejew. Ei puudunud wiinapudelgi piduliste hulgas, kust wahte wahel tolmu loputamiseks lonks wõeti. Umbes kella 2 ajal öösel, kui pidutuju ju haripunkti jõudnud, tekkis wenelaste ja teiste pidutsejate wahel sõnawahetus, mispeale wenelased toast välja lükati ja uks suleti. Wähe aja pärast kuulsid seesohijad, et wenelased sissepääsu otsides kõõgi akna sisse löid. Seda kuuldes jooksid mõned nooredmehed välja, kuna peremees Jaan R. ja tema poeg Edgar seinalt püssid kätte kahmasid ja esimene kõõki, teine aga välja tõttas. Oues sihtinud Edgar R. püssiga wenelaste poole, kõlanud pauk, mispeale wenelane Maksimow maha langes ning 10—15 minuti pärast hinge heitis. Nõnda seletasid tunnistajad Wassiljew ja Dorofejew, samuti mõned teised kohal wiibinutest.

Kohale kutsutud raiooniülema poolt ülekuulatud Edgar R. aga salgas laskmist; tema sihtinud küll wenelaste poole, kuid püssi lahti ei tõmmanud. Pauk kõlanud tema kõrwal, kuid pimeduse ja ärewuse tõttu ei wõinud ta laskjat näha. Raiooniülem jättis Edgar R. wahi alla ja andis teda ühes juurdlusega ja püssiga järgmisel päewal kohale jõugnud krim-politsei ametnikule üle.

Sündmuse selgitamist jätkates läks krim.-ametnikul korda kindlaks teha, et

Edgar R-l, ega kellelgi teisel mantli ei olnud püssi kuni raiooniülema tulekuni puhastada. Püssi järele waadates selgus aga, et sellest lastud ei olnud, püssi raud oli seest puhas ja seesolew padrun laetud. Samuti tehti tunnistajate waral kindlaks, et ka Jaan R., kes teise püssiga kõõki asus, laskja ei olnud. Järjekuldt pidi weel keegi kolmas kohalwiibijatest lakseriistaga warustatud olema ja seda wiimast asuti nüüd kõige hoolega otsima. Hästi korraldatud ja juhitud teadete kogumine andis juba kahe päewa pärast tagajärgi, juhtides kahtlust pidulwiibinud 17-aastase nooremehe Hans M. peale. Järgmisel päewal ettewõetud laiba lahkamisel selgus omakord, et Maksimow oli langenud suurekaliibrilise „Smidt Wessoni“ kuuli läbi, milline oli pidama jäänud ohwri selgroosse. Hans M. ennast süüdi ei tunnistanud, kuid tema isa talus läbiotsimisel leiti kõõgi põranda alla peidetuna neli „Smidt Wessoni“ padrunit ja elumaja lähedal põõsast ka sama süstemiline rewolwer, mille kahtlusalone omaks tunnistas. Leitud asitõenduste läbi kitsikuse aetuna tunnistas Hans M. wiimaks puhtsüdamiselt üles, et Maksimowi laskja olnud tema. Nähes, et Edgar R. püssiga välja jooksnud ja wenelaste poole sihtinud, wõtnud tema kaasasolewa rewolwri ja lasknud oma teada Wassiljewi peale, kelle wastu wiha kannud, kuid eksikombel tabanud kuul Maksimowit.

## Jalgpalli wõistlus Tallinna ajalehtede spordireporterite ja Tallinna politsei spordiringi meeskondade wahel.

5. oktoobril 1922 a. kohtasid üldnimetatud meeskonnad w. s. „Sporti“ wäljal, kus politseinikkudel korda läks ägeda wõistluse järele wastaseid wõita tagajärjega 2:1 ning omandada firma „W. Gorbatschew'i“ poolt annetatud hõbedast karikat. Järgmise aasta karikawõistlusest tuli ettenägemata takistuste tõttu loobuda. 12. augustil k. a. tuli karikas teistkordsele wäljamängimisele. Politsei meeskonnas esinesid:

Kürbis

Jaworsky

Luik

Kokamägi

Arro

Kaarmann

Ramler

Kichlefeldt

Ellip

Üpraus

Tipner,

kuna reporterid oma meeskonnas kaasmängijate nimede awaldamisest enne wõistlust loobusid, lubades üllatada meeskonna wäljale ilmumisel.

Saabus wõistluse päew, kuhu pealtwaatajatena oli kaunis kogu spordiarmastajaid ilmunud. Polit-

seinikud ilmuwad wäljale mustas ja reporterid sini-walge triibulistes särkides. Wiimaste hulgast torkab silma pika kaswuga meeskonna kapten, kes publikumi poolt isesuguste owatsioonide osaliseks saab. Peab tähendama, et kaugelki mitte kiiduwäärilisena tundub, kui publikum mängu ajal üksikute mängijate aadressil püüab nalja teha. ära unustades, et sarnane teguwiis ka kõige parema mängija wõimeid halwata wõib. Reporteritel on korda läinud oma ridasid hooaja paremate esimese klassi mängijatega täita, kuna politseinikud loodawad endid weepeal hoida, toetades seniste kokkumängude peale. Peale reporterite koh-tadele asumist kujuneb meeskond:

Hiob

Kull

Lass

Löwi

Pihlak

Lello

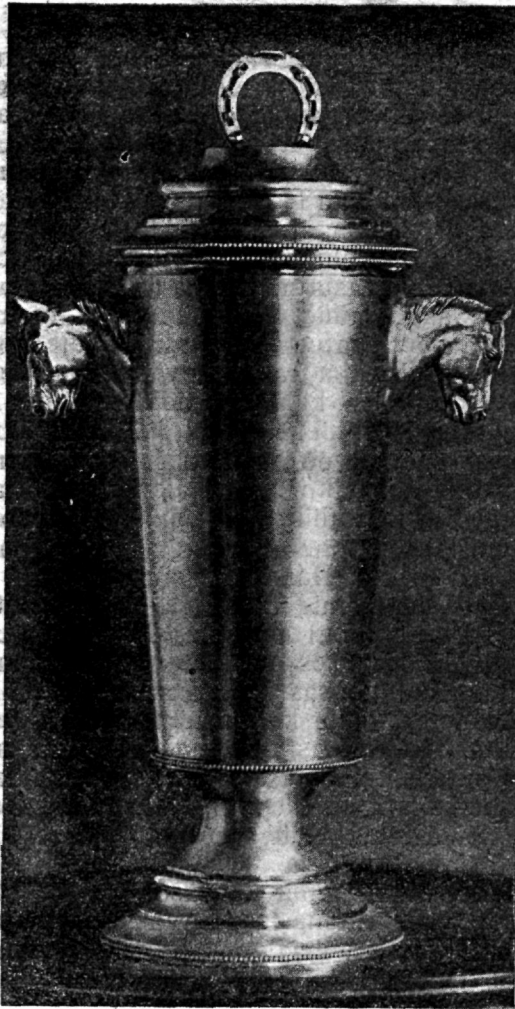
Jürisson

Maurer

Treifeldt

Joll

Rästas.



Kõlab wile ja R. Põdderi juhtimisega algab mäng. Mõni minut ja politsei saab 11. meetri pealt karistuslöögi, mis wärawawahi Kurbise poolt saab ootamatult eemaldatud palli korneri minna lastes. Politseinikkudel hoogu ja jõudu edasiliikumisel, suruwad järjekindlalt ja juba alguses püüa-

wad wastaseid wärawast eemal hoida, mis ka kuni poolaja lõpuni õnnestab.

Wastastel ajajateliini kardetawam mees Maurer. Wiib palli sagedasti läbi, kuid on sunnitud meie kaitsjatele üle andma. Pall weereb elawalt kuni 26. minutil Tipner-Ramleri käest saadud söödust esimest korda wastase wärawasse toimetatakse Ellipi poolt. Weel kuus minutit ja Ellip lisab eelmisele ühe weel juure. Ajajateliini pealetungimine wõtub suuremat hoogu, poolkaitses töötab Arro silmatorkawalt hästi, mille tagajärjel 36. minutil Üpraus'il korda läheb kolmandat palli wastase wõrku toimetada. Wastase wärawawahil ei oleks pidanud kaks sissetatud palli püütawad olema. Wastane ei läbe enam peale tungida, waid seab Pihlaka kaitsesse, kes algusel poolkaitses mängis. Lõpeb esimene poolaeg.

Järgnew poolaeg algab peale aeglase tempoga, ei ole enam endist energijat ja huwitawaid momente. Meie ajajateliin töötab, kuid poolkaitses on Arro ennast wälja „pumbanud“. Wastane toimetab paaril korral palli meie wärawa alla, teeb mõne kardetawa löögi, mis meie õnneks üle lati mööda lendawad. Saabub 15. minut ja Üpraus tõendab weel kord oma löögi osawust, palli wastase wärawasse toimetades, mis ka wiimaseks jääb. Kahtlemata oleks wärawate arvus muutus olnud, kui Lass wärawawahina, mitte aga kaitsjana kaasa oleks mänginud. Omal kohal oli Lass siiski hea, ega annud Pihlakale sugugi järele. Wõiks weel nimetada wastase poole ajajat Jolli, kellel jooksu jätkuks palli edasi wiimiseks, kuid jalad eksiwad korduvasse „driblingusse“ ära. Meie mängijad paistsid ühetaolisena wälja, ilma et keegi mingit etteheidet ära teeninud oleks. Seega omandas politsei meeskond teistkordselt karika. Wäljalt lahkudes oli kuulda kolmekordset „elagu“ hüüet karika annetajale.

Pealtwaatajate ridades wõis silmata suuremal arwul kõrgemaid politsei ametnikke, kes mängu suure huwiga jälgisid.

Jõudu ja energiat edaspidisteks wõistlusteks politsei ridades.

**Reindori.**

## Wäljamaalt.

### Liikumise reguleerimine Berliini tänavatel.

Berliini politseipresiidiumi juures asub eriline liikumise osakond, kelle ülesandeks on tarwliisi korraldusi teha ja järelewalwet pidada liikumise kohta tänavatel. Tähendatud osakonna juhataja, direktor Mosli, initsiatiivil on hakatud tähtsaid uuendusi liikumisabinõude, eriti autode kohta läbi wiima.

Kõige pealt nõutakse tulewikus autojuhtidelt ja omanikkudelt, et nemad oma sõiduriistade jaoks

paremad õli ja bensiini tarwitaks, mis wõimalikult lõhnata ja suitsuta edasiliikumist garanteeriwad. Selle wastu eksijad autojuhid kasutatakse ühes sõiduriistaga politseipresiidiumi, kus kõige suurema hoolega järele waadatakse, kas auto üldse weel suurlinnas liikumise nõuetele wastab. Arwata on, et sel wiisil paljud halwad ja sõitudeks enam-wähem kõlbmatad autod liikumisest kõrwaldatakse.

Ka liikumise kiirust kawatsetakse weelgi pii-



rata, kusjuures edaspidi õnnetu juhtumistel enam mitte ainult autojuht, vaid ka autoomanik vastutusele võetakse ja mõnel korral politseil esialgne õigus antakse sõiduriista konfiskeerida.

Teistest kawatustest on huwitavam liikumist reguleeriwa torni sisseadmimine. Torn saab 7½ meetrit kõrge ja tema peal seisew politsei ametnik annab walge, rohelise wõi punase tulega teada, kas liikumine teatawas sihis waba on wõi mitte.

### **Ühisriikide wiisumite wõltsimine.**

Teatawasti on praegu käesolewa aasta algul Ühisriikides maksma hakanud seaduse põhjal sissesõit Ühisriikidesse raskendatud.

Ettewõtlikud kuritegijad on nüüd Ühisriikide wiisumite wõltsimisele asunud ja hiljuti tehti suurem rahwuswaheline organisatsioon awalikuks, mille keskkohtaks Pariis ja osakonnad Berliinis, Wiinis, Roomas, Neapolis ja Riias. Wõltsimine tuli awalikuks alles New-York'is, kusjuures kindlaks tehti, et suurem osa wõltsimistest Itaaliast pärit on (25 juhtumist 8 päewa jooksul). Sel alusel Euroopa pealinnades ettewõetud uurimised andsid soowitawaid tagajärgi ja Ameerika kriminaal-politseinikud tegid terwe laialdase organisatsiooni, mille eesotsas itaallased, awalikuks.

### **Miinilaewad piiriwalwe teenistuses.**

Ameerika Ühisriikide tolli ja piiriwalwe laewastik on 14. augustil suurendatud 20 miinilaewa wõrra kokku 2000-mehelise koosseisuga. See abinõu on tarwitusele wõetud wõitluseks järjest kaswawa alkoholi salajase sisseweo wastu.

### **Salakaubawedaja nõiduslik sein.**

Tsheho-Slowakkias on ühele suuremale salakaubawedajale jälgile saadud, kelle elukäik mitte huwitusetu pole.

Kaupmees Latinak, ameti poolest worstitegija, ilmus umbes 18 aasta eest Praagasse, kus tema suure äri omandas ja selle hästi sisse seadis.

Poliitiliselt tunnistas L. ennast anarhistiks ning wõttis kõigist pörandalustest anarhistide koosolekutest osa, annetas suuremaid summe streigi- ja abikassade heaks jne. Kuid warsti oli L. sunnitud oma eluwiisi muutma; ühelt poolt ei annud äri loodetud tulu ja teiselt poolt hakati teda poliitiliste sõprade poolt äraandmises kahtlustama. Sõja ajal elas L. Hollandis, kus tema, nagu wastawad wõimud arwawad, salakuulajate käest saadud sõjaliste teadete edasiandjaks oli. Peale rahulepingu sõlmimist tuli tema Tsheho-Slowakkiasse tagasi ja hakkas suurejooneliselt salakauba wedu organiseerima. Eriliselt tõi tema Prantsusmaalt kokaiini ja müüis seda osalt Praagas maha ja osalt saatis edasi Ida poole.

Juba kauemat aega walwas politsei L. järele, kuid ei saanud teda tabada. Nüüd hiljuti alles saadi juhtumisi L. kuriteo pealt kätte ja selgus, et tema kokaiini sisse wedas Prantsusmaalt tulewas kiirrongis, kusjuures tema eriti selleks otstarbeks walmis tehtud laudade abil wagunis uue seina üles seadis ja sel moel saadud tühjas ruumis salakaupa wedas.

### **Kaheksa aastat sugulaste poolt wangis hoitud.**

Nassau politsei Saksamaal tegi augustikuu esimestes päewades metsiku kuriteo awalikuks.

Nimelt leiti linnakeses Lang-Göns'is kusagil pimedas keldriruumis 42 aastane naisterahwas, keda seal wahetpidamata juba kaheksa aastat sugulaste poolt kinni peeti. Et tütar mitte mehele minna ei saaks ja seega wanemate warandus ei wäheneks, pandi teda külma, pimedaga ruumi ja anti temale süüa just nii palju, et hing sees seisaks. Magada tuli õnnetul pörandal, riideid ega pesu tema nende kaheksa aasta jooksul wahetada ei saanud. Kui wend, kes Frankforti linnas ametis oli, koju tuli, siis kuulsid naabrid keldrist kisa ja nuttu; keegi ei teadnud aimata, et öde all keldris elab, nende teada pidi tema samuti Frankfortis teenima. Hiljuti, kui wend jällegi koju tuli, ja kisa iseäranis suureks läks, töid naabrid politsei maija, kes siis asjaolu selgitas.

## **Mitmesugust.**

### **Tule ja pettusega.**

#### **Mõnd tulesütitajatest.**

1753. aasta sügisel sai kapten John Lancey käsu minna Bidderfordist Marylandi asundustesse telliskiwi laadungiga. Ta tõmbas purjed üles ning hakkas tasa liikuma saladuslise lääne poole, selle metsikute püunanahkade ning ettekujutamata waenu walitsuspiirkonna poole. Päikeseloojenedes seisid noor skipper oma laewa komandosillal tasa

wärisedes ettewõtte pärast, mis teda oma wõimuses hoidis, ning waatas kord oma ette kaugete asunduste sihis, mida ta kunagi ei pidanud nägema, kord tagasi kaugusse ja uttu kaduwa Inglismaa poole.

Kella kaheksa ajal sündis laewalae all korraga plahwatus. Laewa alumine osa löi üleni tuld täis ning lõkendas kui heinakuhi. Plahwa-

tuse läbi laewa kerre tekkinud awause läbi wulises sisse halastamata weewool. Telliskiwi laadung kiskus laewa kere hiigla kiirusega alla poole. Asjatud olid katsed pumpade abil laewa kuni pimeduse jõudmiseni wee peal hoida.

Tüki aja elu ja surma peale peetud wõitluse järele astus kapten laewalt, merde lastud paati, kuhu ka terve meeskond õnnelikult järgnes. Järgmisel päewal jõudsid nad Inglismaale tagasi ning John Lancey ruttas oma naisewenna ning ühtlasi oma peremehe, kellegi Bensoni juure teatega õnnetusest. Benson saatis kapteni kohe kohutiku juure, kelle ees merimees wandus, et tuleõnnetus puht juhusline oli ning et keegi ei wõinud peasta ei laewa ega tema laadungi. Warsti peale seda lahkus Benson pikemaks ajaks Inglismaalt, kuna Lancey paigale jäi.

Wähe hiljem aga tõusis kurjade keelte tõttu kapteni kui ka tema rikka sugulase kohta kahtlus ning ettewõetud kohtuline uurimine näitas, et Benson oli warem laadinud oma laewa kaupadega Ameerika tarwis, laewa ning tema sisu siis kinnitanud kaksorda kõrgemalt tegelikust wäärtusest ning pärast salaja kaubad laewalt ära toimetanud ja laewa täitnud ballastiks telliskiwidega. Ta käsutas kapten Lancey'd merele, et seal laewale tuli otsa torgata. Noormees keeldus seda tegemast, kuni ta sugulane talle lõpuks selgeks tegi, kellest õieti noormehe lahifaskmine ning sellega sandiks tegemine oleneb. Siis heitis Lancey nõusse ning süüitas merel olles laewa põlema oma jalge all plahwatawa mehhanismi abil, mis kiiresti tule laiali pildus.

Selle loo täienduseks toome paar lauset Camden Pelham'si „New Newgate Calender'ist“ (uus kriminaal-kalender):

„Tema peremee... põgenes... ning tema õnnetu rumal kaaslane, kes kohtu ette wiidi, leiti täielikult süüdi olewat ning mõisteti surma. Selle järele lamas ta umbes neli kuud wangikojas, millise aja jooksul ta omi harilikka kehaliisi harjutusi järgis imestamiswäärilise täpsusega ning sai poodud 7. juunil 1754. a., tema 27. eluaastal.“

See kuritegu ning selle kurwa saatuse lugu ei ole ette toodud mitte selleks, et John Lancey nime ümber uuesti kindlustada häbi paistet, sest nagu „Newgate Calender“ tähendab, on Lancey enne olnud väga korralik ning heast perekonnast pärit. Selle sihiks on näidata kasuhimust tingitud põletamise iga, milline kuriteo wiis iga! maal nii politseile kui ka leiduritele kõige rohkem muret sünnitab. Muidugi ei pea arwama, et Lancey see esimene mees oli, kes oma laewa wõi ma'a põlema pistnud, et kätte saada kinnitusraha. See kuriteo liik on sama wana kui kinnitus, mis omakord ei ole palju noorem kaubandusest. Kaubandusline tule wastu kinnitamine

tekkis peale Londoni 1666. aasta tulekahju, kuigi gildede poolt tarwitati sarnast kindlustust juba warem.

Wõimatu on siin kirjeldada kõiki neid abinõusid, mis tule wastu wõitluseks tarwitusele wõetud. Eriti kaugele on selles mõttes jõudnud Ameerika. Kuid waatamata kõikide nende kaitseabinõude ja arenemise edusammude peale kannatab just Ameerika kõige rohkem, rohkem kui ükski Euroopa riik tule läbi tekkinud kahjude all; üllataw tõsiasi, kui sellejuures arwesse wõtta Euroopa wanade Innade kitsaid uulitsaid, tuleõnnetuste wastu wõitlemise abinõude puudulikusest jne.

Miks just Ameerikas tulekahjud nii sagedased, on raske ütelda. Arwamised sellel alal lähewad lahku wõi kobawad kindlusetult ringi. Kõik mis kindlasti ütelda wõib, on see, et sellel maal äge wõitlus käimas on häwitawa tule ning tema wastu wõitlejate wahel. Kinnitusseltsidel tuleb loomulikult etendada peaosa tuleõnnetuse kahjude katmisel. Nende tegewus on sihitud peasjalikult wõitluseks juhuslikkude tuleõnnetuste wastu, mis on hooletuse, hajameelsuse ja rumaluse wili.

Kuid on käimas siiski eelnimetatust palju sügawam ning tumedam wõitlus häwitawa tule ja tsiwilisatsiooni wahel. Samuti nagu iga teine abinõu, mis aus inimene tarwitatud arenemiskäigu süwendamisel, on ka tuli kasutatud igal ajal kuritegijate poolt. Waewalt wõib nimetada John Lancey'd, rääkides elukutselistest tulesüütajatest, tuleõnnetuste spetsialistidest. Wiimaseid leidub igal maal. Nende töö tagajärgi wõib näha waremtena tõuswat taewa poole igas ilmakaares.

Tulesüütajate ajalugu on iseenesest wana ning ühtlasi väga harilik. Mis on lihtsam kui oma warandus kinnitada mitu korda suurema summa eest ning pärast sinna tikk pista. Kuid sarnased wõtted on muutunud ikka raskemaks ja raskemaks sest ajast peale kui kinnitusseltsid hakasid silmas pidama oma hädaohtu ning ühes sellega jälgima süütajate teguwiisi. Kinnituse eel käiw uurimine on praegu wõrdlemisi kaunis kuri, kuna ta warem selle wastu õige pealiskaudne oli. Selle tõttu on sarnaste tulemarkide elu täbaramaks läinud — wõib kergesti näppu kukkuda, millele pikk kinnistumine järgneb. Kuid selle tagajärgeks ei ole siiski olnud mitte selle äri lõpulik kadu, waid see on olnud põhjuseks nende leidlikkuse teritamisele. Kuidas süüdata tuld, ilma et selle juures ise sisse kukkuda? See on praegu paljude kuritegijate pea mureks, milliste kuritegijate wastu senini ei ole leitud mõjuwat abinõu.

Sageli on öeldud, et tuli teatud osa mängib wahel ka pettuspankrottide juures. Asi on tõelikult järgmiselt: Kui kelm kaupmees tahab

korda saata pettuspankrotti ning viimane puudutab tema kreditoore, siis peab ta kuidagi viisi lahti saama kaupadest. Neid kõrvale toimetada ja ära peita ning selle järele pankrott teha on iseenesest lihtne asi, kuid peab arvesse võtma, et pankrotti järele igakord otsimine toime panakse. Mõni petis kaupmees oskab seda asja palju peenemini korraldada, põletades maha omi ladusid, kuna ta warem sealt kaubad ära peitnud. Nisugusel juhtumisel saavad wõlausaldajad kinnitusraha, kuid on petisel sest muret? Temale jääwad ju kaubad. Mis puutub see temasse, et kahju müüd wõlausaldajate õlgadelt weereb kinnitusseltsi peale? See on alati tarwitusel olnud üldiste õnnetusjuhuste wastu kinnitamiste juures. Sarnasel juhtumisel saavad kreditoorid oma osa ning põletaja wõtab ülejäägi ühes peidetud kaupadega.

Kõikidel põletamisjuhtumistel mängib peaosa kuritegija julgeoleku kindlustamise probleem. Kuidas süüdata tuld, et see kiiresti maha põletaks kõik kuriteo jäljed, enne kui tuletõrje kohale jõuab? Kuidas seda teha ilma wahemeesteta, keda kunagi kindlasti usaldada ei wõi? Need on küsimused, milledega tulesüütaja alati tegemist peab tegema. Missuguseid abinõusid ta nende ülesannete lahendamisel tarwitab, seda näeme allpool.

Suured teenused materjaali kogumise suhtes, põletamise alal, on Mr. C. D. West'il, kes praegu New-Yorgis on „National Association of Credit Men'is“ pea uurijaks. Aastate jooksul põhjalikult uurides suuremate põletajate tegewust, on Mr. West ilmsiks teinud rohkem põletamise saladusi kui keegi teine detektiiv ning omab praegusel ajal ilmas omapärase eriteadlase seisukoha.

Ühe põletajate leidusega saadi mitte kaua aega tagasi tuttawaks. New-Yorgi eeslinnas, kus õõwaht, tehes ühte hoonesse ootamatu külaskäigu, leidis seal omapärase põrgumasina, mis ei olnud suutnud veel oma tööd lõpetada. Tema peaosa koosnes ümargusest wõipiiti otsast. See lai tollisügawune alus oli täidetud puuwillaga, mis oli läbiletatud petroleumi wõi gasoliiniga. Selle põlewa massi keskel seisis lühike küünla jupike, mis leidmise silmapilgul põles. Aluse wälise terawa kandi sisse oli torgatud kaksteist wõi wiisteist õiget pulgakest, millede otsa oli asetatud wäikesed gummi põiekeseid. Iga põieke oli täidetud gasoliiniga ning oli kõwasti kinni tõmmatud.

Tähendatud mehhanismi ehituse mõte on, nagu näha, väga lihtne. Keskele paigutatud küünal oli lõigatud nii lühikeseks, et teda jätkus põlemiseks umbes üheksaks wõi kümneks tunniks, enne kui tuli oleks jõudnud niisutatud wati pinnani. Ta oli põlema süüdatud umbes kella kuue paiku õhtul, kui peremees oma ladu ukseid kinni pani ja ööseks kodu läks. Põrgumasin pidi oma töö tegema umbes kella kolme wõi nelja wahel hommikul. Kui küünal küllalt lühikeseks oleks põlenud, oleks tuli kergesti süttiwa wati külge lõõnud, mille tõttu oleks tekkinud kaunis suur tuli. See oleks kuumaks kütnud põites olewa gasoliini ning mõne minuti jooksul oleks plahwataw gaas põiekeseid purustanud ning üle terve ladu laiali paisanud. Et töö tagajärgi kindlustada, oli ladu pörand mitmes kohas gasoliiniga kokku määritud, samuti olid seintele asetatud kergesti süttiwa materjal.

W. K.

(Järgneb.)

## Ametlik osa.

Politsei peawalitsuse ülema käskkirjaga 15. augustist s. a. nr. 36 on Lääne maakonna politsei Haapsalu linna jaoskonna ülema k. t. Karl Noore ümber paigutatud sama politsei Märjamaa jaoskonna ülema kohustetäitjaks, arwates 15. augustist s. a.

Raudteede politsei ülema käskkirjaga 14. augustist s. a. nr. 29 on raudteede politsei 2. (Tartu) jaoskonna raiooni ülema k. t. Victor W e s k e kinnitatud sama jaoskonna raiooni ülemaks, arwates 1. augustist s. a.

## Küsimused ja kostmised.

**T. K. Küsimus.** „Riigiametnikkude ja -teenijate palgaseaduse“ (R. T. nr. 1/2 — 1923 a.) § 3 põhjal maksetakse nendele riigiametnikkudele ja -teenijatele, kes „wahetpidamata“ kuus kuud teeninud, ülestõusmise ja jõulupühiks ühekordne lisatasu poole kuu palga suuruses.

Palun teatada, kas seda lisatasu on õigustatud ka need riigiametnikud ja -teenijad saama, kes ühest riigiasutusest teise ülewiiudud ja kes uuel kohal vähem kui kuus kuud teeninud on, kuid kelle teenistuse aeg wanal kohal olemisega kokku arwatud enam kui kuus kuud wälja teeb,

kui sealjuures uuele kohale on määratud samast päewast arwates, nagu wabastaminegi sündis.

Tähtis on küsimus ka puhkuse saamise mõttes, kus samuti wahetpidamata teenistuses olemist nõutakse.

**Wastus.** Arwesse wõttes, et „riigiametnikkude ja -teenijate palgaseaduse“ § 3 p. a. kõneleb wahetpidamata riigiteenistuses ja mitte riigi asutuses ehk ametis olemisest, tuleb järeldada, et

ametnikkude üleminek teise riigiasutusse, kui teenistusest lahkumise ja uuesti teenistusse astumise wahel wahet ei ole, ei takista lisaraha ja samuti muudugi ka puhkuse saamist. Arusaadawalt käib see ka nende riigiametnikkude ja -teenijate kohta, kes koosseisude vähendamise tõttu ehk „riigiasutuste töö koondamise seaduse“ („R. T.“ nr. 83/84 — 1924 a.) põhjal ametist wabastatud ja uuesti riigiteenistusse astunud wabastamise päewast arwates.

Wäljaandja: Toimetuskomisjon.

Wastutaw toimetaja: E. Maddison.

Tegew toimetaja: O. Angelus.

## K u u l u t u s e d .

### Tunnustatakse makswaks järgmised ülesleitud tunnistused:

Wisnapuu, Johan Ado p., sõjaw. wab. tunn., w. a. 23. 10. 20 a. nr. 13297. (23046)

Sirm, Karl Jüri p., hobusepass. w. a. Rakwere wallawal., nr. 156. (20180)

### Tunnustatakse makswaks järgmised isikutunnistused:

Berggren, Lars Juhani p., isikut., w. a. Wormsi wallaw. 10. 6. 21 a. nr. 368. (20143)

Perker, Johannes Karli p., isikut., w. a. Lääne maak. pol. Haapsalu l. isk. ül. 29. 11. 23 a. nr. 354. (20144)

Bergmann, Elisabeth Gustawi t., isikut., w. a. Sutilepa wallawal. 19. 10. 20 a. nr. 111. (20149)

Rooberg, Maria Juhani t., isikut., w. a. Haapsalu l. pol. ül. 5. 12. 19 a. nr. 1404. (20147)

Kibus, Emilie Rudolfi t., isikut., w. a. Keina wallawal. 10. 11. 20 a. nr. 1195. (20145)

Ploom, Anna Tõnise t., isikutunn., w. a. Tall. l. pol. ül. 23. 2. 20 a. nr. 12657. (20146)

Tikermann, Lowise Juhani t., w. a. Haapsalu l. pol. ül. 10. 12. 19 a. nr. 1911. (20148)

Königmann, Rosalie Aleksandri t., w. a. Kalwi wallaw. 19. 12. 19 a. nr. 612. (20183)

Pinna, Paul Jaani p., isikut., w. a. Tall. l. pol. 6. isk. ül. 14. 6. 21 a. nr. 9339. (20940)

Walk, Jaan Tõnise p., isikutunn., w. a. Tall. l. pol. 6. isk. ül. 11. 9. 24 a. nr. 10755. (20939)

Paulmann, August Jaani p., isikut., w. a. Tall. l. pol. 6. isk. 6. 2. 22 a. nr. 10103. (20938)

Tamberg, Otto Jüri p., isikut., w. a. Kernu wallaw. 23. 8. 21 a. nr. 56. (20937)

Klaudius, Juuli Johani t., isikutunn., w. a. Türi alewiwal. 16. 8. 21 a. nr. 997. (20933)

Reimann, Hugo Mardi p., isikut., w. a. Mõisaküla alewiwal. 10. 4. 23 a. nr. 100/03063. (20935)

Landmann, Walter Hansu p., isikut., w. a. Tartu l. pol. 3. isk. ül. 14. 8. 20 a. nr. 11548. (20934)

Ostrow, Helene Mihkli t., isikut., w. a. Tall. l. pol. 6. isk. 16. 12. 23 a. nr. 1172. (20936)

Hensen, August Jüri p., isikutunn., w. a. Pärsti wallawal. 17. 4. 20 a. nr. 276. (21059)

Schwann, Herta Alfredi t., isikut., w. a. Wiljandi l. pol. ül. 13. 12. 19 a. nr. 4421. (21060)

Tiido, Anna Jüri t., isikut., w. a. Wiljandi l. pol. ül. 12. 19 a. nr. 2271. (21061)

Oja, Karl Jüri p., isikutunn., w. a. Sunre-Kõpu wallawal. 6. 12. 20 a. nr. 1062. (21062)

Naaris, Kristjan Juhani p., isikut., w. a. Laiksaare wallaw. 5. 3. 23 a. nr. 31/8862. (21063)

Park, Aleksander Hansu p., isikutunn., w. a. Tuhalaane wallawal. 19. 9. 22 a. nr. 20. (21619)

Ross, Oskar Matsi p., isikut., w. a. Rapla wallawal. 6. 10. 21 a. nr. 2890. (21619)

Rekaro, Otto Jüri p., isikut., w. a. Rapla wallawal. 10. 1. 20 a. nr. 5076. (21762)

Leikop, Jüri Tõnu p., isikut., w. a. Tall. l. pol. 3. isk. ül. 13. 3. 20 a. nr. 8629. (21764)

Schiff, Martin Tanieli p., isikut., w. a. Wäätsa wallaw. 5. 5. 20 a. nr. 622. (21765)

Arro, Tõnis Jaani p., isikut., w. a. Kabala wallawal. 30. 12. 19 a. nr. 183. (21905)

Sonberg, Theodor Matsi p., isikut., Rapla wallaw. 15. 11. 21 a. nr. 2957. (22011)

Kirisberg, Johannes Johani p., isikut., w. a. Kohila wallaw. 29. 12. 19 a. nr. 924. (22012)

Kendler, Priidik Karli p., isikut., w. a. Taebla wallaw. 1. 3. 20 a. nr. 27. (22013)

Egeder, August Tõnise p., isikut., w. a. Kuimetsa wallaw. 23. 12. 19 a. nr. 181. (22105)

Tamm, Linda, isikut. nr. 16461. (22838)

Naame, August Ado p., isikut., w. a. Tall. l. pol. 3. isk. ül. 12. 5. 20 a. nr. 11169. (22890)

Kopler, Marie Kristiani t., isikut. (22891)

Schipkowa, Elena, isikut. nr. 155—111. (23250)

Sommer, Hilda, isikut. nr. 550. (23250)

Õunapuu, Paul, isikut. nr. 176. (23250)

Sandt, August, isikut. nr. 272 ja hobusepass nr. 42. (23250)

Sandt, Emilie, isikut. nr. 273. (23250)

Skrebnewa, Feodora, isikutunn. nr. 815. (23250)

Kirsch, Rudolf, isikut. nr. 672. (23249)

Katin, Kondrati, isikut. nr. 22370. (23249)

Kalinin, Matrena, isikut. nr. 1183. (23249)

Reinhold, Aleksander, isikut. nr. 801. (23249)

Tailow, Boris, isikut. nr. 463. (23249)

Tamm, Oskar, isikut. nr. 18. (23249)

Kullak, Auguste, isikut. nr. 1480. (23249)

Adamson, Linda, isikut. nr. 451. (23249)

Peil, Jaan Tooma p., isikut., w. a. Awanduse wallaw. 12. 4. 20 a. nr. 1304. (23541)

Mäe, Hans Juhani p., isikut., w. a. Awanduse wallaw. 31. 12. 19 a. nr. 1156. (23542)

- Pelju, Peeter Jaani p., isikut., w. a. Salla wallawal. 8. 10. 20 a. nr. 1167. (23544)  
 Juusu, Jüri Madise p., isikut., w. a. Küti wallawal. 5. 5. 22 a. nr. 1166. (23545)  
 Welt, Gustaw Abrami p., isikut., w. a. Porkuni wallaw. 29. 12. 19 a. nr. 315. (23546)  
 Simonlatser, Tiina Ado t., isikut. nr. 21. (23589)  
 Ekarius, Eliise Kustase t., isikut. nr. 581. (23589)  
 Jürgens, Juuli Hansu t., isikut. nr. 116. (23589)  
 Wahtra, Anna Hansu t., isikut. nr. 183. (23589)  
 Mägi, Therese Karli t., isikut. nr. 2356. (23589)  
 Luukas, Jüri Kaie p., isikut. nr. 631. (23589)  
 Kooli, Johannes Johani p., isikut. nr. 391. (23589)  
 Ringenberg, Jaan, isikut. nr. 826. (23589)  
 Kustmann, Mihkel Mardi p., Rondisaare talukoha kreposti akt nr. 2595. (23589)  
 Rütman, Kustas Kristiani p., isikut., w. a. Kalju wallaw. 31. 12. 19 a. nr. 35. (23749)  
 Lall, Albert Juhani p., isikut., w. a. Keila wallaw. 22. 12. 19 a. nr. 899. (23818)  
 Järes, Alma Johani t., isikut., w. a. Rõngu wallaw. 25. 2. 22 a. nr. 932. (23914)  
 Wiil, Helene Kusta t., isikut., w. a. Kongota wallaw. 14. 12. 19 a. nr. 291. (23915)  
 Weinstein, Amalie Johani t., isikut., w. a. Uderna wallaw. 15. 1. 21 a. nr. 697. (23916)  
 Errits, Johannes Karli p., isikut., w. a. Kodijärwe wallaw. 30. 12. 19 a. nr. 221. (23917)  
 Küla, Sohwi Kusta t., isikut., w. a. Kodijärwe wallaw. 21. 12. 19 a. nr. 153. (23919)  
 Kellamof, Karl Johani p., isikut., w. a. Luke wallaw. 11. 1. 21 a. nr. 6. (23918)  
 Inselberg, Jaan Märdi p., isikut., w. a. Pikkuse wallaw. 14. 1. 24 a. nr. 205. (23921)  
 Sukk, Hans Peetri p., isikut., w. a. Aakre wallawal. 30. 12. 19 a. nr. 386. (23922)  
 Sutt, Aleksander Juhani p., isikut., w. a. Aru wallaw. 5. 8. 21 a. nr. 36. (23923)  
 Saar, Hans Jaani p., laskeriista luba, w. a. Tartu maak. pol. ül. 29. 5. 23 a. nr. 1073/4910. (23920)  
 Jantser, Joosep Jakobi p., isikut., w. a. Rakwere l. pol. isk. 4. 6. 20 a. nr. 5368. (23543)  
 Kreem, Sander Mihkli p., isikut., w. a. Keina wallaw. 6. 5. 20 a. nr. 782. (23817)  
 Haalberg, Ewa Hansu t., isikut., w. a. Kloostri wallaw. 11. 2. 20 a. nr. 617. (23819)  
 Kuusmann, Johannes Jaani p., isikut. nr. 729. (24492)  
 Portow, Anna Juhani t., isikut. nr. 56. (24493)  
 Siru, Paul Andrese p., isikut. nr. 85. (24494)  
 Tomingas, Artur Gustawi p., isikut., w. a. Nehatu wallaw. 16. 11. 20 a. nr. 1219. (24491)  
 Rebase, Natalie Priidiku t., isikut. nr. 462. (24495)  
 Parksep, Johan Peetri p., isikut. nr. 1464. (24496)  
 Sild, Rudolf Jüri p., isikut. nr. 1164. (24497)  
 Almit, Marie Jüri t., isikut. nr. 639. (24498)  
 Tolk, Widrik Peetri p., isikut., w. a. Kasaritsa wallaw. 2. 5. 20 a. nr. 1337. (24479)  
 Saarik, Karl Hindriku p., isikut., w. a. Sommerpalu wallaw. 31. 8. 21 a. nr. 985. (24750)  
 Taks, Marie Hindreku t., isikut., w. a. Wiljandi mk. pol. l. isk. ül. 9. 8. 20 a. nr. 6846. (24763)  
 Honimägi, Manglus Heno p., isikut., w. a. Nursi wallaw. 9. 12. 19 a. nr. 31. (24745)  
 Polower, Jaan Mihkli p., isikut., w. a. Wastseliina wallaw. 12. 12. 19 a. nr. 87. (24746)  
 Lippinger, Nadeshda Arturi t., isikut., w. a. Nursi wallaw. 21. 10. 21 a. nr. 613. (24747)  
 Hillep, Oswald Johani p., isikut., w. a. Kasaritsa wallaw. 30. 8. 21 a. nr. 3. (24748)  
 Otsa, Aleksander Daweti p., isikut., w. a. Jõgewa wallaw. 23. 12. 19 a. nr. 553. (25072)  
 Aint, Minna-Roosalie Ado t., isikut., w. a. Elistwere wallaw. 15. 12. 19 a. nr. 178. (25073)  
 Oolo, Arnold Mihkli p., isikutunn., w. a. Tähtwere wallawal. 22. 12. 19 a. nr. 569. (25074)  
 Lill, Anna Peetri t., isikutunn., w. a. Tähtwere wallawal. 29. 12. 19 a. nr. 659. (25060)  
 Annus, Elmar Johani p., isikutunn., w. a. Laiuse wallawal. 3. 6. 21 a. nr. 97. (25075)  
 Palm, Karl Jaani p., isikutunn., w. a. Laiuse wallawal. 19. 12. 19 a. nr. 140. (25076)  
 Keeblar, Paul Antoni p., isikutunn., w. a. Laewa wallawal. 17. 2. 22 a. nr. 717. (25078)  
 Lubja, Alide Jakobi t., isikutunn., w. a. Jõgewa wallawal. 11. 12. 19 a. nr. 247. (25079)  
 Poldts, Ida Jüri t., isikutunn., w. a. Kurista wallawal. 13. 3. 19 a. nr. 99. (25080)  
 Kinep, Johannes Jaani p., isikutunn., w. a. Waimastwere wallawal. 22. 12. 19 a. nr. 2482. (25081)  
 Koort, Jaan Jakobi p., isikutunn., w. a. Waimastwere wallawal. 18. 12. 19 a. nr. 2350. (25082)  
 Kabin, Adele Jaani t., isikutunn., w. a. Kaarepera wallawal. 5. 1. 20 a. nr. 357. (25083)  
 Lepin, August Minna p., isikutunn., w. a. Kaarepera wallawal. 13. 8. 21 a. nr. 873. (25084)  
 Lampmann, Johann Andrese p., isikutunn., w. a. Uila wallawal. 3. 3. 22 a. nr. 368. (25085)  
 Käarik, Aleksander Johani p., isikutunn., w. a. Elistwere wallawal. 11. 12. 19 a. nr. 26. (25086)  
 Kütt, Johannes Gustawi p., isikutunn., w. a. Elistwere wallawal. 28. 10. 20 a. nr. 1230. (25088)  
 Rehema, Johannes Johani p., isikutunn., w. a. Härjanurme wallawal. 20. 12. 19 a. nr. 321. (25091)  
 Kakk, Karl-Johannes Miina p., isikutunn., w. a. Kudina wallawal. 20. 6. 21 a. nr. 773. (25092)  
 Sastok, August Aleksandri p., isikutunn., w. a. Kaarepera wallawal. 16. 12. 19 a. nr. 23. (25093)  
 Trei, Alma Kusta t., isikutunn., w. a. Elistwere wallawal. 28. 11. 21 a. nr. 1243. (25094)  
 Rõudak, Elli Johani t., isikutunn., w. a. Kuresaare pol. isk. ül. 1922 a. (25263)  
 Rõudak, Linda Johani t., isikutunn., w. a. Kõgula wallaw. 6. 7. 23 a. nr. 107. (25264)  
 Soobard, Maria Jüri t., isikutunn., w. a. Maasi wallawal. 9. 5. 22 a. nr. 398. (25265)  
 Tatter, Joonas Jaani p., isikutunn., w. a. Leisi wallawal. 20. 4. 20 a. nr. 214. (25266)  
 Bartels, Jaan Jaani p., isikutunn., w. a. Pärssamaa wallawal. 25. 3. 20 a. nr. 182. (25268)  
 Tafenof, Minna Leenu t., isikutunn., w. a. Hummuli wallawal. 30. 12. 19 a. nr. 688. (25413)  
 Täht, Maarja Walda t., isikutunn., w. a. Kuitkatsi wallawal. 30. 12. 19 a. nr. 326. (25416)  
 Tamm, Paul Jaani p., isikutunn., w. a. 28. 12. 19 a. nr. 260. (25417)  
 Pabstet, Widrik Eduardi p., isikutunn., w. a. Hummuli wallawal. 15. 2. 22 a. nr. 983. (25418)  
 Mumm, Hermann Jaani p., isikutunn., w. a. Hummuli wallawal. 17. 12. 19 a. nr. 655. (25419)

- Wälja, Feliks Priidu p., isikutunn., w. a. Suuremõisa wallawal. 5. 11. 20 a. nr. 1591. (25511)
- Takkis, Johannes Ado p., isikutunn., w. a. Emmaste wallawal. 10. 1. 20 a. nr. 470/471. (25512)
- Muda, Eduard Peetri p., isikutunn., w. a. Emmaste wallawal. 9. 4. 21 a. nr. 2098. (25513)
- Härd, Eduard Georgi p., isikutunn., w. a. Lääne maak. rhw. komm. 23. 10. 19 a. nr. 1443. (25515)
- Saaberg, Fernanda, isikutunn., w. a. Tall. 1. pol. 5. jsk. 8. 1. 20 a. nr. 5644. (25663)
- Waderpas, Robertine, isikutunn., w. a. Tall. 1. pol. 5. jsk. ül. 12. 1. 20 a. nr. 6634. (25665)
- Erman, Welly, isikutunn., w. a. Tall. 1. pol. 5. jsk. 21. 1. 20 a. nr. 17876. (25665)
- Kristjuhan, Jaan, isikutunn., w. a. Warbola wallawal. 8. 9. 22 a. nr. 53. (25666)
- Bruden, Sergei, isikutunn., w. a. Tall. 1. pol. 5. jsk. 1920 a. nr. 11024. (25667)
- Seier, Aleksei, isikutunn., w. a. Tall. 1. pol. 5. jsk. 17. 1. 23 a. nr. 74. (25668)
- Wolrat, Heinrich, isikutunn., w. a. Tall. 1. pol. 5. jsk. 3. 5. 22 a. nr. 15623. (25669)
- Kuuskmann, Eliise, isikutunn., w. a. Tall. 1. pol. ül. nr. 11693. (25670)
- Kuresaar, Miina, isikutunn., w. a. Tall. 1. pol. 1. jsk. 7. 1. 20 a. nr. 5959. (25671)
- Teeär, Johannes, isikutunn., w. a. Kärla wallawal. 5. 6. 20 a. nr. 212. (25672)
- Juur, Eduard, isikutunn., w. a. Tall. 1. pol. 5. jsk. 26. 10. 20 a. nr. 12682. (25673)
- Rosenberg, Hans, isikutunn., w. a. Tall. 1. pol. 5. jsk. 8. 6. 22 a. nr. 134. (25674)
- Kruusmann, Anette, isikutunn., w. a. Tall. 1. pol. 5. jsk. 26. 11. 19 a. nr. 86. (25675)
- Kirschbaum, Marta, isikutunn., w. a. Tall. 1. pol. 5. jsk. nr. 997. (25676)
- Miller, Looni, isikutunn., w. a. Tall. 1. pol. ül. 4. 2. 20 a. nr. 1725. (25677)
- Ruudi, Arnold, isikutunn., w. a. raudt. pol. ül. nr. 7431. (25678)
- Ulma, Tõnu, isikutunn., w. a. Tall. 1. pol. 5. jsk. 1919 a. nr. 4031. (25679)
- Wann, August, isikutunn., w. a. Tall. 1. pol. 5. jsk. 1922 a. nr. 115. (25680)
- Sulge, Ella, isikutunn., w. a. Tall. 1. pol. 5. jsk. 26. 7. 23 a. nr. 1199. (25681)
- Breiberg, Jaan, isikutunn., w. a. Weinjärwe wallawal. 30. 8. 20 a. nr. 635. (25682)
- Pisson, Rudolf, isikutunn., w. a. Tartu 1. pol. 2. jsk. 28. 2. 21 a. nr. 1628. (25684)
- Knude, Alwiine, isikutunn., w. a. Tall. 1. pol. 5. jsk. 24. 11. 19 a. nr. 233. (25685)
- Werbak, August, isikutunn., w. a. Tall. 1. pol. 5. jsk. nr. 15170. (25686)
- Täpsi, Anna, isikutunn., w. a. Tall. 1. pol. 4. jsk. 15. 9. 22 a. nr. 18315. (25687)
- Soõnsein, Juulie, isikutunn., w. a. Tall. 1. pol. 5. jsk. 12. 7. 21 a. nr. 14149. (25688)
- Refsnik, Oskar, isikutunn., w. a. Tall. 1. pol. 5. jsk. 4. 4. 21 a. nr. 13687. (25689)
- Welga, Ida, isikutunn., w. a. Wäena wallawal. 17. 3. 20 a. nr. 573. (25690)
- Remmelgas, Katarina Jakobi t., isikutunn., nr. 49. (26056)
- Estrang, Amanda Gustawi t., isikutunn., nr. 490. (26057)
- Kustmann, August Mardi p., isikutunn., nr. 785. (26059)
- Põld, Johanna Hansu t., isikutunn., nr. 1479. (26058)
- Sööblum, Johannes Hindreku p., isikutunn., nr. 455. (26061)
- Saarmak, Hella Artoni t., isikutunn., nr. 405. (26062)
- Mägi, Juhan Jüri p., isikutunn., w. a. Wastseliina wallawal. 29. 4. 21 a. nr. 1708. (26155)
- Lebedew, Peeter Osipi p., isikutunn. ühes elamisloaga, w. a. Wiljandi maak. pol. ül. 1. 7. 21 a. nr. 310/2387. (26156)
- Johanson, Johan Johani p., isikutunn., w. a. Sürgawere wallawal. 19. 12. 19 a. nr. 423. (26158)
- Kallak, Oskar Tõnise p., isikutunn., w. a. Uue-Wõidu wallawal. (26159)
- Mäger, Hendrik Hansu p., isikutunn., w. a. Öisu wallawal. 18. 12. 19 a. nr. 239. (26160)
- Binsol, Mari Karli t., isikutunn., w. a. Taewere wallawal. 16. 12. 19 a. (26161)
- Ressar, Jaan Jaagu p., isikutunn., w. a. Tännasilma wallawal. (26162)
- Ressar, Anna Mardi t., isikutunn., w. a. W. Tännasilma wallawal. (26163)
- Safranow, Wassili Iwani p., isikutunn., w. a. Kasepere wallawal. (26164)
- Uustalu, Rosalie-Emilie Gustawi t., isikutunn., w. a. Rägawere wallawal. 29. 12. 19 a. nr. 229. (26270)
- Karufeldt, Marie Andrese t., isikutunn., w. a. Roela wallawal. 18. 12. 19 a. nr. 418. (26271)
- Stein, Anette Josepi t., isikutunn., w. a. Haljala wallawal. 17. 12. 19 a. (26272)
- Mikk, Heinrich Tõnise p., isikutunn., w. a. Rakwere 1. pol. 14. 4. 20 a. nr. 5085. (26273)
- Lunde, Olga Heinrichi t., isikutunn., w. a. Rakwere 1. pol. 7. 12. 20 a. nr. 5810. (26274)
- Blumenoff, Mirjam Salomoni t., isikutunn., w. a. Rakwere 1. pol. 25. 11. 19 a. nr. 437. (26275)
- Wolmer, Madis Hansu p., isikutunn., w. a. Rakwere 1. pol. isk. 16. 1. 20 a. nr. 4184. (26276)
- Heinrichson, Helmi Hansu t., isikutunn., w. a. Tall. 1. pol. 4. jsk. 1919 a. (26301)
- Negget, Triinu Marie t. isikutunn., w. a. Tall. 1. pol. ül. (26302)
- Hesse, Hilda Hermanni t., isikutunn., w. a. Tall. 1. pol. 4. jsk. 16. 9. 22 a. nr. 18320. (26303)
- Schnell, Woldemar Gustawi p., isikutunn., w. a. Rakwere 1. pol. ül. 10. 4. 20 a. nr. 5049. (26306)
- Eckstein, Aleksander Georgi p., isikutunn., w. a. Tall. 1. pol. 2. jsk. ül. 1923 a. (26307)
- Räheson, Albert Hendriku p., isikutunn., w. a. Tall. sadama pol. isk. 7. 7. 20 a. nr. 819. (26308)
- Kikkas, Karl Mihkli p., isikutunn., w. a. Tall. 1. pol. 4. jsk. 1920 a. (26310)
- Knäps, Emma Mihkli t., isikutunn., w. a. Kihelkonna wallaw. 1922 a. (26311)
- Lindemann, Paul Johani p., isikutunn., w. a. Tall. 1. pol. 4. jsk. nr. 10339. (26312)
- Luik, Hain Mardi p., isikutunn., w. a. Pihla wallawal. 13. 1. 20 a. nr. 105. (26313)
- Trauu, Eugen Joosepi p., isikutunn., w. a. Tall. 1. pol. 5. jsk. 1919 a. (26314)
- Saarum, Juuli Hansu p., isikutunn., w. a. Tall. 1. pol. 4. jsk. 1923 a. (26315)
- Tikenberg, Maria Mihkli t., isikutunn., w. a. Tall. 1. pol. 4. jsk. 1919 a. nr. 204. (26316)
- Wauu, Aleksander Mihkli p., isikutunn., w. a. Tall. 1. pol. 4. jsk. 2. 10. 22 a. nr. 1638. (26318)
- Semm, Anna Priidiku t., isikutunn., w. a. Tall. 1. pol. 4. jsk. 1919 a. (26319)
- Warbola, Karl Tõnise p., isikutunn., w. a. Tall. 1. pol. 4. jsk. nr. 8963. (26320)
- Kolga, Ingeborg Aleksandri t., isikutunn., w. a. Tall. 1. pol. 4. jsk. (26321)

- Pohla, Marie Johani t., isikutunn., w. a. Tall. 1. pol. 4. isk. (26322)
- Kaelas, Marie Matsi t., isikutunn., w. a. Polli wallawal. 4. 11. 22 a. nr. 946. (26323)
- Riis, Mihkel Jaani p., isikutunn., w. a. Tori wallawal. 12. 2. 20 a. nr. 459. (26324)
- Kiis, August Jaani p., isikutunn., w. a. Taali wallawal. 13. 12. 19 a. (6325)
- Tetermann, Juhani Juhani p., isikutunn., w. a. Tori wallawal. 11. 3. 20 a. nr. 74. (26326)
- Allik, Johan Arwi p., isikutunn., w. a. Kihnu wallawal. 8. 2. 20 a. nr. 83. (26327)
- Ertsen, Salme, isikutunn., w. a. Woka wallawal. 3. 4. 20 a. nr. 998. (86328)
- Luukas, Daniel, isikutunn. (26329)
- Hansun, Bernhard, isikutunn., w. a. Tall. 1. pol. 2. isk. ül. 7. 9. 21 a. nr. 2460. (26330)
- Muiso, Jüri Ado p., isikutunn., w. a. Sauga wallawal. 7. 4. 20 a. nr. 437. (26391)
- Walge, Ewa Mihkli t., isikutunn., w. a. Auwere wallawal. (26332)
- Kolkunow, Nikolai Kusma p., isikutunn., w. a. Kose wallawal. 3. 12. 21 a. nr. 478. (26333)
- Birkenthal, Leo Peetri p., isikutunn., w. a. Tartu 1. pol. 3. isk. ül. 9. 3. 21 a. nr. 12888. (26334)
- Martinson, Johannes Mihkli p., isikutunn., w. a. Suigu wallawal. 9. 12. 20 a. nr. 73. (26335)
- Pähkako, Hans Jaani p., isikutunn., w. a. Sauga wallawal. 8. 1. 20 a. nr. 345. (26338)
- Sark, Alwiine Peetri t., isikutunn., w. a. Pärnu maak. pol. 1. isk. ül. (26339)
- Grünberg, Willem Jüri p., isikutunn., w. a. Taali wallawal. 10. 12. 19 a. nr. 40. (26341)
- Lutsing, Marie Karli t., isikutunn., w. a. Tall. 1. pol. 4. isk. 11. 2. 22 a. nr. 17288. (26342)
- Weermann, Karl Mardi p., isikutunn., w. a. Liigwalla wallawal. 1919 a. (26343)
- Koppa, Johannes Jaani p., isikutunn., w. a. Kilingi-Nõmme alewiwal. 22. 3. 20 a. nr. 538/518. (26344)
- Larm, Iwan Iwani p., isikutunn., w. a. Wõisiku wallawal. 4. 6. 20 a. nr. 779. (26345)
- Kuusik, Jüri, isikutunn., w. a. Wõisiku wallawal. 20. 12. 19 a. nr. 133. (26345)
- Kuusik, Elisabeth, isikutunn., w. a. Wõisiku wallawal. 20. 12. 19 a. nr. 134. (26346)
- Karja, Julius Hansu p., isikutunn., w. a. Warangu wallawal. 12. 4. 21 a. nr. 10021. (26347)
- Baumann, Ewald Jaani p., isikutunn., w. a. Warangu wallawal. 28. 3. 22 a. nr. 1109. (26348)
- Orm, Gustaw Anne p., isikutunn., w. a. Warangu wallawal. 21. 2. 22 a. nr. 1089. (26349)
- Retsold, Jaan Joosepi p., isikutunn., w. a. raudteede pol. ülem. 25. 11. 19 a. nr. 2237. (26391)
- Iwanow, Semjon Iwani p., isikutunn., w. a. politsei peawal. 21. 5. 24 a. (26392)
- Eppner, Aleksander Waabu p., isikutunn., w. a. Esna wallawal. nr. 1198. (26393)
- Sadam, Adele, isikutunn., w. a. Suuremõisa wallawal. (26394)
- Käärman, Liisu Jüri t., isikutunn., w. a. Sutlepa wallawal. nr. 155. (26395)
- Käpp, Amanda Otto t., isikutunn., w. a. Tall. 1. pol. 4. isk. (26396)
- Luuk, Eduard Jaani p., isikutunn., w. a. Tall. 1. pol. 4. isk. 1924 a. (26397)
- Nikker, Jaan Johani p., isikutunn., w. a. Tall. 1. pol. 4. isk. 11. 11. 20 a. nr. 14128. (26398)
- Trümann, Neonila Kapitani t., isikutunn., w. a. Saku wallawal. 2. 9. 22 a. nr. 36. (26399)
- Tammik, August Adolphi p., isikutunn., w. a. Tall. 1. pol. ül. 7. 5. 23 a. nr. 12923. (26413)
- Jänes, Johannes Gustawi p., isikutunn., w. a. Tall. 1. pol. 4. isk. 19. 12. 19 a. (26414)
- Uderwald, Anette Tõru t., isikutunn., w. a. Küti wallawal. nr. 668. (26415)
- Kurgo, August Jüri p., isikutunn., w. a. Sauga wallawal. 17. 6. 20 a. nr. 538. (26416)
- Kull, Johann Hansu p., isikutunn., w. a. Woltweti wallawal. 1921 a. nr. 982. (26417)
- Arsis, Johann Johani p., isikutunn., w. a. Tall. 1. pol. 4. isk. 1919 a. (26388)
- Solwak, Mihkel, isikutunn. nr. 10972. (26389)
- Rähk, Matilde Karli t., isikutunn., w. a. Tall. 1. pol. 1. isk. (26390)
- Wanasaun, Aleksander Gustawi p., isikutunn., w. a. Tall. 1. pol. 4. isk. 1920 a. (26401)
- Männik, Anette Mihkli t., isikutunn., w. a. Narwa 1. pol. ül. (26418)
- Kihu, Aleksander Karli p., isikutunn., w. a. Narwa 1. pol. ül. (26419)
- Marjow, Iwan Wassili p., isikutunn., w. a. Tall. 1. pol. 4. isk. 1919 a. (26420)
- Lensin, Herman Juhani p., isikutunn., w. a. Uue-Kariste wallawal. 7. 12. 19 a. nr. 31. (26421)
- Kuusik, Peeter Peetri p., isikutunn., w. a. Laatre wallawal. 20. 11. 19 a. nr. 8. (26422)
- Linnast, Leena Jaani t., isikutunn., w. a. Jõõpre wallawal. 3. 8. 20 a. nr. 167. (26423)
- Saart, August Miina p., isikutunn., w. a. Naisaare kom. 23. 3. 23 a. (26424)
- Wilsaar, Aleksander Peetri p., isikutunn., w. a. Pärsamaa wallawal. 29. 4. 22 a. nr. 686. (26426)
- Nau, Linda Isaki t., isikutunn., w. a. Tall. 1. pol. ül. 29. 2. 20 a. nr. 10678. (26425)
- Hapow, Aleksei Mihaili p., isikutunn. (26428)
- Raiter, Alfred Mardi p., isikutunn., w. a. Tori wallawal. 2. 6. 21 a. nr. 95. (26429)
- Seren, Gustaw Hindreku p., isikutunn., w. a. Rae wallawal. 18. 2. 20 a. nr. 1089. (26430)
- Joonas, Johann Hansu p., isikutunn., w. a. Karksi wallawal. 2. 10. 20 a. nr. 703. (26432)
- Taks, Marie Hindreku t., isikutunn. (26433)
- Wakk, Leeni Peetri t., isikutunn., w. a. Emmaste wallawal. 1920 a. (26434)

#### Tunnutatakse maksusetuks järgmised tunnis-

tused:

- Wäli, Eduard Juhani p., sõjaw. wab. tunn., w. a. soomusr. ohw. staabi ülem. 10. 8. 20 a. nr. 188.
- Kaltri, August Kaarli p., sõjaw. wab. tunn., w. a. 6. jalaw. polg.
- Luks, Kristian Juhani p., laskeriista luba, w. a. Pärnu maak. rhw. ül. 25. 9. 20 a. nr. 1798.
- Lehtmets, Juhann Karperi p., isikut. nr. 291 ja hobusepass nr. 2.
- Sepp, August Juhani p., laskeriista kandm. luba nr. 743.
- Mägi, Wassili Kirilli p., sõjaw. wab. tunn., w. a. Aegna saare komandandi poolt 1. 6. 23 a.
- Sell, Gustaw Peetri p., hobusepass, w. a. Ahja wallaw. nr. 365.
- Kama, Jüri Adami p., hobusepass, w. a. Taagepera wallaw. nr. 132.
- Buck, August Daweti p., isikutunn., w. a. Tartu 1. pol. 3. isk. 25. 11. 19 a. nr. 680 ja hobusepass, w. a. Särewere wallaw. 20. 12. 20 a.
- Läänemets, Dmitri, sõjaw. wab. tunn., w. a. 18. 10. 20 a. nr. 1639.
- Ierenin, Iwan, sõjaw. wab. tunn., w. a. 17. 5. 23 a. nr. 1202.
- Schitkow, Dmitri, sõjaw. wab. tunn., w. a. 7. 4. 20 a. nr. 11070.

Schönberg, Aleksander Jaani p. sõjaw. wab. tunn. w. a. 1. kindluse suurtükiwäe divisiooni ülema poolt 22. 4. 20 a.

Tihomirov, Dmitri Wassili p. sõjaw. wab. tunn. w. a. Tartu ewakuatsiooni punkti ülem. Hendrikson, Peeter, hobusepass. w. a. Hiedre wallaw.

Suija, Widrik, sõjaw. wab. tunn. w. a. Tall. tagaw. polg. 20. 3. 20 a. nr. 9343

Gurjanow, Nikolai Iwani p. isikut. (Nansenipass), w. a. politsei peawal. ülem. 24. 1. 24 a. nr. 1868/1911.

Kuusik, Andrei, sõjaw. wab. tunn. w. a. Petseri maak. rhw. ül. nr. 340/6356.

Meshkin, Nikolai, sõjaw. wab. tunn. w. a. Petseri maak. rhw. ülem. nr. 661/9541.

Berg, Peeter, kaks hobusepassi.

Pushkin, Aleksander, Nansenipass, w. a. pol. peawal. ülem. nr. 3124/3857.

Preem, Joosep Aleksandri p., sõjaw. wab. tunn. w. a. 4. jalgwäe rügem. ül. 3. 1. 21 a. nr. 3.

Atonen, Johannes Mihkli p., woorimehe sõduluba, w. a. Narwa l. pol. ül. 15. 10. 21 a. nr. 05847.

Rosenwald, August Hindreku p., teenistus-tunnist. w. a. Narwa l. pol. ül. 27. 6. 22 a. nr. 46.

Erdmann, Johann, sõjaw. reserwilaskm. tunnist.

Tammekiw, Joosep Hansu p., sõjaw. wab. tunn. w. a. Wiljandi maak. rhw. ül. 17. 12. 20 a. nr. 14600.

Kütt, Eduard Jüri p., reserw. tunn. w. a. 3. diw. komand. kom. ülem. 10. 8. 20 a. nr. 4144.

Mats, August Hansu p., reserwi tunn. w. a. piiriküti pat. ül. 15. 4. 20 a. nr. 53.

Erdmann, Johann Mihkli p., reserwi tunn. w. a. 3. diw. tagaw. pat. ül. 8. 4. 20 a. nr. 379.

Allik, Oskar Aleksandri p., mootorpaadi „Nord“ tunnist. w. a. mereasjand. peawal. 29. 5. 22 a. nr. 3059. (19750)

Baekmann, Anton Kristjani p., sõjaw. wab. tunn. w. a. Lääne maak. rhw. ül. 23. 11. 20 a. ja kaitse-liidu teenist. osawõtm. tunn. w. a. Lääne maak. rhw. ül. 1919 a. (20138)

Gorkow, Feodor Jakobi p., Nansenipass, w. a. polit. peawal. ül. 4. 2. 24 a. nr. 2604/2809. (20541)

Januschkewitz, Amalie Karli t., ajut. kodakonds. tunn. w. a. siseminist. (20926)

Einberg, Jüri Toomase p., ajut. isikut. Nansenipass, w. a. politsei peawal. 1924 a. nr. 2432. (20932)

Pani, Kadri Tõnise t., hobusepass, w. a. Wiiratsi wallaw. 28. 12. 20 a. nr. 11. (21057)

Maiste, Robert Gusta p., wab. tunn. w. a. S. R. D. staabiül. 7. 4. 20 a. nr. 46. (21056)

Pärtma, Jaan, arstiabi tšekiraamat. w. a. Wiljandi maak. pol. ül. nr. 81. (21053)

Mikkel, Mihkel Priidu p., sõjaw. wab. tunn. w. a. 2. jalaw. diwiisi staab. 1920 a. (21397)

Tulp, Johannes Matsi p., isikut. w. a. Rapla wallawal. 18. 5. 20 a. nr. 229 ja sõjaw. wab. tunn. w. a. Harju maak. rhw. ja k-l. ül. 23. 4. 20 a. nr. 1205. (21614)

Kasemets, Ado Ado p., laskeriista tunn. w. a. Harju maak. pol. ülem. 1. 4. 21 a. nr. 106/1774/887. (21615)

Parek, Karl Kustawi p., isikut. w. a. Tall. l. pol. ül. 20. 2. 20 a. nr. 10882. koollitunn. w. a. õpet. semjn. 13. 2. 23 a. nr. 207 ja sõjaw. tunn. w. a. Lääne maak. rhw. ül. 8. 2. 23 a. nr. 1.

Himmelreich, Hans Mardi p., sõjaw. wab. tunn. w. a. 6. jalaw. polgu ül. 28. 4. 20 a. nr. 14202. (22789)

Mülberg, Tõnis Ado p., sõjaw. wab. tunn. w. a. alamohw. kooli ül. 17. 7. 22 a. nr. 4066 ja laskeriist. tunn. w. a. Wiljandi maak. pol. ül. 21. 7. 22 a. nr. 1803. (22788)

Leideker, Willem Willemi p., sw. wab. tunn. w. a. Wiljandi maak. rhw. ja k-l. ül. 20. 10. 20 a. nr. 11870. (22793)

Kupits, Hans Tõnise p., sõjaw. wab. tunn. w. a. Wiljandi maak. rhw. komm. 9. 3. 21 a. nr. 25. (22794)

Puschkin, Aleksei Minini p., sõjaw. wab. tunn. nr. 1278. (22836)

Busch, Karl Jüri p., sõjaw. wab. tunn. nr. 1160. w. a. 1. jalaw. rügem. ül. (22837)

Pabstel, Johannes Jüri p., laskeriista tunn. ja laskeriist. kauplem. tunn. w. a. pol. peawal. 1923 a. nr. 3394/18423.

### Teadaanne.

Wiru maakonna politsei Jõhwi jaoskonna ülem annab teada, et **1. septembril 1924 a. kell 10 homm.** müüakse Mäetaguse wallas, Kristjan Krigoldoi juures enampakkumise teel Kristjan Krigoldoi päralt olew warandus, mis koos seisab ühest lehmast ja hinnatud 4.000 margaga peale, omawalitsuse maksu sissenõudmiseks.

Müüdawaid asju võib näha oksjoni-päewal.

Pakkumine algab hinnatud summast.

Jõhwis, 6. aug. 1924 a. Nr. 01889.

Jaoskonna ülema k. t. Tombach.

Siseministeerium annab enampakkumise teel rendile Kadriorus asuwa

**jääga hästi täidetud jääkeldri.**

Pakkumised kinnises ümbrikus, 20-mk. tempelmargiga warustatult, kuni 25. aug. s. a. kell 12 siseministri kantseleisse ära anda sõna „jääkelder“ all. Tagatiseks tuleb 10% pakutawast summast sisse maksta.

Lähemaid teateid saab Toompea lossi komandandilt.

*Paber-, kirjutus- ja  
joonistusmaterjaalid  
Kantselei tarbeained  
suures walikus*

**Philipp Schaefer**  
Tallinn

Harju tänav nr. 21. Kõnetr. 12-12.

**BÜROOMASINATE PARAN-  
DUSTÖÖKODA.**